

وزارة التعليم العالي و البحث العلمي
جامعة قاصدي مرباح ورقلة
كلية العلوم الإنسانية و الاجتماعية
قسم علوم الإعلام والاتصال
تخصص تكنولوجيا الاتصال الجديدة



مذكرة تخرج لنيل شهادة ماستر أكاديمي

بعنوان:

دور الإذاعة في التنمية المحلية

برنامج "كلنا معنيون" من إذاعة الجزائر من ورقلة كنموذج

دراسة ميدانية للمرأة الماكثة في البيت

تحت إشراف الأستاذة:

ليلى بورنودة

إعداد الطالبتين:

❖ فائزة جاهل.

❖ إكرام بوكري.

تاريخ المناقشة: 2016/05/30

لجنة المناقشة:

الأستاذ: سليم بن زطة.....رئيساً

الأستاذة: ليلى بورنودة.....مشرفاً ومقرراً

الأستاذة: أمينة طرابلسي.....مناقشة

الموسم الجامعي 2016/2015

دعاء

نتوجه بالشكر والثناء بداية إلى الله عز وجل الذي منحنا من الصبر و
العزم لانجاز هذا العمل.

طبتم وطاب ممشاكم وتبوأتم من الجنة مقعدا

اللهم بعد بيني وبين خطاياي كما باعدت بين المشرق والمغرب اللهم
تقني من خطاياي، كما ينقى الثوب الأبيض من الدنس، اللهم اغسلني
من خطاياي بالثلج والماء والبرد

شكرًا وتقديرًا
لأستاذتنا
الأستاذة المشرفة

الحمد والشكر لله الذي

ألهمنا القوة والعون

لإتمام هذا البحث، والحمد لله الذي جعل من عباده من كانوا عوننا لنا في إنجاز

هذه المذكرة ونخص بالذكر الاستاذة المشرفة " بورندا ليليا "

التي تفضلت بالإشراف علينا ولم تبخل علينا بإرشاداتها

وتوجيهاتها طول مدة إنجاز هذا البحث، والتي جعلتنا نحس من

خلال تعاملها معنا أنها بمثابة الأخت والناصحة والمرشدة والصديقة في الكثير من الأحيان، أكثر من إحساسنا بأنها أستاذة
مشرفة وحسب

كما نتقدم بجزيل الشكر والعرفان إلى :

كل أساتذة شعبة الإعلام والاتصال دون تمييز أو إقصاء

إلى كل من مد لنا يد العون ،

و إلى كل الأساتذة الذين صرنا التعامل معهم

وإلى كل عمال إذاعة ورقلة

وإلى كل من سقطت أسماءهم سهوا

وإلى كل من تحمل معنا نصيبا وافرا من العناء

لكي نكمل هذا البحث والذي نتمنى ومن كل أعماق قلوبنا

أن ينال رضا الجميع جملة وتفصيلا .

* مع تحيات صاحبتنا البحث *

جاهل فائزة و بوكري إكرام

(ب)

الفهرس

أ	دعاء.....
ب	شكر وتقدير.....
ج	الفهرس.....
د	فهرس الجداول.....
هـ	مقدمة.....
الفصل الاول: الاطار المنهجي للدراسة	
08	الاشكالية.....
08	تساؤلات الدراسة.....
09	أهمية الدراسة وأهدافها.....
09	أسباب إختيار الدراسة.....
10	تحديد المفاهيم.....
13	الدراسات السابقة.....
14	فرضيات الدراسة.....
17	مجتمع الدراسة وعينة البحث.....
17	منهج الدراسة.....
18	أدوات جمع البيانات.....
20	المقاربة النظرية.....
الفصل الثاني: الإطار التطبيقي للدراسة	
24	تمهيد.....
25	حدود الدراسة.....
28	عرض و تحليل البيانات المتعلقة بخصائص العينة.....
31	عرض وتحليل البيانات.....
42	تحليل ومناقشة نتائج الدراسة حسب الفرضيات.....
43	العلاقة بين برنامج "كلنا معنيون" وتنمية المرأة الماكثة في البيت.....
47	نتائج الدراسة.....
47	صعوبات الدراسة.....
48	خاتمة.....
50	الملاحق.....
53	قائمة المراجع.....

فهرس الجداول

28	الجدول(01) يوضح سن أفراد العينة.....
29	الجدول(02) يوضح المستوى التعليمي لأفراد العينة.....
29	الجدول(03) يوضح مكان السكن الأصلي لأفراد العينة.....
30	الجدول(04) يوضح أي من وسائل الإعلام و الإتصال تملكها أفراد العينة.....
31	الجدول(05) يوضح نسبة إستماع المرأة الماكثة في البيت لبرنامج "كلنا معنيون" من إذاعة ورقلة.....
31	الجدول(06) يوضح مناسبة التوقيت المبرمج لسماع المرأة الماكثة في البيت للبرنامج بإذاعة ورقلة.....
32	الجدول رقم(07) يوضح مع من تقوم المرأة بالاستماع لبرنامج "كلنا معنيون" من إذاعة ورقلة.....
32	الجدول رقم(08) يوضح مدى رضى المرأة الماكثة في البيت عن برنامج "كلنا معنيون" من إذاعة ورقلة.....
33	الجدول رقم(09) يوضح نوع المواضيع التي تستمع إليها المرأة الماكثة في البيت من إذاعة ورقلة.....
33	الجدول رقم(10) يوضح مدى إعطاء برنامج "كلنا معنيون"معلومات للمرأة حول كيفية التعامل مع الزوج.....
34	الجدول رقم(11) يوضح تقديم برنامج "كلنا معنيون"معلومات حول ديكور المنزل.....
34	الجدول رقم(12) يوضح إهتمام برنامج "كلنا معنيون" بمواضيع الطبخ.....
35	الجدول رقم(13) يوضح إهتمام برنامج "كلنا معنيون"بتقديم معلومات حول كيفية التصرف في ميزانية البيت.....
35	الجدول رقم(14) يوضح ما إن كان برنامج "كلنا معنيون"يقدم معلومات حول تنظيم الوقت.....
36	الجدول رقم(15) يوضح ما إن كانت المرأة الماكثة في البيت تقوم بالإتصال بالبرنامج للمشاركة في المواضيع التي يثها.....
36	الجدول رقم(16) يوضح ما إن كانت المرأة الماكثة في البيت إستجابت لنصيحة قدمت من طرف برنامج "كلنا معنيون" من إذاعة ورقلة.....
37	الجدول رقم(17) يوضح تقييم المرأة للحجم الساعي لبرنامج "كلنا معنيون"من إذاعة ورقلة.....
37	الجدول رقم(18) يوضح ما إن كان برنامج "كلنا معنيون"يقدم توجيهات صحية للأم الحامل.....
38	الجدول رقم(19) يوضح ما إن كانت المرأة تهتم بمواضيع برنامج "كلنا معنيون" المتعلقة بطريقة العناية بالطفل وتغذيته.....
38	الجدول رقم(20) يوضح تزويد برنامج "كلنا معنيون" المرأة بمعلومات حول كيفية تنظيم النسل.....
39	الجدول رقم(21) يوضح ما إن كان برنامج كلنا معنيون يقدم للمرأة موضوعات حول طريقة تربية الطفل.....
39	الجدول رقم(22) يوضح الأسلوب الأنسب الذي يقترحه البرنامج للتعامل مع الطفل.....
40	الجدول رقم(23) يوضح تقييم المرأة في البيت لبرنامج "كلنا معنيون"من إذاعة ورقلة.....
45	الجدول(24) يوضح العلاقة بين السن والمستوى التعليمي للمرأة الماكثة في البيت.....
45	الجدول(25) يوضح العلاقة بين مكان سكن المرأة و الوسيلة الإعلامية التي تستخدمها.....
45	الجدول(26) يوضح العلاقة بين سن المرأة الماكثة في البيت والوسيلة الإعلامية التي تستخدمها.....
46	الجدول(27) يوضح العلاقة بين المستوى التعليمي للمرأة الماكثة في البيت ومكان سكنها.....

تناولنا من خلال دراستنا الى دور الاذاعة في التنمية المحلية والتي ركزنا فيها على مجموعة من النساء الماكثات في البيت اللواتي يستمعن الى برنامج كلنا معنيون من إذاعة الجزائر من ورقلة، حيث قمنا بطرح التساؤل العام: هل يساهم برنامج كلنا معنيون من إذاعة ورقلة في التنمية المحلية لدى المرأة الماكثة في البيت ؟

وبعد تحديد موضوع الدراسة تطرقنا الى جملة من الاجراءات المنهجية حيث اتبعنا المنهج الوصفي لأنه الاسلوب الاكثر استخداما في الدراسات الاعلامية، وهو اكثر ملائمة لدراستنا وكما اعتمدنا على استمارة استبيان لجمع البيانات والمعلومات، كما اعتمدنا على العينة القصدية وقد بلغ عددها 80 مفردة، وبعد جمع البيانات و المعلومات وعرضها و تحليلها توصلنا:

من خلال تحليل ومناقشة نتائج الدراسة إلى أن برنامج "كلنا معنيون" من إذاعة ورقلة الجهوية ساهم في تنشأة المرأة الماكثة في البيت و ذلك من خلال المواضيع التي يبثها المختلفة الموجهة للمرأة الماكثة في البيت أي من خلال تزويدها بمعلومات حول زوجها و اولادها و ادارة شؤون بيتها أو كل ما يتعلق بأسرتها. ومن بين المواضيع التي تهتم بها أكثر المرأة هي المواضيع الإقتصادية التي يبثها البرنامج و كيفية اعنتائها بطفلها و التعامل معه و طريقة معاملتها مع زوجها من خلال أسلوب الحوار فيما بينهما. و استفادتها من المواضيع التي تهتم بكيفية التصرف في ميزانية البيت. واهتمامها بالمواضيع التي تساعد في كيفية تنظيم الوقت و على نظافة البيت و الاهتمام به.

Résumé de l'étude:

Nous avons traité par notre étude du rôle de la radio dans le développement local axé sur un groupe de housewives qui ont écouté le programme que nous sommes tous intéressés par la Radio Algérie Ouargla, où nous avons lancé la question générale: Est-ce que vous contribuez concernés de Radio Ouargla dans le développement local tout notre programme pour les femmes housewives ?

-après Identifier le sujet de l'étude, nous avons parlé à un certain nombre de procédures méthodologiques, où nous suivons l'approche descriptive, car il est le plus de style couramment utilisé dans les études sur les médias, il est plus commode pour notre étude et également appuyée sur un questionnaire pour recueillir des données et des informations, que nous comptons sur l'échantillon téléologique a 80 unique après collection numérotée, de données et la présentation des informations et des analyses, et nous est venu:

En analysant et en discutant les résultats de l'étude que «nous sommes tous concernés" programme de Radio Ouargla régionale a contribué à nourrir housewives et à travers les fils émis par les différentes ciblant les femmes housewives soit en leur fournissant des informations sur son mari et ses enfants et de gérer ses affaires ou la totalité du respect de sa famille. Parmi les sujets d'intérêt pour les femmes sont des questions plus sociales, qui diffuse le programme et comment prenez soin son enfant et de traiter avec elle et son traitement avec son mari par voie de dialogue entre eux.

- Et bénéficier des sujets qui sont intéressés comment se comporter dans le budget de la Chambre.

- Et l'intérêt pour des sujets qui contribuerait à la façon d'organiser le temps et la propreté de la maison et l'intérêt.

مقدمة

عرف الانسان الاتصال مند الوهلة الاولى الذي انيطت فيه حياته بهذا الكون المترامي الاطراف ،الواسع الرجاء ،حيث احتك الانسان قديما بمحيطه الضيق ،والذي كان يتمثل في اسرته او قبيلته و النطاق الذي يفرض عليه التحرك لكسب عيشه ،وعبر الزمن ما فتى الانسان يطور ويحسن من اساليبه الاتصالية والتفاعلية فمنذ ظهور الكتابة وتوسعها الى الطباعة ثم الصحافة قطعت البشرية اشواطا اتصالية هائلة ،حيث تعد الاذاعة واحدة من ابرز الوسائل الاعلامية الجماهيرية رغم المنافسة الشديدة و منقطعة النظر التي تفرضها عليه وسائل الاعلام الاخرى ، فلقد تربعت الاذاعة على عرش وسائل الاعلام الجماهيرية باعتبارها الوسيلة الاكثر تأثيرا وانتشارا لدى الجماهير ،كما تسعى الاذاعة كغيرها من وسائل الاعلام الاخرى الى تحقيق اهداف مختلفة تعود على الفرد و المجتمع كالثقيف،التربية ،في جميع مجالات خاصة في مجال التوعية للمرأة الماكثة في البيت فالإذاعة المحلية مفتوحة دائما لاستقبال جماهير المستمعين الذين سيشاركون في البرامج وتحقق في صورة أكثر وضوحا عمليات المشاركة ويعبرون عن آرائهم وأفكارهم في كل وقت،وتعتبر الجزائر من البلدان النامية التي اولت أهمية كبيرة لهذا الجهاز الاعلامي الهام نظرا لإدراكها الكبير لأهمية ودوره في المجال التنموي حيث خصصت له ابتداء من الستينيات الي جانب التلفزيون موارد بشرية و مادية معتبرة ، ومع مرور الوقت وزيادة عدد السكان واختلاف عاداتها صار من المستحيل على الاذاعة المركزية و الاذاعة الأم و الاذاعات الجهوية الثلاث (وهران،قسنطينة،العاصمة)أن تلي جميع متطلبات وانشغالات جمهورها حيث أنه في ظل التعددية السياسية و الاعلامية قامت الجزائر و كغيرها من البلدان في الشرق و الغرب بإنشاء محطات الاذاعات محلية في مناطق مختلفة في الوطن ، وهذا ابتداء من التسعينيات ومن بينها الاذاعات المحلية نجد اذاعتنا اذاعة الواحات بورقلة فالإذاعة المحلية دور أكبر و فعال في ان تقوم بالكثير من مجال في محو الأمية في المجتمع المحلي و التدريب المهني و التثقيف العمالي و الصناعي ، كما تساعد في اعداد المرأة كقوة عاملة بتأهيلها و توجيهها لتقبل التغيير و دفعها للاشتراك في عمليات التنمية بجوار الرجل و دورها في تجسيد الثقافة المحصل عليها من خلال البرامج الاذاعية في تربية أجيال المستقبل ، و الاذاعة كوسيلة لاتتسم بالاكتماء الذاتي و لكن عندما يصاحبها استقبال و مناقشة جماعية أو عندما تدعمها وسيلة اتصال ذات اتجاهين. وعندما تدخل كنظام ضمن الخطة الشاملة للتنمية فإنها تصبح عاملا رئيسيا في التغيرات الحيوية التي يتطلبها العصر الحديث كما أنها تستطيع أن تقوم بعمل على تطوير الحياة الاجتماعية

والسلم الاجتماعي بما يتلاءم مع الظروف الجديدة ومعنى ذلك أنه في الدول النامية ليست المشكلة هي استخدام الاذاعة كوسيلة من وسائل الاعلام ولكن كيف نستخدم هذه الوسيلة لأن الاذاعة تستطيع ان تفعل الكثير من أجل التنمية و الراديو المحلي مؤهل ايضا لكي يلعب دورا أكثر أهمية بالتنمية حيث أن الراديو المحلي مثله في ذلك مثل الصحافة المحلية التي تقوم علي خدمة المجتمع المحلي و الدفاع عن المصالح الاستيطانية لأبناء هذا المجتمع فدار الاذاعة المحلية مفتوحة دائما لاستقبال جماهير المستمعين الذين سيشاركون في البرامج و تتحقق في صورة أكثر وضوحا عمليات المشاركة ويعبرون عن آرائهم وأفكارهم في كل وقت فالإذاعة المحلية تستطيع ان تساهم في التنمية الاجتماعية للمجتمع المحلي وذلك من خلال برامجها ذات الطابع الاجتماعي،التوعوي،الارشادي التي تسعى الى ترشيد اتجاهات وتعديلها لما هو احسن وأفضل لهذا المجتمع.

- حيث قمنا بتقسيم البحث الى:

الفصل الاول: تطرقنا فيه لتحديد الاشكالية، اسباب اختيار الموضوع، أهمية وأهداف الدراسة، ثم تحديد مفاهيم

الدراسة

الفصل الثاني: تم فيه تحليل ومناقشة البيانات

الإطار المنهجي

- تحديد المشكلة
- التساؤلات الفرعية
- أسباب اختيار الموضوع
- أهمية الدراسة
- أهداف الدراسة
- تحديد المفاهيم والمصطلحات
- الدراسات السابقة
- فرضيات
- مجتمع الدراسة وعينة البحث
- منهج الدراسة
- أدوات جمع البيانات
- المقاربة النظرية

الاشكالية

أصبحت وسائل الإعلام في وقتنا الحاضر من أهم أدوات التأثير و التوجيه و التثقيف و التعليم في أي مجتمع وتعد الإذاعة واحدة من ابرز الوسائل الإعلامية الجماهيرية وعليه فإن الإذاعة المحلية تلعب دورا كبيرا في التأثير على جمهورها ،وذلك بغية التعرف على مشاكل المجتمع وما تسعى إليه من حلول و الجهود المبذولة ، كما تلعب أيضا دورا أساسيا في ثقافة كل فرد من أفراد المجتمع وبناء ثروته المعلوماتية ونقل القيم والمعايير والإطلاع على ثقافة الأخر ، كما تعد الإذاعة نُمط من أنماط المشاركة الشعبية في التنمية والتي تعد نموذجا لاعتماد المجتمع حل مشاكله بنفسه دون الاعتماد على الدولة وتعتبر حركة التنمية في المجتمع المحلي في الواقع من أكثر القوة الاجتماعية تأثيرا ، كما تلعب دورا في تحقيق التنمية المحلية، باعتبار أن المرأة عنصر مهم داخل المجتمع ، وذلك لأنها تعد المدرسة المثالية للأسرة و المجتمع ينبغي لها أن تعرف أهم الأمور اللازمة لرعاية البيت ، وإذا كانت الأسرة هي المسئول الأولي على تنشئة المرأة ، حيث تقوم بتزويدها بمختلف المعلومات و الأمور التي تحتاج لها لرعاية بيتها وأمور زوجها و أولادها ، ولكن مع التقدم العلمي لم تعد وظيفة توعية المرأة تقتصر داخل المجتمع فقط ، بل أصبحت هناك وسائل متعددة تساهم في هذه العملية ومن بين هذه الوسائل نجد الإذاعة المحلية التي تقوم بتقديم برامج متنوعة تسعى من خلالها إلى تقديم معلومات كافية حول التعامل مع الزوج و تربية الأولاد و الأعمال المنزلية.ومن بين هذه البرامج برنامج كلنا معنيون والذي يتناول مختلف القضايا الاجتماعية لدى المواطنين خاصة المرأة الماكثة بالبيت ،وبناء على هذا فإن إشكالية البحث تتمثل فيما يلي :

كيف ساهم برنامج "كلنا معنيون" من إذاعة الجزائر ورقلة في التنمية المحلية للمرأة الماكثة في البيت؟

ومنها تتفرع الأسئلة التالية :

1. ما دور الإذاعة المحلية بورقلة في توعية المرأة الماكثة بالبيت؟
2. ما هو دور برنامج "كلنا معنيون" في عملية تنظيم شؤون الأسرة؟
3. كيف ساهم برنامج كلنا معنيون في إعداد الأم المثالية للمرأة الماكثة في البيت؟

أسباب اختيار الموضوع:

تعد مرحلة اختيار الموضوع القابل للدراسة ذات أهمية بالغة وهي من أصعب المراحل التي يمر بها الباحث لأنها تمثل مرحلة حاسمة تؤثر على سير عملية إنجاز الباحث لموضوع معين، ومن بين الأسباب التي دفعتنا إلى اختيار هذا الموضوع:

أسباب موضوعية :

- ✓ بروز الإذاعة المحلية وتقرؤها الكبير من الجمهور
- ✓ الميل لهذا النوع من المواضيع ذات البعد الاجتماعي و الاقتصادي
- ✓ قابلية الموضوع للدراسة معرفيا ومنهجيا
- ✓ حاجة المجتمع لبرامج إذاعية تنموية
- ✓ تزويد مكتبة علوم الانسانية بمثل هذا النوع من الدراسات و الموضوعات

أسباب ذاتية:

- ✓ أهمية الإذاعة و تأثيرها على الجمهور
- ✓ الامام بالمعلومات العلمية حول الدراسة
- ✓ صلة الموضوع بتخصص الدراسات الاتصالية
- ✓ المرأة الماكثة بالبيت بحاجة الى معلومات من الإذاعة المحلية تفيدها في الحياة الاسرية

أهمية وأهداف الدراسة:

تحدد أهمية الدراسة من أهمية الموضوع في حد ذاته هو تثقيف المرأة الماكثة بالبيت وتزويد التنمية الاجتماعية ودورها في المجتمع، وتكمن أهميتها في كونها تكشف عن الدور الذي يمكن ان تؤديه الإذاعة كوسيلة اعلامية في التنمية المحلية لدى الافراد من خلال معرفة تأثير المضامين التنموية التي تقدمها في برامجها على افراد المجتمع

*إبراز الدور الفعلي الذي يمكن ان تقوم به إذاعة ورقلة في التنمية المحلية

*مشاركة المواطن و الابلاء برأيه اتجاه الاذاعة من خلال مواضيع متنوعة

*معرفة مدى اهتمام الجمهور المستمع بالتنمية المحلية من خلال معرفة مدى اقبالهم على البرامج التنموية

تحديد المفاهيم و المصطلحات:

ان تحديد المصطلحات من اهم الخطوات في البحث العلمي ,فهي تسهل مهمة الباحث وتقوم بتخطيط الطريق الصحيح لبحثه وبذلك يصل الى نتائج دقيقة وواضحة ,وقد تطرقنا في دراستنا الى المفاهيم الاساسية المتمثلة في : دور ,الاذاعة ,التنمية المحلية,

-مفهوم الدور

أ - تعريف الدور لغة:

يعرف الدور بأنه "الحركة أي الفعل والعمل ونلاحظ من خلال هذا التعريف أن الدور مرتبط بالقدرة على الحركة والنشاط.فإن كلمة الدور مشتقة من العبارة اللاتينية (Bloch) و(Woutburg) وحسب معجم التي تعني :من جهة ورقة مطوية تحمل مكتوب ، ومن جهة ثانية ما يجب أن يستظهره (Rotulas)ممثل مسرحية وابتداء من القرن 11م بدأ استعمال مفهوم الدور بمعنى وظيفة اجتماعية أو مهنة.

ب - تعريف الدور اصطلاحا:

رغم أن الكلمة ، (Linton)إن مفهوم الدور في معناه السوسولوجي ينسب غالبا إلى لينتون بالمعنى السوسولوجي: "إن هم الوجود (Niezsche)الخاصة بالمسرح قد استعملت عند نيتشه يفرض على أغلب الأوروبيين من الذكور دورا محددًا مهنتهم كما يقال " بالنسبة لعالم الاجتماع يتضمن كل تنظيم مجموعة من الأدوار متميزة تقريبا هذه الأدوار يمكن تعريفها بصفاتها أنظمة إلزامات معيارية يفترض بالفاعلين الذين يقومون بها الخضوع لها وحقوق مرتبطة بهذه الالتزامات

وهكذا يحدد الدور منطقة موجبات وإلزامات مرتبطة خاصة بمنطقة استقلال ذاتي إن الإلزامات المعيارية المقترنة بكل دور من الأدوار والتي تكون في أبسط الحالات معروفة تقريبا من مجموع الفاعلين المنتمين إلى تنظيم معين ، تخلق توقعات للدور تؤدي إلى تقليص الشك في النشاط المتبادل :عندما يدخل الفاعل

أ) في نشاط متبادل مع الفاعل.ب) فإن كليهما ينتظران أن بعبارة أخرى - يتحرك الآخر في الإطار المعياري الذي يحدده دوره فإن للدور متطلبات تتمثل في توقعات الآخرين بمكان أداء شخص ما لتدور معين في موقف ما وقد يكون الفاعل على دراية بمتطلبات دوره وقد لا يكون على علمودون التفصيل أكثر يرتبط بالدور من :أهمية وخصائص وعلاقات ، أنواع ، ونظريات ، وبما

أننا بصدد إعطاء مفهوم اصطلاحى للدور فإنه يمكن القول بأن هناك العديد من الأبحاث قد تناولت مفهوم الدور وتوصل عدد من العلماء إلى إعطاء تعاريف متباينة كل حسب تخصصه واتجاهاته العلمية ، وإلى هذا يشير فاروق مداس حيث يقول " :مصطلح الدور يستخدم في علم الاجتماع وعلم النفس و الأنثروبولوجيا بمعان مختلفة ، فيطلق كمظهر للبناء الاجتماعى على وضع اجتماعى معين يتميز بمجموعة من الصفات الشخصية والأنشطة ، كما يمكن تعريفه على أنه نموذج يركز حول بعض الحقوق الواجبات ، ويرتبط بوضع محدد للمكانة داخل جماعة أو موقف اجتماعى معين ، ويتحدد دور الشخص فى أى موقف عن طريق مجموعة توقعات يعتنقها الآخرون ، كما يعتنقها الشخص نفسه .

يعرف الدور بأنه الجانب الديناميكي لمركز الفرد او وضعه او مكانته فى الجماعة .

التعريف الاجرائي:

يعرف الدور بأنه انماط سلوكية تكون وحدة ذات معنى ,وتبدو ملائمة لشخص يشغل مكانة معينة فى المجتمع ، او يشغل مركزا

محددا فى علاقات شخصية متبادلة

الاذاعة :

-اداع الخبر او اشاعه او نشره

الاذاعة كجهاز هي "وسيلة اتصالية جماهيرية شعبية لا تعرف الحواجز القائمة بين الحدود ,وهي وسيلة تحقق فيها فورية التدفق

الاعلامى على درجة عالية من الكفاءة وتأثير الفرد بالأداء الصوتي تأثيرا انفعاليا ذهنيا دون تحية الفكر و العقل , و الاذاعة

تخاطب المثقف و الامي اضافة الى انها وسيلة الترفيه

- كما تعرف ايضا بأنها وسيلة اتصال و اعلام جماهيرية تخاطب جمهور معين فى منطقة جغرافية معينة على المستوى المحلى ، بتوفير

برامج متنوعة بلغة محلية بتجاوز العقبات التفافية و الاجتماعية وغيرها وتتم بكل ما يخص المجتمع المحلى .

التنمية :

لغة: لقد جاء في المنجد، نَمَى، ينمي، نمياً، ونَمِيَّة، المال وغيره زاد وكثر ونما (تنمية الشيء) جعله نامياً، ونما الحديث إلى فلان رفعه إليه، وأنمى

إنماء الشيء زاده، ونمى أي زاد، تنمى، تنمية الشيء إرتفع من موضعه إلى موضع آخر¹

إصطلاحاً: يعتبر مفهوم التنمية واحد من أبرز المفاهيم التي إستحوذت على إهتمام المشتغلين بالعلوم الاجتماعية، وقد كان علم الاقتصاد أسبق العلوم الاجتماعية إلى الانشغال بهذا الموضوع ومن هذا المنطلق يزخر التراث السوسيولوجي و الاقتصادي بالعديد من التعريفات التي تساهم في تحديد مدلولات التنمية وهذا راجع إلى التباين الملحوظ بين الدارسين لهذا الموضوع، والمرتبط باختلافهم حول تحديد غايات التنمية و أنماطها ومستوياتها، وفي هذا الإطار سنستعرض بعض هذه التعريفات قصد إلقاء الضوء على جوانب التنمية.

تعريف الامم المتحدة:

اشتهر تعريف الامم المتحدة للتنمية وإستقر في الأذهان لفترة طويلة وهذا التعريف يرى بأن التنمية "هي عبارة عن مجموعة من الوسائل و الطرق التي تستخدم من أجل توحيد جهود الاهالي و السلطات العامة بهدف تحسين المستوى الاقتصادي والاجتماعي والثقافي في المجتمعات القومية و المحلية، والعمل على خروج هذه المجتمعات من عزلتها لتشارك بشكل إيجابي في الحياة القومية، وتسهم في التقدم العام للبلاد².

وتعرف التنمية أيضاً على أنها العملية التي تنقل الانسان من حالة التلقي المستسلم إلى الخلق الفاعل، إنما لا تكمن في بناء المصانع أو المؤسسات الاقتصادي أو التنموية بصفة عامة فحسب، وإنما تكمن في إيجاد نمط معين من الحياة كفيل بأن يغير واقع الامة.

¹ لويس معلوف : المنجد في اللغة، الطبعة الجديدة، المطبعة الكاثوليكية، مصر، 1960، ص840.
² علي غربي، وآخرون : تنمية المجتمع من التحديث إلى العولمة، دار الفجر للنشر.

وتعرف ايضا بأنها عملية تغيير اتجاهات و قيم و تعديل سلوك و خلق مهارات و انشاء وعي و هي عملية تملك لكل أسباب التقدم و قدرات علي إرساء نظم و توطن ابداع ومن هنا فان هدف التنمية هو الانسان وصقل مواهبه و قدراته و تنمية مواهبه و اخصاب خياله الخلاق و تغيير مفاهيمه في سياق التقدم³.

التعريف الاجرائي: وبعد تعدد وتنوع مفاهيم التنمية، تبقى التنمية هي تطوير الانسان بموارده ومؤسساته أو بمستوياته المادية والثقافية، أي الاجتماعية والسياسية و الاخلاقية، و الانسان هو القوة التي تحرك التنمية وتحققها وهو الذي يتلقى نتائجها⁴. بالتالي فالتنمية هي عملية تغيير اجتماعي تستهدف إشباع الحاجات المختلفة لافراد المجتمع.

التنمية المحلية: تعرفها الامم المتحدة بأنها تدعيم الجهود ذات الاهمية للمجتمع المحلي و الجهودات الى الحكومة وذلك لتحسين الحالة الاقتصادية و الاجتماعية و الحضارية لهذا المجتمع على ان تكون خطط الاصلاح العامة للدولة.

و تعرف هيئة التنمية الدولية بالولايات المتحدة الأمريكية تنمية المجتمع المحلي بأنه عملية العمل الاجتماعي تساعد الناس في المجتمع علي تنظيم انفسهم و التخطيط و التنفيذ ، حيث يقومون بتحديد احتياجاتهم الجماعية و الفردية، و التعرف علي مشاكل حياتهم الجمعية ، كما يقومون برسم الخطط الكفيلة بسد هذه الاحتياجات و علاج تلك المشكلات و تنفيذ هذه الخطط معتمدين علي ذلك و علي الموارد الراشية للمجتمع الي اقصى ممكن و استكمال هذه الموارد اذا لزم الأمر عن طريق الخدمات و المساعدات المادية التي تقدمها الهيئات الحكومية و الاهلية خارج نطاق المجتمع المحلي⁵.

تعريف المرأة الماكثة بالبيت:

يعرف "Michel Andree" ربة البيت أنها "المرأة التي تخصص بنوعية عمل معينة داخل المنزل، بدءا بالترتيب والتنظيف والطبخ وصولا إلى تربية الأولاد وخدمة أفراد العائلة خاصة الزوج "وهي المرأة المتزوجة غير العاملة في قطاعات أخرى ، تهتم فقط بالعناية ببيتها وبشؤون أسرتها وإدارة أمور حياتهم وفقا لما تراه مناسبا⁶

³ عبد القادر رزيق المخادمي : الاعلام وقضايا التنمية ، دار هومة للطباعة و النشر ، ط 7، الجزائر ، 2003 ، ص 09.

⁴ ابن منظور :لسان العرب، موسوعة التاريخ العربي، دار إحياء التراث العربي، ط3، بيروت، لبنان، 1993، ص112.

⁵ أحمد مصطفى مريم ، محمد عبد الرحمان عبد الله :علم اجتماع المجتمعات الجديدة ، دار المعرفة الجامعية ، ط1، الاسكندرية ،2001، ص17.

⁶ موقع انترنت 53: 10 / 24/04/2016 http://media.com.jearan.com/archive/

البرامج الإذاعية :

إن كلمة برامج لها معاني مختلفة حسب طبيعة إستعمالها، فنجد البرنامج الإقتصادي، والبرنامج السياسي، والبرنامج، والبرنامج الدراسي وهو على العموم الخطة التي يستعملها الإنسان من أجل القيام بشيء.

أما مفهوم البرنامج في ميدان الإعلام هو شكل في يشغل مساحة زمنية محددة، ويقدم في فترة زمنية ثابتة سواء كانت يومية أو أسبوعية أو نصف أسبوعية أو نصف شهرية لعرض مادة معينة سواء كانت علمية أو فنية أو ثقافية أو دينية.

ويعرف فضيل دليو البرامج الإذاعية في كتابه "مقدمة في وسائل الإتصال الجماهيري" أنها مختلف الحصص الإذاعية التي تعالج مواضيع متنوعة (ثقافية، إقتصادية، سياسية، ترفيهية، ترفيحية) في شكل الإلقاء العادي للأخبار أو في أشكال فنية إعلامية خاصة ومؤثرات صوتية.

التعريف الإجرائي:

رغم إختلاف المفاهيم و التعريفات التي أعطيت للبرامج الإذاعية، إلا أنها تصب في معنى واحد وهو بث مواد ومضامين متنوعة إلى مختلف الفئات التي تكون جمهور المتلقين.

الدراسات السابقة :

*الدراسة الاولى:

كانت لدراسة فاطمة مسعودي، خديجة برجي، مذكرة تخرج لنيل شهادة الليسانس "الاذاعة المحلية ودورها في التنشئة الاسرية للفتاة" دراسة ميدانية لعينة من فتيات قسم العلوم الاجتماعية، سنة 2011/2012.

تمثلت اشكالية البحث: "ما هو دور الاذاعة المحلية في التنشئة الاسرية للفتاة" وتضمنت هذه الدراسة مجموعة من التساؤلات الفرعية التالية:

1/كيف تساهم الاذاعة المحلية في الفتاة لدور الامومة؟

2/ ماهو الدور الاتصالي للإذاعة المحلية لتعريف الفتاة بطريقة ادارة شؤون البيت؟

3/ اين يكمن دور الاذاعة المحلية في توضيح طبيعة العلاقات الاتصالية الزوجية للفتاة؟

*توصلت الطالبتين الى الاستنتاج العام "ان الاذاعة المحلية تساهم في التنشئة الاسرية للفتاة ،واستفدنا من هذه الدراسة ان معظم البرامج التي تقدمها الاذاعة موجهة للمرأة وذلك بتزويدهن بالمعلومات حول الحياة الزوجية وكيفية التعامل مع الزوج..... الخ

*الدراسة الثانية:

كادي نسيمه،بداع زبيدة،مذكرة لنيل شهادة الليسانس حول "الاذاعة ودورها في التنمية المحلية " اذاعة ورقلة كنموذج اشكالية البحث تمحورت حول الاعلام المحلي ودوره في تحقيق التنمية المحلية،وتضمنت مجموعة من التساؤلات التالية:

1/مامدى مساهمة الاذاعة في نشر التنمية المحلية؟

2/هل تساعد الاذاعة وتساهم بصورة فعلية في حل مشاكل سكان المنطقة؟

3/مامدى اهتمام الاذاعة بالبرامج التي تؤدي الى وجود التنمية المحلية؟

منهج الدراسة المستخدم هو منهج دراسة حالة و المنهج الوصفي ،والنتيجة التي توصلت اليه الدراسة ان اذاعة ورقلة موجهة الى كافة شرائح المجتمع ،كما تبث اذاعة الجزائر من ورقلة برامجها باللغتين العربية و الامازيغية وهذا بمهدف الولوج الى كافة بيوت المنطقة

ومن خلال هذه الدراسة استفدنا بان برامج الاذاعة تؤثر بشكل ايجابي على حياة المواطن

*الدراسة الثالثة:

دراسة من اعداد الطالبة تباني عبير،مذكرة لنيل شهادة الماجستير في الاعلام والاتصال تحت عنوان "الحملات الاعلامية

الاذاعية الخاصة بالتوعية المرورية"جامعة محمد خيضر بسكرة سنة 2012 /2013.

تمحورت اشكالية الدراسة حول التساؤل الرئيسي التالي "ما مدى فعالية الحملات الاعلامية الاذاعية الخاصة بالتوعية المرورية ؟

وتفرعت ضمنها مجموعة من التساؤلات الفرعية التالية:

✓ ماهي اراء جمهور السائقين في محتوى هذه الحملات الاعلامية الخاصة بالتوعية المرورية .

✓ ما مدى تعرض جمهور السائقين للحملات الاعلامية الخاصة بالتوعية المرورية التي تقدمها الاذاعة.

✓ هل استطاعت هذه الحملات كمتغير مستقل التأثير على مستوى السلوكي لجمهور السائقين.

*اعتمدت هذه الدراسة على المنهج المسحي لمعرفة اراء واتجاهات جمهور السائقين نحو الحملات التوعية المرورية الاذاعية ، ومدى

تأثيرهم بها ، وقد اختارت الطالبة تباي عيبر العينة القصدية لضرورة ان يكون السائقين المستجوبون من مستمعين الاذاعة المحلية

، وقد توصلت الباحثة الى النتائج التالية:

✓ ان اغلبية السائقين يستمعون الى برامج الاذاعة الخاصة بالتوعية المرورية

نتائج اراء الجمهور حول افضلية اللغة حيث انهم يفضلون اللهجة المحلية كونها اقرب الى كل فئات المجتمع باختلاف مستوياتهم

التعليمية والثقافية.

أوجه التشابه و الاختلاف بين الدراسات الثلاثة وبين دراستنا:

من خلال الدراسة الاولى نجد ان العينة مقتصرة فقط على مجموعة من فتيات قسم العلوم الاجتماعية ، إلا ان دراستنا

تناولت عينة من نساء الماكثات في البيت اللواتي يستمعن الى برنامج "كلنا معنيون" من اذاعة ورقلة ، اما فيما يخص اوجه التشابه

نلاحظ ان معظم البرامج التي تقدمها الاذاعة موجهة للمرأة خاصة الماكثة في البيت .

*أما الدراسة الثانية كانت حول الاذاعة ودورها في التنمية المحلية نستنتج من خلال هذه الدراسة ان الاذاعة موجهة الى

كافة شرائح ، كما تبث اذاعة ورقلة برامجها باللغتين العربية و الأمازيغية وهذا بهدف الوصول الى كل فئات المجتمع .

*أما الدراسة الثالثة خصصت للحملات الاعلامية الاذاعية خاصة بالتوعية المرورية تهدف هذه الدراسة الى معرفة أراء

واتجاهات جمهور السائقين بهذه الحملات التوعوية ومدى تأثيرهم بها، ومن خلال هذه الدراسة لاحظنا ان أغلبية السائقين

يستمعون الى هذه الحملات التوعوية كما يفضلون اللهجة المحلية لكونها اقرب الى كل شرائح المجتمع ،أما دراستنا تناولت دور الإذاعة في التنمية المحلية برنامج "كلنا معنيون" كنموذج،و العينة كانت للمرأة الماكثة في البيت

- كما يمكننا القول بأن الدراسة الاولى و الثانية غير منشورتين على خلاف الدراسة الثالثة فإنها تعد دراسة منشورة

فرضيات الدراسة :

تعتبر الفرضية ذات اهمية خاصة في الكشف عن العلاقة القائمة بين متغيرات الظاهرة ،فهي تساعد الباحث في كثير من المعلومات وتحديد نوع البيانات وحجمها والدراسة المثالية لتحقيق من مدى صحة الفرضية
* ونظرا لأهميتها عرفها "موريس انجرس" على انها تصريح بتنبؤ وجود علاقة بين عنصرين او أكثر من عناصر الواقع ،ويجب التحقق منها

* ويكمن الهدف من الفرضية في كشف الحقيقة القائمة و الموجودة بين موقفين أو أكثر أو بين المتغيرات المتداخلة في الاشكالية ،أي بين المتغير المستقل والمتغير التابع. وللإجابة على التساؤل الرئيسي المطروح في الاشكالية نفترض الفرضيات الآتية :

الفرضية الاولى:

تساهم الاذاعة المحلية بورقلة في توعية المرأة الماكثة بالبيت

الفرضية الثانية:

يساهم برنامج كلنا معنيون في تنظيم شؤون الاسرة

الفرضية الثالثة:

يقوم برنامج كلنا معنيون بإعداد الام المثالية للمرأة الماكثة في البيت

منهج الدراسة:

يعد اختيار الباحث للمنهج المناسب لدراسة موضوع بحثه خطوة أساسية وضرورية يلجأ إليها لتحديد أساليب و أدوات البحث وجمع المعلومات ، و الطريقة المثلى التي يتعامل بها مع موضوع الدراسة بالوصف و التحليل للوصول الى نتائج مضبوطة حيث يعطى الاختيار الدقيق للمنهج مصداقية للنتائج المتوصل إليها ويعرف المنهج على انه "الطريقة التي يتبعها الباحث في دراسة المشكلة للوصول الى نتيجة معينة"⁷

و المنهج المستخدم في هذه الدراسة هو المنهج الوصفي لأنه الأسلوب الأكثر استخداما في الدراسات الاعلامية .

و يمكن القول بأن المنهج الوصفي هو الطريقة العلمية المنظمة التي يعتمد عليها الباحث في دراسته لظاهرة اجتماعية أو سياسية معينة وفق خطوات بحث معينة يتم بواسطتها تجميع البيانات و المعلومات الضرورية بشأن الظاهرة وتنظيمها وتحليلها من اجل الوصول الى اسبابها و العوامل التي تتحكم فيها.

مجتمع البحث:

إن مجتمع البحث في لغة العلوم الإنسانية هو: "مجموعة منتهية أو غير منتهية من العناصر المحددة مسبقا والتي تتركز عليها الملاحظات" وكذلك هو مجموعة عناصر لها خاصية أو عدة خصائص مشتركة تميزها عن غيرها من العناصر الأخرى والتي يجري عليها البحث أو التقصي .

حسب موضوع دراستنا قد قمنا بتحديد مجتمع البحث الذي أجريت عليه الدراسة وهن النساء الماكثات في البيت من ولاية ورقلة بحيث مست دراستنا ثلاثة أحياء وهي كالتالي: حي سعيد عتبة(ورقلة)،حي الحدب(ورقلة) والأخيراً قرية بور الهيشة(ورقلة).

عينة البحث :

العينة : وهي عبارة عن مجموعة جزئية من مجتمع الدراسة يتم اختيارها بطريقة معينة وإجراء الدراسة عليها , ثم استخدام تلك النتائج و تعميمها على كامل المجتمع الاصيلي للدراسة

- وتعرف كذلك "بأنها مجموعة من مفردات مجتمع الدراسة يتم اختيارها بطريقة معينة بحسب أنواع العينات بحيث تكون المفردات المختارة تحمل نفس خصائص المجتمع الاصيلي للدراسة "

⁷ مسعودة كنونة وآخرون، أسس المنهجية في العلوم الاجتماعية، منشورات جامعة قسنطينة، الجزائر، 1999، ص187.

- وقد اعتمدنا في هذه الدراسة على العينة القصدية (العمدية) والتي تعرف بأنها تخضع للاختيار مقصود تبعاً لشروط وأهداف البحث

- ويمكن تعريفها كذلك بأنها العينة التي يقصد الباحث فيها اختيار مفردات معينة من المجتمع الأصلي بحيث تكون هذه المفردات ممثلة للمجتمع الأصلي وله نفس خصائصه.

أدوات جمع البيانات:

أدوات جمع البيانات هي عبارة عن وسيلة يلجأ إليها الباحث لاستخدامها للحصول على البيانات والمعلومات التي يتطلبها موضوع الدراسة، ويرغب استخدام أكثر من وسيلة ليتوفر على قدر كافي من المعلومات. حيث إستعملنا في دراستنا الأدوات التالية:

الملاحظة: وهي من أهم وسائل جمع البيانات عن الظواهر والعمليات الاجتماعية ومنها أنواع عدة وقد استخدمنا الملاحظة، على مستوى النساء الماكثات في البيت داخل بيوتهن وطريقة تعاملهن مع أبنائهن و غيرها من الأمور الأسرية وكيفية تفاعلهن مع البرنامج.

المقابلة: وتعتبر من الأدوات الأساسية الأكثر استعمالاً وانتشاراً في الدراسات الإمبريقية، وذلك لما توفره من بيانات حول الموضوع المراد دارسته، وتعرف بأنها وسيلة تقوم على حوار أو حديث لفظي (شفوي) مباشر بين الباحث والمبحوث (المستجيب). ويرى Durand أن هذا الحوار يكون منظماً بين المبحوث والباحث الذي يكون في أغلب الأحيان مزوداً بإجراءات ودليل عمل مبدئي لإجراء المقابلة، يتضمن نقاط محددة، تقود عملية إجراء المقابلة⁸.

وقد وظفنا هذه الأداة بإجراء مقابلة مع مقدمة برنامج "كلنا معنيون" من إذاعة ورقلة. السيدة (مفيدة بالصحراوي) والتي قدمت لنا توضيحات عن بدايات هذا البرنامج ومدى متابعة أفراد المجتمع له والمشاركة فيه. إضافة إلى إجراء مقابلات مع بعض النساء الماكثات في البيت.

إستمارة الإستبانة:

الاستمارة هي مجموعة مؤشرات يمكن عن طريقها اكتشاف أبعاد موضوع الدراسة عن طريق الاستقصاء التجريبي، وهي

⁸ مسعودة كنونة وآخرون، مرجع سابق ذكره، ص189

وسيلة الاتصال الرئيسية بين الباحث والمبحوث، وتحتوي على مجموعة من الأسئلة تخص القضايا التي تريد معلومات عنها من المبحوث وهي نوعان:

الاستمارة المكتوبة المرسلة بالبريد، واستمارة المقابلة ومنها المقننة والحرّة وهي تتطلب وجود الباحث والمبحوث وجها لوجه. وكذلك هي تعتمد على مجموعة من الأسئلة ترسل إما عن طريق البريد لمجموعة من المبحوثين أو تنشر على صفحات الجرائد والمجلات أو على شاشة التلفاز أو غيرها من وسائل الإعلام، ليحيب عليها الأفراد ثم يقومون بإرسالها إلى الباحث مرة أخرى أو تسلم باليد للمبحوثين ليقوموا بملئها ثم يتولى الباحث أو أحد المندوبين جمعها منهم بعد أن يدونوا عليها إجاباتهم. لقد إعتدنا الإستمارة كأداة ثالثة وأساسية وحاولنا إعدادها لتغطي مختلف جوانب الموضوع بحيث اعتمدنا على تقسيمها إلى أربعة محاور وهي كالتالي:

المحور الأول: البيانات الشخصية ويضم 04 أسئلة

المحور الثاني: دور الإذاعة المحلية بورقلة في توعية المرأة الماكثة في البيت.

المحور الثالث: دور برنامج "كلنا معنيون" في عملية تنظيم شؤون البيت.

المحور الرابع: مساهمة برنامج "كلنا معنيون" في إعداد الأم المثالية للمرأة الماكثة في البيت

وكانت الإستمارة في شكلها الإجمالي تضم 19 سؤالاً.

إختبار الصدق والثبات:

ثبات الاستبيان أي في حالة إعادة توزيع الاستبيان مرة ثانية وفي نفس الظروف (ظروف مماثلة) نحصل على نفس النتائج⁹.

معامل ألفا كرومباخ: وهو محصور بين 0 و 1 فكلما كان قريب من الواحد هذا يعني ان الاستبيان فيه مصداقية، وإذا كان قريب من الصفر، فهذا يعني أن الاستبيان لا توجد فيه مصداقية بلغت قيمة معامل الثبات الإجمالي للمقياس ككل إلى (0.718) وهي قيمة مرتفعة تدل على ثبات الأداة و إذا ما أعيد إستخدامها في الدراسة الأساسية حيث يؤكد بوجه عام. يعد معامل الثبات الذي يساوي أو يزيد عن (0.70) مقبولا في المقاييس الشخصية.

⁹ نورة صالح المحارب، أدوات البحث (الإختبارات)، مذكرة مكملة لنيل شهادة الماجستير، جامعة الإمام محمد بن سعود الإسلامية، كلية العلوم الإجتماعية، 1434، ص16.

المقاربة النظرية:

نظرية الاستخدامات والاشباعات :

ترى هذه النظرية أن الجمهور ليس مجرد مستقبل سلبي لرسائل الاتصال الجماهيري وإنما يختار الأفراد بوعي وسائل الاتصال التي يرغبون التعرض لها ونوع المضمون الذي يلي حاجاتهم النفسية والاجتماعية من خلال قنوات المعلومات والترفيه المتاحة وهي تعتمد على خمسة فروض لتحقيق ثلاثة أهداف :

- 1- أن أعضاء الجمهور مشاركون فاعلون في عملية الاتصال الجماهيري ويستخدمون وسائل الاتصال لتحقيق أهداف مقصودة تلي توقعاتهم¹⁰.
- 2- يعبر استخدام وسائل الاتصال عن الحاجات التي يدركها أعضاء الجمهور ويتحكم في ذلك عوامل الفروق الفردية و عوامل التفاعل الاجتماعي وتنوع الحاجات.
- 3- التأكيد على أن الجمهور هو الذي يختار الرسائل والمضمون الذي يشبع حاجاته فالأفراد هم الذين يستخدمون الوسائل وليس الوسائل هي التي تستخدمهم.
- 4- يستطيع أفراد الجمهور دائما تحديد احتياجاتهم ودوافعهم وبالتالي يختارون الوسائل التي تشبع تلك الاحتياجات.
- 5- يمكن الاستدلال على المعايير الثقافية السائدة من خلال استخدامات الجمهور لوسائل الاتصال وليس من خلال محتوى الرسائل فقط.

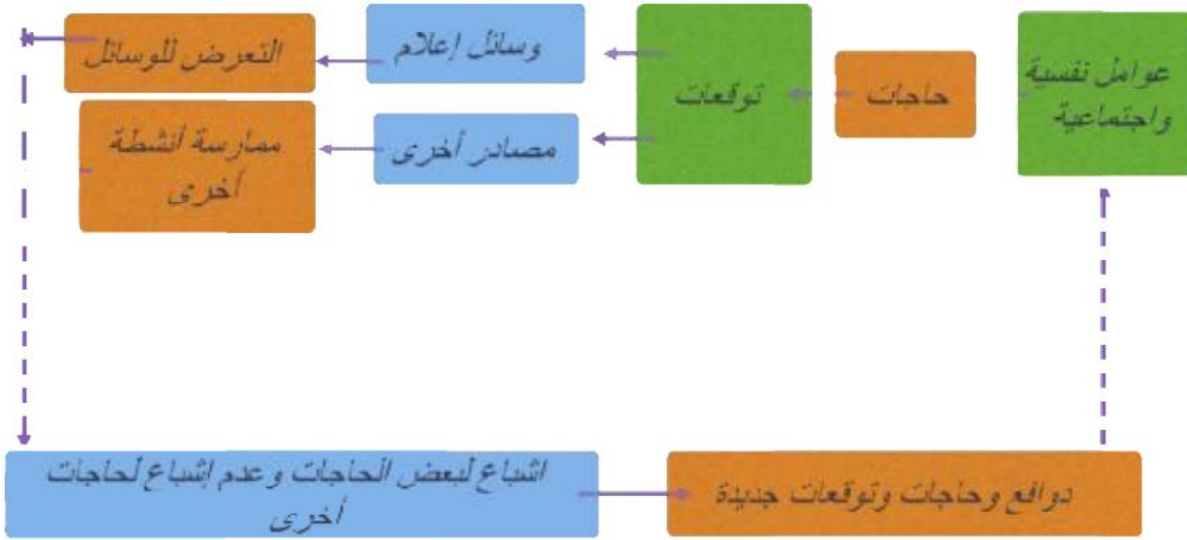
أما الأهداف التي تتحقق فهي :

- السعي إلى اكتشاف كيف يستخدم الأفراد وسائل الاتصال باعتبار أن الجمهور نشط.
- شرح دوافع التعرض لوسيلة معينة والتفاعل الذي يحدث نتيجة للتعرض¹¹.
- التأكيد على نتائج استخدام وسائل الاتصال بهدف فهم عملية الاتصال الجماهيري.

¹⁰ دلفير ملفين وساندرابول روكيتش ، نظريات وسائل الإعلام ، ترجمة كمال عبد الرؤوف ، القاهرة ، الدار الدولية للنشر و التوزيع ، 1988.ص.110.

¹¹ مكايي حسين عماد و السيد حسين ليلي ، الاتصال و نظرياته المعاصرة ، الطبعة الأولى القاهرة ، الدار المصرية اللبنانية ، 1998.

نموذج الاستخدامات والاشباع:



*بناء على نظرية استخدامات واشباعات قمنا ببناء الفرضيات التالية:

- ✚ تقييم وتحليل دور وفعالية وسائل الاعلام خاصة الاذاعة المحلية التي تقوم بإبلاغ رسالتها التnmومية في المجتمع ومدى قدرتها على وعي المرأة، خاصة الماكثات في البيت وانطلاقا من هذا استنتجنا فرضية التالية: مساهمة الإذاعة المحلية بورقلة في توعية المرأة الماكثة في البيت.
- ✚ اهتمام الاذاعة المحلية بالقضايا الاجتماعية وتحديد نوع المشكلات و القضايا التي تطرحها وتتناولها في حوار من خلال حصصها وبرامجها لتنمية المجتمع، وقد اعتمدنا من خلال هذا على فرضية التالية: يساهم برنامج "كلنا معنيون" في تنظيم شؤون الاسرة.
- ✚ معرفة استخدام الافراد لوسائل الاتصال باعتبارهم جمهور نشط وفعال، كما تفيد الاذاعة المحلية المرأة الماكثة بالبيت في تربية أطفالها وكيفية المعاملة مع الزوج، وتناولنا فرضية التالية: يقوم برنامج "كلنا معنيون" في إعداد الأم المثالية للمرأة الماكثة في البيت .

الإطار التطبيقي

تمهيد

حدود الدراسة

عرض و تحليل البيانات المتعلقة بخصائص العينة

عرض وتحليل البيانات

تحليل ومناقشة نتائج الدراسة حسب الفرضيات

العلاقة بين برنامج "كلنا معنيون" وتنمية المرأة الماكثة في البيت

نتائج الدراسة

صعوبات الدراسة

إختبار Chi- Square للاستقلالية

خلاصة

تمهيد

بعد الإنتهاء من عملية جمع البيانات عن طريق الإستمارة، إنصب جهدنا على تفرغها وتحليل النتائج و الإحصائيات المتوصل عليها، حيث شرعنا في البداية في ترقيم الإستمارة ثم شكلنا جداول تبويب بياناتها، ثم قمنا بإدخالها في البرنامج الإحصائي للعلوم الإجتماعية **The Statistical Package for Social Science SPSS**، حيث يعتبر هذا البرنامج الأمريكي للحاسب الآلي من برامج الإحصاء المعتمدة في تحليل بيانات الأبحاث العلمية¹². فهو يمكن الباحث من عملية التحليل الكمي والكيفي

عبر بناء جداول إحصائية، تساعد في الحصول على المعلومات والبيانات المطلوبة من المبحوثين.

إذ قمنا بإدخال أرقام معبرة عن إجابات كل مفردات العينة، بعد ترميزها وقد كان للإمكانية التي يتيحها برنامج نظام المعاينة وتحليل المعطيات (SPSS) دور أساسي في تفرغ وجدولة المعطيات، وبعد ذلك تحصلنا على جداول تحمل تكرارات ونسب مئوية، شرعنا في عملية التعليق عليها وتفسيرها بغرض إستكشاف المعاني والدلالات المشار إليها. من أجل التوصل إلى إجابات التي إنطلقت منها تساؤلات الدراسة.

وتهدف عموماً هذه المرحلة بما تتضمنه من تحليل، تنظيم، ترتيب، وتصنيف البيانات بصورة عملية وعلمية، الكشف عن العلاقات والإرتباطات بين الظواهر من أجل الوصول إلى نتائج جزئية ونتائج عامة.

¹² Fernando queblet, Gerald baillageon: **spss/pct, communication guide pratique de l'utilisation de l'spss / pct, version professionnelle**. Les éditions, SMG. Trois rivières Québec, canada, 1999, p.30.

حدود الدراسة

وهي تحتوي على المجال المكاني (الجغرافي) وهو المكان الذي أجريت فيه الدراسة ، و المجال البشري المتمثل في مجتمع البحث اي الافراد الذين اجريت عليهم الدراسة ، واخيرا المجال الزمني اي المدة الزمنية المستغرقة في إجراء الدراسة ، وفيما يلي مجالات دراستنا:

1/الحدود البشرية : تمت هذه الدراسة على مجموعة من النساء الماكثات في البيت اللواتي يبلغ عددهن 80 مفردة.فقد كانت بعض المفردات مأخوذة من حي سعيد عتبة(ورقلة) وأخرى من حي الحذب(ورقلة) والأخيرة من قرية بور الهيشة(ورقلة).

2/الحدود الزمنية : اجريت هذه الدراسة في موسم 2016/2015 وبعد حصولنا على موافقة المواضيع من طرف الادارة كانت البداية الاولى بالنسبة للجانب المنهجي بجمع المعلومات والمراجع التي تتمحور وتتعلق بالموضوع،مرورا بتحديد الاشكالية وصياغة فرضيات الموضوع،اما بعدها كانت البداية بالنسبة للجانب الميداني (التطبيقي)من يوم 10مارس2016 إلى غاية 14 أبريل 2016. حيث قمنا بتوزيع مجموعة من الاستمارات على النساء الماكثات بالبيت اللواتي يستمعن لبرنامج "كلنا معنيون" من إذاعة الجزائر ورقلة،من أحياء مختلفة للوصول إلى أفضل النتائج.

3/الحدود الجغرافية:أجريت دراستنا على مستوى ثلاث أماكن:حي سعيد عتبة(ورقلة)،حي الحذب(ورقلة) والأخيراً قرية بور الهيشة(ورقلة).مع أن البرنامج المدروس ييثر من إذاعة ورقلة المحلية.

تاريخ نشأة إذاعة الواحات بورقلة

الإذاعة المحلية بورقلة:

الإذاعة المحلية بولاية ورقلة الجزائرية تبث برامجها باللغة العربية و اللهجة الوراقلية على موجة (أف أم)92.01بدأت بثها

أول مرة بتاريخ 9 ماي 1991 وتبلغ ساعات البث 12 ساعة يوميا الآن.

سميت اذاعة ورقلة بالواحات لان ولاية ورقلة تقع بمنطقة الواحات(واحات النخيل)ظهرت أول نواة للإذاعة بورقلة سنة

1988 عندما أسست الإذاعة و التلفزيون الجزائرية آنذاك مكتبا جهويا بدار الثقافة مفدي زكريا لتغطية مختلف الأنشطة

بالجنوب الشرقي. و بعد إعادة هيكلة و انفصال مؤسستي الإذاعة و التلفزيون بقي المكتب تحت وصاية الإذاعة في تغطية منطقة

الجنوب الشرقي الممتدة بين تامنراست و اليزي جنوبا إلى بسكرة و الاغواط شمالا و من الوادي شرقا إلى غرداية غربا مرورا بورقلة.

- مع بداية سنة 1988 شرع المكتب الجهوي في تقديم برنامج قار ضمن إرسال القناة الوطنية الأولى.

- في 09 ماي 1991 تم تدشين أول بث محلي تجريبي لمدة ساعتين يومي الخميس و الجمعة ليتوسع البث إلى كامل أيام

الأسبوع و من تم زيادة ساعات البث إلى أربع ساعات و تدريجيا وصل إلى مجموع ثمان ساعات يوميا وقريبا يمتد إلى 12 ساعة في اليوم.

- في 09 ماي 2005 إعطاء إشارة تعميم نظام الرقمنة باستوديوهات البث و الإنتاج و ذلك بإدخال تقنيات الإعلام الآلي في

البث المباشر و استغلاله في عمليتي التركيب و التسجيل .و قد صاحب هذا التطور توسع في ساعات البث ليشمل كامل تراب

الولاية و بعض المناطق المجاورة من ولايات الوادي غرداية و بسكرة و تبث برامجها بالعربية و الامازيغية الورقالية.

عنوان المحطة : اذاعة ورقلة الجهوية طريق الرويسات / ص.ب 12 الرويسات ورقلة.

لمحة عن برنامج "كلنا معنيون":

برنامج كلنا معنيون برنامج إذاعي من ضمن الشبكة البرمجية العادية لإذاعة الجزائر من ورقلة ، ييثر اسبوعيا كل يوم الاثنين

من الساعة الثالثة الى الرابعة مساء بدأ هذا البرنامج في البث منذ سنة 2009 علما أنه كان يسمى ببرنامج "نحن معك"

برنامج كلنا معنيون يتناول قضايا اجتماعية و الظواهر المتفشية في المجتمع ، كالتدخين في المؤسسات التربوية ، العنف

الاسري.....الخ حيث تقوم صاحبة ومعدة البرنامج "مفيدة بالصحراوي" بطرح قضية في بداية كل حصة ، كما يقوم المواطنون

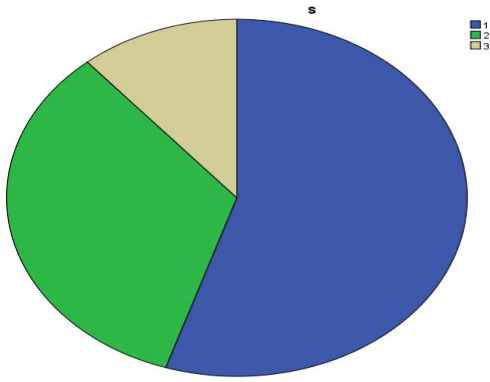
بالاتصال هاتفيا بالبرنامج لإبداء ارائهم وأفكارهم ، وللتفصيل أكثر في الموضوع تقوم السيدة "مفيدة بالصحراوي" باستدعاء

الجهات المعنية بالقضية كاستضافة محامي ، إمام أخصائي نفساني ، أساتذة.....الخ.

تحليل النتائج

عرض و تحليل البيانات المتعلقة بخصائص العينة:

الجدول(01): يوضح سن أفراد العينة.



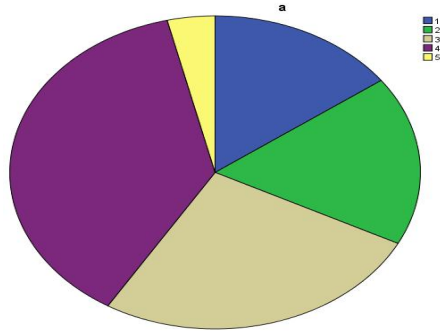
(المصدر مجموعة البحث)

النسبة	التكرار	
55.0%	44	من 20 إلى 49
33.8%	24	من 50 إلى 80
11.3%	9	من 89 إلى أكثر
100%	80	الجموع

(المصدر مجموعة البحث)

نلاحظ من خلال الجدول(01) أن نسبة 55.0% من أفراد العينة تمثل النساء الماكثات في البيت اللواتي تتراوح أعمارهن من (20 إلى 49 سنة) حيث تمثل نسبة 33.8% من النساء اللواتي تتراوح أعمارهن (من 50 إلى 70 سنة) أما آخر نسبة فكانت تقدر بـ 11.3% وهي التي تمثل النساء اللواتي تتراوح أعمارهن (من 79 سنة إلى أكثر) ومنه نستنتج أن معظم النساء الماكثات في البيت تتراوح أعمارهن (من 20 إلى 49 سنة) وهذا لأن دراستنا تستهدف هذا السن من النساء لتفهمهن للموضوع و هن أكثر واعياً.

الجدول (02): يوضح المستوى التعليمي لأفراد العينة.



(المصدر مجموعة البحث)

النسبة	التكرار	
15.0%	12	دون مستوى
17.5%	14	إبتدائي
26.3%	21	متوسط
37.5%	30	ثانوي
3.8%	3	جامعي
100%	80	المجموع

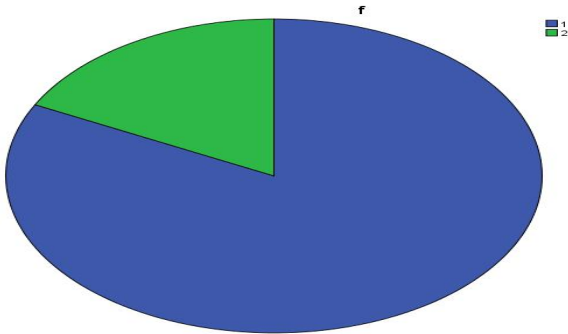
(المصدر مجموعة البحث)

نلاحظ من خلال الجدول (02) أن نسبة 37.5% من أفراد العينة تمثل النساء اللواتي لديهن مستوى ثانوي وتليها نسبة 26.3%

للمستوى المتوسط. ثم نسبة 17.5% للمستوى الإبتدائي، ثم نسبة 15.0% دون مستوى وأخيرا نسبة 3.8% للمستوى

الجامعي. وبالتالي نستنتج أن معظم النساء مثقفات وذلك بحكم مستواهم الدراسي.

الجدول (03): يوضح مكان السكن الأصلي لأفراد العينة.



(المصدر مجموعة البحث)

النسبة	التكرار	
82.5%	66	في المدينة
17.5%	14	خارج المدينة
100%	80	المجموع

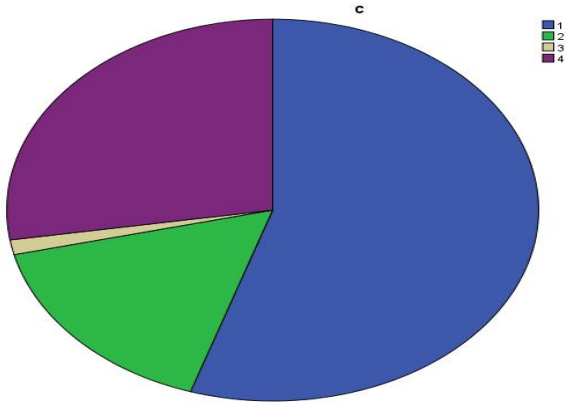
(المصدر مجموعة البحث)

نلاحظ في الجدول (03) أن نسبة 82.5% من أفراد العينة يقطن في المدينة (أي داخلها) أما نسبة المواطنين اللواتي تقطن خارج

المدينة تمثل 17.5% ومن هنا نجد أن معظم النساء الماكثات في البيت يقطن داخل المدينة، ويعود ذلك لأننا قمنا بتوزيع عدد

أكبر من الإستمارات في المدينة كونهن أكثر إهتمام ببرنامج "كلنا معنيون" من إذاعة ورقلة.

الجدول(04): يوضح الوسيلة الإعلامية و الإتصالية التي يملكها أفراد العينة.



(المصدر مجموعة البحث)

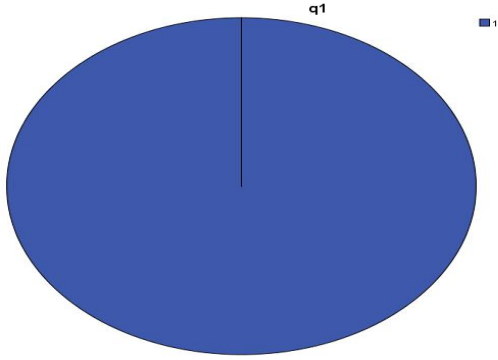
التكرار	النسبة	
44	55.0%	راديو
13	16.3%	تلفزيون
1	1.3%	حاسوب
22	27.5%	هاتف
80	100%	المجموع

(المصدر مجموعة البحث)

نلاحظ في الجدول(04) أن نسبة 55.0% من أفراد العينة تمتلك جهاز الراديو، ونسبة 27.5% من أفراد العينة تمتلك جهاز الهاتف. ونسبة 16.3% تمتلك جهاز التلفزيون، أما نسبة 1.3% تمتلك جهاز الحاسوب، وبذلك نجد أن معظم أفراد العينة يمتلكون جهاز الراديو وهذا راجع إلى الحفاظ على الوسيلة الإعلامية القديمة والحفاظ أيضا على العادات المتوارثة

عرض وتحليل البيانات:

الجدول(05): يوضح نسبة إستماع المرأة الماكثة في البيت لبرنامج "كلنا معنيون" من إذاعة ورقلة.



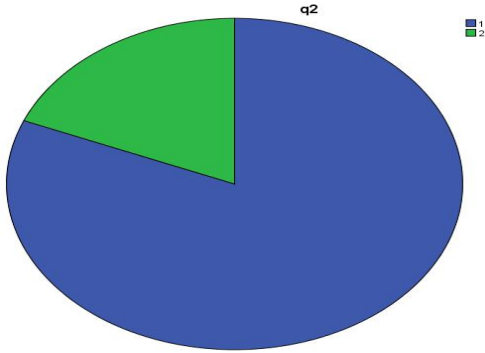
(المصدر مجموعة البحث)

النسبة	التكرار	
%100	80	نعم
% 0	0	لا
%100	80	المجموع

(المصدر مجموعة البحث)

نلاحظ في الجدول رقم(05) أن نسبة الغالبة هي نسبة النساء المحبيات ب(نعم)وهي تقدر بنسبة 80% في حين لا توجد ولا إجابة ب(لا).وهذا ما يدل على كثرة إستماع النساء الماكثات في البيت لبرنامج "كلنا معنيون" من إذاعة ورقلة والاهتمام به.

الجدول(06): يوضح مناسبة التوقيت المبرمج لسماح المرأة الماكثة في البيت للبرنامج بإذاعة ورقلة.



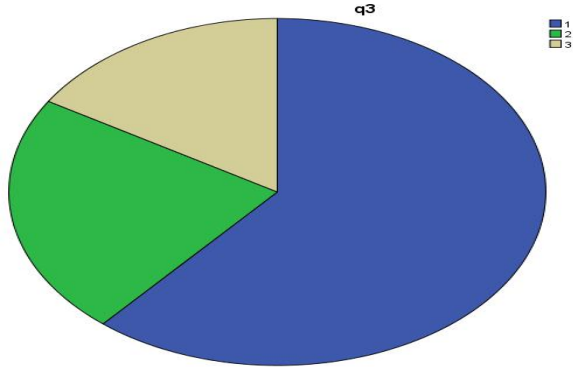
(المصدر مجموعة البحث)

النسبة	التكرار	
%81.3	65	نعم
%18.8	15	لا
%100	80	المجموع

(المصدر مجموعة البحث)

نلاحظ في الجدول رقم(06) أن نسبة النساء المحبيات ب(نعم) هي النسبة الاكبر بحيث تقدر ب 81.3% ثم تليها نسبة النساء المحبيات ب(لا) والتي تقدر ب18.8%.ومن هنا نستنتج أن أغلب النساء الماكثات في البيت توافقن على التوقيت الموضوع لسماعهن البرنامج.

الجدول رقم(07): يوضح مع من تقوم المرأة بالاستماع لبرنامج "كلنا معنيون" من إذاعة ورقلة؟



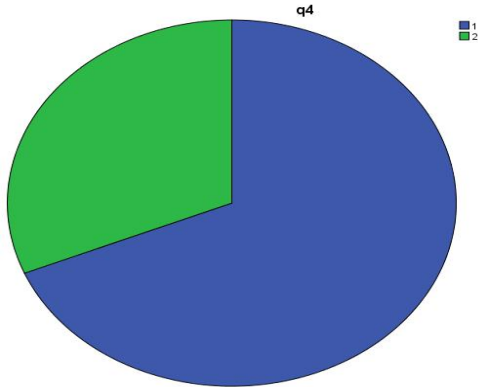
(المصدر مجموعة البحث)

النسبة	التكرار	الفئة
61.3%	49	بمفردك
22.5%	18	مع أفراد العائلة
16.3%	13	مع جارتك
100%	80	المجموع

(المصدر مجموعة البحث)

نلاحظ في الجدول رقم(07) أن النسبة الغالبة هي نسبة المجيبات على الإقتراح(بمفردك)وهي تقدر ب61.3% ثم تليها نسبة المجيبات على الإقتراح(مع العائلة) وهي التي تقدر ب22.5%، وأخيرا نسبة المجيبات على الإقتراح (مع جارتك)وهي تقدر ب16.3%.ومن هنا نستنتج أن المرأة الماكثة في البيت تقوم بالإستماع لبرنامج "كلنا معنيون"بمفردها.

الجدول رقم(08): يوضح مدى رضى المرأة الماكثة في البيت عن برنامج "كلنا معنيون" من إذاعة ورقلة المحلية.



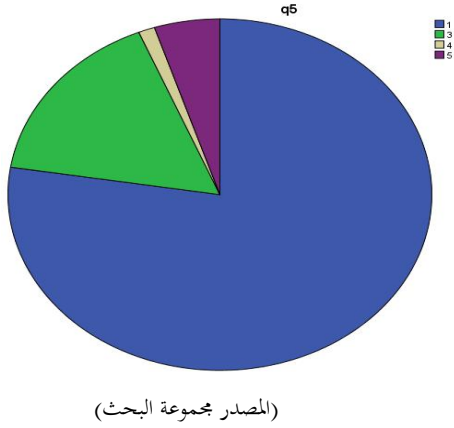
(المصدر مجموعة البحث)

النسبة	التكرار	الفئة
68.8%	55	راضية
31.3%	25	نوعاً ما
0%	00	غير راضية
100%	80	المجموع

(المصدر مجموعة البحث)

نلاحظ في الجدول رقم(08) أن نسبة النساء المجيبات على(راضية)هي الأكبر، بحيث تقدر بنسبة68.8%، وتليها نسبة المجيبات (نوعاً ما)وهي التي تقدر ب31.3%، أما عن الإقتراح(غير راضية)فهو لم يحظى بأي نسبة. إذن المرأة الماكثة في البيت هي راضية على برنامج كلنا معنيون من إذاعة ورقلة.

الجدول رقم(09): يوضح نوع المواضيع التي تستمع إليها المرأة الماكثة في البيت من إذاعة ورقلة.

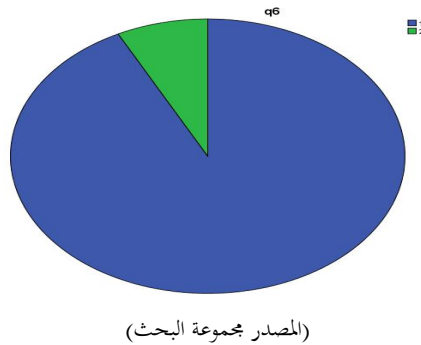


النسبة	التكرار	
%77.5	62	مواضيع إجتماعية
%0	0	مواضيع سياسية
%16.3	13	مواضيع ثقافية
%1.3	1	مواضيع ترفيهية
%5.0	4	مواضيع طبخ
%100	80	المجموع

(المصدر مجموعة البحث)

نلاحظ في الجدول رقم(09) أن أكبر نسبة هي نسبة المجيبات ب(مواضيع إجتماعية) حيث تقدر ب77.5%، وتليها نسبة المجيبات ب(مواضيع ثقافية) وهي تقدر ب16.3%، وتليها نسبة المجيبات ب(مواضيع الطبخ) وهي تقدر ب5.0%، وأخيرا نسبة المجيبات ب(مواضيع ترفيهية) وهي تقدر ب1.3%. أما عن الإقتراح (مواضيع سياسية) فلا يوجد له ولا نسبة. إذن المواضيع التي تريد الإستماع إليها المرأة الماكثة في البيت من برنامج كلنا معنيون هي مواضيع إجتماعية بالدرجة الأولى وتليها المواضيع الثقافية.

الجدول رقم(10): يوضح مدى إعطاء برنامج "كلنا معنيون" معلومات للمرأة حول كيفية التعامل مع الزوج.

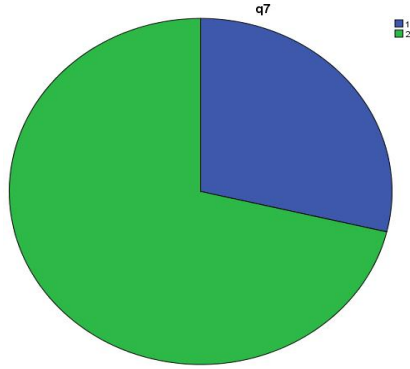


النسبة	التكرار	
%92.5	74	نعم
%7.5	6	لا
%100	80	المجموع

(المصدر مجموعة البحث)

نلاحظ من خلال الجدول رقم(10) أن النسبة الغالبة هي نسبة المجيبات ب(نعم) وهي تقدر ب92.5%، وتليها نسبة المجيبات ب(لا) وهي تقدر ب7.5%. ومن هنا نستنتج أن برنامج "كلنا معنيون" يعطي معلومات للمرأة حول كيفية التعامل مع الزوج.

الجدول رقم(11): يوضح تقديم برنامج "كلنا معنيون" معلومات حول ديكور المنزل.



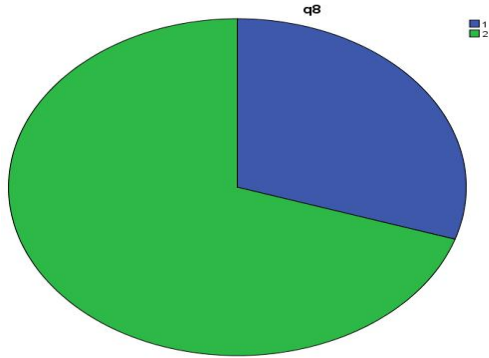
(المصدر مجموعة البحث)

النسبة	التكرار	
%28.7	23	نعم
%71.3	57	لا
%100	80	المجموع

(المصدر مجموعة البحث)

نلاحظ من خلال الجدول رقم(11) أن أكبر نسبة هي نسبة النساء المحييات ب(لا) وهي تقدر ب71.3%، وتليها نسبة المحييات ب(نعم) وهي تقدر ب28.7%. إذن برنامج "كلنا معنيون" لا يعطي معلومات حول ديكور المنزل.

الجدول رقم(12): يوضح إهتمام برنامج "كلنا معنيون" بمواضيع الطبخ.



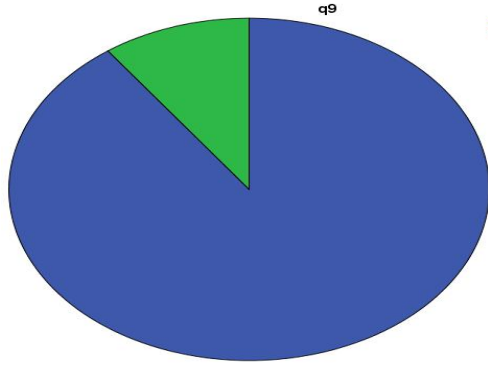
(المصدر مجموعة البحث)

النسبة	التكرار	
%30.0	24	نعم
%70.0	56	لا
%100	80	المجموع

(المصدر مجموعة البحث)

نلاحظ من خلال الجدول رقم(12) أن النسبة الغالبة هي نسبة المحييات ب(لا) وهي تقدر ب70.0%، وتليها نسبة النساء المحييات ب(نعم) وهي تقدر ب30.0%. ومن هنا نستنتج أن برنامج "كلنا معنيون" لا يهتم بمواضيع الطبخ.

الجدول رقم(13): يوضح إهتمام برنامج "كلنا معنيون" بتقديم معلومات حول كيفية التصرف في ميزانية البيت.



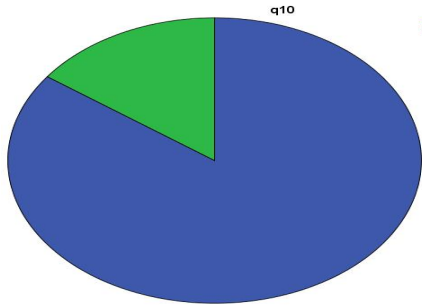
(المصدر مجموعة البحث)

النسبة	التكرار	
%90.0	72	نعم
%10.0	8	لا
%100	80	المجموع

(المصدر مجموعة البحث)

نلاحظ في الجدول رقم(13) أن نسبة المجيبات ب(نعم) إحتلت المرتبة الأولى،فهي تقدر ب85.0% وتليها نسبة المجيبات ب(لا) وهي تقدر ب15.0%. إذن برنامج "كلنا معنيون" يقدم معلومات للمرأة الماكثة في البيت حول كيفية التصرف في ميزانية البيت.

الجدول رقم(14): يوضح ما إن كان برنامج "كلنا معنيون" يقدم معلومات حول تنظيم الوقت.



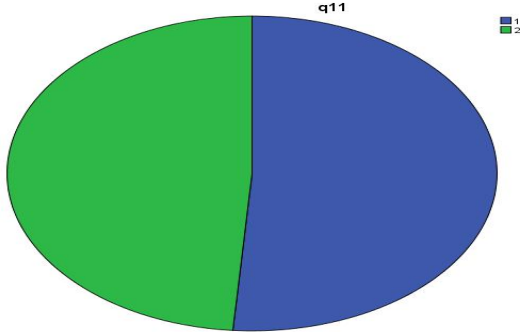
(المصدر مجموعة البحث)

النسبة	التكرار	
%85.0	68	نعم
%15.0	12	لا
%100	80	المجموع

(المصدر مجموعة البحث)

نلاحظ في الجدول رقم(14) أن النسبة الغالبة هي نسبة المجيبات ب(نعم) وهي تقدر ب90.0% وتليها نسبة المجيبات ب(لا) وهي تقدر ب10.0%. وبالتالي نقول أن برنامج "كلنا معنيون" يقدم معلومات حول تنظيم الوقت.

الجدول رقم(15): يوضح ما إن كانت المرأة الماكثة في البيت تقوم بالإتصال بالبرنامج للمشاركة في المواضيع التي يثها.



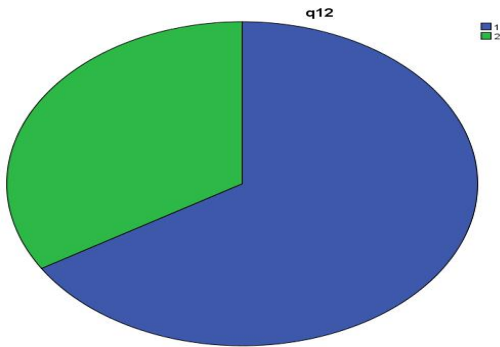
(المصدر مجموعة البحث)

النسبة	التكرار	الجواب
51.2%	41	نعم
48.8%	39	لا
100%	80	المجموع

(المصدر مجموعة البحث)

نلاحظ في الجدول رقم(15) أن أكبر نسبة هي نسبة النساء المحبيات ب(نعم) وهي تقدر ب51.2%، وتليها نسبة المحبيات ب(لا) وهي تقدر ب48.8%. ومن هنا نستنتج أن أغلب النساء الماكثات في البيت تقمن بالإتصال بالبرنامج كلنا معنيون للمشاركة في المواضيع التي يثها.

الجدول رقم(16): يوضح ما إن كانت المرأة الماكثة في البيت إستجابت لنصيحة قدمت من طرف برنامج "كلنا معنيون" من إذاعة ورقلة.



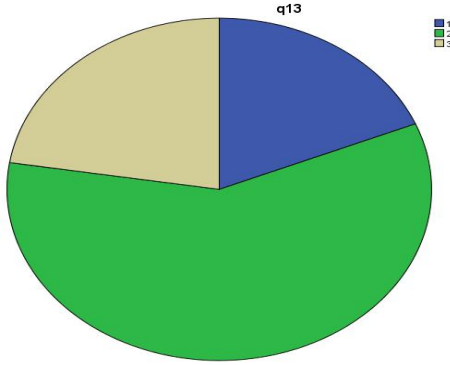
(المصدر مجموعة البحث)

النسبة	التكرار	الجواب
66.3%	53	نعم
33.8%	27	لا
100%	80	المجموع

(المصدر مجموعة البحث)

نلاحظ في الجدول رقم(16) أن النسبة الغالبة هي نسبة المحبيات ب(نعم) وهي تقدر ب66.3%، وتليها نسبة المحبيات ب(لا) وهي تقدر ب33.8%. ومن هنا نستنتج أن أغلب النساء الماكثات في البيت إستجبن لنصائح قدمت من طرف البرنامج، وأهم هذه النصائح كانت حول: طريقة العمل مع الزوج، طريقة تربية الاطفال.....

الجدول رقم(17): يوضح تقييم المرأة للحجم الساعي لبرنامج "كلنا معنيون" من إذاعة ورقلة.



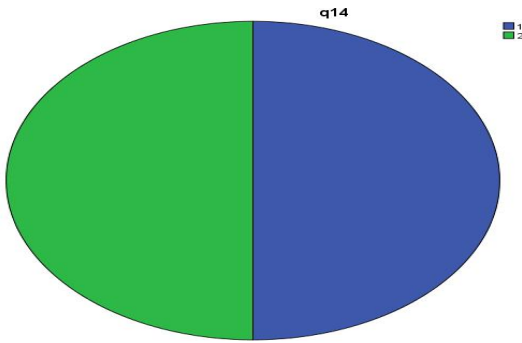
(المصدر مجموعة البحث)

النسبة	التكرار	
18.8%	15	كافياً
58.8%	47	نوعاً ما
22.5%	18	غير كافياً
100%	80	المجموع

(المصدر مجموعة البحث)

نلاحظ في الجدول رقم(17) أن أكبر نسبة هي نسبة النساء المحييات ب(نوعاً ما)وهي تقدر ب58.8% وتليها نسبة المحييات ب(غير كافي)وهي تقدر ب22.5% ثم نسبة المحييات ب(كافي) وهي تقدر ب18.8%. إذن المرأة الماكثة في البيت ترى أن الحجم الساعي لبرنامج "كلنا معنيون" من إذاعة ورقلة. غير كافياً، وتطمح في تزويد ساعات أكثر لبت البرنامج.

الجدول رقم(18): يوضح ما إن كان برنامج "كلنا معنيون" يقدم توجيهات صحية للأم الحامل.



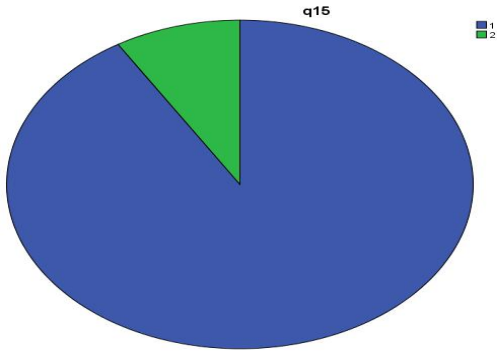
(المصدر مجموعة البحث)

النسبة	التكرار	
50.0%	40	نعم
50.0%	40	لا
100%	80	المجموع

(المصدر مجموعة البحث)

نلاحظ في الجدول رقم(18) أن النسبتين متوازيتين بحيث أن نسبة المحييات ب(نعم)تقدر ب50.0% في حين أن نسبة المحييات ب(لا) تقدر كذلك ب50.0%. إذن نصف مفردات العينة يوافقن على أن برنامج "كلنا معنيون" يقدم توجيهات للمرأة الحامل، والنصف الاخر لا يوافقن الرأي.

الجدول رقم(19):يوضح إهتمام المرأة بمواضيع برنامج "كلنا معيون" المتعلقة بطريقة العناية بالطفل وتغذيته.



(المصدر مجموعة البحث)

النسبة	التكرار	
%91.3	73	نعم
%8.8	7	لا
%100	80	المجموع

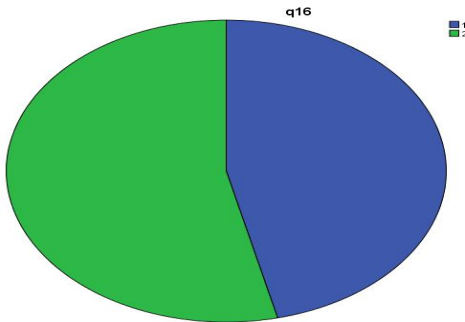
(المصدر مجموعة البحث)

نلاحظ في الجدول(19) أن النسبة الغالبة هي نسبة الجيبات ب(نعم) وهي تقدر ب%91.3 وتليها نسبة الجيبات ب(لا) وهي

تقدر ب%8.8. من هنا نستنتج أن المرأة الماكثة في البيت تحتم بمواضيع برنامج "كلنا معيون" المتعلقة بطريقة العناية بالطفل

وتغذيته.

الجدول رقم(20):يوضح تزويد برنامج "كلنا معيون" المرأة بمعلومات حول كيفية تنظيم النسل.



(المصدر مجموعة البحث)

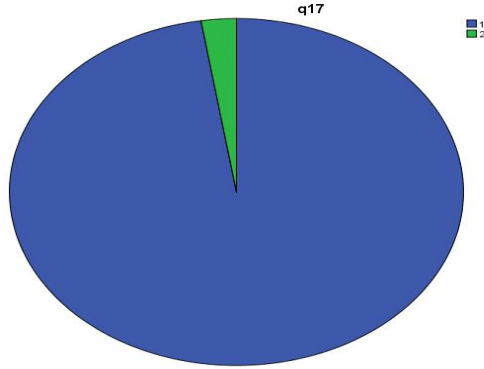
النسبة	التكرار	
%46.3	37	نعم
%53.8	43	لا
%100	80	المجموع

(المصدر مجموعة البحث)

نلاحظ في الجدول رقم(20) أن أكبر نسبة هي نسبة النساء الجيبات ب(لا) وهي تقدر ب%53.8 وتليها نسبة الجيبات

ب(نعم) وهي تقدر ب%46.3. إذن البرنامج لا يعطي إتماما بتزويد المرأة بمعلومات حول كيفية تنظيم النسل.

الجدول رقم(21): يوضح نسبة تقديم برنامج كلنا معنيون للمرأة موضوعات حول طريقة تربية الطفل.



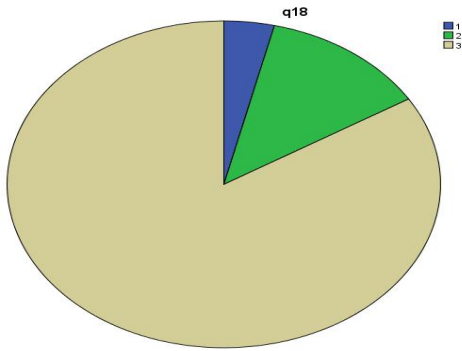
(المصدر مجموعة البحث)

النسبة	التكرار	الجواب
97.5%	78	نعم
2.5%	2	لا
100%	80	المجموع

(المصدر مجموعة البحث)

نلاحظ في الجدول(21) أن النسبة الغالبة هي نسبة النساء المحييات ب(نعم) وهي تقدر ب97.5% وتليها نسبة المحييات ب(لا) وهي تقدر ب2.5%. من هنا نستنتج أن البرنامج يقدم للمرأة الماكثة في البيت موضوعات حول طريقة تربية الطفل.

الجدول رقم(22): يوضح الأسلوب الأنسب الذي يقترحه البرنامج للتعامل مع الطفل.



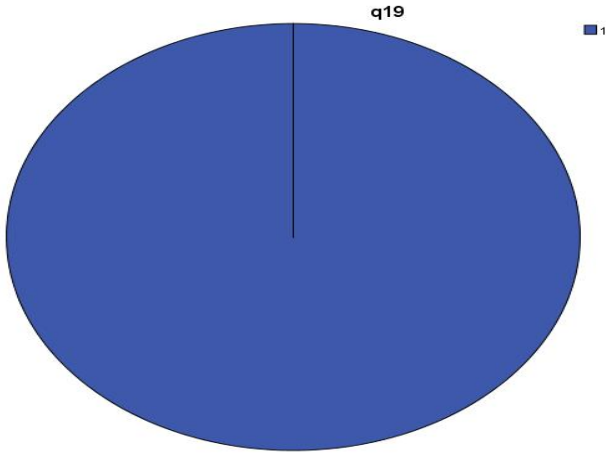
(المصدر مجموعة البحث)

النسبة	التكرار	الأسلوب
3.8%	3	أسلوب الثواب
12.5%	10	أسلوب العقاب
83.8%	67	الأسلوبين معاً
100%	80	المجموع

(المصدر مجموعة البحث)

نلاحظ في الجدول رقم(22) أن نسبة المحييات بالإقتراح(الأسلوبين معاً) إحتلت المرتبة الأولى. وهي تقدر ب83.8%، وتليها نسبة المحييات ب(أسلوب العقاب) وهي تقدر ب12.5% وأخيراً نسبة المحييات ب(أسلوب الثواب) وهي تقدر ب3.8%. إذن برنامج "كلنا معنيون" يقترح الأسلوبين معاً للتعامل مع الطفل.

الجدول رقم(23): يوضح تقييم المرأة في البيت لبرنامج "كلنا معيون" من إذاعة ورقلة.



(المصدر مجموعة البحث)

النسبة	التكرار	
%100	80	جيد
%0	0	متوسط
%0	0	ضعيف
%100	80	المجموع

(المصدر مجموعة البحث)

نلاحظ في الجدول رقم(23) أن نسبة الإجابات ب(جيد)أخذت النسبة الكاملة حيث تقدر ب100% أما الخيارين

الأخرين فقد كانا يقدران بنسبة 0%. من هنا نستنتج أن المرأة الماكثة في البيت تقيم برنامج "كلنا معيون" تقييما جيداً.

تحليل و مناقشة نتائج الدراسة

تحليل و مناقشة نتائج الفرضية الاولى:

دور الإذاعة المحلية بورقلة في توعية المرأة الماكثة في البيت من خلال دراسة البيانات التي جمعت عن طريق الإستبيان من الجدول رقم(01)إلى(06).

تجدر الإشارة أننا إستعملنا أكثر من أداة لتفسير هذه الفرضية منها الملاحظة والمقابلة مع النساء الماكثات في البيت و مع مقدمة البرنامج السيدة(مفيدة بصحراوي) إضافة إلى إستخلاص النسب من الجداول التحليلية، فمن خلالها تبين لنا أن الفرضية قد حققت نسبة كبيرة وهو ما يبينه الجدول(01) والذي يوضح نسبة إستماع المرأة الماكثة في البيت لبرنامج "كلنا معنيون" من إذاعة الجزائر ورقلة، حيث قدرت نسبة النساء المتابعات للبرنامج ب100% وهي النسبة الكاملة. وهذا دليل على المتابعة الكثيفة للمرأة الماكثة في البيت لبرنامج "كلنا معنيون" إضافة إلى الجدولين رقم(02) و(03) وهما المتعلقان بمناسبة التوقيت المبرمج لسماع المرأة الماكثة في البيت للبرنامج و برفقة من تكون عند إستماعها إليه، حيث بلغت نسبة النساء الموافقات على التوقيت المبرمج ب81.3% وكانت أعلى نسبة من النساء المستمعات للبرنامج بمفردهن.

إضافة إلى الجدولين(04) و(05) هما يتعلقان برضا المرأة عن برنامج "كلنا معنيون" من إذاعة ورقلة و نوع المواضيع التي تفضل الإستماع إليها في البرنامج. أما الجدول رقم(06) فكان يتعلق بمد البرنامج لمعلومات للمرأة حول كيفية التعامل مع الزوج.

تحليل و مناقشة نتائج الفرضية الثانية:

دور برنامج "كلنا معنيون" في عملية تنظيم شؤون البيت، حيث تبين لنا أن الفرضية كان فيها بعض النفي وذلك في الجدولين رقم(07) و(08) وهما يتعلقان بتقديم برنامج "كلنا معنيون" معلومات حول ديكور المنزل، حيث كانت أعظم الإجابات ب(لا) وهي تقدر ب70.0%.

أما الجداول التالية من الجدول رقم(09)إلى(13) كانت هناك إستجابة للنساء الماكثات في البيت من خلال إهتمام برنامج "كلنا معنيون" بتقديم معلومات حول كيفية التصرف في ميزانية البيت و هي حققت نسبة كبيرة بقدر 90.0% وتقديم البرنامج معلومات حول تنظيم الوقت.

إضافة إلى الجداول رقم (11) و(12) و(13) المتعلقين بالمرأة التي تقوم بالاتصال بالبرنامج للمشاركة في المواضيع التي يشهها البرنامج، و استجابتها للنصائح المقدمة من خلاله.

تحليل و مناقشة نتائج الفرضية الثالثة:

توصلنا من خلال عرض بيانات الفرضية الثالثة التي تبين مدى مساهمة برنامج "كلنا معنيون" في إعداد المرأة المثالية للمرأة الماكثة في البيت. أي أن البرنامج لا يقدم توجيهات للأم الحامل، لكن يهتم بالمواضيع التي المتعلقة بطريقة العناية بالطفل وتغذيته. كما أن المرأة الماكثة في البيت ترى أن الحجم الساعي للحصص المقدمة من البرنامج كافية نوعا ما في الاسبوع. وهذا يقدر ب58.8% وكان تقييمهم للبرنامج (جيد) وهو يقدر ب100% وهو راجع لإهتمامهم بالمواضيع التي تفيد النساء الماكثات في البيت.

العلاقة بين برنامج "كلنا معنيون" وتنمية المرأة الماكثة في البيت:

باعتبار وسائل الإعلام أداة من أدوات التوعية والإرشاد والتثقيف والتوجيه والتعليم، الذي يستهدف إعادة بناء المواطن من خلال برامج التنمية المتتالية. من بينها الإذاعة وهي من الوسائل الإعلامية المحلية الأكثر إنتشارا في (الجزائر) وهي وسيلة اتصالية جماهيرية شعبية لا تعرف الحواجز القائمة بين الحدود ذات تأثير كبير على جمهور المتلقين مختلفين في إهتماماتهم وتوجيهاتهم مع القدرة على إشباع إحتياجات الجمهور، من بين الإذاعات الجزائرية إذاعة ورقلة التي تقوم ببث العديد من البرامج. فقد إعتدنا في دراستنا على برنامج "كلنا معنيون" والذي تكمن العلاقة بينه وبين تنمية المرأة الماكثة في البيت. في أن هذا البرنامج هو كأداة لتحقيق تنمية المرأة ونجاح أهدافها مع إستمرار مواضيعه المطروحة و المختلفة ، التي تحمل الجديد كل أسبوع وتخلق نوعاً من الحيوية والحركة في حياتها.

إن الصلة بينهما وثيقة جدا لأن البرنامج عندما تُبث مواضيعه المتنوعة (إخبارية، اجتماعية.... وغيرها) عبر وسائل الإعلام والاتصال المختلفة عن طريق الأثير (الموجات الكهرومغناطيسية) إلى فئات معينة من الجمهور المتلقي، منها المرأة الماكثة في البيت فهي تقوم بتلقي الرسائل المبعوثة من طرف البرنامج مع إمكانية التفاعل و المشاركة في البرنامج مما يساعد المرسل على تغيير أو تعديل ظروف الأداء وفقا للإستجابات المتلقات من طرف المتصلين للمشاركة، إضافة إلى تلبيةه لاحتياجات المتنوعة للمرأة الماكثة في الماكثة في البيت.

إختبار **Chi- Square** للاستقلالية :

هل هناك علاقة بين متغيرين ديموغرافية أم لا ؟

إذا كانت قيمة **Chi- Square** أقل من $0.05=5\%$ توجد علاقة بين العوامل الديموغرافية، إذا كانت القيمة أكبر من

$0.05=5\%$ لا توجد علاقة.

الحل : في هذه الحالة نحري اختبار مربع **Chi- Square** للاستقلالية (لمعرفة مدى استقلالية المتغيرات عن بعضها البعض)

بين متغيرات الدراسة الوصفية (العوامل الديموجرافية)

الفرضية الصفرية **H0**: وهي التي ثبت عدم وجود علاقة بين المتغيرات. مثال: المستوى التعليمي لا يعتمد على النوع (متغيرا

النوع ومستوى التعليم مستقلان).

الفرضية البديلة **H1**: وهي التي ثبت وجود علاقة بين المتغيرات. المستوى التعليمي يعتمد على النوع (توجد علاقة بين المستوى

التعليمي والنوع)

الجدول(24) يوضح العلاقة بين السن والمستوى التعليمي للمرأة الماكثة في البيت.

الإحتمال (sig)	إحصائي الاختبار (value)	درجة الحرية (df)	Ch-square السن*المستوى التعليمي
0.000	70.46	8	

(المصدر مجموعة البحث)

نستنتج من خلال هذا الجدول أنه توجد علاقة بين المستوى التعليمي للمرأة الماكثة في البيت والسن، لأن $\text{sig}=0.000$ وهي قيمة أقل من 0.05، وهنا يمكننا تطبيق الفرضية البديلة بحيث نقول أن المستوى التعليمي يعتمد على السن. فالفئة العمرية الأكثر تتبعاً للبرنامج هي الفئة الأولى والمحصورة بين 20 إلى 49 سنة وذلك لفهمهن للموضوع وأكثر وعياً.

الجدول(25): يوضح العلاقة بين مكان سكن المرأة و الوسيلة الإعلامية التي تستخدمها.

الإحتمال (sig)	إحصائي الاختبار (value)	درجة الحرية (df)	Ch-square مكان سكن*الوسيلة الإعلامية
0.170	5.02	3	

(المصدر مجموعة البحث)

نستنتج أنه لا توجد علاقة بين مكان السكن ووسائل الإعلام والاتصال المستخدمة من طرف المرأة الماكثة في البيت، لأن $\text{sig}=0.170$ وهذه القيمة هي أكبر من 0.05 هنا يمكن تطبيق الفرضية الصفرية أي أن مكان السكن للمرأة لا يعتمد على وسائل الإعلام والاتصال.

الجدول(26): يوضح العلاقة بين سن المرأة الماكثة في البيت والوسيلة الإعلامية التي تستخدمها

الإحتمال (sig)	إحصائي الاختبار (value)	درجة الحرية (df)	Ch-square السن*الوسيلة الإعلامية
0.000	26.39	6	

(المصدر مجموعة البحث)

نستنتج أنه توجد علاقة بين السن ووسائل الإعلام والاتصال لأن القيمة $\text{sig}=0.000$ وهي أقل من 0.05 بحيث يمكن تطبيق الفرضية البديلة أي أن السن يعتمد على الوسيلة الإعلامية، فالفئات العمرية تختلف وتتوسع في إختيارها لوسائل الإعلام والاتصال حسب الغرض.

الجدول (27): يوضح العلاقة بين المستوى التعليمي للمرأة الماكثة في البيت ومكان سكنها.

الإحتمال (sig)	إحصائي الإختبار (value)	درجة الحرية (df)	Ch-square
0.049	9.54	4	المستوى التعليمي *مكان السكن

(المصدر مجموعة البحث)

نستنتج أنه لا توجد علاقة بين المستوى التعليمي ومكان سكن المرأة الماكثة في البيت لأن قيمة $\text{sig}=0.049$ وهي أكبر من 0.05 ، وبالتالي يمكننا تطبيق الفرضية الصفرية أي أن المستوى التعليمي لا يعتمد على مكان سكن المرأة الماكثة في البيت.

نتائج الدراسة:

توصلنا من خلال تحليل ومناقشة نتائج الدراسة إلى أن برنامج "كلنا معنيون" من إذاعة ورقلة الجهوية ساهم في تنشأة المرأة الماكثة في البيت و ذلك من خلال المواضيع التي يبيها المختلفة الموجهة للمرأة الماكثة في البيت أي من خلال تزويدها بمعلومات حول زوجها و أولادها و ادارة شؤون بيتها أو كل ما يتعلق بأسرتها. ومن بين المواضيع التي تهتم بها أكثر المرأة هي المواضيع الإجتماعية التي يبيها البرنامج و كيفية اعتنائها بطفلها و التعامل معه و طريقة معاملتها مع زوجها من خلال أسلوب الحوار فيما بينهما.

- و استفادتها من المواضيع التي تهتم بكيفية التصرف في ميزانية البيت.

- واهتمامها بالمواضيع التي تساعد في كيفية تنظيم الوقت و على نظافة البيت و الاهتمام به.

صعوبات الدراسة:

إن الباحث في أي دراسة له لا بد أن يواجه صعوبات و من بين هذه الصعوبات التي واجهتنا خلال الدراسة التي قمنا بها نذكر منها ما يلي:

- الفترة الزمنية لإعداد هذه المذكرة كانت قصيرة فمثل هذه المواضيع تحتاج إلى فترة زمنية طويلة لدراسة جميع الجوانب.
- صعوبة مرحلة تفرغ البيانات وتحليلها.
- التأخر في ارجاع الاستمارة و عدم ارجاعها كاملة.
- الصعوبة في توزيع الاستمارة خاصة على نساء الريف.
- صعوبة التنقل إلى أماكن سكن النساء الماكثات في البيت.

خلاصة :

نستنتج في الاخير أن الاذاعة المحلية من ورقلة تلعب دور فعال في اعداد الام المثالية للمرأة الماكثة في البيت، وتوعيتها من جميع المجالات الخاصة بشؤون بيتها، وذلك من خلال البرامج التي تبثها المختلفة الموجهة للمرأة، ومن بين هذه البرامج برنامج "كلنا معنيون" الذي يهتم بالمرأة أكثر خاصة وانه يتناول مواضيع اجتماعية، ومن خلال النتائج التي توصلنا اليها نستطيع ان نقول ان الاذاعة المحلية تعمل على إرسال رسائل مختلفة عن طريق البرامج التي تبثها، كما نستنتج أيضا أن التنمية المحلية من أهم القضايا التي تهتم بحياة المجتمعات المحلية، والتي تعمل من خلالها على رفع مستواها وتحسين الاوضاع السائدة لتحقيق التقدم وذلك بالاعتماد على مبادئ وخصائص التنمية.

قائمة المراجع

- 1/ ابراهيم الدسوقي، التلفزيون و التنمية، دار الوفاء للطباعة و النشر، ط1، الاسكندرية، 2004.
- 2/ ابراهيم امام، الاعلام الاذاعي والتلفزيوني، دار الفكر العربي، ط1، مصر، 1989.
- 3/ أحمد عبد اللطيف رشاد: تنمية المجتمع المحلي، دار الوفاء ط1، الاسكندرية، 2007.
- 4/ أحمد بن مرسل، مناهج البحث العلمي في علوم الاعلام و الاتصال ديوان المطبوعات الجامعية، ط2، الجزائر، 2005.
- 5/ احمد علي سامية، الدراما في الاذاعة و التلفزيون، دار الفجر للنشر و التوزيع، ط1، القاهرة، 1999.
- 6/ احمد مصطفى مريم، محمد عبد الرحمان عبد الله، علم اجتماع المجتمعات الجديدة، دار المعارف الجامعية، ط1، الاسكندرية، 2001.
- 7/ امام ابراهيم، الاعلام الاذاعي و التلفزيوني، دار الفكر العربي، ط2، القاهرة، 1985.
- 8/ حندلي عبد الناصر، تقنيات ومناهج البحث في العلوم السياسية و الاجتماعية، ديوان المطبوعات الجامعية، الجزائر، 2005.
- 9/ حمد محمود الخطيب، إدارة الاتصال و التواصل، عالم الكتب الحديثة عمان، د ط، 2009.
- 10/ حافظ اسماء حسين، تكنولوجيا الاتصال الاعلامي التفاعلي في عصر الفضاء الالكتروني المعلوماتي و الترفيهي، الدار العربية للنشر والتوزيع، ط1، القاهرة، 2005.
- 11/ حسن عمان مكاي، سعيد محمد السيد، الاخبار الاذاعية والتلفزيونية، كلية الاعلام الجامعي، القاهرة، 1999.
- 12/ خالد حامد، منهجية البحث في علوم الاجتماعية و الانسانية، دار الجسور، ط1، الجزائر، 2008.
- 13/ روبرت هيليار، الكتابة للتلفزيون و الاذاعة، وسائل الاعلام الحديثة، دار الكتاب الجامعي، ط1، 2003.
- 14/ زهير احدادن، تاريخ الاذاعة و التلفزيون، ديوان المطبوعات الجامعية، الجزائر، 1989.
- 15/ سامية احمد علي، البرامج الثقافية في الراديو و التلفزيون، دار الفجر، القاهرة، 1996.
- 16/ سليمان إسماعيل، الاذاعة ودورها في الوعي الأمني، دار أسامة للنشر والتوزيع، ط1، الأردن، 2012.

- 17/ طارق الشاري، الاعلام الاذاعي ، دار أسامة ، الاردن.
- 18/ عبد القادر قندوز، محمد الطيب الزاوي، مدخل الى علوم الاعلام و الاتصال، المطبعة العربية 11 نجح طالي أحمد غرداية .
- 19/ عبد المجيد شكري، الاذاعات المحلية لغة العصر، دار الفكر العربي، القاهرة، مصر، 1987.
- 20/ علي غربي، وآخرون : تنمية المجتمع من التحديث إلى العولمة، دار الفجر للنشر.
- 21/ غريب سيد احمد ، علم اجتماع الاعلام و الاتصال ، دار المعارف الجامعية ، الاسكندرية ، 1996.
- 22/ فضيل دليلو، مقدمة في وسائل الاتصال الجماهيرية ، ديوان المطبوعات الجامعية ، الجزائر.
- 23/ فضيل دليلو ، الاتصال (نظرياته. مفاهيمه. وسائله) دار الفجر للنشر و التوزيع ، ط1، القاهرة، 2003.
- 24/ لويس معلوف : المنجد في اللغة ، الطبعة الجديدة ، المطبعة الكاثوليكية، مصر، 1960.
- 25/ محمد عبد الفتاح، تنمية المجتمعات المحلية من منظور الخدمة الاجتماعية "المكتب الجامعي الحديث" ، ط1، الاسكندرية ، 2008.
- 26/ مصطفى كامل رقية ، البث عبر الواب من منظور هيئات البث الاذاعي والتلفزيوني ، الفن الاذاعي ، فيفري، 2005.
- 27/ مصطفى محمد عيسى فلاته، الاذاعة السمعية وسيلة اتصال وتعليم، مطابع جامعة الملك سعود ،رياض السعودية ، 1997.
- 28/ مسعودة كنونة وآخرون، أسس المنهجية في العلوم الاجتماعية، منشورات جامعة قسنطينة، الجزائر، 1999.
- 29/ نائل عبد العواملة ، إدارة التنمية (الاسس. النظريات)، دار زهران ، ط1، عمان ، 2010.
- 30/ نصر الدين الصياني ، رهانات التسلية ، مجلة الاذاعة العربية ، العدد 1 2005.
- 31/ وائل عبد الرحمان التل، عيسى محمد قحل وآخرون ، البحث العلمي في العلوم الانسانية والاجتماعية ، دار حامد للنشر و التوزيع، عمان، 2007.
- 32/ يوسف مرزوق ، فن الكتابة للإذاعة و التلفزيون ، دار المعارف الجامعية ، الاسكندرية ، 2009.

*مراجع أجنبية

33/Fernando queblet ,Gerald baillageon : **spss /pct, communication guide pratique de l'utilisation de l'spss /pct** ,version professionnelle. Les éditions, SMG. Trois rivières Québec, canada ,1999 p . 30.

34/ دفلير ملفين و ساندرابول روكيتش ، نظريات وسائل الإعلام ، ترجمة كمال عبد الرؤوف ، القاهرة ، الدار الدولية للنشر و التوزيع ، 1989.

*الموسوعات

35/ابن منظور :لسان العرب، موسوعة التاريخ العربي، دار إحياء التراث العربي، ط3، بيروت، لبنان، 1993.

المذكرات

36/فاطمة مسعودي ،مذكرة تخرج لنيل شهادة الليسانس "الاذاعة المحلية ودورها في التنشئة الاسرية للفتاة"2012/2011.

37/لحرش صباح ،دراجي بختة ، "مساهمة إذاعة ورقلة في التنمية المحلية،برنامج رسالة العدد كنموذج" مذكرة تخرج لنيل شهادة الليسانس ،جامعة قاصدي مرباح ورقلة،الجزائر،2015/2014.

38/كاوي نسيمه "الاذاعة ودورها في التنمية /إذاعة ورقلة نموذجا،مذكرة تخرج لنيل شهادة الليسانس.

39/تبانى عبير"الحملات الاعلامية الاذاعية الخاصة بالتوعية المرورية" مذكرة تخرج لنيل شهادة الماجستير في الاعلام والاتصال ،جامعة محمد خيضر بسكرة،الجزائر، 2013/2012.

40/نورة صالح المحارب،أدوات البحث(إختبارات)،مذكرة مكملة لنيل شهادة الماجستير،جامعة الامام محمد بن سعود الاسلامية ،كلية العلوم الاجتماعية،1434.

*مقابلات

*جاهل فائزة، بوكري إكرام ،مقابلة شخصية مع السيدة مفيدة بالصحراوي مقدمة برنامج كلنا معنيون من إذاعة ورقلة حول دور الاذاعة في التنمية المحلية برنامج كلنا معنيون كنموذج ،يوم 17 أفريل 2016.

*موقع من الانترنت

<http://media.com.jearan.com/archive/2016/04/24/> / 10:53

الملاحق



جامعة قاصدي مرباح ورقلة
كلية العلوم الإنسانية والاجتماعية
قسم علوم الإعلام والاتصال
تخصص تكنولوجيا الإتصال الحديثة

إستبيان:

دور الإذاعة في التنمية المحلية

برنامج "كلنا معنيون" من إذاعة الجزائر ورقلة كنموذج

دراسة ميدانية للمرأة الماكثة في البيت

مذكرة مقدمة لنيل شهادة ماستر أكاديمي

إشراف الأستاذة:

بورندة ليليا

من إعداد الطالبتين:

- جاهل فائزة
- بوكري إكرام

ملاحظة:

إن البيانات الواردة في الإستمارة سرية و لا تستخدم إلا لأغراض البحث العلمي وشكراً مسبقاً لحسن تعاونكم معنا.

السنة الجامعية: 2015-2016

• ضعي علامة (X) أمام الإختيار المناسب.

المحور الأول: البيانات الشخصية

1- السن: من 20 إلى 49 سنة من 50 إلى 79 سنة من 80 الى أكثر

2- المستوى التعليمي: بدون مستوى ابتدائي متوسط ثانوي جامعي

3- السكن: في المدينة خارج المدينة(الريف)

4- من بين وسائل الإعلام و الإتصال الآتية، ماهي الوسيلة التي تستخدمينها؟

راديو تلفزيون حاسوب هاتف

المحور الثاني: دور الإذاعة المحلية بورقلة في توعية المرأة الماكثة في البيت.

1- هل تستمعين لبرنامج "كلنا معنيون" للإذاعة المحلية بورقلة؟ نعم لا

2- هل التوقيت الموضوع لبرنامج "كلنا معنيون" مناسب لسماحك إياه؟ نعم لا

3- عند إستماعك لبرنامج "كلنا معنيون" لإذاعة ورقلة، هل تكونين:

بمفردك مع أفراد العائلة مع جارتك

..... أخرى تذكر

4- هل أنت راضية على برنامج "كلنا معنيون" المقدم في إذاعة ورقلة؟

راضية نوعا ما غير راضية

في حالة عدم الرضا

..... لماذا؟

5- ماهي المواضيع التي تريدان الإستماع إليها في برنامج "كلنا معنيون" لإذاعة ورقلة من بين المواضيع

الآتية؟

مواضيع إجتماعية مواضيع سياسية مواضيع ثقافية مواضيع ترفيهية

مواضيع طبخ

..... أخرى تذكر

6- هل يمدك برنامج "كلنا معنيون" معلومات حول كيفية التعامل مع الزوج؟ نعم لا

المحور الثالث: دور برنامج "كلنا معنيون" في عملية تنظيم شؤون البيت.

1- هل يقدم لك برنامج "كلنا معنيون" معلومات حول ديكور المنزل؟ نعم لا

2- هل يهتم برنامج "كلنا معنيون" بمواضيع الطبخ؟ نعم لا

3- هل يقدم لك برنامج "كلنا معنيون" معلومات حول كيفية التصرف في ميزانية البيت؟ نعم لا

4- هل يقدم لك برنامج "كلنا معنيون" معلومات حول تنظيم الوقت؟ نعم لا

5- هل تتصلين بالبرنامج للمشاركة في المواضيع التي يبحثها؟ نعم لا

6- هل سبق لك و أن إستجيتي لنصيحة قدمت من طرف برنامج "كلنا معنيون" من إذاعة ورقلة؟

نعم لا

في حالة الإجابة ب(نعم): حول ما كانت

النصيحة؟.....

.....

7- هل ترين الحجم الساعي لهذا البرنامج في إذاعة ورقلة كافياً في الأسبوع؟

كافياً نوعاً ما غير كافي

المحور الرابع: مساهمة برنامج "كلنا معنيون" في إعداد الأم المثالية للمرأة الماكثة في البيت.

1- هل يقدم برنامج "كلنا معنيون" توجيهات صحية للأم الحامل؟ نعم لا

2- هل تهتمين بمواضيع برنامج "كلنا معنيون" المتعلقة بطريقة العناية بالطفل وتغذيته؟ نعم لا

3- من خلال برنامج "كلنا معنيون" هل تزودت بمعلومات حول كيفية تنظيم النسل؟ نعم لا

4- هل يقدم لك برنامج "كلنا معنيون" موضوعات حول طريقة تربية طفلك؟ نعم لا

5- ما هو الأسلوب الذي يقترحه البرنامج للتعامل مع طفلك؟

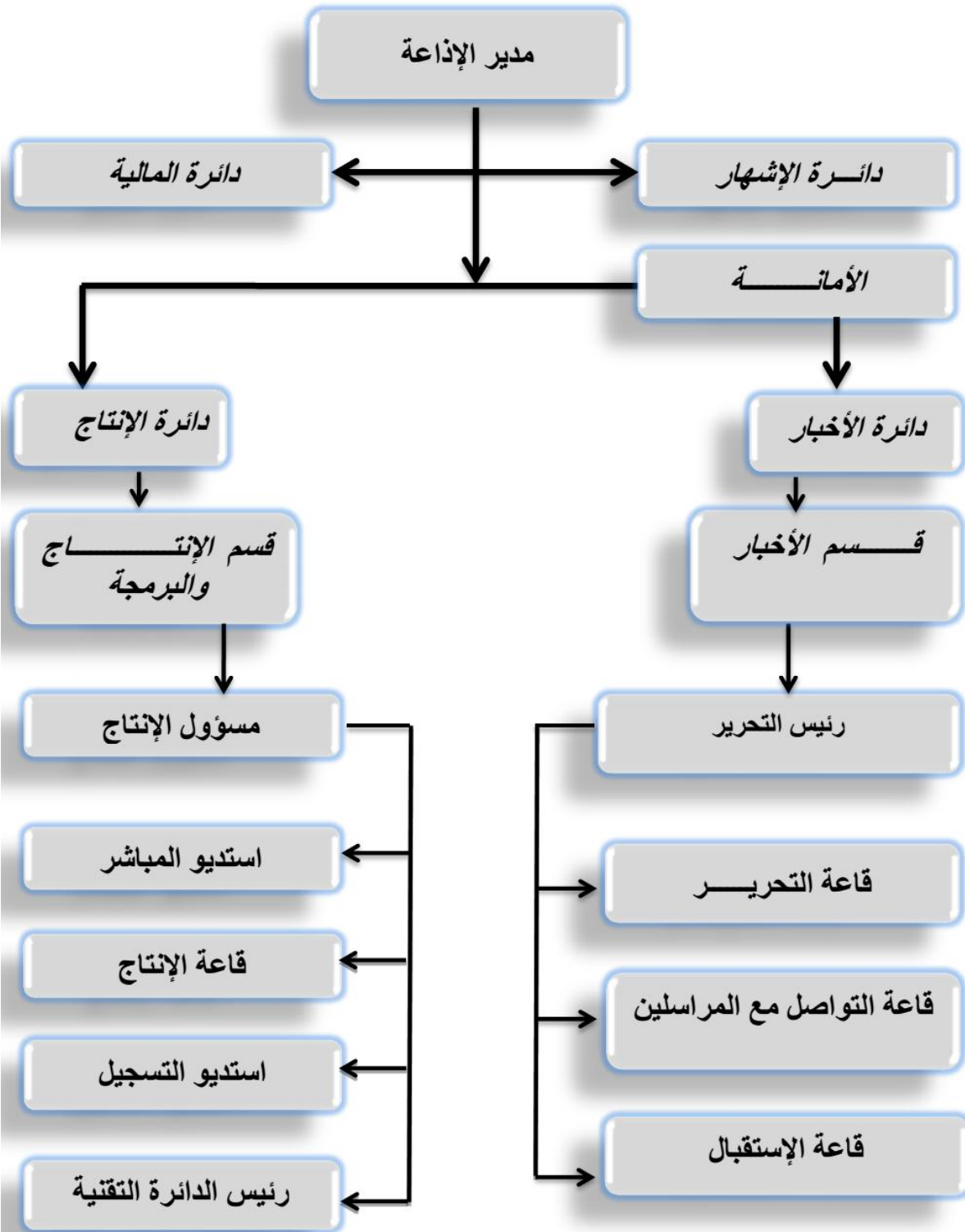
أسلوب العقاب أسلوب الثواب الأسلوبين معاً

6- ما هو تقييمك لبرنامج "كلنا معنيون" لإذاعة ورقلة؟

جيد متوسط ضعيف

وفي الأخير شكراً

الهيكل التنظيمي للإذاعة الجزائرية من ورقة



تحكيم الاستمارة:

فقد خضعت إستمارة الإستبيان إلى تحكيم من طرف مجموعة من الأساتذة:

- الأستاذ:بودريالة عبد القادر.أستاذ محاضر بكلية العلوم الإنسانية والاجتماعية.
- الأستاذة:طرابلسي أمينة.أستاذة محاضرة بكلية العلوم الإنسانية والاجتماعية.
- الأستاذة:بورنودة ليلىا. أستاذة محاضرة بكلية العلوم الإنسانية و الاجتماعية.