

جامعة قاصدي مرباح ورقلة

كلية العلوم الإنسانية والاجتماعية

قسم : علوم الإعلام والاتصال



مذكرة مقدمة لاستكمال متطلبات شهادة ماستر أكاديمي

الميدان : العلوم الإنسانية والاجتماعية

القسم : علوم الإعلام والاتصال

التخصص : تكنولوجيات الاتصال الجديدة

إعداد : سعاد خامرة

ميادة أولاد سيدي عمر

مذكرة بعنوان :

التوعية الأسرية في برامج القنوات الفضائية

دراسة تحليلية برنامج التفاح الأخضر لقناة (mbc) نموذجا

تاريخ المناقشة: 2016/05/26

لجنة المناقشة مكونة من السادة:

الدكتور (ة)	المبارك شيماء	جامعة قاصدي مرباح ورقلة	رئيسا
الدكتور (ة)	بن زعموش -	بوضياف نادية جامعة قاصدي مرباح ورقلة	مشرفا
الدكتور (ة)	طرابلسي أمينة	جامعة قاصدي مرباح ورقلة	مناقشا

السنة الجامعية 2015-2016

جامعة قاصدي مرباح ورقلة

كلية العلوم الإنسانية والاجتماعية

قسم : علوم الاعلام والاتصال



مذكرة مقدمة لاستكمال متطلبات شهادة ماستر أكاديمي

الميدان : العلوم الإنسانية والاجتماعية

القسم : علوم الإعلام والاتصال

التخصص: تكنولوجيات الاتصال الجديدة

إعداد : سعاد خامرة

ميادة أولاد سيدي عمر

مذكرة بعنوان:

التوعية الأسرية في برامج القنوات الفضائية

دراسة تحليلية برنامج التفاح الأخضر لقناة (mbc) نموذجا

تاريخ المناقشة: 2016/05/26

لجنة المناقشة مكونة من السادة:

الدكتور (ة) المبارك شيماء جامعة قاصدي مرباح ورقلة رئيسا

الدكتور (ة) بن زعموش - بوضياف نادية جامعة قاصدي مرباح ورقلة مشرفا

الدكتور (ة) طرابلسي أمينة جامعة قاصدي مرباح ورقلة مناقشا

السنة الجامعية 2015-2016

بِسْمِ اللَّهِ الرَّحْمَنِ الرَّحِيمِ



اهداء

الحمد لله الذي بنعمته تتم الصالحات جميل ان يسعى الانسان الى النجاح

فيحصل عليه ولكن

الأجمل ان يتذكر من كان السبب في ذلك فللكل بداية نهاية ونهاية جهدي اهديه الى رمز

الوفاء وفض السخاء وجود العطاء الى من غمرتني بعطفها وحنانها واوقدت سنين عمرها

شموعا لتبهر لي درب المستقبل اغلى جوهرة املكها في الوجود تلك هي الغالية امي اطال الله في عمرها

الى من علمني وساهم في تربيتي كرس حياته من اجل ان اكون في افضل المراتب

الى من يذخر جهدا ولا مالا وانتظر هذا اليوم هو ابي اطال الله في عمره

الى اخوتي واخواتي حفظهم الله ورعاهم وجعلهم ذخرا ومشعلا للامة الاسلامية جمعاء، ان شاء الله من كبيرهم الى صغيرهم دون

استثناء واخص بالذكر الكتاكيت :

* عبد الرحمان وايمان *

والى اصدقائي رفقاء دربي : ميادة، ساسية، سميرة، هاجر، مبروكة

محمد طه، وليد، اسامة زكري، اسامة بابا حمو، يونس واخص بالذكر ياسين الذي كان العون الاكبر لي

والى كل من علمني حرفا صرت له عبدا الى كل اساتذتي في جميع الاطوار التعليمية

الى كل من نسيه قلبي ولم يذكره لساني وكان في قلبي الى كل هؤلاء اهدي ثمرة جهدي.

سعاد

الإهداء

ما أجمل أن يجود المرء بأعلى مالهديه و الأجل أن يهدي الأعلى للأعلى هي ذي ثمرة جهد جهيد أجنيتها اليوم هي هدية أهديها إلى :

ملاكي في الحياة ... إلى معنى الحب وإلى معنى الحنان والتفاني إلى بسمه الحياة وسر الوجود إلى من كان دعاؤها سر نجاحي وحنانها بلسم جراحي إلى أعلى الجبابب "أمي الغالية "

إلى من كلله الله بالهيبه والوقار ... إلى من علمني العطاء دون انتظار ... إلى من أحمل إسمه بكل إفتخار .. أرجو أن يمد الله في عمرك لتري ثمارا قد حان قطافها بعد طول انتظار وستبقى كلماتك نجوم اهتدي بها اليوم وفي الغد وإلى الأبد "أبي العزيز "

إلى الشموع التي أضاءت لي مشواري وأنارت دربي أخواتي وأخي : مارية، أبوبكر الصديق ، حليلة السعدية ، وتوأم روعي العزيزتين " فاطمة الزهراء ونفيسة "

إلى من تحلو الحياة بهم إلى من كانت دعواتهم سندي إلى جديا العزيزين "أحمد وحليمة" حفظهما الله وأطال في عمرهما

إلى التي كانت ولا تزال أحسن ذكرى إلى التي رسمت على دفاتري أجمل وأقدس دعوات الخير إلى جدتي

الغالية "فاطمة" رحمها الله وقدس روحها وطيب ثراها

إلى جميع أقبائي من خالاتي أخص بالذكر خالتي العزيزتين " زينب وستي " والتي كانتا سندي طيلة مشواري الدراسي و إلى عماتي و أعمامي كل بإسمه .

إلى من هم في القلب ويتحفظ اللسان عن ذكرهم إلى من كانوا سببا في أمالي وأحد أهداف أحلامي

إلى كل زميلاتي وزملائي في تخصص تكنولوجيا الاتصال الحديثة

إلى أعز صديقاتي: سميرة ، ساسية ، هاجر ، مبروكة وأخص بالذكر إلى التي رافقتني طيلة هذا العمل "سعاد"

إلى كل من ساعدني ولو بالكلمة الطيبة والمحفزة

ميادة

شكر وتقدير

عملاً بقول الرسول الله صلى الله عليه وسلم "من لم يشكر الناس لم يشكر الله"

نشكر الله تعالى على توفيقه لنا لانجاز هذا البحث .

يسعنا ويشرفنا أن نقدم بجزيل الشكر إلى كل من ساهم معنا في انجاز هذا العمل ، سواءاً من قريب أو من بعيد.

ونخص بالذكر الدكتورة بوضياف نادية المشرفة على بحثنا.

التي لم تبخل بتوجيهاتها ونصائحها لنا ، ولم تتوانى في تقديم آرائها الصائبة ، حتى تم انجاز هذا العمل .

وتحياتنا إلى كل أساتذتنا بقسم علوم الاعلام والاتصال .

" والله في عون العبد ما دام العبد في عون أخيه "

ملخص الدراسة:

هدفت الدراسة الحالية إلى التعرف على دور برنامج التفاح الأخضر في توعية أفراد الأسرة على القناة الفضائية العربية mbc.

وحاولت الإجابة على التساؤلات التالية بالنسبة لفئة المضمون: ماهي مميزات برنامج التفاح الأخضر في قناة mbc العربية نموذج لبرامج التوعية الأسرية في الفضائيات العربية من حيث وحدة التحليل طبيعة الموضوعات والمعلومات المقترحة، توقيت بث البرنامج الحجم الساعي المخصص للبث ، شخصيات الحلقة ، فئة الأهداف ، فئة الموضوعات ، الجمهور المستهدف ، فئة الفاعلون ، فئة السمات ؟

أما بالنسبة لفئة الشكل: ماهي مميزات برنامج التفاح الأخضر في قناة mbc العربية نموذج لبرامج التوعية الأسرية من حيث : العناصر التيبوغرافية ، لون وخلفية الخط ، موقع ولغة الكتابة ، الخلفية والقوالب الفنية ؟

أما فيما يخص أدوات الدراسة فاستخدمت الدراسة الحالية (إستمارة تحليل المضمون) لمعرفة ما يتضمنه كل من فئة الشكل والمضمون.

و توصلت الدراسة إلى النتائج التالية: من حيث الموضوع ، أن طبيعة الموضوعات والمعلومات المقترحة في برنامج التفاح الأخضر توعية صحية ،ومن حيث توقيت ومدة البث لها توقيت ثابت بصفة دورية أسبوعية ومدة بث تعادل 40 دقيقة لمناقشة القضايا الصحية ولقد تم حلول مناسبة كانت هناك شخصيات مختصين في الطب خاصة في التغذية والأمراض النفسية أما عن الشكل فقد تم دراسة الجوانب الشكلية بدقة لبرنامج التفاح الأخضر الذي يبث موضوع التوعية الأسرية .

Abstract:

This study aims to identify the role of Green Apple Program for advising the members of the family on the Arabian channel MBC

The study aims to answer the following questions about the sample:

What are the characteristics of Green Apple Program in MBC channel as a model of advising the families in the other Arabian families in terms of the unit of analysis : the nature of subjects and the provided informations, the time of the program, the volume of hours, the characters of the episode ?

Where as in terms of the form What are the characteristics of Green Apple Program in MBC channel as a model of advising the families in terms of the Typographic elements, background color and front, the position and the language of writing, background art and templates ?As the tools of the study used is the current study (content analysis form). The study reaches the following analysis : In terms of the subject : the nature of subjects and the provided informations about the good health , the volume of hours and it has a stable time periodically broadcast weekly and duration equal to 40 minutes to discuss the healthy events, besides this study suggests some right solutions by presenting some specialised characters in medicine especially in nutrition and mental illnesses, however , according to the shape is about studying carefully the formal aspects precisely and of the the Green Apple Program that deals with the subjects of the family outreach.

فهرس المحتويات

الرقم	المحتوى	الصفحة
أ	الإهداء	أ
ب	شكر وتقدير	ب
ج	ملخص الدراسة	ج
د	ملخص الدراسة بالفرنسية	د
ذ	فهرس المحتويات	ذ
ر	فهرس الجداول	ر
ز	فهرس الأشكال	ز
1	مقدمة الدراسة	1
الباب الأول الجانب النظري		
الفصل الأول: تقديم موضوع الدراسة		
1	إشكالية الدراسة	4
2	تساؤلات الدراسة	6
3	أهمية الدراسة	6
4	أهداف الدراسة	7
5	منهج الدراسة	7
6	حدود الدراسة	7
7	التعاريف الإجرائية	8
الفصل الثاني: التوعية الأسرية		
	مدخل الفصل	10
1	تعريف التوعية الأسرية	10
2	التنشئة الأسرية	10
3	الأسرة والتربية	11
4	الأسرة والصحة	12
	خلاصة الفصل	13
الفصل الثالث: البرامج التلفزيونية في الفضائيات العربية		
	مدخل الفصل	15
1	البرامج التلفزيونية	15
2	نشأة البث الفضائي في الدول العربية	16
3	تعريف القنوات الفضائية	17

18	العمل داخل الفضائيات العربية	4
18	آثار الفضائيات العربية المحتملة	5
19	خلاصة الفصل	
الباب الثاني: الجانب الميداني		
الفصل الرابع: الإجراءات الميدانية للدراسة		
22	مدخل الفصل	
22	منهج الدراسة	1
22	حدود الدراسة	2
22	أدوات البحث في الدراسة	3
23	خلاصة الفصل	
الفصل الخامس : عرض وتحليل ومناقشة نتائج الدراسة		
25	مدخل للفصل	
25	عرض وتحليل ومناقشة نتائج فئة المضمون	1
34	عرض وتحليل ومناقشة نتائج فئة الشكل	2
44	إقتراحات الدراسة	3
47	قائمة المراجع	
52	الملاحق	

فهرس الجداول

الصفحة	عنوان الجدول	رقم الجدول
22	يوضح يمثل وصف عينة الدراسة لبرنامج التفاح الأخضر على قناة mbc	جدول رقم (01)
22	يوضح يمثل وصف عينة الدراسة حلقات البرنامج التفاح الأخضر على قناة mbc	جدول رقم (02)
26	يوضح تحليل مضمون وحدة طبيعة الموضوعات والعناوين المقترحة في برنامج التفاح الأخضر على قناة mbc	جدول رقم (03)
27	يوضح نتائج تحليل مضمون وحدة توقيت بث برنامج التفاح الأخضر على قناة mbc	جدول رقم (04)
27	يوضح نتائج تحليل مضمون من حيث الحجم الساعي المخصص لبث البرنامج التفاح الأخضر على قناة mbc	جدول رقم (05)
28	يوضح نتائج تحليل مضمون من حيث الشخصيات الحلقات في برنامج التفاح الأخضر على قناة mbc	جدول رقم (06)
29	يوضح نتائج تحليل مضمون فئة الأهداف في برنامج التفاح الأخضر على قناة mbc	جدول رقم (07)
30	يوضح نتائج تحليل مضمون فئة الفاعلون في برنامج التفاح الأخضر على قناة mbc	جدول رقم (08)
31	يوضح نتائج تحليل مضمون فئة الجمهور المستهدف في برنامج التفاح الأخضر على قناة mbc	جدول رقم (09)
33	يوضح نتائج تحليل مضمون فئة الموضوعات في برنامج التفاح الأخضر على قناة mbc	جدول رقم (10)
34	يوضح نتائج تحليل مضمون فئة السمات في برنامج التفاح الأخضر على قناة mbc	جدول رقم (11)
35	يوضح العناصر التيبوغرافية لفئة الشكل في برنامج التفاح الأخضر على قناة mbc	جدول رقم (12)
36	يوضح لون الخط لفئة الشكل في برنامج التفاح الأخضر على قناة mbc	جدول رقم (13)
37	يوضح لون خلفية الخط لفئة الشكل برنامج التفاح الأخضر على قناة mbc	جدول رقم (14)
38	يوضح موقع الكتابة لفئة الشكل برنامج التفاح الأخضر على قناة mbc	جدول رقم (15)
39	يوضح الخلفية لفئة الشكل برنامج التفاح الأخضر على قناة mbc	جدول رقم (16)
40	يوضح اللغة المكتوبة لفئة الشكل برنامج التفاح الأخضر على قناة mbc	جدول رقم (17)
41	يوضح القوالب الفنية لفئة الشكل برنامج التفاح الأخضر على قناة mbc	جدول رقم (18)

فهرس الأشكال

الصفحة	عنوان الشكل	رقم الشكل
29	يمثل الرسم البياني فئة الأهداف لمضمون برنامج التفاح الأخضر	الشكل رقم (01)
30	يمثل الرسم البياني الفاعلون لمضمون برنامج التفاح الأخضر	الشكل رقم (02)
31	يمثل الرسم البياني الجمهور المستهدف لمضمون برنامج التفاح الأخضر	الشكل رقم (03)
33	يمثل الرسم البياني فئة الموضوعات لمضمون برنامج التفاح الأخضر	الشكل رقم (04)
34	يمثل الرسم البياني فئة السمات لمضمون برنامج التفاح الأخضر	الشكل رقم (05)
35	يمثل الرسم البياني العناصر التبيوغرافية لفئة الشكل في برنامج التفاح الأخضر	الشكل رقم (06)
36	يمثل الرسم البياني لون الخط لفئة الشكل في برنامج التفاح الأخضر	الشكل رقم (07)
37	يمثل الرسم البياني لون خلفية الخط لفئة الشكل في برنامج التفاح الأخضر	الشكل رقم (08)
38	يمثل الرسم البياني موقع الكتابة لفئة الشكل في برنامج التفاح الأخضر	الشكل رقم (09)
39	يمثل الرسم البياني الخلفية لفئة الشكل في برنامج التفاح الأخضر	الشكل رقم (10)
40	يمثل الرسم البياني اللغة المكتوبة لفئة الشكل في برنامج التفاح الأخضر	الشكل رقم (11)
41	يمثل الرسم البياني القوالب الفنية لفئة الشكل في برنامج التفاح الأخضر	الشكل رقم (12)

فهرس الملاحق

الصفحة	عنوان الملحق	رقم الملحق
51	أسماء المحكمين في الأداة الثانية للدراسة البرنامج الإرشادي	الملحق رقم (01)
52	إستمارة التحكيم لموضوع التوعية الأسرية والبرامج التلفزيونية	الملحق رقم (02)

مقدمة

مقدمة

تعتبر الأسرة الخلية الأولى للحياة الاجتماعية وهي أولى الجماعات التي يحتك بها الطفل، هي وحدة التوجيه التي تطبع شخصية الطفل بطابعها ، إذ يتخذ منها إطارا مرجعيا لتقييم سلوكه وسلوك الآخرين بما إكتسبه من داخلها من قيم ومعايير وهي الممثل الأول للتوعية والتثقيف بحيث تتصف بصفة الديمومة إذ تمتلك الأساس القوي والحاسم في وحدة المشاعر والميول والإتجاهات والتوافق والإنسجام وإشباع حاجات الفرد.

وبما أن الأسرة هي وحدة التوجيه فإن التنشئة الأسرية تختلف باختلاف ظروف كل أسرة ومايسودها من إشباعات أو إحباطات تختلف باختلاف تركيب الأسرة وظروفها ، وباختلاف حجمها والترتيب الميلاي وبإختلاف العلاقات السائدة بين أفراد الأسرة مما ينعكس على الأبناء وظهورالمشكلات النفسية وهذا راجع إلى أساليب الوالدين في التنشئة، بحيث تختلف باختلاف شخصية كل منهما. (الأسرة ومشكلات الابناء، 2004، ص:7)

أصبح جهاز التلفزيون يشارك الوالدين في الأسرة حيث له تأثير واضح على الأشخاص، لا تقل أهميته عن تأثيرالوالدين حيث أنه ليس ضيفا دائما على الأسرة فحسب ، بل هو مشارك فاعل ومؤثر في إعداد وتربية الأطفال ، كما تبين أن مشاهدة الأطفال ومتابعتهم لبرامج التلفزيون قد قللت نسبة الوقت الذي يقضيه الأطفال عادة في اللعب واللهو داخل البيت أو حتى مع الرفاق أو في مساعدة الآخرين من الأهل في الأعمال ، المنزلية أو القراءة وحل الواجبات وهذا يعطي مؤشرا واضحا على أن مشاهدة التلفزيون قد أثرت في كل نواحي حياة الإنسان اليومية، حتى يتضح في النهاية أن الطفل قد تشكلت شخصيته وثقافته ويكون التلفزيون هو المنافس الرئيسي لدور الأهل والمدرسة في مجال التربية والتعلم. (منال هلال مزاهرة، 2012، ص: 91)

و للوصول إلى نتائج محددة اتبعنا في هذه الدراسة الخطة المنهجية التالية : تقسيم الدراسة إلى بابين :

الباب الأول : ويشمل :

الجانب النظري : والذي يحوي أربعة فصول :

الفصل الأول :تقديم موضوع الدراسة والذي يضمن الإشكالية وتساؤلاتها الفرعية ، أهداف الدراسة وأهمية الدراسة ، التعاريف الإجرائية ، حدود الدراسة.

الفصل الثاني: التوعية الاسرية

الفصل الثالث: برامج الفضائيات العربية

الباب الثاني واشتمل على

الجانب الميداني : والذي يحوي على فصلين وهما :

الفصل الرابع :الإجراءات الميدانية للدراسة والتي تضمن ، منهج الدراسة ، وتحليل المحتوى بمحدوده الزمانية والمكانية، أدوات البحث في الدراسة وهي إستمارة تحليل المحتوى للتوعية الأسرية في برامج الفضائيات العربية برنامج التفاح الأخضر على قناة (MBC).

الفصل الخامس : عرض وتحليل ومناقشة نتائج التحليل ، والإقتراحات ثم المراجع و الملاحق

المباحث الأول

المباحث النظرية

الفصل الأول :تقديم موضوع الدراسة

1- إشكالية الدراسة

2- تساؤلات الدراسة

3- أهمية الدراسة

4- أهداف الدراسة

5- منهج الدراسة

6- حدود الدراسة

7- التعاريف الإجرائية للدراسة

1- إشكالية الدراسة :

تعد القنوات الفضائية العربية التي تمتلكها وتديرها رؤوس الاموال العربية أحدالمعالم الحديثة في الإعلام العربي حيث برزت في ساحة الإعلام الفضائي العربي ،نتيجة لثورة الإتصالات بعد عقود طويلة من إحتكار الحكومات العربية للإعلام المرئي المسموع، حيث شهدت السنوات القليلة الماضية تدفقا هائلا لرأس المال الغالي في مجال إطلاق القنوات الفضائية العربية سواء من خارج المنطقة العربية أو من داخلها،بالنسبة للدول التي تسمح قوانينها ببث قنوات فضائية ،واستطاع العديد منها بجذب إهتمام المشاهد العربي وخطط بعضها رغم قصر المدة الزمنية ،على إطلاق نجاحا جماهيريا رغم وجود بعض وجهات النظر التي تدحض فكرة الإستقلال التام لبعض المحطات(هبة شاهين، 2008،ص:87)

تعتبر القنوات الفضائية أحد ثمار إستخدام الأقمار الصناعية ،في مجال الإتصالات وبفضل ذلك أصبح البث التلفزيوني،قادرا على تخطي حواجز المكان والتغلب على عوائق الطبيعة ووصول إلى خارج حدود البلادا لجغرافية، ومن ثم مخاطبة جمهور أكبر، كما ورد في دراسة أمين سعيد عبد الغني وآخرون2011تحت عنوان البرامج الصحية بالقنوات الفضائية العربية ودورها في إمداد الطالبات الجامعيات بالمعلومات ،حيث إعتد تحليل المضمون وإستمارة إستبيان تبين من خلال تحليل المضمون أن هناك علاقة إرتباطية ذات دلالات إحصائية بين درجة إعتمادهن على القنوات الفضائية والحصول على المعلومات الصحية.

(أمين سعيد عبد الغني وآخرون، 2011)

قد أصبح هذا الجمهور قادرا على مشاهدة قنوات تلفزيونية، جديدة إلى جانب قنواته المحلية العربية والأجنبية بكل ما تقدمه من مواد إخبارية ومضامين ثقافية وإعلامية وترويجية (مزيد،2002،ص:120)ومن بين هذه المضامين الإعلامية هناك مواضيع أسرية تعالج قضايا مختلفة (صحية -تعليمية - تربوية - تثقيفية - توعوية) تمس الأسرة كافة، وتعتبر الأسرة أهم نظام فطري رباني جعل الله فيه السكنينة والأمن والطمأنينة والنمو السوي للأجيال، فهي ليست أساس المجتمع فحسب بل هي المصدر الأساسي لكل الأخلاق والفضائل مند البدايات الأولى لعهد أبينا آدم عليه السلام، كما ورد في دراسة رندة بوسعيد 2014 تحت عنوان المعالجة الإعلامية لمرض الرئيس عبد العزيز بوتفليقة، حيث إعتمدت إستمارة تحليل المضمون ، تبين من خلال التحليل أن هناك إتفاق بين الموقعين على أهمية الحدث وتداعياته وتدعيم المقالات المنشورة بصورة توضيحية أو تدعيمية ونشر التقارير الإخبارية حول مستجداته.

(رندة بوسعيد، 2014،ص:23)

ولأن العديد من الدراسات ركزت على موضوع الأسرة كونها المحض الذي ينشأ فيها الفرد حتى يكبر ويلتقط منها الإنطباع الأول الذي قد يؤثر عليه مدى حياته، فالأسرة كجماعة لم تنشأ مجرد الزواج وإشباع الغرائز أو من أجل إنجاب الأطفال بل تعدى دورها ووظيفتها إلى أكثر من ذلك لتشمل وظيفة أكثر أهمية الا وهي تنشئة الأبناء وتوعيتهم وكذا تربيتهم على القيم والأخلاق الفاضلة وتدريبهم من الصغر على ما يجوز وما لا يجوز ، على الحلال والحرام ... مستندة في ذلك على قيم المجتمع الأصيلة ولعل الدور التربوي للأسرة لأمر أصبح أكثر لزوما وأشد ضرورة في عصرنا الحالي،عصر الفضائيات والمعلوماتية فتنوعت المصادر وتباينت ، هذا أدى للأسرة لفرض وتشديد التوجيه والرقابة وتحديد المعايير لأبنائها ،ولعل الأبناء محتاجون إلى المحيط الأسري أشد

الإحتياج وفي كل المراحل العمرية وبالتحديد ، في فترة المراهقة هذه المرحلة الحرجة التي تعتبر نقطة تحول هامة في مجال التنشئة الأسرية.

(شرقي رحيمة ،2004،ص:15)

إن دراسة الإعلام المرئي لا تنفصل عن التوعية الأسرية مع ما للأسرة من تركيبة اجتماعية ،ثقافية.... ولوصف وتحديد هذه العلاقة القائمة بين الفضائيات والتوعية الأسرية فإن الباحث حاول التعرف على ذلك من خلال الخوض في حقيقة وواقع الإعلام العربي للوصول إلى معرفة مدى إسهاماته في تأدية الدور المنوطة بإزاء الأسرة في ظل الأحكام والمبادئ العامة ،وهذا كما ورد في دراسة اليمين شعبان2006 تحت :عنوان الإعلام والتوعية الأسرية في المجتمع الجزائري ،حيث إعتمد إستمارة إستبيان الملاحظة طبقها على عينة من الأسر بلغ عددها 100أسرة وعينت الدراسة برأي الباحثين في الموضوعات ، التي تسمح على حقيقة دور الإعلام والتوعية الأسرية في المجتمع وأشارت النتائج إلى وجود علاقة بين ما تقدمه وسائل الإعلام من مادة إعلامية في جميع الميادين الاجتماعية والإقتصادية والثقافية والسياسية، وكل ماله علاقة بالأسرة والمجتمع .

(اليمين شعبان ، 2006،ص:98)

2- طرح التساؤلات:

فئة المضمون:

1. ماهي مميزات برنامج التفاح الأخضر في قناة (MBC)العربية كنموذج لبرامج التوعية الأسرية في الفضائيات العربية من حيث وحدة تحليل طبيعة الموضوعات والمعلومات المقترحة؟
2. ماهي مميزات برنامج التفاح الأخضر في قناة (MBC)العربية كنموذج لبرامج التوعية الأسرية في الفضائيات العربية من حيث وحدة تحليل توقيت بث البرنامج؟
3. ماهي مميزات برنامج التفاح الأخضر في قناة (MBC)العربية كنموذج لبرامج التوعية الأسرية في الفضائيات العربية من حيث وحدة تحليل الحجم الساعي المخصص للبث؟
4. ماهي مميزات برنامج التفاح الأخضر في قناة (MBC)العربية كنموذج لبرامج التوعية الأسرية في الفضائيات العربية من حيث وحدة تحليل شخصيات الحلقات؟
5. ماهي مميزات برنامج التفاح الأخضر في قناة (mbc) العربية كنموذج لبرامج التوعية الأسرية في الفضائيات العربية من حيث وحدة تحليل فئة الاهداف؟
6. ماهي مميزات برنامج التفاح الأخضر في قناة (mbc) العربية كنموذج لبرامج التوعية الأسرية في الفضائيات العربية من حيث وحدة تحليل فئة الفاعلون؟
7. ماهي مميزات برنامج التفاح الأخضر في قناة (mbc) العربية كنموذج لبرامج التوعية الأسرية في الفضائيات العربية من حيث وحدة تحليل فئة الجمهور المستهدف؟

8. ماهي مميزات برنامج التفاح الأخضر في قناة (mbc) العربية كنموذج لبرامج التوعية الأسرية في الفضائيات العربية من حيث وحدة تحليل فئة الموضوعات ؟

9. ماهي مميزات برنامج التفاح الأخضر في قناة (mbc) العربية كنموذج لبرامج التوعية الأسرية في الفضائيات العربية من حيث وحدة تحليل فئة السمات ؟

فئة الشكل:

1. ماهي مميزات برنامج التفاح الأخضر في قناة (MBC) العربية كنموذج لبرامج التوعية الأسرية في الفضائيات العربية من حيث وحدة تحليل العناصر التيبوغرافية ؟

2. ماهي مميزات برنامج التفاح الأخضر في قناة (MBC) العربية كنموذج لبرامج التوعية الأسرية في الفضائيات العربية من حيث وحدة تحليل لون وخلفية الخط ؟

3. ماهي مميزات برنامج التفاح الأخضر في قناة (MBC) العربية كنموذج لبرامج التوعية الأسرية في الفضائيات العربية من حيث وحدة تحليل موقع ولغة الكتابة ؟

4. ماهي مميزات برنامج التفاح الأخضر في قناة (MBC) العربية كنموذج لبرامج التوعية الأسرية في الفضائيات العربية من حيث وحدة تحليل الخلفية والقوالب الفنية ؟

3- أهمية الدراسة :

تظهر أهمية دراستنا في تناول الموضوع إذ تبحث ،عن كشف وتحديد تلك العلاقة القائمة بين الإعلام ،من خلال وسائطه الإعلامية والتوعية الأسرية لما لهذا الجانب ،من أثر كبير على الأسرة وماتعيشه من تغيرات طارئة ، على بنائها ووظائفها .

4- أهداف الدراسة :

1. تهدف الدراسة الحالية إلى تحليل مضمون لأحد البرامج التلفزيونية ،والتي تتمحور حلقاتها حول التوعية الأسرية .
2. التعرف على دور برنامج التفاح الأخضر، في توعية أفراد الأسرة العربية على القناة الفضائية العربية mbc.
3. جلب إهتمام المختصين في المجال برامج التلفزيونية بضرورة النظر إليها نظرة تعمق والبحث عن طرق تحقق نوع من التوعية لدى الأسرة .

5- منهج الدراسة :

إن المنهج هو إخضاع النشاط البحثي من قبل الباحث إلى تنظيم دقيق في شكل خطوات معلومة يحدد فيها مسار البحثي من نقطة الإنطلاق وخط السير إلى نقطة الوصول (أحمد بن مرسل،2005،ص:284) ،وباعتبار أن طبيعة الدراسة تنتمي إلى الدراسات الوصفية التحليلية ،فإنها إعتمدت ، المنهج الوصفي التحليلي وبالضبط تحليل المضمون؛

فالمنهج المناسب للإجابة على إشكالية البحث ومعرفة نمط المعالجة وإتجاهاتها، وأهم الأطروحات التي يحملها البرنامج الإعلامي الذي ، هو التفاح الأخضر المنشور على قناة (MBC) وهو تحليل المحتوى أو المضمون ،الذي يسعى عن طريق تحليل كمي منهجي للمضمون الظاهر للمواد الإتصالية والحصول على إستدلالات كيفية ومحاوله الكشف عن ماهو مكتوب بين السطور. (محمد عبد الحميد ،2009،ص:21) ويستعمل تحليل المحتوى في دراسة كل أصناف الرسائل ،سواء كانت مكتوبة(صحافة مكتوبة) أو كانت سمعية (راديو)،بصرية (الملصقات -الإعلانات)، سمعية بصرية (سينما- تلفزيون) ، أو متعددة المظاهر سمعية - بصرية نصية (أنترنيت)، وعلى هذا يعد منهجا متكاملًا ،فكل المضامين قابلة للخضوع إليه. (يوسف تمار ،2007،ص:15)

6- حدود الدراسة :

تتمثل عينة دراستنا هذه في برامج التوعية الأسرية ، للقناة التلفزيونية العربية (MBC)،وسيتم تحليل مضمون البرامج الخاصة بالتوعية الأسرية خلال شهرجانفي 2016 .

6-1- الحدود المكانية : برنامج التفاح الأخضر على قناة (MBC) .

6-2-الحدود الزمانية : اقتصرت الدراسة على الفترة الزمنية المحددة من 04جانفي 2016 والذي يمثل بث للحلقة الأولى لبرنامج التفاح الأخضر بصفة رسمية للموسم الجديد ، على الفضائية العربية (MBC)،إلى غاية 29 جانفي 2016 وهو تاريخ الحلقة الأخيرة من عينتنا المختارة .

07- التعاريف الإجرائية لمتغيرات الدراسة:

07-1/ **التوعية الأسرية:**وهي البرامج الموجهة إلى أعضاء الأسرة ككل وإلى فرد من أفرادها بهدف التكفل بمسائل وقضايا ومشكلات يعاني منها أفراد الأسرة وهي مواضيع صحية بدنية ونفسية ، تخص الفرد (الطفل،الأم،المراهق... إلخ) ومواضيع الإتصال الأسري (الزوجين،الأباء والأبناء).

07-2/ **برامج الفضائيات العربية :** تلك البرامج التي تبث مضمونها المتنوع في القنوات عبر الأقمار الصناعية،ويصل بثها إلى الأفراد الذين تتوفر لديهم أجهزة الإستقبال اللازمة لإستقبال ، هذا النوع من البث التلفزيوني الفضائي،وتكتفي الدراسة بالقنوات الفضائية العربية،التي تبث عبر القمر الفضائي نايل سات ، حيث تعد هذه القنوات أكثر مشاهدة لدى الأسرة .

07-3/ **برنامج التفاح الأخضر:** هو برنامج أسبوعي يتناول قضايا ومواضيع تتعلق بالأسرة ، والمشاكل التي تتعلق بها مع إقتراح حلول وتنوع ،هذه المواضيع من :صحية ،اجتماعية،نفسية،..... إلخ .

الفصل الثاني : التوعية الأسرية

مدخل الفصل

1- تعريف التوعية الأسرية

2- التنشئة الأسرية

3- الأسرة والتربية

4- الأسرة والصحة

خلاصة الفصل

مدخل الفصل :

منذ أن خلق الإنسان على وجه الأرض، وهو يسعى جاهدا لاستخدام مختلف الأساليب ، التي تتفاوت في بساطتها ودرجة تعقيدها لتنشئة أبنائه ليصبحوا من خلالها على وعي، بمتغيرات الحياة الاجتماعية، قادرين على تعلم القيم ونماذج السلوك والاتجاهات وإكسابهم الأدوار المتوقعة منهم، وعلى الرغم من أن الفرد يولد ونمو مزود بأنماط سلوكية وراثية وبيولوجية، مع الإستعداد لتقبل التكيف مع بيئته، الاجتماعية إلا أن هذا الفرد، محتاج أشد الإحتياج إلى من نأخذه بيده ويوجهه الوجهة السليمة واللازمة ليستطيع العيش والتفاعل مع جماعة ولا يتأتى كل، هذا من فراغ أو بمحض الصدفة بل إنما ينشأ من خلال أخطر وأكثر العمليات أهمية في حياة البشرية.

1-تعريف التوعية الاسرية:

1-1 تعريف التوعية:

أ- لغة: إن التوعية مأخوذة ومشتقة من كلمة "وعي" التي عرفها قاموس الصحاح، وهو من المعاجم العربية الحديثة على النحو التالي، إن الوعي من الوعاء، وأحد الأوعية، يقال أوعيت الزاد والمتاع إذا جعلته في الوعاء قال الشاعر:

الخير يبقى وإن طال الزمان به والشر أخبث ما أوعيت من زاد و وعاه ، أي حفظه، تقول وعيت الحديث أعياه وعيا وأذن واعية الله أعلم بما يوعون، أي يضمرون في قلوبهم من التكذيب، ويقال لا وعي من ذلك الامر، أي لا نماسك دونه.

(اسماعيل بن حماد الجوهري، الصحاح في اللغة والعلوم، 1973، ص: 1302، 1301)

ب- التوعية اصطلاحا: يقصد بالتوعية consciencness كمفهوم أنه عبارة عن إتجاه عقلي إنعكاسي يمكن والجماعة التي ينتمي إليها كعضو ويذهب "جورج ميدالي" أن عمليات الإتصال تساعد الفرد، على النظر إلى نفسه والقيام بدور الآخرين، وتعتبر عملية الإندماج للآخرين أو تمثل الظروف المحيط شرطاً أساساً لظهور الوعي. (محمد الجوهري وآخرون، 1992، ص: 289)

تعريف التنشئة الأسرية: عرفت التنشئة الأسرية على أنها "الإجراءات والأساليب التي يتبعها الوالدان في تطبيع وتنشئة أبنائها اجتماعيا، أي تحويلها من مجرد كائنات بيولوجية، إلى كائنات إجتماعية، وما يعتنقها من إتجاهات توجه سلوكهما في هذا المجال". (سهير كامل احمد، شحاتة سليمان، 2002، ص: 08)

كما عرفت على "أنها وسيلة يتبعها الأبناء لكي يلقنوا أبناءهم القيم والمثل وصيغ السلوك المتنوعة بالآخرين، كما تعرف بالرعاية الوالدية هي أحد الإتجاهات الإجتماعية التي تحدد إلى حد كبير أساليب التربية والتطبيع الاجتماعي".

(نصر الدين جابر، العدد: 09 ص: 38)

من خلال التعاريف السابقة نخلص إلى أن هناك فرق واضحة بين كل من المفهومين الإتجاهات الوالدية والتنشئة الأسرية بحيث أن الإتجاهات الوالدية تعتبر بمثابة الموجه لسلوك الوالدين أثناء تنشئة الأبناء، فهي عبارة عن تنظيم معرفي ، إدراكي، وجداني من خلال التنشئة التي ينشأ عليها.

1-2 مفهوم الاسرة:

تعد الأسرة من أهم المؤسسات الاجتماعية التي يتكون منها البناء الاجتماعي ، ليس للإصطلاح الأسرة تعريف ومعنى وحين، يتفق عليهما العلماء من هنا تعددت تعريفات الأسرة بتعدد العلماء وإبجهاهم النظرية والفكرية.

أ- الأسرة في اللغة: هي الدرع والحصينة، وأهل الرجل وعشيرته وتطلق على الجماعة التي يربطها أمر مشترك وجمعها أسر.

جاء في معجم علم الاجتماع أن الاسرة هي عبارة عن جماعة من الأفراد يرتبطون معا، بروابط الزواج والدم والتبني، ويتفاعلون معا وقد يتم هذا التفاعل بين الزوج والزوجة ، وبين الأم والأب والأبناء، وتتكون منهم جميعا وحدة اجتماعية يتميز بخصائص معينة . (عبد القادر القصير، 1999، ص:33)

ب- الإصطلاح الشرعي: هي الجماعة التي تعد نواة المجتمع والتي تنشأ عن طريق رابطة زوجية بين رجل وامرأة، ويتفرغ عنها الأولاد، وتظل ذات صلة وثيقة بأصول الزوجين من أجداد وجدات، وبالحواشي من إخوة وأخوات ، وبالقرابة القريبة من الأحفاد.

الأسرة والتربية : لا يتميز مصطلح التربية education كثيرا من مصطلح التنشئة الاجتماعية socialisation فمن الناحية التاريخية تعنى التربية تدريب الصغار تدريبا واعيا حتى يتكيفوا مع المجتمع ، وذلك بتحويل المخلوق إلى إنسان اجتماعي يعرف حقوقه وواجباته ، وحقوقه، ويتكلم بالوسائل الرمزية بدلا من الإشارات والمصطلحات ، التي تستخدمها الحيوانات وهي بعث القيم والمعارف وإستمرارها وبقائها .

وتعنى التربية بالمفهوم الحديث التدريب الرسمي عن طريق المدرسة والمتخصصين ، وهي التي تحول الطفل الفلاح إلى موظف ، والفلاح إلى محامي والمهاجر الإيطالي إلى الأمريكي والجاهل إلى متعلم وتستهدف التربية أن تجعل من الطفل إنسانا كبيرا لا يختلف عن عالم الراشدين المحيطين ، فهناك فروق بين نمو الطفل في المنزل ، ونموه في دور الحضانة ، من حيث ضبط العضلات ، ونمو الكلام وتكوين عادات الأكل. (حسين عبد الحميد رشوان، 2003، ص:189)

والمدرسة هي وسيلة المجتمع والمدرس في حد ذاته ، للأخذ بيد الطفل أثناء نموه، والزج به في التراث الثقافي ، الهائل ليصاغ ويتشكل، والتعليم هو وظيفة المدرس الأساسية فهي تمدد بالمعلومات والمهارات التي سوف يحتاج إليها لكي ينجح في الحياة فهي تعلمه القراءة والكتابة والحساب وتاريخ ميلاده .

والتربية سواء كانت في المنزل أو في المدرسة لا تثمر الثمرة المرجوة إلا إذا توافرت عدة عوامل ، لعل أهمها: توفير العناصر الضرورية للحرص على مقومات الطفولة ، وتوفير الأمن للطفل ، وإستقراره المنزلي والعمل على معالجة حالات التوتر في محيط الأسرة وإنقادها من عوامل التفكك والانحيار .

والتربية عملية شاقة نظرا لأن مدة الطفولة عند الإنسان طويلة إذا ما قورنت بغيرها من صغار الحيوانات الأخرى ، ولذلك ينبغي أن توفر الدولة للأسرة مزيدا من القدرات ، حتى تستطيع أن تقوم بوظيفتها التربوية ، خير قيام ، لأن البيت هو الخلية الأولى التي يتلقى فيها الطفل مقومات الحضارة البشرية ، وهو المدرسة الأولى. (حسين عبد الحميد رشوان، 2003، ص:191)

4- الأسرة والصحة:

تعتبر الصحة هدفا من أهداف التنمية والتطور الاجتماعي والإقتصادي، وهي حق أساسي لجميع الشعوب، وقد عرفت منظمة الصحة العالمية -الصحة بأن الإنسان سليما تماما من الناحية البيولوجية والعقلية والاجتماعية، فالشخص الذي يتمتع بصحة جيدة healthy Person يستطيع إنجاز واجباته وأدواره الاجتماعية ويستطيع التكيف مع البيئة التي يعيش فيها كما أنه لا يشكو من أي عرض من أعراض المرض .

وعلى ذلك فالصحة هي حلول الكفاءة البدنية والنفسية والاجتماعية ، الكاملة وليست مجرد الخلو من المرض أو العاهة وإكتمال صحة الإنسان تجيء من طريق إكتمال النواحي الآتية:

1-4 إكتمال النواحي البدنية: وهي أن تؤدي جميع أعضاء الجسم للإنسان وظائفها بصورة طبيعية، والتوافق مع أعضاء الجسم الآخر، ولا يمكن أن يتحقق ذلك إلا إذا كانت أعضاء الجسم سليمة من أي مرض أو خلل أو إصابة ، وعندما تعمل أعضاء الجسم بصورة سليمة يشعر الإنسان بالحيوية والنشاط .

2-4 إكتمال الناحية النفسية : هي أن يكون الإنسان في سلام مع نفسه وأن يكون متمتعا بالإستقرار الداخلي، وأن يكون قادرا على التوفيق بين رغباته وأهدافه وبين الحقائق المادية والاجتماعية ، والإنسان الذي لا يستطيع أن يعيش بسلام مع نفسه لا يمكن وصفه بأنه يتمتع بالصحة .

3-4 إكتمال الناحية الاجتماعية: وهي قدرة الإنسان على تكوين علاقات إجتماعية مقبولة مع الناس وأن يكون للإنسان دخل مناسب لتحقيق الحياة الصحية السليمة من مسكن صحي وملابس مناسبة لفصول السنة وغذاء صحي... الخ، ولذلك فإن عدم المقدرة على معايشة الآخرين ، هو مر ينبغي علاجه حتى لو كان صاحبه له قوة عضلات ولا يشكو من مرض.

ولصحة الأسرة دور هام في سلامة الأفراد ورفاهيتهم، وهي شرط أساسي للنهوض بالمجتمع، إذ أن الصحة تشمل بجانب سلامة الجسم والنفس والعقل والتوازن الاجتماعي للفرد وليس فقط خلوه من الأمراض والعاهات .

(حسين عبد الحميد رشوان، 2003ص:198،193)

خلاصة الفصل :

ما يمكن أن نخلص به هو أن الأسرة من أقدم المؤسسات الاجتماعية، وأكثرها ثباتا في تاريخ الإنسان، فالإنسانية كلها أسرة كبيرة، وتكوين الأسرة هو الوضع الذي إرتضاه الله لحياة البشر فهي قد تكون في حالة من الإستقرار والطمأنينة كما يمكن أن تكون في حالة إضطراب وتوتر و في هذا الوضع فهي تحتاج إلى المساعدة و الإرشاد لأفرادها لتحقيق الإستقرار العائلي وهذا ما ينتج عن التوعية الجيدة داخل الأسرة.

الفصل الثالث: البرامج التلفزيونية في

الفضائيات العربية

مدخل

1. برامج القنوات الفضائية
2. نشأة البث الفضائي في الدول العربية
3. تعريف القنوات الفضائية
4. العمل داخل الفضائيات العربية
5. آثار الفضائيات العربية المحتملة

خاتمة

مدخل الفصل:

شهدت السنوات الأخيرة تطورات تكنولوجية وطفرات علمية متلاحقة في مجال الاتصالات واستخدام الأقمار الصناعية في البث المباشر، أكدت أن العالم أصبح قرية إلكترونية واحدة يسمع بعضه البعض ، ويرى بعضه البعض على مدار الليل والنهار وبالتالي تتعدد التأثيرات الإعلامية والثقافية التي تحملها القنوات الفضائية الوافدة، من الخارج وتتفاوت في تأثيرها على هذا المجتمع أو ذاك وفق ظروفه ودرجة مناعته ومدى وضوح هويته الثقافية الذاتية أمام أبنائه.

1- البرامج التلفزيونية : تلخص مواصفات البرنامج التلفزيوني فيما يلي :

الجدة ... الطرافة... الجرأة... في إختيار الموضوع وطرحه من خلال البرنامج الذي يختار له ، شكلا من الأشكال التلفزيونية الملائمة لطرح الفكرة وإعدادها إعدادا جيدا يتناسب مع الشكل المختار مع فقرات البرنامج المتنوعة ، التي تناقش كل جوانب الموضوع بموضوعية وحياد وصدق " مرسل ومستقبل "، فلا بد أن يلم المعد بنوعية ، وحجم الجمهور الذي يستقبل ويشاهد برنامجا ما ، كذلك تركبة هذا الجمهور ودرجة التجانس بين أفرادها من حيث المتغيرات المختلفة مثل العمر، مدى النمو، مستوى التعليم والمدى الزمني لتعرض أفراد هذا الجمهور لإستقبال وسيلة الإتصال " المشاهدة أو القراءة أو الإستماع للراديو " .

تكمن رغبات الجمهور ونوعية البرامج التي يفضلها في استطلاعات الرأي وبحوث المشاهدين ، فالإهتمام بإجراء البحوث التجريبية على المشاهدين، لمعرفة ماهية البرامج المفضلة لدى الجمهور، ضرورة حتمية لإستكمال سلسلة الإتصال الناجح، حيث أن نتائج هذه البحوث شديدة الأهمية بالنسبة لمعد البرنامج ،ويلي ذلك واضعو خريطة البرامج والمسؤولون عن التنسيق للتعرف إلى أفضل المواعيد المناسبة للجمهور لإذاعة الفقرات المختلفة من البرامج. (سليم عبد النبي، 2010، ص: 192-193)

أما عن أنواع البرامج التلفزيونية فتمثلت في :

البرامج الترفيهية : ويكون أطرافها الفنان والجمهور والمشاهد بغض النظر عن سنه وثقافته وغير مقيدة بمكان وزمان الإستقبال.

برامج تثقيفية للجمهور العام أو الطلبة في موضوعات متصلة بشكل أو بآخر بالمنهاج المدرسي في المدارس أو المعاهد أو كليات المجتمع أو الجامعات أو في موضوعات اجتماعية ثقافية أو أدبية أو علمية .

برامج تعليمية منهجية مرتبطة بالمنهاج الدراسية وموضوعات ، ونظم التعليم في مرحلة أو أكثر من مراحل التعليم وتعد هذه البرامج جزءا من الحصص الصفية ، يحضرها الطلبة أو المعلم ، الذي يقوم بدور جديد يختلف عن دوره التقليدي حيث يسعى إلى تكامل عمل التلفزيون مع عمله المنهجي .

برامج تثقيفية عامة لاثراء المعرفة والمعلومات صيغت تلفزيونيا لرفع المستوى ، الثقافي للمشاهد في مجالات العلوم والفنون والآداب والسياسة وغير ذلك .

برامج تدريبية منهجية ترتبط بمنهج تعليمي أو تدريبي لفئة أو مجموعة فئات تدرس مقررا أو تتلقى دورة تدريبية بشكل منظم تحت إشراف رائد مشاهدة أ، معلم مثل برامج محو الأمية ، أو الدورات التدريبية المهنية. (عبد الله اسماعيل الصوفي ، 2005 ، ص: 28)

نشأة البث الفضائي في الدول العربية: إن دخول البث التلفزيوني المباشر إلى الوطن العربي وصل على مراحل ، فقد عرفت منطقة المغرب العربي هذا البث في المرحلة الأولى حيث غطاها البث التلفزيوني الأوروبي في أوائل عقد الستينات ، من القرن العشرين ونقلت كل من المغرب والجزائر إرسال قنوات تلفزيونية فرنسية كما سمحت تونس باستقبال الإرسال الأجنبي وسمحت هيئة التلفزيون الإيطالية (Rai) بإقامة محطة تقوية بتونس العاصمة ، أما عن الإنخراط المباشر واستخدام الفضاء في الوطن العربي فهو يعود إلى وقت مبكر من عمر شبكات الفضاء الدولية إذ شاركت إثننا عشر دولة عربية في تأسيس المنظمة الدولية للاتصالات ، المعروفة باسم (انتلسات intelsat) منذ إنشائها عام (1964) وشرعت منذ ذلك الحين في الاستفادة من هذه المنظمة بإقامة المحطات الأرضية التي تصلح لاستخدام الشبكة الفضائية (انتلسات intelsat) .

ظهر الاهتمام العربي بامتلاك تقنية البث التلفزيوني المباشر لأول مرة عام (1967) عندما أوصى مؤتمر وزراء الإعلام العرب المنعقد في تونس بضرورة استخدام التكنولوجيا الحديثة التي توفرها الأقمار الصناعية في تطوير وسائل الاعلام العربية ، وفي عام (1969) دعا إتحاد الاذاعات العربية إلى إطلاق قمر صناعي عربي لخدمة الأهداف العربية .

أحدثت القنوات الفضائية المتخصصة في الموسيقى والغناء على كثرتها خلا وظيفيا وقيميا وفنيا في أفكار المشاهدين حيث كانت وراءها شركات إنتاجية ضخمة وملتزمة إضافة إلى شركات إنتاجية صغيرة تحاول أن تجد لها نصيبا ، من كعكة هذا السوق .

أما فيما يخص قنوات الدراما والافلام فهناك رؤوس أموال تم استثمارها في إنشاء قنوات فضائية متخصصة في السينما (روتانا سينما ، روتانا زمان) أما القنوات الإعلامية المتخصصة فتكمن، خطورتها فيما تقدمه من سلع وخدمات غير مناسبة لقيم المجتمع العربي .

عموما فإن الفضائيات العربية العامة والمتخصصة معا قدمت للمشاهد العربي ما يعرف بظاهرة (الإنفتاح الاعلامي) بمعنى الإطلاع والتعرف على ثقافات وأنماط تفكير ودرجة تقدم ورقي، شعوب أخرى في مختلف المجالات السياسية والإقتصادية والإجتماعية التقنية للشعوب المتقدمة فكريا وحضاريا الأمر الذي يؤدي إلى زيادة التحفيز لتطوير المجتمع بوجه عام وحياد المشاهدين بوجه خاص . (عبد الله فتحي الظاهر، 2014، ص: 83-87) بدأ إستشعار العالم العربي للثورة التكنولوجية في عالم الإتصالات والتطور المذهل المتوقع ، في عصر الأقمار الصناعية وضرورة الإستعداد له والمشاركة فيه منذ منتصف السبعينات حين بدأت الدراسات لإنشاء المؤسسة الفضائية العربية (عربسات) تمهيدا لإطلاق القمر الصناعي العربي .

(ماجي الحلواني، 2008، ص : 93)

2- **تعريف القناة الفضائية:** هي مظاهر الاتصال الحديثة التي إعتمدت أقمار البث الصناعية وسيلة في إيصال لرسائلها الاعلامية بشكل مباشر وآني وهي أكثر وسائل البث سرعة ودقة لكونها تعتمد، على تقنيات الأقمار الصناعية والتكنولوجيا الحديثة في إيصال المعلومات إلى المشاهدين بشكل متنوع ومستمر على مدار الساعة. (عبدالله فتحي الظاهر، 2014، ص:

وتعرف الفضائيا التلفزيونية بأنها الأقمار التي تقوم بإرسال إشارات قوية يمكن إستقبالها مباشرة بواسطة أجهزة إستقبال التلفزيون العادية، موصلة بهوائي خاص بمعنى أن الإشارة المرسله من القمر الصناعي لا تمر بمحطات أرضية تتولى بإعادة بثها على الشبكات التلفزيونية كونه عالية التردد، أي إمكانية الإتصال بين القطاع الفضائي وأجهزة الإستقبال المباشرة دون المرور بالمحطات الأرضية أو أي محطات ترحي لأخرى.

3- العمل داخل الفضائيات العربية :

3-1 مؤهلات العاملين في التلفزيون : إن الكتابة للتلفزيون تستمد فنونها من الكتابة لوسائل الإتصال الأخرى على أن الكاتب الذي يجيد الكتابة أو يعرف شيئا من مشاكل الإخراج بالنسبة لأي من هذه الوسائل، أصلح من غيره للكتابة للتلفزيون والواقع أن هؤلاء الكتاب الذين يكتبون ، لإحدى الوسائل الإعلامية ينجحون في الكتابة للتلفزيون ، هذا ولا بد أن يمر الملحقون الجدد بالتلفزيون بجميع عملياته وأن يلموا إلماما واضحا بطريقة العمل في كل ناحية منه ومن يظهر كفاءة ومهارة في ناحية ما يلتحق بالعمل الفني الذي يلائمه ويظهر فيه مهارته .

3-2 طبيعة الإخراج التلفزيوني: أهم ميزة تستدعي الإنتباه في الإخراج التلفزيوني هي السرعة الفائقة في العمل وإذا تجاوزنا عن بعض الفروق بين المحطات الكبيرة والصغيرة وأنواع البرامج التي تقدمها كل منها نجد عددا كبيرا من البرامج تخرج وتنفذ في أقل وقت ممكن وفي المحطات الكبيرة يقوم المخرج بتركيز جهوده لإخراج برنامج مدته ساعة أو أكثر كل أسبوع بينما يقوم المخرج من المحطات الصغيرة ومعه مدير البرنامج بإخراج برامج مدتها خمس ساعات أسبوعيا وأن يكون كثيرا من هذه البرامج على هيئة إستعراضات متكررة أي برامج لا تتغير فيها المناظر والأفكار بل اللقطات الرئيسية إذ تتكرر يوم بعد يوم مثل برامج الأخبار والمناقشات والبرامج التي تشترك فيها الجمهور وبرامج الألغاز والمسابقات .

3-3 الفنون في التلفزيون: أول هؤلاء الفنانين هو مدير البرامج التلفزيونية حيث يشترك في الأداء التلفزيوني عند إذاعة البرنامج على الهواء وطبيعة أدائه وتصريفه لشؤون وظيفته يؤثران تأثيرا كبيرا ومباشرا على العرض التلفزيوني ومن ثم يجب أن يكون مدير البرنامج في التلفزيون حاسما سريعا في إتخاذ القرارات قادرا على التنسيق بين عناصر عديدة مختلفة وعند إخراج البرنامج التلفزيوني نجد أن النص يكتبه شخص خارجي ويساهم فيه ممثلون يقومون برفاقهم أحيانا خارج محطة التلفزيون ولكن لا تسمح المحطات الكبيرة عندما يأخذ البرنامج التلفزيوني طريقة إلى الهواء لغير مخرجيها ومديريها بالإشراف عليه وتصمم المحطات الكبيرة على وضع البرنامج تحت إشراف رجل يعرف صنعته ويعرف الأدوات التي يعمل بها معرفة كاملة.

(فارس عطوان، 2008، ص: 130 - 131)

4- آثار الفضائيات العربية المحتملة : من الصعوبة تناول الآثار المحتملة للفضائيات العربية والإمكانيات التقنية والأدبية والعلمية التي تتوفر عليها هذه الفضائيات في مواجهة فضائيات وقنوات أجنبية. تستهدف الفضائيات الأجنبية بصفة خاصة الشباب والأطفال بحيث تقوم بمنافسة الفضائيات العربية فقط وإنما تتعدى ذلك إلى الإطار العام للأسرة العربية وتوجهاتها والمدرسة

في برامجها ومنهجيات تكوينها. من الثابت أن الفضائيات العربية قد تركت بصماتها كما سبقت الإشارة على خلفيات أسس التنشئة الاجتماعية كالدين والمدرسة والأصدقاء والمصالح السياسية والإقتصادية وإستراتيجيات هيمنة الدولة . يرى فريق من الباحثين أن جمهور الشباب والأطفال يعتبرون الفضائيات الأجنبية بديلا عما لا يروقهم في فعاليات الفضائيات العربية ويعتبر هذا نوعا من التخلي عن مواجهة تحديات جدية تستهدف كل مكونات الهوية الوطنية والقومية . كما يرى فريق من الباحثين أن القائمين على شؤون الفضائيات العربية لم يستفيدوا من التكنولوجيا المتطورة على مستوى الإتصال لتوظيف الفضاء السمعي البصري لمواجهة المشكلات التي يطرحها التطور المجتمعي وإفرازاته والتي تساهم فيها الفضائيات الأجنبية بالخلفيات التي سبق الإشارة إليها، أن يحمل البرامج الإعلامية عبر القنوات الفضائية العربية يتجسد في ضعف ميلها إلى إستخدام مختلف التوقعات الصحفية التي عرفها الإعلام المكتوب والتي قد تدعم عند توظيفها.

(محمد نصر مهنا ،2009،ص: 368-372)

خلاصة الفصل :

ومن خلال ما قمنا بعرضه في هذا الفصل نستنتج أنه بعد تناول الدراسة التطبيقية على الفضائيات العربية وجهود التنسيق الإعلامي وتوجهات الإستراتيجية الإعلامية العربية والاسلامية والإستخدام السلمي للفضاء الداخلي ، ونظرا الى أن العرب أصبحو يملكون عشرات القنوات الفضائية والأرضية، فقد تدفقت المنتجات الإعلامية وسهل على الإنتاج الثقافي والإعلامي العربي أن يدخل مختلف الدول بسهولة، وأن يبقى أقرب إلى تناول القضايا الإقتصادية والإجتماعية والثقافية العربية ، فضلا عن دوره في إحداث تراكم ثقافي قومي من خلال إتاحة الفرصة لمعرفة الأخرى.

المباني الثاني

الجانب الميداني

الفصل الرابع : الإجراءات الميدانية للدراسة

مدخل للفصل

- 1- منهج الدراسة
- 2- حدود الدراسة
- 3- أدوات البحث في الدراسة.
- 4- الأساليب الإحصائية المعتمدة في الدراسة

خلاصة الفصل

مدخل للفصل :

تتصف الأبحاث العلمية بخطواتها الدقيقة المنظمة ،وبجودة الأدوات العلمية المستخدمة فيها ،وفي هذا الفصل نتناول بالترتيب والتفصيل الإجراءات الميدانية للدراسة والتي تشمل منهج الدراسة ، تحليل المضمون ،التحليل الكمي والكيفي لفئة الشكل (كيف قيل؟) ، والتحليل الكمي والكيفي لفئات المضمون (ماذا قيل؟).

1- منهج الدراسة :

إن المنهج هو إخضاع النشاط البحثي ، من قبل الباحث إلى تنظيم دقيق في شكل خطوات معلومة يحدد فيها مساره البحثي من نقطة الإنطلاق وخط السير إلى نقطة الوصول (احمد بن مرسللي،2005،ص:284)، وباعتبار أن طبيعة الدراسة تنتمي إلى الدراسات الوصفية التحليلية، فإنها إعتمدت فيها المنهج الوصفي التحليلي وبالضبط.

تحليل المضمون : فالمنهج المناسب للإجابة على إشكالية البحث ومعرفة نمط المعالجة وإتجاهاتها ،وأهم الأطروحات التي يحملها البرنامج الاعلامي الذي هو التفاح الاخضر المنشور على قناة (MBC) وهو منهج تحليل المحتوى أو المضمون ،الذي يسعى عن طريق تحليل كمي منهجي للمضمون الظاهر للمواد الإتصالية للحصول على إستدلالات كيفية ومحاولة الكشف عن ماهو مكتوب بين السطور(محمد عبد الحميد ،2009،ص:21) ويستعمل تحليل المحتوى في دراسة كل أصناف الرسائل سواء كانت مكتوبة(صحافة مكتوبة) أو كانت سمعية (راديو)،بصرية (الملصقات - الاعلانات)، سمعية بصرية (سينما- تلفزيون) ، أو متعددة المظاهر سمعية - بصرية - نصية (انترنت)، وعلى هذا يعد منهجا متكاملا ،فكل المضامين قابلة للخضوع إليه .

(يوسف تمار ،2007،ص:15)

2- حدود الدراسة : تتمثل عينة دراستنا في برنامج التفاح الأخضر ، كنموذج لبرامج التوعية الأسرية ، للقناة التلفزيونية العربية (MBC)، نستعرض مواصفاتها من خلال الجدول (01)و(02).

جدول رقم 01 يمثل وصف عينة الدراسة لبرنامج التفاح الأخضر على قناة MBC

اسم البرنامج	القناة	دورية البرنامج	موعد تقديم البرنامج	مدة البرنامج	عدد الحصص	الرسالة التوعوية
"التفاح الاخضر"	MBC	أسبوعي	الفترة المسائية	أكثر من 40د	04 حلقات خلال شهر	التوعية الصحية

جدول رقم 02 يمثل وصف عينة الدراسة حلقات البرنامج التفاح الأخضر على قناة MBC

رقم الحلقة	تاريخ الحلقات
الحلقة الأولى	الجمعة 2016/01/04
الحلقة الثانية	الجمعة 2016/01/12
الحلقة الثالثة	الجمعة 2016/01/18
الحلقة الرابعة	الجمعة 2016/01/29

يتضح لنا من الجدولين (01) و (02) الذي يمثل، عينة الدراسة لبرنامج التفاح الأخضر، من حيث وحدة التحليل، أن هذا البرنامج يبث على قناة MBC، بصفة البرنامج الأسبوعية، في الفترة المسائية، في مدة بث تعادل 40 دقيقة، أما عن عدد حصصه فقد تمثلت في (04) حلقات خلال شهر جانفي 2016، فقد كانت الحلقة الأولى بتاريخ يوم الجمعة 2016/01/05 والحلقة الثانية بتاريخ 2016/01/12 وعن الحلقة الثالثة فكانت بتاريخ 2016/01/18 والحلقة الرابعة لشهر جانفي كانت بتاريخ 2016/01/29 وتناولت موضوع دا طبيعة توعوية تثقيفية، تتطلب إرشاد الجمهور بكيفية الوقاية من الأمراض ثم معرفة علاجه كمرض السمنة أو السرطان ،،،، وتتفق الدراسة في ذلك، مع دراسة كل من (بشار عبد الرحمن مظهر، 2003، ص: 48)، (وسام محمد نصر، 2006، ص: 32)، (إنعام الدسوقي احمد، 1995، ص: 29)

2-1- الحدود المكانية : أربع حلقات من برنامج التوعية الأسرية بقناة MBC (التفاح الأخضر) .

2-2- الحدود الزمانية : تمت الدراسة في الفترة الزمنية المحددة من 04 جانفي 2016 والذي يمثل، بث للحلقة الأولى لبرنامج التفاح الأخضر بصفة رسمية للموسم الجديد، على الفضائية العربية (MBC). إلى غاية 29 جانفي 2016 وهو تاريخ الحلقة الأخيرة من عينتنا المختارة.

3- أدوات الدراسة: إن دقة أي بحث علمي تتوقف إلى، حد كبير على إختيار الأدوات المناسبة، التي تتماشى وطبيعة الموضوع وإمكانية الباحث للحصول على البيانات، والمعطيات التي تخدم أهداف الدراسة .

اعتمدنا في جمع البيانات على استمارة تحليل المحتوى حيث إحتوت على:

1- وحدات تحليل المضمون :

1- فئات التحليل : هي التصنيفات التي يضعها الباحث إستنادا إلى طبيعة الموضوع ومشكلة البحث كوسيلة لحساب تكرارات المعاني، وتم تصنيفها وفق التصور الإجرائي التالي :

1-1 فئة المضمون:

وتشير بما عادة إلى عنصر، وحدة التحليل طبيعة الموضوعات والمعلومات المقترحة، والذي يعبر عنه عادة بمدى الإهتمام الذي تبديه الوسيلة الإعلامية نحو الموضوع محل الدراسة أو التحليل، وكذلك نجد وحدة التحليل توقيت بث البرنامج أثناء عرض

الموضوع ،وأيضاً يراعي الحجم الساعي المخصص للبحث وتقديمه ، كما نتناول الضيوف والشخصيات التي تم حضورهم إلى برنامج التفاح الأخضر .
(يوسف تمار، 2007، ص:49)

والوحدات المعتمدة في دراستنا ضمن هذه الفئة هي كالتالي:

- ◀ وحدة الموضوع أو فكرة : وهي ما يدور حولها الموضوع
- ◀ وحدة الشخصية : تشير إلى الأشخاص محور الاهتمام
- ◀ وحدة الطبيعة للمادة الإعلامية : إما أن يكون خطاب أو كتاب أو برنامج تليفزيوني ، ويمكن تصنيف البرنامج إلى برنامج تليفزيوني سياسي أو إقتصادي أو ثقافي أو ترفيهي أو تربوي ...
- ◀ مقاييس المساحة والزمن : وهي مقاييس المادة التي يتبعها الباحث للتعرف على المساحة التي يشغلها موضوع ومادته في البرنامج أو المقال أو الكتاب أو المدة الزمنية التي يستغرقها .

1- 2 فئة الشكل:

وتشير هذه الفئة إلى العناصر الشكلية للموضوع الدراسة من حيث وحدة التحليل،العناصر التيبوغرافية،والذي يعبر عنه بالصورة،الموسيقى، الرسومات البيانية...الخ وكذلك وحدة التحليل،من حيث لون الخط ولون خلفيته وتغيير الألوان من لون أحمر أزرق أسود وألوان أخرى...وأيضاً استعمال موقع الكتابة واللغة التي يمكن الكتابة بيها،وفي الأخير من العناصر الشكلية نجد خلفية البرنامج وأنواع القوالب الفنية من ريبورتاج،حوار،تقرير،...الخ،تم الاعتماد عليها في برنامج التفاح الأخضر.

للتأكد من صلاحية الأداة تم عرضها على مجموعة من مختصين ، في هذا المجال البحثي،ليبدوا آرائهم بشأن صلاحية استمارة تحليل المضمون، ومن الأساتذة المحكمين لهذه الاستمارة نذكر:

- الأستاذ عبد القادر الزاوي أستاذ محاضر "أ" في قسم علم النفس ،بجامعة قاصدي مرياح ورقلة.
- الأستاذ سرايا الهادي استاذ محاضر "أ" بقسم علم النفس،بجامعة قاصدي مرياح، ورقلة.
- الاستاذ بوكرموش عيسى أستاذ مساعد في قسم علوم الاعلام والاتصال.

وبناء على ملاحظاتهم لعينة التحليل المتمثلة في حلقات من برنامج التفاح الأخضر ، الذي يبث على قناة MBC الفضائية العربية ،ومن الإطلاع على عدد من المذكرات والدراسات القريبة لموضوع البحث،وبالرجوع ، إلى إشكالية الدراسة وتساؤلاتها قمنا بتحديد فئات ووحدات التحليل.

اعتمدنا في دراستنا على التحليل الكمي والكيفي ، ومنه تم حساب التكرارات لوحدات التحليل ، النسب المئوية الممثلة لها نوضحها ، في فصل عرض وتحليل ومناقشة النتائج.

خلاصة الفصل:

كشفت الإجراءات الميدانية للدراسة وتحليل المعطيات، الكمية والكيفية ، لكل من فئة الشكل والمضمون، من حيث حساب التكرار والنسب، مع توضيحها في جداول وأشكال بيانية ومن خلال إستمارة تحليل المحتوى لبرنامج التفاح الأخضر بحيث جاءت في مجملها تعكس الإهتمام بالتوعية الأسرية عامة ، وبتركيزها على الجانب الصحي ، خاصة وذلك بإبراز وتقديم النصائح والإرشادات الطبية الكافية.

الفصل الخامس : عرض وتحليل ومناقشة

نتائج التحليل

مدخل الفصل

1- عرض وتحليل ومناقشة نتائج التحليل لفئة
المضمون

2- عرض وتحليل ومناقشة نتائج التحليل لفئة
الشكل

خلاصة الفصل

مدخل الفصل:

بعدما قمنا بعرض الجراءات المنهجية ،لدراستنا في الفصل السابق ، سنتطرق في هذا الفصل إلى عرض وتحليل النتائج التي توصلنا إليها ، ومناقشة نتائج فتي المضمون والشكل .

1-عرض وتحليل ومناقشة نتائج التحليل

أ- فئة المضمون:

أ-1 ينص سؤال وحدة التحليل طبيعة الموضوعات والمعلومات المقترحة

كالتالي: "ماهي مميزات حلقات توعية الاسرية برنامج قناة MBC "التفاح الاخضر" من حيث وحدة التحليل طبيعة الموضوعات والمعلومات المقترحة؟" و الجدول رقم (03) يوضح ذلك

جدول رقم (03) يمثل التحليل المضمون من حيث نوع وحدة طبيعة الموضوعات والعناوين المقترحة في برنامج التفاح

الأخضر على قناة mbc

رقم الحلقة	عنوان البرنامج	قناة الفيديو	موضوع الحلقة	طبيعة المعلومات الصحية
الحلقة الأولى	التفاح الأخضر	MBC	طريقة تنحف الجسم بصورة مثالية	التوعية الصحية: الوزن الجسم
الحلقة الثانية	التفاح الأخضر	MBC	كيفية الوقاية من أمراض السرطان	التوعية الصحية: الوقاية من الامراض
الحلقة الثالثة	التفاح الأخضر	MBC	كيف تتغلب على أمراض الشتاء	التوعية الصحية : الوقاية من الامراض
الحلقة الرابعة	التفاح الأخضر	MBC	تناول التوابل ضرورية لخسارة الوزن	التوعية الصحية : التغذية والوزن الجسم

يتضح لنا من خلال الجدول رقم (03) الذي يمثل تحليل ، من حيث نوع وحدة وطبيعة الموضوعات ، والعناوين المقترحة لبرنامج التفاح الأخضر ، على قناة MBC ، أن الحلقة الأولى بثت موضوع عن ، طريقة تنحف الجسم بصورة مثالية، بحيث أن طبيعة المعلومات الصحية فيه كانت التوعية الصحية (وزن الجسم)، أما الحلقة الثانية بثت موضوع عن كيفية الوقاية من أمراض السرطان كانت طبيعة المعلومات الصحية فيه (الوقاية من الأمراض) ، أما الحلقة الثالثة فبثت موضوع ،عن كيف تتغلب على أمراض الشتاء بحيث أن طبيعة المعلومات ، هي الأخرى تتضمنها (الوقاية من الأمراض)،وأخيرا الحلقة الرابعة ، بثت موضوع عن تناول التوابل ضرورية لخسارة الوزن ، طبيعة المعلومات الصحية فيها كانت (التغذية وون الجسم).

أ-2 ينص سؤال وحدة التحليل توقيت البث :

كالتالي: "ماهي مميزات حلقات توعية الاسرية لبرنامج قناة MBC "النجاح الأخضر" من حيث وحدة التحليل توقيت البث؟" و الجدول رقم (04) يوضح ذلك:

جدول رقم (04) يمثل التحليل المضمون من حيث وحدة توقيت بث البرنامج "النجاح الأخضر على قناة MBC"

رقم الحلقة	عنوان البرنامج	القناة	موضوع الحلقة	توقيت بث البرنامج
الحلقة الأولى	النجاح الأخضر	MBC	طريقة تنحف الجسم بصورة مثالية	الجمعة بتوقيت 18.00
الحلقة الثانية			كيفية الوقاية من أمراض السرطان	
الحلقة الثالثة			كيف تتغلب على أمراض الشتاء	
الحلقة الرابعة			تناول التوابل ضرورة لخسارة الوزن	

يتضح لنا من خلال الجدول رقم (04) الذي يمثل تحليل المضمون من، حيث وحدة توقيت بث برنامج النجاح الأخضر على قناة MBC أن الحلقات الأربعة عاجلت مواضيع متنوعة ، تمثلت في :طريقة تنحف الجسم بصورة مثالية – كيفية الوقاية من أمراض السرطان – كيف تتغلب على أمراض الشتاء – تناول التوابل ضرورة لخسارة الوزن ، كلها بثت بتوقيت واحد وأهم يوم الجمعة على الساعة 18:00.

أ-3 ينص سؤال وحدة التحليل الحجم الساعي المخصص للبث

كالتالي: "ماهي مميزات حلقات توعية الاسرية لبرنامج قناة MBC "النجاح الأخضر" من حيث وحدة تحليل الحجم الساعي المخصص للبث؟" و الجدول رقم (05) يوضح ذلك:

جدول رقم (05) يمثل تحليل المضمون من حيث الحجم الساعي المخصص لبث برنامج "النجاح الأخضر" على قناة

MBC

رقم الحلقة	عنوان البرنامج	القناة	موضوع الحلقة	مدة البرنامج
الحلقة الاولى	النجاح الأخضر	MBC	طريقة تنحف الجسم بصورة مثالية	43:22د
الحلقة الرابعة	النجاح الأخضر	MBC	تناول التوابل ضرورة لخسارة الوزن	42:52د
الحلقة الثانية	النجاح الأخضر	MBC	كيفية الوقاية من امراض السرطان	41 :47د
الحلقة الثالثة	النجاح الأخضر	MBC	كيف تتغلب على امراض الشتاء	42:29د

يتضح لنا من خلال الجدول رقم (05) الذي يمثل تحليل المضمون من حيث الحجم الساعي المخصص لبث برنامج النجاح الأخضر على قناة MBC ان الحلقة الاولى التي كانت بعنوان طريقة تنحف الجسم بصورة مثالية أخذت مدت بث تعادل 43:22 دقيقة وتليها الحلقة الرابعة التي كانت بعنوان تناول التوابل ضرورة لخسارة الوزن بمدة بث تعادل 42:52 دقيقة ، في

حين تأتي الحلقة الثالثة بعنوان كيف تتغلب على أمراض الشتاء بمدة بث تعادل 42:29 دقيقة ، واخيرا الحلقة الثانية والتي كانت بعنوان كيفية الوقاية من أمراض السرطان بمدة بث تعادل 41:47 دقيقة.

4- ينص سؤال وحدة تحليل شخصيات الحلقات :

كالتالي: "ماهي مميزات حلقات توعية الاسرية لبرنامج قناة MBC "التفاح الأخضر" من حيث وحدة التحليل شخصيات الحلقات؟" و الجدول رقم (06) يوضح ذلك:

جدول رقم(06) يمثل تحليل المضمون من حيث شخصيات التفاح الأخضر على قناة mbc

رقم الحلقة	عنوان البرنامج	القناة	موضوع الحلقة	عدد ضيوف الحلقة	تخصص الشخصيات
الاولى	التفاح الأخضر	MBC	طريقة تنحف الجسم بصورة مثالية	03	أخصائية في معالجة نفسية للاطفال خبيرة غذائية معالجة غذائية ومدربة يوغا
الثانية			كيفية الوقاية من امراض السرطان	05	طبيب صحة عام معالجة غذائية ومدربة يوغا جراح تجميلي طبيب نسائي وتوليد إستشاري نفسي عائلي
الثالثة			كيف تتغلب على امراض الشتاء	03	طبيب صحة عام طبيب مختص في الأنف والحنجرة معالجة غذائية ومدربة يوغا
الرابعة			تناول التوابل ضرورية لخسارة الوزن	02	طبيب عام معالجة غذائية ومدربة يوغا

يتضح لنا من خلال الجدول رقم (06) الذي يمثل تحليل المضمون من حيث الشخصيات الحلقات لبرنامج التفاح الاخضر على قناة MBC إن الحلقة الأولى التي كانت بعنوان طريقة تنحف الجسم بصورة مثالية عدد ضيوفها 04 وهم أخصائية في المعالجة النفسية للاطفال ، خبيرة غذائية ، معالجة نفسية ومدربة يوغا، خبير في الصحة ، أما الحلقة الثانية كانت بعنوان كيفية الوقاية من أمراض السرطان عدد ضيوفها هي الاخرة 05 وهم طبيب صحة عام ، طبيب نسائي وتوليد ، معالجة غذائية ومدربة يوغا، إستشاري نفسي عائلي، تأتي الحلقة الثالثة بعنوان كيف تتغلب على أمراض الشتاء، عدد ضيوفها 03 وهم طبيب صحة

عام، طبيب مختص في الأنف والحنجرة ، ومعالجة غذائية ومدربة يوغا، وأخيرا الحلقة الرابعة بعنوان تناول التوابل ضرورية لخسارة الوزن، عدد ضيوفها 04 وهم طبيب عام ومعالجة غذائية ومدربة يوغا .

أ-5 ينص سؤال وحدة تحليل فئة الاهداف

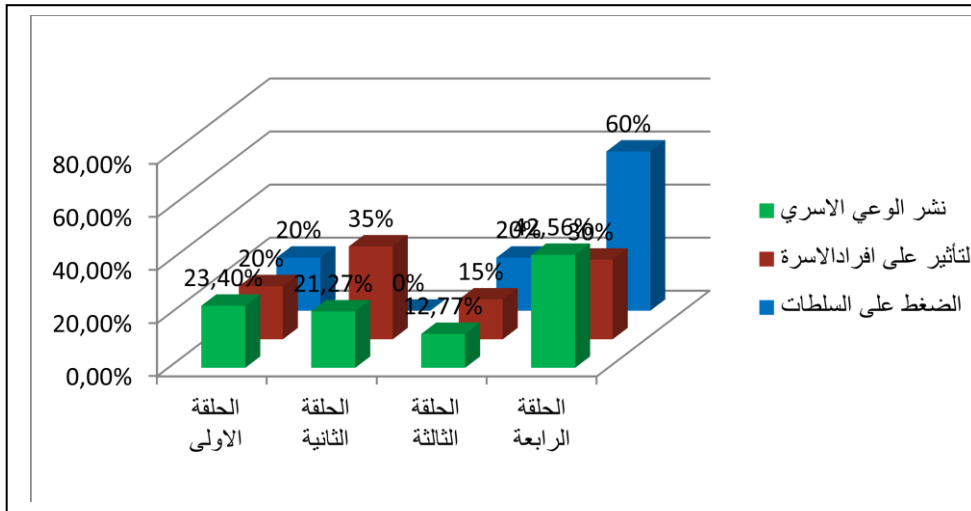
كالتالي: "ماهي مميزات حلقات توعية الاسرية برنامج قناة MBC "التفاح الأخضر" من حيث وحدة تحليل فئة الاهداف (نشر الوعي الاسري- التأثير على افراد الاسرة- الضغط على السلطات) ؟" و الجدول رقم (14) يوضح

ذلك:

جدول رقم(07)يمثل فئة الأهداف لمضمون برنامج التفاح الأخضر على قناة mbc

فئة الأهداف						عدد الحلقات
الضغط على سلطات		التأثير على أفراد الأسرة		نشر الوعي الأسري		
النسبة %	التكرار	النسبة %	التكرار	النسبة %	تكرار (ك)	
20%	02	20%	04	23,40%	11	
00%	00	35%	07	21,27%	10	الحلقة الثانية
20%	02	15%	03	12,77%	06	الحلقة الثالثة
60%	06	30%	06	42,56%	20	الحلقة الرابعة
100%	10	100%	20	100%	47	المجموع

يتضح لنا من القراءة الكمية للجدول(07) أن نشر الوعي الأسري لشائع و الغالب لفئة الأهداف في برنامج التفاح الأخضر على قناة mbc كانت في الحلقة الرابعة وذلك بنسبة ظهور قدرت ب (42,56%)، بينما جاءت الحلقة الأولى في المرتبة الثانية بنسبة قدرت ب (23,40%)، و كانت الحلقة الثانية بنسبة (21,27%) وأخيرا تليها الحلقة الثالثة (12,77%) أما بالنسبة للعنصر الثاني والذي هو التأثير على الأفراد كانت أعلى نسبة في الحلقة الثانية بنسبة ظهور قدرت ب (35%)، وفي المرتبة الثانية كانت الحلقة الرابعة بنسبة (30%)، وتلتها في المرتبة الثالثة الحلقة الأولى بنسبة ظهور قدرت ب (20%) وأخيرا الحلقة الثالثة قدرت ب (15%)، أما عن العنصر الثالث وهو الضغط على السلطات كانت أعلى نسبة في الحلقة الرابعة بنسبة (60%) تلتها الحلقتين الأولى والثالثة بنسبة قدرت ب (20%) بينما انعدم في الحلقة الثانية.



الشكل رقم (01): رسم بياني يمثل فئة الاهداف للمضمون برنامج التفاح الاخضر

أ-6 ينص سؤال وحدة تحليل فئة الفاعلون

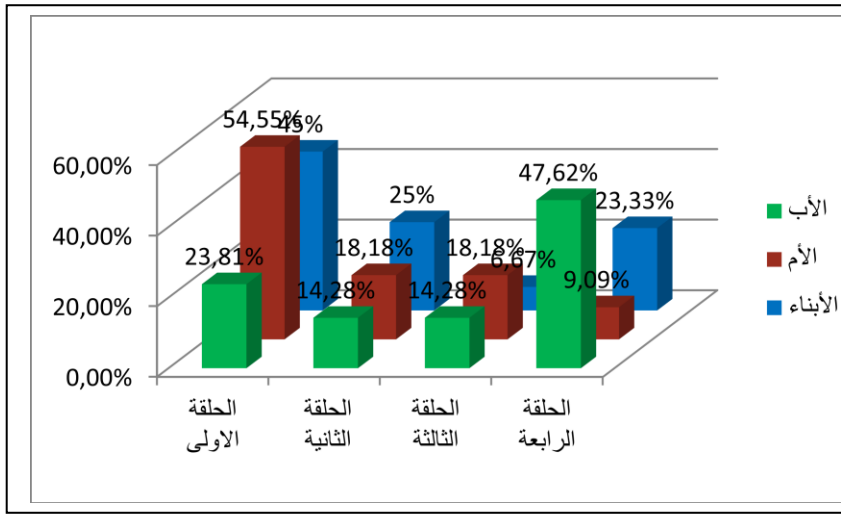
كالتالي: "ماهي مميزات حلقات توعية الاسرية برنامج قناة MBC "التفاح الاخضر" من حيث وحدة تحليل فئة الفاعلون (الاب - الام - الابناء)؟" و الجدول رقم (15) يوضح ذلك:

جدول رقم (08) يمثل فئة الفاعلون لمضمون برنامج التفاح الأخضر على قناة MBC

الابناء		الام		الاب		
النسبة %	التكرار	النسبة %	التكرار	النسبة %	تكرار (ك)	
45%	27	54,55%	12	23,81%	05	الحلقة الاولى
25%	15	18,18%	04	14,28%	03	الحلقة الثانية
6,67%	04	18,18%	04	14,28%	03	الحلقة الثالثة
23,33%	14	9,09%	02	62,47%	10	الحلقة الرابعة
100%	60	100%	22	100%	21	المجموع

يتضح لنا من القراءة الكمية للجدول (08) أن فئة الفاعلون الشائعة أو الغالبة كالأبني برنامج التفاح الأخضر على قناة mbc كانت في الحلقة الرابعة وذلك بنسبة ظهور قدرت ب (47,62%)، بينما جاءت الحلقة الأولى في المرتبة الثانية بنسبة قدرت ب (23,81%)، وأخيرا جاءت الحلقتين الثانية والثالثة بنسبة (14,28%)، أما بالنسبة للعنصر الثاني والذي هو الأم كانت أعلى نسبة في الحلقة الثانية بنسبة ظهور قدرت ب (54,55%)، وفي المرتبة الثانية كانت الحلقتين الثانية والثالثة ، بنسبة (18,18%)، وتلتها في المرتبة الثالثة الحلقة الرابعة بنسبة ظهور قدرت ب (9,09%)، أما عن العنصر الثالث وهو الأبناء

كانت أعلى نسبة في الحلقة الأولى بنسبة (45%) تلتها الحلقة الثانية بنسبة قدرت ب (25%) بينما في الحلقة الرابعة (23,33%) وأخيرا الحلقة الثالثة بنسبة قدرت ب (6,67%).



الشكل رقم (02): رسم بياني يمثل فئة الفاعلون لمضمون برنامج التفاح الأخضر

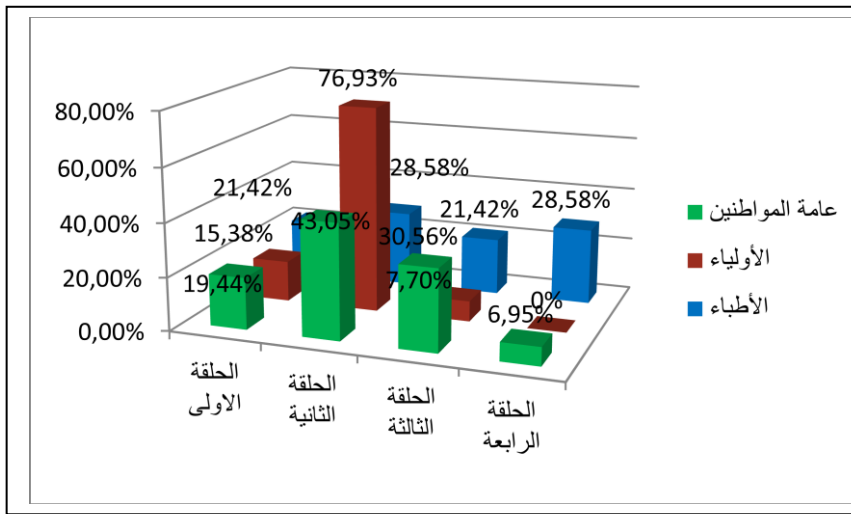
أ-7 ينص سؤال وحدة تحليل الجمهور المستهدف

كالتالي: "ماهي مميزات حلقات توعية الاسرية برنامج قناة MBC "التفاح الاخضر" من حيث وحدة تحليل الجمهور المستهدف (عامة المواطنين-الاولياء-الاطباء)؟" و الجدول رقم (16) يوضح ذلك:

الجدول رقم (09) يمثل فئة الجمهور المستهدف لبرنامج التفاح الأخضر على قناة MBC

فئة الجمهور المستهدف						عدد الحلقات
الأطباء		الأولياء		عامة المواطنين		
النسبة %	التكرار	النسبة %	التكرار	النسبة %	تكرار (ك)	
21,42%	03	15,38%	02	19,44%	14	الحلقة الأولى
28,58%	04	76,93%	10	43,05%	31	الحلقة الثانية
21,42%	03	7,70%	01	30,56%	22	الحلقة الثالثة
28,58%	04	00%	00	6,95%	05	الحلقة الرابعة
100%	14	100%	13	100%	72	المجموع

يتضح لنا من القراءة الكمية للجدول (09) أن فئة الجمهور المستهدف الشائعاً والغالب في برنامج التفاح الأخضر على قناة mbc يتمثل في عامة المواطنين حيث كانت في الحلقة الأولى وذلك بنسبة ظهور قدرت ب (43,05 %)، بينما جاءت الحلقة الثالثة في المرتبة الثانية بنسبة قدرت ب (30,56 %)، وكانت الحلقة الثانية بنسبة (19,44 %) وأخيراً تليها الحلقة الرابعة (6,95 %). أما بالنسبة للعنصر الثاني والذي هو الأولياء كانت أعلى نسبة في الحلقة الثانية بنسبة ظهور قدرت ب (76,93 %)، وفي المرتبة الثانية كانت الحلقة الأولى بنسبة (15,38 %)، وتلتها في المرتبة الثالثة الحلقة الثالثة بنسبة ظهور قدرت ب (7,70 %) أما الحلقة الرابعة فإن عدم ظهورها، أما عن العنصر الثالث ، وهو الأطباء كانت أعلى نسبة في الحلقتين الأولى و الرابعة بنسبة (28,58 %) تلتها الحلقتان الأولى والثالثة بنسبة قدرت ب (21,42 %).



الشكل رقم (03): رسم بياني يمثل فئة الجمهور المستهدف لمضمون برنامج التفاح الاخضر

أ-8 ينص سؤال وحدة فئة الموضوعات

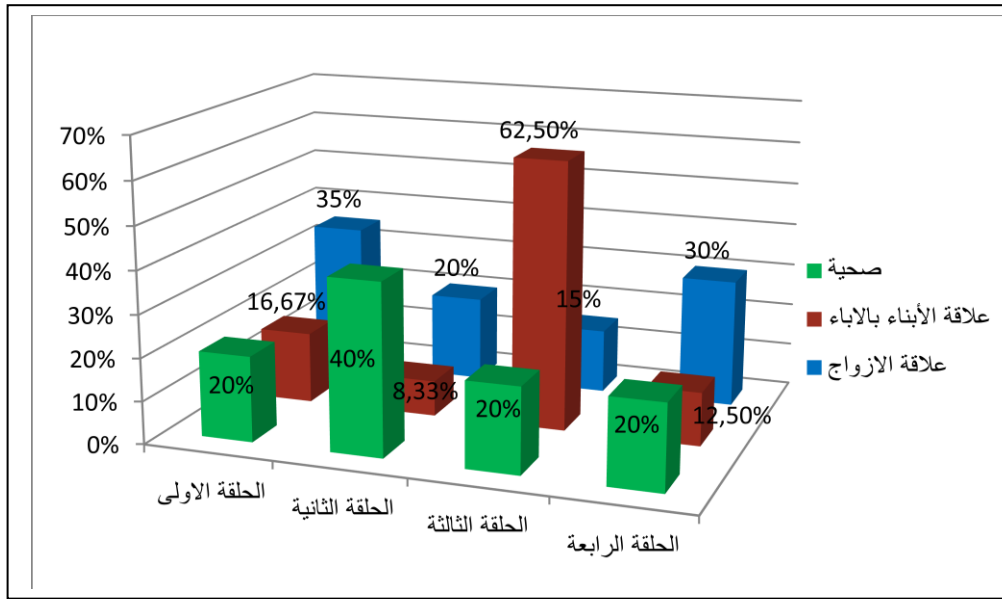
كالتالي: "ماهي مميزات حلقات توعية الاسرية برنامج قناة MBC "التفاح الاخضر" من حيث وحدة التحليل فئة

الموضوعات (صحية - علاقة الابناء بالاباء - علاقة الأزواج)؟" و الجدول رقم (17) يوضح ذلك:

جدول رقم (10): يمثل فئة الموضوعات لبرنامج التفاح الاخضر على قناة MBC

فئة الموضوعات						عدد الحلقات
علاقة الأزواج		علاقة الابناء بالاباء		صحية		
النسبة %	التكرار	النسبة %	التكرار	النسبة %	تكرار (ك)	
35%	07	16,67%	04	20%	02	الحلقة الاولى
20%	04	8,33%	02	40%	04	الحلقة الثانية
15%	03	62, 5%	15	20%	02	الحلقة الثالثة
30%	06	12, 5%	03	20%	02	الحلقة الرابعة
100%	20	100%	24	100%	10	المجموع

يتضح لنا من القراءة الكمية للجدول (10) أن فئة الموضوعات الشائعة أو الغالبة في برنامج التفاح الأخضر على قناة mbc تمثل في الصحية حيث كانت في الحلقة الثانية وذلك بنسبة ظهور قدرت ب (40%)، بينما جاءت الحلقات الأولى والثالثة والرابعة في المرتبة الثانية بنسبة قدرت ب (20%)، أما بالنسبة للعنصر الثاني والذي هو علاقة الأبناء بالآباء كانت أعلى نسبة في الحلقة الأولى بنسبة ظهور قدرت ب (62، 5%)، وفي المرتبة الثانية كانت الحلقة الثانية بنسبة (66، 16%)، وتلتها في المرتبة الثالثة الحلقة الثالثة بنسبة ظهور قدرت ب (5، 12%) أما الحلقة الرابعة فقد قدرت نسبتها ب (33، 8%)، أما عن العنصر الثالث وهو علاقة الأزواج كانت أعلى نسبة في الحلقة الأولى بنسبة (35%) تلتها الحلقة الرابعة بنسبة قدرت ب (30%) وكان في المرتبة الثالثة الحلقة الثانية بنسبة قدرت ب (20%) وأخيرا الحلقة الثالثة بنسبة (15%).



الشكل رقم (04): رسم بياني يمثل فئة الفاعلون لمضمون برنامج التفاح الاخضر

8- ينص سؤال وحدة تحليل فئة السمات

كالتالي: "ماهي مميزات حلقات توعية الاسرية برنامج قناة MBC "التفاح الاخضر" من حيث وحدة تحليل السمات)

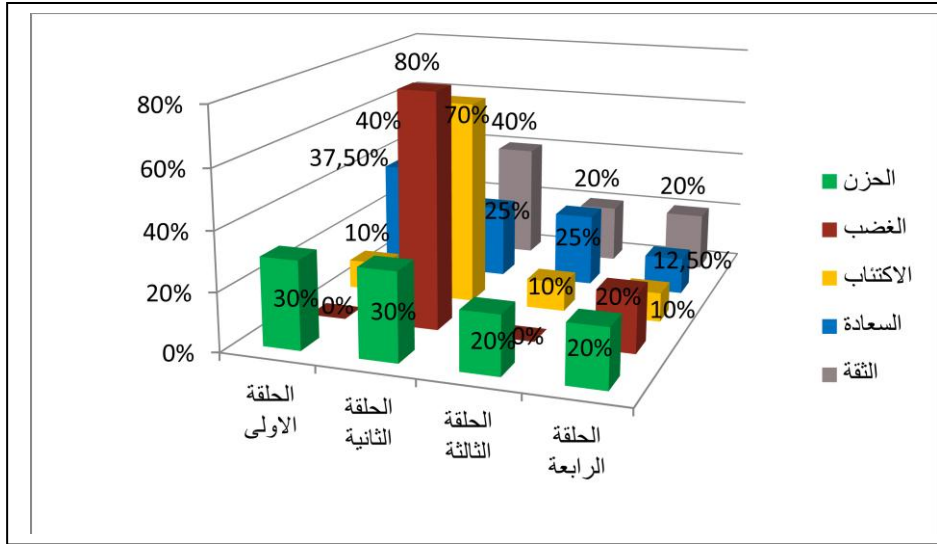
الحزن - الغضب - الاكتئاب - السعادة - الثقة؟" و الجدول رقم (07) يوضح ذلك:

جدول رقم (11) يمثل فئة السمات لبرنامج التفاح الأخضر على قناة MPC

فئة السمات										عدد الحلقات
الثقة		السعادة		الاكتئاب		الغضب		الحزن		
النسبة	التكرار	النسبة	التكرار	النسبة	التكرار	النسبة	التكرار	النسبة	التكرار	
المئوية%		المئوية%		المئوية%		المئوية%		المئوية%		
%40	02	%7,50	03	%10	02	%00	00	%30	03	الحلقة الاولى
%40	02	%25	02	%70	14	%80	04	%30	03	الحلقة الثانية
%20	01	%25	02	%10	02	%00	00	%20	02	الحلقة الثالثة
%20	01	%12,50	01	%10	02	%20	01	%20	02	الحلقة الرابعة
%100	05	%100	08	%100	20	%100	05	%100	10	المجموع

يتضح لنا من القراءة الكمية للجدول (11) أن فئة السمات الشائعة أو الغالبة في برنامج التفاح الأخضر على قناة mbc تمثلت في الحزن حيث كانت أعلى نسبة في الحلقة الأولى الثانية وذلك بنسبة ظهور قدرت ب (30%) بينما جاءت الحلقتين الثالثة والرابعة في المرتبة الثانية بنسبة قدرت ب (20%)، أما بالنسبة للعنصر الثاني والذي هو الاكتئاب كانت أعلى نسبة في الحلقة الثانية بنسبة ظهور قدرت ب (70%)، وفي المرتبة الثانية كانت الحلقات الأولى والثالثة والرابعة بنسبة ظهور قدرت

ب (10%)، أما عن العنصر الثالث وهو الغضب ، كانت أعلى نسبة في الحلقة الثانية بنسبة قدرت ب (80%) تلتها الحلقة الرابعة بنسبة قدرت ب (20%) ب (20%) بينما انعدم ظهورها، في الحلقة الأولى والثالثة ، أما العنصر الرابع والذيهو السعادة كانت اعلي نسبة في الحلقة الأولى بنسبة قدرت ب(37,50 ، 50%) تلتها الحلقة الثانية والثالثة بنسبة (25%) ، وأخيرا الحلقة الرابعة بنسبة (50 ، 12%)، أما العنصر الخامس والذي هو الثقة كانت أعلى نسبة، في الحلقة الأولى والثانية بنسبة قدرت ب (40%) تلتها الحلقة الثالثة والرابعة بنسبة (20%) .



الشكل رقم (05):رسم بياني يمثل فئة السمات لمضمون برنامج التفاح الاخ

ب- فئة الشكل:

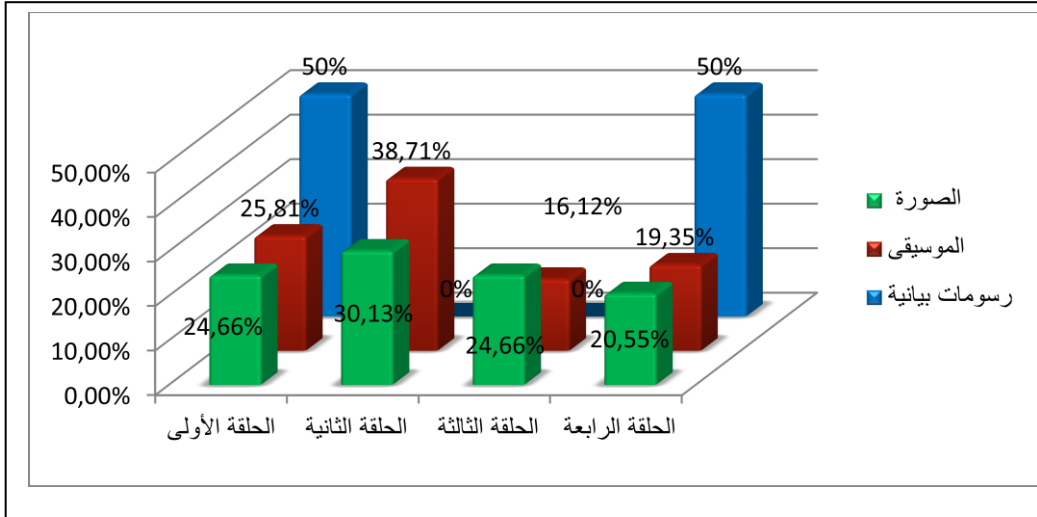
ب-1 ينص سؤال وحدة تحليل العناصر التيبوغرافية

كالتالي: "ماهي مميزات حلقات توعية الاسرية برنامج قناة MBC "التفاح الاخضر" من حيث وحدة تحليل العناصر التيبوغرافية (الصورة - الموسيقى - الرسومات البيانية) ؟" و الجدول رقم (07) يوضح ذلك:

الجدول رقم(12) يمثل العناصر التيبوغرافية لفئة الشكل (كيف قيل؟) لبرنامج الدراسة في قناة mbc

العناصر التيبوغرافية						عدد الحلقات
الرسومات البيانية		الموسيقى		الصورة		
النسبة %	التكرار	النسبة %	التكرار	النسبة %	تكرار(ك)	
50%	01	25,81%	08	24,66%	18	الحلقة الاولى
00%	00	38,71%	12	30,13%	22	الحلقة الثانية
00%	00	16,12%	05	24,66%	18	الحلقة الثالثة
50%	01	19,35%	06	20,55%	15	الحلقة الرابعة
100%	02	100%	31	100%	73	المجموع

يتضح لنا من القراءة الكمية للجدول(12) أن العناصر التيبوغرافية، بالنسبة للصورة الشائعة أو الغالبة في برنامج التفاح الأخضر على قناة mbc كانت في الحلقة الثانية، وذلك بنسبة ظهور قدرت ب (30,13%)، بينما جاءت الحلقات الأولى والثالثة في المرتبة الثانية، بنفس النسبة قدرت ب (24,66%)، وأخيرا كانت الحلقة الرابعة بنسبة (20,55%)، أما بالنسبة للعنصر الثاني والذي هو الموسيقى كانت أعلى نسبة في الحلقة الثانية بنسبة ظهور قدرت ب (38,71%)، وفي المرتبة الثانية كانت الحلقة الأولى بنسبة (25,81%)، تليها الحلقة الرابعة بنسبة قدرت ب (19,35%)، وأخيرا الحلقة الثالثة(16,12%)، أما عن الرسومات البيانية، كعنصر أيضا من العناصر التيبوغرافية كانت نفس النسبة قدرت ب (50%) في الحلقتين الأولى والرابعة.



الشكل رقم (01): رسم بياني يمثل العناصر التيبوغرافية لفئة وحدة تحليل الشكل لبرنامج التفاح الاخضر

ب-2 ينص سؤال وحدة تحليل لون الخط

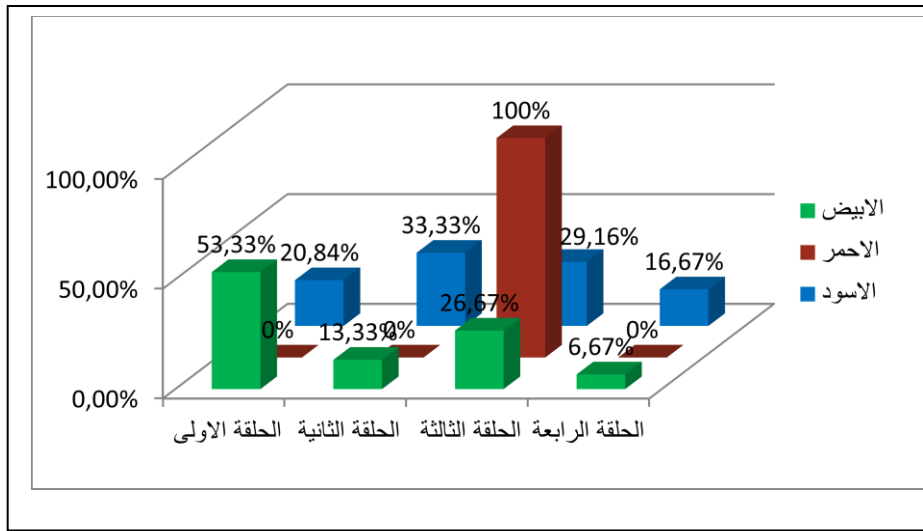
كالتالي: "ماهي مميزات حلقات توعية الاسرية برنامج قناة MBC "التفاح الاخضر" من حيث وحدة تحليل لون الخط (اللون الابيض - اللون الاحمر - اللون الاسود) ؟" و الجدول رقم (08) يوضح ذلك:

جدول رقم (13) يمثل لون الخط في فئة الشكل لبرنامج التفاح الاخضر على قناة mbc

لون الخط						عدد الحلقات
اللون الأسود		اللون الأحمر		اللون الأبيض		
النسبة %	التكرار	النسبة %	التكرار	النسبة %	تكرار	
20,84%	05	00%	00	53,33%	08	الحلقة الاولى
33,33%	08	00%	00	13,33%	02	الحلقة الثانية
29,16%	07	100%	11	26,67%	04	الحلقة الثالثة
16,67%	04	00	00	6,67%	01	الحلقة الرابعة
100%	24	100%	11	100%	15	المجموع

يتضح لنا من القراءة الكمية للجدول رقم (13) أن صدارة الترتيب في برنامج التفاح الأخضر، بنسبة للون الأبيض تعود للحلقة الأولى بنسبة (33,53%) ثم الاعتماد بدرجة ثانية في الحلقة الثالثة بنسبة (26,67%) ، وتبرز في المرتبة الثالثة الحلقة الثانية بنسبة قدرت ب (13,33%) ، وفي المرتبة الأخيرة الحلقة الرابعة بنسبة تقدر ب (06,67%)، أما عن اللون الأحمر كانت المرتبة الأولى تعود للحلقة الثالثة بنسبة (100%) أما عن باقي الحلقات ، لم تكن لها نسبة لعدم وجود تكرار فيها، أما بالنسبة للون

الأسود كانت الحلقة الثانية، قد حققت أعلى نسبة قدرت ب(33,33%)، في حين الحلقة الثالثة كانت في المرتبة الثانية بنسبة قدرت ب(29,16%)، وفي المرتبة الثالثة، احتلتها الحلقة الأولى بنسبة (20,84%)، وأخيرا الحلقة الرابعة بنسبة (16,67%).



الشكل رقم (02): رسم بياني يمثل لون الخط لفئة الشكل في برنامج التفاح الأخضر

ب-3 ينص سؤال وحدة تحليل لون خلفية الخط

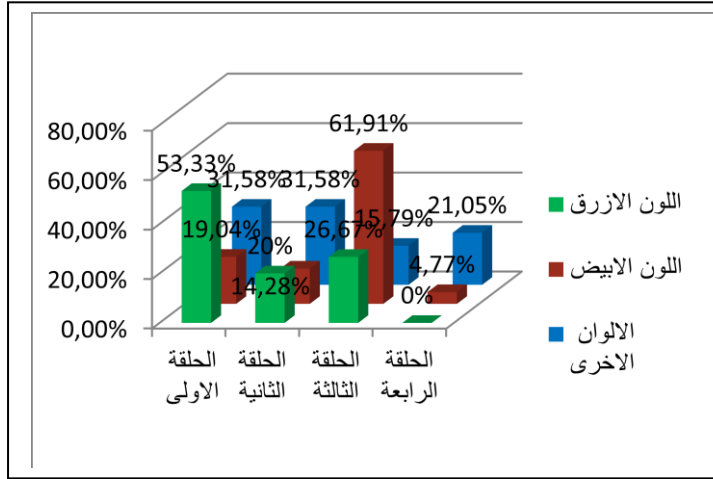
كالتالي: "ماهي مميزات حلقات توعية الاسرية برنامج قناة MBC " التفاح الأخضر" من حيث وحدة تحليل لون خلفية الخط (اللون الأزرق - اللون الأبيض - الألوان الأخرى)؟" و الجدول رقم (09) يوضح ذلك

جدول رقم(14) يمثل لون خلفية الخط في فئة الشكل للبرنامج التفاح الأخضر على قناة mbc

لون خلفية الخط						عدد الحلقات
الألوان الأخرى		اللون الأبيض		اللون الأزرق		
النسبة %	التكرار	النسبة %	التكرار	النسبة %	تكرار (ك)	
31,58%	06	19,04%	04	53,33%	08	الحلقة الأولى
31,58%	06	14,28%	03	20%	03	الحلقة الثانية
15,79%	03	61,91%	13	26,67%	04	الحلقة الثالثة
21,05%	04	04,77%	01	00%	00	الحلقة الرابعة
100%	19	100%	21	100%	15	المجموع

يتضح لنا من القراءة الكمية لمعطيات الجدول رقم (14) أن خلفية لون الخط لبرنامج التفاح الأخضر كان اللون الأزرق في المرتبة الأولى بالنسبة للحلقة الأولى بنسبة (53,33%) ثم تليها الحلقة الثالثة بنسبة قدرت (26,67%) في حين سجلت الحلقة الثانية النسبة المتبقية و قدرت ب(20%). أما اللون الأبيض كانت الصدارة للحلقة الثالثة بنسبة قدرت ب (61,91%) في

حين تلتها الحلقة الأولى (19,04%) وتبرز في المرتبة الثالثة الحلقة الثانية بنسبة قدرت ب (14,28%) وأخيرا النسبة المتبقية كانت من نصيب الحلقة الرابعة بنسبة (04,77%)، أما عن الألوان الأخرى فقد برزت في الحلقتين الأولى والثانية بنسبة (31,58%) في حين تلت الحلقة الثالثة بنسبة (15,79%) وأخيرا الحلقة الرابعة بنسبة (21,05%).



الشكل رقم(03): رسم بياني يمثل خلفية لون الخط لفئة الشكل في برنامج التفاح الأخضر

ب-3 ينص سؤال وحدة تحليل موقع الكتابة

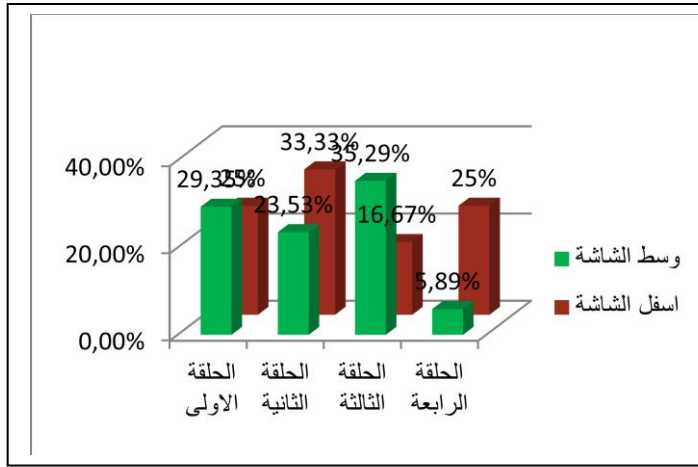
كالتالي: "ماهي مميزات حلقات توعية الاسرية برنامج قناة MBC "التفاح الأخضر" من حيث وحدة تحليل موقع الكتابة (اعلى الشاشة - وسط الشاشة) ؟" و الجدول رقم (10) يوضح ذلك

جدول رقم(15) يمثل موقع الكتابة في فئة الشكل لبرنامج التفاح الأخضر على قناة mbc

موقع الكتابة				عدد الحلقات
اسفل الشاشة		وسط الشاشة		
النسبة %	التكرار	النسبة %	تكرار (ك)	
25%	03	29,35%	06	الحلقة الاولى
33,33%	04	23,53%	04	الحلقة الثانية
16,67%	02	35,29%	06	الحلقة الثالثة
25%	03	5,89%	01	الحلقة الرابعة
100%	12	100%	17	المجموع

يتضح من القراءة الكمية للجدول رقم (15) أن موقع الكتابة لبرنامج التفاح الأخضر بالنسبة لوسط الشاشة تبين في الحلقتين الأولى والثالثة بنسبة قدرت ب (35,29%) وتأتي الحلقة الثانية بنسبة (23,53%) وأخيرا الحلقة الرابعة بنسبة قدرت

ب (05,89%) أما عن أسفل الشاشة فكانت الحلقة الثانية قد حققت أعلى نسبة قدرت ب (33,33%) وجاءت في المرتبة الثانية الحلقتين الأولى والرابعة بنسبة (25%) وأخيرا الحلقة الثالثة بنسبة (16,67%).



الشكل رقم(04):رسم بياني يمثل موقع الكتابة لفئة الشكل في برنامج التفاح الاخضر

ب-4 ينص سؤال وحدة تحليل الخلفية

كالتالي: "ماهي مميزات حلقات توعية الاسرية برنامج قناة MBC "التفاح الاخضر" من حيث وحدة تحليل الخلفية

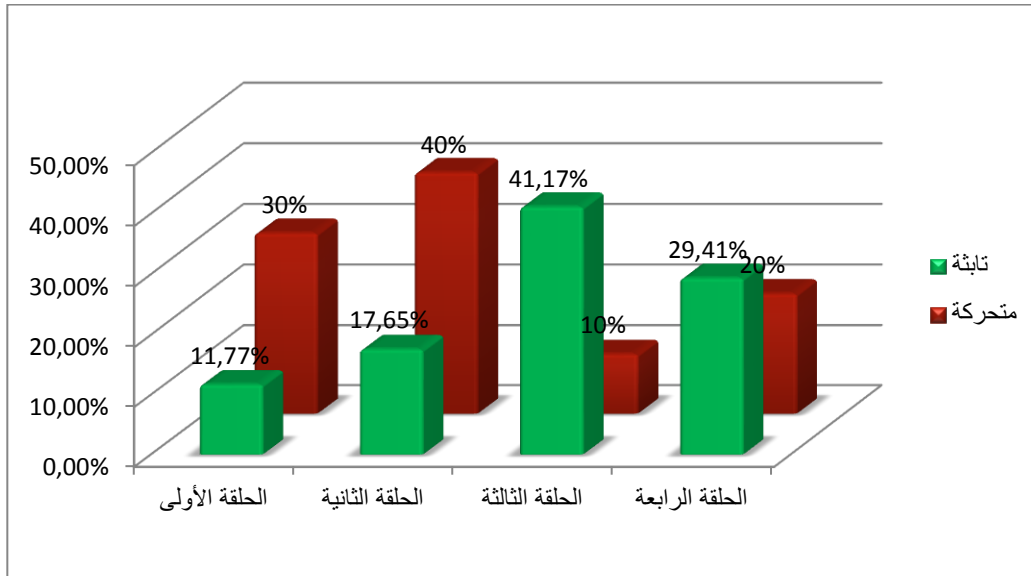
(ثابتة - متحركة) ؟" و الجدول رقم (11) يوضح ذلك:

جدول رقم (16):يمثل الخلفية في فئة الشكل لبرنامج التفاح الاخضرعلى قناة mbc

الخلفية				عدد الحلقات
متحركة		ثابتة		
النسبة %	التكرار	النسبة %	تكرار(ك)	
30%	03	11,77%	02	الحلقة الاولى
40%	04	17,65%	03	الحلقة الثانية
10%	01	41,17%	07	الحلقة الثالثة
20%	02	29,41%	05	الحلقة الرابعة
100%	10	100%	17	المجموع

يتبين لنا من القراءة الكمية للجدول رقم (16) أن صدارة الترتيب في برنامج التفاح الأخضر بالنسبة للخلفية الثابتة تعود للحلقة الثالثة بنسبة (41,17%) ثم الاعتماد عليها بدرجة ثانية في الحلقة الثالثة بنسبة (29,41%) وتبرز في المرتبة الثالثة الحلقة الثانية بنسبة قدرت ب (17,65%) وفي المرتبة الأخيرة تعود للحلقة الأولى بنسبة (11,77%) أما عن الخلفية المتحركة

قد برزت في الحلقة الثانية بنسبة (40%) ثم تليها الحلقة الأولى بنسبة (30%) في حين الحلقة الرابعة كانت نسبتها (20%) وأخيرا ماتبقى من نسبة كان من نصيب الحلقة الثالثة قدرت ب (10%).



الشكل رقم(05):رسم بياني يمثل الخلفية لفئة الشكل في برنامج التفاح الاخضر

ب-5 ينص سؤال وحدة تحليل اللغة المكتوبة

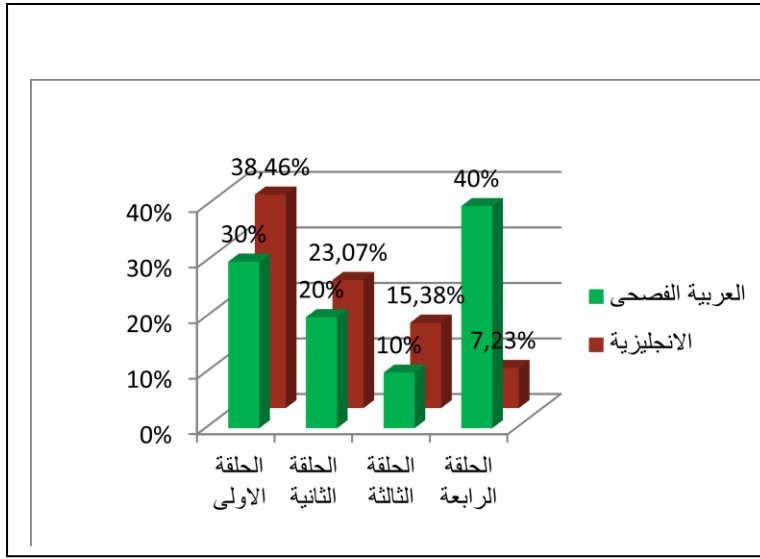
كالتالي: "ماهي مميزات حلقات توعية الاسرية برنامج قناة MBC "التفاح الاخضر" من حيث وحدة تحليل اللغة المكتوبة (العربية الفصحى - الانجليزية) ؟" و الجدول رقم (12) يوضح ذلك:

الجدول رقم(17):يمثل اللغة المكتوبة لفئة الشكل لبرنامج التفاح الأخضرعلى قناة MBC

اللغة المكتوبة				عدد الحلقات
الانجليزية		العربية الفصحى		
النسبة %	التكرار	النسبة %	تكرار(ك)	
38,46%	05	30%	03	الحلقة الاولى
23,07%	03	20%	02	الحلقة الثانية
15,38%	02	10%	01	الحلقة الثالثة
23,07%	03	40%	04	الحلقة الرابعة
100%	13	100%	10	المجموع

يتبين لنا من القراءة الكمية للجدول رقم (17) أن صدارة الترتيب في برنامج التفاح الأخضر بالنسبة للغة المكتوبة تعود في العربية الفصحى للحلقة الرابعة بنسبة (40%) ثم الاعتماد عليها بدرجة ثانية في الحلقة الأولى بنسبة (30%) وتليها

الحلقة الثانية بنسبة قدرت (20%) وأخيرا الحلقة الثالثة قدرت بنسبة (10%) أما عن اللغة الانجليزية فقد تكررت في الحلقة الأولى بنسبة (38,46%) ثم تليها الحلقتين الثانية والرابعة بنسبة (23,07%) في حين الحلقة الثالثة كانت نسبتها (15,38%).



الشكل رقم(06):رسم بياني يمثل اللغة المكتوبة لفئة الشكل في برنامج التفاح الاخضر

ب-6 ينص سؤال وحدة تحليل القوالب الفنية

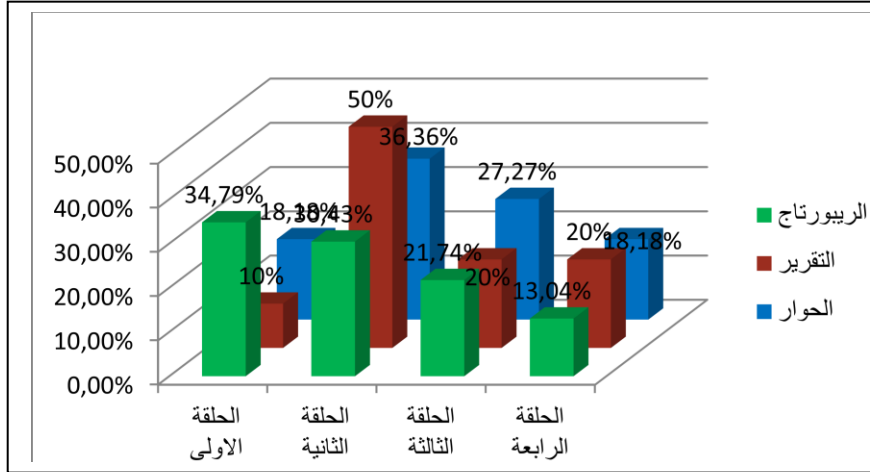
كالتالي: "ماهي مميزات حلقات توعية الاسرية برنامج قناة MBC "التفاح الاخضر" من حيث وحدة تحليل القوالب الفنية (الريبورتاج-التقرير- الحوار)؟" و الجدول رقم (13) يوضح ذلك:

جدول رقم(18) يمثل القوالب الفنية لفئة الشكل في برنامج التفاح الاخضرعلى قناةMBC

القوالب الفنية						عدد الحلقات
الحوار		التقرير		الريبورتاج		
النسبة %	التكرار	النسبة %	التكرار	النسبة %	تكرار (ك)	
18,18%	02	10%	01	34,79%	08	الحلقة الأولى
36,36%	04	50%	05	30,43%	07	الحلقة الثانية
27,27%	03	20%	02	21,74%	05	الحلقة الثالثة
18,18%	02	20%	02	13,04%	03	الحلقة الرابعة
100%	11	100%	10	100%	23	المجموع

يتضح لنا من القراءة الكمية لمعطيات الجدول رقم(18) أن القوالب الفنية لبرنامج التفاح الأخضر بالنسبة للريبورتاج في المرتبة الأولى كانت الحلقة الأولى قدرت ب (34,79%) ثم تليها الحلقة الثانية بنسبة قدرت ب (30,43%) في حين سجلت

الحلقة الثالثة نسبة قدرت ب(21,74%) أما بالنسبة للحلقة المتبقية فقدرت ب (13,04%) أما عن التقرير فكانت الحلقة الثانية قد حققت أعلى نسبة قدرت ب(50%) وجاءت في المرتبة الثانية الحلقتين الثالثة والرابعة بنسبة(20%) وأخيرا الحلقة الأولى كانت نسبتها(10%) وعن الحوار فقد برزت الحلقة الثانية بنسبة(36,36%) في حين تلتها الحلقة الثالثة بنسبة قدرت ب (27,27%) وأخيرا الحلقتين الأولى والرابعة بنسبة (18,18%)



الشكل رقم (07):رسم بياني يمثل القوالب الفنية لفئة الشكل في برنامج التفاح الاخضر

خلاصة الفصل:

ما يمكن أن نخلص إليه من عرض وتحليل ومناقشة نتائج معطيات إستمارة تحليل المحتوى لبرنامج التفاح الأخضر على قناة mbc من حيث فئة الشكل والمضمون جاءت في مجملها تعكس الإهتمام بالجانب التوعوي الأسري خاصة الصحة كونها تلعب دورا هاما في توعية المجتمع عن كيفية الوقاية من الأمراض عن طريق الحث والعمل على تغيير السلوك والعادات غير الصحية الى أخرى صحية وتعتبر أفقر فئات المجتمع هم أكثرهم حاجة للتوعية الصحية لوقايتهم من الأمراض خاصة تلك التي تحتاج إلى نفقات مثل أمراض القلب والسرطان والسكر.

مناقشة النتائج:

1- فئة المضمون

إن النتائج المتحصل عليها في دراستنا من حيث فئة المضمون أن طبيعة الموضوعات والمعلومات المقترحة في برنامج التفاح الأخضر توعوية صحية، مما يدل على الإهتمام الذي أولته القنوات الفضائية العربية بموضوع التوعية الأسرية والحرص على تقديم معلومات صحية ومعالجة قضايا متعلقة بالصحة المختلفة السمنة، الجمال، التغذية، المعالجة النفسية... إلى طبيعة الفئة محل الدراسة، وهي الأسرة فأفرادها هم الأكثر عرضة لهذه الأمراض، و الملاحظ أن نتائج دراستنا الحالية تتوافق مع نتائج دراسة: (شو فيونا، 2002، ص: 30، 44) ودراسة (سيغالييري ليرز، 1999، ص: 202) ودراسة (بيرد بريد بينر، 2003، ص: 55)، أما من حيث وحدة توقيت بث البرنامج نرى بأن كل الحلقات تبث في توقيت ثابت بصفة البرامج الدورية الأسبوعية على الساعة 18:00، وبالنسبة لمدة بث البرنامج نلاحظ أن الحلقة الأولى كانت أكبر مدة تعادل 43 دقيقة وهذا ما يدل على أن الموضوع التي تم تناوله والذي هو طريقة تنحف الجسم بصورة مثالية، في الحلقة الأولى كان مفيداً وله أهمية قصوى من حيث الحلول التي قدمت من أجل إتباعها يوميا أو كحمية تساعد على التعديل في أوقات تناول الأكل مثل الخضار والفواكه والإبتعاد عن اللحوم المصنعة، وأيضاً ممارسة الرياضات كاليوغا مثلاً، في حين أن الشخصيات التي تم إستضافها في البرنامج كانت كلها أطباء تقريبا وأخصائين نفسانيين وخبراء في التغذية، حيث أن في كل حلقة كان يتراوح عددهم ما بين 03 إلى 05 وكان حضورهم ضروري من أجل الحديث عن الأمراض المنتشرة كمرض السرطان، الوزن الزائد، الزكام... وفي نفس الوقت تقدم نصائح وحلول من أجل التغلب عليها بسهولة كتناول التوابل للتخفيف، وعدم شرب الماء البارد في الشتاء، وارتداء الملابس الخشنة ثم نزعها عند الاحساس بالدفء... الخ

1- فئة الشكل

إن النتائج المتحصل عليها في دراستنا من حيث فئة الشكل أن العناصر التيبوغرافية لبرنامج التفاح الأخضر في قناة mbc العربية كان التركيز على عنصر الصورة في الصدارة في كل حلقات البرنامج، حيث أن الصورة من شأنها تدعيم المحتوى، ومن المعروف على الصورة هي لغة عالمية لا تحتاج لشفرة مشتركة لفهم مقاصدها منطقتها، خطها، ولذلك قيل أن الصورة ب1000 كلمة خاصة بعد التطور الذي عرفه عالم الصورة، بالإضافة إلى قدرتها على اختصار الفكرة العامة المعبر عنها.

(دراسة رندة بوسعيد، 2013، ص: 134)

أما العنصر التيبوغرافي الآخر الا وهو الموسيقى نرى أنه جاء في المرتبة الثانية بعد مؤشر الصورة حيث أن الموسيقى يمكن أن تؤثر على مشاعر المستمع أكثر من أنه يشاهد ويسمع في نفس الوقت على خلاف الصورة وأخيراً كان مؤشر الرسومات البيانية الذي لم يتعدى تكرارين فقط وهذا لعدم إستعمالها في فئة الشكل لبرنامج التفاح الأخضر، أما لون وخلفية الخط بالنسبة للون الخط نرى أن أكثر تكرار كان للون الأسود في الحلقات الأربع لبرنامج التفاح الأخضر وهذا ما يدل على أن له دلالة توضيحية وأكثر بروز من الألوان المتبقية، حيث أنه لافت للإنتباه وله دور في جذب المشاهدين وبعدها يليه اللون الأبيض، حيث أنه يدل على السلام وينشر الطمأنينة في روح المشاهدين ما يجعلهم يحسون بالراحة لما ييثر والإستفادة أكثر، و أخيراً كان اللون الأحمر

بحيث له دلالة كبيرة مقارنة بالألوان التي سبقته سلفا ، أما عن لون خلفية الخط نلاحظ أن اللون الأبيض كان في الصدارة لخطاته الأربعة حيث أنه دال على الصفاء والراحة ويزر الخط باللون الأسود وخلفيته تكون باللون الأبيض حتى تكون موضحة بشكل يسهل قراءة ما يمكن مشاهدته في البرنامج من حيث العناوين وأسماء الأطباء المختصين وإسم المنشطة ، أما عن الألوان الأخرى، أيضا أن لها أثر بحيث تتنوع بتنوع المواضيع المتناولة في البرنامج وأخيرا اللون الأزرق فإن دلالاته في البرنامج تسعى لزرع التفاؤل والإحساس بالراحة والطمأنينة وذلك أن من دلالاته كسب الثقة والإحترام .

- وبالنسبة لموقع واللغة المستعملة في الكتابة بالنسبة لموقع وسط الشاشة في الحلقات الأربع كان في صدارة الترتيب ، وهذا ما يدل على أن جميع العناوين لمواضيع البرنامج كانت توضح وتبين في الوسط بشكل يسهل على المشاهدين استيعابه، أما عن أسفل الشاشة يليه مباشرة ولم يعتمد عليه بشكل كبير مقارنة بالموقع الاخر أماعن اللغة المستعملة للكتابة كانت من نصيب اللغة الانجليزية أولا ما يدل على أن لغتهم الأكثر إستعمالا في برنامج التفاح الأخضر إستعملت في بعض المصطلحات الصحية والمتعلقة بالأدوية المقدمة للمعالجة وأسماء وتخصصات الشخصيات المستضافة، أما ثانيا كانت اللغة العربية الفصحى التي لم يكن لها رصيد من الإستعمال مقارنة باللغة الانجليزية ، كما أن خلفية برنامج التفاح الأخضر بالنسبة لثابتة في أربع حلقات طغت على الخلفية المتحركة لتدعيم المادة الإعلامية، بخلاف المتحركة بطبيعتها قادرة على التعبير والتأثير، أما عن القوالب الفنية تم تدف عادة إلى إعلام الجمهور وإبلاغه بما جرى وتمثل أساسا في الريبورتاج والتقرير الصحفي، الحوار حيث كان في المرتبة الأولى تسعى إلى تأطير الجمهور وتوجيهه وغرس مجموعة من الفعاليات، أما عن الحوار ثانيا يدل على أن البرنامج قام بمحاورة أشخاص ومختصين تم إستضافتهم في البرنامج ، وأخيرا كان التقرير الذي يدل على إبراز حالات خاصة ، أو تقدم أشخاصا وتصنفهم في تفاعلهم مع الوسط الاجتماعي الذي يعيشون فيه .

(نصر الدين العياضي، 2007، ص: 23-24)

أما عن فئة الاهداف لمضمون برنامج التفاح الأخضر على قناة mbc أن نشر الوعي الأسري كان له النصيب الأكبر في الظهور في كل الحلقات ما يدل على أن هذا البرنامج له صدى كبير في وسط العائلات العربية خصوصا في الجانب الصحي ، أما التأثير على الأفراد فيبقى الإختيار لأفراد الأسرة إما أن يؤثر أو يتأثر ، وأخيرا الضغط على السلطات ، بحيث أن البرنامج يؤثر على السلطات بطريقة مهذبة وثقافية من أجل توفير الإمكانيات اللازمة للحد من الأمراض وإيصال رسالة المرضا لهم، وعن فئة الفاعلون لمضمون برنامج التفاح الأخضر على قناة mbc أن فئة الأبناء كان لها الظهور الأقوى في الحلقات ، ما يدل على أن هذا البرنامج يعالج قضايا تخص الطفل بصفة مستمرة وهو ما يجب توعيته وتوجيهه أكثر من غيره ، ومن ثم تليه الأم بحيث هي من تربي وتوجه وذلك بطرح بعض الحلول التي تساعد على التربية وتوعية الأبناء وأخيرا يأتي الأب وهذا دليل على أنه هو من يقوم بالرعاية وإعطاء النصائح للأبناء، وعن فئة الجمهور المستهدف لبرنامج التفاح الأخضر على قناة mbc أن الفئة الغالبة كانت عامة المواطنين بحيث أنه يوعي ويقدم التوجيهات لعامة المواطنين ولم يقتصر على الأسرة بإستثناء ويعالج قضايا متنوعة تحدم الجميع تلتها الأطباء في كل الحلقات، بحيث أن البرنامج يدرس الجوانب الصحية وتقدم نصائح طبية كحلول لأمراض(السمنة، السرطان، نحافة الوزن) وأخيرا الأولياء أيضا يستهدف كعنصر فعال في الأسرة وله دور في الإرشاد والتوعية الجيدة للأبناء..

(حسين عبد الحميد رشوان ، 2003، ص: 190)

أما عن فئة الموضوعات لبرنامج التفاح الاخضر على قناة mbc ان الفئة الغالبة هي الفئة الصحية وهي العنصر الاساسي في البرنامج بحيث يعالج كل الجوانب الصحية المتعلقة بالاطفال والاولياء بصفة خاصة وايضاباقي الافراد بصفة عامة، وعن طريق اطباء مختصين في كل المجالات منها احصائي تحميل، صحة وتغذية... الخ ويقترح لها حلول، وتليها علاقة الأزواج حيث عملت على توعية الأزواج في كيفية التعامل مع بعضهم البعض وذلك عن طريق استضافة مجموعة من المختصين النفسيين بحيث يقترحون لهم سبل لتسوية العلاقات وكيف يكون التفاهم متزن فيما بين الزوجين، واخيرا علاقة الابناء بالاباء لكل حلقات البرنامج تبين فيها كيفية تعليم الابناء التعامل الجيد مع ابائهم وان يكون احترام متبادل من الطرفين وتوعيتهم أكثر بالاخلاق التي يجب التحلي بها.

(حسين عبد الحميد رشوان ، 2003 ، ص: 191)

وبالنسبة لفئة السمات لمضمون برنامج التفاح الاخضر على قناة mbc ان الفئة الغالبة كانت الاكتئاب بحيث برزت بقوة، تعالج قضايا التوحد لدى الطفل والعزلة عن باقي افراد الاسرة والهروب من مواجهة الواقع، وتبين الحلول التي يجب اتخاذها للقضاء على هذا المرض، ثم نتحدث عن الحزن بحيث لا يختلف عن الاكتئاب بكثير وينتج جراء مشاكل بين اطراف العائلة، او عند الرسوب في الدراسة او عدم التأقلم مع الخارج لسبب صحي مثلا

قد اقترحت حلول للتخلص من المشاكل التي يعاني منها افراد الاسرة خاصة الاطفال منها، بإستضافة استشاري نفسي عائلي يساعد ذلك، وتليها السعادة انها تخلق جو من الفسحة لدى المشاهد تجعله يتشوق وبلهفة لمعرفة القادم وتبث فيه الأمل بطريقة غير مباشرة توصله الى احلى اللحظات، واخيرا نذكر الثقة والغضب وهذا ان دل فإنما يدل على ان الثقة فطرية يكتسبها الفرد من صغره ولا يمكن لبرنامج اسبوعي ان يزرعها في الفرد والغضب هو الاخر يمكن ان يتلاشى بمجرد النصائح التي تقدم من خلال المعالجين النفسيين .

(د نبيل سفيان، 2004، ص60، 59، 6)

اقتراحات:

- استغلال النتائج المتوصل إليها في هذه الدراسة بهدف حل المشاكل والتناقضات والذي تعد الأسرة الخلية الأساسية المكونة له.
- الإهتمام بوضع الأسرة من خلال تخصيص وسائل الاعلام بجميع أنواعها ببت برامج تعنى بالأسرة ومعالجة أسرها.
- توعية الأسر من خلال تنظيم حملات إعلامية تحسيسية، خاصة في وقت كثرت فيه حوادث المرور وكان له إحصائيات كبيرة في عام 2015.
- إشراك الأسرة من خلال تنظيمات المجتمع في النقاشات والإقتراحات المتعلقة بالجوانب الإجتماعية،الثقافية،الإقتصادية...للوصول الى أسرة متفاعلة مع المحيط الداخلي والخارجي،وأسرة واعية لذاتها.
- توعية أفراد الأسرة من خلال بث برامج تعالج قضايا متنوعة منها تعليمية،توجيهية،...وعدم الإقتصار على القضاياالصحية، كونها متوفرة وبقوة
- بث برامج تساعد في التعرف على التكنولوجيات الحديثة التي يشهدها العصر ، وكيفية استعمالها ووضع الحدود للتعامل بها داخل الأسرة خصوصا الاطفال.

قائمة المراجع

المراجع العربية :

- 1- البكري إباد شاعر (2003)، تقنيات الاتصال بين زمنين ط1، دار الشروق، عمان، الاردن.
- 2- أحمد بن مرسلبي (2005)، مناهج البحث العلمي في علوم الإعلام والاتصال، ط2، ديوان المطبوعات الجامعية الجزائر.
- 3- اسماعيل بن حماد الجوهري (1973)، الصحاح في اللغة والعلوم ، ط1، إعداد وتصنيف نديم مرعشلي أسامة مرعشلي، دارالحضارة العربية، بيروت، لبنان.
- 4- حسين عبد الحميد رشوان (2003) ، الاسرة والمجتمع دراسة في علم الاجتماع الأسرة ، مؤسسة شباب الجامعة، الاسكندرية ، مصر.
- 5- حسين مصطفى عبد المعطي (2014)، الأسرة ومشكلات الأبناء ، ط1 ، دار السحاب للنشر والتوزيع القاهرة مصر.
- 6- سليم عبد النبي(2010)، الإعلام التلفزيوني ، ط1 ، دار أسامة للنشر والتوزيع ، عمان، الاردن .
- 7- سهير كامل احمد ، شحاتة سليمان (2002) ، تنشئة الطفل وحاجاته بين النظرية والتنسيق ، ط1 مركز الاسكندرية للكتاب والطباعة والنشر والتوزيع ، الاسكندرية، مصر.
- 8- عبد القادر القصير (1999) ، الأسرة المتغيرة في مجتمع المدينة العربية ، ط2 ، دار النهضة العربية للطباعة والنشر، بيروت ، لبنان .
- 9- عبد الله اسماعيل الصوفي (2006) ، التكنولوجيا الحديثة ، ط1، دار المسيرة للنشر والتوزيع عمان، الاردن.
- 10- عبد الله فتحي الظاهر (2010) ، أثر القنوات الفضائية في القيم الاجتماعية والسياسية ، ط1 دار غيداء للنشر، عمان، الاردن .
- 11- فارس عطوان (2008) ، الفضائيات العربية ودورها الاعلامي ، ط1 ، دار أسامة للنشر والتوزيع الاردن.
- 12- فاطمة الكتاني (2000) ، الاتجاهات الوالدية في التنشئة الاجتماعية وعلاقتها بمخاوف الدات لدى الاطفال دراسة ميدانية نفسية اجتماعية على اطفال الوسط الحضري ، دار الشروق للنشر والتوزيع، المغرب .
- 13- ماجي الحلواني (2008) ، الفن الإذاعي والتلفزي الفضائي ، ط2 ، عالم الكتب ، القاهرة، مصر.

- 14- محمد الجوهري وآخرون (1991)، علم الإجتماع ودراسة الإعلام والاتصال، ط1، دار المعرفة الجامعية الإسكندرية، مصر.
- 15- محمد نصر مهنا (2009)، في تنظير الإعلام، ط1، مؤسسة شباب الجامعة، الإسكندرية، مصر.
- 16- محمد عبد الحميد (2009)، تحليل المحتوى في بحوث الاعلام، ط1، دار ومكتبة الهلال للنشر والتوزيع لبنان.
- 17- محمد عبد الحميد (2004)، البحث العلمي في الدراسات الاعلامية، ط2، عالم الكتب القاهرة، مصر.
- 18- منال هلال مزاهرة (2012)، دور وسائل الاعلام في التوعية بحقوق الطفل، ط1، دار جليس الزمان للنشر والتوزيع، عمان، الاردن.
- 19- نصرالدين العياضي (2007)، اقترابات نظرية من الانواع الصحفية، ط1، ديوان المطبوعات الجامعية، الجزائر.
- 20- نبيل سفيان (2004)، المختصر في الشخصية والارشاد النفسي، ط1، ايتراك للنشر والتوزيع، القاهرة، مصر الجديدة.
- 21- نصر الدين جابر، انعكاسات التقبل والرفض الوالدي، ط1، مجلة جامعة قسنطينة للعلوم الانسانية، العدد 9، قسنطينة .
- 22- هبة شاهين (2008)، التلفزيون الفضائي العربي، ط1، الدار المصرية اللبنانية، القاهرة، مصر .
- 23- هند الشروي، قراءة في كتاب الطفل المغربي وأساليب التنشئة الاجتماعية بين الحداثة والتقليد.
- 24- يوسف تمار (2007)، تحليل المحتوى للباحثين والطلبة الجامعيين، ط1، طاكسيج للدراسات والنشر والتوزيع، الجزائر .
- بحوث ورسائل جامعية :
- 25- اليمين شعبان (2006): "الاعلام والتوعية الاسرية في المجتمع الجزائري، رسالة ماجستير غير منشورة كلية العلوم الاجتماعية والاسلامية، جامعة الحاج لخضر، باتنة، الجزائر.
- 26- أميرة اسماعيل الجوهري وآخرون، (2011)، البرامج الصحية بالتقنوات الفضائية العربية ودورها في إمداد الطالبات الجامعيات بالمعلومات، مجلة بحوث التربية النوعية، جامعة المنصورة، مصر.
- 27- انعام الرسومي أحمد، (1995)، البرامج الصحية في الراديو والتلفزيون وتبني الممارسات البسيطة في الريف المصري، كلية الاعلام، رسالة دكتوراء، جامعة القاهرة، مصر.

28- بشار عبد الرحمان مظهر(2003) ، دور التلفزيون اليمني لامداد الجمهور بالمعلومات الصحية ، كلية الاعلام ،جامعة القاهرة،مصر .

29- رحيمة شرقي ،(2005) ، أساليب التنشئة الأسرية وانعكاساتها على المراهق ، رسالة ماجستير، جامعة الحاج لخضر، باتنة،الجزائر .

30- رندة بوسعيد(2014)، المعالجة الاعلامية لمرض الرئيس عبد العزيز بوتفليقة ، رسالة ماستر غير منشورة جامعة الدكتور يحيى فارس ،المدية .

31- محمد مزيد (2002) ، دوافع استخدام المراهقين المصريين للقنوات الفضائية والاشباعات المتحققة لهم ، مجلة دراسات الطفولة ، القاهرة،مصر.

قائمة المراجع باللغة الاجنبية :

32-Byrd Bredbenner ,Acentent Analysis of heaalth related information on television the simpsons,phD ,(Montclair state University ,U.S.A ,2003) ,P55

33-chew,fiona.plamer,s.zafiaslonira,s «enhancing health knowledge –health belifes,and health behaviorsin in poland through health promating television program series »journal of health

34-signorrielli & lears « television and children's conception of nutrition :unhealthy message » (journal of health communicatvol,1999,102)

الملاحق

الملحق رقم (01): يوضح أسماء المحكمين في الأداة الثانية للدراسة البرنامج الإرشادي

المحكم	الرتبة العلمية	التخصص	الجامعة
الزاوي عبد القادر	أستاذ محاضر "أ"	علوم الاعلام والاتصال	جامعة ورقلة
سرايا الهادي	أستاذ محاضر "أ"	علم النفس	جامعة ورقلة
بوكرموش عيسى	استاذ مساعد	علم علوم الاعلام والاتصال	جامعة ورقلة

الملحق رقم (02) يوضح استمارة التحكيم بالنسبة لموضوع التوعية الاسرية والبرامج التلفزيونية

جامعة قاصدي مرياح - ورقلة -

كلية العلوم الإنسانية و الاجتماعية

قسم علوم الاعلام والاتصال

تخصص تكنولوجيا الاتصال الجديدة

استمارة التحكيم

الإسم واللقب :

الرتبة العلمية :

التخصص :

مكان العمل :

استبيان: تحليل محتوى

التوعية الأسرية في ظل استخدام الفضائيات العربية

دراسة تحليلية لقناة mbc

برنامج التفاح الأخضر نموذجا

اشراف الاستاذة:

من اعداد الطالبتين:

د/نادية بوضيف بن زعموش

سعاد خامرة

ميادة اولاد سيدي عمر

السنة الدراسية: 2016/2015

السلام عليكم ورحمة الله تعالى وبركاته

اساتدي الأفاضل :

في إطار انجازنا لمذكرة التخرج لنيل شهادة الماستر، تخصص تكنولوجيا الاتصال الحديثة نضع بين أيديكم هذا الاستبيان، ونرجو منكم تقديم يد المساعدة لنا وذلك من خلال تحكيمه وإفادتنا بآرائكم حول الوحدات التي اتبعناها في التحليل .

وفي الأخير نشكركم عل حسن إعطاءنا يد العون، وتقبلوا منا فائق عبارات التقدير والاحترام

1- فئات تحليل الشكل (كيف قيل؟)

العناصر التوبوغرافية:

الصورة الموسيقى الرسومات البيانية

لون الخط: ابيض احمر اسود أخرى

لون خلفية الخط: ازرق احمر ابيض أخرى

موقع الكتابة: أعلى الشاشة وسط الشاشة أسفل الشاشة

الخلفية: ثابتة متحركة فيديو له علاقة بالحدث فيديو ليس له علاقة بالحدث

اللغة المكتوبة: عربية الفصحى فرنسية انجليزية خليط لغوي

القولب الفنية: روبرتاج خبر تقرير بورتري

تحقيق حوار

2- فئات المضمون (ماذا قيل؟)

فئة الأهداف:

نشر الوعي توسيع الظاهر تأثير على أفراد الاسرة

الضغط على السلطات تحريك الرأي العام

فئة الفاعلون:

الأب الأم الأبناء

فئة الجمهور المستهدف:

عامة المواطنين الأولياء

فئة الموضوعات:

التائج الحلول تفاصيل القضية

السمات:

الحزن الغضب الاكتئاب السعادة

العنف البكاء الانتحار العزلة

الثقة