

جامعة قاصدي مرباح ورقلة  
كلية العلوم الإنسانية و الاجتماعية  
قسم علوم الاعلام و الاتصال



مذكرة مقدمة لاستكمال متطلبات شهادة ماستر أكاديمي

تخصص : إذاعة و تلفزيون

إعداد :

صبرينة حاجي

فطيمة الزهرة هادفي

العنوان

## روبورتاج مصور مدرسة المعاقين سمعيا بورقلة بسملة أمل

تاريخ المناقشة : 18 ماي 2017 / بالمدج C200 ...

لجنة المناقشة

الأستاذ (ة)	سليم بن زطة	أستاذ مساعد (ب)	جامعة قاصدي مرباح ورقلة	رئيسا
الأستاذ (ة)	فضيلة تومي	أستاذ محاضر(ب)	جامعة قاصدي مرباح ورقلة	مشرفا
الأستاذ (ة)	نادية جيتي	أستاذ مساعد (ب)	جامعة قاصدي مرباح ورقلة	مناقشا

الموسم الجامعي : 2017/2016

## الإهداء

إلى الغالي الحبيب ..... وطني الجزائر

إلى من أوصى الله ورسوله بهما حسنا " والدي العزيزين " داعيا لهما الحفظ والرعاية.

إلى منبع الحنان أين أجد الدفء والأمان " أمي " الفاضلة أطال الله في عمرها

وإلى من كان قدوتي وعوني وطريق دربي ومصدر فخري إلى من تعب وشقى من أجل راحتي أبي الغالي اطال الله في عمره

إلى كل من قدم لي يد المساعدة.

إلى جميع أخوتي ياسين مراد سفيان سعدان وردة سهام نجاة

إلى البراءة والصفاء نور اليقين - تسنيم - جوري - حنان

إلى صديقاتي وأخص بالذكر رفيقاتي في المشوار رجاء - فطيمة - شهرزاد - مريم - سميرة - زينب - عبلة -

وإلى جميع الأهل والأقارب.

إلى الأساتذة الأعزاء؛ وأخص بالذكر الأستاذة رئيسة قسم علوم الإعلام والاتصال تومي فضيلة،

؛؛؛ شيماء يسعد، مشري عادل، محرز حمائي، صالح عبد الرحمان ، ؛؛؛

إلى كل طلبة كلية العلوم الإنسانية والاجتماعية وخاصة قسم علوم الإعلام والاتصال

إلى كل من تجمعني بهم صلة منذ صغري دون استثناء إلى جميع هؤلاء وكل محب في الله.

أهدي أولى ثمار دراستي راجية من المولى عز وجل التوفيق والنجاح في الحياة العملية

\*\*\* صبرينة \*\*\*

## الإهداء

إلى..... نور العيون ورمش الجفون والسر المكنون والحب المجنون في القلب المفتون والعقل الموزون والصدر

الحنون إلى..... البلسم الشافي والقلب الدافئ و الحنان الكافي إلى ..... أروع أم في الوجود أُمي

### الحبيبة

إلى..... الذي تاهت الكلمات في وصفه وعجز اللسان في ذكر مآثره إلى سندي وعوني

وقدوتي..... إلى النور الوضاء مصدر ذخري وفخري إلى ذلك ينبوع الذي اغترفت منه الحنان

إلى..... الذي يعجز اللسان على خطه في كلمات إلى..... من جعل نفسه شمعة

تتحرق من أجل راحتي وسعادتي إليك..... يا روح أبي الزكية الطاهرة

إلى..... النجوم والكواكب إلى..... الورود البهية الدين قاسموني حنان الوالدين إخوتي وأخواتي

"سليم عبد الجليل عبد الرزاق سهيلة هجيرة فاطنة نورة وإخوتي رحمة الله عليهم"

إلى أساتدتي تومي فضيلة والأساذ محرز حمامي والأساذ مشري عادل

والى..... هيدب سعيد وطبيب إبراهيم

إلى..... الضلال التي لا تفارقني أصدقائي وصديقاتي الأعزاء "حاجي صبرينة وحاجي رانيا وحاجي

حنان وصارة سليمة حورية وجهينة سميرة.عمار مختار وعمر وإلى..... طارق"

إلى..... كل من علمني حرفا في هذه الدنيا الفانية إلى..... كل من ساهم من

بعيد وقريب في نجاح هذا الجهد المتواضع وفقهم الله في مشوارهم



## شكر و تقدير

أحمد الله عز وجل على أنعم علينا بإتمام هذا البحث وأسأله مزيداً من النجاح والتوفيق في نجاحات مقبلة

بإذنه تعالى

ثم توجه بحالص الشكر والعرفان والامتنان للأساتذة المشرفة: تومي فضيلة ومصداقا لقول رسول الله صلى الله عليه وسلم "من استعانكم فأعينوه، ومن سألكم بالله فأعطوه، ومن دعا لكم فأجيبوه، ومن صنع لكم معروفاً فكافئوه، فإن لم تجدوا ما تكافئوه فادعوا له حتى تروا أنكم كافأتموه" التي تفضلت بالإشراف على هذا البحث ولم تبخل علينا بتوجيهاتها وأرائها القيمة،

وإلى أستاذنا الكريم مشري عادل الذي كان مساعداً ومؤطراً لعملنا المتواضع تقدم له تحية شكر وامتنان

لمجهوده معنا

ولأساتذتنا الكرام الذين تتلمذنا على أيديهم طيلة مشوارنا الدراسي والجامعي

كما لايفوتنا تقديم الشكر إلى كل من كانت له يد العون في إخراج هذا الروبورتاج

• صبرينة \* فطيمة \*



## فهرس المحتويات

الصفحة	الموضوع
.....	- إهداء .
.....	- شكر و تقدير .
.....	- فهرس المحتويات .
أ	أ. - مقدمة .
2	1 - إشكالية الموضوع.
2	2 - أهمية الموضوع .
3	3 - أهداف الموضوع .
3	4 - أسباب اختيار الموضوع .
4	5 - منهج الدراسة.
4	6 - تحديد مصطلحات الموضوع.
8	7 - النوع الصحفي المختار.
14	II. - مراحل إنجاز الروبورتاج.
19	III. - شارة البداية .
20	IV. - شارة النهاية .
22	V. - التقطيع التقني .
29	VI. - خاتمة .
30	المراجع .
33	الملاحق .

## خطة الروبورتاج

- أ. - مقدمة .
- 1 - إشكالية الموضوع.
- 2 - أهمية الموضوع .
- 3 - أهداف الموضوع .
- 4 - أسباب اختيار الموضوع .
- 5 - منهج الدراسة.
- 6 - تحديد مصطلحات الموضوع.
- 7 - النوع الصحفي المختار.
- إ. - مراحل إنجاز الروبورتاج.
- 1- مرحلة ما قبل التصوير.
- 2- مرحلة التصوير .
- 3- مرحلة ما بعد التصوير.
- إ.إ. - شارة البداية .
- إ.إ.إ. - شارة النهاية .
- ص. - التقطيع التقني .
- ص.إ. - خاتمة .

مقدمتہ

\_\_\_\_\_

## ١. مقدمة.

تعتبر دراسة الطفولة و الاعتناء بها من أهم المعايير التي يقاس بها تقدم المجتمع وتطوره، فالاهتمام بالطفولة هو اهتمام بمستقبل الأمة كلها، و إذا كان هذا الاهتمام بالطفل يعني الكثير بالنسبة لكل المؤسسات التربوية و الاجتماعية فإن الاهتمام بالطفل المعاق الذي ينحرف انحرافا ملحوظا عما نعتبره عاديا سواء من الناحية العقلية أو الانفعالية أو الاجتماعية أو الجسمية بحيث يستدعي هذا الانحراف الملحوظ نوعا من الخدمات التربوية تختلف عما يقدم للأطفال العاديين .

وفي ضوء ذلك يمكن القول بأنه إذا كان الفرد العادي ينبغي أن تذلل له الصعوبات ويعامل على أنه فرد من أفراد المجتمع و القائمون على رعايته مسؤولون على هذا الكائن، لذا فمن الخطأ الجسيم أن نتجاهل ذلك الكائن المعاق الذي يعاني **كم** وطأة المشكلات و الصعوبات الناجمة عن إعاقته و التي تؤثر بالسلب على جميع جوانب شخصيته، الأمر الذي يستدعي معرفة تلك المشاكل و التدخل للتخلص من تلك المشاعر السلبية، وتزويدهم بالأمان خاصة و أن علاج هذه الفئة يعد من العمليات الصعبة، و ذلك بسبب فقدانهم اللغة وقلّة خبرتهم المعرفية التي تسهم في تفاعلهم أو تواصلهم مع الآخرين، و تعد فئة المعاقين سمعيا من الفئات التي ينحرف **ذويها** بشكل أو بآخر في القدرة السمعية بالمقارنة بأقرانهم العاديين، و إن المتأمل في أدبيات التربية الخاصة يجد أن هذه الفئة تعاني الكثير من المشكلات منها ما هو متعلق بطبيعة الإعاقة ومنها ما هو متعلق بالعوامل البيئية المحيطة به، و هذا ما يجعله أكثر عرضة لكثير من المشكلات، حيث يجد نفسه لزاماً عليه أن يكافح لتغلب على ما يواجهه من مشكلات مع المحيط، ممن لا يفهمون ظروفه وطبيعته أو لا يستطيعون التواصل معه بنجاح الأمر الذي قد يدفعه إلى الحد من مستويات طموحه تجنباً للفشل والإخفاق، حيث إن افتقاد الإنسان لبعض حواسه يترتب عليه فقدان المعلومات التي تأتيه من خلالها، وبالتالي يجد ذاته معزولاً عن أقرانه، فقدان حاسة السمع سواءً بشكل كلي (صم) أو جزئي (ضعف السمع) يؤدي إلى تضيق عالم الخبرة الخاصة به، فضلاً عن تأثيره على جوانب النمو بالسلب دون استثناء بشكل يعوق اندماجه مع المحيط.



## 1 - إشكالية الدراسة :

تعتبر الإعاقة حالة تحد من قدرة الفرد على القيام بوظيفة واحدة أو أكثر من الوظائف التي تعتبر أساسية في الحياة اليومية كالعناية بالذات أو ممارسة العلاقة الاجتماعية والنشاطات الاقتصادية وذلك ضمن الحدود التي تعتبر طبيعية. أو هي عدم تمكن المرء من الحصول على الاكتفاء الذاتي وجعله في حاجة مستمرة إلى معونة الآخرين، وإلى تربية خاصة تساعد على التغلب على إعاقته.

وهي حسب تعريف منظمة الصحة العالمية : "الإعاقة هو مصطلح يغطي العجز، والقيود على النشاط، ومقيدات المشاركة. والعجز هي مشكلة في وظيفة الجسم أو هيكله، والحد من النشاط هو الصعوبة التي يواجهها الفرد في تنفيذ مهمة أو عمل، في حين أن تقييد المشاركة هي المشكلة التي يعاني منها الفرد في المشاركة في مواقف الحياة، وبالتالي فالإعاقة هي ظاهرة معقدة، والتي تعكس التفاعل بين ملامح جسم الشخص وملامح المجتمع الذي يعيش فيه أو الذي تعيش فيه

و من خلال واقعنا الحالي المعاش الذي نشاهد فيه ضعف السمع يعانون من العديد من المشكلات التي تؤثر في نموهم السوي من ناحية وتعوق عملية اندماجهم مع المحيطين بهم من جهة أخرى نتيجة لفقر مهاراتهم اللغوية عن التواصل بفاعلية.

أخذت فكرة دراسة هذا الموضوع تنمو لدينا و الذي يدور حول الأطفال المعاقين سمعياً بتسليط الضوء على هذه الفئة ونظرة المجتمع لها وإهمالها عن بقية الفئات الأخرى ومالها من تحدي وإبداع لهذا النقص الذي تعاني منه ألا وهو الضعف السمعي، من هذه المنطلقات جاءت أهمية التطرق إلى هذا الموضوع و الوقوف عند أهم المحطات الإبداعية التي تسعى المراكز الخاصة باعتبارها اللسان المركزي أو العامل الأساسي للنظر والوقوف إلى جانب هذه الفئة.

كما نتناول بالطرح الإطار المعيشي للأطفال المعاقين سمعياً ونظرة المجتمع لهذه الفئة، وما مدى تحديهم وإبداعهم للإعاقة السمعية.

## 2 - أهمية الدراسة :

إن أساس البحث العلمي هو الإحساس بأهميته و الهدف من القيام به هو تطوير المعرفة العلمية، لذا تعتبر دراستنا كصفحة جديدة من الصفحات الاجتماعية في محاولة لإبراز أهم المشكلات التي يعاني منها المعاقين سمعياً.

### 3 - أهداف الدراسة :

- ✓ تعريف الجمهور بفئة الأطفال المعاقين سمعيا .
- ✓ إبراز واقع المراكز المخصصة للأطفال المعاقين سمعيا (ورقلة).
- ✓ تسليط الضوء على هذه الفئة ونظرة المجتمع وتهمشيه لها.
- ✓ المساهمة في الحفاظ على العامل النفسي لهذه الفئة وتنمية روح الإبداع لها .
- ✓ التعرف على مشكلات المعاقين سمعيا .
- ✓ محاولة الوصول إلى مقترحات وتوصيات تساعد القائمين على رعاية المعاق سمعيا واهم المشكلات والتصدي لها .
- ✓ الهدف من استخدام الروبورتاج في موضوعنا هذا هو التركيب بين الصورة و الصوت لأنه السبيل الأنجع لهذه الدراسة.
- ✓ تحديد الخصائص الفنية للروبورتاج و أهم أسسه.

### 4 - أسباب اختيار الموضوع :

إن السبب الذاتي و الجوهرى الذي جعلنا نختار موضوع الروبورتاج و المتمثل في تدارك حقائق ذوي الاحتياجات الخاصة أو الأطفال المعاقين سمعيا ولقد دفعتنا أسباب عديدة لاختيار موضوعنا هذا ومن بين هذه الأسباب نجد :

#### أسباب موضوعية:

- ✓ التعرف على المركز كنموذج وكيفية معالجته لمثل هذه الحالات .
- ✓ محاولة الوقوف على أهم ما ميز هذه الفئة من إبداع وتحدي عن بقية الفئات الأخرى
- ✓ زيادة رصيدنا المعرفي وتقريب الصورة الذهنية من الواقع .
- ✓ إثراء مكتبة قسم علوم الإعلام والاتصال برصيد معرفي مصور .

#### أسباب ذاتية:

- ✓ الرغبة في التطلع و البحث في مثل هذه المواضيع.
- ✓ الفضول العلمي لمعرفة الظروف التي يمر بها الأطفال المعاقين سمعيا.
- ✓ الميل و الرغبة في مثل هذه المواضيع الاجتماعية
- ✓ إثراء معارفنا و التعرف على التقنيات المستعملة في مجال السمعى البصري من مزج وتركيب.

## 5 - منهج الدراسة :

"المنهج هو تلك الطريقة العلمية التي ينتهجها أي دارس أو باحث في دراسته وتحليله لظاهرة معينة أو لمعالجة مشكلة وفق خطوات بحث محددة من أجل الوصول إلى المعرفة اليقينية بشأن موضوع الدراسة أو التحليل"<sup>1</sup> وقد اعتمدنا في هذه الدراسة على المنهج الوصفي؛ الذي يعد من المناهج العلمية الأكثر شيوعاً واستخداماً في العلوم الإنسانية، حيث يتم استخدام المنهج الوصفي بغية معرفة حثيات وجوانب الظاهرة موضوع الدراسة بواسطة الاعتماد على دراسات استطلاعية من أجل الوصول إلى معرفة دقيقة وبنوع من التفصيل. ويمكن تعريف المنهج الوصفي على أنه "الطريقة العلمية المنظمة التي يعتمد عليها الباحث في دراسته لظاهرة اجتماعية أو سياسية معينة وفق خطوات بحث معينة يتم بواسطتها تجميع البيانات والمعلومات الضرورية بشأن الظاهرة وتحليلها من أجل الوصول إلى أسبابها ومسبباتها"<sup>2</sup>.

## 6 - تحديد مصطلحات الموضوع.

### 6 - 1 - 1 - تعريف الإعاقة السمعية Hearing Impairmen:

مصطلح عام يغطي مدى واسع من درجات فقدان السمع Hearing Loss يتراوح بين الصمم و الفقدان الشديد Profound الذي يعوق عملية تعلم الكلام واللغة، والفقدان الخفيف Mild الذي لا يعوق استخدام الأذن في فهم الحديث وتعلم الكلام واللغة وهكذا يمكن التمييز بين طائفتين من المعاقين سمعياً هما :

#### 1/ الأطفال الصم Deaf :

و هم أولئك الذين لا يمكنهم الانتفاع بحاسة السمع في أغراض الحياة العادية سواءً من ولدوا منهم فاقدين السمع تماماً، أو الدرجة أعجزتهم عن الاعتماد على آذانهم في فهم الكلام وتعلم اللغة، أو من أصيبوا بالصمم، في طفولتهم المبكرة قبل أن يكتسبوا الكلام و اللغة، أو من يكتسبوا الكلام و اللغة، أو من أصيبوا بفقدان السمع، بعد تعلمهم الكلام واللغة مباشرة لدرجة أن آثار هذا التعلم قد تلاشت تماماً، ما يترتب عليه في جميع الأحوال إفتقاد المقدرة على الكلام وتعلم اللغة.

#### 2/ ثقيلو (ضعاف)السمع Hard of Hearing: هم أولئك الذين يكون لديهم قصور سمعي أو بقايا سمع

Residual Hearing، ومع ذلك فإن حاسة السمع لديهم تؤدي وظائفها بدرجة ما، ويمكنهم تعلم الكلام واللغة سواء باستخدام المعينات السمعية أو بدونها .

1- عبد الناصر جندلي: تقنيات ومناهج البحث في العلوم السياسية والاجتماعية، ديوان المطبوعات الجامعية، ط 2، 2007، ص 14 .

2- عبد الناصر جندلي، نفس الرجوع، ص 200.

ويعني ذلك أن الأصم يعاني عجزاً أو اختلالاً يحول دون استفادته من حاسة السمع لأنها معطلة لديه، ويتعذر عليه أن يستجيب استجابة تدل على فهمه الكلام المسموع، ومن ثم فهو يعجز عن اكتساب اللغة بالطريقة العادية، أما ضعف السمع فيإمكانه أن يستجيب للكلام المسموع استجابة تدل على إدراكه لما يدور حوله شريطة أن يقع مصدر الصوت في حدود مقدرته السمعية.<sup>1</sup>

## 6-1-2 - خصائص المعاق سمعياً:

### 1/ الشخصية والنضج والتكيف الاجتماعي لدى المعوقين سمعياً :

اهتم الباحثون بدراسة خصائص المعوقين سمعياً واستعداداتهم العقلية و اللغوية و الشخصية و التحصيلية الأكاديمية، و حظي جانب الشخصية بنصيب وافر من دراساتهم، و قد أسفرت النتائج على أن أطفال الصم الذين يتعلمون بالطريقة الشفوية كانوا أكثر توافقاً اجتماعياً من أقرانهم الذين يستخدمون طريقة الإشارة، و أن الأطفال الصم الذين ينتمون إلى أسرٍ ليس بها أطفال صم آخرون، كانوا أقل توافقاً من نظرائهم الذين توجد في أسرهم حالات صمم أخرى.

كما تشير النتائج أيضاً إلى أن المعوقين سمعياً يتصفون بالانطوائية و العدوانية، و يعانون من الشعور بالقلق و الإحباط و الحرمان و التمرکز حول الذات والاندفاعية وعدم المقدرة على ضبط النفس.

2/ الخصائص العقلية : كشفت نتائج البحوث المبكرة التي استخدمت اختبارات ذكاء شفوية أو لفظية عدة خصائص للمعاق منها استخدام اختبارات ذكاء شفوية أو لفظية ثم وجود فروق في مستوى الذكاء بين الصمم و العاديين و قد رأى بعض الباحثين مثل هذه الاختبارات غير ملائمة لقياس ذكاء الصمم و أن معدل ذكائهم و إن كان ينخفض عن معدل العاديين فإن أدائهم يتحسن ويصل إلى المستوى العادي على الجزء العملي و الذي لا يستلزم مستوى عالياً من المهارات اللغوية .

3/ التحصيل الأكاديمي : يتأثر أداء الأطفال المعوقين سمعياً بشكل سلبي في مجالات التحصيل الأكاديمي، كالقراءة والعلوم والحساب نتيجة تأخر نموهم اللغوي وتواضع مقدراتهم اللغوية، إضافة إلى تدني مستوى دافعيتهم وعدم ملائمة طرق التدريس المتبعة، و يبدو ذلك واضحاً في الانخفاض الملحوظ في معدل التحصيل القرائي خاصة.<sup>2</sup>

### 3/ الخصائص اللغوية:

<sup>1</sup> إسماعيل شرف، تأهيل المعاقين سمعياً، المكتب الجامعي الحديث، الزرارية، الاسكندرية، ص40.

<sup>2</sup> أسماء سراج الدين، تأهيل المعاقين، ط1، دار المسيرة للنشر و التوزيع، عمان، الاردن، 2009، ص 150 .

يعد الافتقار إلى اللغة اللفظية وتأخر النمو اللغوي أخطر النتائج المترتبة على الإعاقة السمعية على الإطلاق، ويرتبط فهم اللغة وإخراجها و وضوح الكلام بالطبع بدرجة فقدان السمع، فالمصابين بالصمم الشديد والحاد ولاسيما قبل سن الخامسة يعجزون عن الكلام أو يصدرون أصواتاً غير مفهومة.

### 6 - 1 - 3 - تصنيفات الإعاقة السمعية:

**1) التصنيف الطبي:** تصنف أنواع الصم على أساس التشخيص الطبي، وتبعاً لطبيعة الخلل الذي قد يصيب الجهاز السمعي في الفئات التالية:

#### 1/ صمم توصلي Conductive:

يحدث هذا النوع عندما تعوق اضطرابات قناة أو طبلة الأذن الخارجية أو إصابة الأجزاء الموصلة للسمع بالأذن الوسطى كالمطرقة أو... عملية نقل الموجات أو الذبذبات الصوتية التي يحملها الهواء إلى الأذن الداخلية ومن ثم عدم وصولها إلى المخ، ومن أمثلة هذه الاضطرابات و الإصابات حدوث ثقب في طبلة الأذن و وجود التهابات صديدية أو غير صديدية أو ورم في الأذن الوسطى أو تيبس عضلتها وتكدس المادة الشحمية الدهنية بكثافة في قنات الأذن الخارجية، و يمكن علاج هذا النوع عن طريق بعض الإجراءات الجراحية اللازمة بإزالة الرشح خلف طبلة الأذن، أو لترقيع هذه الطبلة باستخدام بعض المضادات الحيوية المناسبة.

**2) صمم حسب العصب:** ينتج هذا النوع عن الإصابة في الأذن الداخلية أو حدوث تلف في العصب السمعي الموصول إلى المخ مما يستحيل معه وصول الموجات الصوتية إلى الأذن الداخلية مهما بلغت شدتها، أو وصولها وبالتالي **عدم إمكانه تمام مراكز الترجمة.**<sup>1</sup>

**3) الصمم المركزي Central:** يرجع إلى إصابة المركز السمعي في المخ بخلل ما لا يمكنه من تمييز المؤثرات السمعية أو تغييرها، وهو من الأنواع التي يصعب علاجها

**4) صمم مختلط أو مركب misced:** وهو عبارة عن خليط من أعراض كل من الصمم التوصيلي و الصمم الحسي العصبي و يصعب علاج هذا النوع نظراً لتداخل أسبابه و أعراضه، حيث إذا ما أمكن علاج ما يرجع منها إلى الصمم التوصيلي فقد يبقى الاضطراب السمعي ما هو عليه نظراً لصعوبة العلاج هذا النوع الحسي العصبي .

**5) صمم هستيري hystaricl:** ويرجع هذا النوع إلى التعرض لخبرات وضغوط انفعالية شديدة صادمة وغير طبيعية .

<sup>1</sup> أميرة ابراهيم أحمد القريشي، الصم المكفوفين تربيته و الطرق تواصل معهم ، ط 1 ، عالم الكتب للنشر و التوزيع و الطباعة ، القاهرة ، مصر ، 2006، ص 32 .

(ب) التصنيف الفسيولوجي : يركز الفيسيولوجيون في تصنيفهم للإعاقة السمعية على درجة فقدان السمع لدى الفرد و التي يمكن قياسها بالأساليب الموضوعية أو المقاييس السمعية لتحديد عتبة السمع التي يستقبل المفحوص عندها الصوت ومن أمثلة هذه التصنيفات ما أورده كل من تلفورد وساوري كما يلي:

**1- فقدان سمعي يخفيف mild** : تتراوح درجته بين 20 و30 ديسبل، وبعد من يعانون من هذه الدرجة من القصور السمعي فئة بينية أو فاصلة بين عاديو السمع و ثقيلو السمع، ويمكنهم تعلم اللغة و الكلام عن طريق الأذن بالطريقة الاعتيادية .

**2- فقدان سمعي هامشي marginal** : تتراوح درجته بين 30- و40 ديسبل، ومع أن أفراد هذه الفئة يعانون بعد الصعوبات في سماع الكلام و متابعة ما يدور حولهم من أحاديث عادية، إلا أنه يمكنهم الاعتماد على آذانهم في فهم الكلام و تعلم اللغة<sup>1</sup>.

**3- فقدان سمعي متوسط moderate** : تتراوح درجته بين 40 و60 ديسبل، ويعاني أصحاب هذه الفئة من فقدان سمعي و صعوبات أكبر في الاعتماد على آذانهم في تعلم اللغة، ما لم يعتمدوا على بصرهم كحاسة مساعدة، وما لم يستخدموا بعض المعينات السمعية hearing aids الكبيرة للصوت كالسماعات، و يحصلوا على التدريب السمعي اللازم.

**4- فقدان سمعي شديد severe** : تتراوح درجته بين 60 و75 ديسبل، ويحتاج أفراد هذه الفئة إلى خدمات خاصة لتدريبهم على الكلام و تعلم اللغة حيث يعانون من صعوبات كبيرة في سماع الأصوات و تمييزها ولو من مسافة قريبة.

**5- فقدان سمعي عميق profound** : تبلغ درجته 75 ديسبل فأكثر، و أفراد هذه الفئة لا يمكنهم في أغلب الأحوال فهم الكلام و تعلم اللغة سواء بالاعتماد على آذانهم أو حتى مع استخدام المعينات السمعية.

### ج) التصنيف التربوي :

يعني أصحاب هذا التصنيف بالربط بين درجة الإصابة بفقدان السمع و أثرها على فهم و تفسير الكلام و تمييزه في الظروف العادية، و على نمو المقدرة الكلامية و اللغوية لدى الطفل، وما يترتب على ذلك من احتياجات تربوية و تعليمية خاصة، و برامج تعليمية لإشباع هذه الاحتياجات فهناك مثلا من يعانون من درجة قصور بسيطة قد لا تعود إمكانية استخدام حاسة السمع و الاستفادة بها في الأغراض التعليمية سواء بحالتها الراهنة أم مع تقويتها بأجهزة مساعدة ومعينات سمعية، وهناك من يعانون من قصور حاد أو عميق بحيث لا يمكنهم استخدام حاسة السمع

<sup>1</sup> أميرة إبراهيم أحمد القرشي : مرجع سابق، ص 33 .

أو الاعتماد عليها من الناحية الوظيفية في عمليات التعلم و النمو العادي للكلام و اللغة، وفي مباشرة النشاطات التعليمية المعتادة، أو لأغراض الحياة اليومية و الاجتماعية العادية .  
ويميز التربويون بين فئتين من المعوقين سمعياً هما الصم و ثقيلو السمع.<sup>1</sup>

## **6 - 2- التعريف بالمؤسسة :**

مدرسة الاطفال معوقين سمعياً بورقلة هي مدرسة تابعة لوزارة التضامن الوطني و الأسرة و قضايا المرأة تقع في منطقة التجهيز بولاية ورقلة.

- أنشأت المدرسة بمقتضى المرسوم التنفيذي رقم 10 245 الصادر بتاريخ 14 أكتوبر 2010 المعدل بمرسوم رقم 05-12 بتاريخ 04 يناير 2012 ولقد فتحت أبوابها 2011-2012 و تم استقبال التلاميذ المتدربين يوم 06 سبتمبر 2011 كأول يوم للدخول.

- تتكفل بفئة الأطفال المصابين بكل أنواع الصم خفيف متوسط و العميق إضافة إلى المكفوفين .  
- وتعمل هذه المؤسسة في بنظام التكفل النصف الداخلي بالمتدربين.  
- عدد التلميذ المتدربين هو 38 تلميذ موزعين على أقسام الدراسة أولى تنطبق إعاقه سمعية و قسم السنة ثمانية إعاقه سمعية و قسم سنة الثالثة إعاقه سمعية وقسم الرابعة و الخامسة إعاقه سمعية و قسم سنة الثالثة متوسط و قسم سنة أولى ابتدائي إعاقه بصرية و السنة الثانية و الثالثة و الرابعة و الخامسة إعاقه بصرية.  
- ولقد صخرت المؤسسة بعد الأقسام التي سميت بالأقسام المدججة حيث تم دمج العديد من المستويات في أكثر من الابتدائيات الولاية.

- تتكون المؤسسة من إدارة و مصلحة البيداغوجية و المصالح المشتركة و المقتصد و المستخدمين و الأقسام و الورشات الخاصة بالتلميذ و المخزن و الإقامة التي تضم المطبخ و حضيرة السيارات و السكن الوظيفي و المطعم و ملعب جوارى.

## **7 - النوع الصحفي المختار :**

يقول الكاتب الفرنسي آلبرلوند « مهمتنا في الروبورتاج أن نلمس الجروح بأقلامنا » الروبورتاج أصدق وأفضل وسيلة للتعبير عن أي واقع يريد الصحفي نقله أو التعريف به لذا كان الصوت والصورة هما أركانه الأساسية .  
تعريف الروبورتاج : الروبورتاج هو فن من فنون الكتابة الصحفية

<sup>1</sup> نفس المرجع السابق، ص 34 .

إن كلمة ريبورتاج مشتقة من الفعل الإنجليزي « REPORT » والتي أشتق منها اسم « REPORTER » أي المحبر الصحفي وتعني نقل الشيء من مكان إلى آخر أو بالأحرى «إرجاع الشيء إلى مكانه أو أصله»<sup>1</sup>

أما لغة : استطلع، يستطلع، استطلاعا .

- استطلع رأيه : نظر ما هو ، واستطلع الشيء : طلب معرفته.<sup>2</sup>

تترجم كلمة REPORTAGE الفرنسية أو الإنجليزية إلى العربية ب : البيان الصحفي أو نقل الأحاسيس أو التصوير الحي وهناك من يترجمها ب التحقيق و يجمع بينهما الروبورتاج - التحقيق فيقول : يطلق على أحد الفنون الصحفية المعروفة التي تقوم على أساس تناول أو عرض خبر أو قضية أو فكرة بنوع من الشرح والتفصيل وسرد البيانات والمعلومات والآراء ووجهات النظر المختلفة.<sup>3</sup>

- محمد لعقاب : يقوم الروبورتاج بتصوير الواقع ونقله إلى الجمهور و وهو كما يقول الدكتور سامي ذبيان بأنه « تصوير بالكلمات، تتحول معه الكلمة أو الجملة إلى كاميرا» حيث يسمى الاستطلاع في اللغة العربية .<sup>4</sup> معنى الروبورتاج بعيدا عن اشتقاق الكلمة لغويا، «هو البحث النشط والمباشر في تناول الأنباء، ويتم ذلك بطرق مختلفة إذا كان الحدث مرتقبا أو مفاجئا»<sup>5</sup> .

وقد جاء تعريف الروبورتاج في قاموس لاروس بأنه : «الروبورتاج الصحفي مادة صحفية Article في الجريدة تكتب بناء على تحقيق قام به مخبر صحفي»<sup>6</sup> .

الروبورتاج نوع صحفي مهمته الأساسية تصوير الحياة الإنسانية وإلقاء الضوء عليها، ويتمتع بقدر كبير من جمالية الأسلوب وقوة التأثير.

هو عمل ميداني بالأساس فيه ينتقل الصحفي إلى مكان الأحداث و توجد تقنية لكتابة الروبورتاج وهي تشمل تجميع المعلومات اللازمة حول المواضيع ثم الاعتماد على الوصف وتوظيف الحوارات.

الروبورتاج هو مجرد قصة تجري أحداثها في الواقع و تعاد روايتها بالكلمة و الصوت أو الصوت والصورة.

<sup>1</sup> نصر الدين العياضي ، إقترابات نظرية من الأنواع الصحفية، الجزائر، ديوان المطبوعات الجامعية، ط1، 1999، ص46.

<sup>2</sup> -ساعد ساعد، فنيات التحرير الصحفي، الجزائر دار الخلدونية لنشر والتوزيع، ط2، 2009، ص 181.

<sup>3</sup> -عبد العالي رزقي، التقارير الإعلامية، مهارات الكتابة الإعلامية، الجزائر، دار الصباح الجديد، ط2008، ص1، ص98.

<sup>4</sup> -محمد لعقاب، الصحفي الناجح دليل للطلبة والصحفيين، الجزائر، دار هومة، ط2004، ص1، ص83.

<sup>5</sup> -نصر الدين العياضي ، مرجع سبق ذكره، ص48.

<sup>6</sup> -ساعد ساعد، مرجع سبق ذكره، ص185.



يعود الفضل في ظهور الروبورتاج إلى آلبرلوند (1884/1932) فقد كرس حياته لتغطية الحروب والكوارث الطبيعية وقد تضاربت الآراء كثيرا حول نشأته، والمفارقة هي أن الروبورتاج ولد في أحضان الروائيين الكبار، فالروائي الأمريكي «جون شتين بك»، هو من مؤسسي هذا النوع الصحفي إلى جانب «جون ريد» و «ابتن سنكلر»<sup>1</sup> الروبورتاج هو ذلك العمل الصحفي الدؤوب والدقيق، والمبني على حقائق تجعل منه في نهاية الأمر عملا أكثر درامية وجمالا وتأثيرا، الروبورتاج أرقى وأصعب وأمهرون الفنون الصحفية.<sup>2</sup>

### أنواع الروبورتاج :

هناك عدة تصنيفات للروبورتاج، إلا أنها تشترك في قاسم واحد بينهما وهو أن الروبورتاج نوع إخباري يقوم على النقل والوصف، ومن الأنواع المقدمة تلك التي ذكرها الأستاذ نوار باهي في كتابه أكاديمية الصحفي المحترف وهي :

### الروبورتاج الإخباري :

هذا النوع ينطلق من الأخبار التي يغطيها الصحفي نفسه أو من الأخبار التي تنشرها الصحف الإخبارية أو التي تبثها الوسائل الإعلامية إذاعة وتلفزيون، وهذا النوع يجب عن السؤال كيف وقع الحدث؟<sup>3</sup>

### روبورتاج التحقيق :

ينطلق هذا النوع الصحفي من فكرة أو قضية تهم الرأي العام وتتعلق بحياته اليومية، والهدف من ذلك تسليط الضوء على الجوانب والمسائل المتعلقة بهذه القضية أو الفكرة، والأهم من ذلك تقديم خدمة إعلامية للرأي العام من خلال هذا الروبورتاج كأن يحقق في قضية الركوند الترموي ببلدية معينة مثلا.<sup>4</sup>

أما الدكتور محمد لعقاب : فيقول أنه لا يمكن أن نقدم تصنيفا واحدا للروبورتاج بل هناك عدة تصنيفات من

بينها :

### التصنيف الأول:

روبورتاج مباشر : هو الروبورتاج الذي تقوم بإنتاجه الجريدة أو الإذاعة أو التلفزة نفسها، حيث يتم نزول الصحفي إلى الميدان.

<sup>1</sup>-عبد العالي رزافي، مرجع سبق ذكره، ص102، 100.

<sup>2</sup>-أديب حضور، مبادئ التحرير الإعلامي، دمشق، منشورات جامعة دمشق، ط2010، ص126.

<sup>3</sup>-نوار باهي، أكاديمية المراسل الصحفي المحترف، الجزائر، دار الهدى للنشر، ط1، 2006، ص99.

<sup>4</sup>-نوار باهي، مرجع سبق ذكره، ص100.

روبورتاج غير مباشر : هو الروبورتاج الذي تنتجه مؤسسة إعلامية أخرى كوكالات الأنباء وتشتريه الجريدة أو الإذاعة أو التلفزة وتقوم بنشره وبثه، أي أن هذا الروبورتاج ليس من إنتاج تلك الجريدة أو الإذاعة أو التلفزة إنما من إنتاج غيرها<sup>1</sup>

### التصنيف الثاني:

روبورتاج مرتبط بالحدث : نعني به الروبورتاج الآني، كنقل أحداث مؤتمر صحفي أو ندوة صحفية، مسيرة سياسية، مظاهرات عمالية أو زيارة ميدانية لرئيس الحكومة. ويكون التركيز على النقل والوصف.

روبورتاج مرتبط بالموضوع : وهي روبورتاجات غير آنية، أي لا ترتبط بالحدث مثل الروبورتاجات التي تدور حول مواضيع الطفولة والبيئة، حوادث المرور، المناطق السياحية والمنشآت وغيرها. ويكون هذا النوع من الروبورتاجات أطول من حيث المدة الزمنية ومن حيث المساحة مقارنة بالروبورتاج المرتبط بالحدث.<sup>2</sup>

### التصنيف الثالث: حسب طبيعة الموضوع .

روبورتاج سياسي : يدور حول القضايا السياسية والأحداث والوقائع مثلاً: الأمن، الإرهاب...

روبورتاج اجتماعي : مرتبط بمضمونه بالمواضيع الاجتماعية كالطفولة، المرأة، البطالة، المخدرات

روبورتاج ثقافي : هذا النوع يدور حول القضايا الثقافية كالمطالعة، بيع الكتب الملتقيات الفكرية...

روبورتاج سياحي : هو نوع من الروبورتاجات التي تركز على الأماكن و المناطق والمنتجعات السياحية وغيرها.

إضافة لهذا هناك أنواع أخرى من الروبورتاجات مثل : الروبورتاجات القضائية والحربية والرياضية والاقتصادية<sup>3</sup>

### التصنيف الرابع: حسب المدة الزمنية.

الروبورتاج القصير: لا تزيد مدته عن دقيقة ونصف، وهو يجيب عن الأسئلة من؟ ماذا؟

الروبورتاج المتوسط: يستغرق من 12 أو 13 إلى 26 دقيقة،

الروبورتاج الكبير: يستغرق هذا النوع 45 دقيقة.

وقد اخترنا لموضوعنا الروبورتاج المرتبط بالموضوع والذي يصل زمنه 13 دقيقة.

### خصائص الروبورتاج :

<sup>1</sup>-محمد لعقاب، مرجع سبق ذكره، ص (86-87)

<sup>2</sup>- محمد لعقاب، مرجع سبق ذكره، ص (87-88)

<sup>3</sup>-محمد لعقاب، مرجع سبق ذكره ص 89.

- يصور فن الروبورتاج الواقع كما هو في كل المؤسسات الإعلامية سمعية، بصرية، مكتوبة، إلكترونية، فهو أقرب للواقعية، لذلك يعتمد كثيرا في المعالجة الإعلامية لبعض المشكلات لأنه يسمح بالتمايز بين المؤسسات الإعلامية في الموضوع الواحد، ويترك هامشا ومنتسعا لإبداء التوجيهات بطريقة غير مباشرة.
- يعبر الروبورتاج على ذاتية الصحفي ورؤيته للأشياء وأحاسيسه.
- يعتمد الروبورتاج كثيرا على جمالية اللغة والأسلوب، والكتابة الأدبية.
- يركز على خاصيتي الوصف والسرد، ويحاول أن يصور الواقع و يقربه أكثر للجمهور لدرجة يشعر فيها المتلقي أنه جزء من هذا الإنتاج الفني أو ما يسمى لدى البعض بتغليب عناصر المشاركة تنبعا للأحداث وتطورها.<sup>1</sup>
- لا يكتفي الروبورتاج بتجميع المعلومات من الأشخاص، لكنه يوظف أيضا حاسة الملاحظة التي يملكها كل صحافي، فيسجل ما يراه ويسمعه.<sup>2</sup>
- يقدم آراء وأفكار وانطباعات ومواقف شهود الحدث أو المشاركين فيه ويكون كاتبه وسيطا بين الحدث والمتلقي له.
- محرر الروبورتاج الناجح هو الذي يمنح حواسه الخمس للمتلقي ليعيش معه الحدث في طبعته الجديدة.
- يركز على الجانب الإنساني أكثر من اهتمامه بالحدث، بمعنى أن الصحافي يعطي الكلمة لشهود العيان ليبرز العواطف التي يثيرها الحدث أكثر من السياق الذي جرى فيه الحدث.<sup>3</sup>
- إن الروبورتاج لا يهدف إلى نقل ما جرى ، بل إلى وصف ما جرى أو الحدث، و سلوكيات الناس.<sup>4</sup>

<sup>1</sup> ساعد ساعد، مرجع سبق ذكره ، ص 187 .

<sup>2</sup> - نوار باهي، مرجع سبق ذكره ، ص 141 .

<sup>3</sup> - عبد العالي رزاق، مرجع سبق ذكره ، ص 102 .

<sup>4</sup> - محمد لعقاب، مرجع سبق ذكره ، ص 90 .

مراحل

إنجاز

الروبورتاج

## II. مراحل إنجاز الروبورتاج :

### 1- مرحلة ما قبل التصوير:

التحضير (التوثيق) : تعد هذه المرحلة من أهم وأطول المراحل التي مررنا بها، فهي بمثابة القاعدة التي يرتكز عليها نجاح الروبورتاج، تمثلت في :

جمع المعلومات حول الموضوع : كتب، مراجع، دراسات سابقة ومطبوعات، فيديوهات، وكل ماله علاقة بموضوع الدراسة، و وضع خطة منهجية من طرف المشرف قصد تنظيم العمل وعدم الخروج عنها لكي لا يكون هناك عراقيل أو خلط ، و الحصول على وثيقة التسهيلات و الموافقة على التصوير .  
تحديد أماكن التصوير مثلا مكان المركز، تحديد الأسئلة و شخصيات المقابلات كمدير المركز، وأساتذة من ذوي الاختصاص و مشرفين لتزويدنا بالمعلومات موضوع الدراسة .

إجراء عدة اتصالات منها : تحديد موعد الزيارة للمركز المخصص، ضبط مواعيد المقابلات مع كل من الأساتذة المحترمين : مدير المركز السيد: طيب إبراهيم، والأستاذ صالح طارق مختص في علم الأرفوفونيا، والأستاذة لعموري سعيدة مختصة في التعليم المتخصص إعاقاة سمعية قسم تنطيق.

### 2- مرحلة التصوير:

المعاينة والتصوير: بمجرد حصولنا على الموافقة، انتقلنا إلى العمل وفق الخطة المعمول بها:

إلى المركز الخاص بالأطفال المعاقين سمعياً قصد إجراء مقابلة مع مدير المركز الأستاذ: طيب إبراهيم . وذلك يوم 15 فيفري 2017. على الساعة 09:00 صباحاً. والذي تحدث لنا عن نشأة المؤسسة والعاملين فيها، والكادر البشري الذي تضمه المؤسسة والنشاطات التي تُقام في المؤسسة.

إلى مكتب الأستاذ صالح طارق قصد إجراء اللقاء معه وذلك يوم 10- أبريل 2017، الذي تحدث لنا عن الإعاقة السمعية بدايات فقد السمع عند الإنسان والتعريف بهذه الحالة والدور الذي يلعبه المختص في هذا المرض.

### 3- مرحلة ما بعد التصوير :

المشاهدة : بعد انتهاء عملية التصوير وجمع المادة الخام لمدة أكثر من ثماني ساعات، قمنا بمشاهدتها عدة مرات متكررة بدقة وتركيز بغرض انتقاء أحسن اللقطات والصور التي تثير الموضوع، وحيث تسنى لنا تحديد وانتقاء أحسن اللقطات التي نخدم موضوعنا، وضعنا رؤية تصويرية لعملنا بشكل نهائي .

السينويسيس : تتمحور الفكرة العامة لموضوعنا حول الإعاقة السمعية لدى الأطفال وذلك بمركز المعاقين سمعياً بولاية ورقلة، والدور الهام الذي يلعبه المركز لهذه الفئة محاولاً دمجها في المجتمع وذلك من خلال إبراز هذه الفئة في المجتمع.

التركيب : التركيب هو عملية فنية لتركيب اللقطات وترتيبها واتساقها<sup>1</sup>.

فالتركيب عملية مهمة ومتعبة في نفس الوقت تحتاج إلى مضاعفة الجهد المبذول في المراحل السابقة، وقد قمنا برؤية المادة المصورة كاملة عدة مرات حتى نختار ما يلزمنا من مشاهد تقدم فكرة موضوعنا، وهذا حسب أحداث العمل المكتوب أو السيناريو الذي وضعناه، وقد استغرقت مدة التركيب حوالي أسبوعين و خرجنا بعدها بروبرتاج مدته 13 دقيقة و 00 ثانية.

### البطاقة التقنية

موضوع الروبرتاج : روبرتاج مصور حول مركز الأطفال المعاقين سمعياً بورقلة.

عنوان الروبرتاج : مدرسة الأطفال المعاقين سمعياً بورقلة.

مدة الروبرتاج : 13 دقيقة و 00 ثانية

مدة التصوير : ثمانية ساعات

الكاميرا المعتمدة : SONG Z 7 HD

آلة التصوير : Canon 1100 D

نوع الأشرطة : DVD

فترة التصوير : فيفري - مارس - أبريل.

تصوير : فطيمة الزهرة هادي

تركيب و مزج : مشري عادل

مدة التركيب : أسبوعين

نظام التركيب : رقمي

إشراف الأستاذة الدكتورة : تومي فضيلة

تاريخ الإنجاز: 02 ماي 2017

<sup>1</sup> - شلي كرم، الحبر الإذاعي فنونه وخصائصه في الراديو والتلفزيون، جدة، دار الشرق، ط1، 1975، ص159.

## نص التعليق :

السمع حاسة لا غنى عنها للطفل وتكمن أهميته أنه في حالة فقدانه يفقد الطفل القدرة على تطوير مهاراته العقلية والتربوية والإدراكية. ما يؤدي إلى فقدان القدرة على الكلام بشكل صحيح، وعدم قدرته على الانخراط في مجتمعه والتعايش معه.



في شوارعنا أبطال أصحاء تتسارع خطواتهم بتسارع الزمن، لكن ذاكرتهم تغفل عن أبطال وضعهم القدر في فئة ذوي الاحتياجات الخاصة أو الفئة المعاقة كل يسميها حسب قناعاته اللغوية لكن الأهم تبناه المركز المخصص للإعاقة السمعية بمدينة ورقلة.



ويُتوقع أن 50% من حالة أسباب ضعف السمع أو الصمم ناتجة عن أسباب وراثية بينما النصف الباقي ناتج عن أسباب غير وراثية أو أسباب غير معروفة.



وتمثل الإعاقة السمعية بصفة عامة والوراثية خاصة تحديا للنمو اللغوي الطبيعي عند الأطفال، وخلال حديثنا المتواضع مع أهالي الصمم أو ضعاف السمع فهم يتساءلون عن اضطرابات النطق والوسائل المتبعة لمساعدة أطفالهم. حيث أن فحص السمع يتم بطرق وفحوصات مختلفة تناسب مع عمر الطفل واكتشاف اضطراب السمع وعلاجه الباكر بالطرق الصحيحة والمناسبة يؤدي إلى خلق مناخ جديد للتطور ونمو الطفل في كافة المجالات، هذا ما أكد عليه أصحاب الاختصاص، وفي زيارتنا لعين المكان لاحظنا أن أصعب المهام على العاملين مع أطفال الصمم تنمية قدراتهم على التواصل مع غيرهم لذلك تم ابتكار الكثير من الاستراتيجيات .



وتتمتع فئة الصُم بخصوصية ثقافية واجتماعية خاصة وتسعى هذه الفئة إلى إبراز دورها الفعال في المجتمع ولن يتسنى لها ذلك إلا من خلال حصولها على مختلف فروع الثقافة ومن خلال نشر لغة الإشارة والتعريف بها في المجتمع . إن الكشف عن الإعاقة السمعية وضعف السمع في المراحل المبكرة الأول من العمر و أهمية إتباع الفحوصات الطبية والسمعية التي تتضمن سلامة الأطفال واتخاذ الإجراءات التأهيلية الكفيلة للمساعدة ضعاف السمع على تنمية قدراتهم اللغوية والسمعية مما يضمن قدرتهم على التعلم والاندماج في المجتمع.

"بدل أن تسب الليل أوقد شمعة"؛ مبدا تبناه السيد طيب إبراهيم في روتين يومي للعديد الفئات الذين كلفوه برسالتهم، رسالة أمل تتخللها مطالب قد تعوضهم النقص الذي يحسونه أو على الأقل قد تضيء ظلاما يعيشونه كل يوم .



نعيش على أرض أعدت للبلاء ولم يسلم منها حتى الأنبياء فشكرا لمن ألتمس منا العذر قبل أن نعتذر ولمن قدر أوضاعنا قبل أن نشرحها ولمن أحبنا رُغم عيوبنا



## الموسيقى:

بعد الانتهاء من عملية تركيب اللقطات ووضع التعليق المناسب، قمنا باختيار الموسيقى التي تتلاءم مع طبيعة الموضوع وقد تنوعت الموسيقى في الروبورتاج الذي أعدناه. **موسيقى هادئة**

## المزج:

تعتبر هذه المرحلة من أهم مراحل إنجاز الروبورتاج المصور، لأنها تضيف عليه الجانب الجمالي فبعد أن تمت عملية تسجيل القراءة النهائية للتعليق وإدخال الموسيقى والمؤثرات الصوتية ثم المزج بين الجانب المرئي والمسموع صور وموسيقى والتعليق بطريقة تقنية وفنية، ثم إعداد جينيريك البداية و النهاية، وبنهاية عملية المزج يكون الروبورتاج المصور قد اكتمل وأصبح جاهزا للعرض.

جامعة قاصدي مرياح ورقلة  
كلية العلوم الإنسانية والاجتماعية  
قسم علوم الإعلام والاتصال  
يقدم:

# مد رست المعاقين سمعيا بورقلة

## بسمت أمل

روبورتاج مصور لنيل شهادة الماستر

تخصص إذاعة وتلفزيون

من إعداد:

صبرينة حاجي

فطيمة الزهرة هادفي

تحت إشراف الدكتورة:

تومي فضيلة

الموسم الجامعي: 2017/2016

كنتم مع:

# مد رست المعاقين سمعيا بورقلت

## بسمت أمل

روبورتاج مصور لنيل شهادة الماستر

تخصص إذاعة وتلفزيون

كتابة وقراءة التعليق :

صبرينة حاجي

تصوير

فطيمة الزهرة هادي

أنفوغرافيا و مونتاج:

عادل مشري

إشراف الدكتورة

فضيلة تومي

الموسم الجامعي: 2017/2016

التّقطيع

التّقني

V. التقطيع التقني.

شريط الصوت				شريط الصورة					الرقم
ضوضاء	الموسيقى	الحديث	التعليق	زاوية التصوير	حركة الكاميرا	طبيعة اللقطة	مدة اللقطة بالثانية	اللقطة	
-	أنشودة إن الأصم الأبكم	-	-				54	جينيريك البداية	1
-	اجمل واحلى موسيقى مصطفى الخفاجي		السمع.....للطفل	مستوية	بنراميك (من اليمين ألى اليسار)	نصف شاملة	4	ساحة مدرسة المعاقين سمعيا	2
-	//	-	وتكمن أهميته.....التربوية	علوية غاطسة	ثابتة	مقربة من الخصر	4	تلاميذ في القسم	3
-	//		والإدراكية.....صحيح	مستوية	ثابتة	شاملة	6	أساتذة مع التلاميذ في الساحة	4
-	//	-	وعدم.....التعايش معه	مستوية	ثابتة	نصف شاملة	3	شارع كبير وسط المدينة به سيارات مارة في الليل	5
توجد	//	ما هو مفهوم		مستوية	ثابتة	مقربة من	66	أستاذ طارق	6

		الجزائر.....				الصدر		صالح في مقابلة	
-	//	-	في شوارعنا.....لكن	سفلية (عكس الغاطسة )	ثابتة	متوسطة	8	التلاميذ في المعرض	7
-	//	-	لكن ذاكرتهم.....القدر	مستوية	ثابتة	متوسطة	3	التلاميذ يلعبون في الساحة	8
-	//	-	في فئة.....المعاقرة	مستوية	بانراميك -من اليمين إلى اليسار-	شاملة	4	التلاميذ واقفون وسط الساحة	9
-	//	-	كل يسميها.....الأهم	مستوية	زوم خلفي	متوسطة	5	شجرة في ساحة المدرسة وأرقام مرسومة على الحائط	10
-	//	-	تبناه المركز..... ورقلة	سفلية -عكس غاطسة -	زوم أمامي	متوسطة	5	باب دخول المدرسة مكتوب فوقه مدرسة الأطفال المعوقين سمعيًا	11
-	//	هذه المدرسة		مستوية	ثابتة	مقربة من	37	مدير المدرسة	12

		كادر.....				الخصر		طبيب إبراهيم في المكتب - مقابلة	
-	//	إداري.....ويداغوجي		سفلية عكس الغاطسة	ثابتة	نصف شاملة	3	أستاذة في القسم تشرح في الدرس باستعمال التقنيات	13
-	//	إداريين يسهرون الهشة.....		مستوية	ثابتة	مقربة من الخصر	35	مدير المدرسة طبيب إبراهيم في مقابلة	14
	//			مستوية	زوم خلفي	قرية جدا	1	صورة طفل صغير	15
-	//	-	خمسون.....الباقي	مستوية	ثابتة	شاملة	8	دائرة نسبية تمثل أسباب الإعاقة السمعية	16
-	//	-	ناتج.....معروفة	مستوية	ثابتة	قرية	5	صورة طفل صغير	17
توجد	//	بالنسبة لأهم الولادة.....		مستوية	ثابتة	مقربة من الصدر	18	أستاذ طارق صالح في مقابلة	18
-	//	أثناء.....الريزيسي		علوية - غاطسة-	زوم خلفي	مقربة	11	فحوصات طبية في المرحلة الجنينية	19
توجد	//	بين الأب..... السمعية		مستوية	ثابتة	مقربة من	96	أستاذ طارق	20

						الصدر		صالح في مقابلة	
-	//	-	وتمثل ..... عامة	مستوية	ثابتة	مقربة من الخصر	8	صورة طفل صغير	21
-	//	-	الأطفال ..... فحوصات	علوية (غاطسة) مستوية	زوم خلفي	قريبة، مقربة من الخصر، قريبة جدا	16	طفل صغير	22
-	//	-	مختلفة ..... الصحيحة	مستوية	ثابتة	لقطة أمريكية	7	صورة تلميذة في المركز	23
-	//	-	والمناسبة ..... ونموا	مستوية	ثابتة	جماعية	5	تلاميذ وأساتذة داخل ساحة المركز	24
-	//	-	الطفل ..... هذا	مستوية	ثابتة	شاملة	3	أستاذة تدرس في التلاميذ باستعمال التقنيات الحديثة	25
-	//	-	ما أكد ..... المكان	مستوية	ثابتة	مقربة من الخصر	5	مخطط تمثيلي	26
-	//	-	لاحظنا ..... الكثير	عكس الغاطسة	ثابتة	أمريكية	10	أستاذة تشرح داخل القسم باستعمال لغة الإشارة	27



28	طريقة التعليم	3	مقربة من الخصر	ثابتة	مستوية	من.....الإستراتيجيات	-	//	-
29	أستاذ طارق صالح في مقابلة	18	مقربة من الصدر	ثابتة	مستوية	بالنسبة لعلاج.....عن	توجد	//	
30	طفل يجري فحوصات طبية	9	مقربة جدا، ثابتة	زوم خلفي، ثابتة	علوية (غاطسة)، مستوية	شريحة.....تتواصل	-	//	
31	أستاذ طارق صالح في مقابلة	71	مقربة من الصدر	ثابتة	مستوية	أو بها خيوط.....وبها	توجد	//	
32	صورة طفل	5	قريبة جدا	زوم خلفي	علوية (غاطسة)	عدة ميكروفونات.....إلى	-	//	
33	أستاذ طارق صالح في مقابلة	17	مقربة من الصدر	ثابتة	مستوية	القوقعة..... ورقلة	توجد	//	
34	تلاميذ في معرض	9	نصف شاملة	ثابتة، زوم خلفي	مستوية	وتتمتع.....الفعال	-	//	
35	معاق يتواصل بالهاتف فيس بوك	4	مقربة من الخصر	ثابتة	مستوية	في المجتمع.....خلال	-	//	
36	حوار بين معاقين	3	مقربة من الخصر	ثابتة	مستوية	حصولها.....الثقافة	-	//	
37	تلميذ سنة ثالثة متوسط	24	مقربة من الخصر	ثابتة	مستوية	ومن.....	-	//	.....وفي الأخير أشكركم

-	//	-	أن.....على	علوية(غاطسة)	زوم خلفي	مقربة	19	صورة طفل صغير في علاج	38
-	//	-	تنمية.....التعلم	مستوية	ثابتة	أمريكية	5	تلميذة في المركز	39
-	//	-	والاندماج....المجتمع	مستوية	ثابتة	أمريكية	2	تلميذ يتحدث في الهاتف	40
-	//	-	بدل أن.....إبراهيم	مستوية	ثابتة	قريبة	6	تلميذة في المركز	41
-	//	-	في روتين...الفئات	مستوية	ثابتة	مقربة من الخصر	3	مدير المدرسة طبيب إبراهيم في مقابلة	42
-	//	-	الذين.....تدخلها	مستوية	ثابتة	مقربة من الخصر	6	تلاميذ في المعرض	43
-	//	-	مطالب.....يحسونه	مستوية	ثابتة	شاملة	3	تلاميذ مع أساتذتهم في الساحة	44
-	//	-	أو على.....قد	مستوية	ثابتة	مقربة من الخصر	1	تلميذتين في الساحة	45
	//	-	تضيئ.....يوم	علوية(غاطسة)	ثابتة	مقربة من الخصر	4	تلاميذ في المكتبة	46
	//	أكد.....في ذلك	-	مستوية	ثابتة	مقربة من الخصر	48	مدير المدرسة طبيب إبراهيم في	47

								المكتب	
-	//	-	نعيش.....للبلاء	مستوية	ثابتة	نصف شاملة	3	تلاميذ في المعرض	48
-	//	-	ولم يسلم.....ولمن	مستوية	زوم خلفي	نصف شاملة	10	رسم على الجدار مكتوب فيه بسمه تملؤها بسمه	49
-	//	-	أحبنا.....للإعاقه	مستوية	ثابتة	نصف شاملة	6	تلاميذ يرقصن في الاحتفال	50
-	أنشودة كن أنت	-					70	جنيريك النهاية	51

ملاحظة: هناك نقص بـ 33 ثانية والتي تسمى باللقطات الميتة أو المتداخلة .

روبورتاج مدته 13 دقيقة و 00 ثانية

## VI . - خاتمة .

- بعد إعداد و إتمام هذا الروبورتاج البسيط لموضوع مدرسة المعاقين سمعياً (ورقلة) والذي تمحور حول المؤسسة بصفة عامة والأطفال المعاقين سمعياً بصفة خاصة، وكانت النتائج المحصل عليها كالتالي :
- تحاول المؤسسة إعطاء روح جديدة لهذه الفئة وذلك بالمحافظة عليها من كل الجوانب.
  - تسعى المؤسسة جاهدة لتوفير السير الحسن للأطفال المعاقين سمعياً حتى لا يكون هناك نوع من تأثير على الجانب النفسي.
  - تحافظ المؤسسة على خلق جو ملائم للتلميذ أثناء دخوله للمؤسسة وذلك بتوفير المرافق الترفيهية ( ملعب جوارى، قاعة للرياضة).
  - تحاول المؤسسة التقرب أكثر فأكثر بأولياء التلاميذ، و خلق تواصل حتى تكون الرعاية من الجهتين، والإرشاد والتوجيه الأسري لمساعدة الآباء والأمهات على تفهم مشكلات أطفالهم المعوقين سمعياً، واحتياجاتهم ولِحْتَهُم وتدريبهم على الاستقلالية والاعتماد على أنفسهم
  - تبرز هذه المؤسسة دورها في المشاركة في بعض الاحتفالات المناسبة، محاولة دمج هذه الفئة ولو بالقليل مع المجتمع.
  - يسعى الطاقم التربوي على توصيل رسالته بصفة دقيقة، من أجل تعليم التلاميذ كباقي التلاميذ العاديين.
  - يسعى طاقم المؤسسة على تزويد و توفير الأجهزة والمعينات السمعية لضعاف السمع وقطاع غيرها.
- ومن النتائج المتحصل عليها أيضاً:
- التوعية العامة بمختلف الوسائل المسموعة و المقروءة الرسمية وغير الرسمية بالعوامل المساهمة في حدود الإعاقة السمعية وذلك للحد منها، كزواج الأقارب لاسيما في العائلات التي يعاني أفرادها من الصمم الوراثي، وتعاطي بعض الأدوية الضارة بالسمع وعدم تطعيم الأطفال في المواعيد المناسبة ضد بعض الأمراض.
  - تركز العناية بصحة الأم الحامل وتغذيتها وخاصة في الثلاث الأشهر الأولى من الحمل وعدم تعاطيها الأدوية إلا تحت الإشراف الطبي.
  - التوسع في إنشاء المراكز الطبية المتخصصة والوحدات السمعية المحلية لإجراء والاكتشاف المبكر لأمراض السمع و تشخيص حالات الإعاقة السمعية في المراحل الأولى، وتقديم الخدمات العلاجية المناسبة كعلاج الأذن، وتزويد المعاقين سمعياً بالأجهزة السمعية وتأهيلهم وتدريبهم على استخدامها والتدريب التخاطبي، وعلاج عيوب النطق والكلام لدى المعوقين سمعياً.

قَائِمَةٌ

المراجيع

## قائمة الكتب:

- 1 - أديب خضور: مبادئ التحرير الإعلامي، دمشق، منشورات جامعة دمشق، ط1، 2014.
- 2 - أسماء سراج الدين: تأهيل المعاقين، ط1، دار المسيرة للنشر و التوزيع ، عمان ،الاردن ، 2009 .
- 3 - أسماعيل شرق: تأهيل المعاقين سمعيا، المكتب الجامعي الحديث ، الازراطية ، الاسكندرية.
- 4 - أميرة إبراهيم أحمد القرشي: الصم المكفوفين، تربيتهم وطرق التواصل معهم ، ط1، عالم الكتب لنشر و التوزيع و الطباعة ، القاهرة ، مصر ، 2006 .
- 5 - ساعد ساعد: فنيات التحرير الصحفي، الجزائر دار الخلدونية لنشر والتوزيع، ط2، 2009 .
- 6 - شلبي كرم: الحبر الإذاعي فنونه وخصائصه في الراديو والتلفزيون، جدة، دار الشرق، ط1، 1975 .
- 7 - عبد العالي رزاق: التقارير الإعلامية، مهارات الكتابة الإعلامية، الجزائر، دار الصباح الجديد ، ط2008، 1.
- 8 - عبد الناصر جندلي: تقنيات ومناهج البحث في العلوم السياسية والاجتماعية، ديوان المطبوعات الجامعية، ط 2، 2007 .
- 9 - محمد لعقاب: الصحفي الناجح دليل للطلبة والصحفيين ، الجزائر، دار هومة، ط 1، 2014 .
- 10 - نصر الدين العياضي : اقتراحات نظرية من الأنواع الصحفية، الجزائر، ديوان المطبوعات الجامعية ، ط1، 1999.
- 11 - نوار باهي: أكاديمية المراسل الصحفي المحترف، الجزائر، دار الهدى للنشر ، ط1، 2006.

## المقابلات:

✓ مقابلة مع مدير المركز السيد طيب ابراهيم 15 فيفري 2017

✓ مقابلة مع الاستاذة لعموري سعيدة، 10 مارس 2017

✓ مقابلة مع الاستاذ صالح طارق بتاريخ 15 أفريل 2017

✓ مقابلة مع التلميذ طاهر حشاني بتاريخ 14 مارس 2017

### الأرشيف:

- ✓ صور من ارشيف نشاطات مدرسة الاطفال المعوقين سمعيا
- ✓ فيديو مشاكل السمع عند الاطفال
- ✓ فيديو كيف نتعامل مع الأطفال الصم
- ✓ فيديو خاطرة أصم
- ✓ فيديو درجات فقد السمع

العملاء حقا

---



الملحق رقم 01: بطاقة تقنية لمدرسة الاطفال المعاقين سمعيا

الجمهورية الجزائرية الديمقراطية الشعبية  
وزارة التضامن الوطني والأسرة وقضايا المرأة  
مديرية النشاط الاجتماعي و التضامن  
مدرسة الأطفال المعوقين سمعيا

ولاية ورقلة

بطاقة تقنية

**E.E.H.A**

**Ouargla**

عنوان المدرسة

مدرسة الأطفال المعوقين سمعيا بورقلة

منطقة التجهيز ولاية ورقلة

**029.71.34.75 : الهاتف**

**029.71.36.02 : الفاكس**

الموسم الدراسي 2016-2017

## 1 - مرسوم الإنشاء

- أنشأت المدرسة بمقتضى المرسوم التنفيذي رقم 10-245 الصادر بتاريخ 14 أكتوبر 2010 المعدل بالمرسوم رقم 12-05 بتاريخ 04 يناير 2012.

## 2- تاريخ الافتتاح

- افتتحت المدرسة أبوابها بمناسبة الدخول المدرسي 2011-2012 وتم استقبال التلاميذ المتدربين يوم 09 سبتمبر 2011 بمناسبة الدخول الاجتماعي

## 3- نمط التكفل

- تتكفل المؤسسة بفترة الأطفال المصابين بكل أنواع الصمم : خفيف ، متوسط و العميق إضافة إلى صغار المكفوفين .

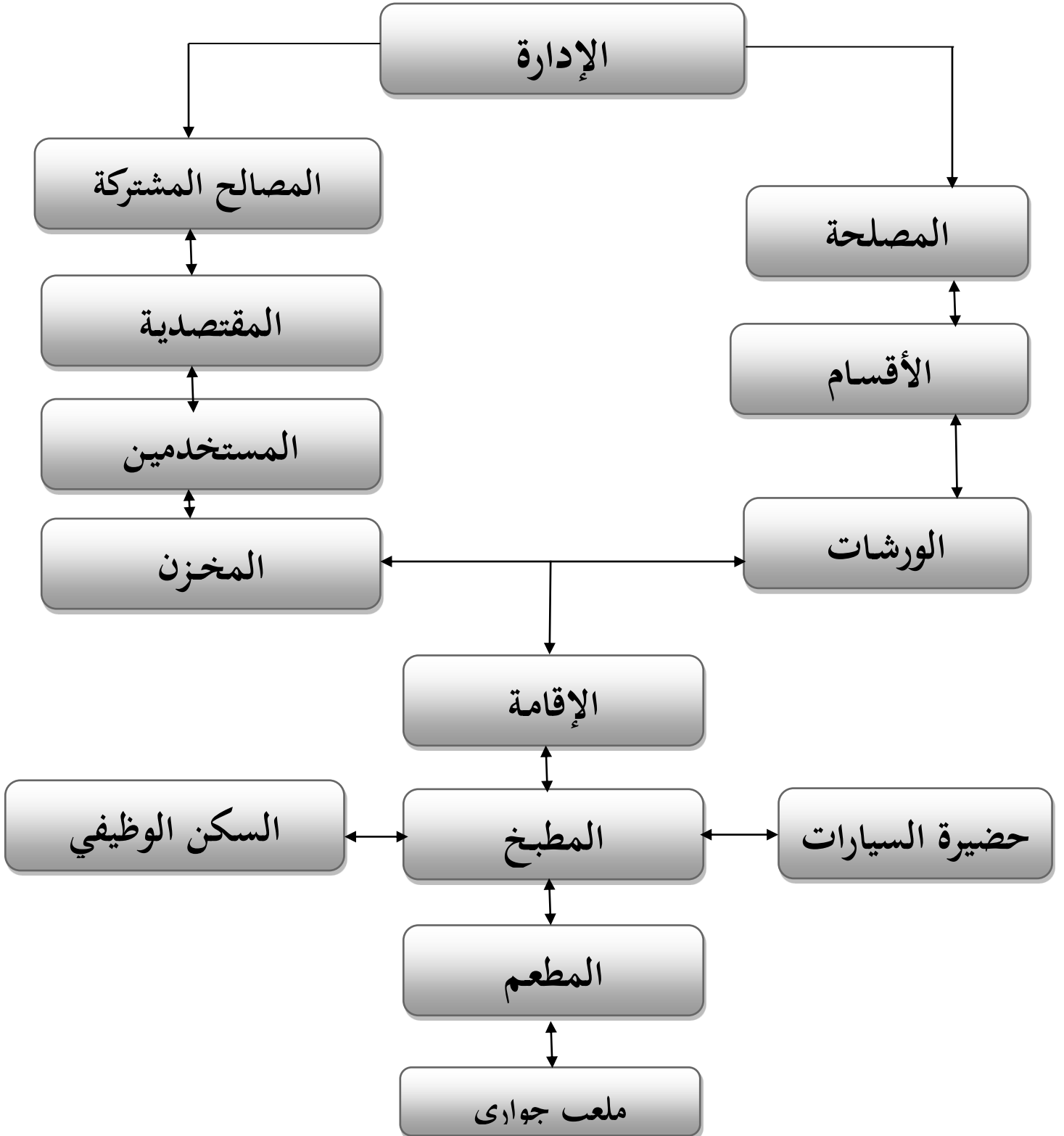
## 4- طاقة الاستيعاب

- تبلغ طاقة استيعاب المدرسة النظرية 60 طفلا بينما الحقيقية 44 طفلا في سن التمدرس.

## 5- نظام التكفل

- تعمل المؤسسة بنظامي التكفل نصف داخلي .

## هيكل المؤسسة



الملحق رقم 03: التعداد الإجمالي للتلاميذ المسجلين

## التعداد الإجمالي للتلاميذ المسجلين

تعداد التلاميذ المتدربين 38 تلميذ موزعون على الأقسام الدراسية التالية :

➤ قسم أولى تنطبق إعاقة سمعية : ..

نمط التكفل	الطور	طبيعة الإعاقة	المؤطر	الجنس		تسمية الفوج	تعداد الأطفال	المقاطعة
				ذ	أ			
نصف داخلي	إبتدائي	إعاقة سمعية	معلم التعليم المتخصص رئيسي	05	09	أولى تنطبق	14	ورقلة

➤ قسم السنة ثانية إعاقة سمعية :

نمط التكفل	الطور	طبيعة الإعاقة	المؤطر	الجنس		تسمية الفوج	تعداد الأطفال	المقاطعة
				ذ	أ			
نصف داخلي	إبتدائي	إعاقة سمعية	معلم التعليم متخصص رئيسي	03	00	ثانية إبتدائي	03	ورقلة

➤ قسم السنة ثالثة إبتدائي إعاقة سمعية :

نمط التكفل	الطور	طبيعة الإعاقة	المؤطر	الجنس		تسمية الفوج	تعداد الأطفال	المقاطعة
				ذ	أ			
نصف داخلي	إبتدائي	إعاقة سمعية	معلمة في إطار إدماج حاملي الشهادات	03	02	ثالثة إبتدائي	05	ورقلة

➤ قسم السنة الرابعة إبتدائي إعاقة سمعية :

نمط التكفل	الطور	طبيعة الإعاقة	المؤطر	الجنس		تسمية الفوج	تعداد الأطفال	المقاطعة
				ذ	أ			
نصف داخلي	إبتدائي	إعاقة سمعية	معلمة في إطار إدماج حاملي الشهادات	00	03	رابعة إبتدائي	03	ورقلة

➤ قسم السنة الخامسة إبتدائي إعاقه سمعية :

نمط التكفل	الطور	طبيعة الإعاقه	المؤطر	الجنس		تسمية الفوج	تعداد الأطفال	المقاطعة
				ذ	أ			
نصف داخلي	إبتدائي	إعاقه سمعية	مربي متخصص رئيسي	03	00	خامسة إبتدائي	03	ورقلة

➤ قسم السنة الثالثة متوسط :

نمط التكفل	الطور	طبيعة الإعاقه	المؤطر	الجنس		تسمية الفوج	تعداد الأطفال	المقاطعة
				ذ	أ			
نصف داخلي	متوسط	إعاقه سمعية	أستاذ في إطار إدماج حاملي الشهادات	02	05	ثالثة متوسط	07	ورقلة

➤ قسم السنة أولى إبتدائي إعاقه بصرية :

نمط التكفل	الطور	طبيعة الإعاقه	المؤطر	الجنس		تسمية الفوج	تعداد الأطفال	المقاطعة
				ذ	أ			
نصف داخلي	إبتدائي	إعاقه بصرية	معلمة في إطار إدماج حاملي الشهادات	03	01	أولى إبتدائي	04	ورقلة

➤ قسم السنة الثانية إبتدائي إعاقه بصرية :

نمط التكفل	الطور	طبيعة الإعاقه	المؤطر	الجنس		تسمية الفوج	تعداد الأطفال	المقاطعة
				ذ	أ			
نصف داخلي	إبتدائي	إعاقه بصرية	معلم التعليم المتخصص	01	01	ثانية إبتدائي	02	ورقلة

➤ قسم السنة الثالثة إبتدائي إعاقه بصرية :

نمط التكفل	الطور	طبيعة الإعاقه	المؤطر	الجنس		تسمية الفوج	تعداد الأطفال	المقاطعة
				ذ	أ			
نصف داخلي	إبتدائي	إعاقه بصرية	معلمة في إطار إدماج حاملي الشهادات	01	00	ثالثة إبتدائي	01	ورقلة

➤ قسم السنة الخامسة إبتدائي إعاقاة بصرية :

نمط التكفل	الطور	طبيعة الإعاقاة	المؤطر	الجنس		تسمية الفوج	تعداد الأطفال	المقاطعة
				ذ	أ			
نصف داخلي	إبتدائي	إعاقاة بصرية	مربي متخصص رئيسي	02	01	رابعة إبتدائي	03	ورقلة

تعداد الأطفال في الأقسام المدمجة

➤ قسم تحضيري إبتدائية رابعة العدوية :

نمط التكفل	الطور	طبيعة الإعاقاة	المؤطر	الجنس		تسمية الفوج	تعداد الأطفال	المقاطعة
				ذ	أ			
خارجي	إبتدائي	زارعي القوقعة	معلمة في إطار إدماج حاملي الشهادات	03	01	تحضيري	04	ورقلة

➤ قسم سنة أولى إبتدائية عثمان بن عفان :

نمط التكفل	الطور	طبيعة الإعاقاة	المؤطر	الجنس		تسمية الفوج	تعداد الأطفال	المقاطعة
				ذ	أ			
خارجي	إبتدائي	زارعي القوقعة	معلمة في إطار إدماج حاملي الشهادات	03	01	أولى إبتدائي	04	ورقلة

➤ قسم سنة أولى إبتدائية بن سبفاق عبد القادر :

نمط التكفل	الطور	طبيعة الإعاقاة	المؤطر	الجنس		تسمية الفوج	تعداد الأطفال	المقاطعة
				ذ	أ			
خارجي	إبتدائي	زارعي القوقعة	معلمة في إطار إدماج حاملي الشهادات	04	03	أولى أبتدائي	03	ورقلة

➤ قسم سنة ثالثة إبتدائية جمال الدين الأفغاني :

نمط التكفل	الطور	طبيعة الإعاقاة	المؤطر	الجنس		تسمية الفوج	تعداد الأطفال	المقاطعة
				ذ	أ			
خارجي	إبتدائي	زارعي القوقعة	معلمة في إطار إدماج حاملي الشهادات	03	00	ثالثة إبتدائي	03	ورقلة

➤ قسم السنة أولى ابتدائية زنو عبد الحفيظ :

المقاطعة	تعداد الأطفال	تسمية الفوج	الجنس		المؤطر	طبيعة الإعاقة	الطور	نمط التكفل
			أ	ذ				
تقوت	06	أولى ابتدائي	06	00	معلمة في إطار إدماج حاملي الشهادات	زارعي القوقعة	إبتدائي	خارجي

➤ قسم السنة الثانية ابتدائية بن طرية المنور :

المقاطعة	تعداد الأطفال	تسمية الفوج	الجنس		المؤطر	طبيعة الإعاقة	الطور	نمط التكفل
			أ	ذ				
تقوت	04	ثانية ابتدائي	02	02	معلمة في إطار إدماج حاملي الشهادات	زارعي القوقعة	ابتدائي	خارجي

➤ قسم السنة أولى ابتدائية الشيخ الطاهر العبيدي :

المقاطعة	تعداد الأطفال	تسمية الفوج	الجنس		المؤطر	طبيعة الإعاقة	الطور	نمط التكفل
			أ	ذ				
تقوت	07	أولى ابتدائي	04	03	معلمة في إطار إدماج حاملي الشهادات	زارعي القوقعة	ابتدائي	خارجي

➤ قسم السنة الثانية ابتدائي ابتدائية البهجة القديمة :

المقاطعة	تعداد الأطفال	تسمية الفوج	الجنس		المؤطر	طبيعة الإعاقة	الطور	نمط التكفل
			أ	ذ				
تقوت	06	الثانية ابتدائي	03	03	معلمة في إطار إدماج حاملي الشهادات	زارعي القوقعة	ابتدائي	خارجي

➤ قسم ثانية متوسط متوسطة محمد الأمين العمودي :

المقاطعة	تعداد الأطفال	تسمية الفوج	الجنس		المؤطر	طبيعة الإعاقة	الطور	نمط التكفل
			أ	ذ				
تقوت	06	ثانية متوسط	04	02	معلمة في إطار إدماج حاملي الشهادات	زارعي القوقعة	متوسط	خارجي