

جامعة قاصدي مرياح - ورقلة -

كلية العلوم الإنسانية والاجتماعية

قسم علوم الإعلام والاتصال



مذكرة مكملة لنيل شهادة ماستر أكاديمي في علوم الإعلام والاتصال

تخصص تكنولوجيا الاتصال الجديدة

من إعداد الطالبين :

\*صندالي عبد اللطيف

\* شبوبة العيد

اتجاهات الأسرة الجزائرية نحو مشاهدة البرامج الاجتماعية في قناة  
الشروق TV

<< دراسة مسحية على عينة من أسر بلدية حاسي بن عبد الله >>

نوقشت علنا بتاريخ 2017/05/16

\* بن زطة سليم ..... مشرفا

\* صانع رابح..... رئيسا

\* عبد الرحمان صالحى ..... مناقشا

الموسم الجامعي : 2017/2016

## كلمة الشكر والتقدير

يقول الحق سبحانه وتعالى في كتابه العزيز:

"رَبِّ أَوْزَعْنِي أَنْ أَشْكُرَ نِعْمَتَكَ الَّتِي أَنْعَمْتَ عَلَيَّ وَعَلَىٰ وَالِدَيَّ وَأَنْ أَعْمَلَ صَالِحًا تَرْضَاهُ

وَأَدْخِلْنِي بِرَحْمَتِكَ فِي عِبَادِكَ الصَّالِحِينَ". سورة النمل "الآية 91"

ويقول المصطفى صلى الله عليه وسلم:

"لَمْ يَشْكُرْ اللَّهُ مَنْ لَمْ يَشْكُرْ النَّاسَ."

فالحمد لله أولا وأخيرا على فضله الواسع وعلى توفيقه لي في إنارة دربي في سبيل العلم.

أتقدم بجزيل الشكر إلي الأستاذ : "بن زطة سليم " الذي كان لي خير مشرف

وموجه، والتي منحتني الكثير من وقته وجهده، والذي لم يبخل علي بعلمه وتوجيهاته

السديدة التي انعكست آثارها جلية على هذه الدراسة.

كما أتوجه بالشكر إلى أساتذة علوم الإعلام والاتصال لمساعدتي في تحكيم استمارة

الاستبيان

ولا يفوتني أن أشكر جميع المرسلين والصحفيين الذين لم يبخلوا عليا بإجاباتهم حول

أسئلة الاستمارة بموضوعية

و وفقكم الله إلى ما يحبه ويرضاه .

الإهداء

أهدي ثمرة عملي هذا الى .....

إلى من أرضعتني الحب والحنان والتي لا أرى الأمل إلا من عينيها.....إلى من ركع

العطاء

أمام قدميها، وكان دعائها سر نجاحي وحنانها بلسم جراحي

إلى رمز الحب وبلسم الشفاء، أمي الحبيبة

إلى رجل لم أجد الكلمات لوصفه أو لشكره .....إلى الكلمة القوية التي شجعتني علي

المضي

قدما.....أبي الغالي

على من أظهروا لي ما هو أجمل من الحياة..... إخوتي وأخواتي

إلى من لا تفهم الكلمات والشكر والعرفان بالجميل.....إلى من عرفت كيف أجدهم في

أشد

لحظاتي ضعفي....

إلى من تحلوا بالإخاء وتميزوا بالوفاء..... طلبة وطالبات الإعلام والاتصال

إلى كل من أخذ بيدي.....ورسم الأمل في كل خطوة أخطوها...طلبة جامعة قاصدي

مرياح بورقلة...والى كل أبناء الجزائر

إلئكم جميعا أهدي هذا العمل

## خط \_\_\_\_\_ ة الدراسة

..... مقدمة
<b>الإطار المنهجي</b>
..... 1 الإشكالية
..... 2 تساؤلات الدراسة
..... 3 أهمية الدراسة
..... 4 أهداف الدراسة
..... 5 أسباب اختيار الموضوع
..... 6 تحديد المصطلحات
..... 7 منهج الدراسة
..... 8 أدوات الدراسة
..... 9 مجتمع وعينة الدراسة
..... 10 حدود الدراسة
..... 11 الدراسات السابقة
..... 12 المدخل النظري للدراسة
<b>الإطار التطبيقي</b>
..... 13 عينة ومجتمع الدراسة
..... 14 عرض وتحليل البيانات
..... 15 نتائج العامة للدراسة

مقدمة

## مقدمة

يمكن القول أن الدور الذي تقوم به وسائل الإعلام بصورة عامة في مجتمعنا المعاصر يقودنا بالضرورة إلى إبراز الدور الذي يقوم به التلفزيون في هذا الخصوص لامتلاكه قدرة فريدة على توصيل الأفكار والرسائل من خلال الاستخدام التقني المتطور بالحركة والصورة والصوت ، وقد تتجلى هذه القدرة الأثرية تماما في إسهامه جنبا إلى جنب مع التنظيمات الاجتماعية الأساسية كالمجتمع والأسرة في إرساء <حوترسيخ القيم الاجتماعية وفي تغييرها أو تعديلها فضلا عن إسهامه في توجيه مظاهر السلوك الإنساني><<sup>1</sup>.

فهو يعد من أكثر الوسائل الإعلامية أثرا في سلوكيات واتجاهات الأفراد وقيمهم الاجتماعية فهو الوسيلة المهمة التي تجمع بين الوسائل المباشرة وغير المباشرة المرئية والسمعية، والأقرب إلى التفاعل الاجتماعي بين الأفراد من الوسائل الأخرى ، وعليه يعتبر أهم قناة فكرية وتربوية لما له من تأثير واضح في سلوكيات اتجاهات أفراد المجتمع وخاصة الأسرة باعتبارها الأقرب لهذه الوسيلة، مما أدى إلى ظهور وتزايد القنوات الفضائية مما جعلها تتنافس فيما بينها من أجل التأثير على أفراد الأسر .

والأسرة الجزائرية باعتبارها أحد الأسر المستهدفة من قبل القنوات الفضائية التي تعد أحد المؤثرات الأساسية بعد الأسرة في عملية التنشئة الاجتماعية وخاصة قناة الشروق والتأثير في الرأي العام من ما تقدمه من معارف ومعلومات، قد تؤثر في معتقدات المجتمع وقيمه وميوله واتجاهاته ومعارفه والقنوات الفضائية ، لها آثار اجتماعية ايجابية في إرساء القيم والعادات الاجتماعية والثقافية وتغيير سلوك الأفراد إلى الأفضل عن طريق بث ومعالجة القضايا الاجتماعية باعتبارها قضايا تخص المجتمع.

وعليه في هذه الدراسة حاولنا معرفة اتجاهات الأسر الجزائرية نحوى البرامج الاجتماعية لقناة الشروق TV . متتبعين في ذلك خطة لهذه الدراسة ، بحيث تم

<sup>1</sup> ( هناء السيد : الفضائيات وقادة الرأي ،العربي للنشر والتوزيع ، القاهرة ، 2005 ، ص 12

تقسيم موضوعنا إلى فصلين، الفصل الأول خاص بالإشكالية والإطار المنهجي والفصل الثاني خاص بالإطار التطبيقي ، بحيث تضمن الإطار المنهجي تحديد الإشكالية وتساؤلات الدراسة ، أسباب اختيار الموضوع أهداف الدراسة ، صعوبات الدراسة، أهمية الدراسة، المنهج المستخدم ، أدوات البحث و مجالات الدراسة والعينة ومجتمع البحث الدراسات السابقة، تحديد المفاهيم الدراسة، المقاربة النظرية المستخدمة في الدراسة أما الإطار التطبيقي فيتضمن عينة ومجتمع البحث، عرض تحليل البيانات ، نتائج الدراسة ثم ختمنا بخاتمة .

الإطار المنهجي



## 1- الإشكالية :

يعد التلفزيون من أهم وسائل الاتصال الجماهيري ، و ذلك لما يتميز به من مميزات لا تتوفر في وسائل الأخرى، خاصة في ظل التطور السريع للتكنولوجيا الحديثة والانفتاح الإعلامي، باعتبار التلفزيون من أهم هذه الوسائل وأحدثها وأخطرها في نفس الوقت<sup>1</sup>، لقدرته الكبيرة على جذب انتباه المشاهدين ويؤثر في تكوين وسلوكياتهم لأنه يجمع بين مزايا الراديو و السينما و المسرح ، قد استطاع التلفزيون الانتقال بمشاهديه صغارا وكبارا إلى عادات وممارسات جديدة تمثلت في إيجاد علاقات اجتماعية مختلفة، وفي قدرته المتميزة على أحداث تغييرات في السلوك والمواقف والممارسات والأوضاع بشكل عام، باعتباره يحتل أهمية خاصة من بين قنوات الاتصال الأخرى لما يتميز به من خصائص تقنية عالية تقدم له معارف والخبرات والنماذج السلوكية، وذلك من خلال التنوع من حجم واتجاهات طبيعة البرامج التي يتناولها والقضايا التي تناقشها هذه البرامج، سواء كانت تربية أو تثقيفية أو اجتماعية لتجذب إليها مختلف شرائح المجتمع .

وفي السنوات الأخيرة تضاعف عدد القنوات التلفزيونية بأعداد كبيرة نتيجة التقدم التكنولوجي الحاصل ، ومعه ازدادت الخيارات أمام المتلقي من اجل استقبال القنوات التي يرغب في مشاهدتها وكذلك في مجال البرامج التي ترضيه وتشبع حاجاته ومما لاشك فيه إن كل من أفراد الأسر لديه رغبات ودوافع للمشاهدة قد تختلف بين أفراد الأسرة الواحدة التي كانت في السابق تتوقف على قناة تلفزيونية واحدة ، حيث كان الجهاز التلفزيوني يجمع أفراد الأسرة في مكان واحد من اجل مشاهدته ونجد اليوم أن أفراد الأسرة أمام خيارات متعددة ومتنوعة المضامين ومع انتشار القنوات واتساع دائرة الأسر التي تتعرض للبرامج كما ازدادت أهمية القنوات ويتعاظم تأثيرها على كافة

<sup>1</sup> ( فاروق ناجي محمود : البرامج التلفزيونية ، كتاباتها ومقوماته ، نجاحه ، دار الفجر للطباعة والنشر ، ط1 ، بغداد ، 2007 ، ص 17

أفراد الأسر .

كما تنتشر البرامج الاجتماعية فيما ايجابية كتماسك الأسر واحترام شخصية الأفراد وتقدير المبادرات الفردية، ومن جهتها عرفت الأسرة الجزائرية تفاعلا قويا للبرامج التلفزيونية ومنها مشاهدة القنوات الخاصة التي احتلت الصدارة مقارنة بما هو مكتوب شأنها في ذلك شأن المجتمعات العربية<sup>1</sup> من حيث اتجاهها نحو الوسيلة المرئية وأصبح الفرد الجزائري يكرس وقتا وافرا في مشاهدة تلك البرامج التي تعرضها القنوات وقد يكون أحيانا على حساب القيم والمبادئ الاجتماعية للأسر التي ضلت عبر التاريخ تؤدي مهام التربية والتنشئة ونقل الثقافات عبر الأجيال، فبعد أن كانت أعضاء العائلة الواحدة يجتمعون ويتبادلون الأحاديث والنقاشات فما بينهم حول مختلف الأمور الحالية والمستقبلية ويقضون سهراتهم سويا ومع ظهور تلك القنوات الخاصة اكتسب الأفراد سلوكيات جديدة بسبب اختلاف الأذواق والرغبة في التركيز على المشاهدة ولكن باعتبارها تساهم في ربط الفرد الجزائري بالعالم الخارجي حيث تطلعه على ما يجري حوله من تحولات في جميع الميادين السياسية والاقتصادية وخاصة الاجتماعية ، إلا أن التركيز واضح على ما يحدث على ما يحدث على الساحة السياسية وتركيز على القضايا الاجتماعية مقارنة بباقي القنوات التلفزيونية التي تحمل في طياتها الكثير من البرامج المتنوعة كالبرامج الاجتماعية التي تبث في قناة الشروق TV، التي تهتم بالقضايا والمواضيع الاجتماعية قصد المساهمة في تشكيل الرأي العام وتفسير القضايا و المستجدات والإحاطة بكل جوانبها قصد إيصالها للأسر الجزائرية.

وعليه نطرح التساؤل التالي "فيما تتمثل اتجاهات الأسر الجزائرية نحو مشاهدة البرامج الاجتماعية في قناة الشروق TV؟"

## 2- تساؤلات الدراسة :

1- ما دوافع الأسر الجزائرية لمشاهدة البرامج الاجتماعية لقناة الشروق وماهي الإشباع التي تحققها منها ؟

2- ماهي أهم القضايا والمشكلات التي تطرحها البرامج الاجتماعية لقناة الشروق ؟

3- ما طبيعة اتجاه الأسر الجزائرية نحو طريقة أداء البرامج الاجتماعية لقناة الشروق؟

(<sup>1</sup> كرم شلبي : البث التلفزيوني ، العربي للنشر والتوزيع ، القاهرة ، 2007 ، ص17

**3- أسباب اختيار الموضوع :**

تعتبر الأسباب الذاتية والموضوعية من العوامل التي تحدد اختيار الباحث لموضوع دراسته. أما عن سبب اختيارنا لموضوع دراسة اتجاهات الأسر الجزائرية نحو البرامج الاجتماعية في قناة الشروق فيتحدد في الأسباب التالية :

**3 - 1 - الأسباب الذاتية :**

- 1- الرغبة الذاتية في دراسة اتجاهات الأسر الجزائرية نحو مشاهدة البرامج الاجتماعية في قناة الشروق.
- 2- الاهتمام الشخصي بدراسات الجمهور والرغبة في التعمق والتوسع في هذا المجال.
- 3- ميولنا الشخصي الذي يتعلق باتجاهات الأسر الجزائرية نحو مشاهدة البرامج الاجتماعية لقناة الشروق.

**3 - 2 - الأسباب الموضوعية :**

- 1- قلة البحوث والدراسات التي تتناول اتجاهات الأسر نحو البرامج الاجتماعية في القنوات الخاصة الجزائرية.
- 2- أهمية الدراسات التي تعنى بوسائل الإعلام وعلاقتها بالمجتمع.
- 3- أهمية ومكانته الاجتماعية التي تحدد القضايا المطروحة والتي تشكل أهمية كبيرة في المجتمع.

**4- أهداف الدراسة :**

- نسعى من خلال دراستنا إلى تحقيق مجموعة من الأهداف والتي تشمل أساسا على :
- 1 - التعرف على الدوافع التي تحث الأسر الجزائرية على مشاهدة البرامج الاجتماعية في قناة الشروق.
  - 2 - التعرف على مدى تفاعل الأسر الجزائرية مع البرامج الاجتماعية في قناة الشروق.

3 - إمكانية التعرف على الفئات الأكثر مشاهدة وتتبع لهذا النوع من البرامج .

4- التعرف على موقع البرامج الاجتماعية التي تعرض على قناة الشروق بالنسبة للأسر.

### 5- أهمية الدراسة

تستمد هذه الدراسة أهميتها من تفاعل الأسر الجزائرية مع البرامج التلفزيونية والتي تعد إحدى أهم العناصر الاتصالية، فدراسة اتجاهات الأسر تساعد القائمين على البرامج الاجتماعية التعرف على حاجات الأسر ورغباتها ومقترحاتها من خلال التفاعل الذي يقدمه القائمين على سير القناة من خلال الاتصال المباشر أو بعث الرسائل القصيرة أو التواصل عبر الموقع الإلكتروني للقناة وهذا لتعزيز الايجابيات وتفادي السلبيات .

كما تبرز أهمية الدراسة من خلال تركيز على البرامج الاجتماعية والتي تلعب دورا كبيرا في تغيير السلوكيات والمواقف والأوضاع الأسرية بشكل عام وطريقة مناقشتها للقضايا والمشاكل التي تحدث في المجتمع وعرضها للمشاهد بالصورة والصوت ومحاولة إيجاد الحلول المناسبة.

كما تبرز أهمية اتجاهات الأسر الجزائرية نحو مشاهدة البرامج الاجتماعية لقناة الشروق لان آراء هذه الأسر له أهمية بالغة في تطوير الأداء الإعلامي للقناة خاصة البرامج الاجتماعية وتعديل الخطط البرمجية مما يتوافق مع احتياجات هذه الأسر ويجعلهم أكثر ارتباطا بالقناة الشروق TV.

أما على مستوى البحث العلمي الأكاديمي فتساهم في إثراء الرصيد المعرفي بدراسة ميدانية تخص العلاقة التي تربط عينة الدراسة المتمثلة في مجموعة من الأسر الجزائرية نحو مشاهدة البرامج الاجتماعية المقدمة في قناة الشروق.

## 6- مفاهيم الدراسة :

6 - 1 - الاتجاه : يعرف الاتجاه على انه عبارة عن استعداد نفسي وتهيؤ عقلي متعلم للاستجابة الموجبة أو السالبة نحو أشخاص أو أشياء أو موضوعات أو مواقف أو رموز في البيئة التي تستثير هذه الاستجابة.<sup>1</sup>

وبشير أبو النيل في كتابه "علم النفس الاجتماعي" أن الاتجاه يعتمد على مقياس يبدأ بالموافقة على الشيء وينتهي عن عدم الموافقة عليه وتمثل نقطة الوسط الحياد.<sup>2</sup>

6 - 2 - الأسرة : تعرف الأسرة على أنها منظومة بدائية قرابية وتوجد على عدة أشكال ولكنها في العادة تتألف من شخصين بالغين ذكر وأنثى وأطفالهما الذين يعيشون مع بعضهم في علاقة دائمة تقريبا يقرها المجتمع مثل الزواج وائل وظائفها تتمثل في الإنجاب والحب والعطف الذي يشمل العلاقات الجنسية وتنشئة الأطفال اجتماعيا.<sup>3</sup>

كما عرفت بأنها جماعة من الأفراد تربطهم روابط قوية ناتجة من حالات الزواج والدم والتبني وهذه الجماعة تعيش في دار واحدة، وترتبط أعضائها الأب و الأم والأولاد علاقات متماسكة<sup>4</sup>

**التعريف الإجرائي :** تعرف الأسرة أيضا أنها الركيزة الأولى لبناء المجتمع المرأة الصديقة التي تعكس صورة المجتمع أمام أعضائه وأجياله المتعاقبة فقد اهتم علماء الاجتماع بدراستها كوحدة اجتماعية وكالمنظام اجتماعي لرصد بناء تلك الوحدة ووظائفها وشبكة العلاقات بداخلها وتوزيع الأدوار بين أعضائها وعوامل تماسكها وأسباب تفككها واثر كل ذلك على النمو الاجتماعي لأعضائها واتجاهاتهم نحو أنفسهم ومجتمعاتهم وأسلوب الحياة السائد<sup>5</sup>.

<sup>1</sup> زهران عبد السلام ، علم النفس الاجتماعي ، دار الكتاب ، ط 4 ، 1977 ، ص. 144

<sup>2</sup> أبو ، النيل محمود ، علم النفس الاجتماعي ، جزء 1 ، دار النهضة العربية ، ط 3 ، 1985 ، ص. 450

<sup>3</sup> عبد القادر القصير ، الأسرة المتغيرة في مجتمع المدينة العربية ، دار النهضة العربية للطباعة والنشر ، بيروت ، 1990 ، ص 33

<sup>4</sup> وعد ابراهيم الامير ، دور التلفزيون في فيم الأسرة ، دار غيداء للنشر والتوزيع ، ط 1 ، ص 30

<sup>5</sup> فاديه عمر الجولاني ، دراسات حول الأسر العربية ، مؤسسة شباب الجامعة ، ط 1 ، الإسكندرية ، 1995 ، ص . 10

**6 - 3 - البرنامج التلفزيوني :** هو عبارة عن فكرة تجسد وتعالج تلفزيونيا ، باستخدام التلفزيون كوسيلة تتوافر لها كل إمكانيات الوسائل الإعلامية، وتعتمد أساسا على الصورة المرئية سواء كانت ( مباشرة أو مسجلة على أفلام و شرائط VTR ) بتكوين وتشكيل يتخذ قالبا واضحا ليعالج جميع جوانبها خلال مدة زمنية محددة وتتطور برامج تلفزيون باستمرار حيث نلاحظ ألوانا جديدة و أشكال رمزية من آن لآخر ، ولا تقف عند حد معين<sup>1</sup>.

#### **6 - 4 - البرامج الاجتماعية :**

**التعريف الإجرائي :** نظرا لهذه الدراسة تتناول البرامج الاجتماعية في القنوات الجزائرية الخاصة ومنها قناة الشروق لما تقدمه من برامج اجتماعية التي تعنى بالقضايا والمشكلات النفسية والاجتماعية تعد جزء من البرامج الاجتماعية فإن ما يعنيه الباحث البرامج الاجتماعية في الدراسة هي البرامج التي تبثها قناة الشروق للأسر ومعرفة عوامل التغير ساليا أو إيجابا في البناء الاجتماعي وعوامل تماسك المجتمع وهدمه وتعالج الكثير من المشكلات الاجتماعية والنفسية التي يعيشها الفرد والمجتمع داخل الأسرة.

#### **6 - 5 - قناة الشروق TV :**

انطلق البث التجريبي في عيد الثورة وذكرى تأسيس جريدة الشروق اليومي (الجزائر) حيث اتخذت من العاصمة الأردنية عمان مقرا لها ولها مكتب معتمد بالجزائر تبث القناة على نايلسات وعريسات وهوتبيرد . أطلقت مؤسسة الشروق بداية من الساعة الصفر ليوم الأول نوفمبر 2011 ، البث التجريبي لقناتها الشروق على القمر الصناعي نايلسات، وجاءت هذه الانطلاقة في الذكرى الـ 57 لاندلاع ثورة التحرير الجزائرية المباركة، والذكرى 11 لتأسيس يومية الشروق<sup>2</sup>، فيما

<sup>1</sup> محمد منير حجاب ، المعجم الإعلامي ، دار الفجر للنشر والتوزيع ، القاهرة ، ط1- 2004 ، ص 103 .

<sup>2</sup> <https://tv.echoroukonline.com/live/2017/05/03> على الساعة 14:00

بدأت بثها الرسمي في 15 مارس 2012. تمتلك القناة مجموعة من المكاتب على المستوى الوطني ومكاتب عالمية أخرى تمتلك شركة الشروق هذه القناة وجريدة الشروق مجلة الشروق العربي.

## 7- منهج الدراسة :

لكل دراسة منهج علمي باعتباره طريقة منظمة تتبع أسلوبا وخطة معينة لدراسة ظاهرة ما ويهدف للوصول إلى الحقائق وترسيخ المعارف واختبارها والإبلاغ عنها بعد التأكد من صحتها.

فالمنهج العلمي هو كلمة مشتقة من نهج أي سلك طريقا معينا وعليه فكلمة المنهج تعني الطريق لذلك كثيرا ما يقال طرق البحث كمرادف للمناهج البحث العلمي ومن جهة أخرى فإن ترجمة كلمة المنهج سواء بالغة الانجليزية *méthodes*، وباللغة الفرنسية *méthode* ومثلها في اللغات الأوربية كالايطالية واليونانية وغيرها ترجع إلى أصل يوناني يعني النظر أو المعرفة.

والمعنى الواسع للمنهج يقصد به الطريقة التأملية المقصودة نتيجة تفكير منظم وسير طبيعي للعقل والذي لم تحدد لنا السبيل للوصول إلى الحقيقة العلمية وبذلك يشمل مجموعة من الإجراءات وترتيبات التي يضعها الباحث من أجل بحثه.<sup>1</sup>

وهو طريقة جماعية لاكتساب المعارف القائمة على الاستدلال وعلى إجراءات معترف بها للتحقق من الواقع.<sup>2</sup>

\*- منهج المسح الاجتماعي : "هو الدراسة العلمية لظروف المجتمع وحاجاته بقصد الحصول على بيانات ومعلومات كافية عن ظاهرة معينة وتحليلها وتفسيرها للوصول على تعميمات بشأنها."<sup>3</sup>

(1) علي عربي : أبجديات المنهجية في كتابة الرسائل الجامعية ، دار للنشر ، 2006 ، ص ص73 ، 74  
 (2) موريس أنجرس ، ترجمة بوريد صحراوي ( وآخرون ) ، منهجية البحث العلمي ، في العلوم الإنسانية ، دار القصبية للنشر ، ط2 ، 2004 ، ص. 102  
 (3) فاطمة عوض صابر وآخرون : أسس ومبادئ البحث العلمي ، مكتبة الإشعاع الفنية ، ط1 ، 2002 ، ص 94 .

ويمكن تعريف منهج المسح الاجتماعي على "انه أسلوب من أساليب التحليل الذي يعتمد على المعلومات كافية ودقيقة عن الظاهرة أو موضوع محدد من خلال فترة أو فترات زمنية معلومة وذلك من اجل الحصول على النتائج علمية وتفسيرها بطريقة موضوعية لما يتوافق مع المعطيات الفعلية للظاهرة."<sup>1</sup>

ويستهدف منهج المسح الاجتماعي دراسة مشكلة اجتماعية راهنة وذلك بوصف دقيق لمجموعة من الأفراد يعيشون معا في منطقة جغرافية بقصد تشخيصها والعمل ووضع برنامج الإصلاح الاجتماعي.

ويعرف المنهج المسح الاجتماعي على أنه أحد المناهج الوصفية التي يستخدمها الباحثون بقصد التعرف على الجوانب المختلفة لظروف المجتمع بهدف إصلاحه ، وقد أثبت هذا الأسلوب فعاليته منذ أواخر القرن الثامن عشر عندما استخدمه العديد من العلماء الاجتماع في دراسة مشاكلهم الاجتماعية ومن أبرزها التي قام بها المصلح الاجتماعي جون هاورد .

والتي قدم نتائجها أمام أعضاء المجلس البريطاني ، وقد فازت هذه الدراسة باهتمام كبير وأصبحت أساسا للإصلاح الاجتماعي في بريطانيا .

ويرى هوي Whitney في كتابه "عناصر البحث العلمي " أن المسح الاجتماعي منظمة لتقرير وتحليل وتفسير الوضع الراهن للنظام الاجتماعي أو جماعة بيئة معينة في الوقت الحاضر للتوصل إلى بيانات يمكن تصنيفها وتعميمها للاستفادة منها مستقبلا.<sup>2</sup> كما يعرف على أنه جهد علمي منظم للحصول على بيانات ومعلومات وأوصاف الظاهرة أو مجموعة من الظواهر موضوع البحث<sup>3</sup> ، فهو يستجيب لقواعد محددة لكنه يبقى منهجا يتسم بالمرونة للتكيف مع أهداف مختلفة.<sup>4</sup>

<sup>1</sup> كامل محمد المغربي : أساليب البحث العلمي في العلوم الإنسانية والاجتماعية ، دار الثقافة للنشر والتوزيع ، ط1 ، عمان ، 2011 ، ص 30

<sup>2</sup> Blak and J.Brayant, Introduction to communication: understand the past Experience the present ,Marval and future,Medison,Brown Q- Bench Mark 4<sup>th</sup> ed, 1995, p33.

<sup>3</sup> (سمير محمد حسين : بحوث الاعلام الاسس و المبادئ ، عالم الكتاب 1983 ص 132

<sup>4</sup> )Madeleine G rawits, methodes des sciences, 10<sup>ieme</sup> edition, DalloZ, 1996, P485.



أما عن سبب اختيارنا لمنهج المسح الاجتماعي كونه يعتبر من أهم المناهج المستخدمة في مجال الدراسات الإعلامية وخاصة البحوث الوصفية نظرا لحجم التغيرات المتسارعة في المجال الإعلامي في وتطلب ضرورة ملاحظتها وتسجيلها باستمرار وبالاعتماد على أسلوب مسح جمهور وسائل الإعلام .

## 8- أدوات الدراسة

### \* استمارة الاستبيان

يعرف الدكتور محمد عبد الحميد الاستمارة "على أنها أسلوب لجمع البيانات تستهدف استشارة الأفراد المبحوثين بطريقة منهجية ومقننة لتقديم حقائق أو آراء وأفكار معينة<sup>1</sup> في إطار البيانات المرتبطة بموضوع الدراسة وأهدافها دون التدخل من الباحث في التقرير الذاتي للمبحوثين في هذه البيانات ويعتبر الاستبيان تقنية مباشرة الاستجابات الأفراد كما يعد أكثر الأدوات ارتباطا بالمنهج المسحي الذي نعتمده في وتعرف بأنها إحدى الوسائل الشائعة الاستعمال للحصول على معلومات وحقائق تتعلق بآراء واتجاهات الجمهور حول موضوع معين<sup>2</sup>.

تستخدم استمارة الاستبيان غالبا في الدراسات المسحية المتعلقة بدراسات الجمهور لذا اعتمدنا في دراستنا على استمارة الاستبيان وما يبرر اختيارنا لها كونها تعد أفضل أدوات البحث لدراسات الجمهور المسحية التي تهدف إلى مسح عينة من مجتمع البحث الكبير كما هو الحال بالنسبة لدراستنا.

## 9 - الصدق والثبات

ويعد تحكيم الاستمارة من طرف الأساتذة تم تعديل الاستمارة حسب ما قدمه الأساتذة المحكمين من ملاحظات. قمنا بحساب مستوى الثبات وذلك وفق معادلة (هولستي) لحساب معامل الثبات بين<sup>3</sup> المرمزين الثلاثة وهم الأساتذة (أ ، ب ، ج). كالتالي :

<sup>1</sup> محمد عبد الحميد دراسات الجمهور في بحوث الإعلام ، عالم الكتاب ، ط 1 ، القاهرة ، 1993 ، ص . 183

<sup>2</sup> كامل محمد المغربي ، مرجع سبق ذكره، ص 13

<sup>3</sup> سمير حسن محمد حسين ، بحوث الإعلام الأسس والمبادئ ، عالم الفكر ، القاهرة ، 1976 ، ص 266 .

$$\frac{\text{متوسط الاتفاق بين المحكمين}}{\text{معامل الثبات}} = \frac{1}{1 + (n - 1) \text{متوسط الاتفاق بين المحكمين}}$$

ن : عدد المحكمين

\* يجب استخراج متوسط الاتفاق بين المحكمين ( كل محكمين على حدى )

- بين "أ" و "ب" تم الاتفاق على 17 من أصل 22 ، وعليه يكون متوسط الاتفاق

$$17/22 = \boxed{0.77}$$

- بين "ب" و "ج" تم الاتفاق على 15 من أصل 22 ، وعليه يكون متوسط الاتفاق

$$15/22 = \boxed{0.68}$$

- بين "أ" و "ج" تم الاتفاق على 20 من أصل 22 ، وعليه يكون متوسط الاتفاق

$$20/22 = \boxed{0.90}$$

وبعد هذه العملية نجمع كل النتائج ونقوم بتقسيمها على 3

$$(0.87+0.91+0.85)/3 = \boxed{0.78}$$

ثم نطبق المعادلة الآتية :

$$(0.78) (1-3) + 1/(0.78) * 3 = (0.78) (2) = 1.56+1 = 2.34/2.56 = \boxed{0.91}$$

ومنه معامل الثبات هو 91 % ، وهو دليل على أن معامل الثبات قد تحقق وهي نسبة عالية من حيث درجة الثبات التي يحصرها <sup>1</sup> ( هولستي ) بين 0.75 % و 0.95 % هذه النسبة المتوصل إليها تعني أن ما تم اختياره من طرف الباحث فيما يخص الفئات وفروعها صالح لمثل هذه المحتويات والإشكالية المطروحة.

<sup>1</sup> ( سمير محمد حسين : مرجع سبق ذكره ، ص 267

**10- مجتمع و عينة الدراسة**

**10- 1 - مجتمع الدراسة :** لكي يحقق الباحث نجاحا في دراسته لابد له من اختيار مجتمع يزاول فيه بحثه ومن الضروري وجود هذا المجتمع ، ويستند هذا الاختيار على مدى قدرة الباحث على معرفة خصائص المجتمع الذي يراد دراسته.

وعليه فإن مجتمع دراستنا هذه تمثل في بعض أسر بلدية حاسي بن عبد الله الواقعة في ولاية ورقلة .

**10- 2 - العينة :** إن هدف كل باحث هو التوصل إلى استنتاجات سليمة عن المجتمع الأصلي الذي نبعث منه المشكلة ، ويتم ذلك عن طريق اختيار فئة ممثلة لهذا المجتمع تمثيلا صحيحا فإذا هي ذلك الجزء من المجتمع التي تجرى اختيارها وفق قواعد وطرق علمية بحتة ، ولهذا يقوم الباحث بتحديد المشكلة ووضع الفروض قبل اختبارها للأسلوب جمع البيانات <sup>1</sup>.

أما عن العينة الخاصة بدراستنا تمثلت في عدد من افراد أسر بلدية حاسي بن عبد الله عددهم 43 فردا وكانت عينة قصدية .

**11- الحدود الدراسة**

وهي الحدود الرئيسية التي تقوم عليها البحوث الاجتماعية والتي غالبا ماتوضح وتحدد في هذه البحوث لكي يكون القارئ على اطلاع بمجريات هذه المجالات وهي :

**11 - 1 - حدود بشرية :** ويقصد به تحديد الأفراد أو الجماعات التي تكون مجتمعا بشريا للبحث ومنه يمكن اختيار العينة <sup>2</sup>.

**11 - 2 - حدود مكانية :** ويقصد به المكان الذي تجرى فيه الدراسة

**11 - 3 - حدود الزمانية :** هو المدة الزمنية المخصصة لإجراء الدراسة <sup>3</sup>

**12 - الحدود المكانية والزمانية المتعلقة بدراستنا :**

<sup>1</sup> نفس المرجع ، ص 139.

<sup>2</sup> محمد زيان عمر : البحث العلمي مناهجه وتقنياته ، الهيئة المصرية العامة للكتاب ، القاهرة ، 2002 ، ص 102 .

<sup>3</sup> مصطفى نمر دمس : منهجية البحث العلمي في التربية والعلوم الانسانية والاجتماعية ، دار غيداء للنشر والتوزيع ، الاردن ، 2008 ، ص 125 .

**12- 1 - الحدود المكانية :** أجريت هذه الدراسة على عينة من أسر بلدية حاسي بن عبد الله التي تبعد ب 20 كم شمال مدينة ورقلة ، تفر مساحتها ب 1.276 كلم<sup>2</sup> يحدها دائرة الحجيرة جنوبا بلدية عين البيضاء ومن الشرق بلدية حاسي مسعود وغربا دائرة سيدي خويلد تابعة في نظامها الإداري لدائرة سيدي خويلد ، يقدر عدد سكانها ب 3790 نسمة حسب إحصائيات عام 2014.

**12 - 2 - الحدود الزمانية :** امتدت الدراسة من 12 مارس 2017 إلى 17 أفريل 2017 تاريخ إنهاء هذه الدراسة .

### 13- الدراسات السابقة

تمثل الدراسات سجل حافلا بالمعلومات التي يمكن من خلالها رصد وتحديد موقعها في التراث النظري من حيث الاهتمام بها كما تمثل الدراسات السابقة والبحوث نقطة انطلاق للعديد من الدراسات والأبحاث التي تليها لذلك قمنا بجمع بعض الدراسات السابقة التي تناولت متغيرات الدراسة سواء تناولت هذه الدراسات متغيرين أو كل متغير لوحده من متغيرات الدراسة أخرى.ومن هذه الدراسات نجد :

### 13 - 1 - الدراسة الأولى

**دراسة عززي أمال -برامج تلفزيون الواقع في الفضائيات العربية وتأثيرها على القيم وسلوك المراهقين** جامعة الجزائر3 أجريت هذه الدراسة سنة 2009 في منطقة ولاية سكيكدة.ينحصر السؤال الرئيسي لدراسة كالاتي :.ماهو تأثير برنامج ستار أكاديمي على قيم وسلوكيات المراهقين الجزائريين وما طبيعة تفاعلهم معه ؟

أما فرضيات الدراسة تتمحور حول إن برنامج ستار أكاديمي يتضمن العديد من القيم كما يتضمن الكثير من سلوكيات منها الايجابية والسلبية .استخدام برنامج ستار أكاديمي خليطا من القوالب الفنية ما يجعل متابعته شيقة وغير مملة.وتندرج هذه الدراسة ضمن الدراسات الوصفية المسحية لذا لجا الباحث الاستخدام ثلاثة أدوات لجمع البيانات هي

الملاحظة وتحليل المحتوى واستمارة الاستبيان. وخلصت الدراسة إلى نتائج مخاضها أن متابعة المراهقين للبرنامج لم تجعلهم يمارسون سلوكيات سلبية خاصة المتعلقة بالقيم الأخلاقية مثل ..التأخر عن الصلاة وعدم الاهتمام بها و التأخر عن القيام بالواجبات المدرسية بينما نجد إن أفراد العينة لمتابعتم للبرنامج جعلهم يقومون بممارسات ايجابية مثل..ممارسة الرياضة واحترام خصوصيات الآخرين وارتداء ملابس الموضة والاهتمام بالمظهر الخارجي.<sup>1</sup>

### 13- 2 - الدراسة الثانية

رزيق سامية: "البرامج الاجتماعية في الفضائيات الجزائرية الخاصة ببرنامج ما وراء الجدران نموذجاً انحصر السؤال الرئيسي في الشكل التالي " ..كيف عالجت قناة النهار برنامج ما وراء الجدران ضمن مادته الإخبارية ..تفرع عنه جملة من الأسئلة الفرعية..

- 1- ماهي موضوعات القائم بالاتصال حول برنامج ما وراء الجدران في قناة النهار؟
- 2- ما موقف واتجاهات القائم بالاتصال نحو برنامج ما وراء الجدران نحو برنامج ما وراء الجدران في قناة النهار؟
- 3- ما هي القيم التي يتضمنها برنامج ما وراء الجدران في قناة النهار؟
- 4- ما هو الجمهور المستهدف في البرنامج؟
- 5 - ما هي المدة الزمنية المخصصة للفاعلين في برنامج ما وراء الجدران في قناة النهار؟

اعتمدت الباحثة على المنهج الوصفي كون الدراسة تتدرج ضمن الدراسات الوصفية التحليلية من حيث كونها أبحاث يتم فيها دراسة الوضع الراهن، كما اعتمدت الباحثة على أداة تحليل المضمون نظراً لأهميتها الكبيرة في دراسة البرامج الاجتماعية .

<sup>1</sup> دراسة عززي أمال -برامج تلفزيون الواقع في الفضائيات العربية وتأثيرها على القيم وسلوك المراهقين جامعة الجزائر3 أجريت هذه الدراسة سنة 2009 في منطقة ولاية سكيكدة ، ص ص 12، 18 .

خلصت الدراسة إلى نتائج هي..تطرق البرامج إلى مواضيع حساسة وانية مأخوذة من رحم المجتمع وتمثل انشغال المواطنين فيه هي من بين عوامل نجاحها إضافة إلى البرامج المباشرة تكسب ثقة المشاهد وتكسب التلفزيون مصداقية أكثر من خلال فتح الحوار مع الجمهور عن طريق الهاتف وبتالي كما كان يبث البرنامج على الهواء مباشرة كما توصلت الباحثة إلى أن البرنامج يقدم معلومات حول الآفات الاجتماعية من خلال التعريف بالموضوع وأسباب وجوده وانعكاساته على الفرد والمجتمع أيضا، كما برنامج ما وراء 11 الجدران ساهم في نشر التوعية للوقاية من الآفات الاجتماعية وخلق ثقافة الحوار الأسري وفي المجتمع<sup>1</sup>.

### التعقيب على الدراسات السابقة

وجد أن الدراسة الأولى ركزت على تأثير برامج تلفزيون الواقع في الفضائيات العربية وتأثيرها على قيم المراهقين بصفة خاصة ، أما الدراسة الثانية فقد كان تركيزها على تحليل برنامج ما وراء الجدران لقناة النهار كونه من أهم البرامج الاجتماعية التي تبث في القنوات الجزائرية الخاصة.

في دراستنا هذه حاولنا تعميم الدراسة على كافة شرائح المجتمع معرفة تأثير القنوات الفضائية على اتجاهات الأسر الجزائرية .

### 14- المدخل النظري للدراسة :

#### 14 - 1 - نظرية الاستخدامات والإشباع

تعتبر من أهم نظريات الاتصال الحديثة التي تفسر ، الدور الذي يلعبه الجمهور في عملية الاتصال مع وسائل الإعلام ، حيث تعتبر الحاجات والدوافع من العوامل المحركة للاتصال ويعتبر إشباع الحاجات وتلبية الدوافع ضرورية لدى الفرد حتى يحقق التوازن النفسي الذي يساعده على استمرار التواصل مع الآخر<sup>2</sup>.

<sup>1</sup> رزيق سامية : البرامج الاجتماعية في الفضائيات الجزائرية الخاصة ، برنامج ما وراء الجدران ، قناة النهار أنموذجا ،مذكرة مقدمة لنيل شهادة ماستر ،جامعة العربي التبسي ، تبسة ، 2016 ، ص 123 .  
<sup>2</sup> منال هلال المزاهرة ، نظريات الاتصال ، دار المسيرة للنشر والتوزيع ، ط1 ، الاردن 2012 ، ص 169 .

وتعد هذه النظرية تعد نقلة فكرية في مجال دراسات تأثير وسائل الاتصال ، حيث يزعم المنظرون لهذه النظرية أن للجمهور إرادة من خلالها يحدد أي الوسائل والمضامين نختار<sup>1</sup> .

#### 14 - 2 - جوهر نظرية الاستخدامات والاشباعات

تعنى بالأساس بجمهور وسائل الإعلام التي تشبع رغبات الفرد وتلبي حاجاته الكامنة في بل يمتلك غاية محددة من تعرضه يسعى لتحقيقها<sup>2</sup> ، وعليه فأعضاء الجمهور بدرجة باحثون نشطون عن المضمون الذي يبدو أكثر إشباعا لهم ، وعلماء كان مضمون معين قادر على تلبية احتياجات الأفراد كلما زادة نسبة احتياجاتهم له<sup>3</sup>.

#### 14 - 3 - فروض النظرية

وضع كاتز وزملائه خمسة فروض رئيسية تتعلق بكيفية استخدام الأفراد لوسائل الاتصال والاشباعات التي يسعون إلى تحقيقها من وراء هذا الاستخدام وهي<sup>4</sup> :

**1 -** أن أعضاء الجمهور مشاركون فعالون في عملية الاتصال الجماهيري ويستخدمون وسائل الاتصال لتحقيق أهداف مقصودة تلبي توقعاتهم .

<sup>1</sup>A.Maslow.Moativation au Personality New York, Harb and Row, 1970. p35.

<sup>2</sup> محمد عبد الحميد ، دراسات الجمهور في بحوث الإعلام ، عالم الكتب ، القاهرة ، 1997 ، ص 122 .

<sup>3</sup> صلاح الدين جوهر ، علم الاتصال : مفاهيمه ، نظرياته ، مجالاته ، مكتبة عين الشمس ، القاهرة ، 1998 ، ص 93

<sup>4</sup> يوسف سليمان سعد ، استخدام الجمهور اليميني لوسائل الإعلام أثناء الحملة الانتخابية والاشباعات المحققة منها ، رسالة ماجستير جامعة الأزهر ، كلية اللغة العربية ، 2000 ، ص 25

2 - يعبر استخدام وسائل الاتصال عن الحاجات التي يدركها أعضاء الجمهور ويتحكم في ذلك عوامل الفروق الفردية .

3 - أن الجمهور هم الذين يختارون الرسائل والمضامين التي تشبع حاجاتهم ، وأن وسائل الإعلام تتنافس مع مصادر الإشباع الأخرى في تلبية هذه الحاجات.

4 - أن أفراد الجمهور لديهم القدرة على تحديد دوافع تعرضهم وحاجاتهم التي يسعون إلى تلبيتها لذا فهم يختارون الوسائل المناسبة لإشباع هذه الحاجات .

- يمكن الاستدلال على المعايير الثقافية السائدة في المجتمع من خلال استخدام الجمهور لوسائل الاتصال وليس من خلال محتواها فقط . داخله ، ومعنى ذلك أن الجمهور ليس سلبيا يقبل كل ما تعرضه وسائل الإعلام.

#### 14 - 4 - أهداف النظرية

تسعى نظرية الاستخدامات والإشباع من خلال الفروض السابقة الى تحقيق الأهداف التالية :

- 1 - الكشف عن كيفية استخدام الأفراد وسائل الإعلام وذلك بالنظر إلى جمهور النشاط الذي يستطيع أن يختار ويستخدم الوسائل التي تشبع حاجاته وتوقعاته .
- 2 - الكشف عن دوافع استخدام لوسيلة معينة والتفاعل الذي يحدث نتيجة هذا التعرض.
- 3- الفهم العميق لعملية الاتصال من خلال النتائج التي يتوصل إليها<sup>1</sup>.
- 4 - الكشف عن الإشباعات المطلوبة التي يسعى الفرد إلى تحقيقها .
- 5- الكشف عن العلاقات المتبادلة بين الدوافع والاستخدام.

<sup>1</sup> حلمي ساري ، دور المؤسسة الإعلامية في صناعة الثقافة : دراسة اجتماعية ، مجلة المنارة ، جامعة مؤتد ، المجلد 2 ، العدد 2008 ،



الإطار التطبيقي

## تمهيد

يتمثل مجتمع البحث في دراستنا هذه في مجموعة من أفراد أسر بلدية حاسي بن عبد الله الواقعة في ولاية ورقلة التي تشاهد من معظم أفراد أسرها البرامج الاجتماعية وتم اختيارنا لأسر لبلدية حاسي بن عبد الله باعتبارها مقر إقامتنا ولدينا المعرفة الواسعة حول خصائص هذا المجتمع ومميزاته ، ولصعوبة حصر مجتمع بحثنا في هذه الدراسة مع عدم الحصول على إحصائيات دقيقة حول عدد أفراد أسر بلدية حاسي بن عبد الله ، لذلك كانت عينة دراستنا عينة قصديه والتي تمثلت في 43 مفردة من أفراد بلدية حاسي بن عبد الله الذين يشادون قناة الشروق TV .

وقد كانت استمارة الاستبيان مقسمة إلى ثلاث محاور : المحور الأول تحت عنوان " دوافع مشاهدة الأسر الجزائرية للبرامج الاجتماعية لقناة الشروق TV وما الإشباعات التي تحققها منها "، أما المحور الثاني فعنوان ب " القضايا والمشكلات التي تطرحها البرامج الاجتماعية لقناة الشروق TV " .

المحور الثالث : " طبيعة اتجاه الأسر الجزائرية نحوى طريقة أداء البرامج الاجتماعية لقناة الشروق TV " .

وبعد تحكيم هذه الاستمارة على بعض الأستاذة (الأستاذ عبد القادر بودر بالة الزاوي محمد الطيب ، صانع رابح )، تم توزيع مجموعة على عينة تمثيلية تمثلت في مجموعة من 43 مفردة بعدها تحصلنا تبعا لذلك على مايلي :

المبحث الأول : الدوافع والاشباع المحققة للأسر الجزائرية عند مشاهدة البرامج الاجتماعية .

\*مطلب رقم (1) : يمثل دوافع مشاهدة الأسر الجزائرية للبرامج الاجتماعية لقناة

الشروق TV

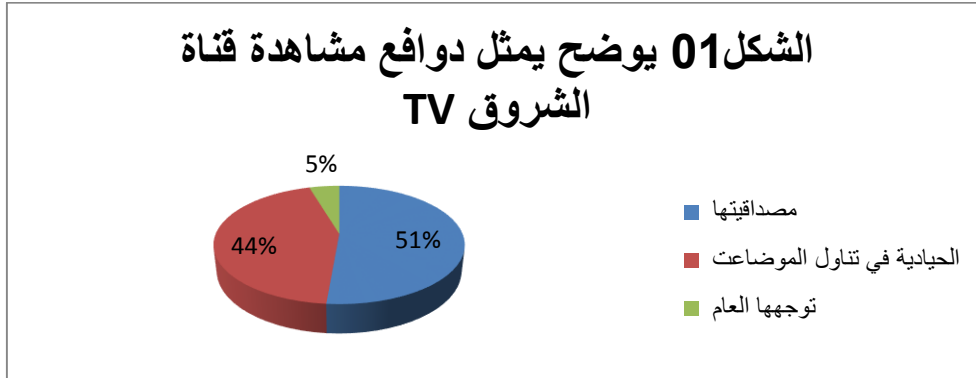
النسبة	التكرار	الدوافع
15,56%	7	مصادقتها
13,33%	6	الحيادية في تناول الموضوعات
71,11%	32	توجهها العام
100%	45	المجموع

جدول رقم (1) يوضح: دوافع مشاهدة الاسر الجزائرية للبرامج الاجتماعية.

\* من خلال الجدول رقم 01 يتضح لنا أن المرتبة الأولى كانت من نصيب الدافع الأخير والذي تمثل في توجه قناة الشروق TV العام بتكرار 32 ما يعادل نسبة 71.11 % في حين احتلت مصداقيتها المرتبة الثانية بتكرار 07 بنسبة 15.56 % أما المرتبة الأخيرة فكانت للحيادية في تناول الموضوعات حيث بلغ تكرارها 06 مرات ما يعادل نسبتها 13.33 %.

\* من خلال القراءة الأولية للجدول رقم 01 يتبين أن قناة الشروق TV قد أولت اهتماما بالعنصر البشري ، وكانت موجهة للجمهور، وبالتالي وجدت اهتماما من قبل جميع شرائح المجتمع نظرا لتوجهها العام وليست موجهة لفئة معينة وعليه كان الدافع الأساسي لجلب المشاهدين بصفة عامة ، حيث بلغ نسبته 71.11 %، كما أن امتياز القناة حسب بعض المبحوثين بالمصداقية كان الدافع الرئيسي لمتابعته لقناة الشروق TV بنسبة بلغت 15.56 % أما البعض الآخر من المبحوثين أن ما جلب اهتمامه بالقناة الشروق TV كونها تمتاز بالحيادية في تناولها للقضايا الاجتماعية حيث بلغ نسبة 13.33 %.

وعليه يمكن القول أن قناة الشروق TV اهتمت بالجوانب الأساسية (المصادقية، الحيادية في تناول الموضوعات التوجه العام ) مما يجلب مشاهدة الجمهور لها وهذا ما تسعى إليه القناة .



رسم توضيحي رقم(1)يوضح: دوافع مشاهدة قناة الشروق

\* مطلب رقم (02) يمثل: أهداف مشاهدة المبحوثين لقناة الشروق TV.

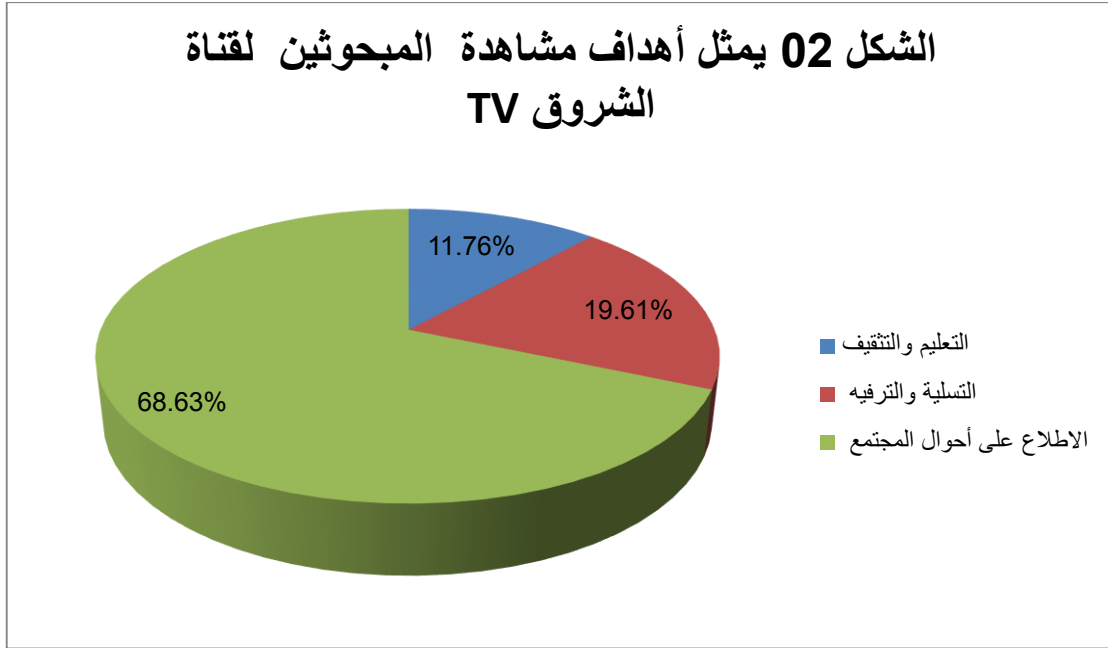
الأهداف	التكرار	النسبة %
التعليم والتنقيف	6	11,76%
التسلية والترفيه	10	19,61%
الاطلاع على أحوال المجتمع	35	68,63%
المجموع	51	100%

جدول رقم(2)يوضح: اهداف مشاهدة المبحوثين لقناة الشروق TV.

\* يوضح الجدول رقم 02 أن المرتبة الأولى كانت من نصيب من أجل الاطلاع على أحوال المجتمع بتكرار 35 ما يعادل نسبة 68.63 % في حين احتلت التسلية والترفيه المرتبة الثانية بتكرار 10 بنسبة 19.61 %، أما المرتبة الأخيرة فكانت للتعليم والتنقيف حيث بلغت تكراره 06 مرات ما يعادل نسبتها 11.76 %.

\* يوضح التحليل الكمي السابق أن معظم المبحوثين يفضلون مشاهدة قناة الشروق TV من أجل الاطلاع على أحوال المجتمع وما يشويه من أحداث بنسبة بلغت 68.63 % في حين أكد البعض أن متابعته لقناة الشروق TV كانت من أجل التسلية والترفيه لا غير نسبته 19.61 % ، كما أكد القليل منهم أن هدفهم من متابعة قناة الشروق TV تمثل في التعليم والتنقيف من خلال ماتعالجه من موضوعات حيث بلغت نسبتها 11.76 % .

وعليه يمكن القول أن أهداف مشاهدين قناة الشروق TV تختلف باختلاف الرغبة والتوجه لكل فئة من الجمهور بالإضافة إلى الصورة الذهنية حول قناة الشروق TV لدى كل فرد من أفراد المجتمع المبحوث.



رسم توضيحي رقم ( 2 ) يوضح: أهداف مشاهدة المبحوثين قناة الشروق TV

## \*مطلب رقم (03) يمثل: تلبية قناة الشروق TV حاجات المبحوثين

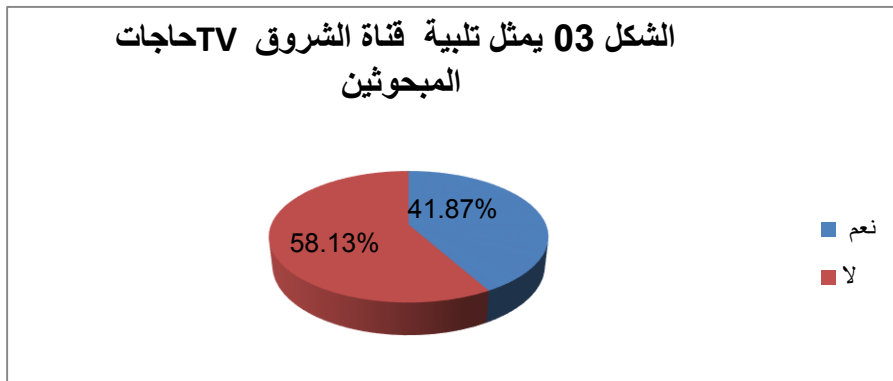
النسبة	التكرار	البدائل
41,87%	18	نعم
58.13%	25	لا
100%	43	المجموع

جدول رقم (3) يوضح: تلبية قناة الشروق المبحوثين TV حاجات المبحوثين

\* يوضح الجدول رقم 03 أن معظم أفراد العينة أجابوا بـ " لا " بتكرار 25 مرة ما يعادل نسبة 58.13 % في حين بقية المبحوثين كانت إجابتهم بـ " نعم " حيث بلغ تكرارهم 18 مرة بنسبة بلغت 41.87 %.

\* يوضح لنا الجدول رقم 03 أن قناة الشروق TV لم تحقق حاجيات الأسر المبحوثة رغم تناولها للقضايا الاجتماعية ، حيث بلغت نسبتهم 58.13% على عكس البعض الآخر من المبحوثين الذين أكدوا أنهم وجدوا ما يرغبون إليه في قناة الشروق TV بنسبة قدرة بـ : 41.87 %.

نستنتج أن قناة الشروق كانت مهتمة بمعالجة القضايا الاجتماعية بصفة موضوعية دون التركيز على رغبات المجتمع بصفة عامة ورغبات المبحوثين بصفة خاصة.



رسم توضيحي رقم (3) يوضح: تلبية قناة الشروق TV حاجات المبحوثين

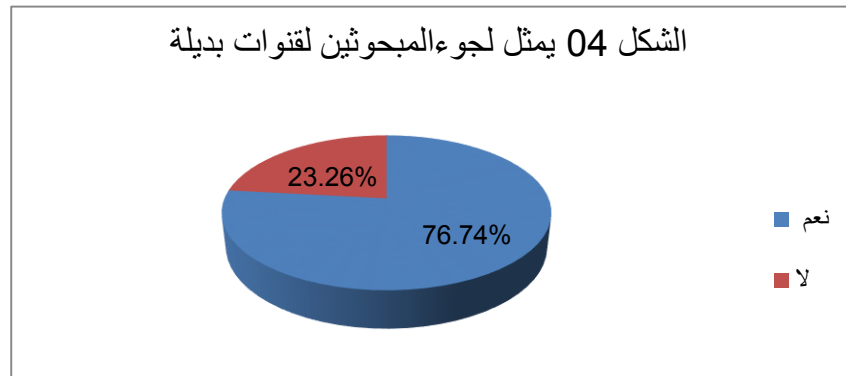
\*مطلب رقم (04) يمثل : لجوء المبحوثين لقناة بديلة في حالة عدم توفر حاجياتهم في قناة الشروق TV

النسبة %	التكرار	الإجابة
76.74%	33	نعم
23.26%	10	لا
100%	43	المجموع

جدول رقم ( 4) يوضح: لجوء المبحوثين لقناة بديلة في حالة عدم توفر حاجياتهم في قناة الشروق TV

\* يوضح الجدول رقم 04 أن معظم أفراد العينة أجابوا بـ " نعم " بتكرار 33 مرة ما يعادل نسبة 76.74 % في حين بقية المبحوثين كانت إجاباتهم بـ " لا " حيث بلغ تكرارهم 10 مرة بنسبة بلغت 23.26 % .

\*يوضح لنا الجدول رقم 04 أن معظم المبحوثين يلجأون الى قنوات بديلة لقناة الشروق TV من أجل تلبية حاجاتهم التي لم تحققها قناة الشروق TV رغم تناولها للقضايا الاجتماعية حيث بلغت نسبتهم 76.74% على عكس البعض الآخر من المبحوثين الذين أكدوا أنهم لا يلجأون الى قنوات بديلة بنسبة قدرة بـ : 23.26 % بالإضافة لكون القناة تعالج القضايا بصفة موضوعية فهي بذلك تهتم بالقضية أكثر من الفرد أو المشاهد.



رسم توضيحي ( 4) يوضح : لجوء المبحوثين لقنوات بديلة

\*مطلب رقم(05): يمثل القنوات البديلة التي يشاهدها أفراد الأسر

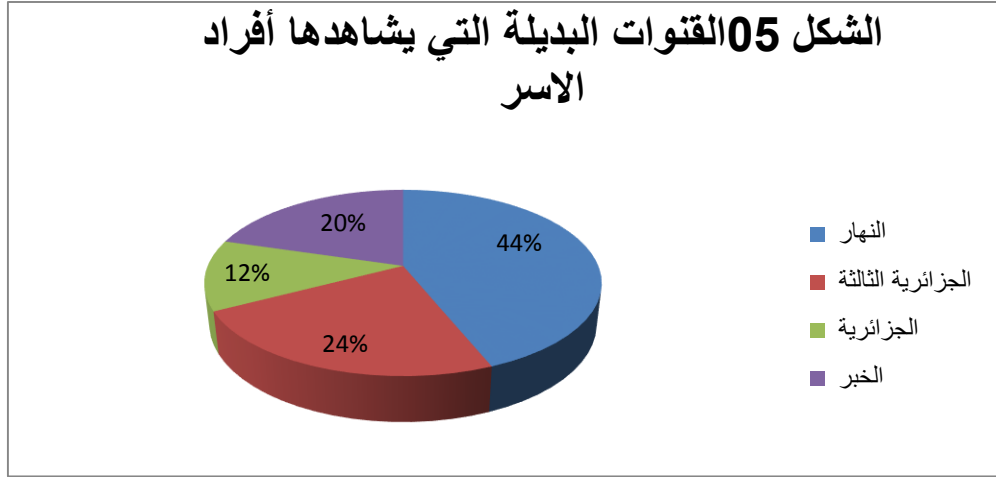
النسبة %	التكرار	القنوات
39,53%	17	النهار
23,26%	10	الجزائرية الثالثة
16,28%	7	الجزائرية
20,93%	9	الخبر
100%	43	المجموع

جدول رقم (5) يوضح: القنوات البديلة التي يشاهدها أفراد الأسر الجزائرية

\* يوضح الجدول رقم 05 أن قناة النهار التي يفضلها معظم المبحوثين ، حيث تكررت 17 مرة ما يعادل نسبة 39.53 % في حين جاءت الجزائرية الثالثة في المرتبة الثانية بتكرار 10 مرات بنسبة بلغت 23.26 % . ثم تليها الخبر في المرتبة الثالثة تكررت 9 مرات ما يعادل نسبة 20.93 % أما الجزائرية فكانت في المرتبة الرابعة بنسبة قدرت بـ 16.28 % بتكرار 07 مرة .

\* يتضح من خلال القراءة الأولية للجدول رقم 05 أن معظم أفراد العينة المبحوثة يتجهون نحو قناة النهار فهي لا تقل أهمية عن قناة الشروق TV لكونها إخبارية بالدرجة الأولى كما أنها تعالج القضايا الاجتماعية التي تهمهم وهناك بعض المبحوثين توجهوا لقنوات أخرى ( الجزائرية الثالثة ، الخبر ، الجزائرية ) كل حسب رغبته .





رسم توضيحي رقم ( 5 ) يوضح: القنوات البديلة التي يشاهدها افراد الاسر الجزائرية

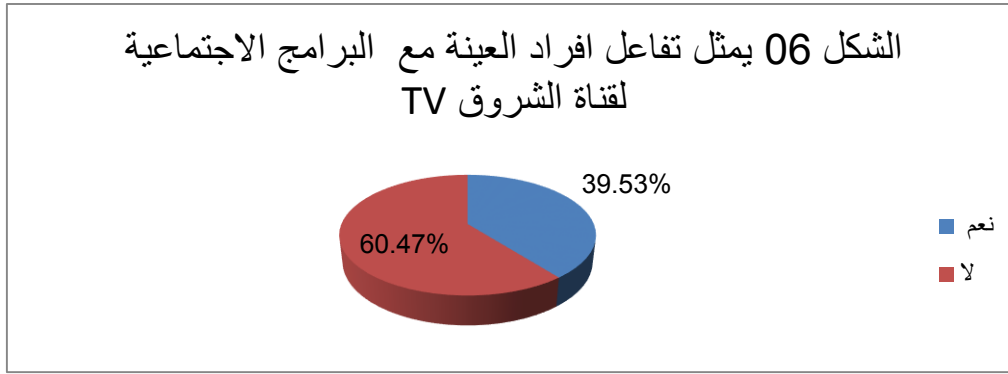
\*مطلب رقم (06) يمثل: تفاعل أفراد العينة مع البرامج الاجتماعية لقناة الشروق TV

الخيارات	التكرار	النسبة %
نعم	17	39,53%
لا	26	60,47%
المجموع	43	100%

جدول (6) يوضح: تفاعل أفراد العينة مع البرامج الاجتماعية لقناة الشروق TV

\*يوضح الجدول رقم 06 أن معظم أفراد العينة أجابوا بـ " لا " بتكرار 26 مرة ما يعادل نسبة 60.47 % في حين بقية المبحوثين كانت إجابتهم بـ " نعم " حيث بلغ تكرارهم 17 مرة بنسبة بلغت 39.53 %.

\* من خلال الجدول رقم 06 نستنتج أن معظم أفراد العينة لا يتفاعلون مع البرامج الاجتماعية التي تتناولها قناة الشروق TV وهذا نظرا لعدم وجود الرغبة في القضايا المعالجة وربما راجع للوقت المخصص لها التي قد لا يتناسب مع أفراد العينة ، حيث بلغت نسبتهم 60.47 %.



رسم توضيحي رقم (06) يوضح تفاعل افراد العينة مع البرامج الاجتماعية لقناة TV

\*مطلب رقم (07) يمثل: وسائل تفاعل أفراد العينة مع البرامج الاجتماعية لقناة الشروق TV

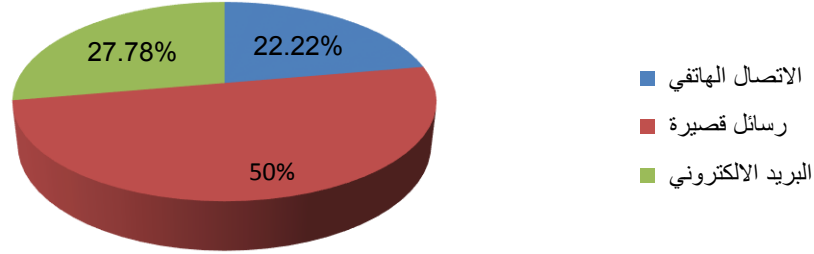
الوسائل	التكرار	النسبة
اتصال هاتفي	4	22,22
رسائل قصيرة	9	50
البريد الالكتروني	5	27,78
المجموع	18	100

جدول رقم (7) يوضح: وسائل تفاعل أفراد العينة مع البرامج الاجتماعية لقناة الشروق TV

\*من خلال الجدول رقم 07 يتبين أن أكبر نسبة كانت لوسيلة الرسائل القصيرة حيث بلغ تكرارها 09 مرة بنسبة 50 % ، ثم تليها البريد الالكتروني بتكرار بلغ 05 مرة ما يعادل نسبة 27.78 % ويليه الاتصال الهاتفي بتكرار 04 مرة أي بنسبة 22.22 %.

\* يتضح من خلال الجدول رقم 07 أن أكثر وسيلة للتفاعل مع البرامج الاجتماعية لقناة الشروق لدى أفراد العينة تمثلت في الرسائل القصيرة SMS لكون الوسيلة الأسهل والأنجع في عملية التفاعل ، حيث بلغت نسبتها 50 % على غرار الوسائل الأخرى لبعض أفراد العينة المبحوثة (البريد الالكتروني ، والاتصال الهاتفي ) وذلك حسب إمكانيات كل فرد .

الشكل 07 وسائل تفاعل أفراد العينة مع البرامج الاجتماعية لقناة الشروق TV



رسم توضيحي رقم (6) يوضح: وسائل أفراد العينة مع البرامج الاجتماعية لقناة الشروق TV

المحور الثاني : القضايا والمشكلات التي تعالجها قناة الشروق TV

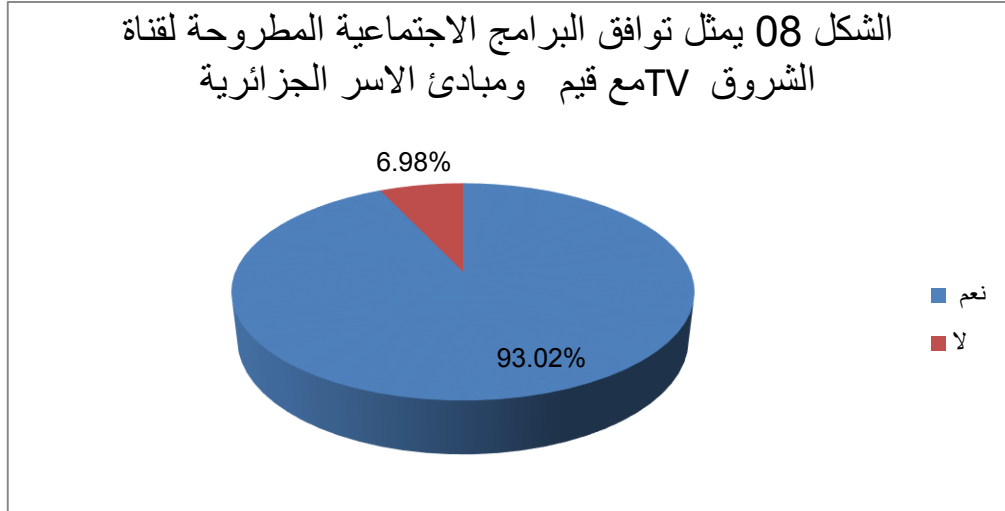
\*المطلب(08): يمثل توافق البرامج الاجتماعية المطروحة لقناة الشروق TV مع قيم ومبادئ أفراد العينة .

النسبة	التكرار	البداية
%93,02	40	نعم
%6,98	3	لا
%100	43	المجموع

جدول رقم(8) يوضح: توافق البرامج الاجتماعية مع قيم ومبادئ أفراد العينة

\* يوضح الجدول رقم 08 أن معظم أفراد العينة أجابوا بـ " نعم " بتكرار 40 مرة ما يعادل نسبة 93.02 % في حين بقية المبحوثين كانت إجاباتهم بـ " لا " حيث بلغ تكرارهم 03 مرات بنسبة بلغت 06.98 %.

\* من خلال القراءة الكمية للجدول رقم 08 نستنتج أن أغلبية إجابات أفراد العينة بـ " نعم " وذلك راجع لسياسة قناة الشروق TV التي تراعي المحافظة على مبادئ وقيم الأسر الجزائرية لكونها موجهة لعامة أفراد المجتمع اثناء معالجتها للبرامج التي تطرحها ، فبلغت نسبتها 93.02 % .



رسم توضيحي رقم (7) يوضح: توافق البرامج الاجتماعية المطروحة لقناة الشروق TV مع قيم ومبادئ الأسرة الجزائرية

\* مطلب رقم (09) يمثل: المشكلات والقضايا الاجتماعية التي تطرحها قناة الشروق

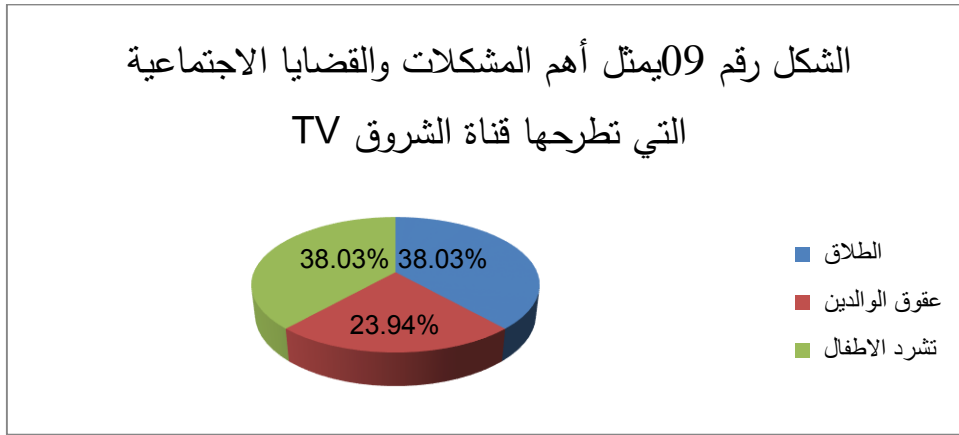
TV

النسبة %	التكرار	البدائل
38,03%	27	الطلاق
23,94%	17	عقوق الوالدين
38,03%	27	تشرذم الأطفال
100%	71	المجموع

جدول رقم (9) يوضح: المشكلات والقضايا التي تطرحها قناة الشروق TV

\* يوضح الجدول رقم 09 أن كل من " الطلاق " و " تشرذم الأطفال " تحصلتا على المرتبة الأولى بتكرار 27 مرة ما يعادل نسبة 38.03 % وتليهما عقوق الوالدين في المرتبة الثانية بتكرار بلغ 17 مرة بنسبة بلغت 23.94 %.

\*من خلال الجدول رقم 09 يتبين أن قناة الشروق أولت اهتماما بالقضايا التي تمس كافة شرائح المجتمع حسب أفراد العينة والتي تمثلت في الطلاق وكذا تشرد الأطفال اللذان شهدا انتشار وتزايد في أوساط المجتمع الجزائري مما جعل قناة الشروق تركز على مثل هذه القضايا والمشكلات الاجتماعية فبلغ نسبتهما 38.03 % ، على غرار القضايا الاجتماعية الأخرى كعقوق الوالدين .



رسم توضيحي(09) البرامج التي تناولت القضايا الاجتماعية

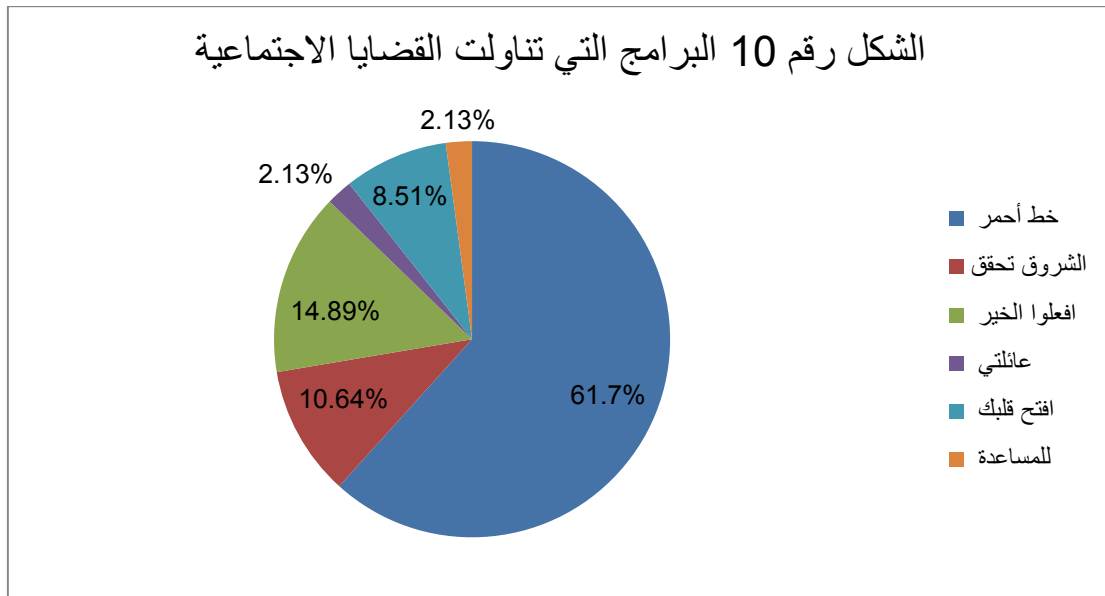
\* مطلب (09) يمثل البرامج التي تناولت القضايا الاجتماعية

النسبة	التكرار	البدائل
61,70	29	خط أحمر
10,64	5	الشروق تحقق
14,89	7	افعلوا الخير
2,13	1	عائلتي
8,51	4	افتح قلبك
2,13	1	للمساعدة
100	47	المجموع

جدول رقم (10) يوضح البرامج التي تناولت القضايا الاجتماعية

\* يوضح الجدول رقم 10 أن صدارة كانت لبرنامج خط أحمر بتكرار 29 مرة ما يعادل نسبة 61.70 % ثم يليه برنامج افعلوا الخير بتكرار 07 مرات ما يعادل نسبة 14.89 % أما المرتبة الثالثة كانت لبرنامج الشروق تحقق 05 تكرارات ب نسبة بلغت 10.64%. وفي المرتبة الرابعة برنامج افتح قلبك ب 04 تكرارات بنسبة قدرت ب 08.51 % أما فيما يخص برنامجي عائلي وبرنامج للمساعدة تحصلا على تكرار 01 بنسبة 02.13 % لكل برنامج .

\* من خلال الجدول رقم 10 يتبين أن معظم أفراد العينة المبحوثة معظم القضايا التي تمت مشاهدتها تناولها برنامج خط أحمر وذلك لعدة اعتبارات منها تنوع القضايا الاجتماعية التي تمس كافة شرائح المجتمع بالإضافة إلى النخبة المستضافة لمعالجة القضايا وكذا تناسب الوقت في عرض البرنامج حيث كانت نسبتها 61.70 %.



رسم توضيحي رقم ( 8 ) يوضح: البرامج التي تناولت القضايا الاجتماعية

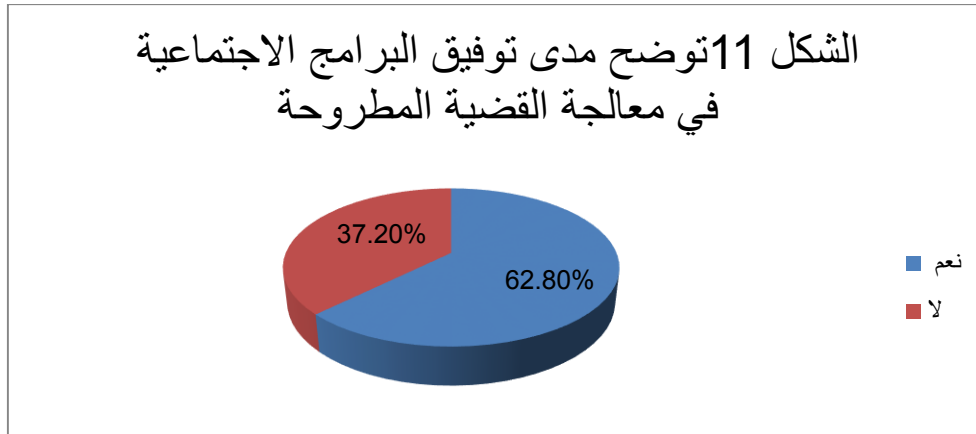
\* مطلب رقم (11) يمثل: توفيق البرامج الاجتماعية في معالجة القضية المطروحة

الخيارات	التكرار	النسبة
نعم	27	62,80%
لا	16	37,20%
المجموع	43	100%

جدول (11) يوضح: توفيق البرامج الاجتماعية في معالجة القضية المطروحة

\* من خلال الجدول رقم 11 والذي يمثل توفيق البرامج الاجتماعية في معالجة القضية المطروحة نجد أن معظم أفراد العينة أجابوا بـ "نعم" بنسبة 62.80 % بتكرار 27 مرة في حين بقية العينة أجابوا بـ "لا" بتكرار 16 مرة ما يعادل نسبة 37.20 %.

\* من خلال القراءة الأولية للجدول رقم 11 يتضح لنا أن البرامج المقدمة في قناة الشروق TV قد وفقت إلى حد ما في معالجة القضايا المطروحة للنقاش لكونها تستضيف شخصيات التي لها الخبرة في معالجة القضايا وتقديم حلولاً مناسبة للقضية المطروحة حيث بلغت نسبتها 62.80%.



رسم توضيحي (11) : يوضح توفيق البرامج الاجتماعية في معالجة القضية المطروحة

المبحث الثالث: طبيعة اتجاه الاسر الجزائرية نحو اداء البرامج الاجتماعية لقناة الشروق

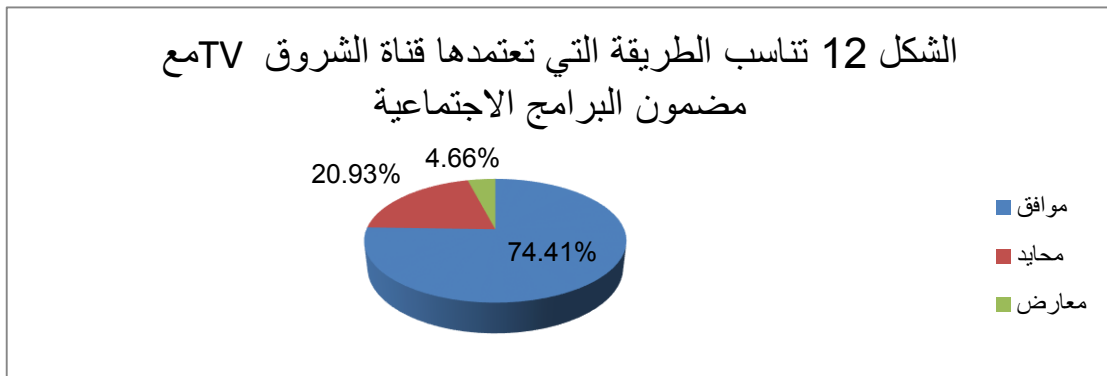
\* مطلب رقم (12) يمثل: تناسب الطريقة التي تعتمدها قناة الشروق TV مع مضمون البرامج الاجتماعية.

الاتجاهات	التكرار	النسبة%
موافق	32	74,41%
محايد	9	20,93%
معارض	2	4,66%
المجموع	43	100%

جدول رقم (11) يوضح: تناسب الطريقة التي تعتمدها القناة مع مضمون البرامج الاجتماعية

\* يوضح الجدول رقم 12 أن المرتبة الأولى كانت لصالح أفراد العينة الموقنين بنسبة قدرت 74.41 % بتكرار 32 مرة ثم يلها في المرتبة الثانية الفئة المحايدة بتكرار 09 مرات ما يعادل نسبة 20.93 % في حين احتلت المرتبة الثالثة الفئة المعارضة بنسبة 4.66 % بتكرار 02 مرات .

\* من خلال الجدول رقم 12 يتضح لنا أن الطريقة التي تعتمدها القناة تتناسب مع مضمون البرامج الاجتماعية التي تطرحها ، فكانت نسبتها 74.41 % لكونها لها الخبرة في إحالة الكلمة لمستظفيها بانتظام .



رسم توضيحي رقم (9) يوضح: تناسب الطريقة التي تعتمدها قناة الشروق TV مع مضمون البرامج الاجتماعية



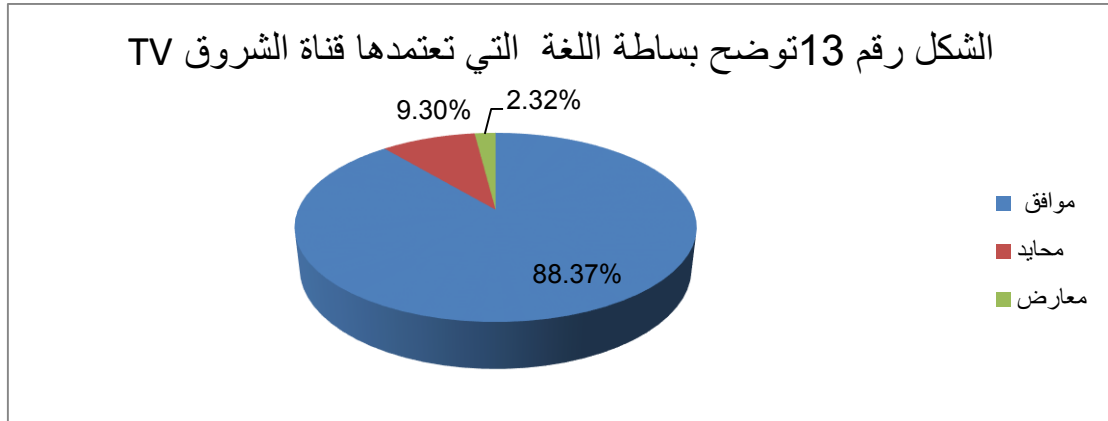
\* مطلب رقم (13) يمثل: بساطة اللغة التي تعتمد عليها قناة الشروق TV

الاتجاهات	التكرار	النسبة
موافق	38	88,37%
محايد	4	9,30%
معارض	1	2,32%
المجموع	43	100%

جدول رقم (12) يوضح: بساطة اللغة التي تعتمد عليها قناة الشروق TV

\* يوضح الجدول رقم 13 أن المرتبة الأولى كانت لصالح أفراد العينة الموقنين بنسبة قدرت 88.37 % بتكرار 38 مرة ثم يليها في المرتبة الثانية الفئة المحايدة بتكرار 04 مرات ما يعادل نسبة 9.30% في حين احتلت المرتبة الثالثة الفئة المعارضة بنسبة 2.32 % بتكرار 01 مرة .

\* من خلال الجدول رقم 13 يتضح لنا أن اللغة التي تعتمد عليها القناة تمتاز بالبساطة في عرض البرامج الاجتماعية، فكانت نسبتها 88.37 % فهي موجهة لعامة شرائح المجتمع



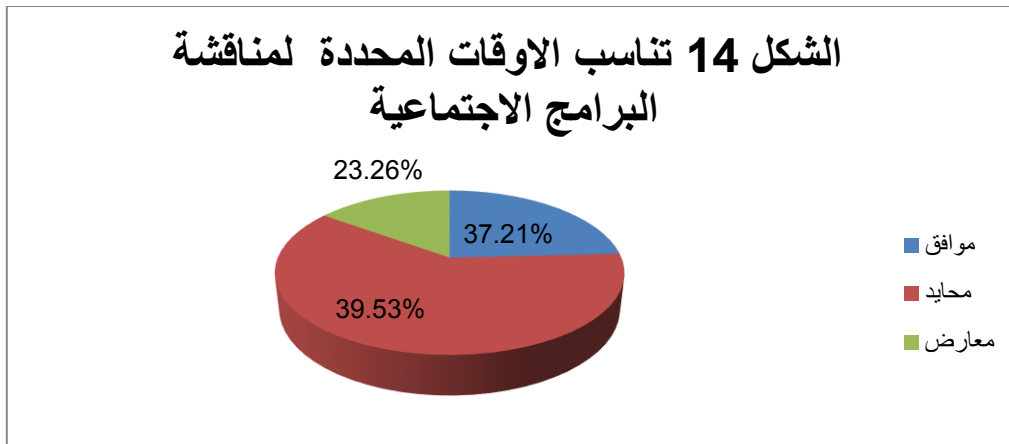
رسم توضيحي رقم (10) يوضح: بساطة اللغة التي تعتمد عليها القناة

\* مطلب رقم (14) يمثل: تناسب الأوقات المحددة لمناقشة البرامج الاجتماعية

الاتجاهات	التكرار	النسبة
موافق	20	46.51%
محايد	14	32.56%
معارض	09	20.93%
المجموع	43	100%

جدول رقم (13) يوضح: تناسب الأوقات المحددة لمناقشة البرامج الاجتماعية  
\* يوضح الجدول رقم 14 أن أفراد الموافقين جاءت في المرتبة الأولى بتكرار 20 مرة ما يعادل نسبة 46.51% ويليهما المحايدون بتكرار 14 مرة بنسبة قدرت بـ 32.56% وأخيرا المعارضون بـ 09 تكرارات بنسبة 20.93% .

\* من خلال الجدول رقم 14 يتضح لنا أن الأوقات التي تحددها قناة الشروق لعرض البرامج الاجتماعية كانت مناسبة لأفراد العينة المبحوثة بنسبة 46.51% .



رسم توضيحي رقم (11) يوضح: تناسب الأوقات المحددة لمناقشة البرامج الاجتماعية

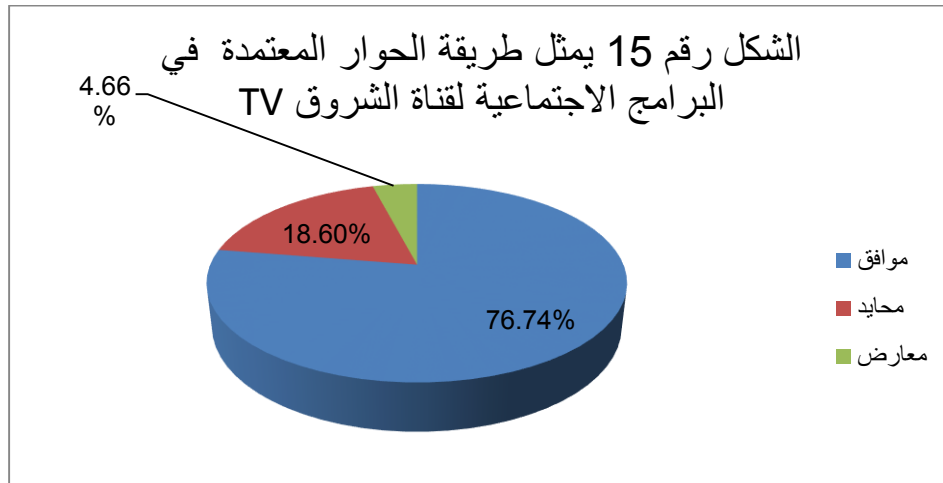
\* مطلب رقم (15) يمثل: طريقة الحوار المعتمدة في البرامج الاجتماعية لقناة الشروق TV

النسبة %	التكرار	البدائل
76,74%	33	موافق
18,60%	8	محايد
4,66%	2	معارض
100%	43	المجموع

جدول رقم (14) يوضح: طريقة الحوار المعتمدة في البرامج الاجتماعية لقناة الشروق TV

\* يوضح الجدول رقم 15 أن أفراد الموافقين جاءت في المرتبة الأولى بتكرار 33 مرة ما يعادل نسبة 76.74 % ويليهما المحايدين بتكرار 8 مرات بنسبة قدرت بـ 18.60 % وأخيرا المعارضون بـ 02 تكرارات بنسبة 4.66 % .

\* من خلال الجدول رقم 15 يتضح لنا أن الطريقة التي تعتمدها قناة الشروق TV تزيد من فهم أفراد العينة للقضايا المطروحة من خلال اللغة وطريقة مناقشة القضية فبلغت نسبة 76.74 % .



رسم توضيحي (12) يوضح: طريقة الحوار المعتمدة في البرامج الاجتماعية لقناة الشروق TV

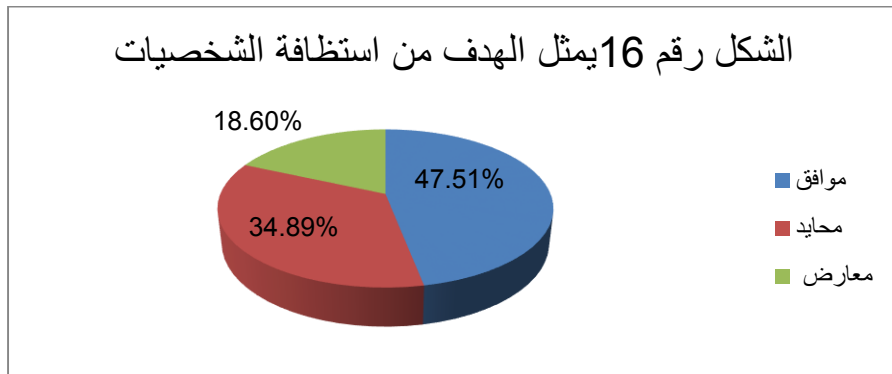
\* مطلب رقم (16) يمثل: الهدف من استضافة الشخصيات لقناة الشروق TV

الاتجاهات	التكرار	النسبة
موافق	20	46,51%
محايد	15	34,89%
معارض	8	18,60%
المجموع	43	100%

جدول (15) يوضح: الهدف من استضافة الشخصيات

\* يوضح الجدول رقم 16 أن أفراد الموافقين جاءت في المرتبة الأولى بتكرار 20 مرة ما يعادل نسبة 46.51% ويليهما المحايدون بتكرار 15 مرات بنسبة قدرت بـ 34.89% وأخيرا المعارضون بـ 8 تكرارات بنسبة 18.60% .

\* من خلال الجدول رقم 16 يتضح لنا أن معظم أفراد العينة أكدوا على أن الشخصيات التي تستضيفهم قناة الشروق TV قدموا حلولاً للقضايا المطروحة وبذلك كانت موفقة في ذلك ، حيث بلغت نسبتها 46.51% .



رسم توضيحي رقم (13) يوضح: الهدف من استضافة الشخصيات

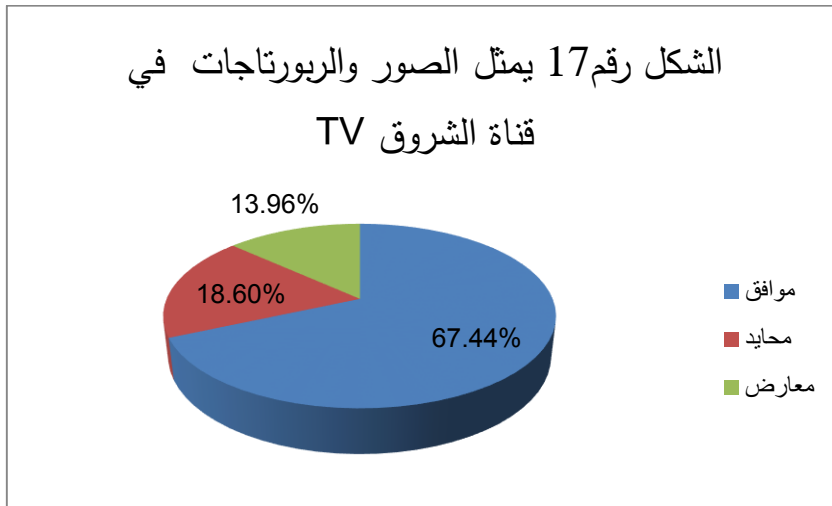
## \* مطلب رقم (17) يمثل : الصور والريبورتاجات المستعملة في قناة الشروق TV

الاتجاهات	التكرار	النسبة
موافق	29	67,44%
محايد	8	18,60%
معارض	6	13,96%
المجموع	43	100%

جدول رقم (16) يوضح: الصور والريبورتاجات المستعملة في القناة

\* يوضح الجدول رقم 17 أن أفراد الموافقين جاءت في المرتبة الأولى بتكرار 29 مرة ما يعادل نسبة 67.44 % ويليها المحايدون بتكرار 08 مرات بنسبة قدرت بـ 18.60 % وأخيرا المعارضون بـ 6 تكرارات بنسبة 13.96 %.

\* من خلال الجدول رقم 17 يتضح لنا أن معظم أفراد العينة أكدوا على أن الصور والريبورتاجات تعكس حقيقة القضية التي تعرضها قناة الشروق TV بنسبة بلغت 67.44 %.



رسم توضيحي رقم (17) يوضح: الصور والريبورتاجات

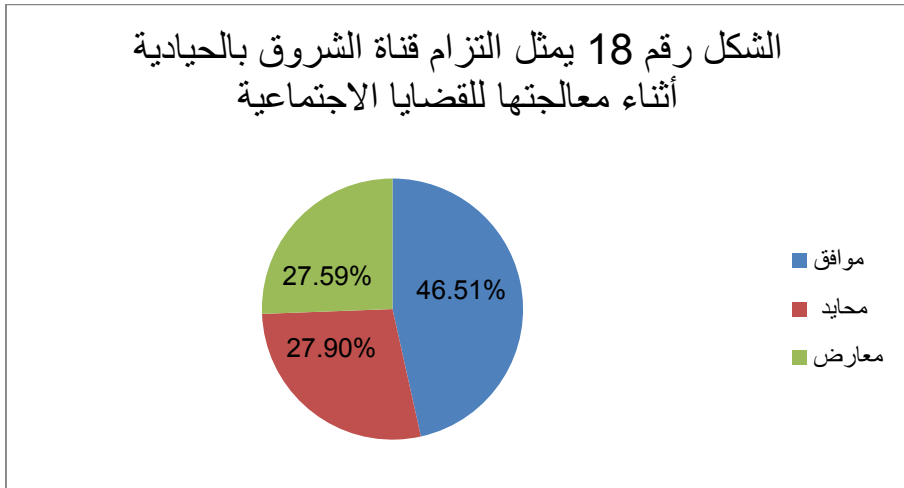
\* مطلب رقم (18) يمثل : التزام قناة الشروق بالحيادية أثناء معالجتها للقضايا الاجتماعية

النسبة	التكرار	البدائل
46,51%	20	موافق
27,90%	12	محايد
25,59%	11	معارض
100%	43	المجموع

جدول رقم (18) يوضح :التزام القناة بالحيادية

\* يوضح الجدول رقم 18 أن أفراد الموافقين جاءت في المرتبة الأولى بتكرار 20 مرة ما يعادل نسبة 46.51 % ويليهما المحايدين بتكرار 12 مرات بنسبة قدرت بـ 27.90 % وأخيرا المعارضون بـ 11 تكرارات بنسبة 25.59 %.

\* من خلال الجدول رقم 18 يتضح لنا أن معظم أفراد العينة أكدوا على أن القناة تلتزم الحيادية أثناء طرحها أو معالجتها للقضايا الاجتماعية اذ بلغت نسبتها 46.51 %.



رسم توضيحي رقم (14) يوضح: التزام قناة الشروق بالحيادية

## المبحث الرابع : البيانات الشخصية

## \* مطلب رقم (19) يمثل: توزيع أفراد العينة حسب الجنس

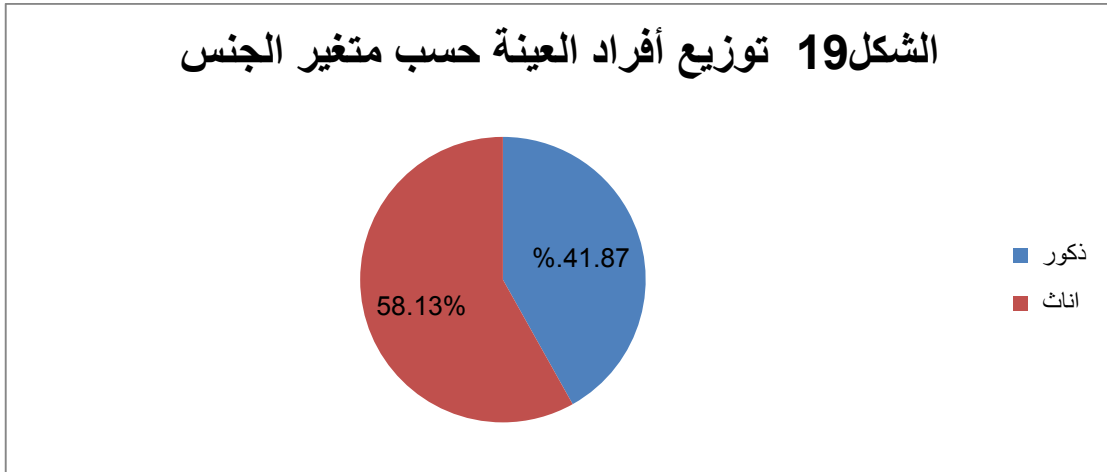
النسبة	التكرار	الجنس
41,87	18	ذكر
58,13	25	أنثى
100	43	المجموع

جدول رقم (17) يوضح: توزيع أفراد العينة حسب الجنس

\* يوضح الجدول رقم 19 أن أفراد العينة كانوا إناث بتكرار 25 بنت ما يعادل نسبة 58.13% ويليها الذكور بتكرار 12 ذكر بنسبة قدرت بـ 41.87%

\* من خلال الجدول رقم 19 يتضح لنا أن معظم أفراد العينة إناث لكون القناة تبت برامجها في أوقات تتناسب الإناث كما أنهم متواجدين في البيوت أكثر من الرجال أو الذكور فمعظم أوقاتهم يقضونه خارج المنازل حيث بلغت نسبتهم 58.13%.

## الشكل 19 توزيع أفراد العينة حسب متغير الجنس



رسم توضيحي رقم (15) يوضح: توزيع أفراد العينة حسب متغير الجنس

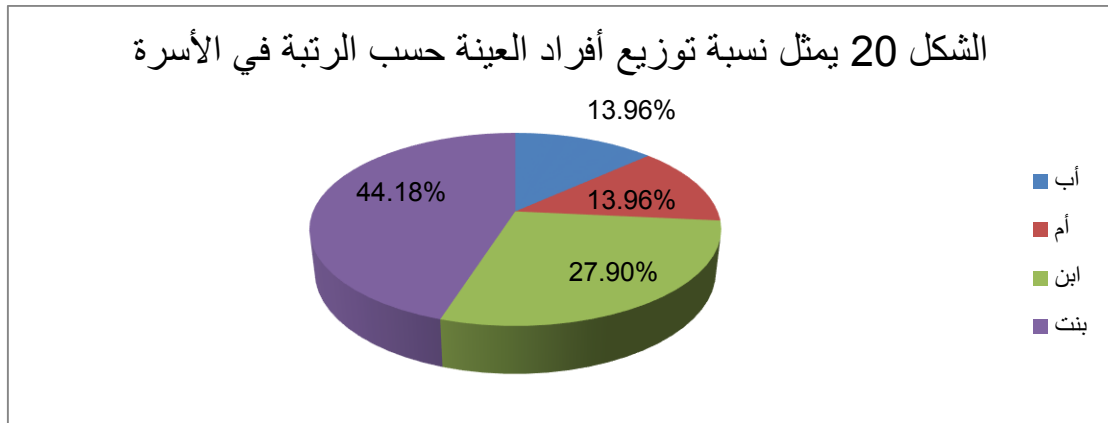
\* مطلب رقم (20) يمثل: توزيع أفراد العينة حسب الرتبة في الأسرة

الرتبة	التكرار	النسبة
أب	6	13,96
أم	6	13,96
ابن	12	27,90
بنت	19	44,18
المجموع	43	100

جدول رقم (18) يوضح: توزيع أفراد العينة حسب الرتبة في الأسرة

\* يوضح الجدول رقم 20 أن أفراد العينة كانوا بنات بتكرار 19 بنت ما يعادل نسبة 44.18 % ويليهما الأبناء بتكرار 12 ذكر بنسبة قدرت بـ 27.90 % ثم يليهما كل من الأب والأم بتكرار 06 مرات ما يعادل نسبة 13.96 %.

\* من خلال الجدول رقم 20 يتضح لنا أن معظم أفراد العينة بنات لكونهن متواجدين في البيوت أكثر من الرجال أو الذكور فمعظم أوقاتهم يقضونه خارج المنازل حيث بلغت نسبتهن 58.13 % الأم منشغلة بأمر أخرى بنسبة بلغت 44.18 %.



رسم توضيحي رقم (20) يوضح: توزيع أفراد العينة حسب الرتبة في الأسرة



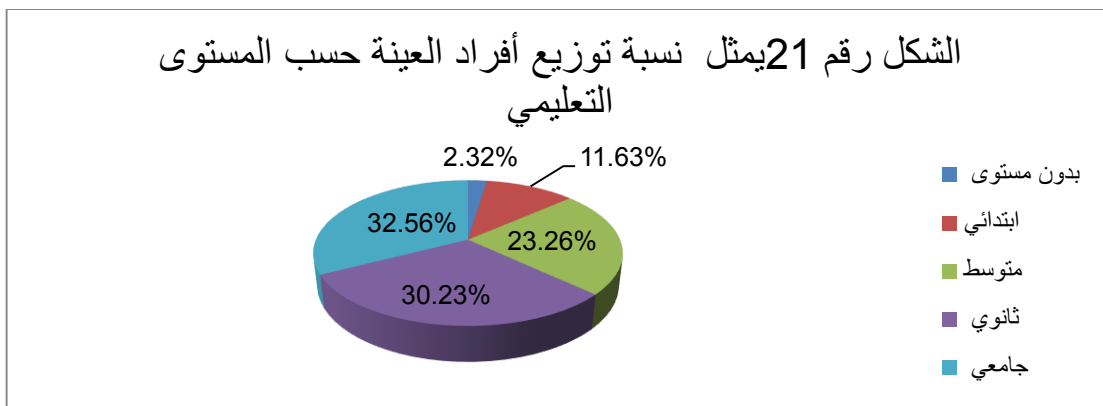
\* مطلب رقم (21) يمثل: توزيع أفراد العينة حسب المستوى التعليمي

النسبة %	التكرار	البدائل
2,32%	1	بدون مستوى
11,63%	5	ابتدائي
23,26%	10	متوسط
30,23%	13	ثانوي
32,56%	14	جامعي
100%	43	المجموع

جدول رقم (19) يوضح: توزيع أفراد العينة حسب المستوى التعليمي

\* يوضح الجدول رقم 21 أن أفراد العينة كانوا ذا مستوى جامعي بتكرار 14 مرة، ما يعادل نسبة 32.56% ويليهما ثانويين بتكرار 13 بنسبة قدرت بـ 30.23% ثم يليهما متوسط بتكرار 10 ما يعادل نسبة 23.26% ثم الابتدائي بنسبة 11.63% بـ 05 تكرارات، أما بدون مستوى فكان 01 بنسبة 2.32% .

\* من خلال الجدول رقم 21 يتضح لنا أن معظم أفراد العينة كانوا مزيج من المستويات حيث جاءت النتائج متقاربة إلا أنه المستوى الجامعي احتل الصدارة رغم بساطة الفارق بينه وبين المستوى الثانوي الذي يقدر بـ 2.33% .



رسم توضيحي رقم (21) توزيع أفراد العينة حسب المستوى التعليمي

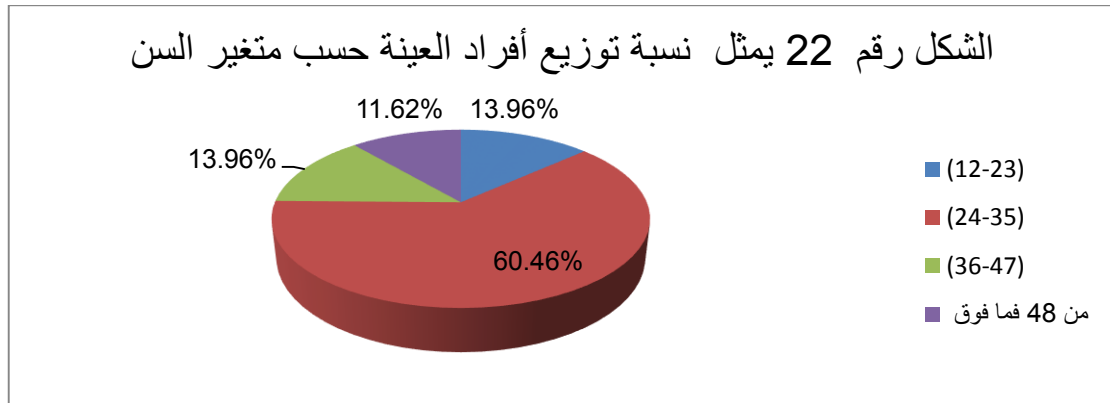
\* مطلب رقم (22) يمثل: توزيع أفراد العينة حسب متغير السن

النسبة %	التكرار	الفئات
13,96%	6	(23-12)
60,46%	26	(35-24)
13,96%	6	(47-36)
11,62%	5	من 48 - فما فوق
100%	43	المجموع

جدول رقم (20) يوضح: توزيع افراد العينة حسب متغير السن

\* يوضح الجدول رقم 22 أن الفئة الأكثر بروزا هي الفئة التي تتراوح ما بين 24-35 سنة بتكرار 26 مرة ما يعادل نسبة 60.46 % ويليها كل من الفئة ما بين 12 - 23 و 36-47 سنة بتكرار 06 مرات بنسبة قدرت بـ 13.96 % أما بالنسبة للفئة من 48 سنة فما فوق فبلغ تكرارها 05 مرات بنسبة 11.62 % .

\* من خلال الجدول رقم 22 يتضح لنا أن معظم أفراد العينة كانوا من فئة الشباب إذ يتراوح سنهم ما بين 24-35 سنة .



رسم توضيحي رقم (16) يوضح: توزيع أفراد العينة حسب متغير السن

### استنتاجات العامة للدراسة

من خلال أهداف المسطرة في هذه الدراسة وتحليل نتائج الاستبيان الخاص بمشاهدة أفراد أسر الجزائرية للبرامج الاجتماعية لقناة الشروق توصلنا إلى :

- 1 - أن معظم أفراد العينة كانوا في سن الشباب ، وكان معظمهم من المستوى الثانوي والجامعي
- 2 - من بين الأهداف التي يسعى إليها الأسرة الجزائرية لتحقيقها من قناة الشروق TV هي الاطلاع على أحوال المجتمع .
- 3 - وجدنا أن معظم أفراد الأسرة الجزائرية لا يتفاعلون مع البرامج الاجتماعية لقناة الشروق TV، في حين النسبة المتبقية يتفاعلون عبر الرسائل القصيرة SMS .
- 4- إن البرامج الاجتماعية التي تطرحها القناة تراعي مبادئ وقيم الأسرة الجزائرية ،وأكثر القضايا تناولا في قناة الشروق TV هي قضية تشرد الأطفال و قضية الطلاق في برنامج خط أحمر من أكثر البرامج تناولا لمثل هذه القضايا .
- 5 - الطريقة التي تعتمدها القناة تتناسب مع مضمون البرامج الاجتماعية باعتمادها على بساطة اللغة وكذلك حسن اختيار الوقت والصور والريبورتاجات المناسبة ، بالإضافة إلى الشخصيات التي تستضيفها قناة الشروق TV يزيد من فهم واستيعاب الجمهور للقضية المطروحة .

خاتمة

### خاتمة

يمكن القول أن التلفزيون الجزائري وفق إلى حد ما في مواكبة التغيرات الاجتماعية حيث سرعت إدارة التلفزيون في بث برامج خاصة مباشرة تعالج القضايا والمشكلات الاجتماعية وذلك بفتح قنوات فضائية بمختلف أنواعها (عامة ، خاصة ) ، من أجل طرح ومعالجة انشغالات المواطن ومشاكله اليومية .

باعتبار قناة الشروق من بين القنوات الخاصة التي تسعى إلى معالجة القضايا الاجتماعية المتعلقة بأفراد الأسر الجزائرية من خلال طرح مجموعة من البرامج الاجتماعية التي تهتم بانشغالات ومشاكل المواطن ، محاولة في ذلك إيجاد الحلول المناسبة ولو كانت نسبية لما يعانيه أفراد الأسر في حياتهم اليومية، من خلال توجيهها لعامة الجمهور والاطلاع على أحوالهم، مما حقق لهم إمكانية التفاعل مع القناة .

وأخيرا عملت القناة من خلال البرامج الاجتماعية الخاصة على كشف حقيقة ما يعانيه المجتمع الجزائري من مشاكل وانحرافات اجتماعية باعتبارها ذات أهمية بالغة تعالج مواضيع حساسة تهم الأسرة ككل و الأسرة الجزائرية بصفة خاصة، وعليه فإن اتجاه الأسر الجزائرية نحو البرامج الاجتماعية في قناة الشروق يعرف عدم الاستقرار ، بحيث نلاحظ وجود علاقة تأثير وتأثر بين البرامج الاجتماعية والأسر الجزائرية وهذا حسب القضايا المطروحة، والوقت المناسب لعرض تلك القضايا .

# قائمة المراجع

مراجع بالعربية

1. أبو النيل محمود ، علم النفس الاجتماعي ، ج 1، دار النهضة العربية ، ط . 1985.
2. أنجرس موريس ، ترجمة بوريد صحراوي ( وآخرون ) ، منهجية البحث العلمي في العلوم الإنسانية ، دار القصة للنشر ، ط2، 2004.
3. جوهر صلاح الدين ، علم الاتصال : مفاهيمه ، نظرياته ، مجالاته ، مكتبة عين الشمس ، القاهرة ، 1998 .
4. حجاب محمد منير، المعجم الإعلامي ، دار الفجر للنشر ، القاهرة .، ط1. 2004
5. دعمس مصطفى نمر : منهجية البحث العلمي في التربية والعلوم الإنسانية والاجتماعية ، دار غيداء للنشر والتوزيع ، الأردن ، 2008 .
6. زهران عبد السلام ، علم النفس الاجتماعي ، دار الكتاب ن ط 4، 1977 .
7. ساري حلمي ، دور المؤسسة الإعلامية في صناعة الثقافة : دراسة اجتماعية ،مجلة المنارة ، جامعة مؤتد ، المجلد 2 ، العدد 2008.
8. سعد يوسف سليمان، استخدام الجمهور اليمني لوسائل الإعلام أثناء الحملة الانتخابية والاشباكات المحققة،رسالة ماجستير جامعة الأزهر ، كلية اللغة العربية . 2000
9. سمير حسن محمد حسين، بحوث الإعلام الأسس والمبادئ،عالم الفكر، القاهرة 1976 . ط1، دس.
10. عربي علي : أبجديات المنهجية في كتابة الرسائل الجامعية ، دار للنشر . 2006
11. فاديه عمر الجولاني ، دراسات حول الأسر العربية ،مؤسسة شباب الجامعة ط 1 ، الإسكندرية ، 1995 .
12. فاروق ناجي محمود : البرامج التلفزيونية ، كتاباتها ومقوماته ، نجاحه دار الفجر للطباعة والنشر ، ط1 ، بغداد ، 2007.

13. فاطمة عوض صابر وآخرون : أسس ومبادئ البحث العلمي ، مكتبة الإشعاع الفنية ط1 .
14. فريال مهنا ، علوم الاتصال والمجتمعات الرقمية ، دار الفكر المعاصر، سوريا، ط1 2002.
15. القصير عبد القادر ، الأسرة المتغيرة في مجتمع المدينة العربية ، دار النهضة العربية للطباعة والنشر ، بيروت ، 1990 .
16. كامل محمد المغربي، أساليب البحث العلمي في العلوم الإنسانية والاجتماعية ، دار الثقافة للنشر والتوزيع ، ط1 ، عمان ، 2011 .
17. كرم شلبي : البث التلفزيوني ، العربي للنشر والتوزيع ، القاهرة ، 2007 .
18. محمد حسين سمير، بحوث الإعلام الأسس و المبادئ ، عالم الكتاب 1983.
19. محمد زيان عمر ، البحث العلمي مناهجه وتقنياته ، الهيئة المصرية العامة للكتاب ، القاهرة ، 2002.
20. محمد عبد الحميد ، دراسات الجمهور في بحوث الإعلام ، عالم الكتب القاهرة ، 1997.
21. محمد عبد الحميد، دراسات الجمهور في بحوث الإعلام ، عالم الكتاب، ط1 القاهرة ، 1993 .
22. المزاهرة منال هلال، نظريات الاتصال ، دار المسيرة للنشر ، ط1،الأردن 2012.
23. هناء السيد : الفضائيات وقادة الرأي ،العربي للنشر والتوزيع ، القاهرة 2005
24. وعد إبراهيم الأمير، دور التلفزيون في فيم الأسرة ، دار غيداء للنشر والتوزيع



مراجع أجنبية

25. A.Maslow.Moativation au Personnality New York, Harb and Row, 1970.
- 26.Blak and J.Brayant,Introdaction to communication:understand the past Experience the present , Marval and future Medison,Brown Q- Bench Mark 4<sup>th</sup> ed, 1995
27. MadeleineGrawits,methodes des sciences,10<sup>ieme</sup> edition,DalloZ, 1996.
- 28.M.Defleur and E.Dufis ,un derstanding as coummunication ,Bostons,Miffincos pany

**مذكرات**

- 29 . دراسة عززي أمال –برامج تلفزيون الواقع في الفضائيات العربية وتأثيرها على القيم وسلوك المراهقين جامعة الجزائر3 أجريت هذه الدراسة ، 2009 في منطقة ولاية سكيكدة.
- 30 . رزيق سامية، البرامج الاجتماعية في الفضائيات الجزائرية الخاصة، برنامج ما وراء الجدران، قناة النهار،مذكرة مكملة لنيل شهادة ماستر،جامعة العربي التبسي، تبسة، 2016 **المواقع الالكترونية .**

31 . <https://tv.echoroukonline.com/live/> يوم

14:00 على الساعة 2017/05/03

## فهرس المحتويات

.....	كلمة الشكر والتقدير
.....	الإهداء
.....	ملخص الدراسة
.....	خطة البحث
أ.....	مقدمة
3.....	- الإشكالية :
6.....	تساؤلات الدراسة :
7.....	- أسباب اختيار الموضوع :
7.....	أهداف الدراسة :
8.....	أهمية الدراسة
9.....	مصطلحات الدراسة
11.....	المنهج المعتمد في الدراسة :
13.....	أدوات الدراسة
15.....	مجتمع و عينة الدراسة
15.....	حدود الدراسة
16.....	الدراسات السابقة
23.....	المبحث الأول : الدوافع والاشباكات المحققة للأسر الجزائرية عند مشاهدة
23TV	مطلب رقم 1:دوافع مشاهدة الأسر الجزائرية للبرامج الاجتماعية لقناة الشروق

- \* مطلب رقم 02 أهداف مشاهدة المبحوثين لقناة الشروق TV.....24
- مطلب رقم 03 تلبية قناة الشروق TV حاجات المبحوثين .....26
- مطلب رقم 04 : لجوء المبحوثين لقناة بديلة في حالة عدم توفر حاجياتهم في قناة الشروق TV .....27
- مطلب رقم 05 القنوات البديلة التي يشاهدها أفراد الأسر .....28
- مطلب رقم 06 تفاعل أفراد العينة مع البرامج الاجتماعية لقناة الشروق TV.....29
- مطلب رقم 07 وسائل تفاعل أفراد العينة مع البرامج الاجتماعية لقناة الشروق TV .....30
- المحور الثاني : القضايا والمشكلات التي تعالجها قناة الشروق TV .....31
- الجدول رقم 08 يمثل توافق البرامج الاجتماعية المطروحة لقناة الشروق TV مع قيم ومبادئ أفراد العينة .....31
- \* مطلب رقم 09 المشكلات والقضايا الاجتماعية التي تطرحها قناة الشروق TV .....32
- \* مطلب 10 البرامج التي تناولت القضايا الاجتماعية.....33
- \* مطلب رقم 11 توفيق البرامج الاجتماعية في معالجة القضية المطروحة .....35
- المبحث الثالث :طبيعة اتجاه الاسر الجزائرية نحو اداء البرامج الاجتماعية لقناة الشروق .....36
- \* مطلب رقم 12 تناسب الطريقة التي تعتمدها قناة الشروق TV مع مضمون البرامج الاجتماعية.....36
- \* مطلب رقم 13 بساطة اللغة التي تعتمدها قناة الشروق TV .....37
- \* مطلب رقم 14 تناسب الاوقات المحددة لمناقشة البرامج الاجتماعية .....38

* مطلب رقم 15 طريقة الحوار المعتمدة في البرامج الاجتماعية لقناة الشروق TV	39
* مطلب رقم 16 يمثل الهدف من استضافة الشخصيات لقناة الشروق TV ....	40
* مطلب رقم 17 الصور والريورتاجات المستعملة في قناة الشروق TV .....	41
* مطلب رقم 18 التزام قناة الشروق بالحيادية أثناء معالجتها للقضايا الاجتماعية	42
المبحث الرابع : البيانات الشخصية.....	43
* مطلب رقم 19 توزيع أفراد العينة حسب الجنس.....	43
* مطلب رقم 20 توزيع أفراد العينة حسب الرتبة في الأسرة.....	44
* مطلب رقم 21 توزيع أفراد العينة حسب المستوى التعليمي.....	45
* مطلب رقم 22 توزيع أفراد العينة حسب متغير السن.....	46
<u>استنتاجات العامة للدراسة.....</u>	47
<u>فهرس المحتويات.....</u>	54

## فهرس الجداول

- جدول رقم (1) يوضح: دوافع مشاهدة الاسر الجزائرية للبرامج الاجتماعية..... 23
- جدول رقم(2) يوضح: اهداف مشاهدة المبحوثين لقناة الشروق TV..... 24
- جدول رقم (3) يوضح: تلبية قناة الشروق المبحوثين TV حاجات المبحوثين ..... 26
- جدول رقم ( 4) يوضح: لجوء المبحوثين لقناة بديلة في حالة عدم توفر حاجاتهم في قناة الشروق TV ..... 27
- جدول رقم (5) يوضح: القنوات البديلة التي يشاهدها أفراد الأسر الجزائرية..... 28
- جدول (6) يوضح: تفاعل أفراد العينة مع البرامج الاجتماعية لقناة الشروق TV..... 29
- جدول رقم (7) يوضح: وسائل تفاعل أفراد العينة مع البرامج الاجتماعية لقناة الشروق TV .... 30
- جدول رقم(8) يوضح: توافق البرامج الاجتماعية مع قيم ومبادئ أفراد العينة..... 31
- جدول رقم (9) يوضح: المشكلات والقضايا التي تطرحها قناة الشروق TV ..... 32
- جدول رقم (10) يوضح البرامج التي تناولت القضايا الاجتماعية ..... 33
- جدول رقم (12) يوضح: تناسب الطريقة التي تعتمدها القناة مع مضمون البرامج الاجتماعية ... 36
- جدول رقم (13) يوضح: بساطة اللغة التي تعتمدها قناة الشروق TV..... 37
- جدول رقم (14) يوضح : تناسب الأوقات المحددة لمناقشة البرامج الاجتماعية \* يوضح الجدول رقم 14 أن أفراد الموافقين جاءت في المرتبة الأولى بتكرار 20 مرة ما يعادل نسبة 46.51 % ويليهما المحايدين بتكرار 14 مرة بنسبة قدرت بـ 32.56 % وأخيرا المعارضون بـ 09 تكرارات بنسبة 20.93 % ..... 38
- جدول رقم (15) يوضح: طريقة الحوار المعتمدة في البرامج الاجتماعية لقناة الشروق TV..... 39
- جدول (16) يوضح: الهدف من استضافة الشخصيات..... 40
- جدول رقم ( 17 ) يوضح: الصور والريبورتاجات المستعملة في القناة ..... 41
- جدول رقم (19) يوضح: توزيع أفراد العينة حسب الجنس..... 43
- جدول رقم (20) يوضح: توزيع أفراد العينة حسب الرتبة في الأسرة..... 44
- جدول رقم ( 21 ) يوضح: توزيع أفراد العينة حسب المستوى التعليمي..... 45
- جدول رقم ( 22 ) يوضح :توزيع افراد العينة حسب متغير السن ..... 46

## فهرس الأشكال

- رسم توضيحي 1دوافع مشاهدة قناة الشروق..... 24
- رسم توضيحي 2 اهداف مشاهدة المبحوثين قناة الشرق TV..... 25
- رسم توضيحي 3 تلبية قناة الشروق TV حاجات المبحوثين ..... 26
- رسم توضيحي 4 لجوء المبحوثين لقنوات بديلة..... 27
- رسم توضيحي 5 القنوات البديلة التي يشاهدها افراد الاسر الجزائرية ..... 29
- رسم توضيحي 6 تفاعل افراد العينة مع البرامج الاجتماعية لقناة TV ..... 30
- رسم توضيحي 7 وسائل افراد العينة مع البرامج الاجتماعية لقناة الشروق TV. 31
- رسم توضيحي 8 توافق البرامج الاجتماعية المطروحة لقناة الشروق TV مع قيم ومبادئ الاسرة الجزائرية..... 32
- رسم توضيحي 9 البرامج التي تناولت القضايا الاجتماعية..... 33
- رسم توضيحي 10 البرامج التي تناولت القضايا الاجتماعية ..... 34
- رسم توضيحي 11 توفيق البرامج الاجتماعية في معالجة القضية المطروحة..... 35
- رسم توضيحي 12 تناسب الطريقة التي تعتمدها قناة الشروق TV مع مضمون البرامج الاجتماعية..... 36
- رسم توضيحي 13 بساطة اللغة التي تعتمدها القناة..... 37
- رسم توضيحي 14 تناسب الاوقات المحددة لمناقشة البرامج الاجتماعية..... 38
- رسم توضيحي 15 طريقة الحوار المعتمدة في البرامج الاجتماعية لقناة الشروق. 39
- رسم توضيحي 16 الهدف من استضافة الشخصيات..... 40
- رسم توضيحي 17 الصور والريبورتاجات..... 41
- رسم توضيحي 18 التزام قناة الشروق بالحيادية..... 42
- رسم توضيحي 19 توزيع افراد العينة حسب متغير الجنس..... 43
- رسم توضيحي 20 توزيع افراد العينة حسب الرتبة في الاسرة..... 44
- رسم توضيحي 21 توزيع أفراد العينة حسب المستوى التعليمي ..... 45
- رسم توضيحي 22 توزيع أفراد العينة حسب متغير السن ..... 46

الملاحق

وزارة التعليم العالي والبحث العلمي

جامعة قاصدي مرباح ورقلة

كلية العلوم الإنسانية والاجتماعية

قسم علوم الإعلام والاتصال. - السنة الثانية ماستر LMD.



استبيان موجه لأفراد الأسرة

تخصص: تكنولوجيا الاتصال الجديدة

## استبيان

اتجاهات الأسر الجزائرية نحو مشاهدة البرامج الاجتماعية في قناة الشروق TV "

"دراسة مسحية على عينة من أسر بلدية حاسي بن عبد الله"

تحت إشراف

من إعداد الطالبين:

\* بن زطة سليم

- صندالي عبد اللطيف

- شبوبة العيد

أخي الكريم أختي الكريمة: تحية طيبة أما بعد:

في إطار انجاز مذكرة التخرج تحت عنوان - المذكورة أعلاه- ونظرا لانطباعكم وآرائكم من أهمية بالغة في نجاح هذه الدراسة، نأمل أم تتكرموا بالإجابة على أسئلة هذا الاستبيان بصراحة تامة وصدق بوضع علامة ( x ) في المكان المناسب. علما أن ما تدلون به من إجابات سيحاط بالسرية التامة وسيكون موجهها في خدمة البحث العلمي.

وفي الأخير نشكركم مسبقا على حسن تعاملكم ومساهمتمكم القيمة في إثراء هذه الدراسة.

السنة الجامعية: 2017/2016



المحور الأول : دوافع مشاهدة الأسر الجزائرية للبرامج الاجتماعية لقناة الشروق TV والاشباع التي تحققها منها

1 \_ ما الذي يدفعك لمشاهدة قناة الشروق TV ؟

مصادقيتها  الحيادية في تناول الموضوعات  توجهها العام   
أخرى تذكرها

3 \_ هل تشاهد البرامج الاجتماعية لقناة الشروق TV من أجل ؟

التعليم والتثقيف  التسلية والترفيه  الاطلاع على أحوال المجتمع   
أخرى أذكرها

4 \_ هل تلبي لك البرامج الاجتماعية لقناة الشروق TV ما تحتاجه ؟

نعم  لا

- في حالة عدم توفر المعلومات الكافية في البرامج الاجتماعية لقناة الشروق TV تلجأ إلى قنوات أخرى ؟

نعم  لا

- اذا كانت الاجابة ب" نعم " فما هي القنوات التي تشاهدها

5 \_ هل سبق وأن تفاعلت مع البرامج الاجتماعية لقناة الشروق TV ؟

نعم  لا

في حالة الإجابة ب ( نعم ) في ما يتمثل هذا التفاعل

الاتصال هاتفي  رسائل قصيرة (SMS)  البريد الالكتروني للقناة

المحور الثاني : القضايا والمشكلات التي تعالجها القناة ؟

1 - هل البرامج الاجتماعية المطروحة في قناة الشروق TV تتوافق مع قيم ومبادئ الأسرة الجزائرية ؟

نعم  لا

2 - ماهي أهم المشكلات والقضايا الاجتماعية التي تطرحها قناة الشروق TV ؟

الطلاق  حقوق الوالدين  تشرد الأطفال

أخرى أذكرها

3 - ماهي البرامج التي تناولت هذه القضية ؟

4 - هل وفقت البرامج في معالجة القضية المطروحة للنقاش ؟

نعم  لا

المحور الثالث : طبيعة اتجاه الأسر الجزائرية نحو أداء البرامج الاجتماعية لقناة الشروق

معارض	محايد	موافق	العبارات
			الطريقة التي تعتمدها القناة تتناسب مع مضمون البرامج الاجتماعية
			اللغة التي يعتمدها القائمون على البرامج الاجتماعية بسيطة وموجهة لكل أفراد الأسرة
			المقاطع الصوتية والموسيقية المستخدمة في البرامج الاجتماعية تعكس القضايا والمشاكل الاجتماعية
			الأوقات التي يحددها القائمون لعرض البرامج الاجتماعية تتناسب مع أوقات مشاهدتك لها
			طريقة الحوار التي يعتمدها القائمون على البرامج الاجتماعية تزيد من فهمك أكثر القضية المطروحة
			استضافة البرامج شخصية من الشخصيات الاجتماعية بهدف إعطاء حلول لهذه القضايا
			الصور الريبورتاجات التي تعرضها البرامج الاجتماعية يعكس القضية المطروحة
			تلتزم قناة الشروق TV الحيادية أثناء معالجتها لقضايا الاجتماعية

### محور بيانات الشخصية

\_ الجنس : ذكر  أنثى

\_ السن :

\_ الرتبة في الأسرة

أب  أم  ابن  بنت

\_ المستوى التعليمي

بدون مستوى  ابتدائي  متوسط  ثانوي  جامعي

## ملخص الدراسة

تمحور موضوع دراستنا حول موضوع اتجاهات الأسر الجزائرية نحو مشاهدة البرامج الاجتماعية لقناة الشروق " دراسة مسحية على عينة من أسر بلدية حاسي بن عبد الله .

هدفت الدراسة التعرف على اتجاهات الاسر والدوافع والاشباعات التي تحققها قناة

أجريت الدراسة على عينة تمثلت 43 أسرة من بلدية حاسي بن عبد الله ، حيث كان اختيار العينة قصديا باستخدام المنهج المسح الاجتماعي واعتماد استمارة الاستبيان كأداة لجمع المعلومات ، قسمت الاستمارة إلى أربعة محاور

المحور الأول : دوافع مشاهدة الأسر الجزائرية من البرامج الاجتماعية لقناة الشروق TV ،

المحور الثاني : القضايا والمشكلات التي تعالجها البرامج الاجتماعية لقناة الشروق TV ، أما

المحور الثالث فتمثل في : طبيعة اتجاه أفراد الأسر الجزائرية نحو طريقة أداء البرامج

الاجتماعية لقناة الشروق TV ، المحور الرابع يتعلق بالبيانات الشخصية للمبحوثين .

## Résumé de l'étude

Le sujet de notre étude a porté sur le thème des familles algériennes regarder les tendances vers les programmes sociaux pour la chaîne Sunrise « enquête sur un échantillon de la municipalité de familles Hassi bin Abdullah.

L'étude visait à identifier les tendances et les motivations des familles et Acbaat obtenus par le canal

L'étude a été réalisée sur un échantillon représenté 43 familles de la commune de Hassi Ben Abdallah, où la sélection de l'échantillon selon la méthode Qsidia enquête sociale et l'adoption du questionnaire comme un outil pour recueillir de l'information, la forme est divisée en quatre axes

Le premier axe: motivations pour regarder les familles algériennes de programmes sociaux pour canaliser Sunrise TV, le deuxième axe: les questions et les problèmes abordés par les programmes sociaux pour la chaîne Sunrise TV, le troisième axe représente en: La nature de la direction des membres de la famille algérienne vers le canal de la performance des programmes sociaux en mode Sunrise TV, QUALIFIANT quatrième axe les données personnelles des répondants.