

وزارة التعليم العالي و البحث العلمي

جامعة قاصدي مرباح - ورقلة



كلية العلوم الإنسانية والاجتماعية

الميدان العلوم الإنسانية

قسم علوم الإعلام و الاتصال

عنوان المذكرة:

واقع الممارسة الإعلامية للصحفي

الجزائري بورقلة

دراسة لعينة من المراسلين بولاية ورقلة

مذكرة مكملة لنيل شهادة الماستر تخصص تكنولوجيا الاتصال الجديدة

إعداد الطالب: بوقفة عمر

إشراف الأستاذ : عبد القادر قندوز

نوقشت علنا بتاريخ واجيزت 2017/05 / 11

الأستاذ محمد الطيب الزاوي (الدرجة العلمية جامعة قاصدي مرباح ورقلة) رئيسا.

الأستاذ حميمي محرز (الدرجة العلمية جامعة قاصدي مرباح ورقلة) مناقشا ومقررا.

الأستاذ عبد القادر (الدرجة العلمية جامعة قاصدي مرباح ورقلة) مشرفا ومقررا.

السنة الدراسية: 2016/2017

الشكر

:يقول الحق سبحانه وتعالى في كتابه العزيز

رَبِّ أَوْزَعْنِي أَنْ أَشْكُرَ نِعْمَتَكَ الَّتِي أَنْعَمْتَ عَلَيَّ وَعَلَىٰ وَالِدَيَّ وَأَنْ أَعْمَلَ صَالِحًا تَرْضَاهُ

"وَأَدْخِلْنِي بِرَحْمَتِكَ فِي عِبَادِكَ الصَّالِحِينَ". سورة النمل "الآية 91

:ويقول المصطفى صلى الله عليه وسلم

"لَمْ يَشْكُرْ اللَّهُ مَنْ لَمْ يَشْكُرْ النَّاسَ"

فالحمد لله أولا وأخيرا على فضله الواسع وعلى توفيقه لي في إنارة دربي في سبيل العلم.

أتقدم بجزيل الشكر إلى الأستاذ : "عبد القادر قندوز " الذي كان لي خير مشرف

وموجه، والتي منحني الكثير من وقته وجهده، والذي لم يبخل علي بعلمه وتوجيهاته

السديدة التي انعكست آثارها جلية على هذه الدراسة

كما أتوجه بالشكر إلى أساتذة علوم الإعلام والاتصال لمساعدتي في تحكيم استمارة

الاستبيان

ولا يفوتني أن أشكر جميع المراسلين والصحفيين الذين لم يبخلوا عليا بإجاباتهم حول

أسئلة الاستمارة بموضوعية

. وفقكم الله إلى ما يحبه ويرضاه

## الإهداء

أهدي ثمرة عملي هذا إلى .....

إلى من أرضعتني الحب والحنان والتي لا أرى الأمل إلا من عينيها.....إلى من ركع  
العطاء

أمام قدميها، وكان دعاؤها سر نجاحي وحنانها بلسم جراحي

إلى رمز الحب وبلسم الشفاء، أمي الحبيبة

إلى رجل لم أجد الكلمات لوصفه أو لشكره .....إلى الكلمة القوية التي شجعتني علي  
المضي

قدما.....أبي الغالي

على من أظهروا لي ما هو أجمل من الحياة..... إخوتي وأخواتي

إلى من لا تفهم الكلمات والشكر والعرفان بالجميل.....إلى من عرفت كيف أجدهم في  
أشد لحظاتي ضعفي....

إلى من تحلوا بالإخاء وتميزوا بالوفاء..... طلبة وطالبات الإعلام والاتصال

إلى كل من أخذ بيدي.....ورسم الأمل في كل خطوة أخطوها...طلبة جامعة قاصدي  
مرباح بورقلة...والى كل أبناء الجزائر

إليكم جميعا أهدي هذا العمل

### ملخص الدراسة

تهدف هذه الدراسة إلى الكشف عن واقع الممارسة الإعلامية للمراسل الصحفي و دوره في الأداء الإعلامي من خلال دراسة لعينة من الصحفيين المراسلين بولاية ورقلة ومن اجل تحقيق هذا الهدف طرح الباحث أسئلة والمتمثلة في

(1) ما مدى اهتمام المراسلين الصحفيين بمواضيع الأخبار ؟

(2) ما هي عوامل نجاح المراسل الصحفي ؟

(3) ما هي المعوقات التي تواجه المراسل الصحفي ؟

واعتمدت هذه الدراسة على المنهج الوصفي أو الوصفي التحليلي واستخدمت أداة الاستبيان لجمع البيانات من المبحوثين حيث تم تقسيم الاستمارة إلى أربعة محاور المحور الأول البيانات الشخصية والثاني جمع الأخبار عند المراسل الصحفي والمحور الثالث عوامل التي ساعدت على نجاحه المحور الرابع المعوقات التي تواجه المراسل الصحفي بالإضافة إلى المقابلة وقد توصلت الدراسة إلى مجموعة من النتائج التالية أهمها:

(1) يهتم المراسل بمواضيع الأخبار التي تجذب الجمهور والقراء

(2) من بين عوامل نجاح المراسل الصحفي تفاعله مع الجمهور عن طريق

شبكات التواصل الاجتماعي

(3) المعوقات التي تواجه المراسل الصحفي هي المعوقات المهنية

الكلمات الدلالية الممارسة الصحفية, المراسل الصحفي

## **Résumé de l'étude**

Cette étude vise à révéler la réalité du journaliste de la pratique des médias et son rôle dans la performance des médias à travers l'étude d'un échantillon de journalistes, correspondants du mandat de Ouargla, afin d'atteindre cet objectif, le chercheur ont posé des questions et des

- 1) Quel est l'intérêt des sujets reporters de nouvelles?
- 2) Quel est le succès des facteurs de journaliste?
- 3) Quels sont les obstacles auxquels font face le journaliste?

L'étude sur ce sujet a adopté l'approche descriptive utilisée la naissance du questionnaire pour recueillir les données des répondants où

Le questionnaire a été divisé en quatre axes du premier axe de données personnelles et le deuxième rapporteur intéressant

Appuyez sur les facteurs troisième axe qui ont contribué à la réussite des obstacles du quatrième axe face à la journaliste

En plus de l'interview de presse

L'étude a révélé l'ensemble des résultats les plus importants suivants

- 1) Le journaliste est intéressé par les sujets d'actualité qui amènent le public et les lecteurs
- 2) Parmi les succès du journaliste facteurs de l'interaction avec le public par le biais des réseaux sociaux
- 3) les obstacles auxquels se heurtent le journaliste est les obstacles professionnels

Mots-clés: pratique journalistique, journaliste.



## فهرس المحتويات

.....	الشكر
.....	الاهداء
.....	ملخص الدراسة
.....	فهرس المحتويات
.....	فهرس الجداول
.....	مقدمة
10.....	الإشكالية
11.....	2 - أسباب اختيار الموضوع..
12.....	3 - أهداف الدراسة
12.....	4 - أهمية الدراسة
13.....	5 - تحديد مفاهيم الدراسة
15.....	6 منهج الدراسة
16.....	7 - مجتمع الدراسة :
17.....	8 - مجال الدراسة
17.....	9 - عينة الدراسة
18.....	10 أدوات جمع المعلومات
19.....	11 - الدراسات السابقة
20.....	الفصل الثاني: الإطار التطبيقي
24.....	خاتمة
25.....	قائمة المراجع
26.....	الملاحق

## فهرس الجدول

رقم الجدول	العنوان	الصفحة
جدول 1	توزيع أفراد العينة حسب متغير الجنس	24
جدول 2	توزيع أفراد العينة حسب السن	25
جدول 3	توزيع أفراد العينة حسب المستوى التعليمي	26
جدول 4	توزيع أفراد العينة حسب الخبرة المهنية	27
جدول 5	توزيع أفراد العينة حسب متغير الوظيفة	28
جدول 6	عدد الذين يمتلكون بطاقة صحفي محترف	29
جدول 7	طبيعة الاخبار التي يجمعها المراسل الصحفي	30
جدول 8	نوعية الاخبار التي يجمعها المراسل الصحفي	31
جدول 9	المصادر التي يعتمد عليها المراسل الصحفي	32
جدول 10	اعتماد المراسل الصحفي على جمع الاخبار	33
جدول 11	تواصل المراسل الصحفي مع الجمهور و المشاهدين	34
جدول 12	تواصل مع الجمهور و المشاهدين والوسائل المستخدمة	35
جدول 13	تفاعل المراسل والصحفيين مع جمهور القراء	36
جدول 14	اعتماد المراسلين الصحفيين عند انتقاء الخبر ونشره	37
جدول 15	الاخبار التي يجمعها المراسل الصحفي	38
جدول 16	اعتماد المراسل الصحفي على خطة جمع الاخبار	39
جدول 17	السهولة في الاخبار عند المراسل الصحفي	40
جدول 18	الصعوبات التي تواجه المراسل الصحفي	41
جدول 19	التكنولوجيا الحديثة بصفة عامل أداء مهام المراسل الصحفي	42
جدول 20	طبيعة العوائق التي تواجه المراسل الصحفي	43



- جدول 21 رأي المراسل الصحفي نجاحه في الجزائر ..... 44
- جدول 22 علاقة الوظيفة بمتغير الجنس ..... 45
- جدول 23 طبيعة الاخبار التي تجمعها المراسل بمتغير المهنة..... 46
- جدول 24 تواصل مع جمهور القراء و المشاهدين بمتغير الخبرة المهني ..... 47
- جدول 25 تواصل مع القراء أو المشاهدين بمتغير الجنس ..... 48
- جدول 26 تفاعل مع جمهور القراء والمشاهدين بمتغير الجنس ..... 49
- جدول 27 خطة لجمع الاخبار بمتغير الجنس ..... 50
- جدول 28 خطة لجمع الاخبار بمتغير الخبر المهني ..... 51
- جدول 29 علاقة الصعوبات بمتغير الخبرة المهنية..... 52
- جدول 30 طبيعة العوائق بمتغير الجنس..... 53
- جدول 31 نجاح الصحفي بمتغير الخبرة..... 54

مفصلة

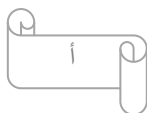
لقد شكّلت وسائل الاتصال منذ نشأتها وحتى اليوم قنوات للمعرفة الإنسانية وأهميتها تتزايد باستمرار نتيجة التطور الذي تشهده تقنيات الاتصال الأمر الذي جعلها تقع في دائرة اهتمام الجمهور الذي بات يخصص من وقته ساعات طويلة لتلقي المضامين الاتصالية التي تبت على مدار الساعة .

وقيام وسائل الإعلام بإيصال كم كبير من المعلومات إلى عدد كبير غير محدود من الجمهور في وقت قصير ومع أن وسائل الإعلام تقوم بتحقيق الفهم والتوجيه وتجعل الاتصال أكثر سهولة لكنها ليست الوسيلة الوحيدة لبلوغ الهدف فلا ينبغي المبالغة في أهمية وسائل الإعلام وقدرة تأثيرها على الجمهور فهناك غيرها من الوسائل المؤثرة مثل : المسجد ، المدرسة ، الأسرة .

وبعد الصحفي هو العنصر الأساسي في العملية الاتصالية، فهو بمثابة المرسل والمبلغ للرسالة الإعلامية، والتي مهما كان مصدرها ونوعها فلا بد أن تتم في إطار موضوعي هادف. وفي سبيل ذلك يواجه الصحفي الكثير من الصعوبات والتحديات، ليتمكن من إيصال الرسالة المطلوبة منه، وبالتالي تحقيق الهدف المنشود من الإعلام في المجتمع مهما اختلفت الظروف الاجتماعية والاقتصادية والسياسية خاصة وهنا يمكننا أن نضرب مثال بالصحفي الجزائري، الذي خاض مشواراً نضالياً طويلاً واجه فيه العديد من التحديات، التي دفع فيها حياته ثمناً لأداء مهنته فمِنذ الاستقلال وإلى يومنا هذا عايش الصحفي الجزائري تحولات على مستوى دوره ومفهومه، وواقعه، وذلك وفق نظرة السلطة له وطبيعة الخطاب السياسي الموجه للممارسة الإعلامية .

ويعتبر عنصر المعلومات المهنية أساسي في تبيان مقدرة الشخص على التلاؤم مع العمل الصحفي بعيداً عن العاطفة والترهل الوظيفي<sup>1</sup>. وهذا ما نسعى لمناقشته من خلال هذه الدراسة التي تهدف في مقامها الأول إلى الحصول على نتائج أكاديمية مدروسة تبين واقع الممارسة الإعلامية للمرسل الصحفي في أدائه الإعلامي

<sup>1</sup> صالح دليبة الواقع السوسيو مهني للمرسل الصحفي في الجزائر، مجلة الدراسات والبحوث الاجتماعية، جامعة الشهيد حمه لخضر، الوادي، العدد 10، مارس، 2015، ص 02 .



## مقدمة

---

وفي إطار هذه الأبعاد تتبلور مشكلة الدراسة وأهدافها والتي جاءت في جانبين الجانب الأول-الجانب المنهجي -وتم التعرض فيه إلى إشكالية الدراسة بدءا بتحديد المشكلة وعرض أهداف الدراسة والأهمية أسباب اختيار الموضوع مرورا إلى تحديد المفاهيم ومصطلحات الدراسة لنعرج بعد ذلك إلى مدخل النظرية والتي حددت في نظرية حارس البوابة ثم عرض الدراسات السابقة والمنهج المستخدم في الدراسة وأدواته وتضمن منهج الدراسة وحدود الدراسة ومجتمع الدراسة أما -الجانب التطبيقي- فقد خصص عرض ومناقشة نتائج الدراسة من هذا الجانب التطبيقي إلى تحليل البيانات ووصولاً إلى النتائج العامة للدراسة لتكون آخر مرحلة خاتمة دراستنا هذه.

## 1- الإشكالية

يعتبر الإعلام ميزة أساسية وضرورة لا بد منها للمجتمع ، بحيث أصبحنا لا نستطيع الاستغناء عنه وخاصة في تبادل المعلومات والأفكار وكل مظاهر التعاون والمشاركة بين الأفراد المجتمع.

ولقد ارتبط الإعلام بحياة الإنسان منذ القدم بحيث كانت هناك مظاهر النشاط الإعلامي، بحيث استعملت النار في بادئ الأمر للإعلام عن حركة الأفراد والجماعات من مكان لآخر ثم استخدمت المناداة في مراحل لاحقة ، وكلما تطورت الحياة الإنسانية وتشتعت أنشطة الإنسان فيها كلما ابتكر هذا الأخير وسائل جديدة لتلبية حاجته للمعلومات .

ومنه فإن المؤسسات الإعلامية أثناء تقديمها للأخبار تتخذ جملة من الأساليب والطرق المتطورة في عملية جذب الجمهور والقراء وعليه تم انتقاء الأخبار الكثير من المصادر التي بات المستقبل جزء منها .

وإن وقعنا الحالي في المجتمع الجزائري وما يتخلله من قضايا وأزمات أوجب على وسائل الإعلام وما تملكه من أطر أ تتدخل لتساهم في صناعة الخبر عن طريق وظائفها المتعددة .

واعتبار المراسلين الصحفيين محور حديثنا وأساس بحثنا فإننا نتوجه إلى هذه الفئة من المجتمع عن طريق طرح الإشكالية التالية " ما هو واقع الممارسة الإعلامية للصحفي في صناعة الخبر؟

\* تساؤلات الدراسة

- 1) ما طبيعة المواضيع التي يهتم بها المرسلين الصحفيين ؟
- 2) ما هي عوامل نجاح المراسل الصحفي ؟
- 3) ما هي المعوقات التي تواجه المراسل الصحفي ؟

\* فرضيات الدراسة

- 1) يهتم المراسل بمواضيع الأخبار التي تجذب الجمهور والقراء .
- 2) من بين عوامل نجاح المراسل الصحفي تفاعله مع الجمهور عن طريق شبكات التواصل الاجتماعي .
- 3) المعوقات التي تواجه المراسل الصحفي هي المعوقات المهنية

- أسباب اختيار الموضوع  
الأسباب الموضوعية

- 1) قلة الدراسات التي تناولت واقع الممارسة الإعلامية للمراسل الصحفي .
- 2) المكانة التي يحتلها المراسل الصحفي في عملية نشر الأخبار .
- 3) الدور الذي يلعبه ممارس الصحافة في صناعة الخبر .

\* الأسباب الذاتية

- 1) طموحنا الذاتي في مجال الصحافة والمرسلين .
- 2) اهتمامنا الشخصي بقطاع الإعلام والاتصال كوننا في هذا المجال .

### 3 - أهداف الدراسة

- نحاول من خلال هذه الدراسة تحقيق مجموعة من الأهداف منها :
- كيف يتعامل الصحفي مع مصادر الخبر ( المعلومة ) .
  - معرفة مدى اهتمام المرسلين بصناعة الخبر(المواضيع التي يميل إليها ) .
  - معرفة الأسس والمعايير المستخدمة في الأخبار ونشرها .
  - التعرف على وجهات النظر وتقييمه للأخبار المعروضة .
  - تحديد أهم العوامل التي يعتمد عليها في صناعة الخبر .

### 4 - أهمية الدراسة

تتلخص أهمية الدراسة في النقاط التالية

- 1) التعرف على أهم الصعوبات التي تطرأ عليه أثناء تأديته لواجبه ودوره في انتقاء الأخبار وتجاوز عامل المكان في حصول الصحفي على مصدر المعلومات .
- 2) ضرورة أن يمارس الصحفي بحرية كاملة خاصة في ظل المنافسة الشديدة مع الفضائيات والانترنت التي تجعل من حرية الممارسة الصحفية ضرورة هامة لكسب الجمهور وتحقيق المصداقية المطلوبة في الصحافة ورجالها .

5 - تحديد مفاهيم الدراسة

\*تعريف الممارسة الإعلامية

عرفها كل من عبد الحميد بن عطية وهناء حافظي بدوي على أنها الأفعال التي يقوم بها الممارس والموجهة نحو بعض الأغراض والمحددة ببعض الأمر والتي تم تنميطها في مجموعة من الأساليب الفنية والمناهج العلمية<sup>1</sup> .

ويقصد بالممارسة: مزاولة العمل الصحفي وفق ما تحدده السياسات الاتصالية للقائمين بالاتصال من حقوق وواجبات ومجال الحركة وكل ما تعلق بذلك من ضوابط سياسية وتنظيمية وعقابية ( <sup>2</sup> )، وفي الإطار الاختصاصي للمهنة فإن الممارسة العملية تشكل للصحفي المبتدئ أهمية كبيرة في كسب المعرفة ليضع أولى خطواته على الطريق الصحيح وتحديد نوع العمل المطلوب منه أو الاختصاص الذي يمارسه في تلك الصحيفة أو المجلة.

\*1 التعريف الإجرائي

\*وهي عبارة عن مجموعة من الأساليب والتي يتخذها الممارسين الصحفيين والتي تحدث إثناء قيامهم بالممارسة المهنية ومزاولة الصحفي للمهنة بكل ما تنطوي عليها من حقوق وواجبات ويكتسب الصحفي خبرته فضلا عن تأهيله الأكاديمي عن طريقين أولهما كسب المعرفة من خلال الممارسة وثانيهما المعرفة الدقيقة بالاختصاص الذي يمارسه

<sup>1</sup> عبد الحميد عطية وهناء حافظي بدوي الخدمة الاجتماعية و مجالات تطبيقها، المكتب الجامعي الحديث 1989 ص 90-89  
<sup>2</sup> د . راسم محمد الجمال ، الاتصال والإعلام في الوطن العربي ، ص 60



## \*2تعريف المراسل الصحفي

يطلق على المراسل الصحفي عبارة عن جندي مشاة عالم الإخبار لأنه يضطلع بمهمة الكتابة عن الإحداث من موقعها ،فهو كالصياد الذي يخرج إلى البرية ليعود وفي جعبته زاد اليوم ، والمراسل الصحفي هنا رجل المهمات العامة الذي يكون على استعداد دائم لتغطية أي حدث مكلف به <sup>1</sup>

ونظرا لأهمية الصحفي ودوره الحيوي في العملية الإعلامية و تعتمد المؤسسات الإعلامية سواء كانت جريدة أو إذاعة أو تلفزيون في مكان ما او مدينة ما ليغطي الإحداث الدائرة هناك ويرسلها في الوقت المناسب إلى إدارة تحرير المؤسسة ،والصحفي المراسل مطالب بتغطية الإحداث التي ستدور في المكان والمنطقة التي يتواجد فيها ليضمن بذلك تغطية مستمرة أو ظرفية لتلك الإحداث وإرسالها إلى مؤسسته، والصحفي المراسل قد يعين في إي مكان سواء خارج الوطن أو داخله في الولايات <sup>2</sup>

ويعرف فليب قيلار هو الأذن والعين لبقية العالم الذي يدور من حوله <sup>3</sup>

كما يعرف :هو المراسل الجوال الذي ينتقل بين البلدان لإعداد تغطيات إخبارية موسعة كما قد يسمى هذا النوع من المراسلين firfighter carrespondent التي تدل على الملاحظات الساخنة وتغطيتها من مواقع حدوثها <sup>4</sup> ويقسم المراسل الصحفي إلى عدة تصنيفات وحسب عدة معايير فتعد:

-حسب مكان العمل المراسل الداخلي والمراسل المحلي والمراسل المتجول والمبعوث يتفوقون في طبيعة العمل ولكنهم يختلفون في طريقة الأداء الحيز الجغرافي

<sup>1</sup>رضوان بوجمعة: الصحف والمراسل الصحفي في الجزائر ، تاكسيج كوم للدراسات والنشر والتوزيع ، الجزائر ، 2008 ، ص 45

<sup>2</sup> حوار باهي ، المراسل الصحفي المحترف للإذاعة والتلفزيون ودار الجزائر 2006 ص8

<sup>3</sup> ) Philipe gulardi techniques dugurnalisme ,put 1990p25

<sup>4</sup> عبد الستار جواد ، اللغة الإعلامية ، دار الهلال الاردن،1998،ص73

- حسب الأجر نجد المراسل العامل بالقطعة والمراسل الدائم هناك المتعاون وكلها أنواع موجودة في الصحافة الجزائرية

وعرف احد الدارسين المراسلين بالقول انه القادر على مواجهة الوقت المحدد والقادر على جمع الإخبار والمعلومات ابتكار أفكار الموضوعات

كما يعرف المراسلون هم أناس يعرفون كيف يحظرون للحصول على المعلومات ايا كان مصدرها ومهما كان خفيا أو غامضا<sup>1</sup>

\*التعريف الإجرائي: هو الأذن التي تسمع فيها الوسيلة الإعلامية وجمهورها ، والعين التي يرى بها وسائل الإعلام والجمهور الذي يحيط بالمراسل الصحفي مكان تواجده.

#### 6 - منهج الدراسة

نظرا لطبيعة الدراسة تم استخدام المنهج الوصفي التحليلي للإلمام بكل جوانب موضوع الدراسة

ويعرف المنهج : هو "عبارة عن إخضاع الباحث لنشاطه البحثي إلى تنظيم دقيق في شكل خطوات معلومة تحدد فيها مساره البحثي ، من حيث نقطة الانطلاق وخط السير ونقطة الوصول ، مما جعل العديد من الباحثين يشبهون المنهج بالطريق الواضح المحدد المراحل<sup>2</sup> "

ويعرف أيضا عموما على أنه علم التفكير هو طريق لكسب المعرفة أو هو الطريق التي يتبعها الباحث في دراسة المشكلة لاكتشاف الحقيقة ، أو هو الخطوات المنظمة التي يتبعها الباحث في معالجة الموضوعات التي يقوم بدراستها"<sup>3</sup>

<sup>1</sup> رضوان بوجمعة ، مرجع سبق ذكره ، 47 ،

<sup>2</sup> أحمد بن مرسل ، مناهج البحث العلمي في علوم الإعلام والاتصال ، ديوان المطبوعات الجامعية ، بن عكنون ، الجزائر ، ط2005، 3 ، ص283

<sup>3</sup> محمد راكنا الدغيني ، أساليب البحث العلمي ومصادر الدراسات الإسلامية ، مكتبة الرسالة ، عمان ، الأردن ، ط2 ، 1997 ص 33

### المنهج الوصفي

يرتبط المنهج الوصفي بدراسة المشكلات المتعلقة بالمجالات الإنسانية والاجتماعية و بدراسة أي من الظواهر الطبيعية والفيزيائية والكيميائية والبيولوجية ، حيث يقوم الباحث بجمع المعلومات دقيقة من هذه الظاهرة ويهتم بوصفها وصفا تفسيريا دقيقا بدلالة الحقائق المتوفرة .

ويعبر عنها تعبيراً كيفياً بوصف الظاهرة رقمياً يوضح مقدار الظاهرة أو حجمها ودرجات ارتباطها مع الظواهر المختلفة الأخرى ، وذلك من خلال اعتماد أحد أنواع الدراسات الوصفية .

#### 7 - مجتمع الدراسة :

" إن أساس نجاح التعيين يقوم أولاً على تحديد حجم المجتمع البحث الأصلي، وما يحتويه من مفردات إلى جانب التعريف إلى تكوينه تعريفاً دقيقاً".<sup>1</sup>

حيث يتم تحديد هذه الوسائط الدراسية وفق طبيعة الموضوع المبحوث نوع المعالجة المتوخاة على مستواه لان دراسة هذه الأوساط تمكن الباحث من التصرف بصورة عامة على مجتمع البحث الأصلي<sup>2</sup> .

ويقصد بمجتمع الدراسة الأصلي كامل أفراد أو أحداث أو مشاهدات موضوع الدراسة<sup>3</sup>

فهو جميع الأفراد أو الأحداث أو الأشياء التي تكون موضوع مشكلة البحث<sup>4</sup> لكي تكون الدراسة مقبولة وغاية الانجاز لابد من تحديد مجتمع البحث الذي يريد فحصه بحيث يمثل مجتمع البحث في دراستنا مجموعة من المراسلين الصحفيين العاملين في قطاع الصحافة والإعلام في ولاية ورقلة .

<sup>1</sup> أحمد بن مرسل ، مرجع سبق ذكره ، ص 172

<sup>2</sup> المرجع نفسه ، ص 173

<sup>3</sup> محمد عبيدات وآخرون ، منهجية البحث العلمي (القواعد ، الزمن ، التطبيقات ، دار وائل للطباعة والنشر ، الأردن ، ط2 ، 1999 ،

ص84

<sup>4</sup> محمد عبد الفتاح حافظ ، البحث العلمي ، الدليل التطبيقي للباحثين ، دار وائل لطباعة والنشر ، الأردن ، ط1 ، 2002 ، ص 165

## 8 - مجال الدراسة

1)المجال المكاني : يتمثل مجتمع البحث في مجموعة من المراسلين لعاملين في مجال الصحافة الموجودون في ولاية ورقلة ، المكاتب الجهوية لكل من جريدتي الخبر والمحور الكائن مقرهم في دار الصحافة ورقلة والمكتب الجهوي بورقلة لجريدة الشروق اليومي ، ومكتب وكالة الأنباء الجزائرية ورقلة والمحطة الجهوية للإذاعة والتلفزيون .

### المجال الزمني :

لقد شرعنا في العمل الميداني ابتداء من شهر جانفي 2017 إلى غاية أواخر شهر افريل 2017 وهي الفترة التي تخللها البحث في المعلومات وفي بالظرف وتوزيع الاستمارات على المراسلين الصحفيين واسترجاعها بالإضافة إلى تمكين الأدوات والإجراءات المنهجية مع موضوعات الدراسة .

## 9 -عينة الدراسة

إن عينة الدراسة يمكن أن تكون ممثلة للمجتمع الأصلي للبحث إذا قام الباحث بإتباع إجراءات منهجية في اختيار هذه العينة وكان في تلك الإجراءات غير متحيز<sup>1</sup> العينة هي فئة تمثل المجتمع البحث أو جمهور البحث أي جميع مفردات الظاهرة التي يدرسها الباحث أو جميع الأفراد الأشخاص أو الأشياء ، مشكلة البحث<sup>2</sup> وان للعينة عدة أنواع نذكر منها العينة العشوائية والبسيطة والمنتظمة، والطبقية والعنقودية والصدفية و القصدية .

ومنه استخدمنا العينة القصدية التي تفي بأغراض البحث ، حيث يقوم الباحث باختيار مفرداتها بطريقة تحكيمية لا مجال فيها للصدفة بل يقوم هو شخصيا بانتقاء المفردات.

<sup>1</sup>وانزل عبد الرحمن التل ، وأخر ، البحث العلمي في العلوم الاجتماعية والإنسانية ، دار حامد ، عمان ، الأردن 2007 ، ص40 .  
<sup>2</sup> فوقية حسن رضوان ، منهجية البحث العلمي وتطبيقها ، دار الكتاب الحديثة ، مصر ، ط1 ، دس، ص117 .

الممثلة أكثر من غيرها لما يبحث عنه من معلومات وبيانات<sup>1</sup> نظرا لطبيعة العينة فقد وزعنا الاستمارات على عينة من الصحفيين المرسلين العاملين في قطاع الصحافة المكتوبة والسمعية البصرية في ولاية ورقلة.

### 10 أدوات جمع المعلومات

تعرف أدوات جمع البيانات " بأنها تلك الوسائل المختلفة التي يستخدمها الباحث في جمع البيانات المستهدفة في البحث ، ضمن استخدامه لمنهج معين أو أكثر"<sup>2</sup>

#### 1 ( الاستبيان : هو " تلك القائمة من الأسئلة

التي يحضرها الباحث بعناية في تعبيرها عن الموضوع المبحوث من أجل الحصول على إجابات تتضمن المعلومات والبيانات المطلوبة لتوضيح الظاهرة المدروسة وتفريغها من جوانبها المختلفة"<sup>3</sup> .

#### وصف الأداة المستخدمة في الدراسة :

تضم الاستمارة أسئلة موجهة لعينة البحث ، وقد تتنوع هذه الأسئلة بين الأسئلة المغلقة البسيطة والأسئلة المغلقة متعددة الخيارات وأسئلة مفتوحة ، وحرصنا على ترتيب هذه الأسئلة وفق مراحل صناعة الخبر وإعطاء صياغة مباشرة للأسئلة حتى لا يؤدي بالباحث للخط .

#### معامل الصدق والثبات

الصدق : لتأكد من صحة الاستمارة قمنا بتقديم الاستمارة لعدد من المحكمين أساتذة من كلية العلوم الإنسانية والاجتماعية ، فبلغ عددهم 04 أستاذ من كلية علوم الإعلام والاتصال (- عبد القادر بودر بالة - محمد الصغير كاوجة- صالح عبد الرحمان -

يسعد زهيه).

<sup>1</sup> أحمد بن مرسل ، مرجع سبق ذكره ،ص 174 .

<sup>2</sup> أحمد بن مرسل ، مرجع سبق ذكره ،ص 202 .

<sup>3</sup> المرجع نفسه ، ص 220 .

**الثبات :**

لتأكد من صحة الاستمارة قمنا بتوزيع الاستمارة على عدد من الصحفيين العاملين في قطاع الصحافة المكتوبة من جريدة المحور وجريدة الشروق اليومي ، حيث قمنا بالتعامل مع المكاتب الجهوية المتواجدة بورقلة .

**المقابلة :** تدخل المقابلة ضمن أدوات البحث العلمي حيث يستخدمها الباحث في جمع المعلومات من الأشخاص الذين يمتلكون هذه المعلومات والبيانات غير الموثقة .في أغلب الأحيان ، في إطار انجازه للبحث والمقابلة لفظة مشتقة من الفعل قابل بمعنى واجه ويعني ذلك المواجهة" من حيث قيامها على مواجهة الشخص أي مقابلته وجها لوجه من أجل التحدث إليه في شكل حوار ، يأخذ شكل طرح الأسئلة من طرف الباحث وتقديم الأجوبة من طرف المبحوث حول الموضوع المبحوث المدروس<sup>1</sup>

**11 - الدراسات السابقة**

**الدراسة الأولى**

دراسة الطالب بلقا سم عثمان بعنوان " حق الصحفي الجزائري في الحصول على مصدر الخبر وحمايته<sup>2</sup> "

هي دراسة وصفية تطبيقية لعينة من الصحفيين الجزائريين بجامعة الجزائر جوان 2008 تهدف الدراسة إلى التعرف على ظاهرة معينة بطريقة تفصيلية ودقيقة فهي تندرج ضمن الدراسات الوصفية بما أن البحث يركز على دراسة النظام السياسي في إطار البيئة وتأثيرها .

ومنه فالدراسة نقدية وصفية تحليلية في بنية النسق فهي تقوم باختبار معارف وتقييمات فئة هامة من المجتمع بالمعالم والمكونات الخاصة بالنظام السياسي وهي فئة الصحفيين في قطاع الصحافة المكتوبة الخاصة ودورها في النظام السياسي الجزائري

<sup>1</sup> أحمد بن مرسلي ، مرجع سبق ذكره ، ص 213 .

<sup>2</sup> عثمان بلقاسم حق الصحفي الجزائري في الوصول الى مصدر الخبر وحمايته جامعة الجزائر ، 2008 ، ص 7

تحت إشكالية : " ما هي الأسباب الكامنة وراء عرقلة الصحفي في الوصول إلى مصادر الخبر وما مدى تمسكه بالسِر المهني؟

(1) ما هي الأسباب التي تدفع المصادر الإخبارية للتحفظ عن الإدلاء بالمعلومات وما مدى استقلال الصحفي عنها؟

(2) ما هي المؤسسات الصحفية التي تهيمن على أجواء المعلومات ومن المستفيد الأكبر

(3) ما هي المؤسسات الوطنية الاقتصادية والخاصة الأكثر تعاوناً مع الصحفيين مع تقديم المعلومات ومدى حريتها

و استعانت الدراسة بمنهج المسح الاجتماعي لكونه يعد من أبرز المناهج المستخدمة في الدراسات الإعلامية.<sup>1</sup>

وتوصلت هذه الدراسة إلى عدة النتائج نذكر منها

(1) توسيع الهوة بين الصحافة الوطنية الخاصة وقرائها

(2) اعتراف الصحفيون الجزائريون بأنهم يفضلون التعامل المباشر مع المصادر الإخبارية أثناء جمع المعلومات

(4) أن هناك معلومات كثيرة تصب في مصلحة مصدر الخبر

(5) وجود معلومات إضافية لا يسمح للصحفي حق في استقاء الأنباء

### \*الدراسة الثانية

للطالب ديب ربيعة دراسة بعنوان " واقع حق التأليف الصحفي في الجزائر في قطاع الصحافة المكتوبة وهي مذكرة ماجستير في علوم الإعلام والاتصال " 1

<sup>1</sup> (ديب ربيعة واقع حق التأليف الصحفي بالجزائر في قطاع الصحافة المكتوبة رسالة ماجستير في علوم الإعلام والاتصال الجزائر ، ص 6 2002 2007

تهدف الدراسة إلى إعطاء دفع للبحوث الإعلامية بتوسيع نطاقها إلى مجال التأليف الصحفي و كذا لفت انتباه الديوان الوطني لحقوق المؤلف والحقوق المجاورة الى ضرورة الاهتمام بنوع آخر من أنواع الحقوق وأصحابها وهو حقوق التأليف وعليه فان الدراسة هي محاولة لمعرفة واقع التأليف الصحفي في الجزائر ولقد تطرقت إلى عدة نقاط تتمحور حول موضوع حق التأليف الصحفي في الجزائر في قطاع الصحافة المكتوبة في فترة 2007/2002 أما الإشكالية المطروحة فهي ما هو واقع التأليف الصحفي في قطاع

الصحافة المكتوبة بالجزائر في فترة ما بعد التعددية الإعلامية

وقامت بتوضيح الإشكالية بمجموعة من التساؤلات الفرعية وهي

1) ما مدى وعي الصحفي الجزائري بحقوقه على إبداعاته الصحفي

2) ما هي المشاكل التي يواجهها الصحفي في مجال حق التأليف الصحفي

3) ما هي الاقتراحات الضرورية لحماية حق التأليف الصحفي في الجزائر

استخدمت الباحث المهج المسحي التي رأته انه المناسب للحصول على المعلومات

أما عينة البحث فإنها العينة العشوائية غير منتظمة عدد أفرادها 150 فرد ، وتوصلت الدراسة إلى عدة نتائج نذكر أهمها :

1) إن المجتمع الصحفي شاب وطموح يسعى إلى الكتابة والشهرة

2) أن الصحفي يهتم بمجال حق التأليف الصحفي لكنه يعاني من نقص المعارف

3) يعاني المتعامل مع الصحفيين ظروف سسيو اقتصادية متدهورة مما يستلزم تطويرها

**12 نظرية الدراسة : نظرية حارس البوابة الإعلامية يرجع الفضل في تطوير**

نظرية حارس البوابة الإعلامية إلى العالم النمساوي كبرت لوين الذي استخدم هذا



"المصطلح لأول مرة للدلالة على الأشخاص أو الجماعات الذين يتحكمون في سير المواد الإخبارية في قناة الاتصال"<sup>1</sup>

حيث يرى أنه على طول الرحلة التي تقطعها المادة الإعلامية حتى تصل إلى الجمهور المستهدف توجد نقاط (بوابات) يتم فيها اتخاذ قرارات ما يدخل ، وما يخرج ، وكلما طالت المراحل التي تقطعها الأخبار .حتى تظهر في الوسيلة الإعلامية تزداد المواقع التي يصبح فيها فرد أو عدة أفراد وتقرير ما إذا كانت الرسالة ستنتقل بنفس الشكل أو بعد إدخال تعديلات عليها نفوذ من يديرون هذه البوابات له أهمية كبيرة في انتقال المعلومات<sup>2</sup>

أي أن حراس البوابة هي العملية التي يتم فيها تعرض عدد ضخم من الرسائل الإخبارية للغزلة والتشكيل حتى تصل في النهاية إلى عدد محدود يتم بثه من خلال وسائل الإعلام<sup>3</sup> فانتقال المادة الإخبارية عبر قنوات الاتصال خاصة يعتمد على حقيقة مغزاها إن هناك مناطق خاصة تعمل فيها هذه القنوات كبوابات ويتم التحكم في نقاط هذه البوابات فمن خلال حراس بوابة يتمتعون بالقوة والسلطة في صنع القرار الذي يحدد ما يمر وما لا يمر<sup>4</sup>

ولذا يمكن القول بان حراسة البوابة الإعلامية تذهب إلى ابعد من مجرد اختبار ما ينقل من الرسائل استبعاد أخرى بل هو عملية واسعة التحكم في المعلومات التي تحتوي على عدة أنواع شفرات الرسائل وليس فقط الاختبار ولكن التشكيل بطرية معينة تتضمن الحجب والشكل والصيانة والبث والتحكم في التوقيت إيصالها من المرسل إلى الجمهور وإثناء عملية الاختيار يتم التأكيد على بعض جوانب القصة الإخبارية وإهمال أخرى،ولذا فإن حراسة البوابة تجعل بعض الإخبار أو الرسائل أكثر تفصيلا عند الاختيار والمرور عبر البوابة الإعلامية<sup>5</sup>

<sup>1</sup>كمال بديع الحاج،تأثير المواد التلفزيونية الحديثة على إنتاج المواد الثقافية عن التلفزيون المصري والسوري في ظل العولمة، رسالة ماجستير ،قسم الإذاعة،كلية الإعلام،جامعة القاهرة،2002،ص45

<sup>2</sup> ) le zin k,field theory .in.social.saence.selrted theowincal poapers .new yours torpor 1951 p184

<sup>3</sup> )sho2maker.p.eichol3.mkim .e.wngley bin diuidual cmdr ouine.forosim gate keening.je.ncouar terry .uel.78.no2 .sunner2001p233

<sup>4</sup>) Narshaljors,mma,jones, mars mania, London, MC, Milan press LID, 1999,p 89

<sup>5</sup>) Berg gear.....,the international , brefennionan, buslishees London, sage publications ,p2-3

ومنه الحقائق الأساسية التي أشار إليها كير إن هناك في كل حلقة بطول السلسلة فردا يتمتع بالحق في إن يتخذ ما إذا كانت الرسالة التي تلقاها سيمررها كما هي إلى الحلقات التالية أم سيزيد عليها أو يحذف منها أو يلغيها تماما

ومفهوم حراسة البوابة يعني السيطرة على مكان استراتيجي في عملية الاتصال بحيث يصبح لحارس البوابة سلطة اتخاذ القرار فيها سيمر من خلال بوابته وكيف سيمر حتى يصل في النهاية إلى الجمهور المستهدف وقد أشار ليرين إلى إن فهم وظيفة البوابة يعني فهم المؤثرات أو العوامل التي تتحكم في القرارات التي يصدرها حارس البوابة<sup>1</sup>

ويمكن تحديد العوامل أو القوى على النحو التالي

\_خصائص القائم بالاتصال كالنوع والدخل والطبقة الاجتماعية والتعليم والخصائص الفكرية والثقافية.

- الضغوط المهنية وعلاقات العمل

- تأثير السياسات الداخلية والخارجية

- التوقعات الخاصة بالجمهور.

يرتبط هذا المدخل بموضوع الدراسة إذ أن حراس البوابات الذين في الغالب يكونون مديري التحرير أو رؤساء التحرير هم من يشكلون بدرجة أو أخرى نوع من الضغط على القائمين بالاتصال داخل مؤسساتهم الصحفية ويتحكمون في المضمون فهم الذين يقررون ما ينشر وما يحذف وما يضاف إلى المادة الإعلامية.

<sup>1</sup>جهان احمد رشتي الأسس العلمية لنظريات الإعلام، دار الفكر العرب، 1978، ص294-300

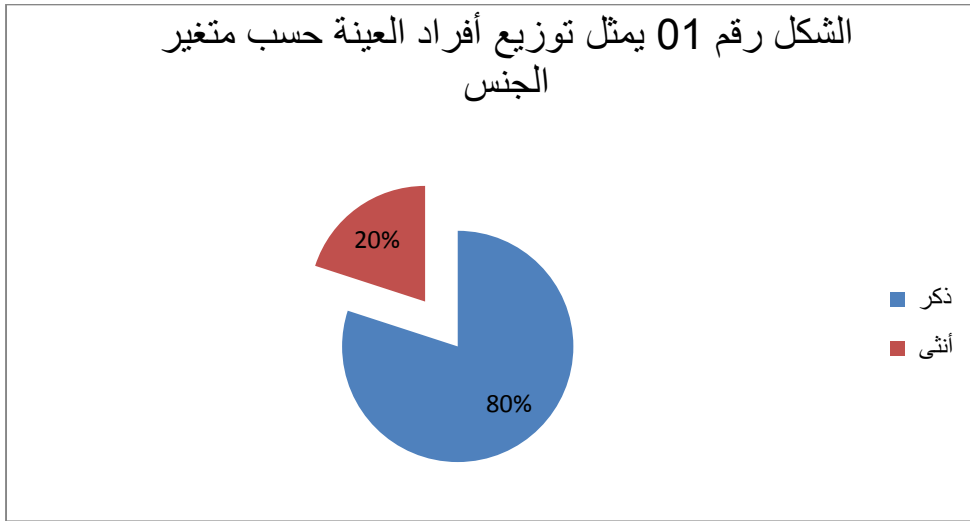
# الإطار التطبيقي

## المبحث الأول: عرض وتحليل نتائج الدراسة

## المطلب الأول: خصائص العينة

## الجدول رقم (1) توزيع أفراد العينة حسب متغير الجنس

النسبة	التكرار	البدائل
80,0	24	ذكر
20,0	6	أنثى
100,0	30	المجموع



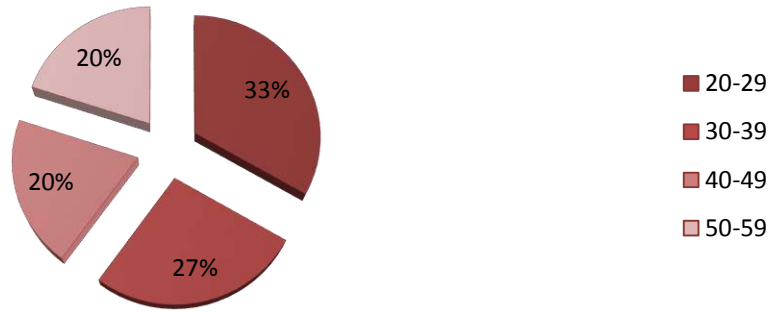
نلاحظ من الجدول (01) أن أغلبية أفراد العينة ذكور تقدر نسبتهم بـ 80% بينما بلغت نسبة المبحوثين من فئة الإناث 20%

وهذا الاختلاف راجع الى تغلب عدد الذكور على فئة الإناث بمقرات المؤسسات الإعلامية التي كانت محل الدراسة وصعوبة مهنة المتاعب بالنسبة للمرأة.

## الجدول (2): توزيع أفراد العينة حسب متغير السن

النسبة %	التكرار	البدائل
33,3%	10	20-29
26,7%	8	30-39
20,0%	6	40-49
20,0%	6	50-59
100,0%	30	المجموع

## الشكل رقم 02 يمثل توزيع أفراد العينة حسب متغير السن

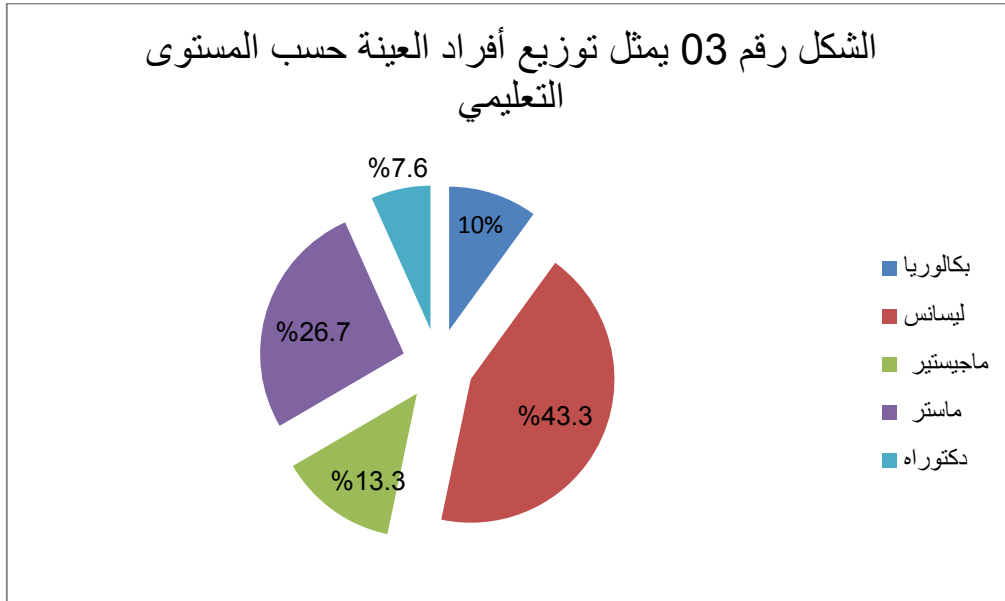


نلاحظ من خلال الجدول المبين أعلاه توزيع أفراد العينة حسب متغير السن وهو مقسم الى أربعة فئات الفئة الأولى من 20 الى 29 سنة حيث سجلت نسبتها 33.3% وهي أعلى نسبة مسجلة أما الفئة الثانية من 30 الى 39 سنة بلغت نسبتها 26.7% أما الفئة الثالثة من 40 الى 49 بلغت نسبتهم 20% أما الفئة الرابعة من 50 الى 59 حيث سجلت 20% هي الأخرى.

و الملفت للانتباه أن عدد المراسلين الصحفيين الذين تتراوح أعمارهم بين 20 و 29 سنة هم الأكثر وجودا في المؤسسات الإعلامية محل الدراسة ما يعني أن المؤسسات الصحفية تعتمد على الطاقات الشبابية بشكل مكثف مع أنها لم تستغني عن الطاقات الأخرى.

## الجدول رقم (3) توزيع أفراد العينة حسب المستوى التعليمي

النسبة	التكرار	البدائل
%10,0	3	بكالوريا
%43,3	13	ليسانس
%13,3	4	ماجستير
%26,7	8	ماستر
%6,7	2	دكتوراه
%100,0	30	المجموع



يبين الجدول 03 توزيع أفراد العينة حسب المستوى التعليمي الذي يشغله المبحوث فجاء المستوى التعليمي بكالوريا بنسبة 10 %.

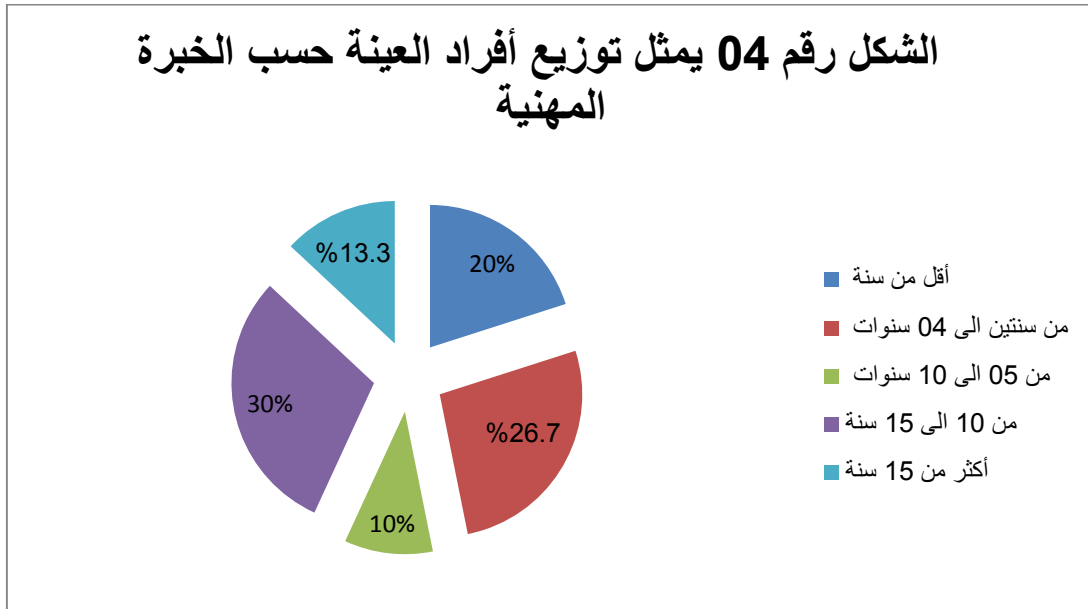
بينما سجل المستوى الثاني ليسانس بنسبة 43.3 % وهي أعلى نسبة مسجلة بينما بلغ نسبة الماستر نسبة 26.7% في حين كانت عدد تكرار الماجستير ب 04 مفردة

بينما مستوى سجلت دكتوراه بنسبة 6.7% ومنه نلاحظ أن المؤسسات تراعي اهتماما كبيرا لذوي الشهادات الجامعية و التكوين بالنسبة للصحفيين المرسلين.

#### الجدول رقم (4) : توزيع أفراد العينة حسب الخبرة المهنية

النسبة %	التكرار	البدائل
20,0%	6	أقل من سنة
26,7%	8	من سنتين إلى 05 سنوات
10,0%	3	5 إلى 10
30,0%	9	10 إلى 15
13,3%	4	أكثر من 15 سنة
100%	30	المجموع

#### الشكل رقم 04 يمثل توزيع أفراد العينة حسب الخبرة المهنية

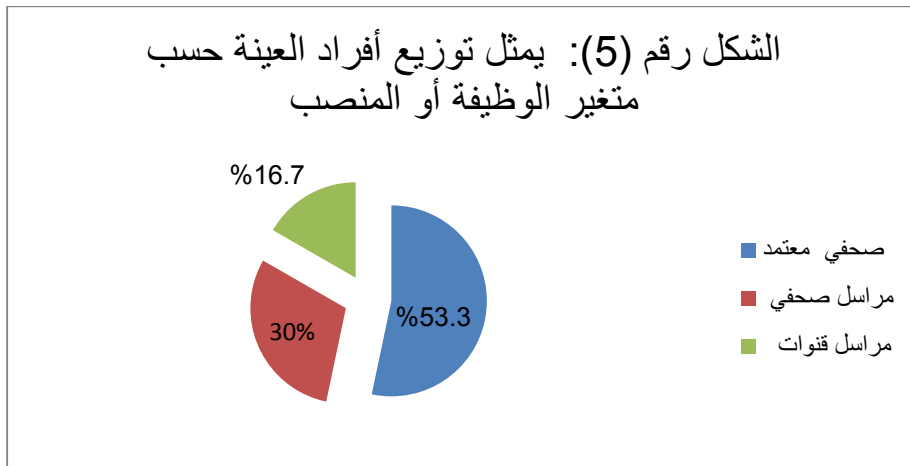


نلاحظ من خلال البيانات الجدول 4 و الذي يبين توزيع أفراد العينة حسب الخبرة المهنية أن أقل من سنة بلغت نسبتهم 20% بينما سجلت نسبة المرسلين ما بين 2 إلى

5 سنوات ب 26.7 % بتكرار 8 مفردة في حين بلغ 10 % بالنسبة للمرسلين الذين تتراوح خبرتهم ما بين 5 إلى 10 سنوات و قد بلغت النسبة الأكبر الذي تتراوح خبرتهم بين 10 إلى 15 سنة بنسبة 30 % بينما قدرت نسبة المرسلين الذين لهم 15 سنة فما فوق ب 13.3 %.

**الجدول رقم (5): توزيع أفراد العينة حسب متغير الوظيفة أو المنصب**

النسبة %	التكرار	البدائل
53,3%	16	صحفي معتمد
30,0%	9	مراسل صحفي
16,7%	5	مراسل قنوات
100,0%	30	المجموع

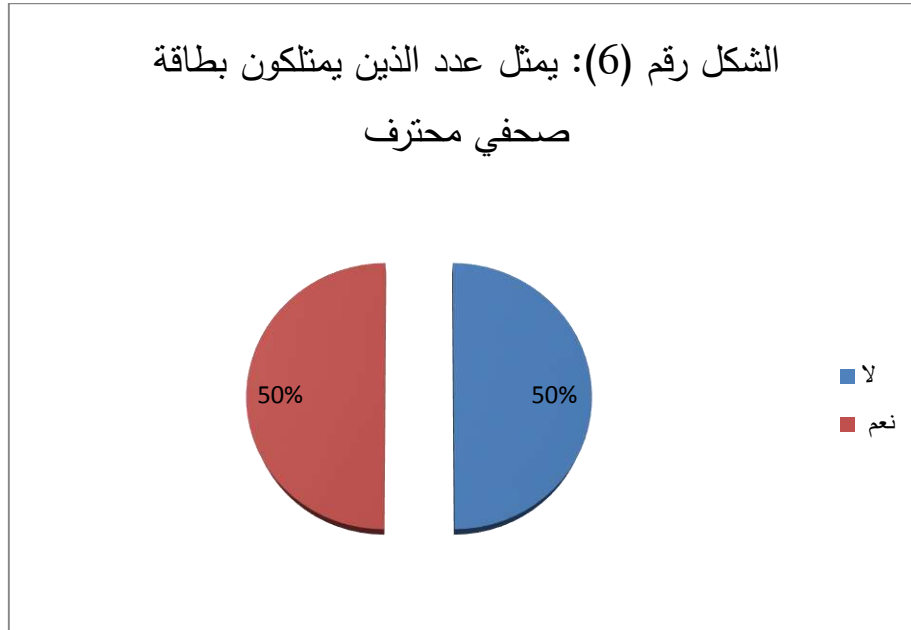


يبين الجدول رقم (5) توزيع أفراد العينة حسب متغير الوظيفة أو المنصب الذي يشغله المبحوث ف جاء منصب صحفي معتمد بنسبة 53.3 % وهي أعلى نسبة مسجلة في حين سجلت منصب مراسل صحفي بنسبة 30 % و مراسل قنوات بنسبة 16.7 % .



## الجدول رقم (6): عدد الذين يمتلكون بطاقة صحفي محترف

النسبة	التكرار	البدائل
50,0%	15	لا
50,0%	15	نعم
100,0%	30	المجموع



الجدول رقم (6) يبين عدد الذين يمتلكون بطاقة صحفي محترف بلغ نسبتهم 50 % في حين بلغ الذين لا يمتلكون بطاقة صحفي محترف بتكرار 15 مفردة بنسبة 50% كذلك.

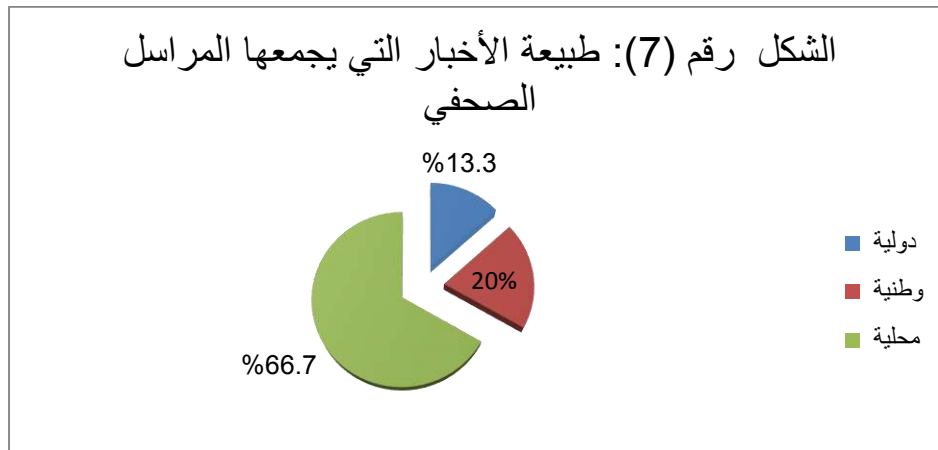
و منه من خلال الجدول المبين أعلاه نلاحظ أن امتلاك الصحفيين المراسلين لبطاقة الصحفي المحترف بلغ نسبتهم 50% و نفس هذا بأن وجود قوانين تضمن للمراسلين الصحفيين بعض الامتيازات الخاصة أثناء القيام بالأداء الإعلامي و تساهم في تطوير ورفع هذا الأداء بالاهتمام بالمراسلين و ضمان حقوق لهم.

## المحور الثاني: جمع الأخبار عند المراسل الصحفي

## المطلب الثاني: طبيعة الأخبار عند المراسل الصحفي

## الجدول رقم (7): طبيعة الأخبار التي يجمعها المراسل الصحفي

النسبة %	التكرار	البدائل
13,3%	4	دولية
20,0%	6	وطنية
66,7%	20	محلية
100,0%	30	المجموع



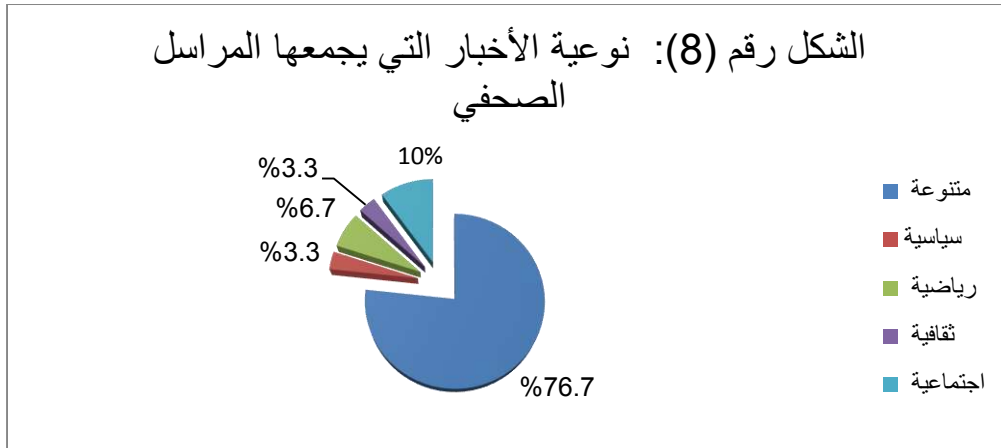
تبين نتائج الجدول رقم (7) الذي يمثل طبيعة الأخبار التي يجمعها المراسل الصحفي أن أعلى نسبة كانت للأخبار المحلية التي قدرت بـ 66.7% ثم تليها الأخبار الوطنية بنسبة 20% أما أقل نسبة كانت للأخبار الدولية بنسبة 13.3% .

انطلاقاً من هذه النتائج نفسر ارتفاع نسبة الأخبار المحلية أن أغلب أفراد العينة كانوا ينتمون إلى الفروع الجهوية للمؤسسات الإعلامية التي تنتمي إليها ومنه ينصب اهتمام المراسلين الصحفيين على الأخبار المحلية أكثر من غيرهم كونهم يكتبون عن واقعهم

اليومي هذا من جهة و يعود تضاؤل نسبة الأخبار الدولية إلى اعتماد عللا المصادر التقليدية مثل المؤتمرات من جهة أخرى.

الجدول رقم (8): نوعية الأخبار التي يجمعها المراسل الصحفي

النسبة %	التكرار	البدائل
76,7%	23	متنوعة
3,3%	1	سياسية
6,7%	2	رياضية
3,3%	1	ثقافية
10,0%	3	اجتماعية
100,0%	30	المجموع



نلاحظ من خلال الجدول رقم (8) أن أكثر نوعية الأخبار التي يفضلون أفراد العينة من المراسلين جمعها هي الأخبار المتنوعة حيث سجلت نسبة 76.7 % في حين بلغت نسبة الأخبار الاجتماعية 10 % بينما سجلت الأخبار الثقافية و السياسية قيم متساوية قدرت ب 3.3 % و الرياضية بنسبة 2 % .

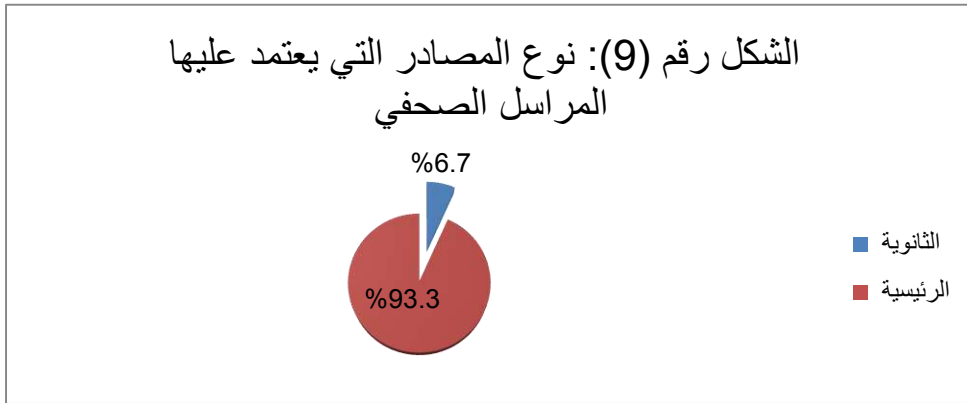
وعلى ضوء النتائج نرى بأن الأخبار المتنوعة كانت النسبة الأعلى لأن المراسل الصحفي يعيش ضمن نطاق متعدد الأبعاد و الأهداف كان لابد أن يكون ملما ب جميع

الأخبار من حوله إلا أن الأخبار الاجتماعية كانت هي الأخرى من أهم الأخبار التي يعتمد عليها المراسل الصحفي و المتعلقة بالشؤون الاجتماعية و الأحداث المواقبة التي تضل فعالة في المجتمع.

كما سجلت نسب متساوية لكل من الأخبار الثقافية و السياسية بنسبة 3.3 % و هي أقل نسبة مسجلة بحيث يتناول أهم الأحداث الجارية و التي تشكل هدف رئيسي لدى الرأي العام.

### الجدول رقم (9): نوع المصادر التي يعتمد عليها المراسل الصحفي

النسبة %	التكرار	البدايل
6,7%	2	الثانوية
93,3%	28	الرئيسية
100,0%	30	المجموع



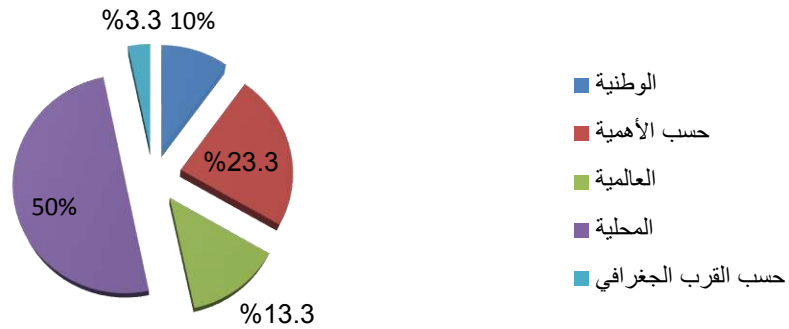
نلاحظ من جدول المبين أعلاه أن نسبة الاعتماد على المصادر الرئيسية بلغت نسبة 93.3 % في حين بلغ عدد مصادر الثانوية نسبة 6.7 %.

من خلال النتائج المبينة في الجدول 9 نرى بأن المراسلين الصحفيين يعتمدون على المصادر الرأسية بشكل مرتفع و هذا راجع الى مصداقية الخبر و المصادر الموثوقة التي يستقي المراسل منها الأخبار و لهذا أدى السبب إلى إرتفاع نسبة الأفراد الذين يتجهون إلى المصدر الرئيسي و التأكد منه قبل عرضه ونشره.

الجدول رقم (10): اعتماد المراسل الصحفي على جمع الأخبار

النسبة %	التكرار	البدائل
10,0%	3	الوطنية
23,3%	7	حسب الأهمية
13,3%	4	العالمية
50,0%	15	المحلية
3,3%	1	حسب القرب الجغرافي
100%	30	المجموع

الشكل رقم (10): اعتماد المراسل الصحفي على جمع الأخبار



نلاحظ من خلال الجدول رقم (10) يوضح مدى اعتماد المراسل الصحفي على جمع الأخبار المحلية بنسبة 50% وهي أعلى نسبة مسجلة في حين كانت الأخبار حسب الأهمية نسبتها 23.3% أما فيما يخص أقل نسبة كانت على جمع الأخبار حسب القرب الجغرافي بنسبة 3.3% .

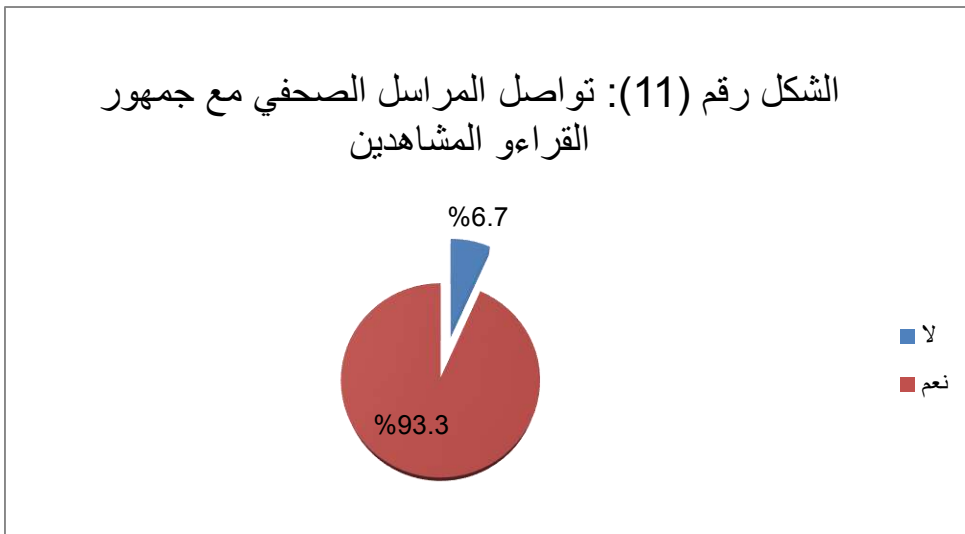
تبين النتائج في الجدول أعلاه بأن اهتمام المرسلين الصحفيين أثناء الممارسة الإعلامية يعتمدون على الأخبار المحلية في حين كانت الأخبار الوطنية و العالمية بنسب متفاوتة و هذا راجع لكون المراسل صحفي يطرح الانشغالات الجهوية

المحور الثالث: تواصل المراسل الصحفي مع جمهور القراء و المشاهدين

المطلب الثالث: تواصل مع الجمهور و دورها في عمل المراسل الصحفي

الجدول رقم (11): تواصل المراسل الصحفي مع جمهور القراء و المشاهدين أو المستمعين

النسبة %	التكرار	البدائل
6,7%	2	لا
93,3%	28	نعم
100%	30	المجموع

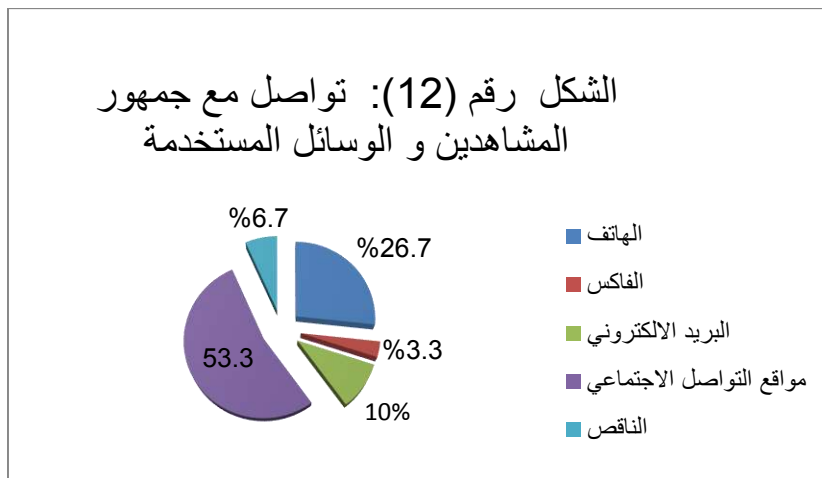


من خلال الجدول رقم 11 نلاحظ أن أغلبية أفراد العينة يتواصلون مع جمهور القراء فكانت الإجابة ب نعم بنسبة 93.3% في حين سجلت الإجابة لا نسبة 6.7% .

تبين النتائج في الجدول أعلاه أن أعلى نسبة تتواصل مع جمهور القراء بلغة 93.3% و هذا راجع إلى تطور الوسائل المستعملة من طرف المرسلين الصحفيين و الذي يعتبرونه من أهم العوامل المساعدة في تسهيل العملية بين المرسل و المتلقي و لمعرفة أهم الأحداث و الأخبار الجارية.

الجدول رقم (12): تواصل مع جمهور المشاهدين و الوسائل المستخدمة

النسبة	التكرار	البدائل
26,7%	8	الهاتف
3,3%	1	الفاكس
10,0%	3	البريد الالكتروني
53,3%	16	مواقع التواصل الاجتماعي
93,3%	28	المجموع
6,7%	2	الناقص
100,0%	30	المجموع

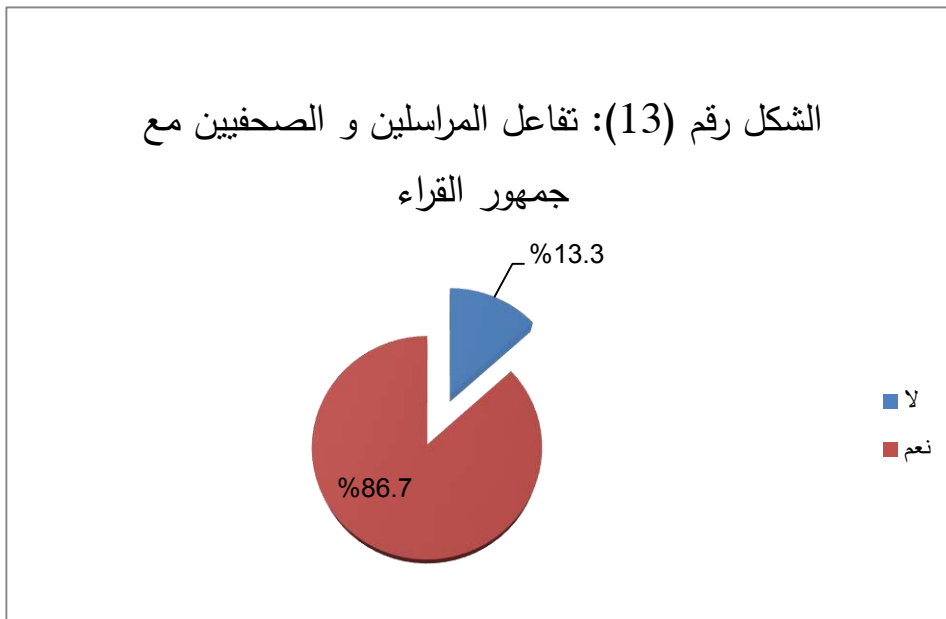


يتبين من خلال الجدول رقم 12 أن أعلى نسبة مسجلة كانت للذين يستخدمون مواقع التواصل الاجتماعي بنسبة 53.3% في حين كان استخدام الهاتف بنسبة 26.7% و بريد الإلكتروني بنسبة 10.3% و أقل نسبة كانت للفاكس ب نسبة 3.3% .

نفسر ذلك بأن من أهم العوامل المساعدة على نجاح المراسلين الصحفيين في أدائهم الإعلامي و ممارستهم للصحافة كانت نسبة التواصل مع الجمهور عبر مواقع التواصل الاجتماعي و نظرا للسرعة الفائقة عبر هذه المواقع حيث كانت أقل نسبة للفاكس و يرجع هذا إلى عدم استخدام الجمهور و القراء له

الجدول رقم (13): تفاعل المراسلين و الصحفيين مع جمهور القراء

النسبة %	التكرار	البدائل
13,3%	4	لا
86,7%	26	نعم
100,0%	30	المجموع



نلاحظ من خلال الجدول أن أعلى نسبة مسجلة بلغت 86.7% في حين بلغت أقل نسبة 3.3%.

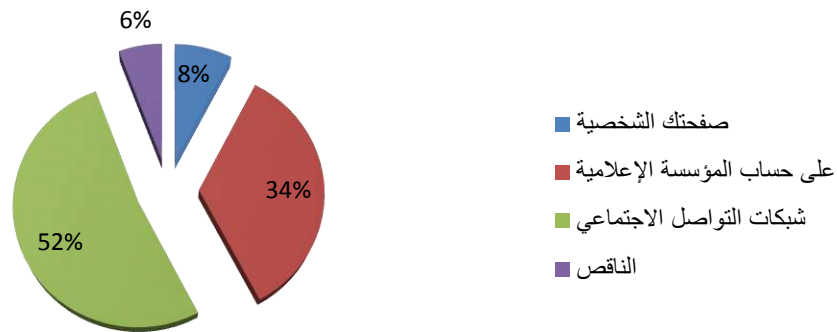


نفسر ذلك من خلال نتائج الجدول المبين أعلاه أن أعلى نسبة كانت للذين يتفاعلون مع الجمهور كونهم يتواصلون معهم عبر مواقع التواصل الاجتماعي و أقل نسبة كانت بسبب عدم استخدام هذه المواقع التي تعتبر وسيط بين المراسل الصحفي و جمهوره.

الجدول رقم (14): اعتماد المراسلين الصحفيين عند انتقاء الخبر و نشره

النسبة %	التكرار	البدائل
13,3%	4	صفحتك الشخصية
60,0%	18	على حساب المؤسسة الإعلامية
16,7%	5	شبكات التواصل الاجتماعي
90,0%	27	المجموع
10,0%	3	الناقص
100,0%	30	المجموع

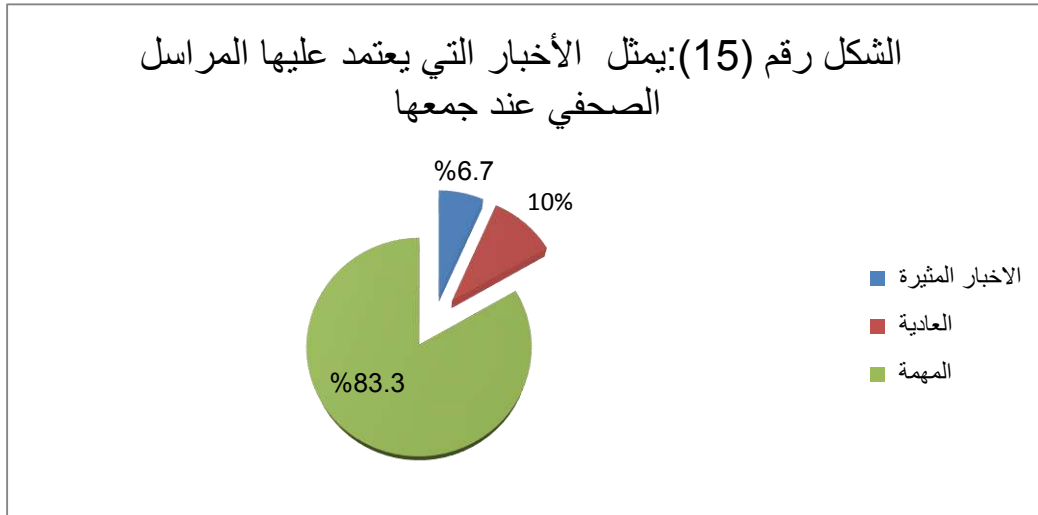
الشكل رقم (14): اعتماد المراسلين الصحفيين عند انتقاء الخبر و نشره



نلاحظ من خلال الجدول رقم 14 أن أعلى نسبة عند لقاء الخبر و نشره كانت على حساب المؤسسة بنسبة 60% في حين بلغت 16% على حساب شبكات التواصل بينما بلغت صفحة الشخصية 13.3%. تبين نتائج الجدول أعلاه أن أعلى نسبة كانت عند لانتقاء الخبر و نشره على حساب المؤسسة و أقل نسبة كانت على حساب الصفحة الشخصية و هذا راجع للمصداقية داخل المؤسسات الإعلامية

**الجدول رقم (15): الأخبار التي يعتمد عليها المراسل الصحفي عند جمعها**

النسبة %	التكرار	البدائل
6,7 %	2	الأخبار المثيرة
10,0 %	3	العادية
83,3 %	25	المهمة
100 %	30	المجموع

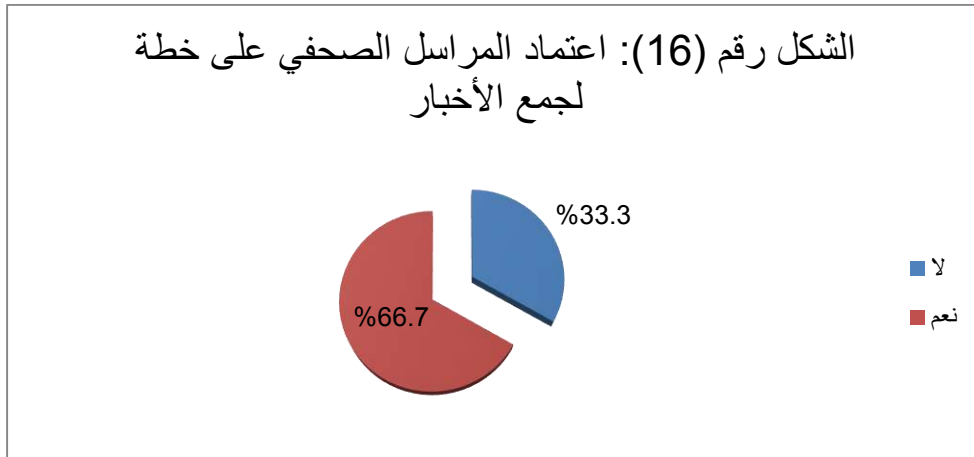


نلاحظ من خلال الجدول رقم 15 بأن أعلى نسبة مسجلة كانت للأخبار المهمة ب 83.3% في حين بلغت الأخبار العادية حوالي 10% و سجلت الأخبار المثيرة 6.7%.

على ضوء النتائج نرى بأن المراسل الصحفي عند جمعه للأخبار يعتمد على الأخبار المهمة التي تهتم الجمهور و التي يكون لها أثر على الرأي العام في حين كانت أقل نسبة للأخبار المثيرة بسبب عدم اهتمام المراسل الصحفي بها

الجدول رقم (16): اعتماد المراسل الصحفي على خطة لجمع الأخبار

النسبة %	التكرار	البدائل
33,3%	10	لا
66,7%	20	نعم
100%	30	المجموع



نلاحظ من خلال الجدول 16 أن معظم المراسلين يعتمدون على الخطة لجمع الأخبار حيث سجلت أعلى نسبة ب 66.7% في حين بلغت أقل نسبة 33.3%.

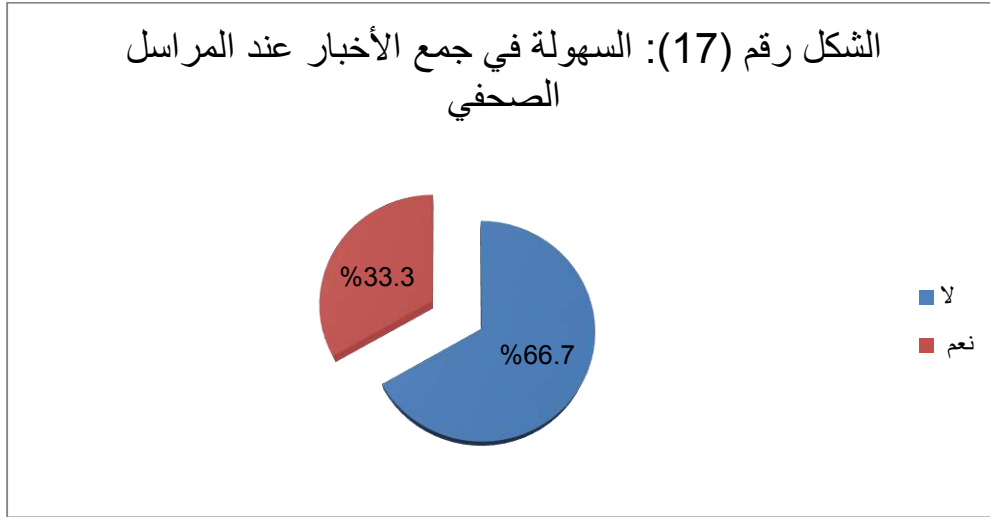
تبين النتائج من خلال الجدول أعلاه بأن أغلب المراسلين يستخدمون خطة بجمع الأخبار و هي عبارة عن طريقة ليقوم من خلالها المراسلين بوضعها أثناء ممارستهم للعمل الصحفي و قد سجلت أقل نسبة للذين لا يستخدمون خطة لجمع الأخبار

### المحور الرابع: اعتماد المراسل الصحفي على خطة لجمع الأخبار

المطلب الرابع: المعوقات المهنية للمراسل الصحفي

الجدول رقم (17): السهولة في جمع الأخبار عند المراسل الصحفي

النسبة	التكرار	البدائل
66,7%	20	لا
33,3%	10	نعم
100%	30	المجموع

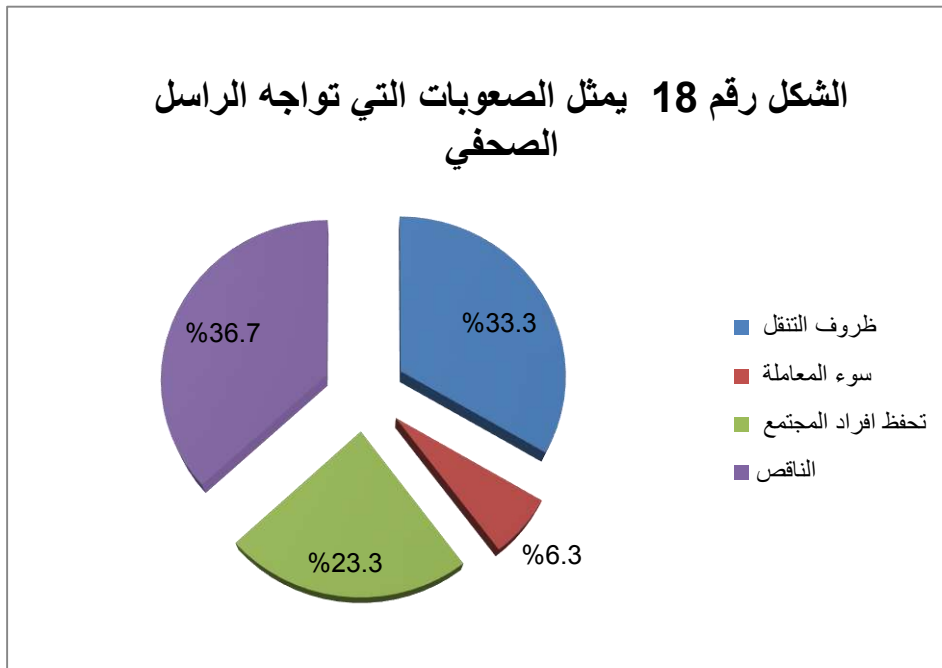


نلاحظ من خلال الجدول رقم 17 بأن أعلى نسبة مسجلة لأفراد العينة الذين لا يجدون سهولة في جمع الأخبار بنسبة 66.7% بينما بلغ نسبة 33.3% للذين لديهم سهولة في جمع الأخبار.

ونفسر ذلك كون المعوقات التي تواجه المراسل الصحفي أثناء الممارسة الإعلامية لجمع الأخبار.

الجدول رقم (18): الصعوبات التي تواجه المراسل الصحفي

النسبة%	التكرار	البدائل
33,3%	10	ظروف التنقل
6,7%	2	سوء المعاملة
23,3%	7	تحفظ أفراد المجتمع
63,3%	19	المجموع
36,7%	11	الناقص
100%	30	المجموع



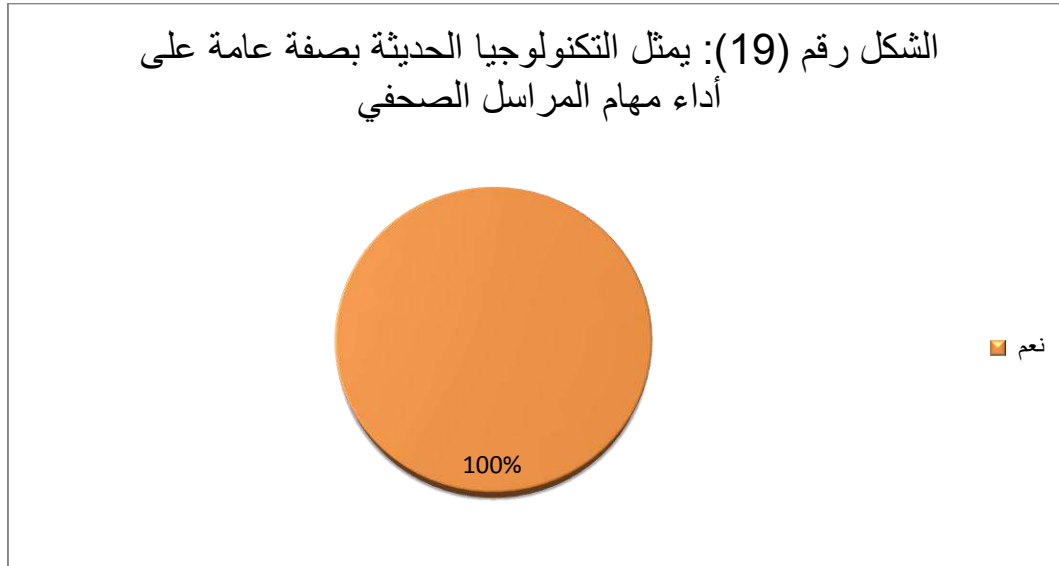
نلاحظ من خلال الجدول أعلاه أن نسبة المعوقات ظروف التنقل بلغت نسبة 33.3% و هي أعلى نسبة مسجلة في حين بلغت المعوقات تحفظ أفراد المجتمع بنسبة 23.3% و سوء المعاملة ب 6.7%

نفس النتائج من خلال الجدول بأن معوقات ظروف التنقل كان لها النسبة الأكبر و هذا راجع للوسائل الغير متوفرة للمراسل أثناء القيام بعمله في حين بلغ عدد تحفظ أفراد المجتمع عن المعلومة وهي أيضا من الصعوبات التي تواجه المراسل الصحفي لأداء مهامه.

الجدول رقم (19): التكنولوجيا الحديثة بصفة عامة على أداء مهام المراسل الصحفي

النسبة %	التكرار	البدائل
100%	30	نعم

الجدول رقم 19



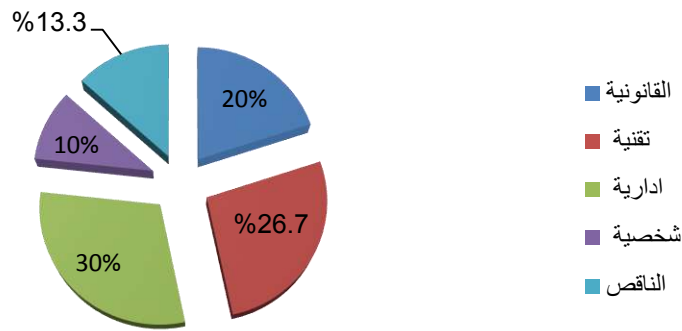
نلاحظ من خلال الجدول رقم 19 الذي يوضح مدى مساعدة التكنولوجيا في أداء الإعلامي و كانت الإجابة كاملة بنسبة 30%.

ويرجع هذا إلى استخدام الأمتل للتكنولوجيا و تقريب القراء و الجمهور من التواصل مع المراسلين الصحفيين بأقل التكاليف و أسرع وقت ممكن .

الجدول رقم (20): طبيعة العوائق التي تواجه المراسل الصحفي

النسبة %	التكرار	البدائل
20,0%	6	قانونية
26,7%	8	تقنية
30,0%	9	إدارية
10,0%	3	شخصية
86,7%	26	المجموع
13,3%	4	الناقص
100%	30	المجموع

الشكل رقم (20): طبيعة العوائق التي تواجه المراسل الصحفي



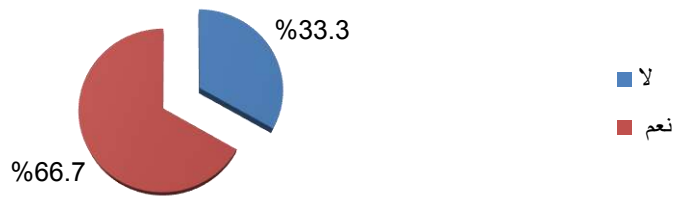
نلاحظ من خلال الجدول رقم 20 بأن أعلى نسبة مسجلة كانت للعوائق الإدارية بنسبة 30% بينما سجلت العوائق التقنية نسبة 26.7% بلغت العوائق القانونية نسبة 20% في حين بلغت العوائق الشخصية 10%.

تبين النتائج الموضح في الجدول أن نسبة العوائق الإدارية هي الأعلى و يرجع السبب عدم فسح المجال أمام مراسل الصحفي في تأدية واجبه و عرقلته للأمور الإدارية حيث سجلت أقل نسبة للعوائق الشخصية ب : 10% و هي الحالات الاستثنائية.

### الجدول رقم (21): رأي المراسل الصحفي حول نجاحه في الجزائر

النسبة%	التكرار	البدائل
33,3%	10	لا
66,7%	20	نعم
100,0%	30	المجموع

الشكل رقم (21): رأي المراسل الصحفي حول نجاحه في الجزائر



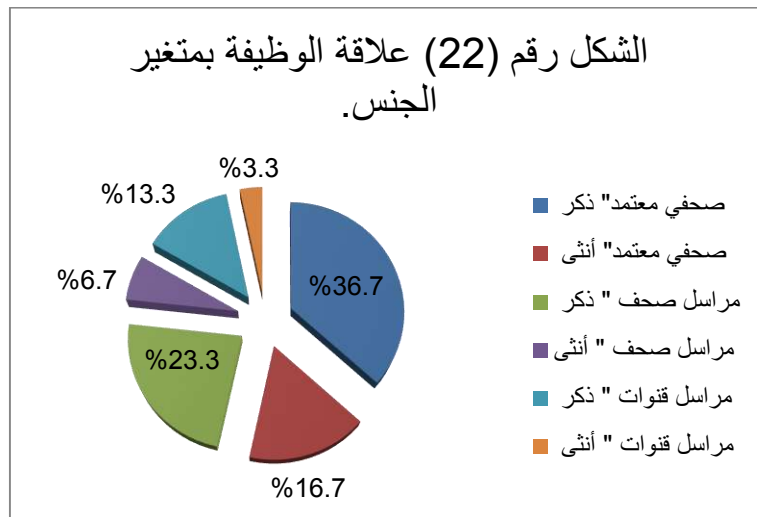
نلاحظ من خلال الجدول رقم 21 الذي يوضح رأي المراسل الصحفي حول نجاحه في الجزائر بحيث بلغ نسبة 66.7% في حين بلغ عدد الذين أجابوا عدم نجاحه بنسبة 33.3%.



من خلال الجدول المبين أعلاه الذي يوضح رأي المراسل في نجاح العمل الإعلامي ومدى مواجهة كل المعوقات التي تواجهه أثناء الممارسة الإعلامية برغم من كل هذه الصعوبات إلى أنه يبقى الإعلامي بصفة عامة و المراسل الصحفي بصفة خاصة يواجه كل العراقيل و يوصل المعلومة بصدق و مصداقية.

الجدول رقم (22) علاقة الوظيفة بمتغير الجنس.

المجموع	الجنس		البدائل
	أنثى	ذكر	
16 53,3%	5 16,7%	11 36,7%	صحفي معتمد
9 30,0%	2 6,7%	7 23,3%	مراسل صحف
5 16,7%	1 3,3%	4 13,3%	مراسل قنوات
30 100,0%	8 26,7%	22 73,3%	المجموع



يبرز الجدول المبين أعلاه والذي يوضح علاقة الوظيفة بمتغير الجنس حيث كانت نسبت وظيفة صحفي محترف بنسبة 53.3% في حين مراسل للصحف نسبتهم 30% و مراسل القنوات 16.7% و أعلى نسبة لوظيفة صحفي معتمد لفئة الذكور بنسبة 36.7% و الإناث بنسبة 16.7% و مراسل صحف بنسبة 23.3% للذكور والإناث 6.7% و مراسل قنوات 13.3% والإناث 3.3%

**الجدول رقم(23): علاقة طبيعة الأخبار للمراسل الصحفي بمتغير الخبرة المهنية**

الخبرة					البدائل
أقل من سنة	من سنتين إلى 04 سنوات	5 إلى 10	10 إلى 15	أكثر من 15 سنة	
0	1	0	2	1	دولية
0,0%	3,3%	0,0%	6,7%	3,3%	
1	3	0	0	2	وطنية
3,3%	10,0%	0,0%	0,0%	6,7%	
5	4	3	7	1	محلية
16,7%	13,3%	10,0%	23,3%	3,3%	
6	8	3	9	4	المجموع
20,0%	26,7%	10,0%	30,0%	13,3%	

في الجدول الموالي الذي يبين علاقة طبيعة الأخبار التي يجمعها الصحفي بمتغير الخبرة المهنية في الميدان والتي أشارت إلى أقل نسبة لطبيعة الأخبار الدولية كانت 6.7% لفئة العينة 10 سنوات إلى 15 سنة خبرة، بينما سجلت الأخبار الوطنية نسبة 10% لفئة العينة من سنتين إلى 04 سنوات في حين بلغ نسبة الأخبار المحلية 23% لفئة العينة 10 سنوات الى 15 سنة وعليه تظهر العلاقة في كلما كان المراسل الصحفي له خبرة مهنية في الميدان سهلت له التعامل مع الأخبار المحلية.

الجدول رقم (24): تتواصل مع جمهور القراء أو المشاهدين أو المستعملين مع متغير الخبرة المهني

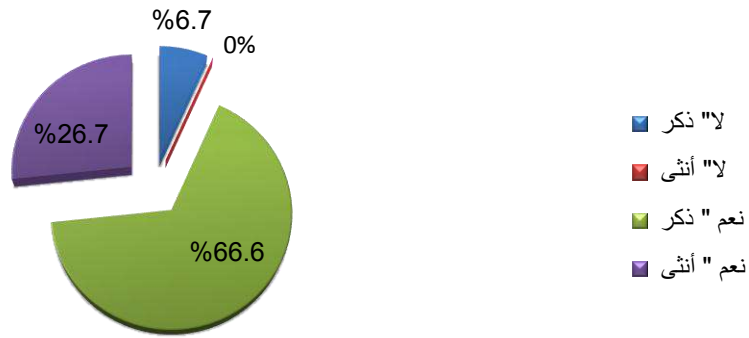
ما خبرتك في المهنة					البدائل
أقل من سنة	10 إلى 15	5 إلى 10	من سنتين إلى 04 سنوات	أكثر من 15 سنة	
0	1	0	0	1	لا
0,0%	3,3%	0,0%	0,0%	3,3%	
4	8	3	8	5	نعم
13,3%	26,7%	10,0%	26,7%	16,7%	
4	9	3	8	6	المجموع
13,3%	30,0%	10,0%	26,7%	20,0%	

في الجدول أعلاه رقم 24 يوضح العلاقة بين تتواصل مع جمهور القراء أو المشاهدين أو المستعملين مع متغير الخبرة المهنية الذين أجابوا بنعم بنسبة 26% لفئة من 2 إلى 4 سنة و 10 إلى 15 سنة و الذين أجابوا بلا نسبتهم 3.3% لفئة العينة أقل من سنة و 10 إلى 15 سنة أن أعلى نسبة كبيرة من أفراد العينة يتواصلون مع الجماهير الذي تصل نسبتهم إلى 08% بينما الذين لا يتفاعلون قدرت نسبتهم ما بين 01% إلى 05%.

الجدول رقم (25): تواصل مع جمهور القراء أو المشاهدين أو المستعملين بمتغير الجنس

المجموع	الجنس		البدائل
	أنثى	ذكر	
2 6,7%	0 0,0%	2 6,7%	لا
28 93,3%	8 26,7%	20 66,6%	نعم
30 100,0%	8 26,7%	22 73,3%	المجموع

الشكل رقم (25): يمثل تواصل مع جمهور القراء أو المشاهدين أو المستعملين بمتغير الجنس

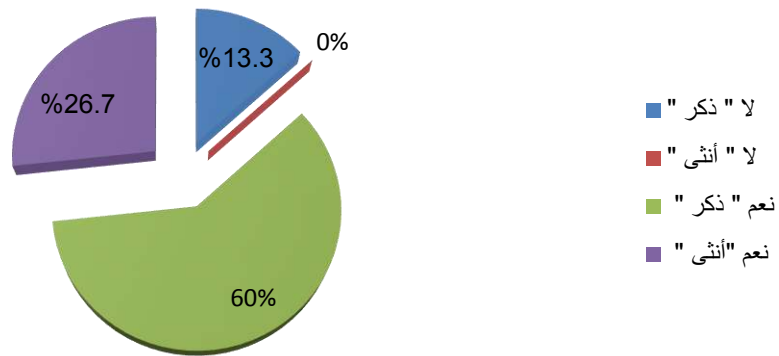


في الجدول المبين بين أعلاه يوضح مدى تواصل مع جمهور القراء أو المشاهدين أو المستعملين بمتغير الجنس بحيث أن أغلب أفراد العينة أجابوا بنعم بنسبة 93.3% و الذين أجابوا ب لا 6.7% حيث بلغت أعلى نسبة للذين يتفاعلون لفئة الذكور بنعم بنسبة 66.6% في حين سجلت نسبة الإناث 26.7% ونسبة الذين لا يتفاعلون لفئة الذكور بلا 6.7% والإناث 0%.

الجدول (26): تفاعل مع جمهور القراء والمشاهدين بمتغير الجنس

المجموع	الجنس		البدائل
	أنثى	ذكر	
4 13,3%	0 0,0%	4 13,3%	لا
26 86,7%	8 26,7%	18 60,0%	نعم
30 100,0 %	8 26,7%	22 73,3%	المجموع

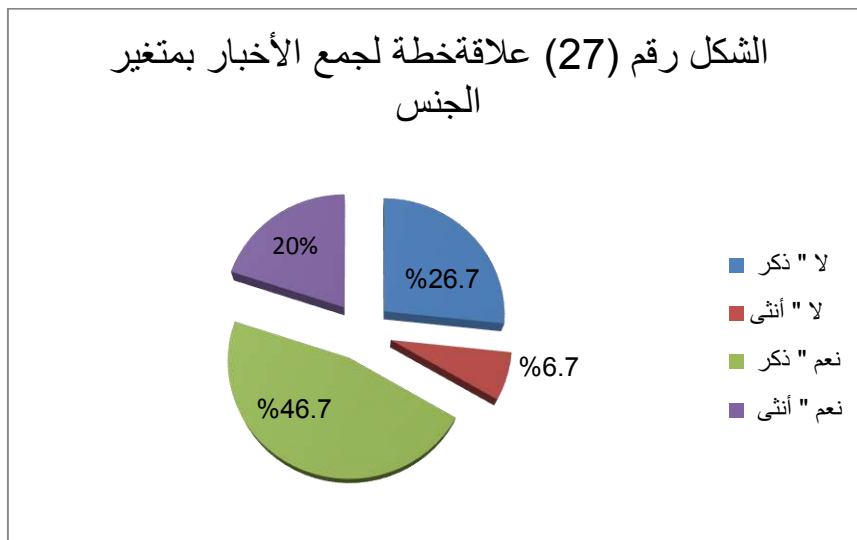
الشكل رقم 26 يمثل تفاعل مع جمهور القراء والمشاهدين بمتغير الجنس



في الجدول الموالي يوضح مدى تفاعل مع جمهور القراء والمشاهدين بمتغير الجنس بحيث أن أغلب أفراد العينة أجابوا بنعم بنسبة 86.7% و الذين أجابوا ب لا بنسبة 13.3% سجلت أعلى نسبة للدين يتفاعلون مع الجمهور للذكور بنسبة ب نعم 60% في حين بلغت نسبة الإناث 26.7% و الذين أجابوا ب لا نسبتهم 13.3% و الإناث 0%.

الجدول رقم (27) علاقة خطة لجمع الأخبار بمتغير الجنس

المجموع	الجنس		البدائل
	أنثى	ذكر	
10 33,3%	2 6,7%	8 26,7%	لا
20 66,7%	6 20,0%	14 46,7%	نعم
30 100%	8 26,7%	22 73,3%	المجموع



في الجدول الموالي والذي يوضح العلاقة بين خطة جمع الأخبار بمتغير الجنس بحيث أن أغلب أفراد العينة أجابوا بنعم بنسبة 93.3% و الذين أجابوا ب لا ب 6.7%

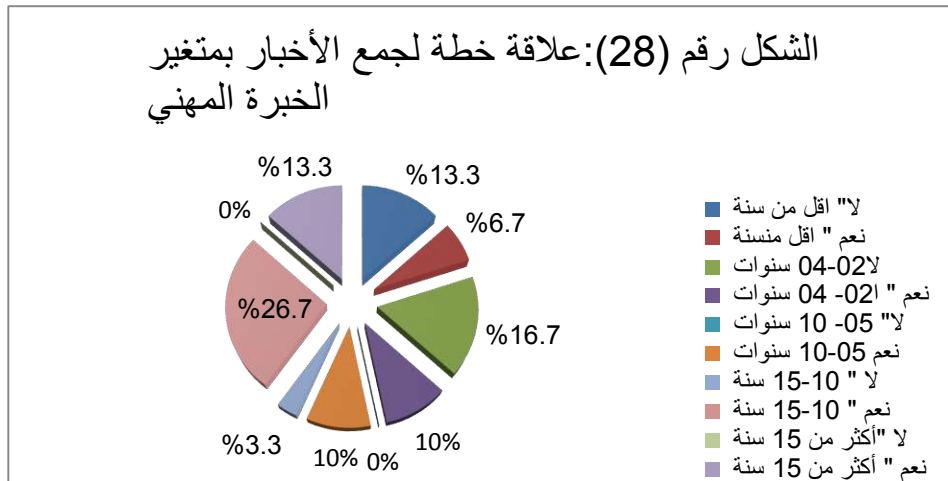
سجلت أعلى نسبة للذين يضعون خطة لفئة الذكور بنعم بنسبة 46.7% في حين بلغت نسبة الإناث 20% أما بالنسبة للذين لا يضعون خطة للذكور بلا كانت بنسبة 26.7% والإناث 6.7%

الجدول رقم (28): علاقة خطة لجمع الأخبار بمتغير الخبرة المهني

المجموع	الخبرة					البدائل
	أقل من سنة	من سنتين إلى 04 سنوات	5 إلى 10	10 إلى 15	أكثر من 15 سنة	
10	0	5	0	1	4	لا
33,3%	0,0%	16,7%	0,0%	3,3%	13,3%	
20	4	3	3	8	2	نعم
66,7%	13,3%	10,0%	10,0%	26,7%	6,7%	
30	4	8	3	9	6	المجموع
100,0%	13,3%	26,7%	10,0%	30,0%	20,0%	

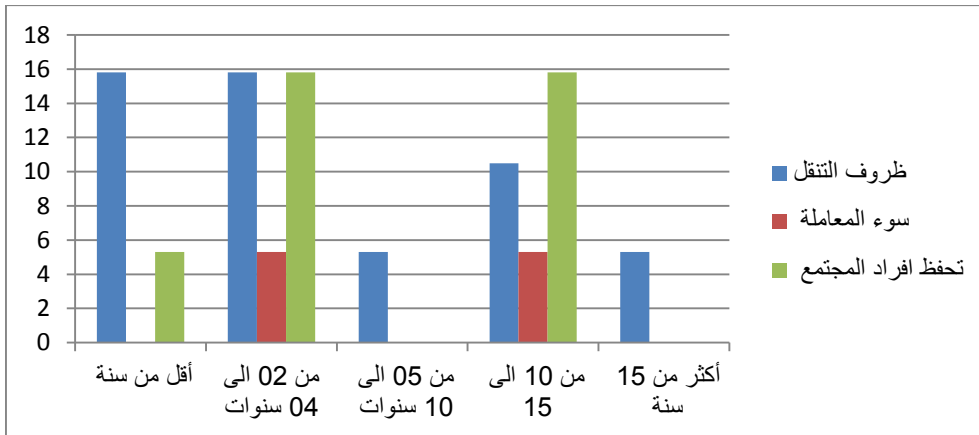
الجدول رقم 28

في الجدول الموالي والذي يبين العلاقة بين وضع خطة لجمع الأخبار بمتغير الخبرة المهنية أن أعلى نسبة مسجلة للذين يضعون خطة لجمع الأخبار قدرت ب 26% في حين الذين لا يعتمدون على خطة قدرت نسبتهم ب 16.7%.



الجدول رقم 29 علاقة الصعوبات بمتغير الخبرة المهنية

الخبرة					البدائل
أقل من سنة	من سنتين إلى 04 سنوات	5 إلى 10	10 إلى 15	أكثر من 15 سنة	
3	3	1	2	1	ظروف التنقل
15,8%	15,8%	5,3%	10,5%	5,3%	
0	1	0	1	0	سوء المعاملة
0,0%	5,3%	0,0%	5,3%	0,0%	
1	3	0	3	0	تحفظ أفراد المجتمع
5,3%	15,8%	0,0%	15,8%	0,0%	
4	7	1	6	1	المجموع
21,1%	36,8%	5,3%	31,6%	5,3%	



الشكل رقم 29 علاقة الصعوبات بمتغير الخبرة المهنية



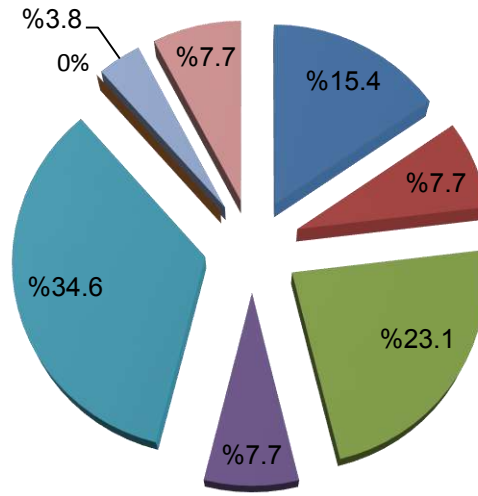
في الجدول رقم 29 الذي يوضح العلاقة بين الصعوبات بمتغير الخبرة المهنية في الميدان والتي أشارت إلى المعوقات ظروف التنقل وسوء المعاملة بنسبة 3.3% لفئة العينة اقل من سنة و 02 الى 04 سنوات بحيث بلغت المعوقات تحفظ أفراد المجتمع بنسبة 3.3% لفئة العينة 02 الى 04 سنوات و 10 الى 15 سنة .

**الجدول رقم (30): طبيعة العوائق أثناء أدائك لعمك بمتغير الجنس**

المجموع	الجنس		البدائل
	أنثى	ذكر	
23,1% / 6	7,7% / 2	15,4% / 4	قانونية
8	2	6	تقنية
30,8%	7,7%	23,1%	
9	0	9	إدارية
34,6%	0,0%	34,6%	
3	2	1	شخصية
11,5%	7,7%	3,8%	
26	6	20	المجموع
100,0%	23,1%	76,9%	

في الجدول المبين أعلاه الذي يوضح علاقة طبيعة العوائق بمتغير الجنس بحيث أن العوائق الإدارية هي السبب الرئيسي المطروح عند المراسل الصحفي بنسبة 34.6% و أغلبهم ذكور في حين العوائق التقنية كانت بنسبة 30.8% العوائق القانونية كانت بنسبة 30.10% العوائق الشخصية كانت بنسبة 11.5% بلغت أعلى نسبة للعوائق الإدارية للذكور بنسبة 34.6% و التقنية بنسبة 23.6% و القانونية بنسبة 15% بينما بلغت العوائق للإناث قيم متساوية بنسبة 7.7%

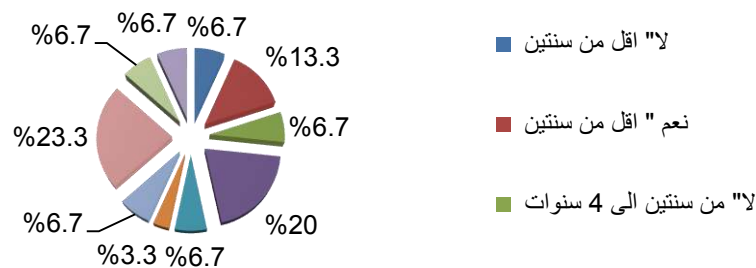
الشكل رقم (30): طبيعة العوائق أثناء أدائك لعملك بمتغير الجنس



الجدول رقم (31): نجاح الصحفي بمتغير الخبرة المهنية

الخبرة					البدايل
أقل من سنة	من سنتين إلى 04 سنوات	5 إلى 10	10 إلى 15	أكثر من 15 سنة	
2	2	2	2	2	لا
6,7%	6,7%	6,7%	6,7%	6,7%	
2	6	1	7	4	نعم
6,7%	20,0%	3,3%	23,3%	13,3%	
13,3% ← 4	26,7% ← 8	10,0% ← 3	30,0% ← 9	20,0% ← 6	المجموع

الشكل رقم (31): يمثل نجاح الصحفي بمتغير الخبرة المهنية



في الجدول المبين أعلاه رقم 31 يوضح علاقة نجاح الصحفي بمتغير الخبرة المهنية حيث أن أفراد العينة الذين أجابوا بنعم لفئة العينة من 10 إلى 15 سنة بنسبة 23.3% و الذين أجابوا بلا قيم متساوية لكل الفئات بنسبة 6.7% أعلى نسبة كانت 23.3% لفئة العينة من 10 إلى 15 سنوات بينما سجلت قيم متساوية قدرت ب6.7% لكل فئات العينة

### المطلب السادس الاستنتاجات والتوصيات

نقدم في هذه مجموعة من الاستنتاجات والتوصيات التي توصلنا اليها في خلال هذه الدراسة التي تكشف واقع الممارسة الإعلامية للمراسل الصحفي ودوره في الأداء الإعلامي وجمع الأخبار فبعد تحليل الدراسة ميدانيا نقدم النتائج التالية

يتمثل الهدف الرئيسي من وراء إجراء هذه الدراسة في الكشف عن واقع الممارسة الإعلامية للمراسل الصحفي في أدائه الإعلامي لدى عينة من المراسلين بولاية ورقلة حيث خلصت الدراسة إلى :

01 ) ينصب اهتمام المراسلين الصحفيين بالأخبار المحلية حيث أن اغلب أفراد العينة يكتبون عنها .

02) من أهم الصعوبات التي تواجه المراسلين أثناء الممارسة الإعلامية هي المعوقات الإدارية .

03) اغلب أفراد العينة محل الدراسة يعتمدون على المصادر الرئيسية.

04) من أهم الأساليب والعوامل التي تساعد على نجاح المراسل الصحفي في عمله استخدام التكنولوجيا ومواقع التواصل الاجتماعي .

وفي ضوء نتائج الدراسة ما سبق ذكره تبين للباحث وضع مجموعة من الاقتراحات ذات الأهمية والصلة بموضوع الدراسة .

من خلال دراستنا الميدانية، واستمارة الاستبيان الموزعة على الصحفيين المراسلين لولاية ورقلة ،حيث تبين لنا انه لا بد من وضع جملة من الاقتراحات والتوصيات لتغطية النقص والتطوير وفق أسس علمية دقيقة لا بد أن توفر لها كل المستلزمات لتحقيقها،وعلى هذا الأساس قدمنا بعض الاقتراحات التي نأمل أن تؤخذ بعين الاعتبار وهي كالآتي:

.الالتزام بالموضوعية و الحياد و المهنية و العمل باحترافية و مهنية يبسر كل سبل النجاح ويكسبك الاحترام والثقة.

- ✓ . التواضع واحترام الرأي المخالف وعدم السعي وراء السبق الذي لا يخدم المصلحة العامة.
- ✓ . الحرص على صدق و مصداقية ما ينشر و يكتب.
- ✓ . الرغبة أولاً في أداء العمل الإعلامي .
- ✓ . القدرة على اكتساب الخبرة التي تساعد في العمل المهني والاعتماد على مبادئ الإعلام الاحترافية والمهنية .
- ✓ . تغطية كل المناطق والموضوعية في الطرح.
- ✓ . التكوين المستمر والصبر والمثابرة ووضع مبادئ شخصية لا يمكن تجاوزها.
- ✓ . بدل أقصى جهد للوصول الى المعلومة من مصادرها الأصلية .
- ✓ . بناء العلاقات الاجتماعية مع مختلف الشخصيات واحترام المشاهد أو القارئ
- ✓ . العمل على تطوير الذات الإعلامية ورفع التحدي الشخصي وعدم الاستسلام للمعيقات التي تواجهه .
- ✓ . على الصحفي المراسل أن يتحرى الموضوعية والنزاهة و التعامل مع الجمهور بروح المسؤولية و الأخلاق ومشاهدة القنوات الإخبارية ومطالعة الكتب والصحف الوطنية و الدولية.
- ✓ . الاعتماد على الكيفية في صياغة العمل لا الكمية.
- ✓ . أن يكون الإعلام هدف لبناء المجتمع لا لأغراض شخصية.
- ✓ . التنوع أساس الإعلام الناجح.
- ✓ . الإعلام رسالة نبيلة يتوجب على مؤديها العمل بضمير وموضوعية مهما كانت الظروف والعراقيل .
- ✓ . الممارسة الدائمة ومشاركة الزملاء في الرأي.
- ✓ . العمل نقل الأخبار بنزاهة دون عاطفة ومن مصادر موثوقة.

## المطلب الخامس عرض و مناقشة نتائج فرضيات الدراسة

### عرض ومناقشة الفرضية الأولى

نص الفرضية يهتم المراسل الصحفي بالمواضيع التي تجلب الجمهور

من خلال السؤال رقم (01) المعروض على الاستمارة الموضحة نتائجه في الجدول رقم (08) تبين لنا أن نسبة اعتماد المراسلين الصحفيين للمواضيع التي تهم الجمهور تصل إلى 76%

من مجموع أفراد العينة ومنه الفرضية السابقة محققة وعليه نتبنى هذه الفرضية .

### عرض ومناقشة الفرضية الثانية

نص الفرضية يرتبط نجاح المراسل الصحفي تفاعله مع الجمهور عبر شبكات التواصل الاجتماعي .

من خلال السؤال رقم (06) المعروض على الاستمارة الموضحة نتائجه في الجدول رقم(13) تبين أن نسبة التفاعل مع الجمهور تصل إلى 86% من مجموع أفراد العينة يؤدي بنا إلى القول بان الفرضية السابقة محققة وعليه نتبنى هذه الفرضية .

### عرض ومناقشة الفرضية الثالثة

نص الفرضية: المعوقات التي تواجه لمراسل الصحفي هي المعوقات المهنية

من خلال السؤال رقم (20) المعروض على الاستمارة الموضحة نتائجه في الجدول رقم(20) تبين أن نسبة المعوقات المهنية تصل إلى 86% من مجموع أفراد العينة يؤدي بنا إلى القول بان الفرضية السابقة محققة وعليه نتبنى هذه الفرضية.

## خاتمة

إن التطور الحاصل في تكنولوجيا الاتصال الحديثة وما نتج عنه من وسائل اتصالية جديدة وعالية الجودة أدى بمجال الإعلام لمواكبة هذه التغيرات خاصة في صناعة الخبر وتغير في أساليب جمع الأخبار وسرعة الوصول الى الجمهور ورأيه فالمادة الإعلامية المعرضة عليهم والتفاعل بين الصحفيين .

فقد سعينا من خلال هذه الدراسة على معرفة الدور المهم الذي يلعبه المراسل الصحفي خلال الممارسة الإعلامية في إنتاج الخبر بجميع مراحلها ولقد حاولنا من خلال هذه الدراسة التعرف على واقع وحالة المراسل الصحفي في الأداء الإعلامي للصحفي حيث تم التوصل إلى أن من أهم الأساليب والعوامل التي تساعد أثناء الممارسة الإعلامية استخدام التكنولوجيا والتفاعل مع الجمهور، كما كشفت الدراسة وجود العديد من المعوقات التي تواجه المراسل الصحفي أثناء تأدية واجبه الإعلامي من بينها المعوقات الإدارية .

وهذا تبقى الدراسة حلقة من حلقات البحث المتواصلة لاكتشاف واقع الممارسة الإعلامية للمراسل الصحفي في عمله إلا أننا نستطيع القول أن كل ما قمنا به خلال هذه الدراسة هو محاولة لمعرفة بعض الجوانب المهمة حول طبيعة هذه الممارسة من قبل المراسلين الصحفيين وفسح المجال لها لباحثين آخرين لاستكشاف جوانب أخرى لم تتعرض لها الدراسة .

# قائمة المراجع



## قائمة المراجع:

### • كتب:

- 1- احمد رشتي جيهان الأسس العلمية لنظريات الإعلام ،دار الفكر العرب،1978.
- 2 - التل عبد الرحمان (وآخر ) ، البحث العلمي في العلوم الإنسانية والاجتماعية دار حامد للنشر والتوزيع ،عمان ، ط2، 2007 .
- 3- أنجرس موريس ، منهجية البحث العلوم الإنسانية ، ترجمة بوزيد صحراوي ، وآخرون ، دار القصة ، الجزائر ، ط2 ، دس .
- 4- باهي حوار ،المراسل الصحفي المحترف للإذاعة والتلفزيون والقحف الجزائر 2006
- 5-بديع الحاج كمال ،تأثير المواد التلفزيونية الحديثة على إنتاج المواد الثقافية عن التلفزيون المصري والسوري في ظل العولمة، رسالة ماجستير .
- 6- بوجمعة رضوان ،الصحف والمراسل الصحفي من الجزائر 2008 .
- 7- جواد عبد الستار ، فن الإخبار عرض شامل للقوالب الصحفية وأساليب التحرير الحديثة ،دار مجد لأوي ،للتنشر والتوزيع ،عمان الأردن1999.
- 8- حافظ محمد عبد الفتاح ، البحث العلمي ، الدليل التطبيقي للباحثين ، دار وائل لطباعة والنشر ، الأردن ، ط1 ، 2002 .
- 9- حسن رضوان فوقية ، منهجية البحث العلمي وتطبيقها ، دار الكتاب الحديثة ، مصر ، ط1 ، دس.
- 10- راكنا الدغيني محمد ، أساليب البحث العلمي ومصادر الدراسات الإسلامية ، مكتبة الرسالة ، عمان ، الأردن ، ط2 ، 1997 .
- 11 - عبيدات محمد وآخرون ، منهجية البحث العلمي (القواعد ، الزمن ، التطبيقات ، دار وائل للطباعة والنشر ، الأردن ، ط2 ، 1999.
- 12- عطية عبد الحميد وهناء خافضي بدوي القمة الاجتماعية و مجالات تطبيقها ،المكتب الجامعي الحديث 1989.
- 13-بن مرسللي أحمد ، مناهج البحث العلمي في علوم الإعلام والاتصال ، ديوان المطبوعات الجامعية ، بن عكنون ، الجزائر ، ط،2005.
- 14-جواد عبد الستار ، اللغة الإعلامية ، دار الهلال الاردن1998.

- 15- قسم الإذاعة، كلية الإعلام، جامعة القاهرة، 2002 .  
16- محمد عبد الحميد ، نظريات الإعلام واتجاهات التأثير، القاهرة ،عالم الكتب، 1997.

17 - محمد الجمال راسم ، الاتصال والإعلام في الوطن العربي .

### \* الرسائل والأطروحات

- 18 ديبب ربيعة واقع حق التأليف الصحفي بالجزائر في قطاع الصحافة المكتوبة رسالة ماجستير في علوم الإعلام والاتصال الجزائر 2002 2007 .  
19 عثمان بلقاسم حق الصحفي الجزائري في الوصول الى مصدر الخبر وحمايته جامعة الجزائر 2008 .

### \* مجلات

- 20 - مجلة الدراسات والبحوث الاجتماعية - جامعة الشهيد حمه لخضر الوادي العدد 10 مارس 2015 ص 90\_100.  
21- الواقع السوسيو مهني للمراسل الصحفي في الجزائر الأستاذة صالحى دليلة جامعة الجزائر 3.  
22- الصحافة المكتوبة في الجزائر قراءة تاريخية فتيحة أوهابية جامعة باجي مختار عنابه الجزائر .

### • المراجع الأجنبية

- 23- le zin k,field theory .in.social.saence.selrted theowincal poapers .new your torpor 1951 .  
24 sho2maker.p.eichol3.mkim .e.wngley b.in diuidual cmdr ouine.forosim gate.  
25 - keening.je.ncouar terry .uel.78.no2 .sunner2001.  
26 - Narshaljors,mma,jones, mars mania, London, MC, Milan press LID, 1999.  
27- Berg gear ,the international , brefennionan, buslishees London, sage publications .  
28- Philipe Guardi techniques Digura lime ,put 1990.

الملاحق

جامعة قاصدي مرباح ورقلة

كلية العلوم الإنسانية والاجتماعية

قسم علوم الإعلام والاتصال

تخصص تكنولوجيا الاتصال الحديثة

استمارة استبيان حول موضوع:

# واقع الممارسة الإعلامية للصحفي الجزائري دراسة وصفية مسحية لعينة من المراسلين لولاية ورقلة

في إطار إنجاز بحث لنيل شهادة ماستر في تكنولوجيا الاتصال الحديثة نطلب منكم المساعدة من خلال إجابتكم على أسئلة هذه الاستمارة بكل عناية واهتمام، ونؤكد لكم أن إجابتكم ستحاط بالسرية التامة، ولن تستخدم إلا لأغراض البحث العلمي.

إشراف

إعداد الطالب:

الأستاذ:

عبد القادر قندوز

بوقفة عمر

ملاحظة: وضع علامة ( X ) أمام الإجابة المناسبة، وملاً الفراغات في الأسئلة المفتوحة.

البيانات الشخصية:

- 1 ( الجنس : ذكر  أنثى  )
- 2 ( السن :  29- 20  39 - 30  49 - 40  59 - 50 )
- 3 ( المستوى التعليمي : بكالوريا  ليسانس  ماجستير   
مستر  دكتوراه  )
- 4 ( عدد سنوات العمل : أقل من سنة  من 02 إلى 04 سنوات  من 05 إلى 10 سنوات  أكثر من 15 سنة  من 10 إلى 15 سنة  )
- 5 ( الوظيفة : صحفي مراسل معتمد ( محترف )  مراسل للصحف   
متعاقد  مراسل للقنوات  )

6 ( هل تمتلك بطاقة الصحفي المحترف ؟ : نعم  لا  )

المحور الأول : جمع الأخبار عند المراسل الصحفي

1 ( ما طبيعة الأخبار التي تجمعها ؟ )

دولية  وطنية  محلية

2 ( ماهي نوعية الأخبار التي تجمعها ؟ )

سياسية  رياضية  فنية  ثقافية  اجتماعية  متنوعة

3 ( هل تعتمد على المصادر ؟ )

الثانوية  الرئيسية

4 ( هل تعتمد على جمع الأخبار ؟ )

الوطنية  حسب الأهمية  العالمية  المحلية

حسب القرب والتواجد الجغرافي

المحور الثاني : أساليب التواصل مع الجمهور و دورها في عمل المراسل صحفي

1 ( هل تتواصل مع جمهور القراء أو المشاهدين أو المستمعين ؟ نعم  لا  )

- إذا كانت الإجابة بـ "نعم" فكيف ذلك؟ : عبر الهاتف  الفاكس

البريد الإلكتروني  مواقع التواصل الاجتماعي

2 ( هل تتفاعل مع جمهور القراء أو المشاهدين؟ نعم  لا  )

إذا كانت الإجابة بـ "نعم" فكيف ذلك؟ .....

3 ( على ماذا تعتمد عند انتقائك للخبر ونشره ؟

- على حسابك الخاص ( صفحتك الشخصية )

- على حساب المؤسسة الإعلامية ( صفحة المؤسسة )

- شبكات التواصل الاجتماعي

4 (تعتمد عند جمعك للأخبار على : الأخبار المثيرة  العادية

المهمة

5 ( هل تعتمد على خطة لجمع الأخبار؟ : نعم  لا

المحور الثالث : الصعوبات المهنية

1 ( هل تجد سهولة في جمع الأخبار ؟ نعم  لا

- إذا كانت الإجابة بـ "لا" ففيما تتمثل الصعوبات؟ : ظروف التنقل

سوء المعاملة المهنية  تحفظ أفراد المجتمع

أخرى اذكرها .....

2 ( هل تساعدك التكنولوجيا الحديثة بصفة عامة على أداء مهامك ؟ نعم  لا

- إذا كانت الإجابة بـ "لا" فلماذا؟ .....

