

UNIVERSITE KASDI MERBAH , OUARGLA
FACULTE DES SCIENCES DE LA NATURE ET DE LA VIE
DEPARTEMENT DES SCIENCES AGRONOMIQUES



Projet de fin d'études

En vue de l'obtention d'un diplôme de

LICENCE

Domaine : Sciences de la Nature et de la Vie

Filière : Sciences Agronomiques

Spécialité : Production Animale

Thème

*Diagnostic de L'élevage caprin
familial dans la région de Hassi Ben
Abdallah*

Présenté par : M^{elle} : BEN DJOU KHRAB Zineb

M^{elle} : BELMESMAR Hayat

Encadreur : L'équipe de zootechnie

Année Universitaire 2016/2017



Remerciement

Tout d'abord nous remercier Dieu de nous avoir donné la force et la volonté de le faire afin de compléter ce travail et nous remercions aussi les professeurs S .Bezziou et S .Zenkri , Bouzegag. Et pour nous aider à corriger la mémoire, tous les remerciements et sa gratitude aux familles qui ont collaboré avec nous pendant le stage dans la région Hassi Ben Abdallah

En fin, nous remercier infiniment tous ceux qui m'ont aidé de près ou de loin durant la réalisation de ce travail, même par un petit sourire d'encouragement



Liste des tableaux

Tableau 1: Cheptel caprin dans le monde(FAO2014).....	5
Tableau 2 : Caractéristiques zootechniques de quelques races en Algérie.....	9
Tableau 3: Températures mensuelles moyennes maximales et minimales de la région d'Ouargla en 2013.....	14
Tableau 4 : Précipitations mensuelles dans la région d'Ouargla en 2013.....	14
Tableau 5: catégorisation des chèvres par familles d'éleveurs en 2017.....	18
Tableau 6: Pourcentages des aliments fourrages des caprines.....	21
Tableau 7: Production laitière par famille en 2017	22

Liste des figures

Figure 1: Situation géographique de la région d'Ouargla (COTE, 1996, modifié).....	13
Figure 2 : Méthode de travail.....	16
Figure 3: Quelques races caprines dans la région.....	18
Figure 4: Le pourcentage de têtes caprines par familles en 2017	19
Figure 5: bâtiment d'élevage caprin.....	20
Figure 6: le pin sec et la luzerne.....	20
Figure 7: quantités de lait produites (L) par rapport au nombre de chèvres et par famille.	23

Table des matières

Introduction.....	1
I- Etude générale des caprin.....	3
I.1- L'origine des caprins	3
I. 1. 1-Place des caprins dans le règne animal	3
I. 1. 2- Caractéristique morphologique des caprins.....	4
I.2- Les différent d'élevage	4
I.2.1- L'élevage pastoral (extensif)	4
I.2.2- L'élevage agraire (intensif)	4
I.2.3- L'élevage familiale.....	4
I.3- Les races caprines.....	5
I.3.1- les effectives races dans le monde	5
I.3.2- les principales races caprines en Algérie.....	7
I.3.2.A-Population locale.....	8
I.3.2.B-Population introduite	9
I.3.2.C-Population croisée	9
I.6- bâtiment d'élevage et santé.....	9
I.7- L'alimentation des caprins	10
I.8- La reproduction des caprins.....	10
I.9- Les production des caprines	11
I.10.1- La production de lait	11
I.11.2- La production de viande.....	11
II- Présentation de la région d'étude	12
II.1- Situation géographique de la région d'étude.....	12
II.2- Facteurs climatiques de région Hassi Ben Abdallah	13
II.3-Précipitation.....	14
II.4-Description de la région HASSI BEN ABDELLAH.....	15
II.4.1-Caractéristique du climat.....	15
II.4.2-Végétation de Hassi Ben Abdallah	15
II.4.3-Production animale	15
II.5- Objectif.....	15
II.6- Méthode de travail.....	15
II.7- Echantillonnage.....	15
III- Situation d'élevage caprin dans la région d'étude	17

III.1- Les races caprines dans cette région	18
III.2- Bâtiments d'élevage.....	19
III.3- L'alimentation	20
III.4- La reproduction des caprins.....	21
III.4.1-Elevage des jeunes.....	21
III.5- Les productions caprine	22
III.5.1- Production de lait :.....	22
III.5.2- Production de viande	23
III.6- Hygiène et prophylaxie	23
III-6-1- les maladies générales de chèvre dans cette région.....	24
Conclusion générale	25
Références bibliographiques.....	

Introduction

Dans certaines régions dans le monde, la chèvre reste l'animal qui joui un rôle primordial dans la alimentation des population ,et la valeur de la chèvre se est avérée capitale , lors des grandes famines qui ont Svir comment dans le monde et en particulier le continent africain .elle est élevée essentiellement pour son lait ,sa viande ,et ses poil4e. (QUIRIN, 1994).

Le cheptel caprin et caractérisé par son adaptation aux différent conditions climatique du pays, et se trouve concentré essentiellement dans les zones de montagne et de parcours, ou il constitue une activité économique importante de la population (A.N.OC. ,1980).

En Algérie caprin compte parmi les activité agricole les plus traditionnelles associé a l'élevage ovin (FANTAZi, 2004).

Les populations caprines sahariennes sont mal connues du point de vue zootechnique, dans ce contexte notre travail s'intéresse au diagnostic de l'élevage caprin familial dans une commune du HASSI BEN ABDALLAH (OUARGLA).

Chapitre (I)
Synthèse
bibliographique

I- Etude générale des caprin**I.1- L'origine des caprins**

Les chèvres indigènes de l'Afrique du nord sont originaires de NUBIE L'ancêtre de la chèvre domestique est une (chèvre sauvage du Proche-Orient), **Capra hircusaegagrus**, qu'on retrouvait en Asie antérieure et en Afrique Orientale, et qui inaugure la série des chèvres domestiques groupée sous le nom de **Capra hircus**. La chèvre sauvage à Bézoard du sud-ouest asiatique pouvait être Considérée comme l'ancêtre de la plupart des chèvres domestiques. Tandis que la chèvre Ibex Abyssin se trouve de même associé avec la chèvre à Bézoard dans l'ascendance de nombreuses chèvres du Nord et de l'Afrique. (Habbi, 2014)

I. 1. 1-Place des caprins dans le règne animal

Le genre **Capra** appartient à la sous famille des Caprinés, de la famille des Bovidés, ces bovidés dérivent du sous ordre des Ruminant, classe des Mammifères pourvus d'un placenta (sous classe placentaire) et qui se regroupent dans l'embranchement des vertébrés du règne Anima La chèvre domestique dont le nom scientifique **Capra hircus** appartient à :

Règne : Animal

Embranchement :Vertébrés

Classe :Mammifères

Sous- classe :Placentaires

Ordre :Artiodactyles

Sous-ordre :Ruminants

Famille :Bovidés

Sous-famille :Caprinés

Genre :Capra

I. 1. 2- Caractéristique morphologique des caprins

La chèvre n'a que 2 trayons ou mamelles contrairement à sa voisine la vache qui possède 4 comme son cousin le chamois, la chèvre aime grimper et escalader les tas de cailloux les rochers et même les arbres Elle s'apprivoise très bien et adore les câlins. La chèvre est surtout utilisée pour son lait. Elle peut donner de 600 à 700 litres de lait par an. La chèvre est aussi utilisée pour sa viande et sa peau. Comme tous les membres de sa famille, chacune de ses pattes se terminent par 2 doigts. Chaque doigt comporte un sabot (onglon) qu'il faut tailler une à deux fois par an. Les chèvres sont soit cornues ou mottes (c'est-à-dire sans cornes). Lorsqu'elles ont des cornes le fermier peut faire le choix des brûlées quand le cabri a 3 semaines. Le chevreau n'a pas mal car le fermier l'endort .

I.2- Les différents élevages**I.2.1- L'élevage pastoral (extensif)**

L'élevage extensif ou pâturage extensif est une technique d'élevage qui se pratique dans les régions où la végétation est du type savane ou steppe, dans laquelle les troupeaux sont entretenus sur une étendue de pâturage avec un minimum de gardiennage.

I.2.2- L'élevage agraire (intensif)

L'élevage intensif se définit communément comme un mode d'élevage dont on obtient de hauts rendements zootechnique. Ce type d'élevage est apparu dans les pays occidentaux à la fin de la seconde guerre mondiale pour faire face aux risques de famine, et il fait aujourd'hui son apparition dans les pays en voie de développement.

I.2.3- L'élevage familial

Ce type d'élevage se pratique à petite échelle puisque les animaux vivent au sein de la famille, du foyer, c'est à dire dans la maison.

I.3- Les races caprines

I.3.1- les effectifs races dans le monde

L'élevage caprin est très concentré dans le continent Asiatique avec effectif 60% de l'effectif mondial, suivi par le continent Africains avec (34.5%). En effet on retrouve dans la région l'Amérique environ (3.6), et en fin l'Europe avec (1.66) de l'effectif mondial. Pourcentage Le bétail de caprin dans le monde est représenté dans le tableau n°(1)

Tableau 1: Cheptel caprin dans le monde(FAO2014)

Année	2008	2009	2010	2011	2012	Evolution (%) (2008/2012)
Région						
Afriques	320256477	320256477	330513849	338611135	344513877	+ 7,5
Asie	571619707	581337152	582686497	584764599	595083838	+ 4,1
Europe	17818677	17181303	17082043	16574840	16557060	-7
Amérique	37574258	37594371	38852749	38014409	35996320	-4,1
Monde total	950387460	963493483	973056029	981878863	996120850	+ 4,8

Le cheptel caprin ne s'est pas développé non plus en Amérique latine. Dans les autres parties du monde (Europe orientale, Amérique du nord), les caprins restent tout à fait marginaux. (Institut de l'élevage 2008)

I.3.1.1- les chèvres Asie

***La race Angora**

L'histoire de la chèvre Angora est plus ancienne que les écrits des hommes. Originnaire de l'Himalaya, c'est une race de format réduit, avec une petite tête et des oreilles pendantes. La laine est blanche, la toison est bouclée ou frisée. Elle est rustique, a un bon rendement lainier, suite à la production des fibres mohair de très haute qualité. Ses productions de viande et surtout de lait sont réduites (MANALLAH ,2012).

***La race Cachemire**

Elle ne peut être élevée qu'au Cachemire (entre l'Inde et le Tibet). Elle est rustique, résiste surtout au climat froid. C'est une race de petit format, elle est élevée principalement pour sa toison de qualité supérieure (MANALLAH, 2012)

1.3.1.2- La chèvre Afrique

La population caprine d'Afrique est formée essentiellement par la race Nubienne, qui se caractérise par une taille moyenne (60 à 70 cm), une tête étroite, avec des oreilles longues, larges, et pendantes, la robe est à poil court, de couleur roux plus au moins foncé, la plus connue des chèvres africaines est la race Nubienne (FANTAZI, 2004).

1.3.1.3- La chèvre Europe***La race Alpine**

Originnaire du massif d'Alpin de France et de Suisse. Elle est de taille et de format moyens, animal à poil ras, toutes les couleurs de robe : noire, blanche,.... Existente dans cette race. Parmi les courantes citons : la couleur « pain brûlé » ou « chamoise » avec patte et raie dorsale noire et une polychrome comportant des taches blanches dans une robe noire ou brune. La tête, cornue ou non, avec ou sans pampilles, avec ou sans barbiche, est de longueur moyenne avec front et mufler larges. Son profil est concave ; Les oreilles sont portées dressées en cornet assez fermé. La mamelle est volumineuse, bien attachée en avant comme en arrière, se rétractant bien après la traite, avec peau fine et souple chèvre Alpine est une forte laitière (MANALLAH, 2012).

***La race Saanen**

Originnaire de la vallée de Saanen en Suisse, c'est un animal de fort développement, profond, épais, possédant une bonne charpente osseuse, la robe et le poil sont uniformément blancs, le poil est court, la tête, avec ou sans cornes, avec ou sans pampilles, avec ou sans barbiche, comporte un front large et plat. Les oreilles sont portées au moins à l'horizontale, la poitrine profonde, large et longue, la mamelle est globuleuse, très large à sa partie supérieure ce qui lui donne un développement plus fort en largeur qu'en profondeur (FANTAZI, 2004).

***La race Poitevine**

La chèvre Poitevine est un animal de format moyen et d'aspect longiligne, sa robe comporte des poils d'un brun plus ou moins foncé allant jusqu'au noir, le blanc occupe le ventre, la face intérieure des membres, le dessous de la queue, la tête, généralement sans cornes, est triangulaire et porte deux petites taches blanches allant quelquefois jusqu'aux raies blanches très marquées de chaque côté du chanfrein, le front et le chignon sont assez droits. Le corps est volumineux, la poitrine profonde, le cou long et souple, le port de tête fier, la mamelle est allongée et régulière ; sa peau est souple (QUITTET, 1977).

***La race Maltaise**

Dite aussi la chèvre de malte, elle est rencontrée dans les régions des littoraux d'Europe, elle est caractérisée par un chanfrein busqué, l'oreille plus ou moins tombante, une tête longue à profil droit et un dos long et bien horizontal, sa robe est de couleur blanche, à poils longs. La chèvre Maltaise est une bonne reproductrice de lait (MANALLAH, 2012).

***La race de Murcie**

Originnaire de la province du Murcie. Elle se caractérise par une tête fine, les oreilles portée horizontalement, cornes rares, l'encolure longue, le corps est long arrondi à poil ras sur le corps et les membres, la robe est acajou variant de l'alezan au brulé parfois noire, c'est un animal rustique, mais ses qualités laitière sont développées (DEKICHE ,1987).

***La race Toggenburg**

Cette race est originaire de la province de Toggenburg, sa robe est brune claire portant deux bandes grisâtres sur les joues, l'extrémité du nez est grise ainsi que le poil des jambes jusqu'aux genoux et au bord des oreilles. La hauteur au garrot est en moyenne de 75 à 83cm pour les mâles, et 70 à 80cm pour les femelles, le poids vif moyen adulte atteint 63kg pour les mâles, et 45kg pour les femelles. Les chèvres Toggenburg sont de bonnes laitières, mais le rendement est inférieur à celui des Saanen (FRENCH , 1971) .

I.3.2- les principales races caprines en Algérie

Le cheptel caprin Algérien est très hétérogène et composé d'animaux de population locale, et de population croisée.

I.3.2.A-Population local

Elle est représentée essentiellement par la race arabe, kabyle et chèvre de M'zab.

-Race arabe (arabia)

C'est la race la plus dominante. Elle se localise dans les hauts plateaux, les zones steppiques ; elle se caractérise par une taille basse de 50-70cm une tête pourvue de corne avec des longues oreilles et pendantes, sa robe est multicolore (noire, gris, marron) à poils de 12 à 15cm .La chèvre arabe à une production laitière moyenne de 1.5 litre par jour .

-Race Kabyle

C'est une chèvre autochtone qui peuple les massifs montagneux de Kabylie et des Autres, elle robuste, massive, de petite taille d'où son nom (Naine de Kabylie), la tête est connue par ses longues oreilles et tombantes, la robe est à poils longs et la couleur est variée, (noire, blanche, ou brune). Sa production laitière est mauvaise ; elle est élevée généralement pour la production de viande qui est de qualité appréciable.

-Race M'zab

Dénommée aussi la chèvre rouge des oasis. Elle se trouve surtout dans le sud, et se caractérise par une taille moyenne de 60-65cm. La robe est de poils courts, et de trois couleurs (chamois, noir et blanc). Le chamois est le plus dominant, le noir forme une ligne régulière sur l'échine alors que le ventre est tacheté par le blanc, et noir. Sa production laitière est bonne (2-3 litre par jour).

-Race makatia

D'après (GUELMAOUI et ABDEREHMANI,1995), elle est originaire d'OuledNail, on la trouve dans la région de Laghouat. Elle est sans doute le résultat du croisement entre l'ARABIA et la CHERKIA. Selon (HELLAL , 1986), la chèvre MAKATIA présente un corps allongé à dessus droit, Chanfrein légèrement convexe chez quelques sujets, robe variée de couleur grise, beige, blanche et brune à poils ras et fin, longueur entre 3-5cm. La tête est forte chez le mâle, et chez la femelle elle porte des cornes dirigées vers l'arrière, possède d'une barbiche et, deux pendeloques (moifréquentes) et de longues oreilles tombantes qui peuvent atteindre 16 cm. Le poids est de 60 kg pour le mâle et 40 kg pour la femelle, alors

que la hauteur au garrot est respectivement de 72 cm et 63 cm. Ont de gros trayons, la production laitière est de 1à2L/J.

I.3.2.B-Population introduite

Plusieurs races performantes telles que, Saanen, Alpine et Maltaise, ont réintroduites en Algérie pour les essais d'adaptation et d'amélioration des performances zootechniques de la population locale (production laitière et de viande) (BEY et LALOU, 2005).

I.3.2.C-Population croisée

C'est le résultat de croisement entre les races standardisées, telle que la race Mekatia ou Beldia qui se localise surtout dans les hauts plateaux. Elle se caractérise par un corps allongé, une robe polychrome (grise, beige, blanche et brune) à poils ras et fins, et des oreilles tombantes, sa production laitière est bonne (BEY et LALOU, 2005).

Tableau 2 : Caractéristiques zootechniques de quelques races en Algérie

Races	Durée de lactation (en jours)	Production laitière par lactation (en Kg)	Fécondité (%)	Fertilité (%)	Prolificité (%)
L'arabai	150	220	120	90	110
La kabyle	150	105	/	/	/
La mozabite	180	460	140	/	180
La mekatal	120	80	105	100	125

Source : (FANTAZI ; 2005)

I.6- bâtiment d'élevage et santé

Les bâtiments d'élevage doivent mettre les animaux dans de bonnes conditions D'ambiance tout en les protégeant des intempéries et permettre à l'éleveur d'effectuer dans les Meilleures conditions les multiples tache demandées un élevage laitière. Les chèvres sont vives, alertes et curieuses. Lors de l'arrivée d'un nouveau venu dans leur aire de vie, elles doivent s'y intéresser. A cette occasion, il faut remarquer l'animal qui reste à l'écart, c'est

souvent un animal en souffrance. La répartition des animaux dans l'aire qui leur est attribuée est souvent porteuse d'informations. Elle peut par exemple révéler l'existence d'un courant d'air ou d'une zone humide. Les maladies contagieuses se développent très rapidement lorsque la densité des animaux est trop forte. Il se crée un milieu chaud et humide très défavorable à la prolifération microbienne, donc des agents pathogènes. L'absence de règles élémentaires d'hygiène telles que les désinfections régulières et la destruction des insectes et des rongeurs aggrave encore cette prolifération.

I.7- L'alimentation des caprins

La chèvre est un herbivore ruminant elle consomme avant tout de l'herbe fraîche ou séchée (le foin) un mélange de graminée, de légumineuse. Lorsque la quantité de pâturage diminue, pour maintenir le bon entretien et la lactation de l'animal, l'éleveur complète ou même remplace la ration d'herbe par du foin (herbe récoltée à la bonne saison, séchée et stockée pour l'hiver) ou encore par des végétaux cultivés à l'intention des animaux comme le maïs, la betterave ou le chou. La ration peut-être complétée par des mélanges de concentrés ou de céréales comme l'orge, le maïs, le triticale. L'avoine et le blé....

I.8- La reproduction des caprins

La reproduction des caprins est saisonnière. Cela signifie que naturellement l'activité de reproduction

Des chèvres, et donc la production de lait et de chevreaux, est restreinte à une période de l'année. Pour répondre à la demande des consommateurs, l'éleveur peut chercher à étaler sa production sur l'année, la maîtrise de la reproduction est alors une étape clé dans la conduite de son troupeau. La saisonnalité de la reproduction est liée à des mécanismes physiologiques particuliers qui régulent le cycle sexuel et l'expression des chaleurs au cours de l'année. Une bonne compréhension des mécanismes de la physiologie de la reproduction est donc un préalable indispensable.

I.9- Les productions des caprines**I.10.1- La production de lait**

La quantité de lait par chèvre varie au cours de la lactation. Après la mise-bas la production augmente pour atteindre un pic généralement atteint entre 30 et 60J après la mise-bas. Elle diminue ensuite progressivement puis de façon importante à la saison des chaleurs. La traite a lieu 2 fois par jour matin et soir. L'essentiel du lait est transformé en fromages.

I.11.2- La production de viande

En plus du lait, la chèvre fournit une viande agréable à consommer. Différentes sortes de viandes sont présentes : la viande de chevreaux, la viande de jeunes animaux (moins de 2 ans) et la viande de réforme (viande la moins chère).

CHAPITRE (II)

Matériels et méthodes

II- Présentation de la région d'étude

Ces aspects concernent la situation géographique, les facteurs édaphiques, puis les facteurs climatiques, et enfin la synthèse climatiques qui la caractérisent.

II.1- Situation géographique de la région d'étude

La région d'Ouargla (31°57' nord, 5°19') est située au Sud-Est algérien, qui se trouve à une altitude de 157 m (ROUVILLOIS-BRIGOL, 1975) Elle est située au fond d'une cuvette très large de la vallée d'Oued M'ya, à environ 800 km au sud de la capitale Alger (Fig.1). Ce même auteur précise qu'elle est limitée Géo- morphologiquement:

- Au sud par les ruines de Sedrata
- Au nord par Hassi El Khefif
- A l'ouest par le plateau du M'Zab
- A l'est par les Ergs El Touil, Bou Khezana et Arifidji.

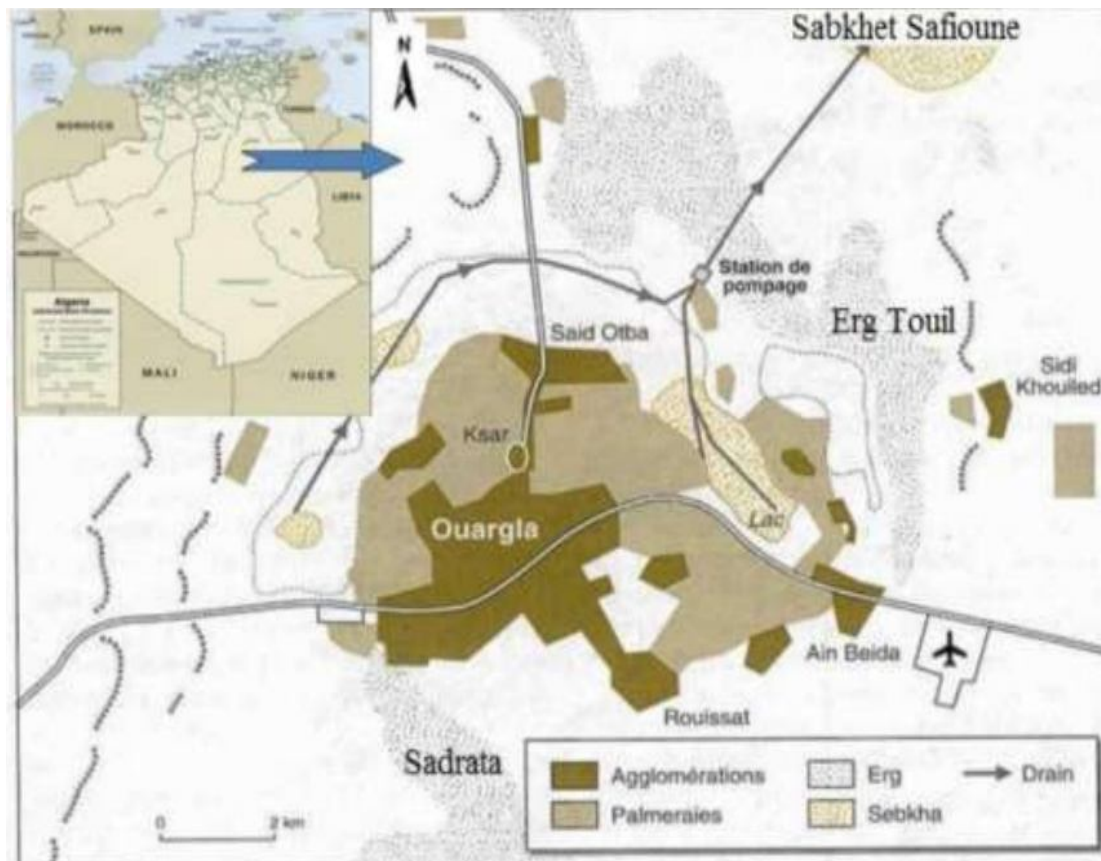


Figure 1: Situation géographique de la région d'Ouargla (COTE, 1996, modifié)

II.2- Facteurs climatiques de région Hassi Ben Abdallah

Les facteurs climatiques ont des actions multiples sur la physiologie et sur le Comportement des animaux, notamment sur les insectes (DAJOZ, 1974). Ils jouent un rôle Fondamental dans la distribution et la vie des êtres vivants (FAURIE et al, 1980).RAMADE(1984) mentionne que la température est un facteur abiotique Souvent influencé par la présence des êtres vivants. Elle dépend aussi de la nébulosité, de L'altitude, de l'exposition, des formations végétales en place et de la présence d'une grande Masse d'eau et du sol (FAURIE et al, 1998).Les températures mensuelles moyennes, maximales et minimales de cette Région sont mentionnées dans le tableau (3).

Tableau 3: Températures mensuelles moyennes maximales et minimales de la région d'Ouargla en 2014

2013	I	II	III	IV	V	VI	VII	VIII	IX	X	XI	XII
T(M)	20,2	21,3	28,5	31,9	35,4	39,8	43,5	40,1	35,3	34,6	23,3	17,3
T(m)	5,8	5,8	11,9	15,8	19,2	23,3	28	26,6	24	19,1	10	6,5
M+m/2	13	13,6	20,2	23,9	27,3	31,6	35,8	33,4	29,7	26,9	16,7	11,9

(Tutiempo, 2014)

D’après le tableau N°(3) on constate que le mois le plus froid est décembre avec une moyenne de 11.9°C, le mois le plus chaud étant juillet avec une moyenne de 35,8 °C.

II.3-Précipitations

Les précipitations ont une influence importante sur la flore et sur la biologie des espèces animales (MUTIN, 1977) agissant sur la vitesse de développement des animaux, sur leur longévité et sur leur fécondité (DAJOZ, 1971). Au Sahara, la pluviosité est le facteur le plus important dans la vie des êtres vivants notamment pour les insectes en augmentant le nombre de générations par rapport à la normale (DURANTON et al. 1982).Les valeurs des précipitations mensuelles de la région d’Ouargla en 2013 sont mentionnées dans le tableau n°(4).

Tableau 4 : Précipitations mensuelles dans la région d’Ouargla en 2014

Mois	I	II	III	IV	V	VI	VII	VIII	IX	X	XI	XII	Cumul
p (mm)	0	0	0	6,35	0	0	0	2,03	0	0	5,08	20,06	33,52

(Tutiempo, 2014)

Durant l’année 2013, les précipitations sont presque nulles en janvier, février, mars, Mai, juin, juillet, Septembre et Octobre (tableau n°(4)). Le mois le plus pluvieux est celui de Décembre (20,06 mm) ce qui correspond à un pourcentage égal à 59,84 % de l’ensemble des chutes de pluie.

II.4-Description de la région HASSI BEN ABDELLAH

II.4.1-Caractéristique du climat

- Moyenne annuelle des précipitations : 44 mm
- Moyenne annuelle des températures : 21,0° c
- Minimum absolue des températures minimales : -3° c
- Maximum absolue des températures maximales : 46° C
- Moyenne annuelle de l'évapotranspiration : 2200 mm

II.4.2-Végétation de Hassi Ben Abdallah

présente une végétation diversifiée comme les Phragmite communis, Juncos maritimes, Tamarix gallican, Phoenix dactylifera, Limonium Dellicatulum et Zygophyllualbum, et La principale culture pratiquée dans la région Hassi Ben Abdallah c'est les palmiers dattier.

II.4.3-Production animale

Le cheptel animale de la région de la Hassi Ben Abdallah et composé essentiellement des ovins avec un effectif grands qui se trouve en première position, et des caprins ave un effectif réduit par rapport aux ovins.

II.5- Objectif

Notre étude à pour le but de réaliser des diagnostique d'élevage caprin familial dans la région Hassi Ben Abdallah.

II.6- Méthode de travail

Nous avons établi un questionnaire d'enquête qui nous facilite l'arrivé aux objectifs fixés, il est basé essentiellement sur les éléments suivants :

- Identification des familles et les caprins
- Mode de diagnostique d'élevage

II.7- Echantillonnage

A partir de notre enquête, avec les éleveurs, on a travaillé avec les 10 familles.

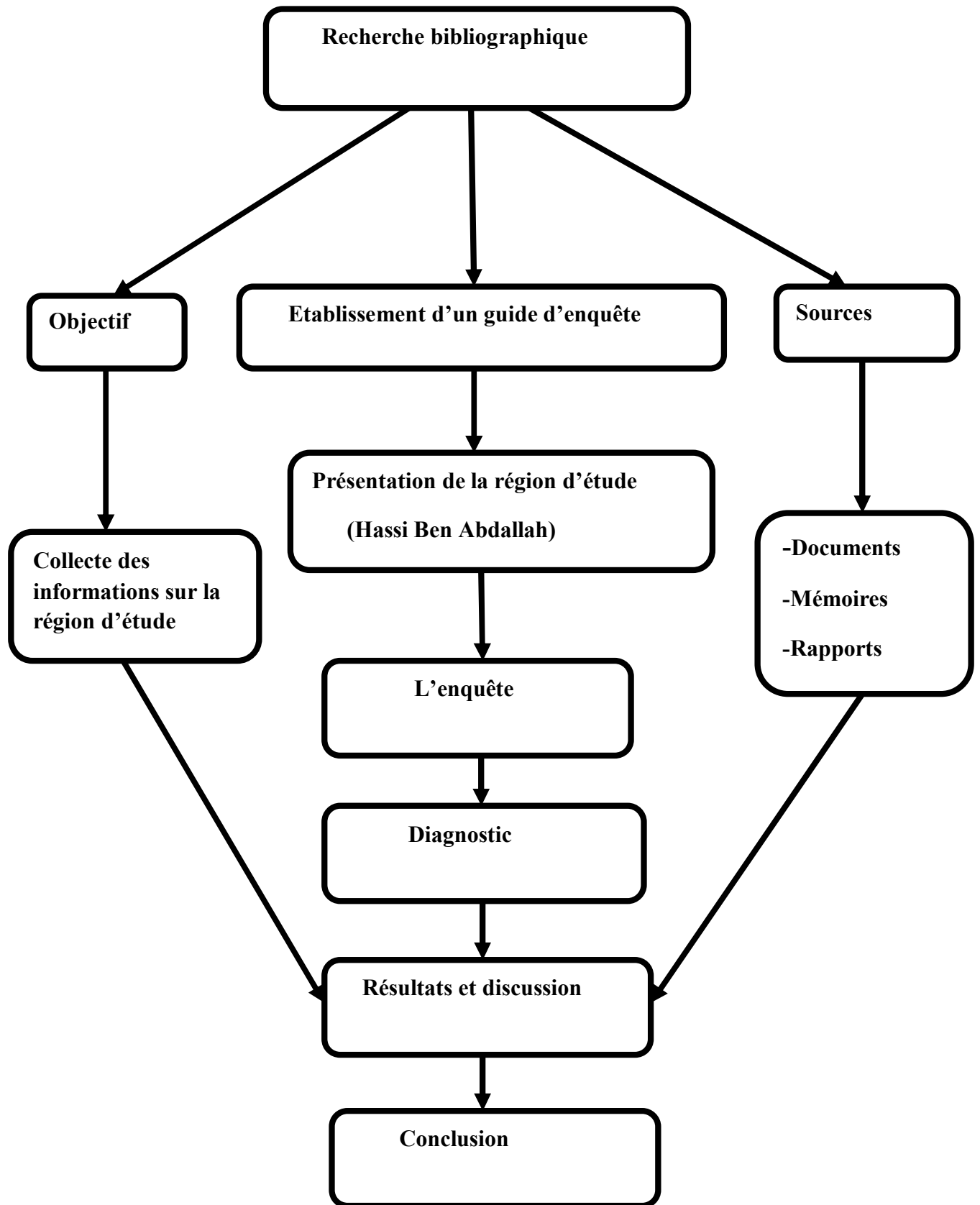


Figure 2 : Méthode de travail

CHAPITRE III
Résultats et
Discussions

III- Situation d'élevage caprin dans la région d'étude

A travers l'étude que nous avons faite sur la commune de Hassi ben Abdallah sur le niveau de l'élevage des caprin familiales, où nous avons 10 familles à la question que nous avons présenté, en nous basant sur le questionnaire pendant une semaine de 25/03/2017 au 04/04/2017, nous avons acquis les informations suivantes :

- Les éleveurs sont des femmes et des hommes, mais la majorité des hommes(8) l'âge varie entre 35 et 72 ans. Où l'élevage de chèvres est considéré comme étant une activité ancienne hérité de père en fils depuis les ancêtres.
- Nous avons également constatés que le niveau scolaire des éleveurs varie d'une famille à un autre, la majorité ont le niveau primaire et secondaire, et il y a ceux qui n'ont jamais été inscrits à l'école.
- La motivation principale de cet élevage est la consommation quotidienne de(lait, viande, etc.), ainsi que d'accroître les investissements personnels dans l'élevage des animaux et pour la poursuite de cette profession à travers les générations.
- le nombre de chèvres varie d'une famille à l'autre, et cela est en fonction du besoin. ces familles ont une grande expérience en matière d'élevage de chèvre.

III.1- Les races caprines dans cette région



Figure 3: Quelques races caprines dans la région

La race la plus répandue dans la région d'étude est la race au abria.

Tableau 5: catégorisation des chèvres par familles d'éleveurs en 2017

	Nombre total de chèvres	chèvres en lactation	chèvres taries	chevrettes	chevreaux
Famille 1	6	3	3	2	2
Famille 2	4	3	1	2	3
Famille 3	8	7	1	2	3
Famille 4	4	4	0	1	2
Famille 5	3	3	0	3	2
Famille 6	3	2	1	2	/
Famille 7	26	20	6	3	15
Famille 8	3	1	2	1	1

Famille 9	4	4	0	3	2
Famille 10	2	2	0	1	2

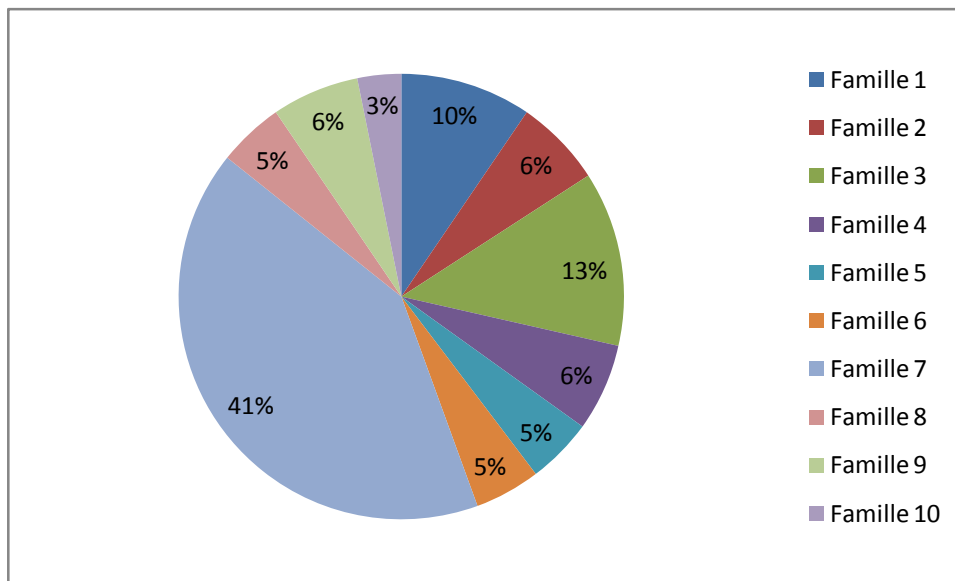


Figure 4: Le pourcentage de têtes caprines par familles en 2017

A travers la **Figure N°(4)** qui représente le pourcentage de têtes caprines par famille où l'on note une différence dans le nombre de chèvres en lactation et chèvres tariées et la différence dans le nombre de jeunes caprin (mâles et femelles) au cours de l'année où l'on note qu'il ya une augmentation du nombre de chèvres en lactation par rapport à celles tariées et cela est dû à son l'importance de la consommation laitière par ces familles. Comme on a pu remarquer que malgré le nombre élevé des jeunes chevreaux (32 têtes) par rapport à celui des chevrettes (20 têtes), les éleveurs tendent à sacrifier les jeunes mâles que les jeunes femelles.

III.2- Bâtiments d'élevage

Nous avons remarqué à travers notre stage que les bâtiments d'élevage sont de simples enclos dont une partie recouverte par du film plastique et des palmes (feuilles du palmier dattier) pour crier de l'ombre. Une aire d'exercice, une grande surface, reste découverte.



Figure 5: bâtiment d'élevage caprin

III.3- L'alimentation

A travers l'étude que nous avons fait l'existence d'une différence dans le type et la quantité d'aliment selon la période :

- La diversité alimentaire des aliments grossiers (herbe verte. foin. luzerne), aliments concentré comme l'orge, le son et du pain sec en abondance. les restes de manger des ménages celui-ci est considéré comme un aliment de base dans certaines familles, faute d'autres aliments (**Tableau n°(6)**).
- La ration alimentaire subie des fluctuations de qualité et de quantité dus à la fluctuation aussi des prix des aliments, des pénuries et l'absence de la production agricole locale et l'absence d'un lieu spéciale pour le stockage de l'alimentation.
- L'eau est distribue aux chèvres deux fois par jour : le matin et le soir



Figure 6: le pin sec et la luzerne

Tableau 6: Pourcentages des aliments fourrages des caprines

	Les aliments grossis			Les aliments concentrés	Pain sec	les restes mangers
	Le foin	La luzerne	Les herbes vertes	l'orge		
Le matin	20%	5%	15%	50%	/	10%
Le soir	10%	40%	15%	/	30%	5%

On remarque à travers le tableau qu'il y a une différence dans la quantité d'aliments distribué aux chèvres par ces familles :

- Pendant le matin, l'alimentation est riche en concentré 50% par comparaison avec l'aliment grossier.
- Pendant le soir, l'alimentation est riche plutôt en fourrages grossiers en particulier la luzerne, du pain sec et les restes mangers. Cette différence est due à la disponibilité et l'appétence de ces aliments pour les chèvres.

III.4- La reproduction des caprins

- Pour toutes les familles, la période de la reproduction des caprins est en majorité durant le printemps et à l'automne, une période fixe.
- Lorsque les chèvres manifestent des signes de chaleurs : nervosité, la chèvre en chaleur chevauche ses congénères et se laisse chevaucher. Dans ce cas, on amène le bouc pour la reproduction.

III.4.1-Elevage des jeunes

- La plupart des populations caprines que nous avons rencontrées donnent naissance à 1 à 2 chevreaux par portée.
- Les jeunes à la naissance ont un bon état de santé et cela au niveau de toutes les familles étudiées.
- les chevreaux têtent leur mères durant les premiers mois de leur vie, en cas de mort de la, les éleveurs passent à l'adoption ou au lait reconstitué dans le cas de la mort de la mère.

- La durée de l'allaitement naturelle des chevreaux varient d'une famille à l'autre : elle est limitée de deux à trois mois.
- l'élevage de chevrettes a pour destination le renouvellement ou l'augmentation du nombre chèvres de chèvres .les jeunes mâles sont élevés pour la vente ou à l'abattage.

III.5- Les productions caprine

La plupart des produits caprin dans la région sont pour la consommation quotidienne : le lait ou occasionnelle : la viande, ainsi que la production de poil.

III.5.1- Production de lait :

Le lait de chèvre est un produit majeur et important dans la consommation quotidienne de ces familles **Tableau N°(7)**, est les dérivés les plus importants extraits du lait qu'ils peignent est arabe

Tableau 7: Production laitière par famille en 2017

	Nombre de chèvres en lactation	quantité journalière de lait en litre
Famille(1)	3	4
Famille(2)	3	2
Famille(3)	7	12
Famille(4)	4	5
Famille(5)	3	3
Famille(6)	2	1
Famille(7)	20	18
Famille(8)	1	1
Famille(9)	1	0,5
Famille(10)	4	3

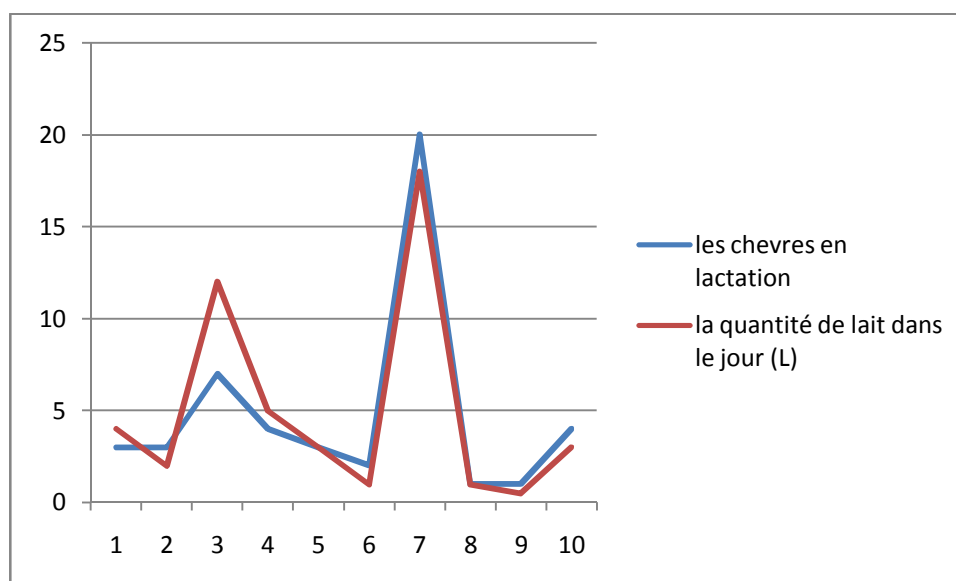


Figure 7: quantités de lait produites (L) par rapport au nombre de chèvres et par famille.

Les variations des quantités de lait produit par famille reviennent aux facteurs suivants :

- population caprine détenue.
- nombre de têtes caprines élevées.
- quantité et qualité de l'alimentation fournie par ces familles

III.5.2- Production de viande

Si le lait est généralement autoconsommé par les familles qui le produisent, la viande par contre est moins autoconsommée .les jeunes chevreaux ou mêmes des chèvres peuvent être vendues sur le marché pour toutes les familles.

III.6- Hygiène et prophylaxie

- Grâce à notre étude, nous sommes des chèvres que la prévention par la vaccination contre les maladies graves saisonnières et leur ont fourni des vétérinaires de la municipalité
Il est également pas pris le traitement d'autres maladies traitement alternatif par ces familles sans l'utilisation du médecin vétérinaire.
- Chèvre une fois nettoyé tous les mois de la saleté et de la nourriture ainsi que les outils pour fournir les chèvres.

III-6-1- les maladies générales de chèvre dans cette région

- **Mastites**
- **Foot Rot**

Conclusion générale

Conclusion générale

A travers notre stage sur l'élevage de chèvres dans les maisons on a constaté que la plupart des habitants de la région de Hassi Ben Abdallah, pratiquent l'élevage caprin.

Les problèmes qui entravent les progrès de l'élevage de chèvres dans ces familles sont. Le manque d'espace, manque de fourrage, manque d'endroits pour stocker les aliments d'élevage de chèvre.

Dans la région de Hassi Ben Abdallah l'élevage caprin est important pour la population la consommation de lait considéré comme essentiel, ainsi que l'utilisation des crottes de chèvre dans l'agriculture, Certains des problèmes de la santé animale pour les chèvres doivent trouver solution pour permettre la réussite de l'élevage.

*Références
bibliographiques*

Références bibliographiques

1. **ABAI**DI Meriem et **MOKHTARI** Dounia 2014 : Situation géographique de la région d'étude, La région d'Ouargla., Situation géographique de la région d'Ouargla (**CÖTE, 1996, modifié**) ,5p
2. Atlas climatologique national: (Période 1975-1985.Ouargla), Caractéristique du climat de **Hassi Ben Abdellah**
3. **Berraghda Chafika** 2016 , Etude générale des caprin **2p.**
4. **BOUHOERIERA** Widad 2013 : Températures mensuelles moyennes, maximales et minimales d'Ouargla Durant l'année 2012, (**O.N.M.Ouargla,2012**), Précipitations mensuelles dans la région d'Ouargla en 2013, (**O.N.M. Ouargla,2012**) , Végétation de **Hassi Ben Abdallah** ,7.8p.
5. **Habbi wafa**, 2014- caractéristique et morphologique de la race caprin litière dans la région de Gardaia ;Mém, d'agro UNIV OUARGLA 1.3p.
6. **Habbi Wafa** 2014. Caractéristiques zootechniques de quelques races en Algérie, 8p.
7. **GHECHOUA** Khoula, 2013- Etude critique d'un élevage caprin dans la région touggourt(Cas de Blidet Amor) ; Mém, d'agro, UNIV , Ouargla, 10,11,p
8. **GHECHOUA Khaoula et GHETTAS Saida**, 2015 : La principale race en Algérie. Mémoire MASTER ACADEMIQUE , 7,8p.
9. La physiologie de la reproduction de caprin :

<http://www.capgenes.com/IMG/pdf2012Fichie-GRC-PHYSIOLOGIE.pdf>

Annexe

استبيان حول تربية الماعز العائلية في بلدية حاسي بن عبد الله

هوية الأسرة :

العمر

الجنس: انثى ذكر

مكان الإقامة : الولاية

البلدية

المنطقة أو المدينة :

هل انت أصلي من المنطقة : نعم لا

المهنة

الحالة العائلية : عزاب(ة)

متزوج(ة)

مطلق (ة)

أرمل (ة)

المستوى التعليمي: لاشيء ابتدائي متوسط ثانوي جامعي

عدد أفراد العائلة :

وضع المزرعة : ملك

مستأجر

ما هو الدافع الرئيسي لتربية الماعز:

.....

الرؤوس:

ما هو عدد رؤوس الماعز التي بدأت بها في هذا المجال:

هل لديك نوع محدد تحافظ عليه من الماعز: نعم لا

إذا كان نعم ماهو هذا النوع:

هل رؤوس الماعز التي لديك هي ملكك : نعم

لا

..... إذا كان لا لماذا:

هل جميع الماعز التي لديك هي سلالة: قديمة حديثة معا

بيوت الثروة الحيوانية :

بيوت التربية: قديمة جديدة

الحالة العامة للمباني: بحالة جيدة عادية سيئة

نوع السكن : منظم غير منظم

سقف المبنى: المغطاة نصف غطاء غير مغطاة

الإضاءة: جيدة اصطناعية ضعيف طبيعية

الإنتاج الحيواني:

- عدد الماعز الرئيسية :

كم عدد رؤوس الماعز الحلوبة :

كم عدد رؤوس الماعز الغير حلوبة :

كم عدد الصغار الإناث :

كم عدد الصغار الذكور :

كم عدد المواليد فالسنة :

الأعلاف :

الحصص الغذائية:

ما هي فترات الحصص الغذائية لديك : صباح الظهر المساء

هل تختلف كمية الحصص الغذائية حسب فصول السنة: نعم لا

إذا كان نعم هل تختلف بزيادة الحصص الغذائية أو بنقصان :

على ماذا تحتوي الحصص الغذائية التي تقدمها :

- أعلاف خشنة (تين وحشائش)

- أعلاف مركزة (شعير وحبوب)

- أخرى

السقي: صباح الظهر المساء

ما هي المشاكل الأغذية

هل لديك صعوبة في التخزين:

الأسعار :

- هل تستعمل مكملات غذائية : نعم لا

المراقبة الصحية:

- مراقبة الصحة والوقاية : التطعيم العلاج
- هل تستعين بالطبيب البيطري في حالات المرض : نعم لا
- تنظيف الحيوانات (الماعز): نعم لا
- تنظيف معدات العلف: نعم لا
- معظم الأمراض الشائعة:

1 2

3 4

- في حالة تخزين المواد الغذائية : المواتية غير مواتية

تربية الصغار:

- وزن الصغار عند الولادة : كبير متوسط ضعيف
- تستند الرضاعة الطبيعية على : الحليب المعاد حليب الأم
- ما هو سن الفطام : هل هو سن : ثابت متغير
- بعد الفطام هل يتم بيعه او يبقى للتربية :

التكاثر:

- متابعة وضع التكاثر: أم جديد الأم الأولى
- بالنسبة للأم الجديدة هل تحدد نوعها: نعم لا
- ما هي الخيارات الإنجابية للصغار؟

وقت التكاثر:

- فصل التكاثر: ربيع صيف شتاء خريف
- الأعراض الدالة على فترة التكاثر :
- عدد مرات التكاثر فالعام :

تجديد الوالد:

- في أي سن قمت ببيع الجدي ؟ ذكر أنثى
- عدد من الإناث التي تحتفظ بها :
- هل تقوم ببيع الإناث إذا كان لديك مشاكل : المالية كثرة العدد
- سبب آخر(يرجى التحديد) :

الإنتاج:

1 - إنتاج الألبان :

متوسط الإنتاج الحليب للماعز الواحدة في اليوم :

هل الحليب المنتج : للاستهلاك اليومي للبيع

ما هو متوسط طول الرضاعة ؟

هل كل الماعز التي لديك تنتج الحليب : نعم لا

إذا كان نعم ماهي الكمية القصوى التي تنتج في اليوم

هل تختلف الكمية بما يلي : العمر الغذاء

النوع أخرى

2 - إنتاج اللحوم :

تستعمل لحم الماعز في: الاستهلاك اليومي البيع

متوسط الوزن للبيع والذبح :

متوسط عمر للبيع والذبح :

هل تقوم بتعزيز المنتج الخاص بك : نعم لا

إذا كان نعم فيما يتمثل : اللحم الحليب

الشعر السماد الزراعي

عموما :

ما هي مشكلة تربية الماعز:

.....

رأيك حول تربية الماعز ومن ناحية التكاليف والأرباح في حاسي بن عبد الله :

.....

.....

.....

Etude technique d'un élevage caprin familiale dans la région de Hassi Ben Abdallah

Résumé

L'objectif de cette étude est la contribution a la connaissance de la situation de l'élevage caprin familiale dans la région de Hassi Ben Abdallah ou l'élevage caprin houé un rôle important dans la vie socioéconomique de la population. A partir de cette étude, il ressort que cette élevage se trouve dans une mauvaise situation, et connaît plusieurs contraintes qui maintiennent son développement encore lent. Problèmes concernant les paramètres zootechniques de la conduite d'élevage (conduite de la reproduction, de l'alimentation, et conduite hygiénique). En la cherté des aliments dans le marché.

Mots clés : Hassi Ben Abdallah , conduite d'élevage , caprin .

Technical study of a family goat farm in the region of Hassi Ben Abdallah

Summary

The objective of this study is to contribute to the knowledge of the situation of the domestic goat breeding in the region of Hassi Ben Abdallah where the goat breeding hoses an important role in the socioeconomic life of the population. From this study, It appears that this breeding is in a bad situation, and knows several constraints which keep its development still slow. Problems concerning the zootechnical parameters of the breeding channel (duct of the reproduction, feeding, and sanitary conduit) .In the high-cost foods in the market.

Key words: Hassi Ben Abdallah, breeding duct, goat.

دراسة تقنية في تربية الماعز في البيوت في منطقة حاسي بن عبد الله

ملخص

تهدف دراستنا إلى معرفة وضعية تربية الماعز العائلية في منطقة حاسي بن عبد الله حيث تلعب دورا كبيرا في الحياة الاجتماعية والاقتصادية للسكان.

نتيجة هذه الدراسة أثبت أن تربية الماعز تعاني من العديد من العوائق التي لازالت تطورها بطيء بسبب مشاكل في تطبيق تقنيات التربية (معايرة النظافة التكاثر التغذية) وغلاء الأغذية في الأسواق

الكلمات الدالة: حاسي بن عبد الله معايرة التربية الماعز