

## Transition démographique et vieillissement en Algérie

<sup>1</sup> BOUDJEMLINE Nawal , <sup>2</sup> Pr. DELEND Aïssa

<sup>1,2</sup> Laboratoire de recherche en Stratégies de population et Développement Durable

<sup>1,2</sup> Université d'Oran 2, Mohamed BEN AHMED

**Date de réception :** 20/06/2018 ; **Date de révision :** 12/01/2019 ; **Date d'acceptation :** 31/01/2019

### Résumé

Ce travail sur le lien entre la transition démographique et le vieillissement de la population tente de montrer la relation statistique entre ces deux phénomènes en faisant appel à la régression multiple. Le modèle qui résulte de l'introduction de l'évolution de deux variables indépendantes "espérance de vie et proportion de la population âgée de moins de 20 ans" et d'une variable dépendante "proportion des personnes âgées de 60 ans et plus" dans le calcul permet d'estimer cette dernière à partir d'une équation de la forme de  $y = (ax) + (az) + b$ . La présentation de la population âgée selon quelques caractéristiques sociales et économiques s'appuie sur les données issues de l'enquête par grappes à indicateurs multiples réalisée en 2012-2013. Parmi les résultats de cette enquête, il est intéressant de relever que 7,7% de cette tranche de la population sont actifs et occupés et qu'environ 2% ont un niveau d'instruction universitaire. S'agissant du statut dans le ménage, 58,6% sont chef de ménage et 15,5% sont ascendants du chef de ménage. En matière de santé, les résultats de l'enquête montrent que les femmes sont plus touchées par les maladies chroniques, telles que l'hypertension et le diabète, que les hommes.

**Mots clés :** Transition démographique ; fécondité ; mortalité ; population âgée ; espérance de vie ; conditions de vie.

### Abstract

This work on the relationship between demographic transition and the aging of the population tries to show the statistical relationship between these two phenomena by using multiple regressions. The model that results from the introduction two independent variables "life expectancy and proportion of the population aged under 20 years" and a dependent variable "proportion of people aged 60 years and over" allows to estimate it from an equation of the form  $y = (ax) + (az) + b$ .

The presentation of this population according to some social and economic characteristics is based on data from the multi-indicators cluster survey carried out in 2012-2013. Among the most salient results, it is interesting to note that 7.7% of this segment of the population is employed and about 2% have a university level of education. In terms of household status, 58.6% are heads of household and 15.5% are father or mother of household. And, in terms of the health of this population, the multiple indicator survey shows that older women, like all the women in the sample, suffer from chronic diseases more than men, especially hypertension and diabetes.

### Keys words

Demographic transition; fertility; mortality; elderly population; life expectancy; living conditions.

### ملخص

يحاول هذا العمل على العلاقة بين التحول الديمغرافي و شيخوخة السكان إظهار العلاقة الإحصائية بين هاتين الظاهرتين باستخدام الانحدار. ويتيح النموذج الذي بني على إدخال متغيرين مستقلين هما "متوسط العمر المتوقع ( $e_0$ ) ونسبة السكان الذين تقل أعمارهم عن 20 عام ومتغير تابع "نسبة الأشخاص البالغين من العمر 60 عام و أكثر لتقدير هذه النسبة من معادلة ذات الشكل  $y = (ax) + (az) + b$  ويستند وصف السكان المسنين حسب بعض الخصائص الاجتماعية والاقتصادية إلى نتائج الدراسة الاستقصائية المتعددة المؤشرات التي أجريت في الفترة 2012-2013. ومن بين أبرز نتائج هذه الدراسة، تجدر الإشارة إلى أن 7.7% من هذه الفئة من السكان يعملون وحوالي 2% لديهم مستوى تعليمي جامعي. ومن حيث الوضع العائلي فإن 58.6 في المائة هم أرباب الأسر و 15.5 في المائة والدي أرباب الأسر. ومن ناحية صحة هذه الفئة من السكان، يتبين من المسح المتعدد المؤشرات أن النساء المسنات، شأنهن شأن جميع النساء العينة، تعانين من أمراض مزمنة أكثر من الرجال، لاسيما ارتفاع ضغط الدم والسكري.

**الكلمات المفتاحية:** التحول الديمغرافي، الخصوبة، الوفيات، السكان المسنون، أمل الحياة، الظروف المعيشية.

### **Introduction**

La population algérienne connaît actuellement de profonds changements provoqués par la baisse de la natalité et de la mortalité, l'augmentation de l'espérance de vie ainsi que par l'apparition de nouveaux mouvements migratoires. Ces changements, connus sous le concept de transition démographique, influencent la vie de la société qui doit adopter de nouveaux comportements dans tous les domaines.

La phase actuelle de la transition démographique se caractérise par une augmentation de l'effectif des personnes âgées ainsi que par une faible natalité qui contribue à la diminution du volume de la population des jeunes et, à moyen terme, la diminution du volume de la population active.

Pour l'Algérie, c'est un phénomène nouveau auquel les décideurs doivent réserver un intérêt particulier. L'accroissement du nombre de personnes âgées est en lien direct avec la population retraitée qui va faire pression sur la population active en matière de prise en charge.

La dualité cotisants/retraités est depuis quelques années un thème d'actualité auquel un nombre appréciable de recherches a été réservé. Il s'agit d'apporter un éclairage au devenir d'un système de retraite basé essentiellement sur le budget social de l'état et les cotisations de la population occupée. Le nombre de retraités devient de plus en plus important en raison de l'arrivée des générations nombreuses des années 1970 et 1980 à l'âge de sortie de l'activité d'une part et en raison de l'augmentation de l'espérance de vie, d'autre part.

L'autre question que cette contribution tente d'éclairer est une problématique non moins importante que pose le vieillissement et à laquelle les décideurs doivent apporter des solutions afin d'assurer le bien-être de la population âgée. Cette question est celle relative aux conditions de vie de cette tranche de la population.

### **I. La transition démographique de Algérie**

Une démographie galopante était un des qualificatifs de la population algérienne des années 1960 à 1980. Les calculs prospectifs réalisés durant cette période sont basés sur un taux d'accroissement naturel égal sinon supérieur à 3% de sorte que la population devait atteindre les 30 millions d'habitants à la fin des années 1990.

La population de l'Algérie a suscité beaucoup de débats passionnés en raison de cet accroissement très rapide. Son taux de natalité, en atteignant le pic de 50‰ en 1966-70, provoque un taux d'accroissement sans précédent dans son histoire au moment où la mortalité commence à reculer devant les efforts entrepris dans le domaine de la santé.

La première enquête démographique, réalisée en 1969-1970, révèle la capacité remarquable de la population à se reproduire. Combinés à l'absence des pratiques contraceptives, les mariages très précoces entraînent une fécondité quasi naturelle de sorte que le nombre moyen d'enfants par femme était supérieur à 8 enfants à cette époque.

Les spécialistes expliquent cette situation par des facteurs conjoncturels en relation avec les conditions sociales, culturelles et économiques de l'époque coloniale. La récupération des naissances (et aussi des mariages), empêchées par la colonisation et la guerre, est l'argument le plus courant qui explique la forte natalité des années 1960 à 1970. Les indicateurs démographiques de cette période sont très proches de ceux des sociétés développées au moment de la seconde phase de leur transition démographique (DELEND A, FODIL A, 2006).

Le changement des comportements démographiques est généralement accompagné par des changements de la structure par âge. La modification de la structure par âge a des conséquences aussi bien économiques que sociales. En effet, l'importance du nombre de personnes âgées rehausse, théoriquement, l'indice de dépendance économique et se répercute directement sur la disponibilité des ressources nécessaires au financement du système des retraites.

C'est à partir de 1986 que la structure par âge de la population marque un changement en raison principalement de la baisse de la natalité. En effet, la baisse de la natalité influence la part de la population âgée de moins de cinq ans. Celle ci représentait 19% de la population totale en 1966 et seulement 10% en 2008. Par contre la part de la population âgée de 20 à 59 ans passe de 36,14% à 53,8 % durant la même période. Selon des calculs prospectifs, cette

proportion restera sensiblement stable jusqu'en 2020 pour amorcer une baisse d'environ 2,5% sur la période allant de 2020 à 2050 (BEKHTAOUI Assia, 2018).

L'impact économique du vieillissement peut être apprécié à partir de l'examen du rapport entre la population des 60 ans et plus et la population en âge d'activité. Selon les mêmes projections, ce rapport passerait de 13,9% à 32,98% entre 2015 et 2050. Le vieillissement commencera à se faire sentir à partir de 2030 sous l'influence de l'augmentation de l'espérance de vie. Le ralentissement de la croissance de la population en âge de travailler se poursuivra jusqu'à l'an 2050. Cependant, et jusqu'à 2050, le nombre de personnes qui prendront leur retraite sera largement inférieur à celui de la population active.

### *Aperçu sur la transition démographique*

Depuis le début du siècle dernier, le taux de natalité s'est maintenu entre 30 et 45 naissances pour 1000 habitants, alors que la chute de la mortalité observée dès le lendemain de la seconde guerre demeure très nette. L'équilibre du régime naturel réalisé depuis 1920 se brise en 1946. La hauteur de la transition qui était au début du siècle d'environ 0,5%, atteint en 1920 1,0%. Elle s'élève à 3,4% en 1961 et à 3,3% en 1970. Cette augmentation du taux d'accroissement est le résultat d'une natalité toujours très forte et d'une mortalité en chute rapide.

La période qui couvre les années 1946 à 1970 est caractérisée par une natalité élevée correspondant à une fécondité naturelle. La natalité de cette époque est plus élevée que celle qu'a connue l'Algérie du régime démographique primitif. Le taux de natalité se situe à 47 ‰ en 1955, niveau jamais atteint jusque là, après avoir franchi la barre des 45 naissances pour 1000 personnes en 1951.

La mortalité de cette période et à l'exception des fluctuations conjoncturelles dues aux calamités et aux famines (pique de 1941-45 et pique de 1946-50), est en baisse assez régulière tout en restant à un niveau supérieur à 15‰. Cependant, et en raison de la natalité très élevée, le taux d'accroissement dépasse les 3% à partir de 1961-1965 (DELEND A, FODIL A, 2006)

La période qui s'étale de 1971 à 1985 se caractérise par une natalité supérieure à 40‰ et un taux brut de mortalité supérieur à 12‰ mais toujours en baisse jusqu'en 1980. Le taux d'accroissement qui en résulte est supérieur à 3%. Celui enregistré en 1976-1980 est égal à 3,5% et sera considéré comme l'un des taux d'accroissement naturels des plus élevés du monde. La forte croissance démographique de cette période se traduit par le doublement de la population en 1982 par rapport à 1966.

La période allant de 1986 à nos jours connaît une baisse de la natalité et de la mortalité qui atteint 5‰ en 1986-1990 et coïncide avec le début de la troisième phase de la transition démographique. En effet, le taux d'accroissement naturel enregistré depuis 1986 atteint le niveau de 1,4% en 2002. La reprise enregistrée depuis 2004 est certainement passagère et s'explique par l'effet de la structure de la population.

C'est durant cette dernière phase de la transition que les différentes actions menées dans le cadre des programmes de développement initiés depuis 1967 commencent à se répercuter sur le plan social et démographique. C'est aussi durant cette période que l'Algérie lance un vaste programme de maîtrise de la croissance démographique basé sur la prévention sanitaire, la vaccination massive et la prévention maternelle et infantile.

La baisse spectaculaire de la mortalité infantile, en plus des résultats obtenus grâce aux différentes réalisations d'infrastructures sanitaires, est sans doute le facteur primordial de la baisse de la mortalité générale. La mortalité infantile passe de 81,24‰ en 1984 à 51,1‰ en 2000 et la mortalité générale de 6,7% à 5,8% durant la même période.

Le Programme National de Maîtrise de la Croissance Démographique (PNMCD) a donné également des résultats non négligeables aussi bien sur le plan de la sensibilisation des femmes en âge de procréer que sur celui de l'usage des moyens contraceptifs.

### *Transition démographique et vieillissement de la population*

– Première phase de la transition 1901-1946 :

Le début de cette phase peut être fixé à 1901 année à partir de laquelle des données statistiques plus ou moins fiables, sur la démographie algérienne, existent. Durant cette période, qui

correspond à la phase primitive de la transition, le taux moyen de natalité s'élève à 41,6‰ ; celui de la mortalité à 30,0‰ et le taux d'accroissement naturel qui en découle à 1,2%.

Durant cette phase et notamment en raison d'une mortalité élevée et d'une faible espérance de vie, la population âgée de 60 ans est estimée à 4,5% de la population musulmane totale.

– La seconde phase qui couvre la période 1946-1985 :

Celle-ci se caractérise par une natalité égale à 45,6‰ et une mortalité de l'ordre de 17,2‰. Le taux d'accroissement qui résulte de cette situation s'élève à 2,85% et, est considéré parmi les plus forts enregistrés par les populations mondiales.

Durant cette phase, en raison de la combinaison de la forte natalité et d'une mortalité relativement faible, la population est qualifiée de jeune. Le recensement de 1948 enregistre une population âgée de 60 ans et plus de l'ordre de 5% de l'ensemble de la population musulmane (LOUIS H, 1953). Le premier recensement de l'Algérie indépendante réalisé en 1966 donne une proportion égale à 6,7% (LABSARI Ouardia, 2000).

– La troisième phase en cours depuis 1986 :

La troisième phase de la transition démographique est amorcée en 1986 et, est aujourd'hui en cours. Les indicateurs enregistrés à ce jour se caractérisent par un taux d'accroissement naturel légèrement supérieur à 2%. La mortalité de cette phase est relativement faible (5,1‰) tout comme la natalité (25,5‰) par rapport aux indices enregistrés durant les périodes précédentes.

A cette dernière situation correspond une population qui amorce le vieillissement avec une proportion de personnes âgées de 60 ans et plus égale à environ 7%. Les différentes projections réalisées sur la base d'hypothèses prenant en compte la théorie de la transition démographique estiment cette proportion à 9,6% en 2020 et 12,4% en 2030.

*Tableau n°1 : Principales phases de la transition démographique, proportion moyenne des personnes âgées de 60 ans et plus et espérance de vie en Algérie.*

Phase de la transition	1920-1970 phase 1	1971-1985 phase 2	1986-2017 phase 3
Espérance de vie ans	41,2	55,67	70,6
Population âgée %	5,0	6,25	7,0

Nb. Valeurs moyennes calculées sur chacune des périodes indiquées

La forte relation entre la proportion des personnes âgées de 60 ans et plus et l'espérance de vie exprimée statistiquement par le coefficient de corrélation  $r$  est égale à 0,998.

L'équation de régression qui traduit la relation entre l'espérance de vie et la proportion de la population âgée s'exprime sous la forme suivante :

$$\text{proportion personnes âgées}_{\text{année } t} = 0,068 * e_{0\text{année } t} + 2,291$$

La proportion des personnes âgées peut être également estimée à partir de la proportion des personnes âgées de moins de 19 ans sachant que cette dernière est fonction du niveau de la natalité. L'équation de cette estimation est :

$$\text{proportion personnes âgées}_{\text{année } t} = 0,44 - 0,076 * \text{proportion des } - 19\text{ans}_{\text{année } t}$$

Enfin, une meilleure estimation est possible en faisant intervenir dans le calcul de la régression les deux variables indépendantes ou explicatives. L'expression obtenue est :

$$\text{population âgée}_{\text{année } t} = 20,832 + (-0,184 * \text{population } 0.19 \text{ ans}_{\text{année } T}) + (-0,076 * e_{0\text{année } t})$$

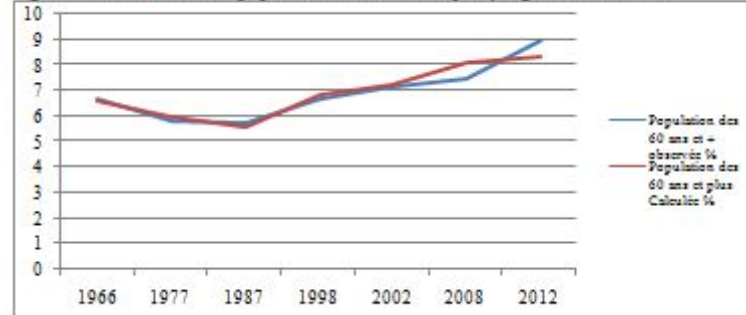
Les résultats obtenus à partir de cette équation sont quasiment égaux à ceux observés lors des recensements ou enquêtes effectués depuis 1966.

*Tableau n° 2 : Evolution de la structure de la population algérienne par grandes tranches d'âges*

Année	00-19 ans	e0	60 ans et plus observée	60 ans et plus calculée
1966	57,16	48,79	6,7	6,6
1977	58,2	54,58	5,83	5,98
1987	54,99	67,49	5,75	5,58

1998	47,39	69,34	6,68	6,84
2002	44,6	71,02	7,2	7,22
2008	38,7	73,22	7,5	8,15
2012	37,09	74,32	9,0	8,36

Figure 1 : Evolution de la population des 60 ans et plus, Algérie 1966 à 2012.



La problématique consiste à confirmer que l’augmentation de l’effectif des personnes âgées est due principalement à l’allongement de la durée de vie en raison des progrès réalisés dans le domaine de la santé.

La proportion moyenne des personnes âgées observée sur la période allant de 1966 à 2012 est égale à 6,95%. Celle calculée à partir du modèle de la régression multiple est égale à 6,96%. Parmi les significations de ce résultat, il convient de retenir la forte liaison entre les trois variables introduites dans le calcul ainsi que la bonne qualité de l’estimation qui en découle.

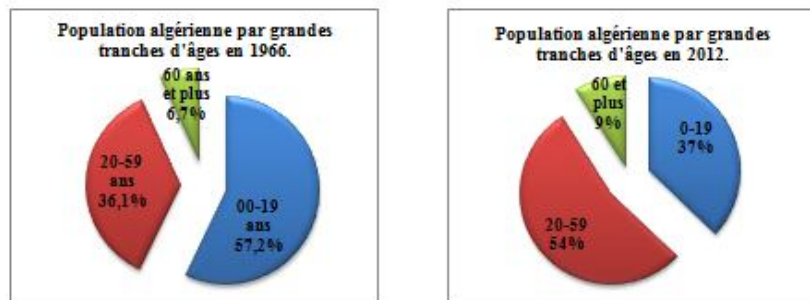
**Evolution de la population âgée de 60 ans et plus**

La catégorie des personnes âgées de 60 ans et plus qui était de 5,8% en 1977 passe à 7,5% au dernier recensement de 2008. Son accroissement relatif entre 1998 et 2008 est de 1,23% par an. La dernière enquête d’envergure réalisée révèle que la part des personnes âgées de 60 ans et plus s’élève à 8,97% de la population totale.

Les différentes projections établies par l’office national des statistiques et les spécialistes de la démographie, montrent qu’à partir de 2050, même s’il y aura plus de personnes âgées que de personnes jeunes (moins de 19 ans) il y aura plus de personnes d’âges adultes c’est-à-dire productives que de personnes âgées de plus de 60 ans.

Cependant, le vieillissement démographique, qui se traduit par l’augmentation en absolu du nombre de personnes âgées et donc inactives, pose beaucoup de problèmes aussi bien sur le plan social qu’économique tels le financement des caisses de retraite et la prise en charge des personnes âgées.

Figure 2 : Illustration comparative de la population algérienne selon les grandes tranches d’âges, en 1966 et 2012.



La tranche de population la plus touchée par la baisse de la natalité est celle des personnes âgées de moins de 19 ans qui a vu ses effectifs chutés de 57% à 36% entre les recensements de 1966 et 2008. Par contre l’arrivée des générations nombreuses, en raison de la forte fécondité d’après l’indépendance et jusqu’à la fin des années 1970, aux âges adultes a

alimenté considérablement la tranche des personnes âgées de 20 à 59 ans, tranche qui passe de 36% à 54% de la population totale entre 1966 et 2012.

Afin, l'accroissement relatif annuel de la population âgée présente un profil relativement irrégulier car négatif durant les premiers recensements, ensuite assez important entre les deux recensements de 1977 et 1998 pour enregistrer un important saut entre 2008 et 2012. Ces fluctuations sont probablement liées à la qualité des déclarations de l'âge au moment de différentes opérations de collecte.

Tableau n°3 : *Accroissement relatif de la proportion des personnes âgées depuis 1966.*

période	Accroissement relatif %	accroissement annuel %
1966/1977	-13,0	-1,1
1977/1987	-1,4	-0,1
1987/1998	16,2	1,5
1998/2002	7,8	1,6
2002/2008	4,2	0,6
2008/2012	20,0	4,0

### **Caractéristiques sociales et démographiques de la population âgée**

Les données qui sont présentées et commentées sous ce titre sont élaborées à partir de la base des données issue de l'enquête à indicateurs multiples (MICS 4) 2012-2013 disponibles sur le site web de l'Unicef.

### **Le genre**

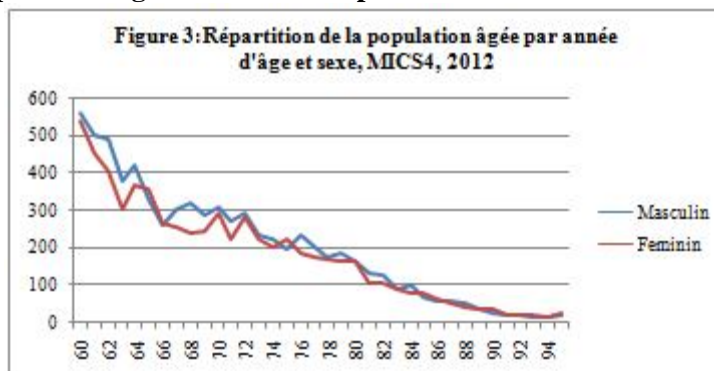
La population des personnes âgées recensée à l'occasion de l'enquête MICS4 s'élève à 13671 personnes parmi lesquelles 6505 sont des femmes.

Tableau 4 : *Population âgée de 60 ans et plus par sexe, Algérie MICS 2012.*

Sexe	Effectifs	Pourcentage
Masculin	7166	52,4
Féminin	6505	47,6
Total	13671	100,0

La répartition de la population selon le genre confirme une des caractéristiques de la population algérienne d'après indépendance et qui consiste en un nombre d'hommes légèrement supérieur à celui des femmes. Celles-ci enregistrent, dans la population totale recensée au moment de l'enquête, une proportion égale à 48,9% contre 51,1% pour les hommes.

**S'agissant de la catégorie des 60 ans et plus, le sureffectif masculin l'emporte presque à tous les âges à l'exception des âges avancés soit à partir de 89 ans.**



Enfin et en 2002, l'âge moyen pour l'ensemble des personnes âgées était égal à 69,53 ans et l'âge médian à 68,0 ans exactement. En 2012, ces indices passent à 70,64 ans et 69,0 ans respectivement. Examiné par sexe, l'âge moyen est sensiblement le même pour les femmes et les hommes avec respectivement 70,05 ans et 70,24 ans pour cette dernière année, 2012.



**L'état matrimonial**

L'autre variable sociodémographique intéressante à étudier en relation avec la population âgée est la situation familiale. La majorité des personnes recensées sont mariées au moment de l'observation. Cette catégorie représente 72,5% suivie de celle des veufs avec 25,5%. Ce fort taux de veuvage est normal sachant qu'il s'agit de personnes avancées dans l'âge d'une part et qu'il est surtout le fait de la différence entre l'espérance de vie des femmes et celle des hommes<sup>(5)</sup>. En effet, ce taux est en grande partie dû à l'importance du veuvage féminin qui est égal à 22,6% contre 2,9% chez les hommes. La catégorie des veufs représente 2,7% dans la population totale.

Il convient également de relever que la part des célibataires au sein de la population âgée s'élève à 1,1%. Cette quantité calculée dans la population des personnes en âge de se marier et âgées de moins de 50 ans s'élève à 0,47%. Cette proportion est considérée comme un indicateur du célibat définitif et signifie, si on l'assimile à un indice relatif à une promotion de mariages, que l'intensité de la nuptialité est de l'ordre de 99,5%. Celle-ci était égale à 99,8% selon l'enquête sur la santé de la famille de 2002.

**Tableau 5 : Répartition de la population âgée selon la situation familiale, MICS4.**

Etat matrimonial	Effectifs	Pourcentage
Célibataire	151	1,1
Marié (e)	10060	73,6
Divorcé(e)	151	1,1
Séparé (e)	67	,5
Veuf (e)	3229	23,6
Manquant	13	,1
Total	13671	100,0

A l'état matrimonial, il est intéressant d'associer le statut de la personne âgée dans le ménage. Cette association est consignée dans le tableau n°6 et montre que 81,5% de cette population sont des chefs de ménage ou des conjoints de chefs de ménage. Les ascendants directs des chefs de ménages représentent 15,5%. Il s'agit des personnes âgées qui vivent chez leurs fils ou leurs filles. Cette proportion représentait 15,5% en 2002.

**Tableau n°6 : Distribution de la population âgée selon le statut dans le ménage et l'état matrimonial.**

Lien avec le Chef du Ménage	Célibataire	Marié (e)	Divorcé(e)	Veuf (e)	Manquant	Total
Chef de ménage	39	6327	110	1528	5	8009
Epouse ou Epoux	8	3114	3	4	1	3130
Fils / Fille	9	12	6	6	0	33
Gendre / Belle-fille	1	7	1	3	1	13
Mère / Père	23	552	68	1478	4	2125
Beau-père / Belle-mère	2	17	3	98	0	120
Frère / Sœur	47	11	15	30	2	105
Autres	22	20	12	82	0	136
Total	151	10060	218	3229	13	13671

**Le niveau d'instruction**

L'instruction joue un rôle incontestable dans le mode de vie des personnes car elle facilite l'accès aux moyens du développement humain.

La population âgée en 2012 appartient à des générations nées en 1952 et avant. C'est donc une population qui a subi toutes les répercussions de la guerre et qui au lendemain de l'indépendance était âgée de 10 ans et plus.

La part des personnes âgées ayant un niveau d'instruction ne représente que 22,2% de l'ensemble de l'échantillon soit 3030 personnes parmi le total des 13671 personnes âgées de 60 ans et plus. Parmi la catégorie des instruits 13,0% ont un niveau primaire; 4,7% un niveau moyen, 2,9% un niveau secondaire et celles d'un niveau supérieur représentent 1,6%. Ces

données révèlent également que 77,1% des personnes âgées rencontrées à l'occasion de l'enquête n'ont aucun niveau d'instruction.

Tableau 7 : le niveau d'instruction de la population âgée en 2012

Niveau	Effectifs	Pourcentage
Aucun	10540	77,1
Primaire	1787	13,0
Moyen	638	4,7
Secondaire	393	2,9
Supérieur	212	1,6
Non déclaré	92	0,7
Manquant	9	,1
Total	13671	100,0

Parmi les personnes ayant un niveau d'instruction, la proportion des hommes est égale à 72,0%.

L'âge est également une variable liée au niveau d'instruction. Ainsi, le niveau d'instruction augmente au fur et à mesure que l'âge augmente. Durant la jeunesse des générations qui constituent la population âgée de 60 ans et plus en 2012, l'accès à la scolarisation était inexistant sauf pour une petite minorité notamment celle résident en milieu urbain qui pouvait avoir une chance de suivre des études dans les écoles primaires. L'accès aux autres niveaux était destiné à une population privilégiée et, éventuellement, à celle réfugiée dans les pays maghrébins voisins.

Enfin, sur l'ensemble des personnes ayant un niveau d'instruction, 53,5% sont âgées de moins de 65 ans et 76,4% de moins de 70 ans.

### *L'activité économique*

La majorité des personnes âgées sont des retraités pour les hommes (64 sur 100 hommes) et des femmes au foyer (56 sur 100 femmes). Parmi les femmes enquêtes seules 13,3% sont des retraitées.

Tableau 7 : Distribution des personnes âgées selon la situation dans l'activité en 2012

Situation dans l'activité	Effectifs	Pourcentage
Occupé	1058	7,7
Chômeur	371	2,7
Service national	3	,0
Femme au foyer	3909	28,6
Ecolier(e)/Etudiant(e)	33	,2
Retraitée	7305	53,4
Autre inactif	972	7,1
Manquant	20	,1
Total	13671	100,0

Parmi les personnes recensées, 7,7% exercent une activité économique au moment de l'enquête. Un peu plus de la moitié d'entre elles déclarent être en retraite et environ le quart des femmes au foyer. L'examen de cette population selon l'âge révèle que 81% des personnes occupées sont âgées de moins de 70 ans.

Parmi les personnes occupées, 52,3% sont âgées de moins de 65 ans (ou entre 60 et 64 ans) alors que la proportion des personnes âgées de 70 ans et plus qui déclarent être occupées est égale à 18,12%.

Les personnes occupées sont majoritairement des indépendants ou des employeurs. Les salariés représentent 31,2% du total des occupés. Ceux parmi ces derniers dont l'âge se situe entre 60 et 69 ans représentent 28,5%.



**Tableau 8 : Distribution des occupés (7,7% du total des personnes âgées) selon la situation dans l'activité, MICS4.**

Situation dans l'activité	Effectifs	Pourcentage
Employeur	77	,6
Indépendant	611	4,5
Salarié permanent	195	1,4
Salarié non permanent	144	1,1
Apprenti	7	,1
Aide familiale	18	,1
Manquant	6	,0
Total	1058	7,7

**II. Les conditions de vie de la population âgée**

Quelques travaux ont eu le mérite de montrer les conditions de vie que sont celles des personnes âgées notamment à travers les enquêtes réalisées par l'office national des statistiques et le Ministère de la santé et de la population (BOUAZIZ Karima, 2011)

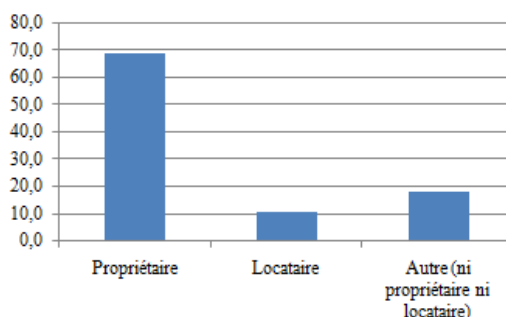
La population âgée présentée dans le cadre de cette analyse est une catégorie composée de personnes vivant au sein de ménages ordinaires et dans des logements du type appartement, maison traditionnelle ou maison individuelle qui représentent 93,26% de l'ensemble des logements visités. Parmi ces logements, 68,2% sont situés en milieu urbain. Ce type d'habitat offre presque toutes les commodités nécessaires à des conditions de vie acceptables telles que l'accès au réseau de l'AEP, au réseau d'assainissement ou au réseau de distribution de l'énergie électrique. Ils disposent également de salle de bain ou de douches.

Les personnes qui occupent des logements du type bidonvilles ou gourbis représentent 6,2% du total de la population âgée en 2012 réparties en 3,7% en milieu urbain et 2,5% en milieu rural. A titre de comparaison, les résultats du recensement général de la population de 2008 indiquent que les ménages qui occupent des constructions précaires représentent 3,95% du total des ménages ordinaires recensés.

**Le Statut d'occupation du logement**

Un peu plus de 68,5% de la population âgée habitent un logement en qualité de propriétaires ou copropriétaires alors que seuls 10,6% sont des locataires. La première catégorie bénéficie de pratiquement tous les moyens de confort.

Figure 4: proportion de la population âgée de 60 ans et plus selon le statut d'occupation du logement, MICS, 2012,



L'autre catégorie non moins intéressante à présenter est celle des personnes qui habitent le logement en qualité de parents du chef de ménage.

L'examen approfondi des données relatives à la répartition de la population âgée selon la qualité dans le ménage montre que 2125 (15,5%) personnes sont des parents du chef de ménage. Dans cette catégorie, 1495 occupent le logement en qualité de propriétaires du logement.

**Tableau n°9 : Répartition de la population âgée selon le statut d'occupation du logement et le genre MICS 4.**

Sexe	Propriétaires %	Locataires %	Logés gratuitement %	Total %
Masculin	36,96	5,64	9,82	52,42
Féminin	33,38	5,15	8,95	47,48
Total	70,33	10,79	18,77	99,90

***La population âgée et les moyens de confort***

Dans l'ensemble, la population âgée dispose de la quasi-totalité des moyens de confort disponibles dans le ménage dans lequel elle vit. En 2002 tout comme en 2012, la majorité des ménages algériens possèdent tous les équipements d'électroménagers comme une cuisinière, un lave-linge, un four ou un micro-onde, un réfrigérateur et une télévision.

L'autre élément de confort et non le moins important est l'accès à l'eau potable. Il ressort de l'examen des données issues de l'enquête à indicateurs multiples de 2012 relatives à la principale source de l'approvisionnement en eau que 83,7% des ménages sont reliés au réseau de l'AEP, 3,3% se servent d'un puits et 10,8% s'approvisionnent par citernes.

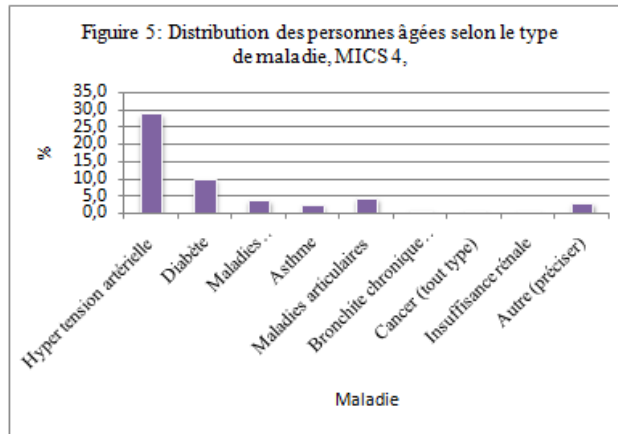
Des différences notables sont enregistrées lorsqu'il s'agit de comparaison entre le rural et l'urbain comme le montre le tableau suivant :

**Tableau n° 10 : Répartition (%) de la population âgée enquêtée selon la principale source d'approvisionnement en eau potable. MICS 4, 2012.**

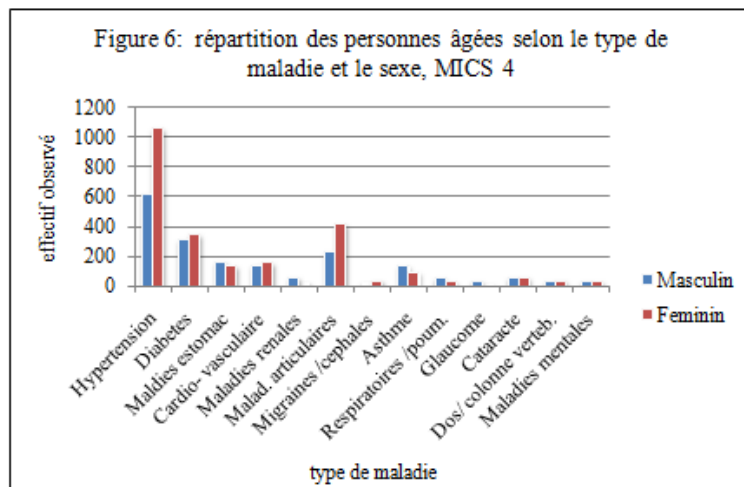
Source d'eau	Urbain	Rural	Total
Robinet dans le logement	44,2%	18,5%	62,8%
Robinet dans le quartier ou la cour	3,4%	1,9%	5,3%
Robinet du voisin	,5%	,2%	,7%
Robinet public	1,5%	,6%	2,1%
Puits à pompe forage	2,0%	1,3%	3,3%
Puits protégé	4,1%	1,2%	5,3%
Source	3,6%	1,0%	3,8%
Eau de pluie	,2%	,1%	,3%
Camion citerne	7,3%	3,6%	10,9%
Eau de surface	,2%	,2%	,3%
Eau en bouteille	2,5%	1,2%	3,7%
Total	69,6%	29,9%	98,7%

***Quelques indications sur la santé de la population âgée***

L'enquête révèle que la maladie la plus répandue chez les personnes âgées est l'hypertension. Celle-ci concerne un peu plus de 28% de la population. Elle est suivie par le diabète qui touche 9,7% et les maladies articulaires (4,1%). Les maladies d'ordre digestif en touchent 6,5%. La part des maladies cardiovasculaires s'élève à 3,5% alors que l'asthme touche 2,1% des individus de cette population.



L'examen des données par sexe et type de maladie fait apparaître que les femmes sont plus touchées par l'hypertension que les hommes. Il y va de même pour le diabète et les maladies cardiovasculaires. Inversement, les hommes semblent être plus touchés que les femmes par l'asthme, les maladies respiratoires et celles qui touchent l'estomac. Ce constat est valable également pour toute la population de l'enquête dont le nombre, pour rappel, s'élève à 153 373 personnes. En effet, les données relatives à toute la population indiquent que 17% des femmes souffrent d'au moins une maladie chronique contre 11% des hommes (RADP-MSPRH, UNESCO, 2015). Parmi les maladies chroniques, l'hypertension artérielle est la maladie la plus répandue avec 42,4% des femmes souffrant de maladies chroniques contre 37,7% des hommes présentant le même type de maladies.



Cette représentation révèle également que les femmes sont plus touchées par les maladies articulaires. En effet près de 67% des personnes touchées par ce genre de maladies sont de sexe féminin.

D'autres résultats permettent de relever que la proportion des personnes touchées par des maladies chroniques est de 55,6% et que l'hypertension représente un peu plus de la moitié de ces maladies. Enfin, près de la moitié des personnes qui présentent des maladies chroniques souffrent d'au moins une deuxième maladie également chronique. A titre illustratif, la proportion des personnes qui souffrent d'hypertension et qui présentent une deuxième maladie chronique s'élève à 43%. Le diabète est la deuxième maladie chronique relevé chez cette catégorie.

**Conclusion**

Cette contribution montre la relation statistique entre la transition démographique et le phénomène de vieillissement. Cette relation n'est pas propre à la démographie algérienne mais peut être généralisée à toutes les populations humaines.

Tous les travaux sur la transition démographique ont montré que le développement en est le moteur. En effet et sous l'influence du développement social et économique, les hommes ont tendance à réduire leur descendance et à consacrer les résultats de ce développement à lutter contre la mortalité. Ces deux actions ont pour conséquence l'augmentation du volume de la population aux âges reculés car la durée de vie s'allonge sous l'influence du faible niveau de la mortalité.

Ayant mis en évidence la forte liaison entre la proportion des personnes âgées et l'espérance de vie ainsi que la proportion des personnes âgées de moins de 19 ans, l'estimation du nombre des personnes âgées est rendue possible selon le modèle d'une régression multiple ayant pour variables explicatives l'espérance de vie et la proportion des moins de 20 ans.

Enfin, quelques caractéristiques de la population âgée ont été décrites dans le but de monter l'éventuel effort que doivent consentir les pouvoirs publics pour améliorer les conditions de vie de cette tranche de la population. Cette brève description est également une tentative de mise en relief d'éventuelles pistes de recherche dans ce sens.

### **Références**

1. DELEND A, FODIL A, la transition démographique en Algérie, Revue des sciences humaines n°10, Université de Biskra, 2006.
2. LEBSARI Ouardia (2000), le profil sociodémographique des populations âgées en Algérie, cahier du CREAD n°54.
3. BEKHTAOUI Assia, Etude de la population active et retraitées situation actuelle et perspective : 2005-2050, Thèse de doctorat es sciences Université d'Oran 2, mars 2018
4. LOUIS Henry, Algérie, Recensement de 1948, Population musulmane, Revue population, Année 1953 Volume 8 numéro 3, PP 587-590.
5. BOUAZIZ Karima (2011), Conditions de vie et de santé des personnes âgées en Algérie in Vieillesse de la population dans les pays du Sud, Actes du Colloque international de Meknès, Maroc.
6. RADP, MSPRH, UNESCO, FNUAP, Enquête par Grappes à Indicateurs Multiples (MICS) 2012-2013, Algérie 2015, Page 24.

### **Comment citer cet article par la méthode APA:**

BOUDJEMLINE Nawal , Pr. DELEND Aïssa ( 2018 ) **Transition démographique et vieillissement en Algérie .** Revue EL-Bahith en Sciences Humaines et Sociales , **Vol 10 (05) / 2018.**Algérie : Université Kasdi Marbah Ouargla ,( p.p.259-270 )