

République Algérienne Démocratique et Populaire

Ministère de l'Enseignement Supérieur et de la Recherche Scientifique

Université Kasdi Merbah Ouargla

Faculté des Lettres et des Langues

Département de Lettres et Langue Française



Mémoire présenté en vue de l'obtention du master

Sciences du langage

Titre

Le recours au questionnaire dans les mémoires de master 02 : une stratégie de facilitation ou d'évitement ? Pour une étude descriptive et analytique

Cas de promotion sciences du langage et sémiologie de la communication (2013-2015)

Présenté et soutenu publiquement par

Melle NADJAT Naami

Le 08/07/2019

Jury

M/ SAID Messati	Dr UKM Ouargla	Président
M / MUSTAPHA Zahal	Dr UKM Ouargla	Rapporteur
M / MOHAMED Baboukha	Dr UKM Ouargla	Examineur

Année universitaire : 2018 /2019

Dédicaces

Je dédie ce modeste travail à :

*A mes parents pour leurs encouragements et le soutien sans faille
qu'ils m'ont toujours apporté*

A ceux qui ont veillé pour mon bien être

Qui m'ont toujours encouragé pour que je réussisse dans mes études

*A mes très chères sœurs (Fatima, Khira, Halima, Saida et leur
enfant : (Rokaya, abdalhai, A bari et haitem)) et leur père*

lakhdarNaami

*Et mes très chères frères (romane et sa fille Hala, Elhachemi,
Khalifa)*

Et Mercie spécialement à mon cousin :

Abd arrazak naami et sa petite fille Razan

N'oublier pas de dédier à ma très chère Amie

*(Djemaa, Naziha, Kalthoume, Mebarqa, Rabiha
Ghania, et Amina) et*

*La famille Ben hniche (Mefteh, Amoura, Donia,
Omelkhir, Omar, Ramzi, Farah, et Rezlan)*

Et je souhaite une belle vie.

A tous mes Amis.

Remerciements

Je voudrais remercier, en premier lieu ALLAH, de m'avoir donné la puissance et la force pour achever ce travail.

Mes remerciements à mon encadreur M / ZAHAL Mustapha pour son encadrement, sa disponibilité et pour ses conseils.

Mes remerciements vont également à M/ Foudil DAHOU pour ses orientations enrichissantes de ce travail.

Je tiens à remercier infiniment les membres du jury .

A tous le corps enseignant du département de Lettres et Langue Française

Mes sincères remerciements vont également.

Mes remerciements vont enfin à tous mes amis pour leur soutien moral, leur aide technique, et à toutes les personnes qui ont contribué de près ou loin à l'élaboration de ce mémoire.

Introduction

Introduction

Aujourd'hui, la recherche occupe une place primordiale au service du développement scientifique. Dans le milieu universitaire, le mémoire de fin d'étude est conçu comme initiation à la recherche qui couronne le parcours de l'étudiant chercheur.

La recherche ou l'enquête naissent d'une incertitude, d'un problème à résoudre, d'un besoin d'information, etc. A ce point l'idée est restée floue, elle indique une direction mais qui est encore vague. Après la définition d'un objet d'étude et l'établissement d'un certain nombre d'hypothèses, il s'agit de déterminer les modalités du recueil de l'information.

En effet, Le questionnaire est conçu comme un moyen de recueil d'informations de façon méthodique parmi d'autres moyens. Ces données permettent de vérifier les hypothèses de recherche. Il est défini par MATALA comme suit :

Un instrument standardisé, à la fois dans le texte des questions et dans leurs ordre. Toujours pour assurer la compatibilité des réponses de tous les questions, il est éboulement indispensable que chaque question soit posée à chaque sujet de la même façon, sans adaptation ni explication complémentaire laissées à l'initiative de l'enquêteur.¹

D'après cette définition, le questionnaire c'est un ensemble de questions qui s'enchaînent d'une manière organisée.

Notre choix s'est porté sur « le recours au questionnaire dans les mémoires de master : une stratégie de facilitation ou d'évitement ? », Alors, le questionnaire utilisé dans les mémoires de fin d'étude est une stratégie pour la récolte rapide des informations et la collecte de données par rapport aux autres outils comme l'observation, l'entrevue de recherche, etc ... Ou une stratégie d'évitement qui pose des difficultés pour le chercheur. Ce qui nous pousse à travailler sur le questionnaire, c'est que la plupart des étudiants ayant passé à la phase empirique dans leurs mémoires, devront recueillir des informations en vue de réaliser leur but de recherche. Une des méthodes utilisées est le questionnaire.

¹B. Matalon, R. Ghigilon, *Les enquêtes sociolinguistiques, Théorie et pratiques*, Paris, Armend Colin, 1978, p.98.

Dans cette optique, la problématique que nous proposons s'articule autour de la question suivante : dans quelle mesure les questionnaires élaborés par les étudiants de 2^{ème} année master de français à l'Université Kasdi-Merbah Ouargla facilitent –ils la collecte de données ?

De ce fait, notre travail de recherche émet les hypothèses qui seraient vérifier tout au long de cette étude :

- ✓ Le questionnaire serait le meilleur outil de collecte de données.
- ✓ L'utilisation de questionnaire serait très facile que les autres moyens.
- ✓ Le questionnaire aiderait vraiment le chercheur pour récolter des informations par rapport aux autres outils.

Pour y répondre, nous nous sommes fixé un objectif : Il s'agit de vérifier si les questionnaires utilisés par les étudiants de 2^{ème} année master de français à l'UKMO ont facilité la collecte de données.

Le corpus étant considéré comme la colonne vertébrale de toute recherche scientifique, raison pour laquelle nous avons choisi de travailler sur un corpus composé de dix questionnaires de mémoires de master, option : « sciences du langage et sémiologie de la communication » et nous avons traité les questionnaires dans l'anonymat.

Notre ambition à travers ce travail vise à vérifier les questionnaires des mémoires de master 2 à L' UKMO. Pour y parvenir, nous avons regroupé une dizaine de questionnaires de mémoires. En fonction de notre problématique posée, nous avons arrêté le choix sur la méthode descriptive et analytique. Selon AKTOUF O, la méthode analytique : « *consiste à décomposer l'objet d'étude en allant du plus complexe au plus simple. Cette méthode recherche le plus petit composant possible, l'unité de base des phénomènes* »². Cette démarche nous a permis d'analyser les données recueillies qui ont relation avec notre sujet d'étude. Elle est convenable pour ce type de recherche. Nous avons réparti notre travail en deux chapitres, le premier s'intitule : Définitions et concepts de base. Il présente la définition de la recherche, le questionnaire dans la

² Aktouf, O ,[http:// www. memoireonline .com/09/11/4828/m_Contribution-de-leducation-inclusive-a-lintegration-des-personnes-vivants-avec-handicap6.html](http://www.memoireonline.com/09/11/4828/m_Contribution-de-leducation-inclusive-a-lintegration-des-personnes-vivants-avec-handicap6.html), consulté le 11/02/2019 à 15 :20

méthodologie de la recherche. Le deuxième chapitre, qui porte comme titre : Analyse et interprétation des questionnaires des mémoires de master. À travers ce chapitre, nous avons élaboré l'analyse de notre corpus et nous présenterons les résultats de notre étude.

Chapitre 01

Définitions et concepts de base

1.1. La recherche scientifique :

Selon MOUNIR M.TOURE«*La recherche scientifique est une quête systématique d'informations et de nouvelles connaissances*»³.

D'après cette définition, la recherche scientifique est un processus d'effort d'investigations systématiques de données et de nouvelles informations.

En outre la recherche scientifique est une activité consistant à collecter et à analyser des données dans le but de répondre à un problème de recherche bien déterminé.

On peut considérer la recherche comme un outil d'accumulation, et de transfert du savoir et du savoir-faire entre les chercheurs et les lecteurs. Autrement dit la recherche scientifique est considérée comme une démarche dynamique, et rationnelle pour examiner des phénomènes et résoudre des problèmes qui permettent l'obtention des réponses bien précises à travers l'investigation.

La recherche a pour fonctions d'expliquer, d'écrire, de contrôler, de comprendre ...

Le travail de recherche permet à l'homme d'ouvrir les portes du changement et de la perspective, cependant ; il a peut l'aider à améliorer ses conditions de vie. Elle peut considérer comme un moteur fort du développement économique et social, et culturel d'une nation.

Toute recherche fait appel à un ensemble de procédés pour aborder la réalité étudiée et qui la caractérise sur sa nature .De ce point de vue, la recherche sur le terrain ou la collecte des données se fait auprès des sujet ciblés par l'étude, soit par contact direct où à distance, autrement dit , par questionnaire ou par observation

1.2. Définition de la collecte des données :

La collecte des données est le fait de rassembler des informations ou des données pour les mettre en forme dans une organisation, d'après **Mounir M. Touré** «*la collecte des données consiste à trouver les sujet de l'échantillon pour obtenir apurés d'eux, les informations désirées* »⁴.

³Mounir M.TOURÉ, *introduction à la méthodologie de la recherche*, l'Harmattan, 2007, P4

⁴Mounir M. TOURÉ, *introduction à la méthodologie de la recherche*, l'Hamattan, 2007, p112

D'autre part, elle consiste à regrouper et à mesurer des informations par avant de sources variées. Pour obtenir une vision globale et précise d'un sujet d'étude. Elle permet au chercheur de répondre à ses questions ou à son intérêt pertinent pour l'évaluation des résultats. Il y a deux types de données :

- **Les données quantitatives :**

Sont des données présentées par une façon numérique, statistique, pourcentage, etc.

- **Les données qualitatives :**

Elles sont présentées par une méthode descriptive : couleur, qualité, etc.

1.3 .Définition des techniques de recherche :

Ce sont les outils d'investigation, l'ensemble des moyens et des procédés utilisés par une façon méthodique afin d'examiner la réalité et obtenir des données à analyser. Les investigations de terrain à des différentes formes : sous forme d'observation, d'entretiens, d'enquêtes ...qui donnent des résultats satisfaisants lorsqu'on respecte des règles élémentaires. Ils sont définis par MOURISE ANGERS comme : « *Ensemble de procédés et d'instruments d'investigation utilisés méthodiquement* »⁵.

En revanche, en sciences humaines, on a six techniques de recherche ou outils d'investigation, qui nous permettent d'obtenir des données et peuvent être classifié en deux grandes catégories d'après le type de données qu'elles produisent .Les données primaires sont des données obtenues au cours de le recherche et les données secondaires sont des données qui existent déjà.

Le tableau suivant, réalisé par ANGERS (1996), présente le type de données de chaque technique de recherche.

⁵Maurice ANGERS, *initiation pratique à la méthodologie des sciences humaines*, Casbah Université, Alger, 1997, P130

Technique de recherche	Données	
	primaires	secondaires
L'observation en situation	+	
L'entrevue de recherche	+	
Le questionnaire ou sondage	+	
L'expérimentation	+	
L'analyse de contenu		+
L'analyse de statistiques		+

Tableau 01 : types de données produites par les six techniques de recherche ⁶

1.3.1. Les types des techniques de recherches :

1.3.1.1. L'observation en situation :

C'est une technique d'investigation qui était déjà utilisé aux sciences physiques et naturelles puis transposées aux sciences humaines. Elle consiste à capturer un groupe de personne pour recueillir des informations en observant leurs comportement et leurs propos en vue de les analyser, de les expliquer.

D'après MOURICE ANGERS « *l'observation en situation est une technique directe d'investigation qui sert à observer habituellement un groupe (un village, ne association) de façon non directive, en vue de faire un prélèvement qualitatif pour comprendre des attitudes et des comportements* »⁷.

⁶Les techniques de recherche-université de Moncton- module 11web-umoncton.ca consulté le 8/03 /2019 à 17 :30

⁷Maurice ANGERS, *initiation pratique à la méthodologie des sciences humaines*, Casbah Université, Alger, 1997, p 130

En d'autres termes, elle consiste à faire un prélèvement des informations qualitatives au quantitatives de manière systématique. Elle est dite systématique lorsqu'il est question de décrire des comportements, d'enregistrer leurs fréquences.

L'observation peut revêtir plusieurs formes :

- ✓ L'observation est participante lorsque l'observateur participe à la vie des personnes observées est désengagée quand l'observateur ne se mêle pas à la vie d'investigation. D'après MOURICE ANGERS « *situation dans laquelle l'observateur se mêle à la vie des personnes observées* »⁸.
- ✓ Elle est dissimulée quand la présence de l'observateur n'est pas remarquée par les informateurs.
- ✓ Elle est ouverte quand les informateurs sont de au courant.

a) Les avantages de l'observation en situation :

- ✓ Elle permet d'observer les gens dans des situations authentiques.
- ✓ Elle permet une coopération entre l'observateur et les informateurs c'est –à –dire n'y a pas des contraintes.
- ✓ Elle permet une perception de la réalité et de voir des données authentiques.

b) Les inconvénients :

- ✓ Le chercheur est le seul responsable des données prélevées du terrain d'étude c'est – à – dire s'il y a des erreurs ou des lacunes, personne ne peut les corriger sauf le chercheur lui-même.

1.3.1.2. L'entrevue de recherche :

L'entrevue est une technique d'interrogation, utilisée pour interroger un seul individu ou un groupe et pour avoir une connaissance profonde des personnes ciblées.

L'enquêteur cherche à obtenir des informations sur les comportements, les représentations d'un ou de plusieurs individus dans la société.

⁸ Maurice ANGERS. *Initiation pratique à la méthodologie des sciences humaines*, Casbah Université, Alger, 1997, P130

A propos de cette technique QUIVYET L.VAN CAMPENHOUDT infirme que cette technique permet « *l'analyse du sens que les acteurs donnent à leurs pratiques et aux événements auxquels ils sont confrontés : leurs système de valeurs, leurs repères normatifs, leurs interprétations de situations conflictuelles ou non, leurs lectures de leurs propres expériences* »⁹.

Les questions de l'entretien s'élaborent par le chercheur avant d'aller sur le terrain ainsi que la sélection des personnes à interroger ; le chercheur doit interroger les personnes qui ont des informations sur l'objet de recherche .A .ANGERS indique que « *le chercheur interroge telle personne parce que cette personne possède telle caractéristique, parce qu'elle appartient à telle couche sociale, parce qu'elle a connue tel type d'expérience* »¹⁰.

L'entrevue de recherche a deux variantes qui sont :

- **L'histoire de vie :**

C'est de raconter une partie de leur vécu à des personnes, utilisée par historiens, sociologue.

- **L'entrevue de groupe :**

Pour faire connaître la réaction des gens constituant un groupe, en but d'en dégager des propensions parce que ces personnes partagent la même expérience ou qu'ils les unie. L'entrevue de groupe est utile pour connaître les besoins et les demandes d'une organisation. Selon MOURICE ANGERS : « *Entrevue de recherche pour connaître les réactions d'un ensemble restreint d'individus ayant quelque chose en commun* »¹¹.

a)Les avantages de l'entretien :

- ✓ La profondeur dans l'analyse des éléments recueillis.
- ✓ La souplesse du dispositif qui permet de gagner les interprétations des interviewés.
- ✓ Permet de reformuler des questions en cas d'incompréhension de l'interviewé.

⁹ Cours d'initiation la méthodologie de recherche-books-216-0books /www.dphu.org, consulté le 8/03 /2019 à 10 :15

¹⁰ibid-pdf

¹¹ Maurice ANGERS, *initiation pratique à la méthodologie des sciences humaines*, Casbah Université, Alger, 1997,p141

- ✓ Permet d'avoir les gestes, les réactions, le para verbal et le non verbal de l'interviewé pendant l'entrevue.

b) Les inconvénients :

- ✓ La grande souplesse de la technique peut diverger le chercheur qui a besoin de presser son interlocuteur.
- ✓ La pertinence d'une souplesse qui permette la dissipation de l'interlocuteur.
- ✓ La souplesse de la technique n'indique pas la spontanéité de l'interviewé et la neutralité totale du chercheur.

1.3.1.3. Le questionnaire/le sondage :

Selon ANGERS (1996), « *le questionnaire est un outil qui permet de prélever des réponses de manière systématique* »¹². D'après cette définition, le questionnaire est une technique d'investigation qui permet d'interroger des personnes de façon directive, et de faire un prélèvement quantitatif, parce que les questions et les réponses sont déjà déterminées.

Par contre, le sondage est un outil précis actif, utilisé pour déterminer et mesurer des comportements, des représentations et des opinions à propos de phénomènes.

Les deux techniques sont utilisées dans les domaines des sciences humaines. Les différences existées entre ces deux techniques sont :

- **Le sujet des questions :**

Le questionnaire peut toucher plusieurs sujets personnels ou impersonnels. Le sondage est de l'ordre de l'enquête d'opinion (impression ...)

- **La population visée :**

Le sondage s'adresse à une grande échelle : ville, voir un pays. Pendant que, Le questionnaire en revanche s'adresse à des populations moins nombreuses : quelques centaines.

¹² *Les techniques de recherche*-université de Moncton- module 11web-umoncton.ca consulté le 8/03 /2019 à 17 :00

- **Le nombre de questions :**

Le questionnaire contient quelques dizaines de questions. Cependant, le sondage est très court et ne dépasse pas la page.

a) Les avantages de questionnaire:

- ✓ Permet de quantifier des données à de grand nombre analyses de corrélation.
- ✓ Offre la possibilité de réaliser l'objectif de représenter l'ensemble des répondants.

b) Les inconvénients de questionnaire:

- ✓ Le dispositif est lourd, et de coût élevé.
- ✓ Les informations obtenues sont sommaires parce que l'information est réduite au minimum.
- ✓ Les deux techniques (le questionnaire et le sondage) sont les moyens les plus utilisées pour ceux qui a besoin de recueillir des informations simples et précises.

1.3.1.4. L'expérimentation :

L'expérimentation est une technique de recherche ses caractéristiques sont le contrôle et la manipulation de variables. Et l'objectif de ce contrôle est de former des relations de causalité ou de fonctionnelle. Cette technique est plus répandue en laboratoire.

En d'autre part, on a deux types de contrôle de variables : le contrôle expérimental et le contrôle statistique. MOURICE ANGERS affirme que :

L'expérimentation est une technique directe, généralement utilisée auprès d'individus dans le cadre d'une expérience menée de façon directive, car le contrôle des moindres détails de la situation est une caractéristique de l'expérimentation. Elle permet de faire un prélèvement quantitatif en vue de soumettre les données à un traitement statistique.¹³

Cela veut dire que l'expérimentation est une technique qui ouvre les portes pour faire un prélèvement quantitatif pour le traiter d'une façon statistique.

¹³ Maurice ANGERS, *initiation pratique à la méthodologie des sciences humaines*, Casbah Université, Alger, 1997, p151

1.3.1.5. L'analyse de contenu :

C'est une technique de traitement de données pouvant être des documentaires visuels, des articles des journaux, des chansons, des bandes sonores, et d'autres documents du même genre. Toutefois, elles ne sont pas des chiffres ou des nombres.

En revanche, il permet de prélever par une façon systématique les divers types des informations dans ces documents, même aussi l'analyse de contenu autorise l'interprétation des données qui n'ont pas été recueillies pour la recherche. D'après MOURICE ANGERS:

L'analyse de contenu est une technique indirecte utilisée sur des productions écrites, sonores ou audiovisuelles, provenant d'individus ou de groupes ou portant sur eux, dont le contenu se présente sous forme non chiffrée. Elle permet de faire un prélèvement quantitatif ou qualitatif.¹⁴

1.3.1.6. L'analyse de statistiques :

L'analyse de statistique est une technique de traitement quantitatif de données préalablement quantifiées : des bilans de société, des enquêtes sociales, des relevés de population, et ainsi de suite. MOURICE ANGERS la définit comme :

Une technique indirecte utilisée sur des productions ou documents se rapportant des individus (par exemple, des recensements de population) ou à des groupes (par exemple, les bilans de diverse organisme), dont le contenu est chiffrée, qui permet un traitement quantitatif.¹⁵

1.4. Le questionnaire une méthodologie de recherche :

1.4.1. Présentation du questionnaire :

Pour les sciences humaines, l'examen de la réalité à besoin de moyens. En effet, une fois déterminé le problème de recherche, il apporte de bien organiser pour la recueille des données importantes au besoin de la vérification, tout ça comme un projet de voyage et le départ effectif. Il faut choisir un moyen de transport ou une agence de voyage parmi les principes techniques de recherche, on a le questionnaire qui consiste à

¹⁴ Maurice ANGERS, *initiation pratique à la méthodologie des sciences humaines*, Casbah Université, Alger, 1997, P157

¹⁵ Maurice ANGERS, *ibid.* P161

poser une série de questions liées au thème de recherche destiné aux sujets par la poste ou remis en mains individuellement ... il se définit selon JEAN DUBOIS :« *dans l'enquête linguistique, le questionnaire constitue l'ensemble plus ou moins ordonné des questions grâce auxquelles on obtiens des informations sur l'usage de la langue* »¹⁶.

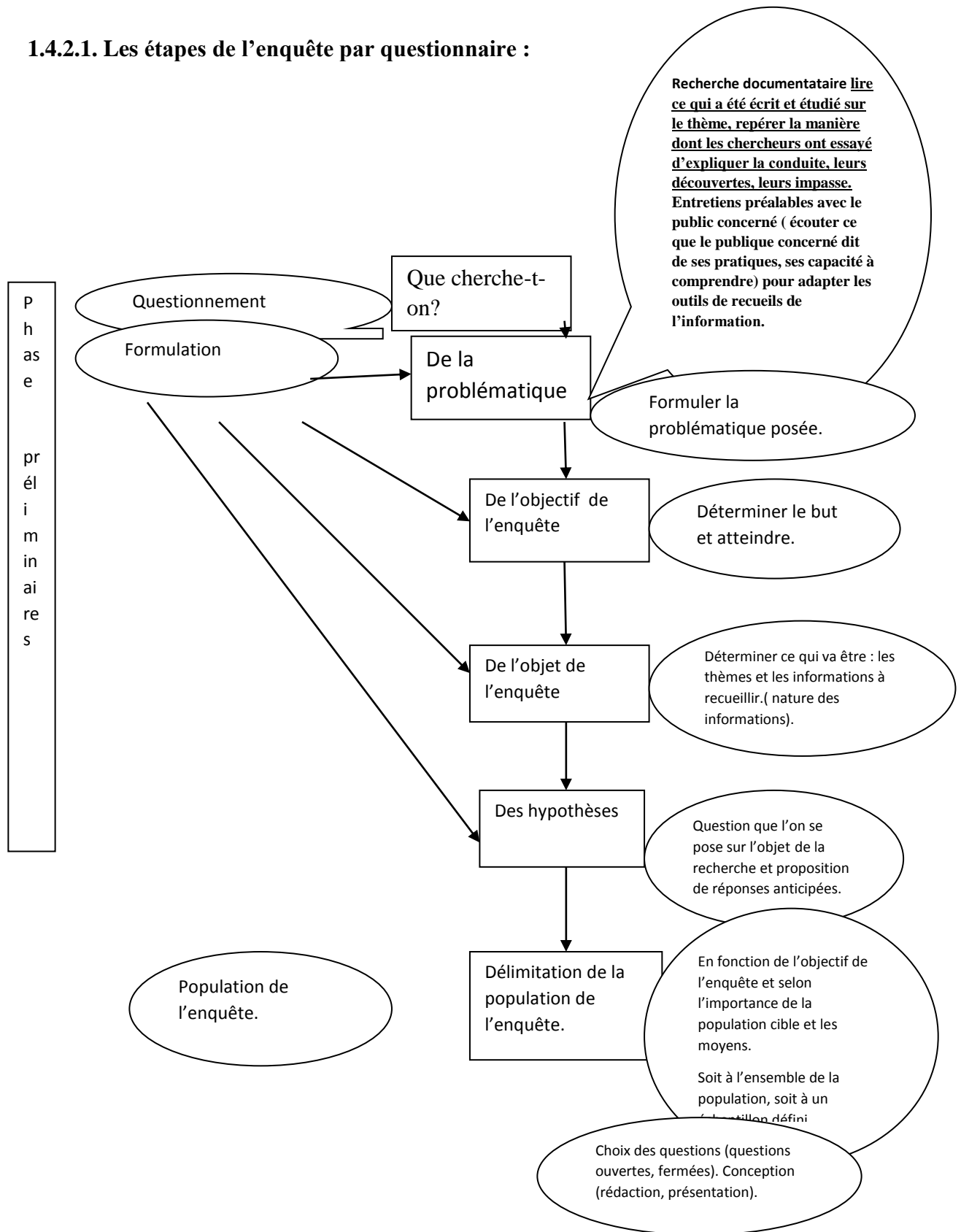
Les questions posées à la population relatives à une situation sociale, Familiale ou professionnelle, à leurs attitude, à leurs opinions humains et sociaux, encore le point qui intéresse les chercheurs. Au contraire du sondage d'opinions, l'enquête par questionnaire permet de vérifier les hypothèses théoriques posées par le chercheur, ou il propose auparavant des réponses aux questions pour guider les répondants à les choisir parmi d'eux.

1.4.2. L'enquête par le questionnaire :

C'est une recherche de données comptant sur un groupe des questions différentes pour faire connaitre une situation et de mieux vérifier et évaluer une action .

¹⁶ Jean DUBOIS et al, *Dictionnaire de linguistique et des sciences des langages*, France, Décembre, 1994, p393

1.4.2.1. Les étapes de l'enquête par questionnaire :



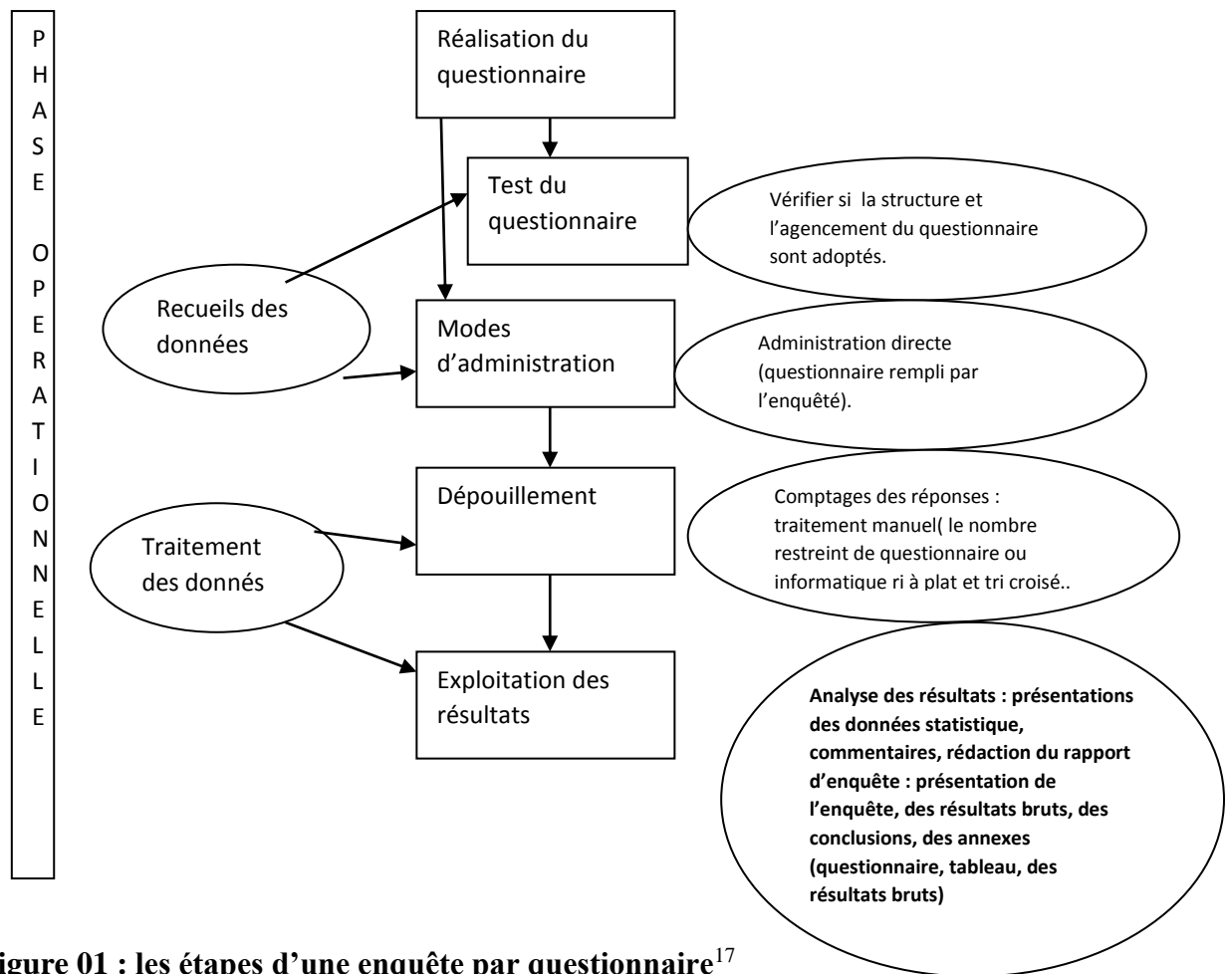


Figure 01 : les étapes d'une enquête par questionnaire¹⁷

1.4.3. Construction de questionnaire :

1.4.3.1. Formulaire de questions :

C'est un instrument de collecte d'informations et de données du sondage et d questionnaire. On le fait à l'aide d questions fermées et ouvertes .Selon MOURICE ANGERS « c'est l'instrument du questionnaire et du sondage. On le construit à l'aide de questions ouvertes et fermées basées sur l'analyse conceptuelle ».¹⁸

¹⁷L'enquête par questionnaire, disponible à l'adresse : <http://www.isspks.mu.tn/filea/demin/teplates/Fcad/Conception d'un questionnaire. pdf>, consulté 03-04-2019 à 18 :30.

¹⁸Maurice ANGERS, *initiation pratique à la méthodologie des sciences humaines*, Alger, Casbah Université, p184

En revanche, La forme des questions posées est très nécessaire, parce qu'elle aide à la détermination de la qualité de la réponse qu'elle fait appel. On a deux grandes catégories des questions :

1.4.3.2. Les modèles de questions :

1.4.3.2.1 .La question ouverte :

Le répondant répond comme il le désire. Ce modèle de question donne toute latitude à l'interviewé lorsque, il élabore sa réponse. D'après JOEL GUIBERT et GUY JUMEL « *les questions ouvertes sont celle qui permettent aux personnes interrogées d'organiser leur réponses comme elles le veulent* »¹⁹.

- **Les avantages :**

- ✓ Les informations obtenues ne sont pas limitées aux seules réponses.
- ✓ L'enquête a toute liberté d'expression.
- ✓ Les informations obtenues peuvent être des informations inédites.

- **Les inconvénients :**

- ✓ Un grand temps consommé au temps de la collecte et de l'analyse des données.
- ✓ Une mauvaise interprétation des réponses au moment d'analyse.

a) Question ouverte à réponse courte : c'est une question qui demande un précisement de fait :

Exemple : Quel outil informatique utilisez-vous le plus souvent ?

.....

b) Question ouverte à réponse élaborée :

Exemple : Donnez les principales qualités d'un bon enseignant ?

.....

.....

.....

¹⁹Joël GUIBERT, Guy JUMEL, *méthodologie des pratiques de terrain en sciences humaines et sociales*, paris, Armend Colin/masson, 1997, p105

1.4.3.2.2. La question fermée :

Ce modèle de questions obligeant les personnes interrogées de choisir une réponse parmi une liste de réponses proposées. Selon JOEL GUIBERT et GUY JUMEL « *les questions fermées sont celles pour lesquelles les personnes interrogées doivent choisir entre des réponses formulées à l'avance* »²⁰

- **Les avantages :**

- ✓ Les réponses sont très précises.
- ✓ La simplicité et la rapidité de l'analyse et de la collecte de données.

- **Les inconvénients :**

- ✓ Les réponses proposées peuvent être arbitraires.
- ✓ Les informations nécessaires peuvent être perdues.

a) La question dichotomique : l'enquêté peut choisir entre deux réponses comme vrai et faux ou entre oui et non.

Exemple : Utilisez-vous fréquemment les vidéos téléchargées en classe ?

Oui Non

b) La question à choix multiple : sont celle qui donne au répondant toute la liberté de choisir une ou éventail de réponses. On distingue trois catégories :

b.1. la question à choix multiple à une seul réponse permise : c'est le cas, où il faut ajouter une rubrique « Autre (préciser) ».

Exemple : Quelle est la raison principale qui vous a fait quitter l'armée ?²¹

Manque d'internet Etre mois encadré
 Ne plus vouloir voyager change le genre d'emploi
 Autre (préciser) :

b.2. La question à choix multiple à une plusieurs réponses permises : c'est la question qui permet plusieurs réponses.

Exemple : Parmi les marques d'eau minérale ci –dessous, couchez celle que vous connaissez ?

²⁰Joël GUIBERT, Guy JUMEL, *méthodologie des pratiques de terrain en sciences humaines et sociales*, paris, Armend Colin/masson, 1997, p105

²¹ Maurice ANGERS, *initiation pratique à la méthodologie des sciences humaines*, Alger, Casbah Université, p184

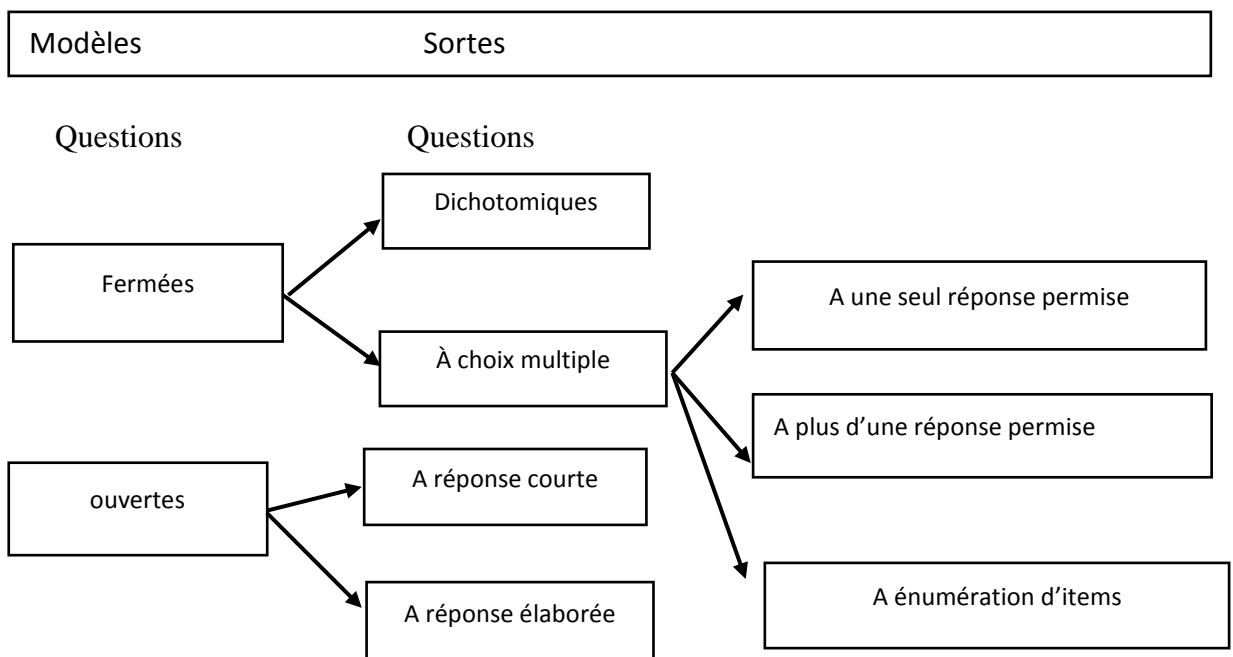
Safia	<input type="checkbox"/>	Vitel	<input type="checkbox"/>	fezgia	<input type="checkbox"/>
Saida	<input type="checkbox"/>	Golia	<input type="checkbox"/>	ifri	<input type="checkbox"/>

b.3. La question à énumération d'items : ce modèle de question permet à l'enquête de classer ou d'évaluer les items les uns par rapport aux autres.

Exemple : Quelle importance accordez-vous aux valeurs suivantes ? (numérotez-les de 1 à 6 (de 1 le plus importante et 6 le moins importante)

Religion	<input type="checkbox"/>	famille	<input type="checkbox"/>
Amour	<input type="checkbox"/>	travail	<input type="checkbox"/>
Beauté	<input type="checkbox"/>	argent	<input type="checkbox"/>

Les modèles et les sortes de questions possibles dans un formulaire de questions²²



1.4.3.3.Ordre de questions :

D'une manière générale, nous commençons par les questions de genres (sexe, âge, etc.). Ensuite, les questions d'opinion. Puis les questions de fait. Les questions qui traitent la même thème en les regroupant. A la fin de questionnaire, nous abordons les questions ouvertes.

²² Maurice Angers, initiation pratique à la méthodologie des sciences humaines, Alger, Casbah Université, p184

Chapitre 02 :

Analyse et interprétation des questionnaires des mémoires de master

Dans le chapitre précédent, nous avons essayé d'identifier et de délimiter le cadre conceptuel de notre étude. Dans le chapitre suivant, nous passons à l'analyse effective de ce dernier. Il s'agit des questionnaires élaborés par des étudiants dans les mémoires du master de français choisis de notre part.

Ce chapitre consiste à analyser les questionnaires des mémoires de master en suivant une grille d'analyse.

2.1. Description de la méthode

Dans cette partie de notre travail de recherche, nous consacrons ce chapitre à l'analyse du corpus, constitué des questionnaires élaborés par les étudiants de département de français.

Nous adopterons une méthode analytique descriptive définie Selon RWIGAMBA, B. comme : «*Une analyse systématique de toutes les informations ainsi que les données récoltées* »²³.

2.2. Description du corpus

Nous avons sélectionné un échantillon composé de dix questionnaires élaborés par différentes promotions de masterants (2013 -2015), option : sciences du langage et sémiologie de la communication. Ces questionnaires ont été intégrés dans les mémoires de master2.

Nous avons organisé les questionnaires de notre corpus dans le tableau suivant :

numéro du questionnaire	Nombre de questions	Intitulé du mémoire	L'année universitaire
N°01	14	I- La communication scientifique à l'université de Ouargla en contexte plurilinguistique « cas de science biologique ».	2013 /2014

²³ Rwigamba, B, http://www.memoireonline.com/08/09/2501/m_Contribution-des-couts-logistiques-du-transport-a-la-performance-du-chiffre-daffaires-dune-firme-11.html, consulté le 15/02/2019.à 21 :20

N°02	10	2- Les difficultés de la lecture chez les apprenants du français langue étrangère, cas de 5 ^{ème} AP.	2013 /2014
N°03	10	3-. Le matériel didactique au service de l'enseignement/ apprentissage du FLE en contexte algérien : cas de l'image en 2 ^{ème} année secondaire.	2013 /2014
N°04	12	4- L'apport de la femme Mozabitone dans le maintien/transmission du Mozabite : Cas de centre-ville du Ghardaïa	2013 /2014
N°05	12	5- Étude comparative des projets et des séquences didactiques du FLE entre théorie et réalité du terrain : cas du programme de 4 ^{ème} AM	2014/2015
N°06	12	6- Le rôle des supports audiovisuels dans l'amélioration de la compréhension de l'oral en FLE chez les élèves (Cas de 1 ^{ère} AS à Ouargla).	2014/2015
N°07	12	7-Pour une analyse sémiologique du symbole illuminatif dans les affiches publicitaires.	2014/2015
N°08	09	8- De la sémiologie dans la compréhension/expression orale des expressions françaises imagées : Cas des étudiants de	2014/2015

		1ère année français (LMD) de l'université de Kasdi Merbah Ouargla 2014/2015.	
N°09	08	9-Image et texte : quel(s) rapport(s) cas du manuel scolaire algérien de FLE DE5AP	2014/2015
N°10	14	10- Représentations linguistiques et compétences orthographiques chez les apprenants des filières scientifiques (3ème année licence écologie générale et pisciculture, Cas des étudiants de l'Université de Ouargla saharienne).	2014/2015

Tableau02 : les questionnaires étudiés

2.3. Analyse et interprétation de résultats

2.3.1. Analyse de corpus

Pour analyse notre corpus, nous avons traité les questionnaires selon les critères suivantes : les types des questions, l'ordre des questions, la langue.

Les questionnaires sont classés par ordre chronologique, nous prendrons le premier questionnaire comme exemple.

Questionnaire N° =01

Questions	Type et ordre de questions	
	Selon la forme	Selon le contenu
Q N°01	Une question fermée	Une question de fait
Q N°02	Une question fermée	Une question de fait

Q N°03	Une Question fermée	Une Question de fait
Q N°04	Une Question fermée	Une Question de fait
Q N°05	Une Question fermée	Une Question de fait
Q N°06	Une Question fermée	Une Question de fait
Q N°07	Une Question fermée	Une Question d'opinion
Q N°08	Une Question fermée	Une Question de fait
Q N°09	Une Question fermée	Une Question d'opinion
Q N°10	Une Question fermée	Une Question de fait
Q N°11	Une Question fermée	Une Question de fait
Q N°12	Une Question fermée	Une Question de fait
Q N°13	Une Question fermée	Une Question de fait
Q N°14	Une Question fermée	Une Question d'opinion

Tableau 03: Grille d'analyse du questionnaire 01

Selon le grille d'analyse que nous avons fait, nous avons remarqué que ce questionnaire est composé de 14 questions. Pour les types des questions, il y a qui s'intéressé a la forme et d'autres qui se rapportent au contenu .D'abord, selon la forme il contient des questions fermées et semi- fermées qui aident l'enquêteur de faire un traitement des résultats facilement. Ensuite, selon le contenu les questions de fait (Questions :1, 2 , 3, 4, 5, 6, 8, 10, 11, 12 et 13),les question d'opinion (Questions : 7, 9 et 14)

Au niveau de la langue, celle-ci n'est pas bien soignée. D'abord, nous trouvons dans quelques questions, des fautes d'orthographe : exemple :

Question (9) : comment trouvez-vous les termes scientifiques et **terminologique** (**terminologiques**) ?

Question (12) : au niveau de la difficulté des termes scientifiques **utilisé** (**utilisés**) ?

Dans chaque question, l'enquêteur exprime une seule idée et ce qui montre que ces questions sont cohérentes. Enfin, on peut dire que les questions sont ordonnées d'une façon logique. L'étudiant a commencé de générale au particulier.

Questionnaire N°= 02

Dans ce questionnaire, les questions sont de nombre 10. Ces question se déferents selon le contenu et la forme .D'abord , selon le contenu les questions de fait (Questions :1, 2, 4 ,5 ,6, 7, 8, 9et10), et il y a un seul question d'opinion (Question : 3).Ensuit, nous remarquons que la majorité des questions le 1^{er} , 2^{ème} , 3^{ème} ,4^{ème} ,5^{ème} ,6^{ème} ,7^{ème} ,8^{ème} et le 9^{ème} , sont des questions fermées et semi- fermées ,et un seul question ouvert(Question :10) ou le répandant donne son point de vue sur le sujet . Nous remarquons que chaque question traite une seul idée qui a une relation avec la recherche. Pour la langue utilisée par l'étudiant dans ce questionnaire, ce n'est pas une langue bien maitrisée. Parce qu'il y a quelque faute d'orthographe par exemple le 4^{ème} , 5^{ème} , question (**de lecture- de la lecture**).

Finalement, pour l'ordre des questions, ces questions sont ordonnées logiquement ce questionnaire commence de générale à la spécifique.

Questionnaire N°= 03

Ce questionnaire contient 10questions. On distingue deux types de questions selon la forme et selon le contenu. D'abord , selon le contenu, il y a des questions de fait (Questions :1,2,3,4,5,7,8 et 9),et on trouve que seulement le 6^{ème} question , un question d'opinion. Ensuite, selon la forme, tous les questions sont de type fermé. Ce

questionnaire est élaboré avec une langue n'est pas parfaitement correcte car il y a des fautes de style comme la question 2.

De plus, les (Questions :1,2,4 et 6) sont trop longues, qui nécessitent une grande concentration pour donner la réponse, chacune des questions exprime deux idées.

En outre, les questions sont ordonnées de façon illogique car il commence par des questions très longue ou lieu des questions simple et facile.

Questionnaire N°= 04

Ce questionnaire est composé de 12questions, il est divisé en 4 parties, chaque partie contient un nombre des questions. Selon le contenu. Dans la 1^{ère} partie, on trouve trois questions de fait, le1^{er} question est une question de genre. Pour le 2^{ème}partie, il existe trois questions ; deux questions d'opinion (Questions : 2,3), et l'autre de fait (Question : 1). La 3^{ème} partie, il y a 5 questions, une question de fait (Question :1) et deux questions d'opinion (Questions : 2,3), la 4^{ème} partie contient 3 questions, le 1^{ère} et la 3^{ème} question sont des questions de fait, et la 2^{ème} question d'opinion. Selon la forme, dans le 1^{er}, le 2^{ème} et la 4^{ème} partie sont des questions fermées et la 3^{ème} partie est constituée de questions ouvertes.

Au niveau de la langue, il existe quelques fautes d'orthographe, par exemple :

de parlez parler, merci **de pour** votre attention

Pour l'ordre des questions, ce questionnaire est organisé logiquement ou il le divisée en partie et à chaque partie un intitulé.

Questionnaire N° = 05

Ce questionnaire contient 12questions, on distingue deux types, selon le contenu, il y a des questions de fait (Questions :4, 6, 7, 8, 9, 10, 11 et 12), et des questions d'opinion (Questions :1, 2, 3 et 5). Selon la forme , il y a un question dichotomique (Question : 8) , des questions semi –fermé dichotomique(Questions : 2,3,4 et 10),et des questions ouverts (Questions :1, 5, 6, 7, 9, 11 et 12) .chacun de ces questions exprime une seule idée qui a relation avec le sujet de recherche .

En outre dans ce questionnaire, nous trouvons que les questions sont en désordre. On commence par une question ouverte, puis deux questions fermées, après, quatre questions ouvertes, puis une question semi-fermée dichotomique etc. nous observons qu'il y a un mélange.

Il faut d'abord commence par les questions semi- fermées, ensuite les questions fermées, enfin les questions ouvertes.

Questionnaire N°= 06

Ce questionnaire contient 12 questions. On les distingue selon le contenu : il y a des questions de fait (Questions : 4, 7, 8, 10, 11 et 12), et des questions d'opinion (Questions : 1, 2, 3, 5, 6 et 9). Selon la forme, il existe des questions fermées (la question d'identité et de genre : sexe... (Questions : 3, 9, 11) ; une question semi-fermée (Q8), et des questions ouvertes (Questions : 1, 2, 4, 5, 6, 7,10 et 12).

Au niveau de la langue, il y a une maîtrise, aussi, on a remarqué qu'il existe une seule idée exprimée par chaque question, et l'utilisation des vocabulaires simples où il n'y a pas des fautes.

En outre l'ordre des questions, il est éventuel, il commence par les questions d'identité, puis, les questions d'opinion, etc. Il y a un mélange.

Questionnaire N°= 07

Ce questionnaire contient 12 questions, nous notons deux types de questions selon le contenu, des questions de fait (Questions : 1, 2, 3, 8 et 9), et des questions d'opinion (Questions :4, 5, 6, 7, 10, 11 et 12). Selon la forme, dans ce questionnaire, nous observons que il y a des questions fermée (Questions : 1, 6, 8, 10,11 et 12), des questions semi – fermé (Questions : 2, 3, 4 et 5), et des questions ouvertes (Questions : 9, 7).

De plus, il y a une ambiguïté de certains vocabulaires comme (**illuminatis**).

En outre, chaque question exprime une seule idée. Pour l'ordre des questions, il existe un petit mélange, puisque il est préférable de poser les questions ouvertes à la fin.

Questionnaire N°= 08

Selon la grille d'analyse, ce questionnaire contient 09 questions .D'abord selon le contenu ,nous remarquons que tous les questions sont des questions d'opinion parce que il introduit les questions par la formule (selon vous).Donc, il n'existe pas des questions de fait, ensuite selon la forme, il y a des questions dichotomique (Questions :3, 5)e ,et des questions fermées (Questions :4, 7 et 9),plus des questions ouvertes (Questions :1, 2, 6 et 8).

Pour la 9^{ème} question est une question filtre contient 20 questions avec des images. Pour la langue il y a des fautes d'orthographe. Tout ce qui concernant les idées chaque questions exprime une seule idée.

Ce questionnaire n'est pas bien organisé par ce qu'il commence par des questions ouverts puis des questions fermées.

Questionnaire N°= 09

D'après le tableau d'analyse, ce questionnaire contient 08 questions, Nous avons remarqué qu'on peut distinguer entre les types de questions. D'abord, selon le contenu, des questions de fait (Questions :1, 3, 4, 5, 6, 7, 8), et une seule question d'opinion (Question : 2). Ensuite, selon la forme, dans ce questionnaire nous avons trouvé des questions semi-fermées. La langue utilisée n'est pas parfaitement maîtrisée.

Pour L'ordre des questions, nous avons observé que il y a un ordre logique, car es questions passent de générales puis, le spécifié.

Questionnaire N°= 10

Ce questionnaire contient 14 questions, il est divisé en quatre parties o distingue entre les différents type de questions. D'abord, Selon le contenu, il existe des questions de fait, on a les questions de la 1^{ère} partie, les deux questions (Questions :3, 4) de la 2^{ème} partie ,et les questions de la 3^{ème} partie, en plus les questions d'opinion , le 1^{ère} ,et le 2^{ème} questions de la 2^{ème} partie et les questions de la 4^{ème} partie. Ensuite, selon la forme, il y a des questions semi-fermées (Questions :3, 4 de la partie 2), et des questions fermées (tous les questions de la 1^{ère} partie, le 1^{ère} et le 2^{ème} question de la 2^{ème} partie , et le 1^{ère}, 2^{ème}, et le 3^{ème} questions de la 3^{ème} partie .Puis, les questions ouvertes , le 4^{ème} question de la 3^{ème} partie, et les questions de 4^{ème} partie.

Pour la langue, elle n'est pas complètement maitrisée (exemple dans quelle ville **vous habitez** (**habitez-vous**) ?

En outre, les questions sont généralement ordonnées en partie et chaque partie à son intitulé et ces questions précisées.

L'utilisation de questions :

Types de questions	Nombres d'utilisation de questions	pourcentages de questions
Questions ouvertes	70	61.9 %
Questions fermées	29	25.7 %
Questions semi- fermées	14	12.4 %

Tableau04 : les types des questions utilisées

D'après ce tableau on a constaté que les questions les plus utilisées sont les questions de type fermées.

2.3.2. Interprétation de résultats

Après l'analyse faite des questionnaires, nous constatons que concernant les types des questions, la plupart des étudiants utilisent différents questions ; les questions fermées, semi-fermés, et les questions ouverts, chacun étudiant choisit les types des questions qui le aident pour obtenir son résultat.

D'après le resultat qu' on a obtenu dans le tableau 04 : les types des questions utilisées , le type de questions le plus utilisé dans les questionnaire par les étudiants est le type de question fermée car l'étudiant peut donner la réponse facilement ,et la question fermée demande une réponse simple et facile par rapport au question ouvert car ça facilite l'interprétation et le commentaire de la part de l'étudiant.

En outre, pour l'ordre des questions, on trouve un mélange où il y a des étudiants qui commencent par des questions difficiles.

Quant à la langue, nous constatons qu'elle n'est pas bien maitrisée par les étudiants où la plupart des fautes existés sont les fautes (de féminin et masculin), et de (pluriel et singulier) où le répondant peut le constater et les corriger.

En somme, nous constatons d'après les résultats obtenus que l'utilisation de questionnaire serait très facile que les autres moyens. Le questionnaire soit indispensable pour la collecte des données car il aiderait les étudiants pour faire la collecte des données tout ça à l'aide de type de questions posés . D'après l'analyse des réponses et des données l'étudiant peut affirmer ou infirmer ces hypothèses posées dans l'introduction. Car l'étudiant peut poser des questions fermés ou ouverts selon le sujet

étudié. Donc on peut dire que le questionnaire facilite la collecte des données car l'étudiant utilisé des questions fermées.

Conclusion

Notre étude, qui a porté sur le recours au questionnaire dans les mémoires de master 02, à l'université Kasdi Merbah Ouargla, voulait voir l'efficacité du questionnaire de recherche à la facilitation de la collecte des données.

La question que nous avons posée au départ est de savoir dans quelle mesure le questionnaire facilite-il la collecte des données.

Pour aborder cette problématique, nous avons dirigé un plan de travail de deux chapitres. Le premier chapitre aborde les principaux concepts de la recherche, et le questionnaire dans la méthodologie de la recherche. Le deuxième est consacré à l'analyse et l'interprétation des questionnaires, où nous avons traité les questionnaires des mémoires de master de l'université Kasdi Merbah Ouargla comme corpus.

Le corpus de notre travail constitué de dizaine de questionnaires de mémoires de master, cette étude nous a aidés à confirmer nos hypothèses, dans la collecte des données et des informations et ses techniques, nous nous sommes appuyés sur le questionnaire pour voir si le questionnaire est une stratégie de facilitation ou d'évitement. Par rapport aux autres outils de collecte des données.

Notre travail réalisé dans une perspective méthodologique : celle de le recours au questionnaire ce qui nous permis de collecter les données. Pour conclure notre modeste travail, nous pouvons dire que le choix du questionnaire parmi les autres outils pour réaliser le mémoire de fin d'étude n'est pas inattendu Notre travail consiste à montrer l'importance et l'utilité de questionnaire comme méthode de collecte des données qui consiste à faciliter la recueille des informations sur terrain.

En fait, nous sommes arrivés à conclure que l'utilisation de questionnaire serait facile pour les étudiants de master 02 que les autres outils. le questionnaire aiderait vraiment les étudiant pour récolter des données et des informations lorsque l'étudiant pose des questions fermés n'sont pas besoin beaucoup de temps et de réflexion pour les répondre. En effet, l'analyse a permis de dire que même s'il y a des fautes d'orthographe ça n'empêche pas de dire que le questionnaire aide l'étudiant à avoir

une collecte des données et un recueil d'informations de qualité dans un moment précis lorsqu'il pose des questions fermées .

Donc, nous pouvons dire que le questionnaire est une stratégie de facilitation c'est l'étudiant choisit le type de question convenable pour ce sujet d'étude.

Il est convenu que la réalisation de cette recherche a rencontré des difficultés tels:

Le manque de l'expérience de l'élaboration d'une recherche académique

Le manque de sources spécialisées sur ce sujet

Enfin, nous souhaitons que les résultats de notre recherche soient une introduction à d'autres recherches dans le cadre d'une perspective méthodologique. Nous sommes travaillés sérieusement sur cette recherche souhaitant qu'il soit le fruit d'une science pour les gens intéressés de ce sujet.

Bibliographies

Mémoires (corpus d'étude)

- 1-BOUCHAMEKH H., *Les difficultés de la lecture chez les apprenants du français langue étrangère : cas de la 5ème année primaire*, Université KMO, 2014.
- 2-DJERRAYA I., *De la sémiologie dans la compréhension/expression orale des expressions françaises imagées : Cas des étudiants*, université KMO 2015.
- 3-EL HADJ MOUSSA S., *L'apport de la femme mozabite dans le maintien/transmission du Mozabite : cas de centre-ville de Ghardaïa*, Université KMO, 2014.
- 4-KADDOURI S., *Pour une analyse sémiologique du symbole illuminati dans les affiches publicitaires*, Université KMO, 2015.
- 5-LIMAM Z., *Étude comparative des projets et des séquences didactiques du FLE entre théorie et réalité du terrain : cas du programme de 4ème AM*, Université KMO, 2015.
- 6-LOUBAKI S., *Image/Texte : Quel(s) rapport(s) ? Cas du manuel scolaire algérien de FLE de la 5è AP*, Université KMO, 2015.
- 7-MEDJBER F., *La communication scientifique à l'université de Ouargla en contexte plurilingue : « cas de science biologique »*, Université KMO, 2014.
- 8-MERABET M., *Le rôle des supports audiovisuels dans l'amélioration de la compréhension de l'oral en FLE chez les élèves (Cas de 1ère AS à Ouargla)* Université KMO, 2015
- 9-OULAD ABDALLAH B., *Représentations linguistiques et compétences orthographiques chez les apprenants de filières scientifiques (3ème année licence écologie générale et pisciculture saharienne) Cas de étudiants de l'Université de Ouargla*, Université KMO, 2015.
- 10-SLAOUTI D., *Le matériel didactique au service de l'enseignement/apprentissage du FLE en contexte algérien : cas de l'image en deuxième année Secondaire*, Université KMO, 2014.

Les ouvrages

- 1- GUIBER, J, JUMEL, G, *méthodologie des pratiques de terrain en sciences humaines et sociales*, Paris, Armend Colin/masson, 1997.
- 2- MATALON, B et GHIGILON, R., *Les enquêtes sociolinguistiques*, Théorie et pratiques, Paris, Armend Colin, 1978.
- 3- ANGERS, M, *initiation pratique à la méthodologie des sciences humaines*, Alger, by Casbah Université, 1997.
- 4- TOURE, M, *introduction à la méthodologie de la recherche*, l'Hamattan, 2007.

Dictionnaires

- 1- DUBOIS, J et all, *Dictionnaire de linguistique et des sciences des Langage*, France, Décembre, 1994.

Sitographie

- 1-AKTOUF, o, [http:// www. Mémoire online .com/09/11/4828/m_Contribution-de-leducation-inclusive-a-lintegration-des-personnes-vivants-avec-handicap6.html](http://www.Mémoireonline.com/09/11/4828/m_Contribution-de-leducation-inclusive-a-lintegration-des-personnes-vivants-avec-handicap6.html), consulté le 11/02/2019. à 15 :20
- 2-Cours d'initiation la méthodologie de recherche-books-216-0books /www.dphu.org, consulté le 8/03/2019.à 10 :15
- 3-*L'enquête par questionnaire*, disponible à l'adresse : [http://www.isspks.mu.tn/filea-demain/tépaes/Fcad/Conception d'un questionnaire. PDF](http://www.isspks.mu.tn/filea-demain/tépaes/Fcad/Conception_d'un_questionnaire.PDF), consulté le 03-04-2016 à 18 :30.
- 4-Les techniques de recherche-université de Moncton- module 11web-umoncton.ca consulté le 8/03/2019. à 17 :00
- 5-RWIGAMBA, B. http://www.memoireonline.com/08/09/2501/m_Contribution-des-couts-logistiques-du-transport-a-la-performance-du-chiffre-daffaires-dune-firme-11.html, consulté le 15/02/2019.à 21 :20

Tables des matières

Tables des matières

Introduction générale	05
Chapitre 01 : Définition et concepts clés	
1.1 La recherche scientifique	09
1.2 Définition de la collecte des données	09
1.3 Définition des techniques de recherche	10
1.3.1 Les types des techniques de recherches	11
1.3.1.1 L'observation en situation	11
1.3.1.2 L'entrevue de recherche	12
1.3.1.3 Le questionnaire ou sondage	14
1.3.1.4 L'expérimentation	15
1.3.1.5 L'analyse de contenu	15
1.3.1.6 L'analyse de statistiques	16
1.2. Le questionnaire une méthodologie de la recherche	16
1.4.1 Présentation du questionnaire	16
1.4.2 L'enquête par questionnaire	17
1.4.2.1 Les étapes de L'enquête par questionnaire	18
1.4.3 Construction de questionnaire	19
1.4.3.1 Formulation des questions	19
1.4.3.2 les modèles des questions	20

1.4.3.2.1 la question ouverte	20
1.4.3.2.2 la question fermée	20
1.4.3.3Ordre des questions	22
Chapitre 02 : Analyse et interprétation des questionnaires des mémoires de master	
2.1 Description de la méthode	24
2-2 Description du corpus	25
2-3 Analyse et interprétation de résultats	26
2-3.1 Analyse de résultats	26
2.3.2Interprétation de résultats	32
Conclusion	34
Bibliographies	37
Annexes	

Annexes

Questionnaire N° 01

Annexes

UNIVERSITE KASDI MERBAH –OUARGLA

Faculté des langues Etrangères
Département de français
Questionnaire pour les étudiants

1-Voulez -vous apprendre le français comme une langue de spécialité ?

Non Oui

Si oui, pourquoi?

Pour comprendre le jargon scientifique dans la vie quotidienne.

Pour comprendre les cours.

Pour faire des exposés et recherche scientifique.

Pour mieux réussir vos études.

Pour poursuivre des études universitaires à l'étranger.

2- Etes-vous déjà inscrit dans une formation de spécialité?

Oui Non Pas de réponse

Moins d'une Année

Une année

Plus d'une année

3- Etes -vous en contact avec des documents écrits en français : à l'université?

Oui Non Pas de réponse

Si oui, vous- les comprenez?

Oui Non Pas de réponse

4- Quelle sont vos principale difficultés en français?

A écrire: Exposé Cours Schéma

A lire: Livres Exposés Revues

A comprendre: Exposes Conférence

Annexes

5- Pourquoi avez-vous choisi cette spécialité?

Elle est imposée C'est votre choix

6- Est-ce que vous savez au départ que cette spécialité est enseignée en français?

Oui Non

7- Comment avez-vous trouvé les premiers cours en français de spécialité?

Difficiles Faciles Complexes

8- Comment acceptez-vous l'utilisation du français dans tous les modules?

Moyenne Bien Compliqué

9- Comment retrouvez-vous les termes scientifiques et terminologie?

Faciles Complexe Facile Pas de réponse

10- Est-ce que vous comprenez l'enseignant lorsqu'il explique avec des termes scientifiques ?

Oui Non Pas de réponse

11- Est-ce que vous prenez des notes pendant les cours ?

Oui Non Pas de réponse

12- Ou réside votre difficulté au cours de l'apprentissage?

Au niveau de la prononciation

Au niveau d'écriture

Au niveau de la difficulté des termes scientifiques utilisé

✕ 13- Comment feront les étudiants étrangers pour comprendre les cours?

La traduction L'interprétation La comparaison

14- Comment trouvez-vous votre niveau du 3ème Année ?

Il ya une amélioration C'est le même Pas de réponse

Questionnaire N°02

Annexes

Questionnaire :

Questionnaire destiné aux enseignants du français en 5^{ème} année primaire pour évaluer les difficultés de la lecture chez leurs élèves.

1-Êtes vous pour ou contre le changement des programmes ?

Pour Contre

Pourquoi?.....

2- Les textes de lecture sont-ils?

Faciles Difficiles

Pourquoi?.....

3-Comment considérez-vous la lecture de vos élèves ?

Courante Lente Fragmentaire

4- Vos élèves éprouvent-ils de l'intérêt lors de la séance de lecture ?

Non Un peu Beaucoup

5- Quelle est l'attitude de vos apprenants lors la séance de lecture ?

Motivés Désintéressés

6-Faites-vous des activités liées à la lecture?

Oui Non

Lesquelles?.....

7-Quelles méthodes de lecture utilisez-vous en classe?

Globale Mixte synthétique

8-le temps consacré pour l'activité de lecture est-il suffisant ?

9-les élèves rencontrent-ils des difficultés de la lecture ?

Lesquelles?.....

10-Quelles sont les remédiation que vous proposez pour aider les élèves à dépasser les handicaps de la lecture ?

Questionnaire N° 03

(4) 2013/2014

Le matériel didactique au service de l'enseignement/apprentissage du FLE en contexte algérien : Cas de l'image dans le manuel scolaire de 2^{ème} année secondaire.

La technique d'échantillonnage :

L'échantillonnage s'est effectué sur vingt enseignants se trouvant dans la région de Ouargla et de Touggourt :

Questionnaire Destiné Aux enseignants de français au lycée :

Dans le cadre de notre travail de recherche qui s'intitule :
« Le matériel didactique au service de l'enseignement du FLE en contexte Algérien. Cas de l'image de 2^{ème} année secondaire ».
Nous vous demandons de répondre à ces questions en mettant une croix devant les réponses qui vous conviennent, et merci !

NB : Le matériel didactique est tout support animé : Il peut être abstrait exemples : (vidéo, le data-Chow, CD, DVD, Télévision.....etc) ou réels (physique) exemples : matériels de laboratoires (d'expériences), tenues vestimentaires : De théâtre (culturel), tenues professionnels ...etc ; Participant au processus de l'enseignement apprentissage.

1-L'image insérée dans le manuel scolaire attire -t- elle suffisamment vos apprenants afin d'assurer une bonne compréhension et expression de vos apprenants ?

Oui Non un peu

2-Quelle est la méthode utilisée afin de mieux faire comprendre ses images et permettre ainsi une meilleure compréhension et expression de l'apprenant?

Avec matériel didactique Sans matériel didactique

3-Est-ce que l'apprenant peut facilement comprendre et s'exprimer en observant seulement les images ?

Oui Non un peu

4-peut-on se contenter seulement de l'image afin de réussir une bonne compréhension et expression chez l'apprenant ?

Oui Non

5-Est-ce que le matériel didactique est disponible au niveau de l'école ?

Oui Non

6-Pensez-vous que le degré de compréhension et d'expression s'accroît en associant l'image au matériel didactique ?

Oui Non un peu

7-Associer image et matériel didactique est :

Utile Inutile

8- Utilisez- vous du matériel didactique dans vos séances ?

Oui Non Des fois

9-D'où ramenez-vous vos matériels didactique?

De l'école personnel De nul part

10-Utilisez- vous du matériel didactique pour faire comprendre une image insérée dans le manuel scolaire ?

Oui Non Des fois

Questionnaire N° 04

Annexe 03

Questionnaire proposé aux femmes mozabito-phones de centre ville de Ghardaïa

République algérienne démocratique et populaire

Ministère de l'Enseignement Supérieur et de la Recherche Scientifique

Université de KASDI MERBAH OUARGLA

Faculté des lettres et langue étrangères

Département de Français.

Dans le cadre d'une recherche pour l'obtention d'un diplôme
de Master en science du langage et sémiologie de la
communication sous le titre de:

**L'apport de la femme Mozabito-phonie dans le maintien / transmission du Mozabite:
Cas de centre ville du Ghardaïa.**

Nous sollicitons votre coopération pour la
réalisation de cette recherche en répondant à ce questionnaire.

Partie 1 : Identification du sujet

1.1) Age :

1.2) Avez-vous étudié dans une école : Privée(Medersa) étatique

1.3) Quelle(s) langue(s) parlez-vous ?
.....

Partie 2 : représentations et sécurité linguistique

2.1) Considérez-vous que vous parlez le Mozabite :

Très bien bien assez bien mal

2.2) A votre avis quelle est la prononciation Mozabite la plus correcte celle de:

Béni-Isguène Ghardaïa El Attuef Bou-noura Berriane Mélika Guerrara

2.3) Vous exprimez en Mozabite dans un arrêt de bus, puis une ou des femmes non Mozabite(s)(Arabophones) sont arrivées vous :

Continuez de parler baissez votre voix Changez votre langue Arrêtez de parler

Partie 3 : Maintien et transmission de la langue

3.1) En quelle langue(e) vos parents vous parlaient- ils vers l'âge de 3 ans?

.....

3.2) En quelle langue(s) parlez-vous à vos enfants ? (Si vous n'avez pas d'enfants quelle(s) langue vous comptez utiliser avec vos futurs enfants?)

.....

3.3) si la langue arabe est une langue de religion pourquoi choisissez-vous de parler une autre langue ?

.....

.....

.....

Partie 04) le mode d'instruction de la femme.

4.1) apprenez-vous des poèmes écrits en Mozabite?

Oui non

4.2) vos connaissances sur la secte Ibadhite sont:

Bonnes assez bonnes faibles

4.3) Pensez-vous que la préservation de la langue Mozabite contribue à la préservation de l'identité Mozabite? Oui non

Merci de votre collaboration.

Questionnaire N° 05

Questionnaire destiné aux enseignants de la 4^{ème} AM

Présentation : dans le cadre de notre travail intitulé "*Projets et séquences didactiques du FLE : conception théorique et réalité du terrain (cas de 4^{ème} AM)*", nous avons réalisé ce questionnaire pour jeter la lumière sur la manière de mise en œuvre des projets et des séquences didactiques dans la classe de 4^{ème} AM entre la théorie et la réalité du terrain. Pour cette raison, nous voulons que vous participiez et répondiez à cet ensemble de questions.

Les questions

Q 01 : que pensez-vous à propos du choix du ministère de l'éducation nationale de la pédagogie du projet comme méthodologie d'enseignement du français ?

.....
.....
.....

Q 02 : Voyez-vous qu'elle est compatible avec notre milieu ?

Oui

Non

Expliquez :

.....

.....

Q 03 : Selon vous, est-il possible de l'appliquer à la lettre conformément aux instructions de la tutelle ?

Oui

Non

Pourquoi ?

.....

.....

Q 04 : En quoi la répartition du programme en projets et en séquences vous aide-t-elle pour mettre en œuvre ce programme ?

.....
.....
.....

Q 05 : Comment évaluez-vous le niveau de vos élèves à travers l'application de cette méthodologie ?

.....
.....
.....

Q 06 : Dans la classe de 4^{ème} AM, comment procédez-vous pour mettre en œuvre les projets du programme ?

.....
.....
.....

Q 07 : trouvez-vous des difficultés pour mettre en œuvre le programme ?

Oui

Non

Dans le cas de la réponse par « oui » veuillez citer quelques difficultés ?

.....
.....
.....

Q 08 : est-ce que vous faites des adaptations à la méthode d'enseignement ?

Oui

Non

Q 09 : Dans le cas de la réponse par « oui », dites quels sont les facteurs qui vous obligent de faire des adaptations (autrement dit, en fonction de quoi vous adaptez votre enseignement) ?

.....
.....
.....

Q 10 : Concernant les trois projets à réaliser (le recueil de textes, le dialogue et le dépliant touristique), préférez-vous que vos élèves les réalisent :

En groupe En binôme Individuellement

Pour quelle raison ?

.....
.....
.....

Q 11 : Quelles propositions pouvez-vous présenter pour appliquer cette méthode avec succès ?

.....
.....
.....
.....

Q 12 : vu votre expérience dans l'enseignement du français langue étrangère, veuillez nous présenter votre avis sur :

Le programme de la 4^{ème} AM :

.....
.....

Le manuel scolaire :

.....
.....

L'approche par compétence :

.....
.....

Questionnaire N°06

Questionnaire adressé aux enseignants

Nous vous demandons de bien vouloir répondre aux questions de notre enquête qui s'inscrit dans le cadre d'un travail de recherche sur « Le rôle des supports audiovisuels dans l'amélioration de la compréhension de l'oral de FLE ».

Merci pour votre participation

L'identité

Sexe

F

M

Ecole

rurale

urbaine

1-Accordez – vous une grande importance à l'activité de compréhension de l'oral dans votre classe ?

si la réponse est : oui dites pourquoi ?

.....
.....
.....

2-D'après vous où réside cette importance dans le cadre de l'apprentissage du FLE ?

.....
.....
.....

3- Comment trouvez- vous la présence de la communication orale dans la classe ?

Régulière

Rare

Absente

✗ 4- Quelles sont les difficultés de la compréhension de l'oral chez vos apprenants ?

.....
.....
.....

5- Selon vous à quoi sont dues ces difficultés ?

.....
.....
6- Pensez-vous que le texte lu ou l'image insérée dans le manuel scolaire représente un support suffisant pour aboutir à une bonne compréhension de l'oral ? et Pourquoi ?

.....
.....
7- Quel est le pourcentage d'élèves qui sont motivés et affichent un intérêt pour la compréhension de l'oral à travers le texte lu ou à travers l'image

.....% (pourcentage pour chaque classe) .

8- Avez-vous recours à d'autres supports pour mener à bien l'activité de compréhension de l'oral ? Oui
Non

Si oui, lesquels ?

.....
.....
9- Pensez-vous que le support audiovisuel représente un bon moyen pour la compréhension ? Oui
Non

Justifiez votre réponse .

.....
.....
10- Avez-vous déjà utilisé ce support ? Si oui dites comment.

.....
.....
11- Avez-vous remarqué chez les élèves un intérêt pour l'emploi de ce support ?

Oui Non

comment évaluez vous cet intérêt

- 1- Excellent 2- Satisfaisant

- 3 - Moyen 4 - Insignifiant

12- Vu votre expérience dans l'enseignement du français , quelles sont vos suggestions pour une meilleure prise en charge de l'activité de la compréhension de l'oral ?

.....
.....
.....
.....
.....

Nous vous remercions infiniment .

Questionnaire N°07

• Annexe 2:

Le questionnaire

L'impact du symbole de l'œil dans l'affiche publicitaire sur le lecteur :

Sexe :

Profession/ statut :

Niveau d'études :

Quelle tranche d'âge êtes-vous?

Quelle tranche d'âge êtes-vous?

19 ans et moins

20 à 50 ans

50 ans et plus



- **Question n° 1:** Est ce que ces affiches publicitaires attirent votre attention ?

Oui Non

- **Question n° 2:** Qu'est ce qui vous interpelle le plus dans ces affiches publicitaires ?

a- Les couleurs la typographie le slogan autre chose

b- Si autre chose, c'est quoi?

c- Pourquoi?

- **Question n° 3:** Quelle est l'affiche publicitaire qui vous attire le plus?

a- n)° 1 n)° 2 n)° 3 n)° 4 n)° 5 n)° 6 n)° 7

b- Pourquoi?

c- A quelle fréquence?

Faible moyen fort très fort

- **Question n° 4:** L'élément de l'œil combine ces affiches publicitaires? Etes-vous d'accord?

a- Oui Non

Si non, y a-t- il autre chose qui les combine?

- **Question n°5:** Que signifie l'œil pour vous?
- a- Un organe humain
- La vision
- Une source
- La vie
- Un symbole occulte
- La beauté
- Autre chose
- b- Si autre chose, C'est quoi?
- **Question n° 6:** Comment interprétez-vous la symbolique de l'œil dans ces affiches publicitaires?
- a- Ça peut être:
- Une stratégie commerciale
- Une tendance publicitaire
- Un phénomène psychologique
- Un code occulte
- Une coïncidence
- Rien
- **Question n° 7:** A votre avis, qui profite de cet élément comme une matière publicitaire?
- **Question n° 8:** Avez-vous déjà entendu de la secte illuminati?
- Oui Non
- **Question n° 9:** Que savez-vous de cette secte?
-
- **Question n° 10:** A votre avis, l'existence de la secte illuminati et son mécanisme peut être:
- Faits Rumeurs je ne sais pas
- **Question n° 11:** pensez-vous que l'utilisation de la symbolique de l'œil dans ces affiches publicitaires appartient aux illuminatis? Dites pourquoi?
- Oui
- Non
- **Question n° 12:** Comment trouvez la présence des célébrités dans les affiches 1, 2 et 4?
- Un star système Un effet esthétique Un objectif politique
- Un phénomène psychologique Une coïncidence

- a) -être très intelligent,
- b) -se juger supérieur,
- c) -être stupide,
- d) - bien travailler à l'école.

- 4) - L'expression relative à cette image est :
- A) - Avoir le chips,
 - B) - Avoir la frite,
 - C) - Avoir les bonbons.

- La signification de cette expression c'est :
- a) -être courageux d'avancer,
 - b) - être en forme, se sentir capable de réussir,
 - c) - être capable de gagner le match,
 - d) -être fier de soi-même.



- 5) - L'expression relative à cette image est:
- A) - Avoir la main salée,
 - B) - Avoir la main verte,
 - C) - Avoir la main brillante.

- La signification de cette expression c'est :
- a) - faire de la peinture,
 - b) - être doué pour le jardinage,
 - c) - travailler,
 - d) - manger avec les mains sales.



- 6) - L'expression relative à cette image est:
- A) - Avoir d'autres chats à fouetter,
 - B) - Avoir d'autres chats à manger,
 - C) - Avoir d'autres chats à avaler.

- La signification de cette expression c'est :
- a) -avoir d'autres sujets de discussion,
 - b) - avoir d'autres préoccupations plus importantes,
 - c) - avoir d'autres préoccupations moins importantes,
 - d) - avoir d'autres préoccupations pas importantes.



- 7) -L'expression relative à cette image est:
- A) - Avoir plusieurs flèches dans sa main,
 - B) - Avoir plusieurs cordes à son arc,
 - C) - Avoir plusieurs flèches pour son arc.

- La signification de cette expression c'est :
- a) -avoir plusieurs d'ennemi,
 - b) -avoir plusieurs compétences,
 - c) -avoir plusieurs préoccupations,
 - d) -avoir plusieurs relations d'amour.



- 8) - L'expression relative à cette image est:
- A) - Avoir un cheveu dans la main,
 - B) - Avoir un fil dans la main,
 - C) - Avoir un poil dans la main.

- La signification de cette expression c'est :
- a) - être très généreux,
 - b) - être très paresseux,
 - c) -être très rigoureux,
 - d) - être très sympathique.



- 9) - L'expression relative à cette image est:
- A) - Avoir une mouche sur le sol,
 - B) - Avoir une araignée au plafond,
 - C) - Avoir une araignée sur le sol.



La signification de cette expression c'est :

- a) - avoir une maison sale,
- b) - être idiot, un peu fou
- c) - avoir un hobby,
- d) - être maniaque.

10) - L'expression relative à cette image est :

- A) - Boire un verre d'eau,
- B) - Boire la mer et ses poissons,
- C) - Boire la mer et ses sables d'or.

La signification de cette expression c'est :

- a) - avoir chaleureux,
- b) - être fatigué,
- c) - avoir extrêmement soif,
- d) - être sportif.



11) - L'expression relative à cette image est :

- A) - Couper les fils en quatre,
- B) - Couper les cheveux en quatre,
- C) - Couper les bois en quatre.

La signification de cette expression c'est :

- a) - simplifier les choses compliquées,
- b) - compliquer inutilement les choses simples,
- c) - faire une opération,
- d) - être exacte et sérieux.



12) - L'expression relative à cette image est :

- A) - Coûter les yeux de la tête,
- B) - Coûter les paupières des yeux,
- C) - Avoir l'argent sur les yeux.

La signification de cette expression c'est :

- a) - coûter 10€,
- b) - coûter moins cher,
- c) - coûter trop cher,
- d) - coûter 10\$



13) - L'expression relative à cette image est :

- A) - Jouer avec le chat,
- B) - Donner sa langue au chat,
- C) - Parler avec le chat.

La signification de cette expression c'est :

- a) - être gentil avec le chat,
- b) - ne pas connaître une réponse et la demander,
- c) - être solitaire,
- d) - avoir un ami comme un chat.



14) - L'expression relative à cette image est :

- A) - Voir comme un loir,
- B) - Dormir comme un loir,
- C) - Manger comme un loir.

La signification de cette expression c'est :

- a) - dormir dans le calme,
- b) - dormir profondément,
- c) - grimper les arbres,



- d) - avaler les feuilles.
- e) - se coucher à la même heure.

15) - L'expression relative à cette image est:

- A) - Jeter les papiers par les fenêtres,
- B) - Jeter l'argent par les fenêtres,
- C) - Jeter le fric par le balcon.



La signification de cette expression c'est :

- a) - être très riche,
- b) - être très dépensier,
- c) - être un consommateur,
- d) - être heureux.

16) - L'expression relative à cette image est:

- A) - Mettre les virgules devant les lettres,
- B) - Mettre les points sur les lettres,
- C) - Mettre les points sur les i.



La signification de cette expression c'est :

- a) - mettre les choses au point,
- b) - écrire un poème,
- c) - écrire les lettres,
- d) - être un écrivain.

17) - L'expression relative à cette image est:

- A) - Jouer avec les animaux,
- B) - Aimer les animaux,
- C) - Sauter du coq à l'âne.



La signification de cette expression c'est :

- a) - passer d'une idée à une autre,
- b) - détester les animaux,
- c) - faire la cuisine,
- d) - manger n'importe quoi.

18) - L'expression relative à cette image est:

- A) - Toucher le feu,
- B) - Réchauffer sa main par le feu,
- C) - En mettre sa main au feu.



La signification de cette expression c'est :

- a) - être blessé
- b) - raconter des mensonges,
- c) - affirmer avec fermeté,
- d) - sentir le froid.

19) - L'expression relative à cette image est:

- A) - Renter dans un verre d'eau,
- B) - Se nager dans un verre d'eau,
- C) - Se noyer dans un verre d'eau.



La signification de cette expression c'est :

- a) - être capable de faire face à la difficulté,
- b) - être sportif,
- c) - être incapable de faire face à la moindre difficulté,
- d) - être paresseux.

20) - L'expression relative à cette image est:

- A) - Se frapper la tête contre le mur,
- B) - Se taper la tête contre les murs,
- C) - Se cacher derrière le mur.

La signification de cette expression c'est :



Questionnaire N° 09

4. Modèle de questionnaire à travailler

République Algérienne Démocratique Et Populaire
Ministère de l'enseignement supérieur et la recherche scientifique
Université Kasdi Merbah Ouargla
Faculté des lettres et des langues

Etablissement :

Classe :

Expérience :

Diplôme obtenu :

Sexe :

1. Travaillez- vous avec des images du manuel ou d'autre ?

OUI

NON

- D'autre
(préciser).....
- Dites pourquoi ?
.....

2. Etes- vous pour ou contre l'image?

• OUI

• NON

• Dites pourquoi ?.....

3. En utilisant l'image, votre objectif est-il ?

• Illustré un texte

• Faciliter la compréhension

• Autre

(préciser).....

• Dites pour quoi ?

4. L'image remplace-t-elle un texte dans un manuel scolaire de 5^eAP ?

- Oui
- Non
- Autre (préciser).....
- Dites pourquoi ?

5. Le texte sans image est-il compréhensif ?

- Oui
- Non
- Dites pourquoi ?
.....

6. Il y a-t-il une relation entre l'image et le texte ?

- OUI
- NON
- Dites pourquoi ?

7. Quelles sont les genres d'image que vous utilisez plus en classe ?

- BD
- schéma
- d'autre (préciser)
.....
- Dites pourquoi ?
.....

8- L'image attire-t-elle l'attention des apprenants ?

- OUI
- NON
- Dites pourquoi ?

Questionnaire N° 10

Questionnaire destiné aux étudiants

Dans le cadre d'une recherche pour l'obtention d'un diplôme de Master en science d
langage

et sémiologie de la communication sous le titre de

«Représentations linguistiques et besoins orthographiques chez les apprenants des
filères scientifiques.(écologie générale)

Cas de étudiants de l'Université de Ouargla promotion 2014/2015 ».

Nous sollicitons votre coopération pour la réalisation de cette

recherche en répondant à ce questionnaire

Partie 1 : Identification du sujet

1-1) Sexe : masculin

féminin

résidence

Dans quelle ville vous habitez ?.....

1-2) a- Niveau scolaire de votre Mère

b- Niveau scolaire de votre Père

1-3) Quelle est la langue parlée par vos parents à la maison?

Arabe dialectal berbère française

1-4) Au lycée étiez-vous ?

Scientifique littéraires autres

1-5) Votre choix pour cette filière était-il un acte réfléchi ?

Oui non

Partie 2 : Compétences linguistiques

2-1)- Avez-vous l'habitude de lire et d'écrire en langue française ?

Oui

Non

2-2) –Avez vous des problèmes en langue française ?

Oui

Non

2-3) - Si vous avez des difficultés est-ce qu'elles sont au niveau de :

La grammaire

L'orthographe

La syntaxe

Lexique

Autres

2-4)-Dans quelle activité le français est le plus difficile ?

A l'oral

A l'écrit

A la lecture

A la compréhension

Autres.....

Partie 3) : Représentations linguistique

3-1) - Par rapport à vos collègues , votre orthographe de l'écrit semblent :

Bien

Assez bien

Mal

Résumé :

Notre recherche s'articule autour du recours au questionnaire dans les mémoires de master 02 : une stratégie de facilitation ou d'évitement ? .En effet, L'objectif de cette étude est de mettre l'accent sur les questionnaires du travail de recherche et de montrer dans quelle mesure les questionnaires facilite la collecte des données.

Nous avons analysé les 10 questionnaires des mémoires de master option science du langage et sémiologie de la communication (2013-2015). Nous avons trouvé que la plupart des questionnaires traitent des différentes idées de sujet d'étude à l'utilisation des différents types et formes des questions. Donc le questionnaire aide l'étudiant pour recueillir des informations et des données, il est un outil de facilitation de collecte des données .

Mots clés : Questionnaire, mémoire, master, facilitation, évitement.

ملخص :

ترتكز دراستنا حول استخدام الاستبيان في أطروحات الماجستير 02: استراتيجية التيسير أو تجنب؟ في الواقع ، تهدف هذه الدراسة إلى التركيز على استبيانات العمل البحثي وإظهار مدى فعالية الاستبيانات في تسهيل جمع البيانات. قمنا بتحليل الاستبيانات العشرة لأطروحات الماستر في علوم اللغة وشبه الاتصالات (2013-2015). لقد وجدنا أن معظم الاستبيانات تتعامل مع أفكار مختلفة لدراسة الموضوع باستخدام أنواع وأشكال مختلفة من الأسئلة. وبالتالي فإن الاستبيان يساعد الطالب على جمع المعلومات والبيانات ، إنها أداة لتسهيل جمع البيانات .
الكلمات المفتاحية: استبيان ، مذكرة ، ماستر ، تسهيل ، تجنب

Summary :

Our research revolves around the use of the questionnaire in master's theses 02: a strategy of facilitation or avoidance? Indeed, the objective of this study is to focus on the questionnaires of the research work and to show the extent to which the questionnaires facilitate the collection of data. We analyzed the 10 questionnaires of the master's thesis in the sciences of language and semiology of communication (2013-2015). We found that most of the questionnaires deal with different topic-study ideas with the use of different types and forms of questions. So the questionnaire helps the student to collect information and data. it is a tool for facilitating data collection .

Keywords : Questionnaire, memory, master, facilitation, avoidance