

## توزيع الخصوبة والفقير حسب الولايات في الجزائر 2006/1995 م

عمار قاسمي (طالب دكتوراه)<sup>1</sup> ، د. عبد الكامل خالدي، أستاذ محاضر<sup>2</sup>  
<sup>2.1</sup> كلية العلوم الإنسانية والاجتماعية قسم علم الاجتماع والديمغرافيا  
<sup>2.1</sup> جامعة باتنة 1 (الجزائر)

تاريخ الاستلام : 2019/03/14 ؛ تاريخ المراجعة : 2019/12/21 ؛ تاريخ القبول : 2020/03/31

## ملخص:

تعتبر الخصوبة من أهم الظواهر الديموغرافية خاصة من ناحية التأثير على مستوى النمو السكاني، وما يعنيه ذلك من تأثير على الحالة الاقتصادية والاجتماعية، لهذا ارتأينا أن نقدم هذا العمل وسنحاول من خلاله دراسة ظاهرتي الخصوبة والفقير في الجزائر مركزين على التوزيع حسب الولايات، حيث استهلنا العمل بعرض بعض التعاريف الخاصة بالخصوبة، ثم تطرقنا لمستوى الخصوبة في الجزائر خلال فترة التسعينات وصولاً للعشرية الأخيرة، ومن ثم تطرقنا للخصوبة حسب الولايات سنة 2006م، وكذلك تطرقنا لبعض التعاريف الخاصة بالفقير ونسبة الفقر حسب الولايات، وفي الأخير سنركز على العلاقة بين توزيع الولايات حسب نسبة الفقر وتوزيعها حسب مستويات الخصوبة.

**الكلمات المفتاحية:** الخصوبة، المؤشر التركيبي للخصوبة، الفقر، مؤشر الفقر، مستوى المعيشة

## Abstract :

The fertility is considered from the most important demographic phenomena, especially from the side of affect on the population growth level, and what means by this an influence on the economic and social state, for the we tend to present this work, and we will go into fertility and poverty phenomena in Algeria focusing on the distribution according states, when we start work by demonstrating some definitions of fertility, then we went into fertility level in Algeria during nineties period, to the last decade, then we went into fertility according states in 2006, and we went also into some definitions of poverty and poverty percentage according states.

By the end we will focus on the relation between states distribution according poverty percentage and its distribution according fertility levels.

**Keys words:** Fertility, fertility structural indicator, poverty, spreading poverty indicator, living level

## مقدمة

يعتبر النمو السكاني محددًا أساسيًا في العوامل المحددة للفقير الاقتصادية منها والاجتماعية وسرعته تؤدي إلى زيادة الفقر أي أن العلاقة بينهما طردية، إذ أن النمو السكاني يعتبر من القوى المضادة للنمو في المجتمع بصورة أساسية (القصيفي، 1996)، وبالتالي زيادة النمو السكاني تترجم على أرض الواقع بزيادة نمو الفقر فكلما كان النمو الاقتصادي بطيء وقابله نمو سكاني سريع أدى ذلك إلى زيادة في عوامل الفقر، فمعدلات النمو السكاني تعتبر عائق في طريق النمو الاقتصادي وذلك لكون كل زيادة سكانية تعني زيادة في حجم الاحتياجات الأساسية التي يطالب بها السكان وفي مختلف المجالات الاقتصادية والاجتماعية كمجال الشغل والتعليم والصحة وغيرها، والظواهر الديمغرافية التي تؤثر بالنمو السكاني تتكون من ثلاث ظواهر رئيسية هي الولادات (الخصوبة) والوفيات والهجرة (صافي الهجرة)، وتعتبر ظاهرة الخصوبة هي الأكثر تأثيرًا خاصة في السنوات الأخيرة بعدما وصلت معدلات الوفيات إلى مستوى منخفض وشبه ثابت وبالتالي أي ارتفاع في معدلات الخصوبة ستكون نتيجته واضحة ومؤثرة على مستوى معدل النمو السكاني وهذه الحالة أطلق عليها اسم الانفجار السكاني والذي شهدته الجزائر خاصة في فترة بداية الثمانينات.

## الإشكالية:

مما سبق يتضح أن للخصوبة علاقة كبيرة بمستويات التنمية أو على الأقل لها ثقل في برامج التنمية التي تسطرها الدولة، ولذلك عمدنا إلى دراسة ظاهرة الخصوبة والفقير في الجزائر لكن من جانب التوزيع الجغرافي حسب الولايات متساويين

إذا كانت هناك فروقات واضحة بين الولايات فيما يخص مستوى الخصوبة من جهة ومستوى الفقر من جهة

أخرى؟

وهل هناك علاقة بين التوزيع الجغرافي للخصوبة حسب الولايات والتوزيع الجغرافي لنسبة الفقر حسب الولايات

في الجزائر وذلك خلال فترة الدراسة؟

ولتحقيق أهداف الدراسة وجدنا أن تحديد سنة خاصة للدراسة عامل مهم وذلك لقلّة المعطيات الخاصة بالفقر في

الجزائر ووجدنا سنة 2006 هي الأكثر ملائمة لدراستنا وذلك لعدة أسباب منها

إمكانية استخدامنا لمعطيات الفقر الخاصة بالتحقيق الوطني حول مستوى المعيش والفقر في الجزائر (LSMS

2005) والذي أنجز من طرف المركز الوطني للدراسات والتحليل الخاصة بالسكان والتنمية (CENEAP)، وتوفر

المعطيات الخاصة بالخصوبة لنفس الفترة، واعتمدنا على دراسة حول التقديرات غير المباشر للخصوبة قام بها متخصصان

جزائريان في مجال الديمغرافيا (Kouaouci, 2013)، وسنقتصر في الدراسة على مؤشرين الأول هو مؤشر انتشار الفقر

(فقر العائلة PAUVRE DE MENAGE) حسب الولايات 2005 والثاني هو المؤشر التركيبي للخصوبة حسب الولايات

2006.

## 1- الخصوبة

## 1-1- تعريف الخصوبة:

خصوبة السكان لفظ يطلق للدلالة على ظاهرة الانجاب في أي مجتمع سكاني والتي يعبر عنها بعدد المواليد الأحياء

(Fécondité)، وينبغي التمييز هنا بينها وبين لفظ القدرة على التوالد (Fertilité) وهي التي يقصد بها القدرة الفيزيولوجية

على الانجاب والتي لا يوجد لها قياس مباشر (حمادة، 2009، صفحة 145).

وهي تختلف من مجتمع لآخر كما أنها تختلف حسب المكان والمجموعة السكانية داخل نفس المجتمع الواحد وذلك تحت

تأثير العديد من العوامل الاقتصادية والاجتماعية والبيئية، وذلك يعكس أهمية دراستها خاصة من جانب التباين الموجود في

مستوياتها بين الدول أو المناطق داخل الدولة الواحدة، وتقاس الخصوبة بعدة مقاييس حسابية تختلف فيما بينها حسب العملية

الإحصائية المتبعة، منها العام والخام ومنها الخاص حسب الفئة أو الدقيق والذي ينتج من الفئة المعنية بالخصوبة مباشرة وهي النساء في سن الانجاب والمتزوجات، ونحن سنعتمد على إحداهما وهو المؤشر التركيبي للخصوبة.

### 1-2- المؤشر التركيبي للخصوبة:

ويطلق عليه أيضاً اسم مؤشر الخصوبة الكلي وهو مجموع معدلات الخصوبة الخاصة للمرأة الواحدة (أو لألف امرأة) مضروب في 5 (طول الفئة) ويعني هذا المعدل في الواقع متوسط عدد المواليد للمرأة طوال سنوات قدرتها الإنجابية (Caselli, 2005).

$$ISF=5*\sum \int (X, X + 5)$$

حيث ISF: المؤشر التركيبي للخصوبة

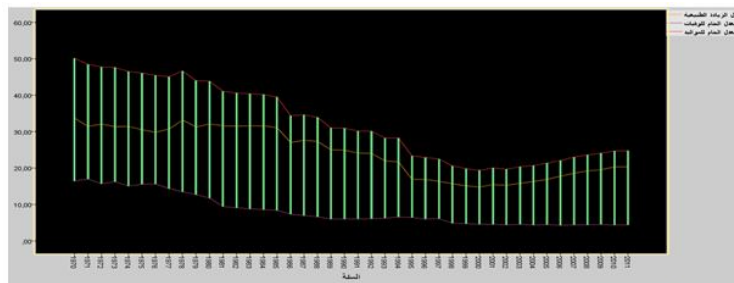
$$\sum \int (X, X + 5): \text{مجموع معدلات الخصوبة العمرية}$$

### 1-3- مستوى الخصوبة في الجزائر:

قدر الديوان الوطني للإحصاء المؤشر التركيبي للخصوبة بـ 4,38 طفل/امرأة سنة 1993م و 2,66 طفل/امرأة سنة 1998م، وأشار الى 2,37 طفل/امرأة سنة 2002م حسب نتائج المسح الوطني حول صحة الاسرة (PAPFAM)، بينما سجل قيمة 2,27 طفل/امرأة حسب نتائج المسح العنقودي المتعدد المؤشرات (MICS) 2006م (Kouaouci, 2013).

والملاحظ هو الانخفاض المستمر للمؤشر منذ سنة 1993م وحتى سنة 2006م وبشكل مستمر خلال هذه الفترة حتى اقترابه من مستوى عتبة خلافة الأجيال (2,1 طفل/امرأة) ولجعل الصورة أوضح سنعرض صورة عامة عن تطور مستوى معدلات الولادات والوفيات وبالتالي النمو السكاني في الجزائر.

### الشكل رقم 01: الانتقال الديمغرافي في الجزائر 1977-2011



### المصدر: معالجة شخصية لبيانات ONS Rétrospective statistiques 1962 – 2011

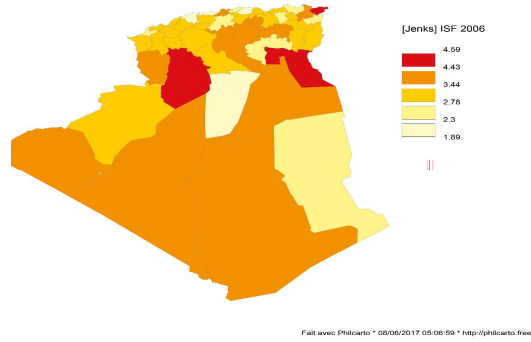
والشكل يوضح الانخفاض المستمر لمعدل الولادات والوفيات مع تسجيل تذبذب واضح خلا فترة الثمانينات، الاختلاف في سرعة وتيرة الانخفاض كانت سبب في بطئ وتيرة التقليل من المسافة بينهما خاصة في فترة نهاية السبعينات حتى بداية التسعينات، مع تسجيل عودة في ارتفاع لمعدل الولادات منذ سنة 2000م مع استمرار معدل الوفيات في نفس المستوى تقريبا مما نتج عنه ارتفاع في معدل النمو الطبيعي للسكان، وهو ما يطرح تساؤل حول أسباب عودة ارتفاع معدلات الخصوبة في الجزائر خاصة ما بعد سنة 2000م.

### 1-4- المؤشر التركيبي للخصوبة حسب الولايات 2006م:

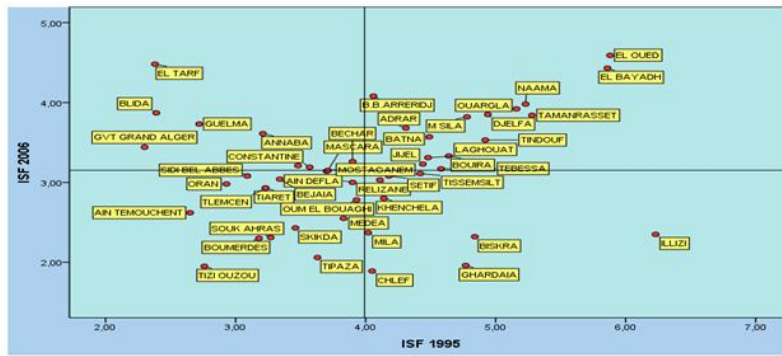
لعرض البيانات الخاصة بالمؤشر التركيبي للخصوبة حسب الولايات اعتمدنا على برنامج (PHILCARTO) وهو برنامج لعرض البيانات الإحصائية على الخرائط الصماء (<http://philcarto.free.fr>, s.d.)، وذلك لتسهيل عملية قراءة الفروقات الموجودة بين الولايات فيما يخص مستوى الخصوبة في كل ولاية، وقد بينت الخريطة التالية وجود ثلاث ولايات متوسط مستوى الخصوبة فيها بغ 4,5 طفل/امرأة هي ولايات الوادي والبيض والطارف، في حين سجل على مستوى 13

ولاية متوسط 3,76 طفل/امرأة منها أربع ولايات جنوبية أي كلها باستثناء ولايتي بشار واليزي والباقي ولايات شمالية، في حين سجلت 20 ولاية متوسط 3,09 طفل/امرأة والملاحظ أنها ولايات شمالية باستثناء ولاية بشار التي كانت ضمنهم، وأخيرا سجلت 12 ولاية متوسط 2,26 طفل/امرأة كالولايات الأقل خصوبة على المستوى الوطني والمثير للانتباه هو تواجد ولاية إليزي ضمن هذه الولايات وهي التي تعتبر من الولايات الأعلى خصوبة في الوطن في فترة سابقة وكذا مجرد كونها ولاية جنوبية يوحي بضرورة أن تكون الخصوبة بها عالية وهو عكس ما نراه على الأقل سنة 2006م.

#### الخريطة رقم 01: المؤشر التركيبي للخصوبة حسب الولايات الجزائر 2006



المصدر: معالجة شخصية لبيانات دراسة الطرق غير المباشرة لتقدير الخصوبة التي قام بها (مرجع سابق) s  
Kouaoui, A., & Rabah,  
ولدراسة التغير الذي طرأ على مستوى الخصوبة حسب الولايات في الجزائر ركزنا على الفرق بين مستوى المؤشر التركيبي للخصوبة حسب الولايات للفترتين 1995م و2006م وكانت النتائج كما هي موضحة في الشكل التالي  
الشكل رقم 02: المؤشر التركيبي للخصوبة حسب الولايات الجزائر 1995م/2006م



#### المصدر: مرجع سابق (Kouaoui, A., & Rabah, S. (2013),p14

ومن خلاله سجلنا أنه يمكن تقسيم الولايات الى أربع مجموعات رئيسية  
✓ الأولى سجلت مستوى مرتفع للخصوبة خلال سنتي 1995 و2006 مع تسجيل انخفاض بسيط للمؤشر التركيبي خلال سنة 2002 مقارنة بسنة 1995 وكانت حوالي 15 ولاية أهمها ولايات البيض والنعامه وتمنراست الواد ورقلة تندوف والجلفة وهي ولايات جنوبية بالرغم من تواجد ولايات شمالية ضمن هذه المجموعة إلا أن الجنوبية منها هي الأعلى خصوبة بشكل واضح

✓ المجموعة الثانية تميزت بتسجيل ارتفاع في مستوى الخصوبة سنة 2006م مقارنة بسنة 1995م خاصة ولايات الطارف البلدية والجزائر العاصمة وقالمه، وهي ولايات شمالية كان من المفروض أن تسجل انخفاض طفيف أو على الأقل الحفاظ



اما من الجانب الاقتصادي فالفقير يرد الى الانخفاض في الدخل الذي يعتبر عائق في طريق توفير الحاجات الأساسية التي تضمن بقاء الفرد وتميمته، كما يعتبر الفقراء هم من لا يستطيع توفير الحاجيات الأساسية التي تمكنها من العيش في حياة كريمة، وهنا نجد العديد من المصطلحات التي لها علاقة بالفقر ومفهومه وأنواعه، كالفقر باعتباره حد للكفاف والفقر والحرمان النسبي، الفقر المطلق، الفقر النسبي، الفقر المدقع، الفقر المتعدد الأبعاد خط الفقر والتوزيع العادل للدخل (معامل جيني)، وغيرها ونحن بصدد التركيز على نوع واحد محدد لمفهوم الفقر والذي اعتمد في (التحقيق الوطني حول مستوى المعيشة والفقير 2005 في الجزائر)، الا وهو فقر الاسرة أو نسبة الفقر بين الاسر الجزائرية نهدف مقارنته بتوزيع الولايات حسب مستوى الخصوبة.

## 2-2- مؤشر انتشار الفقر (L'incidence de la pauvreté) (MAKBOUL, 2009, p. 102):

وهو يدخل ضمن ثلاث مؤشرات رئيسية للفقر يرمز لها بالرمز FGT نسبة لثلاث باحثين هم FOSTER، GREER ET THORBECKE، ونحن سنستخدم فقط المؤشر المذكور سابقا وهو يعني نسبة الأسر الفقيرة من مجموع الأسر الجزائرية، وصيغته الرياضية كالتالي:

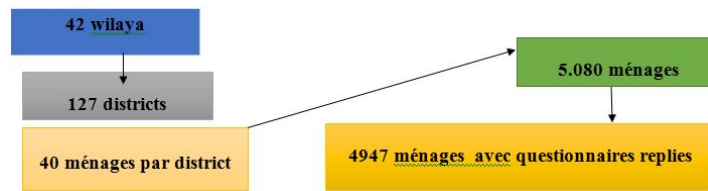
$$\text{مؤشر الفقر} = \frac{\text{عدد الفقراء}}{\text{مجموع السكان}}$$

وهو يعطينا صورة عامة عن مدى انتشار الفقر بين السكان.

ولنعرف على الطريقة المعتمدة في التحقيق الوطني لحسابه سنقوم بعرض موجز خاص بالتحقيق الوطني حول مستوى المعيشة والفقير في الجزائر.

## 2-2- التحقيق الوطني حول مستوى المعيشة والفقير في الجزائر LSMS 2005

انجز التحقيق من طرف المركز الوطني للدراسات والتحليل الخاصة بالسكان CENEAP، وقد شملت الدراسة 5080 أسرة تمخض عنها 31811 فرد كان من بينهم 57% في المناطق الحضرية والتوزيع حسب الجنس لعينة الدراسة افرز 49% إناث من مجموع افراد الدراسة (MAKBOUL, 2009, p. 29).  
التحقيق انجز سنة 2005م وقدم التقرير النهائي الخاص به سنة 2006م.  
الشكل رقم 04: عينة الدراسة



المصدر: معالجة شخصية لمعطيات التحقيق الوطني حول مستوى المعيشة والفقير في الجزائر 2005

ومن بين أهم نتائج الدراسة ما يلي:

سنركز على نتائج الفقر الخاصة بالأسرة الجزائرية وذلك لان سرد كل نتائج الدراسة يحتاج الى بحث طويل ومعقد، وكانت النتائج الخاصة بفقر الاسرة في الجزائر كالتالي  
نسبة الفقر بين الاسر الجزائرية بلغت 11,1% سنة 2005م مع الاختلاف في النسبة بين منطقتي الحضر والريف حيث سجلت 8% على مستوى الحضر و 15,2% على مستوى الريف، وقد انخفضت هذه النسبة مقارنة مع النسب السابقة حيث سجلت نسب 54% و 28% و 16% و 22% سنوات 1966م و 1988م و 1995م على التوالي (Belkacem, 2001)، لتكون نسبة الدراسة هي الأدنى منذ الاستقلال.

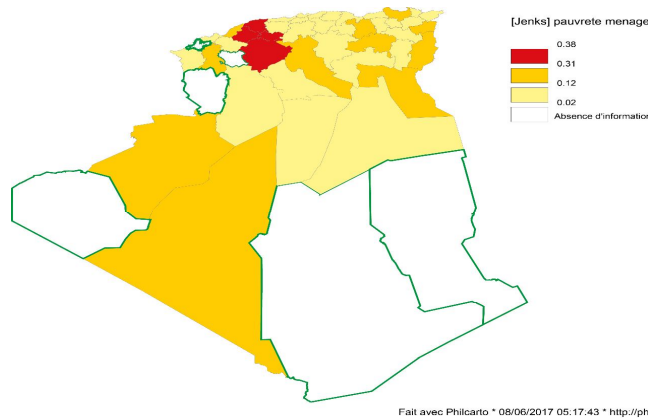
### 2-3- توزيع نسبة الفقر حسب الولايات في الجزائر 2005م

الدراسة شملت 46 ولاية عبر الوطن سنعمل على عرض نتائج هذه الولايات فيما يخص نسب الفقر الخاصة بالأسرة حسب كل ولاية مستخدمين في ذلك برنامج phlcarto، والنتائج كانت ممثلة في الخريطة التالية:

من الخريطة (02) نلاحظ أن فقر الأسرة كان في مستوى مرتفع لدى أربع ولايات هي تيارت وغلزيان تسميلت والشلف بمتوسط نسبة فقر بلغت 34,79%، تلتها مجموعة مكونة من 11 ولاية بمتوسط نسبة فقر بلغت 15,49% كمستوى متوسط مقارنة بباقي الولايات من بين هذه الولايات سكيكدة ومستغانم كولايات ساحلية وتبسة سوق أهراس والوادي باتنة وسطيف كولايات داخلية شرقية الجلفة وسيدي بلعباس ولايات داخلية غربية وولايتي أدرار وبشار كولايات جنوبية.

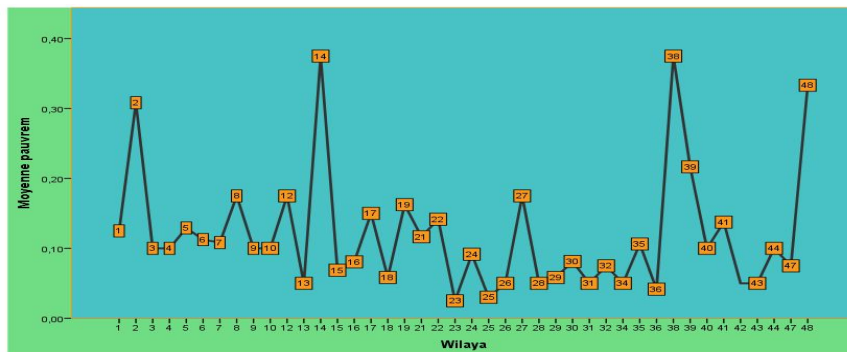
وبالتالي نستنتج أن الفقر منتشر في الولايات الغربية بشكل كبير مقارنة مع مستوى انتشاره في الولايات الشرقية والجنوبية، مع ملاحظة أن الولايات الجنوبية الداخلة في الدراسة كانت في مستوى أعلى من المتوسط الوطني حيث سجلت ولاية أدرار نسبة 12,5% وولاية بشار نسبة 17,5%، وبالتالي فتوزيع الفقر في الجزائر حسب الولايات لم يعكس النظرة العامة القائلة بأن الولايات الجنوبية هي الأكثر فقرا في الوطن، ربما لأن الدراسة مست الأفراد بشكل مباشر ولم تمس البلديات والدوائر على مستوى البنية التحتية ومستوى التنمية، ونقول أن أنواع التحقيقات التي تستهدف الأفراد مباشرة هي الأكثر دقة خاصة فيما يخص ظاهرة الفقر.

### الخريطة رقم 02: مؤشر انتشار فقر الأسر حسب الولايات الجزائر 2005م



المصدر: معالجة شخصية لمعطيات التحقيق الوطني حول مستوى المعيشة والفقر في الجزائر 2005

الشكل رقم 05: مؤشر انتشار فقر الأسر حسب الولايات الجزائر 2005م



المصدر: معالجة شخصية لمعطيات التحقيق الوطني حول مستوى المعيشة والفقر في الجزائر 2005م

والشكل يوضح وجود أربع ولايات بمستوى عالي لنسبة فقر الأسرة وباقي الولايات سجلت نسب متفاوتة القرب من مستوى الفقر على المستوى الوطني 11%، ونلاحظ أن ولايتي عنابة وقسنطينة سجلتا أدنى مستويات للفقر مقارنة بباقي الولايات.

### 3- العلاقة بين الفقر والخصوبة في الجزائر حسب الولايات 2006م

لدراسة هذه العلاقة سنعتمد على مؤشر التركيبي للخصوبة سنة 2006م ومؤشر فقر العائلات 2005 حسب الولايات، ولأن الدراسة الخاصة بالفقر التي أجريت سنة 2005م شملت 42 ولاية سنقتصر على هذه الولايات في دراستنا هذه. وقمنا بإدخال معطيات الخصوبة وفقر الأسرة حسب الولايات في برنامج SPSS وقمنا بدراسة ما إذا كانت توجد علاقة بين الخصوبة والفقر حسب الولايات وتحصلنا على نتائج يوضحها الجدول التالي:

#### جدول رقم 01: العلاقة بين مؤشر فقر الأسر والمؤشر التركيبي للخصوبة حسب الولايات

		%PAUVRE MENAGE200 5	ISF 2006
%PAUVRE MENAGE2005	Corrélation de Pearson	1	,091
	Sig. (bilatérale)		,567
	N	42	42
ISF 2006	Corrélation de Pearson	,091	1
	Sig. (bilatérale)	,567	
	N	42	42

المصدر: معالجة شخصية لمعطيات الفقر والخصوبة 2006/2005م

من الجدول نجد أن العلاقة بين فقر الأسرة والخصوبة حسب الولايات علاقة عكسية ضعيفة لان مؤشر Pearson = -0,091 و  $R^2 = 0,088$  أي كلما ارتفع نسبة الفقر انخفض قيمة المؤشر التركيبي للخصوبة، لكن هذه العلاقة ضعيفة جدا والاهم أنها غير دالة إحصائيا لان  $pvalue = 0,567$  أكبر من مستوى الدلالة الإحصائية 0,05. ولتوضيح هذه العلاقة أكثر خاصة فيما يخص توزيع الولايات حسب قيمة المؤشرين قمنا بإنشاء الشكل التالي: ومن الشكل السابق سجلنا مجموعة من الملاحظات أهمها:

الولايات توزعت حسب أربع مجموعات رئيسية كالتالي

- ✓ المجموعة الأولى هي الولايات التي تميزت بمستوى مرتفع للخصوبة ومستوى مرتفع للفقر ومثلت حوالي 15% من مجموع الولايات المعنية بالدراسة، وكانت ولاية الوادي الأعلى في مستوى الخصوبة والفقر معا تلتها ولايات الجلفة وأدرار وباتنة وولاية بشار وبالتالي تكون هي الولايات الداعمة لرؤية أن لمستويات الفقر المرتفعة علاقة بارتفاع مستويات الخصوبة

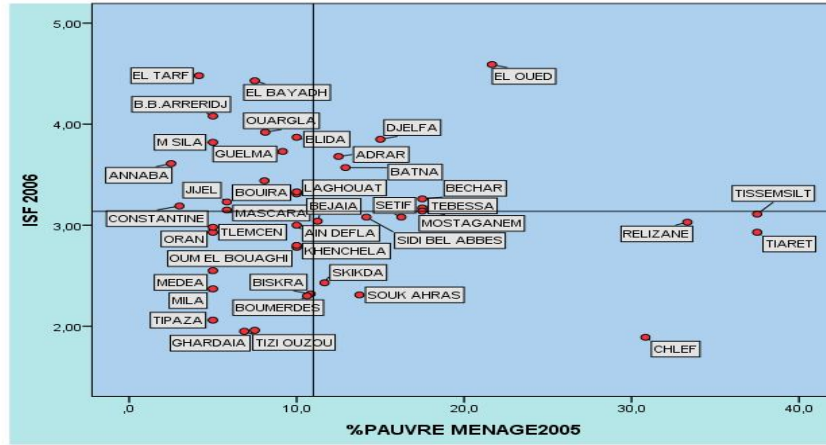
- ✓ المجموعة الثانية ولايات تميزت بمستوى فقر مرتفع ومستوى خصوبة منخفض ومثلت حوالي 28% من مجموع الولايات المعنية بالدراسة، وكانت ولايات غليزان وتسمسليت تيارت والشلف الأكثر فقرا مع مستوى خصوبة منخفض ومتوسط بينما سجلت باقي ولايات المجموعة مستوى فقر وخصوبة متوسط، هذه الولايات تنفي النظرية القائلة بان مستوى الفقر المرتفع يعني بالضرورة مستوى خصوبة مرتفع.

- ✓ المجموعة الثالثة ولايات سجلت فيها مستويات الفقر والخصوبة درجات منخفضة ومثلت 25% من مجموع ولايات الدراسة، وكانت ولايات غرداية وتيزي وزو وتيبازة الولايات الأقل خصوبة وفقر مقارنة بباقي ولايات المجموعة، وهذه الولايات داعمة لنظرية العلاقة الطردية بين الخصوبة والفقر



✓ المجموعة الرابعة تميزت بارتفاع في مستوى الخصوبة وانخفاض في مستوى الفقر ومثلت حوالي 32% من مجموع الولايات المعنية بالدراسة، وكانت ولايتي الطارف والبيض الأعلى خصوبة ليس على مستوى ولايات المجموعة فحسب بل على المستوى الوطني مقابل مستوى فقر منخفض ليسجلا علامة فارقة تحتاج لدراسة معمقة لمعرفة الأسباب وراءها.

الشكل رقم 06: مؤشر فقر الأسر ومؤشر الخصوبة التركيب حسب الولايات 2006/2005م



المصدر: معالجة شخصية لبيانات الفقر والخصوبة في الجزائر 2006/2005م

#### خاتمة:

يعتبر موضوع الفقر من المواضيع التي ليس من الهين تقديم دراسات معمقة حوله فما بالك لعلاقته بالخصوبة فهذه المواضيع تحتاج الى دراسات عديدة ومتعمقة لا يمكن حصرها في عدة صفحات، ونحن هنا حاولنا تقديم فكرة وجيزة عن موضوع الفقر والخصوبة حسب الولايات في الجزائر من خلال اعتمادنا على بعض المؤشرات الخاصة بالمتغيرين، واقتصرنا للدراسة على فترة محددة رأينا أنها صالحة للمقارنة بين توزيع الخصوبة والفقر حسب الولايات، واهم ما خلصنا اليه هو أن التوزيع الجغرافي للخصوبة تميز بوجود تباين بين الولايات فكانت هناك ولايات مرتفعة الخصوبة وولايات متوسطة الخصوبة وولاية الخصوبة بها منخفضة، وهي نفس الملاحظة فيما يخص التوزيع حسب الولايات لمستويات الفقر مع الإشارة الى ان الولايات الأكثر فقرا هي ولايات تقع في منطقة الشمال الغربي للوطن مع تسجيل مستوى فقر متوسط الى مرتفع نسبيا في الولايات الجنوبية، اما العلاقة بين توزيع الخصوبة والفقر حسب الولايات خلصت الدراسة الى انه لا توجد علاقة بين التوزيع الجغرافي للولايات حسب مستوى الخصوبة وتوزيعها جغرافيا حسب مستوى الفقر، بمعنى أن الولاية التي تسجل مستوى فقر مرتفع ليس بالضرورة تسجلها لمستوى خصوبة مرتفع والعكس صحيح .

## قائمة المراجع

### المراجع باللغة العربية:

1. بابا عبد القادر عريس مختار. (2014). محددات وأسباب الفقر في الجزائر. مجلة الاستراتيجية والتنمية، 272-302.
2. جورج فارس القصيفي. (1996). الفقر في غرب آسيا، منهج اجتماعي سياسي. ورقة مقدمة لاجتماع الخبراء عن القضاء على الفقر، (الصفحات ص 198-2005). دمشق.
3. د. مصطفى عمر حمادة. (2009). الأنثروبولوجيا: دراسات في علم السكان. الإسكندرية: دار المعرفة الجامعية، الإسكندرية.

### المراجع باللغة الأجنبية:

4. Belkacem, L. (2001). Poverty Dynamics in Algeria. Kuwait: Arab Planning Institute.
5. Caselli, G. V. (2005). Demography: Analysis and Synthesis, Four Volume Set: A Treatise in Population. Academic press. Academic press.
6. http://philcarto.free.fr. (s.d.).
7. Kouaouci, A. &. (2013). La reconstruction des dynamiques démographiques locales en Algérie (1987-2008) par des techniques d'estimation indirecte. Cahiers québécois de démographie, 101-132.
8. MAKBOUL, M. H. (2009). Niveau de vie et mesure de la pauvreté en Algérie(LSMS2005). ALGER: CENRE NATIONAL D ETUDES ET D ANALYSE POUR LA POPULATION ET LE DEVELOPPEMENT.
9. ONS Rétrospective 1962 – 2011
10. [www.ons.dz](http://www.ons.dz)

### مصادر المعطيات:

المؤشر التركيبي للخصوبة 2006: التقدير غير المباشر للخصوبة باستخدام الورقة الحسابية ADJASFR التابعة لمجموعة PAS (Population Analysis Software du US Bureau of the Census)، والتي تتطلب عدد السكان والولادات والنساء في سن الانجاب حسب العمر لكل ولاية (ONS)، ومعدل الخصوبة حسب العمر على المستوى الوطني (MICS3)، (Kouaouci, 2013).

مؤشر انتشار الفقر 2005: قاعدة بيانات التحقيق الوطني حول مستوى المعيشة والفقر LSMS 2005.

### كيفية الاستشهاد بهذا المقال حسب أسلوب APA :

عمار قاسمي (طالب دكتوراه)، د.عبد الكامل خالدي، (2020)، توزيع الخصوبة والفقير حسب الولايات في الجزائر 1995/2006م، مجلة الباحث في العلوم الإنسانية والاجتماعية، المجلد 12(01)/2020، الجزائر: جامعة قاصدي مرباح ورقلة، ص.ص 269-278.