

جامعة قاصدي مرباح ورقلة

رقم الترتيب:

رقم التسلسلي:

معهد علوم و تقنيات النشاطات البدنية و الرياضية

قسم نشاطات التربية البدنية والرياضية



مذكرة مقدمة لاستكمال متطلبات نيل شهادة الماستر أكاديمي

قسم نشاطات التربية البدنية والرياضية

التخصص: نشاط بدني رياضي مدرسي

بمعنوان :

دور ممارسة الرياضة في الوسط الجامعي في تحسين العلاقات الاجتماعية بين طلبة الأحياء الجامعية

إعداد الطالب:

يونس بوحنيك

نوقشت وأجيزت علناً بتاريخ: بالمدرج: ...

أمام اللجنة المكونة من السادة:

الأستاذ د/ عباسة نجيب (أستاذ محاضر أ - جامعة ورقلة) مُشرفاً و مقررًا

الأستاذ د/..... (أستاذ محاضر أ - جامعة - ورقلة) رئيسًا

الأستاذ د/..... (أستاذ محاضر ب - جامعة - ورقلة) مُناقشًا

السنة الجامعية: 2019م - 2020م

إهداء

إلى الذين قال فيهما المولى عز وجل "ووصينا الإنسان بوالديه حسنا"
إلى تلك التي علمتني حروف الهجاء وجعلت مني ما أنا عليه الآن، أعتلي منابر العلم وأهتدي
بنور الفهم...

إلى التي جعلت الجنة تحت قدميها، أمي الغالية حفظها الله.
إلى الذي جد وكافح وكان مثالا للتضحية في سبيل أن أعيش في أمان...
إلى الذي خاض معارك الحياة من أجل توفير لقمة العيش لي...إلى العزيز أبي محمد الأخضر
إلى أعز الناس لدي، أفراد عائلتي وإخوتي، إلى كل الأرواح التي أحببتنا وفارقتنا... أخي
إسماعيل جعلك الله مع الصديقين والنبيين وحسن أولئك رفيقا
إلى البراعم الصغار في البيت أمير وأميمة وزكريا
إلى كل الذين كانوا يوما سببا في سبيل بلوغي هذا المكان
إلى جميع الأساتذة الذين نلت شرف التعلم على أيديهم من الطور الابتدائي حتى
إلى الجامعي

وإلى كل من كان أحق بالذكر وخاتمتني ذاكرتي بذكره

إلى كل الأرواح التي تحمل لنا الحب والوفاء

إليكم أهدي عملي المتواضع

يونس بوحنّيك

شكر و عرفان

قال تعالى "رَبِّ أَوْزِعْنِي أَنْ أَشْكُرَ نِعْمَتَكَ الَّتِي أَنْعَمْتَ عَلَيَّ وَعَلَىٰ وَالِدَيَّ وَأَنْ أَعْمَلَ

صَالِحًا تَرْضَاهُ وَأُدْخِلْنِي بِرَحْمَتِكَ فِي عِبَادِكَ الصَّالِحِينَ"

صورة النمل(19)

بداية أشكر الله عز شأنه وجل جلاله الذي وفقني لإنجاز عملي
المتواضع

كما أتقدم بشكري إلى كل من مد يد العون لنا بأي شكل من الأشكال
ويسعدني أن أتقدم بجزيل الشكر وأسمى عبارات التقدير إلى الدكتور
المشرف "عباسة نجيب" والذي كان سندا لنا طوال إنجاز هذا العمل
المتواضع من تأطير ونصح...

كما أشكر عمال مصالح الإيواء للإقامات الجامعية التي استقبلتنا
وزودتنا بالمعومات حول عينة البحث.

كما أشكر كل عمال وإداريين وأساتذة معهد علوم وتقنيات النشاطات

البدنية والرياضية

رقم الصفحة	العنوان
أ	إهداء
ب	الشكر والتقدير
ج	فهرس المحتويات
هـ	قائمة الجداول
ز	قائمة الملاحق
س . ش . ص	ملخص
ض . ط	مقدمة
الفصل الأول مدخل لدراسة	
05	1. الإشكالية
06	2. الفرضيات
06	3. أهداف الدراسة
06	4. أهمية الدراسة
07	5. تحديد مصطلحات الدراسة
08	6. النظريات المفسرة
الفصل الثاني الدراسات السابقة	
12	7. الدراسات السابقة
17	8. التحليل والتعليق على الدراسات السابقة
الفصل الثالث طرق ومنهجية الدراسة	
21	9. منهج الدراسة
21	10. مجالات الدراسة
21	11. الدراسة الاستطلاعية
24	12. الأدوات والتقنيات المستعملة في الدراسة
25	13. الخصائص السيكومترية للأداة (الاستبيان):
27	14. مجتمع الدراسة
28	15. عينة الدراسة وكيفية اختيارها

29	16. الطريقة الإحصائية
	الفصل الرابع عرض ومناقشة تحليل النتائج
59	17. عرض وتفسير فرضيات الدراسة
63	18. استنتاجات
65	19. الاقتراحات
67	قائمة المراجع

رقم الصفحة	العنوان	رقم
23	يبين حساب قيم معامل الارتباط ما بين القياس القبلي والقياس البعدي في الدراسة الاستطلاعية:	.1
26	نتائج معامل الثبات ألفا كرونباخ	.2
27	خصائص المجتمع الأصلي للبحث.	.3
32	يبين نتائج المحور الأول لإقامة بن الشيخ التلي	.4
36	يبين نتائج المحور الثاني لإقامة بن الشيخ التلي	.5
41	يبين نتائج المحور الأول لإقامة بن دحمان بشير	.6
46	يبين نتائج المحور الثاني لإقامة بن دحمان بشير	.7
50	يبين نتائج المحور الأول لإقامة الأخضري محمد الأخضر	.8
54	يبين نتائج المحور الثاني لإقامة الأخضري محمد الأخضر	.9
58	يوضح المتوسطات الحسابية لكل محور في كل إقامة	.10

العنوان	رقم الملحق
يمثل خصائص المجتمع الأصلي للدراسة	.1
يمثل عينة الدراسة	.2
يبين الفروق بين الأسئلة المحور الأول في المتوسطات الحسابية	.3
يبين الفروق بين الأسئلة المحور الثاني في المتوسطات الحسابية	.4
05 يبين الفروق بين الأسئلة المحور الأول في المتوسطات الحسابية	.5
يبين الفروق بين الأسئلة المحور الثاني في المتوسطات الحسابية	.6
يبين الفروق بين الأسئلة المحور الأول في المتوسطات الحسابية	.7
يبين الفروق بين الأسئلة المحور الثاني في المتوسطات الحسابية	.8
يبين الفروق بين المتوسطات الحسابية للمحاور في كل إقامة	.9

تمثل عنوان دراستنا في " دور ممارسة الرياضة في الوسط الجامعي في تحسين العلاقات الاجتماعية بين طلبة الأحياء الجامعية"،

حيث هدفت إلى معرفة هذا الدور ، محاولين الإجابة حول فرضيات التالية :

- ممارسة الرياضة في الوسط الجامعي تساهم في تحسين العلاقات الاجتماعية بين طلبة الأحياء الجامعية.
- لممارسة الرياضة في الوسط الجامعي دور في اندماج الطلبة مع بعضهم البعض.
- لممارسة الرياضة في الوسط الجامعي دور في ترسيخ قيم التعاون بين الطلبة.

مستخدمين عينة قد قد وقع اختيارنا على 300 طالب من الأحياء الجامعية بالطريقة العشوائية بحيث اخترنا من كل

إقامة 100 طالب عشوائيا، باستخدام المنهج الوصفي التحليلي، حيث قمنا باستخدامنا في بحثنا هذا تقنية الاستبيان، وقد استندت

في إعداد الاستبيان بدراستين سابقتين مشابھتين تم الاستعانة بها من هذا الاستبيان في إعداد فقرات استبيان دراستي وهي:

مقياس الأول :كرمان إبراهيم، دحماني بشير تحت عنوان دور حصة التربية البدنية و الرياضية في تطوير العلاقات

الاجتماعية بين تلاميذ المرحلة الثانوية، 2016/2015 ومقياس الثاني : حاج صدوق عبد الرحمن، شماني محمد بعنوان "دور النشاط

البدني الرياضي التربوي في تنمية التفاعل الاجتماعي لدى تلاميذ مستوى الثالثة ثانوي"، في علوم و تقنيات النشاطات البدنية و

الرياضية، 2014/2013، وقد تم التوصل الى النتائج التالية :

- من خلال تحليلنا لنتائج الفرضية الجزئية الأولى التي تمثل لممارسة الرياضة في الوسط الجامعي دور في اندماج الطلبة مع بعضهم البعض

حيث كان هناك اندماج كبير من خلال نتائج قيم التباين في الإقامة الثالثة،

- من خلال تحليلنا لنتائج الفرضية الجزئية الثانية التي تمثل لممارسة الرياضة في الوسط الجامعي دور في ترسيخ قيم التعاون بين

الطلبة حيث توصلنا إلى أن هناك ارتفاع في قيمة التعاون بالإقامات الثلاث من خلال نتائج المقارنة بين قيم التباين للإقامات،

- من خلال تحليلنا لنتائج الفرضية العامة التي تمثل والقائلة بـ " ممارسة الرياضة في الوسط الجامعي تساهم في تحسين العلاقات

الاجتماعية بين طلبة الأحياء الجامعية، حيث بعد المعالجة الإحصائية وتوضيح من خلال نتائج الجداول التي تم عرضنا فيها للفرضيات

الجزئية يتضح بأن هناك ممارسة الرياضة في الوسط الجامعي تساهم بدرجة كبيرة في تحسين العلاقات الاجتماعية بين طلبة الأحياء

الجامعية.

- الكلمات المفتاحية: ممارسة الرياضة، الوسط الجامعي، العلاقات الاجتماعية، طلبة الأحياء الجامعية.

Abstract :

The title of our study was "The role of playing sports in the university environment in improving social relations among university students", as it aimed to know this role, trying to answer about the following hypotheses:

- Exercising in the university environment contributes to improving social relations among university students.
- Playing sports in the university environment plays a role in integrating students with one another.
- Exercising in the university environment has a role in entrenching the values of cooperation between students.

Sample users have chosen 300 students from university neighborhoods in a random way so that we chose from each residence 100 students randomly, using the descriptive analytical method, where we used in our research this questionnaire technique, and the questionnaire was prepared in the previous two similar studies that were used from this questionnaire In preparing the paragraphs of my study questionnaire, which are:

The first measure: Kerman Ibrahim, Dahmani Bashir under the title of the role of physical and physical education in the development of social relations between high school students, 2015/2016 and the second measure: Haj Saduq Abdul Rahman, Shamani Mohamed entitled "The role of physical sporting educational activity in developing social interaction with Third-level secondary students, "in the sciences and techniques of physical and sports activities, 2013/2014, the following results have been reached:

- Through our analysis of the results of the first partial hypothesis, which represents the practice of sport in the university environment, a role in the integration of students with each other, where there was a large integration through the results of the values of variance in the three residencies,
- Through our analysis of the results of the second partial hypothesis, which represents the practice of sport in the university environment, a role in implanting the values of cooperation between students, where we concluded that there is an increase in the value of cooperation in the three residencies through the results of comparison between the values of variance of the stays,
- Through our analysis of the results of the general hypothesis that represents "practicing sport in the university environment contributes to improving social relations between students of university neighborhoods, where after statistical treatment and clarification through the results of the tables in which we were presented for the partial hypotheses it is clear that there is exercise

in the university environment It contributes greatly to the improvement of social relations among university students.

Key words : sports exercise, university milieu, social relations , university biology students.

المقدمة

مقدمة :

يعد الإنسان بطبعه كائنا اجتماعيا، وهذا ما يجعله في أوج الحاجة إلى التواصل مع غيره من الكائنات، بل وقد يسعى إلى بناء صداقات وعلاقات اجتماعية معهم، فمن خلال هذا يحاول أن يكون الإنسان فردا صالحا في مجتمعه، يمارس دوره المنشود فيه بالاستعانة بخبراته ومهاراته المكتسبة. يراهن خبراء ومدربين في المجال الرياضي على أن ممارسة الرياضة للفرد له عائدات نفسية وصحية واجتماعية ذات تأثير كبير عليه، ويظهر هذا ملما على المحيط الذي يتعايش معه الفرد من توافق نفسي وبناء جسماني وصحي سليم، وتعزيز لعلاقاته الاجتماعية المختلفة، كما أنها تقوم بتطوير نواحيه الفكرية والعقلية والوجدانية، فمن خلال هذا نريد أن نستهدف فئة معينة، خاصة أنها في مرحلتها العمرية التي تتطلب القيام بهذه الممارسات، وأقصد بهذا، الطلبة الذين يزاولون الدراسة في الجامعات والذين يعتبروا النخبة التي لها أهمية بالغة في المجتمع مستقبلا للنهوض به.

إن الأثر الاجتماعي الذي تتركه ممارسة الرياضة على هذه الفئة يجعلها من الأولويات التي يجب أن تتوفر لها في حبيها الجامعي المقيمة به، نظرا لما توفره من عائدات لا تعد ولا تحصى على الطلبة الممارسين لها، من نمو في شخصيتهم ونضجهم الاجتماعي وتكوين صداقات وإرساء القيم الاجتماعية النبيلة والتي تعزز هذه العلاقات التي تربطهم، كما تعودهم على التلاحم بينهم والعمل بروح الجماعة والتعود على النظام والتقليل من الانعزال والانطواء الاجتماعي والانغلاق على التكنولوجيا واستخدام الانترنت المفرط والذي يؤدي إلى انسداد في تكوين علاقات بينهم كطلبة مقيمين في أحياء جامعية.

فمن خلال دراستنا هذه حاولنا تسليط الضوء على دور ممارسة الرياضة في الوسط الجامعي في تحسين العلاقات الاجتماعية بين طلبة الأحياء الجامعية، وأخذنا فئة من الطلبة كعينة وقد تفرع هذا البحث إلى إطارين، نظري وتطبيقي والذان سنتناول عناصرهما بالتفصيل في بحثنا هذا.

حيث تم تقسيم دراستنا إلى جانبين جانب نظري وجانب تطبيقي حيث انطلقنا في الجانب النظري إلى كل من الفصل التمهيدي والذي اشتمل على : الإشكالية التي من خلالها أردت الوصول إلى حقيقة موضوع دراستي، والأهداف، أهمية الدراسة وشرح أهم المصطلحات الغامضة نوعا ما، تم تطرقت إلى أهم النظريات المفسرة التي تناولت متغيرات الدراسة، وأما الفصل الثاني يتضمن الدراسات السابقة والتعليق عليها .

أما الجانب التطبيقي يتضمن فصلين، الفصل الأول يتضمن منهجية البحث والفصل الثاني يتضمن عرض وتحليل النتائج وتفسير ومناقشة الفرضيات التي تم الاعتماد عليها في دراستنا .

الجانب النظري

الفصل الأول:

- الإشكالية
- الفرضيات
- أهداف الدراسة
- أهمية الدراسة
- تحديد مصطلحات الدراسة
- النظريات المفسرة

1. الإشكالية:

تعتبر الجامعات النواة الفعلية التي يتشكل تحت فضاءها المجتمع بطلبتها النخبوية التي تطمح إلى مساعي ورفي في شتى المجالات العلمية والمعرفية لبناء مجتمع متماسك وقوي، فلاقته هذه الفئة إهتماما خاصا في حيينها الجامعي من جميع النواحي، خاصة الرياضية بحيث تعد الرياضة من أهم الوسائل التي ترفع كفاءة هذا الطالب وتنمي قدراته المختلفة على غرار علاقاته الاجتماعية التي تعمل على توطيد تفاعله و تماسكه بزملائه الطلبة من تعاون وتكيف وتكوين صداقات.

هذا ما أكدته "سانج" في قوله أن مدربي كرة السلة وكرة القدم الأمريكية ولأعيهم قد صاروا في الكليات الأمريكية أهم من مادة الفيزياء ومدرسيها.¹

كما أجرى "ريتشارد" دراسة على الطلاب المترددين على عيادة الأخصائي النفسي الاجتماعي، وأوضحت النتائج أن الطلاب ممن يحتاجون إلى استشارات نفسية لا توجد لديهم صلة بالأنشطة الرياضية أو الترويحية.²

وقد أظهرت نتائج بعض الدراسات لدى "أسينج" سنة 1970 على (18) فريق لكرة القدم بألمانيا على أن استقرار الجماعة يؤدي إلى زيادة تماسكها.³

فمن هذا المنطلق لا يمكن إهمال هذا الرابط الذي يحتاجه الطلاب أكثر من أي شيء خلال مرحلتهم الجامعية وعلى هذا السياق يمكن طرح التساؤل العام:

* هل ممارسة الرياضة في الوسط الجامعي تساهم في تحسين العلاقات الاجتماعية بين طلبة الأحياء الجامعية؟

وبناء على هذا نتطرق إلى التساؤلات الفرعية التالية:

* هل لممارسة الرياضة في الوسط الجامعي دور في اندماج الطلبة مع بعضهم البعض؟

* هل لممارسة الرياضة في الوسط الجامعي دور في ترسيخ قيم التعاون بين الطلبة

¹ أمين أنور الخولي، الرياضة و المجتمع. بدون طبعة، الكويت: عالم المعرفة، 1978، ص133

² أمين أنور الخولي، نفس المرجع السابق، ص133

³ دحماني بشير وكرمان ابراهيم، مذكرة ماستر بعنوان دور حصة التربية البدنية والرياضية في تطوير العلاقات الاجتماعية بين تلاميذ المرحلة الثانوية. جامعة الجليلي بونعام: 2016، ص3

2. الفرضيات:

الفرضية العامة:

ممارسة الرياضة في الوسط الجامعي تساهم في تحسين العلاقات الاجتماعية بين طلبة الأحياء الجامعية.

الفرضيات الجزئية:

الفرضية الأولى:

لممارسة الرياضة في الوسط الجامعي دور في اندماج الطلبة مع بعضهم البعض.

الفرضية الثانية:

لممارسة الرياضة في الوسط الجامعي دور في ترسيخ قيم التعاون بين الطلبة.

3 أهداف الدراسة:

✓ مدى مساهمة ممارسة الرياضة في الوسط الجامعي في تحسين العلاقات الاجتماعية بين طلبة الأحياء الجامعية.

✓ أهمية دور ممارسة الرياضة في الوسط الجامعي في اندماج الطلبة مع بعضهم البعض.

✓ أهمية دور ممارسة الرياضة في الوسط الجامعي في ترسيخ قيم التعاون بين الطلبة.

4. أهمية الدراسة:

تكمن أهمية بحثنا في وضع خطط وتحديد استراتيجيات تتواءم مع جميع الطلبة المقيمين في الأحياء الجامعية بهدف توطيد

وتطوير العلاقات الاجتماعية بينهم عن طريق ممارسة الرياضات الجامعية المختلفة.

5. تحديد مصطلحات الدراسة:

1. الممارسة الرياضية:

2.1 اصطلاحاً: هي تلك التمرينات والحركات التي تروض الجسم وتضفي عليه ميزة خاصة وهي اللعب، حيث يلتمس منها الطفل المراهق الراحة الجسمية والنفسية بإعتبارها تعبر عن ما هو شعوري ومكبوت وكذا إبراز حريته ووجوده كفرد لم تمنح له الفرصة لإثبات نفسه¹.

تعريف إجرائياً: يمكن القول أن الممارسة الرياضات هي استجابة أفراد عينة دراستنا حول الاستبيان وذلك عند ممارسة طلبة الأحياء الجامعية في وقت الفراغ لكل من إقامة لإقامة بن الشيخ التلي، لإقامة بن دحمان بشير، لإقامة الأخضري محمد الأخضر بغية تحقيق عوائد إيجابية على الأفراد الممارسين من جميع النواحي الصحية والنفسية والاجتماعية والعقلية.

2. الوسط الجامعي:

اصطلاحاً: مؤسسة إنتاجية تعمل على إثراء المعارف وتطوير التقنيات وتهيئة الكفاءات المستفيدة من التراكم العلمي الإنساني في مختلف المجالات العلمية الإدارية والتقنية².

3. الرياضة في الوسط الجامعي:

التعريف الإجرائي: هي مجموعة من الأنشطة الرياضية التي تمارس داخل الإقامات الجامعية من طرف الطلبة تجمعهم رياضات متنوعة ككرة القدم وكرة اليد وغيرها من الرياضات الأخرى.

¹ محمود عوض بسيوني وفيصل ياسين الشاطي، نظريات وطرق التربية البدنية والرياضية، ط2، ديوان المطبوعات الجامعية، 1992، ص9

² فضيل ديلور وآخرون، المشاركة الديمقراطية في تسيير الجامعة، ط1، جامعة قسنطينة، 2006، ص79

4. العلاقات الاجتماعية:

14. إصطلاحاً: تعرف العلاقات الاجتماعية على أنها الروابط والآثار المتبادلة التي تنشأ بين الأفراد في المجتمع، وهي تنشأ من طبيعة

اجتماعهم وتبادل مشاعرهم واحتكاكهم ببعضهم البعض ومن تفاعلهم في بوتقة المجتمع¹

2.4 التعريف الإجرائي: هي تلك الأواصر التي تجمع بين الأفراد والجماعات بعضهم مع بعض، تتمثل في التفاعل والاندماج الذي

يسود بينهم وترسيخ قيم التعاون والتآزر فيما بينهم.

5. طلبة الأحياء الجامعية:

التعريف الإجرائي: هي مجموعة من الطلبة يمارسون الدراسة في مختلف الكليات والمعاهد، في العديد من التخصصات من داخل

الولاية وخارجها وحتى من خارج الوطن يقطنون في إقامات خاصة بهم.

5. النظريات المفسرة:

من أهم النظريات المفسرة للعلاقات الاجتماعية هي:

1.5 نظرية دوبرول:

يعتقد "دوبرول" أن موضوع علم الاجتماع يدور حول دراسة العلاقات الاجتماعية وهذه العلاقات تتكون من اجتماع

شخصين، وتتوقف المشاعر السيكولوجية التي تبدو على أحدهما على ما يبدو على الطرف الآخر من هذه المشاعر والأحاسيس، هذا

النوع من العلاقات هو شعور بين فردين لكن هذه العلاقات ليست هي النوع الوحيد من العلاقات الاجتماعية، وهناك العلاقات

الاجتماعية التي تظهر بصورة غير مباشرة أو غير شعورية عندما تتعدى الحالات الفردية إلى شعور عام يتميز عن شعور الأفراد ويرتفع

فوق مشاعرهم الخاصة. ويقسم "دوبرول" العلاقات الاجتماعية إلى:

أ. علاقات إيجابية: تؤدي إلى التعاون ووحدة الجماعة

ب. علاقات سلبية: تؤدي إلى العداوة أو الخلل الجماعية

¹ لعناني فنحي، مذكرة ماستر بعنوان علاقات الجيرة في المناطق السكنية الحضرية الجديدة، جامعة منتوري قسنطينة: 2006، ص 11

2.5 نظرية "تونيز"

قسم العالم الألماني "تونيز" العلاقات الاجتماعية إلى قسمين:

أ. الموجبة: ووظيفتها المحافظة على النوع الإنساني والعمل على بقاءه واستقراره ومن ثم تكامل وتوحيد المواقف والأهداف واتجاهات الأفراد والجماعات في ظل هذه العلاقات.

ب. السالبة: ووظيفتها إثارة الصراع والنزاع والكراهية والحقد بين الأفراد والجماعات ومثل تلك العلاقات بحسب "تونيز" هي التي تثير الانقلابات والثورات وانتشار التيارات المخربة في المجتمع¹.

3.5 نظرية "كولي"

يقسم "كولي" العلاقات الاجتماعية إلى نوعين، العلاقات الأولية و العلاقات الثانوية:

وعلى وفق هذين النوعين صنف "كولي" الجماعات الاجتماعية إلى صنفين:

أ. الجماعات الأولية: وتتميز بوجود العلاقات المباشرة بين الأفراد وتكون طويلة البقاء وتصطبغ علاقاتها بالصبغة العائلية وتتميز أيضا بالحميمية والقوة، وخير من يمثل هذه الجماعات العائلة وجماعة اللعب والجيرة والمجتمع المحلي.

ب. الجماعات الثانوية: وتتميز علاقاتها بالتعاقدية والمؤقتة، وتنتشر هذه العلاقات في المجتمعات الكبيرة والحديثة، حيث تكون العلاقات رسمية مثل الجمعيات التعاونية والثقافية بمختلف أنواعها والأحزاب السياسية وغيرها، ولهذا النوع من العلاقات أهميتها في إتاحة الفرص للأفراد لتنمية خبراتهم الاجتماعية والثقافية والعائلية ولها دور في تنمية الشخصية².

خلاصة:

تم توضيح هنا الفرضيات المنطلق منها، أهمية وأهداف الدراسة، تحديد مصطلحات الدراسة، ثم التطرق إلى النظريات المفسرة لموضوع متغيرات دراستنا والتي تنحصر في الممارسة الرياضية والعلاقات الاجتماعية لكننا ركزنا على المتغير الثاني الذي ينص على

¹عني ناصر حسين القرشي، محاضرة قسم الاجتماع بعنوان النظريات التي تفسر العلاقات الاجتماعية. جامعة بابل: كلية الآداب، 2011

²عني ناصر حسين القرشي، نفس المرجع السابق.

العلاقات الاجتماعية، لنظريات مفسرين وعلماء إجتماع, رغم الاختلافات في وجهات النظر المفسرين فيها حول موضوع دراستنا، فإن جل النظريات تصب في محتوى مضمون دراستنا والتي تساعدنا بكثرة مستقبلا في دراسات علمية أخرى.

الفصل الثاني:

الدراسات السابقة

- الدراسات السابقة

- التحليل والتعليق على الدراسات السابقة

6. الدراسات السابقة:

تمهيد:

إن من المعلوم أن لكل دراسة علمية دقيقة دراسات سابقة تتضمن متغيرات الدراسة المراد قياسها سواء كانوا معاً أو منفصلين وارتباطهما بمتغيرات أخرى، وللدراسات السابقة أهمية بالغة في بناء البحث وتشكيله لما تحتويه هذه الدراسات على معلومات ومعطيات قيمة يستند عليها الباحث في عمله، لهذا ارتأيت أن أطلع على بعض الدراسات المشابهة لبحثي ومن أهم هذه الدراسات:

الدراسة الأولى: ميلس عبد المحسن ومالكي عمار سنة 2018

. أهداف الدراسة¹:

. الهدف العام:

. إبراز دور حصة التربية البدنية والرياضية في تحسين العلاقات الإجتماعية

. الأهداف الجزئية:

. معرفة دور القيم الأخلاقية في تحسين العلاقات الإجتماعية

. معرفة دور روح الجماعة والتعاون في توطيد العلاقات الإجتماعية

. المنهج المتبع:

اتباع الباحث المنهج الوصفي والذي يبدو أكثر ملائمة لحل هذه المشكلة.

. أدوات البحث:

استخدم الباحث في بحثه الملاحظة والمقابلة الشخصية كأدوات للبحث

¹ميلس عبد المحسن ومالكي عمار، دور حصة التربية البدنية والرياضية في تحسين العلاقات الاجتماعية لدى تلاميذ المرحلة الثانوية للأقسام النهائية، مذكرة ماستر، جامعة عبد الحميد

بن باديس ، منشورة، 2018.

. عينة البحث:

شملت عينة البحث 85 تلميذ من المجتمع الأصلي وقد تم اختيارها عشوائيا

. نتائج الدراسة:

. لحصة التربية البدنية والرياضية دور فعال وأساسي في تحسين العلاقات الاجتماعية بين التلاميذ

. لحصة التربية البدنية والرياضية دور في تنمية القيم الأخلاقية بين التلاميذ

. لحصة التربية البدنية والرياضية دور في بناء روح الجماعة والتعاون بين التلاميذ

. حصة التربية البدنية والرياضية تؤثر تأثيرا إيجابيا على حياة الفرد اتجاه المجتمع

. من الواجب إعطاء حصة التربية البدنية والرياضية حقهما كباقي المواد الأخرى

. توعية التلاميذ بمدى أهمية التربية البدنية والرياضية في المؤسسات التربوية وتوضيح أهدافها في المجتمع.

الدراسة الثانية: دحماني بشير وكرمان إبراهيم سنة 2015/2016

. أهداف الدراسة:¹

. معرفة مدى تأثير حصة التربية البدنية والرياضية على التنشئة الاجتماعية وتطوير الجماعة بين تلاميذ مرحلة الثانوية.

. محاولة الكشف عن دور الأستاذ في حصة التربية البدنية والرياضية ومدى تأثيره على الجانب الاجتماعي للتلميذ.

. الكشف عن دور الألعاب في تطوير الجماعة بين تلاميذ المرحلة الثانوية.

¹ دحماني بشير وكرمان إبراهيم، دور حصة التربية البدنية والرياضية في تطوير العلاقات الاجتماعية بين تلاميذ المرحلة الثانوية، مذكرة ماستر ، جامعة الجليلي بونعامة — خميس مليانة—،

منشورة، 2015/2016.

. المنهج المتبع:

استخدم في هذا البحث المنهج الوصفي والذي يعتبر من المناهج الأكثر استعمالاً في البحوث الوصفية ولتلائمه مع مشكلة

البحث

. أدوات البحث:

استخدم الباحث الاستمارة الإستبائية والوسائل الإحصائية في بحثه

. عينة البحث:

تمثلت عينة البحث في مجموعة من التلاميذ عددهم 80 تلميذ تم اختيارهم من 3 ثانويات لولاية تيبازة اختيار عشوائياً وتم

تدعيم البحث بعينة تتكون من 15 أستاذ يدرسون بهذه الثانويات

. نتائج الدراسة:

. من خلال النتائج المتحصل عليها نستنتج أن لحصة التربية البدنية و الرياضية دور هام جداً في تطوير العلاقات الاجتماعية بين تلاميذ

المرحلة الثانوية وهذا ما تنص عليه الفرضية الأولى.

. لقد أظهرت نتائج الدراسات تحقق الفرضية الثانية التي تنص على الدور الإيجابي لأستاذ التربية البدنية والرياضية في تفعيل العلاقات

الاجتماعية بين تلاميذ المرحلة الثانوية.

الدراسة الثالثة: حاج صدوق عبد الرحمن وشماني محمد سنة 2014

. أهداف الدراسة¹:

. إبراز دور الأنشطة البدنية والرياضية في تفعيل العلاقات الاجتماعية للأفراد

¹ حاج صدوق عبد الرحمن وشماني محمد، دور النشاط البدني الرياضي التربوي في تنمية التفاعل الاجتماعي لدى تلاميذ مستوى الثالثة ثانوي، مذكره ماستر، جامعة خميس

مليانة، منشورة، 2014.

. ممارسة الأنشطة البدنية والرياضية وتأثيرها على المراهق

. إبراز دور الأنشطة البدنية والرياضية في الحياة الإجتماعية

. المنهج المتبع:

اعتمد على المنهج الوصفي وذلك لتلائمه مع طبيعة الموضوع

. أدوات البحث

استخدم الباحث الإستمارة الاستبائية كأداة بحث

. عينة البحث:

كانت طريقة الاختيار عشوائيا للعينة والتي قدر عددها ب 153 تلميذ من مختلف ثانويات مدينة عين الدفلى وهي 4

ثناويات

. نتائج الدراسة:

. تبين أن للنشاط البدني الرياضي دور هام في تحقيق مبدأ التعاون الإجتماعي لدى تلاميذ مستوى الثالثة ثانوي.

. للنشاط البدني الرياضي التربوي دور إيجابي في تنمية روح الجماعة وهذا ما تَوَكَّده النتائج.

. النشاط البدني الرياضي التربوي يعمل على تنمية التفاعل الإجتماعي لدى تلاميذ المستوى الثالثة ثانوي.

الدراسة الرابعة:قاصد عبد الحميد سنة2011

. أهداف الدراسة¹:

¹قاصد عبد الحميد،دور حصة التربية البدنية والرياضية في التنشئة الإجتماعية للمراهقين في المرحلة الثانوية17.15 سنة، مذكرة ماستر، جامعة حسبية بن بوعللي،الشلف،

منشورة،2011.

. إبراز الأهمية الأكاديمية للتربية البدنية والرياضية

. إبراز أهمية التربية البدنية والرياضية في إكساب المراهق قيم المجتمع والتكيف معه

. معرفة الدور الذي تلعبه التربية البدنية والرياضية في تحقيق التكيف النفسي الاجتماعي لدى المراهقين

. معرفة التغيرات التي تحدث للمراهق من الجوانب النفسية والاجتماعية أثناء وبعد حصة التربية البدنية والرياضية

. إبراز أهمية التربية البدنية والرياضية في تحقيق التكيف والاندماج في الجماعة.

. إبراز قيمة التربية البدنية والرياضية في خلق حالات الارتياح عند المراهقين ومعرفة اتجاهاتهم نحو اللعبة المفضلة وما تحتويه من أنشطة

وفعاليات رياضية

. نقص البحوث التي تناولت موضوع دور التربية البدنية والرياضية في التنشئة الاجتماعية

. المنهج المتبع:

المنهج المتبع هو المنهج الوصفي وهذا لملائمته وطبيعة الدراسة المتابعة

. أدوات البحث

استخدم الباحث الاستبيان في بحثه

. عينة البحث:

تكونت عينة الدراسة من 156 تلميذ منها 59 ذكر و 87 أنثى وتم ذلك على مستوى ثلاث ثانويات مختلفة في تيزي وزو وتم

أيضا توزيع 12 استمارة على أساتذة الطور الثانوي في نفس المكان وتم اختيار العينات عشوائيا.

. نتائج الدراسة:

. تبين لنا أن حصة التربية البدنية والرياضية تساهم في التنشئة الاجتماعية بإكساب المراهق للقيم الاجتماعية المثلى وتساعد على

التفاعل والاندماج في الجماعة

. تبين لنا أن عاملي السن والجنس لا يؤثران في عملية التنشئة الاجتماعية وذلك لما توفره لهم حصة التربية البدنية والرياضية من فضاء يسمح لهم بمزاولة الأنشطة الرياضية في محيط أخوي يتميز بانجذاب كل طرف للآخر وعدم الإحساس بالاختلاف الجنسي.

. حصة التربية البدنية والرياضية لها دور فعال وبالغ الأهمية في عملية التنشئة الاجتماعية للمراهقين في المرحلة الثانوية.

7. التحليل والتعليق على الدراسات السابقة:

لقد كان للدراسات السابقة الأثر الكبير والمميز والذي لاح بضوئه على حيثيات دراستنا المتناولة، وحددنا منها المعالم واستخلصنا منها العبر، إذ استنتجنا من عرض الدراسات والتي كانت تحتوي على مواضيع مشابهة تصب في ما يصبوا إليه بحثنا وهو موضوع الرياضة في الوسط الجامعي وتأثيرها على العلاقات الاجتماعية للطلبة. اتفقت هذه الدراسات في أمور عدة واختلفت في أخرى فتوصلنا بعدها إلى:

أن الدراسات المتناولة كان لها هدف الوصول إلى الأهمية البالغة لممارسة الرياضة وتأثيرها على التلاميذ، من حيث تطوير علاقاتهم الاجتماعية واندماجهم ببعضهم البعض، فكل الدراسات السابقة كانت محصورة في تسليط الضوء على واقع الرياضة في المرحلة الثانوية وأثرها على علاقات التلاميذ الاجتماعية، حيث لاحظنا من خلال تحليلنا لهذه الدراسات المشابهة أنها تحتوي على نتائج متقاربة جدا، والتي تقر بأن ممارسة الرياضة في المرحلة الثانوية لها دور فعال في التفاعل الاجتماعي وتحسين العلاقات الاجتماعية للتلاميذ، كما أنها استخدمت هذه الدراسات نفس الأدوات والمنهج وهو الوصفي لانسجامه مع طبيعة هذه الدراسات للوصول إلى الحقائق، وهذا ما توصل إليه الباحثون. إلا أن الاختلاف بين الدراسات يكمن في عدد العينات ونوعها وعدد المتغيرات التابعة والمستقلة والمجال المكاني والزمني الذي أنجزت فيه هذه الدراسات.

وأخيرا لا يمكننا إنكار ما استقيناه من معارف وأساليب اطلعنا عليها واستندنا عليها في إنجاز بحثنا وتحديد معالمه، خاصة في ما تعلق في تحديد الإشكالية وصياغتها كما ينبغي، وبناء الجانب المنهجي وبناء الإستمارة، واستفدنا منها في اختيار المنهج المناسب الذي يخدم البحث والأدوات المستخدمة كذلك. ولكن ما يميز دراستي عن سابقتها من الدراسات المشابهة هو في العينة التي أجريت عليها الدراسة والبيئة المكانية والتي ضبطت في وسط الأحياء الجامعية.

خلاصة:

نستخلص هنا في هذا الفصل إن معظم الدراسات السابقة وتعليق عليها تخدم الجانب التطبيقي بالدرجة الأولى، كونها تعتبر كدليل أو كحجة علمية لدراسة سابقة تثبت وجهة نظرنا في دراستنا الجديدة وهي التي تبرز بكثرة في تفسيراتنا وتحليلنا للفرضيات التي تم الاعتماد عليها من اجل الوصول إلى نتائج دقيقة وعلمية يمكن تعميمها فيما بعد.

الفصل الثالث: طرق ومنهجية الدراسة

- منهج الدراسة
- مجالات الدراسة
- الدراسة الاستطلاعية
- الأدوات والتقنيات المستعملة في الدراسة
- الخصائص السيكومترية
- مجتمع الدراسة
- عينة الدراسة وكيفية اختيارها
- الطريقة الإحصائية

تمهيد:

الجانب التطبيقي من أهم جوانب البحث الضرورية، والتي يتركز عليها الباحث بكل دقة وموضوعية كبرى، حيث يتأكد من فرضيات الدراسة وذلك من خلال استخدامه للأدوات المناسبة في عملية التحليل بهدف الحصول على النتائج دقيقة وصحيحة.

ولهذا قد بدأنا بالدراسة الاستطلاعية بحيث يتاح لنا أن نقوم بتجريب الاختبار والتقصي عن الموضوع والإلمام بالمعلومات الهامة حوله حتى يكون تجريب أولي يحدد لنا المعالم ويقر لنا بالوسائل البحثية المستخدمة لذلك.

فتضمن هذا الفصل الإجراءات المستخدمة في الميدان القابلة لتطبيقها على الدراسة من أجل الحصول على النتائج الحقيقية التي تمتاز بالموضوعية والدقة.

8. منهج الدراسة:

لكل دراسة علمية لابد لها من منهج علمي دقيق للحصول على نتائج تتسم بالموضوعية ويمكن الاعتماد عليها والتعميم مستقبلا، لذلك نظرا للمتغيرات دراستنا تم تطبيق المنهج الوصفي باعتباره على حد قول حسين عبد الحميد رشوان " هو دراسة الوقائع السائدة المرتبطة بظاهرة أو موقف معين أو مجموعة من الأفراد أو مجموعة من الأحداث أو مجموعة معينة من الأوضاع"¹.

وعليه يختلف منهج البحث تباعا للدراسة المبحوث فيها والموضوع الذي يقابله الباحث، فمن خلال هذه المشكلة التي يقابلها بحثي أجد أن المنهج الوصفي أكثر ملاءمة وانسجاما مع طبيعة الدراسة المطروحة والتي تهدف إلى إبراز الدور الذي تلعبه ممارسة الرياضة في الوسط الجامعي في تحسين العلاقات الاجتماعية بين طلبة الأحياء الجامعية .

9. مجالات الدراسة:

المجال المكاني:

لقد تم توزيع الاستبيان على طلبة إقامات جامعية ثلاثة وهي، إقامة "بن دحمان بشير" وإقامة "الأخضري محمد الأخضر" وإقامة "بن الشيخ التلي".

المجال الزمني:

كانت بداية إنجاز البحث منذ 20 جانفي، وهذا في ما يخص الجانب النظري، أما الجانب التطبيقي فقد تم توزيع الاستمارات على الطلبة خلال الفترة المحددة من 15 فيفري إلى غاية 5مارس.

10. الدراسة الاستطلاعية:

حيث أن الدراسة الاستطلاعية هي دراسة استكشافية تسمح للباحث بالحصول على معلومات أولية حول موضوع بحثه كما تسمح لنا بالتعرف على الظروف والإمكانات المتوفرة في الميدان ومدى صلاحية الوسائل المنهجية المستعملة قصد ضبط متغيرات البحث².

حسين عبد الحميد رشوان، مناهج العلوم"، مصر، مؤسسة شباب الجامعة، الإسكندرية، 2003، ص 66¹

مفتي إبراهيم حمادي، التدريب الرياضي الحديث، القاهرة: دار الفكر العربي 2008، ص 292².

تعتبر الدراسة الاستطلاعية نموذجاً حي يقوم على التجربة العلمية للتأكد ومعرفة مدى صلاحية وملائمة الإجراءات البحثية التي يقوم بها الباحث على الميدان، والتأكد من الوسائل المستخدمة في بحثه ومدى صدقها وثباتها، كما تساعد الباحث في الإلمام بمختلف الوقائع التي يواجهها في عملية الشروع في الدراسة الميدانية بغية الوصول إلى نتائج موضوعية حقيقية.

ولهذا قمنا بعملية إجراء دراسة استطلاعية في الأحياء الجامعية للذكور بورقلة والتي كان الغرض منها:

. الإتصال بالطلبة والمقيمين في الأحياء الجامعية قصد إطلاعهم على موضوع بحثنا.

. التعرف على عدد الطلبة المقيمين في الأحياء الجامعية.

. التأكد من ملائمة وصلاحية الأدوات البحثية المستخدمة.

. التعرف على مركز إجراء الدراسة الميدانية للإستعداد التام للمواقف التي سيواجهها.

بعد الانتهاء من إعداد الاستمارة قمت باختيار العينة بطريقة عشوائية يوم 15 فيفري.

حيث يبين الجدول أسفله الدراسة الاستطلاعية التي قمنا بالإعداد لها :

الجدول رقم (01) يبين حساب قيم معامل الارتباط ما بين القياس القبلي والقياس البعدي في الدراسة الاستطلاعية:

الأسئلة	المحور الأول	المحور الثاني
1	0.74	0.66
2	0.52	0.80
3	0.45	0.58
4	0.66	0.65
5	0.87	0.83
6	0.69	0.74
7	0.78	0.64
8	0.81	0.59
9	0.74	0.75
10	0.69	0.73

يتضح من الجدول أن قيم معامل الارتباط ما بين القياس القبلي والبعدي في هذه للدراسة الاستطلاعية يقترب من (1) أي

أن الارتباط قوي.

11. الأدوات والتقنيات المستعملة في الدراسة:

استخدمنا في دراستنا هذه أداة لجمع البيانات وهي الاستبيان.

الاستبيان:

يعرف الاستبيان على أنه أداة من أدوات الحصول على الحقائق والبيانات والمعلومات فيتم جمع هذه البيانات عن طريق الاستبيان من خلال وضع استمارة الأسئلة، ومن بين مزايا هذه الطريقة، اقتصاد في الجهد والوقت، كما أنها تساهم في الحصول على بيانات من العينات في أقل وقت بتوفير شروط التقنين من صدق وثبات وموضوعية.¹

استخدمنا في بحثنا هذا تقنية الاستبيان والذي يعد من أحسن الطرق لبلوغ النتائج والتي نحن بصددنا ويوفر لنا المعلومات المراد الحصول عليها، وتضمن الاستبيان قائمة من 20 سؤال حيث يتكون من محورين وكل محور يحتوي على 10 أسئلة، وقد استندت في إعداد الاستبيان بدراستين سابقتين مشابھتینتم الاستعانة بها من هذا الاستبيان في إعداد فقرات استبيان دراستي وهي:

- **مقياس الأول: كرمان إبراهيم، دحماني بشير** تحت عنوان دور حصة التربية البدنية و الرياضية في تطوير العلاقات الاجتماعية بين تلاميذ المرحلة الثانوية، 2016/2015.

استبيان موجه للأساتذة: الفقرة 6.1. من المحور الأول: الفقرة 10.7.5.4.3.2 من المحور الثاني

- **مقياس الثاني: حاج صدوق عبد الرحمن، شماني محمد** بعنوان "دور النشاط البدني الرياضي التربوي في تنمية التفاعل الاجتماعي لدى تلاميذ مستوى الثالثة ثانوي"، في علوم و تقنيات النشاطات البدنية و الرياضية، 2014/2013.

استبيان خاص بالتلاميذ: الفقرات التي استعنت بها من هذا الاستبيان: 18.13 5.3.

وقد تم إرفاق المقاييس في قائمة الملاحق .

¹ عرعار عبد اللطيف، مذكرة ماستر بعنوان أهمية التربية البدنية والرياضية في تنمية التوافق الذهني الحركي لدى التلاميذ الطور الابتدائي. جامعة ورقلة: 2019، ص 25

طريقة بناء استمارة:

للتأكد من مدى صلاحية العبارة المصاغة في هذا الاستبيان تم الاعتماد على طريقة القياس الثلاثي للاستبيان وحسب آراء الخبراء حيث تعتبر هذه الطريقة ذات درجات ثبات عالية وتبين بدقة درجة اتجاه الأفراد نحو الموضوع.

. إعطاء 3 درجات للبديل دائما

. إعطاء 2 درجات للبديل أحيانا

. إعطاء 1 درجة للبديل نادرا¹

12. الخصائص السيكومترية للأداة (الاستبيان):

صدق الاستبيان:

إن المقصود بصدق الاستبيان هو أن يقيس الاختبار بالفعل الظاهرة التي وضع لقياسها ويعتبر الصدق من أهم المعاملات لأي مقياس أو اختبار حيث أنه من شروط تحديد صلاحية الاختبار، ويعني كذلك صدق الاستبيان التأكد من أنه سوف يقيس ما أعد لقياسه.²

الصدق الظاهري صدق المحكمين:

قمت بعرض أداة الدراسة في بادئ الأمر على مجموعة من المحكمين ويمتازون بالخبرة في هذا المجال والمعرفة الكافية في البحث العلمي، كما لحقت هذه الأداة و المتمثلة في استمارات بعنوان البحث والإشكالية المتطرق لها والفرضيات الجزئية والعمامة.

حيث وقع التعديل على كل من الأسئلة من طرف المحكمين:

. التعديل: في السؤال رقم 2 للمحور الأول، في السؤال رقم 9 .

¹ عرعار عبد اللطيف، نفس المرجع السابق، ص25

² قاصد عبد الحميد، دور حصة التربية البدنية والرياضية في التنشئة الإجتماعية للمراهقين في المرحلة الثانوية 18.15 سنة: جامعة حسينية بن بو علي، 2011، ص100

وقد تم ارفاقها بجدول المحكمين في قائمة الملاحق¹.

أ/ الثبات:

1- التناسق الداخلي: (ألفا كرونباخ):

يعتبر معامل ألفا كرونباخ الذي يرمز له عادة بالحرف اللاتيني (α) من أهم مقاييس الاتساق الداخلي للاختبار المكون من درجات مركبة، ومعامل ألفا كرونباخ يربط ثبات الاختبار بثبات بنوده².

ولقد تم حساب ثبات مقياس بطريقة التناسق الداخلي بمعامل ألفا كرونباخ والتي تقوم على أساس تقدير معدل ارتباطات العبارات فيما بينها للمقياس ككل، حيث قدر معامل ألفا كرونباخ للدرجة الكلية لعبارات الإستبيان (0.76) وهي قيم تدل على أن هذا المقياس ثابت، كما هو مبين بالجدول التالي:

جدول رقم (02) نتائج معامل الثبات ألفا كرونباخ

المحاور	عدد الأسئلة	معامل ألفا كرونباخ
المحور الأول	10	0.676
المحور الثاني	10	0.746
الدرجة الكلية لعبارات الاستبيان	20	0.76

يبين الجدول رقم (2) معاملات الثبات وصدق ألفا كرونباخ لكل محور من المحاور مع صدق المحاور ككل للاستمارة، فقد بين أن معامل الثبات للمحور الأول بلغت قيمته 0.67، أما معامل الثبات للمحور الثاني بلغت نسبته 0.74، أما بالنسبة للمحور ككل للثبات بلغت قيمته 0.76، وهو قريب من 1، فنستنتج أن الثبات قوي مما يؤكد على ثبات الأداة وأن الاستمارة تمتاز بثبات عالي مما يدل على صحة أداة الدراسة وجاهزيتها للتطبيق الميداني من أجل بلوغ الأهداف المنشودة والحصول على النتائج المطلوبة.

¹ أنظر للملاحق رقم (01) الخاص بالقائمة الاسمية للمحكمين

² بشير معمرية، بحوث ودراسات متخصصة في علم النفس، ج7، مدخل لدراسة القياس النفسي، المكتبة العصرية المنصورة للنشر والتوزيع، مصر، ط1، 2009، ص198

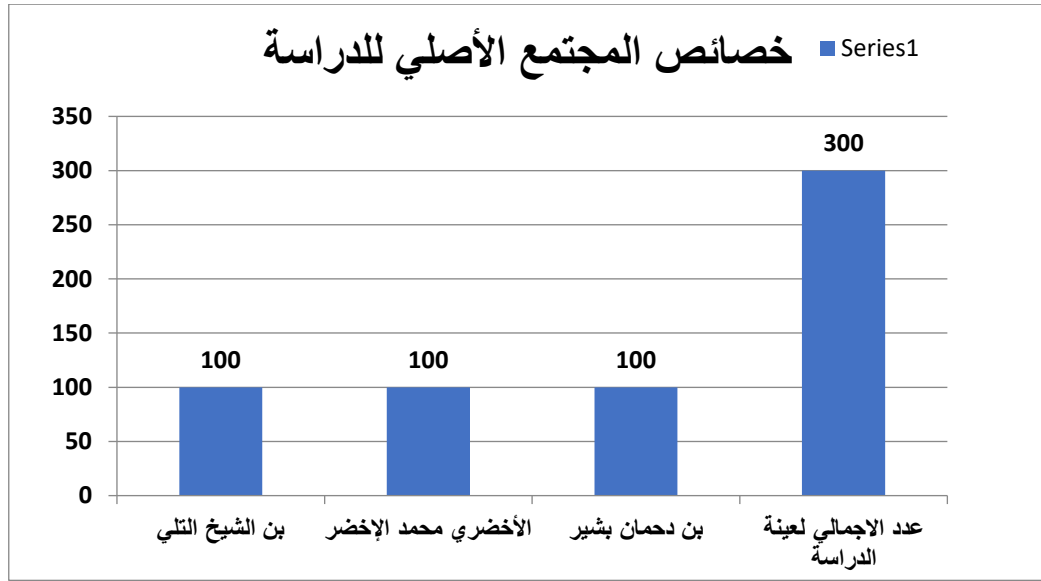
13. مجتمع الدراسة :

لا يمكن التوصل إلى نتائج لدراسة مشكلة ما لم نحدد المجال البشري الذي تنتمي إليه دراستنا والذي يتكون من جميع الأفراد الذين هم قيد الدراسة ووصفه وصفا شاملا بحيث اشتمل مجتمع البحث على الطلبة المقيمين في بعض الأحياء الجامعية لولاية ورقلة بالنسبة للذكور والذي يشمل 3 أحياء جامعية للذكور وهي "بن الشيخ التلي" بـ 420 طالبا و"الأخضري محمد الأخضر" بـ 509 طالبا و"بن دحمان بشير" بـ 1600 طالبا، حيث كان عدد الطلبة يقدر بـ 2529 طالبا.

الجدول رقم (03) : خصائص المجتمع الأصلي للبحث.

	الإقامات
	بن الشيخ التلي
	الأخضري محمد الأخضر
	بن دحمان بشير
مجموع الإقامات	03
عدد الطلبة	2529

التمثيل البياني رقم(01) : يمثل خصائص المجتمع الأصلي للدراسة



14. عينة الدراسة وكيفية اختيارها :

إن العينة تعتبر جزءا من الكل بمعنى أنه تؤخذ مجموعة من أفراد المجتمع على أن تكون ممثلة لمجتمع البحث، وهي النموذج الأول الذي يعتمد عليه الباحث لإنجاز العمل الميداني، ومن أجل هذا قد وقع اختيارنا على 300 طالب من الأحياء الجامعية بالطريقة العشوائية بحيث اخترنا من كل إقامة 100 طالب عشوائيا.

التمثيل البياني رقم(02) : يمثل عينة الدراسة



15. الطريقة الإحصائية:

يسعى الباحث من خلال الدراسة الإحصائية إلى بلوغ معطيات ذات دلالة إحصائية تقر له بمدى صحة الفرضيات المتعلقة

بموضوع الدراسة، ولهذا قمت باستخدام البرنامج الإحصائي Spss statistic واستخدمت التقنيات الإحصائية التالية:

- **المتوسط الحسابي:** يعتبر المتوسط الحسابي من أهم مقاييس النزعة المركزية وأكثر استخداما في النواحي التطبيقية ويعرف عموما على أنه مجموع القيم مقسوم على عددها.
- **الانحراف المعياري:** هو الجذر التربيعي الموجب للوسط الحسابي لمربعات انحرافات القيم عن وسطها الحسابي أي هو الجذر التربيعي الموجب للتباين.
- **التباين:** عبارة عن متوسط مربعات انحرافات القيم عن وسطها الحسابي.¹
- **معامل الارتباط:** لإيجاد طبيعة العلاقة بين متغيرين، فقد تكون إيجابية وقد تكون سلبية.
- **التكرارات والنسب المئوية:** للتعرف على خصائص العينة البحثية ومعرفة البيانات التي تخص أفرادها عن طريق معطيات كمية.
- **معامل ألفا كرونباخ:** لمعرفة ثبات الأداة الدراسية ومصداقيتها.

¹ منصور عبد الرحمن، مذكرة ماستر بعنوان أهمية النشاط البدني الرياضي التربوي في تحقيق التكيف الاجتماعي لدى الأطفال المتخلفين ذهنيا. جامعة قاصدي مرياح ورقلة،

خلاصة:

خلاصة هذا الفصل الذي كان بمثابة فاتحة للجانب التطبيقي لحساب الفرضيات التي تم التطرق إليها في الجزء التمهيدي بغية الوصول إلى التفسير والتحليل الفرضيات والخروج بالاستنتاجات والاقتراحات التي سوف نتطرق إليها في الفصل التطبيقي الذي سوف نتطرق إليه بالتفصيل.

الفصل الرابع:

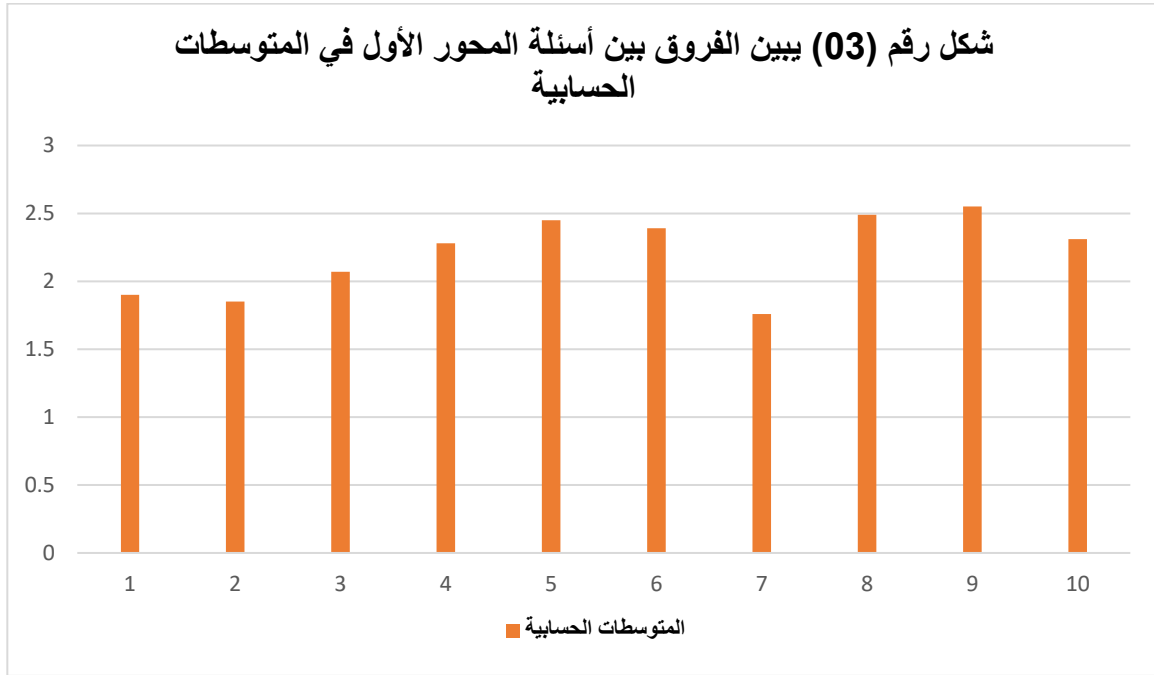
- عرض ومناقشة وتحليل النتائج
- عرض وتفسير فرضيات الدراسة
- استنتاجات
- الاقتراحات

16. عرض وتفسير فرضيات الدراسة:

- عرض ومناقشة الفرضية الأولى: لممارسة الرياضة في الوسط الجامعي دور في اندماج الطلبة مع بعضهم البعض.

- جدول رقم(04): يبين نتائج المحور الأول لإقامة بن الشيخ التلي

الدلالة	قيمة التباين (f)	درجة الحرية	الانحراف المعياري	المتوسط الحسابي	دائما	أحيانا	نادرا	النسبة + التكرارات	فقرات المحور الأول
0.000	15.19	9	0.70	1.90	20	50	30	التكرار	01
					20%	50%	30%	النسبة	
			0.70	1.85	18	49	33	التكرار	02
					18%	49%	33%	النسبة	
			0.80	2.07	36	35	29	التكرار	03
					36%	35%	29%	النسبة	
			0.77	2.28	48	32	20	التكرار	04
					48%	32%	20%	النسبة	
			0.72	2.45	59	27	14	التكرار	05
					59%	27%	14%	النسبة	
			0.69	2.39	51	37	12	التكرار	06
					51%	37%	12%	النسبة	
			0.80	1.76	23	30	47	التكرار	07
					23%	30%	47%	النسبة	
			0.68	2.49	60	29	11	التكرار	08
					60%	29%	11%	النسبة	
			0.67	2.55	65	25	10	التكرار	09
					65%	25%	10%	النسبة	
			0.78	2.31	51	25	20	التكرار	10
					51%	25%	20%	النسبة	



تحليل نتائج المحور الأول:

- البند رقم (1) يتضح من خلال الجدول أن البند رقم 1 حيث بلغت قيمة (f) التباين (15.19) بمستوى دلالة قدره (0.000) و الذي ينص على تعاون زملاء أثناء ممارسة الرياضة من أجل تحقيق الفوز يدل على وجود فروق ذات دلالة إحصائية لصالح الذين أجابوا دائما بنسبة مئوية 84 وكانت نسبة الذين أجابوا أحيانا 7 أما نادرا 9 وكان المتوسط الحسابي يقدر ب 2.75 أما الإنحراف المعياري 0.60 وهذا يدل على أن الطلبة يتعاونون دائما مع زملاءهم أثناء ممارسة الرياضة من أجل تحقيق الفوز
- . البند رقم(2) يتضح من خلال الجدول أن البند رقم 2 حيث بلغت قيمة (f) التباين (15.19) بمستوى دلالة قدره (0.000) و الذي ينص على طلب المساعدة من الزملاء أثناء ممارسة الرياضة يدل على وجود فروق ذات دلالة إحصائية لصالح الذين أجابوا أحيانا بنسبة مئوية 55 وكانت نسبة الذين أجابوا دائما 33 أما نادرا 12 وكان المتوسط الحسابي يقدر ب 2.21 أما الإنحراف المعياري 0.64 وهذا يدل على أن الطلبة أحيانا ما يطلبون المساعدة من زملاءهم أثناء ممارسة الرياضة
- . البند رقم(3) يتضح من خلال الجدول أن البند رقم 3 حيث بلغت قيمة (f) التباين (15.19) بمستوى دلالة قدره (0.000) و الذي ينص على اللجوء لحل الخلافات التي تحدث بين الزملاء أثناء ممارسة الرياضة يدل على وجود فروق ذات دلالة إحصائية لصالح الذين أجابوا دائما بنسبة مئوية 64 وكانت نسبة الذين أجابوا أحيانا 36 أما نادرا 12 وكان المتوسط الحسابي يقدر ب

2.40 أما الإنحراف المعياري 0.69 وهذا يدل على أن دائما ما يلجأ الطلبة لحل الخلافات التي تحدث بين زملاءهم أثناء ممارسة رياضة معينة.

. البند رقم(4) يتضح من خلال الجدول أن البند رقم 4 حيث بلغت قيمة (f) التباين (15.19) بمستوى دلالة قدره (0.000) والذي ينص على زرع الرياضة لسلوك التضامن مع الزملاء يدل على وجود فروق ذات دلالة إحصائية لصالح الذين أجابوا دائما بنسبة مئوية 70 وكانت نسبة الذين أجابوا أحيانا 24 أما نادرا 6 وكان المتوسط الحسابي يقدر ب 2.64 أما الإنحراف المعياري 0.59 وهذا يدل على أن الرياضة التي يمارسها الطلبة تساهم بشكل دائم في زرع سلوك التضامن بينهم.

. البند رقم(5) يتضح من خلال الجدول أن البند رقم 5 حيث بلغت قيمة (f) التباين (15.19) بمستوى دلالة قدره (0.000) و الذي ينص على مساهمة قيم التسامح والإخاء والتعاون في بناء روح الجماعة من خلال التجربة الرياضية الجامعية يدل على وجود فروق ذات دلالة إحصائية لصالح الذين أجابوا دائما بنسبة مئوية 64 وكانت نسبة الذين أجابوا أحيانا 31 أما نادرا 5 وكان المتوسط الحسابي يقدر ب 2.59 أما الإنحراف المعياري 0.58 وهذا يدل على أن قيم التسامح والتعاون والإيحاء لها المساهمة في بناء روح الجماعة من خلال تجربتهم الرياضية الجامعية بصفة دائمة

. البند رقم(6) يتضح من خلال الجدول أن البند رقم 6 حيث بلغت قيمة (f) التباين (15.19) بمستوى دلالة قدره (0.000) و الذي ينص على التضامن مع أي لاعب أثناء إصابته في الميدان يدل على وجود فروق ذات دلالة إحصائية لصالح الذين أجابوا دائما بنسبة مئوية 84 وكانت نسبة الذين أجابوا أحيانا 12 أما نادرا 4 وكان المتوسط الحسابي يقدر ب 2.80 أما الإنحراف المعياري 0.49 وهذا يدل على أن الطلبة دائما ما يتضامنون مع أي لاعب أثناء إصابته في الميدان.

. البند رقم(7) يتضح من خلال الجدول أن البند رقم 7 حيث بلغت قيمة (f) التباين (15.19) بمستوى دلالة قدره (0.000) و الذي ينص على ممارسة الرياضة مع الزملاء ودورها في تقوية رابط الأخوة بينهم يدل على وجود فروق ذات دلالة إحصائية لصالح الذين أجابوا دائما بنسبة مئوية 56 وكانت نسبة الذين أجابوا أحيانا 36 أما نادرا 6 وكان المتوسط الحسابي يقدر ب 2.57 أما الإنحراف المعياري 0.60 وهذا يدل على أن الرياضة التي يمارسها الطلبة دائما تقوي روابط الأخوة بينهم

. البند رقم (8) يتضح من خلال الجدول أن البند رقم 8 حيث بلغت قيمة (f) التباين (15.19) بمستوى دلالة قدره (0.000) و الذي ينص على ممارسة الرياضة ودورها في تنمية روح التعاون بين الطلبة يدل على وجود فروق ذات دلالة إحصائية لصالح الذين

أجابوا دائما بنسبة مئوية 56 وكانت نسبة الذين أجابوا أحيانا 36 أما نادرا 8 وكان المتوسط الحسابي يقدر ب 2.48 أما الإنحراف المعياري 0.64 وهذا يدل على أن الرياضة التي يمارسها الطلبة تنمي روح التعاون بينهم دائما

البند رقم(9) يتضح من خلال الجدول أن البند رقم 9 حيث بلغت قيمة (f) التباين (15.19) بمستوى دلالة قدره (0.000) و الذي ينص الوجود اللعب بأسلوب جماعي من أجل تحقيق الفوز يدل على وجود فروق ذات دلالة إحصائية لصالح الذين أجابوا دائما بنسبة مئوية 77 وكانت نسبة الذين أجابوا أحيانا 15 أما نادرا 8 وكان المتوسط الحسابي يقدر ب 2.69 أما الإنحراف المعياري 0.61 وهذا يدل على أن دائما ما يتوجب على الطلبة اللعب بأسلوب جماعي من أجل تحقيق الفوز

البند رقم (10) يتضح من خلال الجدول أن البند رقم 10 حيث بلغت قيمة (f) التباين (15.19) بمستوى دلالة قدره (0.000) و الذي ينص على ممارسة الرياضة مع الزملاء الطلبة وتقويتها جانب التكافل بينهم كطلبة جامعيين يدل على وجود فروق ذات دلالة إحصائية لصالح الذين أجابوا دائما بنسبة مئوية 53 وكانت نسبة الذين أجابوا أحيانا 39 أما نادرا 8 وكان المتوسط الحسابي يقدر ب 2.45 أما الإنحراف المعياري 0.64 وهذا يدل على أن الرياضات التي يمارسها الطلبة تقوي جانب التكافل بينهم بصفة دائمة.

من خلال الفرضية يتضح لنا أن الفرضية القائلة بـ لممارسة الرياضة في الوسط الجامعي دور في

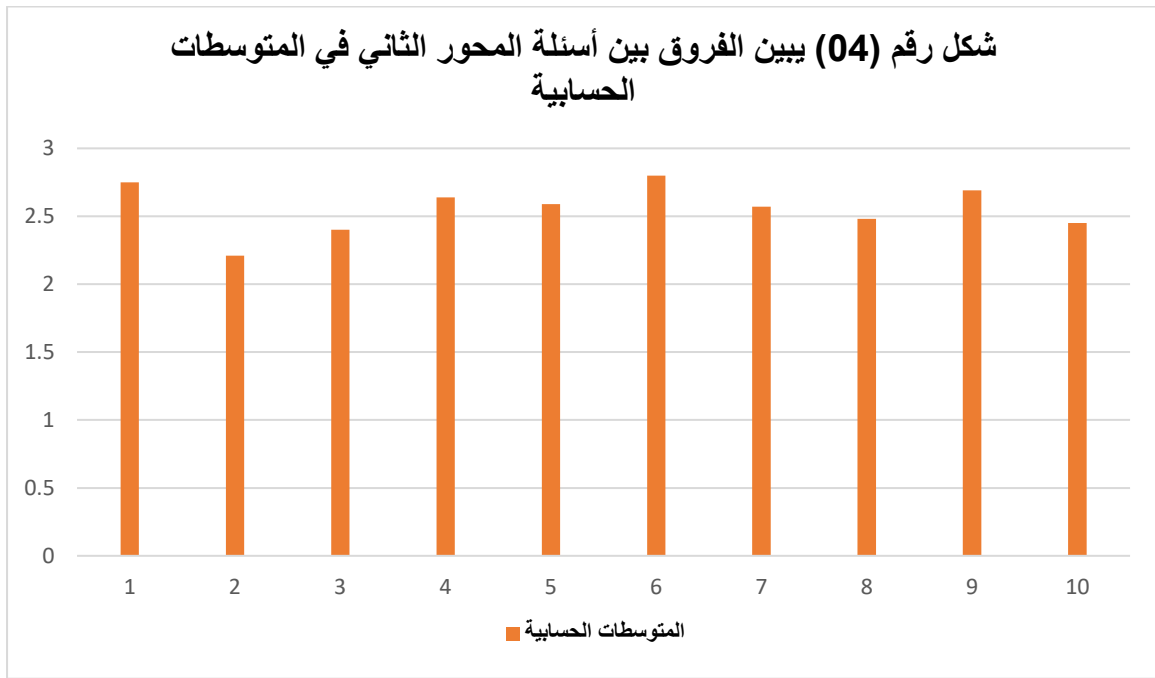
اندماج الطلبة مع بعضهم البعض، وعليه تحققت الفرضية .

عرض ومناقشة الفرضية الثانية: لممارسة الرياضة في الوسط الجامعي دور في ترسيخ قيم التعاون بين الطلبة.

- جدول رقم (06) : يبين نتائج المحور الثاني لإقامة بن الشيخ التلي

الدلالة	قيمة التباين (f)	درجة الحرية	الانحراف المعياري	المتوسط الحسابي	دائما	أحيانا	نادرا	النسبة + التكرارات	فقرات المحور الثاني
0.000	8.24	9	0.60	2.75	84	7	9	التكرار	01
					84%	7%	9%	النسبة	
			0.64	2.21	33	55	12	التكرار	02
					33%	55%	12%	النسبة	
			0.69	2.40	64	36	12	التكرار	03
					64%	36%	12%	النسبة	
			0.59	2.64	70	24	6	التكرار	04
					70%	24%	6%	النسبة	
			0.58	2.59	64	31	5	التكرار	05
					64%	31%	5%	النسبة	
			0.49	2.80	84	12	4	التكرار	06
					84%	12%	4%	النسبة	
			0.60	2.57	56	36	6	التكرار	07
					56%	36%	6%	النسبة	
			0.64	2.48	56	36	8	التكرار	08
					56%	36%	8%	النسبة	

			0.61	2.69	77	15	8	التكرار	09
					77%	15%	8%	النسبة	
			0.64	2.45	53	39	8	التكرار	10
					53%	39%	8%	النسبة	



تحليل نتائج المحور الثاني:

- البند رقم (1) يتضح من خلال الجدول أن البند رقم 1 حيث بلغت قيمة (f) التباين (8.24) بمستوى دلالة قدره (0.000) والذي ينص على تعاون الزملاء أثناء ممارسة الرياضة من أجل تحقيق الفوز يدل على وجود فروق ذات دلالة إحصائية لصالح الذين أجابوا دائما بنسبة مئوية 84 وكانت نسبة الذين أجابوا أحيانا 7 أما نادرا 9 وكان المتوسط الحسابي يقدر ب 2.75 أما الانحراف المعياري 0.60 وهذا يدل على أن الطلبة يتعاونون دائما مع زملاءهم أثناء ممارسة الرياضة من أجل تحقيق الفوز

- البند رقم (2) يتضح من خلال الجدول أن البند رقم 2 حيث بلغت قيمة (f) التباين (8.24) بمستوى دلالة قدره (0.000) والذي ينص على طلب المساعدة من الزملاء أثناء ممارسة الرياضة يدل على وجود فروق ذات دلالة

إحصائية لصالح الذين أجابوا أحيانا بنسبة مئوية 55 وكانت نسبة الذين أجابوا دائما 33 أما نادرا 12 وكان المتوسط الحسابي يقدر ب 2.21 أما الانحراف المعياري 0.64 وهذا يدل على أن الطلبة أحيانا ما يطلبون المساعدة من زملائهم أثناء ممارسة الرياضة

- . البند رقم(3) يتضح من خلال الجدول أن البند رقم 3 حيث بلغت قيمة (f) التباين (8.24) بمستوى دلالة قدره (0.000) والذي ينص على اللجوء لحل الخلافات التي تحدث بين الزملاء أثناء ممارسة الرياضة يدل على وجود فروق ذات دلالة إحصائية لصالح الذين أجابوا دائما بنسبة مئوية 64 وكانت نسبة الذين أجابوا أحيانا 36 أما نادرا 12 وكان المتوسط الحسابي يقدر ب 2.40 أما الانحراف المعياري 0.69 وهذا يدل على أن دائما ما يلجأ الطلبة لحل الخلافات التي تحدث بين زملائهم أثناء ممارسة رياضة معينة.

- . البند رقم(4) يتضح من خلال الجدول أن البند رقم 4 حيث بلغت قيمة (f) التباين (8.24) بمستوى دلالة قدره (0.000) والذي ينص على زرع الرياضة لسلوك التضامن مع الزملاء يدل على وجود فروق ذات دلالة إحصائية لصالح الذين أجابوا دائما بنسبة مئوية 70 وكانت نسبة الذين أجابوا أحيانا 24 أما نادرا 6 وكان المتوسط الحسابي يقدر ب 2.64 أما الانحراف المعياري 0.59 وهذا يدل على أن الرياضة التي يمارسها الطلبة تساهم بشكل دائم في زرع سلوك التضامن بينهم.

- . البند رقم(5) يتضح من خلال الجدول أن البند رقم 5 حيث بلغت قيمة (f) التباين (8.24) بمستوى دلالة قدره (0.000) والذي ينص على مساهمة قيم التسامح والإخاء والتعاون في بناء روح الجماعة من خلال التجربة الرياضية الجامعية يدل على وجود فروق ذات دلالة إحصائية لصالح الذين أجابوا دائما بنسبة مئوية 64 وكانت نسبة الذين أجابوا أحيانا 31 أما نادرا 5 وكان المتوسط الحسابي يقدر ب 2.59 أما الانحراف المعياري 0.58 وهذا يدل على أن قيم التسامح والتعاون والإخاء لها المساهمة في بناء روح الجماعة من خلال تجربتهم الرياضية الجامعية بصفة دائمة

- البند رقم(6) يتضح من خلال الجدول أن البند رقم 6 حيث بلغت قيمة (f) التباين (8.24) بمستوى دلالة قدره (0.000) والذي ينص على التضامن مع أي لاعب أثناء إصابته في الميدان يدل على وجود فروق ذات دلالة إحصائية لصالح الذين أجابوا دائما بنسبة مئوية 84 وكانت نسبة الذين أجابوا أحيانا 12 أما نادرا 4 وكان المتوسط الحسابي يقدر ب 2.80 أما الانحراف المعياري 0.49 وهذا يدل على أن الطلبة دائما ما يتضامنون مع أي لاعب أثناء إصابته في الميدان.

- البند رقم(7) يتضح من خلال الجدول أن البند رقم 7 حيث بلغت قيمة (f) التباين (8.24) بمستوى دلالة قدره (0.000) والذي ينص على ممارسة الرياضة مع الزملاء ودورها في تقوية رابط الأخوة بينهم يدل على وجود فروق ذات دلالة إحصائية لصالح الذين أجابوا دائما بنسبة مئوية 56 وكانت نسبة الذين أجابوا أحيانا 36 أما نادرا 6 وكان المتوسط الحسابي يقدر ب 2.57 أما الانحراف المعياري 0.60 وهذا يدل على أن الرياضة التي يمارسها الطلبة دائما تقوي روابط الأخوة بينهم

- البند رقم (8) يتضح من خلال الجدول أن البند رقم 8 حيث بلغت قيمة (f) التباين (8.24) بمستوى دلالة قدره (0.000) والذي ينص على ممارسة الرياضة ودورها في تنمية روح التعاون بين الطلبة يدل على وجود فروق ذات دلالة إحصائية لصالح الذين أجابوا دائما بنسبة مئوية 56 وكانت نسبة الذين أجابوا أحيانا 36 أما نادرا 8 وكان المتوسط الحسابي يقدر ب 2.48 أما الانحراف المعياري 0.64 وهذا يدل على أن الرياضة التي يمارسها الطلبة تنمي روح التعاون بينهم دائما

- البند رقم(9) يتضح من خلال الجدول أن البند رقم 9 حيث بلغت قيمة (f) التباين (8.24) بمستوى دلالة قدره (0.000) والذي ينص الوجوب اللعب بأسلوب جماعي من أجل تحقيق الفوز يدل على وجود فروق ذات دلالة إحصائية لصالح الذين أجابوا دائما بنسبة مئوية 77 وكانت نسبة الذين أجابوا أحيانا 15 أما نادرا 8 وكان

المتوسط الحسابي يقدر ب 2.69 أما الانحراف المعياري 0.61 وهذا يدل على أن دائما ما يتوجب على الطلبة اللعب بأسلوب جماعي من أجل تحقيق الفوز

- البند رقم (10) يتضح من خلال الجدول أن البند رقم 10 حيث بلغت قيمة (f) التباين (8.24) بمستوى دلالة قدره (0.000) والذي ينص على ممارسة الرياضة مع الزملاء الطلبة وتقويتها جانب التكافل بينهم كطلبة جامعيين يدل على وجود فروق ذات دلالة إحصائية لصالح الذين أجابوا دائما بنسبة مئوية 53 وكانت نسبة الذين أجابوا أحيانا 39 أما نادرا 8 وكان المتوسط الحسابي يقدر ب 2.45 أما الانحراف المعياري 0.64 وهذا يدل على أن الرياضات التي يمارسها الطلبة تقوي جانب التكافل بينهم بصفة دائمة.

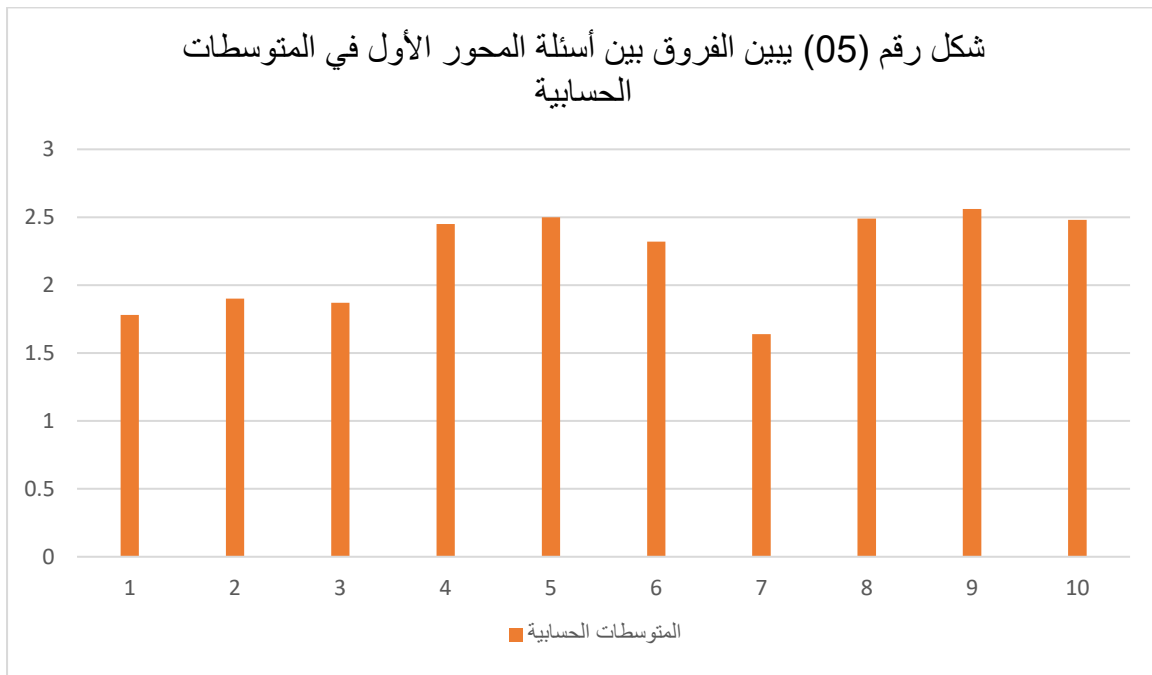
- من خلال الفرضية يتضح لنا أن الفرضية القائلة ب ممارسة الرياضة في الوسط الجامعي دور في ترسيخ قيم التعاون بين الطلبة، وعليه تحققت الفرضية .

عرض ومناقشة الفرضية الأولى: لممارسة الرياضة في الوسط الجامعي دور في اندماج الطلبة مع بعضهم البعض.

- جدول رقم(08): يبين نتائج المحور الأول لإقامة بن دحمان بشير

الدلالة	قيمة التباين (f)	درجة الحرية	الانحراف المعياري	المتوسط الحسابي	النسبة			فقرات المحور الأول	
					نادرا	أحيانا	دائما		
0.000	24.72	9	0.66	1.78	13	52	35	التكرار	01
					13%	52%	35%	النسبة	
			0.75	1.90	24	42	34	التكرار	02
					24%	42%	34%	النسبة	
			0.78	1.87	25	37	38	التكرار	03
					25%	37%	38%	النسبة	
			0.70	2.45	57	31	12	التكرار	04
					57%	31%	12%	النسبة	
			0.68	2.50	61	28	11	التكرار	05
					61%	28%	11%	النسبة	
			0.76	2.32	50	31	18	التكرار	06
					50%	31%	18%	النسبة	

			0.75	1.64	17	30	53	التكرار	07
					17%	30%	53%	النسبة	
			0.65	2.49	58	33	9	التكرار	08
					58%	33%	9%	النسبة	
			0.68	2.56	69	22	11	التكرار	09
					69%	22%	11%	النسبة	
			0.70	2.48	60	20	12	التكرار	10
					60%	20%	12%	النسبة	



تحليل نتائج المحور الأول:

. البند رقم(1) يتضح من خلال الجدول أن البند رقم 1 حيث بلغت قيمة (f) التباين (24.72) بمستوى دلالة قدره (0.000) والذي ينص على ممارسة الرياضة في الحي الجامعي يدل على وجود فروق ذات دلالة إحصائية لصالح الذين أجابوا أحيانا بنسبة مئوية 52 وكانت نسبة الذين أجابوا دائما 13 أما نادرا 35 وكان المتوسط الحسابي يقدر ب 1.78 أما الانحراف المعياري 0.66 وهذا يدل على أن الطلبة يمارسون الرياضة في الحي الجامعي أحيانا.

. البند رقم(2) يتضح من خلال الجدول أن البند رقم 2 حيث بلغت قيمة (f) التباين (24.72) بمستوى دلالة قدره (0.000) و الذي ينص على ممارسة النشاط الفردي يدل على وجود فروق ذات دلالة إحصائية لصالح الذين أجابوا أحيانا بنسبة مئوية 42 وكانت نسبة الذين أجابوا دائما 24 أما نادرا 34 وكان المتوسط الحسابي يقدر ب 1.90 أما الانحراف المعياري 0.75 وهذا يدل على أن الطلبة يمارسون في بعض الأحيان النشاط الفردي.

. البند رقم (3) يتضح من خلال الجدول أن البند رقم 3 حيث بلغت قيمة (f) التباين (24.72) بمستوى دلالة قدره (0.000) و الذي ينص على ممارسة النشاط الجماعي يدل على وجود فروق ذات دلالة إحصائية لصالح الذين أجابوا نادرا بنسبة مئوية 38 وكانت نسبة الذين أجابوا دائما 25 أما أحيانا 37 وكان المتوسط الحسابي يقدر ب 1.87 أما الانحراف المعياري 0.78 وهذا يدل على أن الطلبة نادرا ما يمارسون النشاط الجماعي في حييهم

الجامعي

. البند رقم (4) يتضح من خلال الجدول أن البند رقم 4 حيث بلغت قيمة (f) التباين (24.72) بمستوى دلالة قدره (0.000) و الذي ينص على مساعدة الرياضة في التأقلم مع الطلبة يدل على وجود فروق ذات دلالة إحصائية لصالح الذين أجابوا دائما بنسبة مئوية 57 وكانت نسبة الذين أجابوا أحيانا 31 أما نادرا 12 وكان المتوسط الحسابي يقدر ب 2.45 أما الانحراف المعياري 0.70 وهذا يدل على ممارسة الرياضة في الحي الجامعي تساعدهم دائما في التأقلم مع بعضهم.

البند رقم(5) يتضح من خلال الجدول أن البند رقم 5 حيث بلغت قيمة (f) التباين (24.72) بمستوى دلالة قدره (0.000) و الذي ينص على الشعور بالإنتماء للجماعة عند ممارسة الرياضة يدل على وجود فروق ذات دلالة إحصائية لصالح الذين أجابوا دائما بنسبة مئوية 61 وكانت نسبة الذين أجابوا أحيانا 28 أما نادرا 11 وكان المتوسط الحسابي يقدر ب 2.50 أما الانحراف المعياري 0.68 وهذا يدل على أن الطلبة دائما ما يشعرون بالإنتماء للجماعة عند ممارسة الرياضة

. البند رقم(6) يتضح من خلال الجدول أن البند رقم 6 حيث بلغت قيمة (f) التباين (24.72) بمستوى دلالة قدره (0.000) و الذي ينص على تكوين صداقات أو علاقات مع الطلبة أثناء ممارسة الرياضة يدل على وجود فروق ذات دلالة إحصائية لصالح الذين أجابوا دائما بنسبة مئوية 50 وكانت نسبة الذين أجابوا أحيانا 31 أما نادرا 18 وكان المتوسط الحسابي يقدر ب 2.32 أما الانحراف المعياري 0.76 وهذا يدل على أن الطلبة يكونون صداقات دائما أثناء ممارسة الرياضة.

. البند رقم(7) يتضح من خلال الجدول أن البند رقم 7 حيث بلغت قيمة (f) التباين (24.72) بمستوى دلالة قدره (0.000) و الذي ينص على ممارسة الرياضة بمفردك نحو تقليل من الميول إتجاهها يدل على وجود فروق ذات دلالة إحصائية لصالح الذين أجابوا نادرا بنسبة مئوية 53 وكانت نسبة الذين أجابوا دائما 17 أما أحيانا 30 وكان المتوسط الحسابي يقدر ب 1.64 أما الانحراف المعياري 0.75 وهذا يدل على أن ممارسة الطلبة للرياضة بمفردهم نادرا ما يجعلهم يقللون من الميول إتجاهها

. البند رقم(8) يتضح من خلال الجدول أن البند رقم 8 حيث بلغت قيمة (f) التباين (24.72) بمستوى دلالة قدره (0.000) و الذي ينص على أن تكون أكثر تفاعلا مع الطلبة أثناء ممارسة الرياضة معهم يدل على وجود فروق ذات دلالة إحصائية لصالح الذين أجابوا دائما بنسبة مئوية 58 وكانت نسبة الذين أجابوا أحيانا 33 أما نادرا 9

وكان المتوسط الحسابي يقدر ب 2.49 أما الانحراف المعياري 0.65 وهذا يدل على أن الطلبة دائما ما يكونون أكثر تفاعلا أثناء ممارستهم للرياضة مع بعضهم.

. البند رقم (9) يتضح من خلال الجدول أن البند رقم 9 حيث بلغت قيمة (f) التباين (24.72) بمستوى دلالة قدره (0.000) و الذي ينص على الشعور بالانتماء والاندماج في الجماعة أثناء ممارسة الرياضة وعدم الميل إلى العزلة يدل على وجود فروق ذات دلالة إحصائية لصالح الذين أجابوا دائما بنسبة مئوية 69 وكانت نسبة الذين أجابوا أحيانا 22 أما نادرا 11 وكان المتوسط الحسابي يقدر ب 2.56 أما الانحراف المعياري 0.68 وهذا يدل على أن الطلبة يشعرون بالاندماج والانتماء في الجماعة أثناء ممارسة الرياضة بشكل دائم.

. البند رقم (10) يتضح من خلال الجدول أن البند رقم 10 حيث بلغت قيمة (f) التباين (24.72) بمستوى دلالة قدره (0.000) و الذي ينص على مساهمة الرياضة في الاندماج مع بقية الطلبة في الحي الجامعي يدل على وجود فروق ذات دلالة إحصائية لصالح الذين أجابوا دائما بنسبة مئوية 60 وكانت نسبة الذين أجابوا أحيانا 20 أما نادرا 12 وكان المتوسط الحسابي يقدر ب 2.48 أما الانحراف المعياري 0.70 وهذا يدل على أن الرياضة تساهم دائما في اندماج الطلبة مع بعضهم.

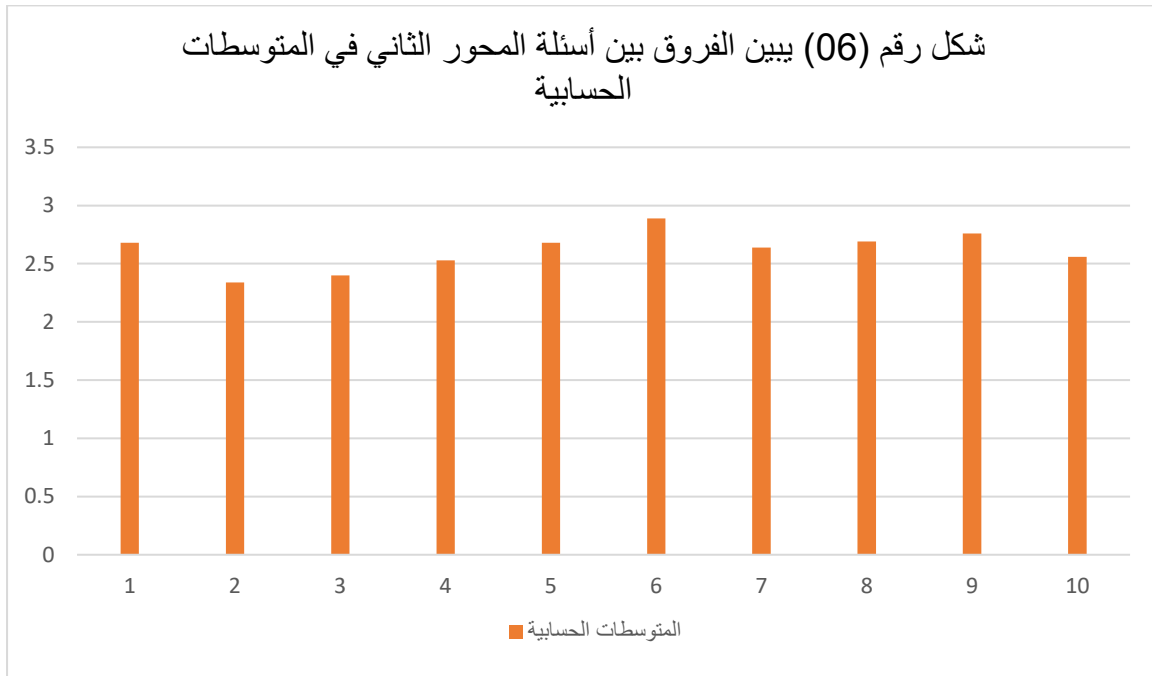
من خلال الفرضية يتضح لنا أن الفرضية القائلة ب ممارسة الرياضة في الوسط الجامعي دور في اندماج الطلبة مع بعضهم البعض، وعليه تحققت الفرضية .

- عرض ومناقشة الفرضية الثانية: لممارسة الرياضة في الوسط الجامعي دور في ترسيخ قيم التعاون بين الطلبة.

- جدول رقم (10): يبين نتائج المحور الثاني لإقامة بن دحمان بشير

الدلالة	قيمة التباين (f)	درجة الحرية	الأنحراف المعياري	المتوسط الحسابي	دائما	أحيانا	نادرا	النسبة + التكرارات	فقرات المحور الثاني
0.000	7.92	9	0.56	2.68	73	22	5	التكرار	01
					73%	22%	5%	النسبة	
			0.71	2.34	48	38	14	التكرار	02
					48%	38%	14%	النسبة	
			0.69	2.40	52	36	12	التكرار	03
					52%	36%	12%	النسبة	
			0.62	2.53	60	33	7	التكرار	04
					60%	33%	7%	النسبة	
			0.52	2.68	71	26	3	التكرار	05
					71%	26%	3%	النسبة	
			0.37	2.89	91	7	2	التكرار	06
					91%	7%	2%	النسبة	
			0.61	2.64	71	22	7	التكرار	07
					71%	22%	7%	النسبة	
			0.52	2.69	72	25	3	التكرار	08

					72%	25%	3%	النسبة	
		0.49	2.76	79	18	3	التكرار	09	
				79%	18%	3%	النسبة		
		0.62	2.56	63	30	7	التكرار	10	
				63%	30%	7%	النسبة		



- البند رقم (1) يتضح من خلال الجدول أن البند رقم 1 حيث بلغت قيمة (f) التباين (7.92) بمستوى دلالة قدره (0.000) و الذي ينص على تعاون زملاء أثناء ممارسة الرياضة من أجل تحقيق الفوز يدل على وجود فروق ذات دلالة إحصائية لصالح الذين أجابوا دائما بنسبة مئوية 73 وكانت نسبة الذين أجابوا أحيانا 22 أما نادرا 5 وكان المتوسط الحسابي يقدر ب 2.68 أما الإنحراف المعياري 0.56 وهذا يدل على أن الطلبة يتعاونون دائما مع زملاءهم أثناء ممارسة الرياضة من أجل تحقيق الفوز
- البند رقم (2) يتضح من خلال الجدول أن البند رقم 2 حيث بلغت قيمة (f) التباين (7.92) بمستوى دلالة قدره (0.000) و الذي ينص على طلب المساعدة من الزملاء أثناء ممارسة الرياضة يدل على وجود فروق ذات دلالة إحصائية لصالح

الذين أجابوا دائما بنسبة مئوية 48 وكانت نسبة الذين أجابوا أحيانا 38 أما نادرا 14 وكان المتوسط الحسابي يقدر ب 2.34 أما الإنحراف المعياري 0.71 وهذا يدل على أن الطلبة دائما ما يطلبون المساعدة من زملائهم أثناء ممارسة الرياضة

- . البند رقم(3) يتضح من خلال الجدول أن البند رقم 3 حيث بلغت قيمة (f) التباين (7.92) بمستوى دلالة قدره (0.000) و الذي ينص على اللجوء لحل الخلافات التي تحدث بين الزملاء أثناء ممارسة الرياضة يدل على وجود فروق ذات دلالة إحصائية لصالح الذين أجابوا دائما بنسبة مئوية 52 وكانت نسبة الذين أجابوا أحيانا 36 أما نادرا 12 وكان المتوسط الحسابي يقدر ب 2.40 أما الإنحراف المعياري 0.69 وهذا يدل على أن دائما ما يلجأ الطلبة لحل الخلافات التي تحدث بين زملائهم أثناء ممارسة رياضة معينة.

- . البند رقم (4) يتضح من خلال الجدول أن البند رقم 4 حيث بلغت قيمة (f) التباين (7.92) بمستوى دلالة قدره (0.000) والذي ينص على زرع الرياضة لسلوك التضامن مع الزملاء يدل على وجود فروق ذات دلالة إحصائية لصالح الذين أجابوا دائما بنسبة مئوية 60 وكانت نسبة الذين أجابوا أحيانا 33 أما نادرا 7 وكان المتوسط الحسابي يقدر ب 2.53 أما الإنحراف المعياري 0.62 وهذا يدل على أن الرياضة التي يمارسها الطلبة تساهم بشكل دائم في زرع سلوك التضامن بينهم.

- . البند رقم(5) يتضح من خلال الجدول أن البند رقم 5 حيث بلغت قيمة (f) التباين (7.92) بمستوى دلالة قدره (0.000) و الذي ينص على مساهمة قيم التسامح والإخاء والتعاون في بناء روح الجماعة من خلال التجربة الرياضية الجامعية يدل على وجود فروق ذات دلالة إحصائية لصالح الذين أجابوا دائما بنسبة مئوية 71 وكانت نسبة الذين أجابوا أحيانا 26 أما نادرا 3 وكان المتوسط الحسابي يقدر ب 2.68 أما الإنحراف المعياري 0.52 وهذا يدل على أن قيم التسامح والتعاون والإيحاء لها المساهمة في بناء روح الجماعة من خلال تجربتهم الرياضية الجامعية بصفة دائمة

- . البند رقم(6) يتضح من خلال الجدول أن البند رقم 6 حيث بلغت قيمة (f) التباين (7.92) بمستوى دلالة قدره (0.000) و الذي ينص على التضامن مع أي لاعب أثناء إصابته في الميدان يدل على وجود فروق ذات دلالة إحصائية لصالح الذين أجابوا دائما بنسبة مئوية 91 وكانت نسبة الذين أجابوا أحيانا 7 أما نادرا 2 وكان المتوسط الحسابي يقدر ب 2.89 أما الإنحراف المعياري 0.37 وهذا يدل على أن الطلبة دائما ما يتضامنون مع أي لاعب أثناء إصابته في الميدان.

- . البند رقم(7) يتضح من خلال الجدول أن البند رقم 7 حيث بلغت قيمة (f) التباين (7.92) بمستوى دلالة قدره (0.000) و الذي ينص على ممارسة الرياضة مع الزملاء ودورها في تقوية رابط الأخوة بينهم يدل على وجود فروق ذات دلالة

إحصائية لصالح الذين أجابوا دائما بنسبة مئوية 71 وكانت نسبة الذين أجابوا أحيانا 22 أما نادرا 7 وكان المتوسط الحسابي يقدر

ب 2.64 أما الانحراف المعياري 0.61 وهذا يدل على أن الرياضة التي يمارسها الطلبة تقوي روابط الأخوة بينهم بصفة دائمة

- البند رقم (8) يتضح من خلال الجدول أن البند رقم 8 حيث بلغت قيمة (f) التباين (7.92) بمستوى دلالة قدره

(0.000) و الذي ينص على ممارسة الرياضة ودورها في تنمية روح التعاون بين الطلبة يدل على وجود فروق ذات دلالة إحصائية

لصالح الذين أجابوا دائما بنسبة مئوية 72 وكانت نسبة الذين أجابوا أحيانا 25 أما نادرا 3 وكان المتوسط الحسابي يقدر ب 2.69

أما الانحراف المعياري 0.52 وهذا يدل على أن الرياضة التي يمارسها الطلبة دائما ما تنمي روح التعاون بينهم

- البند رقم (9) يتضح من خلال الجدول أن البند رقم 9 حيث بلغت قيمة (f) التباين (7.92) بمستوى دلالة قدره

(0.000) و الذي ينص الوجوب اللعب بأسلوب جماعي من أجل تحقيق الفوز يدل على وجود فروق ذات دلالة إحصائية لصالح

الذين أجابوا دائما بنسبة مئوية 79 وكانت نسبة الذين أجابوا أحيانا 18 أما نادرا 3 وكان المتوسط الحسابي يقدر ب 2.76 أما

الانحراف المعياري 0.49 وهذا يدل على أن دائما ما يتوجب على الطلبة اللعب بأسلوب جماعي من أجل تحقيق الفوز

- البند رقم (10) يتضح من خلال الجدول أن البند رقم 10 حيث بلغت قيمة (f) التباين (7.92) بمستوى دلالة قدره

(0.000) و الذي ينص على ممارسة الرياضة مع الزملاء الطلبة وتقويتها جانب التكافل بينهم كطلبة جامعيين يدل على وجود

فروق ذات دلالة إحصائية لصالح الذين أجابوا دائما بنسبة مئوية 63 وكانت نسبة الذين أجابوا أحيانا 30 أما نادرا 7 وكان

المتوسط الحسابي يقدر ب 2.56 أما الانحراف المعياري 0.62 وهذا يدل على أن الرياضات التي يمارسها الطلبة تقوي جانب

التكافل بينهم بصفة دائمة.

- من خلال الفرضية يتضح لنا أن الفرضية القائلة ب لممارسة الرياضة في الوسط الجامعي دور في

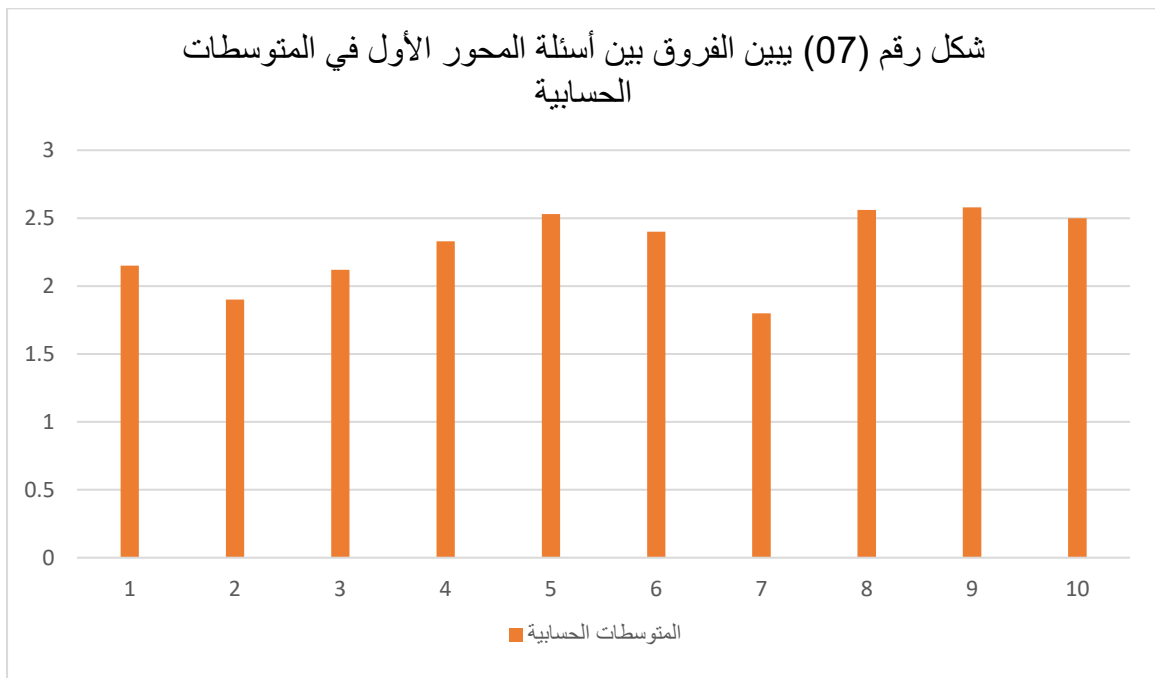
ترسيخ قيم التعاون بين الطلبة، وعليه تحققت الفرضية.

- عرض ومناقشة الفرضية الأولى: لممارسة الرياضة في الوسط الجامعي دور في إندماج الطلبة مع بعضهم البعض

- جدول رقم 12: يبين نتائج المحور الأول لإقامة الأخضر محمد الأخصر

الدلالة	قيمة التباين (f)	درجة الحرية	الانحراف المعياري	المتوسط الحسابي	دائما	أحيانا	نادرا	النسبة + التكرارات	فقرات المحور الأول
0.000	16.29	9	0.75	2,15	37	41	22	التكرار	01
					37%	41%	22%	النسبة	
			0.75	1.90	37	42	34	التكرار	02
					37%	42%	34%	النسبة	
			0.76	2.12	36	40	24	التكرار	03
					36%	40%	24%	النسبة	
			0.72	2.33	60	33	7	التكرار	04
					60%	33%	7%	النسبة	
			0.62	2.53	60	33	7	التكرار	05
					60%	33%	7%	النسبة	
			0.71	2.40	53	34	13	التكرار	06
					53%	34%	13%	النسبة	
			0.76	1.80	53	38	41	التكرار	07
					53%	38%	41%	النسبة	
0.60	2.56	62	32	6	التكرار	08			

				62%	32%	6%	النسبة	
		0.60	2.58	64	30	6	التكرار	09
				64%	30%	6%	النسبة	
		0.61	2.50	56	38	6	التكرار	10
				56%	38%	6%	النسبة	



- البند رقم (1) يتضح من خلال الجدول أن البند رقم 1 حيث بلغت قيمة (f) التباين (16.29) بمستوى دلالة قدره (0.000) و الذي ينص على ممارسة الرياضة في الحي الجامعي يدل على وجود فروق ذات دلالة إحصائية لصالح الذين أجابوا أحيانا بنسبة مئوية 41 وكانت نسبة الذين أجابوا دائما 37 أما نادرا 22 وكان المتوسط الحسابي يقدر ب 2.15 أما الإنحراف المعياري 0.75 وهذا يدل على أن الطلبة يمارسون الرياضة في الحي الجامعي أحيانا.
- البند رقم (2) يتضح من خلال الجدول أن البند رقم 2 حيث بلغت قيمة (f) التباين (16.29) والذي ينص على ممارسة النشاط الفردي يدل على وجود فروق ذات دلالة إحصائية لصالح الذين أجابوا أحيانا بنسبة مئوية 42 وكانت نسبة الذين

أجابوا دائما 37 أما نادرا 34 وكان المتوسط الحسابي يقدر ب 1.90 أما الإنحراف المعياري 0.75 وهذا يدل على أن الطلبة يمارسون في بعض الأحيان النشاط الفردي.

- . البند رقم (3) يتضح من خلال الجدول أن البند رقم 3 حيث بلغت قيمة (f) التباين (16.29) والذي ينص على ممارسة النشاط الجماعي يدل على وجود فروق ذات دلالة إحصائية لصالح الذين أجابوا أحيانا بنسبة مئوية 40 وكانت نسبة الذين أجابوا دائما 36 أما نادرا 24 وكان المتوسط الحسابي يقدر ب 2.12 أما الإنحراف المعياري 0.76 وهذا يدل على أن الطلبة أحيانا ما يمارسون النشاط الجماعي في حبيهم الجامعي

- . البند رقم(4) يتضح من خلال الجدول أن البند رقم 4 حيث بلغت قيمة (f) التباين (16.29) والذي ينص على مساعدة الرياضة في التأقلم مع الطلبة يدل على وجود فروق ذات دلالة إحصائية لصالح الذين أجابوا دائما بنسبة مئوية 60 وكانت نسبة الذين أجابوا أحيانا 33 أما نادرا 7 وكان المتوسط الحسابي يقدر ب 2.33 أما الإنحراف المعياري 0.72 وهذا يدل ممارسة الرياضة في الحي الجامعي تساعدهم دائما في التأقلم مع بعضهم.

- . البند رقم(5) يتضح من خلال الجدول أن البند رقم 5 حيث بلغت قيمة (f) التباين (16.29) والذي ينص على الشعور بالإنتماء للجماعة عند ممارسة الرياضة يدل على وجود فروق ذات دلالة إحصائية لصالح الذين أجابوا دائما بنسبة مئوية 60 وكانت نسبة الذين أجابوا أحيانا 33 أما نادرا 7 وكان المتوسط الحسابي يقدر ب 2.53 أما الإنحراف المعياري 0.62 وهذا يدل على أن الطلبة دائما ما يشعرون بالإنتماء للجماعة عند ممارسة الرياضة

- . البند رقم(6) يتضح من خلال الجدول أن البند رقم 6 حيث بلغت قيمة (f) التباين (16.29) و الذي ينص على تكوين صداقات أو علاقات مع الطلبة أثناء ممارسة الرياضة يدل على وجود فروق ذات دلالة إحصائية لصالح الذين أجابوا دائما بنسبة مئوية 53 وكانت نسبة الذين أجابوا أحيانا 34 أما نادرا 13 وكان المتوسط الحسابي يقدر ب 2.40 أما الإنحراف المعياري 0.71 وهذا يدل على أن الطلبة يكونون صداقات دائما أثناء ممارسة الرياضة.

- . البند رقم (7) يتضح من خلال الجدول أن البند رقم 7 حيث بلغت قيمة (f) التباين (16.29) والذي ينص على ممارسة الرياضة بمفردك نحو تقليل من الميول إتجاهها يدل على وجود فروق ذات دلالة إحصائية لصالح الذين أجابوا نادرا بنسبة مئوية 53 وكانت نسبة الذين أجابوا دائما 41 أما أحيانا 38 وكان المتوسط الحسابي يقدر ب 1.80 أما الإنحراف المعياري 0.76 وهذا يدل على أن ممارسة الطلبة للرياضة بمفردهم نادرا ما يجعلهم يقللون من الميول إتجاهها

- . البند رقم(8) يتضح من خلال الجدول أن البند رقم 8 حيث بلغت قيمة (f) التباين (16.29) والذي ينص على أن تكون أكثر تفاعلا مع الطلبة أثناء ممارسة الرياضة معهم يدل على وجود فروق ذات دلالة إحصائية لصالح الذين أجابوا دائما بنسبة مئوية 62 وكانت نسبة الذين أجابوا أحيانا 32 أما نادرا 6 وكان المتوسط الحسابي يقدر ب 2.56 أما الانحراف المعياري 0.60 وهذا يدل على أن الطلبة دائما ما يكونون أكثر تفاعلا أثناء ممارستهم للرياضة مع بعضهم.
- . البند رقم(9) يتضح من خلال الجدول أن البند رقم 9 حيث بلغت قيمة (f) التباين (16.29) و الذي ينص على الشعور بالإنتماء والاندماج في الجماعة أثناء ممارسة الرياضة وعدم الميل إلى العزلة يدل على وجود فروق ذات دلالة إحصائية لصالح الذين أجابوا دائما بنسبة مئوية 64 وكانت نسبة الذين أجابوا أحيانا 30 أما نادرا 6 وكان المتوسط الحسابي يقدر ب 2.58 أما الانحراف المعياري 0.60 وهذا يدل على أن الطلبة يشعرون بالاندماج والإنتماء في الجماعة أثناء ممارسة الرياضة بصفة دائمة.
- . البند رقم (10) يتضح من خلال الجدول أن البند رقم 10 حيث بلغت قيمة (f) التباين (16.29) و الذي ينص على مساهمة الرياضة في الاندماج مع بقية الطلبة في الحي الجامعي يدل على وجود فروق ذات دلالة إحصائية لصالح الذين أجابوا دائما بنسبة مئوية 56 وكانت نسبة الذين أجابوا أحيانا 38 أما نادرا 6 وكان المتوسط الحسابي يقدر ب 2.50 أما الانحراف المعياري 0.61 وهذا يدل على أن الرياضة تساهم دائما في اندماج الطلبة مع بعضهم.
- من خلال الفرضية يتضح لنا أن الفرضية القائلة بـ لممارسة الرياضة في الوسط الجامعي دور في إندماج الطلبة مع بعضهم البعض، وعليه تحققت الفرضية

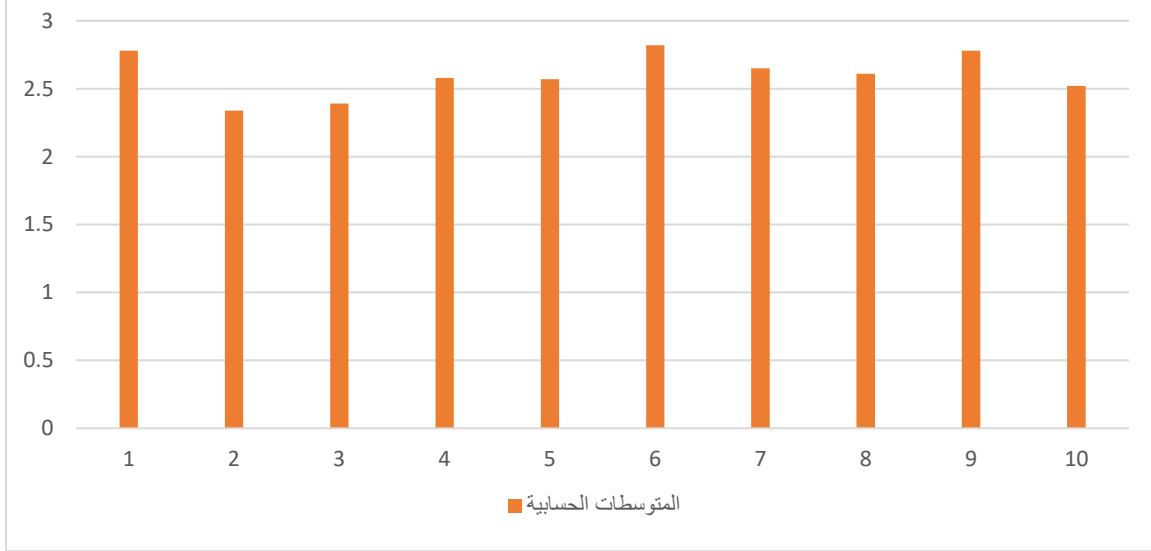
- عرض ومناقشة الفرضية الثانية: لممارسة الرياضة في الوسط الجامعي دور في ترسيخ قيم التعاون بين الطلبة.

- جدول رقم 14: يبين نتائج المحور الثاني لإقامة الأخضر محمد الأخضر

الدلالة	قيمة التباين (f)	درجة الحرية	الأنحراف المعياري	المتوسط الحسابي	دائما	أحيانا	نادرا	النسبة + التكرارات	فقرات المحور الثاني
0.000	7.47	9	0.52	2.78	83	12	5	التكرار	01
					83%	12%	5%	النسبة	
			0.71	2.34	48	38	14	التكرار	02
					48%	38%	14%	النسبة	
			0.69	2.39	51	37	12	التكرار	03
					51%	37%	12%	النسبة	
			0.58	2.58	63	32	5	التكرار	04
					63%	32%	5%	النسبة	
			0.59	2.57	62	33	5	التكرار	05
					62%	33%	5%	النسبة	
			0.45	2.82	85	12	3	التكرار	06
					85%	12%	3%	النسبة	
			0.59	2.65	71	23	6	التكرار	07
					71%	23%	6%	النسبة	
			0.52	2.61	63	35	2	التكرار	08

				63%	35%	2%	النسبة	
	0.48	2.78	81	16	3	التكرار	09	
			81%	16%	3%	النسبة		
	0.67	2.52	62	28	10	التكرار	10	
			62%	28%	10%	النسبة		

شكل رقم (08) يبين الفروق بين أسئلة المحور الثاني في المتوسطات الحسابية



. البند رقم (1) يتضح من خلال الجدول أن البند رقم 1 حيث بلغت قيمة (f) التباين (7.47) و الذي ينص على تعاون الزملاء أثناء ممارسة الرياضة من أجل تحقيق الفوز يدل على وجود فروق ذات دلالة إحصائية لصالح الذين أجابوا دائما بنسبة مئوية 83 وكانت نسبة الذين أجابوا أحيانا 12 أما نادرا 5 وكان المتوسط الحسابي يقدر ب 2.78 أما الانحراف المعياري 0.52 وهذا يدل على أن الطلبة يتعاونون دائما مع زملائهم أثناء ممارسة الرياضة من أجل تحقيق الفوز

. البند رقم (2) يتضح من خلال الجدول أن البند رقم 2 حيث بلغت قيمة (f) التباين (7.47) و الذي ينص على طلب المساعدة من الزملاء أثناء ممارسة الرياضة يدل على وجود فروق ذات دلالة إحصائية لصالح الذين أجابوا دائما بنسبة مئوية 48 وكانت نسبة الذين أجابوا أحيانا 38 أما نادرا 14 وكان المتوسط الحسابي يقدر ب 2.34 أما الانحراف المعياري 0.71 وهذا يدل على أن الطلبة دائما ما يطلبون المساعدة من زملائهم أثناء ممارسة الرياضة

. البند رقم (3) يتضح من خلال الجدول أن البند رقم 3 حيث بلغت قيمة (f) التباين (7.47) والذي ينص على اللجوء لحل الخلافات التي تحدث بين زملاء أثناء ممارسة الرياضة يدل على وجود فروق ذات دلالة إحصائية لصالح الذين أجابوا دائما بنسبة مئوية 51 وكانت نسبة الذين أجابوا أحيانا 37 أما نادرا 12 وكان المتوسط الحسابي يقدر ب 2.39 أما الانحراف المعياري 0.69 وهذا يدل على أن دائما ما يلجأ الطلبة لحل الخلافات التي تحدث بين زملاءهم أثناء ممارسة رياضة معينة.

. البند رقم (4) يتضح من خلال الجدول أن البند رقم 4 حيث بلغت قيمة (f) التباين (7.47) والذي ينص على زرع الرياضة لسلوك التضامن مع الزملاء يدل على وجود فروق ذات دلالة إحصائية لصالح الذين أجابوا دائما بنسبة مئوية 63 وكانت نسبة الذين أجابوا أحيانا 32 أما نادرا 5 وكان المتوسط الحسابي يقدر ب 2.58 أما الانحراف المعياري 0.58 وهذا يدل على أن الرياضة التي يمارسها الطلبة تساهم بشكل دائم في زرع سلوك التضامن بينهم.

البند رقم (5) يتضح من خلال الجدول أن البند رقم 5 حيث بلغت قيمة (f) التباين (7.47) والذي ينص على مساهمة قيم التسامح والإخاء والتعاون في بناء روح الجماعة من خلال التجربة الرياضية الجامعية يدل على وجود فروق ذات دلالة إحصائية لصالح الذين أجابوا دائما بنسبة مئوية 62 وكانت نسبة الذين أجابوا أحيانا 33 أما نادرا 5 وكان المتوسط الحسابي يقدر ب 2.57 أما الانحراف المعياري 0.59 وهذا يدل على أن قيم التسامح والتعاون والإخاء لها المساهمة في بناء روح الجماعة من خلال تجربتهم الرياضية الجامعية بصفة دائمة

البند رقم (6) يتضح من خلال الجدول أن البند رقم 6 حيث بلغت قيمة (f) التباين (7.47) والذي ينص على التضامن مع أي لاعب أثناء إصابته في الميدان يدل على وجود فروق ذات دلالة إحصائية لصالح الذين أجابوا دائما بنسبة مئوية 85 وكانت نسبة الذين أجابوا أحيانا 12 أما نادرا 3 وكان المتوسط الحسابي يقدر ب 2.82 أما الانحراف المعياري 0.45 وهذا يدل على أن الطلبة دائما ما يتضامنون مع أي لاعب أثناء إصابته في الميدان.

البند رقم (7) يتضح من خلال الجدول أن البند رقم 7 حيث بلغت قيمة (f) التباين (7.47) والذي ينص على ممارسة الرياضة مع الزملاء ودورها في تقوية رابط الأخوة بينهم يدل على وجود فروق ذات دلالة إحصائية لصالح الذين أجابوا دائما بنسبة مئوية 71 وكانت نسبة الذين أجابوا أحيانا 6 أما نادرا 23 وكان المتوسط الحسابي يقدر ب 2.65 أما الانحراف المعياري 0.59 وهذا يدل على أن الرياضة التي يمارسها الطلبة تقوي روابط الأخوة بينهم بصفة دائمة

. البند رقم(8) يتضح من خلال الجدول أن البند رقم 8 حيث بلغت قيمة (f) التباين (7.47)و الذي ينص على ممارسة الرياضة ودورها في تنمية روح التعاون بين الطلبة يدل على وجود فروق ذات دلالة إحصائية لصالح الذين أجابوا دائما بنسبة مئوية 63 وكانت نسبة الذين أجابوا أحيانا 35 أما نادرا 2 وكان المتوسط الحسابي يقدر ب 2.61 أما الانحراف المعياري 0.52 وهذا يدل على أن الرياضة التي يمارسها الطلبة دائما ما تنمي روح التعاون بينهم

. البند رقم(9) يتضح من خلال الجدول أن البند رقم 9 حيث بلغت قيمة (f) التباين (7.47)و الذي ينص الوجود اللعب بأسلوب جماعي من أجل تحقيق الفوز يدل على وجود فروق ذات دلالة إحصائية لصالح الذين أجابوا دائما بنسبة مئوية 81 وكانت نسبة الذين أجابوا أحيانا 16 أما نادرا 3 وكان المتوسط الحسابي يقدر ب 2.78 أما الانحراف المعياري 0.48 وهذا يدل على أن دائما ما يتوجب على الطلبة اللعب بأسلوب جماعي من أجل تحقيق الفوز

. البند رقم(10) يتضح من خلال الجدول أن البند رقم 10 حيث بلغت قيمة (f) التباين (7.47)و الذي ينص على ممارسة الرياضة مع الزملاء الطلبة وتقويتها جانب التكافل بينهم كطلبة جامعيين يدل على وجود فروق ذات دلالة إحصائية لصالح الذين أجابوا دائما بنسبة مئوية 62 وكانت نسبة الذين أجابوا أحيانا 28 أما نادرا 10 وكان المتوسط الحسابي يقدر ب 2.52 أما الانحراف المعياري 0.67 وهذا يدل على أن الرياضات التي يمارسها الطلبة تقوي جانب التكافل بينهم بصفة دائمة.

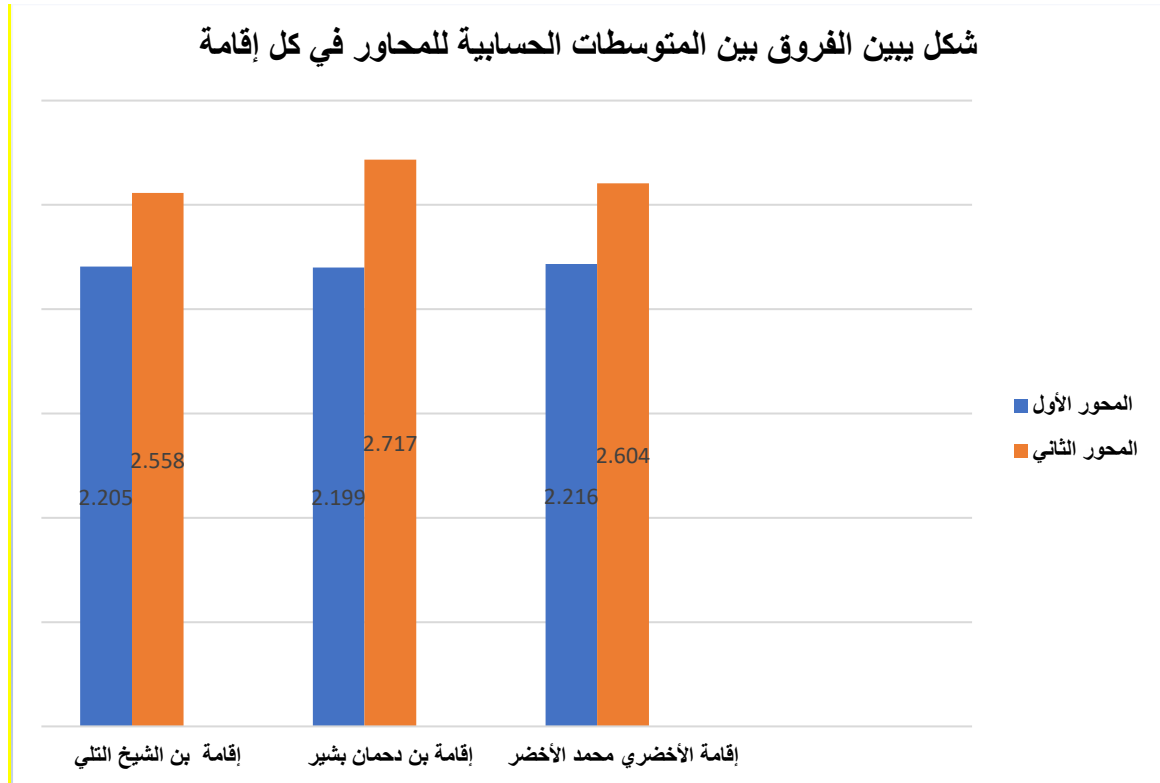
- من خلال الفرضية يتضح لنا أن الفرضية القائلة بـ لممارسة الرياضة في الوسط الجامعي دور في

ترسيخ قيم التعاون بين الطلبة.

- المقارنة بين نتائج الإقامات الثلاثة :

- جدول رقم (16) يوضح المتوسطات الحسابية لكل محور في كل إقامة

الإقامات	المحور الأول	المحور الثاني
إقامة بن الشيخ التلي	2.205	2.558
إقامة بن دحمان بشير	2.199	2.717
إقامة الأخضري محمد الأخضر	2.216	2.604



يتضح من الجدول ومن الشكل البياني أن المتوسطات الحسابية في المحور الثاني: دور الرياضة في ترسيخ قيم التعاون بين الطلبة قد

كانت أكبر من المتوسطات الحسابية للمحور الأول: دور الرياضة في اندماج الطلبة مع بعضهم البعض وهذا في كل إقامة.

أما بالنسبة للإقامة التي حققت أكبر متوسط حسابي في المحور الأول كانت إقامة الأخضري محمد الأخضر بنسبة 2.216 تليها إقامة بن الشيخ التلي بنسبة 2.205 ثم تليها إقامة بن دحمان بشير بنسبة 2.199 أما بالنسبة للمحور الثاني فإن الإقامة الجامعية التي حققت أكبر متوسط حسابي كانت إقامة بن دحمان بشير بنسبة 2.717 تليها إقامة الأخضري محمد الأخضر بنسبة 2.604 ثم تليها إقامة بن الشيخ التلي بنسبة 2.558

وعليه فإن إقامة الأخضري محمد الأخضر حققت أكبر متوسط حسابي في المحور الأول وإقامة بن دحمان بشير حققت أكبر متوسط حسابي في المحور الثاني وهذا بين بقيت الإقامة.

17. تحليل ومناقشة نتائج الفرضيات :

- عرض ومناقشة الفرضية الأولى: لممارسة الرياضة في الوسط الجامعي دور في اندماج الطلبة مع بعضهم البعض (بإقامة بن الشيخ التلي، إقامة بن دحمان بشير، إقامة الأخضري محمد الأخضر):

• بعد القراءة الجدولية بالتفسير بالنسبة للجدول رقم (04) والخاص بالفرضية الجزئية الأولى القائلة ب: " لممارسة الرياضة في الوسط الجامعي دور في اندماج الطلبة مع بعضهم البعض، لنتائج المحور الأول والخاص بإقامة بن الشيخ التلي حيث كانت نتائج كلها تصب في لممارسة الرياضة في الوسط الجامعي ودورها في الاندماج طلبة مع بعضهم البعض بالنسبة لإقامة بن الشيخ التلي، حيث يتضح أن قيمة اختبار تحليل التباين (f) كانت 15.19 بمستوى دلالة قد قدرة ب 0.000 لذلك نقبل الفرضية الصفريية والقائلة ب لممارسة الرياضة في الوسط الجامعي دور في اندماج الطلبة مع بعضهم البعض، بمعنى يوجد اختلاف حقيقي بين متوسطات الحسابية لبنود المحور الأول والذي قدرة المتوسط الحسابية 2.205 عند مستوى الدلالة 0.01، وهذا راجع في الأساس إلى كون أن متابعة في ممارسة الرياضة تمكن الطلبة من الشعور بالاندماج ككتلة واحدة فما يقع على طالب واحد يقع على الجميع.

• بالتفسير بالنسبة للجدول رقم (08) والخاص بالفرضية الجزئية الأولى القائلة ب: " لممارسة الرياضة في الوسط الجامعي دور في اندماج الطلبة مع بعضهم البعض، لنتائج المحور الأول والخاص بإقامة بن دحمان بشير، حيث كانت نتائج كلها تصب في لممارسة الرياضة في الوسط الجامعي ودورها في الاندماج طلبة مع بعضهم البعض بالنسبة لإقامة بن دحمان بشير، حيث يتضح أن قيمة اختبار تحليل التباين (f) كانت 24.72 بمستوى دلالة قد قدرة ب 0,000 لذلك نقبل الفرضية الصفريية والقائلة ب لممارسة الرياضة في الوسط الجامعي دور في اندماج الطلبة مع بعضهم البعض، بمعنى يوجد اختلاف حقيقي بين متوسطات الحسابية لبنود

المحور الأول والذي قدرة المتوسط الحسابية 2.199 عند مستوى الدلالة 0,05، ومنه هناك فروق ذات دلالة إحصائية ما بين فقرات المحور الأول.

● عند القراءة الجدولية بالنسبة للجدول رقم (12) والخاص بالفرضية الجزئية الأول القائلة بـ: "لممارسة الرياضة في الوسط الجامعي دور في اندماج الطلبة مع بعضهم البعض، لنتائج المحور الأول والخاص بإقامة الأخضرى محمد الأخضر حيث كانت نتائج كلها تميل إلى ممارسة الرياضة في الوسط الجامعي ودورها في الاندماج طلبة مع بعضهم البعض بالنسبة لإقامة الأخضرى محمد الأخضر، حيث يتضح ذلك من خلال قيمة اختبار تحليل التباين (f) كانت 16.29 بمستوى دلالة قد قدرة بـ 0,000 لذلك نقبل الفرضية الصفرية والقائلة بـ لممارسة الرياضة في الوسط الجامعي دور في اندماج الطلبة مع بعضهم البعض، بمعنى يوجد اختلاف حقيقي بين متوسطات الحسابية لبند المحور الأول والذي قدرة المتوسط الحسابية 2.216 عند مستوى الدلالة 0,05، ومنه هناك فروق ذات دلالة إحصائية ما بين فقرات المحور الأول.

● وبعد المقارنة بين أعلى قيمة في اختبار تحليل التباين (f) للاقامات ثلاث (حيث بلغت بالنسبة لإقامة بن شيخ التلي 15.19، وبالنسبة لإقامة بن دحمان بشير قد بلغت 24.72، وأما إقامة الأخضرى محمد الأخضر فقد بلغت 16.29) على التوالي نلاحظ أن أعلى قيمة للتباين كانت من نصيب إقامة بن دحمان بشير حيث بلغت 24.72 تليها إقامة الأخضرى بـ 16.29 ثم أخيراً إقامة بن شيخ التلي بـ 15.19 وهذا يعني أن لممارسة الرياضة في الوسط الجامعي دور في اندماج الطلبة مع بعضهم البعض تختلف في الاقامات الثلاث وقد برزت بأعلى قيمة في اختبار تباين باقامة بن دحمان بشير بتقدير 24.72، وهذا راجع للإجابات أفراد العينة حول أهمية ممارسة الرياضة في الوسط الجامعي في تحقيقها للصحة النفسية لهم، ومن جهة أخرى كونها تجعل من الطلبة كأنهم شخص واحد وكتلة واحدة لا تتجزأ، وهو ما جاء بالاتفاق في كل من دراسة قاصد عبد الحميد (2011) حيث تؤكد أن ممارسة حصة التربية البدنية والرياضية توفر لهم فضاء يسمح لهم بمزاولة الأنشطة الرياضية في محيط أخوي يتميز بانجذاب كل طرف للآخر وعدم الإحساس بالاختلاف الجنسي مع بعضهم البعض أيضاً أن هناك أهمية لتربية البدنية والرياضية مما تحقق التكيف والاندماج في الجماعة، وهي ما توافقت دراسة حاج صدوق عبد الرحمن وشماني محمد (2014) حيث أشارت إلى إبراز دور الأنشطة البدنية والرياضية في تفعيل العلاقات الاجتماعية للأفراد وإبراز دور الأنشطة البدنية والرياضية في الحياة الاجتماعية، بالإضافة إلى تبين أن للنشاط البدني الرياضي دور هام في تحقيق مبدأ التعاون الاجتماعي لدى تلاميذ، وللنشاط البدني الرياضي التربوي دور إيجابي في تنمية روح الجماعة وهذا ما تؤكدته النتائج المتوصل إليها في دراستنا .

حيث أكدت على وجود علاقة طردية بين ممارسة الرياضة من طرف الطلبة الجامعيين يزيد من فعالية الاندماج الطلبة مع بعضهم البعض والعكس صحيح في حالة عدم الممارسة يؤدي إلى الاندثار والتباعد بين طلبة مما يحدث الانفصال عن بعضهم البعض حيث التمسنا بين الطلبة في إقامة بن دحمان بشير بأعلى درجة حيث أنهم يمتازون بمجموعة من المهارات منها: مهارة التعاون مع بعضهم البعض، ومهارة تحكم في الغضب، مهارة الاندماج مع الآخرين دون خجل، الاستجابة لتقديم المساعدة ... وغيرها من المهارات التي تسعى لتحقيق الاندماج طلبة الجامعيين مع بعضهم البعض تليها إقامة الأخضري محمد الأخضري ثم في الأخير بن شيخ التلي.

كذلك تعود إلى الأداء الجماعي عند ممارسة الرياضة مع بعضهم البعض يولد روح التعاون والمشاركة الجماعية وتحمل المسؤولية كالتالي واحد كلها كافية لتحقيق كتلة واحدة مما يرجع الفضل الكبير للممارسة الرياضة في وسط جامعي تؤدي بالضرورة لتحقيق الاندماج الطلبة مع بعضهم البعض .

وترجع أيضا أن الطلبة أثناء ممارستهم للرياضة مع بعضهم البعض يكونون أكثر تنظيما للجهد وتقسيمة بينهم أكثر من الممارسة الفردية .

- عرض ومناقشة الفرضية الثانية: لممارسة الرياضة في الوسط الجامعي دور في ترسيخ قيم التعاون بين الطلبة (بإقامة بن الشيخ التلي، إقامة بن دحمان بشير، إقامة الأخضري محمد الأخضر):

من الجدول رقم (06) الذي يوضح نتائج المحور الثاني لإقامة بن الشيخ التلي حيث كانت نتائج جدول رقم (07) الذي يحتوي على كل من (المتوسط الحسابي و التباين للمحور الثاني) فإن أن المتوسط الحسابي للمحور الثاني كان 2.558 وأن قيمة sig لحساب التباين كانت 8.24 اقل من مستوى الدلالة 0,05 ومنه هناك فروق ذات دلالة إحصائية ما بين فقرات المحور الثاني.

أيضا ما يوضحه نتائج الجدول رقم (11) الذي يحتوي على كل من (المتوسط الحسابي والتباين للمحور الثاني) لممارسة الرياضة في الوسط الجامعي دور في ترسيخ قيم التعاون بين الطلبة لدى إقامة بن دحمان بشير، حيث يتضح من الجدول أن المتوسط الحسابي للمحور الثاني كان 2.717 وأن قيمة sig لحساب التباين كانت 7.92 أقل من مستوى الدلالة 0,05 ومنه هناك فروق ذات دلالة إحصائية ما بين فقرات المحور الثاني، أما فيما يخص إقامة الأخضري محمد الأخضر فقد كان الجدول رقم جدول رقم (14) يمثل النتائج المحور الثاني لنفس الإقامة، حيث كان جدول رقم (15) يبين المتوسط الحسابي و التباين للمحور الثاني لهذه

الإقامة يتضح من الجدول أن المتوسط الحسابي للمحور الثاني كان 2.604 وأن قيمة sig لحساب التباين كانت 7.47 أقل من مستوى الدلالة 0,05 ومنه هناك فروق ذات دلالة إحصائية ما بين فقرات المحور الثاني.

وبالتالي نلاحظ أن لممارسة الرياضة في الوسط الجامعي دور في ترسيخ قيم التعاون بين الطلبة بأكبر تباين لإقامة بن الشيخ التلي بالنسبة للمحور الثاني حيث بلغ تباينها بـ 8.24 ثم تاليها إقامة بن دحمان بشير بتباين 7.92 وفي المرتبة الأخيرة كانت إقامة الأخضر محمد الأخضر 7.47

اتفقت هذه النتيجة مع ما توصلت إليه دراسة التي أشارت إلى ضرورة ترسيخ قيم التعاون كدراسة ميلس عبد الحسن ومالكي عمار سنة 2018 حيث من أهدافها معرفة دور روح الجماعة والتعاون في توطيد العلاقات الاجتماعية، حيث كانت نتائجها أن لخصصة التربية البدنية والرياضية دور في بناء روح الجماعة والتعاون بين التلاميذ، نفس ما ذهبت إليه دراسة حاج صدوق عبد الرحمن وشماني محمد سنة 2014 حيث كانت نتائجها تسعى إلى تبين أن للنشاط البدني الرياضي دور هام في تحقيق مبدأ التعاون الاجتماعي لدى تلاميذ مستوى الثالثة ثانوي، وقد يعود هذا الاختلاف بين الاقامات الثلاث كون أن ممارسة الرياضة في الوسط الجامعي داخل هذه الاقامات (بن الشيخ التلي، بن دحمان بشير، الأخضر محمد الأخضر) أن سياسة المتبعة بين طلابها في ممارسة الرياضة مختلفة كون هذه الأخيرة قد تم الوصول إليها تطبيقيا وذلك باختلاف في تباين في كل إقامة، أيضا راجع إلى الخلفية الثقافية للطلاب في الإقامة أيضا إلى القائمين على عملية التسيير في الإقامة (مدير الإقامة) وإلى مجهوداته الجبارة لترسيخ قيم التعاون بين الطلبة أثناء ممارسة الرياضة من طرفهم بالإضافة إلى الحوافز التي يقدمها للطلاب الإقامة مثل (شهادات شكر) من طرفه لحسن أداء طلابه ومدى سعيهم لترسيخ مبدأ التعاون بين لاعبين، كذلك اعتماده لمبدأ التشاور (أسلوب الحوار) وهو أسلوب ديمقراطي تشاوري الذي يهدف إلى تحقيق قيمة التعاون بالدرجة الأولى في نفوس طلبة بطريقة مباشرة.

ويعود ذلك أيضا إلى أن ممارسة الرياضة بين الطلبة الجامعيين تعمل هذه الأخيرة على ترسيخ قيم التعاون وهي من أهم القيم الاجتماعية التي تحقق الفوز والانتصار وتحقيق الرضا والسعادة، حيث يرى كل من الخولي والشافعي أن التربية البدنية هي نظام للقيم التي تبني الشخصية الإنسانية الناضجة المتمسكة بالخلق القويم، ولطالما أتخذ من الرياضة نموذجا وقدوة للخلق المقبول اجتماعيا،

وكثيرا ما امتدحت الروح الرياضية والأخلاق الرياضية والقيم الرياضية بالتعاون والتفاهم والعمل كفريق واللعب النظيف كقيم ومعاني لصيقة بالتربية البدنية والرياضية¹.

وهو ما سعت إليه العديد من الدراسات حيث كانت دراسة ميلس عبد المحسن ومالكي عمار (2018) والتي كانت نتائجها تنص حول معرفة دور روح الجماعة والتعاون في توطيد العلاقات الاجتماعية، وإذا كان لحصة التربية البدنية والرياضية دور في بناء روح الجماعة والتعاون بين التلاميذ.

كذلك ترجع أن ارتفاع قيمة التعاون الأخلاقية راجعة إلى أن الهدف الذي تسعى إليه حصص التربية البدنية والرياضية بين الطلبة في الوسط الجامعي تختلف عن باقي الحصص التعليمية التي تؤخذ في الجامعة فهي تختلف عنها كونها لا تحتم بتنمية هذه القيم بشكل تطبيقي، فتسمح ممارسة الرياضة من طرف الطلبة في الأوساط الجامعية (إقامة الشيخ التلي) من تحقيق قيم التعاون والشجاعة والنظام والاحترام أكثر مما يجعل الطالب الجامعي يتداول هذه القيم أثناء الممارسة ميدانيا.

حيث أن معظم الطلبة كانت إجاباتهم بالموافقة وذلك بأنهم يتعاونون بصفة دائمة مع زملائهم أثناء ممارسة الرياضة لتحقيق الفوز، ويتم السعي لحل الخلافات التي تحدث بينهم أثناء ممارسة الرياضة، حيث أن الرياضة التي يمارسها الطلبة مع زملائهم تساهم بشكل دائم وكبير في زرع سلوك التضامن بينهم.

كلها كافية لأهمية ممارسة الرياضة في تحقيق قيم كل من التعاون والتسامح والإخاء والتضامن بين الطلبة وتقوي رابط الأخوة بينهم بصفة دائمة وتقوي جانب التكافل بينهم بشكل دائم ولمساهمة في بناء روح الجماعة من خلال تجربتهم الرياضية الجامعية.

18. استنتاجات :

من خلال ما تم عرضه من تفسير وتحليل ومناقشة النتائج الخاصة بفرضيات دراستنا وبعد عملية التحليل الإحصائية عن طريق برنامج الحزم الإحصائية SPSS نستنتج ما يلي :

¹ أمين أنور الخولي و جمال الدين الشافعي، مناهج التربية البدنية المعاصرة ، ط1 ، دار الفكر العربي ، القاهرة ، 2000 ، ص76.

- من خلال تحليلنا لنتائج الفرضية الجزئية الأولي لممارسة الرياضة في الوسط الجامعي دور في اندماج الطلبة مع بعضهم البعض (بإقامة بن الشيخ التلي، إقامة بن دحمان بشير، إقامة الأخضري محمد الأخضر)، حيث من خلال نتائج جداول الاقامات الثلاث أثبتت بوجود اندماج بين الطلبة مع بعضهم البعض بأعلى تباين في نتائج الاقامات الثلاث .
- من خلال تحليلنا لنتائج الفرضية الجزئية الثانية التي تمثل ممارسة الرياضة في الوسط الجامعي دور في ترسيخ قيم التعاون بين الطلبة (بإقامة بن الشيخ التلي، إقامة بن دحمان بشير، إقامة الأخضري محمد الأخضر)، حيث استنتجنا من خلال النتائج المتوصل إليها في الجدول الخاصة بالاقامات الثلاث، حيث أبرزت النتائج أعلى قيم للتباين في الاقامات الثلاث في إبراز قيمة التعاون بين الطلبة .
- من خلال تحليلنا لنتائج الفرضية العامة التي تمثل والقائلة بـ " ممارسة الرياضة في الوسط الجامعي تساهم في تحسين العلاقات الاجتماعية بين طلبة الأحياء الجامعية، حيث بعد المعالجة الإحصائية للفرضيات الجزئية ومن خلال نتائج الجداول التي تم التوصل إليها عن طريق المقارنة بين الاقامات الثلاث (بإقامة بن الشيخ التلي، إقامة بن دحمان بشير، إقامة الأخضري محمد الأخضر (من خلال نتائج قيم التباين، حيث تستنتج قبول الفرضية العامة والتي ترى أن ممارسة الرياضة في الوسط الجامعي تساهم في تحسين العلاقات الاجتماعية (قيمة الاندماج وقيمة التعاون) التي تم الانطلاق منها في حساب فرضيات والتي كانت خاصة بعينة طلبة الأحياء الجامعية.

19. الاقتراحات:

من خلال النتائج المتوصل إليها نتقدم ببعض الاقتراحات التي نريد من دراستنا تتمثل كما يلي التالية:

- إعطاء أهمية بالغة لممارسة الرياضة في الوسط الجامعي حيث تساهم في تحسين العلاقات الاجتماعية بين طلبة الأحياء الجامعية خاصة كونهم سر نجاح أو فشل هذه العلاقات في الواقع.
- توعية المجتمع بأن التربية البدنية والرياضية هي وسيلة تربوية وأخلاقية بالدرجة الأولى، و أنها تعود بالفائدة على الطالب الجامعي وذلك من خلال اهتمام القائمين على تسيير الاقامات الجامعية فهي تساعد بدرجة كبيرة في تحسين جل قيم الموجودة داخلها وتعمل على صقلها للخروج بما ميدانيا.
- العمل على التركيز على القيم الأخلاقية الإسلامية منها (التعاون، الاندماج، الاحترام، التقدير الذات، حب الذات، الخ...) ووضع كمنهج في مادة التربية البدنية والرياضية.
- العمل على إعطاء المبادرات التحفيزية من أجل بث قيمة روح الفريق الواحد مما ينعكس بالإيجاب على الطلبة الأحياء الجامعية في باقي القيم الأخرى.
- إدراك أهمية ممارسة رياضة في حياة طلبة وسط الأحياء الجامعية .
- ربط متغير ممارسة الرياضة في الوسط الجامعي بمتغيرات جديدة كمثال (الثقة بالنفس، الأداء المهاري أو الرياضي كذلك تقدير الذات الرياضية للاعب... وغيرها) من المتغيرات التي لها تأثيرات قوية في تحسين العلاقات الاجتماعية بين طلبة الأحياء الجامعية .
- ضرورة عقد اجتماعات من طرف المسيرين للاقامات الجامعية وبين طلبة اللاعبين والممارسين للرياضة في وسطها الاقامي لزيادة فعالية وترسيخ القيم الاجتماعية من خلال ممارستهم للرياضة .

قائمة المراجع

قائمة المراجع :

1. أمين أنور الخولي، الرياضة و المجتمع. بدون طبعة، الكويت: عالم المعرفة، 1978.
- باللغة العربية:
2. بشير معمريه، بحوث ودراسات متخصصة في علم النفس، ج7، مدخل لدراسة القياس النفسي، المكتبة العصرية المنصورة للنشر والتوزيع، مصر، ط1، 2009.
3. جميل أبو نصري وآخرون، المتقن. بدون طبعة، دار النشر بيروت: 2016.
4. حاج صدوق عبد الرحمن وشماني محمد، دور النشاط البدني الرياضي التربوي في تنمية التفاعل الإجتماعي لدى تلاميذ مستوى الثالثة ثانوي، مذكرة ماستر، جامعة خميس مليانة، منشورة، 2014.
5. حسين عبد الحميد رشوان، مناهج العلوم"، مصر، مؤسسة شباب الجامعة، الإسكندرية، 2003.
6. دهماني بشير وكرمان إبراهيم، دور حصة التربية البدنية والرياضية في تطوير العلاقات الاجتماعية بين تلاميذ المرحلة الثانوية، مذكرة ماستر، جامعة الجليلي بونعامه - خميس مليانة-، منشورة، 2015/2016.
7. دهماني بشير وكرمان ابراهيم، مذكرة ماستر بعنوان دور حصة التربية البدنية والرياضية في تطوير العلاقات الاجتماعية بين تلاميذ المرحلة الثانوية. جامعة الجليلي بونعامه: 2016.
8. عرعار عبد اللطيف، مذكرة ماستر بعنوان أهمية التربية البدنية والرياضية في تنمية التوافق الذهني الحركي لدى التلاميذ الطور الابتدائي. جامعة ورقلة: 2019.
9. غني ناصر حسين القريشي، محاضرة قسم الإجتماع بعنوان النظريات التي تفسر العلاقات الاجتماعية. جامعة بابل: كلية الآداب، 2011.
10. فضيل ديلور وآخرون، المشاركة الديمقراطية في تسيير الجامعة. ط1، جامعة قسنطينة: 2006.

11. قاصد عبد الحميد، دور حصة التربية البدنية والرياضية في التنشئة الإجتماعية للمراهقين في المرحلة الثانوية 17.15 سنة، مذكرة ماستر، جامعة حسيبة بن بوعلي، الشلف، منشورة، 2011.
12. قاصد عبد الحميد، دور حصة التربية البدنية والرياضية في التنشئة الإجتماعية للمراهقين في المرحلة الثانوية 18.15 سنة: جامعة حسيبة بن بو علي، 2011.
13. لعناني فتحي، مذكرة ماستر بعنوان علاقات الجيرة في المناطق السكنية الحضرية الجديدة، جامعة منتوري قسنطينة: 2006.
14. محمود عوض بسيوني وفيصل ياسين الشاطي، نظريات وطرق التربية البدنية والرياضية. ط2، ديوان المطبوعات الجامعية، 1992.
15. مفتي إبراهيم حمادي، التدريب الرياضي الحديث، القاهرة: دار الفكر العربي 2008.
16. منصور عبد الرحمن، مذكرة ماستر بعنوان أهمية النشاط البدني الرياضي التربوي في تحقيق التكيف الإجتماعي لدى الأطفال المتخلفين ذهنيا. جامعة قاصدي مرباح ورقلة، 2016.
17. ميلس عبد المحسن ومالكي عمار، دور حصة التربية البدنية والرياضية في تحسين العلاقات الاجتماعية لدى تلاميذ المرحلة الثانوية للأقسام النهائية، مذكرة ماستر، جامعة عبد الحميد بن باديس ، منشورة، 2018.

قائمة

الملاحق

الملحق رقم (01) : الجدول رقم (01) يبين قائمة الاسمية للمحكمين :

الجامعة	الشهادة المتحصل عليها	أسماء الأساتذة
جامعة قاصدي مرباح ورقلة	دكتوراه	قادري تقي الدين
جامعة قاصدي مرباح ورقلة	دكتوراه	كنيوة ميلود
جامعة قاصدي مرباح ورقلة	دكتوراه	عايدي مراد

الملحق رقم (02): المقياس المعتمد عليه

• مقياس الأول : كرمان إبراهيم، دحماني بشير

في إطار التحضير لإنجاز مذكرة نيل شهادة ماستر تحت عنوان دور حصة التربية البدنية و الرياضية في تطوير العلاقات الإجتماعية بين تلاميذ المرحلة الثانوية، جامعة الجليلي بونعامة خميس مليانة، معهد علوم وتقنيات النشاطات البدنية والرياضية، تخصص التدريب الرياضي التنافسي، 2016/2015.

استبيان موجه للأساتذة

المحور الأول:

لأستاذ التربية البدنية و الرياضية دور ايجابي في تفعيل العلاقات الإجتماعية بين تلاميذ المرحلة الثانوية.

الأسئلة:

السؤال الأول: هل تساهم حصة التربية البدنية و الرياضية في ترسيخ القيم الإجتماعية لدى التلاميذ؟ نعم لا

السؤال الثاني: هل للأستاذ دور في توعية سلوك التلاميذ نحو التوافق مع أنفسهم و المجتمع ؟ نعم لا

السؤال الثالث: هل للأستاذ دور في التفاعل الاجتماعي بين التلاميذ الذين يساهمون نحو التوافق مع أنفسهم و المجتمع ؟ نعم لا

السؤال الرابع: هل استعانة الأستاذ بالألعاب في حصة التربية البدنية و الرياضية يساعد علي إيجاد ادوار تفاعلية و تنافسية ايجابية بين التلاميذ ؟ نعم لا

السؤال الخامس: هل تساعد الأنشطة الجماعية في تطوير اتصال التلاميذ مع بعضهم أكثر من الأنشطة الفردية ؟ نعم لا

السؤال السادس: هل تساعد الأنشطة في حصة التربية البدنية و الرياضية في إدماج التلاميذ فيما بينهم ؟ نعم لا

السؤال السابع: هل ترى بأن حصص التربية البدنية و الرياضية تجعل التلميذ جماعي أكثر ؟ نعم لا

السؤال الثامن: هل البرنامج المطبق يساعد التلاميذ على بناء جماعة الرفاق ؟ نعم لا

السؤال التاسع: من خلال أنشطة حصة التربية البدنية و الرياضية كيف ترى العلاقة بين التلاميذ ؟ علاقة قوية علاقة ضعيفة عدم وجود علاقة

السؤال العاشر: كيف تقيمك للعمل الجماعي خلال حصة التربية البدنية و الرياضية ؟ مرتفع متوسط ضعيف

استبيان موجه للتلاميذ:

المحور الثاني:

لحصة التربية البدنية و الرياضية فعالية في تطوير العلاقات الإجتماعية بين تلاميذ المرحلة الثانوية.

السؤال الأول: هل تمارس حصة التربية البدنية و الرياضية ؟ نعم لا

السؤال الثاني: أي رياضة تمارس فردية أو جماعية؟ نعم لا

السؤال الثالث: هل تشعر بالراحة النفسية في حصة التربية البدنية و الرياضية؟ نعم لا

السؤال الرابع: هل تساعدك حصة التربية البدنية و الرياضية في بناء صداقة مع الزملاء ؟ نعم لا

السؤال الخامس: هل تكون لديك روح الجماعة أثناء ممارسة حصة التربية البدنية و الرياضية؟ نعم لا

السؤال السادس: هل يكون لديك أري أو مداخلات في الأنشطة التي تقام أثناء حصة التربية البدنية و الرياضية ؟ نعم لا

السؤال السابع: هل عند ممارستك الأنشطة البدنية بمفردك يقلل من ميولك نحوها؟ نعم لا

السؤال الثامن: هل تساهم حصة التربية البدنية و الرياضية في غرس السلوكيات الحسنة لدي التلاميذ؟ نعم لا

السؤال التاسع: هل تستطيع أن تختار زملائك لتمارس معهم النشاط الرياضي في الحصة ؟ نعم لا

السؤال العاشر: هل في حصة التربية البدنية و الرياضية أكون أكثر تفاعلا مع الزملاء؟ دائما أبدا أحيانا

الفقرات التي استعنت بها من هذا الإستبيان:

- الفقرة 1-6- من المحور الأول

- الفقرة 2-3-4-5-7-10 من المحور الثاني

مقياس الثاني : حاج صدوق عبد الرحمن، شماني محمد

في إطار التحضير لإنجاز مذكرة نيل شهادة ماستر تحت عنوان "دور النشاط البدني الرياضي التربوي في تنمية التفاعل الاجتماعي لدى تلاميذ مستوى الثالثة ثانوي"، في علوم و تقنيات النشاطات البدنية و الرياضية، جامعة الجليلي بونعامة خميس مليانة، معهد علوم وتقنيات النشاطات البدنية والرياضية، تخصص التدريب الرياضي التنافسي، 2013/2014.

استبيان خاص بالتلاميذ:

• عندما تمارس نشاطك البدني و الرياضي:

- 1-هل تتعاون مع زملائك أثناء حصة التربية البدنية و الرياضية ؟ غالبا أحيانا أبدا
- 2- هل تتعاون مع زملائك لتحقيق أهداف حصة التربية البدنية و الرياضية بشكل جماعي ؟ غالبا حيانا أبدا
- 3-هل تطلب المساعدة من زملائك أثناء حصة التربية البدنية و الرياضية؟ غالبا بئانا أبدا
- 4-هل تنظم جهدك مع زملائك حتى نهاية العمل أثناء القيام بالنشاط البدني و الرياضي ؟ غالبا حيانا أبدا
- 5-هل تلجأ إلى حل الخلافات التي تحدث مع زملائك أثناء حصة التربية البدنية و الرياضية ؟ غالبا أحيانا أبدا
- 6-هل تتعامل مع نوعيات مختلفة من الزملاء أثناء حصة التربية البدنية و الرياضية ؟ غالبا حيانا أبدا
- 7-هل تقوم مع زملائك بإجراء مسابقات لبعث التنافس بينكم ؟ غالبا حيانا أبدا
- 8-هل تحب أن تنافس من أجل فرض مهارتك و حب الظهور بين التلاميذ ؟ غالبا حيانا أبدا
- 9- هل التنافس الشريف هو الغالب على الحصة ؟ غالبا أحيانا أبدا
- 10-هل تحاول مع زملائك التغلب على الجماعات أخرى بشتى الطرق أثناء المنافسات الرياضية ؟ غالبا حيانا أبدا
- 11-هل ترى أن المنافسة وسيلة مثلى و رئيسية للوصول إلى النجاح و التفوق ؟ غالبا حيانا أبدا
- 12-هل تعتبر نجاحك أو نجاح زميلك أثناء المنافسة هو نجاح للمجموعة ؟ غالبا بئانا أبدا
- 13-هل ترى أن قيم التعاون و التسامح و الإخاء تسهم في بناء روح الجماعة من خلال التجربة الجماعية ؟ غالبا حيانا أبدا
- 14-هل ترى أن من الواجب التضامن مع الآخرين في أعمال تعاونية ؟ غالبا حيانا أبدا
- 15-هل ترى أنه من الواجب العمل بأسلوب جماعي من أجل أن تتم المنجزات و تحل المشكلات مع تحمل مسؤولية الجماعة ؟ غالبا أحيانا أبدا

قائمة الملاحق

- 16-هل تقوم بالمشاركة و المبادرة في الجماعة أثناء حصة التربية البدنية و الرياضية؟ غالبا حيانا ابدأ
- 17-هل ترى أنه من الواجب الإهتمام بمصلحة الجماعة و منحهم الحب عن طريق العمل و التضحية في سبيلهم؟ غالبا حيانا ابدأ
- 18-هل ترى أنه من الواجب الشعور بالإنتماء و الإندماج في الجماعة و عدم الميل إلى العزلة؟ غالبا حيانا ابدأ

الفقرات التي استعنت بها من هذا الإستبيان:

3-5-18-

لملحق رقم (03) : الاستبيان المعد في الدراسة

جامعة قاصدي مرباح ورقلة

معهد علوم وتقنيات النشاطات البدنية و الرياضية

قسم نشاطات التربية البدنية والرياضية



مذكرة مقدمة لاستكمال متطلبات نيل شهادة الماستر أكاديمي

قسم نشاطات التربية البدنية والرياضية

التخصص: نشاط بدني رياضي مدرسي

استمارة :

في إطار إعداد مذكرة ماستر حول "دور ممارسة الرياضة في الوسط الجامعي في تحسين العلاقات

الاجتماعية بين طلبة الأحياء الجامعية"، ولهذا نتشرف بأن نطلب من سيادتكم المحترمة أن تجيبوا على فقرات الاستمارة

بكل صدق وموضوعية ونعدكم أن إجاباتكم ستكون بسرية تامة وتستخدم البحث العلمي فقط، وذلك بوضع علامة (x)

في الخانة التي تعبر عن رأيك .

ملاحظة: نرجو منكم عدم تكرار الإجابة، أي مرة واحدة فقط، مع فائق الشكر والتقدير لحسن تعاونكم

ومساعدتكم

قائمة الملاحق

المحور الأول: دور الرياضة في اندماج الطلبة مع بعضهم البعض

المحور	الرقم	العبارات	دائما	أحيانا	نادرا
الثاني: دور الرياضة في ترسيخ قيم التعاون بين الطلبة	1	هل تمارس الرياضة في الحي الجامعي.			
	2	هل تمارس النشاط الفردي.			
	3	هل تمارس النشاط الجماعي.			
	4	هل تساعدك الرياضة في التأقلم مع الطلبة.			
	5	هل تشعر بانتمائك للجماعة عند ممارسة الرياضة.			
	6	هل كونت علاقات أو صداقات مع الطلبة أثناء ممارسة الرياضة.			
	7	هل ممارستك للرياضة بمفردك يقلل من ميولك نحوها.			
	8	هل تكون أكثر تفاعلا مع الطلبة أثناء ممارستك الرياضة معهم.			
	9	هل ترى انه من الواجب الشعور بالانتماء و الاندماج في الجماعة أثناء ممارستك و عدما ميل الى العزلة .			
	10	هل تساهم الرياضة في اندماجك مع بقية الطلبة في الحي الجامعي.			

الرقم	العبارات	دائما	أحيانا	نادرا
1	هل تتعاون مع زملائك أثناء ممارسة الرياضة لتحقيق الفوز.			
2	هل تطلب المساعدة من زملائك أثناء ممارستك الرياضة.			
3	هل تلجأ لحل الخلافات التي تحدث بين زملائك أثناء ممارسة رياضة معينة.			
4	هل الرياضات التي تمارسها مع زملائك تساهم في زرع سلوك التضامن.			
5	هل ترى أن قيم التعاون والتسامح و الإخاء تساهم في بناء روح الجماعة من خلال تجربتك الرياضية الجامعية.			
6	هل ترى أنه من الواجب التضامن مع أي لاعب أثناء إصابته في الميدان.			
7	هل الرياضات التي تمارسها مع زملائك الطلبة تقوي رابط الأخوة بينكم.			
8	هل الرياضات التي تمارسها مع زملائك الطلبة تنمي روح التعاون بينكم.			
9	هل ترى أنه من الواجب اللعب بأسلوب جماعي من أجل تحقيق الفوز.			
10	هل الرياضات التي تمارسها مع زملائك الطلبة تقوي جانب التكافل بينكم كطلبة جامعيين.			

ملحق رقم (04) مخرجات spss

لقياس ثبات عن طريق ألفا كرونباخ :

Echelle : ALL VARIABLES

Récapitulatif de traitement des observations

		N	%
Observations	Valide	10	100,0
	Exclue ^a	0	,0
	Total	10	100,0

a. Suppression par liste basée sur toutes les variables de la procédure.

المحور الأول

Statistiques de fiabilité

Alpha de Cronbach	Nombre d'éléments
,676	10

المحور الثاني

Statistiques de fiabilité

Alpha de Cronbach	Nombre d'éléments
,746	10

المحاور ككل

Statistiques de fiabilité

Alpha de Cronbach	Nombre d'éléments
,766	20

المحور الأول

ANOVA

VAR00001

	Sum of Squares	df	Mean Square	F	Sig.
Between Groups	74,645	9	8,294	15,196	,000
Within Groups	540,330	990	,546		
Total	614,975	999			

المحور الثاني

ANOVA

VAR00001

	Sum of Squares	df	Mean Square	F	Sig.
Between Groups	28,456	9	3,162	8,365	,000
Within Groups	374,180	990	,378		
Total	402,636	999			

إقامة بن دحمان بشير

المحور الأول

ANOVA

VAR00003

	Sum of Squares	df	Mean Square	F	Sig.
Between Groups	114,789	9	12,754	24,729	,000
Within Groups	510,610	990	,516		
Total	625,399	999			

المحور الثاني

ANOVA

VAR00003

	Sum of Squares	df	Mean Square	F	Sig.
Between Groups	22,864	9	10,139	7.92	,000
Within Groups	410,530	990	,458		
Total	400,493	999			

إقامة الأخضر محمد الأخضر

المحور الاول

ANOVA

VAR00003

	Sum of Squares	df	Mean Square	F	Sig.
Between Groups	112,464	9	10,646	16.29	,000
Within Groups	345,450	990	,478		
Total	564,493	999			

المحور الثاني

ANOVA

VAR00004

	Sum of Squares	df	Mean Square	F	Sig.
Between Groups	23,504	9	2,612	7,479	,000
Within Groups	345,680	990	,349		
Total	369,184	999			