

جامعة قاصدي مرباح - ورقلة -  
كلية العلوم الانسانية والاجتماعية  
قسم : علوم الإعلام والاتصال



مذكرة مقدمة لاستكمال متطلبات نيل شهادة ماستر أكاديمي

الميدان: العلوم الانسانية

الشعبة: علوم الإعلام والاتصال.

التخصص: سمعي بصري.

مقدمة من طرف:

ياسمين لعمارة

أمال حرشاوي

الموضوع:

أثر استخدام صفحة JOW+ في منصة الفيس بوك على جمهور

الشباب

" دراسة ميدانية على متتبعي الصفحة "

أ/ جيتي نادية.....{أستاذة بجامعة ورقلة} مشرفا ومقررا.

السنة الجامعية: 2021/2020

# شكــــر و تقدير

الحمد لله الذي هدانا وما كنا لنهتدي لولا أن الله هدانا  
أولا أحمد الله العزيز الحميد على توفيقه لنا لنستطيع إتمام  
هذا العمل وأكملنا إنجازَه بفضلِه فله كل الشكر ، وبعده  
نتوجه بالشكر و العرفان للأستاذة **جيتي نادية** التي تفضلت  
بالإشراف على هذه الدراسة فلك كل الشكر والامتنان وكذلك  
نتوجه بالشكر الجزيل لأصدقائنا وأساتذتنا ولكل من ساعدنا  
لإتمام هذا العمل .

وشكرا

## إهداء

إلى من ضحت من أجلي و كانت سبب نجاحي وسعادتي في تحقيق حلمي إلى قدوتي  
وسندي الأول بعد الله إلى من سعوا جاهدين لإسعادي إلى رفقاء دربي وشركائي في الحياة

أمي و أبي إخوتي و أخواتي أصدقائي و صديقاتي

أساتذتي.....

ياسمين

## إهداء

إلى من أثارت دربي بالصلوات والدعوات أُمي الحبيبة أدامها الله لي  
إلى من عمل في سبيلي وعلمني كل صغيرة وكبيرة في هذه الدنيا أبي ادامه الله تاجا فوق  
الرأس

إلى أختي رفيقة دربي وبنات عمتي وخالتي حفظهم الله  
إلى كل الأصدقاء والأحباب كل باسمه  
قطبي اللطيفة التي أنستني في وحدتي وألهمتني في كل أعمالي .  
أحبكم

أمال

## ملخص الدراسة

تعد صفحة +JOW من بين أهم الصفحات على فيسبوك لكونها أهم منصة رقمية بفيديوهات جزائرية تسعى لتقديم محتوى مختلف ، ولقد تم الاعتماد على أداة الاستبيان لجمع البيانات من المبحوثين حيث تم تقسيم الاستمارة إلى 3 محاور فالمحور الأول كان متعلق بعادات استخدام الشباب لصفحة +JOW أما المحور الثاني فقد تطرقنا فيه إلى دوافع استخدام الشباب لصفحة +JOW أما المحور الثالث فقد تمحور حول الاشباع المحققة من خلال متابعة ما تعرضه صفحة +JOW ثم وأخيرا تطرقنا إلى الآثار الايجابية والسلبية التي تتركها صفحة +JOW على الشباب .

وبعد تحليل وتفسير النتائج المتحصل عليها توصلنا إلى النتائج التالية :

يتابع جمهور الشباب صفحة +JOW من حين لآخر وتكمن دوافع الشباب وراء تتبعهم صفحة +JOW في التزود بالمعلومات وحب الاطلاع والترفيه عن النفس وذلك لإشباع رغباتهم وحاجياتهم .

## **Summary**

Jow+ is considered one of the most important pages on facebook, for its being a main digital platform for Algerian videos that seek to create a unique and meaningful content.

We relied on a questionnaire as a tool to collect data from the informants. The tablet was divided into three axes. The first axis was concerned with the youth's tendencies of utilising Page +Jow, whereas the second axis with their motives to utilize that Page. The third axis revolved round the realised gratifications gained from following what that Page displayed. Finally, we dealt with the positive and negative effects that Page +Jow had on the youth.

After analysing and interpreting the results, we arrived at the following conclusions:

The youth follow Page +Jow from time to time, and their motives to do so lie in getting information, inquisitiveness and entertainment so as to gratify their desires and needs.

## فهرس المحتويات

الصفحة	العنوان
	شكر و عرفان
	الإهداء
	الإهداء
	ملخص الدراسة
	فهرس المحتويات
	فهرس الجداول
	فهرس الأشكال
أب	مقدمة
<b>الجانب المنهجي</b>	
18	إشكالية الدراسة
19	تساؤلات الدراسة
19	فرضيات الدراسة
19	أسباب الدراسة
20	أهداف الدراسة
20	أهمية الدراسة
21	دراسات السابقة
23	تحديد مفاهيم
25	تحديد مجتمع البحث وعينة الدراسة
26	أدوات جمع البيانات
27	منهج الدراسة
28	مقاربة النظرية لدراسة

جانب التطبيقى

36	تمهيد
36	مجالات الدراسة
36	أساليب الاحصائية
36	تحليل وتفسير نتائج المتحصل عليها
61	نتائج الجزئية والعامه لدراسة
66	الخاتمة
67	قائمة المراجع
71	الملاحق



## فهرس الجداول

الصفحة	العنوان	الرقم
36	جدول يوضح توزيع أفراد العينة حسب متغير الجنس	(1)
37	جدول يوضح توزيع أفراد العينة حسب متغير السن	(2)
38	جدول يوضح توزيع أفراد العينة حسب الحالة الاجتماعية	(3)
39	جدول يوضح توزيع أفراد العينة حسب تتبعهم لصفحة jow	(4)
40	جدول يوضح توزيع أفراد العينة حسب مدة تتبعهم لصفحة jow	(5)
41	جدول يوضح توزيع أفراد العينة حسب فترة تتبعهم لصفحة jow	(6)
42	جدول يوضح توزيع أفراد العينة حسب مكان تتبعهم لصفحة jow	(7)
43	جدول يوضح توزيع أفراد العينة حسب مع من يفضل تتبع لصفحة jow	(8)
44	جدول يوضح توزيع أفراد العينة حسب نوع الفيديوهات التي يتابعونها لصفحة jow	(9)
45	جدول يوضح توزيع أفراد العينة حسب طريقة تفاعلهم مع صفحة jow	(10)
46	جدول يوضح توزيع أفراد العينة حسب مشاركتهم محتوى صفحة jow	(11)
47	جدول يوضح توزيع أفراد العينة حسب ما يدفعهم لمتابعة صفحة jow	(12)
48	جدول يوضح توزيع أفراد العينة حسب ما يجذبهم لتتبع صفحة jow	(13)
49	ما يجعلهم يفضلون تتبع محتوى صفحة jow	(14)
50	مساهمة بقضايا المجتمع	(15)
51	اتاحة محتوى صفحة jow لفرصة التعبير بحرية عن المواهب	(16)
52	مساهمة صفحة jow بتغيير العادات والتقاليد.	(17)
52	جدول يوضح توزيع أفراد العينة حسب تقديم محتوى jow لحلول و اقتراحات بعض المشاكل	(18)
53	جدول يوضح توزيع أفراد العينة حسب مسح وتشجيع الآخرين على متابعة صفحة jow على فيس بوك	(19)
54	مساهمة محتوى صفحة jow في الترويج عن النفس لذا الشباب	(20)

55	(21) التفكير بالاستقلال المالي
56	(22) التعرف على الشخصيات الفاعلة في المجتمع
56	(23) التعرف أكثر على الأمراض النادرة
57	(24) تقبل الاخرين أكثر
58	(25) مساعدة محتوى صفحة jow في تغيير محتوى الحياة
59	(26) متابعة صفحة jow المتكررة تساهم في اهدار الوقت
59	(27) الصعوبة في تقبل اكل الأفكار الغريبة التي تقدمها مجتوى صفحة jow
60	(28) مساهمة صفحة jow في نشر الثقافات الدخيلة في مجتمع

## فهرس الأشكال

الصفحة	العنوان	الرقم
37	شكل يوضح توزيع أفراد العينة حسب متغير الجنس	(1)
38	شكل يوضح توزيع أفراد العينة حسب متغير السن	(2)
39	شكل يوضح توزيع أفراد العينة حسب الحالة الاجتماعية	(3)
40	شكل يوضح توزيع أفراد العينة حسب تتبعهم لصفحة jow	(4)
41	شكل يوضح توزيع أفراد العينة حسب مدة تتبعهم لصفحة jow	(5)
42	شكل يوضح توزيع أفراد العينة حسب فترة تتبعهم لصفحة jow	(6)
43	شكل يوضح توزيع أفراد العينة حسب مكان تتبعهم لصفحة jow	(7)
44	شكل يوضح توزيع أفراد العينة حسب مع من يفضل تتبع لصفحة jow	(8)
45	شكل يوضح توزيع أفراد العينة حسب نوع الفيديوهات التي يتابعونها لصفحة jow	(9)
46	شكل يوضح توزيع أفراد العينة حسب طريقة تفاعلهم مع صفحة jow	(10)
47	شكل يوضح توزيع أفراد العينة حسب مشاركتهم محتوى صفحة jow	(11)
48	شكل يوضح توزيع أفراد العينة حسب ما يدفعهم لمتابعة صفحة jow	(12)
49	شكل يوضح توزيع أفراد العينة حسب ما يجذبهم لتتبع صفحة jow	(13)
50	شكل ما يجعلهم يفضلون تتبع محتوى صفحة jow	(14)
51	شكل مساهمة بقضايا المجتمع	(15)
51	شكل اتاحة محتوى صفحة jow لفرصة التعبير بحرية عن المواهب	(16)
52	شكل مساهمة صفحة jow بتغيير العادات والتقاليد.	(17)
53	شكل تقديم محتوى jow لحلول و اقتراحات بعض المشاكل	(18)
54	شكل مسح وتشجيع الآخرين على متابعة صفحة jow على فيس بوك	(19)
54	شكل مساهمة محتوى صفحة jow في الترويج عن النفس لذا الشباب	(20)
55	شكل التفكير بالاستقلال المالي	(21)

56	(22) شكل التعرف على الشخصيات الفاعلة في المجتمع
57	(23) شكل التعرف أكثر على الأمراض النادرة
57	(24) شكل تقبل الآخرين أكثر
58	(25) شكل مساعدة محتوى صفحة jow في تغيير محتوى الحياة
59	(26) شكل متابعة صفحة jow المتكررة تساهم في اهدار الوقت
60	(27) شكل الصعوبة في تقبل اكل الأفكار الغريبة التي تقدمها محتوى صفحة jow
60	(28) شكل مساهمة صفحة jow في نشر الثقافات الدخيلة في مجتمع

# مقدمة

## مقدمة

تعتبر التطورات التكنولوجية الهائلة في مجال الاتصال ، وما نتج عنه من خصائص جديدة للبيئة الاتصالية الجديدة من بين التغيرات الي أحدثت تغيرا كبيرا في المجتمع بكل مجالات تقريبا ، فلا نكاد نجد ميدانا يخلوا من استعمال التكنولوجيا الاتصال الحديثة حتى أن توظيفها يكون بشكل مكثف .

ومع حدوث هذه التطورات وظهر التكنولوجيا الاعلام والاتصال الحديثة والتي انتقلت من الاتصال التماثلي الى الاتصال الرقمي ، الذي منح الجمهور مزيدا من الفاعلية والتفاعلية مع الرسائل الاتصالية والإعلامية بالإضافة الى أن هذه التطورات أهمت أيضا في تطور الامكانيات الفنية وكذا تطور المضامين وأسلوب انتاجها وعرضها وبنها .

وقد عرفت وسائل التكنولوجيا تطورا رهيبا في منتصف القرن العشرين مع ظهور الراديو والتلفزيون والبيت المباشر والكمبيوتر وشبكت الانترنت وأثبتت هذه الرسائل تفوق الانسان على نفسه ، وأصبح هذا العصر يسمى بعصر الاتصال الالكتروني .

وتوفر شبكت الانترنت خدمات وتطبيقات تفاعلية عديدة سهلة الاستخدام والتي حققت بدورها نجاحا باهرا جعلها تتنافس خدمات سابقة ، وحتى أنها تتنافس الوسائل الاعلامية التقليدية كالتلفزيون والصحف ، ومن بين هذه الخدمات نجد مواقع الشبكة الاجتماعية وبالتحديد منصة الفيسبوك الرائدة من بين كل هذه الخدمات بما تحتويه من صفحات ذات محتوى هادف لدى الشباب .

ومن هذا المنطلق خصصنا دراستنا هذه حول صفحة من بين هذه الصفحات الرائدة في الوسط الشبابي لكونها من بين المنصات الجزائرية الشبابية بحيث أن هذه الدراسة تسعى إلى الكشف عن الاثار المترتبة والإشباع المحققة للشباب بعد تتبعهم لمحتوى صفحة JOW+ ومن أجل معالجة الموضوع اشتملت دراستنا على ملخص للدراسة وفهرس المحتويات ، مقدمة . وفصلين هما :

الفصل الأول : وقد تطرقنا فيه الى الجانب المنهجي للدراسة تضمن إشكالية الدراسة وتساؤلاتها الفرعية ثم فرضيات الدراسة فأسباب اختيار الموضوع وكذا اهداف الدراسة وأهميتها ، ثم تطرقنا الى الدراسات السابقة وبعدها الى تحديد وشرح المصطلحات والمفاهيم المتعلقة بالدراسة ، كما تضمن هذا الفصل . مجتمع الدراسة و عينتها والمنهج المستخدم وأدوات جمع البيانات وكذا مجالات الدراسة ثم وأخيرا عرضنا المقترح النظري .

بينما خصصنا الفصل الثاني للإطار التطبيقي و بدأناه بتمهيد، ثم عرضنا الأساليب الإحصائية المستخدمة في الدراسة، ثم عرضنا البيانات والمعطيات المتحصل عليها من الاستبيان الإلكتروني وفسرناها، ثم عرضنا النتائج الجزئية للدراسة ثم النتائج العامة، وأخيرا خلاصة الفصل وهي الخاتمة ثم قائمة المراجع المعتمد عليها وأخيرا صفحة الملاحق المتمثلة في استمارة الاستبيان .

# الجانب المنهجي



## الجانب المنهجي للدراسة

1. إشكالية الدراسة .
- 2- تساؤلات الدراسة.
- 3- فرضيات الدراسة.
- 4- أسباب اختيار الدراسة.
- 5- أهداف الدراسة.
- 6- أهمية الدراسة.
- 7- الدراسات السابقة .
- 8- تحديد مفاهيم الدراسة.
9. تحديد مجتمع البحث وعينة الدراسة.
10. أدوات جمع البيانات .
11. منهج الدراسة .
12. المقاربة النظرية للدراسة.

## 1. الإشكالية

يشهد القرن الواحد والعشرين العديد من مراحل التطور التكنولوجي الذي يشمل مختلف المجالات العلمية وتعتبر تكنولوجيا الاتصال الحديثة من أهم تلك المجالات وخصوصا مجال الاعلام والاتصال ومارافقته من ظهور لشبكة الانترنت التي أتاحت وفتحت أبواب التعارف والتفاعل وتبادل الأفكار والآراء بين مستخدميها وربطت أجزاء العالم بفضائها الواسع .

أصبحت الانترنت في متناول الجميع وهذا لأنها أفضل وسيلة اتصال بين الافراد والجماعات وفي وقت قصير ، حيث ظهرت مواقع الكترونية ومنصات للتواصل الاجتماعي من بينها موقع الفيسبوك الذي أتاح لمستخدميه فرصة التأثير ولان الفيسبوك عبارة عن موقع اجتماعي الكتروني عبر شبكة الانترنت أتاح للأفراد إنشاء صفحات إلكترونية واجراء محدثات والعديد من الميزات الأخرى ومن بين هذه الصفحات الالكترونية الإذاعة الرقمية الجزائرية إذاعة JOW+ راديو التي طورت من مضامينها كونها مجرد إذاعة وأصبحت تقدم محتواها عبر مختلف منصات التواصل من بينهم صفحاتها الرسمية على منصة الفيسبوك صفحة JOW+ والتي تعتمد على صناعة محتوى جزائري هادف ومختلف ودقة اختيار المواضيع .

وتعتبر فئة الشباب أكثر فئات المجتمع تبنيا لكل ما هو جديد ليجعل من المجتمع صورة حية وفاعلة في تواكب التغير والتطور الاجتماعي الان مرحلة الشباب هي مرحلة الاستعداد الدائم لقبول التغيير والادابة فهي بذلك مرحلة في غاية الأهمية من ناحية تلقي واكتناز المضامين التي تنبثها مختلف منصات التواصل الاجتماعي ، حيث أصبح من الصعب على هؤلاء الشباب أن يفلتوا من جاذبية مواقع التواصل الاجتماعي .

وهذا ما جعل الصفحات الالكترونية على منصة الفيسبوك تتحول من ظاهرة اجتماعية تصنع الحدث من خلال مدى تأثيرها على الشباب والسيطرة على توجهاتهم وأرائهم ، حيث أننا سنسعى في دراستنا هذه لتسليط الضوء على استخدام صفحة JOW+ على توجهات الشباب وهذا من خلال طرح التساؤل الرئيسي:

**ما هو أثر استخدام صفحة JOW+ في منصة الفيسبوك على جمهور الشباب ؟**

## 2. التساؤلات الفرعية

1. ما هي عادات وأنماط استخدام الشباب المتتبع لصفحة **Jow+** على الفيسبوك؟
2. ما هي دوافع جمهور الشباب وراء متابعتهم لصفحة **Jow+** على الفيسبوك؟
3. فيما تتمثل الاشباعات المحققة لدى جمهور الشباب من خلال متابعتهم لصفحة **Jow+** على الفيسبوك؟

## 3. فرضيات الدراسة :

وعليه تكون الفرضيات كالتالي :

1. يتابع جمهور الشباب محتوى صفحة **Jow+** بصفة يومية.
2. إن دوافع جمهور الشباب التي تكمن وراء تتبعهم لصفحة **Jow+** هي لدافع التزود بالمعلومات وحب الاطلاع.
3. بعد متابعة الشباب لصفحة **Jow+** على الفيسبوك تشبع رغباتهم حسب توجهاتهم الشخصية .

## 4. أسباب اختيار الموضوع

أسباب موضوعية وذاتية

← أسباب موضوعية

1. قلة الدراسات الاعلامية المتعلقة بجمهور الاذاعة الرقمية من فئة الشباب.
2. اعتبار محتوى الاذاعة الرقمية على منصة التواصل الاجتماعي كمحتوى مختلف ونادر لم يتم تسليط الضوء عليه بوفرة.
3. الأهمية التي تتبوؤها دراسات الجمهور في حقل الدراسات الاعلامية.
4. الرغبة في إثراء وتدعيم دراسات الجمهور وتسليط الضوء على جمهور الاذاعة الرقمية خاصة والتي بقيت الدراسات المتعلقة بها شبه نادر، خصوصا مع التطور الذي تعرفه الوسائل الاعلامية والاتصالية وكذا التكنولوجيا.

## ← أسباب ذاتية

1. الفضول هو أحد الأسباب التي دفعتنا الى محاولة معرفة أثر استخدام صفحة+JOW على جمهور الشباب .
- 2.الاهتمام الشخصي بالاذاعة الالكترونية والتي لاقت رواجاً كبيراً مؤخراً.
- 3.الميل الشخصي للاذاعات الرقمية .
- 4.الاهتمام الشخصي بدراسات الجمهور التي تدرس التأثير وتوظف العديد من العلوم كعلم النفس وعلم الاجتماع.

## 5. أهداف الدراسة

من خلال هذه الدراسة والتي جاءت لفرض دراسة أثر استخدام صفحة+JOW في منصة فيسبوك على جمهور الشباب نسعى لتحقيق مجموعة من الاهداف المتمثلة في :

1. معرفة كيف تؤثر صفحة +Jow على متابعيها من الشباب.
2. الكشف عن مدى تعرض الشباب لصفحة+Jow وهذا من خلال محاولة الوصول الى نتائج مبنية على أساس علمي.
3. محاولة معرفة دوافع جمهور الشباب وراء متابعتهم لصفحة +Jow على الفيسبوك.
4. الوصول الى الإشباع المحققة لدى الشباب المتابعين لصفحة +Jow على الفيسبوك.
5. الافادة من هذه الدراسة ضمن دراسات الجمهور في الجزائر وتطويرها وفتح المجال للباحثين للقيام بدراسات أخرى واستكمال الجوانب الناقصة منها .

## 6. أهمية الدراسة

إن الانتشار الواسع لشبكات التوصل الاجتماعي وزيادة مستخدميها وخاصة موقع الفيسبوك باعتباره أشهر المواقع في العالم رغم قدمه نوعاً ما وسهولة استخدامه من طرف الشباب ومتابعيهم لمختلف محتوياته وخاصة محتوى الاذاعة الرقمية +Jow والتي ذاع صيتها مؤخراً لحدائتها محتواها

والمواضيع الحساسة التي تتطرق لها، وكيفية تأثيرها على متبعيها من الشباب ورأيهم في هذا النوع من المحتوى.

أيضا يستمد هذا الموضوع أهميته من فئة الشباب داخل المجتمع ودورها فهذه الفئة تعد طاقة بشرية مهمة ومؤثرة في المجتمع.

## 7. الدراسات السابقة :

- **الدراسة الأولى :** لبابي الطاهر، بعنوان استخدام الطلبة الجامعيين لبرامج الاذاعة المحلية والاشباعات المتحققة دراسة ميدانية على عينة من طلبة جامعة الجلفة مذكرة لنيل شهادة الماجستير في علوم الاتصال بجامعة المسيلة سنة 2013 وقد تمثلت اشكالية هذه الدراسة في التساؤل التالي :

- ما هي استخدامات وإشباعات طلبة جامعة الجلفة من اذاعة الجلفة المحلية ؟  
← لتندرج تحته التساؤلات الفرعية:

1. ماهي دوافع إقبال طلبة جامعة الجلفة للاستماع لبرامج اذاعة الجلفة المحلية ؟
2. ماهي عادات وأنماط استخدام طلبة جامعة الجلفة لإذاعة الجلفة المحلية ؟
3. ماهي الإشباعات المحققة جراء الاستماع ؟
4. هل هناك علاقة بين الاستماع لإذاعة الجلفة المحلية والإشباعات المترتبة ومتغيري الجنس؟  
والتخصص ؟

← واقتضت طبيعة الدراسة وهدفها استخدام منهج المسح الميداني بالعينة من خلال استمارة اشتملت على محاور متعددة وزعت على 120 طالب وطالبة موزعة حسب متغير الجنس والتخصص، مستخدما بذلك العينة العشوائية الطبيعية متعددة المراحل لغرض تركيز وحصر البحث .

← ومن أهم النتائج التي توصلت إليها الدراسة ما يلي :

- \* دوافع اقبال الطلبة للاستماع لهذه البرامج : الاطلاع على ما يحدث في الواقع المحلي وأيضا لتوافق الاهتمامات الشخصية للطلبة مع البرامج، اضافة الى اعجابهم بشخصية مقدمي البرامج .
- \* عادات وأنماط استخدام الطلبة لإذاعة الجلفة : إن أكثر من ثلاثة أرباع الطلبة المبحوثين يستمعون بصفة دائمة لبرامج هذه الاذاعة ويتعرضون لها لمدة تتراوح بين ساعة وثلاث ساعات خاصة خلال الفترة الصباحية بصفة غالبية .

\* الإشباعات النفسية المحققة : تتمثل أساسا في الترفيه والتخلص من الشعور بالوحدة والإشباعات.... والاجتماعية تتركز في التزود بالمعلومات والأخبار وحل المشاكل الاجتماعية والأخذ بالحلول.

- **الدراسة الثانية :** لنجلاء محمد حسين ابراهيم الهايج، بعنوان استخدام الشباب المصري لإذاعات الانترنت والإشباعات المتحققة منه -رسالة لنيل درجة الدكتوراء في الاجتماع شعبة الاعلام بجامعة عين شمس سنة 2016

وتمثلت اشكالية الدراسة في التساؤلات التالية :

1. ما أكثر اذاعات الانترنت التي يقبل عليها الشباب ؟
2. ماهي دوافع تعرض الشباب لإذاعات الانترنت ؟
3. ما أنماط وعادات استماع الشباب لإذاعات الانترنت ؟
4. ما الإشباعات المختلفة المتحققة من هذا التعرض ؟
5. ما تفاعل ومشاركة الشباب في البرامج ؟ وماهي كيفية ونوعية هذه المشاركة؟

← اقتضت طبيعة الدراسة استخدام منهج المسح بالعينة التي تمثل الشباب من خلال توزيع استمارة على 390 مفردة من الشباب المصري ممن يستمعون لإذاعات الانترنت مستخدمين بذلك العينة القصدية غير العشوائية.

← من أهم النتائج التي توصلت اليها الدراسة ما يلي :

\* عادات الاستماع لإذاعات الانترنت جاءت بنسبة 65.1% في فترة السهرة من 11 مساء وذلك لأنها غالبا أكثر الفترات التي يقضي فيها الشباب وقتهم على الانترنت بصفة عامة وذلك بمعدل ساعتين الى ثلاث ساعات يوميا وهذا لانشغال بعض الشباب بنشاطات أخرى أو الدراسة .

\* وكدوافع الاستماع لإذاعات الانترنت توصلت الدراسة الى أن ابداء الرأي في مختلف المواضيع يأتي بالدرجة الاولى حيث أصبح للشباب الآن طرق ووسائل مختلفة وعديدة تتيح لهم ذلك بالإضافة الى دافع التسلية والترفيه وكذا الاستفسار حول مشكلة ما وأيضا لإرسال برنامج خاص بهم عبر الاذاعة أي أن هذا النوع من الاذاعات يتيح لمستعمليه المشاركة بفقرة خاصة بهم.

\* الإشباعات النفسية وكذا الاجتماعية تمثلت في الشعور بالراحة والاسترخاء أثناء الاستماع لإذاعات الانترنت وكذا اكتساب معلومات ومعارف جديدة وأيضا التواصل الاجتماعي ومواكبة الأحداث الجارية والمشكلات اليومية.

## توظيف الدراسات السابقة:

بعد عرضنا للدراسات السابقة يمكننا تسجيل بعض النقاط كالتالي:  
كانت موضوعات هذه الدراسة ذات أهمية كبيرة خاصة أن كل منها ركز على فئة الشباب وعلى جانب معين من الاذاعات وسلطت عليهما الضوء وهو ما استفدنا منه كثيرا في دراستنا ووسع نظرتنا الى موضوع أثر صفحة JOW+ على جمهور الشباب مما جعلنا نعتمد على هذه الدراسات في جمع بعض المعلومات .

لقد استفدنا في هذا البحث من الدراسات السابقة في ضبط اشكالية البحث كما أعانتنا في اختيار المنهج البحثي وتصميم الاستبيان وتحديد أسئلة محاوره.

## 8- تحديد مفاهيم الدراسة

في كل دراسة توجد مفاهيم ومصطلحات خاصة بها تميزها وتخصصها عن غيرها من الدراسات ويلجأ الباحث لإيضاح هذه المصطلحات من خلال تعريفها وعليه يمكن أن نعرف مفاهيم دراستنا كالتالي :  
الأثر :

لغة : هو بقية الشيء ، جمعها أثار وأثر وهو ما بقي من رسم الشيء، تأثر وتأثر منه وبه ،<sup>1</sup> أي حسب فيه أثر فهو متأثر و فلان تتبع أثره ،<sup>2</sup> والتأثير في اللغة العربية هو inflance في اللغة الإنجليزية و الفرنسية يعني إبقاء الأثر في الشيء : ترك فيه أثرا ، و الآثار : الاعلام .<sup>3</sup>

## اصطلاحا:

يعرفه أبو عقروب إبراهيم في كتابه على انه عنصر أساسي من عناصر الاتصال وهو المحطة النهائية لعملية الاتصال وبهم يتقيم السلوك الإنساني أو تعديله نحو الأفضل أو نحو الأسوأ .<sup>4</sup>

ويعرف عبد الله بو جلال لأنه ما يمكن أن يحدث من تغيير في المواقف و الآراء والمعلومات من جراء انتقال الرسالة الإعلامية الى المتلقي فالرسالة الإعلامية قد تلفت انتباه المتلقي فيدركها وقد تضيف إلى معلوماته معلومات جديدة قد تجعله يكون اتجاهات جديدة أو يعدل من اتجاهاته السابقة .<sup>1</sup>

<sup>1</sup> جمال الدين ابن المنظور ، ليسان العرب ، مجلد 2 ، دار الكتب العلمية ، ط1 ، بيروت ، 2003 ، ص 03.

<sup>2</sup> المنجد في اللغة والاعلام ، دار المشرق ، ط3 ، بيروت ، 1948 ، ص27.

<sup>3</sup> جان فرانسوا، معجم العلوم الإنسانية ، المؤسسة الجامعية للدراسات والنشر ، ط1 ، أبوظبي ، 2009 ، ص30.

<sup>4</sup> إبراهيم أبو عقروب ، الاتصال ودوره في التفاعل الاجتماعي ، دار مجد ، عمان ، 1993 ، 263.

## التعريف الإجرائي:

نقصد بالأثر في دراستنا هذه ما يحدث أو يتشكل نتيجة التأثر بالسلوكيات من قيم واتجاهات اجتماعية ونفسية لدى الشباب جراء عرضهم لمحتوى صفحة JOW+ عبي منصة فيس بوك .

استخدام :

لغة:

من استخدم استخداما من اخدمه أي استوهبه خادما فوهبه له .<sup>2</sup>

اصطلاحا :

هو اختيار الجمهور للوسيلة الإعلامية دون أخرى واختيار محدد على حسب خلفياتهم ،<sup>3</sup> و الاستخدام هو استعمال الشيء أو رمزي لغايات معينة بمعنى أعضاء طبيعي أو رمزي لغايات معينة بمعنى أعضاء بعد ومعنى ثقافي لجهاز مادي أو رمزي .<sup>4</sup>

كما يقصد بالاستخدام تلك العلاقة بين الافراد المستخدمين للتكنولوجيا ومحتوياتها .<sup>5</sup>

## التعريف الإجرائي:

يقصد بالاستخدام في دراستنا هو عملية تتبع صفحة JOW+ التي يقوم بها جمهور الشباب في منصة الفيسبوك .

صفحة JOW+ :

هي صفحة جزائرية رسمية موثقة على الفيسبوك تابعة لإذاعة JOW+ راديوية ، الرقمية والتي لاقت رواجاً كبيراً كونها تقدم محتوى مختلف على المعتاد من خلال برامجها و المواضيع المهمة التي

<sup>1</sup> - عبد الله أبو جلال ، أثر التلفزيون على الأطفال ، مجلة البحوث ، عدد1 ، جامعة الجزائر ، 1992. 1993 ، ص64.

<sup>2</sup> جمال الدين ابن المنصور ، ليسان العرب ، مجلد 12، دار الكتب العلمية ، ط1 ، بيروت ، 2003 ، ص914.

<sup>3</sup> محمد منير حجاب، المعجم الإعلامي ، دار الفجر ، القاهرة ، ص301.

<sup>4</sup> الصادق لحمامي، مسألة النظرية لمفهوم الاعلام ، مجلة اتحاد الدول العربية ، العدد3 ، 2005 ، ص16.

<sup>5</sup> عبد الوهاف بوخنوفة، الأطفال والثورة المعلوماتية ، التمثيل والاستخدامات ، مجلة اتحاد الدول العربية ، العدد2 ، 2007 ، ص73.



تنتشر لها بروح شبابية تجذب المشاهدة من خلال صناعة محتوى فديوهاتها بطريقة عصرية مواكبة لمتطلبات الشباب.<sup>1</sup>

## الفيديو

هو شبكة تواصل اجتماعي مجانية منتشرة على الانترنت تسمح للمستخدمين المسجلين بإنشاء متصفحات وصفحات شخصية وتحميل الفيديوهات والصور ، ويهدف موقع فيسبوك الى إعطاء الناس القدرة على المشاركة في جعل عالمهم أكثر انفتاح ويبقيهم على الاطلاع دائم بما في العالم من حولهم ، بزيادة حوالي ملياري مستخدم حول العالم شهريا.<sup>2</sup>

## الشباب

رغم عدم وجود تعريف دولي متفق عليه مرية عالميا للفئة للشباب الى ان الأمم المتحدة و الاعراض الإحصائية دون المساس بأي تعاريف خرى تضعها دول الأعضاء ، تعرف الشباب على انه الأشخاص ممن تتراوح أعمارهم بين 15 و 24 عام ،<sup>3</sup> وتوصف مرحلة الشباب من طرف الباحثين و المهتمين بأوصاف متعددة نظرا لما يتميز به الشباب في هذه المرحلة من قوة الابداع و الابتكار و البحث عن كل ما هو جديد ومحاولة إثبات الذات وهذا كله يرجع الى البيئة التي يعيش فيها هؤلاء الشباب و الظروف الاجتماعية و الثقافية والاقتصادية التي تتحكم في مواقعهم وسلوكاتهم ومصيرهم وأحكامهم القيمة و الثقافية.<sup>4</sup>

## 9. تحديد مجتمع البحث وعينة الدراسة

### مجتمع البحث

للقيام بدراسة ما يجب على الباحث اختيار مجتمع بحث معين يكون كفيلا بإعطائه نتائج واضحة وعميقة، فمجتمع الدراسة هم الأفراد أو الجماعات التي يوجه الباحث اسئلته لهم وذلك بإجراء الدراسة عليهم من

<sup>1</sup>موقع صفحة .jow

<sup>2</sup>قمحية حسان أحمد ، الفيسبوك تحت المجهر ، دار النخبة للنشر والتوزيع ، ط1 ، الجيزة ، 2017 ، ص-ص 4-25.

<sup>3</sup> <https://www.org/ar/sections/issuesdepth/youth.dimdesc.html>

<sup>4</sup>إبراهيم يحيوي ، القنوات الفضائية وثقافة الشباب الطالب الجامعي نموذجا ، أطروحة مقدمة لنيل شهادة دكتوراه ، تخصص علم اجتماع ، جامعة محمد لمين دباغين سطيف 2 ، 2018 ، ص146.

اجل الاجابة على استفساراته وهو من اهم الخطوات المنهجية فهو يتطلب دقة بالغة من الباحث لكي يقوم بإجراء بحث وتصميمه واعداد نتائجه<sup>1</sup> ويعرفه أيضا على أنه مجموعة من الوحدات الاحصائية المعرفية بصورة واضحة ويراد منها الحصول على بيانات<sup>2</sup> وعليه مجتمع البحث في دراستنا هذه هم فئة الشباب المتتبعين صفحة JOW+ على الفيسبوك وقد وقع الاختيار على هذه الفئة بالخصوص لأنها على تطلع دائم بالمحتوى الذي تبثه هذه الإذاعة وبحكم أن فئة الشباب أكثر الفئات المواكبة للتكنولوجيا بمختلف أشكالها في عصرنا الحالي.

### عينة الدراسة

والعينة في البحث العلمي عبارة عن عدد محدد من المفردات وهي جزء من مجتمع الدراسة يتم اختيارها وفق قواعد خاصة لكي تمثل المجتمع تمثيلا صحيحا والتي يطبق عليها الباحث دراسته ويسجل من خلالها بيانات للحصول على معلومات صادقة بهدف الوصول الى نتائج تعبر عن المجتمع الذي سحبت منه<sup>3</sup> وهي أيضا الجزء من الكل.<sup>4</sup>

علما أن موضوع دراستنا هو صفحة + "Jow" على منصة الفيسبوك وأثرها على جمهور الشباب المتتبع لها، ونظرا لصعوبة القيام بدراسة تشمل جميع مفردات المجتمع، فعليه قد اعتمدنا على العينة القصدية حيث تستخدم عندما يريد الباحث دراسة مجتمع ما ثم تحديده ويقوم الباحث هنا باختيار العينة التي يرى أنها تحقق أغراض الدراسة اختيارا حرا يبني على مسلمات أو معلومات مسبقة كافية ودقيقة تمكنه من الحصول على نتائج يمكننا تعميمها.<sup>5</sup>

وقد تم اختيار مفردات عينتنا بطريقة تحكيمية لا مجال فيها للصدفة والمتمثلة في الافراد الأكثر تفاعلا مع محتوى صفحة JOW+ وذلك عن طريق مجموع الاصدقاء المشتركين والمعجبين بمحتوى الصفحة، ولمحدودية الأصدقاء المشتركين بين حساباتنا والصفحة اخترنا أن تكون في بحثنا 30 مفردة يرسل لهم استبيان إلكتروني للإجابة عنه.

<sup>1</sup> محمد شفيق ، الخطوات المنهجية لإعداد البحوث الاجتماعية ، المكتب الجامعي الحديث،الإسكندرية، 1999 ، ص112.

<sup>2</sup> رحيم يونس كرو عزوي ، مقدمة في منهج البحث العلمي ، دار الدجلة للنشر ، عمان ، 2008 ، ص181.

<sup>3</sup> عبد المؤمن علي معمر ، البحث في العلوم الاجتماعية ، منشورات الدجلة للنشر ، ليبيا ، 2008 ، ص183.

<sup>4</sup> رحيم يونس كرو عزوي ، مرجع سبق ذكره ، ص182.

<sup>5</sup> محمد عبيدات وآخرون ، مناهج البحث العلمي القواعد و المراحل والتطبيقات ، دار وائل لنشر،ط2، عمان ، 1999 ، ص84.

## 10. أدوات جمع البيانات

تعتبر أدوات جمع البيانات وسائل تسمح بجمع المعلومات من الواقع<sup>1</sup> وتختلف تقنياته وأدواته حسب طبيعة البحث العلمي وقد يستخدم الباحث عدة أدوات وفقاً لما يراه ولما يساعده أكثر في بحثه.

في دراستنا هذه اعتمدنا على الاستبيان كأداة رئيسية تسمح لنا بجمع أكبر عدد من المعلومات التي تدعم موضوعنا وتعطينا معلومات معمقة أكثر. نستطيع أن نعرف الاستبيان على أنه صيغة مجددة من الفقرات والأمثلة تهدف إلى جمع البيانات من أفراد الدراسة حيث يطلب منهم الإجابة عنها بكل حرية<sup>2</sup> في استبيان على شكل قائمة من الأسئلة تعد بجديّة لمعرفة آراء ومعتقدات واتجاه الآخرين نحو موضوع معين.<sup>3</sup>

وبناء على ذلك قمنا بإعداد استبيان وجهناه إلى أفراد عينتنا مكون من .... سؤال في الاستمارة وقد قسمنا الاستبيان إلى ... محاور بالإضافة إلى البيانات الشخصية، وقد تطرقنا في كل محور إلى مجموعة من الأسئلة الفرعية وقد كانت كالتالي :

- البيانات الشخصية للعينة : تتضمن الجنس، الفئة العمرية، ....

- المحور الأول: عادات استخدام صفحة JOW+ على منصة فيسبوك.

- المحور الثاني : دوافع استخدام صفحة JOW+ على منصة فيسبوك.

- المحور الثالث : الاشباعات المحققة من خلال متابعة صفحة JOW+ على منصة فيسبوك .

## 11. منهج الدراسة: (منهج البحث)

المنهج هو المصدر أو بمعنى طريق أو سلك وهي مشتقة من الفعل نهج بمعنى إتبع أما البحث فهو الطلب أو التقصي<sup>4</sup> والمنهج هو الطريق الصحيح الذي إذا حدد من قبل الباحث لا بد أن تكون من ورائه فلسفة، فهو الوعي بالموضوع من خلال الخطوات التي تتبع من أجل اكتماله<sup>5</sup>. وهو فن التنظيم

<sup>1</sup> ماجدة محمد الخياط ، أساسيات البحوث العلمية والنوعية في العلوم الاجتماعية ، دار الولاية، 2010، ص136.

<sup>2</sup> سهيل زرق دياب ، مناهج البحث العلمي ، غزة فلسطين ، 2003 ، ص163.

<sup>3</sup> عبد المؤمن علي معمر ، مرجع سبق ذكره ، ص201.

<sup>4</sup> سعد سلمان المشهداني، مناهج البحث العلمي ، دار الكتاب الجامعي ، الامارات ، لبنان ، 2017، ص19.

<sup>5</sup> تادية سعيد عيشور ، منهجية البحث العلمي في العلوم الاجتماعية ، دار عين راس جبلن، الجزائر، 2017 ، ص161.

الصحيح لسلسلة من الأفكار العديدة من أجل كشف الحقيقة<sup>1</sup> إذن فهو استقصاء دقيق يهدف الى اكتشاف حقائق وقواعد يمكن التحقق منها مستقبلا عن طريق الاختبار العلمي أو البحث والذي هو طريقة للدراسة يمكن التوصل بواسطتها من خلال التحري الشامل والدقيق في جمع الادلة التي لها علاقة بمشكلة معينة.

في دراستنا هذه نحاول جمع المعلومات عن أثر استخدام الشباب لصفحة **Jow+** وبالتالي فان هذه الدراسة تتدرج ضمن البحوث المسحية التي تهدف للحصول على البيانات والمعلومات للوصول الى نتائج منطقية صائبة.

نستطيع أن نعرف المنهج المسحي بأنه دراسة شاملة مستعرضة ومحاولة منظمة لجمع البيانات وتحليل وتفسير وتقرير الوضع الراهن لموضوع ما، لبيئة محددة وقت معين.<sup>2</sup>

قد قمنا باختيار هذا المنهج باعتباره يدعم ويساعد دراستنا في التعرف على الآراء والأفكار والاتجاهات والمفاهيم والقيم والدوافع وكذلك المعتقدات والانطباعات والتأثيرات المختلفة التي تكون لدى الشباب عند استخدامهم لصفحة **Jow+**.

## 12. المقاربة النظرية للدراسة

لكي ندعم دراستنا هذه وجب علينا الاستناد الى نظرية محددة وذلك من خلال الاستفادة من التراكم المعرفي وتوجيه مسارنا في العمل التطبيقي وباعتبار أن دراستنا هذه هي حول استخدام صفحة **Jow+** وأثرها على جمهور الشباب المتابع لصفحة **Jow+** على منصة الفيسبوك فرأينا أنه من الأصح أن نستخدم نظرية الاستخدامات والإشباع.

### ➤ تعريف نظرية الاستخدامات والإشباع

هي تعرض الجمهور لمواد علمية لإشباع رغبات كامنة معينة واستجابة للدوافع والحاجات ويتميز الجمهور في إطار هذه النظرية بالنشاط والايجابية والقدرة على الاختيار والوعي والتفكير السليم<sup>3</sup> وهي دراسة جمهور وسائل الاعلام الذين يتعرضون بدوافع معينة لإشباع حاجات فردية<sup>4</sup> ويرى بعض الباحثين

<sup>1</sup> عبد الرحمان بيري ، مناهج البحث العلمي ، دار المطبوعات ، الكويت ، 1977 ، ص10.

<sup>2</sup> محمد سرحان علي المحمودي ، مناهج البحث العلمي ، دار الكتاب ، ط3 ، صنعاء ، 2015 ، ص51.

<sup>3</sup> هشام رشدي خير الله، محاضرات في نظرية الإعلام ، كلية التربية النوعية قسم العلوم الاجتماعية و الإعلام . جزائر ، 2017 ، ص155.

<sup>4</sup> كمال العاج ، نظريات الإعلام والاتصال ، منشورات الجامعة الافتراضية السورية ، سوريا ، 2020، ص93.

أن نظرية الاستخدامات والإشباعات جاءت كرد فعل لمفهوم قوة وسائل الاعلام الطاغية وتهدف لدراسة الاتصال دراسة وظيفية منظمة فبدلاً من النظر للجمهور كأفراد سلبيين يتم النظر الى الأفراد بوصفهم مشاركين ايجابيين في عملية الاتصال فهم يشعرون بحاجات معينة وبالتالي يختارون عن وعي الوسائل والمضامين التي تشبع احتياجاتهم النفسية والاجتماعية.<sup>1</sup>

تركز هذه النظرية على الأسباب الخاصة باستخدام وسائل الاعلام من تصنيف في فئات تشير الى شدته أو كثافته صيغت في عدة إطارات أهمها اطار الدوافع النفسية أو التعرض لوسائل الإعلام وهو الاطار العام للعلاقة بين تعرض الفرد للوسائل ومحتواه<sup>2</sup> وتهتم كذلك نظرية الاستخدامات والإشباعات بدراسة الاتصال الجماهيري دراسة وظيفية منظمة<sup>3</sup> وتهتم بالمتلقي في الاعتبار الأول كنقطة بدأ بدلاً من الرسالة وتشرح سلوكه الاتصالي فالجمهور وفقاً لهذه النظرية في العملية الاتصالية<sup>4</sup>.

### ➤ الفروض الأساسية لنظرية الاستخدامات والإشباعات

كما نعلم أن هذه النظرية قامت على افتراض الجمهور النشط على عكس نظريات التأثير الأخرى فأضافت النظرية بذلك صفة الايجابية على الجمهور فلم يعد بذلك من خلال هذا المنظور متلقي سلبي بل ينظر اليه على أنه ينتقي ما يرغب بالتعرض له من الوسائل والمضامين التي تلبي حاجاته النفسية والاجتماعية<sup>5</sup> وتتمثل فروض هذه النظرية في :

1. السلوك الاتصالي سلوك هادف ذو دوافع ويسعى جمهورها بايجابية لتحقيق أهداف معينة.
2. يمتلك اعضاء الجمهور القدرة على تحديد احتياجاتهم وتحديد الوسائل المناسبة لتلبية هذه الاحتياجات ويتحكم في ذلك عوامل الفروق الفردية وعوامل التفاعل الاجتماعي وتنوع الحاجات.

<sup>1</sup> عبد الحكيم العدلي مزروق ، الإعلانات الصحفية دراسة الاستخدامات والإشباعات ، دار الفجر للنشر ، عمان ، القاهرة ، 2004 ، ص100.

<sup>2</sup> رشدي مراد كامل ، الاتصال الجماهيري التطور الخصائص النظريات ، دار المسير للنشر ، عمان ، ص245.

<sup>3</sup> حسن عماد مكاوي ، عاطف عدلي العبد ، نظريات الاعلام المعاصرة ، 2007 ، ص362.

<sup>4</sup> أبو العلاء محمد علي ، فن الاتصال الجماهيري بين النظرية والتطبيق ، دار العلم والايمان للنشر والتوزيع ، 2014 ، ص ص 83-84.

<sup>5</sup> هشام رشدي خير الله، محاضرات في نظرية الاعلام ، مرجع سبق ذكره ، ص159.

3. تتنافس وسائل الاعلام مصادر أخرى لإشباع الحاجات مثل الاتصال الشخصي أو المؤسسات الاكاديمية أو غيرها من المؤسسات فالعلاقة بين الجمهور ووسائل الاعلام تتأثر بعوامل بيئية عديدة.
4. يمكن الاستدلال على المعايير الثقافية السائدة من خلال استخدامات الجمهور بوسائل الاتصال وليس من خلال محتوى الرسائل فقط<sup>1</sup> وتوسعى نظرية الاستخدامات والإشباعات من خلال الفروض السابقة الى تحقيق الأهداف التالية:<sup>2</sup>

- \* تفسير كيفية استخدام الجمهور لوسائل الاتصال المختلفة لإشباع احتياجاتهم.
- \* فهم دوافع التعرض لوسائل الاعلام وأنماط التعرض المختلفة.
- \* معرفة النتائج المترتبة على مجموعة الوظائف التي تقدمها وسائل الاتصال.

### ➤ عناصر نظرية الاستخدامات و الإشباعات : 3

تتركز هذه النظرية على خمسة عناصر وهي:

1. افتراض الجمهور النشط .
2. الأصول النفسية والاجتماعية لمستخدمي وسائل الاعلام.
3. دوافع تعرض الفرد لوسائل الاعلام.
4. توقعات الجمهور من استخدام وسائل الاعلام.
5. التعرض لوسائل الإعلام والإشباعات الناتجة عنها.

### جوهر النظرية

تعني نظرية الاستخدامات والإشباعات في الأساس بجمهور الوسيلة الاعلانية التي تشبع رغباته الكامنة ومعنى ذلك أن الجمهور ليس سلبي يقبل كل ما يتعرض له، بل يمتلك غاية محددة يسعى لتحقيقها فأعضاء الجمهور هنا باحثون ناشطون عن المضمون الذي يبدو أكثر اشباع لهم فكل ما كان المضمون قادر على تلبية احتياجاتهم كلما زادت نسبة اخيارهم لهم فالجمهور ليس مجرد متلقي يتعرض

<sup>1</sup> عيد الواحد أمين رضا ، العلمية في مجال الاعلام الالكتروني ، جامعة الازهر ، القاهرة ، 2007 ، ص ص69-71.

<sup>2</sup> محسن جلوب الكاني ، الاعلام الفضائي و الجنس ، دار أسامة ، عمان ، 2012 ، ص17.

<sup>3</sup> عبدالواحد أمين رضا ، مرجع سبق ذكره ، ص71-72.

ويتأثر بالرسالة بل هو طرف فعال ونشط في هذه العملية يسهم في حركتها واستمرارها فمن خلال تأثير الحاجات والدوافع وال... المرجعية يبدأ الفرد بصفته قارئ أو مشاهد أو مستمتع في تقويم فيما يحصل من معلومات وتقويم مصدر هذه المعلومات حتى يطمئن الى تأمين حاجاته من التعرض متأثرا في ذلك في العوامل الوسيطة في عملية التعرض.<sup>1</sup>

### ➤ علاقة النظرية بموضوع الدراسة

قد قمنا باستخدام نظرية الاستخدامات والإشباع في موضوعنا هذا لما لها من أهمية واضحة لأنها تخدم موضوعنا وتفيدنا في دراستنا الحالية من خلال معرفة عادات وأنماط استخدام الشباب لصفحة **Jow+** وأثرها عليهم وكان ذلك جليا وبارزا في الاشكالية وتساؤلات الدراسة الفرعية بالإضافة لاستخدامنا لها في تحليل ونفسير نتائج الدراسة التطبيقية.

<sup>1</sup> هشام رشدي ، مرجع سبق ذكره ، ص ص 157-158.

# الجانب التطبيقي



## الجانب التطبيقي للدراسة

1- تمهيد

2- مجالات الدراسة

3- الأساليب الاحصائية

4- تحليل و تفسير النتائج المتوصل إليها

5- النتائج العامة للدراسة

خاتمة

قائمة المراجع

الملاحق

## تمهيد

بعدما ضبطت العناصر المنهجية سنتطرق في هذا الفصل الى الجانب التطبيقي لدراستنا اذ يتناول هذا الجزء مجالات الدراسة المتمثلة في الحدود الزمنية والمكانية، واستنادا للمعلومات التي تحصلنا عليها من الاستبيان الالكتروني الذي وزعناه على عينة من الشباب المتابع لصفحة **Jow+** على الفيسبوك سنعالج في هذا الفصل البيانات والمعطيات التي جمعناها ونعرضها ثم نناقشها في شكل جداول تحمل تكرارات ونسب مئوية، ثم التعليق عليها من أجل ايجاد تفسيرات لأجوبة المبحوثين .

## مجالات الدراسة

عند قيام الباحث بدراسة ما فعليه أن يحدد المجال الدراسي للموضوع المدروس وقد تمثل مجال دراستنا في ما يلي:

**المجال المكاني :** لقد اجريت هذه الدراسة على جمهور الشباب المتابع لصفحة **Jow+** على الفيسبوك عبر استمارة الكترونية أرسلناها في ذات الموقع .

**المجال الزمني :** انطلقت هذه الدراسة بعد جمعنا للمعلومات حول الموضوع في شهر ماي 2021 ليتم بعدها بناء الاستمارة والشروع في الجانب الميداني لهذه الدراسة ثم وزعناها على عينة الدراسة .

**المجال البشري :** وتمثل مجتمع البحث الذي تمت عليه الدراسة الميدانية في مجموع الأصدقاء المشتركين بيننا عبر الفيسبوك والذين هم من فئة الشباب الذين يتابعون محتوى صفحة **Jow+** على الفيسبوك.

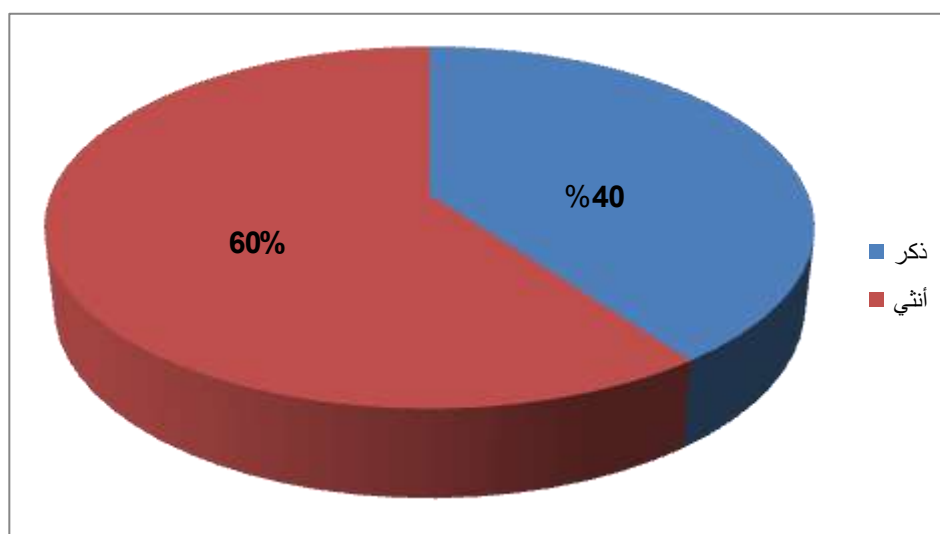
## الأساليب الاحصائية المستخدمة

لا يمكن لأي بحث علمي أن يستغني عن الطرق والأساليب الاحصائية مهما كان نوع الدراسة التي يقوم بها الباحث لكونها قادرة على تفريغ البيانات تفريغا احصائيا ثم تفسيرها، ولقد اعتمدنا في بحثنا هذا على التكرار والنسب المئوية حتى نتمكن من معرفة الاختلافات في درجة التوزيعات للمتغير التابع<sup>1</sup> وكذلك الدوائر النسبية وهي ترجمة للنسب المئوية في أشكال بيانات للتوضيح والشرح أكثر<sup>2</sup> .

## عرض بيانات محور البيانات الشخصية

### 1. توزيع أفراد العينة حسب متغير الجنس .

النسبة المئوية	التكرار	الجنس
%40	12	ذكر
%60	18	أنثى
%100	30	المجموع

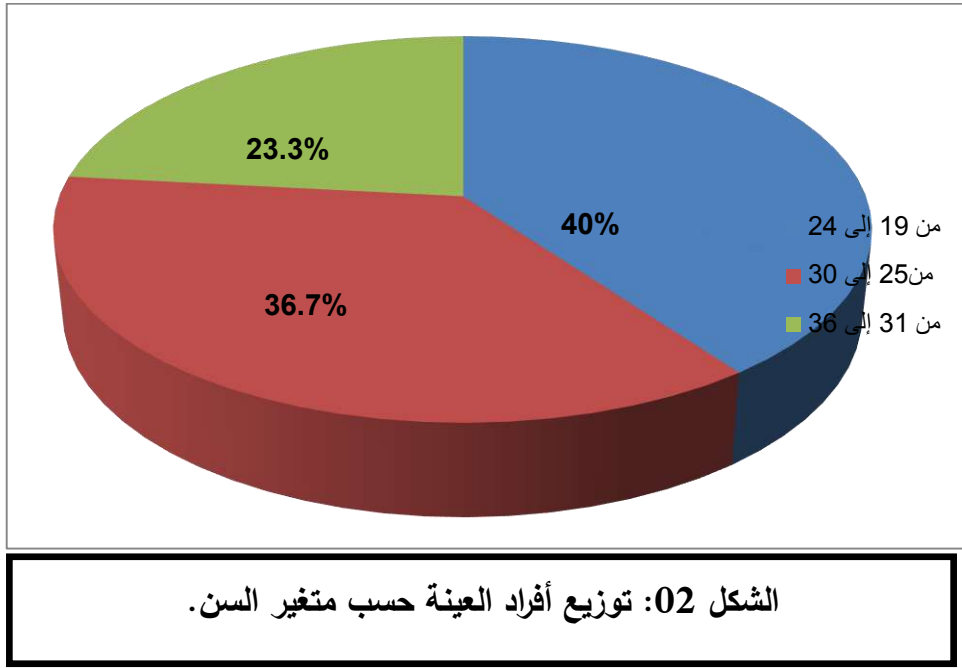


الشكل 01: توزيع أفراد العينة حسب متغير الجنس.

حسب الجدول رقم {01} يتضح أن عدد الإناث يفوق عدد الذكور بنسبة متقاربة، حيث كان عددهم 18% شابة من أفراد العينة تمثل 60%، أما عدد الذكور فكان 12 شابا بنسبة 40%، وبالتالي نجد أن الإناث هم أكثر تتبعا بمحتوى صفحة JOW+ .

### 2. توزيع أفراد العينة حسب متغير السن .

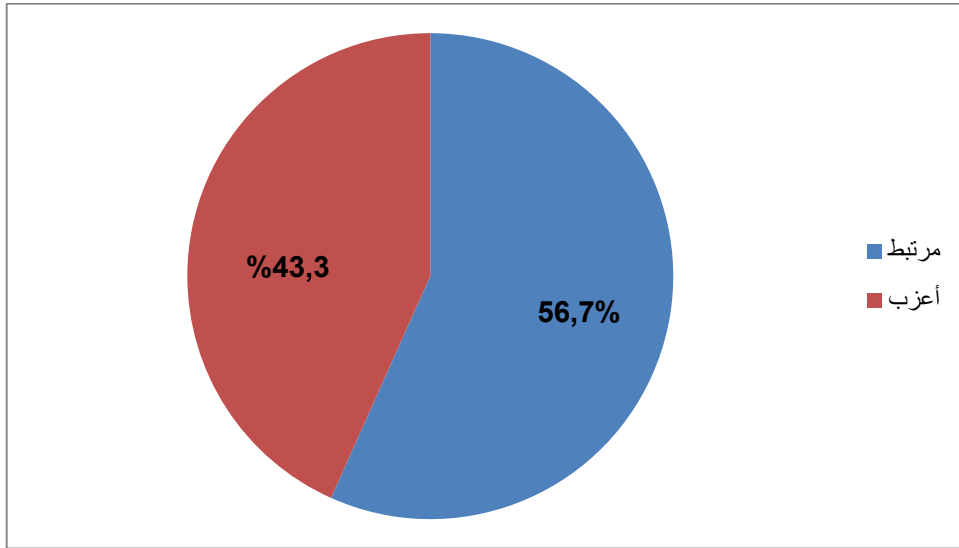
النسبة المئوية	التكرار	السن
%40	12	من 19 إلى 24
%36.7	11	من 25 إلى 30
%23.3	7	من 31 إلى 36
%100	30	المجموع



من خلال قراءة الجدول رقم {02} و الشكل التابع له يتبين أن سن أغلبية أفراد العينة متمركز في الفئة العمرية ما بين {19 إلى 24} سنة وهم 12 شابا وشابة بنسبة 40 %، تليها الفئة العمرية من {25 إلى 30} سنة هم 11 شابا وشابة، وآخر نسبة تمثلت في الفئة العمرية من {31 إلى 36} وهم 7 شباب وشابات وقدرت ب 23.3% ، ويرجع سبب ذلك إلى أن الفئة العمرية {19 إلى 24} أكبر نسبة لها حب التطلع وتصفح محتوى %صفحة JOW+ والاهتمام بها لأنها أيضا أكثر فئة تستخدم الانترنت .

### 3. توزيع أفراد العينة حسب الحالة الاجتماعية .

النسبة المئوية	التكرار	الحالة الاجتماعية
56.7%	17	مرتبطة
43.3%	13	أعزب
100%	30	المجموع



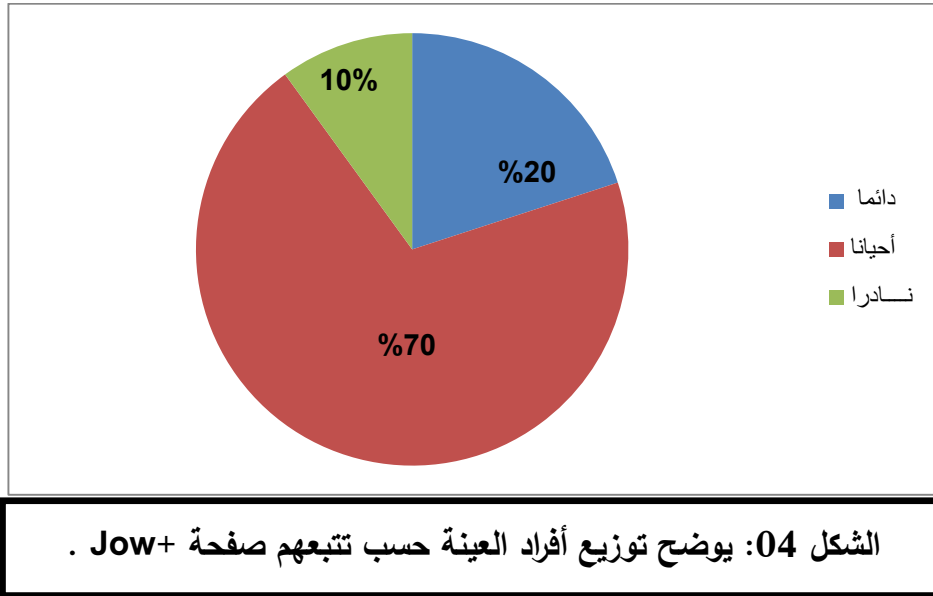
الشكل 03: يوضح توزيع أفراد العينة حسب الحالة الاجتماعية.

من خلال الجدول رقم {03} و الشكل الممثل له نلاحظ أن الشباب المرتبط كان عددهم 17 بنسبة 56.7% ، أما العزاب فكان عددهم 13 ويمثلون نسبة 43.3% أي أنها نسبة متقاربة مما يدل على أن كافة فئات المجتمع تهتم بالمحتوى الذي تقدمه صفحة Jow+ .

المحور الأول : عادات إستخدام Jow+ على الفيسبوك .

4. توزيع أفراد العينة حسب تتبعهم صفحة Jow+ .

النسبة المئوية	التكرار	الإجابة
20%	6	دائما
70%	21	أحيانا
10%	3	نادرا
100%	30	المجموع

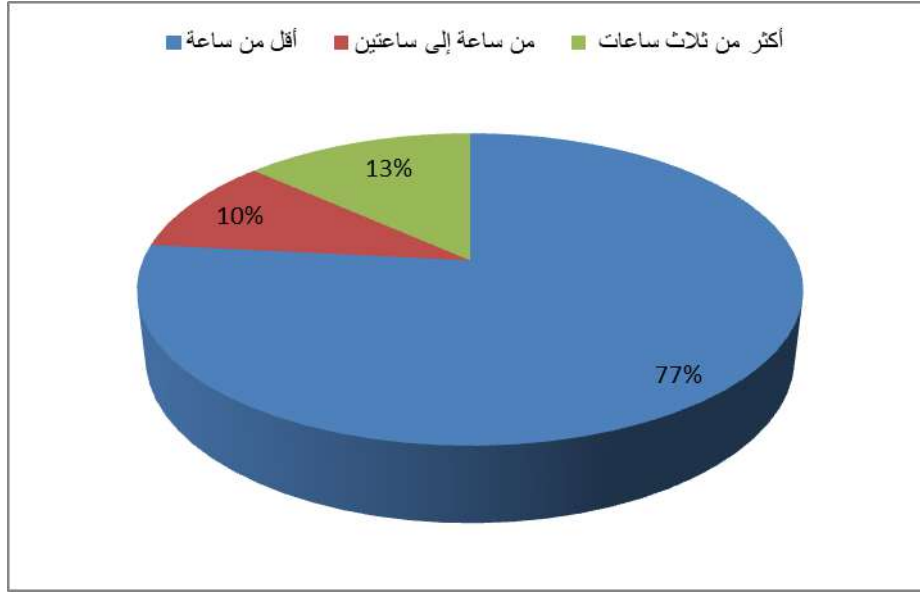


من خلال قراءتنا للجدول أعلاه تبين أن معظم الشباب يتابعون صفحة Jow+ أحيانا وليس بصفة دائمة وعددهم 21 شابا بنسبة 70% تليها من هم في تتبع دائم لصفحة Jow+ وعددهم 06 بنسبة 20% وأخيرا من يتابعون Jow+ بصفة نادرة وعددهم 03 بنسبة 10% .

وهذا راجع إلى متابعة أحدث الفيديوهات التي تنشر من فترة إلى أخرى على صفحة Jow+ وآخر المستجدات في محتواها .

#### 5. توزيع أفراد العينة حسب مدة تتابعهم لـ Jow+ .

النسبة المئوية	التكرار	مدة التصفح
76.7%	23	أقل من ساعة
10%	3	من ساعة إلى ساعتين
13.3%	4	أكثر من ثلاث ساعات
100%	30	المجموع



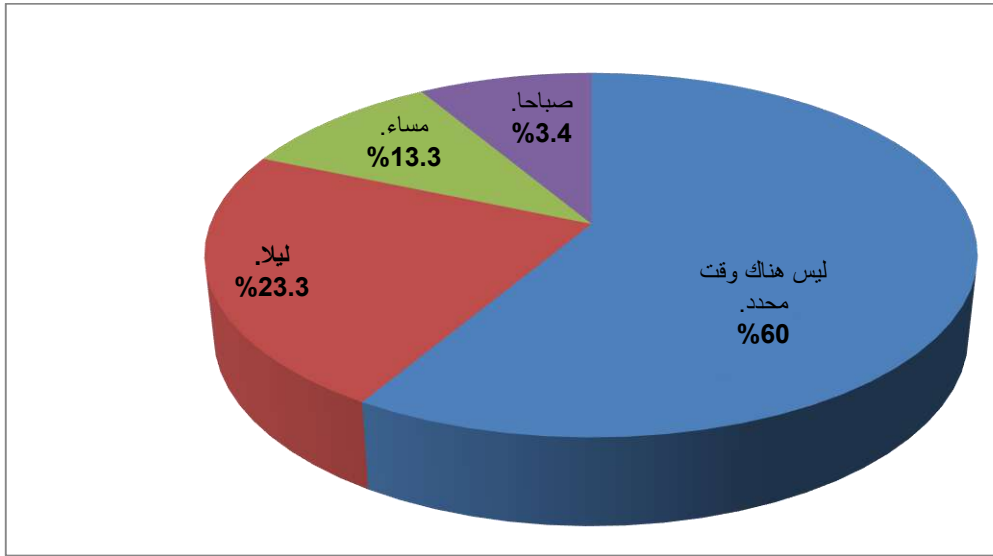
الشكل 05: توزيع أفراد العينة حسب مدة تتابعهم لـ Jow+ .

من خلال قراءة الجدول رقم {05} والشكل الموالي له تبين لنا مقدار الوقت الذي يستغرقه الشباب في تتبع صفحة Jow+ لا يزيد عن ساعة بالنسبة للأغلبية الشباب فقد نجد 23 شابا يمثل 76.7% يتتبعون صفحة Jow+ في أقل من ساعة تليها الشباب الذين يتتبعون صفحة Jow+ أكثر من ثلاث ساعات وهم 4 ويمثلون 13.3% ثم تليها الشباب الذين يتتبعون صفحة Jow+ من ساعة إلى ساعتين وهم 3 ويمثلون نسبة 10% .

يمكن أن يكون هذا راجع إلى أن معظم الشباب يقومون بزيارة صفحة Jow+ فقط للاطلاع على المحتوى المنشور .

#### 6. توزيع أفراد العينة حسب فترة تتابعهم لـ Jow+ .

فترة التصفح	التكرار	النسبة المئوية
صباحا	1	3.4%
مساء	4	13.3%
ليلا	7	23.3%
ليس هناك وقت محدد	18	60%
المجموع	30	100%



الشكل 06: يوضح توزيع أفراد العينة حسب فترة تتبعهم لـ Jow+ .

من خلال الجدول أعلاه والتمثيل البياني نلاحظ أنه ليس هناك وقت محدد بالنسبة لشباب لمتابعة صفحة Jow+ ، حيث أن أغلبهم ليس لهم فترة محددة وهم 18 شاب يتمثل 60 % ، تليها فترة الليلية حيث نجد أنه يفضلها 7 من الشباب بنسبة 23.3 % ، تليها الفترة المسائية فقد يفضلها 4 من الشباب بنسبة 13.3 % وأخيرا تأتي الفترة الصباحية بأقل نسبة وهي شاب واحد بنسبة 3.4 % .

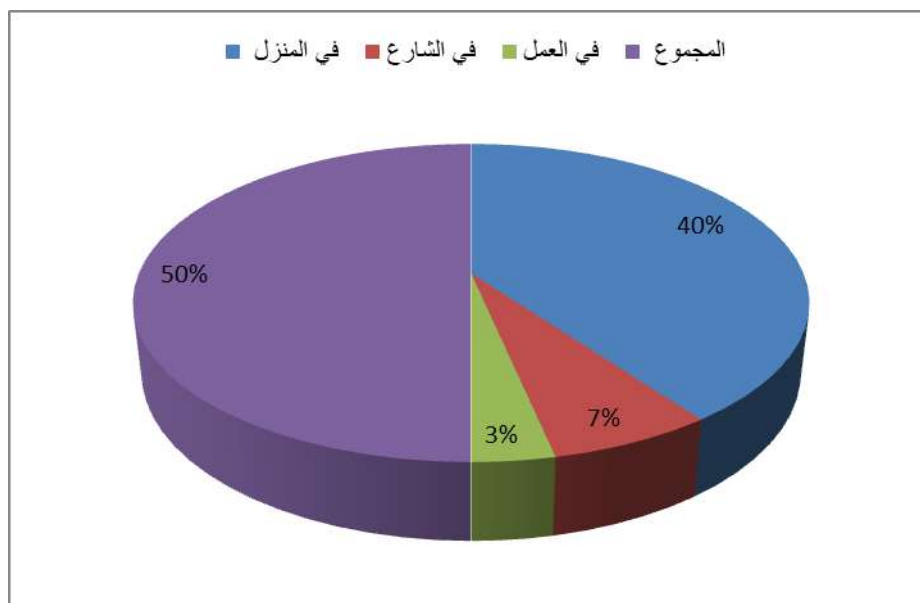
ويعود ذلك أن جمهور الشباب يجدون أنه ليس هناك فترة مفضلة ومناسبة تحدد متابعتهم لمحتوى

Jow+.

#### 7. توزيع أفراد العينة حسب مكان تتبعهم .

النسبة المئوية	التكرار	مكان التصفح
80%	24	في المنزل
13.3%	4	في الشارع
6.7%	2	في العمل
100%	30	المجموع



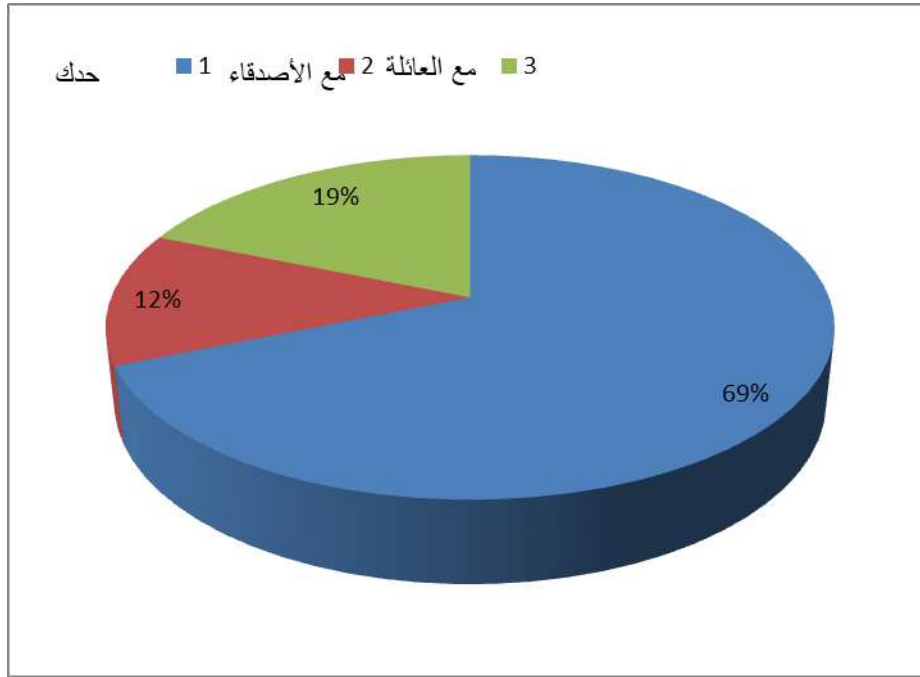


الشكل 07: توزيع أفراد العينة حسب مكان تتبعهم.

يتضح من خلال الجدول {07} وشكل رقم {07} أن أغلب الشباب يتتبعون صفحة Jow+ في منازلهم حيث أن عددهم 24 شابا بنسبة قدرت بـ 60% لتليها تتبع الشباب % في الشارع فكان عددهم 04 بنسبة 13.3% ثم التتبع في العمل وعددهم أكثر من مكان آخر ، وهذا راجع لتوفر الانترنت إضافة إلى الوقت كما أنهم يجدون الراحة الكاملة في منازلهم أما بالنسبة بمكان العمل فلا يوجد وقت لاستخدام الانترنت .

8. توزيع أفراد العينة حسب مع من يفضل تتبع صفحة Jow+ .

النسبة المئوية	التكرار	الإجابة
68.75%	22	وحدك
12.5%	4	مع العائلة
18.75%	6	مع الأصدقاء
100%	32	المجموع

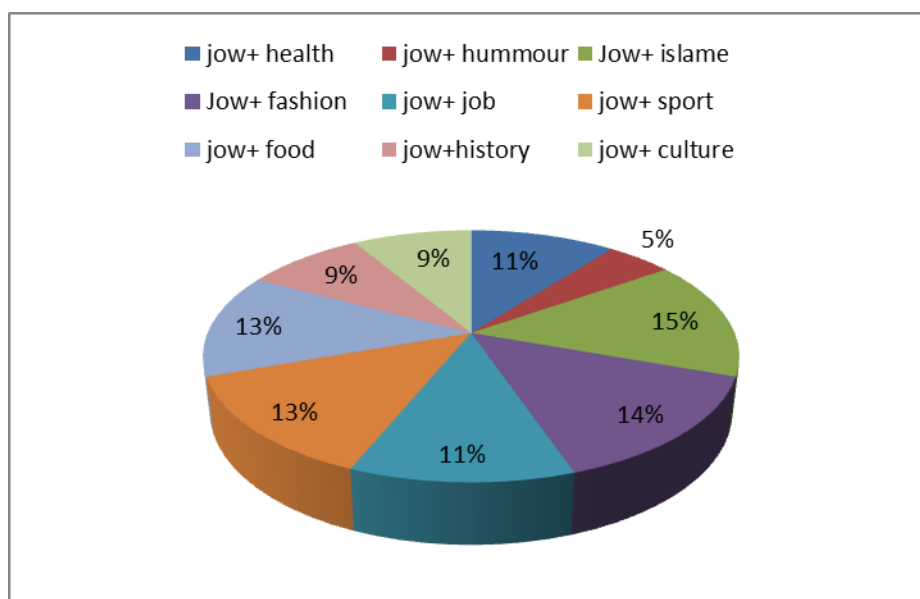


الشكل 08: توزيع أفراد العينة حسب مع من يفضل تتبع صفحة Jow+ .

نلاحظ من خلال الجدول رقم {08} والشكل البياني المرافق له أن أغلب الشباب يفضلون متابعة Jow+ لوحدهم وقد قدرت نسبتهم بـ 68.75 % أي 22 مفردة ، تليها تفضيل الشباب لمتابعة Jow+ مع الأصدقاء بنسبة 18.75 % أي 6 شباب، ثم و أخيرا متابعتهم مع العائلة لصفحة Jow+ وقد كان عددهم 4 ما يقدر بنسبة 12.5 % .

#### 9. توزيع أفراد العينة حسب نوع محتوى الفيديوهات التي يتابعونه على صفحة Jow+

النسبة	التكرار	نوع محتوى الفيديوهات
10.5%	11	jow+ health
4.7%	5	jow+ hummour
15.23%	16	Jow+ islame
14.28%	15	Jow+ fashion
11.42%	12	jow+ job
13.33%	14	jow+ sport
13.33%	14	jow+ food
8.6%	9	jow+history
8.6%	9	jow+ culture

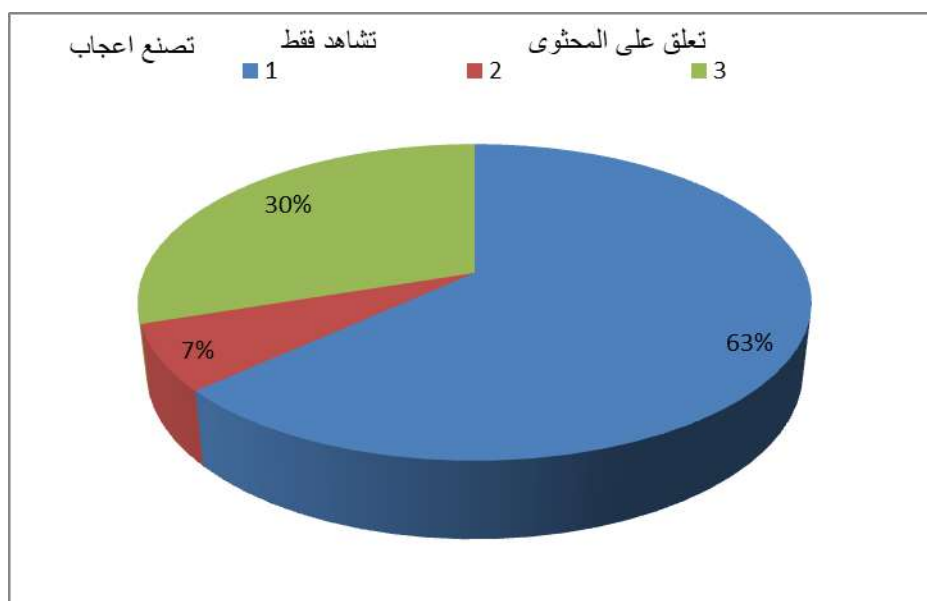


الشكل 09: توزيع أفراد العينة حسب نوع محتوى الفيديوهات التي يتابعونه على صفحة Jow+.

نلاحظ من خلال الجدول الموضح أن أكثر الفيديوهات التي يتابعونها الشباب على صفحة Jow+ هو Jow+ islame بنسبة 15.23% أي ما يعادل 16 شخص . ثم تليها Jow+ fashion بنسبة 14.18% أي 15 مفردة ثم jow+ sport و jow+ food بنسبة 13.33% وقد كان عددهم 14 لكل خيار، ثم 12 مفردة 3 اختارو jow+ job و تمثل نسبتهم 11.42% تليها مباشرة jow+ health وقد قدرت نسبتها ب 10.5% أي 11 مفردة وقد حصلت jow+history و jow+ culture على نفس النسب قدرت ب 8.6% وتمثلت في 9 مفردات لكل خيار ، وكأقل نسبة تحصلت عليها jow+ hummour قدرة ب 4.7% أي 5 مفردات فقط .

10. توزيع أفراد العينة حسب طريقة تفاعلهم مع محتوى jow+ .

النسبة المئوية	التكرار	طريقة التفاعل
63%	19	تصنع إعجاب
6.7%	2	تعلق على المحتوى
30%	9	تشاهد فقط
100%	30	المجموع

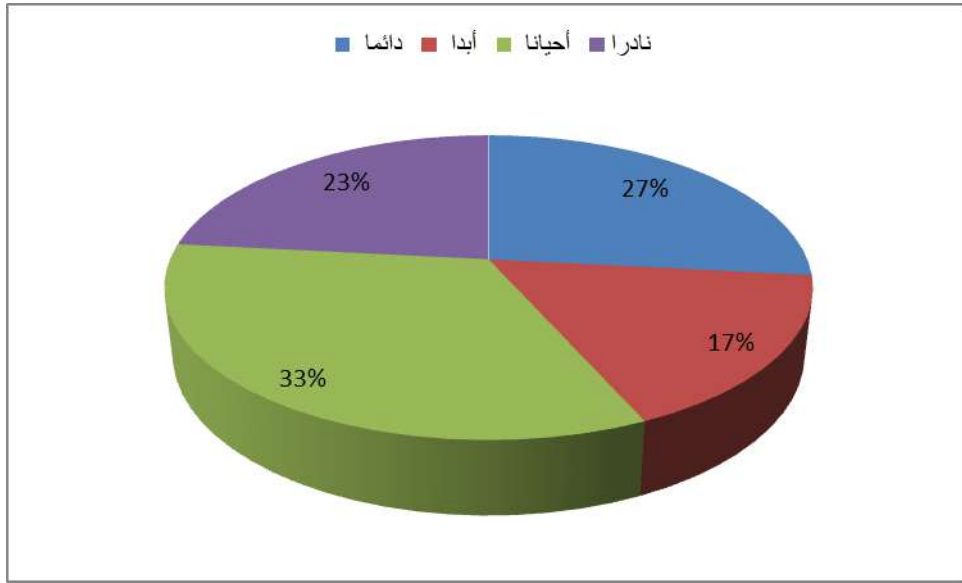


الشكل 10. توزيع أفراد العينة حسب طريقة تفاعلهم مع محتوى jow+ .

حسب الجدول الموضح أعلاه و التمثيل البياني المرفق تبين لنا ان معظم الشباب عند تتبعهم لصفحة jow+ و إيجاد ما يفيدهم يقومون بوضع اعجاب على محتوى الفيديوهات ، حيث كان عددهم 19 شابا بنسبة 63.3% . تليها من يقدمون بالمشاهدة فقط و عددهم 9 بنسبة 30% ، و أخيرا نجد 2 من الشباب من يقومون بالتعليق على المحتوى بنسبة 6.7% .

11. توزيع افراد العينة حسب مشاركتهم لمحتوى صفحة jow+ .

النسبة المئوية	التكرار	الإجابة
26.7%	8	دائما
16.7%	5	أبدا
33.3%	10	أحيانا
23.3%	7	نادرا
100%	30	المجموع



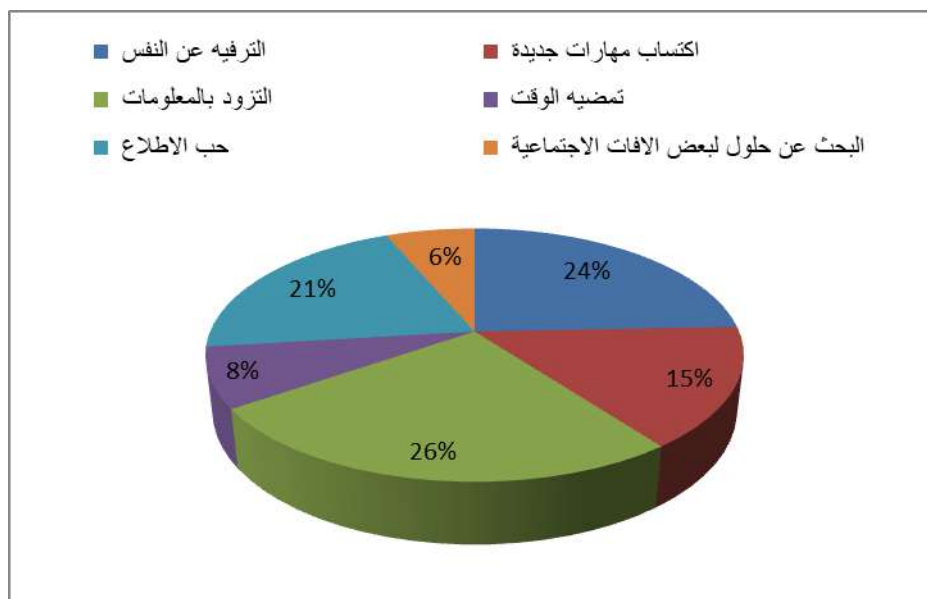
الشكل 11: توزيع أفراد العينة حسب مشاركتهم لمحتوى صفحة jow+ .

من خلال الجدول الموضح أعلاه و الشكل البياني الموفق له يتبين لنا أحيانا ما يشاركون محتوى jow+ و قد كان عددهم 10 أي ما يقدر بـ 3.33، ثم يليها 8 شباب يشاركون دائما محتوى الصفحة و قد قدرت نسبتهم بـ 26.7% . منهم نادرا ما يشاركون المحتوى و تمثلت نسبتهم في 23.3% وفي الأخير نجد 5 فقط من العينة لا يشاركون أبدا.

### المحور الثاني : دوافع استخدام jow+ على الفيسبوك .

#### 12. توزيع افراد العينة حسب ما يدفعهم لمتابعة صفحة jow+ .

النسبة المئوية	التكرار	الدوافع
22.4%	19	الترفيه عن النفس
14.1%	12	اكتساب مهارات جديدة
23.5%	20	التزود بالمعلومات
7%	6	تمضية الوقت
18.9%	16	حب الاطلاع
5.8%	5	البحث عن حلول لبعض الافات الاجتماعية
8.2%	7	اكتساب الخبرة في التعامل مع المشكلات الاجتماعية

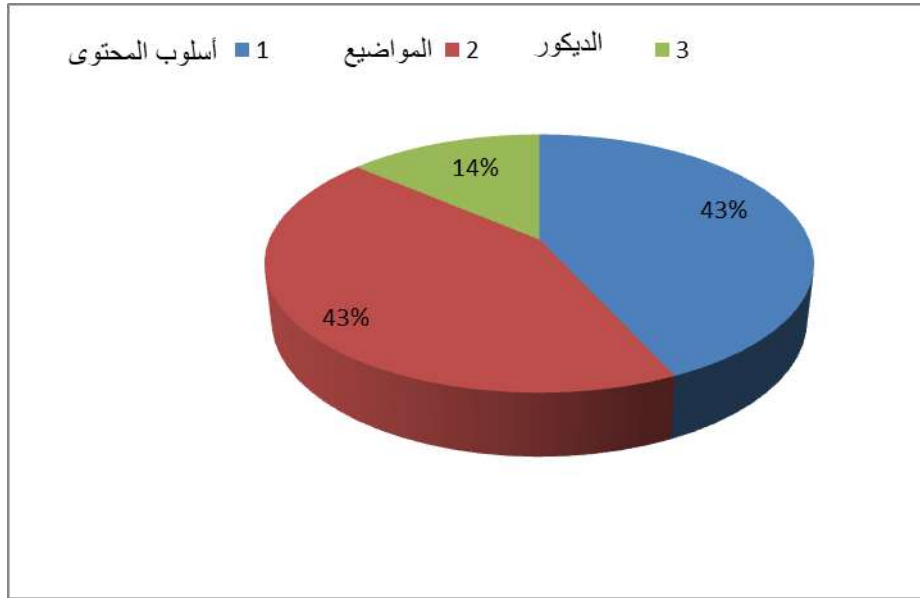


الشكل 12: توزيع افراد العينة حسب ما يدفعهم لمتابعة صفحة jow+ .

يمثل الجدول 12 والشكل البياني التابع له توزيع افراد العينة حسب ما يدفعهم لمتابعة صفحة jow+ حيث كان أكثر دافع هو التزود بالمعلومات وقدرت نسبة 23.5 % أي 20 مفردة ، ثم تليها دافع الترويج عن النفس بنسبة 22.4 % أي 19 مفردة، ثم مباشرة دافع حب الاطلاع بنسبة 18.9 % أي 16 شخص، ثم دافع اكتساب مهارات جديدة بنسبة 14.1 % أي 12 مفردة ثم دافع اكتساب الخبرة في التعامل مع المشاكل العائلية بنسبة 8.2 % أي 7 مفردات ثم دافع تضييه الوقت بنسبة 7 % أي 6 مفردات وأخيرا دافع البحث عن حلول لبعض الافات الاجتماعية بنسبة 5.8 % أي ما يعادل 5 مفردات فقط .

13. توزيع أفراد العينة حسب ما يجذبهم لتتبع صفحة jow+ .

النسبة المئوية	التكرار	البدائل
43.13%	22	أسلوب المحتوى
43.13%	22	المواضيع
13.7%	7	الديكور

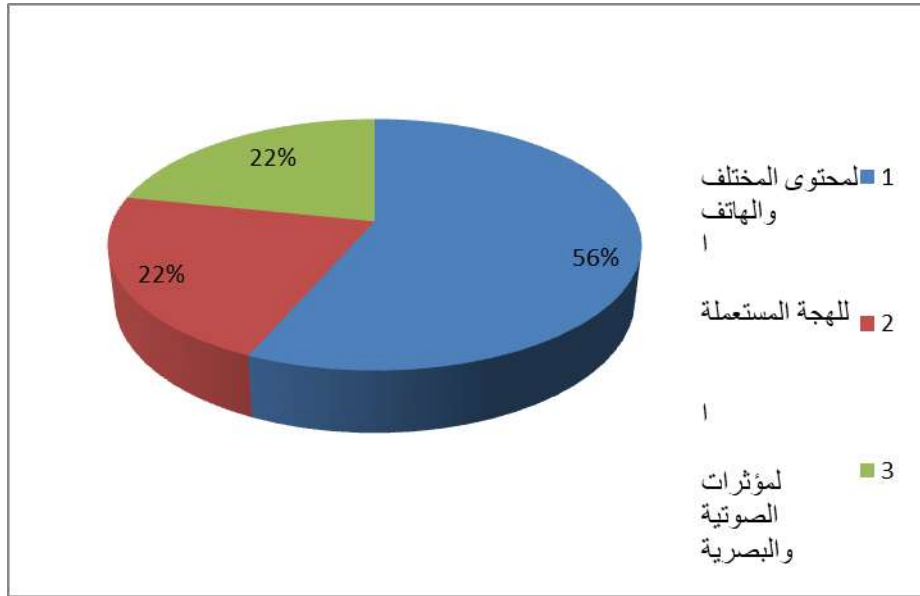


**الشكل 13: توزيع أفراد العينة حسب ما يجذبهم لتتبع صفحة jow+ .**

من خلال الشكل البياني و الجدول نلاحظ أن 22 مفردة يجذبهم أسلوب المحتوى وقد قدرت نسبتهم ب 43.13 % وقد تساوت معها المواضيع وتحصلنا على نفس النسبة ، ثم 7 مفردات فقد يجذبهم الديكور وقدرت نسبتهم ب 13.7 % .

**14. توزيع أفراد العينة حسب ما يجعلهم يفضلون تتبع محتوى صفحة jow+ .**

النسبة المئوية	التكرار	البدائل
56.52%	26	المحتوى المختلف و الهادف
21.73%	10	اللهجة المستعملة
21.73%	10	المؤثرات الصوتية والبصرية



الشكل 14— توزيع أفراد العينة حسب ما يجعلهم يفضلون تتبع محتوى صفحة jow+

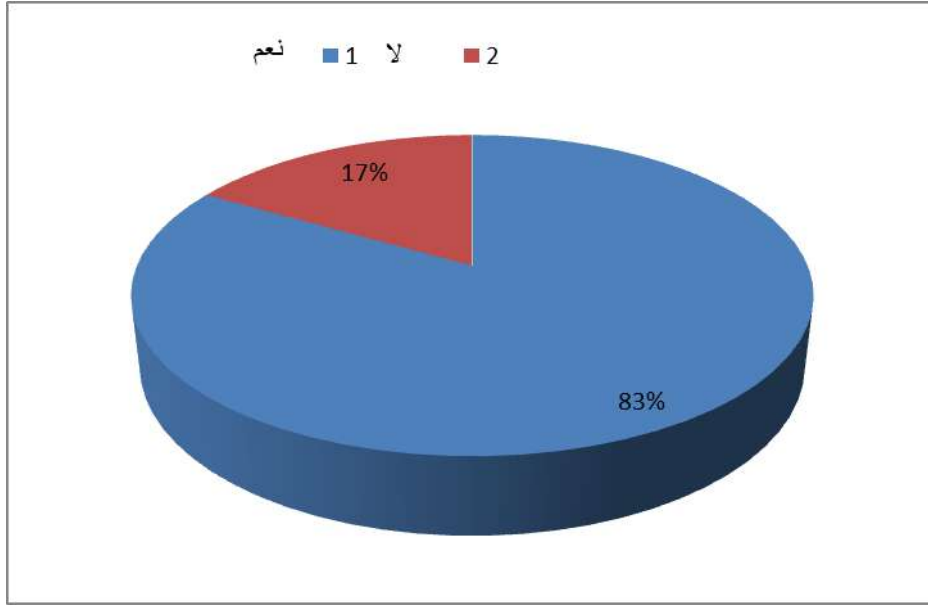
يمثل الجدول رقم 14 والشكل المرفق له توزيع أفراد العينة حسب ما يجعلهم يفضلون تتبع محتوى صفحة jow+ وقد تحصلت اختيار المحتوى المختلف والهاتف على أكبر نسبة قدرت بـ 56.52 % أي ما يعادل 26 مفردة ، ثم تحصل اختيار اللهجة المستعملة و المؤثرات الصوتية والبصرية على نفس النسبة قدرت بـ 21.73 % لكل اختيار أي 10 مفردات لكل خيار .

**المحور الثالث : الاشباع المحققة من خلال متابعة صفحة jow+ على الفيسبوك .**

**15. مساهمة صفحة jow+ في التوعية بقضايا المجتمع .**

النسبة المئوية	التكرار	البدائل
13.3%	25	نعم
16.7%	5	لا
100%	30	المجموع



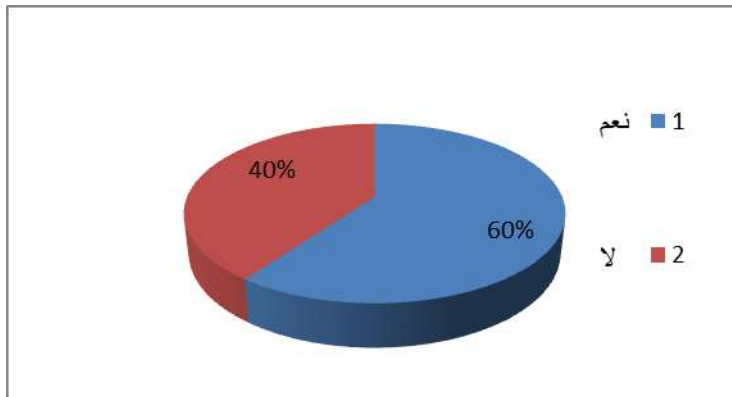


الشكل 15- مساهمت صفحة jow+ في التوعية بقضايا المجتمع .

يمثل الجدول رقم 15 والشكل التابع له نسبة مساهمت صفحة jow+ في التوعية بقضايا المجتمع ، حيث 25 مفردة يعتقدون أنها تساهم حقا في التوعية وقدرت نسبتهم بـ 83.3 % وهي نسبة كبيرة جدا مقابل ما يعتقدون أنها لا تساهم في التوعية وقد كان عددهم 5 فقط أي ما يعادل نسبة 16.7 % .

16. إتاحة محتوى صفحة jow+ لفرصة التعبير بحرية عن المواهب .

النسبة المئوية	التكرار	البدائل
60 %	18	نعم
40 %	12	لا
100 %	30	المجموع

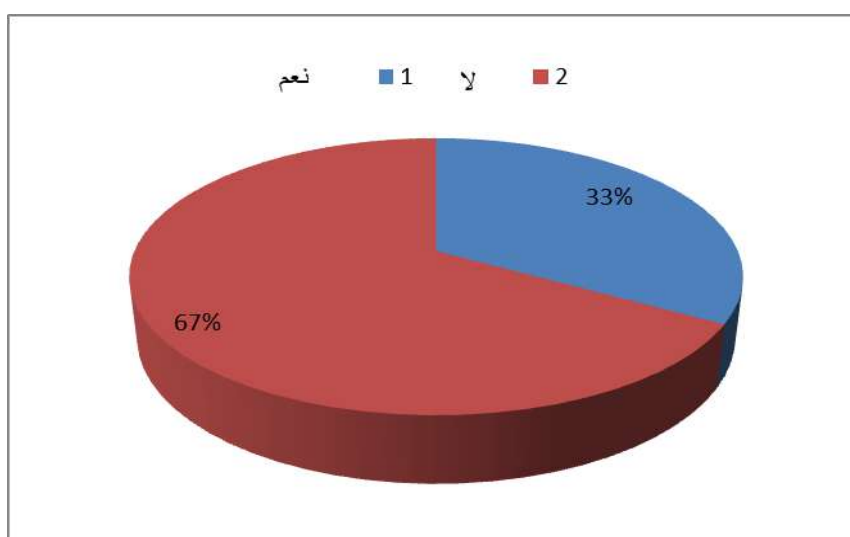


الشكل 16: إتاحة محتوى صفحة jow+ لفرصة التعبير بحرية عن المواهب .

يمثل الجدول رقم 16 والشكل البياني المرفق معه نسبة إتاحة محتوى jow+ لفرصة التعبير عن المواهب بحرية، حيث 18 مفردة يعتقدون أنها تتيح هذه الفرصة بنسبة 60 % و 12 مفردة الباقون يعتقدون أنها لا تتيح ذلك وقد قدرت نسبتهم ب 40 % فقط .

#### 17- مساهمة صفحة jow+ في تغيير العادات و التقاليد .

النسبة المئوية	التكرار	البدائل
33.3%	10	نعم
66.7%	20	لا
100%	30	المجموع

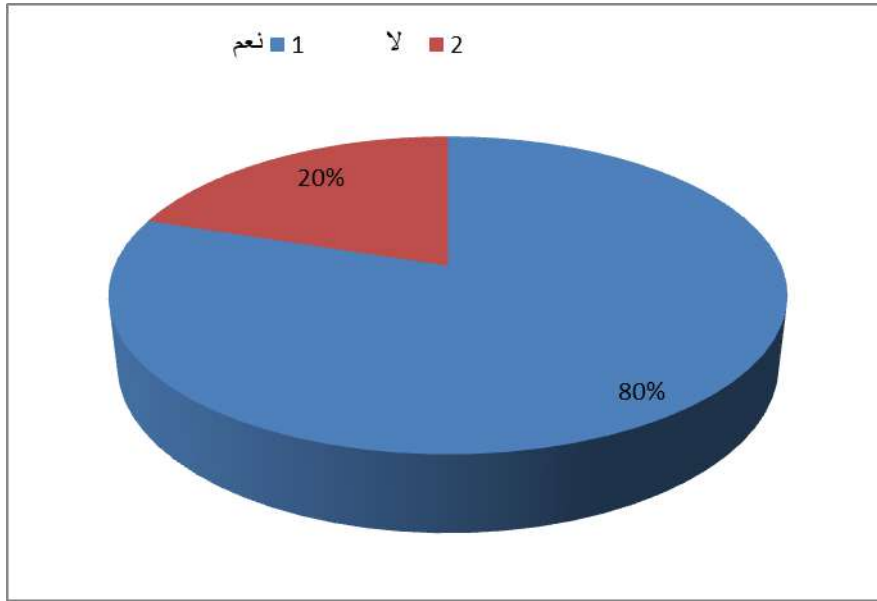


الشكل 17: مساهمة صفحة jow+ في تغيير العادات و التقاليد .

يمثل الجدول رقم 17 نسبة مساهمة صفحة jow+ في تغيير العادات و التقاليد، حيث أن أكبر نسبة من أفراد العينة و الذين عددهم 20 يعتقدون أنها لا تغير أي من العادات و التقاليد فقط يعتقدون أنها تغير منها وقد قدرت نسبتهم ب 33.3 % .

#### 18. تقديم محتوى jow+ حلول و اقتراحات لبعض المشاكل .

النسبة المئوية	التكرار	البدائل
80 %	24	نعم
20 %	6	لا
100 %	30	المجموع

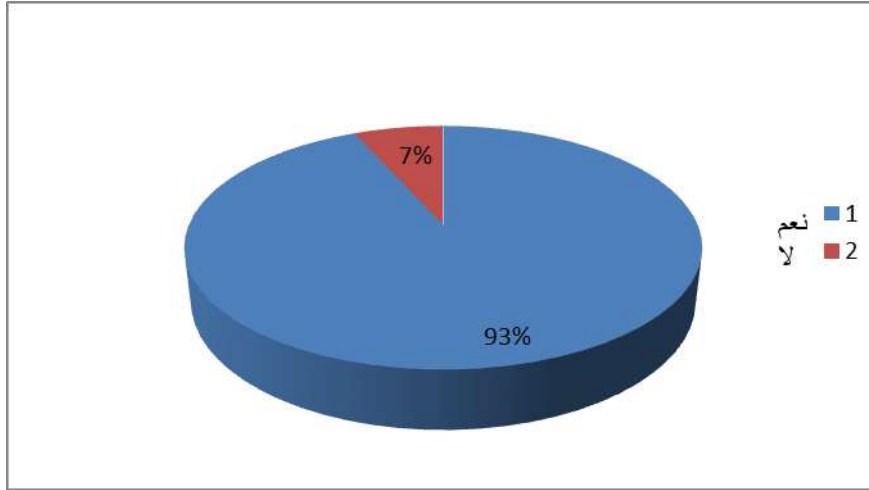


**الشكل 18: تقديم محتوى jow+ حلول و اقتراحات لبعض المشاكل .**

يمثل الجدول 18 والشكل البياني التابع له نسبة تقديم محتوى jow+ للحلول و الاقتراحات لبعض المشاكل، حيث أن أكبر نسبة يعتقدون أنها تقدم ذلك وقد قدرت نسبتهم بـ 80 % أي 24 مفردة أما 6 مفردات فقط الباقون لا يعتقدون ذلك وقد قدرت نسبتهم بـ 20 %.

#### 19- نصح و تشجيع الاخرين على متابعة صفحة jow+ على الفيسبوك .

النسبة المئوية	التكرار	البدايل
93.3%	28	نعم
6.7%	2	لا
100%	30	المجموع

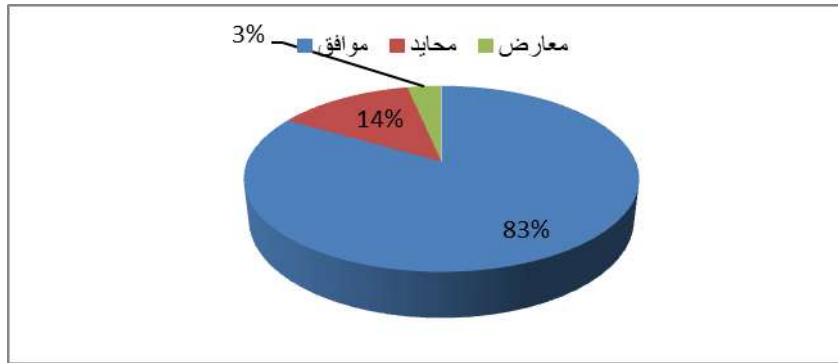


الشكل 19: نصح و تشجيع الاخرين على متابعة صفحة jow+ على

يبين لنا الجدول رقم 19 نسبة تشجيع السباب الاخرين لمتابعة jow+ ، إذ نرى أن أكبر نسبة منهم والمتمثلة في 93.3 % وهم 28 مفردة ينصحون ويشجعون الآخرين على متابعة صفحة jow+ على الفيسبوك، تليها نسبة من لا ينصحون بمتابعة الصفحة وهم 6.7 % عددهم 2 من الشباب .

20. مساهمة محتوى صفحة jow+ في الترويج عن النفس لدى الشباب .

الخيارات	التكرار	النسبة المئوية
موافق	25	38.8%
محايد	4	13.3%
معارض	1	3.4%
المجموع	30	100%

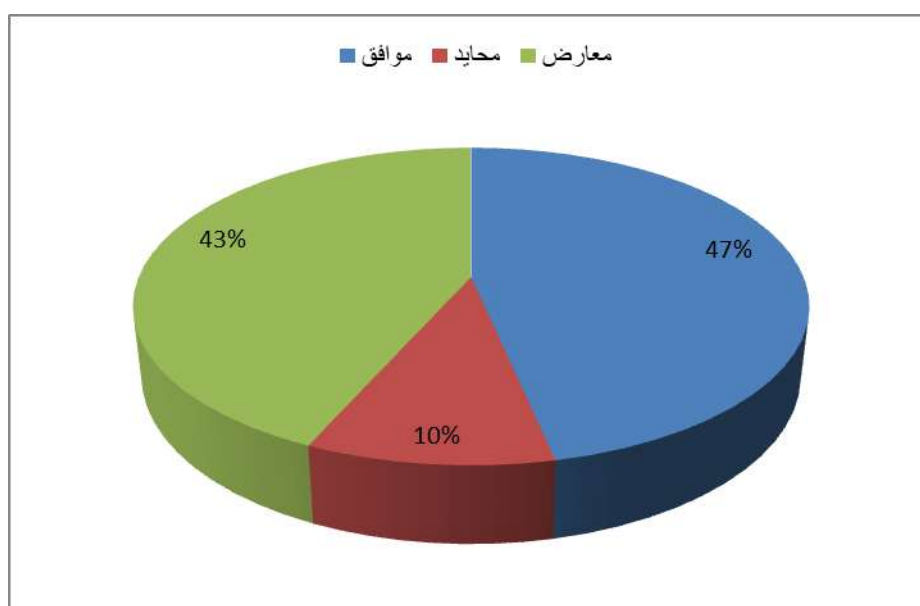


الشكل 20: مساهمة محتوى صفحة jow+ في الترويج عن النفس لدى الشباب.

يبين الجدول رقم 20 مساهمة محتوى صفحة JOW+ في الترويج عن النفس لدى الشباب ، إذ نرى من أجابوا بأنهم موافقون وأن الصفحة تساهم في الترويج عن النفس كانت نسبتهم 38.8 % وعددهم 25 ، بينما شكلوا من هم حياديون اتجاه نسبة 13.3 % وعددهم 4 تليها من يعارضون ذلك وهو مفردة واحدة من العينة نسبة 3.4 % .

## 21. التفكير بالاستقلال المالي .

الخيارات	التكرار	النسبة المئوية
موافق	14	46.7%
محايد	3	10%
معارض	13	43.3%
المجموع	30	100%



الشكل 21: التفكير بالاستقلال المالي.

يبين لنا من خلال جدول 21 ما إذا محتوى صفحة JOW+ يجعلك تفكر ف الاستقلال المالي، حيث نجد من هم موافقون بنسبة 46.7% وعددهم 14 في حين المعارضون نسبتهم 43.3 % وعددهم 13 وأخيرا المحايدون بنسبة 10 % وعددهم 3 من مفردات العينة .

22. التعرف أكثر على الشخصيات الفاعلة في المجتمع .

الخيارات	التكرار	النسبة المئوية
موافق	21	70%
محايد	7	23.3%
معارض	2	6.7%
المجموع	30	100%

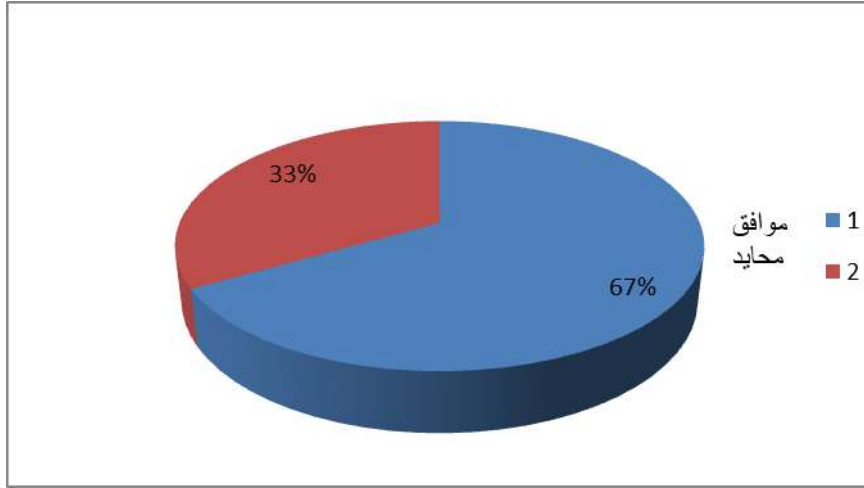


الشكل 22: التعرف أكثر على الشخصيات الفاعلة في المجتمع .

من خلال الجدول 22 يتبين لنا ما إذا محتوى صفحة JOW+ يجعلك تتعرف أكثر على الشخصيات الفاعلة في المجتمع، حيث نرى أن من هم موافقون كانت نسبتهم 70% وعددهم 21 أما من اتخذوا موقف الحياد نسبتهم 23.3% وعددهم 7 ، وأخيرا نجد المعارضون بنسبة 6.7% وعددهم 2 .

23. التعرف أكثر على الامراض النادرة .

الخيارات	التكرار	النسبة المئوية
موافق	20	66.7%
محايد	10	33.3%
المجموع	30	100%

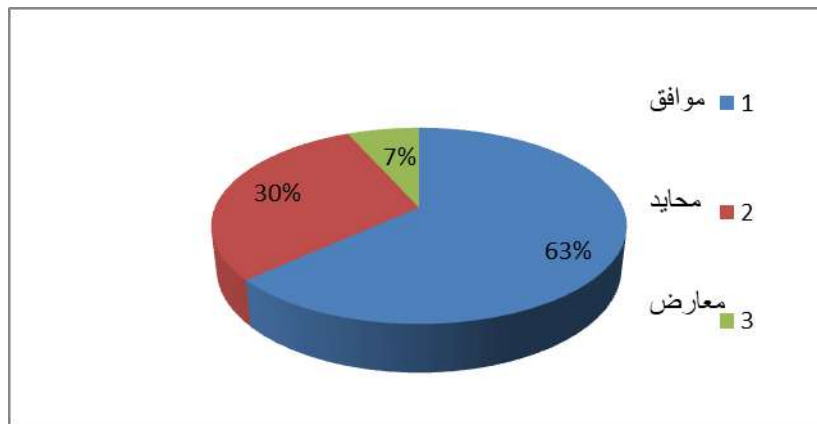


الشكل 23- التعرف أكثر على الامراض النادرة .

يبين لنا الجدول 23 ما إذا محتوى صفحة jow+ يعرف أكثر بالأمراض النادرة ، فنجد من هم موافقون على أنهم تعرفوا على الامراض النادرة من خلال صفحة ونسبتهم 66.7% وعدددهم 20 شابا ، وأخيرا نجد من هم محايدون بنسبة 33.3% وعدددهم 10 مفردات .

#### 24. تقبل الآخرين أكثر .

الخيارات	التكرار	النسبة المئوية
موافق	19	63.3%
محايد	9	30%
معارض	2	6.7%
المجموع	30	100%

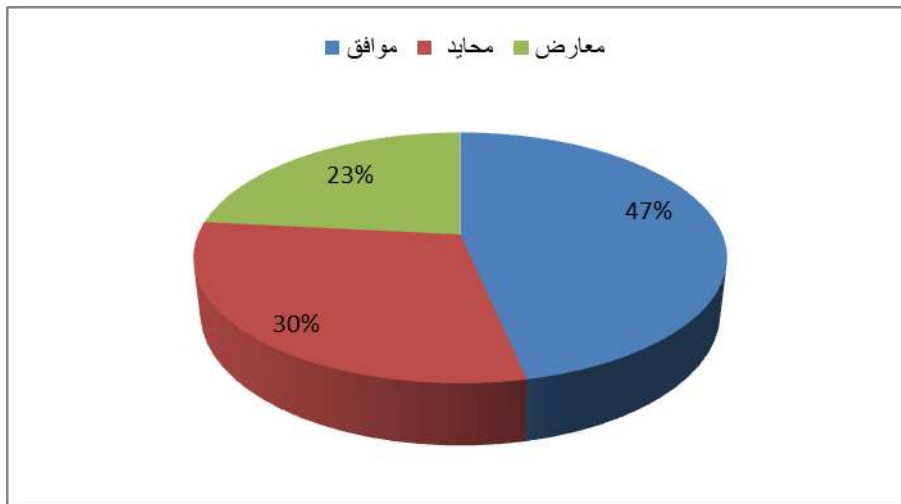


الشكل 24: تقبل الآخرين أكثر .

يبين لنا جدول رقم 24 نسبة تقبل الاخرين أكثر من خلال محتوى صفحة jow+ ، فنجد من هم موافقون بنسبة 63.3% وعددهم 19، تليها من هم محايدون بنسبة 30% وعددهم 9 ، وأخيرا نجد من هم معارضون بنسبة 6.7% وعددهم 2 فقط من مفردات العينة .

#### 25. مساعدة محتوى صفحة jow+ في تغيير نمط الحياة .

النسبة المئوية	التكرار	الخيارات
46.7%	14	موافق
30%	9	محايد
23.3%	7	معارض
100%	30	المجموع



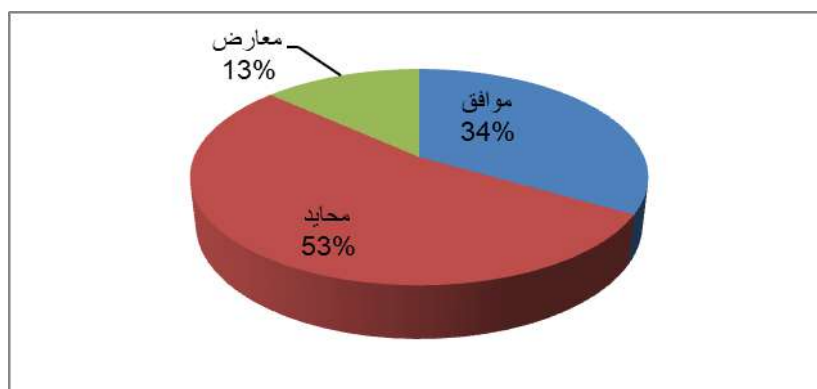
الشكل 25: مساعدة محتوى صفحة jow+ في تغيير نمط الحياة .

من خلال الجدول رقم 25 والذي يبين مساعدة محتوى صفحة jow+ في تغيير نمط الحياة، حيث نجد أن أكبر نسبة توافق على أن محتوى صفحة jow+ تساعد في تغيير نمط الحياة بنسبة 46.7% وعددهم 14 ، ثم تليها من اتخذوا موقف الحياد بنسبة 30% وعددهم 9 ، وأخيرا نجد من هم معارضون بنسبة 23.3% وعددهم 7 من مفردات العينة .



26. متابعة صفحة jow+ المتكررة تساهم في إهدار الوقت .

النسبة المئوية	التكرار	الخيارات
33.3%	10	موافق
53.3%	16	محايد
13.3%	4	معارض
100%	30	المجموع

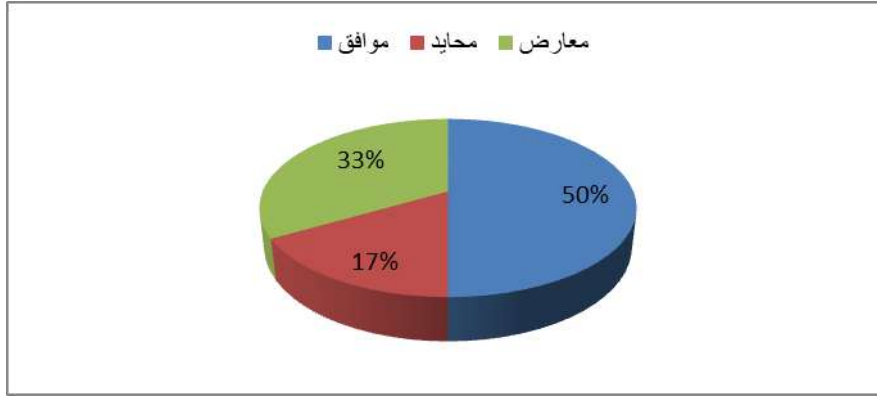


الشكل 26: متابعة صفحة jow+ المتكررة تساهم في إهدار الوقت.

يبين لنا الجدول رقم 26 والشكل الموضح له الأثير السلبي لصفحة jow+ وهذا من خلال إذا كان مفردات العينة يرون أن متابعة صفحة jow+ المتكررة تساهم في إهدار الوقت، وعليه نجد مفردات العينة اختاروا موافق على أن المتابعة المتكررة تساهم في إهدار الوقت ونسبتهم 33.3% وعددهم 10، ثم تليها مواقف المعارضة من هذا الرأي بنسبة 13.3% وعددهم 4 من مفردات العينة اختاروا موقف الحياد بنسبة 53.3% وعددهم 16 .

27. الصعوبة في تقبل كل الأفكار الغريبة التي تقدمها محتوى jow+ .

النسبة المئوية	التكرار	الخيارات
50%	15	موافق
16.7%	5	محايد
33.3%	10	معارض
100%	30	المجموع

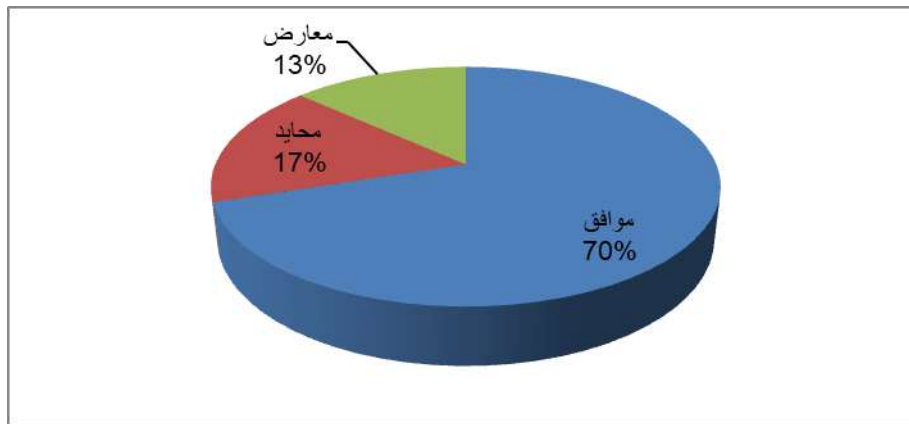


الشكل 27: الصعوبة في تقبل كل الأفكار الغربية التي تقدمها محتوى

يمثل الجدول 27 والشكل المرفق له التأثير السلبي فيما تقدمه صفحة jow+ وذلك من خلال صعوبة تقبل كل الأفكار الغربية التي يقدمها محتوى الصفحة، فنجد من اختاروا موافق بنسبة 50% وعددهم 15، تليها من اختاروا معارضة ذلك بنسبة 33.3% وعددهم 10، وأخيرا موقف الحياد يأتي بنسبة 16.7% وعددهم 5 من مفردات العينة .

28.. مساهمة صفحة jow+ في نشر الثقافات الدخيلة على المجتمع .

الخيارات	التكرار	النسبة المئوية
موافق	21	70%
محايد	5	16.7%
معارض	4	13.3%
الموضوع	30	100%



الشكل رقم 28: مساهمة صفحة jow+ في نشر الثقافات الدخيلة على المجتمع .

يمثل الجدول رقم 28 والجدول الموضح له التأثير السلبي في ما تنشره صفحة jow+ وذلك من خلال مساهمتها في نشر بعض الثقافات الدخيلة على المجتمع، حيث تبين أن أعلى نسبة كانت موافقة بنسبة 70% وعدددهم 21 ، تليها من هم محايدون بنسبة 16.7% وعدددهم 5، وأخيرا يأتي موقف المعارضة من هذا الرأي بأقل نسبة وهي 13.3% وعدددهم 4 من مفردات العينة .

### النتائج العامة للدراسة:

سوف نعرض في هذا الجزء النتائج العامة للدراسة :

- 1- معظم أفراد العينة يتتبعون صفحة jow+ من حين لآخر بنسبة 70%.
- 2- أغلب الشباب لا يستغرقون أكثر من ساعة في تتبعهم لصفحة jow+ وقد قدرت نسبتهم ب 77%.
- 3- معظم الشباب ليس لديهم وقت محدد لاستخدام صفحة jow+ و تمثلت نسبتهم في 60% .
- 4- أغلب الشباب يفضلون متابعة صفحة jow+ في المنزل لتوفير الوقت والانترنت وتقدر نسبتهم ب 50% .
- 5- يفضل أغلب الشباب تتبع صفحة jow+ وحدهم في عزلة عن الآخرين بنسبة 69%.
- 6- يتجه معظم الشباب إلى متابعة معظم فئات فيديوهات صفحة jow+ المختلفة من حيث المحتوى وكانت jow islem الأكثر متابعة من بينهم بنسبة 15.33% .
- 7- يقوم أغلب الشباب بالتفاعل مع محتوى صفحة jow+ عن طريق وضع إعجاب على المنشورات بنسبة 63% .
- 8- يقوم الشباب أحيانا بمشاركة محتوى صفحة jow+ بنسبة 33%.
- 9- غالبا ما يستخدم شباب صفحة jow+ الاكثر من دافع أهمها التزود بالمعلومات و الترفيه عن النفس بنسبة 23.2% .
- 10- أغلب الشباب يجذبهم أسلوب ومواضيع محتوى صفحة jow+ بنسبة 43%.
- 11- يستخدم أغلب شباب صفحة jow+ الاجل محتواها المختلف والهادف بنسبة 56%.
- 12- ساهمت صفحة صفحة + في التوعية بقضايا المجتمع بشكل كبير بنسبة 83%.
- 13- اتاح محتوى صفحة jow+ بشكل واضح فرصة التعبير بحرية عن المواهب بنسبة 60%.
- 14- لم يساهم محتوى صفحة jow+ في تغيير عادات وتقاليد الشباب بنسبة 67% .
- 15- لقد قدم محتوى jow+ الحلول والاقتراحات لبعض المشاكل بشكل واضح بنسبة 80% .
- 16- ينصح الكثير من الشباب وبشدة غيرهم ويشجعونهم على متابعة صفحة jow+ بنسبة 93% .
- 17- يساهم المحتوى الذي تعرضه صفحة jow+ وبشكل كبير في الترويج عن النفس لدى الشباب بنسبة 83% .
- 18- يساهم محتوى jow+ بشكل واضح في حث الشباب على التفكير في الاستقلال المالي بنسبة 47%.
- 19- يساهم محتوى jow+ في التعرف أكثر على الشخصيات الفاعلة في المجتمع بنسبة 70% .
- 20- يساعد محتوى jow+ في اكتشاف والتعرف أكثر على الامراض النادرة بنسبة 67% .
- 21- يساعد محتوى الذي تعرضه صفحة jow+ في تقبل الآخرين أكثر 63% .
- 22- ساعد محتوى صفحة jow+ العديد من الشباب في تغيير نمط حياتهم 47% .
- 23- لم تساهم المتابعة المتكررة في إهدار وقت الشباب بشكل واضح فقد فضل الشباب موقف الحياد إزاء هذا الأمر بنسبة 53% .
- 24- يجد الشباب صعوبة كبيرة في تقبل كل الأفكار الغربية التي قدمها محتوى jow+ بنسبة 50% .

**25-** لقد ساهم المحتوى الذي تعرضه jow+ وبشكل كبير جدا في نشر بعض الثقافات الدخيلة على المجتمع والشباب بنسبة 70%

خاتمة

## خاتمة

حاولنا من خلال هذه الدراسة التطرق إلى أثر صفحة+jow واستخدام جمهور الشباب لها :  
فصفحة+jow هي إحدى الصفحات التي ظهرت على منصة الفيسبوك والتابعة لإذاعة jow radio  
الرقمية والتي وتقدم فيديوهات متنوعة هم جمهور الشباب .

وقد حاولنا الإجابة على الإشكالية الدراسة التي قمنا بطرحها في البحث وتكمن في معرفة ما هو  
أثر استخدام صفحة+jow من قبل جمهور الشباب وعادات وأنماط استخدامهم لها بالإضافة الى  
الإشباع التي يحققونها جراء هذا الاستخدام .

وبالنظر إلى النتائج الدراسة يمكننا القول أن لدى صفحة+jow دورهم باعتبارها مصدر جديد  
للمعلومات بكل أشكالها المختلفة .

وبالتالي يمكننا استنتاج أن لصفحة+jow أهمية بالغة لدى جمهور الشباب فهي بمثابة منبع إلهام  
بالنسبة لهم ، تقدم أفكار وحلول وتعرف أكثر بشتى المجالات التي تهتم الشباب ويمكن اعتبارها مثلها مثل  
أي مصدر إعلامي .

## قائمة المراجع والمصادر

قائمة المراجع والمصادر:

أولاً: المعاجم والقواميس :

- 1} ابن منظور جمال الدين ، ليسان العرب ، مجلد 2 ، دار الكتب العلمية ، ط1 ، بيروت ، 2003 .
- إبن المنظور جمال الدين ، ليسان العرب ، مجلد 12، دار الكتب العلمية ، ط1 ، بيروت ، 2003
- 2} المنجد في اللغة والاعلام ، دار المشرق ، ط3 ، بيروت ، 1948 .
- 3} حجاب محمد منير ، المعجم الإعلامي ، دار الفجر ، القاهرة .
- 4} فرانسوا جان ، معجم العلوم الإنسانية ، المؤسسة الجامعية للدراسات والنشر ، ط1 ، أبوظبي ، 2009 .

ثانياً: الكتب :

- 5} أبرش إبراهيم ، المنهج العلمي وتطبيقاته في العلوم الاجتماعية ، درار الشروق ، عمان ، 2009 .
- 6} أبو العلاء محمد علي ، فن الاتصال الجماهيري بين النظرية والتطبيق ، دار العلم والايمان للنشر والتوزيع ، 2014 .
- 7} أبو عقروب إبراهيم ، الاتصال ودوره في التفاعل الاجتماعي ، دار مجد ، عمان ، 1993 .
- 8} أمين رضا عبد الواحد ، العلمية في مجال الاعلام الالكتروني ، جامعة الازهر ، القاهرة ، 2007 .
- 9} الطيب أحمد محمد ، الإحصاء في التربية وعلم النفس ، المكتب الجامع الحديث ، الإسكندرية .
- 10} المشهداني سعد سلمان ، مناهج البحث العلمي ، دار الكتاب الجامعي ، الامارات ، لبنان ، 2017 .
- 11} العاج كمال ، نظريات الاعلام والاتصال ، منشورات الجامعة الافتراضية السورية ، سوريا ، 2020 .
- 12} العدلي مزروق عبد الحكيم ، الإعلانات الصحفية دراسة الاستخدامات والاشباكات ، دار الفجر للنشر ، عمان ، القاهرة ، 2004 .
- 13} بن مرسلي أحمد ، مناهج البحث العلمي في علوم الاعلام و الاتصال ، ديوان المطبوعات الجامعية، ط2 ، الجزائر .



- 14} بيري عبد الرحمان ، مناهج البحث العلمي ، دار المطبوعات ، الكويت ، 1977 .
- 15} جلوب الكاني محسن ، الاعلام الفضائي و الجنس ، دار أسامة ، عمان ، 2012 .
- 16} خير الله هشام رشدي ، محاضرات في نظرية الاعلام ، كلية التربية النوعية قسم العلوم الاجتماعية و الاعلام . جزائر ، 2017 .
- 17} زرق دياب سهيل ، مناهج البحث العلمي ، غزة فلسطين ، 2003 .
- 18} سعيد عيشور نادية ، منهجية البحث العلمي في العلوم الاجتماعية ، دار عين راس جبلن،الجزائر،2017 .
- 19} شفيق محمد ، الخطوات المنهجية لإعداد البحوث الاجتماعية ، المكتب الجامعي الحديث،الإسكندرية، 1999 .
- 20} عبد المؤمن علي معمر ، البحث في العلوم الاجتماعية ، منشورات الدجلة للنشر ، ليبيا ، 2008.
- 21} عبيدات محمد وآخرون ، مناهج البحث العلمي القواعد و المراحل والتطبيقات ، دار وائل لنشر،ط2، عمان ، 1999 .
- 22} علي المحمودي محمد سرحان ، مناهج البحث العلمي ، دار الكتاب ، ط3 ، صنعاء ، 2015 .
- 23} قمحية حسان أحمد ، الفيسبوك تحت المجهر ، دار النخبة للنشر والتوزيع ، ط1 ، الجيزة ، 2017.
- 24} كامل رشدي مراد ، الاتصال الجماهيري التطور الخصائص النظريات ، دار المسير للنشر،عمان.
- 25} كرو العزاوي رحيم يونس ، مقدمة في منهج البحث العلمي ، دار الدجلة للنشر ، عمان ، 2008.
- 26} محمد الخياط ماجدة ، أساسيات البحوث العلمية والنوعية في العلوم الاجتماعية ، دار اليازية،2010.
- 27} مكايي حسن عماد ، عاطف عدلي العبد ، نظريات الاعلام المعاصرة ، 2007 .

ثالثا : الرسائل الجامعية :

{28} إبراهيم يحيوي ، الفتوات الفضائية وثقافة الشباب الطالب الجامعي نموذجا ، أطروحة مقدمة لنيل شهادة دكتوراه ، تخصص علم اجتماع ، جامعة محمد لمين دباغين سطيف 2 ، 2018 .

{29} لبابي الطاهر ، استخدام الطلبة الجامعيين لبرامج الاذاعة المحلية والاشباعات المتحققة، جامعة الجلفة -مذكرة لنيل شهادة الماجستير في علوم الاتصال بجامعة المسيلة، 2013 .

{30} محمد حسين نجلاء ابراهيم الهايج، استخدام الشباب المصري لاذاعات الانترنت والاشباعات المتحققة منه -رسالة لنيل درجة الدكتوراء في الاجتماع شعبة الاعلام بجامعة عين شمس ، 2016 .

#### رابعاً: المجالات والمقالات :

{31} بو جلال عبد الله ، أثر التلفزيون على الأطفال ، مجلة البحوث ، عدد1 ، جامعة الجزائر ، 1992. 1993 .

{32} بو خنوفة عبد الوهناف ، الأطفال والثورة المعلوماتية ، التمثيل والاستخدامات ، مجلة اتحاد الدول العربية ، العدد2 ، 2007 .

{33} لحمامي الصادق ، مسألة النظرية لمفهوم الاعلام ، مجلة اتحاد الدول العربية ، العدد3 ، 2005 .

#### خامساً : مواقع إلكترونية :

{34} <https://www.org/ar/sections/issuesdepth/youth.dimdesc.html>.

الملاحق



جامعة قاصدي مرباح ورقلة  
كلية العلوم الانسانية و الاجتماعية  
قسم العلوم الاعلام و الاتصال  
تخصص سمعي بصري



استمارة استبيان حول

أثر استخدام صفحة+jow في منصة الفيس بوك على جمهور الشباب  
" دراسة ميدانية على منتبعي الصفحة "

نحن في صدد التحضير لنيل شهادة الماستر

في تخصص سمعي بصري ،لذلك نضع بين أيديكم هذه الاستمارة التي تتكون من مجموعة من الأسئلة التي تتطلب من حضرتكم التعاون معنا الإجابة عنها بكل موضوعية ، ونحيطكم علما أن هذه الإجابات هي بغرض البحث العلمي فقط وستبقى في كنف السرية ولا تستخدم إلا لأغراض هذا البحث.

**ملاحظة:**

تكون الإجابة عن الاسئلة بوضع علامة (x) أمام الإجابة المختارة – بعض الأسئلة يمكن فيها اختيار أكثر من إجابة واحدة ، أما الاسئلة التي تتطلب إجابة مفصلة من طرفكم فيرجى منكم الإجابة عليها بكلماتكم الخاصة .

تحت إشراف الأستاذة :

- جيتي نادية.

من اعداد الطالبتين :

-ياسمين لعمارة .

-أمال حرشايوي

السنة الجامعية: 2021/2020

البيانات الشخصية:

- 1- الجنس: ذكر  أنثى
- 2- السن: من 19 إلى 24  من 25 إلى 30  من 31 إلى 36
- 3- الحالة الاجتماعية :  
مرتبط / ة  أعزب / أنسة

المحو الأول: عادات استخدام صفحة **jow+** على الفيسبوك .

4 - متى تتابع صفحة **jow+** على الفيسبوك ؟

دائماً  أحياناً  نادراً

5- عادة كم تستغرق من الوقت عند تتبعك ل **jow+** ؟

أقل من ساعة  من ساعة إلى ساعتين  ساعتين فأكثر

6- ماهي الفترات المفضلة لتتبع **jow+** لديك ؟

صباحاً  مساءً  ليلاً  ليس هناك وقت محدد

7- أين تتابع محتوى **jow+** على الفيسبوك ؟

في المنزل  في العمل  في الشارع  مكان آخر

أذكره

8- مع من تفضل متابعة صفحة **jow+** على الفيسبوك ؟

وحدك  مع العائلة  مع الأصدقاء  أشخاص آخرين

أذكرهم

9- ما نوع محتوى الفيديوهات الذي تتابعه عبر صفحة **jow+** ؟ {يمكن اختيار أكثر من اجابة }

Jow health •

Jow humour •

Jow fashion •

Jow islam •

Jow job •

Jow sport •

Jow food •

Low hestory •

Low culture •

10- عندما تتبع المحتوى الذي تعرضه jow+ فأنت غالبا :

تضع إعجاب  تعليق على المحتوى  تشاهد فقط

11- هل تشارك المحتوى الذي تراه مفيدا مع الآخرين ؟

نادرا  أحيانا  دائما  أبدا

**المحور الثاني : دوافع استخدام صفحة jow+ على الفيسبوك.**

12- ما الذي يدفعك لمتابعة محتوى صفحة jow+ على الفيسبوك ؟ { يمكنك اختيار أكثر من اجابة }

التزود بالمعلومات  الترفيه عن النفس  اكتساب مهارات جديدة  التزود

تمضية الوقت  حب الاطلاع  أخرى أذكرها

البحث عن حلول معينة لبعض الآفات الاجتماعية الاجتماعية

اكتساب الخبرة في التعامل مع بعض المشكلات الاجتماعية

13- ما الذي يجذبك لمتابعة محتوى صفحة jow+ ؟ { يمكنك اختبار أكثر من إجابة }

أسلوب المحتوى  المواضيع  الديكور  أخرى أذكرها

14- ما الذي يجعلك تفضل محتوى صفحة jow+ على محتوى الصفحات الاخرى ؟

محتوى مختلف و هادف

اللهجة المستعملة

المؤثرات الصوتية و البصرية

**المحور الثالث : الاشباع المحققة من خلال متابعة صفحة الادراة الرقمية jow+ على الفيسبوك .**

15- هل ساهمت صفحة jow+ في توعيتك بقضايا المجتمع ؟

نعم  لا

16- هل أتاح لك محتوى صفحة jow+ فرصة التعبير بحرية عن موهبتك ؟

نعم  لا

17- هل استخدامك لصفحة jow+ على الفيسبوك ساهم في تغيير بعض اتجاهاتك وميولاتك؟

نعم  لا

18- هل قدم لك محتوى صفحة jow+ حلول و اقتراحات لبعض المشاكل ؟

نعم  لا

19- هل تنصح وتشجع الآخرين على متابعة صفحة الاذاعة الرقمية +jow على الفيسبوك؟

نعم  لا

20- التأثيرات الايجابية بعد متابعتي لصفحة +jow :

الرقم	العبــــــــــــــــارات	موافق	محايد	غير موافق
1	يساهم محتوى صفحة +jow في الترويج عن النفس .			
2	جعلني محتوى +jow أفكر في الاستقلال المالي .			
3	تعرفت أكثر على الشخصيات المعروفة .			
4	تعرفت أكثر على العديد من الأمراض النادرة .			
5	تقبل الآخرين أكثر .			
6	ساعدني محتوى على تغيير نمط حياتي .			

21- التأثيرات السلبية بعد متابعتي لصفحة +jow:

الرقم	العبــــــــــــــــارات	موافق	محايد	غير موافق
1	متابعتي المتكررة و الدائمة تساهم في إهدار لوقتي .			
2	أجد صعوبة في تقبل كل الأفكار الغربية .			
3	تساهم صفحة +jow في نشر بعض الثقافات الدخيلة على مجتمعنا .			