



جامعة قاصدي مرباح - ورقلة
كلية العلوم الإنسانية والاجتماعية
قسم علوم الإعلام والاتصال



دور برامج قناتي ماجد وCN عربية في تشكيل شخصية الأطفال
_دراسة مسحية على عينة من تلاميذ ابتدائية تمرني موسى
بتقرت_

مذكرة مكملة لنيل شهادة ماستر أكاديمي في علوم الإعلام والاتصال

تخصص: الاتصال الجماهيري والوسائط الجديدة

إشراف:

د. بلمولاي بدر الدين

إعداد الطلبة:

- منصورى فريال
- رعدة أنفال

لجنة التقييم:

الاسم واللقب	الدرجة العلمية	الجامعة	الصفة
فضيلة تومي	أستاذ محاضر - أ	جامعة قاصدي مرباح ورقلة	رئيسا
بدر الدين بلمولاي	أستاذ محاضر - ب	جامعة قاصدي مرباح ورقلة	مشرفا ومقررا
عبد القادر بودريالة	أستاذ محاضر - أ	جامعة قاصدي مرباح ورقلة	مناقشا

السنة الجامعية: 2020 - 2021



جامعة قاصدي مرباح - ورقلة
كلية العلوم الإنسانية والاجتماعية
قسم علوم الإعلام والاتصال



دور برامج قناتي ماجد وCN عربية في تشكيل شخصية الأطفال
_دراسة مسحية على عينة من تلاميذ ابتدائية تمرني موسى
بتقرت_

مذكرة مكملة لنيل شهادة ماستر أكاديمي في علوم الإعلام والاتصال

تخصص: الاتصال الجماهيري والوسائط الجديدة

إشراف:

د. بلمولاي بدر الدين

إعداد الطلبة:

• منصوري فريال

• رعدة أنفال

لجنة التقييم:

الاسم واللقب	الدرجة العلمية	الجامعة	الصفة
فضيلة تومي	أستاذ محاضر - أ	جامعة قاصدي مرباح ورقلة	رئيسا
بدر الدين بلمولاي	أستاذ محاضر - ب	جامعة قاصدي مرباح ورقلة	مشرفا ومقررا
عبد القادر بودربالة	أستاذ محاضر - أ	جامعة قاصدي مرباح ورقلة	مناقشا

كلمة الشكر

الحمد لله الذي بنعمته تتم الصالحات وبنوره تنزل البركات أشكر الله العليُّ القدير ونحمده على ما هادانا ووفقنا عليه في هذا العمل المتواضع .

نتقدم بجزيل الشكر والتقدير إلى الأستاذ المشرف " بدر الدين بلمولاي " على توجيهاته وإرشاداته القيمة لإخراج هذا العمل .

كما نتقدم بكل معاني العرفان والاحترام والتقدير والثناء إلى أساتذة كلية العلوم الإنسانية والاجتماعية على دعمهم لنا طوال هذه السنوات .

وإلى كل من ساهم وساعدنا بأي شكل من الأشكال من قريب أو بعيد .

إلىكم جميعاً ألف شكر

فريال / أنفال

فهرس المحتويات

أ..... كلمة الشكر

ب..... فهرس المحتويات

د..... فهرس الجداول :

ز..... فهرس الأشكال

ط..... ملخص الدراسة

ي..... ملخص بالغة الانجليزية

د..... مقدمة

4..... أولا : موضوع الدراسة

4..... (1) تحديد إشكالية الدراسة

5..... (2) تساؤلات الدراسة

6..... (3) أسباب اختيار الموضوع

6..... (4) أهداف الدراسة

7..... (5) أهمية الدراسة

7..... (6) تحديد مفاهيم الدراسة

12..... (7) المداخل النظرية للدراسة :

18.....	(8) عرض الدراسات السابقة
22.....	ثانيا : منهجية الدراسة
22.....	(1) منهج الدراسة
23.....	(2) أداة جمع البيانات
24.....	(3) مجتمع وعينة الدراسة
25.....	(4) مجالات الدراسة :
29.....	1/ بطاقة فنية للتعريف بالمؤسسة :
30.....	2/ إجراءات الدراسة الميدانية :
31.....	3/ عرض البيانات وتحليلها وتفسيرها
80.....	4/ عرض نتائج الدراسة
83.....	خلاصة الفصل :
84.....	النتائج العامة للدراسة
86.....	الخاتمة
88.....	قائمة المراجع
96.....	الملحق

فهرس الجداول :

الصفحة	عنوان الجدول	الرقم
30	يوضح توزيع أفراد عينة الدراسة حسب متغير الجنس	1
31	يوضح توزيع أفراد عينة الدراسة حسب متغير السنّ	2
32	يوضح توزيع أفراد العينة الدراسة حسب متغير المستوى التعليم	3
33	يبين توزيع أفراد عينة الدراسة حسب عدد سنوات متابعة قناة ماجد و CN عربية	4
34	يمثل الأوقات التي يفضلها المبحوث لمشاهدة قناة ماجد و CN عربية	5
36	يبين عدد مرات مشاهدة أفراد عينة الدراسة لبرامج قناة ماجد و CN عربية أسبوعياً .	6
37	يوضح المدة التي يقضيها الطفل في مشاهدة برامج قناة ماجد و CN عربية	7
39	يوضح المدة التي يقضيها المبحوثين في مشاهدة برامج قناة ماجد و CN عربية حسب متغير الجنس	8
40	يمثل مع من يشاهد الأطفال برامج قناة ماجد و CN عربية	9
41	يوضح مع من يشاهد المبحوثين برامج قناتي ماجد و CN عربية حسب متغير السن	10
42	يبين اللغة التي يفضلها أفراد عينة الدراسة في متابعة برامج قناة ماجد و CN عربية .	11
44	يمثل اللغة التي يفضلها المبحوثين في متابعة برامج قناتي ماجد و CN عربية حسب المستوى التعليمي	12
45	يوضح نوع البرامج التي يتابعها المبحوثين على قناة ماجد و CN عربية	13

46	يبين نوع البرامج التي يشاهدها المبحوثين على قناتي ماجد وCN عربية حسب متغير السنّ	14
47	يوضح دوافع مشاهدة المبحوثين لبرامج قناة ماجد و CN عربية	15
48	يمثل سبب مشاهدة المبحوثين لبرامج قناتي ماجد وCN عربية حسب متغير الجنس	16
49	يوضح توزيع اختيار الشخصيات القناتين من طرف المبحوثين	17
50	يوضح القيم الاجتماعية المكتسبة من خلال متابعة المبحوثين لقناة ماجد	18
51	يوضح القيم الأخلاقية المكتسبة من خلال متابعة قناة ماجد	19
53	يوضح القيم الإنسانية المكتسبة من خلال مشاهدة الأطفال لبرامج قناة ماجد	20
54	يوضح القيم السلبية التي لاحظها المبحوثين على برامج قناة ماجد	21
55	يوضح تقليد المبحوثين لشخصيات أو الأبطال الذين يشاهدونهم على قناة ماجد	22
56	يمثل مدى تقليد المبحوثين لأبطال وشخصيات برامج قناة ماجد حسب متغير الجنس	23
57	ما إذا كان المبحوثين يتحدثون عن البرامج التي يشاهدونها على قناة ماجد	24
58	يبين مدى تحدث المبحوثين عن البرامج التي يشاهدونها على قناة ماجد حسب متغير الجنس	25
59	يبين الصفات التي يتخيلها الطفل في بطله المفضل	26
61	يوضح ما إذا يطبق أفراد العينة ما يشاهدونه على قناة ماجد أثناء حدوث أي شجار	27

63	يوضح السلوكيات الايجابية التي يكتسبها المبحوث من خلال مشاهدته لبرامج قناة ماجد	28
64	يوضح السلوكيات السلبية التي لاحظها المبحوث في برامج قناة ماجد	29
65	الجدول رقم (30) يوضح القيم الاجتماعية التي يكتسبها المبحوثين من خلال مشاهدتهم لبرامج CN عربية	30
66	يوضح القيم الأخلاقية المكتسبة من قناة CN عربية	31
68	يوضح القيم الإنسانية التي يكتسبها أفراد العينة من برامج قناة CN عربية	32
69	يوضح القيم السلبية التي لاحظها المبحوثين في برامج قناة CN عربية	33
70	يوضح تقليد المبحوثين لشخصيات وأبطال برامج قناة CN عربية	34
71	يوضح مدى تقليد المبحوثين لشخصيات وأبطال برامج قناة CN عربية حسب متغير الجنس	35
72	يوضح مدى تحدث المبحوثين مع الآخرين عن البرامج التي يشاهدونها على قناة CN عربية	36
73	يوضح مدى تحدث المبحوثين عن البرامج التي يشاهدونها على قناة CN عربية حسب متغير الجنس	37
74	يوضح الصفات التي يفضلها المبحوث في بطله	38
76	يوضح مدى تطبيق المبحوثين لما يتعلمونه من شخصياتهم المفضلة على قناة CN	39

77	يوضح السلوكيات الإيجابية التي يكتسبها المبحوث من برامج قناة CN عربية	40
78	يوضح السلوكيات السلبية التي لاحظها المبحوثين من برامج قناة CN عربية	41

فهرس الأشكال

الرقم	عنوان الأشكال	الصفحة
1.	يوضح توزيع نسب أفراد عينة الدراسة حسب متغير الجنس	30
2.	يبين توزيع أفراد عينة الدراسة حسب متغير السنّ	31
3.	يبين توزيع عينة الدراسة حسب متغير المستوى التعليمي .	32
4.	يوضح توزيع العينة حسب عدد سنوات المتابعة لقناة ماجد وCN عربية	33
5.	يوضح تكرارات الأوقات المفضلة لأفراد عينة لمشاهدة قناتي ماجد وCN عربية	34
6.	يوضح عدد مرات مشاهدة أفراد عينة الدراسة لقناة ماجد وCN عربية	36
7.	يوضح المدة التي يقضيها الطفل في مشاهدة برامج قناة ماجد وCN عربية	37
8.	يوضح تكرارات مع من يشاهد الأطفال برامج قناة ماجد وCN عربية .	40
9.	يوضح توزيع عينة الدراسة حسب متغير اللغة التي يفضلها المبحوث في متابعة برامجه على قناة ماجد CN عربية	42
10.	يوضح تكرارات نوع البرامج التي يشاهدها المبحوث في قناة ماجد وCN عربية .	45

47	يمثل تكرارات دوافع مشاهدة برامج قنواتي ماجد و CN عربية	11.
50	يمثل التكرارات القيم الاجتماعية المكتسبة من خلال متابعة برامج قناة ماجد .	12.
51	يوضح التكرارات القيم الأخلاقية المكتسبة من برامج قناة ماجد	13.
53	يمثل التكرارات القيم الإنسانية المكتسبة من خلال برامج قناة ماجد	14.
55	يوضح ما إذا كان الطفل يفقد شخصيات وأبطال برامج قناة ماجد	15.
57	يمثل ما إذا كان المبحوث يتحدث عن البرامج التي يشاهدها في قناة ماجد .	16.
61	يوضح ما إذا كان الطفل يطبق ما يشاهده عبر قناة ماجد في الواقع	17.
63	يوضح تكرارات السلوكيات الايجابية المكتسبة من برامج قناة ماجد	18.
64	يمثل تكرارات السلوكيات السلبية الملاحظة على برامج قناة ماجد من طرف المبحوثين .	19.
65	يمثل تكرارات السلوكيات الاجتماعية المكتسبة من CN عربية	20.
66	يبين تكرارات القيم الأخلاقية المكتسبة من برامج قناة CN عربية .	21.
68	يمثل تكرارات القيم الإنسانية المكتسبة من برامج قناة CN عربية	22.
70	يوضح ما إذا كان الطفل يفقد شخصيات وأبطال برامج قناة CN عربية	23.
72	يمثل ما إذا كان المبحوث يتحدث عن البرامج التي يشاهدها في قناة CN عربية	24.
76	يوضح ما إذا كان الطفل يطبق ما يشاهده عبر قناة CN عربية في الواقع	25.
77	يوضح تكرارات السلوكيات الايجابية المكتسبة من برامج قناة CN عربية	26.
78	يمثل تكرارات السلوكيات السلبية التي لاحظها المبحوثين على قنا CN	27.

ملخص الدراسة

هدفنا من هذه الدراسة على التعرف على دور البرامج قناتي ماجد و CN عربية في تشكيل شخصية الأطفال ، حيث كانت الدراسة الميدانية على تلاميذ بولاية تقرت باختيار مؤسسة تعليمية هي ابتدائية تمرني موسى ومن أجل تحقيق هذا الهدف اعتمدنا في دراستنا على المنهج الوصفي واستخدما أداة الاستبيان لجمع البيانات ،و كان العينة مكونة 100 مفردة وطبقت هذه الدراسة على 91 مفردة تم اختيارهم بطريقة قصدية وقد توصلنا في دراستنا هذه إلى مجموعة من النتائج أهمها :

- بفضل الأطفال تخصيص فترة الزوال في مشاهدة القنوات ، وذلك لمدة تقل عن ساعة طيلة أيام الأسبوع إذ يميلون لمشاهدة البرامج الناطقة باللغة العربية وقد بدعوا في مشاهدة برامج القنوات لمدة تفوق ثلاث سنوات .
- هناك تقارب من حيث الدور الذي تلعبه القنوات في تشكيل شخصية الأطفال ، فكلاهما يحظى بمشاهدة كثيرة من طرف المبحوثين وكلا القنوات فتمكنت من غرس بعض أفكارهما في الأطفال سواء كانت إيجابية أو سلبية ، فقد تعلم المبحوثين قيماً وسلوكيات متنوعة من برامج القنوات تساهم تشكيل مباشر أو غير مباشر في بناء شخصية هؤلاء.

ملخص باللغة الانجليزية

The aim of this study was to identify the role of the programs, Majid and CN Arabic, in shaping the personality of children, as the field study was conducted on students in the Wilayat of Toqourt by choosing an educational institution that is a primary school, Tamarni Musa. The sample consisted of 100 individuals, and this study was applied to 91 individuals who were chosen intentionally. In this study, we reached a set of results, the most important of which are:

Thanks to the children, they allocate the meridian period to watch the two channels, for a period of less than an hour, seven days a week, as they tend to watch Arabic-speaking programs, and they have started watching the programs of the two channels for more than three years.

-There is a convergence in terms of the role that the two channels play in shaping the personality of the children, both of which are widely viewed by the respondents, and both channels were able to instill some of their ideas in the children, whether they were positive or negative. The respondents learned various values and behaviors from the programs of the two channels that contribute directly or indirectly to the formation of children. direct in building their character.

مقدمة عامة

مقدمة

تنوع القنوات الفضائية أهلها لأن تكون مصدرا للتعرف على المستجدات اليومية والثقافات و التفاعل مع المجتمعات المغايرة ، ونقل العادات والقيم و أنماط العيش وتنوعها راجع بالأساس إلى تنوع جمهورها وتباين و ازدياد حاجاته مما دفع القائمين بالاتصال إلى إنشاء قنوات تشبع حاجات الجمهور المختلفة وهذا التباين في الحاجات سببه اختلاف فئات الجمهور.

وكون الأطفال ضمن شرائح الجمهور فإن القائمين بالاتصال لم يغفلوا عن اهتماماتهم ، حيث قاموا بتخصيص قنوات تلفزيونية موجهة لهم تقدم لهم مواد في قالب جذابة ، وهذه المحتويات التي توجه لهم ذات تأثيرات متعددة في الجوانب السلوكية ، المعرفية ، وكذا الشخصية لهؤلاء الأطفال .

وفي ذات السياق اشتدت المنافسة بين قنوات الأطفال العربية ذات الأصل والإنتاج العربي وذات النسخة العربية وهذا بغرض استقطاب أكبر عدد ممكن من المشاهدين.

وتعد كل من قناتي ماجد و CN عربية من القنوات التي اتسع نطاق مشاهدتها بين الأطفال الجزائريين عموما وأطفال ولاية تقرت خصوصا لكثرة برامجها وتنوع مضامينها .

ومن خلال هذه الدراسة ارتأينا أن نسلط الضوء على دور برامج قناتي ماجد و CN عربية في تشكيل شخصية الأطفال ، من خلال خطة بحث اشتملت على مقدمة ، الإطار المنهجي للدراسة ، الإطار التطبيقي .

ففي الإطار المنهجي عرضنا فيه كل من الإشكالية ، تساؤلات الدراسة ، أسباب اختيار الموضوع ، أهداف الدراسة ، كما تم تحديد مفاهيم الدراسة وكذا المداخل النظرية .

أما في الإطار التطبيقي عرضنا البيانات في شكل جداول مرفقة بتحليلات وصولا غلى النتائج العامة للدراسة وخاتمة وأجبنا من خلالها على تساؤلات الدراسة ، وبالتالي الإجابة على إشكالية الدراسة المطروحة .

الفصل المنهجي للدراسة

الفصل الأول : الجانب المنهجي للدراسة

أولاً: موضوع الدراسة

- (1) تحديد الإشكالية
- (2) تساؤلات الدراسة
- (3) أسباب اختيار الموضوع
- (4) أهداف الدراسة
- (5) أهمية الدراسة
- (6) تحديد المفاهيم
- (7) تحديد المدخل النظري للدراسة
- (8) عرض الدراسات السابقة

ثانياً : منهجية الدراسة

- (1) منهج الدراسة
- (2) أدوات جمع البيانات
- (3) عينة الدراسة
- (4) مجالات الدراسة

أولاً : موضوع الدراسة

1)تحديد إشكالية الدراسة

تعتبر مرحلة الطفولة مرحلة حساسة وحاسمة في حياة الفرد ترجع أهميتها في أنها المرحلة التي يتم أثنائها بناء الشخصية ، فعقل الطفل خلالها يكون بمثابة الصفحة البيضاء إذ يكون جاهزاً لاكتساب وتعلم أي سلوك واستقبال أي فكرة جيدة كانت أم سيئة ، وتكوين أبعاد الشخصية يتم بمجموعة من المؤثرات المحيطة بهذا الطفل ، من بينها مؤسسات التنشئة الاجتماعية كالأسرة ، الرفاق ، المدرسة إضافة إلى دور العبادة ... بحيث يتلقى منها القيم ، السلوكيات، العلم ، ... والتي تعتبر أهم ركائز الشخصية .

ونظراً للتطورات الحاصلة على مختلف المجالات خاصة المجال الاجتماعي الذي تعتبر فيه الأسرة من أهم لبناته الأساسية وهو ما تمخض عنه ظهور ما يعرف بالأسرة النووية بعد أن كانت الأسر سابقاً عبارة عن أسر ممتدة بحيث يعيش فيها الطفل في كنف عائلة كبيرة متلاحمة تبدأ من الجدّ والجدة ، فالوالدين ... إذ يأخذ هذا الأخير بعض طباعهم ويلقنونه القيم والعادات ويهذبون سلوكه ، وبعد تحول الأسرة من ممتدة إلى نووية يكون فيها كلا الوالدين أكثر انشغالا وسعيّاً وراء متطلبات الحياة مما نتج عنه ضعف الروابط بين الطفل ووالديه ، وهذا ما يدفعه للبحث عن ما يملئ فراغه العاطفي والذي يجده غالباً في التلفزيون الذي أصبح يعتبر من مؤسسات التنشئة الاجتماعية .

أدى انتشار القنوات التلفزيونية العربية إلى نشأة اهتمامات خاصة مختلفة ومتنوعة ، وهو ما تمخض عنه ظهور جمهور متباين في السنّ و الجنس ... فأصبح يتعين على القائمين بالاتصال إنتاج مضامين متنوّعة تلبيّة لحاجات الجمهور ومن هنا برزت الحاجة إلى إنشاء قنوات فضائية متخصصة في محتوى ما فأصبحنا نرى قنوات خاصة بالدين ، السياسة ، الترفيه ، التسلية ... رافق هذا الانتشار ظهور قنوات

الأطفال توجه محتوياتها لفئة معينة ومهمة من الجمهور ، ومن بين هذه الفضائيات قنوات الأطفال العربية أو الأجنبية ذات النسخ العربية والتي تبث العديد من البرامج المختلفة من أفلام ، رسوم متحركة ، أشرطة علمية ، برامج ترفيهية ذات أهداف تتناسب مع توجهات كل قناة .

وتعد قناتي ماجد و CN ذات النسخة العربية أهمّ القنوات التي تلقى اهتمام بين الأطفال الجزائريين ، وبما أنّ البرامج التي تبث عبر هاتين الأخيرتين وبون شك تحتوي على أفكار و رسائل معينة وهو ما يؤثر على أفكار ومعتقدات الأطفال المتابعين لها ونتيجة لأساليب المشوقة التي تستخدمانها يؤدي ذلك إلى غرس هذه الأفكار منافسة لما يحصل عليه الأطفال من أسرهم وهذا ما يجعل القدوة تنتقل من الأشخاص المحيطين بهم كالأب ، الأم ، الأخ ، الأخت ...إلى أبطال البرامج التي تبث عبر هذه القنوات مما يسمح بتكوين شخصية مشابهة لشخصياتهم المفضلة على هاته القنوات .

ولأجل التعرف أكثر على الدور الذي تلعبه هاتين القناتين في تشكيل شخصية الطفل ، جاءت دراستنا هذه لتسليط الضوء على هذه الجزئية والتي تنطلق من سؤال محوري هو :

ما دور قناتي ماجد و CNعربية في تشكيل شخصية الطفل التقرتي ؟

2)تساؤلات الدراسة

1. ما هي عادات وأنماط استخدام أطفال تقرت لقناة ماجد و CNعربية ؟
2. ما هي دوافع استخدام أطفال تقرت لقناتي ماجد و CNعربية ؟
3. ما مدى مساهمة قناة ماجد في تشكيل قيم وسلوكيات أطفال تقرت ؟
4. ما مدى مساهمة قناة CNعربية في تشكيل قيم وسلوكيات أطفال تقرت ؟

3) أسباب اختيار الموضوع

الأسباب الذاتية :

- الحصول على شهادة الماستر في علوم الإعلام والاتصال لذلك اخترنا مشكلة لها علاقة بالتخصص .
- الميل الشخصي حول دراسة هذا الموضوع .
- الرغبة في توعية الأفراد على ما يشاهده أطفالهم من برامج على قناة ماجد وCN .

الأسباب الموضوعية :

- تفسير العلاقة بين شخصية الطفل والرسوم المتحركة .
- تطبيق نظرية الاستخدامات و الإشباعات ونظرية الغرس الثقافي على موضوعنا .
- تناول الباحثين الموضوع من جوانب أخرى وإهمال الجانب الشخصي للطفل .

4) أهداف الدراسة

إنَّ أيَّ بحثٍ علمي يهدف إلى تحقيق جملة من الأغراض ، سواء كانت علمية أم عملية ومن بين

أهداف دراستنا ما يلي :

الأهداف العلمية :

- معرفة الدور الذي تلعبه برامج قناتي ماجد و CN عربية في تشكيل شخصية الطفل .
- معرفة مدى تعلق الطفل بهاتين القناتين .
- ملامسة جانب من جوانب الطفل وعلاقته بالكرتون .
- كسب معارف ومعلومات جديدة في مجال تخصصنا .

- المساهمة في إثراء المكتبة بدراستنا هذه في علوم الإعلام والاتصال .

الأهداف العملية :

- محاولة الإجابة على الأسئلة المطروحة خلال عملية البحث .
- معرفة طبيعة البرامج التي يتعرض لها الطفل والتي تقدم في ماجد و CN عربية ودورها في تشكيل شخصيته .
- محاولة تسليط الضوء على واقع الطفل للبرامج الكرتونية في مجتمع ولاية تقرت .

5) أهمية الدراسة

تعد خطوة تحديد أهمية الموضوع أمر ضروري في البحث ، وذلك لأنّ البحث العلمي نشاط منظم وهادف ، لذا وجب على الباحثين أن يُحدّدوا أهمية بحوثهم ، وما الذي يمكن أنّ تضيفه تلك البحوث إلى معرفتهم.

وتتجلى أهمية هذه الدراسة الأكاديمية في تركيزها على برامج القنوات وعلاقة الطفل بها وكيفية مساهمتها في بناء وتشكيل شخصيته .

6) تحديد مفاهيم الدراسة

1/ الدّور :

لغة : دار الشيء يدور دوراً ودوراناً و دُوراً ، واستدار ، و أدركته أنا ، ودورته ، و أداره غيره¹.

¹ - ابن منظور : لسان العرب ، دار المعارف ، المجلد الثاني ، الجزء 23 ، ص 1490.

اصطلاحاً : سلوك متوقع يرتبط بوضع اجتماعي معين و للدور معنى إستراتيجي وأخر معياري ، الأول يقصد به ذلك المعنى الذي يرتبط دور معين بجنس آخر معين باعتبار أنّ ذلك أمر بديهي والدور المقابل، ويتم تحديد هذا المعنى طبقاً لما يعتقد أنّه الوضع الصحيح الذي يجب أن يتبع .²

إجرائياً : نقصد بالدور في دراستنا تلك الوظيفة التي تقوم بها البرامج التي تبثها كل من قناتي ماجد و CN في تشكيل شخصية الطفل .

2/قنوات الأطفال :

وهي تقتصر على بث البرامج الموجهة للأطفال مثل الجزيرة للأطفال وبراعم وطيور الجنة و سبيستون العربية و الإنجليزية و MBC3 و آر تي للأطفال وسببساور الشبابية وكراميش و أجيال ونيكولودين عربي وغيرها .³

3/ الرسوم المتحركة :

لغة : تعرف الرسوم المتحركة في اللغة الفرنسية تحت تسمية Dessin Anime وتقابلها في اللغة الإنجليزية Moving picture Cartoon و Animated Cartoon وذلك نسبة للورق الذي تصمم عليه.⁴

² - حنان قندوزي : دور البرامج التلفزيونية الاجتماعية في توجيه سلوك الشباب الجزائري برنامج خواطر أنموذجاً دراسة ميدانية على عينة من شباب مدينة أم البواقي مذكرة ماستر في علوم الإعلام والاتصال ، تخصص اتصال وعلاقات عامة ، جامعة العربي بن مهيدي ، _أم البواقي_،الجزائر، 2016/2017، ص 8.

³ - طه أحمد الزيدي و آخران : دراسات في تأثير القنوات الفضائية على المجتمع وفنائه ، ط 1، دار النفائس ، 1433 هـ 2013م ، عمان _الأردن _، ص 26.

⁴ - نصيرة شهرة : القيم الاجتماعية في أفلام الكرتون الأمريكية دراسة تحليلية سيميولوجية لقيم فروزن "Frozen" مذكرة ماستر في علوم الإعلام والاتصال ، تخصص اتصال وعلاقات عامة ، جامعة العربي بن مهيدي ، _أم البواقي _،الجزائر، 2016/2017، ص 18 .

اصطلاحاً : الرسوم المتحركة هي حكاية وقصة تمثل فكر وثقافة من رسمها ، بل تتضمن ما شاء راسمها من عقائد و أخلاق يتأثر بها -غالباً- المشاهد سواء شعر بذلك أو لم يشعر .⁵

وعرفها عامر إبراهيم قنديلجي : " الرسوم المتحركة Animation هي عبارة عن ناتج التحريك المربع والمتسلسل للصور والرسومات الثابتة (Rapid sequencing of still images) بغرض تكوين مظهر متحرك ، على غرار رسوم وأفلام الرسوم المتحركة والرسوم المتحركة عنصر من عناصر الملتيميديا . وتستخدم في الألعاب الفيديو يا والرياضية وكذلك في الشعارات والعناوين الرئيسية ".⁶

4/ قناة CN العربية : هي قناة فضائية مجانية موجهة للأطفال تبث برامجها من مدينة دبي للإعلام في الإمارات العربية المتحدة باللغة العربية لجمهور منطقة الشرق الأوسط وشمال إفريقيا وتعتبر النسخة العربية من قناة Caetoon Net Work ، تم إطلاقها في العاشر من أكتوبر 2010 وتعود ملكيتها لشركة تيرنر لأنظمة Turner Broodcasting System (Zawya 2010).⁷

5/ قناة ماجد : هي امتداد لمجلة ماجد التي عشقها الجميع والتي كان الأطفال يحبون قراءتها ، وذلك لما تتضمنه من أشهر الشخصيات الكرتونية المميزة والتي قررت إدارة المجلة تحويل الأمر من مجرد قراءة فقط إلى شخصيات كرتونية تتحرك على الشاشة الصغيرة تتفاعل معها وتتفاعل معنا ، والجدير بالذكر أن

⁵ - محمد بن عبد الرحمان العريفي : الرسوم المتحركة وأثرها في عقيدة الناشئة ، أستاذ المساعد بكلية المعلمين ، جامعة الملك سعود 15 ربيع الثاني 1431 هـ ص 21.

⁶ - عامر إبراهيم قنديلجي: المعجم الموسوعي لتكنولوجيا المعلومات والانترنت ، ط1، دار المسيرة ، 2010، عمان _الأردن ، ص 83.

⁷ -مصطفى أكرم بدر: دور برامج قنوات الأطفال التلفزيونية في هدم القيم الأخلاقية قناة كارتون نتورك نموذجاً دراسة تحليلية ، مذكرة ماستر ، قسم تكنولوجيا الإعلام ، جامعة فلسطين الأهلية _فلسطين _، المجلة العربية للعلوم ، العدد الثالث ، المجلد الرابع ، سبتمبر 2018، ص 80 .

أول انطلاق لقناة ماجد كان في 2015/09/25 وكان هذا وفق احتفال كبير أقامته المجلة في (أبو ظبي) ، وقامت من خلال معرض الكتاب الذي أقيم في (أبو ظبي) بعرض (برومو) للقناة عن المسلسلات والبرامج التي تتضمنها ، وقد اعتمدت القناة في تقديم الشخصيات الكارتونية على حُبّ الأطفال لها وذلك مثل شخصية (أمونة المزيونة) وغيرها من الشخصيات التي لاقت إعجاب الأطفال ولا ننسى الأكثر شهرة شخصية (ماجد) التي صنعت لها قناة مسلسل يعرض بشكل يومي.⁸

6/ الطفل :

لغة : البَنَانُ الرَّخْصُ الْمُحْكَمُ ، الطَّفَلُ بِالْفَتْحِ ، وَالرَّخْصُ النَّاعِمُ .وَالْجَمْعُ طِفَالٌ وَ طُفُولٌ وَ الْأُنْثَى طِفْلَةٌ⁹ . وقال القرطبي _رحمه الله _:" الطفل : يطلق من وقت انفصال الولد إلى البلوغ و ولدٌ كُلٌّ وَ حِشْيَةٌ أيضا طِفْلٌ "¹⁰ .

اصطلاحاً: كل إنسان لم يتجاوز الثامنة عشرة ، ما لم يبلغ سنَّ الرشدِ قبل ذلك بموجب القانون المنطبق عليه.¹¹

إجرائياً : كل شخص وفرد عمره ما بين الولادة إلى بداية سنِّ المراهقة .

⁸ - سلوى تواتي طليبة : أثر الفضائيات العربية الموجهة للأطفال في التَّحْصِيلِ اللُّغَوِيِّ لِطِفْلِ مَا قَبْلَ الْمَدْرَسَةِ ، أطروحة دكتوراه في علوم اللغة والأدب العربي ، تخصص تعليمية اللُّغة العربية وتعلّمها ، جامعة قاصدي مباح ، _ورقلة_ ، الجزائر ، 2017/2018 ، ص ، ص ، 67 ، 68 .

⁹ - ابن منظور : لسان العرب ، المرجع السابق ذكره ، ص 2681 .

¹⁰ - عبد الرحمن بن معلا اللويحق : حقوق الطفل في الشريعة الإسلامية وتطبيقاتها في أنظمة المملكة العربية السعودية ، شبكة الألوكة ، ص 11 .

¹¹ - جميل خليل محمد : الإعلام والطفل ، ط1 ، دار المعترّ ، الأردن_عمّان_ ، 1435 هـ -2014 م ، ص 500 .

7/ تشكيل : لغة : من الفعل الثلاثي شَكَلَ ، ويُقال شَكَلَ الدَّابَّةَ أي قَيَّدها بِالشِّكَالِ وشَكَّلَ الكِتَابَ أي

ضَبَطَهُ بِالشِّكْلِ و تشكَّل أي مطاوعٌ شكَّله وتشكَّل الشيء أي تصوَّره و تمثَّل¹².

8/ الشخصية :

لغة : الخصائص الجسمية والعقلية والعاطفية التي تميز إنسان معين دون سواه.¹³

اصطلاحاً : يقول مورتن بورني Mortin Pornce أنّ الشخصية هي حاصل جمع كل الاستعدادات

والغرائز والميول والقوى البيولوجية الفطرية والموروثة مضافاً إليها ما نكتسبه من صفات واستعدادات

وصفات وميول.¹⁴

عرفها محمد منير حجاب : " بأنّ الشخصية الإنسانية من زوايا علم الاجتماع هي نتاج عمليات التنشئة

الاجتماعية وهي مجموعة من الصفات والخصائص الاجتماعية والبدنية والعقلية التي يقدّر كل فرد أن

ينميها بتفاعله مع البيئة الاجتماعية التي يعيش فيها ".¹⁵

والشخصية أيضاً : هي التكامل النفسي الاجتماعي للسلوك عند الكائن الإنساني الذي تعبر عن العادات

والاتجاهات و الآراء ، وهي مجموع العادات والتقاليد التي تعبر عن تصرفات و أفكار الإنسان في

مجتمعه.¹⁶

¹² - معجم الوسيط : مجمع اللغة العربية ، ط4 ، مكتبة الشروق الدولية ، ص 491.

¹³ - جبران مسعود : معجم الرائد ، ط7 ، دار العلم للملايين ، بيروت_لبنان_، 1992 ص 467.

¹⁴ - كامل محمد عويضة : علم نفس الشخصية ، ط1 ، دار الكتب العلمية ، بيروت_لبنان_، 1416 هـ 1996 م ، ص 99.

¹⁵ - محمد منير حجاب : المعجم الإعلامي ، ط1 ، دار الفجر ، القاهرة_مصر ، 2004 ، ص 306.

¹⁶ - حورية مصطفاوي : أبعاد الشخصية الروائية (المراسيم و الجنائز) لنشير مفتي ، مذكرة ماستر في الأدب العربي

، تخصص نقد حديث ومعاصر ، جامعة عبد الحميد بن باديس ، _مستغانم_، الجزائر ، 2017/2018 ، ص 13.

9/ شخصية الطفل :

إجرائياً : هي بناء وجمع الصفات والسلوكيات والقيم الفطرية والمكتسبة وتطويرها .

7) المداخل النظرية للدراسة :

بعد استشارة الأستاذ المشرف تمّ الاتفاق على أنّ دراستنا المعنونة " دور برامج قنواتي ماجد و CN عربية في تشكيل شخصية الطفل " تتناسب كل من نظرية الاستخدامات والاشباعات ونظرية الغرس الثقافي وهذا راجع إلى اكتساب الطفل للثقافة التي تبثُ في هذه البرامج .

أولاً: نظرية الاستخدامات والاشباعات

تعريفها : تهتم هذه النظرية بدراسة الاتصال الجماهيري دراسة وظيفية منظمة خلال عقد الأربعينيات من العقد العشرين ، أدى إدراك عواقب الفروق الفردية والتباين الاجتماعي على إدراك السلوك المرتبط بوسائل الإعلام ، إلى بداية منظور جديد للعلاقة بين الجماهير ووسائل الإعلام .¹⁷

نشأة النظرية : يعود الاهتمام بالبحث عن الإشباع الذي توفره وسائل الإعلام والاتصال لجمهورها إلى بداية البحث التجريبي في ميدان علم الاتصال .

مثل هذه الدراسات ظهرت في الأربعينيات في أعمال لازارسفيلد و ستاتون وبييرلسون في الخمسينيات في أعمال ريليز و فريديسون و ماك كوبي وفي الستينيات في أعمال شرام و لايل و باركر .

ويقدم نموذج الاستخدام والإشباع مجموعة من المفاهيم والشواهد التي تؤكد بأن أسلوب الأفراد أمام وسائل الإعلام والاتصال أكثر قوة من المتغيرات الاجتماعية والسكانية والشخصية ومقارنة بالدراسات التقليدية

¹⁷ - حسن عماد مكاوي ، ليلي حسين السيد : الاتصال ونظرياته المعاصرة ، ط1 ،الدار المصرية اللبنانية ، القاهرة _مصر_، 1998ص 239.

لتأثير وسائل الإعلام والاتصال ، فإنّ هذا النموذج يأخذ في الاعتبار زبون وسيلة الإعلام والاتصال (المتلقي) كنقطة بدأ بدلاً من أن تكون الرسالة الإعلامية والاتصالية هي نقطة البدء . ثم يخبرنا عن سلوكه الاتصالي فيما يتعلق بالتجربة الفرد المباشرة مع وسائل الاتصال .

يرى النموذج أن الأفراد يوظفون _بفعالية_ مضامين الرسائل الإعلامية والاتصالية بدلاً من أن يتصرفوا سلبياً تجاهها ومن ثم فإنّ هذا المدخل لا يفترض وجود علاقة مباشرة بين الرسائل الإعلامية الاتصالية والتأثيرات على الجمهور ، ويفترض بدلاً من ذلك أنّ الجمهور يستخدمون الرسائل للأمر كثيرة ، وتلك الاستخدامات تلعب كعوامل وسيطة (متغيرات متداخلة في مصطلح مناهج البحث) في عملية التأثير .

علاوة على ذلك فإنّ هذا المدخل يوفر لنا مجالاً رحباً لاختبار السلوك الاتصالي الفردي مضافاً إلى مجالات البحث المستمرة عن الطرق التي بها يخلق البشر حاجاتهم ويشبعونها.¹⁸

فروض النظرية :

1. ترى هذه النظرية أنّ الجمهور ليس مجرد مستقبل سلبي لرسائل الاتصال الجماهيري وإنما يختار الأفراد وسائل الاتصال التي يرغبون بالتعرض لها ونوع المضمون الذي يلبي حاجاتهم النفسية والاجتماعية من خلال قنوات المعلومات والترفيه المتاحة .
2. يعبر استخدام وسائل الاتصال عن الحاجات التي يدركها أعضاء الجمهور ويتحكم في ذلك عوامل الفروق الفردية وعوامل التفاعل الاجتماعي وتنوع الحاجات .
3. يستطيع أفراد الجمهور دائماً تحديد احتياجاتهم ودوافعهم وبالتالي يختارون الوسائل التي تشبع تلك الاحتياجات .¹⁹

¹⁸ - ميّ العبد الله : نظريات الاتصال ، ط1 ، دار النهضة العربية ، بيروت _لبنان_ ، 2006 ، ص ص 143،144 .

¹⁹ - محمود حسن إسماعيل : مبادئ علم الاتصال ونظريات التأثير ، ط1 ، الدار العالمية ، مصر ، 2003 ، ص 245 .

علاقة نظرية الاستخدامات والاشباع بدراسة دور قنواتي ماجد و CN عربية في تشكيل شخصية الطفل :
بناء على هذه النظرية يمكن القول أنّ فئة الأطفال شريحة من الجمهور ذات مميزات خاصة بها ، وطبقاً
لفروض هذه النظرية يمكن لهذه الفئة اختيار الوسائل والمضامين التي تناسبهم وتلبي حاجاتهم ويظهر
ذلك جلياً في اختيارهم لبعض القنوات من بينهم قنواتي ماجد و CN العربية .

ثانياً : نظرية الغرس الثقافي

تعريف نظرية الغرس الثقافي : تعتبر نظرية الغرس Culturation Théory تصويراً تطبيقياً للأفكار
الخاصة بعمليات بناء المعنى وتشكيل الحقائق الاجتماعية والتعلم من خلال الملاحظة والأدوار التي تقوم
بها وسائل الإعلام في هذه المجالات ، حيث تؤكد الفكرة العامة التي تجتمع حولها النظريات السابقة وهي
قدرة وسائل الإعلام في التأثير على معرفة الأفراد وإدراكهم للقوائم المحيطة بهم ، خصوصاً للأفراد الذين
يتعرضون إلى هذه الوسائل بكثافة كبيرة .²⁰

نشأة نظرية الغرس الثقافي :

يرجع ملفين دوفلير بدايات وجذور نظرية الغرس الثقافي إلى مفهوم ولتر ليمان للصورة الذهنية التي
تتكون في أذهان الجماهير من خلال وسائل الإعلام المختلفة سواء كانت على أنفسهم أو عن الآخرين
وأحياناً تكون هذه الصورة الذهنية بعيدة عن الواقع ، نتيجة لعدم وجود رقابة على المواد المعروضة في
وسائل الإعلام مما يؤدي إلى غموض في الحقائق وتشويه المعلومات وسوء فهم للواقع ، وبناءً على هذا
التطور حول دوفلير تطوير نظرية الأعراف الثقافية والتي تشبه إلى حد كبير نظرية الغرس الثقافي .

²⁰ - محمد عبد الحميد : نظريات الإعلام واتجاهات التأثير ، ط 3 ، عالم الكتب ، 2004 ، ص 330.

في أواخر الستينيات من القرن العشرين شهد المجتمع الأمريكي فترات الاضطرابات بسبب مظاهر العنف والجريمة وذلك في أعقاب اغتيال " مارتن لوثر كينج و كيندي " ، وتزايد الاهتمام بتطور الدولة في حرب الفيتنام وفي عام 1968 تم تشكيل لجنة قومية أمريكية لبحث أسباب العنف والوقاية منه وعلاقة التلفزيون بذلك ، حيث قام الباحثون بأبحاث عديدة منذ هذه الفترة ركزت معظمها على تأثير مضمون برامج التلفزيون التي تقدم وقت الذروة وفي عطلة آخر الأسبوع على إدراك الجمهور للواقع الاجتماعي وكان العنف هو الموضوع الرئيسي محل البحث .²¹

وبدأ الباحث الأمريكي " جورج جرينر " ، دراساته وأكد على أنّ التلفزيون أصبح قوة مهيمنة للكثير من الناس ، ومصدراً رئيساً لبناء تصوراتهم عن الواقع الاجتماعي وبالتالي فإنّ العلاقة بين التعرض للتلفزيون والأفكار المكتسبة ، يكشف عن مدى إبراز دور أهمية التلفزيون في القيم والتصورات المدركة للواقع الاجتماعي ، وبذلك أصبح الواقع الإعلامي المدرك من التلفزيون هو ما يعتمد عليه الفرد في علاقاته مع الآخرين ، مما يستلزم استخدام مدخل مختلف عن المداخل التي تستخدم في دراسة تأثير تلك الوسائل . ويرجع ذلك في رأي جرينر "إلى أنّ التلفزيون قد أصبح المركز الرئيسي للثقافة الجماهيرية وأنّ تأثيره قد أصبح أساسياً في التنشئة الاجتماعية للغالبية العظمى من المشاهدين بما يعرضه من نماذج مكررة ونمطية للسلوك والأدوار الاجتماعية المختلفة وقد وضع جرينر وزملاءه من خلال هذه الدراسات مشروعاً الخاص بالمشكلات الثقافية الذي يهدف إلى إقامة الدليل الإمبريقي على تأثير وسائل الإعلام على البيئة الثقافية ، والتي اهتمت بثلاث قضايا متداخلة هي :

- دراسة وتحليل العملية المؤسسية ، أي دراسات سياسات الاتصال في علاقتها بمضمون واختيار وتوزيع الرسائل الإعلامية وإنتاج الرسائل الإعلامية .

²¹ - منال هلال المزهرة: نظريات الاتصال ، ط1، دار المسيرة ، عمان_الأردن ، 2012 ص 340.

○ دراسة وتحليل محتوى الرسائل الإعلامية وهي عبارة عن دراسة الأنماط السائدة للصورة الذهنية والسلوك الأكثر تكراراً التي تعكسها الرسالة الإعلامية ، مثل تصوير العنف والأقليات والنوع والمهنة وغيرها من القضايا .

○ دراسة الإسهام المستقل للرسائل الجماهيرية على إدراك الجمهور للواقع من خلال تحليل الغرس الثقافي والتي تدرس العلاقة بين التعرض للرسائل التلفزيونية في إدراك الجمهور للواقع الاجتماعي.²²

الفرضية الرئيسية لنظرية الغرس الثقافي :

تقوم هذه النظرية على فرض رئيسي يشير إلى أن الأفراد الذين يتعرضون لمشاهدة التلفزيون بدرجة كثيفة Heavy Viewrs يكونون أكثر إدراكاً لتبني المعتقدات عن الواقع الاجتماعي ، تتطابق مع الصر الذهنية والنماذج والأفكار التي يقدمها التلفزيون عن الواقع الواقعي أكثر من ذوي المشاهدة المنخفضة Light Viewers .²³

أهداف نظرية : انطلقت أهداف المنظرين لهذه النظرية من تحليل رسائل التلفزيون التي تعالج ما هو موجود وما هو مهم وما هو سليم وشكل وتفاعل الأشياء " الانتباه ، التركيز ، الاتجاه ، البيئة " من خلال الكشف عن محدّدات الحياة العامة وتصوراتها ومشاكلها من خلال تحليل المضمون التلفزيوني في نهاية الأسبوع ، وخلال ساعات المشاهدة المرتفعة وهذا وقد ركزت النظرية من خلال دراسات "نبرج" على ديمقراطية التلفزيون ووصف ادوار الذكور وتصورات العنف .

²² - منال هلال المزاهرة : المرجع نفسه ، ص 341.

²³ -محمد منير حجاب : نظريات الاتصال ، ط1، دار الفجر ، القاهرة_مصر_، 2010 ص 307.

هذا وقد ذهبت النظرية بالقول بأنّ المشاهد الطويلة والمستمرة للتلفزيون تخلف اعتقاد للمشاهد بأنّ العالم يعكس صورة طبق الأصل عن الواقع المعاش ، كما ذهبت النظرية إلى أنّ الجمهور التلفزيوني يصنّف إلى ثلاثة فئات من حيث كمية المشاهدة :

(1) كثيف المشاهدة

(2) معتدل المشاهدة

(3) قليل المشاهدة

وهذا التفاوت مرده قوة الإدراك لدى المشاهدين للواقع المعاش بطريقة متنسقة مع من يشاهدون ، وتوصلت النظرية في هذا الصدد إلى أنّ المشاهدين كثيفي المشاهدة يقعون ضحية أو ضحايا الخوف والشعور بالتهديد والتشاؤم وقلة الثقة والاعتراب .²⁴

علاقة دراسة قنواتي ماجد وCN في تشكيل شخصية الطفل بنظرية الغرس الثقافي :

بناء على هذه النظرية يمكن القول أن تعرض الأطفال للتلفزيون بشكل مكثف خصوصاً قنواتي ماجد وCN ، وتكرار مشاهدتهم لبرامج هاتين القنواتين تجعلهم يتأثرون بما تبثه الأخيرتين من برامج متنوعة ومتعددة بحيث يقتدون ببعض أبطالها وشخصياتها وبالتالي هذه البرامج تساهم في تكوين بعض أبعاد شخصياتهم .

²⁴ -بسام عبد الرحمان المشاقبة: نظريات الاتصال، ط1، دار أسامة، عمان، الأردن، 2015 ص ص 179، 180.

8) عرض الدراسات السابقة

الدراسة الأولى : أثر الأفلام الكرتونية في تشكيل سلوكيات الأطفال الجزائريين من منظور الأمهات

دراسة ميدانية على عينة من الأمهات القاطنات بمدينة البويرة _

قام بهذه الدراسة الباحثان (هاجر داود ، عائشة رفسى) وهي مذكرة ماستر في علوم الإعلام والاتصال

سنة 2019/2018 بجامعة أكلي محند أولحاج بالبويرة ، وقد تم طرح الفرضيات التالية:

1. ان زيادة تعرض الطفل لأفلام الكرتون يزيد من المعرفة لديه .
2. ان المعرفة المكتسبة من أفلام الكرتون لدى الطفل تربطها علاقة بينه وبين سلوكياته .
3. توجد علاقة ارتباطيه بين سلوكيات الطفل المرتبط بأفلام الكرتون وبين تشكيل الشخصية لديه .

ولتحقق من صحة هذه الفرضيات قامت الباحثان باستخدام مقارنة الغرس الثقافي و منهج المسح

بالعينة لمعرفة رأي الأمهات حول أثر الأفلام الكرتونية في تشكيل السلوكيات لدى أطفالها ، وتم

الاعتماد على أداة الاستبيان الموجهة للأمهات وكان عدد الأمهات 100 أم قاطنات بمدينة لبويرة .

وقد توصلوا إلى النتيجة التالية :

- استنتجوا ان الأمهات القاطنات بمدينة البويرة لاحظن بأن الأفلام الكرتونية تعتمد في تشكيل

سلوكيات أطفالهن ويعود هذا الأثر على أطفالهن أحيانا بالإيجاب و أحيانا بالسلب .²⁵

أوجه التشابه : تتشابه هذه الدراسة مع درسنا من حيث أنها تبحث في أفلام الكرتون وتشكيل السلوكيات

لدى الأطفال كما أن كلانا اعتمدنا على نظرية الغرس الثقافي .

²⁵ - هاجر داود ، عائشة رفسى : أثر الأفلام الكرتونية في تشكيل سلوكيات الأطفال الجزائريين من منظور الأمهات

دراسة ميدانية على عينة من الأمهات القاطنات بمدينة -البويرة ، مذكرة ماستر في علوم الإعلام والاتصال ، تخصص

إعلام واتصال ، جامعة أكلي محمد أولحاج ، _البويرة_ ، الجزائر ، 2019/2018.

أوجه الاختلاف: تختلف هذه الدراسة مع دراستنا في عدّة جوانب منها العينة وحجمها تم توجيه أداة الاستبيان للأمهات في دراستهما ، بينما دراستنا موجهة للتلاميذ إضافة لاعتمادها على الفرضيات واعتمادنا نحن على الأسئلة .

الدراسة الثانية: دور الرسوم المتحركة في قناة MBC3 في تشكيل القيم لدى الطفل الجزائري _دراسة ميدانية على أطفال ولاية برج بوعريريج_

قام بهذه الدراسة الباحثان (جلال شايب الذقن , شافية مكي) وهي مذكرة ماستر في علوم الإعلام والاتصال ، سنة 2017/2016 بجامعة محمد بوضياف بالمسيلة ، على عينة من أطفال ولاية برج بوعريريج ، وقد قاما بطرح أربعة أسئلة رئيسة وهي كالتالي :

1. ما مدى اهتمام ومتابعة الأطفال البرامج الرسوم المتحركة عبر قناة MBC3؟

2. ما مدى تفاعل الأطفال المستجوبين مع العناصر الشكلية والضمنية التي تحتويها سلاسل الرسوم

المتحركة عبر قناة MBC3 ؟

3. ما هو أثر الرسوم المتحركة على الأطفال في قناة MBC3؟

4. ما مدى تفاعل الأطفال مع القيم التي احتوتها الرسوم المتحركة في قناة MBC3 ؟

وللإجابة على هذه التساؤلات قام الباحثان بالاعتماد على مقارنة الغرس الثقافي و منهج المسحي , واستخدام أداة الاستبيان التي تم توجيهها لتلاميذ حيث كان حجم العينة مكون من 66 تلميذ تم اختيارهم بطريقة عشوائية .

وقد توصلوا إلى النتائج التالية :

- أغلب الأطفال يسمح لهم أوليائهم بمشاهدة هذه الرسوم المتحركة في قناة MBC3 خصوصا الأطفال الذين أوليائهم متعلمين .
- أغلبية الأطفال يشاهدون الرسوم المتحركة في قناة MBC3 في الفترة المسائية , بحيث يقضون ساعات قليلة في مشاهدة الرسوم المتحركة .
- يفضل أغلب الأطفال أبطال القصة في الرسوم المتحركة ويحاولون تقليدهم .
- أغلب الأطفال اكتسبوا قيم اجتماعية وإنسانية وأخلاقية وصحية.²⁶

أوجه التشابه : تتشابه هذه الدراسة مع دراستنا من حيث أنها تبحث في الدور الذي تلعبه الرسوم المتحركة في تشكيل القيم لدى الأطفال وفي اعتمادهم على نظرية الغرس الثقافي وأداة الاستبيان كما أن هذا الاستبيان موجه للأطفال .

أوجه الاختلاف : وفي حين أنها اختلفت معنا في اختيارها لقناة MBC3 وفي بحثها حول تشكيل القيم لدى الأطفال .

الدراسة الثالثة: بعنوان أثر الرسوم المتحركة على سلوك الطفل الجزائري -دراسة ميدانية على عينة من أولياء مدينة أم البواقي -

قامت بها الباحثة سمية دهامنة من جامعة العربي بن مهيدي -أم البواقي- , خلال السنة الجامعية 2016/2015 لنيل شهادة الماستر في علوم الإعلام والاتصال , ركزت هذه الدراسة على طبيعة التأثير

²⁶ - جلال شايب الذقن ، شافية مكي : دور الرسوم المتحركة في قناة MBC3 في تشكيل القيم لدى الطفل الجزائري دراسة ميدانية على أطفال ولاية برج بوعريش ، مذكرة ماستر في علوم الإعلام والاتصال ، تخصص اتصال وعلاقات عامة ، جامعة محمد بوضياف، _المسيلة_، الجزائر ، 2016/2017.

الذي يمكن أن تحدثه الرسومات الكرتونية على سلوك الطفل وقد طرحت الباحثة جملة من الأسئلة هي كالتالي :

- ما هي السلوكيات التي يكتسبها الطفل الجزائري من الرسوم المتحركة من منظور الأولياء ؟
- ما موقف الأولياء في مدينة أم البواقي من تأثير الرسوم المتحركة على سلوك الطفل ؟
- ما هي الضوابط التي يتخذها الأولياء من مراقبة سلوك أطفالهم بعد تعرضهم للرسوم المتحركة ؟

- ما هي درجة وعي الأولياء حول مضامين الرسوم المتحركة التي يشاهدها أطفالهم ؟

وللإجابة على هذه الأسئلة قامت الباحثة في الشق الأول من الدراسة بالتركيز على الطفولة والتنشئة الاجتماعية والطفولة ومراحلها ودور التنشئة الاجتماعية في تنشئة الطفل إضافة لحقوقه في الجزائر وكذا دور الوالدين اتجاه البرامج التلفزيونية , أما في الشق الثاني (الميداني) من الدراسة وقد اعتمدت في الباحثة حيث استخدمت فيه المنهج الوصفي كونه خادماً للموضوع إذ يصف ويحلل أثر الرسوم المتحركة على سلوك الطفل الجزائري عبر نظرة الأولياء اتجاه هذه المضامين الإعلامية , واختارت العينة العشوائية العمدية (القصدية) بحيث يصل عدد أفراد هذه العينة 120 مفردة 60 منهم أمهات و60 آباء , أما الأدوات الدراسة التي استخدمتها الباحثة هنا أداة الاستمارة (استمارة استبيان) والملاحظة

توصلت الباحثة من خلال دراستها جملة من النتائج أبرزها :

- يعتبر التلفزيون هو الجليس المناسب من خلال برامجه المحددة والمصممة وفق ما يتماشى مع ثقافة مجتمعنا وتعاليم ديننا . حسب وجهة نظر الأولياء.
- غياب الرقابة الوالدية جعلت الأولياء يمدون الثقة التامة لأطفالهم في مشاهدة ما يريد من برامج إضافة إلى عدم مراعاة الوقت الذي يقضيه أمام شاشة التلفاز .

- الأفلام المتحركة التي تتسم بطابع العنف تحتل المرتبة الأولى بسبب ندرة البرامج التعليمية والعلمية التي وردت في سلم أوليات إجابات الأولياء .
 - يرى الأولياء أن الأفعال السلبية تختفي مع مرور الوقت والنمو العمري للطفل وتبقى الأفعال الايجابية كركيزة أساسية يعتمد عليها في حياته .²⁷
- أوجه التشابه :** درست هذه الدراسة تأثير أفلام الرسوم المتحركة على سلوك الأطفال اعتمدت على أداة الاستبيان واختيار العينة القصدية إضافة إلى الأسئلة الفرعية .
- أوجه الاختلاف :** تختلف هذه الدراسة مع دراستنا في استخدامها لمجموعة من النظريات التأثير المعتدل ، التأثير اللغوي ، التأثير المحدود ، التأثير الانتقائي كما أن أداة الاستبيان تم توجيهها إلى الأولياء .

ثانيا : منهجية الدراسة

1) منهج الدراسة

إن أي بحث علمي لا يتم إلا بتوفر منهج يسير وفقه من أجل الوصول إلى نتائج موضوعية . ويعرف المنهج بأنه الطريق المؤدي إلى الكشف عن الحقيقة في العلوم بواسطة طائفة من القواعد العامة تهيمن على سير العقل وتحد عملياته حتى يصل إلى نتيجة معلومة .²⁸ و أيضا

هو الأداة أو الوسيلة التي تعتمد و تركز عليها المجتمعات في التحقيق أهدافها و مكانها داخل و خارج المؤسسات التربوية التعليمية حيث مارس المتعلمون كل قيم و مبادئ و تصورات المجتمع الذي يعيشون

²⁷ - سمية دهامنة : أثر الرسوم المتحركة على سلوك الطفل الجزائري دراسة ميدانية على عينة من أولياء مدينة أم البواقي ، مذكرة ماستر في علوم الإعلام والاتصال ، تخصص سمعي بصري ، جامعة العربي بن مهيدي ، أم البواقي ، الجزائر ، 2016/2015.

²⁸ - عبد الرحمان بدوي : مناهج البحث العلمي ، ط3 ، وكالة المطبوعات ، الكويت ، 1977، ص 5.

فيه و ينتمون إليه مستخدمين كل ما يملكون من قدرات بدنية و عقلية و خلفيات ثقافية لغرض تحقيق ما يصبون إليه من توجهات وطموحات و تطلعات تسعدهم و تسعد مجتمعهم فيتقدم ويرقى بأفراده .²⁹

المنهج الوصفي : يعرف المنهج الوصفي بأنه : طريقة لوصف الموضوع المراد دراسته من خلال منهجية علمية صحيحة وتصوير النتائج التي يتم التوصل إليها على أشكال رقمية معبرة .

وللمنهج الوصفي أسلوبين وأحدهما يتناسب مع دراستنا وهو **الأسلوب المسحي** ويعرف **الأسلوب المسحي** بأنه : "ذلك النوع من البحوث الذي يتم بواسطة استجواب جميع أفراد مجتمع البحث أو عينة كبيرة منهم ، وذلك بهدف وصف الظاهرة المدروسة من حيث طبيعتها ودرجة وجودها فقط ، دون أن يتجاوز ذلك دراسة العلاقة أو استنتاج الأسباب ."³⁰

وعليه اخترنا هذا الأسلوب لأنه الأنسب لطبيعة الدراسة وبالأخص لمعرفة الدور الذي تلعبه البرامج التلفزيونية التي تبث في مل من قناتي ماجد و CN عربية في تشكيل شخصية الطفل .

2) أداة جمع البيانات

من المتعارف عليه في البحوث العلمية أن نجاحها في تحقيق أهدافها يتوقف على الاختيار المناسب للأدوات الملائمة للحصول على البيانات .ولهذا اعتمدنا في موضوعنا على أداة الاستبيان كونها أنسب أداة تمكّننا من جمع البيانات حول دراستنا .

والاستبيان هو مصطلح وضعه المترجمون العرب الاختصاصيون للكلمة الإنجليزية Questionnaire وجاء باللغة العربية بمرادفات مختلفة من أسماء الاستفتاء أو الاستبارة أو الاستقصاء و البعض الآخر

²⁹ - عبد المجيد إبراهيم مروان : **أسس البحث العلمي لإعداد الرسائل الجامعية**، ط1، مؤسسة الورّاق ، عمان -الأردن ، 2000، ص 61.

³⁰ - محمد علي المحمودي: **مناهج البحث العلمي** ، ط1، دار الكتب ، صنعاء_اليمن_، 2019، ص 52.

بالاستبيان وأياً كانت هذه المفاهيم والدلالات فإنها تعني استمارة تحتوي مجموعة من العبارات أو الفقرات أو الأسئلة المكتوبة يتطلب الإجابة عليها بما يراه الفرد مهما أو ينطبق عليه... الخ.³¹

ويعرّف كذلك أنّه " أداة لجمع المعلومات تتكوّن من مجموعة محاور ، تتدرج تحت كل محور عبارات تغطى البيانات المراد الحصول عليها . حيث يقوم الباحث شخصياً باستجاب المبحوثين جميعاً بأنّ يجتمع بهم في قاعة كبرى فيملثون الاستبيان و يأخذ منهم في الوقت نفسه ،وقد يرسل إليهم من خلال شخص ما أو بالبريد فيجيبون عليه ويرسلونه مرة أخرى للباحث كما أنّ بعض الاستبيانات يقوم الباحث بمائلتها بنفسه نتيجة استجاب الأفراد على عباراتها وذلك من خلال المقابلات .³²

3)مجتمع وعينة الدراسة

مجتمع البحث عرّفه الباحثون : " مجموع محدود أو غير محدود من المفردات (العناصر ، الوحدات) المحددة مسبقا ، حيث تنصب الملاحظات " .³³ كما أنه " هو جميع العناصر مفردات الدراسة قيد الظاهرة".³⁴ ويتمثل مجتمع البحث في دراستنا في تلاميذ ابتدائية تمرني موسي بولاية تقرت .

عينة الدراسة وهي عبارة عن مجموعة جزئية من مجتمع الدراسة يتم اختيارها بطريقة معينة وإجراء الدراسة عليها ومن ثم استخدام تلك النتائج وتعميمها على كامل مجتمع الدراسة الأصلي .³⁵ وقد تم

31 - محمد عبد السلام : مناهج البحث العلمي في العلوم الاجتماعية والإنسانية ، ط1 ، مكتبة النور ، 2020، ص57.

32 - سناء محمد سليمان: أدوات جمع البيانات في البحوث النفسية والتربوية ، ط1 ، عالم الكتب ، القاهرة_مصر_، 2010، ص 19.

33 - أحمد بن مرسل: مناهج البحث العلمي في علوم الإعلام والاتصال ، ط4، ديوان المطبوعات الجامعية ، 2002، ص 166.

34 - ربيحي مصطفى عليان، عثمان محمد غنيم : مناهج وأساليب البحث العلمي بين النظرية والتطبيق ، ط1 ، دار صفاء ، الأردن ، 2000، ص 137.

35 -محمد عبيدات ، محمد أبو نصار ، عقلة مبيضين : منهجية البحث العلمي ، القواعد ، المراحل والتطبيقات ، ط2 ، دار وائل ، الجامعية الأردنية ، 1999، ص 84.

اختيار العينة القصدية والتي عرّفتها كل من " فاطمة عوض " و " ميرفت خفاجة " : "بأنها العينة التي يعتمد الباحث فيها أن تتكون من وحدات معينة اعتقادا منه أنها تمثل المجتمع الأصلي خير تمثيل ، فالباحث في هذه الحالة قد يختار مناطق محدّدة تتميز بخصائص ومزايا إحصائية تمثيلية للمجتمع وهذه تعطي نتائج أقرب ما تكون إلى النتائج التي يمكن أن يصل إليها الباحث بمسح المجتمع كلّ ."³⁶ وعلى هذا الأساس فقد اخترنا 100 مفردة من تلاميذ ابتدائية تمرني موسى .

4)مجالات الدراسة :

4-1- المجال الزمني : زمن إجراء هذه الدراسة هو الموسم الجامعي 2021/2020 ، وتمت عملية توزيع الاستبيانات على المبحوثين بإذن الله خلال مدّة دامت يوم واحد الخميس 30أفريل 2021 .

4_2_ المجال المكاني : تمثل المجال المكاني لهذه الدراسة في مدينة تقرت والتي تقع في الجنوب الشرقي شمال ولاية ورقلة بالجمهورية الجزائرية الديمقراطية الشعبية ، وتبعد تقرت عن مقرّ الولاية بـ 160 كم وعن العاصمة بـ 620 كم وعن ولاية الوادي 95 كم وعن ولاية بسكرة 220 كم .

وقد أجريت هذه الدراسة بالتحديد في ابتدائية تمرني موسى وهو المكان الذي تتواجد فيه عينة الدراسة .

³⁶ - فاطمة عوض صابر ، ميرفت علي خفاجة : أسس ومبادئ البحث العلمي ، ط 1 ، مكتبة الإشعاع الفنيّة ، مصر ، 2002 ، ص 196 .

**الفصل الميداني
للدراصة**

الفصل الثاني: الجانب الميداني للدراسة

- (1) بطاقة فنية للتعريف بالمؤسسة
- (2) إجراءات الدراسة الميدانية
- (3) عرض البيانات وتحليلها وتفسيرها
 - أولا : تحليل البيانات الشخصية لعينة الدراسة
 - ثانيا : تحليل نتائج المحور الأول عادات وأنماط مشاهدة قنواتي ماجد و CN عربية
 - ثالثا : تحليل نتائج المحور الثاني دوافع استخدام أطفال تفرقت لقناتي ماجد و CN عربية
 - رابعا : تحليل نتائج المحور الثالث مدى مساهمة قناة ماجد في تشكيل قيم وسلوكيات أطفال تفرقت
 - خامسا : تحليل نتائج المحور الرابع مدى مساهمة قناة CN عربية في تشكل قيم وسلوكيات أطفال تفرقت
- (4) عرض نتائج الدراسة
- (5) خلاصة الفصل
- (6) النتائج العامة للدراسة
- (7) **خاتمة**

1/ بطاقة فنية للتعريف بالمؤسسة :

- التسمية : ابتدائية المجاهد تمرني موسي (المنار_النزلة)
- الموقع : حي عين الصحراء بلدية النزلة
- تاريخ الإنشاء : 1994/1993
- تاريخ الافتتاح : 1995/1994
- المساحة الإجمالية : 2464 م²
- المساحة المبنية : 306 م²
- عدد الحجرات : 09
- عدد الأفواج : 11
- عدد التلاميذ : 326
- الذكور : 177
- الإناث : 149
- الطاقم التربوي : عربية : 11 فرنسية : 01
- نوع الوجبة المقدمة : ساخنة

2/ إجراءات الدراسة الميدانية :

إعداد أسئلة الاستبيان كان أول إجرائنا للدراسة الميدانية ، وبعد محاولات عدّة تمكّنّا من إعداد أسئلة هذا الاستبيان والتي تضمُّ أربعة محاور تتدرج تحت كل محور عدد معتبر من الأسئلة وبعد مناقشتها مع الأستاذ المشرف " بن مولاي بدر الدين " و الأخذ برأيه ، بعد ذلك قمنا بإعداد استمارتي استبيان و وزعناها على الأساتذة المحكمين اللذان قاما بتصحيح الاستمارة وقدمنا لنا جملة من النصائح والاقتراحات والتي أخذناها بعين الاعتبار .

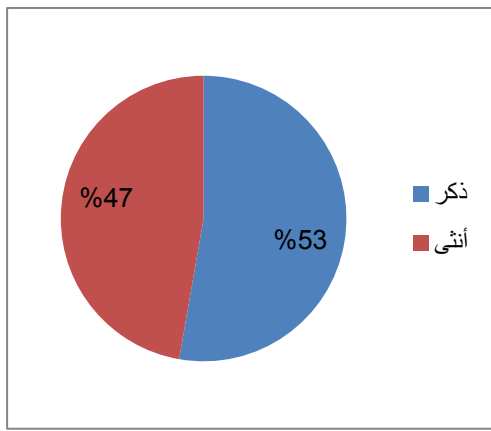
الجامعة	الأستاذ المحكم
قاصدي مرياح ورقلة	أ.محمد الطيب الزاوي
قاصدي مرياح ورقلة	د. عبد القادر قندوز

3/ عرض البيانات وتحليلها وتفسيرها

أولاً: تحليل محور البيانات الشخصية

1-الجنس :

الجدول رقم (1) يوضح توزيع أفراد عينة الدراسة حسب متغير الجنس



النسبة المئوية	التكرارات	الجنس
%53	48	ذكر
%47	43	أنثى
%100	91	المجموع

الشكل رقم (1) دائرة نسبية توضح توزيع

نسب أفراد عينة الدراسة حسب متغير

الجنس

من خلال الجدول أعلاه وبالنظر إلى أفراد عينة الدراسة والبالغ حجمهم إجمالاً (91) فرداً ،

نلاحظ أنّ (48) فرداً يمثلون حجم الذكور بنسبة تبلغ 53% ، أمّا حجم الإناث فقد بلغ

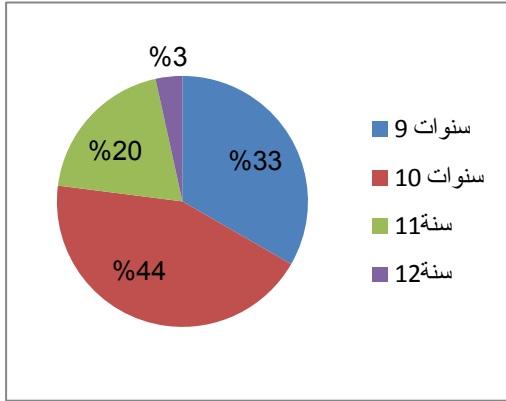
(43) أنثى بنسبة قدرت 47% .

من خلال نتائج الجدول المتحصل عليها نلاحظ أنّ نسبة الذكور أكثر من نسبة الإناث وهذا

ما هو موضح من خلال الشكل رقم (1)

2- السن :

الجدول رقم (2) يوضح توزيع أفراد عينة الدراسة حسب متغير السن



السن	التكرارات	النسبة المئوية
9	29	33%
10	38	44%
11	17	20%
12	3	3%
المجموع	91	100%

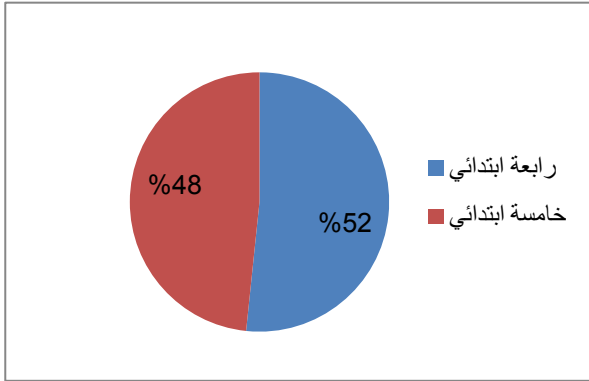
الشكل رقم (2) دائرة نسبية تبين توزيع

أفراد عينة الدراسة حسب متغير السن

يبين لنا الجدول رقم (2) أن نسبة الفئة العمرية (10) سنوات بلغت 44% و نسبة الفئة العمرية (9) سنوات قدرت بـ 33% والفئة العمرية (11) سنة تبلغ 20% من نسب المئوية و الفئة (12) سنة قدرت بـ 3% ، وفي كل الحالات تعتبر هذه الفئات المختارة عينة ممثلة لمرحلة الطفولة .

3-المستوى التعليمي

الجدول رقم (3) يوضح توزيع أفراد العينة الدراسة حسب متغير المستوى التعليمي



الشكل رقم (3) دائرة نسبية تبين توزيع

عينة الدراسة

المستوى التعليمي	التكرارات	النسبة المئوية
رابعة ابتدائي	47	52%
خامسة ابتدائي	44	48%
المجموع	91	100%

حسب متغير المستوى التعليمي .

يبين الجدول التالي المستوى التعليمي للمبحوثين حيث أنّ أكبر نسبة تعود إلى قسم سنة

رابعة ابتدائي قدرت بـ 52% أمّا نسبة 48% تمثل قسم السنة خامسة ابتدائي .

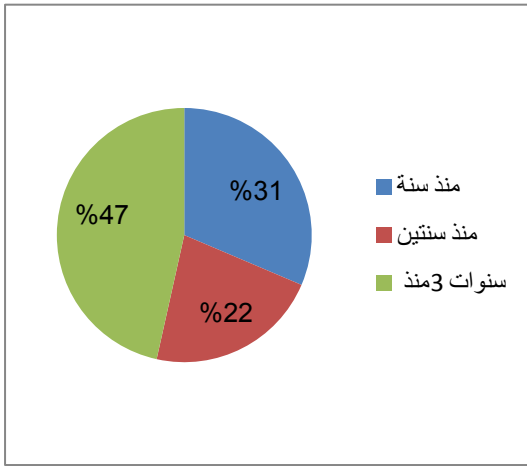
ثانيا : التحليل نتائج المحور الأول عادات وأنماط استخدام أطفال تقرت لقناتي ماجد

وCNعربية

4-السؤال رقم (4): نص السؤال متى بدأت تشاهد قناتي ماجد وCN عربية ؟

الجدول رقم (4) يبين توزيع أفراد عينة الدراسة حسب عدد سنوات متابعة قناة ماجد و

CN عربية



عدد السنوات	التكرارات	النسبة المئوية
منذ سنة	27	31%
منذ سنتين	19	22%
أكثر من ثلاث سنوات	40	47%
المجموع	86	100%

الشكل رقم (4) دائرة نسبية توضح توزيع

العينة حسب عدد سنوات المتابعة لقناة ماجد

وCN عربية

يوضح الجدول رقم (4) أنّ أغلبية المبحوثين يتابعون قناة ماجد وCN عربية منذ أكثر من

ثلاث سنوات إذ بلغت نسبتها 47% ، و أما الأفراد الذين يتابعون هاته القنوات منذ سنة

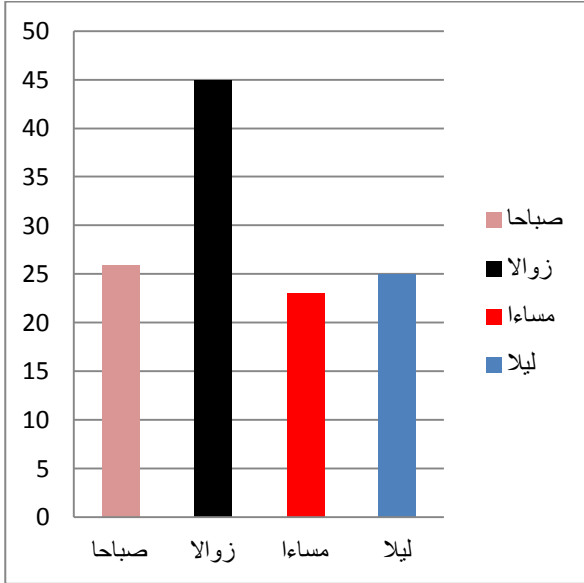
بنسبة 31% وأخيرا منذ سنين بنسبة 22% ، من الملاحظ هنا أنّ عينة الدراسة تتابع قناة

ماجد وCN منذ ثلاث سنوات نظرا لكثرة البرامج فيها وتنوعها .

5-السؤال رقم (5):ما هي الأوقات التي تفضلها لمشاهدة برامج قناتي ماجد

وCNعربية ؟

الجدول رقم (5) يمثل الأوقات التي يفضلها المبحوث لمشاهدة قناة ماجد وCNعربية



الأوقات	التكرارات	النسبة المئوية
صباحاً	26	21.8%
زوالاً	45	37.8%
مساءً	23	19.3%
ليلاً	25	21%
المجموع	119	100%

الشكل رقم (5) أعمدة البيانات توضح تكرارات الأوقات المفضلة لأفراد عينة لمشاهدة قناتي ماجد وCNعربية.

نلاحظ من خلال الجدول أعلاه الأوقات المفضلة لمشاهدة برامج قناة ماجد وCNعربية ، مقسمة على أربع فترات هي صباحاً ، زوالاً ، مساءً، ليلاً، تظهر أكبر نسبة مشاهدة في فترة زوالاً بنسبة 37.8% ويرجع ذلك لتفضيل الأطفال مشاهدة التلفاز بعد عودتهم من المدرسة مباشرةً أي فترة منتصف النهار ، ثم تليها الفترة الصباحية بنسبة 21.8% ثم الفترة الليلية والتي تبلغ نسبتها 21% مما يجعلهم يطيلون السهر وفي الأخير الفترة المسائية بنسبة

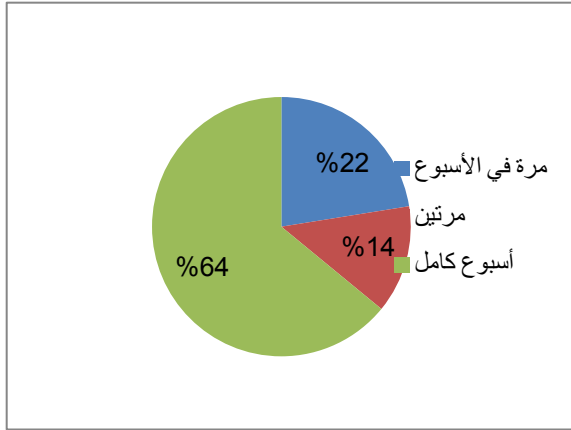
19.3% وهي نسبة قليلة إلا أنها تسمح للأطفال باللعب والتنزه.. والقيام بنشاطات أخرى مما يؤدي إلى بناء شخصية هذا الطفل بعيدا عن برامج الرسوم المتحركة .

وهذه النسب التي توصلنا إليها تختلف عن ما توصلت إليه سعدي نسرين ، في مذكرتها المعنونة بـ (التلفزيون والتنشئة الاجتماعية للطفل قناة طيور الجنة أنموذجاً) بحيث توصلت إلى أن النسبة الأعلى من الأطفال يفضلون مشاهدة برامج القناة في الليل وذلك بنسبة 61.11 % تليها نسبة المشاهدة في الفترة المسائية 22.22% ، أما الفترة الصباحية فمثلت نسبة 16.66% من المشاهدين .³⁷

³⁷ -سعدي نسرين : التلفزيون والتنشئة الاجتماعية قناة طيور الجنة أنموذجاً _دراسة مسحية لعينة تلاميذ سنة خامسة ابتدائي بولاية سكيكدة _، مذكرة ماستر في علوم الإعلام والاتصال ، تخصص اتصال ، جامعة محمد بوضياف ، - المسيلة_، سبتمبر 2013، ص 76 .

6-سؤال رقم (6) كم مرة تشاهد برامج قناتي ماجد وCN عربية في الأسبوع ؟

الجدول رقم (6) يبين عدد مرات مشاهدة أفراد عينة الدراسة لبرامج قناة ماجد وCN عربية أسبوعياً .



عدد مرات المشاهدة أسبوعياً	التكرارات	النسبة المئوية
مرة في الأسبوع	20	22%
مرتين	12	14%
أسبوع كامل	57	64%
المجموع	91	100%

الشكل رقم (6) دائرة نسبية توضح عدد مرات مشاهدة أفراد عينة الدراسة لقناة ماجد

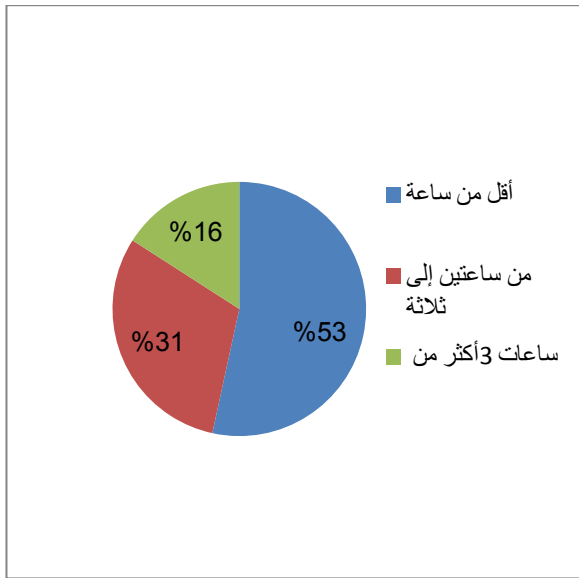
وCN عربية

يوضح الجدول أعلاه النسبة الأسبوعية لمشاهدة برامج قناة ماجد و CN عربية من طرف أفراد عينة الدراسة ، تبلغ نسبة المشاهدة أسبوع كامل 64% وهي نسبة عالية جداً مقارنة بالخيارات الأخرى نلاحظ أن التلفزيون تحول إلى جليس للأطفال يأخذ منهم كل وقتهم مما يؤدي تعرضهم للكثير من البرامج التي ثبت عبه وقد تأثر في سلوكهم ، في حين أن بعض المبحوثين الآخرين يشاهدون قناة ماجد وCN عربية مرة في الأسبوع بنسبة 22% وهي نسبة معتدلة مقارنة بالنسبة الأولى وأخيراً تأتي نسبة مشاهدة مرتين في الأسبوع بنسبة 14% .

وتتوافق هذه النتائج مع ما توصلت إليه هاجر مكايي في دراستها التي كانت تحت عنوان (تعرض الأطفال للتلفزيون وتأثيره على سلوكهم) أنّ أغلبية الأطفال يشاهدون برامج التلفزيون طيلة أيام الأسبوع بنسبة بلغت 71.25% .³⁸

7-سؤال رقم (7) ما هي المدة التي تقضيها لمشاهدة برامج قناة ماجد و CN عربية؟

الجدول رقم (7) يوضح المدة التي يقضيها الطفل في مشاهدة برامج قناة ماجد و CN عربية



الشكل رقم (7) دائرة نسبية توضح المدة التي يقضيها الطفل في مشاهدة برامج قناة ماجد و CN عربية

النسبة المئوية	التكرارات	عدد الساعات
53%	47	أقل من ساعة
31%	27	من ساعتين إلى ثلاث ساعات
16%	14	ساعات أكثر من ثلاث ساعات
100%	91	المجموع

³⁸ - هاجر مكايي : تعرض الأطفال للتلفزيون وتأثيره على سلوكهم دراسة مسحية لعينة من أولياء تلاميذ المدرسة الابتدائية مازوني عبد القادر بسعيدة ، مذكرة ماستر في علوم الإعلام والاتصال ، تخصص اتصال وصحافة مكتوبة ، جامعة د.ظاهر مولاي ، سعيديّة، الجزائر ، 2014/2015 ، ص 70 .

يُظهر الجدول أغلبية الأطفال يقضون وقت (أقل من ساعة) في مشاهدة برامج قناة ماجد وCN عربية حيث تم اختيارها من طرف المبحوثين بنسبة 53% وهي نسبة مقبولة تسمح لهؤلاء الأطفال بالقيام بنشاطات أخرى كاللعب والتعرف على الأصدقاء مما يساهم ببناء شخصيهم بعيداً عن الخيال ، تم تأتي المدة (من ساعتين إلى ثلاث ساعات) وهو وقت ليس بقليل فهو يستهلك وقت الطفل ويعطل نشاطاته ثم تأتي مدة (أكثر من ثلاث ساعات) التي تم اختيارها بنسبة 16% مع أنها نسبة ضئيلة إلا أن جلوس الطفل لمشاهدة هذه البرامج بشكل مطول دون حركة يؤدي به إلى الكسل والخمول وعدم الاختلاط بالآخرين يضعف من شخصيته .

والنسب التي توصلنا إليها تتناقض مع نتائج دراسة مسعودة عريبي المعنونة بـ (تأثير مشاهد العنف في أفلام الكرتون على سلوك الطفل مابين 08-09 سنوات) والتي توصلت إلى أنّ أعلى نسبة من الأطفال يشاهدون برامج أفلام الكرتون بحجم يصل إلى ثلاث ساعات إذ بلغت نسبتها 32.5% ثم تليها 27% (ساعتين) ثم نسبة 22.5% (أقل من ساعة)³⁹

³⁹ -مسعودة عريبي: تأثير مشاهد العنف في أفلام الكرتون على سلوك الطفل مابين 08-09 سنوات _دراسة ميدانية على عينة من أطفال ابتدائية ملوكة إبراهيم_، مذكرة ماستر في علم الاجتماع الاتصال ، تخصص علم الاجتماع الاتصال ، جامعة الشهيد حمه لخضر_الوادي_، الجزائر ،2014/2015 ، ص 67.

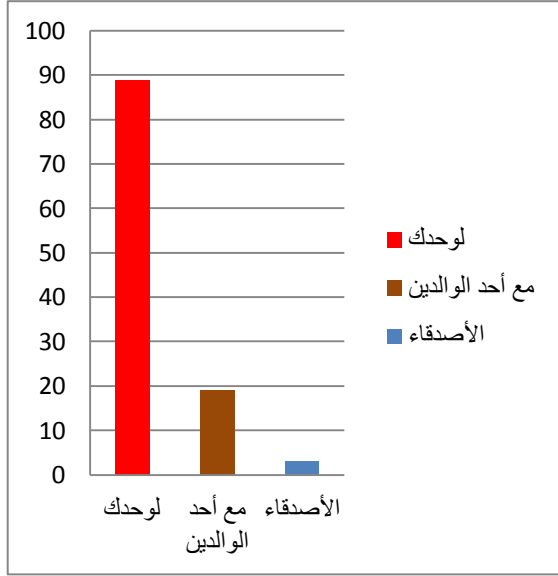
الجدول رقم (8) يوضح المدة التي يقضيها المبحوثين في مشاهدة برامج قناة ماجد CN عربية حسب متغير الجنس

الجنس	أقل من ساعة	من ساعتين إلى ثلاث ساعات	أكثر من ثلاث ساعات	المجموع
ذكر	التكرار	20	14	48
	النسبة	%41.7	%29.2	%100
أنثى	التكرار	27	13	43
	النسبة	%62.8	%30.2	%100
المجموع	التكرار	47	27	91
	النسبة	%51.6	%29.7	%100

يبين الجدول رقم (8) أن أغلبية الأطفال الذين يقضون وقت أقل من ساعة في مشاهدة برامج قناتي ماجد وCN عربية هم من فئة الإناث بنسبة تبلغ %62.8 وفئة الذكور أقل نسبة إذ تبلغ %41.7 في حين صرح بقية المبحوثين بأنهم يقضون (من ساعتين إلى ثلاث ساعات) في مشاهدة برامج القناتين وذلك بنسبة تبلغ %30.2 للإناث و %29.2 للذكور بينما احتمال (أكثر من ثلاث ساعات) أكبر نسبة للذكور إذ تقدر %22.9 عكس الإناث %7.

8-سؤال رقم (8) مع من تشاهد برامج قناتي ماجد و CNعربية؟

جدول رقم (9) يمثل مع من يشاهد الأطفال برامج قناة ماجد و CN عربية



النسبة المئوية	التكرارات	الاحتمالات
80.2%	89	لوحدهم
17.1%	19	مع أحد الوالدين
/	/	مع الإخوة
2.7%	3	مع الأصدقاء
100%	111	المجموع

الشكل رقم (8) أعمدة بيانية توضح تكرارات مع

من يشاهد الأطفال برامج قناة ماجد و CN عربية

نلاحظ من خلال الجدول كما هو موضح أمامنا تبين لنا إجابات أفراد عينة الدراسة أنّ

أغلبية المبحوثين يشاهدون برامج قناة ماجد و CNعربية بمفردهم بنسبة 80.2% مما

يعرضهم لاستقبال العديد من المضامين الإعلامية التي تشبع رغباتهم و تمرّ أمامهم دون

مراقبة على عكس احتمال مع أحد أولياءهم التي قدرت نسبته 17.1% أمّا احتمال مع

الأصدقاء قدرت نسبته 2.7% وعدم اختيار المبحوثين لاحتمال مع إخوة .

وهذا ما يتطابق مع ما توصلت إليه كل من هاجر داود وعائشة رفسى في دراستهما (أثر الأفلام الكرتونية في تشكيل سلوكيات الأطفال الجزائريين من منظور الأمهات) حيث وجدتا أن أعلى نسبة من العينة يفضلون مشاهدة الأفلام الكرتونية بمفردهم بنسبة بلغت 53% .⁴⁰

الجدول رقم (10) يوضح مع من يشاهد المبحوثين برامج قناتي ماجد وCN عربية حسب

متغير السن

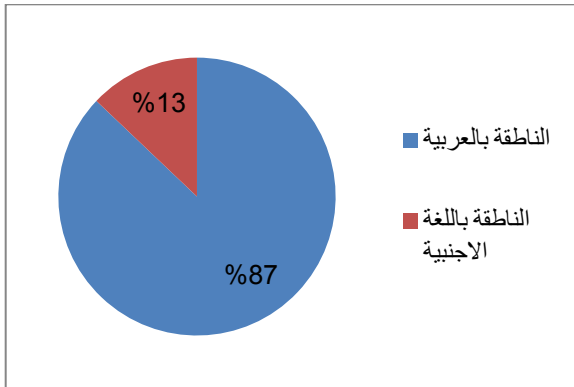
مع أحد الوالدين	مع الأصدقاء	المجموع	سن	التكرار	النسبة
7	2	29	9 سنوات	20	69%
8	1	38	10 سنوات	29	76.3%
2	0	17	11 سنة	15	88.2%
0	0	3	12 سنة	3	100%
19	3	91	السنّ المجموع	69	75.8%
20.9%	3.3%	100%	المجموع		

⁴⁰ -- هاجر داود ، عائشة رفسى ، أثر الأفلام الكرتونية في تشكيل سلوكيات الأطفال الجزائريين من منظور الأمهات دراسة ميدانية على عينة من الأمهات القاطنات بمدينة -البويرة ، مذكرة ماستر في علوم الإعلام والاتصال ، تخصص إعلام واتصال ، جامعة ألكلي محمد أولحاج ، _البويرة_، الجزائر ، 2019/2018 ، ص 90.

من خلال قراءتنا للجدول نرى أنّ أفراد العينة يشاهدون برامج قنواتي ماجد و CN عربية لوحدهم مقسمة بنسبة 69% (9سنوات) و 76.3% (10سنوات) ، 88.2% (11سنة) و 100% (12سنة) ، ومع أحد الوالدين 24.1% (9سنوات) و 21.1% (10سنوات) 11.8% (11سنة) في حين أفراد العينة ذوات (12سنة) لم يشاهدوا البرامج مع أحد أوليائهم، مع الأصدقاء 6.9% (9سنوات) و 2.6% (10سنوات) أما أصحاب السن (12 و 11سنة) لا يشاهدون هذه البرامج مع أصدقائهم .

سؤال رقم (9) ما هي اللغة التي تفضلها لمتابعة برامجك في قناتي ماجد و CN عربية ؟

الجدول رقم (11) يبين اللغة التي يفضلها أفراد عينة الدراسة في متابعة برامج قناة ماجد و CN عربية .



النسبة المئوية	التكرارات	اللغة
87%	81	الناطق بالغة العربية
13%	12	الناطق بالغة الأجنبية
100%	93	المجموع

الشكل رقم (9) دائرة نسبية توضح توزيع عينة الدراسة حسب متغير اللغة التي يفضلها المبحوث في متابعة برامجه على قناة ماجد CN عربية

نلاحظ من خلال الجدول أعلاه أنّ أغلبية المبحوثين يفضلون مشاهدة برامجهم باللغة الناطقة بالعربية حيث تبلغ نسبة اختياره 87% على عكس اللغة الناطقة بالأجنبية التي قدرت 13% ، إذ تبدو اللغة العربية أسهل لهم من اللغة الأجنبية .

وهذا ما يؤكده بن موسى زين الدين في دراسته المعنونة بـ (القنوات الفضائية الخاصة بالأطفال ودورها الريادي في تعليم اللغة العربية للناشئة) بقوله: "... لا محيص للقنوات الفضائية الخاصة بالأطفال عن الاستعانة باللغة العربية في الألف العام واعتمادها بوصفها أحسن وسيلة للتبليغ والتواصل مع الأطفال على نطاق واسع..."⁴¹ وهذا يدل على سهولة اللغة العربية بالنسبة للأطفال .

⁴¹ -زين الدين بن موسى : القنوات الفضائية الخاصة بالأطفال ودورها الريادي في تعليم اللغة العربية للناشئة ، ورقة بحثية ، جامعة الأمير عبد القادر ، قسنطينة_1، ص 47.

الجدول رقم (12) يمثل اللغة التي يفضلها المبحوثين في متابعة برامج قناتي ماجد وCN عربية حسب المستوى التعليمي

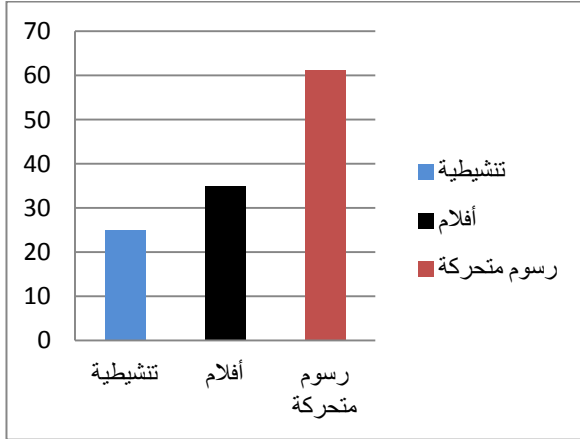
المجموع	الناطقة بالأجنبية	الناطقة بالعربية	/	/	
47	00	47	التكرار		رابعة ابتدائي
%100	%00	%100	النسبة		
44	10	34	التكرار		خامسة ابتدائي
%100	%22.7	%77.3	النسبة		
91	10	81	التكرار		المجموع
%100	%11	%89	النسبة		

نلاحظ من خلال الجدول أن البرامج الناطقة باللغة العربية يتم اختيارها من طرف أطفال مستوى سنة رابعة ابتدائي بنسبة 100% ، أما بالنسبة لأطفال مستوى خامسة ابتدائي يفضلون اللغة العربية بنسبة 77.3% ، أما البرامج الناطقة باللغة الأجنبية اختارتها فئة من أطفال مستوى سنة خامسة ابتدائي بنسبة تقدر 22.7% .

ثالثاً: تحليل نتائج المحور الثاني دوافع استخدام أطفال تقرت لقناتي ماجد وCN عربية

10-سؤال رقم (10) : ما نوع البرامج التي تشاهدها على قناتي ماجد وCNعربية ؟

الجدول رقم (13) يوضح نوع البرامج التي يتابعها المبحوثين على قناة ماجد و CN عربية



النسبة المئوية	التكرارات	نوع البرامج
20.7%	25	تنشيطية
28.9%	35	أفلام
50.4%	61	رسوم متحركة
100%	121	المجموع

الشكل رقم (10) أعمدة بيانية توضح تكرارات

نوع البرامج التي يشاهدها المبحوث في قناة ماجد وCNعربية .

يبين الجدول رقم (13) نوع البرامج المتابعة من طرف المبحوثين ، بحيث احتلت الرسوم المتحركة المرتبة الأولى بنسبة 50.4% ، تليها الأفلام وذلك بنسبة 28.9% وثالث البرامج التنشيطية حيث تبلغ نسبتها 20.7% .

وهذا ما يتطابق مع ما توصلت إليه هاجر مكاي في درستها ،إلى نتيجة مفادها أن 32.5% من المبحوثين يفضلون مشاهدة البرامج الكرتونية.⁴²

⁴² - هاجر مكاي :المرجع سبق ذكره ،ص 71

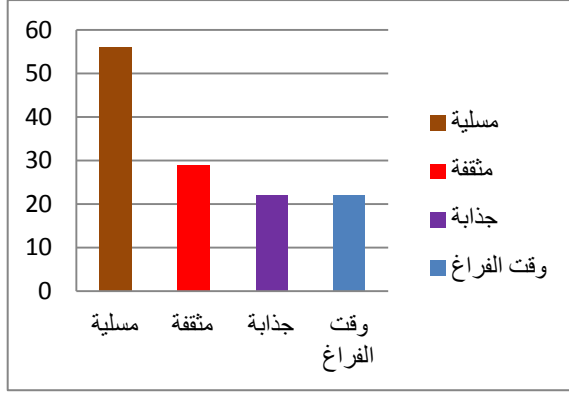
الجدول رقم (14) يبين نوع البرامج التي يشاهدها المبحوثين على قناتي ماجد وCN عربية حسب متغير السنّ

المجموع	رسوم متحركة	أفلام	تنشيطية	/	/	
29	5	15	9	التكرار	9سنوات	السن
%100	%17.2	%51.7	%31	النسبة		
38	12	15	11	التكرار	10سنوات	
%100	%31.6	%39.5	%28.9	النسبة		
17	10	4	3	التكرار	11سنة	
%100	%58.8	%23.5	%17.6	النسبة		
3	2	1	00	التكرار	12سنة	
%100	%66.7	%33.3	%00	النسبة		
91	31	35	25	التكرار	المجموع	
%100	%34.1	%38.5	%27.5	النسبة		

نلاحظ أن البرامج التنشيطية يشاهدها أطفال (9سنوات) بنسبة 31% و(10سنوات) 28.9% (11سنة) 17.6% ، أما الذين يبلغون (12سنة) لا يشاهدون البرامج التنشيطية ، وبخصوص الأفلام يشاهدها أطفال (9سنوات) بنسبة 51.7% (10سنوات) 39.9% و أصحاب (11سنة) 23.5% (12سنة) 33.3% .وبالنسبة للرسوم المتحركة يشاهدونها أطفال (9سنوات) 17.2% (10سنوات) 31.6% (11سنة) 58.8% (12سنة) 66.7% .

السؤال رقم (11) لماذا تشاهد برامج ماجد و CN عربية؟

الجدول رقم (15) يوضح دوافع مشاهدة المبحوثين لبرامج قناة ماجد و CN عربية



النسبة المئوية	التكرارات	الاحتمالات
43.4%	56	مسلية
22.5%	29	متقفة
17.1%	22	جذابة
17.1%	22	وقت الفراغ
100%	129	المجموع

الشكل رقم (11) أعمدة بيانية تمثل تكرارات دوافع مشاهدة برامج قناتي ماجد و CN عربية

يمثل الجدول رقم (15) أسباب مشاهدة أفراد عينة لقناتي ماجد و CN عربية ، بحيث نجد نسبة 43.4% وهي النسبة التي يشاهدون قناة ماجد و CN عربية لأنها مسلية ، في حين أنّ نسبة 22.5% من فئة المبحوثين يشاهدون هذه البرامج لأنها متقفة ، و تساوت نسبة 17.1% بين (جذابة و وقت الفراغ) .

وما توصلنا إليه يتوافق مع ما توصلت إليه هاجر داود و عائشة رفسى من خلال دراستهما ، أن نسبة 39% من المبحوثين يتجهون لمشاهدة القناة لأنهم يجدونها مسلية ولأنها جذابة ، بنسبة بلغت 22% .⁴³

الجدول رقم (16) يمثل سبب مشاهدة المبحوثين لبرامج قنواتي ماجد و CN عربية حسب متغير الجنس

المجموع	جذابة	متقفة	مسلية	/	/	
48	5	29	14	التكرار	ذكر	الجنس
%100	%10.4	%60.4	%29.2	النسبة		
43	1	00	42	التكرار	أنثى	
%100	%2.3	%00	%97.7	النسبة		
91	6	29	56	التكرار	المجموع	
%100	%6.6	%31.9	%61.5	النسبة		

يتضح من خلال الجدول رقم (16) أنّ فئة الإناث يشاهدن برامج قنواتي ماجد و CN عربية بنسبة 97.7% لأنهنّ يجدنها مسلية بينما الذكور بنسبة 29.2% ، وفئة الذكور يشاهدون هذه البرامج بنسبة 60.4% لأنهم يجدونها متقفة عكس الإناث اللواتي لا تجدنها كذلك

⁴³ - هاجر داود ، عائشة رفسى :المرجع السابق ،ص 92 .

حيث لم يتم اختيارها من طرفهنّ ، ويجدها الذكور جذابة بنسبة 10.4% أما الإناث بنسبة 2.3% .

12-سؤال رقم (12) اختر شخصيتك المفضلة على قناتي

جدول رقم (17) يوضح توزيع اختيار الشخصيات القناتين من طرف المبحوثين

شخصيات قناة CN عربية			شخصيات قناة ماجد		
النسبة	التكرار	الاحتمالات	النسبة	التكرار	الاحتمالات
26.3%	24	غامبول	32%	29	أمونه
12%	11	العم جدو	23%	21	كسلان
16.4%	15	بن 10	30%	27	النقيب خلفان
47%	42	أخرى	36.2%	33	أخرى
100%	92	المجموع	100%	100	المجموع

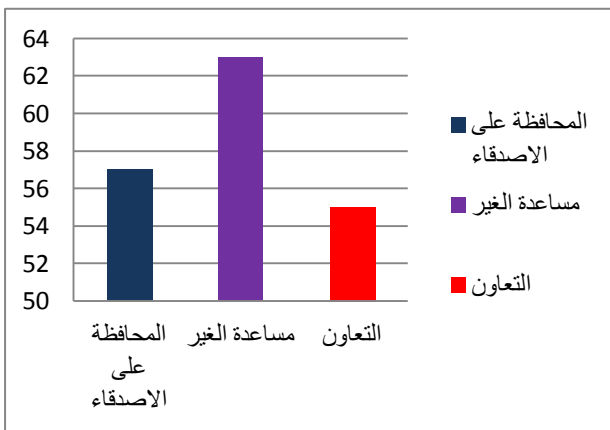
نلاحظ من خلال الجدول أن الشخصيات المحببة إلى المبحوثين في قناة ماجد هي بالإجماع أمونه بنسبة 32% ، ثم النقيب خلفان 30% و كسلان 23% وكان هناك تنوع في شخصيات أخرى مايين (غار فيلد ، فطين ، منصور ، أم خماس...) بنسبة تقدر 36.2%

أما في قناة CN عربية تصدر غامبول أولاً بنسبة 26.3% ثم (بن 10) 16.4% العم جدو 12% إضافة إلى شخصيات أخرى (أبل وأونيون ، يوني كيتي ، كلارنس..) بنسبة تبلغ 47% .

رابعاً: تحليل نتائج المحور الثالث مدى مساهمة قناة ماجد في تشكيل القيم و سلوكيات أطفال تفرقت

13-سؤال رقم (13) ما هي القيم الاجتماعية التي اكتسبتها من خلال مشاهدتك لبرامج قناة ماجد؟

يوضح الجدول رقم (18) القيم الاجتماعية المكتسبة من خلال متابعة المبحوثين لقناة ماجد



الشكل رقم (12) أعمدة بيانية تمثل التكرارات

القيم الاجتماعية المكتسبة من خلال متابعة برامج

قناة ماجد .

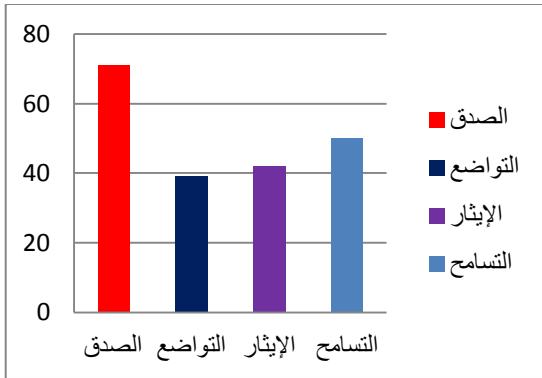
النسبة المئوية	التكرارات	القيم
32.6%	57	المحافظة على الأصدقاء
36%	63	مساعدة الغير
31.4%	55	التعاون
100%	175	المجموع

يمثل الجدول أعلاه القيم الاجتماعية التي يكتسبها الأطفال من خلال متابعتهم لقناة ماجد فكانت أعلى قيمة مساعدة الغير بنسبة 63% تليها المحافظة على الأصدقاء 32.6% ثم 31.4% ، نلاحظ أنّ قناة ماجد تكسب أفراد العينة العديد من القيم الإيجابية التي تساهم في بناء الشخصية لديهم .

النتيجة التي حصلنا عليها تتقارب مع نتيجة نسرین سعدي والتي خلصت إلى أنّ الأطفال يكتسبون قيمة المحافظة على الأصدقاء و احترامهم بنسبة 100% .⁴⁴

14- سؤال رقم (14) ما هي القيم الأخلاقية التي اكتسبتها من خلال مشاهدتك لبرامج قناة ماجد؟

جدول رقم (19) يوضح القيم الأخلاقية المكتسبة من خلال متابعة قناة ماجد



القيم الأخلاقية	التكرارات	النسبة المئوية
الصدق	71	35.1%
التواضع	39	19.3%
الإيثار	42	20.8%
التسامح	50	24.8%
المجموع	202	100%

الشكل رقم (13) أعمدة بيانية تظهر التكرارات القيم الأخلاقية المكتسبة من برامج

قناة ماجد

⁴⁴ - نسرین سعدي : المرجع سبق ذكره ،ص 85.

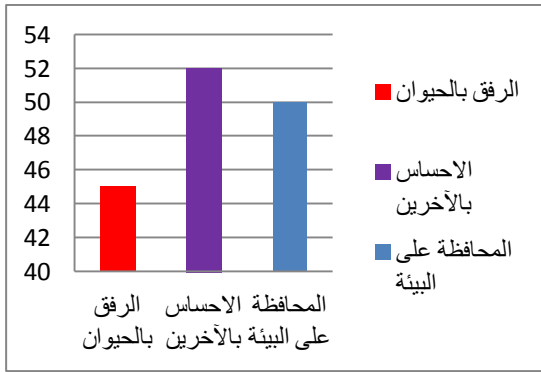
يمثل هذا الجدول القيم الأخلاقية المكتسبة من خلال متابعة أفراد عينة الدراسة لبرامج قناة ماجد في القيمة الأولى الصدق بنسبة 35.1% والثانية التسامح بنسبة 24.8% أما قيمة الإيثار بنسبة 20.8% تأتي ثالثاً وفي الأخير التواضع بنسبة تقدر بـ 19.3% ، نلاحظ أن برامج قناة ماجد تساهم في دعم القيم الأخلاقية للأطفال إذ أنّ هذه القناة ذات إنتاج عربي إسلامي تطرح برامج تتناسب مع الدين الإسلامي فبذلك تُعزّز وتبني أخلاق أفراد عينة الدراسة .

هناك تقارب بين النسب التي توصلنا إليها في الجدول أعلاه بينما توصل إليه كل من جلال شايب الذقن و شافية مكي في درستيها ، حيث وجدا أنّ قيمتي الصدق و التسامح هما أكثر القيم الأخلاقية اكتساباً من طرف المبحوثين مقارنة بالقيم الأخرى وذلك بنسب بلغت 34.5% (للتسامح) 21.4% (للصدق).⁴⁵

⁴⁵ - جلال شايب الذقن ، شافية مكي : المرجع السابق ذكره ، ص 63 .

15-سؤال رقم (15) ما هي القيم الإنسانية التي اكتسبتها من خلال مشاهدتك لبرامج قناة ماجد؟

الجدول رقم (20) يوضح القيم الإنسانية المكتسبة من خلال مشاهدة الأطفال لبرامج قناة ماجد



النسبة المئوية	التكرارات	القيم الإنسانية
30.6%	45	الرفق بالحيوان
35.4%	52	الإحساس بالآخرين
34%	50	المحافظة على البيئة
100%	147	المجموع

الشكل رقم (14) أعمدة بيانية تمثل التكرارات القيم الإنسانية المكتسبة من خلال برامج قناة ماجد

يمثل الجدول أعلاه القيم الإنسانية المكتسبة من خلال متابعة برامج قناة ماجد تأتي أولاً قيمة الإحساس بالآخرين 35.4% تجعل هذه القيمة من أفراد عينة الدراسة ذاو شعور بالغير، أما قيمة المحافظة على البيئة تأتي ثانياً قدرت نسبتها بـ 34% وثالثاً الرفق بالحيوان 30.6% نسبة .

إنما يؤكد اكتساب المبحوثين للقيم الإنسانية المذكورة أعلاه من بعض قنوات الأطفال خصوصاً قناة ماجد هو ما ذكره وفيق صفوت مختار في كتابه (وسائل الاتصال والإعلام و

تشكيل وعي الأطفال والشباب) ويتجلى ذلك في قوله "...لأنّ الإنسان كائن اجتماعي بتكوينه ، يميل إلى الآخرين يتفاعل معهم بأن يُوثر فيهم ويتأثر بهم فالفرد يرتبط مع الآخرين بمصالح مشتركة تدعوا إلى التعاون والارتباط فيعطى ويأخذ، يتلمس من الآخرين الحماية والمساعدة وفي الوقت ذاته يشعر بأنه يستطيع أن يمدّ يد العون والمساعدة إلى الآخرين"⁴⁶ والطفل بدوره إنسان .

16-سؤال رقم (16) ما هي القيم السلبية التي لاحظتها من خلال مشاهدتك لبرامج قناة ماجد؟

الجدول رقم (21) يوضح القيم السلبية التي لاحظها المبحوثين على برامج قناة ماجد

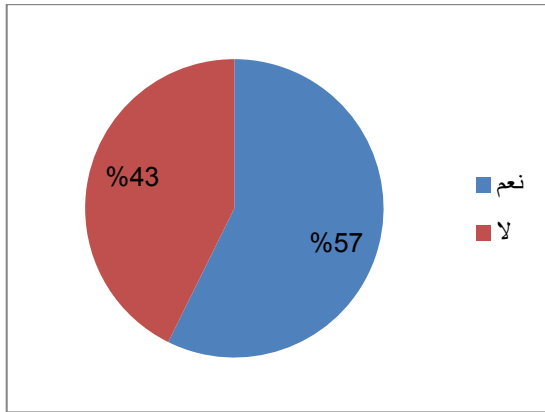
النسبة	التكرار	الاحتمالات
10%	7	الغباء
8.5%	6	التخريب
27.1%	19	الكسل
19%	13	الكذب
36%	25	أخرى
100%	70	المجموع

⁴⁶ - وفيق صفوت مختار : وسائل الاتصال والإعلام و تشكيل وعي الأطفال والشباب ، ط1، دار غريب ، القاهرة _مصر_، 2008، ص 359 .

يتبين من خلال الجدول أعلاه أن أكبر فئة من المبحوثين لاحظت أن الكسل هو أكثر قيمة سلبية تمت ملاحظتها في قناة ماجد بنسبة 27.1% يليها الكذب بنسبة 19% ثم الغباء بنسبة 10% و التخريب بنسبة 8.5% إضافة إلى بعض القيم السلبية الأخرى (التفرقة ، التفاخر ، التكبر ، ..) بنسبة 36% .

17-سؤال رقم (17) هل سبق لك تقليد بعض الشخصيات أو الأبطال الذين تشاهدتهم على قناة ماجد؟

الجدول رقم (22) يوضح تقليد المبحوثين لشخصيات أو الأبطال الذين يشاهدونهم على قناة ماجد



الشكل رقم (15) دائرة نسبية توضح ما إذا كان الطفل يقلد شخصيات وأبطال برامج قناة ماجد

الاحتمالات	التكرارات	النسبة المئوية
نعم	51	57%
لا	38	43%
المجموع	89	100%

يوضح هذا الجدول نسبة تقليد المبحوثين لشخصيات وأبطال برامج قناة ماجد حيث كانت أغلب الإجابات (نعم) والتي قدرت بـ 57% وينقسم هذا التقليد بين إيجابي (مساعدة الغير

، مساعدة المرضى والتسامح ...) وسلبياً (تقليد حركة السيوف ، بعض الحركات ..) وهذا حسب تبرير المبحوثين اختياريهم لـ (نعم) ، في حين ذهب الآخرون إلى الإجابة بـ (لا) بنسبة 43% .

تتقارب نتائج الجدول مع ما توصلت إليه مسعودة عريبي في درستها حيث وجدت أن 72.5% من المبحوثين أجابوا بـ (نعم) أي أنهم يميلون إلى تقليد شخصيات كما وجدنا في الجدول أعلاه.⁴⁷

الجدول رقم (23) يمثل مدى تقليد المبحوثين لأبطال وشخصيات برامج قناة ماجد حسب متغير الجنس

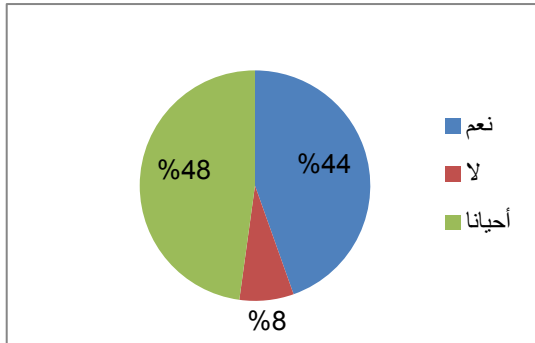
المجموع	لا	نعم	/	/	
47	38	9	التكرار	ذكر	الجنس
%100	%80.9	%19.1	النسبة		
42	0	42	التكرار	أنثى	
%100	%00	%100	النسبة		
89	38	51	التكرار	المجموع	
%100	%42.7	%57.3	النسبة		

⁴⁷ -مسعودة عريبي : المرجع السابق ذكره ، ص 75 .

نلاحظ من خلال الجدول أن معظم الذكور لا يقلدون الأبطال والشخصيات عبر هذه قناة ماجد وذلك بنسبة 80.9% بينما تميل الإناث إلي تقليدهم بنسبة 100% ، وبعض الذكور يقلدونهم بنسبة قليلة 19.1% .

18-سؤال رقم (18) هل تتحدث مع أصدقائك أو أحد أفراد عائلتك عن البرامج التي تشاهدها على قناة ماجد؟

الجدول رقم (24) ما إذا كان المبحوثين يتحدثون عن البرامج التي يشاهدونها على قناة ماجد



الاحتمالات	التكرارات	النسبة المئوية
نعم	41	44%
لا	7	8%
أحياناً	44	48%
المجموع	92	100%

الشكل رقم (16) دائرة نسبية تمثل ما إذا كان المبحوث يتحدث عن البرامج التي يشاهدها في قناة ماجد .

من خلال الجدول نجد أن نسبة 48% أحياناً ما يتحدثون عن ما يشاهدونه حيث أن هذه البرامج أثرت في عقولهم وفي شخصياتهم الاجتماعية وتظهر في تواصلهم مع أقرانهم أو

أحد من العائلة أو غيرهم ، وبنسبة 44% تمثل إجابة الموافقة (نعم) بينما احتمال النفي (لا) حظي بنسبة 8% .

إنَّ النسب التي توصلنا إليها في الجدول أعلاه تتباين مع ما توصل إليه جلال شايب الذقن و شافية مكي في دراستهما حيث وجدوا أن نسبة معتبرة من الأطفال لا يتحدثون مع الغير (الوالدين ، الأصدقاء ، الإخوة..) عن ما يشاهدونه في الرسوم المتحركة .⁴⁸

الجدول رقم (25) يبين مدى تحدث المبحوثين عن البرامج التي يشاهدونها على قناة ماجد حسب متغير الجنس

المجموع	أحيانا	لا	نعم	/	/	
48	42	6	0	التكرار		ذكر
%100	%87.5	%12.5	%00	النسبة		
43	1	1	41	التكرار		أنثى
%100	%2.3	%2.3	%95.3	النسبة		
91	43	7	41	التكرار		المجموع
%100	%47.3	%7.7	%45.1	النسبة		
						الجنس

تبين من خلال الجدول أن الفئة التي تميل أكثر للحديث مع غيرهم عن البرامج التي يشاهدونها في قناة ماجد هي فئة الإناث وذلك بنسبة تبلغ 95.3% في حين أن فئة الذكور

⁴⁸ - جلال شايب الذقن و شافية مكي : المرجع السابق ذكره ، ص 68 .

لا يتحدثون عن ما يشاهدونه إلا قليلا وذلك بنسبة تبلغ 12.5% بينما صرحت بعض الإناث أنهن لا يتحدثن عن هذه البرامج بنسبة تبلغ 2.3% ، أما الذين اختاروا أحيانا وليس بصفة دائمة الحديث هم من فئة ذكور بنسبة 87.5% أما الإناث 2.3% .

نفسر ميل الإناث للحديث حول ما تشاهدنه إلى طبيعتهن الفطرية وحبهن لمشاركة الغير حول ما يشعرن به وهذا ما لا يظهر على الذكور فهم أكثر تكتماً.

19-سؤال رقم (19) إذا طلب منك أن تتخيل بطل أو شخصية من برامج قناة ماجد. فكيف تفضّل أن تكون صفاته؟

الجدول رقم (26) يبيّن الصفات التي يتخيلها الطفل في بطله المفضّل

المتغيرات	الاحتمالات	التكرارات	النسبة المئوية
الجنس	ذكر	47	53%
	أنثى	41	47%
	المجموع	91	100%
السنّ	طفل	47	59%
	مراهق	19	24%
	بالغ	14	17%
	المجموع	90	100%
الوضع	فقير	16	18%
	متوسط	32	37%

39	45%	غني	
90	100%	المجموع	
11	13%	آلة	النوع
72	85%	إنسان	
2	2%	حيوان	
90	100%	المجموع	
63	73%	قوي	
6	7%	ضعيف	
17	20%	عادي	
90	100%	المجموع	

نلاحظ من خلال الجدول رقم (20) أعلاه أنّ نسبة 53% يفضلون أن يكن جنس بطلهم ذكر ونسبة الأنثى 43% ، أمّا عامل السنّ أكبر نسبة 59% تم اختيارها من طرف المبحوثين قدرت بـ 59% أن يكون البطل في نفس مرحلتهم العمرية (طفل) بالنسبة كما ذهب البعض إلى متغير (مراهق) بنسبة 24% وأقل نسبة 17% تمثل (بالغ) .

كما يظهر في الجدول فيما يخص عامل الوضع المادي للبطل أغلبهم اختاروا وضع غني 45% ثم متوسطة بلغت 37% وثالثهما فقير بنسبة 18% ، أمّا عامل النوع حسب المبحوثين تم اختيار إنسان [أعلى نسبة 85% أي فضلوا أن يكون بشراً مثلهم كما فضل الآخرون (آلة) بنسبة متوسطة 13% وأقل نسبة تعود إلى حيوان 2% .

ومن خلال عامل الشكل فضل المبحوثين كون بطلهم قوي بنسبة قدرت بـ 73% في حين ذهب البعض إلى عادي بنسبة 20% وضعيف 7% .

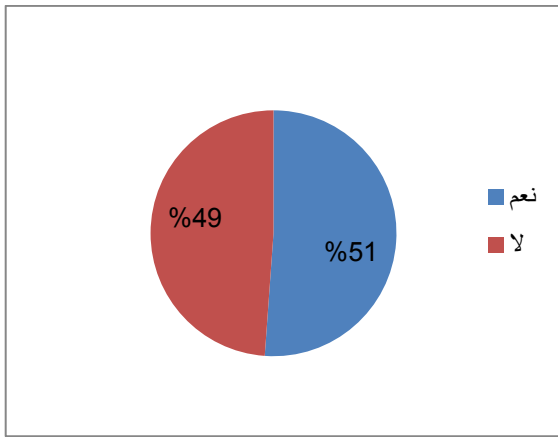
نلاحظ أنّ هذه النتائج تظهر صفات أبطال أفراد عينة الدراسة حيث أنها تشبههم نوعاً ما مثل اختيارهم لنفس مرحلتهم العمرية أن يكون بشراً بدلاً من آلة .

20 سؤال رقم (20) عندما تتشاجر مع إخوتك أو أحد أصدقائك. هل تحاول تطبيق

ما شاهدته على قناة ماجد؟

الجدول رقم (27) يوضح ما إذا يطبق أفراد العينة ما يشاهدونه على قناة ماجد أثناء

حدوث أي شجار



النسبة المئوية	التكرارات	الاحتمالات
51%	45	نعم
49%	43	لا
100%	91	المجموع

الشكل رقم (17) دائرة نسبية توضح ما إذا كان

الطفل يطبق ما يشاهده عبر قناة ماجد في الواقع

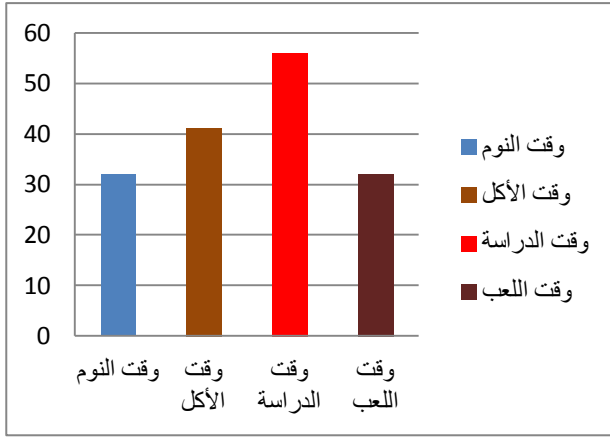
من خلال الجدول يتضح أنّ نسبة 51% من المبحوثين صرحوا أنهم يقلدون ما يشاهدونه من برامج قناة ماجد أثناء الشجار مع أي أحد ، فيما أفاد البقية أنهم لا يقلدون ما يشاهدونه بنسبة 45% ، وهذا يدل على أن برامج الكرتون تستخدم أدوات بسيطة للتأثير في هؤلاء.

ونفسر هذه النتيجة بقول منار الملوحى وآخران في دراستهم المعنونة بـ(الرسوم المتحركة وأثرها على القيم الاجتماعية للطفل) بقولهم "... أنّ الطفل شديد التأثر بالرسوم المتحركة التي يشاهدها فترات طويلة ، ويعتبرها مرجعية خاصة له بالتعرف على المحيط من حوله وخصوصاً أنّه في هذه المرحلة العمرية يكرن الشخصية الخاصة به ويحاول جمع أكبر عدد من المفردات والمهارات والحرمان الخاصة به والتي قد يستوحىها من أبطال الرسوم المتحركة التي يشاهدها وأصبح يكتسب ويتعلم من خلال الرسوم المتحركة القيم ..."⁴⁹

⁴⁹ - منار الملوحى وآخرون ، الرسوم المتحركة وأثرها على القيم الاجتماعية لطفل الحلقة الأولى من مرحلة التعليم الأساسي دراسة ميدانية على أطفال الحلقة الأولى من مرحلة التعليم الأساسي ، تخصص معلم الصف ، جامعة البعث ، سوريا ، 2012/2013 ، ص 6 .

21سؤال رقم (21) ما هي السلوكيات الإيجابية التي اكتسبتها من البرامج التي تشاهدها على قناة ماجد ؟

يوضح الجدول رقم (28) السلوكيات الايجابية التي يكتسبها المبحوث من خلال مشاهدته لبرامج قناة ماجد



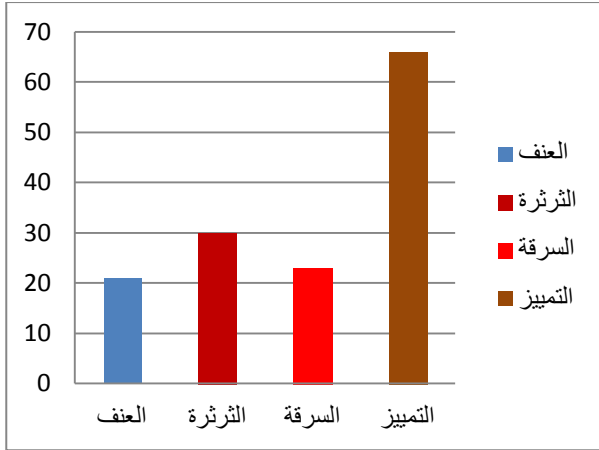
الشكل رقم (18) أعمدة بيانية توضح تكرارات السلوكيات الايجابية المكتسبة من برامج قناة ماجد

النسبة المئوية	التكرارات	الانضباط في
19.9%	32	وقت النوم
25.5%	41	وقت الأكل
34.8%	56	وقت الدراسة
19.9%	32	وقت اللعب
100%	161	المجموع

من خلال الجدول رقم (28) يظهر لنا أن أكبر نسبة من السلوكيات الايجابية حسب نتائج الجدول تعود إلى الانضباط في وقت الدراسة وقد بلغت نسبتها 34.8% ثم يليها وقت الأكل 25.5% أما وقت النوم و اللعب فقد تعادلت الاختيارات بينهما بنسبة تقدر بـ 19.9% .

22-سؤال رقم (22) ما هي السلوكيات السلبية التي لاحظتها على قناة ماجد ؟

يوضح الجدول رقم (29) السلوكيات السلبية التي لاحظها المبحوث في برامج قناة ماجد



السلوك السلبى	التكرارات	النسبة المئوية
العنف	21	%15
الثرثرة	30	%21.4
السرقة	23	%16.4
التمييز	66	%47.1
المجموع	140	%100

الشكل رقم (19) أعمدة بيانية تمثل تكرارات السلوكيات السلبية الملاحظة على برامج قناة ماجد من طرف المبحوثين .

نلاحظ من نتائج هذا الجدول أن برامج قناة ماجد تخللها سلوك التمييز حسب إجابة المبحوثين حيث حظي هذا الأخير بأكثر نسبة و التي تقدر ب %47.1 ثم (الثرثرة) %21.4 و(السرقة) %16.4 ، ويظهر لنا أن برامجها بعيدة عن العنف حيث تبلغ نسبته %15 .

إضافة إلى ما وجدناه في الجدول أعلاه وجدت يسعد زهيه سلوكيات سلبية أخرى يكتسبها الطفل من البرامج الغنائية المخصصة للأطفال " أن الأطفال أصبحوا متطلبين جدا بعد متابعتهم الدائم للأغاني بحيث صاروا يطالبون بتوفير نفس الملابس والإكسسوارات

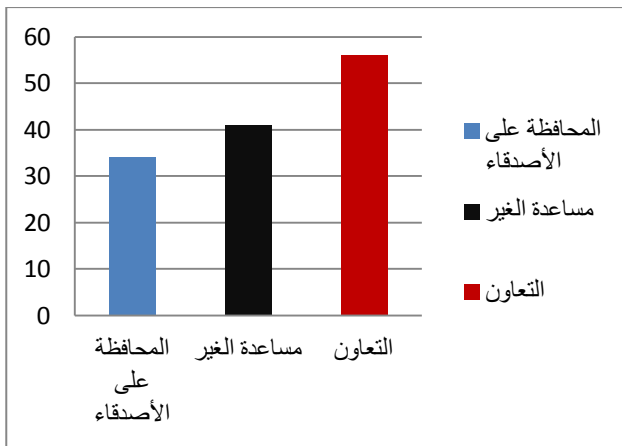
والألعاب وحتى غرف النوم وكل الأغراض التي يشاهدونها عند الأطفال في الفيديو كليب...⁵⁰

خامساً: تحليل نتائج المحور الرابع مدى مساهمة قناة CN عربية في تشكيل القيم و سلوكيات أطفال تقرت

23-السؤال رقم (23) ما هي القيم الاجتماعية التي اكتسبتها من خلال

مشاهدتك لبرامج قناة CN عربية ؟

الجدول رقم (30) يوضح القيم الاجتماعية التي يكتسبها المبحوثين من خلال مشاهدتهم لبرامج CN عربية



القيم الاجتماعية	التكرارات	النسبة المئوية
المحافظة على الأصدقاء	34	26%
مساعدة الغير	41	31.3%
التعاون	56	42.7%
المجموع	131	100%

الشكل رقم (20) أعمدة بيانية تمثل تكرارات

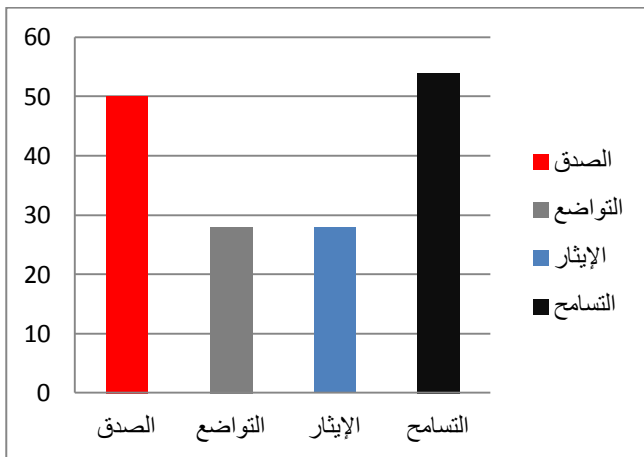
السلوكيات الاجتماعية المكتسبة من CN عربية

⁵⁰ -زهيه يسعد: أثر قنوات أغاني الأطفال على معارف وسلوكيات أطفال ما قبل المدرسة دراسة ميدانية ، مجلة العلوم الاجتماعية والإنسانية ، جامعة قاصدي مرياح ، ورقلة ، الجزائر ، العدد 27، ديسمبر 2016، ص 77 .

يبين الجدول أعلاه أنّ نسبة 42.7% من فئة المبحوثين تعلموا قيمة (التعاون) من خلال مشاهدتهم لبرامج CN عربية ثم تليها نسبة 31.3% من أفراد العينة اكتسبوا قيمة (مساعدة الغير) ، في حين أن البقية تعلموا (المحافظة على الأصدقاء) بنسبة بلغت 26% .

24-السؤال رقم (24) ما هي القيم الأخلاقية التي اكتسبتها من خلال مشاهدتك لبرامج قناة CN عربية ؟

يوضح الجدول رقم (31) القيم الأخلاقية المكتسبة من قناة CN عربية



القيم الأخلاقية	التكرارات	النسبة المئوية
الصدق	50	31.3%
التواضع	28	17.5%
الإيثار	28	17.5%
التسامح	54	33.8%
المجموع	160	100%

الشكل رقم (21) أعمدة بيانية تبين تكرارات القيم الأخلاقية المكتسبة من برامج قناة CN عربية .

يظهر الجدول رقم (31) القيم الأخلاقية التي اكتسبها المبحوث من خلال مشاهدته لبرامج CN عربية ، بحيث تصدر قيمة (التسامح) أعلى نسبة بلغت 33.8% حسب اختيار المبحوثين ثم قيمة (الصدق) والتي تقدر بـ 31.3% في حين تبلغ قيمتي (الإيثار والتواضع) 17.5% نسبة .

ويتناقض ما نلاحظه في الجدول أعلاه مع دراسة أكرم أحمد بدر التي تحت عنوان (دور برامج قنوات الأطفال التلفزيونية في هدم القيم الأخلاقية قناة كارتون نتورك بالعربية _نموذج_) إذ توصل إلى نتائج "أن قناة نتورك بالعربية تعرض محتوى ضمن برامجها يؤثر على القيم الأخلاقية للأطفال ويشوهها ، حيث يقوم أبطال هذه البرامج الذين يعتبرونهم الأطفال المشاهدون نموذجاً وقدوة يحتذي به بالعديد من السلوكيات المشوهة لهذه القيم (...)"⁵¹

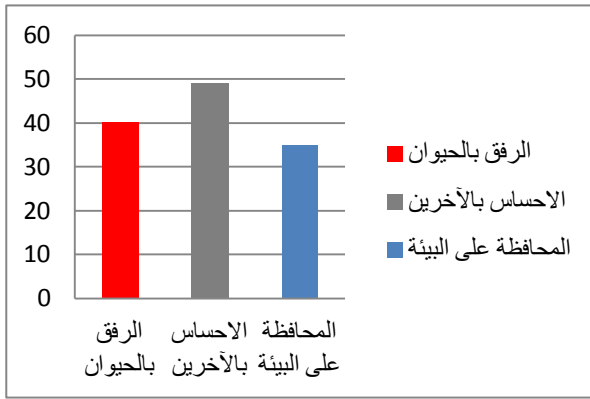
⁵¹ -أكرم أحمد بدر :دور برامج قنوات الأطفال التلفزيونية في هدم القيم الأخلاقية قناة كارتون نتورك _نموذج دراسة تحليلية _،المجلة العربية للعلوم ونشر الأبحاث ، جامعة فلسطين الأهلية ،فلسطين ،العدد الثالث ، المجلد الرابع ، سبتمبر 2018، ص100.

25-السؤال رقم (25) ما هي القيم الإنسانية التي اكتسبتها من خلال مشاهدتك لبرامج

قناة CNعربية ؟

الجدول رقم (32) يوضح القيم الإنسانية التي يكتسبها أفراد العينة من برامج قناة

CNعربية



النسبة المئوية	التكرارات	القيم الإنسانية
32.3%	40	الرفق بالحيوان
39.5%	49	الإحساس بالآخرين
28.2%	35	المحافظة على البيئة
100%	124	المجموع

الشكل رقم (22) أعمدة بيانية تمثل تكرارات القيم

الإنسانية المكتسبة من برامج قناة CNعربية

يمثل الجدول أعلاه القيم الإنسانية المكتسبة من برامج قناة CNعربية ،بحيث تبلغ قيمة

(الإحساس بالآخرين) أعلى نسبة في الترتيب حسب اختيار أفراد عينة الدراسة إذ تقدر

39.5% ، في المقابل تبلغ (الرفق بالحيوان) 32.3% و قيمة (المحافظة على البيئة)

28.2% .

26 السؤال رقم (26) ما هي القيم السلبية التي لاحظتها من خلال مشاهدتك

لبرامج قناة CN عربية ؟

الجدول رقم (33) يوضح القيم السلبية التي لاحظها المبحوثين في برامج قناة CN عربية

الاحتمالات	التكرار	النسبة
الغباء	10	12%
التخريب	16	19.2%
الكسل	11	13.2%
الكذب	19	22.8%
أخرى	27	32.1%
المجموع	83	100%

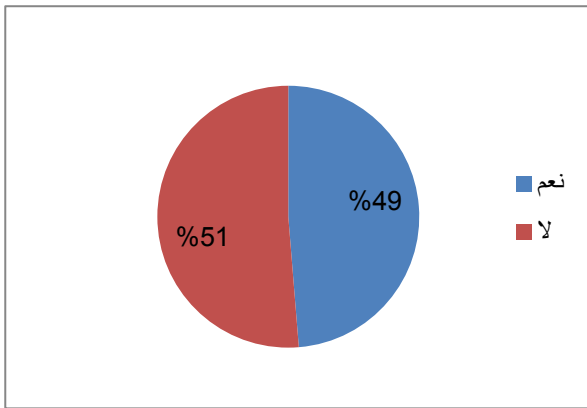
يظهر من خلال الجدول أعلاه أن الكذب هو أكثر قيمة سلبية تمت ملاحظتها في برامج CN عربية من طرف المبحوثين بنسبة 22.8% يليها التخريب بنسبة 19.2% ثم الكسل بـ 13.2% والغباء بنسبة 12% إضافة إلى بعض السلوكيات السلبية الأخرى (الأذى ، الانتقام ، التجسس ...) بنسبة 32.1%.

وما وجدناه يتوافق مع دراسة أكرم أحمد بدر حيث توصل إلى "...أن 15.76% من المشاهد التي تبثها CN كانت حول تناول الغذاء الغير صحي و 11.19% من المشاهد

احتوت على الكذب ، إضافة على تدمير الممتلكات الخاصة والعامة والطمع والغش وقلة الاهتمام بالنظافة الشخصية ...⁵²

27- السؤال رقم (27) هل سبق لك تقليد بعض الشخصيات أو الأبطال الذين تشاهدتهم على قناة CN عربية ؟

الجدول رقم (34) يوضح تقليد المبحوثين لشخصيات وأبطال برامج قناة CN عربية



الاحتمالات	التكرارات	النسبة المئوية
نعم	38	49%
لا	40	51%
المجموع	78	100%

الشكل رقم (23) دائرة نسبية توضح ما إذا كان الطفل يقلد شخصيات وأبطال برامج قناة CN عربية

الجدول رقم (34) يوضح هذا الجدول نسبة تقليد المبحوثين لشخصيات وأبطال برامج قناة CN عربية حيث كانت أغلب الإجابات (لا) والتي قدرت بـ 51% في حين ذهب الآخرون إلى الإجابة بـ (نعم) بنسبة 49%.

⁵² - أكرم أحمد بدر :المرجع سبق ذكره ، ص ، ص 98،99 .

الجدول رقم (35) يوضح مدى تقليد المبحوثين لشخصيات وأبطال برامج قناة CN عربية حسب متغير الجنس

المجموع	لا	نعم	/	/	
42	42	0	التكرار	ذكر	الجنس
%100	%100	%00	النسبة		
42	1	41	التكرار	أنثى	
%100	%2.4	%97.6	النسبة		
84	43	41	التكرار	المجموع	
%100	%51.2	%48.8	النسبة		

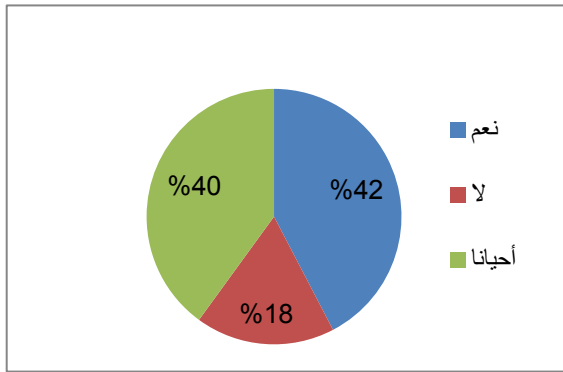
يتبين من خلال الجدول أعلاه أن أغلبية الإناث هن أكثر تقليدا لأبطال وشخصيات برامج قناة CN عربية التي تشاهدنها بنسبة 97.6% في حين أن الذكور لا يقلدون هذه الشخصيات بنسبة 100% بينما تحبذ بعض الإناث عدم التقليد وذلك بنسبة 2.4% .

28-السؤال رقم (28) هل تتحدث مع أصدقائك أو أحد أفراد عائلتك عن البرامج التي

تشاهدها على قناة CN ؟

الجدول رقم (36) يوضح مدى تحدث المبحوثين مع الآخرين عن البرامج التي يشاهدونها

على قناة CN عربية



الشكل رقم (24) دائرة نسبية تمثل ما إذا

كان المبحوث يتحدث عن البرامج التي

يشاهدها في قناة CN عربية

النسبة المئوية	التكرارات	الاحتمالات
42%	36	نعم
18%	15	لا
40%	34	أحياناً
100%	85	المجموع

يبين الجدول رقم (36) أنّ نسبة المبحوثين الذين يتحدثون مع الآخرين حول برامج CN عربية تبلغ نسبتهم 42% و بنسبة 40% فئة الذين أحياناً ما يتحدثون ، في حين أنّ احتمال (لا) قدر بـ 18% .

الجدول رقم (37) يوضح مدى تحدث المبحوثين عن البرامج التي يشاهدونها على قناة CN عربية حسب متغير الجنس

المجموع	أحيانا	لا	نعم			
43	33	10	0	التكرار	ذكر	
%100	%76.7	%23.3	%00	النسبة		
42	1	5	36	التكرار	أنثى	
%100	%2.4	%11.9	%85.7	النسبة		
85	34	15	36	التكرار	المجموع	الجنس
%100	%40	%17.6	%42.4	النسبة		

يتبين من خلال الجدول رقم (37) أن أغلبية الإناث يتحدثون عن برامج CN عربية بنسبة 85.7% بينما الذكور لا يتحدثون حول ما يشاهدونه بنسبة 23.3% ، في حين يبلغ اقتراح (أحيانا) نسبة 76.7% للذكور و 2.4% للإناث .

29-السؤال رقم (29) إذا طلب منك أن تتخيّل بطل أو شخصية من برامج

قناة CN عربية .فكيف تفضّل أن تكون صفاته ؟

الجدول رقم (38) يوضح الصفات التي يفضلها المبحوث في بطله

المتغيرات	الاحتمالات	التكرارات	النسبة المئوية
الجنس	ذكر	49	%60
	أنثى	32	%40
	المجموع	91	%100
السنّ	طفل	37	%51
	مراهق	15	%20
	بالغ	21	%29
	المجموع	87	%100
الوضع	فقير	8	%11
	متوسط	30	%39
	غنيّ	38	%50
	المجموع	87	%100
النوع	آلة	26	%34

48	62%	إنسان	
3	4%	حيوان	
87	100%	المجموع	
56	74%	قوي	الشكل
6	8%	ضعيف	
14	18%	عادي	
88	100%	المجموع	

نلاحظ من خلال الجدول أعلاه أنّ نسبة 60% من المبحوثين يفضلون أن يكون جنس بطلهم ذكر و نسبة 40% أن يكون أنثى ، في حين أنّ نسبة 51% من المبحوثين يفضلون أن يكون بطلهم طفل بينما اختارت فئة من المبحوثين أن يكون بطلها بالغ بنسبة تقدر بـ 29% والفئة الأخيرة اختارت أن يكون بطلها مراهق وذلك بنسبة تبلغ 20%.

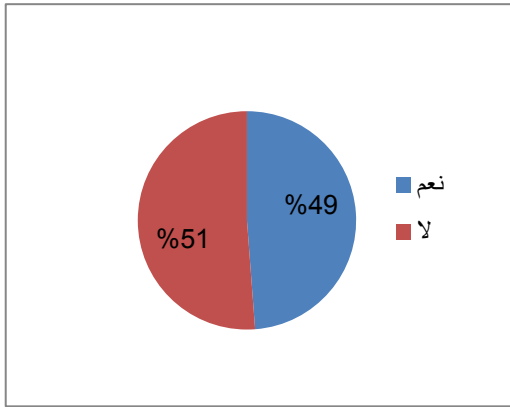
كما يظهر من خلال الجدول أن الفئة الأعلى من المبحوثين اختارت أن يكون بطلها ذو وضع مادي غني بنسبة تبلغ 39% بينما اختارت الفئة الأخيرة أن يكون بطلها فقير بحيث تبلغ النسبة 11% .

أما بخصوص نوع البطل حسب المبحوثين تمّ اختيار إنسان بنسبة تبلغ 62% ، في حين فضّل البعض أن يكون آلة وذلك بنسبة تبلغ 34% بينما اتجهت فئة أخرى إلى حيوان بنسبة 4% .

كما تبين من الجدول أنّ نسبة 74% من المبحوثين فضلوا أن يكون بطلهم ذا شكل قوي ، وآخرون عادي بنسبة 18% بينما اختارت الفئة الأخيرة من المبحوثين أن يكون بطلهم ضعيفاً و قدرت بـ 8% .

30السؤال (30) عندما تتشاجر مع إخوتك أو أحد أصدقاءك .هل تحاول تطبيق ما شاهدته على قناة CN ؟

الجدول رقم (39) يوضح مدى تطبيق المبحوثين لما يتعلمونه من شخصياتهم المفضلة على قناة CN



النسبة المئوية	التكرارات	الاحتمالات
49%	41	نعم
51%	43	لا
100%	84	المجموع

الشكل رقم (25) دائرة نسبية توضح ما إذا كان الطفل يطبق ما يشاهده عبر قناة CN عربية في الواقع

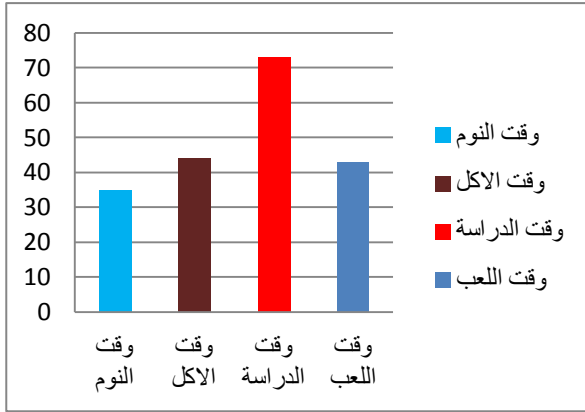
من خلال الجدول أعلاه يتبين لنا أنّ الفئة الكبيرة من المبحوثين أجابت بـ لا إذ تبلغ نسبة الإجابة بـ (لا) 51% في حين بلغت نسبة الإجابة بـ (نعم) 49% .

31-السؤال رقم (31) ما هي السلوكيات الإيجابية التي اكتسبتها من البرامج التي

تشاهدها على قناة CN عربية ؟

الجدول رقم (40) يوضح السلوكيات الإيجابية التي يكتسبها المبحوث من برامج قناة

CNعربية



الشكل رقم (26) أعمدة بيانية توضح تكرارات

السلوكيات الايجابية المكتسبة من برامج قناة CN

عربية

النسبة المئوية	التكرارات	الانضباط في
17.5%	35	وقت النوم
22.6%	44	وقت الأكل
37.4%	73	وقت الدراسة
22.1%	43	وقت اللعب
100%	195	المجموع

يتبين من خلال أعلاه أن أكبر نسبة من السلوكيات الإيجابية التي يلاحظها المبحوثين من

قناة CN عربية هي الانضباط ف(وقت الدراسة) وذلك بنسبة تبلغ 37.4% في حين

تقاربت النتائج في اكتساب المبحوثين لسلوكيات الانضباط (وقت الأكل) بنسبة 22.6%

و (وقت اللعب) بنسبة 22.1% بينما كان (وقت النوم) بنسبة أقل من الاقتراحات الأخرى

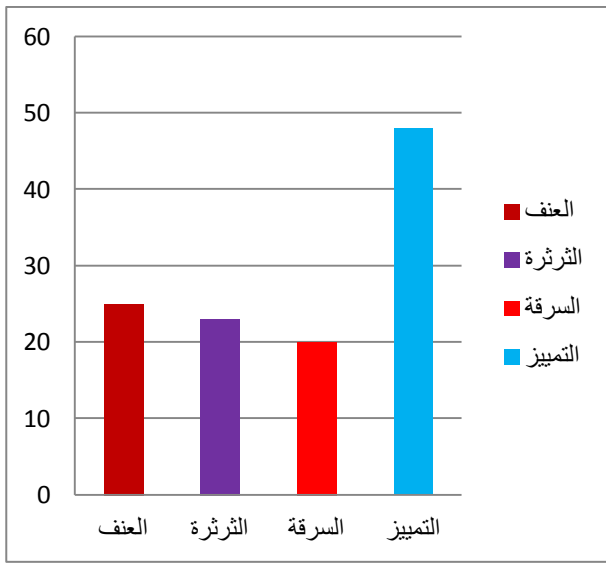
وذلك بنسبة قدرت 17.9% .

32-السؤال رقم (32) ما هي السلوكيات السلبية التي لاحظتها على قناة CN

عربية؟

الجدول رقم (41) يوضح السلوكيات السلبية التي لاحظها المبحوثين من برامج قناة CN

عربية



النسبة المئوية	التكرارات	السلوك السلبي
21.6%	25	العنف
19.8%	23	الثرثرة
17.2%	20	السرقة
41.4%	48	التمييز
100%	116	المجموع

الشكل رقم (27) أعمدة بيانية تمثل تكرارات السلوكيات السلبية التي لاحظها المبحوثين على

قناة CN عربية

يتبين من خلال الجدول أعلاه أن أكثر سلوك سلبي يلاحظها المبحوثين من قناة CN عربية هو (التمييز) إذ تبلغ نسبته 41.4% في حين أن (العنف) قدر بـ 21.6% بينما صرح مبحوثين آخرين أنّ (الثرثرة) أيضا سلوك سلبي لاحظته المبحوث في قناة CN عربية تبلغ نسبته 19.8% بينما فئة أخرى من المبحوثين ترى أنّ (السرقة) هي السلوك الذي بلغ نسبة 17.2% .

توصلنا من خلال الجدول أعلاه أن أكثر سلوك سلبي لاحظته المبحوثين في قناة CN عربية (التمييز) ، في حين وجدت هيفاء سعد سلمان الرشيد في دراستها (أثر التلفاز المباشر والغير مباشر في تنمية السلوك العدواني لدى الأطفال) توصلت إلى أن العنف هو السلوك السلبي الأكثر ملاحظة بين الأطفال بسبب التعرض للتلفاز.⁵³

4/ عرض نتائج الدراسة

المحور الأول : عادات وأنماط استخدام أطفال تقرت لقناتي ماجد و CN عربية

- أغلبية الأطفال بدعوا بمشاهدة برامج القنوات منذ مدة تفوق ثلاث سنوات .
- فترة الزوال هي الفترة التي يفضلها المبحوثين في مشاهدة برامج القنوات .
- أغلبية الأطفال يشاهدون برامج القنوات على مدار أسبوع .
- يقضى أغلب المبحوثين أقل من ساعة في مشاهدة برامج القنوات .
- معظم مفردات العينة يشاهدون برامج القنوات لوحدهم .
- البرامج الناطقة باللغة العربية هي المفضلة لدى المبحوثين .

المحور الثاني : دوافع استخدام أطفال تقرت لقناتي ماجد و CN عربية

- يميل عدد كبير من المبحوثين لمشاهدة الرسوم المتحركة

⁵³ - هيفاء سعد سلمان الرشيد ، أثر التلفاز المباشر والغير مباشر على تنمية السلوك العدواني للطفل روضة مدارس الملك عبد العزيز النموذجية بتبوك ، مدارس المملك عبد العزيز النموذجية ، وزارة التربية والتعليم ، تبوك ، السعودية ، ص 29 .

- يجد المبحوثين برامج القنوات على أنها مسلية .
- الشخصيات المفضلة في كل من ماجد وCN عربية (أمونه ، النقيب خلفان ، كسلان ، غامبول ، العم جدو ، بن تين 10 ...).

المحور الثالث : مدى مساهمة قناة ماجد في تشكيل قيم وسلوكيات أطفال تقرت

- مساعدة الغير هي أكثر قيمة اجتماعية اكتسبها المبحوثين من برامج قناة ماجد .
- أكثر قيمة أخلاقية اكتسبها الأطفال من هذه القناة هي الصدق .
- الإحساس بالآخرين هي أكثر قيمة إنسانية اكتسبها الأطفال من قناة ماجد .
- أكثر قيمة سلبية لاحظها المبحوثين على برامج قناة ماجد هي الكسل .
- أغلبية الأطفال يحاولون تقليد أبطال وشخصيات برامج قناة ماجد وأكثرهن إناث .
- أحيانا ما يتحدث المبحوثين عن ما يشاهدونه في برامج قناة ماجد .
- من الصفات التي يفضلها معظم المبحوثين في بطلم أن يكون ذكر طفل وضعه غني وذا شكل قوي .
- أغلبية المبحوثين يطبقون ما يشاهدونه على قناة ماجد .
- الانضباط في وقت الدراسة هو أكثر سلوك ايجابي اكتسبه المبحوثين من برامج قناة ماجد .
- أكثر سلوك سلبي تمت ملاحظته من طرف المبحوثين في قناة ماجد هو التمييز .

المحور الرابع : مدى مساهمة قناة CN عربية في تشكيل قيم وسلوكيات أطفال تفرقت

- قيمة التعاون هي أكثر قيمة اجتماعية اكتسبها المبحوثين من خلال مشاهدتهم لبرامج قناة CN .
- أهم قيمة أخلاقية اكتسبها الأطفال من برامج قناة CN هي قيمة التسامح .
- الإحساس بالآخرين هي أكثر قيمة إنسانية اكتسبها أفراد العينة من برامج قناة CN عربية .
- أكثر قيمة سلبية تمت ملاحظتها من طرف المبحوثين في برامج قناة CN عربية هي الكذب .
- أغلبية المبحوثين لا يقلدون شخصيات وأبطال برامج قناة CN عربية .
- أغلبية الأطفال لا يحبذون الحديث عن ما يشاهدونه في قناة CN عربية .
- أغلبية المبحوثين يفضلون أن يكون بطلهم ذكر طفل غني ذو شكل قوي .
- أغلبية المبحوثين لا يطبقون ما يشاهدونه على قناة CN أثناء الشجار .
- الانضباط في وقت الدراسة هي أكثر سلوك ايجابي تعلمه الأطفال من قناة CN عربية .
- أكثر سلوك سلبي لاحظته المبحوثين في برامج قناة CN عربية هو التمييز .

خلاصة الفصل :

من خلال التحليل الكمي والكيفي للجداول البسيطة والمركبة تم تسليط الضوء على دور برامج قناة ماجد و قناة CN عربية في تشكيل شخصية الطفل من خلال المحاور الرئيسية التي تضمنت العديد من التساؤلات الفرعية ، وصولا إلى نتائج الدراسة .

النتائج العامة للدراسة

- بفضل الأطفال تخصيص فترة الزوال في مشاهدة القنوات ، وذلك لمدة تقل عن ساعة طيلة أيام الأسبوع إذ يميلون لمشاهدة البرامج الناطقة باللغة العربية وقد بدعوا في مشاهدة برامج القنوات لمدة تفوق ثلاث سنوات .
- يقصد الكثير من أطفال العينة مشاهدة برامج القنوات بصفة كبيرة الرسوم المتحركة ، لأنهم يجدونها مسلية وتعتبر (أمونه ، النقيب خلفان، غامبول ، كسلان) من أبرز الشخصيات المفضلة .
- ساهمت قناة ماجد في غرس قيم اجتماعية وإنسانية وأخلاقية في المبحوثين ،إضافة إلى تعليمهم سلوكيات إيجابية وسلبية رغم ملاحظتهم لبعض السلوكيات السلبية .
- قناة CN عربية هي الأخرى ساهمت في تعليم لقيم أخلاقية واجتماعية وإنسانية متنوعة إلا أنّ بعض المبحوثين لا يحبون بعض برامجها لأنهم يرون أن السلوكيات السلبية فيها أكثر من الايجابية .
- هناك تقارب من حيث الدور الذي تلعبه القنوات في تشكيل شخصية الأطفال ، فكلاهما يحظى بمشاهدة كثيرة من طرف المبحوثين وكلا القنوات فتمكنت من غرس بعض أفكارهما في الأطفال سواء كانت إيجابية أو سلبية ، فقد تعلم المبحوثين قيماً وسلوكيات متنوعة من برامج القنوات تساهم تشكيل مباشر أو غير مباشر في بناء شخصية هؤلاء.

الخاتمة

الخاتمة

استطاع التلفزيون أن يحجز لنفسه مكاناً واسعاً في قلوب أطفالنا عن طريق تنوع قنواته الخاصة بالأطفال التي لها تأثيرات ايجابية وأخرى سلبية على شخصية الأطفال خصوصاً من جانبيّ القيم والسلوكيات ، تتجلى هذه الايجابيات في كونها توفر كماً هائلاً من المعارف والمعلومات في مختلف المجالات التعليمية كما تساهم في جعل الطفل يكتسب بعض القيم الإنسانية والاجتماعية إضافة إلى تعلم بعض اللغات الأجنبية والعربية .

أمّا سلبياتها على الأطفال نجد أهمها جعل الطفل يدخل في حالة من التقمص الذاتي بسبب تقليده لما يشاهده من صور وعنف ..عبر هذه البرامج عن طريق تعرضه المستمر لشاشة التلفزيون لساعات طويلة ، وهذا ما استخلصه من دراستنا .

-

-

قائمة المراجع

قائمة المراجع

القواميس والمعاجم:

1. ابن منظور : لسان العرب ، ط1 ،المجلد الثاني ، دار الكتب العلمية ، بيروت_لبنان_، 1999.
2. حجاب محمد منير : المعجم الإعلامي ، ط1 ، دار الفجر ، القاهرة_مصر_ ، 2004.
3. قنديلجي عامر إبراهيم : المعجم الموسوعي لتكنولوجيا المعلومات والانترانات ، ط1 ، دار المسيرة ، عمّان_الأردن_، 2010 .
4. مسعود جبران: معجم الرائد ، ط7، دار العلم للملايين، بيروت_لبنان_، 1992 .
5. معجم الوسيط : مجمع اللغة العربية ، ط4، مكتبة الشروق الدولية .

الكتب :

6. إبراهيم مروان عبد المجيد :أسس البحث العلمي لإعداد الرسائل الجامعية ، ط1، مؤسسة الورّاق ، عمّان_الأردن_، 2000.
7. الزايد طه أحمد وآخرون :دراسات في تأثير القنوات الفضائية على المجتمع وفئاته ، ط1 ، دار النَّفّاس ، عمّان_الأردن_ ، 2013 .
8. العبد الله ميّ :نظريات الاتصال ، ط1 ، دار النهضة العربية ، بيروت_لبنان_ ، 2006 .
9. العريفي عبد الرحمان : الرسوم المتحركة وأثرها في العقيدة الناشئة ، الأستاذ المساعد في كلية المعلمين ،بجامعة الملك سعود ،15ربيع الثاني ، 1431 هـ .
10. اللويحق عبد الرحمان : حقوق الطفل في الشريعة الإسلامية وتطبيقاتها في أنظمة المملكة العربية السعودية ، شبكة الألوكة .

قائمة المراجع

11. المشاقبة بسّام عبد الرحمان : نظريات الاتصال ، ط1 ، دار أسامة ، عمّان_الأردن_ ، 2015 .
12. المزاهرة منال هلال :نظريات الاتصال ، ط1 ، دار المسيرة ، عمّان_الأردن_ ، 2012، .
13. بدوي عبد الرحمان : مناهج البحث العلمي ، ط3 ، وكالة المطبوعات ، الكويت ، 1977 .
14. بن مرسلي أحمد : مناهج البحث العلمي في علوم الإعلام والاتصال ، ط4 ، ديوان المطبوعات الجامعية ، الجزائر ، 2002 .
15. حجاب محمد منير : نظريات الاتصال ، ط1 ، دار الفجر ، القاهرة_مصر_ ، 2010 .
16. خليل محمد جميل : الإعلام والطفل ، ط1 ، دار المعتزّ، عمّان_الأردن_ ، 2014، .
17. حسن إسماعيل محمود :مبادئ علم الاتصال ونظريات التأثير ، ط 1 ، الدار العالمية ، مصر ، 2003 .
18. عبد السلام محمد :مناهج البحث العلمي في العوم الاجتماعية و الإنسانية ، ط1 ، مكتبة النور .
19. عبد الحميد محمد :نظريات الإعلام و اتجاهات التأثير ، ط3 ، عالم الكتب ، 2004، .
20. عبيدات محمد ، أبو نصار محمد ، مبيضين عقلة : منهجية البحث العلمي _القواعد المراحل والتطبيقات _ ، ط2 ، دار وائل ، الجامعة الأردنية ، 1999 .
21. علي المحمودي محمد : مناهج البحث العلمي ، ط1 ، دار الكتب ، صنعاء _اليمن_ ، 2019 .

قائمة المراجع

22. عليان ريحي مصطفى ، غنيم عثمان محمد :المناهج وأساليب البحث العلمي بين النظرية والتطبيق ، ط1 ، دار صفاء ، الأردن ، 2000 .
23. عويضة كامل محمد : علم نفس الشخصية ، ط1، دار الكتب العلمية ، بيروت _لبنان_ ، 1996 .
24. صابر فاطمة عوض ، خفاجة علي ميرفت : أسس ومبادئ البحث العلمي ، ط1، مكتبة الإشعاع الفنيّة ، مصر ، 2002 .
25. محمد سليمان سناء : أدوات جمع البيانات في البحوث النفسية والتربوية ، ط1 ، عالم الكتب ، القاهرة _مصر_ ، 2010 .
26. مختار وفيق صفوت :وسائل الاتصال والإعلام وتشكيل وعي الأطفال والشباب ، ط1 ، دار غريب ، القاهرة _مصر_ ، 2008 .
27. مكاوي حسن عماد ، السيد حسين ليلي : الاتصال ونظرياته المعاصرة ، ط1 ، الدّار المصرية اللبنانية، القاهرة _مصر_ ، 1998 .

المذكرات والرسائل الجامعية :

28. التواتي طليبة سلوى : أثر الفضائيات العربية الموجهة للأطفال في التحصيل اللغوي لطفل ما قبل المدرسة ،أطروحة دكتوراه في علوم اللغة والأدب العربي ، تخصص تعليمية اللغة العربية وتعلّمها ، جامعة قاصدي مرباح ،_ورقلة_، الجزائر ، 2018/2017 .
29. الملوحي منار ، الجرعثلي منى ، الشعار فرح :الرسوم المتحركة وأثرها على القيم الاجتماعية للطفل الحلقة الأولى من مرحلة التعليم الأساسي _دراسة ميدانية على عينة أطفال الحلقة الأولى من مرحلة التعليم الأساسي_، تخصص معلم صف ، جامعة البعث سوريا ، _سوريا_ ، 2013/2012 .

30. داود هاجر ، رفسى عائشة :أثر الأفلام الكرتونية في تشكيل سلوكيات الأطفال الجزائريين من منظور الأمهات _دراسة ميدانية على عينة من الأمهات القاطنات بمدينة البويرة _، مذكرة ماستر في علوم الإعلام والاتصال ، تخصص إعلام واتصال ،جامعة أكلي محمد اولحاج ،_البويرة_، الجزائر ، 2019/2018 .
31. دهامنة سمية : أثر الرسوم المتحركة على سلوك الطفل الجزائري _دراسة ميدانية على عينة من أولياء مدينة أم البواقي _، مذكرة ماستر في علوم الإعلام والاتصال ، تخصص سمعي بصري ، جامعة العربي بن مهدي ، _أم البواقي _، الجزائر ، 2016/2015 .
32. سعدي نسرين : التلفزيون والتنشئة الاجتماعية قناة طيور الجنة أنموذجاً _دراسة مسحية لعينة تلاميذ سنة خامسة ابتدائي ولاية سكيكدة_ ، مذكرة ماستر في علوم الإعلام والاتصال ، تخصص اتصال ، جامعة محمد بوضياف ،_المسيلة_، الجزائر ، سبتمبر 2013 .
33. شايب الذقن جلال ، مكّي شافية : دور الرسوم المتحركة في قناة MBC3 في تشكيل القيم لدى الطفل الجزائري _دراسة ميدانية على أطفال ولاية برج بوعرييج _، مذكرة ماستر في علوم الإعلام والاتصال ، تخصص اتصال وعلاقات عامة ، جامعة محمد بوضياف ،_المسيلة _، الجزائر ،2017/2016 .
34. شهرة نصيرة : القيم الاجتماعية في أفلام الكرتونية _دراسة تحليلية سيميولوجية لقيم فروزن "Frozen" _،مذكرة ماستر في علوم الإعلام والاتصال ، تخصص اتصال وعلاقات عامة ،جامعة العربي بن مهدي ،_أم البواقي_، الجزائر ، 2018/2017 .

35. قندوز حنان : دور البرامج التلفزيونية العربية في توجيه سلوك الشباب الجزائري برنامج _ خواطر أنموذجا_دراسة ميدانية على عينة من شباب مدينة أم البواقي _، مذكرة ماستر في علوم الإعلام والاتصال ، تخصص اتصال وعلاقات عامة ، جامعة العربي بن مهيدي ،_أم البواقي _، الجزائر، 2017/2016 .
36. عريبي مسعودة : تأثير مشاهد العنف في أفلام الكرتون على سلوك الطفل مابين (08-09سنوات) _دراسة ميدانية على عينة من أطفال ابتدائية ملوكة إبراهيم _، مذكرة ماستر في علم الاجتماع الاتصال ، تخصص علم اجتماع اتصال ، جامعة الشهيد حمه لخضر ،_الوادي_، الجزائر ، 2015/2014 .
37. مصطفىاوي حورية : أبعاد الشخصية الروائية (المراسيم والجنائز) لبشير مفتي ، مذكرة ماستر في الأدب العربي ، تخصص نقد حديث ومعاصر ، جامعة عبد الحميد ابن باديس ،_مستغانم_، الجزائر، 2018/2017 .
38. مكايي هاجر : تعرض الأطفال للتلفزيون وتأثيره على سلوكهم _دراسة مسحية لعينة من أولياء تلاميذ المدرسة الابتدائية مازوني عبد القادر بسعيدة _، مذكرة ماستر في علوم الإعلام والاتصال ، تخصص اتصال وصحافة مكتوبة ، جامعة د.الطاهر مولاي ،_سعيدة_، الجزائر، 2015/2014 .

المجلات :

39. بدر أحمد أكرم : دور برامج قنوات الأطفال في هدم القيم الأخلاقية _قناة كرتون نتورك نموذجا_دراسة تحليلية _، المجلة العربية للعلوم ونشر الأبحاث ، جامعة فلسطين الأهلية ،_فلسطين_، العدد الثالث ، المجلد الرابع،سبتمبر 2018 .

40. يسعد زهية: أثر قنوات أغاني الأطفال على معارف وسلوكيات أطفال ما قبل المدرسة _دراسة ميدانية _، مجلة العلوم الاجتماعية والإنسانية ، جامعة قاصدي مرباح، _ورقلة _، الجزائر ، العدد27، ديسمبر 2016

ورقة بحثية :

41. الرشيد سعد سلمان هيفاء: أثر التلفاز المباشر وغير مباشر على تنمية السلوك العدواني لدى الأطفال _روضة الملك عبد العزيز النموذجية بتبوك _ ، مدارس الملك عبد العزيز النموذجية ،السعودية .

الملاحق

جامعة قاصدي مرباح – ورقلة-

كلية العلوم الإنسانية والاجتماعية

قسم علوم الإعلام و الاتصال

تخصص اتصال جماهيري والوسائط الجديدة

استمارة استبيان



دور برامج قناتي ماجد وCN عربية في تشكيل شخصية الأطفال _دراسة

دراسة مسحية على تلاميذ ابتدائية تمرني موسى بتقرت

السلام عليكم و رحمة الله و بركاته

في إطار القيام بدراسة ميدانية لإنجاز مذكرة تخرج لنيل شهادة الماستر في تخصص الاتصال الجماهيري والوسائط المتعددة ، نضع بين أيديكم هذا الاستبيان ، و نرجو منكم التكرم بالإجابة بكل صدق وأمانة على فقراته و ذلك بوضع علامة (x) أمام الاختيار الذي ينطبق عليك فعلا ، كما نعلمك عزيزي التلميذ أنه ليست هناك إجابة خاطئة و أخرى صحيحة فهي عملية صبر آراء وأن إجابتك المقدمة هي مجرد رأي الغرض منه خدمة البحث العلمي .

إشراف الأستاذة :

-بن مولاي بدر الدين

من إعداد :

-رغدة أنفال

-منصوري فريال

2021/2020

البيانات الشخصية :

1.الجنس :

ذكر أنثى

2.السن :

3. المستوى التعليمي :

رابعة ابتدائي خامسة ابتدائي

المحور الأول : عادات و أنماط استخدام أطفال تفرقت لقناتي ماجد وCN عربية

4.متى بدأت تشاهد قناتي ماجد و CN عربية ؟

منذ سنة منذ سنتين أكثر من ثلاث سنوات

5.ما هي الأوقات التي تفضلها لمشاهدة برامج قناتي ماجد و CN عربية ؟

صباحاً زوالاً مساءً ليلاً

6.كم مرة تشاهد برامج قناتي ماجد و CN عربية في الأسبوع ؟

مرة في الأسبوع مرتين أسبوع كامل

7.ما هي المدة التي تقضيها لمشاهدة برامج قناة ماجد و CN عربية ؟

أقل من ساعة من ساعتين إلى ثلاثة أكثر من ثلاث ساعات

8. مع من تشاهد برامج قناتي ماجد و CN عربية ؟

لوحدي مع أحد الوالدين مع الإخوة مع الأصدقاء

9.ما هي اللغة التي تفضلها لمتابعة برامجك في قناتي ماجد وCN عربية ؟

الناطقة باللغة العربية الناطقة باللغة الأجنبية

المحور الثاني : دوافع استخدام أطفال تفرقت لقناتي ماجد وCN عربية

10. ما نوع البرامج التي تشاهدها على قناتي ماجد وCN عربية ؟

تنشيطية أفلام رسوم متحركة

11. لماذا تشاهد برامج ماجد وCN عربية ؟

أنها مسلية مثقفة جذابة وقت الفراغ

13. أذكر شخصيتك المفضلة على قناتي :

ماجد CN عربية

.....

.....

.....

المحور الثالث : مدى مساهمة قناة ماجد في تشكيل القيم و سلوكيات أطفال تقرت

14. ما هي القيم الاجتماعية التي اكتسبتها من خلال مشاهدتك لبرامج قناة ماجد ؟

المحافظة على الأصدقاء مساعدة الغير التعاون

15. ما هي القيم الأخلاقية التي اكتسبتها من خلال مشاهدتك لبرامج قناة ماجد ؟

الصدق التواضع الإيثار التسامح

16. ما هي القيم الإنسانية التي اكتسبتها من خلال مشاهدتك لبرامج قناة ماجد ؟

الرفق بالحيوان الإحساس بالآخرين المحافظة على البيئة

17. ما هي القيم السلبية التي لاحظتها من خلال مشاهدتك لبرامج قناة ماجد ؟

أذكرها

18. هل سبق لك تقليد بعض الشخصيات أو الأبطال الذين تشاهدهم على قناة ماجد ؟

نعم لا

19. هل تتحدث مع أصدقاءك أو أحد أفراد عائلتك عن البرامج التي تشاهدها على قناة ماجد ؟

نعم لا أحياناً

20. إذا طلب منك أن تتخيل بطل أو شخصية من برامج قناة ماجد . فكيف تفضل أن تكون صفاته ؟ من الجوانب التالية :

الجنس : ذكر أنثى

السن : طفل مراهق بالغ

الوضع : فقير متوسط غني

النوع : آلة إنسان حيوان

الشكل : قو ضعيف عادي

21. عندما تتشاجر مع إختوك أو أحد أصدقائك . هل تحاول تطبيق ما شاهدته على قناة ماجد ؟

نعم لا

22. ما هي السلوكيات الإيجابية التي اكتسبتها من البرامج التي تشاهدها على قناة ماجد ؟
الانضباط في :

وقت النوم وقت الأكل وقت الدراسة وقت اللعب

23. ما هي السلوكيات السلبية التي لاحظتها على قناة ماجد ؟

العنف الثرثرة السرقة التمييز

المحور الرابع : مدى مساهمة قناة CN عربية في تشكيل القيم و سلوكيات أطفال نقرت

24. ما هي القيم الاجتماعية التي اكتسبتها من خلال مشاهدتك لبرامج قناة CN عربية ؟

المحافظة على الأصدقاء مساعدة الغير التعاون

25. ما هي القيم الأخلاقية التي اكتسبتها من خلال مشاهدتك لبرامج قناة CN عربية ؟

الصدق التواضع الإيثار التسامح

26. ما هي القيم الإنسانية التي اكتسبتها من خلال مشاهدتك لبرامج قناة CN عربية ؟

الرفق بالحيوان الإحساس بالآخرين المحافظة على البيئة

27. ما هي القيم السلبية التي لاحظتها من خلال مشاهدتك لبرامج قناة CN عربية ؟

أذكرها

28. هل سبق لك تقليد بعض الشخصيات أو الأبطال الذين تشاهدهم على قناة CN عربية ؟

نعم لا

29. هل تتحدث مع أصدقائك أو أحد أفراد عائلتك عن البرامج التي تشاهدها على قناة CN ؟

نعم لا أحياناً

30. إذا طلب منك أن تتخيل بطل أو شخصية من برامج قناة CN عربية . فكيف تفضل أن تكون صفاته ؟ من الجوانب التالية :

الجنس : ذكر أنثى

السن : طفل مراهق بالغ

الوضع : فقير متوسط غني

النوع : آلة إنسان حيوان

الشكل: قوي ضعيف عادي

31. عندما تتشاجر مع إختك أو أحد أصدقاءك . هل تحاول تطبيق ما شاهدته على قناة CN ؟

نعم لا

32. ما هي السلوكيات الإيجابية التي اكتسبتها من البرامج التي تشاهدها على قناة CN؟

الانضباط في :

وقت النوم وقت الأكل وقت الدراسة وقت اللعب

33. ما هي السلوكيات السلبية التي لاحظتها على قناة CN؟

العنف الثرثرة السرقة التمييز



الملحق رقم (2)



الملحق رقم (03)