

وزارة التعليم العالي والبحث العلمي

جامعة قاصدي مرباح _ ورقلة _

كلية العلوم الإنسانية و الاجتماعية

قسم : علوم الإعلام والاتصال



مذكرة مكملة لنيل شهادة الماستر أكاديمي

الميدان : علوم إعلام واتصال

تخصص :الاتصال الجماهيري والوسائط الجديدة

من إعداد الطلبة :

بختة فالة

بالحمو ثورية

مذكرة بعنوان

اتجاهات النخبة الجامعية نحو الجهود التحسيسية لمواجهة وباء كورونا
دراسة ميدانية علي عينة من أساتذة قسم علوم إعلام واتصال جامعة قاصدي
مرباح ورقلة

الاسم و اللقب	الدرجة العلمية	الجامعة	الصفة
قندوز عبد القادر	دكتور	جامعة قاصدي مرباح ورقلة	رئيسا
بكرموش عيسي	أستاذ محاضر	جامعة قاصدي مرباح ورقلة	مشرفا و مقررا
حمایمي محرز	أستاذ مساعد	جامعة قاصدي مرباح ورقلة	مناقشا

السنة الجامعية:2020/2021.

وزارة التعليم العالي والبحث العلمي

جامعة قاصدي مرباح _ ورقلة _

كلية العلوم الإنسانية و الاجتماعية

قسم : علوم الإعلام والاتصال



مذكرة مكملة لنيل شهادة الماستر أكاديمي

الميدان : علوم إعلام واتصال

تخصص :الاتصال الجماهيري والوسائط الجديدة

من إعداد الطلبة :

بختة فالة

بالحمو ثورية

اتجاهات النخبة الجامعية نحو الجهود التحسيسية لمواجهة وباء كورونا

دراسة ميدانية علي عينة من أساتذة قسم علوم الإعلام واتصال جامعة قاصدي
مرباح ورقلة

الاسم و اللقب	الدرجة العلمية	الجامعة	الصفة
قندوز عبد القادر	دكتور	جامعة قاصدي مرباح ورقلة	رئيسا
بكرموش عيسي	أستاذ محاضر	جامعة قاصدي مرباح ورقلة	مشرفا و مقرا
حمامي محرز	أستاذ مساعد	جامعة قاصدي مرباح ورقلة	مناقشا

السنة الجامعية 2020/2021

كلمة شكر

الحمد لله الذي هدانا إلى نور العلم وما وفقنا به لإنجاز هذه المذكرة

والذي لم نحققه لولا دعوته فلك الشكر والحمد

نتقدم بالشكر الجزيل إلى الأستاذ المحترم "بوكرموش عيسى "

الذي أشرف على المذكرة وقدم لنا أحسن توجيه

إلى جميع أساتذة قسم علوم الإعلام والاتصال

إلى كل من ساعدنا من قريب ومن بعيد في إنجاز هذه المذكرة

إلى كل من حملهم قلبنا ونسيهم قلمنا

ملخص الدراسة

تهدف هذه الدراسة الحالية إلى الكشف عن اتجاهات النخبة الجامعية نحو الجهود التحسيسية لمواجهة وباء وكرونا وتتدرج ضمن هذا التساؤل جملة من التساؤلات الفرعية وهي كالاتي :

- ✓ ما هي اتجاهات النخبة الجامعية حول الوباء ؟
- ✓ ما هي اتجاهات النخبة الجامعية حول الوسائل التوعية ؟
- ✓ ما هي اتجاهات النخبة الجامعية حول أهمية التلقيح ؟

* وتمثل هدف الدراسة الرئيسي في :

-التعرف على اتجاهات النخبة الجامعية نحو الجهود التحسيسية لمواجهة وباء كورونا.

*-واعتمدت هذه الدراسة على عينة قصدية من أساتذة قسم علوم الإعلام والاتصال جامعة قاصدي مرباح ورقلة والمقدرة عددهم ب25 أما المنهج المستخدم فهو "المنهج الوصفي" بغرض وصف الظاهرة المدروسة والوصول إلى النتائج وثم الاعتماد الاستبيان كأداة بحثية لإنجاز هذه الدراسة .

*-وخلصت الدراسة إلى النتائج التالية :

- التزام النخبة الجامعية بجميع الإجراءات الميدانية المتخذة حول الوباء .
- ترى النخبة الجامعية أن لوسائل التوعية دور مهم للحد من فيروس كورونا.
- جاءت النخبة الجامعية محايدة بان التلقيح يحد من فيروس كورونا.

الملخص باللغة الأجنبية

This current study aims to reveal the attitudes of the university elite towards the measures taken to confront the epidemic and Corona.

Within this question, a number of sub-questions fall as follows:

- What are the university elite's attitudes about the epidemic?
- What are the university elite's attitudes about educational means?
- What are the university elite's attitudes about the importance of vaccination?
- The main objective of the study is:
 - Identifying the trends of the university elite towards the measures taken to confront the Corona epidemic.

This study relied on an intentional sample of professors from the Department of Media and Communication Sciences, University of Kasdi Merbah, Ouargla, whose number is estimated at 25.

- The study concluded the following results:
 - Commitment of the university elite to all field measures taken regarding the epidemic.
 - The university elite believes that the means of awareness-raising have an important role in limiting the Corona virus.
 - The university elite was neutral that vaccination limits the Corona virus.

الفهرس

أ.....	كلمة شكر
ب.....	ملخص باللغة العربية :
د.....	الفهرس
و.....	فهرس الجداول:
ح.....	فهرس الأشكال:
ز.....	مقدمة:

1 الفصل الأول: الإطار المفاهيمي و المنهجي للدراسة

13.....	1-الاشكالية :
15.....	2-أهداف الدراسة :
16.....	3-أهمية الدراسة :
16.....	4-أسباب اختيار الموضوع :
17.....	5- تحديد مفاهيم ومصطلحات الدراسة
22.....	7.منهج الدراسة والأدوات المستخدمة في الدراسة :
30.....	8.الدراسات السابقة

الفصل الثاني: الاطار التطبيقي لدراسة

46.....	تمهيد:
47.....	عرض البيانات وتحليلها.....
68.....	إستنتاجات الدراسة :
70.....	النتائج العامة للدراسة
73.....	الخاتمة.....
75.....	قائمة المراجع والمصادر:

فهرس الجداول:

- الجدول رقم 1: يوضح توزيع أفراد العينة حسب متغير الجنس 47
- الجدول رقم 2: يوضح توزيع أفراد العينة حسب متغير السن 48
- الجدول رقم 3: يوضح توزيع أفراد العينة حسب متغير الدرجة العلمية..... 49
- الجدول رقم 4: يوضح إلتزام النخبة الجامعية بإرتداء الكمامة 50
- الجدول رقم 5: يوضح الجدول إلتزام النخبة الجامعية بغسل أيديهم 51
- الجدول رقم 6: يوضح الجدول استخدام النخبة الجامعية للمعقمات 52
- الجدول رقم 7: يوضح تجنب النخبة الجامعية للخروج وقت الحجر الصحي 53
- الجدول رقم 8: يوضح الجدول إحترام النخبة الجامعية لمسافة الأمان. 54
- الجدول رقم 9 : يوضح الجدول دور القنوات التلفزيونية في التوعية من فيروس كورونا. .. 55
- الجدول رقم 10: يوضح مساهمة وسائل التواصل الإجتماعي في نشر معلومة مغلوطة حول فيروس كورونا 56
- الجدول رقم 11: يوضح مساهمة الإذاعات المحلية بالدور المطلوب في التوعية من فيروس كورونا..... 57
- الجدول رقم 12: يوضح الندوات والملتقيات التي قامت بها الجامعة للحد من فيروس كورونا 58
- الجدول رقم 13: يوضح مساهمة الأساتذة في نشر الوعي للحد من فيروس كورونا 60
- الجدول رقم 14: يوضح توفر ملصقات التوعية والفيديوهات عبر وسائل التواصل الإجتماعي 61
- الجدول رقم 15: يوضح ضرورة التلقيح للحد من فيروس كورونا والإستعداد لأخذه..... 62
- الجدول رقم 16: يوضح ان تلقيح يلاقي قبول واستجابة من طرف افراد 63

- الجدول رقم 17: يوضح وجهة نظر مشتركة بين الأساتذة والأطباء حول التوعية بضرورة اللقاح 64
- الجدول رقم 18: يوضح الجدول على أن الحصول على اللقاح سيعمل إنهاء الوباء والعودة إلى الحياة الطبيعية 65
- الجدول رقم 19: يوضح وجوب التعايش مع الوباء في الحياة اليومية بين الأفراد. 66
- الجدول رقم 20: يوضح إنتهاء الوباء قريبا والعودة للحياة الطبيعية 67

فهرس الأشكال:

- الشكل رقم 1: يوضح توزيع أفراد العينة حسب متغير الجنس 47
- الشكل رقم 2: يوضح توزيع أفراد العينة حسب متغير السن 48
- الشكل رقم 3: يوضح توزيع أفراد العينة حسب متغير الدرجة العلمية..... 49
- الشكل رقم 4: يوضح إلتزام النخبة الجامعية بإرتداء الكمامة 50
- الشكل رقم 5: يوضح الجدول إلتزام النخبة الجامعية بغسل أيديهم..... 51
- الشكل رقم 6: تمثل استخدام النخبة الجامعية للمعقمات 52
- الشكل رقم 7: يمثل تجنب خروج النخبة الجامعية وقت الحجر الصحي..... 53
- الشكل رقم 8: يمثل احترام النخبة البيئية لمسافة أمان 54
- الشكل رقم 9: يمثل قيام القنوات التلفزيونية بدور مهم في التوعية من مخاطر فيروس كورونا 55
- الشكل رقم 10: يمثل مساهمة وسائل التواصل الاجتماعي في نشر معلومة مغلوطة حول
خطورة فيروس كورونا..... 56
- الشكل رقم 11: تمثل مساهمة الإذاعة المحلية بالدور المطلوب في توعية من مخاطر
فيروس كورونا 58
- الشكل رقم 12: يمثل قيام الجامعة بندوات وملتقيات علمية فكرية للحد من فيروس كورونا 59
- الشكل رقم 13: يمثل مساهمة الأساتذة في نشر الوعي للحد من فيروس كورونا..... 60

- الشكل رقم 14: يوضح توفر ملصقات التوعية والفيديوهات عبر وسائل التواصل الاجتماعي
61.....
- الشكل رقم 15: يوضح ضرورة التلقيح للحد من فيروس كورونا والإستعداد لأخذه. 62
- الشكل رقم 16: يوضح ان تلقيح يلاقي قبول واستجابة من طرف افراد..... 63
- الشكل رقم 17: يوضح وجهة نظر مشتركة بين الأساتذة والأطباء حول التوعية بضرورة
اللقاح 65
- الشكل رقم 18: يوضح الجدول على أن الحصول على اللقاح سيعمل إنهاء الوباء والعودة
إلى الحياة الطبيعية 66
- الشكل رقم 19: يوضح وجوب التعايش مع الوباء في الحياة اليومية بين الأفراد. 67
- الشكل رقم 20: يوضح إنتهاء الوباء قريبا والعودة للحياة الطبيعية 68

مقدمة

مقدمة:

تعتبر ظاهرة النخبة من الظواهر الاجتماعية التي ظلت تنطوي دراسته على أهمية كبرى منذ بدايات الفكر الفلسفي مع أفلاطون وغيره وصولاً إلى العهود الأخيرة ، أهمية حيث زاد اهتمام بها ضمن مختلف التخصصات والحقول العلمية والإنسانية والمحلية منها والدولية ،وبعل ابرز مصانع هذه النخب هو الجامعات ومؤسسات التعليم العالي،"التي تعد الجامعة احدي المؤسسات القومية الهامة في أي مجتمع من المجتمعات حيث تعمل علي تطوير المجتمع وتنميته من خلال تأثيرها الفكري والعلمي على الاتجاهات ،فالنخبة الجامعية تؤثر بالجو الاجتماعي المحيط بها فهي من صنع المجتمعات من جهة ولكنها من جهة أخرى تضع قيادته في كل المجالات .

وبما أن النخبة الجامعية لها دور في التأثير على المجتمع كان لابد من معرفة اتجاهات النخبة الجامعية حول ما يشهده العالم في أواخر 2019 حيث شهد انتشار فيروس كورونا (كوفيد 19)المستجد المنطلق من مدينة ووهان الصينية منتشرا في كافة بقاع العالم وكادت الحياة تتوقف في مختلف مجالاتها استجابة للواقع الذي فرضه هذا الضيف الثقيل ،امتدت تداعياته لتجعل الحياة عسيرة على كل المستويات الصحية والتعليمية والاجتماعية و الاقتصادية والإنسانية .

ومن هذا المنطلق حاولت هذه الدراسة معرفة اتجاهات النخبة الجامعية نحو الجهود التحسيسية المواجهة وباء كورونا، بإضافة إلي معرفة اتجاهات الأساتذة إعلام واتصال.

ولالإحاطة بهذا الموضوع قمت بتقسيم الدراسة إلي فصلين لخص محتواها كآتي:

الفصل الأول: قمت بتعريف موضوع الدراسة من حيث طرح إشكالية الدراسة وتساؤلاتها، وأهداف وأهمية موضوع، وأسباب اختيار موضوع، وتحديد المفاهيم وعرض الدراسات السابقة وجوانب الاستفادة منها في موضوع الدراسة قمت بعرض المنهجية المتبعة في هذه الدراسة من حيث مجالات والمنهج والأداة المتبعة وأداة جمع البيانات ثم عرض مجتمع البحث والعينة المختارة

الفصل الثاني: لقد شمل هذا الفصل عرض نتائج الدراسة الميدانية من خلال تفسير إجابات المبحوثين حول المحاور الاستماع والتي تم فيها قياس اتجاههم نحو الجهود التحسيسية لمواجهة جائحة كورونا ومدى اهتمام النخبة بهذه الجائحة ورأيهم فيها كما عرضت فيه النتائج العامة لدراسة والتي جاءت في ظل التساؤلات .

الفصل الأول

الفصل الأول:

الإطار المفاهيمي والمنهجي للدراسة

1- إشكالية الدراسة وتساؤلاتها

2- أهداف الدراسة

3- أهمية الدراسة

4- أسباب اختيار موضوع

5- تحديد مفاهيم ومصطلحات الدراسة

6- منهج وأدوات الدراسة

7- مجتمع الدراسة وعينته ومجالاتها

8- الدراسات السابقة

1- الإشكالية

إن المتتبع لتاريخ المجتمعات الإنسانية وتطورها يرصد إن هذه المجتمعات في وجودها واستقرارها وحركتها شهدت علي مر العصور الإقرار بفكرة مهمة مفادها أن السلطة لا يمكن أن تمارس بواسطة الجميع. وانه لابد من وجود جماعة أو جهة أو طبقة أو هيئة أو أقلية تستند إليها مهام القيادة والتوجيه وتملك الدور الأكبر في التأثير علي صيرورة المجتمعات وفي اتحاد القرارات

هذه الفئة التي أطلق عليها :اسم النخبة حظيت باهتمام كبير من طرف الباحثين والمفكرين وشكلت موضوعا هاما للبحث تحت عنوان :دراسات النخبة لدى علماء الاجتماع والسياسة علي حد سوء ،نظرا لمكانتها ودورها في تكوين واستقرار المجتمعات وصارت النخبة احد المواضيع البارزة في علم اجتماع عموما وعلم الاجتماع السياسي بشكل خاص 'قلما يخلو مؤلف في هذا المجال من الإشارة إلي ظاهرة النخبة والبحث في تأثيرها،ونري اليوم أن موضوع النخبة تجاوز دراسات علم الاجتماع إلي العلوم الأخرى علي غرار :العلوم السياسية والعلوم الاقتصادية وأيضا علوم الإعلام واتصال .

وموضوع النخبة المثقفة في الجزائر لاقى اهتمام ، في الساحة الجزائرية وخاصة وانه تزامن وحراك شعبي في المنطقة العربية وما لاحظناه هو كثرة الحديث والنقاشات المطروحة عن دور المثقف وغيابه بشكل ملفت للانتباه ولعلني ابرز هذه الفئات هي النخبة الجامعية

المتقفة باعتبارها مجموعة الأشخاص الذين حازوا علي التعليم العالي في الجامعات والمدارس العليا والدين قد نجد من بينهم كتاب وصحفيون والأساتذة الجامعيين يملكون نظرة واتجاه معيناً بحكم موقعهم في قمة الهرم التعليمي ،وذلك لان لهم القدرة علي ملاحظة ، المجتمع في مختلف القضايا بشتى أنواعها مختلفة من سياسيا واقتصادية واجتماعية ولعل ابرز ما أربك المجتمع مؤخراً تلك القضية التي أثارت الجدل في مختلف أرجاء العالم التي أصبحت تشكل هاجس كبير لدا أفراد المجتمع إلا وهي جائحة كورونا فهو عبارة عن مجموعة الفيروسات التي يمكن أن تسبب أمراض الجهاز التنفسي مثل الزكام والالتهاب التنفسي الحاد ظهر هذا الوباء الذي يطلق عليه تسمية كوفيد 19 في ديسمبر 2019تحديد في مدينة ووهان الصينية فقد قلب الموازين حيث كان هذا الوباء متفاوتة الخطورة و فرضت بموجبها القيود السياسية والاجتماعية والتعليمية أن اقل ما يقال عن هذا الوباء بأنه يعتبر مرضاً فتكاً ،فقد انتشر منذ ظهوره انتشار كبير،علي نطاق عالمي ، فقد حصد أرواح الملايين ولم يقتصر هذا الداء علي الدول المتقدمة فقد بل زحف واخذ انتشار إلي أن مد جذوره داخل أوساط الدول النامية العربية ،مما دفع منظمة الصحة لدق ناقوس الخطر في الدول التي تشهد تدنيا اقتصاديا وصحيا لمواجهة الجائحة ،والجزائر أيضا دخلت دائرة الخطر منذ أن اكتشفت فيها أول حالة مارس 2020، مما استلزم علي مسؤوليتها السياسيين التفكير في أنجع السبل لمواجهةها وقد كان لزم علي نخبتها العلمية تقديم الرؤى

والمشورة لصد هجمة الوباء بما أن النخبة الجامعية تحمل رسالة علمية وعملية في خدمة

المجتمع وتحقيق أهدافه من هنا تبلورت الإشكالية التالية :

ما هي اتجاهات أساتذة علوم إعلام لاتصال بجامعة قاصدي مرباح ورقلة تجاه الجهود

التحسيسية لمواجهة وباء كورونا ؟

دراسة ميدانية علي عينة من أساتذة الإعلام والاتصال جامعة قاصدي مرباح ورقلة .

-التساؤلات الفرعية:

- ما هي اتجاهات النخبة الجامعية حول الوباء ؟
- ما هي اتجاهات النخبة الجامعية حول إجراءات الوقاية والتوعية ؟
- ما هي أهمية التلقيح بالنسبة للنخبة الجامعية ؟

2-أهداف الدراسة :

1-التعرف علي اتجاه النخبة الجامعية حول الوباء .

2-التعرف على اتجاه النخبة الجامعية حول الوسائل التوعوية.

3-معرفة الاتجاه نحو التلقيح وأهميته لدي النخبة

3- أهمية الدراسة :

تكمن أهمية الدراسة في أهمية الموضوع في حد ذاته فظهور وباء كورونا قلب وقيد البشر في فترة وجيزة، فكان البحث في اتجاهات النخبة الجامعية نحو الجهود التحسيسية لمواجهة وباء كورونا في التوعية من مخاطرها هذا الوباء من أولويات التدخل

ومن هنا تكمن أهمية هذا الموضوع حيث تحاول النخبة الجامعية توفير قاعدة معلوماتية عن هذه الجائحة الخطيرة على الصحة المجتمع وكذا من خلال معرفة اتجاهات أساتذة الإعلام والاتصال نحو وسائل التوعية كفاءة تتميز بالنظرة المختصة

4- أسباب اختيار الموضوع :

الأسباب الذاتية :

-ميل والاهتمام برصد مختلف تأثيرات بجائحة كورونا .

-الرغبة الشخصية في تسليط الضوء على اتجاهات وأراء النخبة الجامعية فيالجهود

التحسيسية لمواجهة وباء كورونا .

الأسباب الموضوعية :

-يعتبر موضوع الدراسة موضوعا جديدا نظرا لأهميته .

-انتشار وتزايد جائحة كورونا .

-إثراء البحث المعرفي

5- تحديد مفاهيم ومصطلحات الدراسة:

5-1 الاتجاه:

-لغة:

جاء في قاموس المدرسي لعلي بن هدية وآخرون ، أن الاتجاه هو الإقبال علي الشيء .¹

يقابل مصطلح الاتجاه باللغة الأجنبية attitude والذي يستخدم في معاني مختلفة فقد يقصد به الجهة أو القصد أو الرأي أو الميل والقيمة.

-اصطلاحا:

حسب منير حجاب فالاتجاه هو حالة من الاستعداد والتأهب النفسي والعصبي تولد تأثيرا ديناميا على استجابة الفرد وتساعده على إتخاذ القرارات المناسبة .سواء أكانت بالرفض أو الإيجاب ،فيما تتعرض إليه من مواقف ومشكلات ويتأثر بالخبرات التي مر بها الفرد من ناحية وبالسيئات من ناحية أخرى² .

¹ - علي بن هدية وآخرون ،القاموس المدرسي ،ط7،المؤسسة الوطنية للكتاب ،الجزائر ،1991،ص17.

² محمد منير حجاب ،المعجم الإعلامي ،ط1، دار الفجر للنشر والتوزيع ،القاهرة ،2004،ص8: -

وكما عرف الاتجاه في المعجم الإعلامي لصاحبه محمد جمال الفار بأنه الحالة النفسية القائمة وراء رأي الشخص أو اعتقاده فيما يتعلق بموضوع معين، من خلال رفضه هذا الموضوع أو قبوله، ودرجة الرفض ودرجة القبول. ويحمل كل شخص نوعين من الاتجاهات، أما اتجاهات خاصة (شخصية) أو اتجاهات عامة (اجتماعية).¹

-إجراءات-

هو استجابة الأفراد إلي موقف معين أو تقييمه لموقف معين ويشيرا التقييم في هذه الدراسة إلى استجابة أساتذة الإعلام والاتصال جامعة قاصدي مرياح ورقلة الصريحة والضمنية ورائهم حول اتجاهات النخبة الجامعية نحو الجهود التحسيسية لمواجهة جائحة كورونا وذلك من خلال معتقداتهم الايجابية والسلبية.

5-2-النخبة:

-لغة:

تشق كلمة النخبة في اللغة العربية من الفعل أنتخب باختيار، والانتخاب هو الاختيار والانتقاء، فنخبة القوم تعني خيارهم.

أما في اللغة الفرنسية فإن كلمة النخبة (Elite) فإنها مشتقة من الأصل اللاتيني (-Ex legree)والذي يعني قطف واختار وجمع .

¹- محمد جمال الفار، المعجم الإعلامي، دار المشرق الثقافي، ط1، الأردن، 2006، ص6.

أما معنى النخبة في الإنجليزية والألمانية فإنه يشبه نفس المعنى المستعمل في اللغة الفرنسية

غير أن هذه المفردة في اللغة الإسبانية فهي مشتقة من Los selecto¹.

-اصطلاحاً:

-عرفتها القواميس الإنجليزية بأنها اقوي مجموعة من الناس في المجتمع ولها مكانتها المتميزة وذات الاعتبار.

-وعرفها روبرت داهيل : هي مجموعة من الأفراد يشكلون أقلية تسود تفصيلاتهم عند حدوث اختلافات لتفصيلات المتعلقة بالقضايا الأساسية في المجتمع .

-وعرفها كمال المنوفي :هي مجموعة من الأفراد الذين يمتلكون مصادر وأدوات قوة سياسية في المجتمع بحيث تستطيع التحكم في رسم السياسة العامة وصنع القرارات الرئيسية في

المجتمع²

-إجرائياً

يقصد بنخبة الجامعة في هذه الدراسة النخبة الأكاديمية والمتمثلة في اساتذة علوم الإعلام واتصال بجامعة قاصدي مرباح ورقلة الدين يزاولون التدريس كأساتذة مساعدين أو محاضرين وتعد هذه الفئة من الفئات المتميزة في مجتمع ذات مستو التعليمي وفكري أو

¹-إسماعيل بن خليفة ومصطفى منصور، دور النخبة الجامعية المثقفة في تنمية قيم المواطنة في المجتمع الجزائري، مجلة السراج في التربية وقضايا المجتمع، العدد السابع(7) سبتمبر 2018، ص11.

²- المرجع نفسه، ص11.

ثقافي وعالمي وما تؤهلها أن تكون علي درجة كبيرة من الوعي والفهم لكل القضايا المجتمعية

إضافة إلى ما تملكه الشريحة من زاد معرفي يمكن أن يخدم موضوع دراستنا

5-3-الجامعة:

قد اختلف الباحثين في تعريفهم للجامعة بين من يعرفها علي أساس عناصرها، بين من

يعرفها علي أساس طبيعتها

- لغة:

مؤنث الجامع، العلاقة، الغل لضرب، من الحلي، اسم يطلق علي المؤسسة الثقافية التي

تشمل علي معاهد التعليم العالي في أهم فروعها¹

- اصطلاحا:

كلمة جامعة هي كلمة مشتقة عربيا من كلمة الاجتماع، أي الاجتماع حول هدف ألا وهو

هدف التعليم والمعرفة، أي يمكننا القول أن الجامعة هي مؤسسة للتعليم العالي والأبحاث،

وهي تعطي شهادات أو توفر كفاءات قادرة علي خدمة المصلحة العامة للمجتمع، وكلمة

جامعة مشتقة من كلمة الجمع والاجتماع، كما كلمة جامع ففيها يجتمع الناس للعلم²

- إجرائيا

¹- الأبجدي، دار المشرق، بيروت، 1989، ص314.

²- عبد العزيز غربي صقر، الجامعة والسلطة، دراسة تحليلية بين الجامعة والسلطة، القاهرة، الدار العالمية للنشر والتوزيع، 2005، ص15.

كلمة جامعة هي مكان يجتمع فيه الأفراد بهدف الحصول على شهادة تقديرية ونقصد

بالجامعة في دراستنا جامعة قاصدي مرياح ورقلة

5-5 الجهود التحسيسية :

هي سلسلة متتالية من الأنشطة أو مسارات العمل انطلاقا مداخلات معينة لإنتاج مخرجات وتحقيق قيمة مضافة للمستفيد.

أو هي مجموعة من الخطوات والمراحل التي تمر بها المعاملة من اجل تقديم خدمة أو تحقيق هدف معين¹.

-إجراءيا:

هي سلسلة من الخطوات التفصيلية يشترك فيها عدد من الناس في إدارة ما أو عدة إدارات من اجل تقديم خدمة أو تحقيق هدف معين ،ونقصد في دراستنا هي تلك القواعد و الخطوات التي سنتها منظمة الصحة العالمية أو الوطنية للحد من فيروس كورونا

6-5 جائحة كورونا

وباء ظهر على الصعيد العالمي ،أي الزيادة المفاجئة والسريعة بالمرض فوق المعدل المتوقع عادة ،في عدة دول أو مناطق بشكل يؤثر على أعداد كبيرة من الناس ،كما هو الحال مع كورونا أو كوفيد 19 ،حيث أطلقت عليه منظمة الصحة العالمية في 11مارس

¹-الصيرفي محمد ،إدارة البنوك ،عمان ،دار المناهج للنشر والتوزيع ،2014،ص.105

/آذار 2020 تسمية الجائحة لعدم القدرة على احتوائه ووصوله إلى عدد كبير من الدول وهو مرض معدي يسببه فيروس كورونا الذي كانت بدايات انتشاره في مدينة ووهان الصينية في ديسمبر 2019.

7. منهج الدراسة والأدوات المستخدمة في الدراسة :

1.7- المنهج:

-**لغة:** المناهج جمع منهج في اللغة يعني الطريق الواضح، ونهج الطريق، بمعنى أياه وأوضه، ونهجه بمعنى نهجه بوضوح و إستبانة .

فالمنهج هو الطريق الواضح المستقيم والبين المستمر، للوصول إلى الغرض المطلوب أو تحقيق الهدف المنشود.

-**اصطلاحاً:** المنهج بمعناه الفني العلمي والاصطلاحى الدقيق يقصد به الطريق الأقصر والأسلم للوصول إلى الهدف المنشود.

كما عرف أنه فن التنظيم الصحيح لسلسلة من الأفكار العديدة إما من أجل الكشف عن الحقيقة حين نكون جاهلين بيها، إما من أجل البرهنة عليها للآخرين حين نكون عارفين بيها

أو انه الطريق المؤدي إلى الكشف عن الحقيقة في العلوم، بواسطة طائفة من القواعد العامة

التي تهيمن على سير العقل وتحدد عمالياته حتى يصل إلى نتيجة المعلومة¹

لكل دراسة منهج تعتمد عليه و بما أن هذه الدراسة هدفت إلى معرفة اتجاهات وأراء النخبة

الجامعية نحو الجهود التحسيسية المواجهة وباء كورونا وقد اعتمدنا في دراستنا على

المنهج الوصفي الذي يقوم على وصف هذه الظاهرة والوصول إلى أسباب هذه الظاهرة

والعوامل التي تتحكم فيها واستخلاص النتائج لتعميمها المنهج الوصفي بأنه أسلوب من

أساليب التحليل المرتكزة على معلومات كافية ودقيقة عن ظاهرة أو موضوع محدد من خلال

فترة أو فترات زمنية معلومة وذلك من اجل الحصول على نتائج تم تفسيرها بطريقة

موضوعية وبما ينسجم مع المعطيات الفعلية للظاهرة .

وفي حين يرى آخرون بأن المنهج الوصفي عبارة عن طريقة لوصف الموضوع المراد دراسته

من خلال منهجية علمية صحيحة وتصوير النتائج التي يتم التوصل إليها على أشكال رقمية

معبرة يمكن تفسيرها²

المنهج الوصفي هو محاولة الوصول إلي معرفة الدقيق والتفصيلية لعناصر المشكلة أو

ظاهرة قائمة إلي فهم أفضل أو وضع السياسات و الاجراءات المستقبلية الخاصة¹.

¹ - مانيو جدير، منهجية البحث ، (تر) مليكه ابيض ، دليل الباحث المبتدئ في موضوعات البحث ورسائل الماجستير والدكتوراه، ص71-72.

² - محمد عبيدات ، منهجية البحث العلمي القواعد والمراحل والتطبيق ، جامعة الأردن ، 1999.

يقوم على وصف ظاهرة من الظواهر للوصول إلى أسبابها وعوامل التي تتحكم فيها واستخلاص النتائج والتعميمات وذلك من أجل تجميع البيانات وتنظيمها وتحليلها².

2.7- أداة الدراسة :

الاستبيان:

إن الوسائل المستعملة في جمع البيانات الميدانية تفرضها طبيعة الموضوع والمنهج المتبع، لهذا فإن الأداة التي استعملناها تتمثل في الاستمارة والتي تعرف كما يلي :

- أداة تتضمن مجموعة من الأسئلة أو جمل الخيرية، التي يطلب من المفحوص الإجابة عنها بطريقة يحددها الباحث، حسب أغراض البحث .
- مجموعة من الأسئلة المكتوبة و التي تعد بقصد الحصول على المعلومات أو آراء المبحوثين حول ظاهرة أو موقف معين .
- وسيلة لجمع المعلومات المتعلقة بموضوع البحث عن طريق إعداد استمارة يتم تعبئتها من قبل عينة ممثلة من الأفراد ويسمى الشخص الذي يقوم بإملاء الاستمارة بالمستجيب.

¹ - محمد سرحان علي محمود، مناهج البحث العلمي، ط3، دار صنعاء، 2019، ص46.

² - سعد سليمان المشهداني، مناهج البحث العلمي، دار الكتاب الجامعي، 2017، ص.162.

* ويعرف الاستبيان هو أداة لجمع البيانات المتعلقة بالموضوع بحث من طرف استمارة يجري

تعبئتها من قبل المستجيب ويكون المستجيب سيد الموقف¹

* كما عرف انه أداة لجمع البيانات المتعلقة بالموضوع البحث محدد من طريق استمارة يجري

تعبئتها من قبل المستجيب ويستخدم لجمع المعلومات.

وقد مر إعداد الاستمارة:

إعداد مجموعة من الأسئلة المبدئية وذلك بعد تقسيم الاستمارة إلى ثلاثة محاور، محور

البيانات الشخصية، محور اتجاه النخبة حول الوباء، محور اتجاه النخبة حول الوسائل

التوعوية، محور اتجاه النخبة حول أهمية التلقيح .

• المحور الأول: محور البيانات الشخصية والذي احتوى على ثلاثة أسئلة استهدفت

معرفة الجنس والسن والتصنيف الوظيفي من س1 إلى س3.

• المحور الثاني: اتجاهات النخبة الجامعية حول الوباء أحتوى على خمسة أسئلة

يهدف هذا المحور على معرفة آراء النخبة الجامعية حول فيروس كورونا من

س4 إلى س8.

³ -زياد علي الجرجاوي، قواعد منهجية لبناء الاستبيان، مطبعة البناء الجراح فلسطين، 2010، ص17.

• المحور الثالث: محور اتجاهات النخبة الجامعية حول الوسائل التوعوية يهدف هذا المحور إلى معرفة دور وسائل الإعلام في التوعية من فيروس كورونا من س9 إلى س14.

• المحور الرابع: معرفة اتجاهات النخبة حول أهمية التلقيح يهدف هذا المحور إلى معرفة مدى مصداقية هذا اللقاح من س15 إلى س20.

إجراء صدق المحكمين: وقد عرض الاستمارة الأولية على ثلاثة أساتذة مدى توافق المحاور والأسئلة مع أهداف وإشكالية الدراسة وهم على النحو الآتي: "كاوجة محمد الصغير" والأستاذ "حمامي محرز" و الأستاذة "بايوسف مسعودة"

3.7-مجتمع الدراسة: وهناك من يطلق عليه مجتمع الدراسة الأصلي ويقصد به كامل الأفراد أو أحداث أو مشاهدات موضوع البحث أو الدراسة¹.

ويعرف مجتمع البحث من الوحدات الإحصائية المعرفة بصورة واضحة والتي يراد منها الحصول علي بيانات.

وكما يعرف كذلك هو جميع مفردات موضوع الدراسة والتي نزيد معرفة حقائق عنها سواء كانت في شكل إنسان أو حيوان جماد²

¹ - محمد عبيدات، مرجع سبق ذكره، ص84.

² - محمد جلال غندور، الحث العلمي والنظرية والتطبيق، ط1، دار الجواهر للنشر والتوزيع، 2015، ص82.

وتمثل مجتمع الدراسة في مجموع النخب الجامعية الجزائرية ولاعتبارات أهداف الدراسة الاستكشافية قمنا باختيار أساتذة جامعة قاصدي مرباح ورقلة في قسم إعلام واتصال وقد بلغ عددهم 25 أستاذة في قسم إعلام واتصال اختيار قاصدي كان هدف منه استكشاف الموضوع المستجد وجمع معلومات عنه لكونه يتعلق بوباء عالمي لم تستقر حياة البشر إلا بعد أن أحدثت ضجة وتأثيرات بالغة تتضح معالمها لغاية تدوين هذه الدراسة .

4.7- عينة الدراسة :

هي عبارة عن مجموعة جزئية من مجتمع الدراسة يتم اختيارها بطريقة معينة وإجراء الدراسة عليها ومن ثم استخدام تلك النتائج وتعميمها علي كامل مجتمع الدراسة.¹

وفي هذه الدراسة الميدانية، قمنا باختيار العينة القصدية أو العمدية التي تعرف علي أنها العينة التي يتم انتقاء أفرادها بشكل عمودي أو مقصود من قبل الباحث، نظر لتوفر خصائص معينة في هذه العينة دون غيرها من العينات ودون أن يكون هناك قيود أو شروط وتعتمد هذه العينة على قيام الباحث باختيار مفردات عيناته بناء على خبرته الشخصية والعلمية وتقييمه الشخصي للخصائص التي يجب توفرها في عينة الدراسة والتي يجب أن تحمل سمات معينة تتعلق بمشكلة البحث .

¹مرجع سبق ذكره، ص138. - رابحي مصطفى عليان ،

وعرفت فاطمة عوض وميرفت علي خفاجة بأنها العينة التي يعتمد الباحث فيها أن تتكون من وحدات معينة اعتقاداً منه أنها تتمثل المجتمع الأصلي خير تمثيل فالباحث في هذه الحالة قد يختار مناطق محددة تتميز بخصائص ومزايا إحصائية تمثلية للمجتمع¹

وعليه فقد اخترت عينة القصدية لكلية العلوم الإنسانية التي ستجرى الدراسة على أساتذة الإعلام والاتصال، وذلك لعدة أسباب أهمها قرب هذه العينة بمجال الإعلام عموماً كمتلقين ومشاهدين إيجابيين وهو ما يتلاءم مع طبيعة الدراسة التي تبحث في اتجاهات النخبة الجامعية نحو الجهود التحسيسية لمواجهة وباء كورونا حيث تم توزيع 25 استمارة استبيان.

5.7-مجالات الدراسة :

1-يعتبر تحديد مجال الدراسة من الخطوات الضرورية في بناء الإطار المنهجي لأي بحث علمي، لأنه يساعد علي قياس المعارف النظرية في الميدان، فمن المعروف أن كل بحث او دراسة 3مجالات رئيسة المجال البشري، الزماني،المكاني .

¹فاطمة عوض صابر وآخرون، أسس ومبادئ البحث العلمي ط1،مكتبة ومطبعة الإشعاع الفنية،الإسكندرية،2002،ص196،

أ-المجال المكاني:

تتم إجراء هذه الدراسة بجامعة قاصدي مرباح ورقلة وقد تم اختيارها لقرب الطلبة من الجامعة إضافة إلي سهولة إجراء الجانب الميداني وريح الوقت وسهولة توزيع الاستمارة.

ب -المجال البشري

أن محور هذه الدراسة هو معرفة اتجاهات النخبة نحو الجهود التحسيسية لمواجهة وباء كورونا ،وبذلك فان مجتمع البحث أو عينة الدراسة هم أساتذة الإعلام واتصال بجامعة قاصدي مرباح ورقلة الذين يوجهنا آراء حول هذا الوباء وقد حاولت في دراستي هذه توزيع الاستمارات علي أفراد العينة لأسباب آلتية

-سهولة التعامل مع هذا القسم

-تعاون الأساتذة مع هذا النوع من البحوث نظرا لطبيعة التخصصات الموجودة في قسم الإعلام والاتصال وانفتاحها علي القطاع الإعلامي.

ج- المجال الزمني:

ويقصد بالمجال الزمني بالفترة الزمنية المستغرقة في إجراء هذه الدراسة حيث أجزناها خلال العام الدراسي 2021/220 بداية شهر فيفري ،حيث كانت البداية بالإطار المنهجي ثم التطبيقي بداية من شهر ماي وذلك من خلال تصميم استمارة الإستان وعرضها على الأستاذ

المشرف، لتصحيح الأخطاء وإعادة هيكلتها في شكلها النهائي، ليتم التحول بها بصفة نهائية إبتداءا من شهر جوان إلى نهاية الشهر نفسه وتوزيعها على جميع أفراد عينة البحث، وبعد ذلك استرجاعها وتقريرها ثم جدولتها وتحليلها إحصائيا ثم التعليق عليها وفي الأخير استخلاص نتائج البحث .

6.7- نوع الدراسة :

تتتمي دراستنا إلي الدراسات الاستطلاعية وهو معرفة اتجاهات أساتذة الإعلام والاتصال في الجهود التحسيسية لمواجهة وباء كورونا وبالتالي فهي تتدرج ضمن الدراسات.

الاستطلاعية التي تهدف ألي جمع المعلومات علي ظاهرة تغلب عليه صفة التجديد كما تهدف ألي اكتشاف أفكار الجديدة و الاستبصارت المتباينة التي تساعد الباحث لكي يكتشف موضوع بحثه .

8.الدراسات السابقة

تمثلت الدراسات السابقة في سجلا حافلا بالمعلومات التي يمكن من خلالها رصد وتحديد

موقعها في التراث النظري من حيث الاهتمام بها كما تمثل الدراسات السابقة والبحوث

نقطة انطلاق للعديد من الدراسات والأبحاث التي تليها لذلك قمنا بجمع بعض الدراسات

السابقة التي تناولت متغيرات الدراسة سواء كانت هذه الدراسة قد تناولت متغيرين معا أو

كل متغير لوحده المتغيرات الأخرى ومن هذه الدراسات نجد مايلي :

1- الدراسة الأولى: دراسة زكريا مقيدش حول اتجاهات النخبة المثقفة الجامعية في الجزائر

نحو الإتحاد المغربي وسبل¹ تفعيله دراسة ميدانية 2011-2012

انطلقت الدراسة من إشكالية مفادها ما هي اتجاهات النخبة الجامعية المثقفة في الجزائر

نحو الإتحاد المغربي وسبل تفعيله دراسة ميدانية

تفرعت عنها تساؤلات فرعية وهي :

• ماموقف النخبة المثقفة الجامعية في الجزائر نحو الإتحاد المغربي وسبل تفعيله

لتكامل ألمغربي في الجزائر .

• هل هناك دور محدد لنخبة الجامعية المغربية في ظل خلافات النخب الحاكمة

المغربية السياسية

• ما هي سبل تفعيل الإتحاد المغربي وما هي ستقبله في نظر النخبة المثقفة الجامعية.

هدفت الدراسة إلي:

• في الجانب العلمي هو مساهمة إضافة شئ ليس بعيدا عن الجدة وأهمية إلي بوثقة

الإتحاد المغربي .وعمل وقف

¹ -زكريا مقيدش ،اتجاهات النخبة المثقفة الجامعية في الجزائر نحو الإتحاد المغربي وسبل تفعيله ،مذكرة مكملة لنيل شهادة

الماجستير في العلوم السياسية والعلاقات الدولية ،كلية العلوم السياسية والإعلام 2012-2013 .-

• في الجانب العملي الرغبة في الدخول ضمن فئة المنادين بضرورة تفعيل الاتحاد

المغربي وقضاياها

استخدمت الدراسة المنهج المسحي والأداة الاستبيان والعينة التي استخدمتها أسلوب المسح

بالعينة ومجتمع البحث أساتذة من جامعة الجزائر 3

توصلت هذه الدراسة إلي نتائج نذكر منها:

• النخبة المثقفة الجامعية الجزائرية مقتنعة تمام الاقتناع بضرورة ولزومية تفعيل العمل

المغربي المشترك

• النخبة الجامعية الجزائرية تعترف وتقر بمدى أهميتها داخل المجتمع الجزائري في

نشر الوعي بمسألة التعاون المغربي وضرورته

• النخبة المثقفة الجزائرية لا تلقي تفاعلاً كبيراً لمستقبل الاتحاد المغربي

حدود استفادة من هذه الدراسة

من خلال اطلعنا علي محتوى هذه الدراسة المشابهة لدراستي وجدنا أنها تشترك مع دراستي

في بعض النقاط وتختلف معها في أخرى وبالحديث عن نقاط الاشتراك فقد اشتركت مع

دراستي في متغير النخبة الجامعية المثقفة حيث إفادتنا من الناحية المنهجية من خلال عينة

الدراسة التي هي أساتذة الجامعة و كذا اشتراكها معها في المنهج المتبع وأداته.

2- الدراسة الثانية :

دراسة عبد عزيز علوط وآخرون حول استخدامات النخبة الجامعية للصحافة الالكترونية

دراسة لعينة من أساتذة جامعتي غرداية -ورقلة نموذجا -2014-2015.¹

انطلقت الدراسة من إشكالية مفادها كيف استخدمت النخبة الجامعية الجزائرية الصحافة
الالكترونية

وما هي الاشباكات التي تحققها من ذلك

تفرعت عنها تساؤلات :

- هل تستخدم النخبة الجامعية الصحافة الالكترونية ؟
- ما مدى اعتماد النخبة الجامعية علي الصحافة الالكترونية ؟
- كيف تنظر النخبة الجامعية الجزائرية إلي الصحافة الالكترونية ؟

هدفت هذه الدراسة إلي

- التعرف علي ماهية الصحافة الالكترونية
- التعرف علي اتجاهات النخبة الجامعية نحو الصحافة الالكترونية
- الكشف عن دوافعاً سببا استخدامات النخبة الجامعية لصحافة الالكترونية

¹عبد العزيز علوط ،عبد الرحمان بولنعاش ،استخدامات النخبة الجامعية للصحافة الإلكترونية ،مذكرة مكملة لنيل شهادة
الماستر في علوم الإعلام والاتصال ،تكنولوجيا اتصالات الجديدة .2014-2015.

استخدمت هذه الدراسة المنهج المسحي وأداة استبيان والمقابلة والعينة العشوائية

توصلت إلي نتائج التالية:

• أن النخبة الجامعية "أساتذة بجامعة غرداية وورقلة كنموذج يحرصون علي متابعة

الصحافة الالكترونية علي شبكة انترنت

• أثبتت الدراسات أن أسباب قراءة النخبة الجامعية لصحافة الالكترونية ان هناك علاقة

ارتباطيه بين هذه أسباب

حدود الاستفادة من هذه الدراسة

تتشابه هذه الدراسة معا دراستي في متغير النخبة الجامعية بإضافة إلي المنهج المستخدم

والأداة إلا أنها تختلف معها في العينة فدارستنا اعتمدت علي العينة القصدية كونها تقصد

أساتذة إعلام واتصال أم هذه دراسة فاعتمدت علي العشوائية فضمت أساتذة من جامعة

غرداية ورقلة .

3-الدراسة الثالثة :

دراسة مناعي سناء وبزاوي إنصاف حول اتجاهات الطلبة الجامعيين نحو مريض السيدا

دراسة ميدانية بكلية العلوم الإنسانية والاجتماعية جامعة الأمير عبد القادر للعلوم الإسلامية

2015-2016¹

انطلقت الدراسة من إشكالية مفادها ما هي اتجاهات الطلبة الجامعيين نحو مريض السيدا

تفرعت عنها تساؤلات:

• هل توجد فروق دالة إحصائية في اتجاهات الطلبة نحو مريض السيدا عزي لمتغير الجنس (ذكور /إناث)

• هل توجد فروق في أبعاد (البعد المعرفي ،البعد الوجداني ،البعد السلوكي) لمتغير التخصص(علم النفس /علوم إسلامية /الطب

• هل توجد فروق دالة إحصائية في أبعاد الاتجاه تعزي للتخصص(علم النفس العلوم إسلامية ،الطب)

هدفت الدراسة إلي :

• التعرف علي اتجاهات الطلبة نحو المصابين بمرض السيدا

• معرفة فيما إذا كان فروق ذات دلالة إحصائية في اتجاهات الطلبة الجامعيين نحو مريض تعزي لمتغير الجنس

• معرفة فيما إذا كان هناك فروق ذات دلالة إحصائية في أبعاد اتجاه

¹ - سناء مناعي ،إنصاف بن زاوي ،اتجاهات الطلبة نحو مريض السيدا ،مذكرة تخرج لنيل شهادة الماستر ،كلية العلوم الاجتماعية والإنسانية ،2015-2016.

• معرفة فيما إذا كان هناك فروق ذات دلالة إحصائية في التخصص

استخدمت الدراسة المنهج الوصفي التحليلي وأداة الاستبيان والعينة استطلاعية ومجتمع البحث هم الطلبة في جامعة الأمير عبد القادر تخصص علم نفس الاجتماعي

توصلت الي نتائج الدراسة :

1-لدي الطلبة الجامعيين المقبلين علي التخرج اتجاهات سلبية نحو مريض السيدا

2-توجد فروق ذات دلالة إحصائية في اتجاهات الطلبة نحو مريض السيدا وذلك يعزي

بشكل كبير حسب متغير التخصص

3-كما انه يوجد فروق ذات دلالة إحصائية في البعد الوجداني للاتجاه حسب الجنس

حدود استفادة من الدراسة:

تتشارك هذه الدراسة معا دراستي في كونها تناولت اتجاهات الطلبة الجامعيين نحو مريض

السيدا حيث تشابهة هذه الدراسة معا دراستي في الوباء واختلفت معها حيث كانت هذه

الدراسة موجه لطلبة الجامعيين أم دراستنا موجه للأساتذة .

4-الدراسة الرابعة :

دراسة زينة عبابسة حول اتجاهات النخبة نحو كيفية معالجة الفضائيات الجزائرية الخاصة بالمشكلات الاجتماعية دراسة ميدانية لعينة من أساتذة الإعلام والاتصال جامعة العربي بن مهيدي سنة 2017-2018.¹

انطلقت الدراسة من إشكالية مفادها كيف ينظر أساتذة الإعلام والاتصال في الجزائر كنخبة مثقفة الطبيعة ما تقدمه القنوات الجزائرية الخاصة من مضامين تعالج القضايا والمشكلات
تفرعت عنها تساؤلات وهي:

- هل تحظى الفضائيات الجزائرية الخاصة باهتمام والمتابعة اللازمة من طرف أساتذة الإعلام والاتصال في جامعة العربي بن مهيدي
- من وجهة نظر النخبة هل استطاعت هذه الفضائيات إضافة شئ مبتكر لمسار الإعلام التلفزيوني الجزائري
- ما هي أهم البرامج الاجتماعية التي تحظى بالمتابعة أكثر من قبل عينة الدراسة
- التعرف علي مدى الاهتمام ومتابعة أساتذة الإعلام والاتصال
- معرفة المستوى الإعلامي للفضائيات الجزائرية الخاصة

¹-زينة عبابسة اتجاهات النخبة نحو كيفية معالجة الفضائيات الجزائرية الخاصة بالمشكلات الاجتماعية ،مذكرة لنيل شهادة الماستر ،كلية العلوم الإنسانية والاجتماعية ،تخصص علاقات عامة ،2017-2018.-

استخدمت الدراسة المنهج الوصفي و الأداة الملاحظة والاستمارة والعينة القصدية ومجتمع

البحث أساتذة من جامعة العربي بن مهدي تخصص اتصال وعلاقات عامة

توصلت هذه الدراسة

• أن أفراد العينة لم يختلفوا كثيرا فيما يخص رأيهم وتقييمهم للفضائيات الجزائرية

الخاصة ومكانتها في الساحة الإعلامية

• إن توجهات أفراد عينة الدراسة فيما يخص المستوى الإعلامي للفضائيات الجزائرية

الخاصة مبني أساسا علي الوعي إعلامي

• اتجهت مختلف آراء أفراد العينة إلي الفضائيات الجزائرية الخاصة مهتمة بمعالجة

القضايا الاجتماعية المختلفة وذلك من خلال تنوع البرامج المتخصصة في الشأن

الاجتماعي

حدود الاستفادة من الدراسة

تشترك هذه الدراسة معا دراستي في كونها تناولت اتجاه النخبة الجامعية أي آراء وتوجهات

التي تعطيها الأساتذة إلا أن دراستي تختلف معا هذه الدراسة تناولت اتجاه الأساتذة نحو

القنوات الفضائية ودراستنا تناولت اتجاه أساتذة الجامعة نحو وباء كورونا كما يشتركان في

العينة القصدية من اجل تسهيل الجهد وقت وهكذا فقد استفادة هذه الدراسة من الإطار

المنهجي من حيث المنهج المتبع و الإشكالية .

5- الدراسة الخامسة :

دراسة أسماء الشيخ وآخرون حول دور النخبة المثقفة في التغيير التنظيمي "دراسة ميدانية بكلية العلوم الاجتماعية والإنسانية 2019¹

انطلقت الدراسة من إشكالية مفادها ما هو دور النخبة المثقفة في التغيير التنظيمي

هدفت هذه الدراسة إلي

• الكشف عن وجود الأدوار الحقيقية لنخبة المثقفة داخل إدارة الكلية العلوم الإنسانية والاجتماعية في أم لبواقي .

• اكتشاف أهم الاستراتيجيات التي انطلقت منها النخبة المثقفة لمعالجة النزاعات التي تمتع حدوث الفعل التواصل بين فئات الأسرة الجامعية

استخدمت هذه الدراسة المنهج التحليلي الوصفي وأداة الاستبيان وعينة المسح الشامل ومجتمع البحث علي أساتذة من جامعة أم البواقي

توصلت الدراسة إلي :

- إن نخبة المثقفة طموحات لإحداث التغيير التنظيمي
- إن هناك ضعف الاتصال بين الفئات الأسرة الجامعية

¹- أسماء بن شيخة وعبد الحكيم موزوي ، دور النخبة المثقفة في التغيير التنظيمي ، مذكرة لنيل شهادة الماستر ،كلية العلوم الاجتماعية والإنسانية ، 2019. -

• إن دور النخبة المثقفة غير واضح داخل إدارة الكلية

حدود الاستفادة من هذه الدراسة

بالرغم من الاختلاف الموجود بين هذه الدراسة ودراستي التي تحمل عنوان اتجاه النخبة الجامعية نحو الجهود التحسيسية لمواجهة وباء كورونا دراسة ميدانية علي عينة من أساتذة الإعلام واتصال من جامعة قاصدي مرباح ورقلة إلا انه وجب الإشارة إلي بعض النقاط المشتركة بين الدراستين فكلاهما تناول النخبة الجامعية وبتالي هذه الدراسة إفادتنا في الجانب المنهجي من ناحية ومن ناحية أخرى مامت هذه الدراسة اعتمدت في الجانب الميداني علي فئة النخبة .

6-دراسة السادسة:

دراسة إسماعيل بن شيخ ومصطفى منصور حول دور النخبة الجامعية المثقفة في تنمية قيم المواطنة في المجتمع الجزائري دراسة ميدانية علي عينة من أساتذة جامعة لخضر بالواد

2019¹

انطلقت الدراسة من إشكالية مفادها كيف ساهمت النخبة الجامعية المثقفة في تنمية وتكريس قيم المواطنة في مجتمع الجزائري

¹ -إسماعيل بن خليفة ومصطفى منصور ،دور النخبة الجامعية المثقفة في تنمية قيم المواطنة في المجتمع الجزائري ،مجلة السراج في التربية وقضايا المجتمع ،العدد السابع ،سبتمبر، 2018.

تفرعت عنها تساؤلات منها

- أين هو المثقف ما دوره ؟
- ما هو دور النخبة المثقفة من صياغة الحراك الاجتماعي والفكري للمجتمع؟
- أين موقع هذه الشريحة في هذه التحولات؟ وماذا تقدم النخبة الثقافية للمجتمع؟

هدفت هذه الدراسة الدراسة:

- تكريس قيم المواطنة من خلال تعزيز الانتماء والولاء الوطني كسلوك ممارس.
- المحافظة علي استقرار الاجتماعي وتنمية الوعي بأهميته .
- بعث مواطن صالح يستطيع المشاركة بفعالية في مجتمع .

استخدمت الدراسة المنهج التحليلي وأداة الاستمارة وعينة القصدية ومجتمع البحث أساتذة من

جامعة حمه الشهيد لخضر

توصلت الدراسة إلي نتائج

- تضامن أفراد المجتمع في حل المشكلات والتحديات
- إدراك حقوق وممارستها والدفاع عنها
- تنمية حرية التعبير عن الرأي

حدود الاستفادة من هذه الدراسة

تتشرك هذه الدراسة معاً دراستي في متغير المستقل إلا وهو النخبة الجامعية، حيث استفادة منها هذه الدراسة في الجانب المنهجي متمثل في صياغة الإشكالية وكذلك اشترکہما في أداة الاستبيان ومجتمع البحث الذي هو أساتذة .

7- الدراسة السابعة:

دراسة بتول السيد مصطفى اتجاهات النخب العربية نحو الخطاب الإعلامي لمنظمة الصحة العالمية 2020¹

انطلقت الدراسة من إشكالية مفادها ما هي اتجاهات النخب العربية نحو الخطاب الإعلامي لمنظمة الصحة العالمية

هدفت هذه الدراسة إلي :

- تحديد الوسيط الإعلامي الأبرز لمتابعة الخطاب من قبل النخب
- معرفة مدى التعرض إلي الخطاب الإعلامي

¹ - بتول السيد مصطفى، اتجاهات النخب العربية نحو الخطاب الإعلامي، مجلة التمكين الاجتماعي، مجلد 2، العدد 4، ديسمبر 2020.

استخدمت هذه الدراسة المنهج المسحي وعينة العمدية وأداة الاستبانة ومجتمع الدراسة تمثل

في النخب الأكاديمية في دول العربية

توصلت هذه الدراسة إلي

- أن الخطاب مشحون بمؤثرات عاطفية مقابل موقفهم انه يثير الحيرة والقلق
- يبالغ في التحذير وإثارة الخوف ويثير الغضب والكراهية ويستخدم صيغ لتجريح
- انه يعرض آراء علي أنها حقائق

حدود الاستفادة من هذه الدراسة

تتشابه هذه الدراسة معا دراستنا تناولها لوباء كورونا في الخطاب الإعلامي وتختلف هذه

الدراسة عن دراستنا في كونه اتجاهات النخب العربية أم في دراستنا اتجاه النخبة الجامعية

إلا أن دراستين يشتركان في نفس الأداة والمنهج المتبع .

الفصل الثاني

الفصل الثاني:

الإطار التطبيقي للدراسة

❖ تمهيد

❖ الخطوات المنتهجة للدراسة

❖ معلومات خاصة بالبيانات الأولية

❖ تحليل نتائج اتجاهات النخبة الجامعية حول الوباء

❖ تحليل نتائج اتجاهات النخبة الجامعية حول الوسائل التوعوية والوقائية

❖ تحليل نتائج النخبة الجامعية حول أهمية التلقيح

❖ النتائج العامة في التحليل

تمهيد:

يعتبر الجانب الميداني من أهم جوانب البحث العلمي خاصة في مجال العلوم الإنسانية و الاجتماعية لأنه يقوم بربط ما تم عرضه في الجانب النظري مع ما سيتم استنتاجه من الجانب التطبيقي حول هذا الموضوع قيد الدراسة .

وفي هذا الإطار فقد تم تحليل بيانات هذه الدراسة الميدانية المتمثلة في "اتجاهات النخبة الجامعية نحو الجهود التحسيسية لمواجهة وباء كورونا (كوفيد 19)،- دراسة ميدانية لعينة من أساتذة علوم الإعلام والاتصال- جامعة قاصدي مرباح ورقلة- ،بعد الانتهاء من عملية جمع البيانات والمعطيات المتحصل عليها من استمارات الاستبيان التي قمنا بتوزيعها على عينة الدراسة وتبويب الإجابات التحصل عليها في جداول بسيطة حسب متغيرات الدراسة تحمل تكرارات ونسب مئوية ،أما التعليق فقد انطلقنا فيه من الأسلوب الكمي (إحصاءات ونسب)إلى الأسلوب الكيفي (ملاحظات واستنتاجات)للوصول إلى نتائج تسمح بالإجابة عن التساؤلات التي انطلقت منها هذه الدراسة .

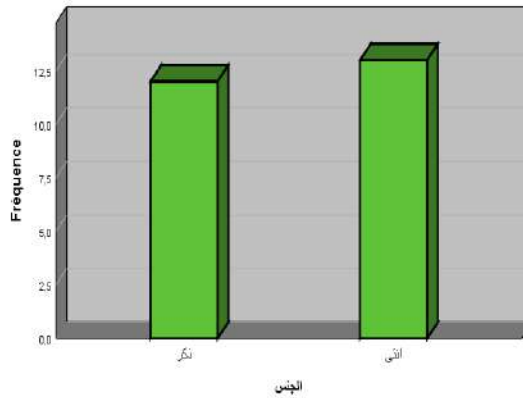
عرض البيانات وتحليلها

أن البيانات الشخصية تساعد الباحث في التعرف علي ملامح وخصائص العينة التي اختارها لاستقاء معلوماته منها حول موضوع دراسته ،ولهذا فهي تعد كخلفية تمكن الباحث من التحكم في أسئلة استمارته لذا فالبيانات الأولية تعتبر ذات أهمية كبيرة

الجدول رقم 1: يوضح توزيع أفراد العينة حسب متغير الجنس

النسبة	التكرار	الفئات
%48	12	أنثى
%52	13	ذكر
%100	25	المجموع

الجنس



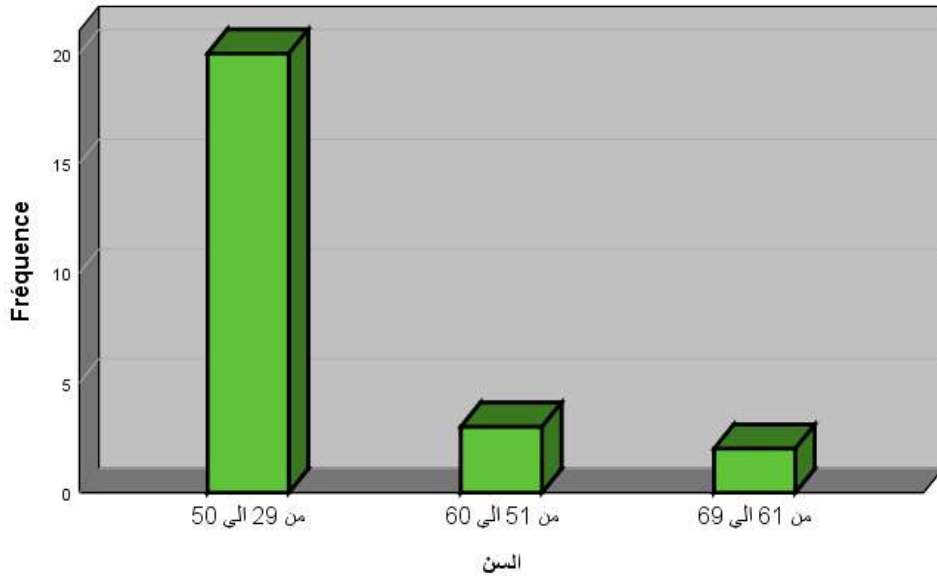
الشكل رقم 1: يوضح توزيع أفراد العينة حسب متغير الجنس

من خلال الجدول أعلاه يتبين لنا أن عدد الأساتذة الذكور يفوق بنسبة تقدر بـ 52 وعدد الأساتذة الإناث تقدر بـ 48

الجدول رقم 2: يوضح توزيع أفراد العينة حسب متغير السن .

النسبة	التكرار	الفئات
%80.0	20	من 29 إلى 50
%12.0	3	من 51 إلى 60
%8.0	2	من 61 إلى 69
%100.0	25	المجموع

السن



الشكل رقم 2: يوضح توزيع أفراد العينة حسب متغير السن .

من خلال الجدول أعلاه نلاحظ أن الفئة الغالبة لسن الباحثين هي فئة من 29 إلى 50 والتي

بلغت نسبتها 80% تليها فئة من 51 إلى 60 بنسبة 12%

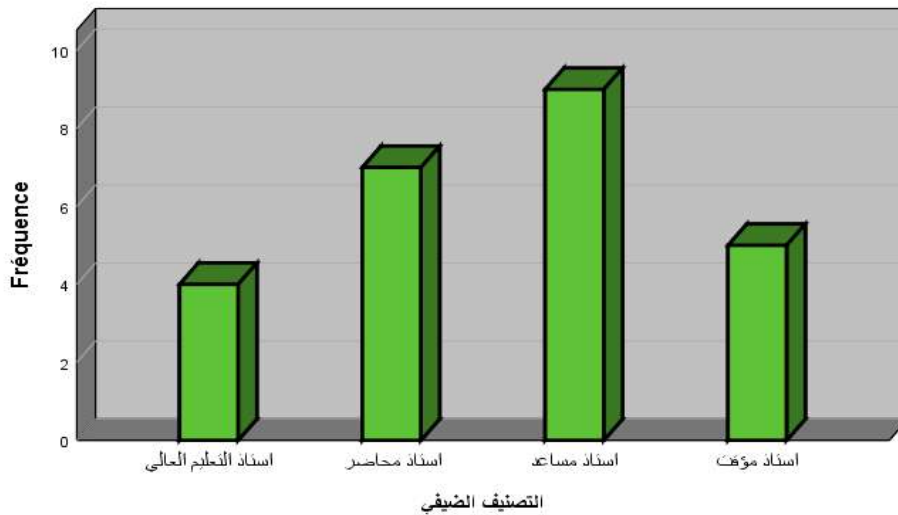
نستنتج من خلال النتائج أن الفئة العمرية الشابة هي الأكثر حضوراً في تركيبة أساتذة

القسم .

الجدول رقم 3: يوضح توزيع أفراد العينة حسب متغير الدرجة العلمية

النسبة	التكرار	الفئات
16.0%	4	أستاذ التعليم العالي
28.0%	7	أستاذ محاضر
36.0%	9	أستاذ مساعدة
20.0%	5	أستاذ مؤقت
100.0%	25	المجموع

التصنيف الضيفي



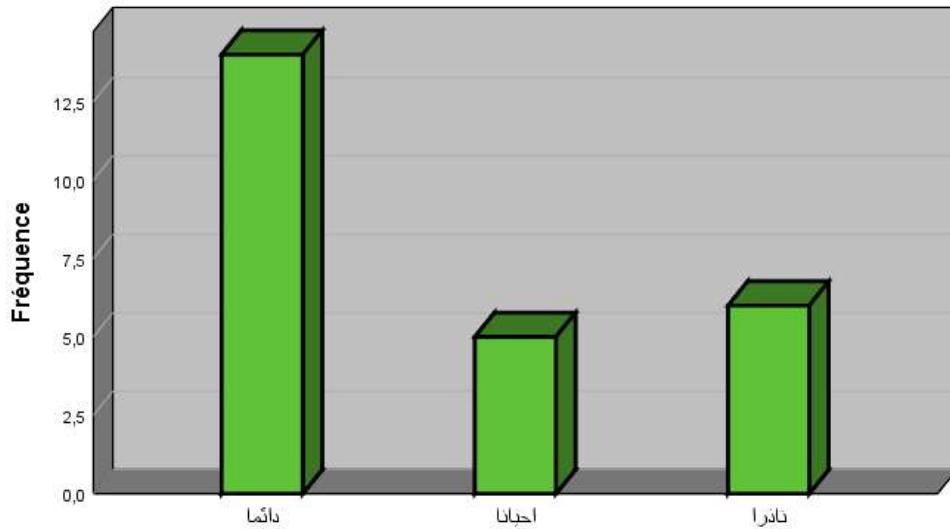
الشكل رقم 3: يوضح توزيع أفراد العينة حسب متغير الدرجة العلمية

يبين الجدول أن نسبة الأساتذة المساعدين قدرت بـ 36% والأساتذة المحاضرين 28% وأساتذة التعليم العالي قدرت بـ 16% والأساتذة المؤقتين 20%. ومنه نستنتج بأن النسبة الأعلى كانت للأساتذة المساعدين في علوم الإعلام والاتصال في جامعة قاصدي مرباح ورقلة، مما يدل على أن جامعة قاصدي مرباح ورقلة تكون مرتبطة بسياسة التوظيف التي تنتهجها الجامعة كل سنة.

الجدول رقم 4: يوضح التزام النخبة الجامعية بارتداء الكمامة

الاختيارات	التكرار	النسبة
دائما	14	%56.0
أحيانا	5	%20.0
نادرا	6	%24.0
المجموع	25	%100.0

هل التزمت بارتداء الكمامة في حياتك اليومية



هل التزمت بارتداء الكمامة في حياتك اليومية

الشكل رقم 4: يوضح التزام النخبة الجامعية بارتداء الكمامة

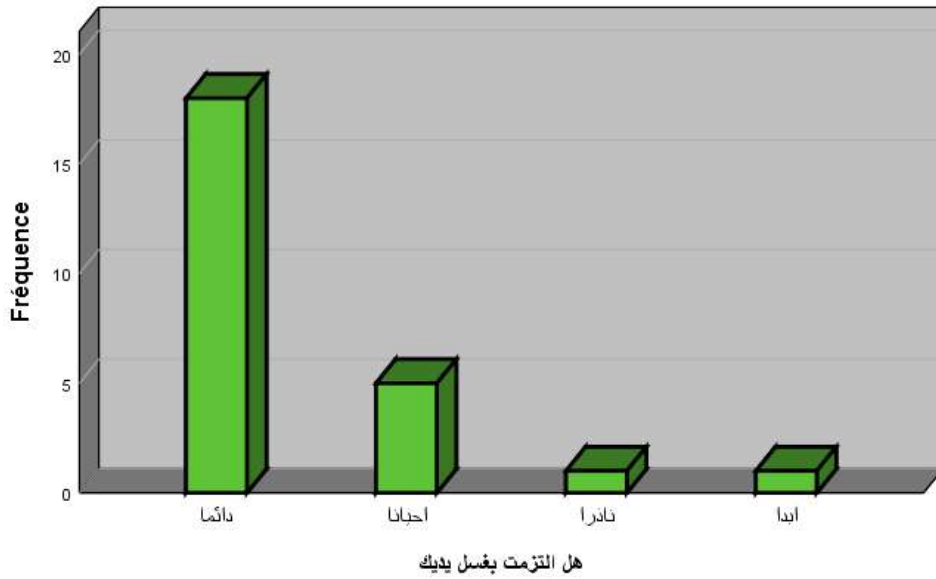
يبين الجدول أعلاه أن نسبة الأساتذة المبحوثين يرتدون الكمامة دائما بنسبة 56% والأساتذة الذين صرحوا بأحيانا قدرت نسبتهم ب20% والأساتذة الذين صرحوا بنادرا بلغت نسبتهم ب24%

نستنتج من خلال هذه النتائج أن الفئة الغالبة هم الأساتذة الذين صرحوا دائما وهذا قد يعود إلى استجابة الأساتذة للتدابير الرامية للحد من انتشار فيروس كورونا (كوفيد 19) المستجد في الوسط الجامعي .

الجدول رقم 5: يوضح الجدول التزام النخبة الجامعية بغسل أيديهم

الاختيارات	التكرار	النسبة
دائما	18	%72.0
أحيانا	5	%20.0
نادرا	1	%4.0
أبدا	1	%4.0
المجموع	25	%100.0

هل التزمت بغسل يديك



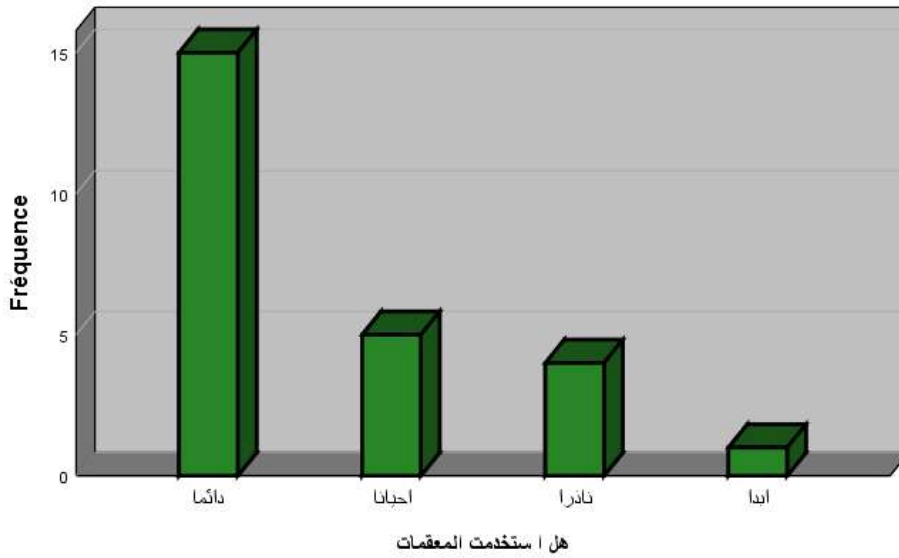
الشكل رقم 5: يوضح الجدول التزام النخبة الجامعية بغسل أيديهم

يبين الجدول أعلاه أن الأساتذة الذين التزموا بغسل أيديهم قدرت بـ 20% والأساتذة الذين قالوا نادرا قدرت بـ 4% والأساتذة الذين قالوا أبدا بـ 4%. نستنتج من خلال هذه النتائج أن النسبة الغالبة هي نسبة الأساتذة الذين صرحوا بدائما وهذا قد يعود إلى حرصهم على عدم نقل العدوى.

الجدول رقم 6: يوضح الجدول استخدام النخبة الجامعية للمعقمات .

الاختيارات	التكرار	النسبة
دائما	15	%60.0
احيانا	5	%20.0
نادرا	4	%16.0
ابدا	1	%4.0
المجموع	25	%100.0

هل استخدمت المعقمات



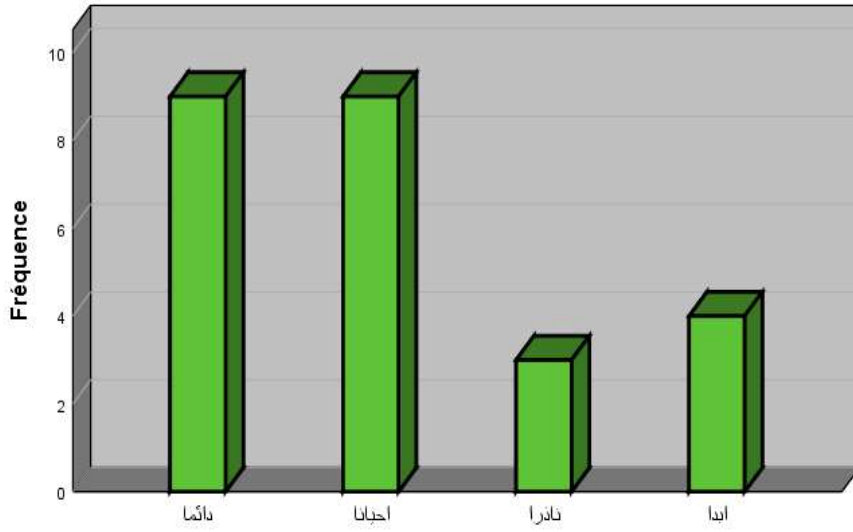
الشكل رقم 6: تمثل استخدام النخبة الجامعية للمعقمات

يبين من خلال النتائج المسجلة في الجدول أن الأساتذة المبحوثين موافقين على استخدامهم للمعقمات وهذا من خلال النسب المسجلة حيث قدرت نسبة الموافقين بـ 60% والذين قالوا أحيانا 20% والذين قالوا نادرا 16% وإما بالنسبة للذين قالوا أبدا قدرت نسبتهم بـ 4%. نستنتج من خلال النتائج أن نسبة الموافقين هي النسبة الأعلى وهذا راجع إلى تجنب العدوى من هذا الوباء.

الجدول رقم 7: يوضح تجنب النخبة الجامعية للخروج وقت الحجر الصحي .

الاختيارات	التكرار	النسبة
دائما	9	%36.0
أحيانا	9	%36.0
نادرا	3	%12.0
أبدا	4	%16.0
المجموع	25	%100.0

هل تجنبت الخروج في وقت الحجر الصحي



هل تجنبت الخروج في وقت الحجر الصحي

الشكل رقم 7: تمثل تجنب خروج النخبة الجامعية وقت الحجر الصحي

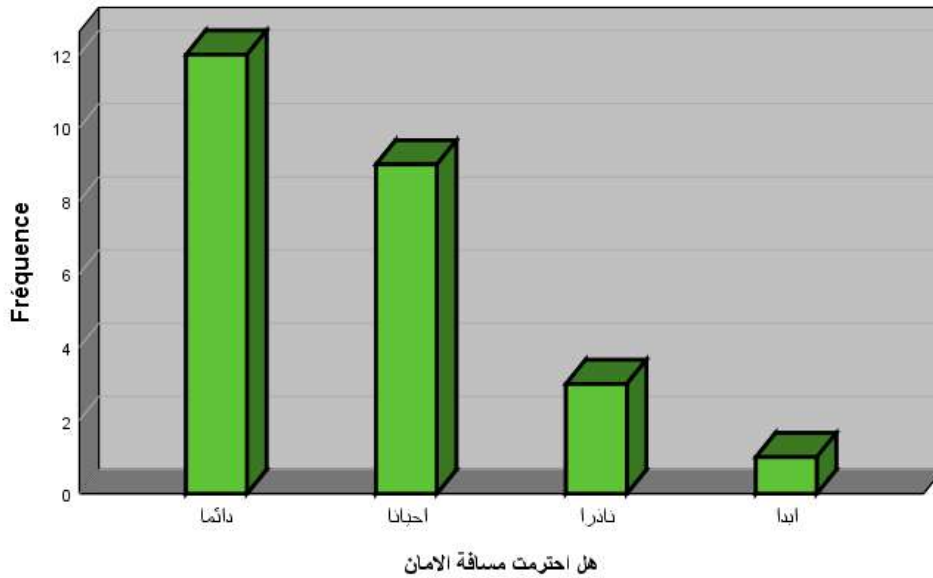
يوضح الجدول أعلاه أن الأساتذة الذين تجنبوا الخروج وقت الحجر الصحي وقالوا دائما قدرت ب 36% والأساتذة الذين قالوا أحيانا 36% والأساتذة الذين صرحوا بأبدا قدرت ب 12% والأساتذة الذين صرحوا بنادرا 16%.

وهذا قد يفسر أن تقييد التنقل قد أثر على بعض الأساتذة كونهم ينتقلون خارج ولاية إقاماتهم للتدريس.

الجدول رقم 8: يوضح الجدول احترام النخبة الجامعية لمسافة الأمان.

الاختيارات	التكرار	النسبة
دائما	12	48.0%
أحيانا	9	36.0%
نادرا	3	12.0%
أبدا	1	4.0%
المجموع	25	100.0%

هل احترمت مسافة الامان



الشكل رقم 8: تمثل احترام النخبة البيئية لمسافة أمان

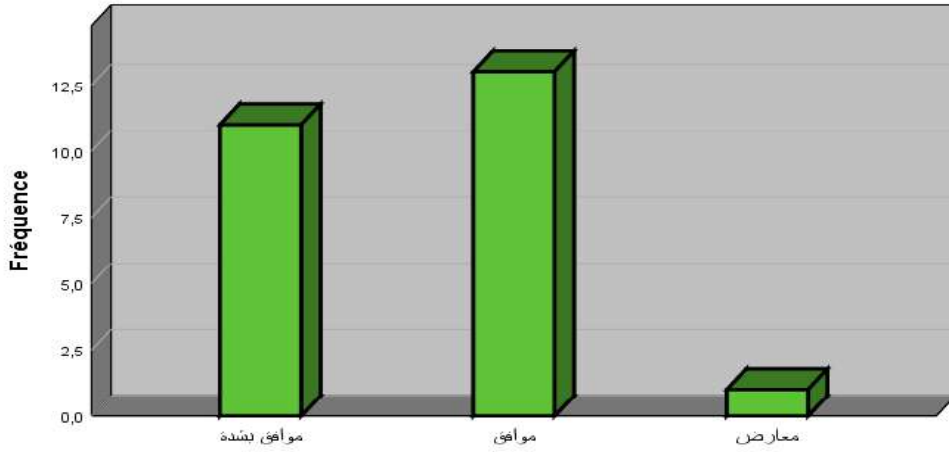
يوضح الجدول أعلاه أن نسبة الأساتذة الذين صرحوا دائما قدرت بـ48% وأن نسبة الأساتذة الذين صرحوا أحيانا 36% والذين صرحوا بنادرا قدرت بـ12% والذين صرحوا بأبدا 4%

ونفسر بأن النسبة الغالبة هي نسبة الأساتذة الذين صرحوا بدائماً وهذا راجع إلى سعي الأساتذة للتأقلم مع البروتوكول الجامعي .

الجدول رقم 9 :يوضح الجدول دور القنوات التلفزيونية في التوعية من فيروس كورونا.

النسبة	التكرار	الفئات
%44.0	11	موافق بشدة
%52.0	13	موافق
%4.0	1	معارض
%100.0	25	المجموع

قامت القنوات التلفزيونية في الجزائر بدور مهم في التوعية من مخاطر فيروس كورونا



قامت القنوات التلفزيونية في الجزائر بدور مهم في التوعية من مخاطر فيروس كورونا

الشكل رقم 9: تمثل قيام القنوات التلفزيونية بدور مهم في التوعية من مخاطر فيروس

كرونا

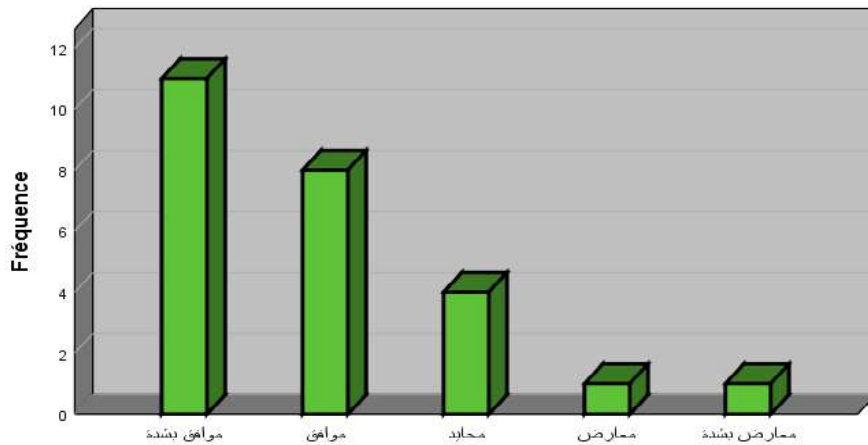
يتبين من خلال النتائج المسجلة في الجدول أن غالبية الأساتذة المبحوثين يرون أن القنوات التلفزيونية قامت بدور مهم في التوعية من فيروس كورونا ،وهذا من خلال النسب المسجلة حيث بلغت نسبة الموافقة بشدة 44% أما الموافقين فقد بلغت نسبتهم 52% حيث بلغت نسبة المعارضين 4%.

نفسر أن النسبة الغالبة هي نسبة الأساتذة المبحوثين الذين وافقوا والذي بلغت نسبتهم وهذا راجع إلى الانتشار الكبير للأخبار والبرامج المقدمة التي بثتها القنوات التلفزيونية حول فيروس كورونا .

الجدول رقم 10: يوضح مساهمة وسائل التواصل الاجتماعي في نشر معلومة مغلوبة حول فيروس كورونا .

الاختيارات	التكرار	النسبة
موافق بشدة	11	%44.0
موافق	8	%32.0
محايد	4	%16.0
معارض	1	%4.0
معارض بشدة	1	%4.0
المجموع	25	%100.0

سأهت وسائل التواصل الاجتماعي في نشر معلومات مغلوبة حول خطورة فيروس كورونا



سأهت وسائل التواصل الاجتماعي في نشر معلومات مغلوبة حول خطورة فيروس كورونا

الشكل رقم 10: تمثل مساهمة وسائل التواصل الاجتماعي في نشر معلومة مغلوبة حول

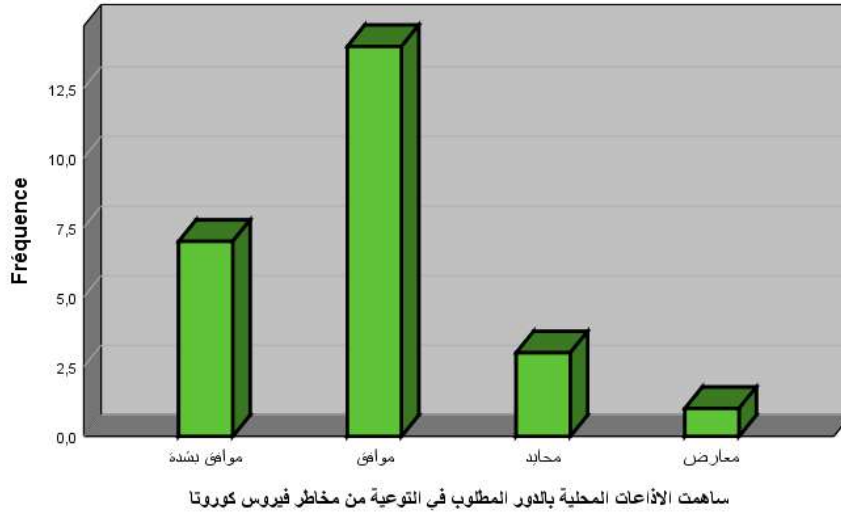
خطورة فيروس كورونا

يبين الجدول من خلال النتائج المسجلة أن غالبية الأساتذة المبحوثين يرون أن وسائل التواصل الاجتماعي ساهمت في نشر معلومة مغلوبة وهذا من خلال النسب المسجلة حيث بلغت نسبة الموافقين بشدة 44% ونسبة الموافقين 32% أما المحايدين 16% أما المعارضين والمعارضين بشدة فقد بلغت نسبتها 4% ونفسر بان النسبة الغالبة 52% وافقوا على أن وسائل التواصل الاجتماعي تعمل على نشر معلومة مغلوبة حول هذا الفيروس وهذا راجع للأخبار الكاذبة التي تنقلها وسائل التواصل الاجتماعي وزيادة نسبة الهلع بين الأفراد.

الجدول رقم 11: يوضح مساهمة الإذاعات المحلية بالدور المطلوب في التوعية من فيروس كورونا

النسبة	التكرار	الفئات
44.0%	7	موافق بشدة
52.0%	14	موافق
4.0%	3	محايد
4.0%	1	معارض
100.0%	25	المجموع

ساهمت الإذاعات المحلية بالدور المطلوب في التوعية من مخاطر فيروس كورونا



الشكل رقم 11: تمثل مساهمة الإذاعة المحلية بالدور المطلوب في توعية من مخاطر

فيروس كورونا

يوضح الجدول من خلال النتائج المسجلة في الجدول أن الأساتذة المبحوثين يرون أن الإذاعات المحلية ساهمت بالدور المطلوب بالتوعية من مخاطر فيروس كورونا وهذا من خلال النسب المسجلة حيث بلغت نسبة الموافقين 52% ونسبة الموافقين بشدة 44% وبلغت نسبة المعارضين والمحايدين 4%.

نفسر أن نسبة الغالبة هي نسبة الأساتذة الموافقين حيث قدرت بـ 52% ويرجع ذلك إلى البرامج وال فقرات التوعية التي قامت لها الإذاعة للتوعية من فيروس كورونا.

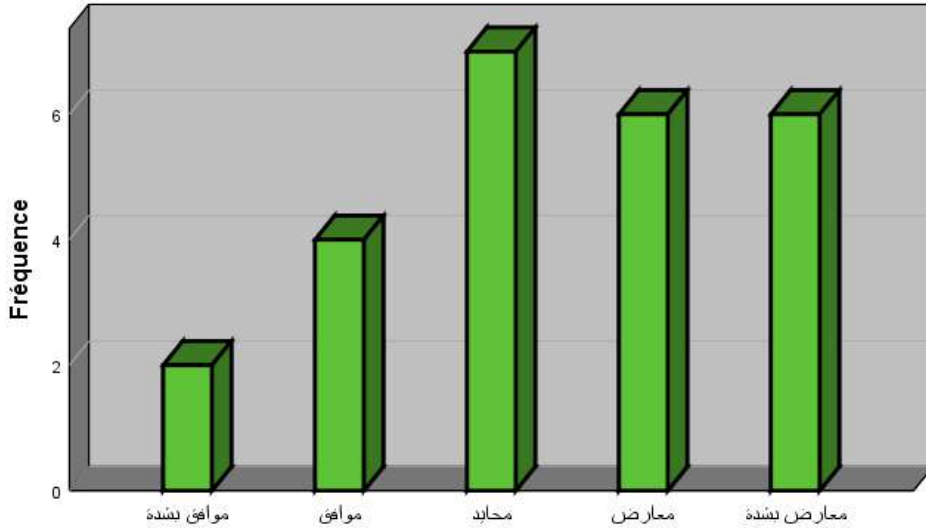
الجدول رقم 12: يوضح الندوات والملتقيات التي قامت بها الجامعة للحد من فيروس

كورونا .

الاختيارات	التكرار	النسبة
موافق بشدة	2	8.0%
موافق	4	16.0%
محايد	7	28.0%

معارض	6	%24.0
معارض بشدة	6	%24.0
المجموع	25	%100.0

قامت الجامعة بندوات و ملتقيات علمية فكرية للحد من فيروس كورونا



قامت الجامعة بندوات و ملتقيات علمية فكرية للحد من فيروس كورونا

الشكل رقم 12: قيام الجامعة بندوات وملتقيات علمية فكرية للحد من فيروس كورونا

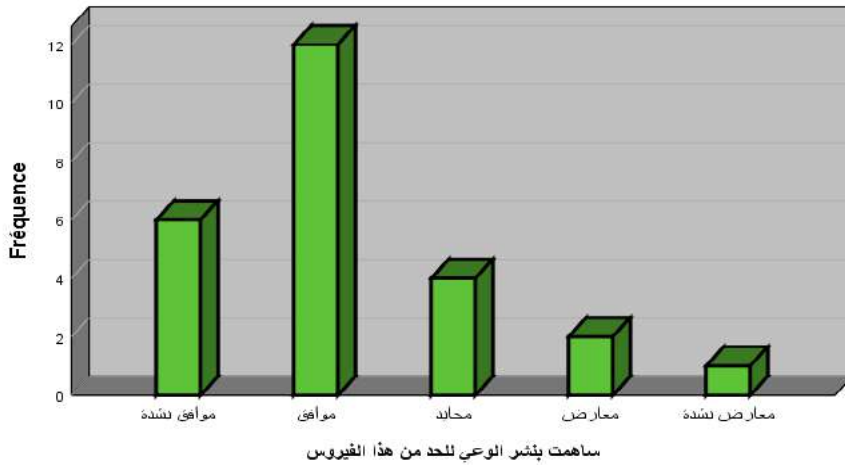
يتبين من خلال النتائج المسجلة في الجدول أن الأساتذة المبحوثين أن الجامعة لم تقم بملتقيات وندوات فكرية وعلمية للحد من فيروس كورونا وهذا من خلال النسب المسجلة حيث بلغت المحايدون 28% ونسبة المعارضين بشدة والمعارضين 24% ونسبة الموافقين بنسبة 16% والنسبة الموافقين بشدة 8%.

ونفسر بأن الأساتذة محايدون على قيام الجامعة بندوات وملتقيات وذلك راجع إلى ان الجامعة كانت تعتمد على التعليم عن بعد وكما كانت أيضا في فترات الحجر الصحي .

الجدول رقم 13: يوضح مساهمة الأساتذة في نشر الوعي للحد من فيروس كورونا .

الاختيارات	التكرار	النسبة
موافق بشدة	6	%24.0
موافق	12	%48.0
محايد	4	%16.0
معارض	2	%8.0
معارض بشدة	1	%4.0
المجموع	25	%100.0

ساهمت بنشر الوعي للحد من هذا الفيروس



الشكل رقم 13: يوضح مساهمة الأساتذة في نشر الوعي للحد من فيروس كورونا

يتبين من خلال النتائج المسجلة في الجدول أعلاه أن الأساتذة المبحوثين ساهموا بنشر الوعي للحد من فيروس كورونا وهذا من خلال النسب المسجلة، حيث بلغت نسبة الموافقين

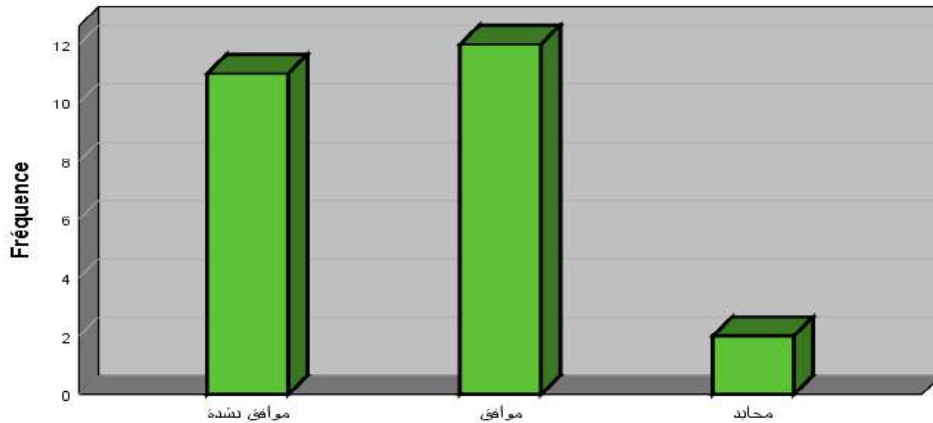
48% ونسبة الموافقين بشدة 24% والمحايدين 16% والمعارضين 8% والمعارضين بشدة 4%.

ونفسر أن الأساتذة ساهموا بنشر الوعي وهذا راجع إلى مشاركتهم في المؤتمرات والمحاضرات التي توعي للحد من فيروس كورونا.

الجدول رقم 14: يوضح توفر ملصقات التوعية والفيديوهات عبر وسائل التواصل الاجتماعي .

النسبة	التكرار	الفئات
44.0%	11	موافق بشدة
52.0%	12	موافق
4.0%	2	محايد
100.0%	25	المجموع

برايكم توفرت ملصقات التوعية او فيديوهات عبر وسائل التواصل الاجتماعي او شاشات التلفزيون



برايكم توفرت ملصقات التوعية او فيديوهات عبر وسائل التواصل الاجتماعي او شاشات التلفزيون

الشكل رقم 14: يوضح توفر ملصقات التوعية والفيديوهات عبر وسائل التواصل الاجتماعي .

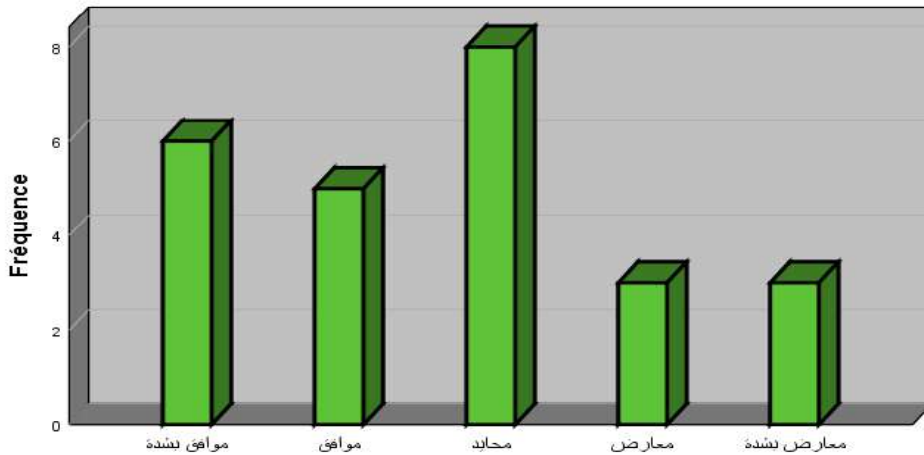
يتبين من خلال النتائج المسجلة أن الأساتذة المبحوثين موافقون على توفر ملصقات التوعية أو الفيديوهات عبر وسائل التواصل الاجتماعي بنسبة 52% ونسبة الموافقين بشدة 44% ونسبة المحايدين 4%.

نفسر أن الأساتذة موافقين على توفير الملصقات والفيديوهات عبر وسائل التواصل الاجتماعي وهذا راجع إلى إيصال الفكرة إلى الجميع وإرشادهم وتوجيههم.

الجدول رقم 15: يوضح ضرورة التلقيح للحد من فيروس كورونا والاستعداد لأخذه.

الاختيارات	التكرار	النسبة
موافق بشدة	6	24.0%
موافق	5	20.0%
محايد	8	32.0%
معارض	3	12.0%
معارض بشدة	3	12.0%
المجموع	25	100.0%

التلقيح ضروري من انتشار فيروس كورونا ولديك استعداد لا أخذه



التلقيح ضروري من انتشار فيروس كورونا ولديك استعداد لا أخذه

الشكل رقم 15: يوضح ضرورة التلقيح للحد من فيروس كورونا والاستعداد لأخذه.

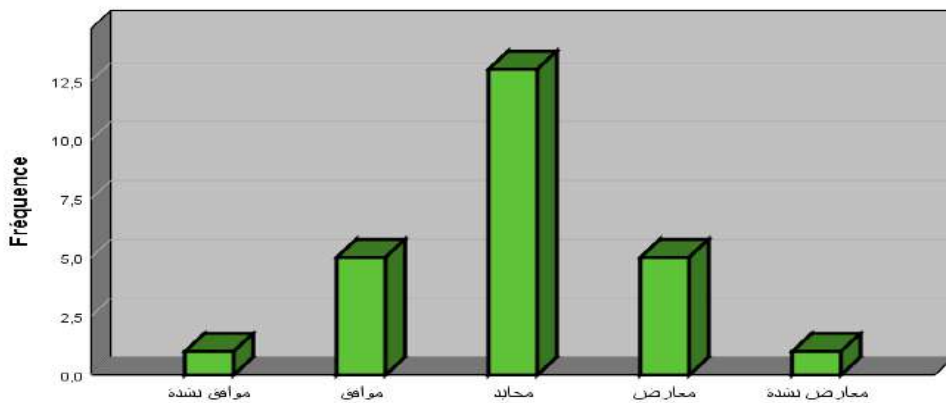
يتبين من خلال النتائج المسجلة في الجدول أن الأساتذة المبحوثين محايدين بأن التلقيح ضروري من انتشار فيروس كورونا وليس لديهم استعداد لأخذ هذا من خلال النسب المسجلة حيث بلغت نسبة المحايدين 32% والموافقين بشدة 24% والموافقين 20% والمعارضين والمعارضين بشدة 12%.

نفسر أن النسبة الغالبة هي نسبة الأساتذة المحايدين بنسبة 32 وهذا قد يشير إلى عدم اقتناع الأساتذة بفائدة التلقيح في ظل ما يروج عن تأثيراته الجانبية في بعض وسائل الإعلام .

الجدول رقم 16: يوضح أن تلقيح يلاقي قبول واستجابة من طرف أفراد

الاختيارات	التكرار	النسبة
موافق بشدة	1	4.0%
موافق	5	20.0%
محايد	13	52.0%
معارض	5	20.0%
معارض بشدة	1	4.0%
المجموع	25	100.0%

التلقيح يلاقي قبول و استجابة من طرف افراد المجتمع الجزائري



التلقيح يلاقي قبول و استجابة من طرف افراد المجتمع الجزائري

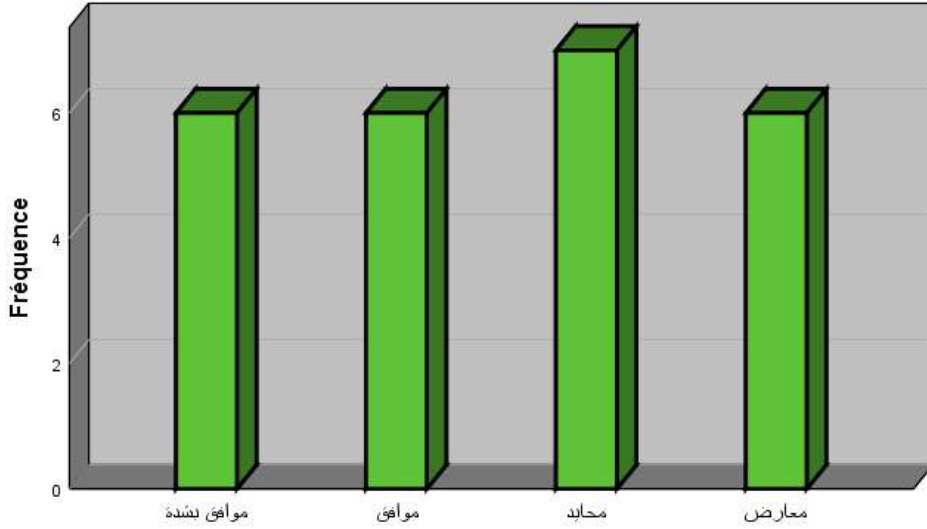
الشكل رقم 16: يوضح أن تلقيح يلاقي قبول واستجابة من طرف أفراد

يتبين من خلال النتائج المسجلة في الجدول أن الأساتذة المبحوثين محايدين بان التلقيح لايلقي قبول واستجابة من طرف افراد المجتمع الجزائري وهذا من خلال النسب المسجلة حيث بلغت نسبة المحايدين 52 وموفقين بشدة 4 وموفقين 20 ومعارضين بشدة 4 حيث نجد النسبة الغالبة هي المحايدة التي بلغت 52 وراجع ذلك والى محدودية حملات التوعية لأخذ اللقاح التي تقوم بها الوسائل الإعلامية من جهة ومن جهة أخرى ضبابية الصورة التي تنشرها بعض وسائل الإعلام والمواقع الاجتماعية حول الوباء ومصدره حول التلقيح ضده وتأثيراته الجانبية ،وربط ذلك كله لنظرية المؤامرة .

الجدول رقم 17: يوضح وجهة نظر مشتركة بين الأساتذة والأطباء حول التوعية بضرورة اللقاح .

النسبة	التكرار	الفئات
24.0%	6	موافق بشدة
24.0%	6	موافق
28.0%	7	محايد
24.0%	6	معارض
100.0%	25	المجموع

هناك وجهة نظر مشتركة بين الاساتذة و الاطباء حول التوعية بضرورة اللقاح للحد من انتشار فيروس كورونا



هناك وجهة نظر مشتركة بين الاساتذة و الاطباء حول التوعية بضرورة اللقاح للحد من انتشار فيروس كورونا

الشكل رقم 17: يوضح وجهة نظر مشتركة بين الأساتذة والأطباء حول التوعية بضرورة اللقاح .

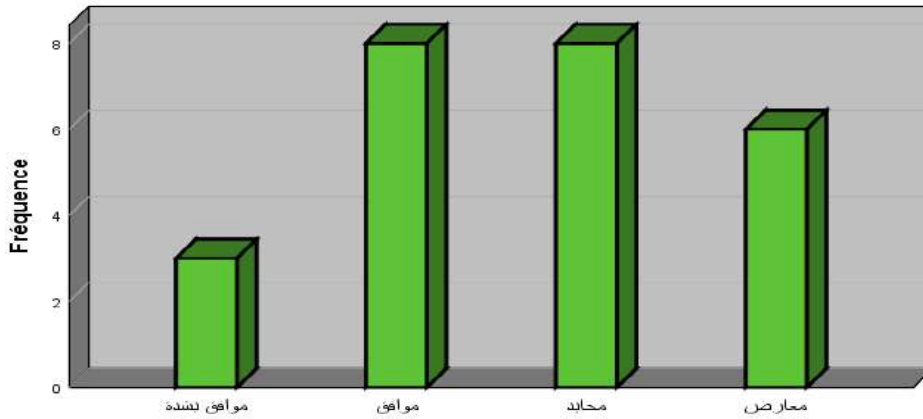
يتبين من خلال النتائج أن الأساتذة المحايدين لفكرة تشارك الأساتذة والأطباء وهذا من خلال النسب المسجلة حيث بلغت نسبة المحايدين 28% وموافقين والموافقين بشدة والمعارضين قدرت بـ 24%.

ونفسر أن النسبة الأعلى هي فئة المحايدين والذين يرون انه لا توجد افكار متشابهة بين الأساتذة والأطباء وهذا راجع ألي اختلاف وجهات النظر والخبرة التي تتمتع بها كل مهنة الجدول رقم 18: يوضح الجدول على أن الحصول على اللقاح سيعمل إنهاء الوباء والعودة إلى الحياة الطبيعية .

النسبة	التردد	الفئات
12.0%	3	موافق بشدة
32.0%	8	موافق
32.0%	8	محايد

معارض	6	24.0%
المجموع	25	100.0%

تعتقد بأن الحصول على اللقاح المضادة لفيروس كورونا سيعمل على إنهاء الوباء و العودة للحياة الطبيعية



تعتقد بأن الحصول على اللقاح المضادة لفيروس كورونا سيعمل على إنهاء الوباء و العودة للحياة الطبيعية

الشكل رقم 18: يوضح الجدول على أن الحصول على اللقاح سيعمل إنهاء الوباء والعودة إلى الحياة الطبيعية

يتبين من خلال النتائج المسجلة في الجدول لان الأساتذة المحايدين بنسبة 32% والموافقين بنسبة 32% والمعارضين بنسبة 24% والموافقين بشدة 12%.

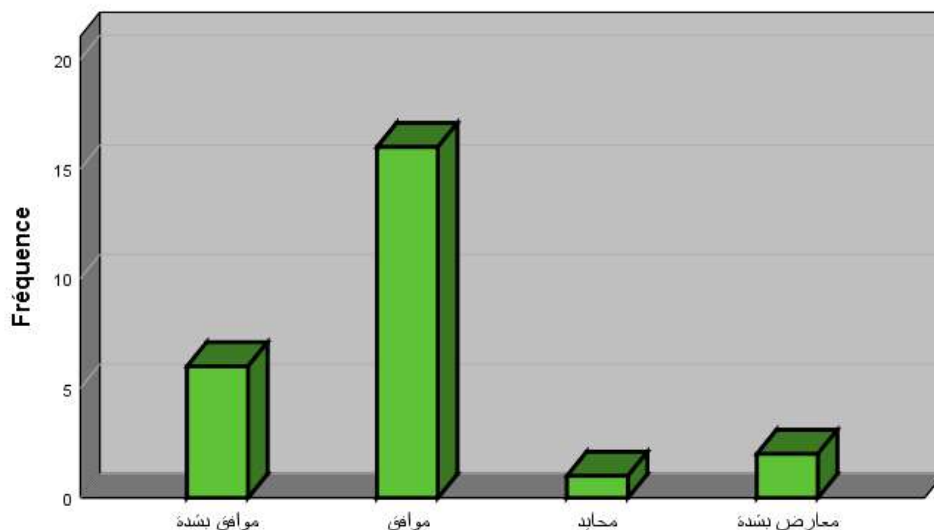
ونفسر أن نسبة الموافقين والمحايدين يضمون نفس النسبة وهذا راجع أن لكل شخص رأيه اتجاه الوباء منهم من يرى بأن التلقيح سينهي الوباء ومنهم من لا يؤمنون بالتلقيح من الأساس

الجدول رقم 19: يوضح وجوب التعايش مع الوباء في الحياة اليومية بين الأفراد.

النسبة	التكرار	الفئات
24.0%	6	موافق بشدة
64.0%	16	موافق
4.0%	1	محايد
8.0%	2	معارض بشدة

المجموع	25	%100.0
---------	----	--------

برايكم وجوب التعايش مع الوباء في الحياة اليومية بين الأفراد



برايكم وجوب التعايش مع الوباء في الحياة اليومية بين الأفراد

الشكل رقم 19: يوضح وجوب التعايش مع الوباء في الحياة اليومية بين الأفراد.

يبين من خلال النتائج المبيّنة في الجدول أن الأساتذة المبحوثين الموافقين على وجوب التعايش مع الوباء وهذا من خلال النسب المسجلة حيث بلغت نسبة الموافقين

64% والموافقين بشدة 24% والمعارضين بشدة 8% والمحايدين 4%.

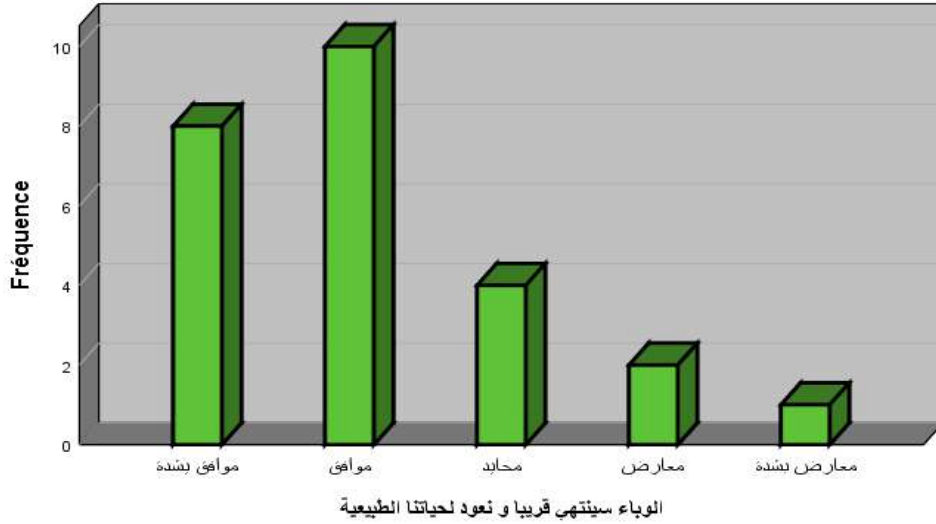
ونفسر أن نسبة الأساتذة الموافقين هي النسبة الأعلى وذلك راجع إلى ضمان عدم تعطل مصالح الأفراد.

الجدول رقم 20: يوضح انتهاء الوباء قريبا والعودة للحياة الطبيعية .

النسبة	التكرار	الفئات
%32.0	8	موافق بشدة
%40.0	10	موافق
%16.0	4	محايد
%8.0	2	معارض

معارض بشدة	1	4.0%
المجموع	25	100.0%

الوباء سينتهي قريبا و نعود لحياتنا الطبيعية



الشكل رقم 20: يوضح انتهاء الوباء قريبا والعودة للحياة الطبيعية .

يتبين من خلال النتائج المسجلة في الجدول أن الأساتذة الباحثين موافقين على أن الوباء سينتهي قريبا حيث بلغت نسبة الموافقين 40% والموافقين بشدة 32% والمحايدين بلغت 16% وأما بالنسبة للمعارضين فهي 8% والمعارضين بشدة 4%.
نفسر بأن النسبة الأعلى هي نسبة الأساتذة الموافقين ويرجع ذلك إلى إيمان الأساتذة بضرورة انتهاء الوباء وهذا لأن لكل داء له دواء

إستنتاجات الدراسة :

أولا: اتجاه النخبة الجامعية حول الوباء .

- إلتزام النخبة الجامعية بإرتداء الكمامة دائما (56%)، أحيانا (20%)، نادرا (4%)
- إلتزام النخبة الجامعية بغسل أيديهم دائما (72%) وأحيانا (20%) ونادرا (4%).

- استخدام النخبة الجامعية للمعقمات دائما (60%) وأحيانا (20%) وناذرا (4%)
- تجنب النخبة الجامعية الخروج وقت الحجر الصحي
- دائما (36%) وأحيانا (36%) وناذرا (12%)
- احترام النخبة الجامعية لمسافة الأمان دائما (48%) وأحيانا (20%) وناذرا (12%).

ثانيا :اتجاه النخبة الجامعية حول الوسائل التوعوية .

- 52%موافقون على أن القنوات التلفزيونية قامت بدور مهم للحد من فيروس كورونا
- 44%موافقون على أن وسائل التواصل الاجتماعي ساهمت في نشر معلومات مغلوطة حول فيروس كورونا.
- 52%موافقون على أن الإذاعات المحلية قامت بدور المطلوب للتوعية من فيروس كورونا .
- 28%محايدون على أن الجامعة قامت بندوات وملتقيات علمية حول هذا الوباء.
- 48%موافقون على توفر ملصقات التوعية أو فيديوهات عبر وسائل التواصل الاجتماعي .

ثالثا:مدى أهمية التلقيح للنخبة الجامعية.

- 32%محايدون و32%موافقين بأن التلقيح ليس ضروري للحد من انتشار فيروس كورونا.
- 52%محايدون على أن التلقيح لايلقي قبول إستجابة من طرف أفراد المجتمع .

- 28% محايدين لفكرة تشارك الأساتذة والأطباء حول التوعية بضرورة اللقاح للحد من إنتشار فيروس كورونا.

- 32% محايدين على أن اللقاح سينهي الوباء.

- 64% موافقين على وجوب التعايش مع الوباء.

- 32% موافقين على أن الوباء سينتهي قريبا والعودة إلى الحياة الطبيعية

النتائج العامة للدراسة

- إن اغلب الأساتذة ملتزمون بقواعد الوقاية من فيروس وبالتقيد بالبروتوكول الصحي الذي سطرته الجامعة للوقاية من إنتشار الوباء في الوسط الجامعي .
- يرى الأساتذة أن أغلب الوسائل التوعوية ساهمت بنشر التوعية من مخاطر فيروس كورونا .
- نجد أن أغلب الأساتذة لم يتقبلوا لفكرة ضرورة التلقيح للحد من إنتشار فيروس كورونا (كوفيد 19).

خاتمة

الخاتمة

بحثت هذه الدراسة في اتجاهات النخبة الجامعية نحو الجهود التحسيسية لمواجهة جائحة كورونا فمن خلال أرائهم التي توصلنا إليها في نتائج هذه الدراسة تبين التزام أساتذة الإعلام والاتصال ورأيهم في أن الوسائل التوعوية كان لها دور مهم في التوعية من فيروس كورونا . كما حاولت هذه الدراسة تسليط الضوء على خلفية إلتزام أساتذة علوم الإعلام والاتصال بالجهود التحسيسية بآء كورونا وتقييمهم لها .

وفي النهاية يمكن القول بان هذه الدراسة حاولت الكشف عن اتجاهات أساتذة علوم الإعلام والاتصال لجامعة قاصدي مرباح ورقلة في الجهود التحسيسية في مواجهة وباء كورونا . لتبقى بمثابة بداية لبحوث ودراسات أخرى .

قائمة المصادر

والمراجع

قائمة المراجع والمصادر:

القواميس والمعاجم:

1-الأبجدي ،دار المشرق،بيروت،1989.

2-الفار محمد جمال ، المعجم الإعلامي ،دار المشرق الثقافي ،ط1،الأردن ،2006

3-بن هدية علي وآخرون ، القاموس المدرسي ،ط7،المؤسسة الوطنية للكتاب

،الجزائر،1991.

4-حجاب محمد منير، المعجم الإعلامي ،ط1، دار الفجر للنشر والتوزيع

،القاهرة،1966.

الكتب:

1-الجرجاوي زياد علي ، قواعد منهجية لبناء الاستبيان ،مطبعة البناء الجراح

فلسطين،2010.

2-السويف مصطفى، مقدمة لعلم النفس الاجتماعي،ط2،المكتبة لأنجلو المصرية

،القاهرة،1966.

3-الصريفي محمد ،إدارة البنوك ،عمان ،دار المناهج للنشر والتوزيع ،2014.

4-المشهداني سعد سليمان ، مناهج البحث العلمي ،دار الكتاب الجامعي،2017

5- جديرمانيو، منهجية البحث ، (تر) ملكية ابيض ، دليل الباحث المبتدئ في موضوعات البحث ورسائل الماجستير والدكتوراء.

6- عبيدات محمد، منهجية البحث العلمي القواعد والمراحل والتطبيق ،جامعة الأردن،1999.

7- عوض فاطمة صابر وآخرون ، أسس ومبادئ البحث العلمي ،ط1،مكتبة ومطبعة الإشعاع،2002.

8- غربي صقر عبد العزيز، الجامعة والسلطة ،دراسة تحليلية بين الجامعة والسلطة ،القاهرة ،الدار العالمية للنشر والتوزيع ،2005.

9- سرحان محمد على محمود، مناهج البحث العلمي ،ط3،دار صنعاء،2019.

10- رابحي مصطفى عليان ، عثمان محمد غنيمي،مناهج وأساليب البحث العلمي النظرية والتطبيق،دار الصفاء للنشر والتوزيع ،ط1،عمان 2000.

الأطروحات والرسائل:

1- بن شيخة أسماء وعبد الحكيم موزاوي ،دور النخبة المثقفة في التغيير التنظيمي ،مذكرة لنيل شهادة الماستر ،كلية العلوم الاجتماعية والإنسانية ،2018.

2- عبابسة زينة، اتجاهات النخبة نحو كيفية معالجة الفضائيات الجزائرية الخاصة بالمشكلات الاجتماعية ،مذكرة لنيل شهادة الماستر ،كلية العلوم الإنسانية والاجتماعية ،تخصص علاقات عامة ،2017-2018.

3- علوط عبد العزيز، عبد الرحمان بولنعاش ، استخدامات النخبة الجامعية للصحافة

الإلكترونية ،مذكرة مكملة لنيل شهادة الماستر في علوم الإعلام والاتصال ،تكنولوجيا

إتصالات الجديدة،2014-2015.

4-مقيدش زكريا ،،اتجاهات النخبة المثقفة الجامعية في الجزائر نحو الإتحاد المغربي

وسبل تفعيله ،مذكرة مكملة لنيل شهادة الماجستير في العلوم السياسية والعلاقات

الدولية ،كلية العلوم السياسية والإعلام 2012-2013.

5-مناعي سناء،إنصاف بن زاوي، إنصاف بن زاوي ،اتجاهات الطلبة نحو مريض

السيدا ،مذكرة تخرج لنيل شهادة الماستر ،كلية العلوم الاجتماعية والإنسانية

،2015-2016.

المجلات:

1-السيد مصطفى بتول، اتجاهات النخب العربية نحو الخطاب الإعلامي ،مجلة

التمكين الاجتماعي ،مجلد 2،العدد 4،ديسمبر 2020 - 2019.

2-بن خليفة إسماعيل،مصطفى منصور، دور النخبة الجامعية المثقفة في تنمية قيم

المواطنة في المجتمع الجزائري ،مجلة السراج في التربية وقضايا المجتمع ،العدد

السابع ،سبتمبر،2018.

المراجع باللغة الأجنبية:

Boeri,Danial,Réduire et optimiser les cours,Eyrolles,Paris,(2012),P34.

الملاحق

جامعة قاصدي مرباح ورقلة
كلية العلوم الاجتماعية والإنسانية
قسم العلوم الإنسانية
تخصص: اتصال جماهيري والوسائط الجديدة
استمارة مذكرة التخرج بعنوان

اتجاهات النخبة الجامعية نحو الجهود التحسيسية لمواجهة وباء كورونا
_دراسة ميدانية على عينة من أساتذة علوم الإعلام والاتصال جامعة قاصدي
مرباح ورقلة_

لنيل شهادة ماستر في علوم الإعلام والاتصال ،تخصص اتصال جماهيري

السلام عليكم ،أتمنى اشتراككم في الإجابة عن استمارة استبيان الحالي ،والذي يهدف إلى التعرف على اتجاه أساتذة الإعلام والاتصال بجامعة قاصدي مرباح ورقلة كفئة نخبوية مثقفة ،حول الجهود التحسيسية لمواجهة وباء كورونا لمعرفة اتجاهاتهم حول جائحة كورونا من الناحية الميدانية والتوعوية ومدى أهمية التلقيح ،وأعدكم بأن المعلومات التي فيها تبقى سرية الموجهة لأغراض علمية بحثية شاكرة تعاونكم مقدما .

تحت إشراف :

من إعداد:

أ.بوكرموش عيسى

- بالحمو ثورية

- بختة فالة

السنة الجامعية: 2021/2020

البيانات الشخصية :

- 1-الجنس: ذكر أنثى
- 2-السن:..... سنة
- 3-التصنيف الوظيفي :
- أ- أستاذ التعليم العالي ب- أستاذ محاضر
- ج- أستاذ مساعد د- أستاذ مؤقت

المحور الأول: اتجاهات النخبة حول الوباء

1- هل التزمت بارتداء الكمامة في حياتك اليومية ؟

- دائما أحيانا نادرا أبدا

2- هل التزمت بغسل يديك ؟

- دائما أحيانا نادرا أبدا

3- هل استخدمت المعقمات ؟

- دائما أحيانا نادرا أبدا

4- هل تجنبنا الخروج في وقت الحجر الصحي ؟

- دائما أحيانا نادرا أبدا

5- هل احترمت مسافة الأمان ؟

- دائما أحيانا نادرا أبدا

المحور الثاني: اتجاه النخبة حول الوسائل التوعوية :

معارض بشدة	معارض	محايد	موافق	موافق بشدة	العبارات
					- قامت القنوات التلفزيونية في الجزائر بدور مهم في التوعية من مخاطر فيروس كورونا
					- ساهمت وسائل التواصل الاجتماعي في نشر معلومات مغلوطة حول خطورة فيروس كورونا
					- ساهمت الإذاعات المحلية بالدور المطلوب في التوعية من مخاطر فيروس كورونا
					- قامت الجامعة بندوات وملتقيات علمية فكرية للحد من فيروس كورونا

					- ساهمت بنشر الوعي للحد من هذا الفيروس
					- برأيكم توفرت ملصقات التوعية أو فيديوهات عبر وسائل التواصل الاجتماعي أو شاشات التلفزيون

المحور الثالث: اتجاهات النخبة حول أهمية التلقيح

معارض بشدة	معارض	محايد	موافق	موافق بشدة	العبارات
					- التلقيح ضروري للحد من انتشار فيروس كورونا ولديك استعداد لأخذه
					- التلقيح يلاقي قبول واستجابة من طرف أفراد المجتمع الجزائري
					- هناك وجهة نظر مشتركة بين الأساتذة والأطباء حول التوعية بضرورة اللقاح للحد من انتشار فيروس كورونا

الملاحق

					- تعتقد بأن الحصول على اللقاح المضاد لفيروس كورونا سيعمل على إنهاء الوباء والعودة للحياة الطبيعية
					- برأيكم وجوب التعايش مع الوباء في الحياة اليومية بين الأفراد
					- الوباء سينتهي قريباً ونعود لحياتنا الطبيعية