



معهد علوم وتقنيات النشاطات البدنية والرياضية
قسم نشاطات التربية البدنية والرياضية
شعبة نشاطات التربية البدنية والرياضية



رقم الترتيب:.....
رقم التسلسل:.....

مذكرة مقدمة ضمن متطلبات شهادة ماستر أكاديمي
تخصص نشاط بدني رياضي مدرسي
بعنوان:

**دراسة تعليمية لحصة التربية البدنية و الرياضية في ظل
جائحة كورونا و أثرها على المادة.**
_ (دراسة ميدانية ببعض مؤسسات ولاية تقرت) _

من إعداد الطالب(ة):

أجيزت بتاريخ: 14 - 06 - 2021

✓ حمي محسن

من قبل اللجنة التالية :

(أستاذ محاضر أ - جامعة ورقلة -) رئيسا
(أستاذ محاضر أ - جامعة ورقلة -) مشرفا
(أستاذ تعليم عالي - جامعة ورقلة -) ممصحا

الأستاذ(ة): زروال محمد
الأستاذ(ة): بن براهيم العيد
الأستاذ(ة): برفوق عبد القادر

السنة الجامعية: 2021 / 2020م



معهد علوم وتقنيات النشاطات البدنية والرياضية
قسم نشاطات التربية البدنية والرياضية
شعبة نشاطات التربية البدنية والرياضية



رقم الترتيب:.....
رقم التسلسل:.....

مذكرة مقدمة ضمن متطلبات شهادة ماستر أكاديمي
تخصص نشاط بدني رياضي مدرسي
بعنوان:

**دراسة تعليمية لحصة التربية البدنية و الرياضية في ظل
جائحة كورونا و أثرها على المادة.**
_ (دراسة ميدانية ببعض مؤسسات ولاية تقرت) _

من إعداد الطالب(ة):

أجيزت بتاريخ: 14 - 06 - 2021

✓ حمي محسن

من قبل اللجنة التالية :

(أستاذ محاضر أ - جامعة ورقلة -) رئيسا
(أستاذ محاضر أ - جامعة ورقلة -) مشرفا
(أستاذ تعليم عالي - جامعة ورقلة -) ممصحا

الأستاذ(ة): زروال محمد
الأستاذ(ة): بن براهيم العيد
الأستاذ(ة): برفوق عبد القادر

السنة الجامعية: 2021 / 2020م

إهداء

بسم الله الرَّحْمَانِ الرَّحِيمِ

أهدي هذا العمل المتواضع

- إلى من كان سر نجاحي في هذه الحياة , و الذين تعبوا في سبيل راحتنا و بذلوا الغالي و النفيس من أجل سعادي , و الذين أحمل أسماءهم و بكل فخر و أنا لهم طول العمر و يخفق قلبي كلما ذكروا والدي الكريم "حمي جابر" و نبع الحنان و أجمل ما في حياتي "بن عبد الصادق سعاد" .
- و إلى أخي و أختي سندي في هذه الحياة .
- إلى جميع أحبائي بمدينة تقرت فردا فردا وكذا جميع من في ولاية ورقلة سواء قاطنين بها أو كانت هذه الولاية سبب لقائنا بهم فجميعهم لهم مكانة عظيمة في حياتي وقلبي .

وشكرا

الشكر

* اللهم لك الحمد , حمدا كثيرا طيبا مباركا فيه كما تحبه و
ترضاه ملء السموات و الأرض.

* الحمد لله حمدا يليق بجلاله و عظيم سلطانه وأما بعد .

* نتقدم بجزيل الشكر و التقدير إلى الأستاذ المشرف على
مساعدته لي في إنجاز هذا البحث , حيث لم يبخل عليا بأي
معلومات و توجيهات و نصائح .

* الأستاذ القديم و المحترم: قويدر بن براهيم.

* و الله هو المعين.

المخلص :

هدفت هذه الدراسة إلى التعرف على حصة التربية البدنية و الرياضية و الدور الذي تلعبه في تنمية و تربية التلاميذ داخل المؤسسة و خارجها , و كذلك جائحة الكورونا و البروتوكول الصحي الممنهج , و لإنجاز هذا البحث تم إستخدام المنهج الوصفي من خلال وصف الظاهرة و جمع الحقائق و تفسيرها , و من أجل ذلك قمنا بتوزيع إستبيانين للتلاميذ و الأساتذة , وقد إشتملت العينة على 50 تلميذ و 30 أستاذ للتربية البدنية و الرياضية للطورين المتوسط و الثانوي و كانت النتائج كالتالي :

- تعمل حصة التربية البدنية و الرياضية على الحد من إنتشار الفيروس.
- تقوم التربية البدنية و الرياضية بتخفيف الضغوطات النفسية الناتجة عن الجائحة.
- البروتوكول المتبع يقدم حلول مؤقتة من أجل ممارسة الحياة الطبيعية بشكل طبيعي .

الكلمات المفتاحية :

حصة التربية البدنية و الرياضية , جائحة كورونا , البروتوكول الصحي .

Summary:

This study aimed to identify the physical education and sports class and the role it plays in the development and education of students inside and outside the institution, as well as the Corona pandemic and the systematic health protocol, and to complete this research, the descriptive approach was used by describing the phenomenon and gathering facts and Its interpretation, and for that we distributed two questionnaires to students and teachers, and the sample included 50 students and 30 teachers of physical education and sports for the intermediate and secondary stages, and the results were as follows:

- The physical education and sports class works to limit the spread of the virus.
- Physical education and sports alleviate the psychological pressures resulting from the pandemic.
- The protocol used provides temporary solutions in order to practice a normal life naturally.

key words:

Class of physical education and sports, Corona pandemic, health proto

الفهرس

أ	إهداء
ب	الشكر
ج	المُلخص
هـ-و	الفهرس
ر	قائمة الجداول
س	قائمة الأشكال
2	مقدمة
الجانِب النظري	
الفصل الأول	
5	الإشكالية
	فرضيات الدراسة
6	أهمية الدراسة
	أهداف الدراسة
	أسباب إختيار الموضوع
7	تحديد المصطلحات
الفصل الثاني: الدراسات السابقة	
15	عرض الدراسات السابقة
17	مناقشة الدراسات السابقة
الجانِب التطبيقي	

الفصل الثالث: الإجراءات الميدانية

22	منهج الدراسة
	الدراسة الإستطلاعية
	حدود الدراسة
23	أدوات جمع البيانات
	أساليب تحليل الدراسة
الفصل الرابع :	
25	عرض و تحليل النتائج
	مناقشة النتائج على ضوء الفرضيات
45	إستنتاج عام
47	الخاتمة
49	قائمة المراجع
50	الملاحق

قائمة الجداول :

الرقم	العناوين	الصفحة
01	يبين تكرار والنسبة المؤوية و كا ² لنتائج العبارة الأولى (1) .	25
02	يبين تكرار والنسبة المؤوية و كا ² لنتائج العبارة الثانية (2)	26
03	يبين تكرار والنسبة المؤوية و كا ² لنتائج العبارة الثالثة (3)	27
04	يبين تكرار والنسبة المؤوية و كا ² لنتائج العبارة الأولى (4)	28
05	يبين تكرار والنسبة المؤوية و كا ² لنتائج العبارة الثانية (5)	29
06	يبين تكرار والنسبة المؤوية و كا ² لنتائج العبارة الثالثة (6)	30
07	يبين تكرار والنسبة المؤوية و كا ² لنتائج العبارة الأولى (7)	31
08	يبين تكرار والنسبة المؤوية و كا ² لنتائج العبارة الثانية (8)	32
09	يبين تكرار والنسبة المؤوية و كا ² لنتائج العبارة الثالثة (9)	33
10	يبين تكرار والنسبة المؤوية و كا ² لنتائج العبارة الأولى (10)	35
11	يبين تكرار والنسبة المؤوية و كا ² لنتائج العبارة الثاني (11)	36
12	يبين تكرار والنسبة المؤوية و كا ² لنتائج العبارة الثالثة (12)	37
13	يبين تكرار والنسبة المؤوية و كا ² لنتائج العبارة الأولى (13)	38
14	يبين تكرار والنسبة المؤوية و كا ² لنتائج العبارة الثانية (14)	39
15	يبين تكرار والنسبة المؤوية و كا ² لنتائج العبارة الثالثة (15)	40
16	يبين تكرار والنسبة المؤوية و كا ² لنتائج العبارة الأولى (16)	41
17	يبين تكرار والنسبة المؤوية و كا ² لنتائج العبارة الثانية (17)	42
18	يبين تكرار والنسبة المؤوية و كا ² لنتائج العبارة الثالثة (18)	43

جدول الأشكال

الصفحة	العناوين	رقم
25	الشكل رقم -01	01
26	الشكل رقم -02	02
27	الشكل رقم -03	03
28	الشكل رقم -04	04
29	الشكل رقم -05	05
30	الشكل رقم -06	06
31	الشكل رقم -07	07
32	الشكل رقم -08	08
33	الشكل رقم -09	09
35	الشكل رقم -10	10
36	الشكل رقم -11	11
37	الشكل رقم -12	12
38	الشكل رقم -13	13
39	الشكل رقم -14	14
40	الشكل رقم -15	15
41	الشكل رقم -16	16
42	الشكل رقم -17	17
43	الشكل رقم -18	18

مقدمة

مقدمة :

لم تعد الرياضة والألعاب ذلك النشاط الخالي من المعاني والقيم ، عدا القيم البدنية والتي تعتبر من أهم مقوماتها والتي لازمت رحلتها الطويلة عبر حضارات الإنسان ، ولقد أصبحت الرياضة جزء من المنظومة الشاملة لأي مجتمع وهي جزء مكمل ومكتمل من مجموعة الأنظمة الإجتماعية والإقتصادية والتربوية ومن أجل ذلك تم إدراج مادة التربية البدنية والرياضية في جميع المؤسسات التعليمية ، إذ تسعى بها المنظومة التربوية مع مجمل أهدافها إلى تكوين إنسان قوي الجسم وسليم العقل ، معافى من الأمراض والعلل من أجل إنتاج أجيال أكثر إتزان وإنضباط ، من خلال ما تم تسطيره من طرف الدولة من تكوين الإطارات المتخصصة في إعداد برامج و مناهج جيدة خاصة بالتربية البدنية و الرياضية للمؤسسات التعليمية التربوية .

إلا أنه خلال العام المنصرم ظهر على الساحة العالمية مصطلح جديد لم نكن على علم به وقد تدخل في شتى المجالات وكان له تأثير جد واضح و غير العديد من المفاهيم ألا و هو فيروس 'كورونا' بإختصار و مصطلحه العلمي « covid-19 »، وهو وباء عالمي أودا بحياة الكثير من البشر بمختلف الأعمار وأثر على نشاطهم ، و من بين الأنشطة المتضررة منه نجد الجانب التعليمي و التربوي و نخص بالذكر المجال التعليمي للتربية البدنية و الرياضية ، لدرجة أنه توقف لفترة من الزمن من أجل محاولة تثبيط و الحد من الإنتشار الكبير لهذا الوباء وقد تأثرت المواد التعليمية و التربوية بما في ذلك حصص التربية البدنية و الرياضية، و بدوره تأثرت الحالة البدنية للعديد من الأشخاص حتى الرياضيين منهم و كذلك وقف هذا الوباء كحاجز أمام الأدوار التي كانت تقوم بها حصة التربية البدنية و الرياضية من تنمية روح التعاون و توطيد العلاقات بين التلاميذ ، و حتى تحقيق الإتزان الجسماني و تحقيق النمو السليم ، و هذا ما يستدعي البحث في هذا الجانب و يدعونا للتطرق لمعرفة الدراسة التعليمية لحصة التربية البدنية و الرياضية كما يدفعنا الفضول و حب المعرفة إلى البحث عن ماهية جائحة الكورونا التي نعيش في زمنها و نحاول التعايش معها؟¹

¹ يتصرف .

الكتاب النظري

الفصل الأول :

- ❖ الإشكالية .
- ❖ فرضيات الدراسة .
- ❖ أهمية الدراسة .
- ❖ أهداف الدراسة .
- ❖ أسباب إختيار الموضوع .
- ❖ تحديد المصطلحات .

1- الإشكالية :

تعتبر حصة التربية البدنية و الرياضية وسيلة من الوسائل التربوية لتحقيق الأهداف المسطرة لتكوين الفرد , بحيث أن الحركات البدنية التي يقوم بها الفرد في حياته على مستوى تعليم بسيط في إطار منظم و مهيكّل يعمل على تنمية و تحسين و تطوير البدن و مكوناته و من جميع الجوانب العقلية و النفسية و الإجتماعية و الخلقية و الصحية و هذا لضمان تكوين الفرد و تطويره و إنسجامه في مجتمعه ¹.

إلا أن حصة التربية البدنية و الرياضية قد تأثرت بالوباء المستجد لجائحة الكورونا كغيرها من المواد العلمية و التربوية , حيث بدى التأثير كبير و هذا الوباء لم ينتهي إلى حد الساعة نظرا لخبثه و تعقده , إضافة إلى أن مصدره الحقيقي شبه مجهول مما جعل التغلب عليه صعب جدا , و باتت عملية مسابرة و محاولة التعايش معه هي الحل الوحيد. و بعد كل هذا قد بدأت الحياة الطبيعية تعود حقا إلى سابق عهدها نسبيا و هذا في العديد من دول العالم , إلا ان الحياة تختلف عن ما كانت عليه قبل بداية الجائحة, حيث أنها تأثرت كغيرها تأثرت في مختلف المجالات بما فيها الرياضية.

و من خلال هذا المنطلق و للتعلم أكثر في بحثنا هنا نضع الإشكالية الآتية :

- ماهو تأثير جائحة كورونا على حصة التربية البدنية و الرياضية ؟

و هذه الإشكالية تفرعت للتساؤلات الفرعية التالية :

1- هل حصة التربية البدنية و الرياضية لها دور في تخفيض انتشار فيروس كوفيد

19 ؟

2- هل لحصة التربية البدنية و الرياضية دور في التخفيض من الضغوطات النفسية

للتلاميذ من خطر جائحة كورونا ؟

3- ما هي التدابير الصحية الوقائية بالؤسسة التربوية من خطر انتشار فيروس

كورونا ؟

¹ أمين انور الخولي : أصول التربية البدنية و الرياضية , دار الفكر العربي , الطبعة الأولى , القاهرة , 1996, ص140 .

2- فرضيات الدراسة:

2-1- الفرضية العامة

هناك تأثير سلبي لجائحة كورونا على حصة التربية البدنية و الرياضية ,والبروتوكول يثبط من تقديم الأداء الأقصى للتلاميذ .

2-2- الفرضيات الفرعية :

- حصة التربية البدنية و الرياضية تدخل ضمن عديد التوجهات التي تعمل على الحد من إنتشار الفيروس.

- التربية البدنية و الرياضية هي عبارة عن ترفيه و ترويح عن النفس مما يقلل من الضغوطات النفسية الناتجة عن الجائحة .

_ يؤثر البروتوكول الصحي المتبع خلال جائحة كورونا سلبيا على ممارسة حصة التربية البدنية و الرياضية على أعلى مستوى .

3-أهمية الدراسة :

يمكن تلخيص أهمية الدراسة فيما يلي :

≈ إبراز ماهية حصة التربية البدنية و الرياضية .

≈ معرفة بعض من ملامح الجائحة المستجدة "الكورونا" .

≈ معرفة تأثير حصة التربية البدنية و الرياضية على نفسية كلا من التلاميذ و الأساتذة .

≈ إقتراح بعض الحلول (بروتوكول) التي يجب تطبيقها من أجل إنجاز الحصة في جو ملائم و آمن .

4-أهداف الدراسة :

- ≈ معرفة مفاهيم حول حصة التربية البدنية و الرياضية و كذا جائحة كورونا.
- ≈ معرفة مدى تأثير مادة التربية البدنية و الرياضية بهذا المرض الخطير.
- ≈ البروتوكول الصحي المتبع في المؤسسات التربوية .

5-أسباب إختيار الموضوع :

- ≈ قابلية الموضوع للبحث و المناقشة .
- ≈ التعرف على حصة التربية البدنية و الرياضية .
- ≈ تسليط الضوء على جانب من المرض العصري "جائحة كورونا " .
- ≈ الرغبة و الفضول لمعرفة تأثير و علاقة الكورونا بحصة التربية البدنية و الرياضية

6-تحديد المصطلحات :

6-1- تعريف التربية البدنية و الرياضية :

أ-لغة :

ينقسم هذا المفهوم إلى نسقين :

النسق الأول هو أن التربية و تعني نقل التراث الثقافي من جيل إلى آخر بعد تعديله و تنقيته , وقد تكون هذه العملية مقننة أي مفتوحة .

أما النسق الثاني يشتمل على طبيعة هذه التربية البدنية من خلال الرياضة اي ظاهرة حركة الإنسان المتنوعة بشكل عام .

ب-إصطلاحا :

تعرف التربية البدنية بأنها العملية التربوية التي تهدف إلى تحسين الأداء الإنساني من خلال وسيط هو الأنشطة البدنية الممتازة لتحقيق ذلك.¹

ج- أهداف التربية البدنية و الرياضية :

لقد عرفت منذ عصور قديمة أشكال متعددة للرياضة و إستعملها الإنسان كتقوية لعضلاته و حفاظا على صحته و بنيته ,أخذها بعدة أشكال كاللعب و المبارزة و الفروسية و السباقات و غيرها ,لانه أدرك أن ثمة منفعة كبيرة تعدت حدود اللياقة و الصحة إلى جوانب أخرى نفسية لترقيته إجتماعيا و زيادة التواصل بعلاقاته الإجتماعية .
كما تعد الرياضة المدرسية النواة الأساسية لبعث الحركة الرياضية ,لذا يجب الإهتمام أكثر بالتربية البدنية في المؤسسات التربوية .

ويمكن توضيح الأهداف العامة لتدريس التربية البدنية و الرياضية في المجالات الآتية:

- دور التربية البدنية و الرياضية في التنمية من الناحية النفسية :

أما أهمية التربية البدنية و الرياضية من الناحية النفسية فلقد بينت الدراسات السيكولوجية أنها تلعب دورا بارزا في الصحة النفسية ,وعنصرا هاما في تكوين الشخصية الناضجة السوية كما أنها تعالج الكثير من الإنحرافات النفسية بغرض تحقيق التوازن النفسي,كما أنها تربي الطفل على الجرأة و الشجاعة و الثقة بالنفس و الصبر و التحمل و عند الإنخراط في فريق رياضي تنمو عنده روح الطاعة و الإخلاص للجماعة و العمل داخل الفوج ,و تحارب فيه الأنانية , وبذلك تكون التمرينات البدنية عاملا فعالا في تربية الشعور الإجتماعي.²

و بعد الثورة التي قامت ضد التربية و مبادئها ,أصبح من المسلم به أن الحياة المدرسية ذات أهمية كبرى في صحة الطفل النفسية ,و إتزان شخصيته في حاضره و مستقبله ,لذلك نجد أن كل البرامج الشاملة للمواد و الطرق التعليمية في المدرسة الحديثة لها غرض واحد ,هو تحقيق نمو الشخصية السليمة الصحيحة للتلميذ ,فمن المعتقدات السائدة

¹ رابح تركي . اصول التربية و التعليم . الجزائر . ديوان المطبوعات الجامعية . ط2 . 1990 . ص21.

² أنطوان الجوزي ,طالب الكفاءة التربوية , المؤسسة الكبرى للطباعة ببيروت , ط1 , 1980م , ص133.

اليوم هو أن أحد أسباب الأمراض النفسية للشباب و الكبار يرجع إلى أحداث غير سارة مرت بهم في حياتهم الدراسية .¹

6-2- تعريف حصة التربية البدنية و الرياضية :

أ-إصطلاحا :

هي الوحدة الصغيرة في البرنامج الدراسي للتربية البدنية و التي تمثل أصغر جزء من المادة و تحمل كل خصائصها , فالخطة الشاملة لمنهج التربية البدنية و الرياضية بالمدرسة تشمل كل أوجه النشاط الذي يريد المدرس أن يمارسها تلاميذ مدرسته .²

ويعرفها روبرت بونان (Bounen Robert) الفرنسي أنها : هي تلك الأنشطة الدنية المختارة لتحقيق حاجات الفرد من الجوانب البدنية و العقلية و النفسية و الحركية بهدف تحقيق النمو المتكامل للفرد.³

ب-التعريف الإجرائي :

هي أنشطة بدنية تربية تحدث داخل المؤسسات التربوية بهدف إعداد الفرد من جميع النواحي الجسمية و العقلية و الإجتماعية و النفسية وهي عبارة عن حصة مكونة من ساعتين ,الساعة الأولى لممارسة الرياضات الفردية مثل: (المدامة - السرعة - الجلة) و الساعة الثانية مخصصة لممارسة الرياضات الجماعية مثل : (كرة السلة - كرة الطائرة - كرة اليد ...) .

6-3-تعريف جائحة كورونا :

أ-تعريف فيروس كورونا :

فيروسات كورونا هي سلالة واسعة من الفيروسات التي قد تسبب المرض للحيوان والإنسان. ومن المعروف أن عدداً من فيروسات كورونا تسبب لدى البشر أمراض تنفسية تتراوح حدتها من نزلات البرد الشائعة إلى الأمراض الأشد وخامة مثل متلازمة الشرق

¹فكري حسن زيان,التدريس ,علم الكتب القاهرة ,ط1, 1971م ,ص277.

²بورزامة رايح ,رامي عز الدين ,العربي محمد . مساهمة صحة التربية البدنية في الحد من السلوكيات العدوانية لدى تلاميذ السنة الرابعة متوسط .دراسة ميدانية اجريت على متوسطات ولاية البويرة . ص62 .

³ قية رفيق .دور حصة التربية البدنية و الرياضية في التقليل من العنف المدرسي عند تلاميذ المرحلة المتوسطة .مذكرة تخرج ضمن متطلبات نيل شهادة الماستر في التربية البدنية و الرياضية . جامعة محمد خيضر . بسكرة .2012. ص11.

الأوسط التنفسية (ميرس) والمتلازمة التنفسية الحادة الوخيمة (سارس). ويسبب فيروس كورونا المكتشف مؤخراً مرض كوفيد-19.¹

ب- تعريف مرض كوفيد-19 :

مرض كوفيد-19 هو مرض معد يسببه آخر فيروس تم اكتشافه من سلالة فيروسات كورونا. ولم يكن هناك أي علم بوجود هذا الفيروس الجديد ومرضه قبل بدء تفشيه في مدينة ووهان الصينية في ديسمبر 2019. وقد تحوّل كوفيد-19 الآن إلى جائحة تؤثر على العديد من بلدان العالم.²

ج- أعراض كوفيد-19 :

تتمثل الأعراض الأكثر شيوعاً لمرض كوفيد-19 في الحمى والإرهاق والسعال الجاف. وتشمل الأعراض الأخرى الأقل شيوعاً ولكن قد يُصاب بها بعض المرضى: الآلام والأوجاع، واحتقان الأنف، والصداع، والتهاب الملتحمة، وألم الحلق، والإسهال، وفقدان حاسة الذوق أو الشم، وظهور طفح جلدي أو تغير لون أصابع اليدين أو القدمين. وعادة ما تكون هذه الأعراض خفيفة وتبدأ بشكل تدريجي. ويصاب بعض الناس بالعدوى دون أن يشعروا إلا بأعراض خفيفة جداً.

ويتعافى معظم الناس (نحو 80%) من المرض دون الحاجة إلى علاج خاص. ولكن الأعراض تشدد لدى شخص واحد تقريباً من بين كل 5 أشخاص مصابين بمرض كوفيد-19 فيعاني من صعوبة في التنفس. وتزداد مخاطر الإصابة بمضاعفات وخيمة بين المسنين والأشخاص المصابين بمشاكل صحية أخرى مثل ارتفاع ضغط الدم أو أمراض القلب والرئة أو السكري أو السرطان. وينبغي لجميع الأشخاص، أياً كانت أعمارهم، التماس العناية الطبية فوراً إذا أصيبوا بالحمى و/أو السعال المصحوبين بصعوبة في التنفس وألم أو ضغط في الصدر أو فقدان القدرة على النطق أو الحركة. ويوصى، قدر الإمكان، بالاتصال بالطبيب أو بمرفق الرعاية الصحية مسبقاً، ليتسنى توجيه المريض إلى العيادة المناسبة.³

¹ موقع منظمة الصحة العالمية

² نفس المرجع السابق .

³ المرجع السابق .

6-4- البروتوكول الصحي :

أ- تعريف البروتوكول الصحي :

هو عبارة عن تدابير و مجموعة إجراءات وقائية يتم القيام بها و تطبيقها في مختلف المؤسسات و المحلات و أماكن التجمعات , و هذا من أجل الحد من الإنتشار الكبير للأمراض و الأوبئة (كوفيد-19) و هذا من أجل التعايش مع الوضع و ممارسة الحياة اليومية بشكل شبه طبيعي¹.

ب- البروتوكول الصحي المتبع في المؤسسة التربوية :

في إطار المرسوم التنفيذي رقم رقم 20-69 المؤرخ في مارس 21 مارس سنة 2020 و المتعلق بتدابير الوقاية من إنتشار و بقاء فيروس كورونا (كوفيد-19) ومكافحته,و النصوص ذات صلة , وتحضيرا لعودة التلاميذ إلى مقاعد الدراسة مع بداية الموسم الدراسي 2021/2020 و فيما جاء فيه :

1- قبل الدخول المدرسي:تحضير مؤسسات التربية و التعليم (العمومية الخاصة):

1-2- دخول الطاقم الإداري يوم 19 أوت 2020:

- الحرص على تنظيف و تطهير كل مرافق المؤسسة (الأقسام, الساحة, قاعة الأساتذة, مكاتب الإدارة, المطبخ, المراقد, قاعة الرياضة, دورات المياه....).
- تنظيف و تطهير خزانات المياه إن وجدت .
- تنظيف فضاء المؤسسة بوضع مخطط لكيفية تنقل التلاميذ بحيث :
≈ وضع ممسحات مطهرة للأحذية عند مدخل المؤسسة(بساط مبلل بماء جافيل).
≈ الفصل بين ممرات الدخول و ممرات الخروج لتتم الحركة في إتجاه واحد لتفادي التلاقي.

¹ يتصرف .

≈ استعمال كل المنافذ المتاحة في المؤسسة لتفادي تجمع و إزدحام التلاميذ .

≈ وضع حواجز مادية أو أشرطة ملونة أو طلاء بارز على الأرض لتنظيم الحركة في الساحة و المطعم و المرقد بشكل يسمح بتنقل التلاميذ في إتجاه واحد مع إحترام التباعد الجسدي .

≈ تحضير قاعات الدراسة و تنظيم الطاولات بشكل يضمن احترام مسافة التباعد الجسدي بين التلاميذ (متر و نصف على الأقل).

≈ الحرص على تزويد قاعات الدروس و كل المرافق و فضاءات المؤسسة التربوية بسلات مهملات مزودة بأكياس بلاستيكية للتخلص من النفايات (أقنعة و مناديل مستعملة ,أوراق ...)¹.

1-2- دخول الأساتذة في 23 أوت 2020:

- عقد جلسة عامة من الأساتذة و الطاقم الإداري وكل مستخدمي المؤسسة وبحضور طبيب وحدة الكشف و المتابعة لقراءة البروتوكول الصحي الوقائي و تحديد المهام , وإلزام الجميع بضرورة التجند و التحلي باليقظة لإجتياز الظرف الإستثنائي .
- تفعيل خلية اليقظة المنصبة على مستوى كل مؤسسات التربية و التعليم قصد تعميم وتطبيق التدابير الوقائية التي تملئها وزارة الصحة .
- عقد جلسة تنسيقية و بحضور طبيب وحدة الكشف و المتابعة مع أولياء التلاميذ لإشراكهم في عملية الوقاية .
- عقد مجالس التعليم لبداية السنة الدراسية بإحترام تطبيق الترتيبات الوقائية و الإحترازية و التقيد بها

¹وزارة التربية الوطنية, بروتوكول وقائي صحي للدخول المدرسي 2020-2021, ص1.

• إخضاع جميع مستخدمي المؤسسة من إداريين وأساتذة و عمال و كل الوافدين لقياس درجة الحرارة.

• ضرورة إحترام التباعد الجسدي لكل المستخدمين في المؤسسة ¹.

2- دخول التلاميذ 21 أكتوبر و 4 نوفمبر 2020:

• تجنب تجمع التلاميذ و التدافع عند الدخول :

*استغلال كل منافذ المؤسسة المتاحة.

*فتح المؤسسة بوقت كافي قبل انطلاق الدروس .

• حضور الأساتذة بوقت كافي لمرافقة التلاميذ إلى الأقسام قبل إنطلاق الدروس .

• الحرص على دخول التلاميذ إلى المؤسسة تحت إشراف مشرفين تربويين في المتوسطة أو الثانوي و تحت إشراف أستاذ في الإبتدائية (أو أكثر حسب خصوصية كل مؤسسة).

• ضرورة دخول التلاميذ عبر الممرات المصممة في مدخل المؤسسة و المزودة بالممسحات المطهرة للأحذية و مع إحترام مسافة التباعد الجسدي (1.50 متر على الأقل) ².

3- في قاعات الدراسة :

• إلتزام الأساتذة بالتباعد الجسدي (1.50 متر على الأقل) و بينه و بين التلاميذ .

• وضع بطاقات على الطاولة تحدد مكان وجهة جلوس كل تلميذ .

¹نفس المرجع السابق ,ص2.

²نفس المرجع السابق .

- إلتزام كل تلميذ بمكان جلوسه في القسم و عدم تغييره .
- الحرص على تهوية مستمرة لقاعة الدرس (على الأقل ثلاث مرات في اليوم لمدة 10-15 دقيقة)
- تخصيص الدرس الأول لتحسيس التلاميذ بضرورة الوقاية و أهمية الإجراءات المتخذة لضمان صحتهم و سلامتهم و شرح مختلف الترتيبات التي يجب الإلتزام بها .¹

1-3- النقل المدرسي :

- تطهير حافلة النقل قبل ركوب التلاميذ و بعد نزولهم منها
- وضع قنينة من الجل الكحولي عند مدخل الحافلة .
- ضرورة إحترام كل القواعد المرتبطة بالنقل الجامعي من طرف التلاميذ من إرتداء القناع الواقي ,إحترام مسافة التباعد الجسدي أثناء الركوب و الجلوس و مغادرة الحافلة , تطهير اليدين قبل الركوب و بعد النزول من الحافلة , تجنب المصافحة و التعانق .²

¹ نفس المرجع السابق ,ص3

² نفس المرجع السابق ,ص6

الفصل الثاني: الدراسات السابقة

- ❖ عرض الدراسات السابقة.
- ❖ مناقشة الدراسات السابقة .

1-الدراسات السابقة المرتبطة بالموضوع :

1-1-الدراسة الأولى :دراسة إقبال عيساوي 1998:

-أثر منهج مقترح لدرس التربية البدنية و الرياضية في تطوير المستوى المعرفي للتلاميذ. اشتملت الرسالة على 5 فصول تضمن الفصل الأول تعريف بالبحث أما أهدافه فهي :

- بناء منهج خاص لدرس التربية البدنية و الرياضية للتلاميذ .
- التعرف على أثر المنهج المقترح في تنمية مستوى التلاميذ .

أما فروض البحث فقد كانت على الشكل التالي :

- للمنهج المقترح أثر إيجابي في تنمية المستوى المعرفي لعينة البحث .
- وجود فروق معنية في مستوى التحصيل المعرفي .
- إستخدام الباحثان المنهج التجريبي و اشتملت عينة البحث على 20 تلميذ و تلميذة قسما إلى مجموعتين ,واعتمد الباحث على الإختبار كأداة لجمع المعلومات و استخدم(الوسط الحسابي و الإنحراف المعياري)لمعالجة النتائج .

أما أهم الإستنتاجات هي :

- للمنهج المقترح تأثير فعال على التحصيل المعرفي لعينة البحث .
- هناك فروق معنوية لصالح المجموعة التجريبية .

أهم التوصيات :

ضرورة الإعتماد على المنهج المقترح.

الإهتمام بدرس التربية البدنية والرياضية كونه يساهم في بناء الجوانب المختلفة لشخصية التلاميذ لعينة البحث.¹

1-2- الدراسة الثانية : دراسة قية رفيق (2011-2012):

دراسة لنيل شهادة الماستر تخصص تربية حركية عند الطفل و المراهق بعنوان دور حصة التربية البدنية و الرياضية في التقليل من العنف المدرسي عند تلاميذ المرحلة المتوسطة. تحت إشراف الأستاذ فنوش نصير .جامعة محمد خيضر -بسكرة .

¹إقبال عيساوي . أثر منهج مقترح لدرس التربية البدنية و الرياضية في تطوير المستوى المعرفي للتلاميذ.

أهداف الدراسة :

-معرفة مدى تأثير حصة التربية البدنية و الرياضية في بناء شخصية سوية و متوازنة لتلاميذ الطور المتوسط .

-إبراز الأهمية الكبيرة التي تكسبها حصة التربية البدنية و الرياضية في المرحلة المتوسطة و التقليل من ظاهرة العنف المدرسي لدى التلاميذ .

-إعطاء نظرة عن فترة المراهقة و مدى تأثيرها على تكوين شخصية الفرد .

- محاولة لفت إنتباه الدارسين لتوجيه بحوثهم حول التأثيرات النفسية لحصة التربية البدنية و الرياضية .

*عينة البحث :

متمثلة في تلاميذ الرابعة متوسطة الممارسين لحصة التربية البدنية و الرياضية و البالغ عددهم 519 تلميذ من مختلف متوسطات بلدية قمار موزعين على 5 متوسطات .

*المنهج : المتبع هو المنهج الوصفي و هذا لملاءمته لطبيعة الدراسة المتتالية .

*الأدوات المستعملة في الدراسة : إستمارة إستبيان .

*نتائج هذه الدراسة :

-تساهم حصة التربي البدنية و الرياضية في التقليل من السلوك العدواني اللفظي عند تلاميذ المرحلة المتوسطة.

-تساهم حصة التربية البدنية و الرياضية في التقليل من السلوك العدواني الجسدي عند تلاميذ المرحلة المتوسطة.

لحصة التربية البدنية و الرياضية دور في التقليل من العنف المدرسي عند تلاميذ المرحلة المتوسطة .

لحصة التربية البدنية و الرياضية دور فعال في توطيد العلاقات بين التلميذ و زملائه و الهيئة التدريسية في مرحلة المتوسط .¹

¹قية رفيق .دور حصة التربية البدنية و الرياضية في التقليل من العنف المدرسي عند تلاميذ المرحلة المتوسطة.مذكرة تخرج ضمن متطلبات نيل شهادة الماستر في التربية البدنية و الرياضية . جامعة محمد خيضر .بسكرة .2012.ص6.

1-3-الدراسة الثالثة:دراسة محمد فيصل (2006) :

دراسة بعنوان "أحداث الحياة والضغوط النفسية وعلاقتها بالإصابة بالأورام السرطانية".

تهدف هذه الدراسة إلى معرفة العلاقة بين أحداث الحياة و الضغوط النفسية في الإصابة بالأورام السرطانية.

تتكون عينة الدراسة من 29 مريض و مريضة منهم 21 ذكرا و 8 إناث يعانون من أنواع مختلفة من الأورام السرطانية ,يترددون على المعهد القومي لعلاج الأورام بمدينة مصراته .

إستخدم الباحث الأدوات التالية :

-المقابلة الشخصية .

-إختبار ضغوط الحياة لدكتور محمود الزيايدي و الدكتور فيصل محمد خير الرزاد ,

إستبيان يحتوي على سؤال مستقل يقيس معانات المريض قبل الإصابة بالمرض .

من خلال النتائج الدراسة تبين لنا أن أفراد عينة الدراسة كانوا يعانون من أحداث الحياة و الضغوط النفسية ,حيث كانت إحدى فقرات المقياس تبين موت شخص عزيز على المريض فتبين لنا أن نسبة 62 بالمئة من أفراد العينة توفي لهم أقارب من الدرجة الأولى.

1-4-الدراسة الرابعة : دراسة عمر بن حجا ,بجامعة محمد خيضر بسكرة ,سنة

2016.

دراسة بعنوان " التربية البدنية والرياضية و علاقتها بالتحصيل الدراسي لدى تلاميذ الأقسام النهائية من المرحلة الثانوية".

هدف الدراسة :

-التعرف على التأثير الإيجابي لحصة التربية البدنية و الرياضية في تنمية روح التفاعل داخل الحصة بين التلاميذ.

-معرفة مدى مساهمة حصة التربية البدنية و الرياضية في تنمية بعض المهارات التي تساعد التلميذ في تحصيله الدراسي .

العينة :عشوائية متكونة من 54 تلميذ من تلاميذ الأقسام النهائية لبلدية ثنية العابد لولاية باتنة .

أدوات الدراسة : إعتد الباحث على الإستبيان .
المنهج المتبع : المنهج الذي إعتد عليه الباحث هو المنهج الوصفي .
النتائج المتحصل عليها :

-للتربية البدنية و الرياضية دور في تنمية التفاعل الصفي .
-للتربية الدنية و الرياضية دور في تنمية المهارات الدراسية للتلميذ .

2-مناقشة الدراسات السابقة :

تلقي الدراسات السابقة الضوء على الكثير من المعالم التي تفيد هذه الدراسة ,كما تثير الطريق أمام الباحث بتحديد أسلوب و خطة الدراسة ,وقد إستخلصنا من العرض السابق للدراسات و البحوث السابقة التي تناولت مواضيع التربية البدنية و الرياضية وجدنا أن معظمها إتفقت في نواحي عديدة وإختلفت في غيرها و من أبرز ما توصلت إليه :

*توصل الباحثون في دراساتهم إلى أن التربية البدنية و الرياضية تساهم في نمو التلميذ و الترويح عن نفسيته و تؤثر إيجابيا على مزاجه فيما إختلفت الدراسات من حيث المنهج المتبع بين الوصفي و التجريبي حيث أنه إختلفت نوع العينة المستخدمة, و عدد المتغيرات التابعة و المستقلة .

ومن هنا يمكننا القول ان لهذه الدراسات دورا هاما في بحثنا من خلال النتائج المتحصل عليها و التي أضافة الكثير الموضوعية في معالجة دراستنا ,و جعلتنا نتعرف على المنهج المناسب و الأدوات التي تناسب بحثنا.

الخلاصة :

من خلال الدراسة و من خلال ما تناولناه في بحثنا هذا تبينت لنا جليا التربية البدنية و دورها في المجتمع التربوي بصفة عامة و على التلاميذ بصفة خاصة حيث أننا إستخلصنا أن لها دورا كبيرا في تربية الأطفال جسديا و عقلية مما يعطينا شبابا ذو كفاءة عالية مستقبلا ,إلا أن العنصر الدخيل على حياتنا مؤخرا ألا و هو فيروس الكورونا (كوفيد-19) ضيق الآفاق و جعل التلاميذ يعانون من اوضاع نفسية قبل أن تكون جسدية ,و مع العودة التدريجية للحياة المدرسية ظهر لنا جليا أهمية التربية البدنية و الرياضية في تسوية بعض الإضطرابات النفسية لدى التلاميذ لأنها أكثر مادة تربوية تستهدف ارواح التلاميذ من حيث المتعة و تقوية العلاقات بين التلاميذ فيما بينهم و بين التلاميذ و الأساتذة , وكل هذا تحت بروتوكول صحي مشدد و مضبوط و مدروس جيدا من أجل تحقيق الحماية لعناصر العملية التعليمية الذين هم المعلم و تلاميذه .

الطائف الحبيب

الفصل الثالث:

الإجراءات الميدانية

- منهج الدراسة .
- الدراسة الإستطلاعية .
- حدود الدراسة .
- أدوات جمع البيانات .

تمهيد :

من أجل تحقيق نتائج دقيقة و غنية بالمعارف لا يقتصر الأمر على الدراسة النظرية فقط بل يتعداها و يتطلب إجراء دراسة تطبيقية ميدانية من أجل أن نحقق الفرضيات المقترحة للبحث لهذا السبب فالباحث مجبر على الإختيار الدقيق للمنهج العلمي الملائم و الأدوات المناسبة لجمع البيانات و المعلومات و كذا الإستخدام السليم للوسائل الإحصائية من أجل الوصول إلى نتائج ذات جودة و دقة من أجل تحقيق التقدم في البحث العلمي .

وفي هذا الفصل و جب أن نوضح أهم الإجراءات الميدانية التي سلكتها خلال هذه الدراسة من أجل الحصول على نتائج معقولة و موثوقة لدرجة إعتبارها معلومات موثوقة .

1- المنهج المتبع :

المناهج عديدة و متنوعة بتنوع المواضيع العلمية و ما يتحكم بالمنهج المناسب هو نوع الدراسة المراد البحث فيها و من خلال موضوعنا الذي المهتم بدراسة تأثير جائحة الكورونا و البروتوكول الصحي على ممارسة التربية البدنية و الرياضية فإن المنهج الوصفي هو المناسب في هذه الدراسة .

2- الدراسة الإستطلاعية :

يعتبر إجراء الدراسة الإستطلاعية أمراً مهما و ضرورية في إنشاء البحوث العلمية , بحيث أن الباحث يمكنه معرفة موضوعية معلوماته و مامدى نجاعة وسائل بحثه و لمعرفة صلاحيتها , حيث تسعى لقياس مستوى الصدق و الثبات الذي تتمتع به الأداة المستخدمة في الدراسة الميدانية , كما أنها تساعد الباحث على معرفة الظواهر و الظروف المحيطة بعملية التطبيق .

و من خلال هذا قمت بدراسة إستطلاعية قبل البدء بالدراسة الميدانية و الغرض منها هو:

- التأكد من صلاحية الأداة المختارة .
- التأكد من الخصائص السيكومترية للإستبيان المستخدم (الصدق و الثبات) .
- التأكد من وضوح التعليمات .
- معرفة الظروف المسبقة لإجراء الدراسة الميدانية من أجل تجنب العراقيل التي قد تواجهنا .
- التأكد من وضوح التساؤلات الموضوعية في الإستبيان .
- مدى وضوح العبارات خاصة بالنسبة للتلاميذ .

3- حدود الدراسة :

3-1- المجال المكاني :

أجريت الدراسة في بعض متوسطات و ثانويات مدينة تقرت .

متوسطة :عبد المؤمن بن علي , فخر الدين ميعادي
ثانوية : الأمير عبد القادر , الحسن ابن الهيثم , أبو بكر بالقايد .

3-2-المجال الزماني :

تم تطبيق الدراسة في نهاية شهر مارس سنة 2021..

3-3-المجال البشري :

تحدد هذه الدراسة على أفراد و البالغ عددهم 80 بين 50 تلميذ متوسط و ثانوي و 30 أساتذ من الطور المتوسط و الثانوي .

4-أدوات جمع البيانات :

الإستبيان :

يعتبر الإستبيان من أشهر وسائل و أدوات جمع البيانات و الأكثر تداولاً لدى الباحثين و هذا بسبب كمية المعلومات التي من الممكن توفيرها , وقد إستعملت الإستبيان بإعتباره أداة مناسبة و مع إستعمال أسلوب بسيط لطرح الأسئلة لكي يسهل فهمها من طرف التلاميذ .

حيث تحمل إستمارة الإستبيان 51 سؤالاً موزعين كما يلي :

الإستبيان الأول :مكون من 23 سؤال موجه للتلاميذ في الطورين المتوسط و الثانوي .
و الإستبيان الثاني : مكون من 28 سؤال موجه لأساتذة التربية البدنية و الرياضية .
حيث أن الأسئلة تتمحور حول مدى ميول التلاميذ لممارسة التربية البدنية و الرياضية و حبهما لها و الحالة النفسية التي يكونون عليها أثناء و بعد الممارسة و تحديداً في مرحلة ما بعد وباء الكورونا و كذا تأثير البروتوكول الصحي على أدائهم , كما أيضاً تهدف الأسئلة لمعرفة وجهات نظر الأساتذة و كيفية تعاملهم مع الوضع الوبائي و مدى مرونتهم في التعايش معه .

5-أساليب تحليل الدراسة :

ان الهدف في الدراسة الإحصائية هو التوصل الى مؤشرات كمية ذات دلالة تساعدنا على التحليل والتفسير والحكم على مدى صحة الفرضيات المعدلات الاحصائية المستعملة وقد كانت خلال هذا البحث كما يلي : النسبة المئوية :قمنا باستخدام قانون النسبة المئوية لتحليل النتائج بعد حساب التكرار كل منها وتمثيلها بيانيا:

القيمة أ _____ % 100

القيمة ب _____ س

حيث

أ: تمثل العدد الكلي (التلاميذ، الأساتذة)

ب :عدد التكرارات

س: النسبة المئوية التحصل عليها.

الفصل الرابع :

- عرض و تحليل النتائج .

- مناقشة النتائج على ضوء الفرضيات.

- إستنتاج عام .

عرض و تحليل النتائج الخاصة بإستبيان التلاميذ:

1- عرض و تحليل و مناقشة نتائج الفرضية الأولى:

نص الفرضية :

- حصة التربية البدنية و الرياضية تدخل ضمن عديد التوجهات التي تعمل على الحد من إنتشار الفيروس.

1-1- عرض و تحليل نتائج العبارة الأولى :

نص العبارة : - أحب ممارسة النشاط الرياضي في الهواء الطلق و الأماكن المفتوحة ؟

الإجابات	التكرارات	النسبة المئوية	كا ²	درجة الحرية	مستوى الدلالة	الدالة الإحصائية
نعم	46	92%	35.28	0	0.05	الدالة الإحصائية
لا	4	8%				

الجدول رقم (1) : يبين تكرار والنسبة المئوية و كا² لنتائج العبارة الأولى.



التفسير و الإستنتاج :

من خلال الجدول رقم (1) و الشكل رقم (1) تبين لنا أن إجابة التلاميذ على الإقتراح الأول (نعم) بلغ 46 تكرار بنسبة 92% في حين إجابة التلاميذ على الإقتراح الثاني (لا) بلغ 4 تكرار بنسبة مئوية 8% .

و من خلال المعالجة الإحصائية للإستبيان عن طريق كا² و المبينة في الجدول أعلاه نجد أن نسبة كا² المحسوبة بلغت 35.28.

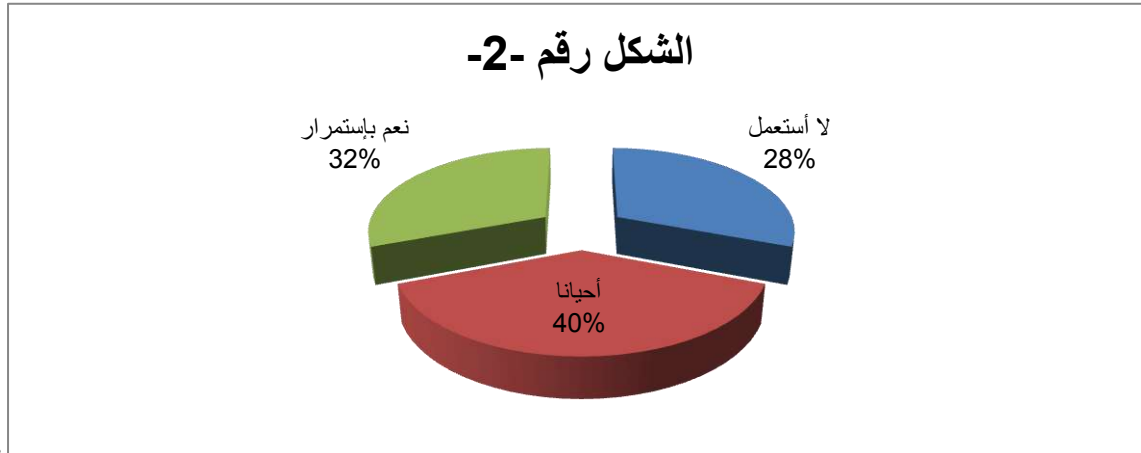
و منه نستنتج من خلال إجابة التلاميذ و الدلالة الإحصائية أن التلاميذ يفضلون ممارسة النشاط البدني و الرياضي في الأماكن المفتوحة و الهواء الطلق .

1-2- عرض و تحليل نتائج العبارة الثانية :

نص العبارة : - أستخدم السائل المعقم قبل و بعد النشاط الرياضي ؟

الإجابات	التكرارات	النسبة المئوية	كا ²	درجة الحرية	مستوى الدلالة	الدالة
نعم باستمرار	16	32%	1.41	0	0.05	الدالة الإحصائية
أحيانا	20	40%				
لا أستعمل	14	28%				

الجدول رقم (2) : يبين تكرار والنسبة المئوية و كا² لنتائج العبارة الثانية



التفسير و الإستنتاج :

من خلال الجدول رقم (2) والشكل رقم (2) تبين لنا أن إجابة التلاميذ على الإقتراح الأول (نعم باستمرار) بلغ 16 تكرار بنسبة 32% في حين إجابة التلاميذ على الإقتراح الثاني (أحيانا) بلغ 20 تكرار بنسبة مئوية 40% . كأعلى نسبة , بينما إختار التلاميذ الإقتراح الثالث (لا أستعمل) بلغ 14 تكرار بنسبة 28% .
و من خلال المعالجة الإحصائية للإستبيان عن طريق كا² و المبينة في الجدول أعلاه نجد أن نسبة كا² المحسوبة بلغت 1.41 تقريبا .

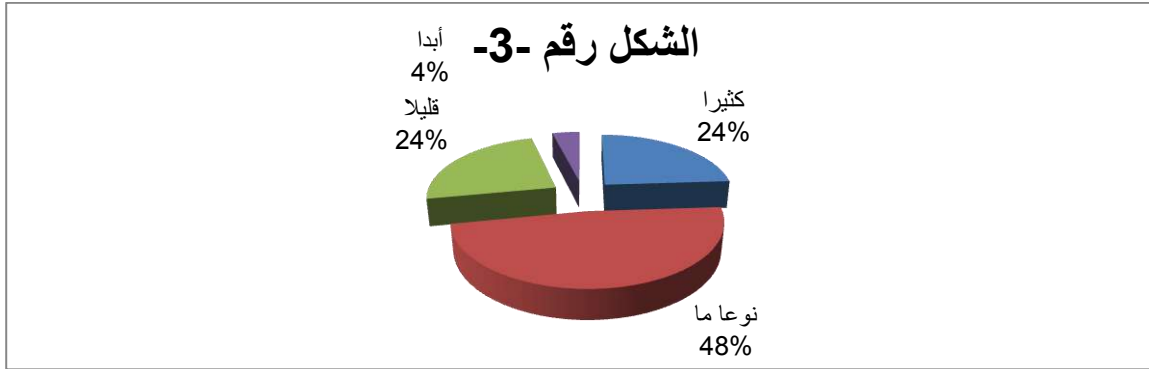
و منه نستنتج من خلال إجابة التلاميذ و الدلالة الإحصائية أن التلاميذ لهم إهتمام مختلف في إستعمال المعقم حيث أن الأغلبية يستعملونه لكن ليس بإستمرار بينها بنسبة أقل هم مواضبون على الإستعمال بشكل دائم , أما البعض لا يستعملونه و يعود هذا لنقص الوعي و الحرص و الطيش .

1-3- عرض و تحليل نتائج العبارة الثالثة :

نص العبارة : هل زاد حرصك على نظافة الأدوات و الطاولات بالمؤسسة ؟

الإجابات	التكرارات	النسبة المئوية	ك ²	درجة الحرية	مستوى الدلالة	الدالة الإحصائية
كثيرا	12	24%	19.44	0	0.05	الدالة الإحصائية
نوعا ما	24	48%				
قليلًا	12	24%				
أبدا	2	4%				

الجدول رقم (3) : يبين تكرار والنسبة المئوية و ك² لنتائج العبارة الثالثة



التفسير و الإستنتاج :

من خلال الجدول رقم (3) والشكل رقم (3) تبين لنا أن إجابة التلاميذ على الإقتراح الأول (كثيرا) بلغ 12 تكرار بنسبة 24% في حين إجابة التلاميذ على الإقتراح الثاني (نوعا ما) بلغ 24 تكرار بنسبة مئوية 48% . كأعلى نسبة , بينما إختار التلاميذ الإقتراح الثالث (قليلًا) بلغ 12 تكرار بنسبة 24% . أما بالنسبة للإقتراح الرابع (أبدا) فأيمه بنسبة شبه منعدمة بتكرار يقدر بتلميذين فقط و بنسبة مئوية قدرت بـ4% . و من خلال المعالجة الإحصائية للإستبيان عن طريق ك² و المبينة في الجدول أعلاه نجد أن نسبة ك² المحسوبة بلغت 19.44 . و منه نستنتج من خلال إجابة التلاميذ و الدلالة الإحصائية أن أغلبية التلاميذ زاد حرصهم على النظافة بين حريص جدا و نسبيا و هذا راجع للوعي المكتسب .

2- عرض و تحليل و مناقشة نتائج الفرضية الثانية:

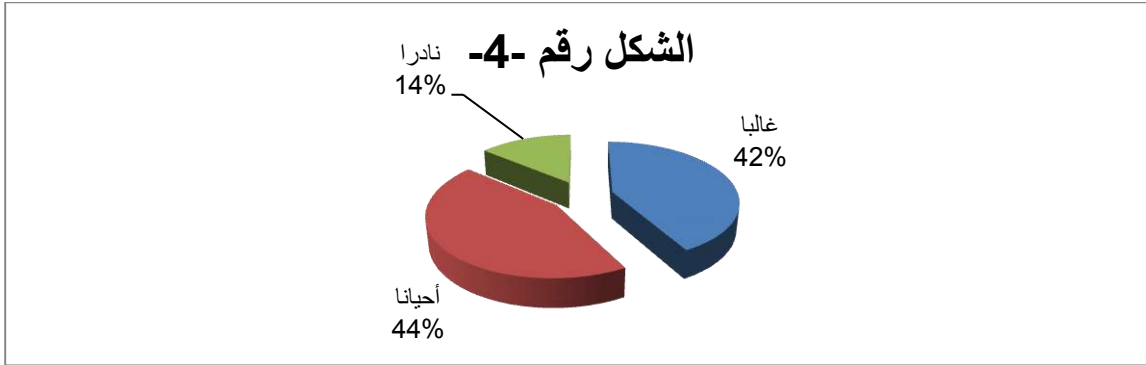
نص الفرضية : التربية البدنية و الرياضية هي عبارة عن ترفيه و ترويح عن النفس مما يقلل من الضغوطات النفسية الناتجة عن الجائحة .

2-1- عرض و تحليل نتائج العبارة الأولى :

نص العبارة : أفضل ممارسة النشاط الرياضي للإبتعاد عن ضغط الحجر المنزلي ؟

الإجابات	التكرار	النسبة المئوية	كا ²	درجة الحرية	مستوى الدلالة	الدالة
غالباً	21	42%	3.26	0	0.05	الإحصائية
أحياناً	22	44%				
نادراً	14	14%				

الجدول رقم (4) : يبين تكرار والنسبة المئوية و كا² لنتائج العبارة الأولى



التفسير و الإستنتاج :

من خلال الجدول رقم (4) والشكل رقم (4) تبين لنا أن إجابة التلاميذ على الإقتراح الأول (غالباً) بلغ 21 تكرار بنسبة 42% في حين إجابة التلاميذ على الإقتراح الثاني (أحياناً) بلغ 22 تكرار بنسبة مئوية 44% . كأعلى نسبة , بينما إختار التلاميذ الإقتراح الثالث (نادراً) بلغ 14 تكرار بنسبة 14% .

و من خلال المعالجة الإحصائية للإستبيان عن طريق كا² و المبينة في الجدول أعلاه نجد أن نسبة كا² المحسوبة بلغت 3.26.

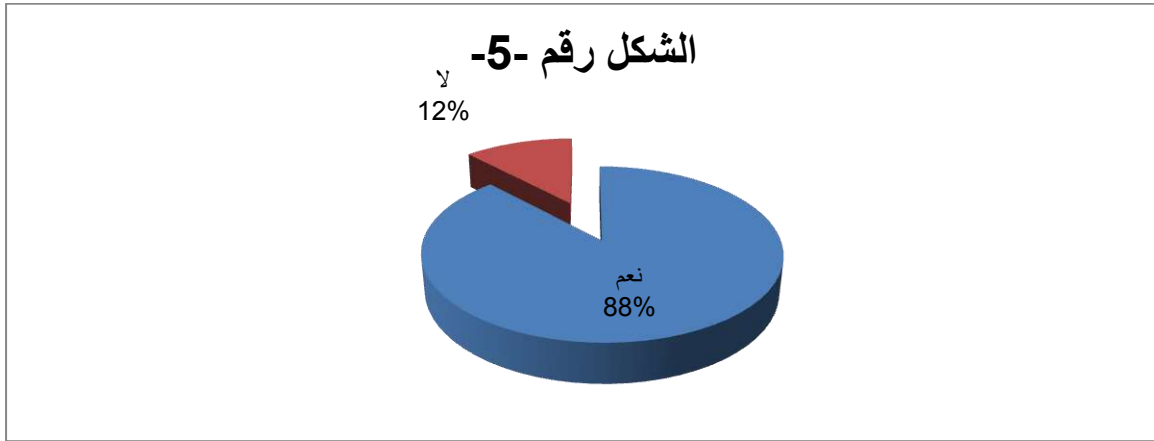
و منه نستنتج من خلال إجابة التلاميذ و الدلالة الإحصائية أن النشاطات الرياضية تخفف الضغط النفسي عن اغلب التلاميذ جراء الحجر المنزلي .

2-2- عرض و تحليل نتائج العبارة الثانية :

نص العبارة : العودة للمدرسة يخفف من الضغط الذي يعانيه التلاميذ جراء جائحة الكورونا ؟

الإجابات	التكرارات	النسبة المئوية	كا ²	درجة الحرية	مستوى الدلالة	الدالة الإحصائية
نعم	44	88%	28.88	0	0.05	الدالة الإحصائية
لا	6	12%				

الجدول رقم (5) : يبين تكرار والنسبة المئوية و كا² لنتائج العبارة الثانية .



التفسير و الإستنتاج :

من خلال الجدول رقم (5) و الشكل رقم (5) تبين لنا أن إجابة التلاميذ على الإقتراح الأول (نعم) بلغ 44 تكرار بنسبة 88% في حين إجابة التلاميذ على الإقتراح الثاني (لا) بلغ 6 تكرار بنسبة مئوية 12% .

و من خلال المعالجة الإحصائية للإستبيان عن طريق كا² و المبينة في الجدول أعلاه نجد أن نسبة كا² المحسوبة بلغت 28.88.

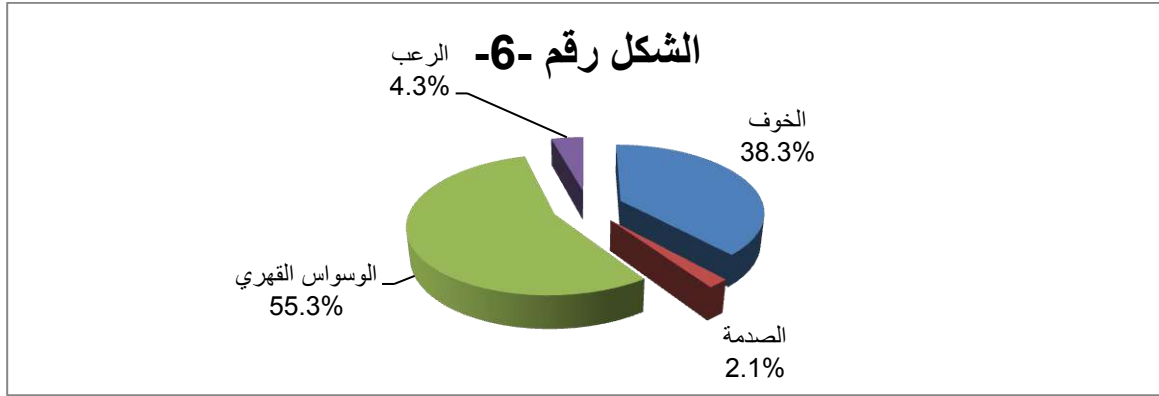
و منه نستنتج من خلال إجابة التلاميذ و الدلالة الإحصائية أن فتح أبواب العودة للمدرسة يساعد على تخفيف الضغط النفسي الذي يعيشه أغلب التلاميذ .

3- عرض و تحليل نتائج العبارة الثالثة :

نص العبارة : ماهي الأعراض النفسية التي يسببها فيروس كورونا ؟

الإجابات	التكرارات	النسبة المئوية	كا ²	درجة الحرية	مستوى الدلالة	الدالة
الخوف	21	38.3%	39.76	0	0.05	الدالة الإحصائية
الصدمة	1	2.1%				
الوسواس	26	55.3%				
الرعب	2	4.3%				

الجدول رقم (6) : يبين تكرار والنسبة المئوية و كا² لنتائج العبارة الثالثة .



التفسير و الإستنتاج :

من خلال الجدول رقم (6) والشكل رقم (6) تبين لنا أن إجابة التلاميذ على الإقتراح الأول (الخوف) بلغ 21 تكرار بنسبة 38.3% في حين إجابة التلاميذ على الإقتراح الثاني (الصدمة) بلغ 1 تكرار بنسبة مئوية 2.1% . كأقل نسبة, بينما إختار التلاميذ الإقتراح الثالث (الوسواس القهري) بلغ 26 تكرار بنسبة 55.3% . أما بالنسبة للإقتراح الرابع (الرعب) ب 2 تكرار و بنسبة مئوية قدرت ب4.3% .

و من خلال المعالجة الإحصائية للإستبيان عن طريق كا² و المبينة في الجدول أعلاه نجد أن نسبة كا² المحسوبة بلغت 39.76 .

و منه نستنتج من خلال إجابة التلاميذ و الدلالة الإحصائية فإن هذا الوباء و مع إختلاف الأعراض من بينها المذكورة و الغير مذكورة إلا أن كل الأعراض كانت سلبية و هي نفسية بدرجة أولى .

3- عرض و تحليل و مناقشة نتائج الفرضية الثالثة:

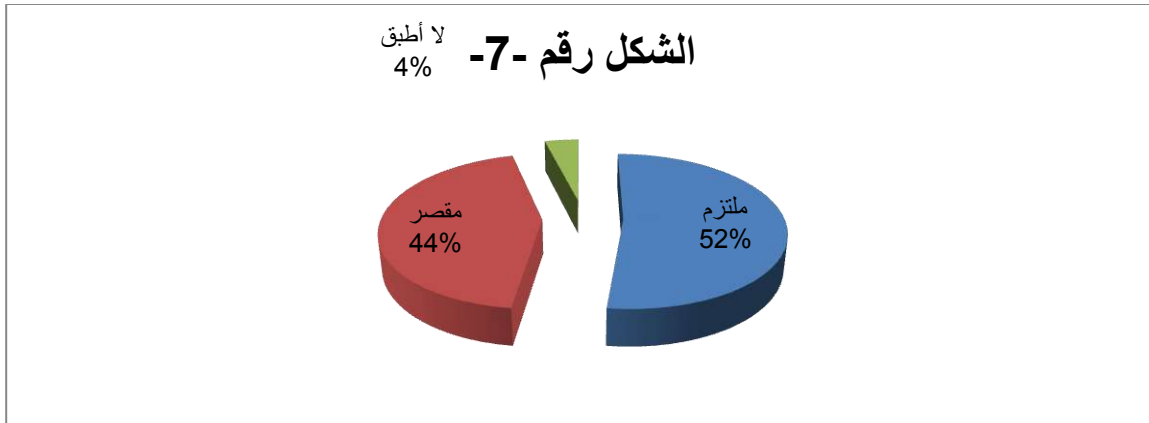
نص الفرضية : وثر البروتوكول الصحي المتبع خلال جائحة كورونا سلبيا على ممارسة حصة التربية البدنية و الرياضية على أعلى مستوى .

3-1- عرض و تحليل نتائج العبارة الأولى :

نص العبارة : ألتزم بالبروتوكول الصحي المعمول به (الكمامة , التباعد , غسل اليدين بالمطهر)؟

الإجابات	التكرارات	النسبة المئوية	كا ²	درجة الحرية	مستوى الدلالة	الدالة
ملتزم	26	52%	16.56	0	0.05	الإحصائية
مقصر	22	44%				
لا أطبق	2	4%				

الجدول رقم (7) : يبين تكرار والنسبة المئوية و كا² لنتائج العبارة الأولى .



التفسير و الإستنتاج :

من خلال الجدول رقم (7) والشكل رقم (7) تبين لنا أن إجابة التلاميذ على الإقتراح الأول (ملتزم) بلغ 26 تكرار بنسبة 52% و هي النسبة الأكبر في حين إجابة التلاميذ على الإقتراح الثاني (مقصر) بلغ 22 تكرار بنسبة مئوية 44% , بينما إختار التلاميذ الإقتراح الثالث (لا اطبق) بلغ 2 تكرار بنسبة 4% .

و من خلال المعالجة الإحصائية للإستبيان عن طريق كا² و المبينة في الجدول أعلاه نجد أن نسبة كا² المحسوبة بلغت 16.56.

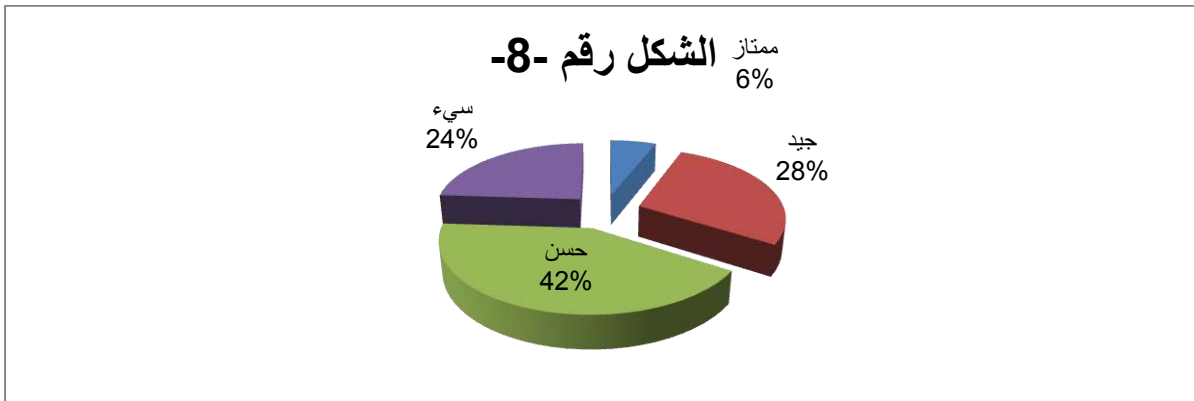
و منه نستنتج من خلال إجابة التلاميذ و الدلالة الإحصائية أن رغم تقصير البعض إلا أن اغلب التلاميذ اصبحو يتبعون و يعملون بالبروتوكول الصحي المقرر مما يثبت أن نشر الوعي في المحيط المدرسي يسير بشكل جيد .

3-2- عرض و تحليل نتائج العبارة الثانية :

نص العبارة : ما هو رأيك في البروتوكول المسطر من قبل المؤسسة التربوية ؟

الإجابات	التكرارات	النسبة المئوية	كا ²	درجة الحرية	مستوى الدلالة	الدلالة الإحصائية
ممتاز	3	6%	13.43	0	0.05	الإحصائية
جيد	14	28%				
حسن	21	42%				
سيء	12	24%				

الجدول رقم (8) : يبين تكرار والنسبة المئوية و كا² لنتائج العبارة الثانية .



التفسير و الإستنتاج :

من خلال الجدول رقم (8) والشكل رقم (8) تبين لنا أن إجابة التلاميذ على الإقتراح الأول (ممتاز) بلغ 3 تكرار بنسبة 6% كأضعف نسبة في حين إجابة التلاميذ على الإقتراح الثاني (جيد) بلغ 14 تكرار بنسبة مئوية 28% , بينما إختار التلاميذ الإقتراح الثالث (حسن) بلغ 21 تكرار بنسبة 42% . أما بالنسبة للإقتراح الرابع (سيء) ب 12 تكرار و بنسبة مئوية قدرت ب.24%.

و من خلال المعالجة الإحصائية للإستبيان عن طريق كا² و المبينة في الجدول أعلاه نجد أن نسبة كا² المحسوبة بلغت 13.43.

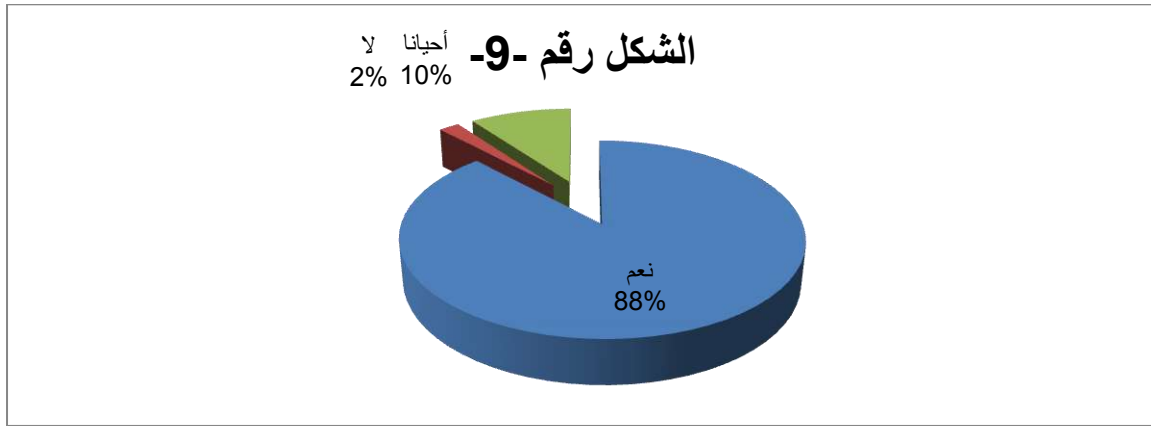
و منه نستنتج من خلال إجابة التلاميذ و الدلالة الإحصائية أن التلاميذ يرون ان البروتوكول ليس بالمثالي وإنما هو حسن إلى جيد نسبيا و هذا راجع لأنهم يشاهدون انه لم يقدر على إيقاف إنتشار الوباء في الوقت الحالي

3-3- عرض و تحليل نتائج العبارة الثالثة :

نص العبارة : هل يتم إستبعاد التلاميذ المصابين بفيروس الكورونا و عزلهم فوراً ؟

الإجابات	التكرار	النسبة المئوية	كا ²	درجة الحرية	مستوى الدلالة	الدالة الإحصائية
نعم	44	88%	67.73	0	0.05	الإحصائية
لا	1	2%				
أحيانا	5	10%				

الجدول رقم (9) : يبين تكرار والنسبة المئوية و كا² لنتائج العبارة الثالثة.



التفسير و الإستنتاج :

من خلال الجدول رقم (9) والشكل رقم (9) تبين لنا أن إجابة التلاميذ على الإقتراح الأول (نعم) بلغ 44 تكرار بنسبة 88% و هي النسبة الأكبر في حين إجابة التلاميذ على الإقتراح الثاني (لا) بلغ 1 تكرار بنسبة مئوية 2% , بينما إختار التلاميذ الإقتراح الثالث (أحيانا) بلغ 5 تكرار بنسبة 10% .

و من خلال المعالجة الإحصائية للإستبيان عن طريق كا² و المبينة في الجدول أعلاه نجد أن نسبة كا² المحسوبة بلغت 67.73.

و منه نستنتج من خلال إجابة التلاميذ و الدلالة الإحصائية أن جميع المؤسسات تتبع النظام الأمثل من ناحية إبعاد المصابين بالبوءاء و إبعادهم عن البقية لمحاولة الحد من إنتشار المرض و حماية البقية .

إستنتاج الإستبيان الأول

من أجل التحقيق من الفرضيات الموضوعية و من خلال وضعنا للإستبيان الذي يخص التلاميذ , و من خلال النتائج المتحصل عليها تبين أن قانون النسب المئوية للتحليل و تشخيص نتائج إجابات التلاميذ على المقترحات الموجودة في الإستبيان و قانون 'كا'² بحث يسمح لنا هذا القانون بمعرفة مدى وجود فروق معنوية في إجابات التلاميذ على الأسئلة و التي كانت ذات دلالة إحصائية .

وقد إستنتجنا أن التلاميذ و حسب أغلبية كبيرة يرون ان حصة التربية البدنية و الرياضية تعمل على السيطرة على الوضع السائد داخل المؤسسة من أجل حمايتهم من ذلك بداية من تخفيف الضغط و الرهبة المسلطة عليهم و كل هذا بإتباع بروتوكول صحي قد لا يصل لدرجة المثالية إلا أنه يؤدي الغرض المرجو منه نسبيا .

و أجوبة التلاميذ توحى لنا بتحقق الفرضيات الجزئية الموضوعية من أجل الدراسة

عرض و تحليل النتائج الخاصة بإستبيان الأساتذة:

1- عرض و تحليل و مناقشة نتائج الفرضية الأولى:

نص الفرضية :

- حصة التربية البدنية و الرياضية تدخل ضمن عديد التوجهات التي تعمل على الحد من إنتشار الفيروس.

1-1- عرض و تحليل نتائج العبارة الأولى :

نص العبارة : - أحب ممارسة النشاط الرياضي في الهواء الطلق و الأماكن المفتوحة ؟

الإجابات	التكرارات	النسبة المئوية	كا ²	درجة الحرية	مستوى الدلالة	الدالة الإحصائية
نعم	29	96.7%	26.14	0	0.05	الدالة الإحصائية
لا	1	3.3%				

الجدول رقم (10) : يبين تكرار والنسبة المئوية و كا² لنتائج العبارة الأولى.



التفسير و الإستنتاج :

من خلال الجدول رقم (10) و الشكل رقم (10) تبين لنا أن إجابة الأساتذة على الإقتراح الأول (نعم) بلغ 29 تكرار بنسبة 96.7% في حين إجابة الأساتذة على الإقتراح الثاني (لا) بلغ 1 تكرار بنسبة 3.3%.

و من خلال المعالجة الإحصائية للإستبيان عن طريق كا² و المبينة في الجدول أعلاه نجد أن نسبة كا² المحسوبة بلغت 26.14.

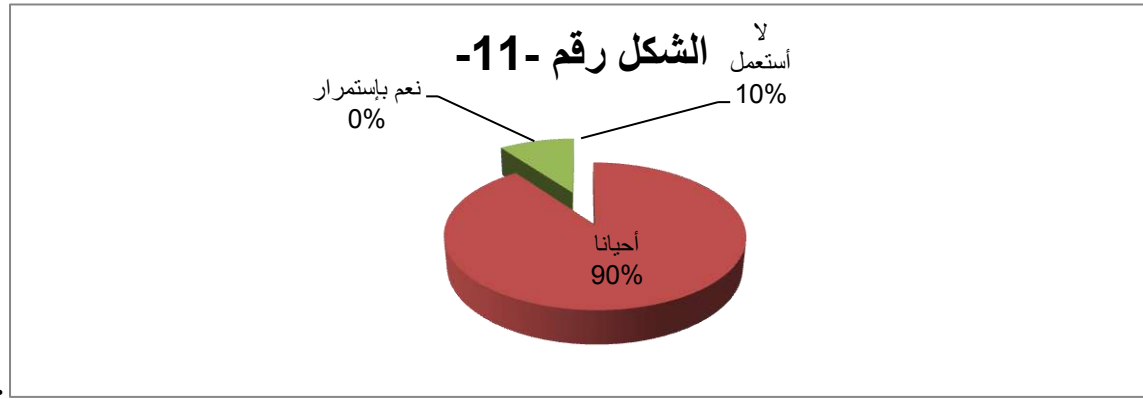
و منه نستنتج من خلال إجابة الأساتذة و الدلالة الإحصائية أن الأساتذة أيضا يفضلون ممارسة النشاط البدني و الرياضي في الأماكن المفتوحة و الهواء الطلق مما يشعروهم بالراحة النفسية .

1-2- عرض و تحليل نتائج العبارة الثانية :

نص العبارة : - أستخدم السائل المعقم قبل و بعد النشاط الرياضي ؟

الإجابات	التكرارات	النسبة المئوية	كا ²	درجة الحرية	مستوى الدلالة	الدالة الإحصائية
نعم باستمرار	0	%0	43.8	0	0.05	الدالة الإحصائية
أحيانا	27	%90				
لا أستعمل	3	%10				

الجدول رقم (11) : يبين تكرار والنسبة المئوية و كا² لنتائج العبارة الثانية



التفسير و الإستنتاج :

من خلال الجدول رقم (11) والشكل رقم (11) تبين لنا أن إجابة الأساتذة على الإقتراح الأول (نعم باستمرار) بلغ 0 تكرار بنسبة 0% أي أنها منعدمة حيث انه لا يوجد من يتسم بالإنضباط الكامل في حين إجابة الأساتذة على الإقتراح الثاني (أحيانا) بلغ 27 تكرار بنسبة مئوية 90% . كأعلى نسبة , بينما إختار الأساتذة الإقتراح الثالث (لا أستعمل) بلغ 3 تكرار بنسبة 10% .

و من خلال المعالجة الإحصائية للإستبيان عن طريق كا² و المبينة في الجدول أعلاه نجد أن نسبة كا² المحسوبة بلغت 43.8 .

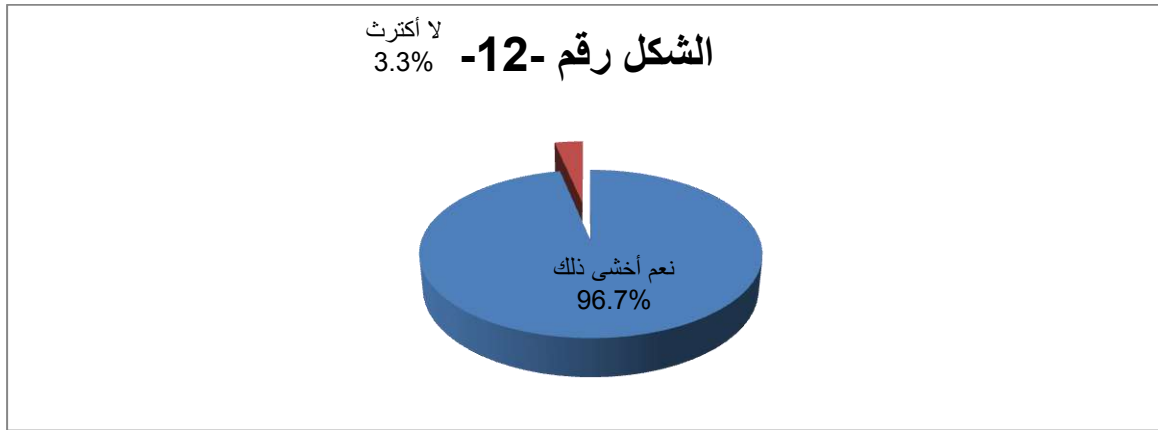
و منه نستنتج من خلال إجابة الأساتذة و الدلالة الإحصائية أن الأساتذة لهم إجابات منطقية في إستعمال المعقم حيث أنهم لا يستعملونه باستمرار و مع ذلك يوجد من لا يستعمله أبدا لأسباب عديدة قد يكون من بينها حساسية و غير ذلك.

1-3- عرض و تحليل نتائج العبارة الثالثة :

نص العبارة : أخاف أن أكون حامل لفيروس كورونا و أتسبب في نشره في الوسط الدراسي المحيط بي ؟

الإجابات	التكرارات	النسبة المئوية	كا ²	درجة الحرية	مستوى الدلالة	الدالة الإحصائية
نعم أخشى	29	96.7%	44.2	0	0.05	الدالة الإحصائية
لا أكثر	1	3.3%				

الجدول رقم (12) : يبين تكرار والنسبة المئوية و كا² لنتائج العبارة الثانية .



التفسير و الإستنتاج :

من خلال الجدول رقم (12) و الشكل رقم (12) تبين لنا أن إجابة الأساتذة على الإقتراح الأول (نعم) بلغ 29 تكرار بنسبة 96.7% في حين إجابة الأساتذة على الإقتراح الثاني (لا) بلغ 1 تكرار بنسبة مئوية 3.3%.

و من خلال المعالجة الإحصائية للإستبيان عن طريق كا² و المبينة في الجدول أعلاه نجد أن نسبة كا² المحسوبة بلغت 44.2.

و منه نستنتج من خلال إجابة الأساتذة و الدلالة الإحصائية أن الأساتذة يخشون الإحتكاك بغيرهم و خوفهم من نشر الوباء و هذا هو حال الأغلبية الساحقة من البشر بكل تأكيد

2- عرض و تحليل و مناقشة نتائج الفرضية الأولى:

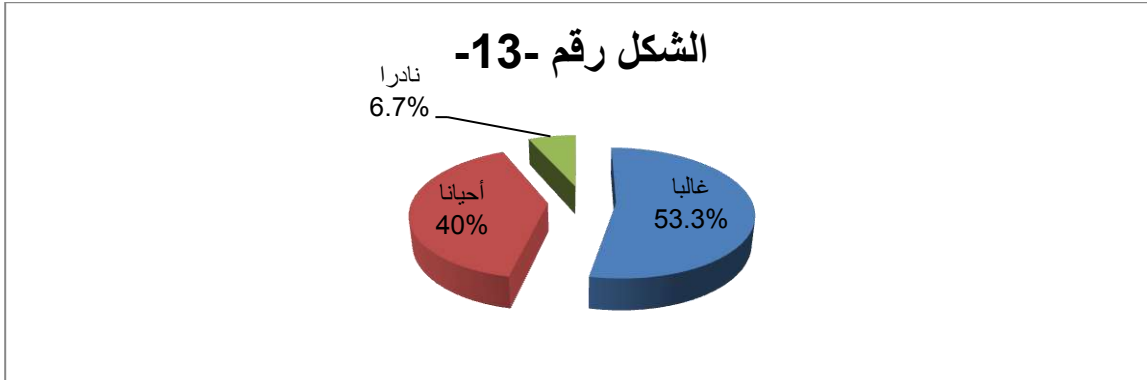
نص الفرضية : التربية البدنية و الرياضية هي عبارة عن ترفيه و ترويح عن النفس مما يقلل من الضغوطات النفسية الناتجة عن الجائحة .

2-1- عرض و تحليل نتائج العبارة الأولى :

نص العبارة : أفضل ممارسة النشاط الرياضي للإبتعاد عن ضغط الحجر المنزلي ؟

الإجابات	التكرار	النسبة المئوية	كا ²	درجة الحرية	مستوى الدلالة	الدلالة الإحصائية
غالباً	16	53.3%	10.4	0	0.05	الإحصائية
أحياناً	12	40%				
نادراً	2	6.7%				

الجدول رقم (13) : يبين تكرار والنسبة المئوية و كا² لنتائج العبارة الأولى



التفسير و الإستنتاج :

من خلال الجدول رقم (13) والشكل رقم (13) تبين لنا أن إجابة الأساتذة على الإقتراح الأول (غالباً) بلغ 16 تكرار بنسبة 53.3% في حين إجابة الأساتذة على الإقتراح الثاني (أحياناً) بلغ 12 تكرار بنسبة مئوية 40% , بينما إختار الأساتذة الإقتراح الثالث (نادراً) بلغ 2 تكرار بنسبة 6.7% .

و من خلال المعالجة الإحصائية للإستبيان عن طريق كا² و المبينة في الجدول أعلاه نجد أن نسبة كا² المحسوبة بلغت 10.4.

و منه نستنتج من خلال إجابة الأساتذة و الدلالة الإحصائية أنهم مهتمون بممارسة النشاط الرياضي للإبتعاد عن الضغط المنزلي و ضغوطات العمل

2-2- عرض و تحليل نتائج العبارة الثانية :

نص العبارة : العودة للمدرسة يخفف من الضغط الذي يعانيه التلاميذ جراء جائحة الكورونا ؟

الإجابات	التكرارات	النسبة المئوية	كا ²	درجة الحرية	مستوى الدلالة	الدلالة الإحصائية
نعم	29	96.7%	44.2	0	0.05	الإحصائية
لا	1	3.3%				

الجدول رقم (14) : يبين تكرار والنسبة المئوية و كا² لنتائج العبارة الثانية .



التفسير و الإستنتاج :

من خلال الجدول رقم (14) و الشكل رقم (14) تبين لنا أن إجابة الأساتذة على الإقتراح الأول (نعم) بلغ 29 تكرار بنسبة 96.7% في حين إجابة الأساتذة على الإقتراح الثاني (لا) بلغ 1 تكرار بنسبة مئوية 3.3%.

و من خلال المعالجة الإحصائية للإستبيان عن طريق كا² و المبينة في الجدول أعلاه نجد أن نسبة كا² المحسوبة بلغت 44.2.

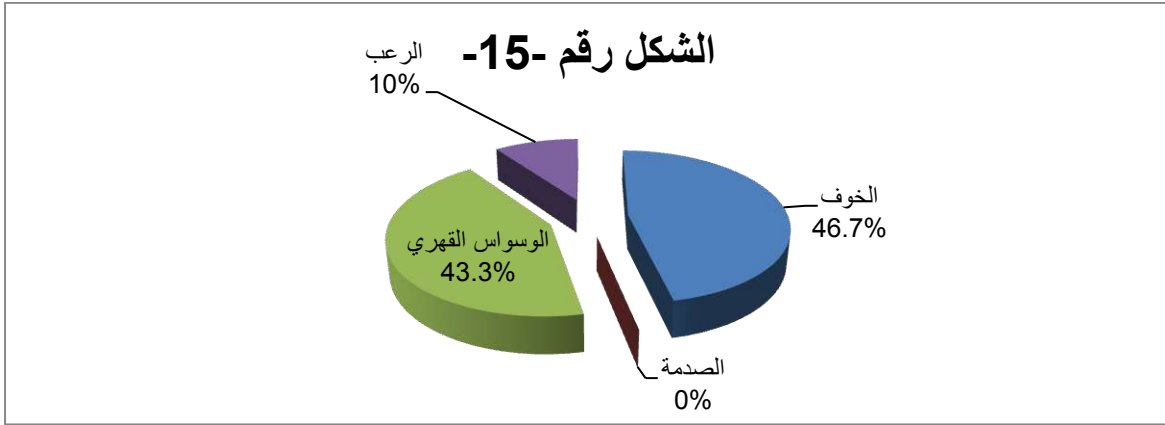
و منه نستنتج من خلال إجابة الأساتذة و الدلالة الإحصائية أن فتح أبواب العودة للمدرسة يساعد على تخفيف الضغط النفسي الذي يعيشه أغلب التلاميذ و كذا بالنسبة لهم أيضا .

2-3- عرض و تحليل نتائج العبارة الثالثة :

نص العبارة : ماهي الأعراض النفسية التي يسببها فيروس كورونا ؟

الإجابات	التكرارات	النسبة المئوية	كا ²	درجة الحرية	مستوى الدلالة	الدالة
الخوف	14	46.7%	15.1	0	0.05	الإحصائية الدالة
الصدمة	0	0%				
الوسواس القهري	13	43.3%				
الرعب	3	10%				

الجدول رقم (15) : يبين تكرار والنسبة المئوية و كا² لنتائج العبارة الثالثة .



التفسير و الإستنتاج :

من خلال الجدول رقم (15) والشكل رقم (15) تبين لنا أن إجابة الأساتذة على الإقتراح الأول (الخوف) بلغ 14 تكرار بنسبة 46.7% في حين إجابة الأساتذة على الإقتراح الثاني (الصدمة) كانت منعدمة تماما بنسبة مئوية 0%، بينما إختار الأساتذة الإقتراح الثالث (الوسواس القهري) بلغ 13 تكرار بنسبة 43.3%. أما بالنسبة للإقتراح الرابع (الرعب) ب 3 تكرار و بنسبة مئوية قدرت ب 10%.

و من خلال المعالجة الإحصائية للإستبيان عن طريق كا² و المبينة في الجدول أعلاه نجد أن نسبة كا² المحسوبة بلغت 15.1.

و منه نستنتج من خلال إجابة الأساتذة و الدلالة الإحصائية فإن هذا الوباء أثر سلبيا على الجميع و آثار فيهم الخوف من الإصابة بيهم إلى درجة الإصابة بالوسواس القهري و غيرها من الأحاسيس السلبية .

3- عرض و تحليل و مناقشة نتائج الفرضية الثالثة:

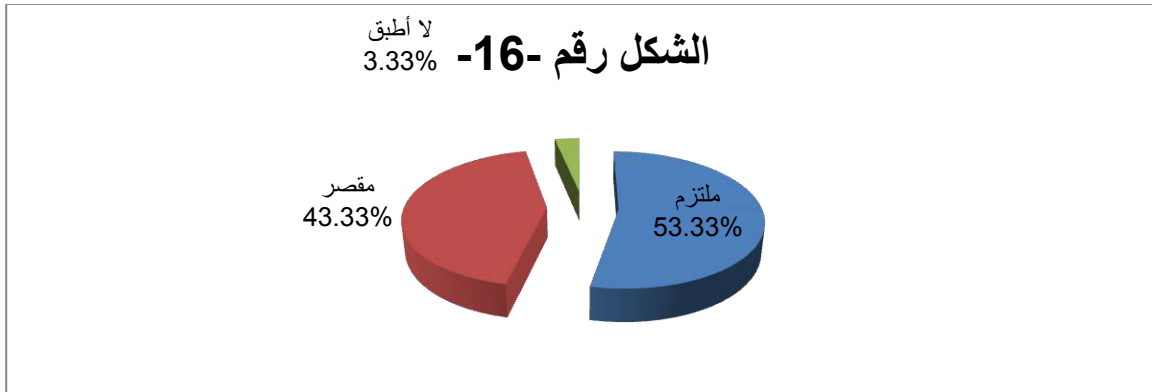
نص الفرضية : وثر البروتوكول الصحي المتبع خلال جائحة كورونا سلبيا على ممارسة حصة التربية البدنية و الرياضية على أعلى مستوى .

3-1- عرض و تحليل نتائج العبارة الأولى :

نص العبارة : ألتزم بالبروتوكول الصحي المعمول به (الكمامة , التباعد , غسل اليدين بالمطهر)؟

الإجابات	التكرارات	النسبة المئوية	كا ²	درجة الحرية	مستوى الدلالة	الدالة الإحصائية
ملتزم	16	53.33%	16.56	0	0.05	الدالة الإحصائية
مقصر	13	43.33%				
لا أطبق	1	3.33%				

الجدول رقم (16) : يبين تكرار والنسبة المئوية و كا² لنتائج العبارة الأولى .



التفسير و الإستنتاج :

من الجدول رقم (16) والشكل رقم (16) تبين لنا أن إجابة الأساتذة على الإقتراح الأول (ملتزم) بلغ 16 تكرار بنسبة 53.33% وهي النسبة الأكبر في حين إجابة الأساتذة على الإقتراح الثاني (مقصر) بلغ 13 تكرار بنسبة مئوية 43.33% ,بينما إختار التلاميذ الإقتراح الثالث (لا اطبق) بلغ 1 تكرار بنسبة 3.33% .
ومن خلال المعالجة الإحصائية للإستبيان عن طريق كا² والمبينة في الجدول أعلاه نجد أن نسبة كا² المحسوبة بلغت 16.56.

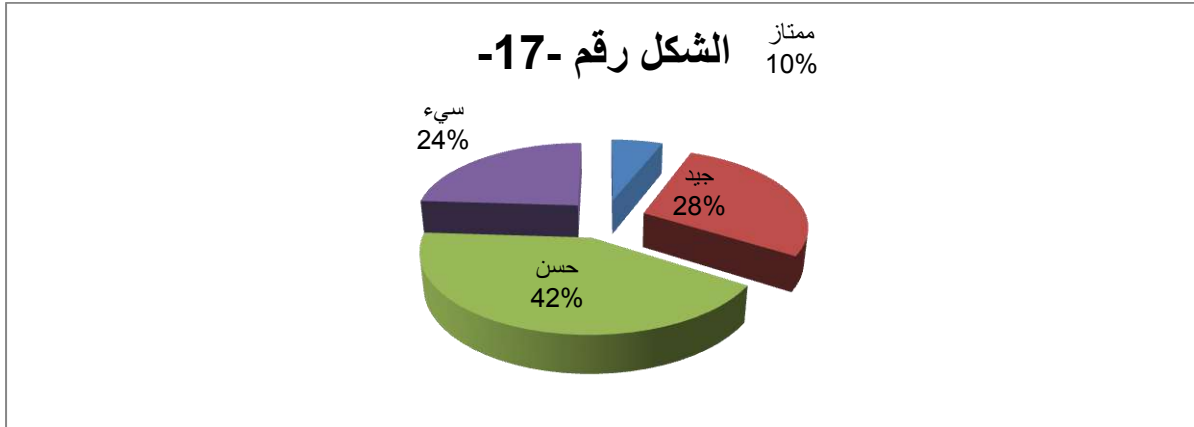
و منه نستنتج من خلال إجابة الأساتذة والدلالة الإحصائية أن رغم تقصير البعض إلا أن
اغلب التلاميذ اصبحو يتبعون و يعملون بالبروتوكول الصحي المقرر لكي يكونو قدوة
للتلاميذ في المحيط المدرسي

3-2- عرض و تحليل نتائج العبارة الثانية :

نص العبارة : ما هو رأيك في البروتوكول المسطر من قبل المؤسسة التربوية ؟

الإجابات	التكرارات	النسبة المئوية	كا ²	درجة الحرية	مستوى الدلالة	الدلالة الإحصائية
ممتاز	3	10%	13.43	0	0.05	الإحصائية
جيد	11	36.7%				
حسن	12	40%				
سيء	4	13.3%				

الجدول رقم (17) : يبين تكرار والنسبة المئوية و كا² لنتائج العبارة الثانية .



التفسير و الإستنتاج :

من خلال الجدول رقم (17) والشكل رقم (17) تبين لنا أن إجابة الأساتذة على الإقتراح الأول (ممتاز) بلغ 3 تكرار بنسبة 10% حين إجابة الأساتذة على الإقتراح الثاني (جيد) بلغ 11 تكرار بنسبة مئوية 36.7% , بينما إختار الأساتذة الإقتراح الثالث (حسن) بلغ 12 تكرار بنسبة 40% .أما بالنسبة للإقتراح الرابع (سيء) ب 4 تكرار و بنسبة مئوية قدرت ب.13.3%.

و من خلال المعالجة الإحصائية للإستبيان عن طريق كا² و المبينة في الجدول أعلاه نجد أن نسبة كا² المحسوبة بلغت 13.43.

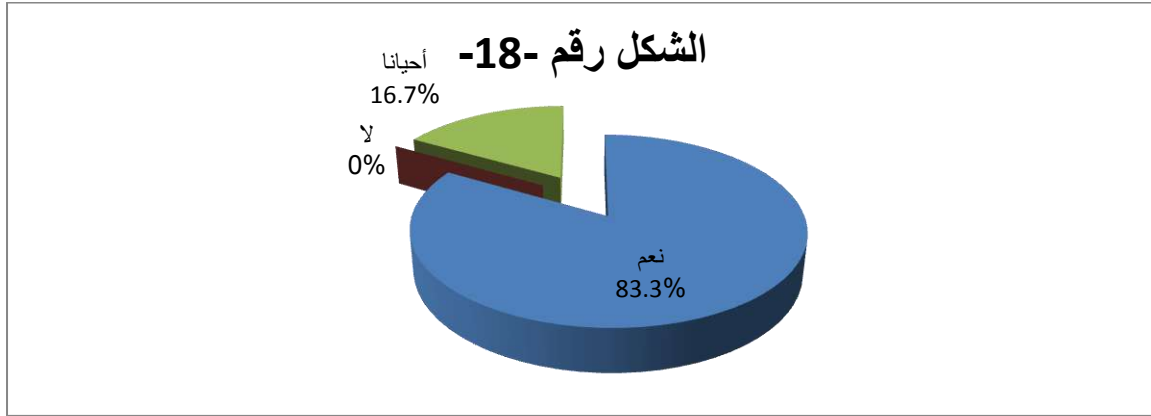
و منه نستنتج من خلال إجابة الأساتذة و الدلالة الإحصائية أنهم يرون ان البروتوكول ليس بالمثالي وإنما هو حسن إلى جيد نسبيا و هذا راجع لأنهم يشاهدون انه لم يقدر على إيقاف إنتشار الوباء في الوقت الحالي .

3-3- عرض و تحليل نتائج العبارة الثالثة :

نص العبارة : هل يتم إستبعاد التلاميذ المصابين بفيروس الكورونا و عزلهم فوراً ؟

الإجابات	التكرار	النسبة المئوية	كا ²	درجة الحرية	مستوى الدلالة	الدالة
نعم	25	83.3%	35	0	0.05	الإحصائية الدالة
لا	0	0%				
أحياناً	5	16.7%				

الجدول رقم (18) : يبين تكرار والنسبة المئوية و كا² لنتائج العبارة الثالثة.



التفسير و الإستنتاج :

من خلال الجدول رقم (18) والشكل رقم (18) تبين لنا أن إجابة الأساتذة على الإقتراح الأول (نعم) بلغ 25 تكرار بنسبة 83.3% و هي النسبة الأكبر في حين إجابة الأساتذة على الإقتراح الثاني (لا) بلغ 0 تكرار بنسبة مئوية 0% , بينما إختار الاساتذة الإقتراح الثالث (أحياناً) بلغ 5 تكرار بنسبة 16.7% .

و من خلال المعالجة الإحصائية للإستبيان عن طريق كا² و المبينة في الجدول أعلاه نجد أن نسبة كا² المحسوبة بلغت 35.

و منه نستنتج من خلال إجابة الأساتذة و الدلالة الإحصائية أن جميع المؤسسات تقوم بالإعتناء بالمصابين بالوباء و إبعادهم عن البقية لمحاولة الحد من إنتشار المرض و حماية البقية .

إستنتاج الإستبيان الثاني

من أجل التحقيق من الفرضيات الموضوعية و من خلال وضعنا للإستبيان الذي يخص الأساتذة و بما أنهم الأكثر إطلاعاً عن الوضع الداخلي في المؤسسات التربوية , و من خلال النتائج المتحصل عليها تبين أن قانون النسب المئوية للتحليل و تشخيص نتائج إجابات الأساتذة على المقترحات الموجودة في الإستبيان و قانون 'كا²' بحث يسمح لنا هذا القانون بمعرفة مدى وجود فروق معنوية في إجاباتهم على الأسئلة و التي كانت ذات دلالة إحصائية .

وقد إستنتجنا أن الأساتذة و حسب أغلبية كبيرة لا يختلف منظورهم للأمر عن منظور التلاميذ و كذا حتى الأشخاص خارج المؤسسة بحيث ان حصة التربية البدنية و الرياضية تعمل على السيطرة على الوضع داخل المؤسسة من أجل حماية أرواح التلاميذ و الأساتذة و العمال إنطلاقاً من تخفيف الضغط و عليهم و كل هذا بإتباع بروتوكول صحي المسطر من قبل الوزارة و الذي قد لا يحقق نتائج مثالية إلا أنه يمكن إعتبره كحل مؤقت و مثبت .

و أجوبة الأساتذة تتوافق مع الفرضيات الجزئية الموضوعية من أجل هذه الدراسة الدراسة

إستنتاج عام

من خلال الإستبيانين المنجزين و الموجهين للتلاميذ و الأساتذة و اللذان أثبتنا لنا صحة كل من الفرضيات الثلاثة التي هي كالتالي : " حصة التربية البدنية و الرياضية تدخل ضمن عديد التوجهات التي تعمل على الحد من إنتشار الفيروس. " , " التربية البدنية و الرياضية هي عبارة عن ترفيه و ترويح عن النفس مما يقلل من الضغوطات النفسية الناتجة عن الجائحة " , " يؤثر البروتوكول الصحي المتبع خلال جائحة كورونا سلبيا على ممارسة حصة التربية البدنية و الرياضية على أعلى مستوى " و بعد إتباع دراسات دقيقة و إستنادا على معلومات صحيحة و إضافة إلى شهادات من الإستبيان نستطيع إثبات و ضمان صحة الفرضية العامة ألا وهي أن هناك تأثير سلبي لجائحة كورونا على حصة التربية البدنية و الرياضية ,والبروتوكول يثبط من تقديم الأداء الأقصى للتلاميذ و هي جوهر دراستنا هذه.

الخطمة

الخاتمة :

تكتسي حصة التربية البدنية و الرياضية أهمية بالغة في العملية التربوية حيث أنه لا يمكن الإستغناء عنها بأي حال من الأحوال , فمن وجهة نظري الشخصية تعتبر هذه الحصة جامعة لجميع التلاميذ بمختلف الأعمار و تعمل على ترويح نفوسهم و تخفيف الضغط عنهم إلى جانب تربيتهم خلقيا و جسديا و حتى فكريا , و قد ظهر هذا الدور جليا في هذه الفترة الحرجة التي تمر بها المؤسسات خاصة و البلاد و العالم عامة. فالوضع المعاش أدى إلى ترهيب و تخويف المواطنين كبيرا و صغيرا ,لهذا كانت حصة التربية البدنية و الرياضية من أهم العناصر التي عملت على الحد من إنتشار الخوف في الأوساط المدرسية و نشر الوعي بين التلاميذ وهذا من خلال ممارستهم لمختلف أنواع الأنشطة مع إتباع الإجراءات الوقائية للبروتوكول الصحي رغم التأثيرات النفسية السلبية التي يعانون منها .

و في الأخير يمكن القول أن هذا الموضوع و بالرغم من أن العمل به كان شاقا إلا أن كل عملي و إجتهادي به كان من أجل غاية واحدة و هي إبراز دور حصة التربية البدنية و الرياضية في ظل هذه الجائحة و أهمية البروتوكول الصحي المتبع من وجهة نظر كل من التلاميذ و الأساتذة .

قائمة المراجع -

قائمة المراجع :

- ✓ _ امين انور الخولي : أصول التربية البدنية و الرياضية ,دار الفكر العربي ,الطبعة الأولى , القاهرة, 1996.
- ✓ _ رباح تركي .اصول التربية و التعليم .الجزائر .ديوان المطبوعات الجامعية . ط2. 1990.
- ✓ _ أنطوان الجوزي ,طالب الكفاءة التربوية ,المؤسسة الكبرى للطباعة بيروت, ط1 , 1980م .
- ✓ _فكري حسن زيان,التدريس ,علم الكتب القاهرة ,ط1 , 1971م.
- ✓ _بورزامة رباح .رامي عز الدين .العربي محمد . مساهمة صحة التربية البدنية في الحد من السلوكات العدوانية لدى تلاميذ السنة الرابعة متوسط .دراسة ميدانية اجريت على متسويات ولاية البويرة .
- ✓ _قية رفيق .دور حصة التربية البدنية و الرياضية في التقليل من العنف المدرسي عند تلاميذ المرحلة المتوسطة .مذكرة تخرج ضمن متطلبات نيل شهادة الماستر في التربية البدنية و الرياضية , جامعة محمد خيضر ,بسكرة , 2012 .
- ✓ _ موقع منظمة الصحة العالمية
- ✓ _وزارة التربية الوطنية ,بروتوكول وقائي صحي للدخول المدرسي 2020-2021 .
- ✓ _إقبال عيساوي , أثر منهج مقترح لدرس التربية البدنية و الرياضية في تطوير المستوى المعرفي للتلاميذ.

الملاحق

جامعة ورقلة

معهد علوم وتقنيات النشاطات البدنية والرياضية

قسم النشاط البدني الرياضي التربوي

شعبة النشاط البدني الرياضي التربوي

مذكرة مقدمة لاستكمال متطلبات شهادة ماستر أكاديمي تخصص النشاط البدني
الرياضي التربوي

أخي الفاضل/أختي الفاضلة

السلام عليكم ورحمة الله و تعالى و بركاته و بعد :

إستمارة إستبيان

في إطار الإعداد لنيل شهادة الماستر في علوم و تقنيات النشاطات البدنية و الرياضية بعنوان:دراسة
تعليمية لحصة التربية البدنية و الرياضية في ظل جائحة كورونا وأثرها على المادة ,نرجو من
سيادتكم أن تمدو لنا يد المساعدة بالإجابة على أسئلة الإستبيان بدقة وموضوعية مما يعزز الثقة في نتائج
هذه الدراسة التي نأمل أن تعود على الجميع بالنفع و الفائدة ,و نؤكد لكم أن الآراء التي ستبدونها
سوف تتم بسرية تامة و تستخدم فقط لأغراض البحث العلمي .

تحت إشراف :

-

من إعداد الطالب :

- حمي محسن .

د.قويدر بن براهيم العيد .

ملاحظة : إستمارة موجهة لتلاميذ الطور المتوسط و الثانوي .

* المحور الأول : البيانات الشخصية :

1-الجنس : ذكر إلى

2-السن :

3-المستوى الدراسي : المتوسط لي

*المحور الثاني :

1- أحب ممارسة النشاط الرياضي في الهواء الطلق و الأماكن المفتوحة ؟

-نعم لا

2- أمارس الرياضة في البيت أثناء الحجر الصحي للمحافظة على لياقتي البدنية ؟

-دائما أحيانا أبدا

3-هل تعتقد أن الحجر المنزلي له أعراض سلبية على الصحة النفسية ؟

.....-

4-هل تعرضت للعزل و الحجر الصحي أثناء وباء جائحة كورونا ؟

-نعم لا

5- أفضل ممارسة النشاط الرياضي للإبتعاد عن ضغط الحجر المنزلي ؟

-غالبا أحيانا لا

6- أستخدم السائل المعقم قبل و بعد النشاط الرياضي ؟

-نعم بإستمرار أحيانا لا

7- هل أنت مطلع على التدابير الوقائية اللازمة و الواجب إتباعها داخل و خارج البيت ؟

.....-

8-هل زاد حرصك على نظافة الأدوات و الطاولات بالمؤسسة ؟

-كثيرا نوعا قليلا أبدا

9-هل توفر مؤسستك التربوية على أماكن غسل اليدين و أدوات التعقيم ؟

.....-

10- ألتزم بالبروتوكول الصحي المعمول به (الكمامة , التباعد , غسل اليدين بالمطهر
؟)

-ملتزم مقصّر طبق

-لماذا ؟ :.....

11- ما هو رأيك في البروتوكول المسطر من قبل المؤسسة التربوية ؟

-ممتاز من سيء

12- البروتوكول الصحي يسهل السير الحسن للحصص التربوية ؟

.....-

13- يمكنني تحقيق نتائج جيدة في حصة التربية البدنية رغم إتباعي للبروتوكول الصحي ؟

-نعم لا

14- أمارسة النشاط الرياضي للإبتعاد عن ضغط الحجر المنزلي ؟

.....-

15- العودة للمدرسة يخفف من الضغط الذي يعانيه التلاميذ جراء جائحة الكورونا ؟

-صحيح خطأ

16- ماهي الأعراض النفسية التي يسببها فيروس الكورونا ؟

-الخوف الوسواس صدمة الرعب

-غير ذلك :

17- هل تعتقد أن الحياة سوف تعود إلى طبيعتها بعد القضاء على الفيروس و زوال الوباء ؟

-نعم

-لا

..... لماذا ؟ :

18- هل كان هناك هلع و خوف داخل الأسرة ؟

-نعم كثيرا قليلا

19- هل تلقيت خبر إصابة أو فقدان الأقارب مما سبب لك صدمة نفسية ؟

.....-

20- الأداء الصحيح للحركات مع الأكل السليم يقوي بدني و جهازي المناعي؟

.....-

21- هل يتم إستبعاد التلاميذ المصابين بفيروس الكورونا و عزلهم فوراً ؟

- نعم لا

22- هل تعتقد أن البروتوكول الصحي يحقق الهدف الذي وضع من أجله ؟

.....-

23- ماهي الحلول التي تقترحها و ترى انها يمكن أن تحد من إنتشار الفيروس في

الوسط المدرسي ؟

.....-

جامعة ورقلة

معهد علوم وتقنيات النشاطات البدنية والرياضية

قسم النشاط البدني الرياضي التربوي

شعبة النشاط البدني الرياضي التربوي

مذكرة مقدمة لاستكمال متطلبات شهادة ماستر أكاديمي تخصص النشاط البدني
الرياضي التربوي

أخي الفاضل/أختي الفاضلة

السلام عليكم ورحمة الله و تعالی و بركاته و بعد :

إستمارة إستبيان

في إطار الإعداد لنيل شهادة الماستر في علوم و تقنيات النشاطات البدنية و الرياضية بعنوان:دراسة
تعليمية لحصة التربية البدنية و الرياضية في ظل جائحة كورونا وأثرها على المادة ,نرجو من
سيادتكم أن تمدو لنا يد المساعدة بالإجابة على أسئلة الإستبيان بدقة وموضوعية مما يعزز الثقة في نتائج
هذه الدراسة التي نأمل أن تعود على الجميع بالنعف و الفائدة ,و نؤكد لكم أن الآراء التي ستبدونها
سوف تتم بسرية تامة و تستخدم فقط لأغراض البحث العلمي .

تحت إشراف :

-

من إعداد الطالب :

- حمي محسن .

د.قويدر بن براهيم العيد .

ملاحظة : إستمارة موجهة لأساتذة الطور المتوسط و الثانوي .

* المحور الأول : البيانات الشخصية :

1-الجنس : ذكر على

2-الطور التدريسي :

*المحور الثاني :

1- أحب ممارسة النشاط الرياضي في الهواء الطلق و الأماكن المفتوحة ؟

نعم لا

2- أمارس الرياضة في البيت أثناء الحجر الصحي للمحافظة على لياقتي البدنية ؟

دائما أحيانا لا

3-هل تعتقد أن الحجر المنزلي له أعراض سلبية على الصحة النفسية ؟

.....

4-هل تعرضت للعزل و الحجر الصحي أثناء وباء جائحة كورونا ؟

نعم لا

5- أفضل ممارسة النشاط الرياضي للإبتعاد عن ضغط الحجر المنزلي ؟

غالبا أحيانا لا

6- أستخدم السائل المعقم قبل و بعد النشاط الرياضي ؟

نعم بإستمرار أحيانا لا

7- هل أنت مطلع على التدابير الوقائية اللازمة و الواجب إتباعها داخل و خارج البيت ؟

.....

8- تعمل حصة التربية البدنية على تعويد التلاميذ على الانضباط و الإلتزام؟

كثيرا نوعا قليلا أبدا

9-هل توفر مؤسستك التربوية على أماكن غسل اليدين و أدوات التعقيم ؟

.....

10- ألتزم بالبروتوكول الصحي المعمول به (الكمامة , التباعد , غسل اليدين بالمطهر

؟)

ملتزم مقصّر طبق

- لماذا ؟ :

11- ما هو رأيك في البروتوكول المسطر من قبل المؤسسة التربوية ؟

-ممتاز من سيء

12- البروتوكول الصحي يسهل السير الحسن للحصص التربوية ؟

-

13- يمكنني تطبيق الهدف المسطر في حصة التربية البدنية رغم إتباعي للبروتوكول

الصحي ؟

-نعم لا

14- أمارسة النشاط الرياضي للإبتعاد عن ضغط الحجر المنزلي ؟

-

15- العودة للمدرسة يخفف من الضغط الذي يعانيه التلاميذ جراء جائحة الكورونا ؟

-صحيح خطأ

16- ماهي الأعراض النفسية التي يسببها فيروس الكورونا ؟

-الخوف الوسواس صدمة

الرعب

-غير ذلك :

17- هل تعتقد أن الحياة سوف تعود إلى طبيعتها بعد القضاء على الفيروس و زوال

الوباء ؟

-نعم

-لا

لماذا ؟ :

18- هل كان هناك هلع و خوف داخل الأسرة ؟

-نعم كثيرا قليلا

19- هل تلقيت خبر إصابة أو فقدان الأقارب مما سبب لك صدمة نفسية ؟

-

20- الأداء الصحيح للحركات مع الأكل السليم يقوي بدني و جهازي المناعي؟

.....-

21- هل يتم إستبعاد التلاميذ المصابين بفيروس الكورونا و عزلهم فوراً ؟

- نعم

22- هل تعتقد أن البروتوكول الصحي يحقق الهدف الذي وضع من أجله ؟

.....-

23- ماهي الحلول التي تقترحها و ترى انها يمكن أن تحد من إنتشار الفيروس في

الوسط المدرسي ؟

.....-

24- بفضل حصة التربية البدنية و الأداء تزداد السعة الهوائية لدى تلاميذي ؟

صحيح

25- ألاحظ تراجع في المستوى الدراسي للتلاميذ بعد العودة للمدرسة في ظل الجائحة ؟

.....

26- أخاف أن أكون حامل لفيروس كورونا و أتسبب في نشره في الوسط الدراسي

المحيط بي ؟

نعم أخشى ذلك لا أكثر

27- هل يمكن تقييم الأداء المثالي للتلاميذ في هذه الفترة ؟

نعم كيف ذلك

.....؟

.....

.....

28- هل هناك خطة مشتركة بين المؤسسة و الأسرة لتعزيز رعاية التلاميذ و حمايتهم

من كوفيد 19 ؟

.....