



جامعة قاصدي مرباح - ورقلة  
كلية العلوم الإنسانية و الاجتماعية  
قسم علم الاجتماع و الديمغرافيا

مذكرة مقدمة لاستكمال متطلبات شهادة الماستر أكاديمي

الميدان : علوم اجتماعية

الشعبة : علم اجتماع

التخصص : اتصال

من إعداد الطالبة : بن نانة شيما

بعنوان :

## دور فيسبوك في الإندماج الأسري لدى الطالب في ظل جائحة كوفيد 19

(دراسة ميدانية على عينة قسم علم الاجتماع بجامعة قاصدي مرباح ورقلة )

### لجنة المناقشة

|              |             |                   |                   |
|--------------|-------------|-------------------|-------------------|
| رئيسا        | جامعة ورقلة | أستاذ محاضر -ب-   | استاد مازن الحوش  |
| مشرفا ومقررا | جامعة ورقلة | أستاذة محاضر -ب-  | أستاذة زموري زينب |
| عضوا مناقشا  | جامعة ورقلة | أستاذة محاضرة -أ- | أستاذة نجاة قريشي |

السنة الجامعية: 2022/2021





جامعة قاصدي مرياح – ورقلة  
كلية العلوم الإنسانية و الاجتماعية  
قسم علم الاجتماع و الديمغرافيا

مذكرة مقدمة لاستكمال متطلبات شهادة الماستر أكاديمي

الميدان : علوم اجتماعية

الشعبة : علم اجتماع

التخصص : اتصال

من إعداد الطالبة بن نانة شيماء

بعنوان:

**دور وسائل الاتصال على الإدماج الأسري لدى الطالب في ظل جائحة كوفيد  
19 (الفيسبوك نموذجاً)**

**لجنة المناقشة**

|              |             |                   |                   |
|--------------|-------------|-------------------|-------------------|
| رئيسا        | جامعة ورقلة | أستاذ محاضر – ب   | استاد مازن الحوش  |
| مشرفا ومقررا | جامعة ورقلة | أستاذة محاضر – ب  | أستاذة زموري زينب |
| عضوا مناقشا  | جامعة ورقلة | أستاذة محاضرة – أ | أستاذة نجاة قريشي |

السنة الجامعية: 2022/2021

# الإهداء

أهدي ثمرة جهدي:

إلى من رضى الله من رضاهما، الوالدين العزيزين حفظهما الله؛

إلى أخواتي العزيزات وإخوتي الأعزاء

والإهداء الأكبر إلى كل من علمني وإلى كل من يعملون من أجل العلم والمعرفة.

شيماء

# الشكر و التقدير

أشكر الله وأحمده حمدا كثيرا مباركا على هذه النعمة الطيبة والنافعة نعمة العلم و  
البصيرة.

يشرفني أن أتقدم بالشكر الجزيل والتقدير إلى كل من كان عوننا لي ، و الى كل من  
وجهني و أعانني

في إتمام هذه الدراسة فأسأل الله أن يجزيهم كل خير.

وأشكر كل من تفضل بقراءة عملي هذا

شيماء

## قائمة المحتويات

| الصفحة   | الفهرس و المحتويات           |
|--|------------------------------|
|  | إهداء                        |
|  | شكر و تقدير                  |
|  | فهرس المحتويات               |
|  | مقدمة                        |
| <b>الفصل الأول : الإطار المنهجي للدراسة</b>          |                              |
| 05   | تمهيد                        |
| 06   | 1 تحديد الإشكالية            |
| 06   | 2 تساؤلات الدراسة            |
| 07   | أسباب اختيار الموضوع         |
| 07   | أهداف الدراسة                |
| 07   | أهمية الدراسة                |
| 08   | الصعوبات التي واجهتنا        |
| 08   | تحديد المفاهيم الأساسية      |
| 08   | الدراسات السابقة             |
| 11   | المقاربة السوسولوجية للدراسة |
| 13   | خلاصة                        |
| <b>الفصل الثاني : الإجراءات المنهجية للدراسة</b>     |                              |
| 15   | تمهيد                        |
| 16   | مجالات الدراسة               |
| 17   | المجال الزمني                |
| 16   | المجال المكاني               |
| 17   | المجال البشري                |
| 17   | منهج الدراسة                 |
| 18   | العينة                       |
| 19   | أدوات جمع البيانات           |
| 20   | خلاصة                        |
| <b>الفصل الثالث : تحليل و تفسير و مناقشة النتائج</b> |                              |
| 22   | قراءة و تحليل الجداول        |
| 22   | عرض و تحليل البيانات الشخصية |

|    |   |
|----|---|
| 25 | عرض وتحليل المعطيات المتعلقة بالتساؤلات |
| 44 | الاستنتاجات الجزئية للدراسة             |
| 44 | مناقشة النتائج المتعلقة بالدراسة        |
| 44 | مناقشة خصائص العينة                     |
| 45 | مناقشة النتائج المتعلقة بالتساؤل الأول  |
| 45 | مناقشة النتائج المتعلقة بالتساؤل الثاني |
| 46 | مناقشة النتائج المتعلقة بالتساؤل الثالث |
| 46 | النتائج العامة للدراسة                  |
| 49 | الخاتمة                                 |
| 51 | قائمة المراجع                           |
| 54 | الملاحق                                 |

المقدمة



## مقدمة :

فرضت جائحة كوفيد 19 حالة تباعد جسدي و الذي أضحي واقعا يعيشه الملايين حول العالم و فرضته التدابير الاحترازية المتخذة من قبل الدول للحد من انتشار فيروس كورونا المستجد , و ترتب على ذلك بقاء أفراد الأسرة معا في المنزل لفترات طويلة , و كان لذلك نتائجه المختلفة حول العالم الأمر الذي يشكل فرصة لتعزيز التقارب الأسري الذي قد يفتقده الكثيرون في ظل ضغوط الحياة و روتين العمل اليومي ليصبح المنزل الملاذ الآمن لتجتمع أفراد الأسرة .

و يعد أحد أبرز ثمرات الحجر المنزلي تعزيز العلاقات الأسرية بين الأزواج و تخفيف حدة الاختلافات بينهم في وجهات النظر بشأن الأمور الحياتية من ناحية و توطيد العلاقات مع أبنائهم من ناحية أخرى إلى جانب توفير أجواء غير روتينية كانوا بحاجة ماسة إليها في ظل تسارع وتيرة الحياة العصرية .

كما أن من المؤكد أن الاجتماع الأسري لتناول الطعام على مائدة واحدة كانت عادة شبه غائبة في كثير من الأسر قبل جائحة كوفيد 19 الأمر الذي كان له انعكاسات إيجابية في استقرار الكيان الأسري من نواحي عديدة : اجتماعية , نفسية , سلوكية , وجدانية , تربية

أيضا فإن الاجتماع الأسري في ظل الواقع الذي فرضته جائحة كوفيد 19 شكل فرصة التواصل مع الأبناء عن قرب و مجالا لاكسابهم بعض المهارات التي تتناسب مع أعمارهم من خلال أنشطة منزلية مشتركة مع الوالدين , حسب رغباتهم و هواياتهم بجانب مساعدتهم في التعلم عن بعد ما يساعد في التعرف على احتياجات الأبناء و رغباتهم و ميولهم و الفروق الفردية بينهم و مراعاتها و توجيه الأبناء للجوانب الإيجابية التي تساعدهم في تخطي المشكلات الحياتية التي تواجههم في المستقبل و غرس قيم دينية و اجتماعية و توعيتهم بالأمور الصحية التي يجب اتباعها لوقايتهم من انتقال الأمراض المعدية خاصة النظافة الشخصية و التباعد الجسدي في فترة الأوبئة كما في الجائحة الراهنة .

و الواقع أن تداعيات جائحة كوفيد 19 تضع أعضاء الأسر في كل دول العالم أمام اختبار فعلي يقيسون به مدى صلابه علاقاتهم و مدى نجاحهم في تكوين أسرة متماسكة ذات قيم أخلاقية متميزة و تكشف لهم نقاط الضعف التي ينبغي لهم معالجتها في العلاقات المتنوعة داخل إطار الأسرة الواحدة .

و من المهم الإشارة إلى أن الوجود في المنزل لفترات طويلة نسبيا مقارنة بالسابق إلتراما بما اقتضته الظروف الراهنة من إجراءات التباعد الجسدي ينبغي ألا يؤثر على العلاقة الزوجية و ذلك في ظل وجود الأزواج في المنزل معا طوال الوقت تقريبا , مما يتطلب أهمية إرساء أطر التفاهم بينهم , الأمر الذي من شأنه تعزيز العلاقات الزوجية و تقويتها و فتح حوارات بين أفراد الأسرة تسهم في تعزيز تماسكها و توفير علاقة أسرية صحية و سليمة بين أفرادها .

و أهمية ذلك تكمن في وقاية الأسرة من الآثار السلبية لجائحة كورونا و التي قد تتخذ على الجانب الآخر أشكال من بينهما تفاقم العنف المنزلي , سواء كان عنفا نفسيا أو لفظيا أو جسديا و زيادة حالات الإساءة المتبادلة بين أعضاء الأسرة الواحدة , و ربما إزدياد حالات الطلاق و غير ذلك من آثار غير مرغوبة قد تنتج من الإحتكاك المباشر و في حيز مكاني ضيق هو المنزل لفترات طويلة .

و بصفة عامة على مستوى الأسرة فإن الظروف التي فرضتها كورونا من التلاحم و التكتاف و التقارب الذي كانت تعيشه خلال فترة الحجر المنزلي يفترض أن يؤثر فيها على نحو إيجابي , لكن هناك في المقابل بعض الأسر شعرت بالملل من كثرة وجود أفرادها مع بعض , مما يجعلها تريد أن تنطلق و تغادر المجال الأسري بمجرد انتهاء تلك الظروف الإستثنائية .

و في سياق متصل فإن الحديث عن واقع المجتمع بعد جائحة كوفيد19 قد حظي بنقاشات موسعة لكنها لم تنفخ على مسار واحد فيما يتعلق بتأثير الجائحة على العلاقات الأسرية في المستقبل , و لعل الأرجح أننا أمام ثلاثة احتمالات لمواقف البشر بعد هذه الجائحة الأول ألا يتغيروا و الثاني أن يتغيروا إيجابيا و الثالث أن يتغيروا سلبيا .

و في هذا السياق أيضا فإننا ننوه لتأثير وسائل التواصل الحديثة في العلاقات الاجتماعية و بخاصة العلاقة الأسرية سواء بين الآباء أو الأبناء فسهلت العمل عن بعد و اللقاءات صارت عن بعد و أضحت جل التعاملات شبه داخلية فالجميع في المنزل و الجميع يتواصل مع الغير و من هذا المنظار فإن التلاميذ و الطلبة الجامعيين كان لهم نصيب من هاته التطورات الحديثة فقد لجأ العديد من الأشخاص بصفة عامة و الطلبة بصفة خاصة نحو موقع فيسبوك لمواصلة التعليم عن بعد لضمان متابعة الدروس التعليمية الموجهة لهم فيما استغل بعض الأساتذة عدة تطبيقات للتواصل مع الطلبة و محاولتهم لشرح الدروس التي تتطلب الشرح العيني و من هذه التطبيقات : تطبيق زووم و الواتس أب و كلاس روم و أهم تلك التطبيقات تطبيق فيسبوك و الذي هو أساسا عبارة عن موقع إجتماعي دولي يجمع جميع الفآت العمرية و كونه موقع تجمع الجميع فقد تم استغلاله بصورة حسنة من قبل الطلبة و الأساتذة و تحويله من وسيلة ترفيهية لوسيلة تعليمية .

و في هذا الأمر تندرج اشكالية دراستنا التي تتمحور حول دور وسائل الاتصال ( الفيسبوك ) في الاندماج الأسري في ظل جائحة كورونا ( كوفيد 19 )

ولمعالجة موضوعي اعتمدت على خطة بحث تتكون من اطار منهجي و اطار نظري و آخر ميداني تطبيقي

### الفصل الأول : الإطار المنهجي يتضمن النقاط التالية :

تحديد الإشكالية و التساؤلات الفرعية و أهمية الدراسة و أهداف الدراسة المرجو التوصل لها و كذا أسباب اختيار الموضوع و بيان منهج الدراسة و اختيار عينة البحث و ضبط مصطلحات البحث .

### الفصل الثاني : تحت عنوان الإجراءات المنهجية للدراسة

في هذا الفصل سنتطرق لمجالات الدراسة (المجال المكاني , المجال الزماني و المجال البشري )

و المنهج المستخدم و العينة و أدوات جمع البيانات الميدانية و الاستمارة .

### الفصل الثالث : يتعلق بعرض و تحليل و تفسير معطيات الدراسة الميدانية و مناقشة النتائج و المخصص لعرض

الاستمارات و تحليل النتائج المتحصل عليها سوسيولوجيا , و المتعلقة باختبار التساؤلات الفرعية ثم مناقشة نتائج كل واحدة منها على حدة و بعدها الاستنتاج العام للدراسة لتليها خاتمة الدراسة و قد أرفقنا هذه الفصول بقائمة مراجع التي تم اعتمادها في هذا البحث العلمي ثم الملاحق المتمثلة في دليل الاستمارة الذي تم اعتماده في هذه الدراسة .

تمهيد

- ✓ تحديد وصياغة الإشكالية
- ✓ تساؤلات الدراسة
- ✓ أسباب اختيار الدراسة
- ✓ أهداف الدراسة
- ✓ أهمية الدراسة
- ✓ مفاهيم الدراسة
- ✓ الدراسات السابقة
- ✓ المقاربة السوسولوجية للدراسة

خلاصة

**تمهيد :**

يعتبر تحديد موضوع الدراسة و ضبط متغيراتها و تساؤلاتها و فرضياتها أهم مرحلة في أي بحث علمي و يتوقف نجاح البحث في مدى تحكم الباحث في هذه المرحلة , و في هذا السياق يستعرض هذا الفصل المدخل العام و المنهجي للدراسة ابتداء من إشكالية البحث و التساؤلات الفرعية و كذا الفرضيات المطروحة إلى اسباب و دوافع اختيار الموضوع و ابراز أهميته و الأهداف التي يصبو لها . مع التطرق إلى أهم المفاهيم التي تخص هذا البحث مع الإشارة إلى أهم الدراسات السابقة التي تناولت ذات الموضوع أو أحد متغيراته إضافة إلى الصعوبات التي واجهتنا خلال مرحلة البحث حول الموضوع و إظهار أوجه المنفعة منه و تحديد المقاربة السوسولوجية التي تتناسب مع موضوع الدراسة .

## الإشكالية :

انطلقت الدراسة الحالية من الحالة التي تحتاح العالم بأسره و هي تفشي وباء فيروس كورونا المستجد كوفيد 19 , ذلك الوباء الذي بدء بعدد محدود من الأشخاص المصابين و الوفيات ثم انتشر سريعا عبر القارات ليصبح جائحة أسفرت عن إجراءات و تدابير وصفها تقرير مشترك بين منظمة الصحة العالمية و الصين بأنها من أكثر الجهود سرعة و قوة و صرامة اتخذت لاحتواء الوباء في التاريخ , فتمطت المدارس و الجامعات و أماكن العمل و أغلقت المطارات و منع الانتقال بين الدول , و توقفت التبادلات التجارية و ألغيت الفعاليات الرياضية و الثقافية العالمية و المحلية و تم حظر التجوال و التجمعات و كما ذكر العديد من العلماء أنه فرض على الإنسان تعديل طريقة و نمط عيشه ليجد نفسه ممنوعا عن فعل كل ما هو بشري بطبيعته فخفف تفاعلاته الأسرية و الاجتماعية بل و استغنى عن هذه التفاعلات نهائيا لتجنب الإصابة بفيروس كورونا المستجد (كوفيد 19 )

و رغم ذلك لم تتوقف هذه الجائحة عن حصد الأرواح فقد أودت بحياة 5,62 مليون شخص و إصابة 356 مليون شخص عبر العالم و في الجزائر تجاوزت 241 الف إصابة و 6,516 ألف حالة وفاة لحد الآن حسب آخر المستجدات لشهر جانفي وفق تقرير وزارة الصحة و السكان .

و كما هو معروف أن هذا الوباء أكبر بكثير من مجرد أزمة صحية فهو عبارة عن أزمة سياسية و اقتصادية و اجتماعية ستظهر آثاره لعقود قادمة و ستطال تداعياته جميع نواحي الحياة في العالم بأسره .

و الأسر كونها أصغر خلية في المجتمع فهي المحتضن الوحيد لكل تداعيات الأزمة الناتجة عن فيروس كورونا المستجد كوفيد 19 و في ظل هاته الأزمة و في وسط الدعوة للتباعد و الإلتزام بالحجر المنزلي أتاحت وسائل التواصل الاجتماعي بشتى أنواعها توافر المعلومات و البيانات , و الجزائر كغيرها من الدول فقد اتخذت تدابير احترازية لمواجهة فيروس كورونا كوفيد 19 و فعلت العديد من السياسات الأمنية و إجراءات استعجالية لمواجهة هذا الوباء اللعين .

و في ظل جائحة كورونا و ما فرضته من قيود على التفاعل الاجتماعي و التزام التباعد الاجتماعي في معظم المجالات الاجتماعية الحيوية كالمدارس و المستشفيات و الساحات العمومية ..... إلخ

و فرض إجراءات الحجر الصحي ، و قد رافقت هذه الظروف جملة من الإجراءات و التدابير مثل تقليل ساعات العمل ، و تكثيف التعليم عن بعد باستخدام المنصات التعليمية و بالاعتماد على الفيسبوك .

و قد أدت الظروف السابقة إلى تضيق مجالات تفاعل الطلبة و حصرها في المجال الأسري أو المجال الافتراضي مما أدى إلى زيادة أوقات الفراغ و إقبال الطلبة على الفيسبوك و نظرا لسيطرة الروتين على أسباب حياتهم ما نجم عنه إقبالهم على الفيسبوك و زيادة استخدامه كأسلوب لفتح مجالات تفاعلية تلي حاجاتهم الاجتماعية و العلمية و الترفيهية و من هذا المنطلق نحاول معرفة التفاعل الذي يقوم به الطالب في ظل الظروف السابقة من خلال طرح التساؤل التالي :

**كيف إنعكس استخدام الفيسبوك على الاندماج الأسري للطالب ؟**

❖ التساؤلات الفرعية :

- 1) هل أثر استخدام الفيسبوك على التواصل الأسري للطالب ؟
- 2) كيف انعكس استخدام الفيسبوك على طبيعة العلاقات الأسرية للطالب ؟
- 3) هل أثر استخدام الفيسبوك على مشاركة الطالب للمناسبات الاجتماعية للطالب ؟

## ❖ أسباب اختيار الموضوع :

كان اختيار موضوع : دور وسائل الاتصال ( موقع فيسبوك ) في الاندماج الأسري في ظل جائحة كورونا(الفيروس المستجد كوفيد 19 ) نتيجة العديد من العوامل الشخصية و الموضوعية و المتمثلة في :

## ✓ أسباب شخصية :

- + التعلق الشخصي بوسائل التواصل خاصة موقع فيسبوك الحديثة خلال فترة الحجر المنزلي
- + تأثير كوفيد 19 على علاقة الأسرة و كيفية تعاملنا مع الوضع الراهن
- + الرغبة في استغلال الظرف و تطبيق الأفكار العلمية والمتحصل عليها من خلال مشواري البحثي و إسقاطها على أرض الواقع
- + الرغبة في إثراء البحوث العلمية , بالنظر إلى نقص الدراسات في هذا المجال كونها دراسة جديدة .

## ✓ أسباب موضوعية :

- + التوجه الحديث نحو إدخال كافة أنواع التكنولوجيا لمختلف نواحي الحياة و هذا محاولة معرفة دور وسائل الاتصال خاصة موقع فيسبوك في الاندماج الأسري في ظل جائحة كورونا .
- + بما أن أزمة الوباء كوفيد 19 حديثة و جديدة من نوعها ووجب علينا كطلاب النخبة العلمية توفير بحوث شاملة حول الموضوع
- + اهتمام جل جامعات العالم بموضوع كورونا الفيروس المستجد و ذلك لما له تأثير واقعي على التحصيل المعرفي و العلاقات الاجتماعية الأخرى .

## ❖ أهمية الدراسة :

- + السعي إلى توضيح دور وسائل التواصل الاجتماعي في الاندماج الأسري .
- + توضيح الأسلوب الصحيح الواجب على الأسر اتباعه .
- + تكمن أهمية الدراسة في كونها مواكبة للتطور التكنولوجي في العصر الحالي
- + معرفة رأي الأسرة الجزائرية حول اندماجهم أو تباعدهم خلال فترة الحجر الصحي و مدى تأثير وسائل التواصل الاجتماعي خاصة موقع فيسبوك على علاقاتهم الأسرية و الإجتماعية على حد سواء .
- + تسليط الضوء على الاندماج الأسري كونه أصبح الآن على حافة الخطر الاجتماعي ففي الآونة الأخيرة انتشرت ظاهرة التباعد الأسري و التقارب الاجتماعي بعكس ما دعت إليه الإجراءات الاحترازية لإحتواء فيروس كورونا المستجد كوفيد 19 .

## ❖ الصعوبات التي واجهتنا :

- + تكمن جل الصعوبات في كون الموضوع حديث و غير متوافر للبحث
- + الإجراءات الوقائية من كوفيد 19 تمنع الإختلاط و بذلك لا توجد وسيلة للبحث و السعي نحو جمع المعلومات فالجميع في مرحلة الحجر الصحي

- ✚ قوة تدفق الأنترنت ضعيفة فالجميع في الحجر المنزلي يداوم عمله و يستخدم عبر الأنترنت لذلك فإن التدفق ضعيف لدرجة أن البحث عبر المواقع أصبح شبه مستحيل خاصة أن الموضوع نادر التوفر
- ✚ قلة الحافز التعليمي إذ أن الطالب منا أصبح لا يدرى أيلتحق بالجامعة لاستكمال البحث أم يبقى بالمنزل و يقي نفسه من الوباء الخطير .

### ❖ تحديد المفاهيم :

- ✓ **التعريف الاجرائي لوسائل التواصل الاجتماعي :** هي مواقع الكترونية تساعد في ربط العلاقات بين الأفراد في المجتمع فهي كل الوسائل التي تسمح بالاتصال الخارجي و التزويد بمعلومات خارجية مثل : الهاتف و كل التطبيقات في مواقع التواصل الاجتماعي و المواقع التعليمية و كذا الترفيهية و التلفاز و جهاز التابلت و كل ماهو إلكتروني يسمح بالتواصل الخارجي
- ✓ **تعريف الاندماج الأسري :** بشكل عام فإننا نتحدث عن تكامل الأسرة و بذل الجهود في ترابط العلاقات الأسرية و درجة التوازن الموجودة بينهم و التي يتم الحفاظ عليها بموجب العديد من العوامل الجماعية و الفردية و هو العلاقة الطيبة و الحسنة بين أفراد الأسرة الواحدة
- ✓ **تعريف جائحة كوفيد 19 :** هو الاسم الذي أطلقتته منظمة الصحة العالمية للفيروس المسبب لمرض الإلتهاب الرئوي الحاد المعروف بإسم كورونا و الذي أعلنته منظمة الصحة العالمية جائحة عالمية ، يؤثر المرض على الناس بشكل مختلف ، حيث تظهر معظم الحالات أعراضا خفيفة خاصة عند الأطفال و الشباب . و مع ذلك فإن بعض الحالات يمكن أن تظهر بشكل حاد و خطير .
- ✓ **موقع فيسبوك :** يعتبر من أشهر وسائل التواصل الاجتماعي و يمكن تعريفه بأنه شبكة اجتماعية كبيرة و تديره شركة ميتا شركة مساهمة فالمستخدمون يمكنهم الانضمام للشبكات التي تنظمها المدينة أو جهة العمل أو المدرسة أو الإقليم و ذلك من أجل التواصل مع الآخرين و التفاعل معهم . و هو أيضا موقع اجتماعي استغله الناس بشتى مستوياتهم و وظائفه في التواصل الاجتماعي احتياجاتهم .

### ❖ الدراسات السابقة :

الدراسة الأولى : بعنوان شبكات التواصل الاجتماعي و تنمية وعي المرأة بأزمة فيروس كورونا المستجد  
الهدف من الدراسة : تهدف هذه الدراسة إلى التعرف على إسهامات شبكات التواصل الاجتماعي في تنمية وعي المرأة بفيروس كورونا .  
و منه تنبثق الأسئلة الفرعية له :

- (1) ما درجة اعتماد المرأة على شبكات التواصل الاجتماعي كمصدر للحصول على معلومات حول فيروس كورونا المستجد؟
- (2) ما سبب اعتماد المرأة على شبكات التواصل الاجتماعي للحصول على معلومات حول فيروس كورونا المستجد ؟
- (3) ما إسهامات شبكات التواصل الاجتماعي في تنمية وعي المرأة بفيروس كورونا المستجد معرفيا ؟

## الدراسة الثانية : التأثيرات الاجتماعية لجائحة كورونا

الهدف من الدراسة :

إعداد دراسة للتحقق من الأثر الاجتماعي للبرامج والمبادرات المجتمعية الهادفة لمواجهة انعكاسات جائحة كوفيد 19 -، للوقوف على مدى كونها قد حققت الأهداف المرجوة، وكذلك أوجه القصور الكامنة فيها لتلاقيها في ظروف مشابهة .

### الأسئلة الفرعية :

- 1) ما مدى تأثير كورونا على أفراد المجتمع ؟
- 2) كيف كانت ردة فعل الأفراد خلال جائحة كورونا ؟
- 3) كيف تأقلم الناس مع الإجراءات الوقائية لفيروس كورونا المستجد ؟

## الدراسة الثالثة : لعصامي وسام انعكاسات الفيسبوك على رمزية الهدية في المجتمع الورقلي

هدفت هذه الدراسة للكشف على انعكاسات الفيسبوك على رمزية الهدية في المجتمع الورقلي على عينة من أسر المجتمع الورقلي بولاية ورقلة ، حيث قامت باختيار 50 أسرة والتي تم اختيارها بطريقة عشوائية بسيطة وقد انطلقت الدراسة من الإشكالية التالية: ماهي انعكاسات الفيسبوك على رمزية الهدية في المجتمع الورقلي؟

- ✓ أوضحت الدراسة أن الفيسبوك انعكس في تغيير طبيعة التهادي في المجتمع الورقلي مما غير مكانتها و رميتها
- ✓ بينت الدراسة أن موقع الفيسبوك له انعكس سلبي وإيجابي في نفس الوقت على رمزية ومكانة في العلاقات القرابية في المجتمع الورقلي

و تطرقت للسؤالآت التالية :

- ماهي انعكاسات مواقع التواصل الاجتماعي على رمزية الهدية في المجتمع الورقلي؟
- التساؤلات الفرعية
- ✓ ما مدى انعكاس مواقع التواصل الاجتماعي على العلاقات القرابية في المجتمع الورقلي؟
- ✓ ما هي ممارسات التبادل الاجتماعي في ظل الفيس بوك في المجتمع الورقلي؟
- ✓ ما انعكاسات استخدام الفيس بوك على مكانة الهدية في المجتمع الورقلي؟

## الدراسة الرابعة : للباحث لمعزوز هشام و حجلة مريم و ملاوي خديجة و لسود فاتح بعنوان واقع التعليم الجامعي عن

بعد عبر الإنترنت في ظل جائحة كورونا .

هدفت هذه الدراسة إلى التعرف على السياسة المنتهجة من قبل وزارة التعليم العالي و البحث العلمي في إنهاء الموسم الدراسي الجامعي في الظروف الاستثنائية التي فرضتها إجراءات الحجر الصحي , فتهدف للتعرف على التأثيرات المترتبة عن الحجر الصحي و التباعد و مردودية الطالب الجامعي و متابعة تقييم الطلبة و الأساتذة من خلال التحكم في تكنولوجيايات الإعلام و الاتصال الحديثة .



انطلقت هاته الدراسة تحت عنوان الإشكالية : ما هو واقع التعليم الجامعي عبر الانترنت في ظل جائحة كورونا و تدرج تحته الأسئلة الفرعية التالية :

كيف تم تطبيق نظام التعليم الجامعي عن بعد ؟ و إلى أي مدى كان التجاوب بين الطلبة و الأساتذة ؟

هل كانت البرامج المتبعة في التعليم عن بعد كفيلة للتعويض و التدارك ؟

ماهي المعوقات التي لازمت العملية؟ و ماهي الآفاق المستقبلية للتجربة موازاة مع الطريقة التقليدية؟

و تم الاعتماد على المنهج الوصفي التحليلي و الاستعانة بالاستبيان الإلكتروني في هذه الدراسة و في هذا السياق أقيمت الدراسة على عينة من الطلبة تبلغ 95 طالبا جامعيًا لتقييم مدى فاعلية التعليم عن بعد .

### نتائج الدراسة :

إجراءات الحجر الصحي أثرت نفسيا على الطلبة بحيث أفقدتهم شهيتهم لمواصلة الدروس فكان التعليم عن بعد بمثابة المنقذ الوحيد لنجاة رغبة الطلبة في استكمال مشوارهم الدراسي .

سجلت الدراسة غياب مرافقة و استشارة نفسية لاستعادة الطلبة رغبتهم الدراسية

| أوجه التشابه بين الدراسة الحالية و الدراسات السابقة | أوجه الاختلاف بين الدراسة الحالية و الدراسات السابقة |
|---|--|
| تحديد و صياغة الاشكالية للدراسة                     | اختيار العينة  |
| تحديد مفاهيم الدراسة                                | اختيار الأسلوب                                       |
| تحديد إجراءات المنهجية للدراسة                      | توزيع الاستبيان                                      |
| تحديد الإجراءات المنهجية و عينة الدراسة             |  |
| كيفية صياغة أسئلة الاستبيان                         |  |
| الطريقة المنهجية لصياغة المذكرة                     |  |

### المقاربة السوسولوجية للدراسة : 1

فالمدخل السوسولوجي هو كيفية الولوج و التطرق للظاهرة بعد اكتشافها و تحليلها و ذلك قصد تفسيرها استنادا على عامل أو بما يسمى بالمتغير المحدد دوره مسبقا في حركة الظاهرة بناء على خبرته التي اكتسبها في مجال البحث العلمي و المدخل السوسولوجي المناسب للدراسة الحالية و الذي تمثل في النظرية التفاعلية الرمزية

<sup>1</sup> احمد عبد الله اللحلح، مصطفى محمود أبوبكر، البحث العلمي، تعريفه، خطواته، مناهجه، المفاهيم الإحصائية، دار الجامعة، شارع زكريا غنيم، الإسكندرية، مصر، 2001-2002.

**تعريف نظرية التفاعلية الرمزية :**

تعتبر من المحاور الأساسية التي تعتمد عليها النظرية الاجتماعية في تحليل الأنساق الاجتماعية و هي تبدأ بمستوى الوحدات الكبرى أي أنها تبدأ بالأفراد و سلوكهم كمدخل لفهم النسق الاجتماعي فأفعال الافراد تصبح ثابتة لتشكل بنية الأدوار و يمكن النظر إلى هذه الأدوار من حيث توقعات البشر بعضهم تجاه بعض من حيث المعاني و الرموز و هنا أصبح التركيز على بني الأدوار و الأنساق الاجتماعية , أو على سلوك الدور و الفعل الاجتماعي و من أهم رواد نظرية التفاعلية الرمزية جورج هربرت ميد هربرت بلومر و فكتور تيرز .

**مصطلحات النظرية التفاعلية الرمزية :**

**التفاعل :** هو سلسلة متبادلة<sup>1</sup> و مستمرة من الاتصالات بين فرد و فرد آخر أو بين فرد و جماعة أو بين جماعة و جماعة أخرى  
**المرونة :** هي استطاعة الانسان أن يتصرف في مجموعة من الظروف المختلفة بطريقة واحدة في وقت واحد و بطريقة مختلفة في وقت آخر و بطريقة متباينة في فرصة أخرى .

**الرموز :** هي مجموعة من الإشارات من صنع الإنسان يستخدمها للتواصل بينه و بين غيره لتسهيل عملية التواصل , و هي ميزة خاصة لدى البشر عن سواهم من المخلوقات الحية فيقول جورج ميد أنها اللغة و عن بلومر المعاني و يقول جوفمان أنها الإنطباعات و الصور الذهنية .

**الوعي الذاتي :** هو مقدرة الإنسان على تمثل الدور , فالتوقعات التي تتكون لدى التعبير عن سلوكنا في وقت معين و في ظروف معينة هو بمثابة نص يجب أن نعيه على حد وصف جوفمان .

**الإسقاط النظري :** يحدث التفاعل بين الطالب<sup>2</sup> و أسرته في ظل جائحة كوفيد 19 عبر استخدام وسائل التواصل الحديثة من جهاز الحاسوب أو الهاتف النقال حيث يكون موصولاً بشبكة الأنترنت , مزوداً بتطبيقات ذكية و مواقع مبرمجة لربط الطالب بالأسرة في أماكن مختلفة و الوقت عينه , فلا يربطهم حاجز الوقت للتواجد في نفس المكان و ذلك ما أعطى لهم حرية التنقل و فعل ما يشاءون في ظل مزامنة دروسهم , فالأستاذ يقوم بدوره في تقديم الدروس عبر موقع فيسبوك الرقمية و الطلبة يؤدون واجب الحضور في ذات الموقع .

فموقع فيسبوك الرقمي من الوسائل الحديثة المتطورة التي لاقت قبولا واسعا لدى جميع الأوساط , فهي التقنية التي سنحت للأسر بمزاولة عاداتهم الموقرة و توفير بيئة إلكترونية مناسبة في ظل جائحة كورونا كوفيد 19 , فهي بيئة تفاعلية معتمدة من طرف العديد من المجتمعات, حيث تسمح بالتبادل الثقافي لمستخدمي فيسبوك فيقوم الشخص بإرسال رسالته أو ملفه و على المستقبل قرائتها أو تحميلها و الإطلاع عليها في أي وقت يشاء و أيما مكان أراد , كما يمكن من خلال الدردشة الجماعية إقامة لقاءات عائلية في جميع المواسم كالأعياد و السهرات الرمضانية مما أدى لتوفر وقت كافي و ارتباط وثيق بين الأفراد و كذا عدم الإزعاج و بهذا تتم عملية التفاعل بين المرسل و المستقبل للدروس خاصة بأنه القدرات العقلية للطلبة تكون عالية في هذا السن من أعمارهم و هذا ما جعل العملية سهلة خاصة و أن الجيل الحالي قد ألف استعمال الأنترنت و تعود على استخدام جل التطبيقات الموجودة عبر الشبكة العنكبوتية .

<sup>1</sup> الجواهر بنت صالح بن حمود الطريقي، الهدية وأثرها في الدعوة إلى الله، جامعة الإمام بن سعود الإسلامية، سعودية  
<sup>2</sup> حافظ الأسود، الأنثروبولوجيا الرمزية دراسة نقدية مقارنة الاتجاهات الحديثة في فهم الثقافة وتأولها، منشأة العرب، الإسكندرية، مصر، 2002م.

## خلاصة الفصل :

حاولنا من خلال هذا الفصل تقديم نظرة أولية عامة و شاملة حول الموضوع محل الدراسة من خلال التطرق للعديد من المسائل المهمة في البحث السوسيولوجي , و تمثلت في أهم المراحل التي تتطلبها أي دراسة علمية بدءا من بناء الإشكالية و تحديد أبعادها و مبررات إختيار الموضوع لغاية تحديد المفاهيم الأساسية التي يتمحور حولها الموضوع مروراً بالأهمية و الأهداف العلمية المرجو تحقيقها.

تليها الدراسات السابقة كعنصر هام و فعال في هذا الفصل و أخيرا التطرق للمدخل النظري المتبنى كونها الإطار الفكري للموضوع محل الدراسة .

✓ مجالات الدراسة

✓ المجال المكاني

✓ المجال الزمني

✓ المجال البشري

✓ منهج الدراسة

✓ العينة

✓ أدوات جمع البيانات

✓ خلاصة

## تمهيد:

بعد أن تطرقنا إلى الجانب النظري للدراسة، وبعدها اتضح لنا الصورة عن الخلفية النظرية للموضوع، يأتي بعد ذلك الجانب الميداني للدراسة حيث سنتطرق في هذا الفصل إلى الإجراءات المنهجية المتبعة وطرق ووسائل البحث المناسبة والمتبناة من أجل تحقيق النتيجة ميدانيا، وذلك بالإختيار الامثل للمنهج المستخدم والادوات المستعملة في جمع البيانات.

## مجالات الدراسة:

1.1 المجال المكاني: تم اجراء الدراسة الميدانية بكلية العلوم الإنسانية و الاجتماعية و بالتحديد على طلبة قسم العلوم الاجتماعية.

-نبذة عن كلية العلوم الإنسانية و الاجتماعية: كانت النواة الأولى للكلية ضمن المدرسة العليا للأساتذة تحت تسمية معهد العلوم الاجتماعية و الإنسانية وذلك في السنة الجامعية 1996 / 1997 واستمرت هذه التسمية من السنة الجامعية / 1998 1997 إلى غاية السنة الجامعية 2000 / 2001 بالمركز الجامعي بورقلة . وفي السنة الجامعية: 2001 / 2002 أصبح معهد العلوم الاجتماعية

منطوي ضمن كلية الأدب واللغة الأجنبية بتسمية كلية الأدب والعلوم الإنسانية بما قسم هو علم النفس وعلوم التربية ثم استحدث قسم آخر في السنة الجامعية 2005 / 2004 هو قسم علم الاجتماع و الديموغرافيا. كما كان لهذان القسمان السابقان إلى الدخول في النظام الجديد LMD بداية من السنة الجامعية 2008 / 2009 حيث بدأ التدريس بميدان العلوم الاجتماعية جذع مشترك.

وفي السنة الجامعية 2009 / 2010 حسب المرسوم التنفيذي رقم 91 - 09 مؤرخ في 21 صفر عام 1430 الموافق ل 17 فبراير 2009

تم إنشاء كلية العلوم الإنسانية والاجتماعية وهي تضم في هيكلتها ميدانين هما:

### 1- ميدان العلوم الإنسانية والاجتماعية: والتي كانت تضم و تهيكل في قسمين إلى غاية. 2013

أ-قسم العلوم الاجتماعية: افتتح بالسة الجامعية 2009 / 2010 ويضم الشعب التالية: شعبة جذع مشترك ميدان العلوم الاجتماعية ، شعبة علم النفس ،شعبة علوم التربية ،شعبة علم الاجتماع , شعبة انثربولوجيا شعبة الديموغرافيا.

ب-قسم العلوم الإنسانية: افتتح في السنة الجامعية 2010 / 2011 ويضم الشعب التالية : شعبة الجذع ميدان العلوم الإنسانية ،شعبة علوم الإعلام والاتصال وشعبة الفلسفة.

2-ميدان العلوم والتقنيات والنشاطات البدنية والرياضية<sup>1</sup>: يضم قسم العلوم والتقنيات والنشاطات البدنية والرياضية وافتتاح التدريس بها في السنة الجامعية 2009 / 2010 يشتمل علم شعبة التربية الحركية ،وتم ترقية هذا القسم إلى معهد العلوم والتقنيات النشاطات البدنية والرياضية سنة. 2013

أما الدراسات ما بعد التدرج تشتمل على تخصصات علم النفس علوم التربية بالنسبة للماجستير والدكتوراه نظام الكلاسيكي وكذلك نظام LMD أما علم الاجتماع يشمل إلا على دراسات الماجستير نظام الكلاسيكي ونظام ل م د بالسنة الجامعية 2013 / 2014 وحسب المرسوم التنفيذي رقم 77 - 13 المؤرخ في 18 صفر عام 1434 الموافق ل 30 يناير 2013 تم فصل ميدان علوم والتقنيات والنشاطات

البدنية والرياضية كمعهد مستقل ضمن معاهد جامعة قاصدي مرباح ورقلة، وحسب القرار رقم 944 المؤرخ في 05 ديسمبر 2013 الذي جاء متمم ومعدل للمادة 2 من قرار رقم 318 المؤرخ في 03 ديسمبر 2009 والمذكورة أعلاه والذي ينص على ما يلي:

المادة 2: تنشأ لدي كلية العلوم الإنسانية والاجتماعية- جامعة ورقلة- أربعة أقسام وهي:

- قسم العلوم الإنسانية
- قسم العلوم الاجتماعية و الديموغرافيا
- قسم علوم الإعلام والاتصال
- قسم علم النفس وعلوم التربية , موقع فيسبوك 2022

**المجال الزمني:** تم تطبيق هذه الدراسة في الفصل الثاني للعام الدراسي 2021, 2022 وقد قسمت الدراسة إلى قسمين

-**الدراسة الاستطلاعية:** وتم فيها البحث عن المراجعة التي لها علاقة بموضوع الدراسة والتي ساعدت في جمع المعلومات حول الموضوع، وتم القيام بزيارة لجامعة ورقلة من أجل أخذ معلومات أولية عن واقع أثر موقع فيسبوك في الإندماج الأسري لدى الطلاب، والتي كانت بتاريخ 03 ماي 2022

وأيضاً قمت بدراسة إستطلاعية لجامعة ورقلة أخرى والتي كانت بتاريخ 13 ماي 2022 من أجل التعرف على معيقات التي واجهها الطلبة عند استخدامهم موقع فيسبوك في ظروف بقائهم في المنزل في ظل جائحة كورونا .

-**الدراسة الميدانية:** النزول الفعلي للميدان كان يوم 15 ماي 2022 وتم توزيع الاستبيان على الدفعة الثانية المتمدرسة في ذلك الوقت وهي دفعة سنة الثانية ليسانس و الثالثة ليسانس و الأولى ماستر و الثانية ماستر في كل تخصصات قسم العلوم الاجتماعية

**3.1 المجال البشري :** ويتمثل المجال البشري في هذه الدراسة في طلبة جامعة قاصدي مرباح ورقلة كلية العلوم الإنسانية و الاجتماعية قسم العلوم الاجتماعية.

**2: منهج الدراسة:**<sup>1</sup> اعتمدت في هذه الدراسة على المنهج الوصفي حيث يقوم على تفسير الوضع القائم للظاهرة أو المشكلة من خلال تحديد ظروفها وأبعادها وتوصيف العلاقات بينها بهدف الإنتهاء إلى وصف عملي دقيق متكامل للظاهرة أو المشكلة يقوم على الحقائق المرتبطة بها حيث وصف طبيعة العلاقة بين الأسرة و الطالب حيث أنه تمثل في الإندماج الأسري بينهم.

<sup>1</sup>ذوقان عبيدان، واخرون كايد عبد الحق، عبد الرحمن عدس، البحث العلمي مفهومه وأدواته وأساليبه، ص 19 ، دار الفكر، الطبعة 11 ،عمان، بيروت، 2009م.

**مجتمع الدراسة:**

إن تحديد مجتمع البحث من أهم خطوات البحث العلمي التي يستوجب إتباعها قبل تحديد عينة الدراسة . الدراسة أكثر دقة ووضوح ويعود ذلك باختلاف الموجود بين كل من العينة ومجتمع الدراسة ، فالمجتمع يشمل جميع المفردات الظاهرة الذي يتم دراستها أما العينة هو جزء من مجتمع الدراسة و يعرف مجتمع الدراسة كالتالي:

**تعريف 1 :** وتعني بذلك تحديد المفردات التي يتم إعداد البحث<sup>1</sup> لهم أو الدراسة عنهم مثلا لدراسة المستوى العلمي لجامعة معينة فإن مجتمع البحث يتألف من جميع طلبة قسم علم الاجتماع.

**تعريف 2 :** مجتمع البحث جميع الأفراد أو الأشخاص أو الأشياء الذي يكونون موضوع مشكلة البحث.

**عينة الدراسة:**

يعد اختيار الباحث العينة من أهم مراحل البحث العلمي إلا أن الباحث<sup>2</sup> يفكر عند اختيار الموضوع أولا بمجتمع الدراسة والذي يجمع كل العناصر والأفراد الذين يكونون موضوع المشكلة والعينة جزء لا يتجزأ منها التي تمثل اخذ جزء أو عينة من المجتمع الأصلي لتمثلها للمجتمع الأصلي ككل حيث تختصر على الباحث الوقت والجهد والوصول إلى نتائج بسرعة مع تحقيق الأهداف المرجوة من الدراسة ولأكثر دقة في النتائج.

**تعريف 1 :** هي مجموعة جزئية من المجتمع ويفترض في العينة هي<sup>3</sup> مفردات محددة تسحب ويجب أن يكون السحب سحبا عشوائيا للحصول على عينة عشوائية لتمثل المجتمع المسحوبة منها أفضل تمثيل.

**تعريف 2:** هي عبارة عن مجموعة جزئية من مجتمع الدراسة يتم اختيارها<sup>4</sup> بطريقة معينة وإجراء الدراسة عليها ومن ثم استخدام تلك النتائج وتعميمها على كامل مجتمع الدراسة الأصلي وقد قمت باختيار العينة العشوائية البسيطة حيث تمثل خصائص أسر الطلبة ككل ولكنها تترك اختيار المفحوصين للصدفة ومن تم تقليل إمكانية التحيز الذي يتدخل في اختيار العينة، وبطبيعة الحال يختار الباحث بالمصادفة عينة لا تمثل المجتمع الأصلي تمثيلا دقيقا فكلما ازداد اختلاف مفردات المجتمع الأصلي و ازداد صغر حجم العينة كانت فرصة اشتقاق عينة التمثيل أكبر.

حيث يتم اختيار هذا النوع من العينات لمعرفة الجيد لمجتمع الدراسة وتفادي التحيز في الدراسة من أجل تمثيل المجتمع الأصلي أحسن تمثيل حيث قمنا بسحب الأسر أو المفردات بالصدفة.

يعود اختيار هذا النوع من العينات في دراستنا نظرا إلى حجم مجتمع الدراسة ب 56 أسرة من المجتمع الأصلي الطلبة في كلية العلوم الاجتماعية وضعهم النتائج على جميع اسر الطلبة في كلية العلوم الاجتماعية من مختلف المستويات .

**3/ العينة وإجراءات المعاينة:** اعتمدت في هذه الدراسة على العينة الطبقية العشوائية وهي تستخدم في حالة وجود مجتمعات

تتميز بتباين نوعيات مفرداتها بحيث يمكن تقسمها إلى مجموعات وتستخدم العينة العشوائية الطبقية لضمان تمثيل جميع فئات المجتمع.

<sup>1</sup> محمد الجوهري، المدخل الى علم الاجتماع، الدار الدولية للاستثمارات الثقافية، القاهرة، مصر، الطبعة الأولى، 2008م - محمد الجوهري، علماء شكري، مقدمة في دار الانثروبولوجيا، الدار الدولية للاستثمارات الثقافية، الطبعة الأولى، القاهرة، مصر، 2008م

<sup>2</sup> ذوقان عبيدان، كايد عبد الحق، عبد الرحمن عدس، البحث العلمي مفهومه وأدواته وأساليبه، دار الفكر، الطبعة 11، عمان، بيروت، 2009م.

<sup>3</sup> احمد عبد الله اللحلح، مصطفى محمود أبو بكر، البحث العلمي، تعريفه، خطواته، مناهجه، المفاهيم الإحصائية، دار الجامعة، شارع زكريا غنيم، الإسكندرية، مصر، - 2001.

- 2002

<sup>4</sup> الجوهري بنت صالح بن حمود الطريفي، الهدية وأثرها في الدعوة إلى الله، جامعة الإمام بن سعود الإسلامية، سعودية-.



وفي دراستنا بلغ عدد المجتمع الكلي 703 طالب وتكون عدد العينة من 149 طالب من طلاب قسم العلوم الاجتماعية ، وتم حساب نسبة تمثيل العينة كالتالي:

$$140 = 0.2 * 703 \text{ أي العدد الكلي للطلبة * نسبة } 20\% = \text{العينة}$$

هكذا يتم إحصاء طلبة علم الاجتماع ثم يتم إجراء القرعة ليتم اختيار أفراد العينة العشوائية البسيطة بحيث يتم تحديد حجم العينة ب 20% من حجم مجتمع الدراسة المتمثل في طلبة قسم الاجتماع .  
 + حيث أن التخصصات المدروسة هي :

✓ علم اجتماع

+ و المستويات المدروسة هي :

✓ أولى ليسانس

### أدوات جمع البيانات :

استخدمنا في هاته الدراسة أداة الاستبيان و فيمايلي توضيح لذلك

#### الاستبيان:

اعتمدت الدراسة الحالية على <sup>1</sup>أداة الاستبيان وهو أداة ملائمة للحصول على معلومات وبيانات وحقائق مرتبطة بواقع معني ، ويقدم الاستبيان على شكل عدد من الأسئلة يطلب الإجابة عنها من قبل عدد من الأفراد المعنيين بموضوع الاستبيان (ذوقان عبيدات وكايد عبد الحق وعبد الرحمان عدس، 2009- 1430ص104 ،) فإن مجتمع البحث المتمثل في طلبة قسم العلوم الاجتماعية و بما أن مجتمع الدراسة متجانس بمعنى أنه لا يوجد خصائص نقف عندها سوى كونهم طلبة علم الاجتماع فإن نوع العينة هو عينة عشوائية بسيطة ، وتم تحديد عدد العينة ب 149 مفردة كعينة من المجتمع الكلي وذلك لكي يسهل تطبيق الأداة وقد اشتمل الاستبيان على أربع محاور ب26 سؤال ، المحور الأول:تضمن البيانات الشخصية ب40أسئلة . المحور الثاني :تضمن انعكاس الفيسبوك على التواصل الاسري ب 8 أسئلة ، أما المحور الثالث تضمن انعكاس استخدام الفيسبوك على العلاقات الاسرية للطلاب واشتملت على 11 سؤال ، أما المحور الرابع والأخير كان تأثير الفيسبوك على المشاركة الاجتماعية للطلاب مع أسرته واشتملت على 03أسئلة حيث تم توزيع الاستبيان على 149 طالب بطريقة إلكترونية اعتمدت فيها على الفيسبوك كونه محل الدراسة و لم نسجل أي استمارة خاطئة فكانت جميع الإجابات مقبولة .

### صدق و تحكيم الاستبيان :

باستشارة الأستاذة المشرفة تمت صياغة أسئلة الاستبيان و تم عرضه و تحكيمه من قبل مجموعة من الأساتذة الذين بدورهم قدموا ملاحظات و بعض التغييرات في صياغة الأسئلة و كيفية طرحها و بدوري قمت بالتصحيح .

<sup>1</sup>دلال القاضي، محمود البياتي، منهجية واساليب البحث العلمي وتحليل البيانات باستخدام البرنامج spss ، دار الحامد، الأردن، الطبعة الأولى، عمان، 2000 م .

## خلاصة الفصل الثاني :

ما يمكن أن نستخلصه انطلاقاً مما تم عرضه سالفاً أن كل مراحل البحث العلمي مرتبطة مع بعضها البعض بدءاً من اختيار أسلوب أو منهج معني لتصنيف الظاهرة وتشخيصها، ثم اختيار الوسيلة الأنسب التي ننزل بها للواقع المتمثل في مجموعة من الأفراد الذين يحملون هذه الظاهرة أو المشكلة أو ما نسميه علمياً بالمجتمع المبحوث أو العينة، كل هذا من أجل أن نصل إلى نتائج تؤدي بنا في النهاية إلى نفي أو إثبات تلك التساؤلات التي تنطلق منها الدراسة لأن نجاح أي بحث مرهون بمدى تحكم الباحث في الأدوات المنهجية.

✓ عرض وتحليل نتائج الدراسة

✓ عرض النتائج الجزئية للدراسة

✓ عرض التساؤلات العامة للدراسة

✓ الخاتمة

✓ قائمة المراجع

## 1/ قراءة وتحليل الجداول

2/ عرض و تحليل و تفسير المعطيات المتعلقة بتساؤلات الدراسة:

3/ عرض و تحليل البيانات الشخصية :

أولا : حسب الجنس

جدول 01 : يوضح الجدول التالي توزيع أفراد العينة حسب الجنس:

| الجدول رقم (01) يوضح نسبة العينة من الجنس |           |                |
|---|-----------|----------------|
| العبارات                                  | التكرارات | النسبة المئوية |
|   | ذكر       | 62             |
|   | انثى      | 87             |
|   | المجموع   | 149            |

نلاحظ من خلال الجدول الموضح أعلاه مجموع مفردات العينة الذي بلغ عددهم 149 طالب جامعي ينقسمون بنسبة 58,4% من الإناث ، ونسبة 41,6% من الذكور بتكرار نسبي قدره 87 أنثى و 62 ذكر .

نستنتج أن تفوق عدد الإناث على الذكور يقسم العلوم الإجتماعية راجع إلى أن الإناث هم من يتوجهون أكثر إلى التخصصات الأدبية بينما نجد أن الذكور يتوجهون إلى الكليات التطبيقية العلمية التقنية . أن نسبة الإناث أكثر من نسبة الذكور وذلك يعود إلى أن الإناث تميل أكثر إلى تخصص العلوم الإجتماعية عكس الذكور الذين نجدهم يتجهون إلى التخصصات العلمية التقنية.

ثانيا: حسب السن

الجدول رقم (02) يوضح نسبة العينة من السن

| الجدول رقم (02) يوضح نسبة العينة من السن |           |                      |
|--|-----------|----------------------|
| النسبة المئوية                           | التكرارات | الفئة                |
| 43                                       | 64        | من 20 سنة الى 25 سنة |
| 43                                       | 64        | من 26 سنة الى 35 سنة |
| 14                                       | 21        | من 36 سنة فما فوق    |
| 100,0                                    | 149       | المجموع              |

- من 20 الى 25
- من 26 الى 35
- من 36 فأكثر

نلاحظ من خلال الجدول الموضح أعلاه مجموع مفردات العينة الذي بلغ عددهم 149 طالب جامعي ينقسمون حسب الفئات العمرية بدلالة النسبة المئوية فنجد أن من ينتمون للفئة الأولى ( من 20 سنة الى 25 سنة) بنسبة 43 % بتكرار نسبي قدره 64 طالب و نفس النسبة و التكرار النسبي سجل بالنسبة للفئة الثانية و التي كانت ضمن المجال (من 26 سنة الى 35 سنة) فكانت نسبتهم كذلك 43 % و تكرار نسبي قدره 64 طالب ، و في الأخير سجلنا أقل نسبة في الفئة العمرية الثالثة و التي كان مجالها ( 36 سنة فما فوق ) فكانت نسبتها 14 % و التي كان التكرار النسبي فيها يقدر ب 14 طالب .

الأمر الذي يفسر الواقع العلمي المدرس و نتائج توزيع العينة حسب الجنس فنقول أن وجود نسبة أقل في الفئة العمرية الثالثة سببها أن الإناث اللواتي يدرسن في تخصص العلوم الاجتماعية أكثر بالنسبة للذكور الأمر الذي ينعكس على الفئة العمرية المدروسة إذ أن الإناث تدرسن في مستوى مبكر من العمر و لذلك لارتباطهن بالعلاقات الاجتماعية الخارجية و الشخصية .

## 2/ عرض و تحليل المعطيات المتعلقة بالتساؤل الفرعي الأول :

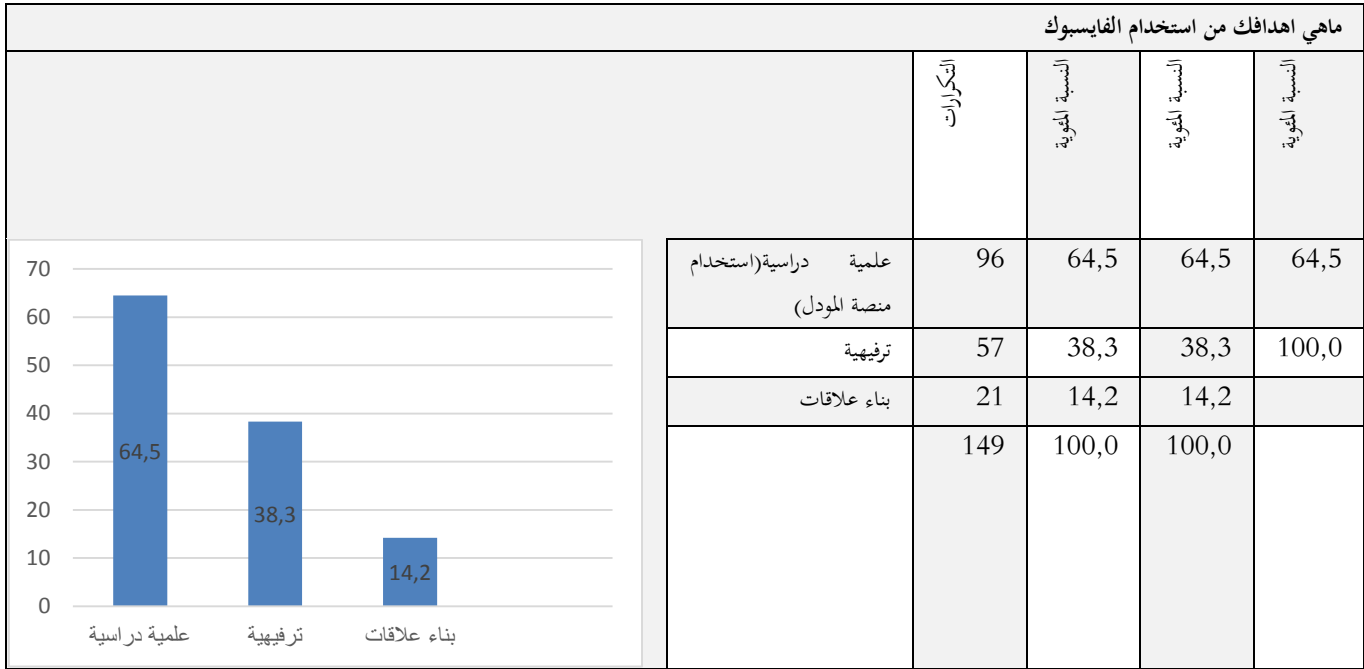
## الجدول 04: يوضح أثر الحجر الصحي على استخدام الفيسبوك

| هل ادت بك ظروف الحجر الصحي الى استخدام الفاييسبوك |                |                |                |                |
|---|----------------|----------------|----------------|----------------|
|   | النسبة المئوية | النسبة المئوية | النسبة المئوية | النسبة المئوية |
| دائما   | 11             | 77,9           | 77,9           | 77,9           |
| احيانا  | 6              | 20,8           | 20,8           |                |
| نادرا   | 31             | 2,7            | 2,7            | 100,0          |
|   | 4              | 100,0          | 100,0          |                |
|   | 14             | 9              |                |                |

نلاحظ من خلال الجدول الموضح أعلاه مجموع مفردات العينة الذي بلغ عددهم 149 طالب جامعي منهم 116 طالبا أثر عليهم الحجر الصحي في استخدام الفيسبوك و هذا بنسبة 77,9% أما الذين لم يؤثر عليهم الحجر تماما في زيادة استخدام الفيسبوك فهم ذوي النسبة المئوية 2.7% متمثلون في 4 طلاب من أصل 149 و هي نسبة ضئيلة جدا أما الأفراد الذين كان تأثير الحجر الصحي على استخدام الفيسبوك لديهم متوسطا فكان عددهم 31 طالب بنسبة مئوية قدرها 20.8% .

من هنا نستنتج أن الحجر الصحي أثر بشكل واضح على الطلبة في استخدام الفيسبوك و هذا يدل على استغلال موقع فيسبوك أثناء فترة الحجر الصحي .

## الجدول 05: يوضح أهداف العينة من الفيسبوك

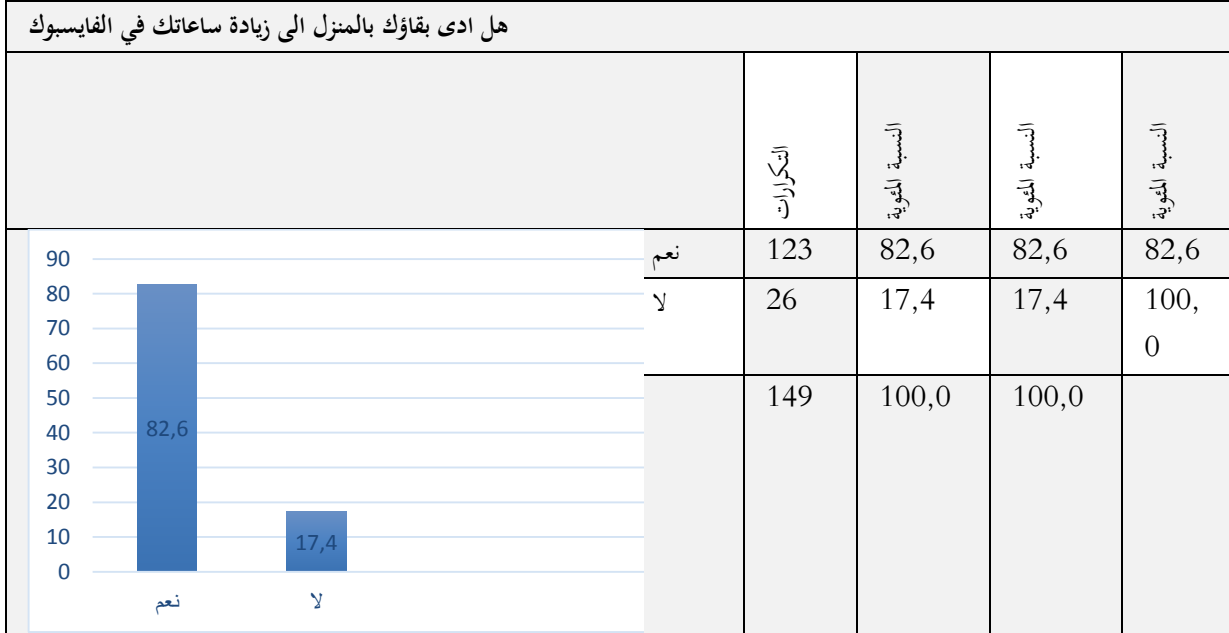


نلاحظ من خلال الجدول الموضح أعلاه مجموع مفردات العينة الذي بلغ عددهم 149 طالب جامعي منهم 96 طالب يستغلون الفيسبوك في أمور علمية و ذلك بنسبة 64,5% كما سجلنا نسبة 38.3% بتكرار نسبي قدره 57 طالب من الأفراد الذين يستغلون الفيسبوك في الترفيه فقط و سجلنا أقل نسبة قدرها 14.2% بتكرار نسبي قدره 21 طالب بالنسبة للأفراد الذين يستخدمون الفيسبوك في بناء العلاقات الاجتماعية .

و من هذا نستنتج أن الفيسبوك كان له دور فعال في مواصلة الطلبة لدراساتهم و استكمال دروسهم

الجدول 06: يمثل تجاوب أفراد العينة مع التساؤل حول زيادة ساعات استخدام الفيسبوك في ظل

البقاء في المنزل

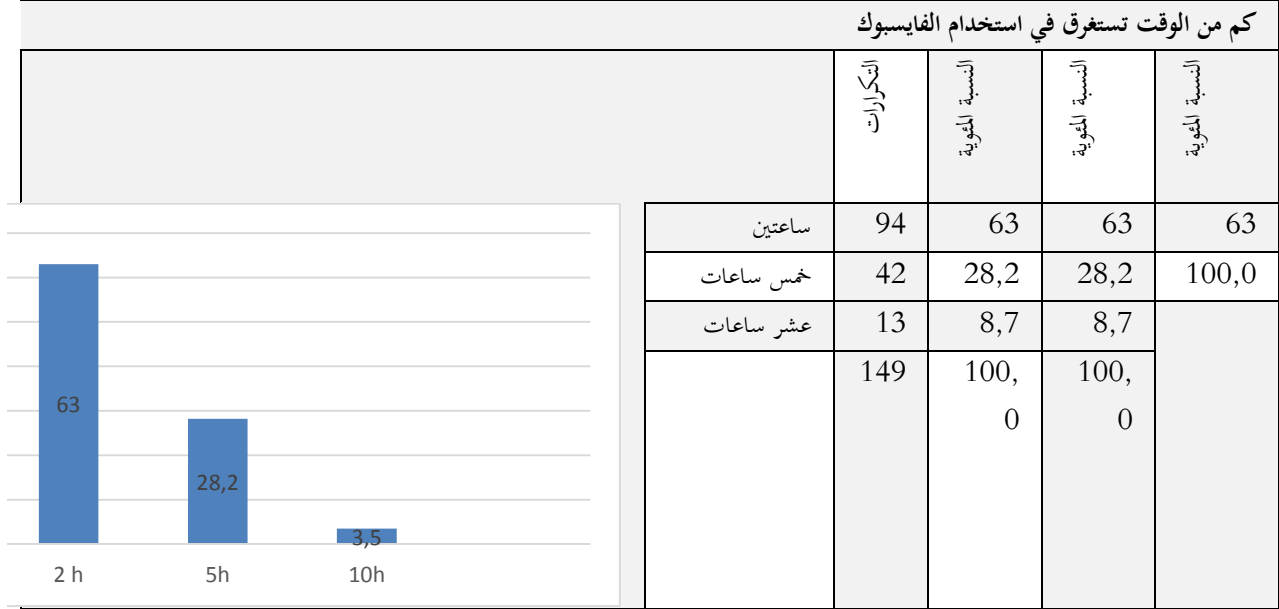


نلاحظ من خلال الجدول الموضح أعلاه مجموع مفردات العينة الذي بلغ عددهم 149 طالب جامعي منهم 123 طالب مؤيد بأن البقاء في المنزل زاد من استخدام للفيسبوك و ذلك بنسبة 82.6 % أما نسبة الطلبة الذي يرون أن البقاء في المنزل لم يؤثر على زيادة استخدام الفيسبوك فكانت نسبتهم ضئيلة جدا بالنسبة للعدد الكلي للعينة و ذلك بنسبة 17.4% .

و ذلك يفسر أن البقاء في المنزل يزيد في وقت استخدام الفيسبوك و هذا ناتج عن زيادة وقت الفراغ بالنسبة لأفراد العينة



الجدول 07: تحديد المدة التي يستغرقها الطالب في استخدام الفيسبوك



نلاحظ من خلال الجدول الموضح أعلاه مجموع مفردات العينة الذي بلغ عددهم 149 طالب جامعي منهم 94 طالب يستخدمون الفيسبوك لمدة ساعتين فقط في اليوم بنسبة 63% أما بالنسبة للطلبة الذين يستغلون الفيسبوك لمدة تفوق 5 ساعات فهم ذوي النسبة المتوسطة قدرها 28.2% و عددهم 42 طالب و سجلنا كأضعف نسبة في استخدام الطلبة للفيسبوك لمدة 10 ساعات في اليوم و هذا بنسبة قدرها 8.7% و عددهم 13 طالب .

وهذا ما يدل على الوقت المتاح لهم في استخدام موقع فيسبوك و الأهمية التي تتميز الفيسبوك عن غيره من مواقع التواصل الاجتماعي و هذا لاختيارهم الفيسبوك عن بقية المواقع كما أنه الامر الذي يفسر تأثير البقاء في المنزل جراء الحجر الصحي على الطلاب .

الجدول 08: إجابات العينة حول التساؤل حول تقليل استخدام الفيسبوك من فرص اللقاء بالاسرة و التواصل

معهم

| هل قلل استخدامك للفاسبوك من فرص اللقاء والتواصل مع اسرتك |           |                |                |                |
|--|-----------|----------------|----------------|----------------|
|  | التكرارات | النسبة المئوية | النسبة المئوية | النسبة المئوية |
| نعم  | 58        | 38,9           | 38,9           | 61,1           |
| لا   | 91        | 61,1           | 61,1           | 100,0          |
|  | 149       | 100,0          | 100,0          |                |

نلاحظ من خلال الجدول الموضح أعلاه مجموع مفردات العينة الذي بلغ عددهم 149 طالب جامعي منهم 58 طالب مؤيدون بأن الفيسبوك قلل من فرص اللقاء بالأسرة و التواصل معهم بنسبة 38.9% في حين أن البقية من افراد العينة يرون أن الفيسبوك لم يقلل من فرص اللقاء و التواصل بالاسرة و هم ممثلون في 91 طالب بنسبة 61.1% .

نستنتج حسب آراء أفراد العينة و اتجاهه نحو الرفض في أنهم مع عائلاتهم فترة الحجر المنزلي فالفيسبوك لم يؤثر على اللقاءات العائلية و التواصل بين الطلاب و أسرهم.

| هل اثر ذلك على تواصلك مع اسرتك |           |                |                |                |
|--------------------------------|-----------|----------------|----------------|----------------|
|                                | التكرارات | النسبة المئوية | النسبة المئوية | النسبة المئوية |
|                                | نعم       | 64             | 43             | 43             |
|                                | لا        | 85             | 57             | 57             |
|                                |           | 149            | 100,0          | 100,0          |

الجدول 09: يبين أثر ما سبق على التواصل مع أسرة الطالب

نلاحظ من خلال الجدول الموضح أعلاه مجموع مفردات العينة الذي بلغ عددهم 149 طالب جامعي منهم 64 طالب يرون أن الفيسبوك أثر على التواصل بينهم و بين أسرهم و هذا بنسبة تأييد قدرها 43% أما الذين يرفضون ولا يوافقون هذا الطرح فهم بنسبة 57% عددهم 85 طالب .

فحسب رأي العينة أن ذلك لا يؤثر على تواصلهم بأسرهم بل إن هنالك عوامل أخرى تؤثر في ذلك

الجدول 10: نسبة الأثر و نوعه

| اذا كانت الاجابة بنعم فهل كان هذا التأثير |           |                |                |                |
|---|-----------|----------------|----------------|----------------|
|   | التكرارات | النسبة المئوية | النسبة المئوية | النسبة المئوية |
|   | إيجابيا   | 28             | 53             | 53             |
|   | سلبيا     | 25             | 47             | 100,0          |
|   |           | 53             | 100,0          | 100,0          |

نلاحظ من خلال الجدول الموضح أعلاه مجموع مفردات العينة الذي بلغ عددهم 53 طالب مجيب بنعم حسب السؤال السابق وباعتبارهم الموافقين فهم العينة المدروسة خلال هذا الاستفسار حول نوعية التأثير فنلاحظ أن 28 طالب يرى أن التأثير إيجابي وهذا بنسبة 53% من اجمالي افراد العينة المذكورة و من يرون أن هذا التأثير سلبي هم 25 طالب بنسبة 47% .

و نستنتج أن نسبة التأثير الإيجابي أكثر من نسبة التأثير السلبي حسب رأي العينة المدروسة و هذا راجع حسبهم إلى أنهم يستغلون الفيسبوك في توطيد علاقاتهم بأسرهم.

## الجدول 11: كيفة التواصل مع الأسرة

| هل تواصلك مع افراد اسرتك يتمثل في                |                                  | التكرار | النسبة المئوية | النسبة المئوية | النسبة المئوية |
|--|----------------------------------|---------|----------------|----------------|----------------|
| <p>انجاز الواجبات 49</p> <p>حضور الواجبات 51</p> | انجاز الواجبات المنزلية المطلوبة | 73      | 49             | 49             | 51             |
|  | حضورك للواجبات اليومية           | 76      | 51             | 51             | 100,0          |
|  |                                  | 149     | 100,0          | 100,0          |                |

نلاحظ من خلال الجدول الموضح أعلاه مجموع مفردات العينة الذي بلغ عددهم 149 طالب منهم 49 % ينجزون واجباتهم عن بعد باستخدام الفيسبوك و عددهم 73 طالب و الذين يحضرون لواجباتهم اليومية عددهم 76 طالب نسبتهم 51% .

نستنتج أن هناك تقارب في النسب شديد سببه أن الأعمال اليومية للناس تضائلت في ظل الحجر الصحي

## الجدول 12: الإجابات حول التساؤل عن تكثيف استخدام الفيسبوك بعامل الحجر الصحي

| هل ادى الحجر الصحي الى استخدامك المكثف للفيسبوك |           |                |                |                |
|---|-----------|----------------|----------------|----------------|
|   | التكرارات | النسبة المئوية | النسبة المئوية | النسبة المئوية |
|   | نعم       | 12             | 82,6           | 82,6           |
|   | لا        | 3              | 17,4           | 100,0          |
|   |           | 26             | 100,0          | 100,0          |

| هل اثر ذلك على علاقتك باسرتك |           |                |                |                |
|------------------------------|-----------|----------------|----------------|----------------|
|                              | التكرارات | النسبة المئوية | النسبة المئوية | النسبة المئوية |
|                              | نعم       | 57             | 38,3           | 61,7           |
|                              | لا        | 92             | 61,7           | 100,0          |
|                              |           | 149            | 100,0          | 100,0          |

نلاحظ من خلال الجدول الموضح أعلاه مجموع مفردات العينة الذي بلغ عددهم 149 طالب منهم 123 يوافقون أن الحجر الصحي ساهم في تكثيف استخدام الفيسبوك و هذا بنسبة 82.6 % أما الذين يرون أنه لم يؤثر فنسبتهم 17.4 % و عددهم 26 طالب .

كما نلاحظ أن عدد الطلبة الذين أثرت عليهم كثافة استخدام الفيسبوك في تواصلهم بأسرهم عددهم 57 طالب بنسبة 38.5 % و الطلبة الذين لم يؤثر عليهم عددهم 92 طالب بنسبة 61.7 % .

نستنتج أنه كلما زاد وقت بقاء الطلبة في المنزل جراء الحجر الصحي كلما زادت كثافة استخدامهم للفيسبوك.

### الجدول 13: نوع التأثير الناتج

| في حالة الاجابة بنعم هل كان هذا الاثر                                  |                       |                |                |                |
|--|-----------------------|----------------|----------------|----------------|
|  | التكرارات             | النسبة المئوية | النسبة المئوية | النسبة المئوية |
| <p>53<br/>47</p> <p>سليبي<br/>ايجابي</p>                               | اجابيا                | 25             | 47             | 53             |
|  | سليبا                 | 28             | 53             | 100,0          |
|  |                       | 53             | 100,0          | 100,0          |
| اذا كان سلبيا كيف تخطيت هذا الاثر السليبي                              |                       |                |                |                |
|  | التكرارات             | النسبة المئوية | النسبة المئوية | النسبة المئوية |
| <p>44,3<br/>55,7</p> <p>العزلى و الانفراد<br/>التواصل عبر الفيسبوك</p> | العزلى والانفراد      | 12             | 44,3           | 55,7           |
|  | التواصل في الفايبر وك | 16             | 55,7           | 100,0          |
|  |                       | 28             | 100,0          | 100,0          |

بما أن السؤال الأول يخص العينة من الأفراد التي أجابت أنه يوجد أثر على التواصل الأسري بزيادة تكثيف استخدام الفيسبوك فترة الحجر الصحي فإن عدد أفراد العينة المطبق عليها الاستفسار في نوع الأثر عددها 53 طالب من أصل 149 طالب نلاحظ أنه 28 من أفراد العينة المتمثلة في الطلبة يعتقدون أن هناك أثر سلبي جراء تكثيف استخدام الفيسبوك يعود على العلاقة الأسرية لعائلاتهم و هذا بنسبة 53% و 25 من الطلاب يرون أنه تأثير إيجابي و هذا بنسبة 47% .

و بما أن السؤال المرفق الثاني موجه لعينة الأفراد الذين أجابو بأن التأثير الحاصل هو تأثير سلبي فإن عدد أفراد العينة في هاته الحالة هو 28 طالب .

كما نلاحظ من خلال الجدول المرفق للجدول السابق أعلاه مجموع مفردات العينة الذي بلغ عددهم 28 طالب منهم 16 طالب لجأ للفيسبوك و هذا بنسبة 55,7% أما الذين لجؤو للعزلة الانفراد عددهم 12 طالب من أصل العينة و هذا بنسبة 44.3%

نفنسر ذلك بأن البقاء في المنزل جراء الحجر الصحي يدفع بالطلبة لتكثيف استخدام موقع فيسبوك في حين ينقسم التأثير بدرجة متقاربة جدا إلى سلبي و إيجابي من ناحية التأثير على التواصل الأسري .

### الجدول 14: رد فعل الأسرة مع التأثير الحاصل

| في كلتا الحالتين كيف كان رد فعل اسرتك |                       |                |                |                |
|---------------------------------------|-----------------------|----------------|----------------|----------------|
|                                       | التكرارات             | النسبة المئوية | النسبة المئوية | النسبة المئوية |
|                                       | التجاهل وعدم الاهتمام | 64             | 42,9           | 42,9           |
|                                       | التنبيه والتحذير      | 85             | 57,1           | 57,1           |
|                                       |                       | 14<br>9        | 100,<br>0      | 100,<br>0      |



نلاحظ من خلال الجدول الموضح أعلاه مجموع مفردات العينة الذي بلغ عددهم 149 طالب منهم 85 طالب لجأت أسرهم للتنبيه و التحذير و هذا بنسبة 57.1% أما الذين تعاملت معهم أسرهم بالتجاهل و عدم الاهتمام و هذا بنسبة 42.9% و عددهم 64 طالب .

نستنتج مما ذكر أن معظم الأسر تلجأ لتنبيه أبنائهم بضرورة عدم استخدام الفيسبوك و الاندماج ضمن الأسرة بعكس ما يراه البعض الآخر .

الجدول 15: سلوكيات سببها الفيسبوك و الآفاق المتوقعة

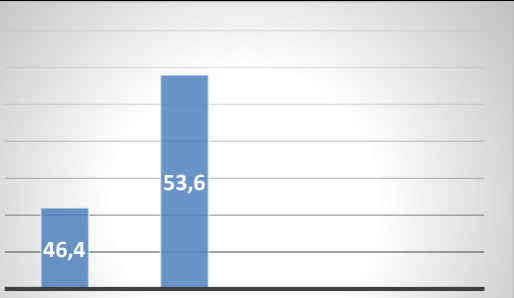
| هل ادى بك استخدامك للفيسبوك الى                          |                                   |                |                |                |       |
|--|-----------------------------------|----------------|----------------|----------------|-------|
|  | التكرارات                         | النسبة المئوية | النسبة المئوية | النسبة المئوية |       |
| <p>عدم الاهتمام بشؤون الاسرة<br/>CATÉGORIE 2</p>         | عدم اهتمامك بشؤون اسرتك           | 52             | 34,9           | 34,9           | 65,1  |
|  | فتح افاق جديدة في تفاعلك مع اسرتك | 97             | 65,1           | 65,1           | 100,0 |
|  |                                   | 149            | 100,0          | 100,0          |       |
| اذا كانت الاجابة هي فتح الافاق ماهي المجالات التي تمثلها |                                   |                |                |                |       |
|  | التكرارات                         | النسبة المئوية | النسبة المئوية | النسبة المئوية |       |
| <p>مجال تربوي<br/>مجال اقتصادي</p>                       | المجال التربوي                    | 46             | 47,7           | 47,7           | 52,3  |
|  | المجال الاقتصادي                  | 51             | 52,3           | 52,3           | 100,0 |
|  |                                   | 97             | 100,0          | 100,0          |       |

نلاحظ من خلال الجدول الموضح أعلاه مجموع مفردات العينة الذي بلغ عددهم 149 طالب منهم 52 طالب لا يهتمون بشؤون أسرهم و نسبتهم ضئيلة قدرها 34,9% و البقية من أفراد العينة و عددهم 97 طالب و هم الأغلبية فيفتحون آفاق جديدة مع عائلاتهم يمثلون نسبة 65,1% .

كما نلاحظ أن في الجدول المرفق تغيرت العينة لتصبح عدد الطلاب الذين فتحوا آفاق مع أسرهم فقط و عددهم 97 طالب بنسبة 65.1% من العينة الأصلية ، و فيها ينقسم الطلبة لقسمين منهم من يفتح الآفاق الاقتصادية مع أسرته و يحاورهم فيها و نسبتهم عالية مقارنة بعددهم فيتمثل في 51 طالب بنسبة 52.3% أما الذين يفتحون آفاقا تربوية مع أسرهم فعدهم 46 طالب بنسبة 47.7% .

و من هذا نستنتج أن الطلبة يهتمون لأمر أسرهم فيتطرقون لأهم الآفاق التربية و الاقتصاد و هما من المشاكل الكبرى التي تواجه المجتمع .

### الجدول 16 : تفسير الآفاق المتطرق لها

| في كل حالة من الحالات اشرح ذلك؟   |                                |                |                |                |
|---|--------------------------------|----------------|----------------|----------------|
|   | التكرارات                      | النسبة المئوية | النسبة المئوية | النسبة المئوية |
|  <p>تربية الطفل و ممارسة مختلفة العلاقات في النشاطات الاسرية</p> | ممارسة مختلفة في نشاطات الحياة | 45             | 46,4           | 46,4           |
|   | تربية الطفل و العلاقات الاسرية | 52             | 53,6           | 53,6           |
|   |                                | 97             | 100,0          | 100,0          |

نلاحظ أن الآفاق التي تطرق لها الطلبة تنقسم لقسمين تربوية متمثلة في تربية الطفل و العلاقات الاسرية حسب آراء العينة و هم ذوي نسبة معتبرة قدرها 53.6% و عددهم 52 طالب و قسم متمثل في آفاق اقتصادية معبر عنه حسب وجهة نظر العينة أنها ممارسة مختلفة في نشاطات الحياة و هم بنسبة 46.4% عددهم 45 طالب .

و نستنتج مما سبق ذكره أن الطلبة يهتمون بأسرهم و شؤونهم العائلية لذلك فتحوا آفاقا هامة مع عائلاتهم.

## الجدول 17: كيفية قضاء وقت الفراغ

| هل تفضل قضاء وقت فراغك في |           |                |                |                |
|---------------------------|-----------|----------------|----------------|----------------|
|                           | التكرارات | النسبة المئوية | النسبة المئوية | النسبة المئوية |
| مجالسة اسرتك وحل مشاكلها  | 58        | 38,9           | 38,9           | 61,1           |
|                           | 91        | 61,1           | 61,1           | 100,0          |
|                           | 149       | 100,0          | 100,0          |                |

نلاحظ من خلال الجدول الموضح أعلاه مجموع مفردات العينة الذي بلغ عددهم 149 طالب أن 58 طالب منهم يجالسون أسرهم و يحاولون حل مشاكلهم و هم ذوي نسبة 38.9% و البقية من أفراد العينة و عددهم 91 طالب ذوي نسبة 61.1% يتواصلون مع الغير عبر الفيسبوك .

نستنتج أن بعض الطلبة يستغلون فراغهم في اندماجهم بأسرهم و البعض الآخر يشغلون بالتواصل عبر الفيسبوك

## الجدول 18: رد فعل الأسرة

| في حالة الاجابة 2: كيف كان تصرف اسرتك تجاهك  |           |                |                |                |
|--|-----------|----------------|----------------|----------------|
|  | التكرارات | النسبة المئوية | النسبة المئوية | النسبة المئوية |
| عدم الاهتمام<br>محاولة جذبك و التواصل<br>معك | 69        | 46,4           | 46,4           | 46,4           |
|  | 80        | 53,6           | 53,6           | 100,0          |
|  | 149       | 100,0          | 100,0          |                |

المصدر : من إعداد الطلبة إعتقادا على مخرجات الاستبيان

نلاحظ من خلال الجدول 18 المفسر لرد فعل أسر الطلبة الذين يتواصلون وقت فراغهم عبر الفيسبوك مع الغير أن نسبة من الأسر عددها 69 أسرة باعتبار أن كل طالب يمثل أسرته غيايبا و هذا بنسبة 46.4% لكن الجزء الأكبر كانوا من الأسر الذين حاولوا جذب أبنائهم من الطلاب و تواصلوا معهم و عددهم 80 عائلة بنسبة 53.6% .

نستنتج مما سبق أن أسر الطلاب تهتم لأمر أبنائهم من الطلاب و تحاول ربط الصلة الوثيقة بينهم بالاهتمام لأمرهم .

الجدول 19: أثر الفيسبوك على آثار كوفيد 19 لدى الطلاب


| في رأيك هل غير اللجوء الى استخدام الفيسبوك بسبب ما ادت اليه الجائحة كورونا؟ اشرح ذلك؟ |                             |                |                |                |
|---|-----------------------------|----------------|----------------|----------------|
|   | التكرارات                   | النسبة المئوية | النسبة المئوية | النسبة المئوية |
| <p>■ المكوث في البيت ■ الضغوطات النفسية</p>   | كثرة الضغوطات النفسية       | 85             | 57,1           | 57,1           |
|   | سبب الساعات المكوث في البيت | 64             | 42,9           | 42,9           |
|   |                             | 149            | 100,0          | 100,0          |

المصدر : من إعداد الطالبة إعتامدا على مخرجات الاستبيان

نلاحظ من خلال الجدول أعلاه أن اللجوء إلى الفيسبوك أسهم في التقليل من الضغوطات النفسية بنسبة 57.1% عددهم 85 طالب و هذا حسيهم بسبب العلاقات الاجتماعية عبر الفيسبوك و التواصل مع الغير فالفيسبوك عالم افتراضي كبير شامل لكل المتطلبات الاجتماعية ، في حين أننا نلاحظ أيضا أن اللجوء للفيسبوك ساعد في تخفيف الضغط أثناء مزاوله الطلاب البيت و هذا بنسبة 42.9% و عددهم 64 طالب .

نستنتج مما ذكر أن الفيسبوك العالم الافتراضي الواسع الشامل لكل متطلبات العلاقات الاجتماعية أسهم في تقليل الضغوطات المترتبة عن البقاء في المنزل جراء الحجر الصحي الناتج عن كوفيد 19.


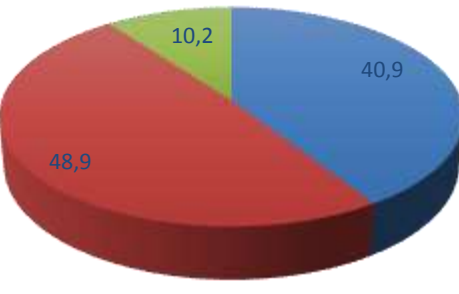
الجدول 20: الإجابات حول التساؤل عن تخصيص وقت خاص للعائلة

| هل تخصص وقتا لمشاركة اسرتك اعمالهم وادوارهم الاسرية                               |     | التكرارات | النسبة المئوية | النسبة المئوية | النسبة المئوية |
|---|-----|-----------|----------------|----------------|----------------|
|  | نعم | 140       | 94             | 94,0           | 94,0           |
|   | لا  | 9         | 6              | 6,0            | 100,0          |
|   |     | 149       | 100            | 100,0          |                |

المصدر : من إعداد الطالبة إعتمادا على مخرجات الاستبيان

نلاحظ من الجدول السابق أن عدد أفراد العينة الذين يخصصون وقتا خاصا لعائلاتهم 140 طالبا و هو عدد مرتفع ذو نسبة عالية قدرها 94 % أما الذين لا يخصصون وقتا لعائلاتهم فعددهم ضئيل جدا مقارنة بأفراد العينة و عددهم 9 طالبة بنسبة 6% فنستنتج أن الطلبة يخصصون وقتا لعائلاتهم و يشاركونهم مشاكلهم و يساهمون في حلها .

الجدول 21 : التساؤل حول مشاركات الطلبة الاجتماعية لأسرهم

| هل تشارك اسرتك مناسباتها الاجتماعية  |                                    |                |                |                |       |
|--|------------------------------------|----------------|----------------|----------------|-------|
|  | التكرارات                          | النسبة المئوية | النسبة المئوية | النسبة المئوية |       |
|  <p>Ventes</p> <p>■ نعم ■ لا</p>   | نعم                                | 142            | 95,3           | 95,3           |       |
|  | لا                                 | 7              | 4,7            | 4,7            | 100,0 |
|  |                                    | 149            | 100,0          | 100,0          |       |
| في نعم هل يكون ذلك بـ  |                                    |                |                |                |       |
|  | التكرارات                          | النسبة المئوية | النسبة المئوية | النسبة المئوية |       |
|  <p>■ الحضور الفعلي ■ الحضور عبر تطبيق الفيسبوك</p> <p>■ الإكتفاء بإرسال رسالة فيسبوك ■</p> | الحضور الفعلي مع اسرتك ف المناسبات | 61             | 40,9           | 40,9           | 48,9  |
|  | الحضور عبر تطبيقات الفيسبوك        | 73             | 48,9           | 48,9           | 100,0 |
|  | الإكتفاء بإرسال رسالة عبر الفيسبوك | 15             | 10,2           | 10,2           |       |
|  |                                    | 149            | 100,0          | 100,0          |       |

المصدر : من إعداد الطلبة إعتقادا على مخرجات الاستبيان

نلاحظ من خلال الجدول أعلاه أن عدد الطلبة الذين يشاركون عائلاتهم المناسبات الاجتماعية عددهم 142 طالب بنسبة مرتفعة قدرها 95.3% أما الذين لا يشاركونهم فنسبتهم 4.7% و عددهم 7 و يعتبرون في هاته الحالة عينة شاذة و يمكن أن نستنتج أن الطلبة يشاركون أسرهم مناسباتهم الاجتماعية و ذلك بتعميم النتيجة عبر تجاوزنا لآراء العينة الشاذة .

كما نلاحظ أن الطلبة يحضرون فعليا هاته المناسبات و ذلك بنسبة 40.9% عددهم 61 طالب أما نسبة الذين يحضرون المناسبات الاجتماعية مع أسرهم عبر الفيسبوك عددهم 73 بنسبة قدرها 48.9% و الذين يكتفون بإرسال رسائل قدرهم 15 طالب بنسبة 10.2% و هم الأقلية .

و نستنتج أن الطلبة يولون اهتماما بالمناسبات الاجتماعية لعائلاتهم فإما يحضرونها فعليا و إما عبر الفيسبوك في مكالمات فيديو حية و تحمل الرأي الشاذ و هو رأي الأقلية في أنهم يكتفون بإرسال رسائل عبر الفيسبوك لكننا لا نتجاوز عن استخدامهم الفيسبوك خلال هاته المناسبات .



ثانيا : عرض نتائج الجزئية للدراسة

### مناقشة النتائج المتعلقة بتساؤلات الدراسة:

بعد فراغنا من عرض و تحليل الاستمارات التي أجريت مع المبحوثين بغية الإجابة على التساؤل الرئيسي **كيف إنعكس استخدام الفيسبوك على الاندماج الأسري للطلاب ؟**

وقد تمت الإجابة على هذا التساؤل من خلال ثلاث أسئلة فرعية لكل سؤال جملة من المؤشرات التي توضحه ،وفي إطار ما تم عرضه وتحليله من معطيات ميدانية لمختلف الجداول وفي ظل الإطار النظري ونتائج الدراسات السابقة وإشكالية الدراسة وتساؤلاتها سنعرض النتائج المتعلقة بالبيانات في ضوء التساؤلات على النحو التالي:

#### 1/ مناقشة خصائص العينة:

تمثل النتائج المتعلقة بخصائص العينة فيما يلي:

- ✓ هناك تقارب تنوع في المستوى التعليمي والفئات العمرية
- ✓ تبين أن غالبية أفراد العينة هم من فئة الشباب .
- ✓ تبين أن العينة هي من أفراد الطلاب فقط

### مناقشة النتائج المتعلقة بالتساؤل الفرعي الأول:

الجدول 04 يوضح أثر الحجر الصحي على استخدام الفيسبوك استنتجنا أن الحجر الصحي أثر بشكل واضح على الطلبة في استخدام الفيسبوك و هذا يدل على استغلال موقع فيسبوك أثناء فترة الحجر الصحي .

الجدول 05 يوضح أهداف العينة من الفيسبوك استنتجنا أن الفيسبوك كان له دور فعال في مواصلة الطلبة لدراساتهم و استكمال دروسهم

الجدول 06 يمثل تجاوب أفراد العينة مع التساؤل حول زيادة ساعات استخدام الفيسبوك في ظل البقاء في المنزل و ذلك يفسر أن البقاء في المنزل يزيد في وقت استخدام الفيسبوك و هذا ناتج عن زيادة وقت الفراغ بالنسبة لأفراد العينة

الجدول 07 يوضح تحديد المدة التي يستغرقها الطالب في استخدام الفيسبوك وهذا مايدل على الوقت المتاح لهم في استخدام موقع فيسبوك و الأهمية التي تميز الفيسبوك عن غيره من مواقع التواصل الاجتماعي و هذا لاختيارهم الفيسبوك عن بقية المواقع كما أنه الامر الذي يفسر تأثير البقاء في المنزل جراء الحجر الصحي على الطلاب .

الجدول 08 يوضح إجابات العينة حول التساؤل حول تقليل استخدام الفيسبوك من فرص اللقاء بالأسرة و التواصل معهم استنتجنا حسب آراء أفراد العينة و اتجاهه نحو الرفض في أنهم مع عائلاتهم فترة الحجر المنزلي فالفيسبوك لم يؤثر على اللقاءات العائلية و التواصل بين الطلاب و أسرهم

الجدول 09 يبين أثر ما سبق على التواصل مع أسرة الطالب فحسب رأي العينة أن ذلك لا يؤثر على تواصلهم بأسرهم بل إن هنالك عوامل أخرى تؤثر في ذلك

الجدول 10/ نوع الأثر سلبي /إيجابي استنتجنا أن نسبة التأثير الإيجابي أكثر من نسبة التأثير السلبي حسب رأي العينة المدروسة و هذا راجع حسبهم إلى أنهم يستغلون الفيسبوك في توطيد علاقاتهم بأسرهم

الجدول 11 يبين كيفية التواصل مع الأسرة حيث استنتجنا أن هناك تقارب في النسب شديد سببه أن الأعمال اليومية للناس تضاءلت في ظل الحجر الصحي

### 📌 عرض النتائج المتعلقة بالتساؤل الفرعي الثاني :

الجدول 12 يبين الإجابات حول التساؤل عن تكثيف استخدام الفيسبوك بعامل الحجر الصحي استنتجنا أنه كلما زاد وقت بقاء الطلبة في المنزل جراء الحجر الصحي كلما زادت كثافة استخدامهم للفيسبوك

الجدول 13 يوضح نوع التأثير الناتج ففسرنا ذلك بأن البقاء في المنزل جراء الحجر الصحي يدفع بالطلبة لتكثيف استخدام موقع فيسبوك في حين ينقسم التأثير بدرجة متقاربة جدا إلى سلبي و إيجابي من ناحية التأثير على التواصل الأسري .

الجدول 14 يبين رد فعل الأسرة مع التأثير الحاصل استنتجنا مما ذكر أن معظم الأسر تلجأ لتنبه أبنائهم بضرورة عدم استخدام الفيسبوك و الاندماج ضمن الأسرة بعكس ما يراه البعض الآخر .

الجدول 15 يوضح سلوكيات سببها الفيسبوك و الآفاق المتوقعة حيث تبين لنا أن الطلبة يهتمون لأمر أسرهم فيتطرقون لأهم الآفاق التربية و الاقتصاد و هما من المشاكل الكبرى التي تواجه المجتمع .

الجدول 16 يبين تفسير الآفاق المتطرق لها حيث توصلنا مما سبق ذكره أن الطلبة يهتمون بأسرهم و شؤونهم العائلية لذلك فتحوا آفاقا هامة مع عائلاتهم.

الجدول 17 يبين كيفية قضاء وقت الفراغ استنتجنا أن بعض الطلبة يستغلون فراغهم في اندماجهم بأسرهم و البعض الآخر يشتغلون بالتواصل عبر الفيسبوك

الجدول 18 يوضح رد فعل الأسرة حيث اتضح لنا مما سبق أن أسر الطلاب تهتم لأمر أبنائها من الطلاب و تحاول ربط الصلة الوثيقة بينهم بالاهتمام لأمرهم

الجدول 19 يوضح أثر الفيسبوك على آثار كوفيد 19 لدى الطلاب توصلنا مما ذكر أن الفيسبوك العالم الافتراضي الواسع الشامل لكل متطلبات العلاقات الاجتماعية أسهم في تقليل الضغوطات المترتبة عن البقاء في المنزل جراء الحجر الصحي الناتج عن كوفيد 19.

### مناقشة النتائج المتعلقة بالتساؤل الفرعي الثالث :

الجدول 20 يبين الإجابات حول التساؤل عن تخصيص وقت خاص للعائلة و استنتجنا أن الطلبة يخصصون وقتا لعائلاتهم و يشاركونهم مشاكلهم و يساهمون في حلها

الجدول 21 يفسر التساؤل حول مشاركات الطلبة الاجتماعية لأسرهم و توصلنا إلى أن الطلبة يولون اهتماما بالمناسبات الاجتماعية لعائلاتهم فإما يحضرونها فعليا و إما عبر الفيسبوك في مكالمات فيديو حية و تحمل الرأي الشاذ و هو رأي الأقلية في أنهم يكتفون بإرسال رسائل عبر الفيسبوك لكننا لا نتجاوز عن استخدامهم الفيسبوك خلال هاته المناسبات .

### ثالثا: النتائج العامة للدراسة:

#### من خلال ما تطرقنا له من تفصيلات يمكن التوصل إلى :

- ✓ يساهم الفيسبوك في تسهيل عملية التواصل والتفاعل بين الأفراد وتقريب المسافة.
- ✓ ساعد الفيسبوك على تقوية العلاقات الاجتماعية وتوطيدها وتعزيز روح المحبة والإخاء بينهم
- ✓ تطور الفيسبوك مع تعدد خدماته ساهم في مرونة العلاقات القرابية وتسهيل عملية التواصل بين الأقارب مما عزز من العلاقة بين الأسرة
- ✓ التطور الحاصل على مستوى موقع فيسبوك سهل عملية حضور المناسبات العائلية و الاجتماعية مع الأسر في ظل جائحة كورونا
- ✓ الفيسبوك قرب المسافات فهمشها تماما و بذلك أصبح الطالب مهتما بشؤون أسرته حريصا عليها
- ✓ أسهم الفيسبوك في الإندماج الأسري لدى الطلاب



الخاتمة

## الخاتمة

نستنتج مما سبق مع تطور تكنولوجيا المعلومات والتأثير القوي على ديناميكية تغيير في المجتمعات حيث انطلق من النمط التقليدي إلى النمط الحديث أكثر تفتحاً وأصبحت المعلومة هي الظاهرة الأبرز في هذا النمط الجديد من المجتمعات إضافة إلى انتشار الواسع لشبكة الانترنت تطور وسائل الإعلام الرقمية ، استخدام اتصالات عبر الانترنت أكثر إضافة إلى مواقع التواصل الاجتماعي بمختلف تطبيقاتها أضحت أكثر انتشار خاصة في حياة الشباب بالتواصل ومشاركة تفاصيل حياتهم اليومية في اجزاء من ثانية قد وفر الفيسبوك فاتحة ثورة نقل الاعلام الى افاق غير مسبوقه في العملية الاتصالية . وتوصلنا من خلال دراستنا ان موقع الفيسبوك سهل الحياة اليومية وطور امكانية التواصل مع الاقارب والاصدقاء في اي زمان ممكن وتقليص المسافات وتسهيل عملية التواصل بين الطلبة و أسرهم في ظل جائحة كوفيد 19 و مع التقيد و التزام الحجر الصحي ،و استخلصنا من خلال دراستنا أن الفيسبوك ساعد الطلبة بالاندماج في أسرهم بشكل جيد جدا و ذلك بحضور المناسبات الاجتماعية عبر الفيسبوك إن كانوا في مسافة بعيدة عن أسرهم كما و مكنتهم من مشاركتهم لمشاكل أسرهم الاجتماعية و الاقتصادية كما أن الفيسبوك همش المسافات و قرب الولايات بل العالم بأكمله فأصبحت المسافة مجرد مصطلح فتطبيقه الفعلي لم يعد له معنى في العلاقات الاجتماعية حيث توصلنا للنتائج التالية :

1/ تأثير جائحة كورونا على زيادة استخدام الفيسبوك بشكل واضح جدا لدى الطلاب

2/ تأثير زيادة استخدام الفيسبوك على الاندماج الأسري لدى الطلاب

المراجع

✓ القواميس

إبراهيم مصطفى وآخرون، المعجم الوسيط ، مجمع اللغة العربية، الجزء الأول والثاني .

معجم المعاني، لكل رسم معنى، معجم عربي عربي، موقع [www.almaany.com](http://www.almaany.com)

✓ الكتب

1/ احمد عبد الله اللحلح، مصطفى محمود أبوبكر، البحث العلمي، تعريفه، خطواته، مناهجه، المفاهيم الإحصائية، دار الجامعية، شارع زكريا غنيم، الإسكندرية، مصر، - 2002-2001.

02/ أحلام مطالقة، راتقة علي العمري، اثر مواقع التواصل الاجتماعي على العلاقات الأسرية من وجهة نظر الطلبة، جامعة اليرموك في ضوء بعض المتغيرات، 2018

03/ الجوهر بنت صالح بن حمود الطريفي، الهدية وأثرها في الدعوة إلى الله، جامعة الإمام بن سعود الإسلامية، سعودية - .

04/ حافظ الأسود، الأنثروبولوجيا الرمزية دراسة نقدية مقارنة للاتجاهات الحديثة في فهم الثقافة وتأويلها، منشأة العرب، الإسكندرية، مصر، 2002م.

05/ دلال القاضي، محمود البياتي، منهجية واساليب البحث العلمي وتحليل البيانات باستخدام البرنامج spss ، دار الحامد، الأردن، الطبعة الأولى، عمان، 2000 م .

06/ ذوقان عبيدان، كايد عبد الحق، عبد الرحمن عدس، البحث العلمي مفهومه وأدواته وأساليبه، دار الفكر، الطبعة 11 ،عمان، بيروت، 2009م.

07/رشيد زرواتي، منهجية البحث العلمي في العلوم الاجتماعية (أسس عملية وتدريبات)، دار الكتاب الحديث، القاهرة، مصر، 2004 م .

08/محمد الجوهري، المدخل الى علم الاجتماع، الدار الدولية للاستثمارات الثقافية، القاهرة، مصر، الطبعة الأولى، 2008م - .

09/محمد الجوهري، علياء شكري، مقدمة في دار الانثروبولوجيا، الدار الدولية للاستثمارات الثقافية، الطبعة الأولى، القاهرة، مصر، 2008م.

10/ مروان عبد المجيد إبراهيم، أسس البحث العلمي لإعداد الرسائل الجامعية، دار مؤسسة الورقة، عمان، الأردن، . 2000م .

## قائمة المراجع

11/موريس انجلوس، بوزيد الصحراوي، كمال بوشرف وآخرون، منهجية البحث العلمي في العلوم الإسلامية ، دار القصبه، الجزائر، 2004م —. الرسائل الجامعية

### ✓ رسائل الماجستير

-ماتيو جديو، ترجمة ملكة ابيض، منهجية البحث، مطبوعات البحث، ورسائل الماجستير والدكتوراه.

### ✓ المذكرات دكتوراه

1/عبد اللاوي ليندة، الانثربولوجيا الاقتصادية، شعبة الانثربولوجيا، كلية العلوم الاجتماعية، السنة الثانية ليسانس انثربولوجيا

2/صحراوي جهاد و الدراع و ليد شايب " دور مواقع التواصل الاجتماعي في تدعيم التواصل العلمي لمواجهة تبعات جائحة كورونا على البحث العلمي " دراسة ميدانية على عينة من طلبة وأساتذة الجامعة الجزائرية جامعة محمد خيضر بيسكرة 2

3/نسيمة جرود، رقية عزاق: التعليم الجامعي عن بعد في ظل جائحة كوفيد 19 من وجهة نظر الطلبة الجامعيين جامعة لونيبي على البلدية 2\_2021





الملاحق



جامعة قاصدي مرباح - ورقلة  
كلية العلوم الإنسانية و الاجتماعية  
قسم علم الاجتماع و الديمغرافيا



أخي الفاضل / أختي الفاضلة :

تحية طيبة... أما بعد

تتعلق هذه الاستبانة بمذكرة ماستر علم الاجتماع ، تخصص: اتصال موسومة بعنوان: " دور وسائل الاتصال على الاندماج الأسري لدى الطالب في ظل جائحة كورونا (الفيديو نموذجاً) " ونهدف من خلالها إلى التعرف على مدى مساهمة الفيديو على الاندماج الأسري، ولأهمية رأيكم حول موضوع البحث، يرجى منكم التكرم بالإجابة على الاسئلة الواردة ضمن هذه الاستبانة وضع علامة (X) أمام الإجابة المناسبة، علماً أنّ ما ستدلون به من معلومات سيتم التعامل معها بسرية تامة، ولن يتم استخدامها إلا لأغراض علمية.

مع خالص الشكر والتقدير

بإشراف من الدكتورة زموري زينب

إسم الطالبة : بن نانة شيما

المحور الأول : البيانات الشخصية

ذكر

✓ الجنس : أنثى

المستوى الدراسي :

✓ اولي ليسانس

التخصص :

✓ قسم علم اجتماع

السن :

✓ من 20 سنة إلى 25 سنة

✓ من 26 سنة إلى 35 سنة

✓ أكثر من 36 سنة

المحور الثاني : انعكاس الفيديو على التواصل الأسري للطالب

1/هل ادت بك ظروف الحجر الصحي الى استخدام الفيديو دائما احيانا نادرا

2/ماهي اهدافك من استخدام الفيديو علمية دراسية ( استخدام منصة المودل) ترفيهية بناء علاقات

3/هل ادى بقاؤك بالمنزل الى زيادة ساعاتك في الفيديو؟ نعم لا

4/ كم من الوقت تستغرق في استخدام الفايسبوك ساعتين خمس ساعات عشر ساعات فاكثر

5/ هل قلل استخدامك للفاسبوك من فرص اللقاء والتواصل مع اسرتك نعم لا

6/ هل اثر ذلك على تواصلك مع اسرتك؟ نعم لا

7/ اذا كانت الاجابة بنعم فهل كان هذا التأثير ايجابيا سلبيا

9/ هل تواصلك مع افراد اسرتك يتمثل في :

✓ انجاز الواجبات المنزلية المطلوبة

✓ حضورك للوجبات اليومية

✓ اخرى اذكرها

❖ المحور الثاني : انعكاس استخدام الفايسبوك على العلاقات الاسرية للطالب

1/ هل ادت الحجر الصحي الى استخدامك المكثف للفايسبوك؟ نعم لا

2/ هل اثر ذلك على علاقتك باسرتك نعم لا

3/ في حالة الاجابة بنعم هل كان هذا الاثر ايجابيا سلبيا

3/ اذا كان سلبيا كيف تخطيت هذا الاثر السلبي :

العزى والانفراد التواصل في الفايسبوك

4/ في كلتا الحالتين كيف كان رد فعل اسرتك

✓ التجاهل وعدم الاهتمام

✓ التبيه والتحذير

✓ اخرى اذكرها

5/ هل ادى بك استخدامك للفايسبوك الى : عدم اهتمامك بشؤون اسرتك

فتح افاق جديدة في تفاعلك مع اسرتك

6/ اذا كانت الاجابة هي فتح الافاق ماهي المجالات التي تمثلها

المجال التربوي المجال الاقتصادي

7/ في كل حالة من الحالات اشرح ذلك؟

8/ هل تفضل قضاء وقت فراغك في مجالسة اسرتك وحل مشاكلها

التواصل في الفايسبوك

9/ في حالة الاجابة 2: كيف كان تصرف اسرتك تجاهك عدم الاهتمام

محاولة جذبك و التواصل معك

10/ في رايك هل غير اللجوء الى استخدام الفايسبوك بسبب ما ادت اليه الجائحة من تباعد الى تغيير طبيعة العلاقات

الاجتماعية عما كانت عليه قبلا ؟ اشرح ذلك؟

### ❖ المحور الثالث : تاثير الفايسبوك على المشاركة الاجتماعية لطالب مع اسرته

1/ هل تخصص وقتا لمشاركة اسرتك اعمالهم وادوارهم الاسرية ؟ نعم لا

2/ هل تشارك اسرتك مناسباتها الاجتماعية ؟ نعم لا

3/ في نعم هل يكون ذلك به الحضور الفعلي مع اسرتك ف المناسبات

الحضور عبر تطبيقات الفايسبوك

الاكتفاء بارسال تهنئة عبر الفايسبوك

## ملخص:

**ملخص:** هدفت هذه الدراسة إلى الكشف عن مدى مساهمة شبكة الفايسبوك وما لهذه الإستخدامات من دعم وتعزيز التوعية الصحية في المجتمع الجزائري، وتحديد الدور الذي تلعبه في بلورة وتحقيق ونشر التوعية الصحية، انطلقا من طرق وأنماط الاستخدام لدى متتبعي صفحة أخبار فيروس كورونا والتوعية الصحية نموذجيا. ومن أجل اختبار فرضيات الدراسة تم اعتماد المنهج الوصفي التحليلي مع تطبيق أداتي الملاحظة بالمشاركة، والاستبيان الالكتروني على عينة عشوائية من الطلبة عبر الاستطلاع آرائهم في محاور تدرس الاندماج الأسري مع عائلاتهم حيث تكونت من 149 مفردة، وأسفرت الدراسة على عدة نتائج أهمها: تؤدي شبكة الفايسبوك دورا فعال في التواصل الأسري و تقريب المسافات و حضور المناسبات

**كلمات مفتاحية:** الاندماج الأسري - شبكة الفايسبوك- فيروس كورونا كوفيد19- تواصل -الطالب- الاسرة

## Abstract:

Abstract: This study aimed to reveal the extent of the contribution of the Facebook network and the support and promotion of awareness of these uses

Health awareness in Algerian society, and determining the role it plays in developing, achieving and spreading health awareness, based on the methods and patterns of use among followers of the Corona Virus News and Health Awareness p as a model. In order to test the hypotheses of the study,

Adopting the descriptive analytical approach with the application of the tools of participatory observation and the electronic questionnaire to a random sample of students through a survey.

Their opinions on themes that study family integration with their families

It consisted of 149 items, and the study resulted in several results, the most important of which are: The Facebook network plays an effective role in family communication, bridging distances, and attending events.

**Keywords:** family integration, Facebook, coronavirus, COVID-19, communication, student, family