



وزارة التعليم العالي والبحث العلمي
جامعة قاصدي مرباح ورقلة
معهد علوم وتقنيات النشاطات البدنية والرياضية.



مذكرة لنيل شهادة: ماستر أكاديمي تخصص تربية حركية لدى الطفل والمراهق

معهد علوم وتقنيات النشاطات البدنية والرياضية

قسم: النشاط البدني الرياضي التربوي

شعبة: النشاط البدني الرياضي التربوي

من إعداد الطالب

✓ بالحسين عبد الباسط.

مذكرة بعنوان:

معوقات الإدارة المدرسية وعلاقتها باتجاهات الأساتذة نحو مهنة التدريس

دراسة ميدانية بثانويات مدينة تقرت الكبرى

أمام لجنة المناقشة

الاسم واللقب	الجامعة المستخدمة	الصفة
د. عايدي مراد	جامعة قاصدي مرباح ورقلة	رئيسا
د. عياد مصطفى	جامعة قاصدي مرباح ورقلة	مشرفا
د. قطاب محمد	جامعة قاصدي مرباح ورقلة	مناقشا

الموسم الجامعي: 2022/2021.

الإهداء

أهدي هذا العمل المتواضع

إلى الذي كان ينبوع الصفاء ورمز العطاء، إلى من قال فيهما

جل وعلا (وقضى ربك ألا تعبدوا إلا إياه وبالوالدين إحسانا) سورة الإسراء الآية 23.

إلى التي حوتني أحشاؤها وغذاني دمها واتصلت حياتي بحياتها وجمعتني وإياها روحا

واحدة إلى أمي الحنونة رعاها الله وأطال في عمرها.

إلى الذي شقى لأجلي ولأجل راحتي وسعادتي ، إلى الذي لم يبخل علي بعطفه وحنانه

وتواضعه إيماننا إلى والدي العزيز أمدّه الله بالصحة والعافية.

إلى زوجة الحبيبة وأولادي "عبد الصمد وأحمد ياسين"

إلى إخوتي وأخواتي وأهلي وكل من أحبهم

إلى أساتذتي الكرام

إلى جميع الأصدقاء والزملاء

إلى كل من ساعدني في إنجاز هذا البحث من قريب أو من بعيد.

الطالب : بالحسين عبد الباسط

شكر وتقدير

الله عز وجل أقدم شكري وعرفاني بداية ومنتهى على توفيقه لي لإتمام هذا العمل .

كما أتقدم بجزيل الشكر والعرفان ولأستاذي والمشرفة على هذا العمل : الدكتور عياد

مصطفى تفضل

علينا بكرم علمه وإرشاده ، وتحمله عناء الإشراف على هذه الرسالة .

ولا يفوتني أن أجزل الشكر لكل من قدم لي يد العون لأتم هذا العمل ... لكل أساتذتي الكرام

دون استثناء وكما لا أنسى الطالب ميموني عبد الحميد و الاخت الفاضلة الذين مدوا يد

العون والعطاء

اللامنقطع...فجزاهم الله كل الخير على كرم عطائهم .

إلى كل الذين ساعدوني فكانوا شموعاً أضاءت طريقي ...كل معاني الشكر والعرفان وجزاهم

الله خيراً.

ملخص الدراسة :

هدفت هذه الدراسة إلى الكشف عن معوقات الإدارة المدرسية وعلاقتها باتجاهات الأستاذ نحو مهنة التدريس ، وإذا ما كانت هناك فروق ذات دلالة إحصائية تعزى لمتغيري الخبرة المهنية والمؤهل العلمي .ولتحقيق أهداف الدراسة جرى الاعتماد على المنهج الوصفي التحليل ، وطبقت على عينة بلغ عددها (30) أستاذ من الجنسين في ثانويات مدينة تقرت وجرى جمع البيانات اللازمة باستخدام إستبيان ومقياس بلغ معامل ثباته كلا منها الاستبيان(0.63) أما المقياس معامل ثباته إلى (0,53) وتم تطبيقه على عينة الدراسة وعولجت إحصائيا باستخدام برنامج (spss).وقد توصلت الدراسة لنتائج التالية:

- توجد معوقات لإدارة المدرسية بنسبة متوسطة.
- توجد اتجاهات ايجابية لدى أساتذة التربية البدنية والرياضية نحو مهنة التدريس
- لا توجد فروق لاتجاهات أساتذة التربية البدنية والرياضية نحو مهنة التدريس تعزى لصالح متغيري الخبرة المهنية والمؤهل العلمي .

Résumé de l'étude:

Cette étude visait à révéler les obstacles de l'administration scolaire et leur relation avec les attitudes du professeur à l'égard de la profession enseignante, et s'il existait des différences statistiquement significatives dues aux deux variables : l'expérience professionnelle et la qualification scolaire. de la ville de Touggourt, et les données nécessaires ont été recueillies à l'aide d'un questionnaire et d'une échelle dont le coefficient de fiabilité a atteint (0,63), tandis que l'échelle de son coefficient de fiabilité a atteint (0,53) et elle a été appliquée à l'échantillon d'étude et a été traitée statistiquement en utilisant le programme (spss) pour les résultats suivants :

Il existe des obstacles moyens à la gestion de l'école.

Il y a des attitudes positives parmi les enseignants d'éducation physique et sportive envers la profession enseignante.

Il n'y a pas de différences dans les attitudes des professeurs d'éducation physique et sportive à l'égard de la profession enseignante en raison des variables d'expérience professionnelle et de qualification académique

قائمة المحتويات

الصفحة	
ا	الإهداء
ب	الشكر والتقدير
ج	ملخص الدراسة باللغة العربية .
د	ملخص الدراسة باللغة الأجنبية .
هـ	قائمة المحتويات .
و	قائمة الجداول .
ي	قائمة الأشكال .
5	المقدمة .
الجانب النظري	
الفصل الأول تقديم موضوع الدراسة	
09	1 مشكلة الدراسة.
10	2 - تساؤلات الدراسة .
11	3 - فرضيات الدراسة.
11	4 - أهداف الدراسة .
12	5 - أهمية الدراسة .
12	6 . تحديد مفاهيم ومصطلحات الدراسة.
14	7 بالنظريات المفسرة لمتغيرات الدراسة.
الفصل الثاني : الدراسات السابقة.	
20	تمهيد .
21	1 - دراسة مالك يوسف الخطبا 2007
21	2 دراسة بن جلول محمد وبهلول محمد .2016
21	3 - دراسة بلقاسم منصورى 2017.
22	4 . دراسة بن معتوق حمزة 2018.
22	5 دراسة فضل قيس 2018.

23	6 دراسة فيصل مدالله علي الرويشد .2019
23	7 .مناقشة الدرايسات السابقة.
الجانب التطبيقي :	
الفصل الثالث :الإجراءات المنهجية للدراسة .	
27	تمهيد .
28	1 . منهج الدراسة .
28	2 . مجتمع الدراسة .
28	3 . عينة الدراسة وتوزيعها .
28	4 . الدراسة الاستطلاعية .
30	5 . أدوات جمع البيانات.
32	6 دراسة الخصائص السيكوميترية للأدوات الدراسة.
36	7 . الأساليب الإحصائية المستخدمة.
الفصل الرابع :عرض وتحليل وتفسير ومناقشة نتائج الدراسة .	
39	تمهيد .
39	2 . تحليل ومناقشة نتائج الفرضية الجزئية الأولى
41	3 . تحليل ومناقشة نتائج الفرضية الجزئية الثانية
43	4 . تحليل ومناقشة نتائج الفرضية الجزئية الثالثة .
47	5. تحليل ومناقشة نتائج الفرضية العامة
49	الاستنتاج العام .
50	توصيات واقتراحات.
52	قائمة المراجع .
55	الملاحق .

قائمة الجداول :

رقم الجدول	العنوان	الصفحة
01	يبين توزيع أفراد العينة الإستطلاعية	29
02	يبين درجة الإستجابات الموزونة للإستبيان	31
03	يبين درجة الإستجابات الموزونة للمقياس	31
04	يبين نتيجة صدق الإتساق الداخلي للإستبيان	32
05	يبين نتيجة معامل الصدق التمييزي للمقياس المعيفات الإدارية	33
06	يبين نتيجة صدق الإتساق الداخلي للمقياس إتجاهات الأساتذة نحو مهنة التدريس	34
07	يبين نتيجة معامل الصدق التمييزي للمقياس	34
08	يبين نتيجة ألفا كروباخ للإستبانة المعيفات الإدارية	35
09	يبين نتيجة ألفا كروباخ للمقياس إتجاهات الأساتذة نحو مهنة التدريس	36
10	يبين توزيع أفراد عينة الدراسة وفق متغير المؤهل العلمي	39
11	يبين توزيع أفراد عينة الدراسة وفق متغير الخبرة المهنية	40
12	يبين المتوسطات الحسابية والانحرافات المعيارية لأبعاد متغير المعيفات الإدارية	40
13	يبين المتوسطات الحسابية والانحرافات المعيارية لأبعاد متغير إتجاهات الأساتذة	41
14	يبين كيفية إختبار الفرضية الفرعية الأولى	42
15	يبين مستويات ودرجات المقياس للمعيفات الإدارية	42
16	يبين كيفية إختبار الفرضية الفرعية الثانية	44
17	يبين مستويات ودرجات المقياس اتجاهات الاساتذة	45
18	يبين كيفية إختبار الفرضية الفرعية الثالثة	46
19	يبين كيفية إختبار الفرضية العامة	48

قائمة الأشكال :

الصفحة	عنوان الشكل	رقم الشكل
30	يمثل توزيع أفراد العينة الإستطلاعية.	الشكل رقم 01
44	يمثل توزيع أفراد عينة الدراسة وفق متغير المؤهل العلمي	الشكل رقم 02
45	يمثل توزيع أفراد عينة الدراسة وفق متغير الخبرة المهنية	الشكل رقم 03

مقدمة

يعتبر التعليم العامل المحرك والمنشط لحركة التغيير المطلوب في أي مجتمع من المجتمعات ، فالتعليم ضرورة لازمة بل ملحة بالنسبة للمجتمعات النامية إذا ما أرادت اللحاق بركب الحضارة الإنسانية، كما أن التعليم لم يعد هدفه محو الأمية كما في الماضي بل أصبح نوعا من الاستثمار الاجتماعي للإنسان للإفادة منه في تحقيق أهداف التغيير التي يرنو إليها المجتمع .

حيث يشهد العالم الآن ثورة هائلة في التكنولوجيا والمعلومات والتقدم العلمي ، بحيث أصبح التنافس بين القوى في العالم يركز على القوة الاقتصادية والقدرات والإمكانات العلمية والتكنولوجية . ولمواكبة هذه المنافسة والتفوق فيها نحن في حاجة إلى مدرسة جديدة، مدرسة بلا أسور مدرسة متصلة عضويا بالمجتمع وبما حولها من مؤسسات مرتبطة بحياة الأفراد ومتصلة بقواعد الإنتاج ،مدرسة متطورة في أهدافها ومحتواها وأساليبها.

وتعد المرحلة الثانوية من المراحل المهمة في بنية النظام التعليمي ، ولذلك أظهرت الكثير من النظم التعليمية في البلاد النامية والمتقدمة اهتماما بالغا به لما له من دور مهم في تنشئة الأجيال خلال فترة المراهقة ، حيث يمر الطلاب في هذه الفترة بتغيرات جسمية وعقلية ونفسية وانفعالية ، فتصبح ميولهم واتجاهاتهم ، كما ترسي قواعد علاقاتهم الاجتماعية. ومن هنا فالمدرسة الثانوية مطالبة بتوفير المناخ الملائم لنمو الشباب نموا سليما بهدف إعدادهم للمشاركة الإيجابية والفعالة في تقدم المجتمع.¹

وهذا كله لا يتحقق إلا بوجود مربى كفاء يستطيع تكوين جيل قادر على تحمل المسؤولية، هذا الأخير يلعب دورا قياديا في العملية التربوية ويتحمل عبء كبير في اكتساب تلاميذه العلم والمعرفة وتزويدهم بالخبرات داخل الفصل وخارجه

¹ منيرة الهنائي (معوقات الإدارة المدرسية لدى مدري المدارس الثانوية بالداخلية)، عمان مذكرة ص5

إلا أن الأستاذ له اتجاهات نحو مهنة التدريس تؤثر على شخصيته وأنماطه السلوكية التي يمارسها ، حيث أصبح إعداد الأستاذ من القضايا التربوية التي تجظى بإهتمام متزايد في النظم التعليمية المعاصرة

إن الإدارة المدرسية شأنها شأن أي عمل يقوم به الإنسان لا يخلو من وجود صعوبات تتعرضه أثناء ممارسته أو القيام بوظائفه وتتمثل هذه الصعوبات في عدم القيام بواجبه على أكمل وجه .لظروف المدرسة وطبيعة القائمين عليها.

وقد حظي التعليم الثانوي بعناية الأوساط التربوية المهمة بتممية الموارد البشرية ،أو التنمية الشاملة للمجتمعات بجوانبها الاقتصادية والاجتماعية ، وقد تزايد الاهتمام منذ فترة السبعينيات ، وذلك مع تزايد التحديات وتلاحق المتغيرات التي تزخر بها حياتنا المعاصرة .إلا أن الإدارة المدرسية تعاني من معوقات وعراقيل ومشاكل تحول دون تحقيق أهداف المنظومة التربوية وتعد حاجزا أمام أستاذ التربية البدنية والرياضية في أداء مهنته. الأمر الذي دفعنا للتناول هذا الدراسة من أجل التعرف على معوقات الإدارة المدرسية والمشاكل التي يواجهها الأستاذ ومعرفة اتجاهاته نحو مهنة التدريس.¹

ومن هذا المنطلق كانت الدراسة على مستوى ثانويات مدينة تقرت وقد تطرقنا إلى عدة جوانب من بينها

الجانب النظري: وفيه فصلان:

-الفصل الأول : تناولنا فيه مشكلة وفرضيات الدراسة، أهداف وأهمية الدراسة والمفاهيم ومصطلحات الدراسة والنظريات المفسرة لها.

- الفصل الثاني: تناولنا أهم الدراسات السابقة والمشابهة لهذه الدراسة.

الجانب التطبيقي: وفيه فصلان

¹ منيرة الهنائي نفس المرجع السابق،ص6

- الفصل الثالث: وتناولنا فيه منهج وعينة الدراسة وأدوات جمع البيانات والأساليب الإحصائية المستعملة لها.
- الفصل الرابع: قمنا بعرض وتحليل نتائج الدراسة مع مناقشاتها وخلصنا في الأخير إلى استنتاج عام وبعض الاقتراحات وصولاً إلى الخاتمة

الفصل الأول: تقديم موضوع الدراسة

- 1 - مشكلة الدراسة .
- 2 - تساؤلات الدراسة .
- 3 - فرضيات الدراسة.
- 4 - أهداف الدراسة .
- 5 - أهمية الدراسة .
- 6 - تحديد مفاهيم ومصطلحات الدراسة
- 7 - النظريات المفسرة لمتغيرات الدراسة

مشكلة الدراسة:

إن التربية البدنية والرياضية جزء أساسي لا يتجزأ من التربية العامة التي تهدف إلى تنمية التلميذ وإعداده بدنياً وعقلياً و نفسياً في توازن تام، معتمدة في ذلك على النشاط الحركي الذي يميزها والذي يأخذ مداها إلى الأنشطة البدنية والرياضية كدعامة ثقافية و إجتماعية ، فهي تعتبر من أكثر البرامج التربوية على تحقيق أهداف المجتمع . لدى تحتاج إلى منظومة تربوية قادرة على تأثير في هذا النشء بدءاً من المدرس إلى أعلى سلطة في الإدارة المدرسية .

وتعتبر الإدارة المدرسية وسيلة مهمة لتنظيم الجهود الجماعية في المدرسة من أجل تنمية التلميذ تنمية شاملة متكاملة، كما يحتاجها المعلم أو المدرس لتسيير أموره وأمور مدرسته ومن هنا أصبحت الإدارة المدرسية لها أهمية بالغة بنسبة لتلميذ والمدرس ومن من يعملون في المدرسة بل وحتى لأولياء التلاميذ والبيئة المحلية المحيطة. وقد أصبح حسن التسيير الإداري وكفاءته من الخصائص المهمة التي تمتاز بها المدرسة الحديثة حيث إن الإدارة المدرسية لم تعد مجرد تسيير شؤون المدرسة تسييراً عادياً بل أصبح محور العمل في هذه الإدارة يدور حول التلميذ وحول توفير الظروف والإمكانيات التي تساعد على توجيه نموه العقلي والبدني والتي تعمل على تحسين العملية التربوية لتحقيق هذا النمو.

والتدريس يحتاج إلى معلم ليس شخص مهني يمتلك معرفة علمية معينة ونوعاً من المهارات يؤدي بها وظيفته فقط وإنما يحتاج للشجاعة اللازمة للقيام بأعمال البحث والتنقيب. وبمأن الهدف الرئيسي للتربية هو إعداد مواطن صالح وموهوب وإعداد نشء يتحمل المسؤولية في المستقبل وإعدادهم للنجاح عن طريق امتلاك المهارات اللازمة التي ينطوي عليها المحتوى الدراسي والتي عادة ما يشكل نماذج سلوكية مستمدة من التراث .

ولكن من خلال نظرنا على أرض الواقع نجد للإدارة المدرسية عدة مشاكل وعراقيل تحول دون السير الحسن لتنظيم الإداري ، سواء من جانب التنظيمي أو

الجانب المادي ، وبمأن أستاذ التربية البدنية والرياضية هو العنصر الأساسي في العملية التربوية وأن هذه المعوقات أو المشاكل التي تحول دون السير الحسن لنظام الإداري قد تؤثر على مردوده المهني وتؤثر على اتجاهاته نحو مهنة التدريس .

وفي هذه الدراسة سوف يتم الكشف عن العلاقة بين معوقات الإدارة المدرسية واتجاهات الأستاذ نحو التدريس ، حيث أن تركيزنا على الإدارة المدرسية لا يلغي أطراف أخرى في خلق هذه العقبات أو المشاكل وإنما المقصود هنا أن الإدارة المدرسية قد تكون سببا في إحداث بعض العقبات ، وخاصة أنها العقل المدبر للعملية التربوية. وبذلك نجد أن الإدارة المدرسية مع أنها المحرك الرئيسي في تحقيق أهداف العملية التربوية إلا أنها قد تكون سببا في إحداث بعض الحواجز و العراقيل والموانع التي تتسبب في عدم فاعلية العملية التربوية. حيث تؤثر هذه المشاكل مباشرة على أستاذ التربية البدنية والرياضية كما تحول دون تحقيق أهدافه التدريسية التي يسعى إلى تحقيقها بسبب زيادة عدد الطلبة والحصص المخصصة للمدرس ونقص الإمكانيات والوسائل البيداغوجية بالإضافة صعوبة تطبيق مهارات التدريس أثناء الحصة.¹

لذا فإن الدراسة الحالية تسعى إلى الإجابة على التساؤلات التالية:

-التساؤل العام:

-ما طبيعة العلاقة بين معوقات الإدارة المدرسية واتجاهات الأستاذ نحو مهنة التدريس؟

التساؤلات الفرعية: نأمل من هذه الدراسة الإجابة على السؤال العام من خلال الإجابة على الأسئلة الفرعية التالية:

¹العودات (المشكلات التي تواجه مدرسين التربية) مجلة العلوم ص 6

- هل توجد معوقات للإدارة المدرسية؟
- هل توجد اتجاهات للأساتذة التربوية البدنية والرياضية نحو مهنة التدريس ؟
- هل تختلف اتجاهات أساتذة التربية البدنية والرياضية نحو مهنة التدريس باختلاف متغير الخبرة المهنية والمؤهل العلمي؟

3- فرضيات الدراسة:

-الفرضية العامة:

- لا توجد علاقة ذات دلالة إحصائية بين معوقات الإدارة المدرسية واتجاهات أساتذة التربية البدنية والرياضية نحو مهنة التدريس .

- الفرضيات الجزئية:

- توجد معوقات للإدارة المدرسية بدرجة متوسطة .
- توجد اتجاهات إيجابية لدى أساتذة التربية البدنية والرياضية نحو مهنة التدريس.
- لا توجد فروق ذات دلالة إحصائية لاتجاهات أساتذة التربية البدنية والرياضية نحو مهنة التدريس تعزى لصالح متغيري الخبرة المهنية والمؤهل العلمي.

4- أهداف الدراسة:

للدراصة هدفين رئيسيين هما (هدف علمي وهدف عملي)

أولاً: الهدف العلمي : تهدف الدراصة إلى تتبع حالة الأساتذة التربوية البدنية والرياضية والوقوف على العملية التربوية بقصد :

- التعرف على معوقات والعراقيل الإدارية التي تواجه الأساتذة .
- التعرف على اتجاهات الأساتذة نحو العملية التدريسية.

- تقريب وجهة النظر بين أساتذة التربية البدنية والرياضية والإدارة المدرسية
- محاولة إعطاء إضافات جديدة و رؤية خاصة لما يعيق العملية التربوية.

ثانياً: الهدف العملي: الهدف من هذه الدراسة هو دراسة كل ما يتعلق بمشاكل والعراقيل الإدارة المدرسية التي تواجه الأستاذ نحو مهنة التدريس وكذا دراسة اتجاهات الأستاذ نحو مهنته، وإعطاء صورة واقعية للعلاقة بينهما سعياً للتخلص من المشاكل والعراقيل التي تحول دون نجاح العملية التربوية.

5- أهمية الدراسة:

- التعرف على معوقات الإدارة المدرسية التي تؤثر على اتجاهات الأستاذ نحو التدريس.
- تسليط الضوء على اتجاهات الأستاذ التربية البدنية والرياضية نحو مهنة التدريس.
- اثراء الزاد العلمي والمعرفي.

6- تحديد مفاهيم و مصطلحات الدراسة:

من الضروري قبل التطرق لبعض جوانب الدراسة أن المفاهيم التي نرها تخدم الموضوع بشكل مباشر والتي تساعد على تحديد مسار الدراسي وهذه المفاهيم هي:

6-1 تعريف الإدارة: هي عملية تنفيذ الأعمال بواسطة الآخرين عن طريق تخطيط وتنظيم وتوجيه ورقابة مجهوداتهم.

6-2 تعريف الإدارة المدرسية وهي المناط بها تصريف العمل التربوي على مستوى المدرسة الواحدة.

-وهي تعبر عن جميع الجهود الإدارية التي يقوم بها مدير المدرسة وفريقه لإنجاز العمل داخل المدرسة على النحو الذي يحقق أهدافها.¹

-هي الجهود المنسقة التي يقوم بها فريق من العاملين في المدرسة (إداريين وفنيين) بغية تحقيق الأهداف التربوية داخل المدرسة تحقيقاً يتمشى مع ما تهدف إليه الدولة من تربية أبنائها تربية صحيحة وعلى أسس سليمة.² -

- **التعريف الإجرائي:** هي مجمل عمليات التوجيه والتخطيط و القيادة التي يقوم بها أطراف العملية التعليمية من أجل بلوغ أهداف العملية التدريسية.

3.6. معوقات الإدارة المدرسية:

لغة:يقال في اللغة العربية عاق يعوق أي صدفه وثبطه وأخره عنه

أي أن لفظ العائق يشير إلى الموانع التي تثبط الشيء ، وفي قواميس اللغة الفرنسية لفظ العائق هو ترجمة لكلمة (Barriere) وتعني الحواجز أو الموانع.³

اصطلاحاً:هي النتائج غير المتوقعة والتي تقلل من توازون النسق داخل النظام الأساسي وقد تكون ظاهرة أم كامنة⁴

التعريف الإجرائي: هي سلوك يصدر عن الإدارة المدرسية سواء كان كتابي أو شفهي يؤثر عن المعلمين ويقلل من قابليتهم عن التدريس.

-**تعريف اتجاهات الأستاذ نحو عملية التدريس:**هي ما يحمله الفرد من مشاعر واستعداد نفسي وبدني وثقافي لقبول عملية التدريس كمهنة له.⁵

¹محمد ابن عبد الله آل الناجي (الإدارة التعليمية والمدرسية) ط7، السعودية، دار الثقافة 2016، ص26

²جودت عزة عطوي(الإدارة المدرسية الحديثة) ط8، عمان ، دار الثقافة 2014،ص

³الحسين(تصميم التدريس رؤية منظومية) ص102

⁴بن جلول محمد العيد، (معوقات التي تواجه أستاذ التربية البدنية والرياضية وانعكساتها على الأداء المهاري من وجهة نظره) مذكرة

ماستر 2016 ورقة،ص8

⁵بن جلول محمد نفس المرجع السابق،ص9

- وهو ميل الفرد الذي ينحو بسلوكه تجاه مهنة التدريس ويتأثر بالمعايير الموجبه والسالبة للمهنة.¹

التعريف الإجرائي: هو ميل أساتذة التربية البدنية والرياضية نحو تدريس مادة التربية البدنية والرياضية في مرحلة الثانوي.

7- النظرية المفسرة لمتغيرات الدراسة:

7-1- نظريات الإدارة المدرسية: إن أبرز النظريات المفسرة للإدارة المدرسية هي:

7-1-1- مدرسة علم الإدارة: هي مدرسة توفق بين إهتمام الإدارة العلمية بالإنتاج والكفاءة وعملية التخطيط ، إن مدرسة علم الإدارة تعتبر الكفاءة إنجاز يتبع التخطيط السليم. وأنصار هذه المدرسة يعتمدون على النمذجة والحاسوب للقيام بالعمليات الرياضية والحسابية المعقدة من أجل مساعدة في الوصول إلى تحقيق الأهداف المثلى مثل البرمجة الخطية. نظريات المبارات و صفوف الإنتظار ونظرية القرارات التي تطبق في مجالات عديدة لحل المشاكل الإدارية.

7-1-2- مدرسة النظم: تعد التنظيمات الرسمية وغير الرسمية نظاما إجتماعيا كليا في نظرية التنظيم ومن خلال النظام تكون الإدارة أحيانا يزيد أو ينقص من التعارض بين أعضاء المجموعات المؤسسة أو المنظمة. فنظرية التنظيم هي محاولة لمساعدة الإداري ليحل مشاكل المنظمة وترشده في خطته وقراراته الإدارية، وكذلك تساعده ليكون أكثر حساسية لفهم المجموعات الرسمية وغير الرسمية والحاجتها التي لها علاقة به.

7-1-3 - المدرسة الموقفية: وتقوم هذه النظرية على افتراض أساسي مؤداه أن أي مدير لا يمكن أن يظهر كالمدير إلى إذا تهيأت البيئة المحيطة به ظروف

¹ بلقاسم منصور (اتجاهات أستاذ التربية البدنية والرياضية نحو مهنة التدريس غي ضوء متغير الخبرة والمؤهل) مذكرة ماستر 2016 ، ورقة ص6

مواتية لاستخدام مهارته وتحقيق تطلعاته ، وبمعنى آخر ظهور المدير لا يتوقف على السمات الشخصية التي يمتلكها بل على عوامل وظروف تتعلق بالموقف الذي يكون فيه ، وبناءً على هذا الأساس يتم إختيار المدير وأن المدير الذي يصلح لأن يشغل منصب إداري في موقف معين قد لا يصلح لشغل منصب آخر في موقف مغاير.

7-1-4 - المدرسة التجريبية: تعتمد هذه المدرسة على دلالة إسمها على التجربة. إذ من خلال تجارب المديرين يمكن إكتشاف الأخطاء التي تواجه الإدارة، أو بعض النماذج الناجحة من المديرين، ومن تم إستغلال نتائج هذه التجارب في تجنب الأخطاء وبالتالي زيادة كفاءة فعالية المديرين.

7-1-5- مدرسة النظام الاجتماعي: إن النظام الاجتماعي بين جوانبه حافات متداخلة من الخلفيات الثقافية والحاضرة للأفراد لذلك فإن المطلوب هنا هو كشف التجموعات الحضارية في المنظمة (أي المجموعة الفردية المتشابهة في الثقافة والحضارة) والعمل على توحيد هذه المجموعات في بوتقة واحدة أو نظام إجتماعي متكامل والإعتقاد الجوهري في مدرسة النظام الاجتماعي هو الحاجة إلى التغلب على القيود البيولوجية والمادية والإجتماعية الخاصة بالفرد وبيئته وذلك عن طريق التعاون. وكثير من أنصار هذه المدرسة يستخدمون النظام التعاوني، والذي يطلق عليه عادة مصطلح التنظيم الرسمي.¹

7-1-6- مدرسة نظرية القرارات: وتعتبر هذه النظرية عملية اتخاذ القرار هو حجر الزاوية في إدارة أي مؤسسة. وتعتبر معيار تقويم المؤسسة هو نوعية القرارات التي تتخذها الإدارة في هذه المؤسسة والكيفية التي توضع بها تلك

¹طلعت محمد، الإدارة المدرسية الميدانية ص(15-18)

القرارات موضع تنفيذ فعلي وبطبيعة الحال تتأثر تلك القرارات بسلوك المدير وشخصيته والنمط الذي يدير به مؤسسته.

7-2 نظريات اتجاهات الأستاذ نحو التدريس: وتعد أهم النظريات المفسرة لإتجاهات الأستاذ نحو التدريس فيمايلي:

7-2-1- نظرية التحليل النفسي:

وتستند هذه النظرية إلى منطق التحليل النفسي في تفسير السلوك الإنساني بدوافع داخلية، تحدد لها الحاجات الأساسية ضمن بنية الشخصية وأن الفرد يقمع مشاعر الكراهية ضد جماعته ويبلور مشاعر الانتماء لها مع توجيه مشاعر الكراهية والمقت للجماعات الأخرى لدا يرى " البديري " أنه يمكن للإتجاهات الفرد أن تتغير في حالة دراسة ميكانيزمات الدفاع لديه، والحلول التي تقدمها وكذلك الأعراض التي من خلالها يخفض الفرد من توتراته من خلال التحليل النفسي الذي يسعى إلى تبصير الفرد بأساس توقعاته المصطنعة وما يصاحبها من وجود اتجاهات القبول والرفض وذلك في ضوء مبدأ الثنائية أو الازدواج عند فرويده حيث يرى أن هناك قوتين متعارضتين دائمين في حياة الانسان كالصواب والخطأ والموجب والسالب كما أن الإنسان يواجه في حياته اليومية استقطابات واختبارات بين أفعال مختلفة تجعله يتخذ قرارات معينة , وأن المرء حين يقترب من البقطن الموجب تكتسب خصائصه وتصبح لديه شحنات إيجابية نحوها¹

7-2-2- نظرية التعلم الاجتماعي: لقد ركزا علماء التعلم الاجتماعي مثل باندورة والترز على أهمية مفهوميين في عملية تكوين وتعديل الإتجاهات في التعزيز والتقليد والمحكاة، حيث اشار إلى أن الاتجاه سواء كان إيجابيا أو سلبيا

¹ محمد عباس، (اتجاهات المعلمين حيال مهنة التدريس وعلاقتها بالأسلوب القيادي)، ص81

يمكن أن يكون مثل باقي أشكال السلوك الأخرى عن طريق الملاحظة سلوك النماذج اعتمادا على أنواع التعزيز المقدم كما، كما أن الآباء يقومون بدور كبير في تشكيل سلوك أبنائهم وعلى ذلك يمكن أن يكون الآباء نماذج حسنة أو سيئة لأبنائهم وخاصة في السنوات الأولى من عمر الطفل بالإضافة إلى أن الأقران والبيئة المحيطة ووسائل الإعلام ولذلك يرى عبد الله أنه يمكن تطبيق جوهر هذه النظرية على نشأة وتطوير وتعديل أو تغيير الاتجاهات النفسية التي توجد لدى الراشدين وبوجه خاص للوالدين والمدرسين¹

7-2-3- النظرية الجشطاطية: يتبنى أصحاب الاتجاه الجشطاطي في تفسير الاتجاهات على التفسير الإدراكي، والنظريات المعرفية حيث تؤكد هذه النظريات إن الأفراد يسعون دائما إلى تحقيق الترابط وإعطاء معنا لبنيتهم المعرفية فهم يسعون إلى تأكيد الاتساق فيما بين معارفهم المختلفة فإنه لا يقبل الأفراد إلا الاتجاهات التي تتناسب مع بنائه المعرفي الكلي، كذلك يرى المنظرون إن السعي الدائم والمستمر من جانب الفرد لتحقيق هذا الانساق المعرفي يعتبر دافعا أوليا يتحدد في ضوءه ما يمكن أن يتبناه الفرد من اتجاهات نفسية نحو الموضوعات المختلفة²

7-2-4- النظرية الوظيفية: تقوم هذه النظرية على تعديل المكونات الأربعة للإتجاه النفسي بطريقة متوازنة وبحيث تبدأ بتعديل المجال الإدراكي الذي يقع فيه موضوع الإتجاه ومن ثم تتعادل مدركات الفرد وإدراكه نحو هذا الموضوع ويحدث ذلك بناء على مبدئين:

أولهما: انتظام مجال الإدراك بمعنى الوجود المتوازن لعناصر المجال.

¹ عبد الله سيد معتز (الاتجاهات التعصبية) سلسلة عالم المعرفة العدد 137، ص 137

² حشاشي عبد الوهاب، (إدراك صورة الجسم وعلاقتها بتكوين الاتجاهات نحو التربية البدنية لدى تلاميذ المرحلة الثانوية) مذكرة

ثانيهما: تكامل المجال بمعنى تناسق الأوضاع بالنسبة لهذه العناصر ، وفي ضوء ذلك يتم عرض موضوع الاتجاه بصورته الإدراكية المعدلة على الفرد، وبجانب ذلك يتم إدخال مجموعة المعارف والمعلومات التي تتناسب مع الصيغة الإدراكية الجديدة مع ملاحظة جميع الخصائص التي سبق الإشارة إليها في نظرية التناظر المعرفي ، كما يلاحظ إحداث درجة متناسقة من الانفعال تصاحب مجموعة المعلومات أو المعارف المقدمة ، وعليه فإننا نتوقع تعديل سلوك الفرد نتيجة لما سبق وهذه النظرية لا تعتبر أساسية بالنسبة لتعديل الاتجاهات النفسية فقط، ولكن أيضا لتعديل العقائد والمذاهب كذلك ، وواضح من المناقشة السابقة أن المحور الأساسي لهذه النظرية هو المكون الإدراكي للاتجاه النفسي أو بمعنى آخر المجال الذي يقع فيه موضوع الاتجاه.¹

7-2-5 النظرية السلوكية: استخدمت هذه النظرية المبادئ المستمدة من نظريات التعلم سواء نظرية الارتباط الشرطي أو نظريات التعزيز، فالإتجاهات هي عادة متعلمة من البيئة وفق قوانين الارتباط وإشباع الحاجات و استخلص رونزو من تجارب الاشتراطية أن الاتجاه استجابة متوسطة ومتعلمة ويمكن تعديلها وتكوينها بإستخدام التعزيز اللفظي وأن إستخدام صورة من التعزيز اللفظي الايجابي أو السلبي للحجج المؤيدة أو المعارضة للرأي يؤدي إلى تغير الرأي نحو الحجج التي كانت قريبة زمنيا من التعزيز وبعيدة عن التعزيز السلبي وتغير الرأي يؤدي إلى تغير الاتجاه.²

¹فؤاد البهي السيد، (علم النفس الاجتماع، ص47

²هاجر أعمار(اتجاهات طلبة المدارس العليا للأساتذة نحو مهنة التدريس) مذكرة الماستر، 2019، المسيلة ص25

الفصل الثاني الدراسات السابقة

تمهيد

- 1- دراسة مالك يوسف الخطبا 2007
- 2- دراسة بن جلول محمد وبهلول محمد 2016
- 3- دراسة بلقاسم منصوري 2017
- 4- دراسة فضل قيس 2018
- 5- دراسة بن معتوق حمزة 2018
- 6- دراسة فيصل مد الله على الرويشد 2019
- 7- مناقشة وتفسير الدراسات السابقة

تمهيد :

تعد الدراسات السابقة أحد أهم الأجزاء التي يحتويها البحث العلمي، إذ لا يمكن للبحث العلمي أن يكون بحثاً علمياً صحيحاً إن لم يحتوي على دراسات السابقة ويعود هذا إلى مدى أهمية هذه كمكون رئيسي هام من مكونات البحث. وفي ما يلي عرض لأهم هذه الدراسات السابقة.

1- الدراسات السابقة

1-1 دراسة مالك يوسف الخطبا 2007 مذكرة ماجستير بعنوان: علاقة معوقات الإدارة المدرسية باتجاهات المعلمين نحو التدريس.

وتهدف هذه الدراسة إلى معرفة المعوقات الإدارية المدرسية وعلاقتها باتجاهات المعلمين نحو التدريس في مدينة لواء الأغواط بالأردن ، حيث شملت الدراسة على 272 معلم ومعلمة واستعملت فيها الاستبيان كأداة لدراسة وجمع البيانات، وكانت الدراسة حسب الأصول العلمية وأسفرت الدراسة على وجود معوقات الإدارة المدرسية وعلاقتها باتجاهات الأستاذ نحو التدريس تعزى لصالح المجال الإداري، كما لا تختلف هذه العلاقة باختلاف الجنس والخبرة والمؤهل العلمي.

1-2 دراسة بن جلول محمد و بهلول محمد الأزهر 2016 مذكرة ماستر بعنوان :

المعوقات التي تواجه أستاذ التربية البدنية والرياضية وانعكاساتها على الأداء المهاري لدى التلاميذ من وجهة نظره . تهدف الدراسة إلى معرفة المعوقات التي تواجه أستاذ التربية البدنية والرياضية لطور الثانوي في مدينة تقرت الكبرى. وتكونت من 31 أستاذ أي بنسبة 62% من مجتمع الدراسة. سنة 2016/2015 وقد اختيرت بطريقة عشوائية . أعدت استبانته من قبل الباحثان لقياس المعوقات التي تواجه أستاذ التربية البدنية والرياضية وعلاقتها بالأداء المهاري عند التلاميذ. وقد استخدم الجانب الوصفي للدراسة وعولجت البيانات إحصائياً باستخدام برنامج الرزم الإحصائية للعلوم الاجتماعية.

وتوصلت الدراسة إلى وجود معوقات تعترض أستاذ التربية البدنية والرياضية. لها علاقة بالأداء المهاري لدى التلاميذ.

وفي ضوء نتائج الدراسة حرج الباحثان بمجموعة من الاقتراحات منها : ماركة الخبراء ودوي الاختصاص في وضع مناهج واضحة ومحددة للتربية البدنية والرياضية. مراعاة ميول التلاميذ ورغباتهم.

1-3- دراسة بلقاسم منصوري 2017 مذكرة ماستر بعنوان: اتجاهات أساتذة التربية

البدنية والرياضية نحو مهنة التدريس في وضوء متغيرات (الخبرة والمؤهل العلمي). حيث هدفت هذه الدراسة إلى التعرف على اتجاهات أساتذة التربية البدنية والرياضية نحو مهنة

تدريس حصة التربية البدنية والرياضية .ومعرفة ما إذا كانت هناك فروق في تلك الاتجاهات تعزى لمتغير الخبرة والمؤهل العلمي . وأستخدم الطالب المنهج الوصفي التحليلي للتحقق من فرضيات الدراسة. وشملت العينة 50 أستاذا من أساتذة التربية البدنية والرياضية للطور المتوسط. حيث اعتمد الطالب على مقياس اتجاهات الاستاذ نحو التدريس لقياس اتجاهات الأساتذة . حيث استخدم الأساليب الإحصائية منها معامل الارتباط. وأسلوب تحليل التباين . وتوصل الطالب الى وجود اتجاهات إيجابية لدى أساتذة التربية البدنية والرياضية نحو مهنة التدريس. ولا توجد فروق دالة إحصائية في اتجاهات الأستاذ نحو التدريس تعزى لمتغير المؤهل العلمي .

1-4-دراسة. فضل قيس 2018 مجلة العدد 34 : بعنوان اتجاهات أساتذة التربية البدنية والرياضية نحو التفكير الابتكاري وعلاقتها ببعض المتغيرات. تهدف الدراسة إلى التعرف على اتجاهات أساتذة التربية البدنية والرياضية للتعليم الثانوي نحو التفكير الابتكاري وعلاقتها ببعض المتغيرات (الجنس . المؤهل العلمي . الخبرة المهنية) وتكونت العينة من 79 أستاذا من مرحلة التعليم الثانوي بولاية ورقلة . وأعتمد الباحث على المنهج الوصفي واستخدم مقياس الاتجاه نحو التفكير الابتكاري لجمع البيانات وتم معالجة البيانات احصايا باستخدام برنامج SPSS. وأظهرت نتائج الدراسة أن أساتذة التربية البدنية والرياضية يتمتعون باتجاهات إيجابية نحو التفكير الابتكاري كما أظهرت نتائج الدراسة ان لا توجد فروق ذات دلالة إحصائية لمتغيرات (الجنس. المؤهل العلمي. الخبرة)

1-5-دراسة بن معتوق حمزة مجلة العدد 9, 2018 : بعنوان المعوقات التي تواجه الإدارة المدرسية في تدريس مادة التربية البدنية 2018 . وتهدف الدراسة إلى التعرف بواحد من العناصر المهمة والضرورية في العملية التعليمية .والتي لها أثر بارز في إنتاجية العملية التربوية في مختلف أوجهها وأبعادها . تخطيطا وبرمجة وتنظيما وتقويما . ألا وهي الإدارة المدرسية .والتطرق إلى المعوقات التي تواجهها خاصة في تدريس مادة التربية البدنية والتي لها أهمية كبيرة في تأثير متزايد على حياة وصحة التلاميذ العقلية والاجتماعية والنفسية فكان لابد من الإدارة لمدى أهمية تدريس هذه المادة . وإبراز أهم الصعوبات والعوائق التي تحول دون تطبيقها في المحيط المدرسي .

1-6- دراسة د. فيصل مد الله علي الروشيد 2019 مجلة المعارف العدد 11:

بعنوان اتجاهات المعلمين والمعلمات نحو مهنة التدريس وعلاقتها ببعض المتغيرات. حيث هدفت هذه الدراسة إلى التعرف على اتجاهات المعلمين والمعلمات نحو مهنة التدريس وعلاقتها ببعض المتغيرات . حيث اتبعت الدراسة المنهج الوصفي التحليلي . وطبقت الاستبانة كأداة لجمع البيانات . وتكونت عينة الدراسة من (768) معلما ومعلمة من المدارس الحكومية في منطقة الجوف بالمملكة العربية السعودية . وأظهرت النتائج أن اتجاهات المعلمين والمعلمات نحو مهنة التدريس . جاءت بدرجة مرتفعة . وأن اتجاهات المعلمين والمعلمات نحو البيئة المدرسية كانت أعلى المجالات وبدرجة مرتفعة جدا تلتها اتجاهات المعلمين والمعلمات نحو الخصائص الخصية وبدرجة مرتفعة جدا . ثم جاءت اتجاهات المعلمين والمعلمات نحو التدريس كمهنة بدرجة مرتفعة . وأثبتت الدراسة أنه توجد فروق ذات دلالة احصائية لاتجاهات المعلمين والمعلمات نحو مهنة التدريس تعزى لمتغير النوع الاجتماعي ولصالح الإناث . وعدم وجود فروق ذات دلالة إحصائية لاتجاهات المعلمين والمعلمات نحو مهنة التدريس تعزى للمتغيرات (التخصص .سنوات الخبرة. المرحلة الدراسية)

2- مناقشة وتفسير الدراسات السابقة

من خلال إطلاعنا على الدراسات السابقة نرى أن نتائجها وأفكارها متقاربة حيث أن كل دراسة من الدراسات تتشابه مع غيرها بمجموعة من الخصائص والتي من أهمها أهداف الدراسة والنتائج المتوصل إليها وكذا العينة وطريقة اختيارها ولهذا كانت دراستنا تشابه باقي الدراسات كونها ركزت على معيقات ومشاكل الإدارة المدرسية واتجاهات الأستاذ نحو مهنة التدريس وكانت أغلب الدراسات تتشابه في بعض المتغيرات مثل الخبرة والمؤهل العلمي وأخرى تدرس اتجاهات الأستاذ والمشاكل التي يواجهها . ويتعلق الأمر بدراسة بن جلول محمد 2016 . ودراسات أخرى تتعلق بالمعيقات الإدارة المدرسية وعلاقتها ببعض المتغيرات ويتعلق الأمر بدراسة فصيل مد الله . 2019 وأخرى تدرس معيقات الإدارة المدرسية وعلاقتها باتجاهات الأستاذ. ويتعلق الأمر بدراسة مالك يوسف الخطبا 2007.

ومن هنا جاءت فكرة موضوع بحثنا وهذا ما جعلنا نعتمد على هذه الأبعاد لتحديد معوقات الإدارة المدرسية واتجاهات الأستاذ نحو مهنة تدريس التربية البدنية والرياضية وهذه الدراسة تعتبر مكملة للدراسات السابقة في هذا الخط البحثي، إلا أن دراستنا انفردت عن باقي الدراسات بدراسة طبيعة العلاقة بين الإدارة المدرسية واتجاهات الأستاذ نحو مهنة التدريس.

الجانب التطبيقي

الفصل الثالث

الإجراءات المنهجية للدراسة

تمهيد .

1 - منهج الدراسة

2 مجتمع الدراسة .

3 - الدراسة الإستطلاعية .

4- مقياس الدراسة .

5- دراسة الخصائص السيكومترية لأداة الدراسة

6- الأساليب الإحصائية

تمهيد:

من أجل بلوغ الهدف المنشود من وراء البحث والمتمثل في معرفة معوقات الإدارة المدرسية وعلاقتها بإتجاهات الأستاذ نحو مهنة التدريس كان لزاماً أن ندعم الجانب النظري للبحث بالجانب التطبيقي مراعين بذلك طبيعة الموضوع ، حيث سنتطرق فيه إلى مختلف الخطوات المنهجية المتبعة لإجراء الدراسة الميدانية، وذلك من خلال تحديد نوع المنهج المتبع وأبعاد الدراسة، ومجتمع الدراسة ودراسة الإستطلاعية، والدراسة الميدانية ، والأدوات والأساليب الأحصائية المستخدمة في الدراسة.

1- منهج الدراسة

المنهج المستخدم في هذه الدراسة هو المنهج الوصفي الذي نسعى من خلاله إلى وصف ظاهرة معوقات الإدارة المدرسية وعلاقتها بإتجاهات الأستاذ نحو التدريس.

2-مجتمع الدراسة

يتكون مجتمع الدراسة من كافة الأساتذة التربوية البدنية والرياضية لمدينة تفرت الكبرى لولاية تفرت من كلا الجنسين للموسم الدراسي 2021/2022 . البالغ عددهم 50 أستاذ في مدارس التعليم الثانوي.

3- عينة الدراسة وتوزيعها

تكونت عينة الدراسة من بعض الأساتذة العاملين في التدريس التربوية البدنية والرياضية في التعليم الثانوي بمدينة تفرت الكبرى ولاية تفرت والبالغ عددهم 30 أستاذ بنسبة 60% من مجتمع الدراسة وقد تم اختياره بطريقة عشوائية، حيث تم توزيع 30 إستمبيان ومقياس على كل أستاذ، حيث صادف توزيع الاستبيان ندوة لأساتذة التربية البدنية والرياضية وذلك بثنائية هواري بومدين بالزاوية العابدية تفرت

4- الدراسة الإستطلاعية**4-1- التعريف بميدان الدراسة:**

الحدود الزمانية: كانت الدراسة الاستطلاعية في الفترة الممتدة ما بين (ديسمبر 2021 إلى غاية فيفري 2022).

الحدود المكانية: تم تطبيق الدراسة على أساتذة التربية البدنية والرياضية بالثانويات مدينة تفرت.

الحدود البشرية: تكونت عينة الدراسة من 13 أستاذ وأستاذة بالثانويات مدينة تفرت

4-2- أهداف الدراسة الإستطلاعية

تهدف الدراسة الاستطلاعية في الأساس إلى التحضير للدراسة الميدانية الأساسية للبحث، فهي مرحلة مهمة لإنجاز البحث وسلامة معطياته، حيث تسمح لنا بالتعرف على الظروف والإمكانات المتوفرة في الميدان ومدى صلاحية ومصداقية أدوات جمع البيانات، وبناءا على ذلك فقد قمنا بإجراء دراسة استطلاعية بهدف تحقيق مايلي:

- التعرف على مجتمع الدراسة وتحديد خصائص مجتمع الدراسة الأصلي.
- تطبيق استبانة خاصة بالمعوقات الإدارية ومقياس إتجاهات الأساتذة نحو التدريس
- تحديد الخصائص السيكومترية للاستبانة ومقياس الدراسة، حثيث سنبتلنا استخدام مقياس للدراسة يتسم بقدر كافي من الصدق والثبات.

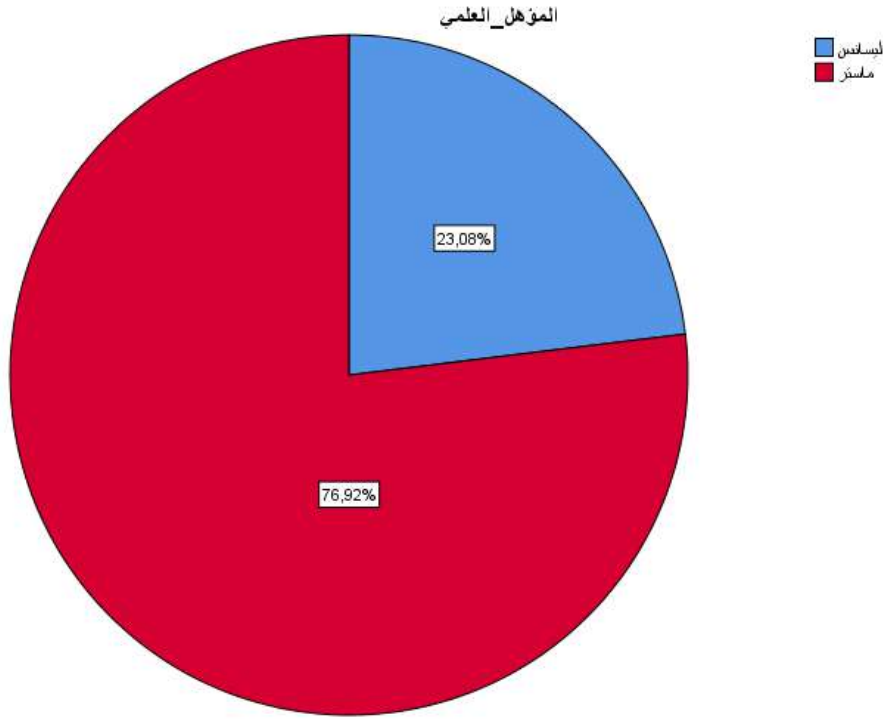
4-3- عينة الدراسة الإستطلاعية:

لقد أجريت الدراسة الإستطلاعية على عينة قدرها 13 فردا، وقد تم إختيارهم بطريقة عرضية، كما يمكن توضيح توزيع أفراد العينة الإستطلاعية كما يلي:

جدول رقم (01): يبين توزيع أفراد العينة الإستطلاعية

النسب المئوية	التكرارات	المؤهل العلمي
23.10	03	ليسانس
76.90	10	ماستر
100	13	المجموع

شكل رقم (01): يبين توزيع أفراد العينة الإستطلاعية



5- أدوات جمع البيانات

تم تطبيق أداتين في هذه الدراسة وهما: استبان لدراسة المعوقات الإدارية، ومقياس يدرس إتجاهات الأساتذة نحو التدريس.

تعريف الاستبيان: بأنه عبارة عن مجموعة من الأسئلة المصممة للتواصل من خلال يتم التوصل إلى حقائق يهدف إليها البحث.¹

5-1- استبيان المعوقات الإدارية المدرسية: يتكون من 03 محاور رئيسية هي:

المحور الأول: يتعلق بالمعوقات الإدارية ويتكون هذا المحور من 07 فقرات .

المحور الثاني: يتعلق بنقص الإمكانيات والوسائل البيداغوجية يتكون هذا المحور من 04 فقرات.

المحور الثالث: يتعلق بالمعوقات الفنية ويتكون هذا المحور من 05 فقرات.

¹محمود الجرجاوي(القواعد المنهجية التربوية لبناء الاستبيان)،ص16

حيث استخدم مقياس خماسي يتكون من الإستجابات الموزونة التالية:

جدول رقم (02): يبين درجة الاستجابات المرونة للاستبيان.

البديل	كبيرة جدا	كبيرة	متوسطة	قليلة	قليلة جدا
الدرجة	5	4	3	2	1

5-2- مقياس اتجاهات الأساتذة نحو التدريس:

تعريف المقياس: مقياس الاتجاهات من اعداد " لعنايات زكي يوسف" أحد الوسائل التي تقيس الاتجاهات الاستاد نحو التدريس ويتكون من 42 فقرة مقسمة على 05 محاور رئيسية هي:

المحور الأول: يتعلق بالنظرة الشخصية نحو المهنة يتكون هذا المحور من 10 فقرات

المحور الثاني: يتعلق بالنظرة إلى السمات الشخصية للمدرس ويتكون هذا المحور من 10

المحور الثالث: يتعلق بتقييم المدرس الشخصي لقدراته المهنية ويتكون هذا المحور من 11

المحور الرابع: يتعلق بمستقبل المهنة ويتكون هذا المحور من 04 فقرات

المحور الخامس: يتعلق بالنظرة الاجتماعية للمدرس ويتكون هذا المحور من 06 فقرات

حيث استخدم مقياس خماسي يتكون من الإستجابات الموزونة التالية:

جدول رقم (03) يبين درجة الإستجابات الموزونة للمقياس.

البديل	أوافق بدرجة كبيرة	أوافق	لم أكون رأي بعد	أعارض	أعارض بدرجة كبيرة
الدرجة	5	4	3	2	1

6- دراسة الخصائص السيكومترية لأداة الدراسة:

6-1- صدق المقياس: ويقصد به أن يقيس الإختبار أو الأداة ما وضعت لقياسه، وقد تم حساب معامل صدق الأداة كما يلي:

6-1-1- استبيان المعينات الإدارية:

أ- صدق المحكمين: تم عرض الأداة على مجموعة من الدكاترة و الأساتذة المختصين في المجال الرياضي (المحكمين)، كما هو في الملحق رقم (01) لإبداء الرأي حول مدى صحة بناء الاستبيان، ومدى تناسب محاوره الرئيسية مع أهداف الدراسة، ومدى ملائمة الفقرات الفرعية للمحاور الرئيسية. حيث تم تعديل وصياغة بعض الفقرات، بناء على توصيات المحكمين. وقد بلغ عدد فقرات الدراسة بعد صياغتها النهائية 16 سؤال مغلق، والملحق رقم (03) يبين أداة الدراسة (الاستبيان) في صورته النهائية.

ب- صدق الإتساق الداخلي: يعني الاتساق الداخلي أن كل فقرة من فقرات المقياس تسير في نفس المسار الذي يسير فيه المقياس ككل، ولذلك يتم حساب معامل الارتباط بيرسون بين درجة كل فرد في الفقرة مع مجموع درجاته في المحور الذي تنتمي إليه الفقرة كما يلي:

- حساب صدق الإتساق الداخلي لاستبيان:

جدول رقم (04): يبين نتيجة صدق الإتساق الداخلي للاستبيان

الارتباط	البعد
0.57	المحور الأول
0.56	المحور الثاني
0.52	المحور الثالث
0.55	الاستبيان

ج- الصدق التمييزي (صدق المقارنة الطرفية): الذي يهدف إلى قياس طرفي الدرجات، حيث تم أخذ ما نسبته 33 % من درجات أفراد العينة الاستطلاعية، بعد ترتيبها بشكل تصاعدي من أكبر درجة إلى أقل درجة وأخذ الدرجات الدنيا والدرجات العليا وإجراء المقارنة بينهما من خلال استخدام إختبار T لعينتين مستقلتين كما هو موضح بالجدول التالي:

جدول رقم (05) يبين نتيجة معامل الصدق التمييزي للمقياس

الدرجات	N	المتوسط الحسابي	الانحراف المعياري	T	Sig	مستوى الدلالة	درجة الحرية	إتخاذ القرار
الدنيا	04	50	2.83	-3.673	0.010	0.05	06	دال إحصائياً
العليا	04	56.25	1.89					

- يتبين لنا من خلال الجدول أن قيمة إختبار T دالة عند مستوى 0.05 لأن قيمة Sig أقل منها، ما يؤكد أن هناك فروق ذات دلالة إحصائية بن درجات المبحوثين الدنيا والعليا ما يثبت أن مقياس المعوقات الإدارية صادق لما أعد له.

6-1-2- مقياس إتجاهات الأساتذة نحو التدريس:

أ- حساب صدق الإتساق الداخلي للمقياس الإتجاهات الاستاذ نحو التدريس:

جدول رقم (06): يبين نتيجة صدق الإتساق الداخلي للمقياس

الارتباط	البعد
0.52	المحور الأول
0.57	المحور الثاني
0.51	المحور الثالث
0.53	المحور الرابع
0.53	المحور الخامس
0.53	المقياس

ب- الصدق التمييزي (صدق المقارنة الطرفية): الذي يهدف إلى قياس طرفي الدرجات، حيث تم أخذ ما نسبته 33 % من درجات أفراد العينة الإستطلاعية، بعد ترتيبها بشكل تصاعدي من أكبر درجة إلى أقل درجة وأخذ الدرجات الدنيا والدرجات العليا وإجراء المقارنة بينهما من خلال إستخدام إختبار T لعينتين مستقلتين كما هو موضح بالجدول التالي:

جدول رقم (07): يبين نتيجة معامل الصدق التمييزي للمقياس

إتخاذ القرار	درجة الحرية	مستوى الدلالة	Sig	T	الإنحراف المعياري	المتوسط الحسابي	N	الدرجات
دال إحصاء يا	06	0.05	0.000	-6.939	2.52	131.50	04	الدنيا
					2.87	144.75	04	العليا

- يتبين لنا من خلال الجدول أن قيمة إختبار T دالة عند مستوى 0.05 لأن قيمة Sig أقل منها، ما يؤكد أن هناك فروق ذات دلالة إحصائية بن درجات المبحوثين الدنيا والعليا ما يثبت أن مقياس إتجاهات الأساتذة نحو التدريس صادق لما أعد له.

6-2- ثبات المقياس: ثبات المقياس يعني أن يعطي نفس النتائج في حالة ما إذا تم إعادة تطبيق المقياس مرات ومرات مختلفة، هذا وقد تم إستخدام معامل ألفا كرونباخ لحساب معامل الثبات للأدوات الدراسة كما يلي:

6-2-1- استبيان المعوقات الإدارية:

- ألفا كرونباخ: تم حساب معامل ألفا كرونباخ من خلال إستخدام برنامج SPSS فوجدناه يساوي:

جدول رقم (08): يبين نتيجة ألفا كرونباخ للاستبانة المعوقات الادارية

ألفا كرونباخ	عدد الفقرات	أبعاد المقياس
0.567	07	البعد الأول
0.773	04	البعد الثاني
0.564	05	البعد الثالث
0.63	16	الاستبيان

6-2-2- مقياس إتجاهات الأساتذة نحو التدريس:

- ألفا كرونباخ: تم حساب معامل ألفا كرونباخ من خلال إستخدام برنامج SPSS فوجدناه يساوي:

جدول رقم (09): يبين نتيجة ألفا كرونباخ للمقياس

أبعاد المقياس	عدد الفقرات	ألفا كرونباخ
البعد الأول	10	0.277
البعد الثاني	10	0.536
البعد الثالث	11	0.70
البعد الرابع	04	0.53
البعد الخامس	06	0.677
المقياس	41	0.53

8- الأساليب الإحصائية:

تم إستخدام الإختبارات التالية في الدراسة وإختبار فرضياتها من أجل تأكيدها أو نفيها وتحت شروط كل إختبار وكذا نوعية المعطيات المتحصل عليها من عينة الدراسة:

1. إختبار (T Test): تم إستخدام هذا الإختبار من أجل دراسة الفروق بين المتوسطات الحسابية لعينة الدراسة، وتدعيم تلك الفروق بأنها ذات دلالة إحصائية أم أنها ترجع إلى الصدفة، وذلك بنوعيه إختبار T لعينة واحدة وإختبار T لعينتين مستقلتين.

2. معامل الارتباط بيرسون: تم إستخدام هذا المعامل في إختبار الفرضية للدراسة.

3. معامل ألفا كرونباخ: حيث تم إستخدام معامل ألفا كرونباخ في حساب معامل ثبات المقياس.

4. معامل الارتباط سبيرمان - براون: تم استخدام هذا المعامل في إختبار ثبات المقياس.

5. المقاييس الوصفية: مثل استخدام المتوسطات الحسابية والانحرافات المعيارية والتكرارات المطلقة والنسب المئوية.

6. إستخدام برنامج SPSS: تم تطبيق جميع الأساليب الإحصائية في هاته المذكرة من خلال الإستعانة ببرنامج الحزمة الإحصائية للعلوم الإجتماعية التي يرمز له إختصارا بـ SPSS إصدار رقم 25.

الفصل الرابع

عرض وتحليل نتائج الدراسة

تمهيد .

1 - تحليل ومناقشة الفرضية الجزئية الاولى

2.- تحليل ومناقشة الفرضية الجزئية الثانية

3- . تحليل ومناقشة الفرضية الجزئية الثالثة

4 - . تحليل ومناقشة الفرضية العامة

استنتاج العام

تمهيد :

سنتناول في هذا الفصل النتائج التي توصلت إليها الدراسة الحالية من خلال عرض وتفسير وتحليل البيانات و إختبار الفرضيات الفرعية. واثبات صحة كل فرضية وتحليل النتائج المتوصل إليها في هذه الدراسة.

1 - تحليل ومناقشة الفرضية الجزئية الأولى

الفرضية الصفرية (H0): لا توجد معوقات للإدارة المدرسية عند مستوى دلالة 0.05

الفرضية البديلة (H1): توجد معوقات للإدارة المدرسية بدرجة متوسطة عند مستوى دلالة 0.05

جدول رقم (10): يبين المتوسطات الحسابية والانحرافات المعيارية لأبعاد متغير المعوقات الإدارية:

الرقم	أبعاد متغير المعوقات الإدارية	المتوسط الحسابي	الانحراف المعياري	الإتجاه	المرتبة
01	المعوقات الإدارية	18.07	4.69	قليلة	01
02	المعوقات التقنية	8.53	3.52	متوسطة	03
03	المعوقات الفنية	14.73	2.18	كبيرة	02

من خلال الجدول أعلاه، يتبين لنا بأن بعد المعوقات الإدارية جاء في المرتبة 01 بمستوى قليل وذلك بمتوسط حسابي يساوي 18.07 وإنحراف معياري قدره 4.69 ثم يليه بعد المعوقات الفنية في المرتبة 02 بمستوى كبير وذلك بمتوسط حسابي يساوي 14.73 وإنحراف معياري قدره 2.18 ثم يليه بعد المعوقات التقنية في المرتبة 03 بمستوى متوسط وذلك بمتوسط حسابي يساوي 8.53 وإنحراف معياري قدره 3.52

جدول رقم (11) يبين كيفية إختبار الفرضية الفرعية الأولى

درجة الحرية	الانحراف المعياري	المتوسط الحسابي	المتوسط الفرضي	مستوى الدلالة	مستوى المعنوية Sig	T
29	5.65	41.33	39	0.05	0.031	2.261

بما أن قيمة الدلالة المعنوية (Sig) لإختبار T لعينة واحدة تساوي 0.031 أقل من مستوى الدلالة $\alpha = 0.05$ فإننا نرفض الفرض الصفري ونقبل الفرض البديل، ومنه نستنتج بأنه توجد معوقات للإدارة المدرسية بدرجة متوسطة، وذلك وفق المعيار في الجدول التالي:

جدول رقم (12) يبين مستويات ودرجات المقياس

درجات المقياس	30 - 13	48 - 31	65 - 49
مستويات المقياس	معيقات منخفضة	معيقات متوسطة	معيقات مرتفعة

- تفسير ومناقشة نتيجة الفرضية الجزئية الأولى: كشفت الدراسة في الجدولين رقم (12- 14 - 15) عن وجود معيقات لإدارة المدرسية بنسبة متوسطة. ومن خلال ما توصلت إليه نتائج دراستنا المبينة في الجدولين أعلاه و ذلك من أجل اختبار صحة الفرضية الأولى، قمنا باستخدام اختبار "ت" لعينة واحدة تبين لنا أن قيمة مستوى الدلالة المعنوية لاختبار (ت) تساوي 0,031 وهي أقل من مستوى الدلالة 0,05 فإنه نثبت صحة الفرضية، وأنه توجد معوقات للإدارة المدرسية بدرجة متوسطة، تتعلق بالمعيقات والمشاكل الإدارية، ويتعلق الأمر بعدم توفير المؤسسة للتسهيلات اللازمة للاستاد التربوية البدنية والرياضية، و معيقات خاصة بنقص الامكانيات والوسائل البيداغوجية، حيث تفتقر أغلب المؤسسات على القاعات الرياضية اللازمة والتجهيزات الضرورية من وجهة

نظرنا . وهذا ما توصلت إليه نتائج دراسة مالك يوسف الخطبا 2007 , ودراسة بن معتوق حمزة 2018 , ومن وجهة نظرنا هذا يدل على أن أغلب الإدارات المدرسية تعاني من قصور ومشاكل ونقائص عدة تعود إلى عدة أسباب ادارية او تقنية او فنية . تأثر سلبا على مردود الإدارة المدرسية وتحول دون تحقيق أهدافها المسطرة .

2 - تحليل ومناقشة الفرضية الجزئية الثانية

الفرضية الصفرية (H0): لا توجد فروق ذات دلالة إحصائية في إتجاهات الأساتذة نحو التدريس عند مستوى دلالة 0.05

الفرضية البديلة (H1): توجد إتجاهات إيجابية للأساتذة نحو التدريس عند مستوى دلالة 0.05

جدول رقم(13) بين المتوسطات الحسابية والانحرافات المعيارية لأبعاد اتجاهات الأساتذة

الرقم	أبعاد متغير إتجاهات الأساتذة	المتوسط الحسابي	الانحراف المعياري	الإتجاه	الرتبة
01	النظرة الشخصية نحو المهنة	33.40	2.94	يوافقون	02
02	النظرة إلى السمات الشخصية للمدرس	29.57	4.77	لم يكونوا رأي بعد	03
03	تقييم المدرس الشخصي لقدراته المهنية	36.77	6.08	لم يكونوا رأي بعد	01
04	مستقبل المهنة	13.73	1.34	يوافقون	05
05	النظرة الإجتماعية للمدرس	18.27	3.13	يوافقون	04

من خلال الجدول أعلاه، يتبين لنا بأن بعد تقييم المدرس الشخصي لقدراته المهنية جاء في المرتبة 01 بمستوى متوسط وذلك بمتوسط حسابي يساوي 36.77 وإنحراف معياري قدره 6.08 ثم يليه بعد النظرة الشخصية نحو المهنة في المرتبة 02 بمستوى مرتفع وذلك

بمتوسط حسابي يساوي 33.40 وإنحراف معياري قدره 2.94 ثم يليه بعد النظرة إلى السمات الشخصية للمدرس في المرتبة 03 بمستوى متوسط وذلك بمتوسط حسابي يساوي 29.57 وإنحراف معياري قدره 4.77 ثم يليه بعد النظرة الإجتماعية للمدرس في المرتبة 04 بمستوى مرتفع وذلك بمتوسط حسابي يساوي 18.27 وإنحراف معياري قدره 3.13 ثم يليه بعد مستقبل المهنة في المرتبة 05 بمستوى مرتفع وذلك بمتوسط حسابي يساوي 18.27 وإنحراف معياري قدره 3.13

جدول رقم (14) يبين كيفية إختبار الفرضية الفرعية الثانية

درجة الحرية	الإنحراف المعياري	المتوسط الحسابي	المتوسط الفرضي	مستوى الدلالة	مستوى المعنوية Sig	T
29	7.88	131.73	114	0.05	0.000	12.329

بما أن قيمة الدلالة المعنوية (Sig) لإختبار T لعينة واحدة تساوي 0.000 أقل من مستوى الدلالة $\alpha = 0.05$ فإننا نرفض الفرض الصفري ونقبل الفرض البديل، ومنه نستنتج بأنه توجد إتجاهات إيجابية للأساتذة نحو التدريس، وذلك وفق المعيار في الجدول التالي:

جدول رقم (15): يبين مستويات ودرجات المقياس

درجات المقياس	114 - 38	190 - 114
مستويات المقياس	إتجاهات سلبية	إتجاهات إيجابية

- تفسير ومناقشة نتيجة الفرضية الفرعية الثانية: كشفت الدراسة في الجدولين رقم (16-17) عن وجود اتجاهات ايجابية لدى أساتذة التربية البدنية والرياضية . وهذا من خلال ما توصلت إليه نتائج دراستنا المبينة في الجدولين أعلاه و ذلك من أجل اختبار صحة الفرضية الثانية ,قمنا باختبار (ت) وتحصلنا على قيمة الدلالة المعنوية (Sig) لإختبار T لعينة واحدة تساوي 0.000 أقل من مستوى الدلالة $\alpha = 0.05$ فإننا نرفض الفرض الصفري ونقبل الفرض البديل، ومنه نستنتج بأنه توجد اتجاهات إيجابية للأساتذة نحو التدريس، ونثبت صحة الفرضية أنه توجد اتجاهات إيجابية للأساتذة نحو التدريس، وهذا يعود من وجهة نظرنا، الى النظرة الشخصية التي يمتلكه الاستاذ ، والسمات الشخصية التي يتمتع بها أساتذة التربية البدنية ، كما أن لاستاذ التربية البدنية والرياضية رؤية مستقبلية ايجابية نحو مهنة التدريس. وهذا ما توصلت إليه نتائج دراسة بلقاسم منصورى 2017 ، وفضل قيس 2018 ، ومن وجهة نظرنا هذا يدل على أن أغلب أساتذة التربية البدنية والرياضية لهم اتجاهات ايجابية نحو مهنة التدريس وهذا راجع الى النظرة والسمات الشخصية التي يكتسبونها ، وكذا النظرة الاجتماعية والبيئة التي ينتمون اليها ، اضافة الى التكوين العلمي الذي يتلقونه . كل هذه الصفات كانت لها تأثير ايجابي على اتجاهات الإستاذ نحو مهنة التدريس.

3 - تحليل ومناقشة الفرضية الجزئية الثالثة

- الفرضية الصفرية (H0): لا توجد فروق ذات دلالة إحصائية في اتجاهات الأساتذة نحو التدريس تعزى إلى متغيري المؤهل العلمي والخبرة المهنية عند مستوى دلالة 0.05

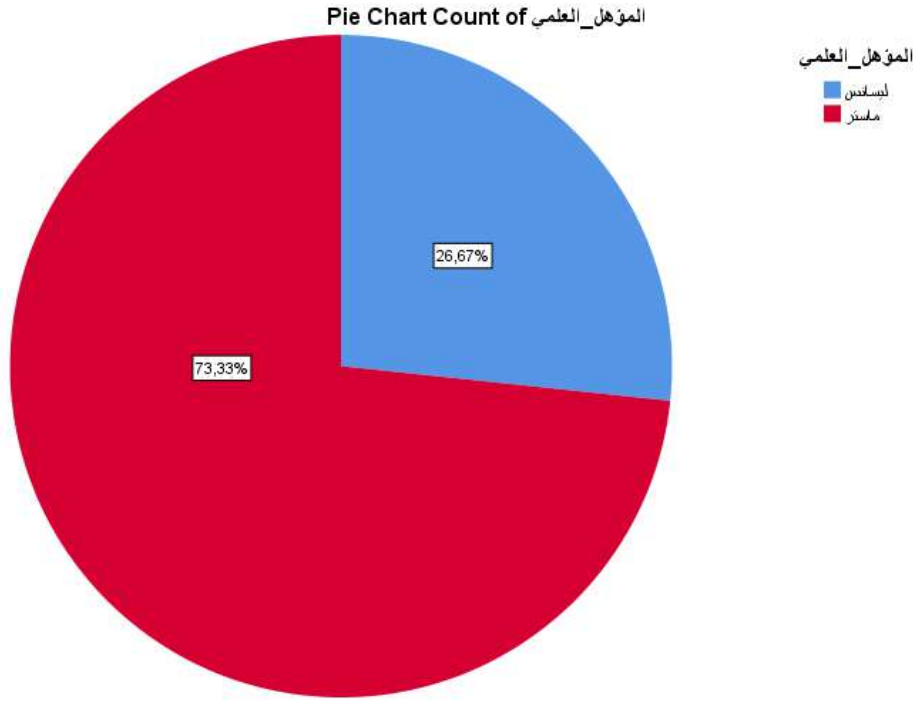
- الفرضية البديلة (H1): توجد فروق ذات دلالة إحصائية في اتجاهات الأساتذة نحو التدريس تعزى إلى متغيري المؤهل العلمي والخبرة المهنية عند مستوى دلالة 0.05

الأسلوب الإحصائي المستخدم في إختبار الفرضية: هو إختبار تحليل التباين الثنائي الإتجاه (Two Way ANOVA)

جدول رقم (16): يبين توزيع أفراد عينة الدراسة وفق متغير المؤهل العلمي

	التكرارات	النسب المئوية
ليسانس	8	26,7
ماستر	22	73,3
المجموع	30	100,0

شكل رقم (02): يبين توزيع أفراد عينة الدراسة وفق متغير المؤهل العلمي

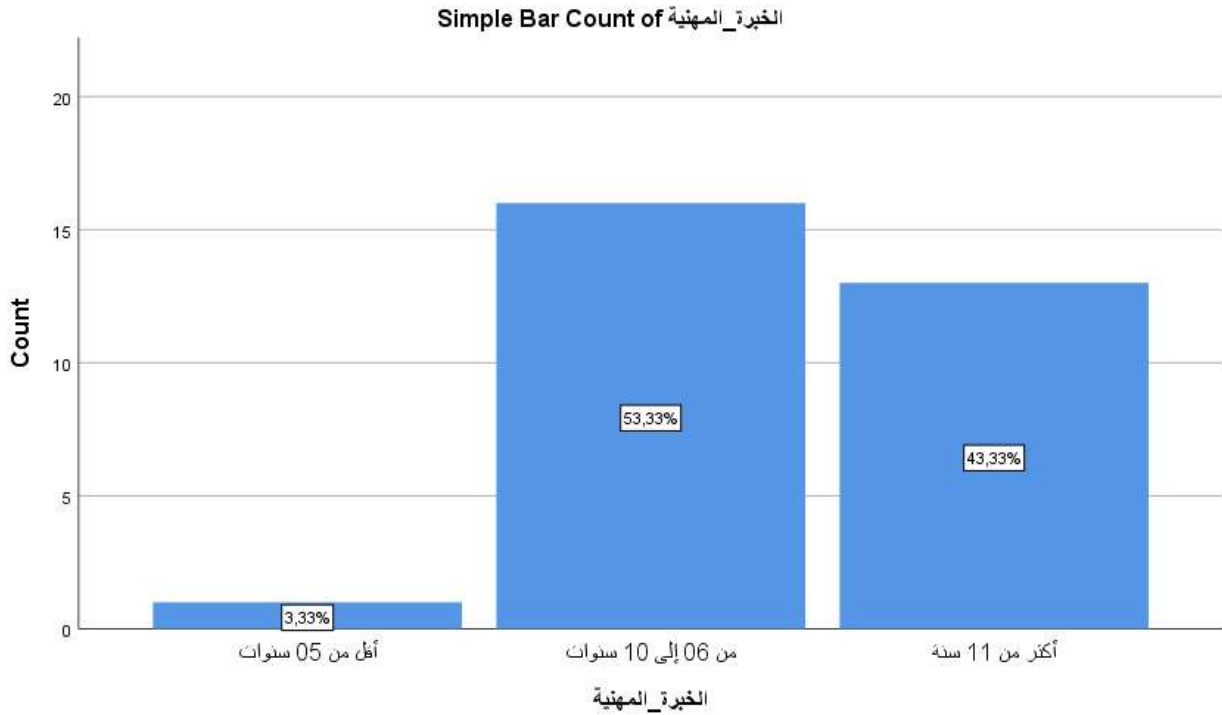


يتبين لنا من خلال الجدول والشكل الهندسي أن غالبية أفراد عينة الدراسة لديهم مؤهل الماستر وذلك بنسبة 73.30% وهناك فئة أخرى يحملون مؤهل الليسانس بنسبة 26.70%

جدول رقم (17): يبين توزيع أفراد عينة الدراسة وفق متغير الخبرة المهنية

التكرارات	النسب المئوية
أقل من 05 سنوات	3,3
من 06 إلى 10 سنوات	53,3
أكثر من 11 سنة	43,3
المجموع	100,0

شكل رقم (03): يبين توزيع أفراد عينة الدراسة وفق متغير الخبرة المهنية



يتبين لنا من خلال الجدول والشكل الهندسي أن غالبية أفراد عينة الدراسة لديهم خبرة مهنية تتراوح (من 06 إلى 10 سنوات) وذلك بنسبة 53.30% ثم تليها خبرة مهنية تتجاوز 11 سنة وذلك بنسبة 43.30% ثم تليها خبرة مهنية أقل من 05 سنوات وذلك بنسبة 03.30%

- جدول رقم (18) يبين كيفية إختبار الفرضية الفرعية الثالثة

إتجاهات الأساتذة نحو مهنة التدريس					
المصدر	مجموع المتوسط الحسابي	درجة الحرية	المتوسط الحسابي	F	Sig
Corrected Model	253,581	4	63,395	1,025	0,4140
Intercept	161044,848	1	161044,848	2603,737	0,000
المؤهل العلمي	151,992	1	151,992	2,457	0,1300
الخبرة المهنية	159,805	2	79,902	1,292	0,2920

- يتضح لنا من خلال الجدول أن قيمة الدلالة المعنوية (Sig) لإختبار تحليل التباين الثنائي الإتجاه (Two Way ANOVA) تساوي 0.130 بالنسبة لمتغير المؤهل العلمي، وهي أكبر من مستوى الدلالة $\alpha = 0.05$ فإننا نقبل الفرض الصفري ونرفض الفرض البديل، ومنه نستنتج بأنه لا توجد فروق ذات دلالة إحصائية في إتجاهات الأساتذة نحو مهنة التدريس تعزى إلى متغير المؤهل العلمي.

- ويتبين لنا أن قيمة الدلالة المعنوية (Sig) لإختبار تحليل التباين الثنائي الإتجاه (Two Way ANOVA) تساوي 0.292 بالنسبة لمتغير الخبرة المهنية، وهي أكبر من مستوى الدلالة $\alpha = 0.05$ فإننا نقبل الفرض الصفري ونرفض الفرض البديل، ومنه نستنتج بأنه لا توجد فروق ذات دلالة إحصائية في إتجاهات الأساتذة نحو التدريس تعزى إلى متغير الخبرة المهنية.

- تفسير ومناقشة نتيجة الفرضية الثالثة: كشفت الدراسة في الجدول رقم (19) أنه لا يوجد فروق ذات دلالة إحصائية في إتجاهات الأساتذة نحو التدريس تعزى إلى متغير

الخبرة المهنية. وهذا من خلال ما توصلت إليه نتائج دراستنا يتضح لنا من خلال الجدول أن قيمة الدلالة المعنوية (Sig) لإختبار تحليل التباين الثنائي الإتجاه

- (Two Way ANOVA) تساوي 0.130 بالنسبة لمتغير المؤهل العلمي، وهي أكبر من مستوى الدلالة $\alpha = 0.05$ فإننا نقبل الفرض الصفري ونرفض الفرض البديل، ومنه نستنتج بأنه لا توجد فروق ذات دلالة إحصائية في إتجاهات الأساتذة نحو التدريس تعزى إلى متغير المؤهل العلمي.

- ويتبين لنا أن قيمة الدلالة المعنوية (Sig) لإختبار تحليل التباين الثنائي الإتجاه (Two Way ANOVA) تساوي 0.292 بالنسبة لمتغير الخبرة المهنية، وهي أكبر من مستوى الدلالة $\alpha = 0.05$ فإننا نقبل الفرض الصفري ونرفض الفرض البديل، ومنه نستنتج بأنه لا توجد فروق ذات دلالة إحصائية في إتجاهات الأساتذة نحو التدريس تعزى إلى متغير الخبرة المهنية. وبناء على ما سبق فإن اتجاهات أساتذة التربية البدنية والرياضية لا تتأثر بمتغير المؤهل العلمي، وهذا راجع إلى أن أغلب أساتذة التربية البدنية والرياضية يمتلكون شهادة ماستر، أو أتممو دراساتهم العليا للحصول على شهادة الماستر حيث يبين الشكل رقم (03) حيث كانت نسبة الاساتذة الحاصلين علة شهادة الماستر 73,30 والاساتذة الحاصلين علة شهادة ليسانس 26,70، وهذا راجع إلى تفكير الأساتذة في تطوير مستوياتهم العلمية والمعرفية، زد على استفادة أغلب الأساتذة من تكوينات ودورات وندوات تربوية تساهم في تطوير مستواهم العلمي والمعرفي.

- والخبرة المهنية هذا نستنتج أن اتجاهات
4 - تحليل ومناقشة الفرضية العامة

- الفرضية الصفرية (H0): لا توجد علاقة إرتباطية ذات دلالة إحصائية بين معوقات الإدارة المدرسية واتجاهات الأساتذة نحو التدريس عند مستوى دلالة 0.05

- الفرضية البديلة (H1): توجد علاقة إرتباطية ذات دلالة إحصائية بين معوقات الإدارة المدرسية واتجاهات الأساتذة نحو التدريس عند مستوى دلالة 0.05

- جدول رقم (19) يبين كيفية إختبار الفرضية العامة

معلومات	إتجاهات الأساتذة نحو التدريس	
	الإدارة	معامل بيرسون
المدرسية	مستوى الدلالة Sig	0.322
	حجم العينة n	30

- بما أن قيمة الدلالة المعنوية (Sig) لمعامل الإرتباط بيرسون والتي تساوي 0.322 أكبر من مستوى الدلالة $\alpha = 0.05$ فإننا نقبل الفرض الصفري ونرفض الفرض البديل، ومنه نستنتج بأنه لا توجد علاقة إرتباطية ذات دلالة إحصائية بين معوقات الإدارة المدرسية وإتجاهات الأساتذة نحو التدريس.
- تفسير ومناقشة نتيجة الفرضية العامة: من خلال ما توصلت إليه نتائج دراستنا تبين لنا بأنه لا توجد علاقة إرتباطية ذات دلالة إحصائية بين معوقات الإدارة المدرسية وإتجاهات الأساتذة نحو التدريس، وهذا ما توصلت إليه نتائج دراسة دراسة مالك يوسف الخطبا 2007 ، ودراسة بن معتوق حمزة 2018 وغيرهم وهذا راجع من وجهة نظرن لى انه رغم وجود العديد من المعوقات والمشاكل داخل الوسط المدرسي يعود على تسلط المسؤول أو سوء التسيير، أم انه وجود نقائص في التجهيزات والامكانات البدغوجية الا أن ارادة الاستاد واتجاهاتهم نحو مهنة التدريس دائما تكون اجابية وفي صالح الخدمة والمصلحة العامة .

الاستنتاج العام

لقد حاولنا في هذه الدراسة في هذه الدراسة التعرف على معوقات الإدارة المدرسية وعلاقتها باتجاهات الإستاد نحو مهنة التدريس ,في ثانويات مدينة تقرت الكبرى , بحيث تم استخدام استبيان ومقياس اتجاهات الإستاد نحو مهنة التدريس وتوصلنا إلى النتائج التالية :

إن وجود الإدارة المدرسية ليس لمجرد إعطاء الأوامر والتوجيهات بل تدخل في صميم العملية التربوية ولها تأثير كبير على نفسية الأساتذة ,وهي المسؤولة عن تشكيل علاقات رسمية بينها وبين الأساتذة.

بالإضافة إلى اتجاهات وميول الأساتذة وهذا ما يطلق عليه بالعلاقات غير رسمية , وعلى هذا الأساس فان العلاقات ان كانت مبنية على التعاون والتشاور فذلك يساعد على خلق جو من الاطمئنان والرضا الوظيفي وبالتالي الأداء الحسن, إما إذا اتسمت العلاقات بالتوتر وسوء التفاهم فذلك يخلق جو من الاستياء والتذمر والشكوى لدى الأساتذة وبالتالي عدم الاستقرار وعدم الرضا الوظيفي والانضباط ويصبح الأستاذ غير قادر علة أداء مهامه بالشكل الحسن .

التوصيات و الاقتراحات

أولاً : التوصيات

- 1- اجراء دورات تكوينات للطاقم الفني الاداري من أجل السير الحسن للعملية التربوية.
- 2-تحسين ظروف العمل للأساتذة والتكفل بالجوانب النفسية والاجتماعية .
- 3-وضع الرجل المناسب في المكان المناسب من أجل السير الحسن للإدارة المدرسية.

ثانياً :الاقتراحات

تتعلق باجراء دراسات تتعلق بالمواضيع التالية :

- 1-المعوقات الادارة المدرسية وعلاقتها بالتحصيل العلمي
- 2- أثر معوقات الادارة المدرسية على أداء أساتذة التربية البدنية والرياضية .
- 3- ضرورة عمل بحوث ودراسات علمية لكشف واقع الادارة المدرسية وتأثيرها على العملية التربوية.

المراجع

قائمة المراجع :

الكتب

- 1) جودت عزة عطوي(الإدارة المدرسية الحديثة)، ط8 ، عمان، دار الثقافة 2014
- 2) د . محمد ابن عبد الله آل الناجي(الإدارة التعليمية والمدرسية) ط7 ، السعودية ، دار الثقافة، 2016
- 3) محمد أحمد الخطبة(الاختبارات والمقاييس النفسية) ط1، عمان الأردن الحامد للنشر .2011
- 4) زياد بن علي محمود الجرجاوي(القواعد المنهجية التربوية لبناء الاستبيان) ط2، فلسطين ،أبناء الجراح،2010.
- المذكرات والمجلات
- 5) عبد الله سيد معتز(الاتجاهات التعصبية) سلسلة عالم المعرفة ،العدد137 ، المجلس الوطني للشارقة والفنون 1989
- 6) بلقاسم منصوري(اتجاهات أساتذة التربية البدنية والرياضية نحو مهنة التدريس في ضوء متغير(الخبرة والمؤهل) مذكرة ماستر 2016 ورقلة.
- 7) بن جلول محمد العيد،(المعيقات التي يواجهها أساتذة التربية الرياضية وانعكساتها على الأداء المهاري من وجهة نظره) مذكرة ماستر 2016 ورقلة.
- 8) بن معتوق حمزة(المعوقات التي تواجه الادارة المدرسية في تدريس مادة التربية البدنية)مجلة 06 العدد09 بسكرة الجزائر.

- 9) فضل قيس(اتجاهات أساتذة التربية البدنية والرياضية نحو التفكير الابتكاري وعلاقتها ببعض المتغيرات)مجلة الباحث العدد34 2018 الجزائر.
- 10)مالك يوسف الخطبا (علاقة المعوقات الادارة المدرسية بإتجاهات المعلمين نحو التدريس) الاردن مذكرة ماجستير 2007_2008
- 11) منيرة الهنائي(معوقات الإدارة المدرسية لدى مدري المدارس الثانوية بالداخلية) عمان ،مذكرة
- 12)عبد الله سيد معتز(الاتجاهات التعصبية) سلسلة عالم المعرفة العدد137
- 13)فيصل مد الله علي رويشد(اتجاهات المعلمين والمعلمات نحو مهنة التدريس وعلاقتها ببعض المتغيرات) السعودية مجلة المعارف العدد 11 سنة 2019
- 14) حشاني عبد الوهاب(إدراك صورة الجسم وعلاقتها بتكوين الاتجاهات نحو التربية البدنية لدى تلاميذ المرحلة الثانوي) مذكرة ماجستير،20014
- 15) هاجر أ عمر (اتجاهات طلبة المدارس العليا للأساتذة نحو مهنة التدريس) مذكرة الماستر،2019، المسيلة.

الملاحق

الملحق رقم (01) يوضح القائمة الاسمية للمحكمين

الاختصاص	الإسم واللقب	الرقم
النشاط البدني الرياضي التربوي	برقوق عبد القادر	01
دكتور في التربية البدنية والرياضية	كنيوة ميلود	02
نظرية ومنهجية التربية البدنية والرياضية	عبايسة نجيب	03
نظرية ومنهجية التربية البدنية والرياضية	نصير أحميدة	04
نظرية ومنهجية التربية البدنية والرياضية	قادري تقي الدين	05



الملحق رقم (02) استمارة في صورتها الأولية
الجمهورية الجزائرية الديمقراطية الشعبية
جامعة قاصدي مرباح ورقلة
كلية العلوم الإنسانية والاجتماعية
معهد علوم وتقنيات النشاطات البدنية والرياضية
تخصص : النشاط البدني الرياضي المدرسي
إستمارة إستبيان

أستاذي الفاضل أستاذتي الفاضلة :

نضع بين يديكم هذا الإستبيان الذي يهدف إلى معرفة المعوقات الإدارية وعلاقتها بالإتجاهات الأستاذ نحو التدريس
ونرجو من سيادتكم الإجابة على هذا الإستبيان .

وطريقة الأجوبة تكون من خلال وضع علامة (X) في الخانة المناسبة من الجدول .

معلومات أولية:

السن..... سنة

الجنس: ذكر أنثى

المؤهل العلمي : ليسانس ماستر

الخبرة المهنية.....

الرقم	المعوقات الإدارية	كبيرة جيدا	كبيرة	متوسطة	قليلة	قليلة جيدا
1	توفر إدارة المؤسسة التسهيلات اللازمة لأستاذ التربية البدنية و الرياضية					
2	تبرمج الإدارة حصة التربية البدنية والرياضية في أوقات غير ملائمة.					
3	عادة ما تلجأ الإدارة لإستغلال حصص التربية البدنية والرياضية لخصص تعويضية لمواد أخرى.					
4	تكلف الإدارة أستاذ التربية البدنية والرياضية بمهام إدارية تربوية على غرار حصة التربية البدنية.					
5	تحترم إدارة المؤسسة آراء أستاذ التربية البدنية والرياضية المهنية.					
6	ينظر إلى أستاذ التربية البدنية والرياضية على أنه أقل أهمية من الأساتذة الآخرين.					
7	تغير الجدول الزمني وعدم ثباته يربك أستاذ التربية البدنية والرياضية.					
درجة وجود المعيق						
	المعوقات الخاصة بنقص الإمكانيات والوسائل البيداغوجية	كبيرة جيدا	كبيرة	متوسطة	قليلة	قليلة جيدا
01	وجود أماكن مخصصة لتغيير ملابس التلاميذ وأماكن حفصها.					
02	افتقار جل المؤسسات التعليمية على قاعات رياضية					
03	توجد بالمؤسسة عيادة طبية.					
04	ملعب المؤسسة يحتوي على عوامل الأمن والسلامة.					
معوقات الفنية						
01	لا تحترم خبرات وقدرات أ ت ب ر					
02	صعوبة التواصل بينها وبين ا ت ب ر					
03	تفتقر الى مجال حل المشكلات					
04	تفتقر الى تجيع التعاون بينها وبين ا ت ب ر					
05	تفتقر الى الثقة بينها وبين ا ت ب ر					

الملحق رقم (03) : إستمارة في صورتها النهائية

جمهورية الجزائرية الديمقراطية الشعبية

جامعة قاصدي مرباح ورقلة

كلية العلوم الإنسانية والاجتماعية

معهد علوم وتقنيات النشاطات البدنية والرياضية

تخصص : النشاط البدني الرياضي المدرسي

إستمارة إستمبيان

نضع بين يديكم هذا الإستمبيان والذي يهدف إلى معرفة المعوقات الإدارية وعلاقتها
بالإتجاهات الأستاذ نحو التدريس

ونرجو من سيادتكم الإجابة على هذا الإستمبيان .

وطريقة الأجوبة تكون من خلال وضع علامة (x) في الخانة المناسبة من الجدول .

معلومات أولية:

السن..... سنة

الجنس: ذكر أنثى

المؤهل العلمي : ليسانس ماستر

الخبرة المهنية.....

الرقم	المعوقات الإدارية					كبيرة جيدا	كبيرة	متوسطة	قليلة	قليلة جيدا
1	توفر إدارة المؤسسة التسهيلات اللازمة لأستاذ التربية البدنية و الرياضية									
2	تبرمج الإدارة حصة التربية البدنية والرياضية في أوقات غير ملائمة.									
3	عادة ما تلجأ الإدارة لإستغلال حصص التربية البدنية والرياضية لخصص تعويضية لمواد أخرى.									
4	تكلف الإدارة أستاذ التربية البدنية والرياضية بمهام إدارية تربوية على غرار حصة التربية البدنية.									
5	تحترم إدارة المؤسسة آراء أستاذ التربية البدنية والرياضية المهنية.									
6	ينظر إلى أستاذ التربية البدنية والرياضية على أنه أقل أهمية من الأساتذة الآخرين.									
المعوقات الخاصة بنقص الإمكانيات والوسائل البيداغوجية						درجة وجود المعيق				
						كبيرة جيدا	كبيرة	متوسطة	قليلة	قليلة جيدا
07	وجود أماكن مخصصة لتغيير ملابس التلاميذ وأماكن حفصها.									
08	توجد بالمؤسسة عيادة طبية.									
09	ملعب المؤسسة يحتوي على عوامل الأمن والسلامة.									
معوقات الفنية						كبيرة جيدا	كبيرة	متوسطة	قليلة	قليلة جيدا
10	لا تحترم خبرات وقدرات أ ت ب ر									
11	تفتقر الى مجال حل المشكلات									
12	تفتقر الى تجيع التعاون بينها وبين ا ت ب ر									
13	تفتقر الى الثقة بينها وبين ا ت ب ر									

الملحق رقم (04) صورة المقياس



الجمهورية الجزائرية الديمقراطية الشعبية

جامعة قاصدي مرباح ورقلة

كلية العلوم الإنسانية والاجتماعية

معهد علوم وتقنيات النشاطات البدنية والرياضية

تخصص : النشاط البدني الرياضي المدرسي



أستاذي الفاضل أستاذتي الفاضلة :

نضع بين أيديكم مقياس اتجاهات الأستاذ نحو تدريس المعرفة اتجاهات أساتذة التربية والرياضية نحو التدريس، ونظرا لأهمية رأيك في إكمال البحث يرجى قراءة العبارات بتركيز والإجابة بصراحة ثم ضع علامة (x) في الخانة التي تعبر عن رأيك في الحكم على العبارة ، علما أن الإجابات ستأخذ طابع السرية لأنها تستخدم في أغراض البحث العلمي فقط

لذا نرجو مساعدتكم من أجل إتمام هذا البحث

مع فائق الشكر والتقدير لحسن تعاونكم ومساعدتكم

معلومات أولية:

الخبرة المهنية: المؤهل العلمي:

أعراض بدرجة كبيرة	أعراض	لم أكون رأي بعد	أوافق	أوافق بدرجة كبيرة	العبارة	
					شعوري بالرضى عن مهنة تدريس التربية البدنية والرياضية يعوض مايستوحيه عملي كمدرس من مشقا وصعاب	04
					لو نتاح لي فرصة ترك مهنة تدريس التربية البدنية والرياضية لمهنة أخرى لفعلت ذلك فورا	05
					أفضل مهنة تدريس التربية البدنية والرياضية حتى لو لم تفتح لي إمام	7

					مهن أخرى كالتدريب والرياضية
8					لو قدر لي أن أختار مهن أخرى ما اخترت إلا مهنة تدريس التربية البدنية والرياضية
13					فرضت علي مهنة التدريس رغما عني
21					مهنة تدريس التربية البدنية والرياضية رفيعة لا تقل عن أي مهنة أخرى
25					ستصبح مهنتي كمدرس لمادة التربية البدنية والرياضية مصدر سعادتي
28					أشعر بأن العطل السنوية المتاحة لمهنة تدريس التربية البدنية والرياضية ستخفف من أعبائها
31					مهما ارتفع العائد المادي لمهنة التدريس التربية البدنية والرياضية فلا يغريني ذلك بها
33					أشعر بأنني سأحُب عملي كمدرس التربية البدنية والرياضية

المحور الثاني: النظرة إلى السمات الشخصية للمدرس

02					بيت الشعر يقول " قم للمعلم وفه التبجيل كاد المعلم أن يكون رسول" مازال يعتقد فيه التلاميذ حتى الآن
14					من يختار مهنة التدريس التربية البدنية والرياضية يعاني عادة من الشعور بالنقص
15					يحاول مدرسا التربية البدنية والرياضية أن يعوض نقصه بالسيطرة على تلاميذه
22					كثيرا ما يحس مدرسو التربية البدنية والرياضية أنهم أقل من غيرهم
26					إذا فشل شخص في مهنة فمن السهل أن يصبح مدرسا لمادة التربية البدنية والرياضية
29					أشعر أن التلاميذ قليلا ما يحترمون مدرسهم في التربية البدنية والرياضية
30					المدرس كالشمعة الذي يحترق ليضيء على الآخرين
36					إذا رأيت شخصا من استشارته فغالبا ما يكون مدرسا في التربية البدنية والرياضية
39					يتعود مدرس التربية البدنية والرياضية على السيطرة على أفراد أسرته وأصدقائه
40					أي شخص يمكن أن يكون مدرسا للتربية البدنية والرياضية

المحور الثالث: تقديم المدرس الشخصي لقدراته المهنية

6					تتطلب مهنة تدريس التربية البدنية والرياضية جهدا يفوق طاقتي
10					لا أعتقد أن تدريس التربية البدنية والرياضية للتلاميذ يسبب لي

					الكثير من الإزعاج
11					أعتقد أنني من النوع الصبور الذي تتطلبه مهنة تدريس التربية البدنية والرياضية
17					لا اعتقد أن شقاوة التلاميذ تسبب لي ضيقا أو إزعاج
19					تغمرنى السعادة كمدرس للتربية البدنية والرياضية بمجرد أن أجد نفسي وسط تلاميذي
20					مهما واجهتني مشكلات في تدريس التربية البدنية والرياضية فإنني أشعر أن عندي القدرة لتغلب عليها
27					أرحب بمهنة التدريس التربية البدنية والرياضية بالرغم من الأعمال الإضافية التي ... على كل مدرس
32					مهنة التدريس تتطلب أن أضل طالب للعلم طوال حياتي
34					لا يزعجني أن أتعرض لسخافة التلاميذ
37					أشعر أن تعاملي مع مدير المؤسسة التي أعمل به أمر سهل
42					لا أعتقد أن الأعباء الإضافية التي أكلف بها فوق عملي كمدرس التربية البدنية والرياضية سوف تسبب لي ضيقا وإزعاجا

المحور الرابع: مستقبل المهنة: ويتكون هذا البعد من 05 عبارات موضحة في الجدول التالي

الرقم	العبارات
3	لا رجاء في النهوض بمهنة تدريس التربية البدنية والرياضية
12	مستقبل مهنة تدريس التربية البدنية والرياضية في رأي لا تقل شئنا من مستقبل المهن الأخرى
24	أشعر بالألم كلما تذكرت أن نظام ترقية مدرس التربية البدنية والرياضية لا يزال متخلفا بالنسبة لباقي المهن
35	لا يضايقتني أن يصبح تلاميذي في مركز أفضل مني
41	لا رجاء في النهوض بمهنة تدريس التربية البدنية والرياضية

المحور الخامس : مستقبل المهنة ويتكون هذا البعد كم 06 عبارات موضحة في الجدول التالي:

6	أحس بالفخر عندما يعرف الآخرون إنني مدرسا للتربية البدنية والرياضية
10	أعتقد أن مجتمعنا ينظر إلى مدرس التربية البدنية والرياضية نظرة احترام وتقدير
11	أشعر أن مجتمعنا لا ينظر لمهنة تدريس التربية البدنية والرياضية بنفس الاحترام والتقدير الذي ينظر به للمهن الأخرى
17	أحس بالحرج إذا ما عرف أحد أنني مدرسا للتربية البدنية والرياضية
19	ربما كانت نظرة المجتمع لمدرس التربية البدنية والرياضية على أنه أقل من غيره في مهن أخرى ترجع إلى أنه في النهائية لا يتعامل إلا مع مجموعة من التلاميذ
20	مهما ترقيت في مهنة تدريس التربية البدنية والرياضية فسينظر

T-Test

Notes

	Output Created	07-MAY-2022 10:56:00
	Comments	
Input	Active Dataset	DataSet2
	Filter	<none>
	Weight	<none>
	Split File	<none>
	N of Rows in Working Data File	8
Missing Value Handling	Definition of Missing	User defined missing values are treated as missing.
	Cases Used	Statistics for each analysis are based on the cases with no missing or out-of-range data for any variable in the analysis.
	Syntax	T-TEST GROUPS=VAR00002(1 2) /MISSING=ANALYSIS /VARIABLES=VAR00001 /CRITERIA=CI(.95).
Resources	Processor Time	00:00:00,00
	Elapsed Time	00:00:00,03

Group Statistics

VAR00002	N	Mean	Std. Deviation	Std. Error Mean
----------	---	------	----------------	-----------------

VAR00001	1,00	4	131,5000	2,51661	1,25831
	2,00	4	144,7500	2,87228	1,43614

Independent Samples Test

		Levene's Test for Equality of Variances		t-test for Equality of Means	
		F	Sig.	T	Df
VAR00001	Equal variances assumed	,126	,735	-6,939	6
	Equal variances not assumed			-6,939	5,898

Independent Samples Test

		t-test for Equality of Means		
		Sig. (2-tailed)	Mean Difference	Std. Error Difference
VAR00001	Equal variances assumed	,000	-13,25000	1,90941
	Equal variances not assumed	,000	-13,25000	1,90941

Independent Samples Test

		t-test for Equality of Means	
		95% Confidence Interval of the Difference	
		Lower	Upper
VAR00001	Equal variances assumed	-17,92215	-8,57785
	Equal variances not assumed	-17,94178	-8,55822

ملحق رقم 06: تحليل البيانات

Output Created 07-MAY-2022 18:06:10

Comments

Input	Data	:\\Users\\kader 30\\Desktop\\
	Active Dataset	DataSet1
	Filter	<none>
	Weight	<none>
	Split File	<none>
	N of Rows in Working Data File	30
Missing Value Handling	Definition of Missing	User-defined missing values are treated as missing.
	Cases Used	Statistics for each pair of variables are based on all the cases with valid data for that pair.
	Syntax	CORRELATIONS المتغير_المستقل /VARIABLES= المتغير_التابع /PRINT=TWOTAIL NOSIG /MISSING=PAIRWISE.
Resources	Processor Time	00:00:00,02
	Elapsed Time	00:00:00,03

Correlations

		المتغير_المستقل	المتغير_التابع
المتغير_المستقل	Pearson Correlation	1	,187
	Sig. (2-tailed)		,322
	N	30	30
المتغير_التابع	Pearson Correlation	,187	1
	Sig. (2-tailed)	,322	
	N	30	30

ملحق رقم (07) يوضح اختبار الفرضية الثالثة

Tests of Between-Subjects Effects					
Dependent Variable: إتجاهات الأساتذة نحو التدريس					
Source	Type III Sum of Squares	Df	Mean Square	F	Sig.
Corrected Model	253,581 ^a	4	63,395	1,025	,4140
Intercept	161044,848	1	161044,848	2603,737	,0000
المؤهل_العلمي	151,992	1	151,992	2,457	,1300
الخبرة_المهنية	159,805	2	79,902	1,292	,2920
المؤهل_العلمي * الخبرة_المهنية	1,876	1	1,876	,0300	,8630
Error	1546,286	25	61,851		
Total	522410,000	30			
Corrected Total	1799,867	29			

a. R Squared = ,141 (Adjusted R Squared = ,003)

ملحق رقم(8) يوضح اختبار الفرضية العامة

معوقات الإدارة المدرسية	إتجاهات الأساتذة نحو التدريس	
	معامل بيرسون	0.187
	مستوى الدلالة Sig	0.322
حجم العينة n	30	