

رقم الترتيب:.....

الرقم التسلسلي:.....



جامعة قاصدي مرباح - ورقلة -

معهد علوم وتقنيات النشاطات البدنية والرياضية

قسم نشاطات التربية البدنية والرياضية

تخصص: النشاط البدني الرياضي المدرسي



مذكرة مقدمة لاستكمال متطلبات شهادة الماستر أكاديمي

في النشاط البدني الرياضي المدرسي

بعنوان:

مساهمة حصة التربية البدنية والرياضية في تحقيق بعض  
القيم الاجتماعية لدى تلاميذ المرحلة الثانوية

(دراسة ميدانية على تلاميذ السنة الثالثة للثانويات بمدينة الطيبات)

إشراف الأستاذ:

د. مراد عايدي

- إعداد الطالب:

كمال دكمه

اللجنة المناقشة

- |                 |                                 |          |
|-----------------|---------------------------------|----------|
| د - فضل قيس     | أستاذ محاضر قسم أ - جامعة ورقلة | - رئيسا  |
| د - عايدي مراد  | أستاذ محاضر أ - جامعة ورقلة     | - مشرفا  |
| د - كنيوة مولود | أستاذ محاضر أ - جامعة ورقلة     | - مناقشا |

السنة الجامعية: 2022/2021



رقم الترتيب:.....  
الرقم التسلسلي:.....

جامعة قاصدي مرباح - ورقلة -

معهد علوم وتقنيات النشاطات البدنية والرياضية

قسم نشاطات التربية البدنية والرياضية

تخصص: النشاط البدني الرياضي المدرسي



مذكرة مقدمة لاستكمال متطلبات شهادة الماستر أكاديمي

في النشاط البدني الرياضي المدرسي

بعنوان:

مساهمة حصة التربية البدنية والرياضية في تحقيق بعض  
القيم الاجتماعية لدى تلاميذ المرحلة الثانوية

(دراسة ميدانية على تلاميذ السنة الثالثة للثانويات بمدينة الطيبات)

إشراف الأستاذ:

د. مراد عايدي

إعداد الطالب:

كمال دكمه

اللجنة المناقشة

- |                 |                                 |          |
|-----------------|---------------------------------|----------|
| د - فضل قيس     | أستاذ محاضر قسم أ - جامعة ورقلة | - رئيسا  |
| د - عايدي مراد  | أستاذ محاضر أ - جامعة ورقلة     | - مشرفا  |
| د - كنيوة مولود | أستاذ محاضر أ - جامعة ورقلة     | - مناقشا |

السنة الجامعية: 2022/2021

بِسْمِ اللَّهِ الرَّحْمَنِ الرَّحِيمِ

# الاهداء

إلى بسمة الحياة وسر الوجود إلى من كان دعائها سر نجاحي وحنانها  
بلسم جراحي إلى الغالية أمي الحبيبة إلى الذي لم يبخل علي يوماً بشيء  
إلى روح أبي الطاهرة من دفعني إلى العلم وبه ازداد افتخار  
إلى من هم اقرب ألي من روعي  
إلى من شاركني حزن ألام وبهم استمد عزتي وإصراري إخوتي  
إلى من تشاركني الحياة حلوها ومرها زوجتي العزيزة  
والى فلذة أكبادي ولدي الهمام وابنتي بلقيس  
إلى من آنسني في دراستي أصدقائي احمد ومحمد الحافظ وعبد الكريم  
إلى هذه الصرح العلمي الفتي والجبار معهد علوم وتقنيات  
النشاطات البدنية والرياضية بورقلة  
اهدي هذا البحث

دكمة كمال





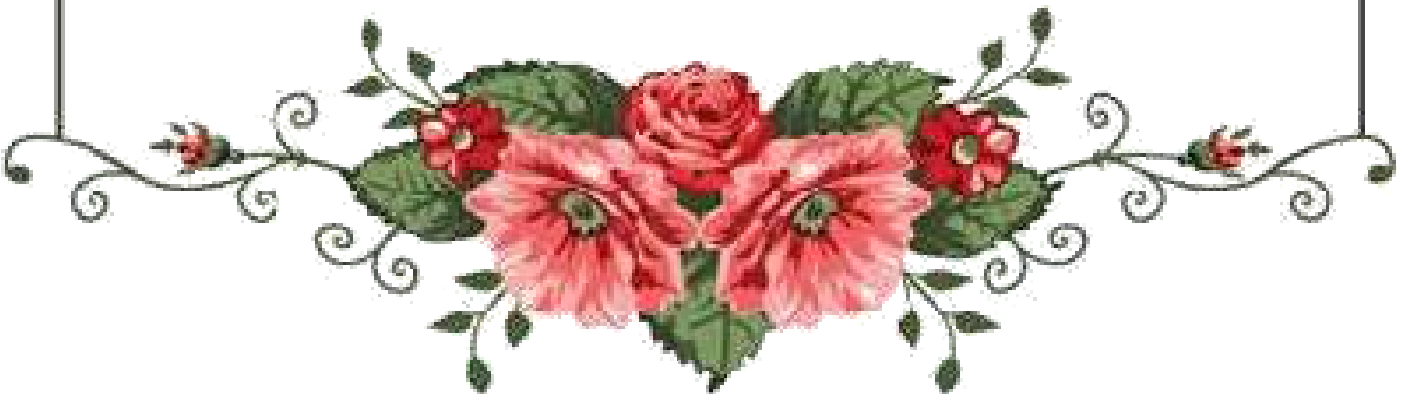
# كلمة شكر

اللهم لك الحمد حمدا كثيرا طيبا مباركا فيه، ملء السموات وملء الأرض، وملء ما شئت من شيء بعد، أهل الثناء والمجد، أحق ما قال العبد، وكلنا لك عبد، أشكرك ربي على نعمك التي لا تعد، وآلائك التي لا تحد، أحمدك ربي وأشكرك على أن يسرت لي إتمام هذا البحث على الوجه الذي أرجو أن ترضى به عني.

ثم أتوجه بالشكر إلى من رعاني طالبا في برنامج الماجستير، ومعدا هذا البحث أستاذنا ومشرفي الفاضل الأستاذ الدكتور: مراد عايدي، الذي له الفضل - بعد الله تعالى - على البحث منذ كان الموضوع عنوانا وفكرة إلى أن صار بحثا. فله مني الشكر كله والتقدير والعرفان.

ويتوجب علي الاعتراف بفضلهم الأساتذة الفضلاء في معهد علوم وتقنيات النشاطات البدنية والرياضية بورقلة

وأقدم بشكري الجزيل في هذا اليوم إلى أساتذتي الموقرين في لجنة المناقشة رئاسة وأعضاء لتفضلهم علي بقبول مناقشة هذه الرسالة، فهم أهل لسد خللها وتقويم معوجها وتهذيب نتواتها والإبانة عن مواطن القصور فيها، سائلا الله الكريم أن يثيبهم عني خيرا. وأشكر كل من ساعدني وأعانني على إنجاز هذا البحث، فلهم في النفس منزلة وإن لم يسعف المقام لذكرهم، فهم أهل للفضل والخير والشكر.



## ملخص الدراسة :

هدفت الدراسة إلى التعرف على مساهمة حصة التربية البدنية في تحقيق بعض القيم الاجتماعية لدى تلاميذ المرحلة الثانوية، حيث استخدم الطالب استبيان يتكون من (24) عبارة و موزعة على ثلاثة محاور وهي (الاحترام التعاون، التسامح)، وشملت عينة الدراسة من (110) تلميذ وتلميذة من المرحلة الثانوية كما أستخدم المنهج الوصفي لتحقيق فرضيات الدراسة، و استخدم الطالب أساليب المعالجة الإحصائية التالية: (المتوسط الحسابي، الانحراف المعياري، اختبار الانحدار الخطي البسيط)، وأظهرت نتائج الدراسة أن : حصة التربية البدنية تساهم في تحقيق القيم الاجتماعية لدى تلاميذ المرحلة الثانوية و تساهم في تحقيق قيمة الاحترام لدى تلاميذ المرحلة الثانوية و تساهم في تحقيق قيمة التعاون لدى تلاميذ المرحلة الثانوية و في تحقيق قيمة التسامح لدى تلاميذ المرحلة الثانوية حيث أوصى الباحث على ضرورة الاهتمام بالجماعات المدرسية بحيث تصبح مجالا حقيقيا لنمو العلاقات الاجتماعية بين التلاميذ لأن هذا يعودهم روح المشاركة ويكسبهم الكثير من القيم الاجتماعية النبيلة.

**الكلمات المفتاحية:** حصة التربية البدنية والرياضية، القيم الاجتماعية، المرحلة الثانوية .

### Résumé de l'étude:

L'étude visait à identifier la contribution du cours d'éducation physique à la réalisation de certaines valeurs sociales chez les élèves du secondaire, où l'élève a utilisé un questionnaire composé de (24) phrases réparties sur trois axes (respect, coopération, tolérance), et le L'échantillon d'étude comprenait (110) élèves. Et une élève du secondaire. L'approche descriptive a également été utilisée pour atteindre les hypothèses de l'étude, et l'élève a utilisé les méthodes de traitement statistique suivantes : (moyenne arithmétique, écart-type, simple linéaire test de régression), et les résultats de l'étude ont montré que: Le cours d'éducation physique contribue à l'atteinte des valeurs sociales chez les élèves du secondaire. Et contribue à l'atteinte de la valeur de respect chez les élèves du secondaire. Et à la valorisation de la coopération entre les élèves du secondaire.

Et à l'atteinte de la valeur de tolérance chez les élèves du secondaire.

Où le chercheur a recommandé la nécessité de prêter attention aux groupes scolaires afin qu'ils deviennent un véritable champ de croissance des relations sociales entre les étudiants, car cela leur redonne l'esprit de participation et leur vaut de nombreuses valeurs sociales nobles.

**Mots Clés :** la part de l'éducation physique et du sport, les valeurs sociales, le secondaire.

الصفحة	فهرس المحتويات
/	الإهداء
/	كلمة شكر
/	ملخص الدراسة
/	فهرس المحتويات
/	قائمة الجداول
/	قائمة الأشكال
/	مقدمة
<b>مدخل عام</b>	
04	1-الإشكالية
05	1-1- التساؤل العام
06	1-2- التساؤلات الفرعية
06	2- الفرضية العامة
06	2-1- الفرضيات الفرعية
06	3- أهمية الدراسة
06	4- أهداف الدراسة
07	5- المفاهيم والمصطلحات
<b>الجانب النظري</b>	
11	<b>الفصل الأول: الدراسات السابقة والمتشابهة</b>
11	- الدراسات السابقة والمتشابهة
13	- التعليق على الدراسات المتشابهة
<b>حصة التربية البدنية والرياضية</b>	
15	1- التربية العامة
15	2- مفهوم التربية البدنية والرياضية
15	3- أهداف التربية البدنية والرياضية
15	3-1- المنظور الحركي
15	3-2- المنظور الوجداني
16	3-3- المنظور المعرفي
16	3-4- المنظور الاجتماعي
16	4- أهمية التربية البدنية والرياضية بالنسبة للفترة المراهقة
16	5- تعريف حصة التربية البدنية والرياضية
17	6- ماهية وأهمية حصة التربية البدنية والرياضية
17	7- أهداف حصة التربية البدنية والرياضية
17	7-1- أهداف تعليمية
17	7-2- أهداف تربوية
17	7-2-1- التربية الاجتماعية والأخلاقية
17	7-2-2- التربية الجمالية
18	7-2-3- التربية لحب العمل



18	8- أغراض حصة التربية البدنية والرياضية
18	9- فوائد حصة التربية البدنية والرياضية
<b>القيم الاجتماعية</b>	
19	1- ماهية ومفهوم القيم الاجتماعية
19	2- تعريف القيم الاجتماعية
20	3- تصنيفات القيم
20	3-1- المعيار الأول
20	3-2- المعيار الثاني
20	4- مكونات القيم
20	4-1- المكون المعرفي
20	4-2- المكون الوجداني
20	4-3- المكون السلوكي
20	5- مصادر القيم الاجتماعية
21	5-1- الأسرة
21	5-2- المدرسة
21	5-3- المسجد
21	5-4- جماعة الرفاق
21	5-5- وسائل الإعلام
21	5-6- الثقافة
22	6- وظائف القيم
22	6-1- القيم كمعايير للتوجيه
22	6-2- القيم كدافع
22	6-3- القيم كمخطط للصرعات واتخاذ القرار
22	7- خصائص القيم
23	7-1- الخاصية الذاتية
23	7-2- الخاصية النسبية
23	7-3- الخاصية الترتيبية
<b>مرحلة المراهقة</b>	
24	1- مفهوم المراهقة
24	2- مراحل المراهقة
24	2-1- المراهقة المبكرة
24	2-2- المراهقة المتأخرة
24	3- مراحل النمو في مرحلة المراهقة
24	3-1- النمو الفيزيولوجي والجسمي
25	3-2- النمو الانفعالي
25	3-3- النمو العقلي
25	3-4- النمو الاجتماعي
25	3-5- النمو العاطفي
25	4- أهمية حصة التربية البدنية والرياضية بالنسبة للمراهقين
<b>الجانب التطبيقي</b>	
<b>الفصل الثاني: طرق ومنهجية الدراسة</b>	

28	تمهيد
29	1- الدراسة الاستطلاعية
29	2- المنهج المتبع في الدراسة
30	3- مجتمع الدراسة
30	4- عينة الدراسة
31	5- متغيرات الدراسة
31	6- أدوات جمع البيانات ومعلومات الدراسة
32	7- الخصائص السيكومترية لأداة الدراسة
34	8- مجالات الدراسة
34	9- الأساليب الإحصائية المستعملة
37	خلاصة
<b>الفصل الثالث: عرض وتحليل ومناقشة النتائج</b>	
39	تمهيد
40	عرض وتحليل نتائج الدراسة
40	1- عرض وتحليل نتائج الفرضية الأولى
41	2- عرض وتحليل نتائج الفرضية الثانية
42	3- عرض وتحليل نتائج الفرضية الثالثة
43	4- عرض وتحليل نتائج الفرضية العامة
43	5 مناقشة وتفسير نتائج الدراسة
43	5-1- مناقشة وتفسير نتائج الفرضية الأولى
44	5-2- مناقشة وتفسير نتائج الفرضية الثانية
44	5-3- مناقشة وتفسير نتائج الفرضية الثالثة
45	5-4- مناقشة وتفسير نتائج الفرضية العامة
45	6- الاستنتاج العام للدراسة
/	الخاتمة
/	الاقتراحات والتوصيات
/	المصادر والمراجع
/	الملاحق

قائمة الأشكال	
الصفحة	العنوان
40	الشكل 01 : يوضح نموذج انحدار خطي بسيط يفسر مساهمة حصة التربية البدنية والرياضية في تحقيق قيم الاحترام لدى تلاميذ المرحلة الثانوية
41	الشكل 02 : يوضح نموذج انحدار خطي بسيط يفسر مساهمة حصة التربية البدنية والرياضية في تحقيق قيم التعاون لدى تلاميذ المرحلة الثانوية
42	الشكل 03 : يوضح نموذج انحدار خطي بسيط يفسر مساهمة حصة التربية البدنية والرياضية في تحقيق قيم التسامح لدى تلاميذ المرحلة الثانوية
قائمة الجداول	
32	يمثل مفتاح مقياس الأبعاد وأرقام العبارات المتعلقة بكل بعد
33	يوضح صدق المقاربة الطرفية للمقياس
33	يمثل معامل ثبات الاتساق الداخلي ألفا كرومباخ
34	يمثل معامل ثبات بطريقة التجزئة النصفية
40	يوضح نموذج انحدار خطي بسيط يفسر مساهمة حصة التربية البدنية والرياضية في تحقيق قيم الاحترام لدى تلاميذ المرحلة الثانوية.
41	يوضح نموذج انحدار خطي بسيط يفسر مساهمة حصة التربية البدنية والرياضية في تحقيق قيم التعاون لدى تلاميذ المرحلة الثانوية.
42	يوضح نموذج انحدار خطي بسيط يفسر مساهمة حصة التربية البدنية والرياضية في تحقيق قيم التسامح لدى تلاميذ المرحلة الثانوية.
43	يوضح نموذج انحدار خطي بسيط يفسر مساهمة حصة التربية البدنية والرياضية في تحقيق بعض القيم الاجتماعية لدى تلاميذ المرحلة الثانوية.

# مقدمة

مما لا شك فيه أن القيم والأسس والمعايير والمبادئ التي تشكل مجموعة التمثيلات للفرد في المجتمع من الأهداف الرئيسية التي تسعى حصة التربية البدنية والرياضية إلى تحقيقها، بحكم أن لكل مجتمع إطار من التمثيلات الاجتماعية التي تقوم على أساسه، وتساهم في تشكيل سلوكه وتوجيه تفكيره، وعلى هذا الأساس أصبحت التربية البدنية والرياضية ظاهرة اجتماعية لها مكانة في جميع المؤسسات وخاصة التعليمية والتربوية، وهذا ما جعلها آلية حقيقية قادرة على خلق ديناميكية وحركية ضمن أفراد المجتمع، فوجودها ضمن المنظومة التربوية ليس بفعل الصدفة، بل هو ناتج عن تفكير علمي ومنطقي يسعى إلى تلبية متطلبات المؤسسة التربوية، من خلال الأهداف والمهام المسطرة والموجهة لتلبية رغبات واحتياجات التلاميذ.

إن لحصة التربية البدنية والرياضية غايات تسعى إلى تحقيقها لدى تلاميذ المرحلة الثانوية والمتمتلة في غرس القيم الفعالة التي تساهم في نمو الممارسات الثقافية والاجتماعية والجمالية المطابقة للسير الحسن للحياة، بحكم أن مرحلة المراهقة تعتبر فترة التغيرات، وعلى هذا الأساس فهذه الشريحة من المجتمع التي تتمثل في المتعلمين التابعين للمؤسسات التعليمية والتربوية، بحاجة ماسة إلى نسق أو نظام يعمل بمثابة موجه لسلوكياتها وطاقاتها، ودوافع نشاطاتها وكذلك هي في حاجة إلى تنظيم اجتماعي يحتاج فيه أيضا إلى نسق للقيم يتضمن فيه أهدافه ومثله العليا والتي تكون قاعدة في تكوين حياة المراهق وعلاقاته مع الآخرين، وأننا اليوم نواجه موجة من التغيرات التي تساهم بشكل مباشر في القضاء على قيم الفرد ومزجها ضمن ثقافة واحدة ألا وهي الثقافة الغربية، ومن ابرز هذه التغيرات ظاهرة العولمة، الثقافية التي تشكل تهديدا لقيم المراهق بشكل خاص وقيم المجتمع الجزائري والعربي بشكل عام .

هذا لان القيم الاجتماعية والثقافية تشكل جملة من العناصر المتحركة ذات المنحنى المتجدد من ذاته والمندفع إلى التوالد، بما يسمح بتشكيل أساليب الحياة وطرق التفكير والتعامل . إلا أن هذه العوامل التي تساعد على الانتقال إلى الحضارة والسير في ركبها يلغيان كثير من السمات الاجتماعية الراقية للفرد، والذي بطبيعته الحال نجده متأثرا بالعولمة الثقافية ومنخرطا بذلك في السياق الحضاري الواحد .

ولذلك تعتبر المؤسسات التربوية والتعليمية مسؤولة عن دعم القيم الايجابية، وتوفير الخبرات اللازمة لتلميذ المراهق، بالإضافة إلى حمايته من التيارات الفكرية المعادية . وهذا من خلال حصة التربية البدنية والرياضية التي تسعى دائما وراء هذه الأهداف السامية .

فمن هذا المنطلق ارتأينا القيام بهاته الدراسة التي عنوانها:

مساهمة حصّة التربية البدنية والرياضية في تحقيق بعض القيم الاجتماعية لدى تلاميذ المرحلة الثانوية .

حيث تم تقسيم هذه الدراسة إلى ثلاثة جوانب والتي جاءت كما يلي :

**\* الجانب التمهيدي وتضمن:**

الإشكالية والفرضيات، وأهداف وأهمية الدراسة، والمفاهيم والمصطلحات والدراسات السابقة .

**\* الجانب النظري وتضمن ثلاث فصول وهي:**

- حصّة التربية البدنية والرياضية

- القيم الاجتماعية

- مرحلة المراهقة

**\* الجانب التطبيقي وتضمن فصلين هما:**

- الإجراءات المنهجية للدراسة

- عرض ومناقشة النتائج الأداء الحركي والمراهقة، ومن هذه المفاهيم جاءت فكرة الدراسة هذه كمحاولة

# مدخل عام

## 1- إشكالية الدراسة:

تسعى التربية البدنية والرياضية كمادة تعليمية في المرحلة الثانوية إلى تأكيد المكتسبات الحركية و السلوكية والنفسية والاجتماعية المتناولة في التعلم، وهذا من خلال أنشطة بدنية ورياضية متنوعة وثرية ترمي إلى بلورة التلميذ وصقل مواهبه من جميع النواحي البدنية والاجتماعية والمعرفية والنفسية والعقلية .

وأكد ذلك العالم "هيندروجون" حيث يرى أن التربية البدنية والرياضة هي ذلك الجانب من التربية الذي يهتم في المقام الأول بتنظيم وقيادة الأطفال، من خلال أنشطة العضلات الكبيرة، لاكتساب التنمية والتكيف في المستويات الاجتماعية والصحية وإتاحة الظروف الملائمة للنمو الطبيعي، ويرتبط ذلك بقيادة تلك الأنشطة من أجل استمرار العمليات التربوية دون معوقات لها .

وكذلك يرى "كويل" إن التربية البدنية والرياضية هي العملية الاجتماعية للتغيير سلوكيات الكائن البشري أساسا عند استثارة اللعب من خلال أنشطة العضلات الكبيرة وما يرتبط بها من نشاط .

ومن بين النظريات التي حاولت تفسير عمليات التعلم والتي يمكن الاستفادة منها في تعليم المهارات الحركات هي نظرية التعلم بالارتباط الشرطي وترتبط هذه النظرية بالعالم الروسي "بافلوف" وتلخص في انه يمكن اكتساب الفرد للسلوك المطلوب تعلمه إذا ما اقترن بمثيرات شرطية معينة إذ يقوم الفرد بسلوك معين كنتيجة لمؤثرات معينة ارتبطت بهذا السلوك وبذلك تكون لدى الفرد استجابات معينة ترتبط أو تقترن كل منهما بمثير معين .

ومن بين الأهداف التي تسعى إليها حصة التربية البدنية والرياضية تحقيق بعض القيم الاجتماعية لدى التلاميذ كالتسامح والتعاون والاحترام، والتي هي قيم نبيلة تنمي شخصية الفرد وتحافظ على المجتمع وتماسكه كما تحدد له أهدافه ومثله العليا ومبادئه المستقرة وبتالي يستقيم المجتمع في وحدة واحدة تحفظه من التشرذم والتفرقة وترتبط أجزاء ثقافته ببعضها البعض حتى تبدو متناسقة تعطيه أساسا عمليا يستقر في أذهان أفراد المجتمع .

والنظرة إلى القيم كما يرى " أبو جادو 1998 " تتفاوت بشكل رئيسي باختلاف المنطلقات الفلسفية فقد ينظر "المثاليون" إليها على أنها مطلقة ودائمة وإجبارية حيث إنها لا تخضع لتفكير الجماعة والتشاور فيما بينهم، وان القيم الصالحة في بيئة معينة، قد لا تكون صالحة في بيئة أخرى متشابهة، أما أصحاب الفلسفة الواقعية فيرون بان القيم موجودة بشكل واضح في عالمنا المادي وإنها ليست في واقع الخيال بالإضافة إلى كونها نسبية ومطلقة . ( صالح ابو جادو : 1998 ، 316 )

ويعرف "بيك 1990 " القيم بأنها تلك المتغيرات بتوازنها يتحقق النمو الإنساني للأفراد داخل المجتمع.



أما "الجلاد 2008" فقد عرفها بأنها مجموعة من المعتقدات والتطورات المعرفية والوجدانية والسلوكية الراسخة التي يختارها الفرد بحرية بعد تفكير عميق، ويعتقد بها اعتقاداً حازماً بحيث تشكل لديه منظومة من المعايير يحكم بها على الأشياء بالحسن أو القبح بالقبول أو الرد ويصدر عنها سلوك منتظم يتميز بالثبات والتكرار والاعتزاز . ( ماجد الجلاد : 2008، 64 )

وعرفها "الأغا 2010" بأنها مجموعة من المعاني السامية التي تتبع من ثقافة المجتمع وعقائده، ويكتسبها الفرد خلال عملية التعلم والتربية ويؤمن بها وترسخ في أعماق عقله ووجدانه، ويدافع بها عن أفكاره وأرائه، وتشكل شخصيته كما تنعكس كصفات سلوكية في تصرفاته ويتخذها معياراً يحكم على الناس من خلالها . ( إيهاب الاغا : 2010، 96 )

كما تظهر هذه القيم وتطبق بشكل كبير في فترة المراهقة حيث تعرف هذه المرحلة على أنها من أخطر المراحل التي يمر بها الفرد ضمن أطواره المختلفة التي تتسم بالتجدد والاستمرار وترقى إلى معارج الصعود نحو الكمال الإنساني الرشيد، ويكمن خطر هذه المرحلة التي تنتقل بالإنسان من الطفولة إلى الرشد، هي تغيرات في مظاهر النمو المختلفة الجسمية منها والفسولوجية والعقلية والاجتماعية والانفعالية والدينية والنفسية ولما يتعرض له الإنسان من صراعات متعددة داخلية وخارجية .

ويرى "ديبس" إن المراهقة هي مرحلة عبور تتم فيها التغيرات النفسية.

هناك تغيرات جسمية تتعلق بالنضج الفسيولوجي والجسمي بوجه عام حيث يكتمل نمو الأعضاء داخليا أو خارجيا أما التغيرات النفسية تتمثل في ظهور حاجات عاطفية ومشاعر جديدة .

أما "دورتي روجر" يرى أن المراهقة فترة النمو الجسدي في مرحلة زمنية وهي ظاهرة اجتماعية، كما أنها فترة تحولات نفسية عميقة .

إن حصة التربية البدنية كمادة أكاديمية في المدرسة معروفة على أنها لها فائدة كبيرة بالنسبة للمراهق حيث يبدي من خلالها مظاهر الود والاحترام والتعاون والتسامح والصدقة بين أفراد المجموعة .

ومن هذا المنطلق فنحن بصدد معرفة مدى مساهمة حصة التربية البدنية والرياضية في تحقيق بعض القيم الاجتماعية لدى تلاميذ الطور الثانوي وعلى هذا الأساس نطرح التساؤل التالي :

### 1-1-التساؤل العام :

- هل تساهم حصة التربية البدنية والرياضية في تحقيق بعض القيم الاجتماعية لدى تلاميذ المرحلة الثانوية؟

## 1-2 - التساؤلات الفرعية :

- هل تساهم حصة التربية البدنية والرياضية في تحقيق قيمة الاحترام لدى تلاميذ المرحلة الثانوية؟
- هل تساهم حصة التربية البدنية والرياضية في تحقيق قيمة التعاون لدى تلاميذ المرحلة الثانوية؟
- هل تساهم حصة التربية البدنية والرياضية في تحقيق قيمة التسامح لدى تلاميذ المرحلة الثانوية؟

## 2- الفرضية العامة :

تساهم حصة التربية البدنية والرياضية في تحقيق بعض القيم الاجتماعية لدى تلاميذ المرحلة الثانوية.

## 1-2-1- الفرضيات الفرعية :

- تساهم حصة التربية البدنية والرياضية في تحقيق قيمة الاحترام لدى تلاميذ المرحلة الثانوية .
- تساهم حصة التربية البدنية والرياضية في تحقيق قيمة التعاون لدى تلاميذ المرحلة الثانوية .
- تساهم حصة التربية البدنية والرياضية في تحقيق قيمة التسامح لدى تلاميذ المرحلة الثانوية .

## 3- أهمية الدراسة :

تكمن أهمية الدراسة في هذا الموضوع الذي نتناوله وهو مساهمة حصة التربية البدنية والرياضية في تحقيق بعض القيم الاجتماعية لدى تلاميذ المرحلة الثانوية في مايلي :

## 1-3-1- أهمية نظرية :

حيث أن هذه الدراسة تسهم في إثراء المكتبة وتفتح المجال أمام باحثين لتناول هذا الموضوع من مختلف الجوانب وذلك بهدف الوصول إلى دراسات اشمل تسهم في دعم هذا التخصص.

## 2-3-2- أهمية تطبيقية :

- إبراز أهمية القيم بشكل عام لما لها من أثر حيوي في توجيه سلوك التلاميذ والقيم الاجتماعية بشكل خاص.
- إبراز أهمية حصة التربية البدنية والرياضية كمادة دراسية مؤثرة في حياة التلميذ المراهق .
- إبراز حساسية مرحلة الطور الثانوي وأهمية تحقيق بعض القيم الاجتماعية النبيلة في نفوس وأفكار التلاميذ من خلال حصة التربية البدنية والرياضية .

## 4- أهداف الدراسة :

- التعرف على مدى مساهمة حصة التربية البدنية والرياضية في تحقيق بعض القيم الاجتماعية لدى تلاميذ المرحلة الثانوية.

- معرفة مدى مساهمة حصة التربية البدنية والرياضية في تحقيق قيمة الاحترام لدى تلاميذ المرحلة الثانوية.

- معرفة مدى مساهمة حصة التربية البدنية والرياضية في تحقيق قيمة التعاون لدى تلاميذ المرحلة الثانوية.
- معرفة مدى مساهمة حصة التربية البدنية والرياضية في تحقيق قيمة التسامح لدى تلاميذ المرحلة الثانوية.

### 5- المفاهيم ومصطلحات الدراسة :

#### 5-1- حصة التربية البدنية والرياضية :

##### 5-1-1- التعريف الاصطلاحي :

هي الشكل الأساسي الذي تتم فيه عملية التربية التعليم في المدرسة من خلال مزاوله الأنشطة الرياضية بالمؤسسة التعليمية وتتميز بعدة خصائص حيث أنها محددة زمنيا تبعا للقانون المعمول به، كما أنها جزء من وحدة متكاملة ، وهي المنهج الذي تؤدي فيه الحصة وظيفة وهي عنصر هام تؤثر بشكل ايجابي أو سلبي على تحقيق الأهداف المسطرة.(ناهد محمود: 2004، 67)

##### 5-1-2- التعريف اللغوي :

فالتربية لغة من الفعل ربا يربو أي زاد ونما، وكذلك هي مصدر الفعل ربي يربي أي نشأ ونمى، فالتربية في اللغة هي في إطار النمو والتنشئة والزيادة . ( ناهد محمود : 2004 ، 68 )

##### 5-1-3- التعريف الإجرائي :

حصة التربية البدنية والرياضية هي مجموعة من الأنشطة والتمارين البدنية والرياضية التي يقوم بإعدادها وتنفيذها أستاذ التربية البدنية والرياضية في تعليم الثانوي، وفق المنهاج المسطر من قبل وزارة التربية الوطنية بمعدل ساعتين في الأسبوع لكل قسم وفق التوزيع الزمني الأسبوعي، وتجرى هذه الحصة في ملعب المدرسة .

##### 5-2- القيم الاجتماعية :

##### 5-2-1- التعريف الاصطلاحي :

تعرفها " فوزية دياب " بأنها عبارة عن تصورات ومفاهيم صريحة أو ضمنية تضبط سلوك الإنسان وتحدد ما هو فيه اجتماعيا، كما تؤثر في اختيار الأهداف والأساليب والوسائل الخاصة بالفعل وتتجسد مظاهرها في اتجاهات الأفراد والجماعات وأنماطهم السلوكية ومثلهم ومعتقداتهم ومعاييرهم، وهي ثابتة لا تتغير تهدف إلى تنمية المجتمع واستقراره. ( فوزية دياب: 200 ، 52 )

##### 5-2-2- التعريف اللغوي :

القيم جمع قيمة، وأمر قيم بمعنى مستقيم وقوله تعالى " فيها كتب قيمة. " ( سورة البينة الآية 03 )

أي مستقيمة تبين الحق من الباطل على استواء وبرهان وقوله "ذلك دين القيمة " ( سورة البينة الآية 05 )

أي دين الأمة القيمة بالحق ويجوز أن يكون دين الملة أو المستقيمة .

وقد أجاز مجمع اللغة العربية في القاهرة استعمال كلمة "القيمة" للدلالة على الفضائل الدينية والخلقية والاجتماعية والاستقامة والاعتدال، والثبات والاستقرار وهو ما أكدته موسوعة القيم ومكارم الأخلاق، بان القيم تعني الصفات والفضائل المرغوبة اجتماعيا في فترة معينة والمؤثرة في سلوك البشر. (ابن منظور: 2003، 592 )

### 5-2-3- التعريف الإجرائي :

هي الخصائص أو الصفات المرغوب فيها بين الجماعة والتي تحددها الثقافة القائمة مثل الاحترام والتعاون والتسامح والحق والقوة وهي أداة اجتماعية للحفاظ على النظام الاجتماعي والاستقرار بالمجتمع .

### 5-3-3- مرحلة المراهقة :

### 5-3-1- التعريف الاصطلاحي :

هي المرحلة التي تبدأ بالبلوغ وتنتهي بالرشد فهي عملية بيولوجية حيوية عضوية وظاهرة اجتماعية في نهايتها، عرفها "روجرز" على أنها فترة نمو وظاهرة اجتماعية ومرحلة ذهنية كما أنها فترة تحولات نفسية عميقة. (اسعد إبراهيم: 1997، 230 )

وعرفها "عبد الرحمان العيسوي" على أنها الاقتراب من النضج الجسمي والعقلي والنفسي والاجتماعي، ولكنه لا يصل إلى النضج إلا بعد سنوات عديدة تصل إلى تسع سنوات.

(العيسوي : 1987، 234 )

### 5-3-2- التعريف اللغوي :

راهق بمعنى "اقترب من" في قاموس "روبرت"، وكلمة مراهقة **ADOLESCENCE** مشتقة من الفعل اللاتيني **ADOLEXERE** ومعناها التدرج نحو النضج الجسمي والجنسي والعقلي والاجتماعي . (مصطفى سويف : 1997، ص 227 )

### 5-3-3- التعريف الإجرائي :

هي مرحلة عمرية يمر بها الإنسان والتي تصاحبها مجموعة من التغيرات الجسمية الفيزيولوجية والنفسية، وتكون مصحوبة بتغيرات نمو بدنية ونفسية.



# الجانب النظري

# الفصل الأول

الدراسات السابقة  
والمشابهة

## 1-الدراسات السابقة والمثابفة :

الدراسات السابقة والمثابفة مصدر إلهام قوي لكل باحث أو باحثة مهما كان مجال تخصصه، فكل بحث هو عبارة عن تكملة للبحوث أخرى و تمهيد لبحوث قادمة، لذلك يجب القيام أولاً بتصفح أهم ما جاء في الكتب و المجالات و مختلف البحوث العلمية، حتى يتسنى لصاحب هذا البحث أن يرسم الخطوة الموضوعية و المنهجية السليمة التي بإمكانه أن يصل إلى تحقيق أغراض بحثه.

لذا ارتأينا استعراض أهم و أبرز الدراسات السابقة و المثابفة ذات العلاقة بموضوع بحثنا هذا ونذكر منها :

### الدراسة الأولى :

دراسة "احمد حيمود" أطروحة دكتورا علوم في نظرية ومنهجية التربية البدنية والرياضة خلال الموسم الجامعي 2010/2009، بعنوان "المكانة الاجتماعية لتلميذ مرحلة التعليم الثانوي وعلاقتها بمفهوم الذات والاتجاهات نحو النشاط البدني"، كلية العلوم الإنسانية والعلوم الاجتماعية جامعة منتوري ولاية قسنطينة، دولة الجزائر .

هدفت هذه الدراسة إلى بيان العلاقة بين المكانة الاجتماعية للتلميذ المرحلة الثانوية وذلك من خلال معاملة الآخرين له عن طريق عملة التفاعل الاجتماعي أثناء حصة التربية البدنية والرياضية، وبين كل من مفهوم الذات لديه وتكوين اتجاهاته النفسية نحو النشاط البدني الرياضي، ولتحقيق هذه الأهداف استخدم الباحث في دراسته المنهج الوصفي عن الطريق استعمال اختبار "مورينو" للتفاعل الاجتماعي "والاختبار السوسيومتري". إضافة إلى استعماله الملاحظة بالمشاركة في مواقف العمل واللعب، وتطبيق مقياس "كينيون" للاتجاهات ومقياس "تنسي" للمفهوم الذات، بحيث وزعت على عينة مقصودة تحتوي على 108 تلميذا من تلاميذ المرحلة الثانوية للصفوف الدراسية الثلاثة من ثانوية مولود قاسم بالخروب بقسنطينة الجزائر خلال الموسم الجامعي 2010/2009، حيث أسفرت الدراسة على العديد من النتائج أهمها :

- توجد علاقة ارتباطيه بين المكانة الاجتماعية لتلميذ من خلال عملية التفاعل الاجتماعي مع زملائه وتكوين الاتجاهات النفسية نحو النشاط البدني .

- التلاميذ ذو المكانة الاجتماعية المقبولة أكثر تفهما للذات من التلاميذ ذوي المكانة الاجتماعية المعزولة.

- إن عملية التعلم خلال حصة التربية البدنية والرياضية لا تعتمد فقط على الاستعداد الجسمي والعقلي وإنما تعتمد على العوامل المحيطة بالتلميذ نفسه مثل المدرس، البيئة، جماعة القسم .

الدراسة الثانية :

دراسة "عباسي ياسين" بعنوان " دور أستاذ التربية البدنية والرياضية في ترسيخ القيم الاجتماعية لدى تلاميذ الطور الثانوي " مذكرة ماستر في علوم وتقنيات النشاطات الدنية والرياضية بجامعة العربي بن مهيدي بأم البواقي سنة 2014/2013 .

هدفت هذه الدراسة إلى معرفة مدى أهمية أستاذ التربية البدنية والرياضية في الطور الثانوي ومدى مساهمة في إعداد الفرد الصالح من جميع جوانبه ومحاولة الوقوف على مشاكل التلاميذ في سن المراهقة، ووضع الأسرة التربوية في طريق السليم نحو معرفة مكانة أستاذ التربية والبدنية والرياضية في المنظومة التربوية في ترسيخ القيم الاجتماعية السامية التي تعكس ثقافتنا الإسلامية كما تهدف إلى التعرف على كيفية معالجة مشاكل التلاميذ في المرحلة الثانوية .

وطبقت الدراسة على عينة عشوائية بلغت 200 تلميذ من المرحلة الثانوية لولاية أم البواقي، واستخدم الباحث المنهج الوصفي الملائم لمثل هذه الدراسات .

كما استخدم الباحث النسب المئوية من أجل معالجة النتائج الإحصائية المستخلصة من استمارة الاستبيان المهيأ للدراسة والمحكم على العديد من الخبراء وأهل الاختصاص .

حيث أثبتت الدراسة إلى أن أستاذ التربية البدنية والرياضية له دور هام في ترسيخ القيم الاجتماعية لدى الطور الثانوي وخرجت الدراسة بمجموعة من الاستنتاجات منها :

- تلعب شخصية أستاذ التربية البدنية والرياضية دور في ترسيخ القيم الاجتماعية لدى تلاميذ الطور الثانوي .

- تساعد في بلورة شخصية التلميذ المتمثلة في شخص الأستاذ.
- التلاميذ يتعلمون من أفعال أساتذتهم أكثر من الكلام والدروس المقررة .
- الأنشطة البدنية والرياضية تساهم في تعديل سلوك التلاميذ وتقويمها .
- حب التلاميذ وثقتهم بأستاذ التربية البدنية والرياضية تساهم بشكل كبير في تسهيل عمل الأستاذ في إعداد النشئ.



الدراسة الثالثة :

دراسة رمضان بن جعفر بعنوان " دور حصة التربية البدنية والرياضية في تعزيز بعض قيم المواطنة الاجتماعية، دراسة ميدانية لعينة من طلبة قسم التربية البدنية والرياضية بمعهد علوم وتقنيات النشاطات البدنية والرياضية بجامعة المسيلة سنة 2020م .

هدفت الدراسة إلى معرفة دور الأنشطة البدنية والرياضية في تنمية تعزيز بعض قيم المواطنة الاجتماعية ( تعاون، احترام، تسامح ) لدى طلبة قسم التربية البدنية والرياضية، جامعة المسيلة أثناء سير الحصة بالملاعب الرياضية المتواجدة في المعهد وكذا التعرف على الصورة الراسخة في أذهان الطلبة حول مادة التربية البدنية والرياضية ومالها من دور مختلف في حياة الطالب الجامعي، وكيف لهذه المادة أن تساعد الطلبة على خلق جو من التعاون والاحترام والتسامح في ما بينهم، أثناء أداء الأنشطة البدنية والرياضية الجماعية .

ولتحقيق هذه الأهداف قام الباحث باستخدام المنهج الوصفي على عينة الطلبة بالمعهد بلغت 60 طالب وطالبة من بين المجموع الأصلي للطلبة البالغ عددهم 286 أي بنسبة مئوية 21%.

وتمت المعالجة الإحصائية لمختلف البيانات والمعطيات بواسطة النسبة المئوية، وأشارت النتائج إلى تطور ملحوظ بخصوص ترقية وتعزيز قيم المواطنة في أبعادها الاجتماعية الثلاثة (التعاون والاحترام والتسامح).

- التعليق على الدراسات السابقة والمثابفة :

يتضح من خلال الدراسات السابقة و المثابفة للموضوع بحثنا أن جل الدراسات اتفقت على استعمالها للمنهج الوصفي كمنهج لدراساتهم، وتقريبا استخدموا نفس الأسلوب الإحصائي للمعالجة لدراساتهم هذا من الجانب التطبيقي أما من ناحية النتائج فمعظمها أكدت على الدور الفعال الذي تلعبه حصة التربية والرياضية وكذا النشاط الرياضي في تفعيل وتعزيز القيم الاجتماعية لدى الممارسين سواء كانوا طلبة أو تلاميذ في حصص التربية البدنية والرياضية ودليل ذلك ما أسفرت عليه هذه الدراسات :

- أسفرت دراسة احمد حيمود على انه توجد علاقة ارتباطيه بين المكانة الاجتماعية الممزجة للتلميذ من خلال عملية التفاعل الاجتماعي مع زملائه وتكوين الاتجاهات النفسية نحو النشاط البدني .

- التلاميذ ذو المكانة الاجتماعية المقبولة أكثر تفهما للذات من التلاميذ ذوي المكانة المعزولة

- إن عملية التعلم خلال حصة التربية البدنية والرياضية لا يعتمد فقط على الاستعداد الجسمي والعقلي وإنما تعتمد على العوامل المحيطة بالتلميذ نفسه كالمدرس والبيئة وجماعة و قسمه.

- كما أسفرت دراسة عباسي ياسين على أن أستاذ التربية البدنية والرياضية له دور هام في ترسيخ القيم الاجتماعية لدى تلاميذ الطور الثانوي .

- تلعب شخصية أستاذ التربية البدنية والرياضية دور في ترسيخ القيم الاجتماعية لدى تلاميذ الطور الثانوي .
  - التلاميذ يتعلمون من أفعال أساتذتهم أكثر من الكلام والدروس المقررة .
  - الأنشطة البدنية تساهم في تعديل سلوكيات التلاميذ وتقويمها .
  - حب التلاميذ وثقتهم بأستاذ التربية البدنية والرياضية تساهم بشكل كبير في تسهيل عمل الأستاذ في إعداد النشء .
  - كما أسفرت دراسة **رمضان بن جعفر** على إن حصة التربية البدنية والرياضية لها دور في تعزيز بعض قيم المواطنة الاجتماعية لدى طلبة قسم التربية البدنية والرياضية بجامعة المسيلة
  - تلعب حصة التربية البدنية والرياضة دور فعال في تعزيز قيم الاحترام لدى الطلبة .
  - تلعب حصة التربية البدنية والرياضة دور فعال في تعزيز قيم التعاون لدى الطلبة.
  - تلعب حصة التربية البدنية والرياضة دور فعال في تعزيز قيم التسامح لدى الطلب.
- وفي الأخير نستخلص انه لقد اهتمت الدراسات السابقة في مجملها بالانتقاء، وربطها بمتغيرات حسب نوع الدراسة، حيث نجد كل الدراسات التي تم عرضها لها علاقة مباشرة ببحثنا كما أفادتنا في الجانب النظري ومساعدتنا في بناء الاستمارة وفهم وتحليل المعالم والأبعاد المختلفة للظاهرة محل الدراسة، التي هي مساهمة حصة التربية والرياضية في تحقيق القيم الاجتماعية لدى تلاميذ المرحلة الثانوية .

### حصة التربية البدنية والرياضية:

#### 1- التربية العامة:

المقصود بها هي تبليغ الشيء إلى كماله، وهي كلمة مشتقة من الفعل ربي يربو والذي يعني، التغذية والتهديب للزيادة أو النمو أو الإدراك أو القيادة، ويرى " دور كايم " أن التربية هي العمل الذي تقوم به الأجيال الناضجة نحو الأجيال التي لم تنضج ولم تهيأ بعد إلى الانخراط في الحياة الاجتماعية .

#### 2- مفهوم التربية البدنية والرياضية:

لقد تعددت مفاهيم التربية البدنية والرياضية بين الباحثين حيث عرفها "ويست وبيردير" 1990 بأنها العملية التربوية التي تهدف إلى تحسين الأداء الإنساني من خلال وسيط وهو الأنشطة البدنية والرياضية المختارة لتحقيق ذلك، وذكرت "ولمكين" أن البعض يرى التربية البدنية والرياضية، إنما هي مرادف للتعبيرات مثل: التمرينات، الألعاب، المسابقات الرياضية، وبعد تعريفها لكل هذه التعبيرات أوضحت أن تضمنين هذه المكونات في برامج التربية البدنية والرياضية يعتمد على كون هذه البرامج منظمة أو عفوية تنافسية أو غير تنافسية أو اختيارية.

من فرنسا وضح " روبرت بوبان" بأن التربية البدنية والرياضية هي تلك الأنشطة البدنية التي تم اختيارها قصد تحقيق حاجات الفرد من الجوانب البدنية والعقلية والنفس حركية بهدف تحقيق النمو المتكامل للفرد . ( قاسم حسن: 2009، 19 )

#### 3- أهداف التربية البدنية والرياضية:

السعي وراء تدريس التربية البدنية والرياضية هو تحقيق النوايا التربوية الشاملة في إطار تكميلي مع المواد التعليمية الأخرى وهي تهدف إلى تنمية الفرد وكفاءاته من جميع النواحي أهمها :

#### 3-1- المنظور الحركي:

- تنمية القدرة الحسية والفكرية .

- تنمية قوة الإدراك

- القدرة على اتخاذ القرار المناسب للفعل المرغوب فيه. ( محمد الحماحي: 1996، 45 )

#### 3-2- المنظور الوجداني :

التعبير على الثقة بالنفس في التسيير والتنظيم والتحكم في إمكانياته الاجتماعية والعاطفية، للتعبير على قدرة التعايش مع الجماعة والاندماج فيها بفضل تبني المسؤوليات والأدوار المفيدة التي تخدمه من حيث :

- تهدف إلى المشاركة الطوعية في الحياة الاجتماعية .
- تسمح له باكتساب خبرات وعلاقات تؤهل التلميذ للاندماج في الجماعة وممارسة حق العضوية .
- الرغبة في تكيف مع جميع الوضعيات الصعبة .

### 3-3- المنظور المعرفي :

- القدرة في التعرف على النشاطات البدنية والرياضية المختلفة .
- القدرة على توظيف المعارف القبلية والآنية المرتبطة بهذه النشاطات .
- القدرة على معرفة طرق وتنظيم وتسيير العمل وحسن التبليغ .

### 3-4- المنظور الاجتماعي : تكمن عناصره التنموية في التربية البدنية، التربية العلمية، التربية

الاجتماعية، الهدف منها توظيف المعارف من خلال المواد المقترحة على التلميذ ومنها :

- القدرة على تنمية روح الجماعة .
- القدرة على بث روح المنافسة الشريفة .
- القدرة على تقبل الخسارة .
- القدرة على بث روح التسامح والاحترام والتعاون . ( ناهد محمد سعد:1984، 80 )

### 4- أهمية التربية البدنية والرياضية بالنسبة لفترة المراهقة :

إن التربية البدنية والرياضية هي جزء من التربية العامة وميدان يهدف لتكوين المواطن اللائق من الناحية البدنية والعقلية والانفعالية والاجتماعية، وذلك عن طريق الأنشطة البدنية والرياضية، فهي كذلك تحقق للفرد المراهق نموا شاملا و متزن وتحقق اختباره البدنية والرياضية، وكذلك الانسجام في كل ما يقوم به من حركات وتصرفات. ( ناهد محمد سعد:1984، 81 )

### 5- تعريف حصة التربية البدنية والرياضية :

تعتبر حصة التربية والرياضية احد أشكال المواد الأكاديمية مثل ( العلوم الطبيعية، الكيمياء، الرياضيات، اللغة..... الخ ) لكن تختلف عن هذه المواد لكونها تمدّه أيضا بالكثير من المعارف والمعلومات التي تغطي الجوانب الصحية والنفسية والاجتماعية، بالإضافة إلى المعلومات التي تغطي الجوانب العلمية لتكوين جسم الإنسان، وذلك باستخدام الأنشطة الحركية مثل التمرينات والألعاب المختلفة الجماعية منها والفردية والتي تتم تحت إشراف تربوي يتمثل في أساتذة اعدوا لهذا الغرض .

### 6- ماهية وأهمية حصة التربية البدنية والرياضية :

للحصة التربية البدنية والرياضية أهمية خاصة تجعلها تختلف عن باقي الحصص الأخرى تتضح من خلال تعاريف بعض العلماء، ونجد من بينهم "محمود عوض البسيوني" والذي يقول " تعتبر حصة التربية البدنية والرياضية احد المواد الأكاديمية لكنها تختلف عن هذه المواد من خلال أهدافها التي تمد التلميذ بمهارات وخبرات وكذلك معارف ومعلومات من خلال الأنشطة الرياضية " (محمود بسيوني: 1992، 94 )

ويحدد " احمد خاطر" أهمية حصة التربية البدنية والرياضية في اكتساب التلاميذ للقدرات الحركية، وينطلقون بكل قواهم لتحقيق حياة أفضل ومستقبل أكثر حظا من غيرهم . ( احمد خاطر: 1988، 18 )

### 7- أهداف حصة التربية البدنية والرياضية :

#### 1-7- أهداف تعليمية : إن الهدف التعليمي العام لحصة التربية البدنية والرياضية هو رفع القدرة

الجسمانية ( البدنية ) للتلميذ بوجه عام وذلك بتحقيق مجموعة من الأهداف الجزئية هامها :

- تنمية الصفات البدنية مثل القوة والسرعة والتحمل والمرونة والرشاقة .

- تدريس وإكساب التلاميذ معارف نظرية رياضية صحية وجمالية .

- تنمية المهارات الأساسية مثل الجري والوثب والقفز.... الخ .

#### 2-7- أهداف تربوية : إن حصة التربية والرياضية لا تغطي مساحة زمنية فقط، ولكنها تحقق

الأهداف التربوية التي رسمتها السياسة التعليمية في مجال النمو البدني الصحي للتلاميذ على كل المستويات وهي كالآتي :

#### 1-2-7- التربية الاجتماعية والأخلاقية : إن الهدف الذي تكتسبه التربية البدنية في صقل

الصفات الخلقية والتكيف الاجتماعي يقترن مباشرة مما سبقه من الأهداف في العملية التربوية، وبما أن الحصة حافلة بالمواقف التي تتجسد فيها الصفات الخلقية وكان من اللازم أن تعطي كلاها صيغة أكثر دلالة، ففي الألعاب الجماعية يظهر التعاون، التسامح، الاحترام، حتى يسعى كل عنصر من الفريق أن يكمل عمل صديقه وهذا قصد تحقيق الفوز، وبالتالي يمكن لأستاذ التربية البدنية والرياضية أن يحقق ذلك من خلال الحصة . (محمود بسيوني: 1992، 94 )

#### 2-2-7- التربية الجمالية : حصة التربية البدنية والرياضية تساهم في تطوير الإحساس بالجمال،

فالحركة الرياضية تشتمل على العناصر الجمالية بصورة واضحة م انسياب ورشاقة وتوافق حركي

## حصة التربية البدنية والرياضية

وتتم هذه التربية الجمالية عن طريق تعليقات الأستاذ القصيرة، كان يقول هذه الحركة جميلة أو جميلة بنوع خاص، وتتمثل التربية الجمالية أيضا في نظافة المكان والأدوات والملابس في الحصة حتى ينمو الإحساس بجمال الحركة .

### 7-2-3- التربية لحب العمل : حصة التربية البدنية والرياضية تعود التلميذ على الكفاح في سبيل

تخطي المصاعب وتحمل المشاق، وخير دليل على ذلك هو تحطيم الأرقام القياسية الذي يمثل تغلبا على الذات وعلى المعوقات . ( عدنان درويش : 1994، 30 )

### 8- أغراض حصة التربية البدنية والرياضية : إن للحصة التربية البدنية والرياضية أغراض عديدة

تتعرض على العملية التربوية في المجال المدرسي أولا، ثم على المجتمع كله ثانيا، وقد وضع الكثير من الباحثين والمفكرين هذه الأغراض الخاصة بحصة التربية البدنية والرياضية، فحدد كل من "عباس صالح السمرائي وبسطوسي احمد بسطوسي " أهم هذه الأغراض فيما يلي:

تنمية الصفات الحركية، النمو البدني، الصفات الأخلاقية الحميدة، الإعداد للدفاع عن الوطن، الصحة والتعود على العادات الصحية السليمة والنمو العقلي والتكيف الاجتماعي. (عباس أحمد السمرائي: 1984، 75 )  
ومن جهة أخرى أشارت "عنيات محمد احمد فرج" إلى أن أهداف التربية البدنية والرياضية عدة أغراض التي تسعى حصة التربية البدنية والرياضية إلى تحقيقها مثل: الارتقاء بالكفاءة الوظيفية لأجهزة الجسم والصفات البدنية واكتساب المهارات والقدرات الرياضية وتكوين الاتجاهات القومية الوطنية وأساليب السلوك السوي .  
( عنيات محمد : 1988، 11 )

### 9- فوائد حصة التربية البدنية والرياضية :

- لقد تحددت فوائد واجبات حصة التربية البدنية والرياضية في النقاط التالية :
- المساعدة في الاحتفاظ بالصحة والبناء البدني السليم لقوام التلميذ .
  - المساعدة على تكامل المهارات والخبرات الحركية ووضع القواعد الصحية ولكيفية ممارستها داخل وخارج المؤسسة مثل القفز، الرمي، الوثب .
  - المساعدة على تطوير الصفات البدنية مثل القوة، السرعة، المرونة..... الخ
  - التحكم في القوام في حالتي السكون والحركة .
  - اكتساب المعلومات والحقائق والمعارف على الأسس الحركية والبدنية وأحاولها الفسيولوجية و البيولوجية و البيوميكانيكية .
  - تدعيم الصفات المعنوية والسمات الإرادية والسلوك اللائق .
  - التعود على الممارسة المنظمة للأنشطة الرياضية
  - تنمية الاتجاهات الايجابية نحو ممارسة النشاط الرياضي من خلال الأنشطة الرياضية.(بسيوني : 1992،96 )

### القيم الاجتماعية:

#### 1- ماهية ومفهوم القيم الاجتماعية:

قبل الحديث عن ماهية القيم تجدر الإشارة إلى أن مصطلح القيم بالمعنى الذي يعنيه لأنه ليس من المصطلحات التي كانت مستخدمة لدى العرب منذ القدم، وإنما دخل إلى العربية عن طريق الترجمة، فاستخدمه عدد من الباحثين والمفكرين مع اختلاف في تحديد المفهوم ( بن منصور اليمين: 2009 ، 12 )  
فالعديد من الدراسات تشير إلى من استخدموا لفظ "القيمة" بالمعنى الفلسفي وعملوا على نشره هم الألمان وخاصة " لوتر " وعالم الدين " ريتشل " وعلماء الاقتصاد النمساويين، واستمرت الكتابات وشاعت حول مفهوم القيم في أوروبا خاصة بعد نجاح كتابات الفيلسوف الألماني " نيتشه " .  
( مومن : 2014 ، العدد 8 )

وإذا ما أردنا قراءة ما أسهم فيه العلماء والباحثون في المجال القيم فإننا للأسف نصطدم بشمولية مفهوم القيم، إذ نجد انه أن كل علم يحدد مفهوم لكل وفق كل مجال.

#### 2- تعريف القيم الاجتماعية :

تحتل القيم الاجتماعية في جوهرها احد الأركان الأساسية للثقافة المجتمع فلا يمكن أن يكون هناك مجتمع ما، بدون أن تكون مجموعة منظمة من القيم الموجهة للسلوك أعضائه والتي تحقق وحدة الفكر داخله، وفي هذا الإطار هناك العديد من التعريفات التي طرحها علماء الاجتماع والانثربولوجيا حول هذا المفهوم .  
" ميلتون روكتشي " يعرف القيم بأنها معتقدات تحظى بالدوام تعبر عن تفضيل شخصي أو اجتماعي لغاية من غايات الوجود بدلا من نمط سلوكي أو غاية أخرى مختلفة. ( علي عبد الرزاق: 1984، 131 )  
أما "توفيق سملوطي" فيرى أن القيم : هي الخصائص المرغوب فيها التي توجه السلوك الاجتماعي، على أساس ما يحكم السلوك والعلاقات هي ما يتوقعه الناس طبقا لنظام القيم أو موجهاً السلوك .  
( السمالوطي: 1981 ، 83 )

وبوجه عام يمكن القول أن القيم الاجتماعية داخل أية جماعة أو مجتمع هي مجموعة من المعتقدات التي تتسم بقدر م الاستمرار النسبي والتي تمثل موجهاً للأشخاص نحو غايات أو وسائل لتحقيقها، أو أنماط سلوكية يختارها و يفضلها هؤلاء الأشخاص بديلاً لغيرها وتتشا هذه الموجهاً عن تفاعل بين الشخصية والواقع الاجتماعي والاقتصادي والثقافي، وتفصح القيم عن نفسها في المواقف والاتجاهات والسلوك اللفظي والفعلية والعواطف التي يكونها الأفراد نحو موضوعات معينة . ( علي عبد الرزاق: 1984 ، 134 )

### 3- تصنيفات القيم :

#### 3-1- المعيار الأول: التصنيف على أساس عمومية القيمة وتعني ما مدى وجودها في المجتمع عامة

إذا كانت شائعة بين المجتمع أو خاصة كانت مرتبطة بفئة معينة كرجال الدين أو السياسة .

#### 3-2- المعيار الثاني : التصنيف على أساس الفائدة وهي القيم المادية كالصحة والراحة وقيم

اقتصادية كالإنتاجية، و قيم اجتماعية كالأحترام والتسامح والتعاون، وقيم أخلاقية كالأمانة ، وقيم سياسية كالحرية وقيم جمالية كالجمال والتناسق وكذلك قيم دينية وفكرية . ( عبد الطيف بن خليفة: 1996، 118 )

### 4- مكونات القيم :

#### 4-1- المكون المعرفي : ومعياره الاختيار الشعوري أي انتقاء القيم من بدائل مختلفة بحرية كاملة

بحيث ينظر الفرد في عواقب انتقاء كل بديل ويتحمل مسؤولية انتقائه بكاملها، وهذا يعني أن الاختيار اللاشعوري لا يشكل اختيار يرتبط بالقيم، حيث يعتبر اختيار المستوى الأول تسلم الدرجات المؤدية للقيم، ويتكون من ثلاثة خطوات متتالية هي:

- استكشاف البدائل الممكنة .

- النظر إلى عواقب كل بديل .

- الاختيار الحر

#### 4-2- المكون الوجداني : معياره التقدير الذي ينعكس في التعلق بالقيم والاعتزاز بها والشعور

بالسعادة لاختيارها والرغبة في إعلانها على الملا ويعتبر تقدير المستوى الثاني في سلم الدرجات المؤدية إلى القيم، ويتكون من خطوتين متتاليتين هما الشعور بالسعادة لاختيار القيم ثم التمسك بالقيمة على الملا . ( فوزية دياب: 1980، 180 )

#### 4-3- المكون السلوكي : ومعياره الممارسة أو الفعل ويشمل الممارسة الفعلية للقيم أو الممارسة بصورة

مستمرة في أوضاع مختلفة، كلما سمحت الفرصة لذلك، وتتكون الممارسة من خطوتين هما:

- ترجمة القيم إلى ممارسة.

- وبناء نمط قيمي .

### 5- مصادر القيم الاجتماعية :

#### 5-1- الأسرة : هي البيئة الأولى التي تحتضن الفرد، كما أن طبيعة الخصائص التي تميزها تجعلها أكثر

المؤسسات الاجتماعية تأثيرا في عملية التنشئة الاجتماعية.



## القيم الاجتماعية

**5-2- المدرسة :** هي مؤسسة اجتماعية تربوية حظيت بالاهتمام والدراسة منذ زمن طويل، وذلك نظرا لتقل المهمة الموكلة إليها من قبل المجتمع، وتلعب المدرسة دورا في ترسيخ القيم التي تلقاها الفرد في أسرته وتضاف إليها قيم أخرى ويعتبر دورها دورا مكملا للأسرة حيث تقوم بتدعيم الكثير من المعتقدات والاتجاهات و القيم الحميدة التي تكونت لدى الطفل في الأسرة .

**5-3- المسجد:** إن المسجد مؤسسة من مؤسسات التنشئة الاجتماعية وتنظيم من تنظيمات المجتمع وله وظائف جليلة أهمها :

- مكان للعبادة كالصلاة التي تعلم القيم الاجتماعية كالنظام والانضباط والالتزام بالوقت .
- مكان للاهتمام بالقضايا الاجتماعية وما يحتاجه المسلمون في شؤون دنياهم.
- دعم روح الإخوة والتعارف بين الناس مما يؤدي إلى دعم القيم الاجتماعية .
- تذويب الصراع القيمي بين الأجيال القديمة والجديدة .
- الإرشاد والتوجيه المستمرين من الدعاة والأئمة للالتزام بالقيم .

**5-4- جماعة الرفاق :** تؤدي جماعة الرفاق دورا بالغ الأهمية والحساسية في التأثير على أفرادها بسبب كونها تنشأ في مرحلة حاسمة من مراحل نمو الطفل أين يكون الطفل يبحث عن ذاته خارج الأسرة وإشباع حاجياته والدوافع الاجتماعية التي تلقى كبحا من قبل محيط الأسرة، فتكون جماعة الرفاق هي البديل المناسب لاحتضان الطفل وتمكينه من إرادته، وبذلك تساهم بشكل أساسي صياغة شخصية الطفل وقيمه واتجاهاته .  
( فوزية دياب: 1980 ، 181 )

**5-5- وسائل الإعلام :** تؤثر وسائل الإعلام المختلفة من خلال ما تنتشره و ما تقدمه من معلومات وحقائق ووقائع وأراء لتحيط الناس علما بموضوعات معينة من السلوك، وقد أثبتت العديد من الدراسات إن النمو العقلي والانفعالي والاجتماعي للطفل والمراهق يتأثر إلى درجة كبيرة بما يتلقونه بمواد تقدمها وسائل الإعلام المختلفة .  
( فوزية دياب: 1980 ، 182 )

**5-6- الثقافة:** تعبر القيم إحدى المكونات الأساسية للثقافة التي عرفها الباحث " ادوارد برنت تايلر " في كتابه الحضارة البدائية بأنها ذلك الكل المركب الذي يشمل على المعرفة والعقائد والفن والأخلاق والقانون والعادات التي يكتسبها الإنسان بوصفه عضوا في المجتمع. ( العربي حران: 2008 ، 75 )

### 6- وظائف القيم الاجتماعية :

إن الإشارة إلى أهمية دراسة موضوع القيم الاجتماعية ترتبط بدورها ووظيفتها على مستوى الفردي والجماعي ولكلا المستويين التأثير في الآخر بحيث تقوم القيم بالوظائف والأدوار التالية :

### 6-1- القيم كمعايير لتوجيه :

وتكون كما يلي :

- تقودنا إلى اتجاهات محددة فيما يتعلق بالقضايا الاجتماعية .

- تسوقنا إلى اختيار وتفضيل القيم الأنسب والأكثر ملائمة في جميع النواحي السياسية أو الدينية أو الاجتماعية

- تضبط لنا القيم الطريقة المثلى لنظهر بها في المجتمع ونستطيع أن نتقبل بها الآخرين .

- تعتبر معايير للحكم والتقييم .

- توظيف القيم من اجل الحكم على الأفراد هذا حسن أو هذا جيد

- تقود لنا الطريقة التي نستطيع إظهار بها الأفعال المنافية للقيم السائدة في المجتمع، أي تخبرنا كيف نبرر أفعالنا الغير مقبولة.

### 6-2- القيم كدافع:

تعتبر القيم الاجتماعية طاقات ودوافع للنشاط ومتى تكونت القيم المرغوب فيها لدى الفرد، فإنه ينطلق إلى العمل

الذي يحققه وتكون بمثابة المرجع أو المعيار الذي نقيم به هذا العمل لنرى مدى تحقيقه لها وهذا يعني أن القيم

الاجتماعية تمثل قوة دافعة للعمل وكل ما يتعلق به من احترام للوقت وأداء بإتقان وبذل جهد والإخلاص فيه .

### 6-3 القيم كمخطط لحل الصراعات واتخاذ القرار :

حيث قد يستثار هرم قيمي وليس قيمة واحدة وهنا يدخل الفرد في صراع من اجل اختيار القيم المناسبة .

( سعيد حسني :2006، 148)

### 7- خصائص القيم :

إن التعرض لدراسة خصائص القيم كأحد أهم المفاهيم المنظمة لحياة وسلوك أفراد مجتمع ما، من الأهمية البالغة

لفهم طبيعة هذه القيم والسبل التي من خلالها تنمية هذه القيم لدى الأفراد ويمكن تحديد أهم خصائصها كما يلي:

### 7-1- الخاصية الذاتية :

ويقصد بها القيم التي تتعلق بالطبيعة الإنسانية والاجتماعية والسيكولوجية العامة للإنسان التي تشمل الرغبات والميول والعواطف، فالقيم باعتبارها أحكام تصدر على الأشياء وتتضمن معاني كثيرة مثل الاهتمام والاعتقاد والرغبة، وكل هذه الأحكام والمعاني تعبر عن عناصر شخصية ذاتية .

### 7-2- الخاصية النسبية :

ويقصد بها إن نسبية القيم تختلف من شخص لآخر ومن مجتمع لآخر، ومن ثقافة لأخرى، بل إنها تختلف في الشخص الواحد حسب رغباته وحاجاته ومستواه، كما انه لا يمكن فهم القيم إلا في المجال السلوكي وفي الإطار الثقافي الذي يعيش فيه الفرد، فتحديد نسبية القيم لا يتحدد ولا يتضح إلا من خلال النظر إلى الوسط الذي تنشأ فيه، والحكم عليها ليس بصفة المطلقة، بل يكون حكماً ظرفياً أو موقفياً وذلك بنسبتها إلى المعايير التي يضعها مجتمع معين وفي زمن معين وإرجاعها إلى الظروف المحيطة بثقافة المجتمع .

### 7-3- خاصية الترتيب :

اتفق العلماء على وجود سلم للقيم، فالتفضيل ينتج عنه وضع الأشياء في مراتب ودرجات بعضها فوق بعض، ولذلك تهيمن بعض القيم على غيرها، فنجد الفرد يحاول أن يحقق قيمه جميعاً ولكن إذا تعارض بينهما فإن بعضها يخضع للبعض الآخر وفقاً لترتيب خاص به. ( سميحة محمد: 1982، 102 )

وعليه فإن نسبية القيم تعتبر نسبية زمانية ومكانية، فما يعتبر مقبولاً في زمن لا يعتبر كذلك في زمن آخر، وما يعتبر مناسباً في مكان ما لا يعتبر مناسباً في مكان آخر، والقيم النسبية في مفهومنا الإسلامي تلك القيم التي ترتبط بما لم يرد فيه نص أو تشريع صريح، وهي تخضع للاجتهاد، ومعنى نسبيتها أنها متغيرة بتغير المواقف عبر الزمان والمكان .

## 1- مفهوم المراهقة :

تعتبر فترة المراهقة من أهم المراحل التي يمر بها الإنسان التي تبدأ في نهاية طفولته وتنتهي في بداية سن الرشد، وهي الفترة الانتقالية .

ويطوق المراهق خلال هذه الفترة إلى الاستقلال عن أسرته والى إن يصبح مستقلا يكفي ذاته بذاته، كما تظهر تغيرات جسدية بالنسبة للجنسين، وفي بلدنا تتراوح المراهقة بصورة عامة بين الثالثة عشر ونهاية الثامنة عشر، بيد أن بعض المراهقات والمراهقين يبدأون مراهقتهم قبل هذه السن أو يستمرون إلى ما بعدها وهكذا نستطيع القول إن معظم طلاب وطالبات المدرسة الابتدائية والثانوية مراهقون ومراهقات .  
(فاخر عاقل :1980، 115)

## 2- مراحل المراهقة :

يمكن تقسيمها إلى قسمين :

### 2-1- المراهقة المبكرة :

فهي تمتد من بداية النمو السريع الذي يصاحب البلوغ بسنة تقريبا عند استقرار التغيرات البيولوجية العديدة عند الفرد، وفي هذه المرحلة يسعى المراهق إلى الاستقلال ويرغب دائما في التخلص من القيود والسلطات التي تحيط به، ويستيقظ لدى الفرد إحساس بذاته وكيانه ويصادف هذه المرحلة مرحلة التطور الثالث . ( ميكائيل معوض :1971، 80)

### 2-2- المراهقة المتأخرة :

وفيها يتجه الفرد نحو تكيف نفسه مع المجتمع الذي يعيش فيه محاولا التعود على ضبط النفس والابتعاد على العزلة والانطواء تحت لواء الجماعة، فنقل نزاعاته الفردية لكن هذه المرحلة تتبلور مشكلته في تحديد موقفه من عالم الكبار . (ميكائيل معوض :1971، 81)

## 3- مظاهر النمو في مرحلة المراهقة :

### 3-1- النمو الفيزيولوجي والجسمي: هو مجموعة العمليات الحيوية البيولوجية التي تحدث داخل الجسم

وتتعرض على المظهر الخارجي، وتمثل الجانب الشكلي وكذلك الوظيفي للأعضاء و يتمثل أساسا هذا النوع من النمو في ظاهرة البلوغ التي تعد كمؤشر بيولوجي لبداية المراهقة، ويعرف البلوغ على انه الفترة التي يصل فيها الفرد إلى سن الإنجاب والنضج وان يكون قادرا أن يصبح أبا أو يلد طفل. وفي هذه المرحلة تظهر خصائص ثانوية للجنس. (كمال الدسوقي:1979، 100)

**3-2 - النمو الانفعالي :** هناك شبه إجماع عملي على إن المراهقة هي فترة الانفعالات والتقلبات المزاجية السريعة ومن أهم هذه الأنماط الانفعالية ظهور خلال هذه الفترة ما يلي: الغضب، الخوف، القلق، الكآبة، العدوانية، الاعتداء اللفظي والمادي، الاهتمام والانشغال، الحب، الابتهاج، الاستطلاع. ( سعدية محمد: 1997، 377 )

**3-3 - النمو العقلي :** أكد علماء النفس إن النمو العقلي له الأهمية الكبرى في ملاحظة وتسجيل مظاهر النمو المختلفة وذلك لاكتشاف معايير للفرد من الطفولة المبكرة وحتى الرشد. ( عبد الحميد نشواني: 1987، 148 )

**3-4 - النمو الاجتماعي :** يعد الوسط الاجتماعي ومختلف مكوناته من أهم أركانه الأساسية في بناء شخصية الفرد في هذه الفترة لان العلاقات الاجتماعية تمثل همزة وصل في ارتقاء المراهقين من عالم الطفولة إلى سن الرشد، والنمو الاجتماعي في المراهقة يمس معظم جوانب الأنشطة التي يمارسها وللتنشئة الاجتماعية دور فعال في إدراكه لطبيعة معاملاته مع الآخرين، وفي اكتساب خصائص الاندماج وفي تفهم المعايير والضوابط الاجتماعية وأزمة المراهقة كما يسميها البعض، ليست مشكلة تغير جسمي مفاجئ أو اضطراب نفسي فقط، بل هي كذلك أزمة في تحقيق الاندماج الاجتماعي بسبب التنظيم الجيد للمراهق لعلاقاته الاجتماعية لنمط معين. ( مصطفى سويف: 1984، 48-49 )

### **3-5 - النمو العاطفي:**

نلاحظ في هذا الجانب فرقا في التطور العاطفي عند الجنسين، فالطفل يكون له تطور في القوة، ويسعى إلى إبرازها، إما البنات فتهتم أكثر بمظهرها . (نجاتي محمد: 1985، 115)

### **4- أهمية حصة التربية البدنية والرياضية بالنسبة للمراهقين:**

تلعب حصة التربية البدنية والرياضية دورا مهما، بالنسبة لحياة المراهق حيث أنها تقوم بتحضيره فكريا وبدنيا وخصوصا اجتماعيا، من حيث إكسابه وغرس فيه بعض القيم الاجتماعية النبيلة، كاحترام والتسامح وروح التعاون والتطوع، كما تزوده من المهارات والخبرات الحركية، وعند ممارسة الأنشطة البدنية والرياضية تترك له مجال واسع من أجل التعبير عن الأحاسيس، والمشاعر النفسية المكبوتة التي تؤدي إلي الارتياح النفسي والتصالح مع الذات وزيادة الثقة بالنفس، وهذا من خلال :

- إعطاء المراهق نوعا من الحرية و تحميله بعض المسؤولية التي تتناسب مع قدراته، واستعداداته كحرية اختيار أماكن اللعب مثلا.

- التقليل من الأوامر والنواهي.

- مساعدة المراهق علي اكتساب المهارات، والخبرات المختلفة في الميادين الثقافية، والرياضية

- توفير الوسائل، والإمكانيات، والجو الذي يلاءم ميول المراهق وتطلعاته المستقبلية

- في حاجة ماسة إلي النصح، والإرشاد والتشجيع، فعلي المدرب أداء دوره في إرشاد، وتوجيه وبث الثقة في

حياة المراهقين طوال مشوارهم. ( رزيق: 1986، 15 )



# الجانب التطبيقي

## الفصل الثاني

طرق ومنهجية

الدراسة

**تمهيد:**

يعتبر الفصل المنهجي جانباً مهماً في الدراسات العلمية، فيعد الإطار الذي يتم على مستواه إثبات كل ما هو نظري في الدراسة من فرضيات وأفكار في الواقع الملموس، ولما كان الهدف من مختلف البحوث العلمية هو الكشف عن الحقائق الكامنة وراء المواضيع ومعالجتها، فإن أي بحث علمي يعتمد على مجموعة من الإجراءات التي تساعد على القيام بذلك الجانب وضبطه ضبطاً دقيقاً، وسنعرض في هذا الفصل الدراسة الاستطلاعية والمنهج المتبع في الدراسة وإجراءات اختبار العينة، وأدوات الدراسة وكيفية تطبيقها، ويتم التعرف على مجالات الدراسة من خلال المجال المكاني والزمني والبشري بالإضافة إلى الأساليب الإحصائية المناسبة التي من خلالها يتم تحليل البيانات واختبار صحة الفروض.



## 1- الدراسة الاستطلاعية:

إن ضمان السير الحسن لأي بحث ميداني لا بد على الباحث القيام بدراسة استطلاعية لمعرفة مدى ملائمة ميدان الدراسة للإجراءات البحث الميدانية، والتأكد من صلاحية الأداة المستخدمة، والصعوبات التي قد تعترض الباحث في التجربة الميدانية كل دراسة لا بد أن تكون ذات أهداف لأنه وبالتحديد هذه الأهداف يمكن تحديد الوسائل والطرق التي تجرى بواسطتها، ويمكن تحديد هدف بحثنا هذا على إبراز مساهمة حصة التربية البدنية والرياضية في تحقيق بعض القيم الاجتماعية لدى تلاميذ المرحلة الثانوية ومدى تأثيرها على التلميذ المراهق، وجعله فردا سويا، ذو شخصية رزينة ذات تكيف واندماج مع الزملاء داخل المؤسسة التعليمية والذي يتأثر ويؤثر فيه، محققا بذلك أهداف مستقبلية سواء لنفسه أو مجتمعه ليكون عاملا فعالا في مجتمعه .

ومن أجل ضبط متغيرات البحث الحالي ضبطا دقيقا كان لا بد من على الباحث القيام بدراسة أولية، والتي بواسطتها يتضح للباحث الوجهة التي يسير عليها، بدون الخروج عن الأهداف المسطرة والغرض من الدراسة الاستطلاعية هو تحديد عينة البحث، وطريقة استيعاب العينة للأسئلة في الاستبيان وكذا التأكد من الخصائص السيكومترية للأداة. وبناء على ما سبق، توجهنا إلى ثانويات بلدية الطيبات بداية شهر جانفي 2022، وأجرينا مقابلات مع بعض التلاميذ وكانت عبارة عن أخذ نظرة معمقة حول مدى معرفتهم بأهداف حصة التربية البدنية والرياضية ومدى مساهمتها تحقيق بعض القيم الاجتماعية، كالتسامح والتعاون والاحترام، وكذا التأكد من ملائمة إجراءات البحث، في حدود الإمكانيات المتاحة والتعرف على أهم الصعوبات المتوقع ظهورها، عند تطبيق البحث ومعرفة مدى استجابة وفهم التلاميذ لمختلف الأسئلة، وكذا معرفة الزمن المناسب وأدوات القياس اللازمة لإجراء الدراسة وطبيعة الأسئلة التي تخدم الموضوع .

## 2- المنهج المتبع في الدراسة:

**المنهج الوصفي:** مما لا شك فيه أن أي منجز علمي يطمح إلى الاتصاف بصفة العلمية يجد نفسه مطالبا بوضع خطة أو طريقة أو منهج يحدد من خلاله الخطوات التي اتبعها في الوصول إلى النتائج التي حققها، ومن دون ذلك يعد هذا المنجز عملا يتصف بالنشاز وعدم الدقة و المنهجية لذلك نجد أن الضرورة العلمية تقتضي منا استخدام المنهج الوصفي باعتباره " دراسة الوقائع السائدة المرتبطة بظاهرة أو موقف معين أو مجموعة من الأفراد أو مجموعة من الأحداث أو مجموعة معينة من الأوضاع. ( حسين عبد الحميد رشوان: 2003، 66)

### 3-مجتمع الدراسة:

**مجتمع البحث:** هو تلك المجموعة الأصلية التي تأخذ من العينة وقد تكون هذه المجموعة مدارس، فرق،

تلاميذ، سكان، أو أي وحدات أخرى. (مجد نصر: 2003، 14)

ويطلق على المجتمع الإحصائي اسم العلم ويمكن تحديده على أنه كل الأشياء التي تمتلك الخصائص أو السمات القابلة للملاحظة والقياس والتحليل الإحصائي .

وبما أن بحثنا يركز حول مساهمة حصة التربية البدنية والرياضية في تحقيق بعض القيم الاجتماعية لدى تلاميذ المرحلة الثانوية الثانوية، فتمحور مجتمع بحثنا حول تلاميذ المرحلة الثانوية دائرة الطبيبات ولاية توقرت، والبالغ عددهم 1100 تلميذ موزعين على أربعة ثانويات وهم كالأتي :

- ثانوية ابن رشيق القيرواني بالطيبات

- ثانوية زقوني الصغير الدليلعي

- ثانوية الدقعه علي بالمنقر

- ثانوية عبيد احمد بن ناصر

### 4- عينة البحث:

باعتبار العينة هي حجر الزاوية في أي دراسة ميدانية، تستند إلى الاستبيان كمقوم أساسي نجد أن مفهومها يجلو على النحو التالي:

العينة هي جزء من مجتمع الدراسة الذي تجمع منه البيانات الميدانية وهي تعتبر جزءا من الكل بمعنى أنه تؤخذ المجموعة من أفراد المجتمع على أن تكون ممثلة لمجتمع الدراسة. (رشيد زرواتي: 2007، 334)

وتعرف أيضا "هي انتقاء عدد الأفراد لدراسة معينة تجعل النتائج منهم ممثلين لمجتمع الدراسة، فالاختبار الجيد للعينة يجعل النتائج قابلة للتعميم على المجتمع، حيث تكون نتائجها صادقة. (إخلاص باهي: 2000 ص129)

وهي أيضا عبارة عن مجموعة جزئية من مجتمع الدراسة يتم اختيارها بطريقة معينة وإجراء الدراسة عليها، ومن ثم استخدام تلك النتائج وتعميمها على كامل المجتمع الأصلي. (عبيدات: 1999، ص84)

وعلى هذا الأساس تتكون عينة دراستنا من مجموعة من تلاميذ المرحلة الثانوية، تم اختيار عينة منهم بطريقة قصديه يقدر عددهم 110 تلميذ وتلميذة، (60 تلميذ و 40تلميذة) ليطبق عليهم المقياس.

### 5- متغيرات الدراسة:

وهي متغيرات الدراسة التي تحدد المتغير المستقل والمتغير التابع و المتمثلة في:

- **المتغير المستقل:** متغير يجب أن يكون له تأثير في المتغير التابع وهو الأداة التي يؤدي التغير في قيمتها إلى إحداث التغير وذلك عن طريق التأثير في قيم مغيرات أخرى تكون ذات صلة به.
- **المتغير المستقل:** حصة التربية البدنية والرياضية.
- **المتغير التابع:** متغير يؤثر فيه المتغير المستقل وهو الذي تتوقف قيمته على مفعول تأثير قيم المتغيرات الأخرى، انه كلما أحدث تعديلات على قيم المتغير المستقل ستظهر النتائج على قيم المتغير التابع .  
(عودت: 1992 ، 60 )

– **المتغير التابع:** تحقيق بعض القيم الاجتماعية لدى تلاميذ المرحلة الثانوية

### 6- أدوات جمع البيانات والمعلومات:

لقد اعتمدنا في دراستنا على أداة الاستبيان وله عدة تعاريف ومن الصعب حصرها نذكر منها:

– أداة تتضمن مجموعة من الأسئلة المكتوبة والتي تعد بقصد الحصول على معلومات وآراء المبحوثين حول ظاهرة معينة. ( عبيدات دوقان واخرون: 1998 ، ص66).

– مجموعة من الأسئلة أو الجمل الخبرية التي يطلب من المفحوصين الإجابة عنها بالطريقة التي يحددها الباحث حسب أغراض البحث. ( سليمان عودة : 1992 ، ص184).

لقد قمنا باستخدام نوع واحد من أدوات البحث والمتمثل في استمارة الاستبيان الموجه للتلاميذ وذلك لجمع النتائج المتحصل عليها للوصول للإجابة عن الأسئلة المطروحة في بحثنا هذا، وكانت استمارة الاستبيان مكونة من ثلاث محاور وكل محور يتكون من 7 أسئلة.

**المحور الأول:** يدرس إسهام حصة التربية البدنية والرياضية في تحقيق قيم الاحترام لدى تلاميذ المرحلة الثانوية.

**المحور الثاني:** يدرس إسهام حصة التربية البدنية والرياضية في تحقيق قيم التعاون لدى تلاميذ المرحلة الثانوية

**المحور الثالث:** يدرس إسهام حصة التربية البدنية والرياضية في تحقيق قيم التسامح لدى تلاميذ المرحلة

الثانوية .

وهذا بتدرج ثلاثة بدائل محددة كما يلي: ينطبق - أحيانا - لا ينطبق أعطيت لها قيم عددية وفق التسلسل 03-

01-02.

- جدول رقم (1) يمثل مفتاح مقياس الأبعاد وأرقام العبارات المتعلقة بكل بعد:

الإبعاد	رقم العبارة
تساهم حصة التربية البدنية والرياضية في تحقيق قيم الاحترام لدى تلاميذ المرحلة الثانوية .	1-4-7-10-13-16-19-22.
تساهم حصة التربية البدنية والرياضية في تحقيق قيم التعاون لدى تلاميذ المرحلة الثانوية	2-5-8-11-14-17-20-23
تساهم حصة التربية البدنية والرياضية في تحقيق قيم التسامح لدى تلاميذ المرحلة الثانوية	3-6-9-12-15-18-21-24

#### 7- الخصائص السيكومترية للأداة الدراسة:

7-1- الصدق: تعتبر درجة الصدق هي العامل الأكثر أهمية بالنسبة للمقاييس والاختبارات وهو يتعلق

أساساً بنتائج الاختبار. (علاوي محمد حسن وآخرون: 1996، 321)

ويقصد بصدق الاختبار أن يقيس الاختبار ما وضع من أجله وبكلمة أخرى فإن المقصود بصدق الاختبار

مدى صلاحية الاختبار لقياس هدف أو جانب محدد. (الروسان 31: 1996)

#### 7-1-1 صدق المحكمين:

تم عرض الصورة الأولية للاستبيان على مجموعة من المحكمين انظر (الملحق رقم 01) عددهم ثلاثة محكمين وهم من الأساتذة المتخصصين في معهد علوم وتقنيات النشاطات البدنية والرياضية، وقد طلب من سيادتهم الحكم على استمارة الاستبيان من حيث الأسئلة ومدى ملائمة المحاور، وفي ضوء توجيهات السادة المحكمين تم تغيير بعض العبارات.

7-1-2- الصدق التمييزي:

قمنا بحساب الصدق التمييزي بطريقة صدق المقارنة الطرفية وكانت النتائج موضحة في الجداول التالية:

جدول رقم (02) يمثل صدق المقارنة الطرفية للمقياس:.

الفئة	عدد الأفراد	المتوسط الحسابي	الانحراف المعياري	درجة الحرية	مستوى الدلالة	القرار
الدنيا	07	50.85	4.84	12	0.00	دال
العليا	07	60.00	3.41			

. من خلال نتائج الجدول رقم(03) نلاحظ اختلاف بين قيمة المتوسط الحسابي للفئة الدنيا (50.85) والمتوسط الحسابي للفئة العليا (60.00)، كما جاءت القيمة المعنوية لمستوى الدلالة تساوي(0.00) وهي قيمة دالة عند مستوى الدلالة (0.05) وهذا يدل على وجود فروق بين متوسطات الدرجات الدنيا للمبحوثين ومتوسطات الدرجات العليا للمبحوثين، وبالتالي فإن أداة الدراسة تمتاز بدرجة عالية من الصدق التمييزي .

7-2- الثبات:

يقصد بالثبات في الاختبارات التربوية والنفسية أن يعطي الاختبار نتائج متشابهة إذا ما أعيد تطبيقه على ذات الأفراد في ظل نفس ظروف التطبيق الأول، أي هو الاتساق في تقدير الاختبار لما يقيسه. ( كاظم: 2001 ، 110 )

7-2-1- طريقة الاتساق الداخلي:

جدول رقم (03) يمثل معامل ثبات الاتساق الداخلي ألفا كرومباخ وكانت النتائج موضحة كالتالي:

المقياس	العبارات	معامل ألفا كرونباخ
القيم الاجتماعية	24	0.70

7-2-2- طريقة التجزئة النصفية:

وتعني تقسيم بنود الاختبار إلي نصفين الأول يشمل البنود أو الأسئلة ذات التسلسلات أو الأرقام الفردية، والثاني يشمل البنود ذات التسلسلات الزوجية، ثم يحسب معامل الترابط بين أداء الأفراد على الفقرات الفردية والزوجية ويصبح معامل الثبات الناتج على معادلة سبيرمان براون لكي يتم التوصل إلى معامل الثبات للمقياس ككل. ( عطية: 2010، 206 )

جدول رقم (04) يمثل معامل الثبات بطريقة التجزئة النصفية:

المقياس	معامل الارتباط بين جزئي الاستمارة	معامل الارتباط سبيرمان وبروان بعد التصحيح	مستوى الدلالة
القيم الاجتماعية	0.66	0.67	0.05

من خلال نتائج الجدولين (03) و(04) اتضح أن معاملات الارتباط الناتجة (معاملات الثبات) بطريقة الاتساق الداخلي وبطريقة التجزئة النصفية (0.70، 0.66، 0.67) على التوالي دالة إحصائياً عند مستوى الدلالة (0.01)، مما يشير إلى أن أداة الدراسة تمتاز بدرجة عالية من الثبات .  
يتضح مما سبق أن أداة الدراسة تمتاز بدرجة عالية من الصدق والثبات و بالتالي يمكننا الاعتماد عليها في الدراسة الأساسية.

8- مجالات الدراسة:

8-1- المجال المكاني:

قمنا بإجراء الدراسة على ثانويات مدينة الطيبات والمتمثلة في ثانوية ابن رشيق القيرواني، ثانوية الشهيد عبيد احمد، ثانوية علي دقعة، ثانوية الشهيد زقوني الصغير .

8-2- المجال الزمني:

شرعنا في بحثنا هذا من شهر أكتوبر من سنة 2021 إلى غاية شهر أفريل من سنة 2022، حيث خصصنا الأشهر (أكتوبر، نوفمبر، ديسمبر) للجانب النظري، أين تم جمع المراجع وتوفير المادة العلمية.  
أما الجانب التطبيقي فقد خصصنا له شهر جانفي حيث تم إعداد أسئلة الاستبيان وتحكيمها ثم توزيعها على تلاميذ في المؤسسات التربوية، لجمع البيانات وتقريرها وتحليلها لاستخلاص النتائج ومناقشتها.

8-3- المجال البشري:

يمثل المجال البشري لدراستنا تلاميذ من ثانويات مدينة الطيبات ولاية توقرت والبالغ عددهم 110 تلميذ وتلميذه.

9- الأساليب الإحصائية المستعملة:

تم الاستعانة في هذه الدراسة بنظام الحزم الإحصائية spss لإصداره الثامن عشر التي هي احد واهم وأشهر حزم البرامج الجاهزة في مجال المعالجة الإحصائية للبيانات، إذ يتمتع هذا البرنامج بالعديد من الخصائص الفريدة التي تميزه عن باقي البرامج المماثلة، وأهم هذه الخصائص، بساطة الاستخدام وسهولة الفهم.

9-1- الانحدار الخطي البسيط:

يعرف الانحدار الخطي البسيط بأنه عملية تقدير العلاقة الخطية بين متغيرين احدهما مستقل (X) والأخر تابع (Y). ويقترب مفهوم الانحدار الخطي البسيط من مفهوم الارتباط الخطي البسيط، حيث يهتم الانحدار الخطي بتقدير العلاقة الخطية بين متغيرين في حين الارتباط الخطي البسيط يهتم بتقدير القيمة العددية للعلاقة بينهما. ( احمد إسماعيل وآخرون : 2012، ص 184 )  
المعادلة:

$$y = B_0 + B_1X + e$$

Y = المتغير التابع

X = المتغير المستقل

B<sub>0</sub> = الحد الثابت أو معلمه تقاطع خط الانحدار مع المحور العادي

$$B_1 = \frac{\Delta y}{\Delta x} \quad \text{B1 = معلمة الميل}$$

e = الخطأ العشوائي وهو الفرق بين القيمة الحقيقية و القيمة التقديرية .

### 9-2- المتوسط الحسابي:

يعتبر من أكثر الأساليب الإحصائية شيوعاً، وهو أحد مقاييس النزعة المركزية ويعني إبراز مدى انتشار الدرجات في الوسط. (محمود السيد 1987، 101)

هو حاصل قسمة مجموع مفردات أو قيم في المجموعة التي أجري عليها القياس، علي عدد هذه القيم و صيغة المتوسط الحسابي تكتب بالعلاقة التالية:

$$\bar{X} = \frac{\sum X}{N}$$

$\bar{X}$ : المتوسط الحسابي

X: مجموع القيم

N: عدد القيم

### 9-3- الانحراف المعياري:

وهو أهم مقياس التشتت لأنه أدقها، يدخل استعماله في الكثير من قضايا التحليل ويرمز لن بالرمز S فإذا كان الانحراف المعياري قليل فإن ذلك يدل علي أن القيم متقاربة والعكس صحيح .

يعتبر من أهم مقاييس التشتت، ويعرف على أنه الجذر التربيعي لمتوسط مربعات القيم عن متوسطها الحسابي، ويفيدنا في معرفة طبيعة توزيع الأفراد، أي مدى انسجام العينة. (مقدم : 1993، 71 )  
وتكتب صيغة الانحراف المعياري بالصيغة التالية:

$$S = \frac{\sum f_i(x_i - \bar{X})^2}{N}$$

## 9-4- معادلة ألفا كرونباخ:

يتم استعمال معامل الارتباط لقياس الثبات لمختلف الأبعاد في المقياس من خلال توظيف القيم في

المعادلة التالية:

$$\alpha = \frac{2r}{1+r}$$

حيث  $\alpha$ : معامل الثبات كرونباخ

$r$ : معامل الارتباط بين قيم نصفي البعد

1 و 2 ثوابت . (مقدم عبد الحفيظ : 1993، 72)



## خلاصة:

يمكن اعتبار هذا الفصل من بين أهم الفصول التي ضمتها دراستنا هذه لأنه يحتوي على أهم العناصر الأساسية، والإجرائية التي قادتنا إلى احتواء أهم المتغيرات والعوامل التي كان بالإمكان أن تعيق السير الحسن لهذه الدراسة إن هذا الفصل يعتبر بمثابة الدليل أو المرشد الذي ساعدنا على تخطي كل الصعوبات ، وبالتالي الوصول إلى تحقيق أهداف البحث بسهولة كبيرة كما تناولنا فيه أهم العناصر التي تهم دراستنا بشكل كبير ، منها متغيرات البحث ، المنهج المتبع ، أدوات جمع البيانات... الخ من العناصر التي يعتمد عليها أي باحث في الجانب التطبيقي للدراسة.

# الجانب التطبيقي

## الفصل الثالث

عرض وتحليل

ومناقشة نتائج الدراسة

## تمهيد:

يعتبر هذا الفصل بمثابة خاتمة للفصول السابقة ، حيث انه الفصل الذي يتم فيه تحليل البيانات المتوصل إليها ، من خلال الفرضيات الفرعية الأولى والثانية و الثالثة التي شكلت موضوع الدراسة، وسنتطرق إلى مناقشة النتائج وتحليلها على ضوء هذه الفرضيات للتأكد من صدقها أو عدمه، ثم نخرج باستنتاج عام يخص ما توصلنا إليه من نتائج ليتم فيما بعد إعطاء جملة من التوصيات والاقتراحات لتترك الباب مفتوح أمام الباحثين الآخرين وذلك من خلال إعطاء مواضيع مستقبلية لنخرج في الأخير بخلاصة عامة للبحث ، ليأتي بعدها ملخص الدراسة الذي يوضح الخطوط العريضة لموضوعنا محل الدراسة.

عرض وتحليل ومناقشة نتائج الدراسة:

1- عرض وتحليل نتائج الفرضية الأولى:

- تساهم حصة التربية البدنية والرياضية في تحقيق قيم الاحترام لدى تلاميذ المرحلة الثانوية.

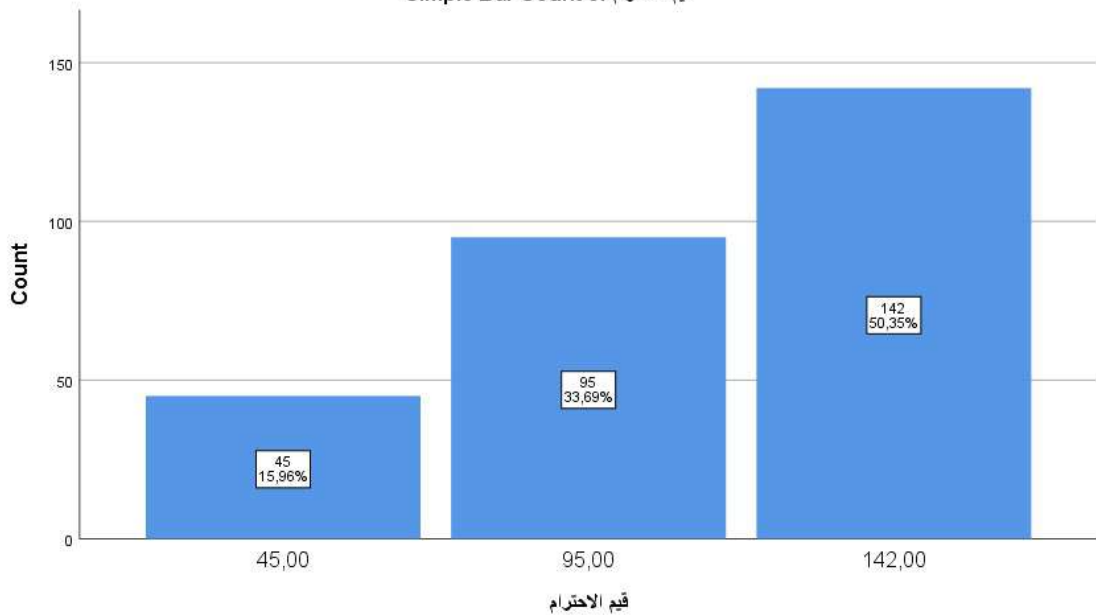
حيث تمت معالجة البيانات وكانت النتائج موضحة في الجدول التالي:

جدول رقم(05) يوضح نموذج انحدار خطي بسيط يفسر مساهمة حصة التربية البدنية والرياضية في تحقيق قيم الاحترام لدى تلاميذ المرحلة الثانوية

المتغير	العدد	المتوسط الحسابي	الانحراف المعياري	درجة الحرية	معامل الارتباط	مستوى الدلالة	القرار
حصة التربية البدنية والرياضية	110	2.18	0.19	109	0.425	0.00	دال
		2.50	0.19				

من خلال الجدول رقم(05) جاءت قيمة معامل الارتباط تساوي(0.425)، كما جاءت القيمة المعنوية الدلالة تساوي(0.00) وهي قيمة دالة عند مستوى الدلالة(0.05)، وهذا يدل على مدى مساهمة التربية البدنية والرياضية في تحقيق قيم الاحترام ، أي أن هناك تناسب طردي وكلما كثر عدد حصص التربية البدنية من خلال ممارستها من طرف التلاميذ كلما تطورت قيم الاحترام لديهم، وبالتالي نقبل الفرض الذي يقول بأن حصة التربية البدنية والرياضية تساهم في تحقيق قيم الاحترام لدى تلاميذ المرحلة الثانوية.

Simple Bar Count of قيم الاحترام



الشكل 01 : يوضح نموذج انحدار خطي بسيط يفسر مساهمة حصة التربية البدنية والرياضية في تحقيق قيم الاحترام لدى تلاميذ المرحلة الثانوية

2- عرض وتحليل نتائج الفرضية الثانية :

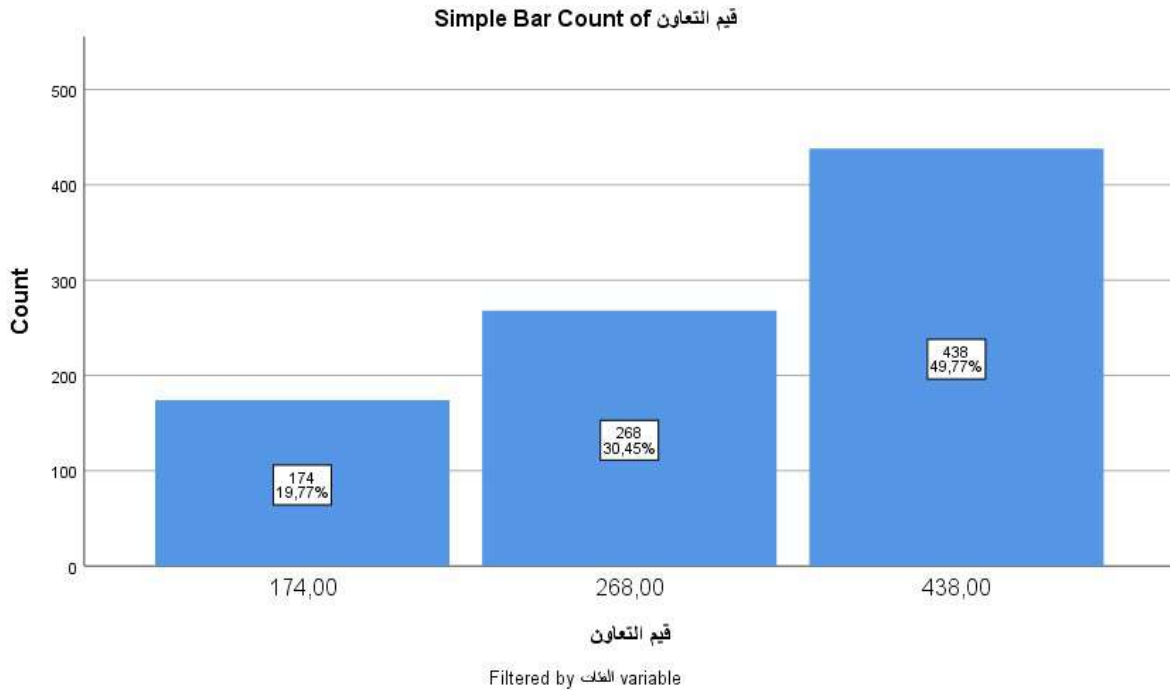
- تساهم حصة التربية البدنية والرياضية في تحقيق قيم التعاون لدى تلاميذ المرحلة الثانوية.

حيث تمت معالجة البيانات وكانت النتائج موضحة في الجدول التالي :

جدول رقم(06) يوضح نموذج انحدار خطي بسيط يفسر مساهمة حصة التربية البدنية والرياضية في تحقيق قيم التعاون لدى تلاميذ المرحلة الثانوية.

المتغير	العدد	المتوسط الحسابي	الانحراف المعياري	درجة الحرية	معامل الارتباط	مستوى الدلالة	القرار
حصة التربية البدنية والرياضية	110	2.18	0.19	109	0.599	0.00	دال
قيم التعاون		2.51	0.21				

من خلال الجدول رقم(06) جاءت قيمة معامل الارتباط تساوي(0.599)، كما جاءت القيمة المعنوية الدلالة تساوي(0.00) وهي قيمة دالة عند مستوى الدلالة(0.05)، وهذا يدل على مدى مساهمة التربية البدنية والرياضية في تحقيق قيم التعاون، أي أنه كلما مارس التلاميذ لعدد كبير من حصص التربية البدنية كلما اكتسبوا قيم التعاون لديهم، وبالتالي نقبل الفرض الذي يقول بأن حصة التربية البدنية والرياضية تساهم في تحقيق قيم التعاون لدى تلاميذ المرحلة الثانوية.



الشكل 02 : يوضح نموذج انحدار خطي بسيط يفسر مساهمة حصة التربية البدنية والرياضية في تحقيق قيم التعاون لدى تلاميذ المرحلة الثانوية

3- عرض وتحليل نتائج الفرضية الثالثة :

- تساهم حصة التربية البدنية والرياضية في تحقيق قيم التسامح لدى تلاميذ المرحلة الثانوية.

حيث تمت معالجة البيانات وكانت النتائج موضحة في الجدول التالي:

جدول رقم(07) يوضح نموذج انحدار خطي بسيط يفسر مساهمة حصة التربية البدنية والرياضية في تحقيق قيم التسامح لدى تلاميذ المرحلة الثانوية.

المتغير	العدد	المتوسط الحسابي	الانحراف المعياري	درجة الحرية	معامل الارتباط	مستوى الدلالة	القرار
حصة التربية البدنية والرياضية	110	2.18	0.19	109	0.635	0.00	دال
		2.28	0.46				
قيم التسامح							

من خلال الجدول رقم(07) جاءت قيمة معامل الارتباط تساوي(4.70)، كما جاءت القيمة المعنوية لمستوى الدلالة تساوي(0.00) وهي قيمة دالة عند مستوى الدلالة(0.05)، وهذا يدل على مدى مساهمة التربية البدنية والرياضية في تحقيق قيم التسامح أي أنه كلما كانت هناك ازدياد الممارسة لحصص التربية البدنية والرياضية من قبل التلاميذ كلما زادت قيم التسامح لديهم، وبالتالي نقبل الفرض الذي يقول بأن حصة التربية البدنية والرياضية تساهم في تحقيق قيم التسامح لدى تلاميذ المرحلة الثانوية.

قيم التسامح Simple Bar Count of



الشكل 03 : يوضح نموذج انحدار خطي بسيط يفسر مساهمة حصة التربية البدنية والرياضية في تحقيق قيم التسامح لدى تلاميذ المرحلة الثانوية

#### 4- عرض وتحليل نتائج الفرضية العامة :

- تساهم حصة التربية البدنية والرياضية في تحقيق بعض القيم الاجتماعية لدى تلاميذ المرحلة الثانوية. حيث تمت معالجة البيانات وكانت النتائج موضحة في الجدول التالي.

**جدول رقم(08) يوضح نموذج انحدار خطي بسيط يفسر مساهمة حصة التربية البدنية والرياضية في تحقيق بعض القيم الاجتماعية لدى تلاميذ المرحلة الثانوية.**

المتغير	العدد	المتوسط الحسابي	الانحراف المعياري	درجة الحرية	معامل الارتباط	مستوى الدلالة	القرار
حصة التربية البدنية والرياضية	110	2.18	0.19	109	0.53	0.00	دال
القيم الاجتماعية		2.32	0.14				

من خلال الجدول رقم(08) جاءت قيمة معامل الارتباط تساوي(0.53)، كما جاءت القيمة المعنوية الدلالة تساوي(0.00) وهي قيمة دالة عند مستوى الدلالة(0.05)، وهذا يدل على مدى مساهمة التربية البدنية والرياضية في تحقيق بعض القيم الاجتماعية، أي أنه كلما زاد عدد الحصص الممارسة من طرف التلاميذ كلما زادت اكتسابه لبعض القيم الاجتماعية، وبالتالي نقبل الفرض الذي يقول بأن حصة التربية البدنية والرياضية تساهم في تحقيق بعض القيم الاجتماعية لدى تلاميذ المرحلة الثانوية.

#### 5- مناقشة وتفسير نتائج الفرضيات:

##### 5-1- مناقشة وتفسير نتائج الفرضية الجزئية الأولى:

من خلال النتائج المبينة في الجداول (05). وحسب نتائج التحليل الإحصائي توصل الباحث إلى أن حصة التربية والبدنية والرياضية تساهم في تحقيق قيم الاحترام لدى تلاميذ المرحلة الثانوية، وهذا ما تؤكدته **أمال عبد الفتاح 2010** حيث ترى بان جعل التلميذ يتعلم في مجموعة يجعله يحترم زملائه وهذا ما يخلق فيه الحاجة إلى المحبة والانتماء والتواد وان يكون موضع لاحترام والتقدير والثناء . (زيني: 2010 ، 133)

كما توصل الطالبان " أميمه كير و خديجة كشيدة " 2014 في دراستهما بعنوان " دور مادة التربية البدنية في تعزيز قيم المواطنة في بعدها الاجتماعي والقيمي لدى تلاميذ السنة الثالثة من التعليم الثانوي " الى ان حصة التربية والبدنية والرياضية تساهم بشكل فعال في تعزيز قيمة الاحترام لدى تلاميذ المرحلة الثانوية. وهذا دليل على ان حصة التربية والبدنية تساهم وبشكل كبير في تحقيق قيمة الاحترام لدى تلاميذ المرحلة الثانوية لما لتحقيق هذه القيمة من إعطاء ذلك التوافق الاجتماعي في صفوف التلاميذ مستقبلا.

### 5-2- مناقشة وتفسير نتائج الفرضية الجزئية الثانية:

انطلاقا من الفرضية الجزئية الثانية التي تنص على مساهمة حصة التربية البدنية والرياضية في تحقيق قيم التعاون لدى تلاميذ المرحلة الثانوية، أظهرت نتائج التحليل الإحصائي المتعلقة بأسئلة المحور الثاني في الجدول (06) صحة هذه الفرضية وهو نفسه ما توصلت إليه دراسة رمضان بن جعفر 2020 حيث أشارت نتائج هذه الدراسة إلى تطور ملحوظ ترقية وتعزيز القيم في أبعادها الاجتماعية (تعاون. احترام. تسامح ) ذلك أن حصة التربية لبدنية والرياضية تتضمن نشاطات تعمل على تدعيم روح التعاون بين التلاميذ من خلال الألعاب الجماعية مثل كرة القدم وكرة اليد والطائرة والسلة، التي تخلق لديهم قيم العمل ضمن الفريق الواحد. وكذلك هذا ما أكده "دشوشة حسين" 2015 في دراسته بعنوان " دور حصة التربية البدنية والرياضية في بناء روح الجماعة لدى تلاميذ المرحلة الثانوية" حيث توصل إلى أن مشاركة التلميذ في حصص التربية والرياضية وخاصة الأنشطة الجماعية تغرس لديه روح التعاون والتضامن مع زملائه

### 5-3- مناقشة وتفسير نتائج الفرضية الجزئية الثالثة:

من خلال النتائج المتحصل عليها حسب إجابات التلاميذ على أسئلة المحور الثالث المبينة في الجداول (07) أشارت نتائج التحليل الإحصائي إلى أن حصة التربية والرياضية تساهم في تحقيق قيم التسامح لدى تلاميذ المرحلة الثانوية .وهذا ما يتناسب مع ما توصلت إليه دراسة احمد حيمود بعنوان: "المكانة الاجتماعية لتلميذ مرحلة التعليم الثانوي وعلاقتها بمفهوم الذات والاتجاهات نحو النشاط البدني". كما يؤكد "كويل " إن التربية البدنية والرياضية هي العملية الاجتماعية للتغيير سلوكيات الكائن البشري أساسا عند استثارة اللعب من خلال أنشطة العضلات الكبيرة وما يرتبط بها من نشاط . وكذلك الدراسة التي قام بها "أيمن عربي" 2019 بعنوان : دور حصة التربية والرياضية في تنمية المهارات الاجتماعية لدى تلاميذ الطور الثانوي . التي توصلت الى ان حصة التربية والبدنية لها دور فعال في تنمية روح التسامح بين التلاميذ .



#### 5-4- مناقشة وتفسير نتائج الفرضية العامة:

من خلال ثبوت صحة الفرضيات الجزئية الثلاثة، والتي أكدت على إسهامات حصة التربية البدنية والرياضية في تحقيق بعض القيم الاجتماعية لدى تلاميذ المرحلة الثانوية، وهو ما يبرز دور حصة التربية البدنية والرياضية في تنمية القيم الاجتماعية لدى التلاميذ المراهقين حيث يرى "محمد عوض بسيوني" أن حصة التربية البدنية والرياضية تساهم في غرس القيم الثقافية والخلفية التي تواجه أعمال كل مواطن وتساهم في تعزيز المحبة كي يتعدى ذاته في العمل وتنمية روح الانضباط والسعادة والمسؤولية، حيث تعد التنمية الاجتماعية عبر برامج التربية البدنية والرياضية احد الأهداف الرئيسية في حصة التربية البدنية والرياضية، فالأنشطة البدنية والرياضية تمتاز بثناء المناخ الاجتماعي ووفرة العمليات والتفاعلات الاجتماعية التي من شأنها إكساب الممارس للرياضة والنشاط البدني عددا كبيرا من القيم والخبرات والخصال الاجتماعية المرغوبة والتي تنمي الجوانب الاجتماعية في شخصيته وتساعد على تنشئة اجتماعية والتكيف مع مقتضيات المجتمع ونظمه ومعايير الأخلاقية ، وهذا ما أكدته الدراسات العربية مثل أطروحة دراسة "كوثر رواش" 1985 في تحسين التكيف الاجتماعي كنتيجة لممارسة النشاط البدني والرياضي وهذا ما يثبت صحة الفرضية العامة.

#### 6- الاستنتاج العام:

من خلال الدراسة النظرية والتطبيقية حصر الموضوع بالبحث عن مساهمة حصة التربية البدنية والرياضية في تحقيق بعض القيم الاجتماعية لدى تلاميذ المرحلة الثانوية، حيث قمنا بإتباع الخطوات المنهجية اللازمة لذلك من تحديد متغيرات الدراسة و مصطلحات الدراسة قمنا بدراسة استطلاعية، حيث حددنا من خلالها ما يلزم، حيث وقفنا على المنهج الذي يصلح، والأداة التي تصلح لهذه الدراسة، وهو الاستبيان الذي تضمن ثلاث أبعاد وهي ( تعاون. احترام. تسامح ). وبعد التطبيق والمعالجة الإحصائية للبيانات وتحليل ومناقشة وتفسير الفرضيات المتعلقة بموضوع دراستنا توصلنا إلى :

- تساهم حصة التربية البدنية والرياضية في تحقيق بعض القيم الاجتماعية لدى تلاميذ المرحلة الثانوية
- تساهم حصة التربية البدنية والرياضية في تحقيق قيمة الاحترام لدى تلاميذ المرحلة الثانوية .
- تساهم حصة التربية البدنية والرياضية في تحقيق قيمة التعاون لدى تلاميذ المرحلة الثانوية .
- تساهم حصة التربية البدنية والرياضية في تحقيق قيمة التسامح لدى تلاميذ المرحلة الثانوية .



الخاتمة

### خاتمة :

إن المدرسة مؤسسة اجتماعية تربوية استحدثها المجتمع قصد القيام بجملة من الوظائف في إكساب المتعلمين الثقافة المجتمعية، هذه الأخيرة التي تتضمن كما هائلا من القيم الاجتماعية، كاحترام والتعاون والتسامح، إذ أن هذه القيم تعتبر جملة من السلوكيات التي تصدر عن الفرد وتظهر من خلال تفاعلاته وتصرفاته، ولقد تم الكشف في هذه الدراسة على مساهمة حصة التربية البدنية في تحقيق بعض القيم الاجتماعية لدى تلاميذ المرحلة الثانوية، من خلال الأنشطة الرياضية التي بدورها مكنت من تكوين الصورة الذهنية عن حصة التربية البدنية باعتبارها السبب وراء تحقيق النجاح. وفي ضوء التكامل والتساند الوظيفي لهذه المعززات تؤدي حصة التربية البدنية والرياضية دور بالغ الأهمية في تنمية التلميذ المراهق، مما يوفر الطاقة البشرية الفاعلة بإيجابية في المجتمع يجعل منه قوة اقتصادية واجتماعية قادرة على رسم خطى ثابتة نحو المستقبل.

# الاقترحات والتوصيات

### الاقتراحات و التوصيات:

- إعطاء أهمية بالغة لمرحلة المراهقة، باعتبارها المرحلة الأساسية لترسيخ المكتسبات والخبرات.
- الاهتمام بالجماعات المدرسية بحيث تصبح مجالا حقيقيا لنمو العلاقات الاجتماعية بين التلاميذ لأن هذا يعودهم روح المشاركة ويكسبهم الكثير من المهارات الاجتماعية .
- على أستاذ التربية البدنية والرياضية الاهتمام بالجانب الاجتماعي للتلميذ بوضع تمارين تعمل على تنمية العلاقات الاجتماعية
- توسيع هذه الدراسة ليصبح بمقدورها أن تعطينا صورة أوضح وأعم وأشمل لدور حصة التربية البدنية والرياضية في تنمية العلاقات الاجتماعية
- محاولة تطبيق طرق وأساليب حديثة لإدماج التلاميذ في سيرورة حصة التربية البدنية والرياضية وهذا لتحقيق بعض القيم الاجتماعية لديهم.
- تكوين الأساتذة في مجال علم النفس الرياضي وهذا لحساسية هذه المرحلة العمرية



## المصادر والمراجع

• المصادر :

- القرآن الكريم : سورة البينة

• المراجع باللغة العربية:

01- أبو الفضل جمال الدين ابن المنظور: لسان العرب، دار المعارف، القاهرة 1994

02- احمد إسماعيل المعاني، ناصر محمد سعود جرادات : أساليب البحث العلمي والإحصاء، ط1، إثراء للنشر والتوزيع، الأردن، 2012

03- احمد مصطفى خاطر : تنمية المجتمعات المحلية ، المكتب الجامعي الحديث، الأزارطة، الإسكندرية مصر، 1999

04- سعيد حسني العزة : دليل المرشد التربوي، ط1، دار الثقافة للنشر والتوزيع، الأردن، 2006

05- صالح محمد أبو جادو: سيكولوجية التنشئة الاجتماعية ، ط2 ، دار المسيرة للنشر والتوزيع والطباعة، عمان، 2000

06- أحمد خاطر .القياس في المجال الرياضي : بغداد، 1988

07- إخلاص محمد عبد الحفيظ، مصطفى حسين باهي: الاجتماع الرياضي، ط1 ، مركز الكتاب للنشر، مصر 2001

08- خير الله عصار : مبادئ علم النفس الاجتماعي ، ديوان المطبوعات الجامعية ، الجزائر ، 1984

09- ذياب فوزية: القيم والعادات الاجتماعية ، دار الكتاب العربي للطباعة والنشر. القاهرة 2003

10- رشيد زرواتي: تدريبات على منهجية البحث العلمي في العلوم الاجتماعية ، ط1، دار الفكر للنشر، 2002

11- الروسان: أساليب القياس والتشخيص في التربية الخاصة، ط1، دار هومة للنشر والتوزيع ،الجزائر 1996.

12- سعدية محمد علي بهادر: سيكولوجية المراهقة، دار البحوث العلمية ، الكويت، 1997

13- عباس أحمد السمرائي و أحمد بسطوسي: طرق التدريس في مجال التربية . بغداد، . 1984

14- عبد الحميد نشواني: علم النفس التربوي، ط3، دار الفرقان للنشر والطباعة والتوزيع ،عمان،الأردن، 1987

- 15- عبد اللطيف بن خليفة : ارتقاء القيم ، مجلة عالم المعرفة، عدد 160، الكويت، 1996
- 16- عبيدات دوقان وآخرون: البحث العلمي مفهومه أدواته وأساليبه، ط1 ، الجامعة الأردنية
- 17- عدنان درويش : التربية الرياضية المدرسية ، ط 3، دار الفكر العربي ، القاهرة ، 1994
- 18- علاوي محمد حسن، غضبان محمد نصر الدين: القياس في التربية الرياضية وعلم القياس الرياضي، دار الفكر العربي، ط3، القاهرة، مصر، 1996
- 19- علي عبد الرزاق جبلي : دراسات في المجتمع والثقافة والشخصية ، دار النهضة العربية ، بيروت 1984
- 20- عنيات محمد احمد فرج : مناهج وطرق تدريس التربية والرياضية ، ط1، دار الفكر العربي ، القاهرة 1988،
- 21- عودت سليمان: أساسيات البحث في التربية والعلوم الإنسانية، مكتبة الكتابي 1992
- 22- فاخر عاقل : علم النفس التربوي، دار العلم للملايين، بيروت، 1980
- 23- قاسم المنداولي وآخرون : أصول التربية الرياضية في مرحلة الطفولة المبكرة ، بغداد، 1989
- 24- كمال الدسوقي: النمو التربوي للطفل والمراهق، دار النهضة العربية ، بيروت ، 1979
- 25- محمد الحماحمي : فلسفة اللعب ، مركز الكتاب للنشر ط1، القاهرة ، 1996
- 26- محمد عبد الفتاح والعيسوي عبد الرحمان: مناهج البحث العلمي في الفكر الإسلامي والفكر الحديث، دار راتب الجامعية، الإسكندرية، 1996
- 27- محمد عوض بسيوني فيصل ياسين الشاطر: نظريات و طرق التربية البدنية، د م ج، الجزائر، 1986
- 28- محمود السيد أبو النيل: الإحصاء النفسي والاجتماعي والتربوي، ط5، دار الفكر العربي ، القاهرة، 1987
- 29- محمود فؤاد حجازي: البناء الاجتماعي ، دار غريب للطباعة والنشر ، القاهرة، 1979
- 28- مصطفى سويف: الأسس النفسية للتكامل الاجتماعي ، دار المعرفة، القاهرة، 1997
- 29- مقدم عبد الحفيظ: الإحصاء والقياس النفسي والتربوي، ط1، دار الفكر العربي، 1993
- 30- ميخائيل إبراهيم أسعد: مشكلات الطفولة والمراهقة ، ط1، دار الأفق الجديد، بيروت ، 1999
- 31- ميكائيل معوض: دراسة مقارنة في مشكلات المراهقين في المدن والريف، دار المعرفة، مصر، 1971
- 32- ناهد محمود سعد نبلي رمزي: فهم طرق التدريس في التربية البدنية والرياضية، ط2، مركز الكتاب للنشر، القاهرة، 2004
- 33- نبيل توفيق السمالوطي : الدين والبناء الاجتماعي، ج1، دار الشروق ، جدة، 1981



34- نجاتي محمد عثمانى: علم النفس في حياتنا، ط3، دار الشروق للطباعة، بيروت، 1985

• الرسائل و الأطروحات :

- 01- أيمن عربي: دور حصة التربية والرياضية في تنمية المهارات الاجتماعية لدى تلاميذ الطور الثانوي، رسالة ماستر ، جامعة قاصدي مرباح ورقلة ، الجزائر، 2019
- 02- إيهاب الأغا: القيم المتضمنة في منهاج المطالعة والنصوص للصف التاسع، رسالة ماجستير، الجامعة الإسلامية، غزة، فلسطين، 2010
- 03- العربي حران : تغير القيم والأخلاقية لدى الشباب المتعاطي للمخدرات، رسالة ماجستير ،جامعة الجزائر، 2008
- 04- بن منصور اليمين : دور القيم الدينية في التنمية الاجتماعية : رسالة ماجستير في علم الاجتماع، كلية العلوم الاجتماعية والإنسانية ، جامعة باتنة ، الجزائر ، 2009
- 05- سميحة محمد أبو نصر : دراسة القيم الاجتماعية لدى الفتاة الكويتية ، رسالة ماجستير، 1992
- 06- دشوشة حسين: دور حصة التربية البدنية والرياضية في بناء روح الجماعة لدى تلاميذ المرحلة الثانوية، رسالة ماستر، جامعة المسيلة، الجزائر، 2015

• المجالات:

الجموعي مومن بكوش ، القيم الاجتماعية (مقارنة نفسية اجتماعية ) ، مجلة الدراسات والبحوث الاجتماعية ، العدد 08 ، 2014 ، جامعة الوادي.



الملاحق

جامعة قاصدي مرباح - ورقلة -

معهد علوم وتقنيات النشاطات البدنية والرياضية

التربوي الرياضي و البدني النشاط قسم

تخصص النشاط البدني والرياضي المدرسي

استمارة تحكيم استبيان



أستاذي الفاضل :

يشرفني أن أضع بين أيديكم هذه الاستمارة المكتملة لدراسة مذكرة شهادة الماستر لنيل شهادة الماستر في علوم وتقنيات النشاطات البدنية والرياضية لإبداء رأيكم عن كل فقرة من حيث صلاحيتها أو عدمه. مفضلين ما ترونه من تعديلات ومقترحات بشأن أي فقرة حيث نقوم بدراسة تحت عنوان :

مساهمة حصة التربية البدنية والرياضية في تحقيق بعض القيم الاجتماعية لدى تلاميذ الطور الثانوي

مع فائق الاحترام والتقدير على مساعدتكم وتعاونكم

## الملاحق

الرقم	العبارات	يقيس	لا يقيس	تعديل
01	هل تعتقد أن حصة التربية البدنية والرياضية تساعدك على إنشاء علاقات وطيدة مع زملائك .			
02	هل تقوم بمساعدة زملائك في النشاطات الجماعية في حصة التربية البدنية والرياضية			
03	هل تتسامح مع أصدقائك عند القيام بتجاوزات ضدك			
04	هل تتقبل قرارات الأستاذ بصدر رحب			
05	هل سبق وان قمت بمساعدة الأستاذ في سيرورة حصة التربية البدنية والرياضية			
06	هل تضمنر حقدا للأستاذ بعد معاقبتك			
07	هل تتقبل الانتقادات من طرف زملائك بصدر واسع			
08	هل تقوم بمساعدة الآخرين لتلقي المدح والثناء			
09	هل تعتقد أن مسامحة الآخرين لا تحتاج إلى مقابل مادي أو معنوي			
10	هل تتقبل معاتبتك من طرف الأستاذ			
11	هل تعتقد أن مساعدة الآخرين من القيم الإنسانية النبيلة			
12	هل تسامح زملائك أثناء القيام بتدخلات عنيفة في الأنشطة البدنية والرياضية			
13	هل يبادللك الأستاذ والزملاء نفس الاحترام			
14	هل تتلقى المساعدة من طرف الأصدقاء والأستاذ أثناء الحاجة			
15	هل تستطيع مسامحة من لم يسبق له مسامحتك .			
16	هل تعتقد أن الاحترام من القيم النبيلة التي تغذي الروح الرياضية أثناء المنافسة			
17	هل سبق وان رفضت مد العون لأحد			
18	هل أن طلب السماح من زملائك أو من الأستاذ تؤثر سلبا على ذاتك			
19	هل تعتقد أن احترام الآخرين شعور سلبي ينجم عن ضعف			
20	هل تساعد الآخرين بمقابل مادي أو معنوي.			
21	هل تعتقد أن التسامح مع الزملاء من القيم الاجتماعية التي تغذي الروح الرياضية			
22	هل تعتقد أن الاحترام قيمة اجتماعية مكنسبة تعبر عن قيم الفرد			
23	هل تقوم بمساعدة زملائك في تجهيز الملعب قبل وبعد حصة التربية البدنية والرياضية			
24	هل تشاركون في حل المشاكل التي تعيق سير حصة التربية البدنية والرياضية			

## مفتاح المقياس:

الأبعاد	رقم العبارة
إسهامات حصة التربية البدنية والرياضية في تحقيق قيم الاحترام لدى تلاميذ الطور الثانوي .	1-4-7-10-13-16-19-22
إسهامات حصة التربية والرياضية في تحقيق قيم التعاون لدى تلاميذ الطور الثانوي	2-5-8-11-14-17-20-23
إسهامات حصة التربية البدنية والرياضية في تحقيق قيم التسامح لدى تلاميذ الطور الثانوي	3-6-9-12-15-18-21-24

## القائمة الإسمية للسادة المحكمين:

ت	الاسم واللقب	الدرجة العلمية	الجامعة	القرار	التوقيع
01	كبير بلود	استاذ علم	سوق	منامة للدراسات	
02	خالد عياتي الدين	استاذ محاضر	درجلة	منامة	
03	نعيمة جمال	استاذ انعام	وزعله	منامة	



معهد علوم وتقنيات النشاطات البدنية والرياضية  
التربوي الرياضي و البدني النشاط قسم  
تخصص النشاط البدني والرياضي المدرسي  
جامعة قاصدي مرباح - ورقلة -



## استمارة استبيان

تحية طيبة وبعد:

تلاميذنا الكرام في إطار إنجاز مذكرة ضمن متطلبات شهادة ماستر أكاديمي تخصص نشاط بدني رياضي  
مدرسي بعنوان:

مساهمة حصة التربية البدنية والرياضية في تحقيق بعض القيم الاجتماعية لدى تلاميذ المرحلة الثانوية.  
دراسة ميدانية على ثانويات مدينة الطيبات .

فإننا نرجو منكم الإجابة على هذه الأسئلة بكل صراحة ودقة وموضوعية من أجل التوصل إلى نتائج دقيقة  
ومساعدتنا في إنجاز هذا البحث وذلك بوضع علامة (x) في المكان المناسب والذي ترى انه ينطبق عليك .  
- أجب على كل الفقرات كافة وبكل صراحة وجدية، مع العلم انه لا توجد إجابة صحيحة و أخرى خاطئة  
ولكن تضع الإجابة التي تناسبك .

- أرجو أن تختار إجابة واحدة وهي الأقرب لتحديد ما ينطبق عليك، ولا تترك أية فقرة دون الإجابة عليها  
وفي الأخير تقبلوا مني أعزائي الطلبة جزيل الشكر والعرفان ودمتم أوفياء في خدمة البحث العلمي .

الرقم	العبارات	ينطبق	لاينطبق	احيانا
01	هل تعتقد أن حصة التربية البدنية والرياضية تساعدك على إنشاء علاقات وطيدة مع الزملاء .			
02	هل تقوم بمساعدة زملائك في النشاطات الجماعية في حصة التربية البدنية والرياضية			
03	هل تتسامح مع أصدقائك عند القيام بتجاوزات ضدك			
04	هل تتقبل قرارات الأستاذ بصدر رحب			
05	هل سبق وان قمت بمساعدة الأستاذ في سيرورة حصة التربية البدنية والرياضية			
06	هل تضمحل حقدًا للأستاذ بعد معاقبتك			
07	هل تتقبل الانتقادات من طرف زملائك بصدر واسع			
08	هل تقوم بمساعدة الآخرين لتلقي المدح والثناء			
09	هل تعتقد أن مساحة الآخرين لا تحتاج إلى مقابل مادي أو معنوي			
10	هل تتقبل معاتبتك من طرف الأستاذ			
11	هل تعتقد أن مساعدة الآخرين من القيم الإنسانية النبيلة			
12	هل تتسامح زملائك أثناء القيام بتدخلات عنيفة في الأنشطة البدنية والرياضية			
13	هل يبادللك الأستاذ والزملاء نفس الاحترام			
14	هل تتلقى المساعدة من طرف الأصدقاء والأستاذ أثناء الحاجة			
15	هل تستطيع مساعدة من لم يسبق له مساحتك .			
16	هل تعتقد أن الاحترام من القيم النبيلة التي تغذي الروح الرياضية أثناء المنافسة			
17	هل سبق وان رفضت مد العون لأحد			
18	هل أن طلب السماح من زملائك أو من الأستاذ تؤثر سلبا على ذاتك			
19	هل تعتقد أن احترام الآخرين شعور سلبي ينجم عن ضعف			
20	هل تساعد الآخرين بمقابل مادي أو معنوي.			
21	هل تعتقد أن التسامح مع الزملاء من القيم الاجتماعية التي تغذي الروح الرياضية			
22	هل تعتقد أن الاحترام قيمة اجتماعية مكتسبة تعبر عن قيم الفرد			
23	هل تقوم بمساعدة زملائك في تجهيز الملعب قبل وبعد حصة التربية البدنية والرياضية			
24	هل تشاركون في حل المشاكل التي تعيق سير حصة التربية البدنية والرياضية			

الملحق رقم 03:

الخصائص السيكومترية

1- الثبات:

1-1 حساب الثبات بطريقة الاتساق الداخلي:

## Reliability

Scale: ALL VARIABLES

### Case Processing Summary

		N	%
Cases	Valid	20	100,0
	Excluded <sup>a</sup>	0	,0
	Total	20	100,0

a. Listwise deletion based on all variables in the procedure.

### Reliability Statistics

Cronbach's Alpha	N of Items
,707	24

RELIABILITY

/VARIABLES=1س 2س 3س 4س 5س 6س 7س 8س 9س 10س 11س 12س 13س 14س 15س 16س 17س 18س 19س 20س 21س 22س 23س 24س

/SCALE('ALL VARIABLES') AL



## 2-1 حساب الثبات بطريقة التجزئة النصفية:

## Reliability

## Reliability Statistics

Cronbach's Alpha	Part 1	Value	,496
		N of Items	12 <sup>a</sup>
	Part 2	Value	,620
		N of Items	12 <sup>b</sup>
	Total N of Items		24
Correlation Between Forms			,503
Spearman-Brown Coefficient	Equal Length		,669
	Unequal Length		,669
Guttman Split-Half Coefficient			,668

a. The items are: 1س, 2س, 3س, 4س, 5س, 6س, 7س, 8س, 9س, 10س, 11س, 12س.

b. The items are: 13س, 14س, 15س, 16س, 17س, 18س, 19س, 20س, 21س, 22س, 23س, 24س.

## 2- الصدق:

## حساب الصدق التمييزي بطريقة المقارنة الطرفية:

## Group Statistics

المبحوثين	N	Mean	Std. Deviation	Std. Error Mean
الدرجات الدنيا	7	50,8571	4,84522	1,83132
الدرجات العليا	7	60,0000	3,41565	1,29099

Independent Samples Test

		Levene's Test for Equality of Variances		t-test for Equality of Means	
		F	Sig.	t	Df
الدرجات	Equal variances assumed	,262	,618	-4,080	12
	Equal variances not assumed			-4,080	10,782

Independent Samples Test

		t-test for Equality of Means			
		Sig. (2-tailed)	Mean Difference	Std. Error Difference	95% Confidence Interval of the Difference
Lower					
الدرجات	Equal variances assumed	,002	-9,14286	2,24063	-14,02476
	Equal variances not assumed	,002	-9,14286	2,24063	-14,08661

Independent Samples Test

		t-test for Equality of Means
		95% Confidence Interval of the Difference
		Upper
الدرجات	Equal variances assumed	-4,26095
	Equal variances not assumed	-4,19910

## REGRESSION

/DESCRIPTIVES MEAN STDDEV CORR SIG N

/MISSING LISTWISE

/STATISTICS COEFF OUTS R ANOVA

/CRITERIA=PIN(.05) POUT(.10)

/NOORIGIN

/DEPENDENT قيم\_الاحترام

/METHOD=ENTER حصة\_التربية\_البدنية

/SCATTERPLOT=(\*ZRESID ,\*ZPRED)

/RESIDUALS HISTOGRAM(ZRESID) NORMPROB(ZRESID).

## Regression

## Notes

Output Created	21-FEB-2022 14:25:53	
Comments		
Input	Active Dataset	DataSet1
	Filter	<none>
	Weight	<none>
	Split File	<none>
	N of Rows in Working Data File	110
Missing Value Handling	Definition of Missing	User-defined missing values are treated as missing.
	Cases Used	Statistics are based on cases with no missing values for any variable used.

Syntax		<p>REGRESSION</p> <p>/DESCRIPTIVES MEAN STDDEV CORR SIG N</p> <p>/MISSING LISTWISE</p> <p>/STATISTICS COEFF OUTS R ANOVA</p> <p>/CRITERIA=PIN(.05) POUT(.10)</p> <p>/NOORIGIN</p> <p>/DEPENDENT قيم_الاحترام</p> <p>/METHOD=ENTER حصّة_التربية_البدنية</p> <p>/SCATTERPLOT=(*ZRESID ,*ZPRED)</p> <p>/RESIDUALS HISTOGRAM(ZRESID) NORMPROB(ZRESID).</p>
Resources	Processor Time	00:00:01,91
	Elapsed Time	00:00:01,28
	Memory Required	3440 bytes
	Additional Memory Required for Residual Plots	680 bytes

### Descriptive Statistics

	Mean	Std. Deviation	N
قيم_الاحترام	2,5039	,19420	110
حصّة_التربية_البدنية	2,3231	,14033	110

## Correlations

		قيم الاحترام	حصة التربية البدنية
Pearson Correlation	قيم الاحترام	1,000	,425
	حصة التربية البدنية	,425	1,000
Sig. (1-tailed)	قيم الاحترام	.	,000
	حصة التربية البدنية	,000	.
N	قيم الاحترام	110	110
	حصة التربية البدنية	110	110

## Variables Entered/Removed<sup>a</sup>

Model	Variables Entered	Variables Removed	Method
1	حصة التربية البدنية <sup>b</sup>	.	Enter

a. Dependent Variable: قيم الاحترام

b. All requested variables entered.

## Model Summary<sup>b</sup>

Model	R	R Square	Adjusted R Square	Std. Error of the Estimate
1	,425 <sup>a</sup>	,181	,173	,17657

a. Predictors: (Constant), حصة التربية البدنية

b. Dependent Variable: قيم الاحترام

### ANOVA<sup>a</sup>

Model		Sum of Squares	df	Mean Square	F	Sig.
1	Regression	,744	1	,744	23,849	,000 <sup>b</sup>
	Residual	3,367	108	,031		
	Total	4,111	109			

a. Dependent Variable: قيم الاحترام

b. Predictors: (Constant), حصة التربية البدنية

### Coefficients<sup>a</sup>

Model		Unstandardized Coefficients		Standardized	t	Sig.
		B	Std. Error	Coefficients		
1	(Constant)	1,137	,280		4,052	,000
	حصة التربية البدنية	,589	,121	,425	4,884	,000

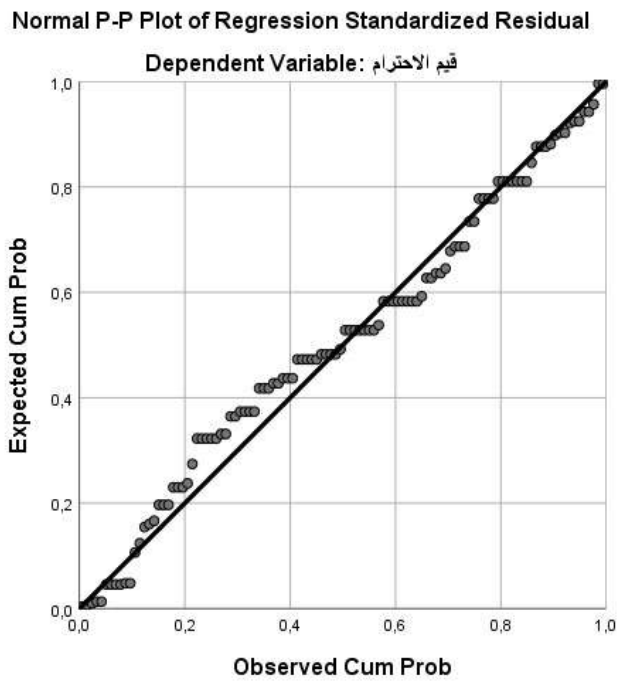
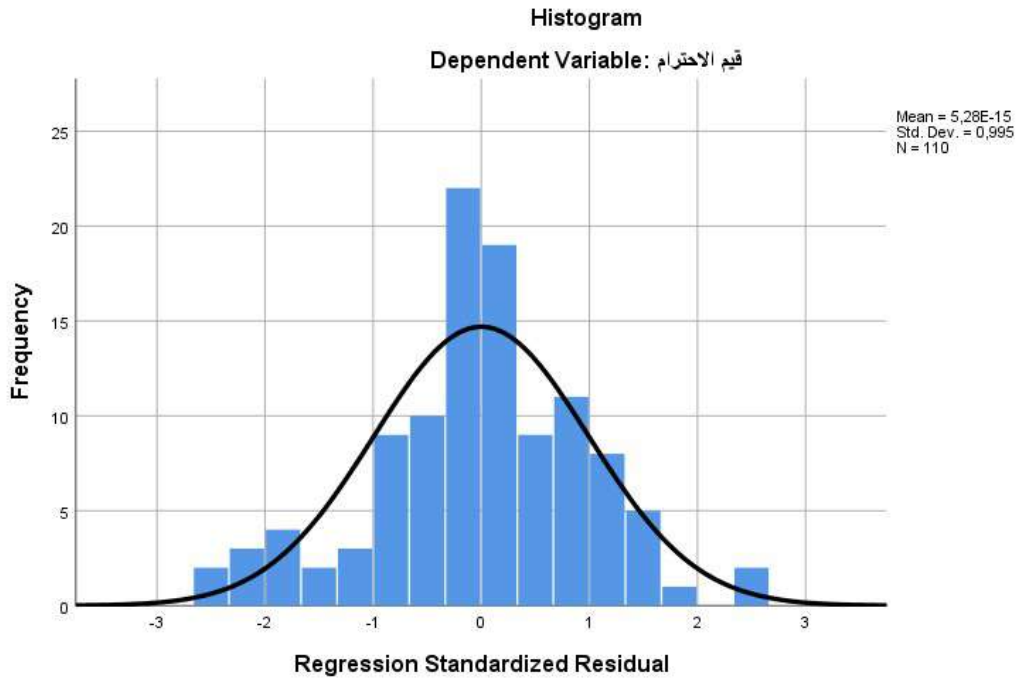
a. Dependent Variable: قيم الاحترام

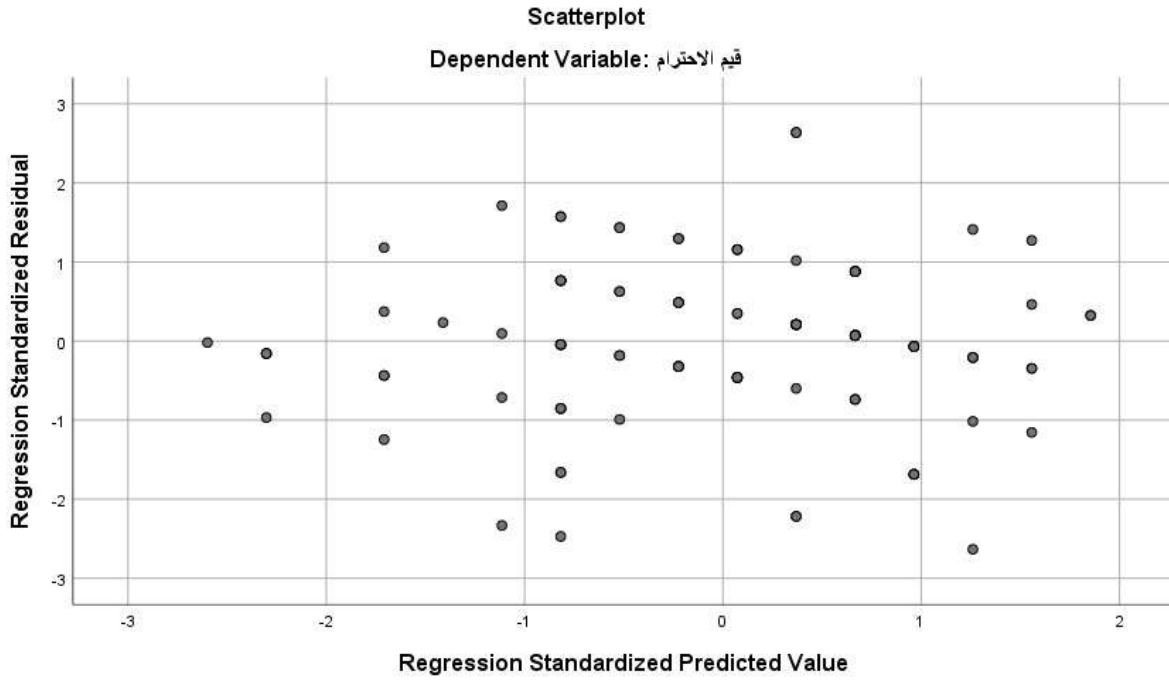
### Residuals Statistics<sup>a</sup>

	Minimum	Maximum	Mean	Std. Deviation	N
Predicted Value	2,2892	2,6571	2,5039	,08259	110
Residual	-,46515	,46556	,00000	,17576	110
Std. Predicted Value	-2,599	1,854	,000	1,000	110
Std. Residual	-2,634	2,637	,000	,995	110

a. Dependent Variable: قيم الاحترام

Charts





REGRESSION

/DESCRIPTIVES MEAN STDDEV CORR SIG N

/MISSING LISTWISE

/STATISTICS COEFF OUTS R ANOVA

/CRITERIA=PIN(.05) POUT(.10)

/NOORIGIN

/DEPENDENT قيم\_التعاون

/METHOD=ENTER حصة\_التربية\_البدنية

/SCATTERPLOT=(\*ZRESID,\*ZPRED)

/RESIDUALS HISTOGRAM(ZRESID) NORMPROB(ZRESID).



## Regression

### Notes

Output Created		21-FEB-2022 14:28:14
Comments		
Input	Active Dataset	DataSet1
	Filter	<none>
	Weight	<none>
	Split File	<none>
	N of Rows in Working Data File	110
Missing Value Handling	Definition of Missing	User-defined missing values are treated as missing.
	Cases Used	Statistics are based on cases with no missing values for any variable used.

Syntax		<pre> REGRESSION  /DESCRIPTIVES MEAN STDDEV CORR SIG N  /MISSING LISTWISE  /STATISTICS COEFF OUTS R ANOVA  /CRITERIA=PIN(.05) POUT(.10)  /NOORIGIN  /DEPENDENT قيم_التعاون  /METHOD=ENTER حصّة_التربية_البدنية  /SCATTERPLOT=(*ZRESID ,*ZPRED)  /RESIDUALS HISTOGRAM(ZRESID) NORMPROB(ZRESID). </pre>
Resources	Processor Time	00:00:01,34
	Elapsed Time	00:00:00,85
	Memory Required	3440 bytes
	Additional Memory Required for Residual Plots	680 bytes

### Descriptive Statistics

	Mean	Std. Deviation	N
قيم_التعاون	2,0857	,29168	110
حصّة_التربية_البدنية	2,3231	,14033	110

## Correlations

		قيم التعاون	حصة التربية البدنية
Pearson Correlation	قيم التعاون	1,000	,599
	حصة التربية البدنية	,599	1,000
Sig. (1-tailed)	قيم التعاون	.	,000
	حصة التربية البدنية	,000	.
N	قيم التعاون	110	110
	حصة التربية البدنية	110	110

## Variables Entered/Removed<sup>a</sup>

Model	Variables Entered	Variables Removed	Method
1	حصة التربية البدنية <sup>b</sup>	.	Enter

a. Dependent Variable: قيم التعاون

b. All requested variables entered.

## Model Summary<sup>b</sup>

Model	R	R Square	Adjusted R Square	Std. Error of the Estimate
1	,599 <sup>a</sup>	,359	,353	,23458

a. Predictors: (Constant), حصة التربية البدنية

b. Dependent Variable: قيم التعاون

**ANOVA<sup>a</sup>**

Model		Sum of Squares	df	Mean Square	F	Sig.
1	Regression	3,331	1	3,331	60,530	,000 <sup>b</sup>
	Residual	5,943	108	,055		
	Total	9,273	109			

a. Dependent Variable: قيم التعاون

b. Predictors: (Constant), حصة التربية البدنية

**Coefficients<sup>a</sup>**

Model		Unstandardized Coefficients		Standardized Coefficients	t	Sig.
		B	Std. Error	Beta		
1	(Constant)	-,808	,373		-2,169	,032
	حصة التربية البدنية	1,246	,160	,599	7,780	,000

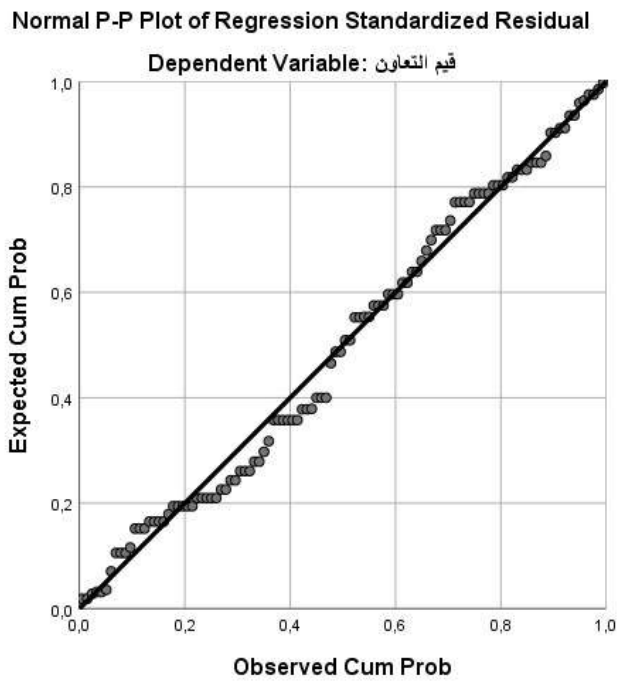
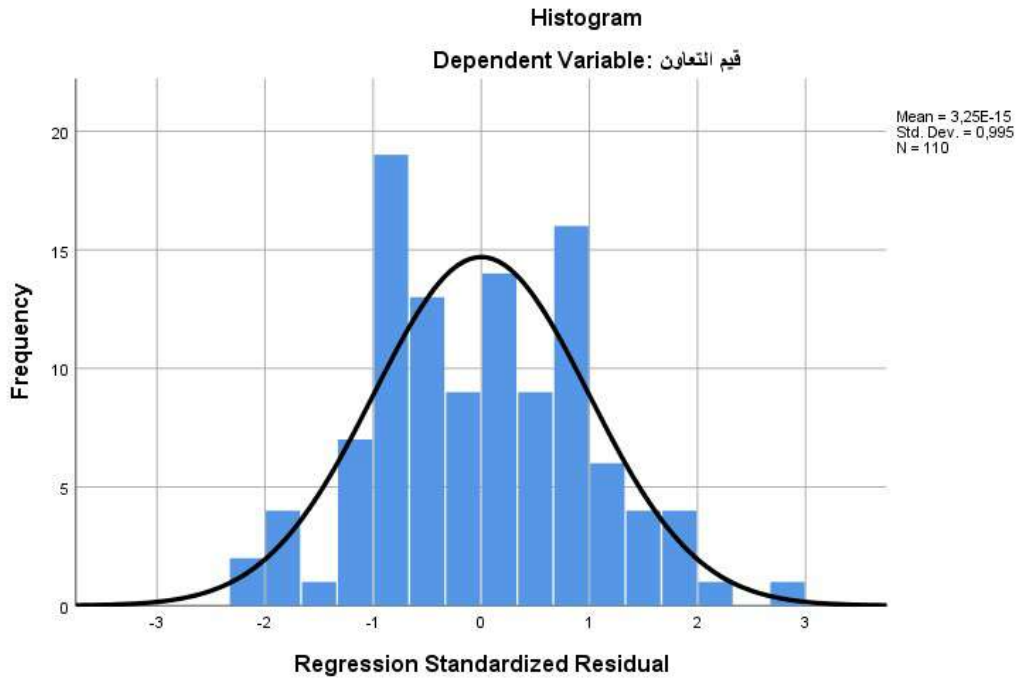
a. Dependent Variable: قيم التعاون

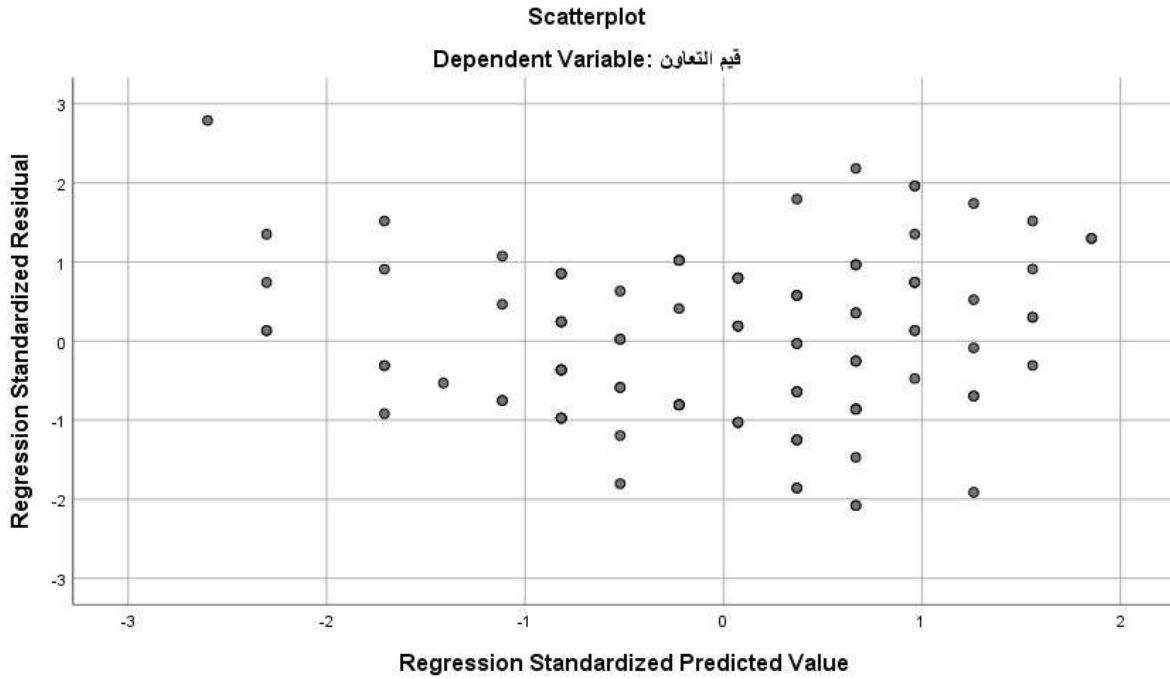
**Residuals Statistics<sup>a</sup>**

	Minimum	Maximum	Mean	Std. Deviation	N
Predicted Value	1,6313	2,4099	2,0857	,17480	110
Residual	-,48797	,65439	,00000	,23350	110
Std. Predicted Value	-2,599	1,854	,000	1,000	110
Std. Residual	-2,080	2,790	,000	,995	110

a. Dependent Variable: قيم التعاون

Charts





REGRESSION

/DESCRIPTIVES MEAN STDDEV CORR SIG N

/MISSING LISTWISE

/STATISTICS COEFF OUTS R ANOVA

/CRITERIA=PIN(.05) POUT(.10)

/NOORIGIN

/DEPENDENT قيم\_التسامح

/METHOD=ENTER حصة\_التربية\_البدنية

/SCATTERPLOT=(\*ZRESID,\*ZPRED)

/RESIDUALS HISTOGRAM(ZRESID) NORMPROB(ZRESID).

## Regression

### Notes

Output Created		21-FEB-2022 14:28:54
Comments		
Input	Active Dataset	DataSet1
	Filter	<none>
	Weight	<none>
	Split File	<none>
	N of Rows in Working Data File	110
Missing Value Handling	Definition of Missing	User-defined missing values are treated as missing.
	Cases Used	Statistics are based on cases with no missing values for any variable used.

Syntax		<pre> REGRESSION  /DESCRIPTIVES MEAN STDDEV CORR SIG N  /MISSING LISTWISE  /STATISTICS COEFF OUTS R ANOVA  /CRITERIA=PIN(.05) POUT(.10)  /NOORIGIN  /DEPENDENT قيم_التسامح  /METHOD=ENTER حصة_التربية_البدنية  /SCATTERPLOT=(*ZRESID ,*ZPRED)  /RESIDUALS HISTOGRAM(ZRESID) NORMPROB(ZRESID). </pre>
Resources	Processor Time	00:00:00,95
	Elapsed Time	00:00:00,80
	Memory Required	3440 bytes
	Additional Memory Required for Residual Plots	680 bytes

### Descriptive Statistics

	Mean	Std. Deviation	N
قيم_التسامح	2,2844	,24667	110
حصة_التربية_البدنية	2,3231	,14033	110



## Correlations

		قيم التسامح	حصة التربة البدنية
Pearson Correlation	قيم التسامح	1,000	,635
	حصة التربة البدنية	,635	1,000
Sig. (1-tailed)	قيم التسامح	.	,000
	حصة التربة البدنية	,000	.
N	قيم التسامح	110	110
	حصة التربة البدنية	110	110

## Variables Entered/Removed<sup>a</sup>

Model	Variables Entered	Variables Removed	Method
1	حصة التربة البدنية <sup>b</sup>	.	Enter

a. Dependent Variable: قيم التسامح

b. All requested variables entered.

## Model Summary<sup>b</sup>

Model	R	R Square	Adjusted R Square	Std. Error of the Estimate
1	,635 <sup>a</sup>	,404	,398	,19136

a. Predictors: (Constant), حصة التربة البدنية

b. Dependent Variable: قيم التسامح

### ANOVA<sup>a</sup>

Model		Sum of Squares	df	Mean Square	F	Sig.
1	Regression	2,678	1	2,678	73,117	,000 <sup>b</sup>
	Residual	3,955	108	,037		
	Total	6,632	109			

a. Dependent Variable: قيم التسامح

b. Predictors: (Constant), حصة التربية البدنية

### Coefficients<sup>a</sup>

Model		Unstandardized Coefficients		Standardized Coefficients	t	Sig.
		B	Std. Error	Beta		
1	(Constant)	-,310	,304		-1,020	,310
	حصة التربية البدنية	1,117	,131	,635	8,551	,000

a. Dependent Variable: قيم التسامح

### Residuals Statistics<sup>a</sup>

	Minimum	Maximum	Mean	Std. Deviation	N
Predicted Value	1,8770	2,5751	2,2844	,15673	110
Residual	-,44844	,65763	,00000	,19048	110
Std. Predicted Value	-2,599	1,854	,000	1,000	110
Std. Residual	-2,343	3,437	,000	,995	110

a. Dependent Variable: قيم التسامح

Charts

