

وزارة التعليم العالي والبحث العلمي

جامعة قاصدي مرباح - ورقلة-

كلية العلوم الإنسانية والاجتماعية

قسم: علوم الإعلام والاتصال



مذكرة مكملة لنيل شهادة ماستر أكاديمي

تخصص: سمعي بصري

الموضوع :

أثر التعرض مسلسل (بابور اللوح) على تشكيل القيم الاجتماعية لدى الشباب
الجامعي

دراسة مسحية على طلبة سمعي بصري بورقلة.

من إعداد الطلبة:

➤ بن بصيص سارة

➤ هبال مباركة

نوقشت بتاريخ: 2023/06/14

رئيسا	جامعة قاصدي مرباح ورقلة	أستاذ محاضر " أ "	حفيان عبد الوهاب
مشرفا ومقررا	جامعة قاصدي مرباح ورقلة	أستاذ محاضر " ب "	عساسي آمال
مناقشا	جامعة قاصدي مرباح ورقلة	أستاذ محاضر " ب "	سويقات لبنى

السنة الجامعية 2023/2022



إلى درعي الذي به احتميت، وفي الحياة به اقتديت)

ركيز عمري وصدر أمني وكبريائي

.... الى من علمني محاسن الاخلاق

(ابي اطال الله في عمره)

الى اخواتي وسندي في هذه حياتي حفظهم الله ورعاهم

الى زميلتي سارة بن بصيص من ساعدتني واعانتني في انجاح وانجاز هذه

المذكرة

واخراجها في احسن صورة

الى كل الهل والاقارب والأصدقاء

مباركة هبال

سارة بن بصيص



شكر وتقدير:

اللهم إن ما وصلنا إلى نجاح فهذا من فضلك وكرمك
وتوفيقك يا رحيم، فلا تحرمننا من رضاك عنا ووفقنا
لخدمة عبادك الصالحين.

الفضلُ في كلِّ خير يُحَقِّقه الإنسان راجع إلى توفيق الله
. عز وجل ، وشكر لأستاذة الكريمة عساسي أمال

ملخص الدراسة:

تهتم دراستنا بأثر التعرض للدراما التلفزيونية "بابور اللوح" على تشكيل القيم الإجتماعية لدى الشباب الجامعي بجامعة قاصدي مرياح ورقلة ، كما تهدف إلى الكشف عما إذ كانت الدراما الإجتماعية التلفزيونية الجزائرية تسعى لتغيير القيم التقليدية والأصلية لدى شباب الجامعي الورقلي، و أيضا التعرف على أسباب ودوافع إقبال الشباب الجامعي الورقلي لدراما الاجتماعية ، إضافة إلى البحث عن قياس حجم مشاهدة الدراما تلفزيونية من طرف الشباب الجامعي الورقلي، وكذا معرفة عوامل الجذب والإثارة التي تحويها مواضيع المسلسلات الدرامية لجذب إنتباه المشاهد ، فضلا عن تفسير العلاقة بين ماتبئه الدراما التلفزيونية الجزائرية والواقع الاجتماعي حيث تعتبر هذه الدراسة من الدراسات الوصفية ، اعتمدنا على المنهج المسحي ، وذلك بالإستعانة بأداة إستمارة إستبيان ، وتم تطبيقها على عينة قوامها في الدراسة 20 طالب وطالبة ، تم اختيارها بطريقة قصدية ، لنتوصل لتسجيل النتائج التالية :

أغلب طلبة العينة يشاهدون المسلسل مع أسرهم في وقت الإعادة في المنزل ، كما أنه يعالج المشاكل الاجتماعية ، في حين لم ينجح في عرض القيم الإسلامية ، بالإضافة إلى عدم إستخدامهم لشبكة الأنترنت لإعادة دراما بابور اللوح.

تمثلت القيم الإيجابية والنبيلة التي اكتسبها عينة الدراسة الشرف ، الشهامة ثم التعاون والطموح وحب الوطن المسؤولية والحب الصادق ، والحياء ، بينما القيم والعادات السلبية التي ساهم المسلسل في نشرها التبرج والعلاقات غير الشرعية والهجرة غير الشرعية

أغلب الطلبة في جامعة قاصدي مرياح يرون بأن أكثر ما شدهم في مسلسل بابور اللوح هو الهجرة غير الشرعية ، لهذا يتكون لديهم معتقد بأن الحياة ما وراء البحار ليست هنا ، الأمر الذي يجعلهم يفكرون في الهجرة عاجلا أو آجلا ، لاسيما الوضع والظروف التي تحتم بناء معتقدات مثل هذه والتي تتمثل في الوضع المزري للحياة والذي صورته المسلسل بحذافيره مسلطا الضوء على جميع معاناة الشاب الجزائري والطالب الجامعي الورقلي يعتبر من هؤلاء الشباب ، كما بث فيهم روح الأسرة والعائلة الواحدة ومدى أهمية العلاقة الاجتماعية التي بها ينشأ فرد سوي.

Summary in English

Our study is concerned with the effect of exposure to the television drama "Babur al-Louh" on the formation of social values among university youth at the University of Kasdi Merbah Ouargla. Algerian for social drama, in addition to searching for measuring the volume of watching TV drama by Algerian youth, as well as knowing the factors of attraction and excitement contained in the topics of drama series to attract the attention of the viewer, as well as the interpretation of the relationship between what is broadcast by Algerian TV drama and social reality, as this study is considered one of the studies Descriptive, we relied on the survey method, using a questionnaire tool, and it was applied to a sample of 20 male and female students, chosen in an intentional manner, to record the following results:

Most of the students in the sample watch the series with their families at the time of the replay at home, and it also addresses social problems, while it did not succeed in presenting Islamic values, in addition to not using the Internet to recreate the drama of Babur Al-Louh.

The positive and noble values acquired by the study sample were honor, magnanimity, then cooperation, ambition, patriotism, responsibility, sincere love, and modesty, while the negative values and habits that the series contributed to spreading grooming, illegal relationships, and illegal immigration

Most of the students at Kasdi Merbah University believe that what attracted them the most in the series Babur al-Louh is illegal immigration, and for this reason they form a belief that life abroad is not here, which makes them think about immigration sooner or later, especially the situation and circumstances that necessitate the construction of beliefs such as This, which is represented in the miserable situation of life, which the series portrayed to the fullest, highlighting all the suffering of the Algerian youth and the university student is considered one of these young people, as it broadcast in them the spirit of the family and the one family and the importance of the social relationship in which a normal individual is raised.

V.....	الإهداء:
IV.....	شكر وعرفان
V.....	المستخلص باللغة العربية:
VIII.....	فهرس المحتويات :
IX.....	فهرس الجداول :
X.....	فهرس الاشكال:
Erreur ! Signet non défini.....	مقدمة :

الفصل الأول: الجانب المنهجي

2.....	إشكالية الدراسة
3.....	أسباب الدراسة
4.....	أهمية الدراسة و أهدافها
5.....	مفاهيم الدراسة
7.....	الدراسات السابقة
12.....	أفكار النظرية
14.....	الإجراءات المنهجية للدارسة

الفصل الثاني: الجانب التطبيقي

19.....	المبحث الأول : عرض بيانات الدراسة الميدانية
19.....	المطلب الأول : عرض بيانات محور البيانات الشخصية
22.....	المطلب الثاني : عرض بيانات التساؤل الأول
28.....	المطلب الثالث : عرض بيانات التساؤل الثاني
32.....	المطلب الرابع : عرض بيانات التساؤل الثالث
35.....	المبحث الثاني : مناقشة نتائج الدراسة الميدانية
35.....	المطلب الأول : مناقشة النتائج في ضوء المقاربة النظرية
36.....	المطلب الثاني : مناقشة النتائج في ضوء الدراسات السابقة

36	المبحث الثالث : النتائج الجزئية والعامة للدراسة
36	المطلب الأول : النتائج الجزئية للدراسة
39	المطلب الثاني : النتائج العامة للدراسة
40	التوصيات
42	خاتمة
45	قائمة المصادر والمراجع
48	الملاحق

فهرس الجداول:

- الجدول: 1 يوضح: توزيع أفراد عينة الدراسة حسب الجنس.....19
- الجدول: 2 يوضح: توزيع أفراد عينة الدراسة حسب الحالة المدنية.....20
- الجدول: 3 يوضح: توزيع أفراد عينة الدراسة حسب مكان الإقامة.....20
- الجدول: 4 يوضح: مشاهدة مسلسل بابور اللوح.....22
- الجدول: 5 يوضح: أوقات متابعة الدراما التلفزيونية الجزائرية بابور اللوح.....23
- الجدول: 6 يوضح: الأمور التي تجذب الطلاب لمشاهدة مسلسل بابور اللوح.....24
- الجدول: 7 يوضح: مكان مشاهدة مسلسل بابور اللوح.....25
- الجدول: 8 يوضح: نجاح مسلسل بابور اللوح في تجسيد القيم الثقافية الإسلامية.....26
- الجدول: 9 يوضح: استعمال الشبكة الانترنت لإعادة مشاهدة الدراما الاجتماعية بابور اللوح.....27
- الجدول: 10 يوضح: القيم التي اكتسبتها وأصبحت تتصرف بها من خلال مشاهدة مسلسل بابور اللوح.....28
- الجدول: 11 يوضح: القيم والعادات السلبية التي ساهم مسلسل بابور اللوح في نشرها.....30
- الجدول: 12 يوضح: أبرز الموضوعات التي تناولها مسلسل بابور اللوح وشدتها الطلبة.....32
- الجدول: 13 يوضح: اعتقاد الطلبة حول ما يدور في مسلسل بابور اللوح.....33
- الجدول: 14 يوضح: طبيعة العلاقة التي يتشكل منها واقع المجتمع الجزائري كما صورها مسلسل بابور اللوح.....34

- الشكل : 1 يوضح: توزيع أفراد عينة الدراسة حسب الجنس 19
- الشكل : 2 توزيع أفراد عينة الدراسة حسب الحالة المدنية 20
- الشكل : 3 توزيع أفراد عينة الدراسة حسب مكان الإقامة 21
- الشكل : 4 يوضح: مشاهد مسلسل بابور اللوح 22
- الشكل : 5 يوضح: أوقات متابعة الدراما التلفزيونية الجزائرية بابور اللوح 23
- الشكل : 6 يوضح : الأمور التي تجذب الطلاب لمشاهد مسلسل بابور اللوح 24
- الشكل : 7 يوضح: مكان مشاهد مسلسل بابور اللوح 25
- الشكل : 8 يوضح: نجاح مسلسل بابور اللوح في تجسيد القيم الثقافية الإسلامية 26
- الشكل : 9 يوضح : استعمال الشبكة الانترنت لإعادة مشاهد الدراما الاجتماعية بابور اللوح 27
- الشكل : 10 يوضح: القيم التي اكتسبتها وأصبحت تنصرف فيها من خلال مشاهدتك لمسلسل بابور اللوح 29
- الشكل : 11 يوضح: القيم والعادات السلبية التي ساءت معها مسلسل بابور اللوح في نشرها 31
- الشكل : 12 يوضح : أبرز الموضوعات التي تناولها مسلسل بابور اللوح وشدت الطلبة 32
- الشكل : 13 يوضح: اعتقاد الطلبة حول ما يدور في مسلسل بابور اللوح 33
- الشكل : 14 يوضح: طبيعة العلاقة التي يبيئتها كمنها وأفعال المجتمع الجزائري كما صورها مسلسل بابور اللوح 35

المقدمة

مقدمة:

بعد الإعلام اليوم سلطة رابعة لما له من تأثير كبير على المجتمعات ،حيث يحتل مكانة هامة في حياة الأفراد ، خاصة ونحن في زمن السرعة ، ومن أبرز هذه الوسائل التلفزيون الذي كان ولازال بنفس التأثير والأهمية ، حيث يعمل على تكوين الآراء والاتجاهات ، من خلال البرامج المتنوعة التي يقوم ببثها ، من أجل جذب انتباه المشاهدين عن طريق عرض أفكار وقيم مختلفة كالمسلسلات الدرامية التي تلقى رواجاً كبيراً ومشاهدات عالية ، وبالرغم ما تبثه من قيم نبيلة إلا أن السلبى يأخذ حظاً هو الآخر ، كالهجرة غير شرعية والتي تعد قيم بعيدة كل البعد عن الإسلام.

يعتبر مسلسل بابور اللوح من بين المسلسلات التي حظيت بمشاهدات عالية في الجزائر وذلك يعود لمعالجته لكافة القضايا التي يعاني منها الشعب الجزائري دون مبالغة فيما تم عرضه ، الأحياء الشعبية البسيطة ، اللباس واللغة العامية المحلية المشاكل المختلفة التي يعيشها المجتمع الجزائري سواء تلك الاقتصادية أو الاجتماعية المتمثلة في المخدرات وتعاطي الشباب وترويجها ، أو الهجرة غير الشرعية التي سلط المسلسل الضوء عليها لما لها من تأثير كبير جدا في أوساط الشباب الجزائري ، ومن هذا المنطلق وفي هذا الجانب تنصب دراستنا حول موضوع أثر التعرض لمسلسل (بابور اللوح) على تشكيل القيم الاجتماعية لدى الشباب الجامعي بجامعة قاصدي مرياح - ورقلة- الكشف عما إذ كانت الدراما الاجتماعية التلفزيونية الجزائرية تسعى لتغيير القيم التقليدية والأصلية لدى شباب الجامعي الورقلي ، والتعرف على أسباب ودوافع إقبال الشباب الجامعي الورقلي لدراما الاجتماعية.

وللإجابة عن الإشكالية المطروحة قسمت هذه الدراسة إلى فصلين ، وتم التطرق في الفصل الأول للجانب المنهجي الذي احتوى على إشكالية الدراسة وتساؤلاتها ، أيضا أسباب إختيار الموضوع ، فضلا عن أهداف وأهمية الدراسة ، والدراسات السابقة ، وكذا تحديد المفاهيم

ومجتمع الدراسة وعينته ، لاسيما نوع ومنهج الدراسة وأدوات جمع البيانات وفي الأخير أفكار النظرية.

أما الفصل الثاني فقد خصص للجانب التطبيقي للدراسة حيث يتضمن: عرض ومناقشة بيانات الشخصية، ثم عرض ومناقشة بيانات التساؤل الأول، عرض ومناقشة بيانات التساؤل الثاني، ثم عرض ومناقشة بيانات التساؤل الثالث ، بالإضافة إلى مناقشة النتائج في ضوء أفكار النظرية ، ومناقشة النتائج في ضوء الدراسات السابقة ، وفي الأخير عرض النتائج الجزئية ونتائج العامة للدراسة وخاتمة.

الفصل الأول : الجانب المنهجي

1. إشكالية الدراسة و تساؤلاتها .
2. أسباب اختيار موضوع الدراسة.
3. أهمية الدراسة و أهدافها .
4. مفاهيم الدراسة .
5. الدراسات السابقة .
6. المقترح النظري للدراسة
7. الإجراءات المنهجية للدراسة .

1- إشكالية الدراسة:

يعتبر التلفزيون وسيلة إعلامية جماهيرية الذي إلى الآن يحضى باهتمام من الجمهور رغم التطور التكنولوجي الكبير لوسائل الإعلام الأخرى، فهو يعتبر أهم وسيلة تصل إلى الجمهور بسهولة متخطيا حواجز الأمنية والجغرافية، ليحتل بذلك التلفزيون مكانة هامة بين الوسائل الأخرى ، وذلك نظرا لما يتوفر عليه من إمكانيات بصرية وصوتية ميزته عن غيره من الوسائل ، وهذا ما يجعله يجذب الإنتباه فقد أصبح جزءا لا يتجزأ من الحياة اليومية للأفراد الذين يتعرضون للشبكة البرمجية المتنوعة التي يقدمها ليرضي بها رغبات الجماهير ومن بين أهم أشكالها المتعددة ، المسلسلات الدرامية التي أحدثت قفزة نوعية في الشبكة البرمجية بحسب المدة الزمنية إذ أن محتواها متنوع سواء من حيث الشكل الفني، على اعتبارها تقوم بتوظيف الصوت والمؤثرات المختلفة إضافة للإضاءة والديكور فكل هذه الخصائص والعناصر والأشكال تقدم مشاهد وأحداث درامية تؤثر بها على الجماهير، كما أن المضامين تعرف تنوعا وتتناول مواضيع عدة بين الترفيه و التسلية و الثقافية و السياسية أو التاريخية... إلخ، وهذا باختلاف طبيعة القضية التي يعالجها ، والمسلسلات دائما ماتحمل رسائل إعلامية هادفة عن ما يدور من موضوعات حياتية، ولكن رغم هذا برزت للأفق الدراما الإجتماعية، إلا أنها انعكست بشكل سلبي على الشباب التي كان يفترض أن تحاكي الواقع وتعالج القضايا الإجتماعية على إختلافها الأمر الذي من شأنه أن يؤثر على جانب مهم في حياتهم.

وقع الباحثون في خلاف في مدى معالجة هذه المسلسلات للواقع الفعلي المعاش وظهرت للأفق عدة إشكالات وتساؤلات من بينها:

هل تعكس الواقع فعليا أم تزييف واقعا يطرق باب الطابوهات لخدمة المسلسلات ولجذب الجمهور كما فعلت في السابق الصحافة الصفراء تحت شعار "كل ممنوع مرغوب" أو هذا ما يطلبه المشاهدون ،من جهة أخرى نجد أن الشباب الجامعي الورقلي تحكمه في تصرفاته عدة ضوابط سواء اجتماعية أو قيمية يكون أساسها الدين الإسلامي ، وبما أن الشباب الجامعي الورقلي نشأ في الوازع القيمي ومرجعيتة منبثقة من مصدر ديني "دين الإسلام" وما جاء به من تعاليم القرآن الكريم وسنة النبوية الشريفة حيث يعمل الشباب على تجسيدها في سلوكياتهم كما يتوارثها جيل عبر جيل إذ تعتبر في المنظور الإسلامي هي مجموعة من المثل العليا والغايات والمعتقدات والتشريعات والضوابط والمعايير لسلوك الأفراد والجماعات مصدرها الله عزوجل.

ومن خلال التطورات التكنولوجية التي يشهدها العالم فقد عرفت الدراما تقدما وتطورا ملحوظا في إنتاجاتها عن طريق استخدام أحدث الوسائل التقنية والفنية، فهي وسيلة تنقل التجارب الإنسانية، وتقدم رؤية للحياة، بالموازاة فإن دراما التلفزيونية الجزائرية اليوم باتت في عملية تطور وحادثة ملحوظة على مستوى المضامين التي تنقلها وما تحمله من أفكار ومظاهر تعكس الواقع الاجتماعي بهدف الوصول إلى فئات إجتماعية مختلفة، وقد دفع شكل مادتها وقوتها الجمهور الجزائري لكي يصبح متابعا وفيها لها، وهذا ماحدث في المسلسلادرامي الاجتماعي الجزائري "بابور اللوح" الذي تابعه الجمهور من خلال الشبكة البرمجية الرمضانية لسنة 2022 على قناة الشروق الجزائرية، إذ لقي هذا المسلسل ضجة كبيرة بين الأوساط الجماهيرية الجزائرية، حيث قدم رسائل إعلامية متعددة عن الواقع الاجتماعي الجزائري المعاش كما ركز على المواضيع التي تمس الشباب الجزائري

إذ انها تحكي على الحيرة وتشحن الطاقة للباحثين، حيث اختلف الباحثون حول الاثار الناجمة عن المسلسلات الاجتماعية على الجمهور سيما الشباب، وهذا مانحاول البحث عنه بالمعرفة أثار هذه الدراما على الشباب الجامعي الورقلي خاصة منه المتمدرسين /المتعلمين/الجامعي، فالتساؤل الرئيسي لدراستنا كالاتي:

مأثر التعرض لمسلسل التلفزيوني "بابور اللوح" على تشكيل القيم الاجتماعية لدى الشباب الجامعي ؟

2-تساؤلات:

- 1) ماهي أنماط ودوافع مشاهدة الشباب الجامعي للمسلسل بابور اللوح؟
- 2) ماهي انعكاسات مسلسل بابور اللوح على قيم الشباب الجامعي؟
- 3) ماهي المعاني والدلالات القيمة التي يكونها الشباب الجامعي بعد تعرضهم لمسلسل بابور اللوح؟

3. أسباب الدراسة:

- 1) الرغبة الشخصية في معرفة مدى تأثير الشباب الجامعي بالمسلسلات الاجتماعية الجزائرية.
- 2) الرغبة في تطبيق مقاييس نظرية الحتمية القيمة في الدراسة علمية.

- (3) الإقبال الكبير على المشاهدة للمسلسل "بابور اللوح" والضجة التي أحدثها.
- (4) الميل للمواضيع التي تمس الشباب الجامعي وتحاكي الواقع الاجتماعي .
- (5) الجدل والخلافات العلمية التي عكسها مسلسل بابور اللوح حول مآثورها من قضايا اجتماعية تهم الشباب ومدى نقله لواقعهم .

4. أهمية الدراسة وأهدافها:

❖ تتبع أهمية الدراسة من عدة نواحي نقسمها:

- أهمية الدراسة بالنسبة للمجتمع كونها تسعى لمعالجة التأثير الذي تلعبه المسلسلات التلفزيونية على إدراك الشباب الجامعي للواقع الاجتماعي ، إذ أنها باتت ظاهرة ملفتة لإنتباه الباحثين في المجال الإعلامي.
- ولعل السبب الرئيسي لمثل هذا الاهتمام بقضايا الشباب راجع أساسا إلى المكانة التي يحتلها الشباب داخل الأسرة والمجتمع ككل.
- أما بالنسبة لأهمية دراسة من ناحية المعرفة العلمية والنظرية، إذ أنها تقوم بتقديم إضافات جديدة تتعلق بالبيانات والاحصاءات حول موضوع القيم الاجتماعية المتضمنة في المسلسلات التلفزيونية الجزائرية والتي سنتناولها ضمن إطار نظرية الحتمية القيمية.

5- أهداف الدراسة:

تهدف هذه الدراسة من الناحية النظرية.

- 5- تطبيق أدوات نظرية الحتمية القيمية في الإعلام.
- 6- إزالة الجدل العلمي القائم حول مدى تمثيل المسلسل «بابور اللوح» للواقع أم العكس.
- 7- البحث عن الدلالات القيمية التي يكونها الشباب الجامعي عن المسلسل "بابور اللوح" أما من الناحية الميدانية، فيمكن تلخيص أهداف الدراسة في:
- 1- الكشف عما إذ كانت المسلسل "بابور اللوح" التلفزيوني الجزائرية تسعى لتغيير القيم التقليدية والأصلية لدى شباب الجامعي.
- 2- التعرف على أسباب ودوافع إقبال الشباب الجامعي لمسلسل «بابور اللوح».

3- البحث عن قياس حجم مشاهدة المسلسل "بابور اللوح" من طرف الشباب الجامعي.

4- معرفة عوامل الجذب والإثارة التي تحويها مواضيع المسلسل «بابور اللوح» لجذبانيتها للمشاهد.

5- تفسير العلاقة بين ما يبثه المسلسل "بابور اللوح" «التلفزيوني الجزائري والواقع الاجتماعي.

6 مفاهيم الدراسة:

1- الأثر:

تعريف الأثر: لغة: يعرفه القاموس المحيط أثر محرك، بقية الشيء جمعه: آثار

وأثر، وخروج في إثره وأثره: بعده انتثاره وتأثره: تعبه، والآثار: الأعلام، والأثر: فرند السيف، ويكسره

، كالأثير، جمعه أثور وبالضم أثر الجراح جمعي ما ينبغي بعد البرء¹.

حسب القاموس الجديد: يؤثر، أثر، تأثيراً في الشيء: ترك فيه أثراً، قال ابن الخطيب: غارت: الشهب

بنا أو ربما أثرت فينا عيون النرجس².

- وهو بقاء الأثر في الشيء ترك فيه أثر.

الأثر: له معان: الأول بمعنى: النتيجة، وهو الحاصل من الشيء، والثاني بمعنى

العلامة، والثالث بمعنى الجزء³.

اصطلاحاً: هو نتيجة الاتصال وهو يقع على المرسل والمستقبل على حدى وقد يكون الأثر

نفسى واجتماعي ويتحقق أثر وسائل الإعلام من خلال تقديم الأخبار والمعلومات والترفيه والإقناع

وتحسين الصورة الذهنية⁴.

ما بقي من رسم الشيء وهو يشمل التأثير الأدبي والنفوذ إذا أحدث أثر على سلوكه أو

طريقة تفاعله مع ما يحيط به⁵.

¹ محي الدين بن يعقوب الفيروز آبادي: القاموس المحيط، ط8، مؤسسة الرسالة، لبنان، 2005، ص341.

² علي بن هادية، وآخرون، مؤسسة الوطنية للكتاب، ط7، الجزائر، 1991، ص11.

³ الشريف الجرجاني، التعريفات، ط1، دار الكتب العلمية، م1، لبنان، 1983، ص09.

⁴ رعد حميد وتوفيق صالح السياسي، الاقتناع والتأثير ودورهما في نجاح الدعوة الإسلامية، كلية أصول الدين، الجامعة الإسلامية، بغداد، 1431هـ/2010، ص4.

⁵ عبد الله البستاني، الوافي: معجم الوسيط للغة العربية، ط2، مكتبة لبنان، بيروت، 1990، ص07.

التأثير هو التغيير يحدث لمتلقي الرسالة كفرد فقد تشد انتباهه ويدركها ، كما قد تضيف له معلومات جديدة عليه ، وتعمل على تكوين اتجاهات جديدة ، وتساهم في تعديل سلوكياته السابقة.¹

إجرائي: الأثر الناجم عن تعرض الطلبة ماستر 2 تخصص سمعي بصري لمسلسل بابور اللوح على تشكيل القيم

2-التعرض :

لغة :تعني كلمة التعرض في اللغة العربية هي "عرض " تعني لغويا أظهر الشيء وأراه اياه "أما اياه "أما اللغة اللاتينية فمعنى كلمة التعرض" بيان الشيء عن طريق القراءة والكتابة من خلال عرض منظم ومقنع للأفكار². وحسب " القاموس الفقهي " بمعنى تصدى.³

إصطلاحا :ويعرفه محمد صاحي :بأنه نشاط اتصالي يقوم به الجمهور بصورة انتقائية لمتابعة واستقبال مضامين وأشكال رسائل تنقلها وسائل اتصالية مقروءة أو مسموعة أو مرئية ومحاولة فك رموزها وإدراك معانيها وفهمها⁴.

إجرائي :يعد التعرض نشاط اتصالي إذ يقوم الجمهور من خلاله باستقبال الرسائل الإعلامية والاتصالية سواء كانت مقروءة أو مسموعة أو مرئية محاولا فك رموزها وفهمها .

3-الشباب

لغة:يقصد به الفتاة والحادثة ،شب يشب شبابا وشبية⁵.

هو من أدرك سن البلوغ إلى سن الرجولة و الشباب هو الحادثة .

إصطلاحا:فهو فترة بين الطفولة وسن البلوغ وهي فترة العطاء والانتعاش⁶ .

إجرائي:المقصود هنا بالشباب في هذه الدراسة هم الطلبة الجامعين الذين يدرسون في جامعة قاصدي

مرباح ورقلة ،المتابعين لمسلسل "بابور اللوح"

¹ حجاب محمد منير ، موسوعة الإعلامية ، المجلد 2 ، دار الفجر ، 2003 ، ص533.

² حسن عمر سليمان الهروت ، التعرض لوسائل الإعلام الرياض ودوره في العوامل النفسية والأداء ، دار ميون للنشر والتوزيع ، الرياض ، ص9.

³ سعدي أبو جيب ، القاموس الفقهي ، ط2 ، دار الفكر ، دمشق ، 1993. ص 247.

⁴ أحمد زكي البديوي ، معجم المصطلحات الإعلامية ، ط1 ، دار اللبناني ، بيروت ، 1985 ، ص156.

⁵ إين منظور ، لسان العرب ، المجلد 3 ، دار صادر للطباعة والنشر ، لبنان ، 1997 ، ص388.

⁶ علي محمد ، الشباب العربي و التغيير الإجتماعي ، دار النهضة العربية، بيروت، 1985 ، ص7.

4-القيم الإجتماعية:

4-1 تعريف القيم لغة : القيم: يكون مصدرا بمعنى الإستقامة ، القيم : المستقيم لا زيغ

فيه : السيد السائس.¹

4-1 تعريف القيم اصطلاحا:معايير يلتزمها الأفراد والمجتمعات في سلوكهم ، تشكل

سلوكهم ،ومصدر الأحكام والتفضيلات وتشكل منظومة القناعات بالغايات العليا في حياتهم.²

4-2:القيم الإجتماعية:

إصطلاحا:كما يعرفها عبد اللطيف محمد خليفة بأنها الأحكام التي يصدرها الفرد بالتفضيل أو عدم التفضيل للموضوعات أو الأشياء ،وذلك في ضوء تقويمه لهذه الموضوعات أو الأشياء ،وتتم هذه العملية من خلال التفاعل بين الفرد بمعرفة وخبراته وبين ممثلي الإطار الحضاري الذي يعيش فيه ،ويكتسب من خلاله هذه الخبرات والمعارف.³

إجرائي. مجموعة من المبادئ التي يعتمد عليها الفرد المجتمع في بناء حياته ،إذ تعتبر أداة للحفاظ على النظام الإجتماعي والإستقرار بالمجتمع.

5- المسلسل :

هو تمثيلية طويلة تذاغ على حلقات وهو لا يختلف عن التمثيلية كعمل درامي له بناؤه وحبكته ، إلا أنه يختلف عنها في طريقة معالجته لموضوع القصة ، والأساس الفني الذي يقوم عليه المسلسل هو إحتواءه على مجموعة من المواقف الخطيرة التي توتر الأعصاب على غرار تلك المواقف التي إشتهرت بها السينما الصامتة.⁴

7- الدراسات السابقة:

1.5. الدراسة الأولى:

¹ (أحمد رضا ، موسوعة لغوية حديثة ، دار مكتبة الحياة ، ج4 ، دمشق ، 1958 ، ص684 .

² (جبر سعيد، القيم العالمية و أثرها في السلوك الإنساني، عالم الكتب الحديث، الأردن، 2008، ص17.

³ (عبد اللطيف محمد خليفة ، التغير في نسق القيم خلال سنوات الدراسة الجامعية : دراسات في علم النفس الإجتماعي، دار قباء للطباعة و النشر و التوزيع ، القاهرة ، 1998 ، ص67.

⁴ (سارة زروقي ، سهام شعباني ، القيم الاجتماعية في الدراما العربية ، مذكرة لنيل شهادة الماستر ، تخصص تكنولوجيا الاتصال الحديثة ، قسم علوم الإعلام والاتصال ، كلية العلوم الإنسانية والاجتماعية ، جامعة قاصدي مرياح ورقلة ، الجزائر ، 2017-2018 ، ص18.

دراسة الباحثة ممو سهام بعنوان: تأثير الدراما التلفزيونية على قيم الشباب الجزائري (الدراما التركية

1(

كانت مشكلة الدراسة تدور في كون أن وسائل الإعلام بمختلفها تقوم على نشر قيم وتعزيزها وتغييرها لدى الشباب وعن أهم القيم سائدة في المجتمع الجزائري أم تحمل قيما وأفكارا مغايرة للمجتمع حيث قامت بطرح التساؤل التالي: هل تؤثر الدراما التلفزيونية (التركية) في قيم جمهور الطلبة الجامعيين بالعاصمة والبلدية والمدية ؟

فقامت بطرح التساؤلات التالية :

-ماهي الدراما التلفزيونية وخصائصها ؟

-كيف ظهرت الدراما التركية في الفضائيات العربية وأسباب نجاحها لدى فئة الشباب؟

-ماهي أهم الموضوعات التي تعالجها الدراما التلفزيونية التركية والتي يتم التأكيد عليها دون غيرها من القضايا ؟

-ماهي عادات مشاهدة الشباب الجزائري للدراما التلفزيونية (المسلسلات التركية)؟

-ماهي المعاني والدلالات القيمة التي يكونها الشباب من خلال تعرضهم للدراما التلفزيونية (المسلسلات التركية) ؟

-ماهي أهم القيم التي تنقلها الدراما التلفزيونية (المسلسلات التركية) ؟

-كيف تؤثر الدراما التركية في قيم الشباب الجزائري ؟

-ماهي دوافع وأسباب تعلق الشباب الجزائري بهذه المسلسلات التركية ؟

-ماهي الحاجات والفوائد التي يتحصل عليها الشباب من خلال تعرضهم للدراما التلفزيونية (المسلسلات التركية) ؟

-ماهو أثر المتغيرات الديموغرافية في تلقي الشباب الجزائري لبرامج الدراما التلفزيونية (المسلسلات التركية) ؟

4) ممو سهام ،تأثير الدراما التلفزيونية على قيم الشباب الجزائري (الدراما التركية) دراسة مسحية لجمهور الطلبة الجامعيين بمناطق الجزائر العاصمة والبلدية والمدية ،اطروحة مقدمة لنيل شهادة دكتوراه علوم الاعلام والاتصال ،كلية الاعلام والاتصال ،جامعة الجزائر ،2017\2018 م

ومن أهم النتائج التي توصلت إليها الباحثة مايلي:

1- أن الشباب هم الأكثر إقبالا على مشاهدة المسلسلات التركية المدبلجة.

2- الرؤية النقدية والوعي الكامل لدى الجمهور المتابع لمسلسلات التركية فهم يشاهدون كثيرا هذه المسلسلات علما منهم أن مايمت عرضه ماهو إلا مشهد تلفزيوني فكثرة التعرض لا يعني إنعدام القراءة نقدية لمضمون رسالة الإعلامية.

3- براعة المسلسلات التركية في الجماليات الفنية سواء الإخراج الجيد وبراعة التمثيل والتصوير من أسباب المتابعة .

4- إلمام المسلسلات التركية بمختلف الحاجات التي يرغب بها الشباب ويلجئ لها للهروب من ضغوطات الحياة الدراسية وهذا لكونهم طلبة جامعة .

التعليق على الدراسة :

لقد ساعدتنا الدراسة السابقة لإنجاز دراستنا المتمثلة في أثر التعرض لمسلسل "بابور اللوح" على تشكيل القيم لدى شباب الجامعي دراسة ميدانية لعينة من طلبة جامعة قاصدي مرياح ورقلة لمتابعين مسلسل "بابور اللوح" في تخطي العثرات التي وقعت بها الباحثة السابقة وبالتالي توصلنا لجوانب جديدة لم تتم دراستها كما أن هذه دراسة ساعدتنا في بناء الأسئلة المتعلقة بدراستنا وكذلك صياغة الأسئلة ،حيث أن لها دور مهم في توضيح العديد من النقاط المهمة فيه وهذا ماجعلنا نكتسب أفكار شاملة من خلال تبسيط مشكلة بحثنا وساعدتنا في معرفة عددا كبيرا من المصادر والمراجع التي تمكننا من الإستعانة بها لإثراء دراستنا بالمعلومات القيمة ،ووفرت علينا الجهد و الوقت في تقديمها المعلومات الجاهزة حول الموضوع ،ساعدتنا دراسة السابقة من الإطلاع على المنهج الذي إستخدمته الباحثة السابقة لنستطيع معرفة المنهج الذي يتناسب مع دراستنا.

2.5. الدراسة الثانية :

دراسة حورية زعباط وفريدة بوسقيعة بعنوان "اثر جماليات الدراما التركية على الطالبات الجامعيات"¹ تدور اشكالية هذه الدراسة حول تأثير جماليات على طالبات الجامعيات وقد تم صياغة

¹حورية زعباط وفريدة بوسقيعة: اثر جماليات الدراما التركية على الطالبات الجامعيات ،دراسة ميدانية على عينة من طالبات كلية العلوم الانسانية والاجتماعية ،مذكرة مكملة لنيل شهادة ماستر في الاعلام والاتصال ،جامعة جيجل ،2017/2018 م

اشكالية التالية: ما أثر جماليات الدراما التركية على طالبات الجامعات؟ و تم طرح عدة تساؤلات فرعية

_ ماهي عادات وانماط مشاهدة الطالبات الجامعيات لدراما التركية؟

_ هل تساهم زيادة حجم مشاهدة الدراما التركية على تبني الطالبات لجماليات الموضة؟

_ هل تساهم الالوان الموجودة في الدراما التركية في انجذاب وتفضيلات الطالبات الجامعيات لهذه

الالوان؟

_ ماهي الجماليات التي تجذب إليها الطالبات الجامعيات ؟

_ ماهو أثر الذي تحدثه جماليات الشخصيات على نمط حياة الطالبات الجامعيات ؟

من اهم نتائج التي توصلت لها الباحثتان:

1. ان الدراما التركية حصلت على اهتمام كبير من طرف الطالبات الجماليات
2. _ استطاعت الدراما التركية ان تسيطر عليهم من خلال مشاهدتهم الكثيفة لها
3. - لعبت الجماليات الموجودة في الدراما التركية دورا كبيرا في الاقبال عليها
4. - عملت هذه الجماليات والمتمثلة في الجماليات اللباس والموضة ،جماليات المكان ،
5. جماليات الديكور ... وغيرها في الادخال ثقافة السلوكيات جديدة على مجتمعنا المحلي
6. - اثرت فيهن جمالية الشخصيات كثيرا ما جعلهن يكتسبن سلوكيات جديدة على رأسها طريقة الحوار مع الاخرين وكيفية الاهتمام بالمظهر.

تعليق على الدراسة:

تعتبر هذه الدراسة مساعدة لدراستنا ولقد كان بين هذه الدراسة ودراستنا اوجه التشابه من حيث المنهج المعتمد والاداة المستخدمة لجمع البيانات ،وكلتا الدراستين يدرسان أثر الناتج عن الدراما فكان قد اختلفنا في مجتمع البحث فنحن في دراستنا خصصنا وركزنا على الشاب الجامعي تخصص سمعي بصري وفي حين هذه الدراسة كان ركزوا على الطالبات الجامعيات

ولقد أفادتنا هذه الدراسة في الجانب النظري ومن حيث التطبيقي الاستمارة.

3-5الدراسة الثالثة:

العنوانالدراسة "المسلسلات المدبلجة وتأثيرها على القيم وسلوكيات الجمهور الجزائري"¹
وتدور إشكالية هذه الدراسة حول معرفة تأثيرات المسلسلات المدبلجة وتم صياغة الاشكالية التالية
:

مامدى تفاعل الجمهور الجزائري مع القيم التي تتضمنها المسلسلات المدبلجة ؟

وتم طرح عدة تساؤلات الفرعية :

-هل يشاهد الجمهور الجزائري المسلسلات التركية ؟

-ماهي الدوافع التي تجعل الجمهور الجزائري يتعرض ويواظب عليها؟]

_هل يجد الجمهور الجزائري واقعه اليومي من خلال الواقع الذي تعكسه المسلسلات التركية

؟

_ماهي أهم القيم التي تحملها المسلسلات المدبلجة؟

من اهم نتائج التي توصلت اليها الباحثة :

_ تأثير البرامج الدرامية المدبلجة على قيم وسلوك الجمهور

-ان الجمهور الجزائري لايتعرض لبرامج التلفزيون بشكل يومي ،كما ان فصيلة الاناث هي التي تواظب على مشاهدة المسلسلات على عكس الذكور

_جمهور المسلسلات المدبلجة ينتمي الى طبقة المتعلمين والعاملين ذوي المستوى التعليمي الجامعي

_ان افراد الجمهور المسلسلات المدبلجة يتابع حلقات المسلسل على انفراد ولكن في نفس الوقت يتناقشون حول ابطال المسلسلات

_الجمهور الجزائري لايقوم بعملية مقارنة بين واقعه اليومي ونمط حياة الشخصيات المسلسلات

تعليق على الدراسة:

¹راضية حميدة:المسلسلات المدبلجة وتأثيرها على القيم وسلوكيات الجمهور الجزائري ،دراسة مسحية لعينة من الجمهور ،رسالة ماجستير في علوم الاعلام والاتصال ،جامعة الجزائر ،2005\2006

على الرغم من أن دراستنا إختلفت مع هذه الدراسة في مجتمع البحث الذي كان الشباب الجزائري في حين درستنا الشباب الجامعي، إلا أننا إتقينا في اداة جمع البيانات والتي استمارة واستبيان، وكليهما ضمن الدراسات الوصفية، كما أفادتنا هذه الدراسة في الجانب النظري وحتى تطبيقي من حيث صياغة الاستمارة

-المقاربة نظرية :

تعريف النظرية : هي قالب فكري منظم يبدأ بمجموعة من التخيلات العقلية " فروض علمية " تقوم بربط مجموعة من المتغيرات تعين الباحث على تفسير العلاقة بين هذه المتغيرات وتفسيرها.¹

1-6 تعريف النظرية الحتمية القيمية وتسميتها :

تتكون من ثلاثة (03) ألفاظ أساسية هي :

- 1- الحتمية: ويقصد من الحتمية اعتبار متغير واحد أنه المحرك الأساسي في تغيير أو فهم أي ظاهرة ، والمتغير الرئيسي أو الأساس في هذه النظرية هو "القيمة " أما الظاهرة فتخص الإعلام والاتصال، يعني أي عنصر أو ظاهرة إعلامية يفسر أم يفهم من حيث قرينه أو تناقضه أو بعده من القيمة
- 2- القيمة: يقصد بها " الارتقاء " أي ما يسمو في المعني والقيمة المعنوية وفي منظور عبد الرحمان عزي فإن القيمة ما يعلو عن الشيء ويرتبط بالمعاني الكامنة في الدين.
- 3- الإعلام : ويقصد بالإعلام في هذه النظرية الاتصال بوسائله المختلفة (الصحف، المجالات، الإذاعة والتلفزيون) والجديدة (الانترنت وشبكات التوصيل الاجتماعي إلخ) حيث يري إن ثقافة لها الأولوية على وسائل الإعلام لان الثقافة تستوعب وسائل الإعلام بينما وسائل الإعلام جزءا محدودا من الثقافة .

ومنه يمكن تعريف النظرية الحتمية القيمية على أنها نظرية طرحها البروفيسور الجزائري عبد الرحمان عزي ، وتأسست هذه النظرية في مجال علوم الإعلام والاتصال، تتسم بالرؤية والصرامة العلمية ، وتجعل هذه النظرية القيمية المفهوم دني وثقافي في مقارنة الظواهر الإعلامية والاجتماعية ،وهي ترتبط بالنص القيمي و الاجتماعي فضلا على أنها تقتبس الأدوات بشكل واع من الآخر بحكم أن العديد من نصوص التراث والواقع نصوص التراث والواقع يتصف بغياب التحديد المولد للأدوات وكونها حتمية أي جعل القيمة المتغير الأساسي والمستقبل في تتبع تفسير الظواهر الاجتماعية والإعلامية².

¹ مصطفى يوسف كافي ، الرأي العام ونظريات الاتصال ، ط1 ، دار الحامد ، عمان ، 2015 ، ص210.

² عبد الرحمن عزي ، نظرية الحتمية القيمية في الإعلام ، دار المتوسطية للنشر ، تونس، 2011، ص9-10.

6-2 نشأة نظرية الحتمية القيمية في الإعلام :

رغم أن جل دراسات عبد الرحمن ، منذ أو دراسة كتبها عندها عاد إلى الجزائر عام 1985 ، تميزت باستناده إلى انتمائه الحضاري ، إلا أن عبد الرحمن عزي صراح أنه بدأ فعليا تحديد مسار نظريته بتقديم النظرية الإجتماعية الغربية الحديثة ، وتكييفها مع الواقع الجديد وعلاقتها بالاتصال في كتابه " الفكر الاجتماعي المعاصر والظاهرة الإعلامية الاتصالية : بعض الأبعاد الحضارية " أما عن تسميتها بـ "نظرية الحتمية في الإعلام يعود الفضل في ذلك إلى طالبه وزميله في جامعة الشارقة الأستاذ الدكتور نصير بوعلي ، وذلك بعد معارضتها بالحتمية التكنولوجية لمارشال ما كلوهان في دراسة مهمة قام خلالها بمقارنة قيمة لكن النظريتين¹ .

6-3 افتراضات النظرية الحتمية القيمية ومرتكزاتها :

تنتقل النظرية من إفتراض أساس يعتبر الإعلام رسالة وأهم معيار في تقييم الرسالة وهو القيمة التي تتبع أساسا من المعتقد، وذلك فإن تأثير وسائل الإعلام يكون إيجابيا إذا كانت محتوياتها وثيقة الصلة بالقيم، وكلما كانت الوثائق أشد كأن تأثير إيجابيا ، وبالمقابل يكون التأثير سلبيا إذا كانت المحتويات لا تتقيد بأية قيمة أو تتناقض مع القيمة، وكلما كان الابتعاد عن القيمة أكبر كان التأثير السلبى أكثر .

ويعتبر مفهوم السالب والموجب من بين المفاهيم الجديد التي قدمها عبد الرحمن عزي بالإضافة إلى الخيال الإعلامي (في مقابل الرأي العام) والزمن الإعلامي والرأسمال الإعلامي الرمزي، والوضع والخيال "والتعقل" (من إستخدام العقل) وفعل السمع والبصر ، والبنية القيمية وغيرها، وهي بمثابة مباحث فرعية يركز عليها النسق الكلي وهو النظرية .

أما أهم الركائز التي تقوم عليها نظرية الحتمية القيمية حسب عبد الرحمن عزي:

- أن يكون الاتصال تابعا ومنبثقا من الأبعاد الثقافية الحضارية التي ينتمي إليها المجتمع.
- أن يكون الاتصال تكون الاتصال تابعا ومنبثقا من الأبعاد الثقافية الحضارية التي تنتمي إليها المجتمع .
- أن يكون الاتصال قائما على مشاركة واعية من طرف الجمهور المستقبل لا أن يكون احديا تسلطيا ، فيقصي القطاعات المشكلة للمجتمع .

¹ عبد الرزاق الدليمي، نظريات الاتصال في القرب الحادي والعشرون ، دار البازوري لنشر والتوزيع ، عمان الأردن ، 2016 ، ص320.

• أن يكون الاتصال دائما حاملا للقيم الثقافية والروحية تدفع الإنسان والمجتمع إلى الإرتقاء والسمة ، وهو ما ينعكس إيجابيا على محيط الإنسان المعنوي والمادي سواء على المستوى الفعلي أو الدولي¹ .

4-6 إسقاط النظرية على موضوع الدراسة :

لقد تم اختيار النظرية الحتمية القيمة لدراسة موضوعنا المعنون "أثر التعرض لمسلسل (بابر اللوح) على تشكيل القيم الإجتماعية لدى الشباب الجامعي " ،حيث ارتأينا من خلال توظيفها أنها الأنسب من أجل التعرف على أثر التعرض للدراما الإجتماعية الجزائرية على تشكيل القيم لدى الشباب الجامعي، إذا أفدتنا في بناء إشكالية الدراسة وصياغة تساؤلاتها .

7- الإجراءات المنهجية للدراسة :

1.7. نوع الدراسة ومنهجها:

نوع الدراسة : تتدرج دراستنا ضمن الدراسات الوصفية التي تتضمن دراسة الأوضاع الراهنة والمتعلقة بطبيعة الظاهرة المدروسة .

فالدراسات الوصفية لا تقف عند حدود جمع المعلومات والبيانات فقط بل تحليلها تحليليا شاملا واستخلاص نتائج ودلالات مفيدة منها تؤدي إلى إمكانية إصدار تعليمات بشأن الموقف أو الظاهرة المدروسة².

منهج الدراسة : على الباحث أن يختار المنهج المناسب الذي يوافق لبحثه حيث أن طبيعة الموضوع التي تحدد المنهج الواجب إتباعه من أجل وصول الباحث إلى نتائج موضوعية لدرسته ، إذ أن المنهج هو الطريق الذي يؤدي إلى الكشف عن حقيقة معينة، يعتبر منهج المسح جهدا منظما للحصول على البيانات ومعلومات وأوصاف عن الظاهرة أو مجموعة الظواهر موضوع البحث من المفردات المكونة للمجتمع البحث³ . ويعرفه أحمد بن مرسلبي " إنه الطريقة العلمية التي تمكن الباحث من التعرف على الظاهرة المدروسة

¹ سمية هادفي ، قراءة في نظرية الحتمية القيمة في الإعلام لعبد الرحمان عزي ، رؤية تحليلية لمجلد 4 ، العدد3، جامعة سكيكدة ، الجزائر ، 15 جويلية 2021، ص63.

² سمير محمد حسين : دراسات في مناهج البحث العلمي ، بحوث الإعلام ، عالم الكتب ، القاهرة ، 2006، ص131-132.

³ محمد شفيق : البحث العلمي، الخطوات المنهجية لإعداد البحوث الإجتماعية، ط1، المكتب الجامعي الحديث ، الإسكندرية ، مصر ، 1998 ، ص93.

من حيث العوامل المكونة لها والعلاقات السائدة داخلها ، كما هي في الحيز الواقعي وضمن ظروفها الطبيعية غير المصطنعة ، من خلال جمع المعلومات والبيانات المحققة لذلك ¹.

2.7. أدوات جمع البيانات:

يقوم الباحث بتحديد أدوات جمع البيانات بناء على طبيعة الموضوع ونوع البيانات المراد الحصول عليها ، والأهداف الواجب تحقيقها، وبالنظر إلى طبيعة موضوع هذه الدراسة المتعلق بأثر التعرض لمسلسل "بابور اللوح" على تشكيل القيم الإجتماعية لدى الشباب الجامعي ، فقد تم الإعتماد على استمارة إستبيان ، كأداة أساسية للتعرف على الأفكار والمعلومات حول الظاهرة موضوع الدراسة ولهذا تم تقسيم استمارة إلى ثالث محاور أساسية :

المحور الأول : أنماط ودوافع تعرض مشاهدة الشباب الجامعي لمسلسل "بابور اللوح".

المحور الثاني : انعكاسات الدراما الإجتماعية على قيم الشباب الجامعي.

المحور الثالث : معاني ودلالات القيمة التي كونها الشباب من خلال تعرضهم لمسلسل "بابور اللوح".

وقد عرف عبد الباسط محمد الإستبيان بأنه مجموعة من الأسئلة التي ترسل إلى أشخاص يصعب الوصول إليهم ومقابلتهم وجها لوجه لاستقصائهم حول موضوع أو مشكلة معينة¹.

يطرح عليهم نفس الأسئلة ، وبنفس الترتيب ، وذلك بإستخدام نفس العبارات كما يقابل كل سؤال عدة إجابات من أجل الاختيار².

وتعرف أيضا : أنها وسيلة لجمع المعلومات المتعلقة بموضوع البحث عن طريق إنجاز استمارة ويتم تعبئتها من قبل عينة متمثلة من أفراد ويسمى الشخص الذي يقوم بملئ الاستمارة بالمستجيب³.

(1) أحمد بن مرسلني : منهج البحث في علوم الإعلام والاتصال ، ط2 ، ديوان المطبوعات الجامعية الجزائرية 2005 ، ص286.

(2) بوب ماتيويزلير روس ، تر : محمد جوهرى ، الدليل العلمي لمناهج البحث في العلوم الاجتماعية ، المركز القومي للترجمة ، ط1 ، القاهرة ، 2016 ، ص416.

(3) ربحي مصطفى عليان ، عثمان محمد غنيم ، مناهج وأساليب البحث العلمي النظرية والتطبيق ، ط1 ، دار صفاء ، عمان ، 2000 ، ص 82.

تعرف أيضا : هي مجموعة من الأسئلة توجه إلى أفراد المجتمع من أجل الحصول على المعلومات حول موضوع ما ، ويتم توزيعها عن طريق إما المقابلة الشخصية ، أو ترسل للمبحوثين عن طريق البريد.¹
مجالات الدراسة :

- المجال المكاني: ولاية ورقلة جامعة قاصدي مرياح ورقلة
- المجال الزمني: ويقصد به المدة الزمنية التي استغرقنا لإنجاز المذكرة تم تقسيمها إلى عدة نقاط .

- المرحلة الأولى: الموافقة على الموضوع إتدات من شهر ديسمبر إلى فيفري
- المرحلة الثانية : جمع البيانات وملاحظة الواقع : من فيفري إلى مارس
- المرحلة الثالثة: التطبيقية الميزانية مارس - ماي.

3.7. مجتمع الدراسة و العينة :

- مجتمع الدراسة : مجموعة كبيرة ومحددة من الأفراد أو العناصر التي لها خاصية مشتركة واحدة أو أكثر ،ويتم تحديد هذه السمة من خلال معايير أخذ العينات التي وضعها الباحث وقد تمثل مجتمع البحث الخاص بهذه الدراسة في الشباب الجامعي لولاية ورقلة المتابع لمسلسل بابور اللوح ومجتمع البحث المستهدف هو المجتمع الذي نريد أن نعمم عليه و هو الشباب الجامعي أما فيما يخص المجتمع المتاح وهو المجتمع الذي نستطيع أن نختار منه ،ويتمثل في طلبة قسم الإعلام والاتصال بجامعة قاصدي مرياح ورقلة.
- عينة الدراسة :تعتبرالعينة بأنها جزء من أجزاء المجتمع الذي يقوم الباحث بإجراء الدراسة عليه ،إذ تعد خطوة تحديد العينة أساسية لإختيار بشكل صحيح فعلى الباحث أن يحدد بشكل دقيق مجتمع البحث، حيث تعبر العينة عن ذلك العدد المحدود الذي سوف يتعامل معه الباحث منهجيا ويسجل من خلال هذا التعامل البيانات الأولية المطلوبة ويشترط في هذا العدد أن يكون ممثلا لمجتمع البحث في الخصائص والسمات التي يوصف من خلالها هذا المجتمع².

اعتمدنا في دراستنا على العينة القصدية طلبة سمعي بصري وذلك عن طريق القصد ، كونها ممثلة من المجتمع الأصلي ويحمل أفرادها نفس الصفات والتجانس في المجتمع الدراسة ،ولوحدات المجتمع الأصلي

¹ رشيد زرواتي ، منهجية البحث العلمي في العلوم الاجتماعية أسس علمية وتدريبية ، دار الكتاب الحديث ، ط1 ، الجزائر ، 2004 ، ص108.
² أحسان محمد الحسن ، الأسس العلمية لمناهج البحث الاجتماعي ، دار الطليعة لطباعة والنشر ، بيروت 1986، ص42.

الفصل الأول : الجانب المنهجي

فرص متساوية للاختبار ليكون ضمن العينة دون تدخل وتحيز حيث تمثلت في مفردات شباب المتابع
لمسلسل بآبور اللوح بجامعة قاصدي مرياح ورقلة تخصص
بصري سمعي

• 4.7. مجالات الدراسة :

- المجال المكاني : في حالة دراسة افتراضية هناك مجالين مجال مكاني واقعي ومجال مكاني افتراضي
- المجال الزمني : يقسم حسب مراحل الدراسة الجانب المنهجي والنظري والتطبيقي

الفصل الثاني: الجانب التطبيقي

الجانب التطبيقي للدراسة :

المبحث الأول : عرض بيانات الدراسة الميدانية.

المطلب الأول : عرض بيانات محور البيانات الشخصية.

المطلب الثاني : عرض بيانات التساؤل الأول.

المطلب الثالث : عرض بيانات التساؤل الثاني.

المطلب الرابع : عرض بيانات التساؤل الثالث.

المبحث الثاني : مناقشة نتائج الدراسة الميدانية.

المطلب الأول : مناقشة النتائج في ضوء أفكار النظرية.

المطلب الثاني : مناقشة النتائج في ضوء الدراسات السابقة.

المبحث الثالث : النتائج الجزئية والعمامة للدراسة.

المطلب الأول : النتائج الجزئية للدراسة.

المطلب الثاني : النتائج العمامة للدراسة.

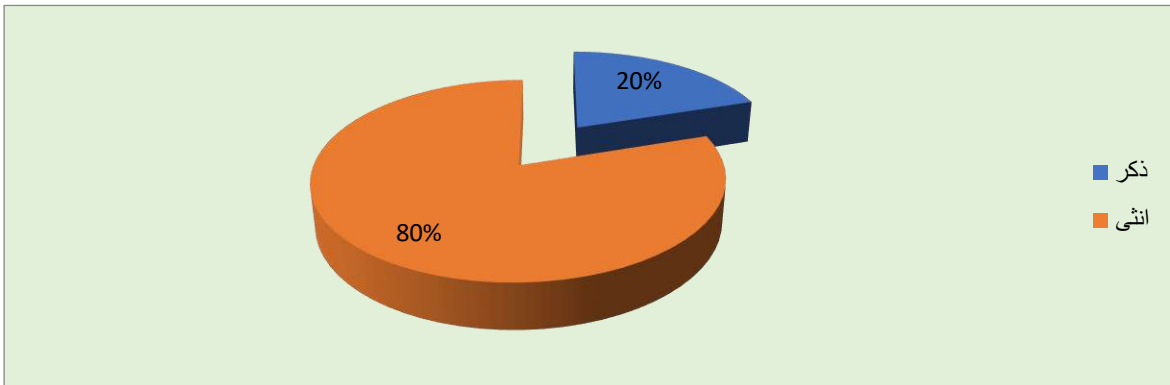
المبحث الأول : عرض بيانات الدراسة الميدانية

حتى نتعرف على توزيع مفردات الدراسة الحالية وذلك حسب الخصائص الديموغرافية تم حساب التكرارات والنسب المئوية ، لنتوصل إلى النتائج التالية :

المطلب الأول : عرض بيانات محور البيانات الشخصية

الجدول: 1 يوضح: توزيع أفراد عينة الدراسة حسب الجنس

النسبة %	التكرار	الجنس
80%	4	ذكر
20%	16	انثى
100%	20	المجموع



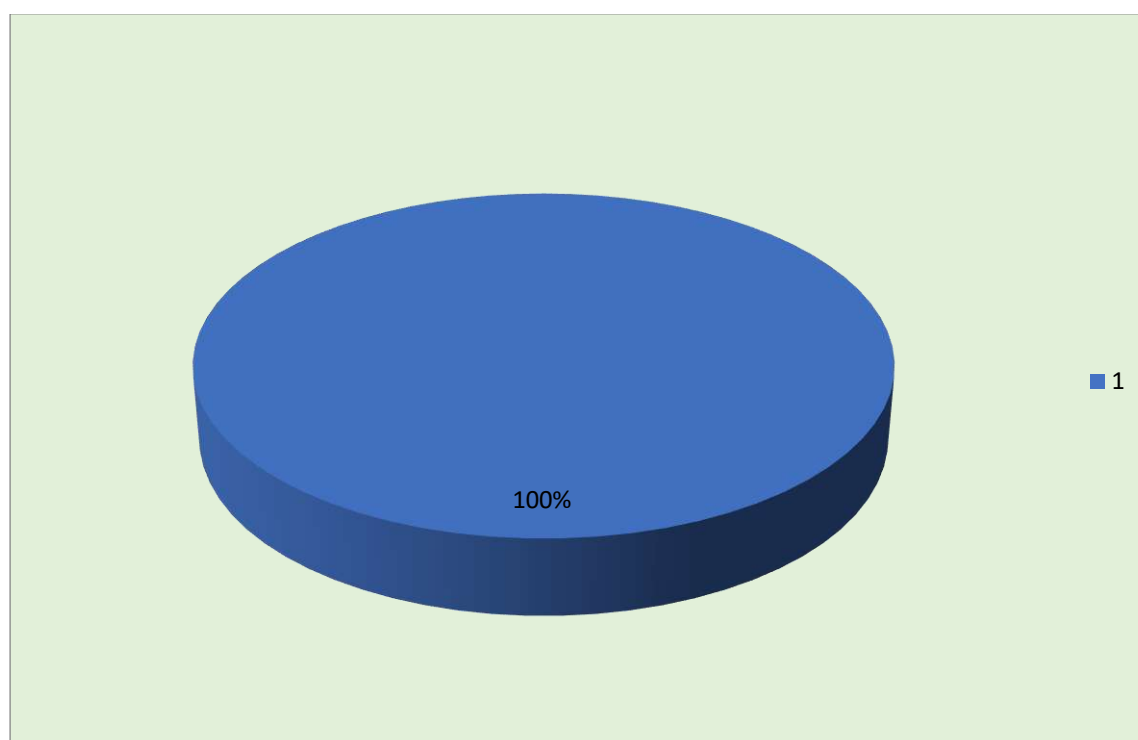
الشكل: 1 يوضح: توزيع أفراد عينة الدراسة حسب الجنس

من خلال الإحصائيات الموضحة في الجدول والشكل الموائين للذين يوضحان توزيع أفراد عينة الدراسة حسب متغير الجنس، حيث نلاحظ أن نسبة (80%) من أفراد عينة الدراسة تمثل الإناث، وهي أكبر من نسبة الذكور المقدرة نسبتهم بـ (20%)، ويمكن القول أن عينة الدراسة تتميز بشيء من التفاوت بين جنس الطلاب الجامعيين بكلية العلوم الانسانية والاجتماعية، وهذا راجع إلى خصائص مجتمع الدراسة

الفصل الثاني : الجانب التطبيقي

الجدول: 2 يوضح: توزيع أفراد عينة الدراسة حسب الحالة المدنية

النسبة %	التكرار	الحالة المدنية
%100	20	اعزب
% 0	0	متزوج
% 0	0	مطلق
%100	20	المجموع



الشكل رقم (02) يوضح : توزيع أفراد عينة الدراسة حسب الحالة المدنية

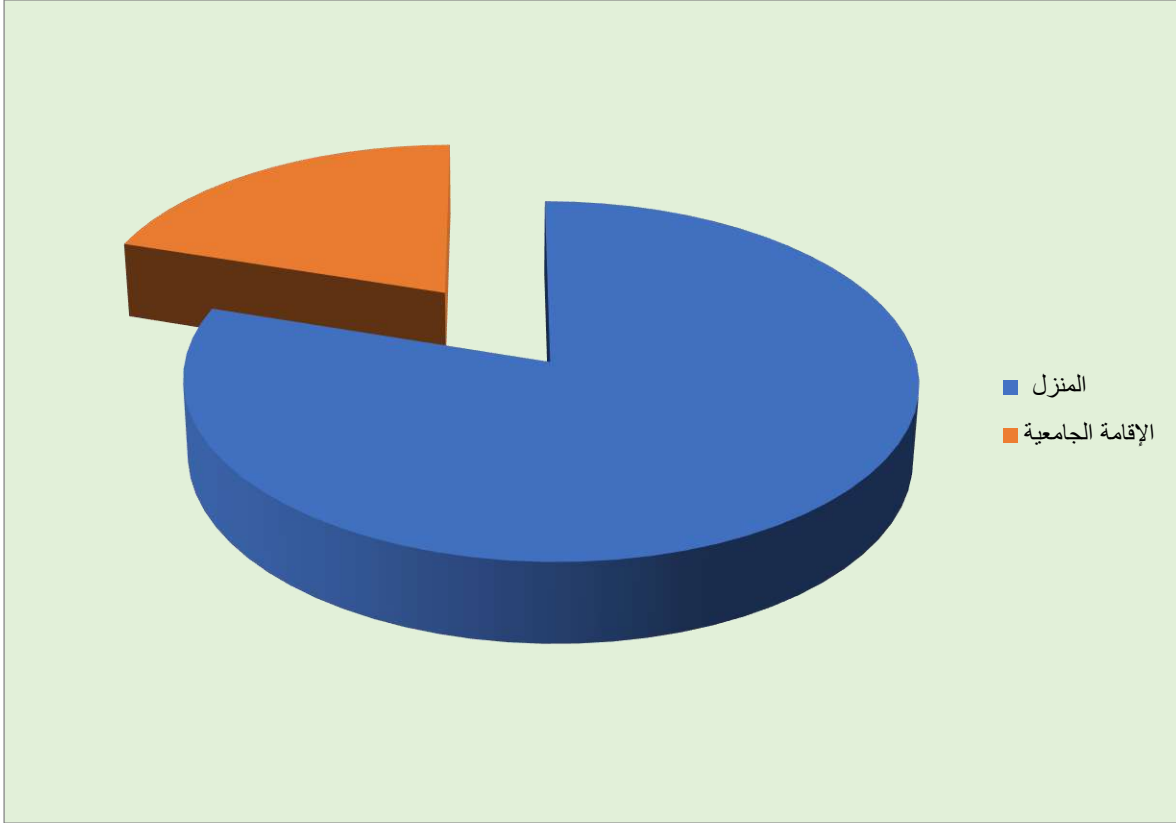
الشكل: 2 توزيع أفراد عينة الدراسة حسب الحالة المدنية

من خلال الإحصائيات الموضحة في الجدول والشكل الموائين اللذين يوضحان توزيع أفراد عينة الدراسة حسب الحالة المدنية، نلاحظ أن أفراد عينة الدراسة المتمثلة في طلاب جامعة قاصدي مرباح بورقلة أغلبهم عزاب بنسبة قدرة بـ (100%)، كما نلاحظ أن نسبة المتزوجين والمطلقين تحصلت على نسبة (0%).

الجدول 3: يوضح: توزيع أفراد عينة الدراسة حسب مكان الإقامة

الفصل الثاني : الجانب التطبيقي

النسبة %	التكرار	مكان الإقامة
80%	16	المنزل
20%	4	الإقامة الجامعية
100%	20	المجموع



الشكل رقم (03) يوضح : توزيع أفراد عينة الدراسة حسب مكان الإقامة

الشكل: 3 توزيع أفراد عينة الدراسة حسب مكان الإقامة

من خلال الإحصائيات الموضحة في الجدول والشكل الموائين اللذين يوضحان توزيع أفراد عينة الدراسة حسب متغير مكان الإقامة، نلاحظ أن أغلب الطلاب الجامعيين يقيمون بمنزلهم بنسبة قدرة بـ(80%) .تليها نسبة الطلبة الذين يقيمون بالإحياء الجامعية المقدره نسبتهم (20%).

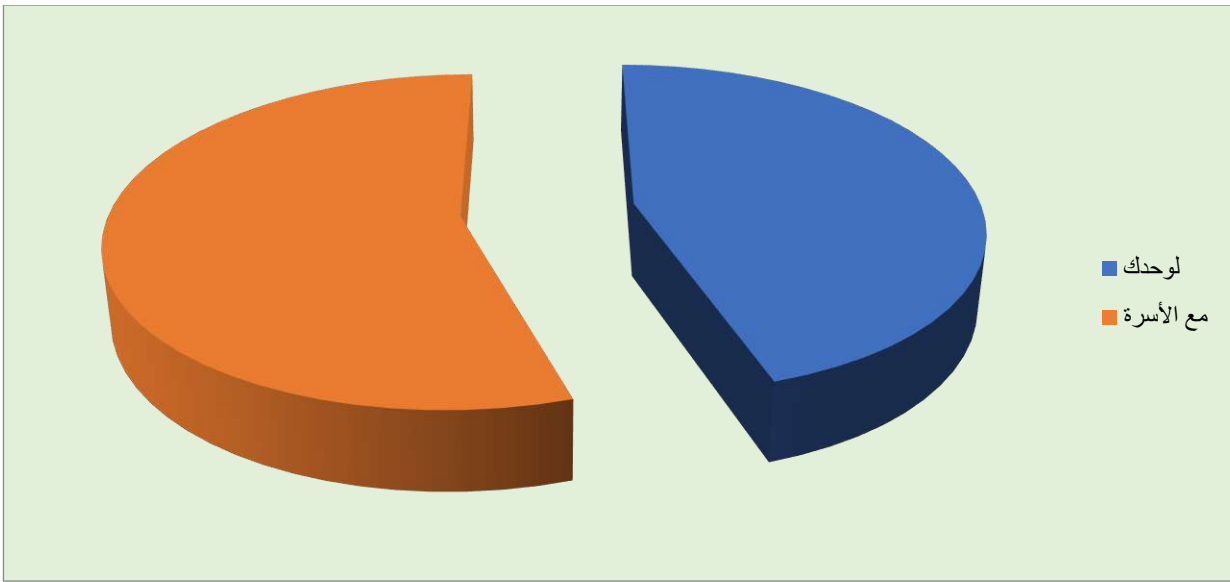
المطلب الثاني : عرض بيانات التساؤل الأول

ينص التساؤل الفرعي الأول على ما يلي:

- أنماط ودوافع مشاهدة الشباب الجامعي لمسلسل بابور اللوح؟

الجدول: 4 يوضح: مشاهدة مسلسل بابور اللوح

النسبة %	التكرار	البدائل
45 %	9	لوحدهم
55%	11	مع الأسرة
100%	20	المجموع



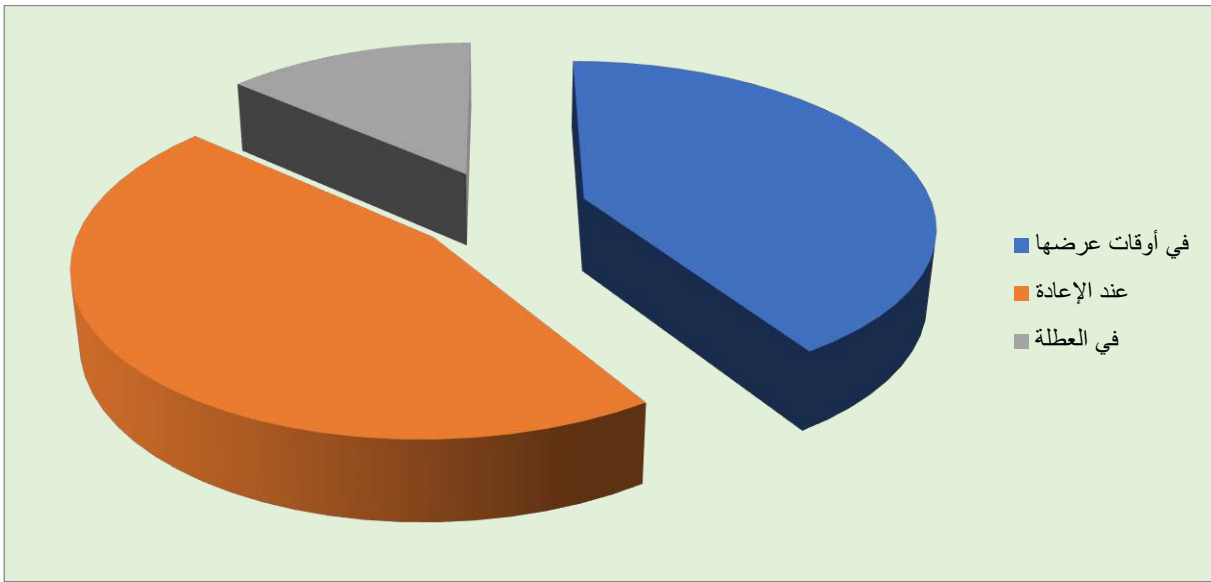
الشكل: 4 يوضح: مشاهدة مسلسل بابور اللوح

من خلال الإحصائيات الموضحة في الجدول والشكل الموائين اللذين يوضحان مشاهدة مسلسل بابور اللوح، حيث نلاحظ أن أغلب طلبة جامعة قاصدي مرياح يفضلون مشاهدة مسلسل بابور اللوح مع الأسرة بنسبة قدرة بـ (55%)، وهي أكبر من نسبة الطلاب الذين يفضلون مشاهدة مسلسل بابور اللوح لوحدهم المقدره نسبتهم (45%).

الفصل الثاني : الجانب التطبيقي

الجدول 5: يوضح: أوقات متابعة الدراما التلفزيونية الجزائرية بآبور اللوح

المتغير	التكرار	النسبة %
في أوقات عرضها	9	40.9%
عند الإعادة	10	45.5%
في العطلة	3	13.6%
المجموع	22	100%



الشكل رقم (05) يوضح: أوقات متابعة الدراما التلفزيونية الجزائرية بآبور اللوح

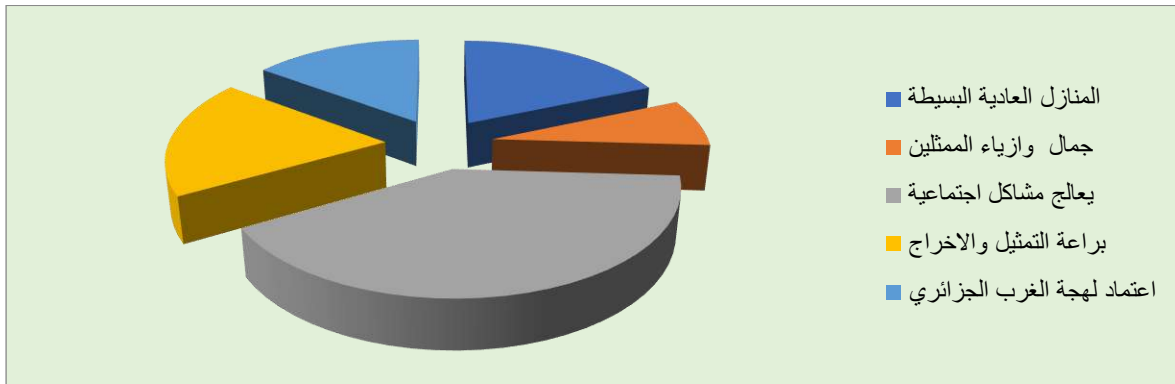
الشكل: 5 يوضح: أوقات متابعة الدراما التلفزيونية الجزائرية بآبور اللوح

من خلال الإحصائيات الموضحة في الجدول والشكل الموائين للذين يوضحان أوقات متابعة الدراما التلفزيونية الجزائرية بآبور اللوح، حيث نلاحظ أن أغلب الطلاب يشاهدون الدراما التلفزيونية الجزائرية بآبور اللوح عند الإعادة بنسبة قدرة ب (45.5%)، وهي أكبر من نسبة الطلاب الذين يشاهدونه في أوقات عرض المسلسل المقدره نسبتهم (40.9%)، تليها نسبة (13.6%) من الطلاب الذين يشاهدونه في العطلة.

الفصل الثاني : الجانب التطبيقي

الجدول: 6 يوضح : الأمور التي تجذب الطلاب لمشاهدة مسلسل بabor اللوح

المتغير	التكرار	النسبة %
المنازل العادية البسيطة	5	19.2%
جمال وأزياء الممثلين	1	3.8%
يعالج مشاكل اجتماعية	11	42.3%
براعة التمثيل والاعراج	5	19.2%
اعتماد لهجة الغرب الجزائري	4	15.4%
المجموع	26	100%



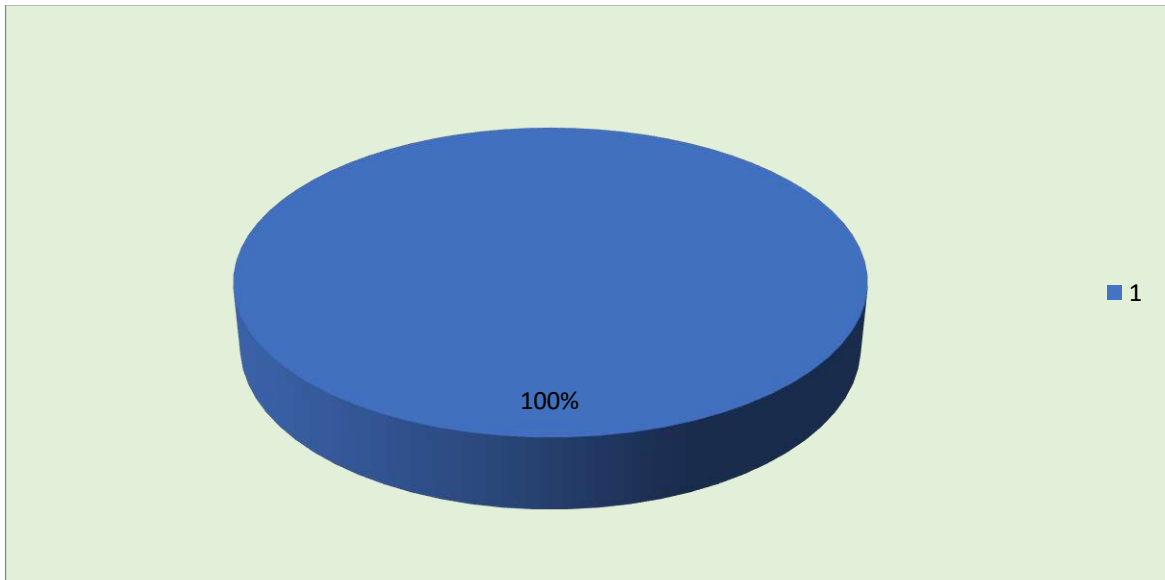
الشكل: 6 يوضح : الأمور التي تجذب الطلاب لمشاهدة مسلسل بabor اللوح

من خلال الإحصائيات الموضحة في الجدول والشكل الموائين للذين يوضحان الأمور التي تجذب الطلاب لمشاهدة مسلسل بabor اللوح، حيث نلاحظ أن الطلاب تجذبهم معالجة المشاكل الاجتماعية من خلال مشاهدون الدراما التلفزيونية الجزائرية بabor اللوح المقدره نسبتهم ب (42.3%)، وهي أكبر من نسبة الطلاب الذين يجذبهم لهذه الدراما براعة التمثيل والإخراج المقدره نسبتهم (40.9%)، وهي نفس نسبة الطلبة الذين تجذبهم لهذه المسلسلات رؤية المنازل العادية البسيطة، تليها نسبة (15.4%) من الطلاب الذين يجذبهم الحديث بلهجة الغرب الجزائري، تليها نسبة (3.8%) من الطلاب الذين يجذبهم جمال وأزياء الممثلين.

الفصل الثاني : الجانب التطبيقي

الجدول: 7 يوضح: مكان مشاهدة مسلسل بابور اللوح

النسبة %	التكرار	البدائل
33.8%	20	المنزل
0%	0	في الإقامة الجامعية
0%	0	أخرى
100%	20	المجموع



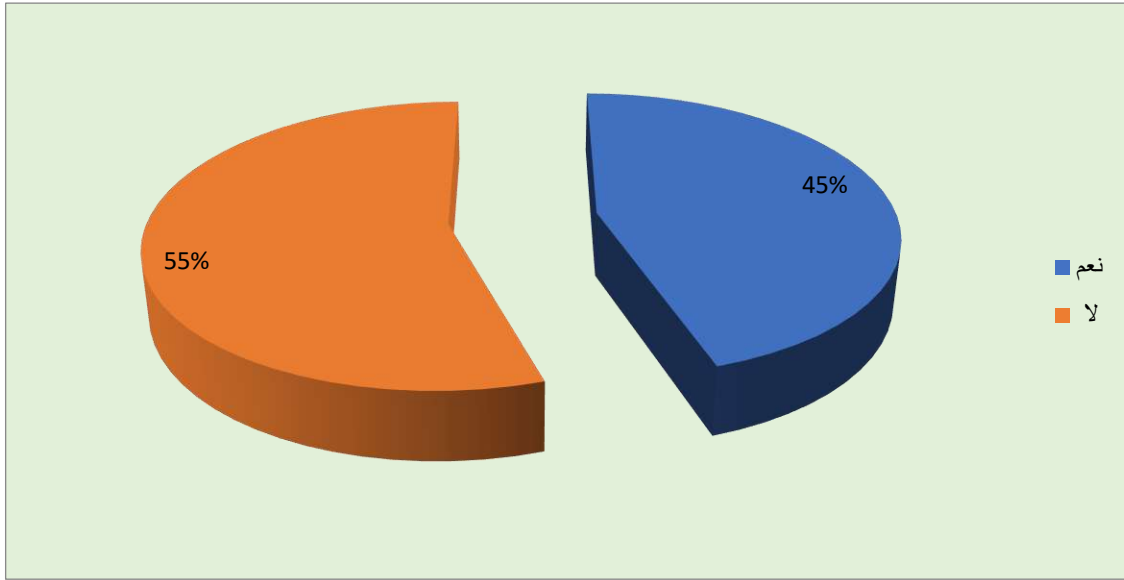
الشكل: 7 يوضح: مكان مشاهدة مسلسل بابور اللوح

من خلال الإحصائيات الموضحة في الجدول والشكل الموائين اللذين يوضحان مكان مشاهدة مسلسل بابور اللوح، حيث نلاحظ أن أغلب طلاب جامعة قاصدي مرباح ورقلة ممن يتابعون الدراما التلفزيونية الجزائرية بابور اللوح يشاهدون هذا المسلسل من منازلهم بنسبة قدرة ب (100%)، كما نلاحظ أن نسبة الطلاب الذين يشاهدون المسلسل من الإقامة الجامعية أو من أماكن أخرى تحصلت على نسبة (0 %).

الفصل الثاني : الجانب التطبيقي

الجدول 8 :يوضح: نجاح مسلسل بابور اللوح في تجسيد القيم الثقافية الإسلامية

النسبة %	التكرار	البدائل
45%	9	نعم
55%	11	لا
100%	20	المجموع



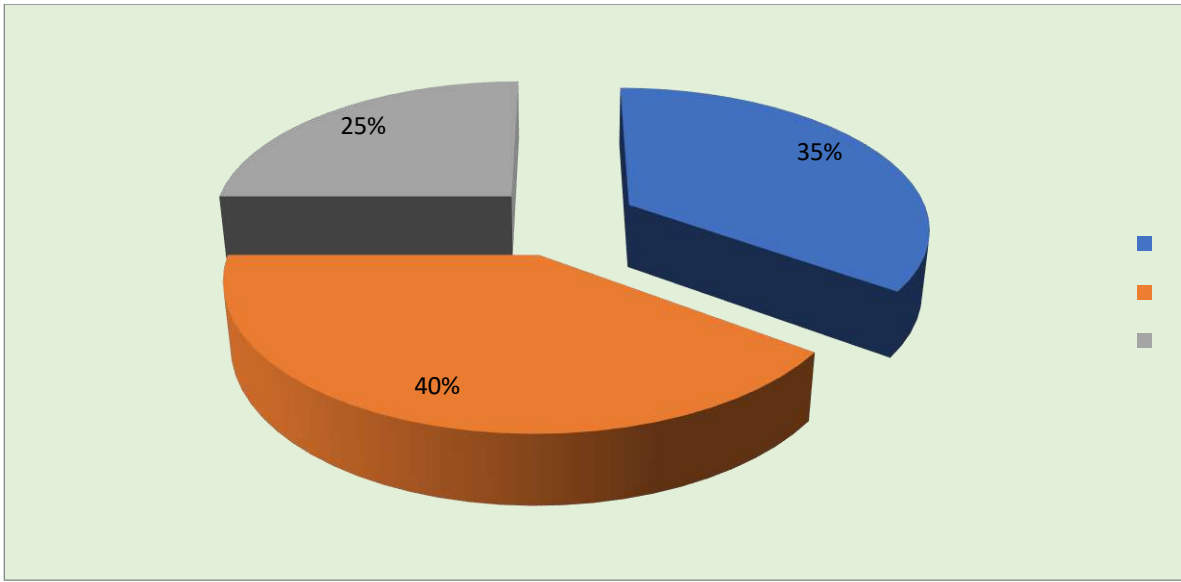
الشكل: 8 يوضح: نجاح مسلسل بابور اللوح في تجسيد القيم الثقافية الإسلامية

من خلال الإحصائيات الموضحة في الجدول والشكل الموائين اللذين يوضحان نجاح مسلسل بابور اللوح في تجسيد القيم الثقافية الإسلامية، حيث نلاحظ أن أغلب الطلاب يرون أن هذه الدراما الجزائرية لم تنجح في تجسيد القيم الثقافية الإسلامية المقدره نسبتهم ب (55%)، في حين نجد نسبة (45%) من الطلاب بالجامعة يرون أن هذه المسلسلات جسدت هذه القيم الإسلامية الثقافية.

الفصل الثاني : الجانب التطبيقي

الجدول: 9 يوضح : استعمال شبكة الانترنت لإعادة مشاهدة الدراما الاجتماعية بآبور اللوح

النسبة %	التكرار	البدائل
35 %	7	نعم
40 %	8	لا
25 %	5	أحيانا
100 %	20	المجموع



الشكل: 9 يوضح : استعمال شبكة الانترنت لإعادة مشاهدة الدراما الاجتماعية بآبور اللوح

من خلال الإحصائيات الموضحة في الجدول والشكل الموائين اللذين يوضحان استعمال شبكة الانترنت لإعادة مشاهدة الدراما الاجتماعية بآبور اللوح، حيث نلاحظ أن أغلب الطلاب لا يستعملون شبكة الانترنت لإعادة مشاهدة الدراما الاجتماعية الجزائرية بآبور اللوح المقدره نسبتهم بـ (40%)، تليها نسبة (35%) أجابوا أنهم يستعملون سبة الانترنت لمشاهدة هذه الدراما الاجتماعية، تليها نسبة (25%) أحيانا ما يستعملون شبكة الانترنت لمشاهده هذه المسلسلات.

المطلب الثالث : عرض بيانات التساؤل الثاني

ينص التساؤل الفرعي الثاني على ما يلي:

- ما هي انعكاسات مسلسل بآبور اللوح على قيم الشباب الجامعي؟

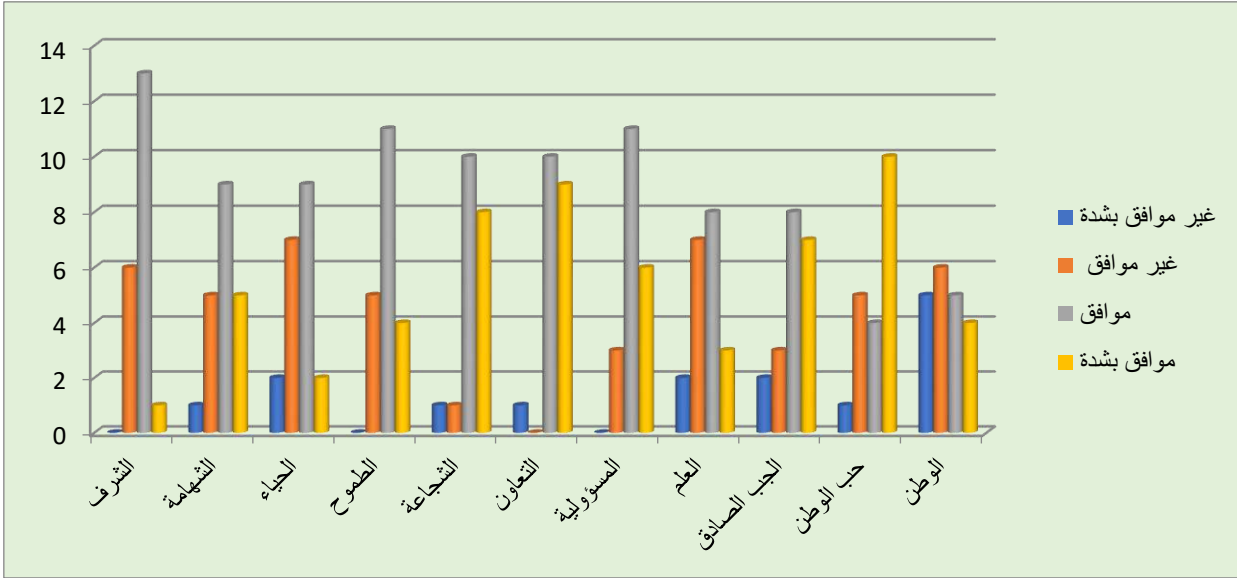
الجدول: 10 يوضح: القيم التي اكتسبتها وأصبحت تتصرف بها من خلال مشاهدتك لمسلسل بآبورو

اللوحة

الفقرة	السؤال	التكررات	موافق بشدة	موافق	غير موافق	غير موافق بشدة
1	الشرف	التكرار	1	13	6	0
		النسبة %	5%	65%	30%	0%
2	الشهامة	التكرار	5	9	5	1
		النسبة %	25%	45%	25%	5%
3	الحياء	التكرار	2	9	7	2
		النسبة %	10%	45%	35%	10%
4	الطموح	التكرار	4	11	5	0
		النسبة %	20%	55%	25%	0%
5	الشجاعة	التكرار	8	10	1	1
		النسبة %	40%	50%	5%	5%
6	التعاون	التكرار	9	10	0	1
		النسبة %	45%	50%	0%	5%
7	المسؤولية	التكرار	6	11	3	0
		النسبة %	30%	55%	15%	0%
8	العلم	التكرار	3	8	7	2
		النسبة %	15%	40%	35%	10%
9	الصدق	التكرار	7	8	3	2
		النسبة %	35%	40%	15%	10%
10	حب الوطن	التكرار	10	4	5	1
		النسبة %	50%	20%	25%	5%

الفصل الثاني : الجانب التطبيقي

5	6	5	4	التكرار	الالتزام	11
% 25	% 30	% 25	% 20	النسبة %		
48	59	98	59	التكرار	المجموع : 220	
% 6.81	21.81 %	44.5 %	% 26.81	النسبة %		

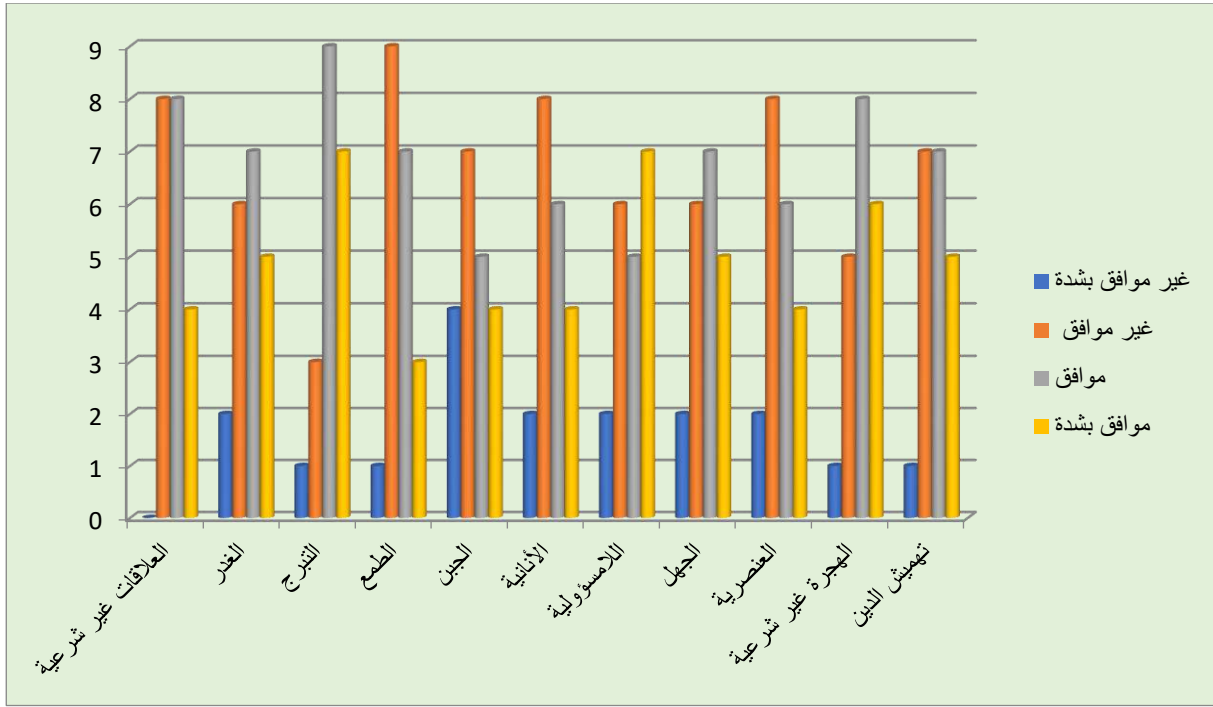


الشكل: 10 يوضح: القيم التي اكتسبتها وأصبحت تتصرف بها من خلال مشاهدتك لمسلسل بابوراللوحة من خلال الإحصائيات الموضحة في الجدول والشكل الموالين الذين يوضحنا القيم التي اكتسبتها وأصبحت تتصرف بها من خلال مشاهدتك لمسلسل بابور اللوح، حيث نلاحظ أن نسبة (44.45%) من الطلاب يوافقون بأنهم اكتسبوا بعض القيم التي تطرق له مسلسل بابور اللوح كالشرف والشهامة والتعاون، حب الوطن، المسؤولية وغيرها من القيم النبيلة، تليها نسبة قدرة ب(26.81%) من الطلاب الذين موافقين على أن الدراما الجزائرية " بابور اللوح" اكسبهم بعض القيم من خلال متابعتهم، تليها نسبة قدرة ب(21.81%) من الطلاب الذين غير موافقين، تليها نسبة (6.81%) كانوا غير موافقين بشدة على أن مسلسل بابور اللوح اكسبهم بعض القيم، مما يدل على أن عينة الدراسة اكتسبت بعض القيم النبيلة من خلال مشاهدة مسلسل بابور اللوح .

الفصل الثاني : الجانب التطبيقي

الجدول: 11 يوضح: القيم والعادات السلبية التي ساهم مسلسل بابر في نشرها

الفقرة	السؤال	التكررات	موافق بشدة	موافق	غير موافق	غير موافق بشدة
1	العلاقات غير شرعية	التكرار	4	8	8	0
		النسبة %	% 20	% 40	% 40	% 0
2	الغدر	التكرار	5	6	7	2
		النسبة %	% 25	% 30	% 35	% 10
3	التبرج	التكرار	7	3	9	1
		النسبة %	% 35	% 15	% 45	% 5
4	الطمع	التكرار	3	9	7	1
		النسبة %	% 15	% 45	% 35	% 5
5	الحبن	التكرار	4	7	5	4
		النسبة %	% 20	% 35	% 25	% 20
6	الأناية	التكرار	4	8	6	2
		النسبة %	% 20	% 40	% 30	% 10
7	اللامسؤولية	التكرار	7	6	5	2
		النسبة %	% 35	% 30	% 25	% 10
8	الجهل	التكرار	5	6	7	2
		النسبة %	% 25	% 30	% 35	% 10
9	العنصرية	التكرار	4	8	6	2
		النسبة %	% 20	% 40	% 30	% 10
10	الهجرة غير الشرعية	التكرار	6	5	8	1
		النسبة %	% 30	% 25	% 40	% 5
11	تهميش الدين	التكرار	5	7	7	1
		النسبة %	% 25	% 35	% 35	% 5
المجموع : 226		التكرار	18	75	54	79
		النسبة %	7.96 %	33.18 %	23.89 %	33.62 %



الشكل: 11 يوضح: القيم والعادات السلبية التي ساهم مسلسل بابور اللوح في نشرها

من خلال الإحصائيات الموضحة في الجدول والشكل الموالين الذين يوضحان القيم والعادات السلبية التي ساهم مسلسل بابور اللوح في نشرها، حيث نلاحظ أن نسبة (33.62%) من الطلاب غير موافقين بشدة على أن مسلسل بابور اللوح اكتسبهم بعض القيم والعادات السلبية، تليها نسبة قدرة ب(33.18%) من الطلاب الذين غير موافقين على أن الدراما الجزائرية " بابور اللوح" اكتسبهم بعض القيم السلبية من خلال متابعتها، تليها نسبة قدرة ب(23.89%) من الطلاب الذين موافقين، تليها نسبة (7.96%) كانوا موافقين بشدة على أن مسلسل بابور اللوح اكتسبهم بعض القيم السلبية، وحسب النسبة الأكبر من استجابات أفراد عينة الدراسة نستنتج أن مسلسل بابور اللوح لم يساهم في نشر القيم والعادات السلبية لدى أفراد عينة الدراسة.

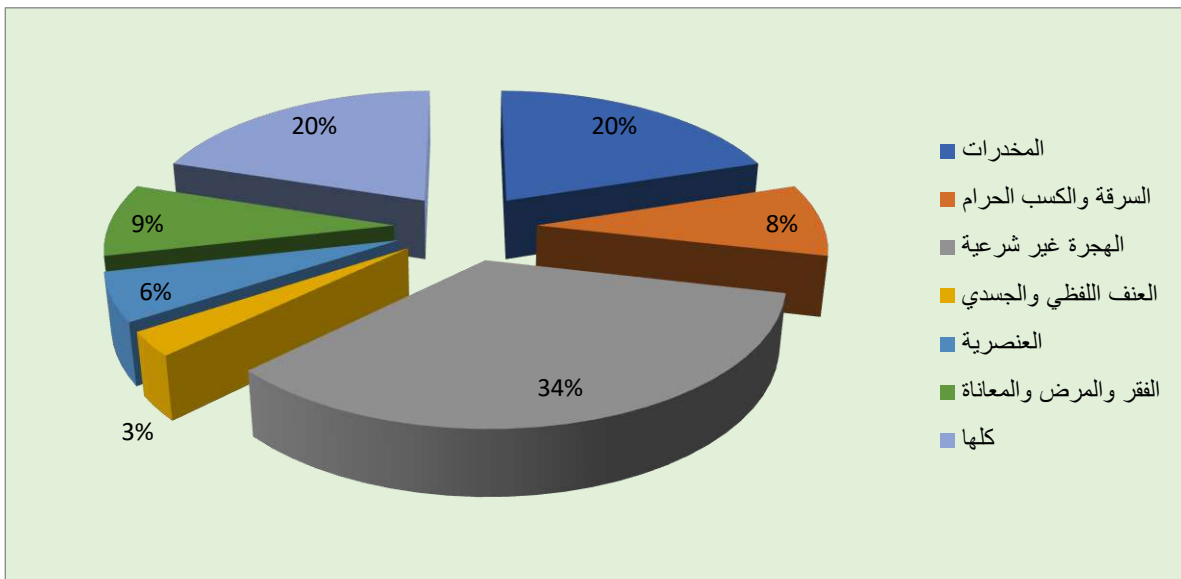
المطلب الرابع : عرض بيانات التساؤل الثالث

ينص التساؤل الفرعي الثالث على ما يلي:

- ما هي المعاني والدلالات القيمية التي يكونها الشباب الجامعي بعد تعرضهم لمسلسل بابور اللوح ؟

الجدول: 12 يوضح : ابرز الموضوعات التي تناولها مسلسل بابور اللوح وشدت الطلبة

النسبة %	التكرار	البدائل
19.4 %	7	المخدرات
8.3 %	3	السرقه والكسب الحرام
36.1 %	13	الهجرة غير شرعية
2.8 %	1	العنف اللفظي والجسدي
5.6 %	2	العنصرية
8.3 %	3	الفقر والمرض والمعاناة
19.4 %	7	كلها
100 %	36	المجموع



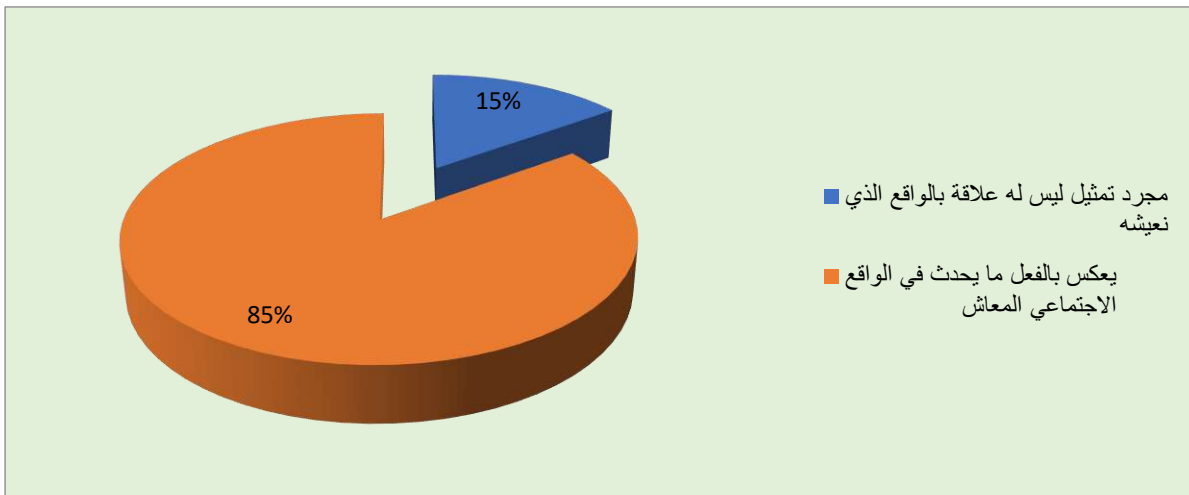
الشكل: 12 يوضح : ابرز الموضوعات التي تناولها مسلسل بابور اللوح وشدت الطلبة

الفصل الثاني : الجانب التطبيقي

من خلال الإحصائيات الموضحة في الجدول والشكل المواليين اللذين يوضحان أبرز الموضوعات التي تناولها مسلسل بابور اللوح وشدت انتباه الطلبة، حيث نلاحظ أن أغلب استجابات أفراد عينة الدراسة أن الموضوعات التي شدة انتباههم في مسلسل بابور اللوح هي موضوع الهجرة غير الشرعية التي تناولها المسلسل المقدره نسبتهم بـ (36.1%)، تليها نسبة (19.4%) شدهم موضوع المخدرات وهي نفس نسبة الطلبة الذين شدتهم كل الموضوعات التي تناولها المسلسل، تليها نسبة (8.3%) من الطلبة الذين شدهم موضوع السرقة والكسب الجرام وهي نفس نسبة الطلبة الذين شدهم موضوع المرض والفقر والمعاناة التي جسدها المسلسل، تليها نسبة (5.6%) الطلبة الذين شدهم موضوع العنصرية، تليها نسبة (2.8%) الطلبة الذين شدهم موضوع العنف اللفظي والجسدي.

الجدول: 13 يوضح: اعتقاد الطلبة حول ما يدور في مسلسل بابور اللوح

المتغير	التكرار	النسبة %
مجرد تمثيل ليس له علاقة بالواقع الذي نعيشه	3	15%
يعكس بالفعل ما يحدث في الواقع الاجتماعي المعاش	17	85%
المجموع	20	100%



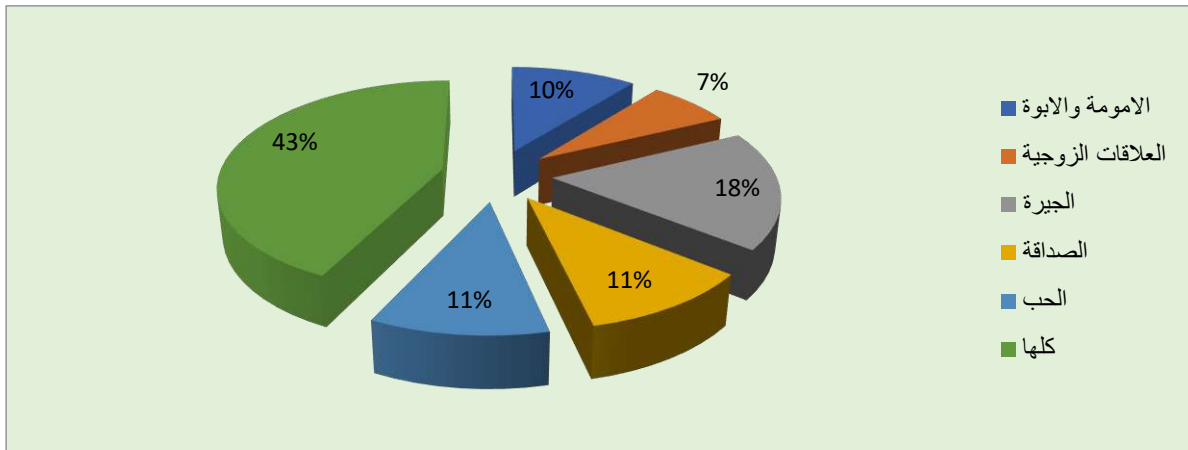
الشكل: 13 يوضح: اعتقاد الطلبة حول ما يدور في مسلسل بابور اللوح

الفصل الثاني : الجانب التطبيقي

من خلال الإحصائيات الموضحة في الجدول والشكل الموالين للذين يوضحان اعتقاد الطلبة حول ما يدور في مسلسل بآبور اللوح، حيث نلاحظ أن أغلب استجابات أفراد عينة الدراسة يعتقدون أن مسلسل بآبور اللوح يعكس بالفعل ما يحدث في الواقع الاجتماعي المعاش المقدرة نسبتهم بـ (85%)، تليها نسبة (15%) من الطلبة يعتقدون أن مسلسل بآبور اللوح مجرد تمثيل ليس له أي علاقة بالواقع الذي نعيشه.

الجدول: 14 يوضح: طبيعة العلاقة التي يتشكل منها واقع المجتمع الجزائري كما صورها مسلسل بآبور اللوح

النسبة %	التكرار	البدايل
10.7%	3	الامومة والابوة
7.1%	2	العلاقات الزوجية
17.9%	5	الجيرة
10.7%	3	الصدائة
10.7%	3	الحب
42.9%	12	كلها
100%	28	المجموع



الشكل رقم (13)

الشكل: 14 يوضح: طبيعة العلاقة التي يتشكل منها واقع المجتمع الجزائري كما صورها مسلسل بابور اللوح

من خلال الإحصائيات الموضحة في الجدول والشكل الموالين للذين يوضحان طبيعة العلاقة التي يتشكل منها واقع المجتمع الجزائري كما صورها مسلسل بابور اللوح، حيث نلاحظ أن أغلب استجابات أفراد عينة الدراسة أن مسلسل بابور اللوح أعطى صورة عن كل الموضوعات التي يتشكل منها الواقع الجزائري المقدره نسبتهم ب (42.9%)، تليها نسبة (17.9%) من الطلبة يرون أن مسلسل بابور اللوح أعطى صورة عن موضوع الجيرة، تليها نسبة (10.7%) من الطلبة الذين يرون ان مسلسل بابور اللوح أعطى صورة عن الأمومة والأبوة ، وهي نفس الطلبة الذين يرون أنه صور موضوع الصداقة والحب، تليها نسبة (7.1%) من الطلبة الذين يرون أن مسلسل بابور اللوح صور العلاقات الزوجية كما هي في الواقع الجزائري.

المبحث الثاني : مناقشة نتائج الدراسة الميدانية

المطلب الأول : مناقشة النتائج في ضوء أفكار النظرية.

نظرية الحتمية القيمية :

من خلال النتائج المتوصل إليها في دراستنا الحالية يتضح لنا أنها توافقت مع ما جاء في

فرضيات نظرية الحتمية القيمية إذ :

" أنها ترى وسائل الإعلام يكون إيجابيا إذا كانت محتوياتها وثيقة الصلة بالقيم، وكلما كانت

الوثائق أشد كأن تأثير إيجابيا ، وبالمقابل يكون التأثير سلبيا إذا كانت المحتويات لا تتقيد بأية قيمية

أو تتناقض مع القيمة، وكلما كان الابتعاد عن القيمة أكبر كان التأثير السلبي ."

لذلك نجد أن الطالب تأثر بالقيم التي تم طرحها في مسلسل بabor اللوح في كلا الحالتين بالسلب من خلال تبني قيم وعادات سلبية كالهجرة غير الشرعية ، وإن كان في الإيجاب نجده أيضا إكتسب قيم نبيلة كالشرف والشجاعة والمسؤولية.

المطلب الثاني : مناقشة النتائج في ضوء الدراسات السابقة

دراسة ممو سهام بعنوان :تأثير الدراما التلفزيونية على قيم الشباب الجزائري (الدراما التركية).
توصلت الدراسة الحالية إلى أن الطالب الجامعي يتأثر بالقيم المعروضة في المسلسل بabor اللوح ، وهو ماتوصلت له دراسة ممو سهام أنهم الأكثر إقبالا على المسلسلات التركية.

المبحث الثالث : النتائج الجزئية والعامة للدراسة

قمنا بهذه الدراسة البحثية حول أثر التعرض لمسلسل (بابور اللوح) على تشكيل القيم الاجتماعية لدى الشباب الجامعي ، على عينة من طلابجامعة قاصدي مرياح ورقلة ،وبعدتحليل البيانات المتحصل عليها ، توصلنا في الأخير إلى عدة استنتاجات حول موضوع دراستنا وهي كالتالي :

المطلب الأول : النتائج الجزئية للدراسة

نتائج البيانات الشخصية :

- أن أكبر نسبة من المبحوثين حسب متغير الجنس هي 80% ، من الإناث لتأتي نسبة الذكور 20% ، ومنه نلاحظ أن عدد الإناث في عينة البحث أكبر من عدد الذكور.
- غالبية العينة حسب الحالة المدنية كانت للعزاب وذلك بنسبة 100% ، لأن الطلبة هدفهم الأول هو إنهاء الدراسة أولا لذا وجدنا فقط العزاب.
- كانت أكبر نسبة للطلبة المقيمين بمنزلهم بنسبة قدرت 80% ، وذلك يعود إلى تفضيل الطلبة الذهاب والعودة من منازلهم أفضل بكثير من ظروف الإقامة التي قد تكون غير جيدة ومريحة.

نتائج التساؤل الأول :

- 55% من مفردات عينة البحث يشاهدون المسلسل مع الأسرة ، وهذا يشير إلى القيمة الاجتماعية العالية بين أفراد المجتمع الجزائري.
- يتبين من خلال نتائج الدراسة أن أعلى نسبة كانت عند الإعادة التي كانت تشاهد الدراما التلفزيونية الجزائرية بآبور اللوح 45.5%، ليلها
- 40.9% ، في أوقات عرضها ، أما في العطلة 13.6% ، يمكن تفسير النسبة الكبيرة لأوقات مشاهدة الدراما الجزائرية بآبور اللوح لأنها الوقت المناسب للمشاهدة حيث يتيح ذلك لهم فرصة عند عدم قدرتهم الإلتحاق بوقت الحلقة المعروضة فيتمكن الفرد من مشاهدتها في وقت الإعادة.
- 42.3% ، من مفردات البحث رأوا بأن الأمور التي تجذب في مشاهدة مسلسل بآبور اللوح هي معالجته للمشاكل الاجتماعية ، وذلك يفسر بأن المجتمع ينجذب للأشياء الأكثر واقعية والتي تمس كل ما هو وكل ما يعانیه في حياته اليومية دون تزييف أو مبالغة.
- أغلب المبحوثين 33.8% ، يفضلون مشاهدة مسلسل بآبوراللوخ في منازلهم ، وذلك يعود إلى الهدوء في المنزل والشعور بالراحة.
- راحت الأغلبية في مفردات العينة إلى نسبة قدرت ب 55% ، بعدم نجاح مسلسل بآبور اللوح في تجسيد القيم الثقافية الإسلامية ، وهذا يفسر أنه كان يعالج قضايا اجتماعية بالدرجة الأولى لم يتطرق إلى الأمور الإسلامية بشكل كبير، في حين نجد نسبة نجاحه كانت نوعا ما قريبة 45% ، أي أنه تطرق لبعض القيم الإسلامية كالزيارات العائلية المتعلقة بصلة الرحم.
- يتضح من نتائج الدراسة أن أعلى نسبة كانت لا يستعملون شبكة الانترنت لإعادة مشاهدة الدراما الاجتماعية بآبور اللوح 40% ، لأن فيه عنصر التشويق والإثارة ينتظرون الحلقة بفارغ الصبر

الفصل الثاني : الجانب التطبيقي

ولأحداث جديدة وبنها الأول يكون عبر التلفزيون ، ثم بعد عرضها هناك يتم وضعها في شبكة الانترنت ، حتى أن هناك بعض الأجزاء يتم حذفها نظرا لخاصية حقوق البث المتبعة من طرف المواقع.

نتائج التساؤل الثاني :

- يتبين من خلال الدراسة أن القيم التي اكتسبها المبحوثين وأصبحوا يتصرفون بها من خلال مشاهدتهم لمسلسل بابور اللوح ووافقون عليها هي الشرف بنسبة 65% كأكبر القيم ، لتليها الشهامة ثم التعاون والطموح وحب الوطن المسؤولية والحب الصادق ، والحياء كلها تعد قيم نبيلة اكتسبها أفراد العينة من مسلسل بابور اللوح ، هذا ما يفسر بتأثيره القوي على طلبة الجامعة بصفة عامة والعينة المدروسة بصفة خاصة.

- أما فيما يخص القيم والعادات السلبية التي ساهم مسلسل بابور اللوح في نشرها لدى أفراد عينة الدراسة كأعلى نسبة كانت قيمة التبرج بنسبة 45% ، تليها العلاقات غير الشرعية والهجرة غير شرعية ، وهذا يفسر بأن بضعف شخصية الطلاب الذين أثرت فيهم دراما بابور اللوح وأكسبتهم بعض القيم السلبية ذلك لبعدهم الوازع الديني من جهة وعدم معرفة الذات واهتمامها من جهة أخرى.

نتائج التساؤل الثالث :

- نسبة كبيرة من الطلبة في عينة الدراسة قدرت ب 36.1% ، من أبرز الموضوعات التي تناولها مسلسل بابور اللوح وشدت إنتباههم هي الهجرة غير الشرعية ، ويفسر ذلك بتفكير الطلبة في الهجرة غير الشرعية نظرا للظروف التي تمر بها البلاد من أزمة إقتصادية ، ولا وضوح للمستقبل بعد الدراسة.

- ظهر من خلال الدراسة أن نسبة اعتقاد الطلبة حول ما يدور في مسلسل بابور اللوح 85% منهم يعتقد بأنه يعكس بالفعل ما يحدث في الواقع الاجتماعي المعاش ، وهذا يفسر بأن أغلبية الطلبة يعانون من نفس المعاناة التي يعرضها المسلسل.

- أغلب الطلبة في عينة الدراسة أي بنسبة 42.9% ، من المبحوثين الذين يرون بأن مسلسل بابور اللوح أعطى صورة عن كل الموضوعات التي يتشكل منها الواقع الجزائري سواء الأمومة والأبوة أو العلاقات الزوجية أو الصداقة وكذا الحب ، ويمكن تفسير ذلك بأن مسلسل بابور اللوح يعكس ما هو موجود في الأسر الجزائرية فعليا دون زيادة أو نقصان.

المطلب الثاني : النتائج العامة للدراسة

نتائج التساؤل الأول : أنماط ودوافع مشاهدة الشباب الجامعي لمسلسل بابور اللوح؟

- كشفت الدراسة الميدانية أن أغلب طلبة العينة يشاهدون المسلسل مع أسرهم في وقت الإعادة في المنزل ، كما أنه يعالج المشاكل الاجتماعية ، في حين لم ينجح في عرض القيم الإسلامية ، بالإضافة إلى عدم إستخدامهم لشبكة الأنترنت لإعادة دراما بابور اللوح.

نتائج التساؤل الثاني : ما هي انعكاسات مسلسل بابور اللوح على قيم الشباب الجامعي ؟

- يتبين من خلال الدراسة أن اغلب القيم الإيجابية والنبيلة التي اكتسبها عينة الدراسة الشرف ، الشهامة ثم التعاون والطموح وحب الوطن المسؤولية والحب الصادق ، والحياء ، بينما القيم والعادات السلبية التي ساهم المسلسل في نشرها التبرج والعلاقات غير الشرعية والهجرة غير الشرعية.

نتائج التساؤل الثالث : ما هي المعاني والدلالات القيمية التي يكونها الشباب الجامعي بعد تعرضهم

لمسلسل بابور اللوح ؟

- بينت الدراسة الميدانية أن أغلب الطلبة في جامعة قاصدي مرياح يرون بأن أكثر ما شدهم في مسلسل بابور اللوح هو الهجرة غير الشرعية ، لهذا يتكون لديهم معتقد بأن الحياة ما وراء البحار ليست هنا ، الأمر الذي يجعلهم يفكرون في الهجرة عاجلا أو آجلا ، لاسيما الوضع والظروف التي تحتم بناء معتقدات مثل هذه والتي تتمثل في الوضع المزري للحياة والذي صوره المسلسل بحذافيره مسلطا

الفصل الثاني : الجانب التطبيقي

الضوء على جميع معاناة الشباب الجزائري والطالب الجامعي يعتبر من هؤلاء الشباب ، كما بث فيهم روح الأسرة والعائلة الواحدة ومدى أهمية العلاقة الاجتماعية التي بها ينشأ فرد سوي.

التوصيات :

- 1- تجنب تقليد كل ما يبث عبر التلفزيون خاصة عندما يتعلق الأمر بالمسلسلات الدرامية.
- 2- عدم السماح للقيم الدخيلة أو المنافية للإسلام بعرضها في القنوات العربية الموجهة لدول مسلمة ومحافظه.
- 3- يجب مراقبة سلطة الضبط السمعي البصري لكل ما يبث عبر القنوات الجزائرية لتجنب وقوع الكارثة.
- 4- يجب المحافظة على المبادئ والقيم الحميدة التي يحث عليها الدين الإسلامي.
- 5- العمل والبحث المستمر بدل التفكير في الهجرة غير الشرعية.

الخاتمة

خاتمة :

نعيش اليوم في العصر السرعة والتطور الهائل في شت مجالات الحياة ، ما أدى إلى ظهور وسائل وتقنيات جديدة في الإعلام تسمح بشكل أو بآخر التأثير حتى عن بعد بنفس التأثير الذي عن قرب ، ما جعل الفرد يعيش في صراع دائم بين التقليد والحسرة ، مما يولد العديد من السلبيات والإيجابيات أيضا لكن يكاد السلبي يغطي على جانب الإيجابي ، وهذا ما نجده في جميع ما تعرضه وسائل الإعلام فهي سلاح ذو حدين ، سواء السمعية كالإذاعة أو البصرية كالتلفزيون ، وبعد هذا الأخير مؤثر بشكل كبير على المجتمعات ، من خلال ما يقوم بعرضه سواء البرامج في مختلف المجالات خاصة عندما يتعلق الأمر بالقضايا الاجتماعية فإنها تلقى رواجاً واسعاً وإقبال كبير لدى المتابعين لأنها تعالج ما هو موجود على أرض الواقع ، وتختلف المعالجة من وسيلة لأخرى ومن طرح لآخر ، فهناك قضايا تعالج بشكل درامي إما فيلم أو مسلسل ، وتقوم إحدى القنوات بشرائه وعرضه لأهداف والسياسة الخاصة بها ، من بين الدراما التي عالجت القضايا الاجتماعية مسلسل بابور اللوح الجزائري الذي عرف إنتشار وشهرة كبيرة في أوساط المجتمع الجزائري ، الذي يحمل في طياته العديد من القيم الاجتماعية والأخلاقية ، لهذا حاولنا من خلال هذه الدراسة تسليط الضوء والنظر إلى أثر التعرض لمسلسل بابور اللوح على القيم الاجتماعية لدى الطلبة الجامعيين لمعرفة مدى تأثيرهم به ، وماهي انعكاساته على سلوكياتهم ، حيث توصلنا في الأخير إلى أن المسلسل به العديد من القيم الإيجابية والسلبية ، والتي تجسدت في الإيجابي منها بالشرف والشجاعة والمسؤولية ، وحب الوطن ، في حين أن السلبي منها تمثل في الهجرة غير الشرعية والعلاقات غير الشرعية وكذا التبرج.

وبناء على كل هذا نجد أنه أثر بشكل كبير على الطلبة الجامعيين من خلال القيم التي نشرها.

في الأخير نخلص بالقول إلى أن مثل هذه الدراما الجزائرية تسعى إلى إبراز القيم الاجتماعية التي تعرض في المسلسلات والتي تحمل قيما عديدة قد تتوافق والدين الإسلامي ، في حين قد تتعارض معه

خاتمة

، وبالرغم من السلبيات التي تحملها هذه الدراما إلا أن لها جانب إيجابي تمثل في وصف الواقع الجزائري المعاش اليوم.

قائمة المصادر و المراجع

قائمة المصادر والمراجع:

أ- القواميس والمراجع :

1. ابن منظور ، لسان العرب ، ، دار المعارف ، المجلد الأول ، ج9 ، القاهرة .
2. ابن منظور ، لسان العرب ، المجلد 3 ، دار صادر للطباعة والنشر، لبنان، 1997.
3. أبو جيب سعدي ، القاموس الفقهي ، ط2 ، دار الفكر ، دمشق، 1993.
4. البدوي أحمد زكي ، معجم المصطلحات الإعلامية ، ط1 ، دار اللبناني ، بيروت ، 1985.
5. البستاني عبد الله ، الوافي : معجم الوسيط للغة العربية ، ط2 ، مكتبة لبنان ، بيروت ، 1990.
6. الجرجاني الشريف ، التعريفات ، ط1 ، دار الكتب العلمية ، م1 ، لبنان ، 1983.
7. رضا أحمد ، موسوعة لغوية حديثة ، دار مكتبة الحياة ، ج4 ، دمشق ، 1958.
8. محمد منير حجاب ، موسوعة الإعلامية ، المجلد 2 ، دار الفجر ، 2003.

ب- الكتب :

9. بن مرسلني أحمد : منهج البحث في علوم الإعلام والاتصال ، ط2 ، ديوان المطبوعات الجامعية الجزائرية 2005.
10. خليفة عبد اللطيف محمد ، التغير في نسق القيم خلال سنوات الدراسة الجامعية : دراسات في علم النفس الإجتماعي، دار قباء للطباعة و النشر و التوزيع ، القاهرة ، 1998.
11. الدليمي عبد الرزاق ، نظريات الاتصال في القرب الحادي والعشرون ، دار اليازوري لنشر والتوزيع ، عمان الأردن، 2016.
12. زرواتي رشيد ، منهجية البحث العلمي في العلوم الاجتماعية أسس علمية وتدريبية ، دار الكتاب الحديث ، ط1 ، الجزائر ، 2004.
13. سعيد جبر ، القيم العالمية و أثرها في السلوك الإنساني، عالم الكتب الحديث، الأردن، 2008.
14. شفيق محمد: البحث العلمي، الخطوات المنهجية لإعداد البحوث الإجتماعية، ط1، المكتب الجامعي الحديث ، الإسكندرية ، مصر ، 1998 .
15. عزي عبد الرحمن ، نظرية الحتمية القيمية في الإعلام ، دار المتوسطية للنشر ، تونس، 2011.

16. كافي مصطفى يوسف ، الرأي العام ونظريات الاتصال ، ط1 ، دار الحامد ، عمان ، 2015.
17. ماتيو زليروس بوب ، تر : محمد جوهرى ، الدليل العلمي لمناهج البحث في العلوم الاجتماعية ، المركز القومي للترجمة ، ط1 ، القاهرة ، 2016.
18. محمد الحسن أحسان ، الأسس العلمية لمناهج البحث الاجتماعي ، دار الطليعة لطباعة والنشر ، بيروت 1986.
19. محمد حسين سمير : دراسات في مناهج البحث العلمي ، بحوث الإعلام ، عالم الكتب ، القاهرة ، 2006.
20. محمد علي ، الشباب العربي و التغيير الإجتماعي ، دار النهضة العربية، بيروت، 1985.
21. مصطفى عليان رحي ، عثمان محمد غنيم ، مناهج وأساليب البحث العلمي النظرية والتطبيق ، ط1 ، دار صفاء ، عمان ، 2000.
22. الهروت حسن عمر سليمان ، التعرض لوسائل الإعلام الرياض ودوره في العوامل النفسية والأداء ، دار ميون للنشر والتوزيع ، الرياض.
- ج- مذكرات جامعية :
23. حميد وتوفيق صالح السياسي رعد ، الإقتناع والتأثير ودورهما في نجاح الدعوة الإسلامية ، كلية أصول الدين، الجامعة الإسلامية ، بغداد ، 1431هـ/2010 .
24. زروقي سارة ، سهام شعباني ، القيم الاجتماعية في الدراما العربية ، مذكرة لنيل شهادة الماستر ، تخصص تكنولوجيا الاتصال الحديثة ، قسم علوم الإعلام والاتصال ، كلية العلوم الإنسانية والاجتماعية ، جامعة قاصدي مرياح ورقلة ، الجزائر ، 2017-2018 .
- د- مجلات :
25. هادفي سمية ، قراءة في نظرية الحتمية القيمة في الإعلام لعبد الرحمان عزي ، رؤية تحليلية لمجلد 4 ، العدد3، جامعة سكيكدة ، الجزائر ، 15 جويلية 2021.

الملاحق

الملاحق

جامعة قاصدي مرباح - ورقلة-

كلية العلوم الإنسانية والاجتماعية

قسم: علوم الإعلام والاتصال



مذكرة مكملة لنيل شهادة ماستر أكاديمي

تخصص: سمعي بصري

من إعداد الطلبة :

_بن بصيص سارة

_هبال مباركة

الموضوع :

أثر التعرض مسلسل (بابور اللوح) على تشكيل القيم الاجتماعية لدى الشباب الجامعي

دراسة مسحية على طلبة سمعي بصري بورقلة.

نوقشت بتاريخ

الأستاذ (ة) رئيسا

الأستاذ (ة) عماسي أمال مشرفا

الأستاذ (ة) مناقشا

السنين الجامعي 2020/2021

الملحق 1 :

البيانات الشخصية :

قائمة المصادر والمراجع

الجنس : ذكر أنثى

الحالة المدنية :

عازب(ة) . متزوج(ة) . مطلق(ة)

مكان الإقامة :

المنزل الإقامة الجامعية

المحور الأول :دوافع وأنماط مشاهدة الشباب الجامعي الجزائري على الدراما التلفزيونية الجزائرية "بابور اللوح".

1_شاهدت المسلسل " بابور اللوح "؟

لوحدهك . مع الأسرة . _أصدقاء

2_الأوقات التي تابعت فيها الدراما التلفزيونية الجزائرية" بابور اللوح "؟

_في أوقات عرضها . _عند الإعادة .

_ في العطلة . _ أخرى

3_ماالذي شدك في مسلسل بابور اللوح ؟

_المنازل العادية (البسيطة) . _جمال وأزياء الممثلين

_يعالج مشاكل إجتماعية . _ براعة التمثيل والإخراج

_إعتماد لهجة الغرب الجزائري . _ أخرى.....

4_هل تشاهد المسلسل " بابور اللوح "

_في المنزل . _ في الإقامة الجامعية

_ أخرى

5_هل ترى بأن المسلسل نجح في تجسيد القيم والثقافة الإسلامية ؟

_نعم . _ لا

6_هل تستعمل شبكة الأنترنت لإعادة مشاهدة الدراما الإجتماعية "بابور اللوح"

قائمة المصادر والمراجع

_ نعم _ لا _ أحيانا

المحور الثاني: أسئلة خاصة بالقيم التي تعكسها مضامين الدراما الإجتماعية:

7_ هل توافق على أن تعرضك لهذا المسلسل ساعدك بأن تتصرف وتمتثل بالقيم التالية؟

غير موافق جدا	غير موافق	موافق جدا	موافق	المقياس القيمة
				الشرف
				الشهامة
				الحياء
				الطموح
				الشجاعة
				التعاون
				المسؤولية
				العلم
				الحب الصادق
				حب الوطن
				الإلتزام الديني

8_ هل توافق على أن المسلسل ساهم في نشر بعض العادات والقيم السلبية

قائمة المصادر والمراجع

السلوك المقياس	موافق	موافق جدا	غير موافق	غير موافق جدا
العلاقات الغير شرعية				
الغدر				
التبرج				
الطمع				
الجبن				
الأناية				
اللامسؤولية				
الجهل				
العنصرية				
الهجرة الغير شرعية				
تهميش الدين				

المحور الثالث: المعاني ودلالات التي يكونها الشباب الجامعي من خلال تعرضهم

لدراما التلفزيونية "بابور اللوح"

_9 أبرز الموضوعات الموضوعات التي تناولها المسلسل بابور اللوح وشدت إنتباهك

قائمة المصادر والمراجع

المخدرات □. _السرقَة والكسب الحرام □

الهجرة الغير شرعية □. _العنف اللفظي والجسدي □

العنصرية □ _الفقر والمرض والمعاناة □

كلها □

10هل تعتقد أن مايدور في المسلسل "بابور اللوح" ؟

مجرد تمثيل ليس له علاقة بالواقع الذي نعيشه □

يعكس بالفعل ما يحدث في الواقع الإجتماعي المعاش □

11ماطبيعة العلاقات الإجتماعية التي يتشكل منها واقع المجتمع الجزائري كما صورها مسلسل

بابور اللوح

الأمومة والأبوة □. _العلاقات الزوجية □. _الجيرة □

الصدّاقة □. _الحب □. _كلها □

الملحق 2 :

		الجنس			
		Frequency	Perc ent	Valid Percent	Cumulat ive Percent
Valid	ذكر	4	20.0	20.0	20.0
	انثى	16	80.0	80.0	100.0
	Total	20	100.0	100.0	

		الحالة_المدنية			
		Frequency	Perc ent	Valid Percent	Cumulat ive Percent
Valid	عازب(ة)	20	100.0	100.0	100.0

مكان_الاقامة

		Frequency	Percent	Valid Percent	Cumulative Percent
Valid	المنزل	16	80.0	80.0	80.0
	الاقامة الجامعية	4	20.0	20.0	100.0
	Total	20	100.0	100.0	

هل شاهدت مسلسل بابور اللوح

		Frequency	Percent	Valid Percent	Cumulative Percent
Valid	لوحك	9	45.0	45.0	45.0
	مع الأسرة	11	55.0	55.0	100.0
	Total	20	100.0	100.0	

س\$2 Frequencies

		N	Percent	Percent of Cases
س\$2 a	في اوقات عرضها	9	40.9%	45.0%
	عند الاعدادة	10	45.5%	50.0%
	في العطلة	3	13.6%	15.0%
	Total	22	100.0%	110.0%

a. Dichotomy group tabulated at value

1.

3س\$ Frequencies

		Responses		Percent of Cases
		N	Percent	
3س a	المنزل العادية البسيطة	5	19.2%	25.0%
	جمال وازياء الممثلين	1	3.8%	5.0%
	يعالج مشاكل اجتماعية	11	42.3%	55.0%
	براعة التمثيل والايخراج	5	19.2%	25.0%
	اعتماد لهجة الغرب الجزائري	4	15.4%	20.0%
Total		26	100.0%	130.0%

a. Dichotomy group tabulated at value 1.

هل تشاهد مسلسل بابور اللوح

		Frequency	Percent	Valid Percent	Cumulative Percent
Valid	في المنزل	20	100.0	100.0	100.0

هل ترى بان المسلسل نجح في تجسيد القيم والثقافة الاسلامية

		Frequency	Percent	Valid Percent	Cumulative Percent
Valid	نعم	9	45.0	45.0	45.0
	لا	11	55.0	55.0	100.0
	Total	20	100.0	100.0	

هل تستعمل شبكة الانترنت لاعادة مشاهدة الدراما الاجتماعية بابور اللوح

قائمة المصادر والمراجع

		Frequency	Percent	Valid Percent	Cumulative Percent
Valid	نعم	7	35.0	35.0	35.0
	لا	8	40.0	40.0	75.0
	احي انا	5	25.0	25.0	100.0
	Total	20	100.0	100.0	

الشرف

		Frequency	Percent	Valid Percent	Cumulative Percent
Valid	غير موافق	6	30.0	30.0	30.0
	موافق	13	65.0	65.0	95.0
	موافق بشدة	1	5.0	5.0	100.0
	Total	20	100.0	100.0	

الشهامة

		Frequency	Percent	Valid Percent	Cumulative Percent
Valid	غير موافق بشدة	1	5.0	5.0	5.0
	غير موافق	5	25.0	25.0	30.0
	موافق	9	45.0	45.0	75.0
	موافق بشدة	5	25.0	25.0	100.0
	Total	20	100.0	100.0	

الحياء

قائمة المصادر والمراجع

		Frequency	Percent	Valid Percent	Cumulative Percent
Valid	غير موافق بشدة	2	10.0	10.0	10.0
	غير موافق	7	35.0	35.0	45.0
	موافق	9	45.0	45.0	90.0
	موافق بشدة	2	10.0	10.0	100.0
	Total	20	100.0	100.0	

الطموح

		Frequency	Percent	Valid Percent	Cumulative Percent
Valid	غير موافق	5	25.0	25.0	25.0
	موافق	11	55.0	55.0	80.0
	موافق بشدة	4	20.0	20.0	100.0
	Total	20	100.0	100.0	

الشجاعة

		Frequency	Percent	Valid Percent	Cumulative Percent
Valid	غير موافق بشدة	1	5.0	5.0	5.0
	غير موافق	1	5.0	5.0	10.0
	موافق	10	50.0	50.0	60.0
	موافق بشدة	8	40.0	40.0	100.0
	Total	20	100.0	100.0	

قائمة المصادر والمراجع

التعاون

		Frequ ency	Perc ent	Valid Percent	Cumulat ive Percent
Valid	غير موافق بشدة	1	5.0	5.0	5.0
	موافق	10	50.0	50.0	55.0
	موافق بشدة	9	45.0	45.0	100.0
	Total	20	100. 0	100.0	

المسؤولية

		Frequ ency	Perc ent	Valid Percent	Cumulat ive Percent
Valid	غير موافق	3	15.0	15.0	15.0
	موافق	11	55.0	55.0	70.0
	موافق بشدة	6	30.0	30.0	100.0
	Total	20	100. 0	100.0	

العلم

		Frequ ency	Perc ent	Valid Percent	Cumulat ive Percent
Valid	غير موافق بشدة	2	10.0	10.0	10.0
	غير موافق	7	35.0	35.0	45.0
	موافق	8	40.0	40.0	85.0
	موافق بشدة	3	15.0	15.0	100.0

قائمة المصادر والمراجع

Total	20	100.0	100.0	
--------------	-----------	--------------	--------------	--

الحب الصادق

		Frequency	Percent	Valid Percent	Cumulative Percent
Valid	غير موافق بشدة	2	10.0	10.0	10.0
	غير موافق	3	15.0	15.0	25.0
	موافق	8	40.0	40.0	65.0
	موافق بشدة	7	35.0	35.0	100.0
	Total	20	100.0	100.0	

حب الوطن

		Frequency	Percent	Valid Percent	Cumulative Percent
Valid	غير موافق بشدة	1	5.0	5.0	5.0
	غير موافق	5	25.0	25.0	30.0
	موافق	4	20.0	20.0	50.0
	موافق بشدة	10	50.0	50.0	100.0
	Total	20	100.0	100.0	

الالتزام الديني

		Frequency	Percent	Valid Percent	Cumulative Percent
--	--	-----------	---------	---------------	--------------------

قائمة المصادر والمراجع

Valid	غير موافق بشدة	5	25.0	25.0	25.0
	غير موافق	6	30.0	30.0	55.0
	موافق	5	25.0	25.0	80.0
	موافق بشدة	4	20.0	20.0	100.0
	Total	20	100.0	100.0	

العلاقات غير شرعية

Valid	غير موافق	8	40.0	40.0	40.0
	موافق	8	40.0	40.0	80.0
	موافق بشدة	4	20.0	20.0	100.0
	Total	20	100.0	100.0	

الغدر

Valid	غير موافق بشدة	2	10.0	10.0	10.0
	غير موافق	6	30.0	30.0	40.0
	موافق	7	35.0	35.0	75.0
	موافق بشدة	5	25.0	25.0	100.0
	Total	20	100.0	100.0	

قائمة المصادر والمراجع

		Frequency	Percent	Valid Percent	Cumulative Percent
Valid	غير موافق بشدة	1	5.0	5.0	5.0
	غير موافق	3	15.0	15.0	20.0
	موافق	9	45.0	45.0	65.0
	موافق بشدة	7	35.0	35.0	100.0
	Total	20	100.0	100.0	

الطمع

		Frequency	Percent	Valid Percent	Cumulative Percent
Valid	غير موافق بشدة	1	5.0	5.0	5.0
	غير موافق	9	45.0	45.0	50.0
	موافق	7	35.0	35.0	85.0
	موافق بشدة	3	15.0	15.0	100.0
	Total	20	100.0	100.0	

الجبن

		Frequency	Percent	Valid Percent	Cumulative Percent
Valid	غير موافق بشدة	4	20.0	20.0	20.0
	غير موافق	7	35.0	35.0	55.0
	موافق	5	25.0	25.0	80.0
	موافق بشدة	4	20.0	20.0	100.0

قائمة المصادر والمراجع

Total	20	100.0	100.0	
--------------	-----------	--------------	--------------	--

		الأنانية			
		Frequency	Perc ent	Valid Percent	Cumulat ive Percent
Valid	غير موافق بشدة	2	10.0	10.0	10.0
	غير موافق	8	40.0	40.0	50.0
	موافق	6	30.0	30.0	80.0
	موافق بشدة	4	20.0	20.0	100.0
	Total	20	100.0	100.0	

		اللامسؤولية			
		Frequency	Perc ent	Valid Percent	Cumulat ive Percent
Valid	غير موافق بشدة	2	10.0	10.0	10.0
	غير موافق	6	30.0	30.0	40.0
	موافق	5	25.0	25.0	65.0
	موافق بشدة	7	35.0	35.0	100.0
	Total	20	100.0	100.0	

		الجهل			
		Frequency	Perc ent	Valid Percent	Cumulat ive Percent

قائمة المصادر والمراجع

Valid	غير موافق بشدة	2	10.0	10.0	10.0
	غير موافق	6	30.0	30.0	40.0
	موافق	7	35.0	35.0	75.0
	موافق بشدة	5	25.0	25.0	100.0
	Total	20	100.0	100.0	

العنصرية

Valid	غير موافق بشدة	Frequency	Percent	Valid Percent	Cumulative Percent
	غير موافق بشدة	2	10.0	10.0	10.0
	غير موافق	8	40.0	40.0	50.0
	موافق	6	30.0	30.0	80.0
	موافق بشدة	4	20.0	20.0	100.0
	Total	20	100.0	100.0	

الهجرة غير شرعية

Valid	غير موافق بشدة	Frequency	Percent	Valid Percent	Cumulative Percent
	غير موافق بشدة	1	5.0	5.0	5.0
	غير موافق	5	25.0	25.0	30.0
	موافق	8	40.0	40.0	70.0
	موافق بشدة	6	30.0	30.0	100.0
	Total	20	100.0	100.0	

تعميش الدين

		Frequ ency	Perc ent	Valid Percent	Cumulat ive Percent
Valid	غير موافق بشدة	1	5.0	5.0	5.0
	غير موافق	7	35.0	35.0	40.0
	موافق	7	35.0	35.0	75.0
	موافق بشدة	5	25.0	25.0	100.0
	Total	20	100. 0	100.0	

س9\$ Frequencies

		Responses		Percent of Cases
		N	Percent	
س9a	المخدرات	7	19.4%	35.0%
	السرقه والكسب الحرام	3	8.3%	15.0%
	الهجرة غير شرعية	13	36.1%	65.0%
	العنف اللفظي والجسدي	1	2.8%	5.0%
	العنصرية	2	5.6%	10.0%
	الفقر والمرض والمعاناة	3	8.3%	15.0%
	كلها	7	19.4%	35.0%
	Total	36	100.0%	180.0%

هل تعتقد ان ما يدوى في المسلسل بابور اللوح

	Frequ ency	Perc ent	Valid Percent	Cumula tive Percent

قائمة المصادر والمراجع

Valid	مجرد تمثيل ليس له علاقة بالواقع الذي نعيشه	3	15.0	15.0	15.0
	بعكس بالفعل ما يحدث في الواقع الاجتماعي المعاش	17	85.0	85.0	100.0
	Total	20	100.0	100.0	

a. Dichotomy group tabulated at value 1.

فrequencies \$11س

		Responses		Percent of Cases
		N	Percent	
س1 a1	الامومة والابوة	3	10.7%	15.0%
	العلاقات الزوجية	2	7.1%	10.0%
	الجيرة	5	17.9%	25.0%
	الصدقة	3	10.7%	15.0%
	الحب	3	10.7%	15.0%
	كلها	12	42.9%	60.0%
	Total	28	100.0%	140.0%

a. Dichotomy group tabulated at value

1.