

جامعة قاصدي مرباح ورقلة
كلية العلوم الإنسانية والاجتماعية
قسم علوم الاعلام والاتصال



الميدان: علوم إنسانية

الشعبية: علوم الاعلام والاتصال

التخصص: اتصال جماهيري والوسائط الجديدة

من اعداد الطالبتين: لقماري عفاف، مقداد سماح

دور الاتصال الجمعي في تحفيز الشباب الجامعي على مشاركة في العمل التطوعي.

دراسة ميدانية على عينة من طلبة كلية العلوم الإنسانية والاجتماعية بجامعة قاصدي مرباح ورقلة)

مذكرة مكملة للنيل شهادة الماستر أكاديمي::

تاريخ المناقشة: 2023/05/29

لجنة المناقشة

الاسم واللقب	الرتبة العلمية	الصفة
خافج كريمة	أ. محاضر " ب "	رئيسا
بايوسف مسعودة	أ.محاضر " ب "	مشرفا ومقررا
حفيان عبد الوهاب	أ. محاضر " أ "	مناقشا

السنة الدراسية: 2023/2022

شكر و تقدير

الحمد لله الذي بنعمه تتم الصالحات له الشكر على ما انعم وله الحمد على ما

أسدى بادئ يدي بدء، نتقدم بخالص الشكر والاحترام إلى من شرفنا بإشرافه

بمجهوداته وتوجيهاته، وأعاننا على اجتياز عقباتها في تواضع العلماء وصبر

الحكماء، أستاذة **بايوسف مسعودة**، أكرمها الله بكرمه وجزاه الله عنا وعن العلم

خير جزاء.

ونزف الشكر والامتنان والصفاء إلى زملائي بجامعة قاصدي مرباح ورقلة

وبالأخص قسم الإعلام والاتصال. الشكر والتقدير لكم جميعا.



الاهداء

أهدي تخرجي وحصاد ما زرعته في سنين طويلة
في سبيل العلم إلى والدَي العَظيمين الذَّين تعبَا
واجتهدا على بذل كل الجهود لكي أوصل مسيرة
تعليمي حتى وصلت على هذه الحظة الغالية، لكما
مني خالص الحب والاحترام والإجلال.

أبي وأمي، أشكركما من كل قلبي على جهودكما وتضحياتكما لإنجاح مسيرتي الدراسية
وتخرجي، وأهديكما هذه المناسبة العزيرة.

تخرجي من الجامعة لا يمثل إلا نصف الصورة، فالنصف الآخر يعود إليكما كوالدين،
اللذين وفرتما لي كل الأسباب والفرص لتحقيق هذا الحلم. فشكرًا لكما على الحب الذي لا
ينتهي والتضحيات الكبيرة التي قدمتماها من أجلي.

مقداد سماح

لقماري عفاف

ملخص باللغة العربية:

يعتبر العمل التطوعي من النشاطات الشبابية في المجتمع، ويختلف هذا النشاط بممارسة من قبل الجمعيات وطرق تسييرها التي تعد إحدى مؤسسات المجتمع المدني، حيث تتكون من مجموعة من الأفراد يسعون إلى العمل الصالح للغير. وتهدف هذه الدراسة إلى هدف معرفة كيفية دور الاتصال الجموعي في تحفيز الشباب في العمل التطوعي، وتم تطبيق الدراسة على عينة قوامها 80 فرداً خلال شهر ماي 2023. وتندرج تحته مجموعة التساؤلات الفرعية التالية:

1: كيف تساهم أنشطة الاتصال الجموعي في زيادة وعي الشباب الجامعي على العمل التطوعي؟

2- ما الوسائل والآليات اللازمة لتفعيل مشاركة الشباب الجامعي بالعمل التطوعي؟

3: ما هي المعوقات والصعوبات التي تواجه الشباب على مشاركته في الأعمال التطوعية؟

وتبين من النتائج أن العمل التطوعي من الأعمال الصالحة للغير نسبة 36.3 بمئة، وتليها نسبة 68.8 بمئة عدم مشاركة الشباب الجامعي في الجمعيات الخيرية، وأخيراً بنسبة 86.3 بمئة من الجمعيات تشجع الشباب إلى انضمام للعمل التطوعي.

الكلمات المفتاحية: شباب - الجمعيات الخيرية - العمل التطوعي.

Study summary:

Voluntary work is considered one of the youth activities in society, and this activity varies with the practice of associations and the ways in which they are run, which is considered one of the civil society institutions, as it consists of a group of individuals seeking to work for the benefit of others. The aim of this study is to find out how collective communication plays a role in motivating young people in voluntary work. The study was applied to a sample of 80 individuals during the month of May 2023. The following sub-questions fall under it:

- 1: How do collective communication activities contribute to raising university youth's awareness of volunteer work?
- 2: What are the means and mechanisms necessary to activate the participation of university youth in voluntary work?
- 3: What are the obstacles and difficulties facing young people to participate in volunteer work?

The results showed that voluntary work is one of the good deeds for others, with a rate of 36.3 percent, followed by a rate of 68.8 percent of university youth not participating in charitable societies, and finally with a rate of 86.3 percent of associations encouraging young people to join volunteer work.

Keywords: youth - charitable organizations - volunteer work .

الفهرس المحتويات

شكر وتقدير

الاهداء

ملخص

فهرس المحتويات

فهرس الجداول

فهرس الاشكال

مقدمة: أ

1: الإشكالية: 16

2: الأسئلة الدراسة: 17

3: أهداف الدراسة: 17

4 : أهمية الدراسة: 17

5 : أسباب اختيار الموضوع: 18

6: مفاهيم الدراسة: 19

7: منهج الدراسة: 23

8: أدوات جمع المعلومات: 24

9: مجتمع الدراسة: 26

10: عينة الدراسة: 26

11: حدود الدراسة: 27

12: الدراسات السابقة: 28

13:المقاربة النظرية للدراسة: : 34

14: عرض وتحليل ومناقشة بيانات الدراسة:..... 36

54	15: عرض نتائج الدراسة.
57	16: مناقشة نتائج الدراسة.
59	17: عرض النتائج النهائية للدراسة.

الخاتمة

قائمة المراجع

ملحق

فهرس الجداول:

36	جدول 1: يبين توزيع أفراد العينة حسب فئة الجنس:
37	جدول 2 يوضح توزيع أفراد العينة حسب السن:
38	جدول 3 يبين توزيع أفراد العينة حسب المستوى الجامعي:
38	جدول 4 تبين توزيع أفراد العينة حسب القسم:
39	جدول 5 يبين توزيع أفراد العينة حسب مصطلح العمل التطوعي:
40	جدول 6 تبين توزيع أفراد العينة حسب مشاركتهم في العمل التطوعي في أحدي الجمعيات:
41	جدول 7 يوضح نسبة أفراد العينة حسب الجمعيات تشجع الشباب حب مشاركة:
42	جدول 8 توزيع العينة حسب تحقيق النشاط الجموعي خدمات الاجتماعية:
43	جدول 9 توضح توزيع أفراد العينة حسب برامج الجمعيات تنفيذ:
44	جدول 10: تبين توزيع أفراد العينة حسب الوسائل الاتصالية اللازمة لتفعيل مشاركة الشباب في العمل التطوعي:
46	جدول 11: تبين توزيع أفراد العينة حسب وسائل التي تعمل بها الجمعيات تجاه الشباب جامعيًا:
47	جدول 12 يوضح توزيع العينة حسب الأسلوب الفاعلة في العمل التطوعي:
48	جدول 13 يوضح نسبة أفراد العينة حسب توزيع افراد العينة الأسلوب الجيد يجب الجمعيات تتبعه:
49	جدول 14 تبين نسبة توزيع الأفراد العينة حسب عدم مشاركة الشباب في العمل التطوعي:
50	جدول 15: تبين نسبة توزيع أفراد العينة حسب الصعوبات والمعوقات في عمال التطوعي:
51	جدول 16 تبين نسبة صعوبات تمنع الشباب دخول في عمل التطوعي:
52	جدول 17 تبين نسبة السلبيات في تصرفات أعضاء الجمعيات اتجاه الشباب:
53	جدول 18 تبين توزيع حسب مستقبل العمل التطوعي:
54	جدول 19: تبين توزيع أفراد العينة حسب مراقبة الأعمال التطوعية

فهرس الاشكال:

36	الشكل: 1 يوضح نسبة أفراد العينة حسب فئة الجنس:
37	الشكل: 2 يوضح نسبة أفراد العينة حسب السن:
38	الشكل: 3 يوضح نسبة أفراد العينة حسب مستوي الجامعي:
39	الشكل: 4 يوضح نسبة أفراد العينة حسب القسم:
40	الشكل: 5 يوضح نسبة أفراد العينة حسب مصطلح العمل التطوعي:
41	الشكل: 6 يوضح نسبة أفراد العينة حسب مشاركتهم في العمل التطوعي في أحد الجمعيات:
42	الشكل: 7 يوضح نسبة أفراد العينة حسب الجمعيات تشجع الشباب فب مشاركة:
42	الشكل: 8 توضيح نسبة العينة حسب تحقيق النشاط الجموعي خدمات الاجتماعية:
44	الشكل: 9: يوضح نسبة توزيع أفراد العينة حسب برامج الجمعيات تفيد:
45	الشكل: 10 يوضح نسبة أفراد العينة حسب الوسائل الاتصالية اللازمة لتفعيل مشاركة الشباب في العمل التطوعي:
46	الشكل: 11: توضيح نسبة أفراد العينة حسب وسائل التي تعمل بها الجمعيات تجاه الشباب جامعي:
47	الشكل: 12 يوضح نسبة توزيع أفراد العينة حسب الأسلوب الفاعلة في العمل التطوعي:
48	الشكل: 13 يوضح نسبة أفراد العينة حسب توزيع أفراد العينة الأسلوب الجيد يجب الجمعيات تتبعه:
49	الشكل: 14: توضيح نسبة توزيع الأفراد العينة حسب عدم مشاركة الشباب فب العمل التطوعي:
50	الشكل: 15 توضيح نسبة توزيع أفراد العينة حسب الصعوبات والمعوقات في عمال التطوعي:
51	الشكل: 16 توضح نسبة صعوبات تمنع الشباب دخول في عمل التطوعي:
52	الشكل: 17 توضيح نسبة أفراد العينة حسب السلبيات في تصرفات أعضاء الجمعيات اتجاه الشباب:
53	الشكل: 18 توضيح نسبة أفراد العينة حسب مستقبل العمل التطوعي
54	الشكل: 19: توضح نسبة أفراد العينة حسب مراقبة الاعمال التطوعية:

مقدمة

مقدمة

يسهم العمل التطوعي على الأعمال الصالحة للغير، ويعد مؤشراً قوياً على فئة الشباب، واستعدادهم لتقديم الخدمات وتلبية احتياجاتهم الضرورية لأفراد للمجتمع، وتقوم هذه الخدمات التطوعية على أساس الدافع الذاتي والشعور بالمسؤولية دون النظر إلى أي دفع مادي أو غيره، وقد تكون هذه الجهود فردية أو جماعية على حسب الظروف القائمة.

ومن خلال هذا ستحاول هذه الدراسة التطرق إلى دور الاتصال الجماعي في تحفيز الشباب الجامعي على مشاركة في العمل التطوعي. وبناء على هذا قمنا ببناء الخطة التالية التي احتوت على قسمين قسم تعلق بالإطار المنهجي وقسم الثاني تعلق بالإطار التطبيقي حيث شمل الإطار المنهجي: الأول إشكالية الدراسة وتساؤلاتها الدراسة وأسباب اختيارها وأهميتها والأهداف، ثم لتحديد مفاهيمها، قمنا بعرض الإجراءات المنهجية المتبعة فيها من خلال توضيح نوع الدراسة ومنهجها، وتحديد العينة المختارة ومجتمع الدراسة، ثم عرض كيفية بناء أداة البحث المناسبة لها، وتقديم بعض الدراسات السابقة، وصولاً إلى التأطير النظري لها. وشمل الإطار التطبيقي: عرض وتحليل ومناقشة بيانات الدراسة من خلال تحليل لنتائج الدراسة التطبيقية وتفسير لها، وكذلك دراسة للبيانات المستسقاة من إجابة المبحوثين على استمارة الاستبيان، والذي جاء كإسقاط لمجموع المعارف والأفكار والمعلومات التي جاءت بها الدراسة، وبناء عليه

لتحليل البيانات الأولية للدراسة، لتحليل البيانات حسب متغيرات الدراسة، ومنه استنتاجات الدراسة، وانتهينا أخيرا إلى خاتمة وملاحقها.

الإطار المنهجي

1: الإشكالية:

إن العمل الجمعي من الأعمال الخيرية التي تقوم من طرف العديد من الأشخاص فيما تتعدد تسمياتها بين، منظمة، جمعية، منتدى، التي تعتبر ذا أهمية كبيرة في المجتمع المدني، من الشباب الملائم في بناء مثل هذه الجمعيات، على العمل الاجتماعي وفتح عدة طرق الإبداع وإظهار قدراتهم وإمكانياتهم الفعالة في المجتمع في تقديم عمل الخير للغير .

وأصبح الوعي والثقافة البيئية المؤثران الحاضران بقوة بالعمل الجماعي، حيث يتجند في تعزيز قيم المواطنة لديه، التي يحققها التطوع للفرد والمجتمع، مما تساهم بتقديم الخدمات على نحو سريع من الأجهزة الحكومية، حيث عد مشاركة الشباب الجامعي في العمل التطوعي لها أهمية كبيرة؛ مما يجعل لهم مجال التعبير عن رغباتهم والتعرف على أنماط الحياة الخارجية، وبرز مواهبهم وتطوير ذاته والمساهمة في نشأة الاجتماعية .

يعمل العمل الجمعي على تحفيز الشباب المشاركة في العمل التطوعي، الذي عد من أهم العناصر الفعالة والأساسية في الجمعيات الممثلة بشفافية والصدق والمصادقية داخل العمل الجمعي، لكن تظهر الصورة الشبابية داخل الجمعيات، الفئة الشبابية من أهم الفئات التي تدرجان ليها الجمعيات لتوسيع دائرة الأعمال التطوعية.

ومن هنا نطرح التساؤل الرئيسي التالي :

إلى أي مدى يساهم الاتصال الجماعي في تحفيز الشباب الجامعي على المشاركة في العمل التطوعي؟

2: الأسئلة الدراسة :

1- كيف تساهم أنشطة الاتصال الجماعي في زيادة وعي الشباب الجامعي على العمل التطوعي؟

2- ما الوسائل والآليات اللازمة لتفعيل مشاركة الشباب الجامعي بالعمل التطوعي؟

3- ما هي المعوقات والصعوبات التي تواجه الشباب على مشاركته في الأعمال التطوعية؟

3: أهداف الدراسة :

تسعى هذه الدراسة إلى تحقيق الأهداف التالية:

1- معرفة عمل الاتصال الجماعي من ضمن تحفيز الشباب على العمل التطوعي.

كشف عن ممارسة الشباب للعمل التطوعي.

2- اكتشاف الصعوبات والمعوقات التي يواجهها الشباب لعدم التحاق بالعمل التطوعي.

3- التعرف على اللوازم والوسائل الذي تمكن على الشباب بالتحاق بالعمل التطوعي .

4 : أهمية الدراسة :

تساهم البحوث العلمية على معرفة مكانة الاتصال الجموعي من ضمن العمل التطوعي، وهو ما يساهم الباحث في معرفة أساليب والتقنيات التي يعتمد عليها الاتصال الجموعي في تنظيم للعمل التطوعي، من خلالها سيتم تقديم أهم المعوقات التي تقف وراء منع الشباب من اشتراك في الأعمال التطوعية ومعرفة أيضا ما أهمية مشاركة الشباب في الأعمال التطوعية التي تسير مسيرة الحياة الاجتماعية.

5 : أسباب اختيار الموضوع :

إن عملية اختيار موضوع الدراسة والبحث في علوم الإعلام والاتصال ليس سهل الاختيار في مواضيع البحوث العلمية. لذلك، فإن الأسباب التي أدت إلى اختيار موضوع "دور الاتصال الجموعي في تحفيز الشباب الجماعي على المشاركة في العمل التطوعي" يعود إلى أسباب منها ما هو ذاتي وموضوعي.

1- أسباب الذاتية

-الميول الشخصي في دراسة الموضوع

- اختيارنا الموضوع بحكم درستنا ضمن التخصص الاتصال الجماهيري. انتشار الواسع للموضوع في الوسط مجتمع ما دفعنا إلى البحث في الموضوع.

-حب للممارسة العمل التطوعي وما يقوم به شبابنا في الأرض الواقع .

2-أسباب موضوعية

- 1-تقديم الصورة للعمل الجمعي أكثر لطلبة الجامعين وتحفيزهم على مثل هذه المبادرات في العمل التطوعي.
- 2- تصوير لطالب الجامعي بمدى أهمية ودور الاتصال الجمعي في حياة الأفراد والجماعات والتنظيمات في تسهيل الأمور الحياة بطريقة أسهل .
- 3- الرغبة والبحث في هذا الموضوع بحكم انتشاره الواسع في مجتمعنا ونظرة الشباب إليه من جانب إيجابي ومحفز إلى مستقبل أفضل لهم .

6: مفاهيم الدراسة:

دور: لغة: فالدال والواو والراء من أصل واحد وفي اتصال بعضهما ببعض تصبح دور والذي يدل على احداق الشيء بالشيء من حواليه، بمعنى احاطة الشيء بما حوله او ما يتعلق بمحيطة. كما يشير الدور كذلك الي الاضطلاع بمهمة ما.¹

اصطلاح: يعد الدور من بين المفاهيم ذات الاستخدام الواسع لاسيما في العلوم الإنسانية كعلم الاجتماع والأنثروبولوجيا وعلم النفس ويرجع ذلك لارتباطه بالوضع الذي يشغله الفرد في موقف معين، ضمن متطلبات معينة قد تحكمها متغيرات ثقافية اجتماعية موروثة او اكتسبها الفرد خلال مراحل حياته. وعادة ما يتم دائما الحاق مفهوم الدور بالمكانة او المركز الذي يحتله

¹ المنجد الابجدي، دار المشرق للنشر والتوزيع، ط5، بيروت، 1985، ص 541.

الفرد، بل وهناك من يعتبرهما شيء واحد الا ان المتمعن للمفهومين يجدهما متميزين عن بعضهما البعض رغم بعض التداخلات بينهما. ويرجع الفضل في ذلك الي لينتون الذي استطاع ان يضع حدود فاصلة بين كل من المركز والدور هذا الأخير الذي يرى بانه " يمثل الجانب الديناميكي للمركز، وعندما يضع الفرد عناصر المركز من حقوق وواجبات موضع التنفيذ، فانه حينئذ يمارس دورا، وروبرملتون في نفس السياق الذي سلكه لينتون.²

التعريف الإجرائي: هو تصرفات مختلفة بأفعال متوقعة من الفرد، من خلال استخدامه مواقع التواصل الاجتماعي في الأعمال التطوعية.

الاتصال: يعتبر مصطلح الاتصال المصطلح الرئيسي الذي يمثل النشاط الأساسي الذي تتدرج تحته كافة أوجه النشاط الإعلامي والدعائي، فهو العملية الرئيسة التي يمكن أن تنطوي بداخلها عمليات فرعية أو أوجه نشاط متنوعة قد تختلف من حيث أهدافها ولكنها تتفق جميعا فيما بينهما في أنها عمليات اتصال بال جماهير³

تعريف الاجرائي:

² محمد بهجت جاد الله كشك، تنظيم المجتمع من المساعدة الي الدفاع، المكتب العلمي للكمبيوتر للنشر والتوزيع، الإسكندرية، 1996، ص 36.

³ عاطف عدلي العبد، نهي عاطف العبد، مدخل الي الاتصال (مفاهيمه - مجالاته - أنواعه - وسائله - تاريخه وتأثيراته)، دار الفكر العربي، القاهرة، 2010، ص12.

الاتصال: ي تبادل الأفكار والرسائل بين طرفين أو أكثر لتحقيق هدف مشترك وأيضا يعتبر عملية تتم بين طرفين أو أكثر بوسيلة معينة للتفاعل من قبل العلامات والرموز كمنبه للسلوك

الجمعي: الجمعية هي مصدر صناعي من الفعل «جمع» والجمع يفيد للضم الشيء آخر

أي بتقريب بعضه من بعض فيقال جمعته. والجمع بضم العين تدل على جماعة من الناس

وجمعها جموع وهي اسم لجماعة من الناس.⁴ والجمعية يراد بها طائفة من الأعضاء يتم

جمعهم لغرض ما.⁵

تعريف الاتصال الجمعي: فالاتصال الجمعي يعكس أكبر حجم من المشاركين في الاتصال

والتفاعل بين أعضاء هذا النوع من الاتصال حيث يسود التأثير الانفعالي او العاطفي وهو

أحد وسائل الاتصال المباشرة.⁶

التعريف الإجرائي للاتصال الجمعي: تعتبر عملية الاتصالية تتبادل فيها المعلومات والأفكار

داخل الجمعيات وحل بعض من مشاكل المجتمع المحتاج.

تحفيز: هو المحرك الأساسي الذي يدفع الافراد لتحقيق وإرضاء رغباتهم والإجابة على كل

ما يطلب.

⁴ ابن منظور، لسان العرب، مجلد11، دار بيروت للنشر والتوزيع 1199.

⁵ الزبيدي مرتضى السيد محمد، تاج العروس، ج5، دار الصادر للنشر والتوزيع، بيروت، ص 308.

⁶ محمد علي أبو العلاء، فن الاتصال بالجمهير بين النظري والتطبيقي، دار العلم والايمان للنشر والتوزيع، القاهرة،

2014، ص 34.

ويعرف سينيرز وموزير عملية التحفيز بأنها دفع اتخاذ سلوك معين او إيقافه او تغيير مساره كما يمكن تعريف الحافز بانه مؤثر خارجي يحرك شعور الانسان ويجعله يسلك سلوكا معيناً لتحقيق الهدف المطلوب او هو مجموعة الظروف التي تتوفر في جو العمل ويشبع رغبات الافراد التي يسعون الي اشباعها عن طريق العمل التحفيز: هو عبارة عن مجموعة الدوافع التي تدفعنا لعمل شيء ما أي توجد الأشخاص او تذكرهم بالدوافع التي تدفعهم وتحفزهم على اتقان وسرعة العمل.⁷

الشباب: جمع شاب وهو مأخوذ من القوة والفتوة وتعني الفناء والحدائثة وأصل كلمة شباب هو شب يعني صار فتياً.

واختلف العلماء حول تحديد مفهوم للشباب، فمنهم من اعتبرها فترة زمنية والبعض الآخر ينظر اليها على انها ظاهرة اجتماعية، وهناك من يفسرها على انها مجموعة من الطواهر النفسية والجسمانية والعقلية والاجتماعية.⁸

تعريف الإجرائي: يعتبر الشباب من الفئة الناشطة والطموحة في المجتمع.

⁷فؤاد الشيخ سالم وآخرون، المفاهيم الإدارية الحديثة، المستقبل للنشر والتوزيع، عمان، ط3، 1989، ص45.

⁸⁸⁸ ابن منظور، لسان العرب، المجلد الأول، دار الصادر، بيروت، ص 482.

المشاركة: هي كل الاسهامات التي يقدمها الطلاب والطلبات المشتركون في وحدة التطوع في المعهد العالي للخدمة الاجتماعية وذلك سواء كانت المشاركة بالجهد او الراي او المال في مجالات الخدمة والرعاية الاجتماعية بما يساهم في تنمية مجتمعهم.⁹

العمل التطوعي:

هو الجهود القائم على مهارة وخبرة معينة، والذي يبذل عن رغبة واختيار بفرض أداء واجب الاجتماعي وبدون توقع جراء مالي بالضرورة.¹⁰

العمل التطوعي هو القائم بأعمال الخير وإيصال المنافع الي الغير من دون مقابل مادي او عائد دنيوي محسوس، بل طمعا في رضي الله وكسب الثواب، وتحقيق للقيم الإنسانية، مثلها الراقية وتعبير عن الفطرة البشرية السليمة.¹¹

التعريف الإجرائي: هو مجهود إنساني الذي يقوم به الفرد، هو عمل الاجتماعي إرادي يكون على الفرد دون إجباره على عمله، هو عمل بدون مقابل مادي هو من أجل تحقيق الخير، ويعم السلام في مجتمع.

7: منهج الدراسة:

⁹ حسن فخري إبراهيم الطم، معوقات مشاركة المرأة في العمل التطوعي من وجهة نظر المتطوعين والعاملين في مؤسسات المجتمع المدني نابلس، قدمت الاستكمال شهادة الماجستير، جامعة النجاح الوطنية في نابلس، فلسطين، 2014، ص24.

¹⁰ فهد سلطان، اتجاهات الشباب الجامعي الذكور نحو العمل التطوعي، دراسة تطبيقية على جامعة الملك سعود، مذكرة لنيل شهادة ماجستير، فلسطين، 2009، ص13.

¹¹ عيسى الشماس، المجتمع المدني المواطنة والديمقراطية، ط8، منشورات اتحاد الكتاب العرب، سوريا، 2008، ص37.

تعتمد درستنا على المنهج الوصفي، ويعرف المنهج الوصفي بأنه طريق لوصف الموضوع

المراد دراسته من خلال منهجية علمية صحيحة وتصوير النتائج التي التواصل إليها على

أشكال رقمية معبرة يمكن تفسيرها

:يستخدم لجمع البيانات والمعلومات في البحوث الوصفية الأدوات الآتية

الملاحظة

المقابلة

الاختبارات

الاستبانات

المقاييس المدرجة.¹²

8: أدوات جمع المعلومات:

استخدامنا تقنية استمارة الاستبيان كأداة لجمع البيانات؛ لأن درستنا ميدانية، ومن الملاحظ أن

هذه الأداة منتشرة في جميع الدراسات الإعلامية والاتصالية.

¹² محمد سرحان علي المحمودي *مناهج البحث العلمي* جمهورية اليمنية، دار الكتب، ط3، 2019، ص 46_ 49 .

الملاحظة العلمية: هي المنهجية المقصودة والمقيمة والمبرمجة والمنظمة والمضبوطة¹³

وهناك من يعرفها بأنها عبارة عن تفاعل وتبادل المعلومات بين شخصين أو أكثر، أحدهما

الباحث والآخر المستجيب أو المبحوث، لجمع معلومات محددة حول موضوع معين، ويلاحظ

الباحث اثناءها ردود فعل المبحوث¹⁴

الاستبيان: من الأدوات المنهجية المستخدمة بصورة رئيسة في البحوث الوصفية الاستبيان

الذي يتم بواسطة جمع البيانات والتي عن طريقها نصل الي الأهداف من الدراسة¹⁵.

وهو عبارة عن مجموعة الأسئلة المكتوبة التي تعد بقصد الحصول على معلومات او اراء

المبحوثين حول ظاهرة او موقف معين.

ويعرف انه: أداة لجمع البيانات المتعلقة بموضوع البحث عن طريق الاستمارة المعينة تحتوي

على عدد من الأسئلة مرتبة بأسلوب منطقي مناسب يجري توزيعها على اشخاص معينين¹⁶.

وقد قسمنا استمارتنا إلى ثلاثة محاور كما يلي:

الأول: خصصناه للمعلومات الشخصية.

حسين عبد الحميد رشوان، أصول البحث العلمي، مؤسسة شباب الجامعة، د ط، الإسكندرية، 2003، ص 138.

13

رجي عليان، عثمان محمد غنيم، مناهج وأساليب البحث العلمي للنظرية والتطبيق، دار صفاء للنشر والتوزيع، ط1،¹⁴عمان، 2007، ص112 .

محمد عبيدات واخرون، منهجية البحث العلمي، دار وائل للطباعة والنشر، عمان، 1999، ص63.

15

محمود محمد اجراح، أصول البحث العلمي، دار الراية للنشر والتوزيع، ط1، عمان، 2008، ص149.

16

المحور الأول: كيف تساهم أنشطة الاتصال الجموعي في زيادة وعي الشباب الجامعي على العمل التطوعي؟

المحور الثاني: ما الوسائل والآليات اللازمة لتفعيل مشاركة الشباب الجامعي بالعمل التطوعي؟

المحور الثالث: ما هي المعوقات والصعوبات التي تواجه الشباب على مشاركته في الأعمال التطوعية؟

9: مجتمع الدراسة:

يشمل جميع عناصر ومفردات المشكلة او الظاهرة في الدراسة¹⁷ وقد مثل في العمل التطوعي وتحفيز الشباب المشاركة فيه على عينة طلبة جامعة قاصدي مرباح ورقلة.

10: عينة الدراسة:

هي مجموعة جزئية من مجتمع البحث يتم اختيارها بطريقة معينة واجراء الدراسة عليها ثم استخدام تلك النتائج وتعميمها على كامل المجتمع الأصلي للدراسة.¹⁸

باعتبار ان عينة البحث العلمي هي الجزء الذي يختاره الباحث وفق طرق محددة وذلك ليمثل مجتمع البحث تمثيلا علميا سليما، والان مجتمع بحثنا كبير جدا ولا يمكن معرفته وضبط مفرداته في اعداد وقوائم محددة ولذلك فان عينة هذه الدراسة هي العينة القصدية والتي تعرف

¹⁷ربحي مصطفى حلياف وآخرون، أساليب البحث العلمي وتطبيقاته في التخطيط والإدارة، دار الصفاء للنشر والتوزيع، ط1، عمان، ص125.

¹⁸ محمد عبيدات وآخرون، البحث العلمي ادواته واساليبه، عمان، دار الفكر للطباعة والنشر والتوزيع، 1998، ص741.

على انها: هي التي يقوم فيها الباحث باختيار الوحدات بطريقة تحكيمية قصدية، لإدراكه المسبق ومعرفته ا لتامة للعناصر الهامة التي تمثل مجتمع البحث تمثيلا صحيحا وسليما.¹⁹

العينة هي عبارة عن مجموعة جزئية من مجتمع الدراسة يتم اختيارها بطريقة معينة وإجراء الدراسة عليها؛ وبالتالي استخدام تلك النتائج وتعميمها، حيث اعتمدنا في بحثنا على العينة القصدية.

وقد تم توزيع الاستبيان على أفراد العينة من طلبة جامعة قاصدي مرياح ورقلة، حيث احتوت العينة على 80 طالباً،

11: حدود الدراسة:

يعد تحديد المجال خطوة أساسية في بناء منهج كل دراسة علمية ميدانية كونه يساعد على قياس مدى تحقيق المعارف النظرية في الميدان.

1- **حدود المكاني:** تمت هذه الدراسة بجامعة قاصدي مرياح ورقلة على عينة من طلبة

كلية العلوم الإنسانية والاجتماعية قسم الإعلام والاتصال.

2- **المجال الزمني:** إن حصر ما بين شهر مارس وشهر ماي من جانب المنهجي إلى

جانب التطبيقي.

¹⁹ احمد بن مرسلي، **مناهج البحث العلمي علوم الاعلام والاتصال**، الجزائر، ديوان المطبوعات الجامعية، ط1، 2005، ص179.

3- المجال البشري: ويقصد به عدد الأفراد العينة التي تتمثل في عينة من طلبة جامعة

قصدي مرياح ورقلة بقدر عددهم 80 طالباً.قصدي مرياح ورقلة بقدر عددهم 80

طالب.

12: الدراسات السابقة:

الدراسة 1: من إعداد سيف الدين كعبار - عبد السلام بن عزوز بعنوان: دور الاتصال

الجموعي في تحفيز الشباب الجامعي على المشاركة في العمل التطوعي (دراسة ميدانية على

عينة من طلبة قسم علوم الإعلام والاتصال جامعة قاصدي مرياح - ورقلة -

ماستر. 2022/2021.

اعتمد على الإشكالية التالية: إلى أي مدى يساهم الاتصال الجموعي في تحفيز الشباب

الجامعي على المشاركة في العمل التطوعي؟

والأسئلة الفرعية:

1- ما هي أسباب عزوف الشباب الجامعي عن المشاركة في العمل التطوعي؟

2- ما هي أهم الآليات الاتصالية التي تعمل على تحفيز الشباب لمشاركة في العمل

التطوعي؟

3- ما هي المعوقات والصعوبات التي تقف أمام العمل التطوعي؟

نتائج الدراسة:

1- أظهرت النتائج أن نسبة 51 من المبحوثين يعتبرون أن عملاً بدون عمل بدون

مقابل هو مفهوم للعمل التطوعي

2- أظهرت نتائج الدراسة أن نسبة مشاركة الشباب الجامعي للعمل التطوعي قدرت

ب 38، وهذا ما يدل على أن مستوى الممارسة ضعيف، في حين 62 من المبحوثين

لم يشاركوا مما يدل على ضعف المشاركة وانخراط الشباب الجامعي في الوقت

الحاضر نتيجة غياب التنسيق بين الجامعات والجمعيات ونقص الوعي بأهمية

العمل التطوعي.

3- أغلب المبحوثين الفاعلين في الجمعيات طبيعة ارتباطهم متعاطفون بنسبة 23.

4- أظهرت نتائج الدراسة أن 40 من أفراد أسرة العينة لم تصلهم الدعوة إلى المشاركة

في العمل التطوعي.²⁰

الدراسة 2: عبد الوهاب داودي: الاتصال الجمعي ودوره في ترقية الخدمة الاجتماعية الشبانية

من خلال مؤسسات المجتمع المدني الجزائري (دراسة وصفية تحليلية لعينة من الجمعيات

الشبانية بالجزائر العاصمة. ماجستير، 2016/2017.

أعتمد على الإشكالية التالية: كيف يتم توظيف الاتصال الجمعي في ترقية الخدمة الاجتماعية

الشبانية من خلال الجمعيات بالجزائر العاصمة؟

²⁰ إعداد سيف الدين كعبار – عبد السلام بن عزوز بعنوان: دور الاتصال الجمعي في تحفيز الشباب الجامعي على المشاركة في العمل التطوعي (دراسة ميدانية على عينة من طلبة قسم علوم الإعلام والاتصال جامعة قاصدي مرباح – ورقلة - ماستر. 2021/2022.

وتساؤلات الدراسة هي :

1- كيف يتم التخطيط للعمليات الاتصالية التي تعتمدها الجمعيات عينة الدراسة لتقديم

خدمة اجتماعية لفئة الشباب في الجزائر العاصمة؟

2- ما هي الأساليب الاتصالية التي توظفها الجمعيات محل الدراسة في تقديمها للخدمة

الاجتماعية للشباب الجزائري على المستويات المختلفة: العلاجية، الوقائية والتنمية؟

3- كيف توظف الجمعيات الشبانية محل الدراسة وسائل الاتصال المختلفة لتحقيق اندماج

وتكيف الشباب الجزائري مع التطورات المجتمعية؟

4- ما هي أهم محددات فعالية الاتصال الجمعي في تحقيق الخدمة الاجتماعية الشبانية

وترقيتها الجزائر العاصمة؟

5- ما طبيعة البرامج والأنشطة والخدمات التي تقدمها الجمعيات الشبانية عينة الدراسة

لمقابلة احتياجات الشباب في الجزائر العاصمة؟

6- كيف يساهم الاتصال الجمعي في تحقيق الخدمة الاجتماعية الشبانية وترقيتها حسب

المستجوبين عينة الدراسة؟

7- ما طبيعة العلاقة بين الجمعيات الشبانية محل الدراسة والسلطات العمومية؟

استنتاجات التي استنتجها في الدراسة:

غالبية الجمعيات الشبانية عينة الدراسة تمتلك مقرات دائمة تمارس فيها نشاطاتها، لكن معظمها

تحصلت عليها بفضل المتبرعين، وبذلها جهودا كبيرة من أجل ذلك، وليس بمساعدة الدولة،

ويرجع عدم توفر باقي الجمعيات على مقرّات دائمة إلى تماطل السلطات المحلية في توفيرها، بحيث أن توزيع المقررات يخضع أحيانا لبعض الاعتبارات السياسية، إضافة إلى البيروقراطية المنتهية من أجل حصول الجمعية على الدعم المالي، وكذا الاستفادة من مقرات ثابتة تمارس فيها نشاطاتها، ما يبين أن هذه الوضعية تُعدّ. وجها من أوجه الاحتواء السياسي، بغية إخضاع تلك الجمعيات وضمها لصف المبايعه والمباركة. للسياسات الحكومية والتهيل للبرامج العمومية، مما أدى إلى حيادها عن أداء رسالتها الجمعي. عدم وجود سياسة ناجعة من طرف السلطات العمومية لإيجاد مقرات لهذه الجمعيات كونها تعتبر شريكا اجتماعيا هاما وتقدم خدمة اجتماعية للمواطنين بصورة عامة والشباب بصفة خاصة، إضافة إلى غياب الدعم الحكومي على الأقل من ناحية تسهيل عمل الجمعيات، التي تتجلى بالأساس في إيجاد مقرات لها، وكأنها ألفت بكامل المسؤولية على الجمعيات في الاعتماد على نفسها وتوفير مستلزماتها ومتطلباتها بعيدا عن الجهات الرسمية.²¹

الدراسة 3: بأعلى سعيدة: دور الجمعيات الخيرية في تفعيل العمل التطوعي (دراسة ميدانية بجمعية كافل اليتيم الخيرية: فرع إدرار. ماجستير -2016/2016 .

اعتمد على الإشكالية التالية والتساؤلات الفرعية:

ما دور الجمعيات الخيرية في تفعيل العمل التطوعي؟

²¹ عبد الوهاب داودي: الاتصال الجمعي ودوره في ترقية الخدمة الاجتماعية الشبانية من خلال مؤسسات المجتمع المدني الجزائري (دراسة وصفية تحليلية لعينة من الجمعيات الشبانية بالجزائر العاصمة. ماجستير، 2016/2017.

والذي تتفرع منه التساؤلات التالية

1- هل للجمعيات الخيرية دور خدماتي في تفعيل العمل التطوعي؟

2- هل للجمعيات الخيرية دور تثقيفي توعوي في تفعيل العمل التطوعي؟

أهم النتائج التي توصلت إليها هذه الدراسة:

1- تقدم جمعية كافل اليتيم الخيرية نشاطات تطوعية مادية وصحية لفائدة الأيتام أرملة

والمعوزون قصد مساعدتهم على سد احتياجاتهم من هذه الخدمات.

2- تعتمد جمعية كافل اليتيم الخيرية في تقديم خدماتها التطوعية هذه على جهود

المتطوعين بها، وذلك من خلال مشاركتهم في تسطير البرامج التطوعية والعمل

على تجسدها من جمع المساعدات من المتبرعين وتوزيعها على المستفيدين من

خدماتها، وكذا مشاركتهم في مختلف نشاطات الجمعية التطوعية.

تساهم جمعية كافل اليتيم الخيرية بالتكفل الصحي بالمرضى الأيتام والمعوزين وذلك من خلال

تمكينهم من الاستفادة من خدماتها الصحية التطوعية.

3- إلى جانب خدماتها التطوعية الصحية تعمل جمعية كافل اليتيم الخيرية على دعم

الثقافة الصحية التطوعية من خلال برامجها التوعوية والتحسيسية الصحية.

4- تعمل جمعية كافل اليتيم الخيرية على نشر ثقافة العمل التطوعي والتحسيس بأهمية

من خلال تسطيرها لبرنامج ونشاطات تثقيفية يسهر المتطوعون بها على تجسيدها في شكل

أنشطة ومعارض وأيام إعلامية وملتقيات.

5-تقدم جمعية كافل اليتيم الخيرية برامج للدعم المدرسي لفائدة الأطفال الأيتام قصداً

تحسين من مستوى تحصيلهم الدراسي، وكذا الاستثمار في تخصصات وخب ارت المتطوعين بها الذين يسهرون على هذه البرامج.

6-قصد تحسين من الخدمة التطوعية لدى المتطوعين بها تنظم جمعية كافل اليتيم

الخيرية دورا رت تدريبية لفائدة المتطوعين بها من أجل تطور أساليب العمل التطوعي

لديهم إكسابهم مزيدا من المهارات التطوعية .²²

التعقيب على الدراسات السابقة:

بعد ما تتولنا الدراسات السابقة التي اعتمدنا عليها في دراستنا تعالج موضوع واحد الجمعيات

الخيرية والأعمال الشبابية، رغم وجود كثير من الدراسات شبيهة لدراستنا، لكن لم نتناولها بسب

حجم المذكرة، فيها كثير من أوجه التشابه واختلاف منها:

أوجه التشابه :

1-تعالج نفس المتغير الرئيسي للموضوع.

2-تشابه في الاختيار الفئة الشبابية في الدراسة

3-تشابه في منهجية الدراسة من حيث أدوات جمع المعلومات والاستبيان.

²² بأعلى سعيدة: دور الجمعيات الخيرية في تفعيل العمل التطوعي (دراسة ميدانية بجمعية كافل اليتيم الخيرية: فرع إدراة. ماجستير

أوجه اختلافاً: تختلف درستنا مع الدارسات السابقة من حيث الزمن.

13: المقاربة النظرية للدراسة:

ترى نظرية المقاربة التشاركية أنه يجب على الفاعلين على اختلاف مستوياتهم الاجتماعية، الاقتصادية، والثقافية، بدور فعال في بلورة وبناء برنامج عمل معين بتوافق وانسجام وتعاون، بالإضافة إلى أنها تصريف باستراتيجية التعبئة الاجتماعية. أما فلسفتها القناعة بفائدة مساعدة الفاعلين كلهم نساء، رجال، أطفال والإنصات لجميع الأطراف والأخذ بأرائهم وتقوية وتنمية الطاقات المستهدفة.²³

الفرضية الأساسية للنظرية:

الاعتقاد بأن جودة القرارات تزداد كلما ارتفع مستوى المشاركة، وتزداد مستوى كفاءة الفاعلين، وتحسين مستوى التواصل الداخلي والخارجي، ولا يأتي ذلك إلا من خلال دعم الإحساس بالانتماء عبر الاعتراف بإسهامات ومبادرات الفاعلين، وتحرير القوة الإبداعية لديهم لمواجهة مختلف الإشكالات التي تعترضهم.²⁴

²³ محمد اوراهو: على موقع الالكترون: www.slideshare.net بتاريخ 2023/02/27 على ساعة 20:34.

²⁴ د/ ديبش فاتح، بن زرارة امينة، الاتصال المؤسساتي كاليه لتحفيز الشباب الجامعي للمشاركة في العمل الجمعي، دراسة نظرية الوسائل والرسائل، جامعة 8ماي 1945، ص4.

الإطار التطبيقي

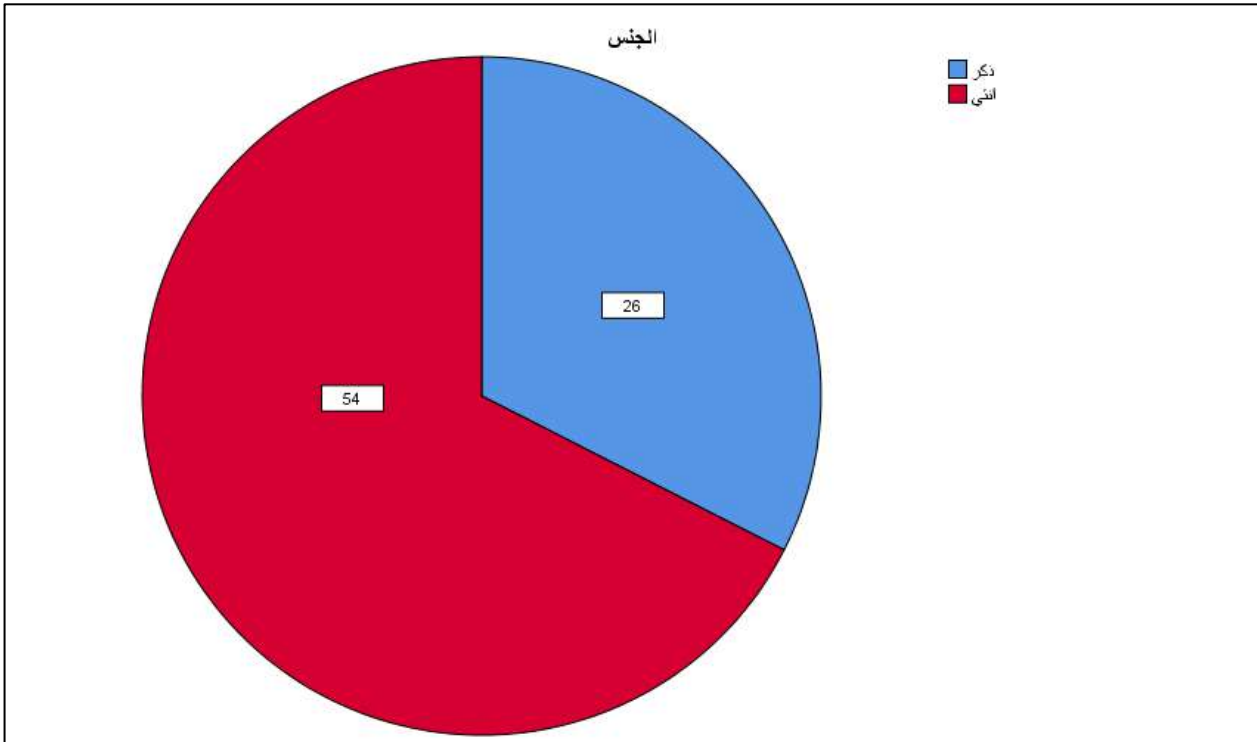
14: عرض وتحليل ومناقشة بيانات الدراسة:

عرض وتحليل البيانات المتعلقة بالبيانات الشخصية:

جدول 1: يبين توزيع أفراد العينة حسب فئة الجنس:

النسبة	التكرار	الفئات
32.5 (%)	26	ذكر
67.5 (%)	54	انثى
100.0 (%)	80	المجموع

الشكل 1 يوضح نسبة أفراد العينة حسب فئة الجنس:



نلاحظ من خلال الجدول رقم (1) الذي يمثل عن معظم أفراد العينة التي توضح نسبة الجنس، فنجد أن نسبة الإناث 67.5% أكثر عن نسبة الذكور التي تتراوح نسبتهم ب 32.5% أقل من نسبة فئة الإناث.

ومن هنا نستنتج أن فئة الإناث 54 هي الفئة الأكثر مشاركة في العمل التطوعي؛ نظرا لسهولة التواصل إليها، في حين تقل نسبة الذكور 26 رغم السهولة الموجودة لهم.

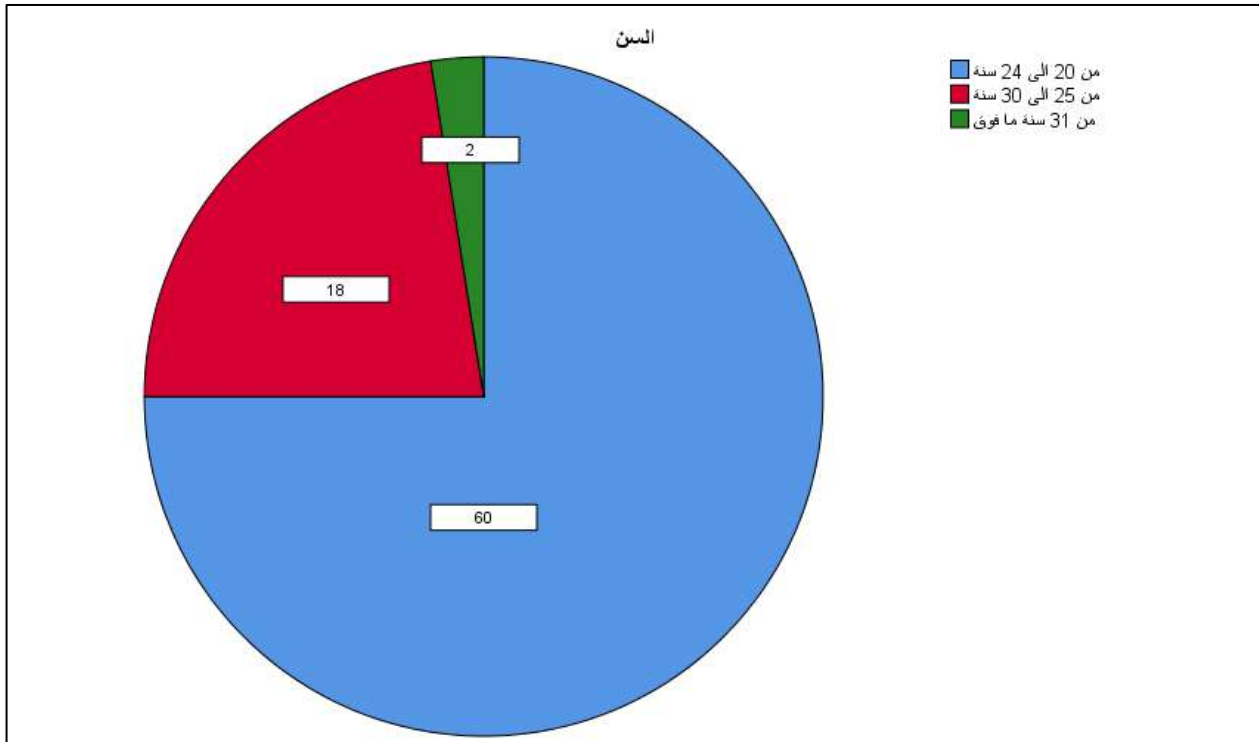
الاطار المنهجي

نستنتج أن فئة الإناث أكبر من فئة الذكر لسبب قسم إعلام والاتصال تحتوي أغلبها فئة الأنثوية بكثرة، وكانت أغلب أفراد العينة من هذا القسم نستنتج ان فئة الاناث أكبر من فئة الذكر لسبب قسم اعلام والاتصال تحتوي أغلبها فئة الانثوية بكثرة وكانت اغلب افراد العينة من هذا القسم.

جدول 2 يوضح توزيع أفراد العينة حسب السن:

النسبة	التكرار	الفئات
(%75.0)	60	من 20 الى 24 سنة
(%22.5)	18	من 25 الى 30 سنة
(%2.5)	2	من 31 سنة ما فوق
100.0 (%)	80	المجموع

الشكل 2 يوضح نسبة أفراد العينة حسب السن:



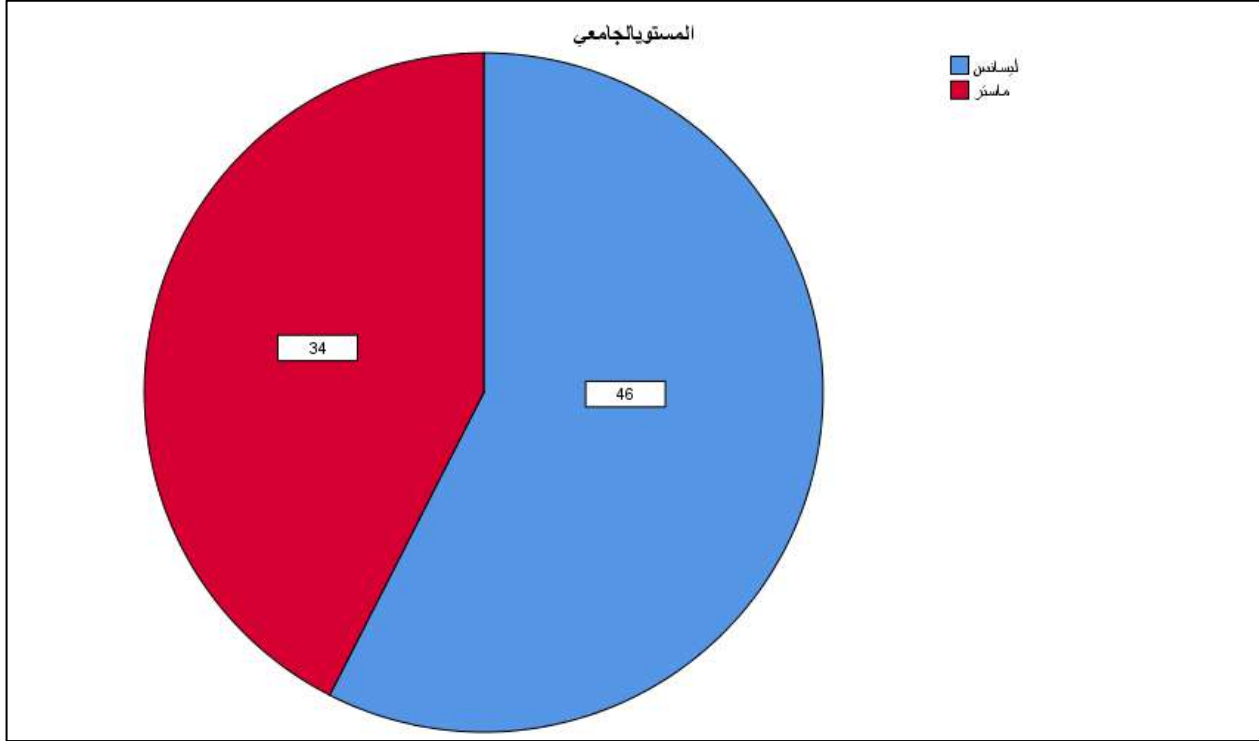
نلاحظ من خلال الجدول رقم (2) إن أكبر نسبة مشاهدة تمثلت فيما بين (20 إلى 24) الأكثر نسبة 75.0% متابعة مقارنة نسبة الفئات الآخرة، فنجد في السن الذي ما بين (25 إلى 30) تتروح نسبتهم (22%) أما النسبة الباقية (2.5%) فهي الفئة الأخيرة من بين (31 إلى ما فوق).

وهذا راجع الأسباب منها الفئة الشبابية الأكثر نشاط الذي يتراوح أعمارهم ما بين (18-28).

جدول 3 يبين توزيع أفراد العينة حسب المستوى الجامعي:

النسبة	التكرار	الفئات
(%57.5)	46	ليسانس
(%42.5)	34	ماستر
(%100.0)	80	المجموع

الشكل 3 يوضح نسبة أفراد العينة حسب مستوى الجامعي:

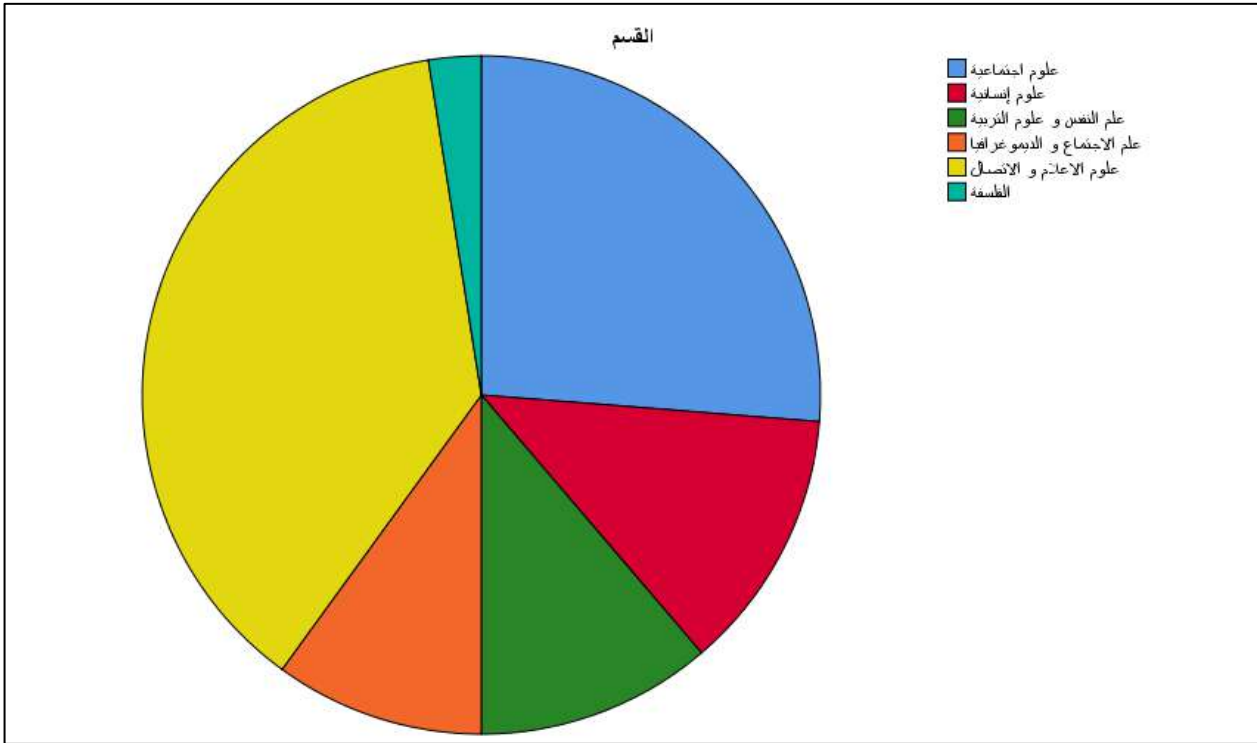


نلاحظ من خلال البيانات الواردة في الجدول رقم (3) إن نسبة 57.5% من الفئات ذكور وأناة لديهم المستوى الجامعي ليسانس، حيث تتمثل نسبة (42.5%) فئات مستوى جامعي ماستر.

جدول 4 تبين توزيع أفراد العينة حسب القسم:

النسبة	التكرار	الفئات
(%26.3)	21	علوم اجتماعية
(%12.5)	10	علوم إنسانية
(%11.3)	9	علم النفس وعلوم التربية
(%10.0)	8	علم الاجتماع والديموغرافيا
(%37.5)	30	علوم الإعلام والاتصال
(%2.5)	2	الفلسفة
100.0	80	المجموع

الشكل 4 يوضح نسبة أفراد العينة حسب القسم:

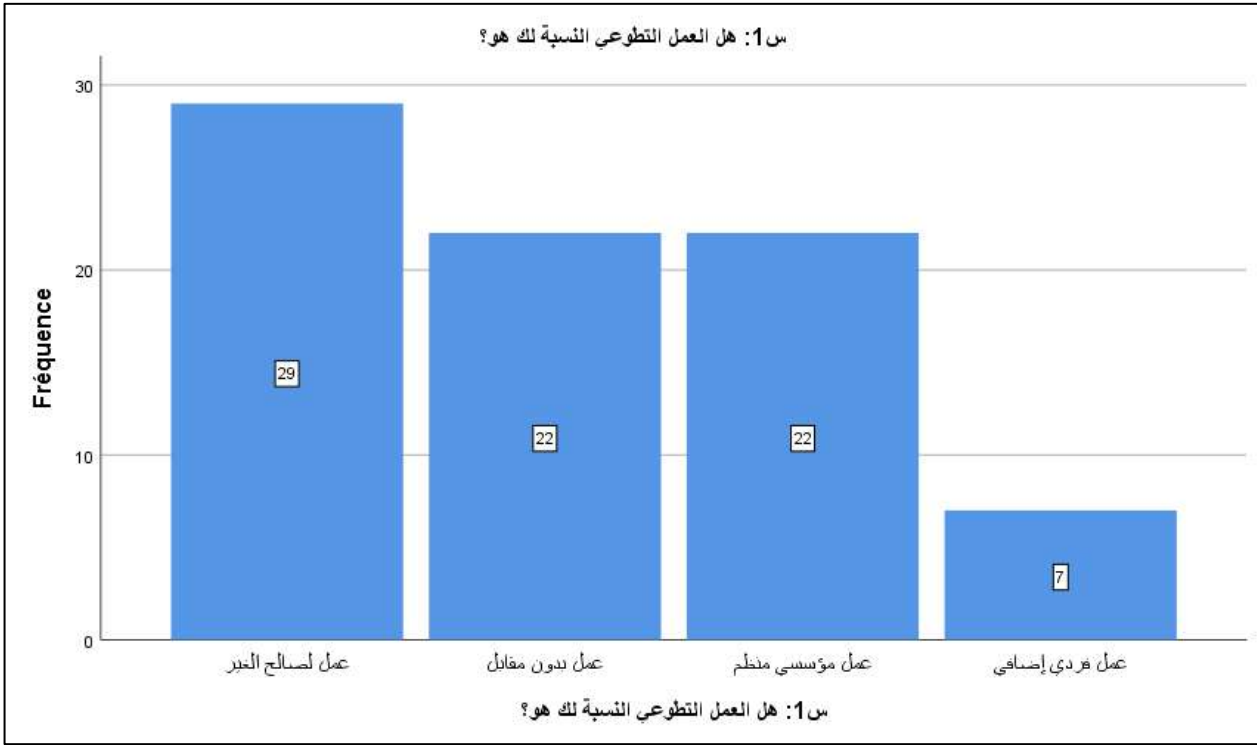


نلاحظ من خلال البيانات الواردة في الجدول رقم (4) إن نسبة 37.5% من الفئات ذكور وأنات من قسم علوم الإعلام والاتصال، حيث تتمثل نسبة (26.3%) من قسم علوم اجتماعية، وتليه نسبة 12.5% علوم الإنسانية، ونسبة 11.3% علم النفس وعلوم التربية، نسبة 10.0% علوم الاجتماع والديموغرافيا، ونسبة 3.5% الفلسفة.

جدول 5 يبين توزيع أفراد العينة حسب مصطلح العمل التطوعي:

النسبة	التكرار	الفئات
(%36.3)	29	عمل لصالح الغير
(%27.5)	22	عمل بدون مقابل
(%27.5)	22	عمل مؤسسي منظم
(%8.8)	7	عمل فردي إضافي
(%100.0)	80	المجموع

الشكل 5 يوضح نسبة أفراد العينة حسب مصطلح العمل التطوعي:

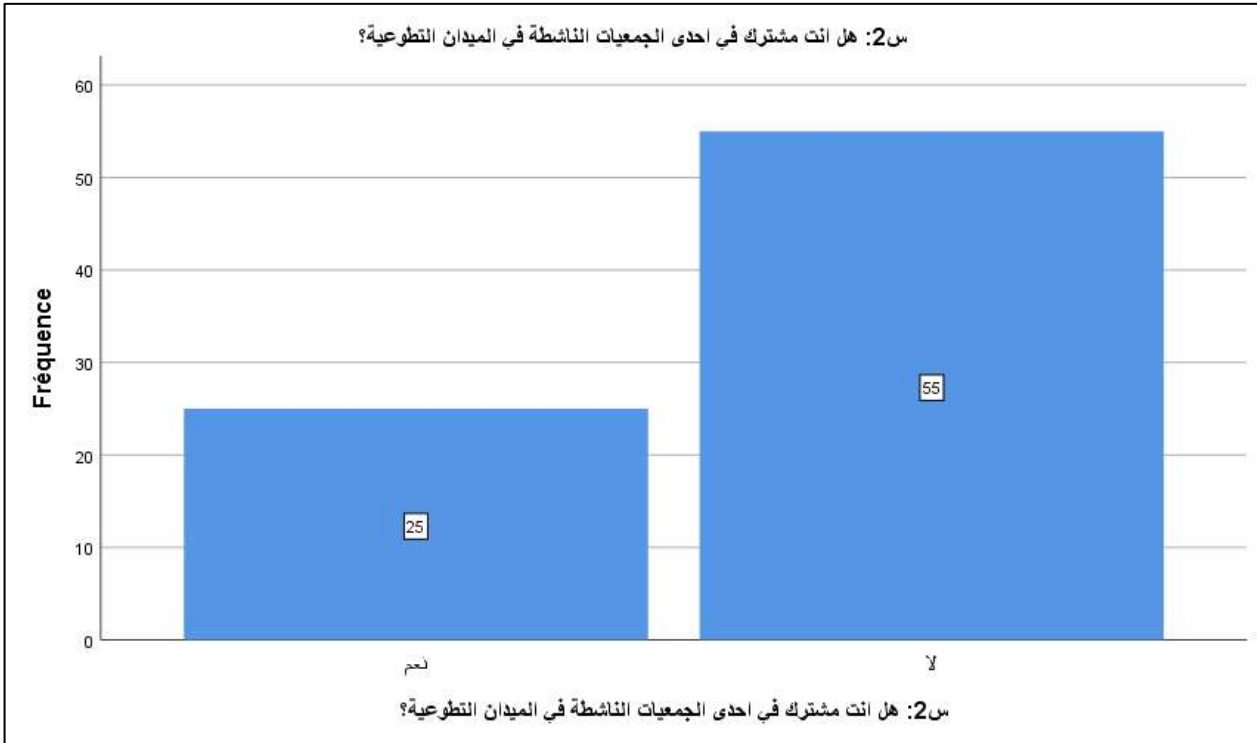


نلاحظ من خلال البيانات الواردة في الجدول رقم (5) أن نسبة 36.3% من الفئات ذكور وأنات يرونا أن العمل التطوعي هو عمل لصالح الغير، حيث تتمثل نسبة (27.5%) من عمل بدون مقابل، وتليه عمل مؤسسي منظم النسبة نفسها، ونسبة 8.8% عمل فردي إضافي.

جدول 6 تبين توزيع أفراد العينة حسب مشاركتهم في العمل التطوعي في إحدى الجمعيات:

النسبة	التكرار	الفئات
(%31.3)	25	نعم
(%68.8)	55	لا
(%100.0)	80	المجموع

الشكل 6 يوضح نسبة أفراد العينة حسب مشاركتهم في العمل التطوعي في إحدى الجمعيات:



نلاحظ من خلال البيانات الواردة في الجدول رقم (6) ان نسبة 68.8% من الفئات ذكور وانات لا يشتركان في الجمعيات، حيث تتمثل نسبة (31.3%) نعم يشركان في الجمعيات الخيرية.

ذلك راجع إلى طرق تسير الجمعيات مع الفئة الشبابية ومعاملة التي يقوم بها الأفراد الجمعيات. برغم هم من نفس الفئة العمرية الشبابية، لكن عدم وجود تفاهم.

جدول 7 يوضح نسبة أفراد العينة حسب الجمعيات تشجع الشباب فب مشاركة:

النسبة	التكرار	الفئات
(%86.3)	69	نعم
(%13.8)	11	لا
(%100.0)	80	المجموع

الشكل 7 يوضح نسبة أفراد العينة حسب الجمعيات تشجع الشباب في مشاركة:



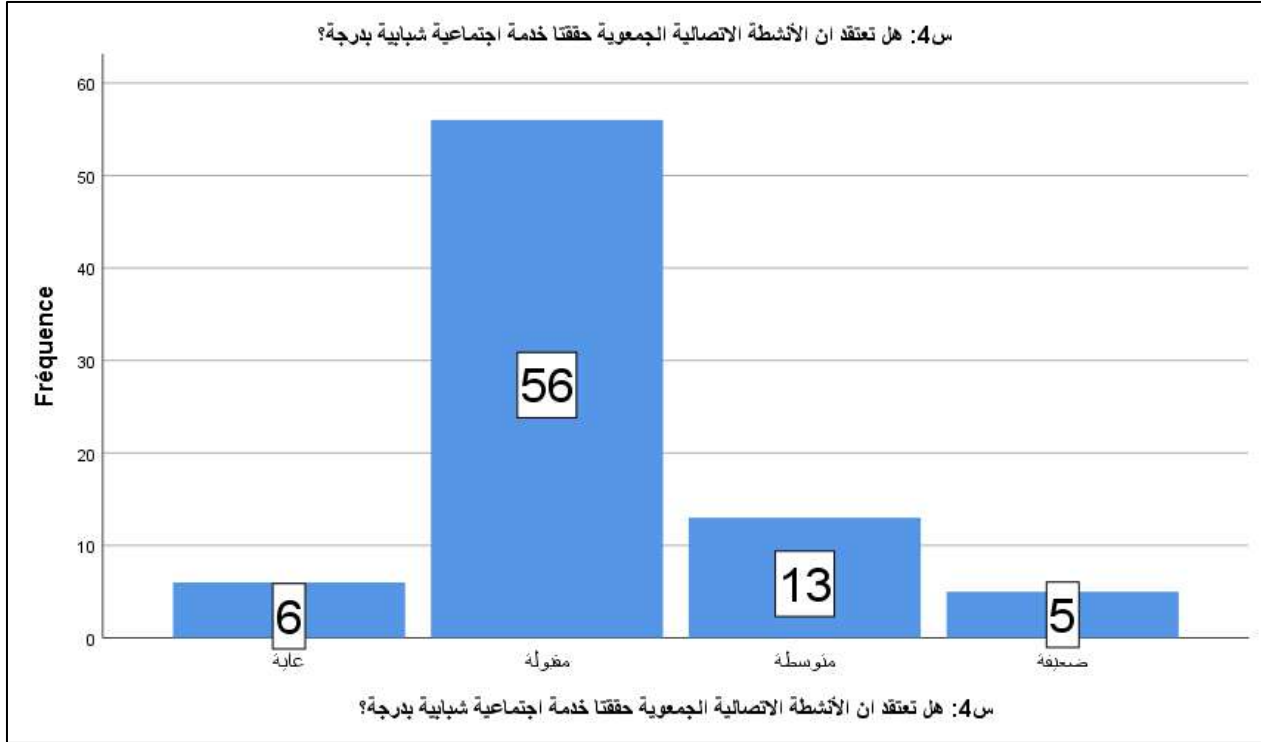
نلاحظ من خلال البيانات الواردة في الجدول رقم (7) ان نسبة 86.3% من الفئات ذكور وانات نعم الجمعيات المحلية تعمل على تشجيع الشباب للمشاركة في اجتماعية، حيث تتمثل نسبة (13.8%) الافراد العينة عكس ذلك الجمعيات لتشجع الفئة الشبابية.

وذلك راجع الى توسع الاعمال الخيرية من نشاط وجهد شبابي لان شباب فئة ناشطة في مجتمع لذلك تستهدف في العمل الخيري.

جدول 8 توزيع العينة حسب تحقيق النشاط الجموعي خدمات الاجتماعية:

النسبة	التكرار	الفئات
(%7.5)	6	عالية
(%70.0)	56	مقبولة
(%16.3)	13	متوسطة
(%6.3)	5	ضعيفة
(%100.0)	80	المجموع

الشكل 8 توضيحات نسبة العينة حسب تحقيق النشاط الجموعي خدمات الاجتماعية:



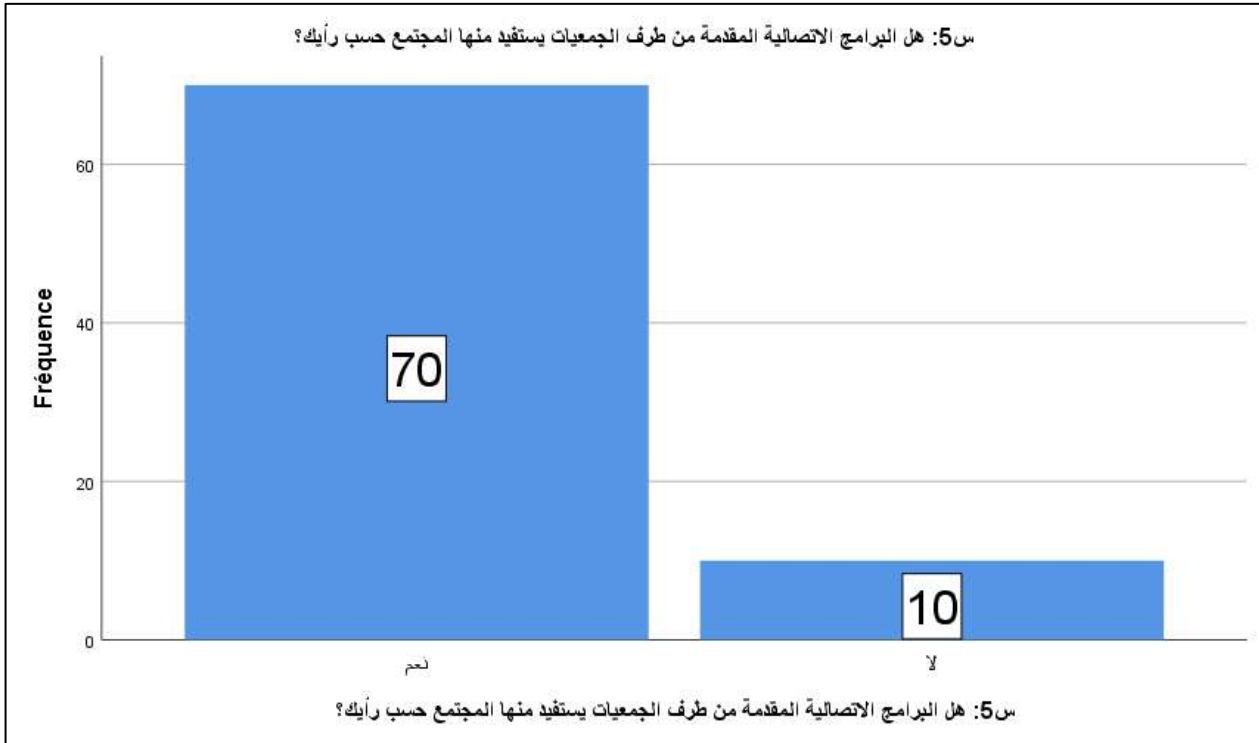
نلاحظ من خلال البيانات الواردة في الجدول رقم (8) ان نسبة 70.0% مقبولة من الفئات ذكور وانات بان نشاط الجموعي حقق خدمات الاجتماعية شبابية، حيث تتمثل نسبة (16.3%) متوسطة، وتليه نسبة (7.5%) عالية، ونسبة (6.3%) ضعيفة.

نستنتج أن أغلب أفراد العينة التي هيا نسائية تبين أن خدمات الاتصالية الجموعية تحقق خدمات الاجتماعية مقبولة الحد هذه الساعة وعنصر النسوي، موجود بقوة في هذه الجمعيات الخيرية.

جدول 9 توضح توزيع أفراد العينة حسب برامج الجمعيات تفيد:

النسبة	التكرار	الفئات
(%87.5)	70	نعم
(%12.5)	10	لا
(%100.0)	80	المجموع

الشكل 9: يوضح نسبة توزيع أفراد العينة حسب برامج الجمعيات تفيد:

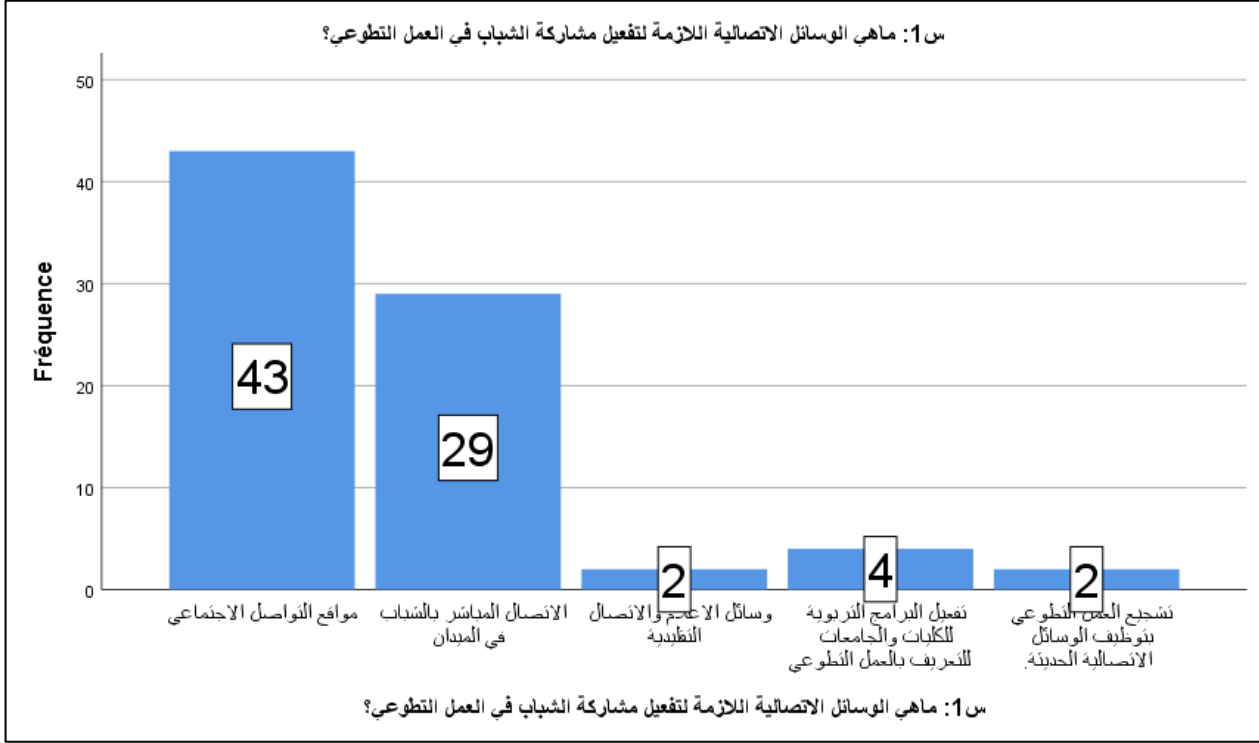


نلاحظ من خلال البيانات الواردة في الجدول رقم (9) ان نسبة 70.0% من الافراد العينة نعم البرامج المقدمة من طرف الجمعيات استفاد منها المجتمع، حيث تتمثل نسبة (12.5%) لم يستفيد منها المجتمع نستنتج هذا من صدق ومصداقيه عمل التطوعي الذي يحققه في المجتمع. رغم ان الدراسة تولغي الاشتراك الفئئة الشبابية في مثل هذه الاعمال.

جدول 10: تبين توزيع أفراد العينة حسب الوسائل الاتصالية اللازمة لتفعيل مشاركة الشباب في العمل التطوعي:

النسبة	التكرار	الفئات
(%53.8)	43	مواقع التواصل الاجتماعي
(%36.3)	29	الاتصال المباشر بالشباب في الميدان
	2	وسائل الاعلام والاتصال التقليدية
(%2.5)	4	تفعيل البرامج التربوية للكليات والجامعات للتعريف بالعمل التطوعي
(%2.5)	2	تشجيع العمل التطوعي بتوظيف الوسائل الاتصالية الحديثة
(%100.0)	80	المجموع

الشكل 10 يوضح نسبة أفراد العينة حسب الوسائل الاتصالية اللازمة لتفعيل مشاركة الشباب في العمل التطوعي:



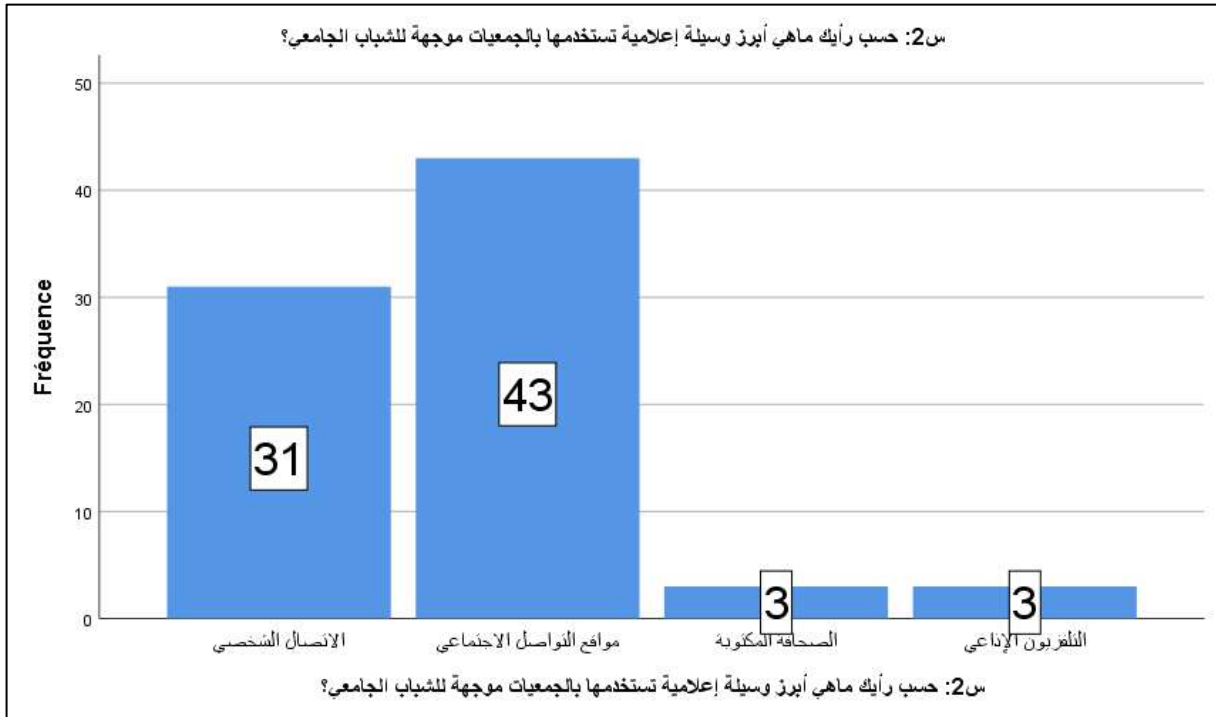
نلاحظ من خلال البيانات الواردة في الجدول رقم (10) ان نسبة 53.8% من افراد العينة، مواقع التواصل الاجتماعي هي الوسائل الفعالة عند الجمعيات، حيث تتمثل نسبة (36.3%) من افراد العينة يقلون الوسائل الفعالة هي الاتصال المباشر بالشباب في الميدان، وتليه نسبة (5.0%) تفعيل البرامج التربوية للكليات والجمعيات للتعرف بالعمل التطوعي، ونسبة 2.5% وسائل الاعلام والاتصال التقليدية وتشجيع العمل التطوعي بتوظيف الوسائل الاتصالية الحديثة.

نستنتج أن مواقع التواصل الاجتماعي أصبحت مستهدفة في جميع الأعمال الخيرية من أكثر استعمال وسهولة الوصول إلى مجتمع.

جدول 11: تبين توزيع أفراد العينة حسب وسائل التي تعمل بها الجمعيات تجاه الشباب جامعياً:

النسبة	التكرار	الفئات
(%38.8)	31	الاتصال الشخصي
(%53.8)	43	مواقع التواصل الاجتماعي
(%3.8)	3	الصحافة المكتوبة
(%3.8)	3	التلفزيون الإذاعي
(%100.0)	80	المجموع

الشكل 11: توضيح نسبة أفراد العينة حسب وسائل التي تعمل بها الجمعيات تجاه الشباب جامعياً:



نلاحظ من خلال البيانات الواردة في الجدول رقم (11) ان نسبة 53.8% من الافراد العينة

يرون ان أبرز وسيلة إعلامية تستخدمها الجمعيات هي أيضا مواقع التواصل الاجتماعي،

حيث تتمثل نسبة (38.8%) طريقة الاتصال الشخصي، وتليه نسبة 3.8 الصحافة المكتوبة

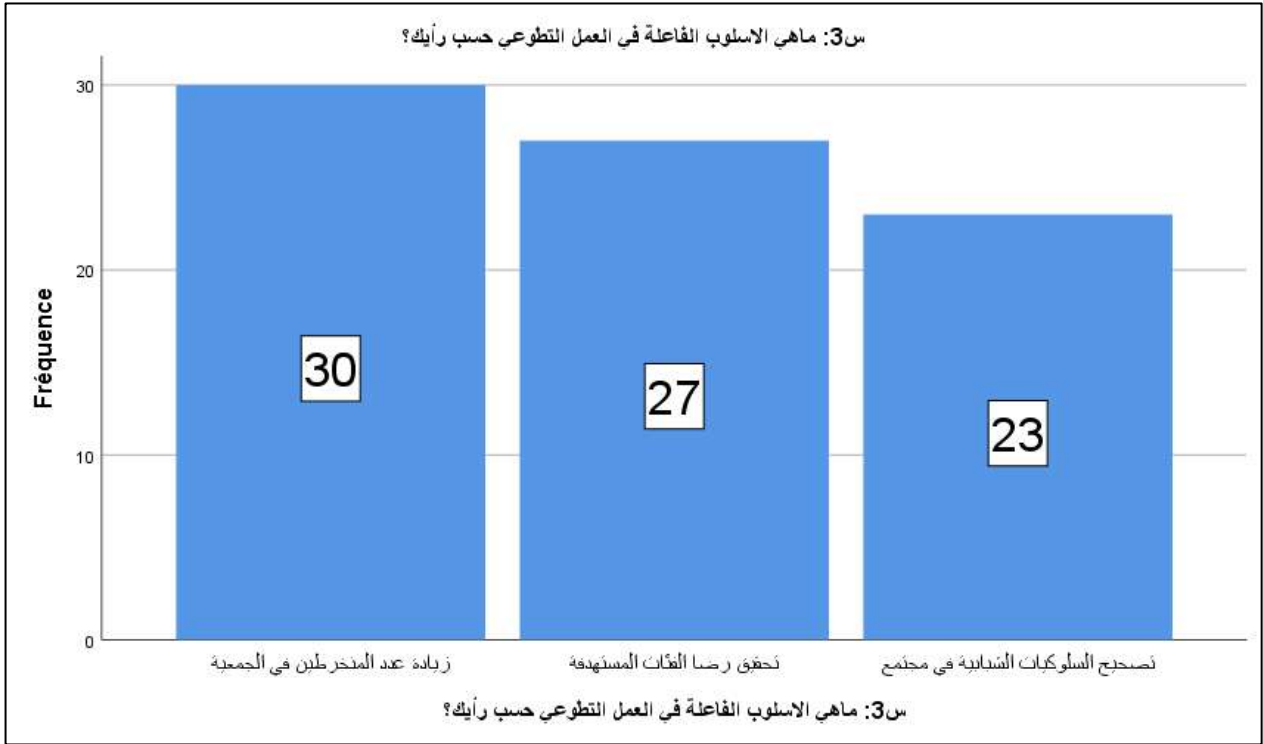
والتلفزيون الإذاعي.

نستنتج ان للمواقع التواصل الاجتماعي عمل فعال في الاعمال التطوعية للجمعيات.

جدول 12 يوضح توزيع العينة حسب الأسلوب الفاعلة في العمل التطوعي:

النسبة	التكرار	الفئات
(%37.5)	30	زيادة عدد المنخرطين في الجمعية
(%33.8)	27	تحقيق رضا الفئات المستهدفة
(%28.7)	23	تصحيح السلوكيات الشبابية في مجتمع
(%100.0)	80	المجموع

الشكل 12 يوضح نسبة توزيع أفراد العينة حسب الأسلوب الفاعلة في العمل التطوعي:



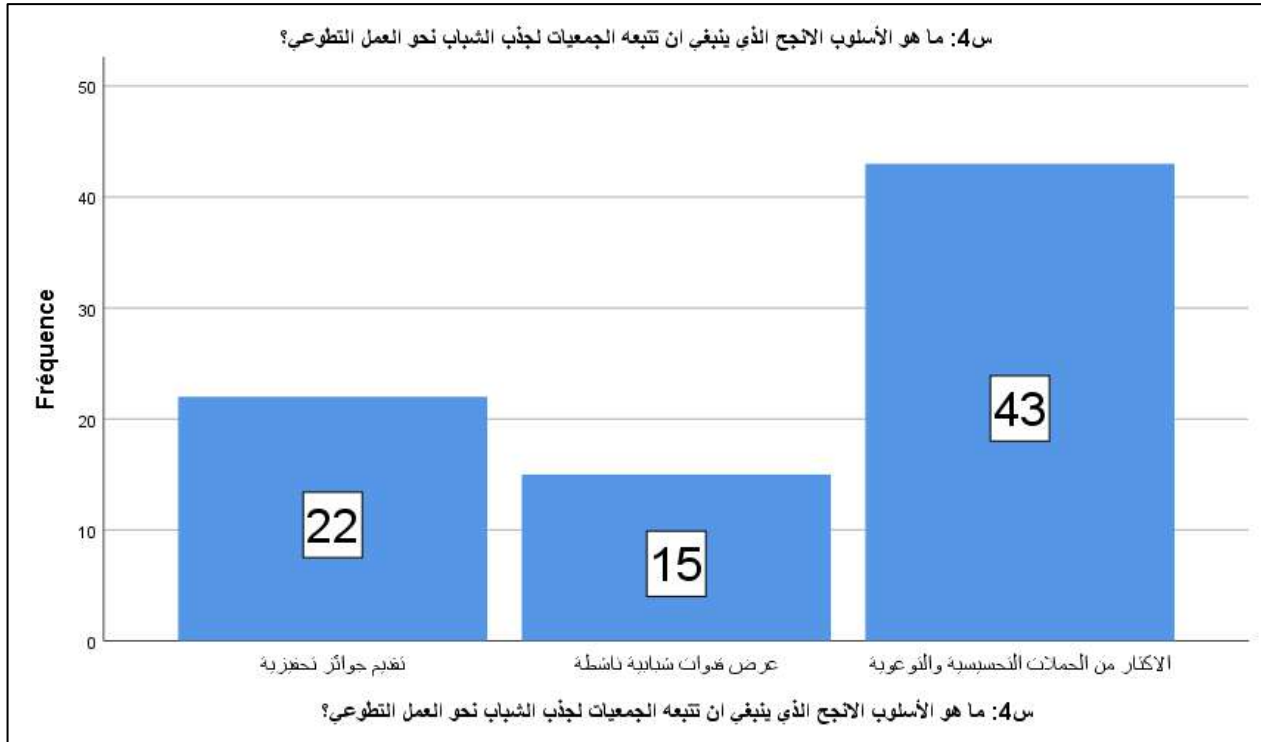
نلاحظ من خلال البيانات الواردة في الجدول رقم (12) ان نسبة 38.5% من افراد العينة يرونا الأسلوب الفعال في عمل التطوعي هو زيادة عدد المنخرطين في الجمعية، حيث تتمثل نسبة (33.8%) تحقيق رضا الفئات المستهدفة، وتليه نسبة 28.7 تصحيح السلوكيات الشبابية في المجتمع.

نستنتج أن الأسلوب الفعال في عمل التطوعي هو زيادة عدد المنخرطين في الجمعية نتيجة للتزايد عدد الجمعيات في مجتمع.

جدول 13 يوضح نسبة أفراد العينة حسب توزيع أفراد العينة الأسلوب الجيد يجب الجمعيات تتبعه:

النسبة	التكرار	الفئات
(%27.5)	22	تقديم جوائز تحفيزية
(%18.8)	15	عرض قذوات شبابية ناشطة
(%53.8)	43	الاكثار من الحملات التحسيسية والتوعوية
(%100.0)	80	المجموع

الشكل 13 يوضح نسبة أفراد العينة حسب توزيع أفراد العينة الأسلوب الجيد يجب الجمعيات تتبعه:



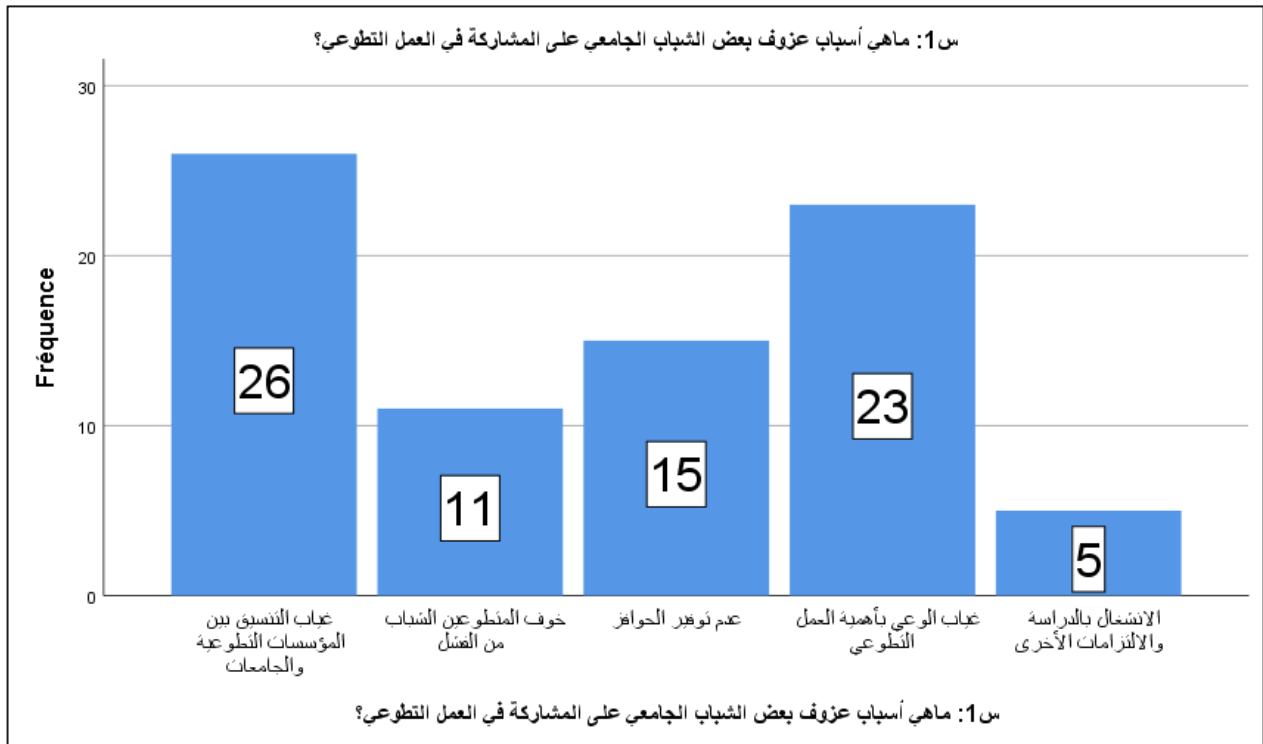
نلاحظ من خلال البيانات الواردة في الجدول رقم (13) ان نسبة 53.8% من الأسلوب الناجح التي تراه افراد العينة تتبعها الجمعيات الأكثر من الحملات التحسيسية والتوعوية، حيث تتمثل نسبة (27.5%) تقديم جوائز تحفيزية، وتليه نسبة (18.8%) عرض قذوات شبابية ناشطة.

من خلال نتائج نستنتج أن الأكثر من الحملات التحسيسية والتوعوية هو سبب نجاح الأعمال الخيرية في الجمعيات وتقدمها.

جدول 14 تبين نسبة توزيع الأفراد العينة حسب عدم مشاركة الشباب في العمل التطوعي:

النسبة	التكرار	الفئات
(%32.5)	26	غياب التنسيق بين المؤسسات التطوعية والجامعات
(%13.8)	11	خوف المتطوعين الشباب من الفشل
(%18.8)	15	عدم توفير الحوافز
(%2.7)	23	غياب الوعي بأهمية العمل التطوعي
(%6.3)	5	الانشغال بالدراسة والالتزامات الأخرى
(%100.0)	80	المجموع

الشكل 14: توضيح نسبة توزيع الأفراد العينة حسب عدم مشاركة الشباب في العمل التطوعي:

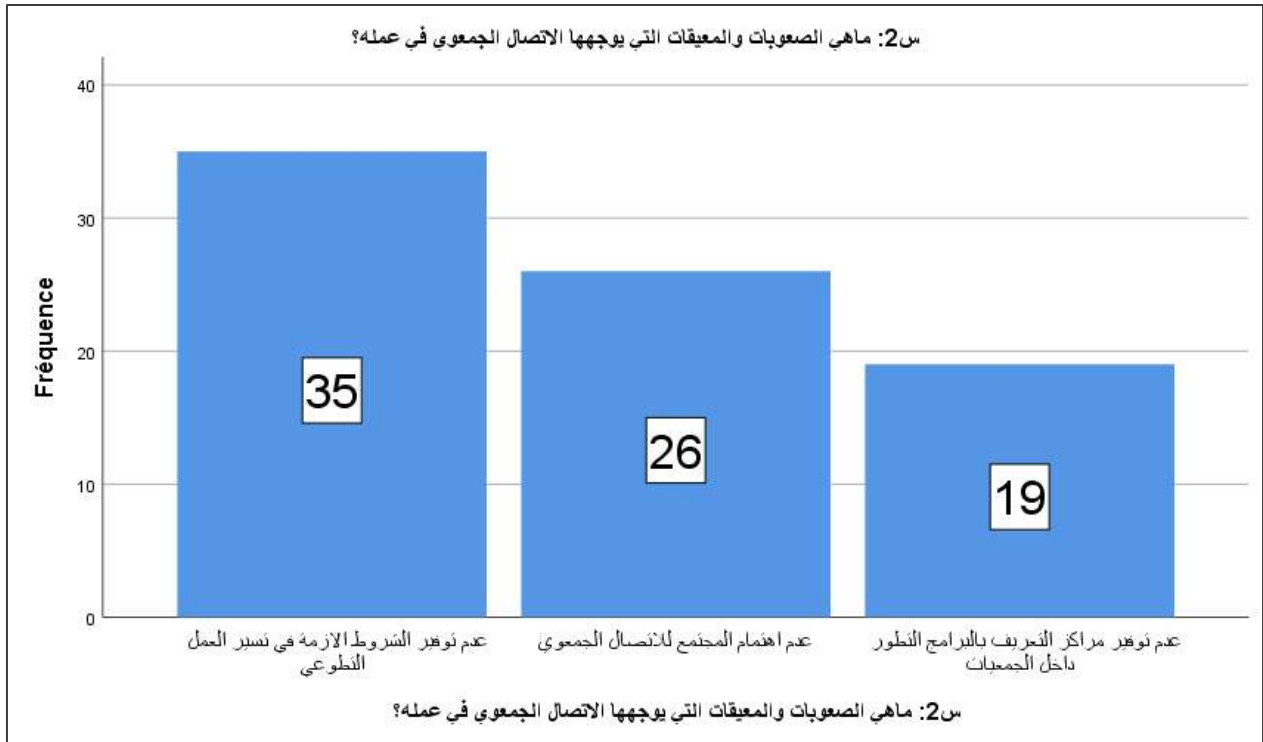


نلاحظ من خلال البيانات الواردة في الجدول رقم (14) ان نسبة 32.5% غياب التنسيق بين المؤسسات التطوعية والجمعيات سبب عد انخراط الشباب، حيث تتمثل نسبة (28.7%) غياب الوعي بأهمية العمل التطوعي، وتليه نسبة 18.7% عدم توفير الحوافز، ونسبة 13.8% خوف المتطوعين الشباب من الفشل، نسبة 6.3% الانشغال بالدراسة والالتزامات.

جدول 15: تبين نسبة توزيع أفراد العينة حسب الصعوبات والمعوقات في عمال التطوعي:

النسبة	التكرار	الفئات
(%43.8)	35	عدم توفير الشروط اللازمة في تسير العمل التطوعي
(%32.5)	26	عدم اهتمام المجتمع للاتصال الجموعي
(%23.8)	19	عدم توفير مراكز التعريف بالبرامج التطوير داخل الجمعيات
(%100.0)	80	المجموع

الشكل 15 توضيح نسبة توزيع أفراد العينة حسب الصعوبات والمعوقات في عمال التطوعي:

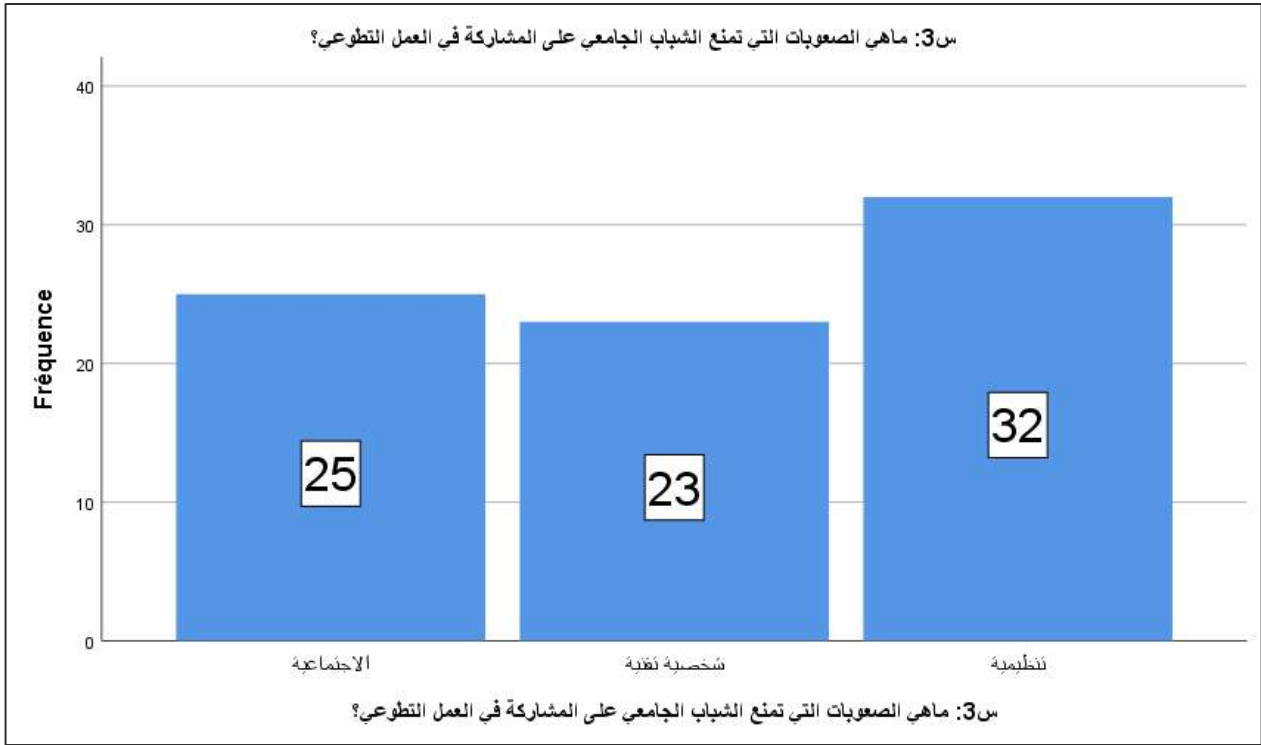


نلاحظ من خلال البيانات الواردة في الجدول رقم (15) ان نسبة 43.8% من الصعوبات ومعوقات التي تواجه الجمعيات عدم توفير الشروط اللازمة في تسير العمل التطوعي، حيث تتمثل نسبة (32.5%) عدم اهتمام المجتمع للاتصال الجموعي، وتليه نسبة (23.8%) عدم توفير مراكز التعريف بالبرامج التطوير داخل الجمعيات.

جدول 16 تبين نسبة صعوبات تمنع الشباب دخول في عمل التطوعي:

النسبة	التكرار	الفئات
31.3	25	اجتماعية
28.7	23	شخصية تقنية
40.0	32	تنظيمية
100.0	80	المجموع

الشكل 16 توضح نسبة صعوبات تمنع الشباب دخول في عمل التطوعي:



نلاحظ من خلال البيانات الواردة في الجدول رقم (16) الصعوبات التي تمنع الشباب من

الاشتراك في العمل التطوعي نسبة 40.0% تنظيمية، حيث تتمثل نسبة (31.3%)

الاجتماعية، وتليه نسبة 28.7% شخصية تقنية.

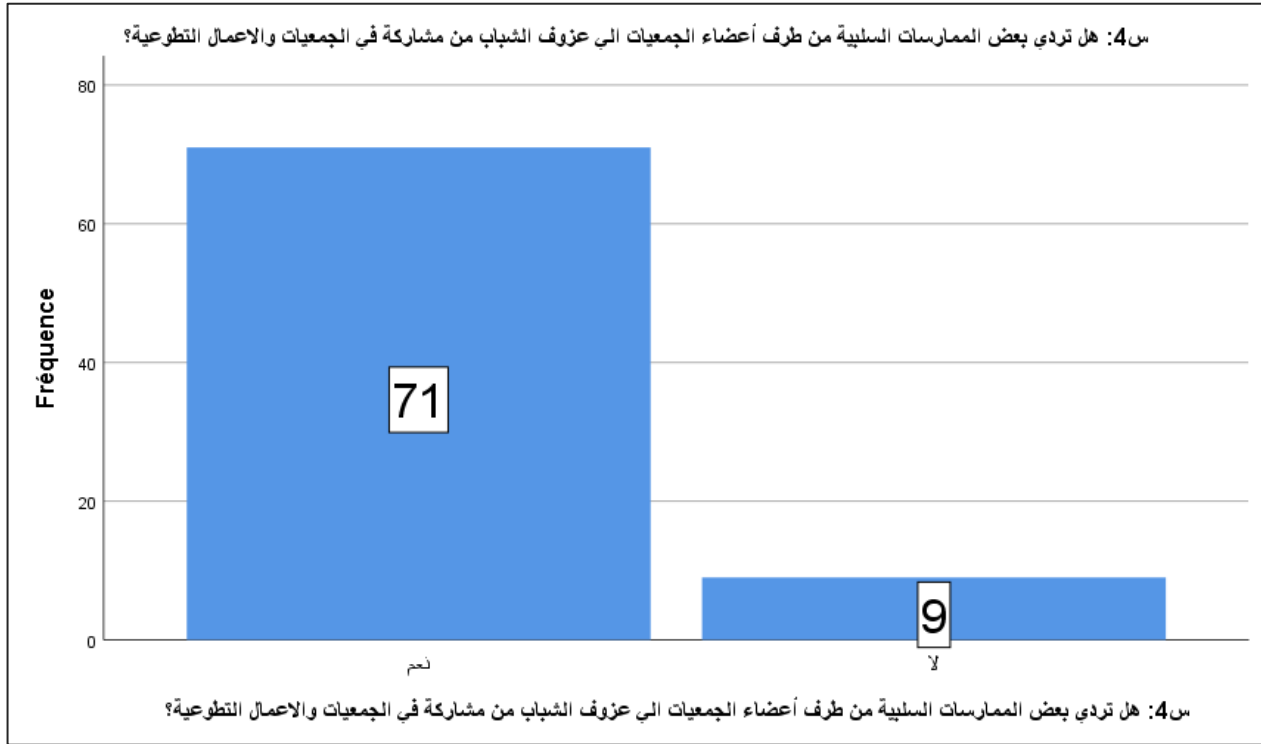
نستنتج ان لصعوبات التي تمنع الشباب من الاشتراك في العمل التطوعي من أسباب

التنظيميين من قبل الأعضاء الجمعيات.

جدول 17 تبين نسبة السلبيات في تصرفات أعضاء الجمعيات اتجاه الشباب:

النسبة	التكرار	الفئات
88.8	71	نعم
11.3	9	لا
100.0	80	المجموع

الشكل 17 توضيح نسبة أفراد العينة حسب السلبيات في تصرفات أعضاء الجمعيات اتجاه الشباب:



الجمعيات تمعن الشباب من المشاركة نسبة 88.8% نعم، حيث تتمثل نسبة (11.3%) لا

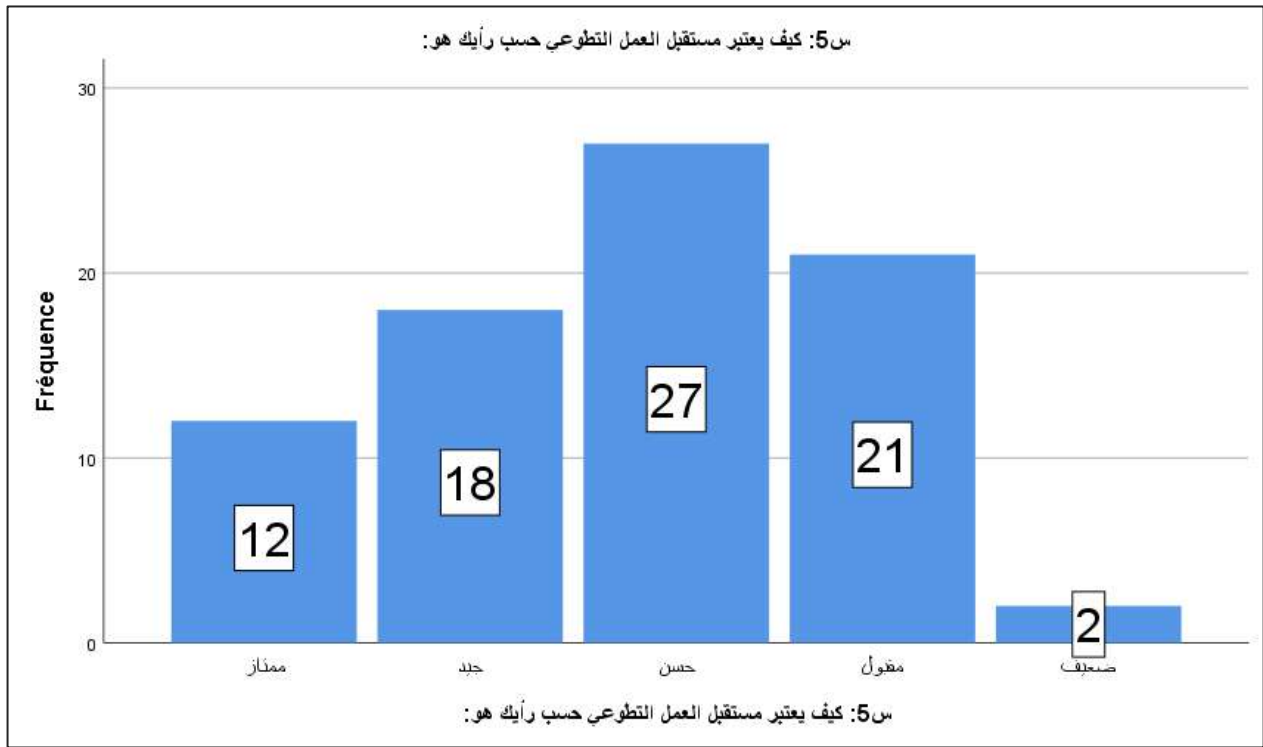
الممارسات السلبية التي تقوم بها بعض الجمعيات تمعن الشباب من المشاركة.

نستنتج أن من السلبية التي تقوم بها بعض الجمعيات تمعن الشباب من المشاركة كبيرة، وهذا ناتج إلى سوء المعاملة وتسير.

جدول 18 تبين توزيع حسب مستقبل العمل التطوعي:

النسبة	التكرار	الفئات
15.0	12	ممتاز
22.5	18	جيد
33.8	27	حسن
26.3	21	مقبول
2.5	2	ضعيف
100.0	80	المجموع

الشكل 18 توضيح نسبة أفراد العينة حسب مستقبل العمل التطوعي



نلاحظ من خلال البيانات الواردة في الجدول رقم (18) يعتبر مستقبل الجمعيات من قبل

الأفراد العينة نسبة 33.8% حسن، حيث تتمثل نسبة (26%) مقبول، ونسبة. (%) 22.5

جيد، ونسبة 15% ممتاز، ونسبة 2.5% ضعيف.

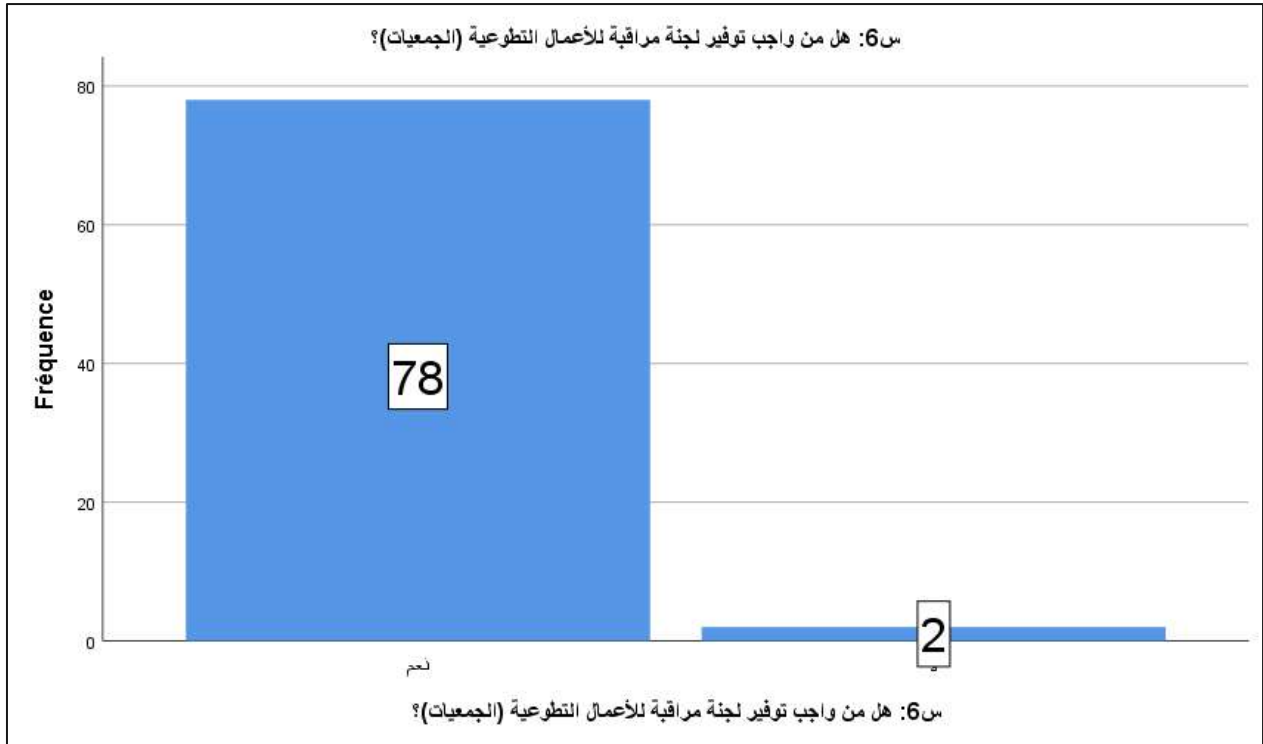
نستخلص ان للعمل التطوعي مستقبل حسن مع تشجيع الفئات الشبابية في عمل الصالح

للغير.

جدول 19: تبين توزيع أفراد العينة حسب مراقبة الأعمال التطوعية

النسبة	التكرار	الفئات
97.5	78	نعم
2.5	2	لا
100.0	80	المجموع

الشكل 19: توضح نسبة أفراد العينة حسب مراقبة الأعمال التطوعية:



نلاحظ من خلال البيانات الواردة في الجدول رقم (19) توفير لجنة مراقبة الاعمال الجمعيات نسبة 97.5% نعم، حيث تتمثل نسبة (2.5%) لا غير ضروري لجنة مراقبة، وهذا راجع للأعمال الخيرية.

من هنا نقول ان يجب توفير لجنة مراقبة للجمعيات في تسيرها وحسن معاملة مع الافراد المجتمع في تقديم المصداقية والصدق لهم.

15: عرض نتائج الدراسة.

عرض نتائج المحور البيانات الشخصية:

1. نستنتج أن أعلى نسبة من أفراد العينة هي فئة الإناث 67.5%
2. وقد كشفت دراستنا أن أغلب فئة تتراوح أعمارهم ما بين 20 إلى 24 سنة أي الفئة تتراوح نسبتهم 75.0%.
3. هنا يتبين لنا من خلال دراستنا أن أغلب الفئات ذكور وإناث ذات المستوى ليسانس بلغت نسبتهم (57.5%) وتليها نسبة (42.5%) من لديهم مستوى ماستر.
4. وتبينت لنا الدراسة أن أغلب أفراد العينة ينتمون إلى قسم علوم الإعلام والاتصال بنسبة (37.5%)

عرض نتائج المحور الأول:

1. كشفت دراستنا أن معظم أفراد العينة يرون العمال التطوعي بأنه عمل لصالح الغير تتمثل نسبتهم ب 36.3%
2. كما نستخلص من دراستنا أن أفراد العينة ليس مشتركون في الأعمال التطوعية بلغت نسبتهم 68.8%
3. توضح الدراسة أن أغلب أفراد العينة يشجعون على الأعمال التطوعية بنسبة 86.3%
4. تبين الدراسة أن أغلب الأفراد العينة يعتقدون الآن نشاط الجمعي مقبول بنسبة 70.0%

5. اكتشفنا أن البرامج المقدم من قبل الأطراف الجمعيات نعم يستفيد منها المجتمع بنسبة 87.5%.

عرض نتائج المحور الثاني:

1. أظهرت الدراسة أن الوسائل الاتصالية التي يستخدمها في عزيمة الشباب مشاركة في الأعمال التطوعية هي المواقع التواصل الاجتماعي بنسبة 53.8%
 2. نستنتج أن نسبة (54.5%) من أفراد العينة أجابوا بأن الوسيلة إعلامية التي يعتمد عليها الجمعيات في مواجهة الشباب الجامعي مواقع التواصل الاجتماعي نسبة 53.8%.

3. كما وضحت درستنا أن نسبة (37.5%) من أفراد العينة زيادة المنخرطين في الجمعية الأسلوب الفعال في العمل التطوعي.

4. وأثبتت درستنا أن نسبة (53.8%) من أفراد العينة يتفوق على الإكثار من الحملات التحسيسية والتوعوية، هو أسلوب ناجح لجذب الشباب حب العمل التطوعي.

عرض نتائج المحور الثالث:

1. كشفت درستنا أن نسبة (32.5%) من أفراد العينة أسباب عزوف بعض الشباب الجامعي على المشاركة في العمل التطوعي هو غياب التنسيق بين المؤسسات التطوعية والجامعات.

2. كما أظهرت الدراسة أن نسبة (43.8%) من أفراد العينة صعوبات ومعوقات التي

يواجهان العمل التطوعي هو عدم توفير الشرط الأزمة في تسير العمل التطوعي.

3. صعوبات الاجتماعية التي تمنع الشباب على انخراط في العمل التطوعي.

4. توصلت الدراسة أيضا إلى أن نسبة (88.8%) من أفراد العينة هناك بعض ممارسات

السلبية من قبل أعضاء الجمعيات.

5. كشفت أيضا درستنا إن نسبة (33.8%) من أفراد يعتبر مستقبل العمل التطوعي حسناً.

توضح الدراسة أن أفراد العينة بنسبة 97.5 نعم واجب توفير لجنة مراقبة للأعمال التطوعية.

16: مناقشة نتائج الدراسة.

مناقشة نتائج البيانات الشخصية:

توصلنا من خلال دراستنا للجداول المتعلقة بالبيانات الشخصية أن هناك نسبة الإناث أكبر

من خلال جدول رقم (1). كما التمسنا من خلال الجدول رقم (2) إن نسبة 75.0% التي

تتراوح أعمارها من 20 إلى 24 تفوق على النسب الآخرة، أما في جدول رقم (3) إن معظم

أفراد العينة لديها مستوى الجامعي ليسانس أغلبهم من قسم علوم الإعلام والاتصال

مناقشة نتائج المحور الأول:

اتضح من خلال النتائج التي توصلنا لها من بيانات الجداول (05-06-07-08-09)

والمتعلقة بمحور الأول كشفت دراستنا أن معظم أفراد العينة يرون العمال التطوعي بأنه عمل

لصالح الغير وكما نستخلص من دراستنا ليس مشتركون في الأعمال التطوعية أغلب أفراد العينة يشجعون على الأعمال التطوعية، وتبين الدراسة أن الأفراد العينة يعتقدون الآن نشاط الجمعي نعم مقبول، ومقدم من قبل الأطراف الجمعيات نعم يستفيد منها المجتمع.

مناقشة نتائج المحور الثاني:

كما أوضحت نتائج المحور الثاني من خلال بيانات الجداول (10-11-12-13-13-13-) أظهرت الدراسة أن الوسائل الاتصالية التي يستخدمها في عزيمة الشباب مشاركة في الأعمال التطوعية هي المواقع التواصل الاجتماعي، والوسيلة إعلامية التي يعتمد عليها الجمعيات في مواجهة الشباب الجامعي أيضا مواقع التواصل الاجتماعي. زيادة المنخرطين في الجمعية الأسلوب الفعال في العمل التطوع.

الإكثار من الحملات التحسيسية والتوعوية، هو أسلوب ناجح لجذب الشباب في العمل التطوعي.

مناقشة نتائج المحور الثالث:

يمكن القول من خلال النتائج المحور الثالث المتعلقة بالجداول (14-15-16-17-18-) 19) أسباب عزوف بعض الشباب الجامعي على المشاركة في العمل التطوعي هو غياب التنسيق بين المؤسسات التطوعية والجامعات وصعوبات ومعوقات التي يواجهان العمل

التطوعي هو عدم توفير الشرط الأزمة في تسير العمل التطوعي. ومن صعوبات الاجتماعية التي تمنع الشباب على انخراط في العمل التطوعي.

بعض ممارسات السلبية من قبل أعضاء الجمعيات. ويجب توفير لجنة مراقبة للأعمال التطوعية.

17: عرض النتائج النهائية للدراسة:

توصلنا من خلال تحليل ومناقشة نتائج الدراسة إلى نتائج عامة تمثلت في:

1- كيف تساهم أنشطة الاتصال الجموعي في زيادة وعي الشباب الجامعي على العمل التطوعي؟

2- ما الوسائل والآليات اللازمة لتفعيل مشاركة الشباب الجامعي بالعمل التطوعي؟

3- ما هي المعوقات والصعوبات التي تواجه الشباب على مشاركته في الأعمال التطوعية؟

1- أغلبية أفراد العينة هم الأناث تتراوح أعمارهم ما بين 20 إلى 24 سنة ذا مستوى جامعي ليسانس، يرونا أن الأنشطة الاتصال الجموعي في زيادة وعي الشباب الجامعي عكس فئة الذكور.

2- أغلبية أفراد العينة من قسم علوم الإعلام والاتصال.

3- من الأسباب انضمام بعض من الفئة الشبابية إلى العمل التطوعي أسباب الاجتماعية

4- تقوم الجمعيات بتشجيع الشباب بقيام الأعمال الاجتماعية عن طريق مواقع التواصل الاجتماعي.

5- . فعليه الجمعيات من زيادة عدد منخرطين.

6- فئة من بعض الشباب الجامعي رفضهم انخرط في العمل التطوعي لعدم وجود تنظيم في الجمعيات الخيرية.

7- المعوقات التي يوجهها الشباب في الانضمام الى العمل التطوعي عدم توفير الشرط الأزمة في تسير العمل، ومن صعوبات الاجتماعية التي تمنع الشباب على انخرط في العمل التطوعي.

خاتمة

خاتمة

في ختام موضوعنا عن دور الاتصال الجمعي في تحفيز الشباب الجامعي على مشاركة في العمل التطوعي، نود أن يهتم كل إنسان بالمشاركة في الأعمال التطوعية التي ترتقي بالفرد والمجتمع إلى التطور، وربما يتضح هذا إلى حد بعيد من خلال بمختلف الأعمال التطوعية. العمل التطوعي لا يستطيع الشباب أن يعيش بمفرده، فالشباب يميل دائماً إلى أن يكون جزءاً من المجتمع، ويعيش مع مجموعة من الناس، سواء في المنزل، أو في الدراسة، أو في العمل، لأن الاجتماعية من السمات الأساسية للإنسان، لذلك العمل التطوعي هي إحدى أهم الطرق لفعل الخير؛ لأنه موقف إيجابي للفرد تجاه المجتمع واتجاه نفسه، والعمل التطوعي يحث على انتشار القيم الجيدة مثل الإنسانية والأخلاق والابتعاد على كثير من شيء السلبية.

قائمة المراجع

قائمة المراجع:

- 1 : ابن منظور، لسان العرب، المجلد الأول، دار الصادر، بيروت.
- 2 : الشماس عيسى ، المجتمع المدني المواطنة والديمقراطية، ط18، منشورات اتحاد الكتاب العرب، سوريا، 2008.
- 3 : سلطان فهد ، اتجاهات الشباب الجامعي الذكور نحو العمل التطوعي، دراسة تطبيقية علي جامعة الملك سعود، مذكرة لنيل شهادة ماستر، فلسطين، 2009.
- 4 : الشيخ سالم فؤاد واخرون، المفاهيم الإدارية الحديثة، المستقبل للنشر والتوزيع، عمان، ط3، 1989.
- 5 : بهجت جاد الله كشك محمد ، تنظيم المجتمع من المساعدة الي الدفاع، المكتب العلمي للكمبيوتر للنشر والتوزيع، الإسكندرية، 1996.
- 6 : سرحان علي المحمودي محمد مناهج البحث العلمي جمهورية اليمنية، دار الكتب، ط3، 2019
- 7 : عبيدات محمد واخرون، البحث العلمي ادواته واساليبه، عمان، دار الفكر للطباعة والنشر والتوزيع، 1998.
- 16: محمد عبيدات واخرون، منهجية البحث العلمي، دار وائل للطباعة والنشر، عمان، 1999

- 8 : محمد علي أبو العلاء، فن الاتصال بال جماهير بين النظري والتطبيق، دار العلم والايمان للنشر والتوزيع، القاهرة، 2014.
- 9 : محمود محمد اجراح، أصول البحث العلمي، دار الـراية للنش والتوزيع، ط1، عمان، 2008.
- 10 : المنجد الـابجدي، دار المشرق للنشر والتوزيع، ط5، بيروت، 1985.
- 11 : ابن منظور، لسان العرب، مجلد11، دار بيروت للنشر والتوزيع.
- 12 : بن مرسلـي احمد ، مناهج البحث العلمي علوم الـاعلام والاتصال، الجزائر، ديوان المطبوعات الجامعية، ط1، 2005.
- 13 : رشوان حسين عبد الحميد ، أصول البحث العلمي، مؤسسة شباب الجامعة، د ط، الإسكندرية، 2003.
- 14: دببش فاتح، بن زرارة امينة، الاتصال المؤسـساتي كاليه لتحفيز الشباب الجامعي للمشاركة في العمل الجمعي، دراسة نظرية الوسائل والرسائل، جامعة 8ماي 1945.
- 15: عليان ربحي، عثمان محمد غنيم، مناهج وأساليب البحث العلمي للنظرية والتطبيق، دار صفاء للنشر والتوزيع، ط1، عمان، 2007.
- 16: حلياف ربحي مصطفى واخرون، أساليب البحث العلمي وتطبيقاته في التخطيط والإدارة، دار الصفاء للنشر والتوزيع، ط1، عمان.

17: الزبيدي مرتضى السيد محمد، تاج العروس، ج5، دار الصادر للنشر والتوزيع،

بيروت.

18: عدلي العبد عاطف ، نهي عاطف العبد، مدخل الي الاتصال (مفاهيمه . مجالاته .

أنواعه . وسائله . تاريخه وتأثيراته)، دار الفكر العربي، القاهرة، 2010.

مذكرات

19: باعلي سعيدة: دور الجمعيات الخيرية في تفعيل العمل التطوعي (دراسة ميدانية

بجمعية كافل اليتيم الخيرية: فرع ادرار 2016/2017.

20: حسن فخري إبراهيم الطم، معوقات مشاركة المرأة في العمل التطوعي من وجهة نظر

المتطوعين والعاملين في مؤسسات المجتمع المدني نابلس، قدمت الاستكمال شهادة الماستر،

جامعة النجاح الوطنية في نابلس، فلسطين.

21: عبد الوهاب داودي: الاتصال الجمعي ودوره في ترقية الخدمة الاجتماعية الشبانية من

خلال مؤسسات المجتمع المدني الجزائري (دراسة وصفية تحليلية لعينة من الجمعيات الشبانية

بالجزائر العاصمة 2019/2020.

موقع:

22: محمد اوراهو: على موقع الالكترون www.slideshare.net بتاريخ

2023/02/27 على ساعة 20:34.

ملحق



الجمهورية الجزائرية الديمقراطية الشعبية

وزارة التعليم العالمي والبحث العلمي

جامعة قاصدي مرباح ورقلة

كلية العلوم الإنسانية وعلوم الاجتماعية

قسم علوم الاعلام والاتصال

تخصص: اتصال جماهيري والوسائط الجديدة.

الاستمارة الموضوع:

دور الاتصال الجموعي في تحفيز الشباب الجامعي على المشاركة في العمل التطوعي

دراسة ميدانية على عينة من طلبة كلية العلوم الإنسانية والاجتماعية بجامعة قاصدي مرباح
(ورقة)

من إعداد الطلاب:

لقماري عفاف

مقداد سماح

تحت إشراف الدكتور:

بيوسف مسعودة

في إطار إنجاز مذكرة التخرج لنيل شهادة ماستر في تخصص اتصال جماهيري، نضع بين أيديكم هذه الاستمارة والتي تتضمن مجموعة من الأسئلة، فأرجاء التكرم بإجابة عنها، علما أن المعلومات المقدمة من طرفكم لا تستخدم إلا لغرض البحث العلمي.

ملاحظة: ضع علامة X داخل مربع الإجابة الصحيحة

شكرا جزيلاً على اهتمامكم ومشاركاتكم

البيانات الشخصية

الجنس:	ذكر: <input type="checkbox"/>	انثي: <input type="checkbox"/>	
السن:	من 20 الى 24 سنة <input type="checkbox"/>	من 25 الى 30 سنة <input type="checkbox"/>	من 31 سنة ما فوق <input type="checkbox"/>
المستوي الجامعي:	ليسانس <input type="checkbox"/>	ماستر <input type="checkbox"/>	
القسم:	علوم اجتماعية <input type="checkbox"/>	علوم إنسانية <input type="checkbox"/>	علم النفس وعلوم التربية <input type="checkbox"/>
	علم الاجتماع والديموغرافيا <input type="checkbox"/>	علوم الإعلام والاتصال <input type="checkbox"/>	الفلسفة <input type="checkbox"/>

المحور الأول: مساهمة أنشطة الاتصال الجموعي في زيادة وعي الشباب الجامعي على العمل التطوعي:

س1: هل العمل التطوعي النسبة لك هو؟

- عمل لصالح الغير
 عمل بدون مقابل
 عمل مؤسسي منظم
 عمل فردي إضافي

أخرى اذكرها.....

س2: هل انت مشترك في احدى الجمعيات الناشطة في الميدان التطوعية؟

- نعم لا

س3: حسب رأيك، هل الجمعيات المحلية تعمل على تشجيع الشباب للمشاركة الاجتماعية؟

- نعم لا

س4: هل تعتقد ان الأنشطة الاتصالية الجموعية حققتا خدمة اجتماعية شبابية بدرجة؟

- عالية مقبولة متوسطة ضعيفة

س5: هل البرامج الاتصالية المقدمة من طرف الجمعيات يستفيد منها المجتمع حسب رأيك؟

- نعم لا

المحور الثاني: الوسائل والاليات اللازمة لتفعيل مشاركة الشباب الجامعي بالعمل التطوعي:

س1: ماهي الوسائل الاتصالية اللازمة لتفعيل مشاركة الشباب في العمل التطوعي؟

- مواقع التواصل الاجتماعي الاتصال المباشر بالشباب في الميدان
وسائل الاعلام والاتصال التقليدية

تفعيل البرامج التربوية للكليات والجامعات للتعريف بالعمل التطوعي.

تشجيع العمل التطوعي بتوظيف الوسائل الاتصالية الحديثة.

س2: حسب رأيك ماهي أبرز وسيلة إعلامية تستخدمها بالجمعيات موجهة للشباب الجامعي؟

- الاتصال الشخصي مواقع التواصل الاجتماعي الصحافة المكتوبة التلفزيون الإذاعي الملصقات

س3: ماهي الاسلوب الفاعلة في العمل التطوعي حسب رأيك؟

- زيادة عدد المنخرطين في الجمعية تحقيق رضا الفئات المستهدفة تصحيح السلوكيات الشبابية في مجتمع أخرى.....

س4: ما هو الأسلوب الانجح الذي ينبغي ان تتبعه الجمعيات لجذب الشباب نحو العمل التطوعي؟

- تقديم جوائز تحفيزية عرض قذوات شبابية ناشطة الاكثار من الحملات التحسيسية والتوعوية أخرى اذكرها

المحور الثالث: المعوقات والصعوبات التي تواجه الشباب على مشاركة في

الاعمال التطوعية

س1: ماهي أسباب عزوف بعض الشباب الجامعي على المشاركة في العمل التطوعي؟

- غياب التنسيق بين المؤسسات التطوعية والجامعات خوف المتطوعين الشباب من الفشل عدم توفير الحوافز غياب الوعي بأهمية العمل التطوعي الانشغال بالدراسة والالتزامات الأخرى

س2: ماهي الصعوبات والمعوقات التي يواجهها الاتصال الجمعي في عمله؟

- عدم توفير الشروط اللازمة في تسير العمل التطوعي عدم اهتمام المجتمع للاتصال الجمعي عدم توفير مراكز التعريف بالبرامج التطوير داخل الجمعيات

س3: ماهي الصعوبات التي تمنع الشباب الجامعي على المشاركة في العمل التطوعي؟

- الاجتماعية شخصية تقنية تنظيمية أخرى اذكرها.....

س4: هل تردي بعض الممارسات السلبية من طرف أعضاء الجمعيات الي عزوف الشباب من مشاركة في الجمعيات والاعمال التطوعية؟

نعم لا

س5: كيف يعتبر مستقبل العمل التطوعي حسب رأيك هو:

ممتاز جيد حسن مقبول ضعيف

س6: هل من واجب توفير لجنة مراقبة للأعمال التطوعية (الجمعيات)؟

نعم لا

جدول تحكيم الاستبيان:

الاسم واللقب	تخصص
حمایمی محرز	علوم الاعلام والاتصال
بلمولای بدرالدین	علوم الاعلام والاتصال
خفاج کریمه	علوم الاعلام والاتصال
قندوز عبد القادر	علوم الاعلام والاتصال