

جامعة قاصدي مرباح - ورقلة -
كلية العلوم الإنسانية والإجتماعية
قسم علوم الإعلام والاتصال



مذكرة مكملة لنيل شهادة ماستر أكاديمي
ميدان: علوم إنسانية
الشعبة: إعلام واتصال
تخصص: سمعي بصري
من إعداد الطالبتين: - باباعمي ريان
- عصماني خولة

بـعـنـوان:

إستخدام مصادر المعلومات الرقمية في إنتاج العمل الإذاعي
دراسة ميدانية على صحفي مؤسسة الإذاعة الجهوية - ورقلة

نوقشت وأنجزت علنا بتاريخ
2023/ 06 /15

أمام اللجنة المناقشة المكونة من الأساتذة:

الصفة	الجامعة	الدرجة العلمية	الإسم و القب
رئيس	جامعة ورقلة	دكتور	حمداوي عمر
مشرف ومقرر	جامعة ورقلة	أستاذ محاضر	زياني غوتي
مناقش	جامعة ورقلة	أستاذ محاضر	بوكرموش عيسى

الموسم الجامعي: 2022 - 2023

شكر و تقدير

بِإِذْنِ أَوْلِيَاءِي أَنْ أَشْكُرَ نِعْمَتَكَ الَّتِي أَنْعَمْتَ عَلَيَّ وَعَلَى وَالِدِي وَأَنْ أَعْمَلَ طَالَمَا تَرْضَاهُ

وَأُطَلِّحَ لِي فِيهِ ذُرِّيَّتِي إِنْ بِي تَرْبِيَةٌ إِلَيْكَ وَإِنِّي مِنَ الْمُسْلِمِينَ ﷻ

وَأَتَقَدَّمُ بِالشُّكْرِ الْجَزِيلِ إِلَى صَاحِبِ الْقَلْبِ الْكَبِيرِ وَالنَّفْسِ الطَّوِيلِ وَالْعِلْمِ

الْوَفِيِّ، الَّذِي عَمَّرَنِي بِعَظْمِهِ وَرَعَانِي بِحَسَنِ تَوْجِيهِهِ وَإِرشَادِهِ الدُّكْتُور **زياني**

عوتي المشرفة على هذه المذكرة وأدعو الله أن يجزيك خير الجزاء،

كما أتقدم بالشكر إلى العاملين في مؤسسة إذاعة ورقلة الجهوية وإلى

الصحفيون

ولا يسعنا في هذا المقام أيضا إلا أن نتقدم بالشكر الجزيل ومعظيم التقدير لأفراد

مخالاتنا الذين كانوا دعم و سندا ودفعنا حافزا لاستكمال مسيرتنا العلمية وأرجو من

الله أن يكون سبيلنا للتوفيق والنجاح.

الإهداء

فخر وشرف أن أعتز بهما فوق الواجب؛ وأن أهدي ثمرة هذا الجهد المتواضع الى التي
حملتني ووضعتني؛ أمي التي لو أعطيتها كل ما في الدنيا ما وفيت أجرها؛ إليك يا أمي
يا اعز ما أملك،

إلى الذي لم يبخل علي بشئ احتجته من سهر وتعب من أجل راحتي أبي؛ فمهما قلت
أن اوفيكما حقكما مقابل الجهد الذي قدمتموه في رعايتي وتربيتي

الى جدتي 'خديجة'

حفظها الله ورعاها من كل مكروه وأطال الله في عمرها

وإلى من كانوا ولا زالوا سندا لي في الحياة إخوتي وأخواتي من كبيرهم الى صغيرهم
والى الكتوت 'أويس'

الى جميع أساتذتي الذين لم يبخلوا عليا بشئ؛ أستاذي 'زياني نخوتي'

والى كل من يعرفني من قريب او بعيد

إلى من نسيهم اللسان ويتذكرهم القلب

"ريان"

الإهداء

إلى من كان لي سنداً وعموناً عند الشدائد طوال عمري، إلى الرجل الأبرز في حياتي

أبي العزيز

إلى القلب المعطاء والصدر الحاني

أمي الحبيبة

إلى من شد الله بهم عضدي فكانوا خير معين

إخواني وأخواتي

إلى كل من ساعدني ولو بحرفه في حياتي الدراسية...

إلى هؤلاء جميعاً: أهدىكم هذا العمل

"خولة"

ملخص الدراسة:

تهدف هذه الدراسة لتعرف على الطريقة التي يتعامل بيها الصحفيين إذاعة ورقلة الجهوية مع مصادر المعلومات الرقمية، من حيث إستخدامها، وعاداتها، وأنماطها هذا الإستخدام متواصل من قبل الصحفيين، وأثر الإستخدام مصادر المعلومات الرقمية على أدائهم المهني و كما توضح نتائج الدراسة أنا ناغلب الصحفيين إذاعة ورقلة الجهوية يستخدمون مصادر المعلومات الرقمية في تصدير الإنتاج الإذاعي أما عن إشباعات المحقق من إستخدام الصحفيين إذاعة ورقلة لمصادر المعلومات الرقمية فكانت هي الأخرى إشباعات مهنية حيث تصدر قائمة الإشباعات، التزود بأخبار وتحليلات بشكل مستمر. وتظهر الدراسة على أن أغلب الصحفيين إذاعة ورقلة يوفقون على أن إستخدامهم لمصادر المعلومات الرقمية كان أثر إيجابيا على أدائهم المهني. إحتوى الجانب النظري على الإشكالية، والنشألات ، أهمية ، أهداف، مفاهيم، المنهج، أدوات جمع البيانات، حدود، صعوبات، المدخل، الدراسات السابقة. أما الجانب التطبيقي تضمن تحليل ومناقشة البيانات، النتائج الأولية لدراسة، النتائج العامة، الخاتمة.

لهذا هدفت دراستنا الحالية إلى معرفة واقع إستخدام مصادر المعلومات الرقمية في الإنتاج الإذاعي بإذاعة ورقلة الجهوية بإختلاف المتغيرات التالية: جنس و سن و المستوى الدراسي، والوظيفة، و الأقدمية وقد شملت عينة الدراسة على 15 إعلاميون، واتبعنا المنهج الوصفي التحليلي و والمنهج المسحي بإعتبره المنهج المناسب لموضوع الدراسة كونه يهدف إلى وصف الظاهرة وتفسيرها وتحليلها ويعتمد عليه في جمع البيانات وتصنيفها. ولقد تم الاعتماد في جمع البيانات هذه الدراسة على الإستبان المكون من (25) بند مقسم على (4) محاور.

- المحور الأول : البيانات الشخصية.
- المحور الثاني: إستخدام مصادر المعلومات
- المحور الثالث: مدى توفير إذاعة ورقلة لمصادر رقمية
- المحور الرابع: أثر مصادر المعلومات الرقمية على مهام الإذاعة.

Study summary: This study aims to identify the way in which journalists, Radio Ouargla Regional Radio, deal with digital information sources, in terms of their use, habits, and patterns. This use is continuous by journalists, and the effect of using digital information sources on their professional performance. Journalists of Radio Ouargla regional use digital information sources in exporting radio productions. As for the investigator's gratifications from the journalists' use of Radio Ouargla for digital information sources, they were also professional gratifications as it issues a list of gratifications, providing news and analysis continuously. The study shows that most of Radio Ouargla journalists agree that their use of digital information sources had a positive impact on their professional performance.

The theoretical side contained the problem, the interpretations, the importance, objectives, concepts, methodology, data collection tools, limits, difficulties, the entrance, previous studies. As for the applied side, it included the analysis and discussion of the data, the preliminary results of the study, the general results, and the conclusion.

This is why our current study aimed to know the reality of the use of digital information sources in the radio production of Ouargla Regional Radio, according to the following variables: gender, age, academic level, job, and seniority. The study aims to describe, interpret and analyze the phenomenon and relies on it in collecting and classifying data.

The data collection for this study was based on a questionnaire consisting of (25) items divided into (4) axis.

قائمة المحتويات	
الصفحة	العنوان
-	شكر وتقدير
I	ملخص الدراسة
III	قائمة المحتويات
V	قائمة الجداول
أ	مقدمة
الجانب النظري	
الفصل الأول: الإطار النظري للدراسة	
3	إشكالية الدراسة
4	التساؤلات الدارسة
4	أهمية الدراسة
4	أهداف الدراسة
5	مفاهيم الدراسة
6	المنهج المستخدم في الدراسة
8	أدوات الدراسة
10	مجتمع الدراسة
11	حدود الدراسة
11	صعوبات الدراسة
11	مدخل نظرية الدراسة
13	دراسات سابقة
16	خلاصة الفصل
الفصل الثاني: الإطار التطبيقي لدراسة	
18	تمهيد
19	عرض وتحليل البيانات
20	عرض وتحليل البيانات الشخصية
23	عرض وتحليل بيانات المحور الأول

28	عرض وتحليل بيانات المحور الثاني
33	عرض وتحليل بيانات المحور الثالث
37	مناقشة النتائج على ضوء الأسئلة الفرعية
40	مقترحات الدراسة
42	خاتمة
-	قائمة المراجع
-	الملاحق

قائمة الجدول		
الصفحة	عنوان الجدول	رقم الجدول
20	يوضح متغير الجنس	الجدول رقم (1)
21	يوضح متغير السن	الجدول رقم (2)
21	يوضح المستوى متغير الدراسي	الجدول رقم (3)
22	يوضح متغير الوظيفي	الجدول رقم (4)
22	يوضح متغير الأقدمية	الجدول رقم (5)
23	يبين مدى إستخدام مصادر المعلومات الرقمية داخل إذاعة ورقلة	الجدول رقم (6)
23	يبين تشجيع الإدارة على العمل بإستخدام مصادر المعلومات الرقمية	الجدول رقم (7)
24	يبين تناسب مصادر المعلومات الرقمية في إذاعة ورقلة مع إحتياجات العمل	الجدول رقم (8)
25	يبين أن إدارة ورقلة الجهوية تهتم بالتطور المستمر للوسائل المستخدمة في العمل الإداري	الجدول رقم (9)
26	يبين أن إذاعة ورقلة توفر شبكة الأنترنت لعمالها	الجدول رقم (10)
27	يبين أن الإذاعة تدعم موظفيها من أجل إستخدام مصادر المعلومات الرقمية	الجدول رقم (11)
27	يبين أن إستخدام مصادر المعلومات الرقمية المتوفرة في الإذاعة للعمال فيها فقط	الجدول رقم (12)
28	يبين تحكم الصحفيين في إستخدام مصادر المعلومات الرقمية بإذاعة ورقلة	الجدول رقم (13)
29	يبين توفر إذاعة ورقلة مصادر المعلومات الرقمية للعمل داخل الإذاعة	الجدول رقم (14)
29	يبين الإعتماد فيه على تصميم وإنتاج البرامج الإعلامية على مصادر المعلومات الرقمية	الجدول رقم (15)
30	يبين إستخدام الصحفيين للبريد الإلكتروني للتواصل مع الجمهور	الجدول رقم (16)
31	يبين عمل إذاعة ورقلة على توظيف قوى عاملة المؤهلة لإستخدام مصادر	الجدول رقم

	المعلومات	(17)
31	يبين إيجاد صعوبات في إستخدام مصادر المعلومات الرقمية أثناء العمل	الجدول رقم (18)
32	يبين تلقي تحفيز من طرف مسؤولي إذاعة ورقلة الجهوية في حالة قيامك بعمل جيد في إستخدام مصادر معلومات الرقمية	الجدول رقم (19)
33	يبين مصادر المعلومات الرقمية دور في تحسين أداء الصحفيين في إذاعة ورقلة الجهوية	الجدول رقم (20)
33	يبين إسهام مصادر المعلومات الرقمية في رفع جودة العمل الإعلامي و الإذاعي	الجدول رقم (21)
34	يبين إسهام مصادر المعلومات الرقمية في تخفيض التكلفة المادية للعمل الإذاعي	الجدول رقم (22)
35	يبين زيادة مصادر المعلومات الرقمية من دقة العمل الإعلامي داخل الإذاعة	الجدول رقم (23)
36	يبين إسهامات مصادر المعلومات الرقمية في فورية الوصول على الأخبار بالإذاعة	الجدول رقم (24)
36	يبين عمل المسؤولية بإذاعة ورقلة الجهوية على تحسين أداء الصحفيين من خلال توفير كل أنواع مصادر المعلومات الرقمية	الجدول رقم (25)

رقم الصفحة	إسم الشكل	رقم الشكل
20	يوضح متغير الجنس	01
21	يوضح متغير السن	02
21	يوضح متغي المستوى الدراسي	03
22	يوضح متغير الوظيفة	04
22	يوضح متغي الأقدمية	05
23	يبين مدى توفر إذاعة ورقلة الجهوية لمصادر المعلومات الرقمية	06
23	يبين تشجيع الإدارة على العمل بإستخدام مصادر المعلومات الرقمية	07
24	يبين تناسب مصادر المعلومات الرقمية في إذاعة ورقلة مع إحتياجات العمل بها	08
25	يبين أن إذاعة ورقلة الجهوية تهتم نوعا ما بالتطور المستمر للوسائل المستخدمة في العمل الإداري	09
26	يبين أن إذاعة ورقلة توفر شبكة الأنترنت لعمالها	10
27	يبين أن إذاعة ورقلة تدعم موظفيها من أجل إستخدام مصادر المعلومات	11
27	يبين أن إستخدام مصادر المعلومات الرقمية المتوفرة في الإذاعة للعمل فقط	12
28	يبين أن يتحكم الصحفيون في إستخدام مصادر المعلومات الرقمية بالإذاعة الجهوية	13
29	يبين توفير إذاعة ورقلة للمصادر الرقمية كافية للعمل داخل الإذاعة	14
29	يبين الإعتماد فيه على التصميم والإنتاج للبرامج الإعلامية على مصادر المعلومات الرقمية	15
30	يبين إستخدام الصحفيين للبريد الإلكتروني في التواصل مع الجمهور	16
31	يبين عمل إذاعة ورقلة على توظيف قوى عاملة مؤهلة لإستخدام مصادر المعلومات الرقمية	17
31	يبين إيجاد صعوبة في إستخدام مصادر المعلومات الرقمية أثناء العمل	18
32	يبين تلقي تحفيز من طرف مسؤولي إذاعة ورقلة الجهوية في حالة القيام بعمل جيد بإستخدام مصادر المعلومات الرقمية	19
33	يبين مصادر المعلومات الرقمية دور في تحسين أداء الصحفيين في إذاعة ورقلة الجهوية	20
33	يبين إسهال مصادر المعلومات الرقمية في رفع جودة العمل الإعلامي و الإذاعي	21

34	يبين إسهام مصادر المعلومات الرقمية في تخفيض التكلفة المادية للعمل الإذاعي	22
35	يبين زيادة مصادر المعلومات الرقمية في من دقة العمل الإعلامي داخل الإذاعة	23
36	يبين إسهامات مصادر المعلومات الرقمية في فورية الوصول على الأخبار للإذاعة	24
36	يبين عمل المسؤولين بإذاعة ورقلة الجهوية على تخسين أداء الصحفيين من خلال توفير كل أنواع مصادر المعلومات الرقمية	25

مقدمة

إن الإذاعة صيقت قديم رافق الكثير منا، فمنذ أن بدأت الهيئات الإذاعية بثها الشامل من 1910 و1920، فتحت الإذاعة أبواب الترفيه الإعلام الملايين الأشخاص حول العالم .

ومنذ ظهور الأشكال الجديدة للإعلام والإذاعة والسينما والتلفزيون والإنترنت لم يغرق أي منهم في النسيان بل إضافة كمل منهما بعدا جديدا للتجربة الإعلامية، وتواكب الإذاعة على غرار وسائل الإعلام الأخرى .تطور المعلومات الرقمية التي ستتيح تطورها في المستقبل لاسيما النقلات التي عرفتها على مر الزمان. وبلا شك إستطعت الإذاعة أن تصعد أمام هذا التطور الرقمي الهائل لوسائل الإعلام و الإتصال لم تتمتع به من خصائص عن غيرها ،وقد أتاح المجال الواسع لملكة التخيل لدى المستمع خاصيتان ،لم تضاهيها قيمها أي وسيلة إعلامية دون أن تنسى أن هذا القرن يعيش حركة سريعة ومتلاحقة من التغيرات الرقمية حيث جعلت الإذاعة تعمل على موكبت التطورات التي تشهدها كافت وسائل الإعلام والإتصال ، كما أنها قد مرة بعدة مراحل ومحطات من حيث النشأة وتطور بداية من الإذاعة التقليدية مرحلة ظهور **الترانزستور** حيث كانت تستخدم موجات طويلة في الإرسال ثم بعد ذلك الموجات المتوسطة تم الراديو الوب وصولا إلى الإذاعة الرقمية ،وتعرف هذه الأخيرة على أنها تكنولوجية الحديث ترجع إلى منتصف الثمينات تعمل بنظام البث والذي يعرف بالبث الرقمي والذي جاء كبديل للنظام التماثلي من البث إذ يسمح بتوسيع إمكانيات الإنتاج البرامج هذا ما أدى إلى تضاعف الإذاعات المخصصة وساهمة في إنتشار الإذاعات المحلية .

هذه التقنية الجديدة من البث الإذاعي تعريف اليوم إنتشارا كبيرا في دول العالم خاصت المتطورة منه إذ أن هناك من الدول الأوروبية التي أصبحت تعتمد بها بشكل رسمي في كل محطاتها فيما هناك الكثير من البلدان من تمر في تجارب من أجل التحول إلى هذا النظام الجديد من البث الإذاعي والذي يسمى بالبث الرقمي ، والجزائر هي الأخرى تسعى للإتحاق بهذه التكنولوجيا الجديدة ولتقيم بتطوير بثها وبناء على ماسبق ذكره حولنا من خلال هذه الدراسة التعرف بمصادر المعلومات الرقمية التي مست الإذاعة وإبراز مكوناتها حيث شهدة الجزائر إطلاق البث الرقمي بمختلف محطاتها الإذاعية وإلغاء نظرية التماثلي،وعليه قسمت هذه الدراسة إلى فصلين وتناولنا في الفصل الأول الإطار المنهجي لدراسة وقمنا بتعريف موضوع الدراسة من حيث تحديد إشكالية الدراسة وطرح تساؤلاتها ،وأهدافها ،وعرض الدراسات السابقة ،وكذا تحديد المفاهيم المصطلحات، ومنهج الدراسة، وحدودها وتطرقنا في الفصل الثاني إلى الإطار التحليلي للدراسة بدا بإجراءات المنهجية لدراسة، أدوات

جمع البيانات ومجتمع الدراسة تم تحليل ومناقشة البيانات بداية بقراءة المعطيات تم تحليلها ثم الخروج بنتائج أولية للدراسة ثم النتائج العامة لدراسة

الجانب النظري

الفصل الأول:

الإطار النظري للدراسة

- 1- الإشكالية
- 2- التساؤلات الدراسة
- 3- أهمية الدراسة
- 4- أهداف الدراسة
- 5- مفاهيم الدراسة
- 6- المنهج المستخدم في الدراسة
- 7- أدوات جمع البيانات
- 8- مجتمع الدراسة
- 9- حدود الدراسة
- 10- صعوبات الدراسة
- 11- المدخل النظري لدراسة
- 12- الدراسات السابقة

1- الإشكالية :

لقد شهد العالم اليوم تطور في مجال الإعلام حيث إمتد هذا التطور بمختلف وسائل الإعلام منها الإذاعة بمختلف أشكالها وأنوعها وبكونها وسيلة أساسية ضمن وسائل الإعلام الجماهيرية، حيث أثبت نجاحها في خضم التقدم الإعلامي، بالأخص في مجال الرقمنة حيث نجد إذاعة ورقلة من الإذاعات الجهوية المحلية التي إستخدمت تقنية الرقمنة في مجالها وهيكلها الإدارية وذلك من خلال تطوير بثها حيث قامت على نظام جديد يتمثل في موسوعة رقمية، وكما عملت على مواكبة التطورات التي شهدتها مختلف وسائل الإعلام والإتصال في ظل ما يعرف مجتمع المعلومات وكانت بدايتها إستخدام الموجات الطويلة في البث الذي يساعدها على التحول إلى النظام الرقمي الذي جاء كتغيير للنظام التقليدي ليصبح ما يسمى بالإذاعة الرقمية هكذا أصبحت مواقع التواصل الإجتماعي وسيلة مهمة لجمع الأخبار و المعلومات أو بالأحرى أصبحت مواقع التواصل تدخل ضمن مؤهلات ومعارف الصحفي وتظهر قوة في مواقع التواصل الإجتماعي في قدرتها على نقل الأخبار والمتابعة نظرا للسرعة التي تتميز بيها في نشر الأخبار وقدرتها على تجاوز الرقابة التي تعد سمة للإعلام التقليدي، ومن هنا نطرح الإشكال التالي :

-ماهو واقع إستخدام مصادر المعلومات الرقمية في الإنتاج الإذاعي بإذاعة ورقلة الجهوية ؟
ومن خلال الدراسة الحالية التي تناولنا فيها موضوع إستخدام مصادر المعلومات الرقمية في الإنتاج الإذاعي نطرح التساءلات التالية :

- كيف يستخدم الصحفيون أنماط وعادات البث الرقمي ؟
- ماهي دوافع وإستخدامات والإشباعات المحققة من مصادر المعلومات الرقمية ؟
- كيف ساهمت مصادر المعلومات الرقمية في إنتاج العمل الإذاعي ؟

2- أسباب إختبار الموضوع :

- يعود إختيار الموضوع (إستخدام مصادر المعلومات الرقمية في إنتاج العمل الإذاعي بإذاعة ورقلة الجهوية)
- الرغبة في معرفة التطورات التي أحدثتها مصادر المعلومات الرقمية في الأداء الإعلامي بإذاعة ورقلة الجهوية
 - محاولة التعرف على كيفية تطبيق مصادر المعلومات الرقمية في إذاعة ورقلة الجهوية .
 - محاولة معرفة الوسائل الرقمية المستخدمة والمعتمدة لتطوير الإذاعة الجهوية .
 - يعتبر موضوع دراستنا مهما حيث أنه حيوي وقابل لدراسة البحث خاصة أن مصادر المعلومات الرقمية

جديد لدى الصحفيين الجزائريين وهذا لتأخر دخول الرقمنة للجزائر .

- كون مصادر المعلومات الرقمية واقع يفرض نفسه على العمل الإذاعي من عدة جوانب .

3- أهمية الدراسة :

تدور أهمية الدراسة في محاولة التعرف على التقنيات الجديدة، وطرق إستخدام مصادر المعلومات الرقمية للصحفيين في العمل الإذاعي، بما في ذلك أشكالها ومكوناتها وإستخدامتها ومحاولة الوصول إلى نتائج هذه الدراسة في مجال البحث العلمي بصفة عامة، وتخصص الإعلام السمعي البصري بصفة خاصة، ومحاولة معرفة إنعكاسات البث الإذاعي الرقمي في إنتاج العمل الإذاعي.¹

كما تتبع أهمية الدراسة من المواقع التوصل الإجتماعي حيث أصبحت تمثيله هذه المواقع في المجال الإعلامي وجميع نواحي الحياة، وكذلك الدور الذي تلعبه في تشكيل الانتاج العمل الإذاعي وبالتالي جاءت هذه الدراسة لتدرس العلة الإعلاميين بالإذاعة المحلية بالجزائر وبالأخص إذاعة ورقلة الجهوية وعمل على تسييرها للتوصل إلى المستمعين.²

4- أهداف الدراسة :

- محاولة معرفة مدى أهمية مصادر المعلومات الرقمية الإذاعية بولاية ورقلة .
- الكشف عن كيفية عمل تقنية الرقمنة أو البث الرقمي داخل العمل الإذاعي في إذاعة ورقلة .
- إمكانية مساهمة دراستنا في تحفيز وإكمال جهد الباحثين والدارسين في البحث حول هذا الموضوع .
- الكشف عن خصائص التحرير الرقمي الإذاعي .
- تقديم معلومات هادفة ومعقدة للإشكالية موضوع البحث المطروحة.³
- معرفة التقنيات الجديدة المستخدمة في إعداد المضمون الإذاعي والرقمي .
- التعرف على أثر إستخدام المؤثرات السمعية المستخدمة في البرامج والنشرات الإخبارية في الإذاعة .
- التعرف على مدى إسهام التقنيات الرقمية في زيادة جودة البرامج والنشرات¹

¹ - باشا سمية، واقع البث الإذاعي الرقمي في الجزائر دراسة وصفية، مذكر مقدمة لنيل شهادة ماستر أكاديمي، في العلوم الإعلام والاتصال 2018-2019، جامعة وهران ص14

² - ياسين جيبايلية، نصرالدين دردور، إستخدام الإعلام الإذاعات المحلية لمواقع التواصل الإجتماعي وأثرها على أدايتهم، شهادة ماستر في العلوم الإعلام والاتصال جامعة محمد الصديق بن يحي، جامعة جيجل، 2017-2018، ص10.

³ - سيليا بوجاوي، عائشة بن عمار، واقع العلاقات العامة في الإذاعات المحلية، دراسة ميدانية بإذاعة البويرة، كلية العلوم الإنسانية والإجتماعية، جامعة العقيد ألكالي محند الحاج البويرة، 2019، ص7-8

5- تحديد مفاهيم الدراسة:

1- الإستخدام: (في اللغة الإنجليزية)

أ- لغة: الإستخدام (الرجل غيره) إستخدامه إستخداما فهو مستخدم والأخر إتخذه خادما، طلب منه أن يخدمه . إستخدم الإنسان الألة وسيارة.....إستعملها في خدمة نفسه

- إستخدم = إستعمال utilisation-use-applisatuon-explication-employment

- إستخدام = توظيف : employment-living live- taking a recrutement

- إستخدام = إستعمل: to make- to apply- to utilise- to use- to employ

ب- إصطلاحا : هو وسيلة إعلامية أو مضمون إعلامي، هو تحديد لخلفية ديمغرافية وتقنية إقتصادية وثقافية للأفراد وإن الإستخدام طرحه "جاك بديوت" في كتابه منطق الإستخدام في بداية الثمانينات أي كلمة الإستخدام جاءت كامرادف للإستعمال او الممارسة في بعض المعاني وكما تستخدم كمرادف للتملك²

- يبدو مفهوم الإستخدام من النظرة الأول مفهوم واضحا وبسيط المعنى غير ذي الحاجة أونشاط يتوضح ضبطه، غير أن أية محاولة نستهدف المعاني والدلالات النظرية والتطبيقية تصطدم بمفهوم غامض ومتنوع يحتمل الكثير من الدلالات المختلفة بإختلاف ماهو إجتماعي وماهو تقني والداخل في تركيبية تكنولوجية الإتصال الحديثة،والغموض الذي يحيط باللفظ مراده إلى الإستعمال في تعيين وتقدير وتحليل مجموعة والسلوكيات والمظاهر المرتبطة بمجموع المعني³.

- الإجرائي: تصفح البحوث للإذاعة المحلية لورقلة لمواقع التواصل الإجتماعي ومصادر المعلومات دوافع هذا التصفح وجمع النشاطات التي يقومون بها لبحث وإطهار إهتماماتهم وأفكارهم ومكائنتهم والتواصل مع الآخرين .

¹ - مالك رحاب، محمود العزة، إستخدام التقنيات التلفزيون وتأثيرها على زيادة متابعة مشاهدة البرامج الإخبارية في التلفزيون الأردني، جامعة الشرق الأوسط كانون الأول 2017ص4

² - تسعديت بن قديور، أثر تكنولوجيا الإتصال على الإذاعة وجمهورها، دراسة مسحية في إستخدامات والإشباع لدى الشباب، مذكرة لنيل شهادة الماجستير في علوالإعلام والإتصال جامعة الجزائر، 2010-2011، ص28-29

³ - عابد خليصة، إستخدام تكنولوجيا الإتصال الحديثة مذكرة مكاملة لنيل شهادة الماستر في علوم الإعلام والإتصال تخصص سمعي بصري، 2014- 2015، ص14- 15

2- مصادر المعلومات :هي جميع الأوعية أوالوسائل أو القنوات التي يمكن عن طريقها نقل المعلومات للإقتداء بها، أو بمفهوم آخرفي علم المكتبات والمعلومات هي كل مايمكن حفظه وتنظيمه وإسعاده من أجل تقديمه للمستفيدين من خدمات المكتبات ومركز المعلومات .¹

الإجرائي : هي الإلهام بالوسائل والقنوات التي يقوم عن طريقها نقل المعلومات وتنظيمها وإسترجاعها من خلال صفوف المكتبات.

3- الرقمية

أ- لغة: إسم مؤنث منسوب إلى الرقم يحمل الرقم الثنائي 1-0 وتعدطبقا لقواعد معينة لتستخدم في الحاسبات الإلكترونية كوسيلة للمعل بها .

ب- إصطلاحا:تعدد المفاهيم المتعلقة بمصطلح الرقمنة وذلك وفقا لسياق الذي يستخدم فيه،فينظر "تيري كاتي" terry kuny إلى الرقمنة على أنها عملية تحويل مصادر المعلومات التي تختلف أشكالها من (الكتب الدوريات، التسجيلات الصوتية، الصور،الصور المتحركة). إلى شكل مقروء بواسطة تقنيات الحاسبات الآلية عبر النظام الثنائي (bits).²

4- الإنتاج الإذاعي: يعتبر الإنتاج من المفاهيم الأساسية المهمة في المؤسسات الإذاعية، بحيث تشتمل على العديد من الأنشطة و الأعمال سواء كانت علمية أو حرفية أو إعلامية أو صناعية أو زراعية أو بشرية ،بحيث يكون لكل نشاط إستخدامات معينة يتم بواسطتها تحقيق مفهوم الإنتاج الإذاعي فيها.³

5- إذاعة ورقلة الجهوية :هي مؤسسة عمومية إعلامية صوتية حكومية،حيث تبث باقة من البرامج و الأخبار والمواضيع سواءا كانت إجتماعية، ثقافية، ترفهية، رياضية، إقتصادية، سياسية.....صوتية (audio) من خلال أمواج صوتية تسمى أمواج FM (modulation frequence) تعني التضمين بالتردد أي أن مقياس بث الإذاعة الجهوية بولاية ورقلة على أمواج 92.01 MHZ .⁴

6 - المنهج المستخدم في الدراسة:

¹ -عرعار باهية، مصادر المعلومات من الحضارات القديمة إلى عصر المعلومات،قسم علم المكتبات والتوثيق،جامعة الجزائر أبو قاسم سعد الله ص54

² -باشا سمية، واقع البث الإذاعي الرقمي في الجزائر،مذكرة لنيل شهادة الماستر الأكاديمي في علوم الإعلام والإتصال، 2018-2019 ص15

³ - www.e3arali-com تاريخ الإطلاع 10:18 يوم 24 أبريل 2023

⁴ - خوالد حورية، خليل سوسن، تكنولوجيا الإتصال الحديثة في المؤسسة الإعلامية الجزائرية مؤسسة الإذاعة والتلفزيون الجهوية بولاية ورقلة .

1- تعريف المنهج: المنهج هو الطريقة الموضوعية التي يسلكها الباحث في دراسته، أو في تتبع ظاهرة معينة من أجل تحديد أبعادها بشكل كامل، حتى يتمكن من التعرف عليها وتمييزها ومعرفة أسبابها ومؤثراتها، والعوامل المؤثر فيها للوصول إلى نتيجة محددة، كما أنه مجموعة القواعد و المبادئ العامة التي يسترشد بها الباحثون في دراستهم لظاهرة الكون الفيزيائية أي الجامعة والبيولوجية الحية والاجتماعية أي الإنسانية والتي تحدد لهم الإجراءات العلمية الملاحظة الدقيقة وكيفية تسجيلها والعمليات العقلية مثل الإستنباط والإستقراء التي يقومون بها من أجل الوصول إلى المعرفة الصادقة بين الظواهرات.¹

- ويعرف المنهج بأنه أسلوب للتفكير والعمل يعتمد على الباحث لتنظيم أفكاره وتحليلها وعرضها وبالتالي الوصول إلى نتائج وحقائق معقولة حول موضوع الدراسة.²

- وكذلك يمكن تعريف المنهج بأنه الطريق الذي يسلكه الباحث لتعرف على الظاهرة والمشكلة لموضوع الدراسة والكشف على الحقائق المرتبطة بها بغرض التوصل إلى إجابات على الأسئلة المشكلة أو الظاهرة من خلال إستخدام مجموعة من الأدوات لتجميع البيانات وتحليلها والتوصل إلى النتائج التي تساعد في الإجابة هلى تلك التساؤلات.³

- المنهج: يرى "عمار بحوشة" السبيل الذي يسلكه الباحث قصد تنظيم أفكاره ومعلوماته حول موضوع الدراسة ذلك من أجل إثبات الحقيقة بالإعتماد على البرهان و الموضوعية.

- يعتبر المنهج في البحث العلمي من أساسيات التي يعتمد عليها الباحث في دراسته، هو الدرب الذي يسير عليه رغبة الوصول إلى أهدافه، والمنهج هو عبار عن علم قائم على ترتيب الأفكار، وترتيب دقيق بحيث يؤدي إلى معرفة حقيقية مجهولة أو إثبات صدق فكرة محل شك أو كشف الجوانب الغامضة للمعرفة الإنسانية.⁴

2- تعريف النهج المسحي: يعتبر المسح واحدا من المناهج الأساسية بل أكثرهم شيوعا في البحث الوصفي. ويعرف أسلوب المسح بأنه:

دراسة شاملة مستعرضة، ومنظمة لجميع البيانات وتحليل وتفسير وتقرير الوضع الرهين للموضوع ما في بيئة محددة ووقت معين. كما يعرف بأنه ذلك النوع من البحوث التي يتم بواسطتها إستجواب جميع أفراد مجتمع

¹- در محمد، أهم مناهج وعينات و أدوات البحث العلمي مجلة الحكمة لدراسات التربوية ونفسية مؤسسة كنوز الحكمة للنشر والتوزيع الجزائر، 2017، ص311

²- ربحي مصطفى عليان، البحث العلمي (أسسه، مناهجه وأساليبه وإجرائته) جامعة البلقاء التطبيقية، عمان، ص35

³- محمد جاسم العبيدي، آلة محمد العبيدي، طرق البحث العلمي، دار يوان للنشر والتوزيع، ط1، عمان، 2010، ص14

⁴- مخلوف ليني أفراح، تناول الإعلامى للقضايا المجتمع في الفضائيات العربية، مذكرة لينل شهادة الماستر، 2019-2020، ص11

البحث أو عينة كبيرة منهم، بهدف وصف الظاهرة المدروسة من حيث طبيعتها ودرجة وجودها فقط، دون أن يتجاوز ذلك دراسة العلاقة أو إستنتاج الأسباب.¹

كذلك يعد المنهج البحث المسحي أحد أعمدة المنهج الوصفي، فبواسطته يتمكن الباحث من تحقيق نتائج تقريبية وحقيقية عن نتائج الدراسة أو المشكلة التي بصدد معالجتها.²

ويعرف كذلك بأنه دراسة أحداث وظواهر وممارسات قائمة موجود ومتاحة للدراسة والقياس، كما هي دون تدخل الباحث في مجرياتها، ويستطيع الباحث أن يتفاعل معها فيصنفها ويحللها.³ ويعرف أيضا على أنه عن دراسة عامة لظاهرة موجودة في جماعة معينة ومكان معين وفي الوقت الحاضر كما يمكن تعريفه أيضا، جمع معظم البيانات المتعلقة بمؤشرات إدارية وعلمية أو ثقافية أو إجتماعية وأنشطتها المختلفة وذلك خلال فترة معينة ومحددة.⁴

ويرى الباحث "عبد الباقي زيدان" أن الدراسات المسحية هي الدراسات التي تتمحور حولة مشكلات عديدة تتطلب جمع البيانات بطريقة منظمة سوى من الجمهور أو عينة من الناس، بإستخدام الإستمارات أو أي أداة أخرى وقد تم إختياره دون المناهج الأخرى كونه المنهج الأنسب تمثل هذه الدراسات في علوم الإعلام والإتصال ونظرا لتلائمه مع طبيعة هذه الدراسة ولكي تستطيع الإمام بالقدر الكافي من البيانات والمعلومات الكافية والشاملة.⁵

ولهذا فالمنهج في هذه الدراسة سيساهم في معرفة إستخدام مصادر المعلومات الرقمية في إذاعة ورقة.

7- أدوات جمع البيانات :

تعتبر مرحلة جمع البيانات مهم في البحث العلمي إذ يمكن جمع أكبر قدر ممكن من المعلومات لتحديد نوعية البيانات والأدوات المناسبة.

1- الإستمارة:

يعتبر الاستبيان من أكثر الوسائل لجمع البيانات شيوعا وإستخداما في المنهج الوصفي التحليلي، كذلك إمكانية إستخدامه في جمع المعلومات عن موضوع معين ويعتمد على إستمارة الإستبيان في جمع

¹ - محمد سرحان علي المحمودي، مناهج البحث العلمي الطبعة 3 الجمهورية اليمنية، صنعاء، 2019، ص51-52

² - أ.د أحمد محمود عيساوي، المدخل الوجيز إلى مناهج البحث البحث في العلوم الإنسانية والإسلامية، ص144

³ - مخلوف ليني أفرح، التناول الإعلامي للقضايا المجتمعية في الفضائيات العربية، مذكرة لينل شهادة الماستر، 2019-2020، ص12

⁴ - مليكة معاش، دور الإذاعة المحلية في تعزيز القيم الدينية لدى جمهور المستمعين بإذاعة أم بواقي أنموذجا، 2016-2017، ص14

⁵ - مجلة الإتصال والصحافة، المدرسة الوطنية العليا لصحافة وعلوم الإعلام، جانفي 2017، العدد 6، ص63

المعلومات. ويعرف الدكتور "محمد عبد الحميد" على أنها أسلوب لجمع البيانات تستهدف إستشارة الأفراد المبحوثين بطريقة منهجية متقنة لتقديم خصائص وأراء أو أفكار معينة في إطار البيانات المرتبطة بموضوع الدراسة وأهدافها دون تدخل من الباحث في التقرير الذاتي للمبحوثين في هذه البيانات ولقد حاولنا ربط الإستمارة بإشكالية البحث وتساؤلات الدراسة وكان الهدف من الدراسة هو معرفة دور مصادر المعلومات الرقمية في الإنتاج الإذاعي بإذاعة ورقلة الجهوية من خلال إتمادنا على طرح مجموعة من الأسئلة في هذا الإطار تطلبت هذه الدراسة إعداد إستمارة وجهت للطاقم الإعلامي العامل في مؤسسة إذاعة ورقلة الجهوية للكشف عن مصادر المعلومات الرقمية فيها.¹

2- الإستبانة :

تعد إستمارة البحث من أكثر أدوات جمع البيانات شيوعا في البحث الإجتماعية، هذا ما يدفع الباحث إلى بدل الجهد من أجل صياغة إستمارة البحث بصورة تؤذي إلى تحقيق أهداف الدراسة.

فمصطلح الإستبانة يشير إلى أدوات لجمع البيانات، وهي عبارة عن إستمارة بحث ويعرفها "فاخر عاقل" أنها أداة مفيدة من أدوات البحث العلمي، وهي مستعملة على نطاق واسع لحصول على الحقائق والتوصل إلى الوقائع والتعرف على الظروف والأحوال ودراسة المواقف و الإتجاهات و الآراء .

كما يعرف الإستبانة أنها مجموعة من الأسئلة المرتبطة حولة موضوع معين، يتم وضعها في إستمارة ترسل للأشخاص المعينين بالبريد أو يجري تسليمها باليد تجهيدا للحصول على الأجوبة عن الأسئلة الواردة فيها. وإستمارة البحث نموذج يضم مجموعة من الأسئلة توجه إلى الأفراد من أجل الحصول على المعلومات حول الموضوع أو المشكلة، أو موقف ما، فهي التقنية المباشرة للإستطلاعات العلمية المستعملة للأفراد، والتي تسمح لمساءلتهم بطريقة مباشر وغير مباشرة والحصول على نتائج كمية من أجل إيجاد علاقات إحصائية ومن أجل القيام بمقارنات عديدة.²

تعتبر الإستمارة من أهم الأساليب لجمع البيانات، لما يتمتع من خصائص تميزه عن غيره من الأساليب، وتتفق مع طبيعة الظاهرة فالإستقصاء يساعد الباحث على جمع المعلومات من عينة كبيرة العدد، مهم يتميز بالإنتشار والتشتت بالإضافة إلى عدم تدخل الباحث في التقرير الذاتي للمبحوثين، و أثناء الإستقصاء توفر درجة كبيرة من

¹ - بن عايش عفاف، عجرد نسيم، دور التكنولوجيا الحديثة في الإنتاج الإذاعي بإذاعة المدينة الجهوية، مذكرة لنيل شهادة الماستر في علوم

الإعلام والاتصال 2018-2019، ص11

² - ليندة لطاد، عائشة عباش و آخرون، منهجية البحث العلمي وتقنياته في العلوم الإجتماعية، المركز الديمقراطي العربي، برلين، ألمانيا،

2019، ص71

الموضوعية والصدق الداخلي، ويتفق في نفس الوقت مع غرض الوصف والتفسير العلاقات النسبية، بالإضافة إلى تقنين إجراءاته.

ويعرف الإستبيان أنه القائمة التي يتضمنها الباحث سلسلة من الأسئلة التي تحضر بعناية لتقدم إلى المبحوثين من أجل الحصول على حقائق معينة وآراء وموقف خاصة بموضوع محل البحث.¹

والإستبيان بمفهومه العام هو قائمة تضمن مجموعة من الأسئلة معدة بدقة ترسل إلى عدد كبير من أفراد المجتمع الذين يكونون العينة الخاصة بالبحث. وبناء عليه فإستمارة الإستبيان تعد الأنسب لدراستنا ذلك أنها تتناسب مع إتجاه المنهجي ومع طبيعة الدراسة التي هي كمية ووصفية تهدف إلى جمع المعلومات والبيانات حولة كيفية إستخدام الإعلاميون بإذاعة ورقلة الجهوية لمصادر المعلومات الرقمية، ودوافعها وإشباعاتهم من هذا الإستخدام وأثر ذلك على أدائهم المهني. وتم عملية تصميم الإستمارة بمجموعة من المراحل:

- تحديد الإطار البيانات المطلوبة ونوعها.
- تجديد نوع الإستمارة ونوع الأسئلة المطروحة ويجب أن تغطي هذه الأسئلة موضوع البحث، كما يتضمن الإستبيان أسئلة خاصة من خصائص المبحوثين .
- يتم إعداد الإستمارة في صورتها الأولية.
- يتم إختيار الأسئلة في صورتها الأولية، لتأتي المرحلة الأخيرة وهي إعداد إستمارة في صورتها النهائية.²

3- تحكيم الإستمارة :

بعد الإنتهاء من تصميم الإستمارة في صورتها النهائية، قمنا بعرضها على الأساتذة (أ/صانع رابع، قسم الإعلام والإتصال لجامعة ورقلة /أ/قندوز عبد القادر، قسم الإعلام والإتصال جامعة ورقلة /د/بودريالة عبد القادر، قسم الإعلام والإتصال) وهذا من أجل التأكد من مدى ملائمة الإستمارة للمشكلة المطروحة لدراسة والبحث، وبعد إدخال بعض التصحيحات بناء على توجيهات المحكمين، وملاحظاتهم، قمنا بإعادة تصميم الإستمارة في شكلها النهائي وتم طبع (15 إستمارة) لتوزيعها على مجتمع الدراسة التي شملت الإعلاميون إذاعة ورقلة الجهوية، وبعد قراءة الإستبيانات تم قبول (15 إستمارة) وعليها كانت لدينا (15 إستمارة) قابلة لتفريغ و الدراسة والتحليل.

¹ - ولهمة صرية، تأثير المواقع الفيديو الإلكتروني على العلاقات الإجتماعية لشباب الجامعي، دراسة وصفية لعينة من الشباب الجامعي بجامعة المسيلة، ص 29

² - ياسين جبيلية، نصر الذين دروري، إستخدام الإعلامي الإذاعات المحلية لمواقع التواصل الإجتماعي وأثاره على أدائهم المهني، مذكرة لنيل شهادة الماستر في علوم الإعلام والإتصال، دراسة ميدانية بإذاعة جيجل المحلية 2017-2018، ص 30

8-مجتمع الدراسة:

تشكل مرحلة إختيار مجتمع البحث تم إختيار العينة المناسبة مرحلة مهم ودقيقة لدراسة البحث العلمي وقد تم تعريف مجتمع البحث بأنه مجموعة من العناصر لها خاصية أو عدة خصائص مشتركة تميزها عن غيرها من العناصر الأخرى والتي يجرى عليها البحث والتقصي.¹ هو مجموعة يعينها من الظواهر أو الناس أو الأحداث التي يريد الباحث أن يصدر عنها بيانات وصفية أو تحليلية.

المجتمع الإحصائي الذي تجرى عليه الدراسة ويشمل كل أنواع المفردات من الأشخاص، السيارات، الشوارع،..... وهناك إرتباط وثيق مباشر بين مشكلة البحث ومجتمع البحث يتبع الباحث إحدى الطريقتين لجمع المعلومات الخاصة بالدراسة فهو إما يتناول كامل المجتمع، ويسمى مجتمع البحث.² أو يختار عينة من ذلك المجتمع تسمى عينة الدراسة.

ولهذا وعلى حسب دراستنا المتمثلة في إستخدام مصادر المعلومات الرقمية في إنتاج العمل الإذاعي تم تحديد مجتمع البحث وهو صحفيين لدى مؤسسة إذاعة ورقلة الجهوية.

9- حدود الدراسة :

1- الحدود الزمنية: تم تطبيق الدراسة في الموسم الجامعي 2022-2023.

2- الحدود المكانية :مؤسسة إذاعة ورقلة الجهوية.

3- الحدود البشرية :صحفيي إذاعة ورقلة الجهوية .

10- صعوبات الدراسة:

إن كل دراسة بحثية يقوم بها الباحث يتخللها عواقب وصعوبات تكون حجر عثر في مسار البحث ومن هنا فإن أهم الصعوبات التي واجهتنا في دراستنا هي.³

- صعوبات الحصول على المراجع حيث يعتبر موضوع حديث .

¹ - أميرة جودي،الإشهار التلفزيوني في الجزائر ومدى تقيده من طرف القنوات التلفزيونية للجزائر، دراسة تحليلية سمولوجية لعينة من رمضان

الإشهارية لمنتوج إندومي، ومنتوج قهوة أسكار بجامعة محمد بوضياف المسيلة، 2021-2022، ص8

² - مشلح الديحاني، أنواع العينات فيمجتمع البحث، جامعة الملك سعود، قسم المناهج وطرق التدريس، طرق البحث التربوي 2

³ - فاتحي عائشة، بن حميدة سعدية، دور البرامج الإذاعية في تنمية الوعي الإجتماعي لدى شباب ولاية أدرار أنموذج

- وجود مادة علمية متوفرة في مجال الإعلام السمعي فقط لكنها بصفة عامة وشاملة عن طريق الإذاعة والتي تعتبر حديثة في هذا المجال .

11- المدخل النظري للدراسة :

1- مفهوم نظرية الإستخدامات والإشباعات وفرضياتها :

تعتمد نظرية الإستخدامات و الإشباعات على فكرة إستخدام الأشخاص المختلفين لنفس محتوى الرسالة وفقا لأغراضهم كما أن تأثير وسائل الإعلام يختلف تبعا لإستخدام الناس، وإحتياجاتهم، ورغباتهم وتوقعاتهم. فمن خلال منظور الإستخدامات والإشباعات لاتعد الجماهير مجرد مستقبلين سلبيين لرسائل الإتصال الجماهيري، وإنما يختار الافراد بوعي وسائل الإتصال التي يرغبون في التعرض لها. وقد حدد "كانز" وزملائه فروض هذه النظرية فيما يلي :

- 1- إن جمهور وسائل الإعلام يتسم بالإيجابية والفعالية، ويستخدم هذه الوسائل لتحقيق أهداف معينة خاصة به.
- 2- إن جمهور وسائل الإعلام هو الذي يقوم بالدور الرئيسي في إشباع إحتياجاته وإختياره للوسائل التي تشبع هذه الحاجات
- 3- تتنافس وسائل الإعلام مع مصادر أخرى في إشباع حاجات الأفراد المتعددة والمتنوعة.
- 4- إن جمهور وسائل الإعلام قادر على تحديد أهدافه وإهتماماته وحاجاته وكذلك دوافع تعرضيه لوسائل الإعلام ومن تم فهو قادر على تحديد وإختيار المضمون الذي يالي حاجاته.
- 5- إن معيار الحكم على القيم الثقافية السائدة يجب أن يكون خلال إستخدامات الجمهور لوسائل الإعلام والإشباعات المتحققة له، وليس خلال الإعتماد فقط على المضمون المقدم في وسائل الإعلام.¹

وتحقيق نظرية الإستخدامات والإشباعات ثلاثة أهداف رئيسية:

- 1- التعرف على كيفية إستخدام الأفراد لوسائل الإعلام، وذلك بالنظر إلى الجمهور النشط الذي يستعمل الوسيلة التي تشبع حاجاته وأهدافه.
- 2- توضيح دافع الإستخدام وسيلة تعينها من وسائل الإعلام والتفاعل مع نتائج هذا الإستخدام.

¹ - برنيس نعيمة، الوظيفة الإعلامية لشبكة الإنترنت في عصر ثورة المعلومات، مذكرة مكملة لنيل شهادة الماجستير في علوم الإعلام والإتصال، جامعة منتوري قسنطينة، 2009-2010، ص52-53

3- التركيز على أن فهم عملية الإتصال الجماهيري يأتي نتيجة لإستخدام وسائل الإتصال الجماهيري.

2- نظرية إنتشار الإبتكارات:

لقد جاءت نظرية إنتشار المبتكرات على يد الباحث "إيفرت روجز" وهو مختص في علم الإجتماع الريفي والعمل الإجتماعي الذي ركز على كيفية تبني الجمهور المتحدثات سوى في مجال الإنتاج أو الإستهلاك حيث كان الهدف هو تحديث المجتمع الريفي الأمريكي وجعله مواكبا للتغيرات الإقتصادية والإجتماعية، وتأثير هذه النظرية بنظرية تدفق المعلومات التي جاء بها "لازر سفيلد" وزملائه حيث تفترض هذه النظرية أن الرسائل الإعلامية تصل إلى الجماهير عن طريق أفراد يتميزون بأنهم أكثر إتصالا ونشاطا في تعاملهم مع وسائل الإعلام الجماهيرية ويطلق عليهم قادة الرأي

- كما تحاول نظرية إنتشار الإبتكارات تقديم تفسير سوسيولوجي لكيفية إنتشار الأفكار والمنتجات الجديدة وإلى كيفية تبنيها من طرف الأفراد والمجتمعات.¹

3-التعقيب على نظريات الدراسة:

تطرقنا في هذا الفصل إلى نظرية ذات علاقة بموضوع الدراسة والمتمثلة في إستخدام مصادر المعلومات الرقمية ومن بين النظريات التي إعتدنا عليها في دراستنا نظرية الإستخدامات و الإشباعات ونظرية إنتشار الإبتكارات التي تأكد على أن الصحفيين يستخدمون مصادر المعلومات الرقمية لتلبية حاجياتهم النفسية و الإجتماعية من خلال المعلومات الرقمية

12- الدراسات المشابهة :

في حدود إطلاع لم نصادف دراسات سابقة خاص لدراسة مصادر المعلومات الرقمية بشكل دقيق لذلك تطرقنا إلى بعض الدراسات المشابهة لدراستين.

1-الدراسة الأولى : واقع إخراج البرامج التفاعلية في الإذاعة الرقمية إذاعة جيجل المحلية نموذج -2011

إلى 2012 كانت تسعى هذه الدراسة إلى معرفة الخدمة التفاعلية للمؤسسة الإعلامية الإذاعية، والتركيز على أنماط الوسائط التقنية الرقمية خلال إخراج البرامج الإذاعية وتمثلت فيما يلي:

- إدراك القائم على إخراج البرامج الإذاعية بإذاعة جيجل التقنية الجديدة .

¹ - اليزيد عبد الرؤوف، إستخدام الصحفيين لتكنولوجية الإتصال الحديث بإذاعة أم بواقي المحلية دراسة ميدانية على عينة من الصحفيين إذاعة أم البواقي المحلية، مذكرة مكملة لنيل شهادة الماستر في علوم الإعلام والإتصال تخصص سمعي بصري، 2017-2018 ص 27

- نتائج استخدام التقنيات الرقمية الجديدة خلال عملية إخراج البرامج المبرمجة لعام 2011. وكما نجد الباحثة قامت بإعداد إستمارة التي توصلت بها إلى 24 من مجتمع الدراسة وذلك من خلال عينة الدراسة شاملة جميع العاملين في مؤسسة الإذاعة الجزائرية لولاية جيجل خلال الموسم العادي لشبكة 2012 حيث توصلت الدراسة إلى :

1- إنخفاض معدل الإدراك الرقمي لمزايا الخدمات الشبكية والمواقع الإجتماعية لدى القائمين بالبرامج التفاعلية بإذاعة جيجل.

2- لا تتجاوز عملية التفاعلية في إذاعة جيجل الموسم التقليدي حيث يعمل القائمون بإخراج البرامج التشكيلة بأخذ أبسط البرامج أو الوسائط التفاعلية الجديدة.¹

2- الدراسة الثانية : "نور الذين هداف" تكنولوجيا الإتصال الجديدة دراسات تطبيقية حول استخدام مصادر المعلومات الإلكترونية في وسائل الإعلام الجزائرية.² تتمحور إشكالية الدراسة حول دوافع استخدام الصحفيين الجزائريين لمصادر المعلومات الإلكترونية والإشباع المحققة من جراء هذا الإستخدام. إقتصرت الدراسة على ثلاث وسائل إعلامية وهي التلفزيون الجزائري و الإذاعة الوطنية والصحافة المكتوبة بشقيها العمومي والخاص، أما المنهج المتبع فقد تم إستخدام منهجين المنهج التاريخي والمنهج المسحي ونظر لطبيعة الموضوع فقد إستخدم الباحث ثلاثة أدوات وهي الإستمارة والملاحظة والمقابلة.

تتضمن الدراسة ثلاثة فصول الأول تناول مصادر المعلومات من حيث الأنواع وتأثير تكنولوجيا المعلومات على مصادر المعلومات كما تناولت مصادر المعلومات الإلكترونية وأنوعها كما تطرقت إلى مستقبل المنافسة بين المصادر الإلكترونية والمصادر التقليدية أما الفصل الثاني فقد تناولت نظرية الإستخدامات والإشباع والأفكار المستحدثة، أما الفصل الثالث تطرق الباحث إلى وسائل الإعلام الجزائرية وتحولات التاريخية التكنولوجية التي مرت بها وقد توصلت هذه الدراسة إلى مجموعة من الإستنتاجات الخاص بمصادر المعلومات الإلكترونية وباستخدامها في وسائل الإعلام الجزائرية أهمها :

¹ - العجال عبد الوهاب، غزال سمية، الإتصال الرقمي داخل المؤسسات الإعلامية الجزائرية إذاعة مسيلة أنموذج، مذكرة مكملة لنيل شهادة الماستر

أكاديمي في علوم الإعلام والإتصال تخصص إتصال جماهري وعلاقات عامة جامعة محمد بوضياف مسيلة 2011، ص 13-14

² - قرواط عماد، قد محمد الشريف، إستخدام الصحفيين لتكنولوجيا الإتصال الحديث، دراسة وصفية تحليلية لعية من الصحفيين التلفزيون

الجزائري، مذكرة مكملة لنيل متطلبات الماستر الأكاديمي، تخصص تكنولوجيا الإتصال الحديثة، 2014-2015، ص 17-18

- لم تعد شبكة الأنترنت مصادر معلومات إلكترونية منفردة بذاتها بل تفرعت عنه مصادر معلومات جديدة مستقلة بخصائصها ومميزاتها وطرق إستخدامها وهي الصحافة الإلكترونية والبريد الإلكتروني والمواقع الويب .
 - لا يزال بعض الصحفيين الجزائريين بعيدا عن مجتمع الرقمي، حيث تستحدث بعض المواقع الإلكترونية لها على شبكة الأنترنت.
 - لا يحقق إستخدام مصادر المعلومات الإلكترونية جميع الإشباعات لصحفيين الجزائريين، بسبب إعتقاد على مصادر أخرى المتمثلة أساسا في العمل الميداني والمصادر التقليدية.
- 3- الدراسة الثالثة: دراسة "بلعباس عبد الحميد" إتاحت مصادر المعلومات الإلكترونية: دراسة لإستخدام مصادر المعلومات من قبل طلبة الدراسات العليا بالمكتبة الجامعية لجامعة محمد بوضياف بالمسيلة .**
- الزمن: 2005-2006
 - العينة: إختيار الباحث عينة من مجتمع الدراسة وممثل في توزيع 225 إستمارة إستبانة للإجابة على التساؤلات المطروحة.
 - أدوات جمع البيانات: الإستبانة والمقابلة. هدف هذه الدراسة في التعرف على أهم مصادر المعلومات الإلكترونية المتاحة في المكتبة الجامعية وأيضا إلى تقييم الطلبة ومدى الإكتفاء الذي تحققه المصادر للإشباع حاجتهم العلمية.
- خلصت الدراسة إلى النتائج التالية :
- إن المستفيد له إدراك كامل بأهمية هذا النوع بمصادر المعلومات فهو يحاول معرفة أهم أنواعها وأين تتواجد وكيف تستخدم.
 - إن الإستفاد من مصادر المعلومات الإلكترونية تتبع من الحاجة الفعلية لطلبة الدراسات العليا التي تحقق لهم عملية الإشباع المعرفي من خلال هذا الإستخدام وأن الإهتمامات الإستخدام تولي للمصادر المتاحة على الخط والتي تمثل شبكة الافتراضات أهمها مما توفره من إمكانية الإطلاع في كل وقت وفي أي مكان تم المصادر الإلكترونية الوعائية.
 - دافعية عدم قدرة المكتبة الجامعية على توفير كل أنواع المعلومات وقصور سياسة الإقتناء.

- علة إستخدام محركات وأدلة البحث في الحصول على المعلومات من المصادر الإلكترونية إفتراضية.¹

خلاصة الفصل:

من خلال ماتطرقنا إليه في الإطار النظري لهذه الدراسة من أسباب إختيار موضوع وأهمية والأهداف وفروض الدراسة والدراسات السابقة وكذلك المقاربات النظرية، كل ذلك ساعدنا على فهم وإستعاب الموضوع إستعابا دقيقا كما ساعدنا على معرفة مايجب إتباعه ودراسته للوصول إلى إجابة واقعية لسؤال إشكالياتنا المطروحة.

¹ - عفاف عوشية، مصادر المعلومات المتاحة في المكاتب لجامعية ودورها في دعم التكوين الجامعي دراسة ميدانية بكلية العلوم الإنسانية والإجتماعية جامعة تبسة، مذكرة مقدمة لنيل شهادة الماستر "ل.م.د جامعة العربي التبسي/تبسة، 2015-2016 ص 9-10

الفصل الثاني:

الجانب التطبيقي

تمهيد.

- 1- تحليل ومناقشة البيانات
- 2- النتائج الأولية لدراسة
- 3- مناقشة النتائج على ضوء الأسئلة الفرعية

خلاصة الفصل

تمهيد :

تعتبر الإذاعة الجهوية بورقلة لم تؤسس عبثا بل مرت بنسق من التطورات التي مكنتها من فرض وجودها بين مثلها من المؤسسات المحلية.

-تعريف إذاعة ورقلة الجهوية :

إذاعة ورقلة أو إذاعة الواحات هي إذاعة محلية بولاية ورقلة الجزائرية تبث برامج باللغة العربية واللهجة الورقلية على موجة FM 92.01، بدأ بثها أول مرة بتاريخ 9 ماي 1991 وتبلغ ساعات البث 12 ساعة يوميا.

تقوم هذه المؤسسة بتقديم خدمات للجمهور أهمها تقديم إعلانات، مستجدات حول موضوع ما، فرص لتعبير عن آرائهم في أي موضوع مطروح كما تنتج أحيانا برامج من جهودها الخاصة، كحملات توعوية بإتفاق مع جهات معينة، كما لها مصالح عامة ولها مصالح خاصة أهمها جلب الجمهور ولفت الإنتباه بكل الطرق المتاحة وكذلك خلق جودة التنفس والتميز كما لها إسمها المتميز إذاعة الواحات نظرا لطبيعة مقرها.

2- لمحة تاريخية عن إذاعة الجهوية بورقلة

سميت إذاعة ورقلة بالواحات لأن ولاية ورقلة تقطع في منطقة الواحات (واحات النخيل) ظهرت أول نواة للإذاعة بورقلة سنة 1982 عندما أسست الإذاعة حيث كان آنذاك مكتبا جهويا بدار الثقافة مفدي زكري لتغطية مختلف الأنشطة بجنوب الشرقي وبعد إعادة هيكلة إنفال الإذاعة والتلفزيون، أصبح المكتب تحت وصاية الإذاعة في تغطية منطقة الجنوب الشرقي الممتد بين تمنراست وإليزي جنوبا إلى بسكرة والأغواط ومن الواد شرق إلى غرداية غربا مرورا بورقلة. مع بداية سنة 1988 شرع المكتب الجهوي في تقديم برنامج فار ضمن إرسال القناة الوطنية الأولى في 9 ماي 2005 تم إعطاء إشارة تعميم نظام الرقمنة بأستوديوها البث والإنتاج وذلك بإدخال تقنية الإعلام الألي في البث المباشر وإستغلاله في عملية التركيب والتسجيل. وقد صاحب هذا التطور توسعا في ساعات البث ليشمل كامل تراب الولاية وبعض المناطق المجاورة من ولايات الواد، غرداية وبسكرة تبث برامجها بالعربية و الأمازيغية (الورقلية).

3- التنظيم الإداري لإذاعة ورقلة الجهوية :

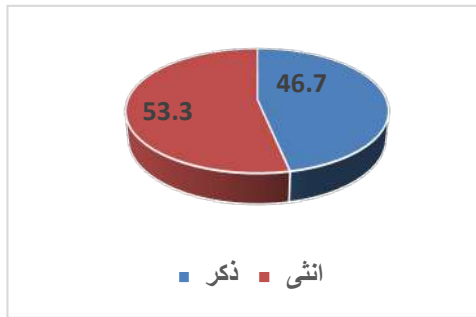
إن التنظيم الإداري لإذاعة ورقلة الجهوية ليس تنظيم متسما من الإذاعة المركزية في الجزائر هذا التنظيم مقسم داخليا بتعاون مع المدير وعمال الإذاعة من صحفيين ومهندسين وتقنيين حسب مهامهم لكن مشروع التنظيم أي التقسيم الإداري الذي سيكون متعارف عليه وطنيا للإذاعة المركزية مشروع قيد التحقيق.

الجدول (1) يوضح التقسيم الإداري لإذاعة ورقلة الجهوية يكون على النظام التالي :

قسم الإدارة	قسم الأخبار	قسم الإنتاج	قسم الصيانة
المدير	الصحفيين	مدير القسم	ضابط الأمواج
مدير موارد البشرية	رئيس قسم الأخبار	مخرجين	مراقب البث
أعوان الأمن	صحافة النشرة الإخبارية	منشطين فرعيين معدي البرامج المتعاونين	ملتقط الصوت
الدائرة الإشهارية	رورتاج		
	مراسلين		

4- المحور الشخصي : البيانات الشخصية

1- الجدول رقم (1) يبين توزيع العينة حسب الجنس

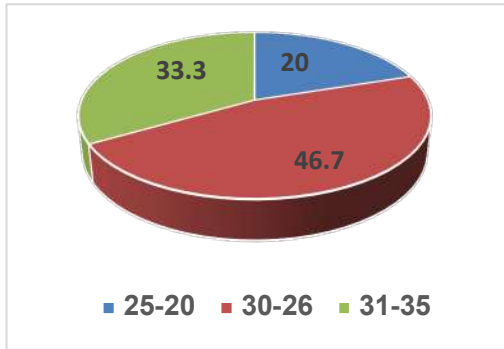


النسبة المئوية	التكرار	الخيارات
46.7	7	ذكر
53.3	8	أنثى
100	15	المجموع

الجدول (1):

يمثل متغير الجنس و يبين لنا من خلال النتائج الواردة في الجدول رقم واحد أن هناك تقارب بين أفراد العينة من حيث الجنس مع توافق طفيف للإناث 53,3% فيما بلغت نسبة الذكور 46,7% وتكرس هذه النتائج توافق عدد العنصر النسوي في إذاعة ورقلة الجهوية .

2- الجدول رقم (2) يبين توزيع العينة حسب السن

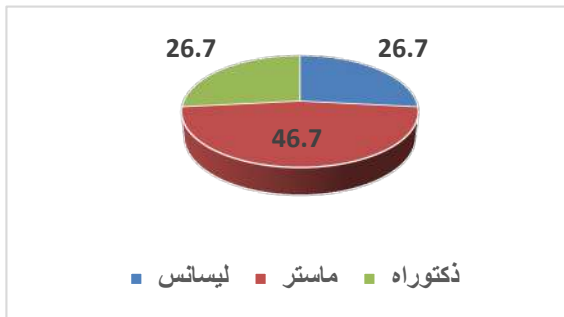


الخيارات	التكرار	النسبة المئوية
25-20	3	20
30-26	7	46.7
35-31	5	33.3
المجموع	15	100

الجدول (2):

يمثل متغير السن إنطلاقاً من هذا الجدول نلاحظ أن معظم أفراد العينة هم من الفئة العمرية من 26 – 30 قدرت ب 46,7% وتليها الفئة من 31 – 35 قدرت ب 33,3% أما الفئة من 20 – 25 قدرت ب 20 %

3- الجدول رقم (3) يبين توزيع العينة حسب المستوى الدراسي

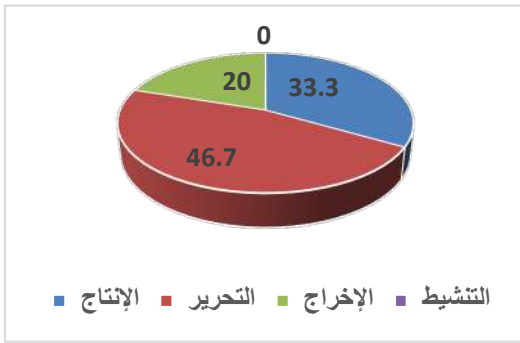


الخيارات	التكرار	النسبة المئوية
ليسانس	4	26.7
ماستر	7	46.7
دكتوراه	4	26.7
المجموع	15	100

الجدول (3):

يبين أن معظم أفراد العينة هم من مستوى الماستر بنسبة 46,7% يليها مستوى الليسانس والدكتوراه بنسبة 26,7%

4- الجدول رقم (4) يبين توزيع العينة حسب الوظيفة

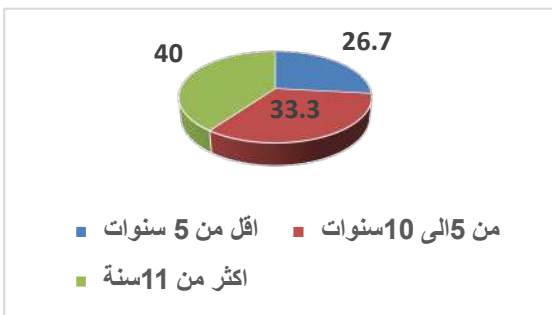


الخيارات	التكرار	النسبة المئوية
الإنتاج	5	33.3
التحرير	7	46.7
الإخراج	3	20
التنشيط	0	0
المجموع	15	100

الجدول (4):

يوضح متغير الوظيفة يتبين من خلال النتائج الواردة في هذا الجدول أن أفراد العينة موزعون بالترتيب بين أقسام مختلفة بإذاعة ورقلة الجهوية، وهذا التقرب في التخصصات التي تم على أساسها التوظيف بيها، حيث نجد قسم التحرير بنسبة 46,7% يليه قسم الإنتاج بنسبة 33,3%. في الجانب التطبيقي تعرف مؤسسة إذاعة ورقلة الجهوية مع مخطط لها يليه قسم الإخراج بنسبة 20% ويليه قسم التنشيط بنسبة معدومة

5- الجدول رقم 5 يبين توزيع العينة حسب الاقدمية في العمل



الخيارات	التكرار	النسبة المئوية
أقل من 5 سنوات	4	26.7
من 5 إلى 10 سنوات	5	33.3
أكثر من 11 سنة	6	40
المجموع	15	100

الجدول (5) :

يوضح متغير الأقدمية بين الجدول أعلاه توزيع المبعوثين تبعاً لأقدميتهم في العمل، حيث عادت أعلى نسبة فيه للموظفين ذوي الأقدمية تتراوح من أكثر 11 سنة والتي قدرت بـ 40% ويأتي في المرتبة الثانية موظفي ذوي الأقدمية من 5 – 10 سنوات قدرت بـ 33,3% والنسبة الثالثة أقل من 5 سنوات قدرت بـ 27,7%.

5- المحور الأول: استخدام مصادر المعلومات

1- الجدول 6 يبين توزيع العينة حسب مدى استخدام مصادر المعلومات الرقمية داخل إذاعة ورقلة الجهوية .

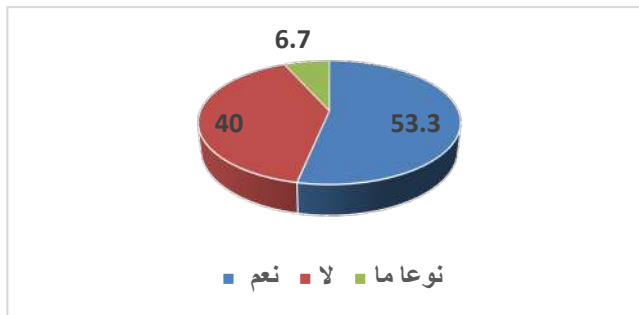


الخيارات	التكرار	النسبة المئوية
نعم	12	80
لا	3	20
المجموع	15	100

الجدول (6):

يبين لنا من خلال النتائج الواردة في الجدول أن ما نسبته 80% من أفراد العينة اللذين يقدر عددهم 12 فرداً يرون أن مؤسسة إذاعة ورقلة تتوفر على أساليب مصادر المعلومات الرقمية فيما يرى 20% من أفراد العينة اللذين يقدر عددهم بـ 3 أفراد المؤسسة يستخدمون مصادر المعلومات الرقمية .

2- جدول 7 يبين توزيع العينة حسب تشجيع الإدارة على العمل باستخدام مصادر المعلومات الرقمية

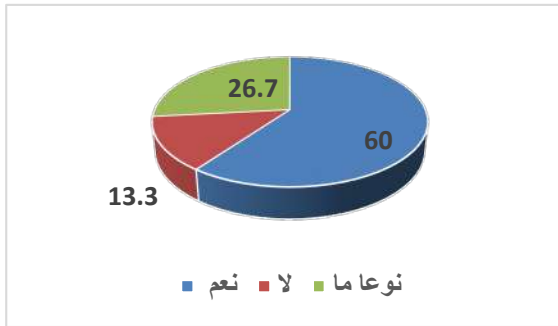


الخيارات	التكرار	النسبة المئوية
نعم	8	53.3
لا	6	40
نوعاً ما	1	6.7
المجموع	15	100

الجدول (7):

يبين توزيع العينة حسب تشجيع الإدارة على العمل وإستخدام مصادر المعلومات الرقمية بين لنا من خلال الجدول 3,3% من أفراد العينة المختارة يرون أن إدارتهم تشجعهم على العمل بإستخدام مصادر المعلومات الرقمية وتليها 40% يرون أن الإدارة لا تشجعهم على إستخدام مصادر المعلومات الرقمية، في حين يرى 6,7% من أفراد العينة أن الإدارة نوعا ما تشجعهم على العمل بإستخدام مصادر المعلومات الرقمية. من خلال النتائج نفسر بأن جاءت أعلى نسبة للذين أجابو بنعم وهذه النتائج تدول على أن إذاعة ورقلة الجهوية تعمل على تحسين وتطوير المؤسسة من خلال تشجيع الصحفيين على إستخدام مصادر المعلومات الرقمية.

3- الجدول 8 يبين توزيع العينة حسب تناسب مصادر المعلومات الرقمية في إذاعة ورقلة مع إحتياج العمل بها .



الخيارات	التكرار	النسبة المئوية
نعم	9	60
لا	2	13.3
نوعا ما	4	26.7
المجموع	15	100

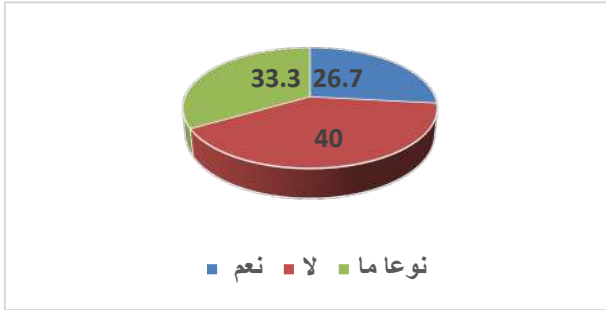
الجدول (8):

يبين تناسب مصادر المعلومات الرقمية في إذاعة ورقلة مع إحتياجات العمل بيها. نلاحظ من خلال هذا الجدول 60 من أفراد العينة يرون أن مصادر المعلومات الرقمية المستخدمة في إذاعة ورقلة الجهوية تتناسب مع إحتياجات عملهم، وهذا منطقي لأن توفر مصادر المعلومات الرقمية في العمل يسمح برفع من كافة العمل وزيادة الدقة في الأداء والسرعة في العمل وسهولة الوصول إلى المعلومات وتحليلها وإرسالها وبثها للمستمع في الوقت المناسب، في حين يرى 26,7% انها نوعا ما تتناسب مع إحتياجات عملهم و 13,3% أن هذه مصادر المعلومات الرقمية لا تتناسب إحتياجات عملهم، وقد تفسر النسبة ما قبل الأخيرة وهي نسبة قليلة بعدم إستخدام أو عدم تقبل التغيير الذي تعده النظرية السلبية للمبتكرات، و التي تهدد وجود الفرد وتكرس صعوبة تغيير عادات و إتجاهات وسلوكات الفرد، أو ربما يجدون صعوبة في مسايرة مصدر المعلومات الرقمية نظرا لتعودهم على إستخدام معدات تقليدية وهذا ما خلق لهم صعوبة في العمل مع مصادر المعلومات الرقمية، وهذا

مالمسناه خلال زيارتنا الميدانية لمقر إذاعة ورقلة الجهوية حيث لاحظنا وجود وسائل تكنولوجية حديثة تقابلها وسائل تقليدية وكلاهما تؤدي نفس العمل، مع فارق في الجهد المبذول والوقت.

4- الجدول 9 يبين توزيع العينة حيث تهتم إذاعة ورقلة الجهوية بالتطور المستمر للوسائل

المستخدمة في العمل الإداري



الخيارات	التكرار	النسبة المئوية
نعم	4	26.7
لا	6	40
نوعا ما	5	33.3
المجموع	15	100

جدول (9):

يمثل حسب ما تهتم إذاعة ورقلة الجهوية بالتطورات المستمرة للوسائل المستخدمة في العمل الإداري. نلاحظ من خلال هذا الجدول أن 40 من المبحوثين يرون أن إدارة ورقلة الجهوية لا تهتم دائما ببرامج التطوير المستمر للوسائل المستخدمة في العمل الإذاعي، وفي حين يرى 33,3% نوعا ما تهتم ببرامج التطوير المستمر للوسائل المستخدمة في العمل الإذاعي منهم يقولون أنها تهتم بالتطور المستمر في هذه الوسائل وذلك بنسبة 26,7% من خلال النتائج السابقة نفسر بأن أعلى نسبة كانت للذين قالو (لا) أي أن الإذاعة لا تقوم بالتحديد و التطوير المستمر.

5- الجدول 10 يبين توزيع العينة حسب توفير إذاعة ورقلة شبكة الانترنت لعمالها



الخيارات	التكرار	النسبة المئوية
نعم	7	46.7
لا	4	26.7
نوعا ما	4	26.7
المجموع	15	100

الجدول (10):

يبين إذاعة ورقلة توفر شبكة الأنترنت لعمالها. تعد الأنترنت بوابة فريدة لدخول إلى قلب المؤسسة والإطلاع على نشاطاتها، وهي عبارة عن دمج مجموعة من الحواسيب باستعمل نفس بروتوكول الإتصال، ويمكن إعتبارها فضاء إفتراضيا يسمح بتجميع مصادر المعلومات المختلفة التي تخص المؤسسة وتهتم أفرادها، وهي متوفرة عند جميع أفراد العينة المدروسة لكن يبقى إستخدامها رهينا بقرار تبين أو التقبل ويوضح هذا الجدول أن 46,7% من أراد العينة بإذاعة ورقلة توفر شبكة الإنترنت لهم بينما توفر لهم نوعا ما 26,7% في حين الذي أجاب ب (لا) توفر لهم الأنترنت بنسبة 26,7% وشبكة الأنترنت في إذاعة ورقلة الجهوية توظيف الشبكات المحلية لتسير تبادل المعلومات والإتصال وتسهيل العمل الجماعي، وهذا البرنامج يسمح بقيام بعدة عمليات أهمها جمع المعلومات من مصادر مختلفة، تنظيم وهيكلية المعلومات في الملفات مجموعة في قاعدة الملفات والمعالجة وتخزين المعلومات في مكان واحد.

6- الجدول 11 يبين توزيع العينة حسب الإذاعة تدعم موظفيها من أجل استخدام مصادر المعلومات الرقمية

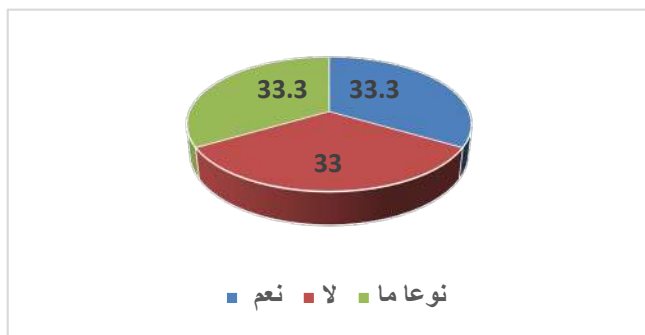


الخيارات	التكرار	النسبة المئوية
نعم	8	53.3
لا	5	33.3
نوعا ما	2	13.3
المجموع	15	100

الجدول (11):

يبين توزيع العينة حسب الإذاعة تدعم موظفيها من أجل استخدام مصادر المعلومات الرقمية . نلاحظ من خلال هذا الجدول أن 53,3% من أفراد العينة المدروسة يرون أن الإذاعة تدعمهم من أجل استخدام مصادر المعلومات الرقمية، بينما 33,3% يرون أن الإذاعة لا تدعمهم من أجل استخدام مصادر المعلومات الرقمية، في حين 13,3% يرون نوعا ما تدعمهم الإذاعة باستخدام مصادر المعلومات الرقمية. ومن خلال هذه النتائج نفسر أن النسبة الأكبر هي 53,3 وتري أن الإذاعة تدعمهم من أجل استخدام مصادر المعلومات الرقمية.

7- الجدول 12 يبين توزيع العينة حسب استخدام مصادر المعلومات الرقمية المتوفرة في الإذاعة للعمل فيها فقط



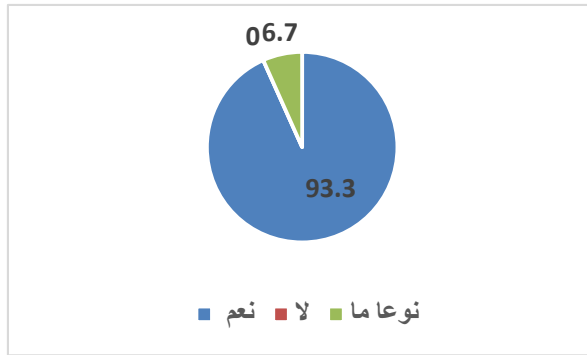
الخيارات	التكرار	النسبة المئوية
نعم	5	33.3
لا	5	33.3
نوعا ما	5	33.3
المجموع	15	100

الجدول (12):

يبين استخدام مصادر المعلومات الرقمية المتوفر في إذاعة للعمل فيها فقط. من خلال هذا الجدول يتبين أن نسبة 33,3% في الفئة المبحوثة أجابو بأن مصادر المعلومات الرقمية متوفر في الإذاعة للعمل فقط بينما يرى 5 أفراد من العينة الرقمية للعمل فقط في حين يرى ما بنسة أيضا 33,3% أن مصادر المعلومات الرقمية في الإذاعة لاتستخدم للعمل فقط.

6- المحور الثاني:مدى توفير إذاعة ورقلة لمصادر الرقمية

1- الجدول 13 يبين توزيع العينة حسب تحكم الصحفيون في استخدام مصادر المعلومات الرقمية بالإذاعة ورقلة الجهوية.



الخيارات	التكرار	النسبة المئوية
نعم	14	93.3
لا	0	0
نوعا ما	1	6.7
المجموع	15	100

الجدول (13):

من خلال الجدول نلاحظ أن فئة المبحوث أجابو بنسبة 93,3% (نعم) على التحكم الصحفيين في استخدام مصادر المعلومات الرقمية بإذاعة ورقلة الجهوية،بينما أجابو فئة المبحوثيين بنسة 6,7% أنهم نوعا ما بتحكم الصحفيين في استخدام مصادر المعلومات الرقمية بإذاعة الجهوية في حين 0 % ب لا بتحكم الصحفيين في استخدام مصادر المعلومات الرقمية بإذاعة ورقلة الجهوية ومن هذا نجد بأن أكبرى نسبة هي التي أجابت بنعم أي أن إذاعة ورقلة الجهوية تحكم الصحفيين في استخدام مصادر المعلومات الرقمية بإذاعة.

2- الجدول 14 يبين توزيع العينة حسب توفر الإذاعة ورقلة لمصادر المعلومات الرقمية الكافية للعمل داخل الإذاعة .

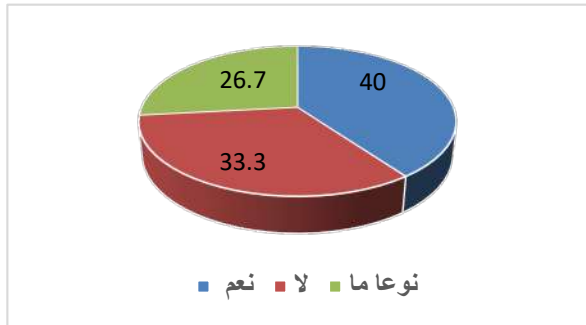


الخيارات	التكرار	النسبة المئوية
نعم	6	40
لا	5	33.3
نوعا ما	4	26.7
المجموع	15	100

الجدول 14:

يتبين لنا من خلال هذا الجدول أن 40% من أفراد العينة المبحوثة يرون أن إذاعة ورقلة الجهوية توفر مصادر المعلومات الرقمية الكافية للعمل داخلها، في حين يرى 5 من أفراد العينة أي بنسبة 33,3% أنها لا توفر مصادر معلومات كافية للعمل، بينما كانت نسبة الفئة التي نوعا ما توفر مصادر المعلومات ب 26,7% ومن خلال هذه المعطيات التي تتواجد في الجدول الذي في الأعلى فإن أعلى نسبة هم الذين أجابو (نعم) هذا يعني أن إذاعة ورقلة الجهوية توفر مصادر المعلومات الرقمية الكافية للعمل داخل الإذاعة وهذا من خلال تنسيق بين الإدارة والأستوديو عبر التواصل بالأنترنت من أجل متابعة سيرورة العمل خاصتا من قبل مدير الإذاعة.

4- الجدول 15 يبين توزيع العينة حيث تعتمد الإذاعة في التصميم والإنتاج في البرامج الإعلامية على مصادر المعلومات الرقمية

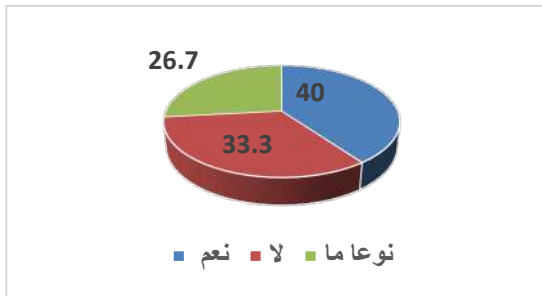


الخيارات	التكرار	النسبة المئوية
نعم	6	40
لا	5	33.3
نوعا ما	4	26.7
المجموع	15	100

الجدول 15:

نلاحظ من خلال هذا الجدول أن نسبة 40% من صحفيين الإذاعة أجابو (نعم) أي أن الإذاعة تعتمد في التصميم و الإنتاج في البرامج الإعلامية على مصادر المعلومات الرقمية، بينما أجابو صحفيين الإذاعة (لا) بنسبة 33,3% أي أن الإذاعة لا تعتمد في التصميم و الإنتاج في البرامج الإعلامية على مصادر المعلومات الرقمية، في حين أجابو 26,7% بأنهم نوعا ما تعتمد الإذاعة في التصميم و الإنتاج في البرامج الإعلامية على مصادر المعلومات الرقمية

5- الجدول 16 يبين توزيع العينة حسب يستخدم الصحفيون البريد الالكتروني لتواصل مع الجمهور



الخيارات	التكرار	النسبة المئوية
نعم	6	40
لا	5	33.3
نوعا ما	4	26.7
المجموع	15	100

الجدول 16:

من خلال هذا الجدول نلاحظ نسبة أن 40% أجابو بأنهم يعتمدون على التصميم و الإنتاج على البرامج الإعلامية بينما يرى 4 أفراد العينة بنسبة 26,7% بأنهم نوعا ما يتم الإعتماد على مصادر المعلومات في الإنتاج البرامج الإعلامية، في حين كانت نسبة الذين أجابو (لا) 33,3% ومن هنا يمكن القول أن إذاعة ورقلة الجهوية تعتمد في التصميم و الإنتاج البرامج الإعلامية على مصادر المعلومات الرقمية وهذا إستنادا إلى النتائج التي تحصلنا عليها من خلال الجدول أعلاه حيث نرى أن إذاعة ورقلة الجهوية تستخدم مصادر المعلومات الرقمية، وذلك من أجل تحسين نوعية البث الإذاعي وجودة البرامج والتي تعتبر العامل الرئيسي لإستقطاب الجماهير.

6- الجدول 17 يبين توزيع العينة حيث تعتمد إذاعة ورقلة في التوظيف على قوى عاملة مؤهلة لاستخدام مصادر المعلومات .



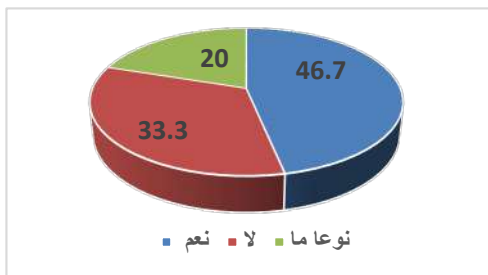
الخيارات	التكرار	النسبة المئوية
نعم	1	6.7
لا	6	40
نوعا ما	8	53.3
المجموع	15	100

الجدول 17:

من خلال هذا الجدول نلاحظ أن 53,3% من أفراد العينة يرون أن نوعا ما بأن إذاعة ورقلة توظف قوى عاملة مؤهلة للإستخدام مصادر المعلومات، في حين يرى 40% أن الإذاعة لا تعمل على توظيف قوى عاملة مؤهلة لإستخدام مصادر معلومات، أما 6,7% من المبحوثين يرون أن إذاعة ورقلة توظف قوى عاملة مؤهلة لإستخدام مصادر المعلومات.

ومن خلال تحليلنا للنتائج المتواجد في الجدول فإن إذاعة ورقلة نوعا ما توظف قوى عاملة مؤهلة لإستخدام مصادر المعلومات.

7- الجدول 18 يبين توزيع العينة حيث تجد صعوبة في استخدام مصادر المعلومات الرقمية أثناء العمل .

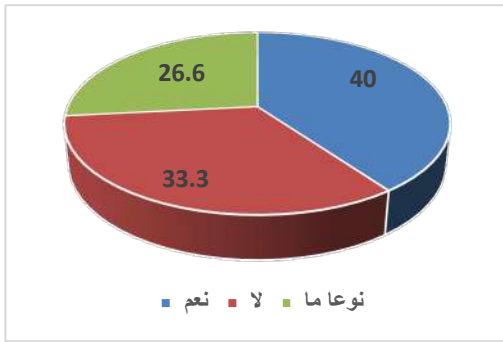


الخيارات	التكرار	النسبة المئوية
نعم	7	46.7
لا	5	33.3
نوعا ما	3	20
المجموع	15	100

الجدول 18:

من خلال هذا الجدول نلاحظ أن نسبة 46,7% في الإجابة (نعم) على إيجاد صعوبة في استخدام مصادر المعلومات الرقمية أثناء العمل بينما أجابو 33,3% ينفون ذلك بأنه لا توجد صعوبة في استخدام مصادر المعلومات الرقمية، بينما أجابة 20% من أفراد العينة أنه نوعا ما يجدون صعوبة في استخدام مصادر المعلومات الرقمية.

8- الجدول رقم 19 يوضح توزيع العينة حيث تلقى تحفيز من طرف مسؤولي إذاعة ورقلة الجهوية في قيامك بعمل جيد بالاستخدام مصادر المعلومات الرقمية



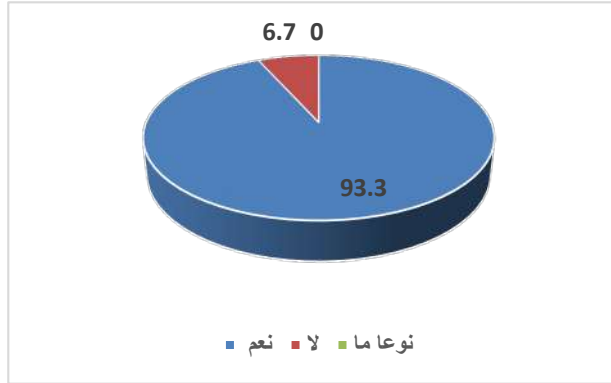
الخيارات	التكرار	النسبة المئوية
نعم	6	40
لا	5	33.3
نوعا ما	4	26.6
المجموع	15	100

الجدول 19:

من خلال الجدول يتضح لنا أن نسبة 40% من أفراد العينة المختارة يرون أن مسؤولي إذاعة ورقلة يحفزونهم أثناء العمل الجيد باستخدام مصادر المعلومات الرقمية، في حين يرى 33,3% من العينة المسؤولين لا يحفزونهم أثناء العمل الجيد باستخدام مصادر المعلومات الرقمية و 26,6% يرون أن المسؤولين نوعا ما يحفزونهم أثناء العمل باستخدام مصادر المعلومات الرقمية وجاءت أعلى نسبة للذين أجابو (نعم) وهذه النتائج تدول على أن مسؤولي إذاعة ورقلة الجهوية يعملون على تحسين وتطوير الإذاعة من خلال تشجيع الصحفيين على استخدام مصادر المعلومات الرقمية.

7- المحور الثالث: أثر مصادر المعلومات الرقمية على مهام الإذاعة

1- الجدول 20 بين توزيع العينة حيث لمصادر المعلومات الرقمية دور في تحسين أداء الصحفيين في إذاعة ورقة الجهوية .



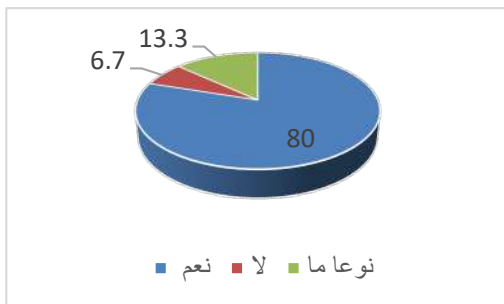
الخيارات	التكرار	النسبة المئوية
نعم	14	93.3
لا	1	6.7
نوعا ما	0	0
المجموع	15	100

الجدول 20:

إن خاصية السرعة في الأداء التي تتميز بها تقنيات الإتصال الحديث، أدت في إحدى صورها إلى تحسين أساليب الإتصال بين الموجودات الإدارية للإذاعة، على شكل نقل المعلومات سواء داخل حدود الإذاعة أو من المبحوثين أن مصادر المعلومات 33,3% خارجها و ذلك خاصة عن طريق شبكة الأترنت، إذا يرى من أفراد العينة يرون أن مالا تساهم في تحسين 6,7% الرقمية ساهمت في تحسين أدائهم، كما أن ما نسبة أداء الصحفيين، في حين العينة التي تنفي ذلك كانت .

2- الجدول 21 يبين توزيع العينة حيث مصادر المعلومات الرقمية تسهل في رفع جودة العمل

الإعلامي والاذاعي



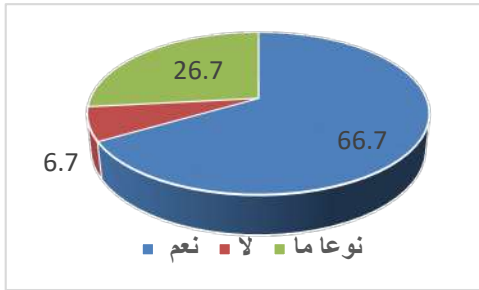
الخيارات	التكرار	النسبة المئوية
نعم	12	80
لا	1	6.7
نوعا ما	2	13.3
المجموع	15	100

الجدول 21:

من خلال هذا الجدول يرى 80% من أفراد العينة أن مصادر المعلومات الرقمية تسهل في رفع جودة العمل الإعلامي والإذاعي في إذاعة ورقلة الجهوية أما 13,3% يرون أن مصادر المعلومات الرقمية نوع ما تسهل في رفع جودة العمل الإعلامي و الإذاعي، في حين 6,7% يرون أن مصادر المعلومات الرقمية لا تسهل في رفع جودة العمل الإعلامي و الإذاعي، وهذا يعني أن فئة الذين أجابو (نعم) أعلى نسبة ويمكن تفسير ذلك من خلال أجهزة المونتاج التي تقوم بتحسين نبرة صوت الصحفيين وكذلك تعديل التسجيلات الصوتية التي تلتقطته أثناء تغطية الأحداث.

3- الجدول 22 : يبين توزيع العينة حسب تساهم مصادر المعلومات الرقمية في تخفيض التكلفة

المادية للعمل الإذاعي .



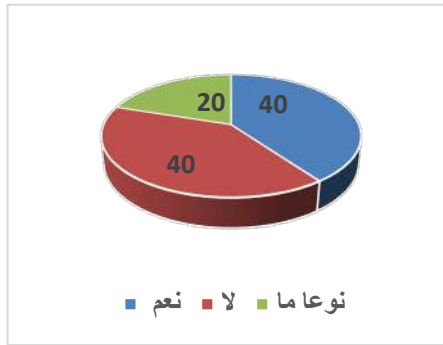
الخيارات	التكرار	النسبة المئوية
نعم	10	66.7
لا	1	6.7
نوعا ما	4	26.7
المجموع	15	100

الجدول 22:

من خلال هذا الجدول نلاحظ أن نسبة 66,7% من أفراد العينة المدروسة يرون أن مصادر المعلومات الرقمية تساهم بشكل كبير في تخفيض التكلفة المادية للعمل الإذاعي، بينما يرى 4 من المبحوثين أن مصادر المعلومات الرقمية تساهم في ذلك نوعاً ما بنسبة 26,7% في حين كانت الإجابة (لا) بنسبة 6,7% هذا يعني أن أعلى نسبة هم الصحفيين الذين أجابو (نعم) ومنه فإن مصادر المعلومات الرقمية تساهم بشكل كبير في تخفيض التكلفة المادية للعمل الإذاعي، فهناك برامج تجرى خارج الإذاعة ففي السابق كانت الحصة الواحدة من البرامج تقارب تكلفتها بالهاتف الثابت بثلاث مائة سنتيم أصبح الآن بإستعمال شبكة الأنترنت تكلفتها 150 دينار جزائري وهذا يعتبر فرق شاسع من حيث إنخفاض التكلفة المادية وهذا راجع إلى التطور التكنولوجي.

4- الجدول 23: يبين توزيع العينة حيث زيادة مصادر المعلومات الرقمية تزيد من دقة العمل

الإعلامي داخل الإذاعة

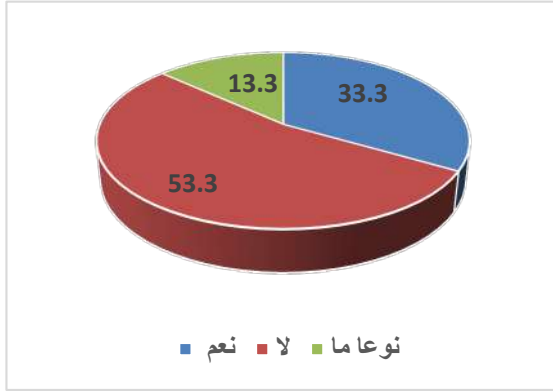


الخيارات	التكرار	النسبة المئوية
نعم	6	40
لا	6	40
نوعاً ما	3	20
المجموع	15	100

الجدول 23:

من خلال هذا الجدول نسبة 40% يرونا أن مصادر المعلومات الرقمية تزيد من دقة العمل الإعلامي دخل الإذاعة، أما الإجابة على (نوعاً م) تزيد مصادر معلومات الرقمية وكانت نسبتها ب20% في حين نسبة الفئة التي أجابت (لا) بنسبة 40% هذا يعني أن مصادر المعلومات الرقمية تزيد من دقة العمل الإعلامي داخل الإذاعة حسب نتائج الجدول الذي في الأعلى.

5- الجدول 24 : يبين توزيع العينة حسب اسهامات مصادر المعلومات الرقمية في فورية الحصول على الاخبار بالإذاعة ورقلة .

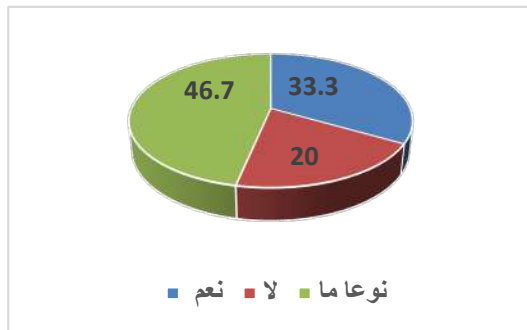


الخيارات	التكرار	النسبة المئوية
نعم	5	33.3
لا	8	53.3
نوعا ما	2	13.3
المجموع	15	100

الجدول 24:

من خلال هذا الجدول نلاحظ أن نسبة 53,3% تنفي أن فورية الحصول على الأخبار بإذاعة ورقلة، بينما يرى نسبة 33,3% من أفراد العينة يرون أن (نعم) تساهم مصادر المعلومات الرقمية في فورية الحصول على الأخبار بينما يرى نسبة 13,3% (نوعا ما) تساهم في فورية الحصول على الأخبار بإذاعة ورقلة.

6- الجدول 25 يبين توزيع العينة حسب المسؤولين بالإذاعة ورقلة الجهوية يعملون على تحسين أداء الصحفيين من خلال توفير كل أنواع مصادر المعلومات الرقمية .



الخيارات	التكرار	النسبة المئوية
نعم	5	33.3
لا	3	20
نوعا ما	7	46.7
المجموع	15	100

الجدول 25:

نلاحظ من خلال الجدول أن نسبة 46,7% من أفراد العينة المدروسة يرون ان نوعا ما من المسؤولين بإذاعة ورقلة الجهوية يعملون على تحسين أداء الصحفيين من خلال توفير كل مصادر المعلومات الرقمية، بينما يرى 33,3% أنهم يرون أن المسؤولين يعملون على توفير مصادر المعلومات الرقمية لتحسين أدائهم، في حين كانت نسبة الإجابة (لا) قدرة ب20% من خلال هذه النتائج نجد أن المسؤولين بإذاعة نوعا ما يعملون على تحسين أدائهم بتوفير مصادر المعلومات الرقمية حيث عمدت إدارة إذاعة ورقلة الجهوية إلى توفير تقريب كافة الأجهزة التي تساعد الصحفيين على أداء أعمالهم بكل أرياحية وهذا يبدو منطيقيا بعد فتح مجال السمعي البصري امام الخواص.

8- مناقشة النتائج على ضوء الأسئلة الفرعية :

تناولنا دراسة موضوع استخدام مصادر المعلومات الرقمية بإذاعة ورقلة الجهوية ولقد حاولنا عند آخر التطورات التي عرفتها الإذاعة في الإعلام و الإتصال، لسيما الجانب الرقمي منها ومعرفة واقع البنية التحتية لهاته الرقمنة كما أردنا إدراج أثر الرقمنة على أداء الصحفيين في إذاعة ورقلة الجهوية ومدى التحكم فيها وإستغلالها بالأسلوب الأمثل، ويمكن أن نلخص هذه الدراسة على النتائج التالية:

لقد توصلنا للإجابة عن التساؤلات الفرعية الأول والذي مفادها :

كيف يستخدم الصحفيين أنماط وعادات البث الرقمي؟ حيث أجمع الإجابات المبحثين على أن مؤسسة إذاعة ورقلة الجهوية. حيث تعمل إذاعة ورقلة الجهوية على عصرنه أساليب أجهزة الإتصال تفني بالعرض الإتصالي في وضعية الإذاعة، وهي تسعى إلى مواكبت الرقمنة من مستجدات للحاق بركب الدول المتقدمة حسمت الفارق والإتساع الهواة، حيث تعيش غرف الأخبار عصر التحول الرقمي على مستوى عالمي رقمنة المحتوى، وقد أعدت تشكيلة بيئة الإعلامي بشكل جوهري، كنتيجة لذلك. حيث تسعى إذاعة ورقلة الجهوية في مجال صناعة الأخبار بإعادة هيكلة مسارات عملها وعملياتها لتعظيم التقديم والوصول الرقمي للجمهور، حيث تسعى لتحسين التعاون بين الصحفيين وخلق فرص وتطوير مصادر الرقمية.

لقد توصلنا للإجابة عن التساؤل الفرعي الثاني و الذي مفاده ماهي دوافع الإستخدامات والإشبعات المحققة من مصادر المعلومات الرقمية؟

أبرزت إجابات العينة المستجوبة أن مصادر المعلومات الرقمية في إذاعة ورقلة الجهوية تتناسب مع إحتياجات الصحفيين حيث ساعدت على توفير الجهد والوقت في العمل إضافة على تسهيل الإتصال داخل المؤسسة، كما ساعدت على زيادة الإنتاج وتحسين ظروف عمل الصحفيين. وقد ساهمت مصادر المعلومات الرقمية في تحسين الإتصال الداخلي بين الصحفيين من خلال:

- تسهيل الإتصال بين الموظفين.
- تحقيق سرعة تناول المعلومات بين الموظفين حيث قضت الرقمنة على عنصر الزمن والمكان.
- القضاء على عوائق الإتصال من خلال تسهيل سيرورة العمل.

يتبين من خلال دراستنا أن أغلب صحفيين إذاعة ورقلة الجهوية الذين يستخدمون مصادر المعلومات الرقمية هم فئة الإناث، وتعرف وسائل الإعلام تحولات في بنيتها البشرية حيث أن (معظم صحفييها ينتمون إلى فئة العمر) ومنه فإن إستخدام مصادر المعلومات من طرف الصحفيين الجزائريين بإذاعة ورقلة يرتفع لدى الفئة العمرية الشابة، أكثر منه عدد الصحفيين ينتمي إلى مستوى اليسانس وماستر ودكتوراه، حيث يعمل أغلب هؤلاء الصحفيين في خبرة الميدان أكثر من 11 سنة.

9- البث الرقمي

- تجهيز غرفة التحرير الإخبارية بأنظمة التحرير الإلكتروني.
- تجهيز الإذاعة بأنظمة المنتج الرقمي على مستوى التحرير وغرف المنتج.
- أنظمة الأرشفة الرقمي.

لقد توصلنا للإجابة على التساؤل الفرعي الثالث والذي مفاده: كيف ساهمت مصادر المعلومات الرقمية في إنتاج العمل الإذاعي؟

تساهم خدمات مواقع الويب ونظام الأنترنت في تسهيل عمل الصحفيين والمحررين في نشر المعلومات والبيانات وإعلانات تسويق الآراء و الأفكار لكن رغم هذا لم تصل بعد إذاعة ورقلة الجهوية إلى مستويات متقدمة. كما تعتبر خدمة البريد الإلكتروني مصدرا إلكترونيا رائدا يوصل الخدمات التي يتحها للصحفيين كما

المحادثة وإرسال الرسائل و الأعمال وإستقبالها في أسرع وقت ممكن. و يتلقى الصحفيين دورات تكوينية من أجل التمكن من إستخدام مصادر المعلومات الرقمية وتظهر أهمية الإستفادة من التدريب في الإستخدام الجيد لمصادر المعلومات الرقمية، كذلك ساعد على إستخدامها لجعل الصحفيين أكثر نشاط ومشاركة في العملية الإتصالية و وبصفة عامة هناك رضى وإرتياح لما آل إليه إستخدام مصادر المعلومات الرقمية حيث أجمع أغلب المستجوبين من عينة بحثنا أن هذه الأخيرة أثرت على مستوى أدائهم الإعلامى وذلك بتسهيل في رفع جودة العمل الإذاعي، حيث يدل من خلال أفراد عينتنا يهتمون بالتطورات الجيدة في ميدان الإعلام والإتصال، رغبتنا إلى أداء أمثل بغية الوصول إلى التأثير المطلوب لتحقيق التغير المأمول الذي تسعى إليه كل مؤسسة إعلامية هادفة.

مقترحات الدراسة:

وبناء على النتائج فقد توصلت بالدراسة إلى مجموعة من المقترحات والتوصيات أهمها

- 1- ضرورة تعزيز الصلة بين جامعة قاصدي مرباح بالمؤسسات الإعلامية و بالأخص الإذاعة الجهوية بورقلة التي هي مجال دراستنا، تعزيز المجال وتسخير الإمكانيات للدراسات الميدانية والبحوث العلمية لطلبة ميدان الإعلام والاتصال بالتدريب على العمل الإعلامي مما يسهل لهم العمل لاحقاً.
- 2- ضرورة توظيف القوى العاملة المؤهلة لإستخدام مصادر المعلومات الرقمية وزيادة الوعي لدى العاملين.
- 3- العمل على تسهيل ورفع جودة العمل الإعلامي و الإذاعي في إذاعة ورقلة الجهوية وتوفير كافة التجهيزات والمعدات الخاصة بالعمل الإذاعي.

الخاتمة

الخاتمة:

لقد أصبحت الإذاعة من أكثر القطاعات تطويراً وتطوراً ، وأصبحت ذات علاقة وطيدة بمختلف القطاعات، حيث يعتبر مجال الرقمنة من أكثر الأنظمة تأثيراً وحدائثاً في إذاعة ورقلة الجهوية التي تعتمد بصفة أساسية على آخر تطورات الرقمنة والتي حققت نقلة نوعية في طرق وأساليب التقديم والتنشيط حيث قضت على العديد من السلبيات التي كانت تعانيها الإذاعة التقليدية، ومن أهم ما خلصت له الدراسة هو أن مختلف الطاقم الإذاعي على إستعداد تام لخلق فضاء بغية الولوج إلى عالم الرقمنة ومن هنا وجب إهتمام المسؤولين بإذاعة ورقلة الجهوية على تكوين مختلف القوى العامة ذات خبرة لإستخدام مصادر المعلومات الرقمية، إضافة إلى مختلف الأدوات والوسائل التقنية وتطبيقها في المجال الإذاعي بنجاح.

قائمة المراجع

قائمة المراجع:

- أميرة جودي 2012-2022: الإشهار التلفزيوني في الجزائر ومدى التقيد بيه من ظرف القنوات التلفزيونية في الجزائر دراسة تحليلية سمولوجية لعينة من رمضان إخبارية لمنتوج إندوني، منتوج قهوة أسكار، جامعة محمد بوضياف -مسيلة.
- أ.د أحمد محمد ،عساوي ،الدخل الوجيز إلى مناهج البحث في العلوم الإنسانية والإسلامية.
- اليازيد عبد الرؤف، 2017-2018: إستخدام الصحفيين للتكنولوجية الإتصال الحديث بإذاعة أم البواقي المحلية.
- خوالد حورية، خليل سوسن، تكنولوجية الإتصال الحديث في المؤسسة الإعلامية الجزائرية مؤسسة إذاعة وتلفزيون الجهوية ورقلة.
- ربحي مصطفى عليان، البحث العلمي أساسه ، مناهجه، أساليبه، وإجرائته جامعة البلقاء التطبيقية، عمان.
- سيليا بوجاوي، عائشة بن عمار، 2019: واقع العلاقات العامة في الإذاعات المحلية، دراسة ميدانية بإذاعة البويرة، كلية علوم الإنسانية والإجتماعية، جامعة العقيد أكالي محند الحاج البويرة.
- عرعار باهية، مصادر المعلومات من الحضارات القديمة إلى عصر المعلومات، فسم علم المكتبات و التوثيق، جامعة الجزائر، أبو قاسم سعد الله.
- فاتحي عائشة، بن حميدة سعيدة، دور البرامج الإذاعية في تنمية الوعي الإجتماعي لدى الشباب ولاية أدرار أنموذج.
- ليندة لطاد، عائشة عباش وآخرون، 2019: منهجية البحث العلمي وتقنياته في العلوم الإجتماعية، المركز الديمقراطي العربي، برلين، ألمانيا.
- مالك رحاب، محمود العزة 2017: إستخدام التقنيات التلفزيونية وتأثيرها على زيادة متابعات والمشاهدة البرامج الإخبارية في التلفزيون الأردوني، جامعة شرق الأوسط، كانون الأول.
- محمد جاسم العبيدي ، آلاء محمدم العبيدي، 2010: طرق البحث العلمي، دار ديوان للنشر والتوزيع. ط 1، عمان.
- محمد سرحانعلي المحمودي، 2019: مناهج البحث العلمي الجمهورية اليمنية، ط3، صنعاء.

- مشلح الديحاني، أنواع العينة في مجتمع البحث، جامعة ملك سعود، قسم المناهج وطرق التدريس، طرق البحث التربوي 02
- مليكة معاش، 2016-2017: دور الإذاعة المحلية في تعزيز القيم الدينية لدى جمهور المستمعين بإذاعة أم البواقي أنموذج.
- ولهاء صورية، تأثير مواقع الفيديو الإلكتروني على العلاقات الإجتماعية لشباب الجامعي، دراسة وصفية من عينة من الشباب الجامعي، بجامعة المسيلة.
- باشة سمية، 2018-2019: واقع البث الإذاعي الرقمي في الجزائر دراسة وصفية، مذكرة مقدمة لنيل شهادة الماستر أكاديمي، في علوم الإعلام والاتصال، جامعة وهران.
- برينس نعيمة، 2009-2010: الوظيفة الإعلامية لشبكة الأنترنت في عصر الثورة المعلومات، مذكرة مكملة لنيل شهادة الماجستير في علوم الإعلام والاتصال، جامعة منثوري قسنطينة.
- بن عايش عفاف، 2018-2019: دور التكنولوجيا الحديث في الإنتاج الإذاعي بإذاعة لمدية الجهوية، مذكرة لنيل شهادة الماستر في العلوم الإعلام والاتصال.
- تسعديت قدور، 2010-2011: أثر تكنولوجيا الإتصال على الإذاعة وجمهورها، دراسة مسحية في إستخدامات وإشباعات لدى الشباب، مذكرة لنيل شهادة الماجستير في علوم الإعلام والاتصال، جامعة الجزائر
- عابد خليصة، 2014-2015: إستخدام تكنولوجيا الإتصال الحديث، مذكرة مكملة لنيل شهادة الماستر في علوم الإعلام والاتصال، تخصص سمعس بصري
- عفاف عوشية 2015-2016: مصادر المعلومات المتاحة في المكتب الجامعية ودورها في دعم التكوين الجامعي، مذكرة مقدمة لنيل شهادة الماستر، كلية العلوم الإنسانية والإجتماعية، جامعة تبسة.
- قروماض عماد، قد محمد الشريف، 2014-2015: إستخدام الصحفيين لتكنولوجيا الإتصال الحديث دراسة وصفية تحليلية لعينة من الصحفيين التلفزيون الجزائري، مذكرة مكملة لنيل شهادة ماستر أكاديمي، تخصص تكنولوجيا الإتصال الجديدة
- العجال عبد الوهاب، 2011: الإتصال الرقمي داخل المؤسسة الإعلامية الجزائرية إذاعة مسيلة نموذجاً، مذكرة مكملة لنيل شهادة الماستر أكاديمي في علوم الإعلام والاتصال، تخصص إتصال وعلاقات عامة، جامعة محمد بوضياف مسيلة.

- مخلوف ليني أفرح، 2019-2020: التناول الإعلامي لقضايا المجتمع في الفضائيات العربية، مذكرة لنيل شهادة الماستر.
- ياسين جبيلية، نصر الذين دردور، 2017-2018: إستخدام الإعلامي الإذاعات المحلية لمواق التوصل الإجتماعي وأثره على أذائه المهني، مذكرة لنيل شهادة الماستر في علو الإعلام والإتصال، دراسة ميدانية في إذاعة جيجل المحلية.
- مجلة الإتصال والصحافة المدرسة الوطنية العليا لصحافة وعلوم الإعلام 2017 العدد 6.
- W .W.W.e 3arali.com تاريخ الإطلاع 10:18 يوم 24 أفريل 2023.

الملاحق

كلية علوم الإنسانية والاجتماعية

قسم علوم الإعلام والاتصال

استبيان

السلام عليكم ورحمة الله وبركاته

تقوم الباحثتان بإعداد مذكرة ماستر بعنوان استخدام مصادر المعلومات الرقمية في إنتاج العمل الإذاعي – إذاعة ورقلة- وتهدف الدراسة إلى معرفة مدى استخدام مصادر المعلومات الرقمية في ظل تطورات الرقمنة.

وفي سبيل ذلك فإننا نتوقع منكم المساهمة الجادة في إنجاح هذه الدراسة وذلك بالإجابة بكل موضوعية على كافة الأسئلة وذلك بوضع علامة (X) في الخانة التي تتفق مع رأيكم، علما بأن هذه المعلومات ستستخدم لغرض البحث العلمي فقط.

نشكر لكم مقدما جهودكم وحسن تعاونكم.

الطالبتان: المشرف:

- باباعمي ريان-أ.غوتي زياني

- عصماني خولة

السنة الثانية ماستر

تخصص سمعي بصري

المحور الأول: البيانات الشخصية

- 1- الجنس: ذكر أنثى
- 2- السن: 20-25 26-30 31-35
- 3- المستوى الدراسي: ليسانس ماجستير دكتوراه
- 4- الوظيفة: الإنتاج التحرير الإخراج التنشيط
- 5- الأقدمية: أقل من 5 سنوات من 5 إلى 10 سنوات أكثر من 11 سنة

المحور الثاني: استخدام مصادر المعلومات

- 6- ما مدى استخدام مصادر المعلومات الرقمية داخل إذاعة ورقلة الجهوية؟
نعم لا نوعا ما
- 7- هل تشجع الإدارة على العمل باستخدام مصادر المعلومات الرقمية؟
نعم لا نوعا ما
- 8- هل تتناسب مصادر المعلومات الرقمية في إذاعة ورقلة مع احتياج العمل بها؟
نعم لا نوعا ما
- 9- هل تهتم إذاعة ورقلة الجهوية بالتطوير المستمر للوسائل المستخدمة في العمل الإذاعي؟
نعم لا نوعا ما
- 10- هل توفر إذاعة ورقلة شبكة أنترنت لعمالها؟
نعم لا نوعا ما
- 11- هل الإذاعة تدعم موظفيها من أجل استخدام مصادر المعلومات الرقمية؟

نعم لا نوعا ما

12- هل استخدام مصادر المعلومات الرقمية المتوفرة في الإذاعة للعمل فيها فقط؟

نعم لا نوعا ما

إذا كان لا : ما هي الإستخدامات الأخرى؟

.....
.....
.....

المحور الثالث: مدى توفير إذاعة ورقلة لمصادر الرقمية

13- هل يتحكم الصحفيون في استخدام مصادر المعلومات الرقمية بإذاعة ورقلة الجهوية؟

نعم لا نوعا ما

14- هل توفر إذاعة ورقلة مصادر معلومات رقمية كافية للعمل داخل الإذاعة؟

نعم لا نوعا ما

15- هل تعتمد الإذاعة في التصميم والإنتاج في البرامج الإعلامية على مصادر المعلومات الرقمية؟

نعم لا نوعا ما

16- هل يستخدم الصحفيون البريد الإلكتروني للتواصل مع الجمهور؟

نعم لا نوعا ما

17- هل تعتمد إذاعة ورقلة في التوظيف على قوى عاملة مؤهلة لإستخدام مصادر المعلومات الرقمية؟

نعم لا نوعا ما

18- هل تجد صعوبة في استخدام بعض مصادر المعلومات الرقمية أثناء العمل؟

نعم لا نوعا ما

19- هل تلقى تحفيز من طرف مسؤولي إذاعة ورقلة الجهوية في قيامك بعمل جيد باستخدام مصادر المعلومات الرقمية؟

نعم لا نوعا ما

المحور الرابع: أثر مصادر المعلومات الرقمية على مهام الإذاعة

20- هل لمصادر المعلومات الرقمية دور في تحسين أداء الصحفيين بإذاعة ورقلة الجهوية؟

نعم لا نوعا ما

21- هل مصادر المعلومات الرقمية تسهل رفع جودة العمل الإعلامي و الإذاعي؟

نعم لا نوعا ما

22- هل تساهم مصادر المعلومات الرقمية في تخفيض التكلفة المادية للعمل الإذاعي؟

نعم لا نوعا ما

23- هل زيادة مصادر المعلومات الرقمية تزيد من دقة العمل الإعلامي داخل الإذاعة؟

نعم لا نوعا ما

24- هل إسهامات مصادر المعلومات الرقمية في فورية الحصول على الأخبار بإذاعة ورقلة؟

نعم لا نوعا ما

25- هل المسؤولون بإذاعة ورقلة الجهوية يعملون على تحسين أداء الصحفيين من خلال توفير كل أنواع مصادر المعلومات الرقمية؟

نعم لا نوعا ما