

جامعة قاصدي مرباح - ورقلة-  
كلية العلوم الإنسانية والاجتماعية  
قسم علوم الإعلام والاتصال



مذكرة تخرج لنيل شهادة الماستر الأكاديمي

الميدان: علوم إنسانية

الشعبة: علوم الاعلام والاتصال

تخصص: اتصال الجماهيري والوسائط الجديدة

إعداد الطالب:

بوغابة ماهر ضياء الدين

بعنوان:

## تأثير قنوات الأطفال عبر اليوتيوب على الأطفال من وجهة نظر الأولياء قناة شفا نموذجا

(دراسة ميدانية على عينة من أولياء الأطفال روضة حي عدل 2 بولاية ورقلة)

نوقشت واجيزت علنا بتاريخ: 2023/06/18

لجنة المناقشة:

رئيسا	جامعة ورقلة	أستاذ محاضر (أ)	د. تومي فضيلة
مشرفا ومقررا	جامعة ورقلة	أستاذ مساعد (أ)	أ. صانع رابح
مناقشا	جامعة ورقلة	أستاذ محاضر (أ)	أ. جيتي نادية

السنة الجامعية: 2023/2022

## شكر و تقدير

قبل كل شيء نشكر الله تعالى الذي من علينا لإنجاز هذا العمل، فنحمده سبحانه حمدا كثيرا طيبا على واسع فضله وكرمه الذي غمرنا به وتوفيقنا وتسهيل طريقنا إلى ما نحن مقبلين عليه، كما أتقدم بكل الشكر والامتنان والعرفان إلى الأستاذ المشرف "صانع رابح" على إشرافه على هذا العمل والجهد الذي بذله والوقت الذي خصصه، ونشكره على نصائحه القيمة وملاحظاته التي سهلت لنا الطريق لإتمام هذه الدراسة، فنهديه فائق الاحترام والتقدير.

كما أتوجه بالشكر لكل من العائلة الكريمة والإخوة والأصدقاء جزيل الشكر، في الختام نشكر كل من ساهم وساعد في هذا العمل من قريب أو بعيد ولو بكلمة طيبة.

# إهداء

إلى من فضلتها على نفسي ولمَ لا؛ فلقد ضحّت من أجلي ولم تدّخر جهداً في سبيل  
إسعادي على الدوام أمّي الحبيبة التي وافتها المنية قبل سنة اسأل الله أن يغمرها بواسع  
رحمته وأن يرزقها الفردوس الأعلى.

نسير في دروب الحياة، ويبقى من يُسيطر على أذهاننا في كل مسلك نسلكه صاحب  
الوجه الطيب، والأفعال الحسنة فلم ينخل عليّ طيلة حياته والدي العزيز و إلى أخي  
العزيز معز وأختي الصغيرتين ألاء و رونق والى كل أصدقائي وجميع من وقفوا  
بجواني وساعدوني بكل ما يملكون، وأُقدم لكم هذا البحث وأتمنى أن يجوز على

رضاكم

# إهداء

أشكر الله العليّ القدير الذي أنعم عليّ بنعمة العقل والدين. القائل في محكم التنزيل

“وَفَوْقَ كُلِّ ذِي عِلْمٍ عَلِيمٌ” سورة يوسف آية 76.... صدق الله العظيم.

وقال رسول الله (صلي الله عليه وسلم) من صنع إليكم معروفاً فكافئوه، فإن لم

تجدوا ما تكافئونه به فادعوا له حتى تروا أنكم كافأتموه” ..... (رواه أبو داوود).

وأثني ثناء حسنا على أستاذنا الكريم صانع رابع وأيضا وفاءً وتقديراً واعترافاً مني

بالجميل أتقدم بجزيل الشكر لأولئك المخلصين الذين لم يألوا جهداً في مساعدتنا في

مجال البحث العلمي.

## الملخص

تهدف هذه الدراسة الى معرفة تأثير القنوات الخاصة بالأطفال عليهم وكيفية تعاملهم معها و سبب تعلقهم بها و معرفة انعكاسات كثرة التعرض لقناة شفا على الطفل في كل من الجانب الصحي والاجتماعي. تم الاعتماد على المنهج الوصفي في إعداد هذه الدراسة باستخدام عينة قصدية وتم الاستعانة باستمارة الاستبيان لجمع البيانات من المبحوثين، وقسمت الدراسة الى جانبين منهجي وتطبيقي والذي تمت الإجابة على أسئلة الاستبيان فيه حيث قسم الاستبيان الى ثلاث محاور بداية بالمحور الأول: عادات وأنماط استخدام الأطفال لليوتيوب ومشاهدة قناة شفا. أما المحور الثاني تأثير قناة شفا على الأطفال في الجانب الصحي النفسي والجسدي، يليه المحور الثالث: تأثير قناة شفا عبر اليوتيوب على الأطفال في الجانب الاجتماعي والتربوي. كما توصلت الدراسة الى مجموعة نتائج أهمها:

نسبة كبيرة من الأولياء يرون أن أطفالهم أحيانا ما يشاهدون قناة شفا ومن نتائج الدراسة أيضا أن الأطفال يقضون مدة تتراوح بين ساعة إلى ساعتين في استخدام اليوتيوب ومشاهدة قناة شفا وغالبية الأطفال يشاهدون قناة شفا بشكل غير مقصود أي تظهر لهم في خيارات المشاهدة غالبا. بينت الدراسة أن عدد كبير من الأولياء يرون أن منع أطفالهم من استخدام اليوتيوب ومشاهدة قناة شفا يدخل الطفل في حالة من الحزن والغضب والبكاء.

كشفت نتائج الدراسة أن غالبية الأولياء يوافقون على فكرة أن كثرة استخدام الأطفال لليوتيوب ومشاهدة قناة شفا يؤدي بهم إلى الكسل الشديد وقلة التركيز والنشاط.

البقاء في استخدام اليوتيوب ومشاهدة قناة شفا يؤثر على بناء شخصية الطفل وصحته الجسدية والنفسية أظهرت لنا نتائج الدراسة أن اليوتيوب وقناة شفا يجعلان الطفل يقضي الكثير من الوقت بمفرده بعيدا عن الأسرة كشفت لنا الدراسة أن بعض المقاطع التي تعرض على قناة شفا قد تعرض بعض السلوكيات الخاطئة كثرة استخدام اليوتيوب ومشاهدة قناة شفا تقلل من تفاعل الطفل ونشاطه اجتماعيا.

**الكلمات المفتاحية:** موقع اليوتيوب، المشاهدة، قناة شفا، التأثير

## **Abstract**

This study aims to know the impact of children's channels on them, how they deal with them, the reason for their attachment to them, and to know the repercussions of frequent exposure to the Shafa channel on the child in both the health and social aspect. The descriptive approach was relied on in preparing this study using an intentional sample, and the questionnaire form was used to collect data from the respondents, and the study was divided into two systematic and applied aspects, in which the questionnaire questions were answered, where the questionnaire was divided into three axes, starting with the first axis: the habits and patterns of children's use of YouTube and watching Shafa channel.

The second axis is the impact of Shafa channel on children in the mental and physical health aspect, followed by the third axis: the impact of Shafa YouTube channel on children in the social and educational aspect.

The study also reached a set of results, the most important of which are:

One of the results of the study is also that children spend a period ranging from one to two hours using YouTube and watching Shafa channel, and the majority of children watch Shafa channel unintentionally, i.e. appear to them in viewing options often. The study showed that a large number of parents believe that preventing their children from using YouTube and watching Shafa channel puts the child in a state of sadness, anger and crying.

The results of the study revealed that the majority of parents agree with the idea that the frequent use of YouTube by children and watching the Shafa channel leads them to extreme laziness and lack of concentration and activity.

Staying in the use of YouTube and watching the Shafa channel affects the building of the child's personality and his physical Shafa channel and psychological health The results of the study showed us that YouTube and Shafa channel make the child spend a lot of time alone away from the family The study revealed to us that some clips that are shown on may display some wrong behaviors Frequent use of YouTube and watching Shafa channel reduces the child's interaction and social activity.

**Keywords:** YouTube . watch . Shafa channel . impact

بِسْمِ اللَّهِ الرَّحْمَنِ الرَّحِيمِ

## فهرس المحتويات

خطة الدراسة	
أ	مقدمة
الإطار المنهجي	
4	إشكالية الدراسة
5	تساؤلات الدراسة
6	أسباب اختيار الموضوع
7	أهمية الدراسة وأهدافها
8	مجتمع البحث واختيار العينة
10	أدوات جمع البيانات
11	نوع الدراسة ومنهجها
13	مقاربة الدراسة
16	مفاهيم ومصطلحات الدراسة
18	الدراسات السابقة
الإطار التطبيقي	
25	تفريغ البيانات
49	نتائج الدراسة
53	الخاتمة
56	قائمة المراجع
58	الملاحق



## فهرس الجداول

رقم الصفحة	محتوى الجدول	رقم الجدول
25	متغير المستوى التعليمي للولي	رقم 01
26	متغير الفئة العمرية للولي	رقم 02
27	متغير وظيفة الولي	رقم 03
28	فئة الجنس للأبناء	رقم 04
29	متغير الفئة العمرية للأبناء	رقم 05
30	يوضح استخدام الطفل لليوتيوب	رقم 06
31	مدى مشاهدة الأبناء لقناة شفا عبر اليوتيوب	رقم 07
32	الحجم الساعي الذي يقضيه الأطفال في مشاهدة قناة شفا	رقم 08
33	طريقة مشاهدة الأطفال لقناة شفا	رقم 09
34	مع من يشارك الطفل مشاهدته لقناة شفا	رقم 10
35	الفترة المفضلة للأطفال في استخدام اليوتيوب ومشاهدة قناة شفا	رقم 11
36	الوسيلة التي يستعملها الأطفال في مشاهدة قناة شفا	رقم 12
37	مدى إيمان الأطفال على استخدام اليوتيوب ومشاهدة قناة شفا	رقم 13
38	مدى محاولة الطفل تقليد ما يشاهده على قناة شفا	رقم 14
39	حالات البكاء والحزن والغضب لدى منع الأطفال من استخدام اليوتيوب ومشاهدة قناة شفا	رقم 15
40	وجهة نظر الأولياء في تسبب قناة شفا بالكسل وقلة النشاط والتركيز لدى الأطفال	رقم 16
41	وجهة نظر الأولياء في تسبب قناة شفا في ابتعاد الأطفال عن الرياضة والتسبب بالبدانة	رقم 17
42	مدى تأثير اليوتيوب ومشاهدة قناة شفا على صحة الطفل الجسدية والنفسية	رقم 18
43	وجهة نظر الأولياء في تسبب قناة شفا بانعزال الطفل عن الأسرة	رقم 19
44	مدى تفضيل الطفل لمشاهدة قناة شفا على الخروج واللعب مع أصدقائه	رقم 20
45	مدى تعرض الطفل لبعض السلوكيات الخاطئة أثناء مشاهدة قناة شفا	رقم 21
46	في تسبب اليوتيوب وقناة شفا في تقليل تفاعل الطفل ونشاطه اجتماعيا	رقم 22

47	يوضح وجهة نظر الأولياء حول تسبب اليوتيوب وقناة شفا في عدم رضا الطفل عن المستوى المعيشي أو أسلوب العيش	رقم 23
48	مدى تسبب كثرة مشاهدة قناة شفا في تقليل علاقة الطفل مع إخوته وأصدقائه	رقم 24

## فهرس الأشكال

رقم الصفحة	محتوى الشكل	رقم الشكل
25	رسم بياني يمثل متغير المستوى التعليمي للولي	رقم 01
26	رسم بياني يمثل متغير الفئة العمرية للولي	رقم 02
27	رسم بياني يمثل متغير وظيفة الولي	رقم 03
28	رسم بياني يمثل فئة الجنس للأبناء	رقم 04
29	رسم بياني يمثل متغير الفئة العمرية للأبناء	رقم 05
30	رسم بياني يمثل يوضح استخدام الطفل لليوتيوب	رقم 06
31	رسم بياني يمثل مدى مشاهدة الأبناء لقناة شفا عبر اليوتيوب	رقم 07
32	رسم بياني يمثل الحجم الساعي الذي يقضيه الأطفال في مشاهدة قناة شفا	رقم 08
33	رسم بياني يمثل طريقة مشاهدة الأطفال لقناة شفا	رقم 09
34	رسم بياني يمثل مع من يشارك الطفل مشاهدته لقناة شفا	رقم 10
35	رسم بياني يمثل الفترة المفضلة للأطفال في استخدام اليوتيوب ومشاهدة قناة شفا	رقم 11
36	رسم بياني يمثل الوسيلة التي يستعملها الأطفال في مشاهدة قناة شفا	رقم 12
37	رسم بياني يمثل مدى إدمان الأطفال على استخدام اليوتيوب ومشاهدة قناة شفا	رقم 13
38	رسم بياني يمثل مدى محاولة الطفل تقليد ما يشاهده على قناة شفا	رقم 14
39	رسم بياني يمثل حالات البكاء والحزن والغضب لدى منع الأطفال من استخدام اليوتيوب ومشاهدة قناة شفا	رقم 15
40	رسم بياني يمثل وجهة نظر الأولياء في تسبب قناة شفا بالكسل وقلة النشاط والتركيز لدى الأطفال	رقم 16

رقم 17	يمثل تسبب قناة شفا في ابتعاد الأطفال عن الرياضة والتسبب بالبدانة	41
رقم 18	رسم بياني يمثل مدى تأثير اليوتيوب ومشاهدة قناة شفا على صحة الطفل الجسدية والنفسية	42
رقم 19	رسم بياني يمثل وجهة نظر الأولياء في تسبب قناة شفا بانعزال الطفل عن الأسرة	43
رقم 20	رسم بياني يمثل مدى تفضيل الطفل لمشاهدة قناة شفا على الخروج واللعب مع أصدقائه	44
رقم 21	رسم بياني يمثل مدى تعرض الطفل لبعض السلوكيات الخاطئة أثناء مشاهدة قناة شفا	45
رقم 22	رسم بياني يمثل وجهة نظر الأولياء في تسبب اليوتيوب وقناة شفا في تقليل تفاعل الطفل ونشاطه اجتماعيا	46
رقم 23	يوضح وجهة نظر الأولياء حول تسبب اليوتيوب وقناة شفا في عدم رضا الطفل عن المستوى المعيشي أو أسلوب العيش	47
رقم 24	مدى تسبب كثرة مشاهدة قناة شفا في تقليل علاقة الطفل مع إخوته وأصدقائه	48

## خطة الدراسة

### أولاً: الإطار المنهجي

1. تحديد الإشكالية
2. تساؤلات الدراسة
3. أسباب اختيار الموضوع
4. أهمية الدراسة وأهدافها
5. مجتمع البحث واختيار العينة
6. أدوات جمع البيانات
7. منهج الدراسة
8. مقارنة الدراسة
9. تحديد مصطلحات ومفاهيم الدراسة
10. الدراسات السابقة

### ثانياً: الإطار التطبيقي

1. البيانات الشخصية
2. المحور الأول
3. المحور الثاني
4. المحور الثالث
5. نتائج الدراسة

خاتمة

قائمة المراجع

الملاحق

# المقدمة

## مقدمة

إن التطور التكنولوجي ساهم في تسهيل حياة الفرد من خلال الاختراعات التي تساعد الفرد في حياته اليومية، خاصة التطورات التكنولوجية التي طرأت على جانب الإعلام والاتصال والتي بدورها سهلت العملية الاتصالية وطرق التواصل في المجتمع التي تعددت منذ القدم ومن بين هذه الطرق الكلام المباشر أو عن طريق المذياع أو التلفاز أو غيرها.

سهلت تكنولوجيا الإعلام والاتصال على الكثير من الأفراد القدرة على الوصول إلى المعلومات وكذلك الحصول على الخدمات المختلفة كتسهيل التسويق والتجارة كما وفرت فرص للترفيه والتسلية وخاصة مع ظهور شبكات التواصل الاجتماعي والتي أتاحت للمستخدمين القدرة على البقاء متصلين مع بعضهم البعض في جميع أنحاء العالم، حتى أن هذه التكنولوجيا وفرت للأطفال سبل أخرى للتعليم والتسلية كالألعاب والفيديوهات والبرامج.

لابد من الاهتمام بالطفل والعناية به خاصة في مرحلة الطفولة المبكرة والتي تمتد منذ بداية سن الثالثة إلى نهاية سن الخامسة والتي يكون فيها الطفل يميل إلى تقليد أفعال الآخرين ويميل إلى العناد والإصرار على مخالفة رأي الأشخاص الأكبر سنا وعدم التمييز بين الصواب والخطأ فالطفل في هذه المرحلة هو أكثر عرضة لأي محتوى يقدم له سواء كان هذا المحتوى سلبيا أم ايجابيا كون الطفل لازال يكتسب الخبرات والمعلومات وهنا يأتي دور الأولياء فتعد علاقة الوالدين والطفل هامة جدا فهو يقضى معهم اغلب وقته فلا بد لهم من تلبية حاجياته النفسية والجسدية والاجتماعية.

مع ظهور اليوتيوب والكم الهائل الذي يقدمه من الفيديوهات لجميع أعمار الأفراد جذب اليوتيوب انتباه الأطفال لسهولة استخدامه و المحتوى الذي يعرضه عليهم وظهور قنوات

مخصصة للأطفال فقط رغم هذا لا يزال الأطفال عرضة لبعض سلبيات اليوتيوب خاصة في مرحلة النمو والتي تعد من أهم المراحل في حياة الطفل وهي ضرورية لتكوين صحته الجسدية والنفسية وأيضا تكوين الجانب الاجتماعي لديه.

قد يرى البعض أن استخدام الأطفال للهواتف والحواسيب وغير ذلك من الوسائل التكنولوجية ينعكس بالإيجاب عليهم من عدة جوانب كالتثقيف والتعليم، وأيضا تعلمهم لكيفية استخدام هذه الوسائل تساعدهم في مواكبة عصر التطور التكنولوجي وتحضرهم بشكل أحسن للمستقبل فالطفل في عمر ما بين 2 إلى 5 سنوات يكون عبارة عن صفحة بيضاء وقابلية التعلم عنده تكون سريعة وهذا ما يساعد على تعليمه بشكل أفضل وتربيته وتكوين شخصيته.

مواقع التواصل الاجتماعي ومن أهمها اليوتيوب والذي هو محور هذه الدراسة أصبح موقع يمكن للأشخاص من كافة الأعمار استعماله حتى الأطفال دون سن التمدرس بل وأصبح يقدم محتوى خاص بهم يمكنهم عن طريقه إشباع رغباتهم وفضولهم وحبهم للاستكشاف من خلال مشاهدة البرامج أو الرسوم المتحركة أو الاستماع إلى الأغاني والأناشيد ومشاهدة الألعاب.

هذه الدراسة قسمت على جزئين جزء منهجي والذي يتضمن خطة الدراسة من المنهج المستعمل وأدوات جمع البيانات والدراسات السابقة وغيرها والجزء الثاني التطبيقي والذي يتضمن تفريغ البيانات وتحليلها والنتائج المتوصل إليها.

# الجانب المنهجي



## أولاً: إشكالية الدراسة

ظهرت العولمة مع انفجار الثورة التكنولوجية والتي هيمنت بدورها على كل وسائل الإعلام والاتصال الجديد ومع ظهور الانترنت في نهاية تسعينيات القرن 20 اهتم الكثير من الباحثين في مجال الإعلام والاتصال بدراساتهم لعلاقة الطفل مع وسائل الإعلام الجديد واستخدامه للانترنت وهذا في عدة مجالات كالتربية والتعليم والجانب الثقافي والاجتماعي والفكري وحتى الجانب السياسي، فالأطفال هم واحدة من أهم ركائز المجتمع إن لم يكونوا الأهم فهم مستقبل الدولة والأمة.

ومع هذا التطور التكنولوجي الهائل في مجال الإعلام والاتصال وظهر بما يسمى مواقع التواصل الاجتماعي جذب اليوتيوب انتباه الجمهور وخاصة الأطفال الذين هم محور هذه الدراسة وقنوات الأطفال على مستوى هذه المنصة تحديدا قناة شفا.

فاستخدام الأطفال لليوتيوب ومتابعتهم للقنوات المخصصة لهم تفتح لهم مجالات عدة ووسائل أخرى لتفريغ طاقاتهم وإشباع رغباتهم واكتساب مهارات جديدة، لكن كأي شيء آخر في الحياة لا يمكن إن تخلو هذه المنصة من سلبيات يتعرض لها الطفل كإضاعة الوقت أو الأجندة والأفكار الذي قد تبت للطفل عبر اليوتيوب.

لابد للأولياء أيضا الانتباه واخذ عين الاعتبار للسلبيات التي يتعرض لها الطفل أثناء استعماله لهذه المنصة فهم مسؤولون بدرجة أولى عن توجيه وتعليم أبناءهم بين الصواب والخطأ باعتبار الأولياء راشدين وعاقلين وعلى علم بايجابيات وسلبيات منصة اليوتيوب.

كما أن شهرت قنوات اليوتيوب وكمية المحتوى الذي تقدمه تلعب دورا كبيرا في تعلق الطفل بها وبالمنصة، وهذه ظاهرة تستلزم وتستدعي البحث والدراسة، فتكنولوجيا الإعلام

والإتصال أو الإعلام الجديد أصبحت جزء لا يتجزأ من حياة الطفل وقد تؤثر عليه من عدة جوانب كالتحصيل الدراسي والجانب النفسي والجسدي والجانب الاجتماعي والتي قد تؤثر عليه سلبا وتؤدي إلى نتائج سلبية في تنعكس على حياة الطفل لاحقا، فلا بد هنا للأولياء عدم الإغفال عن ما تحتويه هذه المنصة من سلبيات رغم وجود ايجابيات تقدمها أيضا وإيجاد نمط مناسب لاستخدام أطفالهم لها لتحقيق نوع من التوازن والاستقرار.

على ضوء ما ذكر سابقا حاولت البحث عن التأثير الذي تضعه هذه المنصة وخاصة قنوات الأطفال عبرها على أطفال روضة بحي عدل 2 بورقلة في كل من الجوانب النفسي، الجسدي والجانب الاجتماعي.

ومن هنا نطرح التساؤل التالي:

ما هو تأثير قناة شفا عبر اليوتيوب على الأطفال من وجهة نظر الأولياء؟

**ثانيا: تساؤلات البحث:**

بالنظر إلى طبيعة الدراسة التي تهدف إلى معرفة سلوك الطفل أثناء متابعته لقنوات الأطفال عبر اليوتيوب فتم الاعتماد على التساؤلات التالية :

- 1- ما هي عادات وأنماط متابعة الأطفال لقناة شفا عبر اليوتيوب من وجهة نظر الأولياء ؟
- 2- ما هي تأثيرات قناة شفا عبر اليوتيوب على الجانب الصحي جسديا ونفسيا؟
- 3- ما هي تأثيرات قناة شفا عبر اليوتيوب على الأطفال في الجانب الاجتماعي ؟

### ثالثاً: أسباب اختيار موضوع الدراسة

حسب كتب منهجية البحث العلمي في العلوم الإنسانية والاجتماعية فأن اختيار موضوع البحث يرجع لعدة عوامل والتي تجعل الباحث يميل إلى موضوع بحثه عن بحوث أخرى وتكون هذه العوامل إما عوامل ذاتية أو موضوعية.

#### الأسباب الذاتية

- الاهتمام الشخصي بتقديم دراسة عن اليوتيوب ومعرفة تأثير محتوى قنوات الأطفال عليهم.

- الاهتمام الشخصي بموقع اليوتيوب وخاصة انجذاب الأطفال لهذا الموقع بكثرة.

#### الأسباب الموضوعية

- إقبال الأطفال على مشاهدة موقع اليوتيوب واستخدامه لفترات طويلة من الزمن.
- موضوع تأثير قنوات الأطفال عبر اليوتيوب موضوع جديد وحيوي.
- قلة الدراسات والبحوث المتعلقة بتأثير اليوتيوب ومحتوى قنوات الأطفال عليهم.
- تقديم إضافة علمية قد تساهم مستقبلاً في دعم وإثراء البحوث القادمة المتعلقة باليوتيوب وتأثيره على الأطفال.

#### 4. أهمية الدراسة وأهدافها:

##### أهمية الدراسة:

تكمن أهمية هذه الدراسة في الجانب الاجتماعي في معرفة تأثير قنوات الأطفال عامة وقناة شفا خاصة على هذه الفئة والتي هي لب المجتمع والركيزة الأساسية فيه. أما بالنسبة للناحية النظرية معرفة تأثير تكنولوجيا الاتصال الحديثة على الأطفال خاصة اليوتيوب والانعكاسات السلبية التي قد تتجم عن ذلك يمكن عنها اقتراح حلول لتهديب وترشيد استخدام هذه المنصة عند الأطفال، كما يمكن لهذه الدراسة تقديم إضافة علمية بالنسبة لدراسات تكنولوجيا الإعلام والاتصال الحديثة وتأثيرها على الأطفال من الجانب النفسي والاجتماعي.

##### أهداف الدراسة:

- اليوتيوب هو واحد من أشهر مواقع التواصل الاجتماعي ومن أكثرها استخداما رغم حداثة وسهولة استخدامه جذبت الكثير من فئات المجتمع خاصة الأطفال.
- تهدف هذه الدراسة الى معرفة تأثير القنوات الخاصة بالأطفال عليهم وكيفية تعاملهم معها.
- التعرف على ايجابيات وسلبيات استخدام الأطفال لليوتيوب ومشاهدة قناة شفا.
- التعرف على أسباب توجه على الأطفال لاستخدام موقع اليوتيوب و سبب تعلقهم به.
- معرفة انعكاسات كثرة التعرض لقناة شفا على الطفل في كل من الجانب الصحي والاجتماعي.
- محاولة معرفة متابعة الأولياء باستخدامات أطفالهم لليوتيوب والقنوات التي يشاهدونها.

## 5. مجتمع البحث واختيار العينة

ينبغي على الباحث تحديد المجتمع الذي تجرى عليه الدراسة، ويجب تحديده بدقة ووضوح، بعد تحديد مجتمع الدراسة يتعين على الباحث تحديد العينة التي يبني عليها الباحث دراسته، ويجب أن تكون العينة ممثلة لمجتمع الدراسة حتى يتمكن من الباحث من تعميم النتائج أو حتى التنبؤ بواسطتها للمستقبل<sup>1</sup>.

**مجتمع البحث:** يشمل جميع عناصر ومفردات المشكلة أو الظاهرة قيد الدراسة ويتكون عادة من عناصر ومفردات<sup>2</sup>.

و يقصد بمجتمع البحث أيضا هو جميع مفردات الظاهرة التي يدرسها الباحث يقصد بمجتمع البحث كما عرفه الباحثون على أنه مجموعة الرسائل المتماثلة والمعبرة في حوامل يطلق عليها وسائل الاتصال والتي يريد الباحث معرفة خصائصها<sup>3</sup>.

مجتمع البحث لهذه الدراسة هم الأطفال ما قبل سن التمدرس أي من 2 الى 5 سنوات والمستخدمين لليوتيوب والمتابعين لقناة شفا.

يتعلق مجتمع الدراسة في الأطفال ما قبل سن التمدرس لروضة بحي عدل 2 بمدينة ورقلة إجمالاً وهذا نظراً لإمكانيات الباحث المادية والمعنوية وباعتبار الباحث من سكان المدينة ما يساهم في القرب من الفئة المستهدفة في الدراسة.

<sup>1</sup> - محمد سرحان علي المحمودي، مناهج البحث العلمي، دار الكتب، صنعاء، اليمن، طبعة 3، سنة 2019، صفحة 105.

<sup>2</sup> - رنجي مصطفى عليان، البحث العلمي أسسه مناهجه وأساليبه إجراءاته، بيت الأفكار الدولية، عمان، الأردن، سنة 2011، صفحة 159.

<sup>3</sup> - حسان محمد الحسن، الأسس العلمية لمناهج البحث الاجتماعية، دار الطليعة، الطبعة 01، بيروت، لبنان، 1982، صفحة 34.

## عينة البحث:

تعرف العينة على أنها مجموعة من وحدات المعاينة تخضع للدراسة التحليلية أو الميدانية ويجب أن تكون متمثلة تمثيلاً صادقاً ومتكافئاً مع المجتمع الأصلي ويمكن تعميم نتائجه عليه<sup>1</sup>.

والعينة هي جزء من المجتمع أو هي عدد من الحالات التي تؤخذ من المجتمع الأصلي وتجمع منها بيانات بقصد دراسة خصائص المجتمع الأصلي، وتسمى الوحدات التي يتكون منها المجتمع بوحدات المعاينة<sup>2</sup>.

نوع العينة المستخدمة في الدراسة هي العينة العمدية ( العينة القصدية ).

يختار الباحث المفردات في هذه العينة بطريقة عمدية لا تتوفر فيها العشوائية طبقاً لما يراه من سمات أو خصائص تتوفر في المفردات بما يخدم أهداف البحث ويختار الباحث أفراد عينته بما يخدم أهداف دراسته وبناء على معرفته دون أن يكون هناك قيود أو شروط غير التي يراها هو مناسبة من حيث الكفاءة أو المؤهل العلمي أو الاختصاص وغيرها<sup>3</sup>.

بما أن مجتمع البحث الأطفال دون سن التمدرس من 2 إلى 5 سنوات والذين يستخدمون اليوتيوب ويتعرضون لمحتوى قنوات الأطفال عبره يعتبر مجتمع كبير ولا يمكن تحديده بدقة فاعتمدت على أسلوب العينة لجمع المعلومات والبيانات اللازمة للقيام بالدراسة، حجم هذه العينة يقدر ب 30 مفردة من أولياء الأطفال الذين يستخدمون موقع اليوتيوب ويشاهدون قناة شفا عبره وتم استجواب الأولياء للحصول على معلومات وإجابات علمية ودقيقة حول الظاهرة موضوع الدراسة.

1 - سعد سلمان المشهداني، منهجية البحث العلمي، دار أسامة، عمان، الأردن، طبعة 3، سنة 2019، صفحة 85.

2 - المرجع نفسه.

3 - المرجع نفسه، صفحة 96.

## المجال المكاني:

يتمثل مجتمع البحث الميداني في الأطفال ما قبل سن التمدرس من 2 إلى 5 سنوات الذين يشاهدون قنوات الأطفال عبر اليوتيوب بمدينة ورقلة.

## المجال الزمني:

يمكن تحديد المجال الزمني للدراسة منذ اختيار وضبط العنوان من قبل الأستاذ المشرف والموافقة عليه في شهر ديسمبر 2022 ثم تبدأ عملية جمع البيانات والتنسيق مع الأستاذ المشرف من شهر جانفي إلى شهر أفريل 2023.

أما الجانب التطبيقي يمتد من منتصف شهر أفريل إلى بداية شهر جوان.

## 6. أدوات جمع البيانات:

الاستبيان ويمكن تعريف الاستبيان بأنه:

مجموعة من الأسئلة والاستفسارات المتنوعة، والمرتبطة بعضها ببعض بشكل يحقق الهدف، أو الأهداف التي يسعها أليها الباحث بضوء موضوعه والمشكلة التي اختارها لبحثه<sup>1</sup>.

استمارة الاستبيان مكونة من ثلاث محاور بالإضافة الى محور البيانات الشخصية وجاءت المحاور كالآتي:

**المحور الأول:** ما هي عادات وأنماط متابعة الأطفال لقناة شفا عبر اليوتيوب من وجهة نظر الأولياء؟

<sup>1</sup> - محمد سرحان علي المحمودي، مناهج البحث العلمي، دار الكتب، صنعاء، اليمن، طبعة 3، سنة 2019، صفحة 126.

**المحور الثاني:** ما هي تأثيرات قناة شفا عبر اليوتيوب على الجانب الصحي للأطفال جسديا ونفسيا؟

**المحور الثالث:** ما هو تأثير قناة شفا عبر اليوتيوب على الأطفال في الجانب الاجتماعي؟

## 7. نوع الدراسة ومنهجها:

### نوع الدراسة

تدخل هذه الدراسة ضمن الدراسات الوصفية الميدانية، من خلال دراسة تعامل الطفل الجزائري مع المحتوى المقدم من طرف قنوات اليوتيوب الخاصة بالأطفال ، عن طريق استخدام أدوات لجمع البيانات والمعلومات وتحليلها كتحليل بعض الفيديوهات التي تعرض من طرف هذه القنوات وتحليل تفاعل الطفل معها.

### منهج الدراسة

المنهج في اللغة هو الطريق الواضح، والمنهجية هي الطريق الذي يربط بين مشاكل الواقع وتصور الباحثين والعلماء<sup>1</sup>.

يقصد بالمنهج الطريقة التي يتبعها الباحث في دراسة موضوع ما وحسب موريس أنجرس فان كلمة المنهج يمكن إرجاعها إلى طريقة تصور وتنظيم البحث، ينص إذا المنهج على كيفية تصور وتخطيط العمل حول موضوع الدراسة وانه يتدخل بطريقة أكثر أو اقل إلحاحا بأكثر أو اقل دقة في كل مراحل البحث أو في هذه المرحلة أو تلك<sup>2</sup>.

<sup>1</sup> - كمال د شلي، منهجية البحث العلمي، مديرية الكتب والمطبوعات الجامعية، سنة 2016، صفحة 26.

<sup>2</sup> - موريس أنجرس، منهجية البحث العلمي في العلوم الإنسانية، بوزيد صحراوي، طبعة 2، دار القصة، الجزائر، صفحة 99.



هذه الدراسة تندرج ضمن البحوث الوصفية والتي تركز على دراسة الظواهر أو المواقف الاجتماعية وتعتمد على الوصف العلمي للظواهر والتعمق في تحليلها والحصول على تقديرات دقيقة لحدوثها والتعرف على طبيعتها وعلاقتها.

### المنهج الوصفي

يعتمد على الملاحظة بأنواعها بالإضافة الى عمليات التصنيف والإحصاء مع بيان وتفسير تلك العمليات ويعد المنهج الوصفي أكثر مناهج البحث ملائمة للواقع الاجتماعي كسبيل لفهم الظواهر واستخلاص السمات<sup>1</sup>.

تهدف هذه الدراسة إلى محاولة معرفة وكشف العلاقة التي تربط الطفل ما قبل سن التمدرس أي من 2 إلى 5 سنوات باليوتيوب وقنوات الأطفال على مستواه وتأثيرها عليه، فلا بد من اختيار منهج مناسب يتلاءم ويتناسب مع هذه الدراسة، وبما أن هذه الدراسة تقوم على الوصف والتحليل لمحاولة الكشف عن تأثير قنوات الأطفال على مستوى اليوتيوب عليهم، فاخترت المنهج الوصفي لأنه يعتبر المنهج الأنسب لهذه الدراسة بحث نقوم باختيار عينة وإجراء عملية المسح لتمثل مجتمع البحث تمثيلاً جيداً.

يعتبر المسح واحداً من المناهج الأساسية بل أكثرها شيوعاً في البحوث الوصفية، ويعرف أسلوب المسح بأنه دراسة شاملة مستعرضة، ومحاولة منظمة لجمع البيانات وتحليل وتفسير وتقرير الوضع الراهن لموضوع ما في بيئة محددة ووقت معين، وتتعلق الدراسات المسحية

<sup>1</sup> - عبود عبد الله العسكري، منهجية البحث العلمي في العلوم الإنسانية، دار النمير، طبعة 1، دمشق، سوريا، سنة 2002، صفحة 6.

بالوضع الراهن والغاية منها التعرف على جوانب القوة والضعف فيه من أجل معرفة مدى صلاحية هذا الوضع أو مدى حاجته الى إحداث تغييرات جزئية أو أساسية فيه<sup>1</sup>.

## 8. مقارنة الدراسة

تعرف النظرية على أنها كل شيء واهم شيء في العلم لان مداها ابعدها من المعارف المجموعة أو المنقولة وهي ضرب من الاقتصاد الذهني يسهل جمع المعارف والاستغناء أحيانا عن بعضها، ومن ناحية أخرى فان النظرية هي محصلة دراسات وأبحاث ومشاهدات وصلت إلى مرحلة من مراحل التطور التي وضعت في إطار نظري وعلمي لما تحاول تفسيره، كما أن النظريات قامت على كم كبير من التنظير والافتراضات التي قويت تدريجيا من خلال إجراء تطبيقات ميدانية، وان أهم ما يميز النظرية قدرتها المستمرة على إيجاد تساؤلات جديدة بالبحث، إضافة إلى استكشاف طرق جديدة للبحث العلمي<sup>2</sup>.

تتطبق هذه الدراسات على نظرية الاستخدامات والاشباعات أو تسمى أيضا نظرية الاستعمالات والرضا وهذا من خلال دراسة تأثير قنوات الأطفال عبر اليوتيوب على الأطفال والاشباعات المحققة منه.

تهتم نظرية الاستخدامات والاشباعات بدراسة الاتصال الجماهيري دراسة وظيفية منظمة وهي ترى أن الجماهير فعالة في انتقاء أفرادها لرسائل ومضمون مفضل من وسائل الإعلام وهي جاءت كرد فعل لفهم قوة الإعلام الطاغية<sup>3</sup>.

1 - محمد عبد السلام، مناهج البحث في العلوم الاجتماعية والإنسانية، مكتبة نور، 2020، صفحة 167.

2 - عبد الرحمن المشاقبة، نظريات الاتصال، دار أسامة، عمان، الأردن، سنة 2015، صفحة 142.

3 - مصطفى يوسف كافي، نضال فلاح الضالعين، علي فلاح الضالعين (وآخرون)، نظريات الاتصال والإعلام الجماهيري، دار الإعصار العلمي، الطبعة 1، عمان، الأردن، سنة 2016، صفحة 245.

تفرض نظرية الاستخدامات والاشباع على أن الأفراد يحتاجون الى إشباع احتياجاتهم من وسائل الإعلام، كما يقوم الأفراد باستخدام المعلومات التي تنقلها وسائل الإعلام، تختلف أهميتها وفقا لاحتياجاتهم<sup>1</sup>.

تستند نظرية الاستخدامات والاشباع على الفروض التالية:

- أن أعضاء الجمهور فاعلون في عملية الاتصال، واستخدامهم لوسائل الإعلام يحقق لهم أهداف مقصودة تبلي توقعاتهم.
- الربط بين الرغبة في إشباع حاجات معينة، واختيار وسيلة إعلام محددة يرجع الى الجمهور نفسه وتحدده الفروق الفردية.
- التأكد على أن الجمهور هو الذي يختار ويستخدم الوسائل والمضمون لوسائل الاتصال وليس العكس.
- يكون الجمهور على علم بالفائدة التي تعود عليه، وبدوافعهم واهتماماتهم فهو يستطيع أن يمد الباحثين بصورة فعلية لاستخدامه لوسائل الإعلام.
- الاستدلال على المعايير الثقافية السائدة من خلال استخدامات الجمهور لوسائل الاتصال وليس من خلال محتوى الرسائل التي تقدمها وسائل الاتصال<sup>2</sup>.

الانتقادات الموجهة لنظرية الاستخدامات والاشباع:

رغم وصول دراسات الاستخدامات الى درجة عالية من النضج والرسوخ ورقم تطبيقاته العديدة في دراسة الاتصال الجماهيري إلا انه تعرض لعدد من الانتقادات تركزت حول متابعة

<sup>1</sup> - عبد الرزاق الدليمي، نظريات الاتصال في القرن الحادي والعشرين، دار البازوري العلمية، عمان، الأردن، سنة 2016، صفحة، 245.

<sup>2</sup> - مصطفى يوسف كافي، الرأي العام ونظريات الاتصال، دار ومكتبة الخامد، عمان، الأردن، طبعة 1، سنة 2015، صفحة 215.

الوظيفة، وغموض بعض مفاهيمه وصعوبة تعميم نتائجه وعدم عقلانيته وصعوبة التأكد من صحة المقياس المستخدم وغيرها من الانتقادات<sup>1</sup>.

ومن أهم الانتقادات الموجه للنظرية:

- أن هذه النظرية تتبنى مفاهيم تتسم بشيء من المرونة، مثل الدوافع والإشباع والهدف والوظيفة وهذه المفاهيم ليس لها تعريفات محددة، وبالتالي فمن الممكن أن تختلف النتائج التي تحصل عليها من تطبيق النظرية تبعاً لاختلاف التعريفات.
- أن الحاجات الخاصة بالفرد متعددة ما بين فسيولوجية ونفسية واجتماعية، وتختلف أهميتها من فرد لآخر، ولتحقيق تلك الحاجات تتعدد أنماط التعرض لوسائل الإعلام واختيار المحتوى<sup>2</sup>.
- تقوم النظرية على افتراض أن استخدام الفرد لوسائل الإعلام استخدام معتمد ومقصود وهادف، والواقع يختلف في أحيان كثيرة عن ذلك، فهناك أيضاً استخدام غير هادف.
- تنظر البحوث التي تستند إلى نظرية الاستخدامات والإشباع إلى وظائف وسائل الاتصال من منظور فردي يستخدم الرسائل الاتصالية، في حين أن الرسالة الاتصالية قد تحقق وظائف لبعض الأفراد وتحقق اختلالاً وظيفياً للبعض الآخر<sup>3</sup>.

<sup>1</sup> - عبد الرزاق الدليمي، نظريات الاتصال في القرن الحادي والعشرين، مرجع سبق ذكره، صفحة 269.

<sup>2</sup> - مصطفى يوسف كافي، الرأي العام ونظريات الاتصال، مرجع سبق ذكره، صفحة 216.

<sup>3</sup> - مصطفى يوسف كافي، الرأي العام ونظريات الاتصال، المرجع السابق، صفحة 217.

## 9. مفاهيم ومصطلحات الدراسة:

لكل دراسة وبحث علمي جملة من المصطلحات والمفاهيم التي تختلف باختلاف تخصص ومجال الدراسة نفسها ولا بد للباحث من وضع تعريفات لإيضاحها ويمكن تعرف مفاهيم هذه الدراسة كالتالي:

### – تعريف التأثير:

**لغة:** نقول أثر فيه تأثيراً، وترك فيه أثراً، فالأثر هو ما ينشأ عن تأثير المؤثر، والمؤثر إما الشيء النفساني في مثله، أو الجسماني في مثله<sup>1</sup>.

**اصطلاحاً:** هو نتيجة الاتصال وهو يقع على المرسل والمتلقي على السواء، وقد يكون الأثر نفسي أو اجتماعي ويتحقق اثر وسائل الإعلام من خلال تقديم الأخبار والمعلومات والترفيه والإقناع وتحسين الصورة الذهنية<sup>2</sup>.

**التعريف الإجرائي:** هو نتيجة للتعرض للشيء، وهو مجموعة النتائج والتغيرات والسلوكيات الناجمة عن استخدام الأطفال لليوتيوب وتعرضهم للمحتوى المخصص لهم.

### اليوتيوب Youtube :

موقع اليوتيوب هو عبارة عن منصة وبوابة الكترونية تتيح لمستخدميها من نشر ومشاركة الفيديوهات بشكل مجاني، بالإضافة إلى إمكانية تحميل مقاطع الفيديو ويحتوي اليوتيوب على مليارات الفيديوهات التي يمكن يرفعها المستخدمين عن طريق تصويرها بالكاميرا الاحترافية أو كاميرا الهاتف النقال.

<sup>1</sup> - عبد المنعم الحفني، المعجم الشامل لمصطلحات الفلسفة، مكتبة مدبولي، طبعة 3، مصر، القاهرة، سنة 2000، صفحة 173.

<sup>2</sup> - حسن عماد مكاوي، ليلي حسن السيد، الاتصال ونظرياته المعاصرة، الدار المصرية اللبنانية، طبعة 1، مصر، القاهرة، سنة 1998، صفحة 52.

اليوتيوب اكبر موقع لعرض أو تحميل أو مشاهدة الفيديوهات على الويب، وهو ثاني اكبر محرك بحث في العالم بعد جوجل وهو يتيح لأي شخص تحميل أو عرض أو مشاهدة أشرطة الفيديو القصيرة أو الطويلة للعرض الخاص أو العام، أسس اليوتيوب عام 2005 من طرف تشاد هيرلي، ستيف تشين، وجاويد كريم<sup>1</sup>.

بعد تحقيق اليوتيوب لواحدة من اكبر معدلات النمو للمواقع على الشبكة العالمية وهي المركز الخامس كأكثر موقع زيارة في العالم اشتراه عملاق الويب "جوجل" بقيمة 1.6 مليار دولار أمريكي.

إضافة إلى وظيفته الرئيسية كمستضيف لملفات الفيديو الرقمية للراغبين في مشاركتها عبر الويب فإن اليوتيوب أضاف الكثير من المميزات والخواص في ظل المنافسة بعد أن أصبح المجال مفتوح أمام الكثير من الشركات المماثلة والتي اقتبست نفس الفكرة ولكن بتطبيقات مختلفة، ومن أهم مميزات اليوتيوب انه يمكن استخدامه بشكل مجاني ويعتمد على مصادر دخل أخرى كالإعلانات والدعايات<sup>2</sup>.

### التعريف الإجرائي:

اليوتيوب هو واحد من أشهر مواقع التواصل الاجتماعي وأشهر موقع لنشر ومشاركة الفيديوهات للإفادة أو التسلية، من مميزاته انه موقع مجاني يستهدف كافة فئات المجتمع ومن جميع أنحاء العالم، من بين مستخدمي اليوتيوب وجمهوره نجد فئة الأطفال الذين يستخدمونه ويشاهدون المحتوى الخاص والموجه لهم والذي هو محور هذه الدراسة.

<sup>1</sup> - عبدة صيطي، الإعلام الجديد والمجتمع، دار المعارف، مصر، القاهرة، سنة 2018، صفحة 64.

<sup>2</sup> - المرجع نفسه صفحة 65.

## 10. الدراسات السابقة:

مرحلة جمع البيانات هي واحدة من أهم الركائز التي يقوم عليها البحث العلمي، تتم هذه المرحلة عن طريق فحص الدراسات السابقة من مذكرات وبحوث تصب في موضوع الدراسة، وعلى هذا الأساس فحصت بعض المذكرات المتعلقة بموضوع البحث وتم القيام بتحليلها بالطريقة العلمية والمنهجية المستخدمة في البحث العلمي، من هنا تم تحديد أوجه التشابه والاختلاف بين هذه الدراسات:

### الدراسة الأولى:

من إعداد الطلبة: دبة أحمد زكرياء، براح رياض

عنوان الدراسة: استخدام الاطفال لموقع اليوتيوب والألعاب الالكترونية وتأثيرها على التنشئة الاجتماعية.

دراسة وصفية على عينة من أولياء الأطفال في بتقرت، جامعة قاصدي مرباح ورقلة، سنة 2021/2020.

جاءت هذه الدراسة بتساؤل رئيسي و هو:

ما تأثير استخدام الاطفال لموقع اليوتيوب والألعاب الإلكترونية على التنشئة الاجتماعية؟.

تلتها تساؤلات فرعية وهي:

1. ما عادات وأنماط استخدام موقع اليوتيوب والألعاب الالكترونية عند الاطفال من وجهة نظر

أوليائهم؟

2. ما دوافع استخدام موقع اليوتيوب والألعاب الإلكترونية عند الأطفال من وجهة نظر أوليائهم؟

3. ما طبيعة الإشباع التي يحققها استخدام موقع اليوتيوب والألعاب الإلكترونية عند الأطفال من وجهة نظر أوليائهم؟

4. ما هو أثر تعرض الأطفال لليوتيوب والألعاب الإلكترونية على الرضا المعيشي لديهم وما درجة وعيهم بالمفاهيم الرقمية مثل اشتراك، مشاركة، إعجاب ومشاهدات

View Like, Subscribe, Share,؟

توصلت هذه الدراسة إلى:

أن أغلب الأولياء يتيحون لأطفالهم موقع اليوتيوب والألعاب الإلكترونية معظم الأطفال يستخدمون موقع اليوتيوب والألعاب الإلكترونية بشكل منطقي وهذا ما أكدته طبيعة القنوات والحجم الساعي الذي يقضيه الطفل بين اليوتيوب والألعاب الإلكترونية كذلك بالنسبة لمراقبة الأولياء، في حين وجود فئة من الأطفال يستخدمون هذه التكنولوجيا بشكل مفرط، وهذا ما يعود بتأثيرات سلبية عليهم، ويرجع هذا إلى مراقبة الأولياء.

توصلت هذه الدراسة أيضا إلى انه وحسب وجهة نظر الأولياء فأن الإشباع التي يحققها الطفل من خلال استخدام اليوتيوب والألعاب الإلكترونية، هي الترفيه والتسلية وتعلم الاعتماد على نفسه، فيما يعارض الأولياء فكرة أن هذه الوسائط تطور من قدراته ومعارفه، كما توصلت إلى أن الأولياء اتفقوا حول سرعة إيمان الأطفال على موقع اليوتيوب والألعاب الإلكترونية والتعلق بها.

قراءة 50 بالمائة من الأولياء اتفقوا على أن الألعاب الإلكترونية واليوتيوب لها دور في تقليل

الأصدقاء عن الأطفال و أن تعلق الطفل بها يحرمه من اللعب الطبيعي.



ومن بين نتائج الدراسة أيضا أن كثرة استخدام الطفل لليوتيوب والألعاب الإلكترونية تجعله يدمن عليها ويتعلق بها، وهذا ما توصلوا إليه في نتائج دراستهم واتفق عليه معظم الأولياء عينة الدراسة<sup>1</sup>.

### الدراسة الثانية:

من إعداد الطلبة: كافي رانية، غيلاني لينة

عنوان الدراسة: استخدام أطفال ما قبل سن التمدرس (3-5 سنوات) لموقع اليوتيوب والاشباعات المحققة منه.

دراسة استكشافية على عينة من أولياء الأطفال خلال سنة 2018.

إشكالية الدراسة: ما مدى استخدام الأطفال ما قبل سن التمدرس لموقع اليوتيوب وما هي الإشباعات المحققة منه؟

### التساؤلات الفرعية:

1. ما هي عادات وأنماط استهلاك أطفال ورقلة لموقع اليوتيوب؟
2. هل يتأثر الأطفال بما يشاهدونه في موقع اليوتيوب؟
3. ما هي انعكاسات استخدام الأطفال لليوتيوب على علاقاته داخل الأسرة؟
4. هل ينتقي الطفل المضامين التي يتعرض لها في اليوتيوب أم أن للآباء دور في عملية

انتقاء المضامين؟

توصلت هذه الدراسة إلى:

1 - دبة احمد زكرياء، براح رياض، استخدام الأطفال لموقع اليوتيوب والألعاب الإلكترونية وتأثيرها على التنشئة الاجتماعية، مذكرة مكملة لنيل شهادة الماستر، قسم علوم الإعلام والاتصال، كلية العلوم الإنسانية والاجتماعية، جامعة قاصدي مرباح، ورقلة، 2021/2022.

لقد تم التوصل من خلال هذه الدراسة المتمثلة في استخدام أطفال ما قبل سن التمدرس لموقع اليوتيوب من وجهة نظر الأولياء على مجموعة من الاستنتاجات كان أهمها:

توصلت الدراسة الى أن أطفال ما قبل سن المدرسة يتابعون برامج القنوات الغنائية على اليوتيوب بحجم.

يستخدم أغلبية الأطفال لمضامين باللغة العربية بنسبة 11% و يشاهد الأطفال بنسبة كبيرة قناة طيور الجنة بنسبة 11,1% .

يفضل الأولياء مشاهدة أبنائها للبرامج التعليمية بنسبة 11% .

يتابع الأطفال برامج العاب معجون الصلصال بنسبة 19,1% .

يفضل أطفال مدينة ورقلة الأناشيد تربوية بنسبة 5.39%

يتابع الأطفال على موقع اليوتيوب من 1 إلى 1 برامج يوميا بنسبة 11,1%

يشاهد الأطفال برامج اليوتيوب برفقة احد الأولياء بنسبة 11,1%

يقوم الأولياء باستخدام برنامج الرقابة الذاتية بالنسبة للأم، بينما الأب يشارك طفله بالمشاهدة بنسبة.

توصلت الدراسة الى أن الطفل يقضي من ساعة إلى ساعتان يوميا في استخدام موقع اليوتيوب.

توصلت الدراسة الى أن الأم هي من تحدد البرامج التي يشاهده طفلها على الموقع بنسبة 16,3%.

لموقع اليوتيوب دور كبير في تنشئة الطفل في سن مبكرة بنسبة 31,9%.

لليوتيوب دور كبير في تنمية المدركات المعرفية للطفل بنسبة 13,1%.

تكمن انعكاسات اليوتيوب الشخصية تتمثل في مساعدة الطفل في سن مبكرة 19.1%.

توصلت الدراسة الى أن سلبيات موقع اليوتيوب اقل من ايجابياته بنسبة 13,1% .

ايجابيات موقع اليوتيوب أكثر من سلبياته بنسبة 61,6% .

من الضروري إنشاء قنوات يوتيوب هادفة بنسبة 81,1%<sup>1</sup>.

1- كافي رانية، غيلاني لينة، استخدام أطفال ما قبل سن التمدرس (3- 5 سنوات) لموقع اليوتيوب والاشباع المحققة منه، قسم علوم الإعلام والاتصال، كلية العلوم الإنسانية والاجتماعية، جامعة قاصدي مرباح، ورقلة، 2017/2018.

### أوجه التشابه بين دراستنا والدراسات السابقة:

تتفق هذه الدراسة مع الدراسات السابقة في أن كل هذه الدراسات تتناول تأثير تكنولوجيا الاتصال الحديثة على الأطفال باختلاف الوسائط المستعملة، كما تبحث الدراسات عن التأثيرات والتغيرات التي تطرأ على الطفل في جوانب عدة ومن أهمها الجانب الاجتماعي في حياة الطفل والتي تشترك فيه الدراسات.

كما تشترك هذه الدراسات مع الدراسات السابقة في كل من خطوات إجراء الدراسة والمنهج المتبع وحتى أدوات جمع البيانات.

### أوجه الاختلاف:

تختلف هذه الدراسة عن الدراسات السابقة في أن هذه الدراسة ركزت على تأثير قنوات الأطفال عبر الوسيط الذي هو اليوتيوب خاصة قناة شفا التي تعتبر أكبر قناة عربية ذات اشتراكات على مستوى العالم.

كما ركزت هذه الدراسة أيضا على جانب لم تتناوله الدراسات السابقة وهو تأثير هذه القنوات على الجانب الصحي الجسدي والنفسي للطفل.

### أوجه الاستفادة من الدراسات السابقة:

- تسهيل عملية البحث من خلال الحصول على بعض المعلومات وأيضا بعض المراجع .
- المساعدة في إعطاء نظرة أولية للبحث من خلال الإطلاع على نتائج كل من الدراسات السابقة وأيضا التطرق لجانب أو عدة جوانب لم تذكر أو لم تكن محل اهتمام الدراسات السابقة.

## الفصل الثاني

تأثير قنوات الاطفال عبر اليوتيوب على الاطفال من وجهة

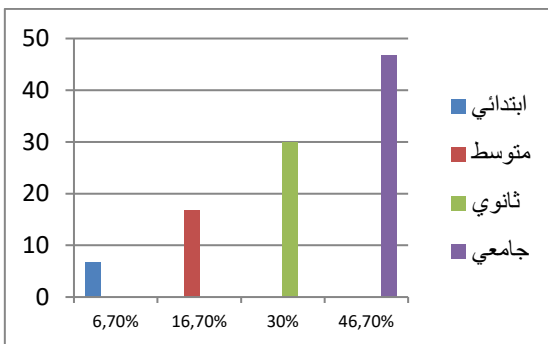
نظر الألياء

## تحليل نتائج الدراسة:

## تحليل وتفسير البيانات الشخصية

الجدول رقم 01 : يمثل متغير المستوى التعليمي للولي

الخيارات	التكرار	النسبة
ابتدائي	2	6.7%
متوسط	5	16.7%
ثانوي	9	30%
جامعي	14	46.7%
المجموع	30	100%

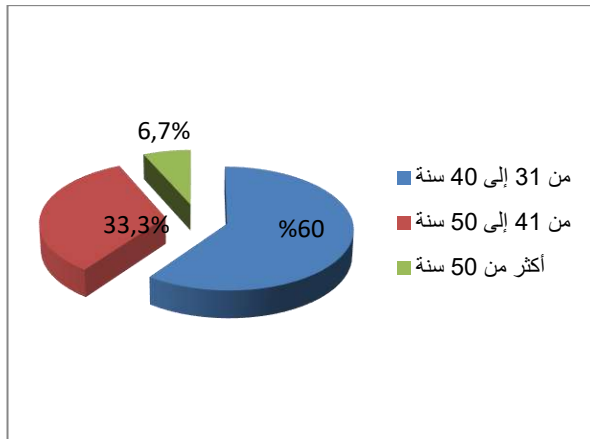


الشكل رقم 01: شكل بياني يمثل متغير المستوى التعليمي للولي

## التعليق على الجدول:

يوضح الجدول رقم 01 توزيع مفردات العينة حسب متغير المستوى التعليمي للولي حيث نجد أن أفراد هذه العينة في المستوى الجامعي هي أعلى نسبة حيث قدرت بـ 46.7 بالمائة وتليها نسبة الأولياء ذوي المستوى الثانوي بنسبة قدرت بـ 30 بالمائة أما الأولياء في المستوى المتوسط و الابتدائي نسبتهم منخفضة قدرت بـ 16.7 بالمائة و 6.7 بالمائة على الترتيب.

الجدول رقم 02: يمثل متغير الفئة العمرية للولي



الشكل رقم 02: رسم بياني يمثل متغير الفئة العمرية للولي

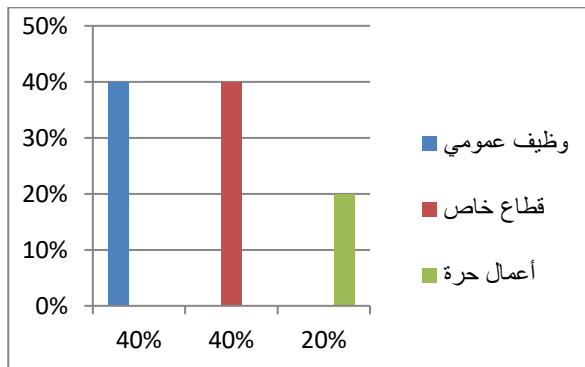
النسبة	التكرار	البدايل
60%	18	من 31 إلى 40 سنة
33.3%	10	من 41 إلى 50 سنة
6.7%	2	أكثر من 50 سنة
100%	30	المجموع

التعليق على الجدول:

يوضح الجدول رقم 02 الفئات العمرية للأولياء، حيث نجد أن أعلى نسبة للفئة العمرية للأولياء التي تتراوح بين 31 إلى 40 سنة تقدر بـ 60 بالمائة تليها نسبة الأولياء التي تتراوح أعمارهم بين 41 إلى 50 سنة بـ 33.3 بالمائة أما بالنسبة للأولياء التي تتجاوز أعمارهم 50 سنة فتقدر نسبتهم بـ 6.7 بالمائة.

جدول رقم 03: جدول يمثل وظيفة الولي

النسبة	التكرار	البدائل
%40	12	وظيفة عمومي
%40	12	قطاع خاص
%20	06	أعمال حرة
%100	30	المجموع



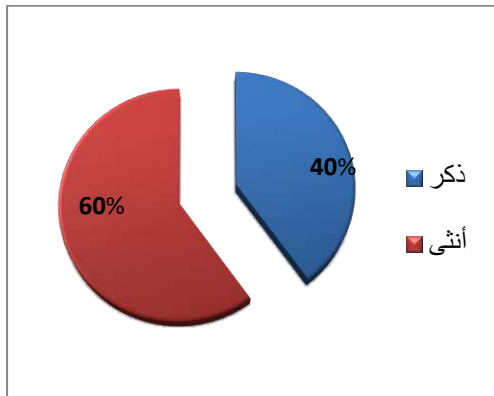
الشكل رقم 03: شكل بياني يمثل متغير الوظيفة للأولياء

التعليق على الجدول:

يوضح الجدول رقم 03 تصنيف الأولياء حسب الوظيفة، فنلاحظ تساوي بين نسبة الأولياء الذين ينتمون إلى الوظيفة العمومي ونسبة الأولياء الذين ينتمون إلى القطاع الخاص حيث قدرت نسبتهم بـ 40 بالمائة لكل صنف منهما أما بالنسبة لصنف الأعمال الحرة فقدرت نسبة الأولياء المنتمين له بـ 20 بالمائة.

الجدول رقم 04: يوضح فئة الجنس للأبناء

البدائل	التكرار	النسبة المئوية
ذكر	12	%40
أنثى	18	%60
المجموع	30	%100



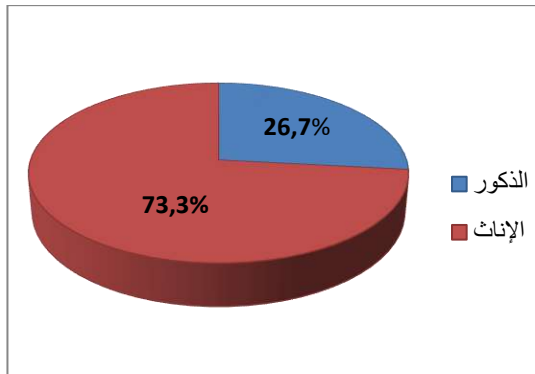
الشكل رقم 04: رسم بياني يوضح متغير جنس الأبناء

#### التعليق على الجدول:

الجدول رقم 04 يوضح توزيع مجتمع البحث حسب متغير الجنس بحيث يوضح نسبة الإناث والذكور الذين يستخدمون اليوتيوب ويشاهدون قناة شفا عبره، حيث تعد نسبة الإناث هي أعلى نسبة مقارنة بالذكور و تقدر ب 60 بالمائة، أما نسبة الذكور تقدر ب 40 بالمائة، ويرجع ارتفاع نسبة الإناث إلى وجود نسبة كبيرة من الإناث في الروضة الموجودة بحي عدل 2.



الجدول رقم 05: متغير الفئة العمرية للأبناء



الشكل رقم 05: شكل بياني يمثل متغير الفئة العمرية لأبناء

البدائل	التكرار	النسبة المئوية
من 2 إلى 3 سنوات	8	%26.7
من 4 إلى 5 سنوات	22	%73.3
المجموع	30	%100

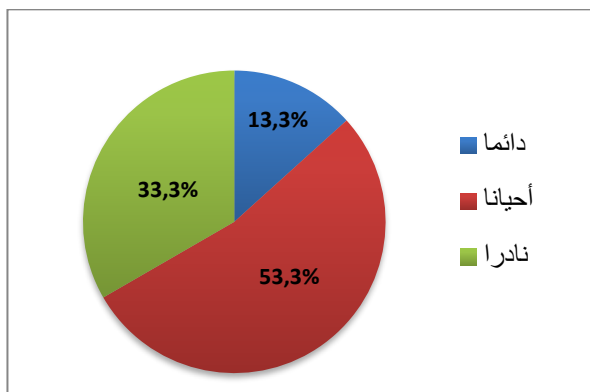
التعليق على الجدول:

يوضح الجدول رقم 05 توزيع مجتمع البحث حسب متغير السن أو الفئة العمرية للأبناء، حيث أن النسبة الأعلى هي للفئة العمرية ما بين 4 إلى 5 سنوات والتي بلغ عددها إلى 22 مفردة وبنسبة تقدر ب 73.3 بالمائة أما بالنسبة للفئة العمرية الأقل من 3 سنوات فبلغت عدد 8 مفردة وبنسبة 26.7 بالمائة.

المحور الأول: عادات وأنماط استخدام اليوتيوب ومشاهدة قناة شفا لدى الأطفال من وجهة نظر الأولياء

الجدول رقم 06: يوضح استخدام الطفل لموقع اليوتيوب

النسبة	التكرار	البدائل
13.3%	4	دائما
53.3%	16	أحيانا
33.3%	10	نادرا
100%	30	المجموع



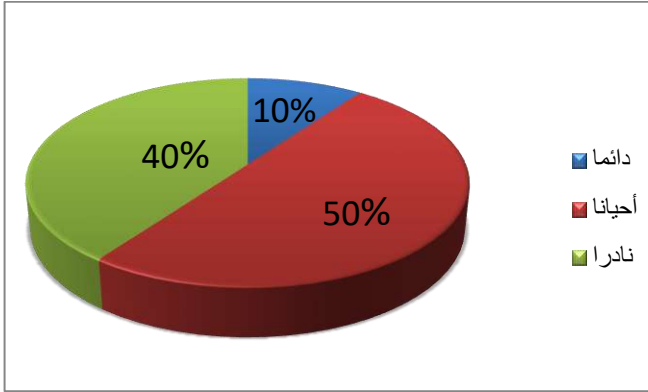
الشكل رقم 06: شكل بياني يمثل مدى استخدام الأطفال لموقع اليوتيوب

التعليق على الجدول:

يوضح الجدول رقم 06 توزيع أفراد العينة حسب مدى استخدام الأطفال لموقع اليوتيوب حيث نجد أن نسبة الأولياء المجيبين ب أحيانا قدرت ب 53.3 بالمائة كأعلى نسبة، أما الأولياء الذين كانت إجاباتهم نادرا قدرت نسبتهم ب 33.3 بالمائة، ونجد نسبة 13.3 بالمائة من الأولياء أجابوا ب دائما. من خلال الفقرة التحليلية نستخلص أن أغلبية الأطفال يستخدمون موقع اليوتيوب أحيانا وليس دائما وأن نسبة ليست بالكبيرة منهم تستخدم اليوتيوب نادرا فقط.

الجدول رقم 07: يوضح مدى مشاهدة الأبناء لقناة شفا عبر اليوتيوب

النسبة المئوية	التكرار	البدايل
10%	3	دائما
50%	15	أحيانا
40%	12	نادرا
100%	30	المجموع



الشكل رقم 07: يوضح مدى مشاهدة الأبناء لقناة شفا

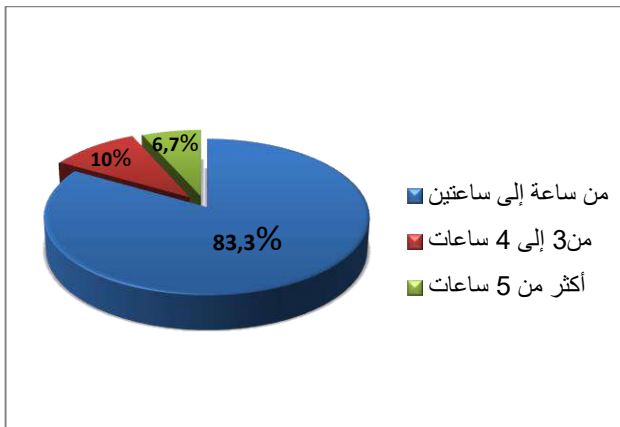
التعليق على الجدول:

يوضح الجدول رقم 07 مدى مشاهدة الأطفال لقناة شفا حيث نلاحظ أن نسبة الأولياء الذين أجابوا ب أحيانا قدرت ب 50 بالمائة كأعلى نسبة، والأولياء الذين كانت إجابتهم ب نادرا ما يشاهد أبنائهم قناة شفا قدرت نسبتهم ب 40 بالمائة، و قدرت نسبة 10 بالمائة للأولياء الذين أجابوا ب دائما.

من خلال ما سبق نستخلص أن أغلب الأطفال أحيانا ما يشاهدون قناة شفا وهذا راجع لان قناة شفا هي أشهر قناة عربية وأولها من حيث عدد المشتركين رغم أن فئة قليلة منهم فقط من تشاهد شفا بصفة دائمة بينما عدد كبير من الأطفال نادرا ما يشاهدونها الا أن النسبة الكبيرة تشاهدها بصفة متوازنة.

الجدول رقم 08: يوضح الحجم الساعي الذي يقضيه الأطفال استخدام اليوتيوب ومشاهدة قناة شفا

النسبة المئوية	التكرار	البدايل
83.3%	25	من ساعة إلى ساعتين
10%	3	من 3 إلى 5 ساعات
6.7%	2	أكثر من 5 ساعات
100%	30	المجموع



الشكل رقم 08: رسم بياني يوضح الحجم الساعي الذي يقضيه

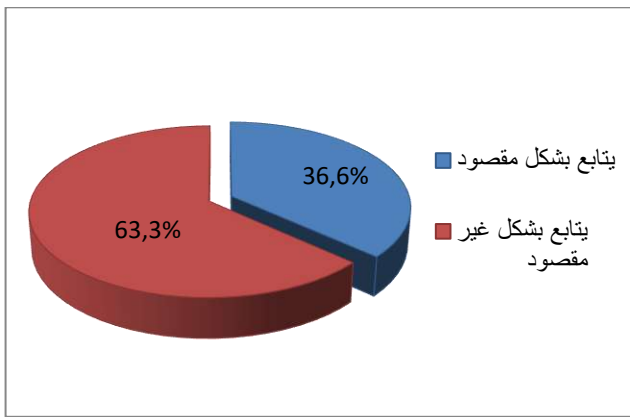
الأطفال في استخدام اليوتيوب ومشاهدة قناة شفا

التعليق على الجدول:

يوضح الجدول رقم 08 الحجم الساعي الذي يقضيه الأطفال في استخدام اليوتيوب ومشاهدة قناة شفا حيث نجد أن غالبية الأطفال يستخدمون اليوتيوب ويشاهدون قناة شفا من ساعة إلى ساعتين بنسبة قدرت ب 83.3 بالمائة، ونلاحظ أن نسبة 10 بالمائة من الأطفال يستخدمون اليوتيوب ويشاهدون قناة شفا من 3 إلى 4 ساعات بينما نجد أن نسبة من الأطفال تقضي أكثر من 5 ساعات في الاستخدام والمشاهدة بنسبة 6.7 بالمائة.

## الجدول رقم 09: يوضح طريقة مشاهدة الأطفال لقناة شفا عبر اليوتيوب

البدائل	التكرار	النسبة المئوية
يتابعها بشكل مقصود	11	36.6%
يتابعها بشكل غير مقصود	19	63.3%
المجموع	30	100%



الشكل رقم 09: رسم بياني يوضح طريقة مشاهدة الأطفال

لقناة شفا عبر اليوتيوب

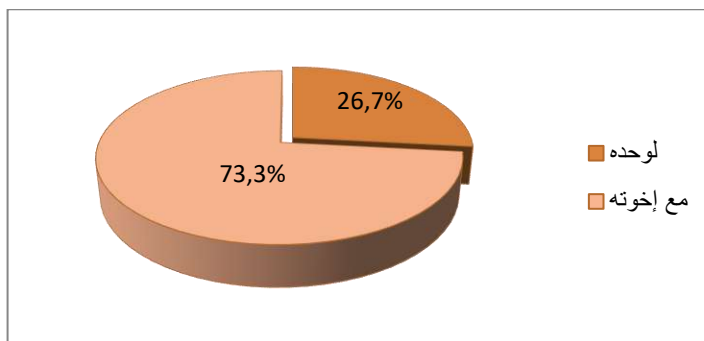
## التعليق على الجدول:

يوضح الجدول رقم 09 طبيعة استخدام الطفل لليوتيوب ومشاهدته لقناة شفا، فنجد أن الأطفال الذين يشاهدون قناة شفا بشكل غير مقصود تقدر نسبتهم ب 63.3 بالمائة أما بالنسبة للأطفال الذين يشاهدونها بشكل مقصود فتقدر نسبتهم ب 36.6 بالمائة.

نستخلص مما سبق أن الأطفال يشاهدون قناة شفا بشكل غير مقصود أي تظهر لهم في اقتراحات المشاهدة وهذا راجع لخوارزمية اليوتيوب في نشر وطرح خيارات المشاهدة، فاليوتيوب يطرح فيديوهات تكون فيها مشاهدات عالية ولقناة ذات عدد مشتركين كبير كقناة شفا والتي تعتبر القناة الأولى عربيا من حيث عدد المشتركين وعدد المشاهدات للفيديو الواحد يعتبر مرتفع ايضا.

الجدول رقم 10: يوضح مع من يشارك الطفل مشاهدته لقناة شفا

النسبة المئوية	التكرار	البدائل
26.7%	8	لوحده
73.3%	22	مع إخوته
100%	30	المجموع



الشكل رقم 10: رسم بياني يوضح مع من يشارك الطفل مشاهدة قناة شفا

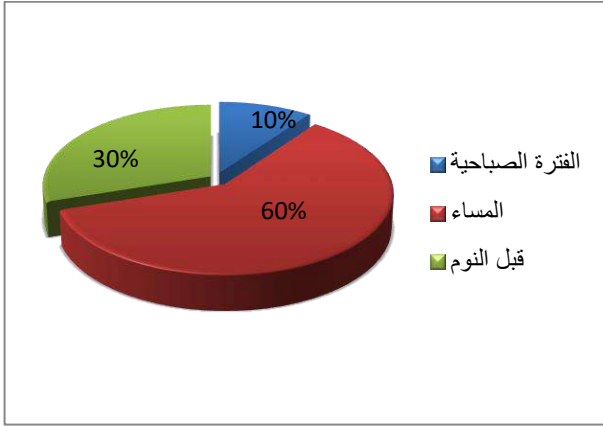
التعليق على الجدول:

يوضح الجدول رقم 10 مع من يشارك الأطفال مشاهدتهم لقناة شفا، نلاحظ أن غالبية الأطفال والتي تقدر نسبتهم بـ 73.3 يشاهدون قناة شفا مع إخوتهم أما بالنسبة للأطفال الذين يستخدمون اليوتيوب ويشاهدون قناة شفا لوحده تقدر نسبتهم بـ 26.7 بالمائة.

من نص التعليق على الجدول نستخلص أن اغلب الأطفال يشاهدون قناة شفا مع إخوتهم وهذا راجع غالبا إلى قرب الفئة العمرية بينهم وبين الإخوة واشتراكهم في نفس المحتوى المحبوب بالنسبة لهم .

الجدول رقم 11: يوضح الفترة المفضلة للطفل في استخدام اليوتيوب ومشاهدة قناة شفا:

البدائل	التكرار	النسبة المئوية
الفترة الصباحية	3	10%
المساء	18	60%
قبل النوم	9	30%
المجموع	30	100%



الشكل رقم 11: رسم بياني يوضح الفترة الزمنية المفضلة للطفل

في استخدام اليوتيوب ومشاهدة قناة شفا

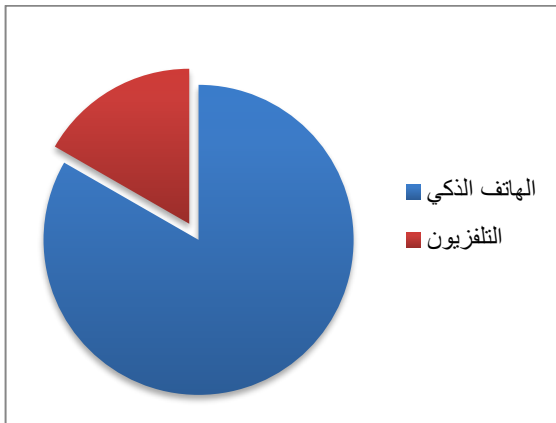
التعليق على الجدول:

يوضح الجدول رقم 11 الفترة الزمنية المفضلة لدى الطفل في استخدامه لليوتيوب ومشاهدة قناة شفا حيث نلاحظ أن أعلى نسبة حددها الأولياء عينة الدراسة هي في المساء بنسبة قدرت ب 60 بالمائة، تليها الفترة الزمنية قبل النوم بنسبة والتي قدرت ب 30 بالمائة، ونجد أن نسبة اختيار عينة البحث للفترة الصباحية هي 10 بالمائة فقط كأقل نسبة.

مما سبق يظهر لنا أن غالبية الأطفال يفضلون استخدام اليوتيوب ومشاهدة قناة شفا في الفترة الزمنية المسائية هذا راجع غالبا إلى أن اغلب الأطفال في سن ما بين 2 إلى 5 سنوات يستهلكون طاقتهم بالجري واللعب خاصة في الفترة الصباحية وهذا ما يجعلهم يتجهون إلى استخدام اليوتيوب ومشاهدة قناة شفا للاستمتاع واللعب دون بذل مجهود كبير.

الجدول رقم 12: يوضح الوسيلة التي يستعملها الأطفال لمشاهدة اليوتيوب وقناة شفا

البدائل	العدد	النسبة المئوية
الهاتف الذكي	25	%83.3
التلفزيون	5	%16.7
المجموع	30	%100



الشكل رقم 12: شكل بياني يمثل الوسيط الذي يستخدمه الطفل

في مشاهدة اليوتيوب وقناة شفا

#### التعليق على الجدول:

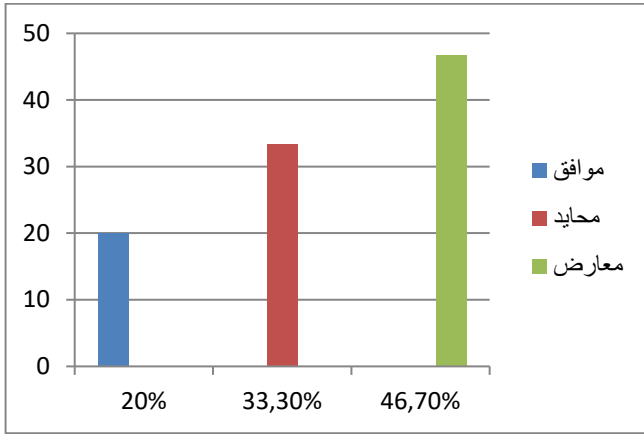
يوضح الجدول رقم 12 الوسيط الذي يستخدمه الأطفال في مشاهدتهم لليوتيوب وقناة شفا، فنلاحظ أن الهواتف الذكية هي الوسيلة الأكثر استعمالاً من طرف الأطفال بنسبة تقدر بـ 83.3 بالمائة بينما نجد استخدام التلفاز في المشاهدة عند الأطفال يقدر بنسبة 16.7 بالمائة فقط.

نستخلص مما سبق ذكره أن الوسيلة المفضلة لأغلب الأطفال في استخدام اليوتيوب ومشاهدة قناة شفا هي الهاتف الذكي هذا يرجع لسهولة استخدام الهاتف بالنسبة لجميع فئات الأعمار وبساطته والقدرة على تعلم كيفية استخدامه بسرعة وحتى بساطة تطبيق اليوتيوب على الهاتف الذكي حيث يتطلب الأمر الضغط على التطبيق ثم الضغط على الفيديو المراد مشاهدته فقط.



## المحور الثاني: تأثير قناة شفا عبر اليوتيوب على الأطفال على الجانب الصحي والنفسي

الجدول رقم 13: يوضح إيمان الأطفال على استخدام اليوتيوب ومشاهدة قناة شفا



النسبة المئوية	التكرار	البدائل
20%	6	موافق
33.30%	10	محايد
46.70%	14	معارض
100%	30	المجموع

الشكل رقم 13: رسم بياني يوضح مدى إيمان الأطفال على استخدام

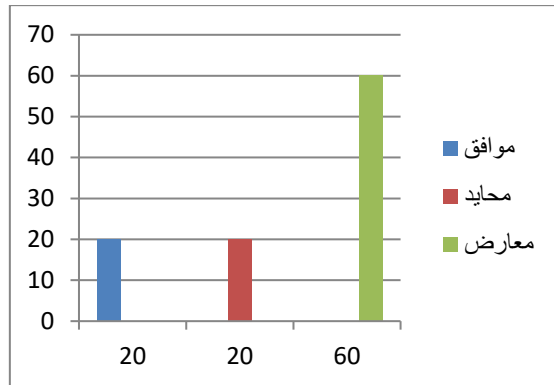
اليوتيوب ومشاهدة قناة شفا

## التعليق على الجدول:

يوضح الجدول رقم 13 مدى إيمان الأطفال على استخدام اليوتيوب ومشاهدة قناة شفا من وجهة نظر الأولياء حيث نلاحظ أن نسبة 46.7 بالمائة من الأولياء عارضت هذا الطرح، في حين التزمت نسبة 33.3 بالمائة من الأولياء بالحياد في الإجابة، ونجد أن نسبة 20 فقط من الأولياء وافقوا على هذا الطرح ويرون أن أبناءهم مدمين على استخدام اليوتيوب ومشاهدة قناة شفا.

مما سبق نستخلص أن اغلب الأطفال ليسو مدمين على استخدام اليوتيوب أو مشاهدة قناة شفا هذا راجع إلى أن غالبية الأطفال يستخدمون اليوتيوب ويشاهدون قناة شفا لمدة تتراوح بين الساعة إلى ساعتين فقط أي يستخدمونه بطريقة متوازنة.

الجدول رقم 14: يوضح مدى محاولة الطفل تقليد ما يشاهده على اليوتيوب وقناة شفا



النسبة المئوية	التكرار	البدائل
20%	6	موافق
20%	6	محايد
60%	18	معارض
100%	30	المجموع

الشكل رقم 14: شكل بياني يوضح مدى محاولة الأطفال لتقليد

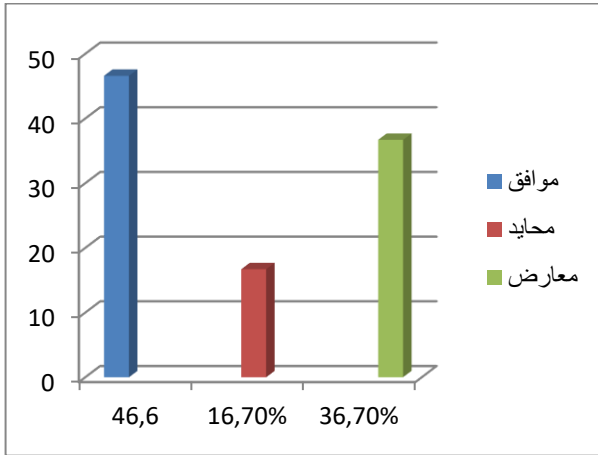
ما يشاهدونه على اليوتيوب وقناة شفا من وجهة نظر الأولياء

#### التعليق على الجدول:

يوضح الجدول رقم 14 مدى محاولة الأطفال في تقليد ما يشاهدونه على اليوتيوب وقناة شفا حيث نجد أن نسبة كبيرة من الأولياء عارضت هذا الطرح بنسبة تقدر ب 60 بالمائة ، كما نلاحظ تساوي بين نسبة الأولياء الذين اختاروا الحياد وبين الذين اختاروا الموافقة على هذا الطرح وبنسبة تقدر ب 20 بالمائة لكل منهم.

الجدول رقم 15: يوضح حالات البكاء والحزن والغضب لدى الأطفال في حال منعهم من استخدام

اليوتيوب ومشاهدة قناة شفا من طرف أوليائهم



النسبة المئوية	التكرار	البدائل
46.6%	14	موافق
16.7%	5	محايد
36.7%	11	معارض
100%	30	المجموع

الشكل رقم 15: رسم بياني يوضح حالات الأطفال من البكاء والغضب

والحزن في حالة منعهم من استخدام اليوتيوب ومشاهدة قناة شفا من طرف الأولياء

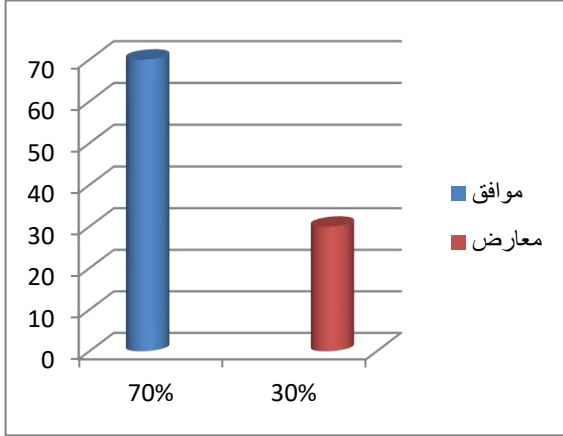
التعليق على الجدول:

يوضح الجدول رقم 15 حالات البكاء والغضب والحزن التي يدخل فيها الأطفال في حال منعهم من قبل الأولياء من استخدام اليوتيوب ومشاهدة قناة شفا حيث نجد أن الأولياء الذين وافقوا على هذا الطرح قدرت نسبتهم ب 46.6 كأعلى نسبة، كما نلاحظ الأولياء الذين عارضوا هذا الطرح كانت نسبتهم تقدر ب 36.7 بالمائة، أما بالنسبة للأولياء الذين التزموا بالحياد فنسبتهم قدرت ب 16.7 بالمائة كأقل نسبة.

مما سبق نستخلص أن غالبية الأولياء يرون أن حرمان أطفالهم من استخدام اليوتيوب أو مشاهدة قناة شفا يجعل الطفل يدخل في حالة من البكاء والغضب وهذا راجع إلى معاملة الأولياء وتعلم الطفل وتعوده على أن البكاء والصراخ هو الوسيلة التي تجعل الأولياء يلبيون طلبه ورغبته.

الجدول رقم 16: يوضح وجهة نظر الأولياء حول تسبب استخدام اليوتيوب بكثرة والتعرض لقناة شفا

بالكسل وقلة النشاط والتركيز



النسبة المئوية	التكرار	البدائل
70%	21	موافق
30%	9	معارض
100%	30	المجموع

الشكل رقم 16: رسم بياني يوضح وجهة نظر الأولياء حول تسبب استخدام

اليوتيوب بكثرة والتعرض لقناة شفا حول تسبب استخدام اليوتيوب بكثرة والتعرض

لقناة شفا بالكسل وقلة النشاط والتركيز لدى الأطفال

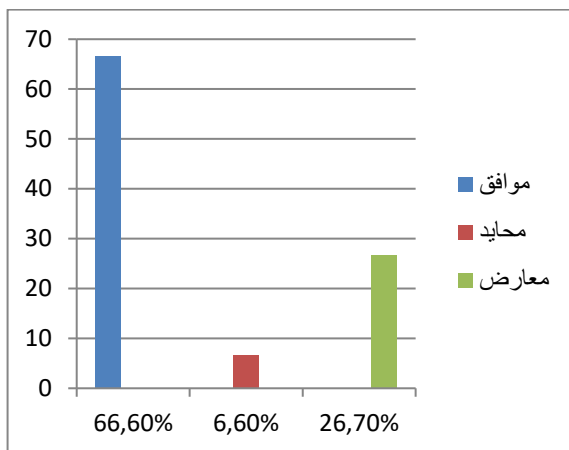
### التعليق على الجدول:

يوضح الجدول رقم 16 وجهة نظر الأولياء حول تسبب استخدام اليوتيوب بكثرة والتعرض لقناة شفا بالكسل وقلة النشاط والتركيز فنجد أن نسبة الأولياء الذين وافقوا هذا الطرح قدرت نسبتهم ب 70 بالمائة ويرون أن كثرة التعرض لقناة شفا حقا تسبب قلة التركيز والنشاط لدى أطفالهم بينما نلاح أ، الأولياء الذين عارضو هذا الطرح نسبتهم قدرت ب 30 بالمائة ولا يرون أن كثرة مشاهدة قناة شفا أو استخدام اليوتيوب تعرض الطفل لأي مما ذكر سابقا.

من الفقرة التحليلية للجدول نرى أن أغلب الأطفال يعانون من الكسل وقلة التركيز والنشاط يرجع هذا إلى أن الطفل في سن صغير دائما يتأثر بما يشاهده ويبقى دائم التفكير فيه غير أن اغلب الأطفال في هذه الدراسة يستخدمون الهاتف كوسيلة للمشاهدة والهاتف بدوره له أضرار على الأطفال خاصة في التسبب بقلة التركيز.

الجدول رقم 17: يوضح وجهة نظر الأولياء حول تسبب كثرة استخدام اليوتيوب و مشاهدة قناة شفا

بابتعاد الأطفال عن التمارين الرياضية وبالتالي قد تسبب لهم البدانة



البدائل	التكرار	النسبة المئوية
موافق	20	66.6%
محايد	2	6.6%
معارض	8	26.7%
المجموع	30	100%

الشكل رقم 17: رسم بياني يوضح وجهة نظر الأولياء حول تسبب كثرة

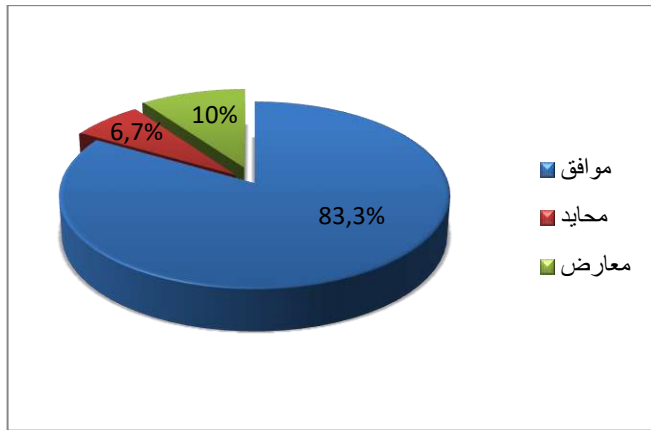
استخدام اليوتيوب و مشاهدة قناة شفا بابتعاد الأطفال عن التمارين

الرياضية وبالتالي قد تسبب لهم البدانة

التعليق على الجدول:

يوضح الجدول رقم 17 يوضح وجهة نظر الأولياء حول تسبب كثرة استخدام اليوتيوب و مشاهدة قناة شفا بابتعاد الأطفال عن التمارين الرياضية وبالتالي قد تسبب لهم البدانة فنلاحظ أن نسبة الأولياء الذين وافقوا على هذا الطرح قدروا ب 66.6 كأعلى نسبة، وتليها نسبة الأولياء الذين كانوا معارضين بنسبة 26.7 ، ونجد أن نسبة الأولياء الذين التزموا بالحياد قدروا ب 6.6 بالمائة فقط.

الجدول رقم 18: يوضح مدى تأثير اليوتيوب ومشاهدة قناة شفا على بناء صحة الطفل الجسدية والنفسية



النسبة المئوية	التكرار	البدائل
83.3%	25	موافق
6.7%	2	محايد
10%	3	معارض
100%	30	المجموع

الشكل رقم 18: رسم بياني يوضح مدى تأثير اليوتيوب ومشاهدة قناة

شفا على بناء صحة الطفل الجسدية والنفسية

#### التعليق على الجدول:

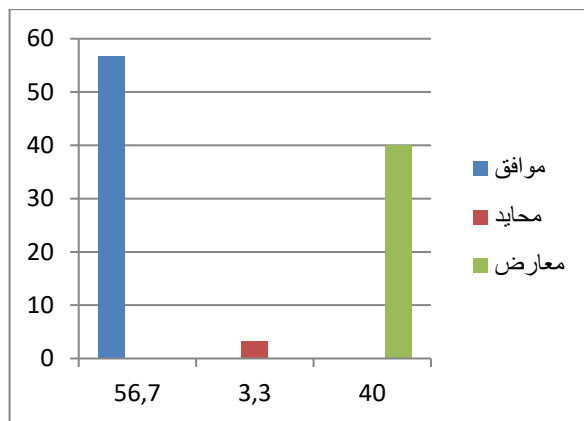
يوضح الجدول رقم 18 مدى تأثير اليوتيوب ومشاهدة قناة شفا على بناء صحة الطفل الجسدية والنفسية حيث نجد أن أعلى نسبة والتي وافقت على هذا الطرح قدرت ب 83.3 بالمائة أما نسبة الأولياء الذين عارضوا هذا الطرح فقدروا ب 10 بالمائة ونجد أن أقل نسبة والتي التزمت بالحياد قدرت ب 6.7 بالمائة.

نستخلص من الفقرة التحليلية أن اليوتيوب وقناة شفا يؤثران على صحة الطفل الجسدية والنفسية وهذا بسبب أن كثرة التعرض لقناة شفا وكثرة استخدام اليوتيوب يجعلان الطفل مشوش الذهن وغالبا ما يفكر في ما شاهده في اليوتيوب أو يحاول تقليده حركات خطيرة قد شاهدها ما يؤثر على صحته نفسيا وجسديا وقد يتأثر حتى في نموه العقلي.

## المحور الثالث: تأثير قناة شفا عبر اليوتيوب على الأطفال في الجانب الاجتماعي والتربوي

الجدول رقم 19: يوضح وجهة نظر الأولياء في تسبب استخدام اليوتيوب ومشاهدة قناة شفا بانعزال الطفل

عن الأسرة



النسبة المئوية	التكرار	البدايل
56.7%	17	موافق
3.3%	1	محايد
40%	12	معارض
100%	30	المجموع

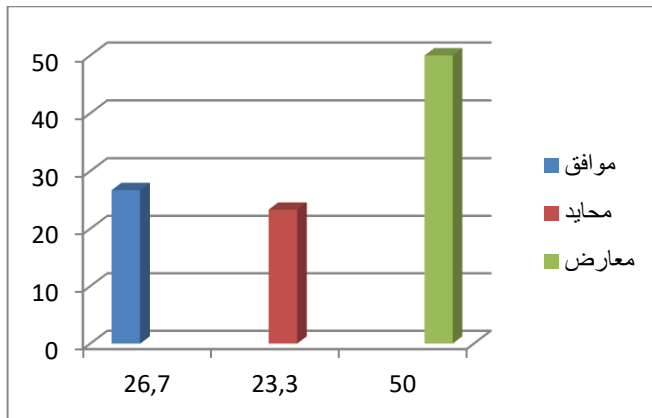
الشكل رقم 19: رسم بياني يوضح وجهة نظر الأولياء في تسبب استخدام

اليوتيوب ومشاهدة قناة شفا بانعزال الطفل عن الأسرة

## التعليق على الجدول:

يوضح الجدول رقم 19 يوضح وجهة نظر الأولياء في تسبب استخدام اليوتيوب ومشاهدة قناة شفا بانعزال الطفل عن الأسرة فنجد أن النسبة الأعلى من الأوليات والتي قدرت ب 56.7 بالمائة وافقت على هذا الطرح بينما نسبة 40 بالمائة من الأولياء عارضته، ونلاحظ أن نسبة قليلة فقط من الأولياء التزمت بالحياد في الإجابة.

الجدول رقم 20: يوضح مدى تفضيل الطفل لمشاهدة قناة شفا على الخروج واللعب مع أصدقائه:



النسبة المئوية	التكرار	البدائل
26.7%	8	موافق
23.3%	7	محايد
50%	15	معارض
100%	30	المجموع

الشكل رقم 20: رسم بياني يوضح مدى تفضيل الطفل

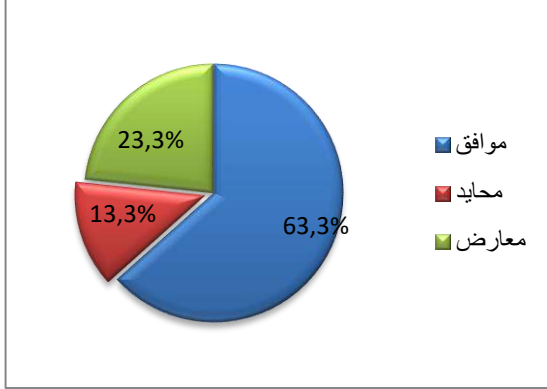
لمشاهدة قناة شفا على الخروج واللعب مع الأصدقاء

التعليق على الجدول:

يوضح الجدول رقم 20 وجهة نظر الأولياء في تفضيل الطفل لمشاهدة قناة شفا على الخروج واللعب مع الأصدقاء، فنجد أن نسبة 50 بالمائة من الأولياء عارضو هذا الطرح أما الأولياء الذين وافقوا على هذا الطرح والأولياء الذين التزموا الحياد في الإجابة كانت نسبهم متقاربة جدا حيث قدرت نسبهم ب 26.7 بالمائة و 23.3 بالمائة بالترتيب.



الجدول رقم 21: يوضح مدى تعرض الطفل لبعض السلوكيات الخاطئة أثناء مشاهدته قناة شفا (كالعناد، المقالب على الأم...)



النسبة المئوية	التكرار	البدائل
63.3%	19	موافق
13.3%	4	محايد
23.3%	7	معارض
100%	30	المجموع

الشكل رقم 21: رسم بياني يمثل مدى تعرض الطفل لبعض السلوكيات

الخاطئة أثناء مشاهدته قناة شفا

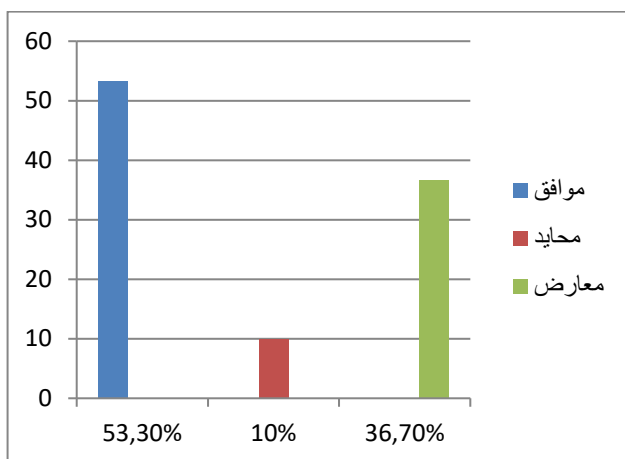
#### التعليق على الجدول:

يوضح الجدول رقم 21 بعض السلوكيات الخاطئة التي قد يتعرض لها الطفل أثناء مشاهدة قناة شفا فنجد أن الأولياء الذين وافقوا هذا الطرح قدرت نسبتهم ب 63.3 بالمائة كأعلى نسبة أما بالنسبة للأولياء الذين عارضوه قدرت نسبتهم ب 23.3 بالمائة، كما نلاحظ أن نسبة 13.3 بالمائة من الأولياء التزمت بالحياد في هذا الطرح.

نستخلص من التعليق على الجدول أن الأطفال يتعرضون ويتبنون سلوكيات خاطئة عند مشاهدتهم لقناة شفا وهذا راجع إلى المحتوى أو بعض الفيديوهات التي تنشرها هذه القناة والتي تقوم فيها الطفلة " شفا " بالقيام ببعض السلوكيات أو بعض الحركات الخاطئة والتي يتأثر بها الطفل لدى مشاهدته لها وقد يقلدها لاحقا.

الجدول رقم 22: يوضح وجهة نظر الأولياء في تسبب كثرة استخدام اليوتيوب ومشاهدة قناة شفا في تقليل

تفاعل الطفل ونشاطه اجتماعيا:



النسبة المئوية	التكرار	البدائل
53.3%	19	موافق
10%	4	محايد
36.7%	7	معارض
100%	30	المجموع

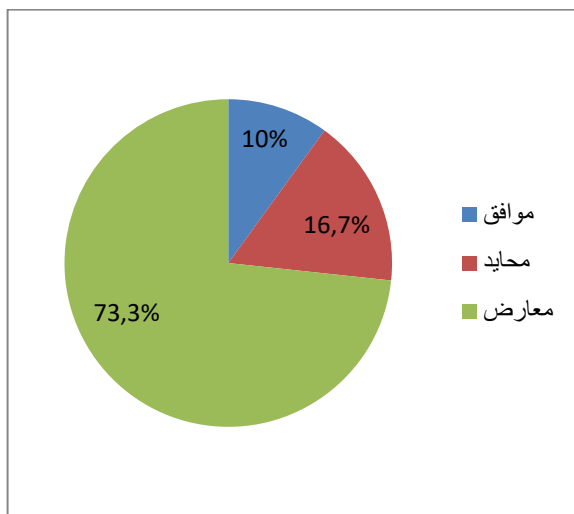
الشكل رقم 22: يوضح وجهة نظر الأولياء حول تسبب كثرة استخدام

اليوتيوب ومشاهدة قناة شفا في تقليل تفاعل الطفل ونشاطه اجتماعيا

التعليق على الجدول:

يوضح الجدول رقم 22 في تسبب كثرة استخدام اليوتيوب ومشاهدة قناة شفا في تقليل تفاعل الطفل ونشاطه اجتماعيا، حيث نجد أن الأولياء الذين وافقوا على هذا الطرح قدروا ب 53.3 بالمائة كأعلى نسبة، أما بالنسبة للذين اختاروا معارضة هذا الطرح قدرت نسبتهم ب 36.7 بالمائة، كما نجد أن نسبة 10 بالمائة فقط من الأولياء التزمت بالحياد في الإجابة.

الجدول رقم 23: يوضح وجهة نظر الأولياء حول تسبب اليوتيوب وقناة شفا في عدم رضا الطفل عن المستوى المعيشي أو أسلوب العيش:



البدائل	التكرار	النسبة المئوية
موافق	3	%10
محايد	5	%16.7
معارض	22	%73.3
المجموع	30	%100

الشكل رقم 23: رسم بياني يوضح وجهة نظر الأولياء حول

تسبب اليوتيوب وقناة شفا في عدم رضا الطفل عن المستوى

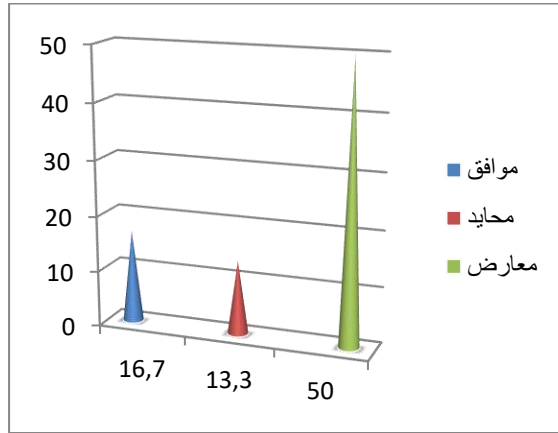
المعيشي أو أسلوب العيش

التعليق على الجدول:

يوضح الجدول رقم 23 يوضح وجهة نظر الأولياء حول تسبب اليوتيوب وقناة شفا في عدم رضا الطفل عن المستوى المعيشي أو أسلوب العيش حيث نلاحظ أن أغلب الأولياء عارضو هذا الطرح وبنسبة قدرت ب 73.3 بالمائة ، أما بالنسبة للأولياء الذين التزموا بالحياد في الإجابة قدرت نسبتهم ب 16.7 بالمائة، ونجد أن نسبة الأولياء التي وافقت على هذا الطرح قدرت ب 10 بالمائة فقط.

الجدول رقم 24: يوضح وجهة منظر الأولياء حول تسبب كثرة استخدام اليوتيوب ومشاهدة قناة شفا في

تقليل علاقات الطفل مع إخوته وأصدقائه:



البدائل	التكرار	النسبة المئوية
موافق	11	36.7%
محايد	4	13.3%
معارض	15	50%
المجموع	30	100%

الشكل رقم 24: رسم بياني يوضح وجهة منظر الأولياء حول تسبب

كثرة استخدام اليوتيوب ومشاهدة قناة شفا في تقليل علاقات الطفل

مع إخوته وأصدقائه

#### التعليق على الجدول:

يوضح الجدول رقم 24 وجهة منظر الأولياء حول تسبب كثرة استخدام اليوتيوب ومشاهدة قناة شفا في تقليل علاقات الطفل مع إخوته وأصدقائه حيث نلاحظ أن نسبة 50 بالمائة من الأولياء اختارت معارضة هذا الطرح، بينما 36.7 بالمائة كانت موافقة له، ونجد أن نسبة 13.7 بالمائة من الأولياء التزمت بالحياد في الإجابة.

من الفقرة التحليلية للجدول نرى أن استخدام اليوتيوب ومشاهدة قناة شفا يسبب لأغلب الأطفال ضعف علاقاته بينه وبين إخوته وأصدقائه وهذا يرجع إلى أن الأطفال كثرة استخدامهم لليوتيوب ومشاهدة قناة شفا واستخدامهم للهاتف وهو الوسيلة الأكثر استعمالاً بالنسبة للأطفال تقلل من مهارات الطفل وقدرته على التواصل اجتماعياً أو تقليل فرص اللعب مع الأطفال الآخرين والتعرف عليهم.

## نتائج الدراسة:

## النتائج حسب تساؤلات الدراسة

## • عادات وأنماط استخدام اليوتيوب ومشاهدة قناة شفا لدى الأطفال من وجهة نظر الأولياء

بالنسبة لمشاهدة الأطفال قناة شفا فنسبة كبيرة من الأولياء يرون أن أطفالهم أحيانا ما يشاهدون قناة شفا بنسبة قدرت ب 50 بالمائة أما نسبة الأطفال الذين يشاهدونها نادرا قدروا ب 40 بالمائة ونسبة قليلة من تشاهد هذه القناة دائما قدرت ب 10 بالمائة، 83.7 بالمائة من الأطفال يقضون مدة تتراوح بين ساعة إلى ساعتين في استخدام اليوتيوب ومشاهدة قناة شفا و 63.3 بالمائة من الأطفال يشاهدون قناة شفا بشكل غير مقصود أي تظهر لهم في خيارات المشاهدة غالبا ونسبة 36.6 بالمائة منهم يشاهدونها بشكل مقصود أي معجبين بها ومتابعين لها، ويختار غالبية الأطفال مشاهدة قناة شفا مع إخوته بنسبة قدرت ب 73.3 بالمائة حسب الجدول رقم 10 و 26.7 فقط من الأطفال يشاهدها لوحده.

كما يوضح الجدول رقم 11 أن الوسيلة المفضلة لمشاهدة قناة شفا بالنسبة للأطفال هي الهاتف الذكي بنسبة 83.3 بالمائة كما اختارت فئة قليلة منهم التلفزيون للمشاهدة.

## • المحور الثاني: تأثير قناة شفا عبر اليوتيوب على الأطفال على الجانب الصحي والنفسي

- أظهرت لنا الدراسة أن أغلب الأولياء يعارضون فكرة أن الأطفال مدمنين على استخدام اليوتيوب ومشاهدة قناة شفا بنسبة 46.7 بالمائة.

- أظهرت الدراسة أن اغلب الأولياء لا يرون أن أبنائهم يحاولون تقليد ما يشاهدونه على اليوتيوب وقناة شفا بنسبة قدرت ب 40 بالمائة.

- بينت الدراسة أن عدد كبير من الأولياء يرون أن منع أطفالهم من استخدام اليوتيوب ومشاهدة قناة شفا يدخل الطفل في حالة من الحزن والغضب والبكاء بنسبة قدرت ب 46.7 بالمائة.
- كشفت نتائج الدراسة أن غالبية الأولياء يوافقون على فكرة أن كثرة استخدام الأطفال لليوتيوب ومشاهدة قناة شفا يؤدي بهم إلى الكسل الشديد وقلة التركيز والنشاط وهذا بنسبة 70 بالمائة.
- بينت لنا الدراسة أن نسبة كبيرة من الأولياء يوافقون على فكرة أن البقاء في استخدام اليوتيوب ومشاهدة قناة شفا لساعات طويلة يجعلهم يتعدون عن التمارين الرياضية واللعب وذلك ما قد يسبب لهم البدانة بنسبة قدرت ب 66.7 بالمائة.
- كشفت لنا نتائج الدراسة أن أغلب الأولياء يوافقون على أن اليوتيوب ومشاهدة قناة شفا يؤثر على بناء شخصية الطفل وصحته الجسدية والنفسية.
- **المحور الثالث: تأثير قناة شفا عبر اليوتيوب على الأطفال في الجانب الاجتماعي والتربوي**
- أظهرت لنا نتائج الدراسة أن العديد من الأولياء يوافقون على أن اليوتيوب وقناة شفا يجعلان الطفل يقضي الكثير من الوقت بمفرده بعيدا عن الأسرة وهذا بنسبة قدرت ب 56.7 بالمائة.
- بينت لنا الدراسة أن الأولياء لا يرون أن الأطفال يفضلون مشاهدة قناة شفا بدلا عن الخروج واللعب مع أصدقائه.
- كشفت لنا الدراسة أن بعض المقاطع التي تعرض على قناة شفا قد تعرض بعض السلوكيات الخاطئة(كالعناد، القيام بمقابل في الأم) وهذا ما هو موضح في الجدول رقم 21.
- أظهرت نتائج الدراسة أن العديد من الأولياء يوافقون على فكرة أن كثرة استخدام اليوتيوب ومشاهدة قناة شفا تقلل من تفاعل الطفل ونشاطه اجتماعيا وبلغت نسبة الأولياء الموافقين لهذا الطرح الى 53.3 بالمائة.

- بينت لنا الدراسة أن أغلب الأولياء لا يرون أغلب الأولياء لا يرون أن استخدام اليوتيوب ومشاهدة قناة شفا قد يجعل الطفل غير راضي عن أسلوب العيش أو المستوى المعيشي.
- أظهرت الدراسة أن كثرة مشاهدة قناة شفا لا تقلل من علاقاته بينه وبين إخوته أو مع أصدقائه.

### النتائج العامة للدراسة

بداية المستوى التعليمي للأولياء فنجد أن أغلب الأولياء هم ذو مستوى جامعي بنسبة قدرت ب 46.7 بالمائة و تليها نسبة الأولياء ذوي المستوى الثانوي بنسبة قدرت ب 30 بالمائة، أيضا نجد أن أغلب الأولياء تتراوح أعمارهم ما بين 31 إلى 41 سنة حسب ما هو موضح في الجدول رقم 02، أما بالنسبة لوظيفة الولي فأغلب الأولياء ينتمون إلى كل من الوظيف العمومي والقطاع الخاص بنسبة متساوية ، كما يوضح الجدول رقم 04 متغير الجنس للأطفال فنجد أن نسبة الإناث أكبر من الذكور في مجتمع الدراسة، يليه الجدول رقم 05 الذي يوضح لنا متغير عمر الطفل والذين كان أغلبهم في سن يتراوح ما بين 4 و 5 سنوات ونسبة قليلة منهم في عمر 2 الى 3 سنوات.

# الخاتمة



## الخاتمة:

في الأخير يمكننا القول أن هناك تأثير محقق من استخدام الأطفال لتكنولوجيا الوسائط الجديدة والتي هي محل هذه الدراسة من وجهة نظر الأولياء، وان تأثير قنوات الأطفال عبر اليوتيوب وخاصة قناة شفا قد تتداخل مع حياة الطفل في عدة جوانب منها الجانب الصحي النفسي والجسدي وأيضا الجانب الاجتماعي والذاتي يعتبران محوري هذه الدراسة.

يختلف مستوى تأثير قنوات الأطفال عبر اليوتيوب باختلاف أنماط استخدام الطفل لموقع اليوتيوب والوقت الذي يقضيه في مشاهدة قناة شفا وأيضا باختلاف المحتوى أو المضمون الذي يتعرض له الطفل خلال مشاهدته لها فلا بد للأولياء هنا أن يقوموا بواجبهم نحو أطفالهم بأخذ المحتوى الذي يتعرض له الأطفال بعين الاعتبار والانتباه إلى كل المضامين التي تعرض أمام أطفالهم ففي النهاية هم شباب وقادة المستقبل فلا بد من الاعتناء بهم ورعايتهم وحمايتهم من كل ما قد يضر بهم في أي جانب من جوانب حياتهم الاجتماعية والثقافية أو صحتهم النفسية والجسدية.

في النهاية لا يمكننا إنكار الواقع الذي نعيش فيه الآن و الفروقات الكبيرة بين الجيل الحالي والجيل السابق وأهم فرق هو توفر التكنولوجيا حتى لدى الأطفال دون سن التمدرس وقدرتهم على استخدامها واستعمالها بسهولة.

فكما لهذه التكنولوجيا ايجابيات لابد أن تكون لها جوانب سلبية خاصة الوسائط الجديدة والتي نرى الكثير من الأطفال مدمنين عليها ومتعلقين بها بشدة فلا بد من متابعتهم والانتباه لهم للحد من مخاطر استخدام هذه الوسائل.

## قائمة المراجع

## المصادر والمراجع:

### المعاجم:

1- عبد الله المنعم الحفني، المعجم الشامل لمصطلحات الفلسفة، مكتبة مدبولي، طبعة 3، مصر، القاهرة، سنة 2000.

### الكتب:

1- حسان محمد الحسن، الأسس العلمية لمناهج البحث الاجتماعية، دار الطليعة، الطبعة 01، بيروت، لبنان، 1982.

2- حسن عماد مكاوي، ليلي حسن السيد، الاتصال ونظرياته المعاصرة، الدار المصرية اللبنانية، طبعة 1، مصر، القاهرة، سنة 1998.

3- ربحي مصطفى عليان، البحث العلمي أسسه مناهجه وأساليبه إجراءاته، بيت الأفكار الدولية، عمان، الأردن، سنة 2011

4- سعد سلمان المشهداني، منهجية البحث العلمي، دار أسامة، عمان، الأردن، طبعة 3، سنة 2019.

5- عبد الرحمن المشاقبة، نظريات الاتصال، دار أسامة، عمان، الأردن، سنة 2015 .

6- عبد الرزاق الدليمي، نظريات الاتصال في القرن الحادي والعشرين، دار اليازوري العلمية، عمان، الأردن، سنة 2016.

7- عبد المنعم الحفني، المعجم الشامل لمصطلحات الفلسفة، مكتبة مدبولي، طبعة 3، مصر، القاهرة، سنة 2000.

8- عبود عبد الله العسكري، منهجية البحث العلمي في العلوم الإنسانية، دار النمير، طبعة 1، دمشق، سوريا، سنة 2002.

9- عبيدة صبطي، الإعلام الجديد والمجتمع، دار المعارف، مصر، القاهرة، سنة 2018.

10- كمال د شلي، منهجية البحث العلمي، مديرية الكتب والمطبوعات الجامعية، سنة 2016.

11- محمد سرحان على المحمودي، مناهج البحث العلمي، دار الكتب، صنعاء، اليمن، طبعة 3، سنة 2019.

- 12- محمد عبد السلام، مناهج البحث في العلوم الاجتماعية والإنسانية، مكتبة نور، 2020، صفحة 167.
- 13- مصطفى يوسف كافي، الرأي العام ونظريات الاتصال، دار ومكتبة الحامد، عمان، الأردن، طبعة 1، سنة 2015، صفحة 215.
- 14- مصطفى يوسف كافي، نضال فلاح الضلاعين، علي فلاح الضلاعين (وآخرون)، دار الإحصار العلمي، الطبعة 1، عمان، الأردن، سنة 2016.
- 15- موريس انجرس، منهجية البحث العلمي في العلوم الإنسانية، بوزيد صحراوي، طبعة 2، دار القصبة، الجزائر.

### المذكرات:

- 1- دبة احمد زكرياء، براح رياض، استخدام الأطفال لموقع اليوتيوب والألعاب الإلكترونية وتأثيرها على التنشئة الاجتماعية، مذكرة مكملة لنيل شهادة الماستر، قسم علوم الإعلام والاتصال، كلية العلوم الإنسانية والاجتماعية، جامعة قاصدي مرباح، ورقلة، 2022/2021.
- 2- كافي رانية، غيلاني لينة، استخدام أطفال ما قبل سن التمدرس (3- 5 سنوات) لموقع اليوتيوب والاشباعات المحققة منه، قسم علوم الإعلام والاتصال، كلية العلوم الإنسانية والاجتماعية، جامعة قاصدي مرباح، ورقلة، 2018/2017.



جامعة قاصدي مرباح – ورقلة –

كلية العلوم الإنسانية والاجتماعية

قسم علوم الإعلام والاتصال

مستوى: الثانية ماستر

التخصص: اتصال جماهيري والوسائط الجديدة

استمارة استبيان حول موضوع

تأثير قنوات الأطفال عبر اليوتيوب على الأطفال من وجهة نظر الأولياء

دراسة ميدانية على عينة من الأولياء بولاية ورقلة

أخي الكريم، أختي الفاضلة تحية طيبة وبعد

في إطار انجاز مذكرة تخرج تحت العنوان المذكور أعلاه، نضع بين أيديكم هذه الاستمارة المصممة لغرض الدراسة و البحث العلمي ولإنهاء الدراسة، لذا المرجو منكم قراءة الملحق بتمعن ورفق وتعبئة البيانات والإجابة عن الأسئلة بكل دقة وموضوعية ووضع علامة في المكان المناسب، نحيطكم علما بأن أجوبتكم على الأسئلة محور اهتمام للدراسة وستكون بسرية تامة.

نقدم لكم كل الشكر والاحترام لحسن تعاونكم ومساعدتكم.

تحت إشراف:

من إعداد الطالب:

أ.صانع رابح

بوغابة ماهر ضياء الدين

السنة الجامعية:

2023/2022

المستوى التعليمي للولي

ابتدائي  متوسط  ثانوي  جامعي

1. عمر الولي

أقل من 31 سنة  من 31 إلى 41 سنة  من 41 إلى 50 سنة

أكثر من 50 سنة

2. وظيفة الولي

موظف عمومي  قطاع خاص  أعمال حرة  متقاعد

مأكثة في البيت

3. جنس الطفل

ذكر  أنثى

4. الفئة العمرية للطفل

من 2 الى 3 سنوات  من 4 إلى 5 سنوات

المحور الأول عادات وأنماط استخدام اليوتيوب ومشاهدة قناة شفا لدى الأطفال من وجهة نظر

الأولياء

1. يستخدم ابنك موقع اليوتيوب

دائما  أحيانا  نادرا

2. يشاهد ابنك قناة شفا عبر اليوتيوب

دائما  أحيانا  نادرا

3. كم هي المدة التي يقضيها ابنك في استخدام اليوتيوب ومشاهدة قناة شفا

من ساعة إلى ساعتين  من 3 إلى 4 ساعات  أكثر من 5 ساعات

4. يتابع ابنك قناة شفا

بشكل مقصود (مشارك فيها، معجب بها)

بشكل غير مقصود (تظهر له في خيارات المشاهدة)

5. مع من يشاهد ابنك اليوتيوب وقناة شفا

لوحده  مع الأبوبين  مع إخوته

6. الفترة الزمنية التي يفضل ابنك فيها استخدام اليوتيوب ومشاهدة قناة شفا

الفترة الصباحية  المساء  قبل النوم

7. ما هي الوسيلة التي يستخدمها ابنك في المشاهدة

الهاتف الذكي  اللوحة  الحاسوب  التلفزيون

المحور الثاني: تأثير قناة شفا عبر اليوتيوب على الأطفال على الجانب الصحي والنفسي

رقم	العبرة	موافق	محايد	معارض
1	أشعر أن ابني مدمن كثيرا على اليوتيوب و مشاهدة قناة شفا			
2	ألاحظ أن ابني دائما ما يحاول تقليد ما يشاهده على اليوتيوب			
3	منع الطفل من المشاهدة يسبب له حالة من الحزن والغضب أو البكاء			
4	استخدام اليوتيوب بكثرة ومشاهدة قناة شفا يسبب لابني الكسل الشديد وقلة التركيز والنشاط			
5	بقاء الطفل لساعات طويلة في استخدام اليوتيوب والمشاهدة يجعلهم يتعدون عن التمارين الرياضية واللعب وذلك ما قد يسبب لهم البدانة			
6	اليوتيوب ومشاهدة قناة شفا يؤثر على بناء شخصية الطفل وصحته الجسدية والنفسية			



المحور الثالث: تأثير قناة شفا عبر اليوتيوب على الأطفال في الجانب الاجتماعي والتربوي

رقم	العبارة	موافق	محايد	معارض
1	قناة شفا واليوتيوب يجعلان ابني يقضي الكثير من الوقت بمفرده بعيدا عن الأسرة			
2	ابني يفضل استخدام اليوتيوب ومشاهدة قناة شفا بدلا من الخروج واللعب مع أصدقائه			
3	بعض المقاطع التي تعرض على قناة شفا قد تعرض بعض السلوكيات الخاطئة (كالعناد، القيام بمقالب في الأم)			
4	كثرة استخدام اليوتيوب ومشاهدة قناة شفا تقلل من تفاعل ابني ونشاطه اجتماعيا			
5	استخدام اليوتيوب ومشاهدة قناة شفا يجعل طفلي غير راضي عن أسلوب العيش أو المستوى المعيشي			
6	كثرة استخدام اليوتيوب ومشاهدة قناة شفا تقلل من علاقات ابني مع أصدقاءه وإخوته			