

جامعة قاصدي مرياح - ورقلة-

كلية العلوم الإنسانية والاجتماعية



مذكرة تخرج لنيل شهادة الماستر الأكاديمي

الميدان: علوم اجتماعية

الشعبة: علوم التربية

تخصص: ماستر ارشاد وتوجيه

إعداد الطالبان:

_عبد الستار صابرينة

_مزابية خولة

بعنوان:

الذكاء الإجتماعي وعلاقته بإتخاذ القرار لدى طلبة السنة الثالثة ليسانس قسم

علم النفس وعلوم تربية بجامعة ورقلة

نوقشت وأجيزت علنا بتاريخ: 04/06/2024

لجنة المناقشة:

الصفة	الجامعة	الرتبة	الإسم واللقب
رئيسا	جامعة ورقلة	أستاذ تعليم العالي	جخراب محمد عرفات
مشرفا ومقررا	جامعة ورقلة	أستاذ تعليم العالي	دبابي بوبكر
مناقشا	جامعة ورقلة	أستاذ محاضر أ	شنين فاتح الدين

السنة الجامعية: 2024/2023

جامعة قاصدي مرياح - ورقلة-

كلية العلوم الإنسانية والاجتماعية



مذكرة تخرج لنيل شهادة الماستر الأكاديمي

الميدان: علوم اجتماعية

الشعبة: : علوم التربية

تخصص: ماستر ارشاد و توجيه

إعداد الطالبان:

عبد الستار صابرينة

مزابية خولة

بعنوان:

الذكاء الإجتماعي وعلاقته بإتخاذ القرار لدى طلبة السنة الثالثة ليسانس قسم

علم النفس وعلوم تربية بجامعة ورقلة

نوقشت وأجيزت علنا بتاريخ: 4/6/2024

لجنة المناقشة:

الاسم واللقب	الرتبة	الجامعة	الصفة
جخراب محمد عرفات	أستاذ تعليم العالي	جامعة ورقلة	رئيسا
دبابي بوبكر	أستاذ تعليم العالي	جامعة ورقلة	مشرفا ومقررا
شنين فاتح الدين	أستاذ محاضر أ	جامعة ورقلة	مناقشا

السنة الجامعية: 2024/2023

الشكر والعرفان

الشكر والحمد لله عدد ما كان وعدد ما يكون وعدد الحركات
والسكون للعمل أناس يقدرون معناه، وللنجاح أناس
يحصدونه.

نتقدم بالشكر والعرفان الى الأستاذ المشرف "بوبكر دبابي"
الذي تكرم بتحمل مسؤولية ارشادنا وتوجيهنا في سبيل إتمام
هذا العمل، والذي كان نعم المشرف ونعم الأستاذ

كما نتوجه بالشكر إلى الأساتذة أعضاء لجنة المناقشة على
تفضلهم بقبول مناقشة مذكرتنا ومناقشتها الأستاذ "شنين
فتح الدين" والأستاذ "جخراب محمد عرفات"

والى أساتذة كلية العلوم الإجتماعية

كما لا يفوتنا ان نتقدم بجزيل الشكر الى كل الذين ساعدونا
من قريب أو من بعيد في إتمام هذا العمل

ملخص الدراسة:

هدفت هذه الدراسة معرفة العلاقة الذكاء الاجتماعي واتخاذ القرار لدى طلبة السنة الثالثة ليسانس علم النفس وعلوم تربية بجامعة ورقلة، أجريت الدراسة على عينة من الطلبة السنة الثالثة ليسانس علم النفس وعلوم تربية بجامعة ورقلة قدر حجمها ب(50) طالب حيث تم استخدام المنهج الوصفي ولجمع البيانات اعتمدنا على مقياس الذكاء الاجتماعي واتخاذ القرار، تم التوصل الى النتائج:

- أن مستوى الذكاء الإجتماعي مرتفع لدى طلبة السنة الثالثة ليسانس علم النفس وعلوم تربية بجامعة ورقلة.
 - مستوى اتخاذ القرار مرتفع لدى طلبة السنة الثالثة ليسانس علم النفس وعلوم تربية بجامعة ورقلة.
 - توجد فروق دالة بين الذكاء الإجتماعي واتخاذ القرار لدى طلبة السنة الثالثة ليسانس علم النفس وعلوم تربية بجامعة ورقلة بإختلاف التخصص.
 - توجد علاقة بين الذكاء الإجتماعي واتخاذ القرار لدى طلبة السنة الثالثة ليسانس.
- الكلمات المفتاحية: الذكاء الاجتماعي، اتخاذ القرار.

Abstract:

This study aimed to investigate the relationship between social intelligence and decision-making among third-year license students in psychology and educational sciences at the University of Ouargla. The study was conducted on a sample of 50 students using the descriptive method. Data was collected using the Social Intelligence and Decision-Making Scales. The results showed that:

- The level of social intelligence is high among third-year bachelor's students in psychology and educational sciences at the University of Ouargla.
- The level of decision-making is high among third-year bachelor's students in psychology and educational sciences at the University of Ouargla.
- There are significant differences between social intelligence and decision-making among third-year bachelor's students in psychology and educational sciences at the University of Ouargla. Depending on specialization
- There is a relationship between social intelligence and decision-making among third-year bachelor's students.

Keywords: Social intelligence, decision-making, students.

فهرس المحتويات

I	الشكر والعرفان
II	ملخص الدراسة:
III	Abstract:
IV	فهرس المحتويات
VII	قائمة الجداول
VIII	قائمة الاشكال
أ	مقدمة

الإطار النظري

4	1- مشكلة الدراسة
6	2- تساؤلات الدراسة :
7	3-فرضيات الدراسة
7	4-أهداف الدراسة:
8	5-أهمية الدراسة
9	6-التعريف الاجرائي لمتغيرات الدراسة
10	7-حدود الدراسة
14	أولاً: الذكاء الاجتماعي
15	1/تعريف الذكاء الإجتماعي:
18	2/ أهمية الذكاء الإجتماعي:

20.....	*المظاهر العامة للذكاء الإجتماعي:
21.....	4.أبعاد الذكاء الاجتماعي :
23.....	5.خصائص ذوي الذكاء الإجتماعي:
24.....	6.النظريات المفسرة للذكاء الإجتماعي:
33.....	ثانيا: اتخاذ القرار
33.....	1.:تعريف اتخاذ القرار
35.....	2.خطوات اتخاذ القرار:
37.....	3.أبعاد اتخاذ القرار:
38.....	4.العوامل المؤثرة في اتخاذ القرارات:
40.....	5.النظريات المفسرة لإتخاذ القرار:

الجانب الميداني

الفصل الثالث: الإجراءات المنهجية للدراسة الميدانية

45.....	الفصل الرابع: عرض وتحليل نتائج الفرضيات وتفسيرها
47.....	تمهيد:
47.....	1_ منهج المستخدم في الدراسة:
47.....	2_ مجتمع الدراسة وعينته:
51.....	5_ الخصائص السيكوميترية:
51.....	5_1 مقياس الذكاء الإجتماعي:
53.....	5_2 اتخاذ القرار

الفصل الرابع: عرض ومناقشة نتائج الدراسة

61.....	تمهيد:
61.....	أولاً. تحليل استجابات أفراد العينة تجاه محاور الدراسة
61.....	● عرض مناقشة فرضيات الدراسة:
68.....	مقترحات الدراسة:
69.....	الخاتمة
69.....	قائمة المصادر والمراجع
69.....	الملاحق

قائمة الجداول

الصفحة	الجدول	الرقم
45	يوضح توزيع التخصص	1
51	يوضح معامل ارتباط بيرسون بين أبعاد مقياس الذكاء الاجتماعي	2
51	يوضح صدق الاتساق الداخلي لمقياس الذكاء الاجتماعي	3
52	يوضح نتائج الصدق باستخدام المقارنة الطرفية	4
52	يوضح ثبات الاستبيان بمعامل الفايرونباخ.	5
53	صدق الاتساق الداخلي لمقياس إتخاذ القرار	6
54	يوضح نتائج الصدق باستخدام المقارنة الطرفية	7
55	يوضح ثبات الاستبيان بمعامل الفايرونباخ.	8
56	يوضح افراد عينة الدراسة الاساسية	9
59	يوضح مستوى مقياس الذكاء الاجتماعي	10
60	يوضح مستوى مقياس اتخاذ القرار	11
60	اختبار تحليل التباين الأحادي لفروق متوسطات الإجابات حول مقياس الذكاء الاجتماعي واتخاذ القرار لمتغير التخصص	12
61	يوضح اختبار العلاقة مقياس الذكاء الاجتماعي واتخاذ القرار	13

قائمة الاشكال

الصفحة	الشكل	الرقم
26	نظرية الذكاءات المتعددة لجاردنر	1
35	يوضح خطوات عملية اتخاذ القرار	2
36	مخطط يوضح أبعاد اتخاذ القرار	3

مقدمة

مقدمة

الإنسان منذ ولادته يتجه نحو الاندماج في الجماعة، فهو بطبيعته كائن اجتماعي، حيث يعيش ويتفاعل مع الآخرين داخل بيئته الاجتماعية تتشابك حياته بشكل لا يمكن فصله عن العلاقات الاجتماعية التي يبنها مع أفراد المجتمع من حوله إن خروجه عن هذا البيئة الاجتماعية قد يؤدي إلى شعوره بالعزلة والفراغ، مما يؤثر سلباً على صحته النفسية والجسدية. لذا، يصبح التفاعل الاجتماعي أمراً ضرورياً لحياته، حيث تعتمد مهاراته الاجتماعية وقدرته على بناء والحفاظ على علاقات صحية مع الآخرين على تعزيز شعوره بالانتماء والسعادة والرفاهية العامة.

لذا فيعتبر الذكاء الاجتماعي أحد الجوانب الهامة في التفاعلات اليومية واتخاذ القرارات، فهو يعكس القدرة على فهم المشاعر والمواقف للآخرين، والتفاعل معهم بشكل فعال وفعال في مجتمعنا المعاصر، تعتبر هذه القدرة مهمة للغاية لتحقيق النجاح الشخصي والمهني، وخاصةً بالنسبة للطلبة الذين يواجهون تحديات متزايدة في مسيرتهم الأكاديمية والمهنية وإن معرفة كيفية تأثير الذكاء الاجتماعي على عملية اتخاذ القرارات لدى الطلبة تعد موضوعاً ذا أهمية بالغة حيث إن هذه المرحلة تمثل فترة حرجية في حياة الطالب الأكاديمية، حيث يتعين عليهم اتخاذ القرارات المهمة بشأن مساراتهم المستقبلية وخياراتهم المهنية.

حيث تم تناول في هذا البحث على جانبين النظري والتطبيقي .

اولاً : مشكلة الدراسة ومضمونها

الإطار النظري

الفصل الأول: مشكلة الدراسة

1_مشكلة الدراسة

2_ تساؤلات الدراسة

3_ فرضيات الدراسة

4_ أهداف الدراسة

5_ أهمية الدراسة

6_ تحديد مصطلحات الدراسة

7_ حدود الدراسة

1- مشكلة الدراسة

يواجه العديد من الطلاب في مسيرتهم التعليمية وكذا الحياتية الكثير من المواقف المشكلات والضغوطات المختلفة سواء إن كانت المشكلة شخصية، أو تعليمية، أو أسرية، أو اجتماعية.

كما ان نمو شخصية الطالب يعتمد على نوع من الخبرات والمهارات التي يكتسبها في المواقف الاجتماعية المختلفة، وهي علاقات تعتمد بدورها على مكانة الطالب وتأثيره بشبكة العلاقات الاجتماعية، وتأسيسا لما جاء فإن الذكاء الاجتماعي يؤدي دورا هاما في حياة الطالب الجامعي ليقوم بدوره المتوقع منه في الجامعة بصفة خاصة.

ويعتبر الذكاء الاجتماعي من العناصر المهمة التي تحدد طبيعة التفاعل مع الآخرين بطريقة إيجابية واستخدام الأساليب الفعالة وحل ما يحدث من خلافات سواء داخل الجامعة مع زملائه أو على مستوى الأسرة والمجتمع.

فالذكاء الاجتماعي باعتباره مكون من مكونات الإنسان له قابلية للدراسة وذلك من خلال ممارسة الفرد للذكاء في صور متعددة ولا التي شكلت للعلماء الأوائل النقاط الأولى في دراسة الذكاء بشكله العام، كما أن مكانة الذكاء في علم النفس وسيطرته على الجزء الكبير من اهتمامات علماء النفس ودراساتهم جعلت له القدرة الحقيقية على تطوير الفرد وإنشاءه لأفضل المجتمعات حيث يرى (فؤاد عبد اللطيف أبو حطب 1996، 376): أن الذكاء الاجتماعي يتضمن عمليات معرفية يستطيع الإنسان بمقتضاها معرفة افكار ومدركات ومشاعر واتجاهات وسمات الآخرين وهي قدرة لها أهمية قصوى لأولئك الذين يتعاملون بشكل مباشر مع الآخرين مثل (الأطباء، المعلمون، رجال السياسة، والإعلام والأخصائيون النفسيون)

حيث تلعب البيئة الجامعية دورا هاما في تنمية قدرات الأفراد، وتظهر فروق فردية بين الطلبة من مستوى طموح أو القدرة على اتخاذ القرارات في مجالات حياتهم المختلفة، حيث إن عملية اتخاذ القرار تمثل جانبا من جوانب المهمة والتي تؤثر على واقع الأفراد في أي

مجال من مجالات النشاط الإنساني، حيث يواجه الفرد العديد من المواقف التي تتطلب منه اتخاذ القرار، الذي يعد نقطة الإنطلاق بالنسبة لكافة الأنشطة والتصرفات التي تتم ضمن الإطار الخارج

حيث أشار صفوري (2014) إلى أن طلبة الجامعة بحاجة دائمة إلى اتخاذ قرار أو أكثر كونهم يحتاجون إلى اتخاذ القرارات المتعلقة بالمهنة التي يرغبون بها، والتي تتوقف على العديد من العوامل كتحصيل الطالب ومعتقداته عن قدراته كما يركز نجاح وفاعلية اتخاذ القرار على الفرد وذاته وعلاقته بالآخرين، وإن يكون لدى الآخرين، وقد يخضع اتخاذ القرار إلى فرد أو مجموعة من الأفراد.

كما بينت دراسة (زغلول، 2003، ص6) أن قدرة الفرد على اتخاذ القرار ومتابعة تنفيذه ينتمي لديه الإحساس بالآثارة والتشويق وتضيف على حياته الحيوية والنشاط ومع أن القرار عملية عقلية ألا أن النظام القيمي والاتجاهات والمكانة الاجتماعية تشكل دوافع موجهة لما يصدر عن الفرد من قرارات كما أن صحة الفرد النفسية ومشاعر الحزن والاكتئاب يجعلهم يفقدون الحيوية الذاتية والكفاح الشخصي والاهتمام بالحياة وبالتالي يفقدون القدرة على اتخاذ القرار وكأنما يصابون بحالة من الشلل العقلي (زغلول، 2003، ص 313).

وأكدت دراسة قام بها كل من (عاشور وشنطاوي، 2014) أن القرار الفعال هو القرار القابل للتنفيذ والمقنع للآخرين وأن أهمية القرارات تنعكس من خلال الاسلوب القيادي المتبع في القسم الأكاديمي والذي يلعب دوراً أساسياً في تعزيز ثقافة التمكين في المجتمعات والمؤسسات التي يتمتع بها قادتها بصفات تميزهم مثل مقدرتهم على التمكين النفسي والعلمي والادائي والأكاديمي من خلال الثقة بالنفس ضمن ما يمتلكون من امكانيات ابداعية منذ بداية حياتهم الجامعية واختيارهم الكلية والتخصص (عاشور وشنطاوي، 2014، ص 338).

وتشير دراسة عبد الرسول سعد صالح ويحيى فاروق كريم (2016/2017) التي أجريت

بالعراق، وركزت على طبيعة العلاقة بين الذكاء الاجتماعي وجودة القرار في جامعة سامراء متخذة المنهج الوصفي التحليلي منهجا لها، من خلال عينة قدرت بـ (120) مفردة، حيث تم تطبيق استبانة لقياس الذكاء الاجتماعي واتخاذ القرار لدى أفراد عينة البحث، ولتحليل البيانات اعتمدت الباحثة على التكرارات والنسب المئوية، وقد توصلت الدراسة إلى أن هناك علاقة ارتباط وتأثير معنوي بين متغيرات الدراسة وهذا دليل على أن طلاب كلية الآثار يقومون بتسخير ذكائهم الاجتماعي في صنع واتخاذ القرار.

وللكشف عما إذا كانت هناك علاقة أو لا بين الذكاء الاجتماعي وعلاقته بإتخاذ القرار لدى طلبة علم النفس وعلوم تربية بجامعة ورقلة كدراسة محلية .

2- تساؤلات الدراسة :

1. ما مستوى الذكاء الاجتماعي لدى طلبة السنة الثالثة ليسانس علم النفس وعلوم تربية بجامعة ورقلة؟
2. ما مستوى اتخاذ القرار لدى طلبة السنة الثالثة ليسانس علم النفس وعلوم تربية بجامعة ورقلة؟
3. هل توجد فروق دالة احصائيا بين الذكاء الاجتماعي واتخاذ القرار باختلاف التخصص لدى طلبة السنة الثالثة ليسانس علم النفس وعلوم تربية بجامعة ورقلة؟
4. هل توجد علاقة بين الذكاء الاجتماعي واتخاذ القرار لدى طلبة السنة الثالثة علم النفس وعلوم تربية بجامعة ورقلة؟

3-فرضيات الدراسة

1. مستوى الذكاء الإجتماعي مرتفع لدى طلبة السنة الثالثة ليسانس علم النفس وعلوم تربية بجامعة ورقلة.
2. مستوى اتخاذ القرار مرتفع لدى طلبة السنة الثالثة ليسانس علم النفس وعلوم تربية بجامعة ورقلة.
3. لا توجد فروق دالة بين الذكاء الإجتماعي واتخاذ القرار لدى طلبة السنة الثالثة ليسانس علم النفس وعلوم تربية بجامعة ورقلة . بإختلاف التخصص
4. لا توجد علاقة بين الذكاء الإجتماعي واتخاذ القرار لدى طلبة السنة الثالثة ليسانس علم النفس وعلوم تربية بجامعة ورقلة.

4-أهداف الدراسة:

تهدف الدراسة الحالية الى:

1. معرفة مستوى الذكاء الإجتماعي لدى طلبة السنة الثالثة ليسانس علم النفس وعلوم تربية بجامعة ورقلة.
2. معرفة مستوى اتخاذ القرار لدى طلبة السنة الثالثة ليسانس علم النفس وعلوم تربية بجامعة ورقلة.
3. معرفة إذا كان هناك اختلاف بين الذكاء الإجتماعي واتخاذ القرار بإختلاف التخصص.
4. إيجاد العلاقة بين الذكاء الإجتماعي واتخاذ القرار لدى عينة الدراسة.

5- أهمية الدراسة

تتبع أهمية الدراسة من أهمية متغيراتها، حيث يعتبر الذكاء الإجتماعي مهارة الفرد التي تساعد على التكيف الاجتماعي وبناء علاقات اجتماعية ايجابية مع الآخرين وحسن التعامل معهم ، كما يعد اتخاذ القرارات جزء أساسي من حياة الأفراد الشخصية والمهنية، وتتضح الأهمية في النقاط التالية:

من الناحية النظرية:

• بالنسبة الذكاء الإجتماعي:

تم تسليط الضوء على أهم جانب من جوانب شخصية الطالب الجامعي وهو الذكاء الإجتماعي الذي يعد من أهم المقومات الشخصية.

يساعد الذكاء الاجتماعي في تكوين علاقات اجتماعية جيدة بين طلاب الجامعة ويتميز بدرجة عالية من التفاعل الاجتماعي، فضلا عن وجود نسيج اجتماعي متميز مع الأفراد مجتمعه مما يساعد على تحقيق أعلى مستويات الانسجام الشخصي والاجتماعي ويتمتع بقدرة متميزة على التفكير.

إن الذكاء الاجتماعي يسمح لنا بتنمية الشعور الحقيقي بالتعاطف والاهتمام ببعضنا البعض، وهو وسيلة لتبادل المعرفة من شخص لآخر عبر تحديد هويتنا الفردية، لتمتد لأكثر من أنفسنا وتصبح جزءًا من الآخرين. (زياد بدر، 2024، ص59)

• بالنسبة لإتخاذ القرار:

تكمن في تحديد أهداف وفلسفة حياة الفرد واتخاذ قراراته بنفسه كما أنها تتطوي على مجموعة الخصائص التنظيمية والإنسانية والاجتماعية.

وهذا ما أكدته الاتجاهات السائدة في مجال علم النفس ع حياته العائلية أو أي مجال آخر من مجالات النشاط الإنساني، وتبرز أهمية القرارات على مستوى حياة الأفراد والمجموعات ومستوى المنشآت المحلية (التوجيهي البرعي، 1997، ص 10).

كما يعتبر اتخاذ القرار مؤشرا للصحة النفسية والنضج العقلي، وأن قرارات الفرد الناجحة تجلب له التكيف والنجاح وهذا ينمي للفرد الشعور بالإثارة والحيوية أن عملية اتخاذ القرار مسألة مهمة في حياة الأفراد والجماعات وتتبع أهميتها من ارتباطها بعمل الإنسان اليومي، أوة لحياته .

• من الناحية التطبيقية:

- ✓ الإستفادة من هذه الدراسة من أجل القيام بدورات تثقيفية تربوية لرفع مستوى الذكاء الإجتماعي لدى طلبة الجامعة.
- ✓ الإستفادة من نتائج الدراسات في بناء وتطوير برامج إرشادية لرفع مستوى الذكاء الإجتماعي لدى طلبة الجامعة.
- ✓ إضافة جديدة إلى تخصص ارشاد وتوجيه
- ✓ إثراء المكتبة الجامعية بأبحاث علمية يعتمد فيها كمراجع علمية أو دراسات سابقة
- ✓ إن عملية اتخاذ القرار مهارة تتطلب التدريب والقدرة والخبرة والمعرفة.

6-التعريف الاجرائي لمتغيرات الدراسة

1/الذكاء الإجتماعي: هو قدرة الفرد على تكوين علاقات اجتماعية والفهم الجيد لسلوك الآخرين من حيث أفكارهم وإتجاهاتهم ومشاعرهم بالإضافة إلى التعاطف والتوافق والإنسجام في المواقف الإجتماعية وتحقيق تفاعل اجتماعي .

هو الدرجة الكلية التي يحصل عليها الطلبة من خلال إجاباتهم على فقرات مقياس الذكاء الإجتماعي .

2/ اتخاذ القرار: هو عملية تفكير المنظم وعملية عقلية واعية تكون من خلال تحديد حلول ممكنة واختيار البدائل المناسبة من البدائل المطروحة. وهو الدرجة التي يحصل عليها الطالب المستجيب على مقياس اتخاذ القرار الذي أعده الباحث لهذه الدراسة والنتائج المتوصل لها.

7- حدود الدراسة

- لكل دراسة حدود تقف عندها، وقد أعدت محددات الدراسة الحالية في النقاط التالية:
- الحدود المكانية: اقتصرت الدراسة على قسم علم النفس وعلوم تربوية بجامعة قاصدي مرباح ورقلة
 - الحدود الزمنية: أجريت هذه الدراسة سنة 2024/2023
 - الحدود البشرية: طلبة السنة الثالثة ليسانس قسم علم النفس وعلوم تربوية بجامعة ورقلة
 - الحدود الموضوعية: اقتصرت هذه الدراسة على بناء أداة استبيان لمقياس الذكاء الإجتماعي، في حين تم استخدام أداة استبيان لمقياس اتخاذ القرار لحسين أبو عودة

الفصل الثاني: الجانب النظري

الفصل الثاني: الجانب النظري.

أولاً: الذكاء الإجتماعي.

- 1_ تعريف الذكاء الإجتماعي.
 - 2_ أهمية الذكاء الإجتماعي.
 - 3_ مظاهر الذكاء الإجتماعي.
 - 4_ أبعاد الذكاء الإجتماعي.
 - 5_ خصائص الذكاء الإجتماعي.
 - 6_ النظريات المفسرة لذكاء الإجتماعي.
- ثانياً: إتخاذ القرار.

- 1_ تعريف إتخاذ القرار.
 - 2_ خطوات إتخاذ القرار.
 - 3_ أبعاد إتخاذ القرار.
 - 4_ العوامل المؤثرة في إتخاذ القرار.
 - 5_ النظريات المفسرة لاتخاذ القرار.
- خلاصة الفصل .

أولاً: الذكاء الاجتماعي

الذكاء الاجتماعي من الموضوعات الجوهرية التي طرحها ثورانديك وهو مفهوم يشير إلى قدرات الفرد في فهم وقيادة الآخرين في العلاقات الإنسانية. وهو فن يقوم بذاته وصفة مكتسبة وليست وراثية، ويتطور من خلال التفاعل مع أطراف مختلفة من المجتمع والتعايش معها. كما أنه يركز على قدرة الفرد على بناء والحفاظ على علاقات اجتماعية إيجابية مع الآخرين.

ويتكون الذكاء الاجتماعي من أنواع مختلفة مثل الذكاء المجرد والميكانيكي والاجتماعي. يعنى الذكاء الاجتماعي هو القدرة على الانسجام مع الآخرين والاستجابة للمجتمع وفهم القضايا الاجتماعية والحساسية للمنبهات من الآخرين والغرباء. وهناك ثلاثة أنماط للذكاء الاجتماعي: الأولى تتعلق بفهم الذات، والثانية تتعلق بمعرفة الأصدقاء والمعارف، والثالثة تتعلق بالقدرة على الحكم على الغرباء. تشمل مؤهلات الحكم الجيد على الآخرين الخبرة والتشابه والاستبصار والتعقيد والاستقلالية والاتجاه الأخلاقي والذكاء الاجتماعي. حيث رأى أن هذا الذكاء يمثل جانباً فرعياً من الذكاء العام، ويساعد الفرد على تنمية مهاراته الشخصية ولاحظ أن الذكاء الاجتماعي هو نتيجة للتفاعل الاجتماعي في سياق اجتماعي. وأوضح أن الذكاء ليس وظيفة بسيطة أو مستقلة، بل هو وظيفة متكاملة تجمع بين العناصر العقلية والعاطفية والاجتماعية. في دراسة أخرى، قام "جاكتويكز" بمراجعة تعريفات الذكاء الاجتماعي ووجد أنها تركز على قدرة الفرد على التواصل وفهم الآخرين، واستخدام مهاراته الاجتماعية في حل المشكلات، بالإضافة إلى قدرته على استخدام مشاعره وأفكاره لفهم الذات والآخرين وحل المشاكل الاجتماعية.

1/ تعريف الذكاء الاجتماعي:

. تعريف كاردر 1995: بأنه القدرة على إدراك الحالات المزاجية للآخرين والتمييز بينها وإدراك نواياهم ودوافعهم ومشاعرهم، والقدرة على التمييز بين المؤشرات المختلفة التي تعد هاديات للعلاقات الاجتماعية مع القدرة على التعامل بفعالية مع الآخرين ومواجهتهم والتأثير فيهم.

(ضمياء إبراهيم، 2020، ص324)

/كما عرفه سفيان 1998: وهو فهم الناس بكل ما يعنيه هذا الفهم من تفرعات أي فهم أفكارهم واتجاهاتهم ومشاعرهم وطبعهم ودوافعهم والتصرف السليم في المواقف الاجتماعية بناءً على هذا الفهم".

(سفيان، 1998:14)

وتعرف موسوعة علم النفس 1993: الذكاء الاجتماعي بأنه هو ما توصله الفرد في معاملته مع الآخرين وممارسته للعلاقات الاجتماعية، وهو كمرادف المفهوم البراعة للباقة، فهو القدرة على التكيف مع البيئة الاجتماع
*وجاء تعريف آخر لكارل البريخت" بأن الذكاء الاجتماعي هو القدرة على الانسجام والتألف الجيد مع الآخرين وكسب تعاونهم معك.

(كارل، 2008، ص38)

وعرفه (الغول، 1993) انه القدرة على فهم مشاعر وأفكار الآخرين والتعامل مع البيئة بنجاح والاستجابة بطريقة ذكية في المواقف الاجتماعية، وتقدير الشخص الخصائص الموقف تقديراً صحيحاً والاستجابة بطريقة ملائمة بناءً على وعيه الاجتماعي".

(الغول، 1994، 24)

ويرى "أبو حطب أن مفهوم الذكاء الاجتماعي مرتبط بمفهوم آخر ،وهو التعاطف والذي يعني فهم الأحداث الإنسانية والاجتماعية ،وهو أقرب إلى لعب دور الآخر ، وتمثيل دوره

الفصل الثاني: الذكاء الاجتماعي واتخاذ القرار

عن طريق تفهم حالته المعرفية والوجدانية دون الإندماج فيها ،على نحو ما تطلبه المشاركة الوجدانية .

(سمير،2021،ص14)

وان الذكاء الإجتماعي يعد عملية التفكير حول الآخرين وفهمهم والمشاركة الوجدانية، وتعرف الفروق بين الناس بوضوح، وترجمة منظورهم ورؤيتهم للأشياء والآخرين، وإحساسهم بدوافعهم وأغراضهم ومقاصدهم، وهو يتضمن التواصل بصورة فعالة مع فرد أو أكثر من الناس الآخرين من خلال علاقات الفرد مع العائلة والأصدقاء أو زملاء العمل. ويعرف جاردينر (1995) : الذكاء الإجتماعي على أنه القدرة على أدراك الحالات المزاجية للآخرين والتمييز بينها وإدراك نواياهم ومشاعرهم ، والقدرة على التمييز بين المؤشرات المختلفة التي تعتبر هاديات للعلاقات الاجتماعية مع القدرة على التعامل بفعالية مع الآخرين ومواجهوالتأثير فيهم (Gardiner،1995.p.72).

عرفه دسوقي 2002 : بأنه قدرة عقلية لدى الفرد تتعلق بعلاقته بالآخرين وتظهر في فهمه للمشاعر والاحساسات الداخلية والحالات الوجدانية والعقلية لهم وحسن تعامله معهم والتأثير فيهم والتأثر معهم ومعرفة الآداب العامة للسلوك والعادات والتقاليد الاجتماعية وحسن التصرف في المواقف والمشكلات الاجتماعية. علاقات ناجحة .

Marlow مارلو:

بأنه فهم المشاعر والأفكار والأفعال السلوكية للآخرين والتصرف بشكل صحيح اعتمادا على ذلك الفهم، ويتألف من مجموعة من مهارات حل المشكلات الخاصة بالاتصال الاجتماعي وتكون نتائج اجتماعية مفيدة وهو مرادف للكفاية الاجتماعية.

(كامل عبد الحميد،2014،ص417)

كما عرفه البرشت (Albrecht 2004) بأنه القدرة على الانسجام مع الآخرين والتعامل والتعاون معهم، وامتلاك الفرد مهارات تتعلق بإدراك المواقف والديناميات الاجتماعية التي

الفصل الثاني: الذكاء الاجتماعي واتخاذ القرار

تحكمه معرفة أنماط التفاعل والاستراتيجيات التي تساعد الشخص أن يحقق أهدافه في التعامل مع الآخرين كذلك يتضمن درجة من التبصر بالذات وإحساس الفرد بإدراكاته وأنماط أفعاله.

(عبد الناصر أحمد، 2016، ص371)

ويعرفه Thorndike 1920 بأنه القدرة على فهم الآخرين وتفاعل معهم من خلال نجاح العلاقات الإجتماعية.

(حامد، 1984، ص225)

تعرفه فوقية عبد الفتاح (2001) بأنه استعداد معرفي اجتماعي وجداني ينضج بالتعلم يمكن الفرد من إدراك أفكار وانفعالات الآخرين بالاتصال غير اللفظي والاستجابة بما يتلاءم وهذا الإدراك مع القدرة على تذكر الأسماء والوجوه والقدرة على التصرف وحل المشكلات الاجتماعية.

(قاشي، 2024، ص272)

وفي موسوعة علم النفس 1977: تم تعريف الذكاء الاجتماعي بأنه ذلك النوع من الذكاء الذي يظهره الفرد في معاملته مع الآخرين وفي ممارسته للعلاقات الاجتماعية. ويعرفه البدري (٢٠٠1) بأنه قدرة على فهم مشاعر ونوايا وأفكار الآخرين والتصرف الصحيح تجاه المواقف الاجتماعية التي تواجه الفرد عن طريق علاقاته مع الآخرين.

(محمود، 2021، 412)

تعريف عاقل 19٧٧: بأنه حسن التصرف في المواقف والأوضاع الاجتماعية.

(عاقل، 1977، 106)

***التعريف النظري للذكاء الاجتماعي:** هو قدرة الفرد على فهم مشاعر وأفكار الآخرين وإدراك حالاتهم المزاجية وحسن التصرف معهم في المواقف الاجتماعية وكسب تعاونهم .

2/ أهمية الذكاء الاجتماعي:

تؤكد معظم الاتجاهات النظرية أن للذكاء الاجتماعي أهمية كبيرة في حياة الفرد إذ يتوقف عليه نجاح الفرد في تحقيق أفضل توافق في المحيط الذي يعيش فيه وربطت جميع الاتجاهات النظرية بين الذكاء الاجتماعي والسلوك لأنه لا يمكن ملاحظته أو الاستدلال عليه الا من خلال السلوك الاجتماعي.

ويرى فؤاد ابو حطب ان الذكاء الاجتماعي له اهمية قصوى عند الافراد الذين يتعاملون مع الآخرين كما تتجلى اهمية الذكاء الاجتماعي من خلال اسهامه في زيادة نمو العلاقات الانسانية لدى الطالب. (محمد العسافي 02)

تظهر أهمية الذكاء الاجتماعي في الجوانب التالية:

النظر إلى أحوال الناس.

• الإقدام على إصدار الأحكام.

• معرفة طبيعة البشر.

• طبائع العلاقات الاجتماعية المتشابكة.

وقد أسفرت هذه النتائج عن وجود علاقة ارتباطية موجبة بين الذكاء الاجتماعي وكفاءة

التدريس، حيث تشير النتائج إلى الذكاء الاجتماعي يزيد من قدرة المعلم على :

• التفاعل الملائم والمستمر .

• الرغبة في تحفيز المتعلمين وحثهم على العمل الأكاديمي.

• تحسين مستوى الأداء.

الفصل الثاني: الذكاء الاجتماعي واتخاذ القرار

بالإضافة إلى ذلك فإن الذكاء الاجتماعي يعطي الفرصة للمعلمين للتعامل مع الطلاب وفق قدرتهم الذهنية والنفسية، وذلك من خلال ما يتمتع به المعلم ذو الذكاء المرتفع من المهارات والقدرات التي ينبغي توافرها في المعلم كي يتمكن من القيام بأدواره المنوطة به لتحقيق أهداف العملية التعليمية من خلال التدريس الفعال. (ايهاب عيسى ص114)

كما يمكن تلخيص أهمية الذكاء الاجتماعي في عدة نقاط وهي على النحو التالي:

★ حسن التصرف في المواقف الاجتماعية والنجاح في التعامل مع الآخرين.

★ معرفة الحالة النفسية للآخرين وإضفاء شخصية الفرد على المواقف الاجتماعية.

★ إقامة علاقات اجتماعية ناجحة وزيادة الكفاءات الاجتماعية لدى الفرد.

★ التنبؤ بالسلوك لدى الأفراد.

★ تنمية حب الانتماء إلى الجماعات والأفراد وتكوين صداقات. التعاطف مع الآخرين

واحترام وجهات نظرهم وتقديم النصح والإرشاد لهم.

★ إدارة التحديات اليومية وتحويل الانفعالات السلبية إلى انفعالات إيجابية.

★ تنمية جميع المهارات التي تتصل بالذكاء الاجتماعي من خلال ممارستها في الحياة

اليومية. إظهار شخصية الفرد الإيجابية والاجتماعية في جميع ميادين الحياة مثل الحياة

العلمية والحياة العملية والحياة المهنية. (نبيل، 2017، ص23)

وهذا ما أكدته دراسة فوقية عبد الفتاح إلى أن الذكاء الاجتماعي بعد شرطاً أساساً للسلوك

الاجتماعي الذكي للفرد ورغم ذلك فهو بحاجة إلى البيئة التربوية التي تستثير هذا النوع من

الذكاء، ويضيف سلفان وجيلفورد [sullivan O & Guilford] أن للذكاء أهمية كبيرة في

مجال التربية وفي عملية التوجيه التربوي للطلاب الجامعيين ، فلا يجب

إغفال دور عوامل الذكاء الاجتماعي أثناء هذه العملية

(إبراهيم 2014، ص 60-61).

3. مظاهر الذكاء الاجتماعي:

ان الذكاء الاجتماعي يمثل الشعور الحقيقي للتعاطف والاهتمام ببعضنا البعض وهو يعتبر اداة مناسبة لتبادل المعرفة من شخص الى اخر من خلال تحديد هويتنا الفردية لتمتد لأكثر من انفسنا لكي تكون جزءا من الآخرين. وكذلك يحدد الذكاء الاجتماعي اتجاهات ورغبات ومشاعر الافراد الآخرين والعمل معهم، كما ان لصاحبه القدرة على العمل بفاعلية ، عكس الفرد الذي لا يتمتع بالذكاء الاجتماعي.(الخفاف، 2011، ص 46)

كما اوضح (Ford، 1983) ان هناك عدداً من المظاهر للذكاء الاجتماعي منها :

*المظاهر العامة للذكاء الاجتماعي:

1/التوافق الاجتماعي : ويقصد به السعادة مع الآخرين والالتزام بأخلاقيات المجتمع والامتثال لقواعد الضبط الاجتماعي وتقبل التفاعل الاجتماعي السليم.

2/الكفاءة الاجتماعية : تتمثل في الكفاح الاجتماعي وبذل الجهد لتحقيق الرضا في العلاقات الاجتماعية وتوازن الفرد وبيئته الاجتماعية والوصول الى اشباع حاجاته الاجتماعية والشخصية.

3 / الهوية الاجتماعية: وهي قدرة الفرد على الاحتفاظ بذاتيته وان يعيش احساس النظام الاجتماعي للآخرين، أي ان يكون جزءا من مجموعة دون أن يفقد هويته.

4/ الضبط الذاتي: انه الحصول على صور ملائمة تمثل الضبط الاجتماعي بالتصرف بطريقة مسؤولة اجتماعيا. التفاعل الاجتماعي السليم.

5/ المقارنة الاجتماعية : تتم عبر مسايرة الآخرين واظهار مستوى عال من المكانة الاجتماعية.

6/ توزيع المصادر الاجتماعية وتمثل قدرة الفرد في حصوله على مصادر السعادة والنصح والصدقة والقبول الاجتماعي. (علي حسين المظلوم ،2012، ص 3)

* أما المظاهر الخاصة للذكاء الاجتماعي التي أشار لها زهران فهي :

الفصل الثاني: الذكاء الاجتماعي واتخاذ القرار

1 - **حسن التصرف** : ويتضمن اللباقة في ضوء المعايير الاجتماعية في المواقف

الاجتماعية العامة ، ومنها القيادة والتبعية

2- **التعرف على الحالة النفسية للآخرين** : ويتضمن التعرف على أحوال الآخرين التي

تعبّر عن كلامهم ،

وحركاتهم في حالة الفرح أو الحزن أو الغضب أو اليأس.

3- **القدرة على تذكر الاسماء والوجوه** : ويتضمن الاهتمام بالآخرين ، مما يساعد على

تذكر الوجوه والاسماء .

4- **سلامة الحكم على السلوك الانساني** : ويتضمن القدرة على التنبؤ من خلال تعبيرات

الوجه والكلام .

5- **روح الدعابة والمرح** : ويتضمن الاشتراك مع الآخرين في فرحهم ودعابتهم وإظهار

علامات المحبة والألفة المتبادلة مع الآخرين(قبيل ،2012ص459)

يوضح (عامر) (كما أشار الحربي، (2014) أن للذكاء الاجتماعي مظاهر تتمثل في

القدرة على ملاحظة الأفراد الآخرين ومراقبة حالاتهم الميزاجية، واستيعاب حاجاتهم وفهم

دوافعهم ومقاصدهم ومشاعرهم والتنبؤ بسلوكهم في المواقف الجديدة، ومن ثم التفاعل

معهم بكفاءة على هذا الأساس. (سهيلة،2021،ص112)

4. أبعاد الذكاء الاجتماعي :

اختلفت توجهات العلماء والباحثين واختلفت تعريفاتهم للذكاء الاجتماعي وتعدد النظريات

المتبعة في دراسته والتي أكدت على ان الذكاء الاجتماعي مفهوم متعدد الأبعاد.

كما ركزت بعض التعريفات على الجانب السلوكي والذي يتضمن تعامل الشخص مع

الآخرين وحسن التصرف في المواقف وحل المشكلات الاجتماعية . وركزت تعريفات أخرى

على الجانب المعرفي الذي يتضمن فهم الأشخاص الآخرين وسلوكياتهم. وبعضها جمع

الجانبين معاً.

الفصل الثاني: الذكاء الاجتماعي واتخاذ القرار

وكما حدد مارلو Marlowe أبعاد الذكاء الاجتماعي فقد قام بتحديد خمس أبعاد للذكاء وهي :

1_الاهتمام الاجتماعي : يشير إلى مستوى ميول واهتمامات الشخص في أي مجموعة بشرية.

2_المهارات الاجتماعية: وتشير إلى قدرة الفرد على استخدام مهارات التفاعل الاجتماعي الكفاء مع الآخرين.

3_مهارة التعاطف : وتشير إلى فهم افكار ومشاعر الآخرين ، والتعاطف معهم.

4_القلق الاجتماعي : ويشير إلى مستوى قلق الفرد وخبرته في مختلف المواقف الاجتماعية.

5_المشاعر الوجدانية: وتشير إلى قدرة الشخص على الإدراك ، او التنبؤ بردود افعال الآخرين على سلوك ما نحوهم.

(جميلة، 2015، ص37)

كما قام سوزان وايس ويسيوب، 2006 بدراسة هدفت إلى تحديد مفهوم وأبعاد الذكاء الاجتماعي وأفترض الباحثان ثلاثة قدرات عقلية معرفية للذكاء الاجتماعي هي: الفهم الاجتماعي، والذاكرة الاجتماعية، والمعرفة الاجتماعية، وتم تطبيق مقاييس الأداء اللفظي التصويري والقائم على الفيديو على عينة الدراسة المكونة من (180) طالب وطالبة من طلاب المدارس العليا، وتوصلت نتائج الدراسة إلى العوامل الثلاثة للذكاء الاجتماعي التي افترضها الباحثان سابقا. (سهيلة، 2021، ص108)

و يرى جاردر (Gardner (2005) أن الذكاء الاجتماعي يتكون من قسمين هما:

★**الذكاء الذاتي:** وهو القدرة على معرفة الفرد لنفسه بواسطة استبطان أفكاره وانفعالاته ثم توظيف هذه المعرفة في توجيه حياته والتخطيط لها، وهذا النوع من الذكاء يتطلب تقدير الذات والاهتمام بأحوال الآخرين.

الفصل الثاني: الذكاء الاجتماعي واتخاذ القرار

★**الذكاء التفاعلي:** وهو القدرة على معرفة الآخرين والاندماج معهم ويتطلب إتقاناً واستخداماً جيداً للتواصل اللغوي والانتباه الدقيق لردود أفعال الآخرين، والفروق القائمة بينهم من حيث المزاج والطبع والإتجاهات. (وفاء، 2020، ص26)

5. خصائص ذوي الذكاء الاجتماعي:

تشير الدراسات النفسية إلي مجموعة من الخصائص النفسية التي تميز الأفراد ذوي الذكاء الاجتماعي ومنها :

كما أشار بوزان في كتابه خصائص الشخص الذكي اجتماعياً وهي كما يلي:

1. الثقة بأنك تتصرف علي طبيعتك .
2. فهم الحياة، أي معرفة الواجهة التي تسير بها .
3. الاهتمام الدائم بالآخرين .
4. احترام الآخرين .
5. التعاطف والقدرة على قراءة لغة الجسد واستخدامها للقيام بهذا الأمر .
6. معرفة الوقت المناسب للكلام والإصغاء .
7. التوجه الايجابي . (بوزان ، توني 2007 ، 188)

اجتماعيا هناك العديد من الصفات التي يتميز بها الشخص الذكي اجتماعيا عن غيره من

الاشخاص الآخرين الذين لا يحملون ذكاء اجتماعيا ، وهناك عدد من الصفات الرئيسية

التي ذكرها العالم (فورد Ford) للتعرف على الشخص الذي يتمتع بالذكاء الاجتماعي هي:

1- أن يتميز بقدر عال من المسؤولية الاجتماعية، وأن يكون شخصاً يعتمد عليه، وأن

يكون حساساً لمشاعر الآخرين، وأن يحترم حقوقهم ووجهة نظرهم، وأن يكون مخلصاً لهم

ومهتماً بهم،

2 - أن تكون لديه مهارات وسيلية جيدة

الفصل الثاني: الذكاء الاجتماعي واتخاذ القرار

3 أن تتوفر لديه الكفاءة الاجتماعية، وتعني السهولة الاجتماعية، التي تشير إلى خصائص مثل : تمتع الفرد بالمشاركة في الأنشطة الاجتماعية، والاندماج فيها

4 وأن يكون متكيفاً اجتماعياً منفتحاً على الناس وأن يكون سهلاً معهم. إضافة إلى ذلك أن يمتلك القدرة على التصرف في المواقف الاجتماعية الصعبة، يتعرف إلى الحالة النفسية للمتكلم، يتمتع بروح المرح والدعابة، والاشتراك مع الآخرين (كفاء أنعيم، 2020، ص 143) وهذا ما أشارت إليه دراسة (Sembiyan & Visvanathan 2012) أن الذي يتمتع بالذكاء الاجتماعي يكون مؤهلاً للقيادة وتوجيه الأفراد واقناعهم، إذ أن الذكي اجتماعياً يمتلك أسلوباً اجتماعياً بارعاً، ويتسم بالدبلوماسية والنجاح وحساس لحاجات الآخرين وماهر في كيفية الوصول إلي ما يرغبون، لذلك نجده قادر بسرعة على إقامة العلاقات ولبق ومتعا (Sembiyan & Visvanathan. 2012، p231)

6. النظريات المفسرة للذكاء الاجتماعي:

توجد مجموعة من النظريات النفسية التي تفسر الذكاء الاجتماعي بشكل مختلف عن الآخر ،إذا أن لكل نظرية فرضيات معينة ورؤى خاصة وطريقة معينة لتفسير الذكاء الاجتماعي وفيما يلي بعض النظريات أهمها :

اولا / النظرية السلوكية : مثلها (ثورندايك) الذي يرى أن السلوك الذي يدل على الذكاء يرتكز على المهام العقلية التي يستطيع الفرد أداؤها وليس على مهمة واحدة فقط لذلك سميت "نظريته بنظرية العوامل المتعددة" والتي أكد فيها على عمومية الأفعال التي يقوم بها الناس فالعنصر المشترك لا يوجد في الفرد وإنما في طبيعة الأعمال نفسها ؛ فالذكاء من وجهة نظر عدد كبير من قدرات خاصة مستقل بعضها عن بعض وان ما يسميه بعضهم بالذكاء ليس إلا متوسط حسابي لهذه القدرات عند الفرد وبعبارة اخرى فالذكاء العام هو قيمة حسابية (احصائية وليس حقيقة عقلية)؛

الفصل الثاني: الذكاء الاجتماعي واتخاذ القرار

ونظراً لمعارضته للنظريات التي أكدت وجود ذكاء عام قدم تصنيفاً ثلاثياً للذكاء هي:

★ **الذكاء المجرد** يمثل القدرة على فهم ومعالجة الرموز والمعاني المجردة ويتضمن نشاطات خاصة باستعمال (الألفاظ ، الأرقام والرموز) (كالكلمات والأعداد والمعادلات) التي تمثل علاقات تمتد من المستوى البسيط إلى المعقد.

أما **الذكاء الميكانيكي**: فهو يمثل قدرة الفرد على فهم المهارات العملية اليدوية الجسمية أو العيانية والفعاليات الميكانيكية كتعلم الكتابة على الآلة الطابعة وهندسة المكائن وتصليحها

أما **بالنسبة للذكاء الاجتماعي**: فهو يمثل قدرة الفرد على فهم الناس والتعامل السليم معهم عن طريق العلاقات الاجتماعية التي تتطلبها الأعمال الاجتماعية من قدرات واستعدادات ضرورية والقدرة على تقييم أعمال الآخرين وتمييز أهدافهم التي يرغبون الوصول إليها.

(ياسر خلف رشيد ، 2022، ص223)

ثانياً / نظرية الذكاءات المتعددة جاردنر (Theory of Multiple (GGardne)

تضمنت نظرية جاردنر في الذكاء جانبيين رئيسيين توصل اليهما من خلال أبحاثه وهما.

الجانب الأول: أن الذكاء ليس مكوناً أحادياً متجانساً بل أظهرت دراسة الحالات النيوروسيكولوجية لجاردنر أن الاداء في أحد جوانب الذكاء لا ينبئ أو يحدد مستوى الأداء في الجانب الآخر

الجانب الثاني: أما الجانب الثاني من الجوانب النظرية فهو أن أنواع الذكاء تتفاعل

فيما بينها فمع الاستقلال والتمايز لكل نوع من أنواع الذكاء فهي تعمل معا للقيام بمهام الحياة المختلفة

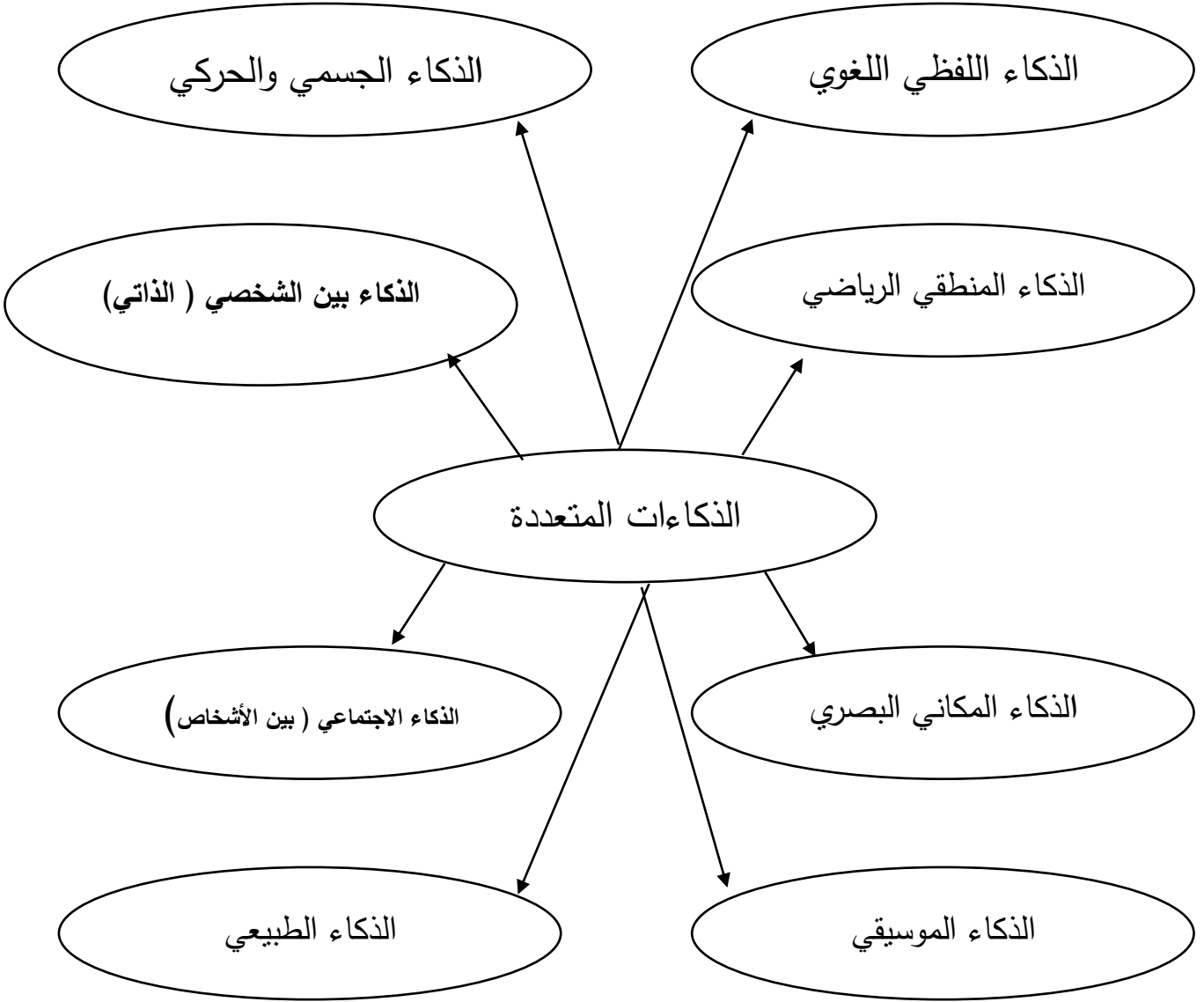
يرى جاردنر (Gardner) ان غاية معرفة الذات لم تعد تتصل بالأجندة الشخصية للمرء بمقدار ما كانت ضمان العمل السلس للجماعة الأوسع ويتجه الذكاء الاجتماعي عند جاردنر (Gardner) الى الخارج إلى الافراد الآخرين ويعد القدرة المركزية هنا هي القدرة على ملاحظة التمييزات بين الاشخاص والقيام بها خاصة في امزجتهم وطباعهم ودوافعهم ويتطلع

الفصل الثاني: الذكاء الاجتماعي واتخاذ القرار

إلى الخارج نحو سلوك الآخرين ومشاعرهم، ويربط جاردنر (Gardner) هنا بين الذكاء الشخصي الداخلي وبين الذكاء البين شخصي الذكاء الاجتماعي إذ يؤكد انه في الظروف العادية لا يتطور احد هذين الشكلين من الذكاء دون تطور الآخر ويحدد جاردنر) اختلافا بين الذكاءات المختلفة مع الذكاء الاجتماعي، إذ يرى انه لا تترتب ادائه كبيرة على قرار فرد ما باستخدام ذكائه اللغوي أو الموسيقي أو المكاني فإن الضغوط التي تمارس على الفرد لاستخدام ذكائه الشخصية والبين شخصية حادة فإن الفرد الذي لا يحاول ان يحدد فهمه للمجال الاجتماعي كي يرتقي في مدارج السعادة أو تحسين العلاقات مع الآخرين (سنا علي، 2021، ص141)

وكانت أهم المبادئ التي قامت عليها نظرية الذكاءات المتعددة هي كالاتي:

- 1- لا يوجد ذكاء واحد ثابت ورشاه ولا يمكن تغييره.
 - 2- يمتلك كل شخص عدداً من الذكاءات وليس ذكاء واحداً.
 - 3- يمكن تنمية ما يمتلكه الأفراد من ذكاءات.
 - 4- اساليب تعليم الاطفال يجب ان تتسجم مع ذكاءهم.
 - 5- يمكن توظيف الذكاءات القوية لدى الفرد في تنمية الذكاءات الضعيفة.
- ولقد قدم جاردنر في نظريته سبعة انواع من الذكاء ثم اضاف اليها نوعاً ثامناً في عام (1999) وهو الذكاء الطبيعي ضمن مراجعته للنظرية في كتابه "مراجعة الذكاء". (نورجان عادل محمود، 2013، ص80)
- الذكاءات المتعددة للقرن الحادي والعشرين " بحيث اصبحت الذكاءات المكونة للنظرية على النحو التالي (Gardner 1999) كما هو موضح في الشكل:



الشكل رقم (01) مخطط نظرية الذكاءات المتعددة لجاردنر

ثالثاً / نظرية أبو حطب:

صنف أبو حطب (1984) الذكاء الى ثلاثة أنواع هو الذكاء الموضوعي (غير الشخصي)

(والذكاء الشخصي) أي داخل الشخص الواحد (والذكاء الاجتماعي)

. ويتعلق الذكاء الاجتماعي لديه بالإدراك الاجتماعي وإدراك الأشخاص وكل المواد والرموز

التي تستخدم اجتماعياً، ويتضح في تعلقه بالعلاقات

الفصل الثاني: الذكاء الاجتماعي واتخاذ القرار

الاجتماعية بين الاشخاص ويتم التعامل معه بطريقة الفحص المتبادل أو الفحص بالمشاركة والتي تتضمن المعاشية والتفاعل مع الآخرين (سفيان، 1998 ص 40) .

ويفسر الذكاء الاجتماعي على أنه مجموعة العمليات المعرفية التي يستطيع المرء بمقتضاها معرفة مدركات وافكار ومشاعر واتجاهات وسمات الآخرين وهي قدرة لها أهمية قصوى لأولئك الذين يتعامل مباشرة مع الآخرين

(المعلمون، الاطباء، الاخصائيون النفسيون، ورجال السياسة وغيره) .
(انتصار كمال، 2009، ص121)

رابعا / نظرية باندورا للتعلم الاجتماعي: تشير نظرية التعلم الاجتماعي إلى أن الكثير من التعلم يحدث اجتماعياً من خلال عمليات غير المنتظمة مثل: التعلم الإجرائي. يتعلم الأفراد الكثير من السلوك من خلال تفاعلهم الاجتماعي. إنهم يتعلمون اجتماعياً دون الحاجة إلى تلقي تعزيزات مباشرة لذلك .

ويعبر باندورا عن الذكاء الاجتماعي بالفعالية الاجتماعية، وهو أحد المفاهيم التي قدمها في سياق يتناول دور العوامل الاجتماعية والمعرفية في التعلم والتفاعل الذي يحدث بينهما ويرى باندورا أن الذكاء الاجتماعي يتطور لدى الفرد من خلال أربعة مصادر:

1/ اجتياز التجارب المتقدمة (Enactive Masterg Experiences)، حيث يكتسب الفرد المعلومات الشخصية والاجتماعية من خلال الأعمال والخبرات التي يؤديها، ويتعلم من تجاربه الأولى معنى النجاح والشعور بالسيطرة على البيئة، أي: الإنجاز الشخصي هو مصدر مهم. لشعورنا بالكفاءة الاجتماعية .

2- الخبرات الابدالية: يقنع الفرد نفسه بالقدرة على القيام بالأفعال والسلوكيات المختلفة عندما يلاحظ من يشبهه قادراً على القيام بها والعكس صحيح.

الفصل الثاني: الذكاء الاجتماعي واتخاذ القرار

3/ (الحالات الفسيولوجية الفعالة) إن الحالة الانفعالية التي يمر بها الفرد عند أداء بعض المهام تعتبر مصدراً رئيسياً لمشاعر الكفاءة الاجتماعية والكفاءة الذاتية، وذلك من خلال تفسير التوتر والإرهاق الذي يصيبنا على أنه..

مؤشرات على صعوبة المهمة التي ننوي إنجازها، وتختلف ردود الفعل من شخص إلى آخر، أي: النجاح يقوي إحساسنا بالفعالية الذاتية والاجتماعية، أما الفشل فيضعف ذلك الشعور .

4/ (الإقناع اللفظي) - يلعب الإقناع دوراً مهماً وحيوياً في جعل الطلاب يعتقدون أنهم قادرون على التغلب على الصعوبات التي تواجههم وتحسين أدائهم، مثل أن تقول الأم لابنها الذي يواجه صعوبة في حفظ قصيدة: "أنت تستطيع أن تفعله، أنت قادر على حفظه، فيزداد إيمانه بإمكانية حفظه.

ويرى باندورا أن الذكاء الاجتماعي فعل مكتسب ولكنه يختلف من شخص إلى آخر لأنهم يختلفون عن بعضهم البعض في الذكاء العام والمهارة الاجتماعية والكفاءة البدنية والعادات والمثل والقيم التي يؤمنون بها، وأن التعلم يحدث من خلال الملاحظة، ويقصد بها العملية التي يتعلم من خلالها الناس ببساطة من خلال ملاحظة سلوك الآخرين، وهي ما تسمى بالنماذج والتنظيم الذاتي، وهي العملية التي من خلالها ينظم الشخص سلوكه الخاص (مهند محمد، 2015، ص9)

خامسا: الإتجاه المعرفي - نظرية بياجيه (1936):

يعد اصحاب المنظور المعرفي ان اكتساب المعرفة والقيم ناتج من محاولة الفرد تحقيق التوازن في علاقاته الاجتماعية وقدراته العقلية.

كما ويؤكد بياجيه أن الذكاء ينبغي أن يعالج في ضوء ثنائية فان له طبيعة ومنطقية في ان واحد فهو يعتبر أن مخ الانسان هو مصدر النشاط العقلي وهو جزء حي من كائن حي يشترك مع بقية الاعضاء في خصائصه العامة بالرغم من أن لكل منها تنظيم يختلف عن

الفصل الثاني: الذكاء الاجتماعي واتخاذ القرار

غيره من الاعضاء وما يميز نظرية بياجيه انها اكدت على الاعتماد المتبادل بين الكائن الحي وبيئته التي يعيش فيها، وان الكائن الحي والبيئة دائماً في حالة تفاعل مستمر فضلاً عن وجود حالة التوازن بينهما. (علي حسن مظلوم، 2021، ص4)

ويكتشف الاتجاه المعرفي عن دور الوعي والادراك والاطار المعرفي في بناء القيم وان القوانين والقواعد هي ليست جامدة بل انها مرنة وقابلة للتغيير لذلك فإن الطفل لا يحتاج الى الكبار في تطوير القيم وانما يحتاج إلى التفاعل مع الآخرين لذلك ربط بياجيه النمو الخلفي بالنمو العقلي مع العمر الزمني. وقدم بياجيه نوعين من القيم لدى الفرد وهي:

1/ القيم الموضوعية (التبعية) وفيها يحكم الفرد على سلوك الآخرين عن طريق النتائج، حيث انه لا ينتبه إلى القصد أو النية.

وعادة ما تكون من سن (6) – (8) سنوات فإن الطفل هنا يكون مقيد بتعاليم الكبار.

2/ القيم الاستقلالية وفيها ينتبه الفرد للقصد والنية وراء السلوك ولا يعتمد . الطفل في تطوير قيمه على الكبار بل يعتمد على لتفاعل مع اقرانه.

(محي الدين وعبد الرحمن 1988 ص (122)

سادسا / نظرية جيلفورد 1959 ، Guildford

قدم عالم النفس جيلفورد 1959 Guilford نموذجاً يدعى بنية العقل، تم ابتكاره في ضوء تطوير نظرية ثورنديك حول تصنيفه الثلاثي للذكاء، والتي تضمنت أن الذكاء مجموعة منظمة مؤلفة من 120 قدرة عقلية منفصلة، وكان هناك مكان واضح للذكاء الاجتماعي في هذه البنية .

وقد تعرض تصنيف جيلفورد لتطورات كثيرة حتى وصل عدد القدرات أو العوامل

المتوقعة في نموذج بنية العقل إلى (150) قدرة

حيث أفترض جيلفورد وجود أربعة أنواع للمحتوى يمثل الذكاء الاجتماعي خامسها هي فئة المحتوى السلوكي الذي يشير إلى قدرات التعاطف والحساسية للمشاعر والحاجات والإدراكات والنوايا وعواطف الأشخاص الآخرين الذي يتفاعل معهم الفرد.

الفصل الثاني: الذكاء الاجتماعي واتخاذ القرار

وهذا يعني أن مضمون المحتوى السلوكي الذي يتصل بالذكاء الاجتماعي يتحدد ب (30) قدرة اجتماعية مستقلة (5) عمليات X6 نواتج للتفكير) حيث إن العمليات توضح كيفية التعامل مع المعلومات السلوكية، والنواتج هي نواتج التفكير الذي يساير العقل . وأعتبر جليفلورد منظومته بمثابة توسع في التقسيم الثلاثي للذكاء الذي أقترحه في الأصل ثورنديك، حيث تتطابق مجالات المحتوى الرمزي والدلالي مع الذكاء المجرد ويتطابق المحتوى الشكلي مع الذكاء الميكانيكي، ويتطابق المحتوى السلوكي مع الذكاء .

(أحمد ربيع جابر ، 2021، ص41)

مناقشة النظريات : تنوعت وتباينت الرؤى النظرية التي تناولت تفسير متغير الذكاء

الاجتماعي بسبب اختلاف المنطلقات الفكرية للمنظرين وطبيعة الفلسفة التي يؤمنون بها . - يشير ثورنديك thorndike إلى الذكاء الاجتماعي يمثل قدرة الفرد على فهم الآخرين والتعامل السليم معهم من خلال العلاقات الاجتماعية، والتصرف بحكمة معهم، حيث إن نجاح الفرد في الحياة ناتج عن أنه لا يحيا في فراغ، وإنما يعيش في وسط تجمعات بشرية يتفاعل معها ويؤثر فيها ويتأثر بها.

_ أما جيلفلورد (Guliford) فقد بين بأن الذكاء الاجتماعي سلوك مركب يتكون من عدد من القدرات ومجموع هذه القدرات هي التي تؤدي بالفرد إلى التعامل مع الآخرين وتكوين علاقات اجتماعية ناجحة معهم. وقد أهتم بالمحتوى السلوكي للفرد حيث لديه الذكاء الاجتماعي .

_ أما ابو حطب فقد صنف الذكاء الى شخصي، غير شخصي واجتماعي. وقد فسر الذكاء الاجتماعي على أنه عمليات معرفية تستطيع من خلالها معرفة مدركات وافكار ومشاعر الآخرين

_أما جاردنر (Gardner) فقد وضع نظرية الذكاءات المتعددة واتفق مع ثورنديك (Thorndike) بأنه لا يوجد هناك ذكاء أحادي، فقد أشار إلى أن الإنسان يمتلك سبعة أنواع من الذكاءات، والاختلاف بين الأفراد ليس في درجة الذكاء وإنما في نوعيته، فهو يعتبر الذكاء الأكثر اتساعاً ومعرفة وقابلية للنمو نتيجة تراكم المعرفة، إضافة إلى أنه قدم رؤية جديدة للذكاء لها أساس معرفي بيولوجي في إطار ثقافة محددة.

الفصل الثاني: الذكاء الاجتماعي واتخاذ القرار

_ كما ركزت نظرية بياجيه أن الذكاء الإجتماعي هو الاعتماد المتبادل بين الكائن الحي وبيئته التي يعيش فيها وأنهما دائما في حالة من التفاعل المستمر ، كما يعتبر أن مخ الإنسان هو مصدر النشاط العقلي .

_ أما نظرية باندورا اعتبرت أن الذكاء الإجتماعي فعالية اجتماعية ،كما أنه يتطور وفق أربعة مصادر وأن الذكاء الإجتماعي متعلم يختلف من شخص لآخر لإختلافهم في الذكاء والمهارة ،والكفاءة البدنية ،والعادات، ومثل القيم .

ثانيا: اتخاذ القرار

ان عملية اتخاذ القرارات هو جوهر النشاط الفردي والجماعي في حياتهم الخاصة أو في مجال عملهم الذي يعتبر من مقومات الحياة الأساسية. كما يصنف بعض الباحثين أن عملية اتخاذ القرار من ضمن استراتيجيات التفكير التي تشمل حل المشكلات وتكوين المفاهيم بالإضافة إلى عملية اتخاذ القرار، وتتعامل كل منها بشكل مستقل: لأنها تتضمن خطوات وعمليات متميزة عن بعضها البعض، بينما يرى البعض الآخر أن فعلمية اتخاذ القرار مماثلة لعملية حل المشكلات، باعتبار أن المشكلات في الحقيقة ما هي إلا مواقف تتطلب اتخاذ قرارات من أجل حل هذه المشكلات .

يرى أودال دانييلز (1991) أن عملية اتخاذ القرار تتطلب استخدام العديد من مهارات التفكير العليا، مثل: التحليل والتقييم والاستقراء والاستنباط. ولذلك قد يكون من الأنسب تصنيفه ضمن عمليات التفكير المعقدة، مثل التفكير الناقد، والتفكير الإبداعي، وحل المشكلات. (سالم عبد الله ،ص13)

ثانياً: اتخاذ القرار

1. تعريف اتخاذ القرار

تعد عملية اتخاذ القرار من العمليات المعقدة فليست كل القرارات سهلة أو واضحة ويشير الباحثون إلى أنه على الرغم من أن اتخاذ القرار هو عملية معرفية إلا أن الاتجاهات ومنظومة القيم والحالة الوجدانية إضافة للعوامل الاجتماعية المحيطة بالفرد تؤثر على عملية اتخاذ القرار بشكل مباشر أو غير مباشر. (قطامي 2010، ص 312)

وعملية اتخاذ القرار تعد علم خاص له أصوله وقواعده المنهجية ولهذه العملية مهارات خاصة تساعد في اختيار القرار الأنسب من خلال اختيار البديل الأنسب في ظل الظروف الممكنة أو الواقع المحيط بالفرد.

*يعرفه مواري 1980م Murray (السبيعي ، 1422هـ - 9 :) : بأنه " العملية

التي يتم من خلالها الاختيار بين البدائل من أجل تحقيق أهداف المنظمة ."

*وعرفه زارع (2008) بأنه قدرة الفرد على صنع القرار واختيار أفضل البدائل والمواقف التي يمر بها والخروج بأفضل المخرجات من خلال المشكلات (زارع، 2008، ص229) وأن اتخاذ القرار عملية التي يتم بمقتضاها اختيار أحسن البدائل المتاحة الحل مشكلة معينة أو مواجهة موقف يتطلب ذلك بعد دراسة النتائج المتوقعة من كل بديل وأثرها في تحقيق الأهداف المطلوبة ضمن معطيات بيئة التنظيم. (سالم عبد الله، ص13)

بأنه عملية اختيار الفرد الطريقة فعل من بين اثنين أو أكثر من البدائل أثناء تحقيقه لأهدافه. هذه القدرة مهمة لان قرارات الافراد عادة ما تقوم الى نتائج تؤثر بشكل كبير على حياتهم وحياة الآخرين والمجتمع ككل. وبالتالي تزايد اهتمام المربين بأسلوب اتخاذ المراهقين للقرارات بسبب تزايد المشكلات المرتبطة بهذه الفئة. (عبد المجيد ص : 186) .

الفصل الثاني: الذكاء الاجتماعي واتخاذ القرار

على أنها عملية يتم خلالها اختيار بديل من بين عدة بدائل في موقف معين. وهي عملية أساسية في حياة الأفراد، والتي تمكن الفرد فيما اذا كانت سديدة من حل مشكلاته ومساعدته على التكيف مع الظروف المحيطة به (آمال، 2018، ص31)

تعريف بركينس (Perkins,2009) (إن عملية اتخاذ القرار تمر بالعديد من العمليات المعرفية حيث يرى أن اتخاذ القرار يمثل عملية ذهنية تتضمن قدرات متعددة كالتخطيط. والتحليل والإستدلال ،وتهدف إلى إيجاد بدائل ممكنة ،بالفحص الدقيق للبدائل المتاحة ،وإبداع بدائل لم تكن ظاهرة وتحليلها وتقييم أثرها على جميع المعنيين بالقرار (خيرة 2020،ص17)

ويعرف الشيباني "بأنه اختيار المدرك بين البدائل المتاحة في موقف معين لتحقيق هدف محدد، فإذا لم يكن ثمة بدائل وإنما نحن أمام أمر واحد لا بديل عنه ،فإننا نخرج عن مجال اتخاذ القرارات

(الشيباني، 1998، ص197).

كما عرفه (John.2000) بأنه مسار عمل يختاره متخذ القرار لتعامل مع المشكلة (ليث كريم ،2014، ص27)

***التعريف النظري لإتخاذ القرار:** هو عملية معرفية منظمة تهدف إلى اختيار أفضل البدائل لإيجاد الحل المناسب للمشكلة المطروحة. من أجل الوصول إلى الهدف المنشود

2. خطوات اتخاذ القرار:

فقد ذكر سيمون (simon، 1993) أن عملية اتخاذ القرار تتضمن ثلاث خطوات وهي تحديد المشكلة، ثم البدء في التفكير من أجل البحث عن حلول ممكنة، وتحديد نوعية الحلول المناسبة للمشكلة ثم تقييم الحلول التي التوصل إليها واختيار البديل المناسب منها وبالتالي يصبح البديل الذي تم اختياره هو القرار المناسب.

تتم عملية اتخاذ القرار لمعالجة مشكلة محددة أو لمواجهة مواقف أو حالات معينة محتملة الوقوع، وتتم عملية اتخاذ القرار غالباً بالمراحل التالية:

1/ **تحديد المشكلة والمشكلة:** هي عبارة عن الخلل الذي يتواجد نتيجة اختلاف الحالة القائمة عن الحالة المرغوب بها وتحديد المشكلة تحديداً دقيقاً أمراً غاية في الأهمية وهنا نتذكر المقولة التالية: المشكلة المحددة تحديداً سليماً مشكلة نصف محلولة.

2/ **تحديد الهدف:** وهو الهدف أو مجموعة الأهداف أو الغايات التي يسعى متخذ القرار للوصول إليها ولا بد من التحديد الدقيق للأهداف المطلوبة وذلك للمفاضلة بين الحلول البديلة لمشكلة قرارية معينة.

3/ **البحث عن البدائل:** يقصد بهذه المرحلة التحري والتفتيش عن الحلول المختلفة لحل المشكلة التي تم تشخيصها بدقة في المرحلة الأولى، وفي هذه المرحلة يتم وضع أكبر عدد ممكن من البدائل المحتملة لحل المشكلة المطروحة

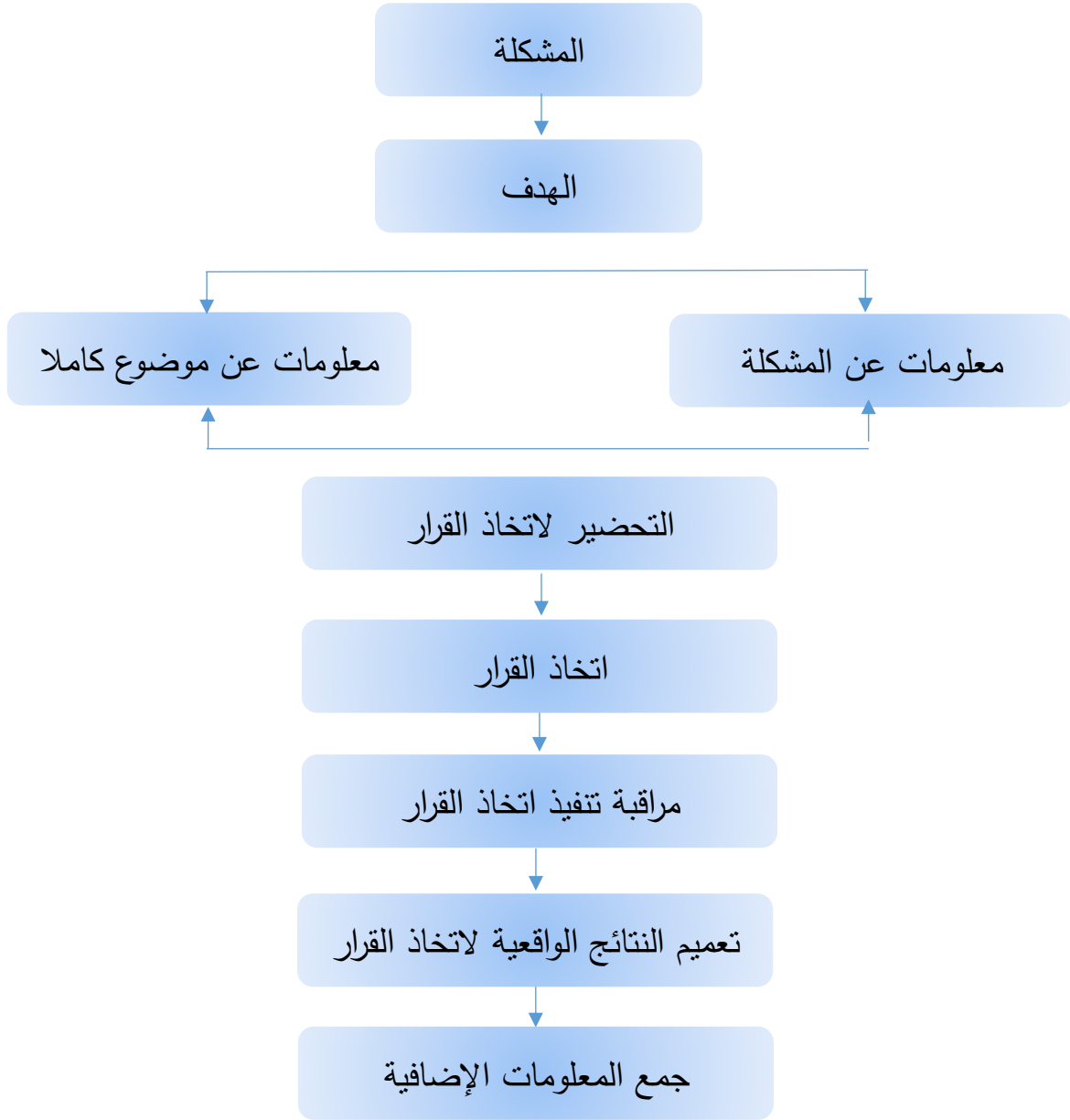
4/ **تقييم البدائل واختيار أفضلها:** وتتمثل صعوبة هذه المرحلة في أن مزايا وعيوب كل بديل لا تظهر وقت بحثها إنما تظهر فعلاً في المستقبل، ويتم في هذه المرحلة اختيار البديل الأمثل الذي يحقق مجموعة من الشروط إمكانية التنفيذ، التكاليف المالية، الاستغلال الأمثل لعناصر الإنتاج، وغيرها.

5/ **تنفيذ القرار ومتابعته:** حيث لا بد من تنفيذ القرار الذي اتخذ في المرحلة السابقة ومتابعة ورقابة عملية التنفيذ للتأكد من سلامة التنفيذ وصحة القرار.

6/ **متابعة التطبيق:** حيث لا بد من المتابعة المستمرة لعملية التنفيذ وذلك بسبب التغير المستمر للعوامل والظروف المحيطة بعملية اتخاذ القرار، (رجاء محمود، 2014، ص542)

الفصل الثاني: الذكاء الاجتماعي واتخاذ القرار

ويمكن تلخيص الخطوات وفق المخطط الآتي:



الشكل رقم (02) يوضح خطوات عملية اتخاذ القرار

الفصل الثاني: الذكاء الاجتماعي واتخاذ القرار

3. أبعاد اتخاذ القرار:

1 / يمثل البعد العلمي: التخصص والمستوى الأكاديمي لمتخذ القرار.

2 / البعد القيمي والأخلاقي: ويشتمل على بعدين:

أ: البعد القيمي: وهو البعد الذاتي الذي يمثل مدى إيمان متخذ القرار بالقيم الدينية والأخلاقية.

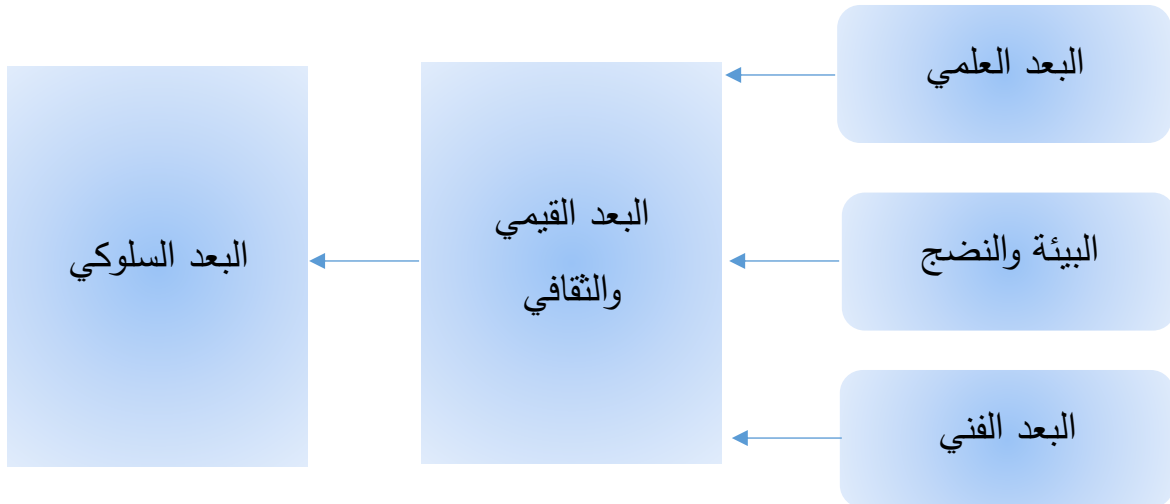
ب: البعد الثقافي: ويشمل ثقافة الفرد، وثقافة المنظمة، وثقافة المجتمع.

3 / البعد الفني والمهاري: ويعني مقدار الخبرة والممارسة والمعرفة التي يمتلكها متخذ القرار في مجال تخصصه.

4 / البعد السلوكي: ويمثل الأسلوب القيادي الذي يمارسه متخذ القرار في تنفيذ القرار.

(حكمت فازي، 2022، ص 13)

وكما ذكرنا أعلاه، يمكن التعبير عن ذلك في الرسم البياني التالي:



الشكل رقم (03) مخطط يوضح أبعاد اتخاذ القرار

الفصل الثاني: الذكاء الاجتماعي واتخاذ القرار

4. العوامل المؤثرة في اتخاذ القرارات:

تتأثر عملية اتخاذ القرار بمجموعة من العوامل منها:

1 /العوامل النفسية : يقصد بالعوامل النفسية تكوين الفرد نفسيا وذلك من خلال الدافع والخبرات السابقة والإتجاه.

إذا إن الحالة النفسية تؤثر على الفرد متخذ القرار في مختلف مراحل عملية صنع القرار ،خاصة فيما يتعلق بجمع المعلومات ومقدار الجهد المبذول وتقييم البدائل فإن كان تأثير هذه العوامل إيجابيا ،فإن القرار المتخذ سيكون. ناجحا ،ومنطقيا والعكس صحيح.
2./العوامل الإجتماعية:

تتمثل العوامل الاجتماعية بالضغوط التي تفرضها الجماعة المحيطة بالفرد ،وكذلك الضغوط التي يمارسها المجتمع ككل ،حيث يترتب على الفرد أحيانا اتخاذ القرار بعض القرارات مسايرة للضغط الذي يمارسه المجتمع.

3 /العوامل الثقافية:

وتتضمن العادات والتقاليد والقواعد الأخلاقية السائدة التي تحكم أفكار وسلوك الأفراد والمجتمع ككل ،وبذلك فإن متخذ القرار يتأثر بهذه العوامل في وصوله للقرار أو البديل الأفضل.

(زينة،2015،ص71)

/العوامل الشخصية : وتتضمن الدافعية والأهداف ومستوى الطموح والإتجاهات والميول والعوامل العقلية مثل الخبرات والكفاءات والقدرات التي يمتلكها الفرد .

فاطمة ذياب،2023،ص29

الفصل الثاني: الذكاء الاجتماعي واتخاذ القرار

5/ وقت القرار : ويعني إذا تم اتخاذ القرار على عملية وتحت ضغوط معينة ،ستؤثر حتما بإتخاذ القرار غير سليم، وذلك لعدم توفر الوقت الكافي للبحث والدراسة وجمع المعلومات والبيانات المتعلقة بموضوع القرار . (ابراهيم ، 3006 ، ص6)

خصائص عملية اتخاذ القرار:

- تتميز عملية اتخاذ القرار ببعض الخصائص التي يمكن إيجازها على النحو التالي:
- * تبدأ الحاجة إلى القرار عند مواجهة الفرد المهمة او مشكلة وتنتهي باختيار البديل الانسب في ضوء الامكانيات والاهداف وما يظهر من عوائق ومحددات
- * هي عملية عقلية واحيانا تكون عميقة ومعقدة ومركبة لاسيما في القرارات المهمة
- * أنها تمتد عبر الزمن وتتصف بالاستمرارية فهي تتصل بعوامل واوضاع حصلت في الماضي ويتم الوصول إليها في الحاضر ويمتد تأثيرها الى المست
- * عملية تطويرية متغيرة ويظهر ذلك من خلال التغيرات التي تطرأ على المشكلة أو المهمة أو قد يتفرع منها مشكلات فرعية ويصاحبها تغير في ادراك الفرد وتصبح رؤيته أكثر وضوح . (فاطمة ذياب،2023، ص29)

حيث أضاف (فياض ،2015، 40) إلى ما سبق من خصائص عملية اتخاذ القرار:

- * أنها عملية مبنية في الأساس على المجهود الجماعي والمشاركة بحيث إن التنوع الكبير في المشكلات التي تواجه المؤسسات الحديثة على اختلاف أنواعها يتطلب ضرورة مشاركة المعنيين و ذوي الرأي والخبرة لحل تلك المشكلات.

*أنها عملية مرحلية منتظمة تسير وفق خطوات منظمة واضحة ومعلومة.

ويرى (شبير ، 2015 35) أنه من خصائص عملية اتخاذ القرار ما يأتي:

- * اتخاذ القرار عملية فكرية بحتة ولذلك فإن متخذ القرار بحاجة إلى التحليل والتنبؤ والتفكير في اختيار أفضل البدائل المتاحة.

الفصل الثاني: الذكاء الاجتماعي واتخاذ القرار

*اتخاذ القرار يتضمن عدة بدائل لاختيار الأفضل منها.

*اتخاذ القرار يعتبر إجابة لمشكلة معينة. (حمدان سعود، 2018، ص255)

5. النظريات المفسرة لاتخاذ القرار :

1 /نظرية التحليل النفسي:

ويعتبر سيغموند فرويد (1856-1939) مؤسس هذه النظرية. ويرتكز على بعض الأسس التي تكون بمثابة بديهيات في تفسير السلوك، ومنها: الحتمية النفسية، والطاقة الخفية، والاستقرار، والتوازن، ومبدأ المتعة. نظرية التحليل النفسي هي نظرية نفسية عن ديناميكيات الطبيعة البشرية وبناء الشخصية، وهي طريقة لدراسة السلوك البشري، كما أنها طريقة علاجية.

أما خطوات التحليل النفسي التي هي جزء من الخطوات العامة في عملية الإرشاد النفسي، فمن أهمها العلاقة العلاجية الديناميكية بين المرشد والمعالج، والتي يغلب عليها القبول والتفاعل الاجتماعي السليم. ومنها التطهير العاطفي أو إطلاق المواد المكبوتة سواء كانت حوادث أو تجارب أو دوافع أو صراعات، مصحوبة بالانفعالية، مما يؤدي إلى اختفاء الأعراض العصبية، بما في ذلك الارتباط الحر أو الارتباط الحر، للكشف عن المواد المكبوتة في النفس. اللاوعي من خلال إطلاق العنان للأفكار، والخواطر، والميول، والصراعات، والرغبات، والمشاعر بحرية، مع الاستفادة من زلات اللسان، وزلات القلم، وتفسير ما يكتشفه التداعي الحر. وقد طرأ على نظير التحليل النفسي الكلاسيكي، كما وصفه فرويد وأصحابه، بعض التعديلات الحديثة التي تتناسب الإرشاد النفسي، والتي قدمها زملاءه وتلاميذه، ومنهم فرويد والفريديون الجدد وغيرهم. لقد ركزوا جميعاً على اختصار وتقصير مدة التحليل النفسي. ومن أهم سمات تعديلات التحليل النفسي هو التحليل النفسي التوزيعي الذي قدمه أدولف ماير. ويتضمن الفحص والتحليل الموجه لتجارب المرشد والتركيز على قدراته وإمكانياته ومساعدته على اتخاذ قرارات عملية بشأن مستقبله.

(أمال، 2018، ص38)

2 / النظرية السلوكية:

أن السلوك من وجهة نظر المدرسة السلوكية مكتسب ولم يكن العامل الوراثية أي اثر في ذلك وتستند النظرية السلوكية على متبنيات نظريات التعلم بصفة عامة، والتعلم الشرطي بشكل خاص وتعتمد على اطر النظريات التي وضعها (جو واتسن) في التعلم الشرطي الكلاسيكي . (زهرا ن 1998، ص 364)

فعملية اتخاذ القرار من وجهة النظر السلوكية تعتمد على عمليات التعلم الانساني والتي هدفها النهائي فهم العلاقات بين الاختبارات التي يقوم بها الشخص في مواقف مختلفة وما ينتج عنها من انماط مؤقتة من الاستجابات، الا ان الاختبارات نفسها تحصل بشكل متكرر عدة مرات ويكتسب الفرد بالخبرة معلومات إحصائية حول الاحداث عندها تكون استجاباته على نمط من السلوك لانتقاء ما يجده نافعاً في المواقف المتكررة ويرى اصحاب هذا الاتجاه السلوكي أن احتمالات الاختيار تتغير بتكرار الخبرة فعندما تعزز الاستجابة لشخص ما بالمكافئة فإن احتمال القيام بتلك الاستجابة يزداد قليلاً مرة اخرى وبذلك فإن القرار من وجهة النظرية السلوكية يتخذ بشكل غير عقلا ني لأنه يعتمد أصلاً على الخبرات السابقة والعادات المتعلمة(العبيدي 1987، ص 28)

3 / النظرية الكلاسيكية:

الفكرة الأساسية في هذه النظرية تستند في اتخاذ القرارات إلى العقلانية أو الرشد وتقوم على فكرة أساسية جوهرية تنص على أن الفرد يستهدف أو يأمل في اتخاذ قرار ما لتحقيق المنفعة أو الربح وهذا يتطلب اختيار البديل الأفضل المعالجة المشكلة(موسى،2010،ص38)

الفصل الثاني: الذكاء الاجتماعي واتخاذ القرار

و هذا بالدرجة الأولى يعتمد على قدرات الفرد في تحديد المشكلة والإلمام بكافة الخيارات المتاحة أو البدائل المتوافرة اعتماداً على محكات معينة تتسم بالعقلانية أو المنطق. (زينة، 2015، ص63)

وهذه النظرية تنظر المتخذ القرار على أنه إنسان رشيد يتمتع بالقدرة على وضع الرأي السديد المبني على المعرفة التامة للمشكلة والبدائل المتوفرة واختيار البديل الأنسب الذي يحل محل المشكلة ويحقق الهدف المطلوب.

3 /نظرية النموذج المثالي العقلاني : (Rationality theory) تهتم هذه النظرية بفكرة القرار الرشيد والعقلاني وتنسب الى مجموعة من العلماء منهم ماكس ويبر (Max Weber)

وهنري فايول (Heniri Fayal) وقد استندت هذه النظريات إلى إهمال العوامل الضاغطة الشخصية والبيئية التي تقلل من قدرة الفرد على اتخاذ القرارات السليمة ويعتبر متخذ القرار كامل العقلانية ونشاطه يؤدي الى اختيار البديل الأفضل من مجموعة البدائل وأن الهدف أمامه واضح وأنه يعرف جميع البدائل التي يمكن أن تؤدي الى الحل وأن متخذ القرار يعرف قيمة كل بديل لكي يحقق الهدف أو النتيجة الثابت (أزهار محمد مجيد، 2021، ص386)

مناقشة النظريات: نستنتج من خلال هذه النظريات أن نظرية التحليل النفسي من أبرز مسلمات هذه النظرية في تفسير السلوك هي: مبدأ الحتمية النفسية والطاقة الخفية والثبات والاتزان ومبدأ اللذة وطريقة العلاج تكون عن طريق التفريغ الانفعالي للمكبوتات هذا التفريغ يؤدي الى اختفاء اعراض العصاب. واستخدموا التداعي الحر والترابط الطليق في الكشف عن مكبوتات في اللاشعور. أما عن مسلمات الفريديون الجدد فحص خبرات المسترشد والتركيز على امكاناته ومن خلال فحص قدراته يقوم المرشد بمساعدة المسترشد على اتخاذ القرارات الخاصة .

كما تؤمن المدرسة السلوكية بأن عملية اتخاذ القرار هي عملية تتطلب تفكيراً وجهداً فكرياً منظماً وكماً من المعلومات التي تساعد على اختيار البديل المناسب من بين مجموعة من

الفصل الثاني: الذكاء الاجتماعي واتخاذ القرار

البدائل من أجل تحقيق الهدف. إن صانع القرار يتحمل تبعات قراره، كما أن اتخاذ القرار له دور كبير في حياة طلاب الجامعة لأنهم قادة المستقبل. يواجهون... مواقف مختلفة ومتعددة في درجة صعوبتها، مما يتطلب منهم اختيار بديل من بين مجموعة من البدائل، ويتأثر اتخاذ القرار بعدد كبير من المتغيرات، مما يتطلب من الفرد أن يكون على دراية بتلك المتغيرات من أجل اتخاذ القرار الصحيح .

_اما النظرية الكلاسيكية تستند إلى اتخاذ قراراتها إلى أن الإنسان الرشيد يتمتع بالقدرة على اتخاذ قراراته بشكل ناجح واختيار أفضل البدائل وهذا ما يسمى بالعقلانية والرشد، كما أنها أهملت العوامل الضاغطة للشخصية والبيئة التي تقلل من قدرة الفرد على اتخاذ قراراته .

_في حين ترى نظرية النموذج المثالي العقلاني أن القرار هو الحكم العقلاني الذي يتأثر بالعوامل الخارجية الضاغطة التي تقلل من قدرة الفرد على اتخاذ القرار، وعليه أن يكون عقلانيا في اختيار البديل المناسب من مجموعة البدائل التي تؤدي إلى الحل، وأن يعي قيمة كل بديل ووضوح الهدف وحدوده.

خلاصة

مما سبق يتضح أن الذكاء الاجتماعي من العوامل الهامة في الشخصية لأنه يرتبط بقدرة الفرد على التعامل مع الآخرين وعلى تكوين علاقات اجتماعية ناجحة وعندما يتمتع الفرد بالذكاء الاجتماعي هذا يعني انه يمتلك القدرة على التفاعل الاجتماعي مع الآخرين من ناحية واستقطابهم للتعامل معهم من ناحية أخرى، ويتشكل الذكاء الاجتماعي من مزيج متوازن من الشعور باحتياجات الآخرين واهتماماتهم الصريحة منها والضمنية ومن اكتساب مجموعة من المهارات التي تمكن من النجاح في التفاعل معهم في كل مكان وزمان ، وقد أشار زهران إلى أهمية رعاية الذكاء الاجتماعي وتنميته لدى الأطفال والشباب عن طريق تعليمهم التصرف الاجتماعي في المواقف الاجتماعية المختلفة في صور المعايير السليمة والقيم الاجتماعية والأخلاقية والدينية ، واعتبرها من أهم واجبات الأسرة والمدرسة ووسائل الإعلام.

الجانب الميداني

الفصل الثالث: الإجراءات المنهجية للدراسة الميدانية.

الفصل الرابع: عرض وتحليل نتائج الفرضيات وتفسيرها

الفصل الثالث: إجراءات الدراسة الميدانية

1_ تمهيد

2_ منهج المستخدم في الدراسة.

3_ مجتمع الدراسة وعينته.

4_ الدراسة الاستطلاعية.

5_ أدوات الدراسة الاستطلاعية.

6_ الخصائص السيكومترية

7_ إجراءات الدراسة الأساسية

8_ الأساليب الإحصائية

تمهيد:

يتناول هذا الفصل الإجراءات المنهجية للدراسة من حيث منهج البحث الذي استخدم والأساليب الإحصائية التي استخدمت في معالجة بياناته، وتحديد مجتمعه وعينته، وأدواته، والإجراءات المتبعة في التأكد من صدقها وثباتها وهي على النحو التالي:

1_ منهج المستخدم في الدراسة:

لابد للدراسة العلمية أن تعتمد على منهج علمي يتحقق من خلاله ما تهدف إليه الدراسة ويترتب عليه نجاح البحث أو إخفاقه باعتباره الطريق الذي سيستخدمه الباحث للإجابة التي تثيرها مشكلة موضوع الدراسة، معلوم أن المناهج تختلف باختلاف المواضيع ذلك أن طبيعة الموضوع هي التي تحدد المنهج .

كما تعالج البحوث الوصفية موضوعا أو ظاهرة معينة عن طريق وصف العلاقات الموجودة بين متغيرات الدراسة ، كما تعالج الدراسات الوصفية أكثر من حالة كمجموعة من الأفراد أو مجموعة من الوحدات التنظيمية .(عبد الكريم،2017،ص154)

وبما أن هذه الدراسة تهدف إلى معرفة الذكاء الإجتماعي وعلاقته في اتخاذ القرار عند الطالب الجامعي ودلالة الفروق تبعا لمتغير التخصص فقد استخدمنا الطالبان في الدراسة الحالية المنهج الوصفي الإرتباطي الذي يعتمد على دراسة الواقع أو الظاهرة كما توجد في الواقع ويهتم بوصفها وصفا دقيقا كليا وكيفيا.

2_ مجتمع الدراسة وعينته:

مجتمع البحث: هو مصطلح علمي منهجي يراد به جميع المفردات التي قد تكون محلا للدراسة وهو جميع الافراد والاشياء التي تكون موضوع المشكلة".

(عيشور و آخرون 2017 (2٤8)، ويضم مجتمع الدراسة الحالي طلبة السنة الثالثة ليسانس قسم علم النفس وعلوم تربية بجامعة قاصدي مرياح ورقلة

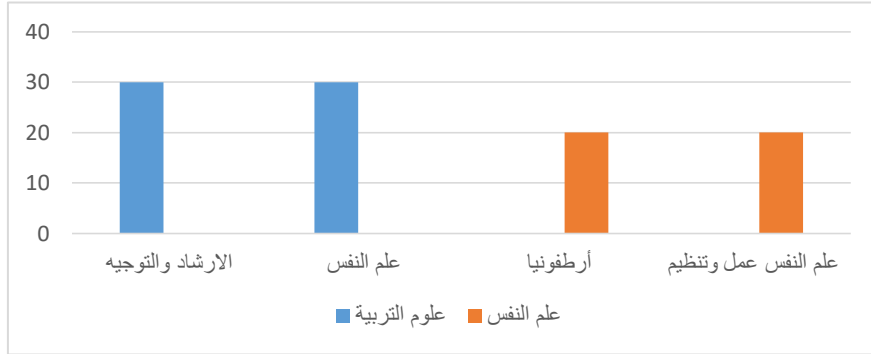
الفصل الثالث: إجراء الدراسة الميدانية

خلال الموسم الجامعي 2024/2023

الجدول رقم (01) يوضح توزيع التخصص

النسبة المئوية	التكرار	التخصص	
%30	15	الارشاد والتوجيه	علوم التربية
%30	15	علم النفس	
%20	10	أرطفونيا	علم النفس
%20	10	علم النفس عمل وتنظيم	
%100	50	المجموع	

الجدول رقم (01) يوضح توزيع التخصص



يتبين من خلال الجدول رقم (1) توزيع التخصصات لطلبة علوم تربية وعلم النفس

حيث أن نسبة طلبة علوم تربية بلغت 60% وعلم النفس بنسبة 20%

3_ الدراسة الاستطلاعية:

تعتبر الدراسة الاستطلاعية مرحلة مهمة لإنجاز البحث حيث يسمح للباحث بالتعرف على مدى صلاحية أدوات جمع البيانات، وكذا ضبط الظروف التي ترافق عملية التطبيق، عموماً هدفت الدراسة الاستطلاعية

إلى ما يلي:

- استكشاف والتعرف على ميدان الدراسة وعلى مجتمع الدراسة.
- الحصول على الإحصائيات المتعلقة بالدراسة.
- التعرف على مدى تفاعل أفراد العينة مع المقاييس وإجراءات الدراسة.
- تطبيق المقاييس قصد تقنينها.
- التأكد من الخصائص السيكومترية لأدوات القياس التي يتطلبها البحث العلمي الجيد. التعرف على الصعوبات قصد تفاديها أثناء الدراسة الأساسية.

3_1 عينة الدراسة الإستطلاعية :

تكونت عينة الدراسة الاستطلاعية من (30) طالب وطالبة سنة ثالثة ليسانس من قسم علم النفس وعلوم التربية بجامعة قاصدي مرياح ورقلة خلال السنة الجامعية (2024/2023).

4_ أدوات الدراسة:

4_1: مقياس الذكاء الإجتماعي:

قمنا ببناء اداة مقياس للذكاء الإجتماعي كما تم الإعتماد على مجموعة من الدراسات والنظريات السابقة (دراسة أبو هاشم 2008، ص193) وقد شمل للصورة النهائية للمقياس على (33) موزع إلى خمس أبعاد للذكاء الإجتماعي من طرف مارلو .

1/الإهتمام الإجتماعي (9 بند)

2/المهارات الإجتماعية (13 بند)

3/ مهارة التعاطف (6 بنود)

4 / القلق الإجتماعي (2 بنود)

5/المشاعر الوجدانية (3 بنود)

تم صياغة(35) مفردة موزعة على خمس أبعاد، تم عرض المقياس في صورته الأولية على مجموعة من المحكمين بلغ عددهم (7) ووفقا لآرائهم تم حذف (2) مفردات أجمع غالبية المحكمين على حذفها نتيجة لتشابه مضمونها من مفردات أخرى وبحساب نسب اتفاق المحكمين على مفردات المقياس وجد أن نسبة الاتفاق بينهم على المفردات انحصرت بين (90-100%) وأصبح العدد النهائي لمفردات مقياس الذكاء الاجتماعي (33)

4_2: اتخاذ القرار:

بغرض جمع البيانات حول اتخاذ القرار قامت الطالبتان بتبني أداة استبيان لحسين أبو عودة (2014) بعد مراجعة عديد المقاييس حيث اتفق هذا الأخير مع خلفية الدراسة الحالية. و يتكون مقياس اتخاذ القرار لأبو عودة من (29) .

الفصل الثالث: إجراء الدراسة الميدانية

5_ الخصائص السيكومترية:

1_5 مقياس الذكاء الإجتماعي:

أ. الصدق: تم حساب الصدق بالطرق التالية:

_الصدق الظاهري (صدق المحكمين): تم عرض المقياس على عدد من استاذة

علم النفس وعلوم التربية وأخذ آرائهم حول

صياغة الفقرات ومدى صدقها في قياس ما وضعت لقياسه وقد أخذ الباحث بالآراء التي أجمع عليها غالبية المحكمين، حيث أبقى على العبارات التي حصلت على اتفاق كلي

-صدق الاتساق الداخلي :

الجدول رقم (02) يوضح معامل ارتباط بيرسون بين أبعاد مقياس الذكاء الاجتماعي

الابعاد	معامل ارتباط	الدلالة المعنوية	مستوى الدلالة
الاهتمام الاجتماعي	0.864	0.000	دلال عند 0.01
المهارات الاجتماعية	0.846	0.000	دلال عند 0.01
مهارة التعاطف	0.756	0.000	دلال عند 0.01
القلق الاجتماعي	0.333	0.000	دلال عند 0.01
المشاعر الوجدانية	0.733	0.000	دلال عند 0.01

الفصل الثالث: إجراء الدراسة الميدانية

الجدول رقم (03) صدق الاتساق الداخلي لمقياس الذكاء الاجتماعي

المشاعر الوجدانية	القلق الاجتماعي	مهارة التعاطف	المهارات الاجتماعية	الاهتمام الاجتماعي	الابعاد
0.586	0.106	0.567	0.660		الاهتمام الاجتماعي
0.474	0.110	0.520		0.660	المهارات الاجتماعية
0.492	0.302		0.520	0.567	مهارة التعاطف
0.266		0.302	0.110	0.106	القلق الاجتماعي
	0.266	0.492	0.474	0.586	المشاعر الوجدانية

يتبين من خلال الجدول أن جميع معاملات الارتباط دالة إحصائياً عند مستوى دلالة (0.05) وهذا يدل ارتباط الأبعاد بعضها البعض، يمكن القول إن المقياس يتوفر على درجة موثوقة من الصدق.

*الصدق التمييزي (صدق المقارنة الطرفية)

الجدول رقم (04) يوضح نتائج الصدق باستخدام المقارنة الطرفية

مستوى الدلالة	درجة الحرية	(ت) المجدولة	(ت) المحسوبة	الانحراف المعياري	المتوسط الحسابي	المؤشرات الإحصائية	المتغيرات
0.05	18	6.15	16.92	0.94	100.3	10	الدرجة العليا

الفصل الثالث: إجراء الدراسة الميدانية

				8.99	82.7	10	الدرجة السفلى
--	--	--	--	------	------	----	------------------

يتضح من خلال الجدول رقم (04) أن قيمة " ت " المحسوبة 16.92 أكبر من قيمة " ت " المجدولة 6.15 وعليه فإن " ت " دالة إحصائياً، عند درجة حرية 18 وعليه فإن فقرات "مقياس الذكاء الإجتماعي" ميزت تمييزاً واضحاً بين المستويات الضعيفة والمستويات القوية، وهو ما يؤكد أن هناك فروق ذات إحصائية، وبالتالي المقياس صادق.

ب/ثبات المقياس: تم حساب معامل الثبات في الدراسة الحالية بمعامل الفاكرونباخ

الجدول رقم (5) يوضح ثبات الاستبيان بمعامل الفاكرونباخ.

عدد الفقرات	الفاكرونباخ
33	0.85

يوضح الجدول رقم (05) أن ارتفاع قيمة الفاكرونباخ حيث قدرت قيمته بـ 0.85 وهو أكبر من مستوى الدلالة 0.06 للمقياس وأبعاده وهذا يدل على أن المقياس يتمتع بقدر كبير من الثبات ، ويمكن الاعتماد عليه في الدراسة الأساسية.

2_5 اتخاذ القرار

تم حساب صدق الثبات بالطرق التالية :

_صدق اتساق الداخلي

الجدول رقم (06) صدق الاتساق الداخلي لمقياس بإتخاذ القرار

معامل الارتباط	الفقرات	معامل الارتباط	الفقرات
0.416	16	-0.079	01
0.784	17	0.766	02
0.848	18	0.558	03

الفصل الثالث: إجراء الدراسة الميدانية

0.261	19	0.578	04
0.804	20	0.506	05
0.795	21	0.365	06
0.782	22	0.736	07
0.624	23	0.783	08
0.276	24	0.782	09
0.24	25	0.713	10
0.590	26	0.464	11
0.512	27	0.588	12
0.520	28	0.288	13
0.444	29	0.648	14
		0.691	15

يتضح من خلال الجدول الاتي أن معاملات صدق الاتساق الداخلي لمقياس اتخاذ القرار حيث نجد أن جميع الفقرات دالة احصائيا عند مستوى دلالة (0.05) ما عدا الفقرة الأولى كانت أقل من مستوى دلالة (0.05) وحسب هذه النتائج يمكن القول إن المقياس يملك درجة كبيرة من الصدق.

_صدق التمييزي(صدق المقارنة الطرفية)

الجدول رقم (07) يوضح نتائج الصدق باستخدام المقارنة الطرفية

مستوى الدلالة	درجة الحرية	(ت) المجدولة	(ت) المحسوبة	الانحراف المعياري	المتوسط الحسابي	المؤشرات الاحصائية	المتغيرات

الفصل الثالث: إجراء الدراسة الميدانية

0.05	18	4.30	9.72	1.47	84.2	10	الدرجة العليا
				10.70	69.5	10	الدرجة السفلى

يتضح من خلال الجدول رقم (07) أن قيمة " ت " المحسوبة 9.72 أكبر من قيمة " ت " المجدولة 4.30 وعليه فإن " ت " دالة إحصائياً، عند درجة حرية 18 وعليه فإن فقرات " مقياس اتخاذ القرار " ميزت تمييزاً واضحاً بين المستويات الضعيفة والمستويات القوية، وهو ما يؤكد أن هناك فروق ذات إحصائية، وبالتالي المقياس صادق.

ب_ ثبات: تم حساب الثبات بمعامل الفايرومباخ

الجدول رقم (08) يوضح ثبات الاستبيان بمعامل الفايرونباخ.

الفايرونباخ	رقم الفقرات
0.91	29

يوضح الجدول رقم (08) أن قيمة الفايرونباخ حيث قدرت قيمته بـ 0.91 وهو أكبر من مستوى الدلالة 0.06 ومنه فإن المقياس يتمتع بدرجة عالية من الثبات، ويمكن الاعتماد عليه في الدراسة الأساسية.

وعليه فإن العبارات قادرة على الإجابة على الإشكالية وستكون النتائج مقارنة لنتائج الحالية في حالة تم إعادة التجربة على نفس العينة وفي نفس الظروف .

6_ إجراءات الدراسة الأساسية :

بعد تحديد المنهج الذي يناسب الدراسة الحالية والإلمام بميدان الدراسة والتعرف على مجتمع الدراسة، والتأكد من صلاحية أدوات الدراسة، قامت الباحثة بتطبيق إجراءات الدراسة

الفصل الثالث: إجراء الدراسة الميدانية

الاساسية خلال الفترة الممتدة بين 2024/5/05 و 2024/5/08 من الموسم الدراسي 2024/2023 طبقت الدراسة على (80) طالب من طلبة سنة ثالثة علم النفس وعلوم التربية 1_6 عينة الدراسة الأساسية: تم اختيار العينة الاساسية في الدراسة الحالية بطريقة العشوائية البسيطة. فهي تحقق الجميع وحدات المعاينة بالمجتمع نفس الفرصة في الاختيار أو الظهور، حيث تتيح هذه الطريقة لكل أفراد المجتمع فرص متساوية للظهور في العينة. تم تطبيق مقياسين الذكاء الإجتماعي واتخاذ القرار على عينة الدراسة طلبة سنة ثالثة علم النفس وعلوم التربية بحيث اتصلت بطالبة وتم توزيع (٥٠) استبيان.

جدول رقم (08) يوضح افراد عينة الدراسة الاساسية :

طلبة	العدد	النسبة المئوية
علم النفس	20	40%
علوم التربية	30	60%
المجموع	50	100%

نلاحظ من خلال الجدول رقم (08) نلاحظ ان عدد طلبة علم النفس بلغ (20) بنسبة مئوية قدرت ب :40% ،في حين بلغ عدد طلبة علوم التربية (30) بنسبة مئوية قدرت ب:60%

7_ الأساليب الإحصائية:

لتحقيق أهداف البحث وتحليل البيانات التي تم جمعها ومن ثم تصحيحها، فقد تم استخدام العديد من الأساليب الإحصائية المناسبة باستخدام الرزمة الإحصائية للعلوم الاجتماعية (SPSS) وهي

_المتوسطات الحسابية والانحرافات المعيارية لوصف العينة وتحديد مستوى الذكاء الاجتماعي وكذا اتخاذ القرار

الفصل الثالث: إجراء الدراسة الميدانية

_معامل الارتباط بيرسون (Person) - R - لتأكد من ثبات وصدق أداة الدراسة ، وكذا

الارتباط بين متغيرات الدراسة.

_اختبار تحليل التباين الأحادي لفروق متوسطات الإجابات حول مقياس الذكاء الإجتماعي

واتخاذ القرار لمتغير التخصص

الفصل الثالث: إجراء الدراسة الميدانية

خلاصة :

احتوى هذا الفصل على الاجراءات المنهجية للجانب التطبيقي وهى الدراسة الاستطلاعية التي تهدف إلى التأكد من صلاحية استبيان الذكاء الإجتماعي واتخاذ القرار على العينة الاساسية التي طبقت على طلبة سنة ثالثة علم النفس وعلوم التربية بجامعة قاصدي مرباح ورقلة.

**الفصل الرابع: عرض ومناقشة نتائج
الدراسة**

الفصل الرابع: عرض ومناقشة نتائج الدراسة

1_تمهيد :

2_تحليل استجابات أفراد العينة تجاه محاور

3_مناقشة الفرضية الأولى

4_مناقشة الفرضية الثانية

5_مناقشة الفرضية الثالثة

6_مناقشة الفرضية الرابعة

خلاصة

تمهيد:

سيتناول هذا الفصل عرض وتحليل النتائج التي خرج بها البحث الميداني على ضوء تساؤلات الدراسة، ثم مناقشة وتفسير هذه النتائج في ضوء الأدبيات النظرية والدراسات السابقة، وصولاً إلى مناقشة عامة للوقوف على مدى تحقيق الدراسة للأهداف الميدانية .

أولاً. تحليل استجابات أفراد العينة تجاه محاور الدراسة

سيتم تحليل هذه المحاور بالاعتماد على البرنامج الإحصائي (SPSS) ، وقد تم استخدام معياري المتوسط الحسابي لمعرفة درجة الموافقة على كل محور، والانحراف المعياري لمعرفة مدى تشتت إجابات عينة الدراسة، ولقد تم استخدام مقياس " ليكرت الثلاثي " لقياس شدة الإجابة:

• عرض مناقشة فرضيات الدراسة:

مناقشة الفرضية الأولى:

مستوى الذكاء الإجتماعي مرتفع لدى طلبة السنة الثالثة ليسانس علم النفس وعلوم تربية بجامعة ورقلة.

الجدول رقم (09) يوضح مستوى مقياس الذكاء الاجتماعي

عدد أفراد العينة	المتوسط الحسابي	الانحراف المعياري	المستوى
50	2.69	0.21	مرتفع

من خلال الجدول رقم (09) نلاحظ أن المتوسط الحسابي لمقياس الذكاء الاجتماعي قدر ب(2.69) وبانحراف معياري قدر ب 0.21، وهو مستوى مرتفع وعليه يمكن القول إن مستوى الذكاء الاجتماعي مرتفع لدى طلبة السنة الثالثة ليسانس علم النفس وعلوم تربية بجامعة ورقلة.

الفصل الرابع: عرض ومناقشة نتائج الدراسة

حيث تتفق نتائج هذه الدراسة مع دراسة القدرة (2007) التي توصلت الى وجود ذكاء اجتماعي مرتفع لدى طلبة الجامعة الإسلامية في غزة

ومن هنا نقبل الفرضية التي تنص على: أن مستوى الذكاء الإجتماعي مرتفع لدى طلبة السنة الثالثة ليسانس علم النفس وعلوم تربية بجامعة ورقلة، ونرفض الفرضية البديلة. و يمكن تفسير نتيجة الدراسة بكون أن طلبة قد وصلوا إلى درجة النضج الإجتماعي الذي يمكنهم من القدرة على فهم إتجاهاتهم وعلاقاتهم مع الآخرين ، فالطالب الذكي اجتماعيا هو الشخص الذي يتمتع بقدر مرتفع من الذكاء الإجتماعي في حياته الإجتماعية .

كما تتفق مع دراسة ساكسينا وجين (Saxena & Jain 2013) بعنوان "مستويات الذكاء الاجتماعي لدى الجامعيين في ضوء النوع والتخصص الدراسي " هدفت الدراسة الي الكشف عن مستويات الذكاء الاجتماعي لدى الجامعيين في ضوء النوع والتخصص الدراسي . تكونت عينة الدراسة من (120) طالباً وطالبة من مرحلة البكالوريوس (60) ذكور، 60 (إناث) في التخصصات العلمية والإنسانية في جامعة بايهلي الحكومية . وقد طبق الباحث مقياس الذكاء الاجتماعي (إعداد الباحث) . وأشارت نتائج الدراسة الي أن مستوي الذكاء الاجتماعي كان مرتفعاً عند الاناث أكثر من الذكور، بينما كان مستوى الذكاء الاجتماعي في جميع الابعاد مرتفعا عند طلبة العلوم الإنسانية أكثر من طلبة العلوم التطبيقية وخصوصا في ابعاد المرح والتعاون والصدق والحساسية .

في تختلف دراستنا مع دراسة الدراسة الأولى بعنوان الذكاء الاجتماعي وعلاقته بالتفكير الناقد وبعض المتغيرات لدى طلبة الجامعة للباحث خليل محمد خليل عسقول 2009 الجامعة الإسلامية غزة ، وقد هدفت الدراسة إلى بحث العلاقة بين الذكاء الاجتماعي والتفكير الناقد وعلاقته ببعض المتغيرات لدى طلبة الجامعة ، وقد اتبع الباحث المنهج الوصفي التحليلي

الفصل الرابع: عرض ومناقشة نتائج الدراسة

وأوضحت نتائج الدراسة ما يلي:

يوجد مستوى متدنى للذكاء الاجتماعي ومستوى فوق المتوسط من التفكير الناقد عند طلبة

توجد علاقة دالة إحصائياً بين الذكاء الاجتماعي والتفكير الناقد.

توجد فروق في الذكاء الاجتماعي لطلبة الجامعة تعزى لاختلاف النوع (ذكور ، إناث)،

مناقشة الفرضية الثانية:

مستوى اتخاذ القرار مرتفع لدى طلبة السنة الثالثة ليسانس علم النفس وعلوم تربية بجامعة ورقلة

الجدول رقم (10) يوضح مستوى مقياس اتخاذ القرار

عدد أفراد العينة	المتوسط الحسابي	الانحراف المعياري	المستوى
50	2.65	0.31	مرتفع

من خلال الجدول رقم (10) نلاحظ أن المتوسط الحسابي لاتخاذ القرار قدر ب (2.65) وبانحراف معياري قدر ب 0.31، وهو مستوى مرتفع وعليه يمكن القول إن مستوى اتخاذ القرار مرتفع لدى طلبة السنة الثالثة ليسانس علم النفس وعلوم تربية بجامعة ورقلة.

ويمكن تفسير هذه الفرضية حسب رأي الباحثتان أن مستوى اتخاذ القرار مرتفع يدل ذلك على أن طلبة الجامعة يتميزون بالقدرة على إتخاذ قراراتهم ،كونها مرحلة النضج والتفتح نحو الحياة فإن ذلك يتطلب من الطالب الجامعي أن يكون قادرا على إتخاذ قراراته اتجاه حياته العملية والعلمية . وتتفق نتائج الدراسة الحالية مع دراسة S. t استهدفت الدراسة مهارة اتخاذ القرار بين طلاب الجامعات في المؤسسات التعليمية في التأميل نادو . بلغت

الفصل الرابع: عرض ومناقشة نتائج الدراسة

العينة (251) طالب جامعي وأظهرت النتائج أن مستوى مهارة اتخاذ القرار لدى طلاب الكلية مرتفع ولا توجد فروق ذات دلالة بين طلاب الجامعات فيما يتعلق بمهارات اتخاذ القرار لديهم وفق متغيرات ترتيب الميلاد، وحجم الأسرة، ونوع الأسرة، ومستوى التعليم للوالدين (S,t,n.d.p193).

كما توصلت دراسة بارون (1995) Baron استهدفت التعرف على القدرة على اتخاذ القرار لدى طلبة الجامعة . تألفت عينة الدراسة من (٣٨0) طالب وطالبة جامعية ، قسم افراد عينة الدراسة الى مجموعتين، وباستخدام تحليل التباين توصلت الدراسة الى النتائج التالية: ان البعض يتخذ قرارات تؤدي المجموعة الثانية من اجل الحصول على الفائدة الاكبر من الصفة التجارية، وان ما يساعد على اتخاذ مثل هذه القرارات المؤذية هي محاولة ايجاد فردية بين المجموعتين(الطائي، 2001 : 1٠٤).

الفصل الرابع: عرض ومناقشة نتائج الدراسة

مناقشة الفرضية الثالثة:

لا توجد فروق دالة بين الذكاء الإجتماعي واتخاذ القرار لدى طلبة السنة الثالثة ليسانس علم النفس وعلوم تربية بجامعة ورقلة (ارشاد وتوجيه، علم النفس التربوي، عمل وتنظيم، يمكن تفسر هذه الفرضية التي تقر أن مستوى إتخاذ القرار مرتفع يدل ذلك على أن طلبة الجامعة يتميزون بالقدرة على إتخاذ قراراتهم، كونها مرحلة النضج والتفتح نحو الحياة فإن ذلك يتطلب من الطالب الجامعي أن يكون قادرا على إتخاذ قراراته اتجاه حياته العملية والعلمية (أرطفونيا) باختلاف التخصص

الجدول يوضح (11) اختبار تحليل التباين الأحادي لفروق متوسطات الإجابات حول مقياس الذكاء الإجتماعي واتخاذ القرار لمتغير التخصص

المقياس	قيمة F	دلالة F
الذكاء الاجتماعي	0.389	0.015
اتخاذ القرار	28.6	0.001

ومن خلال نتائج الجدول نلاحظ أن قيمة $F = 0.389$ مستوى دلالة $sig = 0.015$ وهي أقل من مستوى الدلالة 0.05 وعليه يمكن القول إنه توجد فروق دالة بين الذكاء الإجتماعي واتخاذ القرار لدى طلبة السنة الثالثة ليسانس علم النفس وعلوم تربية بجامعة ورقلة (ارشاد وتوجيه، علم النفس التربوي، عمل وتنظيم، أرطفونيا) باختلاف التخصص.

وتختلف نتائج دراستنا مع دراسة قاسم (2009) التي هدفت الدراسة إلى الكشف عن الذكاء الإجتماعي وعلاقته بأسلوب حل المشكلات لدى طلبة جامعة بغداد، وقد أعدت الباحثة مقياساً للذكاء الإجتماعي واعتمدنا

على مقياس (Cassidy & long) لأسلوب حل المشكلات بعد تعديله، وتم تطبيق المقياسيين على عينة بلغ عددها (400) طالب وطالبة موزعين على (8) كليات في الإختصاص

الفصل الرابع: عرض ومناقشة نتائج الدراسة

العلمي والإنساني، وأهم النتائج التي توصلت إليها الباحثة هي: وجود علاقة ارتباطية بين الذكاء الإجتماعي واسلوب حل المشكلات، كما اشارت النتائج انه لا توجد فروق دالة إحصائياً في الذكاء الاجتماعي وفقاً لمتغير التخصص

ومن هنا نقبل الفرضية التي تنص على أنه يوجد فروق دالة بين الذكاء الإجتماعي واتخاذ القرار لدى طلبة السنة الثالثة ليسانس علم النفس وعلوم تربية بجامعة ورقلة بإختلاف التخصص.

ونفسر هذه الفرضية، أن عامل التخصص الدراسي يؤثر على الذكاء الاجتماعي للطلاب وعدم القدرة على اتخاذ قراراته المناسبة ، على سبيل المثال، الدراسات تشير إلى أن الطلاب في تخصصات تتطلب التفكير الاجتماعي والتفاعل مع الآخرين، مثل علم النفس أو العلاقات العامة، قد يظهرون مستويات أعلى من الذكاء الاجتماعي وقدرة أفضل على اتخاذ القرارات التي تؤثر على الآخرين. على الجانب الآخر، قد يكون لدى الطلاب في تخصصات أكاديمية أخرى، مثل الرياضيات أو العلوم الطبيعية، مهارات مختلفة تؤثر على كيفية تطبيقهم للذكاء الاجتماعي في سياقات مختلفة.

الفصل الرابع: عرض ومناقشة نتائج الدراسة

مناقشة الفرضية الرابعة:

لا توجد علاقة بين الذكاء الإجتماعي واتخاذ القرار لدى طلبة السنة الثالثة ليسانس:

الجدول رقم (12) يوضح اخبار العلاقة مقياس الذكاء الاجتماعي واتخاذ القرار

الذكاء الاجتماعي			المتغير
مستوى الدلالة	معامل الارتباط بيرسون	حجم العينة	اتخاذ القرار
0.05	0.683	50	

يوضح الجدول (12) العلاقة بين مقياس الذكاء الاجتماعي واتخاذ القرار بمعامل الارتباط بيرسون حيث نجد أن قدر ب (0.683) وهو أكبر من مستوى الدلالة 0.05، وهذا يدل على وجود علاقة بين الذكاء الإجتماعي واتخاذ القرار لدى طلبة السنة الثالثة ليسانس. ويمكن تفسير هذه العلاقة كون أن الطلبة يتمتعون بالذكاء الإجتماعي وهذا يدل على أنه قادر على إتخاذ قراراته بشكل سليم نظرا للمهارات الإجتماعية التي يمتلكونها.

كما يمكن للطلاب الذكي اجتماعيا حتما له قابلية على إتخاذ قراراته المناسبة

حيث تتفق دراستنا هذه مع دراسة (المنصور 2015)

الذكاء وعلاقته باتخاذ القرار لدى طلبة جامعة دمشق

هدفت الدراسة تعرف مستوى الذكاء واتخاذ القرار لدى طلبة جامعة دمشق

واعتمدت الباحثة المنهج الوصفي.

وتم التحقق من الخصائص القياسية للمقياسين ،توصلت الدراسة الى النتائج الآتية: وجود

علاقة دالة احصائيا بين الذكاء واتخاذ القرار، فضلاً عن عدم وجود فروق دالة احصائياً

في الذكاء واتخاذ القرار بحسب متغيري الجنس والتخصص الدراسي.

الفصل الرابع: عرض ومناقشة نتائج الدراسة

مقترحات الدراسة:

- ايلاء موضوع الذكاء الاجتماعي قدرا أكبر من الأهمية في برامج اعداد وتدريب التدريسي من خلال عقد دورات خاصة التطوير كفاءة الاداء والخاصة بتطوير الذكاء الاجتماعي ووضع برامج تهدف إلى تنمية الذكاء الاجتماعي للتدريسي.
- الاهتمام بمفهوم اتخاذ القرار فهو الذي يمثل الجوانب الأساسية في حياة الطالب الدراسية
- استخدام الذكاء الاجتماعي في جمع الحقائق والمعلومات ومراعاة الظروف المحيطة بالموقف أو الموضوع المراد إتخاذ القرار في شأنه
- الإهتمام بالذكاء الاجتماعي لدى طلبة الجامعة ومعرفة مدى تأثيره في عملية إتخاذ القرار.

الخاتمة

الخاتمة

في ختام هذه الدراسة حول الذكاء الاجتماعي وعلاقته باتخاذ القرار لدى طلبة السنة الثالثة ليسانس في قسم علم النفس وعلوم التربية بجامعة ورقلة، يمكننا استخلاص عدد من النقاط الأساسية التي تسلط الضوء على علاقة الذكاء الاجتماعي باتخاذ القرار. لقد أظهرت النتائج أن هناك علاقة ارتباطية واضحة بين الذكاء الاجتماعي لدى الطلبة وقدرتهم على اتخاذ القرارات بشكل فعال. يتمثل الذكاء الاجتماعي في القدرة على فهم مشاعر الآخرين والتفاعل معهم بشكل إيجابي، وهو ما يعزز الثقة بالنفس ويسهم في تحسين نوعية القرارات المتخذة هذا يدل على أن الطلبة الذين يتمتعون بذكاء اجتماعي عال يكونون أكثر قدرة على تحليل المواقف المختلفة واتخاذ القرارات الصائبة التي تتناسب مع تلك المواقف.

قائمة المصادر والمراجع

المصادر والمراجع:

أ. المراجع باللغة العربية:

1. ابراهيم، سليمان، عبد الواحد 2014، علم النفس الاجتماعي ومتطلبات الحياة المعاصرة، عمان، الوراق للنشر والتوزيع.
2. أحمد ربيع جابر أحمد، الذكاء الاجتماعي وعلاقته ببعض المتغيرات الديمقراطية، كلية التربية، جامعة مدرن، مجلة دورية، جامعة جلوان للدراسات التربوية والاجتماعية، المجلد 27، 2021، ص 141-142.
3. أزهار محمد مجيد السباب، اتخاذ القرار وعلاقته بالشخصية الإبداعية لدى طلبة آلية المعلوماتية الطبية الحيوية جامعة بغداد، مركز البحوث النفسية المجلد 32، العدد 1، سنة 2021.
4. آمال بشيري، تقدير الذات وعلاقته باتخاذ القرار لدى طلبة سنة ثانية علم النفس وعلوم التربية، جامعة قاصدي مرتاح ورقلة، كلية العلوم الاجتماعية، 2018.
5. انتصار كمال قاسم، الذكاء الاجتماعي وعلاقته بأسلوب حل المشكلات لدى طلبة الجامعة، جامعة بغداد، مجلة البحوث التربوية والنفسية العدد 2 السلوكية 1، ص 12، 2009. الأولى.
6. التوجيهي محمد ابراهيم والبرعي، محمد عبد الله (1997) الأسلوب القويم في صنع القرار السليم، مكتبة العبيكان، الرياض المملكة العربية السعودية.
7. بندر محمد حسن الزيايدي العتيبي. اتخاذ القرار وعلاقته بكل من فاعلية الذات والمساندة الاجتماعية لدى عتبة من المرشدين الطلابيين بمحافظة الطابق، جامعة أم القرى، كلية التربية، قسم علم النفس.
8. توفي بوزان 2007 قوة الذكاء الاجتماعي، كتاب منشور مكتبة جرير الرياض.

9. توفيق محمد بشير، باسل مهدي الخضري، الآء عمر خليل، 2022 ، الاجتماعي وعلاقته بحل المشكلات لدى طلبة كئتي الهندسة والطب في الجامعة الإسلامية، مجلة الجامعة الإسلامية للدراسات التربوية والنفسية، غزة، فلسطين
10. جميلة كئتي، الذكاء الاجتماعي وعلاقته بهارات الاتصال التنظيمي بالجامعة الجزائرية، رسالة ماجستير، جامعة محمد خضير بسكرة، 2025، ص137.
11. حامد عبد السلام (1984): علم النفس الاجتماعي، عالم الكتب، القاهرة .
12. الحربي، بدرين فيجان، 2014، الذكاء الاجتماعي وعلاقته بالأمن النفسي لدى طلاب جامعة القصيم (رسالة ماجستير) جامعة أم القرى. مكة المكرمة، السعودية .
13. حكمة غازي محمد، أثر توظيف استراتيجية الأنشطة المتدرجة وفق ابعاد التنمية المستدامة في تحصيل طلاب صف الرابع علمي لمادة الفيزياء في اتخاذهم القرار، مجلة 12، العدد1، 2022.
14. حمدان سعود العدوانى، مناحى فلاح العازمى، مهارات اتخاذ القرار لدى طلبة التربية الخاصة بكلية التربية الأساسية بدولة الكويت وعلاقتها ببعض المتغيرات، مجلة البحث العلمي في التربية، العدد 19 سنة 2018، ص255.
15. الخفاف، ايمان عباس على، (2011) الذكاءات المتعددة، برنامج تطبيقي، ط1، دار المناهج للنشر والتوزيع، عمان.
16. خيرة بابا حنى، الذكاء الانفعالى وعلاقته باتخاذ القرار لدى عينة من طلبة جامعة، 2020 ، كلية العلوم الإنسانية والاجتماعية، ص17.
17. د. كامل عبد الحميد عباس، الذكاء الاجتماعي وعلاقته ببعض المتغيرات لدى طلبة جامعة الموصل، جامعة تكريت للعلوم الإنسانية عدد (1)، المجلد (15) سنة 2014.
18. الدعليج ابراهيم 2006: أسس الإدارة العامة والادارة التربوية في المملكة العربية السعودية، مكتب المجتمع العربي للنشر والتوزيع، عمان.

قائمة المصادر والمراجع

19. رجاء محمود أبو علام، اتخاذ القرار وعلاقته بالذكاء الوجداني لدى القيادات التربوية في ضوء بعض المتغيرات الديموغرافية، معهد الدراسات والبحوث التربوية، جامعة القاهرة، 2014.
20. زارع أحمد (2008) فاعلية برنامج تدريس مقترن لتكوين الطالب والمعلم شعبة الدراسات الاجتماعية لتنمية بعض المهارات الحياتية والوعي بالتحديد التربوية للعولمة، مجلة الجمعية التربوية للدراسات الاجتماعية، عدد 18، مصر.
21. رافع، زغلول عماد (2003)، علم النفس المعرفي، دار الشروق للنشر والتوزيع، الطبعة
22. زهران حامد عبد السلام (1991) الصحة النفسية والعلاج النفسي ، عالم الكتب للنشر والتوزيع، القاهرة، مصر.
23. زياد برد محمد، استراتيجية المناقشة في تنمية الذكاء الاجتماعي لدى طلاب الصف الخامس العلمي في مادة الأحياء، جامعة الموصل، مجلة النور للدراسات الإنسانية 2024، العدد 1، ص 59.
24. زينة المنصور، الذكاء وعلاقته بمهارة اتخاذ القرار، رسالة لنيل شهادة الماجستير في علم النفس التربوي جامعة دمشق كلية التربية، 2015.
25. سمير بالمهدي، الذكاء الاجتماعي وعلاقته بالتحصيل الدراسي في مادة البيداغوجيا التطبيقية للطلبة، معهد علوم وتمنياتي النشاطات البدنية ، 2021، مذكرة مكملة لشهادة ماستر.
26. سناء حسون، أثر استراتيجيات علم النفس الايجابي في تنمية بعض المهارات الذكاء الاجتماعي لدى طلاب معاهد الفنون الجميلة، مجلة فتح، العدد 87، 2021، ص 141.

27. سهيلة بوعمر، أثر استخدام شبكتي Facebook و " Twitter على مستوى الذكاء الاجتماعي لدى طلبة الجامعة، أطروحة لنيل شهادة الدكتوراه في علم النفس، جامعة محمد خضير بسمره، سنة 2021.
28. الشيباني، عمر التومي، 1992، دراسات في الإدارة التعليمية والتخطيط التربوي، ط1، دار الكتب الوطنية، بنغازي، ليبيا
29. ضمياء ابراهيم محمد الخرجي: الذكاء الاجتماعي وعلاقته بالتحصيل الدراسي لدى طالبات معهد إعداد المعلمات، مجلة ديالي، 2010، العدد (47)، ص324.
30. طارق البدي عبد الحميد، الأساليب القيادية والإدارية في المؤسسات التعليمية، (2001)، عمان، دار الفكرة، الأردن .
31. طارق عبد الرؤوف، إيهاب عيسى، الذكاء الاجتماعي والذكاء العاطفي، ، 2018، المجموعة العربية للتدريب والنشر، ط1.
32. عاشور، نادية سعيد وآخرون 2014، منهجية البحث العلمي في العلوم الاجتماعية، دليل الطالب في إنجاز بحث سوسيولوجي لوجب، دار حسين رأس الحبر للطباعة والنشر والتوزيع، الجزائر.
34. عاشور، خليفة الشنطاوي، جميل، (2014) فاعلية القرارات المتخذة في مجالس الأقسام الأكاديمية في الجامعات الأردنية، المجلة الأردنية في العلوم التربوية، مجلد 10، العدد 3 .
35. عاقل فاخر 1977: معجم علم النفس دار المعلم-بيروت
36. عبد الناصر أحمد العزام، الذكاء الاجتماعي والانفعالي للمشكلات لدى المراهقين مجلة التربية العدد 166، جامعة الأزهر، 2016، جزء2.
37. عبد الله حسين رضا جاد كريم، الذكاء الاجتماعي وعلاقته بالقدرة على اتخاذ القرار بالاتحادات الرياضية الفردية بجمهورية العربية، ، مجلة أسبوط لعلوم وفنون التربية.

قائمة المصادر والمراجع

38. العبيدي، سعد خضير (1987) دراسة تجريبية لبعض المتغيرات المؤثرة في اتخاذ القرار، رسالة ماجستير غير منشورة، كلية الأدب، جامعة بغداد، العراق.
39. علي حسين مظلوم المعموري ومحمد عبودي عباس، الذكاء الاجتماعي لدى طلبة الجامعة، مجلة العلوم الإنسانية، جامعة بابل، المجلد (28) العدد 1 سنة 2021 .
40. الغول أحمد عبد المنعم، (1993)، الكفاءة الذاتية والذكاء الاجتماعي وعلاقتها ببعض العوامل الوجدانية لدى المعلمين التربويين وغير التربويين وإنجاز طلابهم، الأكاديميين، (رسالة دكتوراه غير منشورة) كلية التربية، جامعة أسيوط لذكاء الاجتماعي وعلاقته بأسلوب حل المشكلات.
41. فاطمة ذياب مالود السعدي، المنطق العاطفي وعلاقته باتخاذ القرار لدى طلبة الجامعة، جامعة كربلاء، 2023، مؤتمر دولي الثاني للعلوم الانسانية والنفسية، ص 29، عدد 4.
42. القطامي يوسف (2010)، علم النفس التربوي النظرية والتطبيق، ط1، دار وائل للنشر، الأردن .
43. فؤاد عبد الطيف ابو حطب ، 1996، القدرات العقلية، الطبعة الانجلو مصرية، القاهرة.
44. فياض، عدي اياذ، (2015)، درجة ممارسة العمادات والدوائر الإدارية بالجامعة الإسلامية لإدارة المعرفة وعلاقتها بمستوى فاعلية اتخاذ القرار لديها رسالة ماجستير غي منشورة، الجامعة الإسلامية، غزة.
45. قاشي محمد، الذكاء الاجتماعي، وعلاقته بجودة اتخاذ القرار لدى القادة الاداريين مجلة العلوم الإنسانية والاجتماعية، 2024، ص 217، جامعة باتنة .
46. قبيل كودي حسين، الذكاء الاجتماعي للهيئة التدريسية في جامعة المستنصرية ، مجلة آية التربية، العدد2، 2012، ص 359.

47. كارل البرخين، 2008، الذكاء الاجتماعي علم النجاح الجديد، مكتبة جرير، الرياض.
48. كفاء أنعيم حنتوش، الذكاء الاجتماعي وكفاءة التدريس الأستاذ الجامعي، مجلة القادسية للعلوم الانسانية، المجلد 23، العدد 2، سنة 2020، كلية الآداب، جامعة المثنى.
49. ليث كريم محمد، بناء مقاييس اتخاذ القرار لدى طلاب مرحلة الاعدادية، جامعة ديالى، سنة 2014، ص 26.
50. محمد أحمد محمود، الذكاء الاجتماعي لدى طلبة المتميزين، وأثر فهم العاديين، جامعة بابل، مجلة كلية التربية الإنسانية للعلوم التربوية العدد 52، المجلد 13، 2021.
51. محمد العسافي، الذكاء الاجتماعي، 2021، PDF
52. محمد غازي الدسوقي، الذكاء الاجتماعي للمشرفين الأنشطة التربوية قدرة في النجاح المهني، دار المكتب الجامعي للحديث، مصر، 2008
53. محي الدين، شوق وعبيد الرحمان، عدس، 1988: أساسيات علم النفس التربوي، دار النشر جون وايلي وأولاده، عمان، الأردن.
54. مذكرة لنيل شهادة، الذكاء الاجتماعي المواقف (السلوكية اللفظية) وعلاقته بالتفصيل الدراسي في مادة البيداغوجيا التطبيقية لطلبة معهد علوم التقنيات النشاطات البدنية والرياضية في ورقلة، سمير بالمهدي، 2021.
55. ملياني عبد الكريم، الذكاء الاجتماعي وعلاقته بالكفاءات القيادية لدى مديري المؤسسات التربوية، دراسة لنيل شهادة دكتوراه في علم النفس الاجتماعي، جامعة محمد خضير بسكرة، 2017.
56. مهند محمد عبد الستار: قياس الذكاء الاجتماعي لدى طالبات المرحلة الاعدادية، جامعة ديالى، 2015، كلية التربية الأساسية بحثه مستهل من أطروحة دكتوراه، ص 8-9.

قائمة المصادر والمراجع

57. موسى، شهرزاد محمد، 2010 القدرة على اتخاذ القرار، دار الصفاء، عمان، الأردن .
58. نبيل صالح سفيان، الذكاء الاجتماعي والقيم الاجتماعية وعلاقتها بالتوافق النفسي والاجتماعي لدى طلبة علم النفس، جامعة ثغر، أطروحة دكتوراه .
59. نبيل قرتي، شروق شرابرية، الذكاء الاجتماعي للأستاذ الجامعي وعلاقته بالمرئول المهنية لطالب، شهادة لنيل شهادة ماستر 2023، جامعة الشهيد الشيخ العربي القبسي، ص 23.
60. نور جان عادل محمود، ده مير، قوة الذكاء الاجتماعي في تفعيل المسؤولية الاجتماعية ومفهوم الذات الاجتماعية، ط1، 2013، ص81، 22.
61. وفاء عبد الجواد، سارة عاصم رياض، الخصائص السيكمترية لمقياس الذكاء الاجتماعي لطلاب الجامعة، جامعة خلوان للدراسات التربوية والاجتماعية، المجلد 26، سنة 2020.
62. هبد الودود، المرونة النفسية وعلاقتها بجودة اتخاذ القرار لدى طلبة، جامعة بغداد، مجلة نسق، المجلد 31، عدد2، 2023، ص1014.

2.مراجع الاجنبية

1. Sembiyan. R And Visvanathan. G (2012). A Study On Social Intel- ligenge Of College Students International Journal Of Current Re- search Vol. 4. Issue 01January 2012.
- 2.Saxena S.& Jain. R. (2013): Social Intelligence Of Undergradu ate Students In Relation To Their Gender And Subject Stream. Sr Journal Of Research & Method In Education 1(4): 1-52

3. Gardiner. (1995) Intelligence.. Perspectives. New York .
4. S, t, Moorthi, (N, D): A Study On College Students' Decision Making Skill Based On Their Family Background, International ..Journal Of Innovative Research Explorer

الملاحق



الجمهورية الجزائرية الديمقراطية الشعبية

وزارة التعليم العالي والبحث العلمي

جامعة قاصدي مرباح ورقلة

كلية العلوم الاجتماعية والانسانية

قسم: علم النفس وعلوم التربية

تخصص: ثانية ماستر ارشاد وتوجيه

الاستبيان

استمارة بعنوان: الذكاء الاجتماعي وعلاقته في اتخاذ القرار

أخي الطالب أختي الطالبة.....

فيما يلي عدد من العبارات تدور حول الذكاء الاجتماعي، من فضلك اقرأ كل منها بتمعن وضع علامة (X)

في الخانة التي تقف مدى تطابق العبارة عليك، علما أنه لا يوجد إجابة صحيحة وأخرى خاطئة، وستحاط

اجابتك بالسرية التامة، ولا يطلع عليها سوى الباحث لاستخدامها في أغراض البحث العلمي.

ولنا منكم جزيل الشكر والعرفان

البيانات الشخصية:

-التخصص الدراسي: ارشاد و توجيه عمل و تنظيم ارطوفونيا

علم النفس التربوي رابع تخصص

اتخاذ القرار

الرقم	العبارات	غير موافق	محايد	موافق
01	أجد صعوبة في تحديد مجال الدراسة المناسب لي.			
02	أحرص على مواجهة ما ينتج عن قراري مهما كانت الظروف.			
03	أهتم بجمع المعلومات الصحيحة حول مستقبلي.			
04	أقوم بدراسة الموقف بجمع المعلومات المرتبطة بقراري.			
05	أبنى أول فكرة تظراً على بالي عند التفكير في قراري المستقبلي.			

الملاحق

			استطيع أن أتعرف على المشكلة.	06
			أعمل على وضع حلول ممكنة للمواقف التي تواجهني	07
			أفكر في أكبر عدد ممكن من الحلول لاتخاذ قراري.	08
			أعمل على وضع بدائل جديدة تساعدني في تحقيق أهدافي.	09
			أهتم باتباع الخطوات العلمية لوضع البدائل.	10
			أحرص على تقييم كل بديل أفكر فيه حسب طموحاتي.	11
			أرى أن البديل المناسب هو الذي يمكن تطبيقه.	12
			أفضل أن يكون البديل المختار مناسب لمؤهلاتي.	13
			أحرص أن يكون القرار الذي أتخذه يحقق لي السعادة.	14
			أهتم باتباع طرق منظمة عند مقارنة البدائل واتخاذ القرارات.	15
			أهتم بجمع المعلومات لطرح بدائل حول قراري النهائي.	16
			أحرص أن تكون البدائل التي اختارها واقعية يمكن تنفيذها.	17
			أفضل اتخاذ قرار يمكن تنفيذه.	18
			أرتب البدائل التي أطرحها حسب امكانية تحقيقها.	19
			أحرص على ترتيب البدائل التي اختارها حسب ميولي.	20
			أمنح نفسي قدرا من التفكير في بدائل القرار.	21
			أتبع الطرق العلمية لتحديد أفضل البدائل.	22
			أعرف قدراتي قبل اتخاذ القرار.	23
			أبحث عن بديل آخر عند عدم تحقق القرار.	24
			أفضل مراعاة الوقت المناسب لاتخاذ القرار.	25
			اتخذ قرارتي بطريقة منطقية.	26
			أخذ القرارات التي أعتقد أنها ملائمة لي.	27
			ابني قراراتي على معرفة بالحقائق.	28



الجمهورية الجزائرية الديمقراطية الشعبية

وزارة التعليم العالي والبحث العلمي.

جامعة قاصدي مرباح ورقلة

كلية العلوم الاجتماعية و الانسانية

قسم: علم النفس و علوم التربية

تخصص: ثانية ماستر ارشاد و توجيه

الاستبيان

استمارة بعنوان: الذكاء الاجتماعي وعلاقته في اتخاذ القرار



أخي الطالب أختي الطالبة.....

فيما يلي عدد من العبارات تدور حول الذكاء الاجتماعي، من فضلك اقرأ كل منها بتمعن وضع علامة (X) في الخانة التي تقف مدى تطابق العبارة عليك، علما أنه لا يوجد إجابة صحيحة وأخرى خاطئة، وستحاط اجابتك بالسرية التامة، ولا يطلع عليها سوى الباحث لاستخدامها في أغراض البحث العلمي.

ولنا منكم جزيل الشكر والعرفان

البيانات الشخصية:

ارطوفونيا

عمل و تنظيم

-التخصص الدراسي: ارشاد و توجيه

علم النفس التربوي رابع تخصص

الذكاء الاجتماعي

الرقم	العبارات	غير موافق	محايد	موافق
البعد الأول: الاهتمام الاجتماعي				
01	أجد نفسي في مواقف اجتماعية مختلفة مع زملائي.			

الملاحق

			أفكر في إيجاد طرق ووسائل فعالة لحل المشكلة التي تواجهني.	02
			أقدم المساندة للآخرين في الازمات والمواقف الصعبة.	03
			أحب سماع رأي الآخرين مهما كان مخالفا لرأي.	04
			استفيد من أوجه النقد التي توجه الي او لزملائي.	05
			استمتع بالمتابعة والكفاح في المواقف الصعبة والتحدي.	06
			يكنمني فهم ما يعنيه الاخرون في الواقع من خلال تعبيراتهم.	07
			اتخذ الأساليب والطرق اللازمة لتحويل اهدافي الى واقع.	09
البعد الثاني: المهارات الاجتماعية				
			يمكنني التنبؤ بسلوك الآخرين في مواقف مختلفة.	11
			أفهم تأثير سلوكياتي على الآخرين وأقدر ذلك.	12
			أعرف كيف يؤثر ادائي على الآخرين.	13
			يمكنني التنبؤ بكيفية تفاعل الآخرين مع سلوكياتي.	14
			أقوم بتشجيع زميلي ومساندته عند تعرضه لمواقف صعبة.	15
			أستطيع الاستجابة لرغبات وانفعالات الآخرين.	16
			لدي القدرة على التعبير عن انفعالي بصورة واضحة.	17
			يمكنني قيادة فريق العمل الجماعي في مشروع ما.	18
			أستطيع تغيير وجهة نظر الآخرين نحو موضوع ما.	19
			اشعر بمقدرتي على اصدار الاحكام التي تتناسب و المواقف التي اعيشها.	20
			لدي القدرة على تنظيم علاقاتي الاجتماعية مع الآخرين.	21
			اتقبل مناقشة الآخرين لأخطائي واعترف بها.	22
البعد الثالث: مهارة التعاطف				
			أقدر مشاعر الآخرين واضع نفسي مكانهم.	23

الملاحق

			أشارك الآخرين مشاعر القلق والحزن التي يعانون منها.	24
			افهم رغبات الآخرين واحترام احتياجاتهم.	25
			اعيش ظروف زملائي الصعبة التي يمرون بها.	26
			أقوم بتشجيع زميلي ومساندته عند تعرضه لمواقف صعبة.	27
			يكممني فهم ما يعنيه الآخرون في الواقع من خلال تعبيراتهم.	28
البعد الخامس: المشاعر الوجدانية				
			أفضي وقت عصبي في الانسجام مع الآخرين.	30
			أقوم بإيذاء الآخرين بدون إدراك ذلك.	31
			امتلك القدرة على مواجهة الصعاب والعقبات بفعالية.	32
			أسعى باستمرار إلى تنمية امكانياتي وقدراتي.	33