

جامعة قاصدي مرباح ورقلة  
كلية العلوم الاقتصادية والتجارية وعلوم التسيير  
قسم علوم التسيير



مذكرة مقدمة لاستكمال متطلبات شهادة ماستر أكاديمي  
الميدان : علوم اقتصادية و التجارية وعلوم التسيير  
الشعبة : علوم التسيير  
التخصص : تسيير مؤسسات صغيرة ومتوسطة  
من إعداد الطالبة : صورية بن فرحات  
بعنوان :

# دور المهارات المقاولاتية في تفعيل التوجه المقاولاتي لدى الشباب

دراسة ميدانية على عينة من حاملي المشاريع المتوجهين إلى L'ANSEJ

نوقشت وأجيزت علنا بتاريخ : 2015/05/25

أمام اللجنة المكونة من السادة :

- الأستاذ ( محمد قوجيل / أستاذ محاضر - جامعة قاصدي مرباح ورقلة ) رئيسا
- الدكتورة (منيرة سلامي / أستاذ محاضر - جامعة قاصدي مرباح ورقلة ) مشرفا
- الأستاذ ( حورية بلأطرش / أستاذ محاضر - جامعة قاصدي مرباح ورقلة ) مناقشا

السنة الجامعية : 2015/2014



# شكر

أتقدم بشكري العظيم للخالق الكريم الذي أتمنى أن يتقبل خلاصة جهدي  
خالصاً لوجهه الكريم ، كما أحمده حمداً دائماً يليق بجلال وجهه وعظيم سلطانه .  
أتقدم بالشكر الجزيل إلى كل من ساعدني في إتمام هذا العمل وأخص  
بالذكر إلى:

الأستاذة المشرفة على تأطير هذا الذكره سلامي منيرة والتي ساهمت  
بنصائحها وتوجيهاتها الثمينة في إنجاز هذا العمل  
إلى مدير الرقابة الوطنية لدعم تشغيل الشباب فرح منيرة والأستاذ جابر الله  
بكار وإلى جميع عمال الورقة  
إلى كل أساتذة وطلبة كلية العلوم ، اقتصادية وإدارية وعلوم الحاسوب  
إلى أمانة قسم التسيير خاصة أتقدم بشكري  
إلى زملائي وزميلاتي دفعة تسيير مؤسسات صغيرة ومتوسطة 2015/2014  
إلى كل من علمني حرفاً أو أمدني إليّ يداً.

صورة



## الملخص:

يهدف هذا البحث إلى دراسة المقاول وأهم المهارات المقاولاتية التي يجب أن تتوفر لدى المقاول والتي تساعد على إدارة وتسيير مؤسسته، والتي تعتبر سببا في نجاحها أو فشلها، ويعالج موضوع بحثنا إشكالية: إلى أي مدى تساهم المهارات المقاولاتية في تفعيل التوجه المقاولاتي لدى الشباب حيث قمنا بدراسة عينة من حاملي المشاريع ANSEJ واعتمدنا في معالجة هذا الموضوع المنهج الوصفي التحليلي وتمت معالجته عن طريق الإستبيان كأداة لجمع البيانات في الدراسة الميدانية ولذلك تم إستخدام برنامج SPSS 20 لمعالجة وتحليل المعطيات المجمعة من عينة الدراسة وأهم ما تمكنا التوصل إليه هو أن معظم أفراد العينة يمتلكون مهارات تسييرية وشخصية عالية هذا ما يفسر توجههم نحو طلب التمويل من وكالة ANSEJ، بينما نجد أن المهارات التقنية متوسط نوعا ما، لأن الإهتمام بصقل مثل هذه المهارات ضعيف خاصة عند المتحصلين على الشهادات من التكوين المهني.

الكلمات المفتاحية : المقاول، الروح المقاولاتية، المقاول، المهارات المقاولاتية .

### Summary:

This research aims to study entrepreneurship and the most important entrepreneurial skills that must have the contractor and which help him to manage and conduct of his foundation, which is the reason for the success or failure are available, and addresses the subject of our research problem: to what extent contribute to entrepreneurial skills in activating the orientation Entrepreneurial among young people, where we studied a sample of ANSEJ projects holders and we have adopted in dealing with this subject descriptive analytical method and has been processed using a questionnaire as a tool for data collection in the field study therefore been used program SPSS 20 for processing and analysis of data collected from the study sample and the most important thing we have been able to reach him is that most respondents have managerial skills high personal and this explains why they were heading towards the funding request from the agency ANSEJ, while we find that the average technical skills somewhat, because the interest refine such skills especially weak when Altsalin on certificate of vocational training.

Key words: entrepreneurship, entrepreneurial spirit, l'entrepreneur entrepreneurial skills.

قائمة المحتويات	
الصفحة	العنوان
III	الإهداء.....
IV	الشكر.....
V	ملخص.....
VI	قائمة المحتويات .....
VII	قائمة الجداول.....
VIII	قائمة الأشكال البيانية.....
IX	قائمة الملاحق.....
أ	المقدمة .....
01	الفصل الأول: الأدبيات النظرية والتطبيقية لدور المهارات المقاولاتية في تفعيل التوجه المقاولاتي لدى الشباب
03	المبحث الأول: الأدبيات النظرية – الإطار المفاهيمي للدراسة .....
10	المبحث الثاني: الدراسات السابقة للموضوع .....
15	الفصل الثاني : الدراسة الميدانية
16	المبحث الأول : الطريقة والأدوات.....
18	المبحث الثاني: عرض وتحليل نتائج الدراسة.....
38	الخاتمة.....
41	قائمة المراجع.....
45	الملاحق.....
57	الفهرس.....

الصفحة	عنوان الجدول	رقم الجدول
21	يوضح متوسطات إجابات أفراد العينة لفقرات محور دوافع إنشاء مؤسسة	جدول رقم (1.2)
22	يوضح متوسطات إجابات أفراد العينة لمدى تحكم حاملي المشاريع بالمهارات التسييرية	جدول رقم (2.2)
23	يوضح متوسطات إجابات أفراد العينة لمدى تحكم حاملي المشاريع بالمهارات الشخصية	جدول رقم (3.2)
24	يوضح متوسطات إجابات أفراد العينة لمدى تحكم حاملي المشاريع بالمهارات التقنية	جدول رقم (4.2)
25	يوضح متوسطات إجابات أفراد العينة لمدى تأثير المحيط الاجتماعي في اتخاذ قرار حاملي المشاريع	جدول رقم (5.2)

الصفحة	عنوان الشكل	رقم الشكل
18	يوضح توزيع أفراد العينة حسب الجنس	الشكل 1.2
19	يوضح توزيع أفراد العينة حسب السن	الشكل 2.2
19	يوضح توزيع أفراد العينة حسب الشهادات المتحصل عليها	الشكل 3.2
20	يوضح توزيع أفراد العينة حسب قطاع النشاط	الشكل 4.2
25	يوضح توزيع أفراد العينة حسب مدى معرفتهم بأجهزة الدعم الأخرى	الشكل 5.2
26	يوضح توزيع أفراد العينة حسب مدى رغبتهم في الحصول على خدمات أخرى ما عدا التمويل	الشكل 6.2

الصفحة	عنوان الملحق	الملحق
45	يوضح أسئلة الإستبيان الذي تم توزيعه على عينة الدراسة	الملحق 1
48	يوضح إختبار التباين لدوافع إنشاء مؤسسة تبعا للجنس ،السن ،الشهادات المتحصل عليها، وجود نماذج لمقاولين في محيط الفرد.	الملحق.2
50	يوضح إختبار التباين للمهارات التسييرية تبعا للجنس ،السن ،الشهادات المتحصل عليها، وجود نماذج لمقاولين في محيط الفرد.	الملحق.3
52	يوضح إختبار التباين للمهارات الشخصية تبعا للجنس ،السن ،الشهادات المتحصل عليها، وجود نماذج لمقاولين في محيط الفرد.	الملحق.4
54	يوضح إختبار التباين للمهارات التقنية تبعا للجنس ،السن ،الشهادات المتحصل عليها، وجود نماذج لمقاولين في محيط الفرد.	الملحق.5



مقدمة

## أ- توطئة:

لقد عرف النظام الاقتصادي العالمي تطورات كبيرة و تحولات سريعة أدت إلى بروز المشاريع الصغيرة والمتوسطة كوسيلة لدفع وتيرة التنمية عن طريق تشجيع المشاريع المقاولاتية باعتبارها القاطرة الأمامية لها ،محدثة نهضة إقتصادية واجتماعية مؤدية الى نمو سليم في الاقتصاد الوطني، حيث لا يقتصر دورها على الرفع من مستويات الإنتاج فقط بل يتعداه ليشمل دورها في تحديد النسيج الإقتصادي.

وتشكل المقاوله أيضا متنفسا يسمح للمقاولين بالخروج من نموذج العمل المأجور الذي سيطر على الأذهان لفترة طويلة من الزمن واللجوء إلى العمل الحر، فالمقاول في سبيل إنشاء مؤسسته الخاصة يقوم بجمع مختلف الموارد من أجل إنتاج سلعة أو تقديم خدمة معينة ثم يتكفل بمهمة تسييرها متحملا كل ما يقابله من أخطار.

إلا أن هذا وحده غير كاف بل يجب أن تكون هناك برامج تعمل على مساعدة من يمتلكون الرغبة في القيام بنشاطات جديدة على تجسيد أفكارهم في شكل مؤسسات قائمة الأمر الذي لا يمكن أن يحققه المقاول لوحده، وإنما يتعين على السلطات المعنية التدخل وتطبيق مختلف الإصلاحات الضرورية لذلك، وفي الجزائر وإدراكا منها بأهمية المقاوله والتي تعتبر كبديل للخروج من الوضعية الحرجة التي عرفت في نهاية الثمانينات عملت السلطات على توفير مختلف الشروط الأساسية لذلك و كذا الآليات المسخرة لتطوير هذا النوع من المشاريع.

وتأتي أجهزة الدعم التي أنشأتها الدولة كتطبيق لهذه الإستراتيجية على أرض الواقع، وتستهدف هذه الأجهزة المجتمع بصفة عامة و الشباب بصفة خاصة بوصفهم مؤهلين لإنشاء مشاريع ,إلا ان رهان نجاح مثل هذه المشاريع مرتبط بنضج الفكر المقاولاتي لدى الشرائح المستهدفة و المهارات المقاولاتية المتوفرة لدى المقاول نفسه وكذا دوافعه وخلفيته .

## ب- طرح الإشكالية :

ولذلك فإن التساؤل الجوهرى الذي نحاول أي نجيب عليه من خلال معالجة هذا الموضوع :

إلى أي مدى يتحكم حاملو المشاريع في إطار وكالة ANSEJ في أهم المهارات المقاولاتية ؟

## ت- الأسئلة الفرعية :

إن هذا التساؤل يقودنا الى طرح مجموعة من الأسئلة الفرعية كما يلي :

- 1- هل تختلف دوافع الشباب الحامل المشروع المتوجه إلى طلب التمويل من وكالة ANSEJ باختلاف الجنس،السن الشهادات المتحصل عليها،وجود نماذج لمقاولين في محيط كل فرد ؟و هل يمكن إعتبارها من بين العوامل الكفلية بنجاح المقاوله ؟
- 2- هل يوجد إختلاف في توجه الشباب نحو النشاط المقاولاتي باختلاف مهاراتهم؟
- 3- إلى أي مدى يراعي الشباب الراغب في الاستفادة من دعم آلية ANSEJ ضرورة التحكم في أبجديات العمل المقاولاتي قبل الإقدام على طلب الدعم والتمويل، وهل كل من يطلب الدعم يمتلك فعلا مهارات مقاولاتية؟؟؟

### ث- الفرضيات:

وكإجابات مبدئية على الأسئلة المطروحة، قمنا بصياغة مجموعة من الفرضيات على النحو التالي :

- 1- تختلف دوافع الشباب الحامل المشروع إلى طلب التمويل من وكالة ANSEJ باختلاف الجنس، السن، الشهادات المتحصل عليها، وجود نماذج لمقاولين في محيط كل فرد ؛
- 2- يختلف توجه الشباب نحو النشاط المقاوالاتي باختلاف مهاراتهم ؛
- 3- تختلف المهارات المقاوالاتية بين حاملي مشاريع باختلاف الجنس، السن، الشهادات المتحصل عليها، وجود نماذج لمقاولين في محيط كل فرد؛

### ج- مبررات اختيار الموضوع :

إن اختياري لهذا الموضوع لم يأتي من باب الصدفة وإنما يعود لأسباب أذكر منها مايلي :

- 1-حادثة موضوع المقالة وتزايد الأهمية والأبحاث حوله في معظم بلدان العالم وفي المنتقيات العلمية والمؤتمرات الدولية ؛
- 2-الرغبة الشخصية في معرفة دور المهارات المقاوالاتية في تفعيل التوجه المقاوالاتي لدى الشباب؛
- 3-إبراز مدى ارتباط التوجه نحو النشاط المقاوالاتي بالمهارات المقاوالاتية؛
- 4-الاهتمام المتزايد الذي يحظى به موضوع المقاوالاتية في ظل التحولات الاقتصادية؛
- 5-الرغبة في معرفة هل كل من يتوجه إلى المقابلة يمتلك فعلا مهارات مقاوالاتية أم لا .

### ح- أهداف الدراسة:

نهدف من خلال بحثنا هذا، لرصد أهم الأسباب المؤدية للمشاكل المطروح، وذلك من خلال محاولة تجميع أهم العوامل التي من شأنها أن تدفع الشباب لمجال المقابلة وإنشاء المؤسسات، وكذلك معرفة أهم المهارات المقاوالاتية التي يجب أن تتوفر لدى المقاول باعتبارها سببا في نجاح أو فشل مؤسسته.

و تهدف الدراسة إلى معرفة مدى تحكم الشباب الحامل المشاريع الطالب لدعم وكالة ANSEJ في أهم المهارات المقاوالاتية المساعدة على إنجاح المشروع وديمومته.

### خ- أهمية الدراسة :

تكمن أهمية البحث انطلاقا من أهمية ترقية المقاوالاتية وضرورة توضيح أهم المهارات المقاوالاتية التي يجب أن تتوفر في المقاول لنجاح نشاطه المقاوالاتي بالإضافة إلى إبراز ماهية العلاقة بين التوجه نحو النشاط المقاوالاتي والمهارات المقاوالاتية.

### د- حدود الدراسة :

- 1- الحدود المكانية : تمت هذه الدراسة في الوكالة الوطنية لدعم تشغيل الشباب على عينة من حاملي المشاريع.
- 2- الحدود الزمانية : امتدت الدراسة ما بين الفترة الممتدة من 2015/04/14 إلى 2015/04/23.

## د- منهج الدراسة :

من أجل معالجة موضوع الدراسة سنعتمد على المنهج الوصفي لإبراز مفهوم المقابلة والمقاول وأهم المهارات المقاولاتية التي يجب أن تتوفر لدى المقاول ،أما في الجانب التطبيقي سيكون من خلال بناء إستبيان يحتوي على مجموعة من الأسئلة كانت بناءا على الجانب النظري تطرح على عينة الدراسة (عينة من حاملي المشاريع ANSEJ بولاية ورقلة )،وسنقوم بتحليل نتائج الدراسة بالاعتماد على بعض الطرق الإحصائية.

## ر- الصعوبات التي واجهتنا خلال إنجاز البحث :

يجدر الإشارة إلى أنه واجهتنا مجموعة من الصعوبات أثناء الدراسة نذكر بعضها :

✓ ضيق الوقت المخصص للدراسة ، وقلة المراجع العربية التي نتحدث عن المقاولاتية ؛

✓ الصعوبات التي واجهتنا خلال توزيع استمارة الاستبيان وجهل الكثير من حاملي المشاريع بأهمية الدراسة وعدم فهمهم لاستمارة الاستبيان.

## ز- هيكلية البحث:

ومحاولة منا لبلوغ الأهداف المسطرة من خلال بحثنا فقد انتهجنا التقسيم التالي :

الفصل الأول : وهو فصل يتضمن مبحثين ، تناول المبحث الأول الأدبيات النظرية-الإطار المفاهيمي للدراسة ،أما المبحث الثاني تناول الدراسات السابقة التي تناولت نفس الموضوع.

الفصل الثاني : فقد تطرقنا في المبحث الأول إلى طريقة وأدوات الدراسة وكان المبحث الثاني لعرض وتحليل النتائج قصد تحليل النتائج المحصل عليها وفق البرامج الإحصائية، و التأكد من صحة الفرضيات الموضوعية أو نفيها، والخروج بنتائج واضحة.

الفصل الأول الإطار

النظري

## تمهيد:

لا يزال موضوع المقالة وإنشاء المؤسسات حتى اليوم وأكثر من أي وقت مضى يشغل المجتمع، وخاصة وقد زاد إهتمام الباحثين بهذا المجال نظراً لأهميته في مختلف المجالات وللدور الذي يلعبه في التنمية الإقتصادية باعتباره المحرك الأساسي للإقتصاد لذلك نجد معظم الدول تصب إهتمامها في تسخير الطاقات المادية والبشرية لتشجيع إنشاء المؤسسات.

ويعد موضوع المقالة عملية صعبة ومعقدة في الكثير من الأحيان وخاصة لحاملي المشاريع من الشباب لأن المسار المقاولاتي يتطلب تعبئة مجموعة كاملة ومتنوعة من المهارات والكفاءات لمواجهة مختلف العوائق والصعوبات وخاصة وأن موضوع المقالة مرتبط بالمخاطرة لذلك فإن الأداء الفعلي لأي مقاول لا يكتمل إلا بتوفر مهارات تساعد في تسيير عمله.

ونهدف من خلال هذا الفصل إلى توضيح إبراز أهم المهارات التي تساهم في تفعيل التوجه المقاولاتي لدى الشباب وذلك من خلال التطرق في المبحث الأول إلى الإطار المفاهيمي للدراسة: المقالة، الروح المقاولاتية، دوافع الشباب نحو المقالة، بالإضافة إلى مفهوم المقاول وذلك من خلال التعرف على أهم المقاربات التي تناولت المقاول كما تطرقنا إلى أهم المهارات التي يجب توفرها في المقاول. أما المبحث الثاني سنتناول الدراسات السابقة التي درست نفس موضوع.

## المبحث الأول : الأدبيات النظرية - الإطار المفاهيمي للدراسة -

في ظل نظام الإقتصاد العالمي أصبح موضوع المقايضة أو المفاضلة من أهم المواضيع التي أثارت نقاش وجدال الباحثين عبر مختلف الأزمنة ،وسعت من خلال ذلك الدول إلى تشجيع خلق المشاريع الصغيرة لتطوير إقتصادها وهذا بالضرورة يؤدي إلى رفع كفاءات ومهارات الأفراد.

فمن خلال هذا المبحث نهدف إلى التعريف ببعض المفاهيم الأساسية المتعلقة بموضوع الدراسة والتي أردنا توضيحها حسب ما جاء في البحوث والدراسات وذلك من خلال المطالب التي يتم ذكرها في الآتي :

### المطلب الأول : الأسس النظرية للمقايضة والروح المقاولاتية

من خلال هذا المطلب سيتم التطرق إلى ماهية المقايضة والروح المقاولاتية ، بالإضافة إلى أهم الدوافع التي من شأنها أن تدفع الشباب نحو النشاط المقاولاتي.

#### الفرع الأول : ماهية المقايضة

رغم تعدد التعاريف لمفهوم المقايضة في حقبة مختلفة ومن باحث إلى آخر ،تبقى مصدر اهتمام الدول ومجموعة معينة من المجتمعات التي تملك القدرة على الأبداع والخلق والتجديد، ففي سنة 1948 وهي نفس السنة التي أنشئ فيها مركز بحوث تاريخ المقايضة بجامعة هارفارد عرفها جون ستيوارت ميل بأنها مثل تسجيل أي شركة خاصة والتي تشمل أصحاب القرار ،متخذي المخاطر والأفراد الذين يأملون في تحقيق الثراء من خلال إدارة أقل الموارد لإنشاء مؤسسات أعمال جديدة .لذا ومن أجل توضيح مفهوم المقايضة أخذنا بعض التعاريف والتي سنتطرق إليها فيما يلي :

#### التعريف الأول :

يعرفها الأستاذ بجامعة هارفارد (haward stevevenson) : " المقايضة هي اكتشاف الأفراد أو المنظمات لفرص الأعمال المتاحة واستغلالها".<sup>1</sup>

ونفس التعريف يرى به الباحثان (shane و venkataraman)، والذان يعرفان المقايضة بأنها "سلسلة من المراحل يتم فيها اكتشاف فرص لخلق سلع وخدمات مستقبلية، يتم تقييمها واستغلالها ". ويقصد بالفرص هنا كما يعرفها (casson) بأنها أوضاع سوقية، أو منتجات جديدة، خدمات، مواد أولية أو طرق تنظيمية نقوم باستغلالها وبيعها بسعر أعلى من تكلفة إنتاجها.<sup>2</sup>

وحسب التعريفين السابقين فإن الفرص واكتشافها هو الذي يصنع فعل المقايضة، والقدرة على اكتشاف هذه الفرص واستغلالها من قبل الفرد أو المنظمة هو الذي يصنع الفرق ويجعل من الفرصة المواتية مكسبا هاما.

<sup>1</sup> لفقيه حمزة ،تقييم البرامج التكوينية لدعم المقايضة ،دراسة حالة البرامج المعتمدة في غرفة الصناعات والحرف التقليدية سطيف،مذكرة ماجستير ،علوم التسيير ،جامعة أحمد بوقرة ،بومرداس ،2009،ص12.

<sup>2</sup> سلامي منيرة ،التوجه المقاولاتي للمرأة في الجزائر ،مذكرة ماجستير في العلوم الاقتصادية ،جامعة قاصدي مرباح ورقلة ،2007،ص4.

## التعريف الثاني :

✚ تبنى الأستاذ Gartner تعريفا يتعلق بالبروز المنظماتي، بمعنى المراحل التي تقود لظهور منظمة جديدة، ثم قام مجموعة من المؤلفين بإعادته وتطويره، نذكر من بينهم (Hernandez ,Aldrich)، وحسب هذا المنظور فالمقولة هي مجموعة المراحل التي تقود لإنشاء منظمة، بمعنى النشاطات التي من خلالها يقوم المنشئ بتعبئة وتركيب موارد (معلوماتية، مادية، بشرية...) الخ لاستغلال الفرصة وتحسينها على شكل مشروع مهيكل.

✚ وكما أشار (Verstrate 2003) بأن مفهوم البروز المنظماتي يرجع في نفس الوقت للعمل التنظيمي والأشكال التنظيمية النابعة من النشاط: المشروع، المجموعات، البنية التنظيمية... الخ.<sup>3</sup>

وحسب هذا المنظور فالمقاول هو رجل استراتيجي قادر على تأسيس رؤية مقاولاتية، وقائد باستطاعته قيادة التغيير عن طريق النشاطات المقاولاتية.

✚ وتعرف المقولة على أنها : " عملية إنشاء شيء ذو قيمة وتخصيص الوقت والجهد والمال اللازم للمشروع، وتحمل المخاطر المصاحبة، واستقبال المكافئة الناتجة".

✚ وأعطى الاتحاد الأوروبي سنة 2003 التعريف التالي للمقولة : " هي الأفكار والطرق التي تمكن من خلق وتطوير نشاط ما عن طريق مزج المخاطرة والابتكار و/أو الإبداع والفاعلية في التسيير وذلك ضمن مؤسسة جديدة أو قائمة".<sup>4</sup>

من خلال هذه التعاريف يمكن استخلاص النقاط التالية :

1. المقولة هي مجموعة المراحل التي تقود لإنشاء منظمة؛
2. المقولة عملية إنشاء شيء ذو قيمة وتحمل المخاطر المصاحبة للمشروع؛
3. المقولة هي إقتناص الفرص واستغلالها عن طريق مزج المخاطرة والابتكار؛

## الفرع الثاني : ماهية الروح المقاولاتية

أصبح موضوع تطوير الروح المقاولاتية يشغل اهتماما كبيرا نظرا للأهمية المتنامية لموضوع المقولة، إلا أنه غالبا ما يتم الخلط بين المصطلحين روح المؤسسة وروح المقولة لذا يفرق المؤلفون بين المفهومين حيث تعرف روح المؤسسة بأنها مجموعة من المواقف العامة والإيجابية إزاء مفهوم المؤسسة والمقاول، أما روح المقولة فهو أشمل من مفهوم روح المؤسسة فهو يعرف على أنه مرتبط أكثر بالمبادرة و النشاط فالأفراد الذين يملكون روح المقولة لهم إرادة تجريب أشياء جديدة ويكون لديهم اتجاه ورغبة لإنشاء مؤسسة. والبعض الآخر يعتبرون أن روح المقولة تتطلب تحديد الفرص وجمع الموارد اللازمة والمختلفة من أجل تحويلها لمؤسسة.<sup>5</sup>

<sup>3</sup> سلامي منيرة، التوجه المقاولاتي للمرأة في الجزائر، نفس المرجع السابق، ص4.

<sup>4</sup> فايز جمعة صالح النجار، عبد الستار محمد العلي، الريادة وإدارة الأعمال الصغيرة ط2، دار حامد للنشر والتوزيع، الأردن 2008، ص7.

<sup>5</sup> سلامي منيرة، التوجه المقاولاتي للشباب في الجزائر، مداخله ضمن الملتقى الوطني حول إستراتيجيات التنظيم ومراقبة المؤسسات الصغيرة والمتوسطة في الجزائر يومي 18 و19 أفريل 2012، كلية العلوم الاقتصادية والتجارية وعلوم التسيير جامعة قاصدي مرباح ورقلة، ص2.



➤ وهناك من يعرف الروح المقاوالية على أنها هي المبادرة التي يبدئها الفرد بقدرته على الخروج عن المألوف في التفكير ويحصل التغيير من خلال العملية التي يصبح عندها الفرد حساسا للمشكلات التي يواجهها والتغيرات التي تحدث في البيئة المحيطة فعندها يوجه التفكير الإبداعي نحو متطلبات الحياة العملية وخاصة في مجال الأعمال.<sup>6</sup>

### الفرع الثالث : دوافع الشباب نحو المقاولة

هناك العديد من العوامل التي من شأنها تدفع الفرد إلى مجال المقاولة ويمكن إجمال هذه العوامل في نموذج تكوين الحدث المقاوالاتي لـ A.SHPERO et L.SOKOL والذي يعتبر أساس الدراسات في المقاوالية ويقوم هذا النموذج على أساس : "أنه لكي يبادر الفرد بتغيير كبير ومهم لتوجهه في الحياة ،مثل اتخاذ قرار إنشاء مؤسسته الخاصة ،فيجب أن يسبق هذا القرار حدث يقوم بإيقاف وكسر الروتين المعتاد". وهذا ما يشير إليه في نموذج بثلاث مجموعات يمكن تلخيصها في<sup>7</sup> :

الدوافع السلبية مثل الهجرة والتي يمكن أن تحث الفرد على العمل المقاوالاتي من خلال قيامه بإنشاء مؤسسته، أما الدوافع الإيجابية مثل تأثير العائلة ،والأوضاع الوسيطة مثل الخروج من المدرسة ،فتؤثران على قيم الأفراد ورغبتهم .وبالإضافة إلى هذه المجموعات يعرف الكاتبان مجموعتين من المتغيرات الوسيطة هما : إدراك الشخص لرغباته وإمكانية الإنجاز واللذان يكونان نتاج المحيط الثقافي ،الإجتماعي والإقتصادي.

بالإضافة إلى العناصر السابقة هناك عناصر أخرى التي من شأنها أن تدفع الفرد نحو المقاولة لعل أبرزها :

➤ الدوافع النفسية : حيث أنه لكي يتجه الفرد نحو المقاولة، فلا بد أن تتدخل في حياته إثارة نفسية قوية، أو حدوث اضطراب في محيطه.

➤ الدوافع الإجتماعية الثقافية : وهي تتولد من الدين المعتقد أو العائلة، فالثقافة والدين يمنحان الفرد رأس مال روحي والعائلة تؤثر على توجه الفرد لإنشاء مؤسسة، خاصة إذا كان أحد الأبوين مقاول أو أحد معارف الفرد.

➤ الدوافع الإجتماعية الإقتصادية : من خلال تحسين مستوى المعيشة بالإضافة إلى تلبية الحاجات الأساسية المتعلقة بالبقاء والحصول على دخل ،رفع القدرة الشرائية.

➤ الموارد المالية :حيث أنه أي شخص يريد إنشاء مؤسسة يجب أن يمتلك سيولة كافية لذلك وقيمة أموال بدء المشروع هي التي تحدد نوع الفرص المستغلة ،والتي تختلف حسب حجم الأموال المستخرجة .

➤ الظروف السائدة : يتطلب العمل المقاوالاتي سواد إقتصاد السوق والحرية السياسية فلا يمكن رؤية مؤسسات حرة دون وجود حقوق تضمن حرية التبادل، حماية الأشخاص والسلع.

➤ الخبرة المهنية :حيث يمكن أن تزيد من الإستعدادات المقاوالية للفرد وتساهم في تكوين التوجه المقاوالاتي للأفراد وعادة ماتتولد فكرة إنشاء مؤسسة من خلال محيط العمل.

<sup>6</sup> لطيفة برني ،اليمن فالتا، البرامج التكوينية وأهميتها في تعزيز الروح المقاوالية ،مداخلة ضمن الأيام العلمية الدولية حول المقاوالية التكوينية وفرص الأعمال، أيام 6-7-8أفريل 2010، كلية العلوم الإقتصادية والتجارية وعلوم التسيير جامعة محمد خيضر بسكرة ،ص12.

<sup>7</sup> سلامي منيرة ،التوجه المقاوالاتي للشباب في الجزائر ،نفس المرجع السابق ص6،7.

✚ الأساس الإقليمي : فالإقليم وبالتسهيلات التي يمكن أن يقدمها يؤثر على المسار والعمل المقاولاتي مثل وجود مجتمع نشط ومتفتح للمبادرات الفردية، امتلاك الشخص لموارد مالية، وجود مؤسسات رأس المال المخاطر، الآليات المشجعة الإقليمية والمحلية، كلها عوامل مولدة لمقاولين جدد.

## المطلب الثاني: المقاول و المهارات المقاولاتية

### الفرع الأول : ماهية المقاول

لقد تعددت تعريفات المقاول حيث لا يوجد أجماع على هذا مفهوم بين الباحثين وقد كان أول ظهور لمصطلح (المقاول) في نهاية القرن السابع عشر على يد العالم (Cantillon)، وفيما يلي سنتطرق إلى بعض التعاريف التي من شأنها توضيح مفهوم المقاول.

✚ يرى (Cantillon) المقاول بأنه : التاجر الذي يشتري سلعا بسعر محدد ليبيعه في المستقبل بسعر لا يعرفه مسبقا.  
✚ كما يرى (David mcclelland) المقاول بأنه : " الإنسان غير التقليدي والذي يقوم بأعمال بطريقة مميزة ومبتكرة والأهم من ذلك أنه قادر على اتخاذ القرار في ظروف غامضة ترتفع فيها نسبة المخاطرة. والمقاول ذو سلوك اقتصادي ولديه دافعية قوية لبلوغ الهدف، إنه الإنسان ذو الأداء المميز والخيال الواسع." <sup>8</sup>  
✚ ويرى (j.b. say) أن المقاول هو : "ذلك الشخص الذي يدير العملية الإنتاجية وينظم عناصر الإنتاج فيها ويشرف على مجمل هذه العملية بالكامل، وعليه أن يكون قادرا على الربط والتوجيه والإشراف باعتباره حجر الزاوية في العملية الإنتاجية".

✚ ويشترك (p.druker) في هذا المعنى ويرى بأن المقاول هو : " الشخص الذي يستطيع أن ينقل المصادر الاقتصادية من إنتاجية منخفضة إلى إنتاجية مرتفعة." <sup>9</sup>

✚ جاءت آراء (Joseph schumpeter) في عام 1934 لتعطي بعدا جديدا لمفهوم المقاول، فالمقاول حسب شومبيتر هو قبل كل شيء مبدع ومجدد، حيث عرفه على أنه ذلك الشخص المبتكر الذي يعلم كيف يستغل الفرص ويتنبأ بالمستقبل لعرض منتجات إبتكارية، وهو ذلك الشخص الذي لديه القدرة والطاقة الكافية للقضاء على الميل نحو الروتين وتحقيق الإبداعات. <sup>10</sup>

<sup>8</sup> مروة أحمد ، نسيم برهم ، الريادة وإدارة المشروعات ، الشركة العربية المتحدة للتسويق والتوريدات ، القاهرة ، 2008، ص7، 10.

<sup>9</sup> زايد مراد ، الريادة والإبداع في المشروعات الصغيرة والمتوسطة ، مداخلة ضمن الملتقى الوطني الدولي حول:المقاولاتية التكوين وفرص الأعمال بكلية العلوم الإقتصادية والتجارية وعلوم التسيير ،جامعة محمد خيضر بسكرة ، 6-7-8أفريل 2010، ص7.

<sup>10</sup> شافي فدوى عمرية ، أبعاد كفاءات ومهارات المقاول في تطوير المؤسسة ، مذكرة تخرج لنيل شهادة الماجستير ،تخصص حوكمة الشركات ،جامعة أبو بكر بلقايد تلمسان، 2011/2012، ص30.

يتميز المقاول عن غيره من الأشخاص بمجموعة من الخصائص والتي تفرضها عليه التغيرات والتفاعلات التي تحدث في المحيط الخارجي والداخلي للمؤسسة، فهو عادة ما يتحمل كل المسؤولية في الإستجابة لها.

وقد لوحظ أن المقاولين يشتركون في مجموعة من الخصائص حيث انقسم الباحثون في تفسيرهم للسلوك المقاولاني على عدة مقاربات نذكر أبرزها<sup>11</sup>:

### 1. مقارنة سمات المقاول :

لقد حظي موضوع سمات المقاول بالعديد من الدراسات والأبحاث ، وتركزت المحاولات حول دراسة تأثير كل من العوامل الوراثية، والصفات المكتسبة في خلق وتكوين المقاول. وكان استعمال هذه المقاربة لتحليل المقولة في البدايات إلى غاية سنوات السبعينات من القرن العشرين.

ومن خلال مجموعة من الدراسات المتخصصة تم التوصل إلى مجموعة من أهم السمات والخصائص التي يتميز بها المقاول الناجح، تتمثل أهمها في :

القدرة على اكتشاف الفرص استثمارها، الدهاء وسعة الحيلة، القدرة على الإبداع، الرؤية الثاقبة، التفكير في المستقبل، القدرة على العمل الجاد، التفاؤل، الابتكار، القدرة على تحمل المخاطرة، القيادة.

وقد أشار بعض الباحثين إلى أن هذه المقاربة التي حاولت تحليل شخصية المقاول، نتج عنها مجموعة من الخصائص التي تشكل ما يوصف بالمقاول المثالي، وما يمكن استنتاجه من هذا التحليل هو أنه لا يوجد تجانس بين المقاولين أو أصحاب المؤسسات الصغيرة أو المتوسطة، حيث أن لهم خلفيات علمية واجتماعية متباينة ويستخدمون أساليب إدارية مختلفة ولهم دوافع مختلفة، لكن العامل المشترك الوحيد بين هؤلاء المقاولين هو الرغبة في إنشاء مؤسسة اقتصادية.

### 2. المقاربة البيئية (الموقفية) :

يرى أنصار هذه المدرسة أن شخصية المقاول تتشكل انطلاقاً من بيئته، وفي هذا الإطار تلعب العوامل الاجتماعية و الديموغرافية مثل الخبرة والمؤهلات والأسرة والوضعية الاجتماعية دوراً رئيسياً في تحديد شخصية وسلوك المقاول، ولعل أبرزها مايلي :

- الثقافة، الخلفية الأسرية، التعليم والخبرة، الوضع الاجتماعي.

نلاحظ أن التعليم والخبرة يعتبر عامل مهم جداً وهو عامل يمكن التحكم فيه، فالتعليم له أهمية في إنشاء المؤسسة ونجاحها لا تكمن هذه الأهمية في الدرجة التي يحملها صاحب المؤسسة، ولكن تكمن في المساهمة في حل المشاكل وسد النقص في الخبرة والتدريب، أما الخلفية الأسرية فقد تكون لها الأثر الإيجابي في زيادة عدد المؤسسات الصغيرة من خلال دخول أفراد الأسرة إلى دنيا الأعمال من خلال نقل الخبرة والحفاظ على مجال نشاط الأسرة وتوارث المهنة.

<sup>11</sup> محمد قوجيل، دور التعليم في ترقية روح المقاولانية، مداخلة ضمن الأيام العلمية الدولية حول المقاولانية التكوين وفرص الأعمال أيام 6-7-8 أبريل 2010، كلية العلوم الاقتصادية والتجارية وعلوم التسيير جامعة محمد خيضر بسكرة ص5،6.

### 3. المقاربة السلوكية :

يرى أنصار هذه المدرسة أن سلوك المقاول لا يعتمد على مجرد وجود سمات شخصية لدى الفرد، ولكنه بالإضافة إلى ذلك يكون مرتبطاً بأداء الوظائف الإدارية بشكل فعال، ومن ثم يكون المقاول - من وجهة نظرهم - هو الشخص الذي يوجه الموارد بكفاءة، ويضع الإستراتيجية الملائمة ونظم الرقابة والمتابعة بما يمكن من استغلال الفرص المتاحة.

من خلال ماسبق يمكن القول أنه رغم اختلاف الباحثين في دراسة الأعمال المقاولاتية إلا أنه البعض منهم قام بدراسة الخصائص أو الصفات المقاولاتية لتفسير السلوك المقاولاتي لدى الفرد من خلال مجموعة من المقاربات التي ذكرت سابقاً، والتي ركزت على السمات الشخصية في المقاربة الأولى ووجدت أنها تساهم في التنبؤ بالسلوك المقاولاتي، كما تؤثر العوامل الديمغرافية والمهارات والخبرة والوضع الاجتماعي على تكوين الموقف المقاولاتي وهذا من خلال المقاربتين البيئية والسلوكية .

### الفرع الثاني : تعريف المهارات المقاولاتية

اختلف الباحثون في تحديد مفهوم مشترك للمهارات، رغم اتفاقهم تقريباً فيما يتعلق بمكوناتها أو الموارد المشكلة لها، والمتمثلة عموماً في المعارف، الممارسات، وهذا لارتباط المهارات بوضعية العمل وتأثرها بمحيطه، لذلك يرى Guy le Boterf أنه على كل مؤسسة تحديد مفهومها للمهارات بناء على تطورات محيط العمل<sup>12</sup>.

#### أ- تعريف المهارة :

عرّف D.Collardyn المهارات على أنها " استطاعات (Aptitudes) معروفة للقيام بعمل معين في ظل ظروف محدّدة، سواء كانت مهنية أو بشرية أو اجتماعية".

عرف Zarifian المهارة على أنها فكرة أو ذكاء عملي للوضعية التي تعتمد على المعارف المكتسبة.

#### ب- تعريف المهارات المقاولاتية:

عرّفت على أنها "مجموع ثلاث أنواع من المعارف: معارف نظرية وممارسات (خبرة) وبعد سلوكي (تحليلات) معبأة أو قابلة للتعبئة، يستخدمها الفرد لإنجاز مهامه بطريقة أحسن".

وعرّفها كل من Patrick Gilbert et Michel Parlier على أنها : "مجموع المعارف والطاقت والسلوكات الموجهة

لتحقيق هدف معين، في وضعية معينة".

#### ج- أنواع المهارات المقاولاتية:

<sup>12</sup> -Michael Laviolette, Chritof Loue, Les compétences entrepreneuriales: définition et construction d'un référentiel, Paris France, page: 4, 5, 6, 7.

إتفق العديد من الباحثين على أن مفهوم المقاول مرتبط بالمخاطرة والمغامرة لذلك فإنه يتميز عن غيره من الأفراد بمجموعة من المهارات التي تساعده على مواجهة هذه المخاطر وتنقسم إلى 3 أقسام وهي <sup>13</sup> :

- 1- **مهارات تقنية** : وهي مجموعة المهارات التي تساعد الفرد على مواكبة التطور التكنولوجي والتي تتمثل في الخبرة والمعرفة بالدرجة الأولى والقدرة التقنية العالية بالأنشطة في مختلف المجالات.
- 2- **مهارات تسييرية** : وهي مجموعة المهارات الإدارية والتي يجب أن يكتسبها المقاول ليكون قادرا على إدارة موارد مؤسسته المالية والبشرية بكفاءة عالية، أو هي مجموعة المهارات التي تساعد الفرد على صنع القرار وبناء إستراتيجية واضحة المعالم في المؤسسة.
- 3- **مهارات شخصية** : هي مجموعة المهارات أو الصفات التي يكتسبها الفرد من عامل الوراثة أو من بيئته والتي تساعده على اختيار توجهه المقاولاتي .

ويمكن تلخيص المهارات المطلوبة التي يجب أن تتوفر في المقاول في الجدول التالي :

المهارات التقنية	مهارات تسييرية	مهارات شخصية
القدرة على الاتصال	وضع الأهداف	الالتزام
مراقبة البيئة	القدرة على تسيير وتنظيم العمل	المخاطرة
العمل ضمن فريق	صنع القرار	الإبداع
بناء العلاقات والشبكات	التسويق	المثابرة
مهارات التدريب	المالية	القيادة
	المحاسبة	الثقة بالنفس والتفاوض
	الرقابة	
	التفاوض	

<sup>13</sup> -خلوط عواطف ،مداخلة:المنظمات الريادية وطريقها نحو تحقيق جدارة ديناميكية تنافسية ،الملتقى الدولي الرابع حول المنافسة والإستراتيجيات التنافسية للمؤسسات الصناعية خارج قطاع المحروقات في الدول العربية ،جامعة تلمسان ،ص4.

## المبحث الثاني : الدراسات السابقة للموضوع

إن ما يميز هذا الموضوع أنه حديث الدراسة مع قلة البحوث فيه باللغة العربية، على عكس البحوث الأجنبية، ويتضمن هذا المبحث عرضاً موجزاً لبعض أهم الدراسات التي أتيحت للباحث الاطلاع عليها، والتي تناولت بعض جوانب موضوع الدراسة الحالية، وهناك العديد من الدراسات على المستوى الوطني التي تناولت موضوع التوجه المقاولاتي، سوف نتطرق في هذا المبحث إلى بعض الدراسات السابقة المتعلقة بالموضوع .

### المطلب الاول : الدراسات اللغة العربية

1- شافي فدوى عمرية، أبعاد كفاءات و مهارات المقاول في تطوير المؤسسة-المقاول الجزائري-(دراسة حالة المقاولين في ولاية بشار)، رسالة ضمن متطلبات نيل شهادة الماجستير، مدرسة الدكتوراه، إدارة الأفراد وحوكمة الشركات، تخصص : حوكمة الشركات، جامعة أوبكر بلقايد، تلمسان، 2012، 2011.

تدور إشكالية هذه الدراسة في : ما هي أبعاد كفاءات ومهارات المقاول في تطوير المؤسسة، خاصة المقاول الجزائري؟ حيث تهدف إلى وضع أهم النظريات الإقتصادية حول المقاول في دائرة المقاول الجزائري، وكذلك محاولة إبراز أهمية توفير الكفاءات لدى المقاول الجزائري في عملية إنشاء المؤسسة (المقاول)، محاولة إبراز مدى إهتمام الجزائر بالكفاءات والمهارات لدى المقاول من خلال تطبيق استراتيجيتها في تشجيع المقاول.

وقد تم استخدام المنهج الوصفي وذلك لإبراز مفهوم المقاول والمقاول وأهم كفاءات المقاول، بالإضافة إلى ذلك تم الاعتماد على المنهج التحليلي الإستنتاجي في تحليل نتائج جمع المعلومات من خلال أداة الإستبيان لتوضيح مستوى كفاءات المقاول الجزائري. وقد خلصت هذه الدراسة إلى أن المحيط الخارجي يشكل مصدر هام في تكوين الكفاءات كما أن التكوين الدراسي له علاقة ضعيفة بهذه الكفاءات نظراً لعدم توفر مواد في البرنامج التعليمي تساعد في إكتساب الكفاءات الإدارية والمهنية، بالإضافة إلى أن المقاولين يمتلكون كفاءات تقنية وكفاءات إدارة الأعمال وكفاءات مقاولاتية، إلا أن الإهتمام بها ضعيف في تطوير المؤسسة. تختلف هذه الدراسة عن دراستنا في بيئة الدراسة حيث كانت الدراسة في ولاية بشار بالإضافة إلى عينة الدراسة والتي هم مجموعة من المقاولين أما دراستنا ستكون على عينة من حاملي المشاريع من ANSEJ في ولاية ورقلة .

2- سلامي منيرة : التوجه المقاولاتي للمرأة في الجزائر (دراسة ميدانية تناولت طالبات على أبواب التخرج من جامعة ورقلة للموسم الجامعي : 2006 - 2007)، مذكرة مقدمة لإستكمال متطلبات شهادة الماجستير في العلوم الاقتصادية، تخصص تسيير المؤسسات الصغيرة والمتوسطة، جامعة قاصدي مرباح ورقلة، 2006-2007.

تدور إشكالية هذه الدراسة حول : لماذا تشهد الجزائر على غرار البلدان الأخرى ضعفاً في نسبة المقاولات النسوية خاصة بين فئة المتخربات الجامعيات بالرغم من التزايد السنوي لهذه الفئة، وماهي أهم العوامل التي تكبح توجههم نحوها؟

حيث تهدف هذه الدراسة إلى رصد أهم الأسباب المؤدية للمشاكل المطروح وذلك من خلال محاولة تجميع أهم العوامل التي من شأنها أن تدفع أو تعيق انتقال الأفراد، والنساء على وجه التحديد لمجال المقاولات وإنشاء المؤسسات، وكذلك قياس توجه المقاولاتى للطالبات اللاتي على وشك التخرج واختيار مسارهن المهني، بالإضافة إلى محاولة معرفة في أي مستوى يمكن أن يكون هناك انسداد في الروح المقاولاتية يمنع توجههن نحو المقاولات.

وقد تم الإعتماد على المنهج الوصفي التحليلي مستخدماً أداة الاستبيان مستعينا في التحليل ببعض الطرق الإحصائية. وخلصت هذه الدراسة إلى أن مستوى الانسداد في الروح المقاولاتية يكمن من جهة على مستوى القيم المهنية التي تتسم أكثر بالوظيفة وأيضاً على مستوى إنجاز بعض المهام المرتبطة بإنشاء مؤسسة.

قامت الباحثة بدراسة التوجه المقاولاتى لفئة النساء بالتحديد، بينما دراستنا ستكون دراسة التوجه المقاولاتى لفئة الشباب.

**3-سلامي منيرة :** التوجه المقاولاتى للشباب في الجزائر -بين متطلبات الثقافة وضرورة المرافقة - الملتقى الدولي حول استراتيجيات تنظيم ومرافقة المؤسسات الصغيرة والمتوسطة في الجزائر (ورقة يومي 18 و19 أبريل 2012)، جامعة قاصدي مرباح ورقلة.

تدور إشكالية هذه المداخلات حول تفسير سبب عزوف الشباب عن العمل الخاص، هل يرجع لعدم امتلاكهم ثقافة مقاولاتية أو قلة وعيهم بوجود آليات مساعدة ومرافقة بإمكانها إعانتهم في بداية دورة حياة مشاريعهم، وتهدف هذه المداخلات إلى إبراز أهمية المقاولات وكذا الدوافع التي تقود الأفراد لاختيارها، وكذلك ضرورة وجود ثقافة مقاولاتية تدفع الشباب للعمل الخاص، بالإضافة إلى مدى ضرورة وجود آليات دعم ومرافقة تساعد الشباب والمؤسسات الناشئة على تجسيد أفكارهم وإنجاحها وذلك بالأخذ بآلية الاحتضان نموذجاً متخذين تجربة محضنة سيدي عبد الله في مجال مرافقة واحتضان المشاريع مع الإشارة لحالة ورقلة.

وخلصت هذه الدراسة إلى أن إعتبار الحاضنات مركز مهم يعمل على تجسيد الأفكار الإبداعية إلا أن تجربة الجزائر فتعد متأخرة مقارنة بالدول الأخرى، فقد أصدرت الجزائر عدة مراسيم تنفيذية لإنشاء الحاضنات لكن يوجد تأخر كبير في تطبيقها على أرض الواقع، ويعتبر مشروع حاضنة سيدي عبد الله من أهم الحاضنات التكنولوجية الناشطة في الجزائر.

قامت الباحثة بدراسة التوجه المقاولاتى للشباب فقط ولم تتطرق إلى أهم المهارات التي من شأنها أن تساهم في نجاح المقاولات وهذا ما ستقوم دراستنا الحالية بالتطرق إليه.

**4- سناء عبد الكريم الخناق،** المتطلبات الشخصية لإصحاب المؤسسات الصغيرة والمتوسطة لمواجهة المنافسة، الملتقى الدولي متطلبات تأهيل المؤسسات الصغيرة والمتوسطة في الدول العربية يومي 17 و18 أبريل 2006، معهد الإدارة -الرصافة، بغداد -العراق.

تدور إشكالية هذه الدراسة حول ماهي المتطلبات الشخصية لأصحاب المؤسسات الصغيرة والمتوسطة لمواجهة المنافسة ؟

وتهدف هذه الدراسة إلى تحديد مفهوم المؤسسات الصغيرة والمتوسطة من وجهة نظر اتجاهات مختلفة بالإضافة إلى التأكيد على الريادية كخاصية أساسية لأصحاب المؤسسات الصغيرة والمتوسطة، كذلك التعرف على الخصائص الريادية التي تعزز دور أصحاب الأعمال الصغيرة والمتوسطة الذي تمكنه من مواجهة المنافسة.

وخلصت الدراسة إلى أن هناك إهتمام متزايد بقطاع المؤسسات الصغيرة والمتوسطة على كافة الأصعدة العلمية والاقتصادية والاجتماعية والإقليمية، الإهتمام بالريادية والريادي كتوجه أساسي لنجاح الأعمال الصغيرة والمتوسطة، يمكن تنمية الخصائص الريادية للنهوض بهذا القطاع .

تطرق هذه الدراسة إلى المهارات الشخصية فقط التي تساهم في نجاح المشاريع ، بينما دراستنا ستقوم بدراسة أهم المهارات المقاولاتية .

### المطلب الثاني: دراسات باللغة الأجنبية

1- دراسة (CHANDLER ET JANSEN 1992)، Les competences entrepreneurial مقالته  
Congres International Francophone En Entrepreneuriat Et PME.

أجريت هذه الدراسة على 134 مسير مؤسسة صغيرة ومتوسطة تهدف إلى قياس مهاراتهم المقاولاتية وتوصلت هذه الدراسة إلى تقسيم مهارات المقاول إلى 3 مهارات :مهارات شخصية، مهارات تسييرية، مهارات تقنية .

قامت هذه الدراسة بقياس مهارات مسيري المؤسسات الصغيرة والمتوسطة بصفة عامة إلا أن دراستنا تقوم بدراسة حاملي المشاريع من ANSEJ أي فئة الشباب فقط .

2- دراسة BELLEY 2004DUSSAULT ET LORRIN، Les competences entrepreneurial مقالته  
Congres International Francophone En Entrepreneuriat Et PME.

أجريت هذه الدراسة على عينة من المقاولين بلغ عددهم 300 مقاول مستعملين أداة الإستبيان متضمنا 39 جملة مرتبة في شكل مهارات حيث تهدف هذه الدراسة إلى قياس مهارات المقاولين عينة الدراسة، وتوصلت الدراسة إلى تحديد أهم المهارات التي تتوفر في المقاول والتي تتمثل في : النظرة المستقبلية، تسيير شبكة العلاقات، تسيير العمل، تسيير الوقت، المالية التسويق، تسيير العمليات، تسيير الأفراد .

قامت هذه الدراسة بقياس مهارات المقاولين الذين يمارسون نشاطاتهم من مختلف أفراد المجتمع إلا أن دراستنا تخص فئة الشباب فقط أي حاملي المشاريع من ANSEJ .



## خلاصة الفصل :

من خلال هذا الفصل حاولنا حوصلة أهم المفاهيم والتعريفات التي ارتأينا لزوم عرضها في بحثنا، والتي تتعلق بماهية المقابلة والمقاول، والأسس النظرية التي تؤطر دراستنا، وقد تم تناول أهم الدوافع التي من شأنها أن تدفع الفرد إلى المقابلة بالإضافة إلى أهم المهارات التي يجب أن يكتسبها الفرد المقاول والتي تساعد في إدارة وتسيير مؤسسته باعتبارها سبب في نجاحها أو فشلها خاصة وأن هدف المقاول يتجلى في تحقيق إستمرارية مؤسسته وتطويرها، إلا أن هذا التطور مصحوب بتوفر مهارات لدى المقاول ، لكن حصر هذه المهارات في مجموعة معينة لا يعني وجوب توفرها بشكل خاص أي قد تختلف من مقاول إلى آخر ، ومن خلال هذا الفصل قمنا باستخراج أهم متغيرات الدراسة التي سيتم مناقشتها في الفصل الموالي عن طريق الدراسة الميدانية.

# الفصل الثاني الدراسة

## الميدانية

## تمهيد :

انطلاقاً من الجانب النظري الذي اعتمدناه في هذا البحث والذي تطرقنا فيه إلى مفهوم المقابلة وأهم المهارات المقاولاتية التي يجب أن تتوفر لدى المقاول، وبهدف محاولة الإجابة عن التساؤل الرئيسي والأسئلة الفرعية المطروحة سوف نتناول في هذا الفصل دراسة ميدانية لمحاولة تحقيق أهداف الدراسة والإجابة على تساؤلات الإشكالية من خلال مجموعة من الأدوات والإجراءات .

و ارتأينا تقسيم هذا الفصل إلى مبحثين كما يلي:

المبحث الأول: نتطرق من خلاله إلى التعرف على مجتمع وعينة الدراسة وكذا أدوات الدراسة .

المبحث الثاني: تحليل ومناقشة نتائج الدراسة الميدانية .

## المبحث الأول: طريقة وأدوات الدراسة

من خلال هذا المبحث سيتم توضيح كيفية إنجاز هذه الدراسة، من خلال إبراز كيفية إختيار مجتمع وعينة الدراسة، تحديد المتغيرات كيفية قياسها، بالإضافة إلى جمع المعطيات والأدوات المستخدمة في الجمع ووصف كيفية تلخيص المعطيات المجمعة والأدوات الإحصائية المستخدمة في تحليل المعطيات واختبار الفروض، لكن قبل التطرق إلى هذا يجدر بنا إعطاء لمحة عن الوكالة الوطنية لدعم تشغيل الشباب.

التعريف بالوكالة:

الوكالة الوطنية لدعم الشباب هي هيئة وطنية ذات طابع خاص تتمتع بالشخصية المعنوية و الاستقلال في ذمتها المالية، تسعى لتشجيع كل الصيغ و المبادرات المؤدية لإنعاش قطاع تشغيل الشباب من خلال تمويل مشاريعهم. وقد أنشئت سنة 1996، مقرها المركزي في الجزائر العاصمة و لها فرع في كل ولاية من ولايات الوطن .

### المطلب الأول: طريقة الدراسة

الفرع الأول: مجتمع وعينة الدراسة

1- مجتمع الدراسة:

قمنا بإجراء هذه الدراسة على عينة من حاملي مشاريع الوكالة الوطنية لدعم تشغيل الشباب ANSEJ بولاية ورقلة.

2- عينة الدراسة:

قمنا باختيار عينة عشوائية تتكون من 40 شاب حامل مشروع من مختلف بلديات ولاية ورقلة وكان عدد الإستبيانات المسترجعة قد بلغ 34 إستبيانا.

3- تحديد متغيرات الدراسة:

المتغير المستقل: المهارات المقاولاتية .

المتغير التابع: التوجه المقاولاتي .

## المطلب الثاني: أدوات جمع البيانات وقياس المتغيرات

### الفرع الأول : أداة جمع البيانات

قمنا بالإعتماد على إستمارة الإستبيان في الدراسة الميدانية وذلك لجمع البيانات اللازمة لإختبار فرضيات البحث لإبراز مدى مساهمة المهارات المقاولاتية في تفعيل التوجه المقاولاتي لدى حاملي المشاريع من ANSEJ وهذا ما سيوضحه التحليل الإحصائي للإستمارة عن طريق برنامج ال SPSS20 .

وقد تم جمع البيانات باستخدام الإستبيان الذي يشمل على مجموعة من المحاور تتكون من مجموعة من العبارات والتي تقيس التي متغيرات الدراسة .

### الفرع الثاني : صدق الإستبيان

- صدق المحكمين: قمنا بعرض أسئلة الإستبيان على مجموعة من المحكمين المتخصصين في مجال الدراسة وذلك للحكم على مدى صلاحية وصدق فقرات الإستبيان، بعد ذلك قمنا بتعديله وفقا لتوجيهاتهم واقتراحاتهم
- قياس ثبات الإستبيان: إعتدنا طريقة ألفا -كرونيخ لقياس ثبات الإستبيان.
- الأساليب الإحصائية المستخدمة: قمنا بتفريغ بيانات الإستبيان وتحليلها من خلال برنامج ال SPSS20 الإحصائي وقمنا باستخدام بعض الإختبارات الإحصائية.
- تقديم إستمارة الإستبيان: تم تقسيم الإستبيان إلى مجموعة من المحاور الأساسية كما يلي:

#### المحور الأول: تضمن بعض البيانات الشخصية المتعلقة بالفرد

#### المحور الثاني: تضمن الدوافع التي من شأنها أن تدفع الفرد إلى إنشاء مؤسسة

#### المحور الثالث : تضمن المهارات التسييرية .

#### المحور الرابع : تضمن المهارات الشخصية .

#### المحور الخامس :تضمن المهارات التقنية أو التكنولوجية .

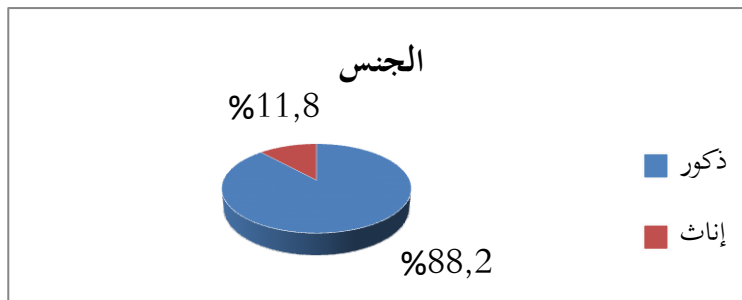
## المبحث الثاني: عرض وتحليل النتائج

### المطلب الأول: عرض النتائج

#### الفرع الأول: تحليل نتائج نسب خصائص عينة الدراسة

نبدأ تحليل الاستبيان بالبيانات الخاصة بالشباب الذين شكلوا العينة محل الدراسة والمتمثلة في: الجنس، السن، الشهادات المتحصل عليها بالإضافة إلى قطاع نشاط مشروع كل فرد من أفراد العينة .

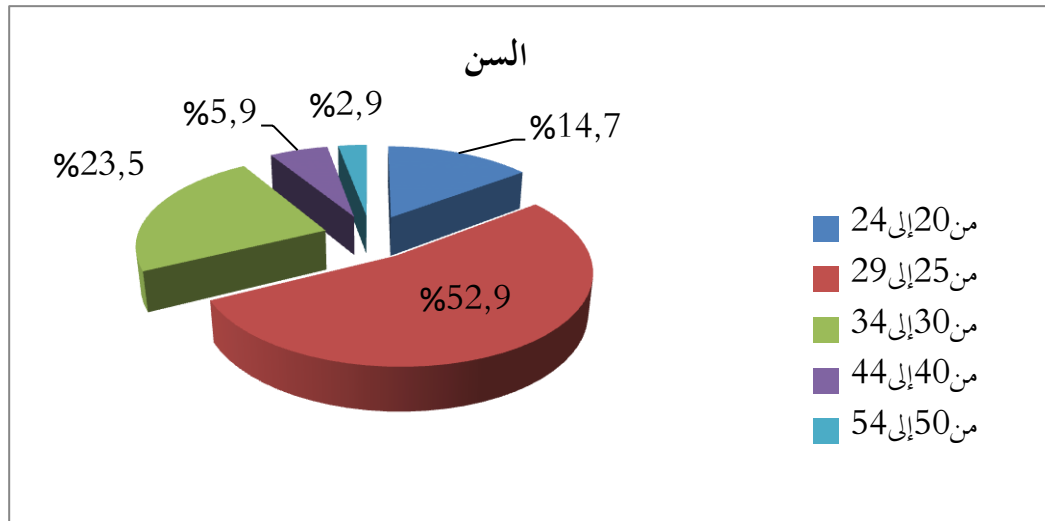
الشكل رقم (1.2): يوضح توزيع أفراد العينة حسب الجنس



المصدر: من إعداد الطالبة بالإستعانة ببرنامج SPSS

تتكون عينة الدراسة من 34 فردا منهم 30 ذكور و 4 إناث حيث يوضح الشكل رقم (1.2) أعلاه والممثل في توزيع عينة الدراسة حسب الجنس أن نسبة الذكور كانت أكثر مقارنة بنسبة الإناث حيث بلغت 88.2% مقابل 11.8% إناث.

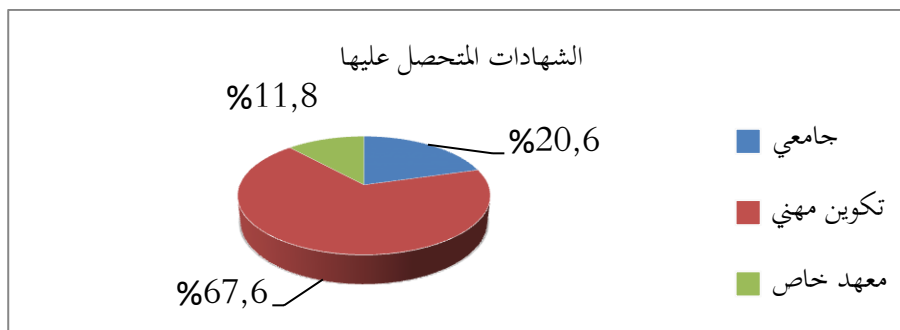
الشكل رقم (2.2): يوضح توزيع أفراد العينة حسب السن



المصدر: من إعداد الطالبة بالإستعانة ببرنامج SPSS

من خلال الشكل رقم (2.2) نلاحظ تباين أفراد عينة الدراسة حيث أن الفئة العمرية الأكثر تكرارا في عينة الدراسة هي الفئة (من 25 إلى 29) بنسبة مئوية 52.9% تليها الفئة العمرية (من 30 إلى 34) بنسبة 23.5% ثم تأتي الفئة العمرية (من 20 إلى 24) بنسبة 14.7% وفي الأخير نجد الفئة العمرية (من 40 إلى 44) والفئة العمرية (من 50 إلى 54) بنسبة 5.9% و 2.9% على الترتيب .

الشكل رقم (3.2): يوضح توزيع أفراد العينة حسب الشهادات المتحصل عليها

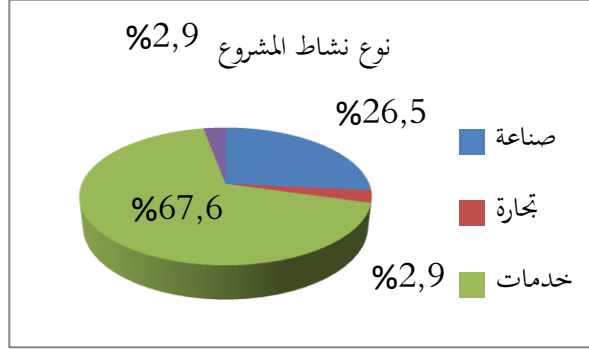


المصدر: من إعداد الطالبة بالإستعانة ببرنامج SPSS

نلاحظ من الشكل رقم (3.2) الخاص بتوزيع أفراد عينة الدراسة حسب الشهادات المتحصل عليها أن أغلبية أفراد العينة متحصل على شهادات التكوين المهني حيث بلغ عددهم 23 فردا بنسبة 67.6% وهي نسبة مرتفعة، هذا ما يفسر بمدى فاعلية البرامج التكوينية أو بسبب قلة الخيارات أو البدائل أمام الشباب المتحصل على شهادات من التكوين المهني ، في حين بلغت نسبة

المتحصلين على الشهادات الجامعية 20.6% مما يؤكد على ضعف توجه الشباب الجامعي نحو العمل الخاص نظرا لوجود خيارات وظيفية أخرى، أما نسبة المتحصلين على شهادات من معهد خاص بلغت 11.8% وهي نسبة ضئيلة .

الشكل رقم (4.2): يوضح توزيع أفراد العينة حسب قطاع النشاط



المصدر: من إعداد الطالبة بالإستعانة ببرنامج SPSS

من خلال الشكل رقم (4.2) والذي يمثل نوع قطاع نشاط مشاريع عينة الدراسة نلاحظ أن نسبة 67.6% من المشاريع هي مشاريع خدمية وهو القطاع الأكثر إنتشارا في حين أن نسبة 26.5% من هذه المشاريع هي مشاريع صناعية وتليها قطاع التجارة والفلاحة .

الفرع الثاني : متوسطات إجابات أفراد عينة الدراسة

-التحقق من صدق وثبات الإستبيان :

إعتمدنا لقياس صدق فقرات الإستبيان معامل ألفا -كرونباخ و وجدنا أن ألفا كرونباخ الكلي هو 89.5% ، أما ألفا كرونباخ لمحور دوافع إنشاء مؤسسة هو 67.9% ، في حين أن أكبر نسبة لألفا -كرونباخ كانت لمحور المهارات التسييرية تقدر بـ 85.7% وهي قيمة جيدة تدل على ثبات عبارات هذا المحور ، أما نسبة ألفا-كرونباخ لمحور المهارات الشخصية والمهارات التقنية كانت تقدر بـ 80.4% و 82.9% على التوالي وهي نسب معتبرة ، وعموما كانت نسب الثبات لمحاور الإستبيان جيدة بحيث يمكن من خلال هذه النتائج التأكد من ثبات عبارات الإستبيان .



جدول رقم (1.2): يوضح متوسطات إجابات أفراد العينة لفقرات محور دوافع إنشاء مؤسسة

العبارة	المتوسط الحسابي	الانحراف المعياري	الترتيب	النتيجة
1. الحصول على دخل	3.94	0.66	6	مرتفع جدا
2. تحقيق الذات	4.15	0.79	5	مرتفع
3. بناء على قدراتي وإمكاناتي	4.21	0.89	4	مرتفع جدا
4. الخروج من البطالة	4.38	0.84	2	مرتفع جدا
5. لجني الكثير من الأموال	3.59	1.21	7	مرتفع
6. نتيجة لوجود نماذج لمقاولين في محيطي	2.97	1.3	8	متوسط
7. التحدي وتحمل المخاطرة	4.29	0.94	3	مرتفع جدا
8. تحمل المسؤولية	4.53	0.74	1	مرتفع جدا
المتوسط العام	3.98		مرتفع	

المصدر: من إعداد الطالبة بالإستعانة ببرنامج SPSS

من خلال الجدول رقم (1.2) الذي يوضح متوسط إجابات أفراد عينة الدراسة حول دوافع إنشاء المؤسسة أن المتوسط العام لفقرات هذا المتغير بلغ 3.98، و أن الدافع رقم (08) (لتحمل المسؤولية) جاء في المرتبة الأولى بمتوسط حسابي 4.53 وانحراف معياري 0.74، ثم يليه الدافع رقم (03) (للخروج من البطالة) بمتوسط حسابي 4.38 وانحراف معياري 0.84، بالإضافة إلى الدافع رقم (07) (التحدي وتحمل المخاطرة) بمتوسط حسابي 4.29 وانحراف معياري 0.94، في حين يأتي الدافع رقم (06) (نتيجة لوجود نماذج لمقاولين في محيطي) بمتوسط حسابي 2.79 وانحراف معياري 1.3 والدافع رقم (05) (لجني الكثير من الأموال) بمتوسط حسابي 3.59 وانحراف معياري 1.21 في المرتبة الأخيرة، كما يظهر أن أغلب المتوسطات الحسابية لفقرات هذا المحور جاءت بدرجة مرتفع جدا .

جدول رقم (2.2): يوضح متوسطات إجابات أفراد العينة لدى تحكم حاملي المشاريع بالمهارات التسييرية

العبارة	المتوسط الحسابي	الانحراف المعياري	الترتيب	النتيجة
1. التخطيط لمستقبل المؤسسة بنفسك	4.32	0.83	2	مرتفع جدا
2. القدرة على تحديد أهداف مؤسستك بدقة	3.85	0.796	8	مرتفع
3. القدرة الكافية على وضع جدول زمني لتحقيق أهداف مؤسستك	3.65	0.66	10	مرتفع
4. الاعتماد على طرق علمية في تنظيم عملك	3.97	0.81	7	مرتفع
5. القدرة على إتخاذ قراراتك بنفسك	4.44	0.799	1	مرتفع جدا
6. إمكانية قيامك بواجباتك على أكمل وجه وفي الوقت المحدد	4.15	0.917	4	مرتفع
7. ألتقييد بالوقت المحدد لتنفيذ الأنشطة	3.97	0.87	6	مرتفع
8. القدرة على إدارة وتسيير فريق عملك	4.29	0.88	3	مرتفع جدا
9. أنا قادر على تقدير مخاطر مشروع	4	0.9	5	مرتفع
10. أملك القدرة على التنبؤ بالوقت الكافي لإتمام مهماتي والتحكم به	3.65	0.72	9	مرتفع
11. لدي صعوبة في توقع الأحداث المستقبلية	3	0.9	11	متوسط
المتوسط العام	3.93		مرتفع	

المصدر: من إعداد الطالبة بالإستعانة ببرنامج SPSS

من خلال الجدول رقم (2.2) و الذي يوضح إجابات أفراد عينة الدراسة حول المهارات التسييرية أن المتوسط العام لفقرات هذا المتغير بلغ 3.93 وأن المهارة رقم (05) (القدرة على إتخاذ قراراتك بنفسك ) جاءت في المرتبة الأولى بمتوسط حسابي 4.44 وانحراف معياري 0.79، بالإضافة إلى المهارة رقم (01) ( التخطيط لمستقبل مؤسستك بنفسك ) بمتوسط حسابي 4.32 وانحراف معياري 0.83 تليها المهارة رقم (08) (القدرة على إدارة وتسيير فريق عملك ) بمتوسط حسابي 4.29 وانحراف معياري 0.88، في حين تأتي المهارة رقم (11) (لدي صعوبة في توقع الأحداث المستقبلية) في المرتبة الأخيرة بمتوسط حسابي 3 وانحراف معياري 0.9، كما يظهر أن أغلب المتوسطات الحسابية لفقرات هذا المحور جاءت بدرجة مرتفع .

جدول رقم (3.2): يوضح متوسطات إجابات أفراد العينة لدى تمتع حاملي المشاريع بالمهارات الشخصية

العبارة	المتوسط الحسابي	الانحراف المعياري	الترتيب	النتيجة
1- تثق بقدراتك حين قيامك بعملك	4.47	0.80	4	مرتفع جدا
2- تعتقد أن قدراتك وكفاءاتك كفيلة لنجاح مؤسستك	4.35	0.66	9	مرتفع جدا
3- لديك القدرة على تكوين علاقات طيبة مع عمالك مستقبلا	4.38	0.72	8	مرتفع جدا
4- تستطيع اتخاذ قرارات حاسمة	4.35	0.53	10	مرتفع جدا
5- تملك الرغبة في النجاح و الإستمرار وتسعى من أجله	4.56	0.73	3	مرتفع جدا
6- تنظر للمستقبل بنظرة تفاؤلية وتسعى للوصول إلى مكانة أفضل	4.59	0.67	2	مرتفع جدا
7- تعتقد أن النجاح يبني على الإرادة والتحدي	4.38	0.97	6	مرتفع جدا
8- أنا المسؤول وقائد نفسي في العمل	4.74	0.20	1	مرتفع جدا
9- أسعى إلى تطوير قدراتي المعرفية والبحث عن أفكار جديدة	4.41	0.49	5	مرتفع جدا
10- لدي القدرة على المخاطرة	4.38	0.78	7	مرتفع جدا
11- أتحمل مسؤولية فشل المشروع	2.09	0.87	14	منخفض
12- أعتقد أنني قادر على تقديم سلع /خدمات جديدة لم يسبق تقديمها	3.91	1.29	13	مرتفع
13- أملك أفكارا جديدة تساعدني على التحديد في السلع /الخدمات الحالية	4.24	1.09	11	مرتفع جدا
14- بإمكانني القيام بإضافات وتحسينات في السلع /الخدمات التي سأقدمها مستقبلا	4.12	1.25	12	مرتفع
المتوسط العام	4.21		مرتفع جدا	

المصدر: من إعداد الطالبة بالإستعانة ببرنامج SPSS

من خلال الجدول رقم (3.2) أعلاه و الذي يوضح مدى تمتع حاملي المشاريع بالمهارات الشخصية أن المتوسط العام لفقرات هذا المتغير بلغ 4.21 وقد كانت المهارات رقم (08) (أنا المسؤول وقائد نفسي في العمل )، (06) (تنظر للمستقبل بنظرة تفاؤلية وتسعى للوصول إلى مكانة أفضل)،(05)(أملك الرغبة في النجاح والإستمرار وأسعى من أجله) في المراتب الأولى بمتوسطات حسابية 4.74، 4.59، 4.56 على التوالي وإنحرافات معيارية 0.20، 0.73، 0.67 في حين تأتي المهارة رقم (11) (أتحمل

مسؤولية فشل مشروع (في المرتبة الأخيرة بمتوسط حسابي 2.09 وانحراف معياري 0.78، كما يظهر أن أغلب المتوسطات الحسابية لفقرات هذا المحور جاءت بدرجة مرتفع جدا.

جدول رقم (4.2): يوضح متوسطات إجابات أفراد العينة لدى تحكم حاملي المشاريع بالمهارات التقنية

العبارة	المتوسط	الانحراف المعياري	الترتيب	النتيجة
1- أملك القدرة على جمع المعلومات حول السوق والزبائن والمنافسين	3.85	1.03	1	مرتفع
2- سأقوم بالجمع المستمر للمعلومات من مصادرها	3.79	1.07	2	مرتفع
3- أملك القدرة على الحصول على المعلومات المتعلقة بالتكنولوجيا	3.44	1.52	5	مرتفع
4- أقوم بجمع المعلومات حول أذواق وحاجات المستهلكين	3.71	1.42	3	مرتفع
5- أفضل التمسك بالطرق القديمة في أداء نشاطاتي	3.26	1.53	8	متوسط
6- لدي القدرة على التخلي عن جميع الأعمال الورقية والتحول إلى النظام الإلكتروني	3.38	1.94	7	متوسط
7- أملك شبكة اتصال internet تساهم في جمع و نشر المعلومات	3.38	2.06	6	متوسط
8- لدي نظم معلومات معتمدة على الحاسب الآلي التي تتضمن كافة الأنشطة	3	2.06	9	متوسط
9- سأعتمد في إنجاز أعمالي وتقديم السلع/الخدمات على طرق ووسائل متطورة	3.59	2.43	4	مرتفع
المتوسط العام	3.48	مرتفع		

المصدر: من إعداد الطالبة بالإستعانة ببرنامج SPSS

من خلال الجدول رقم (4.2) أعلاه و الذي يوضح إجابات أفراد عينة الدراسة حول المهارات التقنية أن المتوسط العام لفقرات هذا المتغير بلغ 3.48 وأن المهارة رقم (01) (أملك القدرة على جمع المعلومات حول السوق والزبائن ) احتلت المرتبة الأولى بمتوسط حسابي 3.85 وانحراف معياري 1.03، بالإضافة إلى المهارة رقم (02) (سأقوم بالجمع المستمر للمعلومات من مختلف مصادرها) بمتوسط حسابي 3.79 وانحراف معياري 1.07، في حين تأتي المهارة رقم (08) (لدي نظم معلومات معتمدة على الحاسب الآلي التي تتضمن كافة الأنشطة ) بمتوسط حسابي 3 وانحراف معياري 2.06، والمهارة رقم (05) (أفضل التمسك بالطرق القديمة في أداء نشاطاتي ) بمتوسط حسابي 3.26 وانحراف معياري 1.53 في المراتب الأخيرة .

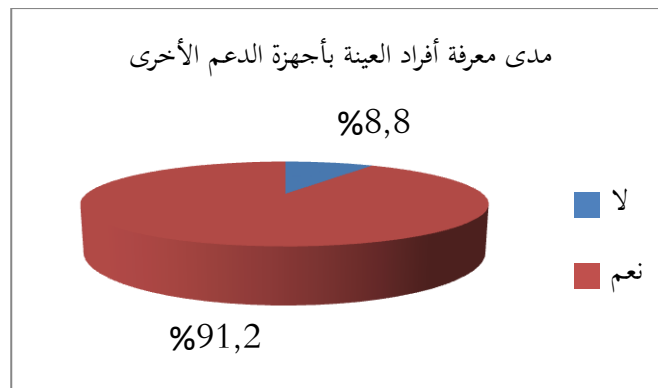
جدول رقم (5.2): يوضح متوسطات إجابات أفراد العينة مدى تأثير المحيط الإجتماعي في اتخاذ قرار حاملي المشاريع

العبارة	المتوسط	الانحراف المعياري	الترتيب	النتيجة
1- درجة تأثير الوالدين على إتخاذ قراراتك	3.47	2.31	1	مرتفع
2- درجة تأثير الزوج(ة) على إتخاذ قراراتك	2.29	2.51	5	منخفض
3- درجة تأثير الإخوة على إتخاذ قراراتك	2.79	2.41	2	متوسط
4- درجة تأثير الأقارب على إتخاذ قراراتك	2.18	1.72	6	منخفض
5- درجة تأثير الأصدقاء على إتخاذ قراراتك	2.71	2.27	3	متوسط
6- درجة تأثير أساتذة أكاديميين على إتخاذ قراراتك	2.15	1.94	7	منخفض
7- درجة تأثير أشخاص آخرون على إتخاذ قراراتك	2.35	2.11	4	منخفض
المتوسط العام	2.56	منخفض		

المصدر: من إعداد الطالبة بالإستعانة ببرنامج SPSS

من خلال الجدول رقم (5.2) الذي يوضح إجابات أفراد عينة الدراسة مدى تأثير المحيط الإجتماعي في إتخاذ قراراتهم أن المتوسط العام لفقرات هذا المتغير بلغ 2.56، و أن أهم الأشخاص الذين يؤثرون على إتخاذ قرارا كل حامل مشروع هم (الوالدين) بمتوسط حسابي 3.47 وإنحراف معياري 2.31، ثم (الإخوة) بمتوسط حسابي 2.79. وإنحراف معياري 2.41، بالإضافة إلى (الأصدقاء) بمتوسط حسابي 2.71 وإنحراف معياري 2.27، في حين يأتي (الأقارب) بمتوسط حسابي 2.18 وإنحراف معياري 1.72 و (الأساتذة الأكاديميين) بمتوسط حسابي 2.15 وإنحراف معياري 1.94 في المراتب الأخيرة كما يظهر أن أغلب المتوسطات الحسابية جاءت بدرجة منخفض.

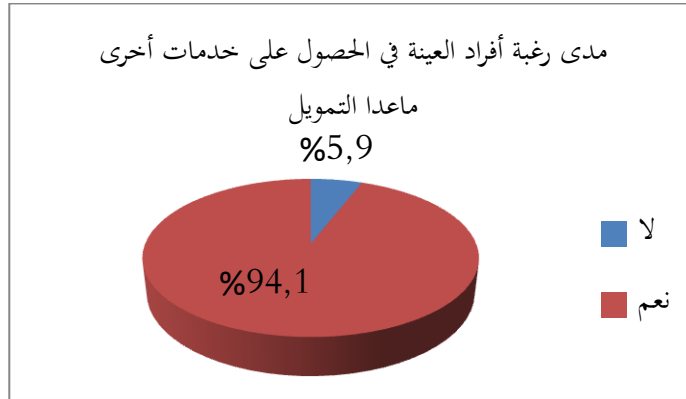
الشكل رقم (5.2): يوضح توزيع أفراد العينة حسب مدى معرفتهم بأجهزة الدعم الأخرى



المصدر: من إعداد الطالبة بالإستعانة ببرنامج SPSS

من خلال الشكل رقم (5.2) والذي يوضح إجابات أفراد عينة الدراسة حول مدى معرفتهم بالأجهزة الأخرى ماعدا ANSEJ يظهر أن أغلبية أفراد العينة على علم بأجهزة الدعم الأخرى (مشتلة المؤسسات، الحظيرة التكنولوجية، وكالة تسيير القرض المصغر، صندوق التأمين عن البطالة، صندوق ضمان القروض) التي وضعتها الدولة بنسبة 91.2% وهي نسبة مرتفعة، في حين أن نسبة 8.8% من أفراد عينة الدراسة ليس لهم علم بوكالة ANSEJ فقط.

الشكل رقم (6.2): يوضح توزيع أفراد العينة حسب مدى رغبتهم في الحصول على خدمات أخرى ما عدا التمويل



المصدر: من إعداد الطالبة بالإستعانة ببرنامج SPSS

من خلال طرحنا سؤال على حاملي المشاريع حول مدى رغبة كل حامل مشروع في الاستفادة من خدمات أخرى ماعدا التمويل (المراقبة، التسهيلات الإدارية، الإعفاء من الضرائب، الإستشارة القانونية والتسييرية والتقنية، ضمان قروض الإستثمار) أظهرت النتائج في الشكل رقم (6.2) والذي يوضح إجابات أفراد عينة الدراسة حول مدى رغبتهم في الحصول على خدمات أخرى ماعدا التمويل أن نسبة 94.1% من أفراد العينة يرغبون في الحصول على خدمات أخرى، في حين أن نسبة 5.9% منهم يرغبون في الحصول على التمويل فقط .

## المطلب الثاني: مناقشة وتحليل النتائج

### الفرع الأول : تحليل متوسطات إجابات أفراد عينة الدراسة

#### 1- تحليل نتائج محور دوافع إنشاء مؤسسة

من أجل التعرف على أهم الدوافع التي من شأنها دفع الشباب حاملي المشاريع لطلب التمويل من وكالة ANSEJ طرحنا عليهم جملة من الدوافع من أجل تحديد أهميتها بالنسبة لكل حامل مشروع، وأفرزت النتائج المتحصل عليها و التي تظهر في الجدول رقم (1.2) الذي يوضح إجابات أفراد عينة الدراسة حول دوافع إنشاء المؤسسة أن المتوسط العام لفقرات هذا المتغير بلغ 3.98، و أن أهم دافع من شأنه أن يدفع الفرد إلى إنشاء مؤسسته هو الدافع رقم (08) (لتحمل المسؤولية) بمتوسط حسابي

4.53 وإخلاف معياري 0.74، الدافع رقم (03) (للخروج من البطالة) بمتوسط حسابي 4.38. وإخلاف معياري 0.84، بالإضافة إلى الدافع رقم (07) (التحدي وتحمل المخاطرة) بمتوسط حسابي 4.29 وإخلاف معياري 0.94، في حين تأتي الدوافع التي ليس لها تأثير على الفرد مثل الدافع رقم (06) (نتيجة لوجود نماذج لمقاولين في محيطي) بمتوسط حسابي 2.79 وإخلاف معياري 1.3. والدافع رقم (05) (لجني الكثير من الأموال) بمتوسط حسابي 3.59 وإخلاف معياري 1.21، كما يظهر أن أغلب المتوسطات الحسابية لفقرات هذا المحور جاءت بدرجة مرتفع جدا هذا ما يفسر مدى قوة هذه الدوافع والسؤال المطروح هنا هل تختلف هذه الدوافع باختلاف الجنس، السن، الشهادات المتحصل عليها، وجود نماذج مقاولين في محيط الفرد هذا ما سنحاول الإجابة عليه في الأجزاء الأخرى من هذا البحث.

## 2- تحليل نتائج محور المهارات التسييرية

من أجل التعرف على أهم المهارات التسييرية التي يتحكم بها حاملي المشاريع المتوجهون إلى وكالة ANSEJ قمنا بطرح جملة من المهارات والتي تتعلق بقدرة الفرد على تسيير وإدارة مؤسسته وذلك من أجل تحديد مدى تمتع كل حامل مشروع بهذه المهارات حيث أظهرت النتائج في الجدول رقم (2.2) و الذي يوضح إجابات أفراد عينة الدراسة حول المهارات التسييرية أن المتوسط العام لفقرات هذا المتغير بلغ 3.93 وأن أهم المهارات التسييرية التي يتحكم بها حامل المشروع من وكالة ANSEJ والتي تجعله قادر على إدارة وتسيير مؤسسته هي المهارة رقم (05) (القدرة على إتخاذ قراراتك بنفسك) بمتوسط حسابي 4.44 وإخلاف معياري 0.79، بالإضافة إلى المهارة رقم (01) (التخطيط لمستقبل مؤسستك بنفسك) بمتوسط حسابي 4.32 وإخلاف معياري 0.83. والمهارة رقم (08) (القدرة على إدارة وتسيير فريق عملك) بمتوسط حسابي 4.29 وإخلاف معياري 0.88، في حين تأتي المهارات التي درجة التحكم بها متوسط والمتوسطة في المهارة رقم (11) (لدي صعوبة في توقع الأحداث المستقبلية) بمتوسط حسابي 3 وإخلاف معياري 0.9، كما يظهر أن أغلب المتوسطات الحسابية لفقرات هذا المحور جاءت بدرجة مرتفع هذا ما يدل على مدى تمتع أفراد عينة الدراسة بمهارات تسييرية عالية تجعلهم قادرين على إدارة وتسيير مشاريعهم.

## 3- تحليل نتائج محور المهارات الشخصية

من أجل التعرف على أهم المهارات الشخصية التي يكتسبها حاملي المشاريع المتوجهون إلى وكالة ANSEJ قمنا بطرح جملة من هذه المهارات، وذلك من أجل تحديد أهم المهارات التي يتمتع بها كل حامل مشروع حيث أظهرت النتائج في الجدول رقم (3.2) أعلاه و الذي يوضح مدى تمتع حاملي المشاريع بالمهارات الشخصية أن المتوسط العام لفقرات هذا المتغير بلغ 4.21 وقد كانت المهارات رقم (08) (أنا المسؤول وقائد نفسي في العمل)، (06) (تنظر للمستقبل بنظرة تفاؤلية وتسعى للوصول إلى مكانة أفضل)، (05) (أملك الرغبة في النجاح والإستمرار وأسعى من أجله) المراتب الأولى بمتوسطات حسابية 4.59، 4.74، 4.56 على التوالي وإخلافات معيارية 0.20، 0.73، 0.67 في حين تأتي المهارة رقم (11) (أتحمل مسؤولية فشل مشروعني) في المرتبة الأخيرة بمتوسط حسابي 2.09 وإخلاف معياري 0.78، كما يظهر أن أغلب المتوسطات الحسابية لفقرات هذا المحور

جاءت بدرجة مرتفع جدا، هذا ما يدل على مدى تمتع أفراد عينة الدراسة بمهارات شخصية عالية باعتبارها مهارات فطرية نشأت مع الفرد، واعتبار مهارة القيادة والمثابرة والتفاؤل مهارات تساعد الفرد على إدارة مؤسسته.

#### 4- تحليل نتائج محور المهارات التقنية

لمعرفة أهم المهارات التقنية التي يتحكم بها الشباب حاملو المشاريع من وكالة ANSEJ والتي يمكن اعتبارها سببا في طلب التمويل قمنا بطرح جملة من الأسئلة المتعلقة بمدى تحكم كل حامل مشروع بأهم المهارات التقنية التي من شأنها أن تساعد على نجاح واستمرار المشروع وأفرزت النتائج المتحصل عليها في الجدول رقم (4.2) أعلاه والذي يوضح إجابات أفراد عينة الدراسة حول المهارات التقنية أن المتوسط العام لفقرات هذا المتغير بلغ 3.48 وأن أهم المهارات التي يتمتع بها أفراد العينة هي المهارة رقم (01) (أملك القدرة على جمع المعلومات حول السوق والزبائن) المرتبة الأولى بمتوسط حسابي 3.85 وانحراف معياري 1.03، بالإضافة إلى المهارة رقم (02) (سأقوم بالجمع المستمر للمعلومات من مختلف مصادرها) بمتوسط حسابي 3.79 وانحراف معياري 1.07 وهذا ما يفسر مدى تمتع حاملو المشاريع بمهارات تقنية تساعد على معرفة المحيط الخارجي، في حين تأتي المهارة رقم (08) (لدي نظم معلومات معتمدة على الحاسب الآلي التي تتضمن كافة الأنشطة) بمتوسط حسابي 3 وانحراف معياري 2.06، والمهارة رقم (05) (أفضل التمسك بالطرق القديمة في أداء نشاطاتي) بمتوسط حسابي 3.26 وانحراف معياري 1.53 في المراتب الأخيرة مما يدل على ضعف تحكم حاملو المشاريع بالوسائل التكنولوجية.

#### 5- تحليل نتائج تأثير المحيط الاجتماعي على حاملو المشاريع

من أجل التعرف على مدى إستقلالية حاملو المشاريع في اتخاذ قراراتهم طرحنا عليهم السؤال مامدى تأثير الأشخاص السابق ذكرهم في الجدول في اتخاذ قرارك، وأفرزت النتائج المتحصل عليها والتي تظهر في الجدول رقم (5.2) الذي يوضح إجابات أفراد عينة الدراسة لمدى تأثير المحيط الاجتماعي في إتخاذ قراراتهم أن المتوسط العام لفقرات هذا المتغير بلغ 2.56، وأن أهم الأشخاص الذين يؤثرون على إتخاذ قرارا كل حامل مشروع هم (الوالدين) بمتوسط حسابي 3.47 وانحراف معياري 2.31، ثم (الإخوة) بمتوسط حسابي 2.79 وانحراف معياري 2.41، بالإضافة إلى (الأصدقاء) بمتوسط حسابي 2.71 وانحراف معياري 2.27، في حين يأتي الأشخاص الذين ليس لهم تأثير على الفرد (الأقارب) بمتوسط حسابي 2.18 وانحراف معياري 1.72 و (الأساتذة الأكاديميين) بمتوسط حسابي 2.15 وانحراف معياري 1.94، كما يظهر أن أغلب المتوسطات الحسابية جاءت بدرجة منخفض.



الفرع الثاني : مناقشة مدى صحة أو خطأ الفرضيات :

### 1- الأسباب الدافعة لإنشاء المؤسسة :

من أجل دراسة ومناقشة مدى صحة الفرضية رقم (01) التي مفادها : يوجد فروق ذات دلالة إحصائية بين إجابات أفراد العينة فيما يخص الأسباب الدافعة للإنشاء ومدى اختلافها باختلاف الجنس، السن، الشهادات المتحصل عليها ، وجود نماذج لمقاولين في محيط الفرد، قمنا بتطبيق اختبار التباين الأحادي حيث جزئنا الفرضية الرئيسية .

H0 : لا توجد فروق ذات دلالة إحصائية عند مستوى الدلالة 0.05 بين إجابات أفراد العينة تبعا للجنس.

H1 : توجد فروق ذات دلالة إحصائية عند مستوى الدلالة 0.05 بين إجابات أفراد العينة تبعا للجنس.

من خلال اختبار ANOVA نلاحظ أن قيمة الدلالة أكبر من قيمة الدلالة 0.05 حيث نرفض الفرضية H1 ونقبل الفرضية H0 بمعنى لا توجد فروق ذات دلالة إحصائية بين أفراد العينة فيما يخص الأسباب الدافعة للإنشاء تبعا للجنس. نضع :

H0 : لا توجد فروق ذات دلالة إحصائية عند مستوى الدلالة 0.05 بين إجابات أفراد العينة تبعا للسن.

H1 : توجد فروق ذات دلالة إحصائية عند مستوى الدلالة 0.05 بين إجابات أفراد العينة تبعا للسن.

بعد اختبار ANOVA الملحق رقم (02) نلاحظ أن مستوى الدلالة المعنوية  $\text{sig}=0.016$  أقل من قيمة الدلالة 0.05 في الدافع رقم (06) (نتيجة لوجود نماذج لمقاولين في محيطي) ، أي أن نقوم برفض الفرضية H0 و نقبل الفرضية H1 توجد فروق ذات دلالة إحصائية عند مستوى الدلالة 0.05 بين إجابات أفراد عينة الدراسة تبعا للسن.

من خلال النتائج نلاحظ أن هناك فرق بين إجابات أفراد عينة الدراسة فيما يخص الدوافع للإنشاء تبعا لاختلاف السن ومن أجل التعرف على أسباب هذا الاختلاف قمنا بإجراء اختبارات المقارنة post hoc لكن من أجل تحديد طبيعة الاختبار قمنا قبل ذلك بتطبيق اختبار التجانس لـ LEVENE حيث أظهرت النتائج أنه لا يوجد تجانس إذ أن  $\text{sig}=0.46 > \alpha=0.05$  ومنه نختار اختبار Dunnett T3 حيث أفرزت نتائج هذا الاختبار أن قيمة المعنوية  $\text{sig}=0.016 < \alpha=0.05$  بمعنى يوجد اختلاف يرجع للسن و أظهرت النتائج أن الفئة العمرية بين (20-24) سنة والفئة (40-44) سنة هم الأكثر تأثرا بوجود نماذج لمقاولين في محيط الفرد كدافع لإنشاء مؤسسة في حين عبرت الفئات الأخرى على خلاف ذلك.

نفترض أن :

H0 : لا توجد فروق ذات دلالة إحصائية عند مستوى الدلالة 0.05 بين إجابات أفراد العينة تبعا للشهادات المتحصل عليها.

H1 : توجد فروق ذات دلالة إحصائية عند مستوى الدلالة 0.05 بين إجابات أفراد العينة تبعا للشهادات المتحصل عليها.

من خلال اختبار ANOVA نلاحظ أن قيمة الدلالة المعنوية لجميع دوافع إنشاء مؤسسة أكبر من قيمة الدلالة 0.05 حيث نرفض الفرضية H1 ونقبل الفرضية H0 لا توجد فروق ذات دلالة إحصائية عند مستوى الدلالة 0.05 بين إجابات أفراد العينة تبعاً للشهادات المتحصل عليها.

نفترض أن :

H0 : لا توجد فروق ذات دلالة إحصائية عند مستوى الدلالة 0.05 بين إجابات أفراد العينة تبعاً لوجود نماذج مقاولين في محيط الفرد.

H1 : توجد فروق ذات دلالة إحصائية عند مستوى الدلالة 0.05 بين إجابات أفراد العينة تبعاً لوجود نماذج مقاولين في محيط الفرد.

من خلال اختبار ANOVA الملحق رقم (02) نلاحظ أن قيمة الدلالة المعنوية  $\text{sig}=0.045$  للدافع رقم (03) (بناءً على قدراتي وإمكاناتي)، قيمة الدلالة المعنوية  $\text{sig}=0.014$  للدافع رقم (06) (نتيجة لوجود نماذج لمقاولين في محيطي) و الدافع رقم (07) (التحدي وتحمل المخاطرة)  $\text{sig}=0.023$  أقل من قيمة الدلالة  $\alpha=0.05$ ، لذلك نرفض الفرضية H0 ونقبل الفرضية H1 توجد فروق ذات دلالة إحصائية عند مستوى الدلالة 0.05 بين إجابات أفراد العينة تبعاً لوجود نماذج لمقاولين في محيط الفرد. وهذا مايفسر أن وجود نماذج لمقاولين في محيط الفرد من شأنه أن يدفع صاحب المشروع لاعتبار أن القدرات والإمكانات، التحدي وتحمل المخاطرة بالإضافة إلى الدافع نتيجة لوجود نماذج لمقاولين في محيطي دوافع قوية من شأنها أن تدفع الفرد بشكل أكبر لإنشاء مؤسسة.

و من خلال النتائج نلاحظ أن هناك فرق بين إجابات أفراد عينة الدراسة فيما يخص الدوافع للإنشاء تبعاً لاختلاف وجود نماذج لمقاولين في محيط الفرد ، ومن أجل التعرف على أسباب هذا الاختلاف قمنا بإجراء اختبارات المقارنة post hoc لكن من أجل تحديد طبيعة الاختبار قمنا قبل ذلك بتطبيق اختبار التجانس لـ LEVENE حيث أظهرت النتائج أنه لا يوجد تجانس في الدافعين (بناءً على قدراتي وإمكاناتي) و (نتيجة لوجود نماذج لمقاولين في محيطي) إذ أن  $\text{sig}=0.42 > \alpha=0.05$  و  $\text{sig}=0.78$  ومنه نختار اختبار Dunnett T3 حيث أفرزت نتائج هذا الاختبار أن قيمة المعنوية  $\text{sig}=0.042 < \alpha=0.05$  بمعنى يوجد اختلاف يرجع لوجود نماذج لمقاولين في محيط الفرد، أما بالنسبة للدافع التحدي وتحمل المخاطرة فقد أظهرت النتائج أنه يوجد تجانس حيث  $\alpha=0.05 < \text{sig}=0.029$  ومنه نختار اختبار BONFERRONI وقد أظهرت النتائج أن قيمة المعنوية  $\alpha=0.05 < \text{sig}=0.023$  بمعنى يوجد اختلاف يعود لوجود نماذج مقاولين في محيط الفرد حيث نلاحظ أن هذه الدوافع يمكن اعتبارها من أقوى الدوافع التي تدفع بالفرد إلى إنشاء مؤسسته تأثراً بوجود نماذج لمقاولين في محيطه.

## 2-المهارات المقاولاتية :

من أجل دراسة ومناقشة مدى صحة الفرضية رقم (02) التي مفادها : يوجد فروق ذات دلالة إحصائية بين إجابات أفراد العينة فيما يخص المهارات المقاولاتية ومدى إختلافها باختلاف الجنس، السن، الشهادات المتحصل عليها ، وجود نماذج لمقاولين في محيط الفرد، قمنا بتطبيق إختبار التباين الأحادي حيث جزئنا الفرضية الرئيسية .

### 1-2- المهارات التسييرية:

نفترض أن :

H0 : لا توجد فروق ذات دلالة إحصائية عند مستوى الدلالة 0.05 بين إجابات أفراد العينة تبعا للجنس.  
H1 : توجد فروق ذات دلالة إحصائية عند مستوى الدلالة 0.05 بين إجابات أفراد العينة تبعا للجنس.  
من خلال إختبار ANOVA نلاحظ أن قيمة الدلالة المعنوية أكبر من قيمة الدلالة 0.05 في جميع المهارات التسييرية، حيث نرفض الفرضية H1 ونقبل الفرضية H0 لا توجد فروق ذات دلالة إحصائية عند مستوى الدلالة 0.05 بين إجابات أفراد العينة تبعا للجنس.

H0 : لا توجد فروق ذات دلالة إحصائية عند مستوى الدلالة 0.05 بين إجابات أفراد العينة تبعا للسن.  
H1 : توجد فروق ذات دلالة إحصائية عند مستوى الدلالة 0.05 بين إجابات أفراد العينة تبعا للسن.  
من خلال إختبار ANOVA الملحق رقم(03) نلاحظ أن قيمة الدلالة المعنوية للمهارة رقم (01) (التخطيط لمستقبل مؤسستك بنفسك) 0.031 و المهارة رقم (04) (الإعتماد على طرق علمية في تنظيم عملك) 0.026 أقل من قيمة الدلالة 0.05 حيث نرفض الفرضية H0 ونقبل الفرضية H1 توجد فروق ذات دلالة إحصائية عند مستوى الدلالة 0.05 بين إجابات أفراد العينة تبعا للسن.

من خلال النتائج نلاحظ أن هناك فروق بين إجابات أفراد عينة الدراسة فيما يخص المهارات التسييرية التي يتحكم فيها كل حامل مشروع تبعا لاختلاف السن، ومن أجل التعرف على أسباب هذا الاختلاف قمنا بإجراء اختبارات المقارنة post hoc لكن من أجل تحديد طبيعة الاختبار قمنا قبل ذلك بتطبيق اختبار التجانس لـ LEVENE حيث أظهرت النتائج أنه لا يوجد تجانس إذ أن  $\alpha=0.05 > sig=0.51$  للمهارة (الإعتماد على طرق علمية في تنظيم عملك) ومنه نختار اختبار Dunnett T3 حيث أفرزت نتائج هذا الاختبار أن قيمة المعنوية  $\alpha=0.05 < sig=0.026$  بمعنى يوجد إختلاف يرجع للسن ، بينما نجد أنه يوجد تجانس في المهارة (التخطيط لمستقبل مؤسستك بنفسك) حيث أن  $\alpha=0.05 < sig=0.016$  ومنه نختار اختبار BONFERRONI ونلاحظ من خلال النتائج أن  $\alpha=0.05 < sig=0.031$  أي يوجد إختلاف يعود إلى السن كذلك و أظهرت النتائج أن الفئة العمرية بين (20-24) سنة والفئة (25-29)، (30-34)، بالإضافة إلى الفئة (50-54) سنة هم الأكثر تحكما في هذه المهارات في حين أن الفئات الأخرى على خلاف ذلك.

H0 : لا توجد فروق ذات دلالة إحصائية عند مستوى الدلالة 0.05 بين إجابات أفراد العينة تبعا للشهادات المتحصل عليها.

H1 : توجد فروق ذات دلالة إحصائية عند مستوى الدلالة 0.05 بين إجابات أفراد العينة تبعا للشهادات المتحصل عليها.

من خلال إختبار ANOVA نلاحظ أن قيمة الدلالة المعنوية لجميع المهارات التسييرية أكبر من قيمة الدلالة 0.05 حيث نرفض الفرضية H 1 ونقبل الفرضية H0 لا توجد فروق ذات دلالة إحصائية عند مستوى الدلالة 0.05 بين إجابات أفراد العينة تبعا للشهادات المتحصل عليها.

نفترض أن :

H0 : لا توجد فروق ذات دلالة إحصائية عند مستوى الدلالة 0.05 بين إجابات أفراد العينة تبعا لوجود نماذج مقاولين في محيط الفرد.

H1 : توجد فروق ذات دلالة إحصائية عند مستوى الدلالة 0.05 بين إجابات أفراد العينة تبعا لوجود نماذج مقاولين في محيط الفرد.

من خلال إختبار ANOVA الملحق (03) نلاحظ أن قيمة الدلالة المعنوية sig=0.009 للمهارة رقم (11) (لدي صعوبة في توقع الأحداث المستقبلية)، أقل من قيمة الدلالة  $\alpha=0.05$ ، لذلك نرفض الفرضية H0 ونقبل الفرضية H 1 توجد فروق ذات دلالة إحصائية عند مستوى الدلالة 0.05 بين إجابات أفراد العينة تبعا لوجود نماذج لمقاولين في محيط الفرد .

و من خلال النتائج نلاحظ أن هناك فرق بين إجابات أفراد عينة الدراسة فيما يخص المهارات التسييرية التي يتحكم بها حاملي المشاريع تبعا لاختلاف وجود نماذج لمقاولين في محيط كل حامل مشروع ، ومن أجل التعرف على أسباب هذا الاختلاف قمنا بإجراء اختبارات المقارنة post hoc لكن من أجل تحديد طبيعة الاختبار قمنا قبل ذلك بتطبيق اختبار التجانس ل LEVENE حيث أظهرت النتائج أنه لا يوجد تجانس في المهارة (لدي صعوبة في توقع الأحداث المستقبلية) إذ أن  $\text{sig}=0.45 > \alpha=0.05$  ومنه نختار اختبار Dunnett s T3 حيث أفرزت نتائج هذا الاختبار أن قيمة المعنوية  $\text{sig}=0.009 < \alpha=0.05$  بمعنى يوجد إختلاف يعود لوجود نماذج لمقاولين في محيط الفرد ، ونلاحظ أن الإختلاف يظهر في حاملي المشاريع الذين أجابو بأن المهارات التسييرية تختلف من حامل مشروع إلى آخر إذا كان هناك مقاولين في محيط كل فرد منهم .

## 2-2- المهارات الشخصية :

نفترض أن :

H0 : لا توجد فروق ذات دلالة إحصائية عند مستوى الدلالة 0.05 بين إجابات أفراد العينة تبعا للجنس.

H1 : توجد فروق ذات دلالة إحصائية عند مستوى الدلالة 0.05 بين إجابات أفراد العينة تبعا للجنس.

من خلال اختبار ANOVA الملحق (04) نلاحظ أن قيمة الدلالة المعنوية  $\text{sig}=0.019$  للمهارة رقم (08) (أنا المسؤول وقائد نفسي في العمل) و قيمة الدلالة المعنوية  $\text{sig}=0.027$  للمهارة رقم (12) (أعتقد أنني قادر على تقديم سلع وخدمات جديدة لم يسبق تقديمها) أقل من قيمة الدلالة  $\alpha=0.05$  حيث نرفض الفرضية H0 ونقبل الفرضية H1 توجد فروق ذات دلالة إحصائية عند مستوى الدلالة 0.05 بين إجابات أفراد العينة تبعا للجنس.

كما لاحظنا أن هناك فرق بين إجابات أفراد عينة الدراسة فيما يخص المهارات الشخصية التي يتمتع بها حاملو المشاريع تبعا لاختلاف الجنس ، ومن أجل التعرف على هذا الاختلاف قمنا بإجراء اختبارات المقارنة post hoc لكن من أجل تحديد طبيعة الاختبار قمنا قبل ذلك بتطبيق اختبار التجانس لـ LEVENE حيث أظهرت النتائج أنه لا يوجد تجانس في مهارتي (أنا المسؤول وقائد نفسي في العمل) و (أعتقد أنني قادر على تقديم سلع وخدمات جديدة لم يسبق تقديمها) إذ أن  $\text{sig}=0.85$  و  $\text{sig}=0.67 > \alpha=0.05$  منه نختار اختبار Dunnett s T3 حيث أفرزت نتائج هذا الاختبار أن قيمة المعنوية  $\alpha=0.05$  و  $\text{sig}=0.019 < \alpha=0.05$  و  $\text{sig}=0.027$  بمعنى يوجد إختلاف يعود للجنس ، من خلال النتائج أن فئة الذكور هم الأكثر تمتعا بهذه المهارات على خلاف فئة الإناث هذا ما يفسر سبب توجه فئة الذكور إلى طلب التمويل أكثر من الإناث. نضع :

H0 : لا توجد فروق ذات دلالة إحصائية عند مستوى الدلالة 0.05 بين إجابات أفراد العينة تبعا للسن.

H1 : توجد فروق ذات دلالة إحصائية عند مستوى الدلالة 0.05 بين إجابات أفراد العينة تبعا للسن.

من خلال اختبار ANOVA الملحق (04) نلاحظ أن قيمة الدلالة المعنوية  $\text{sig}=0.04$  للمهارة رقم (09) (أسعى إلى تطوير قدراتي المعرفية والبحث عن أفكار جديدة) أقل من قيمة الدلالة  $\alpha=0.05$  حيث نرفض الفرضية H0 ونقبل الفرضية H1 توجد فروق ذات دلالة إحصائية عند مستوى الدلالة 0.05 بين إجابات أفراد العينة تبعا للسن.

إذن توجد فروق بين إجابات أفراد عينة الدراسة فيما يخص المهارات الشخصية التي يتمتع بها حاملو المشاريع تبعا لاختلاف السن ، ومن أجل التعرف على هذا الاختلاف قمنا بإجراء اختبارات المقارنة post hoc لكن من أجل تحديد طبيعة الاختبار قمنا قبل ذلك بتطبيق اختبار التجانس حيث أظهرت النتائج أنه يوجد تجانس في الدافع (أسعى إلى تطوير قدراتي المعرفية والبحث عن أفكار جديدة) إذ أن  $\alpha=0.05$  و  $\text{sig}=0.012 < \alpha=0.05$  منه نختار اختبار BONFERRONI حيث أفرزت نتائج هذا الاختبار أن قيمة المعنوية  $\alpha=0.05$  و  $\text{sig}=0.04 < \alpha=0.05$  بمعنى يوجد إختلاف يعود للسن ، من خلال النتائج نلاحظ أن الفئتين (25-29) و (30-34) هم الفئات الأكثر تمتعا بهذه المهارات على خلاف فئات الأخرى .

نفترض أن :

$H_0$  : لا توجد فروق ذات دلالة إحصائية عند مستوى الدلالة 0.05 بين إجابات أفراد العينة تبعاً للشهادات المتحصل عليها.  
 $H_1$  : توجد فروق ذات دلالة إحصائية عند مستوى الدلالة 0.05 بين إجابات أفراد العينة تبعاً للشهادات المتحصل عليها.  
 من خلال إختبار ANOVA نلاحظ أن قيمة الدلالة المعنوية لجميع المهارات الشخصية أكبر من قيمة الدلالة 0.05  
 حيث نرفض الفرضية  $H_1$  ونقبل الفرضية  $H_0$  لا توجد فروق ذات دلالة إحصائية عند مستوى الدلالة 0.05 بين إجابات أفراد العينة تبعاً للشهادات المتحصل عليها.

نفترض أن :

$H_0$  : لا توجد فروق ذات دلالة إحصائية عند مستوى الدلالة 0.05 بين إجابات أفراد العينة تبعاً لوجود مقاولين في محيط الفرد.  
 $H_1$  : توجد فروق ذات دلالة إحصائية عند مستوى الدلالة 0.05 بين إجابات أفراد العينة تبعاً لوجود مقاولين في محيط الفرد.  
 من خلال إختبار ANOVA نلاحظ أن قيمة الدلالة المعنوية لجميع المهارات الشخصية أكبر من قيمة الدلالة 0.05  
 حيث نرفض الفرضية  $H_1$  ونقبل الفرضية  $H_0$  لا توجد فروق ذات دلالة إحصائية عند مستوى الدلالة 0.05 بين إجابات أفراد العينة تبعاً لوجود مقاولين في محيط الفرد ؟

### 3-2- المهارات التقنية :

نفترض أن :

$H_0$  : لا توجد فروق ذات دلالة إحصائية عند مستوى الدلالة 0.05 بين إجابات أفراد العينة تبعاً للجنس.  
 $H_1$  : توجد فروق ذات دلالة إحصائية عند مستوى الدلالة 0.05 بين إجابات أفراد العينة تبعاً للجنس.  
 من خلال إختبار ANOVA نلاحظ أن قيمة الدلالة المعنوية أكبر من قيمة الدلالة 0.05 حيث نقبل الفرضية  $H_1$   
 و نرفض الفرضية  $H_0$  لا توجد فروق ذات دلالة إحصائية عند مستوى الدلالة 0.05 بين إجابات أفراد العينة تبعاً للجنس.  
 نضع :

$H_0$  : لا توجد فروق ذات دلالة إحصائية عند مستوى الدلالة 0.05 بين إجابات أفراد العينة تبعاً للسن.  
 $H_1$  : توجد فروق ذات دلالة إحصائية عند مستوى الدلالة 0.05 بين إجابات أفراد العينة تبعاً للسن.  
 من خلال إختبار ANOVA نلاحظ أن قيمة الدلالة المعنوية أكبر من قيمة الدلالة 0.05 حيث نرفض الفرضية  $H_1$   
 ونقبل الفرضية  $H_0$  لا توجد فروق ذات دلالة إحصائية عند مستوى الدلالة 0.05 بين إجابات أفراد العينة تبعاً للسن .  
 نضع :

$H_0$  : لا توجد فروق ذات دلالة إحصائية عند مستوى الدلالة 0.05 بين إجابات أفراد العينة تبعاً للشهادات المتحصل عليها.  
 $H_1$  : توجد فروق ذات دلالة إحصائية عند مستوى الدلالة 0.05 بين إجابات أفراد العينة تبعاً للشهادات المتحصل عليها.

من خلال إختبار ANOVA الملحق رقم (06) نلاحظ أن قيمة الدلالة المعنوية  $\text{sig}=0.045$  للمهارة رقم (03) (أملك القدرة على الحصول على المعلومات المتعلقة بالتكنولوجيا) و  $\text{sig}=0.034$  المهارة رقم (07) (أملك شبكة أنترنت تساهم في جمع ونشر المعلومات)،  $\text{sig}=0.013$  المهارة رقم (08) (لدي نظم معلومات معتمدة على الحاسب الآلي تتضمن كافة الأنشطة)  $\text{sig}=0.041$  المهارة رقم (09) (سأعتمد في إنجاز أعمالي وتقديم سلع /خدمات على طرق ووسائل متطورة) أقل من قيمة الدلالة  $\alpha=0.05$  حيث نرفض الفرضية  $H_0$  ونقبل الفرضية  $H_1$  توجد فروق ذات دلالة إحصائية عند مستوى الدلالة 0.05 بين إجابات أفراد العينة تبعا للشهادات المتحصل عليها.

و من خلال النتائج نلاحظ أن هناك فرق بين إجابات أفراد عينة الدراسة فيما يخص المهارات التقنية تبعا لاختلاف الشهادات المتحصل عليها ، ومن أجل التعرف على أسباب هذا الاختلاف قمنا بإجراء اختبارات المقارنة post hoc لكن من أجل تحديد طبيعة الاختبار قمنا قبل ذلك بتطبيق اختبار التجانس لـ LEVENE حيث أظهرت النتائج أنه لا يوجد تجانس في المهارة (أملك القدرة على الحصول على المعلومات المتعلقة بالتكنولوجيا) إذ أن  $\text{sig}=0.60 > \alpha=0.05$  و ومنه نختار اختبار Dunnett T3 ، أما المهارة (أملك شبكة أنترنت تساهم في جمع ونشر المعلومات)،  $\text{sig}=0.017$  ، المهارة (لدي نظم معلومات معتمدة على الحاسب الآلي تتضمن كافة الأنشطة)،  $\text{sig}=0.048$  ، المهارة (سأعتمد في إنجاز أعمالي وتقديم سلع /خدمات على طرق ووسائل متطورة)  $\text{sig}=0.00$  أقل من قيمة الدلالة  $\alpha=0.05$  أي يوجد تجانس لذلك نختار إختبار BONFERRONI ، حيث أفرزت نتائج هذه الاختبارات أن قيمة المعنوية  $\text{sig}=0.045$  و  $\text{sig}=0.034$  ،  $\text{sig}=0.013$  ،  $\text{sig}=0.041$  أقل من قيمة الدلالة  $\alpha=0.05$  بمعنى يوجد إختلاف يعود للشهادات المتحصل ، ومن خلال النتائج التي ظهرت نلاحظ أن حاملي المشاريع المتحصلين على الشهادات الجامعية والشهادات من المعهد الخاص هم الأفراد الأكثر تحكما في المهارات التقنية على خلاف المتحصلين على شهادات من التكوين المهني.

نفترض أن :

$H_0$  : لا توجد فروق ذات دلالة إحصائية عند مستوى الدلالة 0.05 بين إجابات أفراد العينة تبعا لوجود مقاولين في محيط الفرد ؟

$H_1$  : توجد فروق ذات دلالة إحصائية عند مستوى الدلالة 0.05 بين إجابات أفراد العينة تبعا لوجود مقاولين في محيط الفرد ؟

من خلال إختبار ANOVA نلاحظ أن قيمة الدلالة المعنوية لجميع المهارات التقنية أكبر من قيمة الدلالة 0.05 حيث نرفض الفرضية  $H_1$  ونقبل الفرضية  $H_0$  لا توجد فروق ذات دلالة إحصائية عند مستوى الدلالة 0.05 بين إجابات أفراد العينة تبعا لوجود مقاولين في محيط الفرد .

### خلاصة الفصل:

من خلال الدراسة الميدانية التي قمنا بها والمتمثلة في توزيع مجموعة من الاستبيانات على عينة من حاملي المشاريع من الوكالة الوطنية لدعم تشغيل الشباب بهدف تحديد أهم الدوافع التي من شأنها أن تدفع الفرد إلى إنشاء مؤسسته بالإضافة إلى إبراز مدى تحكم كل حامل مشروع في المهارات المقاولاتية التي من شأنها أن تساعد في إدارة وتسيير مؤسسته، وقد قمنا بتحليل نتائج الدراسة من خلال البرنامج الإحصائي SPSS20 عن طريق مجموعة من الاختبارات حيث توصلنا إلى الاستنتاجات التالية:

- 1- اعتبار أن التحدي وتحمل المخاطرة من أهم الدوافع التي من شأنها أن تدفع الفرد إلى إنشاء مؤسسته.
- 2- يتأثر الفرد بوجود نماذج لمقاولين في محيطه وهو يعتبر كدافع لإنشاء مؤسسته
- 3- لا يوجد اختلاف بين إجابات أفراد العينة فيما يخص المهارات التسييرية تبعا للشهادات المتحصل عليها.
- 4- تعتبر فئة الذكور الأكثر تمتعا بالمهارات الشخصية .
- 5- لا يوجد اختلاف بين إجابات أفراد العينة فيما يخص المهارات التقنية تبعا للجنس، السن.
- 6- يوجد اختلاف بين إجابات أفراد العينة فيما يخص المهارات التقنية تبعا للشهادات المتحصل عليها حيث نجد أن المتحصلين على الشهادات الجامعية الأكثر تحكما في المهارات التقنية .



خاتمة

من خلال ما تطرقنا إليه في هذا البحث الذي يعالج إشكالية مدى تحكم حاملي المشاريع في إطار وكالة ANSEJ في أهم المهارات المقاولاتية، ومن أجل الإجابة على هذه الإشكالية قمنا بتقسيم هذه الدراسة إلى فصلين، فصل نظري والذي حاولنا من خلاله إبراز ماهية المقاول والروح المقاولاتية و توضيح أهم الدوافع التي من شأنها أن تدفع الشباب إلى التوجه نحو النشاط المقاولاتي، بالإضافة إلى إبراز أهم المهارات المقاولاتية التي يجب أن تتوفر عند حاملي المشاريع والتي من شأنها أن تكون سببا في نجاح أو فشل المشروع، أما الفصل التطبيقي كان عن طريق دراسة ميدانية كانت عبارة على إستبيان وزع على عينة الدراسة من حاملي المشاريع ANSEJ، وبعد جمع بيانات العينة قمنا بتحليل النتائج عن طريق مجموعة من الإختبارات الإحصائية وفق برنامج SPSS20 وتوصلنا إلى النتائج التالية :

- 1- لا يوجد إختلاف بين حاملي المشاريع ANSEJ فيما يخص دوافع الإنشاء تبعا للجنس والشهادات المتحصل عليها وهذا ما يثبت صحة الفرضية ؛
- 2- يشكل وجود نماذج لمقاولين مصدرا هاما في تكوين المهارات حيث نجد أن الفئة العمرية (20-24) (40-44) الفئة الأكثر تأثرا بوجود نماذج لمقاولين في محيط الفرد باعتباره من أهم الدوافع لإنشاء مؤسسة هذا ما يثبت صحة الفرضية الرئيسية؛
- 3- تختلف المهارات التسييرية والمهارات الشخصية بين حاملي المشاريع حيث نجد أن الفئة العمرية (20-24) (25-29) (30-34) هم الأكثر تحكما في هذه المهارات وهذا ما يثبت صحة الفرضية ؛
- 4- من خلال الدراسة نجد أن فئة الذكور هم الأكثر تمتعا بالمهارات الشخصية هذا ما يفسر توجههم لطلب التمويل من وكالة ANSEJ ؛
- 5- إن التكوين الدراسي له علاقة قوية ودور أساسي في تكوين المهارات حيث نجد أن درجة تحكم حاملي المشاريع المتحصلين على الشهادات الجامعية في المهارات التقنية أكثر من المتحصلين على شهادات من التكوين المهني هذا ما يثبت صحة الفرضية ؛
- 6- يوجد إختلاف بين حاملي المشاريع فيما يخص المهارات الشخصية والتقنية تبعا لوجود مقاولين في محيط الفرد.

بناء على النتائج المتحصل عليها يمكن طرح جملة من الإقتراحات:

- 1- المتابعة الميدانية لتفعيل مهارات حاملي المشاريع و ترشيد ثقافة المقاول؛
- 2- ضرورة تدعيم البرامج التعليمية والتكوينية على مستوى الجامعات والمعاهد ومراكز التكوين؛
- 3- ضرورة المرافقة لحاملي المشاريع في كل مراحل المشروع؛
- 4- وضع اختبارات تقييمية لحاملي المشاريع قبل منحهم التمويل؛
- 5- إجراء تكوينات حول كيفية التسيير لحاملي المشاريع ؛
- 6- الربط مع الجامعات والمعاهد والتكوينات من أجل تكوين الشباب في جميع المجالات ؛
- 7- تكثيف الجهود نحو إعداد إطارات مساعدة في تكوين حاملي المشاريع الجدد.

ساعدت هذه الدراسة على تقريب بعض المفاهيم النظرية إلى حاملي المشاريع والتعرف إلى أهم الدوافع التي من شأنها أن تدفعهم إلى طلب التمويل وكذا المهارات المقاولانية التي تساعد الفرد على نجاح مؤسسته ، إلا أن هناك جوانب أخرى لم يسع البحث مناقشتها والتعمق فيها. وفي الختام ، من خلال هذا البحث يمكن طرح آفاق للبحث وهي تتمثل في:

- 1- دراسة مقارنة بين المهارات المقاولانية عند المرأة المقاولة والرجل المقاول؛
- 2- آفاق المقاولة في الجزائر في ظل برامج الدعم المعتمدة؛
- 3- دور حاضنات الأعمال التكنولوجية في ترقية المهارات المقاولانية.

# قائمة المراجع

أولاً: المراجع باللغة العربية:

الكتب:

1. بلال خلف السكارنة، الريادة وإدارة منظمات الأعمال، دار الميسرة للنشر والتوزيع والطباعة .
2. طاهر محسن منصور الغالي إدارة إستراتيجية منظمات الأعمال المتوسطة والصغيرة ، الطبعة الأولى 2009، دار وائل للنشر والتوزيع الأردن -عمان.
3. عبد الحميد مصطفى أبو ناعم ،إدارة المشروعات الصغيرة ،دار الفجر للنشر والتوزيع 2002 القاهرة .
4. فايز جمعة صالح النجار ،عبد الستار محمد العلي، الريادة وإدارة الأعمال الصغيرة ط2، دار حامد للنشر والتوزيع ، الأردن 2008.
5. ماجدة العطية ، إدارة المشروعات الصغيرة ، دار الميسرة للنشر والتوزيع عمان .
6. مروة أحمد ، نسيم برهم ، الريادة وإدارة المشروعات ،الشركة العربية المتحدة للتسويق والتوريدات ، القاهرة 2008.

المذكرات:

1. دباح نادية ، دراسة واقع المقاولاتية في الجزائر وآفاقها (2000-2009)،مذكرة تخرج ضمن متطلبات نيل شهادة ماجستير في علوم التسيير تخصص إدارة أعمال، جامعة الجزائر 2011،2012.
2. سلامي منيرة ،التوجه المقاولاتي للمرأة في الجزائر ،مذكرة ماجستير في العلوم الإقتصادية ،جامعة قاصدي مرباح ورقلة ،2007.
3. شافي فدوى عمرية ،أبعاد كفاءات ومهارات المقاول في تطوير المؤسسة ،مذكرة تخرج لنيل شهادة الماجستير ،تخصص حوكمة الشركات ،جامعة أبو بكر بلقايد تلمسان،2011/2012.
4. لفقيه حمزة تقييم البرامج التكوينية لدعم المقاول ،دراسة حالة البرامج المعتمدة في غرفة الصناعات والحرف التقليدية سطيف،مذكرة ماجستير ،علوم التسيير ،جامعة أحمد بوقرة ،بومرداس 2009.

المقالات:

1. سلامي منيرة ،يوسف قريشي، المقاولاتية النسوية واقع وتحديات مناخ الأعمال،مخبر أداء المؤسسات والأقتصاديات في ظل العولمة ،مجلة أداء المؤسسات الجزائرية العدد 2014/05 جامعة قاصدي مرباح ورقلة .

المؤتمرات والملتقيات:

1. خلوط عواطف ،مداخلة:المنظمات الريادية وطريقها نحو تحقيق جدارة ديناميكية تنافسية ،الملتقى الدولي الرابع حول المنافسة والإستراتيجيات التنافسية للمؤسسات الصناعية خارج قطاع المحروقات في الدول العربية ،جامعة تلمسان .
2. زايد مراد ،الريادة والإبداع في المشروعات الصغيرة والمتوسطة ،مداخلة ضمن الملتقى الوطني الدولي حول:المقاولاتية التكوين وفرص الأعمال بكلية العلوم الإقتصادية والتجارية وعلوم التسيير ،جامعة محمد خيضر بسكرة ،6-7-8أفريل 2010.
3. سلامي منيرة ،التوجه المقاولاتي للشباب في الجزائر ،مداخلة ضمن الملتقى الوطني حول إستراتيجيات التنظيم ومرافقة المؤسسات الصغيرة والمتوسطة في الجزائر يومي 18 و19 أفريل 2012، كلية العلوم الإقتصادية والتجارية وعلوم التسيير جامعة قاصدي مرباح ورقلة.
4. لطيفة برني ،اليمن فالتا، البرامج التكوينية وأهميتها في تعزيز الروح المقاولاتية ،مداخلة ضمن الأيام العلمية الدولية حول المقاولاتية التكوين وفرص الأعمال،أيام 6-7-8أفريل 2010، كلية العلوم الإقتصادية والتجارية وعلوم التسيير جامعة محمد خيضر بسكرة.
5. محمد قوجيل ،دور التعليم في ترقية روح المقاولاتية ،مداخلة ضمن الأيام العلمية الدولية حول المقاولاتية التكوين وفرص الأعمال أيام 6-7-8أفريل 2010، كلية العلوم الإقتصادية والتجارية وعلوم التسيير جامعة محمد خيضر بسكرة.

ثانيا: المراجع باللغة الأجنبية:

1-Michael Laviolette,Chritof Loue,Lescompetences  
entrepreneuriales:definition et constructiond'un referentiel,Paris France.

Congres International Francophone En Entrepreneuriat Et PME

2- Mohamed Bayad,Yosra Boughattas,Le metier de l'entrepreneur:le  
processus d'acquisition de competences,France.

Congres International Francophone En Entrepreneuriat Et PME .

3- Karim messeghem - **L'entrepreneuriat** – éditions ems management &  
societe – paris 2011.

4- Mechel Coster ,Entrepreneuriat,Pearson Education France2009.

5- Frank janssen Entreprendre ,Une introduction a l' ntrepreneuriat,Groupe  
de boeck s.a,2009.

# الملاحق



# الملاحق:

الملحق (01):

وزارة التعليم العالي والبحث العلمي

جامعة قاصدي مرباح ورقلة

كلية العلوم الإقتصادية والتجارية وعلوم التسيير

قسم علوم التسيير



تحت إشراف الأستاذة: سلامي منيرة

دراسة الطالبة: بن فرحات صورية

السلام عليكم ورحمة الله تعالى وبركاته: يسرني أن أضع بين أيديكم هذا الإمتحان الذي يدخل ضمن متطلبات نيل شهادة الماستر تخصص تسيير المؤسسات الصغيرة والمتوسطة، والغرض من هذه الدراسة هو معرفة إلى أي مدى تساهم المهارات المقاولانية في تفعيل التوجه المقاولاتي لدى الشباب (حاملو المشاريع من ANSEJ)، ونحيطكم علما بأن المعلومات التي سيتم جمعها سوف تكون لأغراض البحث العلمي فقط، ويكفي التأشير بعلامة (X) أمام الإجابة التي توافق آرائكم. وشكرا

☐ أنثى

س1-الجنس؟ ذكر ☐

س2-السن؟ .....

س3-الشهادات المتحصل عليها؟ ☐ جامعي ☐ تكوين مهني ☐ معهد خاص

أخرى نرجو التحديد: .....

س 4-ماهو نوع نشاط مشروعك

نقل ومواصلات	
بناء و أشغال عمومية	
إلكترونيات	
فلاحة	

صناعة الخشب	
صناعة الجلد	
صناعة النسيج	
صناعة غذائية	
فندقة وإطعام	
تجارة	

أخرى: .....

قوي جدا	قوي	متوسط	ضعيف	ضعيف جدا	س5- ماهي أهم الأسباب التي دفعتك لإنشاء هذه المؤسسة؟
					الحصول على دخل
					تحقيق الذات
					بناءا على قدراتي وإمكانياتي
					للخروج من البطالة
					لجني الكثير من الأموال
					نتيجة لوجود نماذج لمقاولين في محيطي
					التحدي وتحمل المخاطرة
					لتحمل المسؤولية

س6- إذا كان هناك مقاولون (أصحاب مؤسسات) في محيطك أذكرهم:

الوالدين ☐ الأقارب ☐ الأصدقاء ☐ أشخاص آخرون ☐ لا يوجد أصلا ☐

قادرا جدا	قادر	لا أدري	غير قادر	غير قادرا إطلاقا	س7- إلى أي مدى تجد نفسك قادرا على المهام الموضحة أدناه:
					التخطيط لمستقبل المؤسسة بنفسك
					القدرة على تحديد أهداف مؤسستك بدقة
					القدرة الكافية على وضع جدول زمني لتحقيق أهداف مؤسستك
					الإعتماد على طرق علمية في تنظيم عملك
					القدرة على إتخاذ قراراتك بنفسك
					إمكانية قيامك بواجباتك على أكمل وجه وفي الوقت المحدد
					أتقيد بالوقت المحدد لتنفيذ الأنشطة
					القدرة على إدارة وتسيير فريق عملك
					أنا قادر على تقدير مخاطر مشروعك
					أملك القدرة على التنبؤ بالوقت الكافي لإتمام مهماتي والتحكم به
					لدي صعوبة في توقع الأحداث المستقبلية

دائما	غالبا	أحيانا	نادرا	أبدا	س8-أجب على هذه الأسئلة بكل صراحة:
					تثق بقدراتك حين قيامك بعملك
					تعتقد أن قدراتك وكفاءاتك كفيلة لنجاح مؤسستك
					لديك القدرة على تكوين علاقات طيبة مع عمالك مستقبلا
					تستطيع إتخاذ قرارات حاسمة
					تملك الرغبة في النجاح و الإستمرار وتسعى من أجله
					تنظر للمستقبل بنظرة تفاؤلية وتسعى للوصول إلى مكانة أفضل
					تعتقد أن النجاح يبنى على الإرادة والتحدي
					أنا المسؤول وقائد نفسي في العمل
					أسعى إلى تطوير قدراتي المعرفية والبحث عن أفكار جديدة
					لدي القدرة على المخاطرة
					أتحمل مسؤولية فشل المشروع
					أعتقد أنني قادر على تقديم سلع /خدمات جديدة لم يسبق تقديمها
					أملك أفكارا جديدة تساعدني على التجديد في السلع /الخدمات الحالية
					يإمكانني القيام بإضافات وتحسينات في السلع /الخدمات التي سأقدمها مستقبلا

تأثير قوي جدا	تأثير قوي	عادي	تأثير ضعيف	تأثير ضعيف جدا	س9-حدد درجة تأثير الأشخاص التاليين في إتخاذ قراراتك:
					الوالدين
					الزوج (ة)
					الإخوة
					الأقارب (،العم ،،الخال،...)
					الأصدقاء
					أساتذة أكاديميين
					أشخاص آخرون

قوي جدا	قوي	متوسط	ضعيف	ضعيف جدا	س10- حدد درجة تحكمك في العناصر التالية:
					أملك القدرة على جمع المعلومات حول السوق والزبائن والمنافسين
					سأقوم بالجمع المستمر للمعلومات من مصادرها
					أملك القدرة على الحصول على المعلومات المتعلقة بالتكنولوجيا
					أقوم بجمع المعلومات حول أذواق وحاجات المستهلكين
					أفضل التمسك بالطرق القديمة في أداء نشاطاتي
					لدي القدرة على التخلي عن جميع الأعمال الورقية والتحول إلى النظام الإلكتروني
					أملك شبكة اتصال <b>internet</b> تساهم في جمع و نشر المعلومات
					لدي نظم معلومات معتمدة على الحاسب الآلي التي تتضمن كافة الأنشطة
					سأعتمد في إنجاز أعمالي وتقديم السلع/الخدمات على طرق ووسائل متطورة

س11- ماعدا وكالة **ANSEJ** من بين القائمة التالية ماهي أجهزة الدعم الأخرى التي تعرفها :

- ☐ - مشتلة المؤسسات ورقلة
- ☐ - الحظيرة التكنولوجية
- ☐ - وكالة تسيير القرض المصغر
- ☐ - صندوق التأمين عن البطالة
- ☐ - صندوق ضمان القروض

س12- ماهي الخدمات التي تود الحصول عليها من طرف الوكالة ماعدا التمويل :

- ☐ - المرافقة
- ☐ - تسهيلات إدارية
- ☐ - الإعفاء من الضرائب عند بداية النشاط
- ☐ - الإستشارة القانونية و التسييرية والتقنية
- ☐ - ضمان قروض الإستثمار

س13- لماذا قمت باختيار وكالة **ANSEJ** للحصول على القرض :

.....

.....

.....

.....

الملحق رقم (02): جداول توضيح إختبارات التباين لدوافع إنشاء مؤسسة

ANOVA

		Sum of Squares	Df	Mean Square	F	Sig.
دخل على الحصول	Between Groups	1,416	1	1,416	2,213	,147
	Within Groups	20,467	32	,640		
	Total	21,882	33			
الذات تحقيق	Between Groups	,565	1	,565	,703	,408
	Within Groups	25,700	32	,803		
	Total	26,265	33			
وامكانياتي قدراتي بناءا على	Between Groups	2,859	1	2,859	3,426	,073
	Within Groups	26,700	32	,834		
	Total	29,559	33			
لبطالة ا من للخروج	Between Groups	,063	1	,063	,072	,790
	Within Groups	27,967	32	,874		
	Total	28,029	33			
الأموال الكثير من لجني	Between Groups	,035	1	,035	,028	,868
	Within Groups	40,200	32	1,256		
	Total	40,235	33			
محيطي في لمقاولين نماذج لوجود نتيجة	Between Groups	4,271	1	4,271	3,531	,069
	Within Groups	38,700	32	1,209		
	Total	42,971	33			
المخاطرة وتحمل التحدي	Between Groups	,009	1	,009	,009	,925
	Within Groups	31,050	32	,970		
	Total	31,059	33			
المسؤولية لتحمل	Between Groups	,221	1	,221	,291	,593
	Within Groups	24,250	32	,758		
	Total	24,471	33			

ANOVA

		Sum of Squares	df	Mean Square	F	Sig.
دخل على الحصول	Between Groups	2,807	4	,702	1,067	,391
	Within Groups	19,075	29	,658		
	Total	21,882	33			
الذات تحقيق	Between Groups	2,620	4	,655	,803	,533
	Within Groups	23,644	29	,815		
	Total	26,265	33			
وامكانياتي قدراتي بناءا على	Between Groups	3,106	4	,777	,851	,505
	Within Groups	26,453	29	,912		
	Total	29,559	33			
لبطالة ا من للخروج	Between Groups	1,052	4	,263	,283	,887
	Within Groups	26,978	29	,930		
	Total	28,029	33			
الأموال الكثير من لجني	Between Groups	8,560	4	2,140	1,959	,127
	Within Groups	31,675	29	1,092		
	Total	40,235	33			
محيطي في لمقاولين نماذج لوجود نتيجة	Between Groups	14,393	4	3,598	3,651	,016
	Within Groups	28,578	29	,985		
	Total	42,971	33			
المخاطرة وتحمل التحدي	Between Groups	3,384	4	,846	,886	,484
	Within Groups	27,675	29	,954		
	Total	31,059	33			
المسؤولية لتحمل	Between Groups	,451	4	,113	,136	,968
	Within Groups	24,019	29	,828		
	Total	24,471	33			

Test of Homogeneity of Variances

محيطي في لمقاولين نماذج لوجود نتيجة

Levene Statistic	df1	df2	Sig.
,882	3	29	,462

## ANOVA

		Sum of Squares	df	Mean Square	F	Sig.
دخل على الحصول	Between Groups	,882	2	,441	,651	,528
	Within Groups	21,000	31	,677		
	Total	21,882	33			
الذات تحقيق	Between Groups	3,130	2	1,565	2,097	,140
	Within Groups	23,135	31	,746		
	Total	26,265	33			
وإمكانياتي قدراتي بناء على	Between Groups	1,018	2	,509	,553	,581
	Within Groups	28,540	31	,921		
	Total	29,559	33			
لبطالة ا من للخروج	Between Groups	2,770	2	1,385	1,700	,199
	Within Groups	25,259	31	,815		
	Total	28,029	33			
الأموال الكثير من لجني	Between Groups	,119	2	,059	,046	,955
	Within Groups	40,116	31	1,294		
	Total	40,235	33			
محيطي في لمقاولين نماذج لوجود نتيجة	Between Groups	2,755	2	1,377	1,062	,358
	Within Groups	40,216	31	1,297		
	Total	42,971	33			
المخاطرة وتحمل التحدي	Between Groups	1,986	2	,993	1,059	,359
	Within Groups	29,073	31	,938		
	Total	31,059	33			
المسؤولية لتحمل	Between Groups	,961	2	,481	,634	,537
	Within Groups	23,509	31	,758		
	Total	24,471	33			

## ANOVA

		Sum of Squares	df	Mean Square	F	Sig.
دخل على الحصول	Between Groups	,046	1	,046	,067	,797
	Within Groups	21,837	32	,682		
	Total	21,882	33			
الذات تحقيق	Between Groups	,226	1	,226	,278	,602
	Within Groups	26,038	32	,814		
	Total	26,265	33			
وإمكانياتي قدراتي بناء على	Between Groups	3,530	1	3,530	4,340	,045
	Within Groups	26,029	32	,813		
	Total	29,559	33			
لبطالة ا من للخروج	Between Groups	,183	1	,183	,211	,649
	Within Groups	27,846	32	,870		
	Total	28,029	33			
الأموال الكثير من لجني	Between Groups	3,620	1	3,620	3,164	,085
	Within Groups	36,615	32	1,144		
	Total	40,235	33			
محيطي في لمقاولين نماذج لوجود نتيجة	Between Groups	7,480	1	7,480	6,745	,014
	Within Groups	35,490	32	1,109		
	Total	42,971	33			
المخاطرة وتحمل التحدي	Between Groups	4,684	1	4,684	5,683	,023
	Within Groups	26,375	32	,824		
	Total	31,059	33			
المسؤولية لتحمل	Between Groups	1,711	1	1,711	2,406	,131
	Within Groups	22,760	32	,711		
	Total	24,471	33			

## Test of Homogeneity of Variances

	Levene Statistic	df1	df2	Sig.
وإمكانياتي قدراتي بناء على	,123	1	32	,728
محيطي في لمقاولين نماذج لوجود نتيجة	,167	1	32	,686
المخاطرة وتحمل التحدي	5,220	1	32	,029

الملحق (03): جداول توضح إختبار التباين للمهارات التسييرية تبعاً للجنس ، للسن، للشهادات المتحصل عليها ، وجود

نماذج لمقاولين في محيط الفرد

		ANOVA				
		Sum of Squares	df	Mean Square	F	Sig.
بنفسك المؤسسة لمستقبل التخطيط	Between Groups	,141	1	,141	,165	,687
	Within Groups	27,300	32	,853		
	Total	27,441	33			
بدقة مؤسستك أهداف تحديد على القدرة	Between Groups	,098	1	,098	,120	,731
	Within Groups	26,167	32	,818		
	Total	26,265	33			
مؤسستك أهداف لتحقيق زمني جدول وضع على الكافية القدرة	Between Groups	,715	1	,715	1,086	,305
	Within Groups	21,050	32	,658		
	Total	21,765	33			
عملك تنظيم في علمية طرق على الإعتماد	Between Groups	,004	1	,004	,005	,946
	Within Groups	26,967	32	,843		
	Total	26,971	33			
بنفسك قراراتك إتخاذ على القدرة	Between Groups	,016	1	,016	,019	,891
	Within Groups	26,367	32	,824		
	Total	26,382	33			
المحدد الوقت وفي وجه أكمل على بواجبتك قيامك إمكانية	Between Groups	1,648	1	1,648	1,843	,184
	Within Groups	28,617	32	,894		
	Total	30,265	33			
الأنشطة لتنفيذ المحدد بالوقت أتقيد	Between Groups	,004	1	,004	,004	,948
	Within Groups	28,967	32	,905		
	Total	28,971	33			
عملك فريق وتسيير إدارة على القدرة	Between Groups	,009	1	,009	,010	,922
	Within Groups	29,050	32	,908		
	Total	29,059	33			
مشروعي مخاطر تقدير على قادر أنا	Between Groups	2,550	1	2,550	2,973	,094
	Within Groups	27,450	32	,858		
	Total	30,000	33			
الكافي بالوقت التنبؤ على القدرة أملك	Between Groups	,098	1	,098	,133	,718
	Within Groups	23,667	32	,740		
	Total	23,765	33			
المستقبلية الأحداث توقع في صعوبة لدي	Between Groups	,283	1	,283	,305	,585
	Within Groups	29,717	32	,929		
	Total	30,000	33			

		ANOVA				
		Sum of Squares	df	Mean Square	F	Sig.
بنفسك المؤسسة لمستقبل التخطيط	Between Groups	8,197	4	2,049	3,088	,031
	Within Groups	19,244	29	,664		
	Total	27,441	33			
بدقة مؤسستك أهداف تحديد على القدرة	Between Groups	6,579	4	1,645	2,423	,071
	Within Groups	19,686	29	,679		
	Total	26,265	33			
مؤسستك أهداف لتحقيق زمني جدول وضع على الكافية القدرة	Between Groups	5,854	4	1,463	2,667	,052
	Within Groups	15,911	29	,549		
	Total	21,765	33			
عملك تنظيم في علمية طرق على الإعتماد	Between Groups	8,318	4	2,079	3,233	,026
	Within Groups	18,653	29	,643		
	Total	26,971	33			
بنفسك قراراتك إتخاذ على القدرة	Between Groups	5,138	4	1,284	1,753	,165
	Within Groups	21,244	29	,733		
	Total	26,382	33			
المحدد الوقت وفي وجه أكمل على بواجبتك قيامك إمكانية	Between Groups	3,079	4	,770	,821	,522
	Within Groups	27,186	29	,937		
	Total	30,265	33			
الأنشطة لتنفيذ المحدد بالوقت أتقيد	Between Groups	5,018	4	1,254	1,519	,223
	Within Groups	23,953	29	,826		
	Total	28,971	33			
عملك فريق وتسيير إدارة على القدرة	Between Groups	7,581	4	1,895	2,559	,060
	Within Groups	21,478	29	,741		
	Total	29,059	33			
مشروعي مخاطر تقدير على قادر أنا	Between Groups	,700	4	,175	,173	,950
	Within Groups	29,300	29	1,010		
	Total	30,000	33			
الكافي بالوقت التنبؤ على القدرة أملك	Between Groups	2,687	4	,672	,924	,463
	Within Groups	21,078	29	,727		
	Total	23,765	33			
المستقبلية الأحداث توقع في صعوبة لدي	Between Groups	5,356	4	1,339	1,576	,207
	Within Groups	24,644	29	,850		
	Total	30,000	33			

#### Test of Homogeneity of Variances

	Levene Statistic	df1	df2	Sig.
بنفسك المؤسسة لمستقبل التخطيط	4,039	3	29	,016
عملك تنظيم في علمية طرق على الإعتماد	,787	3	29	,511

ANOVA						
		Sum of Squares	df	Mean Square	F	Sig.
بنفسك المؤسسة لمستقبل التخطيط	Between Groups	,045	2	,023	,026	,975
	Within Groups	27,396	31	,884		
	Total	27,441	33			
بدقة مؤسستك أهداف تحديد على القدرة	Between Groups	,227	2	,114	,135	,874
	Within Groups	26,037	31	,840		
	Total	26,265	33			
مؤسستك أهداف لتحقيق زمني جدول وضع على الكافية القدرة	Between Groups	1,648	2	,824	1,270	,295
	Within Groups	20,116	31	,649		
	Total	21,765	33			
عملك تنظيم في علمية طرق على الإعتماد	Between Groups	,407	2	,203	,237	,790
	Within Groups	26,564	31	,857		
	Total	26,971	33			
بنفسك قراراتك إتخاذ على القدرة	Between Groups	,786	2	,393	,476	,626
	Within Groups	25,596	31	,826		
	Total	26,382	33			
المحدد الوقت وفي وجه أكمل على يواجبتك قيامك إمكانية	Between Groups	,210	2	,105	,108	,898
	Within Groups	30,054	31	,969		
	Total	30,265	33			
الأنشطة لتنفيذ المحدد بالوقت أتقيد	Between Groups	1,287	2	,644	,721	,494
	Within Groups	27,683	31	,893		
	Total	28,971	33			
عملك فريق وتسيير إدارة على القدرة	Between Groups	,332	2	,166	,179	,837
	Within Groups	28,727	31	,927		
	Total	29,059	33			
مشروعي مخاطر تقدير على قادر أنا	Between Groups	1,213	2	,606	,653	,528
	Within Groups	28,787	31	,929		
	Total	30,000	33			
الكافي بالوقت التنبؤ على القدرة أملك	Between Groups	,684	2	,342	,459	,636
	Within Groups	23,081	31	,745		
	Total	23,765	33			
المستقبلية الأحداث توقع في صعوبة لدي	Between Groups	,186	2	,093	,097	,908
	Within Groups	29,814	31	,962		
	Total	30,000	33			

ANOVA						
		Sum of Squares	df	Mean Square	F	Sig.
بنفسك المؤسسة لمستقبل التخطيط	Between Groups	1,095	1	1,095	1,330	,257
	Within Groups	26,346	32	,823		
	Total	27,441	33			
بدقة مؤسستك أهداف تحديد على القدرة	Between Groups	,111	1	,111	,136	,715
	Within Groups	26,154	32	,817		
	Total	26,265	33			
مؤسستك أهداف لتحقيق زمني جدول وضع على الكافية القدرة	Between Groups	,226	1	,226	,336	,566
	Within Groups	21,538	32	,673		
	Total	21,765	33			
عملك تنظيم في علمية طرق على الإعتماد	Between Groups	,009	1	,009	,011	,918
	Within Groups	26,962	32	,843		
	Total	26,971	33			
بنفسك قراراتك إتخاذ على القدرة	Between Groups	,382	1	,382	,471	,498
	Within Groups	26,000	32	,812		
	Total	26,382	33			
المحدد الوقت وفي وجه أكمل على يواجبتك قيامك إمكانية	Between Groups	,774	1	,774	,840	,366
	Within Groups	29,490	32	,922		
	Total	30,265	33			
الأنشطة لتنفيذ المحدد بالوقت أتقيد	Between Groups	,509	1	,509	,572	,455
	Within Groups	28,462	32	,889		
	Total	28,971	33			
عملك فريق وتسيير إدارة على القدرة	Between Groups	,299	1	,299	,333	,568
	Within Groups	28,760	32	,899		
	Total	29,059	33			
مشروعي مخاطر تقدير على قادر أنا	Between Groups	,654	1	,654	,713	,405
	Within Groups	29,346	32	,917		
	Total	30,000	33			
الكافي بالوقت التنبؤ على القدرة أملك	Between Groups	,544	1	,544	,749	,393
	Within Groups	23,221	32	,726		
	Total	23,765	33			
المستقبلية الأحداث توقع في صعوبة لدي	Between Groups	5,885	1	5,885	7,809	,009
	Within Groups	24,115	32	,754		
	Total	30,000	33			

### Test of Homogeneity of Variances

المستقبلية الأحداث توقع في صعوبة لدي

Levene Statistic	df1	df2	Sig.
,562	1	32	,459



الملحق (04): جداول توضح إختبار التباين للمهارات الشخصية تبعا للجنس ، للسن، للشهادات المتحصل عليها  
،وجود نماذج لمقاولين في محيط الفرد

ANOVA		Sum of Squares	Df	Mean Square	F	Sig.
بمملك قيامك حين بقدراتك تتق	Between Groups	1,271	1	1,271	1,613	,213
	Within Groups	25,200	32	,787		
	Total	26,471	33			
مؤسستك لنجاح كفيلة وكفاءاتك قدراتك أن تعتقد	Between Groups	,098	1	,098	,145	,706
	Within Groups	21,667	32	,677		
	Total	21,765	33			
مستقبلا عمالك مع طيبة علاقات تكوين على القدرة لديك	Between Groups	,663	1	,663	,908	,348
	Within Groups	23,367	32	,730		
	Total	24,029	33			
حاسمة قرارات إتخاذ تستطيع	Between Groups	,048	1	,048	,087	,770
	Within Groups	17,717	32	,554		
	Total	17,765	33			
أجله من وتسعى والإستمرار النجاح في الرغبة تملك	Between Groups	,882	1	,882	1,202	,281
	Within Groups	23,500	32	,734		
	Total	24,382	33			
أفضل مكانة إلى للوصول وتسعى تقاولية بنظرة للمستقبل تنظر	Between Groups	,035	1	,035	,051	,823
	Within Groups	22,200	32	,694		
	Total	22,235	33			
والتحدي الإرادة على بيني النجاح أن تعتقد	Between Groups	,079	1	,079	,080	,780
	Within Groups	31,950	32	,998		
	Total	32,029	33			
العمل في نفسي وقائد المسؤول أنا	Between Groups	1,068	1	1,068	6,156	,019
	Within Groups	5,550	32	,173		
	Total	6,618	33			
جديدة أفكار عن والبحث المعرفية قدراتي تطوير إلى أسعى	Between Groups	,035	1	,035	,070	,793
	Within Groups	16,200	32	,506		
	Total	16,235	33			
المخاطرة على القدرة لدي	Between Groups	,663	1	,663	,836	,367
	Within Groups	25,367	32	,793		
	Total	26,029	33			
مشروعي فشل مسؤولية أحمل	Between Groups	,119	1	,119	,133	,718
	Within Groups	28,617	32	,894		
	Total	28,735	33			
تقديمها يسبق لم جديدة وخدمات سلع تقديم على قادر أنني أعتقد	Between Groups	6,119	1	6,119	5,347	,027
	Within Groups	36,617	32	1,144		
	Total	42,735	33			
والخدمات السلع في التجديد على تساعدني جديدة أفكار أملك الحالية	Between Groups	,001	1	,001	,001	,977
	Within Groups	36,117	32	1,129		
	Total	36,118	33			
التي والخدمات السلع في وتحسينات بإضافات القيام بإمكانتي مستقبلا ساقدمها	Between Groups	,663	1	,663	,519	,477
	Within Groups	40,867	32	1,277		
	Total	41,529	33			

#### Test of Homogeneity of Variances

	Levene Statistic	df1	df2	Sig.
العمل في نفسي وقائد المسؤول أنا	,178	1	32	,676
وخدمات سلع تقديم على قادر أنني أعتقد تقديمها يسبق لم جديدة	,035	1	32	,852

ANOVA		Sum of Squares	Df	Mean Square	F	Sig.
بمملك قيامك حين بقدراتك تتق	Between Groups	1,351	4	,338	,390	,814
	Within Groups	25,119	29	,866		
	Total	26,471	33			
مؤسستك لنجاح كفيلة وكفاءاتك قدراتك أن تعتقد	Between Groups	1,565	4	,391	,562	,692
	Within Groups	20,200	29	,697		
	Total	21,765	33			
مستقبلا عمالك مع طيبة علاقات تكوين على القدرة لديك	Between Groups	,552	4	,138	,170	,952
	Within Groups	23,478	29	,810		
	Total	24,029	33			
حاسمة قرارات إتخاذ تستطيع	Between Groups	3,279	4	,820	1,641	,191
	Within Groups	14,486	29	,500		
	Total	17,765	33			
أجله من وتسعى والإستمرار النجاح في الرغبة تملك	Between Groups	3,938	4	,984	1,396	,260
	Within Groups	20,444	29	,705		
	Total	24,382	33			
أفضل مكانة إلى للوصول وتسعى تقاولية بنظرة للمستقبل تنظر	Between Groups	1,958	4	,489	,700	,598
	Within Groups	20,278	29	,699		
	Total	22,235	33			
والتحدي الإرادة على بيني النجاح أن تعتقد	Between Groups	3,718	4	,930	,952	,448
	Within Groups	28,311	29	,976		
	Total	32,029	33			
العمل في نفسي وقائد المسؤول أنا	Between Groups	,818	4	,204	1,022	,412
	Within Groups	5,800	29	,200		
	Total	6,618	33			
جديدة أفكار عن والبحث المعرفية قدراتي تطوير إلى أسعى	Between Groups	6,591	4	1,648	4,955	,004
	Within Groups	9,644	29	,333		
	Total	16,235	33			
المخاطرة على القدرة لدي	Between Groups	1,229	4	,307	,359	,835
	Within Groups	24,800	29	,855		
	Total	26,029	33			
مشروعي فشل مسؤولية أحمل	Between Groups	6,383	4	1,596	2,070	,111
	Within Groups	22,353	29	,771		
	Total	28,735	33			
تقديمها يسبق لم جديدة وخدمات سلع تقديم على قادر أنني أعتقد	Between Groups	5,035	4	1,259	,968	,440

	Within Groups	37,700	29	1,300		
	Total	42,735	33			
والخدمات السلع في التجديد على تساعدني جديدة أفكارا أملك	Between Groups	,918	4	,229	,189	,942
الحالية	Within Groups	35,200	29	1,214		
	Total	36,118	33			
التي والخدمات السلع في وتحسينات بإضافات القيام بإمكانني	Between Groups	2,329	4	,582	,431	,785
مستقبلا ساقدمها	Within Groups	39,200	29	1,352		
	Total	41,529	33			

### Test of Homogeneity of Variances

جديدة أفكار عن والبحث المعرفية قدراتي تطوير إلى أسعى

Levene Statistic	df1	df2	Sig.
4,358	3	29	,012

ANOVA						
		Sum of Squares	Df	Mean Square	F	Sig.
	Between Groups	,104	2	,052	,061	,941
بعملك قيامك حين بقدراتك تتق	Within Groups	26,366	31	,851		
	Total	26,471	33			
	Between Groups	,119	2	,059	,085	,919
مؤسستك لنجاح كفيفة وكفاءاتك قدراتك أن تعتقد	Within Groups	21,646	31	,698		
	Total	21,765	33			
	Between Groups	,348	2	,174	,228	,798
مستقبلا عمالك مع طيبة علاقات تكوين على القدرة لديك	Within Groups	23,682	31	,764		
	Total	24,029	33			
	Between Groups	,108	2	,054	,095	,910
حاسمة قرارات إتخاذ تستطيع	Within Groups	17,657	31	,570		
	Total	17,765	33			
	Between Groups	2,643	2	1,322	1,885	,169
أجله من وتسعى والإستمرار النجاح في الرغبة تملك	Within Groups	21,739	31	,701		
	Total	24,382	33			
	Between Groups	,318	2	,159	,225	,800
أفضل مكانة إلى للوصول وتسعى تفاؤلية بنظرة للمستقبل تنظر	Within Groups	21,918	31	,707		
	Total	22,235	33			
	Between Groups	,087	2	,043	,042	,959
والتحدي الإرادة على بيني النجاح أن تعتقد	Within Groups	31,943	31	1,030		
	Total	32,029	33			
	Between Groups	,240	2	,120	,584	,564
العمل في نفسي وقائد المسؤول أنا	Within Groups	6,377	31	,206		
	Total	6,618	33			
	Between Groups	2,032	2	1,016	2,217	,126
جديدة أفكار عن والبحث المعرفية قدراتي تطوير إلى أسعى	Within Groups	14,203	31	,458		
	Total	16,235	33			
	Between Groups	1,130	2	,565	,704	,503
المخاطرة على القدرة لدي	Within Groups	24,899	31	,803		
	Total	26,029	33			
	Between Groups	1,822	2	,911	1,049	,362
مشروعي فشل مسؤولية أحتمل	Within Groups	26,913	31	,868		
	Total	28,735	33			
	Between Groups	3,252	2	1,626	1,277	,293
تقديمها يسبق لم جديدة وخدمات سلع تقديم على قادر أنني أعتقد	Within Groups	39,483	31	1,274		
	Total	42,735	33			
	Between Groups	,385	2	,192	,167	,847
والخدمات السلع في التجديد على تساعدني جديدة أفكارا أملك	Within Groups	35,733	31	1,153		
الحالية	Total	36,118	33			
	Between Groups	1,815	2	,908	,708	,500
التي والخدمات السلع في وتحسينات بإضافات القيام بإمكانني	Within Groups	39,714	31	1,281		
مستقبلا ساقدمها	Total	41,529	33			

ANOVA						
		Sum of Squares	Df	Mean Square	F	Sig.
	Between Groups	1,249	1	1,249	1,585	,217
بعملك قيامك حين بقدراتك تتق	Within Groups	25,221	32	,788		
	Total	26,471	33			
	Between Groups	1,303	1	1,303	2,038	,163
مؤسستك لنجاح كفيفة وكفاءاتك قدراتك أن تعتقد	Within Groups	20,462	32	,639		
	Total	21,765	33			
	Between Groups	,183	1	,183	,246	,623
مستقبلا عمالك مع طيبة علاقات تكوين على القدرة لديك	Within Groups	23,846	32	,745		
	Total	24,029	33			
	Between Groups	,544	1	,544	1,010	,322
حاسمة قرارات إتخاذ تستطيع	Within Groups	17,221	32	,538		
	Total	17,765	33			
	Between Groups	,998	1	,998	1,365	,251
أجله من وتسعى والإستمرار النجاح في الرغبة تملك	Within Groups	23,385	32	,731		
	Total	24,382	33			
	Between Groups	1,197	1	1,197	1,820	,187
أفضل مكانة إلى للوصول وتسعى تفاؤلية بنظرة للمستقبل تنظر	Within Groups	21,038	32	,657		
	Total	22,235	33			
	Between Groups	,693	1	,693	,708	,407
والتحدي الإرادة على بيني النجاح أن تعتقد	Within Groups	31,337	32	,979		
	Total	32,029	33			
	Between Groups	,579	1	,579	3,069	,089
العمل في نفسي وقائد المسؤول أنا	Within Groups	6,038	32	,189		
	Total	6,618	33			
	Between Groups	,081	1	,081	,161	,691
جديدة أفكار عن والبحث المعرفية قدراتي تطوير إلى أسعى	Within Groups	16,154	32	,505		
	Total	16,235	33			
	Between Groups	,145	1	,145	,179	,675
المخاطرة على القدرة لدي	Within Groups	25,885	32	,809		
	Total	26,029	33			
مشروعي فشل مسؤولية أحتمل	Between Groups	,860	1	,860	,988	,328

	Within Groups	27,875	32	,871		
	Total	28,735	33			
	Between Groups	,274	1	,274	,206	,653
تقديمها يسبق لم جديدة وخدمات سلع تقديم على قادر أنني أعتقد	Within Groups	42,462	32	1,327		
	Total	42,735	33			
	Between Groups	,579	1	,579	,522	,475
والخدمات السلع في التجديد على تساعدني جديدة أفكار ا أملك	Within Groups	35,538	32	1,111		
الحالية	Total	36,118	33			
	Between Groups	2,539	1	2,539	2,084	,159
التي والخدمات السلع في وتحسينات بإضافات القيام بإمكانتي	Within Groups	38,990	32	1,218		
مستقبلا سأقدمها	Total	41,529	33			

الملحق (05): جداول توضح إختبار التباين للمهارات التقنية تبعا للجنس ، للسن، للشهادات المتحصل عليها ،وجود نماذج لمقاولين في محيط الفرد

ANOVA		Sum of Squares	Df	Mean Square	F	Sig.
	Between Groups	1,898	1	1,898	1,877	,180
السوق حول المعلومات جمع على القدرة أملك	Within Groups	32,367	32	1,011		
والمناقسين والزبائن	Total	34,265	33			
	Between Groups	,392	1	,392	,357	,554
مصادرها من للمعلومات المستمر بالجمع سأقوم	Within Groups	35,167	32	1,099		
	Total	35,559	33			
	Between Groups	,432	1	,432	,277	,602
المتعلقة المعلومات على الحصول على القدرة أملك	Within Groups	49,950	32	1,561		
بالتكنولوجيا	Total	50,382	33			
	Between Groups	1,342	1	1,342	,939	,340
المستهلكين وحاجات أذواق حول المعلومات جمع	Within Groups	45,717	32	1,429		
	Total	47,059	33			
	Between Groups	4,668	1	4,668	3,251	,081
القديمة بالطرق التمسك أفضل	Within Groups	45,950	32	1,436		
	Total	50,618	33			
	Between Groups	5,813	1	5,813	3,195	,083
الورقية الأعمال جميع على التخلي القدرة على لدي	Within Groups	58,217	32	1,819		
الإلكتروني النظام إلى والتحول	Total	64,029	33			
	Between Groups	3,529	1	3,529	1,751	,195
ونشر جمع في تساهم إتصال شبكة أملك	Within Groups	64,500	32	2,016		
internetالمعلومات	Total	68,029	33			
	Between Groups	2,550	1	2,550	1,247	,272
تتضمن الآلي الحاسب على معتمدة معلومات نظم لدي	Within Groups	65,450	32	2,045		
الأنشطة كافة	Total	68,000	33			
	Between Groups	,519	1	,519	,208	,651
متطورة ووسائل طرق على أعمالي إنجاز في سأعتمد	Within Groups	79,717	32	2,491		
	Total	80,235	33			

ANOVA		Sum of Squares	df	Mean Square	F	Sig.
	Between Groups	3,479	4	,870	,819	,524
والزبائن السوق حول المعلومات جمع على القدرة أملك	Within Groups	30,786	29	1,062		
والمناقسين	Total	34,265	33			
	Between Groups	,581	4	,145	,120	,974
مصادرها من للمعلومات المستمر بالجمع سأقوم	Within Groups	34,978	29	1,206		
	Total	35,559	33			
	Between Groups	5,805	4	1,451	,944	,453
بالتكنولوجيا المتعلقة المعلومات على الحصول على القدرة أملك	Within Groups	44,578	29	1,537		
	Total	50,382	33			
	Between Groups	4,873	4	1,218	,837	,513
المستهلكين وحاجات أذواق حول المعلومات جمع	Within Groups	42,186	29	1,455		
	Total	47,059	33			
	Between Groups	1,418	4	,354	,209	,931
القديمة بالطرق التمسك أفضل	Within Groups	49,200	29	1,697		
	Total	50,618	33			
	Between Groups	1,177	4	,294	,136	,968
إلى والتحول الورقية الأعمال جميع على التخلي القدرة على لدي	Within Groups	62,853	29	2,167		
الإلكتروني النظام	Total	64,029	33			
	Between Groups	2,910	4	,727	,324	,860
internetالمعلومات ونشر جمع في تساهم إتصال شبكة أملك	Within Groups	65,119	29	2,245		
	Total	68,029	33			
	Between Groups	10,125	4	2,531	1,268	,305
كافة تتضمن الآلي الحاسب على معتمدة معلومات نظم لدي	Within Groups	57,875	29	1,996		
الأنشطة	Total	68,000	33			
	Between Groups	9,035	4	2,259	,920	,466
متطورة ووسائل طرق على أعمالي إنجاز في سأعتمد	Within Groups	71,200	29	2,455		
	Total	80,235	33			

ANOVA		Sum of Squares	df	Mean Square	F	Sig.
	Between Groups	2,869	2	1,434	1,416	,258
والزبائن السوق حول المعلومات جمع على القدرة أملك	Within Groups	31,396	31	1,013		
والمناقسين	Total	34,265	33			
	Between Groups	5,355	2	2,678	2,748	,080
مصادرها من للمعلومات المستمر بالجمع سأقوم	Within Groups	30,203	31	,974		
	Total	35,559	33			
بالتكنولوجيا المتعلقة المعلومات على الحصول على القدرة أملك	Between Groups	9,128	2	4,564	3,429	,045

	Within Groups	41,255	31	1,331		
	Total	50,382	33			
المستهلكين وحاجات أدواق حول المعلومات جمع	Between Groups	,723	2	,362	,242	,787
	Within Groups	46,335	31	1,495		
	Total	47,059	33			
القديمة بالطرق التمسك أفضل	Between Groups	5,686	2	2,843	1,961	,158
	Within Groups	44,932	31	1,449		
	Total	50,618	33			
إلى والتحول الورقية الأعمال جميع على التخلي القدرة على لدي الإلكتروني النظام	Between Groups	10,601	2	5,300	3,075	,060
	Within Groups	53,429	31	1,724		
	Total	64,029	33			
internetالمعلومات ونشر جمع في تساهم إتصال شبكة أملاك	Between Groups	13,359	2	6,679	3,787	,034
	Within Groups	54,671	31	1,764		
	Total	68,029	33			
كافة تتضمن الآلي الحاسب على معتمدة معلومات نظم لدي الأنشطة	Between Groups	16,654	2	8,327	5,027	,013
	Within Groups	51,346	31	1,656		
	Total	68,000	33			
متطورة ووسائل طرق على أعمالي إنجاز في ساعتمد	Between Groups	14,912	2	7,456	3,538	,041
	Within Groups	65,323	31	2,107		
	Total	80,235	33			

Test of Homogeneity of Variances

	Levene Statistic	df1	df2	Sig.
المتعلقة المعلومات على الحصول على القدرة أملاك بالتكنولوجيا	,512	2	31	,604
ونشر جمع في تساهم إتصال شبكة أملاك internetالمعلومات	4,679	2	31	,017
الآلي الحاسب على معتمدة معلومات نظم لدي الأنشطة كافة تتضمن	3,350	2	31	,048
ووسائل طرق على أعمالي إنجاز في ساعتمد متطورة	11,162	2	31	,000

ANOVA

		Sum of Squares	df	Mean Square	F	Sig.
والزبائن السوق حول المعلومات جمع على القدرة أملاك والمنافسين	Between Groups	2,390	1	2,390	2,399	,131
	Within Groups	31,875	32	,996		
	Total	34,265	33			
مصادرها من للمعلومات المستمر بالجمع ساقوم	Between Groups	,020	1	,020	,018	,893
	Within Groups	35,538	32	1,111		
	Total	35,559	33			
بالتكنولوجيا المتعلقة المعلومات على الحصول على القدرة أملاك	Between Groups	,382	1	,382	,245	,624
	Within Groups	50,000	32	1,562		
	Total	50,382	33			
المستهلكين وحاجات أدواق حول المعلومات جمع	Between Groups	1,145	1	1,145	,798	,378
	Within Groups	45,913	32	1,435		
	Total	47,059	33			
القديمة بالطرق التمسك أفضل	Between Groups	,002	1	,002	,001	,970
	Within Groups	50,615	32	1,582		
	Total	50,618	33			
إلى والتحول الورقية الأعمال جميع على التخلي القدرة على لدي الإلكتروني النظام	Between Groups	,145	1	,145	,073	,789
	Within Groups	63,885	32	1,996		
	Total	64,029	33			
internetالمعلومات ونشر جمع في تساهم إتصال شبكة أملاك	Between Groups	1,414	1	1,414	,679	,416
	Within Groups	66,615	32	2,082		
	Total	68,029	33			
كافة تتضمن الآلي الحاسب على معتمدة معلومات نظم لدي الأنشطة	Between Groups	,163	1	,163	,077	,783
	Within Groups	67,837	32	2,120		
	Total	68,000	33			
متطورة ووسائل طرق على أعمالي إنجاز في ساعتمد	Between Groups	2,245	1	2,245	,921	,344
	Within Groups	77,990	32	2,437		
	Total	80,235	33			

الفهرس

الصفحة	العنوان
III	الإهداء.....
IV	الشكر.....
V	ملخص.....
VI	قائمة المحتويات.....
VII	قائمة الجداول.....
VIII	قائمة الأشكال البيانية.....
IX	قائمة الملاحق.....
أ	المقدمة.....
01	الفصل الأول: الأدبيات النظرية والتطبيقية لدور المهارات المقاولاتية في تفعيل التوجه المقاولاتي لدى الشباب
02	تمهيد.....
03	المبحث الأول: الأدبيات النظرية - الإطار المفاهيمي للدراسة.....
03	المطلب الأول: الأسس النظرية للمقاوله والروح المقاولاتية.....
03	الفرع الأول: ماهية المقاوله.....
04	الفرع الثاني: ماهية الروح المقاولاتية.....
05	الفرع الثالث: دوافع الشباب نحو المقاوله.....
06	المطلب الثاني: المقاول والمهارات المقاولاتية.....
06	الفرع الأول: ماهية المقاول.....
08	الفرع الثاني: ماهية المهارات المقاولاتية.....
10	المبحث الثاني: الدراسات السابقة للموضوع.....

10	المطلب الأول: دراسات اللغة العربية.....
12	المطلب الثاني: دراسات اللغة الأجنبية .....
13	خلاصة الفصل.....
	الفصل الثاني : الدراسة الميدانية
15	تمهيد.....
16	المبحث الأول : الطريقة والأدوات.....
16	المطلب الأول: طريقة الدراسة .....
17	المطلب الثاني : أدوات جمع البيانات وقياس المتغيرات.....
18	المبحث الثاني: عرض وتحليل نتائج الدراسة.....
18	المطلب الأول: عرض النتائج.....
18	الفرع الأول : عرض نتائج خصائص عينة الدراسة.....
20	الفرع الثاني: متوسطات أفراد عينة الدراسة.....
25	المطلب الثاني: مناقشة و تحليل النتائج.....
26	الفرع الأول : تحليل متوسطات أفراد عينة الدراسة.....
29	الفرع الثاني: مناقشة مدى صحة أو خطأ الفرضيات.....
36	خلاصة الفصل.....
38	الخاتمة.....
41	قائمة المراجع.....
45	الملاحق.....
58	الفهرس.....

