

جامعة قاصدي مرباح \_ورقلة-  
كلية العلوم الإنسانية والاجتماعية  
قسم علم الاجتماع والديمغرافيا



مذكرة مكملة لنيل متطلبات شهادة الماستر أكاديمي

الميدان: العلوم الاجتماعية

الشعبة: علم الاجتماع والأنثروبولوجيا

التخصص: علم اجتماع الاتصال

إعداد الطالبة: وانيس ليندة

العنوان :

## مسموعية الإذاعة ودورها في نشر الوعي المروري

(دراسة ميدانية على عينة من السائقين بمدينة ورقلة)

نوقشت وأجيزت يوم: 28/05/2015

### لجنة المناقشة

الأستاذة: مليكة جابر حمداوي /محاضر(ب)/جامعة قاصدي مرباح ورقلة / رئيسا

الأستاذ: بن زياني محفوظ/ مساعد(أ)/ جامعة قاصدي مرباح ورقلة / مشرفا ومقررا

الأستاذ: حمداوي عمر / محاضر(ب)/جامعة قاصدي مرباح ورقلة/ مناقشا

الموسم الجامعي: 2015/2014

# شكر وتقدير

أشكر لله عز وجل على توفيقه لي على إتمام هذا العمل  
وأشكر من كان لي مرشداً و معينا و خيراً ناصحاً و حليماً و سار  
معى في المشوار لإكمال هذا العمل

الأستاذ الفاضل المشرف " بن زياني محفوظ " على ما قدمه لي من  
توجيهات و نصائح ومدد لي يد العون.

وأتقدم بالشكر إلى كل من ساندني و أيقض في روح  
الاستكشاف و البحث و لو بكلمة طيبة أساتذة كلية العلوم  
الإنسانية والاجتماعية وخاصة أساتذة قسم علم الاجتماع  
والديمغرافيا وأخص بالذكر الأستاذة " زكور مفيدة "

وأتقدم بالشكر إلى الذين كانوا لي سنداً فترة إنجاز هذا العمل  
" محمد الصالح ، أحمد ، باسط ، إسحاق " ، عمال إدارة الإقامة الجامعية سالم  
بن بونس ، وعمال المكتبة " و إلى منارة العلم و مهد الثقافة، و نور  
الحضارة إلى " جامعة قاصدي مرباح بور قلعة "

ليندة

## فهرس المحتويات

الصفحة	قائمة المحتويات
-	شكر و تقدير
هـ	فهرس الجدول
ج	فهرس الأشكال
و	ملخص الدراسة
ك	مقدمة
<b>الفصل الأول : المقاربة المنهجية للدراسة</b>	
12	1. أسباب اختيار الموضوع
12	2. أهمية و أهداف الدراسة
16	3. الدراسات السابقة.
17	4. الإشكالية
19	5. الفرضيات
19	6. تحديد المفاهيم
21	7. منهج الدراسة
22	8. أدوات جمع البيانات
23	9. المقاربة النظرية
<b>الفصل الثاني : الإجراءات المنهجية للدراسة</b>	
28	تمهيد
28	1-مجالات الدراسة
28	1-1- المجال المكاني
28	1-2- المجال الزماني
28	1-3- المجال البشري

29	2- العينة
30	2-1- خصائص العينة
32	خلاصة الفصل
<b>الفصل الثالث : محرض و تحليل البيانات و تفسير النتائج</b>	
34	1- عرض البيانات
37	2- خلاصة و تفسير نتائج الفرضية الأولى
39	3- خلاصة و تفسير نتائج الفرضية الثانية
45	4- خلاصة و تفسير نتائج الفرضية الثالثة
49	5- خلاصة و تفسير نتائج الفرضية الرابعة
61	6- الاستنتاج العامة
	خاتمة
	قائمة المصادر و المراجع
	الملاحق

## فهرس الجدول

رقم الجدول	عنوان الجدول	الصفحة
01	يبين توزيع أفراد العينة حسب متغير الجنس	30
02	يبين توزيع أفراد العينة حسب متغير السن	30
03	يبين توزيع الأفراد حسب متغير المستوى التعليمي	30
04	يبين توزيع أفراد العينة حسب متغير المهنة	31
05	يبين توزيع أفراد العينة حسب متغير الحالة العائلية	31
06	يبين توزيع العينة حسب الاستماع لبرامج الإذاعة المحلية	34
07	يبين توزيع العينة حسب أماكن الاستماع للإذاعة	34
08	يبين توزيع العينة حسب الأفراد التي تستمع معهم البرامج	35
09	يبين توزيع العينة حسب أوقات الاستماع للبرامج الإذاعية	35
10	يبين أفراد العينة حسب وقت الاستماع	36
11	يبين توزيع العينة حسب الرضا على البرامج الإذاعية	36
12	يبين توزيع العينة حسب الدور الذي تمثله الإذاعة للجمهور	37
13	يبين توزيع العينة حسب البرامج التي تحظى باهتمامات الجمهور	38
14	يبين توزيع العينة حسب المواضيع التي تستهوي الجماهير	38
15	يبين توزيع العينة حسب السبب الذي يؤدي إلى وقوع الحوادث	39
16	يبين توزيع العينة حسب الأضرار الناتجة عن الحوادث	40
17	يبين توزيع العينة حسب ارتفاع حوادث المرور	40
18	يبين توزيع العينة حسب تأثير المشاكل الأسرية	40
19	يبين توزيع العينة حسب سن وقوع حوادث المرور	41
20	يبين توزيع العينة حسب استخدام حزام الأمن	41
21	: يبين توزيع العينة حسب الإحساس بالتعب عند القيادة	42

42	يبين توزيع العينة حسب القيادة أثناء الليل	22
42	يبين توزيع العينة حسب استخدام الهاتف النقال	23
43	يبين توزيع العينة حسب الاستماع للإذاعة في الطريق	24
43	يبين توزيع العينة حسب درجة الإستيعاب لمضمون الفواصل	25
43	يبين توزيع العينة حسب مفهومي اللغة المسموعة	26
44	يبين توزيع العينة حسب اللغة المفضلة في عرض إعلانات التوعية	27
44	يبين توزيع العينة حسب عملية نجاح حملات التوعية بالإذاعة المحلية	28
45	يبين توزيع العينة حسب المعارف التي تضيفها حملات التوعية	29
45	يبين توزيع العينة حسب العناصر التي تثير الاهتمام عند سماع فواصل حملات التوعية	30
46	يبين توزيع العينة حسب شعور السائقين عند سماع فواصل حملات التوعية	31
46	يبين توزيع العينة حسب التنكير باحترام قوانين المرور	32
47	يبين توزيع العينة تصرف السائق عند سماع فواصل حملات التوعية	33
47	يبين توزيع العينة حسب استخدام حزام الأمن	34
48	يبين توزيع العينة حسب العقوبات التي تصدر بحق المخالفين لقانون المرور	35
48	يبين توزيع العينة حسب مخالفة قوانين المرور	36
49	يبين توزيع العينة حسب إضافات حول حوادث المرور	37
50	يبين التوزيع حسب الاستماع وسبب الحوادث	38
51	يبين علاقة الاستماع باستعمال حزام الأمن	39
52	يبين العلاقة بين المستوى التعليمي ودرجة الإستيعاب	40
53	يبين العلاقة بين الاستماع والالتزام بالنصائح	41

54	يبين العلاقة بين الاستماع والتصرف أثناء القيادة	42
55	يبين العلاقة بين الاذاعة و تزويد المعارف	43
56	يبين العلاقة بين المكانة و الشعور بالمسؤولية	44
58	يبين العلاقة بين والمستوى التعليمي واللغة المسموعة	45
59	يبين الرأي في نجاح عمليات التوعية	46

## فهرس الأشكال

الصفحة	العنوان	رقم الشكل
50	يوضح الشكل حسب الاستماع و سبب الحوادث	01
51	يوضح علاقة الاستماع باستعمال حزام الأمن	02
53	يوضح العلاقة بين المستوى التعليمي و درجة الاستيعاب	03
53	يوضح العلاقة بين الاستماع و الالتزام بالنصائح	04
54	يوضح العلاقة بين الاستماع و التصرف أثناء القيادة	05
55	يوضح علاقة الإذاعة و تزويد المعارف للجمهور	06
56	يوضح المكانة و الشعور بالمسؤولية	07
58	يوضح العلاقة بين المستوى التعليمي و اللغة المسموعة	08
59	يوضح رأي الجمهور في نجاح حملات التوعية	09



## ملخص الدراسة

تعتبر الإذاعة المحلية وسيلة من وسائل الاتصال الجماهيرية كونها أصبحت تفرض نفسها داخل المجتمع وبالتالي فهي تلعب دورا فعالا بحيث أنها تبث برامج توعوية ومن بين هذه البرامج حملات التوعية المرورية بهدف نشر الوعي المروري. وتمحورت إشكالية الدراسة حول مسموعية الإذاعة ودورها في نشر الوعي المروري.

فرضيات الدراسة:

- 1) لدى الإذاعة المحلية مسموعية من قبل الجماهير.
  - 2) تحتل الإذاعة المحلية مكانة من قبل الجمهور.
  - 3) تساهم الإذاعة المحلية في نشر الوعي المروري.
  - 4) حملات التوعية المرورية تأثير على سلوك السائقين.
- وقد اعتمدنا على عينة عشوائية بسيطة تحتوي على 60 سائق من ولاية ورقلة، وبتابع المنهج الوصفي والاستعانة بأداة الاستبيان في جمع البيانات. و لقد توصلت الدراسة إلى النتائج التالية :
- ✓ أن للإذاعة المحلية مسموعية من قبل الجماهير .
  - ✓ تفضيل السائقين للنصائح والإرشادات كأسلوب أكثر إقناعا وتأثيرا في حملات التوعية المرورية .
  - ✓ تأثير حملات التوعية على سلوك السائقين.
- الكلمات المفتاحية: الإذاعة، المرور، التوعية

## Résumé

La radio et des moyens de communication de masse locale Considéré comme étant devenues se impose sein de la communauté et donc jouer un rôle actif afin qu'ils diffusent des programmes de sensibilisation auprès de ces campagnes de sensibilisation de la circulation des programmes afin d'étendre la sensibilisation du trafic . centré étude problématique de la radio d'audibilité et de son rôle dans la sensibilisation de la circulation.

### Hypothèses de l'étude:

- 1) l'audibilité de radio locale par les masses.
- 2) occupe l'état de la radio locale par le public.
- 3) la radio locale contribuent à la diffusion de sensibilisation de la circulation.
- 4) des campagnes de sensibilisation de la circulation afin d'influencer le comportement des conducteurs.

Nous avons adopté l'échantillon aléatoire simple contenant 60 conducteur de la province de Ouargla, et suivez l'approche descriptive et l'utilisation d'un outil dans La collecte de données de l'étude déjà le questionnaire trouvé les résultats suivants:

- que l'audibilité de radio locale par les masses.
- pilotes préférence pour des conseils et des orientations que de manière plus convaincante et influente dans les campagnes de sensibilisation de la circulation.
- l'impact des campagnes de sensibilisation sur le comportement des conducteurs.

Mots clés: la radio, le trafic, la sensibilisation

مقدمة



إن فعالية وأهمية الاتصال الاجتماعي تكمن في كونه الأداة الفعالة للنهوض بالمجتمع والتصدي لمشكلاته من خلال الاعتماد على الإقناع الذي يعكس درجة احترام الفرد وإعطائه قيمته وتمكينه من تحمل مسؤوليته اتجاه نفسه ومجتمعه .

تعتبر ظاهرة حوادث المرور من أخطر المشكلات لأنها تمس بالدرجة الأولى الإنسان إما بالموت أو العجز الدائم وتوضح هذه المشكلة بشكل حاد وملحوس في البلدان النامية ،وبالتالي فإن حوادث الطرقات هي ثاني الأسباب الرئيسية للوفيات بين سكان العالم ،بحيث أنها تقتل 1,3 مليون نسمة سنويا وتؤدي إلى إصابة وإعاقة أكثر من 20 مليون نسمة على مستوى العالم وتقدر تكلفة الإصابات الناجمة عن حوادث الطرقات في البلدان النامية بحوالي 65 مليار سنويا .

تعاني الدول العربية كباقي الدول الأخرى في العالم من ظاهرة زيادة حدة الحوادث المرورية يوما بعد يوم ،وبهذا فإن الحملات التوعوية المرورية أهمية كبيرة تتجلى في تنمية وتعزيز المعارف وقواعد المرور وأداب السلامة في اتجاهات متنوعة ، وذلك من خلال تعدد أساليب وسائط الإعلام وخدماتها الذي تلعب دورا فعالا في المجتمعات الحديثة ،كما أنها وسيلة تستخدمها الدول في نقل ونشر المعلومات والتوجيهات والإرشادات والنصائح .

إن لهذه الوسائل القدرة على مخاطبة شرائح اجتماعية واسعة وفي كل الميادين والمجالات ومن بينها مجال أمن الطرق وذلك بتقديم المواد الإعلامية وإرشادات التوعية ذات الطابع الإنساني والاجتماعي .وهذا ما تم تناوله في دراستنا هذه.

وقد احتوت الدراسة على ثلاث فصول:

الفصل الأول: جاءت فيه إشكالية الدراسة وصياغتها وتحديد تساؤلات وفرضيات الدراسة، وأسباب اختيارها وإبراز أهمية وأهداف الدراسة بالإضافة إلى تحديد المفاهيم ومنهج الدراسة وأدوات جمع البيانات والمقاربة النظرية.

الفصل الثاني: تضمن الجانب المنهجي للدراسة بدأنا بتحديد مجالات الدراسة بعدها اختيار العينة إبراز خصائص العينة

الفصل الثالث: وهو الفصل الخاص بتفريغ البيانات وعرض وتفسير وتحليل النتائج بيانيا وسوسيولوجيا.

ومن بين المراجع التي استعنا بها في هذه الدراسة :

(1) عبد العزيز شرف، مدخل إلى وسائل الإعلام، دار الكتاب المصري، القاهرة، مصر 1989.

(2) أديب محمد حضور، حملات التوعية المرورية العربية، مركز الدراسات والبحوث ،جامعة نايف العربية للعلوم الأمنية، الرياض، 2007.

(3) عبد المجيد لطفي، علم الاجتماع، ط7، دار المعارف، القاهرة، 1976.

إن للدراسة أفاق ومتمثلة في معرفة مدّي تأثير وسيلة الإذاعة المحلية على الجمهور وكذلك معرفة تأثير فواصل حملات التوعية المرورية على سلوك السائقين، وكذا نشر الوعي المروري داخل المجتمع والتحسيس بخطورة ظاهرة حوادث المرور.

# الجانبة النظري

## الفصل الأول : المقاربة المنهجية للدراسة

1- أسياپ اختيار الموضوع

2- أهمية و أهداف الدراسة

3- الدراسات السابقة

4- الإشكالية

5- الفرضيات

6- تحديد المفاهيم

7- منهج الدراسة

8- أدوات جمع البيانات

9- المقاربة النظرية

## 1-أسباب اختيار الموضوع:

### الأسباب الذاتية:

1. الاهتمام الشخصي نحو هذا النوع من الدراسات.
2. الشعور بأهمية الموضوع نظرا لتزايد حدوثه.
3. الرغبة في معرفة مدى تجاوب الجمهور مع برامج الإذاعة المحلية.

### الأسباب الموضوعية:

1. تفاقم حوادث المرور خاصة في الجزائر في الآونة الأخيرة.
2. حاجة المجتمع إلى مثل هذا النوع من حملات التوعية.
3. محاولة فهم أسباب هذه الظاهرة التي تحصد الأرواح البشرية كل يوم.
4. محاولة التقليل من أثار الحوادث.
5. تسليط الضوء على هذه الظاهرة للفت الانتباه بحجم هذه الكارثة.

## 2-أهمية الدراسة:

تكمن أهمية الدراسة في كونها تتناول موضوعا هاما يتمثل في التوعية المرورية في الإذاعة المحلية خاصة هذه

الأخيرة التي أصبحت تفرض نفسها مع ارتفاع نسبة حوادث المرور في الجزائر.

كذلك من أجل معرفة مدى تأثير الجمهور وخاصة السائقين بالبرامج الخاصة بالتوعية المرورية في الإذاعة المحلية.



## أهداف الدراسة:

إن قيمة كل بحث أو دراسة في العلوم الاجتماعية ترتبط ارتباطا وثيقا بقيمة الأهداف والنائج التي تهدف إلى تحقيقها ولذلك فيجب على الباحث أن يضع الأهداف المساعدة له فلا يمكن تصور بحث دون أهداف مسطرة تحكمه وتمثل أهداف الدراسة فيما يلي:

1. معرفة حجم اهتمام الإذاعة المحلية بالبرامج والحصص المختلفة لتوعية المرورية.
2. محاولة معرفة آراء الجمهور حول مضمون هذه التوعية.
3. الوقوف على حجم الظاهرة بلغة الأرقام الإحصائية .
4. تقييم دور الإذاعة المحلية في نشر رسائل التوعية ومدى قدرتها على إقناع الجمهور بمخاطر حوادث المرور.

## 3- الدراسات السابقة

### الدراسة الأولى:

دراسة من إعداد الطالبة: (تباري عبير) تحت عنوان: الحملات الإعلامية الإذاعية الخاصة بالتوعية المرورية في الجزائر، دراسة ميدانية على عينة من السائقين بولاية سطيف، مذكرة مكملة لنيل شهادة الماجستير في الإعلام والاتصال، جامعة محمد خيبر بسكرة كلية العلوم الاجتماعية قسم علوم الإعلام والاتصال خلال الموسم الجامعي 2012-2013.

تمحورت إشكالية الدراسة حول طرح التساؤل الرئيسي التالي: ما مدى فعالية الحملات الإعلامية الإذاعية الخاصة بالتوعية المرورية ؟

واندرجت ضمنها جملة من التساؤلات الفرعية :

1/ ما مدى تعرض جمهور السائقين للحملات الإعلامية الخاصة بالتوعية المرورية التي تقدمها الإذاعة؟

2/ ما هي آراء جمهور السائقين في محتوى هذه الحملات الإعلامية الخاصة بالتوعية المرورية؟

3/ ما مدى تذكر جمهور السائقين للحملات الخاصة بالتوعية المرورية ومضامينها؟

4/ هل استطاعت هذه الحملات كمتغير مستقل التأثير على المستوى السلوكي لجمهور السائقين؟

5/ ما هو الدور الذي يلعبه القانون في عملية التوعية المرورية من وجهة نظر جمهور السائقين؟

### منهج الدراسة:

اعتمدت الدراسة على المنهج المسحي لمعرفة آراء واتجاهات جمهور السائقين نحو حملات التوعية المرورية الإذاعية.

### عينة الدراسة:

لقد تم اختيار العينة القصدية لضرورة أن يكون السائقين المستجوبين من المستمعين للإذاعة .

### أداة جمع البيانات:

لقد اعتمدوا على استمارة الاستبيان.

### نتائج الدراسة:

1/ إن أغلبية السائقين يستمعون إلى الفواصل الخاصة بالتوعية المرورية بالإذاعة.

2/ نتائج آراء الجمهور حول أفضلية اللغة يفضلون بالدرجة الأولى اللهجة المحلية كونها الأقرب إلى كل فئات المجتمع

باختلاف مستوياتهم التعليمية والثقافية وتفضيلهم أسلوب الشهادة كأسلوب إقناعي ، وأن أسلوب التخويف لم يحقق

أهدافه المرجوة كما أن درجة الإعجاب كانت متوسطة بالنسبة للسائقين وذلك يعود إلى عدة خصائص.

## الاستفادة من الدراسة:

لقد تمت الاستفادة من هذه الدراسة من ناحية العينة لأنها كانت على السائقين وهذا ما نحن بصدده دراسته والبحث فيه.

## الدراسة الثانية:

دراسة من إعداد الطالب (شعباني مالك) تحت عنوان: دور الإذاعة المحلية في نشر الوعي الصحي لدى الطالب الجامعي، دراسة ميدانية بجامعة قسنطينة وبسكرة، رسالة مقدمة لنيل شهادة دكتوراه علوم في علم اجتماع التنمية، بجامعة منتوي، قسنطينة، قسم علم الاجتماع والديمقراطية، خلال الموسم الجامعي 2005-2006.

## إشكالية الدراسة:

تمحورت إشكالية الدراسة حول طرح التساؤل الرئيسي التالي: ما دور إذاعتنا سيرتا (FM) و الزيان المحليتين في نشر الوعي الصحي لدى الطلبة الجامعيين؟ وأي منهما له الدور الأكبر في ذلك؟

## اعتمدت على الفرضيات التالية:

- 1/ تولى الإذاعة المحلية سيرتا (FM) و الزيان أهمية معتبرة للمواضيع الصحية.
- 2/ تقدم الإذاعة المحلية سيرتا (FM) و الزيان برامج صحية شاملة لمختلف الأمراض، تتضمن نصائح وإرشادات وقائية وعلاجية لمستمعيها.
- 3/ تساهم الإذاعة المحلية سيرتا (FM) و الزيان في تكوين ثقافة صحية لدى مستمعيها.
- 4/ تؤدي الإذاعة المحلية سيرتا (FM) و الزيان دورا هاما في التأثير على سلوك مستمعيها لتشكيل الوعي الصحي.

## منهج الدراسة:

اعتمدت الدراسة على مناهج عدة منها:

1/ منهج المسح الاجتماعي: وذلك للوقوف على حيثيات الظاهرة وأيضاً بهدف تقرير واقع معين لمجتمع أو

لجماعة أو لنظام محدد في فترة زمنية محددة بوقت إجراء الدراسة.

2/ المنهج الإحصائي: الاعتماد على التكميم للبيانات بحيث يجعلها أكثر دقة ووضوحاً واقتراباً من الواقع.

3/ المنهج المقارن

**أدوات جمع البيانات: المقابلة والاستمارة**

## عينة الدراسة:

لقد أخذت الدراسة عينة عشوائية طبقية .

## نتائج الدراسة:

1/ أن نسبة الاستماع للإذاعة المحلية الزيبان بسكرة تفوق نظيرتها المستعملة في سيرتا قسنطينة.

2/ أن نسبة رضا المبحوثين عن البرامج المقدمة في إذاعة سيرتا أكبر من نظيرتها بالزيبان ،بينما وقت بث البرامج

الصحية على الخصوص المقدمة بالإذاعتين مناسب ويغلب عليها الطابع الوقائي لكن الحجم الساعي المخصص لهذه

الحصص غير كاف ومستوى أداء الطاقم الإذاعي متوسط.

3/ أن نسبة الاستماع للبرامج الصحية بإذاعة الزيبان أكبر منها بإذاعة سيرتا(FM) وقد أرجعوا سبب ذلك إلى

اتساع مجال الاستفادة، كما أن اللغة المستخدمة لطرح المواضيع الصحية عامية ومفهومة.

4/ أن جل أفراد العينة بالإذاعتين يرون بأن البرامج الصحية في أي إذاعة محلية ضروري.

## الاستفادة من الدراسة:

لقد استفدنا من هذه الدراسة من خلال كونها تنشر الوعي عن طريق الإذاعة المحلية ونحن أيضا بصدد معرفة دور الإذاعة المحلية في نشر الوعي المروري، كذلك من ناحية أداة الاستمارة وهي التي بواسطتها يتم التعرف على مكانة الإذاعة المحلية عند الجماهير.

## 4-الإشكالية

تعتبر ظاهرة حوادث المرور أحد أبرز المشاكل التي تواجه معظم دول العالم والتي تشهد زيادة مطردة في أعداد الحوادث المرورية والإصابات الناجمة عنها، حيث نجد حسب الإحصائيات الدولية ستة آلاف شخص يذهبون ضحايا لحوادث السير، وكذلك ما بين 10 مليون إلى 15 مليون إصابة وأكثر من 20 مليون على مستوى العالم سنويا وبلغت 324 حادث في سنة 2012 و420 حادث في سنة 2013.

كما أن حوادث المرور بمختلف أشكالها تعرف تزايدا من سنة إلى أخرى وفي هذا السياق تعد الجزائر من بين دول العالم التي تمثل أكبر نسبة وتقدر بـ 44,907 حادث مرور في الجزائر بمعدل 124 حادث يوميا والذي يرجع إلى عدم وعي السائقين بخطورة هذه الظاهرة .

وفي ظل هذا الوضع يستلزم على الجهات المعنية معالجة هذه الظاهرة وإيجاد الحلول وعلى رأسها المؤسسات الإعلامية وذلك لما لها من أهمية في ظل الوعي اتجاه الظاهرة المتفشية في المجتمع، حيث أصبحت وسائل الإعلام في وقتنا الحاضر من أهم أدوات التأثير والتوجيه والتثقيف ومما تتميز به من زخم في البث الإذاعي والتلفزيوني واستعمال واسع للإنترنت. وبهذا تعد الإذاعة من أبرز وسائل الإعلام الجماهيرية باعتبارها الوسيلة الأكثر تأثيرا والأكثر انتشارا لدى الجماهير .

كما أن الشباب يستمعون للبرامج الإذاعية للحصول على المعلومات أو الترفيه والتسلية وشغل أوقات الفراغ وهناك الكثير من يعتبرونها وسيلة أساسية رغم تبنيهم لتقنيات الاتصال الحديثة .

إن الإذاعة تسعى كغيرها من وسائل الإعلام الأخرى لتحقيق أهداف مختلفة تعود على الفرد والمجتمع في جميع المجالات خاصة في مجال التوعية لأنها تؤثر في الرأي العام التي تلقى صدى واسعاً من قبل الجماهير وخاصة الإذاعات المحلية التي أصبحت تساهم بشكل كبير في بث العديد من البرامج المتنوعة وخاصة برامج التوعية، وذلك لنشر الوعي المروري وخلق ثقافة مرورية قصد محاربة الظاهرة وتساهم أيضاً في تكتيف فقرات البرامج الإرشادية بمواضيع متابعة لنشاطات الحملات المرورية من خلال التغطيات الإخبارية وتفتح أيضاً قنوات الاتصال مع جموع المستمعين في أوقات بث البرامج للاستئناس بآرائهم وتجاربهم، كما تعمل على إقامة لقاءات صحفية مع رجال المرور وكذلك تقدم النصائح والإرشادات نحو السلوك السليم للسائق، وتستطيع البرامج التي تتناول القضية المرورية في فقراتها أن تركز على تعزيز المعارف المرورية، والتوعية إزاء قواعد السلامة المرورية، وذلك بمصاحبة المستقبل بعناوين إيجابية: (الثقافة المرورية- نصائح مرورية- مشكلة وحل) .

ومن هذا المنطلق قمنا بطرح التساؤلات التالية:

### التساؤل الرئيسي:

ما مدى مساهمة الإذاعة المحلية في نشر الوعي المروري؟

### التساؤلات الفرعية:

1/ ما مسموعية الإذاعة المحلية؟

2/ عند أي جمهور تحتل هذه المكانة؟

3/ هل تساهم الإذاعة المحلية في نشر الوعي المروري؟

4/ هل تؤثر حملات التوعية المرورية على سلوك السائقين؟

**5-الفرضيات:**

- 1/ لدى الإذاعة المحلية مسموعية من قبل الجماهير.
- 2/ تحتل الإذاعة المحلية مكانة كبيرة عند الجمهور.
- 3/ تساهم الإذاعة المحلية في نشر الوعي المروري.
- 4/ حملات التوعية المرورية تأثير على سلوك السائقين.

**7-تحديد المفاهيم****الإذاعة:**

**لغة:** الاسم الذي اختاره اللغويين للراديو هو المذياع والمذياع في اللغة هو الرجل أو الشخص الذي لا يستطيع أن يكتم السر ويعمل على نشره وإذاعة.<sup>1</sup>

**اصطلاحاً(عبد العزيز شرف):**

هي مصطلح وهي عبارة عن تنظيم مهيكّل في شكل وظائف وأدوات تقوم على بث مجموعة من البرامج ذات الطابع الترفيهي والثقيفي والإعلامي وذلك لاستقبالها في أن واحد من طرف جمهور متناثر يتكون من أفراد وجماعات بأجهزة مناسبة<sup>2</sup>

**والممثلة إجرائياً فيما يلي:**

أها وسيلة اتصال جماهيرية تقدم خدمات وبرامج متنوعة (اجتماعية، سياسية، ثقافية، دينية، رياضية.....الخ) عن طريق الأثير إلى جمهور داخل وخارج الحدود، كما أنها تبث البرامج الإعلامية، التوعوية وتقدم النصائح والإرشادات.

<sup>1</sup>- القاموس المجاني للطلاب، عربي عربي، منشورات دار المجاني، بيروت، ط1، 1995.

<sup>2</sup>عبد العزيز شرف، **مدخل إلى وسائل الإعلام**، دار الكتاب المصري، القاهرة، مصر، 1989، ص403.

## التوعية المرورية:

**لغة:** الوعي كلمة تدل على شيء وفي قواميس اللغة العربية وعيت العلم أعيه وعيا، ووعي الشيء و الحديث تعيه وعيا.

الوعي كلمة تعتبر من حالة عقلية يكون فيها العقل بحالة إدراك على تواصل مباشرة مع محيطه الخارجي عن طريق منافذ الوعي التي تمثل عادة بجواس الإنسان الخمس.

الوعي: الحفظ والتدبر واتخاذ أهل العصر بمعنى الفهم والانتباه لحفظ النفس والأمة والشباب الواعي هو الذي يعرف ما يجب عليه لأتمته وبلاده.<sup>1</sup>

## اصطلاحا:

عبارة عن منظومة السياسات والخطط والبرامج الثقافية الهادفة إلى إنتاج مضامين رسائل تتعلق بمختلف جوانب الحياة المرورية وتقوم بنشاطات وفعاليات مختلفة وتستخدم وسائل اتصالية مختلفة من أجل نشر هذه المضامين التي تشكل خطابا مروريا توعويا متكاملا إلى مختلف الشرائح الاجتماعية ومختلف الجماهير المعنية بالتوعية المرورية<sup>2</sup>

## إجرائيا:

هي مجموع القواعد والتعليمات المتمثلة فيما يلي: احترام إشارات المرور، وضع حزام الأمان، تطبيق قانون المرور، التي تبثها الإذاعة وتوجهها للأفراد من خلال البرامج المقدمة أو الحملات الإعلامية.

<sup>1</sup> القاموس -عربي-عربي قاموس لغوي عام، محمد هادي اللحام، محمد سعيد، زهير علوان، دار الكتب العلمية، بيروت، لبنان، 2005، ص 249.

<sup>2</sup> أديب محمد خضور، حملات التوعية المرورية العربية، مركز الدراسات والبحوث، جامعة نايف العربية للعلوم الأمنية، الرياض، 2007، ص 13.



## 8- منهج الدراسة:

## المنهج:

يعرف المنهج على أنه مجموعة الإجراءات المتبعة في دراسة الظاهرة أو مشكلة البحث لاكتشاف الحقائق المرتبطة بها، وبهذا يقضي إجراء أي بحث علمي تحديد الأسلوب أو المنهج الذي يتناسب مع الموضوع المعالج والذي يساعد على جمع المعلومات والبيانات وتصنيف وتحليل المعطيات .

ويعرف على أنه أسلوب لجمع البيانات يتم من خلاله الحصول على المعلومات مباشرة من الأفراد الذي يتم اختيارهم ليكونوا بمثابة أساس للوصول إلى استنتاجات مع مجتمع البحث وبتيح للباحث الحصول على خمسة أنواع من المعلومات عن المبحوثين، حقائق، إدراك، آراء واتجاهات، تقارير، سلوك<sup>1</sup>

وعرف بأنه أسلوب للتفكير والعمل و يعتمده الباحث لتنظيم أفكاره وتحليلها و عرضها و بالتالي يرتبط تحديد الأسلوب أو المنهج العلمي الذي يستخدمه و يطبقه الباحث لدراسة ظاهرة أو مشكلة معينة بموضوع و محتوى الظاهرة المدروسة ، بمعنى أن مناهج و أساليب البحث العلمي تختلف باختلاف الظواهر و المشكلات المدروسة و ما يصلح منها لدراسة ظاهرة معينة قد لا يصلح لدراسة ظاهرة أخرى نظرا لاختلاف الظواهر المدروسة في خصائصها و موضوعاتها.<sup>2</sup>

وقد اعتمدنا في دراستنا هذه على المنهج الوصفي لأنه يتوافق ودراستنا ويرجع ذلك إلى ملائمة لدراسة الظواهر الاجتماعية لان هذا المنهج يصف الظاهرة وصفا موضوعيا من خلال البيانات التي يتحصل عليها باستخدام أدوات وتقنيات البحث العلمي .

وعلى اعتبار أن الدراسة التي يقوم بها الباحث تهدف إلى معرفة دور الإذاعة المحلية في نشر الوعي المروري وذلك من خلال بثها لبرامج التوعية ، وهذا ما دفعنا إلى استخدام هذا المنهج الذي يعد من بين أحد المناهج التي تقوم بالتحليل

<sup>1</sup>-عامر مصباح، منهجية البحث العلمي في علوم السياسية والإعلام، ديوان المطبوعات الجامعية، الجزائر، 2008، ص51.

<sup>2</sup>-ربحي مصطفى عليان و عثمان محمد غنيم ، مناهج و أساليب البحث العلمي " النظرية و التطبيق " ، ط 1 ، دار صفاء ، عمان ، 2000 ، ص 33 .

والتفسير العلمي لوصف ظاهرة أو مشكلة محددة كما أنه لا يقتصر على التعرف بمعالم الظاهرة وتحديد أسباب وجودها وإنما يشمل تحليل البيانات وقياسها وتفسيرها والتوصل إلى وصف دقيق للظاهرة ونتائجها.

## 8- أدوات جمع البيانات:

تعتبر عملية جمع البيانات في الدراسة العلمية ركيزة أساسية يتوقف عليها نجاح هذه الأخيرة أو فشلها، فهي الوسائل التي يتم استخدامها للحصول على بيانات في الميدان التي تجرى فيه الدراسة، فقد استعنا في جمع البيانات المتعلقة بموضوع الدراسة باستمرار الاستبيان.

### الاستبيان:

يعد الاستبيان أحد الوسائل التي يعتمد عليها الباحث في تجميع البيانات والمعلومات من مصادرها؛ وهو مجموعة من الأسئلة التي يطرحها الباحث على المبحوثين وفق توقعاته للموضوع و الإجابة تكون حسب توقعات الباحث التي صاغها في استفسارات محددة.<sup>1</sup>

❖ هي عبارة عن مجموعة من الأسئلة المكتوبة التي تعد بقصد الحصول على معلومات أو آراء المبحوثين حول ظاهرة أو موقف معين، ويعد الاستبيان من أكثر الأدوات المستخدمة في جمع البيانات الخاصة بالعلوم الاجتماعية التي تتطلب الحصول على معلومات أو معتقدات أو تصورات أو آراء الأفراد.<sup>2</sup>

❖ كما يعرفها (أحمد مرسل) أنها تلك القائمة من الأسئلة التي يحضرها الباحث بعناية تعبيرا عن الموضوع المبحوث في إطار الخطة الموضوعية لتقدم إلى المبحوث من أجل الحصول على إجابات تتضمن المعلومات والبيانات المطلوبة لتوضيح الظاهرة المدروسة والتعريف بجوانبها المختلفة.<sup>3</sup>

<sup>1</sup> مروان عبد المجيد إبراهيم، أسس البحث العلمي لإعداد الرسائل الجامعية، ط 1، مؤسسة الوراق، عمان، 2000، ص 165.

<sup>2</sup> محمد عبيدات و محمد أبو نصار و عقلة مبيضين، منهجية البحث العلمي القواعد والمراحل والتطبيقات، د ن، دار وائل، عمان ، 1999، ص 63

<sup>3</sup> أحمد مرسل، مناهج البحث العلمي في علوم الإعلام والاتصال، ط 2، ديوان المطبوعات الجامعية، الجزائر، 2005، ص 220.

احتوت استمارة الاستبيان على خمس محاور تدرج ضمنهم أسئلة حسب فرضيات الدراسة وكان عدد الأسئلة 37 سؤال واعتمدنا في بعض الأسئلة على البدائل. وأخضعت الاستمارة للتحكيم حيث بلغ عدد الأساتذة المحكمين (5) في كلية العلوم الإنسانية والاجتماعية، وعرضت عليهم (37) سؤال قبل مع تغير بعض البدائل لبعض الأسئلة مع إضافة نعم ولا للأسئلة المفتوحة.

جدول يوضح أسماء الأساتذة المحكمين :

الجامعة	الدرجة العلمية	التخصص	لأستاذ(ة)
جامعة ورقلة	محاضر(أ)	علم اجتماع الثقافي	بغداد دي خيرة
جامعة ورقلة	مساعد(ب)	ديمغرافيا	سواكري خديجة
جامعة ورقلة	مساعد(ب)	إعلام واتصال	صالح عبد الرحمان
جامعة ورقلة	محاضر(ب)	تنمية الموارد البشرية	حمداوي عمر
جامعة ورقلة	محاضر(ب)	علم اجتماع التنمية	سامية عزيز

## 9- المقاربة النظرية

إن كل بحث علمي لا يخلو من المقاربات النظرية وتختلف هذه المقاربات حسب طبيعة الموضوع وستناول في دراستنا هذه التفاعلية الرمزية ، حيث أن نظرية التفاعلية الرمزية أفكار عالم الاجتماع الأمريكي "جورج هربرت ميد" من جامعة شيكاغو والتي أخذ يطورها في الثلاثينات من القرن الماضي، وهي ترتبط بموقف معين من مواقف الحياة الاجتماعية، ولا تسعى إلى فهم المجتمع ككل، وعلى أي حال فإن هذه النظرية تستند على مجموعة من المفاهيم الأساسية وهي الرموز والمعنى، والتوقعات، والسلوك، والأدوار، التفاعل. **أما التفاعل الرمزي:** يشير إلى ذلك التفاعل الذي يأخذ مكانة من الناس من خلال الرموز ومعظم هذا التفاعل يحدث على أساس الاتصال القائم وجهها لوجه لكنه يمكن حدوثه بأشكال أخرى كالتقائم بالاتصال الرمزي الذي يحدث بينك وبين المؤلف عندما تقرأ جملة له ويحدث أيضا عندما تطيع أو تخالف الإشارة الضوئية للمرور<sup>1</sup>.

<sup>1</sup> -محمود عودة، **أسس علم الاجتماع**، د ط، دار النهضة العربية، بيروت، دس، ص95-96.

## مصطلحات النظرية:

**التفاعل:** هو سلسلة متبادلة ومستمرة من الاتصالات بين فرد وفرد آخر وبين الفرد والجماعة وبين جماعة وجماعة أخرى

وهنا التفاعل يظهر بين السائقين وحملات التوعية التي تبثها الإذاعة المحلية.

**المرونة:** ويقصد استطاعة الإنسان أن يتصرف في مجموعة ظروف بطريقة واحدة وفي وقت واحد بطريقة مختلفة في

وقت آخر وبطريقة متباينة في فرص ثانية .

**الرموز:** هي مجموعة من الإشارات المصطنعة يستخدمها الناس فيما بينهم لتسهيل عملية التواصل وهي سمة خاصة في

الإنسان وتشمل عند ميد اللغة وعند بلومر المعنى وعند قوفمان الانطباعات والصور الذهنية.

**الوعي الذاتي:** وهو مقدرة الإنسان على تمثل الدور فالتوقعات التي تكون للآخرين عن سلوكنا في ظروف معينة هي

بمثابة نصوص يجب أن تمثلها<sup>1</sup>

تفسر نظرية التفاعلية الرمزية التوعية المرورية على أساس أنها عملية للتفاعل الاجتماعي بين السائقين ووسائل الإعلام

وبين المجتمع لتبادل الخبرة عن طريق المثير والاستجابة، وبالتالي يتم دمج أفراد المجتمع بثقافة مشتركة وعلية تعتبر التوعية

المرورية نمط من أنماط التفاعل التي تسود في المجتمع وتؤكد على اختلاف الأدوار تبعاً للنوع ويتم توظيفها لتفسير النتائج

المتحصل عليها ويكون ذلك وفقاً لمصطلحات النظرية المتمثلة في التفاعل، المرونة، الرموز، الوعي الذاتي . و الهدف من

توظيف نظرية التفاعلية الرمزية في دراستنا هذه هو معرفة مدى مسموعية السائقين لحملات التوعية المرورية والاقتداء بما

وأخذها بعين الاعتبار. أي استعمال مفاهيم النظرية.

<sup>1</sup> -شحاتة صيام، النظرية الاجتماعية من المرحلة الكلاسيكية إلى ما بعد الحدائثة، مصر العربية، 2009، ص128.



الجانبة التطبيقية

## الفصل الثاني :الاجراءات المنهجية للدراسة الميدانية

### تمهيد

1- مجالات الدراسة

1-1 المجال المكاني

1-2 المجال الزمني

1-3 المجال البشري

2-العينة

2-1 خصائص العينة

خلاصة الفصل

## تمهيد

بعدما تطرقنا إلى الجانب النظري لعرض المشكلة الأساسية للدراسة سيتم في هذا الفصل عرض الإجراءات المنهجية للدراسة الميدانية وذلك من خلال عرض مجالات الدراسة المكانية والزمانية والبشرية كما سيتم عرض عينة الدراسة وخصائص العينة.

## 1-مجالات الدراسة:

## 1-1- المجال المكاني:

أجريت دراستنا هذه بمدينة ورقلة.

تقع مدينة ورقلة في الجنوب الشرقي للجزائر وهي من أهم الأقطاب الصناعية أما موقعها الجغرافي فتحدها شمالا ولاية الأغواط، وجنوبا ولاية تمنراست وتبلغ مساحتها الإجمالية 211980 كم<sup>2</sup> ويبلغ تعدادها السكاني 633967 نسمة وتظم هذه الولاية 10 دوائر و 21 بلدية.

## 1-2- المجال الزمني:

ويقصد به الفترة التي استغرقتها الدراسة، بحيث أجريت هذه الدراسة في الموسم الجامعي (2014/2015) حيث باشر الجانب النظري لهذه الدراسة من شهر ديسمبر إلى غاية شهر فيفري.

أما الدراسة الميدانية فبدأت في 2015/03/10 إلى غاية 2015/03/19

## 1-3- المجال البشري:

ويقصد به مجتمع البحث ويتمثل مجتمع البحث في جميع الأفراد أو الأشخاص التي تسهم الظاهرة، وبعبارة أخرى جميع مفردات الظاهرة التي يدرسها الباحث. وقد كان مجتمع البحث الذي سنتعرض له في دراستنا هذه هو عدد من السائقين بمدينة ورقلة.



## عينة الدراسة:

### 2- العينة :

هي طريقة من طرق البحث وجمع المعلومات فتأخذ العينة من مجموعة ما لانتقال من الجزء إلى الكل أو للتوصل إلى حكم على المجتمع في ضوء بعض أفراده فهي ضرب من الاستقرار وليست العينة إلا مثالا أو مجموعة أمثلة يستخلص منها أحكام في قدر من الاحتمال .

تعرف العينة على أنها الجزء من المجتمع التي يجرى اختيارها وفق قواعد وطرق علمية بحيث تمثل المجتمع تمثالا صحيحا<sup>1</sup>

### وتعرف العينة العشوائية :

بأنها الطريقة التي تعطي لكل عنصر من عناصر مجتمع الدراسة الأصلي فرصة الظهور نفسها في العينة المختارة وتكون فرصة الظهور لكل عنصر معروفة ومحددة مسبقا.وعينة هذه الدراسة متمثلة في مجموعة من السائقين بولاية ورقلة.

ولقد تم اختيار العينة العشوائية البسيطة الذي تعرف: بأنها العينة التي يمكن اختيارها بطريقة تعطي لكل فرد من أفراد مجتمع البحث احتمالا للظهور في العينة يمكن حسابه ، بل إن هذا النوع من العينات لا يعطي فقط كل فرد في المجتمع فرصا متساوية للظهور في العينة فحسب ، بل يعطي كل مجموعة من مجموعاته نفس الفرصة<sup>2</sup>

على اعتبار أن مجتمع البحث بلغ 600 سائق وهذا يعني أن العدد فاق 100 مفردة لذلك اخترنا 10% من نسبة العينة

$$600 \quad \leftarrow \quad 100\%$$

$$60 \quad \leftarrow \quad 10\%$$

$$60 = \frac{600 \times 10}{100}$$

وعليه فقد بلغ عدد العينة 60 سائق

<sup>1</sup>-عبد المجيد لطفي ،علم الاجتماع ،ط7، دار المعارف ،القااهرة ،1976،ص 353.

<sup>2</sup>-زيدان عبد الباقي ، قواعد البحث الاجتماعي ، الهيئة العامة للكتاب ، القااهرة ، ط2 ، 1984، ص 172.

## 2-1- خصائص العينة:

### البيانات الشخصية:

#### الجدول رقم (1): يبين توزيع أفراد العينة حسب متغير الجنس

الجنس	التكرار	النسبة
ذكر	47	78,33%
أنثى	13	21,67%
المجموع	60	100%

من خلال الجدول يتضح أن أفراد العينة كان معظمهم من الذكور حيث تمثل بنسبة 78,33% وبالمقابل 21,67% من الإناث

#### الجدول رقم (2): يبين توزيع أفراد العينة حسب متغير السن

السن	التكرار	النسبة
20-18	00	00%
30-20	20	33,33%
40-30	22	36,67%
40 فأكثر	18	30%
المجموع	60	100%

من خلال الجدول يتضح أن 36,67% من أفراد العينة تتراوح أعمارهم بين 30-40 سنة وبالمقابل 33,33% تتراوح أعمارهم بين 20-30 وبالمقابل 30% تتراوح أعمارهم من 40 سنة فأكثر ومنه فإن الذين يستمعون للبرامج الإذاعية معظمهم كهول. ونلاحظ أن الذي أعمارهم من 20-18، لا يستمعون للبرامج الإذاعية.

#### الجدول رقم (3): يبين توزيع الأفراد حسب متغير المستوى التعليمي

المستوى التعليمي	التكرار	النسبة
ابتدائي	05	8,33
متوسط	10	16,67
ثانوي	19	31,67
جامعي	26	43,33
المجموع	60	100

نلاحظ من خلال الجدول أن 43,33% مستواهم جامعي وبالمقابل 31,67% مستواهم ثانوي وبالمقابل 16,67% مستواهم متوسط وبالمقابل 8,33% مستواهم ابتدائي والملاحظ أن الذين يستمعون لبرامج الإذاعة المحلية في أغلبهم مستواهم جامعي.

#### الجدول رقم (4): يبين توزيع أفراد العينة حسب متغير المهنة

المهنة	التكرار	النسبة
سائق	21	35%
طالب	5	8,33%
أستاذ	7	11,67%
موظف	27	45%
المجموع	60	100%

نلاحظ من خلال الجدول أن 45% موظفون وبالمقابل 35% منهم سائقين وبالمقابل 11,67% أساتذة وبالمقابل 8,33% طلبة وعليه فإن أغلب الذي يستمعون للبرامج الإذاعية موظفون. ونجدها منخفضة لدى الطلبة

#### الجدول رقم (5): يبين توزيع أفراد العينة حسب متغير الحالة العائلية

الحالة العائلية	التكرار	النسبة
متزوج	40	66,67%
أعزب	20	33,33%
المجموع	60	100%

نلاحظ من خلال الجدول أن 66,67% من المتزوجين وبالمقابل 33,33% من العزاب وعليه فإن الذي يستمعون للبرامج الإذاعية في أغلبهم متزوجون. قد يعود ذلك أن الإذاعة ربما تبث البرامج الأسرية .

### خلاصة الفصل :

قد شمل هذا الفصل الإجراءات المنهجية المتمثلة في تحديد مجالات الدراسة المكاني والزمني والبشري أما العينة الممثلة لمجتمع الدراسة وهي العينة العشوائية البسيطة وقد تم تحديد خصائصها ومميزاتها بآءا على متغيرات ومؤشرات تضمنتها أسئلة الاستبيان.

## الفصل الثالث :عرض و تحليل البيانات و تفسير النتائج

### عرض البيانات

1- خلاصة و تفسير نتائج الفرضية الأولى

2- خلاصة و تفسير نتائج الفرضية الثانية

3- خلاصة و تفسير نتائج الفرضية الثالثة

4- خلاصة و تفسير نتائج الفرضية الرابعة

5-الاستنتاج العام

### 1- عرض وتحليل وتفسير البيانات:

الفرضية الأولى: مسموعية الإذاعة المحلية لدى الجمهور.

الجدول رقم (06): يبين توزيع العينة حسب الاستماع لبرامج الإذاعة المحلية

النسبة	التكرار	المسموعية
25%	15	دائما
15.4%	09	غالبا
53.33%	32	أحيانا
6.67%	04	نادرا
100%	60	المجموع

من خلال الجدول نلاحظ أن نسبة الاستماع للإذاعة المحلية أحيانا وتقدر بنسبة 53.33% وهذا قد يعود لفترات البث غير مناسبة، بينما نسبة الذي يستمعون للإذاعة المحلية دائما تقدر بنسبة 25% والذين يستمعون غالبا تقدر نسبتهم بـ 15.4% وكانت أقل نسبة نادرا 6,97% ممن يستمعون للإذاعة .

الجدول رقم (07): يبين توزيع العينة حسب أماكن الاستماع للإذاعة

النسبة	التكرار	المسموعية
26,98%	17	المنزل
73,02%	46	المركبة
100%	63	المجموع

نلاحظ من خلال الجدول نلاحظ أن نسبة الاستماع للإذاعة بالمركبة أعلى وا تقدر بـ 73,02% وبالمقابل نسبة الاستماع بالمنزل تقدر بـ 26,98% والملاحظ أن السائقين يفضلون الاستماع بالمركبة أكثر من المنزل ويعود ذلك إلى عدم وجود الوقت للاستماع للإذاعة لأن المنزل يوجد فيه تلفاز وبالتالي فهو يفضل على أن يفتح الراديو.

الجدول رقم (08): يبين توزيع العينة حسب الأفراد التي تستمع معهم البرامج

النسبة	التكرار	المسموعية
73,33%	44	لوحدهم
10%	06	مع زملائك
16,67%	10	مع أفراد العائلة
100%	60	المجموع

نلاحظ من خلال الجدول أن نسبة الاستماع للإذاعة للسائق لوحدهم تقدر ب 73,33% وبالمقابل 16,67% من يستمع مع زملائه وبالمقابل 10% من يستمع مع أفراد العائلة.

وبالتالي فإن السائقين يفضلون الاستماع لوحدهم ذلك من أجل التركيز مع البرامج التي تبثها الإذاعة.

الجدول رقم (09): يبين توزيع العينة حسب أوقات الاستماع للبرامج الإذاعية

النسبة	التكرار	المسموعية
60,56%	43	صباحا
25,35%	18	مساء
14,08%	10	ليلا
100%	71	المجموع

من خلال الجدول نلاحظ أن الفترة الصباحية هي الأكثر فترة التي يستمع فيها السائق للإذاعة المحلية والتي تقدر بنسبة

60,56% مقابل الفترة المسائية 25,35% وبالمقابل 14,08% وهذا يرجع إلى أن السائقين في الفترة الصباحية

يكونون على حرص لمعرفة ماذا يحدث من حولهم .

## الجدول رقم (10): يبين توزيع العينة حسب وقت الاستماع

النسبة	التكرار	المسموعية
65.67%	39	يومية
25.56%	15	أسبوعيا
10%	06	شهريا
100%	60	المجموع

من خلال الجدول نلاحظ أن نسبة الاستماع للإذاعة يوميا أكبر نسبة بحيث تقدر بـ 65.67% ونجد الاستماع أسبوعيا يقدر بـ 25% وتقل نسبة الاستماع شهريا بحيث تقدر بـ 10% وهذا يدل على أن للإذاعة المحلية مسموعية من قبل الجماهير وبهذا تعتبر وسيلة من وسائل الاتصال الجماهيري الفعال داخل المجتمع.

## الجدول رقم (11): يبين توزيع العينة حسب الرضا على البرامج الإذاعية

النسبة	التكرار	المسموعية
50%	30	راض
43.33%	26	نوعا ما
6.67%	04	غير راض -عدم احترام المهنة -لا تمس كل جوانب الحياة -عدم التركيز -عدم وجود انتقاد للمسؤولين
100%	60	المجموع

من خلال الجدول نلاحظ أن الرضا على برامج الإذاعة المحلية يقدر بنسبة 50% والدين رضاهم نوعا ما يقدر بنسبة 43.33% مقابل الدين غير راضون على برامج الإذاعة تقدر بنسبة 6.67% معنى ذلك أن برمج الإذاعة المحلية تشبع حاجات المستمعين وتلبي لهم رغباتهم.

## 2- خلاصة واستنتاج الفرضية الأولى:

نستخلص من خلال التحليل التي قمنا به أن للإذاعة المحلية مسموعية لدى الجماهير وذلك بنسبة 53,33% وقد يعود ذلك إلى اعتبارها وسيلة من وسائل الإعلام الفعالة داخل المجتمع وذلك لما تقدمه من برامج وفقرات إعلانية، وكذلك مناسبة الوقت لا ذاع البرامج، لأنها وسيلة سهلة الاقتناء وموجودة في أي مكان وبالتالي يستطيع الجمهور الوصول إليها في أي وقت وبأي طريقة .

### الفرضية الثانية: مكانة الإذاعة المحلية عند الجمهور

الجدول رقم (12): يبين توزيع العينة حسب الدور الذي تمثله الإذاعة للجمهور

النسبة	التكرار	المكانة
55%	33	تزويد الأخبار
31.67%	19	تثقيف
13.33%	08	اكتساب المعارف
100%	60	المجموع

من خلال الجدول نلاحظ أن الإذاعة المحلية تزود الأفراد بالأخبار بقدر عال بحيث تقدر بنسبة 55% وبالمقابل تثقفهم بنسبة 31.67% أما اكتساب المعارف ضعيل بحيث تقدر ب 13.33% من هنا نستطيع القول بأن الإذاعة تمثل مصدر لمعرفة الأخبار من قبل الجمهور أكثر من هي مصدر للتثقيف أو اكتساب المعارف.



الجدول رقم (13): يبين توزيع العينة حسب البرامج التي تحظى باهتمامات الجمهور

النسبة	التكرار		المكانة
%13.33	08	ثقافية	نعم
%20	12	سياسية	
%31.67	19	اجتماعية	
%18.33	11	رياضية	
%13.33	08	دينية	
%3.33	02	ترفيهية	
%11.67	07		لا
%100	60		المجموع

من خلال الجدول نلاحظ أن 31,33% من البرامج الاجتماعية تحظى باهتمامهم لأنها تعالج الواقع المعاش وبالمقابل 20% من البرامج السياسية وذلك لمعرفة أحوال البلاد وبالمقابل 18,33 برامج رياضية وبالمقابل 13,33 برامج دينية وثقافية وبالمقابل 3,33% برامج ترفيهية وهناك من لا تقدم لهم الإذاعة برامج تحظى باهتمامهم 11,67%

الجدول رقم (14): يبين توزيع العينة حسب المواضيع التي تستهوي الجماهير

النسبة	التكرار	المكانة
%9,65	11	سياسية
%18,42	21	ثقافية
%22,81	26	اجتماعية
%22,81	26	رياضية
%13,16	15	ترفيهية
%10,52	12	دينية
%2,63	03	قانونية
%100	114	المجموع

من خلال الجدول نلاحظ أن 22,81% من المواضيع الاجتماعية والرياضية هي التي تستهوي الجماهير وبالمقابل

18,42% من المواضيع الثقافية وبالمقابل 13,16% من المواضيع الترفيهية وبالمقابل 10,52% من المواضيع الدينية

وبالمقابل 9,65% من المواضيع السياسية وبالمقابل 2,63% من المواضيع القانونية والملاحظ أن المواضيع الاجتماعية والرياضية هي التي تحتل المرتبة الأولى في الإذاعة المحلية.

### 3- خلاصة واستنتاج الفرضية الثانية:

نستخلص من خلال التحليل التي قمنا به أن للإذاعة المحلية مكانة لدى الجماهير، وذلك من خلال أنها تزودهم بالأخبار بنسبة 55% وبالتالي فهي تمثل لهم مصدر للأخبار، بالرغم من وجود مصادر أخرى أي وسائل تكنولوجية أخرى كما تمثل 31,67% تثقيف. وعليه يمكننا القول بأن للإذاعة المحلية مكانة كبيرة، حيث أصبحت منتشرة داخل المجتمع، كما أنها تعتبر وسيلة اتصال جماهيرية فعالة وذلك من خلال ما تقدمه من برامج مختلفة تصب في جميع مناحي الحياة.

### الفرضية الثالثة: مساهمة الإذاعة في نشر الوعي وحملات التوعية

الجدول رقم (15): يبين توزيع العينة حسب السبب الذي يؤدي إلى وقوع الحوادث

النسبة	التكرار	المساهمة
50,59%	43	السرعة الزائدة
29,41%	25	مخالفة قانون المرور
20%	17	الطرق
100%	85	المجموع

من خلال الجدول نلاحظ أن 50,59% من السرعة الزائدة تتسبب في حوادث المرور وهذا يعود لعدم وعي السائقين بخطورة

هذه الظاهر وبالمقابل 29,41% هي مخالفة قانون المرور وبالمقابل 20% من الطرق

## الجدول رقم(16) يبين توزيع العينة حسب الأضرار الناتجة عن الحوادث

النسبة	التكرار	الخسائر
36.67%	22	مادية
28.33%	17	بشرية
5%	03	نفسية
21.67%	13	الإعاقة والموت
8.33%	05	دون إجابة
100%	60	المجموع

من خلال الجدول نلاحظ أن 36,67% من الخسائر المادية وبالمقابل 28,33% خسائر بشرية وبالمقابل 21,67% يصابون بالإعاقة والموت و5% من الحالات النفسية والملاحظ أن أكثر نسبة هي الخسائر المادية مما يؤدي إلى إتلاف المركبات.

## جدول رقم (17): يبين توزيع العينة حسب ارتفاع حوادث المرور

النسبة	التكرار	المساهمة
1.67%	01	قليلة
10%	06	متوسطة
41.67%	25	كبيرة
46.66%	28	كبيرة جدا
100%	60	المجموع

من خلال الجدول نلاحظ أن 46,66% يرون بأن حوادث المرور في الجزائر كبيرة جدا وهذا يعود إلى عدم مبالاة السائقين والتهور أثناء القيادة وبالمقابل 41,67% كبيرة وبالمقابل 10% متوسطة وبالمقابل 1,67% يرون نسبة الحوادث قليلة

## جدول رقم (18): يبين توزيع العينة حسب تأثير المشاكل الأسرية

النسبة	التكرار	المساهمة
95%	57	نعم
5%	03	لا
100%	60	المجموع

من خلال الجدول نلاحظ أن 95% من المشاكل الأسرية تتسبب في وقوع حوادث المرور وبالمقابل 5% من أجابوا بأن ليس لها دخل في وقوع الحادث .

#### الجدول رقم (19): يبين توزيع العينة حسب سن وقوع حوادث المرور

النسبة	التكرار		المساهمة
18.33%	11	25-19	نعم
6.67%	04	32-26	
10%	06	44-33	
65%	39		لا
100%	60		المجموع

من خلال الجدول نلاحظ أن 65% لم يتعرضوا لحوادث مرور، وبالمقابل 18,33% ممن تعرضوا لحوادث مرور هم فئة الشباب وتتراوح أعمارهم بين 25-19 سنة ويعود ذلك لعدم الوعي والتهور وبالمقابل 10% تتراوح أعمارهم بين 33-44 سنة وبالمقابل 6,67% تتراوح أعمارهم بين 26-32 سنة.

#### الجدول رقم (20): يبين توزيع العينة حسب استخدام حزام الأمان

النسبة	التكرار	المساهمة
96.67%	58	مفيد
3.33%	08	ضار
100%	60	المجموع

من خلال الجدول نلاحظ أن 96,67% من ضرورة استخدام حزام الأمان وذلك لتفادي وقوع حوادث المرور لأنه يحمي السائق وبالمقابل 3,33% ممن يرون أنه ضار وذلك لأنه عند وقوع الحادث لا يستطيع الخروج من المركبة . والملاحظ أنه في الغالب ضروري .

## الجدول رقم (21) : يبين توزيع العينة حسب الإحساس بالتعب عند القيادة

النسبة	التكرار	المساهمة
98.33%	59	نعم
1.67%	01	لا
100%	60	المجموع

من خلال الجدول نلاحظ أن 98,33% من القيادة عند الإحساس بالتعب تعتبر سبب في وقوع الحوادث وبالمقابل

1,67% من السائقين الذي يرون بأن القيادة عند الإحساس بالتعب لا يعد سبب في وقوع الحوادث

## الجدول رقم (22): يبين توزيع العينة حسب القيادة أثناء الليل

النسبة	التكرار	المساهمة
65%	39	نعم
35%	21	لا
100%	60	المجموع

من خلال الجدول نلاحظ أن 65% من القيادة أثناء الليل تؤدي إلى حدوث حادث مروري، قد يؤدي بالسائق إلى الموت

وبالتالي ويعود ذلك لأن في تلك الفترة ينقص التركيز وبالمقابل 35 % من يفضل القيادة أثناء الليل .

## الجدول رقم (23): يبين توزيع العينة حسب استخدام الهاتف النقال

النسبة	التكرار	المساهمة
85%	51	نعم
15%	09	لا
100%	60	المجموع

من خلال الجدول نلاحظ أن 85% ممن يرون أن استخدام الهاتف النقال يعتبر سبب في وقوع حوادث المرور ويعود

ذلك إلى عدم المبالاة وعدم الوعي و15% ممن لا يعتبرون الهاتف النقال سبب في وقوع حوادث المرور

## الجدول رقم (24): يبين توزيع العينة حسب الاستماع للإذاعة في الطريق

النسبة	التكرار	المساهمة
70%	42	نعم
30%	18	لا
100%	60	المجموع

من خلال الجدول نلاحظ أن 70% من السائقين يستمعون للإذاعة المحلية أثناء سيرهم في الطريق وهذا يدل على أن السائقين يهتمون بالبرامج الإذاعية و15% من السائقين لا يستمعون إلى الإذاعة المحلية أثناء السير وربما يعود ذلك عدم الاهتمام بالبرامج الإذاعية .

## الجدول رقم (25): يبين توزيع العينة حسب درجة الاستيعاب لمضمون الفواصل

النسبة	التكرار	المساهمة
33.33%	20	عال
56.67%	34	متوسط
10%	06	ضئيل
100%	60	المجموع

من خلال الجدول نلاحظ أن 56,67% ممن يكون استيعابهم لمضمون الفواصل متوسط وبالمقابل 33,33% استيعابهم عال وبالمقابل 10% وقد يعود ذلك إلى عدم الإحساس بحجم الظاهرة وخطورتها وبالمقابل 33,33%

## الجدول رقم (26): يبين توزيع العينة حسب مفهومي اللغة المسموعة

النسبة	التكرار	المساهمة
95%	57	نعم
5%	03	لا
100%	60	المجموع

من خلال الجدول نلاحظ أن 95% ممن أجابوا بأن اللغة المسموعة واضحة عند عرض فواصل حملات التوعية وبالمقابل 5% ممن أجابوا بأن اللغة المسموعة غير واضحة ويعود ذلك أن اللغة المسموعة في الإذاعة تخاطب جميع شرائح المجتمع.

الجدول رقم (27): يبين توزيع العينة حسب اللغة المفضلة في عرض إعلانات التوعية

النسبة	التكرار	المساهمة
63.33%	38	العامية
35%	21	الفصحى
1.67%	01	دون إجابة
100%	60	المجموع

من خلال الجدول نلاحظ أن 36% من المبحوثين فضلوا استخدام العامية في عرض إعلانات حملات التوعية المرورية لأنها تصل لكل مستويات المجتمع والكل يفهمها وبالمقابل 35% ممن يفضلون الفصحى وقد يعود هذا إلى مستواهم التعليمي أو مكانتهم داخل المجتمع .

الجدول رقم (28): يبين توزيع العينة حسب عملية نجاح حملات التوعية بالإذاعة المحلية

النسبة	التكرار		المساهمة
17.19%	11	-استفادة السائقين	نعم
35.94%	23	-التوعية	
12.5%	08	النصائح والإرشادات	
1.56%	01	-زيادة نسبة الحوادث	لا
1.56%	01	-عدم احترام قانون المرور	
6.25%	04	عدم اختيار الوقت المناسب	
1.56%	01	-عدم استمرارية الحملة	
23.44%	15	دون إجابة	
100%	64		المجموع

نلاحظ من خلال الجدول أن 35% من نجاح حملات التوعية بالإذاعة المحلية هي التوعية التي تقدمها هذه البرامج بالدرجة الأولى وبالمقابل 17% هي استفادة السائقين من هذه الحملات وبالمقابل 12,5% من النصائح والإرشادات وبالمقابل 1,56% زيادة نسبة الحوادث، عدم احترام قانون المرور، عدم استمرار الحملة.

الجدول رقم (29): يبين توزيع العينة حسب المعارف التي تضيفها حملات التوعية

المساهمة	التكرار		النسبة
نعم	احترام قانون المرور	23	%38.33
	التوعية	10	%16.67
	انخفاض السرعة	06	%10
لا	21		%35
المجموع	60		%100

من خلال الجدول نلاحظ أن %38,33 من أجابوا بنعم وأضاف لهم برامج حملات التوعية المرورية معارف جديدة وهي احترام قانون المرور وبالمقابل %16,67 من أضافت لهم التوعية وبالمقابل %10 من أضافت لهم انخفاض السرعة أثناء القيادة وبالمقابل %35 من أجابوا بلا حيث أن الإذاعة لم تضيف لهم أي معارف جديدة.

#### 4- خلاصة واستنتاج الفرضية الثالثة:

نستخلص من خلال التحليل التي قمنا به أن الإذاعة المحلية ساهمت في نشر الوعي المروري وبث حملات التوعية ويظهر ذلك من خلال الالتزام باستخدام حزام الأمن بنسبة %96,67 من الذين أجابوا بأنه مفيد أثناء القيادة وكذلك نجاح حملات التوعية ناجحة وهدفها توعويا.

#### الفرضية الرابعة: حملات التوعية المرورية وتأثيرها على سلوك السائقين

الجدول (30): يبين توزيع العينة حسب العناصر التي تثير الاهتمام عند سماع فواصل حملات

التوعية

النسبة	التكرار	حملات التوعية
%6.67	04	موضوع الحملة
%60	36	النصائح والإرشادات
%33.33	20	خسائر الحوادث المؤلمة
%100	60	المجموع



من خلال الجدول نلاحظ أن 60% يتجذبون للنصائح والإرشادات وبالمقابل 33,33% ممن أجابوا بخسائر الحوادث المؤلمة وبالمقابل 6,67% من موضوع الحملة والملاحظ أن أسلوب النصح والإرشاد له صدى واسع وذلك لأنه يخاطب عقل الفرد بتوجيهه وإرشاده للقيام بالسلوك الجيد.

**الجدول رقم (31): يبين توزيع العينة حسب شعور السائقين عند سماع فواصل حملات التوعية**

التوعية	التكرار	النسبة
الخوف	10	16.67%
المسؤولية	45	75%
لا تشعر بشيء	05	8.33%
المجموع	60	100%

من خلال الجدول نلاحظ أن 75% من المبحوثين يشعرون بالمسؤولية عند سماعهم للفواصل الإعلانية وبالمقابل 16,67% من يشعرون بالخوف وبالمقابل 8,33% لا يشعرون بشيء ومنه فعليه القول بأن الشعور بالمسؤولية يعد بعدا إيجابيا حول فعالية هذه الفواصل لأن الشعور بالمسؤولية يعتبر من المعايير الأخلاقية وكذلك الشعور بالخوف يعتبر مؤشر إيجابي لتخفيف من حدة هذه الظاهرة .

**الجدول (32): يبين توزيع العينة حسب التذكير باحترام قوانين المرور**

التوعية	التكرار	النسبة
نعم	58	96.67%
لا	02	3.33%
المجموع	60	100%

من خلال الجدول نلاحظ أن 96,67% من المبحوثين يصرحون بأن هذه الفواصل ساهمت في تذكيرهم باحترام قوانين المرور وبالمقابل 3,33% من أجابوا بأن هذه الفواصل لا تساهم في تذكيرهم باحترام قوانين المرور وقد يعود ذلك لعدم اهتمامهم بمضمون هذه الفواصل وعدم الوعي والاحترام للقوانين

الجدول رقم (33): يبين توزيع العينة تصرف السائق عند سماع فواصل حملات التوعية

التوعية	التكرار	النسبة
تخفيض السرعة	32	40,51%
وضع حزام الأمن	16	20,25%
احترام إشارات المرور	31	39,24%
المجموع	79	100%

من خلال الجدول نلاحظ أن 40,51% من السائقين الذين يخفضون السرعة وبالمقابل 39,24% احترام إشارات المرور وبالمقابل 20,25% وضع حزام الأمن، وعليه فالفاصل الإعلانية التي تقدمها حملات التوعية تساهم بقدر كبير في التزام السائقين بتخفيض السرعة وما نلاحظه هو أن السائقين يعتقدون أن السرعة سبب في حوادث الطرقات وبالتالي فعند سماعهم للفاصل يقومون بتخفيض السرعة مباشرة

الجدول رقم (34): يبين توزيع العينة حسب استخدام حزام الأمن

التوعية	التكرار	النسبة
مفيد	59	98.33%
ضار	01	1.67%
المجموع	60	100%

من خلال الجدول نلاحظ أن 98,33% من المبحوثين أجابوا بأن حزام الأمن مفيد أثناء القيادة وبالمقابل 1,67% من المبحوثين أجابوا بأنه ضار وعليه فإن استخدام حزام الأمن أثناء القيادة يعتبر شئ ضروري ومفيد لأنه يعتبر حزام أمان للسائق خاصة عند وقوع حادث مرور لقدر الله.

جدول رقم (35): يبين توزيع العينة حسب العقوبات التي تصدر بحق المخالفين لقانون المرور

التوعية	التكرار	النسبة
نعم	19	31.67%
لا	41	68.33%
المجموع	60	100%

من خلال الجدول نلاحظ أن 68,33% من المبحوثين أجابوا بأن العقوبات التي تصدر بحق المخالفين لقانون المرور

ليست مجحفة في حقهم ذلك لأن كل سائق يجب أن يعاقب عندما يخالف قانون المرور وبالمقابل 31,67% من أجابوا

بأنها مجحفة وقد يعود ذلك إلى حجم العقوبة ونوعية المخالفة.

جدول رقم (36): يبين توزيع العينة حسب مخالفة قوانين المرور

التوعية	التكرار	النسبة
عدم الوعي	19	31.67%
الامبالاة	08	13.33%
التهور	11	18.33%
عدم الشعور بالمسؤولية	07	11.67%
عدم احترام إشارات المرور	15	25%
المجموع	60	100%

من خلال الجدول نلاحظ أن 31.67% من المبحوثين أجابوا بعدم الوعي عند لجأ السائقين لمخالفة قوانين المرور

وبالمقابل 25% عدم احترام إشارات المرور وبالمقابل 18,33% التهور وبالمقابل 13,33% الامبالاة وبالمقابل

11,67% عدم الشعور بالمسؤولية والملاحظ أن عدم الوعي هو بالدرجة الأولى وذلك لأن أغلب السائقين شباب لا

يهمهم شئ ولا يشعرون بالمسؤولية وكذلك متهورين

جدول رقم (37) يبين توزيع العينة حسب إضافات حول حوادث المرور

التوعية	التكرار	النسبة
تزويد الفواصل	03	5%
تخفيض السرعة	18	30%
احترام قانون المرور	27	45%
دون إجابة	12	20%
المجموع	60	100%

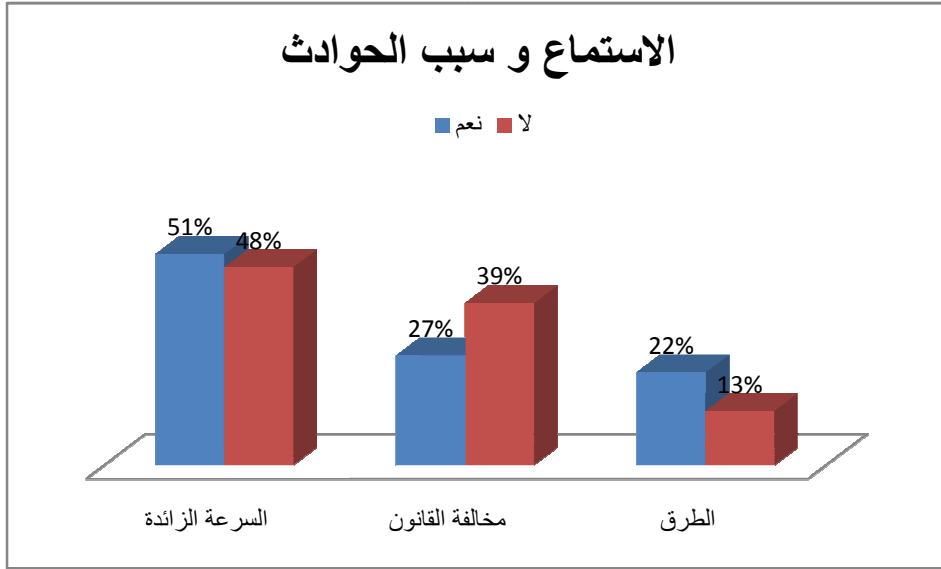
من خلال الجدول نلاحظ أن 45% من المبحوثين يفضلون احترام قانون المرور وبالمقابل 30% تخفيض السرعة وبالمقابل 5% تزويد الفواصل ومن خلال ما لاحظنا أن أغلب السائقين ينصحون بالالتزام بقانون المرور واحترامه لأن عند احترام قانون المرور المعمول بيه في البلاد تكون السلامة المرورية.

5- خلاصة واستنتاج الفرضية الرابعة:

نستخلص من خلال التحليل التي قمنا به أن حملات التوعية المرورية أثرت على سلوك السائقين بحيث أن 60% من السائقين يأخذون بالنصائح والإرشادات وكذلك 75% ممن يشعرون بالمسؤولية عند سماع فواصل حملات التوعية المرورية وكذلك 96,67% ساهمت في تذكيرهم باحترام قانون المرور كما أنها ساهمت في تخفيض السرعة عند القيادة بعد سماع الفواصل بنسبة 40,51% .

الجدول رقم(38): يبين التوزيع حسب الاستماع وسبب الحوادث

%	المجموع	الطرق		مخالفة القانون		السرعة الزائدة		سبب الحوادث
		%	ت	%	ت	%	ت	الاستماع
%100	49	%	ت	%	ت	%	ت	نعم
		22,4 %4	11	%26,53	13	%51,02	25	
%100	23	13,0 %4	03	%39,13	09	%47,83	11	لا
%100	72	19,4 %4	14	30.55%	22	%50	36	المجموع



الشكل رقم (01)

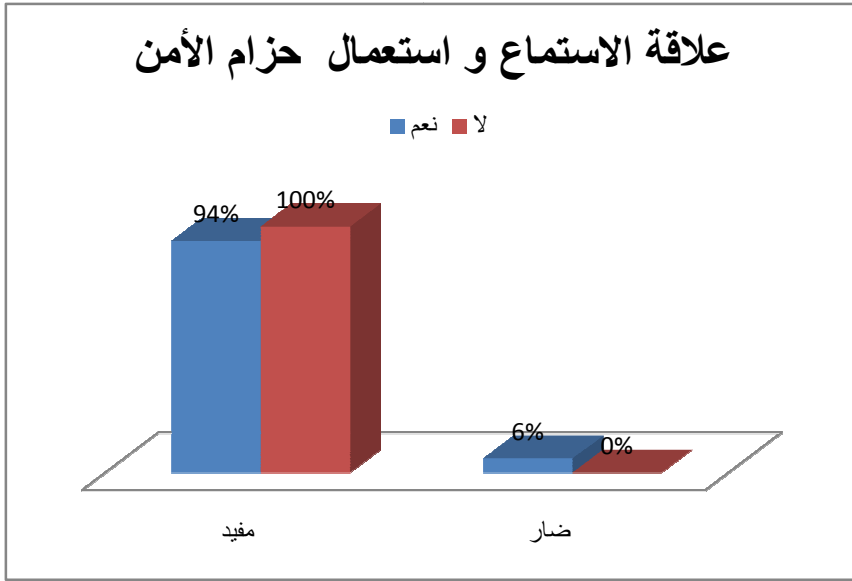
التعليق:

نلاحظ من خلال الجدول أن من أجابوا بنعم 51,02% وهم الذي يرون أن من أسباب الحوادث هي السرعة الزائدة مقابل 26,53 % مخالفة القانون وبالمقابل 22,44% الطرق، وبالمقابل الذين أجابوا بلا 47,83% السرعة الزائدة وبالمقابل 39,13% مخالفة القانون وبالمقابل 13,04% الطرق ، ومنه يمكن القول بأن السرعة الزائدة هي السبب في وقوع الحوادث بالدرجة الأولى عند الذين يستمعون للإذاعة أو عند الذين لا يستمعون وقد يعود ذلك إلى عدم المبالاة أو التهور

وتبين لنا نتائج كاس<sup>2</sup> أنه لا توجد فروق بين الاستماع وأسباب الحوادث ذلك أن كاس<sup>2</sup> الجدولية (5,99) كانت أكبر من كاس<sup>2</sup> المحسوبة والتي بلغت (2,44) عند درجة حرية 2 ومستوى ثقة 0,05 وبالتالي لا توجد فروق ذات دلالة إحصائية بين الاستماع وأسباب الحوادث. قد يكون صوتها غير مسموع من قبل الجمهور وكذلك عدم الاهتمام ببرامج الإذاعة .

الجدول رقم (39): يبين علاقة الاستماع باستخدام حزام الأمان

الاستماع	حزام الأمان		مفيد		ضار		المجموع	%
	نعم	لا	ت	%	ت	%		
نعم	49	0	49	94,23%	03	5,77%	52	100%
	08	0	08	100%	00	0%	08	100%
لا	57	3	60	95%	3	5%	60	100%



الشكل رقم (02)

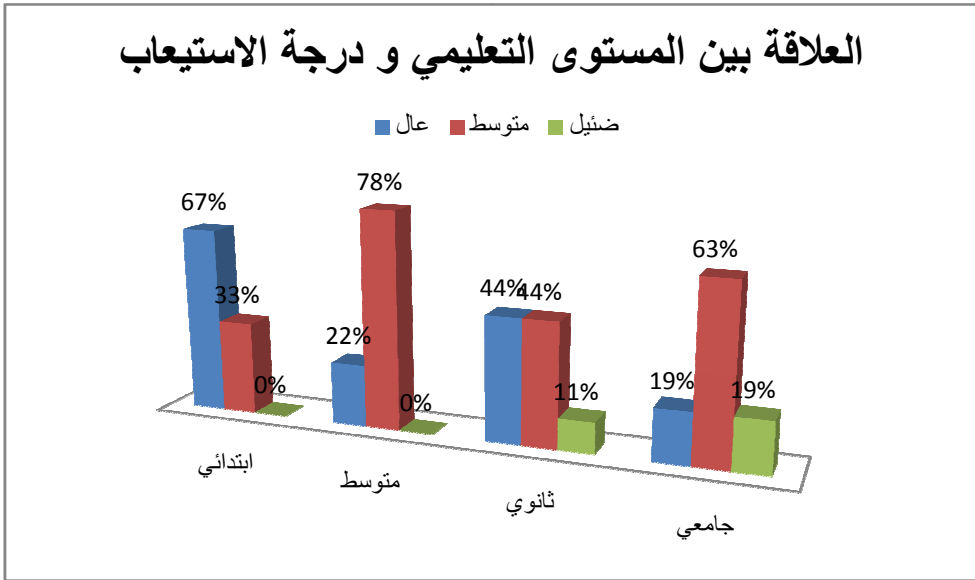
التعليق:

من خلال الجدول نلاحظ أن 94% ممن أجابوا بنعم أي يستمعون للإذاعة يصرحون بأن حزام الأمان أثناء القيادة مفيد مقابل 5,77% ضار وبالمقابل الذي أجابوا بلا 100% مفيد وبالمقابل 0% ضار ومنه يعتبر حزام الأمان ضروري ومفيد لدى السائقين سواء عند الذي يستمع أو لا يستمع لفواصل حملات التوعية المرورية ويعود ذلك إلى وعي السائقين بأهميته وضرورته أثناء القيادة لأنه يحميهم عند وقوع حادث مرور.

وتبين نتائج كاس<sup>2</sup> انه لا توجد فروق بين الاستماع واستخدام حزام الأمان وذلك أن كاس<sup>2</sup> الجدولة تساوي (3,84) وكانت أكثر من كاس<sup>2</sup> المحسوبة التي بلغت (0,48) عند درجة حرية 1 ومستوى ثقة 0,05 وبالتالي لا توجد فروق ذات دلالة إحصائية بين الاستماع للحملات واستخدام حزام الأمان لدى السائقين أثناء القيادة. ويعود ذلك إلى أن الاستماع ليس بالضرورة يوعي الفرد لاستخدام حزام الأمان، أي أن السائقين على وعي بضرورة استخدام الحزام دون الاستماع للإذاعة .

الجدول رقم(40): يبين العلاقة بين المستوى التعليمي ودرجة الاستيعاب

المجموع %	الاستيعاب	الاستيعاب		متوسط		عال		المستوى التعليمي
		ت	%	ت	%	ت	%	
%100	06	00	%0	02	%33,33	04	%66,67	ابتدائي
%100	09	00	%0	07	%77,78	02	%22,22	متوسط
%100	18	02	%11,11	08	%44,44	08	%44,44	ثانوي
%100	27	05	%18,52	17	%62,96	05	%18,52	جامعي
%100	60	07	%11,66	34	%56,67	19	%31,67	المجموع



الشكل رقم (03)

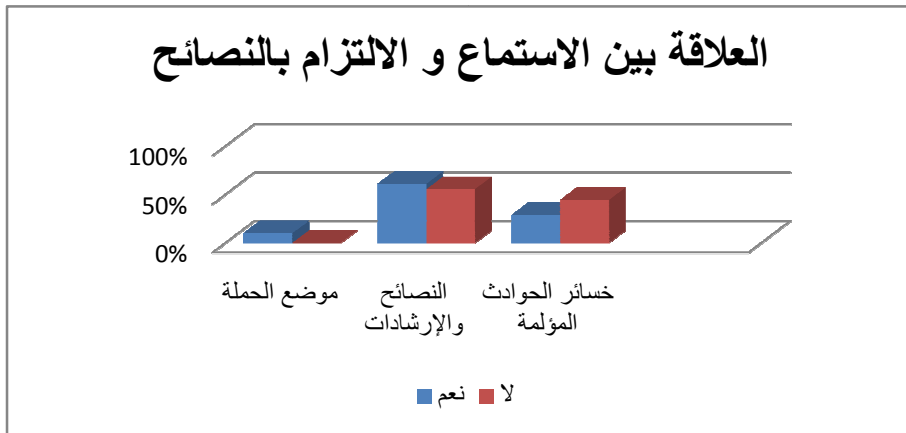
التعليق:

من خلال الجدول نلاحظ أن نسبة استيعاب لمضمون الفواصل متفاوتة بين متوسط عال عند الذين مستواهم ابتدائي ومتوسط وكانت نسبة الذين أجابوا بعال 66,67% وبالمقابل 77,78% الذي أجابوا بمتوسط وبالمقابل 18,52% أجابوا بضئيل وربما يرجع ذلك إلى تأثير الحجج الإقناعية المستخدمة في الرسالة الإعلامية وبهذا فإن الاستيعاب لمضمون الفواصل يعود إلى المستوى التعليمي.

وتبين نتائج ك<sup>2</sup> انه توجد فروق بين الاستيعاب والمستوى التعليمي وذلك أن ك<sup>2</sup> الجدولة تساوي (12,59) وهي أقل من ك<sup>2</sup> المحسوبة التي بلغت (18,85) عند درجة حرية 6 ومستوى ثقة 0,05 وبالتالي توجد فروق ذات دلالة إحصائية بين المستوى التعليمي والاستيعاب لمضمون الفواصل التي تبثها الإذاعة المحلية. وقد يعود ذلك إلى أن الإذاعة صوتها غير مسموع .

الجدول رقم (41): يبين العلاقة بين الاستماع والالتزام بالنصائح

%	المجموع	خسائر الحوادث المؤلمة		النصائح والإرشادات		موضع الحملة		الالتزام بالنصائح الاستماع
		%	ت	%	ت	%	ت	نعم
100%	59	28,81%	17	61,02%	36	10,17%	06	نعم
100%	09	44,44%	04	55,56%	05	0%	00	لا
100%	68	30,88%	21	60,29%	41	8,82%	06	المجموع



الشكل رقم (04)



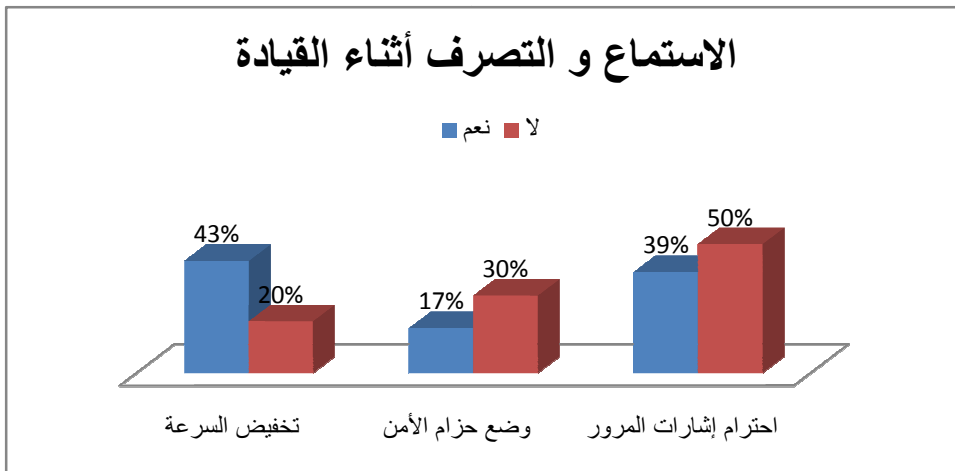
التعليق:

نلاحظ من خلال الجدول أن 61,02% من الذين أجابوا بنعم من السائقين يلتزمون بالنصائح والإرشادات وبالمقابل 28,81% حسائر الحوادث المؤلمة وبالمقابل 10,17% موضوع الحملة والذين أجابوا بلا 19,05% حسائر الحوادث المؤلمة وبالمقابل 12,20% النصائح والإرشادات وبالمقابل 0% لا يستمعون لموضوع الحملة وبالتالي فإن الذين يستمعون للفواصل ويلتزمون بالنصائح والإرشادات هم من يستمعون للإذاعة وذلك لأن له صدي واسع وذلك من خلال مخاطبة عقل الفرد بتوجيهه وإرشاده بالقيام بالسلوك الجيد.

وتبين نتائج ك<sup>2</sup> أنه لا توجد فروق بين الاستماع للفواصل والالتزام بالنصائح وذلك لأن قيمة ك<sup>2</sup> الجدولة تساوي (5,99) وهي أكبر من ك<sup>2</sup> المحسوبة التي بلغت (1,55) وبالتالي فهي ليست دالة إحصائية ويعود ذلك إلى أن النصائح والإرشادات لها نطاق واسع يخاطب العقل حتى الذي لا يستمع

الجدول رقم (42): العلاقة بين الاستماع والتصرف أثناء القيادة

%	المجموع	احترام إشارات المرور		وضع حزام الأمن		تخفيض السرعة		التصرف أثناء القيادة
		%	ت	%	ت	%	ت	الاستماع
%100	69	%39,13	27	%17,39	12	%43,48	30	نعم
%100	10	%50	05	%30	03	%20	02	لا
%100	79	%40,50	32	%18,99	15	%40,51	32	المجموع



الشكل رقم (05)

التعليق:

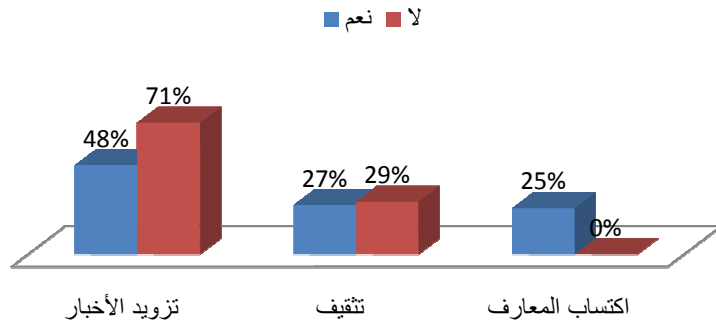
نلاحظ من خلال الجدول أن ممن أجابوا بنعم 43,48% ممن يخفضون السرعة عند سماع فواصل حملات التوعية المرورية وبالمقابل 39,13% ممن يحترمون إشارات المرور وبالمقابل 17,39% يضعون حزام الأمان بينما الذي لا يستمعون 50% احترام إشارات المرور وبالمقابل 30% وضع حزام الأمان وبالمقابل 20% ممن يخفضون وعليه يمكن القول بأن السائقين الذي يستمعون لفواصل حملات التوعية أثناء القيادة يقومون بتخفيض السرعة على خلاف الذي يستمعون فإنهم يحترمون إشارات المرور ويعود ذلك لضعفهم للسلامة المرورية وتفادي الوقوع في الحوادث.

وتبين نتائج كاس<sup>2</sup> أنه توجد فروق بين التصرف أثناء القيادة والاستماع لفواصل حملات التوعية وذلك لأن كاس<sup>2</sup> الجدولة تساوي (5,99) وهي أقل من المحسوبة التي بلغت (11,02) عند درجة حرية 2 ومستوى ثقة 0,05 وبالتالي فإنه توجد فروق ذات دلالة إحصائية بين الاستماع لفواصل حملات التوعية المرورية وكيفية التصرف أثناء القيادة ويعود ذلك إلى وعي السائقين والتزامهم بتطبيق قانون المرور وكذا وعيهم بأهمية هذه الفواصل الإحساس بحجم الظاهرة

الجدول رقم (43): يبين العلاقة بين الإذاعة وتزويد المعارف

المكان	تمثل الإذاعة		تزويد الأخبار		تنقيف		اكتساب المعارف		المجموع	%
	نعم	لا	ت	%	ت	%	ت	%		
نعم	29	48,33%	16	26,66%	15	25%	60	60%	60	100%
لا	05	71,43%	20	28,57%	00	0%	07	07%	07	100%
المجموع	34	50,75%	18	26,86%	15	22,39%	67	67%	67	100%

الاستماع و تزويد المعارف



الشكل رقم (06)

التعليق:

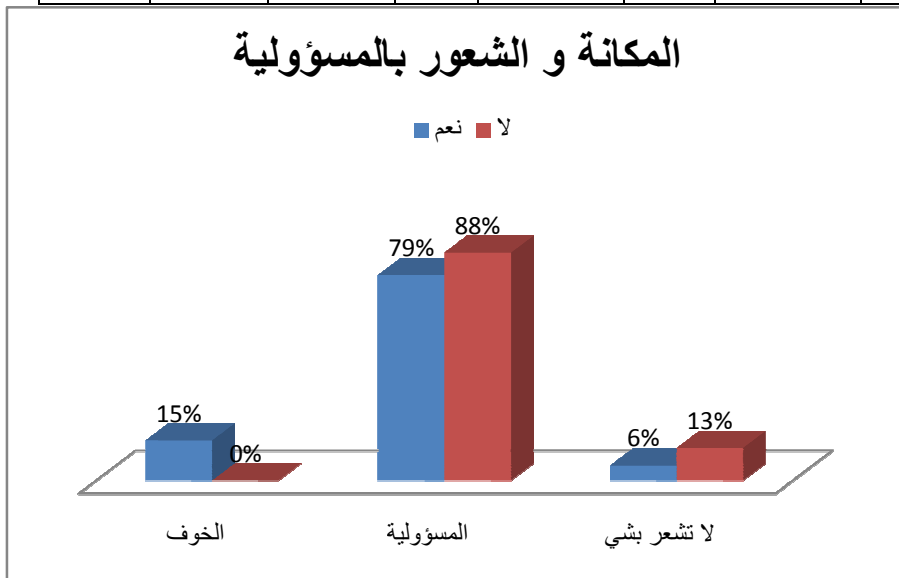
نلاحظ من خلال الجدول أن من أجابوا بنعم 48,33% هو تزويد الأخبار وبالمقابل 26,66% تثقيف وبالمقابل 25% اكتساب المعارف. أما الذي أجابوا بلا 71,43% تزويد أخبار وبالمقابل 28,57% تثقيف أما اكتساب المعارف معدوم. و الملاحظ أنه الذي تمثل لهم الإذاعة مكانة وذلك من خلال تزويدهم بالأخبار وكذلك التي لا تمثل لهم الإذاعة مكانة تزودهم بالأخبار وبالتالي يمكننا القول أن الإذاعة تعتبر مصدر للأخبار بالدرجة الأولى وقد يعود ذلك إلى أنها موجودة في أي مكان على خلاف الوسائل الأخرى.

وتبين نتائج كاس<sup>2</sup> أنه توجد فروق ذات دلالة بين تمثل الإذاعة بالنسبة للجمهور ومكانتها لديهم وذلك لأن قيمة كاس<sup>2</sup> الجدولة تساوي (5,99) وهي أقل من المحسوبة التي بلغت (51,01) عند درجة حرية 2 ومستوى ثقة 0,05 وبالتالي فإنه توجد فروق ذات دلالة إحصائية بين تمثل الإذاعة ومكانتها لدى الجمهور .

يعود ذلك لأهميتها كوسيلة اتصال جماهيرية لها صدى داخل المجتمع، وكذلك حسب ميولا تم بحيث تزودهم بالأخبار وتثقفهم وتكسبهم المعارف.

الجدول رقم (44): يبين العلاقة بين المكانة والشعور بالمسؤولية

المكانة	الخوف		المسؤولية		لا تشعر بشي		المجموع	%
	ت	%	ت	%	ت	%		
نعم	08	15,39%	41	78,84%	03	5,77%	52	100%
لا	00	0%	07	87,5%	01	12,5%	08	100%
المجموع	08	13,33%	48	80%	04	6,67%	60	100%



الشكل رقم (07)

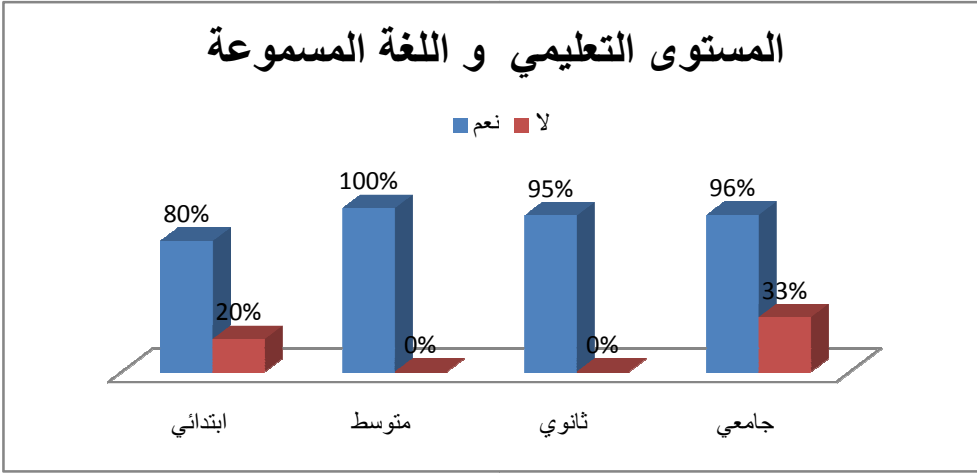
التعليق:

من خلال الجدول نلاحظ أن 78% من السائقين الذين أجابوا بنعم يشعرون بالمسؤولية عند سماعهم لفواصل حملات التوعية مقابل 15,39% يشعرون بالخوف وبالمقابل 5,77% من الذين لا يشعرون بشي بينما الذين أجابوا بنعم 87,5% ممن يشعرون بالمسؤولية وبالمقابل 12,5% ممن لا يشعرون بشي وبالمقابل 0% ممن يشعرون بالخوف وعليه فيمكننا القول أن السائقين يشعرون بالمسؤولية بالدرجة الأولى عند سماع الفواصل بحيث تعتبر بعدا إيجابيا ومعيار أخلاقي يدل على وعي السائق.

وتبين نتائج كاس<sup>2</sup> أنه لا توجد فروق ذات دلالة إحصائية بين المسؤولية ومكانة الإذاعة ذلك لأن قيمة كاس<sup>2</sup> المجدولة (5,99) وهي أكبر من كاس<sup>2</sup> المحسوبة والتي بلغت (1,73) عند درجة حرية 2 ومستوى ثقة 0,05 وبالتالي فهي ليست دالة إحصائية والملاحظ أن السائقين الذي تمثل لهم الإذاعة المحلية مكانة هم الذي يشعرون بالمسؤولية عند سماعهم لفواصل حملات التوعية المرورية. وليست دالة لأن الذين لا تمثل لهم الإذاعة مكانة هم من يشعرون بالمسؤولية على عكس الذين تمثل لهم. ومرد ذلك إلى وعيهم وأهمية المواضيع التي تبثها الإذاعة المحلية.

الجدول رقم (45): يبين العلاقة بين المستوى التعليمي واللغة المسموعة

%	المجموع	لا		نعم		اللغة المسموعة / المستوى التعليمي
		%	ت	%	ت	
%100	05	%	ت	%	ت	ابتدائي
		%20	01	%80	04	
%100	09	%0	00	%100	09	متوسط
%100	22	%33,33	01	%95,45	21	ثانوي
%100	24	%33,33	01	%95,83	23	جامعي
%100	60	%5	03	%95	57	المجموع



الشكل رقم 08

**التعليق:**

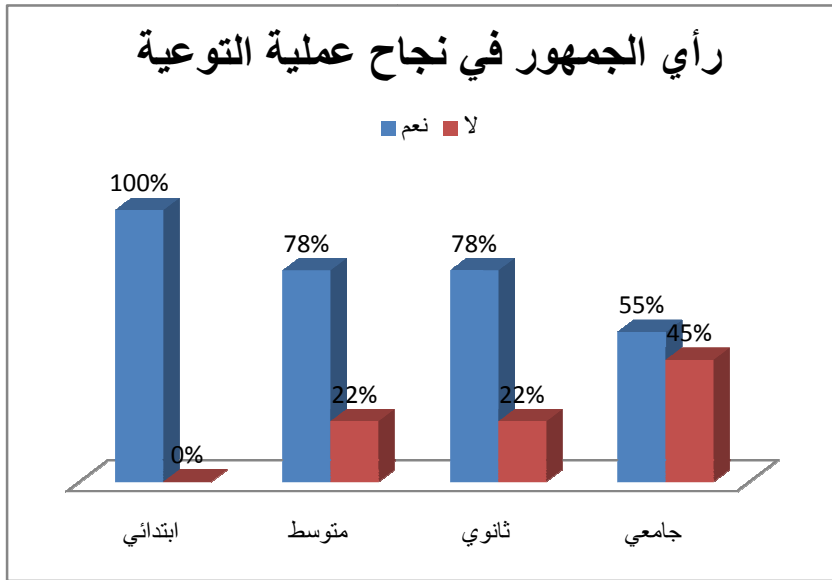
من خلال الجدول نلاحظ أن الذين أجابوا بنعم 100% اللغة المسموعة في عرض إعلانات حملات التوعية مفهومة ومستواهم متوسط، ومتفاوتة بنسبة 95,83% بين جامعي و ثانوي، وبالمقابل 80% ومستواهم ابتدائي وبالمقابل والذين أجابوا بلا متفاوتة بنسبة 33,33% بين ثانوي وجامعي وعليه يمكن القول بأن المستوى التعليمي يلعب دور في اللغة المسموعة التي تعرض بها فواصل حملات التوعية .

تبين نتائج كا2 أنه توجد فروق ذات دلالة بين اللغة المسموعة ومفهومها والمستوى التعليمي لدى السائقين ذلك لأن قيمة كا2 الجدولة (7,82) وهي أقل من كا2 المحسوبة والتي بلغت (103,61) عند درجة حرية 3 ومستوى ثقة 0,05 وبالتالي فهي دالة إحصائية .

والملاحظ أن المستوى التعليمي له دور كبير في فهم اللغة التي تقدم بها الفواصل الإعلانية حول حملات التوعية المرورية وقد يعود ذلك إلى أن الفئة المتقفة تفهم جميع اللغات على عكس الفئة التي لا تملك مستوى تعليمي جيد وبالتالي سيؤثر على فهمها .

الجدول رقم (46): يبين الرأي في نجاح عمليات التوعية

المستوى التعليمي	نجاح التوعية		لا		نعم		المجموع	%
	ت	%	ت	%	ت	%		
ابتدائي	04	%100	00	%0	04	%100	04	%100
	07	%77,78	02	%22,22	09	%100	09	%100
متوسط	14	%77,79	04	%22,22	18	%100	18	%100
ثانوي	16	%55,17	13	%44,83	29	%100	29	%100
جامعي	41	%68,33	19	%31,67	60	%100	60	%100



الشكل رقم (09)

التعليق:

من خلال الجدول نلاحظ أن الذي أجابوا بنعم 100% حملات التوعية المرورية بإذاعة ورقلة ناجحة والذي مستواهم ابتدائي ومتفاوتة بين 77,78% ومستواهم متوسط وثنائي وبالمقابل 55,17% ومستواهم جامعي والذين أجابوا بلا 44,83%، مستواهم جامعي ومتفاوتة 22,22% بين متوسط وثنائي وبالمقابل معدومة عند الابتدائي.

وعليه يمكن القول أن حملات التوعية ناجحة بالنسبة للمستوى الابتدائي .

تبين نتائج ك<sup>2</sup> أنه لا توجد فروق ذات دلالة بين نجاح عمليات التوعية والمستوي التعليمي ذلك لأن قيمة ك<sup>2</sup> المحدولة تساوي (7,82) وهي أكبر من ك<sup>2</sup> المحسوبة التي بلغت (5,08) عند درجة حرية 3 ومستوى ثقة 0,05 وبالتالي فهي ليست دالة إحصائية . ويعود ذلك إلى أن التوعية موجه لكل فئات المجتمع. ليست مرتبطة بالمستوى التعليمي.

## 6- الاستنتاج العام

- ❖ إن لوسائل الإعلام فعالية وخاصة الإذاعة المحلية التي تقدم حملات التوعية للمواطن وبالتالي فإن للإذاعة مسموعية من قبل الجمهور.
- ❖ إن للإذاعة المحلية مكانة لدى الجماهير وذلك لأنها تقدم لهم برامج تحضي باهتمامهم وتعتبر مصدر لتزويدهم بالأخبار بنسبة 55% .
- ❖ إن أغلب المبحوثين الذين أجابوا بنسبة ارتفاع حوادث المرور في الجزائر 46,66% بالمقابل 10% من أجابوا بمتوسط 1,67% ممن أجابوا بقليلة هذا يدل على ارتفاع نسبة الحوادث بشكل كبير في الجزائر.
- ❖ تبين استماع السائقين للإذاعة في الطريق بحيث 70% من يستمعون وبالمقابل 30% لا يستمعون
- ❖ إن اللغة التي توظفها الإذاعة المحلية في عرض إعلانات حملات التوعية غالبا ما تكون واضحة ومفهومة لمختلف الفئات والشرائح وهي العامة بنسبة 63,33% وإن درجة الإستماع لمضمون حملات التوعية كانت متقاربة بين متوسط وعال وكانت متوسط بنسبة 77,78% وعال بنسبة 66,67% .
- ❖ إن مستوى فهم اللغة المسموعة لفواصل حملات التوعية لدى السائقين جيد وهذا يدل على إيجابية الأساليب المستخدمة في عرض الإعلانات لأن المبحوثين لا يجدون صعوبة في فهم اللغة حيث 95% يفهمون اللغة و5% لا يفهمون.
- ❖ تفضيل السائقين للنصائح والإرشادات كأسلوب أكثر إقناعا وتأثير في حملات التوعية المرورية وهو الأسلوب المفضل في التأثير على سلوك السائقين وتقديم النصائح بنسبة 61,3% وخسائر الحوادث المؤلمة 33,33% وموضوع الحملة 6,67% .
- ❖ تساهم حملات التوعية المرورية في إثراء وتدعيم الجمهور بالمعارف المرورية الجديدة وكانت نسبة 38,33% هي احترام قانون المرور.

- ❖ حملات التوعية المرورية عبر الإذاعة دور فعال في تعديل وتطوير سلوك السائقين وذلك باحترام قانون المرور لأن عدد الذين يشعرون بالمسؤولية عند سماعهم لفواصل حملات التوعية المرورية بلغ بنسبة 75% وبالمقابل 16,67% يشعرون بالخوف و8,33% لا يشعرون بشي عند سماع الفواصل.
- ❖ إن فواصل حملات التوعية المرورية تساهم في تذكير السائقين باحترام قوانين المرور حيث بلغت 96,67% الذين أجابوا بأن هذه الفواصل تذكرهم باحترام قانون المرور و3,33% أجابوا بلا.



خاتمة

### خاتمة:

انطلاقاً من الدراسة التي تتمحور حول مسموعية الإذاعة ودورها في نشر الوعي المروري استخلصنا مايلي:

للإذاعة المحلية دور فعال وأهمية كبيرة في توجيه السلوك الإنساني للفرد وتعتبر حملات التوعية المرورية من أبرزها والتي تشكل خطاباً مرورياً متكاملًا إلى مختلف الشرائح وخاصة مستخدمي الطرق.

وللبحث عن ذلك نقوم بالإجابة على الفرضيات التالية:

1. لدى الإذاعة المحلية مسموعية من قبل الجماهير.
2. تحتل الإذاعة المحلية مكانة كبيرة عند الجمهور.
3. تساهم الإذاعة المحلية في نشر الوعي المروري.
4. حملات التوعية المرورية تؤثر على سلوك السائقين .

ولقد توصلت الدراسة إلى أن للإذاعة مسموعية من قبل الجماهير ومكانة كما أنها تساهم في نشر الوعي المروري وذلك من خلال تقديم النصائح والإرشادات كما أنها تؤثر على سلوك السائقين وذلك من خلال احترام قانون المرور.

كما تبقى نتائج البحث ذات قيمة علمية رغم نسبة التقدير مع انسجام هذه النتائج على أهداف البحث ومع ذلك فإن نتائج كل بحث علمي لها مجالها وحدودها.

# قائمة المصادر والمراجع

# قائمة المراجع

## الكتب:

- 1/ مرسلي، أحمد مناهج البحث العلمي في علوم الإعلام والاتصال، ط2، ديوان المطبوعات الجامعية، الجزائر، 2005.
- 2/ خضور، أديب محمد، حملات التوعية المرورية العربية، مركز الدراسات والبحوث، جامعة نايف العربية للعلوم الأمنية، الرياض، 2007.
- 3/ عبد الباقي، زيدان، قواعد البحث الاجتماعي، الهيئة العامة للكتاب، القاهرة، ط2، 1984،
- 4/ عليان، رنجي مصطفى، عثمان محمد غنيم، مناهج وأساليب البحث العلمي، "النظرية والتطبيق"، ط1، دار صفاء، عمان، 2002.
- 5/ صيام شحاتة، النظرية الاجتماعية من المرحلة الكلاسيكية إلى ما بعد الحداثة، مصر 2009.
- 6/ شرف عبد العزيز، مدخل إلى وسائل الإعلام، دار الكتاب المصري، القاهرة، مصر 1989.
- 7/ لطفي، عبد المجيد، علم الاجتماع، ط7، دار المعارف، القاهرة، 1976.
- 8/ مصباح، عامر، منهجية البحث العلمي في العلوم السياسية والإعلام، ديوان المطبوعات الجامعية، الجزائر 2008.
- 9/ عبيدات، محمد وآخرون، منهجية البحث العلمي "القواعد والمراحل والتطبيقات"، دن، دار وائل، عمان، 1999.
- 10/ إبراهيم، مروان عبد المجيد، أسس البحث العلمي لإعداد الرسائل الجامعية، ط1، مؤسسة الوراق، عمان 2000.
- 11/ عودة، محمود، أسس علم الاجتماع / د ط، دار النهضة العربية، بيروت، دس،

## القواميس:

12/ القاموس المجاني للطلاب، عربي، عربي، منشورات، دار المجاني، بيروت، ط، 1995.

13/ القاموس -عربي -عربي قاموس لغوي عام، محمد هادي اللحام، محمد سعيد، زهير علوان، دار الكتب العلمية ، بيروت، لبنان، 2005، ص 249.

## الأطروحات والمذكرات:

14/ دراسة من إعداد الطالبة: تباي عيبر تحت عنوان: الحملات الإعلامية الإذاعية الخاصة بالتوعية المرورية في الجزائر، دراسة ميدانية على عينة من السائقين بولاية سطيف، مذكرة مكملة لنيل شهادة الماجستير في الإعلام والاتصال جامعة محمد خيبر بسكرة كلية العلوم الاجتماعية قسم علوم الإعلام والاتصال خلال الموسم الجامعي 2012-2013.

15/ دراسة من إعداد الطالب شعباني مالك تحت عنوان: دور الإذاعة المحلية في نشر الوعي الصحي لدى الطالب الجامعي، دراسة ميدانية بجامعة قسنطينة ويسكرة، رسالة مقدمة لنيل شهادة دكتوراه علوم في علم اجتماع التنمية، بجامعة منتوي، قسنطينة، قسم علم الاجتماع والديمقراطية ، خلال الموسم الجامعي 2005-2006.

الملاحق

## استمارة التحكيم

اسم الأستاذ(ة):

الدرجة العلمية:

التخصص:

في إطار انجاز مذكرة التخرج لنيل شهادة الماستر أكاديمي علم اجتماع الاتصال بعنوان : مسموعية الإذاعة ودورها في نشر الوعي المروري . نرجو من سيادتكم المحترمة تحكيم أسئلة الاستبيان التي ستجرى على السائقين بولاية ورقلة .

التساؤل الرئيسي:

ما مدى مساهمة الإذاعة المحلية في نشر الوعي المروري؟

التساؤلات الفرعية:

1/ ما مسموعية الإذاعة المحلية؟

2/ عند أي جمهور تحتل هذه المكانة؟

3/ هل تساهم الإذاعة المحلية في نشر الوعي المروري؟

4/ هل تؤثر حملات التوعية المرورية على سلوك السائقين؟

## استمارة الاستبيان

### المحور الأول:

#### البيانات الشخصية:

1/ السن: أقل من 20 سنة

أكبر من 30 سنة

أكبر من 40 سنة

2/المستوي التعليمي:

ابتدائي

متوسط

ثانوي

جامعي

3/ المهنة.....

4/الحالة العائلية: متزوج

أعزب

### المحور الثاني: مسموعية الإذاعة المحلية لدى الجمهور.

5/ هل تستمع لبرامج الإذاعة المحلية؟

دائما

غالبا

أحيانا

نادرا

6/ ما هي الأماكن التي تستمع فيها البرامج الإذاعية؟

مكان الإقامة

المركبة

أخرى أذكرها.....

7/ مع من تستمع للبرامج الإذاعية؟

مع زملائك

مع أفراد العائلة

أخرى أذكرها.....

8/هل أنت راض على البرامج المذاعة بالإذاعة المحلية؟

راض

نوع ما

غير راض

في حالة عدم الرضا لماذا؟.....



## المحور الثالث: مكانة الإذاعة المحلية عند الجمهور

9/ ماذا تمثل الإذاعة بالنسبة لك؟

10/ هل تقدم لكم الإذاعة المحلية أخبار تعنى باهتمامات الجمهور؟

11/ ما هو الحجم الساعي الذي تقضيه في الاستماع للإذاعة؟

## المحور الرابع: مساهمة الإذاعة المحلية في نشر الوعي وحملات التوعية المرورية.

12/ ما السبب في حوادث المرور في رأيك؟

السرعة الزائدة

مخالفة قوانين المرور

الطرق

أخرى أذكرها.....

13/ ما الأضرار الناتجة عن هذه الحوادث؟

نفسية

جسدية

مادية

14/ ما تقديرها لنسبة حوادث السير؟

كبيرة جدا

كبيرة

متوسطة

قليلة

15/ هل المشاكل العائلية أثر في تسبب الحوادث؟

16/ هل سبق لك وأن تعرضت لحادث مرور؟

17/ كم كان عمرك آنذاك؟

18/ ما رأيك في استخدام حزام الأمن أثناء القيادة؟

ضار

مفيد

19/ هل القيادة عند الإحساس بالتعب له دور في حوادث المرور؟

.....  
20/ هل القيادة أثناء الليل يعتبر سببا في حوادث المرور ؟ .....

.....  
21/ هل استخدام الهاتف النقال أثناء القيادة يتسبب في حوادث ؟ .....

.....  
22/ لماذا تستمع للفواصل التي تعالج موضوع حوادث المرور بإذاعة ورقلة ؟ .....

.....  
23/ ما مدى استيعابك لمضمون هذه الفواصل ؟

عالم  متوسط  ضعيف

.....  
24/ هل اللغة المسموعة فيها واضحة ومفهومة ؟ .....

.....  
25/ ماهي اللغة التي تفضلها في عرض إعلانات التوعية المرورية ؟ .....

.....  
26/ هل حملات التوعية المرورية التي تقدمها إذاعة ورقلة ناجحة ؟ .....

.....  
27/ هل أضفت لك برامج التوعية المرورية بإذاعة ورقلة معارف جديدة ؟ .....

## المحور الخامس: حملات التوعية المرورية وتأثيرها على سلوك السائقين.

28/ ما الذي يجذبك عند سماعك لفواصل حملات التوعية المرورية ؟

موضوع الحملة

النصائح والإرشادات

29/ بماذا تشعر عند سماعك لها ؟

الخوف

المسؤولية

لا تشعر بشيء

30/ هل تساهم هذه الفواصل في تذكيرك باحترام قوانين المرور؟.....

.....

31/ عند سماعك لهذه الفواصل هل تقوم ب:

تخفيض السرعة

وضع حزام الأمان

احترام إشارات المرور

32/ ما رأيك في استخدام حزام الأمان أثناء القيادة؟.....

.....

33/ ما العقوبة التي تقترحها لمن يخالف القوانين؟

غرامة مالية

سحب الرخصة

لا يستحق عقوبة

34/ لماذا يلجأ السائقين لمخالفة قوانين المرور

جامعة قاصدي مرباح - ورقلة

كلية العلوم الإنسانية والاجتماعية

قسم علم الاجتماع

السنة الثانية ما ستر

التخصص: علم اجتماع الاتصال

## مسموعية الإذاعة ودورها في نشر الوعي المروري

دراسة ميدانية على عينة من السائقين بمدينة ورقلة

إشراف الأستاذ: بن زياني محفوظ

إعداد الطالبة: ليندة وانيس

في إطار انجاز مذكرة التخرج لنيل شهادة الماستر أكاديمي علم اجتماع الاتصال. نرجو من سيادتكم المحترمة الإجابة عن أسئلة الاستبيان. ونحيطكم علما بأن المعلومات المقدم لكم لن تستخدم إلا لأغراض علمية نرجو منكم الصدق والأمانة العلمية عند الإجابة عن الأسئلة .

## استمارة الاستبيان

### المحور الأول: البيانات الشخصية:

1/ السن: أقل من 18-20 سنة  20-30 سنة

30-40 سنة  40 سنة فأكثر

2/الجنس ذكر  أنثى

3/المستوى التعليمي:

ابتدائي  متوسط  ثانوي  جامعي

4/ المهنة.....

5/ الحالة العائلية.....

### المحور الثاني: مسموعية الإذاعة المحلية لدى الجمهور.

6/ هل تستمع لبرامج الإذاعة المحلية؟

دائما  غالبا  أحيانا  نادرا

7/ ما هي الأماكن التي تستمع فيها البرامج الإذاعية؟

المتزل  المركبة

أخرى أذكرها.....

8/ مع من تستمع للبرامج الإذاعية؟

لوحده  مع زملائك  مع أفراد العائلة

أخرى أذكرها.....

9/ متى تستمع للبرامج الإذاعية؟

صباحا  مساء  ليلا

10/ ما هو الحجم الساعي التي تقضيه للاستماع للإذاعة؟

يومية  أسبوعيا  شهريا

11/هل أنت راض على البرامج المداعة بالإذاعة المحلية؟

راض  نوع ما  غير راض

في حالة عدم الرضا لماذا؟.....

### المحور الثالث: مكانة الإذاعة المحلية عند الجمهور

12/ماذا تمثل الإذاعة بالنسبة لك؟

تزويد الأخبار  تثقيف  اكتساب المعارف

13/هل تقدم لكم الإذاعة المحلية تحضي باهتماماتكم؟

نعم  لا

في حالة الإجابة بنعم ما هي هذه الأخبار؟.....

14/ ما هي المواضيع التي تأسهويك؟

سياسية  ثقافية  اجتماعية  رياضية   
ترفيهية  دينية  قانونية

### المحور الرابع: مساهمة الإذاعة المحلية في نشر الوعي وحملات التوعية المرورية.

15/في رأيك ما السبب وراء وقوع حوادث المرور؟

السرعة الزائدة

مخالفة قوانين المرور

الطرق

أخرى أذكرها.....

16/ ما الأضرار الناتجة عن هذه الحوادث؟

17/ كيف ترى نسبة حوادث المرور؟

قليلة  متوسطة  كبيرة  كبيرة جدا

18/ هل تؤثر المشاكل الأسرية في حوادث المرور؟

نعم  لا

19/ هل سبق لك وأن تعرضت لحادث مرور؟

نعم  لا

إذا كانت الإجابة بنعم كم كان عمرك آنذاك؟.....

20/ ما رأيك في استخدام حزام الأمان أثناء القيادة؟

مفيد  ضار

21/ في رأيك هل القيادة عند الإحساس بالتعب له دور في حوادث المرور؟

نعم  لا

22/ هل القيادة أثناء الليل يعتبر سببا في حوادث المرور؟

نعم  لا

23/ في رأيك هل استخدام الهاتف النقال أثناء القيادة يتسبب في حوادث المرور؟

نعم  لا

24/ عندما تكون في الطريق هل تستمع للإذاعة المحلية؟

نعم  لا

إذا كانت الإجابة بنعم فهل تستمع للفواصل التي تعالج موضوع حوادث المرور بإذاعة ورقلة؟

25/ ما مدى إستعابك لمضمون هذه الفواصل؟

عال  متوسط  ضئيل

26/ هل اللغة المسموعة فيها واضحة ومفهومة؟

نعم  لا

27/ ما هي اللغة التي تفضلها في عرض إعلانات التوعية المرورية؟

العامية  الفصحى

28/ هل حملات التوعية المرورية التي تقدمها إذاعة ورقلة ناجحة ؟

نعم  لا

إذا كانت الإجابة بنعم أو لا لماذا يرد ذلك؟.....

29/ هل أضافت لك برامج التوعية المرورية بإذاعة ورقلة معارف جديدة ؟

نعم  لا

إذا كانت الإجابة بنعم فيما تتمثل هذه المعارف؟.....

### المحور الخامس: حملات التوعية المرورية وتأثيرها على سلوك السائقين.

30/ ما الذي يثير اهتمامك عند سماعك لفواصل حملات التوعية المرورية ؟

موضوع الحملة

النصائح والإرشادات

حسائر الحوادث المؤلمة

أمور أخرى أذكرها.....

31/ بماذا تشعر عند سماعك لها ؟

الخوف

المسؤولية

لا تشعر بشيء

أخرى أذكرها.....

32/ في رأيك هل تساهم هذه الفواصل في تذكيرك باحترام قوانين المرور؟

نعم  لا

33/ عند سماعك لهذه الفواصل هل تقوم ب:

تخفيض السرعة

وضع حزام الأمن



احترام إشارات المرور

34/ ما رأيك في استخدام حزام الأمان أثناء القيادة؟

35/ هل تعتبر العقوبات التي تصدر بحق المخالفين لقانون المرور المجحفة؟

لا

نعم

36/ في رأيك لماذا يلجأ السائقين لمخالفة قوانين المرور؟

.....  
.....

37/ هل لديك ما تضيف حول حوادث المرور؟ ...

.....  
.....  
.....  
.....  
.....