

L'intégration des TIC et son apport dans la gestion du personnel et l'innovation au sein du Groupe STPM Chiali de Sidi-Bel-Abbess.

KANOUN Bouchra ; titulaire d'un magistère en sciences commerciales, option : marketing des services et innovation. Université de Sidi Bel Abbès. Algérie. kanounbouchra@yahoo.fr

BENDJOUDI Zahra, titulaire d'un magistère en sciences commerciales, option : marketing des services et innovation. Université de Sidi Bel Abbès. Algérie.

Résumé :

Les grands pays industrialisés portent souvent un grand intérêt à l'innovation, car elle constitue une forte arme concurrentielle pour toute entreprise ; elle présente aussi une importante source de compétitivité, cette dernière peut être construite par un outil majeur, celui des Nouvelles Technologies de l'Information et de la Communication (Les NTIC) ; les entreprises qui gagnent sont celles qui savent établir des coopérations, travailler en réseau, produire et utiliser collectivement la connaissance sans cesse renouvelée dont elles ont besoin pour générer de la valeur, ceci est assuré à l'aide des TIC. L'utilisation pertinente des TIC présente un levier de croissance économique par excellence.

L'objectif de ce papier est de mettre l'accent sur l'utilisation des TIC au sein du groupe STPM Chiali, son intégration, ainsi, montrer son effet positif sur la gestion du personnel du groupe, à l'aide d'interview avec les responsables des départements concernés.

Mots clés : Innovation, Tic, Logiciel, Réseau.

Abstract :

The big industrialized countries have always a big interest For innovation, because it establishes a strong competitive weapon for any company; it also presents an important source of competitiveness, that last can be built by a major tool, which is the New Information technologies and the Communication (The NTIC); the companies which win are the ones which know how to establish cooperations, work in network, produce and use collectively the ceaselessly renewed knowledge which they need to generate some value, this is assured by means of ICTS(INFORMATION AND COMMUNICATION TECHNOLOGIES). The relevant use of ICTS (INFORMATION AND COMMUNICATION TECHNOLOGIES) presents an economic growth driver.

The objective of this paper is to emphasize the use of ICTS (INFORMATION AND COMMUNICATION TECHNOLOGIES) within the group STPM Chiali, its integration, also to show its positive effect on the staff management of the group, by means of interview with the persons in charge of the concerned departments.

Keywords : Innovation, ICT, Software, Network

Introduction

Les grands pays industrialisés portent souvent un grand intérêt à l'innovation, car elle constitue un levier de croissance économique par excellence ; elle présente aussi une importante source de compétitivité, qui se construit par les différentes formes des Nouvelles Technologies de l'Information et de la Communication (Les NTIC) ; les entreprises qui gagnent sont celles qui savent établir des coopérations, travailler en réseau, produire et utiliser collectivement la

connaissance sans cesse renouvelée dont elles ont besoin pour générer de la valeur, ceci est assuré à l'aide des TIC.

L'objectif de ce papier est de mettre l'accent sur l'utilisation des TIC au sein du groupe STPM Chiali, son intégration, ainsi, montrer son effet positif sur la gestion du personnel du groupe.

Les informations recueillies à l'aide d'interviews réalisés avec les responsables des départements concernés, à savoir le département d'informatique, le département marketing et le département des ressources humaines.

À travers notre stage au sein du «groupe Chiali » nous avons essayé de répondre aux questions suivantes:

- Quelles sont les différentes TIC utilisées ?
- Quels sont leurs apports?
- Dispose-t-il d'une fonction prenant en charge l'innovation et la Recherche et Développement?
- Si oui quelle est son rôle, qu'apporte telle comme solution? Dans le cas contraire, quelle sont les raisons de non existence de cette fonction?

I. Présentation du groupe Chiali : (historique et produits) :

D'une entreprise familiale fondée en 1981, par son Président actuel, M. CHIALI Ahmed, Avec un capital social de 1 milliard de dinars, s'est créé le groupe Chiali, avec l'ambition de devenir leader dans ses différents domaines d'activité :

- ▶ La fabrication et la fourniture d'accessoires et de canalisations thermoplastiques en PE (polyéthylène) et en PVC (polychlorure de vinyle),
- ▶ La fabrication et la fourniture de menuiserie et faux plafonds en PVC,
- ▶ L'engineering et la réalisation de projets en irrigation, hydraulique, environnement et aménagement des espaces verts.

Le **Groupe CHIALI** dispose de plus de 60 cadres et ingénieurs et autant d'agents de maîtrise ; Le logo du groupe formé de 4 "C", exprime les valeurs du Groupe qui sont :

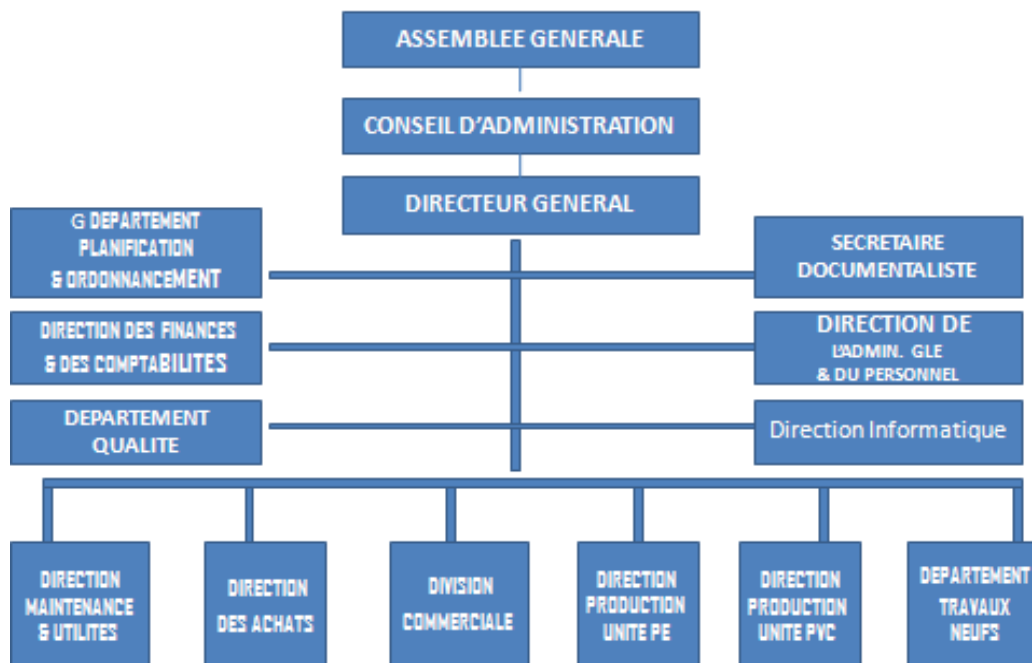
Compétence et **crédibilité** du groupe Chiali pour la satisfaction de ses clients.



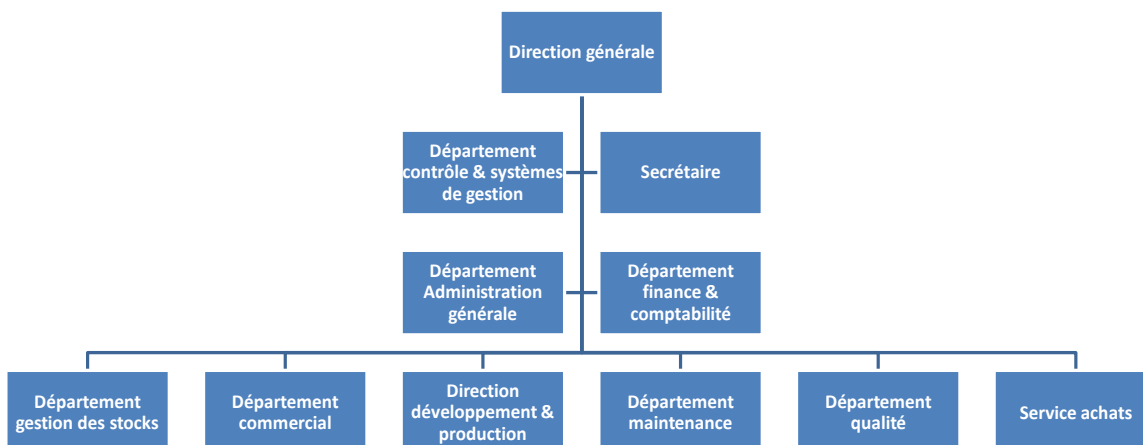
Le Système de Management de la Qualité de **CHIALI TUBES**, (ex **STPM CHIALI**) est certifié conforme aux exigences de la norme **ISO 9001 (2000)**, depuis août 2002.

Le **groupe Chiali**, dont le siège est à Sidi Bel Abbés, possède les filiales :

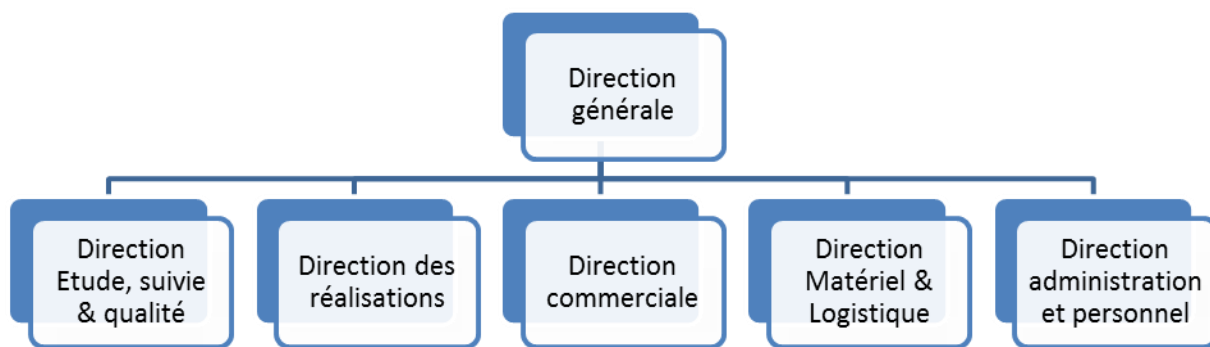
Chiali Tubes, Chiali Profiplast et Chiali Services.



Organigramme de la filiale Chiali Tubes.



Organigramme de Chiali Profiplast.



Organigramme de la filiale Chiali Services.

Les filiales du **GROUPE CHIALI** sont soutenues par un réseau de distribution de plus de 35 distributeurs localisés à travers tout le territoire national.

Parmi ses fournisseurs et partenaires de renommée mondiale, on cite Georg Fischer, Total et Irritec ; et bénéficie d'une clientèle très diversifiée, à savoir : Sonatrach, Cosider et Algérienne des eaux.

Grâce aux différents partenariats réalisés avec ses fournisseurs étrangers (fabricants de renommée mondiale), le GROUPE CHIALI offre à ses clients et partenaires, en plus des produits qu'il fabrique, une large gamme d'accessoires et d'équipements tels que Les Raccords Electro-soudables, Les Raccords à Compression, Les Raccords PVC Pression., Les Raccords PVC Bâtiment et Evacuation.

I. L'intégration des TIC au sein de l'entreprise:

1. Les différentes TIC utilisées :

En plus d'un logiciel et d'un matériel informatique très intéressant, le groupe dispose d'un réseau locale qui permet l'accès à l'intranet, qui permet de distribuer l'internet et qui est relié directement à des pointeuses IP (du système de pointage) et éventuellement à des caméras de surveillances.

Donc ce groupe dispose de :

- ✓ Un Logiciel informatique sous le non de SAGE.
- ✓ Un réseau local (Intranet).
- ✓ L'internet.
- ✓ Un système de pointage.

Le logiciel SAGE :

SAGE est un logiciel dont les droits annuel d'utilisation ont été loué par le bureau d'étude BSC à Alger, il est utilisé par toutes les fonctions de CHIALI tubes et PROFIPLAST cependant la filiale CHIALI SERVICES ne l'utilise que pour sa comptabilité.

Le réseau local :

Le réseau local dont dispose le groupe, est le meilleur exemple à citer si l'on veut faire référence aux TIC bien évidemment, au sein du groupe. Le meilleur exemple car, il permet l'accès à internet seulement pour le personnel dont l'accomplissement de sa mission nécessite son utilisation ; et à intranet pour tous le Personnel, aussi grâce à ce réseau il y'a un partage de ressources entre les différentes fonctions aux niveaux des établissements de chaque filiale, exemple: l'utilisation d'une seule imprimante.

Intranet (réseau locale), est utilisé au quotidien entre le personnel des différentes fonctions, départements et services et s'avère l'outil le plus utilisé. Un simple exemple: Via internet, un des distributeurs lance une commande , reçu par le responsable de la commerciale qui à son tour en utilisant Intranet « par Outlook » va envoyer un message « courrier électronique » au responsable de la gestion des stocks qui a son tour, si toute fois après la consultation de ses stocks il jugera nécessaire de se préparer à la production (afin d'éviter une rupture), il va envoyer un « Outlook » au responsable de la production.

L'Internet:

Même si internet n'est pas autant utilisé que l'Intranet notamment parce qu'il n'est pas accessible à tous le personnel, il reste tout de même, exploité par le reste du personnel et particulièrement par le service informatique et maintenance qui veille constamment pour la sécurité des bases de données et du matériel informatique.

Internet est aussi utilisé le plus par, les cadres et les responsables hiérarchique et pour divers raisons: l'information sur les foires nationales et internationales, les nouveautés dans les différents domaines de l'hydraulique, l'irrigation et autre.

Le système de pointage :

C'est un système qui est lié à une pointeuse qui détecte l'empreinte de chaque membre de l'établissement « empreinte digitale », et cette pointeuse qui est lié directement au nécessaire et temps voulu sur les personnel en retard, absent et éventuellement celui qui est en avance.

2. L'apport de ces TIC :

En général, et selon les paroles du responsable du département informatique qui nous a affirmé qu'avec l'utilisation du logiciel SAGE et depuis l'introduction du réseau locale au sein du groupe ; la qualité du traitement, de la diffusion et de la circulation de l'information s'est beaucoup amélioré.

Cependant, nous allons essayer d'énumérer les principaux apports de chacun séparément.

Le logiciel SAGE:

- ✓ Les informaticiens peuvent le personnalisé facilement « flexible »;
- ✓ bien avant, et depuis 2006, ce logiciel comprenais les nouvelles normes comptables qui ont commencé à s'appliqué en 2009.
- ✓ La disponibilité du bureau BSC qui, à tout moment répond aux attentes de l'entreprise aussi bien en ce qui concerne la personnalisation, que la sécurité ou autre.

Le réseau local:

- Accessibilité à intranet 24/24, 7j/7;
- La distribution d'internet;
- Le partage des ressources;

II. La réalité de la recherche et de l'innovation :

Dans ce point, on essaiera de répondre à la question concernant l'existence d'une fonction recherche et innovation au sein du groupe.

Et , la réponse malheureusement est que le groupe ne dispose pas d'une fonction R&D ,n'innove pas mais tous simplement transforme la matière première importée de l'étranger en produits finis en respectant des normes de production, de Stockage et de transport qui sont eux aussi importés, sans Oublié les machines(le matériel de production).

Néanmoins, Le groupe dispose d'un laboratoire dont la mission est le contrôle de qualité (selon les normes imposées par l'organisme ISO) et c'est ce qui distingue essentiellement le groupe de ses concurrents mais hélas ça reste toujours insuffisant.

Alors, la question qu'on s'est posé est :

Pourquoi un grand groupe comme Chiali, avec des sites de production modernes équipés de machines de technologie récente et d'un Personnel de référence, est incapable d'innover? Incapable d'instaurer une fonction R&D?

La réponse à cette question nous a été clairement donnée par leur responsable de Communication qui s'occupe éventuellement de leur Marketing et d'après ses paroles, que l'existence de cette fonction R&D dépend principalement et en premier lieu de la visibilité de la Stratégie de l'état, car un marché qui n'est pas protégé (concurrence déloyale, Économie Informelle,...) par des lois et des normes, ne pourra pas être porteur d'innovation.

2. Les perspectives envisagées en matière de recherches :

Pour exercer la R&D au niveau du groupe, selon le responsable de communication il sera indispensable dans un premier lieu de pratiquer une veille informationnelle, pour cela le groupe envisage comme premier pas, la création d'un centre informationnel sous la forme d'une banque de données et à ce moment les TIC dont dispose l'entreprise seront utilisées beaucoup plus. Mais tout de même l'appui de l'état restera primordial.

Pour la R&D, il est préférable pour les entreprises qu'au lieu d'attendre l'encadrement de l'état, de faire un effort en vue de créer des pôles de compétitivité et cela en établissant des normes entre-elles.