

**UNIVERSITÉ KASDI MERBAH OUARGLA**

**Faculté des Lettres et des Langues**

**Département de Lettres et Langue Française**



**Mémoire**

**Master Académique**

**Domaine :** Lettres et langues étrangères

**Filière :** Langue française

**Spécialité :** Science du langage et sémiologie de la communication

**Titre**

**Élaboration d'un questionnaire dans les mémoires de fin d'études.  
Cas des mémoires de master option sciences du langage et sémiologie de  
la communication au département des lettres et de langue française  
à l' UKMO promotions 2013-2015**

**Présenté par**

LEBSSISSE Khedidja

**Dirigé par**

CHERFAOUI Fatima Zohra

**Année universitaire : 2015/2016**

# Remerciements

*Au terme de ce modeste travail, je tiens tout d'abord à remercier le bon  
Dieu le tout*

*puissant, de m'avoir accordé le courage, la patience, la volonté et surtout la  
santé pour*

*Réaliser et mener à bien mon travail.*

*Mes remerciements les plus chaleureux s'adressent à mon encadreur  
Mademoiselle *CHEFFOU* Fatima Zohra*

*pour qu'elle a accepté de m'encadrer,*

*ainsi que pour les conseils précieux, les orientations, et le temps qu'elle m'a  
consacré afin*

*de réaliser ce travail, qu'elle trouve ici le témoignage de ma profonde  
reconnaissance.*

*Je tiens à remercier M. *LAZZEN* Moussa et Mme  
*MESBAK* Merzaka pour ses aides précieuses*

*Mes remerciements les plus sincères et les plus profonds sont adressés aux  
membres du*

*jury pour l'honneur qu'ils m'ont accordé en évaluant ce travail.*

*Enfin un grand merci pour toute personne qui a contribué de près ou de loin  
à la*

*réalisation de ce modeste travail.*

A decorative border of pearls and roses surrounds the text. The border consists of a top row of large pearls, a bottom row of large pearls, and vertical columns of smaller pearls on the left and right sides. On the left side, there are several roses: a red one at the top, a white one in the middle, and a white one at the bottom. On the right side, there is a large white rose at the bottom.

# *Dédicace*

*Je dédie ce modeste travail*

*à mes chers parents*

*ma mère et mon père*

*à mes frères*

*Med Salah, Nouredine, Yassine, Ahmed Chaouki,*

*Mouatez Bi Allah, et Bilal*

*à mes sœurs*

*Fatima, Sabine et Hadjira*

*à toute la famille de*

*Lebssisse*

*et à mes amis proches.*

*Khedidja*

# *Table des matières*

<b>Introduction</b> .....	1
<b>Chapitre 1 : L'enquête par questionnaire</b> .....	4
1-1 Qu'est ce qu'un questionnaire ?.....	5
1-2 l'échantillon choisi.....	8
1-3 les méthodes pour obtenir des échantillons représentatifs.....	8
1-4 Construction du questionnaire : types et ordre des questions.....	8
1-4-1 Types de questions .....	10
1-4-2 Ordre des questions .....	11
<b>Chapitre2 : Le questionnaire dans un mémoire de master</b> .....	13
2-1- Le mémoire de master.....	14
2-1-1 La méthodologie.....	14
2-1-2 la structure de mémoire.....	14
2-2- l'organisation du questionnaire .....	15
2-3-Codage, traitement et analyse des donnés .....	16
2-3-1-Codage.....	16
2-2-4- Traitement et analyse des données.....	18
<b>Chapitre 3 : Le cas des mémoires de master (Département du français)</b> ....	19
3-1-Description du corpus .....	20
3-2-Analyse et interprétation des résultats.....	23
3-2-1-Analyse .....	24
3-2-2 Présentation des résultats .....	33
3-2-3Interprétation des résultats.....	39
Conclusion.....	41
Bibliographie.....	43
Annexes.....	47

# *Introduction*

Dans l'enseignement universitaire, chaque étudiant doit réaliser, à la fin de son cursus universitaire un travail de fin d'étude, sous la forme d'un avant projet, un rapport de stage, ou un mémoire....etc.

Dans un projet de recherche, l'étudiant a besoin d'outil de collecte des données quantitatives ou qualitatives comme moyen favorisant la recherche pour obtenir des résultats, confirmer ou infirmer une hypothèse, ou encore pour chercher à ratifier et généraliser les résultats obtenus.

Parmi ces outils, le questionnaire qui est considéré comme l'un des outils de collecte des données :

*Le questionnaire est une suite de questions standardisées destinées à normaliser et à faciliter le recueil de témoignages. C'est un outil adapté pour recueillir des informations précises auprès d'un nombre important de participants. Les données recueillies sont facilement quantifiables (excepté lors de questions ouvertes) .<sup>1</sup>*

A l'instar de beaucoup de travaux de recherche dans notre département de lettres et de la langue française, les étudiants, pour réaliser leurs études de master, font des enquêtes de terrain et en particulier le questionnaire.

Nous sommes partis d'un premier constat que nous avons fait en consultant quelques questionnaires élaborés par les étudiants, il s'avère qu'un bon nombre de ces questionnaires comportent des lacunes et des failles.

Ce qui affectera à des degrés différents les résultats de ces recherches. Ceci à attirer notre attention. C'est la raison pour laquelle, nous avons choisi de traiter le sujet en choisissons comme thème : construction et élaboration d'un questionnaire dans les mémoires de fin d'études. Cas des mémoires de master option science du langage et sémiologie de la communication au département des Lettres et de langue française à l'université Kasdi Merbah Ouargla 2013-2015.

Nous nous sommes préoccupés à la problématique suivante :

---

<sup>1</sup> ESEN, *études et conseils : démarche et outils*, disponible à l'adresse :

<http://www.esen.education.fr/conseils/recueil-de-donnees/operations/construction-des-outils-de-recueil/questionnaire/>, consulté le 20-03-2016, à 11:15.

Comment les étudiants de français élaborent-ils le questionnaire de leurs mémoires de master?

Pour répondre à cette problématique, nous postulons les hypothèses suivantes :

- La construction d'un questionnaire exige des connaissances méthodologiques ignorées par les étudiants.
- Les étudiants font des lacunes dans la formulation des questions du questionnaire, due la non maîtrise de la langue française.

Pour réaliser notre travail, nous avons choisi comme corpus, treize mémoires de master spécialité science du langage contenant des questionnaires entre les promotions de 2013 à 2015.

L'objectif de notre travail consiste à montrer la bonne construction d'un questionnaire, et ceci pour faciliter la réponse aux enquêtés afin de gagner du temps, faciliter l'analyse et obtenir des résultats pertinents et fiables.

En vu de réaliser notre travail, nous procéderons par une étude descriptive analytique des questionnaires.

Pour réaliser cette étude nous suivrons un plan constitué de trois chapitres :

Le premier chapitre est consacré à la définition des concepts de base liés à l'enquête par questionnaire.

Dans le deuxième chapitre, nous aborderons le questionnaire dans le mémoire de master.

Le troisième chapitre quant à lui, est consacré à l'analyse du corpus, nous commencerons par la description de celui-ci, et ensuite, nous établirons l'analyse et l'interprétation des résultats.



# *Chapitre 1*

## *L'enquête par questionnaire*

Dans ce premier chapitre, nous essayerons de cerner les concepts principaux de notre recherche. Nous commençons par la définition du questionnaire, ainsi que l'échantillon choisi, passons ensuite à la construction du questionnaire dans laquelle, nous allons évoquer les types et l'ordre des questions.

### **1-1-Qu'est- ce qu'un questionnaire ?**

Étymologiquement, le mot questionnaire vient du mot latin **quaestionarius** de **quaestio** (question).<sup>2</sup>

Le questionnaire est un outil de collecte de données, constitué d'une série de questions enchainées. Selon BERTHIER Nicole, cet outil est tout d'abord, un instrument de mesure qui devra être uniformisé ou standardisé, et cela veut dire que le questionnaire placera tous les sujets dans la même situation, pour faire des comparaisons entre les groupes des répondants. Toutes les questions utiles correspondent aux besoins de l'enquête.<sup>3</sup>

Le questionnaire est défini par MATALA comme suit :

*Un instrument standardisé, à la fois dans le texte des questions et dans leurs ordre. Toujours pour assurer la compatibilité des réponses de tous les questions, il est éboulement indispensable que chaque question soit posée à chaque sujet de la même façon, sans adaptation ni explication complémentaire laissées à l'initiative de l'enquêteur<sup>4</sup>.*

A travers cette définition, le questionnaire est un outil de collecte des données qui constitue d'une série de questions enchainées selon un ordre logique qui facilite le traitement des réponses, donc il est important de mettre un sujet uni pour toutes les questions.

Pour Mucchielli, « *un questionnaire ne doit pas être considéré comme une liste de questions* »<sup>5</sup>

---

<sup>2</sup> CNRTL , *Outils et ressources pour un traitement optimisé de la langue* ,Disponible à l'adresse, <http://www.cnrtl.fr/definition/questionnaire>, consulté en ligne le 14/04/2016.

<sup>3</sup> Nicole BERTHIER, *Les techniques d'enquête*, Armand Colin, Paris, 2000, P. 67, 68.

<sup>4</sup> B. Matalon, R. Ghigilon, *Les enquêtes sociolinguistiques*, Théorie et pratiques, Paris ,Armand Colin, ,1978,p.98

<sup>5</sup> Claude JAVAN, *L'enquête par questionnaire*, Editions De l'Université de BRUXELLES, Belgique,1990-1992, P. 31.

D'après cette citation, nous pouvons dire que le questionnaire, n'est pas qu'une liste des questions. Mais, il doit être réalisé selon un canevas de questions et ne doit pas être trop long. Il implique la sélection des questions essentielles pour assurer l'équilibre du questionnaire et un temps précis.<sup>6</sup>

### **-l'enquête par questionnaire**

L'enquête est une technique de recherche méthodique d'informations permettant de répondre à un questionnement. Selon Rousseau « *l'art d'interroger n'est pas si facile qu'on pense. C'est bien plus l'art des maîtres que des disciples ; il faut avoir déjà beaucoup appris de choses pour savoir demander ce qu'on ne sait pas.* ».

La pré-enquête a pour but de déterminer « sur quoi interroger »<sup>7</sup>. De nos jours, nous nous intéressons aux formes, car il est nécessaire de construire un questionnaire adéquat. Cette construction relève de l'art.<sup>8</sup>

---

<sup>6</sup> Roger MUCCHIELLI, *Le questionnaire dans l'enquête psycho-social*, édition ESF, P.53.

<sup>7</sup> Nicole BERTHIER, *Les techniques d'enquête*, Armand Colin, Paris, 2000, P.67.

<sup>8</sup> Ibid, P.67.

➤ Les étapes d'une enquête par questionnaire

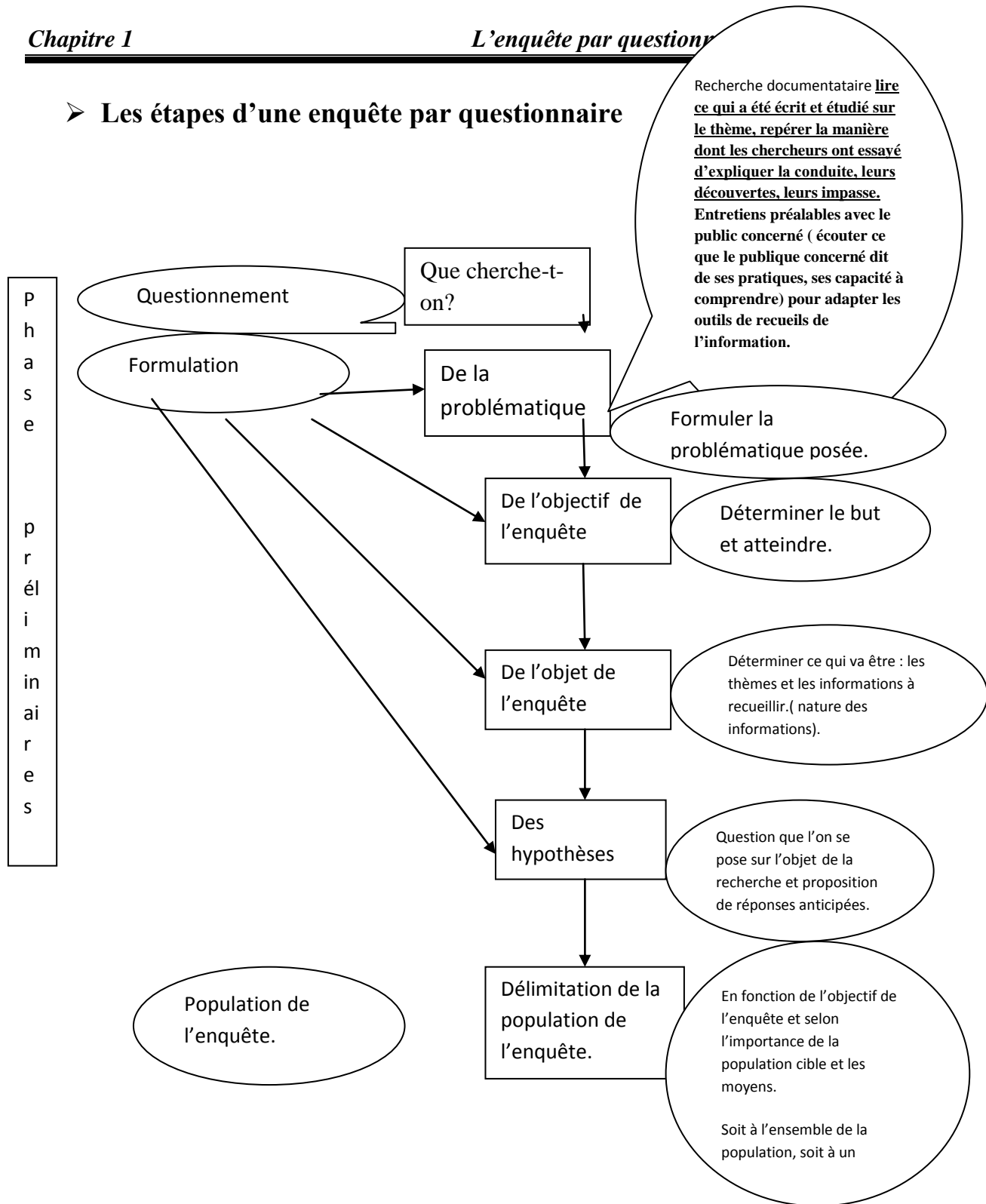


Figure 01 : les étapes d'une enquête par questionnaire<sup>9</sup>

<sup>9</sup>L'enquête par questionnaire, disponible à l'adresse : <http://www.isspks.mu.tn/filea/demin/teplates/Fcad/Conception d'un questionnaire. pdf>, consulté le 18-04-2016 à 15 :24.

## 1-2 L'échantillon choisi

Le questionnaire est une méthode qui s'applique à un échantillon, afin d'obtenir une inférence statistique.

Selon le dictionnaire de ROBERT l'échantillon : « *Fraction d'une population destinée à être étudiée par sondage* »<sup>10</sup>.

Cela veut dire que l'échantillon est la population de base que nous interrogeons. D'après BERTHIER Nicole, l'enquête peut être réalisée selon la population concernée. Le problème de l'échantillon ne se pose pas. Mais, il est souvent trop long et coûteux d'interroger toute la population, nous procédons donc, à une enquête par sondage, en prenant une partie de l'ensemble : l'échantillon. L'ensemble des éléments sur lequel porte l'étude, nous l'appelons la population parente qui peut être simple ou composée.

Le sondage ou l'échantillon est le choix d'une partie de la population pour généraliser les résultats sur toute (la population parente)<sup>11</sup>. Et pour assurer la représentation du sondage, nous prenons en compte tout d'abord, la méthode du choix de l'échantillon qui doit être rigoureuse. Ensuite, nous précisons l'échantillon selon sa taille. Pour améliorer la précision du sondage, nous augmentons donc la taille de l'échantillon.

Nous extrapolons les résultats visés de l'échantillon de la population étudiée. Pour que l'extrapolation soit fiable, l'échantillon est dit représentatif.

Un échantillon est dit représentatif lorsqu'il possède les mêmes caractéristiques que la population que l'on souhaite étudier : il doit surtout se faire selon les caractéristiques pouvant influencer les réponses des sondés. Il est néanmoins parfois difficile pour les enquêteurs d'obtenir un échantillon représentatif de la population dans son ensemble, notamment à cause des difficultés évoquées précédemment pour entrer en contact avec la population. <sup>12</sup>

---

<sup>10</sup> Jean-Sébastien Pierre, *L'échantillonnage*, disponible à l'adresse : <https://perso.univ-rennes1.fr/jean-sebastien.pierre/cours/Echantillonnage.ppt>, consulté le 13-4-2016 à 20 :22.

<sup>11</sup> Nicole BERTHIER, *Les techniques d'enquête*, Armand Colin, Paris, 2000, Page 115.

<sup>12</sup> Paul, Pierre-THOMAS et Thibaud, *Le choix de l'échantillon*, disponible à l'adresse : <http://tpesondages.e-monsite.com/pages/de-la-realisation-des-sondages/le-choix-de-l-echantillon/>, consulté le 20-4-2016 à 14 :30.

### 1-3 les méthodes pour obtenir des échantillons représentatifs

**Premièrement** : les échantillons aléatoires (probabilistes) qui consiste à désigner au hasard les éléments à interroger, mais ça dépend que les individus de la population ont une probabilité connue, donc, il est nécessaire de faire une liste qui traite le sujet profondément.

**Deuxièmement** : les échantillons empiriques, nous les utilisons lorsque nous ne maîtrisons pas la liste des éléments de base du sondage, alors le choix des individus est raisonné. Dans ce cas, nous utilisons un échantillon par quotas établis sur des catégories prédéterminées en fixant que l'échantillon étudié devra avoir sensiblement la même composition que la population totale par rapport à un critère de base (tel que le sexe, l'âge...). Il s'agit de fixer, à partir des données disponibles sur la population à étudier, les proportions désirées d'hommes ou de femmes... et de demander aux enquêteurs d'interviewer n'importe qui pourvu qu'ils respectent les proportions qui leurs sont fixées.<sup>13</sup>. Ou bien nous utilisons la technique des itinéraires également dans laquelle l'enquêteur dispose d'un point de départ et d'un itinéraire à suivre, pour réaliser son enquête.<sup>14</sup>

### 1-4 Construction du questionnaire : types et ordre des questions

L'objectif du questionnaire est d'avoir des informations auprès d'un échantillon bien déterminé, il est essentiel de poser des questions qui apportent des réponses en relation avec le thème traité. L'enquêteur doit faire très attention à la formulation des questions parce que construire un questionnaire est un travail précis et minutieux qui nécessite « une bonne préparation du temps et des moyens. ». C'est une tâche primaire dans l'élaboration d'une enquête. Mais, il faut éviter les erreurs commises lors de la formulation des questions, car ces dernières influent sur les résultats finaux, d'où la révision du questionnaire avant la réalisation de l'enquête qui s'impose.

En effet, un questionnaire bien construit a besoin d'une maîtrise de la langue, que l'enquêteur utilise pour rédiger son questionnement par le biais d'une langue claire qui permettra un accès aux thèmes traités. Aussi, il doit exprimer

<sup>13</sup> Ahmed BOUKOUSS et al, *L'enquête sociolinguistique*, l'Harmattan, France, 2003, p. 18.

<sup>14</sup> Nicole BERTHIER, *Les techniques d'enquête*, Armand Colin, Paris, 2000, p.p. 115-116.

une seule idée par question, pour ne pas obtenir des réponses ambiguës, de plus, les questions doivent être compatibles avec le sujet, en utilisant un vocabulaire simple et clair pour tous les répondants.<sup>15</sup>

### 1-4-1 Types de questions

Selon Ahmed BOUKOUSS, le questionnaire est généralement classé entre deux types de questions, Celle qui porte sur la forme et celle qui porte sur le contenu. Selon le contenu, nous distinguons les questions de fait qui sont en relation avec les phénomènes observables, telles que les questions de sexe, de l'âge, et de la branche.....etc. Et les questions d'opinions qui sont relatives aux avis, aux motivations, et aux attitudes des répondants exemple :

Comment jugez-vous l'orthographe française ?

-Difficile et intéressante

- Difficile et inutile

-Facile et intéressante

-Facile et inutile.

Pour la forme du questionnaire ; d'après Ahmed BOUKOUSS ; il se présente en deux formes, une structurée qui compose des questions fermées et semi-fermées, et une autre non structurée composée de questions ouvertes.

Les questions fermées prennent la forme des questions à choix multiple, dans lesquelles les réponses sont suggérées, et les questions dichotomiques en répondant par *oui* ou *non* exemple : *Est-ce que le matériel didactique est disponible au niveau de l'école ?* *oui* *non*<sup>16</sup>

Si l'enquêteur propose des réponses en ajoutant le mot *autre*, nous disons que le type de question est semi-fermé.

Exemple : Si vous avez des difficultés,

*Est- ce qu'elles sont au niveau de la :*

Grammaire

Orthographe

Syntaxe

Lexique

<sup>15</sup> Ahmed BOUKOUSS et al, *l'enquête sociolinguistique*, l'Harmattan, France, 2003, page 18.

<sup>16</sup> Dalila SLAOUTI, *Le matériel didactique au service de l'enseignement/apprentissage du FLE en contexte algérien : cas de l'image en deuxième année Secondaire*, Université KMO, 2014, P.46.

Autres..... 17

Les questions fermées se caractérisent par la facilité de dépouillement, de l'analyse et du traitement des résultats, et le répondant ne trouve pas une difficulté à répondre, juste par le fait de tracer une croix dans une case. Mais, les questions fermées imposent à l'enquêté de choisir la réponse selon les choix cités.

Les questions ouvertes sont des questions dans lesquelles les enquêtés répondent librement. Ces questions ne contiennent pas des réponses suggérées.

Par exemple :

*D'après vous où réside cette importance dans le cadre de l'apprentissage du FLE ?*<sup>18</sup>.....

.....

La bonne formulation des questions permet de recueillir des informations, des opinions, et des suggestions concernant notre thème d'étude, car les réponses données sont spontanées et personnelles.

Mais, la réponse aux questions ouvertes a beaucoup plus besoin de temps, pour pouvoir y répondre précisément, ainsi sont elles difficiles à traiter.

### 1-4-2 Ordre des questions

D'après BOUKOUSS Ahmed, l'organisation des questions d'une manière logique semble fondamentale dans un questionnaire, qui doit paraître naturel le plus possible au répondant. Et pour BERTHIER Nicole, il est nécessaire de donner une impression aux répondants de cohérence et de continuité.

Selon BERTHIER Nicole, nous commençons le questionnaire par une question simple, claire, et intéressante, en la choisissant avec une attention particulière, donc, nous allons du générale au particulier ou du simple au complexe.

Généralement, nous l'introduisons par les questions de genre (sexe, âge, la catégorie socioprofessionnelle.....etc. Ensuite, les questions d'opinion suivies

<sup>17</sup> Maroua BENDJEDDOU, *Pratiques syntaxiques et représentations de l'écrit : cas des étudiants de 1ère année licence français université Kasdi MERBAHH Ouargla Promotion 2013/2014*, Université KMO, 2014, P.56.

<sup>18</sup> Meriem MERABET, *Le rôle des supports audiovisuels dans l'amélioration de la compréhension de l'oral en FLE chez les élèves (Cas de 1ère AS à Ouargla)* Université KMO, 2015, P.66.



de questions de fait. Nous regroupons les questions qui traitent le même thème, pour faciliter le dépouillement et le traitement des variables. A la fin du questionnaire, nous laissons une étape pour les questions sensibles et ouvertes.

À la fin de ce chapitre, nous avons abordé la définition du questionnaire et sa construction, les types de questions utilisés et leurs ordres. Donc, dans notre corpus, chaque questionnaire a sa construction.

## ***Chapitre 2***

### ***Le questionnaire dans un mémoire de master***

Dans ce deuxième chapitre, nous allons aborder le mémoire de master, l'organisation du questionnaire, le codage, le traitement et l'analyse des données.

## **2-1- Le mémoire de master**

Chaque étudiant prépare, à la fin de son cursus un travail de recherche en choisissant un thème selon sa spécialité d'étude. Le mémoire se décline en deux étapes, une étape préparatoire réalisée à la 3<sup>ème</sup> année de licence sous la forme d'un avant-projet.

Une étape d'élaboration sous forme d'un mémoire de recherche afin d'obtenir le diplôme de master. Le mémoire de master est une recherche individuelle effectuée dans une période bien précise en se basant « *sur un sujet en accord avec un enseignant-chercheur professeur ou habilité à diriger des recherches* ». <sup>19</sup>

### **2-1-1 La méthodologie**

Toute méthodologie de recherche contient un thème qui permet de définir la problématique. Cette dernière est une question posée et bien précise, dans la quelle nous proposons des réponses anticipées qui doivent être validées à la fin de la recherche, qui sont les hypothèses.

### **2-1-2 la structure de mémoire**

Le mémoire est généralement constitué d'un titre, qui synthétise le travail. Puis, d'une table de matières, qui contient la liste des titres des chapitres avec leur numéro, de plus, la pagination des annexes, et les images. Après, une introduction qui est la première partie du mémoire, ayant pour rôle de mentionner le contenu du thème. Elle doit englober les points ci-dessous mais sans les traiter explicitement.

-Présentation du sujet et le thème général.

-Les motivations du choix.

---

<sup>19</sup>Institue de Saint Etienne, *Guide de mémoire de recherche et de rapport de stage* [http://www.univag.fr/modules/resources/download/default/Fac\\_lettres/Brochures/Guidememoire.pdf](http://www.univag.fr/modules/resources/download/default/Fac_lettres/Brochures/Guidememoire.pdf), consulté le 14 -4- 2016 à 14 :30.

- Une petite explication de l'intitulé.
- La signalisation de l'état de recherches antérieures.
- La présentation du corpus.
- L'annonce des chapitres.
- L'explication de la méthode suivie.
- la présentation des difficultés rencontrées.

Enfin, nous trouvons La conclusion qui clôt le développement, elle permet de synthétiser les résultats obtenus, et de répondre à la question de la problématique et aux hypothèses. De plus, l'étudiant souligne les difficultés rencontrées lors de son travail qui sont considérées comme un obstacle dans sa recherche et doit proposer de nouveaux perspectives avenir. Ajoutons à cela, la bibliographie qui est l'ensemble des ouvrages, des mémoires et des sitographies utilisées pour effectuer ce travail de recherche, elle doit présenter les références par ordre alphabétique. Un mémoire contient aussi des citations, en notant en bas de page les références et les documents, et enfin le résumé afin de saisir le contenu et l'intérêt du mémoire.

## 2-2- l'organisation du questionnaire

L'étudiant utilise le questionnaire dans son mémoire afin de trouver des résultats quantifiables, et pour réaliser cette tâche, il faut que l'étudiant sache choisir un ordre chronologique dans son questionnement c'est-à-dire selon le mode d'administration, (voir chapitre 1), il est très important d'appliquer certains principes communs :

- Nous introduisons le questionnaire par les questions qui captent l'attention du répondeur et de l'inciter à respecter le temps.
- la première question doit être simple pour le répondant, afin de le rendre compétent pour comprendre le sujet de l'enquête.
- « les données sociodémographiques et économiques doivent figurer à la fin du questionnaire ».<sup>20</sup>
- choisir un nombre bien défini de questions, parce que si le questionnaire est trop long, il est important de le diviser en partie.

---

<sup>20</sup> Institut de Petite Entreprise –net, « Comment faire une enquête : l'organisation du questionnaire », disponible à l'adresse :<http://www.petite-entreprise.net/P-2883-85-G1-comment-faire-une-enquete-l-organisation-du-questionnaire.html>. consulté le 12-05-2016 à 11:55.

Après le questionnaire, l'enquêteur fait un pré-test des questions avant la distribution.

Voici un tableau qui résume la réalisation d'un questionnaire :

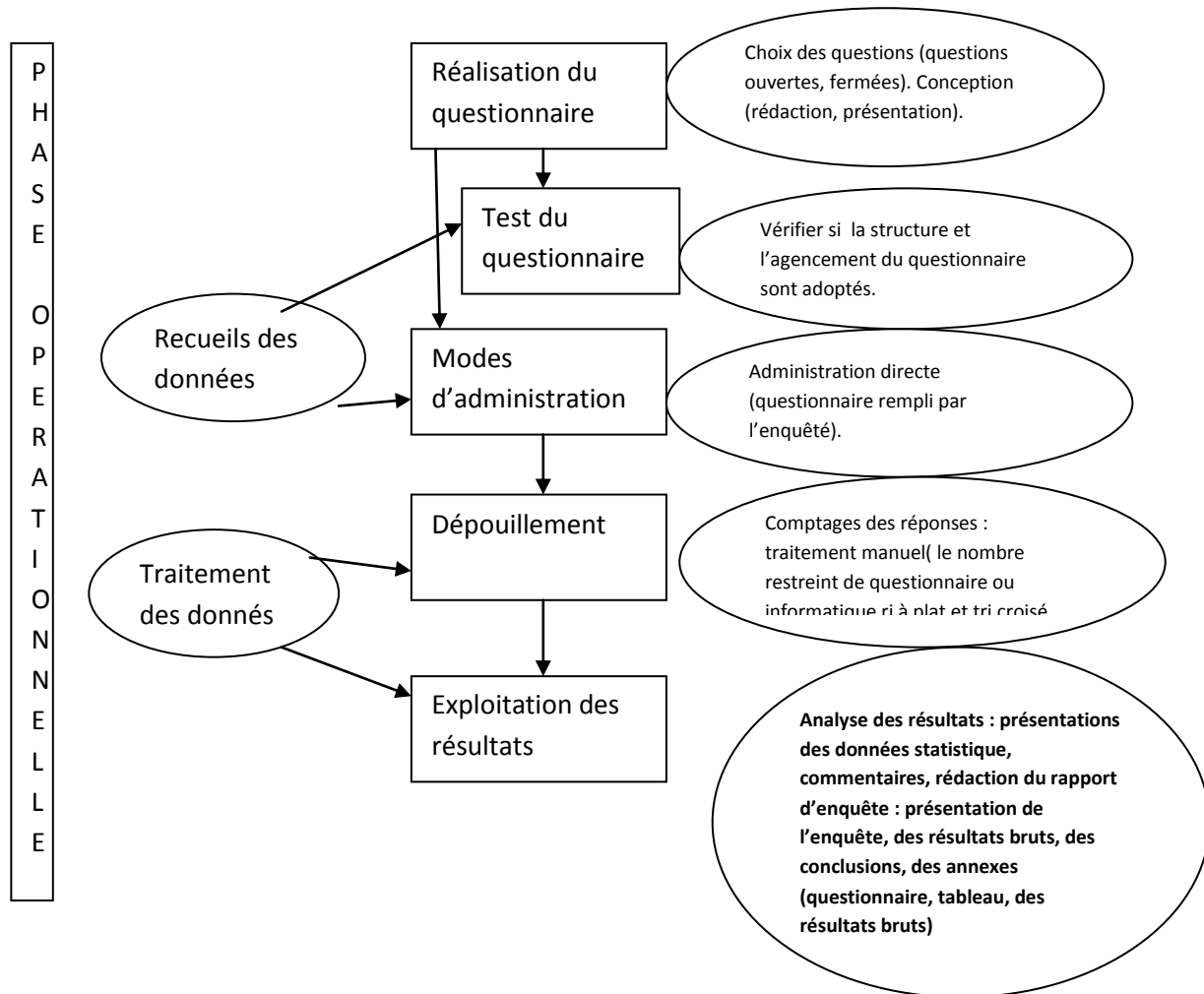


Figure 02 : Réalisation d'un questionnaire<sup>21</sup>

<sup>21</sup> L'enquête par questionnaire, disponible à l'adresse : <http://www.isspks.mu.tn/filea/demin/teplates/Fcad/Conception d'un questionnaire. pdf>, consulté le 18-03-2016, à 17 :48.

## 2-3-Codage, traitement et analyse des données

### 2-3-1-Codage

Selon le dictionnaire de ROBERT, « Le code est un dictionnaire des équivalents entre deux langages ».

Le codage d'un questionnaire consiste à changer le langage ordinaire en un langage prêt pour le traitement de l'informatique ou attribuer un code à chaque réponse de la question. Cela veut dire que l'opération de codification est de lier un chiffre à une réponse donnée, nous l'utilisons afin de traiter et analyser numériquement les informations obtenues.

Dans un questionnaire, il y a des questions, chacune devient un variable, donc chaque variable, fait l'objet d'une codification.

#### ➤ Le code dans les questions fermées

Selon BARTHIER Nicole, les questions fermées ont une seule réponse possible, est un cas plus simple. C'est le fait d'associer un numéro de code à chaque réponse existée. Il est préférable de commencer par une puis, continuer l'ordre selon le nombre des réponses. Mais, parfois les répondants donnent plus d'une réponse, donc, c'est un cas exceptionnel, nous pouvons coder cette réponse en non-réponse, et si ça n'est plus fréquent, nous créons un nouveau code, nous pouvons aussi traiter cette question comme une question à réponse multiple. Cette dernière, nous l'associons avec des numéros de code par rapport aux réponses données par les répondants, ou nous décomposons la question en série de questions fermées de la forme dichotomique. Exemple : Avez-vous appris l'anglais ? Oui, non

Aussi, il existe certains logiciels d'analyse d'enquête qui offrent des possibilités particulières pour le traitement des questions. Et pour la codification des questions fermées à classement elle est semblable à celle des questions à choix multiples.

#### ➤ Le code dans les questions ouvertes

Pour BARTHIER Nicole, les questions ouvertes quantitatives ont recueilli un grand nombre de valeurs numériques. Ces valeurs sont choisies comme valeur de code. Donc, il est important de faire une description des données par le calcul des moyennes (âge moyen, nombre moyen d'enfants...). Et pour les

questions ouvertes qualitatives, leurs réponses peuvent être riches et diverses. Parfois, ces questions n'ont pas besoin d'une analyse statistique, elles ont pour but d'illustrer quelques points, donc, nous n'avons pas besoin de mettre un code pour les réponses. Mais, pour se faire, nous pouvons utiliser la technique la plus classique, qui consiste à fermer les questions ouvertes *à postériori* (c'est le fait de codifier complémentaiement les réponses aux questions ouvertes après que l'enquêteur ait réalisé l'enquête de terrain.)<sup>22</sup>

#### **2-2-4- Traiter et analyser les donnés**

Avant l'analyse des résultats, il faut tout d'abord faire un traitement de l'échantillon représentatif, puis vérifier si les réponses des interrogés sont semblables au nombre des questions et aux critères choisis.

Pour tester la représentativité de l'échantillon, il est nécessaire de choisir certaines caractéristiques de la population enquêtée, pour opérer les traitements importants, (exemple : le sexe, l'âge, la spécialité, la région...). Et pour analyser les données, l'enquêteur doit répondre aux objectifs de l'enquête définis au début du questionnaire :

-Taux de retour

-Vérification de l'échantillonnage

-Analyse globale et rapide de tous les résultats saisis

-Choix des tris croisés, analyse avec corrélation, questions ouvertes<sup>23</sup>

Dans ce chapitre sur le mémoire de master, l'organisation du questionnaire, codage, traitement et analyse des données, lesquels, nous appliquerons dans le chapitre pratique.

---

<sup>22</sup> Nicole BERTHIER, *Les techniques d'enquête*, Armand Colin, Paris, 2000, P. 165-166.

<sup>23</sup> Institut de Saint Etienne, *Guide de mémoire de recherche et de rapport de stage* [http://www.univag.fr/modules/resources/download/default/Fac\\_lettres/Brochures/Guidememoire.pdf](http://www.univag.fr/modules/resources/download/default/Fac_lettres/Brochures/Guidememoire.pdf), consulté le 14 -4- 2016 à 18 :30.





## ***Chapitre 3 :***

***Le cas des mémoires de  
master (Département des  
lettres et de la langue***

Ce chapitre est consacré à l'analyse de notre corpus. Dans un premier lieu, nous proposons une description minutieuse de notre corpus, dans un deuxième temps, nous tenterons d'analyser et d'interpréter nos résultats.

### **3-1-Description du corpus**

Nous avons choisi comme corpus 13 questionnaires des mémoires de master option science du langage et sémiologie de la communication 2013- 2015.

La description du corpus est présentée dans le tableau récapitulatif ci-dessous :

<b>Le numéro du questionnaire</b>	<b>Intitulé de mémoire</b>	<b>L'année</b>	<b>Nombre des questions</b>
01	1- Les difficultés de la lecture chez les apprenants du français langue étrangère, cas de 5 <sup>ème</sup> AP.	2013/2014	10 questions
02	2- Pratique syntaxique et représentation de l'écrit : cas de 1 <sup>ère</sup> année licence de français université de Ouargla promotion 2013/2014.	2013/2014	.8 questions
03	3- La communication scientifique à l'université de Ouargla en contexte plurilinguistique « cas de science biologique ».	2013/2014	14 questions

**Chapitre3 : le cas des mémoires de master (Département des lettres et de la langue française)**

04	4- Le matériel didactique au service de l'enseignement/apprentissage du FLE en contexte algérien : cas de l'image en 2 <sup>ème</sup> année secondaire.	2013/2014	10 questions
05	5- L'apport de la femme Mozabite dans le maintien/transmission du Mozabite : Cas de centre ville du Ghardaïa	2013/2014	12 questions
06	6- L'apport de la compétence linguistique à la formation universitaire (cas des sciences technique, 1 <sup>ère</sup> année agronomie master 1).	2013/2014	18 questions
07			8 questions
08	7- Le rôle des supports audiovisuels dans l'amélioration de la compréhension de l'oral en FLE chez les élèves (Cas de 1 <sup>ère</sup> AS à Ouargla).	2014/2015	12 questions

**Chapitre3 : le cas des mémoires de master (Département des lettres et de la langue française)**

09	8- De la sémiologie dans la compréhension/expression orale des expressions françaises imagées : Cas des étudiants de 1 <sup>ère</sup> année français (LMD) de l'université de Kasdi Merbah Ouargla 2014/2015.	2014/2015	09 questions
10	9- Étude comparative des projets et des séquences didactiques du FLE entre théorie et réalité du terrain : cas du programme de 4 <sup>ème</sup> AM.	2014/2015	12 questions
11	10- Pour une analyse sémiologique du symbole illuminatif dans les affiches publicitaires.	2014/2015	12 questions
12	11- Image et texte : quel(s) rapport(s) cas du manuel scolaire algérien de FLE cas de 5AP.	2014/2015	8 questions
13	12- Représentations	2014/2015	14 questions.

	linguistiques et compétences orthographiques chez les apprenants des filières scientifiques (3 <sup>ème</sup> année licence écologie générale et pisciculture, Cas des étudiants de l'Université de Ouargla saharienne).		
--	--	--	--

**Tableau01 : les questionnaires étudiés**

### 3-2-Analyse et interprétation des résultats

#### 3-2-1-Analyse

Pour analyser notre corpus, nous avons rassemblé, les questionnaires de notre corpus, dans des tableaux selon les critères suivants : la forme, la construction, la langue, et l'ordre des questions.

Ces questionnaires sont classés par ordre chronologique, nous prendrons comme exemple deux questionnaires.

#### Questionnaire 01

Introduction		Type et ordre des questions		La structure du questionnaire	
Objectif	remerciement	Selon la forme	Selon le contenu	structuré	Non structuré
Evaluer les difficultés de lecture chez les	/	<b>Q01</b> : une question semi-fermée.	<b>Q01</b> : une question d'opinion	<b>oui</b>	<b>oui</b>

élèves de 5 <sup>ème</sup> AP.		<b>Q02 :</b> une question semi-fermée.	<b>Q02 :</b> une question de fait.		
		<b>Q03 :</b> une question fermée.	<b>Q03 :</b> une question de fait.		
		<b>Q04 :</b> une question fermée.	<b>Q04 :</b> une question de fait.		
		<b>Q05 :</b> une question fermée.	<b>Q05 :</b> une question de fait.		
		<b>Q06 :</b> une question semi-fermée.	<b>Q06 :</b> une question de fait.		
		<b>Q07 :</b> une question fermée.	<b>Q07 :</b> une question de fait.		
		<b>Q08 :</b> une question ouverte.	<b>Q08 :</b> une question de fait.		
		<b>Q09 :</b> une question ouverte.	<b>Q09 :</b> une question de fait.		
		<b>Q10 :</b> une question ouverte.	<b>Q10 :</b> une question de fait.		

**Tableau 02 : Grille d'analyse du questionnaire 01**

**Chapitre3 : le cas des mémoires de master (Département des lettres et de la langue française)**

Selon la grille d'analyse, nous remarquons que l'étudiant a élaboré une introduction dans laquelle il a précisé l'objectif de son questionnaire. Mais, il n'a pas fait des remerciements. Les questions dans ce questionnaire sont au nombre de 10, et elles se différencient selon le contenu et la forme. D'abord, selon le contenu, la plupart des questions sont des questions de fait (Q1, 2, 3, 4, 5, 6, 7, 8, 9) car l'étudiant traite un thème sur un phénomène observable celui des difficultés de la lecture chez les élèves de 5<sup>ème</sup> AP, et pour les questions d'opinion, il y a qu'une seule question(Q03), qui nécessite du point de vue du répondant. Ensuite, selon la forme, nous remarquons que ce questionnaire est un mélange entre une forme structurée et une autre non structurée parce qu'il contient des questions fermées, semi-fermées et ouvertes. Pour la langue utilisée dans ce questionnaire, c'est une langue n'est pas parfaitement maîtrisée, donc, nous trouvons que dans chaque question exprime une idée, cela veut dire qu'il formule ses questions dans le cadre de sa recherche. Les questions sont formulées d'un vocabulaire ambiguë, et il existe quelques fautes d'orthographe, exemple dans la question 05.

En outre, pour l'ordre des questions, ce questionnaire commence par des questions générales et simples.

**Questionnaire 02**

Introduction		Type et ordre des questions		La structure du questionnaire	
Objectif	remerciement	Selon la forme	Selon le contenu	structuré	Non structuré
/	/	<b>Partie1 : Identification du sujet</b>	<b>Partie1 : Identification du sujet</b>	<b>oui</b>	<b>oui</b>
		<b>Q1 :une question fermée.</b>	<b>Q1 : une question de fait.</b>		

		<b>Partie2 :</b> <b>Compétences linguistiques</b>	<b>Partie2 :</b> <b>Compétences linguistiques</b>		
		<b>Q2 :</b> une question fermée dichotomique.	<b>Q2 :</b> une question de fait.		
		<b>Q03 :</b> une question fermée.	<b>Q03 :</b> une question de fait.		
		<b>Partie03 :</b> <b>Représentation et sécurité linguistique.</b>	<b>Partie03 :</b> <b>Représentation et sécurité linguistique.</b>		
		<b>Q04 :</b> une question fermée.	<b>Q04 :</b> une question d'opinion		
		<b>Q05 :</b> une question fermée.	<b>Q05 :</b> une question d'opinion.		
		<b>Q06 :</b> une question fermée.	<b>Q06 :</b> une question d'opinion.		
		<b>Q07 :</b> une question fermée	<b>Q07 :</b> une question d'opinion		
		<b>Partie 4) :</b> <b>Pratique scripturale</b>  Une question ouverte.	<b>Partie 4) :</b> <b>Pratique scripturale</b>  Une question d'opinion		

Tableau 03 : Grille d'analyse du questionnaire 02



Selon ce tableau, nous remarquons que ce questionnaire, manque d'objectifs et de remerciements, il est divisé en quatre parties contenant des questions de forme et de contenu. Selon le contenu, la première partie contient une question de fait concernant la branche, la 2<sup>ème</sup> partie une question de fait dichotomique et la 2<sup>ème</sup> est filtrée de type semi-fermé, dans la 3<sup>ème</sup> partie contient quatre questions d'opinion parce que les répondants doivent donner leurs opinions ou leurs avis sur les sujets proposés dans les questions. La 4<sup>ème</sup> partie, contient une seule question ouverte à la forme affirmative. Ce questionnaire est un mélange entre une forme structurée et une autre non structurée, car il ya des questions ouvertes et des questions fermées et semi-fermées afin de traiter les informations d'une manière simple. Mais les questions fermées imposent aux enquêtés de choisir la réponse selon les choix existant. Donc il est préférable de laisser le répondant répondre librement. Les questions construites de façon simple et comprise mais nous trouvons quelque fautes de la langue et la présence des questions mal construit.

Ainsi, nous remarquons que dans chaque question il ya une seule idée exprimée, et que, les questions dans ce questionnaire sont organisées de manière logique car celui-ci est divisé en partie et chacune a son intitulé traitant un sujet.

### **Questionnaire 03**

Dans ce questionnaire, nous avons remarqué l'absence de l'introduction, ni d'objectif, ni de remerciements, l'étudiant ne précise que l'échantillon. Pour les types de questions, il y-a celles qui se rapportent au contenu, et d'autres qui s'intéresse à la forme. D'abord, les questions de fait ( Q1-2-3-4-5-6-8-10-11-12-13), et les questions d'opinion( Q7-9-14). Ensuite, selon la forme, ce questionnaire est structuré, parce qu'il contient des questions fermées et semi-fermées qui permettent à l'enquêteur de traiter les résultats Facilement. Ce questionnaire est composé de 14 questions dans lesquelles l'enquêteur utilise une langue ambiguë qui contenant des erreurs dans certains questions.

L'enquêteur exprime une seule idée dans chaque question et ce qui nous montre que ces questions sont en cohérence avec le thème sauf la 13<sup>ème</sup> question qui est hors sujet, qui n'a aucun rapport avec les questions précédentes. Enfin, l'ordre

des questions est acceptable et logique, l'étudiant a commencé par les questions générales, puis il a spécifié.

#### **Questionnaire 04**

Ce questionnaire contient une introduction, qui ne contient pas d'objectif, par contre il existe des remerciements. Pour le type des questions, ce questionnaire distingue entre les deux types, selon le contenu, on trouve les questions de fait (Q1-2-3-4-5-7-7-9), sauf que la 6<sup>ème</sup> question est une question d'opinion. Selon la forme, ce questionnaire prend une forme structurée, parce que toutes les questions sont de type fermée. De plus, il est composé de 10 questions, et il est rédigé avec une langue n'est pas parfaitement soignée car il existe quelques fautes de style.

La 1<sup>ère</sup>, la 2<sup>ème</sup>, la 4<sup>ème</sup>, et la 6<sup>ème</sup> question sont trop longues, qui gêne du répondant la concentration, de plus, ces questions contiennent deux idées. Les questions sont aléatoirement organisées dans un ordre illogique, dans lesquelles, l'étudiant commence par des questions longues, alors, qu'il est préférable de les laisser à la fin du questionnaire.

#### **Questionnaire 05**

Ce questionnaire contient une introduction, mais, elle n'annonce pas les objectifs. Le questionnaire est composé de 12 questions divisées en quatre parties dans lesquelles, des questions de contenu, dans la 1<sup>ère</sup> partie, il existe les trois types de fait, concernant l'âge, l'école, et la langue parlée. La 2<sup>ème</sup> partie, il ya deux questions d'opinion, et d'autre de fait, la 3<sup>ème</sup> partie, trois questions d'opinion et deux questions de fait, dans la 4<sup>ème</sup> partie, deux questions de fait et une question d'opinion. Selon la forme, ce questionnaire est un mélange entre une forme structurée et une autre non structurée, parce que dans les parties (1-2-4) sont constituées de questions fermées, et la 3<sup>ème</sup> est constituée de questions ouvertes

Merci **de** **pour** votre collaboration.

Ces questions sont organisées logiquement selon les parties et chacune d'elles est en possession d'un intitulé.

## **Questionnaire 06**

Nous avons remarqué ce questionnaire, que contient une introduction qui définit le cadre de recherche, mais l'étudiant n'a pas précisé l'objectif de son questionnaire, et à la fin, il a remercié les répondants. Ce questionnaire est constitué de 18 questions. Ces dernières, sont formulées de deux types, celles qui se rapportent au contenu, et les autres qui se rapportent à la forme. Selon le contenu, il existe des questions de fait (Q1-Q2-Q3-Q5-Q6-Q7-Q8-Q9-Q11-Q14-Q15-Q16-Q17-Q18), et des questions d'opinion (Q4-Q10-Q12-Q13). Selon la forme, ce questionnaire est un mélange entre une forme structurée et une autre non structurée, car il contient des questions fermées (Q1-Q2-Q3-Q4-Q5-Q6-Q7-Q10-Q11-Q12-Q13-Q14-Q15-Q17-Q18), et une question semi-fermée(Q8), et des questions ouvertes (Q9-Q16). Le questionnaire n'est pas bien construit, car la langue n'est pas bien soignée. D'abord, nous trouvons dans quelques questions des fautes d'orthographe qui change le sens de la question :

4) Comment vous **évoluez** (**évaluez**) vos résultats en langue française ? Et une question mal formulée :<sup>24</sup>

### **10) Considérez-vous que l'utilisation du français dans votre apprentissage comme un**

### **obstacle dans l'accès vers les connaissances de la discipline ?**<sup>25</sup>

**Considérez- vous que l'utilisation du français dans votre apprentissage de la discipline est un obstacle ?**

De même, une autre question qui contient deux à trois idées (Q2) .Les questions suivent un ordre logique dans lesquelles, l'enquêteur commence par des questions qui attirent l'attention des répondants, et elles sont bien enchainées pour qu'ils comprennent le thème général de la recherche, commençant par des

---

<sup>24</sup> Ali ZAABOT, *L'apport de la compétence linguistique à la formation universitaire (Cas des étudiantes inscrites 1ère année sciences agronomiques Master 1.)*, Université KMO, 2014, p. 57.

<sup>25</sup> Ibid. page 57.

questions générale pour arriver au spécifique, des questions de fait aux question d'opinion. Les questions spécifiques suivent les questions générales. Ainsi que, l'étudiant commence par les questions de fait et à la fin les questions d'opinion.

### **Questionnaire 07**

Nous remarquons que ce questionnaire contient l'introduction sans que l'étudiant précise l'objectif de son questionnaire, et à la fin de l'introduction, il remercie les participants. Il est constitué de 8 questions, qui se différencient selon le contenu, nous trouvons les questions de fait (Q2-Q3-Q4-Q7-Q8), et les questions d'opinion (Q1-Q5-Q6). Selon la forme, ce questionnaire est un mélange entre une forme structurée et une autre non structurée, car nous trouvons des questions fermées à choix multiple (Q1-Q3), des questions fermées dichotomiques (Q2, Q6), une question semi-fermée (Q4), et les questions ouvertes (Q5-Q7-Q8). La langue de ce questionnaire n'est pas maîtrisée, nous remarquons qu'il y a des erreurs dans certaines questions :

De plus, dans chaque question il y a une seule idée, mais la 6<sup>ème</sup> question est trop longue pour le répondant ce qui est susceptible de le décontenancer, nous avons remarqué qu'il se sert de deux questions filtrées. Toutes les questions tournent autour du même thème avec quelques vocabulaires qui ne sont pas susceptibles.

Pour l'ordre des questions est mélangées, l'étudiant commence par une question d'opinion puis des questions de fait puis il revient à deux questions d'opinion, et à la fin, il revient deux questions de fait.

### **Questionnaire 08**

Ce questionnaire contient une introduction, mais pas d'objectif, à la fin il y a un remerciement. Nous avons distingué deux types de questions selon le contenu : les questions de fait (Q4-7-8-10-11-12), et les questions d'opinion (Q1-2-3-5-6-9). Selon la forme, ce questionnaire est mélangé entre une forme structurée et une autre non structurée, car nous trouvons des questions fermées ( la question

d'identité : sexe, école/ Q3-9-11-12) ; une question semi-fermée (Q8), et des questions ouvertes (Q1-2-4-5-6-17-10-12).. D'abord, la langue est maîtrisée pour tout le sujet, nous avons remarqué qu'il existe une seule idée exprimée dans une question, et que le vocabulaire utilisé se caractérise par la simplicité, et il n'y a pas des fautes. Pour l'ordre des questions, il est aléatoire, l'étudiant commence par les questions d'identité, puis pose directement trois questions d'opinion, après une question de fait et il revient à la question d'opinion, et à la fin, deux questions de fait.

### **Questionnaire 09**

Ce questionnaire, ne contient ni introduction, ni objectif, ni remerciement. L'étudiant commence directement par l'interrogation. D'abord, nous distinguons entre les questions de contenu, nous avons remarqué que toutes les questions sont d'opinion, parce que l'étudiant commence son questionnaire par une phrase introductive (selon vous), donc, il n'existe pas de questions de fait. Selon la forme, ce questionnaire est mélangé entre une forme structurée et une autre non structurée, parce qu'il contient des questions fermées (Q3-4-5-7-9), et des questions ouvertes (Q1-2-6). Il est constitué de 9 questions, la 9<sup>ème</sup> est une question filtrée de 20 questions accompagnées par des images, toutes ces questions sont à la forme interrogative directe. La langue utilisée n'est pas parfaitement maîtrisée pour tout le sujet, nous trouvons quelques fautes d'orthographe :

L'étudiant exprime une seule idée, Dans chaque question, avec un vocabulaire simple. Et pour l'ordre des questions, il est illogique parce que l'étudiant commence par les questions ouvertes puis les questions fermées.

### **Questionnaire 10**

Dans ce questionnaire, nous trouvons qu'il y a une introduction dans laquelle l'étudiant précise l'objectif de son questionnaire et remercie les répondants. Ainsi, l'étudiant distingue entre deux types de questions. Selon le contenu, les questions de fait ( Q4-6-7-8-9-10-11-12), et les questions d'opinion ( Q1-2-3-5). Selon la forme, ce questionnaire est un mélange entre une forme structurée et

une autre non structurée, car il contient une question fermée dichotomique (Q8) et des questions semi- fermées dichotomiques (Q2-3-7-10), et des questions ouvertes(Q1-4-5-6-9-11-12). Ce questionnaire contient 12 questions dans lesquelles, il exprime une seule idée dans chaque question et qu'elles ne s'écartent pas du le thème traité et les vocabulaires utilisés sont simples, mais, il existe quelques erreurs dans la formulation dans certaines questions.

Pour l'ordre des questions, nous trouvons qu'elles sont en désordre D'abord, l'étudiant commence par une question ouverte d'opinion. Ensuite, on trouve deux questions semi-fermées, après trois questions ouvertes, puis une question semi-fermée, après une question fermée dichotomique, ensuite une question semi-fermée, et enfin, deux questions fermées. Alors, qu'il était préférable qu'il commence par les questions fermées, semi-fermée et ouvertes.

### **Questionnaire 11**

Selon la grille d'analyse, ce questionnaire, ne contient pas une introduction, l'enquêteur commence directement par l'interrogation. Nous distinguons dans ce questionnaire entre deux types de questions. Selon le contenu, les questions de fait (les questions d'identité, Q1-2-3-8-9), et des questions d'opinion (Q4-5-6-7-10-11-12). Selon la forme, ce questionnaire est un mélange entre une forme structurée et une autre forme non structurée, car qu'il contient des questions fermées (Q1- 6-8-10-11-12), semi-fermées (Q2-3-4-5), et des questions ouvertes (Q9-7). Dans les 12 questions, lesquelles l'étudiant utilise une langue qui n'est pas complètement maîtrisée, car il ya une ambigüité dans certains vocabulaires (exemple : **illuminatis**) et que l'enquêteur n'utilise pas des vocabulaire adéquates.

Ainsi, nous notons que dans chaque question il ya une idée exprimée. En outre, les vocabulaires sont simples et compréhensible, mais il existe quelques mots qui sont difficiles, et il faut que l'enquêteur les explique au début ou à la fin du questionnaire. Les questions sont d'ordre logique, mais, il est souhaitable de mettre les questions ouvertes à la fin.

## **Questionnaire 12**

Ce questionnaire ne contient pas d'introduction, ni d'objectif, ni de remerciement. Nous avons distingué entre les types de questions, selon le contenu, les questions de fait (Q1-3-4-5-6-7-8), et une question d'opinion(Q2). Selon la forme, ce questionnaire se présente sous la forme structurée parce qu'il contient des questions semi-fermées. Il contient 8 questions rédigées dans une langue pas complètement maîtrisée car il existe qu'une question mal formulé : Q7. **Quelles sont les genres (quel est le genre d'images)** d'image que vous utilisez le plus en classe ?

L'ordre des questions est logique parce que l'étudiant commence par les questions générales puis, il a spécifié.

## **Questionnaire 13**

Ce questionnaire, contient une introduction mais l'étudiant ne précise pas l'objectif de son enquête (questionnaire) et il n'y a pas de remerciement. Ainsi, il est divisé en quatre parties, dans lesquelles l'étudiant distingue entre les différents types de questions. Selon le contenu, il y a les questions de fait (toutes les questions de la partie 1, les questions 3-4 de la partie 2, et toutes les questions de la partie 3), et les questions d'opinion (Partie 3 : Q2, partie 4 : Q1). Selon la forme, ce questionnaire est un mélange entre une forme structurée et une autre non structurée, parce qu'il contient des questions fermées (toutes les questions de la partie 1, Q1-2 de la partie 02, Q1-2-3 de la partie 03), et des questions semi-fermées (Q3-4 de la partie 2), et des questions ouvertes (Q4 de la partie 3, et Q1 de la partie 4). Ce questionnaire est constitué de 15 questions, dans lesquelles la langue n'est pas maîtrisée, Dans quelle ville **vous habitez (habitez vous ?)** <sup>26</sup>. Pour l'ordre des questions il est généralement logique parce que le questionnaire est divisé en parties et chacune d'elles a un ordre précis.

---

<sup>26</sup>OULAD ABDALLAH Belkheir, *Représentations linguistiques et compétences orthographiques chez les apprenants defilières scientifiques (3ème année licence écologie générale et pisciculture saharienne) Cas de étudiants de l'Université de Ouargla*, Université KMO, 2015, P.39.

### **3-2-2Présentation des résultats**

Après l'analyse des questionnaires, nous avons relevé les résultats de cette analyse.

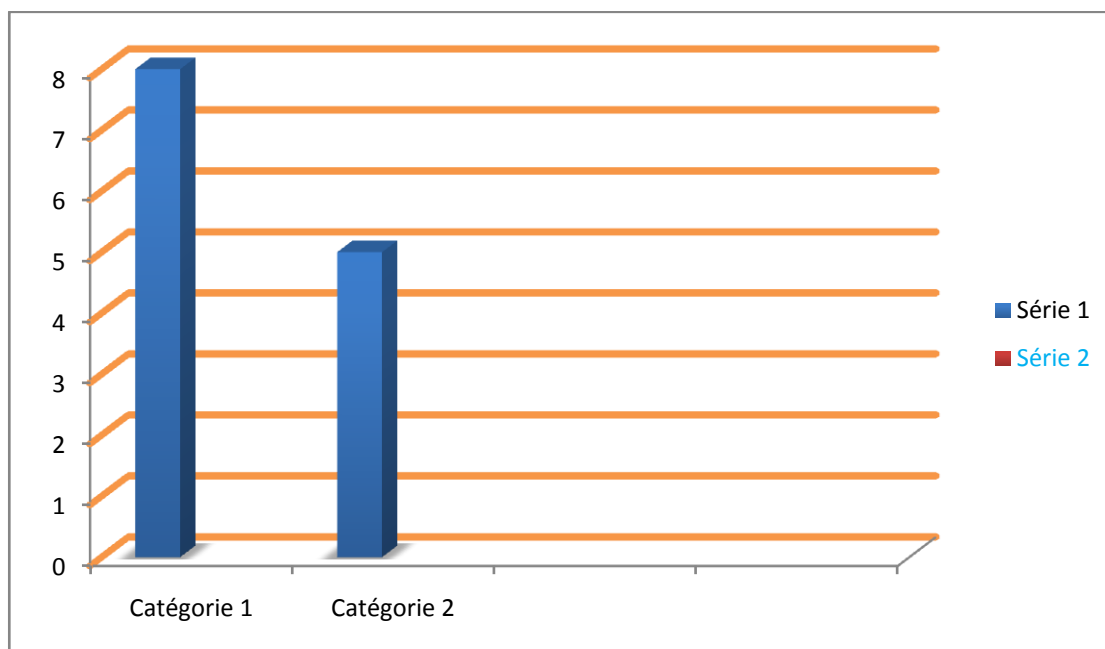
#### **a-Introduction du questionnaire**

Nous procéderons par une analyse quantitative, afin d'étudier le nombre de questionnaires contenant une introduction, nous avons obtenu les résultats suivants :

Élément	Nombre
1- Les questionnaires contenant une introduction.	8
2- Les questionnaires qui ne contiennent pas d'introduction	5

**Tableau 04 : le nombre d'utilisation de l'introduction pour chaque questionnaire.**

Voici la représentation graphique en Histogramme :



**Figure 01 : le nombre d'utilisation de l'introduction pour chaque questionnaire.**

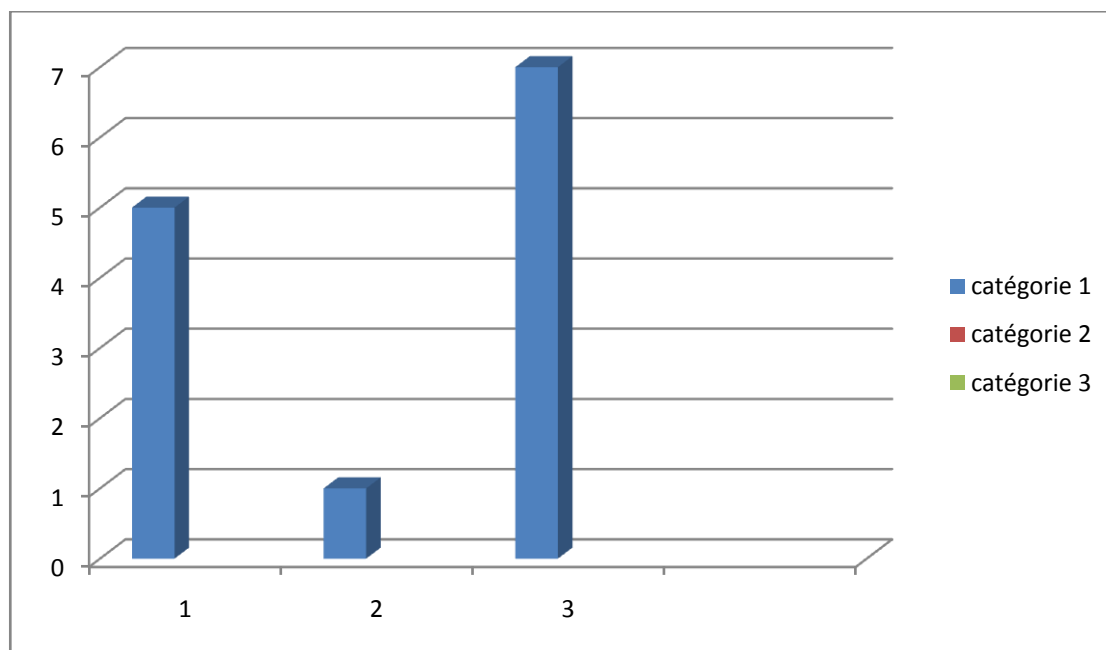


À travers cette représentation, nous remarquons que la majorité des questionnaires contiennent des introductions.

**b-L’objectif et les remerciements**

Elément	Nombre
Les questionnaires ne contenant pas d’objectif mais qui contiennent un remerciement.	5
Les questionnaires qui contiennent l’objectif et le remerciement.	1
Les questionnaires qui ne contiennent ni objectif ni remerciement.	7

**Tableau05 : le nombre d’utilisation de l’objectif et de remerciement dans les questionnaires.**



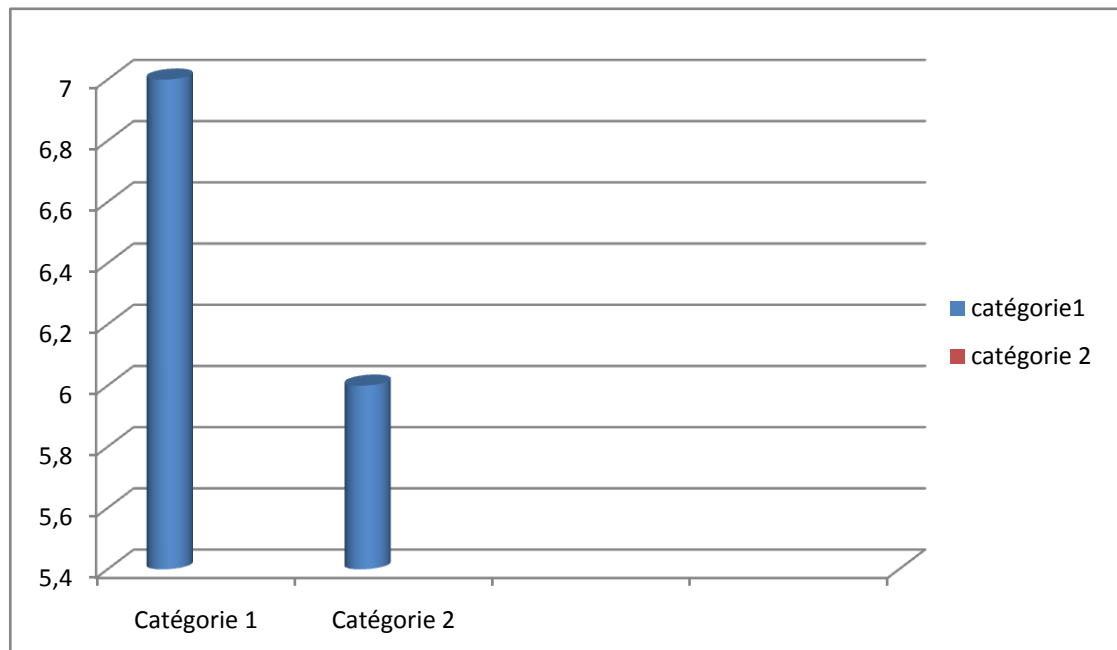
**Figure02 : le nombre d’utilisation de l’objectif et de remerciement dans les questionnaires.**

Nous remarquons que la majorité des questionnaires ne contiennent ni remerciement ni objectifs.

**c-Ordre des questions**

Ordre	Nombre
Mélangé	7
Logique	6

**Tableau 06 :** l'ordre des questions



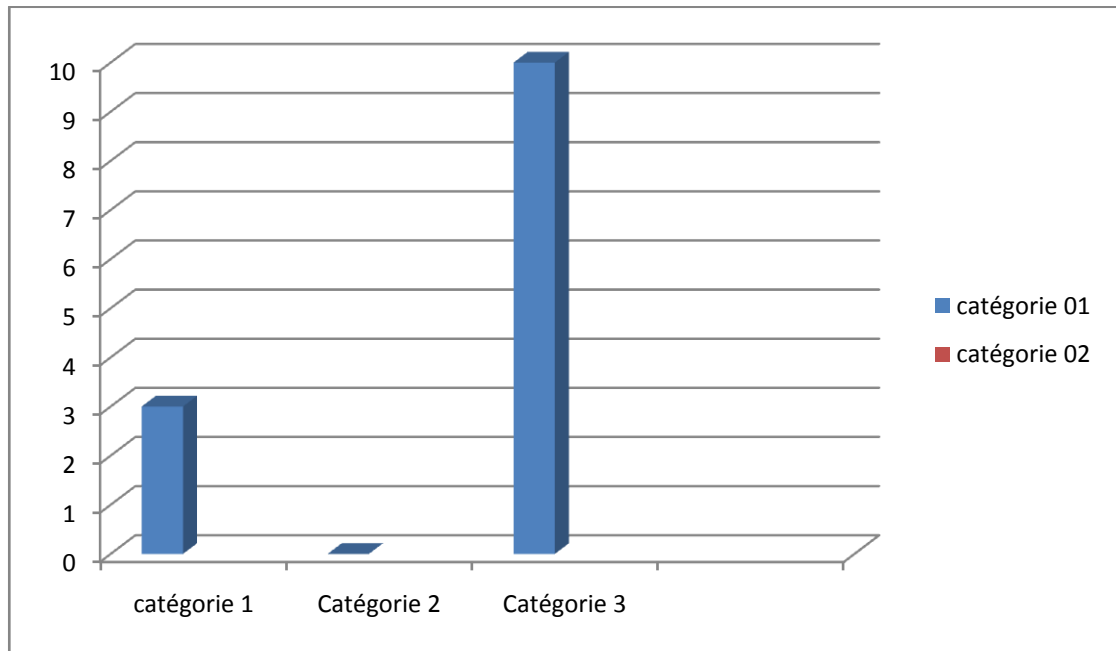
**Figure 03 :** l'ordre des questions

À travers cette représentation, nous remarquons que la majorité des questions sont ordonnées selon un ordre illogique.

#### **d- La structure du questionnaire**

Elément	Nombre
Structurée	3
Non structurée	0
Les deux à la fois	10

**Tableau 07 :** la forme du questionnaire la plus utilisée.



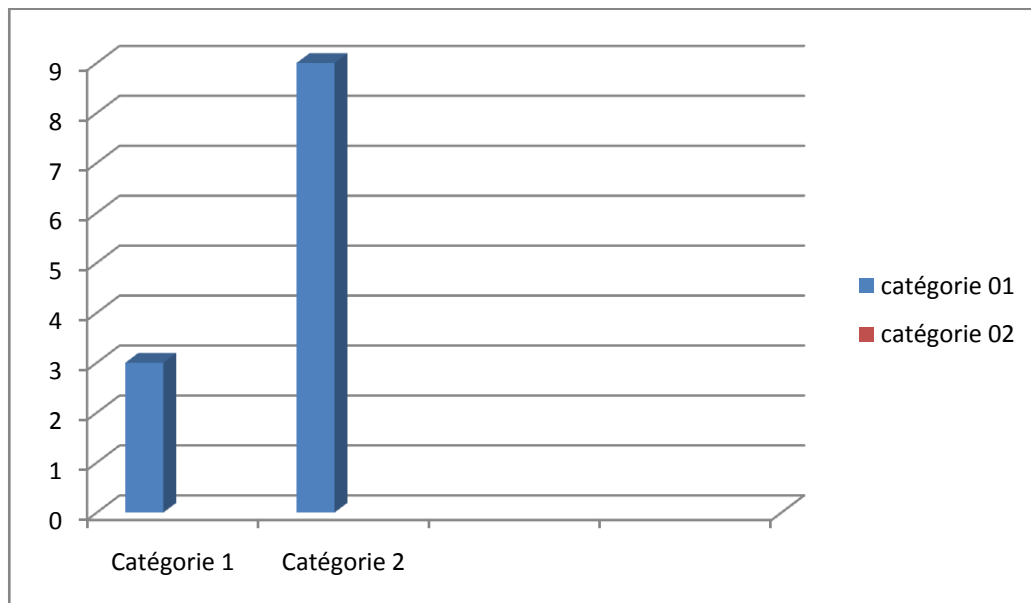
**Figure 04 : la forme du questionnaire la plus utilisée.**

Selon la représentation, nous remarquons que la majorité des questionnaires ont une forme mélangée entre structurée et non structurée.

#### **e- La langue**

<b>Elément</b>	<b>Nombre</b>
<b>La langue maîtrisée</b>	<b>3</b>
<b>La langue non maîtrisée</b>	<b>9</b>

**Tableau 8 : La langue exprimée dans les questionnaires.**



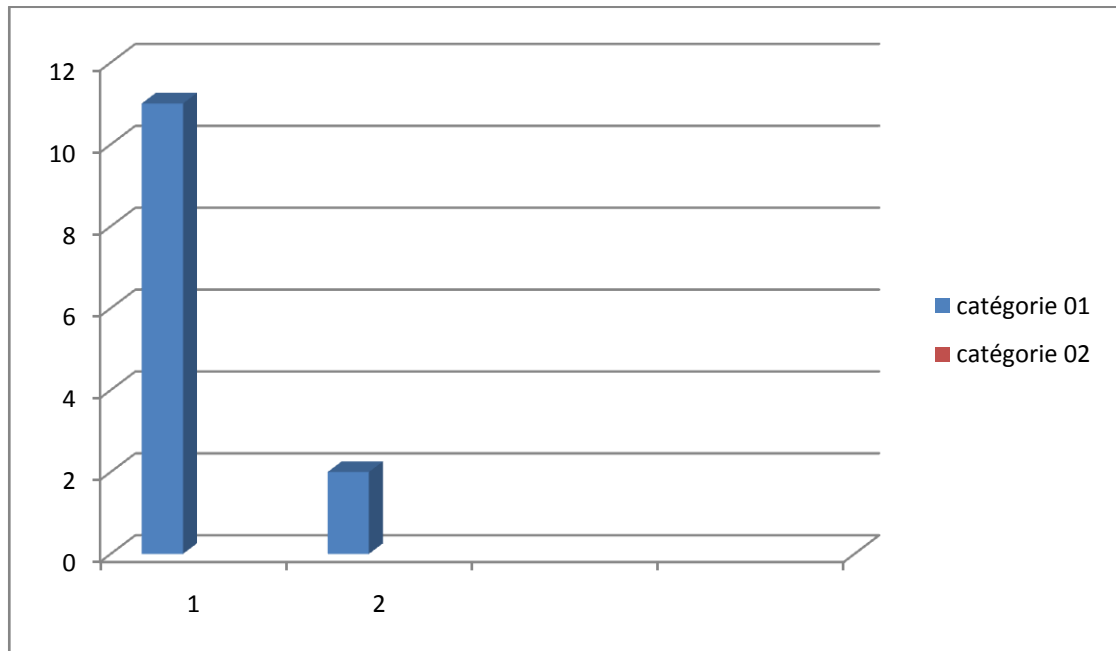
**Figure 05 : La langue utilisée dans les questionnaires.**

Nous remarquons que la majorité des questionnaires utilisent une langue n'est pas parfaitement maîtrisée, car il ya plusieurs fautes, qui changent le sens de la question. De plus, des questions mal formulé.

**f-Les idées**

Elément	Nombre
Deux ou plus d'idées exprimées	11
Une seule idée exprimée	2

**Tableau 9 : Les idées exprimées dans les questionnaires.**



**Figure 06 : Les idées exprimées dans les questionnaires.**

Nous remarquons que la plupart des questions dans les questionnaires expriment plusieurs idées pour la même question.

### 3-2-3Interprétation des résultats

Après l'analyse des 13 questionnaires qui sont au nombre 13, nous sommes précisés son objectif. Nous constatons que pour l'introduction, la majorité des étudiants la met au début du questionnaire, car d'après CAROLE Chelli-Pannetier « *Mais le texte d'introduction doit tout de même décrire l'objectif de façon suffisamment séduisante pour donner envie de répondre* ». <sup>27</sup>

Ce ci dit, l'étudiant doit mentionner l'objectif de son questionnaire pour que les répondants comprennent le but de son questionnaire. De plus, la majorité des questionnaires ne contiennent pas des remerciements, la moindre des choses à faire est de remercier les participants qui ont consacré du temps à remplir. Concernant l'ordre des questions, il s'agit d'un mélange où la plupart des questionnaires commence par les questions difficiles.

<sup>27</sup> Chelli- Pannetier CAROLE., *COMMENT R SON ENQUÊTE CLIENTS EN LIGNE*,I <http://www.journaldunet.com/ebusiness/commerce/conseil/comment-reussir-son-enquete-clients-en-ligne/2-s-assurer-du-bon-deroulement-du-questionnaire.shtm>

**Chapitre3 :**                    *le cas des mémoires de master (Département des lettres  
et de la langue française)*

---

Quant à la langue, nous constatons qu'elle n'est pas bien maîtrisée dans la majorité des questionnaires, sachant qu'une langue soignée a dû fournir des réponses parfaites.

En somme, nous constatons d'après les résultats obtenus que les étudiants commettent des lacunes dans la construction de leurs questionnaires, et la formulation des questions.

*Conclusion*

## *Conclusion*

---

Au terme de notre étude qui porte sur l'élaboration et de la construction du questionnaire dans un mémoire de fin d'études, et plus précisément les mémoires de master de l'université Kasdi Merbah Ouargla. Cette recherche veut relever les lacunes des étudiants lors de la construction du questionnaire de recherche.

La question qui nous a préoccupés, est de savoir dans quelle mesure les étudiants de français élaborent-ils convenablement les questionnaires de leurs mémoires de master?

Pour aborder cette problématique, nous avons divisé notre travail en trois chapitres. Le premier chapitre est consacré aux principaux concepts de la recherche, Le deuxième aborde le questionnaire dans un mémoire de master. Quand au troisième, il traite le cas des questionnaires des mémoires de master de l'université Kasdi Merbah Ouargla.

En s'appuyant sur un corpus constitué de 13 mémoires de master, notre étude nous a permis de confirmer nos hypothèses, dont la construction d'un questionnaire exige des connaissances méthodologiques ignorées par les étudiants, et que ces derniers font des lacunes dans la formulation des questions du questionnaire, due à une méconnaissance méthodologique et une insuffisance linguistique.

En fait, nous nous sommes arrivé à conclure que les étudiants de master s'affrontent des difficultés d'ordre théorique et pratique qui les empêchent à construire correctement leurs questionnaires. En effet, l'analyse a permet de constater les failles quand à l'élaboration du questionnaire de recherche chez les étudiants de master. Ces lacunes rencontrées sont surtout au niveau de la langue. Les étudiants ont des erreurs, à savoir les erreurs, qui se manifestent par la confusion entre le féminin et le masculin, le genre et el nombre. De plus l'organisation mélangée des questions, et la mauvaise formulation de certaines.

Notre travail est réalisé dans une perspective méthodologique : celle de l'élaboration d'un questionnaire ce qui nous permettra de collecter les données. Mais, il est nécessaire de commencer le questionnaire avec une introduction contenant l'objectif et le remerciement, permettant à l'enquêteur de donner



## *Conclusion*

---

envie d'y répondre. En deuxième lieu il va falloir organiser les questions par ordre logique en commençant par les questions faciles, puis les questions difficiles, afin de gagner du temps. En dernier lieu, il est recommandé d'utiliser une langue soignée ce qui permet d'obtenir des réponses valables.

Enfin, nous pensons à d'autres recherches qui peuvent être menées dans le domaine de la méthodologie : un champ intéressant qui mérite d'être étudié d'avantage, un sujet qui portera sur la formulation des questions dans un questionnaire.

# **Bibliographie**

**Mémoires (corpus d'étude)**

1-BENDJEDDOU M., *Pratiques syntaxiques et représentations de l'écrit : cas des étudiants de 1ère année licence français université Kasdi MERBAHH Ouargla Promotion 2013/2014*, Université KMO, 2014.

2-BOUCHAMEKH H., *Les difficultés de la lecture chez les apprenants du français langue étrangère: cas de la 5ème année primaire*, Université KMO, 2014.

3-DJERRAYA I., *De la sémiologie dans la compréhension/expression orale des expressions françaises imagées : Cas des étudiants*, université KMO 2015.

4-EL HADJ MOUSSA S., *L'apport de la femme mozabiteophone dans le maintien/transmission du Mozabite : cas de centre ville de Ghardaïa*, Université KMO, 2014.

5-KADDOURI S., *Pour une analyse sémiologique du symbole illuminati dans les affiches publicitaires*, Université KMO, 2015.

6-LIMAM Z., *Étude comparative des projets et des séquences didactiques du FLE entre théorie et réalité du terrain : cas du programme de 4ème AM*, Université KMO, 2015.

7-LOUBAKI S., *Image/Texte : Quel(s) rapport(s) ? Cas du manuel scolaire algérien de FLE de la 5èAP*, Université KMO, 2015.

8-MEDJBER F., *La communication scientifique à l'université de Ouargla en contexte plurilingue : « cas de science biologique »*, Université KMO, 2014.

9-MERABET M., *Le rôle des supports audiovisuels dans l'amélioration de la compréhension de l'oral en FLE chez les élèves (Cas de 1ère AS à Ouargla)* Université KMO, 2015

10-OULAD ABDALLAH B., *Représentations linguistiques et compétences orthographiques chez les apprenants defilières scientifiques (3ème année licence écologie générale et pisciculture saharienne) Cas de étudiants de l'Université de Ouargla*, Université KMO, 2015.

11-SLAOUTI D., *Le matériel didactique au service de l'enseignement/apprentissage du FLE en contexte algérien : cas de l'image en deuxième année Secondaire*, Université KMO, 2014.

12-ZAABOT A., *L'apport de la compétence linguistique à la formation universitaire (Cas des étudiants inscrites 1ère année sciences agronomiques Master 1.)*, Université KMO, 2014.

### **Les ouvrages**

1- BEAUD, M, 1999, « *L'art de la thèse* », Editions Casbah,.

2-BERTHIER N, « *Les techniques d'enquête* », Edition Armand Colin, 2000.

3- DE SINGLY. F, « *L'enquête et ses méthodes : Le questionnaire* », Edition Armand Colin, 2008.

4- JAVAN, C., « *L'enquête par questionnaire* », Editions de l'Université de Bruxelles, 1990-1992.

5- MATALON, B et GHIGILON, R., *Les enquêtes sociolinguistiques*, Théorie et pratiques, Paris , Armand Colin, 1978.

### **Dictionnaires**

1-Hachette Dictionnaire de Français, édition algérienne, 1993.

2-Larousse Dictionnaire de Français, édition Larousse, 2007.

### **Sitographie**

1-École supérieure de l'éducation nationale, « *Études et conseils démarches et outils* », in [www.esen.education.fr/conseils/recueil-de-questionnaire](http://www.esen.education.fr/conseils/recueil-de-questionnaire), consulté le 31-05-2015.

2-Institut de Petite Entreprise –net,« *Comment faire une enquête : l'organisation du questionnaire* », disponible à l'adresse :<http://www.petite-entreprise.net/P-2883-85-G1-comment-faire-une-enquete-l-organisation-du-questionnaire.html>. consulté le 12-05-2016 à 11:55.

3- « *Méthodologies de recueil de données le questionnaire d'enquête* », in [www.ac-strasbourg.fr/fileadmin/.../Grille\\_d\\_analyse.doc](http://www.ac-strasbourg.fr/fileadmin/.../Grille_d_analyse.doc), consulté le 31-05-2015.

4-« Les méthodes d'échantillonnages », Disponible à l'adresse : [www.apce.com/pid531/realiser-un-questionnaire.html-espace=1](http://www.apce.com/pid531/realiser-un-questionnaire.html-espace=1), consulter le 31-05-2015.

5- MUCCHIELLI, R, 1993, « Le questionnaire dans l'enquête psycho-social connaissance du problème, applications pratique : », in <https://books.google.com/books?id=uA-mgdwThsUC>, consulté le 20/04/ 2016, collection, Formation Permanente en Science Humain, édition ESF, 1993.

6-« Méthodologie d'enquête », diponible à l'adresse, [www.ulb.ac.be/soco/statrope/cours/stat-d.../Chap11\\_0910.pdf](http://www.ulb.ac.be/soco/statrope/cours/stat-d.../Chap11_0910.pdf) chapitre11, consulter le 21-11-2015à 20h07.

7-« Méthode de l'enquête », disponible à l'adresse : [www.lmac-mp.fr/telecharger.php?id\\_doc=46](http://www.lmac-mp.fr/telecharger.php?id_doc=46) consulter le 21-11-2015..

8- GIGOUX. S et TREMBLAY , G, « Méthodologie des sciences humaines, La recherche en action », in <http://www.pearson.fr/livre/?GCOI=27440100401510>,2009.



# *Annexes*

## Annexe :Le corpus d'étude, (questionnaires des mémoires de master)

### Questionnaire 01

Annexes

---

**Questionnaire :**

Questionnaire destiné aux enseignants du français en 5<sup>ème</sup> année primaire pour évaluer les difficultés de la lecture chez leurs élèves.

1- Etes vous pour ou contre le changement des programmes ?  
Pour  Contre

Pourquoi?.....

2- Les textes de lecture sont-ils?  
Faciles  Difficiles

Pourquoi?.....

3- Comment considérez-vous la lecture de vos élèves ?  
Courante  Lente  Fragmentaire

4- Vos élèves éprouvent-ils de l'intérêt lors de la séance de lecture ?  
Non  Un peu  Beaucoup

5- Quelle est l'attitude de vos apprenants lors la séance de lecture ?  
Motivés  Désintéressés

6- Faites-vous des activités liées à la lecture?  
Oui  Non

Lesquelles?.....

7- Quelles méthodes de lecture utilisez-vous en classe?  
Globale  Mixte  synthétique

8- le temps consacré pour l'activité de lecture est-il suffisant ?

9- les élèves rencontrent-ils des difficultés de la lecture ?  
Lesquelles ?.....

10- Quelles sont les remédiation que vous proposez pour aider les élèves à dépasser les handicaps de la lecture ?



## Questionnaire 02

Questionnaire destiné aux étudiants

République algérienne démocratique et populaire

Ministère de l'Enseignement Supérieur et de la Recherche Scientifique

Université Kasdi Merbah Ouargla

Faculté des lettres et langues

Département du français

Dans le cadre d'une recherche pour l'obtention d'un diplôme de Master en science du langage et sémiologie de la communication sous le titre de « Pratiques syntaxiques et représentations linguistiques : Cas des étudiants de 1<sup>ère</sup> année licence de français université de Ouargla promotion 2013/2014 ». Nous sollicitons votre coopération pour la réalisation de cette recherche en répondant à ce questionnaire

### Partie 1 : Identification du sujet

1-1) Quelle branche avez-vous étudié au lycée ?

Branche littéraires

Branches scientifiques

### Partie 2 : Compétences linguistiques

2-1) Avez-vous l'habitude de lire et d'écrire en langue française ?

Oui

Non

2-2) Trouvez-vous des difficultés lors de vos activités d'écriture ?

Oui

Non

Si vous avez des difficultés ;

2-3) Est-ce qu'elles sont au niveau de la :

Grammaire

Orthographe

Syntaxe

Lexique

Autres .....

**Partie 3) : Représentations et Sécurité linguistique**

3-1) Considérez-vous que vos écrits par rapport à vos collègues semblent : :

Bien  Assez bien  Mal

3-2) Comment jugez-vous la syntaxe française ?

Difficile et intéressante

Difficile et inutile

Facile et intéressante

Facile et inutile

3-4) Trouvez-vous des doutes sur la manière convenable d'écrire une phrase ?

Souvent

Rarement

Jamais

3-5) Pensez-vous que votre manière d'ordonner et de combiner entre les unités de la phrase ?

Souvent correcte

Rarement correcte

Jamais correcte

**Partie 4) : Pratique scripturale**

- Produisez un texte de dix lignes sur le thème du chômage

.....

.....

.....

.....

.....

.....

.....

.....

## Questionnaire 03

Annexes

---

UNIVERSITE KASDI MERBAH –OUARGLA

Faculté des langues Etrangères  
Département de français  
Questionnaire pour les étudiants

1-Voulez –vous apprendre le français comme une langue de spécialité ?

Non  Oui

Si oui, pourquoi?

Pour comprendre le jargon scientifique dans la vie quotidienne.

Pour comprendre les cours.

Pour faire des exposés et recherche scientifique.

Pour mieux réussir vos études.

Pour poursuivre des études universitaires à l'étranger.

2- Etes-vous déjà inscrit dans une formation de spécialité?

Oui  Non  Pas de réponse

Moins d'une Année

Une année

Plus d'une année

3- Etes –vous en contact avec des documents écrits en français : à l'université?

Oui  Non  Pas de réponse

Si oui, vous- les comprenez?

Oui  Non  Pas de réponse

4- Quelle sont vos principale difficultés en français?

A écrire:    Exposé     Cours     Schéma

A lire:        Livres     Exposés     Revues

A comprendre:    Exposes     Conférence

## Annexes

5- Pourquoi avez-vous choisi cette spécialité?

Elle est imposée  C'est votre choix

6- Est-ce que vous savez au départ que cette spécialité est enseignée en français?

Oui  Non

7- Comment avez-vous trouvé les premiers cours en français de spécialité?

Difficiles  Faciles  Complexes

8- Comment acceptez-vous l'utilisation du français dans tous les modules?

Moyenne  Bien  Compliqué

9- Comment retrouvez-vous les termes scientifiques et terminologie?

Faciles  Complexe  Facile  Pas de réponse

10- Est-ce que vous comprenez l'enseignant lorsqu'il explique avec des termes scientifiques ?

Oui  Non  Pas de réponse

11- Est-ce que vous prenez des notes pendant les cours ?

Oui  Non  Pas de réponse

12- Ou réside votre difficulté au cours de l'apprentissage?

Au niveau de la prononciation

Au niveau d'écriture

Au niveau de la difficulté des termes scientifiques utilisés

✗ 13- Comment feront les étudiants étrangers pour comprendre les cours?

La traduction  L'interprétation  La comparaison

14- Comment trouvez-vous votre niveau du 3<sup>ème</sup> Année ?

Il ya une amélioration  C'est le même  Pas de réponse

## Questionnaire 04

(4) 2013/2014

Le matériel didactique au service de l'enseignement/apprentissage du FLE en contexte algérien : Cas de l'image dans le manuel scolaire de 2<sup>ème</sup> année secondaire.

**La technique d'échantillonnage :**

L'échantillonnage s'est effectué sur vingt enseignants se trouvant dans la région de Ouargla et de Touggourt :

Questionnaire Destiné Aux enseignants de français au lycée :

Dans le cadre de notre travail de recherche qui s'intitule :  
« Le matériel didactique au service de l'enseignement du FLE en contexte Algérien. Cas de l'image de 2<sup>ème</sup> année secondaire ».  
Nous vous demandons de répondre à ces questions en mettant une croix devant les réponses qui vous conviennent, et merci !

NB : Le matériel didactique est tout support animé : Il peut être abstrait exemples : (vidéo, le data-Chow, CD, DVD. Télévision.....etc) ou réels ( physique) exemples : matériels de laboratoires (d'expériences), tenues vestimentaires : De théâtre (culturel), tenues professionnels ...etc ; Participant au processus de l'enseignement apprentissage.

1-L'image insérée dans le manuel scolaire attire -t- elle suffisamment vos apprenants afin d'assurer une bonne compréhension et expression de vos apprenants ?

Oui  Non  un peu

2-Quelle est la méthode utilisée afin de mieux faire comprendre ses images et permettre ainsi une meilleure compréhension et expression de l'apprenant?

Avec matériel didactique  Sans matériel didactique

3-Est-ce que l'apprenant peut facilement comprendre et s'exprimer en observant seulement les images ?

Oui  Non  un peu

4-peut-on se contenter seulement de l'image afin de réussir une bonne compréhension et expression chez l'apprenant ?

Oui  Non

5-Est-ce que le matériel didactique est disponible au niveau de l'école ?

Oui  Non

Le matériel didactique au service de l'enseignement/apprentissage du FLE en contexte algérien : Cas de l'image dans le manuel scolaire de 2<sup>ème</sup> année secondaire.

6-Pensez-vous que le degré de compréhension et d'expression s'accroît en associant l'image au matériel didactique ?

Oui  Non  un peu

7-Associer image et matériel didactique est :

Utile  Inutile

8- Utilisez- vous du matériel didactique dans vos séances ?

Oui  Non  Des fois

9-D'où ramenez-vous vos matériels didactique?

De l'école  personnel  De nul part

10-Utilisez- vous du matériel didactique pour faire comprendre une image insérée dans le manuel scolaire ?

Oui  Non  Des fois

## Questionnaire 05

### Annexe 03

Questionnaire proposé aux femmes mozabito-phones de centre ville de Ghardaïa

République algérienne démocratique et populaire

Ministère de l'Enseignement Supérieur et de la Recherche Scientifique

Université de KASDI MERBAH OUARGLA

Faculté des lettres et langue étrangères

Département de Français.

Dans le cadre d'une recherche pour l'obtention d'un diplôme  
de Master en science du langage et sémiologie de la  
communication sous le titre de:

**L'apport de la femme Mozabito-phonie dans le maintien / transmission du Mozabite:  
Cas de centre ville du Ghardaïa.**

Nous sollicitons votre coopération pour la  
réalisation de cette recherche en répondant à ce questionnaire.

#### Partie 1 : Identification du sujet

1.1) Age : .....

1.2) Avez-vous étudié dans une école : Privée(Medersa)  étatique

1.3) Quelle(s) langue(s) parlez-vous ?  
.....

#### Partie 2 : représentations et sécurité linguistique

2.1) Considérez-vous que vous parlez le Mozabite :

Très bien  bien  assez bien  mal

2.2) A votre avis quelle est la prononciation Mozabite la plus correcte celle de:

Béni-Isguène  Ghardaïa  El Attuef  Bou-noura  Berriane  Mélika  Guerrara

2.3) Vous exprimez en Mozabite dans un arrêt de bus, puis une ou des femmes non Mozabitephone(s)(Arabophones) sont arrivées vous :

Continuez de parler  baissez votre voix  Changez votre langue  Arrêtez de parler

### Partie 3 : Maintien et transmission de la langue

3.1) En quelle langue(e) vous parents vous parlaient- ils vers l'âge de 3 ans?

.....

3.2) En quelle langue(s) parlez-vous à vos enfants ? (Si vous n'avez pas d'enfants quelle(s) langue vous comptez utiliser avec vos futurs enfants?)

.....

3.3) si la langue arabe est une langue de religion pourquoi choisissez-vous de parlez une autre langue ?

.....  
.....  
.....

### Partie 04) le mode d'instruction de la femme.

4.1) apprenez-vous des poèmes écrits en Mozabite?

Oui  non

4.2) vos connaissances sur la secte Ibadhite sont:

Bonnes  assez bonnes  faibles

4.3) Pensez-vous que la préservation de la langue Mozabite contribue à la préservation de l'identité Mozabite? Oui  non

Merci de votre collaboration.



## Questionnaire 06

## Annexe 1 : questionnaire destiné aux étudiants

Nous vous demandons de bien vouloir répondre aux questions de notre enquête qui s'inscrit dans le cadre d'un travail de recherche sur l'apport de la compétence linguistique à la formation universitaire (cas des sciences techniques, 1<sup>ème</sup> année agronomie master 1).

Merci pour votre participation

Identification de l'enquêté

- 1) Sexe : masculin :  féminin   
 Age :  résidence :
- 2) Quel est le niveau d'instruction de vos parents ?  
 Mère :  
 Non instruite  primaire  moyen   
 Secondaire  supérieur   
 Père :  
 Non instruit  primaire  moyen   
 Secondaire  supérieur
- 3) Quelle est la langue parlée par vos parents ?  
 Arabe dialectal  tamazihgt  française
- 4) Comment vous évoluez vos résultats en langue française ?  

Au primaire		Au CEM		Au lycée
Mauvais <input type="checkbox"/>		mauvais <input type="checkbox"/>		mauvais <input type="checkbox"/>
Moyens <input type="checkbox"/>		moyens <input type="checkbox"/>		moyens <input type="checkbox"/>
Bons <input type="checkbox"/>		bons <input type="checkbox"/>		bons <input type="checkbox"/>
- 5) Au lycée étiez-vous ?  
 Scientifique  littéraires  autres
- 6) Quelle a été votre moyenne en langue française en bac ?  
 Inférieure à 10  plus de 10 et inférieure à 14   
 Supérieure à 14
- 7) Votre choix pour cette filière était-il un acte réfléchi ?  
 Oui  non

8) Quelles sont les langues utilisées dans l'enseignement des différentes matières que vous suivez dans votre filière ?

Arabe classique  français  arabe dialectal

Anglais  Autres

9) Quelles sont les langues étrangères enseignées dans votre cursus universitaire ?

10) Considérez-vous que l'utilisation du français dans votre apprentissage comme un obstacle dans l'accès vers les connaissances de la discipline ?

Oui  non

11) Si c'est oui, les difficultés linguistiques se font ressentir beaucoup plus :

A l'oral  à l'écrit  les deux

12) Comment trouvez-vous les textes écrits en français dans votre filière d'un point de vue compréhension ?

Difficiles  moyens  faciles

13) Trouvez-vous des difficultés à comprendre le lexique usité dans les cours ?

Oui  non

14) Si c'est le cas utilisez-vous ?

a. Un dictionnaire de la spécialité :

b. Un dictionnaire de langue française :

c. Un dictionnaire français / arabe :

d. Solliciter les connaissances d'un ami :

15) Quelle est la méthode d'enseignement utilisée par vos enseignants ?

Dictée :  explication orale :  polycopié :

16) Citez la méthode qui vous arrange le plus et dites pourquoi ?

17) Vos enseignants utilisent-ils fréquemment le tableau ?

Oui  non

18) Fournissez-vous des efforts personnels pour remédier vos lacunes ?

Oui  non

## Questionnaire 07

Annexe 2 : questionnaire destiné aux enseignants

Nous vous demandons de bien vouloir répondre aux questions de notre enquête qui s'inscrit dans le cadre d'un travail de recherche sur l'apport de la compétence linguistique à la formation universitaire (cas des sciences techniques, 1<sup>ème</sup> année agronomie master 1).

Merci pour votre participation

1) Comment juger- vous le niveau de la maîtrise de la langue française chez les étudiants inscrits en deuxième année agronomie ?

Bonne  moyenne  faible

2) Ces étudiants rencontrent-ils des difficultés à suivre l'enseignement de la discipline en langue française ? oui  non

3) Si oui, situez la nature de ces difficultés

Compréhension : écrite  orale

Expression : écrite  orale

Les deux à la fois

4) votre méthode d'enseignement se base-t-elle sur ?

Dictée  explication orale  polycopié

prise de notes

Autres :

.....  
.....  
.....  
.....  
.....

5) Prenez-vous en compte dans l'acte d'évaluation de vos étudiants l'aspect relatif aux compétences linguistiques ? Argumentez.

.....  
.....  
.....  
.....  
.....  
.....

6) Trouvez-vous nécessaire l'affectation d'enseignants du français langue de spécialité au sein de votre département afin de renforcer le niveau des étudiants en langue française dans une perspective de faciliter l'accès aux étudiants dans le domaine des compétences relevant de la discipline ?

Oui  Non

7) Si oui, dites pourquoi ?

.....  
.....  
.....

8) Si c'est non, dites aussi pourquoi ?

.....  
.....  
.....

## Questionnaire 08

## Questionnaire adressé aux enseignants

Nous vous demandons de bien vouloir répondre aux questions de notre enquête qui s'inscrit dans le cadre d'un travail de recherche sur « Le rôle des supports audiovisuels dans l'amélioration de la compréhension de l'oral de FLE ».

Merci pour votre participation

## L'identité

Sexe F  M

Ecole rurale  urbaine

1-Accordez – vous une grande importance à l'activité de compréhension de l'oral dans votre classe ?

si la réponse est : oui dites pourquoi ?

.....  
.....  
.....

2-D'après vous où réside cette importance dans le cadre de l'apprentissage du FLE ?

.....  
.....  
.....

3- Comment trouvez- vous la présence de la communication orale dans la classe ?

Régulière  Rare  Absente

.....

4- Quelles sont les difficultés de la compréhension de l'oral chez vos apprenants ?

.....  
.....  
.....

5- Selon vous à quoi sont dues ces difficultés ?

.....  
.....  
6- Pensez-vous que le texte lu ou l'image insérée dans le manuel scolaire représente un support suffisant pour aboutir à une bonne compréhension de l'oral ? et Pourquoi ?

.....  
.....  
.....

7- Quel est le pourcentage d'élèves qui sont motivés et affichent un intérêt pour la compréhension de l'oral à travers le texte lu ou à travers l'image

.....% (pourcentage pour chaque classe) .

8- Avez-vous recours à d'autres supports pour mener à bien l'activité de compréhension de l'oral ? Oui  
Non

Si oui, lesquels ?

.....  
.....  
.....

9- Pensez-vous que le support audiovisuel représente un bon moyen pour la compréhension ? Oui  
Non

Justifiez votre réponse .

.....  
.....  
.....

10- Avez-vous déjà utilisé ce support ? Si oui dites comment.

.....  
.....

.....11- Avez-vous remarqué chez les élèves un intérêt pour l'emploi de ce support ?

Oui  Non

comment évaluez vous cet intérêt

- 1- Excellent  2- Satisfaisant

-  
- 3 - Moyen       4 - Insignifiant

12- Vu votre expérience dans l'enseignement du français , quelles sont vos suggestions pour une meilleure prise en charge de l'activité de la compréhension de l'oral ?

.....  
.....  
.....  
.....  
.....

Nous vous remercions infiniment .

## Questionnaire 9

## QUESTIONNAIRE

Voici ci-dessous le questionnaire formulé :

Selon vous :

1) - Qu'est-ce qu'une expression ?

.....

2) - À votre avis, qu'est-ce qu'une expression imagée ?

.....

3) - Avez-vous utilisé une fois une expression française soit à l'oral ou à l'écrit ?

- Oui  - Non

4) - Préférez-vous utiliser une expression pour illustrer et faire convaincre autrui ?

- Oui  - Non  - Ce n'est pas nécessaire

5) - L'expression idiomatique est-elle le synonyme du proverbe ?

- Oui  (passer directement à la question 7) - Non

6) - Donc, qu'elles sont les différences entre l'expression idiomatique et le proverbe?

.....

7) - Jugez - vous la connaissance des expressions françaises comme nécessaire ?

- Oui  - Non  - Parfois

8) - Pour comprendre une expression idiomatique ou un proverbe, il suffit de les décortiquer mot à mot ?

- Oui  - Non  - Parfois  - Autres (Précisez)

9) - Voici une série d'images choisissez son expression ensuite choisissez sa signification selon votre compréhension :

1) - L'expression relative à cette image est :

- A) - Avoir le diamant sur la main,  
B) - Avoir le cœur sur la main,  
C) - Avoir l'insecte sur la main.

La signification de cette expression c'est :

- a) - être malade,  
b) - s'ennuyer,  
c) - être généreux,  
d) - donner ses organes.

2) - L'expression relative à cette image est :

- A) - Avoir l'estomac dans les talons,  
B) - Avoir l'estomac dans les chaussures,  
C) - Avoir le foie dans les pieds.

La signification de cette expression c'est :

- a) - être pauvre,  
b) - être malade,  
c) - avoir très faim,  
d) - avoir un malaise.

3) - L'expression relative à cette image est :

- A) - Avoir des beaux yeux,  
B) - Avoir la grosse tête,  
C) - Avoir une petite taille.

La signification de cette expression c'est :






















- a) -être très intelligent,
- b) -se juger supérieur,
- c) -être stupide,
- d) - bien travailler à l'école.


- 4) - L'expression relative à cette image est :
- A) - Avoir le chips,
  - B) - Avoir la frite,
  - C) - Avoir les bonbons.


La signification de cette expression c'est :

- a) -être courageux d'avancer,
- b) - être en forme, se sentir capable de réussir,
- c) - être capable de gagner le match,
- d) -être fier de soi- même.


- 5) - L'expression relative à cette image est:
- A) - Avoir la main salée,
  - B) - Avoir la main verte,
  - C) - Avoir la main brillante.


La signification de cette expression c'est :

- a) - faire de la peinture,
- b) - être doué pour le jardinage,
- c) - travailler,
- d) - manger avec les mains sales.


- 6) - L'expression relative à cette image est:
- A) - Avoir d'autres chats à fouetter,
  - B) - Avoir d'autres chats à manger,
  - C) - Avoir d'autres chats à avaler.


La signification de cette expression c'est :

- a) -avoir d'autres sujets de discussion,
- b) - avoir d'autres préoccupations plus importantes,
- c) - avoir d'autres préoccupations moins importantes,
- d) - avoir d'autres préoccupations pas importantes.


- 7) -L'expression relative à cette image est:
- A) - Avoir plusieurs flèches dans sa main,
  - B) - Avoir plusieurs cordes à son arc,
  - C) - Avoir plusieurs flèches pour son arc.


La signification de cette expression c'est :

- a) -avoir plusieurs d'ennemi,
- b) -avoir plusieurs compétences,
- c) -avoir plusieurs préoccupations,
- d) -avoir plusieurs relations d'amour.


- 8) - L'expression relative à cette image est:
- A) - Avoir un cheveu dans la main,
  - B) - Avoir un fil dans la main,
  - C) - Avoir un poil dans la main.


La signification de cette expression c'est :

- a) - être très généreux,
- b) - être très paresseux,
- c) -être très rigoureux,
- d) - être très sympathique.


- 9) - L'expression relative à cette image est:
- A) - Avoir une mouche sur le sol,
  - B) - Avoir une araignée au plafond,
  - C) - Avoir une araignée sur le sol.



La signification de cette expression c'est :

- a) - avoir une maison sale,
- b) - être idiot, un peu fou
- c) - avoir un hobby,
- d) - être maniaque.


10) - L'expression relative à cette image est :

- A) - Boire un verre d'eau,
- B) - Boire la mer et ses poissons,
- C) - Boire la mer et ses sables d'or.



La signification de cette expression c'est :

- a) - avoir chaud,
- b) - être fatigué,
- c) - avoir extrêmement soif,
- d) - être sportif.


11) - L'expression relative à cette image est :

- A) - Couper les fils en quatre,
- B) - Couper les cheveux en quatre,
- C) - Couper les bois en quatre.



La signification de cette expression c'est :

- a) - simplifier les choses compliquées,
- b) - compliquer inutilement les choses simples,
- c) - faire une opération,
- d) - être exacte et sérieux.


12) - L'expression relative à cette image est :

- A) - Coûter les yeux de la tête,
- B) - Coûter les paupières des yeux,
- C) - Avoir l'argent sur les yeux.



La signification de cette expression c'est :

- a) - coûter 10€,
- b) - coûter moins cher,
- c) - coûter trop cher,
- d) - coûter 10\$


13) - L'expression relative à cette image est :

- A) - Jouer avec le chat,
- B) - Donner sa langue au chat,
- C) - Parler avec le chat.


La signification de cette expression c'est :

- a) - être gentil avec le chat,
- b) - ne pas connaître une réponse et la demander,
- c) - être solitaire,
- d) - avoir un ami comme un chat.



14) - L'expression relative à cette image est :

- A) - Voir comme un loir,
- B) - Dormir comme un loir,
- C) - Manger comme un loir.


La signification de cette expression c'est :

- a) - dormir dans le calme,
- b) - dormir profondément,
- c) - grimper les arbres,



- d) - avaler les feuilles.
- e) - se coucher à la même heure.


- 15) - L'expression relative à cette image est:
- A) - Jeter les papiers par les fenêtres,
  - B) - Jeter l'argent par les fenêtres,
  - C) - Jeter le fric par le balcon.


- La signification de cette expression c'est :
- a) - être très riche,
  - b) - être très dépensier,
  - c) - être un consommateur,
  - d) - être heureux.


- 16) - L'expression relative à cette image est:
- A) - Mettre les virgules devant les lettres,
  - B) - Mettre les points sur les lettres,
  - C) - Mettre les points sur les i.


- La signification de cette expression c'est :
- a) - mettre les choses au point,
  - b) - écrire un poème,
  - c) - écrire les lettres,
  - d) - être un écrivain.


- 17) - L'expression relative à cette image est:
- A) - Jouer avec les animaux,
  - B) - Aimer les animaux,
  - C) - Sauter du coq à l'âne.


- La signification de cette expression c'est :
- a) - passer d'une idée à une autre,
  - b) - détester les animaux,
  - c) - faire la cuisine,
  - d) - manger n'importe quoi.

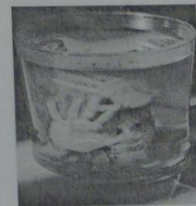

- 18) - L'expression relative à cette image est:
- A) - Toucher le feu,
  - B) - Réchauffer sa main par le feu,
  - C) - En mettre sa main au feu.


- La signification de cette expression c'est :
- a) - être blessé
  - b) - raconter des mensonges,
  - c) - affirmer avec fermeté,
  - d) - sentir le froid.

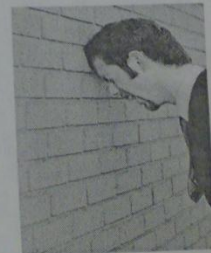

- 19) - L'expression relative à cette image est:
- A) - Renter dans un verre d'eau,
  - B) - Se nager dans un verre d'eau,
  - C) - Se noyer dans un verre d'eau.


- La signification de cette expression c'est :
- a) - être capable de faire face à la difficulté.
  - b) - être sportif,
  - c) - être incapable de faire face à la moindre difficulté,
  - d) - être paresseux.


- 20) - L'expression relative à cette image est:
- A) - Se frapper la tête contre le mur,
  - B) - Se taper la tête contre les murs,
  - C) - Se cacher derrière le mur,


La signification de cette expression c'est :

## Questionnaire 10

## • Annexe 2:

## Le questionnaire

L'impact du symbole de l'œil dans l'affiche publicitaire sur le lecteur :

Sexe : .....

Profession/ statut : .....

Niveau d'études : .....

Quelle tranche d'âge êtes-vous?

Quelle tranche d'âge êtes-vous?

 19 ans et moins 20 à 50 ans 50 ans et plus- **Question n° 1:** Est ce que ces affiches publicitaires attirent votre attention ?Oui  Non - **Question n° 2:** Qu'est ce qui vous interpelle le plus dans ces affiches publicitaires ?a- Les couleurs  la typographie  le slogan  autre chose 

b- Si autre chose, c'est quoi?.....

c- Pourquoi? .....

- **Question n° 3:** Quelle est l'affiche publicitaire qui vous attire le plus?a- n)° 1  n)° 2  n)° 3  n)° 4  n)° 5  n)° 6  n)° 7 

b- Pourquoi? .....

c- A quelle fréquence?

Faible  moyen  fort  très fort - **Question n° 4:** L'élément de l'œil combine ces affiches publicitaires? Etes-vous d'accord?a- Oui  Non 

Si non, y a-t- il autre chose qui les combine?.....

- 
- **Question n°5:** Que signifie l'œil pour vous?
- a- Un organe humain
- La vision
- Une source
- La vie
- Un symbole occulte
- La beauté
- Autre chose
- b- Si autre chose, C'est quoi? .....
- **Question n° 6:** Comment interprétez-vous la symbolique de l'œil dans ces affiches publicitaires?
- a- Ça peut être:
- Une stratégie commerciale
- Une tendance publicitaire
- Un phénomène psychologique
- Un code occulte
- Une coïncidence
- Rien
- **Question n° 7:** A votre avis, qui profite de cet élément comme une matière publicitaire? .....
- **Question n° 8:** Avez-vous déjà entendu de la secte illuminati?  
Oui  Non
- **Question n° 9:** Que savez-vous de cette secte? .....
- **Question n° 10:** A votre avis, l'existence de la secte illuminati et son mécanisme peut être:  
Faits  Rumeurs  je ne sais pas
- **Question n° 11:** pensez-vous que l'utilisation de la symbolique de l'œil dans ces affiches publicitaires appartient aux illuminatis? Dites pourquoi?  
Oui  .....  
Non  .....
- **Question n° 12:** Comment trouvez la présence des célébrités dans les affiches 1, 2 et 4?  
Un star système  Un effet esthétique  Un objectif politique   
Un phénomène psychologique  Une coïncidence

## Questionnaire 11

*Annexes*

---

**Questionnaire destiné aux enseignants de la 4<sup>ème</sup> AM**

**Présentation :** dans le cadre de notre travail intitulé "*Projets et séquences didactiques du FLE : conception théorique et réalité du terrain (cas de 4<sup>ème</sup> AM)*", nous avons réalisé ce questionnaire pour jeter la lumière sur la manière de mise en œuvre des projets et des séquences didactiques dans la classe de 4<sup>ème</sup> AM entre la théorie et la réalité du terrain. Pour cette raison, nous voulons que vous participiez et répondiez à cet ensemble de questions.

**Les questions**

**Q 01 :** que pensez-vous à propos du choix du ministère de l'éducation nationale de la pédagogie du projet comme méthodologie d'enseignement du français ?

.....  
 .....  
 .....

**Q 02 :** Voyez-vous qu'elle est compatible avec notre milieu ?

Oui  Non

Expliquez : .....

.....  
 .....

**Q 03 :** Selon vous, est-il possible de l'appliquer à la lettre conformément aux instructions de la tutelle ?

Oui  Non

Pourquoi ? .....

.....  
 .....

**Q 04 :** En quoi la répartition du programme en projets et en séquences vous aide-t-elle pour mettre en œuvre ce programme ?

.....  
.....  
.....  
Q 05 : Comment évaluez-vous le niveau de vos élèves à travers l'application de cette méthodologie ?

.....  
.....  
.....

Q 06 : Dans la classe de 4<sup>ème</sup> AM, comment procédez-vous pour mettre en œuvre les projets du programme ?

.....  
.....  
.....

Q 07 : trouvez-vous des difficultés pour mettre en œuvre le programme ?

Oui

Non

Dans le cas de la réponse par « oui » veuillez citer quelques difficultés ?

.....  
.....  
.....

Q 08 : est-ce que vous faites des adaptations à la méthode d'enseignement ?

Oui

Non

Q 09 : Dans le cas de la réponse par « oui », dites quels sont les facteurs qui vous obligent de faire des adaptations (autrement dit, en fonction de quoi vous adaptez votre enseignement) ?

.....  
.....  
.....

**Q 10 :** Concernant les trois projets à réaliser (le recueil de textes, le dialogue et le dépliant touristique), préférez-vous que vos élèves les réalisent :

En groupe       En binôme       Individuellement

Pour quelle raison ?

.....  
.....  
.....

**Q 11 :** Quelles propositions pouvez-vous présenter pour appliquer cette méthode avec succès ?

.....  
.....  
.....  
.....

**Q 12 :** vu votre expérience dans l'enseignement du français langue étrangère, veuillez nous présenter votre avis sur :

Le programme de la 4<sup>ème</sup> AM :

.....  
.....

Le manuel scolaire :

.....  
.....

L'approche par compétence :

.....  
.....



## Questionnaire 12

### 4. Modèle de questionnaire à travailler

République Algérienne Démocratique Et Populaire  
Ministère de l'enseignement supérieur et la recherche scientifique  
Université Kasdi Merbah Ouargla  
Faculté des lettres et des langues

Etablissement : .....

Classe : .....

Expérience : .....

Diplôme obtenu : .....

Sexe : .....

1. Travaillez- vous avec des images du manuel ou d'autre ?

OUI

NON

- D'autre  
(préciser).....
- Dites pourquoi ?  
.....

2. Etes- vous pour ou contre l'image?

- OUI
- NON
- Dites pourquoi ? .....

3. En utilisant l'image, votre objectif est-il ?

- Illustré un texte
- Faciliter la compréhension
- Autre  
(préciser).....
- Dites pour quoi ? .....

4. L'image remplace-t-elle un texte dans un manuel scolaire de 5èAP ?

- Oui
- Non
- Autre (préciser).....
- Dites pourquoi ? .....

5. Le texte sans image est-il compréhensif ?

- Oui
- Non
- Dites pourquoi ?  
.....

6. Il y a-t-il une relation entre l'image et le texte ?

- OUI
- NON
- Dites pourquoi ? .....

7. Quelles sont les genres d'image que vous utilisez plus en classe ?

- BD
- schéma
- d'autre (préciser)  
.....
- Dites pourquoi ?  
.....

8- L'image attire-t-elle l'attention des apprenants ?

- OUI
- NON
- Dites pourquoi ? .....

## Questionnaire 13

Questionnaire destiné aux étudiants

Dans le cadre d'une recherche pour l'obtention d'un diplôme de Master en science d  
langage

et sémiologie de la communication sous le titre de

«Représentations linguistiques et besoins orthographiques chez les apprenants des  
filières scientifiques.(écologie générale)

Cas de étudiants de l'Université de Ouargla promotion 2014/2015 ».

Nous sollicitons votre coopération pour la réalisation de cette

recherche en répondant à ce questionnaire

Partie 1 : Identification du sujet

1-1) Sexe : masculin

féminin

résidence

Dans quelle ville vous habitez ?.....

1-2) a- Niveau scolaire de votre Mère .....

b- Niveau scolaire de votre Père .....

1-3) Quelle est la langue parlée par vos parents à la maison?

Arabe dialectal  berbère  française

1-4) Au lycée étiez-vous ?

Scientifique  littéraires  autres

1-5) Votre choix pour cette filière était-il un acte réfléchi ?

Oui  non

Partie 2 : Compétences linguistiques

2-1)- Avez-vous l'habitude de lire et d'écrire en langue française ?

Oui

Non

2-2) –Avez vous des problèmes en langue française ?

Oui

Non

2-3) - Si vous avez des difficultés est-ce qu'elles sont au niveau de :

La grammaire

L'orthographe

La syntaxe

Lexique

Autres .....

2-4)-Dans quelle activité le français est le plus difficile ?

A l'oral

A l'écrit

A la lecture

A la compréhension

Autres.....

Partie 3) : Représentations linguistique

3-1) - Par rapport à vos collègues , votre orthographe de l'écrit semblent :

Bien

Assez bien

Mal



## Résumé

L'objectif de notre travail est la construction du questionnaire dans les mémoires de fin d'études tel que le master des sciences du langage. L'objectif de cette étude est de mettre l'accent sur les questionnaires du travail de recherche et de montrer dans quelle mesure les étudiants maîtrisent l'usage de cet outil de recherche.

Nous avons analysé les 13 questionnaires des mémoires de master option science du langage et sémiologie de la communication (2014-2015). Nous avons trouvé des failles commises par les étudiants de master, ces lacunes sont au niveau de la langue.

**Mots clés :** questionnaire, construction, mémoire, master.

## المخلص

الهدف من هذه الدراسة هو بناء الاستبيان في مذكرات الماستر رمثل ماستر علوم اللغة. والهدف من هذه الدراسة هو التركيز على الاستبيانات و إظهار مدى إتقان الطلبة لاستخدامها. قمنا بتحليل 13 استبيان من مذكرات الماستر تخصص علوم اللسان و سيميولوجيا الاتصال ( 2014-2015 ) ومن خلالها استخرجنا عدة عيوب ارتكبها طلاب الماستر ، و قد ظهرت هذه الثغرات خاصة في الجانب اللغوي. الكلمات المفتاحية: الاستبيان ، البناء ، المذكرة ، والماستر .

## Summary

The aim of our research is the construction of the questionnaire in late dissertations such as the master of linguistics. The objective of this study is to focus on the research work of the questionnaires and show how the students of master use of this search tool.

We analyzed 13 questionnaires memories master of language science option and semiotics of communication (2014-2015). We have found flaws committed by the master students, those gaps are at the language.

**Keywords:** questionnaire, construction, memory, master.

UNIVERSITE KASDI MERBAH OUARGLA-BP.511,30 000, Ouargla.  
Algérie

