



جامعة قاصدي مرباح - ورقلة -  
كلية العلوم الاقتصادية والعلوم التجارية وعلوم التسيير

قسم علوم التسيير

مذكرة مقدمة لاستكمال متطلبات نيل شهادة الماستر أكاديمي

الميدان: علوم اقتصادية، علوم التسيير والعلوم التجارية

الشعبة: علوم التسيير

التخصص: تسيير مؤسسات الصغيرة والمتوسطة

بغنوان:

دور حاضنات الأعمال في تفعيل الروح المقاولاتية لحاملي

المشاريع الصغيرة والمتوسطة .

- دراسة عينة من مشتلتي المؤسسات ( بسكرة ، ورقلة ) ( 2016 .

من إعداد الطالبة: فاطمة الزهراء سماعيلي

نوقشت وأجيزت علنا بتاريخ 2016/05/22

أمام اللجنة المكونة من السادة:

الدكتورة/ سلامي منيرة ( أستاذ محاضر أ- جامعة قاصدي مرباح ورقلة ) رئيسا

الأستاذ الدكتور/ أحمد بن عيشاوي (أستاذ التعليم العالي)- جامعة قاصدي مرباح ورقلة ) مشرفا ومقررا

الأستاذة/ محسن عواطف (أستاذ مساعد ب - جامعة قاصدي مرباح ورقلة ) مناقشا

السنة الجامعية: 2016/2015





جامعة قاصدي مرباح - ورقلة -  
كلية العلوم الإقتصادية والعلوم التجارية وعلوم التسيير

قسم علوم التسيير

مذكرة مقدمة لإستكمال متطلبات نيل شهادة الماستر أكاديمي

الميدان : علوم اقتصادية، علوم التسيير والعلوم التجارية

الشعبة : علوم التسيير

التخصص : تسيير مؤسسات الصغيرة والمتوسطة

بغنوان:

دور حاضنات الأعمال في تفعيل الروح المقاولاتية لحاملي

المشاريع الصغيرة والمتوسطة .

- دراسة عينة من مشتلتي المؤسسات ( بسكرة ، ورقلة ) 2016.

من إعداد الطالبة: فاطمة الزهراء سماعيلي

نوقشت وأجيزت علنا بتاريخ 2016/05/22

أمام اللجنة المكونة من السادة:

الدكتورة/ سلامي منيرة ( أستاذ محاضر أ- جامعة قاصدي مرباح ورقلة ) رئيسا

الأستاذ الدكتور/ أحمد بن عيشاوي (أستاذ التعليم العالي) - جامعة قاصدي مرباح ورقلة (مشرفا ومقررا

الأستاذة/ محسن عواطف (أستاذ مساعد ب - جامعة قاصدي مرباح ورقلة) مناقشا

السنة الجامعية: 2016/2015

# إهداء

أهدي ثمرة جهدي إلي كل من نطق بكلمة التوحيد لسانه وصدقها قلبه ،إلي كل من صلي علي خير البرية محمد عليه الصلاة والسلام .

إلي أغلي من وجود ولايمكن لكلمات أن توفي حقهما و لا يمكن لأرقام أن تحصي فضائلهما "والدي العزيزين "

ودفئ البيت وسعادته إخوتي وأخواتي"بومدين ،سعيدة ،منختار ،محمد الأخضر ،حمزة ،بدر البدور ،كريمة "وإلي جدي وجدتي وخالي وخالاتي و أعمامي وكل الأهل و أقارب .

إلي رفيقات دربي ومن جمعنتي بهم الصداقة والمحبة "ليلي ،سليمة ، سعاد، خديجة، فاطمة ،مريم ،وفاء ،لمياء ،زينة ،زهراء، سهام ،إسلام ،إيناس

وإلي كل دفعة ثانية ماستر تسيير مؤسسات صغيرة ومتوسطة دفعة 2016 و كل من أحببناهم بإخلاص وبادلونا نفس الشعور وإلي كل من عرفني و سيعرفني إن شاء الله .



# الشكر

اللهم لك الحمد حتى ترضى ، أحمد الله حمداً كثيراً على نعمه أحمده تبارك وتعالى على أن أمدني بالقوة والصحة والعافية لإتمام هذا العمل راجية من الله أن تتحقق به بعض الفائدة العلمية ، فالشكر أولاً لله الذي زرع فيا القوة و الإصرار، والصلاة والسلام على الرحمة المهداة والنعمة المسداة سيدنا محمد وعلى آله وصحبه وبعد ...

أتقدم بأسمى عبارات الشكر والتقدير والاحترام للدكتور "بن عيشاوي أحمد" أشكره جزيل الشكر على قبوله لإشراف وكذلك نصائحه والوقت الذي منحنا إياه رغم ضيق وقته من أجل إتمام هذا العمل .

كما أتقدم بجزيل الشكر والعرفان للأستاذة "بن لطرش حورية ، سلامي منيرة ، حجاج عبد الرؤوف ومناصيرية رشيد " شكرا لدعمكم ومساندتكم لي و إلي الأستاذة المحكمين، كما أشكر لجنة المناقشة الموقرة التي تبنت مسؤولية مناقشة هذا الموضوع .

كما أشكر وأنا ممتنة بالعرفان الخالص إلى كل من مدير المشتلة المؤسسات ورقلة "بدر الدين حوحو" الذي قام باستقبالنا في مشتلة ورقلة والمؤطر "خالد بونعمة " علي صبره وقبوله الاشراف وتقديم مختلف المعلومات على الدراسة ، كما أشكر كل عمال المشتلة اللذين وقفو معي وحسن الاستقبال و ولأنسى "عمار" و"وردة " بمصلحة التنشيط بمشتلة المؤسسات بسكرة ، وأيضاً "محمود كوشات " الذي ساعدني في توزيع الأستبيان .

كما لايفوتني أن أتقدم بشكر عمال مكتبة قاصدي مراح ورقلة كلية علوم الاقتصادية والتجارية وعلوم

التسيير.

كما أتقدم بالشكر إلى كل من علمني حرفا وقف معي ودعمني من بعيد أو قريب بجهده ووقته وفكره

علمه ودعائه .



## الملخص:

تهدف الدراسة إلى معرفة مدى مساهمة حاضنات الأعمال في تفعيل الروح المقاولاتية لحاملي المشاريع الصغيرة والمتوسطة . ولتحقيق هدف الدراسة تم اختيار عينة مكونة من مشتلي بولاية ورقلة وبسكرة. وقد تم استخدام أدوات الاستبيان والمقابلة والملاحظة وتم توزيع 60 استبياناً واسترجاع 31 استبيان، بحيث تم تحليل النتائج الواردة في الاستبيانات عن طريق برنامج (Spss) بالاعتماد على المتوسطات الحسابية، الانحرافات المعيارية، تحليل الانحدار المتعدد، ولخصت الدراسة إلى العديد من النتائج أهمها : تكتسي الخدمات التي تقدمها حاضنات الأعمال لحاملي المشاريع الصغيرة والمتوسطة أهمية بالغة في المشاتل محل الدراسة يتميز حاملي المشاريع الصغيرة والمتوسطة بدرجة عالية من الروح المقاولاتية في المشاتل محل الدراسة و أن الخدمات التي تقدمها حاضنات الأعمال لاتساهم بدرجة كبيرة في تفعيل الروح المقاولاتية لحاملي المشاريع الصغيرة والمتوسطة في المشاتل محل الدراسة .

**الكلمات المفتاحية :** حاضنات أعمال، روح مقاولاتية، مشاريع صغيرة ومتوسطة، مشتلي ورقلة وبسكرة

## Abstract :

The study is aiming at identifying to what extent the business incubators do contribute in enhancing and developing the entrepreneurial spirit for the small and medium company owners. To tackle this aim , a sample of incubators in Ouargla and biskra was chosen with which we used ; interview , the observation , and the questioning ,sixty 60 questionnaires were handed and only 31 ones were recuperated . the data got from these questionnaires were analysed using SPSS relying upon the mean, standard deviation and the variance the study com cluded with the following: The incubator do play a crucial role in tns case study we have.

The small and mediwm business owners do enjoy a highly spirit as entrepreneurs –the services of fictively contribute in enhancing the entrepreneurial for the small and medium business owners in the two sample of the case study.

**Keywords:** incubators, entrepreneurial spirit, small and medium business  
Ouargla and biskra s' encubatore .

## قائمة المحتويات

|  |   |
|--|---|
| III  | الإهداء   |
| IV   | الشكر   |
| V  | الملخص  |
| VI   | قائمة المحتويات   |
| VII  | قائمة الأشكال البيانية  |
| VIII   | قائمة الإختصارات  |
| IX   | قائمة الجداول   |
| X  | قائمة الملاحق   |
| أ  | المقدمة   |
| الفصل الأول: الأدبيات النظرية والتطبيقية حول حاضنات الأعمال والروح المقاولاتية |   |
| 02   | مقدمة الفصل .   |
| 03   | المبحث الأول: الأدبيات النظرية حول حاضنات الأعمال والروح المقاولاتية      |
| 18   | المبحث الثاني: الأدبيات التطبيقية حول حاضنات الأعمال والروح المقاولاتية . |
| 22   | خلاصة الفصل   |
| الفصل الثاني: دراسة ميدانية لعينة من مشتلتي بسكرة وورقلة                       |   |
| 24   | مقدمة الفصل   |
| 25   | المبحث الأول: الطريقة والأدوات المستخدمة في الدراسة الميدانية.            |
| 39   | المبحث الثاني: نتائج الدراسة الميدانية عرضها، تحليلها وتفسيرها.           |
| 52   | خلاصة الفصل   |
| 54   | الخاتمة العامة  |
| 57   | قائمة المصادر والمراجع  |
| 61   | قائمة الملاحق   |
|  | الفهرس  |

## قائمة الجداول

| الرقم | العنوان  | الصفحة |
|-------|--|--------|
| 1-1   | يوضح أوجه الاختلاف من حيث العينة ومكان والزمان وأداة الدراسة   | 20     |
| 1-2   | يوضح عدد الاستبيانات النهائية  | 24     |
| 2-2   | يوضح توزيع عينة الدراسة حسب متغير الجنس  | 25     |
| 3-2   | يوضح توزيع عينة الدراسة حسب العمر  | 26     |
| 4-2   | يوضح توزيع عينة الدراسة حسب المستوى الدراسي  | 27     |
| 5-2   | يوضح توزيع عينة الدراسة حسب التعرف على الحاضنة   | 28     |
| 6-2   | يوضح تكرارات عينة نوع النشاط   | 29     |
| 7-2   | يوضح تكرارات عينة الدراسة حسب عدد العاملين في المشروع  | 30     |
| 8-2   | يوضح تكرارات عينة الدراسة حسب مصادر تمويل المشروع  | 31     |
| 9-2   | يوضح تكرارات عينة الدراسة حسب حالة المشروع   | 32     |
| 10-2  | ليكارث الثلاثي   | 35     |
| 11-2  | نتائج اختبار الثبات  | 36     |
| 12-2  | الوسط الحسابي والانحراف المعياري لإجابات عينة الدراسة عن العبارات المتعلقة بخدمات المرافق والبنية التحتية                    | 38     |
| 13-2  | الوسط الحسابي والانحراف المعياري لإجابات عينة الدراسة عن العبارات المتعلقة بالخدمات الاستشارية                               | 38     |
| 14-2  | الوسط الحسابي والانحراف المعياري لإجابات عينة الدراسة عن العبارات المتعلقة بخدمات التكوين والعلاقات الخارجي                  | 39     |
| 15-2  | الوسط الحسابي والانحراف المعياري لإجابات عينة الدراسة حول الخدمات التي تقدمها حاضنات الأعمال                                 | 39     |
| 16-2  | الحسابي والانحراف المعياري عن العبارات المتعلقة بالروح المقاولاتية   | 40     |
| 17-2  | الارتباط الخطي بين المتغيرات المستقلة والتابعة   | 41     |
| 18-2  | تحليل التباين لخط الانحدار   | 42     |
| 19-2  | اختبار الانحدار البسيط   | 42     |
| 20.2  | نتائج تحليل الانحدار المتعدد لاختبار أثر المتغير المستقل (الخدمات التي تقدمها الحاضنة) في المتغير التابع (الروح المقاولاتية) | 43     |
| 21-2  | نتائج اختبار k-s à 1 échantillon لمعرفة طبيعة التوزيع  | 44     |
| 22-2  | وصف العينة حسب متغير الجنس   | 45     |



|    |  |        |
|----|--|--------|
| 45 | نتائج اختبار t-test لفروقات الروح المقاولاتية حسب الجنس                        | 23 -2  |
| 46 | نتائج اختبار تحليل التباين ANOVA لفروقات الروح المقاولاتية حسب العمر           | 24 - 2 |
| 47 | نتائج اختبار تحليل التباين ANOVA لفروقات الروح المقاولاتية حسب المستوى الدراسي | 25 - 2 |

### قائمة الأشكال

| الصفحة | العنوان   | الرقم |
|--------|---|-------|
| 07     | أشكال المشاتل حسب المشرع الجزائري                       | 1 - 1 |
| 12     | العلاقة بين حاضنات الأعمال و المشاريع الصغيرة والمتوسطة | 2-1   |
| 25     | نموذج الدراسة   | 1 -2  |
| 26     | يوضح توزيع عينة الدراسة حسب متغير الجنس                 | 2 -2  |
| 27     | يوضح توزيع عينة الدراسة حسب العمر                       | 3 -2  |
| 28     | يوضح توزيع عينة الدراسة حسب المستوى الدراسي             | 4 -2  |
| 29     | يوضح توزيع عينة الدراسة حسب التعرف على الحاضنة          | 5 -2  |
| 30     | يوضح تكرارات عينة نوع النشاط                            | 6 -2  |
| 31     | يوضح تكرارات عينة الدراسة حسب عدد العاملين في المشروع   | 7 -2  |
| 32     | يوضح تكرارات عينة الدراسة حسب مصادر تمويل المشروع       | 8 -2  |
| 33     | يوضح تكرارات عينة الدراسة حسب حالة المشروع              | 9 -2  |

## قائمة الملاحق

| الصفحة | العنوان   | الرقم |
|--------|---|-------|
| 61     | استمارة الاستبيان                                     | 01    |
| 64     | قائمة الأسماء الأساتذة المحكمين .                     | 02    |
| 65     | معلومات خاصة بمشاكل المؤسسات ولاية (بسكرة ، ورقلة ) . | 03    |
| 67     | أسئلة المقابلة  | 04    |
| 68     | استمارة طلب الاحتضان والمرافقة                        | 05    |
| 70     | بطاقة تقنية حول المشروع                               | 06    |
| 71     | معامل الثبات الكلي                                    | 07    |
| 71     | الارتباط بين المتغيرات المستقلة والتابعة              | 08    |
| 71     | معادلة الانحدار                                       | 09    |
| 71     | تحليل الانحدار المتعدد                                | 10    |
| 72     | الملحق رقم 11: اختبار طبيعة التوزيع                   | 11    |
| 72     | اختبار T Test حسب متغير الجنس                         | 12    |
| 75     | اختبار سبيرمان بين المتغير التابع والمستقل            | 13    |

قائمة الاختصارات والرموز

| الدلالة باللغة الإنجليزية                | الدلالة باللغة العربية             | الرمز |
|--|------------------------------------|-------|
| Small and mediun Enterprise              | مؤسسات صغيرة ومتوسطة               | م ص و |
| Statistical package for social sciences  | الحزمة الإحصائية للعلوم الاجتماعية | SPSS  |
| National Business Incubation Association | الجمعية الأمريكية لحاضنات الأعمال  | NBIA  |

# مقدمة

## أ- توطئة :

تعتبر المشاريع الصغيرة والمتوسطة المحرك الأساسي لنشاط ونمو الاقتصادي معظم الدول وخاصة النامية ، و تتمتع هذه المشاريع بسمات مميزة كمرونة والقدرة على التغيير والابتكار ، لكن بعض أحيان تكون عرضة لزوال نتيجة الصعوبات التي تواجهها ، من بينها المالية والإدارية إضافة إلى الفنية والتسويقية ، التي عادة ما تواجهها في مرحلة التأسيس خاصة في ظل الأوضاع الحالية التي تتميز بزيادة حدة المنافسة .

تعد حاضنات الأعمال مكان استضافة المشاريع الصغيرة والمتوسطة وتقدم لها الدعم وتأهيلها من خلال توفير المتطلبات الفنية والمالية والإدارية والتسويقية من أجل رفع كفاءة المورد البشري حتى تتمكن من الاعتماد على ذاتها ولتصبح قادرة على التنافس ، وأيضاً أنها وسيلة فعالة لحماية المشاريع الصغيرة والمتوسطة من الانهيار ، فهي تدعم أصحاب الأفكار الطموحة والابداعية و بالإضافة أنها تساهم في خلق الروح المقاولانية التي تمثل مجموعة من القدرات والمؤهلات التي تميز المقاول .

## ب- الإشكالية:

- من خلال ما سبق يمكن طرح الإشكالية التالية :

"إلى أي مدى تساهم حاضنات الأعمال في تفعيل الروح المقاولانية لحاملي المشاريع الصغيرة والمتوسطة في

المشتلتين محل الدراسة" ؟

ويمكن تقسيم هذه الإشكالية إلى الأسئلة الفرعية التالية :

- ما مدى أهمية حاضنات الأعمال لحاملي المشاريع الصغيرة والمتوسطة في المشتلتين محل الدراسة؟

- ما هي درجة الروح المقاولانية لدى حاملي المشاريع الصغيرة والمتوسطة في المشتلتين محل الدراسة؟

-هل يوجد أثر ذو دلالة إحصائية عند مستوى ( $\alpha \leq 0.05$ ) لخدمات حاضنات الأعمال على الروح المقاولانية لدى حاملي

المشاريع الصغيرة والمتوسطة في المشتلتين محل الدراسة؟

-هل توجد فروق ذات دلالة إحصائية عند مستوى ( $\alpha \leq 0.05$ ) في تصور أفراد عينة الدراسة حول درجة الروح المقاولانية

تعزى للمتغيرات الشخصية ( الجنس ، العمر والمستوى الدراسي) في المشتلتين محل الدراسة؟

## ت-فرضيات الدراسة

للإجابة على هذه الأسئلة وللإحاطة بالجوانب المختلفة للموضوع، نقدم الأحوبة المحتملة في الفرضيات الآتية :

- تكتسي الخدمات التي تقدمها حاضنات الأعمال لحاملي المشاريع الصغيرة والمتوسطة أهمية بالغة في المشتلتين محل

الدراسة.

- يتميز حاملي المشاريع الصغيرة والمتوسطة بدرجة عالية من الروح المقاولانية في المشتلتين محل الدراسة؛

- يوجد أثر ذو دلالة إحصائية عند مستوى ( $\alpha \leq 0.05$ ) لخدمات حاضنات الأعمال على الروح المقاولانية لحاملي

المشاريع الصغيرة والمتوسطة في المشتلتين محل الدراسة؛

- توجد فروق ذات دلالة إحصائية عند مستوى ( $\alpha \leq 0.05$ ) في تصور أفراد عينة الدراسة حول درجة الروح المقاولاتية تعزى إلى المتغيرات الشخصية (الجنس، العمر، المستوى الدراسي) في المشتلتين محل الدراسة.

ث-مبررات اختيار الموضوع: هناك مبررات ذاتية وموضوعية أدت بي إلى إختيار الموضوع، وتتمثل في :

- المبررات الذاتية : والمتمثلة في :
  - الرغبة الشخصية في البحث والاستطلاع عليه ؛
  - الرغبة في معرفة الدور الذي تلعبه حاضنات العمال في تفعيل الروح المقاولاتية لحاملي المشاريع الصغيرة والمتوسطة .
- المبررات الموضوعية : والمتمثلة في :
  - يتناسب الموضوع و يتماشى مع التخصص العلمي؛
  - مدى الأهمية التي تكتسبها المشاريع الصغيرة والمتوسطة
  - محاولة تسليط الضوء على خدمات حاضنات الأعمال ومساهمتها في تفعيل الروح المقاولاتية.

ج\_ أهداف الدراسة:

- تسعى هذه الدراسة إلى تحقيق الأهداف التالية:
- إبراز الخدمات التي تقدمها حاضنات لتعزيز الروح المقاولاتية محل الدراسة .
- إبراز العلاقة التشابكية بين حاضنات الأعمال والمشاريع الصغيرة والمتوسطة محل الدراسة .

ح-أهمية الدراسة :

- الأهمية النظرية : تتمثل أهمية هذه الدراسة في الوقوف على واقع حاضنات الأعمال ومساهمتها في تفعيل روح المقاولاتية .
- الأهمية العملية : تنبع أهمية هذه الدراسة من إمكانية استفادة حاملي المشاريع الصغيرة والمتوسطة محل الدراسة من نتائج الدراسة، في التعرف على خدمات حاضنات التي تقدمها حاضنات الأعمال، والعمل على تعزيز روح المقاولاتية،.

خ-حدود الدراسة :

- الحدود المكانية : اقتصرت الدراسة على عينة من المشاتل بولاية ورقلة و بسكرة.
- الحدود الزمنية : تحدد الدراسة من حيث المجال الزمني بالفترة من 2016/03/01 إلى 2016/03/31.
- الحدود الموضوعية : ركزت هذه الدراسة على أن الروح المقاولاتية هي مجموعة من مؤهلات والقدرات التي تميز الشخصية المقاولاتية .
- الحدود البشرية : للإجابة على عبارات الاستبيان المقدم تم التوجه إلى حاملي مشاريع الصغيرة والمتوسطة محل الدراسة.

د- منهج البحث والأدوات المستخدمة:

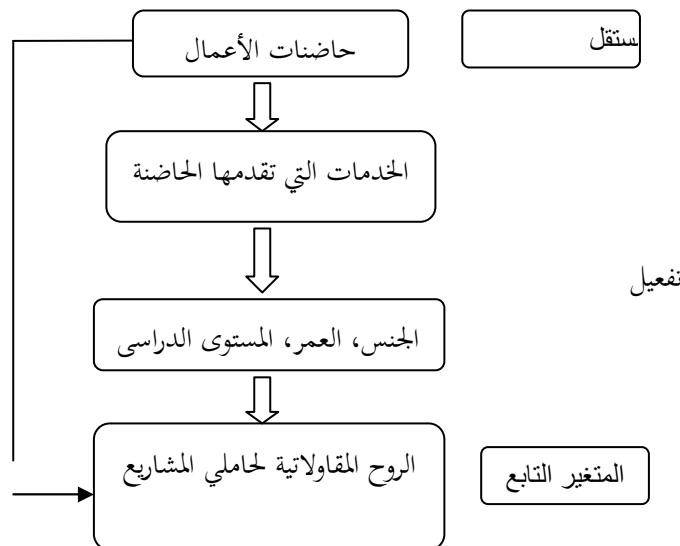
نظرا لطبيعة الدراسة والمتعلقة الحاضنات الأعمال و الروح المقاولاتية سيتم اعتماد على المنهج الوصفي التحليلي من خلال وصف وتحليل مفاهيم متعلقة الحاضنات الأعمال و الروح المقاولاتية في المشتلتين محل الدراسة والدراسة الميدانية في الجانب التطبيقي للبحث.

أما الأدوات المستخدمة في هذه الدراسة فتمثلت فيما يلي :

- المسح المكتبي : يتمثل في الاطلاع على الكتب، الرسائل الجامعية، المقالات والوثائق الرسمية، وكل ماله صلة مباشرة بالموضوع من أجل تعزيز فهم الموضوع والاستفادة من الدراسات السابقة؛
- الملاحظة الشخصية؛
- المقابلة؛
- الاستبيان : يعتبر تقنية أساسية في بحثنا إذ أنه يعطي الحرية لكل فرد بالإجابة دون محاذير، وهو يسعى لجعل الدراسة أكثر موضوعية وفائدة.

ذ- نموذج الدراسة :

الشكل الموالي يوضح نموذج الدراسة :



المصدر : بالاعتماد على الدراسات السابقة



ر- صعوبات البحث :

- قلة المراجع باللغة العربية في مكتبة الجامعة المتعلقة بموضوع المقاولاتية؛
- امتناع بعض أصحاب المشاريع على ملء الاستبيانات؛
- صعوبة توزيع الاستمارة على حاملي المشاريع المحتضنين نتيجة غيابهم عن المكاتب الموجودة في المشتلة
- ضيق الوقت المستغرق للدراسة

ز- هيكل الدراسة:

تمت التطرق في هذا الموضوع من خلال فصلين، كما يلي:

- الفصل الأول متعلق بالجانب النظري للدراسة، ويتضمن مبحثين المبحث الأول يحتوي على الأدبيات النظرية لحاضنات الأعمال والروح المقاولاتية، أما المبحث الثاني كان تحت عنوان الأدبيات التطبيقية لحاضنات الأعمال والروح المقاولاتية تم التطرق فيه للدراسات السابقة.
- والفصل الثاني متعلق بالدراسة الميدانية ويشمل على مبحثين هو الآخر، ففي المبحث الأول نتناول فيه الطريقة والأدوات المستعملة في الدراسة الميدانية أما المبحث الثاني نتناول فيه تحليل نتائج الدراسة الميدانية.

## الفصل الأول

الأدبيات النظرية والتطبيقية حول  
حاضنات الأعمال والروح المقاولاتية

## مقدمة الفصل

-تعتبر حاضنات الأعمال مكان لاستضافة المشاريع الصغيرة فهي آلية مستحدثة ووسيلة فعالة تساهم في خلق مجموعة من المؤهلات والقدرات التي تتميز الشخصية المقاوالتية من خلال أهم الحاضنات من أجل تفعيل روح المقاوالتية لحاملي المشاريع الصغيرة والمتوسطة.

-والهدف من هذا الفصل إبراز مفاهيم حول حاضنات الأعمال والروح المقاوالتية ، وإضافة إلى عرض بعض الدراسات السابقة

قسم هذا الفصل إلى مبحثين:

المبحث الأول: أدبيات نظرية حول حاضنات الأعمال والروح المقاوالتية.

أما المبحث الثاني : أدبيات تطبيقية حول حاضنات الأعمال والروح المقاوالتية.

المبحث الأول: الأدبيات النظرية حول حاضنات الأعمال والروح المقاولاتية.

- سنطرق في هذا المبحث إلى عموميات حول حاضنات الأعمال والروح المقاولاتية.

المطلب الأول: مدخل إلى حاضنات الأعمال والروح المقاولاتية .

- في هذا المطلب سنقوم بعرض بعض المفاهيم متعلقة بحاضنات الأعمال والروح المقاولاتية .

الفرع الأول: الإطار المفاهيمي لحاضنات الأعمال .

\_ سنقوم في هذا الفرع بعرض بعض المفاهيم متعلقة بحاضنات الأعمال .

أولا - تعاريف حول حاضنات الأعمال

1- تعرف الجمعية الوطنية الأمريكية لحاضنات الأعمال: هي هيئات تهدف إلى مساعدة المؤسسات المبدعة الناشئة ورجال الأعمال الجدد وتوفير لهم الوسائل والدعم اللازمين ( الخبرات الأماكن الدعم المالي) لتخطي أعباء ومراحل الانطلاق والتأسيس كما تقوم بعمليات تسويق ونشر منتجات هذه المؤسسات<sup>1</sup>.

2- حاضنات الأعمال حسب المفوضية الأوروبية للأعمال: /joc186/51/52dd27 juillet 1990

حاضنات الأعمال هي مشاتل ومكان تتركز فيه المؤسسات التي أنشئت فيه حديثا في فضاء محدود بهدف زيادة حظوظها في النمو وزيادة نسبة نجاحها بمساعدة بناية قياسية تتوفر علي تجهيزات مشتركة (هاتف، أجهزة إعلام الآلي... الخ) . وتمدهم بمساعدات في التسيير وخدمات المساندة وتهدف أساسا إلى التنمية المحلية وخلق مناصب شغل<sup>2</sup>.

3- تعريف الحاضنات الأعمال حسب تقرير التنمية الإنسانية العربية لعام 2003: هي نمط جديد من البني الداعمة

لنشاطات الابتكارية ل (م ص و م) أو المطورين المبدعين والمفعمين بالروح الريادة الذي يفتقرون إلى إمكانيات الضرورية لتطوير أبحاثهم وتقنياتهم المبتكرة وتسويقها<sup>3</sup>.

<sup>1</sup> - لعور عبد الرحمان- دور حاضنات الأعمال في دعم المؤسسات الصغيرة والمتوسطة -دراسة حالة (حاضنة ورقلة، غرداية ، بسكرة)، مذكرة لإستكمال شهادة الماتر الطور الثاني ، تخصص مؤسسات صغيرة ومتوسطة، جامعة قاصدي مرباح ورقلة ، 2014/2015 ص ص 4، 5.

<sup>2</sup> - Mohamed Raf masmoudi « Etude exploratoire entrieriat cas des pèpineres tu nisenennes » thes pore l'obtenon du doctore en skiences de gestion ècole doctoral management de lino3 .information finace-deluon3- universète du sud toulon var 2007 p66.

<sup>3</sup> - بريش السعيد و طيب سمراء -دور حاضنات الأعمال في تطوير ودعم المؤسسات الصغيرة والمتوسطة - دراسة تحليلية تقييمية - بحث مقدم للملتقي الوطني الأول حول: تم استراتيجيات التنظيم ومرافقة المؤسسات الصغيرة والمتوسطة في الجزائر ، جامعة قاصدي مرباح ورقلة ، جزائر يومي 18/19 أفريل 2012 ، ص 07.

## تعريف حاضنات الأعمال :

-الحاضنات هي حزمة كاملة من الخدمات والتسهيلات والآليات المساندة والاستشارات، توفرها ولمرحلة محددة من الزمن وهي مؤسسة قائمة بذاتها لها خبرتها وعلاقتها برياديين اللذين يرغبون في البدء بإقامة مؤسسة صغيرة بهدف تخفيف أعباء مرحلة الانطلاق. وهذا يشترط على المؤسسات المحتضنة ترك الحاضنة عند انتهاء الفترة الزمنية المحددة لإفساح المجال أمام رياديين جدد مازالوا في مرحلة التأسيس الأولى<sup>1</sup>.

-ومن التعاريف السابقة نستخلص أن حاضنة الأعمال هي مؤسسة توفر الشروط والظروف الملائمة للمشاريع الصغيرة من أجل ضمان نجاحها.

## ثانيا-الفرق بين حاضنات الأعمال ومشاتل المؤسسات :

يجب الإشارة إلى ضرورة التفرقة بين حاضنات الأعمال ومشاتل المؤسسات، فلفظ الحاضنات مستوحى من المعنى اللغوي أي حضانة الأم لوليدها فحضانة تبدأ قبل الولادة وتستمر إلى مرحلة الاعتماد علي الذات مثلما هو الحال بالنسبة لحاضنات الأعمال التي توفر الدعم والرعاية ل(م ص و م)المحتضنة قبل انطلاقتها وتستمر عادة لمدة سنوات إلي تمكن المؤسسة من الاعتماد علي ذاتها في ادارة تسير شؤونها. أما لفظ المشتلة فهو أيضا مستوحى من المعنى اللغوي أي مشتلة النبات أين توضع البتة بعد نموها الأولي وعليه نلمس الاختلاف بين الحاضنة و المشتلة فتعبر الأولى عن الهياكل الاستقبال والدعم ومرافقة (م ص و م) الناشئة في حين تعبر الثانية عن هياكل إيواء حديثة النشأة، فبعدها تحصل المؤسسة عن مقومات النهوض من الحاضنة تستطيع الاختيار بين الانتماء إلي المشتلة أو الاستقلال عنها بنفسها.

- وبصفة عامة فدعم الحاضنات(ل م ص و م ) يكون قبل الإنشاء أما بالنسبة للمشاتل فبعد الانشاء،لكن عادة ما توفر الحاضنات الدعم قبل وبعد الانشاء.

-توجد مصطلحات أخرى مستعملة في هذا المجال بالنسبة لفرنسا يستعمل مصطلح المحاضن بالنسبة لإنشاء مؤسسات جديدة أما بالنسبة للمؤسسات التي يتم أنشاؤها فيستعمل مصطلح المشاتل. أما في الجزائر الحاضنة هي شكل من أشكال المشاتل وفوق المرسوم التنفيذي رقم 03-78 المؤرخ في 25 فبراير سنة 2003. و أشكال المشاتل هي (الحاضنة، ورشة الربط، نزل المؤسسات ) كما سنرى لاحقا. وفي بريطانيا يستعمل مشتلة المؤسسات، حاضنات المؤسسات، مفقسة المؤسسات، نزل المؤسسات. ولكن بشكل عام مصطلح المحاضن يغطي مصطلح حاضنات الاعمال ومشاتل المؤسسات معا من الناحية النظرية<sup>2</sup>

1- زميت الخير -مساهمة حاضنات الأعمال في دعم وترقية المؤسسات الصغيرة والمتوسطة (واقع التجربة الجزائرية)-مذاكرة مقدمة ضمن متطلبات نيل شهادة الماجستير في علوم التسير، تخصص إدارة أعمال-جامعة أكلي محمد أو رايح-البويرة-2014/2015-ص64، بتصرف.

2-بريش السعيد و طيب سمراء -مرجع سابق ص07.

ثالثاً - أنواع حاضنات الأعمال : هناك عدة أنواع نذكر منها<sup>1</sup> :

1. حاضنة أعمال تكنولوجية: وهي تمثل الحاضنات ذات وحدات الدعم العلمي والتكنولوجي التي تقام داخل جامعات ومراكز الأبحاث، وتهدف إلى الاستفادة من الأبحاث العلمية و الابتكارات التكنولوجية وتحويله إلى مشاريع ناجحة.
2. حاضنات الاعمال العامة (غير تكنولوجية): وهي تلك التي تتعامل مع المشاريع الصغيرة ذات التخصصات المختلفة والمتنوعة في كل مجالات الانتاجية والخدمية دون تحديد المستوى التكنولوجي لها؛
3. حاضنات أعمال دولية: تركز هذه الحاضنات على التعاون الدولي والمالي والتكنولوجي بهدف تسهيل دخول الشركات الأجنبية إلى هذه الدول وتطوير و تأهيل الشركات القومية لتوسع و توجه إلى الأسواق الخارجية؛
4. الحاضنات المفتوحة أو الحاضنات بدون جدران: تمثل الحاضنات التي تقام من أجل تنمية وتطوير المشاريع والصناعات القائمة بالفعل؛
5. التجمعات ذات وحدات الدعم المتخصص: هي منظومة متكاملة من الاعمال ذات الصبغة الصناعية صممت بشكل يساهم في تنمية صناعات محددة عن طريق توفير البيئة والبنية الأساسية المناسبة لها داخل تجمعات صناعية كبرى.

- وقد ظهرت أنواع جديدة من الحاضنات : تتمثل هذه الأنواع في<sup>2</sup> :

- أ/حاضنات متخصصة لمواجهة مشكلات محددة (استيعاب المتقاعدين من القوات المسلحة، شركات كبرى منهارّة)؛
- ب/حاضنات متخصصة في مجالات ابداعية أو فنية (مواد تلفزيونية ،تصميمات ،.... إلخ) وحاضنات متخصصة في بعض القطاعات التكنولوجية؛
- ج/حاضنات متخصصة في أعمال المرأة : من أجل العمل على مساندة وتشجيع خطواتها الاولى في عالم الاعمال تلائم مع التخصصات التي تفضلها المرأة؛
- د/حاضنات متخصصة في مجالات تصنيعية وإنتاجية وخدمية متنوعة ظهرت في كندا والولايات المتحدة الأمريكية (مجالات المطاعم ،مطابخ الوجبات السريعة....).

1-د/ليث عبد الله القهوي و أ/بلال محمود الوادي -المشاريع الريادية الصغيرة والمتوسطة ودورها في عملية التنمية ،دار حامد لنشر وتوزيع ،الأردن عمان ط2012، ص128

2--د/ليث عبد الله القهوي و أ/بلال محمود ،مرجع سابق ص130

رابعاً- أهداف الحاضنات الاعمال :

أ- أهداف مرتبطة بمؤسسات الناشئة: نذكر منها مايلي<sup>1</sup>:

- تقليل مخاطر الأعمال والتكاليف المرتبطة بالمراحل الأولى لبداية النشاط؛
- تقليل الفترة الزمنية اللازمة لبداية المؤسسة وتطوير إنتاجها؛
- دعم التعاون والتنسيق بين مختلف المؤسسات المحتضنة؛
- تحسين فرص نجاح المؤسسات وتشجيع الأفكار المبتكرة.

ب- الأهداف المرتبطة بالتنمية الاقتصادية والاجتماعية: نذكر منها مايلي<sup>2</sup>:

- خلق وزيادة فرص العمل , خصوصاً بالنسبة لذوي الكفاءات والمواهب؛
- زيادة عدد المؤسسات وتشجيع الصناعات خصوصاً القائمة على التكنولوجيا الحديثة، مما يؤدي إلى إنعاش وتنمية الاقتصاد الوطني؛
- تسويق الأبحاث والدراسات التي تقوم بها الجامعات ومراكز البحث العلمي والقيام بدور المختبرات التجريبية اللازمة لتطوير أفكار الأكاديميين والباحثين في الجامعات ومراكز الأبحاث قبل تبنيها تجارياً؛
- توجيه الشباب ورجال الأعمال نحو المشاريع عالية التكنولوجيا؛
- تدعيم جهود التعاون والتنسيق بين القطاع الخاص والجامعات ومراكز البحث والتطوير والهيئات الحكومية؛
- نقل التقنية من الجامعات ومراكز الأبحاث وتبنيها للأغراض التجارية في المجتمع؛
- تنمية روح المخاطرة وثقافة التقاؤل.

الفرع الثاني مدخل إل حاضنات الاعمال في الجزائر .

أولاً- الاطار القانوني وتنظيمي: تعتبر حاضنات الاعمال كمفهوم جديد حيث تم اصدار مرسوم تنفيذي رقم 03-78 فيفري 2003 والمرسوم التنفيذي رقم 03-79 فيفري 2003 لتعريف بنظام وأنواع حاضنات الاعمال وهيئات العامة والمنظمات التي تديرها.

- فقد تكون حاضنات الاعمال عامة أو خاصة ،ما بين 20 إلى 50 مؤسسة، فكلما زاد العدد كلما تعقدت الادارة ولكن في نفس الوقت تساهم في رفع مردودية الحاضنة .

1-زايدى عبد السلام ،فاطمة مفتاح-أهمية حاضنات الأعمال في دعم وترقية المؤسسات الصغيرة والمتوسطة -تجارب عالمية وسبل الاستفادة منها(ماليزيا،الصين ،فرنسا،ولايات المتحدة الامريكية)-الملتقى الأول،دور المؤسسات الصغيرة و المتوسطة في تحقيق التنمية بالجزائر خلال فترة 2010 -جامعة أحمد بوقرة ،بومرداس يومي 19/18 ماي 2011 ،ص 240.

1-زايدى عبد السلام ،فاطمة مفتاح،مرجع سابق ص241.



-تتخرج المؤسسة المحتضنة بعد 18 إلى 36 شهر، تمول حاضنات الاعمال في الجزائر عن طريق مساعدات عمومية (محلية، وطنية، دولية)، الايرادات المتعلقة بعقارات (الايجار)، الايرادات المتعلقة بخدمات معينة<sup>1</sup>.

ثانيا-أنواع حاضنات الأعمال في الجزائر: وعلى ضوء المرسومين السابقين عرف المشرع الجزائري أنواع الحاضنات:

أ/النوع الأول: مشارتل المؤسسات: هي مؤسسة عمومية ذات طابع صناعي وتجاري تتمتع بشخصية معنوية وإستقلال مالي تهدف إلى مساعدة وإنشاء (م ص و م). وتأخذ المشارتل أحد الأشكال التالية<sup>2</sup>:

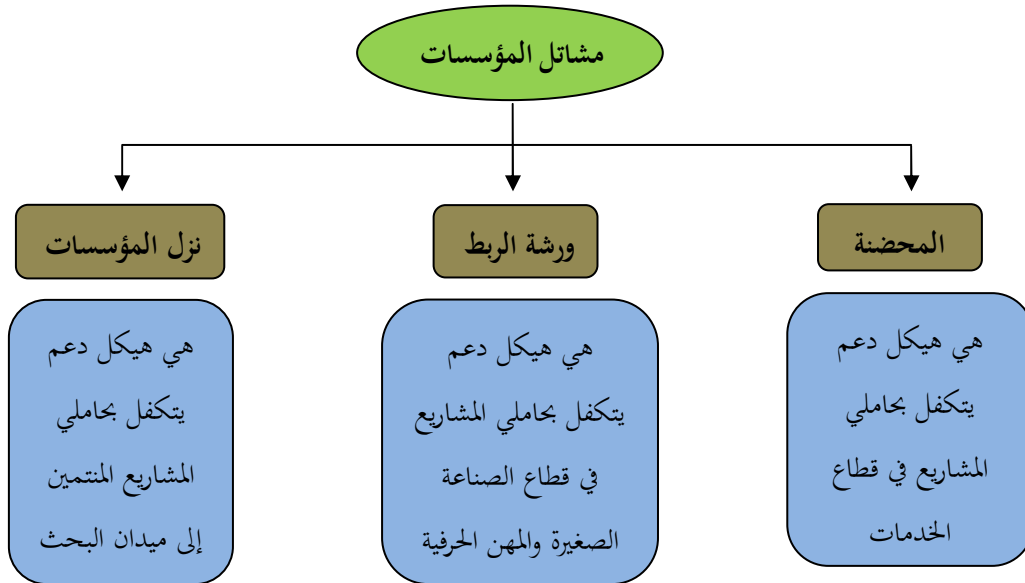
- المحضنة: هيكل دعم يتكفل بأصحاب المشاريع في قطاع الخدمات.

-ورشة الربط: هيكل دعم يتكفل بأصحاب المشاريع في قطاع الصناعة الصغيرة والمهن الحرفية.

-نزل المؤسسات: هيكل دعم يتكفل بأصحاب المشاريع المنتمين إلى ميدان البحث.

-ما يلاحظ في تعريف الجزائري لمشارتل أنه قسم أشكال المشارتل حسب نوع القطاع الذي ينتمي إلي المشاريع فالحاضنات تختص بالمؤسسات العاملة بقطاع الخدمات، ورشة الربط في قطاع الصناعة الصغيرة و المهن الحرفية، أما نزل المؤسسات يتكفل بمؤسسات العاملة في ميدان البحث (مفهوم الأقرب لحاضنات التقنية).

الشكل رقم (1-1): أشكال المشارتل حسب المشرع الجزائري



المصدر: زميت الخيز-مرجع سابق ص147

1-رحم خالد،دادن عبد الغاني - مرافقة حاضنات المؤسسات، حاضنات، مراكز تسهيل، بورصات المناولة والاستشارة - مداخلة بعنوان عرض مفاهيم عامة حول حاضنات الأعمال وتجارب-استمارة مشاركة المؤتمر العلمي الدولي حول استراتيجيات التنظيم والمرافقة مؤسسات الصغيرة والمتوسطة في الجزائر، جامعة قاصدي مرباح ورقلة، يومي 18/19 أفريل 2012 ص12.

2-بن داود فاطمة الزهراء-أثر المرافقة المقاولاتية في إنشاء مؤسسات إبتكارية-عينة من مشارتل المؤسسات (ورقلة، بسكرة، غرداية، باتنة). مذكرة لإستكمال متطلبات نيل شهادة الماستر أكاديمي الطور الثاني. في علوم السيرة تخصص مؤسسات الصغيرة والمتوسطة-جامعة قاصدي مرباح ورقلة-2014، ص16، بتصرف

-الخدمات التي تقدمها مشاتل المؤسسات:بالإضافة إلى المواقع و المحلات التي تقوم المشاتل بتأجيرها إلى أصحاب المشاريع المحتضنة ,فإنها تتولى تقديم الخدمات التالية<sup>1</sup>.

- توفير التجهيزات المكتبية وأجهزة الإعلام الآلي وتوفير خدمات استقبال المكالمات الهاتفية والفاكس؛
- توفير خدمات الكهرباء والغاز والماء و تقديم الاستشارات القانونية والحاسبية والمالية لأصحاب المشاريع؛
- تقديم خدمات التدريب في مجال تقنيات الإدارة والتسيير بتوفير التكنولوجيات الحديثة الأكثر تقدما كل ما أمكن.

#### ب/النوع الثاني: مراكز التسهيل:

مراكز التسهيل هي مؤسسات عمومية ذات طابع صناعي وتجاري، تتمتع بشخصية معنوية واستقلال مالي والغاية من استحداثها هي تسهيل إنشاء وتطوير المؤسسات الصغيرة والمتوسطة<sup>2</sup>.

-الخدمات التي تقدمها مراكز التسهيل في إطار مساعدة المؤسسات الجديدة تقوم مراكز التسهيل بتقديم جملة متنوعة من الخدمات تتمثل في<sup>3</sup>:

-تقديم الخدمات في مجال الاستشارة في ميادين التسيير والتسويق وإدارة الموارد البشرية وكل الأشكال الأخرى المحددة في سياسة دعم المؤسسات الصغيرة والمتوسطة؛

- الاستشارات التكنولوجية المسبقة عن طريق خبراء متخصصين من أجل دراسة العوائق التقنية المرتبطة بالدعم التكنولوجي؛
- المساعدة على الابتكار وتحويل التكنولوجيا عن طريق التغطية الكلية أو الجزئية للمصاريف المنفقة مع مخابر البحث لتطوير المشاريع المبتكرة

#### ثالثا-وضعية حاضنات الأعمال في الجزائر:

-تجسيد لمشروع الجزائري إقامة مشاتل ومحاضن المؤسسات ومراكز تسهيل في الجزائر سعت وزارة ال(م ص و م) والصناعة التقليدية إنشاء 11 محضنة في كل من الولايات التالية(الأغواط ، باتنة، البليدة، تلمسان، سطيف، عنابة، قسنطينة، وهران، الوادي، تيزي وزو، الجزائر). بالإضافة إلى 04 ورشات ربط كل من (الجزائر، سطيف، قسنطينة، وهران). وفي إطار البرنامج التكميلي لدعم ال(م ص و م) تم تخصيص مبلغ أربعة مليار دينار جزائري لدعم قطاع النمو خلال الفترة 2005-2009 حيث سيتم زيادة المحاضن ليصل العدد إلى 20 محضنة.

<sup>1</sup>-.بن داود فاطمة الزهراء-مرجع سابق ص17.

<sup>2</sup> - زايدي عبد السلام ،فاطمة مفتاح- مرجع سابق ص252.

<sup>3</sup> - زايدي عبد السلام ،فاطمة مفتاح -مرجع سابق ص253.

- أما فيما يخص مراكز التسهيل فقد أنشأت وزارة المؤسسات (ص و م) والصناعات التقليدية 14 مركز تسهيل كمرحلة أولى على مستوى 14 ولاية (الجزائر، بومرداس، تيبازة، البليدة، الشلف، وهران، تيزي وزو، سطيف، قسنطينة، الوادي، جيجل، الأغواط، سيدي بلعباس، غرداية) تم إنشاء 21 مركز في المرحلة الثانية ليلعب عدد المراكز 35 مركز.

- في سنة 2012 مشتلة ومراكز تسهيل وحظيرة تكنولوجية بالنسبة لولاية ورقلة<sup>1</sup>.

### الفرع الثالث: مدخل الروح المقاولانية.

- سنتناول في هذا الفرع بعرض بعض المفاهيم متعلقة بالروح المقاولانية.

أولاً - بعض المصطلحات المقاولانية: قبل التطرق إلى مفهوم روح المقاولانية نمر على بعض المصطلحات التالية<sup>2</sup>:

1- **المقاولانية:** هي مجموعة النشاطات يتم من خلالها إنشاء مؤسسة ذات طابع تنظيمي من خلال استغلال الفرص المتاحة من طرف فرد يتمتع بخصائص معينة من أجل تجسيد فكرة مبدعة.

2- **المقاول:** هو الشخص المبدع و المسير لمؤسسة ال(ص و م) يساهم بنسبة كبيرة في رأس المال المؤسسة يقوم بدور نشيط القرارات المتعلقة بتوجيهه أو حل مشاكلها.

3- **الثقافة المقاولانية** هي مجمل المهارات و المعلومات المكتسبة من فرد أو مجموعة أفراد و محاولة إستغلالها وذلك بتطبيقها في استثمار في رؤوس أموال عن طريق إيجاد أفكار جديدة وابتكار في مجمل القطاعات الموجودة إضافة إلى وجود هيكل تسيري وتنظيمي وهي تصرفات التحفيز وردود أفعال المقاولين وبالإضافة إلى التخطيط والتنظيم و الرقابة وإتخاذ القرارات كما أنه هناك ثلاثة أماكن ترسخ فيها الثقافة هي العائلة، المدرسة، المؤسسة.

4- **العملية المقاولانية** القدرة تعريف و تقييم الفرص ثم تطوير خطة المشروع المناسبة ثم تحديد الموارد اللازمة أو المطلوبة لبناء وإدارة المشروع المنبثق وتمتاز العملية المقاولانية بأنها شاملة ودينامكية.

5- **المقاولة المؤسسية:** التي تمثل المقاول داخل التنظيم أو عمل مشاريع تابعة للمنظمة وتمتاز مخاطرة أكثر من المقاولانية وخصوصا المخاطرة المالية وأقل سيطرة على البيئة التي تعمل بها.

<sup>1</sup> - طيب صالح - سبل ترقية حاضنات الأعمال في الجزائر على ضوء التجارب العالمية - دراسة حالة حاضنة (ورقلة، غرداية، أغواط) - مذكرة لإستكمال متطلبات نيل شهادة الماستر أكاديمي الطور الثاني. في علوم التسير تخصص مؤسسات الصغيرة والمتوسطة - جامعة قاصدي مرباح ورقلة - 2013، ص 15، بتصرف.

<sup>2</sup> الجودي محمد علي - نحو تطوير المقاولانية من خلال تعليم المقاولاني - دراسة عينة من طلبة جامعة جلفة - أطروحة مقدمة تدخل ضمن متطلبات نيل شهادة دكتورا في علوم التسير، جامعة محمد خيضر بسكرة، 2014/2015 ص 14، 18.

## ثانيا- تعاريف حول الروح المقاوالاتية :

لقد زاد إهتمام الباحثين بدراسة روح المقاوالاتية نظرا لأهميتها الكبيرة في تشجيع وتدعيم المقاوالاتية ولم يتم التوصل إلي إتفاق حول إيجاد تعريف شامل ومحدد.

**تعريف 1- حسب "leger -jariou"**: لايجب الخلط بين روح المقاوالاتية وروح المؤسسة فلكل منهما مفهومها الخاص ،فروح المؤسسة مجموعة من المواقف الأيجابية تجاه المؤسسة و المقاول أما عن روح المقاوالاتية ترتبط بدرجة الأولى بأخذ المبادرة والعمل أو الانتقال لتطبيق فالأفراد اللذين يتمتعون بروح المقاوالاتية يمتلكون العزيمة علي تجريب أشياء جديدة أو علي إنجاز الأعمال بطريقة مختلفة وذلك بسبب بسيط يمكن في إمكانية التغير .وليس بضرورة أن يكون لهؤلاء الرغبة في إنشاء مؤسستهم الخاصة ولاحتي في الدخول إلي مسار المقاوالاتي فهم يهدفون بدرجة الأولى إلي تطوير قدرة التعامل مع التغير لاختيار وتجريب أفكارهم و التعامل بكثير من الانفتاح ومرونة<sup>1</sup>.

**تعريف 2- حسب التعريف المقدم من مجموعة المختصين في الاتحاد الاوربي المكلفين بتدريس المقاوالاتية:**

يجب أن تنحصر روح المقاوالاتية فقط في عملية الإنشاء لمؤسسات بل يجب النظر إليها كموقف عام يمكن إستعماله بفائدة كل فرد في حياته اليومية وفي كل نشاطات المهنية ولذلك لايجب الحصر روح المقاوالاتية في مجموعة وسائل و التقنيات التي تسمح بالانطلاق في نشاط في نشاط التجاري لأنها تتعلق قبل كل شيء بمبادرة والعمل<sup>2</sup>.

**تعريف 3-الروح المقاوالاتية :** هي مجموعة من المؤهلات والقدرات التي تميز الشخصية المقاوالاتية ويكن حصرها في النقاط التالية

(التحدي والإصرار المخاطرة واقتحام الغموض ، المبادرة والمبادأة ،استكشاف الفرص ،الابداع والتجديد الاستقلالية)<sup>3</sup>.

-ومن التعاريف السابقة نستنتج أن روح المقاوالاتية هي خاصية من خصائص المقاول التي تجعل منه شخصا مبدعا ومثابرا في عمله.

<sup>1</sup> سلامي منيرة -التوجه المقاوالاتي لشباب في الجزائر بين متطلبات الثقافة وضرورة المرافقة،الملتقى الوطني استراتيجيات التنظيم والمرافقة م ص م في الجزائر ، جامعة قاصدي مرياح ورقلة ،يومي 18 و19 أفريل 2012 ص 03.

<sup>2</sup> -الجودي محمد علي مرجع سبق ذكره ،ص17.

<sup>3</sup> -سالم منير -دور حاضنات الأعمال في تعزيز روح المقاوالاتية،دراسة حالة مشتلة المؤسسات (محضنة غرداية 2009-2012)، مذكرة لإستكمال متطلبات نيل شهادة الماجستير أكاديمي الطور الثاني.في علوم النسب تخصص مؤسسات الصغيرة والمتوسطة-جامعة قاصدي مرياح ورقلة-2012،ص24،بتصرف.

ثالثاً-شروط تحقيق الروح المقاولاتية: إن ما يساعد في تطوير روح المقاولاتية لدي أصحاب المهارات والأفكار الابداعية والتي تتعلق بدرجة الأولى بالمؤسسة مايلي<sup>1</sup>:

- أ- توفر روح الابداع والابتكار : من المبادرة التي يبدئها الفرد من خلال إدخال تحسينات صغيرة أو كبيرة في المنتج أو خدمة فالقدرة علي الابداع ترتبط بالتفاعل بين المجتمع والمحيط والموارد الذاتية للفرد؛
- ب- وجود بحث علمي : ويكون عن طريق تامين البحث العلمي من خلال مؤسسات البحثية وتسم آلية البحث العلمي بتوفر ثلاثة عناصر رئيسية (الموارد المالية، الطلب على البحث، الابداع والباحث ذو خبرة والقدرة المطلوبة للابتكار والتطوير؛
- ج- وجود آليات دعم الفني المتخصص : وتتمثل أساسا في حاضنات الأعمال والمشروعات التكنولوجية وكافة وسائل دعم والمرافقة المشروعات الجديدة الناشئة؛
- د- وجود رؤوس أموال و آليات الدعم المالي المناسب : وتتمثل في مصادر التمويل المناسب ل (م ص و م ) كدولة، ورجال الأعمال المختصين في تمويل المشروعات الجديدة المتعلقة بالتكنولوجيا الجديدة الناشئة ذات مخاطر عالية؛
- هـ- وجود ثقافة مقاولاتية :هي مجمل المهارات والمعلومات المكتسبة من فرد أو مجموعة من الأفراد ومحاوله إستغلالها وذلك بتطبيقها في الاستثمار ورؤوس الأموال (كما تطرقنا سابقا)؛
- و- توفير بيئة ملائمة:من خلال إثراء البيئة التي تحيط بالمباردين و إشباع احتياجاتهم واستثمار الفرص ،لتحقيق رؤية متكاملة لتعزيز مفهوم العمل الحر لدي أفراد المجتمع وتخطيط لابتكار نماذج مشروعات(ط و م ) جديدة وتنظيمها وتحقيق التنمية الإقتصادية.

### المطلب الثاني :علاقة حاضنات الاعمال والروح المقاولاتية لحاملي المشاريع الصغيرة والمتوسطة.

-سنرى في هذا المطلب علاقة حاضنات الاعمال والروح المقاولاتية لحاملي المشاريع الصغيرة والمتوسطة .وتنظيم حاضنات الاعمال وأيضا دورها في دعم المقاولين .

### الفرع الأول : علاقة حاضنات الاعمال ومشاريع الصغيرة والمتوسطة :

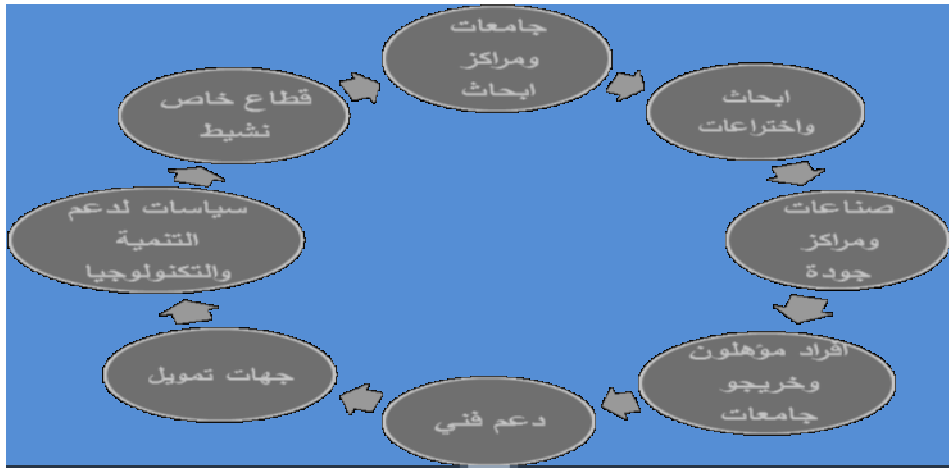
- توجد علاقة تشابكية بين حاضنات الاعمال والمؤسسات الصغيرة والمتوسطة حيث أن قيام الشركات الصغيرة والمتوسطة غير ممكن دون وجود بيئة أعمال مناسبة قيامها تسهل وتشجع فالقوانين والمؤسسات المساعدة لعمل حاضنات الأعمال ومراكز المعلومات والتعليم اللازم الذي يجمع بين الاقتصاد وإدارة الأعمال وغيرها من الأمور تشكل متطلبات أساسية لنقل الخبرات ل(م ص و م)و تلعب حاضنات الأعمال دورا كبير في تنمية الموارد البشرية سواء من حيث التدريب والتأهيل لتأسيس مشروعات (ص و م) وإدارتها وتنميتها خلال فترة تواجدها بالحاضنة أو من خلال تحفيز هذه الموارد على العمل المنتج والمجدي اقتصادي .

<sup>1</sup> - سالم منير مرجع سابق ص ص24،25.

- إن حاضنات الأعمال تقوم بدعم الشركات الجديدة والمشاريع الصغيرة والفتية، وذلك بإعطاء فرصة لتطوير القدرات والإمكانات المبتكرة، كذلك تقوم بإنشاء مؤسسات جديدة لتسويق بعض هذه الأفكار.

- ويتضح من الشكل رقم (1-2): أن العلاقة التي تربط حاضنات الأعمال بالجامعات ومراكز الأبحاث والقطاعات المختلفة تؤهل للابتكار إضافة لكونها نتيجة لمساعي جماعية لأن الشركة المبدعة لا تنفصل عن محيطها الذي يثرها بالمساهمات المختلفة والخبرة والتمويلات، إذ ترتبط نجاعة النسيج التكنولوجي مباشرة بنوعية وجودة وكثافة العلاقات والأواصر التي تربط الأطراف المعنية بالابتكار و الممولين و المبدعين المبتكرين و الشركات و مراكز البحث<sup>1</sup>.

الشكل رقم (1-2): يوضح العلاقة بين المشاريع الصغيرة وحاضنات الأعمال .



المصدر: بسمة فتحي عوض برهوم-مرجع سابق ص 99.

### الفرع الثاني تنظيم حاضنات الاعمال:

#### أولا - آلية الاحتضان :

1. معايير اختيار المؤسسات المرشحة للاحتضان : يتم اختيار المؤسسات المرشحة للاحتضان وفق المعايير التالية:<sup>2</sup>

- ✓ المؤسسات التي تحقق الترابط والتكامل مع المشروعات القائمة وخاصة الصناعات المغذية؛
- ✓ المؤسسات التي ترغب في التحول من مشروعات حرفية إلى صناعات متطورة من خلال إدخال وسائل الإنتاج المتطورة؛
- ✓ المؤسسات التي تحقق كسب وتكوين مهارات إدارية وحديثة تسمح بخلق وتنمية المهارات الفنية المتخصصة.
- ✓ من ناحية أخرى أوضحت التجارب العالمية وجود عدة معايير فنية وشخصية لاختيار المشروعات في الحاضنات والمراكز التكنولوجية والتي تتلخص في الأتي:
- ✓ المؤسسات الجيدة ذات النمو السريع والتي يمكن لها أن تنمو بالدرجة التي تسمح لها بالتخرج بنجاح خلال فترة لا تتعدى ثلاثة أعوام؛

<sup>1</sup> بسمة فتحي عوض برهوم-دور حاضنات الأعمال والتكنولوجيا في حل مشكلة البطالة لريادبي الأعمال قطاع غزة دراسة حالة: مشاريع حاضنة أعمال، الجامعة الإسلامية بغزة (مبادرون- سبارك)-الجامعة الإسلامية بغزة 2014 ص 98

<sup>2</sup> -- زايدي عبد السلام ،فاطمة مفتاح مرجع سابق ص 243.

- المؤسسات القائمة على المبادرات التكنولوجية المختلفة، واستخدام التقنيات الحديثة و إنتاج منتجات عالية الجودة؛
- فريق إدارة المشروع وتميزه بالرغبة في الإنجاز؛
- المحتوى التكنولوجي للمشروع (أبحاث متطورة، تكنولوجيا جديدة...) ؛
- إمكانية إمكانية تنفيذ الفكرة فنيا .
- قابلية الفكرة (أو المشروع) للحصول على براءة اختراع؛
- القدرة على البدء فوراً في التنفيذ؛
- واقعية وقابلية خطة المشروع للتحقيق؛
- قابلية المشروع للحصول على التمويل؛
- الإضافات والاختلافات الصناعية مع المنتجات الموجودة في الأسواق.

## 2-مراحل احتضان المؤسسات الملتحقة بالحاضنة :

يتم رعاية ومتابعة المؤسسات الملتحقة بالحاضنة خلال المراحل المختلفة من إقامتها داخل الحاضنة على النحو التالي<sup>1</sup> :

- مرحلة الدراسة والمناقشة الابتدائية والتخطيط : في هذه المرحلة، ومن خلال المقابلات الشخصية بين إدارة الحاضنة والمتقدمين بمشروعاتهم، يتم التأكد من :
- جدية صاحب الفكرة (أو المشروع)، ومدى انطباق معايير الاختيار على المستفيدين ومشروعاتهم؛
- قدرة فريق العمل المقترح على إدارة المشروع؛ -الدراسة التسويقية والخطط التي تضمن قدرة المنتج على الدخول للأسواق؛
- الخطط المستقبلية لتوسعات المشروع؛

-مرحلة إعداد خطة المشروع : في ضوء النتائج التي يتم التوصل إليها في المرحلة الأولى أثناء إعداد دراسة جدوى المشروع اقتصادياً وفنياً وتسويقياً، يقوم صاحب المشروع بإعداد خطة المشروع؛

-مرحلة التأسيس والانضمام للحاضنة وبدء النشاط : ويتم خلال هذه المرحلة تأسيس المشروع والتعاقد مع الحاضنة، ويخصص له مكان أو موقع يتناسب مع نوع نشاطه وحجمه؛

-مرحلة نمو وتطوير المشروع : ويتم خلالها متابعة أداء المشروعات التي تعمل داخل الحاضنة ومعاونتها على تحقيق معدلات نمو عالية من خلال المساعدات والاستشارات من الأجهزة الفنية المتخصصة المعاونة بإدارة الحاضنة، علاوة على المشاركة في الندوات وورش العمل والدورات التدريبية التي تتم داخل الحاضنة بالتعاون مع المؤسسات المعنية؛

-مرحلة التخرج من الحاضنة : وهي المرحلة النهائية بالنسبة للمشروعات داخل الحاضنة، وتتم عادة بعد فترة تتراوح بين سنتين إلى ثلاث سنوات من قبول المشروع بالحاضنة، وذلك طبقاً لمعايير محددة للتخرج، حيث يتوقع أن يكون المشروع قد حقق قادراً من النجاح والنمو، وأصبح قادراً على بدء نشاطه خارج الحاضنة بحجم أعمال أكبر.

<sup>1</sup>-طيب صالح، مرجع سابق ص06.



**ثانيا/تمويل الحاضنة**: يختلف تمويل الحاضنات باختلاف أنواعها وأهدافها وطبيعة نشاطها ، كما تقوم جهات مختلفة من هيئات العمومية والمؤسسات الخاصة والعلمية بالإضافة إلى منظمات مهنية ومتخصصة ، بتقديم أنواع الدعم وتمويل اللازم قبل بلوغها مرحلة الاعتماد على التمويل الذاتي ، ويأخذ التمويل المقدم من هذه الجهات وغيرها صيغا مختلفة وتكون أحيانا في شكل مباني أو مساهمات مالية حسب آلية معينة إضافة إلى العوائد المتأتية من الخدمات التي تقدمها الحاضنات لأصحاب المؤسسات الجديدة - وتتخلص مصادر التمويل (عوائد الإيجار وخدمات المقدمة للمؤسسات المنتسبة لحاضنة، عوائد الخدمات المقدمة لجهات الخارجية ، مساعدات وهبات تتلقها الحاضنة في شكل عيني أو نقدي من جهات مهتمة بالقطاع ، الرعاية) .<sup>1</sup>

**ثالثا/ الخدمات التي تقدمها الحاضنة لحاملي المشاريع**: تقوم حاضنة الأعمال بتقديم حزمة من الخدمات المتنوعة التي تساعد المؤسسات المحتضنة على النمو والتطور، وتمثل هذه الخدمات المقدمة في العناصر الأساسية التالية<sup>2</sup>:

- 1) **توفير المرافق المتعلقة بالبنية التحتية** : توفر الحاضنات التقنية للمؤسسات التي تنتسب لها المرافق الأساسية اللازمة من مختبرات ومعامل وتجهيزات، والاحتياجات الإضافية من أجهزة وبرامج وخدمات تقنية المعلومات وشبكات الاتصالات، كما تقوم بعمل الترتيبات اللازمة لتوفير متطلبات البنية التحتية عن طريق المشاركة أو التنسيق مع الجامعات وهيئات نقل التقنية ومقدمي الخدمات المساندة المرتبطين بها أو عن طريق الاستئجار.
- 2) **تقديم الخدمات الفنية** : يعتبر وجود بيئة مشجعة لنقل التقنية مطلبا أساسيا لنجاح الحاضنات التقنية في حصول المنشآت المنتسبة لها على التقنيات المعنية اللازمة لتطويرها ونموها، كما تعد من أهم الخدمات التي تقدمها الحاضنات التقنية لمنتسبيها برامج التعاون والتنسيق بين هيئات نقل التقنية والحاضنات، إلى جانب تأمين وسائل استفادة المنشآت المنتسبة لهذه الحاضنات من المرافق التقنية والمكتبات وقواعد المعلومات، مع توفير سبل استعانتها بالخبراء والمتخصصين المتميزين، وترتيب طرق استخدامها عن طريق عقود واتفاقيات خاصة، أما بالنسبة للحاضنات المرتبطة بالجامعات فتعتبر استفادة المنشآت المنتسبة لهذه الحاضنات من الأكاديميين والباحثين في هذه الجامعات إلى جانب طلابها (عن طريق الإعارة أو بتقديم الاستشارات أو بالمشاركة في الأبحاث والتسويق)، من أهم الميزات التي توفرها الحاضنة للمنشآت المنتسبة لها.
- 3) **توفير الأماكن والمكاتب والمجهزة** : تقوم الحاضنة بتوفير الأماكن المناسبة والمكاتب المجهزة وتوفير متطلبات الاتصالات الأساسية (من الهاتف والفاكس والإنترنت ومكونات تقنية المعلومات من أجهزة وبرامج)، إلى جانب توفير المرافق المشتركة (مثل غرف الاجتماعات والقاعات المجهزة للعرض)، بالإضافة إلى تقديم الخدمات المساندة (مثل التنظيف والصيانة والأمن والحراسة)، مع توفير معدات التنزيل والتحميل والنقل، إلى جانب تخصيص أماكن للتخزين المؤقت ومرافق للاستلام والتسليم والشحن، لتلبية احتياجات المنشآت الصغيرة التي تنتسب لها، مقابل مبالغ صغيرة نسبيا تدفعها المؤسسات مما يقلل من الاحتياجات الرأسمالية لهذه المنشآت في مراحلها الأولى.

<sup>1</sup> -زيمت الخير، مرجع سابق ص76.

<sup>2</sup> - عبد الرحمان بن عبد العزيز مازي - دور حاضنات الأعمال في دعم المنشآت الصغيرة، ورقة بحثية مقدمة ضمن فعاليات ندوة " واقع ومشكلات المنشآت الصغيرة ومتوسطة وسبل دعمها وتمييزها " الغرفة التجارية وصناعية بالرياض، المملكة العربية السعودية 28-29 ديسمبر 2002 ص 19 .

- 4) تسهيل الوصول إلى مصادر التمويل : تقوم الحاضنات بمساعدة المؤسسات المنتسبة لها في إعداد خطط العمل اللازمة للاتصال بالراغبين في الاستثمار فيها وهي في طور النمو، كما يمكن لهذه الحاضنات إقامة ندوات للاستثمار تستقطب من خلالها المستثمرين الراغبين، بل و يمكن للحاضنات نفسها المشاركة في ملكية هذه المنشآت، موفرة بذلك مصادر دخل مستقبلية كنتيجة لنمو المؤسسات التي تشارك فيها، كما يمكن للمنشآت المنتسبة للحاضنات التقنية المرتبطة بالجامعات ومراكز الأبحاث الحصول على التمويل اللازم لها، بموجب ترتيبات تشارك فيها هذه الجامعات في ملكية هذه المنشآت مقابل حقوق الملكية والاستفادة من براءات الاختراعات.
- 5) توفير الخدمات القانونية : تحتاج المنشآت المنتسبة للحاضنات إلى خدمات قانونية مرتبطة بأمر عديدة ، مثل تأسيسها وتسجيلها وما يتعلق منها بحماية الملكية الفكرية وبراءات الاختراعات، ويمكن للحاضنات تخفيض التكاليف المرتبطة بتوفير هذه الخدمات القانونية إلى المنشآت المنتسبة لها، وذلك بتوحيد مقدمي هذه الخدمات والاتفاق معهم لتقديم هذه الخدمات بصفة دائمة وجماعية.
- 6) بناء شبكات تواصل : تقوم الحاضنات ببناء شبكات التواصل فيما بينها (سواء على مستوى الدولة أو العالم) عن طريق تنظيم الندوات والمؤتمرات، للوقوف على المستجدات والمشاركة في الخبرات والعمل بشكل متكامل. كما أن استمرار الحاضنات في التواصل مع المؤسسات المتخرجة منها إلى جانب استمرار الحاضنات في تقديم بعض الخدمات التي كانت تقدمها لهذه المنشآت قبل تخرجها، يعد من العوامل الإيجابية الهامة، إذ أن ذلك لا يساعد فقط في زيادة دخل الحاضنات ، ولكنه أداة تسويق فعالة ، حيث تستفيد المنشآت المنتسبة للحاضنة من المنشآت<sup>1</sup>
- 7) توفير العديد من الخدمات (الإدارية والتدريبية والتسويقية والاستشارية) : يبدأ تقديم الخدمات الإدارية من قبل الحاضنات للمؤسسات المنتسبة لها من مرحلة تقييمها، المبني على إمكانية نجاح خطط عمل هذه المنشآت، وذلك قبل سماح الحاضنات لهذه المنشآت بالانتماء لها، كما يمكنها الاستعانة بجهات متخصصة في عمل الدراسات ووضع الخطط. بالإضافة إلى ذلك تقوم الحاضنات بتقديم خدمات التدريب المختلفة (مثل تنمية المهارات الخاصة بإدارة الأعمال أو تقوية المهارات الخاصة بالاستفادة من تقنية المعلومات والاتصالات واستخدامات الإنترنت)، وعقد الندوات وحلقات النقاش المتنوعة (مثل المتعلقة منها بوضع الخطط والاستراتيجيات للمنشآت المنتسبة لها أو المرتبطة منها بالتغيرات في الأنظمة والقوانين ومستجدات السوق وتطورات التقنية) وذلك لتعزيز فرص بقائها ونموها على المدى الطويل، كما يمكن للحاضنات تقديم خدمات التسويق للمؤسسات المنتسبة لها من قبل منشآت أخرى متخصصة في هذا المجال ومنتسبة أيضا لنفس الحاضنة، وفي الحاضنات المرتبطة بالجامعات يمكن الاستعانة بطلاب هذه الجامعات في تقديم بعض خدمات التسويق.

<sup>1</sup> - زايد عبد السلام ،فاطمة مفتاح مرجع سابق ص249،248.

**رابعاً- عوامل نجاح الحاضنات الأعمال:** يعتمد نجاح حاضنات الأعمال التقنية في تحقيق الأهداف المرجوة منها على عدة عوامل نذكر من بينها:<sup>1</sup>

- كفاءة مدير الحاضنة وقدرته على إدارتها بشكل فعال، فنجاح الحاضنة والمشروعات الملتحقة بها يتوقف إلى حد كبير على صفات وأداء مدير الحاضنة، ومدى ارتباطه بالمؤسسات المحتضنة؛
- ترابط الحاضنة مع المجتمع المحيط ومدى الدعم والتشجيع الذي تتلقاه من مختلف الهيئات والمؤسسات، سواء العامة أو الخاصة؛
- وضع معايير محددة عند اختيار المؤسسات تتناسب مع الظروف المحلية ومراعاة الجدوى الاقتصادية للمشاريع، وإمكانات توسعها المستقبلية؛
- الحصول على التمويل المناسب في أسرع وقت وبأقل تكلفة؛
- اجتذاب مشروعات جديدة وقوة شبكات الأعمال ومدى ارتباط الحاضنات بالشركات الكبيرة؛
- خلق بيئة أعمال مناسبة داخل الحاضنة تسود فيها روح التعاون والصدقة بين المشروعات المختلفة .

**خامساً- طرق تقييم أداء الحاضنات الاعمال:** يركز تقييم أداء حاضنات الأعمال ا على مدى مساهمتها في التنمية

- الاقتصادية والاجتماعية، ويمكن قياس أداء الحاضنات بواسطة مجموعة من المؤشرات والتي نلخصها في النقاط التالية:<sup>2</sup>
- عدد الشركات التي تم احتضانها والتي حققت نجاحاً معتبراً بعد تخرجها من الحاضنة؛
- عدد الوظائف التي تم خلقها من خلال الحاضنة، ويقاس بعدد الوظائف التي يتم خلقها في المؤسسات المحتضنة كل عام حتى نهاية العام الثالث؛
- الاستثمارات المحلية والحكومية في إقامة الحاضنة والعمليات الأولية، ويقاس هذا المؤشر بحجم الاستثمارات التي يتم توفيرها لأعمال الحاضنة والمشروعات كل عام؛
- نتائج المسوح الميدانية وتقييم المستفيدين من الحاضنة لجودة وفائدة الخدمات المقدمة لهم، ويقاس هذا المؤشر من خلال معدلات الاستجابة لاستطلاعات الرأي وتقييم الأنشطة والخدمات المقدمة؛
- القدرة البنائية للحاضنة وتأثيرها في المجتمع المحيط من خلال التغير في المعتقدات والمعطيات الثقافية والاجتماعية عن العمل الحر وإقامة الشركات الجديدة، وعلى الترابط بين الصناعة والبحث العلمي وتقاس من خلال استطلاع رأي المهتمين والشركاء في تقديم الخدمات ومن خلال زيادة عدد العقود التي ساهمت في وضعها الحاضنة بين الصناعة والبحث العلمي والجامعات؛

<sup>1</sup> - زايدي عبد السلام، فاطمة مفتاح مرجع سابق ص 248.

<sup>2</sup> زايدي عبد السلام، فاطمة مفتاح مرجع سابق ص، 249.

الفرع الثالث: دور حاضنات الاعمال في دعم المقاولين :مما سبق في المطلب الثاني يمكن إيجاز دور حاضنات الاعمال في تعزيز روح المقاولاتية في<sup>1</sup>:

- 1- حمايتها من الموت المبكر: أكثر ما يميز المشاريع الصغيرة في العالم هو عدم استقرار من حيث عدد الولادات مشاريع الجديدة لكن في نفس الوقت عدد الوفيات المرتفع حيث وجد أنه ما بين 1000 مشروع جديد يفشل منه 50 بالمائة، وبهذا تقوم الحاضنة بدور الحامي حيث أن 90 بالمائة أسست داخل الحاضنة تجاوزت مرحلة ميلاد شاق (تجاوزت سنوات الاولى من حياتها).
- 2- توجيهها نحو فرص استثمار الناجح: تقوم الحاضنة بمشاريع استطلاعية ايضاحية لإثبات وجهة الفكرة علميا .
- 3- تشجيعها على استثمار في هياكل أعمال متنوعة: تحفز الحاضنات المقاولين على التنوع في استثمارهم وعدم ارتكازهم على استثمار واحد وترك استثمارات الاخرى إذ التنوع يمكن من تحقيق معدلات اقتصادية معتبرة.
- 4- تكشف عن المواهب: احدى مهمات الحاضنة الاعمال هو اكتشافها لمواهب المقاولين وتعرف على قدرتهم ورغبتهم شغفهم للعمل .
- 5- تبنيتها لتشغيل المرأة: في البلدان النامية والإسلامية ونظرا لأحكام الدينية والأعراف والتقاليد فإن مشاركة المرأة انشاء المقاولات وممارسة العمل الحر قليلة أو معدومة في الحين تلعب المرأة في الدول متقدمة دور مهم في الاقتصادية والاجتماعية.
- 6- تكوينها لنواة الابتكار والإبداع: حيث تمنح فرصة أمام المقاولين حاملي أفكار الإبداعية لتطوير إمكانياتهم التكنولوجية المبتكرة.

ويتمثل دور الحاضنة في أنها تحرص على جمع بين ثلاثة متغيرات(العلم، التكنولوجيا، التطبيق)مما ساعدها على: سرعة التحريب التكنولوجي، تسريع دورة الانتاج، سرعة التعرف على مطالب الاسواق ومن ثم تحديد المنظمات والخدمات المطلوبة.

<sup>1</sup> -سالم منير -مرجع سابق ص63،64.

### المبحث الثاني الأدبيات التطبيقية حول حاضنات الأعمال والروح المقاولاتية .

ستتطرق في هذا المبحث إلى مختلف الدراسات التي تناولت الموضوع من مقالات ومجالات ومذكرات وأبحاث مع ذكر الاختلافات التي كانت بينها وبين الدراسة الحالية.

#### المطلب الأول عرض دراسات السابقة:

تم عرض في هذا المطلب مجموعة من الدراسات العربية والأجنبية التي تتمثل في فيما يلي:

#### الفرع الأول عرض الدراسات العربية:

1-دراسة منى رضوان النخالة -واقع حاضنات الأعمال ودورها في دعم المشاريع الصغيرة لدى شباب غزة، بحث مقدم إلى مؤتمر الشباب والتنمية في فلسطين، المنعقد بكلية التجارة في الجامعة الإسلامية- غزة، فلسطين في 25 أبريل 2012 .

-هدفت الدراسة إلى التعرف على واقع حاضنات الأعمال في قطاع غزة وتحديد الدور الذي تلعبه في دعم المشاريع الصغيرة من خلال تقديم الخدمات التي تحتاج إليها .واستخدمت الباحثة المنهج الوصفي التحليلي، واعتمدت على الاستبيان والمقابلة كأداة لجمع البيانات المطلوبة وقد أوضحت الدراسة النتائج التالية :

-أنه لا يوجد حاضنات المشاريع سوى حاضنة الأعمال، وأيضاً أن هناك رغبة لدى مؤسسات الحاضنة بأن تكون المؤسسة عضو في حاضنة يتم تقديم الخدمات (2،56 بالمائة بنعم، و4،17 بالمائة لا).وأوصت الباحثة: يجب العمل على توفير المزيد من الخدمات المالية والتسويقية لمشاريع الصغيرة المحتضة.

2-دراسة جابر مهدي -أثر حاضنات المشروعات في تعزيز ريادة الأعمال بمدينة عنابة، مجلة علوم الاقتصاد جامعة باجي مختار - عنابة، الجزائر .

-هدفت الدراسة هنا تسليط الضوء على مدى إتباع حاضنة المشروعات لمدينة عنابة حزمة متكاملة من الخدمات تؤثر من خلالها على ريادة الأعمال. واستخدم الاستبيان والمقابلة كأداة لدراسة، وتوصل إلى النتائج التالية:

-حاضنات المؤسسات تهدف بشكل أساسي إلى ترويح روح الريادة و مساندة المشروعات الريادية الصغيرة على مواجهة صعوبات مرحلة الانطلاق، وأوضحت النتائج تحليل ارتباط وجود علاقة ارتباط معنوية موجبة بين خدمات حاضنة المشروعات وتعزيز ريادة الأعمال. وأوصى الباحث بالتأكيد على الخدمات التي تقدمها حاضنة المشروعات وتنميتها، بغية تعزيز ونشر روح الريادة لدى القائمين على المشاريع المنتسبة إليها.

3-دراسة زميت الخير-مساهمة حاضنات الاعمال في دعم وترقية المؤسسات الصغيرة والمتوسطة-واقع التجربة الجزائرية- مذكرة مقدمة ضمن متطلبات نيل شهادة الماجستير في علوم التسيير تخصص إدارة أعمال، جامعة آكلي محند أو الحاج- البويرة، 2014/2015.

-هدفت الدراسة إلى اضرار واقع حاضنات الاعمال في الجزائر وطبيعة الخدمات التي تقدمها المؤسسات الصغيرة والمتوسطة؛ واستخدم المنهج الوصفي لنظري ومنهج التحليلي لتطبيقي، واعتمد على أداة الاستبيان لدراسة. وتوصل إلى النتائج التالية:

-وجود علاقة بين خدمات حاضنات الاعمال ودعم وتنمية المؤسسات الصغيرة والمتوسطة المنتسبة لها، وتساهم حاضنات الاعمال بدرجة كبيرة بدعم ومرافقة المؤسسات الصغيرة والمتوسطة المنتسبة لها في الجزائر. وأوصى الباحث ب: الاختيار المناسب لمكان الحاضنة والإدارة المشرفة عليها.

4-دراسة سالم منير-دور حاضنات الاعمال في تعزيز الروح المقاولاتية -دراسة حالة مشتلة المؤسسات (محضنة غرداية 2009-2012)،مذكرة لإستكمال متطلبات شهادة الماستر ،جامعة قاصدي مرباح ورقلة.وهدف الدراسة إلى : إبراز الدور اللذي تلعبه حاضنات الأعمال في بعث الروح المقاولاتية ،واعتمد على المنهج الوصفي التاريخي التحليلي ،إستخدام المقابلة لدراسة ،وتوصل إلى النتائج التالية :

-نظريا: حاضنات الاعمال هي أهم آلية لشجيع الشباب على أخذ زمام المبادرة بإنشاءهم مؤسساتهم الخاصة تطبيقيا: تواجه محضنة غرداية العديد من المشاكل التي تعيق تحقيق أهدافها .

#### الفرع الثاني عرض الدراسات الأجنبية:

1-Oualid Chortani, **Le rôle moteur d'accompagnement des pépinières d'entreprises en Tunisie**, les pratiques d'accompagnement entrepreneurial : 3<sup>ème</sup> Rencontre entre acteurs des réseaux d'accompagnement et chercheurs Lille, le 11 avril 2013

-هدفت الدراسة إلى كيفية تنمية الروح المقاولاتية لأشخاص وتهيئة البيئة المناسبة (الدولة) مناسبة واكتساب الثقافة المقاولاتية . والتطرق إلى الدور العام لمشاتل في تونس حيث يعالج موضوع المشاتل وأهم المراحل المساعدة على إنشاء مؤسسة محتضن .

-نموذج وصفي يحاول تقديم العناصر الرئيسة المؤثرة على المقاول المتعلقة بمشتلة المؤسسات وتحديد الوسائل اللازمة لإكتساب ثقافة مقاولاتية مثمرة.وتوصل الباحث إلى أهم النتائج التالية في نقاط :

-في وسع المقاول التونسي مواجهة المنافسة الأجنبية ،وإن 51 بالمائة من الشباب المحتضنين من قبل المؤسسات في تونس يفضلون أن ينتمون إلى قطاع الأعمال.

2- Mohamed Raf Masmoudi, Etude exploratoire des processus et des d'incubation en entrepreneuriat : cas des pépinières tunisiennes, THESE DUmodèles Doctort en sciences de gestion, université Lille, Franc.08mar 2007.

-هدفت الدراسة إلى تنمية كفاءات المسؤولين عن المشاتل و معرفة أنواع الحاضنات المقاولاتية وبمختلف المراحل التي تمر بها المؤسسات الراغبة في الاحتضان بين مشتلة المؤسسات العامة والخاصة .

واستنتج النقاط التالية :تتمه الدورات التدريبية المساعدة في مراكز التقنية من أجل تلبية هذا النوع المؤسسات وتقديم مساعدات تقنية

المطلب الثاني تقييم الدراسات السابقة .

بعد عرض الدراسات السابقة الاجنبية وعربية سوف نرى ماتتميز بها الدراسات السابقة مع الدراسة الحالية والتعقيب عليها.  
الفرع الأول ماتتميز به الدراسة الحالية عن الدراسات السابقة.

1-أوجه الاختلاف :جدول رقم (1-1) يوضح أوجه الإختلاف من حيث العينة ومكان والزمان وأداة الدراسة.

جدول رقم (1-1) يوضح أوجه الإختلاف من حيث العينة ومكان والزمان وأداة الدراسة

| العينة ومكان وزمان الدراسة.   |   |
|---|---|
| مدراء ومنسقي المشاريع والحاضنات غزة -فلسطين 2012                                  | واقع حاضنات الأعمال ودورها في دعم المشاريع الصغيرة لدى شباب غزة،  |
| المشاريع المحتضنة ومتخرجة من حاضنات المشروعات عنابة ،الجزائر 2015                 | أثر حاضنات المشروعات في تعزيز ريادة الأعمال بمدينة عنابة  |
| مؤسسات المحتضنة 2015  | مساهمة حاضنات الاعمال في دعم وترقية المؤسسات الصغيرة والمتوسطة  |
| محضنة غرداية 2012   | دور حاضنات الاعمال في تعزيز الروح المقاولاتية   |
| المحتضنين او المستفيدين من ايجار داخل مشاتل تونس ( سوسة، قصر الهلال ،المهدية)2013 | <b>Le rôle moteur d'accompagnement des pépinières d'entreprises en Tunisie, les pratiques d'accompagnement entrepreneurial.</b> |
| المؤسسات الراغبة في الأحتضان ،تونس2007  | <b>, Etude exploratoire des processus et des d'incubation en entrepreneuriat : cas des pépinières tunisienne</b>                |

2-أوجه التشابه :أغلب الدراسات استخدمت أداة الاستبيان والمقابلة ماعدا دراسة سالم منير إعمد على أداة المقابلة فقط .

و معظم الدراسات ركزت على خدمات حاضنات الأعمال وأيضا هناك بعض التشابه في عينة الدراسة .

الفرع الثاني تعقيب على الدراسات السابقة :أغلب الدراسات تركز على دور حاضنات الأعمال في دعم م ص و م ،أما دراستنا ركزت على دور حاضنات الأعمال في تفعيل الروح المقاولاتية لحاملي المشاريع الصغيرة و المتوسطة .

## خلاصة الفصل

في هذا الفصل حاولنا عرض أهم بعض المفاهيم المتعلقة بحاضنات الأعمال (أنواعها، أهدافها) و حاضنات الأعمال في الجزائر وتحديد أنواعها حسب المشرع الجزائري ثم نتطرقا إلى وضعية حاضنات الأعمال في الجزائر، وأيضاً قمنا بعرض بعض مصطلحات متعلقة بالمقاوالتية، ومفاهيم حول الروح المقاوالتية وشروط تحقيقها، بالإضافة علاقة حاضنات الأعمال بالروح المقاوالتية لحاملي المشاريع الصغيرة و المتوسطة وذلك من خلال علاقة حاضنات الأعمال وحاملي المشاريع الصغيرة و المتوسطة و أيضاً من خلال تنظيم الحاضنة وإبراز دورها في دعم المقاولين.

كما تم الاعتماد في دراستنا على بعض الدراسات السابقة التي لها صلة بالموضوع، وقمنا بعرض أهم ما يميز هذه الدراسات على دراستنا الحالية، والتعقيب عليها، فمنها من لم تتم في نفس العينة ومنها التي تختلف وإلى غير ذلك.

- هو ما نتطرق له في دراستنا الميدانية التي قمنا بها على مستوى مشاتل المؤسسات (بسكرة، ورقلة)، والتي قمنا من خلالها بدراسة دور الحاضنات الأعمال في تفعيل الروح المقاوالتية لحاملي المشاريع الصغيرة والمتوسطة.



## الفصل الثاني

الدارسة الميدانية لعينة من مشتلي  
المؤسسات (بسكرة، ورقلة)

## مقدمة الفصل

بعد التطرق في الفصل السابق الى عرض ومناقشة مختلف المفاهيم المتعلقة حاضنات الأعمال ودورها في تفعيل الروح المقاولاتية لحاملي المشاريع الصغيرة والمتوسطة ، سنقوم في هذا الفصل باختبار ومعرفة مدى تطابق الجانب النظري مع التطبيقي، بالاستعانة بأدوات الإحصائية المناسبة ، من خلال إجراء الدراسة التطبيقية على عينة من حاملي المشاريع الصغيرة والمتوسطة لكل من مشتتلة (ورقلة، بسكرة. )

سنتناول الدراسة التطبيقية في مبحثين، الأول خصصناه للطريقة والبيانات ومجتمع وعينة الدراسة وكذلك تحديد كيفية بناء الاستبيان في مختلف مراحله والبنود التي تقيس الأسئلة البحثية وتلك التي نختبر من خلالها صحة الفرضيات، أما المبحث الثاني فسيكون لنتائج البحث والمناقشة إلى غاية اختبار صحة الفرضيات وفي الأخير محاولة حوصلة النتائج.

**المبحث الأول : الطريقة والأدوات المستخدمة في الدراسة الميدانية.**

يتناول المبحث الحالي طبيعة الدراسة و عرضا لمجتمعها ووحدة المعاينة و التحليل الخاص بها و يبين كذلك مصادر البيانات الدراسة و أدواتها ، و يعرض أيضا نتائج اختبارات الصدق و الثبات لأدوات الدراسة ، و إجراءاتها ، و حدودها ، والأساليب الإحصائية لغرض اختبار فرضياتها.

**المطلب الاول :الطريقة المتبعة في الدراسة.**

سنتناول في هذا المطلب عرض الطريقة المتبعة في هذه الدراسة من خلال التعرف على مجتمع وعينة الدراسة وأهم مصادر البيانات بالإضافة إلى أدوات جمع البيانات .

**الفرع الاول :مجتمع وعينة الدراسة.**

أولا: مجتمع الدراسة:مشتلتي المؤسسات (بسكرة ، ورقلة ) .

ثانيا: عينة الدراسة: تم توزيع الاستبيان على حاملي المشاريع الصغيرة والمتوسطة المحتضنين من قبل مشتلتي ولاية (بسكرة، ورقلة) من خلال إجراء بعض المكالمات الهاتفية مع حاملي مشاريع صغيرة ومتوسطة محتضنين من قبل المشتلتي والتنقل إلى المشتلتي وتوزيع الاستبيان يد باليد. و كان حوالي 60 استبيان. و الجدول التالي يوضح ذلك:

**جدول رقم (2-1) يوضح عدد الاستبيانات النهائية:**

|    |                    |
|----|--------------------|
| 60 | الاستبيانات الكلية |
| 31 | المسترجعة          |
| 0  | الملغاة            |
| 31 | النهائية           |

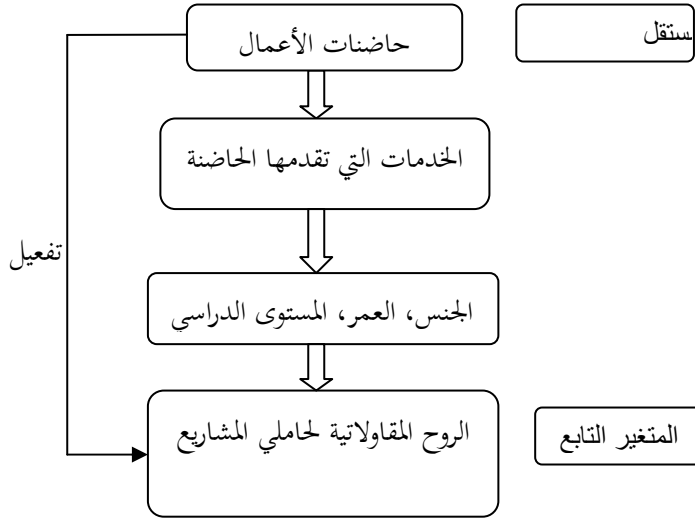
المصدر: من إعداد الطالبة

ثالثا: متغيرات الدراسة

1- متغير المستقل: حاضنات الأعمال.

2- متغير التابع: الروح المقاوالية لحاملي المشاريع الصغيرة والمتوسطة، عينة من مشتاتل المؤسسات (ورقلة-بسكرة).

الشكل رقم (2-1): نموذج الدراسة.



المصدر : بالاعتماد على الدراسات السابقة

### الفرع الثاني: خصائص عينة الدراسة

فيما يلي سوف نتطرق إلى دراسة خصائص مبحوثي عينة الدراسة حسب المتغيرات الشخصية

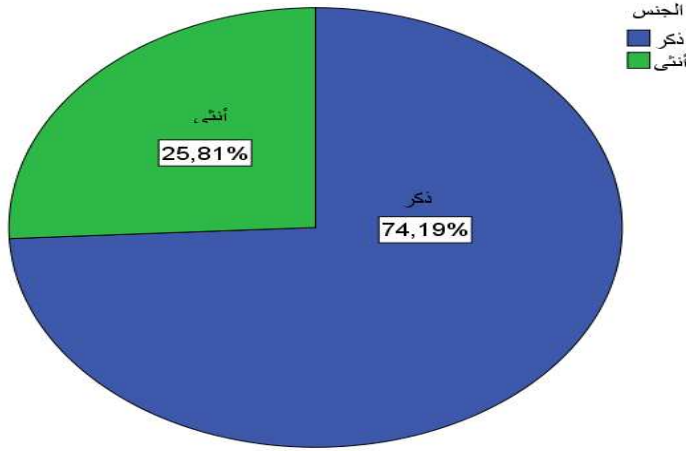
أولا: توزيع عينة الدراسة حسب الجنس

الجدول (2-2) يوضح توزيع عينة الدراسة حسب متغير الجنس

| النسبة | التكرار | الجنس   |
|--------|---------|---------|
| 74,2   | 23      | ذكر     |
| 25,8   | 8       | أنثى    |
| 100    | 31      | المجموع |

المصدر: من إعداد الطالبة بالإعتماد على مخرجات spss .

الشكل: رقم ( 2-2 ) :توزيع عينة الدراسة حسب متغير الجنس .



المصدر: من إعداد الطالبة بالإعتماد على مخرجات spss

نلاحظ من الجدول رقم 2-2 والشكل رقم 1-2 أعلاه تبين أن معظم من قام بتعبئة الاستبانة هم ذكور بنسبة 47,2 % أما

الإناث بنسبة 25,8 % هذا يعني أكثر أصحاب حاملتي المشاريع الصغيرة والمتوسطة هم فئة الذكور .

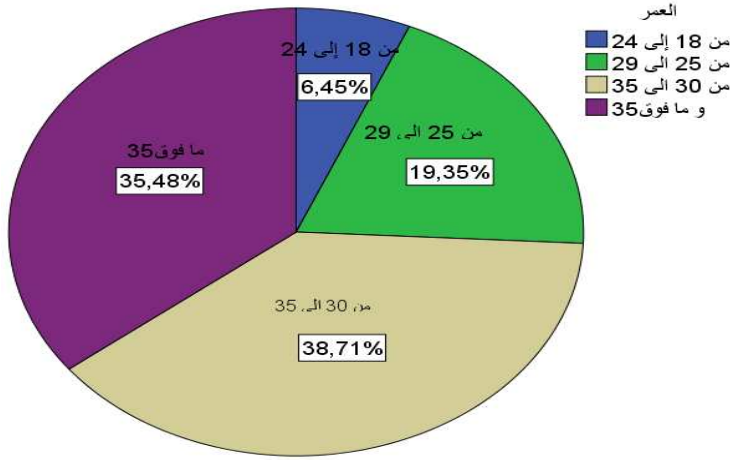
ثانيا: توزيع عينة الدراسة حسب متغير العمر

جدول رقم (3-2) يوضح توزيع عينة الدراسة حسب العمر

| النسبة | التكرار |            |
|--------|---------|------------|
| 6,5    | 2       | 24-18      |
| 19,4   | 6       | 29-25      |
| 38,7   | 12      | 35-30      |
| 35,5   | 11      | 35 فما فوق |
| 100    | 31      | المجموع    |

المصدر: من إعداد الطالبة بالإعتماد على مخرجات spss

الشكل رقم ( 2-3 ) :توزيع العينة الدراسة حسب العمر .



المصدر: من إعداد الطالبة بناء على برنامج spss .

يبين الجدول رقم ( 2-3 ) والشكل رقم ( 2-3 ) أعلاه معظم فئات التي تتراوح أعمارهم من 30 إلى 35 أكثر أصحاب حاملي المشاريع المحتضنين من قبل المشتلة محل الدراسة ،وتقدر نسبتهم 38,7% ،و 35 وما فوق بنسبة 35,5 ،الذين تتراوح أعمارهم ما بين 25-29 بنسبة 19,4% ،و 18-24 بنسبة 6,5% ،وتشر النتيجة القائمين على المشاريع معظمهم فئات الشباب اللذين يحملون مشاريع استثمارية خلاقة .

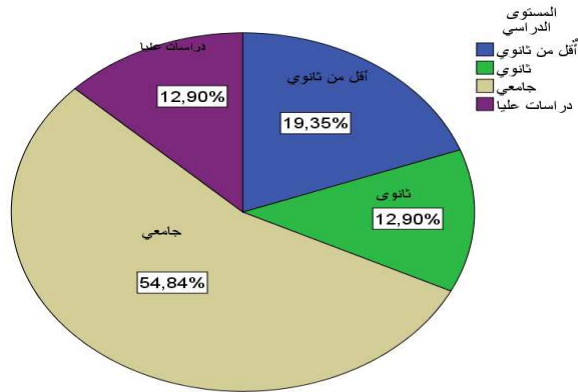
ثالثا:توزيع عينة الدراسة حسب متغير المستوى الدراسي

جدول رقم ( 2-4 ) :يوضح توزيع عينة الدراسة حسب المستوى الدراسي .

| النسبة | التكرار |              |
|--------|---------|--------------|
| 19,4   | 6       | أقل من ثانوي |
| 12,9   | 4       | ثانوي        |
| 54,8   | 17      | جامعي        |
| 12,9   | 4       | دراسات عليا  |
| 100    | 31      | المجموع      |

المصدر: من إعداد الطالبة بالإعتماد على مخرجات spss

الشكل رقم (2-4) توزيع عينة الدراسة حسب المستوى الدراسي .



المصدر: من إعداد الطالبة بناء على برنامج spss

وتفيد بيانات الجدول رقم (2-4) والشكل رقم (2-4) المبين أعلاه أن ما نسبة 54,8% مستوى الدراسي جامعي و 19,4% أقل من ثانوي ، نسبة 12,9% ثانوي ودراسات عليا .

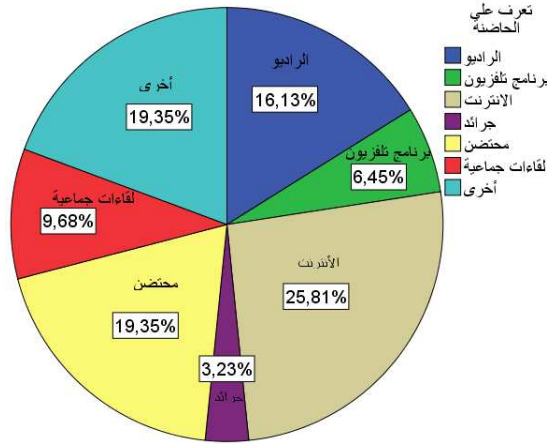
رابعا:توزيع عينة الدراسة حسب كيفية التعرف على الحاضنة.

جدول رقم(2-5) يوضح توزيع عينة الدراسة حسب التعرف على الحاضنة.

| النسبة | التكرار |                |
|--------|---------|----------------|
| 16,1   | 5       | الراديو        |
| 6,5    | 2       | برنامج تلفزيون |
| 25,8   | 8       | انترنت         |
| 3,2    | 1       | جرائد          |
| 19,4   | 6       | محتضن          |
| 9,7    | 3       | لقاءات جامعية  |
| 19,4   | 6       | أخرى...        |
| 100    | 31      | المجموع        |

المصدر: من إعداد الطالبة بالإعتماد على مخرجات spss

شكل رقم(2-5) : يوضح توزيع عينة الدراسة حسب تعرف على الحاضنة .



المصدر: من إعداد الطالبة بناء على برنامج SPSS

- من الجدول رقم (2-5) والشكل رقم (2-5) المبين أعلاه أن معظم حاملي المشاريع تعرفوا على الحاضنة عن طريق انترنت ما يقدر نسبة 25,8% وتليها 19,4% من قبل المحتضنين و وسائل أخرى، أما 16,4% عن طريق راديو 9,7% ، برامج تلفزيون 6,45% ، جرائد 3,23% .

خامسا: توزيع عينة الدراسة حسب نوع النشاط.

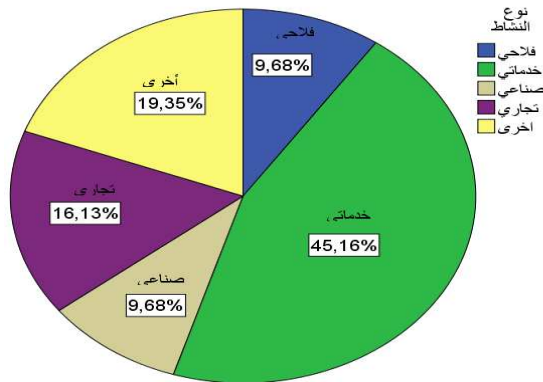
جدول رقم ( 2-6 ) : يوضح تكرارات عينة نوع النشاط.

| النسبة | التكرار |          |
|--------|---------|----------|
| 9,7    | 3       | فلاحي    |
| 45,2   | 14      | خدماتي   |
| 9,7    | 3       | صناعي    |
| 16,1   | 5       | تجاري    |
| 19,4   | 6       | أخري.... |
| 100    | 31      | المجموع  |

المصدر: من إعداد الطالبة بناء على مخرجات SPSS



شكل رقم ( 2-6 ) :يوضح تكررات عينة نوع النشاط .



المصدر: من إعداد الطالبة بناء على برنامج spss

يفيد الجدول رقم (2-6) و الشكل رقم (2-6) المبين أعلاه أن أغلب حاملي المشاريع الصغيرة والمتوسطة المحتضن من قبل المشاتل محل الدراسة نوعية نشاطهم خدماتي بنسبة 45,16% يليها قطاعات أخرى تقدر بنسبة 19,35% أما نسبة نشاط التجاري 16,13% أما القطاع الصناعي وفلاحي 9,68% كأقل نسبة .

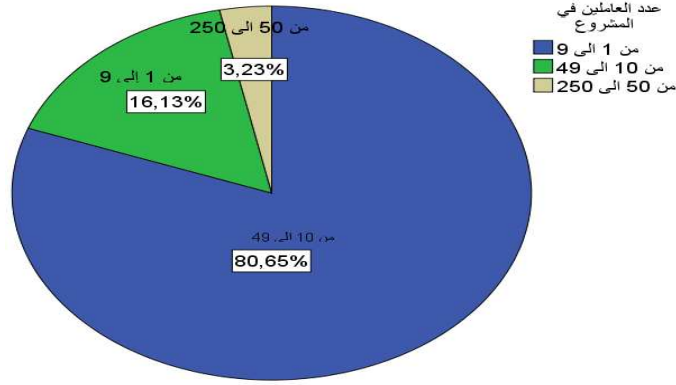
سادسا: توزيع عينة الدراسة حسب عدد العاملين في المشروع

الجدول رقم(2-7): يوضح تكررات عينة الدراسة حسب عدد العاملين في المشروع.

| النسبة | التكرار |               |
|--------|---------|---------------|
| 80,6   | 25      | من 1 إلي 9    |
| 16.1   | 5       | من 10 إلي 49  |
| 3.2    | 1       | من 50 إلي 250 |
| 100    | 31      | المجموع       |

المصدر: بالاعتماد على مخرجات برنامج spss

شكل رقم(2-7 ) :يوضح تكرارات عينة الدراسة حسب عدد العاملين في المشروع .



المصدر: بالاعتماد على مخرجات برنامج spss

من الجدول رقم (2-7) والشكل رقم (2-7) نلاحظ أن أغلب أن عدد العاملين من 10-49 في المشروع يقدر بنسبة 80,65% يعني هي مشاريع صغيرة ،و عدد العاملين من 1-9 تقدر بنسبة 16,1% يعني هي مشاريع مصغرة و تعد أقل نسبة تقدر 3,2% عدد العاملين من 50-250 يعني مشروع متوسط واحد .

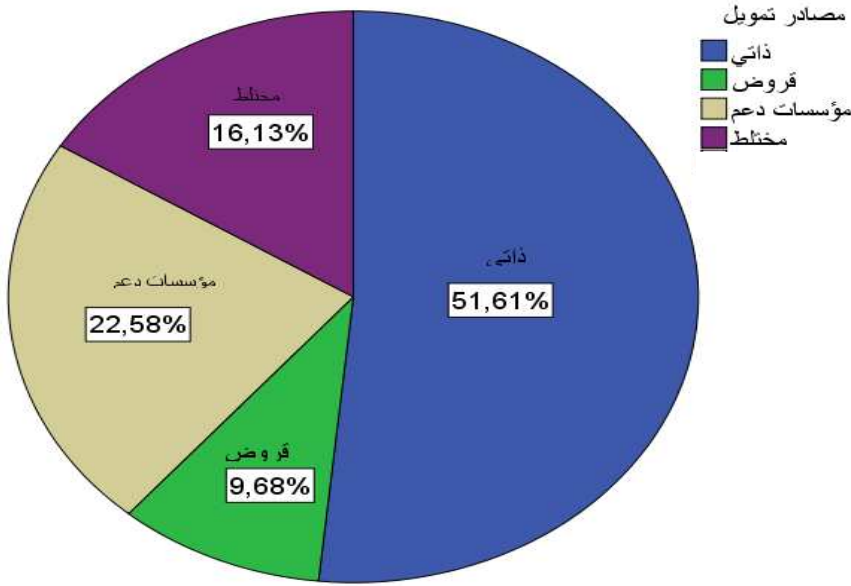
سابعاً : توزيع عينة الدراسة حسب مصادر التمويل المشروع .

جدول رقم(2-8 ) يوضح تكرارات عينة الدراسة حسب مصادر تمويل المشروع.

| النسبة | التكرار |            |
|--------|---------|------------|
| 51,6   | 16      | ذاتي       |
| 9,7    | 3       | قروض       |
| 22,6   | 7       | مؤسسات دعم |
| 16,6   | 5       | مختلط      |
| 100    | 31      | المجموع    |

المصدر: من إعداد الطالبة بناء على برنامج spss

شكل رقم(2-8) يوضح تكرارات عينة الدراسة حسب مصادر تمويل المشروع.



المصدر: من إعداد الطالبة بناء على برنامج spss

من الجدول رقم (2-8) والشكل رقم (2-8) يبين أن معظم حاملي المشاريع توجهو إلى مصادر تمويل الذاتي ويقدر بنسبة 51,61% وتليها مؤسسات الدعم بنسبة 22,58%، أما مختلط يقدر بنسبة 16,13%، أما قروض تعتبر أقل نسبة وتقدر ب 9,68%

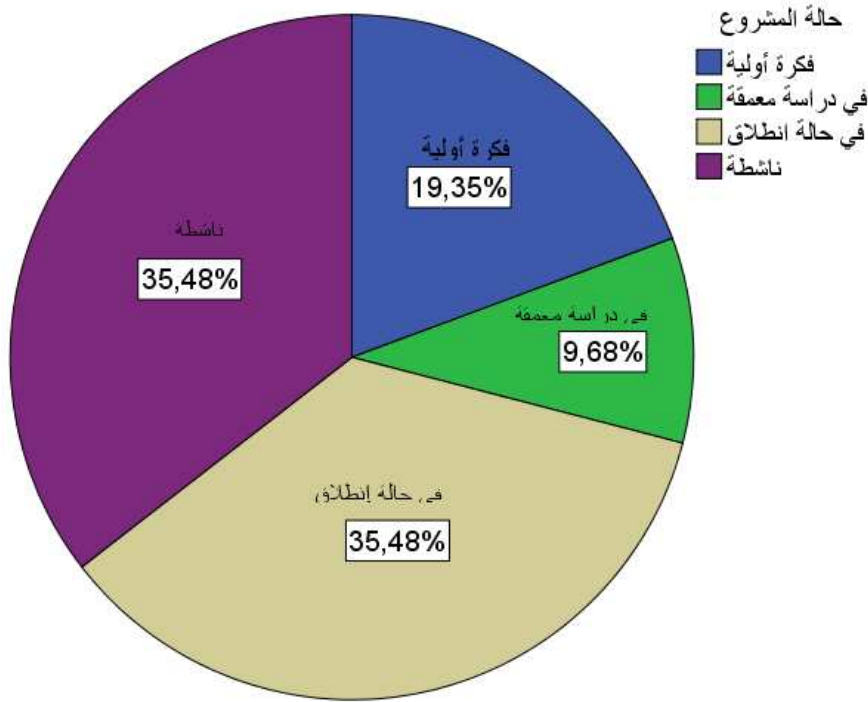
ثامنا: توزيع عينة الدراسة حسب حالة المشروع.

جدول رقم(2-9) : يوضح تكرارات عينة الدراسة حسب حالة المشروع.

| النسبة | التكرار |                |
|--------|---------|----------------|
| 19,4   | 6       | فكرة أولية     |
| 9,7    | 3       | في دراسة معمقة |
| 35,5   | 11      | في حالة انطلاق |
| 35,5   | 11      | ناشطة (قائمة)  |
| 100    | 31      | المجموع        |

المصدر: على برنامج spss

شكل رقم (2-9): يوضح تكرارات عينة الدراسة حسب حالة المشروع



المصدر: بالإعتماد على برنامج spss

يوضح الجدول رقم (2-9) والشكل (2-9) يوضح حالة المشروع حيث تقدر نسبة حالة إنطلاق وحالة ناشط ب 35,48% و فكرة أولية تقدر بنسبة 19,35%، أما في دراسة معمقة كأقل نسبة 9,68%

### المطلب الثاني: بيانات الدراسة وأدوات جمعها

سيتناول هذا المطلب أهم مصادر البيانات بالإضافة إلى أداة الدراسة إضافة إلى الأساليب الإحصائية المستخدمة في الدراسة.

### الفرع الأول: بيانات الدراسة

لقد تم الاعتماد على مجموعة من البيانات الأولية والثانوية ذات العلاقة بموضوع الدراسة، وتمثل فيما يلي:

1- البيانات الثانوية: تمت مراجعة الدوريات والمذكرات المتعلقة بالموضوع الدراسة.

2- البيانات الأولية: ذلك بالبحث في جانب الميداني بتوزيع الاستبيان لتجميع المعلومات الميدانية اللازمة لموضوع البحث،

ومن ثم تفرغها وتحليلها باستخدام برنامج spss نسخة 20 واستخدام الاختبارات الإحصائية المناسبة بهدف الوصول

للدلالات ذات قيمة ومؤشرات تدعم موضوع الدراسة.

## الفرع الثاني: أدوات جمع البيانات .

## أولاً: أداة الدراسة

لقد تم الاعتماد على الاستبانة كأداة رئيسية لجمع البيانات المطلوبة وقد تم إعداد الاستبانة على النحو التالي:

-إجراء مقابلة مع مدير ومسؤول مصلحة تنشيط المرافقة بالمشتلة للتأكد من بعض معلومات؛

-إعداد استبيان أولي من اجل استخدامه في جمع البيانات والمعلومات واعتماد على وثائق مقدمة من قبل المشتلة ؛

-عرض الاستبيان على المشرف من أجل اختيار مدى ملائمة لجمع البيانات ؛

-تم عرض الاستبيان على أساتذة محكمين والذين قاموا بدورهم بتقديم النصح والإرشاد وتعديل وحذف ما يلزم حذفه،

-تصميم الاستبيان النهائي وعرضه على المشرف مرة ثانية ،ثم توزيعه على حاملي المشاريع الصغيرة ومتوسطة المحتضنين من قبل

المشتلة محل الدراسة

## ثانيا: محتوى الاستبيان

صمم الاستبيان وفق لطريقة مبسطة واحتوى على أسئلة واضحة وسهلة، كانت الإجابة على الأسئلة وفق منهج الإجابات

المغلقة وهذا من أجل تسهيل عملية تحليل النتائج، بالإضافة إلى أسئلة المفتوحة، ويتكون الاستبيان مما يلي:

## 1- مقدمة الاستبيان:

تعد مقدمة الاستبيان حسب العديد من الدراسات والأبحاث ضرورة في الاستبيان وكانت مقدمتنا عبارة عن رسالة وجهت

لحاملي المشاريع المحتضنين من قبل المشاتل محل الدراسة ،وذلك لتقديم موضوع الدراسة،

## 2- محتوى الدراسة :حيث تم تقسيم الاستبيان إلى أربع محاور:

**المحور الأول:** الجانب المتعلق ببيانات الشخصية لعينة الدراسة (الجنس ،العمر ،المستوي الدراسي)؛

**المحور الثاني:** :معلومات عن المشروع (كيفية التعرف على الحاضنة ،مجال النشاط ،عدد العاملين في المشروع . مصادر التمويل

،حالة المشروع)؛

**المحور الثالث:** الخدمات التي تقدمها الحاضنة لحاملي المشاريع الصغيرة ومتوسطة وفق لسلم ليكارت ذي ثلاثة درجات (غير

موافق ،محايد ، موافق )التي تضم 15 عبارة؛

**المحور الرابع:** الروح المقاولانية لحاملي المشاريع الصغيرة والمتوسطة 23 عبارة .

- وقد تم إعداد أسئلة الاستبيان على أساس سلم "ليكارث" الثلاثي والذي يحتمل ثلاثة إجابات (غير موافق، محايد، موافق)، وذلك لقياس فقرات الاستبيان حيث وضعنا قيمة (1) مقابل الإجابة غير موافق، و(2) للإجابة محايد، و(3) للإجابة بموافق.

وبالنسبة لمقياس ليكارث الثلاثي يكون مجال المتوسط الحسابي المرجح كما يلي:

الجدول (2-10): ليكارث الثلاثي

| المستوى الموافق له | مجال المتوسط الحسابي المرجح |
|--------------------|-----------------------------|
| منخفض              | من 1 إلى 1.66               |
| متوسط              | من 1.67 إلى 2.34            |
| مرتفع              | من 2.35 إلى 3               |

المصدر: عز عبد الفتاح، "مقدمة في الإحصاء الوصفي والاستدلالي باستخدام spss"، الطبعة الأولى، نشر من طرف مكتبة خوارزم العلمية، جدة-السعودية، 2008، ص538.

ثالثا: صدق وثبات الاستبيان

**1- صدق الاستبيان:** لقد قمنا بتقنين فقرات الاستبيان (أداة الدراسة) وذلك للتأكد من صدق وثبات فقراته وذلك عن

طريق صدق المحتوى والذي تم التحقق منه بالطريقة التالية:

- لقد تم الاستعانة في إعداد الاستبيان بدراسات سابقة تم تطبيقها من قبل، وعند الاختيار النهائي لعباراته تم اختيار ما

يناسب الدراسة موضوع البحث، فضلا عن الخطوات المنهجية الدقيقة التي سارت عليه.

- صدق المحكمين: حيث تم عرض القائمة على عدد من قبل أساتذة محكمين ذوي الخبرة، بهدف التحقق من مدى

ملائمة العبارات مع كل مجال، وبيان أي العبارات تقيس بالفعل ما وضعت لقياسه.

وقد تم عرض الاستبيان على مجموعة من الأساتذة المحكمين تألفت من ست أساتذة متخصصين في الموضوع محل الدراسة، وتمت

الاستجابة لآراء السادة المحكمين الآتية أسماؤهم في الملحق رقم 02، وكان لآرائهم دور كبير في تطوير الاستبيان، حيث قمنا

بإجراء ما يلزم من حذف وتعديل في ضوء مقترحاتهم.

## 2- ثبات الاستبيان

من أجل اختبار مصداقية ثبات الاستبيان، وللتأكد من مصداقية المستجوبين في الإجابة على أسئلة الاستبيان ولكل متغير على حدى، فقد تم استخدام معامل ألفا كرونباخ لتحقيق الغرض المطلوب، الذي بلغت قيمته لكافة فقرات الاستبيان (78%) وهو معامل ثبات جيد.

### الجدول رقم (2-11): نتائج اختبار الثبات

| المحاور                          | معامل الثبات Cronbach's Alpha |
|----------------------------------|-------------------------------|
| معامل الثبات الكلي               | 0.78                          |
| المرافق والبنية التحتية          | 0.38                          |
| الخدمات الاستشارية               | 0.71                          |
| خدمات التكوين والعلاقات الخارجية | 0.61                          |
| الروح المقاولاتية                | 0.68                          |

المصدر: بالاعتماد على مخرجات برنامج spss

## الفرع الثالث: منهج البحث والأساليب الإحصائية المستخدمة

### أولاً: منهج البحث .

نظرا لطبيعة الدراسة والمتعلقة بمحاضنات الأعمال ودورها في تفعيل الروح المقاولاتية سيتم اعتماد المنهج الوصفي التحليلي من خلال وصف وتحليل المداخل العامة لمحاضنات الأعمال والروح المقاولاتية لحاملي المشاريع الصغيرة والمتوسطة، بالإضافة إلى دراسة الحالة في الجانب التطبيقي.

### ثانياً: الأساليب الإحصائية المستخدمة

تم تفرغ وتحليل الاستبيان من خلال برنامج SPSS الإحصائي، وتم استخدام الاختبارات الإحصائية التالية:

#### 1- أساليب الإحصاء الوصفي: وقد استخدمت الطالبة منها ما يأتي:

- التوزيع التكراري والنسب المئوية للإجابات؛
- المتوسط الحسابي لتحديد مستوى المتغيرات؛

- الإنحراف المعياري لمعرفة مدى تشتت القيم حول أوساطها الحسابية.

2- أساليب الإحصاء الاستدلالي : وقد استخدمت منها مايلي:

- معامل ارتباط سيرمان لقياس درجة العلاقة بين المتغيرات واختبار نموذج الدراسة؛
- اختبار ألفا كرونباخ لمعرفة ثبات فقرات الاستبيان؛
- الانحدار الخطي البسيط لاختبار الفرضيات؛
- اختبار الانحدار المتعدد؛
- اختبار كولومجروف-سمرنوف (Sample K- S-1) لمعرفة نوع البيانات هل تتبع التوزيع الطبيعي أم لا؛
- اختبار T Test للعينات المستقلة لمعرفة الفروق في مستوى الروح المقاوالية تعزى إلى خاصية الجنس؛
- اختبار تحليل التباين المتعدد ANOVA à 1 facteur لمعرفة الفروق في مستوى الروح المقاوالية لدى حاملي المشاريع الصغيرة والمتوسطة تعزى إلى الخصائص الشخصية.



المبحث الثاني: نتائج الدراسة الميدانية عرضها، تحليلها وتفسيرها.

سنقوم في هذا المبحث بعرض نتائج الدراسة وتحليلها وتفسيرها وكذا اختبار الفرضيات ومناقشتها.

المطلب الأول: عرض نتائج الدراسة الميدانية.

نحاول في هذا المطلب القيام بعرض النتائج المتوصل إليها باستخدام الأدوات الإحصائية والقياسية والبرامج المستعملة في معالجة البيانات التي تم جمعها عن طريق الاستبيان.

الفرع الأول : النتائج المتعلقة باختبار الفرضية الأولى والثانية

أولا : نتائج اختبار الفرضية الأولى

- نص الفرضية الأولى: تكتسي الخدمات التي تقدمها حاضنات الأعمال حاملي المشاريع الصغيرة والمتوسطة أهمية بالغة في مشاتل محل الدراسة.

**1-النتائج المتعلقة بخدمات المرافق والبنية التحتية**

يوضح الجدول التالي النتائج التي تم التوصل إليها حول توافر خدمات المرافق والبنية التحتية

الجدول (2- 12): الوسط الحسابي والانحراف المعياري لإجابات عينة الدراسة عن العبارات المتعلقة بخدمات المرافق

والبنية التحتية

| العبرة                                       | الوسط الحسابي | الانحراف المعياري | الأهمية النسبية | مستوى القبول |
|--|---------------|-------------------|-----------------|--------------|
| توفر الحاضنة مكاتب مجهزة                     | 2.93          | 0.249             | 1               | مرتفع        |
| توفر مكاتب لإيجار بسعر معقول                 | 2.83          | 0.373             | 2               | مرتفع        |
| توفر خدمات الصيانة وتجهيزات                  | 2.74          | 0.514             | 3               | مرتفع        |
| توفر خدمات الاعلام الآلي                     | 2.67          | 0.599             | 4               | مرتفع        |
| المتوسط العام لخدمات المرافق والبنية التحتية | 2.79          | 0.269             |                 | مرتفع        |

المصدر: بالاعتماد على مخرجات برنامج spss

**1- النتائج المتعلقة بالخدمات الاستشارية**

يوضح الجدول التالي النتائج التي تم التوصل إليها حول توافر الخدمات الاستشارية

الجدول (2- 13): الوسط الحسابي والانحراف المعياري لإجابات عينة الدراسة عن العبارات المتعلقة بالخدمات الاستشارية

| مستوى القبول | الأهمية النسبية | الانحراف المعياري | الوسط الحسابي | العبارة                                     |
|--------------|-----------------|-------------------|---------------|---|
| مرتفع        | 1               | 0.660             | 2.64          | تقدم الحاضنة استشارات في مجال إدارة الأعمال |
| مرتفع        | 3               | 0.769             | 2.51          | تقدم استشارات قانونية                       |
| متوسط        | 5               | 0.728             | 2.25          | تقدم استشارات تسويقية                       |
| متوسط        | 6               | 0.789             | 2.09          | توفير منصة الصفقات العمومية، وطنية، محلية   |
| متوسط        | 2               | 0.615             | 2.61          | تقدم استشارات مالية (مصادر التمويل.....إلخ) |
| متوسط        | 4               | 0.782             | 2.29          | تقدم استشارات متعلقة بالموارد البشرية       |
| مرتفع        |                 | <b>0.468</b>      | <b>2.40</b>   | المتوسط العام للخدمات الاستشارية            |

المصدر: بالاعتماد على مخرجات برنامج spss

## 2-النتائج المتعلقة بخدمات التكوين والعلاقات الخارجية

يوضح الجدول التالي النتائج التي تم التوصل إليها حول توافر خدمات التكوين والعلاقات الخارجية.

الجدول (2- 14): الوسط الحسابي والانحراف المعياري لإجابات عينة الدراسة عن العبارات المتعلقة بخدمات التكوين والعلاقات الخارجية

| مستوى القبول | الأهمية النسبية | الانحراف المعياري | الوسط الحسابي | العبارة  |
|--------------|-----------------|-------------------|---------------|--|
| مرتفع        | 1               | 0.300             | 2.90          | تقوم الحاضنة بدورات تكوينية وتعليمية   |
| مرتفع        | 4               | 0.724             | 2.48          | تساهم في خلق قنوات اتصال بين أصحاب المؤسسات وممولين لتنمية المهارات (برامج دعم....)    |
| متوسط        | 5               | 0.833             | 2.19          | تساهم في خلق قنوات اتصال بين أصحاب المؤسسات والزبائن لتنمية المهارات(صفقات عمومية....) |
| مرتفع        | 3               | 0.608             | 2.64          | تساهم في خلق قنوات اتصال بين أصحاب المؤسسات والإدرات لتنمية المهارات                   |
| مرتفع        | 2               | 0.528             | 2.70          | يتيح الاحتضان الاستفادة من مقاولين وآخرين في تبادل الأفكار والمعارف                    |
| مرتفع        |                 | <b>0.393</b>      | <b>2.58</b>   | المتوسط العام لخدمات التكوين والعلاقات الخارجية  |

المصدر: بالاعتماد على مخرجات برنامج spss

وبناء على ما ورد في الجداول السابقة فإن خدمات حاضنات الأعمال في المشتلة محل الدراسة تكون وفق الترتيب التالي :

الجدول (2- 15): الوسط الحسابي والانحراف المعياري لإجابات عينة الدراسة حول الخدمات التي تقدمها حاضنات

الأعمال

| مستوى القبول | الأهمية النسبية | الانحراف المعياري | المتوسط الحسابي | الخدمات التي تقدمها حاضنات الأعمال        |
|--------------|-----------------|-------------------|-----------------|---|
| مرتفع        | 1               | 0.269             | 2.79            | المرافق والبنية التحتية                   |
| مرتفع        | 2               | 0.393             | 2.58            | خدمات التكوين والعلاقات الخارجية          |
| مرتفع        | 3               | 0.468             | 2.40            | الخدمات الاستشارية                        |
| مرتفع        |                 | 0.306             | 2.59            | المتوسط العام للخدمات التي تقدمها الحاضنة |

المصدر: بالاعتماد على مخرجات برنامج SPSS

ثانيا : نتائج اختبار الفرضية الثانية

نص الفرضية الثانية : يتميز حاملو المشاريع الصغيرة والمتوسطة بدرجة عالية من الروح المقاولاتية في المشاتل محل الدراسة .

يوضح الجدول التالي النتائج التي تم التوصل إليها حول توافر الروح المقاولاتية في حاملو المشاريع الصغيرة والمتوسطة محل الدراسة.

الجدول رقم (2 - 16) : الوسط الحسابي والانحراف المعياري عن العبارات المتعلقة بالروح المقاولاتية

| مستوى القبول | الأهمية النسبية | الانحراف المعياري | الوسط الحسابي | العبارة                                   |
|--------------|-----------------|-------------------|---------------|---|
| متوسط        | 14              | 0.805             | 1.87          | الرغبة في التخلص من العمل السابق          |
| متوسط        | 13              | 0.717             | 2.12          | الرغبة في التخلص من الفقر ومساعدة العائلة |
| مرتفع        | 10              | 0.672             | 2.41          | الرغبة في التخلص من البطالة               |
| مرتفع        | 10              | 0.764             | 2.41          | الرغبة في المخاطرة واقتحام الغموض         |
| مرتفع        | 3               | 0.477             | 2.80          | الرغبة في الابداع والتجديد                |
| مرتفع        | 5               | 0.599             | 2.67          | الرغبة في استكشاف الفرص                   |
| مرتفع        | 4               | 0.497             | 2.77          | الرغبة في الاستقلالية                     |
| مرتفع        | 3               | 0.477             | 2.80          | الرغبة في إثبات الذات                     |
| مرتفع        | 4               | 0.497             | 2.77          | له القدرة أن يكتشف الفرص ويقتنصها         |
| مرتفع        | 2               | 0.454             | 2.83          | يمكنه تقديم شيء جديد في عمله              |

|       |    |       |      |  |
|-------|----|-------|------|--|
| متوسط | 7  | 0.550 | 2.64 | لديه القدرة على تحمل درجات المخاطرة  |
| مرتفع | 6  | 0.444 | 2.74 | الذي يسعى إلى المبادرة وتحقيق عمل مستقل                                      |
| مرتفع | 2  | 0.373 | 2.83 | لديه القدرة على دفع مؤسستك نحو الأحسن  |
| مرتفع | 3  | 0.401 | 2.80 | الثقة بالنفس أهم شيء يميزك   |
| مرتفع | 1  | 0.427 | 2.87 | رؤيتك لمستقبل نشاطك هو ما يحفزك على الاستمرار                                |
| متوسط | 11 | 0.782 | 2.29 | يمكنك تحقيق الأهداف في أسوأ الظروف   |
| مرتفع | 9  | 0.657 | 2.54 | لدي القدرة على تصور نشاطي ومهامي المستقبلية في خطة مكتوبة ومتابعتها باستمرار |
| مرتفع | 8  | 0.672 | 2.58 | تقدير الاحتياجات المالية لمشروع !  |
| مرتفع | 7  | 0.680 | 2.64 | لدي نظام للمعلومات   |
| متوسط | 12 | 0.792 | 2.19 | بالنسبة إلى ما يهني هو العمل وليس احترام وقت إتمامه                          |
| مرتفع | 7  | 0.550 | 2.64 | أبحث دائما عن عمال ذوي خبرة ومهارات  |
| مرتفع | 1  | 0.340 | 2.87 | أميل إلى تطوير قدراتي المعرفية والبحث عن أفكار جديدة                         |
| مرتفع | 3  | 0.401 | 2.80 | أميل إلى الابتعاد أكثر من الأعمال الروتينية                                  |
| مرتفع |    | 0.206 | 2.61 | المتوسط العام للروح المقاولاتية  |

المصدر: بالاعتماد على مخرجات برنامج spss

#### الفرع الثاني : النتائج المتعلقة باختبار الفرضية الثالثة والرابعة

##### أولا : نتائج اختبار الفرضية الثالثة

- نص الفرضية : يوجد أثر ذو دلالة إحصائية عند مستوى  $(\alpha \leq 0.05)$  لخدمات حاضنات الأعمال على الروح

المقاولاتية لحاملي المشاريع الصغيرة والمتوسطة في المشاتل محل الدراسة.

##### 1- تحليل الانحدار الخطي البسيط

الفروض الإحصائية :

الفرض العدمي ( $H_0$ ) : نموذج الانحدار غير معنوي؛

الفرض البديل ( $H_1$ ) : نموذج الانحدار معنوي.

الفروض بشكل آخر :

الفرض العدمي ( $H_0$ ) : جميع معاملات الانحدار غير معنوية (لا تختلف عن الصفر)؛

الفرض البديل ( $H_1$ ) : واحد على الأقل من معاملات الانحدار معنوية (تختلف عن الصفر).

الجدول رقم (2 - 17) : الارتباط الخطي بين المتغيرات المستقلة والتابعة

| Récapitulatif des modèles |                   |        |               |                                 |
|---------------------------|-------------------|--------|---------------|---------------------------------|
| Modèle                    | R                 | R-deux | R-deux ajusté | Erreur standard de l'estimation |
| 1                         | ,276 <sup>a</sup> | ,076   | ,044          | ,20161                          |

a. Valeurs prédites : (constantes), الخدمات التي تقدمها حاضنة الأعمال,

المصدر : من مخرجات برنامج spss

الجدول رقم (2 - 18) : تحليل التباين لخط الانحدار

| ANOVA <sup>a</sup> |                  |       |                    |      |       |                   |
|--------------------|------------------|-------|--------------------|------|-------|-------------------|
| Modèle             | Somme des carrés | Ddl   | Moyenne des carrés | D    | Sig.  |                   |
| 1                  | Régression       | ,097  | 1                  | ,097 | 2,393 | ,133 <sup>b</sup> |
|                    | Résidu           | 1,179 | 29                 | ,041 |       |                   |
|                    | Total            | 1,276 | 30                 |      |       |                   |

a. Variable dépendante: الروح المقاولاتية:

b. Valeurs prédites : (constantes), الخدمات التي تقدمها حاضنات الأعمال,

المصدر : من مخرجات برنامج spss

الجدول رقم (2 - 19) : اختبار الانحدار البسيط

| النموذج                     | معامل الانحدار | مستوى الدلالة sig |
|-----------------------------|----------------|-------------------|
| قيمة الثابت                 | 2,133          | 0.000             |
| الخدمات التي تقدمها الحاضنة | 0.186          | 0.133             |

المصدر : بالاعتماد على مخرجات برنامج spss

نجد أن مستوى الدلالة sig لكل من قيمة الثابت والمتغير المستقل تساوي (0.000) و (0.133) على التوالي وهي

أقل من مستوى الدلالة المعنوية (0.05)، وبالتالي فإننا نرفض الفرض العدمي (H0) ونقبل الفرض البديل (H1) بأن نموذج

الانحدار معنوي.

نموذج الانحدار المقدر = 2.133 + الخدمات التي تقدمها الحاضنة × (0.186)

النموذج بشكل آخر :  $Y = 2.133 + 0.186X$

ولمعرفة أي من خدمات الحاضنة الأكثر تفسيراً لنموذج الانحدار المقدر نقوم بإعداد نموذج يحتوي على جميع الخدمات التي تقدمها الحاضنة (المرافق والبنية التحتية، الخدمات الاستشارية، خدمات التكوين والعلاقات الخارجية).

## 2- تحليل الانحدار المتعدد

الجدول رقم (2 - 20) : نتائج تحليل الانحدار المتعدد **Multiple regression** لاختبار أثر المتغير المستقل (الخدمات التي تقدمها الحاضنة) في المتغير التابع (الروح المقاولاتية)

| مستوى الدلالة | معامل الانحدار | الخدمات التي تقدمها الحاضنة      |
|---------------|----------------|----------------------------------|
| 0.000         | 1.860          | الثابت                           |
| 0.254         | 0.207          | المرافق والبنية التحتية          |
| 0.854         | -0.021         | الخدمات الاستشارية               |
| 0.437         | 0.089          | خدمات التكوين والعلاقات الخارجية |

المصدر : بالاعتماد على مخرجات برنامج spss

من خلال الجدول أعلاه نجد أن قيم sig أقل من (0.05) فهي قيم مقبولة وتحقق الفرضية البديلة، وبالتالي تكون

معادلة الانحدار كالتالي :

$$\text{نموذج الانحدار المقدر : درجة توفر الروح المقاولاتية} = 1.860 + \text{المرافق والبنية التحتية} \times (0.207) + \text{الخدمات الاستشارية} \times (-0.021) + \text{خدمات التكوين والعلاقات الخارجية} \times 0.089$$

ثانيا : نتائج اختبار الفرضية الرابعة

-نص الفرضية : توجد فروق ذات دلالة إحصائية عند مستوى ( $\alpha \leq 0.05$ ) في تصور أفراد عينة الدراسة حول درجة الروح

المقاولاتية تعزى إلى المتغيرات الشخصية (الجنس، العمر، المستوى الدراسي) مشاتل محل الدراسة.

الجدول رقم (2 - 21) : نتائج اختبار k-s à 1 échantillon لمعرفة طبيعة التوزيع

| Test de Kolmogorov-Smirnov à un échantillon |                               | الروح المقاولاتية |
|---|-------------------------------|-------------------|
| N   |                               | 31                |
| Paramètres normaux <sup>a,b</sup>           | Moyenne                       | 2,6162            |
|   | Ecart-type                    | ,20624            |
|   | Absolue                       | ,176              |
| Différences les plus extrêmes               | Positive                      | ,073              |
|   | Négative                      | -,176             |
| Z de Kolmogorov-Smirnov                     |                               | ,979              |
| Signification asymptotique (bilatérale)     |                               | ,294              |
|   | Signification                 | ,269 <sup>c</sup> |
| Signification de Monte Carlo (bilatérale)   | Borne inférieure              | ,260              |
|   | Intervalle de confiance à 95% |                   |
|   | Borne supérieure              | ,277              |

a. La distribution à tester est gaussienne.

b. Calculée à partir des données.

c. Basée sur 10000 tableaux échantillonnés générés à partir de 2000000.

المصدر : من مخرجات برنامج spss

بما أن قيمة sig تساوي (0.294) وهي أكبر من مستوى الدلالة (0.05) فإن التوزيع يتبع التوزيع الطبيعي.

وعليه سنقوم بتطبيق اختبار T Test في حالة المتغير يحتتمل إجابتين واختبار ANOVA à 1 facteur في حالة المتغير يحتتمل أكثر من إجابتين.

**1- نتائج اختبار الفرضية الجزئية الأولى** (توجد فروق ذات دلالة إحصائية عند مستوى  $\alpha \leq 0.05$ ) في تصور أفراد

عينة الدراسة حول درجة الروح المقاولاتية تعزى إلى متغير الجنس)، والتي قسمت إلى الفرضيتين الجزئيتين التاليتين :

**الفرضية الصفرية (H0)** : لا توجد فروق ذات دلالة إحصائية عند مستوى  $\alpha \leq 0.05$  في تصور أفراد عينة الدراسة حول درجة الروح المقاولاتية تعزى إلى متغير الجنس.

**الفرضية البديلة (H1)** : توجد فروق ذات دلالة إحصائية عند مستوى  $\alpha \leq 0.05$  في تصور أفراد عينة الدراسة حول درجة الروح المقاولاتية تعزى إلى متغير الجنس.

الفروض الإحصائية بشكل آخر :

**H0:U1=U2**

**H1:U1≠U2**

حيث :

U1 : المتوسط الحسابي لدرجة الروح المقاولائية بالنسبة لأفراد العينة الذكور؛

U2 : المتوسط الحسابي لدرجة الروح المقاولائية بالنسبة لأفراد العينة الإناث.

الجدول الأول :

الجدول رقم (2 - 22) : وصف العينة حسب متغير الجنس .

| Statistiques de groupe |       |    |         |            |                            |
|------------------------|-------|----|---------|------------|----------------------------|
|                        | الجنس | N  | Moyenne | Ecart-type | Erreur standard<br>moyenne |
| الروح                  | ذكر   | 23 | 2,6584  | ,17786     | ,03709                     |
| المقاولائية            | أنثى  | 8  | 2,4948  | ,24531     | ,08673                     |

المصدر : من مخرجات برنامج spss

الجدول الثاني:

الجدول رقم (2 - 23) : نتائج اختبار t-test لفروقات الروح المقاولائية حسب الجنس

|                   |    | Test de Levene sur l'égalité des variances |      | Test-t pour égalité des moyennes |       |                   |                    |
|-------------------|----|--|------|----------------------------------|-------|-------------------|--------------------|
|                   |    | F  | Sig. | t                                | Ddl   | Sig. (bilatérale) | Différence moyenne |
| الروح المقاولائية | H0 | 1,357                                      | ,254 | 2,031                            | 29    | ,052              | ,16359             |
|                   | H1 |  |      | 1,734                            | 9,691 | ,114              | ,16359             |

\*دال عند مستوى ( $\alpha \leq 0.05$ )

المصدر : من مخرجات برنامج spss

2- نتائج اختبار الفرضية الجزئية الثانية (توجد فروق ذات دلالة إحصائية عند مستوى ( $\alpha \leq 0.05$ ) في تصور أفراد

عينة الدراسة حول درجة الروح المقاولائية تعزى إلى متغير العمر، والتي قسمت إلى الفرضيتين الجزئيتين التاليتين :



الفرضية الصفرية ( $H_0$ ): لا توجد فروق ذات دلالة إحصائية عند مستوى ( $\alpha \leq 0.05$ ) في تصور أفراد عينة الدراسة حول درجة الروح المقاوالية تعزى إلى متغير العمر.

الفرضية البديلة ( $H_1$ ): توجد فروق ذات دلالة إحصائية عند مستوى ( $\alpha \leq 0.05$ ) في تصور أفراد عينة الدراسة حول درجة الروح المقاوالية تعزى إلى متغير العمر.

الفروض الإحصائية بشكل آخر :

$$H_0 = U_1 = U_2 = U_3 = U_4$$

$$H_1 = \text{اثنين على الأقل من المتوسطات غير متساوية}$$

حيث :

$U_1$  : المتوسط الحسابي لمستوى الروح المقاوالية لأفراد الذين ينتمون إلى الفئة العمرية (من 18 إلى 24 سنة)؛

$U_2$  : المتوسط الحسابي لمستوى الروح المقاوالية لأفراد العينة الذين ينتمون إلى الفئة العمرية (من 25 إلى 29 سنة)؛

$U_3$  : المتوسط الحسابي لمستوى الروح المقاوالية لأفراد العينة الذين ينتمون إلى الفئة العمرية (من 30 إلى 35 سنة)؛

$U_4$  : المتوسط الحسابي لمستوى الروح المقاوالية لأفراد العينة الذين أعمارهم من 35 فما فوق.

الجدول رقم (2 - 24) : نتائج اختبار تحليل التباين ANOVA لفروقات الروح المقاوالية حسب العمر

الروح المقاوالية

|               | Somme des carrés | Ddl | Moyenne des carrés | F     | Signification |
|---------------|------------------|-----|--------------------|-------|---------------|
| Inter-groupes | ,251             | 3   | ,084               | 2,207 | ,110          |
| Intra-groupes | 1,025            | 27  | ,038               |       |               |
| Total         | 1,276            | 30  |                    |       |               |

المصدر : من مخرجات برنامج SPSS

3- نتائج اختبار الفرضية الجزئية الثالثة (توجد فروق ذات دلالة إحصائية عند مستوى ( $\alpha \leq 0.05$ ) في تصور أفراد

عينة الدراسة حول درجة الروح المقاوالية تعزى إلى المستوى الدراسي)، والتي قسمت إلى الفرضيتين الجزئيتين التاليتين:

الفرضية الصفرية ( $H_0$ ): لا توجد فروق ذات دلالة إحصائية عند مستوى ( $\alpha \leq 0.05$ ) في تصور أفراد عينة الدراسة حول درجة الروح المقاولاتية تعزى إلى المستوى الدراسي.

الفرضية البديلة ( $H_1$ ): توجد فروق ذات دلالة إحصائية عند مستوى ( $\alpha \leq 0.05$ ) في تصور أفراد عينة الدراسة حول درجة الروح المقاولاتية تعزى إلى المستوى الدراسي.

الفروض الإحصائية بشكل آخر:

$$H_0 = U_1 = U_2 = U_3 = U_4$$

$H_1 =$  اثنين على الأقل من المتوسطات غير متساوية

حيث :

$U_1$  : المتوسط الحسابي لمستوى الروح المقاولاتية لأفراد العينة الذين مستواهم الدراسي أقل من ثانوي؛

$U_2$  : المتوسط الحسابي لمستوى الروح المقاولاتية لأفراد العينة الذين مستواهم الدراسي ثانوي؛

$U_3$  : المتوسط الحسابي لمستوى الروح المقاولاتية لأفراد العينة الذين مستواهم الدراسي جامعي؛

$U_4$  : المتوسط الحسابي لمستوى الروح المقاولاتية لأفراد العينة الذين مستواهم الدراسي دراسات عليا.

الجدول رقم (2 - 25) : نتائج اختبار تحليل التباين ANOVA لفروقات الروح المقاولاتية حسب المستوى الدراسي

الروح المقاولاتية

|               | Somme des carrés | Ddl | Moyenne des carrés | F     | Signification |
|---------------|------------------|-----|--------------------|-------|---------------|
| Inter-groupes | ,315             | 3   | ,105               | 2,954 | ,050          |
| Intra-groupes | ,961             | 27  | ,036               |       |               |
| Total         | 1,276            | 30  |                    |       |               |

المصدر : من مخرجات برنامج SPSS

## المطلب الثاني : تحليل وتفسير نتائج الدراسة الميدانية

نحاول من خلال هذا المطلب تحليل وتفسير النتائج المتوصل إليها في المطلب السابق.

## الفرع الأول : النتائج المتعلقة بالخصائص الشخصية لعينة الدراسة .

- 1- الجنس الشائع بين أفراد عينة الدراسة هو الذكور، إذ مثلوا ما نسبته (74.2 في المائة) من إجمالي أفراد عينة الدراسة ، ويمكن تبرير زيادة عدد الذكور على الإناث إلى سعي الذكور إلى العمل الحر مقابل الوظيفة الحكومية .
- 2- الفئة العمرية الشائعة بين أفراد عينة الدراسة هي من (30 – 35) سنة، إذ مثلوا ما نسبته (38.7 في المائة) من إجمالي أفراد عينة الدراسة يعني هذا معظم فئة الذين يطمحون إلى مشاريع استثمارية خلاقة هم فئة الشباب.
- 3- المستوى الدراسي الشائع بين أفراد عينة الدراسة هو المستوى الجامعي بنسبة (54.8 في المائة)، هذا المؤشر دال على أن خريجي الجامعات يتوجهون إلى حاضنات الأعمال للاستفادة من الخدمات التي تقدمها وهذا راجع إلى أغلبية المشاريع المحتضنة محل الدراسة يحتاج إلى أفراد متخصصين وذو مستوى جامعي جيد يستطيعون من خلاله تطوير مشاريعهم.
- 4- أغلب أفراد عينة الدراسة تعرفوا على الحاضنة عن طريق الانترنت بنسبة (25.8 في المائة) وهذا يعني أن أصحاب المشاريع المحتضنة يستعملون وسائل تكنولوجيا متطورة .
- 5- نوع النشاط الشائع بين أفراد عينة الدراسة هو النشاط الخدماتي بنسبة (45.2 في المائة) وهذا يوضح أن المشاريع التي تقدم خدمات معينة كالنقل والبريد والمواصلات .
- 6- أغلب مشاريع أفراد عينة الدراسة هي مشاريع مصغرة بنسبة (80.6 في المائة) أي يبلغ عدد عمالها من 1 إلى 9 عمال مما يسهل التأسيس و يساعد علي الابتكار.
- 7- مصدر التمويل الشائع بين أفراد عينة الدراسة هو التمويل الذاتي بنسبة (51.6 في المائة).
- 8- أغلب مشاريع أفراد عينة الدراسة في حالة الانطلاق بنسبة (35.5 في المائة) وهنا يقوم صاحب المشروع بإعداد خطة المشروع و دراسة الجدوى فنيا و اقتصاديا وتسويقيا.

## الفرع الثاني : تحليل وتفسير نتائج الفرضيات .

أولا : تحليل وتفسير نتائج الفرضية الأولى الخاصة بآراء أفراد عينة الدراسة حول الخدمات التي تقدمها الحاضنة

الفرضية الأولى : تكتسي الخدمات التي تقدمها حاضنات الأعمال لحاملي المشاريع الصغيرة والمتوسطة أهمية بالغة في المشاتل محل الدراسة.

من خلال النتائج الخاصة بالخدمات التي تقدمها لحاضنة، نلاحظ أن المرافق والبنية التحتية من أكثر الخدمات توافرا،

وكان في المرتبة الثانية خدمات التكوين والعلاقات الخارجية وهذا من خلال الوسط الحسابي العام لجميع الفقرات المتعلقة بكل خدمة (2.79) و(2.58) على التوالي، ثم تلتها الخدمات الاستشارية بوسط حسابي (2.40)، هذه النتائج تعد مؤشرا إيجابيا للخدمات التي تقدمها الحاضنة في المشاتل محل الدراسة.

ومن خلال ما سبق نستنتج : قبول صحة الفرضية الأولى " تكتسي الخدمات التي تقدمها حاضنات الأعمال لحاملي

المشاريع الصغيرة والمتوسطة أهمية بالغة في المشاتل محل الدراسة".

ثانيا : تحليل وتفسير نتائج الفرضية الأولى الخاصة بآراء أفراد عينة الدراسة حول الروح المقاولاتية

الفرضية الثانية : "يتميز حاملي المشاريع الصغيرة والمتوسطة بدرجة عالية من الروح المقاولاتية في المشاتل محل الدراسة".

إن الروح المقاولاتية لحاملي المشاريع الصغيرة والمتوسطة في المشاتل محل الدراسة عالية، وذلك وفقا لإجابات أفراد عينة الدراسة، حيث بلغ الوسط الحسابي الإجمالي للفقرات المتعلقة بالروح المقاولاتية (2.61) وانحراف معياري (0.206)، كما احتلت العبارة رقم (22) أميل إلى تطوير قدراتي المعرفية والبحث عن أفكار جديدة المرتبة الأولى بمتوسط حسابي (2.87) وانحراف معياري (0.340)، في حين جاءت العبارة رقم (1) الدافع لإنشاء المؤسسة هو الرغبة في التخلص من العمل السابق في المرتبة الأخيرة بمتوسط حسابي (1.87) وانحراف معياري (0.805)، حيث تعكس لنا هذه النتائج المستوى العالي للروح المقاولاتية لحاملي المشاريع الصغيرة والمتوسطة في المشاتل محل الدراسة.

ومن خلال ما سبق نستنتج : قبول صحة الفرضية الثانية " يتميز حاملي المشاريع الصغيرة والمتوسطة بدرجة عالية من

الروح المقاولاتية في المشاتل محل الدراسة".

ثالثا : تحليل وتفسير نتائج الفرضية الرئيسية الثالثة

الفرضية الثالثة : يوجد أثر ذو دلالة إحصائية عند مستوى  $(\alpha \leq 0.05)$  لخدمات حاضنات الأعمال على الروح المقاولاتية لحاملي المشاريع الصغيرة والمتوسطة في المشاتل محل الدراسة.

يتضح من الجدول (2-17) أن معامل الارتباط بين الخدمات التي تقدمها حاضنات الأعمال والروح المقاولاتية هو (27.6 في المائة) أي أن هناك ارتباط ضعيف بينهما، بينما كان معامل التحديد (0.076) أي أنه يتغير المتغير التابع (الروح المقاولاتية) بنسبة (7.6 في المائة) تعود للمتغير المستقل (الخدمات التي تقدمها حاضنات الأعمال)، والنسبة المتبقية والمقدرة بـ (92.4 في المائة) تعود إلى عوامل أخرى، ومن الجدول (2-18) نلاحظ أن قيم مجموع مربعات الانحدار والذي يساوي (0.097) ومجموع مربعات البواقي هو 1.179، أما مجموع المربعات الكلي فبلغ 1.276، كما بلغت قيمة اختبار تحليل التباين لخط الانحدار 2.393 ومستوى دلالة 0.133 وهي قيمة أكبر من مستوى دلالة الفرضية الصفرية 0.05 وبالتالي نستنتج أن خط الانحدار لا يلاءم المعطيات، كما يتضح من خلال الجدول (2-20) أن قيم sig للخدمات التي تقدمها الحاضنة أكبر من (0.05) أي أنها تحقق لنا الفرضية الصفرية وعليه نستنتج أن الخدمات التي تقدمها حاضنات الأعمال لا تؤثر على الروح المقاولاتية لحاملي المشاريع الصغيرة والمتوسطة في المشاتل محل الدراسة.

ومن خلال ما سبق نفي صحة الفرضية الثالثة ونستبدلها بالفرضية التالية : "لا يوجد أثر ذو دلالة إحصائية عند مستوى  $(\alpha \leq 0.05)$  لخدمات حاضنات الأعمال على الروح المقاولاتية لحاملي المشاريع الصغيرة والمتوسطة في المشاتل محل الدراسة".

رابعا: تحليل وتفسير نتائج الفرضية الرئيسية الرابعة

الفرضية الرابعة: توجد فروق ذات دلالة إحصائية عند مستوى  $(\alpha \leq 0.05)$  في تصور أفراد عينة الدراسة حول درجة الروح المقاولاتية تعزى إلى المتغيرات الشخصية (الجنس، العمر، المستوى الدراسي) محل الدراسة والتي قسمت إلى فرضيات جزئية.

1- الفرضية الجزئية الأولى "توجد فروق ذات دلالة إحصائية عند مستوى  $(\alpha \leq 0.05)$  في تصور أفراد عينة

الدراسة حول درجة الروح المقاولاتية تعزى إلى متغير الجنس".

من الجدول (2-23) يتبين أنه لا توجد فروق ذات دلالة إحصائية في درجة الروح المقاوالية لأفراد العينة بين الجنسين الذكر والأنثى عند مستوى الدلالة (0.05)، وذلك لأن قيمة الدلالة الإحصائية للاختبار بلغت (0.114) وهي أكبر من المستوى (0.05).

وبالتالي نفي الفرضية الجزئية الأولى ونستبدلها بالفرضية التالية : لا توجد فروق ذات دلالة إحصائية عند مستوى

( $\alpha \leq 0.05$ ) في تصور أفراد عينة الدراسة حول درجة الروح المقاوالية تعزى إلى متغير الجنس".

2- الفرضية الجزئية الثانية " توجد فروق ذات دلالة إحصائية عند مستوى ( $\alpha \leq 0.05$ ) في تصور أفراد عينة

الدراسة حول درجة الروح المقاوالية تعزى إلى متغير العمر"

من الجدول (2-24) يتبين أنه لا توجد فروق ذات دلالة إحصائية عند مستوى ( $\alpha \leq 0.05$ ) في تصور أفراد عينة الدراسة حول درجة الروح المقاوالية تعزى إلى متغير العمر، وذلك من خلال قيمة Sig والتي تساوي (0.110) وهي أكبر من مستوى الدلالة (0.05) وبالتالي نرفض الفرض البديل ونقبل فرضية العدم. أي أن الاختلاف في العمر لا يلعب دورا في درجة الروح المقاوالية لحاملي المشاريع الصغيرة والمتوسطة عينة الدراسة.

ومما سبق نفي صحة الفرضية الجزئية الثانية ونستبدلها بالفرضية التالية : "لا توجد فروق ذات دلالة إحصائية عند

مستوى ( $\alpha \leq 0.05$ ) في تصور أفراد عينة الدراسة حول درجة الروح المقاوالية تعزى إلى متغير العمر".

3- الفرضية الجزئية الثالثة " توجد فروق ذات دلالة إحصائية عند مستوى ( $\alpha \leq 0.05$ ) في تصور أفراد عينة

الدراسة حول درجة الروح المقاوالية تعزى إلى المستوى الدراسي".

من الجدول (2-25) تبين أنه توجد فروق ذات دلالة إحصائية عند مستوى ( $\alpha \leq 0.05$ ) في تصور أفراد عينة الدراسة حول درجة الروح المقاوالية تعزى إلى المستوى الدراسي، وهذا من خلال مستوى الدلالة الإحصائية، حيث بلغت قيمة sig (0.050) وهي مساوية لمستوى الدلالة الإحصائية (0.05) وبالتالي نقبل الفرض البديل، ومن خلال ما سبق نستنتج أن المستوى الدراسي لأفراد عينة الدراسة له دور على الروح المقاوالية.

وعليه نثبت صحة الفرضية الجزئية الثالثة: " توجد فروق ذات دلالة إحصائية عند مستوى ( $\alpha \leq 0.05$ ) في تصور أفراد

عينة الدراسة حول درجة الروح المقاوالية تعزى إلى المستوى الدراسي"

## خلاصة الفصل :

من خلال دراسة هذا الفصل وتحليل موضوع دور حاضنات الأعمال في تفعيل الروح المقاوالتية لحاملي المشاريع الصغيرة والمتوسطة ، حاولنا الإجابة على الإشكالية التالية "إلى أي مدى تساهم حاضنات الأعمال في تفعيل الروح المقاوالتية لحاملي المشاريع الصغيرة والمتوسطة مشاتل محل الدراسة ؟" وجدنا أن الحاضنات أو المشاتل في الجزائر تقدم معظم الخدمات المتعارف عليها إلا أن المشكل يبقى في نوعية الخدمة وجودتها من المتابعة والمرافقة وتعود قلة الخدمات التي تقدمها الحاضنات في بعض الأحيان عدم وجود محتضنين على مستوى الحاضنة ونقص في بعض الدورات التي يحتاجها المقاول .

و تناولنا في هذا الفصل مبحثين، المبحث الأول تطرقنا فيه إلى الطريقة والأدوات المستعملة في الدراسة الميدانية، والمبحث الثاني تطرقنا فيه إلى عرض نتائج الدراسة الميدانية تحليلها، تفسيرها مناقشتها، وفي الأخير استنتجنا ما يلي :

- تكتسي الخدمات التي تقدمها حاضنات الأعمال لحاملي المشاريع الصغيرة والمتوسطة أهمية بالغة في المشاتل محل الدراسة؛
- يتميز حاملي المشاريع الصغيرة والمتوسطة بدرجة عالية من الروح المقاوالتية في المشاتل محل الدراسة؛
- أظهرت نتائج الدراسة أن الخدمات التي تقدمها حاضنات الأعمال ليس لها دور في تفعيل الروح المقاوالتية في المشاتل محل الدراسة؛
- لا توجد فروق إحصائية في تصور أفراد عينة الدراسة حول درجة الروح المقاوالتية تعزى إلى متغير الجنس؛
- لا توجد فروق إحصائية في تصور أفراد عينة الدراسة حول درجة الروح المقاوالتية تعزى إلى متغير العمر؛
- توجد فروق إحصائية في تصور أفراد عينة الدراسة حول درجة الروح المقاوالتية تعزى إلى متغير المستوى الدراسي.

**الخاتمة**



تعتبر حاضنات الأعمال بمثابة وسيلة فعالة، تهدف أساساً إلى دعم أصحاب المشاريع الصغيرة والمتوسطة، من خلال توفير بيئة متكاملة من خدمات مختلفة، حيث تعمل على تسهيل فترة البدء في المشروع والتي يمكن اعتبارها أصعب مرحلة، بذلك فهي تلعب دوراً في تنمية المجتمع اقتصادياً واجتماعياً وتكنولوجياً، وتؤدي إلى خلق فرص العمل وخلق مناصب شغل -

- من خلال دراستنا حاولنا تناول موضوع حاضنات الأعمال ومساهماتها في تفعيل الروح المقاولانية لحاملي المشاريع الصغيرة والمتوسطة، وذلك من خلال الإجابة على الإشكالية التالية: "إلى أي مدى تساهم حاضنات الأعمال في تفعيل الروح المقاولانية لحاملي المشاريع الصغيرة والمتوسطة مشاتل محل الدراسة؟". ومن خلال الدراسة النظرية والميدانية التي قمنا بها وتوصلنا إلى مجموعة من النتائج والتوصيات المتمثلة فيما يلي:

#### النتائج النظرية :

- تعتبر حاضنات الأعمال مكاناً لاستضافة المشاريع الصغيرة فهي آلية مستحدثة ووسيلة فعالة و هي مؤسسة توفر الشروط والظروف الملائمة لهذه المشاريع الصغيرة من أجل ضمان نجاحها.
- حاضنة الأعمال هي مؤسسة توفر الشروط والظروف الملائمة للمشاريع الصغيرة من أجل ضمان نجاحها.
- الفرق بين حاضنات الأعمال و مشاتل المؤسسات هو أن دعم الحاضنات (ل م ص و م ) يكون قبل الإنشاء أما بالنسبة للمشاتل فبعد الإنشاء، لكن عادة ما توفر الحاضنات الدعم قبل وبعد الإنشاء .
- روح المقاولانية هي خاصية من خصائص المقاول التي تجعل منه شخصاً مبدعاً ومثابراً في عمله.
- توجد علاقة تشابكية بين حاضنات الأعمال والمؤسسات الصغيرة والمتوسطة .
- الخدمات التي تقدمها الحاضنة لحاملي المشاريع هي توفير المرافق المتعلقة بالبنية التحتية للخدمات الفنية، توفير الأماكن والمكاتب والمجهزة، تسهيل الوصول إلى مصادر التمويل، توفير الخدمات، بناء شبكات تواصل، القانونية، الإدارية والتدريبية والتسويقية والاستشارية .
- دور حاضنات الأعمال في دعم المقاولين حمايتها من الموت المبكر وتكوينها لنواة الابتكار والإبداع .

#### النتائج التطبيقية :

- تكتسي الخدمات التي تقدمها حاضنات الأعمال لحاملي المشاريع الصغيرة والمتوسطة أهمية بالغة في المشاتل محل الدراسة؛

- يتميز حاملو المشاريع الصغيرة والمتوسطة بدرجة عالية من الروح المقاولاتية في المشاتل محل الدراسة؛
- أظهرت نتائج الدراسة أن الخدمات التي تقدمها حاضنات الأعمال ليس لها دور في تفعيل الروح المقاولاتية في المشاتل محل الدراسة؛
- لا توجد فروق إحصائية في تصور أفراد عينة الدراسة حول درجة الروح المقاولاتية تعزى إلى متغير الجنس؛
- لا توجد فروق إحصائية في تصور أفراد عينة الدراسة حول درجة الروح المقاولاتية تعزى إلى متغير العمر؛
- توجد فروق إحصائية في تصور أفراد عينة الدراسة حول درجة الروح المقاولاتية تعزى إلى متغير المستوى الدراسي

### التوصيات

من خلال دراسة هذا الموضوع نوصي بما يلي:

- ضرورة تكثيف الدورات التكوينية .
- خلق تسهيلات لخدمات التي تقدمها المشتلة من خلال المرافقة والتنشيط .
- التوسع في إقامة حاضنات الأعمال في المناطق الصناعية .
- توطيد العلاقة بين حاضنات الأعمال والمؤسسات المالية والبنوك المرتبطة بالاستثمار .
- الاسراع في إنتشار حاضنات الأعمال في الجزائر .
- وضع معايير لإختيار المؤسسات المرشحة لإحتضان تتناسب مع الظروف المحلية .
- التعريف بمؤسسات المحتضنة بالحاضنة .

### أفاق الدراسة

نظرا لحداثة موضوع حاضنات الأعمال في الجزائر نقترح مواضيع للباحثين والمهتمين بهذا الموضوع.

- ✓ دور حاضنات الأعمال في التنمية الإقتصادية والإجتماعية.
- ✓ دور حاضنات الأعمال في إعداد مخطط الأعمال.
- ✓ مساهمة حاضنات الأعمال في خلق ثقافة المقاول.
- ✓ دور الروح المقاولاتية في تحقيق الإبتكار في المؤسسات الصغيرة والمتوسطة.
- ✓ دور الروح المقاولاتية في إنشاء المؤسسات الصغيرة والمتوسطة.
- ✓ دور الروح المقاولاتية في تحقيق كفاءة المسير في المؤسسات الصغيرة والمتوسطة

# قائمة المراجع والمصادر

الكتب:

1. أحمد صالح الحناوي ،و آخرون \_ حاضنات الأعمال (فرصة جديدة لإستثمار و آليات لدعم منشآت أعمال الصغيرة) كلية تجارة جامعة الإسكندرية \_الدار الجامعية لطباعة ونشر \_اسكندرية ط 1 ، 2001 .
2. ليث عبد الله القهوي و أ/بلال محمود الوادي \_المشاريع الريادية الصغيرة والمتوسطة ودورها في عملية التنمية ،دار حامد لنشر وتوزيع ،الأردن عمان ط 1، 2012 .
3. عز عبد الفتاح، "مقدمة في الإحصاء الوصفي والاستدلالي باستخدام spss"، نشر من طرف مكتبة خوارزم العلمية، جدة-السعودية، الطبعة الأولى، 2008،.

المذكرات والأطروحات:

- 1- أمينة بن عمر \_دور الروح المقاولاتية في تحقيق الإبداع المؤسسات الصغيرة والمتوسطة بدراسة ميدانية لعينة من مسيري المؤسسات الصغيرة والمتوسطة ،مذكرة لإستكمال متطلبات نيل شهادة الماستر أكاديمي الطور الثاني في علوم النسيير تخصص مؤسسات الصغيرة والمتوسطة-جامعة قاصدي مرباح ورقلة-2015
- 2- بسمة فتحي عوض برهوم-دور حاضنات الأعمال والتكنولوجيا في حل مشكله البطالة لريادبي الأعمال قطاع غزة دراسة حالة :مشاريع حاضنة أعمال، الجامعة الإسلامية بغزة (مبارون- سبارك)-الجامعة الإسلامية بغزة 2014 .
- 3- بن داود فاطمة الزهراء-أثر المرافقة المقاولاتية في إنشاء مؤسسات إبتكارية-عينة من مشاتل المؤسسات (ورقلة ،بسكرة ،غرداية،باتنة).مذكرة لإستكمال متطلبات نيل شهادة الماستر أكاديمي الطور الثاني في علوم النسييرتخصص مؤسسات الصغيرة والمتوسطة-جامعة قاصدي مرباح ورقلة-2014 .
- 4- الجودي محمد علي -نحو تطوير المقاولاتية من خلال تعليم المقاولاتي -دراسة عينة من طلبة جامعة جلفة - أطروحة مقدمة تدخل ضمن متطلبات نيل شهادة دكتورا في علوم التسيير،جامعة محمد خيضر بسكرة، 2014/2015 .
- 5- حنان خزاز - دور حاضنات الأعمال في إنشاء و استدامة المؤسسات الصغيرة والمتوسطة الجزائرية -دراسة محضنة غرداية - مذكرة لإستكمال متطلبات نيل شهادة الماستر أكاديمي الطور الثاني في علوم النسيير تخصص مؤسسات الصغيرة والمتوسطة-جامعة قاصدي مرباح ورقلة-2012 .
- 6- زميت الخير -مساهمة حاضنات الأعمال في دعم وترقية المؤسسات الصغيرة والمتوسطة (واقع التجربة الجزائرية)-مذكرة مقدمة ضمن متطلبات نيل شهادة الماجستير في علوم التسيير ،تخصص إدارة أعمال-جامعة آكلي محند أو رايح-البويرة-2014/2015—
- 7- سالم منير -دور حاضنات الأعمال في تعزيز روح المقاولاتية،دراسة حالة مشتلة المؤسسات (محضنة غرداية 2009-2012)، مذكرة لإستكمال متطلبات نيل شهادة الماستر أكاديمي الطور الثاني.في علوم النسيير تخصص مؤسسات الصغيرة والمتوسطة-جامعة قاصدي مرباح ورقلة-2012 .

- 8- طيب صالح - سبل ترقية حاضنات الأعمال في الجزائر علي ضوء التجارب العالمية -دراسة حالة حاضنة ورقلة،غرداية،أغواط)- مذكرة لإستكمال متطلبات نيل شهادة الماستر أكاديمي الطور الثاني.في علوم التسيير تخصص مؤسسات الصغيرة والمتوسطة-جامعة قاصدي مرياح ورقلة-2013.
- 9- لعور عبد الرحمان-دور حاضنات الأعمال في دعم المؤسسات الصغيرة والمتوسطة -دراسة حالة (حاضنة ورقلة،غرداية، بسكرة)،مذكرة لاستكمال شهادة الماستر الطور الثاني ،تخصص مؤسسات صغيرة ومتوسطة،جامعة قاصدي مرياح ورقلة، 2014/2015ص .
- المجلات والملتقيات:
- 1- بريش السعيد و طيب سمراء -دور حاضنات الأعمال في تطوير ودعم المؤسسات الصغيرة والمتوسطة - دراسة تحليلية تقييمية - بحث مقدم للملتقى الوطني الأول حول :تم استراتيجيات التنظيم ومرافقة المؤسسات الصغيرة والمتوسطة في الجزائر ،جامعة قاصدي مرياح ورقلة ،جزائر يومي 19/18 أبريل 2012 .
- 2- جابر مهدي -أثر حاضنات المشروعات في تعزيز ريادة الأعمال بمدينة عنابة، مجلة علوم الاقتصادية جامعة باجي مختار - عنابة، الجزائر2015 .
- 3- رجم خالد،دادن عبد الغاني - مرافقة حاضنات المؤسسات ،حاضنات،مراكز تسهيل،بورصات المناولة وا لإستشارة - مداخلة بعنوان عرض مفاهيم عامة حول حاضنات الأعمال وتجارب-استمارة مشاركة المؤتمر العلمي الدولي حول استراتيجيات التنظيم والمرافقة مؤسسات الصغيرة والمتوسطة في الجزائر ،جامعة قاصدي مرياح ورقلة،يومي 19/18أفريل 2012.
- 4- زايدي عبد السلام ،فاطمة مفتاح-أهمية حاضنات الأعمال في دعم وترقية المؤسسات الصغيرة والمتوسطة تجارب علمية وسبل الاستفادة منها(ماليزيا،الصين ،فرنسا،ولايات المتحدة الامريكية)-الملتقى الأول،دور المؤسسات الصغيرة و المتوسطة في تحقيق التنمية بالجزائر خلال فترة 2010 -جامعة أحمد بوقرة ،بومرداس يومي 19/18 ماي 2011.
- 5- سلامي منيرة، التوجه المقاولاتي للشباب في الجزائر بين متطلبات الثقافة وضرورة المرافقة، الملتقى الوطني استراتيجيات التنظيم ومرافقة م ص م في الجزائر،جامعة قاصدي مرياح ورقلة، يومي 18 و19 أفريل 2012..
- 6- عبد الرحمان بن عبد العزيز مازي -دور حاضنات الأعمال في دعم المنشآت الصغيرة ،ورقة بحثية مقدمة ضمن فعاليات ندوة " واقع ومشكلات المنشآت الصغيرة ومتوسطة وسبل دعمها وتنميتها " الغرفة التجارية وصناعية بالرياض ،المملكة العربية السعودية 28-29 ديسمبر 2002
- 7- منى رضوان النخالة -واقع حاضنات الأعمال ودورها في دعم المشاريع الصغيرة لدى شباب غزة،بحث مقدم إلى مؤتمر الشباب والتنمية في فلسطين ،المنعقد بكلية التجارة في الجامعة الاسلامية- غزة ،فلسطين في 25أفريل 2012 .

المراجع الأجنبية:

- 1) Mohamed Nadjib EL Oualidi **Culture Entrepreneuriale Connals ances Generales unluerslte Mohamed Vralat soulssi** \_ farculte des juridiques Economiques & Sociales \_ S5\_ parcours Gestion oroupe A\_ Decembber 2013.
- 2) -Mohamed Raf masmoudi « **Etude exploratoire enterriat cas des pèpineres tu nisenennes** » thes pore l'obtenon du doctore en xiences degestion ècole doctoral management.information finace-deluon3-
- 3) Oualid Chortani, **Le rôle moteur d'accompagnement des pépinières d'entreprises en Tunisie**, les pratiques d'accompagnement entrepreneurial : 3<sup>ème</sup> Rencontre entre acteurs des réseaux d'accompagnement et chercheurs Lille, le 11 avril 2013 universète du sud toulon var 2007.

# قائمة الملاحق

الملحق رقم 1 : استمارة الاستبيان  
وزارة التعليم العالي والبحث العلمي  
جامعة قاصدي مرباح - ورقلة-  
كلية علوم الاقتصادية والتجارية وعلوم التسيير  
قسم علوم التسيير



استمارة استبيان

السلام عليكم ورحمة الله وبركاته

في إطار التحضير لمذكرة تخرج نيل شهادة الماستر في علوم التسيير تخصص مؤسسات صغيرة ومتوسطة السنة الجامعية 2016/2015 تحت عنوان: دور

حاضنات الاعمال في تفعيل الروح المقاولالية لحاملي المشاريع الصغيرة والمتوسطة.

سيدي-سيدي صاحب (ة) المشروع الصغير ومتوسط المختص من طرف المشتلة يشرفنا أن نتقدم بهذا الاستبيان والرجاء وضع علامة (X) في الخانة التي تعبر عن رأيك بصدق للمساعدة في فهم الموضوع أكثر بهدف قياس النتائج المتوصل إليها من خلال أجوبتكم. كما نؤكد لكم أن الإجابات لا تستخدم إلا لأغراض البحث العلمي شاكرين حسن تعاونكم.

الحوار الأول: الجانب المتعلق ببيانات الشخصية :

1/الجنس ذكر  أنثى

2/-العمر 24-18  29-25  35-30  35 فما فوق

3/-المستوي الدراسي أقل من ثانوي  ثانوي  جامعي  دراسات عليا

ثانيا: معلومات عن (المشروع):

4/-كيف تعرفت علي الحاضنة (مشتلة)؟ الراديو  برنامج تلفزيون  انترنت  جرائد

مختصن  لقاءات جامعية  أخرى حدد.....

5/ - مجال النشاط فلاحي  خدماتي  صناعي  تجاري  أخرى حدد.....

6/- عدد العاملين في المشروع إضافة إلي صاحبه

من 1 إلى 9  من 10 إلى 49  من 50 إلى 250

7/- مصادر التمويل ذاتي  قروض  مؤسسات دعم  مختلط

8/- حالة المشروع فكرة أولية  في دراسة معمقة  في حالة انطلاق  ناشطة (قائمة)



## المحور الثالث: الخدمات التي تقدمها الحاضنة لحاملي المشاريع الصغيرة والمتوسطة

| الخدمات                          | الرقم | الفقرات  | غير موافق | محايد | موافق |
|----------------------------------|-------|--|-----------|-------|-------|
| المرافق                          | 1     | توفر الحاضنة مكاتب مجهزة   |           |       |       |
| والبنية التحتية                  | 2     | توفر مكاتب لإيجار بسعر معقول   |           |       |       |
|                                  | 3     | توفر خدمات الصيانة وتجهيزات  |           |       |       |
|                                  | 4     | توفر خدمات الاعلام الآلي   |           |       |       |
| الخدمات الاستشارية               | 5     | تقدم الحاضنة استشارات في مجال إدارة الأعمال  |           |       |       |
|                                  | 6     | تقدم استشارات قانونية  |           |       |       |
|                                  | 7     | تقدم استشارات تسويقية  |           |       |       |
|                                  | 8     | توفير منصة الصفقات العمومية، وطنية، محلية  |           |       |       |
|                                  | 9     | تقدم استشارات مالية (مصادر التمويل..... إلخ)   |           |       |       |
|                                  | 10    | تقدم استشارات متعلقة بالموارد البشرية  |           |       |       |
| خدمات التكوين والعلاقات الخارجية | 11    | تقوم الحاضنة بدورات تكوينية وتعليمية   |           |       |       |
|                                  | 12    | تساهم في خلق قنوات اتصال بين أصحاب المؤسسات وممولين لتنمية المهارات (برامج دعم....)    |           |       |       |
|                                  | 13    | تساهم في خلق قنوات اتصال بين أصحاب المؤسسات والزبائن لتنمية المهارات(صفقات عمومية....) |           |       |       |
|                                  | 14    | تساهم في خلق قنوات اتصال بين أصحاب المؤسسات والإدارات لتنمية المهارات                  |           |       |       |
|                                  | 15    | يتيح الاحتضان الاستفادة من مقاولين وآخرين في تبادل الأفكار والمعارف                    |           |       |       |

## المحور الرابع: الروح المقاولاتية لحاملي المشاريع الصغيرة والمتوسطة.

| الرقم   | الفقرات  | غير موافق | محايد | موافق |
|---|--|-----------|-------|-------|
| <b>الدافع لإنشاء المؤسسة</b>                                      |  |           |       |       |
| 1   | التخلص من العمل السابق   |           |       |       |
| 2   | التخلص من الفقر ومساعدة العائلة  |           |       |       |
| 3   | التخلص من البطالة  |           |       |       |
| 4   | الرغبة في المخاطرة واقتحام الغموض  |           |       |       |
| 5   | الرغبة في الابداع والتجديد   |           |       |       |
| 6   | استكشاف الفرص  |           |       |       |
| 7   | الرغبة في الاستقلالية  |           |       |       |
| 8   | إثبات الذات  |           |       |       |
| <b>خصائص المقاول (هل تعتقد أنك الشخص الذي .....)</b>              |  |           |       |       |
| 9   | له القدرة أن يكتشف الفرص ويقتنصها  |           |       |       |
| 10  | يمكنه تقديم شيء جديد في عمله   |           |       |       |
| 11  | لديه القدرة على تحمل درجات المخاطرة  |           |       |       |
| 12  | الذي يسعى إلى المبادرة وتحقيق عمل مستقل                                      |           |       |       |
| 13  | لديه القدرة على دفع مؤسستك نحو الأحسن  |           |       |       |
| 14  | الثقة بالنفس أهم شيء يميزك   |           |       |       |
| 15  | رؤيتك لمستقبل نشاطك هو ما يحفزك على الاستمرار                                |           |       |       |
| <b>مدى توفر كفاءات تسييرية (حدد مدى قدرتك للقيام بهذه الأمور)</b> |  |           |       |       |
| 16  | يمكنك تحقيق الأهداف في أسوأ الظروف   |           |       |       |
| 17  | لدي القدرة على تصور نشاطي ومهامي المستقبلية في خطة مكتوبة ومتابعتها باستمرار |           |       |       |
| 18  | تقدير الاحتياجات المالية لمشروع  |           |       |       |
| 19  | لدي نظام للمعلومات   |           |       |       |
| 20  | بالنسبة إلى ما يهني هو العمل وليس احترام وقت اتمامه                          |           |       |       |
| 21  | ابحث دائما عن عمال ذوي خبرة ومهارات  |           |       |       |
| 22  | اميل إلى تطوير قدراتي المعرفية والبحث عن افكار جديدة                         |           |       |       |
| 23  | اميل إلى الابداع أكثر من الاعمال الروتينية                                   |           |       |       |

## الملحق رقم 02 : قائمة الأسماء الأساتذة المحكمين .

| الرقم | الاسم                     | مكان الجامعة  |
|-------|---------------------------|---|
| 01    | حورية بالطرش              | كلية العلوم الاقتصادية والعلوم التجارية وعلوم التسيير - جامعة ورقلة |
| 02    | . بن عبد الهادي محمد منير | كلية العلوم الاقتصادية والعلوم التجارية وعلوم التسيير - جامعة ورقلة |
| 03    | شوقي الشادلي              | كلية العلوم الاقتصادية والعلوم التجارية وعلوم التسيير - جامعة ورقلة |
| 04    | قوجيل محمد                | كلية العلوم الاقتصادية والعلوم التجارية وعلوم التسيير - جامعة ورقلة |
| 05    | مناصرة رشيد               | كلية العلوم الاقتصادية والعلوم التجارية وعلوم التسيير - جامعة ورقلة |

الملحق رقم 03: معلومات خاصة بمشاكل المؤسسات ولاية (بسكرة ، ورقلة) .

الجدول: يوضح معلومات خاصة بمشاكل المؤسسات ولاية (بسكرة ، ورقلة) .

| ورقلة   | بسكرة  |                  |
|---|--|------------------|
| مشتلة المؤسسات "محضنة ورقلة "   | مشتلة المؤسسات "محضنة بسكرة "  | التسمية          |
| 14 فيفري 2012   | أنشأت محضنة بسكرة طبقا للمرسوم التنفيذي رقم 06-256 المؤرخ في 30-07-2006  | النشأة القانونية |
| مؤسسة عمومية تستقبل وتأوي حاملي المشاريع الراغبين في إنشاء مؤسساتهم كما تدعمهم وترافقهم من الفكرة إلى تجسيد المشروع .   | هي عبارة عن هيكل دعم يتكفل بتقديم الخدمات لحاملي المشاريع .  | تعريف بالمشتلة   |
| <ul style="list-style-type: none"> <li>- تمكين المؤسسات الناشئة من دخول مجال العمل في أقصر وقت .</li> <li>- خلق ثقافة المقاول لدى المستثمرين .</li> <li>- دعم التعاون بين القطاع الاعمال ومراكز البحوث والجامعات .</li> <li>- تنمية الموارد البشرية .</li> <li>- تدريب المستثمرين الجدد على تنمية قدراتهم في المجال الاداري ومجال التعاملات .</li> <li>- التأهيل في مجال النشاط الاقتصادي .</li> <li>- تمكين حاملي المشاريع من تكنولوجيا جديدة .</li> </ul> | <ul style="list-style-type: none"> <li>- تطوير التآزر مع المحيط المؤسسي .</li> <li>- المشاركة في الحركة الاقتصادية في مكان تواجدها.</li> <li>- تشجيع بروز المشاريع المبتكرة .</li> <li>- تقديم الدعم المنشيء المؤسسات الجدد .</li> <li>- ضمان ديمومة المؤسسات المرافقة .</li> <li>- تشجيع المؤسسات على تنظيم أفضل</li> </ul> | أهداف            |

|  |   |                            |
|--|---|----------------------------|
| <ul style="list-style-type: none"> <li>- احتضان المؤسسات الحديثة .</li> <li>- تقييم وتوجيه المشاريع .</li> <li>- المرافقة وتسهيل الإجراءات القانونية والإدارية .</li> <li>- تقديم النصائح والمتابعة الميدانية</li> <li>- إعداد مخطط الأعمال .</li> <li>- المشاركة في الحركة الاقتصادية .</li> <li>- تقديم الخدمات في مجال الإستشارة</li> <li>- التسيير والتسويق .</li> </ul> | <ul style="list-style-type: none"> <li>- مرافقة ومساعدة منشئ المؤسسات مع أجهزة الدعم والمساندة .</li> <li>- استقبال واحتضان ومرافقة حديثة النشأة لمدة معينة وكذا أصحاب المشاريع .</li> <li>- إعداد مخطط الأعمال (الدراسة التقنية الإقتصادية)</li> <li>- تسيير وإيجار المحلات وتقديم الخدمات وإرشادات إقامة دورات تكوينية لحاملي المشاريع وكذا أصحاب المؤسسات .</li> <li>- التمهيد للحصول على براءات الاختراع .</li> <li>- تلمين نتائج البحث العلمي .</li> <li>- تلبية حاجيات حاملي الأفكار المبدعة مع مراكز البحث وتطوير .</li> </ul> | <p>المهام</p>              |
| <ul style="list-style-type: none"> <li>-الاستقبال والتوجيه لتطوير الفكرة .</li> <li>-دراسة المشروع وإعداد خطة العمل .</li> <li>-الإيواء في مكاتب مجهزة وحديثة .</li> <li>-مرافقة ومتابعة من طرف خبراء في المجال</li> </ul>   | <ul style="list-style-type: none"> <li>- كراء مكاتب متناسب مساحتها مع طبيعة النشاط وتتوفر على تجهيزات ووسائل الإعلام الآلي والتكنولوجيا الحديثة .</li> <li>-استقبال مكلمات الفاكس وتوزيع البريد وطبع الوثائق</li> <li>استهلاك الغاز والكهرباء</li> </ul>  | <p>الخدمات التي تقدمها</p> |
| <p>مستشفى الصداقة الجزائر -كوبا لطب العيون ،ورقلة</p>  | <p>المنطقة الحضرية الغربية طريق طولقة - بسكرة</p>   | <p>عنوان</p>               |
| <p>029. 71. 81 .90</p>   | <p>033.65. 66. 07/10</p>  | <p>رقم الهاتف</p>          |
| <p>029. 71. 81 .89</p>   | <p>033.66. 65. 07</p>   | <p>الفاكس</p>              |
| <p>www peondz<br/>info@peo dz</p>  | <p>fr: Biskra@yaoopepinierpme<br/>Biskra .-www pèpinière-entreprise<br/>com</p>   | <p>بريد الإلكتروني</p>     |

من إعداد الطالبة بالإعتماد على الوثائق المقدمة

## الملحق رقم 4: أسئلة المقابلة

1. متى تم أنشأت المحضة ؟
2. ما نوع المحاضنة ( تكنولوجية- علمية ..... )؟
3. منهم أطراف التي قامت بإنشاء المحطنة ( حكومية ، خاصة، غير ذلك)؟
4. ماهي أهداف المحضنة؟
5. كم عدد أصحاب المشاريع المحتضنة ؟
6. ماهي نوع الخدمات التي تقدمها المحاضنة لحاملي المشاريع الصغيرة والمتوسطة؟
7. ماهو مجال نشاط المشروع (خدمي- صناعي ..... )؟
8. ما هي مصادر التمويل ( ذاتي - قروض ..... ) ؟
9. ما هي حالة المشروع ( فكرة أولية - في دراسة معمقة..... )؟
10. ماهي المهارات التدريبية المكتسبة في المشتلة ؟
11. ماهي النقائص الموجودة في عملية الإحتضان ؟
12. ماهو معدل أو نسبة نجاح المشروع ؟
13. كيف تساهم حاضنات الأعمال في تفعيل الروح المقاولاتية لحاملي المشاريع الصغيرة والمتوسطة ؟

## الملحق رقم 5: وثيقة طلب الاحتضان والمرافقة

وزارة الصناعة المناجم  
مشتلة المؤسسات  
محضنة ورقلة

مشتلة المؤسسات  
pépinière d'entreprises  
ورقلة (Algeria)

## طلب الاحتضان والمرافقة

الصورة

رقم الملف : ....

الإسم : ..... اللقب : .....

تاريخ الميلاد : ..... المكان : .....

العنوان الشخصي : .....

رقم بطاقة التعريف الوطنية أو رخصة السياقة : .....

رقم السجل التجاري إن وجد : .....

رقم الهاتف : .....

البريد الإلكتروني : .....

المستوى الدراسي :  
دون المتوسط  متوسط  ثانوي  جامعي  تكوين مهني

الشهادات المتحصل عليها : .....

الخبرة المهنية : .....

| التاريخ |    | الوظائف المشغولة | المهيات |
|---------|----|------------------|---------|
| إلى     | من |                  |         |
|         |    |                  |         |
|         |    |                  |         |
|         |    |                  |         |

فكرة المشروع : .....

صنف المشروع : صناعي  تجاري  خدماتي  أخرى

.....

.....

مشتلة المؤسسات " محضنة ورقلة " بجانب مستشفى الصداقة كوبا - الجزائر لطب العيون، ورقلة

Tél : 029 71 81 10 , Fax : 029 71 81 12

Site web/www.peo.dz

مكان إنجاز المشروع :  
 ولاية:.....  
 دائرة:.....  
 بلدية:.....

مرحلة المشروع:  فكرة  الإنشاء  التوسع

مصادر تمويل المشروع :

|                                     |   |
|-------------------------------------|---|
| <input type="checkbox"/> تمويل ذاتي | <input type="checkbox"/> نسبة التمويل % |
| <input type="checkbox"/> قرض ANGEM  | <input type="checkbox"/> نسبة التمويل % |
| <input type="checkbox"/> قرض ANSEJ  | <input type="checkbox"/> نسبة التمويل % |
| <input type="checkbox"/> قرض CNAC   | <input type="checkbox"/> نسبة التمويل % |
| <input type="checkbox"/> قرض BANK   | <input type="checkbox"/> نسبة التمويل % |
| <input type="checkbox"/> مصادر أخرى | <input type="checkbox"/> نسبة التمويل % |

الامتيازات :  
 ANDI  
 CALPERF  
 AUTRE

طلبكم :  المرافقة  الاحتضان

أنا الممضي أسفله أقربشرفي أن المعلومات المذكورة أعلاه صحيحة

ورقلة في .....  
 الإمضاء



## الملحق رقم 6 بطاقة تقنية حول المشروع

الجمهورية الجزائرية الديمقراطية الشعبية  
وزارة الصناعة والمناجم  
مشتلة المؤسسات ورقلة



## بطاقة تقنية حول المشروع

## التعريف بحامل المشروع:

- الاسم و اللقب: .....
  - العنوان: .....
  - الولاية: .....
  - رقم الهاتف: .....
  - رقم الفاكس: .....
  - البريد الإلكتروني: .....
  - الخبرة المهنية: .....
  - الشهادات المتحصل عليه: .....
  - الوضعية الحالية: .....
- نوع النشاط:  خدماتي  صناعي  أخرى

## معلومات حول المشروع:

- وصف المشروع: .....
- المواد الأولية المستعملة: .....
- الزبائن: .....
- الموردون: .....
- قنوات التوزيع: .....
- تكلفة المشروع: .....
- عدد المناصب الشغل المتاحة: .....
- السوق المستهدفة:  محلية  جهوية  وطنية
- تحتاج إلى أرض:  نعم  لا
- مصادر التمويل:  ذاتي  خارجي
- المميزات التنافسية في المشروع: .....

## الملحق رقم 7: معامل الثبات الكلي

## Statistiques de fiabilité

| Alpha de Cronbach | Nombre d'éléments |
|-------------------|-------------------|
| ,786              | 38                |

## الملحق رقم 8: الارتباط بين المتغيرات المستقلة والتابعة

## Récapitulatif des modèles

| Modèle | R                 | R-deux | R-deux ajusté | Erreur standard de l'estimation |
|--------|-------------------|--------|---------------|---------------------------------|
| 1      | ,276 <sup>a</sup> | ,076   | ,044          | ,20161                          |

a. Valeurs prédites : (constantes), X

## الملحق رقم 9: معادلة الإنحدار

Coefficients<sup>a</sup>

| Modèle | Coefficients non standardisés |                 | Coefficients standardisés | t     | Sig. |
|--------|-------------------------------|-----------------|---------------------------|-------|------|
|        | A                             | Erreur standard | Bêta                      |       |      |
| 1      | الثابت                        | 2,133           | ,314                      | 6,787 | ,000 |
|        | الخدمات التي تقدمها الحاضنة   | ,186            | ,120                      | ,276  | ,133 |

a. Variable dépendante : الروح المعنوية

## الملحق رقم 10: تحليل الإنحدار المتعدد

Coefficients<sup>a</sup>

| Modèle | Coefficients non standardisés |                 | Coefficients standardisés | t     | Sig. |
|--------|-------------------------------|-----------------|---------------------------|-------|------|
|        | A                             | Erreur standard | Bêta                      |       |      |
| 1      | (Constante)                   | 1,860           | ,450                      | 4,137 | ,000 |
|        | MA                            | ,207            | ,177                      | ,270  | ,254 |
|        | MB                            | -,021           | ,115                      | -,049 | ,854 |
|        | MC                            | ,089            | ,113                      | ,169  | ,437 |

a. Variable dépendante : الروح المعنوية

## الملاحق رقم 11: اختبار طبيعة التوزيع

## Test de Kolmogorov-Smirnov à un échantillon

|   |                               | Y                 |
|---|-------------------------------|-------------------|
| N   |                               | 31                |
| Paramètres normaux <sup>a,b</sup>         | Moyenne                       | 2,6162            |
|   | Ecart-type                    | ,20624            |
|   | Absolue                       | ,176              |
| Différences les plus extrêmes             | Positive                      | ,073              |
|   | Négative                      | -,176             |
| Z de Kolmogorov-Smirnov                   |                               | ,979              |
| Signification asymptotique (bilatérale)   |                               | ,294              |
|   | Signification                 | ,269 <sup>c</sup> |
| Signification de Monte Carlo (bilatérale) | Borne inférieure              | ,260              |
|   | Intervalle de confiance à 95% |                   |
|   | Borne supérieure              | ,277              |

a. La distribution à tester est gaussienne.

b. Calculée à partir des données.

c. Basée sur 10000 tableaux échantillonnés générés à partir de 2000000.

## الملاحق رقم 12: اختبار T Test حسب متغير الجنس

## Statistiques de groupe

| الجنس            | N  | Moyenne | Ecart-type | Erreur standard<br>moyenne |
|------------------|----|---------|------------|----------------------------|
| الروح ذكر        | 23 | 2,6584  | ,17786     | ,03709                     |
| المغاولاتية أنثى | 8  | 2,4948  | ,24531     | ,08673                     |

## الملاحق رقم 13: اختبار سبيرمان بين المتغير التابع والمستقل

## Corrélations

|                 |   | X                          | Y     |
|-----------------|---|----------------------------|-------|
| Rho de Spearman | X | Coefficient de corrélation | 1,000 |
|                 |   | Sig. (bilatérale)          | .     |
|                 |   | N                          | 31    |
|                 | Y | Coefficient de corrélation | ,254  |
|                 |   | Sig. (bilatérale)          | ,168  |
|                 |   | N                          | 31    |

- الفهرس -

|   |  |
|---|--|
| III   | الإهداء  |
| IV  | الشكر  |
| V   | الملخص   |
| VI  | قائمة المحتويات  |
| VII   | قائمة الأشكال البيانية   |
| VIII  | قائمة الإختصارات   |
| IX  | قائمة الجداول  |
| X   | قائمة الملاحق  |
| أ   | المقدمة  |
| <b>الفصل الأول: الأدبيات النظرية والتطبيقية حول حاضنات الأعمال والروح المقاولاتية</b> |  |
| 02  | مقدمة الفصل  |
| 03  | المبحث الأول: الأدبيات النظرية حول حاضنات الأعمال والروح المقاولاتية |
| 03  | المطلب الأول: مدخل إلى حاضنات الأعمال والروح المقاولاتية .           |
| 03  | الفرع الأول: الإطار المفاهيمي لحاضنات الأعمال                        |
| 03  | أولا - تعاريف حول حاضنات الأعمال                                     |
| 04  | ثانيا-الفرق بين حاضنات الأعمال ومشاتل المؤسسات                       |
| 05  | ثالثا -أنواع حاضنات الأعمال  |
| 06  | رابعا- أهداف الحاضنات الأعمال  |
| 06  | الفرع الثاني: مدخل إل حاضنات الأعمال في الجزائر                      |
| 06  | أولا-الاطار القانوني وتنظيمي   |
| 07  | ثانيا-أنواع حاضنات الأعمال في الجزائر                                |
| 08  | ثالثا-وضعية حاضنات الأعمال في الجزائر                                |
| 09  | الفرع الثالث: مدخل الروح المقاولاتية                                 |
| 09  | أولا - بعض المصطلحات المقاولاتية                                     |
| 10  | ثانيا -تعاريف حول الروح المقاولاتية                                  |
| 11  | ثالثا-شروط تحقيق الروح المقاولاتية                                   |

|   |   |
|---|---|
| 11  | المطلب الثاني: علاقة حاضنات الأعمال والروح المقاولاتية لحاملي المشاريع الصغيرة والمتوسطة. |
| 11  | الفرع الأول: علاقة حاضنات الأعمال ومشاريع الصغيرة والمتوسطة                               |
| 12  | الفرع الثاني: تنظيم حاضنات الأعمال  |
| 12  | أولا -آلية الاحتضان .   |
| 14  | ثانيا - تمويل الحاضنة   |
| 14  | ثالثا - الخدمات التي تقدمها الحاضنة لحاملي المشاريع                                       |
| 16  | رابعا -عوامل نجاح حاضنات الأعمال  |
| 16  | خامسا -طرق تقييم أداء حاضنات الأعمال  |
| 17  | الفرع الثالث: دور حاضنات الأعمال في دعم المقاولين   |
| 18  | المبحث الثاني: الأدبيات التطبيقية حول حاضنات الأعمال والروح المقاولاتية .                 |
| 18  | المطلب الأول: عرض دراسات السابقة  |
| 18  | الفرع الأول: عرض الدراسات العربية   |
| 19  | الفرع الثاني: عرض الدراسات الأجنبية:  |
| 20  | المطلب الثاني: تقييم الدراسات السابقة   |
| 20  | الفرع الأول: ماتمميز به الدراسة الحالية عن الدراسات السابقة.                              |
| 20  | الفرع الثاني: تعقيب على الدراسات السابقة .  |
| 21  | خلاصة الفصل   |
| <b>الفصل الثاني: دراسة ميدانية لعينة منن مشتلتني المؤسسات (بسكرة ،ورقلة ) -</b> |   |
| 23  | مقدمة الفصل   |
| 24  | المبحث الأول: الطريقة والأدوات المستخدمة في الدراسة الميدانية.                            |
| 24  | المطلب الاول :الطريقة المتبعة في الدراسة.   |
| 24  | الفرع الأول: مجتمع وعينة الدراسة  |
| 24  | أولا: مجتمع الدراسة   |
| 24  | ثانيا: عينة الدراسة   |

|    |   |
|----|---|
| 25 | ثالثا: متغيرات الدراسة                                  |
| 25 | الفرع الثاني: خصائص عينة الدراسة                        |
| 25 | أولا: توزيع عينة الدراسة حسب الجنس                      |
| 26 | ثانيا: توزيع عينة الدراسة حسب متغير العمر               |
| 27 | ثالثا: توزيع عينة الدراسة حسب متغير المستوى الدراسي     |
| 28 | رابعا: توزيع عينة الدراسة حسب كيفية التعرف على الحاضنة. |
| 29 | خامسا: توزيع عينة الدراسة حسب نوع النشاط.               |
| 30 | سادسا: توزيع عينة الدراسة حسب عدد العاملين في المشروع   |
| 31 | سابعا : توزيع عينة الدراسة حسب مصادر التمويل المشروع .  |
| 32 | ثامنا: توزيع عينة الدراسة حسب حالة المشروع .            |
| 33 | المطلب الثاني: بيانات الدراسة وأدوات جمعها              |
| 33 | الفرع الأول: بيانات الدراسة                             |
| 34 | الفرع الثاني: أدوات جمع البيانات                        |
| 34 | أولا: أداة الدراسة                                      |
| 34 | ثانيا: محتوى الاستبيان                                  |
| 35 | ثالثا: صدق وثبات الاستبيان                              |
| 36 | الفرع الثالث: منهج البحث والأساليب الإحصائية المستخدمة  |
| 36 | أولا: منهج البحث  |
| 36 | ثانيا: الأساليب الإحصائية المستخدمة                     |

|    |  |
|----|--|
| 38 | المبحث الثاني: نتائج الدراسة الميدانية عرضها، تحليلها وتفسيرها.  |
| 38 | المطلب الأول: عرض نتائج الدراسة الميدانية.   |
| 38 | الفرع الأول : النتائج المتعلقة باختبار الفرضية الأولى والثانية   |
| 38 | أولا : نتائج اختبار الفرضية الأولى   |
| 40 | ثانيا : نتائج اختبار الفرضية الثانية   |
| 41 | الفرع الثاني : النتائج المتعلقة باختبار الفرضية الثالثة والرابعة   |
| 41 | أولا : نتائج اختبار الفرضية الثالثة  |
| 43 | ثانيا : نتائج اختبار الفرضية الرابعة   |
| 48 | المطلب الثاني : تحليل وتفسير نتائج الدراسة الميدانية   |
| 48 | الفرع الأول : النتائج المتعلقة بالخصائص الشخصية لعينة الدراسة  |
| 49 | الفرع الثاني : تحليل وتفسير نتائج الفرضيات .   |
| 49 | أولا : تحليل وتفسير نتائج الفرضية الأولى الخاصة بأراء أفراد عينة الدراسة حول الخدمات التي تقدمها الحاضنة |
| 49 | ثانيا : تحليل وتفسير نتائج الفرضية الأولى الخاصة بأراء أفراد عينة الدراسة حول الروح المقاولاتية          |
| 50 | ثالثا : تحليل وتفسير نتائج الفرضية الرئيسية الثالثة  |
| 50 | رابعا: تحليل وتفسير نتائج الفرضية الرئيسية الرابعة   |
| 52 | خلاصة الفصل  |
| 53 | خاتمة العامة   |
| 56 | قائمة المصادر والمراجع   |

|    |               |
|----|---------------|
| 60 | قائمة الملاحق |
|    | الفهرس        |