

جامعة قاصدي مرباح ورقلة
كلية العلوم الإنسانية والاجتماعية
قسم علوم الإعلام والاتصال



مذكرة ماستر أحاديemy

ميدان: علوم إنسانية

شعبة: علوم الإعلام والاتصال

التخصص: تكنولوجيا الإتصال الجديدة

من إعداد الطالبة:

- طهوشة فطيمة الزمرة

- دراجي بنتة

عنوان المذكرة

إستخدام الأستاذ الجامعي لموقع اليوتيوب في العملية التعليمية

دراسة ميدانية لأساتذة كلية العلوم الإنسانية والاجتماعية جامعة قاصدي مرباح - ورقلة - نموذجاً

نوقشت علناً بتاريخ:

أمام لجنة المناقشة

جامعة قاصدي مرباح ورقلة (مناقشا)

-الأستاذ:

جامعة قاصدي مرباح ورقلة (مشرفا)

- الدكتور: فضيلة تومي

جامعة قاصدي مرباح ورقلة (رئيسا)

-الأستاذ:

الموسم الجامعي: 2017 /2016

قَالَ عَلِيُّ بْنُ أَبِي طَالِبٍ رَضِيَ اللَّهُ عَنْهُ -
مَا الْفَخْرُ إِلَّا لِأَهْلِ الْعِلْمِ إِنَّهُمْ عَلَى الْهُدَى لِمَنْ اسْتَهْدَى أَدِلَاءُ
وَقَدَّرُ كُلُّ أَمْرٍ مَا كَانَ يُحْسِنُهُ وَالْجَاهِلُونَ لِأَهْلِ الْعِلْمِ أَعْدَاءُ
فَفُزُّ بِعِلْمٍ تَعِشُ حَيًّا بِهِ أَبَدًا فَالنَّاسُ مَوْتَى وَأَهْلُ الْعِلْمِ أَحْيَاءُ

تشكرات

قبل كل شيء أحمد الله عز وجل وأشكره الذي أنعم علينا بنعمة العلم، وأنار طريقنا نحو

سبل النور والمعرفة.

ومن باب الإعتراف بالجميل لا يسعني إلا أن أتقدم ببالغ عبارات الشكر والتقدير لأستاذي الفاضلة

"" على مجهوداتها الكبيرة ونصائحها العلمية القيمة. الأستاذة "فضيلة تومي""

وأتقدم بالشكر لجميع أساتذة قسم علوم الإعلام والاتصال وكل العمال والإداريين.

فلا يغيب عن خاطري إلا أن أتقدم بالشكر جزيل إلى كل من ساهم ومدّ لي يد العون في إنجاز

هذا العمل المتواضع

وشكراً.

فطيمة الزهرة طبوشة
بختة دراجي

إهداء

إلى النفس التي شربت منها أكواب السعادة، إلى من رسمت على وجهها خطوط العذاب لأرى نور السعادة. إلى المعلمة والمربية والثمرة المباركة، إلى من هي يد عون أجدما في كل مدنة إلى الغالية **أمي** (أطال الله في عمرها).

إلى مثال الوفاء والفاء، إلى من ظل على الدوام شمعة تحترق لينير دربي في الظلام. إلى من تتضاءل المعاني أمامه وتهوى وتضمحل العبارات لأجله وتنصر **أبي** العزيز (أطال الله في عمره).

إلى من نقشته حروفه اسمي معهم تحت دفتر واحد : إخوتي وأخواتي الأعزاء إلى النجمة التي يسطع نورها في سمائي وشمعة البيت ومصدر الفرح والسرور والبهجة إليك يا سندي وحماتي طول حياتي ومثال العطاء والسخاء إلى من كانت بسمته تزيل عنني الهم والحزن وتكتمل معهما سعادتني وأحلامي وزوجها

إلى جميع الأهل والأقارب و الأصدقاء، إلى زهرات حياتي اللواتي عاشرتن طيلة مشواري الدراسي وتعلمت معهن معنى الحب والصدقة

فطيمة الزهرة طبوشة

إهداء

إلى النفس التي شربت منها أكواب السعادة، إلى من رسمت على وجهها خطوط العذابة لأرى
نور السعادة. إلى المعلمة والمربية والثمرة المباركة، إلى من هي يد عون أجدها في كل محنة
إلى الغالية **أمي** (أطال الله في عمرها).

إلى مثال الوفاء والفداء، إلى من ظل على الدوام شمعة تحترق لينير دربي في
الظلام. إلى من تتضاءل المعاني أمامه وتهوى وتضمحل العبارات لأجله وتنصر
أبي العزيز (أطال الله في عمره).

إلى من نقشت حروف اسمي معهم تحت دفتر واحد : إخوتي وأخواتي الأعزاء
إلى النجمة التي يسطع نورها في سماي وشمعة البيت ومصدر الفرح والسرور والبهجة
إليك يا سدي وحماتي طول حياتي ومثال العطاء والسخاء
إلى من كانت بسمه تزيل عنى الهم والجزن وتكتمل معها سعادتي وأحلامي
وزوجها

إلى جميع الأهل والأقارب و الأصدقاء، إلى زهرات حياتي اللواتي عاشرتهم طيلة مشواري
الدراسي وتعلمت معهن معنى الحب وال صداقة

بختة دراجي

ملخص الدراسة:

تهدف هذه الدراسة إلى إبراز مدى استخدام الأستاذ الجامعي لموقع اليوتيوب في العملية التعليمية بجامعة قاصدي مرباح ورقلة، في ظل تحسين التعليم الجامعي وباعتبار أن العملية التعليمية هي العملية الإتصالية بجميع عناصرها وباعتبار موقع اليوتيوب من شبكات التواصل الإجتماعي ومن التطورات التكنولوجية الإتصالية تدخل هذه الدراسة في تخصص تكنولوجيا الإتصال الجديدة، ولقد قمنا فيها بالإجابة على التساؤل الرئيسي للدراسة والذي مفاده مايلي: " مامدى استخدام الأستاذ الجامعي لموقع اليوتيوب كمصدر مساند للعملية التعليمية؟" وللإجابة عليه إعتدنا على المنهج الوصفي التحليلي، الذي يتناسب مع طبيعة الدراسة.

وإخترنا الإستبيان كأداة لجمع البيانات ووزّعنا الإستبيان على ثلاثينا (30) أستاذًا من كلية العلوم الإنسانية والإجتماعية، وذلك بطريقة قصدية، وبعدها تم تفرغ بيانات الدراسة بالإستعانة ببرنامج الإحصائي للعلوم الإجتماعية (SPSS V24) ومنه تم تقسيم الدراسة إلى فصلين إثنين، الأول المتمثل في الإطار المفاهيمي والإجراءات المنهجية للدرسة، أما الثاني فتناول الجانب الميداني من خلاله تم عرض وتحليل ومناقشة نتائج الدراسة.

وقد توصلنا من خلال الدراسة الميدانية إلى أهم النتائج التالية:

*أغلب عينة الدراسة يستخدمون موقع اليوتيوب كمصدر مساند للمعلومة في العملية التعليمية.

*أغلب عينة الدراسة يستخدمون موقع اليوتيوب على مدار الفصل الدراسي ولتحضير المحاضرات والدروس بنسب متقاربة.

*تختلف دوافع كل أستاذ في استخدامهم للموقع اليوتيوب في العملية التعليمية.

*معظم الأساتذة كانوا مقتنعين بإستخدامهم لموقع اليوتيوب وخدماته بعد تجربتهم له.

وتم توصلنا إلى خاتمة الدراسة ومراجعتها وملاحقتها.

الكلمات المفتاحية: الإستخدام، اليوتيوب، الأستاذ الجامعي، الحاجة، الدافع.

Résumé de l'étude:

Cette étude vise à mettre en évidence l'ampleur de l'utilisation du You Tube chz le professeur de L'université dans le processus éducatif d'Université KASDI MERBAH Ouargl. dans le cadre de l'amélioration de l'enseignement universitaire.

Étant donné que le processus éducatif est un processus de communication avec tous ses éléments, et *supposons que* le You Tube et l'un des réseaux de communication sociaux et de L'évolution de la technologie de communication . Cette étude entré dans la spécialité des nouvelles technologies de communication, et nous avons répondu à la question principale de l'étude suivante: «quelle est la gamme d'utilisation le professeur d'universitaire, le site You Tube En tant que source de soutenir chz processus éducatifs? »

Pour répondre à elle reposait sur l'approche descriptive analytique, qui est adapté à la nature de l'étude.

nous avons choisi le questionnaire En tant qu'outil de collecte des données et distribué le questionnaire sur trente (30) professeurs de la Faculté des suences humames et Sociales.

Il a été distribué à un échantillon particulier, la quel on décharge les données de l'étude a l'aide du programme statistique(SPSS V24)et on partager notre étude en deux chapitres :

1. Le premier chapitre est dans le cadre conceptuel et les procédures méthodologies de l'étude
2. Le seconde portait sur le côté pratiques a été présenté et analysé et discuté les résultats de l'étude

Nous avons atteint des résultats suivants:

- La plupart de l'échantillon d'étude en utilisant You Tube comme source pour soutenir le processus d'apprentissage.
- La plupart de l'échantillon d'étude utilise You Tube tout au long du semestre et pour préparer des conférences et des cours à des taux proches.
- Les motifs de chaque professeur sont varient dans leur utilisation de You Tube dans le processus éducatif .
- La plupart des professeurs étaient convaincus de leur utilisation de You Tube et de ses services après leur essai .

Mots-clés: utilisation, You Tube, professeur d'université, le besoin, motif.

قائمة المحتويات

الصفحة	المحتوى
أ	كلمة شكر
ب	ملخص الدراسة.....
د	قائمة المحتويات
و	قائمة الأشكال.....
ح	قائمة الجداول.....
01	مقدمة.....
الفصل الأول: الإطار المنهجي للدراسة	
05	تمهيد.....
06	1. تحديد الإشكالية.....
07	2. تساؤلات الدراسة.....
07	3. أسباب إختيار الموضوع.....
08	4. أهمية الدراسة.....
09	5. أهداف الدراسة.....
09	6. إجراءات المنهجية للدراسة.....
11	7. مجتمع البحث وعينة الدراسة.....
12	8. مجال الدراسة.....
13	9. تحديد المفاهيم الأساسية للدراسة.....
15	10. المقاربة النظرية.....
17	11. الدراسات السابقة.....
20	خلاصة الفصل الأول.....
الفصل الثاني: عرض وتحليل ومناقشة نتائج الدراسة	
22	تمهيد.....
23	1. خصائص السيكومترية (الصدق والثبات) لعينة الدراسة.....
24	2. ثبات وصدق أداة الدراسة.....

26	3. البيانات الديمغرافية لعينة الدراسة.....
26	أولاً: توزيع أفراد العينة حسب متغير الجنس.....
27	ثانياً: توزيع أفراد العينة حسب متغير السن.....
28	ثالثاً: توزيع أفراد العينة حسب متغير الرتبة الوظيفية.....
29	رابعاً: توزيع أفراد العينة حسب متغير الخبرة المهنية.....
30	خامساً: توزيع أفراد العينة حسب متغير قسم التدريس.....
31	4. عرض وتحليل إجابات أفراد العينة للأسئلة محاور الإستبيان.....
56	5. عرض نتائج الدراسة.....
58	خاتمة.....
60	قائمة المصادر والمراجع.....
	الملاحق.....

الصفحة	العنوان	الرقم
26	يمثل توزيع أفراد العينة حسب متغير الجنس	01
27	يمثل توزيع أفراد العينة حسب متغير السن	02
28	يمثل توزيع أفراد العينة حسب متغير الرتبة الوظيفية	03
29	يمثل توزيع أفراد العينة حسب متغير الخبرة المهنية	04
30	يمثل توزيع أفراد العينة حسب متغير قسم التدريس	05
31	يمثل عرض بياني لنتائج السؤال 1	06
32	يمثل عرض بياني لنتائج السؤال 2	07
33	يمثل عرض بياني لنتائج السؤال 3	08
34	يمثل عرض بياني لنتائج لإتجاهات المبحوثين إتجاه أماكن تصفح موقع اليوتيوب لسؤال 4	09
35	يمثل عرض بياني لنتائج السؤال 5	10
36	يمثل عرض بياني لنتائج السؤال 6	11
37	يمثل عرض بياني لنتائج السؤال 7	12
38	يمثل عرض بياني لنتائج السؤال 8	13
39	يمثل عرض بياني لنتائج السؤال 9	14
40	يمثل عرض بياني لنتائج السؤال 10	15
41	يمثل عرض بياني لنتائج السؤال 11	16
42	يمثل عرض بياني لنتائج السؤال 12	17
43	يمثل عرض بياني لنتائج السؤال 13	18
44	يمثل عرض بياني لنتائج السؤال 14	19
45	يمثل عرض بياني لنتائج السؤال 15	20
46	يمثل عرض بياني لنتائج السؤال 16	21
47	يمثل عرض بياني لنتائج السؤال 17	22
48	يمثل عرض بياني لنتائج السؤال 18	23

49	يمثل عرض بياني لنتائج السؤال 19	24
50	يمثل عرض بياني لنتائج السؤال 20	25
51	يمثل عرض بياني لنتائج السؤال 21	26
52	يمثل عرض بياني لنتائج السؤال 22	27
53	يمثل عرض بياني لنتائج السؤال 23	28
54	يمثل عرض بياني لنتائج السؤال 24	29
55	يمثل عرض بياني لنتائج السؤال 25	30

الصفحة	العنوان	الرقم
24	يبين الصدق والثبات للأداة الدراسة	01
26	يبين توزيع أفراد العينة حسب متغير الجنس	02
27	يبين توزيع أفراد العينة حسب متغير السن	03
28	يبين توزيع أفراد العينة حسب متغير الرتبة الوظيفية	04
29	يبين توزيع أفراد العينة حسب متغير الخبرة المهنية	05
30	يبين توزيع أفراد العينة حسب متغير قسم التدريس	06
31	يمثل آراء نتائج المستجوبين حول السؤال 1	07
32	يمثل آراء نتائج المستجوبين حول السؤال 2	08
33	يمثل آراء نتائج المستجوبين حول السؤال 3	09
34	يمثل آراء نتائج المستجوبين حول السؤال 4	10
35	يمثل آراء نتائج المستجوبين حول السؤال 5	11
36	يمثل آراء نتائج المستجوبين حول السؤال 6	12
37	يمثل آراء نتائج المستجوبين حول السؤال 7	13
38	يمثل آراء نتائج المستجوبين حول السؤال 8	14
39	يمثل آراء نتائج المستجوبين حول السؤال 9	15
40	يمثل آراء نتائج المستجوبين حول السؤال 10	16
41	يمثل آراء نتائج المستجوبين حول السؤال 11	17
42	يمثل آراء نتائج المستجوبين حول السؤال 12	18
43	يمثل آراء نتائج المستجوبين حول السؤال 13	19
44	يمثل آراء نتائج المستجوبين حول السؤال 14	20
45	يمثل آراء نتائج المستجوبين حول السؤال 15	21
46	يمثل آراء نتائج المستجوبين حول السؤال 16	22
47	يمثل آراء نتائج المستجوبين حول السؤال 17	23
48	يمثل آراء نتائج المستجوبين حول السؤال 18	24

49	يمثل أراء نتائج المستجوبين حول السؤال 19	25
50	يمثل أراء نتائج المستجوبين حول السؤال 20	26
51	يمثل أراء نتائج المستجوبين حول السؤال 21	27
52	يمثل أراء نتائج المستجوبين حول السؤال 22	28
53	يمثل أراء نتائج المستجوبين حول السؤال 23	29
54	يمثل أراء نتائج المستجوبين حول السؤال 24	30
55	يمثل أراء نتائج المستجوبين حول السؤال 25	31

مقدمة

يعرف عصرنا الراهن اليوم بعصر الثورة التكنولوجية والإنفجار المعرفي فقد شهد العقد الأخير من القرن العشرين وبدايات القرن الحادي والعشرين تقدماً هائلاً في مجال تكنولوجيا المعلومات، وحولت وسائل التكنولوجيا الحديثة العالم إلى قرية صغيرة، وقد جاءت الأنترنت لتشكل أحد أهم إختراعات القرن العشرين التي حولت العالم إلى مكتبة بلا جدران وقرية بلا أساور ولا تلخص الشبكة العنكبوتية حجم هذا التطور التكنولوجي بل إنها إحدى أدوات نشرها، ويقدر مايتطور العالم تتطور الشبكة لتلبي إحتياجاتنا في نقل رصيدنا المعرفي إلى الآخرين، والأنترنت وما نتج عنها من وسائل تكنولوجية حديثة، وكذا مواقع التواصل الإجتماعي التي أصبحت إحدى هذه التطورات لصناعة الأحداث والمعارف وغيرها، وفي ضوء ذلك فإن التعليم الذي يعتبر بوابة تفتح عقول البشر لتطوير والبناء لابد له أن يستفيد من تلك التكنولوجيا وأن توظف بالقدر الذي يجعل الباحث يتعلم بطرق أسهل وأسرع وأبسط بل أكثر إتقاناً، وتجعلهم قادرين على التفاعل والمشاركة المسهمة في بناء شخصياتهم والقادرة على توفير الوقت والجهد لجميع القائمين على العملية التعليمية، فالتكنولوجيا أصبحت أداة ضرورية لهيئة التدريس حتى يتأقلموا مع التطورات التكنولوجية الحاصلة في المجال، فالترباوين وأساتذة التعليم لجؤوا إليها للإستفادة من المصادر الممتدة والمتسعة وهي مصادر تكنولوجيا التعليم الإلكتروني التي تتيح وتساعد على تحسين الأداء وتحقيق الأهداف التعليمية.

وتتنوع أدوات التعليم الإلكتروني بشكل كبير لتحقيق التعلم المنشود وتوظيفها فيما يخدم العملية التعليمية بشكل يساعد المتعلمين والأساتذة على كسب الخبرات والطرق أشكال التعليم المختلفة. فهناك المدونات وشبكات التواصل الإجتماعي ومواقع الفيديو الإلكترونية وغيرها من أدوات الجيل الثاني للتعليم الإلكتروني.

ومنه يعتبر اليوتيوب هو الموقع الفيديو الأكثر شهرة في العالم فإن ذلك يفرض علينا دراسته وتوظيفه بما يخدم العملية التعليمية مستفيدين من المميزات الكبيرة التي يطرحها

ويوفرها لنا من سهولة الإستخدام والنشر بشكل مجاني وإمكانيات تخصيص قنوات تعليمية منفصلة وفقا للمقررات الدراسية، مما يسهل على الباحث مشاهدة مقاطع الفيديو على الموقع مباشرة من محاضرات، ودروس، وتطبيقات، دون الحاجة إلى تحميلها على أجهزتهم وهذا بدورها تتيح توفرها في أي زمان ومكان.

ولذلك سوف نتناول في هذه الدراسة إستخدام الأستاذ الجامعي لموقع اليوتيوب في العملية التعليمية ووفقا لهذا تم تقسيم هذا العمل إلى فصلين إثنين:

حيث تضمن عنوان الفصل الأول "الإطار المفاهيمي والإجراءات المنهجية للدراسة" وإشتمل على جميع الخطوات التي تتبع عادة في البحوث العلمية بداية بتقديم المشكلة وتساؤلات الدراسة، وكذلك أسباب إختيار الموضوع، وبعد ذلك إبراز أهمية وأهداف الدراسة، لننتقل إلى الإجراءات المنهجية لدراسة، ثم تحديد مجتمع البحث وعينة الدراسة، لننتقل بعدها إلى تحديد مجال الدراسة، وتحديد المفاهيم الأساسية للدراسة والمقاربة النظرية والدراسات السابقة.

وكما تضمن الفصل الثاني "عرض وتحليل ومناقشة نتائج الدراسة " والذي خصص لتبويب وتنظيم البيانات المجمعة في الدراسة الميدانية وعرض نتائجها، وكذلك تحليلها وفقا للترتيب التسلسلي للتساؤلات المطروحة، وإستخلاص النتائج العامة لعرضها. لنصل في الأخير لتقديم جملة من الإقتراحات وخاتمة الدراسة و المراجعها والملاحقها لهذا العمل.

الفصل الأول: الإطار المنهجي للدراسة

تمهيد .

1.تحديد الإشكالية.

2.تساؤلات الدراسة.

3.أسباب إختيار الموضوع.

4.أهمية الدراسة.

5.أهداف الدراسة.

6.الإجراءات المنهجية للدراسة.

7.مجتمع البحث وعينة الدراسة.

8.مجال الدراسة.

9.تحديد المفاهيم الأساسية للدراسة.

10.المقاربة النظرية.

11.الدراسات السابقة.

خلاصة الفصل الأول.

تمهيد:

يعرض هذا الفصل الإطار المفاهيمي والإجراءات المنهجية لدراسة، بداية بطرح للمشكلة الرئيسية، وبعدها تساؤلات الفرعية لدراسة، مروراً بالأسباب التي دفعتنا للاختيار الموضوع، ثم بعد ذلك نبين أهمية وأهداف الدراسة، وبعدها تحديد الإجراءات المنهجية للدراسة، حيث سنتناول بتفصيل المنهج المتبع وتوضيح السبب الذي جعلنا نختار هذا المنهج عن غير من المناهج البحث العلمي الأخرى، كما سنبين الأدوات التي إعتدنا عليها في جمع البيانات، وبعدها سيتم شرح مجتمع البحث وعينة الدراسة، حيث سنتناول تحديد بعض المصطلحات الأساسية لدراسة، وبعدها يأتي طرح النظريتين الإتصاليتين اللتين قمنا بالإعتماد عليهما وهما نظرية الإستخدامات والإشباع وتبني المستحداثات، وأخير قمنا بتلخيص أهم ماجاء في الدراسات السابقة والتي إنتقيناها من بعض الأدبيات العلمية التي تناولت موضوع العملية التعليمية وموقع اليوتيوب.

1. تحديد الإشكالية :

أدى التطور التكنولوجي إلى ميلاد العديد من المعارف والإختراعات إذ تعتبر تكنولوجيا الإتصالات والمعلومات أبرز ما يميز العالم المعاصر اليوم، فأصبحت تدير العالم بإستخدام أزرار على لوحة المفاتيح لتجد نفسك أقرب ما يكون من العالم يتسارع كل دقيقة وتتضخم فيه المعرفة كما أن هذا التطور السريع والمتلاحق للتكنولوجيا في حاجة مستمرة للبحث عن أساليب تعليمية جديدة تتناسب مع سمات التطور وتساعد المتعلم على التعلم، والشبكة العنكبوتية تعتبر جزءاً أساسياً ومهماً إذ يستخدمها الباحث في البحث عن المعلومات وتوظيفها ونقلها وتوصيلها عبر الصفحات والمواقع الإلكترونية المختلفة للإستفادة منها. وتعتبر شبكات التواصل الإجتماعي أسرع قطاعات التعليم الإلكتروني نمواً التي يلجأ أويستعين بها الأستاذ الجامعي في العملية التعليمية، وتعد شبكات التواصل الإجتماعي من أحدث مفرزات الثورة المعلوماتية وأكثرها شعبية ورغم أن هذه المواقع أنشئت لتواصل الإجتماعي بين الأفراد إلا أن إستخدامها إمتد ليشمل كافة النشاطات السياسية والإجتماعية والثقافية وحتى التعليمية، وشبكات التواصل الإجتماعي عبارة عن مجتمعات متوفرة على الأنترنت مكونة من أشخاص يشتركون في الإهتمامات والنشاطات كما توفر هذه الشبكات طرق عدة ومتنوعة للمستخدمين، للتفاعل من خلال المحادثات والمراسلات ونشر المواضيع. وتقدم مجموعة خدمات للمستخدمين مثل الرسائل الخاصة، والفيديو، والتدوين، ومشاركة الملفات وغيرها، وهي تجمع الملايين من المستخدمين لليتشاركوا ويتبادلوا الإهتمامات والمعلومات والمعارف .

واليوم يزخر فضاء الأنترنت بلعديد من الشبكات الإجتماعية منها.

(linkediz،Google plus، friendster، my space، Hi5)

إلا أن أشهر مواقع الشبكات وأكثرها شيوعاً هي فيس بوك، وتويتر، واليوتيوب، وهذا الأخير محل دراساتنا الذي يعتبر الأكثر إنتشاراً وشهرة في العالم من مواقع الفيديو الإلكترونية التي يلجأ إليها الأستاذ الجامعي لتحضير دروسه العلمية ومحاضراته لتطوير

بحثه العلمي ورفع الكفاءة العلمية لتنمية الخبرة المهنية وإستخدامها وتوظيفها في العملية التعليمية .

كما يعتبر موقع اليوتيوب من أشهر المواقع لنشره المواد العلمية وإمكانية تخصيص قنوات تعليمية في العديد من المواد والمواضيع التعليمية، مما يسهل على الأستاذ المطالعة والإستفادة منها وتوظيف المعلومات في تحضير، المحاضرات والدروس العلمية وغيرها مما يقدمه هذا الموقع.

فالتكنولوجيا أصبحت أداة ضرورية لتعليم فهي تسمح بتنوع والمرونة في إيجاد أشكال جديدة من التعلم القائم على أساس الإستفسار وفي نفس الوقت تقوم بتحسين الأداء الأكاديمي.

ومن خلال ما سبق ذكره تم طرح التساؤل الجوهري للإشكالية على الشكل التالي:

مامدى إستخدام الأستاذ الجامعي لموقع اليوتيوب كمصدر مساند للعملية التعليمية؟

2. تساؤلات الدراسة:

وعليه فإن دراستنا تنطلق من التساؤلات الفرعية التالية.

1- ماهي عادات وأنماط إستخدام الأستاذ الجامعي لموقع اليوتيوب كمصدر مساند في العملية التعليمية؟

2- ماهي دوافع وحاجات إستخدام الأستاذ الجامعي لموقع اليوتيوب في العملية التعليمية؟

3- مامدى إستفادة الأستاذ الجامعي من المعلومات المتاحة في موقع اليوتيوب والإشباع المحققة منه؟

4- ماهي المعوقات التي تواجه الأستاذ الجامعي في إستخدامه لموقع اليوتيوب في العملية التعليمية؟

3. أسباب إختيار الموضوع:

هناك جملة من أسباب إختيار موضوع الدراسة حيث قسمت إلى أسباب ذاتية واخرى موضوعية.

*** الأسباب الذاتية :**

- الرغبة الذاتية في دراسة هذا الموضوع ومحاولة معرفة مدى إستخدام الأستاذ الجامعي للموقع اليوتيوب في التحضير البيداغوجي العلمي.
- موضوع الشبكات التواصل الإجتماعي له علاقة مباشرة بتخصصنا تكنولوجيا الإتصال الحديثة.
- تسليط الضوء على إستخدام تكنولوجيا الحديثة في قطاع التعليم.

*** الأسباب الموضوعية :**

- تطور مناهج التعليمية جعل الأستاذ يواكب هذا التطور التكنولوجي .
- وجود مثل هذه المواقع (اليوتيوب) مهم جدا لزيادة فهم وتحسين المعارف وتزويد المعلومات للباحث.
- قلة الدراسات في هذا الجانب.

4- أهمية الدراسة:

ترجع أهمية الدراسة الحالية من أهمية البحث العلمي، وقلة الدراسات التي تطرقت لمدى إستخدام الشبكات الإجتماعية الإلكترونية في التعليم بشكل عام والتعليم العالي بشكل خاص ولوجود مثل هذه التقنيات الجديدة في طرق التعليم وإستفادة الأستاذ الجامعي في مثل هذه المواقع في التحضير والمطالعة في عمله البيداغوجي، كذلك معرفة مدى توظيف هذه الشبكات التواصل الإجتماعي (اليوتيوب) في إطار الرصيد المعرفي للأستاذ الجامعي، حيث تسلط الضوء على إستخدام أدوات مجانية لتعليم الإلكتروني كموقع الفيديو اليوتيوب، وأهمية إستخدامه في العملية التعليمية. ومواكبة التغيرات والتطورات التي شهدتها قطاع التعليم العالي نتيجة مواكبة إحتياجات عصرنا الحالي ومعرفة الدوافع والحاجات التي تلبي إحتياجاتهم مدركين معوقات ذلك.

5- أهداف الدراسة: تهدف دراستنا إلى مايلي:

- التعرف على مدى إقبال الأستاذ الجامعي للموقع اليوتيوب في العملية التعليمية.
- دوافع إستخدام الأستاذ الجامعي لموقع اليوتيوب في العملية التعليمية والإشباعات المحققة منه.
- محاولة معرفة المميزات والخصائص التي يوفرها موقع اليوتيوب للأستاذ والتي ساعدت على استخدامه.
- الكشف على المعوقات التي تواجه الأستاذ الجامعي للإستخدامه موقع اليوتيوب في العملية التعليمية.

6- الإجراءات المنهجية لدراسة:

أولاً: منهج الدراسة:

إن إختيار المنهج لى أي دراسة تتحكم فيه طبيعة المشكلة، فهو يعتمد في الدراسة على الواقع التي توجد به الظاهرة لذا لا بد من إتباع منهج علمي واحد.

ويعرف المنهج على أنه الطريقة التي يتبعها الباحث لدراسة مشكلة موضوع البحث ويجب هذا المفهوم على الكلمة الإستفهامية كيف؟⁽¹⁾

ويعرف كذلك: أنه الطريقة التي يتبعها الباحث في دراسة المشكلة للوصول إلى نتيجة معينة.⁽²⁾

ومنه فالمنهج المستخدم في الدراسة هو المنهج الوصفي التحليلي، الذي يعرف أنه طريقة من الطرق التحليل والتفسير بشكل علمي منظم من أجل الوصول إلى أغراض محددة لوضعية إجتماعية، أو مشكلة إجتماعية.⁽³⁾

¹ تركي رابح، "مناهج البحث في علوم التربية وعلم النفس"، جامعة الجزائر، معهد علوم الإجتماعية الجزائر، 1984، ص 107.

² عمار بوحوش، "دليل الباحث من المنهجية وكتابة الرسائل الجامعية"، المؤسسة الوطنية للكتاب، الجزائر، 1990، ص 28.

³ مروان عبد المجيد إبراهيم، "أسس البحث العلمي لإعداد الرسائل الجامعية"، مؤسسة الوراق، عمان، الأردن، 2000، ص 125.

ويعرف أيضا: بأنه الطريقة المنتظمة لوصف الظواهر وذلك عن طريق جمع وتصنيف وعرض وتحليل وتفسير المعطيات النظرية، والبيانات الميدانية بغية الوصول إلى النتائج العلمية.⁽¹⁾

ثانيا : أدوات جمع البيانات :

إن دقة أي بحث علمي تتوقف إلى حد كبير على إختيار الأدوات المناسبة التي تتماشى وطبيعة الموضوع وإمكانات الباحث للحصول على البيانات والمعطيات التي تخدم أهداف الدراسة. وبناء على الإشكالية والمنهج البحث المتبع وأهداف التي نرمي إليها إعتدنا في جمع البيانات على إستمارة الإستبيان.

وتعرف إستمارة الإستبيان على أنها تقنية مباشرة لتقصي العلمي تستعمل إزاء الأفراد وتسمح بإستجوابهم بطريقة موجهة والقيام بسحب كمي يهدف إلى إيجاد علاقة رياضية والقيام بمقارنات رقمية.⁽²⁾

ويعرف أيضا أنه إحدى الوسائل التي يعتمد عليها الباحث في جمع البيانات والمعلومات من مصادرها، أو هو مجموعة من الأسئلة التي يطرحها الباحث على المبحوثين.⁽³⁾

وقد إستخدمنا الإستبيان في دراستنا وإعتدنا على هذه الأداة لما لها من أهمية كبيرة في جمع المعلومات الميدانية ولأنها أكثر الأدوات المناسبة لدراستنا. ولقد كانت أسئلة الإستبيان مشتقة من الأسئلة الفرعية للدراسة.

حيث قسم إستبيان دراستنا إلى أربع محاور رئيسية الأول خاص بعبادات وأنماط إستخدام الأستاذ الجامعي لموقع اليوتيوب في العملية التعليمية، أما المحور الثاني خصّص للبحث في دوافع وحاجات إستخدام الأستاذ الجامعي لموقع اليوتيوب في العملية التعليمية أما

¹ رشيد زرواتي، "منهجية البحث في العلوم الإجتماعية"، دار الكتاب الحديث، 2004، ص 105.

² موريس أنجرس، "منهجية البحث العلمي في العلوم الأنسانية"، ترجمة بوزيد صحراوي، كمال بوشرف وسعيد سبعون، دار القصة لنشر، الجزائر، 2006، ص 179.

³ مروان عبد المجيد إبراهيم "أسس البحث العلمي لإعداد الرسائل الجامعية"، ط1، مؤسسة الوراق، عمان، 2000، ص165.

المحور الثالث يبحث في إستفادة الأستاذ الجامعي من المعلومات المتاحة في موقع اليوتيوب والإشباعات المحققة منه، أما المحور الأخير يبحث في الصعوبات التي تواجه الأستاذ الجامعي لإستخدامه الموقع اليوتيوب في العملية التعليمية.

حيث تم عرض الإستبيان في صورته المبدئية على مجموعة من أساتذة كلية العلوم الإنسانية والإجتماعية، بقصد تحكيمه والتعرف على قدراته على تحقيق أهداف الدراسة وتعديله، بالإضافة أو الحذف أو بتغيير الصياغة اللغوية وإعادة تنظيم البيانات بما يحقق اليسر والدقة في جمع البيانات، وقد تمت الإستفادة من الإقتراحات التي أشار إليها المحكمون وأصبح الإستبيان بعد تعديله في صورته النهائية، حيث تم توزيع 30 إستبيان على عينة الدراسة وتم إسترجاعها كاملة.

7- مجتمع البحث وعينة الدراسة:

يعتبر مجتمع الدراسة المجتمع الأكبر للبحث ويعرف على أنه جميع الأفراد أو الأشخاص أو الأشياء الذين يكُونون موضوع مشكلة البحث.⁽¹⁾

ومجتمع البحث في دراستنا هو أساتذة جامعة قاصدي مرياح ورقلة، تم اللجوء إلى جزء من المجتمع الدراسة والذي من الممكن الوصول إلى مفرداته بطريقة أيسر لذا اختارنا أن نستخدم أسلوب العينات.

تعتبر العينة أحد شروط البحوث العلمية الميدانية وهي جزء من أفراد المجتمع الأصلي، على أن تكون ممثلة للمجتمع ككل، ويستخدم هذا الأسلوب عند إستحالة دراسة جميع أفراد مجتمع البحث.

وتعرف العينة أنها مجموعة الجزئية التي يقوم الباحث بتطبيق الدراسة عليها فهي تكون ممثلة لخصائص مجتمع الدراسة الكلي.⁽²⁾

¹ دوقان عبيدات وآخرون، "البحث العلمي وأدواته وأساليبه"، دار الفكر، ط1، الأردن، ص 94.

² وائل عبد الرحمان التل، "البحث العلمي في العلوم الإنسانية والإجتماعية"، دار الحامد لنشر وتوزيع، الأردن، 2007، ص 42.

الفصل الأول الإطار المنهجي للدراسة

وتعرف أيضا: هي إختيار مجموعة من الأشخاص من مجموع المجتمع البحث، وهؤلاء الأشخاص يكوّنون العينة التي يهتم بها الباحث لفحصها ودراستها والعينة المختارة من مجتمع البحث يجب أن تكون ممثلة له.(1)

وإعتمدنا في دراستنا على العينة القصدية قاصدين فقط الأساتذة الذين يستخدمون موقع اليوتيوب في العملية التعليمية، عينة من أساتذة كلية العلوم الإنسانية والاجتماعية .
وتعرف العينة القصدية بأنها عينة يتم إختيارها بشكل مقصود من قبل الباحث نظرا لتوفر بعض الخصائص في أولئك الأفراد دون غيرهم، ولكون تلك الخصائص تمثل مجتمع الدراسة تمثيلا كاملا بما يخدم أهداف الدراسة.(2)

8- مجال الدراسة :

إن تحديد مجال الدراسة من العمليات الأساسية والأولية للبناء المنهجي لأي بحث علمي لأنه وانطلاق من تحديد هذا المجال نستطيع قياس وتحقيق المعارف النظرية للميدان.
*المجال المكاني: وفقا لطبيعة الموضوع والمتضمن استخدام اليوتيوب بالنسبة للأستاذ الجامعي في العملية التعليمية فإن مكان الدراسة سوف يكون ضمن المؤسسة الجامعية وبالتحديد جامعة قاصدي مرباح ورقلة كلية العلوم الإنسانية والاجتماعية
*المجال الزمني: يتم إجراء هذه الدراسة في الموسم الدراسي من 2016 / 2017.

9. تحديد مصطلحات الأساسية للدراسة :

- الإستخدام : يعرفه " يافيس فرو نسو لو كاياديك Yves Francois Le Coadic " بأنه نشاط إجتماعي يتحول إلى نشاط عادي في المجتمع بفضل التكرار والقدم.(3)

¹ محمد حسن إحسان، "الأسس العلمية لمناهج البحث الإجتماعي"، ط1، دار الصليحة للطبع والنشر، بيروت، 1982، ص 112 .

² محمد عبيدات، محمد أبو نصار، عقلة مبيضين، "منهجية البحث العلمي"، ط2، دار وائل، الأردن، 1999، ص 63.

³ فتحية بوغازي، "التأثير ونضرية الإستخدام والإشباع"، بتاريخ 17/02/2013 الساعة، 21:45 متوفر على الرابط

<http://audience-.studies-over-blog.com/articte32639333html>.

ونعرف الإستخدام إجرائيا ضمن دراستنا بأنه " تلك العملية المقصودة الواعية التي يقوم بها الأستاذ الجامعي من خلال إستخدامه لموقع اليوتيوب لتلبية حاجة ما في عمله الأكاديمي ومن أجل إشباع حاجاته ورغباته المعرفية.

-**الحاجة** : في إحدى معانيها دافع ينشط السلوك الفرد ويوجهه إلى الحصول على هدف معين (1).

ويعرفها البعض بأنها : إفتقاد الفرد أو شعوره بنقص في شيء ما يحقق تواجده حاجة رضا وإشباع.(2)

ونعرف الحاجة اجرائيا ضمن دراستنا هي حاجة الأستاذ الجامعي للمعلومات والمعرفة وزيادة الفهم لموضوع ما بدافع الفضول وحب الإستطلاع لتزويد رصده المعرفي لدروسه العلمية .

- **الدوافع**: يعرفها "دريفر فيري" الذي إعتبر الدوافع بأنها عامل إنفعالي داخلي للفرد نحو تحقيق هدف معين.(3)

وجاء في تعريف اخر بأنها عامل هام يتفاعل مع قدرات الفرد ليؤثر على سلوك الأداء الذي يبديه الفرد في العمل وهي تمثل القوة التي تحرك الفرد لكي يؤدي العمل وتتعكس في كثافة الجهد الذي يبذله ودرجة المثابرة والإستمرار في الأداء لتقديم أفضل ما عنده من القدرات والمهارات في العمل والذي ينعكس على فعاليته نحو العمل.(4)

***التعريف الإجرائي**: ونقصد بها شيء مادي أو معنوي يعمل على تحفيز وتوجيه أداء الأستاذ وتصرفاته الذي أدى به إلى إستخدام موقع اليوتيوب في العملية التعليمية لتحقيق هدف معين الذي يتضمن جملة من الرغبات والإهتمامات.

***العملية التعليمية**: يقصد بالعملية التعليمية كل الإجراءات والنشاطات التي تحدث داخل الفصل الدراسي والتي تهدف إلى إكساب المتعلمين معرفة نظرية أو مهارة علمية أو

¹ حسن عماد المكاوي ولىلى حسين السيد، "الإتصال ونظرياته المعاصرة"، الدار المصرية اللبنانية، 2001، ص 245.

² فؤاد البهي السيد وسعيد عبد الرحمان، "رؤية معاصرة"، القاهرة، 1999، ص 44.

³ مصطفى كامل أبو العزم عطية، "السلوك التنظيمي"، المكتب الجامعي الحديث الأسكندرية، ص123.

⁴ Frederique Alexandre Baillg ,Demis,Bargoris,Comortement humaimet mamageement .pearsom education,Framce,2003,P:131.

إتجاهات إيجابية، فهي نظام معرفي يتكون من مدخلات ومخرجات، فالمدخلات هم المتعلمين والمعالجة هي العملية التنسيقية لتنظيم المعلومات وفهمها وتفسيرها وإيجاد العلاقة بينها وربطها بالمعلومات السابقة، أما المخرجات فتتمثل في تخريج طلبة أكفاء متعلمين.⁽¹⁾

***التعريف الإجرائي للعملية التعليمية:** هي التي يقوم بها مجموعة من الأساتذة لتكوين الطلبة من خلال المعلومات والمعارف التي يقدمها الأستاذ داخل الصف الدراسي بعد إنتقالهم من مرحلة الثانوي إلى الجامعي.

***التعريف الإجرائي للأستاذ الجامعي:** هو كل من يمارس مهنة التدريس في المستوى التعليم العالي بهدف تنمية وتطوير البحث العلمي.

-**اليوتيوب:** من الشبكات التواصل الإجتماعي وهو موقع لعرض مقاطع الفيديو يتيح إمكانية التحميل عليه أو منه لعدد هائل من مقاطع الفيديو وبأعداد كبيرة للمشاركين فيه.⁽²⁾

10. المقاربة النظرية:

أولاً: نظرية الإستخدامات والإشباعات:

مفهوم نظرية الإستخدامات والإشباعات:

يقوم مدخل الإستخدامات والإشباعات على ربط حاجات الفرد بوسائل الإتصال التي تنشأ في ضل بيئة إجتماعية نفسية معينة ولهذا يسعى المدخل إلى تفسير إستخدام الأفراد لوسائل الإتصال ومعرفة إحتياجات التي يسعون لتحقيقها من خلال تعرضهم لهذه الوسائل أو وسائل أخرى، غير وسائل الإتصال حيث يفرض المدخل أن هناك دوافع معينة تجعل الفرد يتعرض لوسائل الإتصال ويتوقع أن تحقق مجموعة من الإشباعات.⁽³⁾

وتهتم نظرية الإستخدامات والإشباعات بدراسة الإتصال الجماهيري دراسة وظيفية منظمة، خلال العقد الأربعينيات من القرن العشرين تحولت رؤية الجماهير أنها عنصر

¹ آلاء جابر، "مفهوم العملية التعليمية وشروط نجاحها" منتدى الشؤون تعليمية، نشر يوم 2014/08/02، على الساعة 13:14، تم

الإطلاع 2017/04/16، على الساعة 09:49، متاح على الرابط <http://mawdoo3.com>

² علي خليل الشقرة، "الإعلام الجديد"، شبكات التواصل الإجتماعي، ط1، أسامة لنشر وتوزيع، الأردن، عمان، 2013، ص 90، 91.

³ محمد حسن إسماعيل، "مبادئ علم الإتصال ونظريات التأثير"، الدار العالمية لنشر وتوزيع، مصر، 2003، ص352.

سلبية غير فعال إلى رؤيتها على أنها عنصر فعال في إنتقاء أفرادها الوسائل ومضمون مفضل من وسائل الإعلام.(1)

وتعرف كذلك أنها دراسة جمهور وسائل الإعلام الذين يتعرضون بدوافع معينة لإشباع حاجات فردية معينة.(2)

وتعتمد النظرية على فروض وهي:

* أن جمهور وسائل الإعلام يتسم بالإيجابية والفاعلية ويستخدم هذه الوسائل لتحقيق أهداف معينة خاصة به.

* أن جمهور وسائل الإعلام الذي يقوم بالدور الرئيسي في إشباع إحتياجاته من وسائل الإعلام حيث يربط بين إشباع حاجاته وإختياره للوسائل التي تشبع هذه الحاجات.

* تتنافس وسائل الإعلام مع مصادر أخرى في إشباع حاجات الأفراد المتعددة والمتنوعة.

* أن جمهور وسائل الإعلام قادرة على تحديد أهدافه وإهتماماته ومن ثمة فهو قادر على تحديد وإختيار المضمون الذي يلبي حاجاته.(3)

وتسعى النظرية لتحقيق مجموعة من الأهداف المتمثلة في إكتشاف كيف يستخدم الأفراد وسائل الإتصال بإعتبار أن الجمهور نشط أو شرح دوافع التعرض لوسيلة معينة والتفاعل يحدث نتيجة لتعرض والتأكد على نتائج إستخدام وسائل الإتصال بهدف عملية الإتصال الجماهيري .(4)

¹ عماد المكاوي، وليلى حسين السيد، "الإتصال ونظرياته المعاصرة " ط6، الدارالمصرية اللبنانية، 2006، ص 239.
² مرزوق عبد الحكيم العادلي، "الإعلانات الصحفية"، دراسة في الإستخدامات والإشباع، ط1، دارالفجر، مصر، 2004، ص109.
³ نفس المرجع السابق ص114
⁴ نفس المرجع السابق ص114

ثانيا : نظرية إنتشار المبتكرات:

تقوم هذه النظرية على إفتراض أن تدفق الإتصال يتم عبر مراحل وهو مايسمح بالمزيد من الإحتمالات المعقدة لتدفق الإتصال، إذ أنه يرى أن تدفق المعلومات ينساب عبر أفراد عديدين وأن قنوات الإتصال تكون أكثر فاعلية في زيادة المعرفة حول المستحدثات.(1)

وتمر عملية تبني المبتكرات بعدة مراحل حسب مايشير إليها روجرز على أنها "عملية العقلية التي يمر من خلالها الفرد منذ وقت سماعه بعملية الإبتكار إلى أن ينتهي به الأمر إلى مرحلة التبني النهائية.(2) وحددها بخمس مراحل. مرحلة الوعي بالفكرة، مرحلة الإهتمام، مرحلة، التقييم، مرحلة التجريب، ثم مرحلة التبني.(3)

تفيدنا نظرية الإستخدامات والإشباعات في جزئها المتعلق بالأنماط والدوافع في دراستنا لمعرفة كيفية إستخدام كل من الأستاذ الجامعي لموقع اليوتيوب في العملية التعليمية من خلال البحث في أنماط والعادات والدوافع استخدام ذلك، بإعتبار المبحوثين فاعلين ونشطين يمكنهم الإختيار وبوعي الوسيلة بناءا على الدوافع التي تجعلهم يريدون إستخدامها.

ويمكن القول أن، نظرية الإستخدامات والإشباعات من أنسب المداخل للتعرف على طبيعة استخدام عينة الدراسة أساتذة جامعة قاصدي مراح، لإستخدام موقع اليوتيوب في العملية التعليمية، ومعرفة مدى تباين إستخدام الموقع لقيامها على إفتراض الجمهور النشط.

أما نظرية تبني المستحدثات فهي تمكنا في البحث حول المراحل التي مر بها كل أستاذ من بداية معرفتهم بالتقنية إلى غاية إستخدامهم لها وإتخاذ القرار حول تبنيها أو رفضها كما أنها تساعدنا في معرفة ما إذا كان المبحوثين المتبنون لهذه التقنية قد ينقلون معلومات حولها لمعارفهم مما يزيد من إنتشار ونمو وشيوع إستخدام موقع اليوتيوب وخدماته .

¹ نضال فلاح الظلعين واخرون، "نظريات الإتصال والإعلام الجماهيري"، ط1، دارالإعصار العلمي لنشر وتوزيع، الأردن،2016، ص246.

² بسام عبد الرحمان المشاقبة، "نظريات الإعلام"، ط1، دار أسامة لنشر والتوزيع، الأردن، 2001، ص105.

³ حسن عماد المكاوي ولىلى حسين السيد، "الإتصال ونظرياته المعاصرة"، ط2، الدار المصرية اللبنانية، مصر، 2002، ص258.

11. الدراسات السابقة:

من المهم جدا لأي باحث أن يطلع على البحوث التي سبقت بحثه، لكي يتجنب التكرار ويتفادى خطأ الآخرين وقد يسمح له ذلك بفهم موضوع بحثه أكثر، إختيار طرق والإجراءات المنهجية المناسبة لدراسته.

*الدراسة الأولى :

دراسة لأمال باديجة وسعاد خرفي "واقع إستخدام الأستاذ الجامعي لتكنولوجيا المعلومات والإتصال في العملية التعليمية" دراسة لجامعة ورقلة نموذجاً. لنيل شهادة الماستر وذلك سنة 2014/2015.

حيث تدور إشكالية هذه الدراسة حول مدى إستخدام الأستاذ الجامعي لتكنولوجيا المعلومات والإتصال في العملية التعليمية وعلى ضوء هذا صاغت الباحثين الإشكالية في التساؤل التالي: ماهو واقع إستخدام أساتذة جامعة ورقلة لتكنولوجيا المعلومات والإتصال في العملية التعليمية؟

مما إعتمدت في هذه الدراسة على فرضيتين هما:

- 1-يستخدم الأستاذ الجامعي تكنولوجيا المعلومات والإتصال في العملية التعليمية الجامعية حسب عادات وأنماط خاصة به.
- 2-هناك دوافع للأستاذ الجامعي يستخدم تكنولوجيا المعلومات والإتصال في العملية التعليمية الجامعية.

وقد إستعانت الباحثين في الدراسة بالمنهج الوصفي التحليلي، وذلك من خلال وصفهن لتكنولوجيا المعلومات والإتصال وإستخدام الأستاذ الجامعي لتكنولوجيا في العملية التعليمية وقد تم إختيار عينة عشوائية حيث تم إختيار ثلاث كليات عشوائياً.

وقد توصلن في هذه الدراسة إلى النتائج التالية:

- أن أغلب أساتذة جامعة ورقلة يستخدمون تكنولوجيا المعلومات والإتصال في العملية التعليمية.

- يعتمدون الأساتذة في إستخدامهم لهذه التكنولوجيا على الحاسب الألي وشبكة الأنترنت وجهاز العرض.

- يفضلون إستخدام الأساتذة لتكنولوجيا لتواصل مع الطلبة في العملية التعليمية.

الطلبتان عالجن في دراستهن واقع إستخدام أساتذة جامعة ورقلة لتكنولوجيا المعلومات في العملية التعليمية الجامعية، مما يتضح لنا أنها تتعلق بدراستنا في الجانب الخاص بالعملية التعليمية التي تعد دراستنا جزء منها ويوجد هناك إختلاف في العينة بحيث الطالبتين إعتادا على العينة العنقودية أما في دراستنا إعتدنا على العينة القصدية.⁽¹⁾

* الدراسة الثانية :

دراسة خديجة عبد العزيز على إبراهيم "واقع استخدام شبكات التواصل الإجتماعي في العملية التعليمية" دراسة ميدانية بجامعة صعيد مصر مدرسة أصول التربية كلية التربية جامعة سوهاج.

حيث تدور إشكالية الدراسة حول واقع إستخدام شبكات التواصل الإجتماعي في العملية التعليمية حيث وعلى ضوء هذا صاغت الباحثة الإشكالية في التساؤل التالي: فمواقع إستخدام شبكات التواصل الإجتماعي في العملية التعليمية لدى أعضاء هيئة التدريس والطلاب بجامعة صعيد مصر؟ مما إعتمدت الباحثة في هذه الدراسة بالإجابة على الأسئلة الفرعية التالية:

1_ ما التطور لشبكات التواصل الإجتماعي وما أنواعها وما خصائصها؟

2_ ما أهمية إستخدام شبكات التواصل الإجتماعي في العملية التعليمية بالجامعات؟

3_ ما كيفية تفعيل إستخدام شبكات التواصل الإجتماعي في العملية التعليمية بالجامعات؟ وما

أهم متطلبات هذا الإستخدام؟

¹ أمال باديجة وسعاد خرفي ، واقع استخدام الأستاذ الجامعي لتكنولوجيا المعلومات والإتصال في العملية التعليمية - جامعة ورقلة نموذجاً - مذكرة مقدمة لنيل شهادة الماستر أكاديمي،الميدان علوم إنسانية، تخصص تكنولوجيا إتصال الحديثة، الموسم الجامعي 2015/2014.

4_ ما واقع استخدام شبكات التواصل الإجتماعي في العملية التعليمية بجامعة صعيد مصر، وما معوقاته؟

5_ ما التصور المقترح لتفعيل استخدام شبكات التواصل الإجتماعي في العملية التعليمية بالجامعات في مصر؟

وقد إستعانت الباحثة في دراستها على المنهج الوصفي وذلك لمأتمته لموضوع البحث حيث يحدد العلاقات المختلفة في جوانب البحث وبشكل علمي منظم، وقد طبقت الباحثة الإستبانة واقع استخدام شبكات التواصل الإجتماعي في العملية التعليمية لدى أعضاء هيئة التدريس على عينة من الطلاب بالجامعات الثلاث. وقد توصلت الباحثة إلى النتائج التالية:

_ أجمعت آراء الطلاب بالعينة الكلية وبالعينات الفرعية أن الطلاب يستخدمون شبكات التواصل الإجتماعي بالتعاون مع الزملائهم بدرجة كبيرة.

_ جاءت آراء الطلاب جميعا أنهم يستفيدون من هذه الشبكات في معرفة الجداول الدراسية وجداول الإختبارات ويستخدمون هذه الشبكات.

_ توجد لدى أغلبية الطلاب الرغبة في استخدام هذه الشبكات في العملية التعليمية.

_ أوضحت الدراسة أنه لا توجد معوقات لإستخدام الطلاب لشبكات التواصل الإجتماعي في العملية التعليمية.

_ إتفق الطلاب أن أغلبية المعوقات متعلقة بأعضاء هيئة التدريس وبالنواحي الإدارية الأخرى توجد وبدرجة كبيرة لدى طلاب الجامعة.

الباحثة عالجت في دراستها "واقع استخدام شبكات التواصل الإجتماعي في العملية التعليمية" مما يتضح لنا أنها تتعلق بدراستنا بكتلتان جانبيا الخاص بالعملية التعليمية والشبكات التواصل الإجتماعي التي تعد دراستنا جزء منها ويوجد هناك إختلاف في العينة بحيث الباحثة إعتمدت على العينة الدراسة. الإستبيان كان موزع على الطلاب أما في دراستنا إعتدنا على العينة الدراسة أساتذة كلية العلوم الإنسانية والإجتماعية.⁽¹⁾

¹ خديجة عبد العزيز علي إبراهيم، واقع استخدام شبكات التواصل الإجتماعي في العملية التعليمية - جامعة ورقلة صعيد مصر، مدرسة أصول التربية، كلية التربية جامعة سوهاج.

خلاصة الفصل

من خلال ماتم عرضه في هذا الفصل يتضح لنا الدور الأساسي والهام الذي تلعبه هذه الخطوات بهدف الوصول إلى نتائج موثوقة علمياً، كما أنها مكنتنا من الإستفادة بشكل تسلسلي ممنهج ومعمق من مختلف الدراسات السابقة، وتوظيف الأدبيات النظرية لخدمة موضوع البحث من أجل وضع تفسيرات ونتائج صحيحة وواضحة.

الفصل الثاني: عرض وتحليل ومناقشة نتائج الدراسة

تمهيد .

1. الخصائص السيكومترية (الصدق والثبات) لعينة الدراسة .

2. ثبات وصدق أداة الدراسة.

3. البيانات الديمغرافية لعينة الدراسة.

أولاً: توزيع أفراد العينة حسب متغير الجنس.

ثانياً: توزيع أفراد العينة حسب متغير السن.

ثالثاً: توزيع أفراد العينة حسب متغير الرتبة الوظيفية.

رابعاً: توزيع أفراد العينة حسب متغير الخبرة المهنية.

4. عرض وتحليل إجابات أفراد العينة للأسئلة محاور الإستبيان.

5. عرض نتائج الدراسة.

تمهيد:

يعرض هذا الفصل تفسير وتحليل ومناقشة نتائج الدراسة الميدانية، حيث يبين كل من البيانات الديمغرافية للأفراد عينة الدراسة والمتمثلة في الجنس، والرتبة الوظيفية، والخبرة المهنية، وقسم التدريس بالنسبة للأستاذ الجامعي.

كما سنقوم بعرض ومناقشة بيانات المحور الأول المتمثل في عادات وأنماط استخدام الأستاذ الجامعي لموقع اليوتيوب في العملية التعليمية. بعدها نقوم بعرض ومناقشة بيانات المحور الثاني الذي يبحث في الدوافع والحاجات استخدام الأستاذ الجامعي لموقع اليوتيوب في العملية التعليمية. للانتقل إلى عرض مناقشة بيانات المحور الثالث الخاص بإستفادة الأستاذ الجامعي من المعلومات المتاحة في موقع اليوتيوب والإشباعات المحققة منه. وأخيرا مناقشة نتائج المحور الرابع. المتمثل في المعوقات التي تواجه الأستاذ الجامعي للإستخدامه هذا الموقع في العملية التعليمية. وفي اخر فصل نعرض النتائج العامة للدراسة التي يتم إستنتاجها من خلال الدراسة الميدانية.

حيث قمنا بإستعانة في تفريغ البيانات على نظام **spss** الذي يسمح بتخزين البيانات ضمن ملف رقمي ويسمح بإجراء التعديلات على البيانات المخزنة، كما يساعد على إجراء جميع أنواع التحليل اللازمة، وقمنا من خلاله بحساب التكرارات والنسب المئوية وكذلك معامل الصدق والثبات.

1. خصائص السيكومترية (الصدق والثبات) لأداة الدراسة:

بعدما تمت صياغة الإستبيان في شكله الأولي لابد من إخضاعه لإختباري الصدق والثبات.

أ. **صدق الإستبيان:** يقصد بصدق أداة الدراسة؛ أن تقيس فقرات الإستبيان ما وضعت لقياسه، وقمنا بالتأكد من صدق الإستبيان من خلال الصدق الظاهري للإستبيان (صدق المحكمين).

أ. 1. صدق الظاهري :

ويقوم على فكرة مدى مناسبة فقرات الإستبيان لما يقيس ولمن يطبق عليهم ومدى علاقتها بالإستبيان ككل ومن هذا المنطلق تم عرض الإستبيان على مجموعة المحكمين ذوي الخبرة والإختصاص لأخذ وجهات نظرهم والإستفادة من آرائهم في تعديله والتحقق من مدى ملائمة كل عبارة للمحور الذي تنتمي إليه، ومدى سلامة ودقة الصياغة اللفظية والعلمية لعبارات الإستبيان، ومدى شمول الإستبيان لمشكل الدراسة وتحقيق أهدافها، وفي ضوء آراء السادة المحكمين تم إعادة صياغة بعض العبارات وإضافة عبارات أخرى لتحسين أداة الدراسة.

2. ثبات وصدق أداة الدراسة:

أ. **ثبات الإستبيان:** يقصد بثبات الإستبيان، أنها تعطي نفس النتيجة لو تم إعادة توزيع الإستبيان أكثر من مرة، تحت نفس الظروف والشروط أو بعبارة أخرى، أن ثبات الإستبيان، يعني الإستقرار في نتائج الإستبيان، وعدم تغييرها بشكل كبير، فيما لو تم إعادة توزيعها على أفراد العينة، عدة مرات خلال فترات زمنية معينة. ومن أجل التأكد من ثبات الإستبيان توجد عدة طرق منها طريقة معامل ألفا كرمباخ وتم إستخدام برنامج spss في ذلك.

الفصل الثاني معرض وتحليل ومناقشة نتائج الدراسة

ب. صدق الإستبيان: ويقصد بالصدق مدى صلاحية فقرات الإستبيان لقياس فيما وضع

لقياسه، أي المدى الذي يؤدي فيه فقرات الإستبيان الغرض الذي وضعت من أجله

ومن أجل التأكد من صدق فقرات الإستبيان توجد عدة طرق منها:

- طريقة الصدق الذاتي: وهو عبارة عن الجذر التربيعي لمعامل الثبات.

والجدول التالي: يبين معامل ألفا كرونباخ لقياس ثبات الإستبيان، ومعامل الصدق الذاتي

لفقرات الإستبيان

جدول رقم (01) : يبين الثبات والصدق لأداة الدراسة

رقم	عنوان المجال	معامل ألفا كرونباخ	معامل الصدق الذاتي
المحور الاول	عادات وأنماط استخدام الأستاذ الجامعي لموقع اليوتيوب في العملية التعليمية.	0,668	0,817
المحور الثاني	دوافع وحاجات استخدام الأستاذ الجامعي لموقع اليوتيوب في العملية التعليمية.	0,71	0,843
المحور الثالث	دوافع وحاجات استخدام الأستاذ الجامعي لموقع اليوتيوب في العملية التعليمية.	0.689	0.830
المحور الرابع	:المعوقات التي تواجه الأستاذ الجامعي للإستخدامه هذا الموقع اليوتيوب في العملية التعليمية.	0.709	0.842
	جميع فقرات الإستبيان	0,762	0,873

الفصل الثاني معرض وتحليل ومناقشة نتائج الدراسة

نلاحظ من خلال الجدول أعلاه أن معامل ألفا كرونباخ لكل محاور الإستبيان هي معاملات مرتفعة، وكذلك معامل ثبات لجميع فقرات الإستبيان معا بلغ 0.762 وهذا يدل على أن قيمة الثبات مرتفعة وان معامل الصدق لجميع فقرات الإستبيان بلغ 0.873 ما يجعلنا على ثقة تامة بصحة الإستبيان وصلاحيته لتحليل وتفسير نتائج الدراسة واختبار فرضياتها.

تجدر الإشارة إلى أن معامل الثبات ألفا كرونباخ، تتراوح بين (0-1) وكلما اقترب من الواحد؛ دل على وجود ثبات عال، وكلما إقترب من الصفر دل على عدم وجود ثبات. وأن الحد الأدنى المتفق عليه لمعامل ألفا كرومباخ هو (0.6)

■ ومنه نستنتج أن أداة الدراسة التي أعددها لمعالجة المشكلة المطروحة هي صادقة وثابتة في جميع فقراتها وهي جاهزة للتطبيق على عينة الدراسة.

عرض وتحليل المتغيرات الديمغرافية لأفراد عينة الدراسة تضمنت المتغيرات الديمغرافية للدراسة كلا من: الجنس، السن، الرتبة الوظيفية، الخبرة المهنية، قسم التدريس حيث تم الحصول على النتائج التالية:

3. البيانات الديمغرافية لعينة الدراسة:

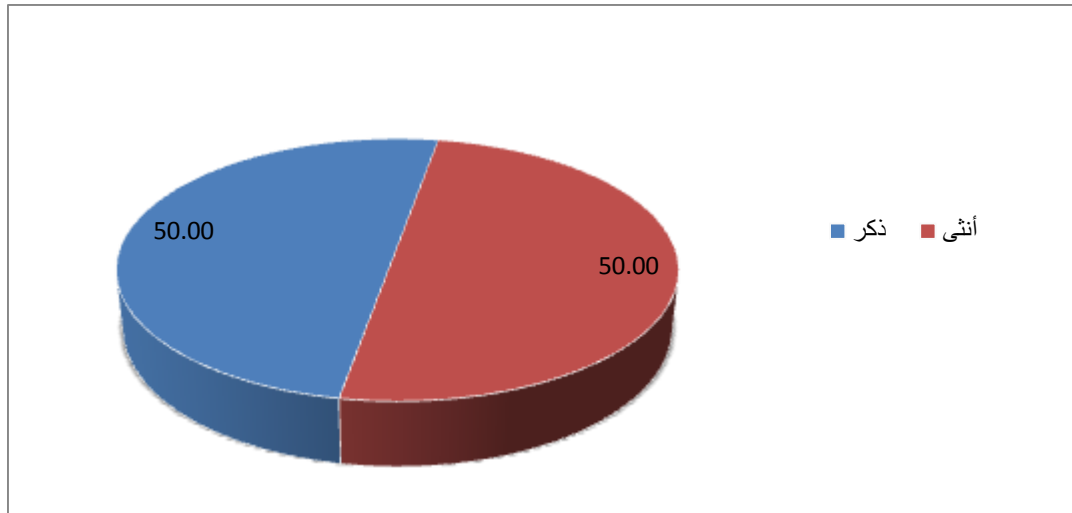
أولاً: توزيع أفراد العينة حسب متغير الجنس:

جدول رقم (02): يبين توزيع أفراد العينة حسب متغير الجنس

المتغير	الفئة	التكرار	النسبة المئوية %
الجنس	ذكر	15	50,0
	انثى	15	50,0
المجموع		30	100,0

من خلال الجدول أعلاه نجد أن أفراد عينة الدراسة يتوزعون حسب متغير الجنس كمايلي حيث جاءت النسبة متساوية لعينة الدراسة بنسبة 50.00 % من مفردة 15 لصالح فئة الذكور ونسبة 50.00% من مفردة 15 لصالح فئة الإناث والشكل التالي وضع ذلك :

الشكل رقم (01): يمثل عرض بياني لتوزيع أفراد العينة حسب متغير الجنس



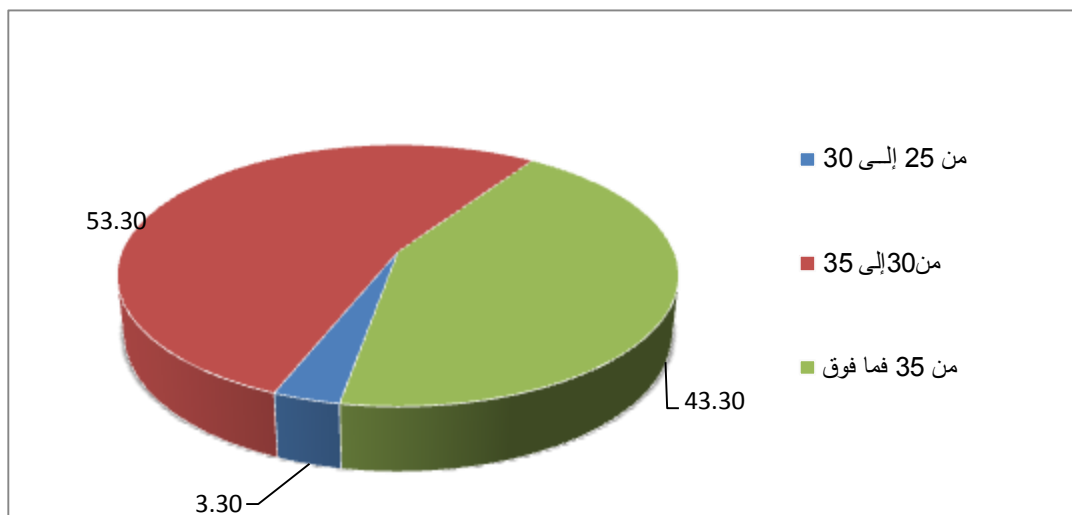
ثانياً: توزيع أفراد العينة حسب متغير السن:

جدول رقم (03): يبين توزيع أفراد العينة حسب متغير السن

المتغير	الفئة	التكرار	النسبة المئوية %
السن	من 25 إلى 30	1	3,3
	من 30 إلى 35	16	53,3
	من 35 فما فوق	13	43,3
المجموع		30	100,0

من خلال الجدول أعلاه نجد أن أفراد عينة الدراسة يتوزعون حسب متغير فئة السن فنجد المجال من 30 إلى 35 بنسبة 53,3% من مفردة 16 والتي تمثل أعلى نسبة من عينة الدراسة، والمجال من 35 فما فوق بنسبة 43,3% من مفردة 13 والتي تمثل نسبة قريبة من المجال الذي سبق، والمجال من 25 إلى 30 بنسبة 3,3% من مفردة 1 والتي تمثل نسبة ضعيفة جداً من عينة الدراسة والشكل التالي وضح ذلك.

الشكل رقم (02): يمثل عرض بياني لتوزيع أفراد العينة حسب متغير السن



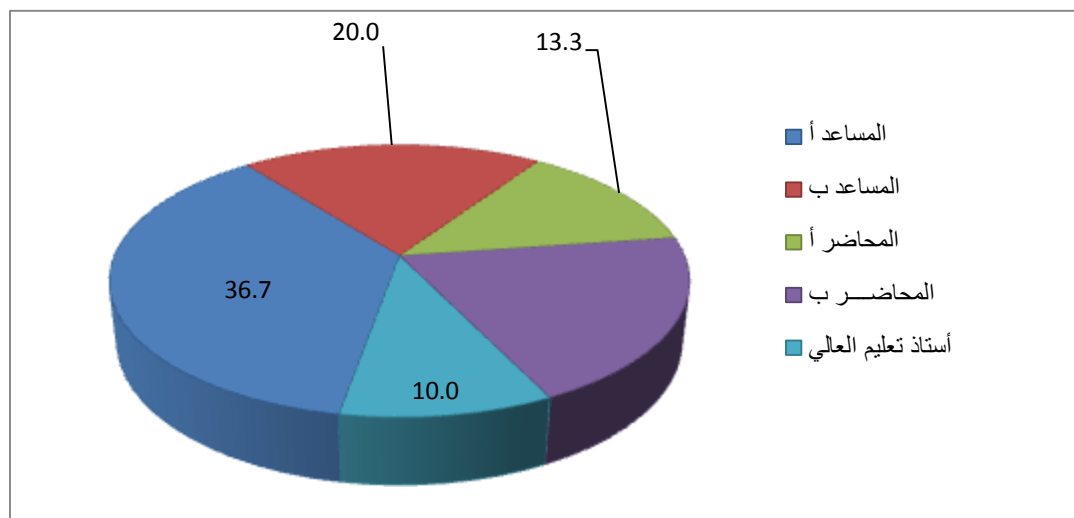
ثالثاً: توزيع أفراد العينة حسب متغير الرتبة الوظيفية:

جدول رقم (04) : يبين توزيع أفراد العينة حسب متغير الرتبة الوظيفية

المتغير	الفئة	التكرار	النسبة المئوية %
الرتبة الوظيفية	المساعد أ	11	36,7
	المساعد ب	6	20,0
	المحاضر أ	4	13,3
	المحاضر ب	6	20,0
	أستاذ تعليم العالي	3	10,0
المجموع		30	100,0

من خلال الجدول أعلاه نجد أن أفراد عينة الدراسة يتوزعون حسب متغير الرتبة الوظيفية وقد سجلت رتبة أستاذ مساعد قسم "أ" على أعلى نسبة بما قيمته 36,7% من مفردة 11 بعدها رتبة أستاذ المساعد "ب" والمحاضر "ب" بنسبة 20% من مفردة 6 ثم أستاذ المحاضر "أ" بنسبة 13,3% من مفردة 4 ثم رتبة أستاذ التعليم العالي بنسبة 10,0% من مفردة 3 على الترتيب والشكل التالي وضح ذلك.

الشكل رقم (03): يمثل عرض بياني لتوزيع أفراد العينة حسب متغير الرتبة الوظيفية



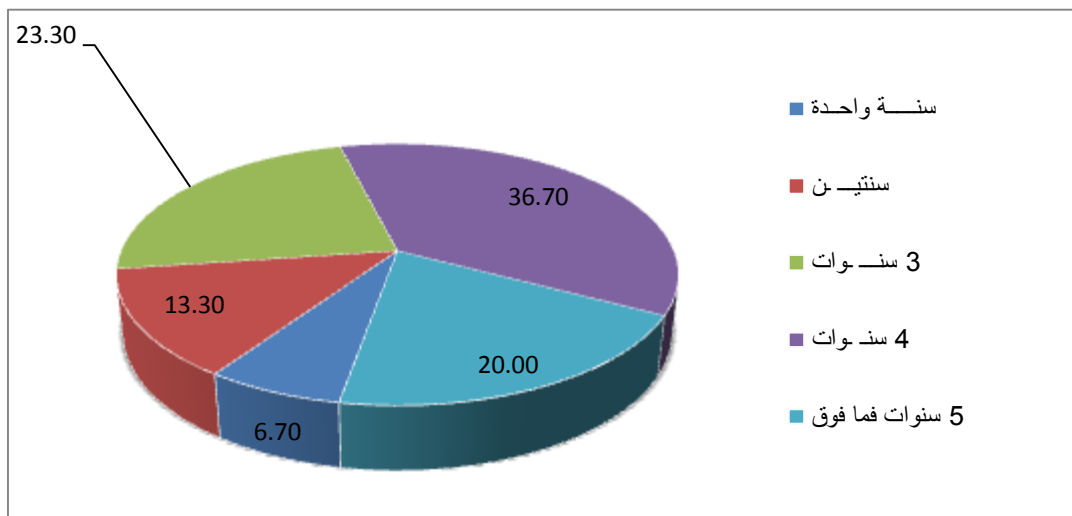
رابعاً: توزيع أفراد العينة حسب متغير الخبرة المهنية:

جدول رقم (05): يبين توزيع أفراد العينة حسب متغير الخبرة المهنية

المتغير	الفئة	التكرار	النسبة المئوية %
الخبرة المهنية	سنة واحدة	2	6,7
	سنتين	4	13,3
	3سنوات	7	23,3
	4سنوات	11	36,7
	5سنوات فما فوق	6	20,0
المجموع		30	100,0

من خلال الجدول أعلاه نجد أن أفراد عينة الدراسة يتوزعون حسب متغير الخبرة المهنية وقد سجلت أعلى نسبة للأساتذة الذين لديهم 4 سنوات بنسبة 36,7% من مفردة 11 ثم يليها الأساتذة الذين لديهم 3سنوات خبرة مهنية بنسبة 23,3% من مفردة 7 ثم الأساتذة الذين يفقون 5 سنوات بنسبة 20,0% من مفردة 6 ثم يليها الأساتذة الذين لديهم سنتين في التعليم بنسبة 13,3% من مفردة 4 ثم أدنى نسبة الأساتذة الذين لديهم سنة واحدة بنسبة 6,7% من مفردة 2 والشكل التالي وضح ذلك.

الشكل رقم (04): يمثل عرض بياني لتوزيع أفراد العينة حسب متغير الخبرة المهنية



الفصل الثاني معرض وتحليل ومناقشة نتائج الدراسة

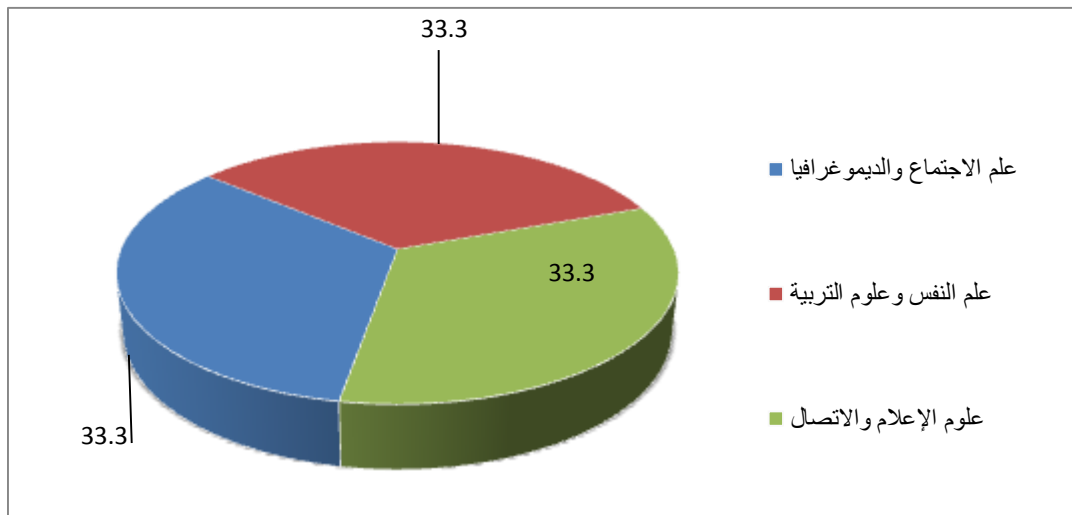
خامسا: توزيع أفراد العينة حسب متغير قسم التدريس:

جدول رقم (06): يبين توزيع أفراد العينة حسب متغير قسم التدريس

المتغير	الفئة	التكرار	النسبة المئوية %
قسم التدريس	علم الاجتماع والديموغرافيا	10	33,3
	علم النفس وعلوم التربية	10	33,3
	علوم الإعلام والاتصال	10	33,3
المجموع		30	100,0

من خلال الجدول أعلاه نجد أن أفراد عينة الدراسة يتوزعون حسب متغير قسم التدريس فكانت النسب كلها متساوية عند توزيع الإستهبان قسم علم الاجتماع والديموغرافيا بنسبة 33,3% من مفردة 11 وقسم علم النفس وعلوم التربية بنسبة 33,3% من مفردة 11 ثم يليها قسم علوم الإعلام والاتصال بنفس النسبة حيث قدرة هي كذلك 33,3% من مفردة 11 والشكل التالي وضح ذلك.

الشكل رقم (05): يمثل عرض بياني لتوزيع أفراد العينة حسب متغير القسم التدريس



3. عرض وتحليل إجابات أفراد العينة لأسئلة المحاور الإستبيان:

أ. عرض وتحليل إجابات أفراد العينة لأسئلة المحور الأول:

عادات وأنماط استخدام الأستاذ الجامعي لموقع اليوتيوب في العملية التعليمية.

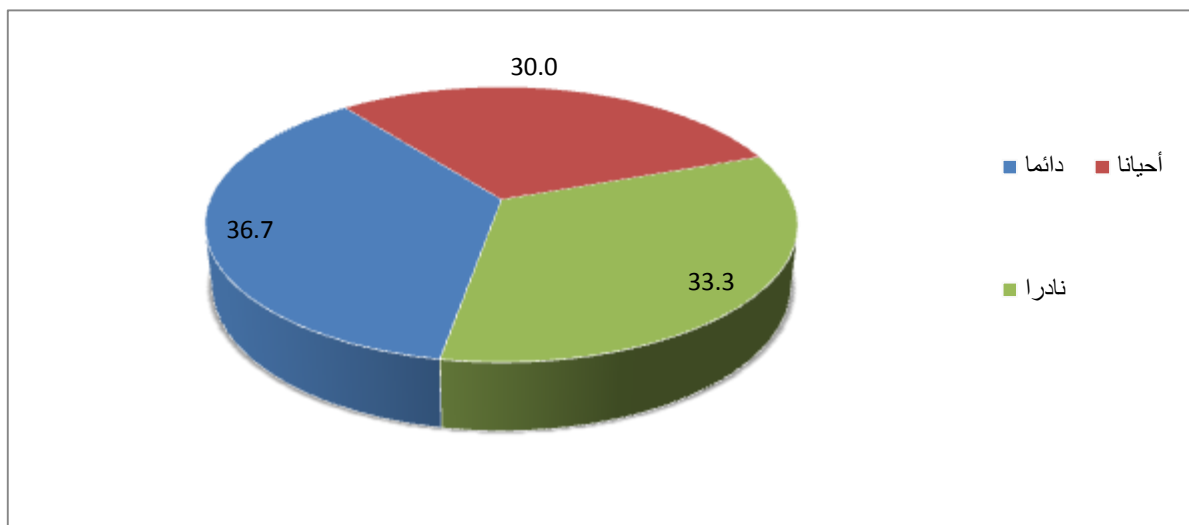
السؤال 01 - تصفح الأستاذ الجامعي لموقع اليوتيوب كمصدر مساند للمعلومة في العملية التعليمية:

جدول رقم (07) : يمثل نتائج آراء المستجوبين حول السؤال 01

الإجابات	التكرارات	%
دائما	11	36,7
أحيانا	9	30,0
نادرا	10	33,3
المجموع	30	100,0

من خلال الجدول أعلاه القيام بتصفح موقع اليوتيوب كمصدر مساند للمعلومة في العملية التعليمية حيث نجد أعلى نسبة هي "دائما" بنسبة تقدر 36,7% من مجموع 11 مفردة ثم يليها أجابة "نادرا" بنسبة 33,3% من مجموع 10 أفراد وأخيرا اجابة "أحيانا" والتي قدرت بأدنى نسبة 30,0% من مجموع 9 أفراد والشكل التالي وضح ذلك.

الشكل رقم (06): يمثل عرض بياني لنتائج السؤال رقم 01



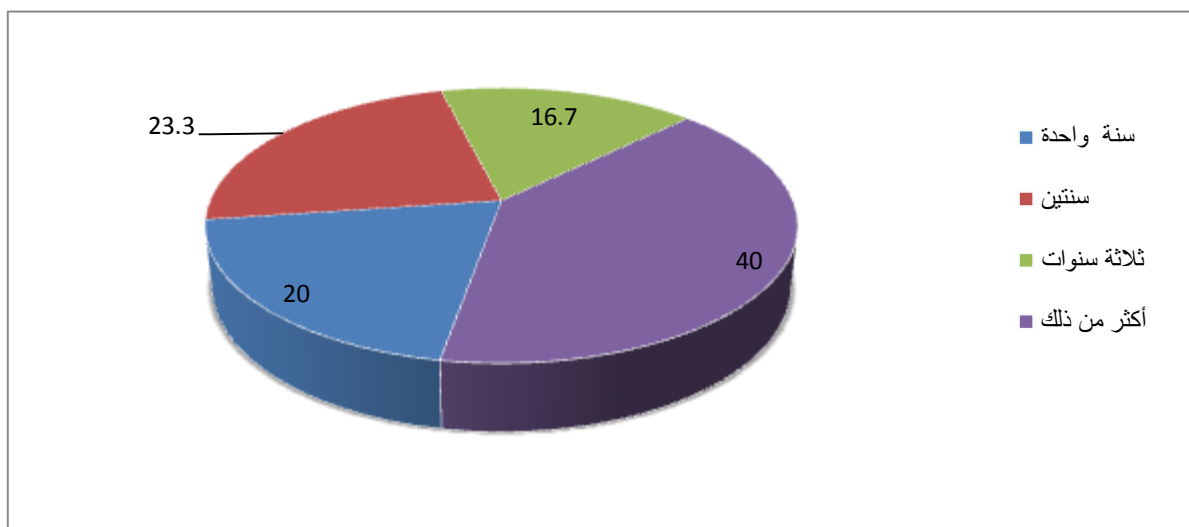
السؤال 2- استخدام الأستاذ الجامعي لموقع اليوتيوب في العملية التعليمية:

الجدول رقم (08) : يمثل نتائج آراء المستجوبين حول السؤال 02

الإجابات	التكرارات	%
سنة واحدة	6	20,0
سنتين	7	23,3
ثلاثة سنوات	5	16,7
أكثر من ذلك	12	40,0
المجموع	30	100,0

من خلال الجدول أعلاه إستخدام موقع اليوتيوب في العملية التعليمية للأستاذ الجامعي نجد أن أعلى نسبة هي "أكثر من ذلك" بنسبة " 40,0% من مجموع 12 مفردة ثم يليها "سنتين" بنسبة قدرت 23,3% من مجموع 7 أفراد، ثم يليها "سنة واحدة" بنسبة 20,0% من مجموع 6 أفراد وأدنى نسبة "ثلاثة سنوات" بنسبة 16,7% من مجموع 5 أفراد والشكل التالي وضح ذلك.

الشكل رقم (07): يمثل عرض بياني لنتائج السؤال رقم 02



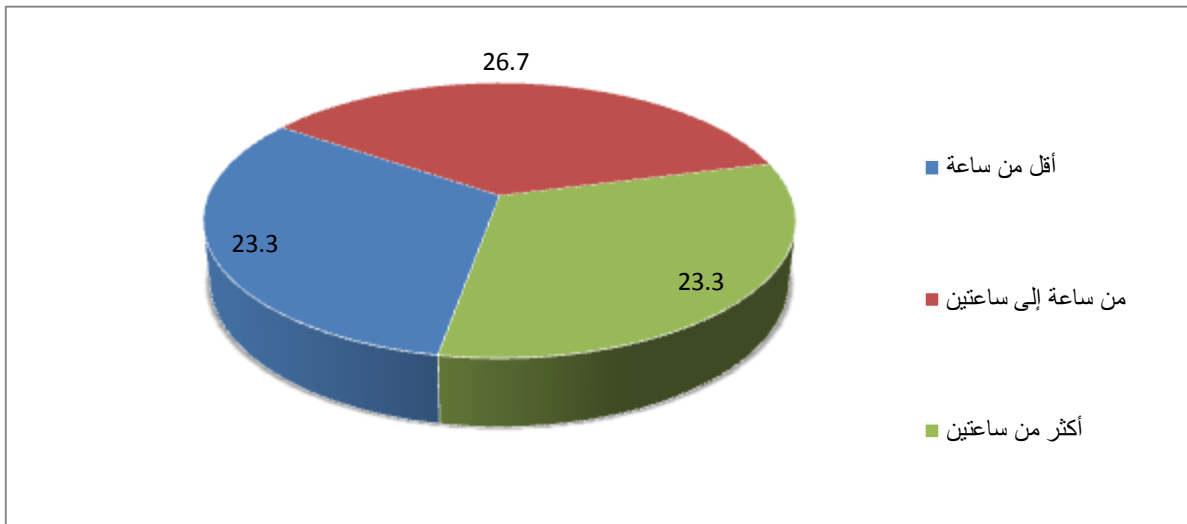
السؤال 3 - الوقت الذي يستغرقه الأستاذ الجامعي في استخدام موقع اليوتيوب كمصدر مساند للمعلومات في العملية التعليمية:

الجدول رقم (09) : يمثل نتائج آراء المستجوبين حول السؤال 03

الإجابات	التكرارات	%
أقل من ساعة	7	23,3
من ساعة إلى ساعتين	8	26,7
أكثر من ساعتين	7	23,3
المجموع	30	100,0

من خلال الجدول أعلاه نجد الوقت الذي يستغرقه الأستاذ الجامعي في استخدام موقع اليوتيوب كمصدر مساند للمعلومات في العملية التعليمية، حيث قدرت أعلى نسبة "من ساعة إلى ساعتين" بنسبة " 26,7% من مفردة 8 وحيث جاءت النسب متساوية ما بين "أقل من ساعة" و"أكثر من ذلك" بنسبة 23,3% من مفردة 7 والشكل التالي وضح ذلك.

الشكل رقم (08): يمثل عرض بياني لنتائج السؤال رقم 03



السؤال 4- أماكن تصفح موقع اليوتيوب :

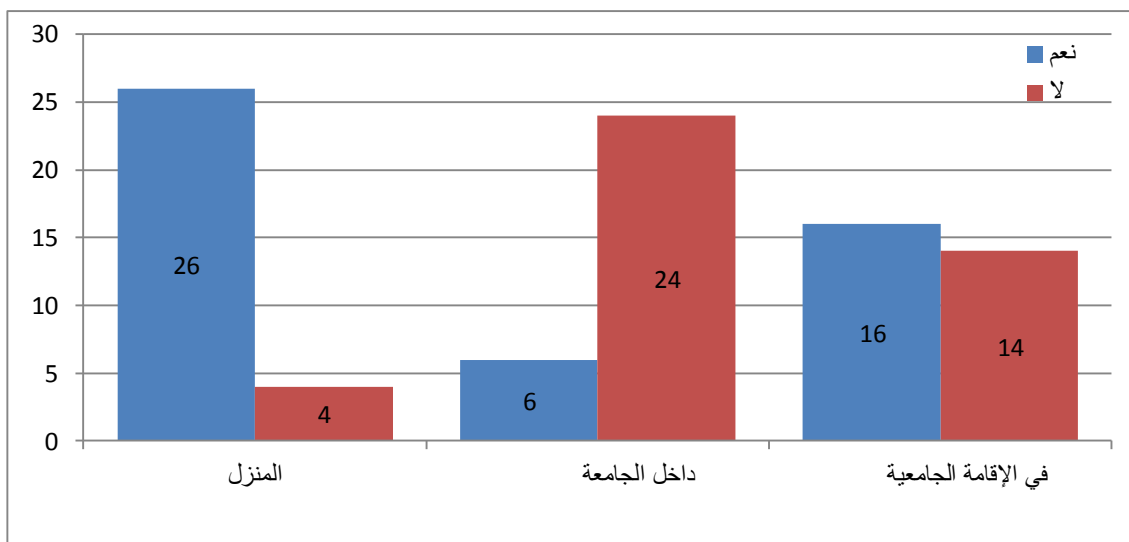
الجدول رقم (10) : يمثل نتائج آراء المستجوبين حول السؤال 04

المجموع		نعم		لا		
%	التكرارات	%	التكرار	%	التكرار	
100,0	30	86,7	26	13,3	4	المنزل
100,0	30	20,0	6	80,0	24	داخل الجامعة
100,0	30	53,3	16	46,7	14	في الإقامة الجامعية

من خلال الجدول رقم (10) نجد أن اتجاهات أفراد العينة حول أماكن تصفح موقع اليوتيوب العينة كانت لصالح: مكان المنزل بأعلى نسبة 86.70 % بينما بقية أفراد العينة كانت لصالح باقي أفراد العينة فان أماكن تصفحهم لموقع اليوتيوب فهي بنسب متفاوتة حيث نسبة 20.00 % داخل الجامعة و نسبة 53.30 % داخل الإقامة الجامعية ما يوضحه الشكل أدناه.

الاستنتاج: نستنتج مما سبق أن الاتجاه العام للمستجوبين يؤكدون وبنسبة 86.70 % من النسبة الإجمالية (100.00 %)على أن معظمهم يتصفحون موقع اليوتيوب المنزل. والشكل أدناه يوضح ذلك

الشكل رقم(09): يمثل عرض بياني لاتجاهات المبحوثين لنتائج السؤال رقم 04



الفصل الثاني معرض وتحليل ومناقشة نتائج الدراسة

السؤال 05- الجهاز الذي يستخدمه الأستاذ الجامعي عادة في تصفح موقع اليوتيوب:

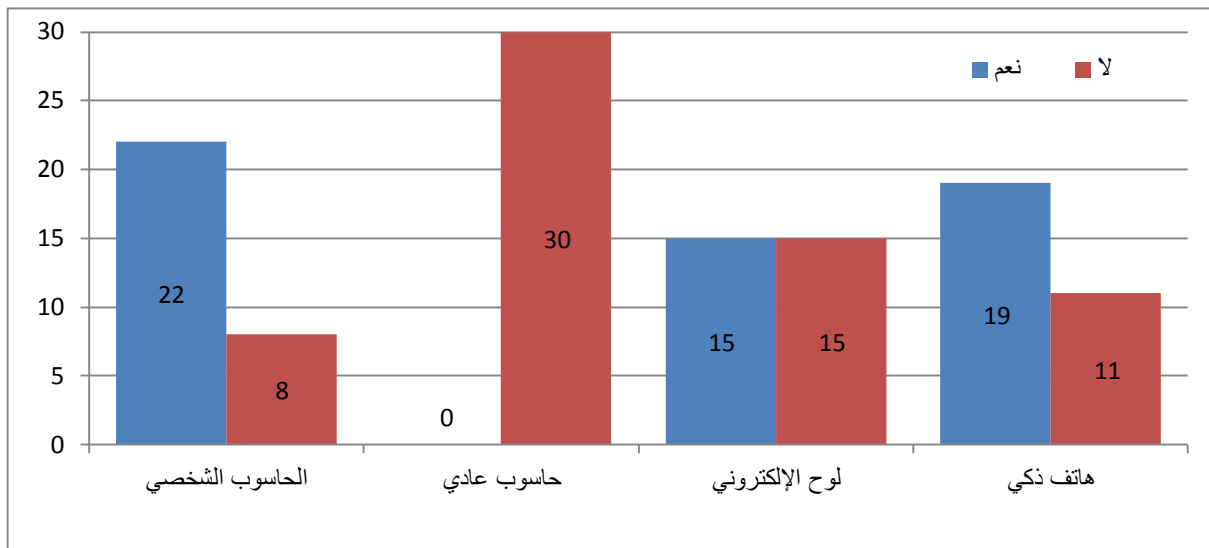
الجدول رقم (11) : يمثل نتائج آراء المستجوبين حول السؤال 05

المجموع		نعم		لا		
%	التكرارات	%	التكرار	%	التكرار	
100,0	30	73,3	22	26,7	8	الحاسوب الشخصي
100,0	30	0	0	100,0	30	حاسوب عادي
100,0	30	50,0	15	50,0	15	لوحة الإلكتروني
100,0	30	63,3	19	36,7	11	هاتف ذكي

من خلال الجدول رقم (11) نجد أن اتجاهات أفراد العينة حول الجهاز الذي يستخدمونه عادة في تصفح موقع اليوتيوب كان أكثرها استخداما : الحاسوب الشخصي بأعلى نسبة 73.3 % في المرتبة الأولى يليه جهاز الهاتف الذكي بنسبة 63.30% ما وبنسبة لوحة الإلكتروني 50.00% بينما العينة كلها لا تستخدم الحاسوب العادي في تصفح موقع اليوتيوب يوضحه الشكل أدناه

الإستنتاج: نستنتج مما سبق أن الاتجاه العام للمستجوبين يؤكدون وبنسبة 73.30 % من النسبة الإجمالي 100.0% على أن معظمهم يتصفحون موقع اليوتيوب من خلال الحاسوب الشخصي وهذا نظرا لسهولة استخدامه وفي جميع الأماكن عكس الحاسوب العادي والشكل أدناه يوضح ذلك.

الشكل رقم (10) : يمثل عرض بياني لاتجاهات المبحوثين اتجاه سؤال رقم 05



الفصل الثاني معرض وتحليل ومناقشة نتائج الدراسة

ب. عرض وتحليل إجابات أفراد العينة لأسئلة المحور الثاني:

دوافع وحاجات استخدام الأستاذ الجامعي لموقع اليوتيوب في العملية التعليمية.

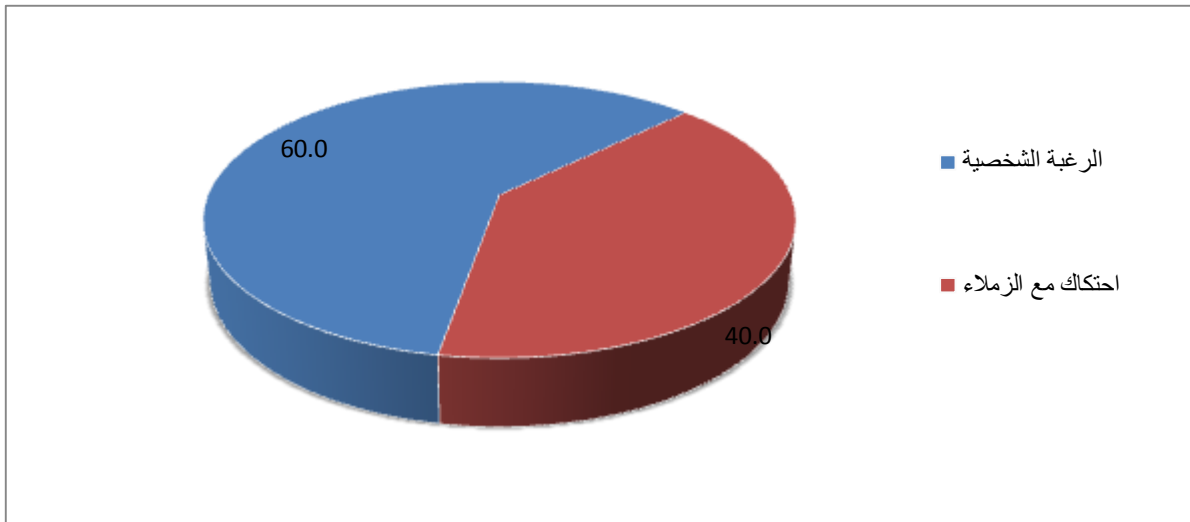
السؤال 6 - نتيجة استخدام الأستاذ الجامعي لموقع اليوتيوب في العملية التعليمية :

الجدول رقم (12): يمثل نتائج آراء المستجوبين حول السؤال 06

الإجابات	التكرارات	%
الرغبة الشخصية	18	60,0
احتكاك مع الزملاء	12	40,0
المجموع	30	100,0

من خلال الجدول أعلاه يبين ما إذا كان الإستخدام الأستاذ الجامعي لموقع اليوتيوب رغبة شخصية أو إحتكاك مع الزملاء. ولقد كانت إجابة "الرغبة الشخصية" من عينة الأساتذة التي قدرت بأعلى نسبة أكثر من النصف بنسبة 60,0% من مفردة 18 ونجد "احتكاك مع الزملاء" بنسبة 40,2% من مفردة 12 والشكل التالي وضح ذلك.

الشكل رقم(11) : يمثل عرض بياني لنتائج السؤال رقم 06



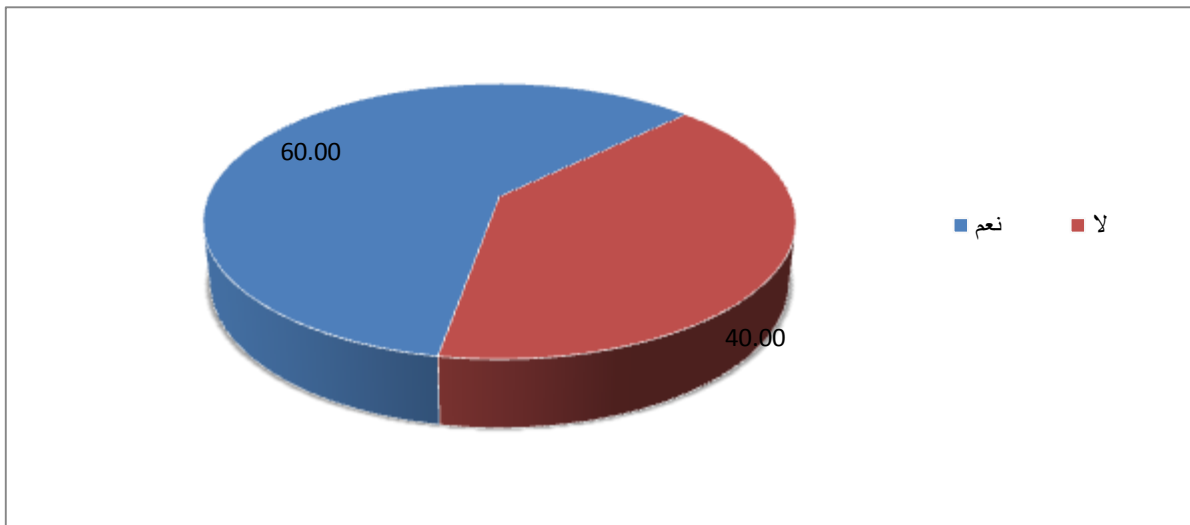
السؤال 07- رأي الأساتذة في موقع اليوتيوب كمصدر مساند للمعلومات العلمية في العملية التعليمية:

الجدول رقم (13) : يمثل نتائج آراء المستجوبين حول السؤال 07

الإجابات	التكرارات	%
نعم	18	60,0
لا	12	40,0
المجموع	30	100,0

من خلال الجدول أعلاه يبين ما إذا كان إعجاب الأساتذ الجامعي لموقع اليوتيوب كمصدر مساند للمعلومات في العملية التعليمية ولقد كانت الإجابة ب "نعم" من عينة الأساتذة والتي قدرت نسبتها أكثر من النصف بنسبة 60,0% من مفردة 18 وكانت الإجابة ب"لا" بنسبة 40,0% من مفردة 12 والشكل التالي وضح ذلك.

الشكل رقم (12) : يمثل عرض بياني لنتائج السؤال رقم 07



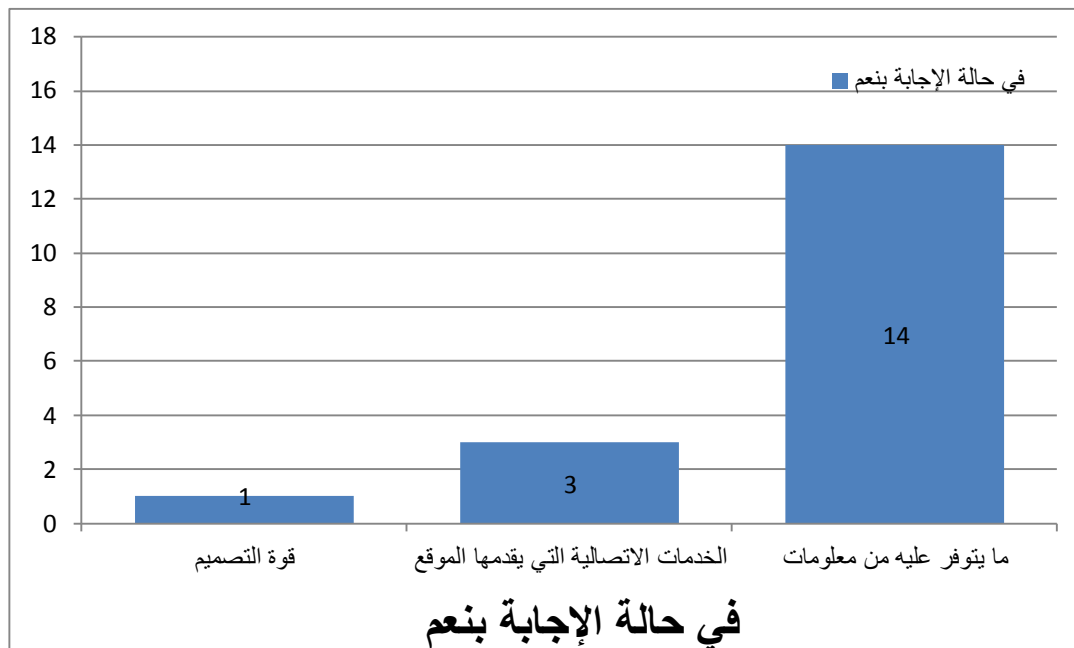
السؤال 08- في حالة الإجابة بنعم ما الذي يعجبك في الموقع:

الجدول رقم (14) : يمثل نتائج آراء المستجوبين حول السؤال 08

المتغير	الفئة	التكرار	النسبة المئوية %
في حالة الإجابة بنعم	قوة التصميم	1	3,3
	الخدمات الاتصالية التي يقدمها الموقع	3	10,0
	ما يتوفر عليه من معلومات	14	46,7
المجموع (نعم)		18	60,0

من خلال الجدول أعلاه يبين لنا في حالة الإجابة "بنعم" للسؤال السابق سؤال (7) ما الذي يعجبك في هذا الموقع . حيث الإجابة "مايتوفر عليه من معلومات" قدرت بنسبة 46,7% من مفردة 14 وهي أعلى نسبة ثم يليها " الخدمات الاتصالية التي يقدمها الموقع " 10,0% من مفردة 3 حيث قدرت أدنى نسبة "قوة التصميم" بنسبة 3,3% من مفردة 1. والشكل التالي وضح ذلك.

الشكل رقم(13) : يمثل عرض بياني لإتجاهات المبحوثين إتجاه سؤال رقم 08

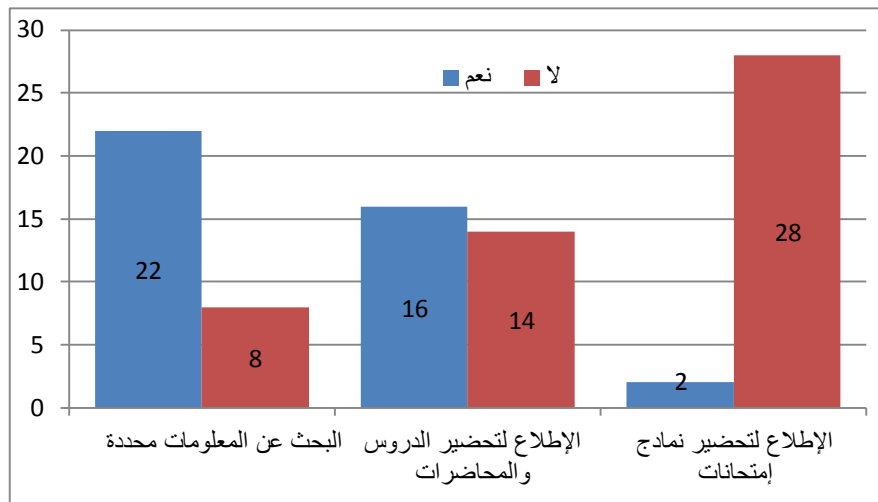


الجدول رقم (15) : يمثل نتائج آراء المستجوبين حول السؤال 09

المجموع		نعم		لا		
%	التكرارات	%	التكرار	%	التكرار	
100,0	30	73,3	22	26,7	8	البحث عن المعلومات محددة
100,0	30	53,3	16	46,7	14	الإطلاع لتحضير الدروس والمحاضرات
100,0	30	6,7	2	93,3	28	الإطلاع لتحضير نماذج الإمتحانات

من خلال الجدول رقم (15): نجد أن إتجاهات أفراد العينة حول إستخدام موقع اليوتيوب وخدماته المقدمة للعملية التعليمية "من أجل البحث على المعلومات" بنسبة 73,3% من مفردة 22 وهي نسبة عالية جدا من عينة الدراسة في حين "الإطلاع على المحاضرات والدروس" بنسبة 53,3% من مفردة 16 والتي تمثل نصف عينة الدراسة، و"الإطلاع لتحضير نماذج الإمتحانات" بنسبة 6,7% من مفردة 2 التي تمثل أدنى نسبة من عينة الدراسة والشكل التالي وضح ذلك.

الشكل رقم (14): يمثل عرض بياني لإتجاهات المبحوثين إتجاه سؤال رقم 09



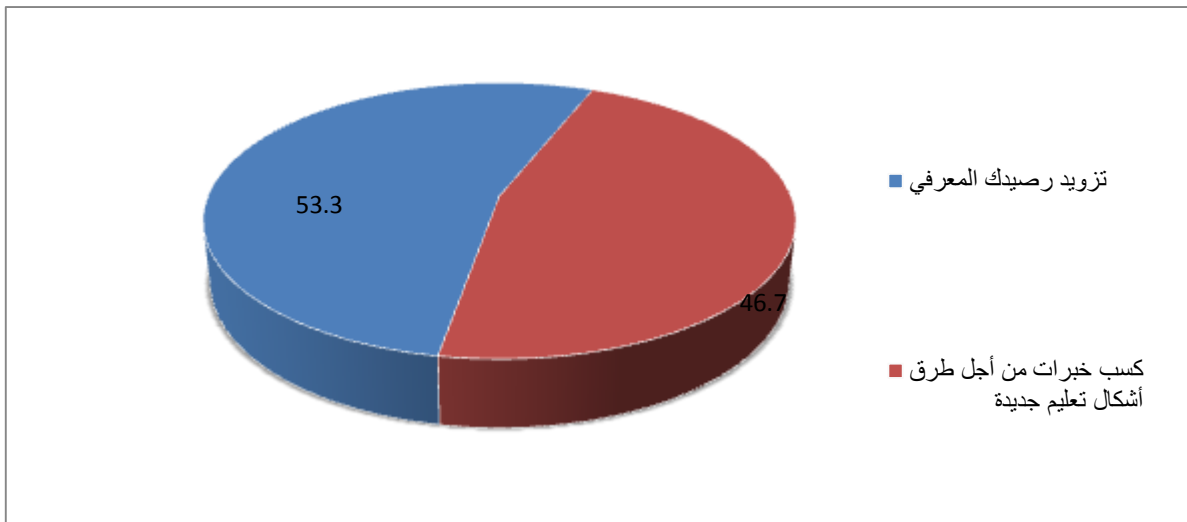
السؤال 10- استخدام موقع اليوتيوب للأستاذ الجامعي في العملية التعليمية :

الجدول رقم (16) : يمثل نتائج آراء المستجوبين حول السؤال 10

الإجابات	التكرارات	%
تزويد رصيدك المعرفي	16	53,3
كسب خبرات من أجل طرق أشكال تعليم جديدة	14	46,7
المجموع	30	100,0

من خلال الجدول أعلاه الذي يمثل استخدام موقع اليوتيوب للأستاذ الجامعي في العملية التعليمية ما إذا كان من أجل تزويد الرصيد المعرفي أو كسب خبرات من أجل طرق أشكال تعليم جديدة فكانت " تزويد الرصيد المعرفي " أعلى نسبة والتي قدرت بنصف العينة بنسبة 53,3% من مفردة 16 و " كسب خبرات من أجل طرق أشكال تعليم جديدة " بنسبة 46,7% من مفردة 14 والشكل التالي وضح ذلك.

الشكل رقم (15): يمثل عرض بياني لنتائج السؤال رقم 10



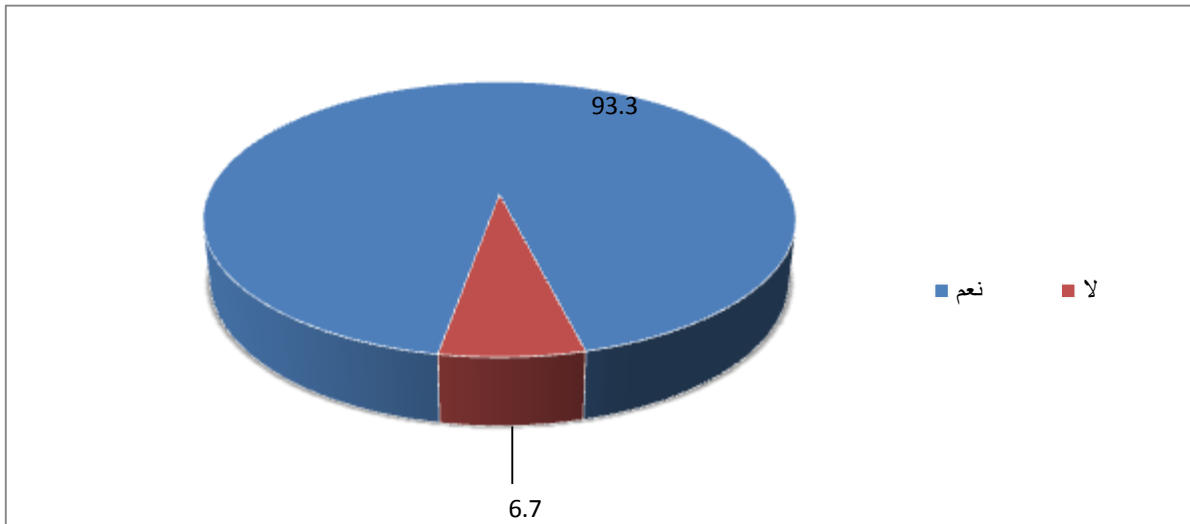
السؤال 11- إستخدام موقع اليوتيوب وخدماته التعليمية ما إذا كان يزيد من فعالية الإتصال التعليمي:

الجدول رقم (17) : يمثل نتائج آراء المستجوبين حول السؤال 11

%	التكرارات	الإجابات
93,3	28	نعم
6,7	2	لا
100,0	30	المجموع

من خلال الجدول أعلاه الذي يمثل إستخدام موقع اليوتيوب وخدماته التعليمية يزيد من فعالية الإتصال التعليمي فكانت الإجابة ب"نعم" من عينة الأساتذة بنسبة متفوقة جدا التي مثلت تقريبا مجموع عينة الدراسة بنسبة 93,3% من مفردة 11 وكانت الإجابة ب"لا" والتي تعبر على نسبة متدنية من عينة الدراسة بنسبة 6,7% من مفردة 2 والشكل التالي وضح ذلك.

الشكل رقم (16) : يمثل عرض بياني لنتائج السؤال رقم 11



الفصل الثاني معرض وتحليل ومناقشة نتائج الدراسة

السؤال 12- الأهداف التي يسعى إلى تحقيقها الأستاذ الجامعي من خلال استخدامه

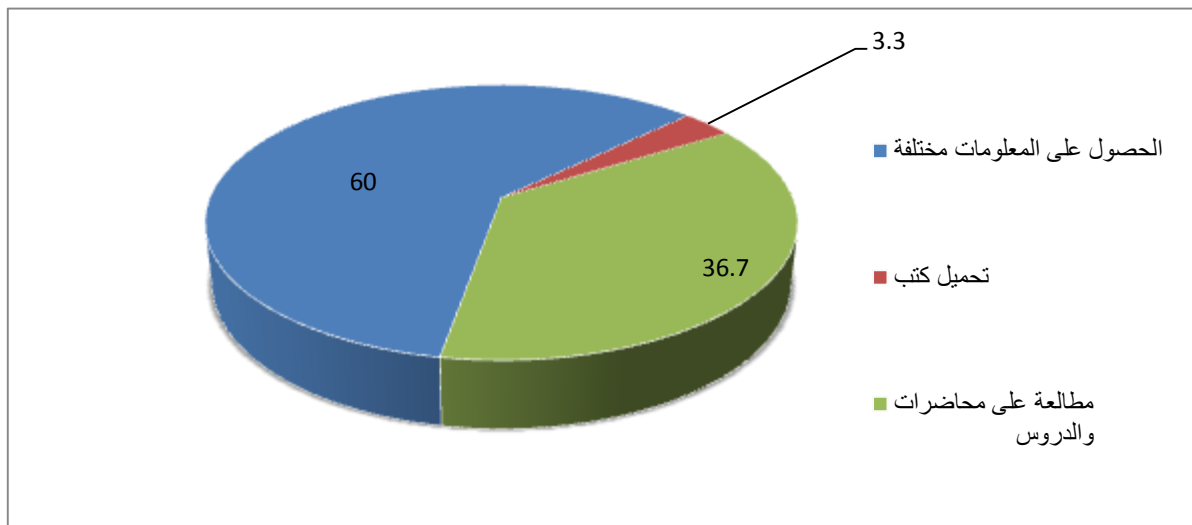
لموقع اليوتيوب في العملية التعليمية :

الجدول رقم (18) : يمثل نتائج آراء المستجوبين حول السؤال 12

%	التكرارات	الإجابات
60,0	18	الحصول على المعلومات مختلفة
3,3	1	تحميل كتب
36,7	11	مطالعة على محاضرات والدروس
100,0	30	المجموع

من خلال الجدول أعلاه نجد الذي يمثل الأهداف التي يسعى الأستاذ الجامعي إلى تحقيقها من خلال استخدامه لموقع اليوتيوب في العملية التعليمية. فكانت الإجابة "الحصول على المعلومات المختلفة" بنسبة 60,0% والتي تمثل أكثر من نصف العينة من مفردة 18، وكانت الإجابة "مطالعة على المحاضرات والدروس" بنسبة 36,7% من 11، وكانت الإجابة "تحميل الكتب" بنسبة 3,3% من مفردة 1 وهي نسبة متدنية جدا مثلت مفردا واحد من الدراسة والشكل التالي وضح ذلك.

الشكل رقم (17) : يمثل عرض بياني لنتائج السؤال رقم 12



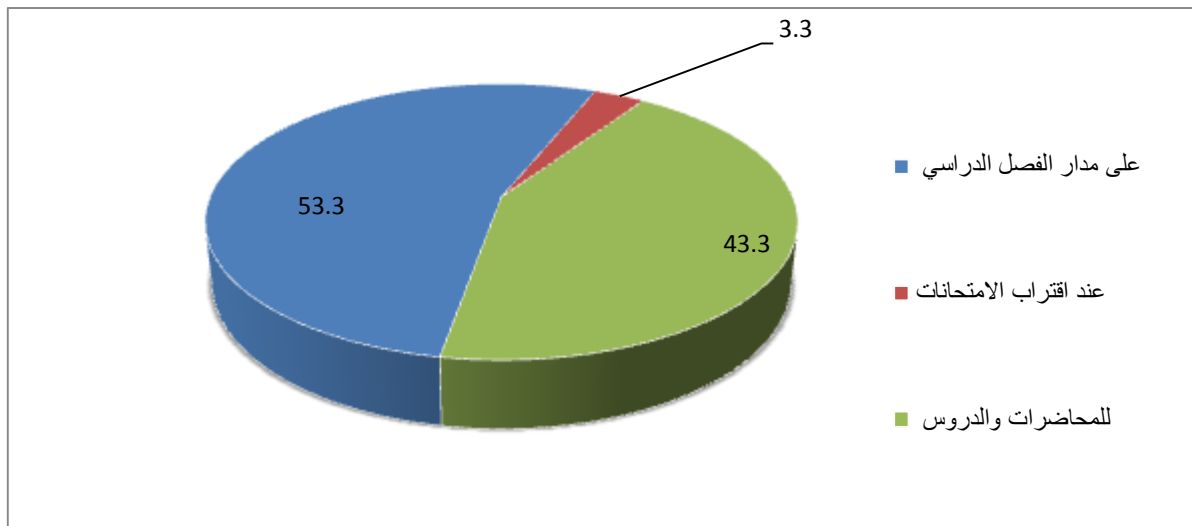
السؤال 13 - إستخدام موقع اليوتيوب للأستاذ الجامعي:

الجدول رقم (19) : يمثل نتائج آراء المستجوبين حول السؤال 13

الإجابات	التكرارات	%
على مدار الفصل الدراسي	16	53,3
عند اقتراب الامتحانات	1	3,3
للمحاضرات والدروس	13	43,3
المجموع	30	100,0

من خلال الجدول أعلاه الذي يمثل ما إذا كان الأستاذ الجامعي يستخدمه على مدار الفصل الدراسي أم عند إقتراب الإمتحانات أم للمحاضرات والدروس. فكانت الإجابة على "على مدار الفصل الدراسي" بنسبة قدرت " بنسبة قدرت 53,3% من مفردة 16 والتي تمثلت في نصف العينة، وكانت الإجابة" للمحاضرات والدروس" بنسبة 43,3% من مفردة 13 وكانت الإجابة" عند إقتراب الإمتحانات" بنسبة 3,3% من مفردة 1 والتي تعتبر نسبة متدنية جدا من مجموع عينة الدراسة والشكل التالي وضع ذلك.

الشكل رقم (18) : يمثل عرض بياني لنتائج السؤال رقم 13



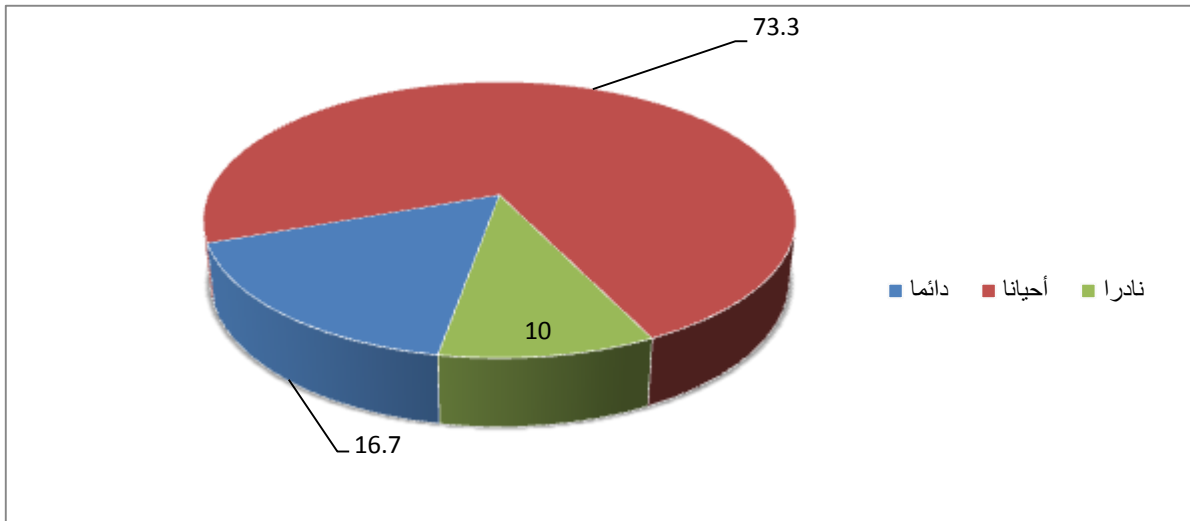
السؤال 14 - استخدام موقع اليوتيوب في التحضير المحاضرات والدروس:

الجدول رقم (20) : يمثل نتائج آراء المستجوبين حول السؤال 14

الإجابات	التكرارات	%
دائما	5	16,7
أحيانا	22	73,3
نادرا	3	10,0
المجموع	30	100,0

من خلال الجدول أعلاه الذي يمثل ما إذا كان استخدام موقع اليوتيوب في تحضير المحاضرات والدروس فكانت الإجابة "أحيانا" بنسبة 73,3% من مفردة 22 والتي تمثل أكثر من نصف العينة وكانت الإجابة "دائما" بنسبة 16,7% من مفردة 5 وكانت الإجابة "نادرا" 10,0% من مفردة 3 وتعتبر نسبة ضعيفة جدا من عينة الدراسة والشكل التالي وضع ذلك.

الشكل رقم (19) : يمثل عرض بياني لنتائج السؤال رقم 14



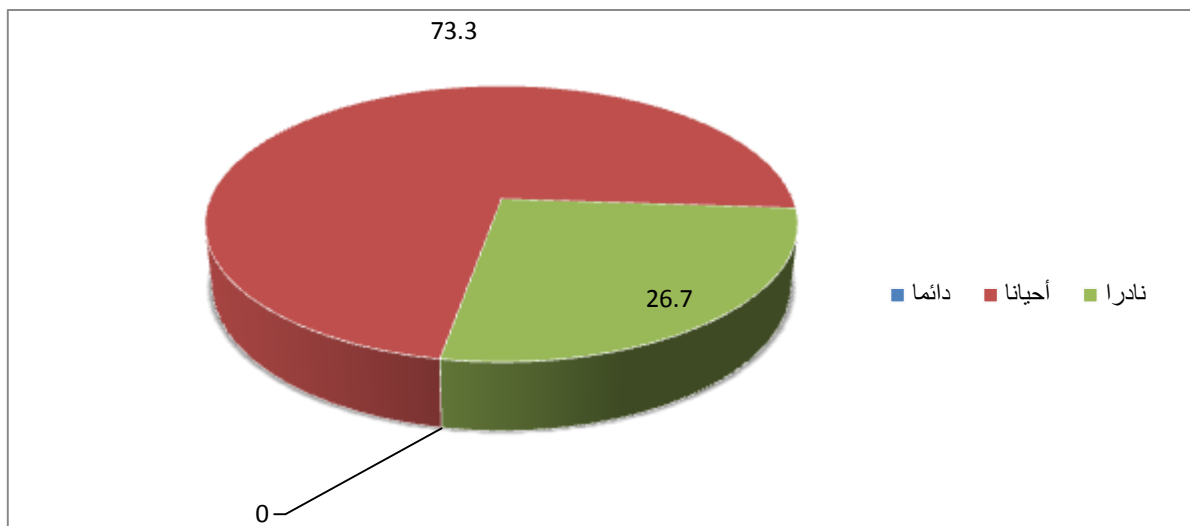
السؤال 15 - استخدام موقع اليوتيوب في المجالات التقنية التطبيقية للأستاذ الجامعي:

الجدول رقم (21) : يمثل نتائج آراء المستجوبين حول السؤال 15

الإجابات	التكرارات	%
دائما	0	0
أحيانا	22	73,3
نادرا	8	26,7
المجموع	30	100,0

من خلال الجدول أعلاه الذي يمثل ما إذا كان استخدام موقع اليوتيوب في المجالات التقنية بالنسبة للأستاذ الجامعي. فكانت الإجابة "أحيانا" بنسبة 73,3% من مفردة 22 والي تمثل أكثر من نصف عينة الدراسة وكانت الإجابة "نادر" بنسبة 26,7% من مفردة 8 وهي نسبة ضعيفة نوعا ما من عينة الدراسة. وفي الأخير إنعدمت النسبة المئوية للإجابة "دائما" من عينة الدراسة والشكل التالي وضع ذلك.

الشكل رقم (20) : يمثل عرض بياني لنتائج السؤال رقم 15



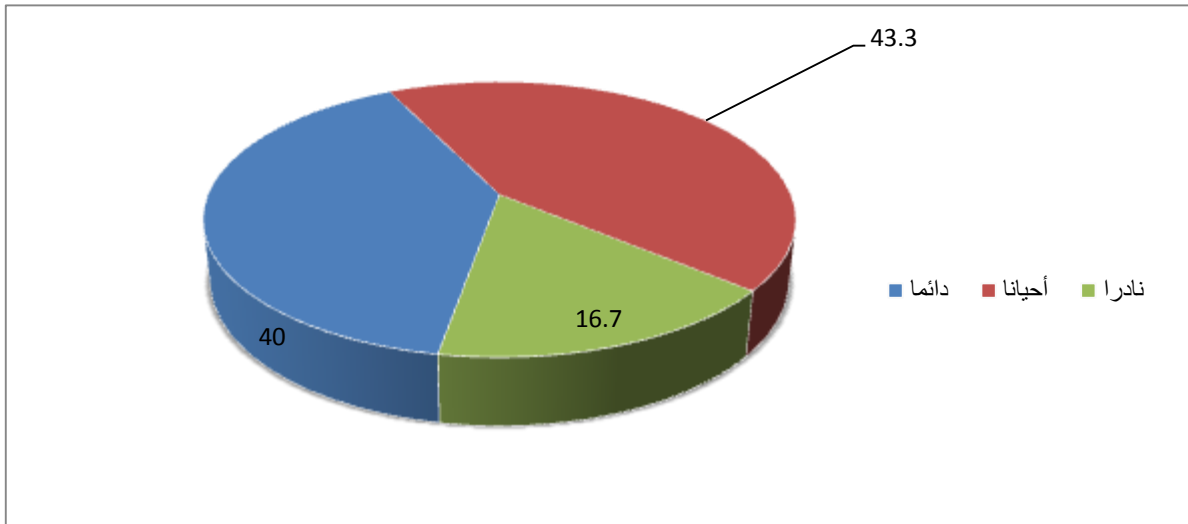
السؤال 16- إستخدام موقع اليوتيوب في المجالات النظرية للأستاذ الجامعي :

الجدول رقم (22) : يمثل نتائج آراء المستجوبين حول السؤال 16

الإجابات	التكرارات	%
دائما	12	40,0
أحيانا	13	43,3
نادرا	5	16,7
المجموع	30	100,0

من خلال الجدول أعلاه الذي يمثل إستخدام الأستاذ الجامعي لموقع اليوتيوب في المجالات النظرية. فكانت الإجابة " أحيانا " بنسبة 43,3% من مفردة 13 وكانت الإجابة "دائما" بنسبة 40,0% من مفردة 12 في حين الإجابة "نادرا" قدرت بنسبة 16,7% من مفردة 5 والتي تعتبر نسبة ضعيفة نوعا ما لعينة الدراسة والشكل التالي وضح ذلك.

الشكل رقم (21) : يمثل عرض بياني لنتائج السؤال رقم 16



ت. عرض وتحليل إجابات أفراد العينة لأسئلة المحور الثالث:

دوافع وحاجات استخدام الأستاذ الجامعي لموقع اليوتيوب في العملية التعليمية.

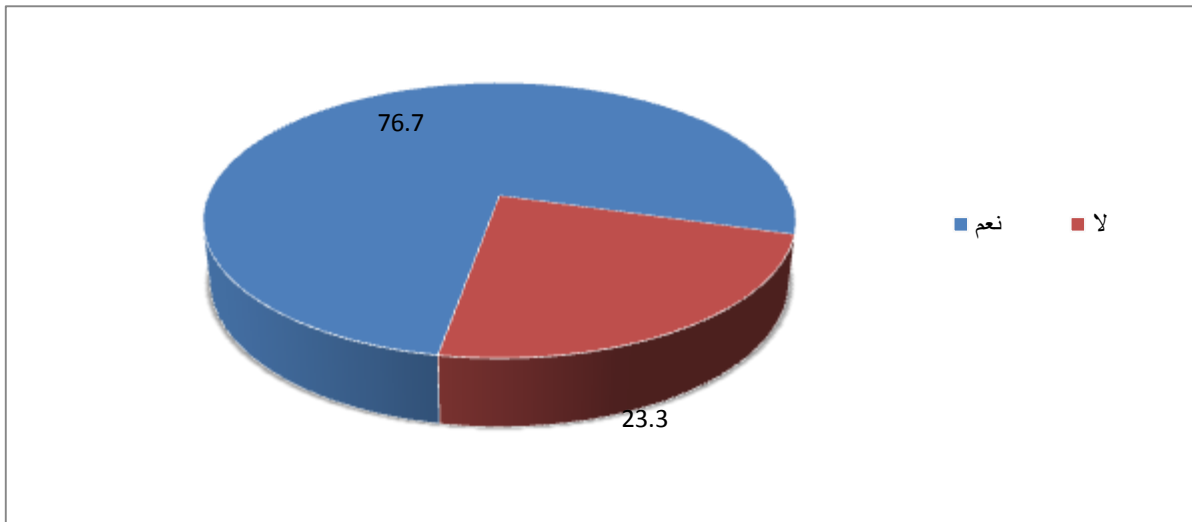
السؤال 17-إمتياز موقع اليوتيوب بجودة عالية من المعلومات العلمية التي تختص بالعملية التعليمية:

الجدول رقم (23) : يمثل نتائج آراء المستجوبين حول السؤال 17

%	التكرارات	الإجابات
76,7	23	نعم
23,3	7	لا
100,0	30	المجموع

من خلال الجدول أعلاه الذي يمثل ما إذا كان موقع اليوتيوب يمتاز بجودة عالية من المعلومات التي تختص بالعملية التعليمية فكانت الإجابة ب"نعم" بنسبة 76,7% من مفردة 23 والتي تمثل أكثر من نصف العينة، وكانت الإجابة ب "لا" بنسبة 23,3% من مفردة 7 وهي تمثل نسبة ضعيفة من عينة الدراسة، والشكل التالي وضح ذلك.

الشكل رقم (22) : يمثل عرض بياني لنتائج السؤال رقم 17



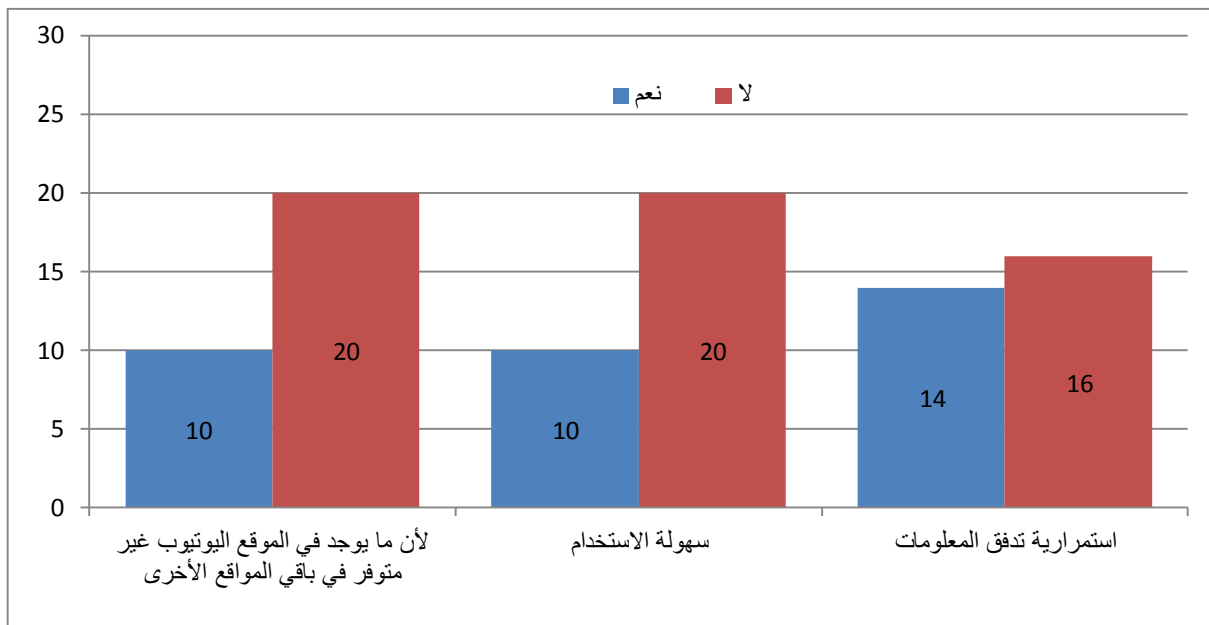
السؤال 18- إذا كانت الإجابة بنعم إلى ما يعود ذلك :

الجدول رقم (24): يمثل نتائج آراء المستجوبين حول السؤال 18

المجموع		نعم		لا		
%	التكرارات	%	التكرار	%	التكرار	
100,0	30	33,3	10	66,7	20	لأن ما يوجد في الموقع اليوتيوب غير متوفر في باقي المواقع الأخرى
100,0	30	33,3	10	66,7	20	سهولة الاستخدام
100,0	30	46,7	14	53,3	16	استمرارية تدفق المعلومات

من خلال الجدول رقم (24) نجد أن اتجاهات أفراد العينة حول "استمرارية تدفق المعلومات" تمثل أعلى نسبة 46,7% من مفردة 14، في حين النسب متساوية مابين "لأن ما يوجد في الموقع اليوتيوب غير متوفر في باقي المواقع الأخرى" و "سهولة الاستخدام" بنسبة 33,3% من مفردة 10 والشكل التالي وضح ذلك.

الشكل رقم (23):. يمثل عرض بياني لإتجاهات المبحوثين إتجاه سؤال رقم 18



الفصل الثاني معرض وتحليل ومناقشة نتائج الدراسة

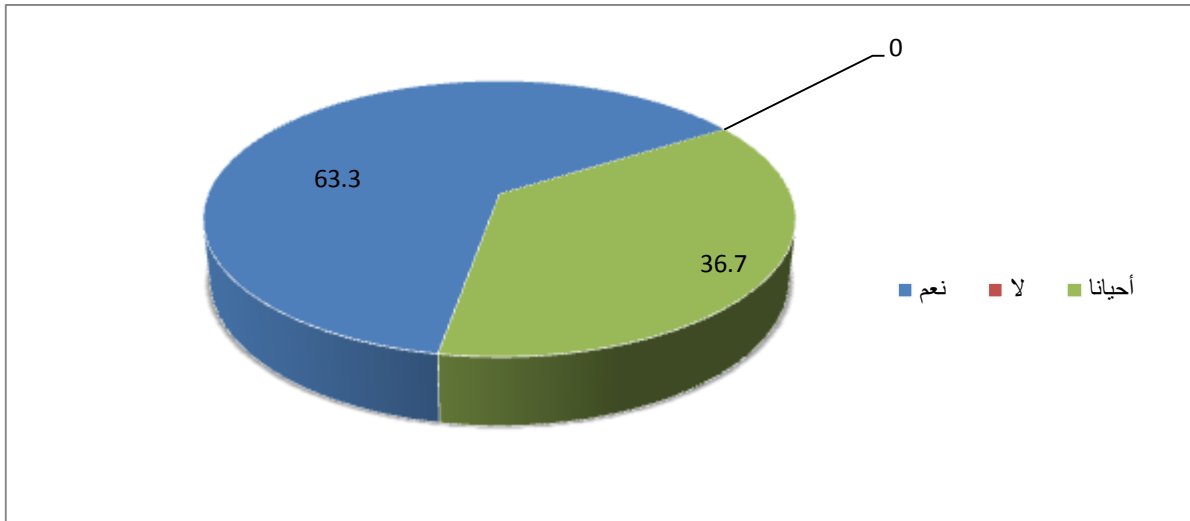
السؤال 19- رأي الأساتذة ما إذا كان موقع اليوتيوب وخدماته يلبي احتياجاتهم:

الجدول رقم (25): يمثل نتائج آراء المستجوبين حول السؤال 19

%	التكرارات	الإجابات
63,3	19	نعم
0	0	لا
36,7	11	أحيانا
100,0	30	المجموع

من خلال الجدول أعلاه الذي يمثل ما إذا كان موقع اليوتيوب يلبي إحتياجات الأساتذ الجامعي فكانت الإجابة ب "نعم" بنسبة 63,3% من مفردة 19 وتمثلت أكثر من نصف عينة الدراسة، وكانت الإجابة ب"أحيانا" 36,7% من مفردة 11 حيث إنعدمت الإجابة "لا" لعينة الدراسة والشكل التالي وضع ذلك.

الشكل رقم (24) : يمثل عرض بياني لنتائج السؤال رقم 19



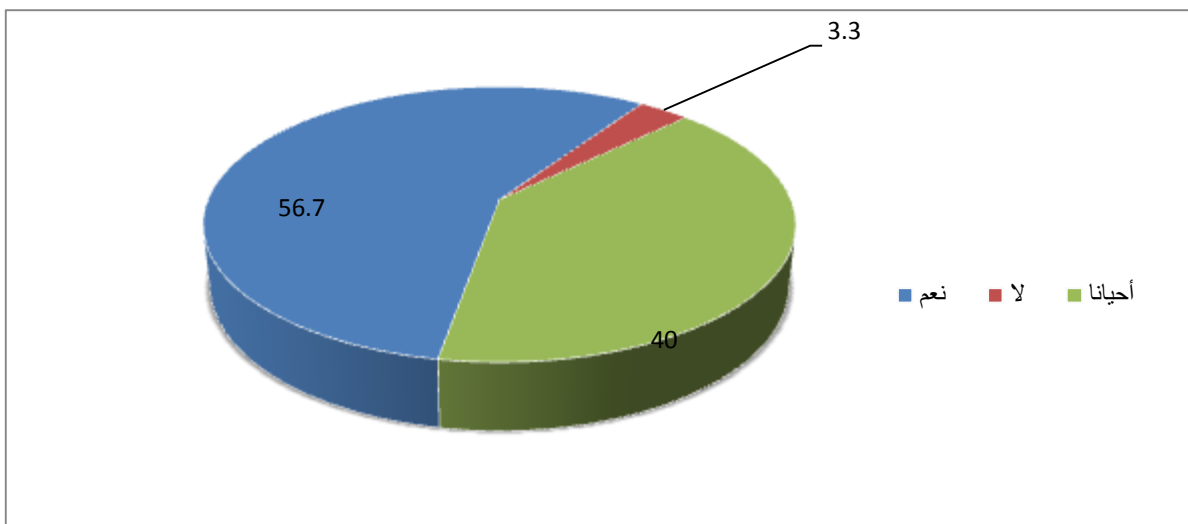
السؤال 20- رأي الأساتذة حول إستخدام موقع اليوتيوب وخدماته مفيد في حياتهم العلمية والعملية :

الجدول رقم (26) : يمثل نتائج آراء المستجوبين حول السؤال 20

الإجابات	التكرارات	%
نعم	17	56,7
لا	1	3,3
أحيانا	12	40,0
المجموع	30	100,0

من خلال الجدول أعلاه الذي يمثل ما إذا كان إستخدام موقع اليوتيوب وخدماته مفيد في حياة الأستاذ العلمية و العملية. فكانت الإجابة ب"نعم" بنسبة 56,7% من مفردة 17 والتي تمثلت بأعلى نسبة وكانت الإجابة "أحيانا" بنسبة 40,0% من مفردة 12،حيث كانت الإجابة ب"لا" بنسبة 3,3% من مفردة 1 والتي تمثلت بنسبة ضعيفة جدا من عينة الدراسة، والشكل التالي وضح ذلك.

الشكل رقم (25) : يمثل عرض بياني لنتائج السؤال رقم 20



السؤال 21- رأي الأساتذة بعد تجربتهم لموقع اليوتيوب وخدماته ما إذا قررو استخدامه

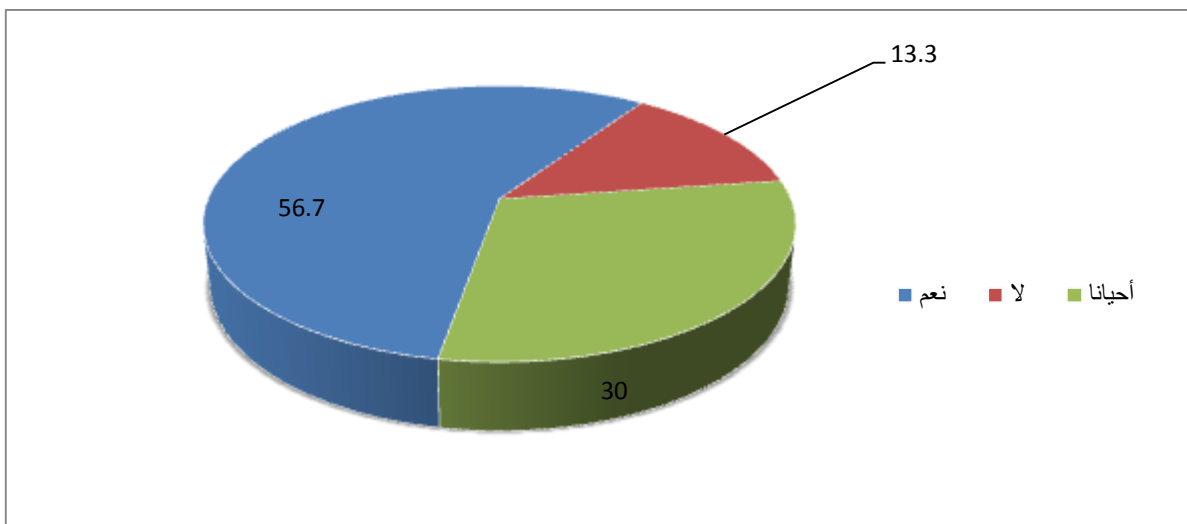
على الدوام :

الجدول رقم (27) : يمثل نتائج آراء المستجوبين حول السؤال 21

الإجابات	التكرارات	%
نعم	17	56,7
لا	4	13,3
أحيانا	9	30,0
المجموع	30	100,0

من خلال الجدول أعلاه الذي يمثل ما إذا كان الأستاذ قرر أن يستخدم موقع اليوتيوب على الدوام بعد تجربته له. فكانت الإجابة "نعم" 56,7% من مفردة 17 والتي مثلت أكثر من نصف عينة الدراسة، وكانت الإجابة "أحيانا" 30,0% من مفردة 9، والتي مثلت نسبة ضعيفة من عينة الدراسة، وكانت الإجابة "لا" 13,3% من مفردة 9 والتي تمثل نسبة ضعيفة جدا من عينة الدراسة والشكل التالي وضح ذلك.

الشكل رقم (26) : يمثل عرض بياني لنتائج السؤال رقم 21



ث. عرض وتحليل إجابات أفراد العينة لأسئلة المحو الرابع:

المعوقات التي تواجه الأستاذ الجامعي للإستخدامه موقع اليوتيوب في العملية التعليمية.

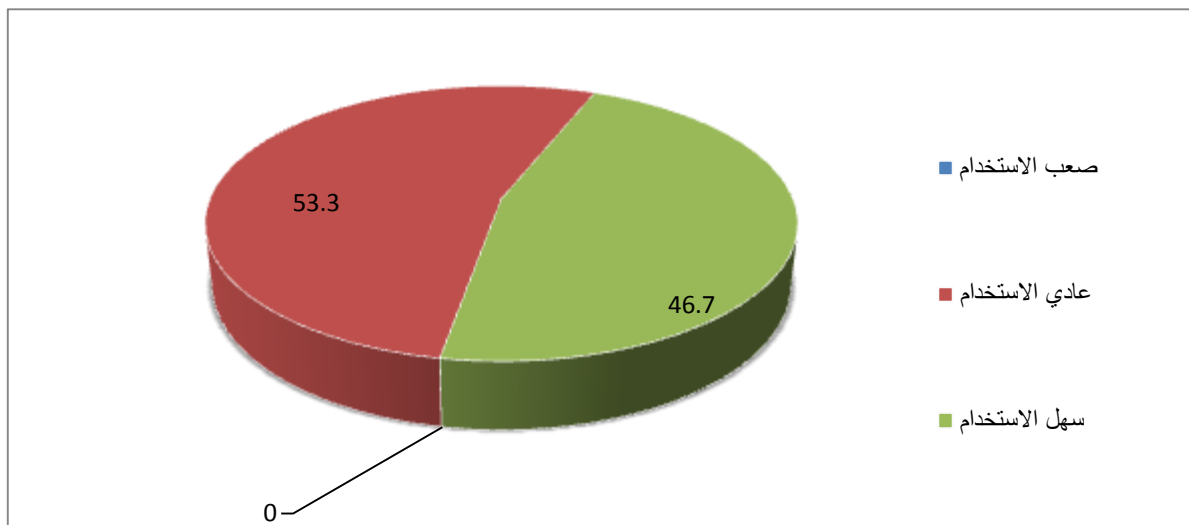
السؤال 22 - إستخدام موقع اليوتيوب بالنسبة لأستاذالجامعي:

الجدول رقم (28) : يمثل نتائج آراء المستجوبين حول السؤال 22

الإجابات	التكرارات	%
صعب الإستخدام	0	0
عادي الإستخدام	16	53,3
سهل الإستخدام	14	46,7
المجموع	30	100,0

من خلال الجدول أعلاه يمثل ما إذا كان إستخدام الأستاذ الجامعي لموقع اليوتيوب صعب أم عادي أم سهل الإستخدام. فكانت الإجابة " عادي الإستخدام" بنسبة 53,3% من مفردة 16 والتي مثلت أكثر من نصف عينة الدراسة، وكانت الإجابة "سهل الإستخدام" 46,7% من مفردة 14 التي مثلت عينة قريبة من نصف عينة الدراسة، في حين إنعدت "صعب الإستخدام" من عينة الدراسة والشكل التالي وضح ذلك.

الشكل رقم (27): يمثل عرض بياني لنتائج السؤال رقم 22



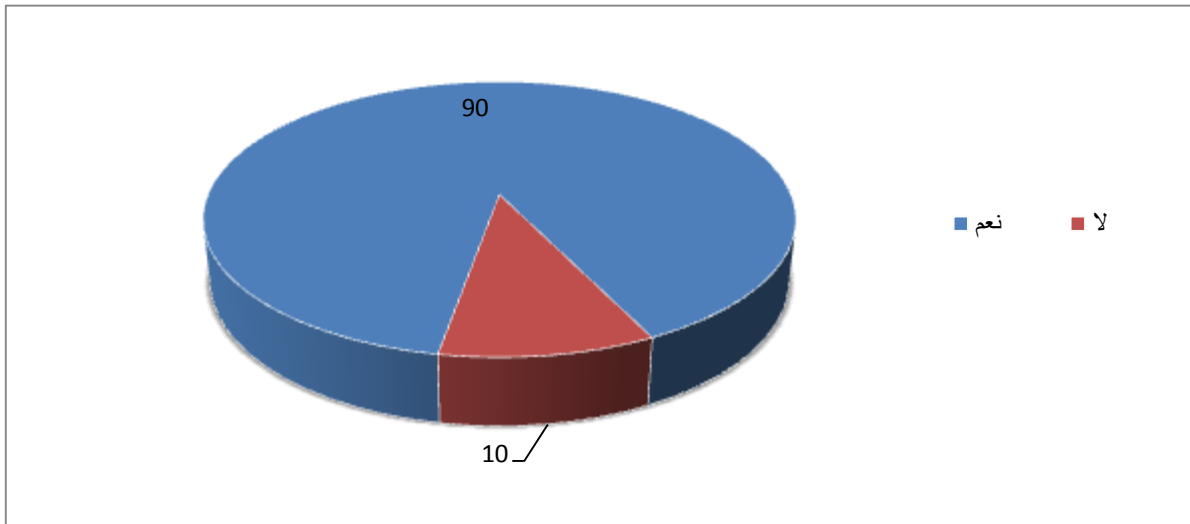
السؤال 23- استخدام موقع اليوتيوب للأستاذ الجامعي بعد تجربته وإقتناع بفائدته وأهميته:

الجدول رقم (29) : يمثل نتائج آراء المستجوبين حول السؤال 23

الإجابات	التكرارات	%
نعم	27	90,0
لا	3	10,0
المجموع	30	100,0

من خلال الجدول الذي يمثل ما إذا كان الأستاذ إقتنع باستخدام موقع اليوتيوب وفائدته وأهميته بعد تجربته. فكانت الإجابة "نعم" بنسبة 90,0% من مفردة 27 والتي مثلت نسبة عالية جدا من مجتمع الدراسة، وكانت الإجابة "لا" بنسبة 10,0% من مفردة 3 والتي مثلت عينة ضعيفة جدا من عينة الدراسة والشكل التالي وضع ذلك.

الشكل رقم (28) : يمثل عرض بياني لنتائج السؤال رقم 23



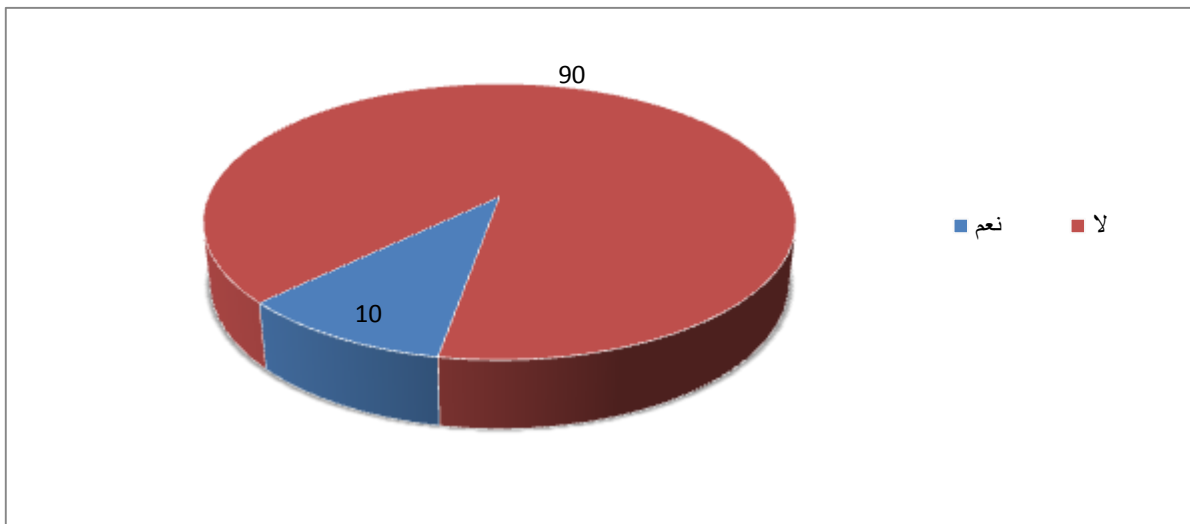
السؤال 24- رأي الأساتذة من ناحية استخدام موقع اليوتيوب وخدماته ما إذا كان معقد من الناحية التقنية:

الجدول رقم (30) : يمثل نتائج آراء المستجوبين حول السؤال 24

الإجابات	التكرارات	%
نعم	3	10,0
لا	27	90,0
المجموع	30	100,0

من خلال الجدول أعلاه الذي يمثل ما إذا كان موقع اليوتيوب وإستخداماته معقد من ناحية التقنية بالنسبة للأستاذ الجامعي. فكانت الإجابة "لا" بنسبة 90,0% من مفردة 27 ولتي مثلت نسبة عالية ومتفوقة جدا من عينة الدراسة،وكانت الإجابة "نعم" بنسبة 10,0% من مفردة 3 والتي مثلت نسبة ضعيفة جدا من عية الدراسة والشكل التالي وضح ذلك.

الشكل رقم (29) : يمثل عرض بياني لنتائج السؤال رقم 24



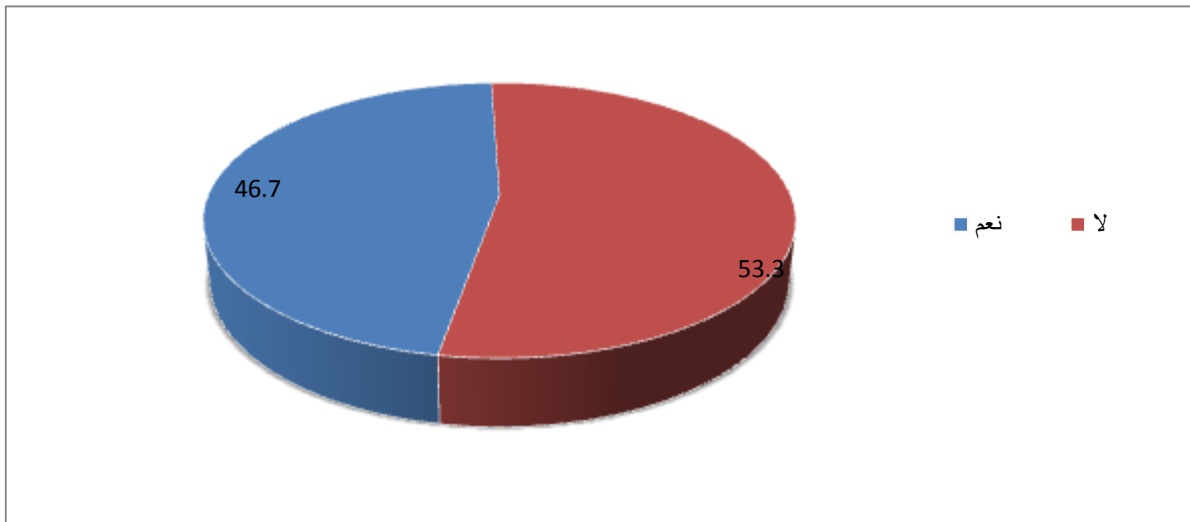
السؤال 25- تشجيع الزملاء على استخدام موقع اليوتيوب في الجانب التعليمي:

الجدول رقم (31) : يمثل نتائج آراء المستجوبين حول السؤال 25

الإجابات	التكرارات	%
نعم	14	46,7
لا	16	53,3
المجموع	30	100,0

من خلال الجدول أعلاه الذي يمثل ما إذا كان الأستاذ الجامعي يقوم بتشجيع زملائه لإستخدام موقع اليوتيوب في الجانب التعليمي، فكانت الإجابة "لا" بنسبة 53,3% من مفردة 16 والتي تمثل نصف نصف عينة الدراسة، وكانت الإجابة "نعم" بنسبة 46,7% من مفردة 14 وهي نسبة قريبة نوعا من نسبة الإجابة "لا" من عينة الدراسة والشكل التالي وضح ذلك.

الشكل رقم (30): يمثل عرض بياني لنتائج السؤال رقم 25



5. إستنتاجات الدراسة:

تعتبر صياغة النتائج العامة للجنة النهائية في الطرح المنهجي والعلمي لدراستنا، نلخص فيها النتائج الجزئية وثمره ماتوصلنا إليه بعد التقصي والتحليل والمناقشة ونذكر النتائج العامة للدراسة التالية.

كشفت النتائج المتوصل إليها في عادات وأنماط الإستخدام على أن أغلب الأستاذة جامعة قاصدي مرباح يستخدمون موقع اليوتيوب كمصدر مساند للمعلومة في العملية التعليمية، وأن عينة الدراسة يستخدمونه منذ أكثر من ثلاثة سنوات في الجانب التعليمي، وغالبا مايتصفحون هذا الموقع في المنزل والإقامات الجامعية، ويستخدمون الحاسوب الشخصي والهاتف الذكي في تصفحهم للموقع بنسبة 73,3% و63,3% لسهولة إستخدامهم وحملهم في أي زمان ومكان.

❖ مما نتج عن هذه الدراسة أن معظم الأستاذة في دوافع الإستخدام يستخدمون موقع اليوتيوب في العملية التعليمية بأكثر من دافع. وأنهم يستخدمونه برغبة منهم بنسبة 60,0% بحيث مآدى إلى تصفحهم لهذا الموقع كان نتيجة ما يتوفر عليه من معلومات كون موقع اليوتيوب موقع فيديو (صوت وصورة) يستجيب ويستوعب عليه الأستاذ أكثر وأكثر، حيث يلجأ إليه الأستاذ الجامعي لتزويد رصده المعرفي التعليمي الذي مثل أكثر من نصف العينة، كما أن موقع اليوتيوب يزيد من فاعلية الإتصال التعليمي بنسبة 93% من عينة الدراسة، كما يستخدمه الأستاذ على مدار الفصل الدراسي وبعض الأحيان في تحضير المحاضرات والدوروس.

❖ أغلب الأساتذة يستخدمونه في المجالات التقنية التطبيقية وخاصة أساتذة قسم علوم الإعلام والإتصال وهذا راجع إلى طبيعة التخصص، وفي أحيان أخرى في المجالات النظرية، كما أنه يمتاز بجودة عالية من المعلومات التي تختص بالعملية التعليمية

الفصل الثاني معرض وتحليل ومناقشة نتائج الدراسة

ويعود ذلك إلى الإستمرارية الدائمة في تدفق المعلومات، وأنه يلبي إحتياجات الإستاذ

الجامعي في الجانب التعليمي حيث قررت نصف العينة إستخدامه على الدوام.

❖ يؤكد أغلبية الأساتذة أن موقع اليوتيوب عادي وسهل الإستخدام، حيث أقتنعوا بفائدته

بعد تجربتهم له، حيث يتضح لنا أن أغلبية عينة الدراسة يؤكدون بأن الموقع ليس به

أي صعوبات من الناحية التقنية لإستخدامه بنسبة 90% من عينة الدراسة.

خاتمة:

اتضح لنا من خلال تحليلنا لهذه الدراسة أن التطور السريع الذي عرفته تكنولوجيا المعلومات والاتصال، وظهور شبكات التواصل الإجتماعي ومنها موقع اليوتيوب، التي مست مختلف جوانب الحياة منها الجانب التعليمي الذي هو محور دراستنا، حيث تهدف هذه الدراسة إلى التعرف على مدى إستخدام الأستاذ الجامعي لموقع اليوتيوب في العملية التعليمية. والتي توصلنا إلى نتيجة مفادها أن أغلب الأساتذة جامعة قاصدي مرباح بورقلة يستخدمون موقع اليوتيوب في العملية التعليمية، ويعتمدون في إستخدامهم الحاسوب الشخصي والهاتف الذكي، وكشفت نسبة كبيرة من أفراد العينة يؤكدون على تشجيع الزملاء للإستخدامهم هذا الموقع في العملية التعليمية بجامعة ورقلة، وينعكس إستخدامها بإيجاب في رفع جودة التعليم وتزويد الرصيد المعرفي وإستعاب المحاضرات والدروس، وسهولة إقتناء المعلومة، مما يزيد كل هذا من فعالية الإتصال التعليمي.

وغير أن النتائج التي توصلنا إليها تحتاج إلى بحث والتدقيق نأمل أن تكون هذه الدراسة منطلقا لبحوث أخرى أكثر دقة في مجال التكنولوجيا المعلومات والاتصال في العملية التعليمية.

المرجع

قائمة المراجع:

أ.الكتب باللغة العربية:

1. بسام عبد الرحمان المشاقبة، "نظريات الإعلام"، ط1، دار أسامة لنشر والتوزيع، الأردن، 2001.
2. تركي رابح، "مناهج البحث في علوم التربية وعلم النفس"، جامعة الجزائر، معهد علوم الإجتماعية الجزائر، 1984.
3. حسن عماد المكاوي وليلى حسين السيد، "الإتصال ونظرياته المعاصرة"، الدار المصرية اللبنانية، 2001.
4. حسن عماد المكاوي وليلى حسين السيد، "الإتصال ونظرياته المعاصرة"، ط2، الدار المصرية اللبنانية، مصر، 2002.
5. دوقان عبيدات وآخرون، "البحث العلمي وأدواته وأساليبه"، دار الفكر، ط1، الاردن
6. رشيد زرواتي، "منهجية البحث في العلوم الإجتماعية"، دار الكتاب الحديث، 2004.
7. علي خليل الشقرة، "الإعلام الجديد"، شبكات التواصل الإجتماعي، ط1، أسامة لنشر وتوزيع، الأردن، عمان، 2013.
8. عماد المكاوي، وليلى حسين السيد، "الإتصال ونظرياته المعاصرة" ط6، الدار المصرية اللبنانية، 2006.
9. عمار بوحوش، "دليل الباحث من المنهجية وكتابة الرسائل الجامعية"، المؤسسة الوطنية للكتاب، الجزائر، 1990.
10. فؤاد البهي السيد وسعيد عبد الرحمان، "رؤية معاصرة"، القاهرة، 1999،
11. محمد حسن إحسان، "الأسس العلمية لمناهج البحث الإجتماعي"، ط1، دار الصليحة للطبع والنشر، بيروت، 1982.
12. محمد حسن إسماعيل، "مبادئ علم الإتصال ونظريات التأثير"، الدار العالمية لنشر وتوزيع، مصر، 2003.

13. محمد عبيدات، محمد أبو نصار، عقلة مبيضين، "منهجية البحث العلمي"، ط2، دار وائل، الأردن، 1999.
14. مروان عبد المجيد إبراهيم، "أسس البحث العلمي لإعداد الرسائل الجامعية"، مؤسسة الوراق، عمان، الأردن، 2000،
15. مروان عبد المجيد إبراهيم "أسس البحث العلمي لإعداد الرسائل الجامعية"، ط1، مؤسسة الوراق، عمان، 2000،
16. مصطفى كامل أبو العزم عطية، "السلوك التنظيمي"، المكتب الجامعي الحديث الأسكندرية.
17. موريس أنجرس، "منهجية البحث العلمي في العلوم الإنسانية"، ترجمة بوزيد صحراوي، كمال بوشرف وسعيد سبعون، دار القصبه لنشر، الجزائر، 2006
18. وائل عبد الرحمان التل، "البحث العلمي في العلوم الإنسانية والاجتماعية"، دار الحامد لنشر وتوزيع، الأردن، 2007.
- ب. الدراسات والبحوث العلمية:**
19. أمال باديجة وسعاد خرفي ، واقع استخدام الأستاذ الجامعي لتكنولوجيا المعلومات والاتصال في العملية التعليمية - جامعة ورقلة نموذجاً - مذكرة مقدمة لنيل شهادة الماستر أكاديمي، الميدان علوم إنسانية، تخصص تكنولوجيا إتصال الحديثة، الموسم الجامعي 2014/2015.
20. مرزوق عبد الحكيم العادلي، "الإعلانات الصحفية"، دراسة في الإستخدامات والإشباع، ط1، دارالفجر، مصر، 2004، نضال فلاح الظلعين واخرون، "نظريات الإتصال والإعلام الجماهيري"، ط1، دارالإعصار العلمي لنشر وتوزيع، الأردن، 2016.
- ج. الكتب باللغة الأجنبية:**
21. Frederique Alexandre Baillg ,Demis,Bargoris,Comortement humaimet manageement pearsom educatiom

د.المراجع الإلكترونية:

22.آلاء جابر، "مفهوم العملية التعليمية وشروط نجاحها" منتدى الشؤون التعليمية، نشر

يوم 2014/08/02، على الساعة 14:13، تم الإطلاع 2017/04/16، على الساعة

09:49، متاح على الرابط <http://mawdoo3.com>

23. فتحية بوغازي، "التأثير ونضرية الإستخدام والإشباع"، بتاريخ 17/02/2013

الساعة، 21:45 متوفر على الرابط <http://audience-studies-over->

blog.com/articte32639333hotml.

الملاحق

الملحق رقم (01): إستمارة المحكمين

إستمارة المحكمين:

الرقم	الإسم	الرتبة
01	صالحى عبد الرحمان	أستاذ مساعد قسم - أ-
02	طرابلسى أمينة	أستاذ مساعد قسم - ب-
03	قندوز عبد القادر	أستاذ مساعد قسم - أ -

الملحق رقم (02): إستمارة الإستمابان

الجمهورية الجزائرية الديمقراطية الشعبية

وزارة التعليم العالي والبحث العلمي

كلية العلوم الإنسانية والإجتماعية

قسم علوم الإعلام والإتصال

المستوى: الثانية ماستر تكنولوجيا الإتصال الجديدة

إستمارة الإستمابان

أستاذتي/أستاذي المحترم:

السلام عليكم ورحمة الله تعالى وبركاته.

في إطار التحضير لينيل شهادة ماستر أكاديمي في تخصص تكنولوجيا الإتصال الجديدة يسرنا أن نضع بين أيديكم هذا الإستمابان والذي يهدف إلى معالجة موضوع: " إستماد الأستاذ الجامعي لموقع اليوتيوب في العملية التعليمية "

نرجو منكم قراءة الأسئلة بشكل جيد ودقيق والإجابة على الأسئلة، وذلك بوضع علامة (x) في الخانة المناسبة. ونحيطكم علما بأن الإجاباتكم ستحضى بالسرية التامة، ولن تستخدم إلا لغرض البحث العلمي.

البيانات الديمغرافية:

الجنس: ذكر أنثى

السن: من 25 إلى 30 من 30 إلى 35 من 35 فما فوق

الرتبة الوظيفية: المساعد المساعد ب

المحاضر أ المحاضر ب أستاذ تعليم العالي

الخبرة المهنية: سنة واحدة سنتين 3 سنوات

4 سنوات 5 سنوات فما فوق

قسم التدريس:

المحور الأول: عادات وأنماط استخدام الأستاذ الجامعي لموقع اليوتيوب في العملية التعليمية.

1- هل تقوم بتصفح موقع اليوتيوب كمصدر مساند للمعلومة في العملية التعليمية؟

دائما أحيانا نادرا

2- منذ متى تستخدم موقع اليوتيوب في العملية التعليمية؟

سنة واحدة سنتين ثلاثة سنوات أكثر من ذلك

3- كم من الوقت تستغرق في استخدام موقع اليوتيوب كمصدر مساند للمعلومات في العملية التعليمية؟

أقل من ساعة من ساعة إلى ساعتين أكثر من ساعتين دون تحديد

4- غالبا تتصفح موقع اليوتيوب في ؟

المنزل داخل الجامعة في الإقامة الجامعية

أماكن أخرى

5- ماهو الجهاز الذي تستخدمه عادة في تصفح موقع اليوتيوب؟

الحاسوب الشخصي حاسوب عادي لوح الإلكتروني هاتف ذكي

وسائل أخرى

المحور الثاني: دوافع وحاجات استخدام الأستاذ الجامعي لموقع اليوتيوب في العملية التعليمية.

6- استخدامك لموقع اليوتيوب في العملية التعليمية كان نتيجة؟

الرغبة الشخصية إحتكاك مع الزملاء

7- هل يعجبك موقع اليوتيوب كمصدر مساند للمعلومات العلمية في العملية التعليمية؟

نعم لا

8- في حالة الإجابة بنعم ؟ ما الذي يعجبك في الموقع؟

قوة التصميم الخدمات الإتصالية التي يقدمها الموقع مايتوفر عليه من معلومات

9- هل تقوم باستخدام موقع اليوتيوب وخدماته المقدمة للعملية التعليمية من أجل؟

البحث عن المعلومات محددة لإطلاع لتحضير الدروس والمحاضرات لإطلاع لتحضير نماذج إمتحانات

أخرى

10- هل تقوم باستخدام موقع اليوتيوب في العملية التعليمية من أجل ؟

تزويد رصيدك المعرفي كسب خبرات من أجل طرق أشكال تعليم جديدة

11- في رأيك هل استخدام موقع اليوتيوب وخدماته التعليمية يزيد من فعالية الإتصال التعليمي؟

نعم لا

12- ماهي الأهداف التي تسعى إلى تحقيقها من خلال استخدامك لموقع اليوتيوب في العملية التعليمية ؟ الحصول

على المعلومات مختلفة تحميل كتب مطالعة على محاضرات والدروس

13- هل تستخدمه؟ على مدار الفصل الدراسي عند إقتراب الإمتحانات للمحاضرات والدروس

14- هل تستخدم موقع اليوتيوب في التحضير المحاضرات والدروس؟ دائما أحيانا نادرا

15- هل تستخدمه في المجالات التقنية التطبيقية؟ دائما أحيانا نادرا

16- هل تستخدمه في المجالات النظرية؟ دائما أحيانا نادرا

المحور الثالث: إستفادة الأستاذ الجامعي من المعلومات المتاحة في موقع اليوتيوب والاشباعات المتحققة منه.

17- في رأيك هل يمتاز موقع اليوتيوب بجودة عالية من المعلومات العلمية التي تختص بالعملية التعليمية؟

نعم لا

18- إذا كانت الإجابة بنعم إلى ماذا يعود ذلك؟

- لأن ما يوجد في الموقع اليوتيوب غير متوفر في باقي المواقع الأخرى

- سهولة الإستخدام

- إستمرارية تدفق المعلومات

19- بعد استخدامك هل رأيت أن موقع اليوتيوب وخدماته يلبي احتياجاتك؟ نعم لا أحيانا

20- هل رأيت أن استخدام موقع اليوتيوب وخدماته مفيد في حياتك العلمية والعملية ؟ نعم لا أحيانا

21- بعد تجربتك لموقع اليوتيوب وخدماته هل قررت إستخدامه على الدوام؟ نعم لا أحيانا

المحور الرابع: المعوقات التي تواجه الأستاذ الجامعي من خلال استخدام موقع اليوتيوب في العملية التعليمية.

22- كيف كان استخدامك لموقع اليوتيوب ؟ صعب الإستخدام عادي الإستخدام سهل الإستخدام

23- هل إستخدمت موقع اليوتيوب بعد أن جربته وإقتنعت بفائدته وأهميته؟ نعم لا

24- هل كان استخدامك لموقع اليوتيوب وخدماته معقد بالنسبة لك من الناحية التقنية ؟ نعم لا

25- هل تقوم بتشجيع زملائك على استخدام موقع اليوتيوب في الجانب التعليمي؟ نعم لا

Frequencies

Frequency Table

		الجنس		Valid Percent	Cumulative Percent
		Frequency	Percent		
Valid	ذكر	15	50,0	50,0	50,0
	انثى	15	50,0	50,0	100,0
	Total	30	100,0	100,0	

		السن		Valid Percent	Cumulative Percent
		Frequency	Percent		
Valid	من 25 إلى 30	1	3,3	3,3	3,3
	من 30 إلى ... 35	16	53,3	53,3	56,7
	من 35 فما فوق	13	43,3	43,3	100,0
	Total	30	100,0	100,0	

		الرتبة الوظيفية		Valid Percent	Cumulative Percent
		Frequency	Percent		
Valid	المساء د أ	11	36,7	36,7	36,7
	المساء د ب	6	20,0	20,0	56,7
	المحاضر أ	4	13,3	13,3	70,0
	المحاضر ب	6	20,0	20,0	90,0
	أستاذ تعليم العالي	3	10,0	10,0	100,0

Total	30	100,0	100,0
-------	----	-------	-------

الخبرة المهنية

		Frequency	Percent	Valid Percent	Cumulative Percent
Valid	سنة واحدة	2	6,7	6,7	6,7
	سنتين	4	13,3	13,3	20,0
	3	7	23,3	23,3	43,3
	سنوات				
	4سنوات	11	36,7	36,7	80,0
	5سنوات فما فوق	6	20,0	20,0	100,0
	Total	30	100,0	100,0	

قسم التدريس:

		Frequency	Percent	Valid Percent	Cumulative Percent
Valid	علم الاجتماع والديمغرافيا	10	33,3	33,3	33,3
	علم النفس وعلوم التربية	10	33,3	33,3	66,7
	علوم الإعلام والاتصال	10	33,3	33,3	100,0
	Total	30	100,0	100,0	

1- هل تقوم بتصفح موقع اليوتيوب كمصدر مساند للمعلومة في العملية التعليمية؟

		Frequency	Percent	Valid Percent	Cumulative Percent
Valid	دائما	11	36,7	36,7	36,7
	أحيانا	9	30,0	30,0	66,7
	نادرا	10	33,3	33,3	100,0
	Total	30	100,0	100,0	

2- منذ متى تستخدم موقع اليوتيوب في العملية التعليمية؟

		Frequency	Percent	Valid Percent	Cumulative Percent
Valid	سنة واحدة	6	20,0	20,0	20,0
	سنتين	7	23,3	23,3	43,3
	ثلاثة سنوات	5	16,7	16,7	60,0
	أكثر من ذلك	12	40,0	40,0	100,0
	Total	30	100,0	100,0	

3- كم من الوقت تستغرق في استخدام موقع اليوتيوب كمصدر مساند للمعلومات في العملية التعليمية؟

		Frequency	Percent	Valid Percent	Cumulative Percent
Valid	أقل من ساعة	7	23,3	23,3	23,3
	من ساعة إلى ساعتين	8	26,7	26,7	50,0
	أكثر من ساعتين	7	23,3	23,3	73,3
	دون تحديد	8	26,7	26,7	100,0
	Total	30	100,0	100,0	

04-المنزل01

		Frequency	Percent	Valid Percent	Cumulative Percent
Valid	لا	4	13,3	13,3	13,3
	نعم	26	86,7	86,7	100,0
	Total	30	100,0	100,0	

02-داخل الجامعة

		Frequency	Percent	Valid Percent	Cumulative Percent
Valid	لا	24	80,0	80,0	80,0
	نعم	6	20,0	20,0	100,0
	Total	30	100,0	100,0	

03-في الإقامة الجامعية

		Frequency	Percent	Valid Percent	Cumulative Percent
Valid	لا	14	46,7	46,7	46,7
	نعم	16	53,3	53,3	100,0
	Total	30	100,0	100,0	

اخرى

		Frequency	Percent	Valid Percent	Cumulative Percent
Valid		13	43,3	43,3	43,3
	في الحافلة طريقي لسفر	2	6,7	6,7	50,0
	في المكتبة الجامعية	9	30,0	30,0	80,0
	في مقهى الأتترنات	6	20,0	20,0	100,0
	Total	30	100,0	100,0	

01-5-الحاسوب الشخصي

		Frequency	Percent	Valid Percent	Cumulative Percent
Valid	لا	8	26,7	26,7	26,7
	نعم	22	73,3	73,3	100,0
	Total	30	100,0	100,0	

01-5-حاسوب عادي

		Frequency	Percent	Valid Percent	Cumulative Percent
Valid	لا	30	100,0	100,0	100,0

01-5-لوح الإلكتروني

		Frequency	Percent	Valid Percent	Cumulative Percent
Valid	لا	15	50,0	50,0	50,0
	نعم	15	50,0	50,0	100,0
	Total	30	100,0	100,0	

01-5-هاتف ذكي

		Frequency	Percent	Valid Percent	Cumulative Percent
Valid	لا	11	36,7	36,7	36,7
	نعم	19	63,3	63,3	100,0
	Total	30	100,0	100,0	

السؤال 6- استخدامك لموقع اليوتيوب في العملية التعليمية كان نتيجة؟

		Frequency	Percent	Valid Percent	Cumulative Percent
Valid	الرغبة الشخصية	18	60,0	60,0	60,0
	إحتكاك مع الزملاء	12	40,0	40,0	100,0
	Total	30	100,0	100,0	

-هل يعجبك موقع اليوتيوب كاصدر مساند للمعلومات العلمية في العملية التعليمية؟

		Frequency	Percent	Valid Percent	Cumulative Percent
Valid	نعم	18	60,0	60,0	60,0
	لا	12	40,0	40,0	100,0
	Total	30	100,0	100,0	

السؤال 08- في حالة الإجابة بنعم؟ ما الذي يعجبك في الموقع؟

		Frequency	Percent	Valid Percent	Cumulative Percent
Valid	قوة التصميم	1	3,3	5,6	5,6
	الخدمات الاتصالية التي يقدمها الموقع	3	10,0	16,7	22,2
	ما يتوفر عليه من معلومات	14	46,7	77,8	100,0
	Total	18	60,0	100,0	
Missing	System	12	40,0		
	Total	30	100,0		

9.1 البحث عن المعلومات محددة

		Frequency	Percent	Valid Percent	Cumulative Percent
Valid	لا	8	26,7	26,7	26,7
	نعم	22	73,3	73,3	100,0
	Total	30	100,0	100,0	

2-الإطلاع لتحضير الدروس والمحاضرات

		Frequency	Percent	Valid Percent	Cumulative Percent
Valid	لا	14	46,7	46,7	46,7
	نعم	16	53,3	53,3	100,0
	Total	30	100,0	100,0	

3-الإطلاع لتحضير نماذج إمتحانات

		Frequency	Percent	Valid Percent	Cumulative Percent
Valid	لا	28	93,3	93,3	93,3
	نعم	2	6,7	6,7	100,0
	Total	30	100,0	100,0	

السؤال 10- هل تقوم بإستخدام موقع اليوتيوب في العملية التعليمية من أجل ؟

		Frequency	Percent	Valid Percent	Cumulative Percent
Valid	تزويد رصيدك المعرفي	16	53,3	53,3	53,3
	كسب خبرات من أجل طرق أشكال تعليم جديدة	14	46,7	46,7	100,0
	Total	30	100,0	100,0	

السؤال 11- في رأيك هل إستخدام موقع اليوتيوب وخدماته التعليمية يزيد من فعالية الإتصال التعليمي؟

		Frequency	Percent	Valid Percent	Cumulative Percent
Valid	نعم	28	93,3	93,3	93,3
	لا	2	6,7	6,7	100,0
	Total	30	100,0	100,0	

السؤال 12- ماهي الأهداف التي تسعى إلى تحقيقها من خلال إستخدامك لموقع اليوتيوب في العملية التعليمية ؟

		Frequency	Percent	Valid Percent	Cumulative Percent
Valid	الحصول على المعلومات مختلفة	18	60,0	60,0	60,0
	تحميل كتب	1	3,3	3,3	63,3
	مطالعة على محاضرات والدروس	11	36,7	36,7	100,0
	Total	30	100,0	100,0	

السؤال 13- هل تستخدمه؟

		Frequency	Percent	Valid Percent	Cumulative Percent
Valid	على مدار الفصل الدراسي	16	53,3	53,3	53,3

عند اقتراب الامتحانات	1	3,3	3,3	56,7
للمحاضرات والدروس	13	43,3	43,3	100,0
Total	30	100,0	100,0	

السؤال 14- هل تستخدم موقع اليوتيوب في التحضير للمحاضرات والدروس؟

	Frequency	Percent	Valid Percent	Cumulative Percent
Valid دائما	5	16,7	16,7	16,7
أحيانا	22	73,3	73,3	90,0
نادرا	3	10,0	10,0	100,0
Total	30	100,0	100,0	

السؤال 15- هل تستخدمه في المجالات التقنية التطبيقية؟

	Frequency	Percent	Valid Percent	Cumulative Percent
Valid أحيانا	22	73,3	73,3	73,3
نادرا	8	26,7	26,7	100,0
Total	30	100,0	100,0	

السؤال 16- هل تستخدمه في المجالات النظرية؟

	Frequency	Percent	Valid Percent	Cumulative Percent
Valid دائما	12	40,0	40,0	40,0
أحيانا	13	43,3	43,3	83,3
نادرا	5	16,7	16,7	100,0
Total	30	100,0	100,0	

السؤال 17- في رأيك هل يمتاز موقع اليوتيوب بجودة عالية من المعلومات العلمية التي تختص بالعملية التعليمية؟

	Frequency	Percent	Valid Percent	Cumulative Percent
Valid نعم	23	76,7	76,7	76,7
لا	7	23,3	23,3	100,0
Total	30	100,0	100,0	

18.1 لأن ما يوجد في الموقع اليوتيوب غير متوفر في باقي المواقع الأخرى

	Frequency	Percent	Valid Percent	Cumulative Percent
Valid لا	20	66,7	66,7	66,7
نعم	10	33,3	33,3	100,0
Total	30	100,0	100,0	

18.2. سهولة الاستخدام

	Frequency	Percent	Valid Percent	Cumulative Percent
Valid لا	20	66,7	66,7	66,7

	نعم	10	33,3	33,3	100,0
	Total	30	100,0	100,0	

18.3. استمرارية تدفق المعلومات

		Frequency	Percent	Valid Percent	Cumulative Percent
Valid	لا	16	53,3	53,3	53,3
	نعم	14	46,7	46,7	100,0
	Total	30	100,0	100,0	

السؤال 19- بعد استخدامك هل رأيت أن موقع اليوتيوب وخدماته يلبي احتياجاتك؟

		Frequency	Percent	Valid Percent	Cumulative Percent
Valid	نعم	19	63,3	63,3	63,3
	احيانا	11	36,7	36,7	100,0
	Total	30	100,0	100,0	

السؤال 20- هل رأيت أن استخدام موقع اليوتيوب وخدماته مفيد في حياتك العلمية والعملية؟

		Frequency	Percent	Valid Percent	Cumulative Percent
Valid	نعم	17	56,7	56,7	56,7
	لا	1	3,3	3,3	60,0
	احيانا	12	40,0	40,0	100,0
	Total	30	100,0	100,0	

السؤال 21- بعد تجربتك لموقع اليوتيوب وخدماته هل قررت استخدامه على الدوام؟

		Frequency	Percent	Valid Percent	Cumulative Percent
Valid	نعم	17	56,7	56,7	56,7
	لا	4	13,3	13,3	70,0
	احيانا	9	30,0	30,0	100,0
	Total	30	100,0	100,0	

Q22

		Frequency	Percent	Valid Percent	Cumulative Percent
Valid	عادي الاستخدام	16	53,3	53,3	53,3
	سهل الاستخدام	14	46,7	46,7	100,0
	Total	30	100,0	100,0	

السؤال 23- هل استخدمت موقع اليوتيوب بعد أن جربته وإقتنعت بفائدته وأهميته؟

		Frequency	Percent	Valid Percent	Cumulative Percent
Valid	نعم	27	90,0	90,0	90,0
	لا	3	10,0	10,0	100,0
	Total	30	100,0	100,0	

السؤال 24- هل كان استخدامك لموقع اليوتيوب وخدماته معقد بالنسبة لك من الناحية التقنية؟

		Frequency	Percent	Valid Percent	Cumulative Percent
Valid	نعم	3	10,0	10,0	10,0
	لا	27	90,0	90,0	100,0
	Total	30	100,0	100,0	

Q25

		Frequency	Percent	Valid Percent	Cumulative Percent
Valid	نعم	14	46,7	46,7	46,7
	لا	16	53,3	53,3	100,0
	Total	30	100,0	100,0	