

جامعة قاصدي مرباح ورقلة  
كلية العلوم الإنسانية والاجتماعية  
قسم علم اجتماع و الديموغرافيا  
شعبة: الديمغرافيا



مذكرة ماستر أكاديمي

ميدان: العلوم الاجتماعية  
التخصص: تخطيط سكاني  
من إعداد الطالبة: ملوح رباب  
بـعـنـوان

## تأثير الفقر على التحصيل الدراسي للمتمدرسين "عينة من الأسر المعوزة ببلدية المقارين"

لجنة المناقشة

رئيسا

أستاذ محاضر "ب"

بن نور صابرة

مشرفا و مقررا

أستاذ محاضر "أ"

صالي محمد

مناقشا

أستاذ مساعد "أ"

طبعة عمر

الموسم الجامعي: ٢٠١٧/٢٠١٨

# شكر وتقدير

الحمد لله رب العالمين ... و الصلاة و السلام على من بُعث رحمة  
للعالمين سيدنا و نبينا محمد و على آله و صحبه أجمعين ...  
"اللهم لك الحمد كما ينبغي لجلال وجهك و عظيم سلطانك، وجزيل عطائك  
وجميل غفرانك، اللهم لك الحمد حمدا طيبيا، كثيرا، خالدا بخلودك على  
عظيم نعمك وفضلك، اللهم إني أسألك علما نافعا، ورزقا طيبا، و عملا  
مقبلا، اللهم انفعني بما علمتني، و علمني ما ينفعني، اللهم زدني علما،  
اللهم إني أعوذ بك من قلب لا يخشع، من علم لا ينفع، من نفس لا  
تشبع، و من دعاء لا يستجاب له"  
في مثل هذه اللحظات يتوقف قلبي ليفكر قبل أن يخط الحروف ليجمعها في  
كلمات ... تتبعر الأحرف وعبثا أن يحاول تجمعها سطور  
أوجه شكري إلى الذين كانوا عوننا لي في دراستي هذه و نورا يضيء  
الظلمة التي كانت تقيقي...  
كما أوجه جزيل شكري إلى الأساتذة الكرام في قسم الديمغرافيا في جامعة  
قاصدي مرياح - ورقلة -  
إلى من قدموا لي يد المساعدة و التسهيلات من الحالة المدنية إلى سكان  
بلدية المقارين و كل من ساعدني في توزيع الاستبيان  
إلى من كانوا بجانبني في مشواري الدراسي و من تجمعني معهم أجمع  
وأروع الصور و الذكريات، يصعب عليا مفارقتهم زميلاتي و صديقاتي فلهم  
مني كل الشكر و الاحترام .

رباب

# الأهداء

أولا وقبل كل شيء أحمد الله الذي وفقني في مشواري الدراسي حتى وصلت الى هذه الدرجة من العلم والنجاح، وهذا كله بفضلته سبحانه وتعالى .

أهدي ثمرة نجاحي هذا الى ينبوع الحنان وبر الأمان وسر نجاحي على الدوام، وسندي وقdotي

مصدر فخري وذخري، إلى البلمس الشافي والقلب الدافئ والحنان الكافي، إلى من أحاطتني بسياج حبهما قرة عيني: "أمي الغالية".

إلى من نديتُ باسمه فلم أجد كلمة تمحو ما فيني سواها، لم أجد دنيا تحويني سواه إلى من جعل نفسه شمعة تحترق من أجل راحتي وسعادتي، إلى من علمني كيف تكون الأصول والآداب إلى: "روح أبي الزكية الطاهرة" (رحمك الله يا غالي وجعلك من أهل الجنة).

إلي من كان أبا ثانيا لي بعد أبي رحمه الله، وكان سندي في هذه الدراسة ودفعتني نحو الأمام على مستقبل ناجح إلى: عمي الحبيب بارك الله في عمره وجزاه الله خيرا .

إلى من قاسموني أفراحي وأحزاني وردوا الثقة في نفسي وأعطوني أملا في الدراسة وروح التفاؤل أخواتي كلا باسمه أدامهم الله لي ورحاهم إلى الذين جعلوا من الضعف قوة أساتذتي الكرام: أساتذة تخصص الديمغرافيا -جامعة قاصدي مرباح ورقلة- كلا باسمه .

إلى كل من جمعني بهم مشواري الدراسي من بدايته إلى نهايته.

وكل من ذكرهم قلبي ولم يكتبهم قلبي .

إلى هؤلاء أهدى ثمرة جهدي والله من وراء القصد.

# رباب

## قائمة المحتويات

شكر و تقدير

الاهداء

اقمة المحتويات

قائمة الجداول

قائمة الأشكال

أ

مقدمة

## الجانب النظري

### الفصل الأول: الإطار المنهجي للدراسة

٠٥	أولاً: تحديد الإشكالية
٠٨	ثانياً: فرضيات الدراسة
٠٨	ثالثاً: أهداف الدراسة
٠٨	رابعاً: أسباب اختيار الموضوع
٠٩	خامساً: أهمية الدراسة
٠٩	سادساً: تحديد المفاهيم
٠٩	سابعاً: الدراسات السابقة
١٤	ثامناً: صعوبات الدراسة

### الفصل الثاني: ماهية الفقر

١٨	تمهيد
١٨	١. أسباب تفشي ظاهرة الفقر
١٩	٢. الآثار السلبية لظاهرة الفقر
٢٠	٣. تقنيات قياس الفقر في الجزائر
٢٥	خلاصة الفصل

### الفصل الثالث: التحصيل الدراسي و الأسرة

٢٧	تمهيد
٢٧	١. أنواع التحصيل الدراسي
٢٨	٢. العوامل المؤثرة في التحصيل الدراسي

٣٠	٣. مظاهر التحصيل الدراسي
٣٣	٤. وظائف الأسرة
٣٤	٥. مقومات وخصائص الأسرة
٣٥	خلاصة الفصل

## الجانب التطبيقي

### الفصل الرابع : دراسة وتحليلا نتائج الدراسة الميدانية

٣٧	أولا : الإجراءات المنهجية
٣٧	١. مجالات الدراسة الميدانية
٣٨	٢. عينة الدراسة
٣٩	٤. أدوات جمع البيانات
٤٠	ثانيا: عرض و تحليل نتائج الدراسة
٤٠	١- خصائص العينة
٤٥	٢- دراسة وتحليل فرضيات الدراسة
٧٦	ثالثا: النتائج العامة للدراسة
٧٩	خاتمة
	قائمة المراجع
	الملاحق

## قائمة الجداول

- ٤٠ الجدول رقم (1-4): توزيع أرباب الأسر حسب العمر.
- ٤١ الجدول رقم (2-4) : توزيع أرباب الأسر حسب الجنس.
- ٤٢ الجدول رقم (3-4) : توزيع أرباب الأسر المؤهل العلمي والجنس .
- ٤٣ الجدول رقم (4-4) : توزيع أرباب الأسر حسب الأزواج الأحياء.
- ٤٤ الجدول رقم (5-4) : توزيع أرباب الأسر حسب الزوجات الأحياء.
- ٤٦ الجدول رقم (6-4) : توزيع الأسر حسب الدخل الشهري للأب .
- ٤٦ الجدول رقم (7-4) : توزيع الأسر حسب الدخل الشهري للأم .
- ٤٧ الجدول رقم (8-4) : توزيع الأسر حسب وضعية السكن.
- ٤٨ الجدول رقم (9-4): توزيع الأسر حسب عدد الأبناء الذين يتلقون دروس خصوصية والتكلفة .
- ٤٩ الجدول رقم (10-4): توزيع عينة الأسر حسب كفاية الدخل الشهري لسد احتياجات الأسرة .
- ٥٠ الجدول رقم (11-4) : توزيع عينة البحث حسب المعدل العام للمستوى الابتدائي والدخل الشهري .
- ٥١ الجدول رقم (12-4) : توزيع عينة البحث المعدل العام للمستوى المتوسط والدخل الشهري .
- ٥٢ الجدول رقم (13-4) : توزيع عينة البحث حسب المعدل العام للمستوى الثانوي والدخل الشهري .
- ٥٢ الجدول رقم (14-4) : توزيع عينة البحث حسب معدل السداسي للمستوى الجامعي والدخل الشهري
- ٥٣ الجدول رقم (15-4) توزيع الأسر حسب عدد الغرف داخل المنزل
- ٥٤ الجدول رقم (16-4) توزيع الأسر حسب الأفراد الذين يتشاركون غرفة واحدة.
- ٥٥ الجدول رقم (17-4) توزيع الأسر حسب عدد الأبناء المتدرسين داخل الأسرة .
- ٥٦ الجدول رقم (18-4) توزيع الأسر حسب الذين يمتلكون جهاز إعلام آلي في المنزل
- ٥٧ الجدول رقم (19-4) : توزيع الأسر حسب الذين لديهم غرفة خاصة لدراسة
- ٥٧ الجدول رقم (20-4) : توزيع عينة البحث حسب المعدل العام للمستوى الابتدائي وعدد الأفراد
- ٥٨ الجدول رقم (21-4) : توزيع عينة البحث حسب المعدل العام للمستوى المتوسط وعدد الأفراد
- ٥٨ الجدول رقم (22-4) : توزيع عينة البحث حسب المعدل العام للمستوى الثانوي وعدد الأفراد
- ٥٩ الجدول رقم (23-4) : توزيع عينة البحث حسب معدل السداسي للمستوى الجامعي وعدد الأفراد
- ٦٠ الجدول رقم (24-4) توزيع الأسر حسب متابعة الأبناء في دروسهم داخل المنزل .
- ٦٠ الجدول رقم (25-4): توزيع الأسر حسب سبب الاتصال بمؤسسة الأبناء .
- ٦١ الجدول رقم (26-4) : توزيع أرباب الأسر حسب المستوى الثقافي للوالدين
- ٦١ الجدول رقم (27-4) : توزيع عينة البحث حسب المعدل العام للمستوى الابتدائي والمستوى التعليمي للوالدين

- ٦٢ الجدول رقم (4-28) : توزيع عينة البحث حسب المعدل العام للمستوى المتوسط والمستوى التعليمي للوالدين
- ٦٣ الجدول رقم (4-29) : توزيع عينة البحث حسب المعدل العام للمستوى الثانوي والمستوى التعليمي للوالدين
- ٦٤ الجدول رقم (4-30) : توزيع عينة البحث حسب معدل الفصل الأول للمستوى الجامعي والمستوى التعليمي للوالدين
- ٦٤ الجدول رقم (4-31): توزيع الأسر حسب الوضعية المهنية للأب .
- ٦٥ الجدول رقم (4-31): توزيع الأسر حسب قطاع عمل الأب .
- ٦٦ الجدول رقم (4-32): توزيع الأسر حسب مهنة الأب .
- ٦٧ الجدول رقم (4-33): توزيع الأسر حسب الوضعية المهنية للأم
- ٦٧ الجدول رقم (4-34): توزيع الأسر حسب نوع القطاع الذي تعمل فيه الأم
- ٦٨ الجدول رقم (4-35) : توزيع الأسر حسب مهنة الأم .
- ٦٩ الجدول رقم (4-36) : توزيع عينة البحث حسب المعدل العام للمستوى الابتدائي والمهنة
- ٧٠ الجدول رقم (4-37) : توزيع عينة البحث حسب المعدل العام للمستوى المتوسط والمهنة
- ٧١ الجدول رقم (4-38) : توزيع عينة البحث حسب المعدل العام للمستوى المتوسط والمهنة
- ٧٢ الجدول رقم (4-38) : توزيع عينة البحث حسب معدل الفصل الأول للمستوى الجامعي والمهنة
- ٧٣ الجدول رقم (4-41) : العلاقة بين عدد الأفراد داخل الأسرة والمعدل العام .
- ٧٤ الجدول رقم (4-42) : العلاقة بين المستوى التعليمي والتحصيل الدراسي
- ٧٥ الجدول رقم (4-43): العلاقة بين مهنة رب الأسرة والتحصيل الدراسي
- ٧٦ الجدول رقم (4-44): العلاقة بين الدخل الشهري والمعدل العام

## قائمة الأشكال

- الشكل رقم ٠١: منحني لورنز حسب معطيات البنك العالمي حول مستوى المعيشة و الفقر في الجزائر سنة ١٩٩٥ . ٢٤
- الشكل رقم (1-4): توزيع أرباب الأسر حسب العمر. ٤١
- الشكل رقم (2-4): توزيع أرباب الأسر حسب الجنس. ٤٢
- الشكل رقم (3-4) : توزيع أرباب الأسر حسب المؤهل العلمي والجنس . ٤٣
- الشكل رقم (4-4) : توزيع ح أرباب الأسر سب الأزواج الأحياء ٤٤
- الشكل رقم (5-4) : توزيع أرباب الأسر حسب الزوجات الأحياء. ٤٥
- الشكل رقم (6-5): توزيع الأسر حسب وضعية السكن. ٤٧
- الشكل رقم (7-4) : توزيع عينة البحث حسب عدد الغرف داخل المنزل ٥٤
- الشكل رقم (8-5): توزيع الأسر حسب الأفراد الذين يتشاركون غرفة واحدة. ٥٥
- الشكل رقم (9-4) : توزيع الأسر حسب عدد الأبناء المتلمذين داخل الأسرة . ٥٦



# مقدمة

## مقدمة:

خلال النصف الثاني من القرن العشرين كثر الحديث عن الفقر والفقراء في أدبيات الأمم المتحدة بالتوسع من الظاهرة الاجتماعية في المجتمع الواحد إلى الظاهرة العالمية بتصنيف البلدان إلى غنية وفقيرة وبتحديد مقاييس ومؤشرات الفقر في مستوى البلدان وكذلك الأفراد مع مراعاة النسبية، فالفقر في الصومال لا يقاس بالمقاييس نفسها التي يقاس بيها الفقير في أمريكا الشمالية.

ولقد تعددت المقاربات والسياسات الحكومية للدول من أجل تحقيق التنمية ومن ثم القضاء على الفقر، مسخرة في ذلك موارد طبيعية ومالية هائلة، اضطرت معها مجموعة من الدول أن ترهن اقتصادها ومالياتها تجاه الصناديق الدولية لمدة عقود من الزمن، إلا أن مسألة الواقع تبين بجلاء أن نسبة كبيرة من الدول لازالت تعيش وتتخبط في ظروف أقل ما يمكن أن نقول عنها بأنها ظروف إنسانية .

والجزائر مثلها مثل باقي الدول العالم الثالث لازالت ظاهرة الفقر تتخذ عظم المجتمع وتقطع أوصاله رغم الطفرة المالية الكبيرة التي تعيشها منذ النصف الثاني من العقد الماضي، ولازالت الجزائر تُصنف من الدول الأقل مكافحتا للفقر حسب تصنيفات المنظمات الدولية والغير حكومية رغم تصريحات بعض المسؤولين الذين يرون أن معدل الفقر في الجزائر لا يتعدى 5%. ولعل الحديث عن الفقر قد تم بحثه من قبل المسؤولين والمختصين في الجزائر إلا أنه لم ترق إلى البحث عن تأثير الفقر على التعليم.

ولهذا حاولت في هذه الدراسة المتواضعة التعرف على كيف يؤثر الفقر على التحصيل الدراسي بالنسبة للمتمدرسين داخل أسرهم في مجتمعنا، وذلك من أجل الكشف عن أهم المؤشرات التي تسمح لنا بالوصول إلى معرفة حدود التغيير الاجتماعي وتأثيراته هذا ما يتم طرحه وربطه بالواقع الاجتماعي المعاش، من خلال دراسة ميدانية حول عينة من الأبناء المتمدرسين في الأسر المعوزة ببلدية المقارين في مدينة تفرت ولاية ورقلة، وقد تم خلال ذلك اعتمادنا على الخطة الآتية:

## أولا: الجزء النظري.

و ينقسم إلى فصلين :

**الفصل الأول:** الذي يخص المقاربة المنهجية لهذه الدراسة ويندرج تحت مبحثين، بدءًا بالمبحث الأول الذي تم تخصيصه لعرض البناء النظري لموضوع الدراسة بما فيه الاشكالية المطروحة وتحديد التساؤلات والفرضيات التي انطلقت منها الدراسة،

بالإضافة إلى أهداف وأسباب اختيار الموضوع، وأهمية البحث، انتهاءً بتحديد المفاهيم الأساسية التي ارتكزت عليها الدراسة، أما المبحث الثاني يخص الدراسات السابقة وصعوبات الدراسة.

**الفصل الثاني:** الذي يضم الفقر في المجتمعات عموماً والجزائر خاصة ويندرج تحته العناوين التالية:

مفهوم الفقر، أسباب تفشي ظاهرة الفقر، أبعاد الفقر، الآثار السلبية لظاهرة الفقر وقياس مؤشرات الفقر في الجزائر.

**أما الفصل الثالث:** فيخص التحصيل الدراسي للأبناء والذي يضم : مفهوم التحصيل الدراسي، أنواع التحصيل الدراسي،

العوامل المؤثرة في التحصيل الدراسي ومظاهر التحصيل الدراسي .

**الفصل الرابع :** تحت عنوان وظائف الأسرة وخصائصها تندرج تحته العناوين التالية : مفهوم الأسرة، وظائف الأسرة

ومقومات وخصائص الأسرة.

## ثانياً: الجزء التطبيقي.

**الفصل الثالث:** كان تحت عنوان دراسة وتحليل نتائج الدراسة الميدانية.

يحتوي على اختيار الفئة المستهدفة، طريقة اختبار العينة، تحضير الاستمارة، تحكيم الاستمارة، مجريات البحث الميداني، ويضم

نتائج الدراسة، وتحليل الفرضيات المطروحة والنتائج العامة للدراسة، وتم التطرق إلى نتائج كل فرضية على حدا، وبعد التطرق إلى

الجانب الميداني، تم تقديم توصيات واقتراحات، إلى جانب خاتمة و قائمة الملاحق.



# الجانب النظري

## الفصل الأول: الإطار المنهجي للدراسة

أولاً: تحديد الإشكالية

ثانياً: فرضيات الدراسة

ثالثاً: أهداف الدراسة

رابعاً: أسباب اختيار الموضوع

خامساً: أهمية الدراسة

سادساً: تحديد المفاهيم

سابعاً: الدراسات السابقة

ثامناً: صعوبات الدراسة

## أولا : إشكالية الدراسة:

الفقر ظاهرة معقدة ومتعددة الأبعاد تلمس الجوانب النقدية، يرتبط مع الاقتصادات الفقيرة، ضعف الموارد البشرية، ضعف تقديم الخدمات الاجتماعية والسياسات الضعيفة التي تُعنى بمعالجة التحديات التي تواجه التنمية البشرية، الاجتماعية والاقتصادية، وينشأ الفقر أيضا عندما يفتقر الناس للوصول إلى أعلى المرافق المدنية الكافية مثل خدمات التعليم والصحة، لذلك فإن وضع السياسات، محدداتها والتدابير اللازمة للقضاء على الفقر من شأنها، بحكم التعريف، أن تختلف من بلد إلى آخر.

فعلى مدى العقدين الماضيين، شهد العالم انخفاضا كبيرا في الفقر حيث انخفض عدد الأشخاص الذين يعيشون تحت خط الفقر الدولي (١,٢٥ دولار في اليوم الواحد) من ١٨٢٩ مليون في ١٩٩٠ إلى ٩٦٤ مليون في عام ٢٠١١، الموافق بانخفاض قدره 47%، وخلال الفترة نفسها، حققت الدول الأعضاء في منظمة التعاون الإسلامي أيضا مكاسب كبيرة في كفاحها ضد الفقر، حيث انخفض عدد الأشخاص الذين يعيشون عند ١,٢٥ دولار يوميا من ٣٩٦ مليون في ١٩٩٠ إلى ٣٢٢ مليون في عام ٢٠١١، ونتيجة لذلك، سجلت نسبة الفقراء من إجمالي عدد السكان في منظمة التعاون الإسلامي نسبة 22.3% في عام ٢٠١١ مقارنة مع 41.1% في عام ١٩٩٠.

ففي الجزائر أظهرت الدراسة التي مست عينة تتضمن ٥٠٨٠ أسرة جزائرية موزعة على مستوى ٤٣ ولاية بالمناطق الجغرافية الأربع للوطن شمالا وجنوبا وشرقا وغربا، وبالمناطق الساحلية والجبلية والصحراوية والسهلية والهضاب العليا في الفترة الممتدة ما بين ٢٠٠٧ - ٢٠٠٩، أن متوسط نسبة الفقر بلغت ٧,٥% مقارنة مع نسبة الفقر المسجلة خلال العشرية السوداء التي بلغت ذروتها سنة ١٩٩٥ ب ٢٢%، وانخفضت إلى ١٧% سنة ١٩٩٩ في حين حققت الجزائر تحسن في معدلات الفقر خلال الفترة ٢٠٠٨ - ٢٠١٣ كما توضحه النسب التالية : سنة ٢٠٠٨ بنسبة ١١,١%، سنة ٢٠٠٩ بنسبة ٩,٨%، سنة ٢٠١٠ بنسبة ٦,٢%، سنة ٢٠١١ بنسبة ٥,٥٥%، سنة ٢٠١٢ بنسبة 5.20%، سنة ٢٠١٣ بنسبة ٥,٠٣%<sup>١</sup>.

وخلصت الدراسة إلى أن الأشخاص الذين تم إدراجهم تحت عتبة الفقر العام يقدر بـ ٩,٥% بعدما كان في حدود ٨% سنة ٢٠٠٩ ووصل قبل ذلك إلى ٩,١٤% سنة ١٩٩٥م، أما فيما يخص الفقر المتوقع فإن النسبة استقرت عند حدود

<sup>١</sup> د. حاج قويد قورين، ظاهرة الفقر في الجزائر وآثارها على النسيج الاجتماعي في ظل الطفرة المالية، البطالة والتضخم، الشلف، الأكاديمية للدراسات الاجتماعية والانسانية أ، قسم العلوم الاقتصادية و القانونية، العدد ١٢، جوان ٢٠١٤، ص ١٩.

٥,٧% بعد ما كانت سنة ١٩٩٨م في حدود ٣,٦% كما أكدت الدراسة أيضا تراجع معدل عتبة الفقر بالنسبة للأشخاص الذين يعيشون بأقل من ١ دولار لليوم، إذ أنهم لا يمثلون سوى ٢,٦%.

ولكن في المقابل أكد الخبراء والباحثون الجزائريون أن نسبة الفقر بالجزائر لا تقل عن ٤٠%، واعتمد هؤلاء الباحثون والمتخصصون في علم الاقتصاد في تحديد هذه النسبة من خلال اعتمادهم على بعض الدراسات و الأبحاث التي كشفت أن أكثر من ٤٥% من الأجراء يعيشون تحت الخط الأدنى للفقر بالجزائر فيما توصلت دراسات أخرى إلى التأكيد أن نصف المجتمع الجزائري فقير باعتبار أن ملف الخوصصة و غلق أكثر من ٤٠ ألف مؤسسة ترتب عنه تسريح حوالي ٥٠٠ ألف عامل انضمت عائلاتهم إلى دائرة الفقر<sup>١</sup>.

إن الفقر له آثاره السلبية التي لا حصر لها على المجتمعات، إلا أن الخطر الأكبر للفقر، يكمن في تأثيراته السلبية على العلم؛ حيث نجد المواطن الفقير لا ينظر إلى الأمور بنظرة الإنسان الطبيعي، ولا يراها من منظورها السليم، فيركز بحلّ أولوياته لسد احتياجاته الأساسية من مأكّل ومشرب وملبس ودواء، وهو الأمر الذي لا يجعله ينظر إلى العلم على أنه ضرورة للحياة لا بد منها، وإنما ينظر إليه باعتباره أمرًا ثانويًا؛ نظرًا لعدم قدرته على تحصيله، مشيرًا إلى أن هذا يجعل الأهالي الفقراء المسؤولين عن أبناء وأسرة لا يكونون حريصين على أن يلتحق أبنائهم بالمدارس من أجل التعلّم، وإنما يرون أنه من الأفضل أن يتركوا مدارسهم؛ من أجل مساعدتهم في أمور المعيشة.

وعلى الرغم من مجانية التعليم الأساسي للفقر دوره، إذ يقترن التعليم بمصروفات مباشرة أو غير مباشرة إضافة إلى محدودية العائد الاقتصادي، فضلًا عما يقتضيه استكمال التعليم الأساسي من كفاح الفتيان والفتيات لإعالة أسرهم والوفاء بحاجياتها في مقابل نيل شهادات يصعب ترجمتها إلى قيمة اقتصادية واجتماعية، كما لا تزيد نسبة التحاق الشباب بالمرحلة الثانية للدراسة عن ٤٠% من الشريحة العمرية التقريبية ١٢-١٨ سنة، وبين هذا وذاك، فإن ما يقرب من ٩٠% من التلاميذ يبلغون الصف الخامس من المرحلة الأولى، لكن عدد الذين يستكملون إلى المرحلة الثانية يتقلص إذ لا يزيد عن طالبين من بين كل ثلاثة طلاب في الجزائر، وإذا كانت معدلات الرسوب في المستوي الثاني مرتفعة بالجملة، فهي تظل أقل لدى الإناث ٣١% من الذكور مقابل ٢٤% لدى الإناث.

<sup>١</sup> د.حاج قويد قورين، ظاهرة الفقر في الجزائر وآثارها على النسيج الاجتماعي في ظل الطفرة المالية، البطالة والتضخم، المرجع نفسه، ص ١٩.

وفي السياق نفسه كشف مدير التوجيه المدرسي أن الجزائر سجلت في السنوات القليلة الماضية ٥٠٠ ألف حالة تسرب مدرسي أي ما يقارب ٣٠% من نسبة الأطفال المتمردين، وهي نسبة مرتفعة جدا وفي تزايد مستمر من سنة لأخرى.

إن تفحص عملية التحصيل الدراسي بنظرة تحليلية وما يرتبط من عوامل عديدة تؤثر فيها وترتبط بها لها الأهمية القصوى ذلك أن بمعرفة هذه العوامل وآثارها على التحصيل الدراسي يمكن معرفة ما يعوق تلك العملية وبالتالي دراسة الطرائق والأساليب المناسبة لتفادي المعوقات والوصول بالتحصيل الدراسي إلى أقصى حد ممكن. ولما كان من الطبيعي أن أي إصلاح تربوي يجب أن يبدأ بمحاولة رصد الواقع بانجازاته ونواحي قصوره كان عليه أن يواكب التطور في التربية تطورا ماثلا في رفع الأداء الدراسي للوصول إلى مستوى عال مرتفع من التحصيل العلمي للطلاب.

وفي اجتماعات التربية يكثر استعمال جملة الظروف والمؤثرات الاجتماعية المباشرة كالأسرة والمدرسة... في تأثيرها على التفوق أو القصور الدراسي على اعتبار أنهما لا يظهران في عزلة عن تلك السياقات الاجتماعية والاقتصادية والتربوية... التي تشكل المناخ التربوي العام المساعد لإفراز التفوق أو القصور الدراسي. ونقصد بالمناخ في معناه الواسع ذلك الوسط المباشر والتأثيرات الاجتماعية والنفسية والثقافية والتعليمية التي يعيش فيها التلميذ ويتأثر بها.

تتمثل مشكلة البحث في تناولها ظاهرة الفقر في المقارن، و مدى تأثيرها على المستوى التعليمي للمتمدرسين داخل الأسر الفقيرة في بلدية المقارين ، وهو ما يدعونا لتخصيص هذه الدراسة من أجل معرفة الاسباب و العوامل التي أدت إلى ذلك و محاولة إيجاد حلول لها، و ذلك من خلال طرح التساؤل التالي :

### هل يؤثر الفقر على التحصيل الدراسي للمتمدرسين داخل الاسرة ؟

يندرج تحت هذا التساؤل عدة أسئلة و هي كالتالي :

- ✓ هل يؤثر عدد أفراد الأسرة على التحصيل الدراسي للمتمدرسين؟
- ✓ هل يؤثر المستوى التعليمي للوالدين على التحصيل الدراسي للمتمدرسين؟
- ✓ هل تؤثر الوضعية المهنية لرب الأسرة على التحصيل الدراسي للمتمدرسين؟



✓ هل يؤثر مستوى دخل الأسرة على التحصيل الدراسي للمتمدرسين؟

### ثانيا : الفرضيات

- ✓ يؤثر عدد أفراد الأسرة على التحصيل الدراسي للمتمدرسين .
- ✓ يؤثر مستوى التعليمي للوالدين على التحصيل الدراسي للمتمدرسين .
- ✓ تؤثر الوضعية المهنية لرب الأسرة على التحصيل الدراسي للمتمدرسين.
- ✓ يؤثر مستوى دخل الأسرة على التحصيل الدراسي للمتمدرسين .

### ثالثا : أهداف الدراسة

الهدف من هذه الدراسة هو :

- ✓ التعرف على انتشار ظاهرة الفقر في بلدية المقارين .
- ✓ التعرف على المستوى التعليمي للمتمدرسين داخل الاسرة الفقيرة .
- ✓ مدى تأثير الفقر على التحصيل الدراسي .
- ✓ إيجاد الطرق والوسائل لمواجهة الفقر، ووضع حلول مقترحة للحد من هذه الظاهرة .

### رابعا : أهمية الدراسة و أسباب إختيار الموضوع

تكمن أهمية هذه الدراسة في محاولة تتبع ظاهرة الفقر ببلدية من بلديات الجنوب الصحراوي ومعرفة إذا ما كان الفقر يشكل عائقا كبيرا أمام التحصيل الدراسي للفئة المتعدسة، وهي عبارة عن عينة ميدانية شملت مجموعة من الأسر التي تسهم الظاهرة، وذلك بإدراج عدد كبير من المتغيرات الوسيطة والمحددات المباشرة وغير المباشرة.

كما تكمن أسباب اختيار الموضوع في :

- ✓ مسايرة التخصص المدرس
- ✓ الميل الشخصي لهذه لدراسة هذا الموضوع.
- ✓ الرغبة في التعرف على التأثير الذي يحدثه الفقر على التحصيل الدراسي للفئة المتعدسة .
- ✓ التعرف على الأوضاع الاجتماعية، الاقتصادية والتحصي الدراسي داخل هذه الأسر المعوزة.

✓ إمكانية الإجابة على التساؤل المطروح .

### خامسا : المنهج المتبع للدراسة:

تم استخدام المنهج التحليلي ومنهج دراسة حالة وهو المنهج المناسب لمثل هذه الدراسات للوصول إلى التحليل والتفسير بشكل علمي منظم من أجل الوصول إلى أغراض محددة لوضعية إجتماعية أو مشكلة إجتماعية أو إنسانية .

### سابعا : تحديد مفاهيم الدراسة:

#### ١. الفقر:

**مفهوم الفقر:** يعتبر الفقر ظاهرة معقدة ذات أبعاد متعددة إقتصادية وإجتماعية، ويختلف مفهوم الفقر باختلاف البلدان والثقافات والأزمنة، ولكن من المتفق هو ببساطة عدم القدرة على توفير الحد الأدنى من مستوى المعيشة المطلوب والمرغوب فيه إجتماعيا، وهو حالة من الحرمان المادي التي تتجلى أحد مظاهرها في انخفاض إستهلاك الغذاء كماً ونوعاً، وتدني الحالة الصحية والمستوى التعليمي والوضع السكني والحرمان من إمتلاك السلع المعمرة والأصول المادية الأخرى وفقدان الإحتياطي أو الضمان، لمواجهة الحالات الصعبة كالمرض والإعاقة والبطالة والكوارث والأزمات<sup>١</sup>.

**مفهوم الفقر:** الفقر بمفهومه العام، هو عدم مقدرة الشخص على توفير الدخل اللازم لتلبية الحاجات الأساسية ( الغذاء، المأوى، الملابس، التعليم، الصحة، والنقل )، التي تمكنه من أداء عمله بصورة منقولة<sup>٢</sup>.

**الفقراء :** هم أولئك الذين ليس بمقدورهم الحصول على سلة السلع الأساسية التي تتكون من الغذاء والملابس والسكن إضافة إلى الحد الأدنى من الإحتياجات الأخرى مثل الرعاية الصحية والمواصلات والتعليم<sup>٣</sup>.

١ قياس الفقر في البلدان الأعضاء في منظمة التعاون الإسلامي، مركز الأبحاث، الاقتصادية والاجتماعية والتدريب للدول الإسلامية (مركز أنقرة)، ٢٠١٥، ص٨

٢ البنك الدولي، الفقر، تقرير عن التنمية في العالم، واشنطن، 2992، ص٢٣.

٣ سهيل بخلف، المرجع نفسه، ص٢٣

## ٢. التحصيل الدراسي:

**تعريف التحصيل لغويا:** يُعرف بأنه حصل الشيء، يَحْضُلُ حُصُولاً، وقد حصلت الشيء تحصيلاً أي تجمع و ثبت .  
 تربوياً يعرف التحصيل الدراسي بأنه إنجاز تعليمي أو تحصيل دراسي للمادة، و يعني بلوغ مستوى معين من الكفاية في الدراسة سواء إذا كان في المدرسة أو الجامعة، ويحدد ذلك إختبارات مقننة أو تقارير المعلمين أو الإثنتين معا.  
 ويعرف الدكتور "فاخر عاقل" كلمة التحصيل أنه "إكتساب وهو الحصول على المعارف والمهارات، ويحدد باللغة الفرنسية (Acquuisition) و بالإنجليزية (Attainment) ' .

**تعريف عبد الرحمان العيسوي:** " أنه مقدار المعرفة التي حصلها الفرد نتيجة التدريب والمرور بخبرات سابقة"<sup>١</sup>.  
 يعرفه شابن 1971 : "هو مستوى محدد من الانجاز أو التقدم في العمل المدرسي الأكاديمي يقوم به المدرسون بواسطة الإختبارات المقننة"<sup>٢</sup>.

**تعريف الدسوقي 1988 :** "هو المعرفة و المهارة حال قياسها"<sup>٣</sup>.

كما يعرف على أنه : " جهد علمي يتحقق للفرد من خلال الممارسات التعليمية والدراسة والتدريبية في نطاق مجال تعليمي مما يحقق مدى الإستفادة التي جناها المتعلم من الدروس والتوجيهات التعليمية والتربوية والتدريبية المعطاة أو المقررة عليه"<sup>٤</sup>.  
 كما أن التحصيل الدراسي هو: "إكتساب مهارات حياتية وأخلاق شريفة تنمي شخصية الفرد وترتقي بعقله وتعني بجسده وتهذب وجدانيته ليتجه نحو تكوين ذاته أولاً وتكوين أسرة ثانياً ومجتمع متحضر ثالثاً وبما يمد الجموع الإنسانية ويخدم القضايا العادلة"<sup>٥</sup>.

**تعريف صلاح الدين غلام :** "يعرفه على أنه مقدار إستيعاب التلاميذ لما تعلموه من خبرات معينة في مادة دراسية مقررة وتقاس بالدرجات التي تحصل عليها التلاميذ في الإختبارات التحصيلية"<sup>٦</sup>.

١ فاخر عاقل، معجم علم النفس (الانجليزي - فرنسي - عربي)، ط2، بيروت دار الملايين، 1971ص 106.

٢ عبد الرحمان العيسوي، القياس والتجريب في علم النفس والتربية، دار النهضة العربية، ١٩٧٤م، ص١٢٩.

٣ أمل فتاح زيدان، مجلة التربية والتعليم، المجلد ١٤، العدد ٠١، ٢٠٠٧م، ص ٢٧١ .

٤ أمل فتاح زيدان، مرجع سابق، ص٢١٧.

٥ فاروق عبدو فلية، وأحمد عبد الفتاح الزكي، معجم مصطلحات التربية لفظاً واصطلاحاً، دار الوفاء لدنيا الطباعة والنشر، ص١٣.

٦ لطيفة حسين الكندري، ويرد محمد مالك، التحصيل الدراسي، ص ١ .

٧ رشاد صلاح الدينهوري وعباس محمود عوض، التنشئة الاجتماعية والتأخر الدراسي، دار المعرفة الجامعية، الإسكندرية، ١٩٩٥، ص٢٣

## ٣. الأسرة:

**مفهوم الأسرة :** بالرغم من أن الأسرة نظام إجتماعي يوجد في مختلف الثقافات منذ بدايات المجتمع الإنساني، إلا أن التغييرات المتسارعة التي إعترت المجتمعات الإنسانية في العقود الزمنية المعاصرة جعلت وضع مصطلح محدد ومتفق عليه للأسرة أمراً أكثر صعوبة .

عرف كل من (Coleman و Cressey 1995) الأسرة على أنها جماعة من الأشخاص يرتبطون معا على أساس الزواج أو القرابة أو التبني، و يعيشون في منزل واحد .

كما عرف باكر (Barker R(1999) في قاموسه الأسرة على أنها جماعة أولية يتحمل أعضاؤها مسؤوليات محددة تجاه بعضهم، ويشتركون معا في مكان إقامة واحد<sup>١</sup> .

**الأسرة family:** هي هيكل إجتماعي يتميز بطابع ثقافي مميز يختلف من مجتمع لآخر، يعمل هذا النظام الثقافي السائد في الأسرة على طبع وتلقين الفرد منذ نعومة أظافره السلوك الإجتماعي المقبول ويتعلم داخلها طبيعة التفاعل مع الافراد والعادات والتقاليد وبقية النظم الإجتماعية السائدة في المجتمع، والأسرة تكون جزءاً من النظام السياسي القائم في الدولة يستمد ديمقراطيته أو سلطته أو نمطه من هذه الخلية الجتماعية (الأسرة)<sup>٢</sup> .

**تركيب الأسرة المعيشية :** يقصد به وصف الأسرة وفق الحجم، عدد الأطفال والبالغين، عدد الأزواج والأسر النووية، خصائص رب الأسرة (العمر، الجنس، الحالة الفردية والزواجية ) وخصائص باقي أعضاء الأسرة<sup>٣</sup> .

## التعريف الاجرائي :

**التحصيل :** هو معرفة ومهارات مكتسبة من قبل المتدربين، الناتجة من التمدرس خلال السنوات الدراسية.

١ أ.د.سعد متولي ماجدة، أ.د.عبد الحميد هشام سيد، أ.د.عباس حلمي ناهد، ممارسة الخدمة الاجتماعية مع الأفراد و العائلات، الشركة العربية المتحدة للتسويق و التوريدات بالتعاون مع جامعة القدس المفتوحة، ط١٠/٢٠٠٨، ص.ب: ٢٠٣ مكتب بريد هليوبوليس-مصر الجديدة ١١٧٥٧ القاهرة - جمهورية مصر العربية، ص١٨٨

٢ .د. عدنان أبو مصلح، معجم علم الاجتماع، دار المشرق الثقافي عمان - الأردن، ص١٧

٣ سهيل مخلف، تقنيات قياس وتحليل الفقر في الجزائر، رسالة ماجستير في الديمغرافيا، جامعة الحاج لخضر - باتنة- ٢٠٠٢/٧، ص٢٢ .

تعليم : عملية تحفيز وإثارة قوى المتعلم العقلية ونشاطه الذاتي، بالإضافة إلى توفير الأجواء والإمكانيات الملائمة التي تساعد المتعلم على القيام بتغيير في سلوكه الناتج عن المثيرات الداخلية والخارجية مما يؤكد حصول التعلم .

التحصيل الدراسي : هو مقدار ما يحصله الطالب من خبرات ومهارات دراسية ناتجة عن مدى إستيعابه وفهمه لما تعلمه خلال العام الدراسي، والتي تحدها عادة كشوف النتائج في الفصول الدراسية أو من خلال الإمتحانات النهائية لكل مرحلة تربوية .

الأسرة : الأسرة هي مجموعة من الأفراد تتكون من الأبوين والأبناء وهي جماعة مستقلة داخل المجتمع يقيم أفرادها في مسكن مشترك يتعاونون ويتفاعلون فيما بينهم ويترتب على ذلك حقوق وواجبات بين أفرادها حيث تنقسم الأسرة إلى "أسرة نووية وأسرة ممتدة" .

### ثامنا : الدراسات السابقة:

تعددت الدراسات النظرية والميدانية، التي تناولت موضوع الفقر في الجزائر من زوايا وأبعاد مختلفة، وتنوعت إلى أنها قليلة جيدا بالنسبة لدراسات الديمغرافية لهذا اعتمدت على دراسات سابقة في مجالات أخرى مثل الإقتصاد و المتمثلة فيما يلي :

#### الدراسة الأولى :

دراسة حاجي فطيمة ( 2014 )، إشكالية الفقر في الجزائر في ظل البرامج التنموية للجزائر للفترة 2005-2014، دراسة مقدمة لنيل شهادة دكتوراه علوم في العلوم الإقتصادية، كلية العلوم الإقتصادية والتجارية وعلوم التسيير، قسم العلوم الإقتصادية، جامعة محمد خيضر -بسكرة-.

توصلت هذه الدراسة إلى أن :

- إن مؤشر خط الفقر المطلق يختلف عن مؤشر خط الفقر المدقع بأي مجتمع، كما أن اختلاف حجم فجوة الفقر من مجتمع إلى آخر، يرجع بطبيعة الحال إلى طبيعة النمو الإقتصادي، وآليات توزيع ثمار هذا النمو في المجتمع .
- تبين الدراسة أن هناك بعض المؤشرات الإقتصادية والإجتماعية التي يمكن الإعتماد عليها واستخدامها للحكم على الفقر .
- وجود علاقة وثيقة بين نظريات النمو والفقر من جهة أخرى .

- يعتبر الإفراض الصغر أداة تنموية قوية يمكنها الوصول إلى أفقر الفقراء، ورفع مستوياتهم المعيشة والإسهام في نمو الاقتصاد، إلا أن دوره في الجزائر يبقى ضعيفا .
- كانت معدلات الفقر النقدي والفقر البشري مرتفعة بشكل كبير في الجزائر خلال الفترة 1988-1995 نتيجة تراجع أسعار النفط، والانتقال إلى اقتصاد السوق وتطبيق سياسات الإصلاح الاقتصادي .
- معدلات الفقر إنخفضت مع بداية الألفية وخلال تطبيق البرامج التنموية للفترة 2005-2011 ووصلت في المتوسط إلى 5.31%، كما إنخفض معدل الفقر البشري نتيجة تحسن مؤشراتته، ووصل خلال نفس الفترة نسبة 16.36% .
- استطاعت الجزائر أن تحقق أغلب أهداف الألفية قبل موعدها المحدد في سنة 2015، حيث نجد أن الجزائر حققت هدف تخفيض عدد السكان الذين يعيشون على أقل من دولار يوميا للفترة 1990-2015 سنة 2004، كما تناقص عدد الفقراء الذين يعيشون على أقل 1.25 دولار إلى النصف، و يتوقع أنه بحلول عام 2015 عدم وجود سكان يعيشون تحت الخط، غير أنه أخذ عتبة الفقر عند 2 دولار نجد أن الجزائر حققت معدلات 0.7% للفترة 1988-2004 و بالتالي نجد أن الجزائر مازالت بعيدة عن تحقيق هدف 2015، كما أنها مازالت بعيدة عن تحقيق الهدف الخاص بمؤشر خفض نسبة الأطفال الأقل من خمسة سنوات ناقصي الوزن .
- عموما نجد أن الإنخفاض في معدل الفقر يبقى مؤقتا وغير مستداما، نتيجة مواصلة الجزائر بالاعتماد على مورد واحد في إيراداتها وهو البترول. كما أن التحسن الذي سجل في معدلات البطالة لم يكن نتيجة إنشاء مناصب دائمة، حيث أن نسبة كبيرة من مناصب الشغل الجديدة هي مناصب مؤقتة .

#### الدراسة الثانية :

- سهيل يخلف، تقنيات قياس وتحليل الفقر في الجزائر، مذكرة متممة لنيل شهادة ماجستير في الديمغرافيا، جامعة الحاج لخضر "باتنة" كلية العلوم الإسلامية والعلوم الاجتماعية، قسم علم الاجتماع والديمغرافيا، لسنة الجامعية 2007/2008 .
- تطرق سهيل يخلف إلى :

## ١. إشكالية الدراسة :

إن دراسة الفقر بهدف رسم السياسات وتصميم التدخلات المناسبة لمكافحته، يتطلب بالضرورة الإستناد إلى الدراسات الوطنية وخطوط الفقر الوطنية التي هي أكثر صلاحية في هذا المجال. ولكننا نواجه بعض الإشكاليات هنا، وأبرز الإشكاليات هي كالتالي :

- أ- ما يتصل بتعريف الفقر نفسه، وانعكاس ذلك على القياسات المعتمدة.
- ب- ما يتصل بالمقاربات المعتمدة.
- ت- ما يتصل بالقياسات.
- ث- ما يتصل بالبيانات المتاحة.

## ٢. أهداف الدراسة:

المهدف من الدراسة المتبعة هي :

- تحديد و التعرف على نوع المعلومات التي تحتاج إلى رصد الفقر وهذا لتقديم القرارات والسياسات المناسبة للخبراء الفنيين المسؤولين عن التحليل .
- ضمان إدماج التقنيات الحديثة لقياس الفقر وتحليله وهذا هدفا للقضاء عليه وسياسات التنمية المستدامة وخططها وبرامجها .
- إستخدام قاعدة للبيانات تمكن لنا الحصول منها على المعلومات دقيقة وذات جودة وبوتيرة منتظمة تتوافق والمعايير الدولية وتمكن من تقييم ومتابعة مستمرة لأهداف الألفية للتنمية .
- فهم كل المصطلحات والتقنيات المناسبة لتتطابق الأرقام المقاسة مع الواقع المعاش .
- أفادتني هذه الدراسة في معرفة أهم التقنيات المستخدمة لقياس الفقر بالجزائر إضافةً إلى تحليل الفقر وتحديد مؤشرات ومحدداته، مع إستخدامها كمرجع لبحثي المتمثل في تأثير الفقر على التحصيل الدراسي للمتمدرسين داخل الأسرة .

## تاسعا: صعوبات الدراسة:

- ✓ قلت الدراسات السابقة وبحوث علمية لهذا الموضوع .
- ✓ ضيق الوقت حيث هذا الموضوع يحتاج لوقت أطول وجهد كبير.

- ✓ واجهت صعوبة في تفرغ بيانات الاستبيان داخل برنامج الإحصاء SPSS وتحليلها .
- ✓ واجهت بعض العراقيل التي صادفتني في الحالة المدنية، حيث أن قائمة الأسر المعوزة تعتبر قائمة سرية .
- ✓ أثناء القيام بتوزيع الاستبيان داخل الشقة المتعلق بملاً الإستمارة حيث إعتمدنا على طريقة الملاً بالمقابلة والتي تعتبر جد مرهقة للباحث من خلال توضيح موضوع الدراسة وأهدافها للمبحوثين أيضا .



## الفصل الثاني: ماهية الفقر

### تمهيد

1. أسباب تفشي ظاهرة الفقر
2. الآثار السلبية لظاهرة الفقر
3. تقنيات قياس الفقر في الجزائر

### خلاصة الفصل

تمهيد:

تعد ظاهرة الفقر من أهم المعضلات التي واجهتها المجتمعات والحكومات والنظريات الاجتماعية منذ أقدم العصور، حيث ارتبطت ظاهرة الفقر بفقدان الموارد أو بالحروب التي أدت إلى الاستعباد والقهر .

إن المتفق على مفهوم الفقر أنه " حالة من الحرمان المادي التي تتجلى أهم مظاهرها في انخفاض استهلاك الغذاء، كما ونوعا وتدني الحالة الصحية والمستوى التعليمي، والوضع السكني، والحرمان من تملك السلع المعمرة والأصول المادية الأخرى و فقدان الاحتياطي والضمان لمواجهة الحالات الصعبة كالمرض والإعاقة والبطالة والكوارث والأزمات ."

### ١. أسباب تفشي ظاهرة الفقر:

باختصار شديد يمكن إدراج أهم أسباب الفقر تبعا لأسباب أو أبعاد رئيسية وهي إما بُعد سياسي أو اقتصادي أو اجتماعي، وتعتبر تلك الأبعاد ذات تأثير قوي على الفرد والمجتمع ككل.

(١)-**البعد السياسي** : من هذا البعد نجد أن التوزيع الجغرافي لبعض البلدان قد يؤثر على مستوى المعيشة بالنسبة لأفراد المجتمع وذلك بسبب قلة الموارد المتاحة للأفراد وبالتالي يؤثر على مستوى المعيشة نظرا لسوء التوزيع الجغرافي .

أضف إلى ذلك الحرب التي تؤثر على مستوى معيشة الفرد وتجعله يعيش في مستوى أدنى للمعيشة، وذلك لأن الحروب تؤثر على النشاط الاقتصادي وعلى الموارد الموجودة، والحصار الذي يفرض على أي بلد سيؤثر على الأفراد أيضا لأنه يوقف أي نشاط أو استثمار وبالتالي لا يجد أفراد المجتمع أمامهم إلا الموارد المتاحة لهم والمحدودة وبالتالي يصلوا إلى مرحلة الفقر المطلق وهي عدم القدرة على إشباع الحاجات الأولية (كالمأكل والملبس)<sup>١</sup>.

بالإضافة إلى أن إتباع سياسة معنية ومحجفة في بعض المجتمعات تكون السبب في إنتشار ظاهرة الفقر خلال إمتلاك بعض من أفراد المجتمع ذوي السلطة والجاه لمعظم ثروات المجتمع دون البعض الآخر .

(٢)-**البعد الاقتصادي** : يظهر من خلال بعض الأزمات الاقتصادية في بعض المجتمعات التأثير المباشر على المجتمع وأفراد المجتمع مثل :  
-عدم الاستفادة من الموارد التي تساعد على رفع المستوى الاقتصادي للبلد أو المجتمع .

<sup>١</sup> حاج قويدقورين، ظاهرة الفقر في الجزائر وأثارها على النسيج الاجتماعي في ظل الطفرة المالية، البطالة والتضخم، الأكاديمية للدراسات الاجتماعية والإنسانية أ، قسم العلوم الاقتصادية والقانونية العدد ١٢، جوان ٢٠١٤، ص ١٨

- إن التطورات الاقتصادية مثل الجات والعملة والخصخصة والتمويل الاقتصادي لا يعتبر نجاحا اقتصاديا في بعض المجتمعات بقدر ماهو سببا يعمق ويوسع هوة الفقر .
- عدم إستغلال الموارد الطبيعية الموجودة في المجتمع مثل (البتروال -الزراعة -الأثمار )استغلالا عقلانيا يكون فيه بالتالي معدل إستهلاك أفراد المجتمع أكثر من الإنتاج .
- عدم الاهتمام بإنشاء أنشطة جديدة داخل المجتمع للزيادة من دخل المجتمع وأفراده وتحسين مستوى ثروة الأمة .
- عدم الاهتمام بتكوين علاقات جيدة مع العالم الخارجي للمجتمع لتبادل الأنشطة التجارية بين المجتمعات وبعضها البعض.
- (٣)- البعد الاجتماعي : ويظهر من خلال ثقافة المجتمع والمبادئ التي يقوم عليها هل هي المساواة أم اللامساواة بين أفراد المجتمع :
- كعدم تقديم الخدمات مثل الرعاية الصحية والتعليم وفرص العمل بالنسبة لأفراد المجتمع والتي تعتبر من أهم الأسباب المؤدية لظهور الفقر.
- ظهور النظام الطبقي والتمايز بين الطبقات الذي يؤدي إلى عدم وجود مشاركة فعالة بين أفراد المجتمع .
- عدم الاهتمام بالتنمية الثقافية بالنسبة لأفراد المجتمع قد يكون ضمن الأسباب المؤدية لظهور الفقر<sup>١</sup> .

## ٢. الآثار السلبية لظاهرة الفقر :

- يتمخض عن الفقر آثار سلبية عديدة تمس مختلف المجالات الاقتصادية والسياسية وحتى الاجتماعية والثقافية منها، ومن أبرز الآثار السلبية للفقر نجد :
- البقاء في دائرة الحروب مما يؤدي بدمار أفراد المجتمع وانحياره ككل .
  - إنخفاض مستوى المهارة وظهور الأمية (الجهل) .
  - ظهور وانتشار الأمراض .
  - تدني مستوى الإسكان .
  - ظهور الآفات الاجتماعية مثل التفكك الأسري الناتج عن عدم قدرة رب الأسرة على تحمل المسؤولية لباقي أفراد الأسرة مما يؤدي إلى :
  - اللجوء إلى نزول الأطفال إلى مجال العمل وترك الدراسة لمساعدة سد احتياجات الأسرة من مأكلا وملبس .

<sup>١</sup> حاج القويدقورين، المرجع نفسه، ص١٨.

-انتشار الجرائم مثل القتل والسراقات والاختلاس الناتج عن انخفاض الدخل ومستوى المعيشة رغبة في الحصول على المال لسد احتياجات الأسرة.

-قلة فرص التعليم بالنسبة لأفراد المجتمع .

-نقص القدرة والضعف الجزئي والكلبي على المشاركة بفاعلية في الحياة الاجتماعية والاستمتاع بثمار التطور الحضاري والتنمية .

### ٣. قياس الفقر (Measuring Poverty) في الجزائر :

تكمن أهمية قياس الفقر في التعرف على الفقراء ومعرفة أماكن تواجدهم وحجمهم نسبة إلى المجتمع والتعرف على خصائصهم الديمغرافية ومستوياتهم التعليمية والصحية وذلك من خلال مناهج موضوعية وأخرى غير موضوعية، الأولى تكون من خلال قياس الفقر الممكن في المجتمع بالمسوح الأسرية المتخصصة والمعطيات المتواجدة عند الوزارة الوصية بالإضافة إلى الإحصاءات الوطنية للسكان والسكن المعروفة بهدف وضع الخطط والسياسات الرامية إلى إنتشال هؤلاء الفقراء من حالة الفقر إلى اللافقر . ومن أجل تصنيف أو فرز الأسر الفقيرة من الأسر غير الفقيرة يجب أن نستخدم بعض الأدوات والمؤشرات التي تساعدنا في الحكم على فقر أو عدم فقر الأسرة، أما المنهجية الثانية تكون بمساعدة المختصين والخبراء في مجال التعريف وقياس وتحليل الفقر... ومن الأساليب التي إتبعنا في قياس الفقر :

#### ❖ أساليب غير علمية :

تعتمد بعض هذه الأساليب على مجموعة من الباحثين المدربين الذين يقومون بزيارة الأسر، حيث يتم الحكم على الأسرة بالفقر أو عدم الفقر بعد إطلاعهم على الجوانب المختلفة من حياة الأسرة، و تتميز هذه الطريقة بعدم الدقة لاختلاف الحكم من باحث لآخر ولحدودية حجم الأسر التي يتم زيارتها .

#### ❖ أساليب علمية و يمثلها أسلوب خط الفقر :

وتكمن فكرة هذا الأسلوب بتقسيم المجتمع إلى فئتين، فئة الفقراء وفئة غير الفقراء بالاعتماد على خط الفقر ومنها يتم تقدير مؤشرات الفقر كنسبة الفقراء وشدة فقرهم و حجم الفجوة بينهم و بين خط الفقر .

تختلف أساليب تقدير خط الفقر بإختلاف نوع خط الفقر المراد تقديره، و تنقسم طرق تقدير خط الفقر من حيث نوع البيانات المستخدمة في التقدير إلى نوعين :

- الأول : الطرق المباشرة لتقدير خط الفقر .

- الثانية : الطرق غير المباشرة لتقدير خط الفقر .

وما يميز النوع الأول عن الثاني هو إستخدام بيانات الإنفاق لإستهلاكي لتقدير خط الفقر في النوع الأول، أما النوع الثاني من أساليب تقدير خط الفقر فيميزه إستخدام بيانات الدخل كمتغير بديل لبيانات الإنفاق الإستهلاكي. و تمتاز الطرق المباشرة بدقتها عن الطرق غير المباشرة وذلك لأن بيانات الإنفاق و الاستهلاك أكثر مصداقية من بيانات الدخل، و نعرض بعض أساليب التقدير لأهم خطوط الفقر :

### خط الفقر (Poverty Line) :

هو الحد الفاصل بين دخل استهلاك الفقراء عن غير الفقراء، و يعتبر الفرد فقيرا إذا كان استهلاكه أو دخله يقع تحت مستوى الحد الأدنى للحاجات الأساسية اللازمة للفرد، و يعرف الحد الأدنى لحاجات الفرد الأساسية على أنه خط الفقر. فالأفراد أو الأسر التي يكون إنفاقها أو دخلها تحت خط الفقر تصنف على أنها فقيرة . و هناك نوعان رئيسيان من خطوط الفقر هما:

### خط الفقر المدقع (Abject Poverty Line) :

يعرف خط الفقر المدقع على أنه مستوى الدخل أو الإنفاق اللازم للأسرة أو الفرد لتأمين الحاجات الغذائية الأساسية التي تؤمن له السرعات الحرارية اللازمة لممارسة نشاطاته الاعتيادية اليومية. ولإعداد سلة غذاء تم تقدير حجم الاحتياج اليومي للفرد المتوسط في الجزائر بـ 2100 سعرة حرارية يوميا، حيث تم إختيار مكونات السلة الغذائية الأساسية وكمياتها لتعكس الأنماط الغذائية السائدة في المجتمع الجزائري، تستبعد الموارد والسلع ذات التكلفة العالية وإستبدالها بسلع أخرى من ذات المجموعة الغذائية ولكن بتكلفة أقل، اعتمادا على الأسعار القياسية وذلك لأن الفئات تتجه عادة لإستهلاك السلع الغذائية الأقل كلفة، ويراعي عنصر الشمول والنوع في بنود المجموعات الغذائية التي تضمنتها السلة الغذائية .

### خط الفقر المطلق (Absolute Poverty Line) :

يعرف خط الفقر المطلق على مستوى الدخل أو الإنفاق اللازم للأسرة أو الفرد لتأمين الحاجات الغذائية وغير الغذائية الأساسية، والحاجات غير الغذائية الأساسية هي التي تتعلق بالسكن والملبس والتعليم والصحة والمواصلات .

\*هناك أسلوبان رئيسيان لتقدير خط الفقر المطلق .

الأول : أسلوب النمط الغذائي المقترح:

يعتمد هذا الأسلوب على سلة غذائية متوازنة وملائمة لحاجة الجسم وتكون عادة مقترحة من قبل أخصائيين في التغذية ، ثم تحسب قيمة تكلفة تلك السلة بأقل الأسعار الدارجة . وحساب خط الفقر المطلق نضرب تكلفة السلة الغذائية المقترحة بمقلوب نسبة الإنفاق على السلع الغذائية إلى إجمالي الإنفاق الاستهلاكي (معامل أنجل، حيث يعرف معامل أنجل على أنه مقلوب نسبة الإنفاق على المواد الغذائية إلى إجمالي الإنفاق العام). أما نسبة الإنفاق على السلع الغذائية فتأخذ بالاعتماد على بيانات إنفاق الأسر كافة أو بالاعتماد على بيانات إنفاق الفئة التي يكون إنفاقها على السلع الغذائية هو الأقرب لتكلفة السلة الغذائية المقترحة.

### الثاني : أسلوب النمط الغذائي الفعلي :

يعتمد هذا الأسلوب على متوسط حصة الفرد الفعلية من الأسعار الحرارية المحسوبة من خلال بيانات الإستهلاك الفعلي للفرد ويتم تقدير خط الفقر المطلق بهذا الأسلوب من خلال حساب متوسط حصة الفرد الإجمالية من الأسعار الحرارية لفئات دخل يتم تحديدها مسبقاً، ومن ثم تعتمد فئة الدخل المقابلة أو الأقرب لما يحتاجه الفرد من الأسعار الحرارية وأخيراً يحدد متوسط الإنفاق الإجمالي المقابل لفئة الدخل ليكون تقديراً لخط الفقر المطلق. ويرى الباحث أن حساب متوسط حصة الفرد الإجمالية من الأسعار الحرارية لفئات الاستهلاك الغذائية ومن ثم تحديد الفقر المطلق، حيث يرى الباحث إن تقدير خط الفقر المطلق باستخدام فئات إستهلاك الموارد الغذائية سيكون أكثر دقة من استخدام فئات الدخل، وذلك لأن الارتفاع في فئة الدخل قد لا يعني الارتفاع في متوسط حصة الفرد من الأسعار الحرارية.

### خط الفقر النسبي:

يعتبر من الطرق غير المباشرة ويتم تقدير الفقر النسبي من خلال بيانات الدخل وحسب التعريف الذي يتفق عليه للفقر النسبي الوسيط أي أنه القيمة الفاصلة بين دخل الفقراء ودخل غير الفقراء.

### خط الفقر الاجتهادي :

ويسمى بخط فقر ليدين (Leyden Poverty Line)، ويعتمد تقدير هذا الخط على إجابات المستجوبين أنفسهم حيث يطلب منهم تصنيف مستوى دخلهم واستهلاكهم إن كان أعلى أو أقل أو مطابقاً لمستوى الدخل أو الإنفاق الذي يرونه مناسباً ومقبولاً اجتماعياً. ويُقدَّر خط الفقر من خلال إجابات الأسر أو الأفراد الذين يعتقدون بأن دخلهم أو إنفاقهم مساوياً لمستوى الدخل أو الإنفاق

المناسب والمقبول إجتماعيا. وهناك طرق أخرى لتحديد خط الفقر الإجهادي كالإعتماد على الحد الأدنى للرواتب والأجور أو على الحد الأعلى لمستوى الدخل المعفي من الضريبة.

### قياس مؤشرات الفقر (Poverty Indicators):

هناك ميزتان يجب توافرها في مؤشرات الفقر، وهاتان الميزتان هما بديهية الرتبة وبديهية التحويلات، أما الميزة الأولى فتعني أن أي انخفاض في دخل الفقير يؤدي إلى زيادة فقره عند ثبات جميع المتغيرات الأخرى (مثل أسعار السلع، ...) أما الميزة الثانية فتعني أن تحويل أي جزء من دخل فرد فقير إلى فرد آخر أكثر دخلا لا بد وأن تؤدي إلى زيادة الفقر بشرط ثبات المتغيرات الأخرى. هناك عدة مؤشرات خط الفقر الذي تم الحديث عنه سابقا، وتكمن أهمية مؤشرات الفقر تعتمد عليه عند تقديرها ومن هذه المؤشرات:

### مؤشر نسبة الفقر (Pauvreté en nombre d'habitants):

ويسمى بمؤشر تعداد الرؤوس ويُعرف بأنه النسبة الناتجة عن قسمة عدد السكان الفقراء على عدد السكان الكلي، ويمكن حسابه من خلال قسمة عدد الأسر الفقيرة على أعداد جميع الأسر (الفقيرة و غير الفقيرة في المجتمع). وهو من أكثر مؤشرات الفقر شيوعا واستخداما مع أنه لا يعكس الميزتان المطلوبتان في مؤشرات الفقر (بديهية الرتبة وبديهية التحويلات). ويتم حساب مؤشر نسبة الفقر

$$H = \frac{q}{n}$$

- q يمثل عدد السكان الفقراء أو عدد الأسر الفقيرة .

- n يمثل عدد السكان أو عدد الأسر المعيشية .

- H يمثل نسبة الفقر في السكان .

### مؤشر فجوة الفقر (écart de pauvreté):

وما يسمى بمؤشر عمق الفقر، حيث يعكس هذا المؤشر حجم الفجوة النقدية الإجمالية اللازمة لدخول الفقراء لوضعهم على خط الفقر أي ليصبحوا غير فقراء، ولأغراض المقارنة يتم حساب هذه الفجوة كنسبة مئوية من القيمة الإجمالية لاستهلاك كافة السكان عندما يكون مستوى استهلاكهم مساويا لخط الفقر. نلاحظ أن مؤشر فجوة الفقر يحقق ميزة من الميزات المطلوبة في مؤشر الفقر وهي ميزة الرتبة، فعندما ينخفض الدخل لأي من الفقراء ترتفع فجوة الفقر.

$$PG = \frac{1}{n} \sum_{i=1}^q \left[ \frac{z - y_i}{z} \right]$$

- حيث  $Z$  يمثل خط الفقر.

-  $y$  يمثل الدخل أو الاستهلاك (الفردى أو الأسرى).

-  $n$  يمثل عدد السكان .

### مؤشر حدة الفقر أو écart de pauvreté au carré

و ما يسمى بمؤشر الفقر FGT ويمكن حسابه بتضعيف مؤشر عمق أو كثافة الفقر المذكور سابقا :

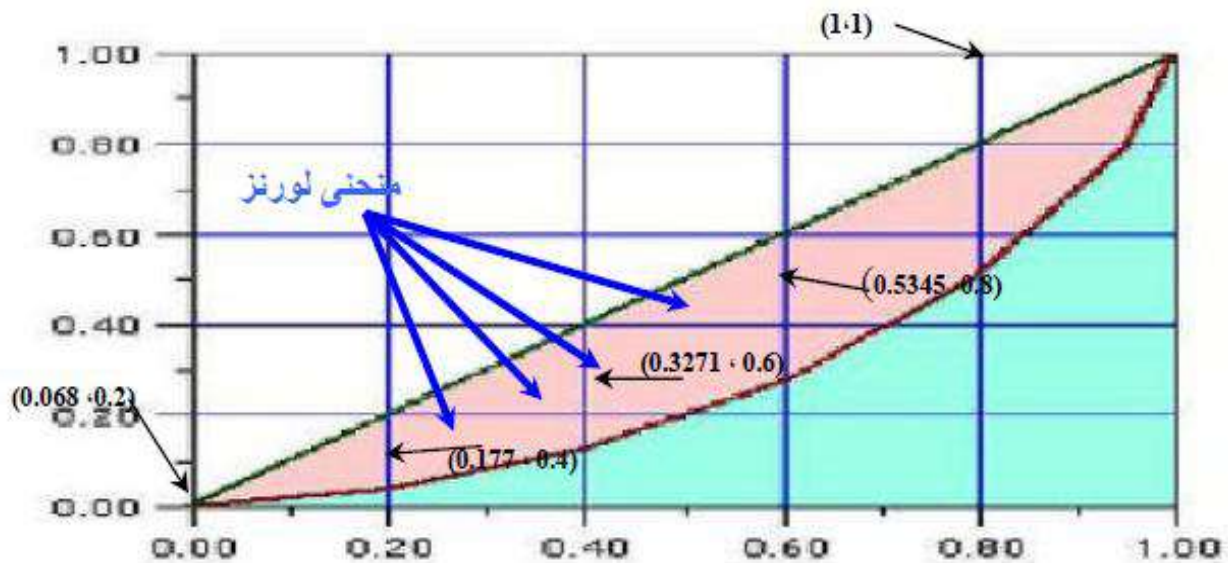
$$P2 = \frac{1}{n} \sum_{i=1}^q \left[ \frac{z-y_i}{z} \right]^2$$

هناك مقاييس أخرى من الممكن إستخدامها كمؤشرات للفقر تعني بعدالة توزيع الدخول الأفراد أو الأسر، ومن هذه المقاييس :

### منحنى لورنز:

من المقاييس التي تعني بقياس عدالة التوزيع بين الأفراد أو الأسر من خلال رسم منحنى بياني المحور السيني فيه يمثل المجموع التراكمي لنسب الأسر أو الأفراد والمحور الصادي يمثل المجموع التراكمي لنسب الدخل للأفراد أو الأسر . وتأخذ هذي النسب بعد ترتيب بيانات الأسرة (عدد أفرادها، دخلها ومتوسط دخل الفرد بها ) تصاعديا نسبة إلى دخل الأسرة أو دخل الفرد . وكلما زاد إنحناء منحنى لورنز كلما قلت عدالة التوزيع، ويعتبر توزيع الدخل متساوي بين جميع أفراد المجتمع إذا شكل منحنى لورنز خطاً مستقيماً بين نقطة الأصل والنقطة (1، 1) في الرسم البياني للمنحنى :

الشكل رقم ٠١ : منحنى لورنز حسب معطيات البنك العالمي حول مستوى المعيشة و الفقر في الجزائر سنة ١٩٩٥ .





## معامل جيني :

يعتبر معامل جيني من المقاييس الهامة والأكثر شيوعاً في قياس عدالة توزيع الدخل، وتعتمد فكرته على منحى لورنز، ويمتاز معامل جيني بأنه يعطي قياساً رقمياً لعدالة التوزيع، وتتلخص فكرته بحساب المساحة المحصورة بين منحى لورنز وبين خط المساواة (الخط القطري الواصل بين نقطة الأصل والنقطة (1، 1) في الرسم البياني السابق وقسمة هذه المساحة على 0.5، وذلك لأن مساحة المثلث المحصورة بين خط التساوي والإحداثيتين الأفقي والعمودي تساوي 0.5، لذا فإن معامل جيني ينحصر بين الصفر والواحد، حيث يكون صفراً عندما ينطبق منحى لورنز على خط التساوي وتكون المساحة مساوية للصفر ويكون عندها توزيع الدخل متساوياً لجميع أفراد المجتمع (التوزيع الأمثل للدخل)، بينما يكون معامل جيني مساوياً للواحد عندما ينطبق منحى لورنز على الخط الأفقي والخط العمودي وتكون المساحة بين خط التساوي ومنحى لورنز تساوي 0.5 وتكون عندها قيمة معامل جيني مساوية للواحد الصحيح وفي هذه الحالة يكون توزيع الدخل في أسوأ أحواله. إذن كلما كانت قيمة معامل جيني صغيرة كلما كانت عدالة توزيع الدخل أفضل<sup>1</sup>.

## خلاصة الفصل :

يعد الفقر من أكبر التحديات التي تواجه البشرية، ويعد القضاء عليه أو الحد منه ضرورة اقتصادية وسياسية فضلاً عن ضرورة أخلاقية أولاً، فهي ظاهرة تزداد وتتفاقم أثارها في المجتمعات، وفي الوقت نفسه تزداد مع الزمن خيبة الشعوب وغضبها من إجراءات وخيارات معالجة للفقر، المتركة على فرض نظام السوق على دول العالم .

من خلال هذا تعرفنا الفصل على مختلف الأساليب والمؤشرات المتبع لقياس الفقر بالجزائر .

<sup>1</sup> سهيل بخلف ، المرجع نفسه، ص ٢٤، ٢٥، ٢٦، ٢٧، ٢٨، ٢٩.

## الفصل الثالث: التحصيل الدراسي و الأسرة

### تصنيف

1. أنواع التحصيل الدراسي
2. العوامل المؤثرة في التحصيل الدراسي
3. مظاهر التحصيل الدراسي
4. وظائف الأسرة
5. مقومات وخصائص الأسرة

خلاصة الفصل

تمهيد :

يعد مفهوم التحصيل الدراسي من أكثر المفاهيم تداولاً، ليس فقط في الدراسة وإنما في كل الأوساط الإنتاجية والمعرفية، أكثر استخداماً له في الأوساط العلمية وهو وسط التربية والتعليم فهو المدخل الرئيسي الذي يمكن من خلاله التعرف على مشكلات رسوب أو إخفاق بعض التلاميذ في المدارس، والذين لا يستطيعوا أن يكونوا مثل أقرانهم من التلاميذ الآخرين في قدرة التعلم واكتساب المعلومات المختلفة، مما يؤدي إلى كثرة شكاوي المدرسين والإدارة المدرسية والأولياء من هؤلاء التلاميذ لا فائدة تُرجى من تعليمهم والسبب في ذلك يعود إلى كونهم لم يدركوا السبب الحقيقي وراء هذا الإخفاق أو الانخفاض في دراجاتهم وبالتالي الانخفاض في التحصيل الدراسي المتواصل والمستمر، هذا الأخير ينتج عنه الرسوب والبقاء في السنة نفسها قد يكون لعدة سنين دون وجود معالجات قطعية لهذه المشكلة وأسبابها، هذا ما أدى العلماء والباحثين في مجال العلوم الاجتماعية والتربوية لدراسته والتعرف على جميع أسبابه ومحاولين حل والوصول إلى مشاكله الحقيقية .

١ . أنواع التحصيل الدراسي :

يختلف التحصيل الدراسي من تلميذ لآخر، حسب اختلاف قدراتهم العقلية والإدراكية و ميولاتهم النفسية والاجتماعية، ومن ثم فإننا نميز غالباً نوعين من التحصيل لدى التلاميذ حسب إستجابتهم لموادهم الدراسية.

١ . التحصيل الجيد :

وهو سلوك يعبر عن تجاوز الأداء التحصيلي للفرد للمستوى المتوقع في ضوء قدراته واستعداداته الخاصة، أي أن الفرد المفرط في التحصيل يستطيع أن يحقق مستويات تحصيلية ومدرسية تتجاوز متوسطات أداء أقرانه من العمر العقلي، ويتجاوزهم بشكل غير متوقع.

٢ . التأخر المدرسي : هو مشكلة تربوية يقع فيها التلاميذ و شقى بما الآباء في البيت والمعلم في المدرسة، ويطلق التأخر

المدرسي أساساً عندما يكون مستوى الشخص أقل من مستوى ذكائه ومستوى إمكاناته العقلية، بحيث يكون له مستوى تحصيل عادي أو أقل من عادي أو مستوى ذكاء عالي<sup>١</sup> .

٢ . العوامل المؤثرة في التحصيل الدراسي :

<sup>١</sup> يونسى تونسية، تقدير الذات وعلاقته بالتحصيل الدراسي لدى المراهقين المصيرين والمراهقين المكفوفين، مذكرة لنيل شهادة الماجستير تخصص علم النفس المدرسي، ص٥٦.

عندما ننظر إلى عملية التحصيل نظرة تحليلية نجد أن هناك عوامل تؤثر فيها وترتبط بها، ومعرفة هذه العوامل وأثرها على التحصيل يمكننا من معرفة ما يعوق تلك العوامل الهامة لتفادي المعوقات والوصول بالتحصيل الدراسي إلى أقصى حد .  
ويذكر أن عملية التحصيل الدراسي كثيرا ما تتداخل فيها عوامل كثيرة بعضها مرتبط بالطالب ونفسه وبقدراته ودافعيته، وبعضها مرتبط بالخبرة المتعلمة وطريقة تعلمها، أو بظروف البيئة التي تحيط بالتلميذ من أسرة ومدرسة بصفة عامة .  
فمن هذا المنطلق نحاول الآن عرض العوامل الذاتية والبيئة المؤثرة في التحصيل الدراسي للطالب<sup>١</sup> .

### ١ . العوامل المتعلقة بالفرد ( الذاتية ):

تتمثل في شخصية التلميذ ذاته، من قدرات عقلية كالذكاء والسمات المزاجية والخصائص الجسمية .

#### ١ . الذكاء :

هو أحد العوامل الذاتية المهمة في التحصيل الدراسي إلى الحد الذي اعتبره بعض الباحثين محكا للتحصيل الجيد أو التفوق الدراسي كما أثبتت بعض الدراسات، نذكر منها :  
الدراسة التي قام بها : M.RIAZ عام 1979 م لدراسة الذكاء والإبداع وعلاقتها بالتحصيل الدراسي حيث أسفرت نتائجه عن:

هناك ارتباط موجب ودال إحصائيا بين نسبة الذكاء التحصيل .

أن الذكاء مستقل عن الإبداع<sup>٢</sup> .

#### ٢ . الخصائص الجسمية :

إن العوامل الجسمية ومن ما يصيب التلميذ من أمراض وإعاقات واختلالات سمعية وبصرية تعيق الاتصال الجيد مع غيره ينتج عنه في أغلب الأحيان سخيرية من غيره ومنه خلق كراهية و نفور من المدرسة ومن ثم ضعف في التحصيل<sup>٣</sup> .

#### ٣ . الدافعية :

١ علي عبد الحميد، 2010، التحصيل الدراسي وعلاقته بالقيم الإسلامية التربوية، ص 96

٢ عبد اللطيف مدحت عبد الحميد، الصحة النفسية والتفوق الدراسي، دار النهضة العربية للطباعة والنشر، بيروت، ١٩٩٠، ص ١١٥ .

٣ عبد الطيف مدحت عبد الحميد ، المرجع سابق، ص 116 .

حالة داخلية عند المتعلم تدفعه إلى الانتباه للموقف التعليمي والإقبال عليه بنشاط موجه أي أن الدافعية تستثير سلوك الفرد وتعمل على استمرار وتوجيهه نحو تحقيق هدف معين .

وقد اعتبر (ماكلياند) الحاجة إلى الإنجاز دافعا أساسيا، وتشبع هذه الحاجة عن طريق مثابة الفرد عندما يتوقع أن إنجازه سوف يقيم في ضوء معايير التفوق والدافع إلى الانجاز وجهان أحدهما الرغبة في التفوق والآخر الخوف من الفشل<sup>١</sup> .

### السمات النفسية والانفعالية :

إن عامل ضعف الثقة بالنفس أو القلق والخوف والنجل والاضطرابات النفسية لها تأثير على التحصيل الدراسي، من خلال منع هذه الأخيرة للتلميذ المشاركة في القسم وخلق الانطواء والتمرد والغضب الشديد<sup>٢</sup> .

## ٢. العوامل المتعلقة بالبيئة :

### ١. طرق التدريس :

إن المدرسة هي عبارة عن مجتمع مكون من معلمين وتلاميذ يتفاعلون فيما بينهم لبلوغ الأهداف المرجوة، ولا تكون النتيجة جيدة إلا إذا كانت طرق التدريس من حوار ومناقشة أدوات مناسبة، وفي هذا الصدد قام العديد من الباحثين على دراسة أجواء فصول الدراسة ووصلوا إلى أن :

الجو الديمقراطي، والجو التسامحي، والجو التكاملي، بين المعلم والتلميذ له الأثر الإيجابي على المستوى التحصيلي الدراسي للتلميذ والعكس صحيح<sup>٣</sup> .

### ٢. توجهات الوالدين والمستوى التعليمي لهم :

إن إتجاهات الوالدين لها تأثير كبير على تفوق ونجاح أبنائهم من خلال فرض إتجاه معين نحو تحصيل ما، كما أن للمستوى التعليمي للوالدين نفس الأثر، حيث أنه كلما كان المستوى التعليمي جيد كان تحصيل الأبناء جيد وذلك من خلال تهيئة أبنائهم لمستوى تحصيلي جيد .

١ علي عبد الحميد، مرجع سابق، ص 104 .

٢ عبد الطيف، مدحت عبد الحميد، ص 116 .

٣ عبد الطيف، مدحت عبد الحميد، ص 121 .

## ٣. المستوى الاقتصادي والاجتماعي للأسرة :

أن المستوى الاقتصادي للأسرة يؤثر ويشجع الابن على الدراسة من خلال توفير وسائل التعلم كما لا تشغل تفكيره في الجانب المادي، وكذا الشأن فيما يخص الحالة الاجتماعية للأسرة، حيث يرى الباحثين أن هناك علاقة بين المستوى الاجتماعي و التحصيل الدراسي أي أن ذوي الطبقات العليا يتقدمون على غيرهم في الأداء الدراسي وليس هذا فحسب بل يتمكنون كذلك من مواصلة دراساتهم العليا والحصول على مراكز وظيفية أكثر من غيرهم<sup>١</sup>.

## ٣. مظاهر التحصيل الدراسي السلبي:

إن عملية التحصيل الدراسي تحدد بمقدار إستيعاب التلميذ للمادة الدراسية المقررة في مستوى تعليمي معين والتي تقاس عادة بالامتحانات التي تُجرى في آخر السنة، فيكون تحصيله إما إيجابياً أو سلبياً فالأول يكون عندما يستوعب التلميذ كل ما يقدم له من معلومات تكون في دراسته قادرة على تحقيق المستوى المطلوب، أما الثاني فهو عند العكس أي تلميذ لا يستطيع فهم ما يقدم له من طرف الأستاذ وبالتالي سوف يعاني هذا التلميذ من مظاهر التحصيل السلبي وهو كالاتي :

١- **التأخر الدراسي** : "التأخر الدراسي هو عدم القدرة على إستيعاب مضامين المقررات الدراسية<sup>٢</sup>، أي عجز التلميذ على فهم ما يقدم من دروس داخل القسم كما يعرفه **مُحَمَّد مصطفى زيدان** "بأنه مشكلة تربوية إجتماعية يقع فيها التلميذ فلا يستطيع متابعة الدراسة والنجاح في المواد الدراسية وقد يكون فيها سببا لرسوب هذا التلميذ لمرات عديدة"<sup>٣</sup>.

كما يجب أن نشير أن الكثير من المختصين بالمجال التربوي لا يفصلون بين التخلف والتأخر المدرسي، على اعتبار النتيجة النهائية لكل منهما نفسها، وهناك من يقول "الفرق بين متخلف والمتأخر دراسيا هو أن المتخلف لا يستطيع في أغلب الأحيان تحسين مستواه ومتابعة دراسته بصفة عادية إلا إذ ما أزيل العامل المعوق الذي كان السبب في تخلفه الدراسي"<sup>٤</sup> وهو في الغالب يكون نتيجة ضعف القدرة العقلية ونجد هذه الحالات في السنوات الأولى من المراحل التعليمية، بينما التأخر الدراسي، فإنه يمكن

١ مُحَمَّد بن معجب الحامد، التحصيل الدراسي، الدار الصوتية للتربية والنشر والتوزيع، الرياض، ١٩٩٦، ص٧٧.

٢ مُحَمَّد يحي زكرياء، علم النفس، القاهرة، دار الفكر العربي، 1983، ص12

٣ مُحَمَّد مصطفى زيدان، دراسة سيكولوجية تربوية لتلميذ التعليم العالي، الجزائر، ديوان المطبوعات الجامعية ت، ص185

٤ مُحَمَّد مصطفى، المرجع نفسه، ص185

إستدراكه وتحسين المستوى وهذا ما نجده في المستوى الجامعي، ففي المتأخر يوجه إلى الدورة الشاملة أو الاستدراكية للالتحاق بأقرانه.

٢- الرسوب الدراسي : "ظاهرة التسرب الدراسي ليست ظاهرة وطنية تعاني منها الجزائر فقط وإنما هي ظاهرة عالمية تكاد تتشابه مسبباته لكن الاختلاف في درجة حدتها وانعكاساتها"<sup>١</sup>، والتسرب المدرسي حسب اليونسكو يخص التلاميذ الذين لا يهنون دراستهم في عدد السنوات المحددة لها، أما لأنهم ينقطعون عنها نهائيا أو لكونهم يعيدون السنة أو سنوات معينة وبعبارة أدق فهو عبارة عن الفرق بين عدد التلاميذ الذين يباشرون دراستهم وعدد أولئك الذين يهنونها في الآجال المحددة.

فيما يخص الجزائر هناك ثلاث فئات:

الفئة الأولى : وهم الذين تخلوا عن الدراسة بمحض إرادتهم قبل سن ١٦ سنة خاصة الفئة الأولى : وهم الذين تخلوا عن الدراسة بمحض إرادتهم قبل سن ١٦ سنة خاصة الإناث في الوسط الريفي.

الفئة الثانية : وهم المرغمون علي مغادرة مقاعد الدراسة قبل سن ١٦ سنة بسبب نتائجهم الضعيفة.

الفئة الثالثة : وتشمل جميع المستويات للذين ينقطعون لأسباب مادية.

وقد بذلت الجزائر جهودا كبيرة من أجل ضمان الحد الأدنى من التعليم لكل مواطن، إلا أن مسيرة التعليم بالنسبة للمتمدرسين ظلت تعترضها جملة من العراقيل والعقبات التي تحول دون حصولهم على المستوى التعليمي يؤهلهم للاندماج الفاعل في الحياة الاجتماعية والاقتصادية، ولم تفلح السياسة التربوية الراهنة في التخفيف من حجم المتسربين والراسبين الذين تلفظهم المؤسسات التربوية سنويا.

والرسوب الدراسي يمثل معضلة تربوية كبيرة لأنه يحول دون تطور أداء المنضومة التربوية، خصوصا في العالم القروي، ويحدث نزيفا كبيرا في الموارد المادية والبشرية، ويؤثر سلبا علي مردوديتها الداخلية.

وعليه فإن الامتحانات من أهم مقاييس التحصيل الدراسي التي يجريها الأستاذ للتلميذ، من أجل تقييمه وتقويم ما أخده من خيارات ومهارات أثناء العملية التعليمية ويعتمد تدريس التلاميذ في مرحلة المتوسطة علي طريقة الامتحانات أكثر لتحديد مدي إستيعاب التلاميذ للدروس وقدرتهم علي توظيف قدراتهم وملكاتهم العقلية، أكثر من غيرها.

<sup>١</sup> عائشة بلعنترة، حبيبة بوكرتوتة سلسلة موعدك التربوي، وزارة التربية الوطنية، المركز الوطني لوثائق التربية 2001، ص.9

يعرفها كل من برجس Burgess ولوك Lock إذ يعرفان الأسرة" بأنها مجموعة من الأشخاص يرتبطون معا بروابط الزواج أو الدم أو التبني، ويعشون معا تحت سقف واحد ويتفاعلون وفقا لأدوار محددة". "فالأسرة بالنتيجة جماعة أولية تتميز بمكان إقامة مشترك وتعاون إقتصادي ووظيفة تكاثرية، ويوجد بين إثنين من أعضائها، على الأقل علاقة جنسية مشروعة".

ويمكن لنا على أساس التعريفات السابقة التي قدمنا للأسرة أن نحدد مكوناتها الأساسية على النحو التالي :

١. على المستوى المادي : تتكون الأسرة من أفراد كالزوج والزوجة والأطفال يعيشون في مكان واحد (المنزل).
٢. تشكل الأسرة على المستوى الاجتماعي : وحدة إقتصادية ثقافية إجتماعية تربط بين أفرادها علاقة إجتماعية تعاونية وروحية.
٣. تمارس الأسرة وظائف متعددة : بيولوجية ( إنجابية )، تربوية (تنشئة اجتماعية) واقتصادية (تأمين الحاجات المادية).
٤. تشمل الأسرة على منظومة من المراكز والأدوار : مثل : مركز الأم، ومركز الأب، ومركز الطفل، ومركز الزوجة، ومركز الأخ والأخت . وتقوم بين هذه المراكز نسق من الأدوار المتكاملة التي تعكس طبعة التفاعل بين أعضاء الأسرة.
٥. يوجد في الأسرة نمط خاص من المعايير والقيم والمفاهيم : التي توجه سلوك أفرادها وتنظم تفاعلاتهم المختلفة.

ولن نستطيع عبر مجموعة محددة من الصفحات أن نتناول جوانب العلاقة بين الأسرة والتنشئة الاجتماعية للطفل، وذلك لأن متغيرات الأسرة متعددة جدا ولا نستطيع أن نتناول جميع هذه أن نتناول جميع هذه المتغيرات بالدراسة، مثل : حجم الأسرة، ومرتبة الطفل بين أخوته وثقافة الأم، وأسلوب التنشئة الاجتماعية المتبع في التربية، ومكان السكن، وغير ذلك من المتغيرات المتعددة، والأمر نفسه ينسحب على شخصية الطفل حيث يمكن أن نميز جوانب متعددة في شخصيته على المستوى الانفعالي والجنس و العمر ... الخ.

ولكننا إذا حاولنا أن نجمل هذه المتغيرات في نسق واحد يمكن أن نتحدث عن شخصية الأسرة وشخصية الطفل، وعن الجدل الذي يقوم بينهما، والعوامل الاقتصادية والثقافية، والتفاعلية للأسرة التي تشكل ما يسمى بوحدة المستوى الاجتماعي . ونعني هنا بالمستوى الاجتماعي ذلك المركب الدينامي من سمات الأسرة وخصائصها ثقافيا واجتماعيا، ولغويا، واقتصاديا . وعندما ننظر هنا إلى المستوى الاجتماعي للأسرة كنسق متكامل، يمكن لنا أن نصنفه في فئات، أو في تدرجات مئوية تبدأ من مستويات دنيا إلى مستويات عليا، وهذا يعني أن الأسرة التي تستجمع في بنيتها الشروط النموذجية (مستوى مادي، ثقافي، تفاعلي) هي الأسرة التي تستطيع أن تحقق أفضل الشروط الممكنة لتربية أصيلة متكاملة .



٤. وظائف الأسرة:

- لم تعد للأسرة وظيفة محددة إلا التربية والتنشئة الاجتماعية بل إن هناك مؤسسات اجتماعية تشاركها في هذه الوظيفة ولكن بالرغم من ذلك يبقى للأسرة وظائف معينة تقوم بها لعل من أهم هذه الوظائف مايلي :
- أ- الوظائف البيولوجية مثل الإنجاب وزيادة السكان في المجتمع وبالتالي الحفاظ على النوع البشري وإشباع الحاجات الجنسية والتنمية الجسمية لأفرادها، مساعدة المراهقين على تحقيق التكيف عندما يشعرون بالتغيرات البيولوجية التي تطرأ عليهم وتزويد الجنسين بالخبرات السليمة عن الزواج و تكوين الأسرة .
- ب- رعاية الأطفال والمسنين من حيث الغذاء والكساء والإيواء والرعاية الصحية والاجتماعية والحماية .
- ت- الوظائف التعليمية فالطفل قبل أن يبلغ سن الالتحاق بالمدرسة فإنه يكتسب عن طريق الأسرة عدد غير قليل من المهارات اليدوية واللغة وطرق التواصل المختلفة والأخلاق والفضائل الأساسية وبعض الممارسات الاجتماعية وغيرها الكثير وتمارس الأسرة الوظيفة التعليمية وحتى بعد إلتحاق الطفل بالمدرسة في جميع المراحل التعليمية من إشراف على إستذكار الأبناء لدروسهم وإمدادهم بكل ما يعينهم على الانتظام في الدراسة .
- ث- وظيفة الترفيه خاصة بالنسبة للصغار فعلى الرغم من أن هناك منظمات وأجهزة أخرى تقوم بهذه الوظيفة إلا أن الأسرة مازالت تقوم بدور كبير في هذه الوظيفة من تنظيم الوقت لهذه الأنشطة توجيه الطفل إلى إختيار النوع المناسب من الترفيه وأيضا تقوم بترشيد إستخدامه لهذه الوسائل الترفيهية التي تتزايد في إعدادها وأنواعها يوما بعد يوم .
- ج- أنها أداة لنقل الثقافة و الإطار الثقافي إلى الطفل فعن طريقها يعرف الطفل ثقافة عصره و بيئته على السواء و يعرف الأنماط العامة السائدة في ثقافته كأنواع الاتصال واللغة وطرق تحقيق الرعاية الجسمانية ووسائل أساليب الانتقال وتبادل السلعة والخدمات ونوع الملكية ومعناها ووظيفتها والأنماط الأسرية والجنسية من زواج وطلاق وقوانين وقيم إجتماعية .
- أنها تختار من البيئة والثقافة ما تراه هام : وتقوم بتفسيره وتقويمه وإصدار الأحكام عليه مما يؤثر على إتجاهات طفل لعدد كبير من السنين ومعنى ذلك أن الطفل ينظر إلى الميراث الثقافي من وجهة أسرته وطبقته الاجتماعية فيتعلم منها الرموز واللغة الشائعة ويشارك فيها المشاعر العامة ثم أن إختباره وتقويمه للأشياء يتأثر بنوع إختيار أسرته و تقويمها لها<sup>١</sup> .

<sup>١</sup> أصول التربية الاجتماعية و الإقتصادية و الثقافية، ٢٠٠٨، ص ٢٢٧، ٢٢٨

٥. مقومات وخصائص الأسرة:

- ترجع أهم مقومات الأسرة وخصائصها بصفة عامة إلى الإعتبارات الآتية :
- أ- الأسرة أول خلية يتكون منها البنيان الاجتماعي وهي أكثر الظواهر الاجتماعية عمومية وانتشار فلا ترى مجتمع يخلو بطبيعته من النظام الأسري لأنها أساس الاستقرار في الحياة الاجتماعية .
- ب- تقوم الأسرة على أوضاع ومصطلحات يقرها الدين والمجتمع فهي ليست عملا فرديا أو إراديا ولكنها من عمل المجتمع وثمره من ثمرات الحياة الاجتماعية وهي في نشأتها وتطورها وأوضاعها قائمة على مصطلحات المجتمع فمثلا الزواج ومحور القرابة في الأسرة والعلاقات الزوجية والواجبات المتبادلة بين عناصر الأسرة كل هذه الأمور وما إليها يحددها المجتمع ويفرض عليها الالتزام بحدودها .
- ت- تعتبر الأسرة الإطار الذي يحدد تصرفات أفرادها فهي التي تشكل حياتهم وتضفي عليهم خصائصها وطبيعتها، والأسرة هي بؤرة الوعي الاجتماعي والتراث القومي والحضاري فهي التي تنقل هذا التراث من جيل إلى آخر وهي مصدر العادات والتقاليد والعرف والقواعد السلوكية والآداب العامة، وهي دعامة الدين والوصية على طقوسه ووصاياها ويرجع إليها الفضل في القيام بأهم وظيفة اجتماعية وهي عملية التنشئة الاجتماعية . والأسرة هي المعلم الأول الذي يقوم بعملية الترويض الاجتماعي، هذا ولكل أسرة سماتها الثقافية المستمدة أساسا من الثقافة العامة للمجتمع .
- ث- الأسرة بوصفها نظام اجتماعي تؤثر فيما عداها من النظام الاجتماعية وتتأثر بها فإذا كان النظام الأسري في مجتمع ما فاسدا فإن هذا الفساد يتردد صداه في وضعه السياسي وإنتاجه الاقتصادي ومعايير الأخلاقية وبالمثل إذا كان النظام الاقتصادي أو السياسي فاسدا فإن هذا الفساد يؤثر في مستوى معيشة الأسرة وفي وضعها القومي وفي تماسكها .
- ج- تعتبر الأسرة وحدة اقتصادية وتبدو هذه الطبيعة واضحة إذا رجعنا إلى تاريخ الأسرة فقد كانت قائمة في العصور القديمة بكل مستلزمات الحياة واحتياجاتها وكانت تقوم بكل مظاهر النشاط الاقتصادي وهو الاقتصاد المغلق .
- ح- الأسرة وحدة إحصائية أي يمكن أن تتخذ أساسا لإجراء الإحصائيات المتعلقة بعدد السكان ومستوى المعيشة وظواهر الحياة والموت وما إليها من الإحصاءات التي تخدم الأغراض العلمية ومطلب الإصلاح الاجتماعي . ويمكن أن تتخذ كذلك عينة للدراسة والبحث وعمل التجارب والمتوسطات الإحصائية وذلك للوقوف على طبيعة المشاكل الأسرية للقضاء عليها .

خ- الأسرة هي الوسط الذي أصطلح عليه المجتمع لتحقيق غرائز الإنسان ودوافعه الطبيعية والاجتماعية وذلك مثل حب الحياة وبقاء النوع وتحقيق الغاية من الوجود الاجتماعي وتحقيق الدوافع الغريزية والجنسية والعواطف والانفعالات الاجتماعية مثل عاطفة الأبوة والأمومة والأخوة والغيرية وما إليها .

د- يمكن أن تستخدم الأسرة كأداة لتحديد وضع الفرد في نظام طبقي معين . فوضع الفرد الاجتماعي يتحدد من خلال انتمائه الأسري، كما أن شخصيته الثقافية الاجتماعية تتكون وتأخذ ملامحها وسط الجماعات التي ينتمي إليها وأهمها الأسرة، وفي هذا الصدد يجدر الإشارة إلى تقسيم الأنثروبولوجي الأمريكي رالف لنتون للمكانة الموروثة والمكانة المكتسبة وخلاصة هذا التقسيم أن هناك مجتمعات يتحدد فيها وضع الفرد من خلال وضع أسرته في المجتمع " المكانة الموروثة " أو أن تتحدد مكانة الفرد من خلال إنجازاته الفردية التي تجعله بالمثل محل تقدير المجتمع " المكانة المكتسبة " <sup>١</sup> .

#### خلاصة الفصل :

من خلال هذا الفصل توصلنا الى أن التحصيل الدراسي يعني مقدار المعرفة التي يكتسبها التلميذ في العملية التربوية، فالتحصيل إذن مصطلح تربوي يطلق على النتائج التي يتحصل عليها التلميذ في المدرسة، كما أن الإنسان يعتمد على التحصيل للتخطيط نحو حياته المستقبلية فهو يهدف إلى معرفة قدرات ومكتسبات الطفل، كما أن هناك عدة عوامل تؤثر في التحصيل ابتداء من الأسرة ومرور بالمدرسة وكذا المحيط، ولكن لكي تنمي قدرة التلميذ على تحصيله الدراسي فإن لابد للوالدين والمعلمين أن يعملوا على تقوية العلاقة بين المدرسة والبيت وبين التلميذ ومعلمه إضافة إلى تشجيع التلميذ على المواظبة والاجتهاد والمثابرة .

<sup>١</sup> علم الاجتماع العائلي، ٢٠٠٨، ص ٢٩ ، ٣٠ ، ٣١

# الجانب التطبيقي

## الفصل الرابع : دراسة وتحليل نتائج الدراسة الميدانية

أولاً: الإجراءات المنهجية

١- مجالات الدراسة

٢- عينة الدراسة

٣- المنهج المستخدم

٤- أدوات جمع البيانات

ثانياً : عرض و تحليل نتائج الدراسة

ثالثاً: اختبار الفروض والنتائج

## أولاً : الإجراءات المنهجية:

١. مجالات الدراسة الميدانية : تتمثل في ثلاث مجالات هي :

## أ- المجال الزمني :

تمت هذه الدراسة خلال الفترة ما بين شهر جانفي إلى غاية نهاية شهر ماي لسنة 2018 .

## ب- المجال الجغرافي :

تمت دراستنا الميدانية ببلدية المقارين على عينة من الأسر المعوزة بهذه البلدية، وهي إحدى بلديات تقرت التابعة إقليميا لولاية ورقلة، تتميز بطابع صحراوي، تغطي بساتين النخيل جزءا كبيرا من مساحتها، وتعتبر من أكبر التجمعات السكانية في منطقة وادي ريغ الذي هو عبارة عن منخفض مستطيل الشكل يتراوح طوله حوالي 160 كلم، وعرضه ما بين 30 و40 كلم، ويبدأ شمالا من عين الصفراء قرب بلدة أم الطيور، وينتهي جنوبا بقرية (القوق) قرب بلدة عمر جنوب تقرت.

## تعريف بلدية المقارين :

هي هيئة منبثقة عن التقسيم الإداري لسنة ١٩٨٤ بمقتضى القانون رقم ٨٤/٠٩ المؤرخ في ١٩٨٤/٠٢/٠٤ وهي تقع في الشمال الشرقي لولاية ورقلة حيث تبعد عنها بحوالي ١٧٠ كلم وتبلغ مساحتها الاجمالية حوالي ٢٨٥ كلم مربع ، وتضم كل من قريتي القصور وغمرة، يحدها شمالا بلدية سيدي سليمان وجنوبا بلديتي الزاوية العابدية وتقرت وشرقا بلديتي النقر والطيبات وغربا بلديتي الحجيرة والعالية كما أنها تقع في منطقة استراتيجية بحيث يمر بها الطريق الوطني رقم ٠٣ الرابط بين ولايتي ورقلة وبسكرة، تبعد المقارين عن منطقة تقرت بمسافة تقدر ب: 10 كلم وعن مقر الولاية ب: 170 كلم، وعن مقر العاصمة ب 608 : كلم، وهي مقر دائرة تابعة لولاية، كما أنها يمر قربها خط السكة الحديدية الذي أنشأته السلطة الاستعمارية في 2 ماي 1914م بحضور الحاكم العام لوطوا ووزيرا الحربية والمالية.

ت- المجتمع المستهدف :

تم استهداف الأسر التي يكون لديها أطفال ممتدرسين في جميع المستويات (ابتدائي، متوسط، ثانوي، جامعي)، من مستويات اجتماعية واقتصادية وثقافية مختلفة، ولتوضيح أكثر لهذا المجتمع سنتطرق فيما يأتي إلى كيفية اختيار عينة من هؤلاء الأفراد وكذا تحديد حجمها .

تحسب الأسرة المعوزة على أنها معوزة من حيث :

- أرباب وربات العائلات المستفادين من المنحة الجغرافية للتضامن (الأشخاص المسنين، الأشخاص المعوقين بنسبة أقل من 100%، المطلقات والأرامل، ربات العائلات والمرضى المزمنين الذين لديهم جميعا صفة رب أو ربة عائلة).
- الأشخاص المعوقين أرباب وربات العائلات بنسبة 100% المستفيدين من المنحة.
- أرباب العائلات المستفيدين من جهاز نشاطات الإدماج الاجتماعي DAIS.
- أرباب العائلات المستفيدين من جهاز ادماج حاملي الشهادات PID و برنامج الإدماج المهني CID.
- العائلات المتكفلة بأكثر من شخص معوق الذين لا يتجاوز دخلهم 24000.00 دج.
- الزوجات بدون دخل واللاتي يتواجد أزواجهن في المؤسسات العقابية.
- المتقاعدين الذين لا يتجاوز دخلهم 14.400.00 دج (وهو ما يمثل 80% من الحد الأدنى لمعاش التقاعد) وهذا علي سبيل الحصر ويمكن توسيعها إلى فئات أخرى من ذوي الدخل الضعيف بالتدرج إذا وجدت الامكانيات وموافقتنا بالقوائم الاسمية للأشخاص المعوزين وفق برنامج المعلوماتية المعتمد بعد التحيين وأن تكون على شكل قوائم ورقية وفي وسط الكتروني (CD) حتي يتسنى لنا احصاء وتغطية أكثر عدد من العائلات المعوزة.

٢. عينة الدراسة :

تعد عينة الدراسة جزء من مجتمع البحث الأصلي يختارها الباحث بأساليب مختلفة وبطريقة تمثل المجتمع الأصلي المكون من سكان بلدية المقارين الذي يقدر عددهم بـ 15672 نسمة، تستهدف هذه الدراسة العائلات المعوزة بالبلدية التي بها حوالي 2260 عائلة، تم اختيار 100 أسرة معوزة بطريقة العينة القصدية، في مختلف أنحاء الأحياء داخل البلدية.

## ٣. أدوات جمع البيانات:

من أجل تحليل وتفسير موضوع الدراسة الذي يندرج تحت عنوان تأثير الفقر على التحصيل الدراسي للمتمدرسين داخل الأسرة، كان من الضرورة المنهجية أن نلجأ إلى استخدام مجموعة من التقنيات والأدوات البحثية بهدف الوقوف على كل جوانب المشكلة البحثية سواء الظاهرة منها أو الكامنة، ضف إلى ذلك التحديد الدقيق لمتغيرات الدراسة ونتائجها وهذا لا يتسنى إلى بالاختيار السليم والدقيق لأدوات جمع البيانات ومدى مصداقية هذه الأدوات في الكشف عن كل حيثيات علاقة الفقر بالتحصيل الدراسي، ونظرا لاستخدامنا المنهج الوصفي كمنهج أساسي في الدراسة فقد كان من الضروري اختيار أدوات منهجية التي ترتبط بهذا المنهج و المتمثلة في الاستبيان إضافة إلى الوثائق والسجلات المقدمة لنا.

## ١- الاستبيان:

تم استخدام أداة الاستبيان والتي تعرف على أنها " مجموعة من الأسئلة ( مغلقة أو مفتوحة ) التي توجه إلى المبحوثين من أجل الحصول على بيانات حول قضية معينة أو اتجاه معين " . و قد تناول استبيان الدراسة مجموعة من الأسئلة المغلقة و المفتوحة حيث تم تقسيمها إلى أربعة محاور، كل محور يتضمن مجموعة من الأسئلة:

- ✓ المحور الأول: يحتوي على البيانات الشخصية الخاصة بالمبحوث.
- ✓ المحور الثاني: يحتوي على بيانات خاصة بالوضع الاجتماعي للأسرة.
- ✓ المحور الثالث: يحتوي على بيانات خاصة بالوضع الاقتصادي للأسرة.
- ✓ المحور الرابع: يحتوي على بيانات خاصة بالوضع التمدرسي للأبناء.

## ٢- الوثائق و السجلات :

إضافة إلى الاستبيان قمنا بالاستعانة ببعض الوثائق والسجلات في جمع المعلومات والبيانات حول عدد سكان بلدية المقارين وعدد الأسر المعوزة المتواجدة في محيط البلدية.



## ثانياً: عرض و تحليل نتائج الدراسة :

سنتطرق لتحليل البيانات المتحصل عليها من العمل الميداني بعد جمع الاستمارات الموزعة على عينة الدراسة.

### ١- خصائص العينة:

#### ١-١- توزيع أرباب الأسر حسب العمر:

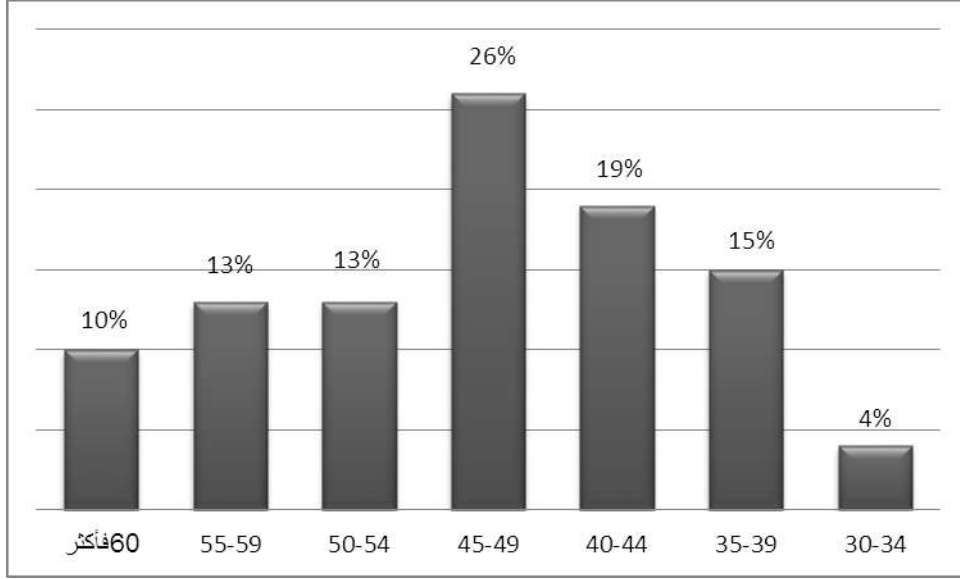
نلاحظ من خلال هذا الجدول رقم (6-1) أن معظم المبحوثين الذين قاموا بملاء الاستبيان في الفئة العمرية [49-40] سنة و تقدر نسبتهم ب26% تليها الفئة العمرية [44-40] سنة تقدر ب19%، و15% في الفئة العمرية [35-39] سنة، بينما نجدها متساوية في الفئتين العمريتين [50-54] و [59-55] سنة بنسمة قدرها 13% أما الفئة الأخيرة 60 فأكثر تقدر ب 10% و أصغر قيمة نجدها في الفئة العمرية الأولى [30-34] سنة حيث تقدر ب4%.  
ومنه نستنتج أن الفئة العمرية المتوسطة هي الفئة [49-44] سنة والتي يكون فيها 26% من الأسر التي عمر الزوج أو الزوجة يتراوح بين 45 و 49 سنة .

#### الجدول رقم (4-1): توزيع أرباب الأسر حسب العمر.

النسبة (%)	التكرارات	الفئات العمرية
4	4	34-30
15	15	39-35
19	19	44-40
26	26	49-45
13	13	54-50
13	13	59-55
10	10	60 فأكثر
100	100	مجموع

المصدر : من إعداد الطالبة حسب معطيات الإستبيان

الشكل رقم (4-1): توزيع أرباب الأسر حسب العمر .



## ١-٢- توزيع أرباب الأسر حسب الجنس:

نلاحظ من خلال الجدول رقم (5-2) أن معظم المبحوثين الذين تم مقابلتهم إناث وتقدر نسبتهم ب 87% مقابل

13% من الذكور.

وعليه يمكن القول أن أغلب المبحوثين إناث، ويعود ذلك إلى أن معظم الذين تم مقابلتهم زوجات (ربة بيت)، في حين

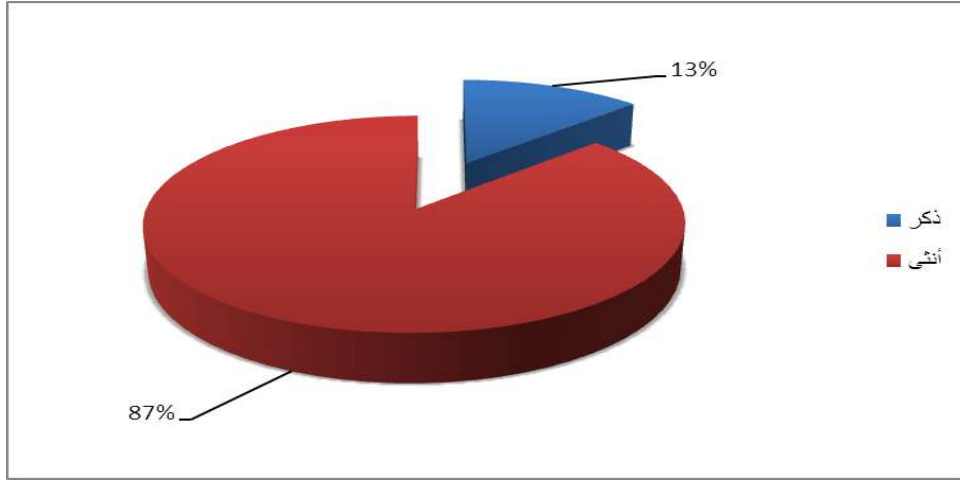
نسبة الذكور الأزواج قليلة نظرا لعدم تواجدهم داخل المنزل أثناء توزيع الإستبيان .

## الجدول رقم (4-2) : توزيع أرباب الأسر حسب الجنس.

النسبة %	التكرارات	الاختيارات
13	13	ذكر
87	87	أنثى
100	100	المجموع

المصدر : من إعداد الطالبة حسب معطيات الإستبيان

الشكل رقم (4-2): يمثل توزيع أرباب الأسر حسب الجنس.



### ١-٣- المؤهل العلمي والجنس:

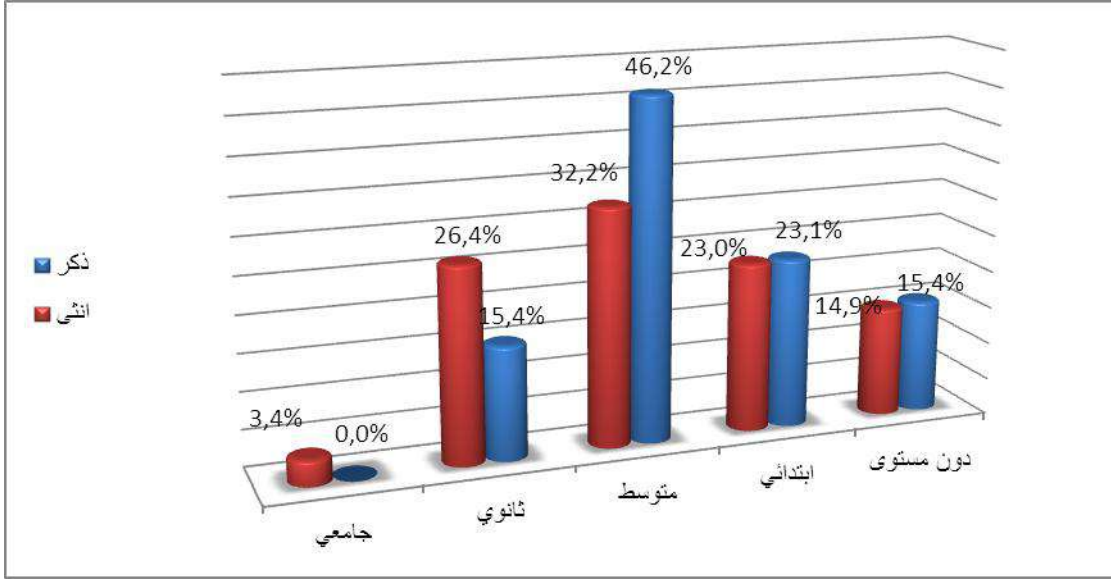
يتبين من خلال الجدول رقم (5-3) أن أعلى مستوى التعليمي للعينة المبحوثة تمثل المستوى المتوسط بنسب تقدر بـ 34%، يليه المستوى الثانوي بنسب 25% تمثل هذه النسبتين أكثر من نصف العينة أي 59 فردا من العينة المستجوبة، وهي منوال عينة الدراسة، نجدها في المستوى الابتدائي مقارنة للمستوى الثانوي إذ تقدر بـ 23%، أما الذين لم يزاووا مقاعد الدراسة أي بدون مستوى تبلغ نسبتهم 15%، و نجدها شبه منعدمة عند المستوى الجامعي حيث تقدر بـ 3.4%. ومنه نستنتج أن معظم الآباء و الأمهات لم يكملوا تعليمهم، وأن مستواهم يتراوح بين المتوسط والثانوي.

الجدول رقم (4-3): توزيع أرباب الأسر حسب المؤهل العلمي والجنس.

المجموع	المستوى التعليمي										الجنس	
	جامعي		ثانوي		متوسط		ابتدائي		دون مستوى			
%	ت	%	ت	%	ت	%	ت	%	ت	%	ت	
13.0	13	0.0	0	15.4	2	46.2	6	23.1	3	15.4	2	ذكر
87.0	87	3.4	3	26.4	23	32.2	28	23.0	20	14.9	13	أنثى
100.0	100	3.4	3	25.0	25	34.0	34	23.0	23	15.0	15	المجموع

المصدر: من إعداد الطالبة حسب معطيات الاستبيان

الشكل رقم (3-4) : توزيع أرباب الأسر حسب المؤهل العلمي والجنس .



#### ١-٤- توزيع أرباب الأسر حسب الأزواج الأحياء :

نلاحظ من خلال معطيات الجدول رقم (4-5) أن 76 إجابة بنعم من الأزواج على قيد الحياة أي بنسبة 76% ممن مجموع عينة الدراسة، و 24 كانت الإجابة بـ لا وهذا يمثل أفراد العينة من ذوي الآباء الذين هم متوفون بنسبة 24% من 100 أسرة .

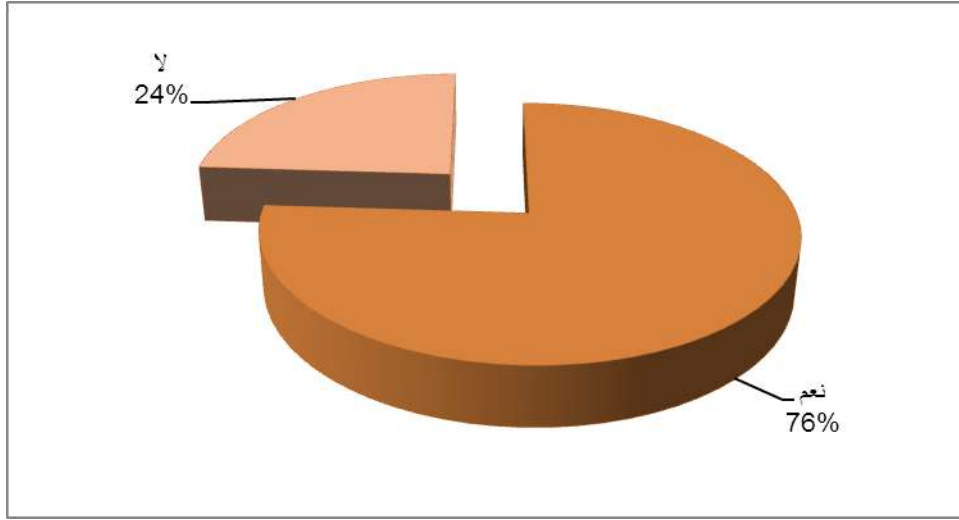
ومنه نستنتج أن أكثر من نصف الأسر آبائهم على قيد الحياة، وهذا ما قد يؤثر على الأبناء تأثيرا إيجابيا من الناحية الاجتماعية والاقتصادية.

الجدول رقم (4-4) : توزيع أرباب الأسر حسب الأزواج الأحياء .

الاختيارات	التكرارات	النسبة %
نعم	76	76.0
لا	24	24.0
المجموع	100	100.0

المصدر : من إعداد الطالبة حسب معطيات الاستبيان

الشكل رقم (4-4) : توزيع أرباب الأسر حسب الأزواج الأحياء



#### ١-٥- توزيع أرباب الأسر حسب الزوجات الأحياء :

نلاحظ من خلال معطيات الجدول رقم (5-5) أن 96 إجابة بنعم أي على قيد الحياة و التي تمثل 96% من الذين أمهاتهم على قيد الحياة من مجموع عينة الدراسة، و4 كانت الإجابة بـ لا و هذا يمثل الذين أمهاتهم متوفون بنسبة 4% من 100 أسرة .

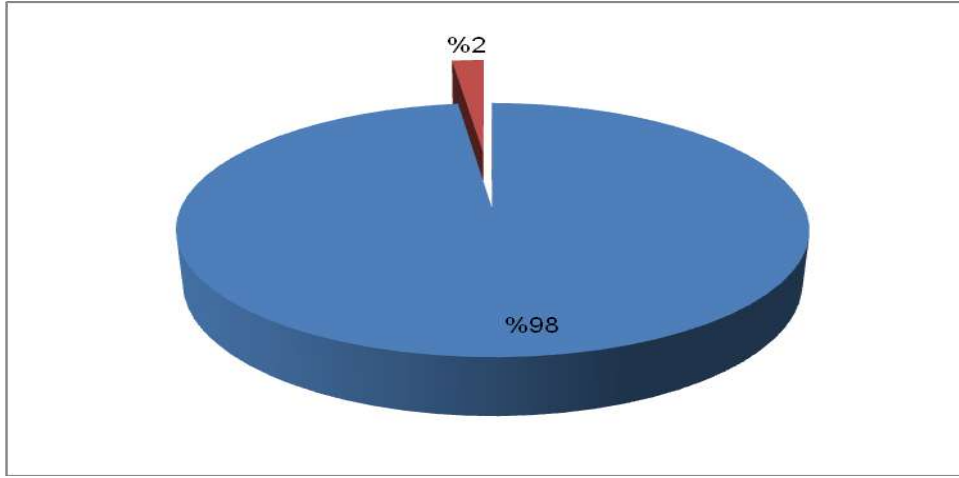
و بالتالي فإن معظم الأسر المدروسة أمهاتها على قيد الحياة وهذا له تأثير إيجابي على حياة الأبناء من الناحية الاجتماعية والنفسية .

الجدول رقم (4-5) : توزيع عينة البحث حسب الزوجات الأحياء .

الاختيارات	التكرارات	النسبة %
نعم	98	98.0
لا	2	2.0
المجموع	100	100.0

المصدر : من إعداد الطالبة حسب معطيات الاستبيان

الشكل رقم (4-5) : توزيع أرباب الأسر حسب الزوجات الأحياء.



## ٢- دراسة وتحليل فرضيات الدراسة:

سنتطرق لدراسة الفرضيات التي تم وضعها لهذه الدراسة قصد الاجابة على التساؤلات المطروحة وفق ما

يلى:

### ٢-١- تحليل بيانات الفرضية الأولى المتعلقة بتأثير مستوى دخل الأسرة على

#### التحصيل الدراسي للمتمدرسين.

##### ٢-١-١- الدخل الشهري للأب:

يبين لنا الجدول رقم (5-6) أن 36% من عينة البحث دخلهم الشهري أقل من 18000، و38% من عينة البحث دخلهم الشهري من 18000-30000، أما الذين دخلهم من 30000-40000 فنسبتهم ضعيفة جدا تقدر بـ 2%، بينما نجد أنها منعدمة لدى الذين دخلهم من 40000-50000 والذين دخلهم من 50000 فما فوق، للإشارة 24% من أفراد العينة غير معينين بهذا التساؤل وهذا يرجع أن آباء هذه الأسر ليسوا على قيد الحياة .

الجدول رقم (4-6): توزيع الأسر حسب الدخل الشهري للأب .

الاختيارات	التكرارات	النسبة
أقل من 18000	36	36
من 18000-30000	38	38
من 30000-40000	2	2
من 40000-50000	/	/
من 50000 فما فوق	/	/
غير معني	24	24
المجموع	100	100

المصدر: من إعداد الطالبة حسب معطيات الاستبيان

#### ٢-١-٢- الدخل الشهري للأم :

من خلال الجدول رقم (5-7) يتبين لنا أن 73% من أمهات الأسر المستجوبة ليس لهم دخل ( أي لا يعملون)، أما 16% منها فدخلهم الشهري أقل من 18000، و9% من الأمهات اللاتي دخلهن الشهري من 18000-30000، بينما نسبة الأمهات اللاتي دخلهن الشهري من 30000-40000 ومن 40000-50000 ومن 50000 فما فوق تساوي 0% أي لا يوجد أمهات دخلهن الشهري أكثر من 30000 في الأسر المستجوبة.

للإشارة يوجد أسرتين من عينة البحث غي معنيين بهذا التساؤل و هذا يرجع إلى أن أمهات هاتين الأسرتين ليستا على

قيد الحياة.

الجدول رقم (4-7): توزيع الأسر حسب الدخل الشهري للأم .

الاختيارات	التكرارات	النسبة
لا يوجد دخل	73	73
أقل من 18000	16	16
من 18000-30000	9	9
من 30000-40000	/	/
من 40000-50000	/	/
من 50000 فما فوق	/	/
غي معني	2	2
المجموع	100	100

المصدر: من إعداد الطالبة حسب معطيات الاستبيان

## ٢-١-٣- وضعية السكن:

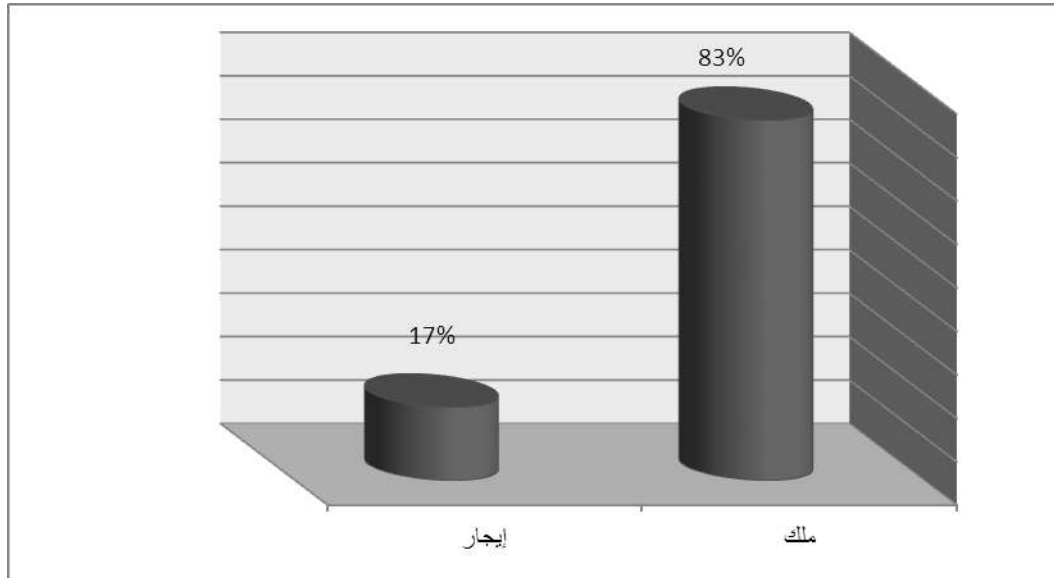
يتبين لنا من خلال الجدول (5-8) أن أكثر من نصف العينة المبحوثة وضعية السكن ملك بنسبة 83% من أصل 100 أسرة، أي 83 أسرة أما العدد الباقي الذي يمثل 17 أسرة ما يعادل 17% من الأسر التي وضعية سكنهم إيجار، و منه نستنتج أن معظم الأسر في العينة المبحوثة لديهم سكن ملك .

## الجدول رقم (4-8): توزيع الأسر حسب وضعية السكن.

الاختيارات	التكرارات	النسبة
ملك	83	83
إيجار	17	17
المجموع	100	100

المصدر : من إعداد الطالبة حسب معطيات الإستبيان

## الشكل رقم (5-6): توزيع عينة البحث حسب وضعية السكن.





٢-١-٤ - الأبناء الذين يتلقون الدروس الخصوصية وتكلفتهم:

نلاحظ من خلال الجدول رقم (5-9) أن 50 من أسر العينة المبحوثة أبناءهم لا يتلقون دروس خصوصية و23 من أسر عينة البحث لديهم ابن أو ابنة واحدة تتلقى دروس خصوصية، أما الذين لديهم ابنين يتلقيان دروس خصوصية يبلغ عددهم 21 و أقل عدد هو 6 لدى الأسر الذين لديهم ثلاث أبناء .

كما نلاحظ أن 13 ابن يتلقون دروس خصوصية تبلغ 1500 دج شهريا، و12 ابن يتلقون دروس خصوصية بـ1000 دج شهريا، يليها 7 من أبناء الأسر المبحوثة الذين يتلقون دروس خصوصية بمبلغ يبلغ قيمته 750 دج شهريا و 5 أبناء يتلقوها بـ 2000 دج شهريا و3 من أبناء العينة يتلقون دروس خصوصية تبلغ 500 دج شهريا، أما الذين تكلفه دروسهم الخصوصية 1200 و3000 دج شهريا يبلغ عددهم اثنين (2) فقط.

ومنه نستنتج أن نصف أسر العينة لا يتلقون أي دروس خصوصية أما النصف الآخر فأغلبهم مبلغ الدروس الخصوصية لديهم يتراوح بين 1500 و1000 دج شهريا .

الجدول رقم (4-9): توزيع الأسر حسب عدد الأبناء الذين يتلقون دروس خصوصية والتكلفة .

المجموع	عدد الأبناء الذين يتلقون دروس خصوصية				التكلفة
	3	2	1	0	
50	0	0	0	50	0
1	1	0	0	0	450
3	0	0	3	0	500
7	0	3	4	0	750
1	1	0	0	0	960
12	1	6	5	0	1000
2	0	1	1	0	1200
13	2	5	6	0	1500
1	0	0	1	0	1700
5	1	2	2	0	2000
1	0	1	0	0	2400
1	0	1	0	0	2500
2	0	1	1	0	3000
1	0	1	0	0	4000
100	6	21	23	50	المجموع

المصدر: من إعداد الطالبة حسب معطيات الاستبيان

٢-١-٥ - كفاية الدخل الشهري للأسرة لسد احتياجاتها:

نلاحظ من خلال الجدول رقم (5-10) أن 52% من أصل 100 أسرة من عينة البحث لا يكفيهم الدخل الشهري لسد احتياجات الأسرة، والنسبة المتبقية التي تمثل 48% من الأسر الذين صرحوا أن الدخل الشهري يكفيهم لسد احتياجاتهم.

الجدول رقم (4-10): توزيع الأسر حسب كفاية الدخل الشهري لسد احتياجات الأسرة .

الاختيارات	التكرارات	النسبة
نعم	48	48
لا	52	52
المجموع	100	100

المصدر: من إعداد الطالبة حسب معطيات الاستبيان

٢-١-٦ - المعدل العام للمستوى الابتدائي ودخل شهري:

نلاحظ من خلال الجدول أن 37 ابن دخل آباءهم أقل 18000 من منهم 9 أبناء معدل العام أقل من 5 بنسبة قدرها 25% و 21 ابن معدلاتهم تتراوح بين 5 و 7 بنسبة 56.8%، أما الذين معدلاتهم أكثر من 7 فعددهم 7 بنسبة 19.4%، و36 من الأبناء الذين دخل آباءهم من 18000 إلى 30000 منهم ثلاث أبناء معدلهم العام أقل 5 من بنسبة 8.3%، و13 ابن معدلاتهم من 5 إلى 7 بنسبة قدرها 36.1% و 20 ابن معدلاتهم أكثر من بنسبة 55.6، أما الذين دخل الشهري لآبائهم من 30000 إلى 40000 فهم ابنين الأول معدله أقل 5 من والثاني معدله من 5 إلى بينما الذين آباءهم لا دخل لهم فهم ابن واحد معدله من 5 إلى 7.

وعليه نستنتج من خلال الجدول أن أغلبية الأبناء المتدربين الدخل الشهري لآبائهم يتراوح بين الفئتين (أقل من 18000) و(من 18000-30000)، أما بالنسبة للمعدلات نجد أكثر عدد والذي يقدر بـ36 ابن لدى الذين معدلاتهم بين 5 و 7 بنسبة قدرها 46.8% أما الذين معدلاتهم بين (7-9) عددهم 28 بنسبة قدرها 36.4%، بينما الأبناء الذين معدلاتهم أقل من 5 عددهم 13 بنسبة قدرها 16.9% .

الجدول رقم (4-11) : توزيع عينة البحث حسب المعدل العام للمستوى الابتدائي والدخل الشهري .

المجموع	المعدل العام (ف1+ف2/2)						الدخل الشهري
	7-9		5-7		أقل من 5		
	%	ت	%	ت	%	ت	
1	0	0	100	1	0	0	لا يوجد دخل
37	19.4	7	56.8	21	25	9	أقل من 18000
36	55.6	20	36.1	13	8.3	3	من 30000-18000
2	0	0	50	1	50	1	من 40000-30000
77	36.4	28	46.8	36	16.9	13	المجموع

المصدر : من إعداد الطالبة حسب معطيات الاستبيان

#### ٢-١-٧- المعدل العام للمستوى المتوسط والدخل الشهري :

نلاحظ من خلال الجدول رقم (5-12) أن 37 ابن معدلم العام اقل من 10 منهم 7 أبناء آبائهم لا دخل لهم نسبتهم تقدر بـ 189% و 19 ابن ابائهم دخلهم الشهري "أقل من 18000"، و 10 أبناء الدخل الشهري لآبائهم "من-30000 18000" بنسبة 27%، وابن واحد دخل الشهري للأب "من30000-40000"، أما الذين معدلاتهم بين (10-12) فعددهم 32 ابن منهم 5 أبناء آبائهم لا دخل لهم تقدر نسبتهم بـ 15.6% و 12 ابن دخل ابائهم "أقل من 18000" بنسبة 37.5% و 14 ابن الدخل الشهري لآبائهم "من18000-30000" بنسبة 43.8% و ابن الدخل الشهري لأبه "من30000-40000" و 17 ابن معدلاتهم بين (12-14) منهم ابن لا دخل لأبه و 7 أبناء دخل آبائهم "اقل من 18000" و 9 أبناء يتراوح الدخل الشهري لآبائهم بين "18000-30000" و 4 أبناء معدلاتهم بين (14-16) .

وعليه نستنتج أن 37 ابن معدلاتهم ضعيف أغلبهم الدخل الشهري لآبائهم بين الفئتين "أقل من 18000" و "من18000-30000" أما الأبناء الذين معدلاتهم ذات تقدير متوسط أي من (10-12) فعددهم 32 ابن، فمعظم الأبناء معدلاتهم إما ضعيفة أو متوسطة أما المتحصلين على معدلات ذات تقدير جيد فعددهم قليل .

الجدول رقم (4-12) : توزيع عينة البحث المعدل العام للمستوى المتوسط والدخل الشهري .

المعدل العام										الدخل الشهري
16 فأكثر		14-16		12-14		10-12		أقل من 10		
%	ت	%	ت	%	ت	%	ت	%	ت	
0	0	0	0	5.9	1	15.6	5	18.9	7	لا يوجد دخل
0	0	25	1	41.2	7	37.5	12	15.4	19	أقل من ١٨٠٠٠
100	1	75	3	52.9	9	43.8	14	27	10	من ٣٠٠٠٠-١٨٠٠٠
0	0	0	0	0	0	3.1	1	2.7	1	من ٤٠٠٠٠-٣٠٠٠٠
1		4		17		32		37		

المصدر: من اعداد الطالبة حسب معطيات الاستبيان

#### ٢-١-٨ - المعدل العام للمستوى الثانوي والدخل الشهري :

من خلال الجدول رقم (5-13) يتبين لنا أن 18 ابن معدلهم العام أقل من 10 منهم ثلاث أبناء آباؤهم لا دخل لهم بنسبة 37.5% و9 أبناء الدخل الشهري لآبائهم أقل من 18000"، و5 أبناء الدخل الشهري لآبائهم من 30000-18000 بنسبة 31.5%، وابن واحد دخل الشهري للأب من 30000-40000"، أما الذين معدلناهم بين (10-12) فعددهم 23 ابن منهم أبناء آباؤهم لا دخل لهم تقدر نسبتهم بـ50% و10 أبناء دخل آباؤهم "أقل من 18000" بنسبة 45.5% و9 أبناء الدخل الشهري لآبائهم من 18000-30000 بنسبة 56.2% و ابن الدخل الشهري لأبيه من 30000-40000" و6 ابن معدلناهم بين (12-14) منهم ابن لا دخل لأبيه و3 أبناء دخل آباؤهم "أقل من 18000" و2 أبناء يتراوح الدخل الشهري لآبائهم بين "18000-30000".

وعليه نستنتج أن 37 ابن معدلناهم ضعيف أغلبهم الدخل الشهري لآبائهم بين الفئتين "أقل من 18000" و"من 18000-30000" أما الأبناء الذين معدلناهم ذات تقدير متوسط أي من (10-12) فعددهم 32 ابن، فمعظم الأبناء معدلناهم إما ضعيفة أو متوسطة أما المتحصلين على معدلات ذات تقدير جيد فعددهم قليل .

الجدول رقم (4-13) : توزيع عينة البحث حسب المعدل العام للمستوى الثانوي والدخل الشهري .

المجموع	المعدل العام (ف+1ف/2)						الدخل الشهري
	14-12		12-10		أقل من 10		
	%	ت	%	ت	%	ت	
8	12.5	1	50	4	37.5	3	لا يوجد دخل
22	13.6	3	45.5	10	40.9	9	أقل من 18000
16	12.5	2	56.2	9	31.5	5	من 30000-18000
1	0	0	0	0	100	1	من 40000-30000
47	6		23		18		المجموع

المصدر: من اعداد الطالبة حسب معطيات الاستبيان

٢-١-٩ - معدل السداسي للمستوى الجامعي والدخل الشهري :

يتبين لنا من خلال الجدول رقم (5-14) أن 23 من الأبناء المتدرسين الذين معدلهم أقل من 10 منهم ثلاث أبناء لا دخل لهم وابن دخلهم اشهري أقل من 18000 و10 أبناء يبلغ الدخل الشهري لرب الأسرة 10 أبناء بنسبة قدرها 45.5% أما الذين معدلهم من 10 الى 12 فعدددهم 16 منهم 5 لا دخل لأبائهم بنسبة 56.6%، ابنين دخل الشهري لأبائهم أقل من 18000 و9 أبناء الدخل الشهري لأبائهم من 30000-18000 بينما الذين معدلهم بين 12 و14 عددهم لا يتعدى 6 أبناء .

وعليه نستنتج أنه عدد الأبناء الذين معدلهم أقل من 10 أكثر من الذين المعدلاتهم بين 10-12 أكثر منه من الذين

معدلهم 12-14 وعليه فإنه كلما تحسن التحصيل الدراسي قل عددهم

الجدول رقم (4-14) : توزيع عينة البحث حسب معدل السداسي للمستوى الجامعي والدخل الشهري

المجموع	المعدل الفصل الأول								الدخل الشهري
	16-14		14-12		12-10		أقل من 10		
	%	ت	%	ت	%	ت	%	ت	
9	0	0	11.1	1	56.6	5	33.3	3	لا يوجد دخل
14	64.3	9	14.3	2	14.3	2	7.1	1	أقل من 18000
22	0	0	13.6	3	40.9	9	45.5	10	من 30000-18000
1	0	0	0	0	0	0	100	1	من 40000-30000
47	1		6		16		23		المجموع

المصدر: من اعداد الطالبة حسب معطيات الاستبيان

٢-٢ - تحليل بيانات الفرضية المتعلقة بعدد أفراد الأسرة والتحصيل الدراسي للمتمدرسين:

٢-٢-١ - عدد الغرف في المسكن:

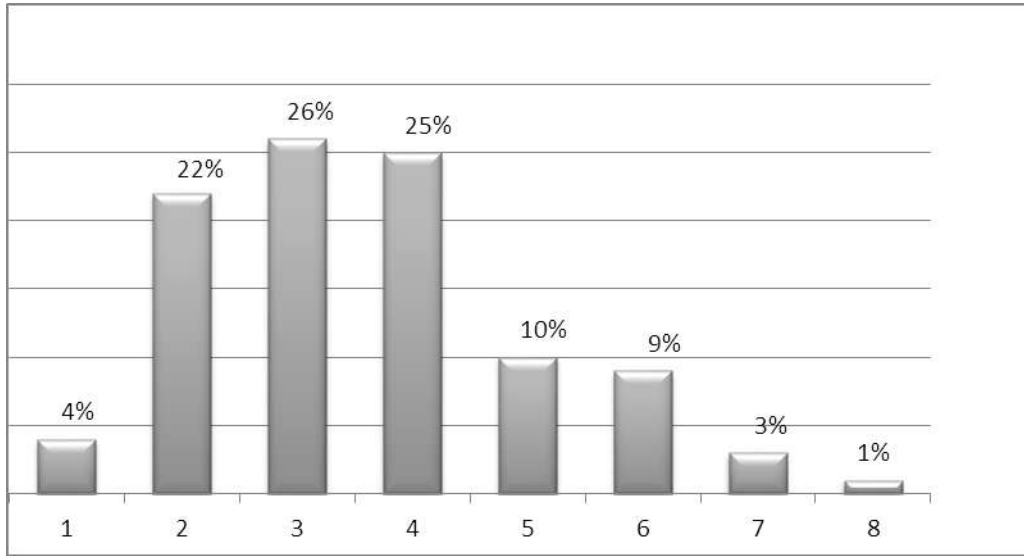
نلاحظ من خلال الجدول رقم (5-15) أن 26 أسرة من العينة المبحوثة لديهم ثلاث غرف بنسبة تقدر بـ 26% وتليها 25% من الأسر الذين لديهم أربع غرف، أما الأسر الذين لديهم غرفتان فنسبتهم 22% والذين لديهم خمس غرف فتقدر بنسبتهم 10%، تتناقص هذه النسب بالتدرج حتى تصل إلى 1% بالنسبة للأسر الذين لديهم ثمانية غرف .  
وعليه نستنتج أن أسر العينة أغلبهم لديهم غرفتان، ثلاث غرف و أربع غرف أما الأسر التي لديها أكثر من ثلاث غرف فنجدها قليلة و كلما زاد عدد الغرف كلما قلت في العينة المبحوثة لتصل إلى أسرة واحدة لديها ثمانية غرف، و الجدول والتمثيل البياني التاليين يوضحان ذلك .

الجدول رقم (4-15) توزيع الأسر حسب عدد الغرف داخل المنزل

عدد الغرف	تكرارات	النسبة %
1	4	4
2	22	22
3	26	26
4	25	25
5	10	10
6	9	9
7	3	3
8	1	1
مجموع	100	100

المصدر: من اعداد الطالبة حسب معطيات الاستبيان

الشكل رقم(4-7) : توزيع الأسر حسب عدد الغرف داخل المنزل



#### ٢-٢-٢ - الأفراد الذين يتشاركون غرفة واحدة:

يتبين لنا من خلال الجدول رقم (6-3-2) أن 43 أسرة من أصل 100 أسرة من أفراد أسر العينة المبحوثة يتشاركون غرفة واحدة، و 57 أسرة لا يتشاركون غرفة واحدة، كما نجد أن 11 أسرة من 100 أسرة، لكل فرد داخل هذه الأسر غرفة خاصة به و 89 أسرة ليس لكل فرد غرفة خاصة به.

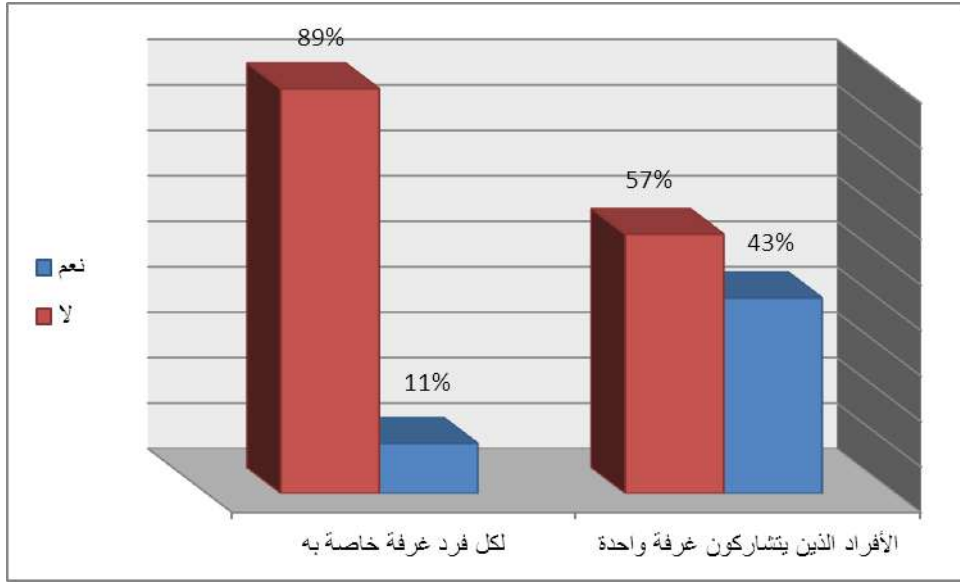
ومنه نستنتج أن أكثر من 57% من الأفراد الذين لا يتشاركون غرفة واحدة، و 43% من الأفراد الذين يتشاركون غرفة واحدة، كما نجد بالنسبة للأفراد الذين لكل فرد غرفة خاصة به يمثلون 11%، و 89% من الأسر ليس لهم غرف خاصة، وهذا يدل على أن أغلبية الأسر إن ليس لديهم غرفة خاصة بهم، كما أنهم لا يتشاركون غرفة واحدة أي أن كل فردين أو ثلاث أو أربع أفراد يتشاركون غرفة وهذا لقلّة الغرف داخل المنزل .

الجدول رقم(4-16) توزيع الأسر حسب الأفراد الذين يتشاركون غرفة واحدة.

الأفراد الذين يتشاركون غرفة واحدة		لكل فرد غرفة خاصة به		الاختيارات
التكرارات	النسبة	التكرارات	النسبة	
43	43%	11	11%	نعم
57	57%	89	89%	لا
100	100%	100	100%	المجموع

المصدر : من إعداد الطالبة حسب معطيات الإستبيان

الشكل رقم (5-8): توزيع الأسر حسب الأفراد الذين يتشاركون غرفة واحدة.



٢-٢-٣- عدد الأبناء المتمردين داخل الأسرة :

من خلال الجدول رقم (5-17) نلاحظ أن 28% من الأسر لديهم ثلاث أبناء متمردين و هي أعلى نسبة في العينة المبحوثة تليها الأسر التي لديها ابنين بنسبة تقدر ب 21% ، و 20% من الأسر الذين لديهم إبن واحد ، أما الأسر الذين لديهم 4، 5 و 6 أبناء متمردين فنسبتهم ضعيفة و هي على التوالي 15%، 10%، 6% .

و منه نستنتج أن معظم الأسر لديهم ابن ، ابنين و ثلاث أبناء متمردين، بينما منخفضة لدى باقي الأسر التي لديها أكثر من ثلاث أبناء متمردين . و الدول والتمثيل البياني يوضحان ذلك .

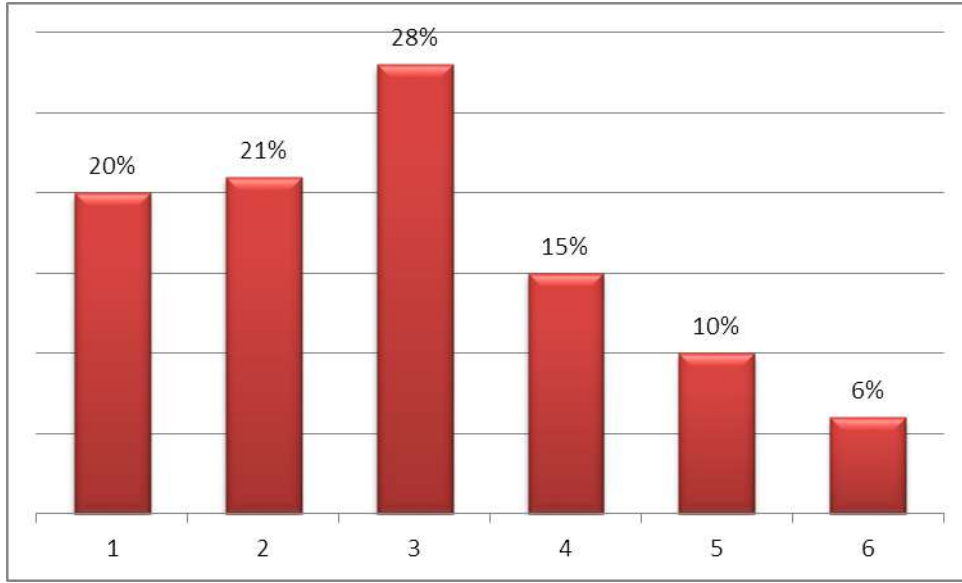
الجدول رقم (4-17) توزيع الأسر حسب عدد الأبناء المتمردين داخل الأسرة .

النسبة %	تكرارات	عدد المتمردين
20	20	1
21	21	2
28	28	3
15	15	4
10	10	5
6	6	6
100	100	مجموع

المصدر : من إعداد الطالبة حسب معطيات الإستبيان



الشكل رقم (4-9) : توزيع الأسر حسب عدد الأبناء المتلمذسين داخل الأسرة .



٢-٢-٤- الأسر الذين يمتلكون جهاز إعلام آلي في المنزل :

نلاحظ من خلال الجدول رقم (5-18) أن 50 أسرة من أصل 100 أسرة بنسبة تقدر ب 50%، يمتلكون جهاز

إعلام آلي في المنزل، أما النصف الآخر من العينة و الذي يمثل 50% لا يمتلكون جهاز إعلام آلي في المنزل .

الجدول رقم (4-18) توزيع الأسر حسب الأسر الذين يمتلكون جهاز إعلام آلي في المنزل

الاختيارات	التكرارات	النسبة
نعم	50	50
لا	50	50
المجموع	100	100.0

المصدر : من إعداد الطالبة حسب معطيات الاستبيان

٢-٢-٥- الأسر التي تمتلك قاعة خاصة بالدراسة داخل المنزل :

يتبين لنا من خلال الجدول رقم (5-19) أن 30 من أسر العينة لديهم قاعة خاصة للدراسة بنسبة تقدر بـ 30% من

حجم العينة المدروسة و 70 من هذه الأسر التي تمثل نسبتها 70% من أصل 100% ليس لديهم غرفة خاصة بالدراسة داخل

المنزل، وعليه فإن أغلبية أسر العينة ليس لديهم غرفة خاصة للدراسة .

الجدول رقم (4-19) : توزيع الأسر حسب الذين لديهم غرفة خاصة لدراسة

الاختيارات	التكرارات	النسبة
نعم	30	30
لا	70	70
المجموع	100	100.0

المصدر: من إعداد الطالبة حسب معطيات الاستبيان

#### ٢-٢-٦- المعدل العام للمستوى الابتدائي وعدد الأفراد :

نلاحظ من خلال الجدول رقم (5-20) أن عدد الذين معدلهم أقل من 5 هو 13 ابن منهم ابن واحد لديه 4 غرف داخل المنزل بنسبة 7.7%، كذلك نجد ابن واحد لديه 5 غرف في المنزل بنسبة قدرها 7.7 وثلاث أبناء لديهم 6 غرف بنسبة 23.1%، أكبر نسبة لدي الأبناء الذين لديهم 7 غرف نسبتها 46.2% ومنعدمة عند الذين يملكون غرفتين، ثلاث غرف ، تسع غرف و11غرفة أما الذين معدلهم بين (5-7) فعددهم 43 ابن منهم ابنين لديهم غرفتين بنسبة 4.7، نفس النسبة بالنسبة للذين لديهم ثلاث غرف ، 9 غرف و11غرفة كما نلاحظ أن أعلى نسبة في هذا الفئة(أقل من ٥) هي 25.8% في الفئة الذين لديهم 7 غرف .

الجدول رقم (4-20) : توزيع عينة البحث حسب المعدل العام للمستوى الابتدائي وعدد الأفراد

عدد الأفراد																			المعدل العام	
11		10		9		8		7		6		5		4		3		2		
%	ت	%	ت	%	ت	%	ت	%	ت	%	ت	%	ت	%	ت	%	ت	%	ت	
0	0	7.7	1	0	0	7.7	1	46.2	6	23.1	3	7.7	1	7.7	1	0	0	0	0	أقل من 5
4.7	2	4.7	2	4.7	2	18.6	8	23.3	10	11.6	5	14	6	9.3	4	4.7	2	4.7	2	5-7
0	0	0	0	19.4	6	12.9	4	25.8	8	12.9	4	6.5	2	16.1	5	6.5	2	0	0	7-9
2		3		8		13		24		12		9		10		4		2		المجموع

المصدر: من اعداد الطالبة حسب معطيات الاستبيان

٢-٢-٧- المعدل العام للمستوى المتوسط وعدد الأفراد :

نلاحظ من خلال الجدول رقم (5-21) أن عدد الذين معدلهم أقل من 10 هو 37 ابن منهم ثلاث أبناء لديه 4 غرف داخل المنزل بنسبة 8.1%، كذلك نجد ابن واحد لديه 5 غرف في المنزل بنسبة قدرها 2.7 و6 أبناء لديهم 6 غرف بنسبة 16.2%، أكبر نسبة لدي الأبناء الذين لديهم 7 غرف نسبتها 46.2% ومنعدمة عند الذين يملكون 4 غرف و5 غرفة ومعدلهم من 12 فأكثر أما الذين معدلهم بين (10-12) فعددهم 32 ابن و17 ابن معدلهم بين (12.14) وأربع أبناء معدلهم بين (14-16) وابن واحد معدله في الفئة 16 فأكثر.

الجدول رقم (4-21) : توزيع عينة البحث حسب المعدل العام للمستوى المتوسط وعدد الأفراد

عدد الأفراد																المعدل العام
11		10		9		8		7		6		5		4		
%	ت	%	ت	%	ت	%	ت	%	ت	%	ت	%	ت	%	ت	
0	0	10.8	4	27	10	8.1	3	27	10	16.2	6	2.7	1	8.1	3	أقل من 10
3.1	1	6.2	2	18.8	6	6.2	2	15.6	5	15.6	5	25	8	9.4	3	12-10
0	0	5.9	1	5.9	1	35.3	6	23.5	4	11.8	2	17.6	3	0	0	14-12
0	0	25	1	0	0	25	1	0	0	50	2	0	0	0	0	16-14
0	0	0	0	0	0	0	0	100	1	0	0	0	0	0	0	16 فأكثر
1		8		17		12		20		15		12		6		المجموع

المصدر: من اعداد الطالبة حسب معطيات الاستبيان

٢-٢-٨- المعدل العام للمستوى الثانوي وعدد الأفراد :

نلاحظ من خلال الجدول رقم (5-22) أن عدد الذين معدلهم أقل من 10 هو 18 ابن منهم ثلاث أبناء لديهم 7 غرف داخل المنزل بنسبة 16.7%، كذلك نجد ابن واحد لديهم 5 غرف في المنزل بنسبة قدرها 5.6 و7 أبناء لديهم 9 غرف بنسبة 38.9%، أكبر نسبة لدي الأبناء الذين لديهم معدل أقل من 10 ومنعدمة عند الذين يملكون 4 غرف و6 غرفة 12 ، أما الذين معدلهم بين (10-12) فعددهم 23 ابن و6 أبناء معدلهم بين (12.14) .

الجدول رقم (4-22) : توزيع عينة البحث حسب المعدل العام للمستوى الثانوي وعدد الأفراد

عدد الأفراد																المعدل العام
11		10		9		8		7		6		5		4		
%	ت	%	ت	%	ت	%	ت	%	ت	%	ت	%	ت	%	ت	
0	0	22.2	4	38.9	7	16.7	3	16.7	3	0	0	5.6	1	0	0	أقل من 10
8.7	2	0	0	26.1	6	17.4	4	13	3	13	3	13	3	8.7	2	12-10
0	0	16.7	1	0	0	16.7	1	16.7	1	16.7	1	33.3	2	0	0	14-12
2		5		13		8		7		4		6		2		المجموع

المصدر: من اعداد الطالبة حسب معطيات الاستبيان

٢-٢-٩- المعدل السداسي للمستوى الجامعي وعدد الأفراد :

نلاحظ من خلال الجدول رقم (5-23) أن عدد الذين معدلاتهم أقل من 10 هو ١٨ ابن منهم ابن لديه 4 غرف داخل المنزل بنسبة 3.4%، كذلك نجد ٤ أبناء لديهم 5 غرف في المنزل بنسبة قدرها 17.4 و 7 أبناء لديهم 9 غرف بنسبة 30.4%، أكبر نسبة لدي الأبناء العينة ومنعدمة عند الذين يملكون 7 غرف و5 غرفة ومعدلاتهم من (10-12) ، أما الذين معدلاتهم بين (10-12) فعددهم 23 ابن و6 ابن معدلاتهم بين (12.14) .

الجدول رقم (4-23) : توزيع عينة البحث حسب معدل السداسي للمستوى الجامعي وعدد الأفراد

عدد الأفراد																	معدل الفصل الأول	
11		10		9		8		7		6		5		4		3		
%	ت	%	ت	%	ت	%	ت	%	ت	%	ت	%	ت	%	ت	%	ت	
21.7	5	4.3	1	30.4	7	4.3	1	17.4	4	0	0	17.4	4	4.3	1	0	0	اقل من 10
37.5	6	18.8	3	6.2	1	6.2	1	0	0	6.2	1	0	0	12.5	2	12.5	2	12-10
0	0	0	0	16.7	1	33.3	2	16.7	1	33.3	2	0	0	0	0	0	0	14-12
0	0	0	0	0	0	0	0	0	0	0	0	0	0	0	0	100	1	16-14
11		4		9		4		5		3		4		3		3		المجموع

المصدر: من اعداد الطالبة حسب معطيات الاستبيان

٢-٣- تحليل بيانات الفرضية الثالثة المتعلقة بالمستوى التعليمي للوالدين والتحصيل

الدراسي للمتمدرسين.

تؤثر ثقافة الوالدين تأثيراً هاماً على الأبناء تربوياً وتعليمياً، فالأبناء هم انعكاس لثقافة الوالدين، لذا يعتبر مستوى التحصيل العلمي للوالدين أمراً مؤثراً في هويتهم وتفاعلهم مع أفراد المجتمع.

ولتسليط الضوء على مدى تأثير التحصيل الدراسي للأبناء بالمستوى التعليمي للآباء، وذلك من خلال دراسة بعد

المؤشرات الدالة على ذلك والمتمثلة في متابعة الآباء لأبنائهم، مطالعة الآباء الكتب والجرائد، الاتصال بمؤسسات التعليمية لأبنائهم....

٢-٣-١ - متابعة الأبناء في دروسهم داخل المنزل:

من خلال الجدول رقم (5-24) نجد أن أكثر من نصف الأسر أي 58 من الأسر المبحوثة بنسبة 58% الأم هي التي تقوم بمتابعة دروس الأبناء داخل المنزل بينما نسبة الأسر التي يقوم فيها الأب بمتابعة دروس الأبناء فتقدر بـ14%، و10% بالنسبة للأسر الاخت الكبرى هي التي تقوم على متابعة دروس الأبناء داخل المنزل، كما نجد أقل نسبة عند الذين تتابع دروسهم الخالة إذ تقدر نسبتهم بـ3% أما الذين لا أحد يتابع دروسهم داخل المنزل تبلغ نسبة هذه الأسر 15%.

الجدول رقم (4-24) توزيع الأسر حسب متابعة الأبناء في دروسهم داخل المنزل .

الاختيارات	التكرارات	النسبة
لا أحد	15	15
الأب	14	14
الأم	58	58
الأخت الكبرى	10	10
الخالة	3	3
المجموع	100	100

المصدر: من اعداد الطالبة حسب معطيات الاستبيان

٢-٣-٢ - الاتصال بالمؤسسة التي يدرس فيها الأبناء:

من خلال الجدول رقم(5-25) نلاحظ أن 85% من أفراد العينة الذين أجابوا بأن سبب الاتصال بالمؤسسة هو متابعة الأبناء، بينما الذين أجابوا أن سبب الاتصال بالمؤسسة هو معالجة المشاكل هم 27% والذين يتصلون بالمؤسسة بعد الاستدعاء تبلغ نسبتهم 27% أما الذين يتصلون بالمؤسسة لأسباب أخرى تقدر نسبتهم بـ10% .

الجدول رقم(4-25): توزيع الأسر حسب سبب الاتصال بمؤسسة الأبناء .

المجموع	لا		نعم		سبب الاتصال بالمؤسسة
	النسبة	التكرارات	النسبة	التكرارات	
100	15	15	85	85	متابعة الأبناء
100	73	73	27	27	معالجة المشاكل
100	73	73	27	27	بعد الاستدعاء
100	90	90	10	10	لأسباب أخرى

المصدر: من اعداد الطالبة حسب معطيات الاستبيان

٢-٣-٣- المستوى الثقافي للوالدين (مطالعة الجرائد و الكتب):

يتبين لنا من خلال الجدول رقم (5-26) أن 60% من الوالدين لا يطالعون الجرائد و الكتب بينما 40% منهم يطالعون الجرائد و الكتب .

الجدول رقم (4-26) : توزيع أرباب الأسر حسب المستوى الثقافي للوالدين

الاختيارات	التكرارات	النسبة
نعم	40	40
لا	60	60
المجموع	100	100.0

المصدر: من اعداد الطالبة حسب معطيات الاستبيان

٢-٣-٤- المعدل العام للمستوى الابتدائي والمستوى التعليمي للوالدين :

من خلال الجدول رقم (5-27) نلاحظ أن 13 ابن معدلاتهم اقل من 5 منهم ابنين مستوى التعليمي لوالديهما دون المستوى بنسبة قدرها 15,4% و 6 ابناء مستوى التعليمي لوالديهم ابتدائي بنسبة قدرها 46,2% وابن مستوى التعليمي لوالديه متوسط بنسبة قدرها 7,7% و 4 ابناء مستوى التعليمي لوالديهم ثانوي بنسبة قدرها 30,8%، اما بالنسبة للأبناء المتدرسين الذين معدلاتهم بين (7-5) عددهم 43 ابن منهم 4 ابناء مستوى التعليمي لوالديهم دون المستوى بنسبة قدرها 9,3% و 10 ابناء مستوى التعليمي لوالديهم ابتدائي بنسبة قدرها 23,3% و 22 ابن مستوى التعليمي لوالديهم متوسط بنسبة قدرها 51,2% و 7 ابناء مستوى التعليمي لوالديهم ابتدائي بنسبة قدرها 16,3%، اما بالنسبة للأبناء المتدرسين الذين معدلاتهم بين (9-7) عددهم 31 ابن منهم ابنين مستوى التعليمي لوالديهما دون المستوى بنسبة قدرها 6,5% و 7 ابناء مستوى التعليمي لوالديهم ابتدائي بنسبة قدرها 22,6% و 11 ابن مستوى التعليمي لوالديهم متوسط بنسبة قدرها 35,5% و 11 ابن مستوى التعليمي لوالديهم ثانوي بنسبة قدرها 35,5%.

الجدول رقم (4-27) : توزيع عينة البحث حسب المعدل العام للمستوى الابتدائي والمستوى التعليمي للوالدين

المستوى التعليمي										المعدل العام
دون مستوى		ابتدائي		متوسط		ثانوي		جامعي		
%	ت	%	ت	%	ت	%	ت	%	ت	
15.4	2	46.2	6	7.7	1	30.8	4	0	0	أقل من 5
9.3	4	23.3	10	51.2	22	16.3	7	0	0	5-7
6.5	2	22.6	7	35.5	11	35.5	11	0	0	7-9
8		23		34		22		0		المجموع

المصدر: من اعداد الطالبة حسب معطيات الاستبيان

٢-٣-٥- المعدل العام للمستوى المتوسط والمستوى التعليمي للوالدين :

يتبين لنا من خلال الجدول رقم (٥-٢٨) ان ٣٨ ابن معدلهم اقل من ١٠ منهم ٨ ابناء مستوى التعليمي لوالديهم دون المستوى بنسبة قدرها ٥٣,٣% و ١٢ ابن مستوى التعليمي لوالديهم ابتدائي بنسبة قدرها ٦٦,٧% و ١٣ ابن مستوى التعليمي لوالديهم متوسط بنسبة قدرها ٣٤,٣% و ٤ ابناء مستوى تعليمي لوالديهم ثانوي بنسبة قدرها ٢٠% وابن مستوى التعليمي لوالديه جامعي بنسبة قدرها ٣٣,٣%, بينما الابناء المتعلمين الذين معدلهم بين (١٠-١٢) يبلغ عددهم ٣٢ منهم ٤ ابناء مستوى التعليمي لوالديهم دون المستوى بنسبة قدرها ٢٦,٧% و ٥ ابناء مستوى التعليمي لوالديهم ابتدائي بنسبة قدرها ٢٧,٨% و ١٣ ابن مستوى التعليمي لوالديهم متوسط بنسبة قدرها ٣٧,١% و ١٠ ابناء مستوى التعليمي لوالديهم ثانوي بنسبة قدرها ٥٠%, بينما الابناء المتعلمين الذين معدلهم بين (١٢-١٤) يبلغ عددهم ١٧ منهم ابنين مستوى التعليمي لوالديهما دون المستوى بنسبة قدرها ١٣,٣% و ٩ ابناء مستوى التعليمي لوالديهم متوسط بنسبة قدرها ٢٥,٧% و ٥ ابناء مستوى التعليمي لوالديهم ثانوي بنسبة قدرها ٢٥% وابن مستوى التعليمي لوالديه جامعي بنسبة قدرها ٣٣,٣%, بينما الابناء المتعلمين الذين معدلهم بين (١٤-١٦) يبلغ عددهم ٤ منهم ابن مستوى التعليمي لوالديه دون المستوى بنسبة قدرها ٦,٧% و ابن مستوى التعليمي لوالديه ابتدائي بنسبة قدرها ٥,٦% وابن مستوى التعليمي لوالديه ثانوي بنسبة قدرها ٥٠% وابن مستوى التعليمي لوالديه جامعي بنسبة قدرها ٣٣,٣%, بالنسبة للأبناء المتعلمين الذين معدلهم من ١٦ فأكثر نجد ابن واحد بنسبة ٢,٩% المستوى التعليمي لوالديه متوسط.

الجدول رقم (4-28) : توزيع عينة البحث حسب المعدل العام للمستوى المتوسط والمستوى التعليمي للوالدين

المستوى التعليمي										المعدل العام
جامعي		ثانوي		متوسط		ابتدائي		دون مستوى		
%	ت	%	ت	%	ت	%	ت	%	ت	
33.3	1	20	4	34.3	13	66.7	12	53.3	8	أقل من 10
0	0	50	10	37.1	13	27.8	5	26.7	4	12-10
33.3	1	25	5	25.7	9	0	0	13.3	2	14-12
33.3	1	50	1	0	0	5.6	1	6.7	1	16-14
0	0	0	0	2.9	1	0	0	0	0	16 فأكثر
3		20		35		18		15		المجموع

المصدر: من اعداد الطالبة حسب معطيات الاستبيان

٢-٣-٦- المعدل العام للمستوى الثانوي والمستوى التعليمي للوالدين :

يتبين لنا من خلال الجدول رقم (٥-٢٩) ان ١٨ ابن معدلهم اقل من ١٠ منهم ٣ ابناء مستوى التعليمي لوالديهم دون المستوى بنسبة قدرها ٣٧,٥% و ٩ ابناء مستوى التعليمي لوالديهم ابتدائي بنسبة قدرها ٦٠% و ٤ ابناء مستوى التعليمي لوالديهم متوسط بنسبة قدرها ٣٦,٤% و ١٢ ابناء مستوى التعليمي لوالديهم ثانوي بنسبة قدرها ١٨,٢%, بينما الابناء المتعلمين

الدين معدلاتهم بين (١٠-١٢) يبلغ عددهم ٢٣ منهم ٤ مستوى التعليمي لوالديهم دون المستوى بنسبة قدرها ٥٠% و ٥ ابناء مستوى التعليمي لوالديهم ابتدائي بنسبة قدرها ٣٣,٣% و ٦ ابناء مستوى التعليمي لوالديهم متوسط بنسبة قدرها ٤,٥% و ٧ ابناء مستوى التعليمي لوالديهم ثانوي بنسبة قدرها ٦٣,٦% وابن مستوى التعليمي لوالديه جامعي بنسبة قدرها ٥%, بينما الابناء المتدرسين الذين معدلاتهم بين (١٢-١٤) يبلغ عددهم ٦ منهم ابن مستوى التعليمي لوالديه دون المستوى بنسبة قدرها ١٢,٥% وابن مستوى التعليمي لوالديه ابتدائي بنسبة قدرها ٦,٧% وابن مستوى التعليمي لوالديه متوسط بنسبة قدرها ٩,١% وابنين مستوى التعليمي لوالديهما ثانوي بنسبة قدرها ١٨,٢% وابن مستوى التعليمي لوالديه جامعي بنسبة قدرها ٥٠%.

الجدول رقم (4-29): توزيع عينة البحث حسب المعدل العام للمستوى الثانوي والمستوى التعليمي للوالدين

المستوى التعليمي										المعدل العام
جامعي		ثانوي		متوسط		ابتدائي		دون مستوى		
%	ت	%	ت	%	ت	%	ت	%	ت	
0	0	18.2	2	36.4	4	60	9	37.5	3	أقل من 10
5	1	63.6	7	54.5	6	33.3	5	50	4	12-10
50	1	18.2	2	9.1	1	6.7	1	12.5	1	14-12
47		2		11		15		8		المجموع

المصدر: من اعداد الطالبة حسب معطيات الاستبيان

### ٢-٣-٧- معدل الفصل الأول للمستوى الجامعي والمستوى التعليمي للوالدين :

يتبين لنا من خلال الجدول رقم (٥-٣٠) ان ٢٣ ابن معدلاتهم اقل من ١٠ منهم ٣ ابناء مستوى التعليمي لوالديهم دون المستوى بنسبة قدرها ٢٧,٣% و ٦ ابناء مستوى التعليمي لوالديهم ابتدائي بنسبة قدرها ٦٦,٧% و ٩ ابناء مستوى التعليمي لوالديهم متوسط بنسبة قدرها ٥٦,٢% و ٥ ابناء مستوى التعليمي لوالديهم ثانوي بنسبة قدرها ٥٥,٦%, بينما الابناء المتدرسين الذين معدلاتهم بين (١٠-١٢) يبلغ عددهم ١٦ منهم ٦ ابناء مستوى التعليمي لوالديهم دون المستوى بنسبة قدرها ٤,٥% و ٣ ابناء مستوى التعليمي لوالديهم ابتدائي بنسبة قدرها ٣٣,٣% و ٤ ابناء مستوى التعليمي لوالديهم متوسط بنسبة قدرها ٢٥% وابنين مستوى التعليمي لوالديهما ثانوي بنسبة قدرها ٢٢,٢% وابن مستوى التعليمي لوالديه جامعي بنسبة ١٠٠%, بينما الابناء المتدرسين الذين معدلاتهم بين (١٢-١٤) يبلغ عددهم ٦ منهم ابنين مستوى التعليمي لوالديهما دون المستوى بنسبة قدرها ١٨,٢% و ٣ ابناء مستوى التعليمي لوالديهم متوسط بنسبة قدرها ١٨,٣% وابن مستوى التعليمي لوالديه ثانوي بنسبة قدرها ١١,١% بالنسبة للأبناء المتدرسين الذين معدلاتهم بين (١٤-١٦) نجد ابن واحد بنسبة ١١,١% مستوى التعليمي لوالديه ثانوي.



الجدول رقم (4-30) : توزيع عينة البحث حسب معدل الفصل الأول للمستوى الجامعي والمستوى التعليمي للوالدين

المستوى التعليمي										المعدل العام
جامعي		ثانوي		متوسط		ابتدائي		دون مستوى		
%	ت	%	ت	%	ت	%	ت	%	ت	
0	0	55.6	5	56.2	9	66.7	6	27.3	3	أقل من 10
100	1	22.2	2	25	4	33.3	3	54.5	6	12-10
0	0	11.1	1	18.3	3	0	0	18.2	2	14-12
0	0	11.1	1	0	0	0	0	0	0	16-14
1		9		16		9		11		المجموع

المصدر: من اعداد الطالبة حسب معطيات الاستبيان

## ٢-٤- تحليل بيانات الفرضية الرابعة المتعلقة بالوضعية المهنية لرب الأسرة والتحصيل

الدراسي للمتمدرسين.

### ٢-٤-١- الوضعية المهنية للأب :

من خلال الجدول رقم(5-31) نلاحظ أن من 61 الآباء يعملون بنسبة قدرها 61%، بينما 15 من آباء الأسر لا يعملون بنسبة قدرها 15% . ومنه نستنتج أنه أكثر من نصف العينة آباء الأسر يعملون .والتمثيل البياني التالي يوضح ذلك .

للإشارة نلاحظ أنه لم يجب على هذا السؤال 24 أب من الأسر المعنية بنسبة تقدر بـ 24% وهذا لإنهم غير معينين أي الأب في هذه الأسر متوفى فلا يمكننا معرفة ما إذا كان يعمل أم لا .

الجدول رقم(4-31): توزيع الأسر حسب الوضعية المهنية للأب .

هل الأب يعمل؟	التكرارات	النسبة (%)
نعم	61	60
لا	15	16
غير معني	24	24
المجموع	100	100

المصدر: من اعداد الطالبة حسب معطيات الاستبيان

٢-٤-٢ - نوع القطاع الذي يعمل فيه الأب:

نلاحظ من خلال الجدول رقم(5-31) أن 50 من الآباء يعملون في القطاع العام بما يعادل 50% بينما الذين يعملون في القطاع الخاص فهم 11 أب بنسبة تقدر بـ11%، أما باقي أسر المبحوثين فهم عبارة عن 15 آباء لا يعملون، يمثلون نسبة 15% و24 من أسر العينة لم يجيبوا على السؤال (غير معني) تقدر نسبتهم بـ24% .

وعليه نستنتج أن نصف (50%) العينة يعملون في القطاع العام، بينما في القطاع الخاص فهي ضعيفة جدا تقدر بـ 11% وعله فإن أغلبية آباء الأسر في العينة المدروسة الذين يعملون يعملون في القطاع العام على الخاص وهذا يدل على عدم قدرة هؤلاء الآباء على أن يكون لديهم قطاع عمل خاص بهم .

كما أشرنا سابقا بالنسبة لـ"غير معني" فهي تعني الأسر التي آباؤهم متوفون فلا يمكنهم الإجابة على هذا التساؤل ويمثلون نسبة 24% .

الجدول رقم(4-31): توزيع الأسر حسب قطاع عمل الأب .

الاختيارات	التكرارات	النسبة %
لا يعمل	15	15
عام	50	50
خاص	11	11
غير معني	24	24
المجموع	100	100

المصدر: من اعداد الطالبة حسب معطيات الاستبيان

٢-٤-٣ - مهنة الأب:

من خلال الجدول رقم(5-32) يتبين لنا أن أعلى نسبة حسب مهنة الأب تتمثل في العامل اليومي بقيمة قدرها 18%، تليها 10% من الفلاحين أما الذين لا يشتغلون أي البطال فتقدر نسبتهم بـ8%، والمتقاعد 7%، بينما الحارس و الموظف الحكومي متساويان في النسبة إذ تقدر بـ6%، نفس الشيء بالنسبة لـ البستاني، الكهربائي، حارس أمني، وإمام مسجد بنسبة تقدر بـ2%، الذين لديهم مهنة بناء تقدر نسبتهم بـ5%، والسائق 4% وأقل نسبة تقدر بـ1% نجدها لدى أصحاب مهنة عامل نظافة، عامل حر، ميكانيكي، تجارة خفيفة، أما الفئة الغير معنية فهي تقدر بـ24% وهي تمثل الآباء المتوفون .

الجدول رقم(4-32): توزيع الأسر حسب مهنة الأب .

الاختيارات	التكرارات	النسبة %
بطل	8	8
عامل يومي	18	18
بستاني	2	2
متقاعد	7	7
فلاح	10	10
عامل نظافة	1	1
حارس	6	6
موظف حكومي	6	6
الكهربائي	2	2
عامل حر	1	1
سائق	4	4
بناء	5	5
حارس أممي	2	2
ميكانيكي	1	1
إمام مسجد	2	2
تجارة خفيفة	1	1
غير معني	24	24
المجموع	100	100

المصدر: من اعداد الطالبة حسب معطيات الاستبيان

## ٢-٤-٤ - الوضعية المهنية للأُم :

من خلال الجدول رقم (5-33) نلاحظ أن 79% من أمهات عينة البحث لا يعملن، بينما 19% من أصل 98%

يعملن، أما النسبة المتبقية و التي تمثل 2% فهي نسبة الأمهات الغير معينين و هن الأمهات اللواتي لسن على قيد الحياة .

وعليه نستنتج أن أغلبية أمهات العينة لا يشتغلن .

الجدول رقم (4-33): توزيع الأسر حسب الوضعية المهنية للأم

هل الأم تعمل؟	التكرارات	النسبة
نعم	19	19
لا	79	79
غير معني	2	2
المجموع	100	100

المصدر: من اعداد الطالبة حسب معطيات الاستبيان

٢-٤-٥- نوع القطاع الذي تعمل فيه الأم :

من خلال الجدول رقم (5-34) يتبين لنا أن أكثر من نصف العينة المبحوثة لا تعمل الأمهات بنسبة تقدر بـ79%، أما اللواتي يعملن في القطاع العام تبلغ نسبتهن 18% واللاتي يعملن في القطاع الخاص نسبتهن 1%، و 2% من الأمهات الغير معنيات و هنا الأمهات المتوفيات .

الجدول رقم (4-34): توزيع الأسر حسب نوع القطاع الذي تعمل فيه الأم

الاختيارات	التكرارات	النسبة
لا تعمل	79	79
عام	18	18
خاص	1	1
غير معني	2	2
المجموع	100	100

المصدر: من اعداد الطالبة حسب معطيات الاستبيان

٢-٤-٦- مهنة الأم :

من خلال الجدول رقم (5-35) نلاحظ أن أغلبية الأمهات ربات بيت أي لا يعملن حيث وصلت نسبتهن إلى 79% أما اللواتي يعملن في قطاع عاملة نظافة تقدر نسبتهن 6% و في مجال الطبخ تقدر بـ 4%، أما الموظفات الحكومة فنسبتهن 5%، بينما نسبة الأمهات اللواتي يعملن في مجال الحرف اليدوية 3% و 1% من اللاتي تعملن في القطاع العامل المهني، بينما نسبة الأمهات الغير معنيات هي 2% وهن الأمهات اللاتي لسن على قيد الحياة

الجدول رقم (4-35) : توزيع الأسر حسب مهنة الأم .

الاختيارات	التكرارات	النسبة
عاملة نظافة	6	6
طباخة	4	4
ربة بيت	79	79
حرف يدوية	3	3
عاملة مهنية	1	1
موظفة حكومية	5	5
غير معنية	2	2
المجموع	100	100

المصدر: من إعداد الطالبة حسب معطيات الاستبيان

#### ٢-٤-٧- المعدل العام للمستوى الابتدائي والمهنة :

يتبين لنا من خلال الجدول رقم (٥-٣٦) ان ١٣ ابن الذين معدلناهم اقل من ٥ منهم ابن أبوه بطل بنسبة ١٢,٥% وابنين مهنة أبوهما عامل يومي بنسبة ٨% و ٣ أبناء أباهم متقاعد بنسبة ٦٠% و ٣ أبناء مهنة أبوهم فلاح بنسبة ٣٠% وابنين مهنة أبوهما موظف حكومي بنسبة ٥٠% وابنين مهنة أبوهما بناء بنسبة ٤٠%, بينما نجد عدد الأبناء الذين معدلناهم بين (٥-٧) يبلغ عددهم ٤٣ ابن منهم ٧ أبناء أبوهم متوفي بنسبة ٧٠% و ٣ أبناء أبوهم بطل بنسبة ٣٧,٥% و ١٢ ابن مهنة أبوهم عامل يومي بنسبة ٤٨% وابنين مهنة أبيهما بستاني بنسبة ١٠٠% ابن أبوه متقاعد بنسبة ٢٠% و ٥ أبناء مهنة أبوهم فلاح بنسبة ٥٠% وابنين مهنة أبوهما حارس بنسبة ٤٠% ابن مهنة أبيه طباخ بنسبة ١٠٠%

وإبنين مهنة أبوهما موظف حكومي بنسبة ٥٠% ابن مهنة أبيه كهربائي بنسبة ٥٠% وابنين مهنة أبوهما سائق بنسبة ٦٦,٧% و ٣ أبناء مهنة أبوهم بناء بنسبة ٦٠% وابن مهنة أبيه أميني بنسبة ٣٣,٣% وابن مهنة أبيه تجارة خفيفة بنسبة ١٠٠%, بينما نجد عدد الأبناء الذين معدلناهم بين (٧-٩) يبلغ عددهم ٣١ ابن منهم ٣ أبناء أبوهم متوفي بنسبة ٣٠% و ٤ أبناء أبوهم بطل بنسبة ٥٠% و ١١ ابن مهنة أبوهم عامل يومي بنسبة ٤٤% وابن أبوه متقاعد بنسبة ٢٠% وابنين مهنة أبيهما فلاح بنسبة ٢٠% وابن مهنة أبوه عامل نظافة بنسبة ١٠٠% و ٣ أبناء مهنة أبوهم حارس بنسبة ٦٠% وابن مهنة أبوه كهربائي بنسبة

٥٠% وابن مهنة أبوه عامل حر بنسبة ١٠٠% وابن مهنة أبوه سائق بنسبة ٣٣,٣% وابن مهنة أبوهما أمني بنسبة ٦٦,٧% وابن مهنة أبوه ميكانيكي بنسبة ١٠٠%.

الجدول رقم (4-36) : توزيع عينة البحث حسب المعدل العام للمستوى الابتدائي والمهنة

المهنة	اقل من 5		5-7		7-9	
	ت	%	ت	%	ت	%
غير معني	0	0	7	70	3	30
بطل	1	12.5	3	37.5	4	50
عامل يومي	2	8	12	48	11	44
بستاني	0	0	2	100	0	0
متقاعد	3	60	1	20	1	20
فلاح	3	30	5	50	2	20
عامل نظافة	0	0	0	0	1	100
حارس	0	0	2	40	3	60
طباخ	0	0	1	100	0	0
موظف حكومي	2	50	2	50	0	0
كهربائي	0	0	1	50	1	50
عامل حر	0	0	0	0	1	100
سائق	0	0	2	66.7	1	33.3
بناء	2	40	3	60	0	0
امني	0	0	1	33.3	2	66.7
ميكانيكي	0	0	0	0	1	100
تجارة خفيفة	0	0	1	100	0	0
المجموع	13		43		31	

المصدر : من اعداد الطالبة حسب معطيات الاستبيان

## ٢-٤-٨ - المعدل العام للمستوى المتوسط والمهنة :

يتبين لنا من خلال الجدول رقم (٥-٣٧) أن ٣٧ ابن الذين معدلناهم أقل من ١٠ منهم ٨ أبناء أبوهم متوفون بنسبة ٥٠% و٦ أبناء أبوهم بطل بنسبة ٥٤,٥% و٦ أبناء مهنة أبوهم عامل يومي بنسبة ٤٠% و٦ أبناء أبوهم متقاعد بنسبة ٦٦,٧% و٣ أبناء مهنة أبوهم فلاح بنسبة ٧٥% و٣ أبناء مهنة أبوهم حارس بنسبة ٣٠% وابن مهنة أبوه موظف حكومي بنسبة ٣٣,٣% وابن مهنة أبوه سائق بنسبة ٢٠% وابن مهنة أبوهما بناء بنسبة ٥٠% وابن مهنة أبوه أمني بنسبة ٣٣,٣%، بينما نجد عددا لأبناء الذين معدلناهم بين (١٠-١٢) يبلغ عددهم ٣٢ ابن منهم ٧ أبناء أبوهم متوفون بنسبة ٤٣,٨% و٤ أبناء أبوهم بطل بنسبة ٣٠,٢% و٦ أبناء مهنة أبوهم عامل يومي بنسبة ٤٠% وابن مهنة أبوهما بستاني بنسبة ١٠٠% وابن أبوه

متقاعد بنسبة ١١,١% وابن مهنة أبوه فلاح بنسبة ٢٥% وابن مهنة أبوها عامل نظافة بنسبة ١٠٠% و ٤ أبناء مهنة أباهم حارس بنسبة ٤٠% وابن مهنة أبوه سائق بنسبة ٢٠% وابن مهنة أبوها بناء بنسبة ٥٠% وابن مهنة أبوه أمني بنسبة ٣٣,٣% وابن مهنة أبوه إمام مسجد بنسبة ١٠٠%, بينما نجد عدد الأبناء الذين معدلاتهم بين (١٢-١٤) يبلغ عددهم ١٧ ابن منهم ابن أبوه متوفى بنسبة ٦,٢% و ٣ أبناء أبوههم بطل بنسبة ٢٧,٣% و ٣ أبناء مهنة أبوههم عامل يومي بنسبة ٢٠% وابن أبوه متقاعد بنسبة ١١,١% و ٣ أبناء مهنة أبوههم حارس بنسبة ٣٠% وابن مهنة أبوه موظف حكومي بنسبة ٣٣,٣% وابن مهنة أبوها سائق بنسبة ٤٠% وابن مهنة أبوها ميكانيكي بنسبة ٦٦,٧% وابن مهنة أبوه نجارة خفيفة بنسبة ١٠٠%, بينما نجد عدد الأبناء الذين معدلاتهم بين (١٤-١٦) يبلغ عددهم ٤ أبناء منهم ابن أبوه متقاعد بنسبة ١١,١% وابن مهنة أبوه موظف حكومي بنسبة ٣٣,٣% وابن مهنة أبوه ميكانيكي بنسبة ٣٣,٣%. بينما نجد عدد الأبناء الذين معدلاتهم بين ١٦ فأكثر يبلغ عددهم منهم ابن مهنة أبوه سائق بنسبة ٢٠%.

الجدول رقم (4-37) : توزيع عينة البحث حسب المعدل العام للمستوى المتوسط والمهنة

المهنة	اقل من 10		12-10		14-12		16-14		16 فأكثر		المجموع
	%	ت	%	ت	%	ت	%	ت	%	ت	
غير معني	50	8	43.8	7	6.2	1	0	0	0	0	16
بطل	54.5	6	30.2	4	27.3	3	0	0	0	0	13
عامل يومي	40	6	40	6	20	3	0	0	0	0	15
بستاني	0	0	100	2	0	0	0	0	0	0	2
متقاعد	66.7	6	11.1	1	11.1	1	11.1	1	0	0	9
فلاح	75	3	25	1	0	0	0	0	0	0	4
عامل نظافة	0	0	100	2	0	0	0	0	0	0	2
حارس	30	3	40	4	30	3	0	0	0	0	10
موظف حكومي	33.3	1	0	0	33.3	1	33.3	1	33.3	1	3
سائق	20	1	20	1	40	2	0	0	20	1	5
بناء	50	2	50	2	0	0	0	0	0	0	4
امني	33.3	1	33.3	1	0	0	33.3	1	0	0	3
ميكانيكي	0	0	0	0	66.7	2	33.3	1	0	0	3
امام مسجد	0	0	100	1	0	0	0	0	0	0	1
نجارة خفيفة	0	0	0	0	100	1	0	0	0	0	1
المجموع	37		32		17		4		1		91

المصدر : من اعداد الطلبة حسب معطيات الاستبيان

٢-٤-٩- المعدل العام للمستوى الثانوي والمهنة :

يتبين لنا من خلال الجدول رقم (٣٨-٥) أن ١٨ ابن الذين معدلهم أقل من ١٠ منهم ٣ أبناء أبوهم متوفى بنسبة ٣٧,٥% وابن أبوه بطل بنسبة ١٦,٧% و ٤ أبناء مهنة أبوهم عامل يومي بنسبة ٥٠% و ٣ أبناء أبوهم متقاعد بنسبة ٦٠% و ٣ أبناء مهنة أبوهم فلاح بنسبة ٣٧,٥% وابن مهنة أبوه عامل نظافة بنسبة ٥٠% وابن مهنة أبوه سائق بنسبة ١٠٠% وابن مهنة أبوهما بناء بنسبة ٦٦,٧%, بينما نجد عدد الأبناء الذين معدلهم بين (١٠-١٢) يبلغ عددهم ٢٣ ابن منهم ٤ أبناء أبوهم متوفى بنسبة ٥٠% و ٥ أبناء أبوهم بطل بنسبة ٨٣,٣% و ٣ أبناء مهنة أبوهم عامل يومي بنسبة ٣٧,٥% وابن أبوه متقاعد بنسبة ٢٠% و ٣ أبناء مهنة أبوهم فلاح بنسبة ٣٧,٥% وابن مهنة أبوه عامل نظافة بنسبة ٥٠% وابن مهنة أبوه حارس بنسبة ١٠٠% وابن مهنة أبوهما موظف حكومي بنسبة ٦٦,٧% وابن مهنة أبوه بناء بنسبة ٣٣,٣% وابن مهنة أبوه ميكانيكي بنسبة ١٠٠% وابن مهنة أبوه إمام مسجد بنسبة ١٠٠%, بينما نجد عدد الأبناء الذين معدلهم بين (١٢-١٤) يبلغ عددهم ٦ أبناء منهم ابن أبوه متوفى بنسبة ١٢,٥% وابن مهنة أبوه عامل يومي بنسبة ١٢,٥% وابن أبوه متقاعد بنسبة ٢٠% وابن مهنة أبوهما فلاح بنسبة ٢٥% وابن مهنة أبوه موظف حكومي بنسبة ٣٣,٣%.

الجدول رقم (38-4) : توزيع عينة البحث حسب المعدل العام للمستوى المتوسط والمهنة

المهنة	اقل من 10		12-10		14-12	
	ت	%	ت	%	ت	%
غير معني	3	37.5	4	50	1	12.5
بطل	1	16.7	5	83.3	0	0
عامل يومي	4	50	3	37.5	1	12.5
متقاعد	3	60	1	20	1	20
فلاح	3	37.5	3	37.5	2	25
عامل نظافة	1	50	1	50	0	0
حارس	0	0	1	100	0	0
موظف حكومي	0	0	2	66.7	1	33.3
سائق	1	100	0	0	0	0
بناء	2	66.7	1	33.3	0	0
ميكانيكي	0	0	1	100	0	0
امام مسجد	0	0	1	100	0	0
المجموع	18		23		6	



٢-٤-١٠ - معدل الفصل الأول للمستوى الجامعي والمهنة :

يتبين لنا من خلال الجدول رقم (٣٩-٥) ان ٢٣ ابن الذين معدلاتهم أقل من ١٠ منهم أبناء أبوهم متوفى بنسبة ٣٣,٣% وابنين أبوهم بطل بنسبة ٥٠% و ٦ أبناء مهنة أبوهم عامل يومي ٧٥% و ٦ أبناء أبوهم متقاعد بنسبة ٥٤,٥% وابنين مهنة أبوهم فلاح بنسبة ١٠٠% وابن مهنة أبوه موظف حكومي بنسبة ٢٥% وابن مهنة أبوه سائق بنسبه ٥% وابن مهنة أبوه بناء بنسبة ٥٠% وابن مهنة أبوه إمام مسجد بنسبة ٢٥%, بينما نجد عدد الأبناء الذين معدلاتهم بين (١٠-١٢) يبلغ عددهم ١٦ ابن منهم أبناء أبوهم متوفى بنسبة ٥٥,٦% وابن مهنة أبوه عامل يومي بنسبة ١٢,٥% و ٥ أبناء أبوهم متقاعد بنسبة ٤٥,٥% وابن مهنة أبوه موظف حكومي بنسبة ٢٥% ابن مهنة أبوه بناء بنسبة ٥٠% و ٣ أبناء مهنة أبوهم إمام مسجد بنسبة ٧٥%, بينما نجد عدد الأبناء الذين معدلاتهم بين (١٢-١٤) يبلغ عددهم ٦ أبناء منهم ابن أبوه متوفى بنسبة ١١,١% وابن أبوه بطل بنسبة ٢٥% وابن مهنة أبوه عامل يومي بنسبة ١٢,٥% وابن مهنة أبوه حارس بنسبة ١٠٠% وابنين مهنة أبوهم موظف حكومي بنسبة ٥٠%, بينما نجد عدد الأبناء الذين معدلاتهم بين (١٤-١٦) يبلغ عددهم ابن أبوه بطل بنسبة ٢٥%.

الجدول رقم (38-4) : توزيع عينة البحث حسب معدل الفصل الأول للمستوى الجامعي والمهنة

المهنة	اقل من 10		10-12		12-14		14-16		المجموع
	%	ت	%	ت	%	ت	%	ت	
غير معني	33.3	3	55.6	5	11.1	1	0	0	9
بطل	50	2	0	0	25	1	25	1	4
عامل يومي	75	6	12.5	1	12.5	1	0	0	8
متقاعد	54.5	6	45.5	5	0	0	0	0	11
فلاح	100	2	0	0	0	0	0	0	2
حارس	0	0	0	0	100	1	0	0	1
موظف حكومي	25	1	25	1	50	2	0	0	4
سائق	100	1	0	0	0	0	0	0	1
بناء	50	1	50	1	0	0	0	0	2
امام مسجد	25	1	75	3	0	0	0	0	4
المجموع	23		16		6		1		46

المصدر : من اعداد الطلبة حسب معطيات الاستبيان

• إختبار الفروض

لاختبار فرضيات الدراسة عن طريق برنامج الحزم الاحصائية في العلوم الاجتماعية SPSS لابد من توضيح بعض المفاهيم المتعلقة بتطبيق هذا البرنامج وكذا اختبار الفرضيات المطروحة .

فرضية العدم و مستوى الدلالة :

وتسمى أيضا الفرضية الصفرية و مستوى دلالتها هو احتمال رفض هذه الفرضية أي هي نسبة الخطأ في نتائج هذه الاختبارات الاحصائية ويرمز له بالرمز  $\alpha$ ، بحيث يكون مجال الثقة في النتائج مساويا لقيمة  $1-\alpha$  أي أنه إذا كان مستوى الدلالة لفرضية العدم 0.05 فإن مجال الثقة هو 0.95 (95%).

اختبار الفروض و مستوى الدلالة:

هو مستوى الدلالة المستخرج و المحسوب من طرف برنامج الحزم الاحصائية ويرمز له sig حيث نقوم بمقارنته بمستوى دلالة فرضية العدم فإن كانت قيمته اصغر نرفض فرضية العدم ونقبل الفرضية البديلة، وإن كانت قيمة مستوى الدلالة للاختبار أكبر من مستوى دلالة فرضية العدم فإننا نرفض الفرضية البديلة ونقبل فرضية العدم .

اختبار الفرضية الأولى:

فرضية العدم  $H_0$  : لا توجد علاقة ذات دلالة احصائية عند مستوى الثقة 0.95 بين عدد الأفراد و التحصيل الدراسي (المعدل العام).

الفرضية البديلة  $H_1$  : توجد علاقة ذات دلالة احصائية عند مستوى الثقة 0.95 بين المتغيرين عدد الأفراد والتحصيل الدراسي (المعدل العام).

الجدول رقم (5-41): العلاقة بين عدد الأفراد داخل الأسرة والمعدل العام

متوسط الرتب	قيمة كا ٢	مستوى الدلالة	درجة الحرية
١,٧٢	٤٧,٢٩١	٠,٠٠٠	١
١,٢٨			

المصدر: من اعداد الطلبة حسب معطيات الاستبيان

نلاحظ من خلال الجدول أن قيمة متوسط بين عدد الأفراد تقدر بـ ١,٧٢ و المعدل العام يقدر بـ ١,٢٨ وقيمة كاي تساوي ٤٧,٢٩١ عند مستوى الخطأ (0.05) بمستوى دلالة قدره 0.00 وهذا يعني وجود علاقة بين المتغير عدد الأفراد و المعدل العام، وعليه نرفض الفرضية الصفرية و التي تنص على أنه لا يوجد علاقة بين عدد الأفراد والمعدل العام ونقبل الفرضية البديلة القائلة توجد علاقة بين المتغير عدد الأفراد و المتغير المعدل العام .

النتيجة : توجد علاقة بين عدد الأفراد داخل الأسرة والتحصيل الدراسي للمتمدرسين .

اختبار الفرضية الثانية :

فرضية العدم  $H_0$ : لا توجد علاقة ذات دلالة احصائية عند مستوى الثقة 0.95 بين المستوى التعليمي والتحصيل الدراسي (المعدل العام).

الفرضية البديلة  $H_1$ : توجد علاقة ذات دلالة احصائية عند مستوى الثقة 0.95 بين المتغيرين المستوى التعليمي والتحصيل الدراسي (المعدل العام).

الجدول رقم(4-42): العلاقة بين المستوى التعليمي والتحصيل الدراسي

المعدل العام	متوسط الرتب	قيمة كاي	درجة الحرية	مستوى الدلالة
دون مستوى	125.13	10.170	04	0.038
ابتدائي	97.96			
متوسط	112.65			
ثانوي	123.72			
جامعي	173.50			

المصدر : من اعداد الطالبة حسب معطيات الاستبيان

من خلال الجدول نلاحظ أن قيمة كأي مربع تساوي 10.170 ودرجة الحرية 04 بمستوى دلالة قدره 0.038، وهو أصغر من مستوى الدلالة لفرضية العدم المقدر بـ 0.05 وعليه نرفض فرضية العدم  $H_0$  التي تنص على أن التحصيل الدراسي لا يتأثر بالمستوى التعليمي ونقبل الفرضية البديلة  $H_1$  والتي تشير الى أن التحصيل الدراسي يتأثر بالمستوى التعليمي وعليه وجود علاقة ذات دلالة احصائية عند مستوى الثقة 0.05 بين المستوى التعليمي والتحصيل الدراسي لدى تلاميذ المستوى الابتدائي

النتيجة: توجد علاقة بين المستوى التعليمي والتحصيل الدراسي .

اختبار الفرضية الثالثة:

فرضية العدم  $H_0$ : لا توجد علاقة ذات دلالة احصائية عند مستوى الثقة 0.95 بين مهنة رب الأسرة والتحصيل الدراسي (المعدل العام).

الفرضية البديلة  $H_1$ : توجد علاقة ذات دلالة احصائية عند مستوى الثقة 0.95 بين المتغيرين مهنة رب الأسرة والتحصيل الدراسي (المعدل العام).

الجدول رقم (4-43): العلاقة بين مهنة رب الأسرة والتحصيل الدراسي

درجة الحرية	مستوى الدلالة	قيمة كا <sup>2</sup>	متوسط الرتب	
١	٠,٠٠٠	٤٥,٥٠٥	١,٧٤	المعدل العام
			١,٢٦	المهنة

المصدر : من اعداد الطالبة حسب معطيات الاستبيان

من خلال الجدول نلاحظ أن متوسط الرتب للمعدل العام يقدر بـ 1.74 و 1.29 قيمة المتوسط الرتب للمهنة، كما نجد قيمة كاي مربع تساوي 45.505 ودرجة الحرية 1 بمستوى دلالة قدره 0.00، وهو أصغر من مستوى الدلالة لفرضية العدم المقدر بـ 0.05 لهذا نرفض فرضية العدم  $H_0$  ونقبل الفرضية البديلة  $H_1$  والتي تشير إلى وجود علاقة ذات دلالة احصائية عند مستوى الثقة 0.05 بين مهنة رب الأسرة والتحصيل الدراسي .

النتيجة : هناك علاقة بين مهنة رب الأسرة والتحصيل الدراسي للمتدرسين داخل الأسرة .

اختبار الفرضية الرابعة:

فرضية العدم  $H_0$ : لا توجد علاقة ذات دلالة احصائية عند مستوى الثقة 0.95 بين الدخل و التحصيل الدراسي (المعدل العام).

الفرضية البديلة  $H_1$ : توجد علاقة ذات دلالة احصائية عند مستوى الثقة 0.95 بين المتغيرين الدخل والتحصيل الدراسي (المعدل العام).

الجدول رقم (4-43): العلاقة بين دخل الأسرة والتحصيل الدراسي.

التحصيل الدراسي	متوسط الرتب	قيمة كا <sup>2</sup>	مستوى الدلالة	درجة الحرية
المعدل العام	٢	٢٢٩,٠٠٠	٠,٠٠٠	١
الدخل الشهري	١			

المصدر: من اعداد الطالبة حسب معطيات الاستبيان

من خلال الجدول نلاحظ أن متوسط الرتب للمعدل العام تقدر قيمته بـ 2 وقيمة الدخل الشهري بـ 1، نجد قيمة كاي مربع تساوي 229.000 ودرجة الحرية 1 بمستوى دلالة قدره 0.00، وهو أصغر من مستوى الدلالة لفرضية العدم المقدر بـ 0.05 لهذا نرفض فرضية العدم H0 ونقبل الفرضية البديلة H1 والتي تشير إلى وجود علاقة ذات دلالة احصائية عند مستوى الثقة 0.05 بين دخل الأسرة والتحصيل الدراسي .

النتيجة : هناك علاقة بين دخل الأسرة والتحصيل الدراسي .

### ثالثا: النتائج العامة للدراسة :

نستنتج من خلال هذه الدراسة حول تأثير الفقر على التحصيل الدراسي للمتمدرسين داخل الأسرة باعتبارها ظاهرة ديمغرافية جد معقدة تتأثر بالعوامل الاقتصادية والاجتماعية وحتى التعليمية من جهة أخرى، خاصة في ظل التغيرات والتحويلات التي شهدتها الجزائر في جميع الميادين والمجالات والتي تلقى بظلالها على الفرد والمجتمع في تغيير المفاهيم المتعلقة بالفقر ومقاييسه ومن تم تأثيره على التحصيل الدراسي للمتمدرسين داخل الأسرة باعتبارها الخلية الأساسية في المجتمع وأن الفقر هو المحرك الأساسي لظاهرة الأمية والبطالة وغيرها من الآفات التي تؤثر على المجتمع بشكل سلبي وخطير رغم كل الجهود المبذولة لمحاربه واصليه إلى عدد ممكن .

### نتائج الفرضيات

بعد تحليل بيانات جداول هذه الفرضية الثانية المتعلقة بعدد الأفراد المتمدرسين داخل الأسرة وجدنا عدد الأفراد الذين يتشاركون غرفة واحدة عددهم ٤٣، بينما الأفراد الذين لكل فرد غرفة خاصة به لدينا ١١ فرد أما بالنسبة للذين لديهم غرفة خاصة لدراسة عددهم ٣٠ فرد .

بعد تحليل بيانات جداول هذه الفرضية الثانية المتعلقة بالمستوى التعليمي للوالدين منهم ١٥ دون المستوى، و ٢٣ دو مستوى ابتدائي، و ٣٤ ذو مستوى ثانوي أما المستوى الجامعي فعدددهم ٣، الذين يطالعون عددهم ٤٠ .

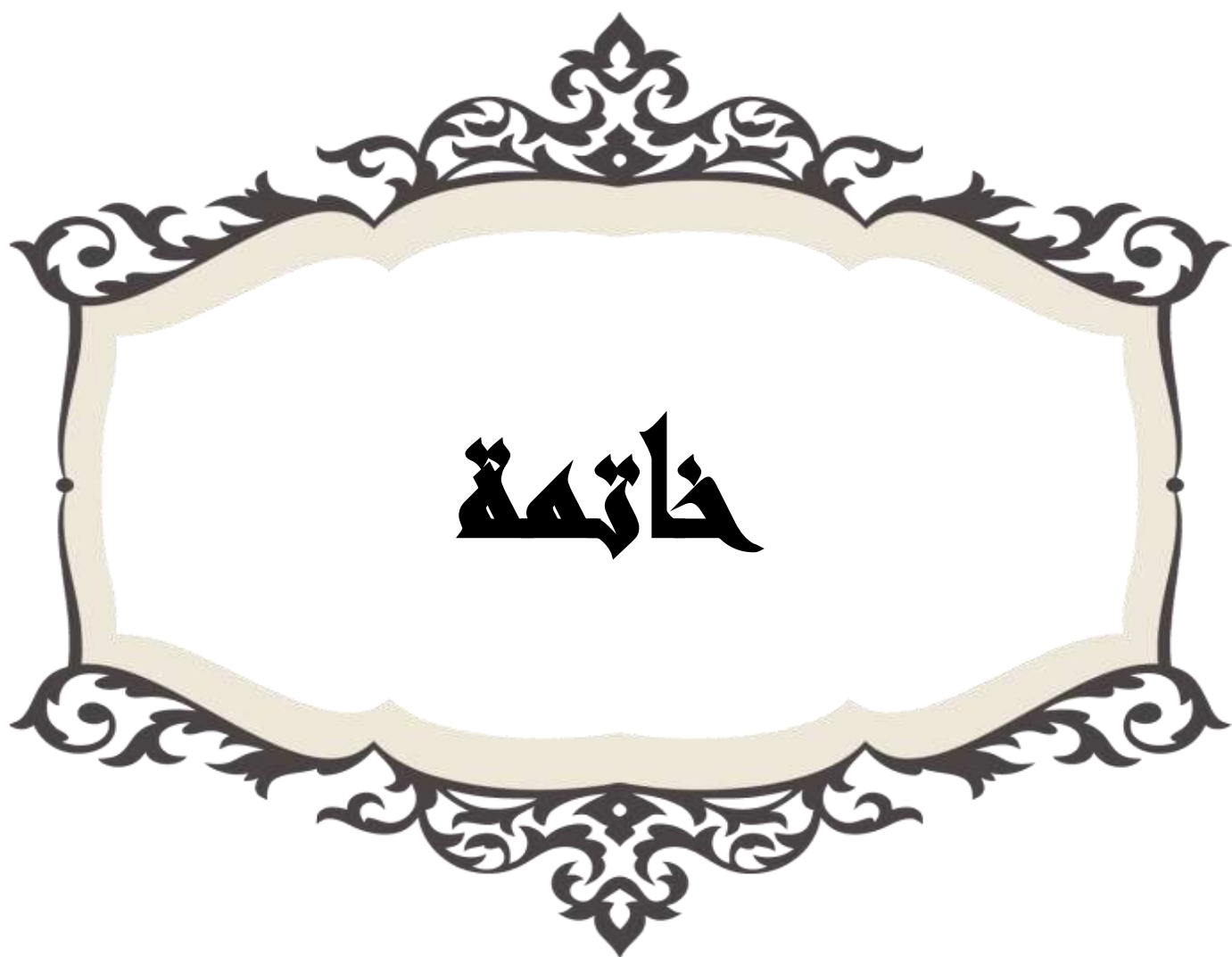
بعد تحليل بيانات جداول هذه الفرضية الثالثة المتعلقة بالمهنة نجد أن ١٥ أب لا يعمل و ٥٠ يعمل في القطاع العام، و ١١ أب يعمل في القطاع الخاص .

بعد تحليل بيانات جداول هذه الفرضية الرابعة المتعلقة بطريقة الدخل الشهري للأسرة نوضح أهم النتائج المتوصل إليها: توصلنا الي أن المتدربين الذين معدلاتهم ضعيفة أي الأقل من 5 بالنسبة للمستوى الابتدائي عددهم 37 والذين معدلاتهم مقبولة ذات قيمة متوسطة أن بين 10-12 عددهم 36 والدخل الشهري لأبائهم بين الفئتين (أقل من 18000 و-30000) (18000 ، أما بالنسبة للمستوى المتوسط وجدنا أن الأبناء الذين معدلاتهم أقل من 10 أي معدلات ضعيفة فعدددهم 37 .

ومن نتائج التحليل تحقيق الميداني المدعم لموضوع الدراسة والمتعلق أساسا بالإجابة على فرضياتها والتي تحققت بنسبة

كبيرة توصلنا الي :

- ✓ عدد الأفراد يؤثر على التحصيل الدراسي للمتدربين داخل الأسرة .
- ✓ المستوى التعليمي للوالدين يؤثر على التحصيل الدراسي للمتدربين داخل الأسرة .
- ✓ مهنة رب الأسرة تؤثر على التحصيل الدراسي للمتدربين .
- ✓ الدخل الشهري للأسرة يؤثر على التحصيل الدراسي للأبناء داخل الأسرة.



### خاتمة :

يظهر للأذهان للوهلة الأولى أنه من السهل خوض معالجة ومناقشة موضوع ظاهرة الفقر في مجتمع ما. غير أن انتشار هذه الظاهرة ووجودها يفترض حالة وجود بعض الأفراد الذين لا يستطيعون الوصول إلى الرفاهية المادية عند المستوي الأدنى المحدد والمقبول لدي هذا المجتمع، ففي الواقع، إن تحليل هذه الظاهرة يستدعي رفع وإظهار مشكلتين أساسيتين: تعريف الفقر من جهة، وتحديد مختلف مكوناته من جهة أخرى، ومعرفة أهم تأثيراته، لهذا تطرقنا إلى بحثنا هذا حيث، إنطلقت دراستنا الحالية من الاطار النظري الذي إنطلق من دراسة الفقر والتحصيل الدراسي والأسرة متطرقا إلى أهم المفاهيم المتعرفة بهم، وأسباب تفشي ظاهرة الفقر، الآثار السلبية لظاهرة الفقر إضافة لقياس الفقر في الجزائر ومؤشرات الفقر أما فيما يخص التحصيل الدراسي والأسرة فتطرقنا له تحت العناوين التالية : أولا : أنواع التحصيل الدراسي، العوامل المؤثرة في التحصيل الدراسي ومظاهر التحصيل الدراسي، ثانيا : وظائف الأسرة، مقومات وخصائص الأسرة . وصولا إلى الجانب التطبيقي الذي إنطلق من الإجراءات المنهجية لدراسة، العينة المتمثلة في ١٠٠ أسرة معوزة ببلدية المقارين تم إختيارهم بطريقة العينة القصدية وبعد تفريغ الاستبيان الذي يمثل أداة من أدوات جمع البيانات، التي تم الاعتماد عليها إضافة إلى الوثائق والسجلات التي تم الحصول عليها من طرف الحالة المدنية توصلنا إلى ٢٨٥ ابن ممتدرس بالنسبة للعينة المدروسة ، وبعد عرض وتحليل نتائج الدراسة واختبار فروض الدراسة مع إستنتاج النتائج توصلنا إلى بعض التوصيات والاقتراحات التالية:

### التوصيات والاقتراحات :

بعد الاطلاع على نتائج البحث نوصي بما يلي :

١. ضرورة توفير المؤسسات الاجتماعية والحكومية ميزانية خاصة بالأطفال الفقراء لسد احتياجاتهم الأساسية .
٢. تمكين مديري المدارس والمسؤولين في المراحل الدراسية لتوفير الدعم المادي من خلال جمع التبرعات للطلاب الفقراء والدعم النفسي من خلال المرشد النفسي للحد من تدني التحصيل الدراسي لدى هؤلاء الطلاب الفقراء



٣. ضرورة وضع سياسة اجتماعية عامة وإستراتيجية وخطط تنفيذية للمؤسسات الاجتماعية من خلال توفير التكافل والضمان الاجتماعي للفقراء، وضرورة العمل على رفع معاناة الفقراء وتحسين معيشتهم من خلال تقديم المساعدات العينية للحد من ظاهرة الفقر.
٤. ضرورة عمل ندوات وحصص إعلامية حول الفقر من قبل مختصين إجتماعين لتوعيتهم وتعريفهم بأخطار الفقر وما ينتج عنه من تسول وتشرد للأبناء من المدارس وكيفية مواجهتها للحد من هذه الظاهرة .
٥. العمل على وضع خطط توعية في المجال التعليمي والفكري من قبل المؤسسات الحكومية والأمنية لوقاية الفقراء من التسرب المدرسي وضرورة بناء علاقة قوية ووثيقة بين المؤسسات التعليمية والأسرة والمجتمع والحث على الالتحاق بالمؤسسات التعليمية وضرورة إكمال التعليم وتعميق مفهوم التحصيل الدراسي من خلال تحبب المتمدرس في التعليم والفائدة من التعليم .
٦. ضرورة التعمق والإكثار من دراسات حول الفقر وتأثيره على التحصيل الدراسي من قبل الباحثين في قسم علم الاجتماع وبالأخص فرع الديمغرافيا.



# قائمة المراجع

## قائمة المراجع

### أ- كتب

١. علي أسعد وطنة ، علم الاجتماع التربوي ، دمشق ، جامعة دمشق للنشر و التوزيع ، ١٩٩٣ .
٢. طارق عبد الرؤوف عامر، أصول التربية الاجتماعية والاقتصادية والثقافية، ٢٠٠٨.
١. عبد الرحمان العيسوي، القياس والتجريب في علم النفس والتربية، دار النهضة العربية، ١٩٧٤م،
- عبد اللطيف مدحت عبد الحميد، الصحة النفسية والتفوق الدراسي، دار النهضة العربية للطباعة والنشر، بيروت، ١٩٩٠، ١١٥.
٢. علي عبد الحميد أحمد، التحصيل الدراسي وعلاقته بالقيم الإسلامية والتربوية، مكتبة حسين العصرية، بيروت، ط-١، ٢٠١٠.
٣. لطيفة حسين الكندري، ويرد مُجَّد مالك ، التحصيل الدراسي،.
٤. ماجدة سعد متولي، ممارسة الخدمة الاجتماعية مع الأفراد والعائلات ، القاهرة، الشركة العربية المتحدة للتسويق والتوريدات، د- ط، ٢٠٠٨.
٥. مُجَّد بن معجب الحامد، التحصيل الدراسي، دار الصوتية للتربية والنشر والتوزيع، الرياض، ١٩٩٦ .
٦. مهدي مُجَّد القصاص، علم الاجتماع العائلي، كلية الآداب، جامعة المنصورة، د-ط، ٢٠٠٨ .

### ب- المعاجم والموسوعات

٧. حسن شحاتة، زينب النجار، معجم المصطلحات التربوية و النفسية، دار المصرية اللبنانية، ط١، ٢٠٠٣.
٨. عدنان أبو مصلح ، معجم علم الاجتماع، دار المشرق الثقافي عمان - الأردن .
٩. فاخر عاقل، معجم علم النفس (انجليزي - فرنسي - عربي)، ط2، بيروت دار الملايين، 1971.
١٠. ملحقه سعيدة الجهوية، معجم التربوي، ٢٠٠٩.

## ت- الرسائل الجامعية

١١. سهيل يخلف، تقنيات قياس وتحليل الفقر في الجزائر، رسالة ماجستير، قسم علوم الاجتماع والديمقراطية، جامعة الحاج لخضر - باتنة،-٢٠٠٧/٢٠٠٨ .
١٢. فطيمة حاجي، إشكالية الفقر في الجزائر في ظل البرامج التنموية للجزائر للفترة ٢٠٠٤-٢٠٠٥، رسالة دكتوراه، علوم في العلوم الاقتصادية، كلية العلوم الاقتصادية و التجارية و علوم التسيير، قسم العلوم الاقتصادية، جامعة محمد خيضر -بسكرة- ٢٠١٤ .
١٣. يونس تونسية، تقدير الذات وعلاقته بالتحصيل الدراسي لدى المراهقين المبصرين والمراهقين المكفوفين، مذكرة لنيل شهادة الماجستير تخصص علم النفس المدرسي .

## ث- المقالات والمجلات

١٤. أمل فتاح زيدان، مجلة التربية والتعليم، المجلد ١٤، العدد ٠١، ٢٠٠٧ م .
١٥. عادل شهبين، مقالات ودراسات وابحاث اجتماعية المجتمعات الجزائرية والعربية، الفقر والجريمة-المفاهيم والعلاقة، قسم علم الاجتماع وديمقراطية.



الملاحق

جامعة قاصدي مرباح-ورقلة-

كلية العلوم الإنسانية والاجتماعية

قسم علم الاجتماع و ديمغرافيا



مذكرة : ماستر أكاديمي

الميدان : العلوم الإجتماعية

الشعبة : الديمغرافيا

التخصص : تخطيط السكاني

من إعداد الطالبة : ملوح رباب

تحت إشراف : أ.د. صالي محمد

موضوع :

## تأثير الفقر على التحصيل الدراسي للمتمدرسين داخل الأسرة

الاستمارة :

في إطار إنجاز مذكرة تخرج شهادة ماستر في الديمغرافيا تحت عنوان " تأثير الفقر على التحصيل الدراسي للمتمدرسين داخل الأسرة " نضع بين أيديكم هذا الاستبيان، فالرجاء منكم مساعدتنا بملئه بعد قرائته بتمعن و إعطاء الإجابة التي تعبر عن رأيكم بكل صدق، كما نعدكم أن المعلومات التي ستحصل عليها ستبقى سرية و لن تستخدم إلا لغرض البحث العلمي .

## المحور الأول : البيانات الشخصية

- المقابل :
- الزوج  الزوجة
- الجنس ؟ ذكر  أنثى
- السن ؟
- المستوى التعليمي دون مستوى  ابتدائي  متوسط  جامعي  ثانوي
- هل الأب على قيد الحياة ؟ نعم  لا
- هل الأم على قيد الحياة ؟ نعم  لا

## المحور الثاني : الوضع الاجتماعي

- ما هي وضعية السكن ؟ ملك  إيجار
- كم عدد الغرف؟
- هل لكل فرد غرفة خاصة به ؟ نعم  لا
- هل يتشاركون كل الافراد غرفة واحدة ؟ نعم  لا
- كم عدد الأفراد في الأسرة ؟
- كم عدد المتدربين ؟
- (كل المستويات)
- ما هو مستواهم الدراسي ؟ ابتدائي  متوسط  ثانوي  جامعي
- (مع ذكر العدد لكل مستوى)
- هل تمتلكون جهاز إعلام آلي في المنزل (مكتبي أو محمول) ؟ نعم  لا
- هل يطالع الوالدين أو أحدهما الجرائد أو الكتب ؟ نعم  لا
- هل تهتم الأم لوجود أبنائها داخل المنزل دائما  أحيانا  أبدا

## المحور الثالث : الوضع الاقتصادي

١٦. هل الأب يعمل ؟  نعم  لا  غير معني
١٧. مانوع القطاع الذي يعمل فيه  خاص  عام  لا يعمل
١٨. ماهي مهنة الأب ؟ .....
١٩. ماهو الدخل الشهري ؟  أقل من ١٨٠٠٠٠  من ١٨٠٠٠-٣٠٠٠٠
- من ٤٠٠٠٠-٣٠٠٠٠  من ٥٠٠٠٠-٤٠٠٠٠  من ٥٠٠٠٠ فما فوق
٢٠. هل الأم تعمل ؟  نعم  لا  غير معني
٢١. ماهو نوع القطاع الذي تعمل فيه ؟  خاص  عام  لا تعمل
٢٢. ماهي مهنة الأم ؟ .....
٢٣. ماهو الدخل الشهري ؟  أقل من ١٨٠٠٠٠  من ١٨٠٠٠-٣٠٠٠٠
- من ٤٠٠٠٠-٣٠٠٠٠  من ٥٠٠٠٠-٤٠٠٠٠  من ٥٠٠٠٠ فما فوق
٢٤. هل تساعدك زوجتك في مصاريف المنزل ؟  نعم  لا
- (سؤال موجه للزوج)
٢٥. هل يتلقى أبنائكم دروس خصوصية ؟  نعم  لا
- في حالة بنعم: ما هو عدد الأبناء الذين يتلقون دروس خصوصية ؟
٢٦. هل يتلقون دروس خصوصية في كل المواد ؟  نعم  لا
٢٧. ماهي تكلفة الدروس الخصوصية لكل فرد من الأفراد المتدربين شهريا ؟  دج
٢٨. هل يكفي الدخل الشهري لسد جميع احتياجات الأسرة ؟  نعم  لا
٢٩. هل يتلقى الأبناء المتدربون مصروف يومي ؟  نعم  لا

### المحور الرابع : الوضع التمدرسي للأبناء

٣٠. هل يمتلك أبنائكم قاعة خاصة للدراسة في المنزل ؟  نعم  لا
٣١. هل تقومون بمساعدة أبنائكم في دروسهم ؟  نعم  لا
- في حالة الإجابة بنعم
٣٢. من يتابع دروس ابنكم او ابنتكم ؟  الأب  الأم



شخص آخر .....

٣٣. هل تتصلون بالمؤسسات التي يدرس فيها أبنائكم؟  نعم  لا

٣٤. ما هو هدفكم من الاتصال بالمؤسسة؟ ١- متابعة الأبناء

٢- لمعالجة المشاكل المطروحة من طرف الأبناء

٣- بعد الإستدعاء من المؤسسة

٤- أخرى .....

٣٥. ماهو التحصيل الدراسي لإبنكم أو ابنتكم؟

التحصيل الدراسي (معدل)	المستوى الدراسي (إ - م - ث ج)	العمر	الأبناء (ذ - أ)		
					الفصل ١
					١
					٢
					٣
					٤
					٥
					٦
					المجموع

٣٦. هل أعاد أحد أبنائكم السنة في مشواره الدراسي؟  نعم  لا

٣٧. هل تكافؤون أبنائكم إذا تحصلوا على نتائج جيدة؟  نعم  لا

٣٨. هل تعاقبون أبنائكم إذا تحصلوا على معدلات ضعيفة؟  نعم  لا

٣٩. هل يجب ابناؤكم الدراسة؟  نعم  لا

٤٠. هل يزاول أبنائكم أنشطة أخرى غير الدراسة؟  نعم  لا

٤١. هل تعلمون أحلام و طموحات أبنائكم؟  نعم  لا
٤٢. هل توفرون كل ما يحتاجه أبنائكم (مأكل - ملابس - علاج - ترفيه)؟  نعم  لا
٤٣. هل توفرون لأبنائكم ما يحتاجونه من لعب و راحة؟  نعم  لا
٤٤. ماهي المسافة بين المدرسة و المنزل؟  قريبة  متوسط  بعيدة
٤٥. هل توجد وسيلة النقل للمدرسة؟  سير على الأقدام  حافلة  سيارة
- دراجة أخرى.....

## الملحق رقم ٢

هل أعاد أحد أبنائكم السنة في مشواره الدراسي؟

	Effectifs	Pourcentage	Pourcentage valide	Pourcentage cumulé
نعم	64	64.0	64.0	64.0
لا	36	36.0	36.0	100.0
Total	100	100.0	100.0	

## الملحق رقم ٣

هل تكافون أبنائكم إذا تحصلوا على نتائج جيدة

	Effectifs	Pourcentage	Pourcentage valide	Pourcentage cumulé
نعم	70	70.0	70.0	70.0
لا	30	30.0	30.0	100.0
Total	100	100.0	100.0	

## الملحق رقم ٤

هل تعاقبون أبنائكم إذا تحصلوا على معدلات ضعيفة؟

	Effectifs	Pourcentage	Pourcentage valide	Pourcentage cumulé
نعم	46	46.0	46.0	46.0
لا	54	54.0	54.0	100.0
Total	100	100.0	100.0	

الملحق رقم ٥

هل يحب أبنائكم الدراسة ؟

	Effectifs	Pourcentage	Pourcentage valide	Pourcentage cumulé
نعم	90	90.0	90.0	90.0
لا	10	10.0	10.0	100.0
Total	100	100.0	100.0	

الملحق رقم ٦

هل يزاول أبنائكم أنشطة أخرى غير الدراسة ؟

	Effectifs	Pourcentage	Pourcentage valide	Pourcentage cumulé
نعم	58	58.0	58.0	58.0
لا	42	42.0	42.0	100.0
Total	100	100.0	100.0	

الملحق رقم ٧

هل تعلمون أحلام و طموحات أبنائكم ؟

	Effectifs	Pourcentage	Pourcentage valide	Pourcentage cumulé
نعم	82	82.0	82.0	82.0
لا	18	18.0	18.0	100.0
Total	100	100.0	100.0	

الملحق رقم ٨

هل توفرون كل ما يحتاجها أبنائكم من " مأكلا - ملابس - علاج - ترفيه "

	Effectifs	Pourcentage	Pourcentage valide	Pourcentage cumulé
نعم	92	92.0	92.0	92.0
لا	8	8.0	8.0	100.0
Total	100	100.0	100.0	

الملحق رقم ٩

هل توفرون لأبنائكم ما يحتاجونه من لعب وراحة ؟

	Effectifs	Pourcentage	Pourcentage valide	Pourcentage cumulé
نعم	82	82.0	82.0	82.0
لا	18	18.0	18.0	100.0
Total	100	100.0	100.0	

الملحق رقم ١٠

ماهي المسافة بين المدرسة و المنزل ؟

	Effectifs	Pourcentage	Pourcentage valide	Pourcentage cumulé
قريبة	26	26.0	26.0	26.0
متوسط	32	32.0	32.0	58.0
بعيدة	42	42.0	42.0	100.0
Total	100	100.0	100.0	

الملحق رقم ١١

هل توجد وسيلة النقل للمدرسة ؟

	Effectifs	Pourcentage	Pourcentage valide	Pourcentage cumulé
سير على الأقدام	68	68.0	68.0	68.0
حافلة	31	31.0	31.0	99.0
دراجة	1	1.0	1.0	100.0
Total	100	100.0	100.0	

الملحق رقم ١٢

**Rangs**

	Rang moyen
المعدل العام	1.72
؟ الأسرة في الأفراد عدد كم	1.28

**Test<sup>a</sup>**

N	229
Khi-deux	47.291
ddl	1
Signification asymptotique	.000

a. Test de Friedman

## الملحق رقم ١٣

**Rangs**

	التعلمي المستوى	N	Rang moyen
	مستوى دون	31	125.13
	ابتدائي	56	97.96
المعدل العام	متوسط	81	112.65
	ثانوي	55	123.72
	جامعي	6	173.50
	Total	229	

**Test<sup>a,b</sup>**

	المعدل العام
Khi-deux	10.170
ddl	4
Signification asymptotique	.038

a. Test de Kruskal Wallis

b. Critère de regroupement : التعلمي المستوى

## الملحق رقم ١٤

**Rangs**

	Rang moyen
المعدل العام	1.74
؟ الأب مهنة هي ما	1.26

**Test<sup>a</sup>**

N	188
Khi-deux	45.505
ddl	1
Signification asymptotique	.000

a. Test de Friedman

## الملحق رقم ١٥

**Rangs**

	Rang moyen
المعدل العام	2.00
الشهري الدخل هو ما	1.00

**Test<sup>a</sup>**

N	229
Khi-deux	229.000
ddl	1
Signification asymptotique	.000

a. Test de Friedman

## ملخص الدراسة:

تهدف هذه الدراسة إلى معرفة مدى تأثير الفقر على التحصيل الدراسي للمتمدرسين داخل أسرهم ببلدية المقاري بمدينة تقرت، و ذلك من خلال الاستناد إلى المعلومات و الإحصاءات التي قدمت من طرف الحالة المدنية ببلدية المقارين تقرت، خلال الفترة الزمنية ٢٠١٧-٢٠١٨.

وقد تم اختيار عينة الدراسة بالطريقة القصدية، حيث بلغ عددها ١٠٠ أسرة معوزة، و قد تطرقنا في هذه الدراسة إلى المنهج الوصفي. أما بالنسبة إلى الجانب الميداني فانتهجنا المنهج الوصفي، وتم الوصول إليهم عن طريق التوجه إلى مساكنهم و مساعدة من طرف الآخرين، و من خلال عرض و تحليل و مناقشة النتائج تم التوصل إلى النتائج الآتية:

فيما يخص فرضية الدخل الشهري وتأثيرها على التحصيل الدراسي فإن أغلبية أبناء الذين الدخل الشهري لأبائهم في الفئتين أقل من ١٨٠٠٠ معدلاتهم ضعيفة أقل من ٥ بالنسبة للابتدائي وأقل من ١٠ بالنسبة للمستويات الأخرى مع أنهم يمثلون أكبر نسبة بالنسبة للأبناء المتمدرسين. نفس الشيء بنسبة للفرضيات الثالثة المتبقية المتعلقة بعدد الأفراد والمستوى التعليمي ومهنة رب الأسرة وعلاقتها بالتحصيل الدراسي .

**الكلمات المفتاحية:** الفقر، الدخل الشهري، المستوى التعليمي، المهنة، التحصيل الدراسي الأسرة، الأبناء، المتمدرسين .

## Study Summary:

The aim of this study is to find out to which extent poverty effects the educational attainment of the students within their needy families in the municipality of Meggarine in the city of Touggourt. This study is based on information and statistics provided by civil servant of municipality of Meggarine, which were approved between 2017\_2018. We choose 100 needy families as a sample to do our study depending on the intentional method and the descriptive approach as a field of study. We also adopt the analytical descriptive approach which was reached by going to those families homes with the help of other people through presenting and, analyzing and discussing the results we reach to the following consequences: With regard to hypothesis of monthly income and its effects on educational achievements, the majority of children whose parents' monthly income is under 18000 their average scores are less than 5 for primary schools and less than 10 for the other levels even though they represent the largest proportion of educated children. The same to the third hypothesis which related to the number of families, their educational level, father's profession to educational attainment .

**Keywords:** poverty, monthly income, educational level, occupation, educational attainment family, children, teachers