

وزارة التعليم العالي والبحث العلمي

جامعة قاصدي مرباح - ورقلة

معهد علوم وتقنيات النشاطات البدنية والرياضية

القسم: النشاط البدني الرياضي التربوي



مذكرة مقدمة لاستكمال متطلبات شهادة ما ستر الأكاديمي

الميدان علوم وتقنيات النشاطات البدنية والرياضية

الشعبة تربية الحركية

تخصص: التربية حركية للطفل والمراهق

من إعداد الطالبان

قويدري مولاي توهامي عبد النور

بن علي مصطفى

بعنوان:

إنعكاسات بعض السمات الشخصية على دافعية الاجاز لدى لاعبي فرق الرياضة المدرسية

"دراسة ميدانية على مستوى الرابطة الولائية للرياضة المدرسية بولاية ورقلة"

نوقشت وأجيزت علنا بتاريخ...../05/2016

أمام اللجنة المكونة من السادة:

الأستاذ/..... (أستاذ -جامعة قاصدي مرباح) رئيسا

الأستاذ/... د.برقوق عبد القادر (أستاذ محاضر أ -جامعة قاصدي مرباح) مشرفا

الأستاذ/..... (أستاذ -جامعة قاصدي مرباح) مناقشا

السنة الجامعية : 2016/2015

الإهداء

أهدي ثمرة جهدي وعملي

إلى الوالدين الكريمين و جميع أفراد العائلة كبيرا وصغيرا

أبناء وبنات إخوتي

جميع الأصدقاء والزلاء عبر الوطن.

أساتذة وعمال معهد التربية البدنية والرياضية بجامعة ورقلة

والى كل طاقم تربوي اشرفه على مسيرتي الدراسة من الطور الابتدائي لليوم

والى كل من اتخذ طريق العلم سبيلا

قويدري مولاي تهامي عبد النور

الإهداء

أهدي ثمرة جهدي وعملي

إلى الوالدين الكريمين و جميع أفراد العائلة كبيرا وصغيرا

أبناء وبنات إخوتي

جميع الأصدقاء والزلاء عبر الوطن.

أساتذة وعمال معهد التربية البدنية والرياضية بجامعة ورقلة

والى كل طاقم تربوي اشرف على مسيرتي الدراسة من الطور الابتدائي لليوم

والى كل من اتخذ طريق العلم سبيلا

شكر وعرفان

الحمد والشكر لله من قبل وبعد نحمده ونشكره على عونه وتوفيقه لنا لإتمام هذا البحث والصلاة والسلام على رسول الله محمد خير خلقه، واقتداء بقول الرسول عليه الصلاة والسلام (من لم يشكر الناس لم يشكر الله).

نتقدم بالشكر إلى كل من ساعدنا في إنجاز هذا العمل ونخص بالذكر الأستاذ

الدكتور المشرف على هذه المذكرة برفوق عبد القادر

كما نتقدم بشكري إلى كل من:

- أعضاء لجنة المناقشة على قبولهم مناقشة هذه المذكرة

- أساتذة معهد التربية البدنية والرياضة - جامعة ورقلة - و الذين لم يبخلوا علينا

بالتوجيهات والإرشادات طيلة هذه الدراسة .

- الرابطة الولائية للرياضة المدرسية بورقلة

- المقتش التعليم المتوسط ندامسي محمد وكل من شجعنا على إتمام هذه الدراسة

راجين من الله أن تحوي الفائدة المرجوة منها.

إلى كل هؤلاء أوجه لهم اخلص معاني الشكر والتقدير والاحترام.

قويدري مولاي تهايمي عبد النور/بن علية مصطفى

الصفحة	قائمة المحتويات
	الإهداء.....
	الشكر.....
	ملخص الدراسة.....
	قائمة الجداول.....
	قائمة الأشكال.....
	المقدمة.....
الجانب النظري	
الفصل الأول:مدخل عام للدراسة	
2	01- الإشكالية.....
2	02-الفرضيات.....
3	03-أهداف الدراسة.....
3	05-أهمية الدراسة.....
3	05- مفاهيم الدراسة
4	06- أهم النظريات المفسرة التي تناولت متغيرات الدراسة.....
7	07- مفهوم الرياضة المدرسية
8	08- خلاصة الفصل
الفصل الثاني:الدراسات السابقة والمشابهة	
10	تمهيد.....
11	الدراسات السابقة والمشابهة.....
11	1-الدراسة الأولى.....
11	2-الدراسة الثانية.....
11	3-الدراسة الثانية.....
11	
12	4-تحليل ومناقشة الدراسات.....
13	خلاصة الفصل

الجانب التطبيقي

الفصل الثالث: منهجية الدراسة

16	تمهيد.....
17	09-الدراسة الاستطلاعية.....
17	10-منهج الدراسة.....
17	11-العينة الدارسة.....
	12-حدود الدراسة.....
	13خصائص السيكمترية.....
	14-الأدوات جمع البيانات.....

الفصل الرابع: عرض تحليل ومناقشة النتائج

	تمهيد.....
	15-عرض تحليل ومناقشة النتائج.....
	16-تحقق مناقشة الفرضيات.....
	17-أهم إستخلاصات.....
	18- اقتراحات.....
	الخاتمة.....
	-قائمة المراجع
	-الملاحق

مقدمة □

مقدمة:

الانسان بدوره كائن غامض وعقد المحتوى فهو يالف من جسم يتمثل او يتكون من جسم وروح ومشاعر تتفاعل كلها مع بعضها البعض لتكون اداة تأهله لتحقيق اهدافه المنشودة ،حيث انه بالرغم من هذا فهو قادر على التطور والانجاز،أي انه يستطيع ان يعدل من جسمه وحركاته وعقله وروحه ومشاعره وانفعالاته ليعيش حياة هنيئة وسعيدة .

وقد شهدت السنوات الاخيرة انفجارا معرفيا وعلميا في شتى المجالات وساعدت المعرفة الجيدة بالمبادئ العلمية الى جانب التطور التقني في تطوير البرامج ووضع الحلول للعديد من المشاكل المتعلقة بالجانب الرياضي.

وقد حظي موضوع الشخصية اهتماما كبيرا من قبل علماء النفس منذ النصف الاخير من هذا القرن فقد عرفها "Brut" بانها"ذلك النظام الكامل من الزاعات الثابتة نسبيا الجسمية والنفسية منها والتي تميز فردا معينا وتقرر الاساليب المميزة لتكيفه مع بيئته المادية والاجتماعية " ومعنى ذلك ان كل فرد يتميز ان كل فرد يتميز عن الاخرين وهي التي تقرر الاساليب والسبل التي تسمح للفرد بالتكيف والتلاؤم والتأقلم مع بيئته المادية والمجتمع الذي يعيش فيه عن طريق التأثير والتوجيه التي تفوضه الشخصية على سلوكه وتصرفاته .

ومن الطبيعي ان اختلاف الافراد في سماتهم الشخصية ينطبع على سلوكهم وبالتالي على ادائهم العقل ،والبدنس والنفسي وعلى دافعيتهم في الميدان الرياضي بصفة خاصة

بناء عليه جاءت دراستنا هذه كمحاولة لدراسة انعكاسات بعض السمات الشخصية على دافعية الانجاز، وللكشف على الحقائق الكامنة وراء هذا الموضوع ،كما اردنا ان تكون دراستنا هذه من خلال سمات التلاميذ التي تشكل بناء الشخصية حيث تدرس الشخصية كنظام متكامل من السمات الجسمية والعقلية والاجتماعية والانفعالية الثابتة نسبيا التي تميز كل فرد عن الاخر وتحدد اسلوب تعامله وتفاعله مع الاخرين ومع البيئة الاجتماعية المحيطة به.

كما تطرقت الدراسة الى بعض الدراسات الشائعة والمشاهدة حول السمات والدافعية .واختتمت الدراسة بالجانب الميداني من اجل اختبار صدق الفرضيات او محاولة الاجابة على الاشكالية التي تطرحها الدراسة حيث اتبعنا الخطة التالية : الجانب التمهيدي ويشمل الاطار العام للدراسة يتعلق باشكالية وفرضيات البحث واهميته وكذا تحديد المصطلحات الواردة في البحث مع التطرق الى الدراسات السابقة.

واخيرا خاتمة حيث تعرضنا فيها الى خلاصة عامة تليها جملة من المقترحات والتوصيات التي استقصبناها من تناولنا لموضوع انعكاسات بعض السمات الشخصية على دافعية الانجاز.

الجانب النظري

الفصل الأول

مدخل للدراسة

1- الإشكالية:

تعتبر السمات الشخصية عبارة عن دراسة الشخصية وفهم أبعادها وجوانبها والتنوُّر بسلوكها والتي اهتم بها العديد من الباحثين في مجال علم النفس الرياضي والذين بدورهم وظفوا الوسائل الفعالة للتمييز بالقدر مناسب لبعض السمات مثل (الضبط، السيطرة، الاجتماعية، العدوانية، العصبية، الاكتئابية) إذ انها اداة فعالة ووسيلة هامة لتحليل السلوك البشري.

كما تشير الدافعية في اوسع مفهوم لها هي سعي الفرد ومحبه ورغبته في انجاز عمله بطريقة جيدة واحسن من الاخرين كما برزت الدافعية للانجاز كموضوع تعرض له العديد من الباحثين بالدراسة، ومنهم السيكولوجي دافيد ماكليناند الذي يعتبر من الاوائل الذين بحثوا في هذا الموضوع، وتناولت العديد من الدراسات موضوع الدافعية للانجاز في المجال المدرسي. حيث تتجلى الرياضة المدرسية باهتمامها بمجموع الانشطة الرياضية المزاولة داخل المؤسسات التعليمية والتي تتوج ببطولات محلية ووطنية يبدع من خلالها الطلبة ويبرزون كفاعلم ومواهبهم حسب نوع النشاط الرياضي الممارس.

وعلى هذا الاساس، فان دراستنا الحالية تحاول الكشف عن انعكاس بعض السمات الشخصية على دافعية الانجاز بالنسبة للتلاميذ المشاركين في الفرق الرياضية المدرسية أي البحث عن العلاقة الموجودة بين السمات الشخصية السائدة عند اللاعبين موضوع الدراسة ودافعية انجازهم الرياضي في الرياضات المنخرطين فيها. كما تبحث الدراسة ايضا الدراسة ايضا عن الفروق الاحصائية في دافعية لدى اللاعبين والتي تعود الى اختلاف السمات الشخصية او اختلاف نوع الرياضة.

وعلى هذا فقد حددنا التساؤل العام لدراسنا بالشكل التالي:

1-1- التساؤل العام:

هل توجد علاقة ارتباطية بين السمات الشخصية(الضبط، السيطرة، الاجتماعية، العدوانية، العصبية، الاكتئابية)

للاعبين الفرق المدرسية ودافعية الانجاز الرياضي ؟

1-2- التساؤلات الفرعية:

هل هناك فروق ذات دلالية احصائية في دافعية الانجاز تعود الى اختلاف نوع الرياضة الممارسة؟

هل هناك فروق دالة احصائية في دافعية الانجاز تعود الى نوع السمات الشخصية التي تميز اللاعبين موضوع الدراسة ؟

2- الفرضيات:

1-2- الفرضية العامة :

توجد علاقة ارتباطية بين السمات الشخصية للاعبين الفرق المدرسية ودافعية الانجاز الرياضي

2-2- الفرضية الجزئية :

هناك فروق ذات دلالة احصائية في دافعية الانجاز حسب نوع الرياضة الممارسة .

هناك فروق ذات دلالية احصائية في دافعية الانجاز حسب المستوى .

هناك فروق ذات دلالية احصائية في دافعية الانجاز حسب الجنس

هناك فروق ذات دلالية احصائية في دافعية الانجاز وعامل السيطرة

هناك فروق ذات دلالية احصائية في دافعية الانجاز وسمة الضبط

هناك فروق ذات دلالية احصائية في دافعية الانجاز حسب سمة الاجتماعية

هناك فروق ذات دلالية احصائية في دافعية الانجاز حسب سمة العصبية .

هناك فروق ذات دلالية احصائية في دافعية الانجاز حسب سمة العدوانية

هناك فروق ذات دلالية احصائية في دافعية الانجاز حسب الاكتئابية .

3- أهداف البحث:

3-1- أهداف البحث :

الهدف العام معرفة انعكاسات بعض السمات الشخصية على دافعية الانجاز لدى لاعبي الفرق المدرسية

3-2- الأهداف الجزئية :

_معرفة الفروق بين بعض السمات الشخصية ونوع النشاط الرياضي الممارس.

_معرفة الفروق بين دافعية الانجاز ونوع النشاط الرياضي الممارس .

4- أهمية الدراسة:

تكمن أهمية البحث في مايلي:

تعد دراسة السمات الشخصية (الضبط، السيطرة، الاجتماعية، العدوانية، العصبية، الاكتئابية) من أهم الدراسات النفسية المعاصرة وهي التي يكون فيها الفرد موضوع الدراسة، فتحديد سمات الشخصية بصورة موضوعية ودقيقة من الامور البالغة الاهمية في فهم الشخصية الانسانية والسلوك بصورة عامة .

لذا فاننا نسعى لدراسة انعكاسات بعض السمات الشخصية على دافعية الإنجاز لدى وكذلك مدى تأثير درجة هذه السمات الشخصية على درجة انخفاض او ارتفاع دافعية الإنجاز لدى تلاميذ الفرق المدرسية

5- مفاهيم الدراسة:

5-1- الشخصية : هي حوصلة لمجموعة من الصفات منها الوراثية ومنها المكتسبة وتكون سواء من مجتمعه الذي عاش

فيه او بيئته المحيطة به اذ تنعكس عليه في ميوله ومعتقداته وتفاعله مع الاشخاص الاخرين

أ- اصطلاحا:

تعني التكامل النفسي والاجتماعي للسلوك عند الانسان وتغير عادات الفعل والشعور والاتجاهات والاراء عن هذا التكامل عبارة عن نتيجة التفاعل والتكامل والانتظام في الصفات والوظائف المختلفة في وحدة واحدة سواء كانت داخلية او خارجية لسلوك الفرد.¹

ب- التعريف الإجرائي:

يتبنى الباحثان التعريف الثاني للشخصية :

انها ذلك الكيان الداخلي والخارجي للفرد والذي يجعله مميزا عن غيره من افراد المعمورة، والشخصية هي حوصلة لمجموعة من الصفات منها الوراثية ، ونقصد ما اخذ عن والديه ، وتكون سواء من مجتمعه الذي عاش فيه او بيئته المحيطة به اذا تنعكس عليه في ميولاته ومعتقداته وتفاعله مع الاشخاص الاخرين.

5-2- السمة : هي خاصية يتميز بها الفرد تعبر عن سلوكه وهي صفة مكتسبة يمكن من خلالها ان يفرق بين الاشخاص

¹ محمد السيد ، ومحمد الزعبلوي - تربية المراهق بين الاسلام وعلم النفس - رسالة الدكتوراه - مؤسسة الكتب الثقافية - 1994 - ص 65.

حيث عرفها (ريموند كاتل)

5-3- الدافعية: وهي الحركات التي تقف وراء سلوك الفرد فهناك سبب أو عدة أسباب وراء كل سلوك ، وهذه الأسباب ترتبط بحالة الفرد الداخلية عند حدوث السلوك من جهة وبمتغيرات البيئة الخارجية من جهة أخرى.¹

5_4_ الرياضة المدرسية : وهي حصص تخصص بعد الساعات الدراسية غالبا ما تكون في الفترات المسائية على شكل منافسات داخلية (ما بين الاقسام) منافسات خارجية (بين المؤسسات التربوية) أو البطولات الجهوية او الوطنية.

6- أهم النظريات المفسرة لمتغيرات الدراسة

6-1- نظريات الشخصية:

يمكن تصنيف نظريات الشخصية تبعاً للمدارس الفكرية المختلفة في علم النفس، فعلى سبيل المثال المدرسة السلوكية تركز على السلوك الظاهر الذي يمكن ملاحظته وتسجيله والمدرسة التحليلية تركز على الدوافع اللاشعورية والغرائز، والمعرفية على العمليات العقلية التي لا يمكن ملاحظتها بصورة مباشرة، والجشطلتية على الخبرة الكلية والإدراك الكلي للأشياء، والمدرسة الإنسانية تركز على الإيجابيات التي تميز الإنسان عن باقي الكائنات الحية.

ومع وجود الاختلاف بين علماء هذه المدارس إلا أنهم جميعاً يهدفون إلى التحري والكشف عن الأبعاد المتعددة للسلوك. وإن كانت كل نظرية منها قد ركزت على جانب أو عدة جوانب معينة وأهملت غيرها، ولقد أتاحت لها التركيز اكتشاف حقائق خاصة لكل منها وان بدت متعارضة إلا أنها في الحقيقة متكاملة بحيث تسد كل منها النقص الذي يعيب الأخرى. وبما أن موضوع الدراسة الحالية هو السمات الشخصية، يرى الباحث أهمية التطرق إلى نظرية السمات لصلتها المباشرة بموضوع البحث.²

6-2- نظرية السمات :

تعتبر نظرية السمات في مجال دراسة الشخصية من بين أبرز النظريات التي حاولت دراسة الشخصية وفهم أبعادها وجوانبها والتنبؤ بسلوكها والتي أهتم بها العديد من الباحثين في مجال علم النفس العام والرياضي، حيث ترجع أصولها إلى علم النفس الفارق ودراسة وقياس الفروق الفردية وهي تستند على تحديد سمات الشخصية وتحليل عواملها سعياً لتصنيف الأفراد، والتعرف على السمات والعوامل التي تحدد السلوك والتي يمكن قياسها والتنبؤ بالسلوك³ فلكل شخصية نمطها الفريد من السمات وان هذه السمات تقوم بدور رئيسي في تحديد سلوك الفرد، وإن السمات أنماط سلوكية عامة ثابتة نسبياً، وتصدر عن الفرد في مواقف كثيرة، وتعبّر عن توافقه للبيئة، ولا يمكن ملاحظة السمات مباشرة، ولكن يستدل على وجودها من ملاحظة سلوك الفرد من خلال فترة الزمن ونظرية السمات تستعين بعدد كبير من السمات، التي يفترض أنها مشتركة بين الناس جميعاً في وصف كثير من الفروق الأخرى في الشخصية، ولذلك يعتقد أصحاب هذه النظريات أن هذه الطريقة في تحديد

¹ عبد اللطيف محمد خليفة – الدافعية للإجاز – دار غريب للطباعة والنشر والتوزيع – 2000- القاهرة – ص 68.

² ك، هولجندرزى- نظريات الشخصية ، مرجع سابق -276.

³ نبييل محمد زايد، (1990): النمو الشخصي والمهني للمعلم، دار المعارف، القاهرة- 1990 ص 41.

سمات فرد ما هي أحسن وسيلة لوصف وتقييم الشخصية¹، ولهذا النظرية علماء اهتموا بدراسة سمات الشخصية وتحديد السمات التي يتميز بها الفرد عن الآخر ومنهم: البورت، ايزنك، كاتل.

وفي ضوء هذه النظرية يرى الباحث أن الشخصية يمكن وصفها بدلالة العديد من السمات المختلفة التي يظهرها الفرد من خلال سلوكه، ويرى انه قبل التطرق إلى أهم النظريات المفسرة للسمات يجب التطرق أولاً إلى تعريف السمة وتحديد الفروق المميزة لها عن غيرها من المصطلحات.

6-3- نظرية السمات لفرايبورغ

6-4- قائمة فرايبورج للشخصية :

تعريف: قائمة فرايبورغ للشخصية اعدتها في الاصل*جوكن فرانبرج وسالج وهابل* من اساتذة علم النفس بجامعة فرايبورغ بالمانيا سنة 1970، وقام ديل بتصميم صورتها المصغرة التي قام بتعريفها واعداد صورتها المصغرة محمد حسن علاوي ، وتحتوي هذه القائمة على -08 ابعاد للشخصية -56- عبارة -ارجع الى قائمة فرايبورغ في الملاحق

6-5- محاور اختبار فرايبورغ :

أ- الاجتماعية:

اصحاب الدرجة العالية لهذا البعد يتميزون بالقدرة على التفاعل مع الاخرين ومحاولة التقرب من الناس وسرعة عقد الصداقات ولديهم دائرة كبيرة من المعارف ، كما يتميزون بالمرح والحيوية والنشاط ويتسمون بالحملة وكثرة التحدث وحضور البديهية .

اما اصحاب الدرجة المنخفضة يتميزون بقلة الحاجة في التعامل مع الاخرين والاكتفاء بالذات وتجنب اللقاءات مع الاخرين وتفضيل الوحدة كما ان لديهم قلة محدودة من المعارف ويتميزون بالبرودة الحيوية ، وقلة التحدث²

ب- السيطرة :

اصحاب الدرجة العالية لهذا البعد يتميزون بالاستجابة لردود افعال عدوانية سوى ان كانت لفظية او جسدية أو تحيلية والارتياح من الآخرين وعدم الثقة بهم ، كذا الميل للسلطة واستخدام العنف ومحاولة فرض اتجاهتهم على الاخرين .

والدرجة المنخفضة لهذا البعد تميز الأفراد الذين يتميزون بالاعتدالية واحترام الاخرين والاتجاه بغرض استخدام اسلوب العنف والعدوانية والميل للثقة بالآخرين ولا يعيشون السلطة ولا يحاولون السعي لفرض اتجاهتهم على الآخرين

ت- الضبط:

اصحاب الدرجة العالية لهذا البعد يتميزون بعدم القدرة على التفاعل والتعامل مع الاخرين وخاصة في المواقف الاجتماعية كما يتصفون بالخشع والارتباك وخاصة عند قيام الاخرين لمراقبتهم وظهور بعض المتاعب الجسمية عند مواجهة بعض الاحداث المعينة أو ظهور بعض المتاعب الجسمية مثل : *عدم الاستقرار أو الاستقرار أو الارتعاش، الاحمرار، ارتعاش الاطراف ، والحاجة للتبول*

¹ نجاتي محمد، (1408هـ): علم النفس في حياتنا اليومية ، دار التعلم، الكويت- 1990- ص41.

² - محمد حسن علاوة و محمد نصر الدين رضوان - الاختبارات المهارية والنفسية في المجال الرياضي - ط1 - دار الفكر العربي - 1987 - ص 343، 344 .

أما أصحاب الدرجة المنخفضة يتميزون بالقدرة على التفاعل والتعامل مع الآخرين وعدم سرعة الارتباك عند اضطرابهم كما يتصفون بالقدرة على التحدث والمخاطبة

ث- العصبية :

أصحاب الدرجة العالية لهذا البعد يتميزون باضطرابات جسمية وحركية ونفسية و جسمية عامة ، كالأضطرابات في النمو والإرهاق والتوتر وسرعة الاحساس بالتعب وفقدان الراحة ووضوح بعض المظاهر العصبية والجسمية المصاحبة للاستشارة الانفعالية

أما أصحاب الدرجة المنخفضة فيتميزون بقلّة الاضطرابات الجسمية والاضطرابات العامة النفس جسمية والجسمية المصاحبة للاستشارة الانفعالية.

ج- العدوانية :

الدرجة العالية لهذا البعد تميز الأفراد الذين يقومون تلقائياً بالأعمال العدوانية البدنية او اللفظية او التخيلية ويستجوبون بصورة انفعالية ويتصدون للآخرين بالهجوم والمشاحنات والعراك ويتميزون بالاندفاع وعدم القدرة على السيطرة بأنفسهم ، عدم الهدوء وهدم النضج الانفعالي .

ح- الاكتئابية :

أصحاب الدرجة العالية لهذا البعد يتسمون بالاكتئاب وتذبذب المزاج والتشاؤم والشعور بالتعاسة بعدم الرضى والخوف والإحساس بمخاوف غير محددة والميل للعدوان على الذات والاحساس بالذنب .

أما أصحاب الدرجة المنخفضة يتسمون بالمزاج المعتدل والقدرة على التركيز والاطمئنان وانا والثقة بالنفس والقناعة.¹

6-6- نظرية جوردن ألبرت:

يعتبر جوردن ألبرت عميد سيكولوجية السمات الشخصية، والذي ركز على الفردية والتفرد في الشخصية، واعتبار السمات على أنها الوحدة الأساسية للشخصية، والمناسبة لوصفها، والسمة لديه ليست صفة مميزة لسلوك الفرد فقط ، بل إنها أكثر من ذلك، إنها استعداد أو قوة، أو دافع داخل الفرد يدفع سلوكه، ويوجهه بطريقة معينة

6-7- نظرية ريموند كاتل

تقوم نظرية كاتل على التنبؤ، ولذلك يؤكد على أن هناك متغيرات دافعية كثيرة ينبغي تحديدها وتوضيحها بعناية، ويرى أهمية الجانب الوراثي في الشخصية، كما يؤكد في بناء الشخصية على أهمية الخلفية البيولوجية والمحددات الاجتماعية.² كما يعترف كاتل بأهمية التعليم في نمو الشخصية حيث قام بوصف مراحل نمو الشخصية مع انه لم يركز عليها في نظريته.³

¹ محمد حسن علاوة و محمد نصر الدين رضوان - نفس المرجع السابق- ص 343،344 .

² جابر عبد الحميد جابر - نظريات الشخصية البناء - ديناميات والنمو وطرق البحث والتقويم دار النهضة العربية القاهرة - 1990- ص289.

³ انجلر باربرا، (1411هـ): مدخل إلى النظريات الجزئية، ترجمة فهد بن الوليد، نادي الطائف الأدبي المملكة العربية السعودية ص216.

ويقرر كاتل أنه إذا لم يمكن قياس الشخصية تجريبيا والتعبير عن ذلك كميًا فلا يعتبر ذلك نظرية وإنما فلسفة أو فنا، ولا يقصد كاتل بالتجريب استخدام الأجهزة والمعدات المعملية وإنما يقول: "إننا ندع الوقائع تحدث في الحياة ثم نعالج بالدقة الإحصائية ما لم نستطيع معالجته بالضبط التجريبي الصارم".¹

فكاتل يتبنى الدراسة المركزة للشخصية، والتي ينبغي أن تتم في موقف الحياة، وبعد جمع الحقائق والبيانات ينبغي أن تعالج إحصائياً وليس فلسفياً. ولذلك فنظرية كاتل مبنية على أساليب علمية دقيقة وموضوعية، وتعكس التركيز الراهن على الطرق الكمية والتي لم يعطيها حقها وأهميتها إلا عدد قليل من أصحاب النظريات، فنظرية كاتل نموذج جدير بالتقدير في مجال البحث، وأسلوب علمي كفاء لدراسة الشخصية.²

وعرف كاتل الشخصية بأنها: "ما يمكننا التنبؤ بما سيفعله الشخص عندما يوضع في موقف معين

8-6- نظرية الدافعية :

تحولت النظريات النفسية المستخدمة لتفسير السلوك في سياقات الانجاز في الثلاث عقود الاخيرة من التركيز على المتغيرات النفسية مثل : المعتقدات والاهداف والقيم التي يمكن ان يستند عليها السلوك لكن لا يمكن ملاحظتها بصورة مباشرة ومن أهم تلك النظريات مايلي :

9-6 - نظرية الحافز :

التي أسس عليها المدرس الاول مدخله لدافعية طلابه ، لقد شرح هل طبيعة أساس النظرية فيما يلي : تعمل حاجات الكائنات الحية معا في تكوين العادات وفي ادائهم اللاحق بسبب زيادة الحساسية او تنشيط عمل الحاجات . تلك تسمى الحوافز

10-6- نظرية العزو :

ترجع الخلفية الاساسية لنظرية العزو الى عالم النفس الاجتماعي هيدر Heider اذ يرى ان الانسان ليس مستجيب لاحداث كما هو الحال في النظريات السلوكية ، وإنما تفكير في سبب حدوثها ، وان سلوك الفرد الذي يؤثر على سلوكه القادم وليس نتيجة يحصل عليها ، ويفرض ان الافراد يقومون بالعزو لاسباب النجاح او الفشل عندهم ، وهو عبارة عم محاولة لربط السلوك بالظروف او بالعوامل التي ادت اليه ، اذ أن ادراك الفرد للسبب يساعده في السيطرة على ذلك الجزء من البيئة ، ويعتقد هيدر ان معتقدات الافراد حول اسباب نتائجهم حتى ولو تكن حقيقية يجب ان تؤخذ بعين الاعتبار عند تفسير توقعاتهم، وأشار الى ان الافراد يرجعون الاسباب الى عوامل خارجية أو الى عوامل داخلية

7- مفهوم الرياضة المدرسية :

هي مجموع العمليات والطرق البيداغوجية العلمية ، الطبية ،الصحية والرياضة التي باءتباعها يكسب الجسم الصحة والقوة والرشاقة واعتدال القوام .

وتعرف الرياضة المدرسية ايضا بانها امتداد للحصص التعليمية وتدخل في اطار النوادي الرياضية والثقافية للمؤسسة ، المتكونة من فرق رياضية مختصة تنافسية تابعة للمؤسسة التربوية وتندرج تحت النشاط اللاصفي الخارجي وما هو ما اعطى نفسا جديدا

¹ جابر عبد الحميد جابر - المرجع نفسه - 1990- ص289.

² انجلر باربارا، (1411هـ): مدخل إلى النظريات الجزئية، ترجمة فهد بن الوليد، نادي الطائف الأدبي المملكة العربية السعودية ص216.

للممارسة الجديدة وهي عملية مشتركة بين وزارة التربية الوطنية ووزارة الشباب والرياضة ، حيث قررت وزارة التربية الوطنية في مقالا * اجبارية ممارسة الرياضة المدرسية ، حسب التعليم رقم 95-09 بتاريخ 25-02-1995 من خلال المادتين 5 و6 وهذا ما اكدته وزارة الشباب والرياضة

خلاصة الفصل

يعتبر هذا الفصل مدخل للدراسة النظرية وتطرقنا فيه أغلب العناصر المكونة للبحث بداية من النظريات المفسرة لمتغيرات البحث مثل نظريات الشخصية ونظرية السمات ودافعية الانجاز واستخلصنا من ان دافعية الانجاز والتي هي عبارة عن دوافع داخلية تتمثل في رغبة الفرد في تحقيق التفوق والتميز وابرار القدر الكافي من المثابرة والاستقلالية والتنافس في مواقف الانجاز على ضوء مستوى معين من الامتياز* كما يمكن تعريف دافعية الانجاز بأنها سعي وكفاح الرياضي ومثابرته على بذل جهد لمجابهة المواقف التنافسية الرياضية من خلال رغبته في التفوق واطهار قدر كبير من الثقة بالنفس والاستقلالية والالتزام بالمهام التي يكلف بها ، ومن بين اهم نظريات دافعية الانجاز : نظرية العزو ونظرية الحافز وكل هاته النظرية تتمحور حول دوافه الانجاز الرياضي الذي يهدف الى الانجاز الناجح وتجنب الفشل وهما نمطان شائعان يواجهان سلوك الانجاز لدى الرياضي الذي يراه الباحثون بان النشاط الرياضي يسعى لتحقيق اغراض التربية البدنية والرياضية .

الفصل الثاني

الدراسات السابقة والمشاهدة

تمهيد :

تعتبر الدراسات السابقة والمشاهدة من اهم العوامل المساعدة في تطور البحث العلمي وتقدمه حيث انها تمثل قاعدة لاي بحث جديد يرمي الى كشف جوانب اخرى من المواضيع المأخوذة في هذه الدراسات وقد استفدنا من هذه الدراسات في عدة جوانب نذكر منها بناء الادوات ومعرفة طرق ضبطها مثل مقياس * فرايبوج للشخصية * وايضا كيفية اجراء الدراسة الميدانية وطريقة اختيار العينة المناسبة وتحديد حجمها في ضوء الظروف الزمانية والمكانية ونوعية الاداة المستخدمة ، والتعرف على الصعوبات التي واجهت الباحثين السابقين لاختها بعين الاعتبار اثناء اجراء الدراسة الحالية .

1- الدراسة السابقة

1- الدراسة الاولى

اجرى عبد القادر 1977 دراسة حول دوافع الانجاز وعلاقتها ببعض عوامل الشخصية والنجاح الاكاديمي لطلاب جامعة الكويت، وقد تكونت عينة الدراسة من 457 طالب وطالبة من جامعة الكويت ومعهد المعلمين، واستخدم في الدراسة مقياس الدافع للانجاز من اعداد الباحث، ومقياس سرعة الاعداء ودقته.¹

2- الدراسة الثانية :

دراسة أحمد بن قلاويز تواتي، أجريت هذه الدراسة سنة 2002 بجامعة مستغانم وكان الموضوع (أثر بعض التخصصات الرياضية على سمات الشخصية للرياضيين) أطروحة لنيل شهادة الماجستير، حيث تهدف هذه الدراسة الى معرفة تخصص ألعاب القوى والكرة الطائرة على السمات العصبية العدوانية والكتائبية، القابلية للاستثارة الاجتماعية الهدوء، السيطرة والكف لطلبة السنة الرابعة متوسط اختصاص التربية البدنية الرياضية ورياضي الاندية.²

3- الدراسة الثالثة :

حيث هدفت دراسة فاطمة الزهراء بوجطو (2008) عن كشف الفروق الدافعية للإنجاز وسمات الشخصية عند مرتفعي منخفضي الدافعية للإنجاز .

— وجيه محبوب جاسم. طرق البحث العلمي وطرق اعداد البحوث. ديوان المطبوعات الجامعية. 1995. الجزائر. ص 130 — فاطمة الزهراء بوجطو الفروق في الدافعية الإنجاز وسمات الشخصية لدي مرتفعي ومنخفضي دافعية الإنجاز — ط 2008 ، ص 37³

وتهدف أيضا معرفة اثار الضغط لتخصص ألعاب القوى والكرة الطائرة على احدى السمات لطلبة السنة الرابعة ورياضي الاندية حيث شملت عينة البحث على طلبة معهد التربية البدنية والرياضية ورياضي فريق الكرة الطائرة وألعاب القوى وعددهم 80 طالب، كما اعتمد الباحث في دراسته على قائمة فرايبورغ للسمات الشخصية واستمارة استبانه اعددها الباحث ومستنبطة من اختبار فرايبورغ

4- الدراسة الرابعة :

¹ درويش المولدي و عيشة يوسف ، سمات الشخصية وعلاقتها بدافعية الانجاز لدى التلاميذ المشاركين في الرياضة المدرسية- مذكرة تخرج لنيل شهادة ماستر أكادي، السنة الجامعية 2014-2015 ، ص 24-25.

² أحمد بن قلاويز تواتي - أثر بعض التخصصات الرياضية على سمات الشخصية للرياضيين- أطروحة ماجستير ، غ م - جامعة مستغانم - 2002- ص 24.

³ فاطمة الزهراء بوجطو- الفروق دافعية الانجاز وسمات الشخصية لدي مرتفعي ومنخفضي دافعية الانجاز ، رسالة غ م- 2008- ص 37.

لطلابين درويش المولدي_عبشة يوسف(السمات الشخصية وعلاقتها بدافعية الانجاز لدى التلاميذ المشاركين في الرياضة المدرسية ان الهدف من هذه الدراسة هو معرفة العلاقة الموجودة بين السمات الشخصية ودافعية الانجاز والفروق الموجودة بينهم حسب النشاط الرياضي الممارس باستخدام المنهج الوصفي المناسب لنوع هذه الدراسة انطلاقا من التساؤل حول تأثير السمات الشخصية على دافعية الانجاز لدى التلاميذ المشاركين في الرياضة المدرسية مروراً بالتطرق الى اختلاق درجة السمات التي تؤثر على درجة دافعية الانجاز وصولاً الى معرفة اختلاف نوع النشاط الرياضي الممارس كما تختلف درجة الدافعية كما استعملنا الأساليب الإحصائية المناسبة لأهداف الدراسة والمتمثلة في عينة البحث والمتكونة من تلاميذ اربعة ثانويات بدائرة تقرت ولاية ورقلة الذين يشاركون في النشاطات الرياضية المدرسية والمقدر عددهم ب(100) تلميذ وتلميذة ولقد استنتجنا من خلال هذه الدراسة ان هناك علاقة ارتباطية كبيرة بين السمات الشخصية ودافعية الانجاز لدى التلاميذ المشاركين في الرياضة المدرسية واكتشاف ان هناك فروق في السمات الشخصية حسب النشاط الرياضي الممارس وفروق في دافعية الانجاز حسب نوع النشاط الرياضي الممارس.

2-تحليل ونقد الدراسات السابقة:

من خلال الدراسات التي عرضناها والتي تمحورت مواضيعها حول السمات الشخصية، نلاحظ ان كل الدراسات استعملت المنهج الوصفي وهذا لتلاؤمه مع موضوع الدراسة ، كما ان العينة المختارة كانت تقريبا في كل الدراسات التي عرضناها من اللاعبين او طلبة كلية التربية البدنية والرياضية وكان سنهم لا يقل عن 16 سنة كما بينت بعض الدراسات نفس النتائج تقريبا كدراسة احمد بن قلاوز التواتي ودراسة درويش المولدي فقد توصلنا الى ان لاعبي كرة القدم ولاعبي كرة السلة يتميزون بسمة الاجتماعية والعدوانية والسيطرة حسب مراكز لعبهم.

ومن خلال دراسة عبد القادر سنة 1977 حول دوافع الانجاز وعلاقتها ببعض عوامل الشخصية والنجاح الاكاديمي للطلاب وتم استخدام في الدراسة مقياس الدافع للانجاز من اعداد الباحث ، ومقياس سرعة الاعداء ودقته ويشير الباحثان الى ندرة الدراسات السابقة في هذا الموضوع في حدود معرفتهم ، حيث استفدنا من خلال هذه الدراسات في البحث الذي قمنا به في معظم النتائج التي توصلنا اليها تطابقت مع نتائج هذه الدراسات.

خلاصة الفصل

قمنا في هذا الفصل بتقديم مجموعة من الدراسات السابقة لموضوع بحثنا هذا ، حيث كان الهدف العام من هذه الدراسات هو التوصل الى تعميمات دقيقة تعطي الفرصة والامكانيات لتفسير سلوك الانسان والتنبؤ به قدر الامكان ، وكذا محاولة من خلالها ، عدم تكرار ما جاء فيها وهذا بغية اعطاء هذا البحث اكثر مصداقية

الجانب التطبيقي

الفصل الثالث

منهجية الدراسة

تمهيد :

سيقوم الباحث في هذا الفصل بالإشارة إلى المنهج المتبع في هذه الدراسة التي تصنف ضمن الدراسات الوصفية، كما يقوم بوصف دقيق لمجتمع البحث وعينته مع عرض نتائج الدراسة الاستطلاعية، وتوضيح طريقة إجراء هذا البحث الميداني مع الإشارة لحدود هذه الدراسة، وفي الأخير سنحاول شرح الأدوات المستعملة في هذه الدراسة والتي بواسطتها يتم الحصول على البيانات المطلوبة لإجراء التحليل الإحصائي.

1-الدراسة الاستطلاعية :

قمنا بدراسة استطلاعية ، من خلال زيارة بعض المؤسسات التربوية المنخرطة في الرابطة الولائية للرياضة المدرسية بولاية ورقلة أي قمنا بوزيع المقياس على العينة القصدية وتقدر ب48 لاعب .وهذا كعينة استطلاعية من أجل :

الوقوف على النقائص و تغيرات المقياس قبل التوزيع النهائي

- التعرف على مدى وضوح الاسئلة بصفة عامة ، وقياسها بالشيء المطلوب
 - التعرف كذلك على الاسئلة التي قد تسبب غموضا للمستجيبين مما يؤدي الى عدم الاجابة عنها
- من خلال هذه الدراسة الاستطلاعية توصلنا الى بعض الملاحظات نلخص اهمها فيما يلي :
- التعرف على ميدان الدراسة ومدى صلاحيته لاجراء هذه الدراسة الدراسة الاستطلاعية
 - غموض بعض الاسئلة مما تطلب اعادة صياغتها وازالة الابهام عليها

2-منهج البحث:

بما أن طبيعة الموضوع هي التي تحدد منهج البحث، لقد استخدم الباحث المنهج الوصفي التحليلي، لملائمته لطبيعة وأهداف الدراسة، التي تبحث انعكاسات بعض السمات الشخصية على دافعية الانجاز لدى لاعبي الفرق المدرسية بورقلة، حيث يعرف بأنه: "المنهج الذي لا يتوقف عند جمع المعلومات الخاصة بالظاهرة للإستقصاء مظاهرها وعلاقتها المختلفة، بل يمتد ليشمل التحليل والربط والتفسير للوصول إلى إستنتاجات يبنى عليها التصور المقترح"¹.

كما يقوم هذا المنهج بدراسة متغيرات الدراسة كما هي لدى أفراد العينة دون أن يكون للباحث دور في ضبط المتغيرات موضوع الدراسة.

3-مجتمع البحث وعينته:

3-1-مجتمع البحث:

تكون مجتمع الدراسة من جميع لاعبي الفرق المدرسية بورقلة المنتمين لمختلف الرياضات من كرة اليد وكرة الطائرة وكرة السلة والذي يقدر عددهم بـ48لاعب، ولقد حرص الباحث على أن يتكون مجتمع الدراسة من التلاميذ المسجلين في الرابطة الولائية لولاية ورقلة والرابطة الوطنية للموسم الرياضي (2015-2016)

قام الباحث بإجراء هذه الدراسة على عينتين:

- عينة استطلاعية.

¹ العساف صالح بن حمد، المدخل إلى البحث في العلوم السلوكية، ط2، شركة العبيكان للطباعة والنشر، الرياض-1995، 186.

جدول رقم (3-1): يبين تركيبة مجتمع البحث

النسبة المئوية	العدد	الثانويات
12.5	6	عبد المجيد بومادة
10.4	5	مصطفى حفيان
14.6	7	القصر
33.3	16	مولود نايت قاسم
16.7	8	محمد العيد ال خليفة
12.5	6	احمد خليل
100	48	المجموع

جدول رقم (3-2): يوضح تنوع العينة حسب العمر

النسبة المئوية	العدد	العمر
2.1	1	15
37.5	18	16
14.6	7	17
14.6	7	18
16.7	8	19
8.3	4	20
4.2	2	21
2.1	1	22
100.0	48	المجموع

نلاحظ من خلال الجدول رقم: (4-1) ان النسبة الغالبة لاعمار اللاعبين هي 16 سنة تقدر ب37% وان النسبة التي تليها من العمر 19 سنة بنسبة 16% اما الفئات الاخرى فهي متفاوتة بطريقة

جدول رقم (3-3) : توزيع العينة حسب الثانوية :

الثانويات	العدد	النسبة المئوية
بومادة المجيد عبد	6	12.5
حفيان مصطفى	5	10.4
القصر	7	14.6
قاسم نايت مولود	16	33.3
خليفة ال العيد محمد	8	16.7
خليل احمد	6	12.5
المجموع	48	100.0

نلاحظ من خلال الجدول رقم (4-2) ان النسبة الغالبة لانتماء اللاعبين للثانويات هي ثانوية نايت قاسم مولود التي قدرت بنسبة 33.3% وتليها ثانوية محمد العيد ال خليفة بنسبة 16.7% اما بالنسبة للثانويات الاخرى فهي متقاربة فيما بينها

جدول رقم (3-4): توزيع العينة حسب الجنس:

الجنس	العدد	النسبة المئوية
ذكر	28	58.3
أنثى	20	41.7
المجموع	48	100.0

نلاحظ من خلال الجدول رقم (4-3) ان النسبة الغالبة لتوزيع اللاعبين حسب الجنس هي الذكور التي قدرت بنسبة 58.3% وتليها نسبة الاناث 41.7%

جدول رقم (3-5) : توزيع العينة حسب نوع الرياضة:

نوع الرياضة	العدد	النسبة المئوية
كرة اليد	15	31.3
كرة الطائرة	16	33.3
كرة السلة	17	35.4
المجموع	48	100.0

نلاحظ من خلال الجدول رقم (4-4) ان النسب حسب النشاط الممارس لنوع الرياضة لدى اللاعبين متقاربة الى حد كبير كما هو موضح في الجدول انفا

جدول رقم (3-6) : توزيع العينة حسب المستوى:

المستوى	العدد	النسبة المئوية
أولى ثانوي	19	39.6
ثانية ثانوي	4	8.3
ثالثة ثانوي	25	52.1
المجموع	48	100.0

نلاحظ من خلال الجدول رقم(4-5) ان النسبة الغالبة لتوزيع اللاعبين حسب المستوى هي الثالثة ثانوي التي قدرت بنسبة 52.1% وتليها نسبة الاناث 39.6% بالنسبة للسنة الاولى ثانوي مستوى ثانية الثانوي فقدرت ب 8.3%

جدول رقم (3-7): وزيع العينة حسب الثانوية والجنس:

		الثانوية						المجموع
		عبد المجيد بومادة	مصطفى حفيان	القصر	مولود نايت قاسم	محمد العيد ال خليفة	احمد خليل	
الجنس	ذكر	5	2	3	10	5	3	28
	أنثى	1	3	4	6	3	3	20
المجموع		6	5	7	16	8	6	48

من خلال الجدول رقم (4-6) نلاحظ ان ثانوية مولود قاسم تحتل المرتبة الاولى من حيث عدد اللاعبين الذكور والاناث اما على الثانويات الاخرى فهي متقاربة الى حد ما

جدول رقم (3-8): توزيع العينة حسب نوع الرياضة والجنس :

		نوع الرياضة			المجموع
		كرة اليد	كرة الطائرة	كرة السلة	
الجنس	ذكر	8	10	10	28
	أنثى	7	6	7	20
المجموع		15	16	17	48

من خلال الجدول رقم(4-7) نلاحظ ان توزع الاعبين على الرياضات متقارب الا ان عنصر الذكور اكثر من الاناث كما هو موضح في الجدول

جدول رقم (3-9) : توزيع العينة حسب المستوى والجنس :

		المستوى			المجموع
		أولى ثانوي	ثانية ثانوي	ثالثة ثانوي	
الجنس	ذكر	6	4	18	28
	أنثى	13	0	7	20
المجموع		19	4	25	48

من خلال الجدول(4-8) نلاحظ ان توزيع الذكور والاناث حسب مستوياتهم كانت متقاربة ماعدا مستوى الثالثة ثانوي كما هو موضح في الجدول

جدول رقم (3-10): توزيع العينة حسب المستوى ونوع الرياضة :

		المستوى			المجموع
		أولى ثانوي	ثانية ثانوي	ثالثة ثانوي	
نوع الرياضة	كرة اليد	6	2	7	15
	كرة الطائرة	8	0	8	16
	كرة السلة	5	2	10	17
المجموع		19	4	25	48

من خلال الجدول رقم (4-9) نلاحظ ان توزيع كرة اليد في السنة النهائية هي الرياضة التي تمثل العدد الكبير من اللاعبين وتليها كرة السلة متفاوتة نوعا ما على غرار كرة الطائرة الذي يتوزع فيها عدد اللاعبين على الاولى والثالثة فقط

3-2- عينة البحث:

انطلاقا من طبيعة البحث عمدت هذه الدراسة على توسيع العينة قدر الامكان من 25 ثانوية، وتم اختيار بعض الثانويات التي يقدر عددها ب6 ثانويات وكان عددهم 48 لاعب بطريقة قصدية .

4-مجالات البحث:

اقتصرت الدراسة على المجالات التالية:

4-1- المجال المكاني:

قمنا باجراء الدراسة الميدانية الخاصة بالبحث على مجموعة من الثانويات التابعة لولاية ورقلة والمنخرطة في الرابطة الولائية للرياضة المدرسية .

4-2- المجال البشري:

التلاميذ المنخرطين في الرياضة المدرسية والذين يقدر عددهم ب48 لاعب

4-3- المجال الزمني:

أجريت هذه الدراسة خلال الفترة الزمنية الواقعة بين (2016.03) - (2016.04).

5- وصف الاداة :

وهي الوسيلة أو الطريقة التي يستطيع بها الباحث حل مشكلته مهما كانت تلك الأدوات بيانات، عينات، أجهزة.¹

ولغرض حل مشكلة البحث اعتمد الباحث على الأدوات التالية:

- مقياس السمات للشخصية.

5-1- مقياس فرايبورج للشخصية:

اعتمد الباحث استمارة الاستبيان المعدة من قبل أساتذة علم النفس بجامعة فرايبورج بألمانيا الغربية، (جوكسن فرنبارج، وهربت سليج، وراينر هامبل) المؤسسين لهذا المقياس، والتي عرّبت وفتت من قبل محمد حسن علاوي فضلا عن تقويمها من قبل خبراء في مجال علم النفس الرياضي.

5-1-1- أبعاد المقياس وفقراته:

ويقاس هذا المقياس ستة أبعاد للشخصية وهي: (العصبية، العدوانية، الاكتئابية، الاجتماعية، السيطرة، الضبط) وتحتوي هذه الأبعاد فقرات ايجابية وسلبية والبعض الآخر ايجابية فقط ومنها:

- البعد الأول العصبية:

ويتضمن 07 فقرات كلها ايجابية هي: (03،04،15،18،23،38،54).

- البعد الثاني العدوانية:

ويتضمن 07 فقرات كلها ايجابية هي: (07،10،26،27،41،44،49).

- البعد الثالث الاكتئابية:

ويشمل 07 فقرات كلها ايجابية هي: (21،25،34،37،40،52،55).

- البعد الرابع الاجتماعية:

ويشمل 07 فقرات منها (03 ايجابية، و04 سلبية):

- أرقام الفقرات الايجابية هي: (12،28،48).

- أرقام الفقرات السلبية هي: (02،14،47،51).

- البعد الخامس السيطرة:

ويتضمن 07 فقرات كلها ايجابية وهي: (06،08،13،17،32،19،35).

- البعد السادس الضبط (الكف):

ويشمل 07 فقرات كلها ايجابية وهي: (09،11،13،22،24،30،50).

¹ وجيه محجوب، (1988): طرائق البحث العلمي ومناهجه، ط2، دار الحكمة للطباعة والنشر بغداد- 1980 - ص122.

5-1-2- تصحيح المقياس:

لتصحيح فقرات هذا المقياس اتبعنا مايلي:

- الفقرات الايجابية:

تم إعطاء درجتين (02) لكل فقرة تم الإجابة عنها بكلمة (نعم)، ودرجة واحدة (01) عند الإجابة بكلمة (لا).

- الفقرات السلبية:

يتم التعامل معها عكس ما تم العمل به مع الفقرات الايجابية إي إعطاء درجتين (02) لكل فقرة تم الإجابة عنها بكلمة (لا)، ودرجة واحدة (01) عند الإجابة بكلمة (نعم).

وبعد ذلك يتم جمع الفقرات الايجابية والسلبية لكي تخرج لنا قيمة واحدة لسمة الشخصية لكل فرد (درجات أبعاد المقياس هي مجموع درجات كل بعد على حدا)، وبعد ذلك يتم معالجتها إحصائيا.

5-1-3- محاور اختبار فرايبورج:

أ- العصبية:

الدرجة العالية على هذا البعد تميز الأفراد الذين يعانون من اضطرابات جسمية واضطرابات حركية وفسجسمية عامة كاضطرابات النوم والإرهاق والتوتر وسرعة الإحساس بالتعب والحساسية للتغيرات الجوية وفقدان الراحة ووضوح بعض المظاهر العصبية والجسمية المصاحبة للاستثارة الانفعالية.

والدرجة المنخفضة على هذا البعد تميز الأفراد الذين يتسمون بقلّة الاضطرابات العامة والفسجسمية، وبعدم وضوح المظاهر العصبية والجسمية المصاحبة للاستثارة الانفعالية.

ب- العدوانية:

الدرجة العالية على هذا البعد تشير إلى الأفراد الذين يقومون تلقائيا بالأعمال العدوانية البدنية أو اللفظية التخيلية ويستجيبون بصورة انفعالية ويتصدون للآخرين بالهجوم والمشاحنات والعراك ويتميزون بالاندفاع وعدم القدرة على السيطرة على أنفسهم، وعدم الهدوء، وعدم النضج الانفعالي.

والدرجة المنخفضة تشير إلى قلة الميل التلقائي للعدوان والتحكم في الذات والسلوك المعتدل الذي قد يتميز بالهدوء الزائد والنضج الانفعالي.

ج- الاكتئابية:

الدرجة العالية على هذا البعد تميز الأفراد الذين يتسمون بالاكتئاب والتذبذب المزاجي والتشاؤم والشعور بالتعاسة وعدم الرضا والخوف والإحساس بمخاوف غير محدودة والوحدة وعدم فهم الآخرين له وعدم القدرة على التركيز والميل للعدوان على الذات والإحساس بالذنب.

والدرجة المنخفضة على هذا البعد تميز الأفراد الذين يتسمون بالمزاج المعتدل والقدرة على التركيز والأمن والاطمئنان والثقة بالنفس والقناعة.

د- الاجتماعية:

الدرجة العالية على هذا البعد الأفراد يتميزون بالقدرة على التفاعل مع الآخرين ومحاولة التقرب للناس وسرعة عقد الصداقات ولديهم دائرة كبيرة من المعارف، كما يتميزون بالمرح والحيوية والنشاط ويتسمون بالمحاملة وكثرة التحدث وسرعة البديهة.

وأصحاب الدرجة المنخفضة يتميزون بقلّة الحاجة للتعامل مع الآخرين والاكتفاء بالذات وتجنب اللقاءات مع الآخرين وتفضيل الوحدة، كما أن لديهم قلة محدودة من المعارف، كما يتميزون بالبرودة وعدم الحيوية وقلة التحدث.

هـ- السيطرة:

أصحاب الدرجة العالية بهذا البعد يتميزون بالاستجابة بردود أفعال عدوانية سواء كانت لفظية أو جسدية أو تحيلية والارتياح وعدم الثقة بهم والميل للسلطة واستخدام العنف ومحاولة فرض اتجاهاتهم على الآخرين.

وأصحاب الدرجة المنخفضة يتميزون بالاعتدالية واحترام الآخرين والاتجاه لرفض استخدام أسلوب العنف والعدوانية والميل والثقة بالآخرين، ولا يعيشون السلطة ولا يحاولون السعي لفرض اتجاهاتهم على الآخرين.

و- الضبط (الكف):

أصحاب الدرجة العالية بهذا البعد يتميزون بعدم القدرة على التفاعل والتعامل مع الآخرين خاصة في المواقف الجماعية، كما يتصفون بالخجل والخوف وسهولة الارتباك خاصة عند قيام الآخرين بمراقبتهم. كما يتصفون بعدم القدرة على الحسم الفوري أو سرعة اتخاذ القرار.

وأصحاب الدرجة المنخفضة يتميزون بالقدرة على التفاعل والتعامل مع الآخرين وعدم سرعة الارتباك واثقون من أنفسهم تظهر عليهم الأعراض الجسمية عند الاضطراب بصورة غير واضحة وقادرون على التحدث والمخاطبة¹.
اجراءات الاختبار وتعليماته :

بعدها قمنا بنسخ العدد الكافي من الاختبار حسب عدد افراد العينة اتبعنا الخطوات التالية في عملية القيام بالاختبار

قمنا بتقديم تعريف وجيز عن البحث واهميته في المجال الرياضي

وزعنا استمارات الاختبار على كل افراد العينة

قمنا بتوضيح وشرح طريقة الاجابة بوضع اشارة "X" في احدى مربعات "نعم" او "لا"

ابعاد كل لاعب عن زميله وهكذا حتى لا يؤثر الواحد عن الاخر

التاكيد على احترام المدة الزمنية المحددة للاختبار والمقدرة ب نصف ساعة

6- وصف قائمة فراي بورج

ويقاس هذا المقياس ستة أبعاد للشخصية وهي: (العصبية، العدوانية، الاكتئابية، الاجتماعية، السيطرة، الضبط) وتحتوي هذه الأبعاد فقرات إيجابية وسلبية والبعض الآخر إيجابية فقط ومنها:

¹ - محمد حسن علاوي، (1998): سيكولوجية القيادة الرياضية، مركز الكتاب للنشر، القاهرة- 1998-ص 15.

- البعد الأول العصبية:
ويتضمن 07 فقرات كلها ايجابية هي: (03،04،15،18،23،38،54).
 - البعد الثاني العدوانية:
ويتضمن 07 فقرات كلها ايجابية هي: (07،10،26،27،41،44،49).
 - البعد الثالث الاكتئابية:
ويشمل 07 فقرات كلها ايجابية هي: (21،25،34،37،40،52،55).
 - البعد الرابع الاجتماعية:
ويشمل 07 فقرات منها (03 ايجابية، و04 سلبية):
- أرقام الفقرات الايجابية هي: (12،28،48).
- أرقام الفقرات السلبية هي: (02،14،47،51).
 - البعد الخامس السيطرة:
ويتضمن 07 فقرات كلها ايجابية وهي: (06،08،13،17،32،19،35).
 - البعد السادس الضبط (الكف):
ويشمل 07 فقرات كلها ايجابية وهي: (09،11،13،22،24،30،50).
- 7- طريقة تقييم الاختبار**

بعد التفرغ حيث تتم تفرغ كل بعد وما يحتويه من عبارات ايجابية وسلبية على حد حد يث نقوم بتحويل الدرجات الخام الى درجات معيارية وهي كالآتي :

العبارات الايجابية هي :

عند الاجابة بنعم =درجتان

عند الاجابة ب لا = بدرجة واحدة

العبارات السلبية هي :

عند الاجابة بنعم = درجة واحدة

عند الاجابة ب لا = درجتان

درجة ابعاد لقائمة لمجموع درجات كل بعد على حد الدافعية

8- مقياس دافعية الانجاز:

تعريف: قام جون ولسن 1982 بتصميم مقياس نوعي خاص بالمجال الرياضي لمحاولة قياس دافعية الانجاز المرتبطة بالمنافسة الرياضية ويتضمن المقياس ثلاثة محاور

* بعد دافع القدرة

* دافع انجاز النجاح

* دافع تجنب الفشل

وقام محمد حسن علاوي بتعريب القائمة في ضوء بعض التطبيقات الاولية في البيئة المصرية على عينيات من اللاعبين الرياضيين ، تم الاقتصار على بعدي دافع انجاز النجاح ودافع تجنب الفشل وعدد العبارات 20 حيث بلغ معامل ثبات القائمة باستخدام "معامل الفا" على عينيات من اللاعبين بتطبيق الاختبار واعادة تطبيقه.

أما الصدق تم ايجاده بالصدق المحك على طريقة ارتباط درجات بعد دافع تجنب الفشل مع درجات قلق المنافسة الرياضية وارتباط درجات بعد دافع النجاح مع درجات مقياس مهريان للحاجة للانجاز ، وارتباط درجات بعد دافع القدرة مع مقياس درجة السيطرة .

صدق وثبات الاداة * الاستبيان*

9- الثبات

يعرف الثبات بانه الاتساق في النتائج ويعتبر الاختبار ثابت اذا حصلنا منه على نفس النتائج لدى اعادة تطبيقه على نفس الافراد وفي ظل نفس الظروف

ويستخدم في حساب معامل الثبات عادة معامل الارتباط بين الدرجات وهو يستخرج من ايجاد علاقة الارتباط بالدرجات التي حصل عليها الافراد في المرة الاولى ، والدرجات التي حصلوا عليها في المرة الثانية ، ويطلق على النتيجة نحصل عليها بمصطلح معامل الثبات، ويتراوح معامل الثبات بين الدرجتين اذ يعتبر الصفر أدنى معامل ثبات أما الدرجة 1 فتمثل أعلى معامل ثبات .

جدول رقم(3-11) يوضح معامل ثبات الفا كرومباخ

عدد الفقرات	الفا كرومباخ
56	.591

من الجدول نلاحظ أن معامل الثبات الفا كرونباخ مساوي ل 0.591 وهو معامل ثبات مقبول مما يعني ان الاداة ثابتة

10- الصدق الذاتي

يعرف عن الصدق الذاتي:

يعرف الصدق من الخصائص المهمة التي يجب الاهتمام بها في بناء الاختبارات فعندما يريد الباحث تصميم اختبار معين فلا بد ان تكون هناك ظاهرة سلوكية معينة يقيسها الاختبار . فالاختبار القادر على قياس السمة او الظاهرة التي وضع لاجلها .

جدول رقم (3-12) يوضح معامل الصدق الذاتي

معامل الصدق	عدد الفقرات
0.768	56

نلاحظ ان قيمة معامل الصدق مساوية ل 0.768. وهو معامل صدق قوي ما يعني ان الاداة صادقة

جدول رقم (3-13) يوضح معامل الفا كرومباخ

الفا كرومباخ	عدد الفقرات
.634	20

من الجدول نلاحظ أن معامل الثبات الفا كرونباخ مساوي ل 0.634 وهو معامل ثبات مقبول مما يعني ان الاداة ثابتة

جدول رقم (3-14) يوضح معامل الصدق الذاتي

معامل الصدق	عدد الفقرات
0.796	20

نلاحظ ان قيمة معامل الصدق مساوية ل 0.796. وهو معامل صدق قوي ما يعني ان الاداة صادقة

اختبار فرايابورج يتميز بالموضوعية بانه اختبار عالمي ومقنن ويصلح تطبيقه في كل زمان ومكان

الوسائل الاحصائية المستعملة

ان طبيعة الموضوع والهدف منه يفرض اساليب احصائية خاصة ، تساعد الباحث في الوصول الى نتائج ومعطيات ، ويفسر

ويحلل من خلال ظاهرة موضوع الدراسة واعتمدنا في هذه الدراسة على جملة من الاساليب الاحصائية المناسبة لطبيعة تصميم

الدراسة وهي كما يلي

11- الاحصاء الوصفي :

ويتضمن الاساليب التالية :

المتوسط الحسابي

يعتبر من اكثر الاساليب الاحصائية شيوعا ، وهو احد مقاييس النزعة المركزية ويعني ابراز مدى انتشار الدرجات في الوسط
حيث :

$X =$ العينة

$N =$ عدد افراد العينة

يحسب المتوسط الحسابي على الترتيب وفق المعادلة

$$X = \frac{\sum F_i X_i}{N}$$

الإحصاء الاستبدالي

ويتضمن الاساليب التالية :

معامل الارتباط بيرسون :

ويستعمل للكشف عن دلالة العلاقات والارتباطات ، وتمت الاستعانة بهذا الاسلوب لمعرفة العلاقة بين الاسلوب القيادي للمدرب الرياضي ، ودرجة دافع الانجاز لدى لاعبي كرة الطائرة
يحسب معامل الارتباط بيرسون وفق المعادلة :

$$r = \frac{n \sum (x.y) - \sum x . \sum y}{\sqrt{[n \sum x^2 - (\sum x)^2][n \sum y^2 - (\sum y)^2]}}$$

حيث:

$R =$ معامل الارتباط

$N =$ عدد افراد العينة

$X =$ مجموع درجات الابعاد للاختبار القبلي

$Y =$ مجموع درجات الابعاد للاختبار البعدي

الصدق الذاتي :

الصدق الذاتي = $\sqrt{\infty}$

معامل الثبات (∞ كررومباخ)

تم استعمال معامل الارتباط لقياس الثبات لمختلف الابعاد في المقياسين من خلال توظيف القيم في المعادلة $\infty = \frac{2*r}{1+r}$

حيث ∞ : معامل الثبات كررومباخ I: معامل الارتباط بين قيم نصفي البعد 1 و 2: ثوابت

تحليل التباين (فيشر)

خلاصة الفصل :

تضمن هذا الفصل منهج البحث واجراءاته الميدانية حيث شمل عينة البحث ومجالاته البشرية والمكانية والزمنية وكذا أدوات البحث المستعملة ، كالمقياس والمصادر والمراجع والاساليب الاحصائية وما تحويه من معادلات تتناسب مع موضوع البحث واختبار فرايبورغ واسباب اختياره ، وشمل هذا البحث كذلك على دراسة اولوية للاختبار .

وقمنا فيما بعد بادخال بعض التعديلات على هذا الاختبار وهذا لترغ غموض بعض المفردات التي جاءت فيه، كما تطرقنا الى ثبات وصدق الادوات المستعملة ، والى عرض اختبار فرايبورغ ، واخيرا الى اجراءات الاختبار وتعليماته وكذا صعوبات البحث

الفصل الرابع

عرض وتحليل ومناقشة النتائج

تمهيد:

استهدفت الدراسة الحالية الكشف عن انعكاسات بين بعض السمات الشخصية على دافعية الانجاز لدى لاعبي الرياضة المدرسية ، وللتحقق من ذلك سعى الباحث للإجابة على تساؤلات الدراسة باستخدام البرنامج الإحصائي للعلوم الاجتماعية (SPSS)، وفيما يلي سيقوم الباحث بعرض النتائج المترتبة على اختبار كل فرضية من فرضيات الدراسة

عرض وتحليل نتائج الفرضيات

اختبار الفرضية العامة

توجد علاقة ارتباطية بين السمات الشخصية للاعبين الفرق المدرسية ودافعية الانجاز الرياضي
 H_0 الفرضية الصفرية: لا توجد علاقة ذات دلالة إحصائية بين دافعية الانجاز وسممة الاجتماعية
 H_1 الفرضية البديلة: توجد علاقة ذات دلالة إحصائية بين دافعية الانجاز وسممة الاجتماعي
 جدول رقم (4-1): جدول يوضح الإحصاء الوصفي لدافعية الانجاز

	العدد	المتوسط	الانحراف المعياري
دافعية الأنجاز	48	67.33	6.868

نلاحظ من خلال الجدول (4-1) ان متوسط درجات دافعية الانجاز لدى اللاعبين تقدر ب: 67.33 بانحراف معياري 6.868

جدول رقم (4-2): جدول يوضح سممة الاجتماعية

	العدد	المتوسط	الانحراف المعياري
الاجتماعية	48	11.35	1.550

نلاحظ من الجدول (4-2) ان متوسط سممة الاجتماعية يقدر ب 11.35
 جدول رقم (4-3): جدول يوضح علاقة دافعية الانجاز وسممة الاجتماعية

	دافعية الانجاز	الاجتماعية
دافعية الانجاز	معامل بيرسون	1.143
	مستوى معنوية الاختبار	.334
	العدد	48
الاجتماعية	معامل بيرسون	.143
	مستوى معنوية الاختبار	.334
	العدد	48

من خلال الجدول (4-3) نلاحظ ان معامل الارتباط بيرسون بين دافعية الانجاز وسممة الاجتماعية يقدر ب 0.143 عند مستوى معنوية اختبار 0.334 وبما ان مستوى معنوية الاختبار اكبر من مستوى معنوية الفرض الصفرية والذي يقدر ب 0.05 ومنه نقبل الفرضية الصفرية والتي تنص على انه لا توجد علاقة ذات دلالة احصائية بين سممة الاجتماعية ودافعية الانجاز

H0 الفرضية الصفرية: لا توجد علاقة ذات دلالة احصائية بين سمة السيطرة و دافعية الانجاز

H1 الفرضية البديلة:توجد علاقة ذات دلالة احصائية بين سمة السيطرة و دافعية الانجاز

جدول رقم (4-4) : جدول يوضح الاحصاء الوصفي لدافعية الانجاز

الانحراف المعياري	المتوسط	العدد
6.868	67.33	48
دافعية الأنجاز		

نلاحظ من خلال الجدول (4-4) ان متوسط درجات دافية الانجاز لدى الاعيين تقدر ب:67.33 بانحراف معياري

6.868

جدول رقم (5-4) : جدول يوضح سمة السيطرة

الانحراف المعياري	المتوسط	العدد
1.764	10.69	48
السيطرة		

نلاحظ من الجدول (5-4) ان متوسط سمة الاجتماعية يقدر ب10.69

جدول رقم (6-4) : جدول يوضح علاقة دافعية الانجاز وسمة السيطرة

		دافعية الأنجاز	السيطرة
دافعية الأنجاز	معامل بيرسون	1	-.123
	مستوى معنوية الاختبار		.405
	العدد	48	48
السيطرة	معامل بيرسون	-.123	1
	مستوى معنوية الاختبار	.405	
	العدد	48	48

من خلال الجدول (6-4) نلاحظ ان معامل الارتباط بيرسون بين دافعية الانجاز وسمة السيطرة يقدر ب-0.123- عند

مستوى معنوية اختبار 0.405،وبما ان مستوى معنوية الاختبار اكبر من مستوى معنوية الفرض الصفري والذي يقدر

ب0.05 ومنه نقبل الفرضية الصفرية والتي تنص على انه لا توجد علاقة ذات دلالة احصائية بين سمة الاجتماعية ودافعية

الانجاز

H0 الفرضية الصفرية: لا توجد علاقة ذات دلالة احصائية بين سمة الضبط و دافعية الانجاز

H1 الفرضية البديلة:توجد علاقة ذات دلالة احصائية بين سمة الضبط و دافعية الانجاز

جدول رقم (4-7) : جدول يوضح الاحصاء الوصفي لدافعية الانجاز

الانحراف المعياري	المتوسط	العدد	دافعية الانجاز
6.868	67.33	48	دافعية الانجاز

نلاحظ من خلال الجدول(4-7) ان متوسط درجات دافعية الانجاز لدى الالعيين تقدر ب:67.33 بانحراف معياري 6.868

جدول رقم (4-8) : جدول يوضح سمة الضبط

الانحراف المعياري	المتوسط	العدد	الضبط
1.363	10.81	48	الضبط

نلاحظ من خلال الجدول(4-8)ان متوسط سمة الضبط يقدر ب10.81

جدول رقم (4-9) : جدول يوضح علاقة دافعية الانجاز وسمة الضبط

		دافعية الأنجاز	الضبط
دافعية الأنجاز	معامل بيرسون	1	.155
	مستوى معنوية الاختبار		.294
	العدد	48	48
الضبط	معامل بيرسون	.155	1
	ستوى معنوية الاختبار	.294	
	العدد	48	48

من خلال الجدول (4-9) نلاحظ ان معامل الارتباط بيرسون بين دافعية الانجاز وسمة الضبط يقدر ب0.155 عند مستوى

معنوية اختبار 0.294،وبما ان مستوى معنوية الاختبار اكبر من مستوى معنوية الفرض الصفري والذي يقدر ب0.05 ومنه

نقبل الفرضية الصفرية والتي تنص على انه لا توجد علاقة ذات دلالة احصائية بين سمة الاجتماعية ودافعية الانجاز

H0 الفرضية الصفرية: لا توجد علاقة ذات دلالة احصائية بين سمة العصبية و دافعية الانجاز

H1 الفرضية البديلة:توجد علاقة ذات دلالة احصائية بين سمة العصبية و دافعية الانجاز

جدول رقم (4-10) : جدول يوضح الاحصاء الوصفي لدافعية الانجاز

	العدد	المتوسط	الانحراف المعياري
دافعية الانجاز	48	67.33	6.868

نلاحظ من خلال الجدول (4-10) ان متوسط درجات دافعية الانجاز لدى الالعيين تقدر ب:67.33 بانحراف معياري

جدول رقم (4-11) : جدول يوضح سمة العصبية

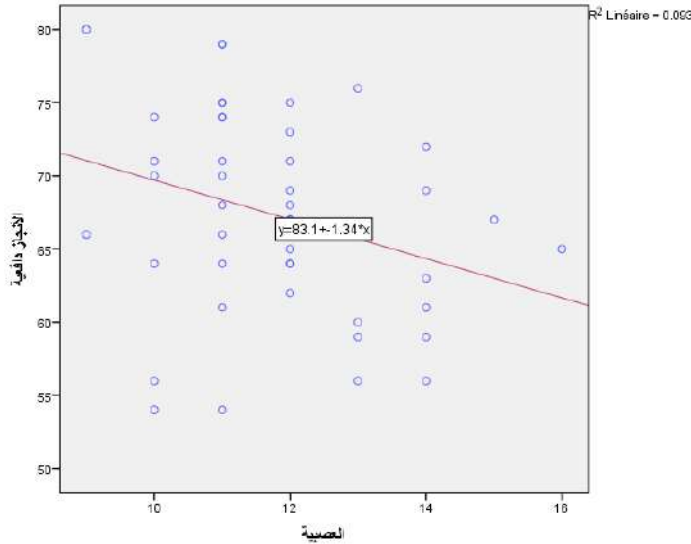
	العدد	المتوسط	الانحراف المعياري
العصبية	48	11.77	1.561

نلاحظ من خلال الجدول (4-11) ان متوسط سمة العصبية يقدر ب11.77

جدول رقم (4-12) : جدول : يوضح علاقة دافعية الانجاز وسمة العصبية

		دافعية الانجاز	العصبية
دافعية الانجاز	معامل بيرسون	1	-.304*
	مستوى معنوية الاختبار		.035
	العدد	48	48
العصبية	معامل بيرسون	-.304*	1
	مستوى معنوية الاختبار	.035	
	العدد	48	48

من خلال الجدول (4-12) نلاحظ ان معامل الارتباط بيرسون بين دافعية الانجاز وسمة العصبية يقدر ب0.304- عند مستوى معنوية اختبار 0.35 وبما ان مستوى معنوية الاختبار اصغر من مستوى معنوية الفرض الصفري والذي يقدر ب0.05 ومنه نرفض الفرضية الصفرية ونقبل الفرضية البديلة التي تنص على انه توجد علاقة ذات دلالة احصائية بين سمة العصبية ودافعية الانجاز



منحنى بياني يوضح علاقة دافعية الانجاز وسمة العصبية من البيان نلاحظ ان العلاقة سلبية أي بمعنى كلما زادت سمة العصبية في اللاعبين تنقص دافعية الانجاز

$$= 83.1 - 1.34 \text{ (دافعية الانجاز) العصبية}$$

 H0 الفرضية الصفرية: لا توجد علاقة ذات دلالة احصائية بين سمة العدوانية و دافعية الانجاز
 H1 الفرضية البديلة: توجد علاقة ذات دلالة احصائية بين سمة عدوانية و دافعية الانجاز

جدول رقم (4-13) : جدول يوضح الاحصاء الوصفي لدافعية الانجاز

	العدد	المتوسط	الانحراف المعياري
دافعية الأنجاز	48	67.33	6.868

جدول رقم (4-13) : نلاحظ من خلال الجدول (4-22) ان متوسط درجات دافعية الانجاز لدى اللاعبين تقدر ب: 67.33 بانحراف معياري

جدول رقم (4-14) : جدول يوضح سمة العدوانية

	العدد	المتوسط	الانحراف المعياري

العدوانية	48	10.44	1.636
-----------	----	-------	-------

نلاحظ من خلال الجدول (4-14) أن متوسط سمة العدوانية يقدر بـ 10.44

جدول رقم (4-15) : جدول يوضح علاقة دافعية الانجاز وسمة العدوانية.

		دافعية الأنجاز	العدوانية
دافعية الأنجاز	معامل بيرسون	1	.127
	مستوى معنوية الاختبار		.390
	العدد	48	48
العدوانية	معامل بيرسون	.127	1
	مستوى معنوية الاختبار	.390	
	العدد	48	48

من خلال الجدول (4-15) نلاحظ ان معامل الارتباط بيرسون بين دافعية الانجاز وسمة العدوانية يقدر بـ 0.127 عند مستوى معنوية اختبار 0.390. وبما ان مستوى معنوية الاختبار اكبر من مستوى معنوية الفرض الصفري والذي يقدر بـ 0.05 ومنه نقبل الفرضية الصفرية والتي تنص على انه لا توجد علاقة ذات دلالة احصائية بين سمة الاجتماعية ودافعية الانجاز

H0 الفرضية الصفرية: لا توجد علاقة ذات دلالة احصائية بين سمة الاكتئابية و دافعية الانجاز

H1 الفرضية البديلة: توجد علاقة ذات دلالة احصائية بين سمة الاكتئابية و دافعية الانجاز

جدول رقم (4-16) : جدول يوضح الاحصاء الوصفي لدافعية الانجاز

	العدد	المتوسط	الانحراف المعياري
دافعية الأنجاز	48	67.33	6.868

من خلال الجدول (4-16) ان متوسط درجات دافعية الانجاز لدى الالعبين تقدر بـ: 67.33 بانحراف معياري

جدول رقم (4-17) : جدول يوضح سمة الأكتئابية

	العدد	المتوسط	الانحراف المعياري
الأكتئابية	48	10.83	1.906

من خلال الجدول (4-17) نلاحظ أن المتوسط سمة الاكتئابية يقدر بـ 10.83

جدول رقم (4-18) : جدول يوضح علاقة دافعية الانجاز وسمة الاكتئابية

		دافعية الانجاز	الاكتئابية
دافعية الانجاز	معامل بيرسون	1	.099
	مستوى معنوية الاختبار		.505
	العدد	48	48
الأكتئابية	معامل بيرسون	.099	1
	مستوى معنوية الاختبار	.505	
	العدد	48	48

من خلال الجدول نلاحظ (4-18) ان معامل الارتباط بيرسون بين دافعية الانجاز وسمة الأكتئابية يقدر بـ 0.99 عند مستوى معنوية اختبار 0.505 وبما ان مستوى معنوية الاختبار اكبر من مستوى معنوية الفرض الصفري والذي يقدر بـ 0.05 ومنه نقبل الفرضية الصفرية والتي تنص على انه لا توجد علاقة ذات دلالة احصائية بين سمة الاجتماعية ودافعية الانجاز

جدول رقم (4-19) : اختبار الفرضية الجزئية الأولى

	المتوسط	الانحراف المعياري	العدد
K1	3.73	1.364	48
K2	4.33	1.078	48
K3	3.83	1.173	48
K4	2.90	1.403	48
K5	2.42	1.427	48
K6	3.81	1.104	48
K7	2.46	1.443	48
K8	2.69	1.417	48
K9	3.54	1.443	48

K10	3.58	1.334	48
K11	2.71	1.570	48
K12	4.31	.993	48
K13	2.17	1.260	48
K14	2.23	1.077	48
K15	3.25	1.407	48
K16	4.13	1.160	48
K17	3.44	1.270	48
K18	3.88	1.378	48
K19	3.75	1.296	48
K20	4.19	1.363	48

جدول رقم (4-20) :

عدد الفقرات	التباين	المتوسط	
20	.511	3.367	متوسط الفقرات

اختبار الفرضية الجزئية الأولى

H0 لا توجد فروق ذات دلالة احصائية في دافعية الانجاز حسب عامل نوع الرياضة

H1 توجد فروق ذات دلالة احصائية في دافعية الانجاز حسب عامل نوع الرياضة

لاختبار الفرضية نستخدم اختبار تحليل التباين الاحادي وهذا الاختبار هو اختبار معلمي لا بد من توفر الشروط لا استخدامه

شروط استخدام تحليل التباين الاحادي

1-البيانات الكمية

2-العشوائية

3-الاستقلالية للعينات

4-الاعتدالية

5-التجانس

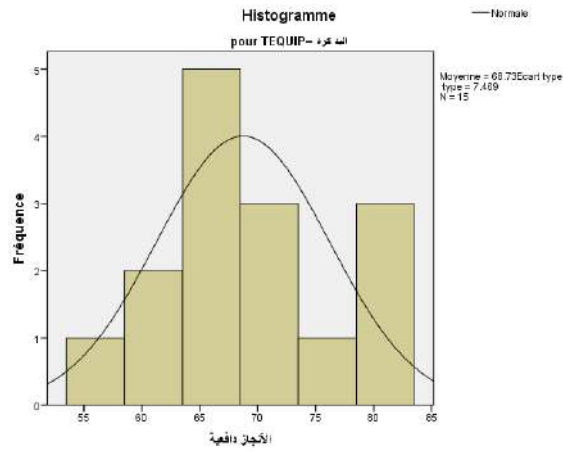
اختبار الاعتدالية

جدول رقم (4-21) :

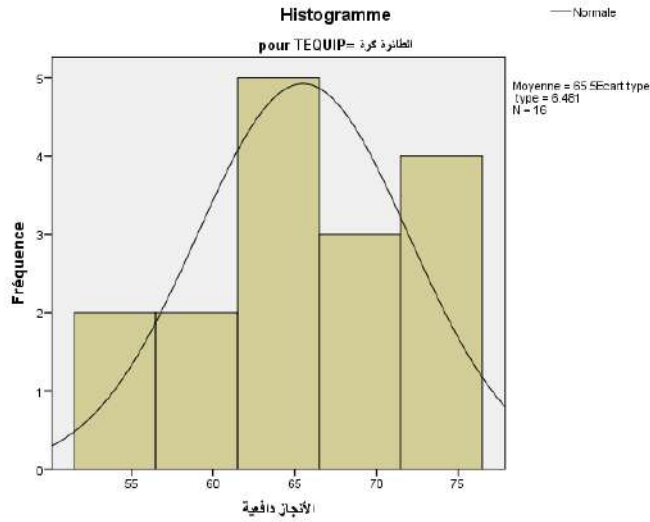
Shapiro-Wilk	شا بيرو ويليك	نوع الرياضة
--------------	---------------	-------------

مستوى الدلالة	العدد	النتيجة الاحصائية	
.597	15	.954	كرة اليد
.730	16	.964	كرة الطائرة
.664	17	.962	كرة السلة

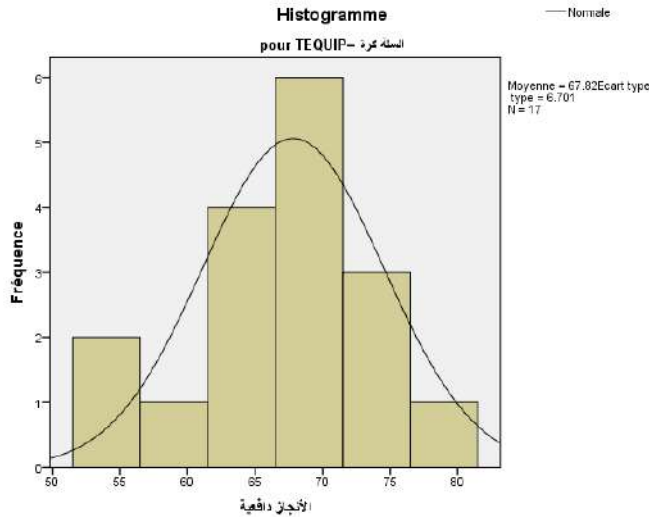
العينات تتوزع توزيعا طبيعيا



منحنى بياني يوضح اعتدالية عينة لاعبي كرة اليد



منحنى يوضح اعتدالية كرة الطائرة



منحنى يوضح اعتدالية كرة السلة

ا جدول رقم (4-22) : اختبار التجانس :

اختبار ليفيني	درجة حرية 1	درجة حرية 2	مستوى معنوية الاختبار
.230	2	45	.796

من خلال جدول رقم 22 اختبار التجانس نلاحظ ان مستوى معنوية الاختبار تقدر ب0.796 اكبر من 0.05 ومنه نستنتج ان العينات متجانسة

لقد توفرت شروط استخدام اختبار تحليل التباين

ا جدول رقم (4-23) : والجدول التالي يوضح نتائج تحليل التباين الاحادي :

ANOVA					
دافعية الأنجاز					
	مجموع المربعات	درجة الحرية	متوسط المربعات	ف	مستوى معنوية الاختبار
داخل المجموعة	87.263	2	43.631	.922	.405
ما بين المجموعة	2129.404	45	47.320		
المجموع	2216.667	47			

من الجدول رقم 23 نلاحظ ان مستوى معنوية هذا الاختبار يقدر ب0.405 اكبر من 0.05 ومنه نقبل الفرضية

الصفرية والتي تنص على انه لا توجد فروق ذات دلالة احصائية في دافعية الانجاز حسب عامل نوع الرياضة

اختبار الفرضية الجزئية الثانية

H0 لا توجد فروق ذات دلالة احصائية في دافعية الانجاز حسب عامل المستوى

H1 توجد فروق ذات دلالة احصائية في دافعية الانجاز حسب عامل المستوى

جدول رقم (4-24) : يوضح تحليل شايبرو ويليك

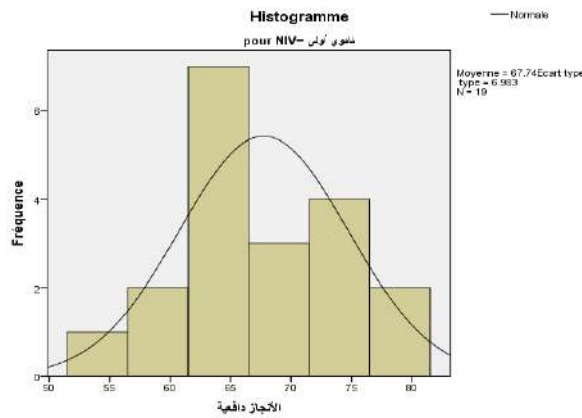
	المستوى	شايبرو ويليك		
		النتيجة الاحصائية	العدد	مستوى الدلالة
دافعية الأناجاز	أولى ثانوي	.976	19	.890
	ثانية ثانوي	.923	4	.554
	ثالثة ثانوي	.964	25	.489

يستخدم تحليل التباين الأحادي لمعرفة الفروق

ومن المعلوم ان اختبار تحليل التباين الاحادي له 5 شروط

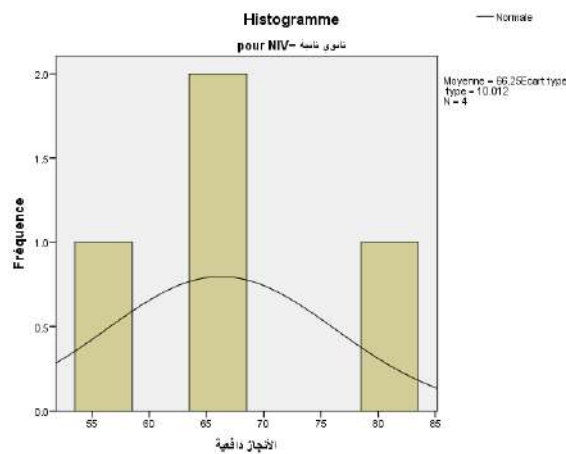
الشروط الثلاثة متوفرة وهي: -الاستقلالية -العشوائية -البيانات الكمية

نسنتج من الجدول الاخير في الصفحة الموالية

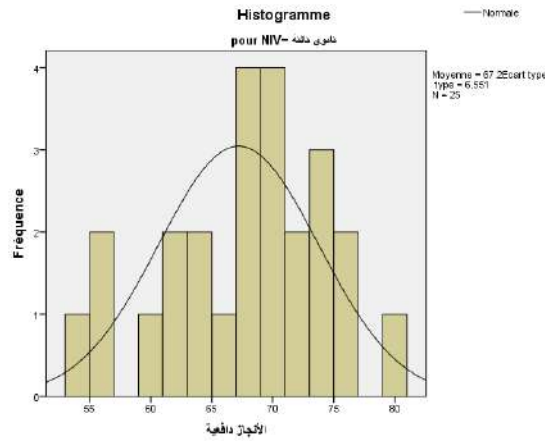


من جدول اختبار الاعتدالية للسنة الاولى ثانوي نلاحظ ان مستوى معنوية العينات الثلاثة اكبر من 0.05 ومنه العينات تتوزع

توزيعا طبيعيا



منحنى يوضح اعتدالية عينة ثانية ثانوي



منحنى يوضح اعتدالية عينة ثانية ثانوي

جدول رقم (4-25) : اختبار التجانس:

اختبار ليفيني	درجة حرية 1	درجة حرية 2	مستوى معنوية الاختبار
.316	2	45	.731

من جدول رقم 25 اختبار التجانس نلاحظ ان مستوى معنوية الاختبار 0.731 اكبر من 0.05 ومنه العينات متجانسة ومنه نستطيع تطبيق تحليل التباين الاحادي

انوفاف ANOVA*					
جدول رقم (4-26)					
دافعية الأنجاز					
مستوى معنوية الاختبار.	ف	متوسط المربعات	درجة الحرية	مجموع المربعات	
.920	.084	4.116	2	8.232	داخل المجموعة
		49.076	45	2208.434	ما بين المجموعة
			47	2216.667	المجموعة

من جدول رقم 26 اختبار تحليل التباين الاحادي نلاحظ ان مستوى معنوية الاختبار 0.920 اكبر من 0.05 ومنه نقبل الفرضية الصفرية ونرفض الفرضية البديلة التي تنص على :

لا توجد فروق ذات دلالة احصائية أي دافعية الانجاز حسب عامل المستوى

أختبار الفرضية الجزئية الثالثة

HO لا توجد فروق ذات دلالة احصائية في دافعية الانجاز حسب عامل الجنس

H1 توجد فروق ذات دلالة احصائية في دافعية الانجاز حسب عامل الجنس

بما ان متغير الجنس له مستويان ذكر وانثى نطبق اختبار*ت* لعينتين مستقلتين

شروط استخدام*ت*:*البيانات الكمية*

العشوائية

الاستقلالية

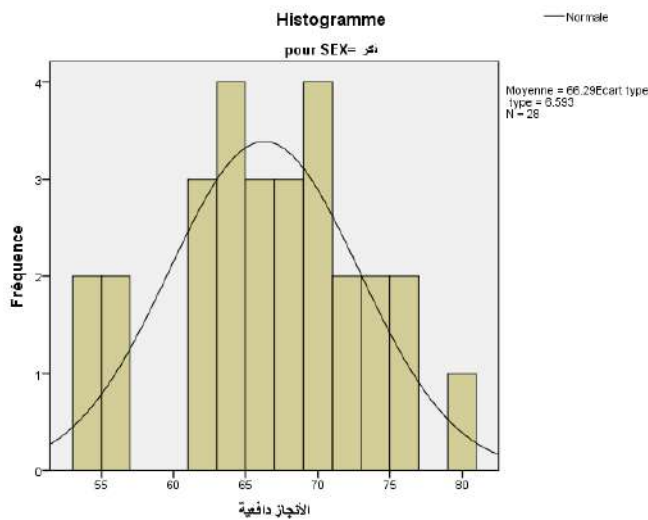
الاعتدالية

جدول رقم (4-27) : اختبار الاعتدالية

	الجنس	شايبرو ويليك		
		النتيجة الاحصائية	العدد	مستوى الدلالة
دافعية الأنجاز	ذكر	.974	28	.697
	أنثى	.962	20	.585

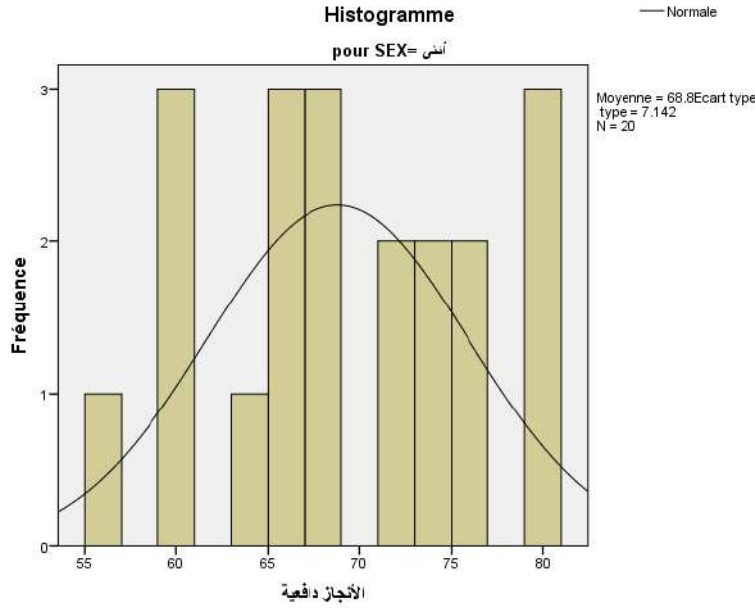
نلاحظ من جدول رقم 27 اختبار الاعتدالية لشايبرو ويليك ان مستوى معنوية الاختبار للعينتين اكبر من 0.5 ومنه ان العينتين

تتوزعان توزيعا طبيعيا



منحنى يوضح اعتدالية عينة الاناث

ومنه نستطيع تطبيق اختبار*ت* لعينتين مستقلتين



جدول رقم (4-28) : جدول يوضح المتوسط الحسابي والانحراف المعياري لدرجات دافعية الانجاز للعينتين ذكور واناث.

	الجنس	العدد	المتوسط	الانحراف المعياري	الخطا المعياري
دافعية الانجاز	ذكر	28	66.29	6.593	1.246
	أنثى	20	68.80	7.142	1.597

من الجدول رقم 28 نلاحظ ان متوسط درجات دافعية الانجاز للذكور تقدر ب: 66.29 بانحراف معياري

6.593 والاناث 68.80 بانحراف معياري 7.142

جدول رقم (4-29) :

دافعية الانجاز	اختبار ليفيني للتجانس		اختبار*ت*		
	ف	مستوى معنوية الاختبار.	T	درجة الحرية	مستوى معنوية الاختبار
	.410	.525	-1.258	46	.215

من جدول رقم 29 اختبار*ت* نلاحظ ان مستوى معنوية الاختبار 0.215 اكبر من 0.05 ومنه نقبل الفرضية الصفرية

والتي تنص على انه لا توجد فروق ذات دلالة احصائية في دافعية الانجاز حسب عامل الجنس

مناقشة نتائج الفرضيات

مناقشة الفرضية الجزئية الاولى :

من خلال الدراسة المتوصل اليها اثبتت عدم وجود فروق ذات دلالة احصائية في دافعية الانجاز حسب نوع الرياضة الممارسة بدرجة حرية = 2 و ف = 0.92 ومستوى معنوية اختبار = 0.40

ومما سبق نلاحظ ان مستوى معنوية هذا الاختبار تقدر ب 0.405 اكبر من 0.05 ومنه نقبل الفرضية الصفرية والتي تنص على انه لا توجد فروق ذات دلالة احصائية في دافعية الانجاز حسب عامل نوع الرياضة

جدول رقم (4-30)

ANOVA					
دافعية الأنجاز					
	مجموع المربعات	درجة الحرية	متوسط المربعات	ف	مستوى معنوية الاختبار
داخل المجموعة	87.263	2	43.631	.922	.405
ما بين المجموعة	2129.404	45	47.320		
المجموع	2216.667	47			

كذلك كما اوضحت نتائج الدراسات التي اجريت في البيئة العربية مثل* فرغلي* 1976 ،* السنيتريسي* 1976 عوض 1977 ان الرياضيين مقارنة بغير الرياضيين يتميزون بالسمات التالية : الانبساطية والمسؤولية الاتزان الانفعالي و العدوانية واثبتت دراسات اخرى مثل دراسة محمد محمود سالم 1999 الذي توصل الى ان كل مركز من مراكز اللعب في كرة السلة

تتوفر فيه سمات معينة مثل دراسة شعبان ابراهيم وطارق بدر الدين 2001 الذي يهدف الى معالجة العوامل النفسية المساهمة في الانجاز الرياضي للاعبين لكرة اليد

عرض وتحليل مناقشة الفرضية اثنائية :

من خلال الدراسة المتوصل اليها اثبتت عدم وجود فروق ذات دلالة احصائية في دافعية الانجاز حسب عامل المستوى بدرجة حرية = 2 و $F=0.84$ ومستوى معنوية اختبار = 0.92

جدول رقم (4-31) انوفا ANOVA*

*دافعية الأبنجاز					
مستوى معنوية الاختبار.	ف	متوسط المربعات	درجة الحرية	مجموع المربعات	داخل المجموعة
.920	.084	4.116	2	8.232	داخل المجموعة
		49.076	45	2208.434	ما بين المجموعة
			47	2216.667	المجموعة

ومما سبق نلاحظ ان مستوى معنوية هذا الاختبار تقدر ب 0.405 اكبر من 0.05 ومنه نقبل الفرضية الصفرية والتي تنص

على انه لا توجد فروق ذات دلالة احصائية في دافعية الانجاز حسب عامل نوع الرياضة

تحليل ومناقشة الفرضية الثالثة :

من خلال الدراسة المتوصل اليها اثبتت عدم وجود فروق ذات دلالة احصائية في دافعية الانجاز حسب عامل الجنس والذي

طبقتنا فيه اختبارات الوضع على الجدول التالي

جدول رقم (4-32)

		اختبار ليفيني للتجانس		اختبار*ت*		
		ف	مستوى معنوية الاختبار.	T	درجة الحرية	مستوى معنوية الاختبار
دافعية الأنجاز		.410	.525	-1.258	46	.215
						.

حيث قدرت مستوى الاختبار ب ت = -1.25-

ومما سبق نلاحظ ان مستوى معنوية الاختبار 0.215 اكبر من 0.05 ومنه نقبل الفرضية الصفرية والتي تنص على انه لا توجد فروق ذات دلالة احصائية في دافعية الانجاز حسب عامل الجنس

الاستنتاج العام :

حاولنا في هذه الدراسة البحث عن انعكاسات بعض السمات الشخصية على دافعية الانجاز لدى لاعبي فرق الرياضة المدرسية ، والكشف عن الفروق في السمات الشخصية حسب نوع النشاط الممارس لدافعية الانجاز وكذلك الفروق ذات الدلالة الاحصائية في دافعية الانجاز حسب عامل الجنس وكذلك الكشف عن الفروق في دافعية الانجاز حسب عامل المستوى

واظهرت نتائج الدراسة على انه لا توجد علاقة ارتباطية بين السمات الشخصية ودافعية الانجاز الا في سمة واحدة وكانت العلاقة طردية سالبة أي ان كلما زادت العصبية لدى لاعبي الفرق المدرسية كلما نقصت دافعية الانجاز لديهم ومما سبق نستنتج ان معامل الارتباط بيرسون بين دافعية الانجاز وسمة العصبية يقدر ب 0.304- عند مستوى معنوية اختبار 0.35 وبما ان مستوى معنوية الاختبار اصغر من مستوى معنوية الفرض الصفرية والذي يقدر ب 0.05 ومنه نرفض الفرضية الصفرية ونقبل الفرضية البديلة التي تنص على انه توجد علاقة ذات دلالة احصائية بين سمة العصبية ودافعية الانجاز و فيما يخص الفروق في السمات الشخصية حسب نوع الرياضة الممارسة فقد بينت النتائج المتحصل عليها بالاستعانة باختبار شايبرو ويليك الذي بين انه لا توجد فروق ذات دلالة احصائية في دافعية الانجاز حسب عامل الرياضة. وفيما يخص الفرضية الثانية التي نصت على انه لا توجد فروق ذات دلالية احصائية في دافعية الانجاز حسب المستوى اما الفرضية الثالثة التي نصت على لاوجود للفروق ذات دلالة احصائية حسب دافعية الانجاز حسب عامل الجنس .

كما تكمن اهمية هذه النتائج في تنمية وتدعيم السمات الشخصية الايجابية والمرغوب فيها لدى لاعبي فرق الرياضة المدرسية الامر الذي يفتح مجال في دراسات اخرى من أجل التعرف والتعمق في السمات الشخصية المميزة له وتنمية الدافعية لديه

خلاصة الفصل:

قمنا في هذا الفصل بعرض نتائج المعالجة الإحصائية المترتبة عن اختبار كل فرضية من الفرضيات العامة والجزئية الجزئية والتي تبين من خلال تحليل نتائج كل فرضية على حدا أن عينة البحث تتصف بدرجات متباينة في سمات الشخصية كما اتضح بأن سمة العصبية هي الوحيدة التي لها علاقة عكسية سالبة أي انها كلما زادت العصبية تقل الدافعية لدى اللاعبين، ومن خلال هذه النتائج الفرضيات الجزئية اتضح انه لا يوجد علاقة ارتباطية تنعكس على دافعية الانجاس حسب العوامل التالي : المستوى والجنس ونوع الرياضة

الخطامة □

الخاتمة

حاول الباحث عبر هذا البحث التطرق إلى أهمية انعكاسات بعض السمات الشخصية على دافعية الانجاز ومعرفة مدى تأثير السمات على دافعية الانجاز وذلك بهدف صياغة اطار نظري في هذا المجال .

وقد هدفت هذه الدراسة إلى التعرف على طبيعة انعكاس بعض السمات الشخصية التي يقيسها مقياس فرايبورج للشخصية، لدى عينة من لاعبي الرياضة المدرسية على مستوى الرابطة الولائية لولاية ورقلة. ويعد هذا البحث محاولة لفتح المجال لخوض بحوث أخرى أكثر تخصص وتشمل عينات أكبر وهذا من اجل الوصول إلى نتائج أكثر أهمية مما يسمح للمختصين في هذا المجال من وضع برامج قادرة على تقديم الدعم اللازم للاعبين الرياضة المدرسية على حد السواء، والذي من شأنه النهوض بالكرة الجزائرية في مختلف الرياضات الجماعية من جديد ومواكبة تطورات العصر لما لها من مكانة خاصة عند الشعوب.

وحتى يكون لهذا البحث قيمة علمية لجأنا في دراسته وفق أسس علمية ومنهجية، حيث كانت البداية بجمع البيانات والمعلومات لتكوين الجانب النظري الذي يخدم الدراسة أو ما يعرف بالتحليل البيبليوغرافي، ثم انتقلنا إلى الجانب الميداني أو التطبيقي الذي يعتبر أساس البحث والذي وفقه نتأكد من صحة أو نفي فرضيات البحث من خلال ما توصلنا إليه من نتائج ميدانية، وقد استخدم الباحث المنهج الوصفي التحليلي لملائمته لطبيعة هذه الدراسة كما استخدم معامل الارتباط بيرسون لمعرفة العلاقة بين السمات الشخصية ودافعية الانجاز ولقد كشفت نتائج الدراسة على أن السمات الشخصية الأكثر شيوع لدى عينة البحث تمثلت في العصبية وان مستوى دافعية الانجاز لديهم يقل كلما زادت العصبية لديهم ، وأثبتت الدراسة على انه توجد علاقة ارتباطية بين السمات الشخصية ودافعية الانجاز.

- صعوبات البحث:

- لقد واجه الباحث عدة صعوبات وعراقيل في انجاز هذا البحث العلمي نوجزها فيما يلي:
- قلة المراجع العلمية الخاصة بالسّمات الشخصية .
- صعوبات في ضبط توقيت إجراء الاختبارات مع المدربين لالتزامهم المهنية المتعددة.
- عدم جدية بعض المدربين من جهة وعدم التزامهم بالضوابط التي حددها الباحث مسبقاً من جهة أخرى.

التوصيات والاقتراحات:

- في حدود ما أمكن التوصل إليه من نتائج يمكن التوصية واقتراح ما يلي:
- توسيع هذه الدراسة ليصبح بمقدورها أن تعطينا صورة أوضح واعم واشمل للعلاقة الموجودة بين السمات الشخصية وعلاقتها بدافعية الانجاز.
- إجراء دراسات أخرى مشاهدة على لاعبي فرق الرياضة المدرسية للتعرف على طبيعة انعكاسات بعض السمات الشخصية على دافعية الانجاز.
- إقحام الإرشاد النفسي المبني على الأسس العلمية في المنظومة التربوية الرياضية.
- على المدرب ان يبادر بايجاد الحلول للمشاكل التي تواجه لاعبيه اجتماعية أو نفسية .
- ضرورة الاهتمام بجانب العلاقات الانسانية في العملية التدريبية .
- دراسة علاقة اللاعبين فيما بينهما معرفة نقاط قوة وضعف هذه العلاقة لما في ذلك من تأثير على اللاعبين في التدريبات
- الاهتمام بالخوافز المادية والمعنوية لاعضاء الفرق المشاركة في الرياضة المدرسية
- اختيار مدربين اصحاب الشهادات والخبرة والتجربة والكفاءة لتكوين لاعبين ذوي مستويات عالية .

قائمة المراجع

المصادر والمراجع:

القرآن الكريم

1. إبراهيم محمود عبد القصود،(2003): القيادة في التربية البدنية والرياضية، دار الوفاء للطباعة والنشر، الإسكندرية.
2. أحمد أمين فوزي وطارق محمد بدر الدين (2001): سيكولوجية الفرق الرياضي، دار الفكر العربي، ط1، القاهرة.
3. أحمد أمين فوزي،(2003): مبادئ علم النفس الرياضي - المفاهيم - التطبيقات - دار الفكر العربي، ط1، القاهرة.
4. أديب محمد الخالدي،(2009): الصحة النفسية، نظرية جديدة، دار وائل للنشر، عمان، الاردن.
- انجلر باربارا، (1411هـ): مدخل إلى النظريات الجزئية، ترجمة فهد بن الوليد، نادي الطايف الأدبي المملكة العربية السعودية.
5. أسامة كامل راتب، (1995): علم النفس الرياضة (المفاهيم - التطبيقات)، ط1، دار الفكر العربي ، القاهرة.
6. أسامة كامل راتب،(1995): علم النفس الرياضي ، دار الفكر العربي ، القاهرة .
7. أسامة كامل راتب،(أ)، (1997): قلق المنافسة وضغوط التدريب واحتراق الرياضي، ط1، دار الفكر العربي، القاهرة.
8. أسامة كامل راتب(ب)، (1997): احتراق الرياضي بين ضغوط التدريب والإجهاد الانفعالي ، دار الفكر العربي ، القاهرة.
10. أسامة كامل راتب(ج)، (1997): الأعداد النفسي لتدريب الرياضي ، دليل المدرب الرياضي ،دار الفكر العربي ، القاهرة.
11. أسامة كامل راتب، (2000): تدريب المهارات النفسية، ط1، دار الفكر العربي، مصر.
12. الديق علي،(1994م): بحوث في علم النفس على عينات مصرية، سعودية ويمنية، الهيئة المصرية العامة للكتاب، القاهرة.
13. المليحي حلمي د.ت علم النفس المعاصر، دار النهضة العربية بيروت لبنان.
14. العساف صالح بن حمد، (1995): المدخل إلى البحث في العلوم السلوكية، ط2، شركة العبيكان للطباعة والنشر، الرياض.
15. جابر عبد الحميد جابر، (1990): نظريات الشخصية - البناء- الديناميات - النمو، طرق البحث، التقويم، دار النهضة العربية، القاهرة.
16. جابر عبد الحميد جابر، (1986): نظريات الشخصية، دار النهضة العربية، القاهرة.

23. محمد نصر الدين رضوان (2006): المدخل إلى القياس في التربية البدنية والرياضية، ط1، مركز الكتاب للنشر، القاهرة.
24. مجدي مصطفى فاتح، محمد لطفي السيد، (2002): الأسس العلمية لتدريب الرياضي للاعب و المدرب، دار الهدى لنشر والتوزيع، مصر.
25. فاتح حسني أبو حليلة، (2004): الحديث في الإدارة الرياضية، دار وائل لنشر والتوزيع، ط1، الأردن.
26. فوزي محمد حبل، (2000): الصحة النفسية سيكولوجية الشخصية، المكتبة الجامعية الازراطية، الإسكندرية.
27. كاظم نقيب، (1997): علم النفس الرياضي، دار الفكر العربي.
28. يحي السيد الحاوي، (2002): المدرب الرياضي بين الأسلوب التقليدي والتقنية الحديثة في مجال التدريب، المركز العربي للكتاب والنشر، ط1، القاهرة .
29. يونس انتصار، (1998): سيكولوجية النمو و الشخصية ، دار المعارف القاهر
30. مفتي إبراهيم حمادة، (1992) : التدريب الرياضي للجنسين من الطفولة إلى المراهقة، دار الفكر العربي، ط1، مصر.
31. مفتي إبراهيم حمادة، (2001) : التدريب الرياضي الحديث، تخطيط، تطبيق، قيادة، دار الفكر العربي، مصر.
32. عبد السلام ، وفاروق وآخرون، (1418هـ): المدخل إلى علم النفس الاجتماعي، مكتبة دار جدة، جدة المملكة العربية السعودية.
33. عبد الخالق، احمد محمد، (1983): الأبعاد الأساسية للشخصية، دار المعرفة الجامعية، الإسكندرية.
34. عبد الخالق، احمد محمد، (1986): استخبارات الشخصية، دار المعرفة الجامعية، الإسكندرية.
35. علي عسكر، (2000): ضغوط الحياة وأساليب مواجهتها، دار الكتاب الحديث القاهرة.
36. محمد حسن علاوة و محمد نصر الدين رضوان - الاختبارات المهارية والنفسية في المجال الرياضي - ط1 - دار الفكر العربي - 1987

الأطروحات و المذكرات

51. احمد العقاد، (1999): الضغوط المهنية لمعلم التربية الرياضية وعلاقتها ببعض سمات السمات والجنس ومدة الخبرة، كلية التربية الرياضية للبنين ، جامعة الزقازيق - المجلة العلمية للتربية الرياضية -

52. باهي، مصطفى، إبراهيم،(1999): الضغوط النفسية لدى مدربي رياضة المبارزة، مجلة جامعة المنيا
53. بدران منى محمد علي (1997): الاحتراق النفسي لدى معلمي المرحلة الثانوية، معهد الدراسات والبحوث التربوية، جامعة القاهرة.
- 65- نوال، بنت عثمان، (2008): الاحتراق النفسي وعلاقته ببعض سمات الشخصية لدى العاملات مع ذوي الاحتياجات الخاصة، مذكرة ماجستير منشورة ، جامعة أم القرى، المملكة العربية السعودية.

المراجع باللغة الاجنبية:

66. Herbert Freudenberger,(1981), Burout, Available on line :
www. Adrenalfatigue. org
67. Kelley ,Betty & gill, d. (1993) . an examination of persons situational variables ,stress appraisal ,and burnout in collegiat teacher- coaches ,research quarterly for exercies and sports vol .64,no.1.
68. b.r hergenhahn .An introduction to theorie of personoaligt prentice -hall 1980 .

القواميس والمعاجم:

72. حسن شحاتة، زينب النجار،(1999): معجم المصطلحات التربوية والنفسية، ط1،الدار المصرية اللبنانية.
73. ابن منظور أبي الفضل جمال الدين محمد بن مكرم د.ت . لسان العرب، دار صادر بيروت لبنان.
74. مجمع اللغة العربية، المعجم الوسيط،(1406): إدارة إحياء التراث الإسلامي قطر

الملاحق □

جامعة قاصدري مباح ورقلة

معهد التربية البدنية والرياضية

ورقلة

قائمة فرايبورج للشخصية

تصميم: ديل Diehl

تعريب:

محمد حسن علاوي

أخي المدرب

السلام عليكم ورحمة الله وبركاته

في إطار تحضير مذكرة نيل شهادة الماجستير تحت عنوان انعكاسات بعض السمات الشخصية على دافعية الانجاز نرجو من سيادتكم التكرم بمساعدتنا وذلك بملا هذا الاستبيان الذي يهدف إلى معرفة السمات الشخصية للاعب الرياضي الرياضي، من خلال قراءة كل عبارة من عباراته بتمعن، ووضع إشارة (X) على يسار كل عبارة بما يتناسب ورأيك الشخصي على الخانة الدالة على الإجابة بـ نعم أو لا.

- لا تترك أي عبارة دون إجابة.

- لا توجد عبارات صحيحة وأخرى خاطئة، المهم هو صدق إجابتك بما يتناسب مع حالتك.

وسوف يكون للمعلومات التي تقدمها أثر فعال على نتائج الدراسة التي يقوم بها الباحث.

نشكر تعاونكم البناء ونعلمكم بأن جميع الإجابات ستحاط بالسرية التامة، ولا يطلع عليها سوى الباحث لاستخدامها في البحث العلمي.

مع جزيل الشكر

البيانات الشخصية:

(إن رغبت)

الاسم واللقب :

العمر :

اجب على العبارات التالية بـ: نعم أو لا

لا	نعم	الرقم	تقرات المقياس
		1	أنا دائماً مزاجي معتدل
		2	يصعب علي أن أجد ما أقوله عند محاولة التعرف على الناس
		3	أحياناً تسرع دقات قلبي أو تدق دقات غير منتظمة بدون بذل مجهود عنيف
		4	اشعر أحياناً أن دقات قلبي تصل إلى رقبتي دون أن أعمل عملاً شاقاً.
		5	أفقد السيطرة على أعصابي بسرعة ولكني أستطيع التحكم فيها بسرعة أيضاً.
		6	يحمّر أو يمتقع لوني بسهولة
		7	أحياناً أجد متعة كبيرة في مضايقة أو معاكسة الآخرين
		8	في بعض الأحيان لا أحب رؤية بعض الناس في الشارع أو في مكان عام.
		9	إذا أخطأ البعض في حقي فأنتي أتمنى أن يصيبهم الضرر.
		10	سبق لي القيام بأداء بعض الأشياء الخطرة بغرض التسلية أو المزاح.
		11	إذا اضطررت لاستخدام القوة البدنية لحماية حقي فأنتي أفعل ذلك.
		12	أستطيع أن أبعث المرح بسهولة في سهرة مملة.
		13	أرتبك بسهولة أحياناً.
		14	أعتبر نفسي غير لبق في تعاملتي مع الآخرين.
		15	أشعر أحياناً بضيق في التنفس أو بضيق في الصدر
		16	أتحيل أحياناً بعض الضرر الذي قد يحدث نتيجة بعض الأخطاء التي ارتكبتها.
		17	أحجل من الدخول بمفردتي في غرفة يجلس فيها بعض الناس وهم يتحدثون.
		18	معدتي حساسة (أشعر أحياناً بألم أو ضغط أو انتفاخ في معدتي).
		19	يبدو علي الاضطراب والخوف أسرع من الآخرين.
		20	عندما أصاب أحياناً بالفشل فأنتي لا يثيرني .
		21	أفعل أشياء كثيرة أندم عليها فيما بعد.
		22	الشخص الذي يؤذيني أتمنى له الضرر.
		23	اشعر كثيراً بانتفاخ في بطني كما لو كانت مملوءة بالغازات.
		24	عندما يغضب أحد أصدقائي من بعض الناس فأنتي أدفعه للانتقام منهم.
		25	كثيراً ما أفكر في أن الحياة لا معنى لها.
		26	يسعدني أن أظهر أخطاء الآخرين.
		27	يدور في ذهني غالباً عندما أكون وسط جماعة كبيرة أحداث مشاجرة ولا أستطيع مقاومة هذا التفكير.
		28	يبدو علي النشاط والحيوية.
		29	أنا من الذين يأخذون الأمور ببساطة وبدون تعقيد.

	عندما يحاول البعض إهانتني فأنتني أحاول أن أتجاهل ذلك.	30
	عندما أغضب أو أنور فأنتني لا أهتم بذلك.	31
	أرتبك بسهولة عندما أكون مع أشخاص مهمين أو مع رؤسائي.	32
	لا أستطيع غالباً التحكم في ضيقتي وغضبي.	33
	أحلم لعدة ليالي في أشياء أعرف أنها لن تتحقق.	34
	يظهر علي الارتباك والتوتر بسهولة عند مواجهة أحداث معينة.	35
	أنا لسوء الحظ من الذين يغضبون بسرعة.	36
	غالباً ما تدور في ذهني أفكار غير هامة تسبب لي الضيق.	37
	أجد صعوبات في محاولة النوم.	38
	أقول غالباً أشياء بدون تفكير وأندم عليها فيما بعد.	39
	كثيراً ما يراودني التفكير في حياتي الحالية.	40
	أحب أن أعمل في الناس بعض المقالب غير المؤذية.	41
	أنظر غالباً إلى المستقبل بمنتهى الثقة.	42
	عندما تكون كل الأمور ضدي فأنتني لا أفقد شجاعتي.	43
	أحب التنكيت على الآخرين.	44
	عندما أخرج عن شعوري فأنتني أستطيع غالباً تهدئة نفسي بسرعة.	45
	كثيراً ما استشار بسرعة من البعض.	46
	أجد صعوبة في كسب الآخرين لصفني.	47
	أستطيع أن أصف نفسي بأنتني شخص متكلم.	48
	أفرح أحياناً عند إصابة بعض من أحبهم.	49
	أفضل أن تلحق بي أصابه بالغة على أن أكون جباناً.	50
	أميل إلى عدم بدء الحديث مع الآخرين.	51
	في أحيان كثيرة أفقد القدرة على التفكير.	52
	كثيراً ما أغضب بسرعة من الآخرين.	53
	غالباً ما أشعر بالإرهاك والتعب والتوتر.	54
	أحياناً يراودني التفكير بأنتني لا أصلح لأي شيء.	55
	عندما أفسل فأنتني أستطيع تخطي الفشل بسهولة.	56

ملحق رقم (02) يوضح الفا كرونباخ للفقرات المقياس السمات الشخصية

Statistiques de total des éléments

	Alpha de Cronbach en cas de suppression de l'élément
Q1	.572
Q2	.619
Q3	.598
Q4	.588
Q5	.596
Q6	.604
Q7	.586
Q8	.604
Q9	.580
Q10	.572
Q11	.593
Q12	.594
Q13	.573
Q14	.606
Q15	.590
Q16	.586
Q17	.588
Q18	.589
Q19	.582
Q20	.608
Q21	.571
Q22	.584
Q23	.592
Q24	.568
Q25	.580
Q26	.567
Q27	.587
Q28	.586

Q29	.606
Q30	.608
Q31	.609
Q32	.577
Q33	.576
Q34	.556
Q35	.577
Q36	.570
Q37	.561
Q38	.567
Q39	.577
Q40	.575
Q41	.568
Q42	.607
Q43	.589
Q44	.582
Q45	.591
Q46	.576
Q47	.604
Q48	.596
Q49	.604
Q50	.605
Q51	.597
Q52	.566
Q53	.580
Q54	.591
Q55	.581
Q56	.588

Statistiques de fiabilité

Alpha de Cronbach	Nombre d'éléments
.634	20

من الجدول نلاحظ أن معامل الثبات الفا كرونباخ مساوي لـ 0.634 مما يعني ان الاداة ثابتة
ملحق رقم (03) يوضح الفا كرونباخ للفقرات المقياس الدافعية

Statistiques de
total des éléments

	Alpha de Cronbach en cas de suppression de l'élément
K1	.525
K2	.700
K3	.790
K4	.629
K5	.764
K6	.697
K7	.521
K8	.645
K9	.607
K10	.699
K11	.617
K12	.702
K13	.515
K14	.658
K15	.615
K16	.784
K17	.765
K18	.647
K19	.614
K20	.570

الثانوية * الرياضة نوع Tableau croisé

Effectif

		الثانوية						Total
		المجيد عبد بومادة	مصطفى حفيان	القصر	نايت مولود قاسم	العيد محمد خليفة	خليل احمد	
نوع	اليد كرة	2	2	3	4	2	2	15
الرياضة	كرة	2	2	2	5	4	1	16
	الطائرة							
	السلة كرة	2	1	2	7	2	3	17
Total		6	5	7	16	8	6	48

العمر * الرياضة نوع Tableau croisé

Effectif

		العمر								Total
		15	16	17	18	19	20	21	22	
نوع	اليد كرة	1	6	2	3	2	0	0	1	15
الرياضة	كرة	0	7	3	0	2	3	1	0	16
	الطائرة									
	كرة	0	5	2	4	4	1	1	0	17
	السلة									
Total		1	18	7	7	8	4	2	1	48

العمر * المستوى Tableau croisé

Effectif

		العمر								Total
		15	16	17	18	19	20	21	22	
المستوى	أولى	1	15	2	1	0	0	0	0	19
ى	ثانوي									
	ثانوية	0	2	2	0	0	0	0	0	4
	ثانوي									
	ثالثية	0	1	3	6	8	4	2	1	25
	ثانوي									
Total		1	18	7	7	8	4	2	1	48

العمر * الجنس Tableau croisé

Effectif

		العمر								Total
		15	16	17	18	19	20	21	22	
الجنس	ذكر	0	6	6	3	7	3	2	1	28
	أنثى	1	12	1	4	1	1	0	0	20
Total		1	18	7	7	8	4	2	1	48

النتيجة	الأنحراف المعياري	المتوسط الحسابي	بدرجة قليلة جدا	بدرجة قليلة	بدرجة متوسطة	بدرجة كبيرة	بدرجة كبيرة جدا	التكرار	فقرات المقياس الثاني
بدرجة كبيرة	1.364	3.73	4	5	13	4	22	التكرار	الفقرة 1
			8.3	10.4	27.1	8.3	45.8	النسبة	
بدرجة كبيرة جدا	1.078	4.33	3	4	12	29	0	التكرار	الفقرة 2
			6.3	8.3	25.0	60.4	0	النسبة	
بدرجة كبيرة جدا	1.173	3.83	1	7	10	11	19	التكرار	الفقرة 3
			2.1	14.6	20.8	22.9	39.6	النسبة	
بدرجة متوسطة	1.403	2.90	11	9	9	12	7	التكرار	الفقرة 4
			22.9	18.8	18.8	25.0	16.6	النسبة	
بدرجة قليلة	1.427	2.42	19	8	8	8	5	التكرار	الفقرة 5
			39.6	16.7	16.7	16.7	10.4	النسبة	
بدرجة كبيرة	1.104	3.81	1	4	16	9	18	التكرار	الفقرة 6
			2.1	8.3	33.3	18.8	37.5	النسبة	
بدرجة قليلة	1.443	2.46	19	6	11	6	6	التكرار	الفقرة 7
			39.6	12.5	22.9	12.5	12.5	النسبة	
بدرجة كبيرة	1.417	3.54	13	10	12	5	8	التكرار	الفقرة 8
			27.5	20.8	25.0	10.4	16.7	النسبة	
بدرجة كبيرة	1.443	3.54	6	7	8	9	18	التكرار	الفقرة 9
			12.5	14.6	16.7	18.8	37.5	النسبة	
بدرجة كبيرة	1.334	3.58	5	4	14	8	17	التكرار	الفقرة 10
			10.4	8.3	29.2	16.7	35.4	النسبة	
بدرجة قليلة	1.570	2.27	16	10	3	10	9	التكرار	الفقرة 11
			33.3	20.8	6.3	20.8	18.8	النسبة	
بدرجة كبيرة جدا	0.993	4.31	1	3	3	14	27	التكرار	الفقرة 12
			2.1	6.3	6.3	29.2	56.3	النسبة	
بدرجة قليلة	1.260	2.27	19	14	6	6	3	التكرار	الفقرة 13
			39.6	29.2	12.5	12.5	6.3	النسبة	
بدرجة قليلة	1.077	2.23	14	16	13	3	2	التكرار	الفقرة 14
			29.2	33.3	27.1	6.3	4.2	النسبة	

الفقرة 15	التكرار	13	8	12	8	7	3.25	1.407	درجة متوسطة
	النسبة	27.1	16.7	25.0	16.7	14.6			
الفقرة 16	التكرار	26	10	5	6	1	4.13	1.160	درجة كبيرة
	النسبة	54.2	20.8	10.4	12.5	2.1			
الفقرة 17	التكرار	14	8	14	9	3	3.44	1.270	درجة كبيرة
	النسبة	29.2	16.7	29.2	18.8	6.3			
الفقرة 18	التكرار	23	11	3	7	4	3.88	1.378	درجة كبيرة
	النسبة	47.9	22.9	6.3	14.6	8.3			
الفقرة 19	التكرار	20	9	8	9	2	3.75	1.296	درجة كبيرة
	النسبة	41.7	18.8	16.7	18.8	4.2			
الفقرة 20	التكرار	32	6	1	5	4	4.19	1.363	درجة كبيرة
	النسبة	66.7	12.5	2.1	10.4	8.3			
نتيجة المقياس الثاني	التكرار	289	186	181	135	153	3.367	0.511	درجة متوسطة
	النسبة	30.61	19.70	19.17	14.30	16.20			

ملحق رقم (02) يوضح الفا كرونباخ للفقرات المقياس السمات الشخصية

Statistiques de total des éléments

	cas de suppression de l'élément الفاكرومباخ
Q1	.572
Q2	.619
Q3	.598
Q4	.588
Q5	.596
Q6	.604
Q7	.586
Q8	.604
Q9	.580
Q10	.572
Q11	.593
Q12	.594
Q13	.573

Q14	.606
Q15	.590
Q16	.586
Q17	.588
Q18	.589
Q19	.582
Q20	.608
Q21	.571
Q22	.584
Q23	.592
Q24	.568
Q25	.580
Q26	.567
Q27	.587
Q28	.586
Q29	.606
Q30	.608
Q31	.609
Q32	.577
Q33	.576
Q34	.556
Q35	.577
Q36	.570
Q37	.561
Q38	.567
Q39	.577
Q40	.575
Q41	.568
Q42	.607
Q43	.589
Q44	.582
Q45	.591
Q46	.576
Q47	.604
Q48	.596
Q49	.604
Q50	.605
Q51	.597
Q52	.566
Q53	.580
Q54	.591
Q55	.581
Q56	.588

ملحق رقم (03) يوضح الفا كرونباخ للفقرات المقياس الدافعية

Statistiques de total des
éléments

	Alpha de Cronbach en cas de suppression de l'élément
K1	.525
K2	.700
K3	.790
K4	.629
K5	.764
K6	.697
K7	.521
K8	.645
K9	.607
K10	.699
K11	.617
K12	.702
K13	.515
K14	.658
K15	.615
K16	.784
K17	.765
K18	.647
K19	.614
K20	.570

*ملخص البحث:

هدفت هذه الدراسة إلى معرفة طبيعة انعكاسات بعض السمات الشخصية على دافعية الانجاز، ومعرفة السمات الشخصية السائدة لديهم، وكذا معرفة مستوى دافعية الانجاز لديهم، حيث أجريت هذه الدراسة على عينة المتمثلة من كل لاعبي الرياضة المدرسية والذين يقدر عددهم بـ (48) لاعب بثنائيات ورقلة، ولتحقيق أهداف هذه الدراسة تم تطبيق قائمة السمات الشخصية لفرايبورج التي تتكون من ستة أبعاد، ومقياس دافعية، وقد استخدم الباحث المنهج الوصفي التحليلي، لملائمته لطبيعة هذه الدراسة لأنها لا تقوم بوصف الظاهرة فقط بل تتعدى إلى تفسير وتحليل النتائج المتحصل عليها. ولقد كشفت الدراسة عن النتائج التالية على انه لا توجد علاقة ارتباطية بين السمات الشخصية ودافعية الانجاز في السمات التالية *الاجتماعية، السيطرة، الضبط، العصبية، العدوانية، الاكتئابية* إلا انها توجد علاقة طردية سالبة بين سمة العصبية ودافعية الانجاز على غرار انه لا توجد فروق ذات دلالة احصائية في دافعية الانجاز حسب عامل الرياضة والجنس والمستوى وهذا ما دفعنا الى التفكير من الرفع من السمات الشخصية التي من شأنها ان تزيد من دافعية الانجاز حسب نوع الأنشطة الممارسة في الرياضة المدرسية

الكلمات المفتاحية :

السمة - الشخصية - السمات الشخصية - الدافعية - دافعية الانجاز - الرياضة المدرسية

Research Summary:

This study aimed to find out the nature of the reflections of some of the personal characteristics on achievement motivation, knowing the personality traits prevailing they have, as well as determine the level of achievement motivation they have, where this study was conducted on a sample of all the players school sports and the estimated (48) player Bthanuyat Ouargla, to achieve the objectives of this study were applied list of personal characteristics of Freiburg, which consists of six dimensions, and the measure of motivation, researcher has used the descriptive and analytical approach, the appropriateness of the nature of this study because it does not describe the phenomenon only rather than to the interpretation and analysis of the results obtained. The study revealed the following findings that there is no correlation between personality traits and achievement motivation in the following features * Social, control, seizures, nervousness, aggressiveness, depression *, but it is no direct correlation is negative between nerve characteristic and achievement motivation like that there are no differences statistically significant differences in achievement motivation as sports, sex and level working and this is what led us to think of the lifting of the personality traits that would increase the achievement motivation by type of activities practice in school sports

key words:

Feature - personal -asamat personal - motivation - achievement motivation - school sports