

رقم الترتيب: . . . . .

رقم التسلسلي: . . . . .

جامعة قاصدي مرباح - ورقلة

معهد علوم وتقنيات النشاطات البدنية والرياضية

قسم: نشاطات التربية البدنية والرياضية



مذكرة مقدمة لإستكمال متطلبات نيل شهادة ماستر أكاديمي

الميدان علوم وتقنيات النشاطات البدنية والرياضية

شعبة النشاط البدني الرياضي التربوي

التخصص: التربية الحركية للطفل والمراهق

بعنوان:

**قيم العمل لدى أساتذة التربية البدنية والرياضية للطورين المتوسط والثانوي في**

**ضوء بعض المتغيرات**

"دراسة ميدانية لعينة من أساتذة الطورين المتوسط والثانوي بمدينة ورقلة"

من إعداد الطالب:

شي محمد السعيد

نُوقشت وأُجيزت علنا بتاريخ: 23/05/2017

أمام اللجنة المكونة من السادة :

الأستاذ (ة): . . . . . (الدرجة العلمية - جامعة قاصدي مرباح - ورقلة) رئيساً

الأستاذ (ة): د/بلقاسم دودو (أستاذ محاضر أ - جامعة قاصدي مرباح - ورقلة) مشرفاً

الأستاذ (ة): . . . . . (الدرجة العلمية - جامعة قاصدي مرباح - ورقلة) مناقشاً

السنة الجامعية : 2016-2017





# الإهداء

إلى أمي .. إلى أمي .. إلى أمي .. إلى  
أمي ..

حفظها الله ورعاها

إلى روح أبي رحمه الله وأسكنه فسيح جنانه

إلى أخي وسندي في هذه الحياة عبد الرزاق

إلى زوجتيه وأبنائه وأخي الأصغر عبد العزيز

إلى جميع الأهل والأقارب

إلى كل من كان عوناً لي طوال مشواري الدراسي

إلى الأصحاب عمر، الطيب و عبد الله

إلى كل من يعرفني

إلى طلبة معهد علوم وتقنيات النشاطات البدنية والرياضية - ورقلة

السعيد

# الشكر

قال تعالى: « رَبِّ أَوْزِعْنِي أَنْ أَشْكُرَ نِعْمَتَكَ  
الَّتِي أَنْعَمْتَ عَلَيَّ وَعَلَى وَالِدَيَّ وَأَنْ أَعْمَلَ  
صَالِحاً تَرْضَاهُ وَأَدْخِلْنِي بِرَحْمَتِكَ فِي عِبَادِكَ



الصَّالِحِينَ {19} «

سورة النمل الآية 19.

من لم يشكر الناس لم يشكر الله

في البداية نشكر الله عز وجل الذي وفقنا لإتمام هذا العمل المتواضع

كما نتوجه بالشكر الجزيل إلى كل من ساعدنا على إنجاز هذا البحث  
سواء من قريب أو من بعيد ، كما يسعدنا أن نتقدم بأسمى التقدير وجزيل الشكر  
إلى الأستاذ المشرف \* دودو بلقاسم\* الذي لم ييخل علينا بنصائحه القيمة  
التي مهدت لنا الطريق لإتمام هذا البحث ، و لا يفوتنا أن نتقدم بجزيل الشكر  
والعرفان  
إلى كل من قدم لنا يد العون والمساعدة كما لا ننسى عمال وأساتذة معهد علوم  
وتقنيات النشاطات البدنية و الرياضية - ورقة -

**السعيد**

" قيم العمل لدى أساتذة التربية البدنية والرياضية للطورين المتوسط والثانوي في ضوء بعض المتغيرات "

## الملخص:

هدفت الدراسة إلى التعرف على مستوى قيم العمل بالنسبة لأساتذة التربية البدنية والرياضية للطورين المتوسط والثانوي، والتعرف على درجة التفاوت في قيم العمل بين أساتذة التربية البدنية والرياضية بحكم إختلاف الطورين المتوسط والثانوي، ومعرفة وجود فرق بين أساتذة الطورين المتوسط والثانوي في قيم العمل، و معرفة علاقة قيم العمل بمتغير الخبرة. إستخدم الطالب الباحث المنهج الوصفي بالطريقة المسحية للتحقق من فرضيات الدراسة، وتمثلت عينة الدراسة في أساتذة التعليم المتوسط والثانوي بمدينة ورقلة، والتي بلغ عددها 76 أستاذ، و إعتد الطالب الباحث في هذه الدراسة على " مقياس قيم العمل " لجمع البيانات، ثم إستعمل الأدوات الإحصائية التالية: إختبار "ت" للدلالة الإحصائية للفروق، المتوسط الحسابي، الإنحراف المعياري، النسبة المئوية، وتوصل الطالب إلى أن مستوى قيم العمل مرتفع عند أساتذة الطور المتوسط، كذلك توجد فروق في مستوى قيم العمل بين أساتذة التربية البدنية والرياضية للطور المتوسط والطور الثانوي لصالح أساتذة الطور المتوسط، كما أنه لا تختلف قيم العمل بإختلاف الخبرة المهنية. في حين إقتراح الطالب البحث في العلاقة بين قيم العمل لأساتذة الطورين المتوسط والثانوي ومتغير المؤهل العلمي، والبحث في أسباب ارتفاع قيم العمل عند أساتذة الطور المتوسط عن أساتذة الطور الثانوي، إثبات دور الحالة الاجتماعية وعلاقتها بمستوى قيم العمل عند أساتذة الطورين .

**الكلمات المفتاحية:** قيم العمل، الوظيفة، أستاذ التربية البدنية والرياضية، الخبرة المهنية.

## Abstract:

This study aims at identifying "The values of work for the teachers of physical education in the two stages middle and secondary school in the light of some variables."

And the identification of the degree of difference in the level of the work values for the teachers of physical education on the base of the difference between the two stages(middle and secondary school), identify the degree of variation in the values of the work of the masters by virtue of the different level and find out the presence of a difference between teachers at the average and secondary in the values of the work and find out relationship the values of the work and variable experience.

Use the student's curriculum descriptive survey to check the hypotheses study , sample are professors medium and secondary in ourgla which reached number 76 professor , adopted the students on a scal the values of the values of the values of the work data collection andusa tools statistical, test"t", denote the statistical differences, average arithmetic, the standard deviation, the percentage of, and reached the student to the level of the values of the work of high when teachers mid-level there are differences in the level of the values of the work between teachers physical education average and secondary in favor of secondary level as it is no different values of the work depending on professional experience. The student proposed a study on the relation between the work values of the intermediate and secondary teachers and the variable of the scientific qualification, and the research on the reasons for the high values of the work of the teachers of the middle secondary teachers, proving the role of the social situation and its relation to the level of work values of the professors.

**Key words:** Work Values, Job, Professor Physical and Sports Education, Professional Experience.

## فهرس المحتويات

الصفحة	الموضوعات
أ	الإهداء
ب	شكر وتقدير
ج	الملخص
هـ	فهرس المحتويات
ز	قائمة الجداول
02	مقدمة

<b>الجانب النظري</b>	
<b>الفصل الأول: مدخل للدراسة</b>	
5	مشكلة الدراسة وتساؤلاتها
7	أهداف الدراسة
7	فرضيات الدراسة
7	أهمية الدراسة
8	التعريف الإجرائي لمتغير الدراسة
8	مصطلحات ومفاهيم الدراسة
9	أهم النظريات المفسرة لمتغيرات الدراسة
<b>الفصل الثاني : الدراسات والبحوث السابقة</b>	
11	عرض وتحليل الدراسات المرتبطة
16	مناقشة الدراسات السابقة
<b>الجانب التطبيقي</b>	
<b>الفصل الثالث: طرق ومنهجية الدراسة</b>	
20	منهج الدراسة
20	الدراسة الإستطلاعية
23	مجتمع الدراسة وعينتها
24	حدود الدراسة
24	أدوات جمع البيانات
24	إجراءات تنفيذ الدراسة
25	أساليب التحليل الإحصائي



## الفصل الرابع : عرض نتائج الدراسة ومناقشتها

27	عرض نتائج الدراسة وتحليلها
27	مناقشة نتائج الدراسة
32	أهم الإستخلاصات
33	مقترحات
قائمة المصادر والمراجع	
المراجع باللغة العربية	
الملاحق	
إستمارة بيانات أولية	
المقياس	
رخصة القيام بالدراسة الميدانية	
النتائج الإحصائية الخاصة باختبار الفرضية الأولى	
النتائج الإحصائية الخاصة باختبار الفرضية الثانية	
النتائج الإحصائية الخاصة باختبار الفرضية الثالثة	

## قائمة الجداول

الصفحة	عنوان الجدول	الرقم
21	البيانات الشخصية للعينة الإستطلاعية	01
22	مستوى الثبات	02
22	معامل الثبات بطريقة التجزئة النصفية	03
23	صدق المقارنة الطرفية	04
27	مستوى قيم العمل بإستخدام المتوسط المرجح	05
28	المقاييس الفرعية لقيم العمل	06
29	نتائج إختبار الفرضية الأولى	07
30	نتائج إختبار الفرضية الثانية	08
31	نتائج إختبار الفرضية الثالثة	09

## مقدمة:

تعتبر التربية البدنية والرياضية نظام تربوي واسع الانتشار، إذ تهدف الى تربية النشء تربية متكاملة جسما وعقلا وروحا، داخل إطار من قيم المجتمع وتقاليده وأعرافه بهدف تهيئة وتنشئة الأجيال الصاعدة .

حيث أن أستاذ التربية البدنية والرياضية هو المسؤول على تربية النشء، وإصال مجموعة القيم الصالحة الحسنة الى التلميذ، لذا كان لزاما عليه أن يتحلى بها أولا ليكون كفاء في إيصال المعلومة .

وتعتبر القيم من أهم العناصر الثقافية التي تدخل في حياة الإنسان الفردية والاجتماعية مما جعلها موضع إهتمام الفلاسفة والمفكرين قديما، و حديثا و موضع إهتمام الكثير من المتخصصين في العلوم الإنسانية ولعل من أهم الأسباب التي أدت الى مثل هذا الاهتمام هو حاجة الإنسان في الوقت الحاضر إلى تعزيز وتعميق هويته وذاتيته الثقافية بعد أن اختلطت الثقافات بعضها ببعض وأصبحت المجتمعات الإنسانية تعيش حياة ثقافية متصارعة بين التأثير والتأثر.

من هنا كان المدخل لدراستنا لمعرفة قيم العمل لدى أساتذة التربية البدنية والرياضية في ضوء بعض المتغيرات وذلك من خلال أربعة فصول، اثنان منها يتعلقان بالجانب النظري للدراسة، واثنان بالجانب التطبيقي.

**الجانب النظري :** يحتوي على الفصل الأول والثاني .

- **الفصل الأول:** وخصص للإطار المفاهيمي للدراسة ويتضمن تحديد الإشكالية وتساؤلاتها ثم الأهداف المرجوة من الدراسة، فرضيتها، أهمية البحث، والتحديد الإجرائي لمصطلحات الدراسة مع النظريات المفسرة لمتغيرات الدراسة.

- **الفصل الثاني:** وإشتمل على الدراسات والبحوث السابقة المتعلقة بموضوع الدراسة، وذلك بعرض وتحليل الدراسات السابقة، ثم نقد هذه الدراسات .

**الجانب التطبيقي:** فقد إحتوى على الفصلين الثالث والرابع كما يلي:

- **الفصل الثالث:** ويتعلق بالإطار المنهجي للدراسة حيث تطرقنا فيه للدراسة الميدانية وإجراءاتها، منهج الدراسة، الدراسة الإستطلاعية، مجتمع الدراسة وعينتها، حدود الدراسة، أدوات جمع البيانات، إجراءات تنفيذ الدراسة، أساليب التحليل الإحصائي.

- **الفصل الرابع:** يضم عرض وتفسير النتائج المتوصل إليها من خلال الدراسة الميدانية ثم إستخلصنا فيها خلاصة عامة، ووضعنا بعض التوصيات والإقتراحات إلى أن نصل أخيرا إلى قائمة المراجع والملاحق.

## 1- مشكلة الدراسة :

تعتبر مهنة التعليم من أقدم المهن التي عرفها الإنسان عبر حياته على وجه الأرض ، ومازالت هذه المهنة تؤدي مهامها بنجاح إلى حد كبير، ويرجع ذلك إلى ما تتميز به من مرونة وقدرة على التكيف والمواكبة مع الظروف المتغيرة لذلك فإنه لكي تحافظ هذه المهنة على مكانتها المتميزة في عالمنا المعاصر الذي يتميز بالتطورات والتغيرات السريعة التي حدثت في مختلف مجالات الحياة يجب أن تواكب هذه التطورات بأن تجدد من ثوبها وفي نفس الوقت ترتدي ثوبا جديدا يساعدها على التكيف مع ما يحيط به من ظروف محلية وعالمية ومهنية وأكاديمية، وبما أن المعلم هو صاحب هذه الحرفة النبيلة فهو إنسان له طاقة وحد أقصى للقدرة على التحمل كأبي صاحب مهنة أخرى ، أن ما عليه من مهام ومسؤوليات تتعدى كثيرا ماله من حقوق خاصة في مجتمعاتنا المعاصرة، وأنه يعاني كثيرا من الضغوط النفسية و الإجتماعية المرتبطة بما يقوم به من جهد بهدف تحقيق أهداف المجتمع وطموحات أبنائه ، وأن مهنة التعليم هي مهنة المتاعب والمشاق والأمراض التي ناذرا ما تتم مكافأة المعلم ماديا وإجتماعيا ومهنيا بما يتفق مع هذا الجهد الكبير ، خاصة في هذا العصر الذي إنقلبت فيه معايير تقدير المكنات الاجتماعية للمهن نتيجة لعوامل كثيرة<sup>1</sup>.

فلا شك أن القيم تتصل بالسلوك الإنساني ، حيث أنها تحكم على هذا السلوك من حيث الخير والشر ، والحق والباطل ، والجمال والقبح، وأن أهم هدف من أهداف التربية هو الإرتقاء بالسلوك الإنساني نحو هذه القيم ، والتربية عندما تنقل وتحافظ على ثقافة مجتمع معين فإنها لا بد وأن تتضمن جانب القيم في هذه الثقافة ، فبرى (توماس ) يعرف الثقافة بأنها القيم المادية والإجتماعية لأي جماعة من الناس سواء أكانت متوحشة أو متمدينة ، وهذا التفاوت في المفاهيم دفع (جون ديوي) إلى القول : "إن الأراء حول موضوع القيم تتفاوت بين الإعتقاد من ناحية بأن مانسميه قيما ليس في الواقع سوى إشارات إنفعالية أو تعبيرات صوتية ، وبين الإعتقاد في الطرف

<sup>1</sup>- طارق عبد الرؤوف عامر، النمو والتنمية المهنية للمعلم، ط1، مؤسسة طيبة للنشر والتوزيع، 2012، ص177.

المقابل بأن المعايير القبلية ضرورية ويقوم على أساسها كل من الفن والعلم والأخلاق ، وتعتبر كمعايير مرادفة للثقافة ككل .<sup>2</sup>

ويتفق العلماء والمربون منذ أقدم العصور الى الآن على أهمية الأخلاق في حياة الفرد والمجتمع ، وأنها الهدف الأسمى لمهنة التعليم ، إذ أن العمل التربوي يختص في جانب أساسي منه بتنمية الأخلاق عند الناشئة وتقومها وتهذيبها في حال تعرضها للاختلال أو إجتناها الطريق القويم .<sup>3</sup>

ولا يوجد في الحقيقة ميدان من ميادين الاهتمام التربوي لا يمت إلى المسألة الأخلاقية بصلة ، ذلك لأن المفهوم الشامل للأخلاق يمتد ليشمل كل ميادين الخبرة الإنسانية .

ويعد التمسك بالسلوكيات الأخلاقية الفاضلة من الأمور الضرورية والازمة للعملية التربوية والتعليمية بشكل خاص ، وللأمور الحياتية بشكل عام .

ولما كان المعلم يعد من أهم الركائز التي تقوم عليها العملية التعليمية ، فإن ذلك يتطلب الاهتمام بالجانب الأخلاقي لدى المعلم ، الذي بدونه تصبح العملية التعليمية جوفاء لا معنى لها ، فالجانب الأخلاقي من أهم جوانب شخصية المعلم ، وعليه تبنى أخلاقيات المهنة التي تمثل مجموعة القواعد والأسس التي يجب على المعلم التمسك بها والعمل بمقتضاها ، ليكون ناجحا في تعامله مع طلابه وزملائه ومجتمعه ، ناجحا في مهنته ما دام قادرا على إكتساب ثقة طلابه وأولياء أمورهم وزملائه ورؤسائه في العمل .

إن إلتزام المعلم بأخلاقيات مهنة التعليم يسهم في تكوين شخصيته ، والإرتقاء بمستواه ، كما يجعله على درجة كبيرة من حب مهنته والإلتزام بأسسها وسلوكياتها وأداء الواجبات والمسؤوليات التي يفرضها الإنتساب لهذه المهنة العظيمة على اكمل وجه ، فأخلاقيات المهنة تشكل أحد مظاهر الضبط الاجتماعي لدى الافراد ، ودافعا لهم للوصول إلى أهدافهم وتحريهم من غرائزهم وأهوائهم ، كما أنها تعمل على تعميق إحساس الفرد بالإنتماء إلى مجتمعه ، وتساعد على التكيف معه . كما أن عدم إقبال المعلم على عمله الذي هيء من أجله وعدم نجاحه

<sup>2</sup> إبراهيم ناصر ، التربية الأخلاقية ، ط1 ، دار وائل للنشر ، 2006 ، ص157 .

<sup>3</sup> أحمد بن شريف بن عايد اللقمانى مدى إلتزام معلمى المرحلة الثانوية بأخلاقيات مهنة التعليم من وجهة نظر المشرفين ومديري المدارس الثانوية بالعاصمة المقدسة ، رسالة ماجستير ، قسم التربية الإسلامية المقارنة ، جامعة أم القرى 1428 هـ ، ص3 .

فيه، يرجع في المقام الأول الى غياب أليات المهنة، فغياب الفهم الصحيح لأخلاقيات مهنة التعليم له مردوده السيء على العملية التعليمية نتيجة التسبب وعدم الإنضباط، بل وعدم الولاء لمهنة التعليم<sup>4</sup>.

وبناء على ما سبق نطرح التساؤل التالي : ما مستويات قيم العمل لدى أساتذة التربية البدنية و الرياضية وهل تختلف باختلاف متغيري الخبرة والطور؟

### 1-1- التساؤلات الفرعية

- هل تتفاوت قيم العمل بين أساتذة التربية البدنية والرياضية بحكم إختلاف الطورين المتوسط والثانوي ؟
- هل لمتغير الخبرة دور في إختلاف قيم العمل عند أساتذة التربية البدنية والرياضية للطورين المتوسط والثانوي ؟

### 2- أهداف الدراسة :

- التعرف على مستوى قيم العمل بالنسبة لأساتذة التربية البدنية والرياضية للطورين المتوسط والثانوي.
- التعرف على درجة التفاوت في قيم العمل بين أساتذة التربية البدنية والرياضية بحكم إختلاف الطورين المتوسط والثانوي .
- معرفة وجود فرق بين أساتذة الطورين المتوسط والثانوي في قيم العمل.
- معرفة علاقة قيم العمل بمتغير الخبرة.

### 3- فرضيات الدراسة :

- 1- نتوقع أن يكون مستوى قيم العمل لدى أساتذة التربية البدنية والرياضية للطورين المتوسط والثانوي مرتفعاً أو متوسطاً.
- 2- لا تختلف قيم العمل باختلاف الطور (المتوسط و الثانوي) .
- 3- لا تختلف قيم العمل باختلاف الخبرة المهنية.

<sup>4</sup>- أحمد بن شريف بن عابد اللقمانى مديالترام معلمى المرحلة الثانوية بأخلاقيات مهنة التعليم من وجهة نظر المشرفين ومديري المدارس الثانوية بالعاصمة المقدسة، مرجع سابق، ص 96.

#### 4- أهمية الدراسة :

عن أهمية دراسة موضوع قيم العمل لدى أساتذة التربية البدنية والرياضية للطورين المتوسط والثانوي في ضوء بعض المتغيرات ،من أهمية الموقع المميز والمهم الذي يحتله الأستاذ في المنظومة التربوية خاصة ، وفي المجتمع عامة ،قصد إثارت الفاعلية الأخلاقية والقدرة على تطبيق المبادئ الأخلاقية في مواقف محددة بنظرة إيجابية لا بنظرة سلبية ، للوصول الى الإبداع الأخلاقي والتعامل مع كل موقف جديد بإنفتاح كامل متوج بالحب والعقل ، فهو نابع من الإستقلالية الأخلاقية والمرونة الأخلاقية ،لا يخضع للأعراف والتقاليد خضوعاً أعمى ،إنما يتعامل معها بإنفتاح وإستقلالية ويبلور له ومجتمعه أهدافاً جديدة ، وقيماً تتناسب مع المرحلة والطور وطبيعة الحاجات والتحديات .

#### 5- التعريف الإجرائي لمتغير الدراسة :

**5-1-1- قيم العمل لدى أساتذة التربية البدنية والرياضية :** يمكن تعريفها على أنها مجموعة الأخلاق والصفات التي يتحلى بها أستاذ التربية البدنية والرياضية عند تعامله مع التلاميذ أو الطاقم التربوي أي أثناء تأدية مهام التدريس .

**ونعرفها إجرائياً:** على أنها النسبة التي يحصل عليها أستاذ التربية البدنية والرياضية عند إجابته على مقياس قيم العمل " لأمطانيوس نايف ميخائيل،315،2015.

#### 6- مصطلحات ومفاهيم الدراسة :

**6-1-1- قيم العمل:** تعرف القيمة بأنها: "الصفات الشخصية التي يفضلها أو يرغب بها الناس في ثقافة معينة".<sup>5</sup>

**6-1-1- الوظيفة (العمل):** عبارة عن مجموعة الواجبات والمستويات والسلطات والإختصاصات التي تهدف الى تحقيق غرض معين،والتي يؤديها الفرد من الموقع الذي يشغله فعلاً، والأخلاقيات الوظيفية هي الصفات التي تنمو بالفرد الى فعل الخير وتجنب الشر، أو الصفات التي تعبر عن القيم التي يعدها افراد الجماعة مهمة.<sup>6</sup>

<sup>5</sup> - إبراهيم ناصر ،التربية الأخلاقية ، ط1، دار وائل للنشر، 2006، ص144.  
نفس المرجع السابق، ص305.<sup>6</sup>

6-1-2- **أستاذ التربية البدنية والرياضية** : يعتبر الأستاذ الوسيط بين التلميذ والرياضة وهو سبب ممارسة التلميذ في مختلف الأنشطة الرياضية والتي ترتبط ارتباطا مباشرا بمدى وعيه وخبرته في تنفيذ وتقويم وتخطيط العملية التربوية بينه وبين تلاميذه.<sup>7</sup>

6-1-3- **الخبرة المهنية**: مجموعة المعارف والمهارات النظرية والعملية التي إكتسبها الفرد في أثناء ممارسة مهامه طوال حياته المهنية، وتقاس الخبرة بعدد سنوات العمل وبفاعلية الأداء. أو هي مجموع المعلومات التي إكتسبها الفرد في ميدان ما بحيث تكسبه مهارة في الأداء وسرعة في التنفيذ.

## 7- أهم النظريات التي ناقشة قضية القيم :

### أولا :النظرية الوظيفية :

يعتقد علماء هذه النظرية أن القيم لها وجود مستقل عن الأفراد فهي موجودة قبل الأفراد، وستستمر بعدهم، فهي وليدة العقل الجمعي كما يرى دوركايم وهي تلعب وظيفة هامة في المجتمع لأنها تشبع إحتياج الأفراد للأمن والإستقرار فالقيم هي التي تعمل على تماسك المجتمع، وهي التي تحدد الوسائل التي يمكن للأفراد إشباع إحتياجاتهم بها بشكل مقبول إجتماعيا. والقيم تعكس مصالح المجتمع ككل، وتسعى لخدمة جميع أفراد المجتمع، وتتغير من وقت لآخر تبعا لاختلاف إحتياجات الأفراد، وهدفها الأساسي هو المحافظة على تماسك المجتمع .

### ثانيا :نظرية الصراع :

أما أنصار هذه النظرية وعلى رأسهم ماركس وفيبر فلهم وجهة نظر مختلفة بالنسبة للقيم، فهم يرون أن القيم في أي مجتمع تعكس مصالح فئة معينة في المجتمع وهي الصفوة أو الطبقة الحاكمة في المجتمع فالطبقة الحاكمة تسيطر على طبقات المجتمع من خلال القيم، فالقيم تستغل وتوجه لخدمة أهداف فئة معينة في المجتمع وهي الطبقة الحاكمة .

### ثالثا :نظرية التفاعل الاجتماعي :

معوض حسن السيد، طرق التدريس في التربية البدنية والرياضية، القاهرة، مكتبة القاهرة الجديدة، 1967، ص79.



حاولت نورماهان دراسة النمو الأخلاقي للفرد من خلال الحياة اليومية ووضعت نظرية للتفاعل الاجتماعي، التي أكدت على دور العوامل الاجتماعية في تكوين المهارات والقيم لدى الفرد. فهي ترى أن مفهوم الفرد للعدالة أو الصواب ليس مفهوماً مطبقاً كما يرى ذالكيباجيه أو كلوبرج، ولكن يتعلم الفرد ما هو الحق وما هو الصواب من خلال تفاعله مع الآخرين، وكثرة المواقف التي يتعرض لها في طفولته فالطفل الصغير أثناء إحتكاكه مع والديه يقوم بعملية التفاعل المستمر، حيناً لرغباته، ويناظره هو لرغباتهم، وهذا التفاعل المستمر هو الذي يكون القيم الأخلاقية لدى الطفل، ولم تهتم نورماهان بالنمو الأخلاقي للفرد بقدر اهتمامها بدور الخبرات الاجتماعية والتجارب التي يمر بها الفرد في تكوين المهارات التي تساعده على حل المشكلات الأخلاقية التي يواجهها وترى نورماهان أن النمو الأخلاقي ليس مرحلة يمر بها جميع الناس، ولكنها عملية تطويرية تعتمد على المواقف المختلفة التي يمر بها الفرد، فهي مهارات يكتسبها الفرد طوال حياته وليست مرحلة ثابتة.<sup>8</sup>

## 1- عرض و تحليل الدراسات السابقة :

### 1-1 - دراسة خالد نواره (2014)<sup>9</sup> :

بعنوان " القيم الرياضية في الكتاب المدرسي و إنعكاسها على سلوك التلميذ " تهدف من خلال هذه الدراسة إلى التعرف على دور القيم الرياضية التي يتضمنها الكتاب المدرسي في تحسين سلوك التلميذ، توفير معلومات عن القيم الرياضية ودورها في غرس القيم الخلقية، معرفة القيم الرياضية التي يروج لها الكتاب المدرسي للتعليم الابتدائي، معرفة المساحة التي تشغلها أو تحتلها القيم الرياضية في الكتاب المدرسي، الإستفادة من هذه القيم من أجل تنمية شخصية سوية تساعد على التكيف مع المجتمع والعيش بإيجابية من خلال تعلم قيم إيجابية كالصدق والأمانة والتعاون والشجاعة والإحترام والمواطنة .

حيث تمحورت الدراسة حول الإشكالية التالية : ما هو إنعكاس القيم الرياضية التي يتضمنها الكتاب المدرسي للتعليم الابتدائي في الجزائر على سلوك التلميذ ؟ وطرح الباحث الفرضيات التالية :

1 - لقيمة التعاون دور كبير في تعزيز العلاقات الاجتماعية بين التلاميذ .

2 - لقيمة الإحترام دور مهم في تحسين سلوك التلاميذ .

<sup>8</sup> - سامي محسن الختاتنه، فاطمة عبد الرحيم النوايسة، علم النفس الاجتماعي، الأردن: دار الحامد للنشر والتوزيع، ص265، 266.

<sup>9</sup> خالد نواره، القيم الرياضية في الكتاب المدرسي وانعكاسها على سلوك التلميذ رسالة ماجستير، معهد التربية البدنية والرياضية، سيدي عبد الله، جامعة الجزائر، السنة الجامعية 2013-2014.

3 - لقيمتي النزاهة والمنافسة الشريفة تأثير على أخلاق التلميذ ودور في بناء المواطن الصالح .

عينة البحث كانت عينة مقصودة من حيث المستوى التعليمي، وقد تم إختيار 69 معلم للسنة الرابعة والخامسة من التعليم الابتدائي ، وكتابي القراءة للغة العربية للصفين الرابع والخامس من التعليم الابتدائي . وإستعمل الباحث الإستبيان والمقابلة كأداة بحثية ، خلص الباحث الى تحقق فرضيته العامة و من خلال تحليل مضمون الكتابين المدرسيين كتابي في للغة العربية للسنة الرابعة والخامسة أنه إلى جانب قلة المواضيع التي لها علاقة بالرياضة والتربية البدنية فإن الدروس التي إحتوى عليها الكتابين تفتقر أو تكاد تخلو من القيم الرياضية فهي دروس جافة من حيث النسق القيمي كما إن الهدف منها ليس تلقين القيم الرياضية بل أهداف لغوية .

### 1-2-دراسة عبد الحليم فول (2012)<sup>10</sup> :

بعنوان " القيم والصحة النفسية لدى الشباب الجزائري " ويهدف من خلالها الى إظهار دور القيم في توجيه سلوكيات الأفراد، وذلك من الجانب النظري للبحث، إظهار معالم الصحة النفسية كما قررها الخبراء والمدارس النفسية، التعرف على النسق القيمي لدى الشباب الجزائري بطريقة مسحية، معرفة أهم القيم إرتباطاً بالصحة النفسية من القيم التالية :

القيمة النظرية، القيمة الجمالية، القيمة السياسية، القيمة الاجتماعية، القيمة الدينية، القيمة الاقتصادية.

ماهي القيم الأكثر إرتباطاً بالصحة النفسية لدى الشباب الجزائري؟

حيث طرح الباحث الفرضيات التالية :

هناك نسق قيمي يميز الشباب الجزائري في القيم التالية : القيمة النظرية، القيمة الجمالية، القيمة الاجتماعية، القيمة الدينية، القيمة الاقتصادية.

ليس هناك تواجد و إنتشار للصحة النفسية لدى الشباب الجزائري بشكل متوازن .

<sup>10</sup> عبد الحليم فول، القيم والصحة النفسية لدى الشباب الجزائري. رسالة ماجستير، كلية العلوم الإنسانية والاجتماعية، جامعة الجزائر 2، السنة الجامعية 2011-2012.

يوجد إختلاف بين الأصحاء نفسياً، وغير الأصحاء نفسياً فيما يخص ترتيب القيم النفسية الست.

هناك قيم أكثر إرتباطاً بالصحة النفسية من القيم التالية : ( القيمة النظرية، القيمة الجمالية، القيمة

السياسة، القيمة الاجتماعية، القيمة الدينية، القيمة الاقتصادية ) لدى الشباب الجزائري .

قام الباحث بإختيار عينة عشوائية من الشباب الجزائري في الفئة العمرية الممتدة بين 18 إلى 30 سنة،

شملت الجنسين (ذكور و إناث)، تم توزيع حوالي 300 إستبانة عليهم، لم يستلم الباحث منها غير 170. وبعد

رفض 06 منها، بقي لدى الباحث ( 164 ) إستبانة قامت عليها الدراسة الحالية . وقد إستخدم الباحث

الإستبانة أداة لجمع البيانات الخاصة بالدراسة .

كما توصل الباحث الى تحقق جميع الفرضيات عدا الفرضية الثالثة التي كانت منافية للواقع تماماً، فنتائج هذه

الدراسة تشير الى وجود ارتباط للقيمة النظرية مع الصحة النفسية بعلاقة طردية، ومع القيمة الاقتصادية بعلاقة

عكسية . أما القيم المتبقية فليس هناك أي إرتباط بينها وبين الصحة النفسية .

### 1-3-دراسة فرحات نادية (2010)<sup>11</sup>:

بعنوان " الأسرة الجزائرية بين القيم التقليدية و قيم الحداثة " وقد هدفت الى معرفة تأثير قيم الحداثة على

عملية الإختيار الزوجي، معرفة مدى تأثر العلاقات الاجتماعية داخل الأسرة نتيجة دخول قيم الحداثة وإنعكاس

ذلك على الأدوار والمكانات، معرفة أثر هذه القيم في تغيير عملية التنشئة داخل الأسرة الجزائرية.

وكانت إشكالية وتساؤلات الدراسة كالاتي : هل كان لهذا التغير القيمي تأثير إيجابي على الاسرة؟ وهل

حافظت الأسرة على هيكلها وبنائها التقليدي أمام القيم والأفكار الجديدة التي دخلت عليها؟ ثم هل أعيد تحديد

وتوزيع الأدوار والمكانات والوظائف وبالتالي تغيرت العلاقات الأسرية بين الأفراد؟ وهل ساهم التلفزيون في إحداث

تغيرات على الأسرة من حيث علاقات الآباء بالأبناء والأزواج بالزوجات؟

وللإجابة على التساؤلات المطروحة جاءت الفرضيات التالية :

● تؤثر قيم الحداثة على الإختيار الزوجي لدى الشباب (الرجل والمرأة) .

● تؤثر قيم الحداثة على الأدوار والمكانات داخل الأسرة .

<sup>11</sup> فرحات نادية، الأسرة الجزائرية بين القيم التقليدية وقيم الحداثة. رسالة ماجستير، كلية العلوم الإنسانية والاجتماعية، جامعة الجزائر2، 2010-2009.

- تؤثر قيم الحدائة على التنشئة الاجتماعية داخل الأسرة .
- يؤثر التلفزيون (من خلال برامج ) على ترسيخ قيم الحدائة داخل الاسرة .

في هذه الدراسة تم الإعتماد على العينة العشوائية ذات المراحل ، بحيث تم إختيار المقاطعات إختياراً عشوائياً، وفي المرحلة الثانية تم إختيار مجموعة من الأسر من كل مقاطعة، وبلغ حجم العينة 300 أسرة موزعة عشوائياً على كل المقاطعات .

وإستخدم الباحث في جمع البيانات إستمارة الإستبيان أما المقابلة مع الأسر ذات المستوى التعليمي المنخفض فكانت نتائج الدراسة كالآتي : إن التغيرات التي أصابت الأسرة الجزائرية لم تتوقف عند بنائها ووظائفها فحسب، بل تعدت الى القيم الاجتماعية والثقافية التي تحملها وتنظم سلوكها وعلاقتها وفق ما تمليه إستجابة للواقع الاجتماعي والإقتصادي والثقافي وحتى السياسي ، أما بالنسبة للمفاهيم والقيم المتعلقة بالزواج والإختيار الزوجي وحتى المعايير التي تتحكم في ذلك عرفت تغيراً واضحاً لدى أفراد الأسرة خاصة أصحاب المستوى التعليمي العالي، كما توصلت الدراسة إلى أن المستوى التعليمي والطبقة الاجتماعية يؤثران في تحديد مواقف الباحثين . كما تبين أنه ورغم كل ما تبته هذه البرامج إلا أنها حسب الباحثين لم ترقى إلى المساس أو التأثير على العلاقات الأسرية لأنها تحتكم الى القيم الدينية الاجتماعية التي تعمل على تماسك الأسرة وإستقرارها.

#### 1-4-دراسة فاضل عباس حسن وجاسم رحيم عذاري (2016)<sup>12</sup>:

بعنوان " قيم العمل الوظيفي ودورها في تحديد النمط القيادي لدى المديرين " هدفت هذه الدراسة الى التعرف على قيم العمل الوظيفي وبيان أنماط القيادة وأسس تصنيفها، إختبار مدى أهمية النظام القيمي في تشخيص النمط القيادي السائد لدى المديرين، تشخيص النظام القيمي السائد لدى المديرين في القطاع المصرفي عينة البحث .

ومشكلة لبحث هي ما مدى قدرة المديرين على تبني و إستيعاب الأنماط القيادية التي تنسجم مع القيم الصحيحة للعمل الوظيفي ؟

<sup>12</sup> فاضل عباس حسن، جاسم رحيم عذاري، قيم العمل الوظيفي ودورها في تحديد النمط القيادي لدى المديرين. قسم إدارة الاعمال، الجامعة التقنية الجنوبية، البصرة، 2016.

للإجابة على هذا التساؤل وضعت الفرضية التالية: ترتبط قيم العمل الوظيفي معنويًا في تحديد النمط القيادي السائد لدى المديرين .

عينة البحث تحددت بمديري الفروع الرئيسة في القطاع المصرفي على صعيد مدينة العمارة وذلك لما لهم من دور واضح في إرساء وتطوير المنظومة القيمية داخل مؤسساتهم .

إعتمد الباحثان إستمارة الإستبانة كوسيلة رئيسة لجمع البيانات لأنها تفضل في الدراسات الإستطلاعية التي تهتم بأراء المديرين وقد أضيف لها المقابلات الشخصية والملاحظات المباشرة .

كما توصل الباحثان الى النتائج التالية : تجسد قيم العمل الوظيفي اتجاهها إيجابيا واضحا في تحديد النمط القيادي لدى المديرين ، تبين من خلال إجابات افراد العينة بان النزوع باتجاه الرغبات العالية نحوى الرقابة يتجسد بشكل واضح في إدارة المصارف الحكومية ، يظهر من خلال النتائج ان النمط القيادي السائد في مصارف القطاع الخاص لديه ميل خاص باتجاه النمط القيادي المتجه نحو العلاقات الاجتماعية ، تبين من خلال نتائج الدراسة ان روح المخاطرة تبرز بشكل واضح لدى عينة المديرين في مصارف القطاع الخاص وهذا ناجم عن الثقة العالية لديهم والصلاحيات الممنوحة لهم في الإستجابة للمتغيرات وفي هذا المحور بالذات يبرز دور النمط القيادي الموقفي .

## 1-5-دراسة الشايب خولة و الشايب محمد الساسي (2016)<sup>13</sup>:

بعنوان " مستوى قيم العمل لأساتذة التعليم الابتدائي في ظل بعض المتغيرات " وهدفت هذه

الدراسة للكشف عن مستوى قيم العمل لدى أساتذة التعليم الابتدائي .

- معرفة علاقة مستوى قيم العمل ببعض المتغيرات (الجنس، الخبرة المهنية، التخصص) ومشكلة البحث تتضح في

التساؤلات التالية: هل يختلف متوسط قيم العمل للأساتذة عن المتوسط النظري؟

- هل توجد علاقة بين قيم العمل لدى أساتذة التعليم الابتدائي وجنسهم وخبرتهم المهنية وتخصصهم الدراسي؟

وللإجابة على هذه التساؤلات نطرح الفرضيات التالية: يوجد فرق دال بين متوسطات درجات قيم العمل لدى

الأساتذة والمتوسط النظري.

- يوجد فرق دال في مستوى قيم العمل لدى أساتذة التعليم الابتدائي باختلاف جنسهم وخبرتهم المهنية

وتخصصهم الدراسي.

<sup>13</sup> الشايب خولة و الشايب الساسي، مستوى قيم العمل لأساتذة التعليم الابتدائي في ظل بعض المتغيرات، جامعة غرداية، جامعة ورقلة، 2015-2016.

وكانت عينة البحث كالآتي:

تم اختيار مقاطعتين من مقاطعات مدينة ورقلة المقدر بأثني عشرة (12) مقاطعة تربية، وهي المقاطعة 5- ورقلة التي تضم (89) أستاذاً منهم (20) ذكراً، والمقاطعة 2-الرويسات التي تضم (90) أستاذاً منهم (19) ذكراً. وبعد سحب العينة الاستطلاعية المقدرة بـ (60) فرداً من هاتين المقاطعتين، تم توزيع المقياس على (119) فرداً من أفراد العينة استرجعنا منها (103) استجابة.

كما إستخدم الباحثان الأداة التالية في دراستهما :

مقياس قيم العمل: من خلال الاطلاع على مجموعة من الأدوات المصممة مسبقاً، تم الاعتماد على مقياس قيم العمل لـ (علام وزايد، 1992) المتكون من (72) فقرة وثمانية مقياس فرعية (الفخر/الاندماجية/الأفضلية/ القيمة الاقتصادية للعمل/ القيمة الاجتماعية للعمل/ السعي للترقي/الدافعية للإنجاز/ الانتماء للعمل) وثلاثة بدائل (موافق/ إلى حد ما/ غير موافق).

هذا المقياس هو في الأصل من إعداد "وولاك وزملائه" (Wollak et al)، وقد قام كل من علام وزايد (1992) بتقنيه وتعديله ليصبح قابلاً للتطبيق على المجتمع العربي في منطقة الخليج العربي، وقاما بإضافة مقياسين فرعيين لهذا المقياس هما: الدافعية للإنجاز، والانتماء للعمل.

في الدراسة الحالية تم التخلي عن البعدين اللذين أضافهما (علام وزايد) وحذف بعض البنود المكررة ليصبح المقياس يحتوي على 46 بنداً موزعة على ستة مقياس فرعية.

كما توصلت الدراسة الى النتائج التالية : أظهرت نتائج الدراسة ارتفاعاً في مستوى قيم العمل لدى أساتذة التعليم الابتدائي، وعند فحص العلاقة التفاعلية بين قيم العمل وبعض المتغيرات (الجنس، والتخصص الدراسي، والخبرة المهنية)، أظهر التحليل الإحصائي مايلي:

- عدم وجود علاقة بين الخبرة المهنية والتخصص الدراسي لأساتذة التعليم الابتدائي وقيم العمل لديهم.

- عدم وجود علاقة بين متغير الجنس وقيم العمل: (الفخر بالعمل، الاندماجية في العمل، أفضلية العمل، القيمة

الاجتماعية للعمل، السعي للترقي)، ووجود علاقة بين متغير الجنس والقيمة الاقتصادية للعمل.

## 2- تحليل ومناقشة الدراسات السابقة:

يتضح لنا من العرض السابق للدراسات، والبحوث المرتبطة بهذه الدراسة، أن ثمت هناك أوجه إختلاف وأوجه تشابه ففي دراسة خالد نوار التي تطرقت الى القيم في الكتاب المدرسي وانعكاسها على سلوك التلميذ تختلف في مغزى وهدف دراستنا إلا من جانب ذكرها للقيم، أما في دراسة عبد الحليم فول والتي كانت بعنوان القيم والصحة النفسية لدى الشباب الجزائري فقد تحدثت عن لمقاييس الفرعية للقيم فإستثنت بعضها وأخذت بالبعض الآخر لغرض الوصول للهدف المنشود، كما نلاحظ أن دراست فرحات نادية ودراسة فاضل عباس وحاسم رحيم عذاري، فالأولى توصلت الى نتائج تعد آفاق لدراسات مستقبلية حيث تركت الدراسة مفتوحة ولم تحسم بنتيجة قطعية، على غرار ثانيايتها التي تطرقت الى قيم العمل الوظيفي وتحصلت على نتائج مقبولة الى درجة ما، وبالنسبة الى دراسة الشايب خولة والشايب محمد الساسي، التي كانت بعنوان مستوى قيم العمل لأساتذة التعليم الإبتدائي في ظل بعض المتغيرات. أظهرت صحة فرضيتها الأولى وحللت مقياس قيم العمل الى مقاييس فرعية حيث أخذت بالبعض وإستثنت البعض الآخر لخدمة أهداف دراستها .

ونشير ختاماً إلى أن الباحث إستفاد من الدراسات السابقة في بناء جانب من الإطار النظري لدراسته وكذا الجوانب المنهجية في هذه الدراسة، غير ان هذه الدراسات السابقة أهملت بعض الجوانب وبهذا كان لدراستنا منطلق راجين ان تكون تغطية لما سهى عنه من سبقنا ومفتاحا للدراسات المستقبلية لمن يأتي بعدنا.

### 1- منهج الدراسة :

يعتبر خطوة تطبيقية أو مجموعة إجراءات تتبعها لدراسة مشكلة أو ظاهرة ما، قصد إكتشاف الحقائق التي لها علاقة بها، وللإجابة على الأسئلة التي نطرحها للتأكد من صحة فرضياتنا.<sup>14</sup>

يتحدد المنهج المستخدم في أي دراسة بطبيعة الموضوع المدروس، والدراسة الحالية تهدف إلى الكشف عن مستوى قيم العمل لأساتذة التربية البدنية والرياضية في الطور المتوسط والثانوي، وعليه فإن المنهج المناسب هو المنهج الوصفي بالطريقة المسحية.

### 2- الدراسة الإستطلاعية :

<sup>14</sup>- رابع تركي، مناهج البحث في علوم التربية وعلم النفس، ط2، الجزائر: المؤسسة الوطنية للكتاب، 1984، ص15.

تهدف الدراسة الإستطلاعية في أي بحث إلى :

- تحديد ميدان الدراسة والوقوف على بعض الصعوبات أثناء الدراسة .
  - التحقق من مصداقية أدوات جمع البيانات وخصائصها السيكومترية .
- إذ تعتبر "الدراسة الإستطلاعية أساسا جوهريا لبناء البحث العلمي، إذ يهدف إلى تعميق معرفة البحث من الناحية النظرية أو التطبيقية وتجميع الملاحظات والمشاهدات عند مجموعة الظواهر بالبحث وتحديد فروضه<sup>15</sup> تأتي أهمية الدراسة الإستطلاعية في محاولتها التأكد من الخصائص السيكومترية للأداة.

## 2-1- عينة الدراسة الإستطلاعية :

أجريت الدراسة الإستطلاعية في مجموعة من الثانويات والمتوسطات بمدينة تقرت، وكان ذلك خلال الأسبوع الأخير من شهر أفريل للموسم الدراسي 2016/2017، وقد تكونت الدراسة الإستطلاعية 40 أستاذ في الطورين المتوسط والثانوي واختيرت العينة بطريقة عشوائية، حيث وزع المقياس على العينة المذكورة لجمع البيانات من خلال الإجابة على بنوده.

### جدول رقم (01) يوضح البيانات الشخصية للعينة الإستطلاعية .

البيانات الشخصية	العدد	النسبة المئوية
المؤهل العلمي		
ليسانس كلاسيك	14	36.84
ليسانس LMD	09	23.68
ماستر	15	39.47
السن		
من 25 إلى 30 سنة	15	39.47
من 30 إلى 40 سنة	19	50
أكبر من 40 سنة	04	10.52

<sup>15</sup> - محي الدين : بعض تقنيات البحث وكتابة التقرير في المنهجية ، الجزائر: ديوان المطبوعات الجامعية، 1995، ص48.



الخبرة			
اقل من 05 سنوات	12	31.57	
اكثر من 05 سنوات	26	68.42	
الطور			
متوسط	16	42.10	
ثانوي	22	57.89	
الجنس			
ذكور	38	100	
اناث	00	00	

المصدر : من إعداد الطالب

يتضح من خلال الجدول ( 01) أن الأساتذة المتحصلين على شهادة الماستر بنسبة 39.47 % هي النسبة الأكبر بين الأساتذة المتحصلين على شهادة ليسانس كلاسيك و ليسانس LMD، إضافة إلى ذلك نجد الأساتذة من سن 30 الى 40 سنة هم النسبة المسيطرة ب 50%، وأساتذة الطور الثانوي هم الأكثر تواجدا في العينة بنسبة 57%، أما بالنسبة للجنس فالذكور بنسبة 100%، أي لاتواجد للإناث في هذه العينة الإستطلاعية .

2-2- الخصائص السيكومترية لأدوات البحث:

## 2-2-1- الثبات:

معامل الثبات ألفا كرونباخ:

الجدول رقم(02): يوضح مستوى الثبات

Cronbach's Alpha	عدد البنود	العينة	معامل الثبات ألفا كرونباخ
<b>0.959</b>	100	38	

المصدر: مخرجات spss

نلاحظ من خلال الجدول رقم (02) أن معامل الثبات مرتفع جدا (يقترّب من الواحد) حيث يعتبر ذو مستوى ممتاز من الثبات ، وهذا يعني أن هناك استقرار بدرجة عالية في نتائج درجات المقياس وعدم تغيرها بشكل كبير فيما لو تم إعادة توزيعه على أفراد العينة عدة مرات .

معامل الثبات بطريقة التجزئة النصفية:

الجدول رقم (03):جدول معامل الثبات بطريقة التجزئة النصفية

معامل الثبات بعد التصحيح بمعادلة جثمان	معامل الثبات بعد التصحيح بمعادلة سبيرمان براون	عدد البنود	العينة	معامل الثبات بطريقة التجزئة النصفية
<b>0.893</b>	<b>0.896</b>	100	38	

المصدر: مخرجات spss

يتضح لنا من خلال الجدول رقم ( 03) أن الأداة وهي مقياس قيم العمل تتمتع بمعامل ثبات مرتفع بعد التصحيح بمعادلة سبيرمان براون ب **0.896** و معامل ثبات يساوي **0.893** بعد التصحيح بمعادلة جثمان مما يسمح لنا بإجراء دراستنا الأساسية .

## صدق المقارنة الطرفية :

### الجدول رقم (04): يوضح صدق المقارنة الطرفية

الفئات	العينة ن	المتوسط الحسابي	الانحراف المعياري	ت المحسوبة	درجة الحرية	مستوى الدلالة (Sig)
الفئة العليا 26.31	10	340.5	17.27	7.014	19	000
الفئة الدنيا 28.95	11	259.00	33.90			

المصدر: من مخرجات spss

من خلال النتائج الموضحة في الجدول رقم (04) ، يتضح أن المتوسط الحسابي لعينة الفئة العليا 340.5 وتنحرف بدرجة 17.27 وبلغ المتوسط الحسابي لعينة الفئة الدنيا 259 وتنحرف عنه القيم بدرجة 33.90 .

وبعد تطبيق القانون "ت" لدلالة الفروق بين المتوسطين، قدرت قيمة "ت" المحسوبة ب ( 7.014 ) وللملاحظة أن الفروق جاءت دالة، عند مستوى الدلالة 0,00 وقد تم حساب درجة الحرية التي قدرت ب ( 19 )، وإنطلاقاً من هذا يمكن القول بأن الأداة تتمتع بصدق تمييزي حيث تميز بين طرفي السمة (قيم العمل) لدى أساتذة الطور المتوسط والطور الثانوي .

### 3- مجتمع الدراسة وعينتها:

#### 3-1- مجتمع الدراسة :

يتمثل المجتمع الإحصائي للدراسة في أساتذة التربية البدنية للطورين المتوسط والثانوي بمدينة ورقلة حيث بلغ عدد أساتذة المتوسط ( 209 ) وأساتذة الثانوي ( 108 )، وتم إختيار عينة الدراسة من هذا المجتمع حسب الآتي :

### 3-2- عينة الدراسة :

تعرف العينة بأنها: مجتمع الدراسة الذي تجمع منه البيانات الميدانية وهي تعتبر جزء من الكل بمعنى أن تؤخذ مجموعة من أجزاء المجتمع الأصلي على أن تكون ممثلة لمجتمع الذي تجري عليه الدراسة.<sup>16</sup>

أختيرت عينة الدراسة من أساتذة التربية البدنية والرياضية، بمدينة ورقلة تم إختيارهم عشوائيا .

حيث تم توزيع 80 إستمارة أسترجمت منها 76 إستمارة نظراً لصعوبة التنقل بين المؤسسات وضيق الوقت .

### 3 - حدود الدراسة :

كانت الحدود المكانية والبشرية والزمانية كالآتي :

#### 4-1- المجال المكاني:

خص الطالبان دراستهما في مجالها الجغرافي في إقليم مدينة ورقلة، التابع جغرافيا لولاية ورقلة وهي إحدى الولايات الكبرى بالجنوب الشرقي للجزائر، حيث شملت بعض الثانويات المختارة عشوائيا .

#### 4-2- المجال البشري :

تمثل مجتمع البحث في أساتذة التربية البدنية والرياضية للطورين المتوسط والثانوي، وفي هذه الدراسة تحدد المجال البشري بأفراد عينتها والبالغ عددهم 80 أستاذ تربية بدنية ورياضية في الطورين المتوسط والثانوي للسنة الدراسية 2017/2016 بمدينة ورقلة .

#### 4-3- المجال الزمني :

إختار الباحث موضوع البحث من بين الموضوعات المقترحة من طرف الإدارة للموسم الجامعي 2017/2016.

- تم الشروع في جمع المادة العلمية، والدراسات المشابهة التي لها علاقة بالموضوع وتنظيمها بما فيها الدراسة الإستطلاعية إبتداء من إختيار الموضوع .

- شرع الباحث في الدراسة الأساسية وذلك من خلال تطبيق أدوات الدراسة خلال الأسبوع الأخير من شهر أفريل، حيث طبقت الأداة على العينة وتم جمع البيانات وتفرغها .

<sup>16</sup> رشيد زرواتي، تدريبات على منهجية البحث في العلوم الاجتماعية، ط1، الجزائر: دار هومة، 2002، ص91.

- قام الباحث بجدولت النتائج وجمعها وتبويبها وتحليل نتائجها واستخلاص النتائج النهائية حتى تم وضع المذكرة في شكلها النهائي .

#### 4- أدوات جمع البيانات :

تم إعتداد مقياس قيم العمل (لأمطانيوس نايف ميخائيل) "الصورة العربية لقائمة أدوار الحياة - مقياس القيم"<sup>17</sup> حيث قام الباحث بزيادة إستمارة المعلومات للمقياس لخدمة أهداف الدراسة .

#### 5- إجراءات تنفيذ الدراسة :

بعد التأكد من صدق وثبات أداة الدراسة من خلال الدراسة الإسطلاعية، تم تنفيذ الدراسة وفق المراحل التالية :

- قام الباحث بتوزيع أداة الدراسة على مجموعة من أساتذة الطورين المتوسط والثانوي .
- لم يتم تحديد وقت للإجابة على الأداة أو إسترجاعه إلا أنه إستغرق مدت خمسة أيام .
- بعد الإنتهاء من الإجابة تم جمع وإسترجاع المقياس من كل مفحوص بإستثناء أربعة نسخ .
- تم تفرغ البيانات على قاعدة بيانات (جداول) بعد ترميز العناصر المختلفة تمهيدا لإدخالها على البرنامج الإحصائي (spss) ، حيث تم ذلك وتحصل الباحث على النتائج بإستعمال الوسائل الإحصائية المتوافقة مع طبيعة الدراسة .

#### 6- أساليب التحليل الإحصائي :

لمعالجة نتائج الدراسة الحالية تم الاعتماد على التقنيات الإحصائية التالية :

- إختبار "ت"
- النسبة المئوية
- المتوسط الحسابي
- الانحراف المعياري
- كما تم اعتماد برنامج الحزمة الإحصائية لتحليل وحساب نتائج الدراسة (spss) .

#### 1 عرض نتائج الدراسة :

---

<sup>17</sup> اميطانيوس نايف ميخائيل، دليل استخدام مجموعة من المقاييس النفسية العالمية في البيئة العربية الأردن، العصا للنشر والتوزيع، ط1، ص315، سنة2015.

## 1-1 - الفرض الأول :

نتوقع أن يكون مستوى قيم العمل لدى أساتذة التربية البدنية والرياضية للطورين المتوسط والثانوي مرتفعا أو متوسطا.

وللتأكد من صحة الفرضية تم حساب التكرار لكل بدائل المقياس بإستخدام المتوسط المرجح كما يوضحه الجدول.

الجدول رقم (05): يوضح مستوى قيم العمل بإستخدام المتوسط المرجح

المستوى	المتوسط المرجح
غير مهتم	من 1 إلى 1,74
مهتم نوعا ما	من 1,75 إلى 2,49
مهتم	من 2,50 إلى 3,24
مهتم جدا	من 3,25 إلى 4

جدول رقم (06) يوضح المقاييس الفرعية لقيم العمل

الملاحظة	الترتيب	الانحراف المعياري	المتوسط الحسابي	المقياس الفرعي
مهتم	5	0.46245	3.1974	الإنتفاع بالمقدرة
مهتم جدا	1	0.44444	3.3184	التحصيل
مهتم	4	0.49243	3.2132	التقدم
مهتم	3	0.51778	3.2263	الجماليات
مهتم	7	0.52085	3.1566	الخبرة
مهتم	13	0.50763	2.9789	السلطة
مهتم	12	0.57781	3.000	الإستقلال
مهتم	10	0.52232	3.0158	الإبداع
مهتم	9	0.56895	3.1053	الإقتصاديات
مهتم	7	0.52497	3.1474	نمط الحياة
مهتم	2	0.47331	3.2605	النمو الشخصي
مهتم	11	0.61440	3.0105	النشاط البدني
مهتم	16	0.50423	2.9039	الهيبة
مهتم	18	0.57781	2.8000	المخاطرة
مهتم	17	0.57812	2.8123	التفاعل الاجتماعي

العلاقات الاجتماعية	3.1605	0.56946	8	مهتم
التنوع	2.9105	0.55367	15	مهتم
شروط العمل	2.9395	0.63331	14	مهتم
الهوية التفاعلية	2.7895	0.62983	19	مهتم
اللياقة البدنية	2.5684	0.58793	20	مهتم
قيم العمل لدى أساتذة التربية البدنية والرياضية	3.14720	3.0250	—	مهتم

### المصدر: من إعداد الطالب الباحث

يتضح من خلال الجدول رقم ( 06) أن المتوسط العام لفروع المقياس المتعلق بقيم العمل لدى أساتذة التربية البدنية والرياضية بلغ (3.07150) وانحراف معياري (0.31472)، وقد احتلت البنود المتعلقة بالمقاييس الفرعية المتعلقة بالتحصيل، النمو الشخصي والجماليات المراتب الأول بمتوسط حسابي (3.3184) (3.2605) (3.2263)، وانحراف معياري (0.44444)، (0.47331)، (3.2263) على التوالي في حين احتلت بنود المقياس الفرعي المتعلق باللياقة البدنية المرتبة الأخيرة بمتوسط حسابي (2.5684) وانحراف (0.58793)، كما لوحظ في الأخير أن أغلب العبارات في جدول المتوسطات الحسابية مرتفعة وهذا يوضح بأن قيم العمل لدى أساتذة التعليم المتوسط والثانوي مرتفعة أي وجود مستوى مرتفع في قيم العمل لدى أساتذة التعليم المتوسط والثانوي وهذا راجع إلى الإشباع الذي يبحث عنه أساتذة الطورين في العمل، ولأنهم يسعون بالدرجة الأولى لإشباع حاجاتهم من خلال المهنة التي يعملون بها، كما أن وعيهم واختيارهم للقيم التي يعملون بها من أهم الأسباب التي تظهر إرتفاعا في مستوى العمل.

### الجدول رقم (07): يوضح نتائج الفرضية الأولى

قيم العمل لأساتذة التربية البدنية والرياضية	قيم العمل لأساتذة التربية البدنية للطور المتوسط	قيم العمل لأساتذة التربية البدنية للطور الثانوي	عدد العينة
76	39	37	
3.0257	3.1095	2.9373	المتوسط الحسابي
3.0200	3.0600	2.9200	الوسيط
3.1500	2.9511	3.1490	الانحراف المعياري

### المصدر: من مخرجات spss

من خلال النتائج المدونة في الجدول رقم (07) وكما لحظة أولى نرى أن قيم العمل لدى أساتذة التربية البدنية والرياضية تميل إلى الإرتفاع كما يتضح أن قيمة المتوسط الحسابي لأساتذة التربية البدنية والرياضية للطور

المتوسط قدرت ب 3.1095 و الوسيط ب 3.0600 كما قدر الإنحراف المعياري ب 2.9511 في حين أن القيم التي تحصلنا عليها لأساتذة التربية البدنية والرياضية للطور الثانوي، المتوسط الحسابي قيمته 2.9373 والوسيط قيمته 2.9200 أما الإنحراف المعياري فقيمته 3.1490 من هذا نستطيع القول أن قيم العمل لأساتذة التربية البدنية والرياضية للطور المتوسط مرتفعة بالنسبة لأساتذة الطور الثانوي التي تبدو بدرجات أقل من سابقتها .

ويرجع الباحث سبب ارتفاع قيم العمل عند أساتذة التربية البدنية للطور المتوسط إلى طبيعة التلاميذ وخصائص المرحلة العمرية في الطور المتوسط وإختلافها عن الخصائص العمرية في الطور الثانوي هذا من ناحية التلاميذ، ويعزى كذلك سبب هذا الإرتفاع في قيم العمل للطور المتوسط على الطور الثانوي الى ظروف العمل حسب توقع الباحث من خلال ملاحظته للمتوسطات والثانويات التي اجرية بها الدراسة الميدانية حيث يغلب طابع النظام والإستقرار على خلاف ما هو كائن في بعض الثانويات ولعل هذا من محظ الصدفة لذلك قد يكون هذا منطلق لدراسات مستقبلية .

## 1 2 الفرض الثاني:

تنص الفرضية الثانية على أنه لا تختلف قيم العمل (بإختلاف الطور المتوسط والثانوي) .

وللتأكد من صحة الفرضية تم حساب "ت" لعينتين مستقلتين .

### الجدول رقم (08) يوضح نتائج الفرضية الثانية

المعالجات الإحصائية	عدد العينة	المتوسط الحسابي	الإنحراف المعياري	درجة الحرية	قيمة "ت"	مستوى الدلالة
الطور الثانوي	37	2.93	3.1490	74	2,461	,016
	39	3.10	2,9511			

المصدر : من مخرجات spss

من خلال الجدول نلاحظ أن المتوسط الحسابي لأساتذة الطور الثانوي 2.93 أقل من المتوسط الحسابي للطور المتوسط المقدر ب 3.10 كما أن الإنحراف المعياري لأساتذة الطور الثانوي والمقدر في الجدول أمامنا ب(3.1490) أكبر من الإنحراف المعياري لأساتذة المتوسط حيث كانت قيمته ( 2,9511) هذا يثبت وجود



فروق في قيم العمل بين أساتذة الطورين، كما يتضح لنا من خلال الجدول أن  $0.016 = sig$  عند درجة الحرية 74 وهي أقل من مستوى الدلالة 0.05 وبالتالي نرفض فرضية العدم  $H_0$  ونقبل الفرضية البديلة  $H_1$ ، أي أنه توجد فروق ذات دلالة إحصائية بين أساتذة الطور المتوسط والطور الثانوي في قيم العمل، وهذا ما أثبتته قيمة "ت" الحسوبة التي تحصلنا عليها (2.461) وقد تأكد هذا في الفرضية الأولى حيث ذكرنا بعض المسببات من نظر الطالب الباحث والتي يمكن أن تكون منطلق لدراسات مستقبلية .

وفي هذه الفرضية لم يتسنى لنا الإستشهاد بدراسات سابقة تدعم ما توصلنا إليه من نتائج لأنها دراسة إستكشافية .

### 1 3 - الفرضية الثالثة :

ننص على أنه لا تختلف قيم العمل باختلاف الخبرة المهنية حيث تم التحقق منها بالأساليب الإحصائية الموضحة في الجدول .

### جدول رقم ( 09 ) يوضح نتائج الفرضية الثالثة

مستوى الدلالة	قيمة "ت"	درجة الحرية	الإحراف المعياري	المتوسط الحسابي	عدد العينة	المعالجة الإحصائية
						الخبرة المهنية
		74	,35041	3,0490	39	أقل من 05 سنوات
			,27551	3,0011	37	أكثر 05 سنوات

المصدر: مخرجات spss

يتضح لنا من خلال الجدول أن قيمة  $0.511 = sig$  وهي أكبر من مستوى الدلالة 0.05 وبالتالي نقبل الفرض الصفري ونرفض الفرض البديل، بمعنى أنه لا توجد علاقة بين مستوى القيم لدى أساتذة التربية البدنية والخبرة المهنية ونلاحظ كذلك المتوسط الحسابي للأساتذة ذوي الخبرة أقل من 05 سنوات 3.0490 قريب من المتوسط الحسابي للأساتذة ذوي الخبرة المهنية أكثر من 05 سنوات . وقيمة "ت" كذلك 0.660 غير دالة عند 0.05 هذا ما يثبت ويؤكد صحة الفرضية.

أما من ناحية ما يدعم صحة فرضيتنا دراسة الشايب خولة و الشايب محمد الساسي ( 2016) التي توصلت الى النتائج التالية : أظهرت نتائج الدراسة ارتفاعاً في مستوى قيم العمل لدى أساتذة التعليم الابتدائي، وعند فحص العلاقة التفاعلية بين قيم العمل وبعض المتغيرات (الجنس، والتخصص الدراسي، والخبرة المهنية)، أظهر التحليل الإحصائي مايلي:

- عدم وجود علاقة بين الخبرة المهنية والتخصص الدراسي لأساتذة التعليم الابتدائي وقيم العمل لديهم.
- عدم وجود علاقة بين متغير الجنس وقيم العمل: (الفخر بالعمل، الاندماجية في العمل، أفضلية العمل، القيمة الاجتماعية للعمل، السعي للتقدمي)، ووجود علاقة بين متغير الجنس والقيمة الاقتصادية للعمل.

## 2 - أهم الإستخلاصات :

يتضح من النتائج التي تم عرضها والمتعلقة بإختبار فرضيات الدراسة أن الجزء الأكبر منها قد سار ضمن الإتجاه المتوقع حيث أظهرت النتائج أن:

مستوى قيم العمل لدى أساتذة التربية البدنية والرياضية للطورين المتوسط والثانوي مرتفع، هذا بالنسبة للفرض الأول، و بخصوص الفرض الثاني فلم يتحقق حيث وجدت فروق ذات دلالة إحصائية بين أساتذة الطور المتوسط والطور الثانوي في قيم العمل، وما يرجح كفة الطالب الباحث تحقق الفرض الثالث القائل بأنه لا توجد علاقة بين الخبرة المهنية ومستوى قيم العمل لأساتذة التربية البدنية والرياضية.

خلاصة الدراسة ان نتائج المقياس الذي تم اعتماده من طرف الطالب الباحث للكشف عن مستوى قيم العمل عند أساتذة التربية البدنية والرياضية للطورين المتوسط والثانوي صبت في اتجاه الفرضية العامة للدراسة التي اقترحها الطالب الباحث كحل مؤقت لإشكالية البحث التي تشير إلى مستويات قيم العمل لدى أساتذة التربية البدنية و الرياضية وهل تختلف باختلاف متغيري الخبرة والطور .

## مقترحات:

نتائج البحث تشير إلى أن قيم العمل عند أساتذة الطور المتوسط مرتفع بالنسبة لأساتذة الطور الثانوي، وبالنسبة للفرض الثاني لم يتحقق فقد لوحظ وجود فروق ذات دلالة إحصائية بين أساتذة الطور المتوسط والطور الثانوي في قيم العمل وبخصوص الفرض الثالث فقد تحقق حيث توصلنا إلى انه لا توجد علاقة بين الخبرة المهنية ومستوى قيم العمل لأساتذة التربية البدنية الرياضية ، وبناء على نتائج البحث يمكن ن نقترح ونوصي بالاتي :

- دورات تكوينية تتضمن دروس عن قيم المهنة وأخلاقياتها لأساتذة الطور الثانوي لأجل رفع مستوى القيم لديهم .
- البحث في العلاقة بين قيم العمل لأساتذة الطورين المتوسط والثانوي ومتغير المؤهل العلمي .
- البحث في أسباب ارتفاع قيم العمل عند أساتذة الطور المتوسط عن أساتذة الطور الثانوي .
- إثبات دور الحالة الاجتماعية وعلاقتها بالمستوى قيم العمل عند أساتذة الطورين .

#### - قائمة الكتب:

- 1/ إبراهيم ناصر، التربية الأخلاقية، ط1، دار وائل للنشر، 2006.
- 2/ رابح تركي، مناهج البحث في علوم التربية وعلم النفس ، ط2، الجزائر: المؤسسة الوطنية للكتاب، 1984.

3- /رشيد زرواتي، تدريبات على منهجية البحث في العلوم الاجتماعية ، ط1، الجزائر: دار هومة، 2002.

4- /محي الدين، بعض تقنيات البحث وكتابة التقرير في المنهجية ، الجزائر: ديوان المطبوعات الجامعية، 1995.

5- /معوض حسن السيد، طرق التدريس في التربية البدنية والرياضية ، القاهرة، مكتبة القاهرة الجديدة، 1967.

6- /سامي محسن الختاتنه، فاطمة عبد الرحيم النوايسة، علم النفس الاجتماعي ، الأردن: دار الحامد للنشر والتوزيع.

7- /طارق عبد الرؤوف عامر، النمو والتنمية المهنية للمعلم ، ط1، مؤسسة طيبة للنشر والتوزيع، 2012.

### -قائمة المذكرات والرسائل:

1- /أحمد بن شريف بن عايد اللقماني، مدى إلتزام معلمي المرحلة الثانوية بأخلاقيات مهنة التعليم من وجهة نظرالمشرفين ومديري المدارس الثانوية بالعاصمة المقدسة ،رسالة ماجستير، قسم التربية الإسلامية المقارنة، جامعة ام القرى، 1428هـ.

2- /اميطانيوس نايف ميخائيل، دليل استخدام مجموعة من المقاييس النفسية العالمية في البيئة العربية، الأردن، العصا للنشر والتوزيع، ط1، سنة 2015.

3- /الشايب خولة والشايب الساسي، مستوى قيم العمل لأساتذة التعليم الإبتدائي في ظل بعض المتغيرات، جامعة غرداية، جامعة ورقلة ، 2015- 2016.

4- /خالد نواره، القيم الرياضية في الكتاب المدرسي وانعكاسها على سلوك التلميذ . رسالة ماجستير، معهد التربية البدنية والرياضية، سيدي عبد الله، جامعة الجزائر، السنة الجامعية 2013- 2014.

5- /فاضل عباس حسن، جاسم رحيم عذاري، قيم العمل الوظيفي ودورها في تحديد النمط القيادي لدى المديرين. قسم إدارة الاعمال، الجامعة التقنية الجنوبية، البصرة، 2016.

6- /فرحات نادية، الأسرة الجزائرية بين القيم التقليدية وقيم الحداثة . رسالة ماجستير، كلية العلوم الإنسانية والإجتماعية، جامعة الجزائر2، 2009-2010.

- 7/ عبد الحليم فول، القيم والصحة النفسية لدى الشباب الجزائري . رسالة ماجستير، كلية العلوم  
الإنسانية والإجتماعية، جامعة الجزائر 2 ،السنة الجامعية 2011-2012.

## الملحق رقم 01:

جامعة قاصدي مرباح - ورقلة

معهد علوم وتقنيات النشاطات البدنية والرياضية

تخصص تربية حركية

إستمارة الإستبيان

يشرفنا أن نضع بين أيديكم هذه الاستمارة في إطار انجاز بحث علمي ميداني لإتمام مذكرة تخرج ضمن متطلبات نيل  
شهادة الماستر في التربية البدنية والرياضية بعنوان : قيم العمل لدى أساتذة التربية البدنية والرياضية للطورين  
المتوسط والثانوي في ضوء بعض المتغيرات .

تتضمن هذه القائمة مجموعة من العبارات التي تدور حول معنى القيم والنشاطات بأنواعها المختلفة وأهميتها لدى  
الفرد. لا يوجد إجابات صحيحة وأخرى خاطئة هنا .

نرجو منكم ملئ هذه الإستمارة بالإجابة على هذه الأسئلة بصراحة وصدق حتى يتسنى لنا الوصول إلى معلومات  
تفيدنا في هذه الدراسة، لتكونوا قد ساهتمتم في إثراء البحث العلمي ومساعدتنا ولكم منا كل الشكر .

ملاحظة: ضع علامة (X) في الإطار المناسب .

البيانات الشخصية :

1- المؤهل العلمي .....

2- عدد سنوات العمل .....

الرقم	العبرة	غير مهم	مهم شيء ما	مهم	مهم جداً
01	أستعمل كل مهاراتي ومعرفتي .				
02	أحصل على نتائج تبين أنني أحسنت العمل .				
03	أمضي قدماً.				
04	أجعل الحياة أكثر جمالاً.				
05	أساعد الناس الذين لديهم مشكلات .				
06	أتمكن من تحمل المسؤولية في العمل عند الضرورة.				
07	أعمل مستقلاً بذاتي.				
08	أكتشف وأطور أو أصمم أشياء جديدة .				
09	أتمكن من شراء الأشياء التي أريدها.				
10	أعيش وفق أفكارتي الخاصة .				
11	أطور كإنسان .				
12	أمارس التمارين الرياضية .				
13	أكون محط إعجاب من الآخرين لمعرفةتي ومهاراتي.				
14	أقوم بالأعمال التي تتضمن شيئاً من المجازفة .				
15	أشارك في الأنشطة مع الآخرين .				

				أقضي الوقت مع الناس الذين لهم مكانة خاصة عندي .	16
				أجعل يومي مختلفاً عن غيره بطريقة ما .	17
				يتوافر لي المكان و الإضاءة اللازمان للعمل .	18
				أعيش حيث يقبل أبناء الجماعة العرقية(أوالدينية ) التي أنتمي إليها .	19
				أقوم بالأعمال الجسدية المجهدة .	20
				أقوم بالعمل التي تتوافر لدي القدرات اللازمة لأدائه .	21
				أعرف أن جهودي في الحياة ستظهر .	22
				أتقدم بسرعة في مهنتي .	23
				أجد متعة في جمال عملي .	24
				أنخرط في العمل الذي يساعد الناس .	25
				أكون قائداً في العمل .	26
				أأخذ قراراتي بنفسني في العمل .	27
				أبتكر شيئاً جديداً في العمل .	28
				يكون لي دخل جيد .	29
				أعيش الحياة على طريقي .	30
				تكون لدي أفكار حول كيفية التصرف بشؤون حياتي .	31
				أشارك في الأنشطة البدنية .	32
				أتلقي الاعتراف والتقدير لمنجزاتي .	33
				أشعر ان هناك بعض المجازفة أو الخطر في عملي .	34
				أعمل مع جماعة بدلاً من أن أعمل وحدي .	35
				أقوم بأعمال مع الناس الذين أحبهم .	36

				أقوم بعدد من الأعمال المختلفة كل يوم .	37
				تتوافر لي تسهيلات جيدة في العمل .	38
				أعمل حيث يستطيع أبناء جماعتي الإثنية (أو القومية ) الحصول على مهنة جيدة .	39
				أتمكن من حمل الأشياء الثقيلة بسهولة .	40
				أقوم بالعمل الذي أستطيع من خلاله ان أنمي قدراتي .	41
				أصل إلى مستوى عال في عملي .	42
				أتمكن من الحصول على الترقية .	43
				أكون معنياً بالجمال في عملي .	44
				أساعد الآخرين .	45
				أدير الأمور في العمل .	46
				أكون حراً في المضي بالعمل بطريقي الخاصة .	47
				تتاح لي فرصة تجريب الأفكار الجديدة في العمل .	48
				أعمل حيث يكون العمل منتظماً و آمناً.	49
				أعمل ما أريد حينما أريد .	50
				أجد الرضا الشخصي في عملي .	51
				أكون نشيطاً جسدياً في عملي .	52
				أكون محترماً لجودة عملي .	53
				أتصدى للمهام الخطرة إذا كانت تهمني .	54
				أكون مع الناس في أثناء العمل .	55
				أعمل مع الناس الذين أحبهم .	56
				أغير أنشطتي في العمل باستمرار .	57
				أكون محمياً من تقلبات الطقس في أثناء العمل .	58



				أعمل في لغة أكون مرتاحاً فيها .	59
				أستعمل قوتي البدنية في العمل .	60
				أستخدم مواهبي في العمل .	61
				أحقق الأهداف التي وضعتها لنفسي .	62
				أعمل حيث تتوفر الفرصة أمام الناس للتقدم	63
				أضيف شيئاً من الجمال لبيئتي .	64
				أقدم المساعدة لمن يحتاجها .	65
				أجعل الآخرين يتبعون تعليماتي .	66
				أكون مستقلاً.	67
				أبتكر طرائق جديدة لحل المشكلات .	68
				أكون مؤمناً مالياً.	69
				أختار نمط حياتي .	70
				أضطلع بمسؤولياتي بجدية .	71
				أكون لائقاً جسدياً بما فيه الكفاية لأداء عملي .	72
				أجعل الآخرين يفكرون ملياً بالعمل الذي أقوم به	73
				أغتني فرصتي في الحياة .	74
				أندمج مع الآخرين .	75
				يكون لي أصدقاء جيدون .	76
				يتوافر التنوع في حياتي .	77
				أعمل في مكان خالي من الأخطار .	78
				أستخدم اللغة التي أختارها حينما أريد .	79
				أكون قادراً على تحريك الأشياء الثقيلة .	80
				أعمل في المجال الذي أصلح له .	81
				أكمل ما أبدأ به .	82

				أكون ناجحاً.	83
				أكون قادراً على تذوق الجمال .	84
				أقدر الآخرين حق قدرهم .	85
				أمتلك السلطة في العمل لإنجاز الأمور .	86
				أختار الطريقة التي سأعمل بها .	87
				أستخدم مخيلتي حينما أستطيع .	88
				أكسب دخلاً ثابتاً.	89
				أعمل حيث لا يكون هناك إلا القليل من القواعد والأنظمة .	90
				أكون مسؤولاً عن أداء عملي جيداً.	91
				أحافظ على لياقتي البدنية .	92
				أعرف لقيامي بالعمل الجيد .	93
				أقامر حينما يكون هناك مجال للكسب .	94
				أقضي الوقت مع الأصدقاء .	95
				أمتلك الأصدقاء الذين سيساعدونني عندما تلم بي المشكلات .	96
				يتوافر التنوع في عملي .	97
				يتوافر لي مكان عمل مريح .	98
				أشعر بالفخر بتراثي الثقافي .	99
				أكون قوياً من الناحية البدنية .	100

## الملحق 02:

### Reliability Statistics

Cronbach's Alpha	N of Items
------------------	------------

,959	100
------	-----

### Reliability Statistics

0

التجزئة النصفية

	Value	,917
Part 1	N of Items	50 <sup>a</sup>
Cronbach's Alpha0.87	Value	,935
	Part 2	N of Items
	Total N of Items	100
	Correlation Between Forms	,812
Spearman-Brown Coefficient	<b>Equal Length</b>	<b>,896</b>
	Unequal Length	,896
	Guttman Split-Half Coefficient	,893

	Levene's Test for Equality of Variances		t-test for Equality of Means						
	F	Sig.	T	df	Sig. (2-tailed)	Mean Difference	Std. Error Difference	95% Confidence Interval of the Difference	
								Lower	Upper
قيم العمل لدى أساتذة Equal variances assumed	8,982	,007	6,812	19	,000	81,40909	11,95133	56,39467	106,42351

التربية البدنية والرياضية	Equal variances not assumed			7,014	15,204	,000	81,40909	11,60702	56,69823	106,11995
---------------------------	-----------------------------	--	--	-------	--------	------	----------	----------	----------	-----------

## صدق المقارنة الطرفية

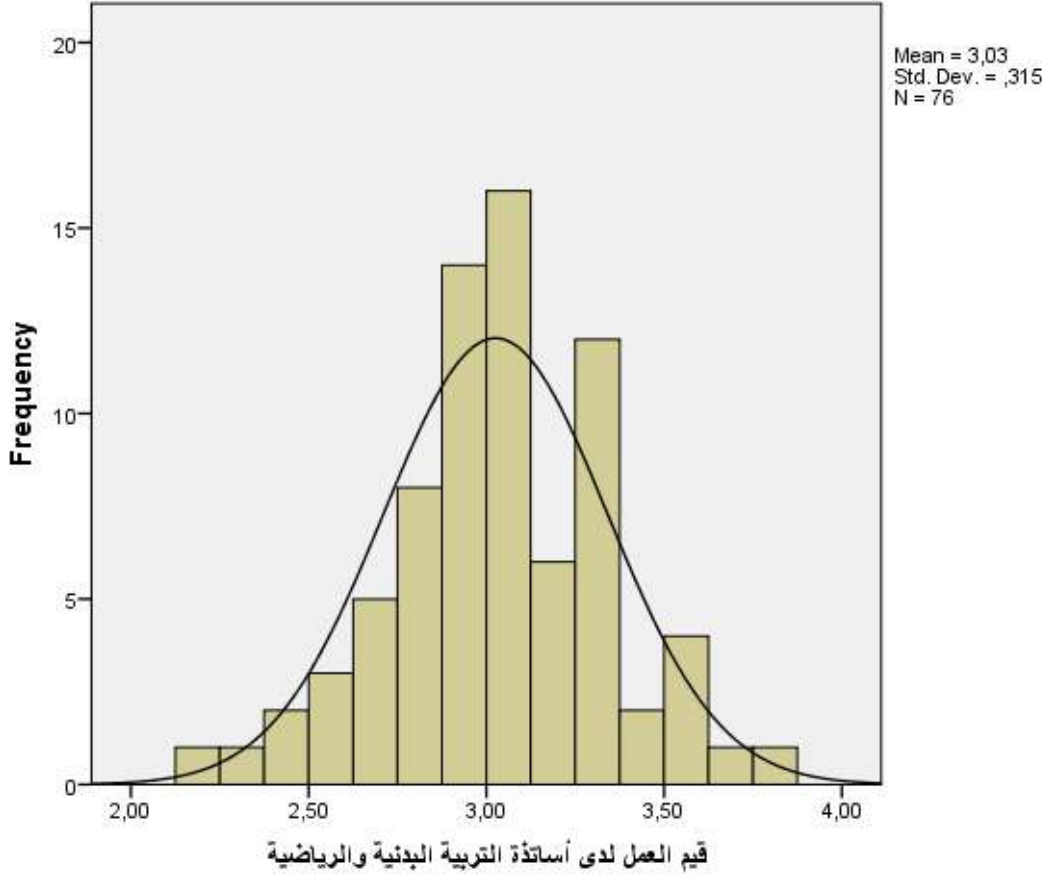
### T-Test

#### Group Statistics

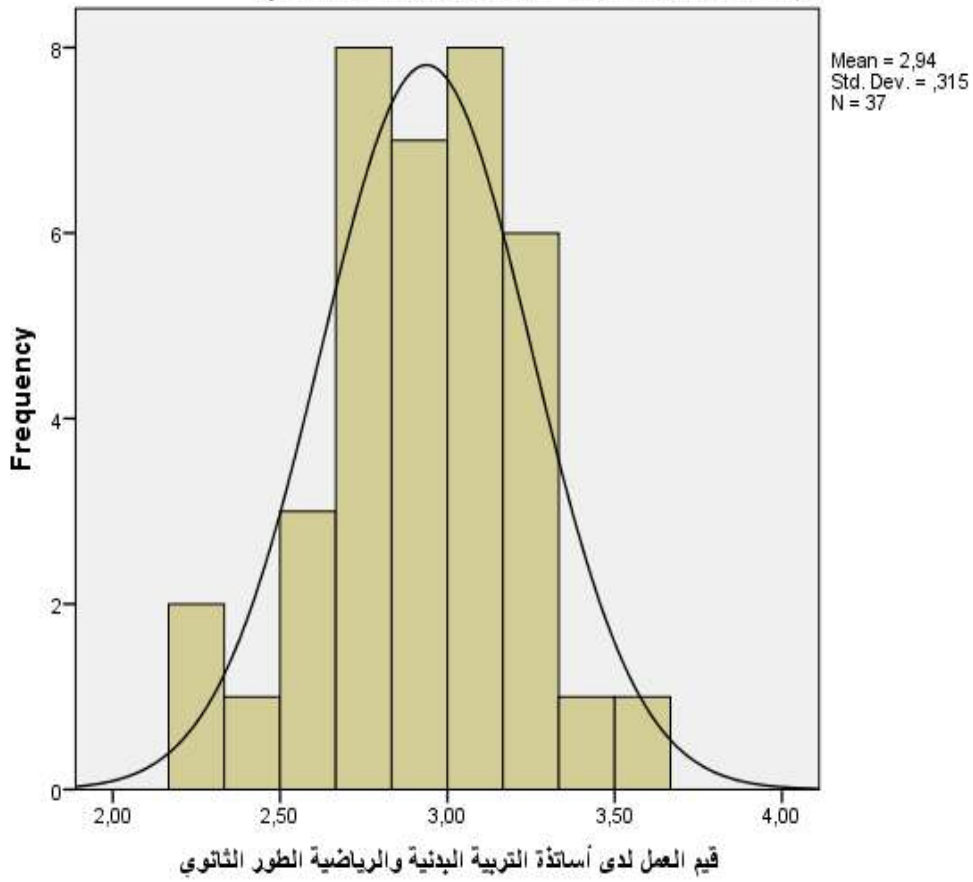
	مستوى قيم العمل	N	Mean	Std. Deviation	Std. Error Mean
قيم العمل لدى أساتذة التربية البدنية والرياضية	مرتفعي قيم العمل	10	340,5000	17,37975	5,49596
	منخفضي قيم العمل	11	259,0909	33,90709	10,22337

عدد العينة المتوسط الحسابي	قيما العمل لدى أساتذة التربية البدنية والرياضية		قيما العمل لدى أساتذة التربية البدنية والرياضية الطور الثانوي				قيما العمل لدى أساتذة التربية البدنية الطور المتوسط		
	3,0257	76 2,9373	37 3,1095	39	Sig. (2-tailed)	Mean Difference	Std. Error Difference	95% Confidence Interval of the Difference	
								Lower	Upper
الوسيط 3,0200	2,9200	3,0600	-2,461	74	,016	-,17219	,06997	-,31161	-,03277
الانحراف المعياري ,31500	,31490	,29511	-2,457	72,983	,016	-,17219	,07009	-,31189	-,03249

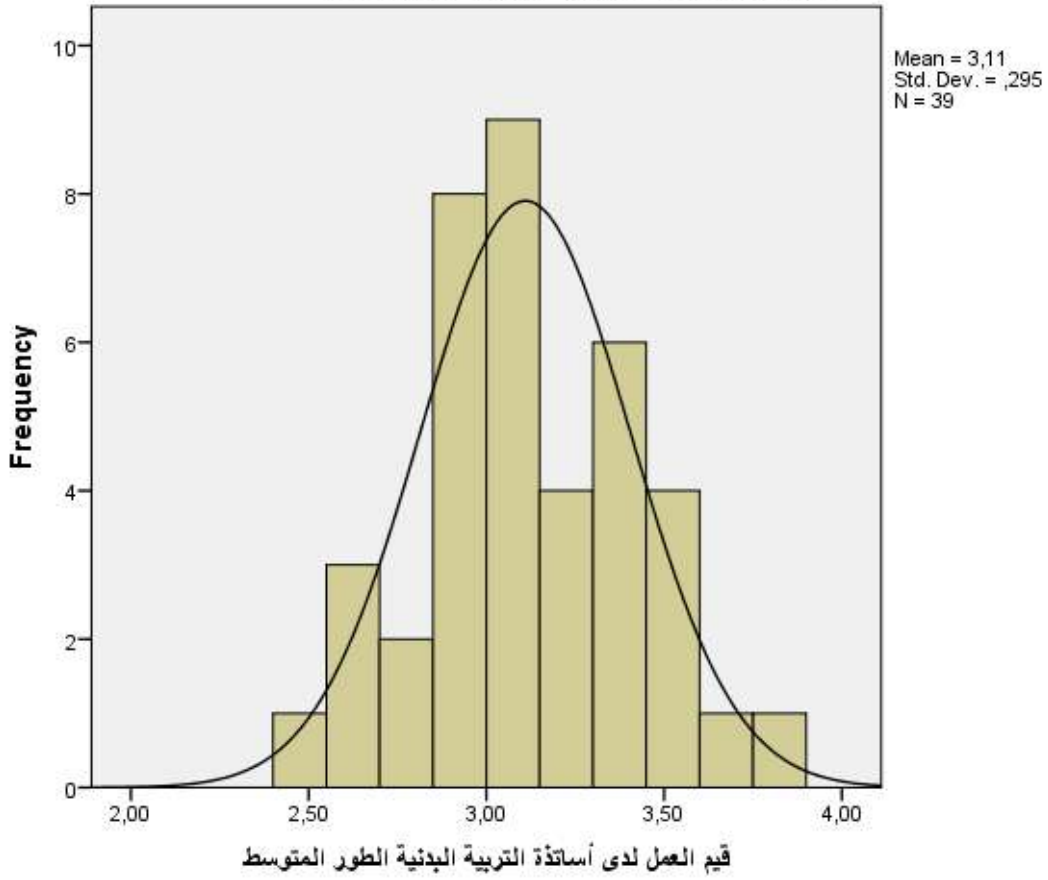
قيم العمل لدى أساتذة التربية البدنية والرياضية



قيم العمل لدى أساتذة التربية البدنية والرياضية الطور الثانوي



قيم العمل لدى أساتذة التربية البدنية الطور المتوسط



## T-Test

### Group Statistics

	الطور الدراسي	N	Mean	Std. Deviation	Std. Error Mean
قيم العمل لدى أساتذة التربية البدنية والرياضية	ثانوي	37	2,9373	,31490	,05177
	متوسط	39	3,1095	,29511	,04726

### Independent Samples Test

	Levene's Test for Equality of Variances		t-test for Equality of Means						
	F	Sig.	t	Df	Sig. (2-tailed)	Mean Difference	Std. Error Difference	95% Confidence Interval of the Difference	
								Lower	Upper
Equal variances assumed	,035	,851	-2,461	74	,016	-,17219	,06997	-,31161	-,03277
Equal variances not assumed			-2,457	72,983	,016	-,17219	,07009	-,31189	-,03249

#### Group Statistics

	مستوى الخبرة المهنية	N	Mean	Std. Deviation	Std. Error Mean
قياس العمل لأساتذة التربية البدنية والرياضية	أقل من 5 سنوات	39	3,0490	,35041	,05611
	أكثر من 5 سنوات	37	3,0011	,27551	,04529

#### Independent Samples Test

	Levene's Test for Equality of Variances		t-test for Equality of Means						
	F	Sig.	t	df	Sig. (2-tailed)	Mean Difference	Std. Error Difference	95% Confidence Interval of the Difference	
								Lower	Upper



قيم العمل للدراسات التربيه البنديه والبر	Equal variances assumed	2,165	,145	,660	74	,511	,04789	,07257	- ,09670	,19248
	Equal variances not assumed			,664	71,577	,509	,04789	,07211	- ,09587	,19166

" قيم العمل لدى أساتذة التربية البدنية والرياضية للطورين المتوسط والثانوي في ضوء بعض المتغيرات "

## الملخص:

هدفت الدراسة إلى التعرف على مستوى قيم العمل بالنسبة لأساتذة التربية البدنية والرياضية للطورين المتوسط والثانوي، والتعرف على درجة التفاوت في قيم العمل بين أساتذة التربية البدنية والرياضية بحكم إختلاف الطورين المتوسط والثانوي، ومعرفة وجود فرق بين أساتذة الطورين المتوسط والثانوي في قيم العمل، و معرفة علاقة قيم العمل بمتغير الخبرة. إستخدم الطالب الباحث المنهج الوصفي بالطريقة المسحية للتحقق من فرضيات الدراسة، وتمثلت عينة الدراسة في أساتذة التعليم المتوسط والثانوي بمدينة ورقلة، والتي بلغ عددها 76 أستاذ، و إعتد الطالب الباحث في هذه الدراسة على " مقياس قيم العمل " لجمع البيانات، ثم إستعمال الأدوات الإحصائية التالية: إختبار "ت" للدلالة الإحصائية للفروق، المتوسط الحسابي، الإنحراف المعياري، النسبة المئوية، وتوصل الطالب إلى أن مستوى قيم العمل مرتفع عند أساتذة الطور المتوسط، كذلك توجد فروق في مستوى قيم العمل بين أساتذة التربية البدنية والرياضية للطور المتوسط والطور الثانوي لصالح أساتذة الطور المتوسط، كما أنه لا تختلف قيم العمل بإختلاف الخبرة المهنية. في حين إقتراح الطالب البحث في العلاقة بين قيم العمل لأساتذة الطورين المتوسط والثانوي ومتغير المؤهل العلمي، والبحث في أسباب ارتفاع قيم العمل عند أساتذة الطور المتوسط عن أساتذة الطور الثانوي، إثبات دور الحالة الاجتماعية وعلاقتها بمستوى قيم العمل عند أساتذة الطورين .

الكلمات المفتاحية: قيم العمل، الوظيفة، أستاذ التربية البدنية والرياضية، الخبرة المهنية.

## Abstract:

This study aims at identifying "The values of work for the teachers of physical education in the two stages middle and secondary school in the light of some variables."

And the identification of the degree of difference in the level of the work values for the teachers of physical education on the base of the difference between the two stages(middle and secondary school), identify the degree of variation in the values of the work of the masters by virtue of the different level and find out the presence of a difference between teachers at the average and secondary in the values of the work and find out relationship the values of the work and variable experience.

Use the student's curriculum descriptive survey to check the hypotheses study , sample are professors medium and secondary in ourgla which reached number 76 professor , adopted the students on a scal the values of the values of the values of the work data collection andusa tools statistical, test"t", denote the statistical differences, average arithmetic, the standard deviation, the percentage of, and reached the student to the level of the values of the work of high when teachers mid-level there are differences in the level of the values of the work between teachers physical education average and secondary in favor of secondary level as it is no different values of the work depending on professional experience. The student proposed a study on the relation between the work values of the intermediate and secondary teachers and the variable of the scientific qualification, and the research on the reasons for the high values of the work of the teachers of the middle secondary teachers, proving the role of the social situation and its relation to the level of work values of the professors.

**Key words:** Work Values, Job, Professor Physical and Sports Education, Professional Experience.