



جامعة قاصدي مرباح، ورقلة - الجزائر
كلية العلوم الاقتصادية والعلوم التجارية وعلوم التسيير
قسم العلوم الاقتصادية

أطروحة مقدمة لنيل شهادة دكتوراه العلوم
فرع العلوم الاقتصادية، تخصص مالية وبنوك وتأمينات

بعنوان:

مساهمة قطاع التأمين في نمو الاقتصاد الجزائري

دراسة قياسية باستخدام نموذج (ARDL) للفترة 1980/2016

_____:

2018 04 :

:

()	/.
()	/.
()	/.
("")	/
("")	/
("")	/

2018/2017 :

بِسْمِ اللَّهِ الرَّحْمَنِ الرَّحِيمِ

الإهداء

أهدي ثمرة هذا العمل المتواضع إلى:

إلى أعلى ما أملك، الوالدين الكريهين أطال الله في عمرهما

وأنعم عليهما بوافر الصحة والعافية . . .

إلى كل أفراد عائلتي الأعزاء . . . إلى من سكنت قلبي وستشاركني الحياة . . .

إلى زملائي وأصدقائي الأوفياء . . .

إلى كل من مدّ لي يد المساعدة من قريب أو بعيد . . .

إلى كل من علمني حرفاً في حياتي . . .

إلى كل من نسيهم قلبي وضمهم قلبي .

شكر وهدى

"... رَبِّ أَوْزِعْنِي أَنْ أَشْكُرَ نِعْمَكَ الَّتِي أَنْعَمْتَ عَلَيَّ وَعَلَىٰ وَالِدَيَّ وَأَنْ أَعْمَلَ صَالِحًا تَرْضَاهُ وَأَدْخِلْنِي بِرَحْمَتِكَ

فِي عِبَادِكَ الصَّالِحِينَ" سورة النمل الآية 19

أحمدك رببي وأشكرك على عظيم نعمك وجلال قدرتك .

الحمد لله الذي أعانني وساعدني بعفوه وسلطانه وسخر لي الأسباب ووفقي لانجاز هذا العمل .

يسرني أن أقدم بجزيل الشكر والتقدير إلى أستاذي الدكتور الفاضل صديقي مسعود المشرف على هذه

الأطروحة، الذي منحني التوجيه والإرشاد والتشجيع بإخلاصه لي في النصيحة والرأي السديد .

الشكر موصول إلى أساتذتي الكرام أعضاء لجنة المناقشة على قبولهم وتفضلهم بالمشاركة في

مناقشة هذا العمل والذي لا يكتمل إلا بملاحظاتهم وأرائهم .

كما أوجه شكري وامتناني إلى كل من ساعدني في إتمام هذا العمل وأخص بالذكر الأخ الصديق

الأستاذ حميد اتوصالح، الأستاذ مريني عقبة والأستاذ غفصي توفيق .

والله ولي التوفيق

تهدف هذه الدراسة إلى دعم نظرية التأثير الإيجابي للتأمين على الاقتصاد الحديث، من خلال قياس أداء قطاع التأمين وتحديد مكانته في دعم نمو الاقتصاد الوطني للفترة 2016/1980، عبر أربعة مداخل رئيسية متمثلة في: معدل احتراق التأمين ومعدل الكثافة، التعويضات المدفوعة، استثمارات شركات التأمين ومساهمتها في توظيف اليد العاملة. وخلصت الدراسة إلى أنه نتيجة لضعف سوق التأمين الجزائري مالياً وفنياً، وانخفاض مستوى استثماراته، فقد أخفق قطاع التأمين في المساهمة النسبية في نمو الاقتصاد الوطني على مستوى جميع المداخل، مع غياب دوره الوقائي والتعويضي على النمو الاقتصادي في الجزائر. أوصت الدراسة بضرورة تطوير قطاع التأمين بالاعتماد على الأسس التالية: توفير بيئة اقتصادية سليمة وقوية، تحسين تنظيم القطاع والإشراف عليه، ابتكار منتجات تتوافق مع الظروف الاقتصادية والاجتماعية، الاستخدام الفعال لقنوات التوزيع.

التأمين، النمو الاقتصادي، معدل الاحتراق، تعويضات، توظيفات، قطاع التأمين الجزائري.

Résumé:

L'objectif de cette étude est de soutenir la théorie de l'impact positif de l'assurance sur l'économie moderne, en mesurant la performance du secteur de l'assurance et de déterminer sa position à l'appui la croissance de l'économie nationale pour la période 1980/2016, à travers quatre entrées principales représentées par: le taux de pénétration de l'assurance, le taux de densité, les indemnités payés, les investissements des compagnies d'assurance et leur contribution à l'emploi de main d'oeuvre.

L'étude a conclu qu'en raison de faiblesse du marché algérien des assurances financièrement et techniquement, et le faible niveau de ses investissements, le secteur a échoué dans la contribution relative à la croissance de l'économie nationale au niveau de toutes les entrées avec l'absence de rôle préventif de la compensation de la croissance économique positive en Algérie.

L'étude a recommandé la nécessité de développer le secteur des assurances sur la base des éléments suivants: fournir un environnement économique sain et solide, améliorer l'organisation et la supervision du secteur, innover des produits compatibles avec les conditions économiques et sociales, utilisation efficace des canaux de distribution.

Mots clés: assurance, croissance économique, taux de pénétration, l'emploi de main d'œuvre, secteur d'assurance algérien.

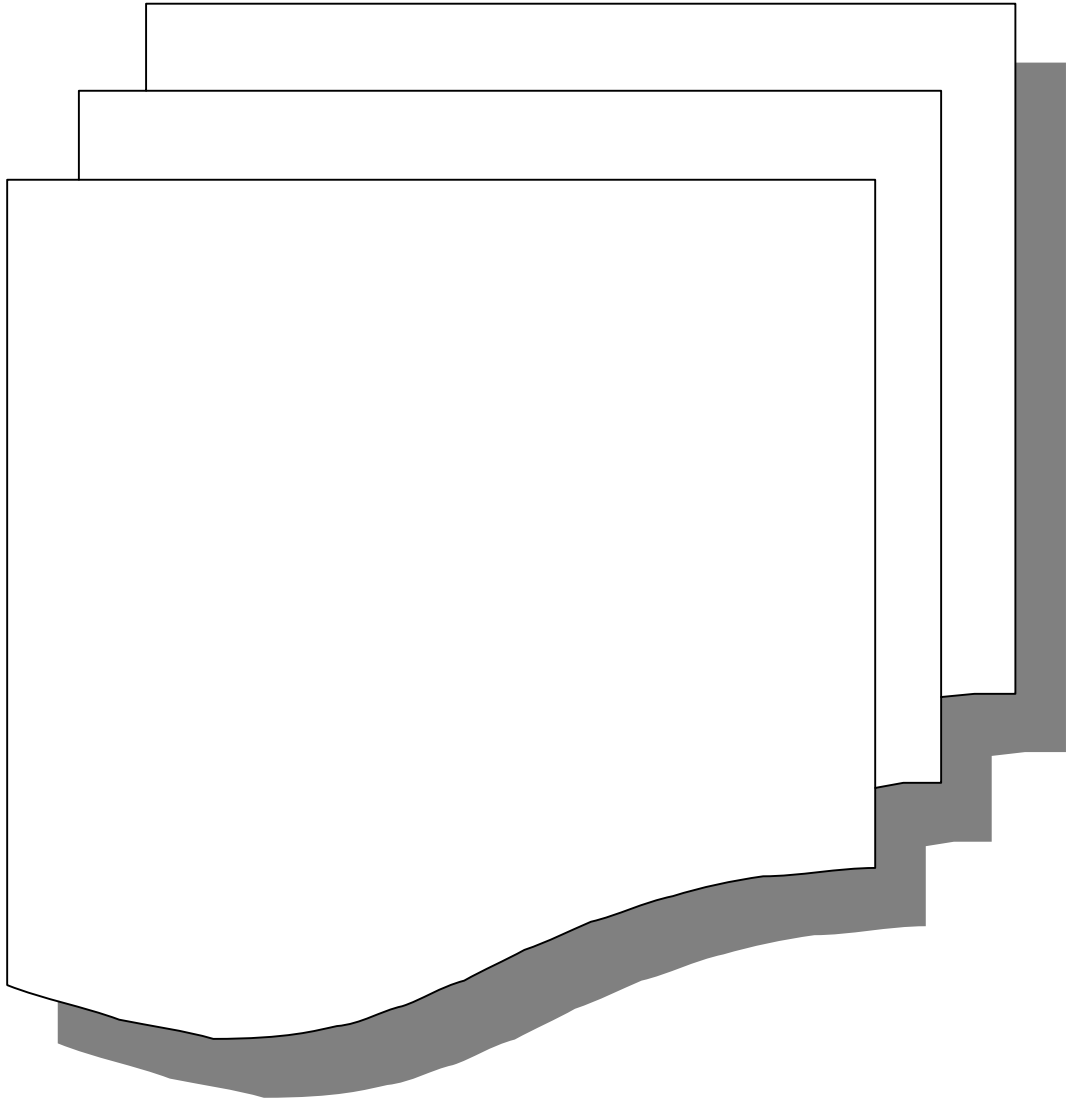
Abstract:

This study aims to support the theory of the positive impact of insurance on the modern economy, by measuring the performance of the insurance sector and its role in supporting the growth of the national economy for the period 1980/2016, through four main entrances: the insurance penetration rate, the density rate, paid indemnities and insurance companies' investments and their contribution to employment.

because the Algerian insurance market is financially and technically weak, and the low level of its investments, The study concluded that the insurance sector relatively failed to contribute in the national economy growth at all entrances, as well as the absence of its preventive and compensatory role in the positive economic growth in Algeria.

The development of the insurance sector on the following bases: Providing a sound and strong economic environment, improving the organization and supervision of the sector, creating products compatible with economic and social conditions, and effective use of distribution channels are the main study recommendations .

Keywords: Insurance, Economic Growth, Penetration Rate, Indemnities, Employment, Algerian Insurance Sector.



I	
II	
III	
V	
VII	
VIII	
VIII	
38-02	:
02	
03	:
03	:
18	:
27	:
27	:
32	:
38	
91-39	:
40	
41	:
41	:
49	:
55	:
59	:
59	:
66	:
74	:
80	:
80	:
82	:
86	:
91	

144- 92		:
93		
94		:
94	07-95	:
97	07-95	:
100		:
103		:
103		:
110		:
115		:
120	2016/1995	:
120	2016/1995	:
133	2016/1995	:
140		:
144		
188- 146		:
147		
148		:
148	2016/1995	:
154		:
162		:
162		:
167		:
171		: (2016/1980)
171	(ARDL)	:
173		:
188		
190		
200		
210		

123	1999/1990	1.3
125	2004-2001	2.3
126	2004/2000	3.3
127	2009/2005	4.3
128	2009-2005	5.3
129	2009/2005	6.3
130	2014-2010	7.3
131	2016/2010	8.3
133	2016/1995	9.3
135	2016/1996	10.3
137	2016/1995	11.3
138	2016/1996	12.3
147	2016/1995	1.4
149	2016/1995	2.4
151	2016/1995	3.4
152	2016/1995	4.4
153	2016/1995	5.4
156	2016/1995	6.4
159	2016/1995	7.4
160	2016/1995	8.4
161		9.4
178	(<i>ADF</i>)	10.4
179	ARDL	11.4
180		12.4
181	((<i>INV</i>))	13.4
183	((<i>linv</i>)) (ARDL)	14.4
185		نتائج 15.4
185	()	نتائج 16.4

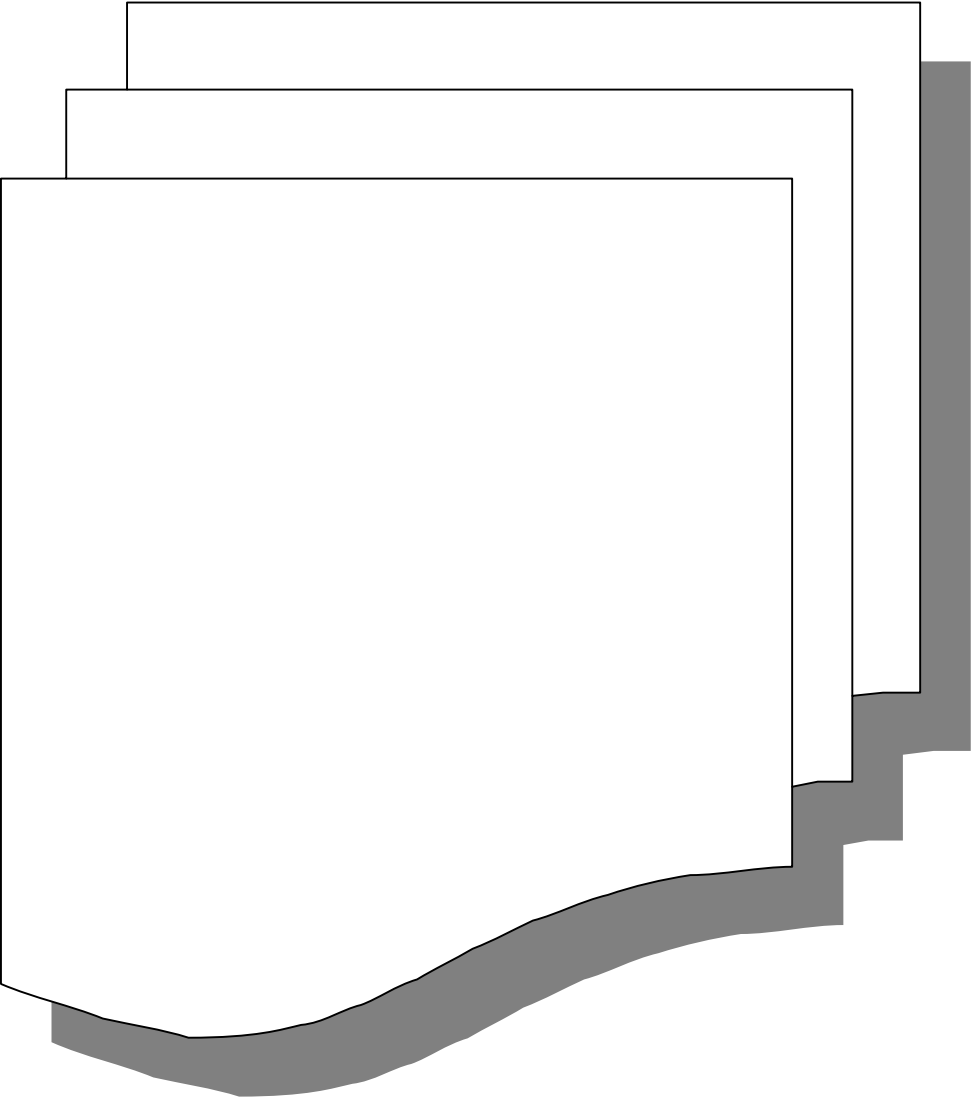
VIII

: _____ .

55		1.2
56		2.2
141	PIB	1.3
150	2016/1995	1.4
152	2016/1995	2.4
153	2016/2000	3.4
186	CUSUM	4.4

: _____ .

210		01
211	(ADF)	02
212	(Akaike Information Criteria)	03





1995

25

07-95

07-95

2006

20

04-06





.

.

:

-

:

-

-

.

-

-

.

:

-



:

-

.

-

-

.

:

-

-

-

-

.

.

.

()

.



.()

.

.

.

:

.

-

-

-

.

.

:

.

.(ARDL)

:

2016/1995

.2016

1980



:

:

-

-

-

-

.

:

.2016

1980

(ARDL)

:

-

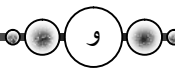
-

sigma الصادرة

.(SWISS RE)

.Eviews.9

-





:

:

:

.

()

.

.

:

.

:

.

:

.

:

:

07-95

.

:

.



2016/1995

:

.

.

:

2016/1995

.

:

.

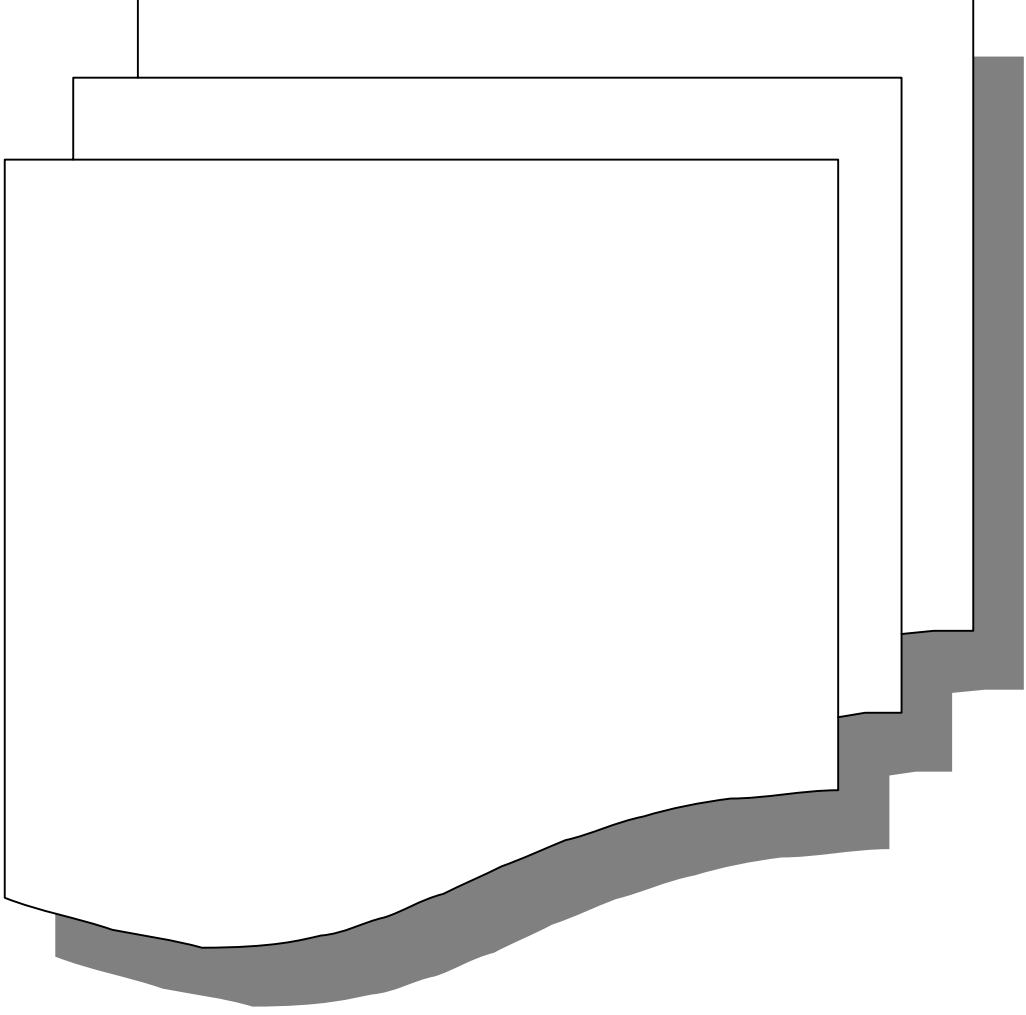
2016/1980

:

.

(ARDL)

الفصل الأول:



:

⋮

.()

.

.

.

.

:

:

.

:

.

:

.

.1

:

:

-

.2016

(Saa)

:

:

.

2006

-

:

-

-

2006

04/06

-

:

:

.

-

:

-

-

-

-

-

.()

:

.

(SAPS-SAA)

:

.

:

.

-

-

:

(ARIMA)

-

-

%01

-

()

-

-

)

(/

-

5

-

%05

.

:

.2

.2016

2010 - 1990

:

:

:

.

-

:

:

-
-
-
-
-

:

.

: 2010 - 1990

-
-
-
-
-
-
-

:

.

:

.

2010

1990

()

.

)

:

(

(

)

-

-

(

)

.

-

.

:

.3

.2012 3

-

:

:

.

:

-

.

-

.

-

-

:

:

.

-

-

-

.

:

.

.

.

:

:

:

.

-

2005/1997

-

-

)

(12

.

.

:

.1

.2015 3

-

:

:

.

-

:

-

-

-

:

:

.

-

-

-

:

-

-

-

.

:

.

.

:

:

.

-

$$R^2 = 0.93$$

-

%10

$$R = 0.92$$

-

%16

%10

.%14

%10

Essai d'analyse de la relation entre l'assurance et la croissance économique en Algérie,
UNIVERSITE MOULOUD MAMMERI DE TIZI OUZOU, 2014.

:

.

:

:

.

-

-

-

-

:

.

()

:

:

.

-

-

-

:

-

.

:

.

.

.1

.2017 01 01

.

2012- 1990

.2

.2014

14

()

.

:

:

:

-

-

-

(

)

1995

-

:

-

%05

-

-

5

2010/1997

:

.1

-

:

.2012

04-03

▲

:

:

:

:

()

-

-

-

-

-

.2

-

:

.2012 04-03

:

.

:

-

:

-

-

-

:

.

:

()

()

.

.

.3

-

:

.2012

04-03

2008

"

"

81 " " 05 61 %0.03
 %0.8 32.8
 .%6.98 83

.
 . : Nour el Houda SADI .4
 .2012 09 - - 50 :

L'Evolution du secteur des Assurances en Algerie depuis l'indépendance, Colloque International -Algérie: 50 ans d'expériences de développement Etat - Economie-Société.

1830 : .
 .1962

:

1962 : .

07/95

2010 1966 16 4

. 641 00

(2010 %0.7)

.

.

:

.

:

.

: .1

-

.2012

2010 - 1998

:

:

.

-

:

-

-



-

-

:

:

.

-

-

-

-

:

.

:

.

:

.

-

-

-

-

.

:

.1

.2014

-

2012-1990

:

.

:

:

:

:

:

.

-

-

-

-

.

:

:

.

-

)

-

(

-

.

.

:

.

-

:

-

)

-

(

-

()

-

%1.5

.

:

.

.1

.2013 01 14

:

:

-
-
-

:

-
-
-
-
-

.

.2

.2009 01 31

:

-
-
-

:

-
-
-

.()

:

-
-

-
-
-
-
-

: Lassad Ben Dhiab .3

Insurance and Economic Growth in Tunisia: A Theoretical and Empirical Analysis,
University of Gabes, Tunisia, 2015.

.2013 1998

:
.
:
.

Le rôle de l'assurance dans les pays du Moyen-Orient et d'Afrique du Nord, membres de l'unité Government and Industry Affairs du Zurich Insurance Group («Zurich»), 2012.

:

:

:

:

:

:

-

.

-

-

.

-

-

: 04

.

:

-

-

:

-

.

()

-

-

2011/2000

-

.

:

(37)

.

.

:

:

.

:

.

:

.

:

Ugo Agbamuche

.1

Investment of insurance funds in the Nigerian Capital market, UNIVERSITY OF AMSTERDAM, 2012.

:

.

.

:

-

-

-

-

:

.

.

.



.

:

.

.

.

:

.

.

.

.

.

/

.

.

.

.

.

.

.

: MULUMBA KENGA TSHIELEKEJA .2

L'Assurance Catalyseur du Développement Modèles de références et Applications au cas de la République Démocratique du Congo, **Louvain-la-Neuve Octobre 2011.**

: .

- :

: .

-

-

-

-

: .

.

:

:

.

-

-

-

.

.

:

CHARLES NDALU

.1

.

The Relationship between economic growth and insurance penetration in Kenya,
University of NAIROBI, 2011.

.

:

.

.

.

:

.

2008/2003

45

.

:

.

.

.

:

.

.

:

2008 % 2.7 % 0.10
30.96 35,65
 % .15.08

:

: D. O. Olayungbo .1

Effects of Life and Non-Life Insurance on Economic Growth in Nigeria, Obafemi Awolowo University, Nigeria, 2015.

2013 1976

:

:

:

:

:

George Zanjani .1

Exposure Growth in China and India, Insurance Risk and Finance Research Centre (IRFRC) Nanyang Business School Nanyang Technological University, Georgia State University, 2013.

:

.

:

.

-

-

.

-

-

:

.

.() 2010 %10.3

:

:

137 2020

:

.

. 12
. %67 %81

.

.

.

.

.

. 15

.

.

.

.

.2005 1992

15

: Ștefan Daniel ARMEANU, Meral KAGITCI .1

An empirical analysis of the causality relationship between insurance and economic growth, International Finance and Banking Conference, Faculty of Finance, March 28-29, 2013 Bucharest, Romania.

VAR

:

.

.

:

:

)

(

.

:

-

-

-

:

()

.

:

-

.

.(ARDL)

(29)

.

:

()

()

.(...)

.

:

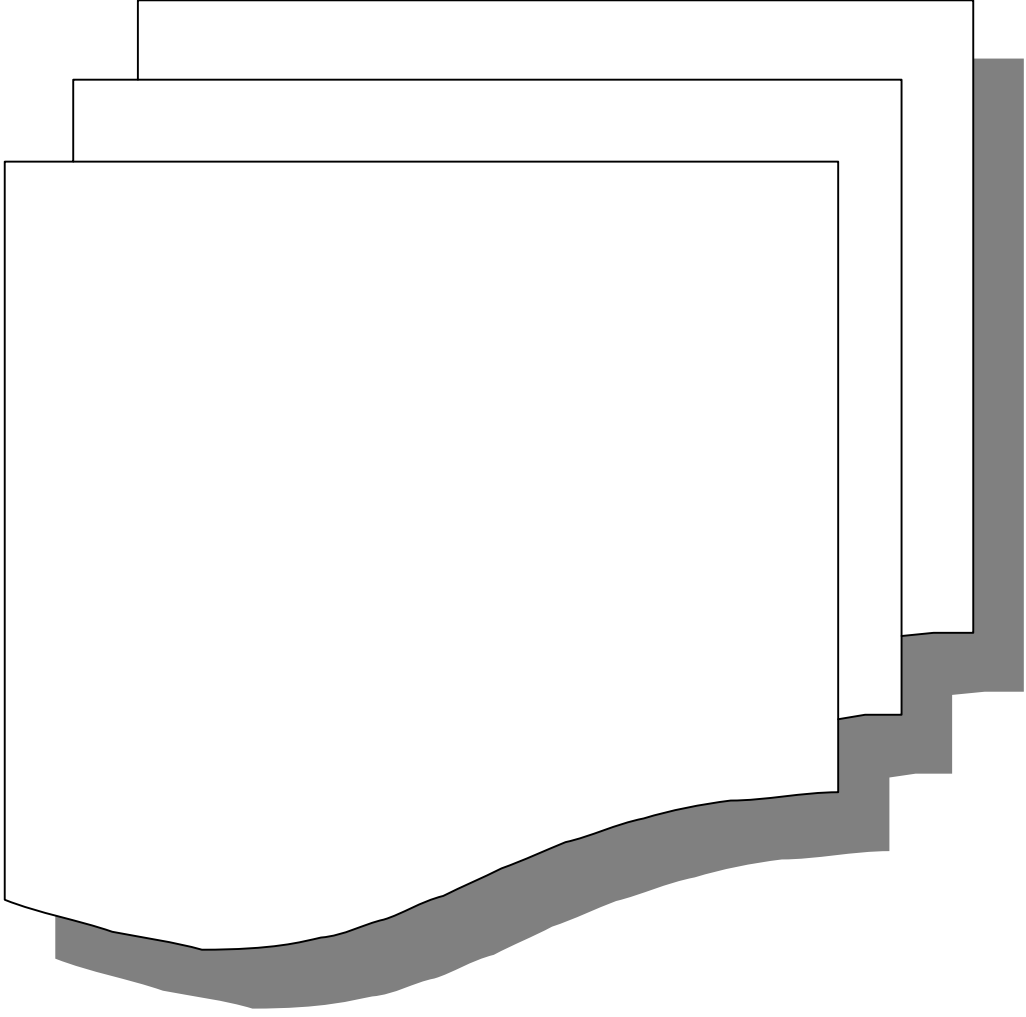
:

.

.

.

الفصل الثاني:



:

:

:

:

:

.

(1)

(2)

(3)

	.5	2007		1	-1
.49	2008	-	-		-2
		.11	1999		-3

	" "	1347		
(1)			" "	
			" "	1383
	1435			
1584	.			
	(2)			"Police"
" "	" "	17		
		1666	2	
	1871			
	" "			
(3)				
1666				
			100	13000
"The fire office"				
	1699			(4)1667
			.1693	
			(5)	
	.9	2005		-1
2 - Boualem Tafiani Messaoud:				
	.46	2000	2	-3
4 - Boualem Tafiani Messaoud.				
			.12	-5

:

(Securus)

:

.

(La sécurité)

(Assecuratio)

(1) (L'assurance)

(La certitude)

(La garantie)

(2)

.

...

:

-

(3)

:

-

(4)

" "

)

(5)

(

» : 619

(6)«

"Joseph Hemard"

»

1 - Mohammed Boudjelal, **Aperçu sur les assurances en Algérie au lendemain des réformes**, Faculté des sciences Economiques et de gestion, Sétif, 2003, p 8.

.1 2009 1 -2

.289 2006 1 -3

: -4

.51 2006

⁵- KAPLAN Financial Education, **Life and health insurance**, License exam manual, 2nd edition, USA, 2010, p 02.

.102 2007 -6

:

()

(1)«

:

.

.

.

:

.1

.

:()

.1.1

(2)

:

.2.1

()

(3)

:

.3.1

.

.2

:

.1.2

.11 2002

1 1

-1

.32 2010

-2

.14 2005

-3

:

(1)

(2)

: .2.2

: .3.2

()

(3)

.3

: .1.3

:

: -

(4)

: -

.26

-1

.93

-2

.40 39

1994

1

-3

.28 2005

-4

:
(1) ...

: .2.3

(2) ...

:

: .1

(3)

: .2

:
: .1.2

(4)

: .2.2

(5)

1- Lambert Faivre Yvonne, **Droit des assurances**, édition Dalloz, Paris, 2001, p50.
 2- Hurbert Groutel, André Faivre Rocher, Guy Courter, **Le droit du contrat d'assurance**, édition delta, Paris, 1998, p p 392, 393.

.63 2005 -3

.22 21 -4

.67 2008 1 6 -5

:

: .3

(1)

(2)

: .4

:

: .1.4

.

: .1.1.4

" "

" "

(3)

1- Alain Tosseti, **Assurance: comptabilité, réglementation, actuariat**, 2^{ème} édition, economica, Paris, 2002, p 25.

.88 1996 -2

.21 2008 1 -3

:

: .2.1.4

: -

. ()
:() -

()

.⁽¹⁾

: -

.⁽²⁾

: .2.4

"

"

.⁽³⁾

"

"

.27	2005		-1
.29	1991	3	-2
		.50	-3

:

:

.

:

:

.

()

()

()

()

①

:

.

:

: .1

.

:

②

:

.1.1

.

.

"

"

:(

)

.2.1

.1871

.68 2001

-1

.68 2006

-2

(1)

: .3.1

()

(2)

: .4.1

.

.

: .5.1

.

: .6.1

(3)

: .2

.

: .3

(4)

		.15 14	-1
.58		4	-2
	.26	1987	-3
.87	2003	1	-4

:

:

:

.

.()

:

: .1

.

-

.

-

(1)

:(2)

:

.2

-

-

-

-

.

.

: .1

(3)

:

.2

:

"

"

"

"

:

.1.2

(4)

:

.2.2

.

:

.3.2

.

.16 2003

-1

.25 24 2004

- -

-2

.62 2006

1

-3

.62

-4

:

: .4.2

(1)

: : .3

: .1.3

.

: .2.3

.

:() -

: -

.

: -

$$\boxed{\quad + \quad + \quad + \quad = \quad}$$

: .3.3

(TVA):

$$\boxed{\quad + \quad + \quad = \quad}$$

: .

: .1

(2)

(3) " "

.

.85 84 2007 -1

.54 -2

.87 -3

:

: .2

(1)

: .3

: .1.3

(2)

: : .2.3

: .1.2.3

(3)

: .2.2.3

(4)

: .3.2.3

:

:

.

.

:

:

.

(5)

:

.

(1)

.47 1999 1 () -1

.82 -2

.134 -3

.49 -4

.100 -5

:

:

.

②

.

:

.

.

:

.

.

:

$$x =$$

③

:

.

④

⑤

.126	125	2007		1				-1
.116	2012		1					-2
	.46	1998						-3
.21	1998			1	:	:		-4
.155	2009							-5

:

:

:

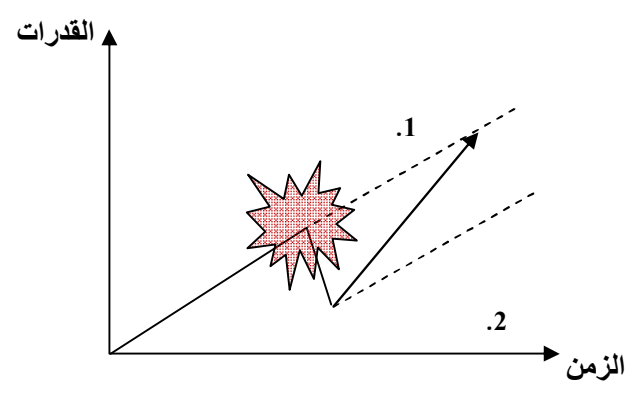
:

:

()

(1)

:1.2



Source: Mulumba Kenga Tshielekeja, *Op.cit*, p 90.

()

1- Mulumba Kenga Tshielekeja, *L'Assurance: Catalyseur du Développement Modèles de références et Applications au cas de la République Démocratique du Congo*, Thèse de Docteur en Sciences économiques et de gestion, Université Catholique de Louvain, Belgique, 2011, pp 88-91.

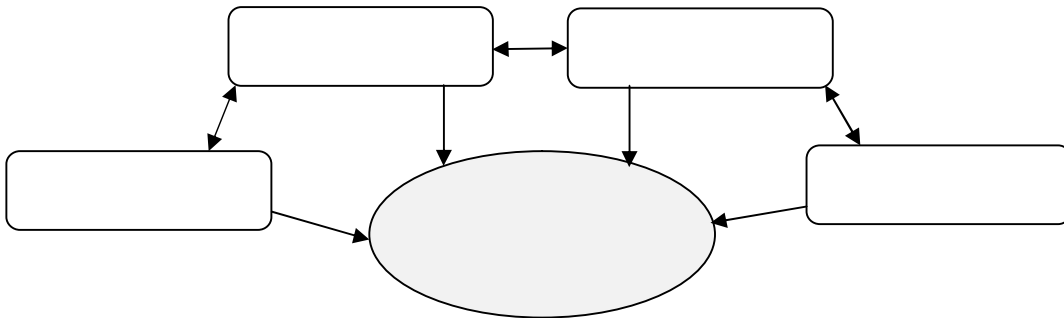
(1)

(2)

(3)

(4)

:2.2



Source: Mulumba Kenga Tshielekeja, **Op.cit**, p 89.

1- **Ibid**, pp 91-93.

2- Zulfiqar Ali Khan, Vice President, Leeds Centre Branch, **Importance of Insurance in Our Economy**, Articles, Features & Review, 2010, p 18,19.

3- Eric Grant, **The Social and Economic Value of Insurance**, The Geneva Association, Basel, Switzerland, 2012, pp 22, 23.

4- Mina Mashayekhi, Elisabeth Tuerk, Deepali Fernandes, **Trade and development aspects of insurance services and regulatory frameworks**, United Nations Conference on Trade and development aspects of insurance services, United Nations, New York, 2007, pp 06,07.

:

:

:

:

()

(1)

(2)

$$+ \quad + \quad) - \quad =$$

$$($$

$$+ () =$$

(3)

:

:

-

✓

✓

✓

:

-

1-Jérôme yeatman, **Manuel Internationale de L'assurance**, Ecole Nationale d'assurances de paris -ENASS, Economica, Paris, 2005, p 08.

-

-2

.79 2001

:

-3

.07

2012

04-03

-

-

-

:

:

.

.

()

(1)

:

.

(2)

(3)

.44 1992

-

-1

.07

-2

3 - Louberge Henri, **Economie et Finance de L'assurance et de la Réassurance**, Dalloz, Paris, 1981, p85.

:

:

.

.

:

.

:

:

.

(1)

"

"

François Perroux

.

1971

Simon Kuznets

(2)

:

.

.1

:

-

=

.2

:

(

)

1 -Jean Longatte, Pascal Vanhove, **E'conomie Générale**, 7^e édition, Dunod, Paris, 2013, p53.
 2 -Pierre Robert, **Croissance et Crises**, Editeur Pearson, Paris, 2010, p02.

:



-

=

.3

(1)

:

-

:

:

.1

(2)

:

.2

.

.

:

.3

(3)

.

:

:

(4)

.71 2007

-1

²- Jean Longatte, Pascal Vanhove, **Op.cit**, p56.

2006

:

-3

.173-169

.16 2003

-4

(1)

()

(2)

:

:

.

-

(3)

-

-

-

1 -Alain Beiton, Emmanuel Buisson, Christine Dollo, **Economie**, E'dition Dloz, Paris, 2012, p 243.

-2

.91 2005

.382 2003

-3

:

-

(1)

:

(2)

.

:

.1

.

:

.1.1

:

.2.1

:

.3.1

.28 2009
1999

‘1 -

-1
-2

.121-118

.
:
.2

...
:
:
.3

.

.

:

.

.

Mead : .1

(1)

:

:PNB .1.1

(1)

:PIB .2.1

(3)

(2)

:PIBn .

:

$$\times = \text{PIBn}$$

:PIBr .

.

$$\left(\frac{\quad}{\quad} \right) \times = (\text{PIBr})$$

: .2

(4)

: .3

.

		.11	-1
.25	2000	.62	2007
		1	-3
		-	-4
		.92	2012/2001
			3

:

(1)

.1.3

(2)

$$\frac{t-1}{t-1} = \frac{-t}{t-1}$$

.2.3

(3)

$$CMc = N \sqrt{Yn/Yo} - 1$$

:
:CMc
:N
:Yo
:Yn

(4)

Singer 1952 : "Singer" .4

$$D = SP - R$$

P S D
: Singer R ()
(R = 1,25 %) (P = 0,2%) (S = 06%)
(D = - 0,5%)

.380 1999
.279 2005

-1
-2
-3
-4

.90

.101-100

:

Singer

%0,2

%6

%.%1,25

:

:

"Adam Smith"

:(1)

Ⓜ

.57 56

2007

1

:

-1

.371 2005

-2

(1)
.
"T.Robert Malthus"
.

) (2)
) (

(3)

(4)

(5)

"David Ricardo"
.

	.71	2004		-1
	.193	1995		-2
.456	1988		:	-3
	.60	2001		-4
	.73			-5

:

(1)

:

: .1

: .2

: .3

(2)

:

"Karl Marx"

.

.25-18

1985

.64

2008

-

1

-1

-2

(1)

(2)

(3)

"

"

-

)

()

(

.

:

:

✓

:

✓

-

()

-

.82

-1

2 -Eric Bosserelle, **Dynamique économique: Croissance, Crise, Cycles**, 2^e édition, Gualino, Paris, 2010, p 92.

.67 1988

-3

:

(1)

"J. Shumpeter"

.

:

:

()

.

(2)

(3)

1 -Dominique Guellec, Pierre Palle, **Les nouvelles théories de la croissance**, La Découverte, Paris, 2003, p 28.

.137 2006

1

-2

.93 92

-3

)

(

:(1)

.

-

:

-

" "

-

-

:

-

✓

✓

✓

✓

:

"J.M. Keynes"

.

1929

.

(

)" "

1 -Ghislain Deleplace, Christophe Laviolle, **Histoire de le pensée économique**, Dunod, Paris, 2008, pp 103-105.

:

(1)

:

$$(\Delta I) \times (M) = (\Delta Y)$$

()

:

-
-
-

(2)

(3)

(4)

1 -Sabine Mage, Les nouvelles théories de la croissance , Les Cahiers française N:323, 2004, p 08.	
.56 55 2003	1 -2
.382 381 2005	-3
	.73 -4

"W.W. Rostow"

" "

(1)

:

:

:

.1

-

-

-

-

(2)

:

:

.2

-

()

-

-

-

:

:

.3

-

%10

%5

-

(3)

:

:

.4

%40 - %10

-

-

-

1 -Rostow.W.W, **The stages of economic growth: A Non-Communist Manifesto**, Cambridge University Press, 1960, p01.

.120-118

1993

4

-2

3 -Rostow.W.W, Ibid, pp:03, 04.

:

.
: : .5

.(1)

:(2)

()

:

"Harrod-Domar"

(-) .(3)

1

.154 2009

.162

-2

3-Richard Grabowski, Michael P.Shields, **A Dynamic Keynesian Model of Development**, Journal of economic development, Volume: 25, N:01, 2000, p01

(1)

) ()

(

:(2)

-

-

-

-

-

-

:

(s)

(S/Y)

(s)

(K/Y)

:

$$s = S/Y = \Delta S/\Delta Y$$

$$I = S :$$

$$I = \Delta K :$$

:I

(i)

$$i = I/Y :$$

:

/

:K

$$K = \Delta K/\Delta Y = I/Y \Rightarrow \Delta Y = I/K$$

$$\Delta Y = S/K :$$

$$I = S :$$

$$\Delta Y/Y = S/Y/K : Y$$

$$\Delta Y/Y = s/K :$$

وهي المعادلة الأساسية للنموذج

($\Delta Y/Y$)

/

1 -Bwight H. Perkins, Steven Rodelet et David Lindauer, **E'conomie Du Développement**, 3^{ème} édition, édition deboeck, Belgique, 2008, p 141.

()

(1)

"Robert Solow"

"

"

:

.

-
-
-
-
-
-
-

(/)

(2)

K L

Y

:(3)

n

$$Y = F(K, L)$$

: (k*)

(Kt) t

$$k^* = dt / dK \dots\dots\dots(1)$$

$$K^* = s.Y \dots\dots\dots(2)$$

.14 2003

2

:

-1

.190 ,189

-2

.55-50

-3

:

$$Y = f(K, L) \dots\dots\dots(3)$$

: (2) (3)

$$Y = s \cdot f(K, L) \dots\dots\dots(4)$$

.t K, L :

:

$$L_t = L_0 \cdot e^{nt} \dots\dots\dots(5)$$

: (4) L_t

$$K^* = s \cdot f(K, L_0 \cdot e^{nt}) \dots\dots\dots(6)$$

L_t K_t

(5)

(2)

(1)

:

() "Paul Romer"

Frankel

 $(Y = AK) AK$

(1)

() "Robert Lucas"

 a_L $A \quad a_k \quad 1-a_L$

:

$$Y(t) = [(1 - a_k) K(t)]^\alpha [A(t)(1 - a_L)L(t)]^{1-\alpha}, \quad 0 < \alpha < 1$$

(2)

() "Robert Barro"

:

(3)

 H

$$Y(t) = K(t)^\alpha H(t)^\beta [A(t)L(t)]^{1-\alpha-\beta}, \quad \alpha > 0, \beta > 0, \alpha + \beta < 1$$

1- Paul.M Romer, **Growth Based on increasing Returns Due To Specialization**, The American Economic Review, Vol 77, No:2, 1987, pp 56-62.

2- Robert E. Lucas, **On The Mechanics of Economic Development**, Journal of Monetary Economics, n22, 1988, pp: 03-42.

3 -Robert J. Barro, **Economic Growth in a Cross section of Countries**, Quarterly Journal of Economics, Vol.106, No.2, 1991, pp: 407-443.

"Aghion Philippe & Peter Howitt "

.

.

)

:(Y/L)

(

$$2F(K,L) = F(2K,2L) < F[2(K+C), 2L]$$

.(1)

1 -Aghion Philippe, Peter Howitt, **A Model of Growth Through Creative Destruction**, Econometrica, Volume 60, No 2, 1992, pp: 323-351.

:

:

:

:

17

(1)

(2)

:

:

✓

✓

✓

.397 2002

79 2000

-1

-2

:

✓

(1)

✓

✓

✓

(2)

:

:

:

:

.1

(3)

:

.2

:

.3

:

.4

:

.5

" "

:

.6

:

.7

(1)

.5 2002

1

-1

2- Mulumba Kenga Tshielekeja, **Op.cit**, p 93.

.353-351 2003

-3

:

/

:

.

(2)

):

:(

)

.1

.

:

.2

(3)

:

:

:

.1

(4)

:

.2

.

:

.3

(5)

:

.4

.

.10 1999

-1

1995

25

07-95

215

:

-2

.29

1995

13

.9 8

-3

.7 6

2008

-4

-

-

-5

.84 83

2015/2014

3

:

:

:

.5

()

:

.6

(1)

" "

:

.7

()

(2)

:

.

:

.8

(3)

:

:

:

.

:

.1

1- Office of the Commissioner of Insurance, **Insurance Intermediaries Quality Assurance Scheme**, Study Notes, 5th Edition, Hong Kong, China, 2013, pp 40-48.

2- Insurance Information Institute, **Insurance Handbook**, New York, USA, 2010, p 60.

(1)

:

:

.2

:

.1.2

.

:

:

.2.2

:

.

.

:

.

.

:

.

.

:

.3.2

.

:

.

.

:

.1

:

(1)

: .2

.

.

: .3

(2)

(3)

: .4

.

:

: .5

(4)

.296 293 2003

-1

-2

.59 2017 2 8 2

.379 378 -3

.75 74 -4

:

:

:

:

.

.

(1)

:

ثانياً.

(

)

.

.

.

:

.

.

-1

-

-

(1)

:

.

.

(2)

()

:

.

(3)

:

.

(4)

1- Gerry Dickinson, **Encouraging a dynamic life insurance industry: economic benefits and policy issues**, Centre for Insurance & Investment Studies, University Business School, London, 2013, pp 01, 02.

	-	-2
.36	2012	
.04	1997	-3
	.75	-4

:

:

.

.()

(1)

:

.

.

()

.

(2)

:

.

1- Emmett J. vaughan, Therese M. vaughan, **Fundamentals of risk and Insurance**, 10th edition, John Wiley & Sons Inc, USA, 2008, p 42.

2- M. Subba Rao, R. Srinivasulu, **Contribution of Insurance Sector to Growth and Development of the Indian Economy**, IOSR Journal of Business and Management (IOSR-JBM), Volume 07, Issue 04, Feb 2013, P 51.

:

(1)

:

(Micro-insurance)^(*)

:

(2)

:

(3)

(4)

:

1- François Couilbault, Eliashberg Constant, Latrassé Michel, **Les Grands principes de l'Assurance**, 9^e édition, L'ARGUS, Paris, 2009, pp 39, 40.

: (IAIS) *

.()

2- M. Subba Rao, R. Srinivasulu, **Contribution of Insurance Sector to Growth and Development of the Indian Economy**, IOSR Journal of Business and Management (IOSR-JBM), Volume 07, Issue 04, Feb 2013, PP 49,50.

3- Mina Mashayekhi, Elisabeth Tuerk, Deepali Fernandes, **Trade and development aspects of insurance services and regulatory frameworks**, United Nations Conference on Trade and development aspects of insurance services, United Nations, New York, 2007, pp 06,07.

(1)

(2)

(LMD)

.18 2015/2014

-1

-

2- Insurance Europe aisbl, **How insurance stimulates growth**, Belgium, 2014, p 03.

:

:

.

.

)

:

(

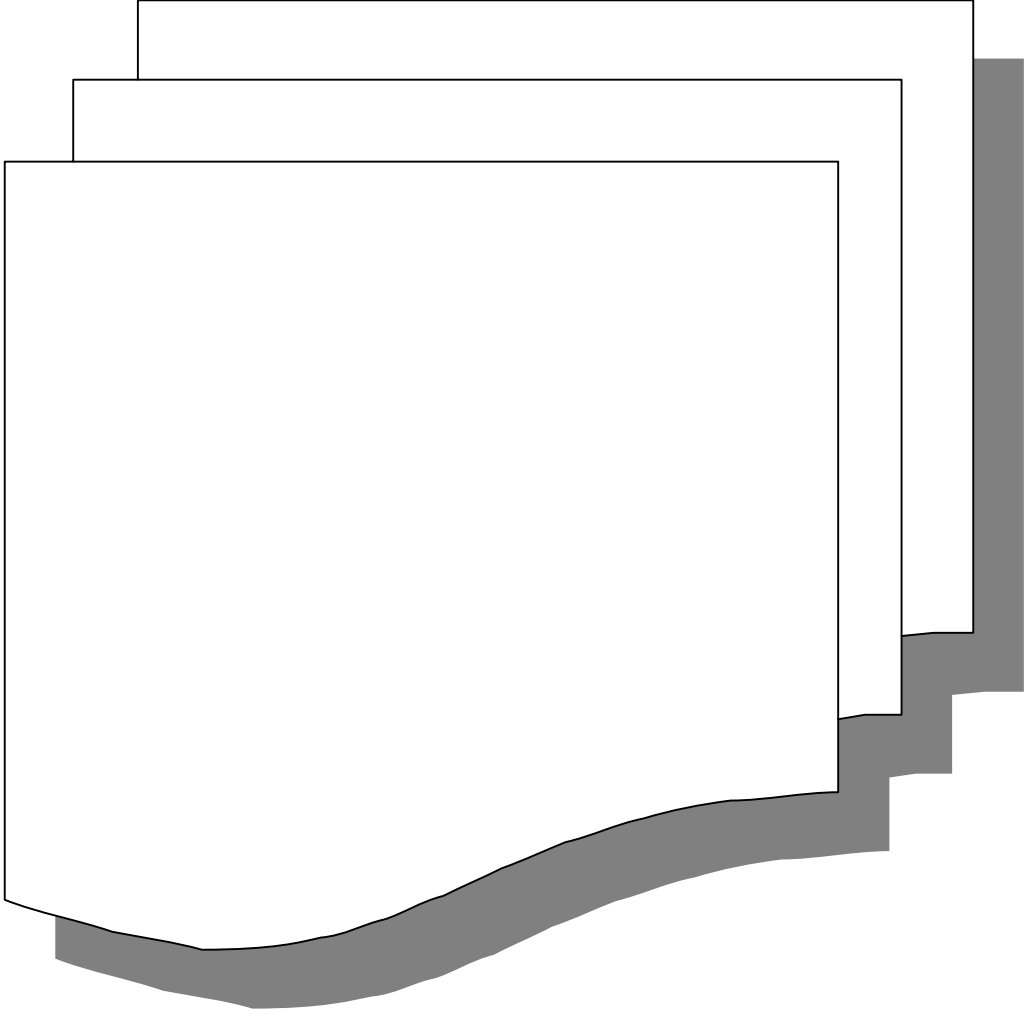
.

.

.

.

الفصل الثالث:



2016/1995

:

:

07-95

07-95

:

(1962-1830)

:

.1930 13

:1930

1861

(1)

1907

:1930

1933

1930

1938 14

1930 13

1938 30

1-Bouaziz Cheikh, **L'histoire de l'assurance en Algérie**, Assurance et Gestion des Risques, Université LAVAL, Vol 81 (3-4), Canada, 2013, p 285.

27				
10		1959		1958
. ⁽¹⁾	...1943	17		1943
		(1988-1962) ()	:
			270	
1962			:(1966-1962)	.
		1962	21	157/62
1930	13			
			. ⁽²⁾	
	201/63			1963
	%10			⁽³⁾ 1963 08
167/63		(CAAR)		
1963	12	(SAA)		.
	. ⁽⁴⁾ 1964	29	(MAATEC)	
			:(1988-1966)	.
	⁽⁵⁾ 1966	27	127/66	
				»
		.16-14		-1
	. 19 2007		5	-2
3- Journal officiel de la République Algérienne: Loi n° 63-201 du 8 juin 1963 relative aux obligations et garanties exigées des entreprises d'assurance exerçant une activité en algérie, Algérie, N° 39, 1963, p2.				
4 -Bouaziz Cheikh, Op.cit, pp 286, 287.				
		1966 27	127 - 66	-5
			.3 1966 43	

		«				
	.1966	27	129/66			
		(SAA)				
				(CAAR)		
		(CNMA)			(MAATEC)	
			. ⁽¹⁾ 1973	(CCR)		
			1974	30	15-74	
	1975	26	58-75			②
			. ⁽³⁾			
1975		5				
1980		5				
			1980	09	07-80	
			(...)	
				. ⁽⁴⁾		
	. ⁽⁵⁾ 1985	30	82-85		(CAAT)	
			1973/10/01	54 - 73		-1
					.2 1973 83	
			1974	30	15 -74	-2
				.231 230	1974 15	
78			1975	26	58 -75	-3
					.1031-1029	1975
	1980	33	1980	09	07 -80	-4
					.1234-1206	
			1985	30	82-85	-5
			.584	1985	19	

:

(1995-1988)

:

1988 01 01/88

1990

(CCR)

.1994 22 UAR

1995

1990

07-95 1995

(1)

07-95

:

07-95

278

1995 25

:

1963 08 201-63 -

1966 27 127-66 -

1-Union Algérienne des Sociétés d'Assurances et de Réassurances (UAR), *Revue Algérienne des Assurance*, N°1/MAI, Algérie, 1997, p 4.

.36 1995 1995 25 07-95 13 -2

:

. 1980 09 07-80 -

07-95 .2007

."CNA"

:

07-95

:

-1

/

:

-2

":

253

.

": 258

"

.(1)"

:

-3

:

-4

:(2)

409-95

%80 -

%40 -

%25 -

.34

-1

1995

09

409-95

-2

.08 1995

76

:

	2006	20	04-06	(1)	2005
					07/95
					.
					-
					-
					-
					-
05					-
					-
/					-
%01					-
					-
2007				/	-
					-
					-
	2009	16	375-09		2009
				/	
					01 -
					02 -
					05 -
07-95	2006	20	04-06		-1
	.03	2006	15		1995 25
	2009	16	375-09		-3
			.07	2009	67

2- Compagnie Centrale de Réassurance (CCR), **Bulletin Spéciale 50^{ème} Anniversaire**, N°9, Algerie, 2012, p 02.

:

:

600 -

01 -

2010 9 207-10

(1) 1995 9 409-95

%50

(CCR)

:

:(2)

:

30 15-74 1988 19 31-88 -

1974

1996 10 06-96 -

1995 25 07-95 -

2003 26 12-03 -

07-95 2006 20 04-06 -

.

409-95 2010 9 207-10 -1

.05 2010 53 1995 9

2008/2007/2006

-2- أنظر كل من:

.07-04 2010 19 17

- <http://www.cna.dz/Actualite/Assure-Infos>.

- <http://www.joradp.dz/JRN/ZA2017.htm>.

الفرع الثاني:

	1995	30	338-95	-	
	1995	30	341-95	-	
	1995	30	342-95	-	
	1995	09	410-95	-	
	1996	17	47-96	-	
-95	1998	30	312-98	-	
			1995	09	409
235-96	1999	11	75-99	-	
			1996	02	المؤرخ
339-95	2007	19	137-07	-	
			1995	30	
	2007	19	138-07	-	
267-96	2007	20	152-07	-	
			1996	03	
	2007	20	153-07	-	
	2007	14	220-07	-	
	2009	07	111-09	-	
	2009	16	375-09	-	
			1995	30	344-95

:

	2010	09	207-10	-
			1995 09	409-95
	2013	28	114-13	-
				/
-95	2013	28	115-13	-
			1995 30	343
340-95	2017	11	192-17	-
			1995 30	
				.
				الفرع الثالث:
		1996	22 04	-
				/
		1996	23 05	-
				/
02	07	2002	07 01	-
				1996
		2007	28 180	-
				/
		2007	06 195	-
		2008	20 165	-
				/
		2008	20 166	-
	/		2009 28	-
.	/		2016 14	-

:

:

:

:(1)

24

01 ✓
02 ✓
14 ✓
07 ✓

:(2)

:

:

-

SAA- CAAR- CAAT- CASH :

04 ✓

Alliance Assurances - 2A - GAM - Trust Algérie :

06 ✓

CIAR - Salama Assurances ()

AXA Algérie Assurance Dommages :

01 ✓

MUTUALIST - CNMA - MAATEC :

03 ✓

Taamine Life Algérie (TALA) - CAARAMA :

02 ✓

Cardif El Djazair - MACIR VIE :

02 ✓

- SAPS - AXA Algérie Assurance Vie :

03 ✓

.(AGLIC)

.CCR :

-

1- Ministère de finance, Direction générale du trésor, Direction des Assurances, **Activité des Assurances en Algérie Année 2015**, Alger, 2016, P04.

2- KPMG, **Guide des Assurances en Algérie Edition 2015**, Alger, Algérie, 2015, p 23.

							-
						CAGEX ✓	
						SGCI ✓	
12							.1
129/66		(%39)	(%61)			1963	
1975	21					1966	27
		...					
		1989	21				
		20			(EPE)		
	138	23	191	292		06 :	
						(⁽¹⁾ BNA, BDL, BADR)	
82/85	1985	30			(CAAT)		.2
				1990		01	
1.5		(CAAT)		"		(EPE/SPA)	
2003	3.7						
		(⁽²⁾	16	2006		7.49	
136							
					(CAAR)		.3
			197-63	1963		08	
	(⁽³⁾						

1- 18/04/2016, <http://www.saa.dz/presentation.php>.

2- 18/04/2016, <http://www.caat.dz>.

1966 27 127-66

1988

(1)

04 (SPA)

1999 18 :(CASH) .4

(SPA) 2000

1.8

7.8 2011 (SONATRACH NAFTAL CAAR CCR):

%82 SONATRACH

(2)

(SPA) :(Trust Algérie) .1

(%95)

1997 18 (%5)

(3) 2.05 1998

1995 25 95-07 :(2A) .2

1998 05 14/98

02

(4)

154 09 :

1-19/04/2016, <http://www.caar.com.dz / La forme juridique.htm>.

2-19/04/2016, <http://www.cash-assur.com/demo/?p=presentation>.

3- KPMG, **Op.cit**, p 23.

4-18/04/2016, <http://www.2a.dz/presentation/index.php>.

	(SPA)		:(CIAR)		.3
05	%100			4.5	
	(1)				1998
			:(ALLIANCE Assurances)		.4
				2006	2005
	2.2				
			(2)	43	200
		2001	:(GAM)		.5
(EPC)				2007	
	(3)		2.747	()	
			:(SALAMA Assurances)		.6
				2006 02	46/06
				2000 26	
2	(SPA)				
04				06 138	
	(4)				
2006	11	(SPA)	:Cardif ALDjazair		.7
				(BNP PARIBAS)	
	(5)			(BNP)	

1- KPMG, *Op.cit*, p 23.

2- 19/04/2016, <http://www.allianceassurances.com/mot20%du20%president.html>.

3- 19/04/2016, <http://www.gam-assurances-dz.com/presentation>.

4- 19/04/2016, <http://web.archive.org/web/20160229185310/http://salama-assurances.dz/reseau.php>.

5- 19/04/2016, <http://www.cardifeldjazair.dz/fr/pid3471/presentation-cardif-djazair.html>.

(SPA)		:(AXA DOMMAGE)	.8
3.15			
(%36) FNI		(%49) AXA :	
	2011	03 .(%15) BEA	
. ⁽¹⁾	78		
		:	.
		04/06	
.(2011 - 2006)			(05)
:	2011		
"AMANA "		:(SAPS)	.1
02		(SPA)	
		(%34) SAA	
.(%10) BADR		(%15) BDL	(%41) MACIF
.	01	2011	10
		.(2)	
TAAMINE LIFE ALGERIE		:(TALA)	.2
01	2011	09 (SPA)	
(%15) BEA		(%55) CAAT	
.(3)2011	01	(%30) FNI	

1-20/04/2016, <https://www.axa.dz/>

- 20/04/2016, <https://www.amana.dz/index.php?page=qui-sommes-nous>. : -2

- 20/04/2016, <http://www.djazairess.com/akhbarelyoum/22191>.

-20/04/2016, <http://www.tala-assurances.dz>. : -3

-20/04/2016, <http://www.djazairess.com/elmustakbal/7102>.

CAAR				:(CAARAMA)	.3
		(SPA)	"	"	
⁽¹⁾ 2011	09		CAAR	(%100)	01
2011	11	(SPA)		:(MACIR VIE)	.4
	CIAR				2
	⁽²⁾		80	51	100
	AXA			:(AXA VIE)	.5
AXA	:		01		
2011	02		.(%15) BEA	(%36) FNI (%49)	
			⁽³⁾		
				:(MUTUALIST)	.6
	CNMA				
	800		2012	05	
	()		
⁽⁴⁾					
(SPA)			:(AGLIC) ()	.7
	1		2015	22	
			(%42.5) GIG	:	
			⁽⁵⁾ (%15) BNA		(%42.5) CASH

1-20/04/2016, <http://www.caaramaassurance.com.dz/index.php/quisomns>.

2-20/04/2016, <http://www.macirvie.com/#/macirvie/en-quelque-mots/>

3-20/04/2016, <https://www.axa.dz/>

-20/04/2016, <http://www.lemutualiste.dz/presentation.php.> :

-4

-20/04/2016, <http://www.djazairess.com/algeriapress/3753>

5-20/04/2016, http://www.gulfinsgroup.com/Ar_AGLIC.cms?companyid=1444.

29 : (MAATEC) .1

1963 1964

.⁽¹⁾ 01

72-64 : (CNMA) .2

1972 02

1995 01 95-97

.⁽²⁾ 407 67 758.7

: (CCR)

1975 1973 01 54-73 1973

19

.⁽³⁾

1996 10 : (CAGEX) .1

1996/10/10 06-96 04

.1996 02 235-96

: 02 (SPA)

(CPA BNA BDL BEA BADR) : -

.(SAA CNMA CCR CAAT CAAR) : -

1- KPMG, **Op.cit**, p 23.

2- 19/04/2016, <http://cnma.dz/index.php/nous-connaitre-2/>.

3- 18/04/2016, <http://www.ccrdz.com/index.php/presentation>.

:

:

%10

(1)

:(SGCI)

.2

BDL BEA CNEP)

(%40.35)

1997

05

%5.07

(BADR)

%8.025

(CPA BNA

2

%2.09

(CCR CAAT)

%5.07

(SAA CAAR)

1998

(2)

:

:

:

:

.

:

.1

:

.2

:

.3

1-18/04/2016, <http://www.cagex.dz/prsentation.html>.

2-19/04/2016, <http://www.sgci.dz/html/sgci-en-bref.htm>.

:

: .4

.
: .5

.
:
: .1

.
:
: .2

.
: .3

.
:
: .1

.
:
-

.
:
: .2

.
:
-

.
:
-

:

: .3

.

.

.

: .1

.

.

: .2

.

: .3

(1)

:

: .1

. ...

:

: .2

.

: .3

.

: .4

. ...

: .5

.

:

: .6

. ...

: .7

.

: .8

.

()

: .9

(1)

(CAGEX)

: .10

1996 10 06-96

(2)

(3)

:

:

:

.1

-
-
-
-
-
-
-

1 - KPMG, **Op.cit**, pp 96-118.
- 06/11/2016, <http://www.cna.dz/En-savoir-plus>.
2 - 06/11/2016, <http://www.cagex.dz/risque.html>.

:

-

: .2

: .3

: () -

» 554
(10)

.⁽¹⁾«
: .4

: .5
» 1974 30 15-74

.⁽²⁾«
:(CAT-NAT) .6

2003 26 03/12 2003 21

» :

.91 2007 -1
1974 30 15-74 -2

.230

(1).«

/

/

04-06

(2)

04-06

209

.1

2003 26

03/12

-1

.04 2003

25 07-95

2006 20

04 06

-2

.7-6 . 2006

15

1995

:

-

-

:(1)

:

.2

-

/

-

/

-

/

-

:

✓

✓

✓

-

-

-

:

.

:(1)

:

.1

2008

09

113 - 08

-1

.05 04

2008

20

-
-
-
-
-
-
-

1995 25 : (CNA)
1997 24 07-95

②

» : 274

.

.«

:(3)

-
-
-
-

	2007	28	364 - 07				-1
				.15	2007	75	
.36 35		1995	25			07-95	-2
.13		2006	20			04-06	-3

:

:(1)

:

()

1994 22 :(UAR)

1994 04 90-31 1994 24

:(2)

.(CAT/NAT)

:

:(3)

1- Conseil National Des Assurances «CNA», **Ordonnance N° 95-07 du 25 Janvier 1995 Relative aux Assurances et ses textes d'application**, Alger, Juillet 2011, pp 130 -131.

2 -10/11/2016, http://www.vitamedz.org/www-uar-dz/Liens_19854_1643_0_1.html.

:

-
-
-

/

(1)

:

.(

)

⊗

2009	11	257-09			-1
		.10	2009	47	
2007	19	138-07			-2
			.08	2007	33

2016/1995

:

1994

1988

(stand by-1)

470)

619

1989

30

(DTS

(1)

:(2)

.273 2006

2

-1

2- Hocine Benisaad, L'ajustement structurel: l'experience du maghreb, édition O.P.U ,Algérie, 1999, p59.

:



-
-
-

403) DTS 300 1991 03 (stand by-2)
(

: (1) 10

-
-
-
-
-

100

1994 1993
()

: (2)

1993/1992

1994

:

.116 1996

-1
-2

(2012-1989)

.220 219 2015/2014

3

:

-
-
-
-

(DTS 731,5)

1037

DTS 389

:

%40.17

36 = 1

-
-

%3.3

()

-
-

.%23.5

%14 %10

.

:

.

(1998 /1995)

03

1995

:

-
-
-

DTS 1169

01

1995

:

1996 31 1995 01 1998 31 1995
 .⁽¹⁾2011 1999 30 25

:⁽²⁾ 1998/1995

-
-
-
-
-
-
-
-
-
-

()

(CAGEX)

: 1999/1990 :1.3

1999	1998	1997	1996	1995	1994	1993	1992	1991	1990	
3238.19	2830.49	2780.16	2570.03	2005.00	1487.40	1189.72	1074.69	862.13	554.38	LePIB
3.2	6.2	1.1	3.7	3.8	0.2	-2.2	1.6	-1.2	0.8	

WWW.ONS.DZ : _____

_____ .221 -1
-2

.300 2005 09-08 -

:

06

1993 1991

:

-

-

-

2004-2001

:

525

2001

1216

.

25

13

:

-

-

-

-

.

:

(1)

-1

2013

12-11

1

2014-2001

.06 05

:

:

2004-2001

:23

		2004	2003	2002	2001	
%41	210.5	02	37.6	70.2	100.7	
%39	204.2	6.5	53.1	72.8	71.8	
%12.5	65.3	12	22.5	20.3	10.5	
%08.5	45	00	00	15	30	
	525	20.5	113.2	178.3	213	
%100	%100	%04	%21.5	%34	%40.5	

.06

:

.

525

07

%41

%39

%12.5

. (1)

%08.5

. (2)

%4.8

-

%24

%29

-

-

. 2003

911

1999

1059

-

.

1- طارق قندوز، مرجع سبق ذكره، ص 130.

:

: 2004/2000

:3.3

2004	2003	2002	2001	2000	
6149.11	5252.32	4522.77	4227.11	4123.51	Le PIB
4.3	7.2	5.6	3.0	3.8	

www.ons.dz

:_____

2004/2001

2004 %4.3

2003 %7.2

%.10.4

2003 2001

2009/2005

:

(1)

:(2)

.08

-1

-2

1

2014-2001

.11 2013

12-11

:

-
-
-

(55) 4203

1191

1071

: .⁽¹⁾ 1140

: **2009-2005** :4.3

	2009	2008	2007	2006	2005	2004	
1071	-	-	-	-	-	1071	
5394	260	260	260	3341	1273	-	
432	-	-	182	250	-	-	
668	-	-	391	277	-	-	
1140	160	205	244	304	227	-	
8705	420	465	1077	4172	1500	1071	

.209 :_____

2005 08

2009 31

:⁽²⁾

2006

-

377

2006

-

693

800

270000

-

2014-2001

-

-1

.208 2015/2014 3

: -2

2013

12-11

1

2014-2001

.14

.2006-2005

16

:

: 2009-2005 :5.3

%45.5	1908.5	
%40.5	1703.1	
%08	337.2	
%4.8	203.9	
%1.2	50	
%100	4202.7	

Source: <http://www.premier-ministre.gov.dz//arabe/media/PDF/texteEssentiels/progBilan/progCroissance.pdf>

:(1)

%98

بنسبة %95

-

%86

(800)

-

110000

-

(6.2 2009/2008) %19.7

-

2009 %9.3 2005 %4.7

-

2008 4746

-

455000 2005 329338

-

. 180000 2001

2009

:(2)

1- جديدي

2013 12-11 1 2014-2001

.12 11

2- بوعشة مبارك، مرجع سبق ذكره، ص 16.

:

2009-2005

-

2007

-

2007-2005

2004 %17.7

-

2009 %10,3

2008

-

-

-

: 2009/2005

:6.3

2009	2008	2007	2006	2005	
9968.02	11043.70	9352.88	8501.63	7561.98	Le PIB
1.6	2.4	3.4	1.7	5.9	

www.ons.dz

:_____

2009/2005

2007

:

2014- 2010

:

2001

2009- 2004

17.500

2014 2010

:⁽¹⁾

(286)

21.234

-

.(130) 9700

.(156) 11534

-

: 2014-2010

:7.3

%43.3	9386	
%37.8	8200	
%16.1	3500	
%1.6	350	
%1.2	250	
%100	21 686	

.2010 24

:_____

:

(05)

9386

-

)

(

%38

-

2800

3100

.02 2010 24

2014-2010

-1

:

500

1800

1500

2000

1000

350

250

50

100

100

(1)

%9.8 2014

852053 2014

2.157.232

2014 2.81 %190

2010 0.97

2016/2010 :8.3

2016	2015	2014	2013	2012	2011	2010	
17081.83	16591.87	17242.54	16650.18	16208.69	14588.53	11991.56	LePIB
3.5	3.8	3.8	2.8	3.4	2.9	3.6	

www.ons.dz

:_____

:

%3.6	2009	%1.6	2010		
			2016		2010
					%3.4
	2014	2010			.
2014				2016	2015
2016	30				
		(¹)	50		
		(²)2019-2015			:
2019-2015					
		(262)	21000		
				302-143	
				.2019-2015	
:		%7			
					-
					-
			1.6		-
					-
					-
					-

1 -<http://www.alarabiya.net/ar/aswaq/2016/12/01.html>

.2,3 2014

61

- : -2

-

.14-9 2014

:

-
-
-
-
-

2019/2015

2016/1995

:

.2016/1995

:

:

2016/1995

:9.3

2000		1999		1998		1997		1996		1995		
الحصة	المبلغ	الحصة	المبلغ	الحصة	المبلغ	الحصة	المبلغ	الحصة	المبلغ	الحصة	المبلغ	
42	8 140	45	7 791	42	6 707	37	5 814	38	5 693	38	4 921	
34	6 659	31	5 226	33	5 240	37	5 721	35	5 217	33	4 282	
15	2 955	15	2 540	15	2 456	16	2 499	19	2 858	20	2 589	
03	599	04	769	05	799	05	796	04	591	05	686	
06	1 099	04	773	05	816	05	758	04	708	04	549	
00	49	00	26	00	09	00	12	00	01	00	01	
%100	19 501	%100	17 125	%100	16 027	%100	15 600	%100	15 068	%100	13 028	
2006		2005		2004		2003		2002		2001		
الحصة	المبلغ	الحصة	المبلغ	الحصة	المبلغ	الحصة	المبلغ	الحصة	المبلغ	الحصة	المبلغ	
45	21 064	45	18 535	42	15 179	40	12 320	35	10 250	41	8 849	
37	17 357	38	15 486	40	14 234	42	13 180	42	12 212	32	7 180	
09	4 317	10	4 327	11	3 943	12	3 779	14	3 952	16	3 440	
01	574	01	589	02	583	02	727	04	1 143	06	1 228	
06	2931	06	2 931	05	1 736	04	1167	04	1 153	05	1 003	
00	231	00	160	00	83	00	138	01	275	00	83	
%100	46 474	%100	41 620	%100	35 758	%100	31 311	%100	28 967	%100	21 783	

:

2012		2011		2010		2009		2008		2007		
الحصة	المبلغ	الحصة	المبلغ	الحصة	المبلغ	الحصة	المبلغ	الحصة	المبلغ	الحصة	المبلغ	
53	53 118	51	43 958	50	40 329	46	35 433	44	29 530	46	24 525	
33	32 559	34	29 215	33	26 708	37	28 868	38	25 946	36	19 455	
05	5 262	06	5 679	07	6 045	08	6 109	08	5 752	10	5 158	
01	1 398	01	1 047	01	1 051	01	762	01	716	01	517	
07	7 290	08	6 761	09	7 533	07	5 789	08	5 394	07	3 542	
00	03	00	14	00	47	00	378	01	546	01	592	
%100	99 630	%100	86 675	%100	81 713	%100	77 339	%100	67 884	%100	53 789	
2016		2015		2014		2013						
الحصة	المبلغ	الحصة	المبلغ	الحصة	المبلغ	الحصة	المبلغ					
50	66 074	52	66 841	52	65 360	54	61 073					
32	42 767	33	42 723	34	42 850	32	37 030					
05	6 960	04	5 652	05	6 406	05	5 749					
03	3 371	02	2 591	02	2 052	02	1 758					
09	11 373	08	10 089	07	8 834	07	8 381					
01	1 415	00	03	00	03	00	04					
%100	131 960	%100	127 900	%100	125 505	%100	113 995					

2016/1995

:_____

.2016

2003

%80

%70

%40

-

2016

2010

(%50)

:

1974

30

15-74

-

(Tous risques)

-

:

) 2009

-

وضبط

2008

2016

2011

2010

:

2016/1996

:10.3

2005	2004	2003	2002	2001	2000	1999	1998	1997	1996	1995	السنوات
3.211	3.107	3.027	2.977	2.938	2.914	2.886	2.818	2.802	2.742	2.694	عدد السيارات
2016	2015	2014	2013	2012	2011	2010	2009	2008	2007	2006	السنوات
5.986	5.683	5.425	5.123	4.812	4.549	4.314	4.171	3.985	3.655	3.299	عدد السيارات

2016/1996 (ONS)

:_____

-

"

"

)

(

.(

)

-

-

1995

-

10

06-96

1998

:

592 2007

(1)

1996

2009

1415

2016

2009

2015

-

2011

2012

2004

"

"

.

84

Sigma

(2)

88

()

.

:

:

03

1996

10

06-96

-1

.16 1996

2 -Swiss Re Institute, **World Insurance in 2016**, Sigma N° 3/2017, Zurich, Switzerland, May 2017, p50.

:

:

2016/1995

:11.3

2000		1999		1998		1997		1996		1995		
الحصة	المبلغ	الحصة	المبلغ	الحصة	المبلغ	الحصة	المبلغ	الحصة	المبلغ	الحصة	المبلغ	
58	7 245	58	5847	61	5 129	58	4 502	51	4 203	55	3 974	
26	3 239	22	2186	16	1 402	14	1 074	20	1 619	16	1 214	
08	1 025	10	969	10	834	17	1 324	18	1 508	19	1 349	
04	474	04	432	06	551	04	279	05	402	04	277	
04	563	06	581	07	609	07	570	06	489	06	397	
00	14	00	09	00	00	00	00	00	00	00	00	
%100	12 560	%100	10 024	%100	8 525	%100	7 749	%100	8 221	%100	7 211	
2006		2005		2004		2003		2002		2001		
الحصة	المبلغ	الحصة	المبلغ	الحصة	المبلغ	الحصة	المبلغ	الحصة	المبلغ	الحصة	المبلغ	
66	15 753	24	13 200	68	11 591	56	9 654	61	8 997	58	8 157	
18	4 313	70	36 377	19	3 107	26	4 391	20	2 943	27	3 761	
09	2 145	03	1 661	07	1 206	11	1 888	12	1 746	07	1 041	
04	975	01	295	02	401	02	427	02	314	02	304	
03	808	02	817	05	832	05	773	05	712	05	696	
00	00	00	11	00	13	00	13	01	92	00	63	
%100	23 994	%100	52 361	%100	17 150	%100	17146	%100	14 804	%100	14 022	
2012		2011		2010		2009		2008		2007		
الحصة	المبلغ	الحصة	المبلغ	الحصة	المبلغ	الحصة	المبلغ	الحصة	المبلغ	الحصة	المبلغ	
72	36 417	71	30 483	74	26 560	73	26 478	61	21 160	71	18 038	
19	9 880	17	7 464	12	4 353	16	5 803	28	9 775	15	3 885	
03	1 730	05	2 010	07	2 436	05	1 585	07	2 384	09	2 356	
01	533	01	481	01	412	00	172	01	248	01	237	
04	2 000	06	2 502	04	1 596	05	1 694	03	1 205	04	954	
00	144	01	236	01	321	01	324	00	00	00	00	
%100	50 706	%100	43 176	%100	35 678	%100	36 056	%100	34 772	%100	25 470	
2016		2015		2014		2013						
الحصة	المبلغ	الحصة	المبلغ	الحصة	المبلغ	الحصة	المبلغ	الحصة	المبلغ	الحصة	المبلغ	
70	43 843	67	47 263	72	44 769	75	40 569					
20	12 420	23	16 638	17	10 483	17	9 243					
04	2 140	03	2 363	04	2 473	03	1 799					
02	1 213	02	1 527	02	1 092	00	102					
04	2491	05	3 277	05	2 714	04	2 234					
00	244	00	47	00	301	00	111					
%100	62 353	%100	71 088	%100	61 832	%100	54 059					

2016/1995

:_____

:

2016-1995

7.21 1995 71.08 2015

62.35 2016 .

%60

.2016 %70

-

2016 43.48 1995 3.97

:

.

✓

✓

✓

2016/1996

:12.3

2005	2004	2003	2002	2001	2000	1999	1998	1997	1996	1995	
39233	43777	43227	41754	38393	35771	31639	28693	25930	23949	20127	
3711	4356	4343	4310	3768	4025	3885	3565	3519	3381	3621	
58082	64714	63699	57074	54633	51506	43765	38092	34534	31952	26768	
2016	2015	2014	2013	2012	2011	2010	2009	2008	2007	2006	
28856	35199	40101	42846	42477	41467	32873	41224	40481	39010	40885	
3992	4610	4812	4540	4447	4598	3660	4607	4422	4177	4120	
43054	54527	65263	69582	69141	66361	52435	64979	64708	61139	60120	

2016/1995

:_____

.

2014 2013

13

65.2 69.5

4812 4540

40.1

42.8

		.2010		04	
	%93				.
%03	%04			(0)	
	"		100		"
	Q)				
		2017	16	05-17	
					(3)
	2005				-
	40			36.37	
.2011	%32		2012	GLIK	
	02.3		CASH		
2011				2012	05 2011
	.				
	2.47	2014			-
2014	24				
				(4)	116
	2016/2014				-

.06 2016 2015 -1
2-13/09/2017, <http://www.radioalgerie.dz/news/ar/article/20170528/113289.html>.
2017 16 05-17 -3
.03 2017 12
4 -13/09/2017, <http://www.radioalgerie.dz/news/ar/article/20160423/75469.html>.

:

2500

(1)

(2016/2011)

02

2011

3.27 2015

:

fourrastie

(2)

:

"

(

)

(3)

"

:(Taux de pénétration)

1 -13/09/2017, <http://www.radioalgerie.dz/news/ar/article/20160704/82565.html>.

28 1984 بتصرف.

-2

3- Mulumba Kenga Tshielekeja, **Op.cit**, p 40.

:

(PIB)

(1)

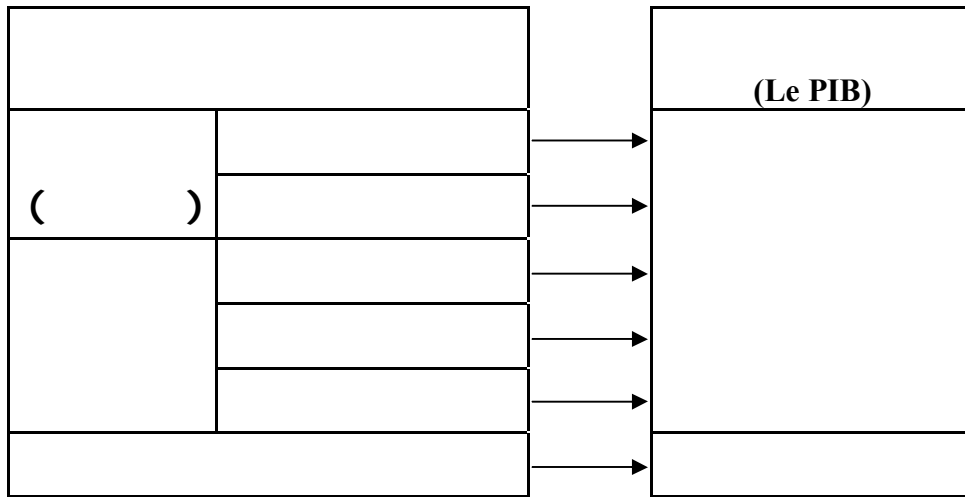
/

=

:

PIB

:1.3



Source: Mulumba Kenga Tshielekeja, *Op.cit*, p 41.

:(Taux de Densité)

.

/

=

:

()

(2)

1- Doukani Sara, Akrou Sarah, Djema Hassiba, **Le Secteur des Assurances en Algérie: Un Etats des Lieux**, Revue Algérienne d'Economie et de Management, Université Mascara, Vol 08, N°01, Algérie, Janvier 2017, p16

2012-1990

-2

.31

2014

14

-

:

:

.

:

.

.

.

.

:

:

.

:

.1

.()

:

.2

.

:

.

:

(

)

)

:

(

①

:

②

③

.59	58		-1
			-2
.49	2016	73	
	.30		-3

:

:

07-95

.

1995

.2016/1995

07-95

.

2016/1995

2019/2001

2009/2005

2004/2001

2019/2015

2014/2010

.

2016/1995

%80

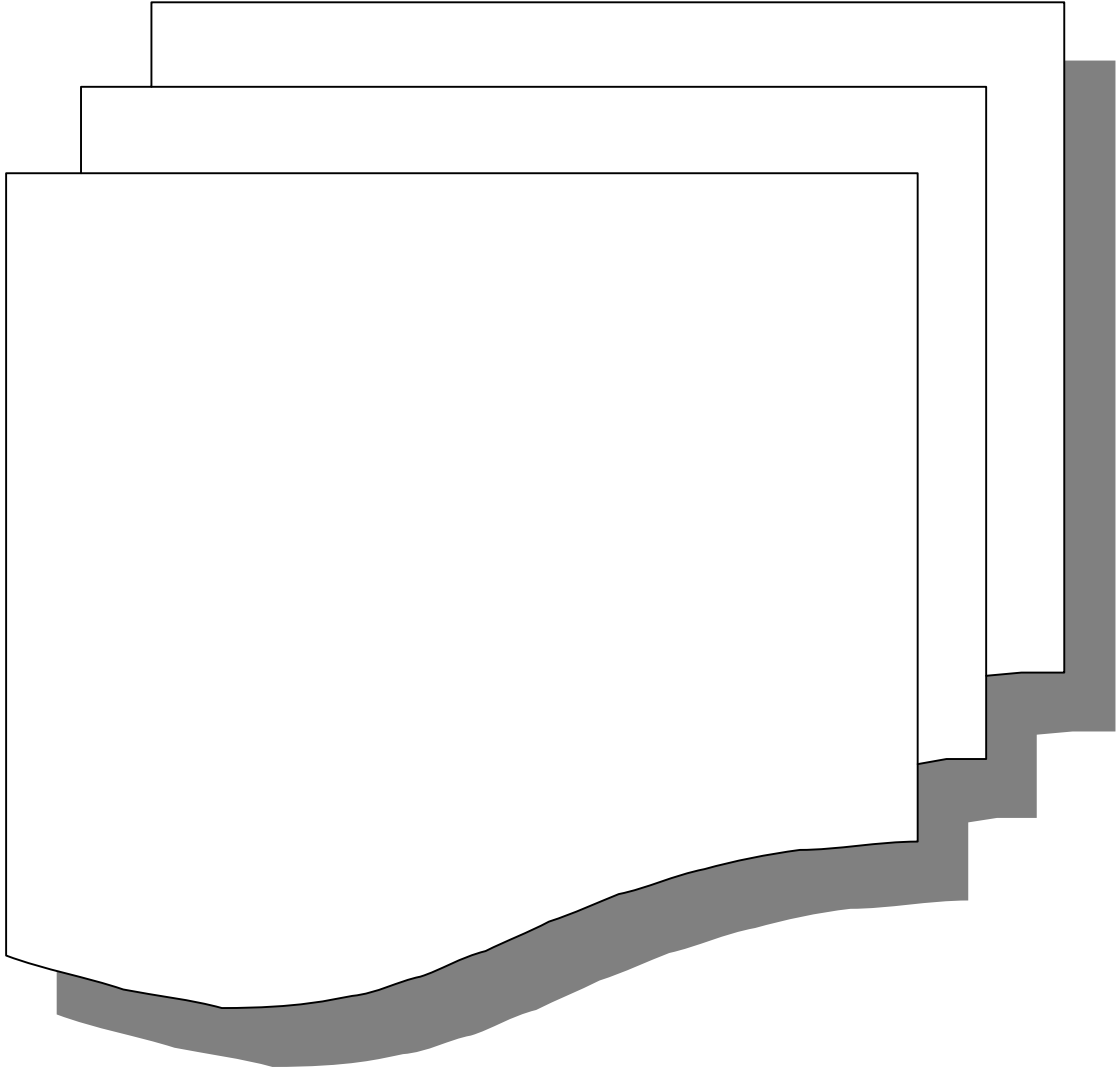
.

%60

:

.

الفصل الرابع:



2016/1995

:

()

-

-

-

-

(ARDL)

2016/1980

(PIB)

:

:

:

(2016/1980)

:

:

:

2016/1995

:

(PIB

)

:

أولاً. معدل اختراق التأمين

.2016/1995

.1

%36

13.6

1995

1994

%40

1994

:

2016/1995

:1.4

2005	2004	2003	2002	2001	2000	1999	1998	1997	1996	1995	
41.62	35.75	31.31	28.96	21.78	19.50	17.12	16.02	15.60	15.06	13.02	
2016	2015	2014	2013	2012	2011	2010	2009	2008	2007	2006	
130.9	127.9	125.5	113.9	99.63	86.67	81.71	77.33	67.88	53.78	46.47	

2016/1995

:_____

	1995	2001	%33	2002	
			%14		2001
) 2003	26	12/03		
	2003		117	(
			(FGA)	(FSI)	
	(CAT.NAT)				2004
	(1)				
2008					
2009				%26.1	
		86.6	81.7	77.4	2011 2010
					2012
	06	2011	04-06		
	2014, 2013			100	
			%10, %14	125.5, 113.9	
	130.9, 127.9			2016, 2015	
				.%2.34, %02	

1- Ministère des finances, Direction générale du trésor, Direction des Assurances, **Activité des Assurances en Algérie Année 2004**, Algérie, 2005, P06.

:

.2 ()

/ =

. (1)1995 إلى 1992 %0.67 %1.2

2016/1995

:2.4

2005	2004	2003	2002	2001	2000	1999	1998	1997	1996	1995	
0.55	0.60	0.59	0.64	0.51	0.49	0.54	0.59	0.58	0.58	0.67	%
87	86	85	86	88	86	80	79	78	77	69	
2016	2015	2014	2013	2012	2011	2010	2009	2008	2007	2006	
0.76	0.73	0.68	0.81	0.75	0.71	0.68	0.77	0.61	0.57	0.55	%
83	81	82	81	85	84	83	86	86	88	86	

.2016/1995

sigma

:_____

(PIB)

2013 و 2000 %0.81

%0.49

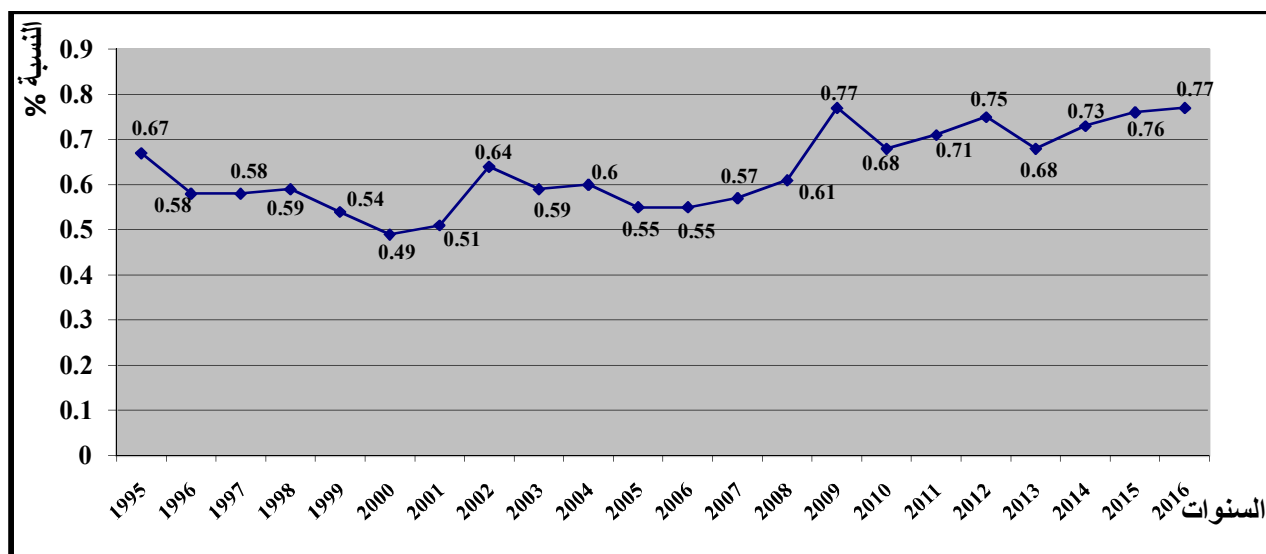
%01

.%07

1- Ministère des finances, Direction générale du trésor, Direction des Assurances, **Activité des Assurances en Algérie Année 1995**, Algérie, 1996, P07.

2016/1995

رقم 1.4:



:_____

1994

1995 %0.67

%01

و1998

سنة 1998

1996

%0.58

1997

%0.58

%0.59

2000

%0.51

%0.49

%5.5

4455

2002 سنة، %11.6

%32.8

2004 سنة %0.60

%0.64

2008

2009

%0.55

2006

2010 و 2011 و 2012

%0.77

: %0.75 و %0.71 و %0.68

2016/2008

2016

2000

)

(111.4

%01

:

/ =

2016/1995

2016/1995

:3.4

2005	2004	2003	2002	2001	2000	1999	1998	1997	1996	1995	
1266	1105	983	923.5	705	641	572	543	537	527.5	464	دج
17.2	14.8	12.5	11.7	9.2	8.2	8.1	8.9	9.1	9.2	10	\$
80	81	82	83	83	82	80	80	79	75	70	
2016	2015	2014	2013	2012	2011	2010	2009	2008	2007	2006	
3275	3271	3209	2976	2671	2373	2270	2193	1996	1561	1387	
29.9	32.5	33.8	36.7	34.3	33	31.5	32	30	22.5	18.9	\$
82	82	80	81	81	80	81	82	80	82	81	

.2016/1995 sigma

:_____

07

2016/1995

. 3275 2016 464 1995

37

2013

2016

30

2016/2013

%36

:

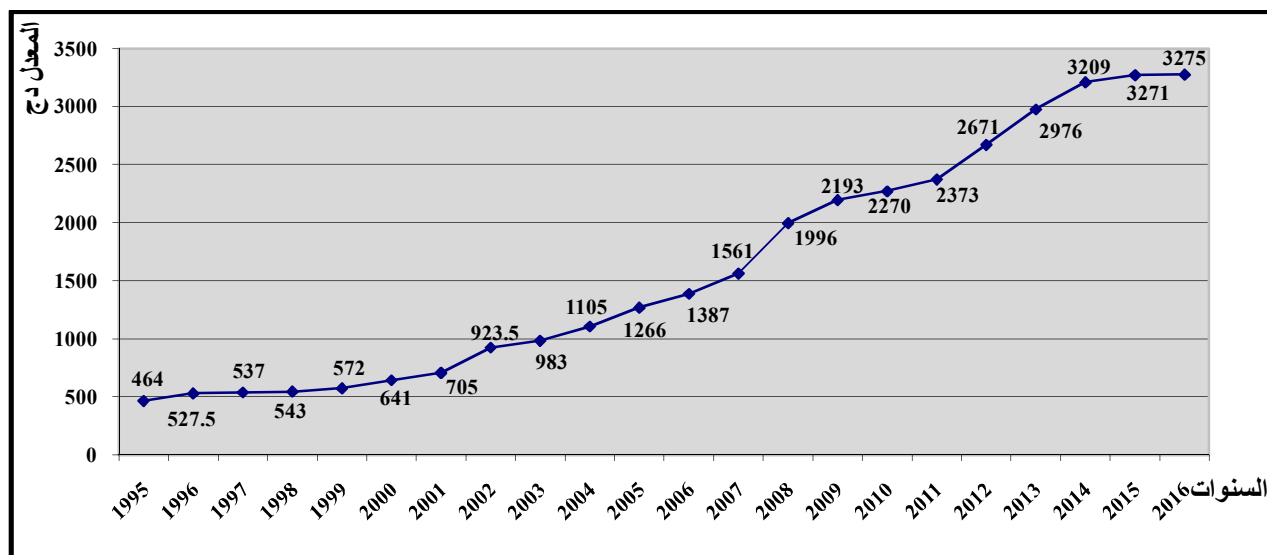
2016 621

1995 (70)

.2016/1998 83 80

: 2016/1995

رقم 2.4:



:_____

2016/1995

:

2016/1995

:

2016/1995

:4.4

2005	2004	2003	2002	2001	2000	1999	1998	1997	1996	1995	
52.361	17.150	17.146	14.804	14.022	12.560	10.024	8.525	7.749	8.221	7.211	
2016	2015	2014	2013	2012	2011	2010	2009	2008	2007	2006	
62.353	71.088	61.832	54.059	50.707	43.176	35.678	36.056	34.772	25.470	23.994	

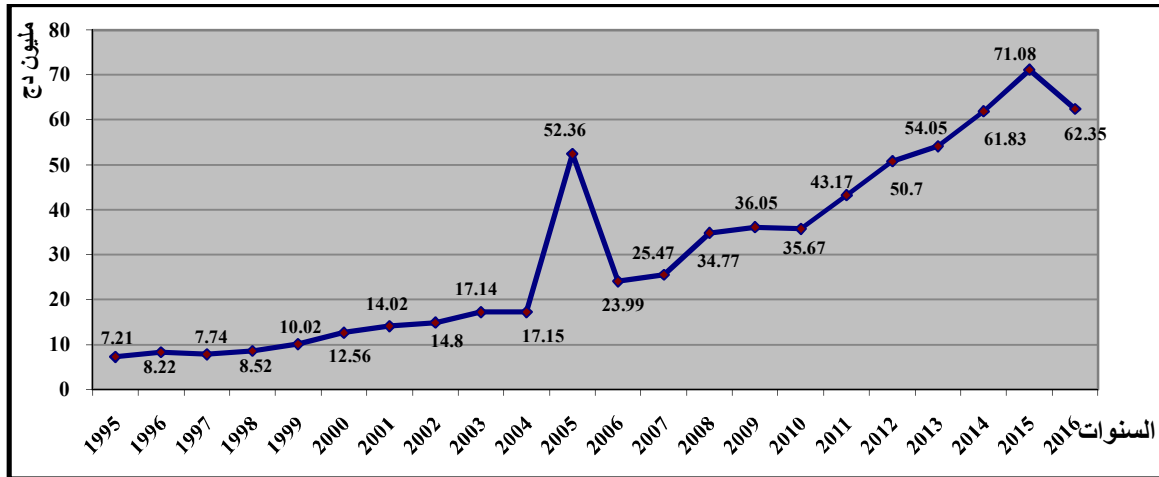
.2016/1995

:_____

.1995

2016/1995

:3.4



:_____

2016-1995

71.08 2015

62.35 2016 . 7.21 1995

(PIB)

: 2016/1995

:5.4

2005	2004	2003	2002	2001	2000	1999	1998	1997	1996	1995	
52.361	17.150	17.146	14.804	14.022	12.560	10.024	8.525	7.749	8.221	7.211	
7561	6149	5252	4522	4227	4123	3238	2830	2780	2570	2005	PIB
0.70	0.28	0.32	0.32	0.33	0.30	0.31	0.30	0.27	0.32	0.35	%
2016	2015	2014	2013	2012	2011	2010	2009	2008	2007	2006	
62.353	71.088	61.832	54.059	50.707	43.176	35.678	36.056	34.772	25.470	23.994	
17081	16591	17242	16650	16208	14588	11991	9968	11043	9352	8501	PIB
0.36	0.42	0.35	0.32	0.31	0.29	0.29	0.36	0.31	0.27	0.28	%

:_____

:

: - 3

: - 4

07 / 2002 07 01 2016

1996 02

:(1)

/

%50 -

%25

-

/

-

/

%10

%40

-

/

%05

-

/

%05،

%50

/

.

.

/

2016 14

66

-1

.27 2016

:

:

2016/1995

:6.4

2005	2004	2003	2002	2001	2000	1999	1998	1997	1996	1995	
35462	32409	24227	19180	21135	24140	31515	21171	17924	15426	15193	
9938	8926	6242	6067	5817	4178	5174	3649	2336	601	357	
608	119	00	270	331	3250	7526	5107	1964	8140	5532	
9255	12937	17041	20828	14127	14855	2822	1321	4123	407	1421	
-	-	-	-	-	-	-	-	-	-	-	
55263	54391	47510	46345	41127	46423	47037	32873	26347	24574	22503	
2016	2015	2014	2013	2012	2011	2010	2009	2008	2007	2006	
138959	113431	94800	80426	73336	63840	59774	50427	42719	43368	38223	
24356	20915	19760	17293	17184	17073	14206	12234	10032	7439	8033	
00	00	00	00	00	00	00	00	00	200	430	
59218	82474	80074	75226	63632	60051	44260	28898	23696	15247	12267	
42918	35447	29255	27824	25880	25667	19887	17723	17214	11083	6038	
265450	252267	223888	200770	180032	166632	138128	109282	93661	77337	64990	

.2016/1995

:_____

265.4

1995

22.5

:

.2016

%80-70

1996

02

1996

/

:(1)

%40

%65 -

1996 02

-1

.08 1997 56

/

2002 07 2002 .
 1996 02
 : (1) /
) (%65) %50
 (%40

%20

/

.

2016 138.9
 . 05 %46-40
 2000
 . 2008

%36-32 2016-2005 %800
 .2015 82.4
 %18
 2010 %10
 . 2016 24.3

1996 02 2002 07 -1
 .84 2002 09 /

:

2002

%16-13

2006

%500

2016 14

2016 42.9

.

%10

:

%80-70

.

-

. ()

.

. (1)

:- -1

.01 2016

67

:

.02 2007

:

: 2016/1995

:7.4

2005	2004	2003	2002	2001	2000	1999	1998	1997	1996	1995	
55.26	54.39	47.51	46.34	41.12	46.42	47.03	32.87	26.34	24.57	22.50	
1691.6	1476.9	1265.1	1111.3	965.4	852.6	789.8	728.7	638.1	639.4	541.8	
3.26	3.68	3.75	4.17	4.25	5.44	5.95	4.51	4.12	3.84	4.15	%
2016	2015	2014	2013	2012	2011	2010	2009	2008	2007	2006	
265.36	252.26	223.88	200.77	180.03	166.63	138.12	109.28	93.66	77.33	64.99	
7220	7160	6340	5690	4990	4617.7	4350.9	3811.4	3228.3	2462.1	1969.5	
3.67	3.52	3.53	3.52	3.60	3.60	3.17	2.86	2.90	3.14	3.30	%

.2016/1995

:_____

%5.95 1999

2000

2002

2001

%440

.2016/2002

%3.50

%2.86

2009

%540

2016-2002

%60-50

①(%50)

5-4

.(2)

1- Mezdad Loundja, **Etat des lieux du marché assurantiel algérien**, 16me congrès de maitrise de risques et de sureté de fonctionnement – Avignon, France, 6-10 octobre 2008, p 07.

2002 30-28

-2

.02 2002

:

:

:

: 2016/1999 :8.4

2007	2006	2005	2004	2003	2002	2001	2000	1999	
9424	8854	8691	8449	8499	7802	7708	7513	7365	
6.07	5.11	4.83	4.52	4.11	3.55	3.01	2.76	2.41	
2016	2015	2014	2013	2012	2011	2010	2009	2008	
14902	14855	14860	14116	11860	11261	10955	10463	9747	
17.13	16.96	16.84	15.32	14.03	12.19	10.15	9.03	7.16	

.2016/1999 :_____

)

(

)

2011

2013, 2012 2011

2016 14902 1999 7365

(+)

2016/2010

.2016

17

:

:9.4

2007	2006	2005	2004	2003	2002	2001	2000	1999	
9.424	8.854	8.691	8.449	8.499	7.802	7.708	7.513	7.365	
8994	8975	8492	8071	7316	6944	6653	6269	6455	
0.10	0.10	0.10	0.10	0.11	0.11	0.11	0.12	0.11	%
2016	2015	2014	2013	2012	2011	2010	2009	2008	
14.902	14.855	14.860	14.116	11.860	11.261	10.955	10.463	9.747	
11172	11023	10886	10822	10274	10177	9988	9724	9428	
0.13	0.13	0.13	0.13	0.11	0.11	0.11	0.10	0.10	%

.2016/1999

:_____

بين 0.10-0.13%

%0.13

1133

38 و (AGA)

منها 1090

1128

750

(28)

. (1)

:

:

.

:

.

:

:

(09)

:

-1

(

)

(

)

(1)

:

-2

.

.2016

%85

)

-

-1

.270

: .3

()

%19 (TVA) : .4

%25 (IBS)

%03 :

%01 (FSI)

%01 (FGCA)

.⁽¹⁾(40) (FCN)

: .5

.⁽²⁾

: .6

()

-1

.58 57 2006 01

2016/1995

-2

.97 2016 02 -

:

%50

:

.7

:

.8

(2003 26 12/03)

(1)

:

.9

04/06

(2)

-

- :

-1

.271

-Boutaleb Kouider, Le Développement du secteur des assurances et réassurance en Algérie, Colloque International «L'industrie de l'assurance: réalité et perspectives de développement», L'Université Hassiba Ben Bouali-chlef, Algérie, 03/04 décembre 2012, pp 21, 22.

2- Nour elHouda Sadi, **L'Evolution du secteur des assurances en Algérie depuis l'indépendance**, Colloque International: 50 ans d'expériences de développement Etat-Economie-Société, Organisé par le Centre de recherche en économie appliquée pour le développement (CREAD), Algérie, 08/09 Décembre 2012,p14.

:

:

:

.1

.

.

(1)

:

.2

.

.

(30)

.

:

.3

.

.22 2016

10

- :

-1

.59

-

(1)

.4

.5

.6

(2)

: -1

- Nour elHouda Sadi, Op.cit, p14.
- Conseil National des Assurances (CNA), **Contribution des Assurances à l'économie**, Revue de L'Assurance, éditée par le CNA, N°08, Algérie, Mars 2015, p17.

- : -2

.281 278

- Boutaleb Kouider, **Op.cit**, p 22.

:

:

130.9

:

:

:

() -

1998

..(*)

%50

."%01

%50

)

.(1)(:

- Mohamed Lezoul, **La situation Actuelle du Secteur Des Assurances en Algérie**, Colloque international: Les sociétés d'Assurances Takaful et les sociétés d'assurances Traditionnelles Entre la Théorie et l'Expérience Pratique, Université sétif, Algérie, 25/26 Avril 2011, p 15.

1- Amar Mellal, **Le Marché Algérien l'Assurance: Une Nouvelle Dynamique en Marche**, Mémoire presente en vue d'obtenir le diplôme de l'ENASS (Master II), Conservatoire National Des Arts et Metiers, Ecole Nationale D'Assurance, Paris, novembre 2007, pp 75, 76

(CNA) *

:

14 2010 (SPA) ⁽²⁾ .⁽¹⁾(...

Alliance, CNMA, CAGEX, CAAR, CAAT, CCR, CASH, CIAR, GAM, 2A,)

(SALAMA, SGCI, SAA, TRUST,

.(CNAM)

(IFPASS)

(ENASS)

-

.

()

-

.

-

()

.

:

:(3)

.1

:

.

.2

874

.3

28

2015

2261

2000

(2010/2000

)

-1

35

.52

2015

2 - 26/01/2018, http://www.ehea.dz/?page_id=26.

3- Conseil National des Assurances (CNA), **Op.cit**, p 23.

.4

(ON LINE)

:(1)

-
-
-

.

:

2016/1980

:

(ARDL)

.

:

:(ARDL)

Shin and 1998) (Pesaran 1997)

ARDL

.(Pesaran et Al 2001) (Sun

(ARDL) :

Pesaran

ARDL

I(1)

I(0)

Pesaran I(2)

(Engle-Granger; 1987)

Johansen Cointegration)

(Test CRDW)

.(1)VAR (Test

(ARDL) :

ARDL

ARDL

(Laurenceson and Chai 2003)

(Gerrard and

ARDL

(Godfrey)

.2016

1980

37

-1

.17 16

2013

12-11

1

2014-2001

ARDL

(1988 -)

(n) (1990 -) (1989)

(SC) (AIC)

(Pesaran et Al; 2001)

(UECM)

(Bounds Testing

:(1)

Approach)

$$d(y_t) = c + \lambda y_{t-1} + \sum_{i=0}^{\uparrow} \beta_i * x_{it-1} + \sum_{i=1}^{\uparrow} a_{1i} * d(y_{t-i}) + \sum_{i=1}^{\uparrow} a_{2i} * d(x_{t-i}) + \tilde{\varepsilon}_t$$

:λ

λ

:β

:a

:ε_t

:c

ARDL

(Wald test)

(F)

)

$$H_0 : \beta_0 = \beta_1 = \beta_2 = \dots = \beta_n = 0 \quad : ($$

:

$$H_1 : \beta_0 \neq \beta_1 \neq \beta_2 \neq \dots \neq \beta_n \neq 0$$

(F)

(Wald test)

(Pesaran et Al 2001)

Pesaran et Al

I(0)

I(1)

(F)

(1)

:

:

:

.

.2016 1980

.

(sigma-explorer)

(CNA)

(ONS)

(01

). (www.ilo.org)

:(*LGDP*)

.1

()

(1)

:(*LLIFE*)

.2

.(5-3)

:(LNONLIFE) .3

.

(1)
:(2)(LK) .4

:(3)(LL) () .5

) .()
(60-15

(1956) :(4) .

:
$$Y = A K^\alpha L^{1-\alpha} \quad 0 < \alpha < 1$$

1- United States Agency for International Development, **Assessment on how strengthening the insurance industry in developing countries contributes to economic growth**, Final Report, USA, 2006, pp 02, 08.

.01 -2

-3

.181 2009 06

4- D.O. Olayungbo, **Effects of Life and Non-Life Insurance on Economic Growth in Nigeria: An Autoregressive Distributed Lag (ARDL)**, Global Journal of Management and Business Research, Volume 15, Issue 11, Version 1.0, Global Journals Inc, USA, 2015, p 35.

:

. L : K : A Y :

:

$$\log y = \log a + \alpha \log k + (1-\alpha) \log l$$

:

$$\log y_t = \log a + \beta_1 \log k_t + \beta_2 \log l_t + \beta_3 \log life_t + \beta_4 \log nonlife_t + \varepsilon_t$$

(loga)

(loga)

ε_t هي بواقي النموذج والتي تحقق الافتراضات القياسية الأساسية: عدم وجود ارتباط ذاتي، موزعة بشكل طبيعي، وذات تباين ثابت (homoscedasticity)، والتي يتم اختبارها فيما بعد من خلال الاختبارات التشخيصية.

$$\beta_1 > 0, \beta_2 > 0, \beta_3 > 0, \beta_4 > 0 \quad :$$

:

.(Pesaran et Al 2001)

ARDL

0

(ECM)

.1

: ARDL(p,q1,q2,q3,q4)

$$y_t = \mu + \sum_{i=1}^p a_i y_{t-i}$$

ARDL

(UCEM)

:(1)

$$\Delta \log GDP_t = \beta_0 + \beta_1 \log k_{t-1} + \beta_2 \log l_{t-1} + \beta_3 \log life_{t-1} + \beta_4 \log nonlife_{t-1} + \sum_{i=1}^k \alpha_i \Delta \log GDP_{t-i} + \sum_{i=1}^k \omega_i \Delta \log k_{t-i} + \sum_{i=1}^k \tau \log l_{t-i} + \sum_{i=1}^k \phi_i \Delta \log life_{t-i} + \sum_{i=1}^k \varphi_i \Delta \log nonlife_{t-i} + \varepsilon_t$$

. $\alpha_i, \omega_i, \tau_i, \phi_i, \varphi_i$. $\beta_1, \beta_2, \beta_3, \beta_4$:

$$H_0: \beta_1 = \beta_2 = \beta_3 = \beta_4 = 0 \quad : (\quad)$$

$$H_1: \beta_1 \neq \beta_2 \neq \beta_3 \neq \beta_4 \neq 0 \quad : (\quad)$$

(OLS)

F-

F

.

)

F

ARDL

.(

.(log_{y_t})

(ECM)

$$\Delta \log GDP_t = \mu + \sum_{i=1}^k \alpha_i \Delta \log GDP_{t-i} + \sum_{i=1}^k \omega_i \Delta \log k_{t-i} + \sum_{i=1}^k \tau_i \log l_{t-i} + \sum_{i=1}^k \phi_i \Delta \log life_{t-i} + \sum_{i=1}^k \varphi_i \Delta \log nonlife_{t-i} + \lambda ECM_{t-1} + \varepsilon_t$$

λ

α_i, φ_i, τ_i, ω_i, φ_i :

(ADF)

0.05

%05

(ADF)

:10.4

الفرق الأول			المستوى			القرار (الرتبة)	المتغيرات
بدون ثابت واتجاه	ثابت واتجاه	ثابت فقط	بدون ثابت واتجاه	ثابت واتجاه	ثابت فقط		
			1.64 (0.9733)	-4.66 (0.0045)	-1.55 (0.4925)	I(0)	LGDP
			0.07 (0.6996)	-4.09 (0.0159)	-1.82 (0.3610)	I(0)	LK
-0.86 (0.3331)	-6.03 (8.85)	-6.00 (1.44)	7.67 (1)	-3.33 (0.0818)	-0.92 (0.7690)	I(1)	LL
-1.73 (0.0782)	-4.05 (0.0158)	-1.64 (0.4510)	-0.19 (0.6074)	-2.67 (0.2526)	-2.36 (0.1576)	I(1)	LNONLIFE
-2.53 (0.0127)	-4.86 (0.0020)	-4.34 (0.0015)	0.48 (0.8157)	-0.91 (0.9427)	-0.33 (0.9094)	I(1)	LLIFE

:(...)

.02

:_____

LK LGDP

%05

LLIFE LNONLIFE LL

I(0)

I(1)

.(ARDL)

:

ARDL

:

ARDL

11.4

4

37

2500

ARDL(2,4,4,3,3)

(AIC) AKAIKE

.(3

) (AIC)

ARDL

:11.4

Dependent Variable: LGDP
 Method: ARDL
 Date: 28/08/17 Time: 00:30
 Sample (adjusted): 1984 2016
 Included observations: 33 after adjustments
 Maximum dependent lags: 4 (Automatic selection)
 Model selection method: Akaike info criterion (AIC)
 Dynamic regressors (4 lags, automatic): LLIFE LNONLIFE LK LL
 Fixed regressors: C
 Number of models evaluated: 2500
 Selected Model: ARDL(2, 4, 4, 3, 3)

Variable	Coefficient	Std. Error	t-Statistic	Prob.*
LGDP(-1)	0.69325689	0.18446385	3.75822637	0.00272973
LGDP(-2)	-0.5646839	0.21479964	-2.6288868	0.02202086
LLIFE	0.0538902	0.09928803	0.54276637	0.59722753
LLIFE(-1)	-0.2875392	0.1021499	-2.8148754	0.01560762
LLIFE(-2)	0.28163815	0.10804657	2.60663658	0.02294347
LLIFE(-3)	0.22285732	0.1086308	2.05151136	0.06270417
LLIFE(-4)	-0.1359324	0.07654714	-1.7758	0.10110711
LNONLIFE	0.41697053	0.15597172	2.67337268	0.02028392
LNONLIFE(-1)	-0.3588718	0.22219444	-1.615125	0.13225365
LNONLIFE(-2)	-0.1963938	0.21711236	-0.904572	0.38349354
LNONLIFE(-3)	0.31876258	0.20627169	1.54535299	0.14821424
LNONLIFE(-4)	0.15922372	0.12536515	1.27007967	0.22813117
LK	0.27705798	0.20661991	1.3409065	0.20478149
LK(-1)	-0.318732	0.23881362	-1.3346475	0.20676298
LK(-2)	0.52444667	0.24617954	2.13034222	0.05452162
LK(-3)	-0.5322182	0.22831552	-2.3310645	0.03799695
LL	1.31157777	0.76337961	1.71811998	0.11144363
LL(-1)	0.54499248	0.61791071	0.88199228	0.39510495
LL(-2)	0.59004798	0.68191878	0.86527603	0.40385426
LL(-3)	-1.4774075	0.58433187	-2.5283706	0.02649862
C	-7.3029157	3.55224075	-2.0558617	0.06222423
R-squared	0.99670872	Mean dependent var		4.39021451
Adjusted R-squared	0.99122326	S.D. dependent var		0.56428207
S.E. of regression	0.05286434	Akaike info criterion		-2.7810491
Sum squared resid	0.03353566	Schwarz criterion		-1.8287261
Log likelihood	66.8873094	Hannan-Quinn criter.		-2.4606213
F-statistic	181.700066	Durbin-Watson stat		2.31025344
Prob(F-statistic)	6.20E-12			

*Note: p-values and any subsequent tests do not account for model selection.

37 33 أن
 log nonlife log life 4 ARDL(2, 4, 4, 3, 3)
 . 4
 F (02) (ARDL)

(F)

.%10 %5 %2.5 (Pesaran et al. 2001)

:124

ARDL Bounds Test		
Date: 28/08/17 Time: 00:35		
Sample: 1984 2016		
Included observations: 33		
Null Hypothesis: No long-run relationships exist		
Test Statistic	Value	K
F-statistic	4.28162372	4
Critical Value Bounds		
Significance	I0 Bound	I1 Bound
10%	2.2	3.09
5%	2.56	3.49
2.50%	2.88	3.87
1%	3.29	4.37

.Eviews9 :_____

:

:

.

-1

(ARDL)

(LGDP)

(03) (Akaike Information Criteria)

:

:13.4

((INV))

Long Run Coefficients				
Variable	Coefficient	Std. Error	t-Statistic	Prob.
LLIFE	0.15481964	0.14095868	1.09833353	0.29360781
LNONLIFE	0.38981034	0.19002508	2.05136256	0.06272064
LK	-0.0567409	0.35507697	-0.1597989	0.87569774
LL	1.11221096	0.3314285	3.3558096	0.00571835
C	-8.3804097	3.13170664	-2.6759881	0.02018609

.Eviews9 :_____

:

%05

-

%01

(LLIFE)

%0.15

11.5

%0.1

(%05-%03)

%10

-

%01

(LNONLIFE)

%0.38

%90

%05

%01

(LK)

%0.05

(49/51)

(LL)

%05

%01

%1.11

(Okun 1962)

()

%03

%01

Okun

(1)

ECM(-1) : () -2
 %05 ($\lambda = -0.87$)
 λ

(ARDL) :14.4

((*linv*))

ARDL Cointegrating And Long Run Form				
Original dep. variable: LGDP				
Selected Model: ARDL(2, 4, 4, 3, 3)				
Date: 28/08/17 Time: 00:37				
Sample: 1980 2016				
Included observations: 33				
Cointegrating Form				
Variable	Coefficient	Std. Error	t-Statistic	Prob.
D(LGDP(-1))	0.56468394	0.13218649	4.2718733	0.00108449
D(LLIFE)	0.0538902	0.06415349	0.8400198	0.41731989
D(LLIFE(-1))	-0.3685631	0.05978942	-6.1643528	4.84E-05
D(LLIFE(-2))	-0.0869249	0.05117878	-1.698456	0.11517697
D(LLIFE(-3))	0.13593241	0.0477956	2.84403582	0.01478555
D(LNONLIFE)	0.41697053	0.10595552	3.93533551	0.00197951
D(LNONLIFE(-1))	-0.2815925	0.12035253	-2.3397309	0.0374039
D(LNONLIFE(-2))	-0.4779863	0.14444422	-3.309141	0.0062343
D(LNONLIFE(-3))	-0.1592237	0.07577428	-2.1012899	0.05741327
D(LK)	0.27705798	0.14346216	1.93122684	0.0774163
D(LK(-1))	0.00777155	0.14277882	0.05443066	0.95748776
D(LK(-2))	0.53221821	0.16889008	3.15126978	0.00835521
D(LL)	1.31157777	0.4086507	3.20953264	0.00749871

:

D(LL(-1))	0.88735953	0.31969689	2.77562763	0.0167859
D(LL(-2))	1.47740751	0.37069307	3.9855277	0.0018082
CointEq(-1)	-0.8714271	0.14444993	-6.0327275	5.91E-05

$$\text{Cointeq} = \text{LGDP} - (0.1548 * \text{LLIFE} + 0.3898 * \text{LNONLIFE} - 0.0567 * \text{LK} + 1.1122 * \text{LL} - 8.3804)$$

.Eviews9

:_____

:

)

(

%10

.

(1)

:

Serial Correlation LM Test

:

.1

(autocorrelation)

: Breusch-Godfrey

$$e_t = \rho_1 e_{t-1} + \rho_2 e_{t-2} + \dots + \rho_m e_{t-m} + \varepsilon_t$$

.m

 e_t

)

$$H_0: \rho_1 = \dots = \rho_m = 0 \quad :$$

(

$$H_1: \rho_1 \neq \dots \neq \rho_m \neq 0 \quad :$$

(

)

1- Xavier X Sala-i-Martin, **Sources of Growth, Macroeconomic Management Programs and Policies**, IMF Institute, International Monetary Fund, Washington, 2002, p 104.

الجدول رقم 15.4: نتائج

Breusch-Godfrey Serial Correlation LM Test:			
F-statistic	0.70754545	Prob. F(1,11)	0.41817035
Obs*R-squared	1.99435483	Prob. Chi-square(1)	0.15788629

.Eviews9 :_____

0.1578 Prob.Chi-square

%05

:() .2

()

.() (Heteroskedasticity)

() الجدول رقم 16.4:

Heteroskedasticity Test: Breusch-Pagan-Godfrey			
F-statistic	1.15540916	Prob. F(20,12)	0.40899958
Obs*R-squared	21.7205784	Prob. Chi-square(20)	0.35586328
Scaled explained SS	3.17875203	Prob. Chi-Square(20)	0.99999325

.Eviews9 :_____

0.3558 Prob.Chi-square

%05

:(Stability Test) .3

:

(CUSUM)

:

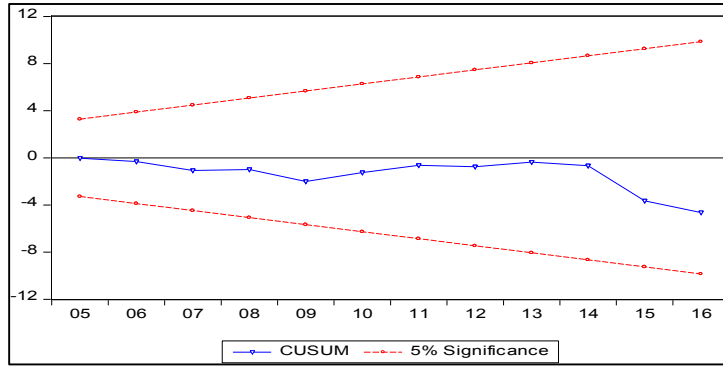
.ARDL

.%05

CUSUM

(CUSUM)

:4.4



.Eviews9

:_____

CUSUM

%05

.

:

(%0.15

%01

)

(%0.05

%01

)

10

.

%01

)

%01

)

(%0.38

(%0.41

%95-92

(

05

100

)

(

%80

)

.

01

.

%01

82

83

2016

2016

30

37

.

. %50

%06

.

.%0.13

2016

15

(%0.15

%01

)

(%0.05

%01

)

.2011

)

)

(%0.38

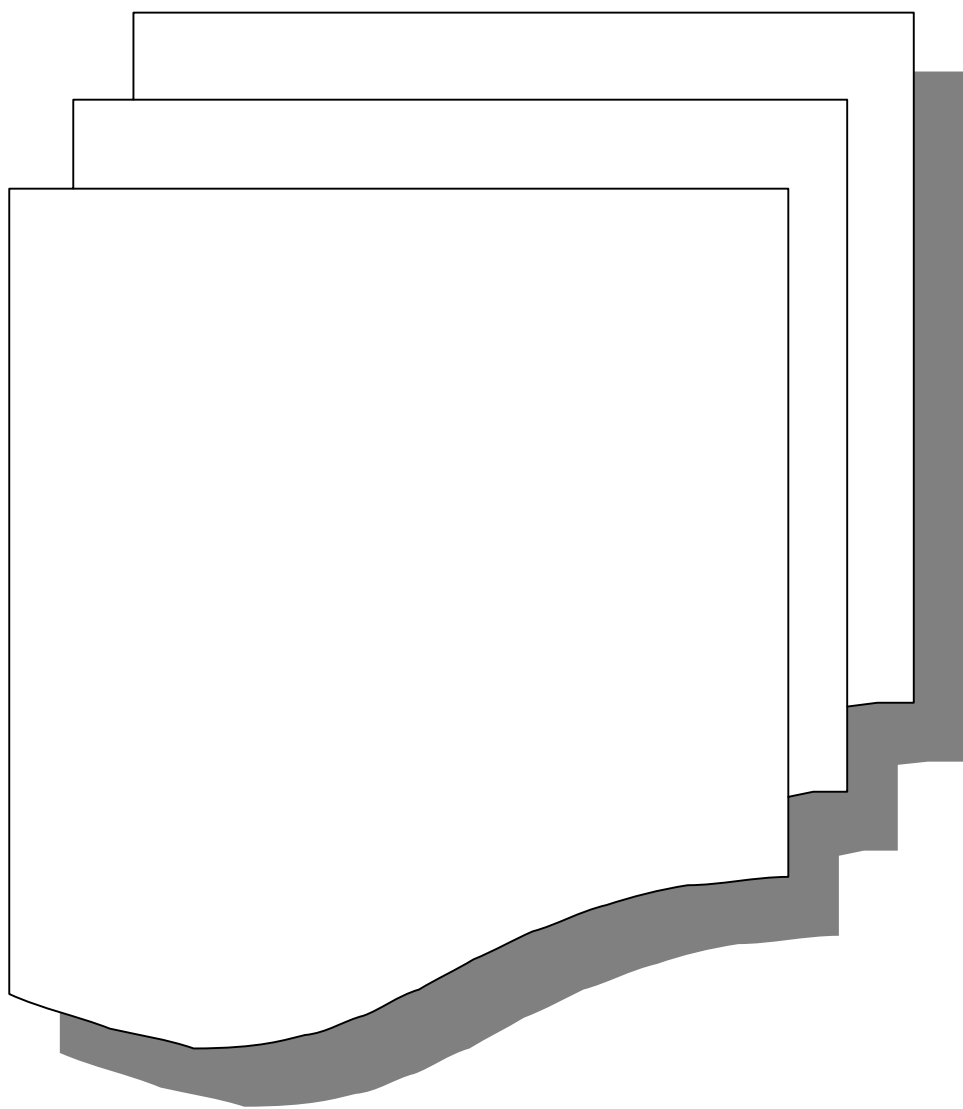
%01

(%0.41

%01

.2016

130





:

.

.

.

.

()

.

:

.

.

07-95

1995

07-95

2016/1995

2019/2001

2009/2005

2004/2001

2014/2010

2019/2015

2016/1995

%80

%60

:

01

2016

%01

82

83

2016

30

37

.

. %50

. %06

15

.%0.13

2016

:

-

-

%05

-

((LK)

)

(LL)

%05

-

.

.

:

:

.



.

:

:

.

.

:

.

.

:

()

.

.

:

2016/2001

600

-

13

2016

130

-

1995

%70

-

2016

2003

%80

-

04-06

%07

%93

-

%0.67

()

%07

2016

%0.76

1995

-

668

.
-
-
%50
%5
2016 %6.4
%17
%30
%05 -
(LLIFE)
(%0.15 %01)
(%0.05 %01)
%10 -
) (LNONLIFE)
) (%0.38 %01
(%0.41 %01
%05 -
%01 ((LK))
%0.05
.

(LL)

%05

-

%01

%1.11

.

.

:

:

-

✓

:

✓

874

✓

28

2016

2261

2000

.

✓

.

-



:
-
✓
✓
✓
✓
.()

(Micro-insurance)

:
()
-

-

-

-



.

:

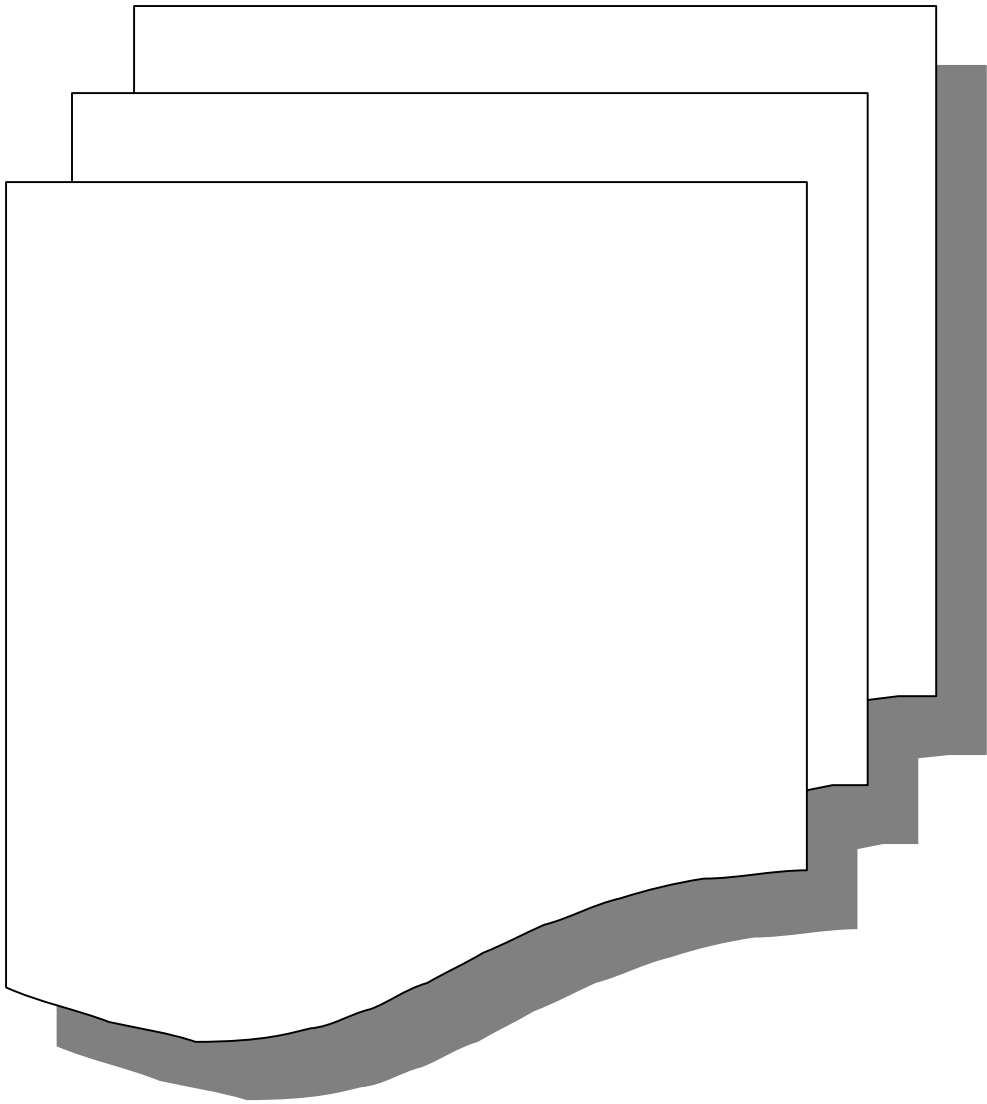
-

-

-

.

.



	.2009	1	.39
	.2010		.40
	.2009		.41
	.2016		.42
	.1992	-	.43
	.1985	-	.44
	.2006	1	.45
	.1988	:	.46
	.1998		.47
	.2009	1	.48
	.1999		.49
	.2005		.50
	.2003	1	.51
	.2003		.52
	.2004		.53
	.2007		.54
	.2005		.55
	.1996		.56
	.1999		.57
	.2001		.58
	.2008	1 6	.59
	.2001		.60
	.2000		.61
	.2007	1	.62
	.2008	1	.63
	.	4	.64
	.1999	1 ()	.65
	.2005		.66
	.2007	5	.67
	.2002		.68
	.2016		.69
	.2006	:	.70
	.2005		.71
	.2005		.72
	.1996		.73
	.2009	1	.74
	.2005		.75
	.2005		.76
	.2000	1	.77
	.1987		.78
	.2016	2015	.79

				:	.	
			-			.1
			.2001			.2
	(LMD)				.2015/2014	-
2014- 2001	-					.3
			.2015/2014	3		.4
					.2005	.5
	-		-			.6
3			.2015/2014	3		.7
			(2012-1989)			.8
					.2015/2014	.9
		2012-1990				.10
			.2014	14	-	.1
			-			.2
.2014/2013	3			-		.3
				-		.4
			.2012/2001	3		.5
	-					.6
	.2012					.7
				:	.	.8
2002	30-28					.1
						.2
					.2009	06
						.3
1	2014-2001				.2013	12-11
					:	.4
.2013	12-11	1	2014-2001			.5
						جديدي
.2013	12-11	1	2014-2001			.6
					.2006	01
	:					.7
	.	2012	04-03	-	-	-
						.8
.2013	12-11	1	2014-2001			

(2010/2000)								.9
35									
								.2015	
67								:	.10
									.2007
									.11
								.2010	19 17
									.12
									.13
									.14
									.15
									.16
									.17
									.18
									.19
									.1
									.2
									.3
									.2003
									.4
									.5
									.6
									.7
									.8
									.9
									.10
									.11
									.2016

	07-95		2006	20	04-06			.12
			.2006	15			1995	25
25	07-95		2006	20	04-06			.13
					.2006	15	1995	
			2017	16	05-17			.14
						.2017	12	
.1980	33		1980	09	07-80			.15
			2007	19	138-07			.16
						.2007	33	
			2007	28	364-07			.17
						.2007	75	
			2008	09	113-08			.18
						.2008	20	
			2009	11	257-09			.19
						.2009	47	
			2009	16	375-09			.20
						.2009	67	
			1995	09	409-95			.21
						.1995	76	
			1985	30	82-85			.22
						.1985	19	
409-95			2010	9	207-10			.23
	.2010	53					1995	9
					1996	02		.24
					.1997	56	/	
	1996	02			2002	07		.25
	.2002	09	/					
		1995	25	07-95	215	:		.26
						.1995	13	
				.2007				.27
						:		

A. Livres:

1. Alain Tosseti, **Assurance: comptabilité, réglementation, actuariat**, 2^{ème} édition, economica, Paris, 2002.
2. Boualem Tafiani Messaoud: **Les Assurances en Algérie**, OPU, Alger, 1987.
3. Bwight H. Perkins, Steven Rodelet et David Lindauer, **E'conomie Du Développement**, 3^{ème} édition, édition deboeck, Belgique, 2008.
4. Dominique Guellec, Pierre Palle, **Les nouvelles théories de la croissance**, La Découverte, Paris, 2003.
5. Emmett J. vaughan, Therese M. vaughan, **Fundamentals of risk and Insurance**, 10th edition, John Wiley & Sons Inc, USA, 2008.
6. Eric Bosserelle, **Dynamique économique: Croissance, Crise, Cycles**, 2^e édition, Gualino, Paris, 2010.
7. Eric Grant, **The Social and Economic Value of Insurance**, The Geneva Association, Basel, Switzerland, 2012.
8. François Couilbault, Eliashberg Constant, Latrasse Michel, **Les Grands principes de l'Assurance**, 9^e édition, L'ARGUS, Paris, 2009.

9. Gerry Dickinson, **Encouraging a dynamic life insurance industry: economic benefits and policy issues**, Centre for Insurance & Investment Studies, University Business School, London, 2013.
10. Ghislain Deleplace, Christophe Lavalie, **Histoire de le pensée économique**, Dunod, Paris, 2008.
11. Hocine Benisaad, **L'ajustement structurel: l'expérience du maghreb**, édition O.P.U ,Algérie, 1999.
12. Hurbert Groutel, André Faivre Rocher, Guy Courter, **Le droit du contrat d'assurance**, édition delta, Paris, 1998.
13. Insurance Europe aisbl, **How insurance stimulates growth**, Belgium, 2014.
14. Insurance Information Institute, **Insurance Handbook**, New York, USA, 2010.
15. Jean Longatte, Pascal Vanhove, **E'conomie Générale**, 7^e édition, Dunod, Paris, 2013.
16. Jérôme yeatman, **Manuel Internationale de L'assurance**, Ecole Nationale d'assurances de paris -ENASS, Economica, Paris, 2005.
17. KAPLAN Financial Education, **Life and health insurance**, License exam manual, 2nd edition, USA, 2010.
18. Lambert Faivre Yvonne, **Droit des assurances**, édition Dalloz, Paris, 2001.
19. Louberge Henri, **Economie et Finance de L'assurance et de la Réassurance**, Dalloz, Paris, 1981.
20. Mina Mashayekhi, Elisabeth Tuerk, Deepali Fernandes, **Trade and development aspects of insurance services and regulatory frameworks**, United Nations Conference on Trade and development aspects of insurance services, United Nations, New York, 2007.
21. Mina Mashayekhi, Elisabeth Tuerk, Deepali Fernandes, **Trade and development aspects of insurance services and regulatory frameworks**, United Nations Conference on Trade and development aspects of insurance services, United Nations, New York, 2007.
22. Mohammed Boudjelal, **Aperçu sur les assurances en Algérie au lendemain des réformes**, Faculté des sciences Economiques et de gestion, Sétif, 2003.
23. Office of the Commissioner of Insurance, **Insurance Intermediaries Quality Assurance Scheme**, Study Notes, 5th Edition, Hong Kong, China, 2013.
24. Pierre Robert, **Croissance et Crises**, Editeur Pearson, Paris, 2010 Alain Beiton, Emmanuel Buisson, Christine Dollo, **Economie**, E'dition Dlloz, Paris, 2012.
25. Rostow.W.W, **The stages of economic growth: A Non-Communist Manifesto**, Cambridge University Press, 1960.
26. Xavier X Sala-i-Martin, **Sources of Growth, Macroeconomic Management Programs and Policies**, IMF Institute, International Monetary Fund, Washington, 2002.

B. Thèses:

1. Amar Mellal, **Le Marché Algérien l'Assurance: Une Nouvelle Dynamique en Marche**, Mémoire presente en vue d'obtenir le diplôme de l'ENASS (Magistere), Conservatoire National Des Arts et Metiers, Ecole Nationale D'Assurance, Paris, novembre 2007.
2. George Zanjani, **Exposure Growth in China and India**, Thèse de Docteur en Sciences économiques, Insurance Risk and Finance Research Centre (IRFRC) Nanyang Business School Nanyang Technological University, Georgia State University, 2013.
3. Mulumba Kenga Tshielekeja, **L'Assurance: Catalyseur du Développement Modèles de références et Applications au cas de la République Démocratique du Congo**, Thèse de Docteur en Sciences économiques et de gestion, Université Catholique de Louvain, Belgique, 2011.
4. Ugo Agbamuche, **Investment of insurance funds in the Nigerian Capital market**, Thèse de Docteur UNIVERSITY OF AMSTERDAM, 2012.

C. Articles et Séminaires:

1. Aghion Philippe, Peter Howitt, **A Model of Growth Through Creative Destruction**, *Econometrica*, Volume 60, No 2, 1992.
2. Ana-Maria Burcă, Ștefan Daniel Armeanu, Meral Kagitci, **An empirical analysis of the causality relationship between insurance and economic growth**, International Finance and Banking Conference (XIth Edition), FACULTY OF FINANCE, INSURANCE, BANKING AND STOCK EXCHANGE (FABBV), MARCH 28-29, 2013, Bucharest, Romania.
3. Athenia Sibindi, **Life insurance, financial development and economic growth in South Africa: An application of the autoregressive distributed lag model**, *Risk governance & control: financial markets & institutions* / Volume 4, Issue 4, 2014.
4. Bouaziz Cheikh, **L'histoire de l'assurance en Algérie**, *Assurance et Gestion des Risques*, Université LAVAL, Vol 81 (3-4), Canada, 2013.
5. Boutaleb Kouider, **Le Développement du secteur des assurances et réassurance en Algérie**, Colloque International «L'industrie de l'assurance: réalité et perspectives de développement», L'Université Hassiba Ben Bouali-chlef, Algérie, 03/04 décembre 2012.

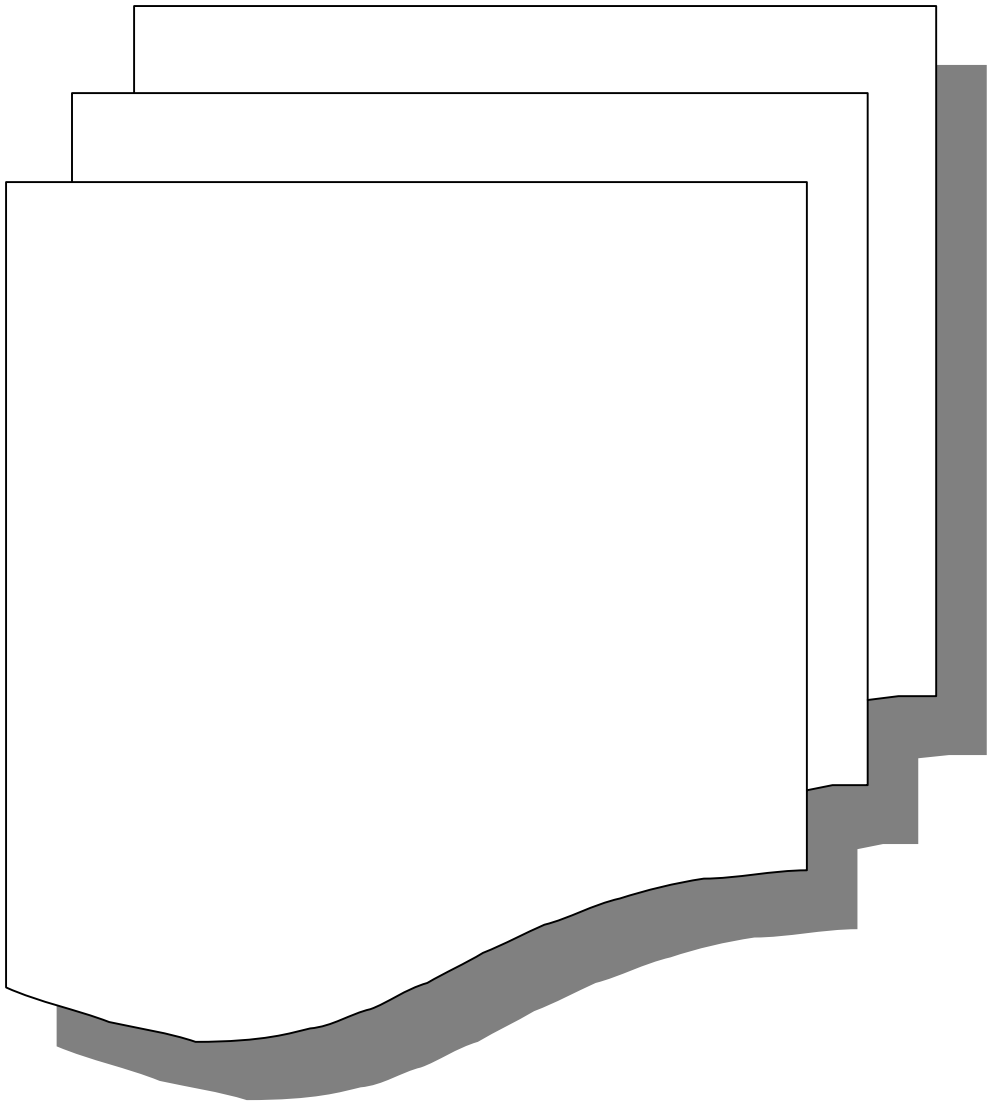
6. D.O. Olayungbo, **Effects of Life and Non-Life Insurance on Economic Growth in Nigeria: An Autoregressive Distributed Lag (ARDL)**, Global Journal of Management and Business Research, Volume 15, Issue 11, Version 1.0, Global Journals Inc, USA, 2015.
7. Doukani Sara, Akrou Sarah, Djema Hassiba, **Le Secteur des Assurances en Algérie: Un Etats des Lieux**, Revue Algérienne d'Economie et de Management, Université Mascara, Vol 08, N°01, Algérie, Janvier 2017.
8. HAKKI CIFTCI, ERHAN ISCAN, DUYGU SERIN, **THE INTERACTION BETWEEN INSURANCE SECTOR AND ECONOMIC GROWTH: TURKISH CASE**, 19th International Academic Conference, Florence, 16 September 2015.
9. Lassad Ben Dhiab, Tahar Jouili, **Insurance and Economic Growth in Tunisia: A Theoretical and Empirical Analysis**, Journal of Economics and Sustainable Development, Vol.6, No.8, 2015.
10. M. Subba Rao, R. Srinivasulu, **Contribution of Insurance Sector to Growth and Development of the Indian Economy**, IOSR Journal of Business and Management (IOSR-JBM), Volume 07, Issue 04, Feb 2013.
11. M. Subba Rao, R. Srinivasulu, **Contribution of Insurance Sector to Growth and Development of the Indian Economy**, IOSR Journal of Business and Management (IOSR-JBM), Volume 07, Issue 04, Feb 2013.
12. Mezdad Loundja, **Etat des lieux du marché assurantiel algérien**, 16me congrès de maîtrise de risques et de sureté de fonctionnement – Avignon, France, 6-10 octobre 2008, p 07.
13. Mohamed Lezoul, **La situation Actuelle du Secteur Des Assurances en Algérie**, Colloque international: Les sociétés d'Assurances Takaful et les sociétés d'assurances Traditionnelles Entre la Théorie et l'Expérience Pratique, Université sétif, Algérie, 25/26 Avril 2011.
14. Nour elHouda Sadi, **L'Evolution du secteur des assurances en Algérie depuis l'indépendance**, Colloque International: 50 ans d'expériences de développement Etat-Economie-Société, Organisé par le Centre de recherche en économie appliquée pour le développement (CREAD), Algérie, 08/09 Décembre 2012.
15. Paul.M Romer, **Growth Based on increasing Returns Due To Specialization**, The American Economic Review, Vol 77, No:2, 1987.
16. Peter Haiss, Kjell Sumegi, **The relationship between insurance and economic growth in Europe: a theoretical and empirical analysis**, Springer Science+Business Media, Empirica, Europa Institut, Vienna University of Economics and Business Administration, Althanstrasse, Vienna, Austria, 2008.
17. Richard Grabowski, Michael P.Shields, **A Dynamic Keynesian Model of Development**, Journal of economic development, Volume: 25, N:01, 2000.
18. Robert E. Lucas, **On The Mechanics of Economic Development**, Journal of Monetary Economics, n22, 1988.
19. Robert J. Barro, **Economic Growth in a Cross section of Countries**, Quarterly Journal of Economics, Vol.106, No.2, 1991.
20. Sabine Mage, **Les nouvelles théories de la croissance**, Les Cahiers française N:323, 2004.
21. Zulfiqar Ali Khan, Vice President, Leeds Centre Branch, **Importance of Insurance in Our Economy**, Articles, Featuers & Review, 2010.

D. Rapports:

1. Compagnie Centrale de Réassurance (CCR), **Bulletin Spéciale 50^{ème} Anniversaire**, N°9, Algerie, 2012.
2. Conseil National des Assurances (CNA), **Contribution des Assurances à l'économie**, Revue de L'Assurance, éditée par le CNA, N°08, Algérie, Mars 2015.
3. Conseil National des Assurances (CNA), Note de conjoncture du marché des assurances 4^{ème} trimestre 2006, Algérie, 2007.
4. Conseil National des Assurances (CNA), Note de conjoncture du marché des assurances 4^{ème} trimestre 2007, Algérie, 2008.
5. Conseil National des Assurances (CNA), Note de conjoncture du marché des assurances 4^{ème} trimestre 2008, Algérie, 2009.
6. Conseil National des Assurances (CNA), Note de conjoncture du marché des assurances 4^{ème} trimestre 2009, Algérie, 2010.
7. Conseil National des Assurances (CNA), Note de conjoncture du marché des assurances 4^{ème} trimestre 2010, Algérie, 2011.
8. Conseil National des Assurances (CNA), Note de conjoncture du marché des assurances 4^{ème} trimestre 2011, Algérie, 2012.
9. Conseil National des Assurances (CNA), Note de conjoncture du marché des assurances 4^{ème} trimestre 2012, Algérie, 2013.
10. Conseil National des Assurances (CNA), Note de conjoncture du marché des assurances 4^{ème} trimestre 2013, Algérie, 2014.
11. Conseil National des Assurances (CNA), Note de conjoncture du marché des assurances 4^{ème} trimestre 2014, Algérie, 2015.
12. Conseil National des Assurances (CNA), Note de conjoncture du marché des assurances 4^{ème} trimestre 2015, Algérie, 2016.

-
13. Conseil National des Assurances (CNA), Note de conjoncture du marché des assurances 4^{ème} trimestre 2016, Algérie, 2017.
 14. Conseil National Des Assurances «CNA», **Ordonnance N° 95-07 du 25 Janvier 1995 Relative aux Assurances et ses textes d'application**, Alger, Juillet 2011.
 15. Journal officiel de la République Algérienne: **Loi n° 63-201 du 8 juin 1963 relative aux obligations et garanties exigées des entreprises d'assurance exerçant une activité en algérie**, Algérie, N° 39, 1963
 16. KPMG, **Guide des Assurances en Algérie Edition 2015**, Alger, Algérie, 2015.
 17. Ministère des finances, Direction générale du trésor, Direction des Assurances, **Activité des Assurances en Algérie Année 1995**, Algérie, 1996.
 18. Ministère des finances, Direction générale du trésor, Direction des Assurances, **Activité des Assurances en Algérie Année 1996**, Algérie, 1997.
 19. Ministère des finances, Direction générale du trésor, Direction des Assurances, **Activité des Assurances en Algérie Année 1997**, Algérie, 1998.
 20. Ministère des finances, Direction générale du trésor, Direction des Assurances, **Activité des Assurances en Algérie Année 1998**, Algérie, 1999.
 21. Ministère des finances, Direction générale du trésor, Direction des Assurances, **Activité des Assurances en Algérie Année 1999**, Algérie, 2000.
 22. Ministère des finances, Direction générale du trésor, Direction des Assurances, **Activité des Assurances en Algérie Année 2000**, Algérie, 2001.
 23. Ministère des finances, Direction générale du trésor, Direction des Assurances, **Activité des Assurances en Algérie Année 2001**, Algérie, 2002.
 24. Ministère des finances, Direction générale du trésor, Direction des Assurances, **Activité des Assurances en Algérie Année 2002**, Algérie, 2003.
 25. Ministère des finances, Direction générale du trésor, Direction des Assurances, **Activité des Assurances en Algérie Année 2003**, Algérie, 2004.
 26. Ministère des finances, Direction générale du trésor, Direction des Assurances, **Activité des Assurances en Algérie Année 2004**, Algérie, 2005.
 27. Ministère des finances, Direction générale du trésor, Direction des Assurances, **Activité des Assurances en Algérie Année 2005**, Algérie, 2006.
 28. Ministère des finances, Direction générale du trésor, Direction des Assurances, **Activité des Assurances en Algérie Année 2006**, Algérie, 2007.
 29. Ministère des finances, Direction générale du trésor, Direction des Assurances, **Activité des Assurances en Algérie Année 2007**, Algérie, 2008.
 30. Ministère des finances, Direction générale du trésor, Direction des Assurances, **Activité des Assurances en Algérie Année 2008**, Algérie, 2009.
 31. Ministère des finances, Direction générale du trésor, Direction des Assurances, **Activité des Assurances en Algérie Année 2009**, Algérie, 2010.
 32. Ministère des finances, Direction générale du trésor, Direction des Assurances, **Activité des Assurances en Algérie Année 2010**, Algérie, 2011.
 33. Ministère des finances, Direction générale du trésor, Direction des Assurances, **Activité des Assurances en Algérie Année 2011**, Algérie, 2012.
 34. Ministère des finances, Direction générale du trésor, Direction des Assurances, **Activité des Assurances en Algérie Année 2012**, Algérie, 2013.
 35. Ministère des finances, Direction générale du trésor, Direction des Assurances, **Activité des Assurances en Algérie Année 2013**, Algérie, 2014.
 36. Ministère des finances, Direction générale du trésor, Direction des Assurances, **Activité des Assurances en Algérie Année 2014**, Algérie, 2015.
 37. Ministère des finances, Direction générale du trésor, Direction des Assurances, **Activité des Assurances en Algérie Année 2015**, Algérie, 2016.
 38. Office National des Statistiques ONS, **Rétrospective des comptes économiques de 1963 à 2014**, Série Statistiques Economiques N° 85, Collections Statistiques n° 197/2016, Algérie, 2016.
 39. Office National des Statistiques ONS, **Rétrospective Statistique 1962 – 2011**, CHAPITRE - II – EMPLOI, Algérie, 2013.
 40. Swiss Re Institute, **World Insurance in 2016**, Sigma N° 3/2017, Zurich, Switzerland, May 2017.
 41. Union Algérienne des Sociétés d'Assurances et de Réassurances (UAR), **Revue Algérienne des Assurance**, N°1/MAI, Algérie, 1997.
 42. United States Agency for International Development, **Assessment on how strengthening the insurance industry in developing countries contributes to economic growth**, Final Report, USA, 2006.

1. 18/04/2016, <http://www.saa.dz/presentation.php>.
2. 18/04/2016, <http://www.caat.dz>.
3. 18/04/2016, <http://www.2a.dz/presentation/index.php>.
4. 18/04/2016, <http://www.ccrdz.com/index.php/presentation>.
5. 18/04/2016, <http://www.cagex.dz/prsentation.html>.
6. 19/04/2016, <http://www.caar.com.dz / La forme juridique.htm>.
7. 19/04/2016, <http://www.cash-assur.com/demo/?p=presentation>.
8. 19/04/2016, <http://www.allianceassurances.com/mot20%du20%president.html>.
9. 19/04/2016, <http://www.gam-assurances-dz.com/ presentation>.
10. 19/04/2016, <http://web.archive.org/web/20160229185310/http://salama-assurances.dz/reseau.php>.
11. 19/04/2016, <http://www.cardifeldjazair.dz/fr/pid3471/presentation-cardif-djazair.html>.
12. 19/04/2016, <http://cnma.dz/index.php/nous-connaitre-2/>.
13. 19/04/2016, <http://www.sgci.dz/html/sgci-en-bref.htm>.
14. 20/04/2016, <https://www.axa.dz/>
15. 20/04/2016, <https://www.amana.dz/index.php?page=qui-sommes-nous>.
16. 20/04/2016, <http://www.djazairess.com/akhbarelyoum/22191>.
17. 20/04/2016, <http://www.tala-assurances.dz>.
18. 20/04/2016, <http://www.djazairess.com/elmustakbal/7102>.
19. 20/04/2016, <http://www.caaramaassurance.com.dz/index.php/quisomns>.
20. 20/04/2016, <http://www.macirvie.com/#/macirvie/en-quelque-mots/>
21. 20/04/2016, <https://www.axa.dz/>
22. 20/04/2016, <http://www.lemutualiste.dz/presentation.php>
23. 20/04/2016, <http://www.djazairess.com/algeriapress/3753>
24. 20/04/2016, http://www.gulfinsgroup.com/Ar_AGLIC.cms?companyid=1444.
25. 06/11/2016, <http://www.cna.dz/En-savoir-plus>.
26. 06/11/2016, <http://www.cagex.dz/risque.html>.
27. 10/11/2016, http://www.vitamedz.org/www-uar-dz/Liens_19854_1643_0_1.html.
28. 07/03/2017, <http://www.alarabiya.net/ar/aswaq/2016/12/01.html>
29. 13/09/2017, <http://www.cna.dz/Actualite/Assure-Infos>.
30. 13/09/2017, <http://www.joradp.dz/JRN/ZA2017.htm>.
31. 13/09/2017, <http://www.radioalgerie.dz/news/ar/article/20170528/113289.html>.
32. 13/09/2017, <http://www.radioalgerie.dz/news/ar/article/20160423/75469.html>.
33. 13/09/2017, <http://www.radioalgerie.dz/news/ar/article/20160704/82565.html>.
34. 18/01/2018, <http://aljazaairyouth.com/>
35. 20/01/2018, <http://www.uar.dz/chiffres-cles-du-secteur/>.
36. 26/01/2018, http://www.ehea.dz/?page_id=26.



()	(\$)	(\$)	(\$)	(\$)	
11172	65.94	1107	102	156.04	2016
11023	71.10	1173	105	165.16	2015
10886	78.71	1463	107	214.14	2014
10822	71.70	1301	94	209.75	2013
10274	64.38	1187	94	209.00	2012
10177	63.34	1096	93	200.25	2011
9988	58.49	1000	93	161.77	2010
9724	52.46	985	80	137.76	2009
9428	49.98	968	84	171.51	2008
8994	35.53	725	51	135.01	2007
8975	27.11	586	39	117.20	2006
8492	23.08	534	34	103.08	2005
8071	20.49	472	24	85.33	2004
7316	16.34	389	15	67.86	2003
6944	13.94	350	14	56.76	2002
6653	12.50	269	13	54.70	2001
6269	11.32	245	15	54.79	2000
6455	11.86	244	13	48.64	1999
6320	12.40	256	16	48.19	1998
6185	11.05	256	15	48.20	1997
5716	11.67	264	13	46.94	1996
5590	12.16	266	12	42.07	1995
5610	12.08	263	14	42.43	1994
5454	13.48	354	15	50.95	1993
5233	12.99	325	12	49.13	1992
5161	11.82	339	10	46.68	1991
5034	16.73	615	14	61.84	1990
4865	15.08	662	13	55.47	1989
4570	15.50	763	23	58.79	1988
4486	19.81	843	33	64.64	1987
4225	21.94	808	41	63.06	1986
4137	18.79	687	59	57.99	1985
3931	17.98	666	59	52.94	1984
3787	16.76	581	88	48.81	1983
3755	15.57	497	72	45.19	1982
3517	14.59	427	60	44.36	1981
3428	14.30	415	44	42.34	1980

:

:

(ONS)

-

-

(CNA)

-

(sigma-explorer) SWISS RE

-

.(www.ilo.org)

-

(ADF)

:02

UNIT ROOT TEST TABLE (ADF)

At Level						
		LGDP	LK	LL	LNONLIFE	LLIFE
With Constant	t-Statistic	-0.4388256	-1.6385308	-0.9237497	-2.3698535	-0.3364666
	Prob.	0.89158064	0.45221366	0.76904423	0.15765464	0.90940242
		n0	n0	n0	n0	n0
With Constant & Trend	t-Statistic	-1.2850032	-2.5149275	-1.9006203	-0.8200163	-0.9182138
	Prob.	0.87573124	0.3193561	0.63348932	0.95418071	0.94276318
		n0	n0	n0	n0	n0
Without Constant & Trend	t-Statistic	1.64465883	0.07471848	7.67820405	0.95907335	0.4879925
	Prob.	0.97337403	0.69961285	1	0.90705632	0.81573945
		n0	n0	n0	n0	n0
At First Difference						
		d(LGDP)	d(LK)	d(LL)	d(LNONLIFE)	d(LLIFE)
With Constant	t-Statistic	-5.1013338	-1.4542863	-6.0000351	-4.0649727	-4.3499479
	Prob.	0.0001856	0.54378172	1.44E-05	0.00327166	0.0015186
		***	n0	***	***	***
With Constant & Trend	t-Statistic	-5.0356359	-1.4368182	-6.0369215	-4.0513871	-4.8615654
	Prob.	0.00132178	0.83069967	8.85E-05	0.01589763	0.0020848
		***	n0	***	**	***
Without Constant & Trend	t-Statistic	-4.8478014	-1.4527134	-1.7860267	-4.0504576	-4.4151048
	Prob.	1.38E-05	0.13409367	0.07067926	0.00018202	5.82E-05
		***	n0	*	***	***
Notes: (*)Significant at the 10%; (**)Significant at the 5%; (***) Significant at the 1%. and (no) Not Significant *MacKinnon (1996) one-sided p-values.						

.Eviews9

:_____

Model Selection Criteria Table**Dependent Variable: LGDP****Date: 28/08/17 Time: 00:33****Sample: 1980 2016****Included observations: 33**

Model	LogL	AIC*	BIC	HQ	Adj. R-sq	Specification
1257	66.8873094	-2.7810491	-1.8287261	-2.4606213	0.99122326	ARDL(2, 4, 4, 3, 3)
1277	66.5463707	-2.7603861	-1.8080631	-2.4399584	0.99104002	ARDL(2, 4, 3, 4, 3)
1256	67.2879138	-2.744722	-1.7470503	-2.4090359	0.99065504	ARDL(2, 4, 4, 3, 4)
632	66.9673626	-2.7252947	-1.727623	-2.3896085	0.99047172	ARDL(3, 4, 4, 3, 3)
1252	66.9294428	-2.7229965	-1.7253248	-2.3873104	0.99044979	ARDL(2, 4, 4, 4, 3)
1282	64.8062289	-2.715529	-1.8085547	-2.4103598	0.99080934	ARDL(2, 4, 3, 3, 3)
1276	66.7989343	-2.7150869	-1.7174152	-2.3794008	0.99037396	ARDL(2, 4, 3, 4, 4)
652	66.5467548	-2.6998033	-1.7021316	-2.3641171	0.99022571	ARDL(3, 4, 3, 4, 3)
631	67.3349121	-2.6869644	-1.6439439	-2.3360197	0.98974978	ARDL(3, 4, 4, 3, 4)
1251	67.3105959	-2.6854907	-1.6424702	-2.334546	0.98973466	ARDL(2, 4, 4, 4, 4)
7	67.0051109	-2.6669764	-1.623956	-2.3160318	0.98954284	ARDL(4, 4, 4, 3, 3)
256	65.9899996	-2.6660606	-1.6683889	-2.3303744	0.98989027	ARDL(4, 2, 4, 3, 4)
627	66.9781305	-2.6653412	-1.6223208	-2.3143966	0.98952573	ARDL(3, 4, 4, 4, 3)
1281	64.9397582	-2.6630156	-1.7106927	-2.3425879	0.9901237	ARDL(2, 4, 3, 3, 4)
657	64.9296677	-2.6624041	-1.7100811	-2.3419764	0.99011766	ARDL(3, 4, 3, 3, 3)
6	67.9292076	-2.6623762	-1.5740071	-2.2961731	0.98901378	ARDL(4, 4, 4, 3, 4)
651	66.80091	-2.6546006	-1.6115802	-2.303656	0.98941262	ARDL(3, 4, 3, 4, 4)
30	63.6281601	-2.6441309	-1.7371566	-2.3389617	0.99012915	ARDL(4, 4, 3, 4, 0)
27	66.5571192	-2.6398254	-1.596805	-2.2888808	0.98925503	ARDL(4, 4, 3, 4, 3)
258	63.3990566	-2.6302459	-1.7232716	-2.3250766	0.98999113	ARDL(4, 2, 4, 3, 2)
263	62.3755735	-2.6288226	-1.7671971	-2.3389119	0.9901113	ARDL(4, 2, 4, 2, 2)
32	65.3706588	-2.6285248	-1.6308531	-2.2928386	0.98950358	ARDL(4, 4, 3, 3, 3)
626	67.3403027	-2.626685	-1.5383159	-2.2604819	0.98861459	ARDL(3, 4, 4, 4, 4)
1407	62.3345431	-2.6263359	-1.7647104	-2.3364252	0.99008668	ARDL(2, 3, 3, 3, 3)
1532	61.3112688	-2.6249254	-1.8086485	-2.3502731	0.9901556	ARDL(2, 2, 3, 3, 3)
271	62.2857459	-2.6233785	-1.761753	-2.3334678	0.99005732	ARDL(4, 2, 4, 0, 4)
1337	60.2645132	-2.6220917	-1.8511636	-2.3626978	0.99016641	ARDL(2, 4, 1, 2, 3)
1612	57.2403728	-2.6206287	-1.9857467	-2.4070102	0.99005335	ARDL(2, 2, 0, 2, 3)
1377	64.1666662	-2.6161616	-1.6638386	-2.2957339	0.98964994	ARDL(2, 3, 4, 4, 3)
1587	58.132579	-2.6140957	-1.933865	-2.3852188	0.99005341	ARDL(2, 2, 1, 2, 3)
251	66.1126742	-2.6128893	-1.5698689	-2.2619447	0.98896167	ARDL(4, 2, 4, 4, 4)
21	64.1126425	-2.6128874	-1.6605644	-2.2924597	0.989616	ARDL(4, 4, 4, 0, 4)
362	59.0719142	-2.610419	-1.8848396	-2.3662836	0.99005113	ARDL(4, 2, 0, 2, 3)
26	67.0702008	-2.6103152	-1.5219461	-2.2441121	0.98842668	ARDL(4, 4, 3, 4, 4)
656	65.0406205	-2.6085225	-1.6108507	-2.2728363	0.98929151	ARDL(3, 4, 3, 3, 4)
1382	63.0374865	-2.6083325	-1.7013582	-2.3031633	0.98976938	ARDL(2, 3, 4, 3, 3)
2	67.0279201	-2.6077527	-1.5193836	-2.2415496	0.98839698	ARDL(4, 4, 4, 4, 3)
266	63.0172565	-2.6071065	-1.7001322	-2.3019372	0.98975683	ARDL(4, 2, 4, 1, 4)
1	68.0053345	-2.6063839	-1.4726661	-2.2249223	0.9876974	ARDL(4, 4, 4, 4, 4)
131	66.0024679	-2.6062102	-1.5631898	-2.2552655	0.98888769	ARDL(4, 3, 4, 3, 4)
261	63.9638604	-2.6038703	-1.6515473	-2.2834426	0.98952194	ARDL(4, 2, 4, 2, 4)
487	57.8996379	-2.5999781	-1.9197473	-2.3711011	0.98991199	ARDL(4, 1, 0, 2, 3)
133	63.881714	-2.5988918	-1.6465688	-2.278464	0.98946964	ARDL(4, 3, 4, 3, 2)
1332	60.8554221	-2.5972983	-1.7810215	-2.322646	0.98987983	ARDL(2, 4, 1, 3, 3)
712	60.7796524	-2.5927062	-1.7764294	-2.3180539	0.98983325	ARDL(3, 4, 1, 2, 3)
737	59.7710942	-2.5921875	-1.8212594	-2.3327937	0.9898679	ARDL(3, 4, 0, 2, 3)
132	64.7446264	-2.5905834	-1.5929117	-2.2548972	0.98909768	ARDL(4, 3, 4, 3, 3)
987	57.7302844	-2.5897142	-1.9094835	-2.3608373	0.98980792	ARDL(3, 2, 0, 2, 3)

16	64.727661	-2.5895552	-1.5918835	-2.253869	0.98908646	ARDL(4, 4, 4, 1, 4)
257	63.7261261	-2.5894622	-1.6371392	-2.2690345	0.98936988	ARDL(4, 2, 4, 3, 3)
5	63.6579882	-2.5853326	-1.6330096	-2.2649049	0.98932589	ARDL(4, 4, 4, 4, 0)
1362	58.6526617	-2.5850098	-1.8594304	-2.3408744	0.9897951	ARDL(2, 4, 0, 2, 3)
141	63.652403	-2.5849941	-1.6326711	-2.2645664	0.98932227	ARDL(4, 3, 4, 1, 4)
8	64.6457009	-2.5845879	-1.5869162	-2.2489018	0.98903212	ARDL(4, 4, 4, 3, 2)
146	62.6430379	-2.5844265	-1.6774523	-2.2792573	0.98952186	ARDL(4, 3, 4, 0, 4)
29	63.63137	-2.5837194	-1.6313964	-2.2632917	0.98930866	ARDL(4, 4, 3, 4, 1)
28	64.6083509	-2.5823243	-1.5846526	-2.2466381	0.98900726	ARDL(4, 4, 3, 4, 2)
1280	60.5494015	-2.5787516	-1.7624748	-2.3040993	0.98969039	ARDL(2, 4, 3, 4, 0)
253	63.5299577	-2.5775732	-1.6252502	-2.2571455	0.98924274	ARDL(4, 2, 4, 4, 2)
1607	57.5267385	-2.5773781	-1.8971474	-2.3485012	0.98968141	ARDL(2, 2, 0, 3, 3)
1531	61.5252002	-2.5772849	-1.7156593	-2.2873741	0.9895883	ARDL(2, 2, 3, 3, 4)
1507	61.5060789	-2.576126	-1.7145004	-2.2862152	0.98957622	ARDL(2, 2, 4, 3, 3)
1322	58.4971979	-2.5755877	-1.8500083	-2.3314523	0.9896985	ARDL(2, 4, 2, 0, 3)
278	62.4696336	-2.5739172	-1.6669429	-2.2687479	0.98941117	ARDL(4, 2, 3, 4, 2)
262	62.4685629	-2.5738523	-1.666878	-2.268683	0.98941048	ARDL(4, 2, 4, 2, 3)
138	62.4676553	-2.5737973	-1.666823	-2.268628	0.9894099	ARDL(4, 3, 4, 2, 2)
136	64.4669447	-2.5737542	-1.5760825	-2.238068	0.98891265	ARDL(4, 3, 4, 2, 4)
1582	58.4583359	-2.5732325	-1.8476531	-2.3290971	0.98967421	ARDL(2, 2, 1, 3, 3)
413	59.4203957	-2.5709331	-1.8000049	-2.3115392	0.98965024	ARDL(4, 1, 3, 2, 2)
388	60.419032	-2.5708504	-1.7545736	-2.2961981	0.9896086	ARDL(4, 1, 4, 2, 2)
1312	60.3860135	-2.5688493	-1.7525725	-2.294197	0.98958779	ARDL(2, 4, 2, 2, 3)
647	61.3846518	-2.5687668	-1.7071412	-2.278856	0.98949923	ARDL(3, 4, 4, 0, 3)
31	65.3747143	-2.5681645	-1.5251441	-2.2172199	0.98845677	ARDL(4, 4, 3, 3, 4)
1285	59.37173	-2.5679836	-1.7970555	-2.3085898	0.98961967	ARDL(2, 4, 3, 3, 0)
1406	62.3581164	-2.5671586	-1.6601843	-2.2619893	0.98933936	ARDL(2, 3, 3, 3, 4)
1527	61.3569496	-2.5670879	-1.7054623	-2.2771771	0.98948159	ARDL(2, 2, 3, 4, 3)
1572	56.356873	-2.5670832	-1.9322012	-2.3534647	0.98950624	ARDL(2, 2, 2, 0, 3)
11	65.3521135	-2.5667948	-1.5237743	-2.2158501	0.98844095	ARDL(4, 4, 4, 2, 4)
1402	62.3449953	-2.5663634	-1.6593891	-2.2611941	0.98933088	ARDL(2, 3, 3, 4, 3)
655	61.3402594	-2.5660763	-1.7044508	-2.2761655	0.98947094	ARDL(3, 4, 3, 4, 0)
782	62.3367715	-2.5658649	-1.6588907	-2.2606957	0.98932556	ARDL(3, 3, 3, 3, 3)
1112	56.3334953	-2.5656664	-1.9307844	-2.3520479	0.98949136	ARDL(3, 1, 0, 2, 3)
907	61.3120553	-2.564367	-1.7027414	-2.2744562	0.98945293	ARDL(3, 2, 3, 3, 3)
752	64.2810976	-2.5624908	-1.5648191	-2.2268046	0.98878706	ARDL(3, 3, 4, 4, 3)
660	60.2765732	-2.5622166	-1.7459397	-2.2875642	0.9895185	ARDL(3, 4, 3, 3, 0)
1336	60.27165	-2.5619182	-1.7456413	-2.2872659	0.98951537	ARDL(2, 4, 1, 2, 4)
962	58.2662877	-2.5615932	-1.8360138	-2.3174578	0.98955332	ARDL(3, 2, 1, 2, 3)
1462	58.2612419	-2.5612874	-1.835708	-2.317152	0.98955012	ARDL(2, 3, 1, 2, 3)
1487	57.2495634	-2.5605796	-1.8803489	-2.3317027	0.98950661	ARDL(2, 3, 0, 2, 3)
1611	57.2404519	-2.5600274	-1.8797967	-2.3311505	0.98950081	ARDL(2, 2, 0, 2, 4)
1562	58.2176797	-2.5586473	-1.8330678	-2.3145119	0.9895225	ARDL(2, 2, 2, 2, 3)
273	59.2121667	-2.5583131	-1.787385	-2.2989193	0.9895188	ARDL(4, 2, 4, 0, 2)
1376	64.2079882	-2.5580599	-1.5603882	-2.2223737	0.98873727	ARDL(2, 3, 4, 4, 4)
288	60.2052308	-2.5578928	-1.7416159	-2.2832404	0.98947308	ARDL(4, 2, 3, 2, 2)
1321	59.1722382	-2.5558932	-1.7849651	-2.2964994	0.98949341	ARDL(2, 4, 2, 0, 4)
482	58.1697896	-2.5557448	-1.8301654	-2.3116094	0.98949204	ARDL(4, 1, 0, 3, 3)
1586	58.1504938	-2.5545754	-1.828996	-2.31044	0.98947975	ARDL(2, 2, 1, 2, 4)
337	59.1461677	-2.5543132	-1.7833851	-2.2949193	0.98947679	ARDL(4, 2, 1, 2, 3)
237	59.1419037	-2.5540548	-1.7831266	-2.2946609	0.98947407	ARDL(4, 3, 0, 2, 3)

_____ :

تهدف هذه الدراسة إلى دعم نظرية التأثير الإيجابي للتأمين على الاقتصاد الحديث، من خلال قياس أداء قطاع التأمين وتحديد مكانته في دعم نمو الاقتصاد الوطني للفترة 2016/1980، عبر أربعة مداخل رئيسية متمثلة في: معدل اختراق التأمين ومعدل الكثافة، التعويضات المدفوعة، استثمارات شركات التأمين ومساهمتها في توظيف اليد العاملة. وخلصت الدراسة إلى أنه نتيجة لضعف سوق التأمين الجزائري ماليًا وفنياً، وانخفاض مستوى استثماراته، فقد أخفق قطاع التأمين في المساهمة النسبية في نمو الاقتصاد الوطني على مستوى جميع المداخل، مع غياب دوره الوقائي والتعويضي على النمو الاقتصادي في الجزائر. أوصت الدراسة بضرورة تطوير قطاع التأمين بالاعتماد على الأسس التالية: توفير بيئة اقتصادية سليمة وقوية، تحسين تنظيم القطاع والإشراف عليه، ابتكار منتجات تتوافق مع الظروف الاقتصادية والاجتماعية، الاستخدام الفعال لقنوات التوزيع. التأمين، النمو الاقتصادي، معدل الاختراق، تعويضات، توظيفات، قطاع التأمين الجزائري.

Résumé:

L'objectif de cette étude est de soutenir la théorie de l'impact positif de l'assurance sur l'économie moderne, en mesurant la performance du secteur de l'assurance et de déterminer sa position à l'appui la croissance de l'économie nationale pour la période 1980/2016, à travers quatre entrées principales représentées par: le taux de pénétration de l'assurance, le taux de densité, les indemnités payés, les investissements des compagnies d'assurance et leur contribution à l'emploi de main d'oeuvre.

L'étude a conclu qu'en raison de faiblesse du marché algérien des assurances financièrement et techniquement, et le faible niveau de ses investissements, le secteur a échoué dans la contribution relative à la croissance de l'économie nationale au niveau de toutes les entrées avec l'absence de rôle préventif de la compensation de la croissance économique positive en Algérie.

L'étude a recommandé la nécessité de développer le secteur des assurances sur la base des éléments suivants: fournir un environnement économique sain et solide, améliorer l'organisation et la supervision du secteur, innover des produits compatibles avec les conditions économiques et sociales, utilisation efficace des canaux de distribution.

Mots clés: assurance, croissance économique, taux de pénétration, l'emploi de main d'œuvre, secteur d'assurance algérien.

Abstract:

This study aims to support the theory of the positive impact of insurance on the modern economy, by measuring the performance of the insurance sector and its role in supporting the growth of the national economy for the period 1980/2016, through four main entrances: the insurance penetration rate, the density rate, paid indemnities and insurance companies' investments and their contribution to employment.

because the Algerian insurance market is financially and technically weak, and the low level of its investments, The study concluded that the insurance sector relatively failed to contribute in the national economy growth at all entrances, as well as the absence of its preventive and compensatory role in the positive economic growth in Algeria.

The development of the insurance sector on the following bases: Providing a sound and strong economic environment, improving the organization and supervision of the sector, creating products compatible with economic and social conditions, and effective use of distribution channels are the main study recommendations .

Keywords: Insurance, Economic Growth, Penetration Rate, Indemnities, Employment, Algerian Insurance Sector.