

جامعة قاصدي مرباح - ورقلة
كلية العلوم الاقتصادية والعلوم التجارية وعلوم التسيير
قسم علوم التسيير



مذكرة مقدمة لاستكمال متطلبات شهادة الماستر أكاديمي
الميدان: علوم اقتصادية وعلوم تجارية وعلوم التسيير
الشعبة: علوم التسيير
التخصص: إدارة أعمال
من إعداد الطالبة: جودي شبيلة
بعنوان:

اثر استخدام تكنولوجيا المعلومات والاتصال على إدارة الوقت

دراسة ميدانية للشركة الجزائرية لتوزيع الكهرباء والغاز

- مديرية التوزيع بورقلة خلال سنة 2019 -

نوقشت وأجيزت علنا بتاريخ: 18 / 06 / 2019

أمام اللجنة المكونة من السادة:

رئيسا.	(أستاذ تعليم عالي - جامعة قاصدي مرباح ورقلة)	الأستاذ/ عرابة الحاج
مشرفا ومقررا .	(أستاذ محاضر أ - جامعة قاصدي مرباح ورقلة)	الأستاذ/ مناصرية رشيد
مناقشا.	(أستاذ مساعداً - جامعة قاصدي مرباح ورقلة)	الأستاذة / قويدري ميادة

السنة الجامعية: 2018-2019

جامعة قاصدي مرباح - ورقلة
كلية العلوم الاقتصادية والعلوم التجارية وعلوم التسيير

قسم علوم التسيير



مذكرة مقدمة لاستكمال متطلبات شهادة الماستر أكاديمي

الميدان: علوم اقتصادية وعلوم تجارية وعلوم التسيير

الشعبة: علوم التسيير

التخصص: إدارة أعمال

من إعداد الطالبة: جودي شبيلة

بعنوان:

اثر استخدام تكنولوجيا المعلومات والاتصال على إدارة الوقت

دراسة ميدانية للشركة الجزائرية لتوزيع الكهرباء والغاز

- مديرية التوزيع بورقلة خلال سنة 2019 -

نوقشت وأجيزت علنا بتاريخ: 2019/06 /18

أمام اللجنة المكونة من السادة:

رئيسا.	(أستاذ تعليم عالي - جامعة قاصدي مرباح ورقلة)	الأستاذ/ عرابة الحاج
مشرفا ومقررا .	(أستاذ محاضر أ - جامعة قاصدي مرباح ورقلة)	الأستاذ/ مناصرية رشيد
مناقشا.	(أستاذ مساعد أ - جامعة قاصدي مرباح ورقلة)	الأستاذة / قويدري ميادة

السنة الجامعية: 2018-2019

إهداء

بدأنا بأكثر من يد وقاسينا بأكثر من هم وها أنا اليوم والحمد لله أطوي سهر الليالي وتعب الأيام وخلاصة

مشواري بين دفتي هذا العمل المتواضع

إلى منارة العلم وإمام الأمة المصطفى سيدنا محمد صلى الله عليه وسلم

إلى الينبوع الذي لا يمل العطاء إلى من حاكت سعادتي بخيوط منسوجة من قلبها إلى أمي العزيزة

إلى من سعى وشقى لأنعم بالراحة والهناء الذي لم يبخل بشيء من أجل دفعي في طريق النجاح الذي

علمني أن أرتقي سلم الحياة بحكمة وصبر

إلى والدي العزيز.

إلى من جهم يجري في عروقي و يلهج بذكراهم فؤادي إلى أخواتي

"ازدهار، فريحة، هناء، تهاني، شيماء".

وإخواني الغوالي على قلبي

". لخضر وزوجته سهام، إسماعيل".

و إلى كونايت العائلة

"أشواق، جومانة، علاء، سعد، مسعود".

إلى من كان سندي طوال مشواري الدراسي ورفيق دربي "بوبكر ميهوب "

إلى أصدقائي الذين تسكن صورهم وأصواتهم أجمل اللحظات والأيام التي عشتها

وبالأخص. " منال ، مروة ، رميصاء ، سلمى "

إلى من أنسوني في دراستي وشاركوني همومي، إلى الأخوات اللواتي لم تلدهن أمي وبالأخص

" صفاء ، جهينة ، دلال "

إلى من أخذ بيدنا، ورسم الأمل في كل خطوة مشيناها سويا، ونحن نشق الطريق معاً نحو النجاح والإبداع

إلى كل الأهل والأقارب إلى كل عائلة جودي .

شكر و تقدير

قال الله تعالى:

" وَقُلِ اعْمَلُوا فَسَيَرَى اللَّهُ عَمَلَكُمْ وَرَسُولُهُ وَالْمُؤْمِنُونَ ۗ "

التوبة الآية 105

إن أول الشكر والثناء وآخره لله سبحانه وتعالى الذي أنعم علينا من جزيل فضله وعظيم عطائه وهداني بهديه

إلى طريق العلم والمعرفة.

واعترافا بالفضل لأهله نتقدم بالشكر والتقدير للأستاذ الموقر

" مناصرية رشيد "

لتفضله بقبول الإشراف على هذا البحث ولتوجيهاته القيمة والجهد المضاعف الذي بذله معي.

كما نتوجه بخالص الشكر والعرفان إلى من علمونا حروفا من ذهب وكلمات من درر وصاغوا

لنا من علمهم حروفا... ومن فكرهم منارة.

إلى أساتذتنا الكرام الذين قدموا لنا الكثير...

كما نتوجه بجزيل الشكر إلى من كان مسؤول عن تأطيننا في المؤسسة محل الدراسة للسيد

"حميداتو فريد"

نشكرهم على كل الجهود المبذولة طيلة مشوارنا الجامعي

كما نتقدم بالشكر الجزيل إلى الأساتذة الأفاضل على قبولهم مناقشة هذه المذكرة المتواضعة .

الملخص:

هذه إلى

(Spss)

(81)

الإنحدار

الإنحرافات

إلى

العلاقة الارتباطية بين المتغير المستقل تكنولوجيا المعلومات والاتصال و المتغير التابع إدارة الوقت علاقة طردية متوسطة ، حيث يرا

الكلمات المفتاحية:

Summary

The study aimed at finding out the impact of using ICT on time management. The questionnaire was used as a main tool for collecting information. The distribution process was limited to the simple random sampling method. The sample was 81 and was proceed statistically by using The statistical package for social sciences (Spss) based on arithmetic averages, standard deviations, correlation coefficients, and multiple regression analysis, The study concluded that there is a high level of ICT usage and a high level of availability of time management, due to the institution's interest in modern technology. The correlation between The linkage between the independent variable information technology communication, and variable the management of the time is a medium-term interdependence, where Databases play The most important and most role on The effectiveness of time management.

Key words : Information and communication technology ، Time management Time

قائمة المحتويات

الصفحة	البيان
I	الإهداء
II	الشكر
III	الملخص
IV	قائمة المحتويات
V	قائمة الجداول
VI	قائمة الأشكال
VI	قائمة الملاحق
أ	المقدمة
الفصل الأول: الأدبيات النظرية والتطبيقية لإدارة الوقت وتكنولوجيا المعلومات والاتصال	
2	تمهيد:
3	المبحث الأول: الأدبيات النظرية لإدارة الوقت والتكنولوجيا المعلومات والاتصال
13	المبحث الثاني: الأدبيات التطبيقية لإدارة الوقت وتكنولوجيا المعلومات والاتصال
24	خلاصة الفصل
الفصل الثاني: دراسة ميدانية على مستوى الشركة الجزائرية لتوزيع الكهرباء والغاز - مديرية التوزيع بورقلة -	
26	تمهيد
27	المبحث الأول : الطريقة والأدوات المستعملة في الدراسة الميدانية
32	المبحث الثاني: عرض ومناقشة نتائج الدراسة
53	خلاصة الفصل
55	الخاتمة
57	قائمة المراجع
61	الملاحق
75	الفهرس

قائمة الجداول

الصفحة	عنوان الجدول	رقم الجدول
22		(1-1)
27	متغيرات الدراسة	(1-2)
29	إحصائيات الإستيبيانات الموزعة والمسترجعة على العينة	(2-2)
30	بجال المتوسط الحسابي المرجح لكل مستوى ()	(3-2)
31		(4-2)
32	توزيع عينة الدراسة حسب متغير الجنس	(5-2)
32	توزيع عينة الدراسة حسب متغير العمر	(6-2)
33	توزيع أفراد العينة حسب متغير المستوى التعليمي	(7-2)
33	متغير الخبرة	(8-2)
34	توزيع عينة الدراسة حسب متغير الوظيفة	(9-2)
34	توزيع عينة الدراسة حسب متغير المصلحة	(10-2)
35	وصف إجابات المستجوبين حول بعد مدى إستخدام الأجهزة و البرامج	(11-2)
35		(12-2)
36		(13-2)
37	وصف إجابات المستجوبين حول بعد مدى ملائمة البرامج المستخدمة	(14-2)
37		(15-2)
38	وصف إجابات المستجوبين حول بعد تخطيط الوقت	(16-2)
39		(17-2)
39		(18-2)
40		(19-2)
41	المتوسطات الحسابية والإنحرافات المعيارية لإجابات الموظفين لأبعاد تكنولوجيا المعلومات والاتصال	(20-2)
42	الإنحرافات المعيارية لإجابات الموظفين لأبعاد إدارة الوقت	(21-2)
43		(22-2)
44	الإرتباط الخطي بين المتغيرات المستقلة والمتغير التابع	(23-2)
45	تحليل تباين خط الإنحدار	(24-2)
46	قيم معاملات خط الإنحدار	(25-2)
46	T لدراسة فروق متوسطات نظرة الموظفين لإدارة الوقت حسب متغير الجنس	(26-2)
47	تحليل التباين الأحادي لدراسة فروق متوسطات نظرة الموظفين لإدارة الوقت حسب متغير العمر	(27-2)

47	تحليل التباين الأحادي لدراسة فروق متوسطات نظرة الموظفين لإدارة الوقت حسب متغير المستوى	(28 -2)
47	تحليل التباين الأحادي لدراسة فروق متوسطات نظرة الموظفين لإدارة الوقت حسب متغير الخبرة	(29 -2)
48		(30 -2)
48	تحليل التباين الأحادي لدراسة فروق متوسطات نظرة الموظفين لإدارة الوقت حسب متغير	(31-2)
49	المتغير المستقل المتبقي في نموذج الدراسة وهو قواعد المعطيات	(32 -2)
49	معاملات الارتباط الخطي للمتغيرات المستقلة المتبقية والمتغير التابع لنموذج الدراسة	(33 -2)
49	تحليل تباين خط الانحدار بطريقة stepwise	(34-2)
50	يوضح قيم معاملات خط الانحدار بطريقة stepwise	(35-2)

قائمة الأشكال

الصفحة	عنوان الشكل	رقم الشكل
د	نموذج الدراسة	(1-1)
4	أنواع الوقت	(2-1)
10	علاقة التكامل بين تكنولوجيا المعلومات وتكنولوجيا الإتصال	(3-1)
45	منحنى تباين خط الانحدار	(1-2)

قائمة الملاحق

الصفحة	عنوان الملحق	رقم الملحق
62	استمارة الإستبيان	01
65	إستمارة صدق المحكمين	02
66	الهيكل التنظيمي للمؤسسة	03
67	مخرجات نظام spss	04

مقدمة

أ. توطئة:

في ظل التغيرات والتطورات المتسارعة التي يشهدها العالم اليوم، أصبحت المؤسسات بمختلف أشكالها تعيش في بيئة تتسم بالديناميكية وسرعة التغير خاصة في المجال التكنولوجي، حيث ساعدت هذه التكنولوجيا على إحداث تغييرات هامة في شتى مجالات الحياة .

وبرزت التكنولوجيا كعامل مؤثر في جميع المهام داخل المؤسسة خاصة تلك المتعلقة بجمع ومعالجة المعلومات

تعتبر إدارة الوقت من المفاهيم الحديثة في العلوم الإدارية

من الموارد الهامة في عملية

المؤسسات تتجه نحو تبني هذا المفهوم باعتباره

إستراتيجية تضمن لها النجاح ببلوغ

المرتكزات التي تسمح لل

ب. إشكالية الدراسة:

التي

وأهمية

الآتي:

بمبحثنا التي نحاول تناولها

إلى

ما أثر استخدام تكنولوجيا المعلومات والاتصال على إدارة الوقت بالشركة الجزائرية لتوزيع الكهرباء والغاز -مديرية

التوزيع بورقلة - ؟

:

مجموعة

هذه

1- تكنولوجيا المعلومات والاتصال في مؤسسة محل الدراسة

-

2- الوقت في

-

3-

4- هل توجد فروق ذات دلالة إحصائية في اتجاهات

نحو أثر

الوقت تعزى للمتغيرات الشخصية)

،الخبرة ، الوظيفة ، المصلحة (

ت . الفرضيات:

في

:

بهدف

تكنولوجيا المعلومات والاتصال في

الفرضية الأولى:



الفرضية الثانية:

إدارة الوقت في

الفرضية الثالثة:

الفرضية الرابعة:

تعزى للمتغيرات الشخصية (الجنس، العمر، المستوى التعليمي، الخبرة، الوظيفة، المصلحة)

ث- مبررات اختيار البحث:

في

:

1- حيث يعتبر من المواضيع التي تدخل في صميم تخصص إدارة

2- الميول الشخصي لهذا النوع من المواضيع

3- الحديثة والرغبة في البحث والإطلاع على هكذا مواضيع؛

ج- أهداف البحث:

:

- والاتصال في المؤسسة محل الدراسة

بأهمية

في المؤسسة .

- محاولة إبراز أثر

ح- أهمية البحث:

- تبرز أهمية هذا البحث من استفادة المؤسسة من نتائج الدراسة في التعرف على مستوى استخدام تكنولوجيا المعلومات

والاتصال لدى العاملين و تعزيزها، والكشف عن مدى مساهمة تكنولوجيا المعلومات والاتصال في تحسين

مسيرتها بدور هذه التكنولوجيا الحديثة

المهم التعرف على واقع المؤسسة ومستواها في تكنولوجيا المع

إستخداماتها الفعلية بهدف تحسين إدارة الوقت



خ- حدود البحث:

الحدود المكانية: تمت الدراسة في

الحدود الزمنية: زت الدراسة في الفترة الزمنية ما بين شهري 2019

الحدود الموضوعية: لقد تم التركيز في دراستنا على تكنولوجيا المعلومات و الإتصال كمتغير مستقل من خلال الأبعاد التالية:
() والبرامج ، إستخدام نظم المعلومات الإدارية ، قواعد المعطيات ، مدى ملائمة البرامج المستخدمة ،

() ، أما المتغير التابع وهو فتم التركيز
(): تخطيط الوقت ، تنظيم الوقت ، توجيه الوقت
() .

د-منهج البحث والأدوات المستخدمة:

في ضوء طبيعة الدراسة والأهداف التي نسعى إلى

ا في الدراسات الاجتماعية ، وهذا في الج

والعلاقة بينهما، أما في الج

spss من أجل معرفة ودراسة مختلف المؤشرات وتحليل

بالمؤسسة محل الدراسة.

ذ - مرجعية البحث :

من أجل جمع المعلومات، المتعلقة بالبحث اخترنا مجموعة من المراجع الحديثة التي لها علاقة بموضوع الدراسة من أجل اقتباس الأفكار التي تساعدنا في إجراء هذا البحث، وتمثل طبيعة هذه المراجع في:

- مذكرات الماجستير والدكتوراه المنشورة وغير المنشورة

هذا في الفصل النظري أما في الفصل التطبيقي فقد تم الاعتماد على جمع الببي

بالمؤسسة محل الدراسة.

ر - صعوبات البحث:

- والتأخر في استلامها

- عدم تخصيص الوقت اللازم لجمع المعلومات الكافية .

ز- هيكل البحث:

:



الفصل الأول: الأدبيات النظرية والتطبيقية

:

بي:

الفصل الثاني: الدراسة الميدانية

: الطريقة والأدوات المستعملة في الدراسة

الثاني:

هـ - نموذج الدراسة:

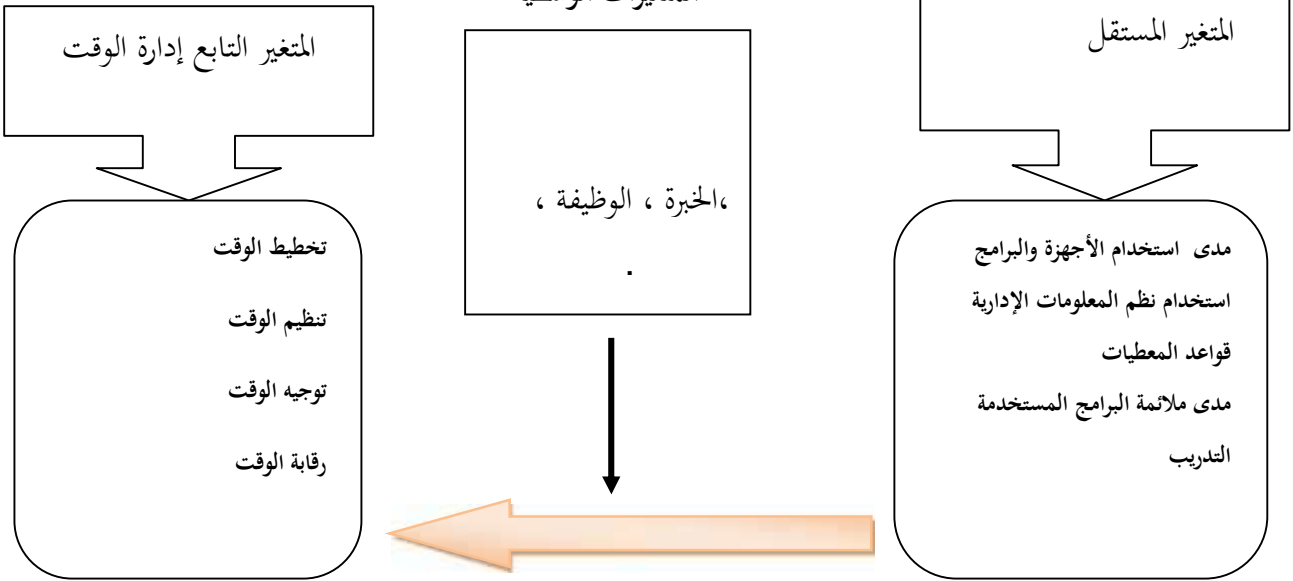
إلى

للمتغيرات المستقلة على المتغير التابع وذلك وفق الشكل الموالي:

هناك تأثير

(1-1):

المتغيرات الوسيطة



المصدر:



الفصل الأول:

الأدبيات النظرية والتطبيقية لإدارة

الوقت وتكنولوجيا المعلومات

والاتصال

تمهيد:

تشهد المؤسسات في الوقت الحاضر نموا كبيرا في حجمها وتنوعا في شطتها نتيجة التطورات السريعة التي تشهدها البيئة
طة بما خاصة التكنولوجيا منها ، حيث
،فالتكنولوجيا تقف وراء كل نجاح أو تفوق يحققه
،كما يعتبر موضوع الوقت من الموضوعات الهامة في مجالات
الوقت جزءا أساسيا في

إنجازه .

و لهذا تم في هذا الفصل توضيح الأساسيات و العموميات المتعلقة بتكنولوجيا المعلومات و
التعرف على ماهية هذين المتغيرين، حيث سيتم تقسيم الفصل إلى :

الثاني

المبحث الأول: الأدبيات النظرية لإدارة الوقت وتكنولوجيا المعلومات والاتصال

ويعد من الموضوعات الهامة في مجالات الإدارة المختلفة لهذا
كثير في السنوات الأخيرة باعتباره التحدي الأساسي الذي يواجه المجتمعات الإ
التي يشهدها العالم في مجال تكنولوجيا المعلومات والاتصال مهدت
مجتمع المعلومات مما إلى ظهور تغييرات نوعية في العديد من الحياة وبتيرة عالية .
المطلب الأول: مفاهيم عامة حول إدارة الوقت

تؤدي ويقوم بها العامل ضمن وقت محدد ومخصص للقيام بهذه الحركة .

الفرع الأول: مفهوم الوقت

1. مفهوم الوقت : جمع الباحثون والكتاب على ه يصعب وضع تعريف محدد ودقيق
. ومن هذه التعاريف نذكر مايلي :

- الصيرفي (2003) :
"عملية تخطيط وتنظيم ورقابة الوقت بما يمكننا من اختيار الشيء
المناسب الصحيح المراد عمله ، وبالتالي القيام
كثيرة في وقت قصير .¹
M.Cook في كتابه
Time Management

ما ، وهو يشير إلى

بآخر ويعبر عنه بصيغة الماضي
2 .

2. خصائص الوقت : خصائص الوقت في مايلي :³

- ه مقياس بالخلود ولا اقصر منه كونه غير كافي لتحقيق
- يحترم : تغييره ويمضي بنفس الوتيرة دوما .
- :
- : يمكن تجميعه ، سريع ، ولا يسترجع وهو
- يختلف عن الموارد : يخزن
- شراؤه إجباره إلى غير ذلك ، كما ه مورد محدد يملكه جميع الناس بالتساوي .

1 تت المفهوم والقواعد والمهارات ، الطبعة الأولى ، المجموعة العربية للتدريب والنشر ، مصر ، 2012 ، 26

2 26

3 دور إدارة الوقت في تحسين أداء العاملين ، دراسة ميدانية بمؤسسة سونلغاز ، الجا

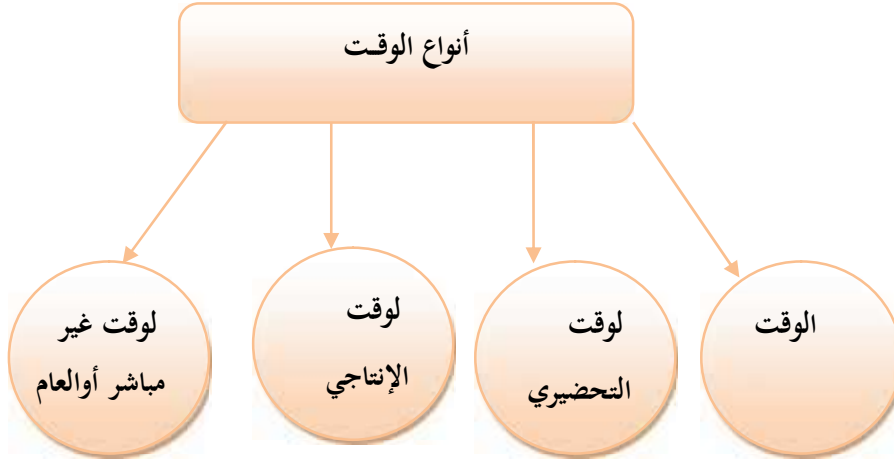
2017 ، ص 61 .

3. أنواع الوقت :

واع كثيرة ومتشعبة ،ومن ذلك الذي اقترحه الفريد غودلو وزملائه ،حيث قسمو الوقت إلى

1.

:(2-1).



:

-الوقت الإبداعي : وهو وقت مخصص للتخطيط المستقبلي والتفكير والتأمل ،علاوة على تنظيم العمل وتقويم مستوى .
ويعد هذا الوقت ثمينا للغاية لأنه يساهم في تسهيل الوصول إلى

-الوقت التحضيري : وهو عبارة عن الفترة الزمنية المستغرقة في التحضير للعمل ، رسم خارطة الطريق التي تؤدي إلى بلوغ
وقد يستغرق هذا الوقت في جمع معلومات تجهيز موارد مادية وبشرية قبل

البدء في تنفيذ العمل .ويفترض

لاجتماعية التي قد تنجم عن عدم توفر

-الوقت لإنتاجي : وهو عبارة عن الفترة الزمنية المستغرقة في تنفيذ العمل الذي تم

نوع من الموازنة بين الوقت المستغرق في تنفيذ العمل وبين الوقت الذي يقضى في التحضير

إلى قسمين رئيسيين هما :

غير الطارئ ، المبرمج

الغير عادي ، الطارئ ، غير مبرمج .

-الوقت غير المباشر أو العام : وهو الوقت الذي يخصص عادة للقيام بنشاطات فرعية عامة ،لها تأثيرها

المنظمة وعلى علاقتها بالغير ،كمسؤولية المنظمة الاجتماعية وارتباط فيها بمنظمات وجمعيات وهيئات كثيرة في المجتمع

،والمشاركة في الندوات ،وفي المؤتمرات النوعية ،والدورات التدريبية وغيرها من النشاطات التسهيلية الداعمة

الفرع الثاني: مفهوم إدارة الوقت وأهميتها

باستعراض التعاريف التالية:

1- مفهوم إدارة الوقت : "أحمد"

المهمة التي نسعى في حياتنا، مع المحافظة على تحقيق التوازن بين متطلبات العمل والحياة الخاصة، وبين

"1

البريطانية "أحمد": علمي رفيع لاحتواء الوقت بهدف

"2

استثماره لتحقيق

" - "Booms Louis et David kurtz" بأحمد: العملية التي توزع الوقت

بفعالية بين المهام المختلفة بهدف "3

في الوقت الملائم والمحدد

- :

نجاز المهام في التوقيت المحدد لها "4

ومن خلال هذه التعاريف

باستخدام

هتاف المسطرة في فترة زمنية محددة

2- أهمية إدارة الوقت:

وفعالة

: 5

في

1. وفعال

2. الإيجابية تجاه

3. والمبكر بالآخرين في

4. في

5. المستوعب للمتغيرات

6.

7.

8. الإيجابي

9. مجالات . تعتبر في سير .

¹ حيدر خضر سليمان ، بسمة باسم بشير الساعور ، فاعلية ادارة الوقت ، دراسة ميدانية في جامعة الموصل ، مجلة الانبار للعلوم الاقتصادية والادارية ، المؤتمر العلمي الثاني ،

² بشير العلق ، مرجع سبق ذكره ، ص 51

³ مرقع امال ، دور ادارة الوقت في تحسين الاداء التسويقي ، دراسة حالة بعض مؤسسات مجمع سميد ، مجلة الباحث الاقتصادي ، العدد السابع جامعة باجي مختار ، عنابة

⁴ نادر أحمد أبو شيخ ، مدخل إلى إدارة الوقت ، الطبعة الأولى ، دار المسيرة للنشر والتوزيع والطباعة ، ص 2009 .

الفرع الثالث : مبادئ إدارة الوقت :

تعتبر

1 .

1 - التخطيط :

عادة ما يقع المدراء في مصيدة عدم التخطيط بحجة أنه يأخذ وقتاً كبيراً ، وبالرغم من أنه يعوض ذلك الوقت حيث ينجز المدير أفضل عمل ويوفر جهداً ووقتاً في الأداء الحقيقي للنشاط والمهام المناطة به . يعد من أكثر مهام القائد الإداري أهمية وبدونه لا يستطيع إنجاز المهام المناطة به . إلى تدهور البرامج أو عجز الأعمال في موعدها المحدد والحقيقة .

• خطوات التخطيط :

أ- معرفة المعلومات والبيانات :

ه بدون هذه المعلومات يصعب تحديد ما يريد تنفيذه في العمل ، والأفضل هو الاحتفاظ بسجل زمني يومي يسجل الوقت في كل مهمة ولعدة أيام ، إلى 15 إلى 20

ب - تحديد الأهداف : يحدد الأهداف التي يود تحقيقها وتقسيمها إلى أهداف طويلة المدى ، وأهداف قصيرة

ج - ترتيب الأولويات : الأولويات تحتاج إلى تحديد حيث تكثف الأمور التي يريد الموظف أن يقوم بها غداً ثم يحددها حسب أهميتها أ ، ب ، ج ثم يبدأ في الأولويات بحيث يركز على القيام بالمهام ذات الأولوية والمبدئية قبل نظيراته ، فما كان مطلوباً بصفة عاجلة يجب أن يبادر به ويؤجل ما ليس له صفة العجلة وما كان له وقت محدد يجب أن يعمل في وقته .

2- التنظيم :

وكل جزء منها وتجميع هذه شطة وتخصيص مدير لكل مجموعة من هذه الأنشطة وتفويض السلطة للقيام بهذه الأنشطة وتوفير تنسيق علاقات السلطة أفقياً وعمودياً في الهيكل التنظيمي .

محددات التنظيم : تلك بعض المحددات يجب أخذها بـ

✓

✓

✓ الهيكل التنظيمي)

✓

✓ التنظيم غير الرسمي

✓

✓

✓

✓ المناخ الفكري الذي يرتبط بالاتصالات بما يحقق التنسيق المطلوب بفاعلية .

3 - التشكيل :

ويقصد بالتشكيل تنمية الهيئة الإدارية أي وضع الإداريين في مر مختلفة التي الهيكل التنظيم ، ومن ثم فإن هذه الوظيفة تستلزم بالضرورة تحديد المواصفات والمستلزمات اللازمة لكل من يتولى مركزاً معيناً مع تقييم المرشحين واختيارهم وتدريبهم

4 - التوجيه :

الفعلي في تنفيذ العمليات المطلوبة يستلزم خطوة إدارية أخرى وهي التوجيه أي توجيه الأفراد والمجموعات من خلال

ظمة والاتصالات والإشراف القيادي على العمل ، نحو تنفيذ التي سبق توزيعها على الأفراد أو

المجموعات ممثلة في الإ

المدير وحكمه على مجريات الأمور.

5 - الرقابة :

كل شيء يسير وفقاً للخطة الموضوعية والتعليمات الصادرة والمبادئ المقررة وتهدف الرقابة

بأنه

إلى

- متابعة الجدول الزمني ومعرفة ما تم إنجازه وما هي العوائق التي اعترضت التنفيذ
- معرفة الأهداف التي تم تحقيقها .
-

الفرع الرابع: الوسائل المساعدة في إدارة الوقت :

1.

1 - الوسائل التقنية

مثل الحاسوب ، أجهزة الهاتف ذات المسجل الصوتي ، الهاتف الجوال ، آلات الإنترنت والبريد الإلكتروني ، المفكرة الإلكترونية . كل جهاز من هذه الأجهزة الوقت ، فالهاتف قد يج وآلة تصوير المستندات توفر تكرار الطبع و الجهد الكتابي أثناء توزيع القرارات الهامة ، وكذلك الأترنت و البريد الإلكتروني فإنه يساعد على تقريب المسافات و بالتالي تقليص الوقت . أخيراً و ليس آ الحاسب الآلي . بإمكانية مما يقوم به الموظف العادي . الاتصالات هذه سلاح ذو حدين ، فهي قد توفر الكثير من الوقت ولا تكون عائقاً لإدارة الوقت بالاتصالات الكثيرة غير . لذا توضح هذه الدراسة أهمية عنصر التخطيط و أهمية هذه الوسائل في إدارة الوقت لكن من غير إفراط ولا

¹حسين نور الدين عزت ،مرجع سبق ذكره ، ص189- 190

2- الوسائل غير التقنية الشخصية

مثل الاعتماد على السكرتير في تنفيذ بعض المهام و إعداد مفكرة مكتبية يومية أو أسبوعية ، الذاكرة الشخصية للمدير و تطبيق .
فالتفويض هو العملية التي يعهد بها الرئيس التي يستمدها .

عديدة منها زيادة الفاعلية في العمل و إعطاء المدير وقتاً للتركيز على المهام الكبرى و تحقيق السرعة و المرونة و توفير الوقت ، إلا أنه ينبغي التأكيد على أن التفويض الإداري قد لا ينجح إذا لم يعد إعداداً سليماً ، بل علي العكس قد يثير الفوضى و الإرباك في العمل الإداري و بالتالي نرى أن التفويض مثل الوسائل التقنية سلاح ذو حدين مع إدارة الوقت و بالتالي وجب الإستخدام .

- الفرع الخامس: عوامل ضياع الوقت Factors loss of time : فيما يأتي توضيح لأهم الأسباب التي تؤدي إلى

طلاقاً من الوظائف المرتبطة بإدارة الوقت وذلك كما يلي:¹

1- أسباب ضياع الوقت في التخطيط ويتضمن الآتي :

- . عدم وجود ترتيب للأولويات .
- . العشوائي والارتجالي في تنفيذ عدة مهام في وقت واحد؛
- . وضع تقديرات غير واقعية للوقت .
- هـ . طول فتر

2- أسباب ضياع الوقت في التنظيم ويتضمن الآتي:

. كثرة عدد الرؤساء والمشرفين

هـ.

3- أسباب ضياع الوقت في التوجيه وتتضمن الآتي :

- . تحقيق تشتت في عملية توجيه المرؤوسين
- . الدخول في تفاصيل وجزئيات لا مبرر لها تفقد
- . عدم توفر روح المشاركة في العمل

¹ سنية كاظم تركي، بشرى عبد إبراهيم، موفق صادق رسن، إدارة الوقت وأثرها في الأداء الوظيفي، دراسة تحليلية في مدينة التقاعد العامة، مجلة الكوت للعلوم الاقتصادية والإدارية ،

4- أسباب ضياع الوقت في الرقابة ويتضمن الآتي :

- . عدم توفر القدر الكافي من المعلومات عن الموضوع الذي سوف يتخذ بصدده القرار
- . والاضطراب في نظام المعلومات في المنظمة
- . ضباط الذاتي لدى القائمين بالعمل ، واستغلاهم وقتا أطول لأداء العمل
- . سوء تقارير المتابعة وعدم جديتها وتقادمها ، وبالتالي فقد فاعليتها في تصحيحها لخطأ في العمل
- هـ. الهرم الإداري ، وعدم قدرة المستويات التنفيذية على اتخاذ القرار.

المطلب الثاني: الإطار النظري لتكنولوجيا المعلومات والاتصال :

تجيا المعلومات والاتصال مرتبطة بتطور المجتمعات في عصرنا الحاضر ، وهي بمثابة القلب النابض لمختلف

أثر داة التي من شأنه هيكلتها عبر ت

وعليه سوف نتناول في هذا المطلب مفهوم وأهمية

إلى آثار التوجه نحو استعمالها .

الفرع الأول : مفهوم تكنولوجيا المعلومات والاتصال:

1- مفهوم تكنولوجيا المعلومات :¹

(1990)

بأحد : "مجموعة المعارف والخبرات والمهارات المتراكمة والمتاحة والأدوات

والوسائل المادية والتنظيمية والإدارية التي يستخدمها في الحصول على المعلومات :

وفي معالجتها وبنها وتخزينها، بغرض الحصول على المعلومات وتبادلها وجعلها متاحة للجميع "

ني (2004) بأحد : "ومعالجة وتخزين ثم بث و

الآلي ."

2- مفهوم تكنولوجيا الاتصال :

2. بأحد :

" التي في أماكن

مختلفة، مجموعة الهاتف، إلى

في الإلكترونيات والبريد الإلكتروني.."

" تكنولوجيا الاتصال هي التي تمكننا من نقل المعلومات من أي في العالم إلى آخر ."

¹ يناس أكرم احمد الخناوي ، دور تكنولوجيا المعلومات في ادارة الوقت لدى مديري مدارس وكالة الغوث بمحافظات غزة وسبل تفعيله ، مذكرة ماجستير غير منشورة ، بكلية التربية ،

² بشير كاوجة ، دور تكنولوجيا المعلومات والاتصال في تحسين الاتصال الداخلي في المؤسسات الاستشفائية العمومية الجزائرية -دراسة حالة مستشفى محمد بوضياف ورقلة -

3- مفهوم تكنولوجيا المعلومات والاتصال :

لم كغيرها

لرؤية لها، هذه التعاريف:¹

تعريف 1 - بأنه: "عبارة عن تلك الأدوات التي تستخدم لبناء نظم المعلومات التي

مات لدعم احتياجاتها في مجال اتخاذ القرارات والعمليات التشغيلية في المؤسسة ، وتتضمن

تكنولوجيا المعلومات البرامج التقنية والبرامج الجاهزة ، وقواعد

."

تعريف 2: " آ تجعل

إلى مخزنة في الإلكترونية

"²

يا واسترجاع

- تعريف 3: " أما مختلف واع الاكتشافات والمنتجات والاختراعات التي

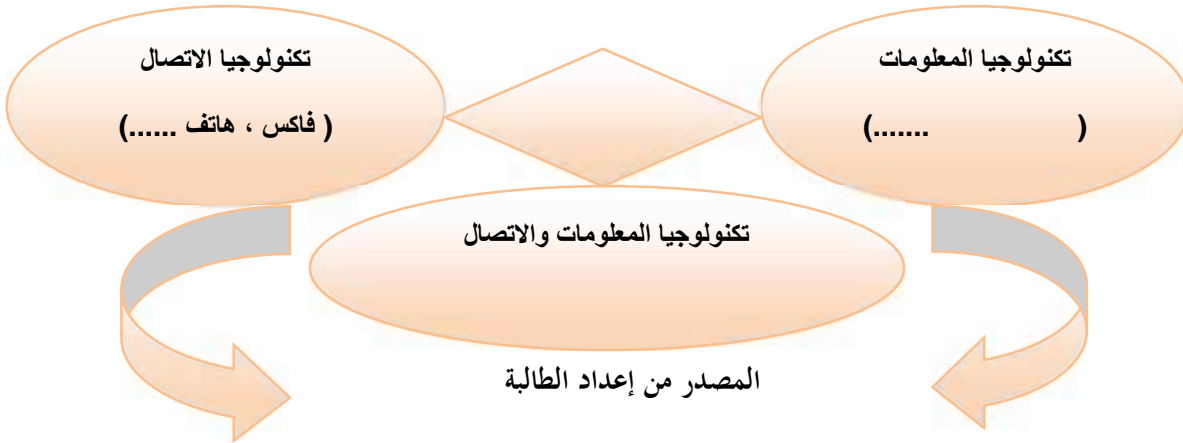
بظهور تكنولوجيا الحواسيب والاتصالات الحديثة والتي تتعامل مع شتى واع المعلومات من حيث جمعها ، تحليلها

، تخزينها ، واسترجاعها في الوقت المناسب وبالطريقة المناسبة والمتاحة"³

- يتم تخزينه في الذاكرة الإلكترونية من

معلومات ثم استرجاعها معالجتها من مصادر مختلفة ، وجعلها في شكل معطيات رقمية ويمكن التعبير عنها بالشكل التالي :

الشكل رقم (1-3) :



¹ نعرونة بويكر ، دور تكنولوجيا المعلومات والاتصال في تحسين جودة خدمة التعليم العالي ، دراسة حالة ، مجلة الدراسات الاقتصادية والمد

261 2016

² الوقت ، دراسة تحليلية لمؤسسة بريد الجزائر وكالة ام البواقي ، مجلة الدراسات المالية والح

302 2018

³ شادلي شوقي ، اثر استخدام تكنولوجيا المعلومات والاتصال على أداء المؤسسات الصغيرة والمتوسطة ، رسالة ماجستير غير منشورة ، تخصص تسيير المؤسسات الصغيرة والمتوسطة ،

12 2008

الفرع الثاني: أهمية استعمال تكنولوجيا المعلومات والاتصال :

كبيراً في عالم
إلى أهميتها الكبيرة التي والتي في :¹
لم
توفير .
وبالتالي فاتخاذ قراراتها يبنى في محيطها
المساهمة في تخفيض إلى عبر
إلى عمالها التي لها
بإنشائها مختلف

الفرع الثالث : مكونات تكنولوجيا المعلومات والاتصال:

خمس التي :²
(البرمجيات ،)
أ.الأفراد :
في
مختلف والتي
البرمجيات : والتي
مختلف في مجموعات نظم التي
البيانات :
في
في
هـ . الشبكات : التي
الأنتر الإكستر والتي في الإلكترونية

الفرع الرابع : أثار تكنولوجيا المعلومات والاتصال

أشكالها ومجالاتها وممارسات
هذه و أهم الآثار :³
- وتضاول تأثيرها في تأثيرها في العالم

¹ مرجع سبق ذكره ، ص 302-303

² سعاد شرابر ، علي حميدوش ، تكنولوجيا المعلومات والاتصال ودورها في تحسين مستوى الخدمات الصحية ، مجلة الاقتصاد الجديد ، جامعة المدية ، المجلد 01 16 2017

ص 293

³ نعرورة بوبكر ، مرجع سبق ذكره ، ص 262-263

- تضاؤل أهمية عملياتها في آليات حتى
 - أهمية الكبيرة باستخدام الكبير في الصغيرة وفي كثير
 - بحسب
 - إلى التي
 - منازل
 - تخليق ثم
 - إلى
 - مستوياتهم في أسواق العم إنخفاض
 - في بالتالي
 - في الفراغ، في
- الفرع الخامس : أسباب التوجه نحو تكنولوجيا المعلومات والاتصال :

- تعتبر المجالات الخمسة التالية من الدافعة نحو تبني تكنولوجيا المعلومات والاتصال :¹
- ❖ تطورات الأنترنت المتلاحقة وتفاعلاتها التكنولوجية : نتج عن هذه التطورات ظهور الكترونية جديدة ، تجارة الكترونية وحكومات الكترونية مع ازدياد العزوف عن نماذج ظهور وتطور اقتصاد المعرفة : مثل هذا المجال ظهور اقتصاديات إستراتيجية
- ❖ النمو في الاقتصاد المرتبط عالميا : والذي يطلق عليه مجازا مصطلح العملة فهناك الالكترونية ، منافسة في العالم مع وجود مجاميع عمل موزعة عالميا بفضل نظم توزيع واتصال عالمية
- ❖ التحولات في مشاريع الأعمال : تعتبر الأنترنت عبر حدود المؤسسة بنفس الكفاءة تقريبا في قيامها داخل المؤسسة ، وهذا يعني المؤسسات لم تعد تقتصر في أعمالها

¹ ضيف الله نسيمه ، استخدام تكنولوجيا المعلومات والاتصال واثره على تحسين جودة العملية التعليمية - دراسة عينة من الجامعات الجزائرية ، اطروحة دكتوراه غير منشورة، تخصص تسيير منظمات ، جامعة الحاج لخضر - 1 - 2017 - 84

❖ ظهور ما يسمى بالشركة الرقمية: كل التغييرات التكنولوجية يمكن تؤمن للمنظمة ظروف مناسبة باتجاه المؤسسة المنشأة الرقمية، فهي المؤسسة التي تكون مجمل علاقات العاملين، يتم تكييفها إلكترونياً .

المبحث الثاني: الأدبيات التطبيقية لإدارة الوقت وتكنولوجيا المعلومات والاتصال

سنحاول في هذا المبحث إبراز أهم الدراسات السابقة التي تناولت الموضوع سواء أجنبية خلال فترات نية مختلفة؛ وذلك بهدف معرفة النتائج المتوصل إليها والإجراءات والأدوات المستخدمة في التحليل إضافة إلى بينها وبين الدراسة الحالية، وقد تم ترتيب هذه الدراسات حسب الأقدمية.

المطلب الأول: عرض الدراسات السابقة حول الموضوع

فيما يلي مجموعة من الدراسات باللغة العربية التي تناولت بعض إلى :

الفرع الأول: الدراسات باللغة العربية

01/- (إيناس أكرم أحمد الحناوي) 2011 "دور تكنولوجيا المعلومات في إدارة الوقت لدى مديري مدارس وكالة الغوث بمحافظات غزة وسبل تفعيله".¹

- إلى التعرف على دور تكنولوجيا المعلومات في إدارة الوقت لدى مديري

إلى $\alpha \leq 0.05$ في متوسطات

تقديرات مديري مدارس وكالة الغوث بمحافظة غزة لدور تكنولوجيا المعلومات في إدارة الوقت لديهم. ولتحقيق هذه الأهداف اعتمدت الباحثة على المنهج الوصفي التحليلي لمناسبتها لهذا النوع من الدراسات ، (208) . وتوصلت الدراسة إلى عدة نتائج أهمها:

$(\alpha \leq 0.05)$

محافظات غزة لدور تكنولوجيا المعلومات في وقت لديهم تعزى لمتغير الجنس وذلك في المجالات التالية (البرمجيات، البريد الإلكتروني) وفي الدرجة الكلية للإ ، بينما وجدت فروق في مجال تزننت لصالح البنات.

$(\alpha \leq 0.05)$

محافظات غزة لدور تكنولوجيا المعلومات في الوقت لديهم تعزى لمتغيرات الدراسة (صص ،الدورات في مجال الحاسوب) وذلك في جميع مجالات الإ وفي الدرجة الكلية للإ . بجملة من المقترحات منها:

- بوكالة الغوث لتوظيف تكنولوجيا المعلومات في المدارس بشكل

- توفير التدريب المناسب والمستمر لمديري المدارس على تكنولوجيا المعلومات وتوظيفها في إدارة الوقت لديهم

¹ ايناس اكرم احمد الحناوي ، دور تكنولوجيا المعلومات في ادارة الوقت لدى مديري مدارس وكالة الغوث بمحافظات غزة وسبل تفعيله ، مذكرة ير غير منشورة ، بكلية التربية ،

02/- (احمد وليد أبو شكر) 2012 "اثر إستخدام تكنولوجيا المعلومات في المستشفيات الخاصة على جودة

الخدمات -دراسة تطبيقية على عينة من المستشفيات الخاصة في مدينة عمان من وجهة نظر الموظفين والمرضى"-¹

هدفت هذه الدراسة إلى تكنولوجيا المعلومات في مستشفيات القطاع الخاص في مدينة عم

وكذا تهدف إلى التعرف على المستشفيات الالكترونية وميزاتها ومدى تطبيق

المستشفيات الحالية في الأردن لها . حيث اعتمدت هذه الدراسة على المنهج الوصفي التحليلي ،ولتحقيق أهداف الدراسة قام

،الأولى لموظفي عينة مكونة من 5 مستشفيات تم اختيارها عشوائيا ،وشملت عينة الدراسة 154

ية لمرضى هذه المستشفيات كعينة للدراسة البالغ عددهم 310 . إلى :

في مستشفيات القطاع الخاص في عم

تكنولوجيا المعلومات في مستشفيات القطاع 0.05 إلى

الخاص في عم 0.05 إلى

(بين وجهة نظر الموظفين والمرضى في المستشفيات الخاصة في مدينة

0.05 . أوصت الدراسة بجملة من المقترحات منها:

- -
- ة الأجهزة والشبكات الالكترونية مع البرمجيات الحديثة وعقد دورات بشكل مستمر للعاملين في المستشفى ، بالإضافة إلى أهمية جميع الإجراءات الورقية ، وربط جميع أقسام المستشفى بشبكات الكترونية لتسهيل التواصل بينهم داخليا .

03/ (محمد رفائي) 2014 " اثر إستخدام تكنولوجيا المعلومات والاتصال في تحقيق ميزة تنافسية في المؤسسات

الاقتصادية -دراسة حالة :مؤسسة المطاحن الكبرى للجنوب -اوماش -بسكرة.²

-هدفت هذه الدراسة إلى معرفة مدى مساهمة تكنولوجيا المعلومات في تحقيق أهداف الميزة التنافسية في المؤسسة الاقتصادية ،وكذا

دراسة وتحليل العلاقات الموجودة بين تكنولوجيا المعلومات والميزة التنافسية والتعرف على مدى التطور الحاصل في الميزة التنافسية

المستدامة في المؤسسات الاقتصادية ،حيث اعتمدت هذه الدراسة على منهج دراسة الحالة بهدف الوقوف على واقع إستخدام

تكنولوجيا المعلومات بالمؤسسة الاقتصادية محل الدراسة . إلى عدة نتائج أهمها:

- استعمال شبكة المعلومات في المؤسسة محل الدراسة يعد أهم وسيلة للتواصل .

أكبر، بحيث لم يعد تداولها داخل المؤسسة يخضع للإجراءات البيروقراطية ، وساعدت كذلك على إعطاء مصداقية أكبر لعملية

إلى ه يظهر في المؤسسة إهمال الدور الذي يلعبه التكوين والتعليم الالكتروني

العمال يدركون دوره الايجابي. أوصت الدراسة بجملة من المقترحات منها:

❖ فراد العاملين بأهمية تكنولوجيا المعلومات ،إنما ليست تحدي لهم بقدر ماهي أداة فعالة للرفع من أدائهم

بطبعه يخاف مما يجمله خاصة و تكنولوجيا المعلومات تتميز بالتغيير الدائم والسريع .

¹ احمد وليد ابو شكر ،اثر استخدام تكنولوجيا المعلومات في المستشفيات الخاصة على جودة الخدمات ،دراسة تطبيقية على عينة من المستشفيات الخاصة في مدينة عمان من وجهة تير غير منشورة ،في الاعمال الالكترونية ،كلية الاعمال ،جامعة الشرق الاوسط ،2012

² محمد رفائي ، اثر استخدام تكنولوجيا المعلومات والاتصال في تحقيق ميزة تنافسية في المؤسسات الاقتصادية ، دراسة حالة مؤسسة المطاحن الكبرى للجنوب ،اوماش ، بسكرة ، مذكرة ماستر غير منشورة في العلوم التجارية ،جامعة محمد حيدر ، بسكرة ،2014



إستخدام

يسمح بالاستفادة من منافعها، ولا يساعد في تحقيق الأرباح وتقليل التكاليف.

104 /) بسمة باسم بشير الساعور (2014 " فاعلية إدارة الوقت -دراسة ميدانية في جامعة الموصل -"1

هدفت هذه الدراسة إلى التعرف على فاعلية إدارة الوقت في جامعة الموصل ، واثر المتغيرات الشخصية والوظيفية مثل (الخبرة الإدارية، المنصب الإداري، والدرجة الوظيفية) في فاعلية إدارة الوقت في الجامعة، وكذا معرفة مستوى فاعلية إدارة الوقت ضمن المجالات المدروسة المتمثلة في معوقات

اجل التركيز على بعضها حيث اتبع المنهج الوصفي ملائمته وطبيعة هذه الدراسة، وقد استخدم الإ باختيار عينة البحث بطريقة عشوائية من مجتمع البحث وك عدد أفراد هذه العينة 100 .

إلى :
 - مستوى فاعلية إدارة الوقت العام في جامعة الموصل () :
 ✓ ()
 ✓ ()
 ✓ ()

- اتضح من خلال عملية التحليل تأثير مجالات فاعلية إدارة الوقت المذكورة أعلاه في المتغيرات الشخصية والوظيفية مثل (سنوات الخبرة الإدارية، المنصب الإداري، والدرجة الوظيفية). صت الدراسة بجملة من المقترحات منها:
 - أوقات الدوام الرسمي وكيفية الاستفادة من الوقت خلال أوقات ساعات العمل .
 - مشاركة أصحاب الخبرة الطويلة والمنصب الإداري بإلقاء محاضرات على الملتحقين بالدورات على كيفية استغلال الوقت وأهمية الوقت ولاسيما في الدوام الرسمي .

105 /) / / (2015 "إدارة الوقت وأثرها في الأداء الوظيفي -دراسة تحليلية في مديرية التقاعد العامة :2

هدفت هذه الدراسة إلى التعرف على اثر إدارة الوقت في الأداء الوظيفي في مديرية التقاعد العامة، وذلك لمعرفة أداء العاملين ومدى تأثير الوقت في المديرية، وكذا التعرف على العلاقة بين إدارة الوقت والأداء الوظيفي .
 50 إداري من العاملين في المديرية، واعتمد الباحثين في هذا البحث إلى عدة نتائج أهمها:

- توصل الباحث من خلال تحليل متغير إدارة الوقت إلى مستوى اهتمام بدرجة فوق المتوسط مما يعكس وجود أهمية لإدارة الوقت في مديرية التقاعد العامة . كما أظهرت نتائج البحث وجود اثر للتوجيه والرقابة على الوقت في الأداء الوظيفي، وتبين التقاعد لم تستطع تستعمل التخطيط للوقت في تعزيز الأداء الوظيفي، إضافة إلى الباحث توصل من خلال تحليل متغير

¹ حيدر خضر سليمان ، بسمة باسم بشير الساعور ، فاعلية ادارة الوقت ، دراسة ميدانية في جامعة الموصل ، مجلة الانبار للعلوم الاقتصادية والادارية ، المؤتمر العلمي الثاني ، كلية 2014.

² سنية كاظم تركي، بشري عبد ابراهيم، موفق صادق رسن، ادارة الوقت وأثرها في الاداء الوظيفي، دراسة تحليلية في مدينة التقاعد العامة، مجلة الكوت للعلوم الاقتصادية و 2015 20.

إلى تب يجب على المديرية مراعاتها، أوصت الدراسة بجملة من المقترحات

:

- لا بد من الاهتمام بالتخطيط والتفكير في المهام الوظيفية لأ
- ضرورة تنمية الروح الجماعية في فريق العمل مما يؤدي إلى السرعة في
- لا بد من الاهتمام بالرقابة على العاملين من حيث استغلالهم للوقت استغلال جيد .

06/- (خمائل كامل محمد الطائي) 2016 "اثر استخدام تطبيقات تكنولوجيا المعلومات في الثقافة التنظيمية /دراسة

استطلاعية في شركة الاتصالات المتنقلة في العراق / الاسيا سيل وزين العراق في محافظة كربلاء¹.

-هدفت هذه الدراسة إلى

الاتصالات المتمثلة بشركتين أسيا سيل وزين العراق وكذا التعرف من خلال الثقافة التنظيمية على قدرة شركات محل الدراسة (تترنت) بما يحقق خدمات أفضل للعملاء

122

، حيث اعتمدت هذه الدراسة على المنهج المسحي، واستخدمت الإ

إلى عدة نتائج أهمها:

- بجاية ومعنوية بين تطبيقات تكنولوجيا المعلومات والثقافة التنظيمية للشركتين عينة الدراسة، هذا بين ترسخ المبادئ السامية والمثل العليا في الشركات والذي يعزز قدرتها التنظيمية والتكنولوجية في تهاج القيم التنظيمية والثقافية الذي يمنحها التفرد والاستمرارية في تكنولوجيا المعلومات في الشركتين عينة الدراسة يسهم في التأثير في الثقافة التنظيمية مما يعني المعلومات لها تأثير ذو دلالة معنوية في الثقافة التنظيمية. و أوصت الدراسة بجملة من المقترحات منها:
- إعداد البرامج المتعلقة بدعم المشروعات التي تشجع على الحماية البيئية والمراقبة التنظيمية والالتزام ببرامج الوعي والتدريب للأشخاص الذين يعملون لحساب الشركة من خلال تحديد الأهداف والمعايير
- تمنح العاملين الاهتمام الأكبر في كيفية التعبير عن آرائهم وأفكارهم بصراحة وحرية تامة وهذا بدوره سينعكس على الرضا الوظيفي في تطمح إليه الشركتين في

07/ دراسة (فطينة زعزع، زليخة تفرقثيت 2017) "دور إدارة الوقت في تحسين أداء العاملين-دراسة ميدانية بمؤسسة

سونلغاز، جامعة باتنة 1، الجزائر²

هدفت هذه الدراسة إلى إبراز دور إدارة الوقت في تحسين أداء العاملين من خلال تسليط الضوء على مختلف المفاهيم الأساسية المتعلقة بإدارة الوقت وأداء العاملين، واختبار مدى وجود علاقة تأثير بين إدارة الوقت وتحسين أداء العاملين بمؤسسة سونلغاز، حيث تم الاعتماد في الدراسة على المنهج الوصفي المستخدم في الج

¹ خمائل كامل محمد الطائي، اثر استخدام تطبيقات تكنولوجيا المعلومات في الثقافة التنظيمية، دراسة استطلاعية في شركة الاتصالات المتنقلة في العراق، الاسيا سيل وزين العراق

عحافظة كربلاء، المجلة العراقية للعلوم الادارية، جامعة كربلاء، المجلد 12، العدد 48، 2016.

² فطينة زعزع، زليخة تفرقثيت، دور إدارة الوقت في تحسين أداء العاملين، دراسة ميدانية بمؤسسة سونلغاز، المجلة الجزائرية

والمنهج التحليلي المستعمل في الدراسة الميدان استخدام 50 فرد من عمال المؤسسة محل
إلى مجموعة من النتائج أهمها :

- تأثير طردية متوسطة بين إدارة الوقت وعناصرها وأداء العاملين بمؤسسة سونلغاز . كما تولي المؤسسة أهمية كبيرة لإدارة الوقت لتحسين الأداء كما تسعى لتطويره، وهو يرتبط بأداء الأفراد ونشاطاتهم . إلى إدارة الوقت تعتبر عملية إدارية متكاملة لها تخطيط وتنظيم وتوجيه ورقابة، ولكل منها دور في الحفاظ على الوقت ، كون الوقت مورد غير قابل للتجديد لا بد من استثماره على أفضل وجه وجعله من ثقافة العمال ، كما تلعب إدارة الموارد البشرية دورا هاما في نجاح إدارة الوقت .

08 / () 2017 " عوامل ضياع الوقت في المنظمات الصناعية - دراسة استطلاعية لأراء متخذي القرار في معمل اسمنت كركوك - "1

تهدف هذه الدراسة إلى التعرف على إبعاد إدارة الوقت في المنظمة عينة البحث وكذا تحديد عوامل ضياع الوقت في المنظمة إلى التعرف على الأساليب العلمية المتبعة في إدارة الوقت في المنظمة عينة البحث ، بحيث اعتمد الباحث على المنهج الوصفي التحليلي في إجراء البحث نظرا لمناسبة هذا المذ
عينة البحث الأفراد العاملين في الإدارة العليا والوسطى والتنفيذية من مسئولين ورؤساء أقسام في المنظمة والبالغ عددهم 40 إلى :

- سيطرة الروتين على الإجراءات وخطوات العمل وعدم محاولة أو تطوير النظم الخاصة بالعمل والوقت . إلى الكافي بمرحلة الإعداد والتخطيط وتخصيص ساعات عمل اقل لهذا النشاط . هناك بعض النشاطات تتطلب تخصيص ساعات عمل أكثر مما هو معدل له ، كما نقص الموظفين الأكفاء في بعض الأقسام كبرنامج التغيير () الذي اعتمده المنظمة مما جعل عملية التفويض عملية صعبة . أوصت الدراسة بجملة من المقترحات :
- وية للمرؤوسين وتدريبهم عليها .
- العمل على إعادة النظر في اللوائح والتعليمات المنظمة مع عناصر إدارة الوقت كأن يتم تقليص أوقات نشاط بعض الأعمال
- عقد دورات تدريبية للموظفين في مجال إدارة الوقت يتم خلالها تدريب الموظف بشكل عملي على إدارة وقته من خلال برامج متخصصة يتم وضعها لهذا الغرض .

1 عوامل ضياع الوقت في المنظمات الصناعية، دراسة استطلاعية لأراء متخذي القرار في معمل اسمنت كركوك، مجلة التقني، المجلد الثاني، 4

09/- () 2017 " دور إدارة الوقت في تحسين لأداء التسويق -دراسة حالة بعض مؤسسات مجمع

سميد-¹

هدفت هذه الدراسة إلى كشف دور إدارة الوقت في تحسين الأداء التسويقي من خلال تحديد الآليات والأدوات الكفيلة بذلك إلى تحسيس المسيرين بالدور الذي تلعبه إدارة الوقت في المؤسسة ،ومواجهة القصور في فهمهم لكيفيات تطبيقها لاسيما في الوظيفة التطبيقية ،حيث اعتمدت هذه الدراسة على المنهج الوصفي التحليلي ، واستخدمت الإ

35

إلى عدة نتائج أهمها:

تساهم في تحسين النتائج التسويقية . إلى القضاء على مصادر التبذير في الموارد وبالتالي تخفيض التكاليف واكتساب ميزة تنافسية ، كما تفيد إدارة الوقت في تحقيق فعالية وكفاءة النشاط التسويقي من خلال لتسويقية والتي يتم قياسها من خلال عدة مؤشرات منها زيادة حجم المبيعات والحصة السوقية إلى لإدارة الوقت دور فعال في تحسين الأداء التسويقي بمؤسسات مجمع سميد .

أوصت الدراسة بجملة من المقترحات منها:

- مواكبة التطور الحاصل في تكنولوجيا المعلومات والاتصال المستخدمة في توفير الوقت ،
- قسم التسويق لتعريفهم بأساليب إدارة وقت التسويق وتوعيتهم بدورها الفعال في

10/ () 2018 " اثر إستخدام تكنولوجيا المعلومات على تحسين إدارة الوقت -دراسة تحليلية

لمؤسسة بريد الجزائر ،وكالة أم البواقي .²

-هدفت هذه الدراسة إلى تكنولوجيا المعلومات والاتصال على تحسين إدارة الوقت في مؤسسة بريد الجزائر والوقوف على مدى وعي وإدراك أصحاب المؤسسات بأهمية إلى ب إدارة الوقت ،ولتحقيق هذه الأهداف تم تصميم استبي بغرض جمع الببي البسيطة حيث تكونت هذه العينة من 30 إلى إلى :

-تسيطر مؤسسة بريد الجزائر على سير أعمالها من خلال الاعتماد على نظام الوقت المحدد في تنظيم الزبائن ،والذي اثر تأثيرا هناك اهتمام ملحوظ من قبل المؤسسة محل الدراسة بتكنولوجيا المعلومات والاتصال ،وذلك راجع للمنصب الذي تشغله في بيئة الأعمال والذي يحتم عليها استجداه هذه التقنية ، إضافة إلى المعلومات والاتصال يؤثر تأثيرا موجبا على إدارة الوقت داخل المؤسسة من خلال توظيف مختلف

¹ موقع امال ، دور ادارة الوقت في تحسين الاداء التسويقي ،دراسة حالة بعض مؤسسات مجمع سميد ،مجلة الباحث الاقتصادي ، جامعة باجي مختار

2017 .

² ،دراسة تحليلية لمؤسسة بريد الجزائر وكالة ام البواقي ،مجلة الدراسات المالية

وفي ظل هذه النتائج أوصت الدراسة بعدة توصيات أهمها:

- التركيز أكثر على
- العاملين بأهمية هذه التكنولوجيا وأنها ليست تحدي لهم بقدر ماهية أداة فعالة للرفع من أدائهم وتسهيل مهامهم .
- تطوير برامج تكنولوجيا المعلومات والاتصال بما يلاءم التغير المستمر في بيئة الأعمال .

الفرع الثاني: الدراسات باللغة الأجنبية

1- 2015(Ahmed Walid Amer) " اثر تطبيق استراتيجيات إدارة الوقت على تنفيذ الخطط

التشغيلية -دراسة تطبيقية على ديوان الموظفين في قطاع غزة"¹

هدفت هذه الدراسة إلى الوقت وواقع تطبيقه في ديو الموظفين العام في قطاع غزة ومستوى التشغيلية وكذلك معرفة اثر تطبيق استراتيجيات

102

مسح شامل لجميع العاملين في ديو

أهمها :

لاعتقاد في هذه الدراسة على المنهج الوصفي التحليلي .

السبب في إنخفاض هذه الدرجة بشكل

% 57.14

تنازلي هو عدم وجود برامج تدريبية كافية في

إلى عدم مواكبة التطورات التكنولوجية بشكل كافي ونظرة الإدارة العليا تجاه

الوقت والتي لم تحظى بدرجة مرتفعة .

. % 61.63

- وأثبتت الدراسة وجود علاقة واثرة لتطبيق استراتيجيات إدارة الوقت على تنفيذ الخطط التشغيلية في ديو

ت العلاقة طردية ايجابية . لدراسة بجملة من المقترحات منها:

- ضرورة توفير برامج تدريبية خاصة في إدارة الوقت للعاملين في المؤسسات الحكومية

العمل على إبراز أهمية الوقت كمورد نادر وثمين باعتباره سر النجاح وضرورة قيام الإدارة العليا بجهد فعال لمنع المقاطعات المختلفة

2- (Jan Alewyn Nel ، Eileen KoeKemoer ،wihan de wet) 2016 " استكشاف

تأثير تكنولوجيا المعلومات والاتصال على عمل الموظفين والحياة الشخصية "²

-هدفت هذه الدراسة إلى استكشاف تأثير تكنولوجيا المعلومات والاتصال على أداء الموظفين في مختلف الأعمال والبيئات (

تأثير تكنولوجيا المعلومات والاتصالات على حياة العمل من

ت هذه الدراسة على عينة من 25

بدوره يؤثر على حياتهم

ات، وتم تسجيل هذه المقابلات ونسخها ومعالجتها من خلال التحليلات الموضوعية .

أهمها :

¹ Ahmed Walid Amer the impact of implementing time management .strategies on achieving operational plans . an applied study on the general personnel council staff in gaza strip .master's not . islamic univercity of gaza 2015

² wihan de wet ،Eileen KoeKemoer ، Jan Alewyn Nel . Exploring the impact of information and communication technology on employees' work and personal lives. SA /Journal of Industrial Psychology. . North-West University, South Africa2016

- أتم ايجابية ،
قرار واعى في تكنولوجيا المعلومات والاتصالات الخاصة بم للحد من الأثر السلبي لها على العمل
. أوصت الدراسة بجملة من المقترحات أهمها :
- بين المنظمات التي تعتمد على تكنولوجيا المعلومات والاتصال بدرجة عالية والمنظمات التي تستخدم

3- (Wael Sh. Basri· Odai Falah Mohammad Alghaswyneh) 2015

" دور إدارة الوقت وتأثيرها على التحصيل الأكاديمي للطلاب - "حالة طلاب جامعة الحدود الشمالية"¹

تهدف هذه الدراسة إلى تحليل وجهات نظر الطلاب في جامعة الحدود الشمالية نحو كيفية إدارة الوقت من حيث التخطيط وتأثير الوقت على الأكاديمي ،وكذا التعرف على العقبات والحواجز التي تعيق الطالب من استغلال الوقت ،وكشف الطرق الحقيقية التي يقضيها الطالب في وقت الفراغ أثناء وبعد الحصص الدراسية في الجامعة ،ومن اجل الحصول على نتائج هذه الدراسة تم تصميم استبيان يعه على عينة الدراسة التي يبلغ عددها (550) طالب في المملكة العربية السعودية حيث تم الاعتماد في هذه الدراسة على المنهج التحريبي .
أهمها :

نحو

- (المتغيرات الشخصية:
الأكاديمي ،ومستويات الطلاب في مجال التخطيط والتنظيم كات محايدة . أوصت الدراسة بجملة من المقترحات أهمها :
- يجب على الإدارة تبني إستراتيجية
- يجب وضع خطة على المدى الطويل لتطوير الطلاب من خلال الدورات التدريبية لإثراء أوقات الفراغ مع برامج المستفيدين التي لها تأثير ايجابي على

4- (Nor Lela Ahmad, Ahmad Nizan Mohd. Yusuf, Nor Diyana Mohamed)

2012 (Shobri Samsudin wahab) "العلاقة بين إدارة الوقت والأداء الوظيفي في إدارة الأحداث"²

هدفت هذه الدراسة إلى

يكون المنظم ناجحاً في صناعة الحدث ،يتعين عليهم الزمني في
البداية حتى النهاية ،حيث قام الباحث بتوزيع 100 على موظفين في مركز دولي للمؤتمرات picc إلى
أهمها :

- بإدارة الوقت في

الوظيفي خاصة في سياق

¹ Wael Sh. Basri· Odai Falah Mohammad Alghaswyneh . The Role of Time Management and its Impact on Students' Academic Achievement A Case (Students at Northern Borders University) .. International Research Journal of Finance and Economics 2015

² Nor Lela Ahmad, Ahmad Nizan Mohd. Yusuf, Nor Diyana Mohamed Shobri · Samsudin wahab . The Relationship between Time Management and Job Performance in Event Management . International Congress on Interdisciplinary Business and Social Science. Faculty of Business Management, University of Technology MARA, Malaysia.2012

- كل من الموظفين المشاركين في تنسيق مجالات مختلفة مثل الخدمات اللوجيستية والعمليات إلى جدول زمني في تنفيذ مهامهم .
ولذلك يجب يكون هناك توازن في عبء العمل لتمكين جميع الموظفين من الحصول على فرصة عادلة للأداء .

5- دراسة Aygul Yanik, and Meryem Ortlek (2016) سلوكيات إدارة الوقت لمديري الرعاية الصحية وأثارها على المتغيرات الديمغرافية ¹

هدفت هذه الدراسة إلى تحديد سلوكيات إدارة الوقت لمديري الرعاية الصحية وتأثير المتغيرات الديمغرافية على هذه السلوكيات حيث تم إجراء هذه الدراسة على مديريين من خمسة مستشفيات في "تيكيرداج بتركيا" ، حيث شملت عينة الدراسة 163 ت الدراسة عدة نتائج أهمها :

- التخطيط العام ، وإدارة الاجتماعات ، والتسويق والرد على المكالمات الهاتفية غير الضرورية تحدث بشكل
- تم العثور على إدارة الوقت العام أيضا لاستهلاك قدر كبير من الوقت .
- المتغيرات الديمغرافية تؤثر على سلوكيات إدارة

المطلب الثاني: مقارنة الدراسة الحالية بالدراسات السابقة

حاولنا في هذا المطلب تلخيص

نقاط التشابه ونقاط الاختلاف، كما سنتطرق لأهم النقاط التي استفدنا منها خلال اطلاعنا عليها.

¹ Aygul Yanik, and Meryem Ortlek . Time Management Behaviors of Healthcare Managers and the Effects of Demographic Variables ., Turkey Corlu State Hospital, Tekirdag, Turkey . Department of Healthcare Management, College of Health, Kiklarelili University, Turkey. 2016

الجدول رقم (1-1) : مقارنة الدراسة الحالية بالدراسات السابقة

الدراسات السابقة	الدراسة الحالية	
تمت في بيئة عربية وأجنبية 2011 إلى 2018، حيث شملت الدراسات :	الثاني 2019/2018 في -	من حيث الزمان والمكان -
ركزت مختلف عشوائية في مؤسسات مختلفة ، بإستثناء دراسة	ركزنا في دراستنا على عينة عشوائية في المؤسسة محل الدراسة.	من حيث العينة
، في حين اعتمدت دراسة	حاولنا في دراستنا إسقاط النظري على الواقع حيث العاملين بالمؤسسة محل الدراسة ، حيث تم جمع المعلومات التي لها علاقة مباشرة إلى حتى	من حيث منهج الدراسة
(خدماتية، صناعية، تجارية،)	" وهي: الشركة "الجزائرية لتوزيع الكهرباء والغاز -مديرية التوزيع بورقلة - "	من حيث نوع القطاع
تناولت الدراسات السابقة متغيرات مختلفة منها: - - - ...	اعتمدت دراستنا على متغيرين ألا وهما:	من حيث المتغيرات
إلى	تهدف دراستنا إلى تأثير في المؤسسة محل الدراسة وذلك من خلال ات التكنولوجيا في المؤسسة محل الدراسة	من حيث الهدف

المصدر:

• مجال الاستفادة من الدراسات السابقة :

تكمن أهم مجالات الاستفادة من الدراسات السابقة في كونها أسهمت في إثراء وإعداد الأدبيات النظرية وصياغة فرضيات الدراسة

إلى:

- ساهمت مجمل الدراسات السابقة وبشكل كبير في إعداد الإستب
- ضبط متغيرات الدراسة حيث ك المتغير المستقل تكنولوجيا المعلومات والاتصال والمتغير ال
-
- التعمق في الموضوع؛
- الاطلاع على مختلف المناهج المستخدمة مما فتح المجال للباحث في إعداد المنهجية المتبعة؛
- ساهمت في بناء الج

خلاصة الفصل:

من خلال دراستنا لهذا الفصل حاولنا في المبحث الأول التطرق إلى

وأهميتها وكذا مكوناتها و التوجه نحو

وأهميتها

إلى

إلى

الثاني الدراسات السابقة التي لها علاقة بموضوع دراستنا، والذي تم من خلال استعراض لأهم

هذه الدراسات والمتمثلة في الهدف من الدراسة، المنهج المتبع، عينة الدراسة ، من حيث المتغيرات ونوع القطاع ، ومن ثم إبراز

الاختلاف بين هذه الدراسات فيما بينها، ومع دراستنا. إلى مجال الاستفادة من الدراسات السابقة .

الفصل الثاني

الدراسة الميدانية لواقع استخدام تكنولوجيا
المعلومات والاتصال وإدارة الوقت بالشركة
الجزائرية لتوزيع الكهرباء والغاز
-مديرية التوزيع بورقلة-

تمهيد:

في
في
إلى
إلى

- -

التقسيم لهذا الفصل قد تم إلى مبحثين هما:

المبحث الأول: الطريقة والأدوات المستخدمة في الدراسة الميدانية: قبل الشروع في دراسة

- ، سوف نتطرق في هذا المبحث إلى

التعرف على منهج الدراسة، متغيرات الدراسة، وكذا الأدوات المستعملة وذلك من خلال مطلبين .

المبحث الثاني: النتائج ومناقشتها: سوف نتطرق في هذا المبحث إلى .

المبحث الأول: الطريقة والأدوات المستعملة في الدراسة الميدانية.

يتضمن هذا المبحث الطريقة المعتمدة في الدراسة التي استخدمناها في جمع وفي معالجتها من أدوات إحصائية وبرامج.

المطلب الأول: الطريقة المعتمدة في الدراسة

الفرع الأول: منهج الدراسة

يوضح المنهج الخطوات التي يعتمد عليها الباحث في دراسته للوصول إلى النتائج والأهداف الموضوعية، ويمثل المنهج الطريقة التي بها الباحث لدراسة ظاهرة ما، أو موضوع معين بهدف التعرف على أسبابها وتقديم حلول لها، ومن أجل تحقيق الأهداف المرجوة من بحثنا سوف نعتمد على :

أولاً: المنهج الوصفي التحليلي:

والذي يمكن بواسطته جمع والمعلومات عن الظاهرة محل الدراسة ووصف النتائج التي تم التوصل إليها وتحليلها وتفسيرها، كما تم الاعتماد في الج الميداني من أجل جمع

ثانياً: المنهج الإحصائي:

والذي يمكننا من اختبار صحة الفرضيات باستعمال الأساليب والأدوات الإحصائية في تحليل الببي

خلال عينة عشوائية بسيطة من العاملين في المؤسسة محل الدراسة.

ثالثاً: متغيرات الدراسة

جدول رقم (2-1) : يوضح متغيرات الدراسة

الاسم	المتغيرات
	المتغير التابع:
	المتغير المستقل:

من إعداد الطالبة

الفرع الثاني: مجتمع وعينة الدراسة.

أولاً: التعريف بالمؤسسة محل الدراسة:

• تقديم المؤسسة:

سونلغاز، هي المتعامل التاريخي في ميد وتوزيعها وكذلك نقل الغاز وتوزيعه عبر **وقالو** الأساس الجديد يسمح لها بإمكانية التدخل في قطاعات أخرى، فهذه القطاعات لها أهمية بالنسبة للمؤسسة ولاسيما في التسويق للكهرباء والغاز نحو الخارج.

• نشأة المؤسسة وهيكلتها

" 69/59 المؤرخ في 1969/07/28 "

" (SONELGAZ) وحلت محل شركة كهرباء وغاز الجزائر، ومن اجل مساندة التحولات الاقتصادية

مالها . 01/02 المؤرخ في 05

فبراير سنة 2002

" شركة عمومية ذات طابع صناعي وتجاري " إلى
(filiales) وجعلها داخل مجمع يسمى

مجمع سونلغاز .

بتأسيس الفروع التي تقوم بالنشاطات غير رئيسية في الشركة

. الخاصة بها .
ثم بعد ذلك في تفريغ

أ
الأكبر

إلى مديريات عامة تضم كل منها مديريات جهوية وهي في جملها

تسمى مراكز توزيع ، وهذه المديريات العامة هي :



- () 2 -

- () 1 -

ولكل من هذه المديريات الجهوية للتوزيع ومصالح

2009 هذه المديريات الجهوية للتوزيع ، تسمى بمديريات التوزيع مع المحافظة على هيكلتها ،

مديرتي التوزيع بومرداس وتيبازة

2012 . وبهذا يصبح عدد مديريات التوزيع التابعة لشركة توزيع الكهرباء والغاز للوسط خمسة عشر (15)

• الهيكل التنظيمي للمديرية للتوزيع بورقلة :

- من خلال الهيكل التت كما هو موضح في الملحق : (03) نلاحظ به يضم مصالح إدارية ومصالح تقنية

1/ قسم الموارد البشرية:

الدخول و التوظيف و ذلك بإحصاء الوظائف الشاغرة سنويا و متابعة حوادث العمل.... إلخ حيث تقوم كذلك بتسيير المهني لهم. ير العطل السنوي .

2/ المكلف بالوقاية و الأمن: الأخير بمهام عدة تتمحور أساس في أمن و سلامة العمال حيث تقوم بمختلف .. إلخ .

3/ قسم تقنيات الكهرباء:

4/ قسم تقنيات الغاز:

5/ مصلحة الوسائل العامة: تم هذه المصلحة و تسهر على مراقبة و حماية و إصلاح تجهيزات اقتناء كل ما تحتاجه المؤسسة من مختلف الوسائل.

6/ قسم المالية و المحاسبة : يعتبر هذا القسم بمثابة العصب الرئيسي للمؤسسة سونلغاز حيث يشرف و يتابع كل ما يتعلق بالمؤسسة من عمليات محاسبية و كذا ينظم هذه العمليات من شراء و بيع و يربط سونلغاز و مخ

7/ قسم العلاقات التجارية : من سياسات و توجيهات المؤسسة تقوم هذه المصلحة بمهمة تسير عملائها عن طريق إيصالهم و فورة الكميات المستهلكة و تعتبر هذه المصلحة بمثابة مرآة سونلغاز عند عملائها.

ثانيا: مجتمع وعينة الدراسة

➤ مجتمع وعينة الدراسة:

هذه الدراسة في الشركة الجزائرية لتوزيع الكهرباء والغاز ، مديرية التوزيع ورقلة ، حيث تمثل مجتمع الدراسة في

مجموعة من عمال الشركة و البالغ عددهم 103

، كما تم استرجاع كافة الاستثمارات الموزعة. والجدول التالي يبين عينة الدراسة

جدول رقم (2-2) إحصائيات الإستبيانات الموزعة والمسترجعة على العينة

النسبة المئوية	العدد	البيان
100 %	81	عدد الإستثمارات الموزعة
100%	81	عدد الإستثمارات المسترجعة
2.47%	2	عدد الإستثمارات الملغاة
97.53%	79	عدد الإستثمارات الصالحة للتحليل

المصدر: من إعداد الطالبة بناءا على فرز إستثمارات الإستبيان

المطلب الثاني: أدوات المستخدمة في الدراسة.

الفرع الأول: الأدوات والبرامج الإحصائية المستخدمة في الدراسة

إلى استخدام البرنامج الإحصائي للعلوم الاجتماعية SPSS 22 في Excel إلى SPSS إلى :

-مقاييس الإحصاء الوصفي وذلك لوصف عينة الدراسة وإظهار خصائصها،وهذه الأساليب هي المتوسط الحسابي والإنحر المعياري للإجابة عن أسئلة الدراسة وترتيب عبارات كل متغير تنازليا؛

- 2- سيرمان بين متغيرات الدراسة المستقلة والتابعة؛
 3- الانحدار المتعدد لاختبار صلاحية نموذج الدراسة وتأثير المتغيرات المستقلة على المتغير التابع ()
 4- (One Way ANOVA) للاختبار تأثيرات المتغيرات المستقلة على المتغير التابع؛
 5- T

الفرع الثاني: الأدوات المستخدمة في جمع البيانات

في موضوع بحثنا هذا سيتم الاعتماد على بشكل كبير كوسيلة لجمع

❖ الإستبيان :

: تكنولوجيا المعلومات والاتصال في المؤسسة محل الدراسة ويحتوي على 24
 الثاني: يتعلق بإدارة الوقت ويحتوي على 21

(الجنس، العمر، مستوى التعليم، الخبرة، المسمى الوظيفي، المصلحة)

3

والثاني في الإ

في الكثير من الدراسات السابقة في هذا المجال، يطلب من العمال

:

- موافق تعطى لها 3
- محايد تعطى لها درجة .
- غير موافق تعطى لها درجة واحدة.

" ليكارت الثلاثي "

1- وصف إجابات عينة الدراسة حول متغيرات الدراسة:

يتم تحديد اتجاه إجابات المستجوبين من خلال الترحيح لخيارات مقياس ليكارت الثلاثي، حيث عدد المجالات =

$$2 = 3 = 0.66 = 3/2 :$$

جدول رقم (2-3): يوضح مجال المتوسط الحسابي المرجح لكل مستوى (مقياس ليكارت)

المستوى الموافق له	مجال المتوسط الحسابي المرجح
غير موافق	1 إلى 1.66
محايد	1.67 إلى 2.33
	2.34 إلى 3

المصدر:

حيث تم تحديد مجال المتوسط الحسابي من خلال حساب المدى (3 - 1 = 2) ثم نقسمه على أكبر قيمة في المقياس للحصول (0.66=3/2), ثم إضافة هذه القيمة إلى أقل قيمة في المقياس وهي (1) وذلك لتحديد الحد الأدنى لهذه الخلية : (1 إلى 1.66 غير موافق ومن 1.67 إلى 2.33 محايد ومن 2.34 إلى 3) .

- المقابلة:

تعتبر المقابلة من الأدوات الرئيسية لجمع البيانات والمعلومات، وقد قمنا بإجراء سلسلة من المقابلات مع رؤساء مؤولين الإداريين بحيث مكنتنا المقابلات التي قمنا بها من أخذ صورة عامة على تكنولوجيا المعلومات والاتصال بالمؤسسة محل الدراسة فيما يخص مدى توفر المتطلبات اللازمة إلى نتائج حل المقابلات التي قمنا بها

تصب في نفس الاتجاه وهو

وقت ممكن .

صدق المحكمين:

متخصصين في هذا المجال, وبعد ذلك تم صياغة العبارات بشكل ملائم وأكثر وضوحا وبساطة لتظهر في شكلها النهائي. ثبات الاستبيان:

الموضح في الجدول الذي في الأسفل لحساب ثبات المقياس , فلوحظ العاملين بالمؤسسة محل الدراسة , وتعد هذه النسبة ذات دلالة إحصائية عالية , بحيث يجب 62% لكي نعتمد النتائج المتوصل إليها في البحث.

جدول رقم (2-4) يوضح نتائج معامل ألفا كرونباخ

المؤسسة	الشركة الجزائرية لتوزيع الكهرباء والغاز ، مديريةية التوزيع ورقلة
معامل ألفا كرونباخ	0.924

SPSS

المصدر :

من الجدول نلاحظ إلى 92.4% ، حيث تعتبر ذو مستوى ممتاز من والثبات و الثقة ، وهذا يعني هناك استقرار بدرجة عالية في نتائج الاستبيان وعدم تغيرها بشكل كبير فيما لو تم إعادة توزيعه على أفراد العينة عدة مرات .

المبحث الثاني: عرض ومناقشة نتائج الدراسة

التي تم التوصل إليها من خلال جمع

إلى

المطلب الأول: عرض نتائج الدراسة :

الفرع الأول : خصائص الديمغرافية لأفراد عينة الدراسة

أ. الجنس:

جدول رقم (2- 5) يوضح توزيع عينة الدراسة حسب متغير الجنس

المتوسط	التكرار	الجنس
% 77.2	61	
% 22.8	18	
% 100	79	الجموع

المصدر: من إعداد الطالبة بالإعتماد على مخرجات نتائج spss

من فئة الذكور التي

(5-2) توزيع عينة الدراسة حسب متغير الجنس، حيث نلاحظ بـ

77.2%) إلى 22.8%

يعتمد على النشاط التقني

ب. العمر:

جدول رقم (2-6) : يوضح توزيع أفراد العينة حسب متغير العمر

المتوسط	التكرار	العمر
%16.5	13	30
% 49.4	39	30 إلى 40
% 25.3	20	40 إلى 50
% 8.9	7	50
%100	79	الجموع

على مخرجات نتائج spss

لحق بمتغير العمر الموضح في (6-2) (30 إلى 40)
 يمثلون أعلى نسبة تقدر بـ (49.4%) 39 (40 إلى 50)
 (25.3%) (30) %16.5 (50)
 7 % 8.9 أغلب أفراد العينة شباب وهذا ما يسهل سير العمل و
 من غيرها للبحث عن المعرفة والكفاءة من خلال مواكبة تطورات العصرية والتكنولوجية في للمهام وفي اقل وقت.

ج.المستوى التعليمي:

الجدول رقم: (2- 7) توزيع أفراد العينة حسب متغير المستوى التعليمي

المتوسط	التكرار	المستوى التعليمي
12.7%	10	
19.0%	15	مهني
59.5%	47	
8.9%	7	
100%	79	المجموع

المصدر: من إعداد الطالبة بالاعتماد على مخرجات نتائج spss

59.5%

حيث نلاحظ

(7-2)

(12.7%) في حين

19% مهني

(8.9%)

وهذا مؤشر بالغ الأهمية للمستوى العالي للكفاءات البشرية المتخصصة المتواجدة في شركة

وهذا راجع لطبيعة نشاط الشركة الذي يتطلب متخصصين في هذا المجال بالإضافة إلى

التي تهتم بالمستوى العالي لـ

د. الخبرة :

الجدول رقم: (2- 8) توزيع أفراد العينة حسب متغير الخبرة

المتوسط	التكرار	الخبرة
31.6%	25	5
25.3%	20	5 إلى 10
30.4%	24	10 إلى 20
12.7%	10	20
100%	79	المجموع

المصدر: من إعداد الطالبة بالاعتماد على مخرجات نتائج spss

نلاحظ من خلال الجدول (2-8) والخاص بتوزيع العاملين حسب متغير الخبرة المهنية العاملين بالمؤسسة ، وكما تشير النتائج إلى

(5) تحصلت على أكبر نسبة والتي تقدر بـ 31.6% ، وتليها فئة ذوي الخبرة من (10 إلى

20) 30.4 % ثم بعد ذلك تأتي فئة العاملين الذين لديهم خبرة مهنية (5 إلى 10)

(25.3%) لتليها فئة العاملين الذين لديهم خبرة مهنية (20) (12.7%) .

هذه خبرة معتبرة

لديها من اجل السير الحسن للشركة وبلوغ التي وضعتها المؤسسة .

الجدول رقم: (2-9) توزيع أفراد العينة حسب متغير المسمى الوظيفي
هـ . المسمى الوظيفي :

المسمى الوظيفي	التكرار	المتوسط
	1	% 1.3
	3	% 3.8
	8	% 10.1
	67	% 84.8
المجموع	79	% 100

المصدر: من إعداد الطالبة بالإعتماد على مخرجات نتائج spss

العينة حسب الوظيفة ، فنلاحظ من الجدول رقم (2-9) بتوزيع العاملين حسب متغير المسمى
اغلب العاملين يمارسون مختلف وظائف
%10.1 (84.4%)

(3.8%) وفي الأخير وهذا ما يعطي مؤشر جد ايجابي للمؤسسة نظرا لطبيعة نشاطها
ومختلف وظائفها لمحاولة تغطية ابعدها نقطة في توزيع الكهرباء والغاز على مستوى الجنوب .

د. مصلحة :

الجدول رقم: (2-10) توزيع أفراد العينة حسب متغير المصلحة

المصلحة	التكرار	المتوسط
تجارية	13	% 16.5
/	32	% 40.5
	6	% 7.6
	28	% 35.4
المجموع	79	% 100

المصدر: من إعداد الطالبة بالإعتماد على مخرجات نتائج spss

(10-2) صالح المؤسسة، فنلاحظ الأولى
40.5%) كأعلى نسبة ، لتليها مختلف المصالح المتمثلة في مصلحة الزبائن ومصلحة التقنيات التجارية ، وكذلك مصلحة
المحاسبة وغيرها من المصالح (35.4%) ، في حين
(7.6%)

ومصالح متخصصة في المجال التقني كقسم التقنيات الكهرباء

فالمؤسسة تسعى دائما بفضل نشاطها الدائم ومختلف موظفيها من تقنيين إلى

محاولة كسب و

الفرع الثاني: عرض و تحليل محاور الدراسة

أولاً: تحليل النتائج المتعلقة بمستوى تكنولوجيا المعلومات والاتصال

إلى خمسة أبعاد وهي كما يلي:

جدول رقم (2-11): المتوسطات الحسابية والانحرافات المعيارية لإجابات عمال الشركة الوطنية لتوزيع الكهرباء والغاز، مديرية التوزيع بورقلة " حول تكنولوجيا المعلومات والاتصال "

1. بعد مدى إستخدام الأجهزة والبرامج

الرقم	العبارات	المتوسط	الانحراف المعياري	الترتيب	المستوى
01		2.48	0.83	3	
02	(الاتصال بالانترنت ، الفاكس)	1.91	0.91	6	محايد
03	البرامج	2.44	0.76	4	
04	البرامج المستخدمة تساهم في زيادة القدرة على	2.58	0.71	2	
05	البرامج المستخدمة تساهم في أنجاز	2.61	0.74	1	
06	البرامج المستخدمة تساهم في اتخاذ	2.28	0.80	5	محايد
	المتوسط العام لبعده مدى إستخدام الأجهزة والبرامج	2.38	0.58		موافق

المصدر: من إعداد الطالبة بالاعتماد على مخرجات spss

(2-11) وصف إجابات عينة الدراسة حول بُعد مدى إستخدام الأجهزة والبرامج، حيث نلاحظ أن الفقرة رقم 05 احتلت المرتبة الأولى بمتوسط حسابي قدره 2.61 انحراف معياري 0.74 التي تتضمن : البرامج الحاسوبية والأجهزة المستخدمة تساهم في أنجاز الأعمال بسر . 02 والتي تتضمن : (الاتصال بالانترنت ، الفاكس) بمتوسط حسابي قدره 1.91 انحراف معياري 0.91 .

2. بعد إستخدام نظم المعلومات الإدارية

الجدول رقم (2-12) وصف إجابات المستجوبين حول بُعد إستخدام نظم المعلومات الإدارية

الرقم	العبارات	المتوسط	الانحراف المعياري	الترتيب	المستوى
01	تساهم نظم المعلومات المستخدمة في تحسين نوعية	2.58	0.67	1	
02	بالبرامج الحاسوبية	2.43	0.76	4	
03	في توفير المعلومات الم	2.51	0.71	2	
04	البرامج الحاسوبية المستخدمة توفر المعلومات في الوقت المناسب .	2.43	0.75	3	
	المتوسط العام لبعده إستخدام نظم المعلومات الإدارية	2.49	0.56		موافق

المصدر: من إعداد الطالبة بالاعتماد على مخرجات spss

(2-12) وصف إجابات عينة الدراسة حول بُعد إستخدام نظم معلومات ، حيث نلاحظ أن الفقرة رقم 01 لتي تتضمن : تساهم نظم المعلومات المستخدمة في تحسين نوعية عملي. الأولى
تأييد بمتوسط حسابي قدره 2.58 انحراف معياري قدره 0.67 ، في حين تحصلت الفقرة رقم 02 على أدنى تأييد بمتوسط حسابي قدره 2.43 انحراف معياري قدره 0.76
3. بعد قواعد المعطيات

الجدول رقم (2-13) وصف إجابات المستجوبين حول بُعد قواعد المعطيات

الرقم	العبارات	المتوسط	الانحراف المعياري	الترتيب	المستوى
01	ني في حفظ كم كبير جدا من المعلومات .	2.65	0.64	2	
02	() في سرعة استرجاع .	2.68	0.54	1	
03	() في تبادل والمصالح .	2.59	0.65	3	
04	() في تحسين .	2.54	0.66	4	
	المتوسط العام لبعد قواعد المعطيات	2.62	0.47		موافق

المصدر: من إعداد الطالبة بالاعتماد على مخرجات spss

(2-13) وصف إجابات عينة الدراسة حول بُعد قواعد المعطيات ، حيث نلاحظ أن الفقرة رقم 02 الأولى بمتوسط حسابي قدره 2.68 انحراف معياري 0.54 بحيث تتضمن الفقرة :
(في سرعة استرجاع المعلومات عند الحاجة إليها.. في حين حصلت الفقرة رقم 04 والتي تتضمن :
(في تحسين مستوى الخدمة المقدمة.، على اقل تأييد بمتوسط حسابي قدره 2.54 انحراف معياري
0.66

4. بعد مدى ملائمة البرامج المستخدمة

الجدول رقم (2-14) وصف إجابات المستجوبين حول بُعد مدى ملائمة البرامج المستخدمة

الرقم	العبارات	المتوسط	الانحراف المعياري	الترتيب	المستوى
01	تتصف البرامج	2.68	0.59	1	
02	البرامج	2.54	0.69	2	
03	البرامج	2.44	0.69	4	
04	البرامج	2.30	0.74	5	محايد
05	البرامج	2.25	0.76	6	محايد
06	تمتاز البرامج	2.47	0.71	3	
	المتوسط العام لبعد مدى ملائمة البرامج المستخدمة	2.45	0.46		موافق

المصدر: من إعداد الطالبة بالاعتماد على مخرجات spss

(2-14) وصف إجابات عينة الدراسة حول بُعد مدى ملائمة البرامج المستخدمة ، حيث نلاحظ أن الفقرة

01 والتي تتضمن: تتصف البرامج الحاسوبية المستخدمة بسهولة تعلم إستخدامها .

حسابي قدره 2.68 ، وأنحرف معياري قدره 0.59 05 والتي تتضمن: توفر البرامج الحاسوبية معلومات

، حصلت على أدنى تأييد بمتوسط حسابي قدره 2.25 انحراف معياري قدره 0.76

5. بعد التدريب

الجدول رقم (2-15) وصف إجابات المستجوبين حول بُعد مدى ملائمة البرامج المستخدمة

الرقم	العبارات	المتوسط	الانحراف المعياري	الترتيب	المستوى
01	برامج التدريبية الملائمة للبرامج الحاسوبية.	2.16	0.79	3	محايد
02	عملية التدريب تشمل جميع المستويات الإدارية على أنظمة وبرامج (البرامج)	1.97	0.78	4	محايد
03	تتم المؤسسة بالتدريب على إستخدام البرامج الحاسوبية بشكل مستمر	2.18	0.78	2	محايد
05	على إستخدام البرامج الحاسوبية تؤدي إلى تحسين	2.49	0.73	1	
	المتوسط العام لبعد التدريب	2.20	0.66	محايد
	المتوسط العام لتكنولوجيا المعلومات والاتصال	2.43	0.42		موافق

المصدر: من إعداد الطالبة بالاعتماد على مخرجات spss

(2-15) وصف إجابات عينة الدراسة حول بُعد التدريب، حيث نلاحظ 05
 الأولى بمتوسط حسابي قدره 2.49 نح 0.73 التي تتضمن : البرامج الحاسوبية
 إلى . في حين الفقرة رقم 02 والتي تتضمن : عملية التدريب تشمل جميع المستويات
 (البرامج الحاسوبية) بمتوسط حسابي قدره 1.97 نح
 . 0.78

ثانيا: تحليل النتائج المتعلقة بالمتغير التابع إدارة الوقت

جدول رقم (2-16): المتوسطات الحسابية والانحرافات المعيارية لإجابات عمال الشركة الوطنية لتوزيع الكهرباء والغاز،
 مديرية التوزيع بورقلة "حول إدارة الوقت"
 1. - بعد تخطيط الوقت

الرقم	العبارات	المتوسط	الانحراف المعياري	الترتيب	المستوى
01	تخطيط لوقتي في تخفيض في نشاطاتي	2.66	0.66	4	
02	بإعداد ()	2.59	0.65	5	
03	.	2.75	0.52	2	
04	أقوم بترتيب الأعمال المطلوبة مني حسب درجة أهميتها	2.78	0.52	1	
05	ببرمجة	2.71	0.56	3	
06	التي في إنجازها في ني إلى	1.92	0.80	6	محايد
	أولا- تخطيط الوقت	2.57	0.37	

المصدر: من إعداد الطالبة بالاعتماد على مخرجات spss

(2-16) وصف إجابات عينة الدراسة حول بُعد تخطيط الوقت ، حيث نلاحظ أن الفقرة رقم 04 والتي

:
 أقوم بترتيب الأعمال المطلوبة مني حسب درجة أهميتها الأولى بمتوسط حسابي قدره 2.78 و إنحراف
 معياري قدره 0.52 06 التي تتضمن : أرمج الأعمال التي اربغ في إنجازها في ذهني فقط و لا أحتاج إلى
 ، حصل على أدنى تأييد بمتوسط حسابي قدره 1.92 نحرف معياري 0.80 .

2. تنظيم الوقت

الجدول رقم (2-17) وصف إجابات المستجوبين حول بُعد تنظيم الوقت

الرقم	العبارات	المتوسط	الانحراف المعياري	الترتيب	المستوى
01	حاجياتي وتطلعاتي	2.62	0.67	3	
02	ينتج عنه إنجازها في الوقت المناسب.	2.73	0.50	1	
03	للأعمال الأكثر أهمية.	2.56	0.61	4	
04	أحرص على التحكم الجيد في وقت	2.65	0.62	2	
05	في الوسائل الهامة في تنظيم الوقت	2.43	0.71	5	
	ثانيا- تنظيم الوقت	2.60	0.41		

المصدر: من إعداد الطالبة بالاعتماد على مخرجات spss

(2-17) وصف إجابات عينة الدراسة حول بُعد تنظيم الوقت ، حيث نلاحظ أن الفقرة رقم 02

الأولى بمتوسط حسابي قدره 2.74 انحراف معياري 0.50 بحيث تتضمن الفقرة .:

في الوقت المناسب. في حين حصلت الفقرة رقم 05 والتي تتضمن .: إنهاء للمهام في جدول الأعمال كأحد

الوسائل الهامة في تنظيم الوقت ، على اقل تأييد بمتوسط حسابي قدره 2.43 انحراف معياري 0.71

3. بعد توجيه الوقت

الجدول رقم (2-18) وصف إجابات المستجوبين حول بُعد توجيه الوقت

الرقم	العبارات	المتوسط	الانحراف المعياري	الترتيب	المستوى
01	التي لها الحالي.	2.48	70.7	5	
02	ساعدني ال	2.71	0.56	3	
03	.	2.81	0.48	1	
04	أقوم بترتيب أولويات أنجاز	2.80	0.46	2	
05	أركز على أنجاز الأعمال الهامة والعاجلة أكثر من غيرها	2.70	0.56	4	
	ثالثا- توجيه الوقت	2.70	0.38		

المصدر: من إعداد الطالبة بالاعتماد على مخرجات spss

(18-2) وصف إجابات عينة الدراسة حول بُعد توجيه الوقت ، حيث نلاحظ أن الفقرة رقم 03 والتي قدره 0.48 والتي تتضمن :
 01 والتي تتضمن :
 2.48 نحرف معياري قدره 0.77
 4-بعد رقابة الوقت

الجدول رقم (19-2) وصف إجابات المستجوبين حول بُعد توجيه رقابة الوقت

الرقم	العبارات	المتوسط	الانحراف المعياري	الترتيب	المستوى
01	ساعدتني في	2.62	0.60	4	
02	الأداء	2.53	0.64	5	
03	ساعدتني مراقبة ا في ال في	2.70	0.52	1	
04	تمكنني	2.65	0.58	2	
05	أحرص كثيرا على الانحراف إلى	2.63	0.56	3	
	رابعا - رقابة الوقت	2.63	0.44		

المصدر: من إعداد الطالبة بالاعتماد على مخرجات spss

(19-2) وصف إجابات عينة الدراسة حول بُعد رقابة الوقت ، حيث نلاحظ
 03 الأولى بمتوسط حسابي قدره 2.70 نحرف معياري قدره 0.52 التي تتضمن : ساعدتني مراقبة الوقت في القضاء على تراكم الأعمال و تسليمها في وقتها في حين الفقرة رقم 02 والتي تتضمن :
 للأداء الفعلي بالوقت المخصص للأداء المخطط
 0.64
 بمتوسط حسابي قدره 2.53 نحرف معياري قدره 0.64

التحليل عن طريق متوسطات الأبعاد

1- المتوسطات الحسابية والانحرافات المعيارية لإجابات عمال شركة الجزائرية لتوزيع الكهرباء والغاز - مديرية التوزيع بورقلة " لأبعاد تكنولوجيا المعلومات والاتصال "

جدول رقم (2-20) المتوسطات الحسابية و الانحرافات المعيارية لإجابات الموظفين لأبعاد تكنولوجيا المعلومات والاتصال

الرقم	أبعاد المتغير	المتوسط	الانحراف المعياري	الترتيب	المستوى
01	المتوسط العام لبعده مدى إستخدام الأجهزة والبرامج	2.38	0.58	موافق	4
02	المتوسط العام لبعده إستخدام نظم المعلومات الإدارية	2.49	0.56	موافق	2
03	المتوسط العام لبعده قواعد المعطيات	2.62	0.47	موافق	1
04	المتوسط العام لبعده مدى ملائمة البرامج المستخدمة	2.45	0.46	موافق	3
05	المتوسط العام لبعده التدريب	2.20	0.66	محايد	5
	المتوسط العام	2.43	0.42		

المصدر: من إعداد الطالبة بالاعتماد على مخرجات spss

من خلال الجدول أعلاه، بعد التدريب جاء بمستوى محايد وك
 متوسط حسابي لبعده قواعد المعطيات هو (2.62) نح (0.47)
 بشكل كبير في حفظ واسترجاع المعلومات بسرعة فهي تساعد في حفظ كم كبير جدا من المعلومات تساهم في تبادل المعلومات
 بين المصالح ، وقد جاء في المرتبة بمتوسط حسابي (2.49)
 نح (0.56) تساهم في توفير المعلومات المناسبة في
 ، ثم يليها بعد مدى ملائمة البرامج المستخدمة
 بمتوسط حسابي قدره (2.45) نح (0.46)
 في المؤسسة تتميز بسهولة تعلم إلى أنها تتميز بالحماية من التلاعب او ضياع المعطيات وهو ما يجعل
 العاملين أكثر أريحية في هذه البرامج في حين بعد الأجهزة والبرامج في المرتبة الرابعة بمتوسط
 حسابي قدره (2.38) وانحراف معياري قدره (0.58) البرامج الحاسوبية والأجهزة المستخدمة
 تساهم في عمال اللازمة بسرعة كما تساهم في زيادة القدرة على حل المشاكل بدقة ، وفي الأخير بعد التدريب
 بمتوسط حسابي (2.20) نح (0.66) ، يعني نظرة أفراد العينة لهذا البعد ك
 لبعده التدريب نتيجة لقلّة البرامج الحاسوبية بشكل مستمر
 التدريب على هذه البرامج إلى

وفهم عالي لمفهوم

نظرة إيجابية >

, وهو ما يؤكد الفرضية الأولى ؛

" - -

2-المتوسطات الحسابية والانحرافات المعيارية لإجابات عمال شركة الجزائرية لتوزيع الكهرباء والغاز مديرية التوزيع بورقلة " لأبعاد إدارة الوقت "

جدول رقم (2-21)المتوسطات الحسابية و الانحرافات المعيارية لإجابات الموظفين إدارة الوقت

أبعاد المتغير	نح	الترتيب	
01 المتوسط العام لبعء تخطيط الوقت	2.57	0.37	موافق 4
02 المتوسط العام لبعء تنظيم الوقت	2.60	0.41	موافق 3
03 المتوسط العام لبعء توجيه الوقت	2.70	0.38	موافق 1
04 المتوسط العام لبعء رقابة الوقت	2.63	0.44	موافق 2
المتوسط العام	2.62	0.31	

المصدر: من إعداد الطالبة بالاعتماد على مخرجات spss

من خلال الجدول أعلاه

خذ أعلى متوسط حسابي (2.70) انحراف معياري قدره (0.38)

كبير على تنفيذ و يعكس النظرة الإيجابية لأفراد العينة لهذا البعد وقد جاء في

بعء رقابة الوقت بمتوسط حسابي قدره (2.63) انحراف معياري قدره (0.44)

مراقبة الوقت تساعد في القضاء عل تراكم الأعمال وتسليمها في وقتها كما تمكن الرقابة المستمرة من معرفة

المسطرة ، ثم يليها بعء تنظيم الوقت بمتوسط حسابي قدره (2.60) انحراف معياري قدره (0.41)

أزها في الوقت المناسب ،وأخيرا بعء تخطيط

الوقت بأقل متوسط حسابي (2.57) انحراف معياري قدره (0.37)

مراحل تخطيط الوقت ، فالتخطيط الجيد للوقت يساعد في تخفيض الجهد

المبدول في

ثبن في الشركة درجة موافقة عالية حول عبارات

." -

المطلب الثاني: تحليل ومناقشة النتائج المتوصل إليها

الفرع الاول: ربط النتائج بالفرضيات وتفسيرها

1- العلاقات الارتباطية بين متغيرات الدراسة

جدول رقم (2-22) العلاقة الارتباطية بين أبعاد تكنولوجيا المعلومات والاتصال وإدارة الوقت

		المتغير التابع إدارة الوقت	
Rho de Spearman	البعد الأول: مدى إستخدام الأجهزة والبرامج	Coefficient de corrélation	.364**
		Sig. (bilatérale)	.001
		N	79
	البعد الثاني: إستخدام نظم	Coefficient de corrélation	.462**
		Sig. (bilatérale)	.000
		N	79
	قواعد المعطيات :	Coefficient de corrélation	.489**
		Sig. (bilatérale)	.000
		N	79
	البعد الرابع:مدى ملائمة البرامج	Coefficient de corrélation	.353**
		Sig. (bilatérale)	.001
		N	79
	:	Coefficient de corrélation	.349**
		Sig. (bilatérale)	.002
		N	79
	المتغير المستقل تكنولوجيا المعلومات	Coefficient de corrélation	.519**
		Sig. (bilatérale)	.000
		N	79
	- تخطيط الوقت	Coefficient de corrélation	.752**
		Sig. (bilatérale)	.000
N		79	
-	Coefficient de corrélation	.732**	
	Sig. (bilatérale)	.000	
	N	79	
-	Coefficient de corrélation	.714**	
	Sig. (bilatérale)	.000	
	N	79	
-	Coefficient de corrélation	.780**	
	Sig. (bilatérale)	.000	
	N	79	

مخرجات spss

المصدر :

جميع العلاقات الإ دالة إحصائية وعند مستويات ايجابية بين أبعاد المتغير

ستقل تكنولوجيا المعلومات والاتصال والمتغير التابع في الشركة الجزائرية لتوزيع الكهرباء والغاز -

جمالي

-

(51.9%) وهي قيمة ايجابية متوسطة تؤكد أهمية وفعالية

في

(48.9%) (0.00) 0.05 وبالتالي يجب على

تستغل وتنمي وتحافظ بشكل أكبر على هذا البعد لدى الأفراد العاملين، وهي قيمة إيجابية وذات ارتباط متوسط تؤكد

في تحسين

على الدور الكبير الذي يلعبه بعد

(46.2%) ثم الأجهزة والبرامج (36.4%) في حين جاء مدى ملائمة البرامج

(35.3%) الأخيرة (34.9%) بالتالي يجب على

في المؤسسة محل الدراسة من خلال توفير

بين الأفراد في قسام والمصالح

التسيير الجيد للمهام وكذا توفير

برامج التدريبية الملائمة للبرامج الحاسوبية هذه النتائج تدل على

هناك تأثير بشكل مقبول وعلاقة

في د

إلى أهمية إلى

تساعد بشكل كبير على تبادل المعلومات بين العاملين

والمصالح المختلفة

في

2- تحليل الإنحدار الخطي باستخدام طريقة المربعات الصغرى:

0,05 Entry

نحو استخدام

قواعد المعطيات

المتغيرات المستقلة هي (الأجهزة والبرامج)

والمتغير التابع () والمتغير التابع ()

والجدول رقم (2 - 23) يوضح الارتباط الخطي بين المتغيرات المستقلة والمتغير التابع:

Récapitulatif des modèles^b

Modèle	R	R-deux	R-deux ajusté	Erreur standard de l'estimati
1	.521 ^a	.271	.262	.26849

a. Valeurs prédites : (constantes), المتغير المستقل تكنولوجيا المعلومات والاتصال

b. Variable dépendante المتغير التابع إدارة الوقت

مخرجات spss

المصدر :

نلاحظ من الجدول السابق

إيجابية حيث بلغت القيمة الإجمالية للعلاقة الارتباطية فيما بين المتغيرين ب (52.1%) وهي قيمة إيجابية وليست سلبية

حيث تثبت وتؤكد على الدور المهم لتكنولوجيا المعلومات والاتصال في إدارة الوقت ، ولإثبات هذه الإجابة نقوم بتحليل

0.05%

نحو استخدام

بين هذين المتغيرين يبلغ (52.1%) أي هناك ارتباط متوسط بينهما، وبالتالي نقبل فرضية العدم H_0 بين هذين المتغيرين يبلغ (27.1%) التي ترى رتيابية قوية بين المتغيرين، حيث مدى الدقة في تقدير المتغير التابع هو (27.1%) بمعنى (27,1%)
 % 72.9

3: تباين خط الانحدار

جدول رقم (2-24): يوضح تحليل تباين خط الانحدار

ANOVA^b

Modèle	Somme des carrés	Ddl	Moyenne des carrés	D	Sig.
1 Régression	2.067	1	2.067	28.676	.000 ^a
Résidu	5.551	77	.072		
Total	7.618	78			

المصدر : مخرجات spss

:

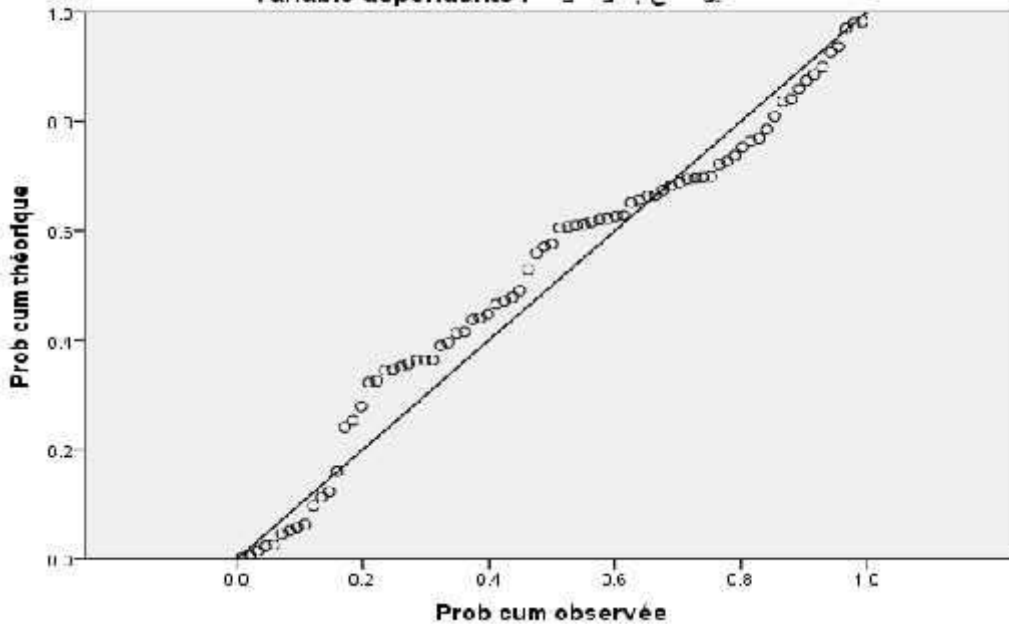
- مجموع مربعات الإنح 2.067 ومجموع مربعات البواقي هو 5.551 ومجموع المربعات الكلي يساوي 7.618
- 1 77
- 2.067 0.072
- 28.676
- 0,00 الدلالة المعتمد في الدراسة 0,05 وبالتالي خط الإنح

المعطيات والشكل التالي يوضح ذلك

الشكل رقم (2-1) : يوضح تباين خط الانحدار

Diagramme gaussien P-P de régression de Résidu standardisé

Variable dépendante : المتغير التابع بإدارة الوقت



المصدر : مخرجات spss

4- دراسة معاملات خط الإنحدار

الجدول رقم (2- 25) يوضح قيم معاملات خط الإنحدار لإدارة الوقت

Coefficients^a

Modèle	Coefficients non standardisés		Coefficients standardisés	T	Sig.
	A	Erreur standard	Bêta		
1(Constante)	1.693	.176		9.600	.000
المتغير المستقل تكنولوجيات المعلومات	.383	.072	.521	5.355	.000

a. Variable dépendante : المتغير التابع إدارة الوقت

المصدر :

من خلال الجدول السابق نلاحظ :

- نحي $Y=a+bx$ حيث $Y=1.693 + 0.383X$ ، a الانحدار للمتغير المستقل b في الجدول
0.383

- t نحدار للمتغير المستقل t نحي 9.600
sig (0.000 0.000) (0.05)

نحي : $Y=1.693 + 0.383X$

5 - اختبار T و تحليل التباين الأحادي لدراسة فروق المتوسطات نظرة العاملين حول إدارة الوقت تبعا لمتغير الجنس :

1- متغير الجنس:

جدول رقم (2-26): يوضح تحليل التباين الأحادي لدراسة فروق متوسطات نظرة العاملين حول إدارة الوقت في الشركة الجزائرية لتوزيع الكهرباء والغاز - مديرية التوزيع بورقلة -

Test d'échantillons indépendants										
		Test de Levene sur l'égalité des variances		Test-t pour égalité des moyennes						
		F	Sig.	T	Ddl	Sig. (bilatérale)	Différence moyenne	Différence écart-type	Intervalle de confiance 95% de la différence	
									Inférieure	Supérieure
المتغير التابع بإدارة الوقت	Hypothèse de variances égales	.891	.348	-.084	77	.933	-.00707	.08437	-.17506	.16093
	Hypothèse de variances inégales			-.089	30.420	.930	-.00707	.07974	-.16982	.15568

المصدر : مخرجات SPSS

(-)

يظهر من خلال الجدول أعلاه لاختبار T

0.348 مما يدل على وجود تجانس T وهي أكبر من مستوى المعنوية

0.05 وبالتالي عدم وجود فروق ذات دلالة إحصائية بين متغير الجنس وإدارة الوقت ، ومنه متغير الجنس للمبحوثين لا

2- متغير العمر :

الموالي

لمتغير :

جدول رقم (2-27) : يوضح تحليل التباين الأحادي لدراسة فروق متوسطات نظرة العاملين حول إدارة الوقت في الشركة الجزائرية لتوزيع الغاز والكهرباء مديرية توزيع الغاز والكهرباء بورقلة حسب متغير العمر .

ANOVA					
المتغير التابع بإدارة الوقت					
	Somme des carrés	Ddl	Moyenne des carrés	F	Signification
Inter-groupes	.165	3	.055	.554	.647
Intra-groupes	7.453	75	.099		
Total	7.618	78			

مخرجات spss

المصدر :

التباين لمتغير العمر للعاملين بالمؤسسة محل الدراسة Sig=0.647 وهي أكبر من 0.05 وبالتالي عدم تغير العمر بخصوص مساهمة

, ومنه متغير ال

3- متغير المستوى التعليمي :

جدول رقم (2-28) : يوضح تحليل التباين الأحادي لدراسة فروق متوسطات نظرة العاملين حول إدارة الوقت في الشركة الجزائرية لتوزيع الكهرباء والغاز-مديرية التوزيع بورقلة - حسب متغير المستوى التعليمي .

ANOVA

المتغير التابع بإدارة الوقت

	Somme des carrés	Ddl	Moyenne des carrés	F	Signification
Inter-groupes	.189	3	.063	.636	.594
Intra-groupes	7.429	75	.099		
Total	7.618	78			

مخرجات spss

المصدر :

نتيجة تحليل التباين لمتغير للعاملين بالمؤسسة محل الدراسة Sig= 0.594 وهي أكبر من 0.05 وبالتالي عدم وجود علاقة ذات دلالة إحصائية بين

تغير بخصوص مساهمة

تكنولوجيا المعلومات والاتصال في تحسين إدارة الوقت , ومنه متغير

4- متغير الخبرة :

جدول رقم (2-29) : يوضح تحليل التباين الأحادي لدراسة فروق متوسطات نظرة العاملين حول إدارة الوقت في الشركة الجزائرية لتوزيع الكهرباء والغاز-مديرية التوزيع بورقلة - حسب متغير الخبرة .

ANOVA

المتغير التابع بإدارة الوقت

	Somme des carrés	Ddl	Moyenne des carrés	F	Signification
Inter-groupes	.463	3	.154	1.618	.192
Intra-groupes	7.155	75	.095		
Total	7.618	78			

مخرجات spss

المصدر :

نتيجة تحليل التباين لمتغير الخبرة للعاملين بالمؤسسة محل الدراسة Sig= 0.192 وهي أكبر من 0.05 وبالتالي لمتغير الخبرة بخصوص مساهمة

في تحسين إدارة الوقت ومنه متغير الخبرة

5.متغير الوظيفة :

جدول رقم (2-30): يوضح تحليل التباين الأحادي لدراسة فروق متوسطات نظرة العاملين حول إدارة الوقت في الشركة الجزائرية لتوزيع الكهرباء والغاز-مديرية التوزيع بورقلة - حسب متغير الوظيفة .

المتغير التابع بإدارة الوقت

	Somme des carrés	Ddl	Moyenne des carrés	F	Signification
Inter-groupes	.168	3	.056	.564	.640
Intra-groupes	7.450	75	.099		
Total	7.618	78			

المصدر : مخرجات spss

نتيجة تحليل التباين لمتغير للعاملين بالمؤسسة محل الدراسة Sig= 0.640 وهي أكبر من 0.05 وبالتالي تبعاً لمتغير الوظيفة بخصوص مساهمة أبعاد تكنولوجيا المعلومات والاتصال

في تحسين إدارة الوقت ومنه متغير

متغير المصلحة :

جدول رقم (2-31) : يوضح تحليل التباين الأحادي لدراسة فروق متوسطات نظرة العاملين حول إدارة الوقت الشركة الجزائرية لتوزيع الكهرباء والغاز-مديرية التوزيع بورقلة - حسب متغير المصلحة

ANOVA

المتغير التابع

	Somme des carrés	Ddl	Moyenne des carrés	F	Signification
Inter-groupes	.491	3	.164	1.723	.170
Intra-groupes	7.127	75	.095		
Total	7.618	78			

المصدر : مخرجات spss

نتيجة تحليل التباين لمتغير للعاملين بالمؤسسة محل الدراسة Sig= 0.170 وهي أكبر من 0.05 وبالتالي عدم وجود علاقة ذات دلالة إحصائية بين متغير

والاتصال في تحسين إدارة الوقت , ومنه متغير

1- التحليل الإحصائي باستخدام تحليل الانحدار المتعدد التدريجي:

من الجدول أسفله نلاحظ المتغير المستقل المتبقي في نموذج الدراسة هو قواعد المعطيات
جدول رقم (2- 32): يوضح المتغير المستقل المتبقي في نموذج الدراسة هو قواعد المعطيات

Variables introduites/supprimées^a

Modèle	Variabes introduites	Variabes supprimées	Méthode
1	قواعد المعطيات	.	Pas à pas (critère : Probabilité de F pour introduire <= .050, Probabilité de F pour éliminer >= .100).

a. Variable dépendante : المتغير

المصدر : مخرجات spss

الجدول الموالي رقم (2- 33) يوضح معاملات الارتباط الخطي للمتغيرات المستقلة المتبقية والمتغير التابع لنموذج الدراسة:

Récapitulatif des modèles^b

Modèle	R	R-deux	R-deux ajusté	Erreur standard de l'estimation
1	.543 ^a	.295	.286	.26410

a. Valeurs prédites : (constantes),
b. Variable dépendante : المتغيرات

المصدر : مخرجات spss

من الجدول السابق نلاحظ " والبرامج ،
نحدر المتعدد التدريجي إلى متغيرات ،مدى ملائمة البرامج المستخدمة ، التدريب " والاحتفاظ
بمتغير مستقل هو قواعد المعطيات . حيث بلغ معامل الارتباط الخطي بين بعد قواعد المعطيات والمتغير التابع ()
(%54.3) إلى (%29.5)
(%70.5)

جدول رقم (2- 34): يوضح تحليل تباين خط الانحدار بطريقة Stepwise

ANOVA ^b						
Modèle		Somme des carrés	Ddl	Moyenne des carrés	D	Sig.
1	Régression	2.247	1	2.247	32.221	.000 ^a
	Résidu	5.371	77	.070		
	Total	7.618	78			

a. Valeurs prédites : (constantes),
b. Variable dépendante : المتغير

spss

. مجموع مربعات الإنح 2.247 ومجموع مربعات البواقي هو 5.371 ومج 7.618
. درجة حرية الإنح 1 نحو 2.247 0.070
. قيمة اختبار تحليل التباين لخط الإنح 32.221

0,000 أقل من مستوى دلالة المعتمد في الدراسة 0,005 فرفضها، وبالتالي خط الإنح

Stepwise

نحدر فالجدول الموالي يوضح قيم معاملات خط الإنح

جدول رقم (2- 35): يوضح قيم معاملات خط الإنحدار بطريقة Stepwise

Coefficients^a

Modèle	Coefficients non standardisés		Coefficients standardisés	T	Sig.
	A	Erreur standard	Bêta		
1 (Constante)	1.678	.169		9.918	.000
: قواعد المعطيات	.361	.064	.543	5.676	.000

a. Variable dépendante :

المصدر : من إعداد الطالبة بناء على مخرجات spss

: $Y = a + Cx_1 + bx_2$ a نح

: $Y = a + Cx_1 + bx_2$ a نح X_3 هو المتغير المستقل المتبقي:

الفرع الثاني : مناقشة نتائج

في - ، من أجل تحليل بعض المتغيرات تم التوصل إلى :

❖ مناقشة نتائج الدراسة

فيما يخص واقع متغيرات الدراسة:

1- واقع تكنولوجيا المعلومات والاتصال لدى العاملين في المؤسسة محل الدراسة

مرتفعا مما يدل على النظرة الإيجابية للعاملين لأبعاد هذا المتغير، حيث ك

نظرتهم،

فيما يخص بعد مدى والبرامج ، إلى أعمالها وتطوراتها من خلال توفيرها للأجهزة ية والبرامج إلى

المؤسسة كونها تساهم في تحسين نوعية العمل المنجز من طرف العاملين إلى هذه النظم توفر المعلومات المناسبة في الوقت المناسب وذلك لاتخاذ القرارات الصائبة وبنفعالية .

وفيما يخص بعد قواعد المعطيات

حفظ كم هائل من المعلومات على تبادل المعلومات بين مختلف والمصالح وهو ما تسيير والمهام داخل المؤسسة محل الدراسة

إلى قواعد المعطيات تساهم بشكل مباشر في تحسين جودة ن وفي الوقت المطلوب

فيما يخص بعد مدى ملائمة البرامج المستخدمة إلى اهتمام المؤسسة بتوفير ربحية إلى هذه البرامج تتصف بسهولة التشغيل والإ وهو مؤشر إيجابي في رفع مستوى أداء العاملين داخل المؤسسة من خلال إاز مهامهم في الوقت المناسب .

قلة حرص المؤسسة على تقديم البرامج التدريبية الملائمة للإالجيد للبرامج ونقص اهتمامها بالوقوف على التدريب بشكل مستمر على هذه البرامج ، البرامج الحاسوبية تؤدي إلى نوعا ما نحو هذا البعد .

2- واقع إدارة الوقت لدى العاملين في المؤسسة محل الدراسة

مرتفعا مما يدل على النظرة الإيجابية للعاملين لأبعاد هذا المتغير، حيث نظرهم،

بعد تخطيط الوقت جاء بمستوى مرتفع مما عملها على تخفيض الجهد المبذول في تنفيذ نشاطاته درجة أهميتها ومنه تحقيق الأهداف المسطرة في وقت وجيز .

أما فيما يخص بعد تنظيم الوقت ه از هذه المهام في الوقت المناسب لأهمية .

وفيما يخص بعد توجيه الوقت

عمالها بترتيب أولوياتهم في

اطها تعتمد بشكل كبير على الإدارة الجيدة للوقت من أجل تقديم أفضل الخدمات .

في حين بعد رقابة الوقت ج م

تساعد في القضاء على تراكم الأعمال المنجزة من طرف العاملين وتسليمها في الأهداف المسطرة من طرف المؤسسة محل الدراسة.

❖ مناقشة النتائج الإحصائية

1- العلاقات الارتباطية بين متغيرات الدراسة

جميع العلاقات

الارتباطية دالة إحصائيا وعند مستويات إيجابية بين المتغير المستقل تكنولوجيا المعلومات والاتصال وإدارة الوقت كمتغير تابع، سواء على المستوى الكلي أو على مستوى كل متغير على ، وقد بلغت القيمة الإجمالية للعلاقة الإ (52.1%) وهي قيمة إيجابية متوسطة، تدل على وجود علاقة طردية متوسطة بين المتغير

المستقل والمتغير التابع.

ثانيا: دراسة معاملات خط الإنحدار

➤ نستخدم Y المتغير المستقل, X المتغير التابع, إلى $Y = 1.693 + 0.383x$ نحد (Y) (X)

وبالتالي على المؤسسة تعزز من ممارسة تكنولوجيا المعلومات والاتصال في المؤسسة التي تساهم في

➤ ولتحديد أبعاد المتغير المستقل الأكثر تأثيرا على المتغير التابع، قمنا بإعادة التحليل الإحصائي باستخدام المتعدد التدريجي، فأوضح لنا بقاء بعد فقط، البعد $()$.

بلغ معامل الارتباط الخطي بين المتغير $()$ والمتغير التابع $()$ $(54,3\%)$ إلى $(29,5\%)$ $(70,5\%)$

Stepwise

➤ نحد $y = 1.678 + 0.361x$ إلى X المتغير المستقل $()$, Y المتغير التابع, وجود تأثير $()$

➤ (One Way ANOVA) للاختبار تأثيرات المتغيرات الشخصية على المتغير التابع

جميع المتغيرات الشخصية مستقلة عن المتغير التابع، أي

$(a=0.05)$ - للمتغير التابع إدارة (الجنس، العمر، المستوى التعليمي، الخبرة، الرتبة الوظيفية)

صالح للتحليل وإستخدام إلى النتائج التي من خلالها تم استخدام تكنولوجيا المعلومات والاتصال لدى العاملين بالمؤسسة محل الدراسة ، وهذا راجع لإهتمام المؤسسة بتوفير التكنولوجيا والبرامج اللازمة لتسيير المهام إلى توفير قواعد والمصالح ، كذلك وجود مستوى عال لإدارة الوقت لدى العاملين ، وهو ما يعكس النظرة الايجابية العينة حول ممارسة إدارة الوقت في المؤسسة محل الدراسة . أما بالنسبة للعلاقة الإرتباطية بين تكنولوجيا المعلومات كمتغير مستقل وإدارة الوقت كمتغير تابع كانت ردية متوسطة و كان بعد قواعد المعطيات الأكثر أهمية في .

الخاتمة

تكنولوجيا المعلومات والاتصال في المؤسسات أصبح ضرورة ملحة، تساعد على مساندة التطورات الحاصلة والقادمة منها في المستقبل والتي تنعكس على أداء المهام من طرف العاملين، فمن خلال دراستنا النظرية فقد تبين لنا داخل المؤسسة ، مما يمكن هذه الأخيرة في الوقت المناسب .

النظري للدراسة من أجل إعطاء خلفية جيدة للدراسة وتوضيح العلاقة بين متغيرات الدراسة.

في قمنا بمعالجة الإشكالية التالية: ما مدى اثر استخدام تكنولوجيا المعلومات والاتصال على إدارة الوقت بالشركة الجزائرية لتوزيع الكهرباء والغاز -مديرية التوزيع بورقلة- ؟

ومن خلال الدراسة التي تم القيام بها إلى مجموعة من النتائج والاقتراحات :

1- اختبار الفرضيات

توصلنا إليه من نتائج لهذا الموضوع بشقيه النظري والتطبيقي يمكننا اختبار الفرضيات كالتالي:

التي فيما يلي سيتم :

❖ الفرضية الأولى:

تكنولوجيا المعلومات والاتصال في الشركة الجزائرية لتوز

- المتوسط الحسابي العام (2.43) . ومنه تحقق الفرضية الأولى بعد تسجيل مستوى توافر مرتفع من استخدام تكنولوجيا المعلومات والاتصال في الشركة الجزائرية لتوزيع الكهرباء والغاز -

❖ الفرضية الثانية: يوجد مستوى توافر مرتفع لإدارة الوقت في الشركة الجزائرية لتوزيع الكهرباء والغاز - حيث بلغ المتوسط الحسابي العام (2.62)

❖ الفرضية الثالثة:

في سيران - على العلاقة الارتباطية بين المتغيرين البالغة 52.1% والاتصال في إدارة الوقت في المؤسسة محل الدراسة المتغيرين.

❖ الفرضية الرابعة:

تعزى للمتغيرات () تعزى للمتغيرات الشخصية () المستوى التعليمي ، الخبرة ، ()

2- نتائج الدراسة

- ❖ تكنولوجيا المعلومات والاتصال لدى العاملين بالمؤسسة محل الدراسة ، وهذا راجع لإهتمام المؤسسة بتوفير التكنولوجيا والبرامج اللازمة لتسيير المهام توفير قواعد والمصالح المختلفة إلى الذي يدفعها إلى .
- ❖ هناك فهم جيد ووعي من قبل الموظفين في المؤسسة محل الدراسة لمفهوم إدارة الوقت والعمل به ومحاولة تحسينه .
- ❖ إلى
- ❖ حول إدارة الوقت تعزى للمتغيرات الشخصية (الجنس ، العمر ، المستوى التعليمي ، الخبرة ، المسمى الوظيفي ، المصلحة) .
- ❖ تغيير مستقل وإدارة الوقت كمتغير تابع علاقة طردية
- ❖ تساهم نظم المعلومات المستخدمة في المؤسسة على توفير المعلومات المناسبة في الوقت المناسب وهو ما
- ❖ يحرص العاملون بالمؤسسة محل الدراسة على التحكم الجيد في الوقت من خلال
- ❖ بعد قواعد المعطيات الأكثر تأثيراً على متغير إدارة الوقت من باقي الأبعاد الأخرى، بحيث كلما زاد توفر إلى ..

3- الإقتراحات :

- النتائج المتوصل إليها يمكن تقديم الاقتراحات التالية:
- رة حرص المؤسسة على تقديم البرامج التدريبية الملائمة للإ
- الجيد للبرامج الحاسوبية
- التركيز
- ضرورة اهتمام المؤسسة بتدريب عمالها على
- البرامج الحاسوبية بشكل مستمر
- العمل على زيادة أمن المعلومات وحماية معلومات المؤسسة من خلال توفير برامج حاسوبية تمتاز بدرجة حماية عالية من
- ضرورة تطوير برامج تكنولوجيا المعلومات والاتصال بما يلائم التغيير المستمر في بيئة .

4- آفاق البحث

وفي ختام هذه الدراسة وبعد الوصول إلى النتائج السابقة للبحث، فتحت دراستنا آفاقاً جديدة للدراسة والتي يمكن معالجتها مستقبلاً لمواصلة البحث على سبيل المثال في المجالات التالية:

لل

لل

لل ثر تخطيط الوقت على .

قائمة المصادر والمراجع

المصادر والمراجع باللغة العربية :

أولاً: الكتب

- 1- بشير العلق ، أساسيات إدارة الوقت .2009
 - 2- إدارة الوقت المفهوم والقواعد والمهارات الأولى ، المجموعة العربية للتدريب والنشر ، مصر . 2012
 - 3- نادر احمد مدخل إلى إدارة الوقت الأولى ، دار المسيرة للنشر والتوزيع والطباعة ، 2009.
- ثانياً: الأطروحات والرسائل الجامعية
- 1- احمد وليد شكر ، أثر إستخدام تكنولوجيا المعلومات في المستشفيات الخاصة على جودة الخدمات ، دراسة تطبيقية على عينة من المستشفيات الخاصة في مدينة من وجهة نظر الموظفين والمرضى ، مذكرة ماجستير غير منشورة ، في الالكترونية ، كلية .2012
 - 2- احمد الحناوي ، دور تكنولوجيا المعلومات في إدارة الوقت لدى مديري مدارس وكالة الغوث بمحافظات غزة وسبل تفعيله ، مذكرة ماجستير غير منشورة ، بكلية التربية ، الجامعة . 2011
 - 3- بشير كاوجة ، دور تكنولوجيا المعلومات والاتصال في تحسين الاتصال الداخلي في المؤسسات الإستشفائية العمومية الجزائرية -دراسة حالة مستشفى محمد بوضياف ورقلة - مذكرة ماجستير غير منشورة الاقتصادية والتجارية وعلوم التسيير ، 2013
 - 4- شادلي شوقي ، أثر إستخدام تكنولوجيا المعلومات والاتصال على أداء المؤسسات الصغيرة والمتوسطة ماجستير غير منشورة ، تخصص تسيير المؤسسات الصغيرة والمتوسطة ، كلية الحقوق والعل .2008
 - 5- ضيف الله نسيمة ، إستخدام تكنولوجيا المعلومات والاتصال وأثره على تحسين جودة العملية التعليمية - دراسة عينة من الجامعات الجزائرية دكتوراه غير منشورة ، كلية العلوم الاقتصادية والتجارية وعلوم التسيير ، تخصص تسيير - 1 - 2017.
 - 6- محمد رفائي ، أثر إستخدام تكنولوجيا المعلومات والاتصال في تحقيق ميزة تنافسية في المؤسسات الاقتصادية ، دراسة حالة مؤسسة المطاحن الكبرى للجنوب ، اوماش ، بسكرة ، مذكرة ماستر غير منشورة في العلوم التجارية ، جامعة محمد خيضر ، بسكرة . 2014

ثالثا : مجلات ومقالات علمية

- 1- عوامل ضياع الوقت في المنظمات الصناعية
متخذي القرار في معمل
اسمنت كركوك ، مجلة التقني ، المجلد الثالثون ، العدد 4 2017
- 2- بسمه باسم بشير الساعور ، فاعلية إدارة الوقت
في جامعة الموصل ، مجلة الأنبار
2014 الثاني
- 3- خمائل كامل محمد الطائي ، اثر إستخدام تطبيقات تكنولوجيا المعلومات في الثقافة التنظيمية ، دراسة استطلاعية في
نة الاتصالات المتنقلة في العراق ، الاسيا سيل وزين العراق محافظة كربلاء ، المجلد العراقي للعلوم
المجلد 12 48 2016 .
- 4- سعاد شرراير ، علي حميدوش ، تكنولوجيا المعلومات والاتصال ودورها في تحسين مستوى الخدمات الصحية مجلة
الاقتصاد الجديد المجلد 01 16 2017
- 5- اثر إستخدام تكنولوجيا المعلومات والاتصال على تحسين إدارة الوقت
البواقى ، مجلة الدراسات
. 2018
- 6- إدارة الوقت وأثرها في الأداء الوظيفي ، دراسة تحليلية في
مدينة التقاعد العامة ، مجلة الكوت للعلوم الاقتصادية والإدارية ، تصدر عن كلية الإدارة والاقتصاد جامعة واسط
2015 20
- 7- دور ادارة الوقت في تحسين أداء العاملين
ة مؤسسة سونلغار ، المجلد الجزائرية
2017 06 1
- 8- دور إدارة الوقت في تحسين الأداء التسويقي ، دراسة حالة بعض مؤسسات مجمع سميد ، مجلة الباحث
الاقتصادي ، جامعة باجي مختار ، عنابة
2017

ثالثا : المراجع باللغة الأجنبية

- 1- Ahmed Walid Amer the impact of implementing time managment .strategies on achieving operational plans . an applied study on the general personnel council staff in gaza strip .master's not . islamic univercity of gaza 2015
- 2- Aygul Yanik, and Meryem Ortlek. Time Management Behaviors of Healthcare Managers and the Effects of Demographic Variables., Turkey Corlu State Hospital, Tekirdag, Turkey. Department of Healthcare Management, College of Health, Kirklareli University, Turkey. 2016

- 3- Nor Lela Ahmad, Ahmad Nizan Mohd. Yusuf, Nor Diyana Mohamed Shobri ، Samsudin wahab . The Relationship between Time Management and Job Performance in Event Management. International Congress on Interdisciplinary Business and Social Science. Faculty of Business Management, University of Technology MARA, Malaysia.2012
- 4- Wael Sh. Basri، Odai Falah Mohammad Alghaswyneh . The Role of Time Management and its Impact on Students' Academic Achievement A Case (Students at Northern Borders University) .. International Research Journal of Finance and Economics 2015
- 5- wihan de wet ،Eileen KoeKemoer ، Jan Alewyn Nel . Exploring the impact of information and communication technology on employees' work and personal lives. SA /Journal of Industrial Psychology. 2016. North-West University, South Africa

الملاحق

الملحق رقم 01 : الاستبيان

جامعة قاصدي مرباح - ورقلة
كلية العلوم التجارية والعلوم الاقتصادية وعلوم التسيير
قسم علوم التسيير
استبيان



السادة والسيدات إيطارات، موظفو المؤسسة: أن أتقدم إلى سيادتكم المحترمة بهذه الاستمارة التي تدخل ضمن
انجاز مذكرة ماستر تخصص إدارة الأعمال «أثر استخدام تكنولوجيا المعلومات على إدارة الوقت-
دراسة حالة مؤسسة سونلغاز مديريةية التوزيع بورقلة"، وأعلمكم أن الإجابات المقدمة من طرفكم سوف تحضي بالأهمية البالغة
. نشكركم شكرا جزيلاً على مساهمتكم الجادة بالإجابة على

ولكم مني كل الشكر والتقدير. جودي شبيلة. الايميل: chochodj3@gmail.com

ملاحظة: يرجى وضع علامة (X) في الخانة التي ترى أنها مناسبة.

المحور الأول : العبارات المتعلقة بتكنولوجيات المعلومات والاتصال :

الرقم	البيان	سلم القياس		
	البعد الأول: مدى استخدام الأجهزة والبرامج	غير موافق	محايد	موافق
01				
02	(الانترنت ، الفاكس)			
03	البرامج			
04	البرامج المستخدمة تساهم في زيادة القدرة على			
05	البرامج المستخدمة تساهم في إنجاز			
06	البرامج المستخدمة تساهم في اتخاذ			
	البعد الثاني: استخدام نظم المعلومات الإدارية	غير موافق	محايد	موافق
07	تساهم نظم المعلومات المستخدمة في تحسين نوعية			
08	البرامج الحاسوبية			
09	نظم المعلومات المستخدمة تساهم في توفير المعلومات الم			
10	البرامج الحاسوبية المستخدمة توفر المعلومات في الوقت المناسب .			
	البعد الثالث: قواعد المعطيات	غير موافق	محايد	موافق
11	ني في حفظ كم كبير جدا من المعلومات .			
12	() في سرعة استرجاع			
13	() في تبادل المعلومات بين الأقسام والمصالح			
14	() في تحسين			
	البعد الرابع:مدى ملائمة البرامج المستخدمة	غير موافق	محايد	موافق
15	تتنصف البرامج			
16	البرامج			
17	البرامج			
18	البرامج			
19	البرامج			

20	تمتاز البرامج			
		البعد الخامس : التدريب	غير موافق	موافق
21	برامج التدريبية الملائمة للبرامج الحاسوبية.			
22	عملية التدريب تشمل جميع المستويات الإدارية على أنظمة وبرامج المعلومات (البرامج الحاسوبية)			
23	تتم المؤسسة بالتدريب على استخدام البرامج الحاسوبية بشكل مستمر			
24	على استخدام البرامج الحاسوبية تؤدي إلى تحسين			

المحور الثاني : العبارات المتعلقة بإدارة الوقت :

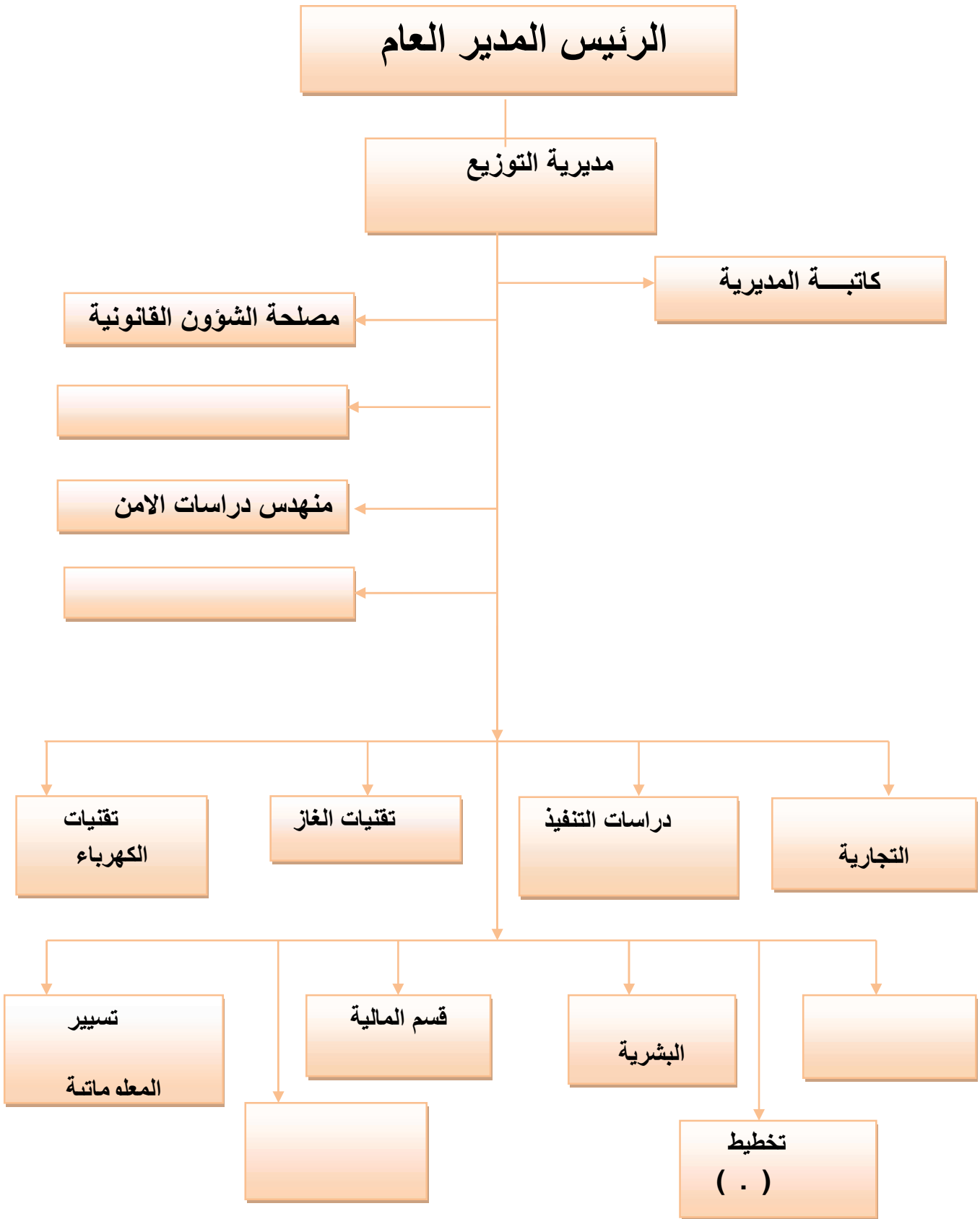
الرقم	تخطيط الوقت أولاً-	غير موافق	محايد	موافق
01	تخطيط لوقتي في تخفيض في نشاطاتي			
02	بإعداد ()			
03				
04	أقوم بترتيب الأعمال المطلوبة مني حسب درجة أهميتها			
05	ببرمجة			
06	التي في إنجازها في بي إلى			
الرقم	ثانياً- تنظيم الوقت	غير موافق	محايد	موافق
07	حاجياتي وتطلعاتي			
08	ينتج عنه إنجازها في الوقت المناسب.			
09	للأعمال أهمية.			
10	أحرص على التحكم الجيد في وقت			
11	في يد الوسائل الهامة في تنظيم الوقت			
الرقم	ثالثاً- توجيه الوقت	غير موافق	محايد	موافق
12	التي لها الحالي.			
13	ساعدي الـ			
14				
15	أقوم بترتيب أولويات إنجاز المهام			
16	أركز على إنجاز الأعمال الهامة والعاجلة أكثر من غيرها			
الرقم	رابعاً - رقابة الوقت	غير موافق	محايد	موافق
17	ساعدي في في			
18	لأداء لأداء			
19	ساعدي مراقبة في الـ في			
20	تمكيني			
21	أحرص كثيراً على الانح إلى			

معلومات متعلقة بالموظف:

		أنثى	ذكر	الجنس
50	40 إلى أقل 50	30 إلى أقل 40	30	العمر
		مهني		مستوى التعليم
20	10 إلى أقل من 20	05 إلى أقل من 10	05	الخبرة
				المسمى الوظيفي
			تجارية	المصلحة

الملحق رقم (02) : قائمة الأساتذة الأعضاء المحكمين للإستبيان

الرقم	الأستاذ	الرتبة	القسم / الكلية
01	حجاج عبد الرؤوف	أستاذ محاضر ()	علوم التسيير / وعلوم التسيير
02		التعليم العالي	/ التجارية وعلوم التسيير
03		أستاذ محاضر ()	/ التجارية وعلوم التسيير
04		أستاذ محاضر ()	علوم التسيير / وعلوم التسيير
05	أسماء يوسف	()	علوم التسيير / وعلوم التسيير



مخرجات نظام spss : 04
نتائج تحليل استبياني استخدام تكنولوجيا المعلومات

معام اتساق الفا كرونبيخ

Statistiques de fiabilité

Alpha de Cronbach	Nombre d'éléments
.924	45

الحسابي والانحرافات

خصائصها، وهذه

متغير

	Effectifs	Pourcentage	Pourcentage valide	Pourcentage cumulé
Valide 1.00	61	77.2	77.2	77.2
2.00	18	22.8	22.8	100.0
Total	79	100.0	100.0	

	Effectifs	Pourcentage	Pourcentage valide	Pourcentage cumulé
Valide 1.00	13	16.5	16.5	16.5
2.00	39	49.4	49.4	65.8
3.00	20	25.3	25.3	91.1
4.00	7	8.9	8.9	100.0
Total	79	100.0	100.0	

تعليم

	Effectifs	Pourcentage	Pourcentage valide	Pourcentage cumulé
Valide 1.00	10	12.7	12.7	12.7
2.00	15	19.0	19.0	31.6
3.00	47	59.5	59.5	91.1
4.00	7	8.9	8.9	100.0
Total	79	100.0	100.0	

	Effectifs	Pourcentage	Pourcentage valide	Pourcentage cumulé
Valide 1.00	25	31.6	31.6	31.6
2.00	20	25.3	25.3	57.0
3.00	24	30.4	30.4	87.3
4.00	10	12.7	12.7	100.0
Total	79	100.0	100.0	

وظيفة

	Effectifs	Pourcentage	Pourcentage valide	Pourcentage cumulé
Valide 1.00	1	1.3	1.3	1.3
2.00	3	3.8	3.8	5.1
3.00	8	10.1	10.1	15.2
4.00	67	84.8	84.8	100.0
Total	79	100.0	100.0	

	Effectifs	Pourcentage	Pourcentage valide	Pourcentage cumulé
Valide	13	16.5	16.5	16.5
2.00	32	40.5	40.5	57.0
3.00	6	7.6	7.6	64.6
4.00	28	35.4	35.4	100.0
Total	79	100.0	100.0	

اختبار فرضيات الارتباطات بين المتغيرات

المتغيرات 0.05

تحليل الانحدار الخطي باستخدام طريقة المربعات الصغرى Entry

المتغيرات (إدارة الوقت) والمتغير (استخدام تكنولوجيا المعلومات) والمتغير :
الموالي

Variables introduites/supprimées^b

Modèle	Variables introduites	Variables supprimées	Méthode
1	المتغير المستقل تكنولوجيا المعلومات	.	Entrée

a. Toutes variables requises saisies.

b. Variable dépendante : الوقت بإدارة التابع المتغير

Récapitulatif des modèles^b

Modèle	R	R-deux	R-deux ajusté	Erreur standard de l'estimation
1	.521 ^a	.271	.262	.26849

a. Valeurs prédites : (constantes), والاتصال المعلومات تكنولوجيا المتغير المستقل المتغير,

b. Variable dépendante : الوقت بإدارة التابع المتغير

ANOVA^b

Modèle	Somme des carrés	ddl	Moyenne des carrés	D	Sig.
1 Régression	2.067	1	2.067	28.676	.000 ^a
Résidu	5.551	77	.072		
Total	7.618	78			

a. Valeurs prédites : (constantes), والاتصال المعلومات تكنولوجيا المتغير المستقل المتغير,

b. Variable dépendante : الوقت بإدارة التابع المتغير

Coefficients^a

Modèle	Coefficients non standardisés		Coefficients standardisés	T	Sig.
	A	Erreur standard	Bêta		
1 (Constante)	1.693	.176		9.600	.000
المتغير المستقل تكنولوجيا المعلومات	.383	.072	.521	5.355	.000

Variabes introduites/supprimées^b

Modèle	Variabes introduites	Variabes supprimées	Méthode
1	المتغير المستقل تكنولوجيات المعلومات	.	Entrée

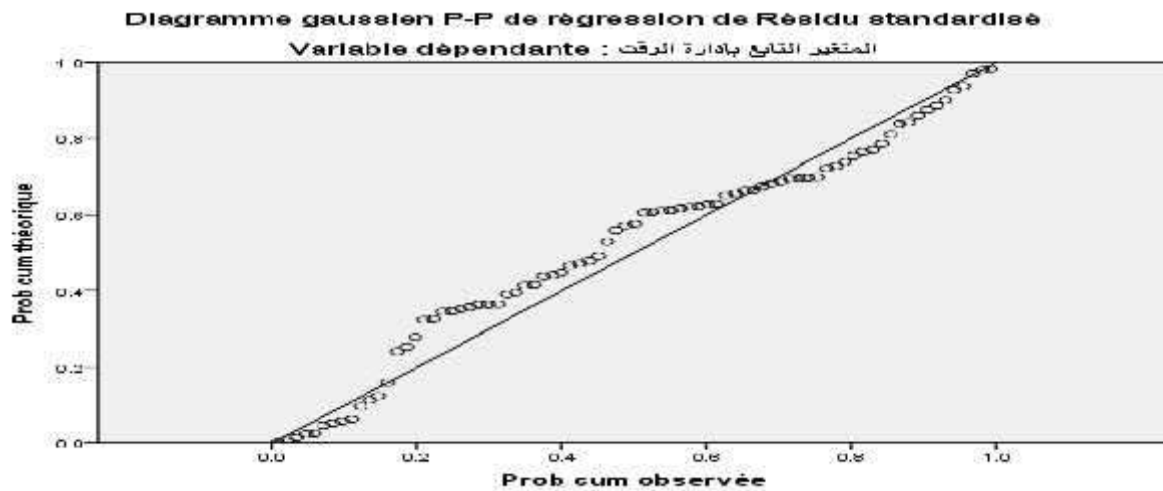
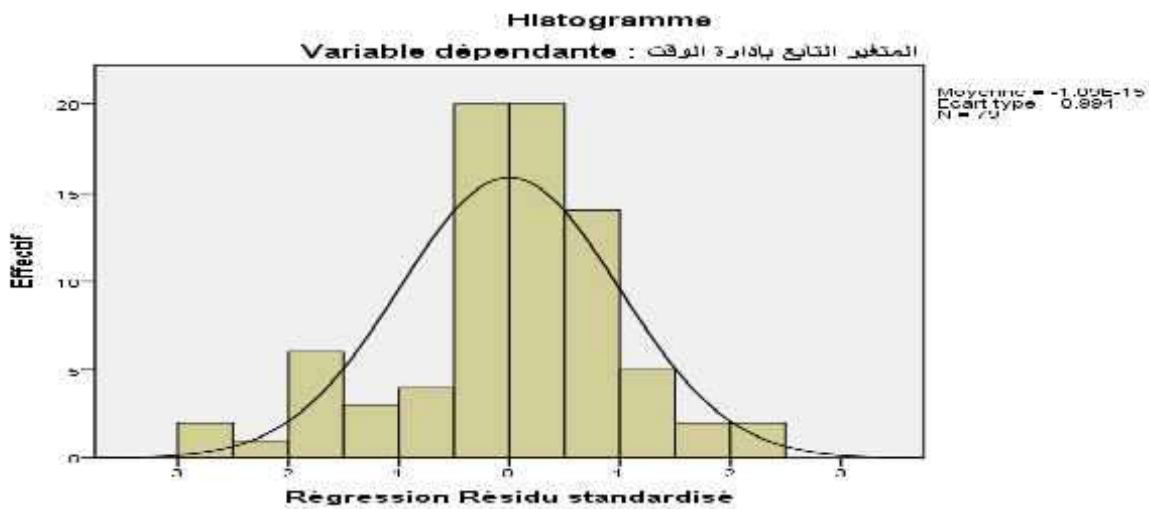
a. Variable dépendante : الوقت بإدارة التابع المتغير

Statistiques des résidus^a

	Minimum	Maximum	Moyenne	Ecart-type	N
Prévision	2.2289	2.8419	2.6228	.16279	79
Résidu	-.76528-	.56555	.00000	.26676	79
Erreur Prévision	-2.419-	1.346	.000	1.000	79
Erreur Résidu	-2.850-	2.106	.000	.994	79

a. Variable dépendante : الوقت بإدارة التابع المتغير

Diagrammes



حسب الرسم لا توجد مشكلة فالنتائج تتوزع وفق التوزيع الطبيعي
:

		المتغير التابع بإدارة الوقت	
Rho de Spearman	الأجهزة والبرامج :	Coefficient de corrélation	.364**
		Sig. (bilatérale)	.001
		N	79
	البعد الثاني :	Coefficient de corrélation	.462**
		Sig. (bilatérale)	.000
		N	79
	قواعد المعطيات :	Coefficient de corrélation	.489**
		Sig. (bilatérale)	.000
		N	79
	البرامج المستخدمة :	Coefficient de corrélation	.353**
		Sig. (bilatérale)	.001
		N	79
	:	Coefficient de corrélation	.349**
		Sig. (bilatérale)	.002
		N	79
	المتغير المستقل تكنولوجيات	Coefficient de corrélation	.519**
		Sig. (bilatérale)	.000
		N	79
	- تخطيط الوقت	Coefficient de corrélation	.752**
		Sig. (bilatérale)	.000
N		79	
-	Coefficient de corrélation	.732**	
	Sig. (bilatérale)	.000	
	N	79	
-	Coefficient de corrélation	.714**	
	Sig. (bilatérale)	.000	
	N	79	
-	Coefficient de corrélation	.780**	
	Sig. (bilatérale)	.000	
	N	79	

:

Variables introduites/supprimées^a

Modèle	Variables introduites	Variables supprimées	Méthode
1	: المعطيات	.	Pas à pas (critère : Probabilité de F pour introduire <= .050, Probabilité de F pour éliminer >= .100).

a. Variable dépendante : الوقت بإدارة التابع المتغير

Récapitulatif des modèles^b

Modèle	R	R-deux	R-deux ajusté	Erreur standard de l'estimation
1	.543 ^a	.295	.286	.26410

a. Valeurs prédites : (constantes), الثالث البعد, المعطيات قواعد

b. Variable dépendante : الوقت بإدارة التابع المتغير

ANOVA^b

Modèle		Somme des carrés	ddl	Moyenne des carrés	D	Sig.
1	Régression	2.247	1	2.247	32.221	.000 ^a
	Résidu	5.371	77	.070		
	Total	7.618	78			

a. Valeurs prédites : (constantes), الثالث البعد, المعطيات قواعد

b. Variable dépendante : الوقت بإدارة التابع المتغير

Coefficients^a

Modèle	Coefficients non standardisés		Coefficients standardisés	t	Sig.
	A	Erreur standard	Bêta		
1 (Constante)	1.678	.169		9.918	.000
: قواعد المعطيات	.361	.064	.543	5.676	.000

a. Variable dépendante : الوقت بإدارة التابع المتغير

Variables exclues^b

Modèle	Bêta dans	t	Sig.	Corrélation partielle	Statistiques de colinéarité
					Tolérance
1 : مدى استخدام الأجهزة والبرامج	.161 ^a	1.487	.141	.168	.767
: استخدام نظم المعلومات الإدارية	.158 ^a	1.178	.242	.134	.508
:	.055 ^a	.510	.611	.058	.797
: التدريب	.152 ^a	1.441	.154	.163	.812

ANOVA^b

Modèle	Somme des carrés	ddl	Moyenne des carrés	D	Sig.
1 Régression	2.247	1	2.247	32.221	.000 ^a
Résidu	5.371	77	.070		
Total	7.618	78			

a. Valeurs prédites dans le modèle : (constantes), الثالث البعد, المعطيات قواعد

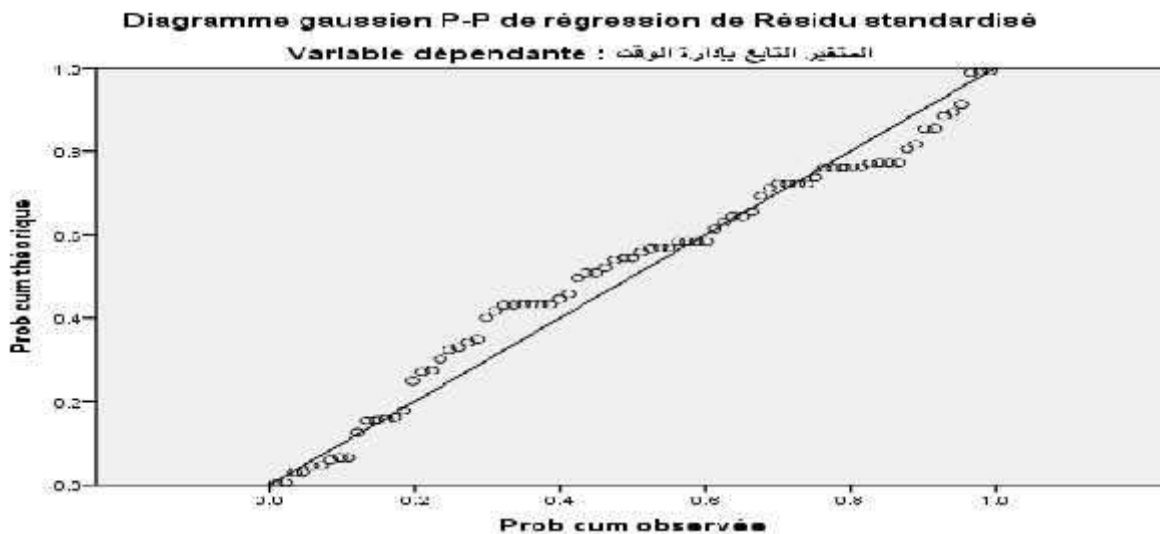
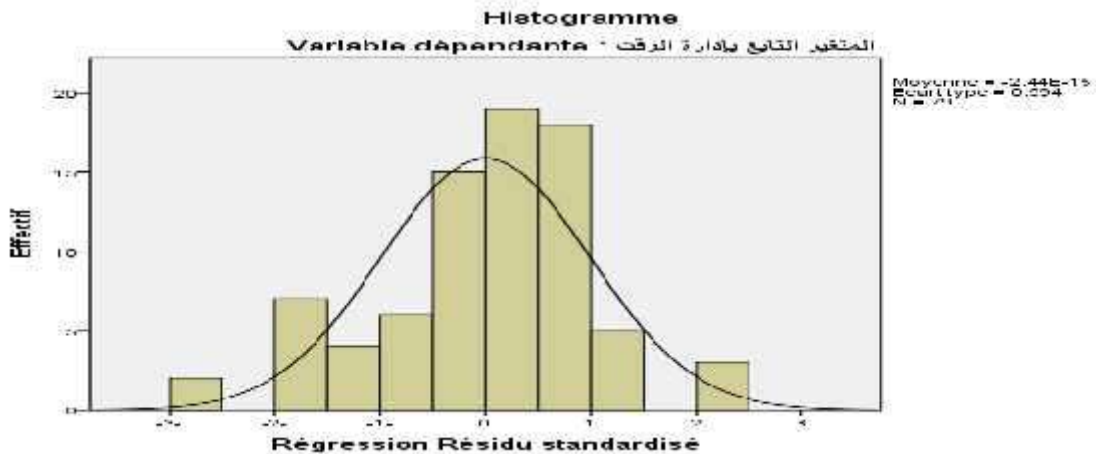
b. Variable dépendante : الوقت بإدارة التابع المتغير

Statistiques des résidus^a

	Minimum	Maximum	Moyenne	Ecart-type	N
Prévision	2.1290	2.7611	2.6228	.16974	79
Résidu	-.76108-	.64595	.00000	.26240	79
Erreur Prévision	-2.909-	.815	.000	1.000	79
Erreur Résidu	-2.882-	2.446	.000	.994	79

a. Variable dépendante : الوقت بإدارة التابع المتغير

Diagrammes



T test الخاص ب الجنس لا توجد فروق بين إجابات العمال تبعا الجنس

Statistiques de groupe

		N	Moyenne	Ecart-type	Erreur standard moyenne
المتغير التابع بإدارة الوقت	1.00	61	2.6212	.32117	.04112
	2.00	18	2.6282	.28984	.06831

Test d'échantillons indépendants

		Test de Levene sur l'égalité des variances		Test-t pour égalité des moyennes						
		F	Sig.	t	ddl	Sig. (bilatérale)	Différence moyenne	Différence écart-type	Intervalle de confiance 95% de la différence	
									Inférieure	Supérieure
المتغير التابع	Hypothèse de variances égales	.891	.348	-.084	77	.933	-.00707	.08437	-.17506	.16093
	Hypothèse de variances inégales			-.089	30.420	.930	-.00707	.07974	-.16982	.15568

تحليل التباين (One Way ANOVA) تأثيرات المتغيرات العمر

ANOVA

المتغير التابع بإدارة الوقت

	Somme des carrés	ddl	Moyenne des carrés	F	Signification
Inter-groupes	.165	3	.055	.554	.647
Intra-groupes	7.453	75	.099		
Total	7.618	78			

بالمستوى التعليمي

ANOVA

المتغير التابع بإدارة الوقت

	Somme des carrés	ddl	Moyenne des carrés	F	Signification
Inter-groupes	.189	3	.063	.636	.594
Intra-groupes	7.429	75	.099		
Total	7.618	78			

علاقة بالخبرة

ANOVA

المتغير التابع بإدارة الوقت

	Somme des carrés	ddl	Moyenne des carrés	F	Signification
Inter-groupes	.463	3	.154	1.618	.192
Intra-groupes	7.155	75	.095		
Total	7.618	78			

ANOVA

المتغير التابع بإدارة الوقت

	Somme des carrés	ddl	Moyenne des carrés	F	Signification
Inter-groupes	.168	3	.056	.564	.640
Intra-groupes	7.450	75	.099		
Total	7.618	78			

ANOVA

المتغير التابع بإدارة الوقت

	Somme des carrés	ddl	Moyenne des carrés	F	Signification
Inter-groupes	.491	3	.164	1.723	.170
Intra-groupes	7.127	75	.095		
Total	7.618	78			

الصفحة	البيان
I	الإهداء
II	الشكر
III	الملخص
IV	قائمة المحتويات
V	قائمة الجداول
VI	قائمة الأشكال
VI	قائمة الملاحق
أ	المقدمة
الفصل الأول: الأدبيات النظرية والتطبيقية لإدارة الوقت وتكنولوجيا المعلومات والاتصال	
2	تمهيد:
3	المبحث الأول: الأدبيات النظرية لإدارة الوقت والتكنولوجيا المعلومات والاتصال
3	المطلب الأول: مفاهيم عامة حول إدارة الوقت
3	الفرع الأول: مفهوم الوقت وأنواعه
5	الفرع الثاني: مفهوم إدارة الوقت وأهميته
6	الفرع الثالث: مبادئ إدارة الوقت
7	الفرع الرابع: الوسائل المساعدة في إدارة الوقت
8	الفرع الخامس: عوامل ضياع الوقت
9	المطلب الثاني: الإطار النظري للتكنولوجيا المعلومات والاتصال
9	الفرع الأول: مفهوم تكنولوجيا المعلومات والاتصال
11	الفرع الثاني: أهمية استعمال تكنولوجيا المعلومات والاتصال
11	الفرع الثالث: مكونات تكنولوجيا المعلومات والاتصال
11	الفرع الرابع: أسباب الاتجاه نحو تكنولوجيا المعلومات والاتصال
12	الفرع الخامس: آثار تكنولوجيا المعلومات والاتصال
13	المبحث الثاني: الأدبيات التطبيقية لإدارة الوقت وتكنولوجيا المعلومات والاتصال
13	المطلب الأول: عرض الدراسات السابقة حول الموضوع
13	الفرع الأول: الدراسات العربية
19	الفرع الثاني: الدراسات الأجنبية
21	المطلب الثاني: المقارنة بين الدراسة الحالية والدراسات السابقة
24	خلاصة الفصل

الفصل الثاني: الدراسة الميدانية لإدارة الوقت وتكنولوجيا المعلومات والاتصال بالشركة الجزائرية لتوزيع الكهرباء والغاز - مديرية التوزيع بورقلة -	
26	تمهيد
27	المبحث الأول : الطريقة والأدوات المستعملة في الدراسة الميدانية
27	المطلب الأول: الطريقة المعتمدة في الدراسة
27	الفرع الأول: منهج الدراسة
27	الفرع الثاني: مجتمع وعينة الدراسة
29	المطلب الثاني: الأدوات المستخدمة في الدراسة
29	الفرع الأول: الأدوات والبرامج الإحصائية المستخدمة بالدراسة
29	الفرع الثاني: أدوات المستخدمة في جمع البيانات
32	المبحث الثاني: عرض ومناقشة نتائج الدراسة
32	المطلب الأول: عرض نتائج الدراسة
32	الفرع الأول: الخصائص الديمغرافية لأفراد عينة الدراسة
35	الفرع الثاني: عرض و تحليل محاور الدراسة
43	المطلب الثاني : تحليل ومناقشة النتائج المتوصل إليها
43	الفرع الأول : ربط النتائج بالفرضيات وتفسيرها
50	الفرع الثاني: مناقشة نتائج الدراسة
53	خلاصة الفصل
55	خاتمة
57	قائمة المراجع
61	الملاحق
75	الفهرس