

République Algérienne Démocratique et Populaire

Ministère de l'Enseignement Supérieur et de la Recherche Scientifique

Université Kasdi Merbah Ouargla

Faculté des Lettres et Langues

Département de Lettres et Langue Française



Mémoire présenté en vue de l'obtention du master académique

Sciences du langage

Titre

**Analyse sémiologique des valeurs
culturelles nationales de l'image
Cas du manuel scolaire de la 4^e Année cycle moyen
(2^e génération)**



Présenté et soutenu publiquement par

Kafi Rim

Directeur de mémoire

Dr. Khademallah Ismail

Jury

Amarni	Asma	Président
Khademallah	Ismail	Rapporteur
Beboukha	mohammed	Examineur

Année universitaire : 2019/2020

Titre

**Analyse sémiologique des valeurs
culturelles nationales de l'image**
Cas du manuel scolaire de la 4^e Année cycle moyen (2^e génération)

Présenté et soutenu publiquement par

Kafi Rim



Dédicace

Je dédie ce modeste travail à la perle de ma vie qui m'a encouragé par son amour et ses prières, ma mère *Naima*.

A la plus belle et magnifique des sœurs *Amani*.

A toute ma famille, mes amis et tous ceux qui ont contribué de près ou de loin à la réalisation de ce travail de recherche.



Remerciements

J'adresse tous mes remerciements et mes gratitude à mon directeur de recherche M. Ismail Khademallah, pour sa grande disponibilité, sa grande patience et ses conseils tout au long de la réalisation de ce mémoire.

Je tiens à remercier également tous les enseignants, collègues et amis que j'ai rencontrés tout au long de ma formation académique.

J'adresse un grand remerciement à ma mère et ma sœur pour leur compréhension durant les moments difficiles, pour leur encouragement pour avancer et finir mon travail.



Table des matières

Dédicace	I
Remerciements.....	II
Table des matières	III
Introduction.....	1
Chapitre 1. L'image et le manuel scolaire.....	5
1.1. Le concept du manuel scolaire.....	6
1.2. Le concept de l'image	7
1.3. L'image fixe.....	8
<i>1.3.1. Le concept de l'image fixe</i>	<i>8</i>
<i>1.3.2. Les types de l'image fixe.....</i>	<i>8</i>
1.3.2.1. La photographie	9
1.3.2.2. Le dessin	9
1.3.2.3. L'affiche publicitaire.....	9
1.3.2.4. La caricature.....	9
1.4. Le rôle de l'image dans le manuel	10
Chapitre 2. L'image : sémiologie / valeurs culturelles.....	11
2.1. Le concept de la sémiologie de l'image	12
2.2. L'image comme signe.....	12
<i>2.2.1. Le message linguistique</i>	<i>12</i>
<i>2.2.2. Le message iconique.....</i>	<i>13</i>
<i>2.2.3. Le message plastique</i>	<i>13</i>
2.2.3.1 Le support	13
2.2.3.2 Le cadre	13
2.2.3.3 La profondeur de champ	14
2.2.3.4 Le cadrage	14
2.2.3.5 L'angle de prise de vue	15

2.2.3.6	La composition.....	15
2.2.3.7	La forme.....	16
2.2.3.8	La couleur.....	16
2.3.	La notion de la valeur culturelle.....	17
2.4.	L'image médium des aspects culturels	18
Chapitre 3. L'analyse sémiologique des valeurs culturelles		
nationales.....		19
3.1.	Présentation du corpus	20
3.2.	Description et analyse du corpus	21
3.3.	Synthèse de la description et de l'analyse du corpus	23
3.4.	Description et analyse des images.....	23
3.4.1.	<i>Tin Hinane.....</i>	24
3.4.2.	<i>La fête du tapis à Ghardaïa.....</i>	25
3.4.3.	<i>L'arc de Trajan à Timgad.....</i>	26
3.4.4.	<i>Bastion 23, Alger.....</i>	27
3.4.5.	<i>La bataille de Sidi Brahim</i>	28
3.5.	Synthèse de la description et de l'analyse des images	29
Conclusion.....		30
Bibliographie		33
Annexes		38



Introduction

Dans un monde fondé essentiellement sur le visuel, la conception du « manuel scolaire du FLE¹ » accorde une place importante à l'image. Son pouvoir et sa richesse sont concrétisés dans le système éducatif à travers les directives mises en place en matière des supports dit iconique, autrement –dit, les images, portant un panorama des valeurs culturelles et esthétiques ayant pour but d'intégrer dedans un message cherchant à transmettre ou une idée à élucider.

Cette forme d'illustration est omniprésente dans notre vie quotidienne avec ses multi-applications et sous différentes formes dans tous les secteurs où sa simplicité réside dans la complexité de ses types et ses moyens.

La mise en place des images engendre un paradoxe des traits significatifs qui mène à une vaste sélection de sens où elle essaie de tout dire en présentant un ensemble variant de points de vue, c'est-à-dire, elle peut intégrer à la fois une idée concrète, une idée abstraite, un sens dénoté, un sens connoté.

En classe de langue, la présence de l'image sert à faciliter l'accès à l'information pour les apprenants en garantissant une fonction précise, c'est de booster l'élève à réfléchir correctement pour s'identifier en prenant position dans un groupe en vue de réussir l'apprentissage d'une langue de façon facile et efficace, « *l'image avait une fonction précise : il s'agissait d'apporter à l'homme une façon de s'élever, de réfléchir ou bien de s'identifier et d'appartenir à une collectivité* ² ».

Dans une perspective pareille et selon la majorité des systèmes éducatifs internationaux, l'image est considérée comme un élément basique pour la formation pédagogique à condition qu'elle tient compte le principe attractif de l'attention et de la concentration de l'être humain soi-disant dans un premier lieu l'apprenant. Dans ce sens explique Bonois, « *l'enfant est tout yeux : ce qu'il voit le frappe plus que ce qu'il entend* ³ ».

Dans cette optique, le ministère de l'éducation Algérienne a conçu un programme riche, en prenant en considération la composante culturelle ou il essaiera de consolider l'acquisition des valeurs communes relatives à la société qui sont réalisées par le biais de l'image fixe.

¹ FLE : Français Langue Etrangère.

² P. MEIRIEU, *L'importance de l'image dans l'éducation*, Mélianaire 3, 2006. Disponible sur : <https://www.mélinaire3.com/Interviuv/2006/l-importance-de-l-image-dans-l-education> (consulté le 14/02/2020)

³ P. BONOIS, *La bande dessinée*, Flammarion, Paris, 1993, p. 120.

A cet égard, nous avons centrés notre objectif sur la dimension culturelle nationale des images, en essayant de vérifier la prise en charge de cette variante à l'intérieur du manuel scolaire, pour ce faire, nous avons opté dans ce modeste travail vers le choix d'intitulé suivant : « Analyse sémiologique des valeurs culturelles nationales de l'image cas du manuel scolaire de la 4^{ème} année cycle moyen (2^{ème} génération) ».

Quant au choix de sujet, nous nous sommes penchés sur l'analyse de l'image en raison de notre intérêt personnel débouchant sur les stratégies mises en place de ce support didactique dans les différentes situations d'apprentissage car son emploi dans ce stade est connu comme le premier moyen d'influence et de diffusion pour les élèves. De même, l'image est un élément qui détient une pluralité de sens (polysémique) et qui engendre à son tour une technique plus simple pour la compréhension des valeurs.

Concernant le choix de corpus, nous avons choisi le manuel scolaire de la 4^{ème} année cycle moyen parce qu'il s'agit d'une nouvelle édition qui répond aux termes de l'originalité (2019/ 2020). De plus, sa thématique répond dans son intégralité aux conditions et à la nature des images conçues pour notre thème de recherche.

Pour entamer notre recherche que nous avons précisé en amont, nous formulons comme point de départ la problématique suivante : *les images du manuel scolaire de français de la 4^{ème} année cycle moyen (2^{ème} génération) véhiculent-elles des valeurs culturelles nationales ?*

A partir de cette question principale, nous construirons un ensemble des sous-questions en vue de mieux cerner notre problématique en suivant l'ordre ci-dessous :

- *La prise en charge de la dimension culturelle nationale dans les images du manuel scolaire, est-elle suffisante pour participer l'acquisition de la langue française ?*
- *L'image figurante dans le manuel scolaire est-elle d'un simple support pédagogique ou bien un véritable matériau culturel ?*
- *La démarche sémiologique prise en charge dans les images du manuel scolaire de la 4^{ème} année cycle moyen (2^{ème} génération) permet-elle de déchiffrer des valeurs culturelles nationales ?*

La réponse aux questions ci-dessus permet d'émettre l'hypothèse suivante :

Les images du manuel scolaire de français de la 4^{ème} année cycle moyen (2^{ème} génération) véhiculent des valeurs culturelles nationales.

A ce point, notre objectif s'articule autour de l'identification et la vérification des valeurs culturelles nationales à travers les images du manuel scolaire, c'est pourquoi, nous ferons recours dans cet étape de travail au choix de la méthode descriptive et analytique à travers lesquelles nous vérifions la prise en charge de l'image en tant qu'outil culturel.

En ce qui concerne le plan de travail qui servira notre étude, nous l'avons subdivisé en trois chapitres fondamentaux :

Le premier chapitre qui porte comme intitulé « L'image et le manuel scolaire », ainsi que le deuxième s'intitule « L'image : Sémiologie et valeurs culturelles » cette partie est réservée au cadre théorique de notre recherche.

Quant au dernier chapitre, il est centré essentiellement sur la partie pratique, autrement –dit, il s'est fondé dans un premier temps sur la description et l'analyse de corpus, s'agissant d'une analyse sémiologique des images dans le manuel.



Chapitre 1. L'image et le manuel scolaire

1.1. Le concept du manuel scolaire

Dans un sens commun, le manuel scolaire est défini comme un auxiliaire didactique qui initie la bonne conduite de l'apprenant vers la construction du savoir, en d'autres termes, il a pour objet la structuration des méthodes dont l'apprenant les exploite lors de son apprentissage, selon dictionnaire Larousse, un manuel scolaire désigne : « *tout ouvrages didactique ou scolaire qui expose les notions essentielles d'un art, d'une science, d'une technique,....*⁴»

Il représente la source de satisfaction des exigences qu'impose la situation d'enseignement, d'après l'article du professeur spécialiste en sémiolinguistique M. Masselot-Girard intitulé « Images et savoirs », il déclare que le manuel est : « *une explication employée régulièrement pour l'enseignant en classe comme principale source d'information pour une discipline ou dans le cadre d'un programme*⁵».

Le choix de ce document est ainsi affirmé par le Petit Robert comme : « un ouvrage didactique présente sous un format maniable, les notions essentielles d'une séance, d'une technique, et spécialement les connaissances exigées par les programmes scolaires⁶».

D'après ces propositions portant sur la définition du manuel scolaire par le Petit Robert, il est à noter que ce dernier prend la forme d'un ouvrage maniable utilisés par les apprenants et les enseignants en classe, comportant des notions, des connaissances et des objectifs pédagogiques destinés à l'enseignement du FLE.

Ainsi, il présente un support qui contient la schématisation parfaite d'un guide scolaire à suivre pour aboutir et parvenir à concrétiser les objectifs soulignés au début de chaque formation, « *le manuel scolaire est un ensemble cohérent de propositions et d'orientation à l'image d'une carte mise entre les mains de l'enseignant pour composer le menu de l'élève*⁷».

Dans le contexte de l'enseignement / apprentissage des langues étrangères, Le manuel scolaire est considéré comme un véritable processus de choix et de pratiques utilisées en classe de langue par les deux pôles du triangle didactique qui sont

⁴ Dictionnaire Petit Larousse, illustré, 21, Paris, 2014, P : 695.

⁵ M. MASSELOT-GIRARD, «Images et savoirs ». Dans *les cahiers du CRESLEF* n° 37, Besançon, 1994, p. 52.

⁶ Le Petit Robert : Dictionnaire alphabétique et analogique de la langue française (3^e éd.), Le Robert, Paris, 1993, p. 1541.

⁷ El Ghoul Dans Le manuel scolaire : réalités et perspectives, p. 11. In Siham. LOUBAKI, *Image/Texte : Quel(s) rapport(s) ? Cas du manuel scolaire algérien de FLE de la 5^e AP*, Mémoire de master, Option sciences du langage et sémiologie de la communication, Ouargla, 2014/2015, p. 09.

l'enseignant et l'apprenant, réservant et assurant une progression en matière du programme de formation et son déroulement.

Ce document pédagogique qui vise l'acquisition du langage a réservé sa position dans l'enseignement/apprentissage grâce à sa richesse en matière de la diversité des supports utilisés et les techniques de présentation de l'information variées.

1.2. Le concept de l'image

Sous le titre de miroir, de reflet, de vérité, le monde a connu la signification de terme image tel que la définit Platon : « *J'appelle image d'abord les ombres, ensuite les reflets qu'on voit dans les eaux, ou à la surface des corps opaques, polis et brillants et toutes les représentations de ce genre⁸* ».

Elle a trouvé sa naissance pendant les plus anciens siècles avec l'homme primitif ou elle était un outil ou une manière que nos ancêtres ont utilisée pour communiquer et pour raconter leur patrimoine. Elle sert d'une illusion des traits de la vie de l'homme, c'est-à-dire, elle est une création obtenue à l'aide de l'art pour concrétiser tout ce qui est un aspect immatériel.

Ainsi à l'heure actuelle, l'image est « *la représentation mentale d'une perception au impressif antérieure, en l'absence de l'objet qui lui a donné naissance⁹* », en d'autres termes, elle est restée comme un moyen artificiel soit pour représenter le réel ou le fictif, soit pour passer les idées, les croyances et les cultures.

Dans une même optique, l'image est définie aussi comme : « *le signe iconique qui met en œuvre une ressemblance qualitative entre le signifiant et le référent. Elle imite ou reprend un certain nombre de qualités de l'objet : forme, couleur, texture, etc. Ces exemples concernent essentiellement l'image visuelle¹⁰* ». C'est-à-dire, qu'elle sert à accorder un rapport de ressemblance (d'analogie) qui se trouve entre l'objet donné et sa concrétisation dans le réel.

De façon générale, l'image et à la différence de ses types et ses fonctions est devenue un outil indispensable recouvrant des différents aspects de l'apprentissage, où elle est considérée comme étant un objet (support) attractif facilitant l'accès au savoir ainsi à la transmission et à l'acquisition des connaissances.

⁸ Platon (1949) in M. JOLY, *Introduction à l'analyse de l'image*, Editions Nathan, Paris, 1993, p. 8.

⁹ Le petit Robert : Dictionnaire historique de langue française, Ed, Robert, Paris, 1993, p. 38.

¹⁰ M. JOLY, *L'image et les signes (Approche sémiologique de l'image fixe)*, Armand Colin, Paris, 2005, p. 33

1.3. L'image fixe

Parlant de l'enseignement/apprentissage de FLE en faisant recours au manuel scolaire, c'est parler dans un premier lieu de l'image fixe. C'est pourquoi, nous avons centré dans le présent intitulé sur des concepts clés, en essayant de clarifier le champ significatif de l'image fixe et de saisir l'application typologique de cette dernière dans le manuel scolaire, en étayant le présent passage avec des exemples sur ces différents aspects pratiques .

1.3.1. Le concept de l'image fixe

Considéré comme un support didactique, l'image fixe est un moyen qui sert à faciliter le contact avec la langue en elle-même où avec d'autres, ce qu'il implique de tenir compte la multiplicité et la complexité de ses différents types de présentation, en essayant de reproduire de tout ce qui est abstrait où concret. L'image est le résultat d'une orientation conforme à une réalité spécifique dans des conditions spécifiques en vue d'illustrer où pour reproduire la situation de l'échange (dans ce cas d'étude, l'image fixe assure une orientation conforme aux pratiques de classe). Selon Jean Pierre Cuq :

« Les dessins des méthodes, des films fixe, les photos peuvent servir divers objectifs selon les supports et l'orientation choisie. L'image peut par exemple illustrer un référent du signe linguistique et permettre ainsi la présentation et la compréhension directe de celui-ci sans passer par du métalangage .c'est le cas dans les dictionnaires imagés, dans certains méthodes mais aussi dans des cèderons notamment pour public jeune des dessins plus riche ou des photos serviront de leurs coté à faciliter l'accès à une situation de communication et a la compréhension des échanges langagiers qui s'y déroulent ¹¹».

1.3.2. Les types de l'image fixe

L'image fixe est une classe faisant partie des types de l'image. Elle est devenue à l'heure actuelle un outil indispensable dans le système éducatif algérien. Elle sert à développer l'imagination et à favoriser l'appropriation des apprentissages des langues étrangères.

« Les images ont une fonction ethnographique et culturelle, elles provoquent des réactions affectives, émotives, imaginatives. On retiendra celles qui peuvent donner lieu à des activités pédagogiques c'est-à-dire pratiquement toutes : - les schémas, graphiques, tableaux, plans de villes et de quartiers ; - les reproductions de peinture, sculptures, photographies ; les cartes postales actuelles et anciennes ; - les affiches ; les photographies illustrant les titres ou articles de journaux,

¹¹ J. P. Cuq, Dictionnaire de didactique du français langue étrangère, Paris, 2003, p. 125.

photographie d'art ; - les bandes dessinées, photos- romans, vignettes, dessins humoristiques (...)¹²».

1.3.2.1. La photographie

Dans la mesure où elle est considérée comme étant le huitième art, la photographie désigne d'une façon générale l'action de « *peindre avec la lumière*¹³ ». Elle sert d'après le dictionnaire Larousse d'une « *technique permettant de fixer l'image des objets sur une surface sensible à la lumière par des procédés chimiques*¹⁴ ». Autrement-dit, elle renvoie à une forme de reproduction basée essentiellement sur une source d'éclairage qui sert à obtenir un cliché détaillé de la situation.

1.3.2.2. Le dessin

De nos jours, le dessin est une reproduction simple faite à l'aide de crayon. Cette forme ne se réserve pas qu'aux artistes mais aussi à l'homme primitif où elle désigne la première forme employé en tant qu'une suggestion afin de concrétiser une idée ou une chose de son environnement et pour rapporter son histoire. Selon Larousse, le dessin est défini comme : « *une représentation sur une surface de la forme (et éventuellement des valeurs de lumière d'ombres) d'un objet ou d'une figure, plutôt que de leur couleur*¹⁵ ».

1.3.2.3. L'affiche publicitaire

L'affiche publicitaire est un outil communicatif très répandu qui se présente sous deux formes : soit fixe (coller sur les murs et les vitrines) soit mobile (pour une mobilité urbaine ce que l'on trouve dans les camions, les taxis et les bus).

Selon Riberolles Céline : « l'affiche est un avis officiel ou publicitaire imprimé sur papier ou sur toile, destiné à être placardé dans les lieux publics¹⁶ ». Elle présente un moyen qui facilite le contact entre l'entreprise et le public afin d'appréhender la réaction de ce cible et de l'inciter à adopter une idée ou un produit.

1.3.2.4. La caricature

La caricature est un type d'image qui fait partie de la catégorie des arts du dessin. Elle sert à reproduire des situations réelles en ajoutant un aspect ridicule permettant de persuader et convaincre les lecteurs à prendre part dans un contexte

¹² C. TAGLIANTE, *La classe de la langue*, CLE international, Paris, 1994, p. 165.

¹³ « *Photographie histoire et la photographie aujourd'hui* », *annuaire photographe, France, (s.d.), (s.p.)*. Disponible sur <https://www.annuaire-photographe.fr/articles/2-photographie.php> Consulté le 03/01/2020.

¹⁴ Dictionnaire Larousse, Paris, 2003, p. 776.

¹⁵ Dessin. Larousse.fr <https://www.larousse.fr/dictionnaires/francais/dessin/24654> (consulté le 10/11/2019).

¹⁶ C. RIBEROLLES, *Travailler à partir d'affiches publicitaires pour développer un regard critique*, IUFM DE BOURGOGNE, 2007, p. 7. Disponible sur : https://www2.espe.u-bourgogne.fr/doc/memoire/mem2006/06_05STA00908.pdf

donné. Selon Larousse la caricature est « *une représentation grotesque, en dessin, en peinture...etc., obtenue par l'exagération et la déformation des traits caractéristiques du visage ou des proportions du corps dans une intention satirique*¹⁷ ». Elle se trouve généralement dans les journaux et les magazines pour des fins politiques, sociales, sportifs... etc.

1.4. Le rôle de l'image dans le manuel

Prenant comme point d'appui à la fonction primordiale de l'enseignement / apprentissage des langues, l'image a pu remplir l'objectif visé par les enseignants tout au long de la formation de langue en offrant à l'apprenant un instrument pédagogique par excellence qui mène l'élève à une meilleure acquisition du savoir par le fait de la simplification du contenu à enseigner en le mettant à la disposition des participants de la situation d'enseignement.

D'après R. Odile : « *l'image est un auxiliaire visuel qui favorise la compréhension et la production des élèves*¹⁸ ». Elle est aussi considérée comme un moyen conforme et adéquat en tenant compte la différence entre les niveaux des élèves où elle donne l'opportunité d'apprendre même à ceux qui ne savent pas lire grâce à son pouvoir s'agissant de faciliter et d'influencer la compréhension et la production.

Ainsi sur le plan cognitif, le rôle de l'image est d'attirer l'attention, d'éveiller la concentration et de motiver l'esprit critique. Selon M. Martin : « *si l'on a la curiosité d'ouvrir un album de bandes dessinées et que l'on essaie de comprendre pourquoi l'enfant se passionne pour ce genre de lecture, l'on s'aperçoit très vite que les images jouent un double rôle motivant*¹⁹ ».

Dans une autre optique, le rôle de l'image est déterminé par le choix objectivé et structuré de chaque emploi de cet instrument vis-à-vis les regards de l'apprenant. C'est pourquoi, l'image favorise du premier abord l'ambition de s'aventurer pour inciter la volonté de découverte, « *il est important de diversifier fortement les images proposées aux élèves, s'il est nécessaire de tenir compte de leur goût et de leur univers*²⁰ ».

¹⁷ Caricature. Larousse.fr

<https://www.larousse.fr/dictionnaires/francais/caricature/13298?q=caricature#13137> (consulté le 10/11/2019).

¹⁸ R. ODILE, (dir.) *Entendre, chanter, voir et se mouvoir : Réflexion sur les supports utilisés dans la classe de langue*, Ed. Des Archives Contemporaines, Paris, 2018, p. 83.

¹⁹ M. MARTIN, *Sémiologie de l'image et pédagogie de la recherche*, ©Presses Universitaires de Français, Paris, 1982, p. 178.

²⁰ P. DUGAND, « *Une Pédagogie de et par L'image Permet- elle le Développement de compétence dans le Domaine de la Langue Orale Chez L'enfant Francophone ?* », Disponible sur, http://www.ac-nancymetz.fr/casna/N/primos/.../memoire_ca_fin.pdf, consulter le 01-04-2020, p. 09.



Chapitre 2. L'image : sémiologie / valeurs culturelles

2.1. Le concept de la sémiologie de l'image

En s'inspirant par la sémiologie de la signification, Roland Barthes a fondé pendant les années soixantes la théorie de « la sémiologie de l'image » qui s'intéresse essentiellement au décodage de signes iconiques, c'est-à-dire, elle essaie de décortiquer le sens véhiculé par une image et de savoir la manière dont elle contribue à l'élaboration de sens. Ainsi, Louis Porcher la définit comme : « *La sémiologie de l'image (parfois encore nommée iconologie : de Eikonos =image) est cette science récente qui se donne pour objectifs d'étudier ce que disent les signes (s'ils disent quelque chose) et comment (selon quelles lois) ils le disent*²¹ ».

2.2. L'image comme signe

L'image dans sa complexité significative est envisagée dans la théorie de la sémiologie de l'image comme un signe à trois dimensions où elle essaie de contextualiser à l'aide de rapport iconique dit analogique le lien entre un objet (réfèrent) et son signifiant, « *l'image c'est le signe iconique qui met en œuvre une ressemblance qualitative entre le signifiant et le réfèrent*²² ». La manifestation dimensionnelle de ce signe iconique est traduite selon trois niveaux qui sont : le message iconique, le message plastique et le message linguistique.

2.2.1. Le message linguistique

Considéré comme un moyen qui tient pour but de faciliter la lecture d'une image, le message linguistique englobe sous son axe deux fonctions principales destinées à la compréhension, à l'élaboration et au décodage de l'information prise de l'image. Ces deux fonctions sont définies par Barthes comme : une fonction d'ancrage et une fonction de relais.

Quant à la fonction d'ancrage, elle vise à éclairer le sens par la façon ou elle nous mène vers une interprétation unique et vers un sens univoque parmi plusieurs interprétations possibles « *La fonction d'ancrage consiste à arrêter cette chaîne flottante du sens qu'engendrerait la nécessaire polysémie de l'image, en désignant « le bon niveau de lecture » qui privilégie parmi les différentes interprétations que peut solliciter l'image seule*²³ ».

Passant à La fonction de relais qui est difficile à comprendre sans avoir un texte contenant l'explication des éléments constitutifs de l'image, « *[...] se manifesterait*

²¹ L. PORCHER, (dir.), *La photographie et ses usages pédagogiques*. Ed. Armand Colin, Paris, 1974, p. 86.

²² M. JOLY, *Op cit.*

²³ Id. *Introduction à l'analyse de l'image*, Armand Colin, 2005, p. 96.

quant à elle, lorsque le message linguistique viendrait suppléer des carences expressives de l'image, prendre son relais²⁴».

2.2.2. Le message iconique

« [...] le signe iconique est un type de représentation qui, moyennant un certain nombre de règles de transformations visuelles, permet de reconnaître certains objets du monde par ressemblance²⁵». A partir de cette citation, nous pouvons définir le message iconique comme un ensemble de données qui sert à établir une relation entre le signe et son référent dans le monde réel en se basant sur les rapports de similitude. Autrement-dit, le message iconique sert à reproduire par analogie le lien entre l'objet et son similaire.

2.2.3. Le message plastique

Scientifiquement parlant, le message plastique consiste dans sa globalité à gérer une opération complexe qui dirige et structure la construction du sens. Il repose sur un rapport de liaison entre des traits distinctifs dit éléments plastiques matériels tels : la couleur, la forme, le cadrage.

« [...] les signes plastiques sont les caractéristiques matérielles, substantielles de l'image. La couleur, la forme, la composition, la texture, le support, le cadrage, la perspective, l'angle de vue, la mise au point sont des signes pleins, regroupant un signifiant et un signifié [...]»²⁶.

2.2.3.1 Le support

C'est la surface où s'appuie l'image. Elle peut être en papier, en bois ou sur une toile.

2.2.3.2 Le cadre

La fonction du cadre sert à établir un double rôle. Tout d'abord, elle circonscrit le champ de l'image par la présence de bordure, c'est-à-dire, elle cerne l'espace où se manifeste l'image. En revanche, elle amplifie aussi ce champ par l'absence de bordure, en laissant l'observateur imaginer l'espace qui est situé hors-cadre dit hors-champs.

²⁴ *Ibid.* p. 96.

²⁵ J. VIRGINIE, (s.d.). *L'image Fixe*, (cours magistral de la sémiotique des contenus), p. 3. Consulté sur <https://docplayer.fr/18884613-Limage-fixe-cours-magistral-travaux-diriges-i-la-signification-globale-d-un-message-visuel-ii-l-interpretation-des-images-de-presse.html>

²⁶ *Ibid.* p.3.

2.2.3.3 La profondeur de champ

Dans le champ du regard, l'image se subdivise en trois niveaux.

- **Le premier plan** : c'est le premier niveau qu'affronte l'observant. Il est plus proche à l'œil.
- **Le second-plan** : ce plan représente la distance entre le premier élément de l'image et le dernier.
- **L'arrière-plan** : il présente le niveau du regard le plus éloigné à celui qui regarde. Il donne au voyant l'aspect d'être à distance par rapport aux autres éléments de l'image qui se trouvent dans l'avant-plan.

2.2.3.4 Le cadrage

Nommé aussi dans d'autres versions « l'échelle de plan » il sert dans un premier temps à démontrer l'objet capital dans l'image soit en format portrait ou en format paysage en dirigeant le regard du voyant par la suite vers telle ou telle lecture en suivant le plan qui correspond à l'image.

- **Plan d'ensemble** : il sert à présenter tout le paysage incluant les personnages, le décor et l'environnement de l'image en raison de marquer la relation entre ces éléments et la signification du message intégral.
- **Plan moyen** : il présente les personnages dès la tête jusqu'aux pieds en essayant de fixer l'attention à leurs rôle fondamentale dans la scène.
- **Plan italien** : il centre la prise de vue dès les genoux jusqu'à la tête du personnage principale en écartant les autres partie du corps.
- **Plan américain** : c'est le cadrage qui montre le sujet à mi-cuisse comme dans les films de westerns d'où il a obtenu son nom.
- **Plan demi-rapproché** : le regard dans ce cadrage est ajusté dès la ceinture jusqu'à la tête du sujet.
- **Plan rapproché** : quant à ce plan, il centre généralement le regard aux mains du sujet où il montre la partie entre la tête et les poitrines.
- **Gros plan** : il focalise le regard sur le visage uniquement en le mettant en valeur.

- **Très gros plan** : ce plan se fixe sur un seul détail du visage en insistant sur son importance.

2.2.3.5 L'angle de prise de vue

L'angle de prise de vue montre la position d'où le sujet est regardé. Aussi, il permet de savoir la distance entre le sujet principal et les éléments de l'image.

- **Vue frontale** : elle montre que le sujet et celui qui le regard sont dans une situation de confrontation qui implique la présence d'une relation de contact entre ces deux pôles.
- **Vue plongée** : elle est prise du haut, c'est-à-dire, le sujet présenté sera exposé en bas de la scène en vue de dévaloriser sa valeur ou démontrer son impuissance.
- **Vue contre plongée** : contrairement à l'angle de prise de vue plongée, le contre plongée est pris du bas, c'est-à-dire, le sujet est exposé en haut en raison de le valoriser et de le montrer puissant et supérieur par rapport aux autres éléments de l'image.

2.2.3.6 La composition

C'est la méthode par laquelle s'organisent les éléments de l'image pour montrer le sujet principal en guidant les regards selon l'un des quatre constructions.

- **Composition axiale** : elle place le sujet principal au centre de l'axe de vue de cette image d'une manière horizontale par rapport à l'observateur afin de capter son attention.
- **Composition focalisée** : cette composition joue essentiellement sur trois traits distinctifs qui sont la couleur, la luminosité et les lignes de force. Elle mène et oriente le regard à se diriger naturellement vers le sujet.
- **Composition en profondeur** : elle présente le sujet principal toujours au premier plan où ce dernier occupe l'espace majeur par rapport aux autres éléments. Ainsi, le choix de l'arrière-plan dans cette composition est étudié en raison de donner de la profondeur à l'image.
- **Composition séquentielle** : nommée aussi la composition en « Z » car elle présente le sujet principal en élément selon la forme Z. Autrement-dit, l'observateur doit balayer cette image du gauche à droit et du haut en bas.

2.2.3.7 La forme

La construction de chaque image que ce soit sa nature (dessin, peinture,...) implique le recours à l'emploi des formes et des lignes géométriques qui servent à porter et à inciter le sens. Parmi ces formes nous citons :

- **Le triangle** : sa symbolisation renvoie à la sainte, la fécondité et l'unité.
- **Le rectangle** : renvoie à la construction humaine.
- **Le losange** : désigne la présence de l'aspect féministe, de la transmission de pensée, de la productivité vitale.
- **Le cercle** : représente la perfection par l'absence des angles, l'aspect éternel, la sensation absolue.
- **Le carré** : contrairement aux autres formes, la symbolisation du carré indique l'imperfection du sujet humain. Il représente aussi l'aspect matériel de la vie.

2.2.3.8 La couleur

Si nous parlons de la notion de l'image, nous parlons alors d'un monde de couleurs car l'œil par sa nature est attiré par la beauté visuelle. La fonction de couleur est une fonction complexe même pour les spécialistes du domaine. Elle nécessite une étude détaillée en matière de la situation, le contexte et le cible qui reçoit cette image en raison de parvenir à atteindre le sens précis. Parmi la kyrielle de significations de couleurs, nous citons :

- **Blanc** : renvoie au sens de l'innocence, de la pureté, de loyauté, d'honnêteté, de la bonne foi, de la noblesse des sentiments. Il renvoie aussi au sens de la nouvelle vie et des fois il désigne la mort.
- **Noir** : c'est une couleur qui est susceptible d'indiquer soit un sens positif tel l'élégance, l'harmonie et le pouvoir, soit un sens négatif telles que la tristesse, l'angoisse et la mort.
- **Rouge** : renvoie au sang, au feu, au danger, à l'interdit et à la mort. Mais aussi, il peut désigner l'amour, le désir, le luxe, le pouvoir et le mariage.
- **Violet** : indique le sens de la richesse, de la pureté, de l'idéalisme, de la créativité et des fois le mystère et le malaise.
- **Bleu** : désigne le sens de calme, de fraîcheur, de paix et de sensibilité. Il désigne aussi l'infini car c'est la couleur de ciel et de la mer.

- **Vert** : renvoie aux termes de la nature, de la fraîcheur, de la force, de l'énergie, de la vigueur, du bonheur, de la réussite, de la jeunesse.
- **Jaune** : symbolise la richesse, la joie, la douceur, l'énergie, le dynamisme et des fois la fatigue et la maladie.
- **Orange** : se réfère au sens de l'attention, de menace, de la chaleur, de courage, de la spiritualité.

2.3. La notion de la valeur culturelle

La notion de la culture est aussi complexe à définir vue que ce terme englobe une multitude de traits distinctifs selon le domaine auquel nous interpelle. Si nous parlons de la culture, nous parlons de l'histoire, des traditions, des appartenances religieuses et morales. Selon les propos de l'anthropologue Edward Burnet Tylor : la notion de la culture a eu lieu pour la première fois comme : « *un tout complexe qui inclut les connaissances, les croyances religieuses, l'art, le morale, le droit et toutes les autres capacités et habitudes que l'homme acquiert comme membre d'une société*²⁷ ».

A son tour, en ce qui concerne le secteur anthropologique, Claude Lévi-Strauss souligne qu' « *une culture consiste en une multiplicité de traits, dont certains lui sont communs, d'ailleurs à des degrés divers avec des cultures voisines ou éloignées, tandis que d'autres les en séparent, de manière plus ou moins marquée*²⁸ ».

Dans le domaine éducatif, Claude Clanet avance que la culture est :

« Un ensemble de systèmes de significations prépondérantes qui apparaissent comme valeurs et donnent naissances à des règles et à des normes que le groupe conserve et s'efforce de transmettre et par lesquelles il se particularise, se différencie de groupes voisins »²⁹.

En d'autres mots, la culture sert à créer des façons de penser, de réagir, de s'exprimer entre les membres d'une communauté particulière ou elle intègre dedans des valeurs, des connaissances, des savoirs à transposer et qui lui donne un caractère spécifique des autres cultures.

Suite à ces définitions, nous pouvons dire que la culture est un champ très vaste qui sert à spécifier une communauté de l'autre, en lui donnant des caractères qui

²⁷ Tylor (1871) in J-F. MATTEI, *Le Procès de l'Europe : Grandeur et misère de la culture européenne*, Université de Ottawa ©Presse, 2011, p. 148.

²⁸ C. LEVIS-STRAUSS, (s.p.) « Le regard éloigné », Plon, Paris, 1983.

²⁹ C. CLANET, *L'interculturel. Introduction aux approches interculturelles en Education et en Sciences Humaines*, Toulouse, Presses universitaires du Mirail, 1990, p. 15.

peuvent entretenir un rapport entre un ensemble de personnes et les réunissent dans une même culture.

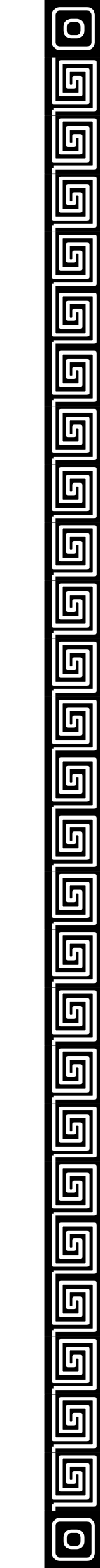
2.4. L'image médium des aspects culturels

En tant qu'un auxiliaire pédagogique symbolisant la souveraineté nationale, le manuel scolaire de la 4^{ème} année cycle moyen (2^{ème} génération) se diffère des autres outils pédagogiques par la diversité des fonctions éducatives utilisées dans le secteur enseignement/apprentissage des langues dans le but de transmettre des valeurs culturelles

« Les manuels sont les principaux transporteurs de valeurs culturelles et idéologiques. Celles-ci se transmettent et se manifestent à travers plusieurs procédés : les choix des textes, des thèmes, des sujets, des images... etc.³⁰ »

En s'appuyant sur l'image fixe, l'élève sera permis à décortiquer et à analyser les différents indices (origine, coutume, arabité, habits et cuisine traditionnelle) ayant relation avec la culture. Ces indices évoquent la curiosité de l'élève en l'incitant à s'aventurer dans cette culture véhiculée par l'image en vue de connaître la richesse de son pays.

³⁰ D. ABADI, *L'identité nationale en contexte pédagogique algérien, entre lisibilité et visibilité : cas des manuels scolaires du FLE*, Université Ouargla, 2011, p. 137.



Chapitre 3. L'analyse sémiologique des valeurs culturelles nationales

Dans le présent chapitre, notre réflexion principale sera mise sur l'intégration de l'image en tant que support qui sert à véhiculer des valeurs culturelles nationales dans le manuel scolaire de la 4^{ème} année cycle moyen (2^{ème} génération).

Afin d'affirmer ou d'infirmer cette hypothèse, nous focalisons notre intérêt en cherchant à trouver une réponse exhaustive à notre problématique ainsi qu'aux autres points liées à la question fondamentale que nous avons évoqué en amont par la vérification de la mise en place de l'image dans le manuel. Pour ce faire, nous suivrons la méthode descriptive et la démarche analytique où « *on décompose un ensemble en ses éléments essentiels, afin d'en saisir les rapports et de donner un schéma général de l'ensemble...*³¹ ». Ainsi, nous avons opté sur l'analyse sémiologique en vue de vérifier le contenu significatif de l'emploi de quelques images comme médium de la dimension culturelle nationale.

3.1. Présentation du corpus

Considéré comme le premier auxiliaire pédagogique pour les acteurs (l'enseignant et l'apprenant) de la langue française. Le manuel scolaire de la 2^{ème} génération du 4^{ème} cycle moyen a été mis en place pour la première fois dans la scène éducative nationale pendant l'année scolaire 2019/2020.

Ce facteur est élaboré sous la direction de trois auteurs et une conceptrice maquette responsable de la couverture et de la mise en page de ce dernier.

D'entrée de jeu, nous remarquons que ce support forme un tout devisé en trois éléments essentielles qu'on les appelle « Projet ». Ces derniers s'articulent par ordre autour de lui comme suit :

N° de projet	Intitulé de projet	But de projet
Projet 1	Créer un blog touristique.	Inciter les touristes à visiter notre pays en mettant en valeur les charmes de nos régions.

³¹ Résumé de Mathieu. GUIDERE, les méthodes d'analyses, www.unifr.ch/socsem/cours/compte.../Les%20méthodes%20d'analyse.pdf, p. 01. (Consulté le 12/02/2012) Dans D. SLAOUTI, *Le matériel didactique au service de l'enseignement/apprentissage du FLE en contexte algérien : cas de l'image en deuxième année Secondaire*, Mémoire de master, Option sciences du langage et sémiologie de la communication, 2013/2014, p. 9.

Projet 2	Elaborer un dépliant en faveur du « vivre ensemble en paix ».	Sensibiliser les jeunes collégiens à l'importance des valeurs universelles de paix.
Projet 3	Produire des podcasts et des affiches en faveur de la protection de l'environnement	Encourager des actions en faveur de la biodiversité et de l'environnement dans votre région.

De cette identique forme, s'articule ainsi des séquences fragmentées aussi en rubriques qui sont enrichis par un ensemble varié des activités oraux et écrits qui aide l'élève à développer ses compétences et ses acquis, aussi bien à perfectionner son apprentissage en langue étrangère vis-à-vis sa propre culture.

3.2. Description et analyse du corpus

D'emblée, il est à noter que le manuel est un élément variant et complexe par la richesse de son contenu. Sur le plan d'apprentissage, nous le trouvons qu'il comporte dedans des nombreuses pratiques qui servent à renforcer la compréhension et la production de l'élève et qui sont partagés lors de différentes activités.

Dans cette optique, nous remarquons, tout d'abord, que la première page de couverture du manuel scolaire de la 4^{ème} année cycle moyen contient une collection des images, recouvrant à l'interieur de multiples éléments significatifs (voir annexes p 39) organisées verticalement en prenant presque la forme identique du slogan « Fr » qui signifié français (voir Figure a).

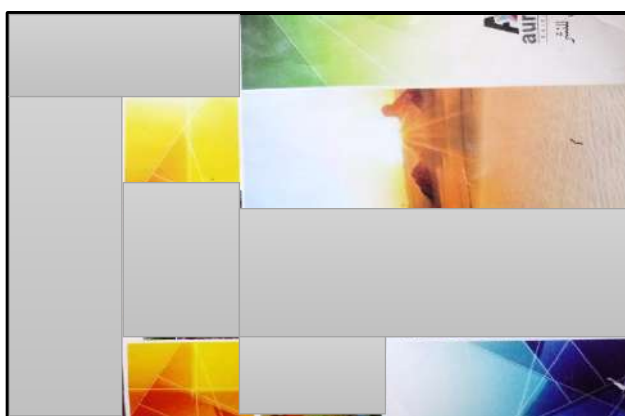


Figure a

De plus, nous remarquons au fil d'un balayage du fond de ce manuel que l'assemblage de figures n'est pas gratuit, il correspond aux principaux thèmes abordés dans les projets.

Parlant de la structuration et l'organisation du manuel, nous apercevons que les trois pages qui suivent la première page de couverture sont réservées à la description et la présentation de la structure de ce dernier, ainsi qu'à son fonctionnement et la répartition du savoir organisé selon les différents projets où nous trouvons l'explication du contenu et la méthode du déroulement de chaque séance.

A la fin du livre, nous trouvons l'annexe qui englobe un glossaire, des tableaux de conjugaison et d'autres exercices préparatifs pour donner aux apprenants une idée globale sur les examens de BEM (Brevet D'enseignement Moyen).

Pour la quatrième page de couverture, nous notons le logo de l'Onps (l'Office National des Publications Scolaire) ainsi, le prix d'achat de livre (213,64 DA) et la maison d'édition (Aures Emballages).

Cet enchaînement est assuré par l'ensemble des parties de ce facteur pédagogique (le manuel), il trace un contrat d'apprentissage consolidé par un ensemble amplifié des éléments iconiques, insistant sur la réalisation d'un but à atteindre à la fin de l'année scolaire et qui mène l'apprenant à renforcer l'acquisition de la langue étrangère.

En matière de contenu, nous remarquons que ce support est assez riche au terme des thèmes traités qui touchent plusieurs sujets dans différentes domaines. En plus, sa richesse est aussi traduite par l'emploi varié des valeurs nationales (sociale, culturelle, nationale,...) extraites de la vie quotidienne qui consistent à former un être savant par la construction d'une base solide qui lui aide au sein de son parcours et qui éternise le patrimoine et les traditions de ses ancêtres.

Cette variation des valeurs est traduite à la fois dans le choix des textes employés ainsi que les images insérées. Nous notons à titre d'exemple dans le texte qui s'intitule « Le racisme » à la page 76 ou à la page 90 avec le texte qui s'intitule « Violence dans les stades algériens » qui impliquent une valeur sociale.

Dans la même perspective, nous notons la présence de la valeur culturelle nationale dans le texte qui s'intitule « Le tapis en fête à Ghardaïa » à la page 48 ainsi que celui de « La musique andalouse a l'honneur » à la page 54 et de « La ouaada de sidi Ahmed el Medjdoub » à la page 50.

En outre, nous trouvons que le choix de ces thèmes abordés dans les séances de FLE est réalisé selon quatre méthodes correspondant à l'objectif de la leçon.

En d'autres termes, le choix de support est fait en rapport avec la visée d'apprentissage. Il s'efforce de travailler tout d'abord chez l'apprenant les quatre compétences qui sont : la compréhension orale et écrite, ensuite la production orale et écrite.

En guise d'illustration, la rubrique intitulée « Nous écoutons pour comprendre et informer » ayant pour objet la compréhension orale de l'élève en lui incitant à participer dans des situations de communication.

Tandis que, la rubrique « Nous analysons une image » est destinée à la production orale en incitant l'élève à s'exprimer par ses propres mots en analysant une image par le fait de répondre aux questions posés au-dessous de chaque figure.

En ce qui concerne, les images insérés dans le manuel, nous notons qu'elles sont des images conformes aux objectifs du système éducatif algérien. Elles sont de nature simple et facile à comprendre. Nous remarquons qu'elles prennent des diverses positions dans le manuel (en haut, au milieu et en bas).

Tout au long de cent cinquante-neuf pages, nous avons remarqué que la majorité des images figurant dans le manuel scolaire de la 4^{ème} année cycle moyen sont considérées comme des supports, portant une dimension culturelle nationale. Elles se manifestent dans des différentes activités de l'oral et de l'écrit en vue de motiver et d'inciter la curiosité de l'élève.

3.3. Synthèse de la description et de l'analyse du corpus

Aux termes de notre ultime commentaire envers cette description. L'analyse du manuel scolaire de la 4^{ème} année cycle moyen, nous pousse à répondre sur une partie de notre questionnement soulignée en amont dans l'introduction où nous avons fait parvenir à une affirmation que la prise en charge de la dimension culturelle nationale est insuffisante dans les images du manuel scolaire, cela ne permet pas de renforcer la compétence communicative en langue française.

3.4. Description et analyse des images

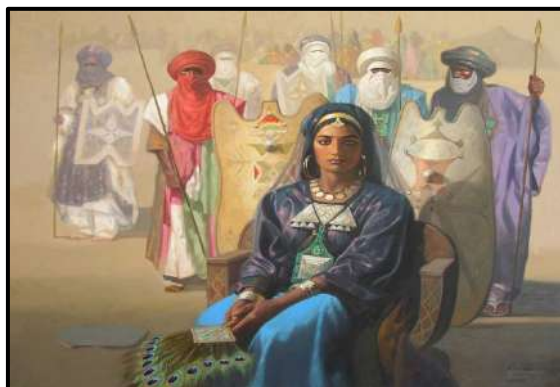
Dans le présent chapitre, nous avons choisi l'analyse sémiologique d'un ensemble d'images du manuel scolaire pour pouvoir trouver une réponse à notre interrogation principale, nous tentons de la vérifier en tenant compte les valeurs culturelles nationales.

Pour ce faire, notre choix est orienté vers la description et l'analyse des figures, nous avons sélectionné cinq images en principe pour restreindre le champ d'application.

3.4.1. *Tin Hinane*

Dans une première position, nous avons focalisé sur l'analyse de l'image intitulé « Tin Hinane » de Hocine Ziani (voir l'annexe p 40).

Cette image est un tableau d'huile sur toile qui est peint afin d'être inséré dans les musées ou les salons d'exposition. Cependant, l'insertion de cette image est mise à profit dans le manuel scolaire sous le format paysage et sans un cadre pour la tracer.



Tin Hinane

Sur le premier plan de cette peinture, nous observons une femme qui se présente selon le plan italien en portant une tenue traditionnelle présentable d'une couleur bleu

et violet avec un voile transparent en couleur violet qui couvre ses cheveux. Elle porte aussi de lourds bijoux en argent tels le collier, les boucles, les bracelets sur les deux mains et le front décoratif au début du voile. Nous remarquons ainsi que cette femme est assise tranquillement sur un fauteuil en bois décoré par un dessin en formes géométrique en tenant entre ses mains un éventail fabriqué par les plumes de paon.

Par son positionnement parfait dans ce tableau, elle donne à celui qui le voit un aspect de sagesse et de prudence retenue de la force de sa personnalité.

Sur le deuxième plan, nous notons la présence de six hommes armés qui portent des pantalons avec des robes de différentes couleurs ornées par des motifs qui appartiennent à leur tradition. De plus, nous remarquons que chacun de ses personnages couvrent son tête par un grand chèche et qu'il ne montre que ses yeux en tenant en main une lance.

En arrière-plan, nous notons la présence d'une « kheima » et avec un ensemble de personnages réunit du loin comme si dans une fête.

Dans une autre optique, nous remarquons que le peintre de ce portrait veut amener l'observateur à imaginer ce qui déroule à l'intérieur du champ de l'image et à l'hors-champ aussi en laissant les bords de tableau définissent le cadre de ce dessin.

De plus, il essaie de montrer une femme assise dans une situation supérieure que les autres éléments du tableau, ainsi qu'aux regards en raison de la valoriser, de montrer sa puissance et de marquer sa différence par rapport aux autres qu'ils l'entourent, autrement-dit, il veut montrer la particularité accordée à cette femme par sa société.

Aussi, nous notons que le choix esthétique de la tenue traditionnelle en violet et en bleu et des bijoux ornés en vert et en argent est pour marquer tout d'abord l'aspect de l'éternité de son pouvoir, ses forces et sa puissance. Ainsi, afin de marquer l'aspect de jeunesse, de sagesse, de l'idéalisme, du calme, de richesse et de luxe.

A l'égard de cette analyse, nous pouvons dire que les concepteurs du manuel veulent inciter l'élève à dégager les significations et à découvrir l'origine de cette peinture, le lieu (en remarquant le Kheima on résulte que c'est le désert), les coutumes véhiculées par les personnages et l'environnement présenté, la culture, les traditions des personnages et à retenir par la suite que la femme présentée dans le premier plan est le personnage principal du tableau qui est « la reine du Touareg ».

3.4.2. *La fête du tapis à Ghardaïa*

Quant au deuxième choix, nous avons opté à la sélection de l'image intitulée « La fête du tapis à Ghardaïa » (voir l'annexe p 41).

C'est une photographie prise en format paysage, selon le plan d'ensemble et non cadré.



Dans le premier plan, nous observons un espace ouvert sur un ensemble d'immeubles en face qui ont une spécificité architectural (les arcades) et à une voie à côté. Nous remarquons aussi la présence d'un personnage qui se dirige vers les arcades, des tapis sur la terre s'agissant d'un étalage et des produits décoratifs en cuivre exposés devant l'entrée des arcades sur terre ou sur des tapis.

La fête du tapis à Ghardaïa

Dans le deuxième plan, nous remarquons la présence d'une dégradation de tapis de différentes couleurs, formes, tailles et motifs qui ornent les murs de l'édifice qui est en face des regards.

Par cette illustration, les concepteurs du manuel veulent inciter l'élève à fixer l'œil sur le caractère unique de style architectural des bâtiments en face et surtout sur la particularité de tapis exposé en front.

De ce fait et en harmonie avec ses connaissances préalables, l'élève peut synthétiser que la photographie entre ses mains représente la ville de Ghardaïa, plus précisément le marché de Ghardaïa. De plus, il identifie aussi la spécificité de cette ville qui est le tapis célèbre et il retient en fin que cet objet particulier appartient à son origine et sa propre culture nationale.

3.4.3. *L'arc de Trajan à Timgad*

En ce qui concerne notre troisième choix, nous avons pris l'image introductrice de la troisième séquence (Oui à la culture !) appelée « L'arc de Trajan à Timgad » (voir annexe p 42).

C'est une représentation prise par le photographe Jeff Jones dans les monuments de l'ancienne ville romaine à Timgad.



L'arc de Trajan à Timgad

Sur un format paysage, un angle de prise de vue contre-plongée pour marquer la supériorité vis-à-vis l'observant et une composition axiale pour centrer le sujet et insister sur son importance, le photographe essaie de montrer l'effet fabuleux et gigantesque introduisant « L'arc de Trajan » pour dégager la valeur historique de ce monument.

Dans le premier plan, nous remarquons une voie continue fabriquée en roche sculpté en forme rectangulaire et ordonné strictement.

De plus, nous remarquons que l'angle de prise de vue de cette chaîne mène l'œil à imaginer une destination vers l'arcade centrale de l'arc de Trajan. Dans le seconde plan, en donnant à celui qui regard, l'aspect d'un portail honorable et glorifiant vers la ville, marquant la richesse et la force de cet empire et manifestant le triomphe et la victoire d'empereur.

En arrière-plan, nous notons une continuation de montagnes ornées par de monuments abimés derrière l'arc de Trajan. Cette continuation est un élément significatif ayant pour but d'éprouver le sens de l'immortalité du pouvoir de cet empire. Comme, elle favorise aussi le lien entre les bords des montagnes à ceux de nuage en ciel en donnant l'aspect de l'illimitation des frontières de force.

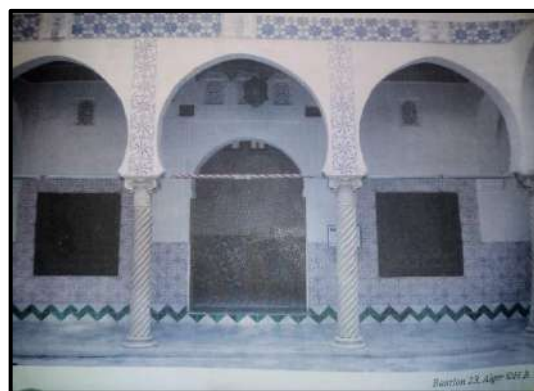
Au fil de cette analyse, nous retenons que les concepteurs de manuel cherchent à montrer en faisant recours à cette image que les origines du peuple Algérien enracent dans l'axe du temps jusqu'à l'époque romaine. Ils veulent montrer aussi que la genèse de leur culture prolonge au fur et à mesure à des civilisations anciennes.

3.4.4. *Bastion 23, Alger*

Le « Bastion 23, Alger » représente un portrait réalisé par le huitième art.

C'est l'un des travaux de H. B (Hall Technologique de Bab Elzouar) destiné à être intégré dans les documents pédagogiques (voir l'annexe p 43).

C'est un tableau qui se présente sous le format paysage et selon un angle de prise de vue frontale. Il montre le hall d'un immeuble qui se caractérise par une décoration architecturale particulière où nous observons des arcades ornées par des bandes de marbre dessinées en bleu et en vert, des ceintures sculptées et une entrée en forme d'arcade sans porte qui mène à une autre partie de cet immeuble semblable à une salle.



Bastion 23, Alger

D'un point de vue traditionnel, cette forme d'architecture peut mener les regards à réduire et à déterminer le champ de cette prise photographique soit aux lieux saints comme les zaouïas soit aux lieux historiques et touristiques qui ont une relation avec l'héritage culturel arabo-andalou.

Cependant, si on se base sur le message linguistique de cette image, nous pouvons déterminer que l'image n'est qu'une reproduction du bastion de la capitale d'Alger nommé aussi le « Palais de Raïs » à l'ancienne ville de la Casbah.

A propos de ce choix, nous observons que les concepteurs veulent que les apprenants dégagent les différentes significations relatives à ces particularités architecturales. Cette analyse permet de distinguer l'origine et la culture qu'impose cette photographie.

3.4.5. *La bataille de Sidi Brahim*

A l'instar des autres choix, la sélection du tableau intitulé « La bataille de Sidi Brahim » affirme et explique clairement la présence de la dimension culturelle nationale dans le manuel scolaire de la 4^{ème} année cycle moyen (voir l'annexe p 44).

Cette réalisation de Hocine Ziani s'agit d'un portrait d'huile sur toile sous format paysage. L'auteur par cette reproduction cherche à remettre en vie, une scène de gloire du peuple algérien contre le colonisateur français.

Dans le premier plan, nous remarquons un assemblé de personnages qui se combattent contre le colonialisme utilisant des armes assez simples.



La bataille de Sidi Brahim

Sur la poussière de cette bataille, nous voyons par ordre deux personnages qui appartiennent au même régiment selon leur genre de vêtement où ils habitent de la même façon des tenues militaires (une casquette bleue, veste bleue et un pantalon rouge s'agissant de l'armée français). Nous notons d'après l'angle de prise de vue axiale que l'un de ces deux est tombé sur la terre avec son cheval. Ainsi que l'autre est en train de tomber après un féroce combat. Nous remarquons aussi que ces deux militants sont entourés de tous les côtés.

Dans l'avant-plan du gauche, il y a aussi un cheval blanc qui s'enfuit de la scène de bataille en laissant tomber son chevalier avec la tenue militaire.

Juste derrière ce cheval, nous remarquons un personnage qui porte une tenue traditionnelle et un tarbouche rouge sur sa tête. Il prit par sa main un arc et sur son dos des flèches. Sur son coté, nous regardons un autre personnage avec une tenue traditionnelle qui tient avec sa main un pistolet et qui met sur son dos une épée.

Ainsi, nous remarquons du droit un chevalier qui porte une tenue traditionnelle avec un chèche sur sa tête et une chaussure pointue en prenant en sa main un fusil.

Cette scène qui se déroule dans le premier plan projette les yeux sur le spectacle principal de ce tableau, nous remarquons que les personnages qui portent la tenue traditionnelle forment un pare-feu contre les personnages avec la tenue militaire

vue à protéger et à couvrir le personnage principal de ce portrait qui pénètre à la scène de bataille selon l'angle de prise de vue contre plongé et la composition axiale d'une façon héroïque par son grand cheval marron.

D'après l'intitulé de cette image, la manière dont le personnage capital s'habille où il porte aussi une tenue traditionnelle qui appartient à la culture algérienne et la manière dont il dirige les autres personnages dans ce spectacle, nous remarquons que ce sujet principal de ce tableau donne à l'observateur l'aspect d'un leader ou d'un chef de bataille algérien. Nous pouvons ainsi affirmer ce propos en se basant sur son visage qui semble à L'Emir Abd El Kader.

Au second plan, nous voyons à droite un canon et des personnages qui se battent dans un vaste champ. De plus, nous notons que ce spectacle de la bataille se continue jusqu'au dernier plan.

Ce panorama que Hocine Ziani trace, cherche surtout à montrer certains aspects culturels tels que les habits et coutumes traditionnels. Ainsi, l'auteur de cette image veut montrer la faiblesse de l'armée française et la supériorité du peuple colonisé.

En outre, la peinture de ce tableau est immortelle, l'auteur essaie d'éterniser le patrimoine de L'Emir Abd El Kader et de montrer sa gloire et le succès de son peuple qui révolte contre le colonisateur français.

A l'égard de cet analyse, l'emploi de ce portrait dans le manuel est justifié par la valeur historique s'agissant d'un triomphe d'un peuple, d'une société par son origine, sa religion, sa langue, ses valeurs, ses coutumes, ses traditions, par son simplicité et particulièrement par sa culture.

3.5. Synthèse de la description et de l'analyse des images

A propos de tout ce qui a été dit, l'analyse des images est une démarche sémiotique permettant de répondre clairement à nos interrogations posées dans l'introduction. A travers cette technique, nous avons affirmé que les images qui figurent dans le manuel scolaire sont un véritable matériau culturel. De plus, nous avons confirmé au courant de cet analyse que la démarche sémiologique tient compte les images conçues dans le manuel scolaire de la 4^{ème} année cycle moyen (2^{ème} génération) permet de mettre en exergue les valeurs culturelles nationales.



Conclusion

Au fil des années d'expérience et de pratiques scientifiques, l'image a pu dépasser les lois et les prévisions des experts. Elle redresse à chaque fois un nouveau champ d'application selon le secteur et les exigences que pose la situation d'apprentissage et de l'intégration. Elle constitue à ce point le noyau d'un échange universellement commun.

De même, elle possède par sa puissance à persuader et à convaincre les gens le principe d'influence que cherche celui qu'il l'adopte où nous remarquons que toute image intègre dedans compte tenu aux interprétations liées à son emploi, un ensemble variant de significations, voire de messages, d'idées, d'informations, de croyances ainsi qu'une kyrielle de valeurs que ce soit politiques, sociales, intellectuelles ou même culturelles comme l'explique docteur Abadi Dalila, l'image « *n'est jamais innocente ni objective*³² ». En d'autres termes, elle n'est jamais simple, elle dépend toujours de la conscience individuelle, elle dépend de la personne lui-même et de ses facultés de pensée et d'agir.

Par une suite logique à cet optique, l'image a pu construire son royaume et avoir son autorité sur un monde dit visuel. Elle constitue un enfui pour les artistes, un abri pour les penseurs et un médium de socialisation, de civilisation et de culture des nations.

A notre époque, l'image fixe est considérée telle qu'un support fortifiant qui exerce son pouvoir sur les esprits surtout dans le secteur de l'enseignement des langues où elle offre un tout puissant pour l'acquisition de savoir, pour motiver les apprenants et en particulier une base pour diffuser et renforcer les connaissances et les valeurs. Notamment dans la discipline de l'enseignement des langues étrangères où elle présente le soutien nécessaire pour celui qui veut se former et s'initier à l'apprentissage d'un nouveau système d'expression (système linguistique).

Cependant, cette déclaration a toujours créé un obstacle pour les spécialistes du domaine en matière de la manière dont elle attribue le sens et sa possibilité de diffuser une tradition, une coutume ou même tout une culture.

A ce propos et en prenant part de cette interrogation principale, nous avons fixé dans le présent travail de recherche notre objectif à étudier la dimension culturelle nationale dans les images du manuel scolaire de français de la 4^{ème} année du cycle moyen (2^e génération), en vérifiant sa valeur et sa place. Tout cela nous permet de trouver une réponse à notre problématique soulignée en amont.

³² D. ABADI, *Pouvoir de l'image et signification du texte en FLE : Vers une analyse sémiotique des manuels scolaires du secondaire algérien*, thèse de doctorat, Option sciences du langage, Université El-Hadj Lakhdar, Batna, 2011-2012, p. 267.

Compte tenu du cadrage théorique, nous avons pu déclarer que l'image offre aux apprenants la possibilité de dépasser les frontières de ce monde et de jeter un coup d'œil sur un avenir plus ravis.

Toutefois, notre enquête menée autour de la description et de l'analyse de ce contenu vient pour répondre à notre premier suspect et les sous questions liées à cette question fondamentale où nous avons affirmé que :

- *L'image figurante dans le manuel scolaire est d'un véritable matériau culturel.*
- *La prise en charge de la dimension culturelle nationale dans les images du manuel scolaire est suffisante pour renforcer l'acquisition de la langue française.*
- *La démarche sémiologique prise en charge dans le manuel scolaire de la 4^{ème} année cycle moyen (2^{ème} génération) permet de dégager les valeurs culturelles nationales.*

A l'égard de ces réponses, nous arrivons à ce stade à consolider les déclarations de notre hypothèse en confirmant que les images du manuel scolaire de français de la 4^{ème} année cycle moyen (2^{ème} génération) véhiculent des valeurs culturelles nationales.

Au bénéfice des résultats obtenus, nous voudrions par le présent travail de recherche une amélioration et une bonification au secteur de l'enseignement des langues ainsi qu'aux travaux menés sur la notion d'image. A l'instar de ce point de vue, nous voudrions également que cette recherche soit un élément de base pour d'autres études.



Bibliographie

1/ Ouvrages

1. BONOIS, P., *La bande dessinée*, Flammarion, Paris, 1993.
2. CLANET, C., *L'interculturel. Introduction aux approches interculturelles en Education et en Sciences Humaines*, Toulouse, Presses universitaires du Mirail, 1990.
3. JOLY, M., *Introduction à l'analyse de l'image*, Armand Colin, Paris, 2005.
4. JOLY, M., *Introduction à l'analyse de l'image*, Nathan, Paris, 1993.
5. JOLY, M., *L'image et les signes (Approche sémiologique de l'image fixe)*, Armand Colin, Paris, 2005.
6. LEVIS-STRAUSS, C., (s.p.) « *Le regard éloigné* », Plon, Paris, 1983.
7. M. MASSELOT-GIRARD, « *Images et savoirs* ». Dans les cahiers du CRESLEF n° 37, Besançon, 1994.
8. MARTIN, M. *Sémiologie de l'image et pédagogie de la recherche*, ©Presse Universitaire de Français, Paris, 1982.
9. MATTEI, J-F., *Le Procès de l'Europe : Grandeur et misère de la culture européenne*, Université de Ottawa ©Presse, 2011.
10. ODILE, R., (dir.) *Entendre, chanter, voir et se mouvoir : Réflexion sur les supports utilisés dans la classe de langue*, Ed. Des Archives Contemporaines, Paris, 2018.
11. PORCHER, L., (dir.). *La photographie et ses usages pédagogiques*, Ed. Armand Colin, Paris, 1974.
12. TAGLIANTE, C., *La classe de la langue*, CLE international, Paris, 1994.

2/ Dictionnaires

1. CUQ, J. P., *Dictionnaire de didactique du français langue étrangère*, Paris, 2003.
2. *Dictionnaire de français*, Edition Larousse, France, 2004.
3. *Dictionnaire Larousse*, Paris, 2003.
4. *Dictionnaire Petit Larousse*, illustré, 21, Paris, 2014.

5. DUBOIS, J. et al. *Dictionnaire de linguistique des sciences du langage*, Larousse, France, 1994.
6. GALISSON, R. et COSTE, D., (dir.), *Dictionnaire de didactique des langues*, Hachette, Paris, 1976.
7. *Le Petit Robert : Dictionnaire alphabétique et analogique de la langue française*, 3^e éd, Le Robert, Paris, 1993.
8. *Le petit Robert, Dictionnaire historique de langue française*, Ed, Robert, Paris, 1993.
9. REY-DEBOVE, J. et REY, A., *Dictionnaire le petit Robert*, Le Robert, Paris, 1993.

3/ Sitographie

1. « *Photographie histoire et la photographie aujourd'hui* », annuaire photographe, France, (s.d.), (s.p.). Disponible sur <https://www.annuaire-photographe.fr/articles/2-photographie.php>
2. ABADI, D., *L'image scolaire : approche didactique du manuel de français Ire A.S*, Mémoire du magister, Option sciences du langage, Ouargla, Algérie, 2003-2004. Consulté sur : https://bu.univ-ouargla.dz/ABADI_DALILA.pdf?idthese=33
3. ABADI, D., *Pouvoir de l'image et signification du texte en FLE : Vers une approche sémiotique des manuels scolaires du secondaire algérien*, Thèse de doctorat, Option sciences du langage, Université El Hadj-Lakhdar, Batna, Algérie, 2012-2013. Disponible sur : http://theses.univ-batna.dz/index.php/theses-en-ligne/doc_download/3677-pouvoir-de-limage-et-signification-du-texte-en-fle--vers-une-analyse-semiotique-des-manuels-scolaire
4. BARTHES, R., « *Rhétorique de l'image* ». Dans *Communication*, N°4, Ed. Le Seuil, Paris, 1984. Disponible sur : <https://doi.org/10.3406/comm.1964.1027>
5. *Caricature*. Larousse.fr
<https://www.larousse.fr/dictionnaires/francais/caricature/13298?q=caricature#13137>

6. *Dessin*. Larousse.fr
<https://www.larousse.fr/dictionnaires/francais/dessin/24654>
7. DUGAND, P., « *Une Pédagogie de et par L'image Permet- elle le Développement de compétence dans le Domaine de la Langue Orale Chez L'enfant Francophone ?* », Disponible sur, http://www.ac-nancymetz.Fr/casna_N/prim0/.../mém0ire ca fin.pdf
8. HALCYA, C., « *L'image et les formes dans un visuel publicitaire* », France, 2013. Disponible sur : <http://love-communication.eklablog.fr/l-image-et-les-formes-dans-un-visuel-publicitaire-a88681683>
9. MEIRIEU, P., *L'importance de l'image dans l'éducation*, Mélinaire 3, 2006. Disponible sur : <https://www.mélinaire3.com/Interviuw/2006/l-imp0rtence-de-l-image-dans-l-education>
10. MONSEIL, G., (s.p.), « *Le sens de lecture dans la publicité* », Rennes, 2017. Disponible sur : <https://agence-autrement.com/le-sens-de-lecture-dans-la-publicite/>
11. RIBEROLLES, C., *Travailler à partir d'affiches publicitaires pour développer un regard critique*, IUFM DE BOURGOGNE, 2007, p. 7. Disponible sur : https://www2.espe.u-bourgogne.fr/doc/memoire/mem2006/06_05STA00908.pdf
12. VIRGINIE, J., (s.d.). *L'image Fixe*, (cours magistral de la sémiotique des contenus). Consulté sur : <https://docplayer.fr/18884613-Limage-fixe-cours-magistral-travaux-diriges-i-la-signification-globale-d-un-message-visuel-ii-l-interpretation-des-images-de-presse.html>

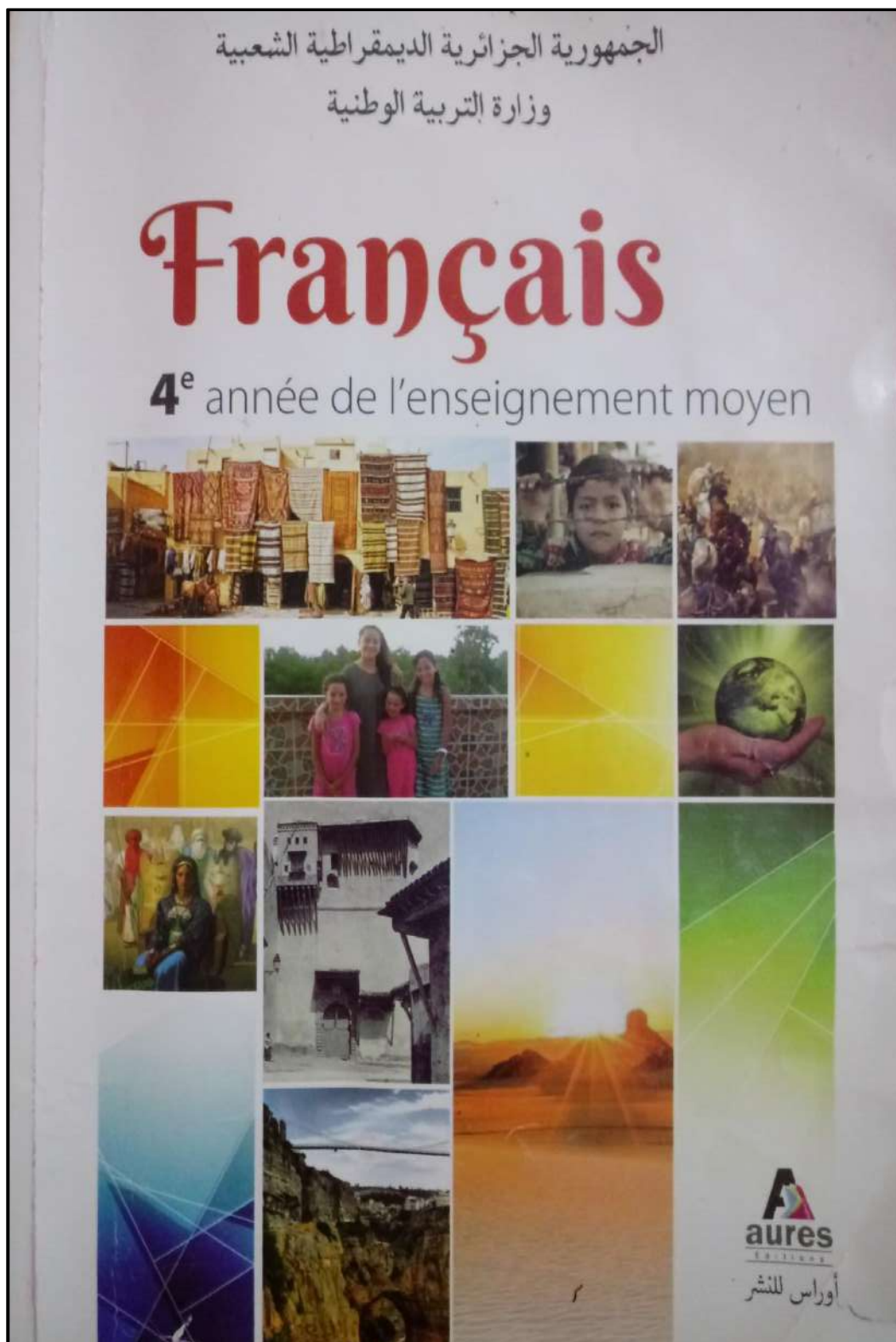
4/ Mémoires et thèses

1. ABADI, D., *L'identité nationale en contexte pédagogique algérien, entre lisibilité et visibilité : cas des manuels scolaires du FLE*, Université Ouargla, 2011.
2. ABADI, D., *Pouvoir de l'image et signification du texte en FLE : Vers une analyse sémiotique des manuels scolaires du secondaire algérien*, thèse de doctorat, Option sciences du langage, Université El- Hadj Lakhdar, Batna, 2011-2012.
3. KEDDAR, Z. et HAFIANE, Z., *Pour une étude analytique de l'image dans le manuel scolaire de la 3^{ème} année moyenne en Algérie*, 2008/2009.

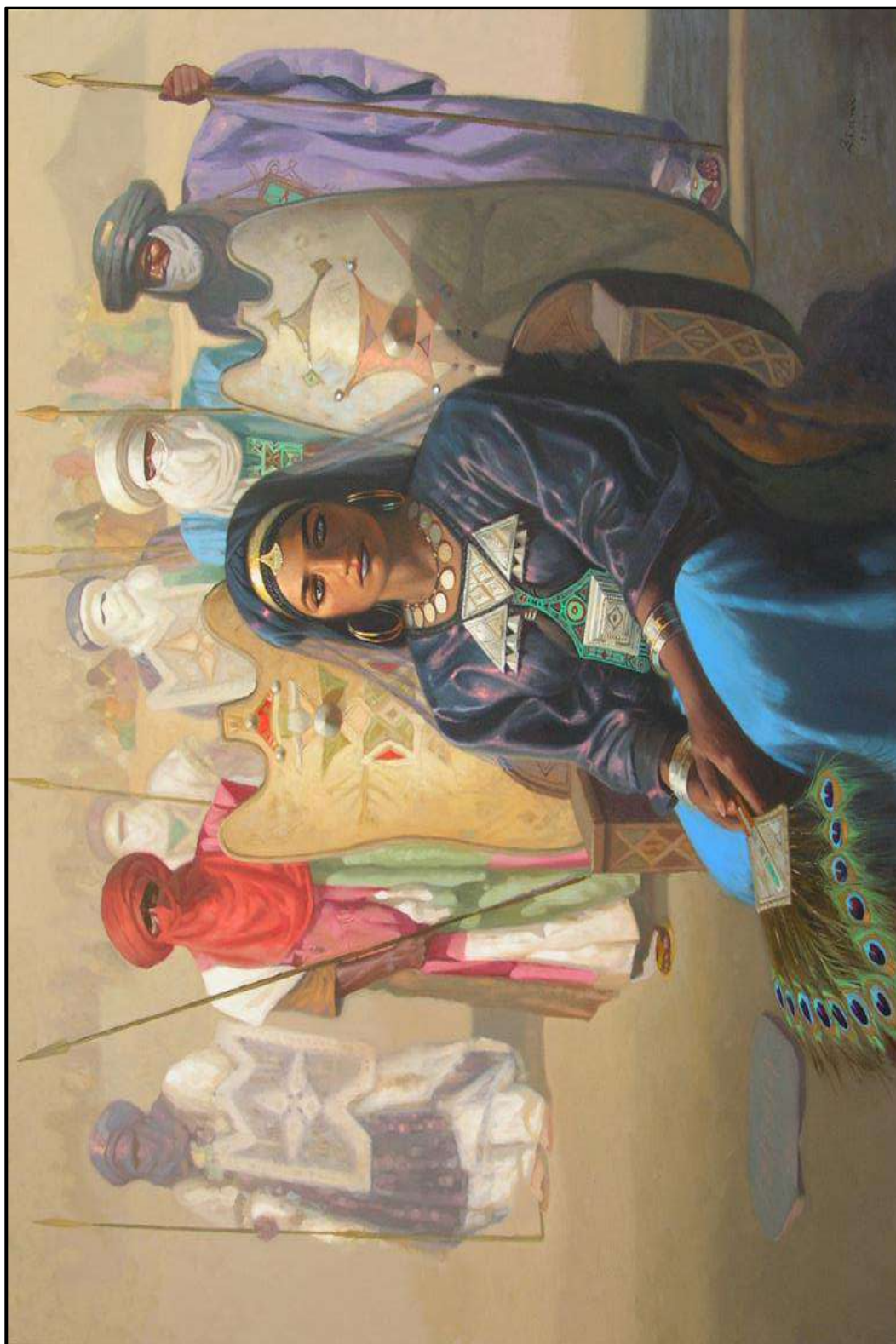
4. LOUBAKI, S., *Image/Texte : Quel(s) rapport(s) ? Cas du manuel scolaire algérien de FLE de la 5^èAP*, Mémoire de master, Option sciences du langage et sémiologie de la communication, Ouargla, 2014/2015.
5. OUASTI, R., *L'image comme support didactique dans l'enseignement /apprentissage du FLE : cas d'étude la 5^{ème} année primaire*, Mémoire de master, Option didactique du FLE, Université Abou Bekr Belkaid, Telmcen, 2015-2016.
6. SLAOUTI, D., *Le matériel didactique au service de l'enseignement/apprentissage du FLE en contexte algérien : cas de l'image en deuxième année Secondaire*, Mémoire de master, Université Kasdi Merbah. Ouargla, 2013/2014.



Annexes



La première page de couverture



Tin Hinane



L'approfondis ma compréhension

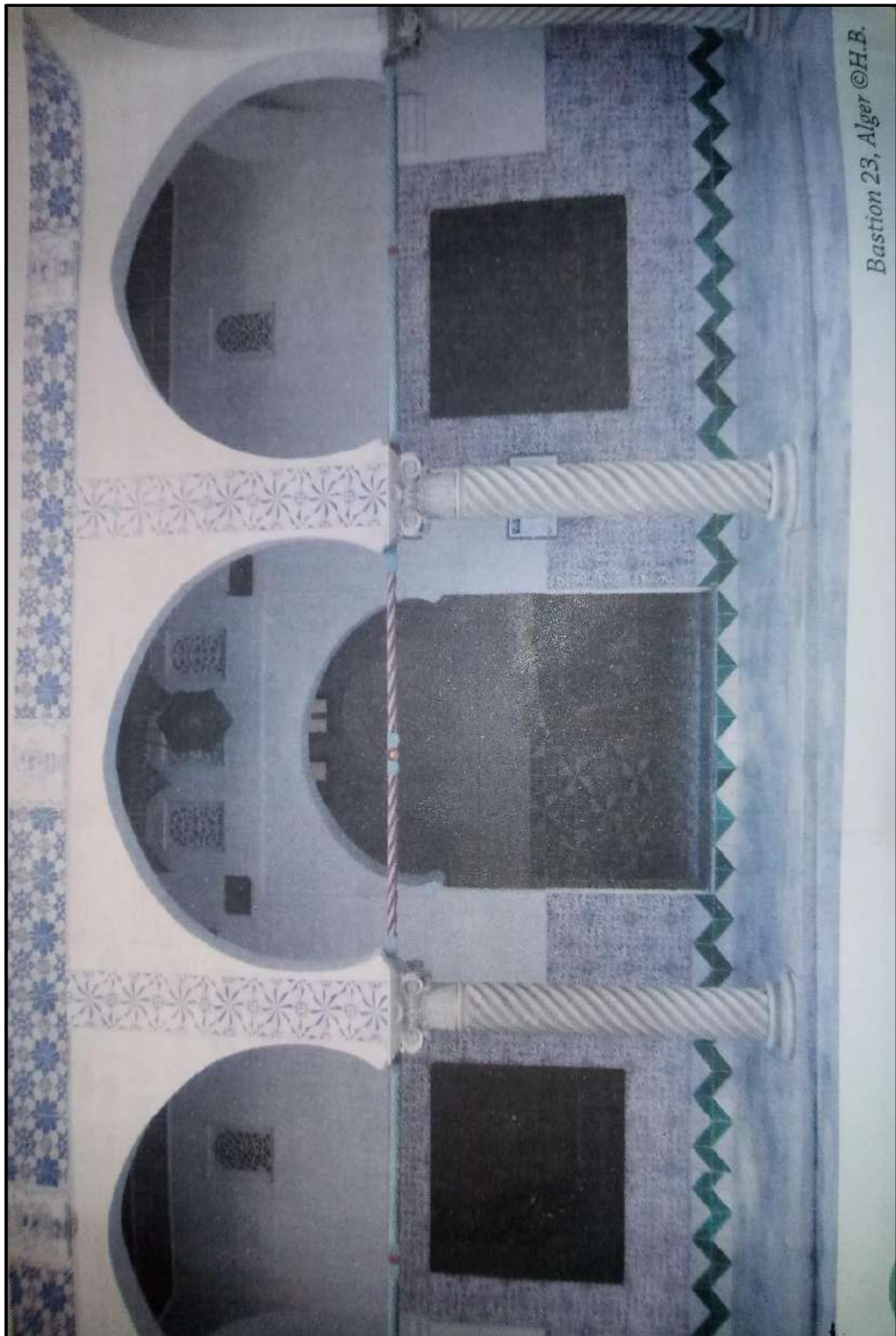
La fête du tapis à Ghardaïa, Algérie.

La fête de tapis à Ghardaïa, Algérie



L'Arc de Trajan à Timagad © Jeff Jones.

L'arc de Trajan à Timgad



Bastion 23, Alger



Nous analysons une image

La bataille de Sidi Brahim » de Hocine Ziani

La bataille de Sidi Brahim

Résumé

Dans le présent mémoire, nous avons fixé l'objectif de la recherche en essayant d'étudier la dimension culturelle nationale conçue dans les images du manuel scolaire de la 4^{ème} année cycle moyen (2^{ème} génération) et de vérifier la mise en place de ces éléments à l'intérieur de ce support.

Afin de répondre à la question de départ, nous avons focalisé sur la méthode descriptive et analytique, en tenant compte la démarche sémiologique en vue d'affirmer l'hypothèse formulée au début.

Mots-clés : image- dimension culturelle nationale- démarche sémiologique- manuel scolaire.

Abstract:

In the present memory, we have fixed the objective of research to study the national cultural dimension in images of scholastic manual of the 4th year of middle school (2nd generation) and to the verification of her use inside these support.

In order to answer our principal interrogation, we have opted to the descriptive and analytic method, as well as to semiologic approach to affirm the formulated hypothesis at the beginning.

Keywords: Image- national cultural dimension- semiologic approach- scholastic manual.

ملخص:

في هذه المذكرة، ركزنا هدف البحث على دراسة البعد الثقافي الوطني للصورة في الكتاب المدرسي للسنة الرابعة متوسط (الطبعة الثانية) وأيضا على التحقق من كيفية استعمالها في هذا المرجع.

لأجل الإجابة عن تساؤلنا الأساسي، اتبعنا المنهج الوصفي والتحليلي وأيضا المنهج السيميائي لتأكيد فرضيتنا المطروحة في البداية.

الكلمات الدالة: الصورة-البعد الثقافي الوطني-المنهج السيميائي-الكتاب المدرسي.