

جامعة قاصدي مرباح - ورقلة -
كلية العلوم الاجتماعية والانسانية
قسم علم اجتماع والديموغرافيا
تخصص : ديموغرافيا



مذكرة ماستر أكاديمي
تخصص : التخطيطي الديموغرافي والتنمية
إعداد الطالبة : بادة شيما
بعنوان :

دراسة مقارنة للتخلي عن التمدرس بين الجنسين في المستوى الثانوي " دراسة ميدانية على عينة من المتخلين بمدينة تقرت 2021"

تاريخ المناقشة : 2021/06/24
لجنة المناقشة :

رئيسا	جامعة قاصدي مرباح ورقلة	أستاذ محاضر صنف "ب"	د. شماني أحمد
مشرفا	جامعة قاصدي مرباح ورقلة	أستاذ محاضر صنف "ب"	د. بوزيد بوحفص
مناقشا	جامعة قاصدي مرباح ورقلة	أستاذ محاضر صنف "ب"	د. قوارح يمينة

الموسم الجامعي: 2021/2020

جامعة قاصدي مرباح - ورقلة -

كلية العلوم الاجتماعية والانسانية

قسم علم اجتماع والديموغرافيا

تخصص : ديموغرافيا



مذكرة ماستر أكاديمي

تخصص : التخطيطي الديموغرافي والتنمية

إعداد الطالبة : بادة شيما

بعنوان :

دراسة مقارنة للتخلي عن التمدرس بين الجنسين في المستوى الثانوي " دراسة ميدانية على عينة من المتخلين بمدينة تقرت 2021"

تاريخ المناقشة : 2021/06/24

لجنة المناقشة :

رئيسا	جامعة قاصدي مرباح ورقلة	أستاذ محاضر صنف "ب"	د. شماني أحمد
مشرفا	جامعة قاصدي مرباح ورقلة	أستاذ محاضر صنف "ب"	د. بوزيد بوحفص
مناقشا	جامعة قاصدي مرباح ورقلة	أستاذ محاضر صنف "ب"	د. قوارح يمينة

الموسم الجامعي: 2021/2020

بِسْمِ اللَّهِ الرَّحْمَنِ الرَّحِيمِ

إهداء

أهدي ثمرة جهدي المتواضع إلى:

اعز الناس و أغلاهم بفضلهم من بعد الله عز وجل
وصلت إلى ما وصلت إليه.

إلى نسمة الحنان التي لا تهدأ و ندى الدفاء و العطاء ، إلى أغلى من أحب
و اصدق من يحبني... أمي العزيزة.

إلى الرجل الذي ضحى بعمره تحقيقاً لأحلامي و رسم طريق نجاحي أبي العزيز .

أدعو الله أن يجعلكما ذخراً لنا، اللهم آمين.

و إلى كل أفراد عائلتي إخوتي و أخواتي.

إلى أعز صديقاتي ، وإلى كل الأقارب .

وإلى كل من ساندني وأعانني في إنجاز هذا العمل المتواضع من قريب

أو من بعيد

بإادة شيماء



شكر و عرفان

بسم الله الرحمن الرحيم، والصلاة والسلام على أشرف المرسلين خاتم الأنبياء أجمعين:

"رَبُّ أَرْغَمَنِي أَنْ أَشْكُرَ نِعْمَتَكَ الَّتِي أَنْعَمْتَ عَلَيَّ وَعَلَى وَالِدَيَّ وَأَنْ أَعْمَلَ صَالِحًا تَرْضَاهُ وَأَدْخِلْنِي

بِرَحْمَتِكَ فِي عِبَادِكَ الصَّالِحِينَ" سورة النمل الآية 19

وافر الشكر و العرفان للأستاذ بوزيد بوحفص

الذي تفضل على الإشراف على هذه المذكرة

وكان لنصائحه و توجيهاته و عونه الأثر البالغ في انجازها

أسأل الله أن يجازيه خير الجزاء

و بالمثل أيضا كل من ساعدنا في إتمام هذه الدراسة و على ما قدموه

لنا من تعاون صادق و نخص بالذكر مستشارة التربية لثانوية الأمير عبد القادر

وكل المشرفين على انجاز هذه المذكرة

و لم يخلوا علينا بأي شيء

فهرس المحتويات

الصفحة	العنوان
	الإهداء
	شكر و عرفان
	فهرس
	قائمة الجداول
	قائمة الأشكال
أ	مقدمة
الفصل الأول : الجانب المنهجي للدراسة	
07	الإشكالية
09	فرضيات الدراسة
09	أسباب الدراسة
10	أهمية الدراسة
10	أهداف الدراسة
11	تحديد المفاهيم
11	الدراسات السابقة
13	صعوبات الدراسة
الفصل الثاني : التسرب المدرسي	
16	تمهيد
17	تعريف التسرب المدرسي.
18	مؤشرات التسرب المدرسي
19	أنواع التسرب المدرسي
21	أسباب التسرب المدرسي
24	أثار التسرب المدرسي
24	الوقاية من التسرب المدرسي
25	نتائج التسرب المدرسي
26	خلاصة الفصل
الفصل الثالث : الجانب الميداني للدراسة	
29	تمهيد
30	مجالات الدراسة
31	المنهج المتبع
31	مصادر جمع المعلومات.

32	عينة الدراسة
33	تحليل و تفسير البيانات
39	مناقشة الفرضيات
39	عرض وتحليل وتفسير نتائج الفرضية الأولى
45	عرض وتحليل وتفسير نتائج الفرضية الثانية
49	عرض و تحليل و تفسير نتائج الفرضية الثالثة
53	خلاصة الفصل
55	خاتمة
57	قائمة المراجع والمصادر
59	قائمة الملاحق

ق

قائمة الجداول

رقم الصفحة	العنوان	الرقم
33	توزيع المبحوثين حسب الجنس	01
34	توزيع المبحوثين حسب العمر	02
35	توزيع العينة حسب طبيعة العمل	03
36	توزيع العينة حسب المستوى الدراسي	04
37	توزيع العينة حسب المستوى الدراسي للام	05
38	توزيع العينة حسب المستوى الدراسي للاب	06

مقدمة

مقدمة:

إن أهمية البحوث العلمية تتزايد يوماً بعد يوم في شتى مجالات الحياة، سواء كان على الصعيد المجالات العلمية أو المجالات التربوية التعليمية و ما تعانیه من مشاكل تربوية أخرى.

و تعود أهمية هذه البحوث لما تمدنا به من حقائق و بيانات و معلومات و معارف ، في علاج ظاهرة من ظواهر أو مشكلة من المشاكل التي نعاني منها في الوقت الراهن، و سبق وأن عانت منها الأمم و الحضارات السابقة، و للوقوف على أنسب الحلول و المقترحات و الطرق التي استخدمت في علاج هذه الظواهر و من بين هذه الظواهر ظاهرة التسرب المدرسي.

تعد ظاهرة التسرب المدرسي من أصعب المشاكل التي تعاني منها دول العالم بصفة عامة و الدول العربية بصفة خاصة، لما لهذه الظاهرة من آثار سلبية تؤثر في تقدم المجتمع الواحد وتطوره و تقف حجر صلب أمامه، ولا سيما أنها تساهم بشكل كبير و أساسي في تفشي الأمية و عدم اندماج الأفراد في التنمية، بحيث يصبح المجتمع الواحد خليط من فئتين فئة المتعلمين و فئة الأميين ، مما يؤدي إلى تأخير المجتمع عن المجتمعات الأخرى و ذلك نتيجة لصعوبة التوافق بين الفئتين في الأفكار و الآراء فكلا يعمل حسب شكله.

و كذا هو الشأن بالنسبة دولة الجزائر ، فظاهرة التسرب المدرسي من المشاكل التي تعاني منها المدارس الجزائرية وهي ليست بالظاهرة الجديدة التي تعاني منها التربية و التعليم و المدارس، ولا تقتصر على جنس دون الآخر أو على طبقة اجتماعية أو اقتصادية دون الأخرى أو على منطقة دون الأخرى أو على دولة معينة من بين الدول أو على مرحلة تعليمية دون الأخرى، فهذه الظاهرة منتشرة بصورة كبيرة في جميع أوساط التلاميذ و في

مختلف المراحل التعليمية، فهي بمثابة الظاهرة التربوية التي تفتك بالفرد و المجتمع على اختلاف أوساطه و فئاته و لها علاقة مع كل جوانب الحياة الاجتماعية و الاقتصادية والثقافية ، بالإضافة إلى عوامل داخلية تتعلق بالمنظومة التربوية في حد ذاتها.

سنحاول في هذا العمل المتواضع أن نعرف المتعلم بظاهرة التسرب المدرسي، و أسبابها سواء كانت ذاتية أو خارجية بالنسبة لكلا الجنسين ، و كذا المقترحات التي وضعت للحد من هذه الظاهرة و الآثار المترتبة عليها. إن الهدف من هذه الدراسة التعرف على الأسباب و الدوافع المؤدية إلى هذه الظاهرة لدى كلا الجنسين في الطور الثانوي، و الآثار المترتبة عنها، و أهم الحلول و المقترحات للحد منها أو القضاء عليها إن أمكن ذلك. انطلقت الدراسة من تساؤل رئيسي مؤداه:

هل يوجد اختلاف في أسباب التخلي عن التمدرس بين الجنسين؟

للإجابة عن هذا التساؤل استخدمنا المنهج الوصفي التحليلي بشكل أساسي، تبعاً لمتغيرات الدراسة، و اعتمدنا في جمع المعلومات على استمارة استبيان الكترونية، و قد اتخذنا ثانوية الأمير عبد القادر-تقرت- المجال المكاني للدراسة.

و قد قسمنا هذه الدراسة إلى مقدمة و أربع فصول:

تناول الفصل الأول مشكلة الدراسة و أهميتها و أهدافها، ثم تعرفنا على المفاهيم الأساسية للدراسة، و بعدها استعرضنا الدراسات السابقة.

أما الفصل الثاني فتطرقنا إلى التسرب المدرسي من خلال التحدث عن مؤشرات و أنواعه و أسبابه و أهم آثاره، و نتائجه و الجهود المبذولة للوقاية منه.

و في الفصل الثالث تطرقنا فيه إلى الإجراء الميدانية للدراسة متناولين فيه مجالات الدراسة و فرضياتها والمنهج المستخدم، و طريقة اختيار العينة و الأدوات المستعملة في الدراسة وكذلك تحليل بيانات الدراسة ومناقشة الفرضيات وتفسيرها وأهم النتائج المتوصل إليها وصولاً إلى خاتمة .

الفصل الأول:
الجانب المنهجي
للدراسة

- 1- الإشكالية
- 2- فرضيات الدراسة
- 3- أسباب الدراسة
- 4- أهمية الدراسة
- 5- أهداف الدراسة
- 6- تحديد المفاهيم
- 7- الدراسات السابقة
- 8- صعوبات الدراسة

1- الإشكالية:

تشكل ظاهرة التسرب المدرسي تهديدا لمستقبل الأمم والمجتمعات إذا تجاوزت هذه الظاهرة نسبة معينة، ذلك أن المتمدس الذي لا يكمل تعليمه الإلزامي يمكن أن يشكل عبئا على نفسه وعلى مجتمعه فالتعليم يعتبر بوابة الحياة العملية وهو مصنع تخريج الفرد الكفء الذي يساهم في ميدان معين في نهضة أمته.

لذلك حظي التعليم الإلزامي بترسانة من القوانين التي تنظمه وتجعل من حقا من حقوق الإنسان الأساسية، لقد أشار الباحثون والفلاسفة إلى أهمية العملية التعليمية. تذكر الكاتبة إيمان محمود أن العلم هو أساس نهضة الأمم و الصانع الحقيقي لتقدم و تطور المجتمعات و ازدهارها، حيث حظيت مسألة تربية النشء باهتمام فلاسفة و مفكري السياسة منذ القدم، و اعتبر أفلاطون التعليم واحدا من أهم مرتكزات الدولة الفاضلة ، فهذه الأخيرة لا قيام لها بغير مواطنين صالحين ، ولا سبيل إلى خلق المواطن الصالح إلا عن طريق نظام تعليمي سديد. من هنا كانت دعوته إلى أن تتحمل الدولة مسؤولية الإشراف التام على التعليم ولا تتركه في أيدي أفراد أو هيئات خاصة. ولا يمكن إنكار أهمية التعليم في قدرته على إعداد الفرد للمواطنة و للحياة في المستقبل و القدرة على التفكير، حيث يعتبر من أهم الركائز الأساسية للتقدم.

لذلك فإن الدول تسعى راسخة إلى تطوير التعليم وجعله يتماشى مع متطلبات العصر، غير أن ظاهرة التسرب المدرسي يمكن أن تشكل عائقا كبيرا أمام هذا المسعى، فلقد أشارت الأرقام التي أصدرتها الهيئات العالمية والإقليمية إلى أن هذه الظاهرة أصبحت تنتشر بوتيرة سريعة خاصة في بلدان العالم النامي، لقد دقت هذه الهيئات ناقوس الخطر وحذرت من تواصل تسرب التلاميذ من مختلف المراحل التعليمية.

في الجزائر أشار الباحث رئيس الهيئة الوطنية لحماية الصحة و تطوير البحث سنة 2019 في تصريح صحفي لجريدة النهار حول ظاهرة التسرب المدرسي في الجزائر "أنها أصبحت ظاهرة جد خطيرة حتى لو أريد تجاهلها. كما أشار أن غياب الأرقام و الإحصائيات الرسمية منع من تحديد الرقم الصحيح لعدد التسريبات المسجلة في المدارس الجزائرية ، موضحا في السياق ذاته أن وزارة التربية الوطنية تحدثت عن 9 % من التلاميذ الذين تركوا مقاعد دراستهم في الوقت الذي أعلنت فيه على أن 4 % فقط من التلاميذ المسجلين في المدارس الابتدائية تمكنوا من الحصول على شهادة البكالوريا".

لقد أشارت الإحصائيات إلى ترك أزيد من 500 ألف تلميذ مقاعدهم الدراسية سنويا، و هو ما يعادل 10 مليون تلميذ خلال ال 20 سنة الفارطة، كما أشار الباحث نفسه إلى أن الاكتظاظ الكبير الذي تسجله أقسام معظم المدارس الجزائرية يزيد من تعقيد الظاهرة ، حيث أن 10 بالمائة فقط من التلاميذ ينجحون في استيعاب و فهم الدروس.

و ولاية تقرت محل الدراسة لا تختلف عن بقية مناطق الوطن من حيث انتشار هذه الظاهرة، حيث

أشارت الأرقام إلى تسرب أزيد من 8.2% بين سنة 2018 و سنة 2019.

لذلك ارتقمنا في دراستنا هذه إجراء دراسة مقارنة بين الجنسين من المتسربين، وذلك عن طريق دراسة ميدانية

شملت المتسربين من ثانوية الأمير عبد القادر بين سنتي 2016-2020.

السؤال الرئيسي:

- هل يوجد إختلاف في أسباب التخلي عن التمدرس بين الجنسين؟

التساؤلات الفرعية:

- ما هي دوافع كل جنس للتخلي عن التمدرس؟
- هل يوجد إختلاف في الدوافع الاجتماعية للتخلي عن التمدرس بين الجنسين؟

• هل يوجد إختلاف في الدوافع الاقتصادية للتخلي عن التمدرس بين الجنسين؟

وللإجابة عن هذه الأسئلة سوف نطرح بعض الفرضيات التي تعتبر إجابات مؤقتة يتم إثباتها أو نفيها من

خلال نتائج الدراسة:

2- فرضيات الدراسة:

- ❖ توجد فروق ذات دلالة إحصائية بين الحالة النفسية والتخلي تعزى للجنس .
- ❖ توجد فروق ذات دلالة إحصائية بين الحالة الاجتماعية والتخلي تعزى للجنس.
- ❖ توجد فروق ذات دلالة إحصائية بين الحالة الاقتصادية والتخلي تعزى للجنس.

3- أسباب الدراسة:

تتداخل الأسباب التي ساعدت على إنتشار و تفشي ظاهرة التسرب المدرسي ، مما يصعب الفصل

بينها و كذلك يمكن تقسيمها ليسهل دراستها .

✓ -أسباب ذاتية:

التخصص يفرض علينا إختيار مواضيع ذات علاقة بالديمغرافيا حيث أن التمدرس يدخل ضمن إهتمامات

فرع الديمغرافيا المدرسية.

الإهتمام الشخصي لهذا الموضوع بسبب ملاحظتي لعدد المتسربين الكبير في محيط العيش.

✓ -أسباب موضوعية:

يؤثر التسرب على الدول حيث يعتبر من أهم الأسباب التي تؤدي إلى فشل المنظومة التربوية و بالتالي يؤثر

على الإقتصاد.

4- أهمية الدراسة :

تكمن أهمية هذه الدراسة في مد المجتمع العلمي بدراسة علمية توضح أسباب التسرب المدرسي ذلك أنه يعد ظاهرة موجودة في جميع دول العالم، و لا يكاد مجتمعاً أو واقعا تربويا يخلو من هذه الظاهرة، إلا إن درجة حدتها تتفاوت من مجتمع إلى آخر و من مرحلة دراسية إلى أخرى ، إذ أن هذه الظاهرة تعد من أخطر الظواهر التي تضعف الأنظمة التربوية.

فهي تلحق الأضرار بالفرد نفسه و تؤثر على طاقته و تترك في نفسه مرارة الفشل و تضعف ثقته بنفسه ، و عدم قدرته على التصرف بعقلانية إزاء المواقف و فقدان احترام الناس له ، و ارتفاع مستوى الفقر و انتشار السلوكيات المنحرفة. كما أن هذه الظاهرة تسبب في كثير من الأضرار التي تشل حركة المجتمع و مشاريعه التنموية و التي تعد من أول المتطلبات اللازمة للقوى البشرية لإدارة العمل و استمرار دورانه.

5- أهداف الدراسة :

تهدف الدراسة إلى:

- معرفة أهم الأسباب التي تؤدي إلى تسرب التلاميذ من كلا الجنسين.
- مقارنة شدة التسرب بين الجنسين.
- مقارنة الأسباب المختلفة التي تترك كلا الجنسين يختاران التسرب المدرسي بدل مواصلة التمدرس.
- معرفة أهم المشاكل التي تؤثر على تدرس التلميذ وبالتالي تسريه.

6- تحديد المفاهيم :

– المنظومة التربوية:

هو مجموعة القواعد و التنظيمات و الإجراءات التي تتبعها دولة ما في تنظيم و تسيير شؤون التربية و التعليم من جميع جوانب و النظم التربوية بصفة عامة.

– التسرب المدرسي:

هو ترك مقاعد الدراسة و الإنقطاع عنها و عدم إتمام مرحلة تعليمية ما .

– الطالب المتسرب:

هو الذي قرر إنهاء مشواره الدراسي برغبة منه أو رغما عنه.

– نسبة التسرب :

هي عدد المتسربين من مستوى معين في السنة من مجموع التلاميذ المسجلين في نفس المستوى في نفس السنة.

7- الدراسات السابقة:

➤ الدراسة الأولى:

للطالب رابع بن عيسى، تحت عنوان "عمالة الأطفال و علاقتها بالتسرب المدرسي دراسة ميدانية لعينة من الأطفال العاملين المتسربين بمدينة زربية الوادي-بسكرة"، جامعة محمد خيضر بسكرة ، سنة 2016/2015.
تحت التساؤل الرئيسي: ما هي العلاقة بين عمالة الأطفال و التسرب المدرسي؟ و إتبع المنهج الوصفي في الدراسة .

النتائج المتوصل إليها:

- توفر فرص العمل و وفرة المهن المتنوعة و المتعددة في سوق العمل، و هذا بما يتناسب مع قدراتهم الجسدية و العقلية.
- تشجيع الأسرة على العمل و حثهم عليه.
- إستنجد الآباء بأبنائهم للتقليل من مصاريف جلب اليد العاملة من خارج الأسرة.
- عدم قدرة الأسرة على تغطية المصاريف الضرورية و الكمالية، أدت بالأطفال إلى العمل من أجل مساعدة أسرته .
- تدني مستوى التحصيل بسبب الإرهاق و التعب بسبب العمل، أدى إلى غيابهم لإعتقادهم أنه لا جدوى من التواجد في المدرسة لعدم تحقيقهم لنتائج إيجابية.
- الشعور بالإحباط و اليأس لعدم فهم و استيعاب الدروس بالإضافة إلى المضايقات و العنف الذي يتعرض له من طرف الزملاء و الطاقم المدرسي.
- وقد أفادتنا هذه الدراسة في صياغة الاشكالية .

➤ الدراسة الثانية:

للطالبين لعوجي خولة و لعوجي كريمة تحت عنوان " التسرب المدرسي و علاقته بالمحيط المدرسي دراسة ميدانية بمتوسطة علال عيسى بلدية أولاد عدي لقبالة" ، جامعة المسيلة لسنة 2012/2011. المنهج الذي إتبع في هذه الدراسة هو المنهج الوصفي.

النتائج المتوصل لها من خلال هذه الدراسة:

- عدم وجود علاقة بين التسرب المدرسي و المحيط المدرسي و ذلك من خلال النتائج المتحصل عليها من خلال فرضيات الدراسة.

وقد ساعدتنا هذه الدراسة في الجانب الميداني

8- صعوبات الدراسة:

من بين أهم الصعوبات التي واجهتنا في إعداد هذه الدراسة نذكر:

عدم استجابة المبحوثين في الإجابة على الاستمارة الإلكتروني، فمن 120 إستمارة تم إرسالها تم الإجابة

فقط على 60 استمارة.

صعوبة حصر مجتمع الدراسة كون المبحوثين هم من المتسربين من ثانوية الأمير عبد القادر في الفترة الممتدة

بين 2016 و 2020، لذلك لجأنا إلى الاستعانة بالاستمارة الإلكترونية واستعمال طريقة كرة الثلج، حيث يمرر

كل متسرب استمارة لمتسرب آخر يعرفه، غير أننا صادفنا عدم الاستجابة الواسعة من المتسربين.

صعوبة الحصول على بيانات تخص المتسربين في تقرت، بسبب الإجراءات التي صاحبت جائحة كورونا.

الفصل الثاني : التسرب المدرسي

1- تمهيد

2- تعريف التسرب المدرسي .

3- مؤشرات التسرب المدرسي .

4- أنواع التسرب المدرسي .

5- أسباب التسرب المدرسي .

6- آثار التسرب المدرسي .

7- نتائج التسرب المدرسي .

8- الوقاية من التسرب المدرسي .

9- خلاصة الفصل .

تمهيد :

يعد التسرب المدرسي من المشكلات العويصة التي تعاني منها المنظومة التربوية و التي تعيق سير العملية التعليمية في كثير من دول العالم، و خاصة دول العالم الثالث نتيجة لأسباب و عوامل مختلفة، كما يعتبر مظهر من مظاهر الهدر التربوي الذي يؤثر على الفرد و المجتمع نتيجة للأعداد الكبيرة المتسربة سنويا.

2- تعريف التسرب المدرسي :

تعددت و اختلفت مفاهيم التسرب المدرسي باختلاف المجتمعات و ذلك تبعا للقوانين و الأنظمة

السائدة في كل بلد حيث وردت تعاريف كثيرة للتسرب المدرسي ، نذكر منها:

• 1-2 لغة:

جاءت كلمة التسرب بمعاني عديدة فمثلا تقول العرب: تسرب الرجل أي ذهب على وجهه، و تسرب

في البلاد تعني دخلها خفية، سرب الإناء أي سال مافيه من ماء ، و تسربت الإبل أي أرسلها صاحبها جماعة تلو

الأخرى. (الإمام إسماعيل الجوهري، بدون سنة، ص31)

• 2-2 اصطلاحا :

— **عرفه سعيد إسماعيل :** " بأنه ترك المدرسة قبل إنهاء مرحلة معينة من التعليم، أو ترك المدرسة قبل

نهاية المرحلة المقررة". (سعيد إسماعيل، 1979، ص175)

— **حسب منظمة اليونسكو :** عرفت المتسرب بأنه التلميذ الذي يترك المدرسة قبل السنة الأخيرة من

المرحلة الدراسية التي سجل فيها .

— **أما المنظمة العربية للتربية والثقافة والعلوم :** فعرفت التسرب بأنه صورة من صور الفقر التربوي في

المجال التعليمي، وترك الطالب للدارسة في إحدى مراحلها المختلفة، وبمعنى شامل هو كل طالب يترك

المدرسة لأي سبب من الأسباب قبل نهاية المرحلة التعليمية، مما يمثل هدرا لطاقات المجتمع المستقبلية

وفقد اقتصادي سلبي للعملية التعليمية من الناحية الاقتصادية .

— **جاء في تعريف فخر الدين القلا:** "تعني كلمة التسرب في المفهوم التربوي، انقطاع التلاميذ عن

المدرسة الابتدائية انقطاعا جزئيا أو تاما، ماديا أو معنويا، بالشكل الذي لا يستطيع معه التلاميذ

المتسربين أن يتموا دراستهم بنجاح محققين الأهداف المنوطة للتعليم. (فخر الدين القلا، 1977، ص10)

– وعرفه حسان محمد حسان : "إن التسرب الدراسي يتمثل في أن نسبة لا بأس بها تنقطع عن التعليم في المرحلة الأولى في منتصف الطريق، بحيث أنها تنتفع بموقع في تعليم المرحلة الأولى ثم تكمل الطريق إلى نهاية المرحلة، وبذلك لا تتوفر الفرصة المناسبة لاكتمال الإعداد التربوي، وهي بذلك تخرج غير مزودة في الغالب بالأساسيات الضرورية، ألا وهي مجرد التمكن من القراءة والكتابة وإجراء العمليات الحسابية الضرورية. (حسان محمد حسان، 1990، ص61)

3- مؤشرات التسرب المدرسي:

تظهر على الطالب مؤشرات واضحة تدل على أنه هناك شيء يحدث في حياته اليومية، و يظهر ذلك جليا في تحصيله الدراسي خصوصا إذا كان هذا الأخير متدنيا. و هذا ما يجب الانتباه له و إعطاءه الأولوية و الاهتمام المناسب، لأنه يمكن أن يغير من مجرى حياته حاليا و مستقبليا. و يمكن أن نذكر من بين هذه المؤشرات مايلي:

1-3 : تأخر التلاميذ عن الذهاب إلى المدرسة:

كثيرا ما نرى التلاميذ خارج المدارس أي في الشوارع حاملين محافظهم على ظهورهم متأخرين على موعد الدخول إلى المدرسة و قد فاتهم وقت الدراسة، و هذا الفعل أي التأخر عن الالتزام بالحضور في الموعد سيتطور بمرور الوقت و يصبح تأخر عن الدروس ، و هذا من الأسباب الوجيهة التي تؤدي إلى التسرب المدرسي.

2-3 : عدم الانتباه و التشتت في القسم:

يؤدي عدم انتباه التلاميذ و شرودهم أثناء شرح الدروس إلى عدم تمكنهم من فهم و متابعة دراستهم بشكل جيد و متواصل، في وقت هم في أمس الحاجة إلى الانتباه للتعلم و اكتساب المعلومات و التحصيل الجيد و هذا ما يجب على المعلم الناجح و الحذق أن يلحظه في تلامذته و العمل على كسر هذا الشرود و التشتت، لأن

عدم التحصيل الجيد يؤثر نفسيا على التلميذ و يكون لديه اتجاه سلبي اتجاه المدرسة، مما يؤدي به إلى ترك الدراسة.

3-3 : العنف الزائد في المدرسة:

بعض التلاميذ يبدون عنفا زائدا اتجاه زملائهم أو اتجاه ممتلكات المدرسة، و كذلك عدم إبداء الاحترام لمعلميهم ، و سلوك بعض السلوكيات الطائشة كإتلاف السبورة ، تكسير الطاولات و الكراسي، و كسر زجاج النوافذ، و كذا الاعتداء بالضرب على التلاميذ الآخرين و إيذائهم، كل هذه مؤشرات إلى عدم رغبة التلميذ في الدراسة و الاستمرار فيها .

4- أنواع التسرب المدرسي :

هناك عدة أنواع للتسرب نذكر منها :

- التسرب حسب الدراسة: وينقسم إلى :

أ / تسرب الأطفال من الإلتحاق بالمدرسة :

وهو المظهر الأول من مظاهر التسرب ، ويتمثل بعدم الذهاب أو الإلتحاق بالمدرسة بشكل قاطع.

ب / التسرب قبل نهاية المرحلة :

و الذي يكون الرسوب سببا رئيسا فيه ، ولذلك فهو على إرتباط مباشر بمشكلة الرسوب ، ويتمثل

في ترك الطالب المدرسي قبل إنهاء المرحلة التعليمية .

ج / التسرب في نهاية المرحلة :

ويشمل هذا النوع نهاية أي مرحلة تعليمية ، فالطالب ينتهي من مرحلة تعليمية معينة ولا يلتحق بما

بعدها من المراحل الدراسية الأخرى .

- التسرب الكمي : وينقسم إلى :

أ/ التسرب الكلي : وهو انقطاع الطالب انقطاعاً كاملاً عن مواصلة دراسته ، وفي هذا النوع قد يرتد

المتسرب إلى الأمية ، ويرتبط هذا النوع من التسرب بالمرحلة الأولى فقط (الإبتدائية) ، أما المرحلتين المتوسطة

والثانوية فلا بعد التسرب فيه كلياً ، لأن المتسرب منهما يكسب مهارات وقدرات تؤهله للقيام بالأعمال المختلفة

ب/ التسرب الجزئي : يتمثل في الغياب والهروب من المدرسة ثم الرجوع إليها مرة أخرى ، ويعرف بأنه امكانية

أن يكون التسرب وقتياً ، أي يعود المتسرب لإتمام دراسته ، وذلك إما بالتحاقه بنفس الصف أو بالتحاقه بالعام

الدراسي الذي يليه .

- التسرب النوعي : وينقسم إلى :

يجسد التسرب النوعي حقيقة مفادها أن للتسرب من التعليم دورة حياة وسياًقاً طبيعياً يكون على النحو

التالي :

أ / التسرب المعنوي :

يعد تحقيق النمو الشامل والمتوازن للطالب سمة مشتركة بين الأنظمة التعليمية كافة ، وأولوية تسعى الجهود

التربوية إلى تحقيقها من خلال تطوير المناهج ، وتخطيط الأنشطة التعليمية وتنفيذها بصورة تتضمن عوامل التشويق

والجذب وتحفيز الطالب للتفاعل والمشاركة فيها ، ونظراً لعدم مراعاة الأنشطة التعليمية الصفية واللاصفية لقدرات

الطلبة واحتياجاتهم النمائية ، فإن معالم التسرب النوعي تبدأ في التجسد والظهور من خلال الاستعداد النفسي

للتسرب ، ومن مظاهر ذلك شعور الطالب بالضيق والحزن ، والعزوف عن المشاركة في الأنشطة ، والتغيب عن

المدرسة دون وجود عذر يستدعي ذلك .

ب / التسرب المادي: (الإنسحاب الذهني وضعف التحصيل) :

يعد تحقيق النمو المعرفي للطلبة هدفاً أساسياً وغاية مستدامة بوصفه محورا أساسياً في منظومة النمو المتوازن ولذلك تسعى الأنظمة التعليمية إلى تحقيقه من خلال المناهج والأنشطة التعليمية التي استعرضناها غاية ومضموناً خلال حديثنا عن التسرب المعنوي، ولعل افتقار الأنشطة التعليمية إلى عنصر التشويق والجذب، وعدم مراعاتها للفروق الفردية وأنماط تعلم الطلبة سبب في الشرود والانسحاب الذهني وضعف الأداء التعليمي، وتدني مستوى التحصيل، لتبدأ بذلك مرحلة التسرب المادي. (عبد الله سهو ناصر، 2014، ص19-20).

5- أسباب التسرب المدرسي :

إن أردنا التفكير في معالجة هذه الظاهرة ينبغي الرجوع أولاً إلى دراسة أسبابها التي ترجع إلى عدة عوامل شخصية و أخرى اجتماعية و اقتصادية:

1-5 الأسباب الشخصية:

إن الأسباب الشخصية تعد عوامل دافعة لإحداث التسرب المدرسي فهي متعلقة بالتلميذ نفسه و حاجاته الشخصية ، و من أهم هذه العوامل الشخصية ، و من أهم هذه العوامل ما يلي:

2-5 الأسباب الجسمية :

ونعني بذلك حالات الضعف الصحي أو وجود مرض جسمي معين ، خاصة الأمراض المزمنة التي تؤثر على البدن ووظائفه وهذا الذي يؤثر على مسيرة التلميذ الدراسية التي تحول بينه و بين إرادته لمتابعة الدراسة ، كما أن عيوب النطق و عيوب الكلام تفقده القدرة على التعبير الصحيح وتترك داخله أثرا نفسيا يشعره بالنقص لما تسبب له المضايقات والتنمر من طرف زملائه ، فهذا يحول بينه وبين استمراره في الدراسة .

3-5 الأسباب العقلية :

إذ أن هذه الفئة تعاني من نقص الفهم وضعف القدرة على التفكير الإستنتاجي وعلى الحفظ والفهم العميق وصعوبة التحصيل ، وهذا إما يكون وراثيا أو مرضيا .
 إذ أن هذه الفئة تتصف بالفشل المتكرر والإحباط كصفة تميزهم في كل أعمالهم وأنشطتهم ، فيمكن التعرف عليهم من خلال درجاتهم المتدنية أو من خلال رسوبهم المتكرر ، فعلى القائمين على التعليم متابعتهم ومنحهم المزيد من الاهتمام وذلك من خلال إيجاد مراكز خاصة بهم .

4-5 الأسباب الإجتماعية:

ومن الأسباب التي تؤدي أيضاً إلى التسرب من التعليم عدم قدرة الطالب على إقامة علاقات اجتماعية مع الآخرين، كذلك نجد أن المخالطة برفاق السوء واللامبالاة نحو الدراسة، وافتقار التشجيع اللازم من الوالدين للدراسة ، وعدم تحفيزهم أو متابعة علاقتهم بزملائهم يفقد الطالب الشعور بالإنتماء إلى المدرسة و يهيئه للتسرب.

ومن المؤكد أيضاً أن كثرة تنقل الطالب من مدرسة إلى أخرى يؤدي به إلى التسرب بسبب عدم قدرتهم على مواكبة المواد الدراسية، فقد تكون المدرسة الجديدة مختلفة عن المدرسة القديمة في طرق التدريس والتعليم فطريقة تدريس المعلم تختلف من معلم لأخر ، فيجد الطالب نفسه متأخر دراسيا لعدم قدرته على فهم بعض المواد، مما يضطر إلى التغيب والتسرب من المدرسة.(عبد الله سهو ناصر ، 2014، ص25-26).

5-5 الأسباب الاقتصادية:

تؤثر المستويات المعيشية المتدنية لدى أسر الطلبة تأثيرات سلبية في مستويات الطلبة التعليمية، مما يدفع البعض منهم إلى ترك المدرسة بحثاً عن أعمال بأجور منخفضة لإعالة أسرهم. فالأسر الفقيرة تعطي الأولوية في كثير من الأحيان لعمل أطفالها على حساب تعليمهم من أجل تخفيف الأعباء الاقتصادية عنها، فالأم في حاجة

إلى ابنتها في أعمال وإدارة المنزل، فتفضل تواجدها معها بدلا من ذهابها إلى المدرسة، وكذلك الأب يفضل تواجد ابنه معه في العمل ، وإكسابه مهنته نفسها بدلا من الاستعانة بالغرباء لمعاونته، وهذه الأمور تسهم بدرجة كبيرة في التسرب من التعليم(عبد الله سهو ناصر ، 2014، ص 21).

6-5 الأسباب النفسية: و تنقسم إلى :

أ/ عدم رضى الطالب عن دراسته: فشعور الطالب بالرضى والقناعة بنهج دارسته يسهم في بذل أقصى

قدر عنده من الجهد للتزود بمعرفة الأشياء المتصلة بموضوع الدراسة، ولكن إذا حدث العكس فإن اهتمام الطالب بالدراسة سيقبل ويختفي بالتدرج، ثم يختفي جهده المبذول وتنعدم إنتاجيته، فيصاب بعد ذلك بالإحباط ثم الفشل ثم الرسوب المتكرر ثم ترك المدرسة والتسرب منها.

فالميل للمادة الدراسية يؤهل الطالب للتكيف المدرسي ويدفعه للنجاح، وفقدان الثقة في التحصيل وشعوره بأن هذه الدراسة منعدمة الفوائد والأهداف، فيصيبه الملل ويؤدي به إلى مخالفة القوانين و الأنظمة ليدفعه ذلك إلى الشغب، والخروج من المدرسة دون استئذان .

ب / عدم انتظام الطالب في عمل الواجبات المدرسية: فمن الملاحظ أن عدم انتظام الطالب في إنجاز

واجباته المدرسية وتراكمها عليه يؤدي إلى الشعور بالضيق والتوتر وصعوبة التفاهم والتحصيل نتيجة لتأخره عن زملائه.

ج / عدم المواظبة على الحضور اليومي إلى المدرسة وضعف التحصيل: فإذا غاب الطالب عن

المدرسة بشكل متكرر تكون النتيجة ضعف اهتمامه بالدراسة والمدرسة، مما يؤدي إلى تأخره ورسوبه، وقد يكون الضعف في التحصيل الدراسي والفشل في هذا التحصيل عائق أمام تحقيق النجاح، مما ينتج عنه كره الطالب للمدرسة والدراسة وبالتالي يدفعه هذا الشعور إلى ترك المدرسة

د / عدم إشباع احتياجات الطلبة داخل المدرسة: فالطالب يكون دائماً في حاجة إلى الحرية في الحركة والكلام والعطف والحب، وهي احتياجات أساسية لديه، وافتقاده لتلك الأشياء يشكل صدمة بالنسبة له، تؤدي به في النهاية إلى ترك المدرسة وعدم القدرة على الدراسة. (عبد الله سهو ناصر ، 2014، ص 26-27).

6- آثار التسرب المدرسي :

- ✓ زيادة الانحراف و العنف.
- ✓ ضعف التنمية الاجتماعية مما يعيق النمو الاقتصادي.
- ✓ صعوبة الاندماج الاجتماعي و المهني، مما يخلق البطالة و استراق الطاقات البشرية و المادية.
- ✓ ظهور فراغ روحي ، فكري و نفسي لدى الطفل.
- ✓ فقدان الثقة و الأمل في المستقبل.
- ✓ التأثير على الاستقرار التربوي و حتى التشكيك في النظام التربوي بوجه عام .

7 الوقاية من التسرب المدرسي :

يمكن تلخيص مجموع الإجراءات الوقائية في :

1-7 : الإجراءات الوقائية الخاصة بالمدرسة:

- ✓ تفعيل دور المرشد التربوي في مساعدة الطلبة في حل مشكلاتهم التربوية و غير التربوية في التعاون مع الجهاز التعليمي و أولياء المتلمذسين.
- ✓ العدالة في التعامل مع الطلبة داخل المدرسة وعدم التمييز بينهم.
- ✓ منع العقاب المدرسي بكل أشكاله البدني و النفسي.
- ✓ توفير تعليم و تكوين مهني داخل المدن.
- ✓ توفير تعليم خاص بذوي الحاجات الخاصة.
- ✓ السماح للطلبة المتسربين بالالتحاق بالدراسة وفق شروط محددة.

- ✓ تفعيل قانون إلزامية التعليم في المرحلة التعليمية المختلفة ، و وضع آليات للمتابعة و التنفيذ ، على مستوى الجهات المختصة.

2-7 الإجراءات الوقائية الخاصة بالأسرة :

- ✓ مساعدة الأسر الفقيرة ماديا لتغطية النفقات الدراسية و توفير مستلزمات التعليم لأبنائهم.
- ✓ نشر الوعي و تثقيف الأسرة بقيمة التعليم وأهميته ومخاطر التسرب على أبنائهم .
- ✓ مساعدة الأسرة لأبنائها في حل مشاكلهم الدراسية .
- ✓ عدم تكليف أبنائهم الطلبة بمهام أسرية فوق العادة ، و تفرغهم للعمل المدرسي .
- ✓ تفعيل الاتصال و التواصل بين الأسرة و المدرسة لمتابعة تطور أبنائهم ، وحل مشكلاتهم.
- ✓ مشاركة الأسرة بالأنشطة اللاصفية التي تنظمها المدرسة.
- ✓ توعية الأسرة بمخاطر التمييز بين أبنائهم على أساس الجنس أو غيره.

8- نتائج التسرب المدرسي :

- مما لا شك فيه أن التلاميذ هم المستقبل و على عاتقهم مسؤولية بناء المجتمع ، و تنظر الدولة إليهم بعين الأمل و تنتظر عطائهم في مختلف مختلف المجالات ، لذا فإن تسرب بعضهم و انقطاعهم عن الدراسة يعتبر خسارة فادحة و أهدار لمواردها ، فتؤدي إلى نتائج وخيمة يمكن تلخيصها فيما يلي :
- ✓ زيادة الأمية والجهل والتخلف في المجتمع .
 - ✓ يصبح المجتمع جاهل وغير فعال وغير منتج ولا يعرف أي شيء عن التحضر .
 - ✓ يزيد معدل الجريمة والمشاكل .
 - ✓ ترتفع نسبة البطالة .

خلاصة الفصل :

من خلال ما تم التعرض إليه في هذا الفصل ، اتضح أنه توجد عدة تعريفات للتسرب المدرسي غير أنه كلها تصب في نفس السياق اذ اعتبرت أن التسرب المدرسي هو التخلي عن الدراسة قبل اتمام المدة القانونية كما تم تناول الأسباب المؤدية إلى التسرب المدرسي والتي تعددت من اسباب شخصية وجسمية وعقلية واقتصادية واجتماعية.

الفصل الثالث :
الجانب الميداني
للدراسة

تمهيد

المبحث الأول : الاجراءات الميدانية للدراسة

مجالات الدراسة.

المنهج المتبع.

مصادر جمع المعلومات.

عينة الدراسة.

المبحث الثاني : عرض وتحليل بيانات الدراسة

المبحث الثالث : مناقشة الفرضيات

خلاصة الفصل .

تمهيد :

تعد الدراسة الميدانية وسيلة هامة من وسائل جمع البيانات عن الواقع الاجتماعي المراد دراسته، ومنه فقد كان اعتمادنا على تقنيات وطرق منهجية و إتباع إجراءات منهجية من شأنها تسهيل عملية إجراء البحث، التي تعتبر المرحلة الميدانية أهم ما فيه، حيث عن طريقها يكشف الباحث أهمية المشكلة المطروحة ومدى صحة الفرضيات التي انطلق منها.

المبحث الأول : الاجراءات الميدانية للدراسة

1- المجال الزمني والمكاني :

تمت الدراسة على مجموعة من الطلبة المتسربين من ثانوية الأمير عبد القادر - تقرت - و قدر عدد

أفراد العينة ب 120 فردا. وتم استرجاع منها 60 فردا

تم استخدام الاستمارة الإلكترونية بالاستعانة ببرنامج Google Doc ، بحيث تم إرسال

الاستمارات لمجموعة من الطلبة و قاموا هم بتوزيعها على الطلبة الآخرين الذين تسربوا من نفس الثانوية .

تم تطبيق الدراسة الميدانية بتوزيع الاستمارة على المبحوثين في فترة دامت أزيد عن شهرين ، إمتدت من

2021/04/28 حتى 2021/06/06.

نبذة عن ثانوية الأمير عبد القادر -تقرت-:

- الاسم : ثانوية الأمير عبد القادر . تقرت
- تاريخ الإنشاء : 1969/ 09/15.
- المساحة العامة : 45000 م2.
- المساحة المبنية : 8500 م2 (18088 % من المساحة العامة).
- عدد الحجرات : 41 حجرة + قلعة الأساتذة + قاعة خاصة بالأرشيف (كتلة 16 حجرة أنجزت حديثا واستغلت مع مطلع العام الدراسي 81- ، كما تم إنجاز 03 قاعات خاف المخابر واستغلت بدءا من العام 1987 لتدريس مادة الهندسة المدنية ثم مع تزايد أعداد المتدربين ألحقت كأقسام).
- عدد القاعات المستغلة للإدارة : 11 قاعة.

2- المنهج المتبع :

دراستنا هاته تدخل ضمن البحوث الوصفية التحليلية فهي تشمل كل الدراسات التي تهدف إلى جمع بيانات دقيقة لوصف ظاهرة موجودة .

3- مصادر جمع المعلومات :

اعتمدنا في جمع المادة العلمية المتعلقة بموضوع دراستنا على مصادر نظرية ومصادر ميدانية تتمثل في :

1-3 : مصادر جمع المادة النظرية : ويقصد بها جمع معلومات نظرية حول موضوع الدراسة من

الدراسات السابقة التي تناولت الموضوع ، او تناولت موضوع مشابه له ، ولقد تم جمع هذه المعلومات من مصادر متنوعة تتمثل في :

أ - كتب ب - رسائل جامعية ج - بحوث د - الجرائد والمجلات

2-4 : مصادر جمع المادة الميدانية : إن مصدر جمع المادة العلمية هو ميدان الدراسة .

وإضافة للمنهج الوصفي التحليلي المستخدم في هذه الدراسة الميدانية ، فقد استعنا ببعض الأدوات لجمع البيانات من الميدان والتي تمثلت في :

➤ الاستمارة الإلكترونية :

وهي مجموعة من الأسئلة المرتبة حول موضوع معين يتم وضعها في استمارة ترسل للأشخاص المعنيين عبر وسائل التواصل الاجتماعي ، تمهيدا للحصول على أجوبة الأسئلة الواردة فيها .

وتضمنت الاستمارة 29 سؤالاً قسمت على 4 محاور وهي :

المحور الأول : البيانات الشخصية ويضم البيانات المتعلقة بجنس المبحوثين وأعمارهم ومستواهم

التعليمي ووضعتهم المهنية ، والمستوى التعليمي لوالديهم .

المحور الثاني : ويضم مجموعة من الأسئلة المتعلقة بالفرضية الأولى .

المحور الثالث : ويضم مجموعة من الأسئلة المتعلقة بالفرضية الثانية .

المحور الرابع : ويضم مجموعة من الأسئلة المتعلقة بالفرضية الثالثة .

4- عينة الدراسة :

تم استعمال معاينة كرة الثلج ، و هي نوع من أنواع المعاينة القصدية.

أخذ العينات من كرة الثلج هو أسلوب شائع بين علماء الاجتماع الذين يرغبون في العمل مع مجموعة يصعب تحديدها أو تحديد موقعها.

يشير أخذ عينات كرة الثلج إلى تقنية أخذ العينات غير الاحتمالية التي يبدأ فيها الباحث بمجموعة صغيرة من الأفراد المعروفين و يوسع العينة عن طريق سؤال هؤلاء المشاركين الأوليين لتحديد الآخرين الذين يجب أن يشاركوا في الدراسة ، و بعبارة أخرى تبدأ العينة صغيرة و لكن كرات الثلج في عينة أكبر خلال مسار البحث.

أي أنها أسلوب للوصول إلى وحدات الدراسة (شخص) يعطي الباحث إسم شخص ثاني (وحدة دراسة أخرى) و الذي بدوره يعطي الباحث إسم شخص ثالث (وحدة دراسة أخرى) .

المبحث الثاني : عرض وتحليل بيانات الدراسة :

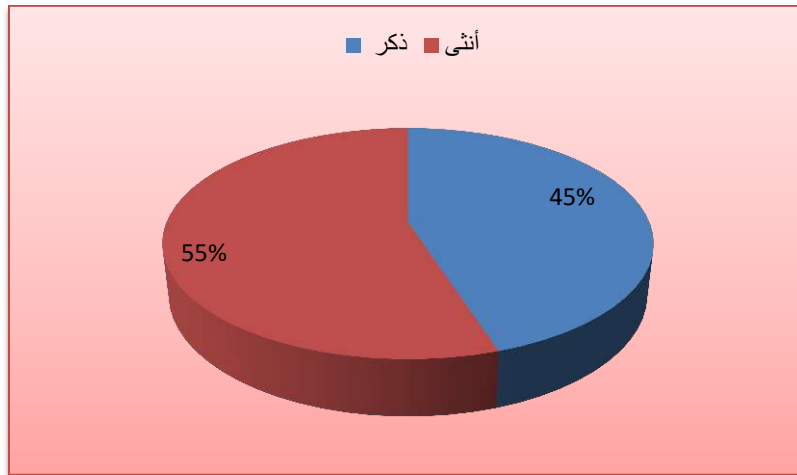
1- تحليل وتفسير البيانات:

1-1 : البيانات الأولية :

جدول 1: توزيع أفراد العينة حسب الجنس.

النسبة %	التكرار	الجنس
45	27	ذكر
55	33	أنثى
100	60	المجموع

المصدر: من إعداد الطالبة بناء على معطيات الدراسة الميدانية



شكل 1 : توزيع المبحوثين حسب الجنس

المصدر: من إعداد الطالبة بناء على معطيات الجدول رقم (01)

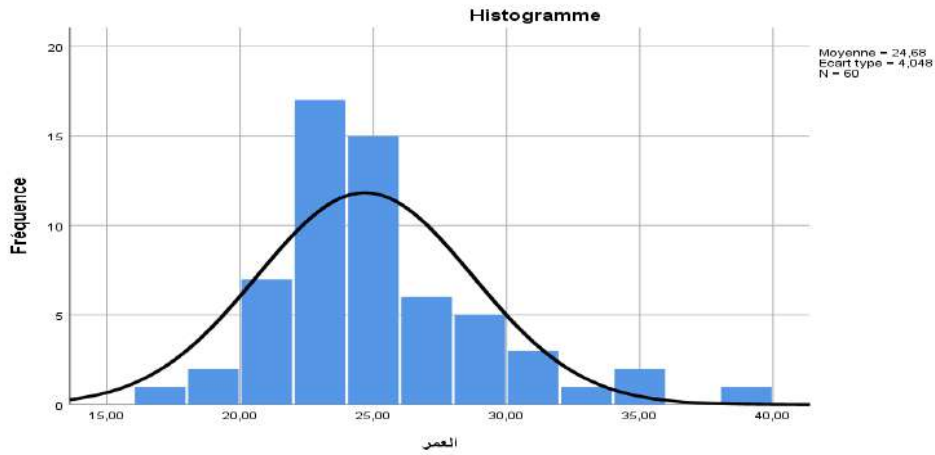
من خلال الجدول رقم 01 : صرحت النسبة الأكبر من المستجوبين بجنس أنثى بنسبة بلغت 55 %

، بينما بلغت نسبة الذكور 45 %.

جدول 2: مقاييس النزعة المركزية لمتغير العمر لدى الباحثين

العمر	مقاييس النزعة المركزية
24,68	المتوسط
24	الوسيط
17	اصغر عمر
38	اكبر عمر

المصدر : من إعداد الطالبة بناء على معطيات الدراسة الميدانية



المصدر: من إعداد الطالبة بناء على معطيات الجدول رقم (02)

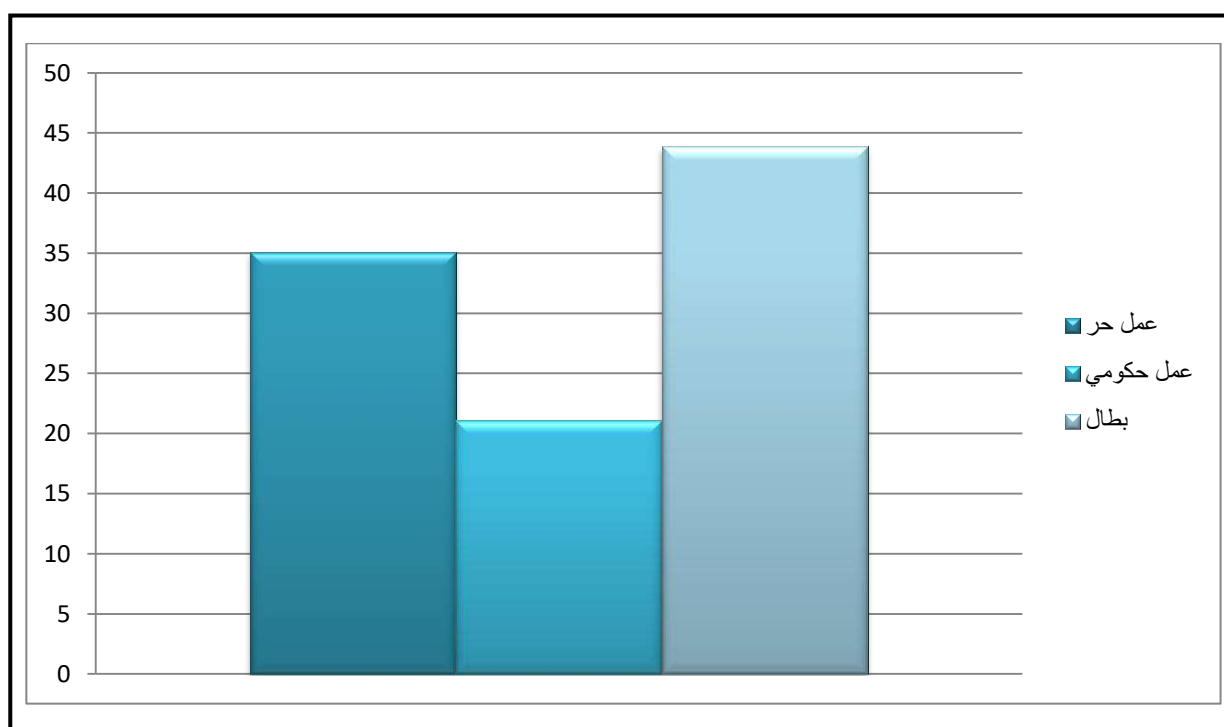
من خلال الجدول رقم 02 الخاص بتوزيع أفراد العينة حسب العمر نلاحظ أن متوسط العمر بلغ 24.68

سنة، بينما بلغ العمر الوسيط 24 سنة، أما أصغر عمر تم استجوابه 17 سنة و أكبر عمر 38 سنة.

جدول 3 : توزيع العينة حسب طبيعة العمل.

نوع العمل	التكرار	النسبة %
عمل حر	20	35.1
عمل حكومي	12	21.1
بطل	25	43.9
المجموع	57	100

المصدر : من إعداد الطالبة بناء على معطيات الدراسة الميدانية .



شكل 3 توزيع العينة حسب طبيعة العمل

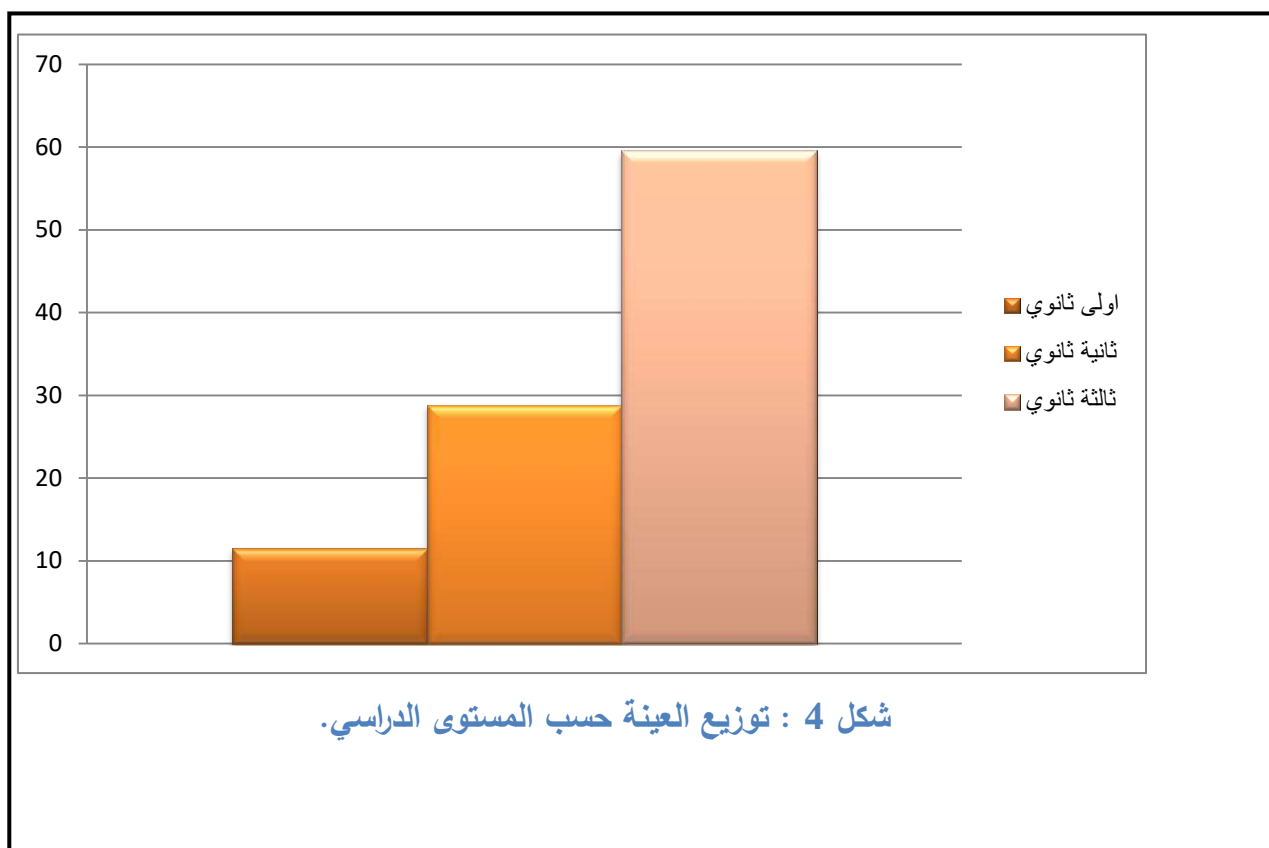
نلاحظ أن النسبة الأكبر من أفراد العينة لديهم عمل بنسبة 56.2 %، منهم 35.1 % يعملون أعمالاً

حرة و 21.1 % يعملون في قطاع حكومي، بينما 43.9 % لا عمل لهم.

جدول 4 : توزيع العينة حسب المستوى الدراسي

المستوى الدراسي	التكرار	% النسبة
أولى ثانوي	6	11.5
ثانية ثانوي	15	28.8
ثالثة ثانوي	31	59.6
المجموع	52	100

المصدر : من إعداد الطالبة بناء على معطيات الدراسة الميدانية .



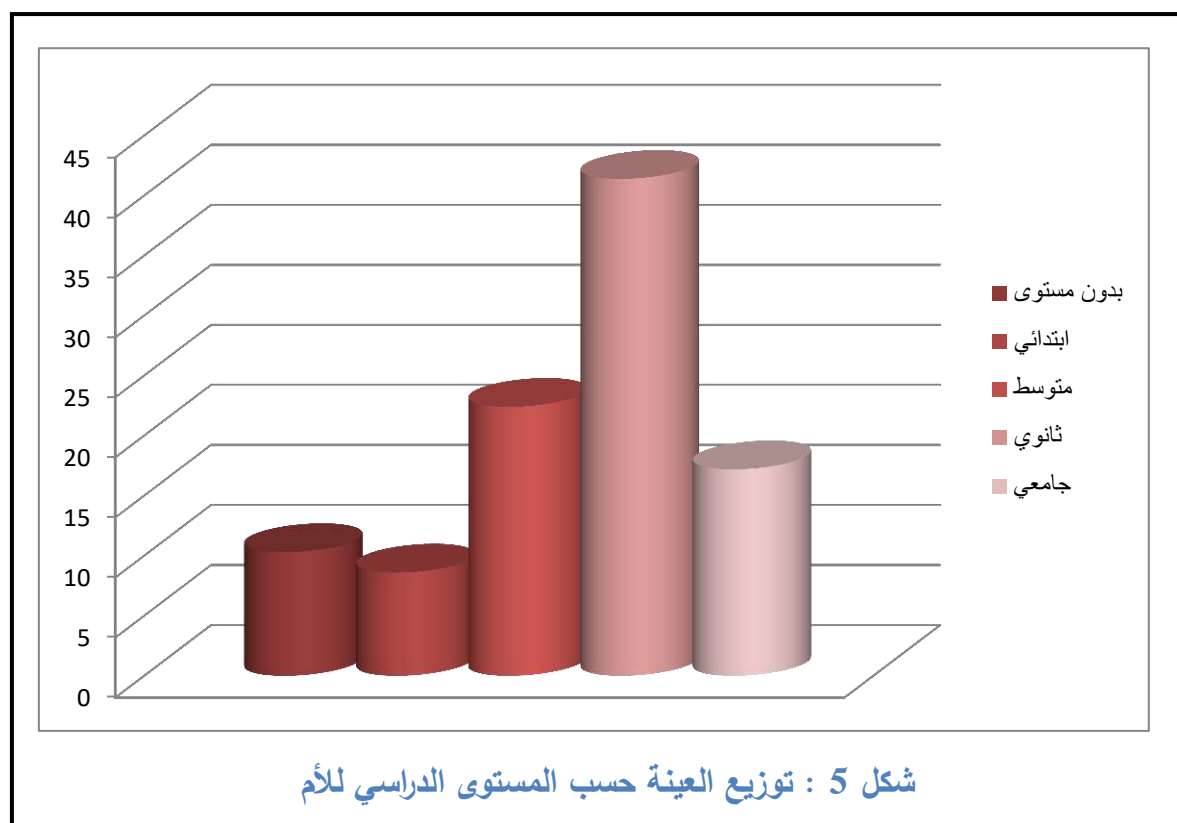
نلاحظ أنه من بين الطلبة الذين صرحوا بمستواهم التعليمي فإن 59.6 % صرحوا أن مستواهم ثالثة ثانوي،

و أن 28.8 % صرحوا أن مستواهم ثانية ثانوي، في حين صرح 11.5 % بمستوى أولى ثانوي.

جدول 5 : توزيع العينة حسب المستوى الدراسي للأمم

النسبة %	التكرار	المستوى الدراسي
13.8	8	بدون مستوى
15.5	9	ابتدائي
24.1	14	متوسط
34.5	20	ثانوي
12.1	7	جامعي
100	58	المجموع

المصدر : من إعداد الطالبة بناء على معطيات الدراسة الميدانية



يبين الجدول رقم 05 أن أعلى للمستوى التعليمي للأمم قد بلغت 34.5% و تمثل المستوى الثانوي و

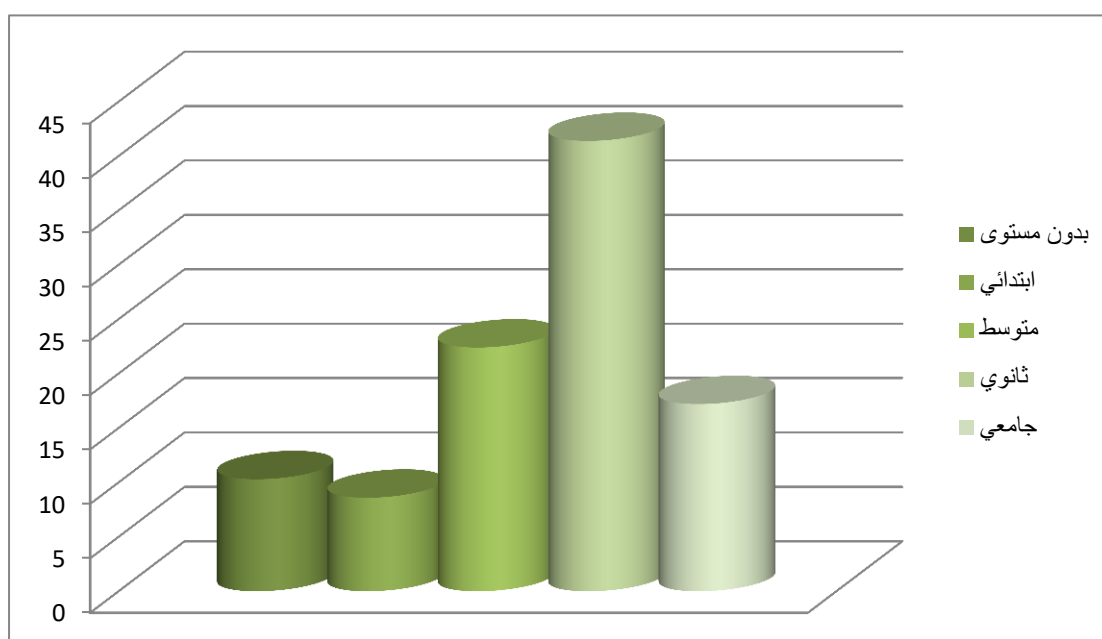
تليها 24.1% و تمثل المستوى المتوسط ، ثم المستوى الابتدائي بنسبة 15.5% و يليها بدون مستوى بنسبة

13.8% و في الأخير يأتي المستوى الجامعي بنسبة 12.1%.

جدول 6 : توزيع العينة حسب المستوى الدراسي للأب

النسبة %	التكرار	المستوى الدراسي
10.3	6	بدون مستوى
8.6	5	إبتدائي
22.4	13	متوسط
41.4	24	ثانوي
17.2	10	جامعي
100	58	المجموع

المصدر : من إعداد الطالبة بناء على معطيات الدراسة الميدانية .



شكل 6 : توزيع العينة حسب المستوى الدراسي للأب

يبين الجدول رقم 06 أن أعلى نسبة قد بلغت 41.4 % و تمثل المستوى الثانوي و تليها 22.4 % و

تمثل المستوى المتوسط ، ثم المستوى الجامعي بنسبة 17.2 % و يليها بدون مستوى بنسبة 10.3 % و في

الأخير يأتي المستوى الابتدائي بنسبة 8.6 %.

المبحث الثالث : مناقشة الفرضيات:

تم تقسيم مجموعة الأسئلة التي تحتوي على بندي (موافق وغير موافق) إلى أسئلة متعلقة بأسباب ذاتية

خاصة بالطالب، وأسباب خارجية لا علاقة للطالب بحدوثها.

1-2 : الأسباب الذاتية:

تحتوي الأسباب الذاتية على 9 أسئلة ، سيتم مناقشة فرضياتها حسب حاجة البحث لذلك.

✓ الرسوب المتكرر.

✓ الزواج المبكر .

✓ الضعف القرائي.

✓ سوء الحالة الصحية.

✓ عدم وعي الطالب بأهمية التعليم.

✓ رفقاء السوء.

✓ الشعور بالعجز عن متابعة الدروس.

✓ سوء علاقة الطالب مع زملائه.

1-1-2 : الفرضية الأولى: توجد فروق ذات دلالة إحصائية بين الحالة النفسية والتخلي تعزى للجنس.

تم تقسيم هذه الفرضية إلى أربعة فرضيات الجزئية .

أ / الفرضية الجزئية الأولى : توجد فروق ذات دلالة إحصائية في التخلي عن الدراسة بسبب الرسوب

المتكرر تعزى للجنس.

Tableau croisé				
Effectif				
		الرسوب		Total
		موافق	غير موافق	
الجنس	ذكر	18	6	24
	أنثى	9	22	31
Total		27	28	55

جدول 7 : توزيع العينة حسب التسرب بسبب الرسوب المتكرر وحسب الجنس

من خلال الجدول رقم 07 : نلاحظ أن عدد الذكور الموافقين على أن السبب في التخلي عن التمدرس هو

الرسوب المتكرر بلغ 18 ذكرا بينما لم يوافق 6 فقط على هذا البند.

أما الإناث فكان فأغلب المستجوبات قد صرحن بعدم موافقتهن على أن سبب التخلي عن الدراسة هو

الرسوب المتكرر.

الفرضيات الاحصائية :

H_0 : لا توجد فروق ذات دلالة احصائية في التخلي عن الدراسة بسبب الرسوب المتكرر تعزى إلى الجنس .

H_1 : توجد ذات دلالة احصائية في التخلي عن الدراسة بسبب الرسوب المتكرر تعزى إلى الجنس .

Tests du khi-carré			
	Valeur	ddl	Signification asymptotique (bilatérale)
khi-carré de Pearson	11,437 ^a	1	,001
a. 0 cellules (0,0%) ont un effectif théorique inférieur à 5. L'effectif théorique minimum est de 11,78.			
b. Calculée uniquement pour une table 2x2			

بما أن $sig = 0.001$ و هي أصغر من 0.05 و التي تمثل احتمال الخطأ المسموح به في العلوم

الاجتماعية ، إذن نرفض الفرض الصفري نقبل الفرض البديل القائل بأنه توجد فروق ذات دلالة إحصائية في

التخلي عن الدراسة بسبب الرسوب المتكرر تعزى للجنس.

ب / الفرضية الجزئية الثانية: توجد فروق ذات دلالة إحصائية في التخلي عن الدراسة بسبب الزواج المبكر

تعزى للجنس.

Tableau croisé				
Effectif				
		المبكر_الزواج		Total
		موافق	موافق غير	
الجنس	ذكر	6	15	21
	أنثى	13	17	30
Total		19	32	51

جدول 8: توزيع العينة حسب الجنس والزواج المبكر

من خلال الجدول رقم 09: نلاحظ أن أكبر عدد من الإناث غير الموافقات على أن سبب التخلي عن

التمدرس هو الزواج المبكر قد بلغ 18 أنثى بينما 13 وافقن على هذا البند. و هو كذلك بالنسبة

للذكور حيث 15 صرحوا بعدم موافقتهم على أن سبب التخلي عن الدراسة هو الزواج المبكر.

الفرضيات الاحصائية :

H0: لا توجد فروق ذات دلالة احصائية في التخلي عن الدراسة بسبب الزواج المبكر تعزى إلى الجنس .

H1: توجد ذات دلالة احصائية في التخلي عن الدراسة بسبب الزواج المبكر تعزى إلى الجنس .

:

Tests du khi-carré			
	Val eur	ddl	Signification asymptotique (bilatérale)
khi-carré de Pearson	1,1 52 ^a	1	,283
a. 0 cellules (0,0%) ont un effectif théorique inférieur à 5. L'effectif théorique minimum est de 7,82.			
b. Calculée uniquement pour une table 2x2			

بما أن sig=0.283 و هي أكبر من 0.05 و التي تمثل احتمال الخطأ المسموح به في العلوم الاجتماعية إذن نرفض الفرض البديل ونقبل الفرض الصفري القائل بأنه لا توجد فروق ذات دلالة إحصائية في التخلي عن الدراسة بسبب الزواج المبكر تعزى للجنس.

ج / الفرضية الجزئية الثالثة : توجد فروق ذات دلالة إحصائية في التخلي عن الدراسة بسبب الضعف

القرائى تعزى للجنس.

Tableau croisé				
Effectif				
		الضعف_القرائى		Total
		موافق	غير موافق	
الجنس	ذكر	15	9	24
	أنثى	16	16	32
Total		31	25	56

جدول 9 : توزيع العينة حسب الجنس والضعف القرائى

من خلال الجدول رقم 11: نلاحظ أن عدد الإناث الموافقات و غير الموافقات على أن السبب في التخلي عن الدراسة هو الضعف القرائي متساوي ، أما بالنسبة للذكور 15 منهم صرحوا بأنهم موافقين على أن السبب في التخلي عن الدراسة هو الضعف القرائي و 9 صرحوا بعدم موافقتهم.

الفرضيات الاحصائية :

H0: لا توجد فروق ذات دلالة احصائية في التخلي عن الدراسة بسبب الضعف القرائي تعزى للجنس .

H1: توجد ذات دلالة احصائية في التخلي عن الدراسة بسبب الضعف القرائي تعزى للجنس .

Tests du khi-carré			
	Valeur	ddl	Signification asymptotique (bilatérale)
khi-carré de Pearson	,867 ^a	1	,352
a. 0 cellules (0,0%) ont un effectif théorique inférieur à 5. L'effectif théorique minimum est de 10,71.			
b. Calculée uniquement pour une table 2x2			

بما أن sig=0.352 وهي أكبر من 0.05 و التي تمثل احتمال الخطأ المسموح به في العلوم الاجتماعية

إذا نرفض الفرض البديل ونقبل الفرض الصفري والقائل بأنه لا توجد فروق ذات دلالة إحصائية في التخلي عن الدراسة بسبب الضعف القرائي تعزى للجنس

د / الفرضية الجزئية الرابعة: توجد فروق ذات دلالة إحصائية في التخلي عن الدراسة بسبب رفقاء السوء تعزى للجنس.

Tableau croisé				
Effectif				
		رفقاء_السوء		Total
		موافق	غير موافق	
الجنس	ذكر	18	3	21
	أنثى	19	11	30
Total		37	14	51

جدول 10: توزيع العينة حسب الجنس ورفقاء السوء

من خلال الجدول 13: نلاحظ أن 19 من الإناث وافقن على أن السبب في التخلي عن الدراسة هو سهولة الانقيادية و رفقاء السوء أما 11 منهن صرحنا بأنهن غير موافقات، و الذكور 18 منهم وافقوا على ذلك من أصل 21 مصرح.

الفرضيات الاحصائية :

H0: لا توجد فروق ذات دلالة احصائية في التخلي عن الدراسة بسبب رفقاء السوء تعزى الجنس .

H1: توجد ذات دلالة احصائية في التخلي عن الدراسة بسبب رفقاء السوء تعزى الجنس .

Tests du khi-carré			
	Val eur	ddl	Signification asymptotique (bilatérale)
khi-carré de Pearson	3,1 07 ^a	1	,078
a. 0 cellules (0,0%) ont un effectif théorique inférieur à 5. L'effectif théorique minimum est de 5,76.			
b. Calculée uniquement pour une table 2x2			

بما أن sig=0.078 وهي أكبر من 0.05 و التي تمثل إحتمال الخطأ المسموح به في العلوم الاجتماعية

إذا نرفض الفرض البديل ونقبل الفرض الصفري القائل بأنه لا توجد فروق ذات دلالة إحصائية في التخلي عن

الدراسة بسبب سهولة الانقيادية و رفقاء السوء تعزى للجنس.

➤ تم تحقيق جزئي لهذه الفرضية الأولى ، بحيث أشارت قيم الاختبار إلى عدم وجود دلالة إحصائية عند كل

من الزواج و الضعف القرابي و رفقاء السوء، ماعدا متغير الرسوب المتكرر الذي توجد له دلالة

إحصائية .

➤ 2-2- الأسباب الخارجية: وهي الأسباب التي يمكن أن تساهم في تسرب الطالب وهي خارجية ولا

يتحمل الطالب مسؤولية في حدوثها.

2-2-1 الفرضية الثانية: توجد فروق ذات دلالة إحصائية بين الحالة الاجتماعية والتخلي تعزى

للجنس.

أ / الفرضية الجزئية الأولى : توجد فروق ذات دلالة إحصائية في التخلي عن الدراسة بسبب سوء معاملة الأساتذة تعزى للجنس.

Tableau croisé				
Effectif				
		سوء_معاملة_الاساتذة		Total
		موافق	موافق غير	
الجنس	ذكر	13	9	22
	أنثى	13	15	28
Total		26	24	50

جدول 11: توزيع العينة حسب الجنس وسوء معاملة الاساتذة

من خلال الجدول رقم 15 من الإناث غير موافقات على أن السبب في التخلي عن الدراسة هو سوء معاملة الأساتذة في حين 13 منهن عارضنهن في ذلك ، أما الذكور فأغلبهم وافقوا على أن سوء معاملة الأساتذة للطلبة هو سبب في التخلي عن الدراسة.
الفرضيات الاحصائية :

H0: لا توجد فروق ذات دلالة احصائية في التخلي عن الدراسة بسبب سوء معاملة الأساتذة تعزى

للجنس.

H1: توجد ذات دلالة احصائية في التخلي عن الدراسة بسبب سوء معاملة تعزى للجنس .

Tests du khi-carré			
	Valeur	ddl	Signification asymptotique (bilatérale)
khi-carré de Pearson	,791 ^a	1	,374
a. 0 cellules (0,0%) ont un effectif théorique inférieur à 5. L'effectif théorique minimum est de 10,56.			
b. Calculée uniquement pour une table 2x2			

بما أن $sig=0.374$ وهي أكبر من 0.05 و التي تمثل احتمال الخطأ المسموح به في العلوم الاجتماعية

إذ انرفض الفرض البديل ونقبل الفرض الصفري القائل بأنه لا توجد فروق ذات دلالة إحصائية في التحلي عن الدراسة بسبب سوء معاملة الأساتذة تعزى للجنس.

ب / الفرضية الجزئية الثانية: توجد فروق ذات دلالة إحصائية في التحلي عن الدراسة بسبب كثرة المشاكل الأسرية تعزى للجنس.

Tableau croisé				
Effectif				
		المشاكل_كثرة		Total
		موافق	موافق غير	
الجنس	ذكر	16	6	22
	أنثى	17	14	31
Total		33	20	53

جدول 12: توزيع العينة حسب الجنس وكثرة المشاكل الأسرية

الجدول رقم 17: الإناث هن أكثر من صرحن بأن السبب في التحلي عن الدراسة هو كثرة المشاكل الأسرية حيث 17 منهن وافقن و 14 عارضن ، و 16 من الذكور وافقوا و ذلك من بين 22 مصرح.

الفرضيات الاحصائية :

H0: لا توجد فروق ذات دلالة احصائية في التخلي عن الدراسة بسبب كثرة المشاكل الاسرية تعزى الجنس.

H1: توجد ذات دلالة احصائية في التخلي عن الدراسة بسبب كثرة المشاكل الاسرية تعزى الجنس .

Tests du khi-carré			
	Val eur	ddl	Signification asymptotique (bilatérale)
khi-carré de Pearson	1,7 53 ^a	1	,186
a. 0 cellules (0,0%) ont un effectif théorique inférieur à 5. L'effectif théorique minimum est de 8,30.			
b. Calculée uniquement pour une table 2x2			

بما أن $\text{sig}=0.186$ وهو أكبر من 0.05 و التي تمثل احتمال الخطأ المسموح به في العلوم الاجتماعية

إذا نرفض الفرض البديل ونقبل الفرض الصفري القائل بأنه لا توجد فروق ذات دلالة إحصائية في التخلي عن

الدراسة بسبب كثرة المشاكل الأسرية تعزى للجنس.

ج / الفرضية الجزئية الثالثة: توجد فروق ذات دلالة إحصائية في التخلي عن الدراسة بسبب ضعف

الإدارات تعزى للجنس.

Tableau croisé				
Effectif				
		ضعف_الادارات		Total
		موافق	موافق غير	
الجنس	ذكر	11	10	21
	أنثى	17	11	28
Total		28	21	49

جدول 13: توزيع العينة حسب الجنس وضعف الادارات المدرسية

الجدول رقم 19: 17 من الإناث وافقن من أصل 28 اللواتي صرحن بأن السبب في التخلي عن الدراسة

هو ضعف الإدارات ، و الذكور 11 منهم وافقوا من بين 21 الذين أجابوا .

الفرضيات الاحصائية :

H0: لا توجد فروق ذات دلالة احصائية في التخلي عن الدراسة بسبب ضعف الادارات المدرسية تعزى

الجنس .

H1: توجد ذات دلالة احصائية في التخلي عن الدراسة بسبب ضعف الادارات المدرسية تعزى الجنس .

Tests du khi-carré			
	Valeu r	D dl	Signification asymptotique (bilatérale)
khi-carré de Pearson	,340 ^a	1	,560
a. 0 cellules (0,0%) ont un effectif théorique inférieur à 5. L'effectif théorique minimum est de 9,00.			
b. Calculée uniquement pour une table 2x2			

بما أن sig=0.560 وهي أكبر من 0.05 و التي تمثل احتمال الخطأ المسموح به في العلوم الاجتماعية

إذا نرفض الفرض البديل ونقبل الصفري القائل بأنه لا توجد فروق ذات دلالة إحصائية في التخلي عن الدراسة

بسبب ضعف الإدارات المدرسية تعزى للجنس.

➤ تم رفض كلي للفرضية الثانية بحيث أشارت قيم الاختبار إلى عدم وجود دلالة إحصائية عند كل من سوء

معاملة الأساتذة، كثرة المشاكل الأسرية، ضعف إدارات المدارس.

2-2-2 - الفرضية الثالثة: توجد فروق ذات دلالة إحصائية بين الحالة الاقتصادية و التحلي تعزى

للجنس.

أ / الفرضية الجزئية الأولى: توجد فروق ذات دلالة إحصائية في التحلي عن الدراسة بسبب تدني

الوضع الاقتصادي تعزى الجنس.

Tableau croisé				
Effectif				
		الوضع الاقتصادي		Total
		موافق	موافق غير	
الجنس	ذكر	17	10	27
	أنثى	20	10	30
Total		37	20	57

جدول 14 : توزيع العينة حسب الجنس وتدني الوضع الاقتصادي

الجدول رقم 21 : صرحت 20 أنثى بموافقتها على أن السبب في التحلي عن الدراسة هو تدني الوضع

الاقتصادي في حين 10 غير موافقات على ذلك ، و كذلك هو الحال بالنسبة للذكور حيث أكبر عدد من

المصرحين وافقوا و عددهم 17 ، و 10 غير موافقين.

الفرضيات الاحصائية :

H0: لا توجد فروق ذات دلالة احصائية في التحلي عن الدراسة بسبب تدني الوضع الاقتصادي تعزى

الجنس .

H1: توجد ذات دلالة احصائية في التحلي عن الدراسة بسبب تدني الوضع الاقتصادي تعزى الجنس .

Tests du khi-carré			
	Valeur	Ddl	Signification asymptotique (bilatérale)
khi-carré de Pearson	,086 ^a	1	,770
a. 0 cellules (0,0%) ont un effectif théorique inférieur à 5. L'effectif théorique minimum est de 9,47.			
b. Calculée uniquement pour une table 2x2			

بما أن sig=0.770 وهي أكبر من 0.05 و التي تمثل احتمال الخطأ المسموح به في العلوم الاجتماعية إذن نرفض الفرض البديل ونقبل الفرض الصفري القائل بأنه لا توجد فروق ذات دلالة إحصائية في التحلي عن الدراسة تدني الوضع الاقتصادي تعزى للجنس.

ب / الفرضية الجزئية الثانية: توجد فروق ذات دلالة إحصائية في التحلي عن الدراسة بسبب إلزام

الأسرة الطالب بتعلم حرفة ما تعزى للجنس.

Tableau croisé				
Effectif				
		تعلم حرفة		Total
		موافق	موافق غير	
الجنس	ذكر	9	15	24
	أنثى	17	13	30
Total		26	28	54

جدول 15: توزيع العينة حسب الجنس والإلزام الأسرة الطالب بتعلم حرفة ما

الجدول رقم 23: 17 من الإناث وافقن من أصل 30 اللواتي صرحن بأن السبب في التحلي عن الدراسة

هو إلزام الأسرة الطالب بتعلم حرفة ما، و الذكور 9 منهم وافقوا من بين 24 الذين أجابوا.

الفرضيات الاحصائية :

H0: لا توجد فروق ذات دلالة احصائية في التخلي عن الدراسة بسبب الزام الأسرة الطالب بتعلم حرفة ما

تعزى الجنس .

H1: توجد ذات دلالة احصائية في التخلي عن الدراسة بسبب الزام الاسرة الطالب بتعلم حرفة ما تعزى

الجنس .

Tests du khi-carré			
	Val eur	ddl	Signification asymptotique (bilatérale)
khi-carré de Pearson	1,9 62 ^a	1	,161
a. 0 cellules (0,0%) ont un effectif théorique inférieur à 5. L'effectif théorique minimum est de 11,56.			
b. Calculée uniquement pour une table 2x2			

بما أن sig= 0.161 و هي أكبر من 0.05 و التي تمثل احتمال الخطأ المسموح به في العلوم الاجتماعية إذن

نرفض الفرض البديل ونقبل الفرض الصفري القائل بأنه لا توجد فروق ذات دلالة إحصائية في التخلي عن

الدراسة و إزام الأسرة الطالب بتعلم حرفة ما تعزى للجنس.

ج / الفرضية الجزئية الثالثة: توجد فروق ذات دلالة إحصائية في التخلي عن الدراسة بسبب تحمل

مسؤولية الأسرة تعزى الجنس.

Tableau croisé				
Effectif				
		تحمل_المسؤولية		Total
		موافق	موافق غير	
الجنس	ذك	15	10	25
	ر	24	5	29
		أز	ثى	
Total		39	15	54

جدول 16: توزيع العينة حسب الجنس وتحمل مسؤولية الأسرة

الجدول رقم 25: صرحت 24 أنثى بموافقتها على أن السبب في التخلي عن الدراسة راجع إلى تحمل مسؤولية الأسرة في حين أن 05 غير موافقات على ذلك ، و كذلك هو الحال بالنسبة للذكور حيث أكبر عدد من المصريحين وافقوا و عددهم 15 ، و 10 غير موافقين.

الفرضيات الاحصائية :

H0: لا توجد فروق ذات دلالة احصائية في التخلي عن الدراسة بسبب تحمل مسؤولية الأسرة تعزى

الجنس.

H1: توجد ذات دلالة احصائية في التخلي عن الدراسة بسبب تحمل مسؤولية الاسرة تعزى الجنس .

Tests du khi-carré			
	Val eur	ddl	Signification asymptotique (bilatérale)
khi-carré de Pearson	3,4 66 ^a	1	,063
a. 0 cellules (0,0%) ont un effectif théorique inférieur à 5. L'effectif théorique minimum est de 6,94.			
b. Calculée uniquement pour une table 2x2			

بما أن sig= 0.063 و هي أكبر من 0.05 و التي تمثل احتمال الخطأ المسموح به في العلوم

الاجتماعية إذن نرفض الفرض البديل ونقبل الفرض الصفري القائل بأنه لا توجد فروق ذات دلالة إحصائية في

التخلي عن الدراسة و تحمل المسؤولية تعزى للجنس.

➤ تم رفض كلي للفرضية الثالثة بحث أشارت قيم الاختبار إلى عدم وجود دلالة إحصائية عند كل من تدني

الوضع الاقتصادي، إلزام الأسرة الطالب بتعلم حرفة ما، تحمل مسؤولية الأسرة.

خلاصة الفصل :

من خلال معالجتنا لموضوع الدراسة حول التسرب المدرسي " دراسة مقارنة للتخلي عن التمدرس بين الجنسين في المستوى الثانوي " على مجموعة من المتخلفين عن الدراسة في ثانوية الامير عبد القادر تقرت والتي شملت 120 تلميذ على مستوى البلدية باستخدام الأدوات والأساليب الإحصائية المناسبة وبعد عرض ومناقشة النتائج توصلنا إلى مايلي :

- توجد فروق ذات دلالة احصائية بين الرسوب المتكرر والجنس .
- لا توجد فروق ذات دلالة احصائية بين الزواج المبكر والجنس .
- لا توجد فروق ذات دلالة احصائية بين الضعف القرائي والجنس .
- لا توجد فروق ذات دلالة احصائية بين رفقاء السوء والجنس .
- لا توجد فروق ذات دلالة احصائية بين سوء معاملة الأساتذة والجنس .
- لا توجد فروق ذات دلالة احصائية بين كثرة المشاكل الأسرية والجنس .
- لا توجد فروق ذات دلالة احصائية بين ضعف الادارات المدرسية والجنس .
- لا توجد فروق ذات دلالة احصائية بين تدن الوضع الاقتصادي والجنس .
- لا توجد فروق ذات دلالة احصائية بين إلزام الاسرة الطالب بتعلم حرفة ما والجنس .
- لا توجد فروق ذات دلالة احصائية بين تحمل مسؤولية الاسرة والجنس .

خاتمة

تعتبر مشكلة التسرب المدرسي من أكبر المشكلات التي تواجه و تعترض طريق التعليم ، فهي تسبب مشكلة حقيقية له ، و يجدر تسليط ضوء الاهتمام عليها و إيجاد الحلول المناسبة لها.

فعدم إكمال التعليم له مؤشرات سلبية عند الجنسين ، ولا تتضح إلا عند الكبر، خصوصا عندما يجد الشخص الذي لم يكمل مشواره الدراسي غيره قد انتظم في وظيفة مناسبة و قد أكمل مستلزمات حياته الأخرى بينما هو لا يزال لم يراوح مكانه.

و بطبيعة الحال فإن الأسباب عائدة إلى الذات و للنواحي الاجتماعية و الاقتصادية ، و الواجب أن تدرس هذه الظاهرة ليس من جهات التعليم فقط، و لكن من النواحي النفسية و الاجتماعية و الاقتصادية، حتى يتم القضاء عليها و بالتالي دفع عجلة التعليم إلى الأمام و العمل على تطويرها.

قائمة المصادر والمراجع

المراجع:

- حسان محمد حسان و آخرون: الأصول الاجتماعية للتربية، كلية التربية، جامعة عين شمس، 1990.
- فخر الدين القلا: مستوى التعليم الابتدائي و انعكاساته على مشكلة الأمية، الشركة المصرية للطباعة و النشر، القاهرة، 1977.
- الإمام إسماعيل بن حامد الجوهري: معجم الصحاح، ط2، دار المعرفة، بيروت، دون سنة نشر.
- عبد الله سهو الناصر: التسرب من التعليم الطريق المفتوح نحو عمل الأطفال، بدون دار نشر، المملكة الأردنية الهاشمية، 2014.

مذكرات:

- رابح بن عيسى، مذكرة دكتوراه تحت عنوان "عمالة الأطفال و علاقتها بالتسرب المدرسي دراسة ميدانية لعينة من الأطفال العاملين المتسربين بمدينة زريبة الوادي-بسكرة"، جامعة محمد خيضر بسكرة ، سنة 2016/2015.
- لعوجي خولة و لعوجي كريمة ، مذكرة ماستر تحت عنوان " التسرب المدرسي و علاقتة بالمحيط المدرسي دراسة ميدانية بمتوسطة علال عيسى بلدية أولاد عدي لقبالة" ، جامعة المسيلة لسنة 2012/2011.

الملاحق

وزارة التعليم العالي و البحث العلمي

جامعة قاصدي مرباح - ورقلة -

كلية العلوم الإنسانية و الإجتماعية

قسم علم الإجتماع و الديموغرافيا

تخصص: تخطيط سكاني و التنمية

إستبيان

التعليمة:

إخوتي و أخواتي الكرام:

أنا بصدد إعداد مذكرة تخرج ماستر تخصص تخطيط سكاني و التنمية بعنوان

"دراسة مقارنة للتخلي عن التمدرس بين الجنسين في المستوى الثانوي".

إن هذه الإستمارة التي بين أيديكم تطمح للوصول إلى حلول ظاهرة التسرب المدرسي و

ذلك بعد التعرف على الأسباب المؤدية إليها.

لذا نرجوا منكم الإجابة على الأسئلة المطروحة بمصداقية.

الجانب التعريفي:

العمر:

الجنس: ذكر أنثى

المستوى الدراسي:

اولى ثانوي

ثانية ثانوي

ثالثة ثانوي

ما هو المستوى التعليمي للوالدين؟

الأم: ب.مستوى , ابتدائي , متوسط , ثانوي , جامعي

الأب: ب.مستوى , ابتدائي , متوسط , ثانوي ,

جامعي

هل تعمل حاليا أو تترىص ؟ :نعم لا

ما طبيعة عملك أو تربصك؟

.....

.....

ضع إشارة (X) في الخانة التي تعبر عن رأيك في أسباب التسرب المدرسي :

غير موافق	موافق	السبب
		الرسوب المتكرر للتلميذ
		الزواج المبكر
		سوء معاملة الأساتذة للتلميذ
		الضعف القرائي للتلميذ
		إلزام الأسرة التلميذ بتعلم حرفة ما
		سوء حالة التلميذ الصحية
		عدم وعي التلميذ بأهمية التعليم
		كثرة المشاكل الأسرية
		عدم قيام المؤسسة بالأنشطة الترفيهية و الإجتماعية
		ضعف بعض إدارات المدارس
		تدني الوضع الإقتصادي
		تحمل مسؤولية الأسرة
		سهولة الإنفاذية و رفقاء السوء
		الشعور بالعجز عن متابعة الدروس في مادة أو أكثر

		ضعف الصلة بين الأسرة و المؤسسة
		حرمان التلميذ من الإستمتاع بأوقات الفراغ
		سوء علاقة التلميذ مع زملائه
		كراهية التلميذ لبعض المواد
		وفاة أحد الوالدين
		تأثير حجم الأسرة
		تعدد الزوجات للوالد

ما هو السبب الرئيسي لتخليك عن الدراسة؟

.....

.....

.....

.....

ملخص الدراسة :

تهدف هذه الدراسة إلى أسباب التخلي عن التمدرس بين الجنسين في المستوى الثانوي ، وذلك باستخدام المنهج الوصفي التحليلي وبالاعتماد على الاستبيان الذي تم توزيعه على مجتمع الدراسة والمتمثل في تلاميذ المتخلين عن الدراسة ، وبعد جمع البيانات وتفريغها وذلك بالاعتماد على برنامج الإحصائي SPSS واختبار الفرضيات من خلال استخدام بعض الاختبارات الإحصائية تم التوصل إلى أن كل من المتغيرات الزواج المبكر ، الضعف القرائي ، رفقاء السوء ، سوء معاملة الأساتذة ، كثر المشاكل الأسرية ، ضعف الإدارات المدرسية ، تدني الوضع الاقتصادي ، إلزام الأسرة الطالب بتعلم حرفة ما وتحمل مسؤولية الأسرة لا توجد فروق ذات دلالة إحصائية تعزى للجنس . أما فيما يخص متغير الرسوب المتكرر فتوصلنا أن هناك فروق ذات دلالة إحصائية تعزى للجنس .

الكلمات المفتاحية : المنظومة التربوية ، التسرب المدرسي ، الطالب المتسرب ، نسبة التسرب .

Study summary:

This study aims at the reasons for the abandonment of schooling between both sexes at the secondary level, using the descriptive analytical approach and based on the questionnaire that was distributed to the study population, which is the students who abandoned the study, and after collecting and unloading data, depending on the statistical program spss and testing hypotheses through the use of Some statistical tests were found that all of the variables are early marriage, reading weakness, bad companions, mistreatment of teachers, many family problems, weak school administrations, low economic status, obligating the student's family to learn a craft and take responsibility for the family. There are no statistically significant differences. attributed to sex. As for the repetitive repetition variable, we found that there are statistically significant differences due to gender.

Key words: the educational system, school dropout, the dropout student, the dropout rate.