

جامعة قاصدي مرياح - ورقلة  
كلية العلوم الإنسانية والاجتماعية  
قسم علم الاجتماع والديموغرافيا



مذكرة لنيل شهادة ماستر أكاديمي  
ميدان: العلوم الاجتماعية  
شعبة: الديموغرافيا  
تخصص: تخطيط سكاني و تنمية  
من إعداد الطالب: بن الصديق محمود  
الموضوع:

واقع تسجيل أحداث الوفيات بالحالة المدنية في الجزائر من خلال معطيات  
المسح الوطني العنقودي المتعدد المؤشرات بالجزائر 2019

تاريخ المناقشة: 2021/06/24

الأستاذة: سواكري خديجة	أستاذة محاضرة	رئيسا	جامعة قاصدي مرياح ورقلة
الأستاذة: بن نور صابرة	أستاذة مساعدة	مشرفا	جامعة قاصدي مرياح ورقلة
الدكتور: شماني أحمد	أستاذ محاضر	مناقشا	جامعة قاصدي مرياح ورقلة

الموسم الجامعي 2020/2021



جامعة قاصدي مرياح - ورقلة  
كلية العلوم الإنسانية والاجتماعية  
قسم علم الاجتماع والديموغرافيا



مذكرة لنيل شهادة ماستر أكاديمي  
ميدان: العلوم الاجتماعية  
شعبة: الديموغرافيا  
تخصص: تخطيط سكاني و تنمية  
من إعداد الطالب: بن الصديق محمود  
الموضوع:

واقع تسجيل أحداث الوفيات بالحالة المدنية في الجزائر من خلال معطيات  
المسح الوطني العنقودي المتعدد المؤشرات بالجزائر 2019

تاريخ المناقشة: 2021/06/24

جامعة قاصدي مرياح ورقلة	رئيسا	أستاذة محاضرة	الأستاذة: سواكري خديجة
جامعة قاصدي مرياح ورقلة	مشرفا	أستاذة مساعدة	الأستاذة: بن نور صابرة
جامعة قاصدي مرياح ورقلة	مناقشا	أستاذ محاضر	الدكتور: شماني أحمد

الموسم الجامعي 2021/2020



الإهداء :

أهدي عملي الى من اشعلا لي اول شمعة الى عقب طفولتي الى دفء حياتي واريح شبابي الى  
ملجئي وملاذي الى من تحمل كل لحظة الم في حياتي وحولها الى لحظة فرح الى من حماني  
من حر الصيف بورود من ازهاري الربيع الى وروح قلبي والذي الحبيب حفظه الله ورعاه.

الى شمس ايامي وقمر ليالي الى من كانت لي السند والعون طيلة مشواري الدراسي الى من  
تحملت التعب من اجلنا وضحت بكل شيء في سبيل راحتنا وسعادتنا الي والدتي اطال عمرها  
وحفظها من كل سوء..

الى روح حياتي اخوتي (نور الدين عبد الستار عبد الصمد ) والى رياحين القلب اخواتي

(فاطمة الزهراء رحمها الله مسعوة فريال الزينة)

## التشكرات والتقديرات:

والشكر لله الذي أنار

الحمد لله كثيرا

دربنا بالعلم والمعرفة والإيمان

الحمد الذي هدانا لهذا و ما كنا لنهتدي لولا أن هدانا الله.

أتقدم بالشكر الجزيل إلى الأستاذة المحترمة بن نور صابرة التي تقبلت مهمة الإشراف بكل

صدر رحب وكان بمثابة الصيب الزلال.

كما أتقدم بالشكر الجزيل إلى الطاقم أساتذة الديموغرافيا الذين لم يبخلوا علينا وكانوا مثل

الأضواء المنيرة في دربي حفظهم الله ورعاهم وزادهم من العلم والمعرفة وجزاهم الله خيرا

كما نشكر زملائي يوسف عثمان سليم وزميلاتي في المشوار الجامعي الذين كانوا بمثابة

إخوتي وأخواتي حفظهم الله

كما أتقدم بالشكر لابن عمتي محمد لخضر قويدري الذي أزراني ولم يبخل عليا واعطاني الكثير

من وقته

والشكر الأخير للأصدقاء الذين لم يبخلوا سوى من قريب أ بعيد في إعداد هذه المذكرة

## الفهرس

I.....	إهداء.....
II.....	شكر وتقدير.....
III.....	الفهرس.....
IV.....	فهرس الجداول.....
V.....	فهرس الجداول.....
VII.....	ملخص الدراسة.....
أ.....	مقدمة.....

## الجانب النظري

### الفصل الأول: الإطار المنهجي

5.....	I. الإشكالية.....
6.....	II. الفرضيات.....
7.....	III. أهداف الدراسة.....
7.....	IV. أهمية وأسباب إختيار الموضوع.....
8.....	V. تحديد مفاهيم الدراسة.....
9.....	VI. المنهج المتبع في الدراسة.....
11.....	VII. الدراسات السابقة.....

### الفصل الثاني: دراسة الوفيات

13.....	- تمهيد.....
14.....	I. مفهوم الوفيات.....

1. تعريف الوفيات.....15
2. أسباب الوفيات.....15
3. العوامل المؤثرة في الوفيات.....16
- II. معدلات الوفيات.....18
1. معدل الوفيات الخام.....18
2. تطور معدلات الخام في الجزائر.....19
3. معدل الوفيات الأطفال الرضع في الجزائر.....19
4. تطور معدلات الأطفال الرضع في الجزائر.....20
- خلاصة الفصل.....21

### الفصل الثالث: الحالة المدنية في الجزائر

- تمهيد.....23
- I. مفهوم الحالة المدنية.....24
1. تعريف الحالة المدنية.....24
2. مراحل تطور الحالة المدنية في الجزائر.....24
- II. ضابط الحالة المدنية.....26
1. تعريف ضابط الحالة المدنية.....26
2. صفة ضابط الحالة المدنية.....26
3. مهام ضابط الحالة المدنية.....26
- III سجلات الحالة المدنية.....27
1. سجل شهادة الميلاد.....27
2. سجل عقود الزواج.....28



28.....	3. سجل شهادة الوفاة.....
29.....	IV. الأشخاص المكلفون بالتصريح ومهلة التصريح.....
29.....	1. الأشخاص المكلفون بالتصريح.....
29.....	2. مهلة التصريح.....
30.....	خلاصة الفصل.....

### الجانب الميداني

#### الفصل الرابع: عرض البيانات وتحليل النتائج

32.....	تمهيد.....
33.....	I. الإجراءات المنهجية.....
35.....	II. عرض البيانات وتحليل النتائج.....
59.....	III. النتائج العامة.....
65.....	- المصادر والمراجع.....
67.....	- الملاحق.....

## قائمة الجداول

الرقم	عنوان الجدول	الصفحة
1-2	تطور معدل الوفيات الخام بين 2000-2019	19
2-2	تطور معدل وفيات الأطفال الرضع 2000-2019	20
1-4	توزيع تسجيل الوفيات حسب الآجال	35
2-4	توزيع تسجيل الوفيات حسب الآجال والجنس	36
3-4	توزيع تسجيل الوفيات حسب الآجال والسن	37
4-4	توزيع تسجيل الوفيات حسب الآجال ومكان الإقامة	38
5-4	توزيع تسجيل الوفيات حسب الآجال والتقسيم الجغرافي	40
6-4	توزيع تسجيل الوفيات حسب الآجال والمستوى التعليمي لرب الأسرة	41
7-4	التصريح بتسجيل الوفيات بالحالة المدنية حسب الجنس	44
8-4	التصريح بتسجيل الوفيات بالحالة المدنية حسب السن	47
9-4	التصريح بتسجيل الوفيات بالحالة المدنية حسب مكان الإقامة	50
10-4	التصريح بتسجيل الوفيات بالحالة المدنية حسب التقسيم الجغرافي	54
11-4	التصريح بتسجيل الوفيات بالحالة المدنية حسب المستوى التعليمي لرب الأسرة	57

## قائمة الأشكال البيانية

الرقم	عنوان الشكل	الصفحة
1-4	توزيع تسجيل الوفيات حسب الأجل	35
2-4	توزيع تسجيل الوفيات حسب الأجل والجنس	36
3-4	توزيع تسجيل الوفيات حسب الأجل ومكان الإقامة	39
4-4	توزيع تسجيل الوفيات حسب الأجل والتقسيم الجغرافي	40
5-4	توزيع تسجيل الوفيات حسب الأجل والمستوى التعليمي لرب الأسرة	42
6-4	التصريح بتسجيل الوفيات بالحالة المدنية حسب الجنس	45
7-4	التصريح بتسجيل الوفيات بالحالة المدنية حسب مكان الإقامة	51
8-4	التصريح بتسجيل الوفيات بالحالة المدنية حسب التقسيم الجغرافي	54
9-4	التصريح بتسجيل الوفيات بالحالة المدنية حسب المستوى التعليمي لرب الأسرة	57

المفتمه

إن موت الفرد أو وفاته هي ظاهرة بيولوجية بحتة ومصير كل فرد لا مفر منه، رغم كل الأساليب المستخدمة لإطالة الحياة، فتشير ظاهرة الوفيات إلى حالات الوفاة كعنصر من عناصر التغيير الإنساني، كما يعتبر موضوع الوفيات من الموضوعات التي تثير اهتمام الباحثين المهتمين بالدراسات السكانية والعلوم الاجتماعية، ومن ضمنها علم الديمغرافيا، فيهتم الديمغرافي بالوفيات ضمن جغرافية السكان، باعتبارها أحد طرفي الحركة الطبيعية لسكان ولا يقتصر أثر الوفيات على حجم السكان بل يتجاوزها إلى التركيب النوعي والعمرى وجملة الخصائص الأخرى، إذا ما تعدى الاهتمام إلى الأسباب التي تعود إلى الوفيات، من أمراض وحوادث وبشكل تفصيلي فإنها تكون ضمن منهج الجغرافية الطبية لذلك تحتاج كافة الدول إلى بيانات عن الوفيات من أجل إعداد الخطط الصحية والتعرف على الواقع الصحي، لذلك حرصت دول العالم بما فيها الجزائر على تحسين تسجيل الوفيات بالحالة المدنية لأهميتها البالغة التي تتمثل في مدى نجاعة البرامج والسياسات والخطط التي طبقتها الدولة في التقليل من الوفيات ومما سبق ذكره سنحاول الوقوف على أهم المتغيرات التي تأثر في تسجيل الوفيات بالحالة المدنية في الجزائر وذلك من خلال معطيات المسح العنقودي متعدد المؤشرات Mics 6 لسنة 2019 وتبعاً لذلك فقد انقسمت الدراسة إلى فصل تمهيدي إضافة إلى فصل نظري و الفصل التطبيقي.

وقد احتوى الفصل التمهيدي على البناء المنهجي لدراسة وتعرضنا فيه إلى مشكلة البحث التي تعتبر العمود الفقري للدراسة ألا وهي الإشكالية، التساؤلات الفرعية والفرضيات الخاصة بالبحث، تطرق البحث أيضاً إلى أسباب اختيار الموضوع والأهمية من الدراسة وكذا الأهداف منها، ثم تطرقنا إلى تحديد المفاهيم الأساسية والمنهج المتبع حسب الدراسة، إضافة إلى الدراسات السابقة التي اهتمت لموضوع تسجيل أحداث الوفاة بالحالة المدنية، حيث تعد هذه الخطوات ضرورة منهجية لكل بحث علمي، من أجل بلورة مشكلة البحث وتجاوز جوانب القصور فيها لما سبقها من دراسات ومحاولات سد هذه الثغرات.

أما الفصلين النظريين فقد تطرقنا فيهما إلى تعريف الوفيات بصفة عامة بالإضافة إلى أهم عوامل وأسباب ومعدلات الوفيات وتطور معدلات الخام والرضع، كما تطرقنا إلى التعريف بالحالة المدنية ومراحل تطورها في الجزائر مع التعريف بظابط الحالة المدنية وصفاته ومهامه، كما تطرقنا إلى أنواع السجلات بالحالة المدنية والأشخاص المكلفون بالتصريح بالوفاة ومهلة التصريح

أما عن الفصل التطبيقي فقد تطرقنا فيه إلى الإجراءات المنهجية حيث أبرزنا فيه مجالات الدراسة، وعرض وتحليل الجداول الإحصائية وتفسيرها على ضوء فرضيات الدراسة بإثبات أو نفي الفرضيات التي على أساسها انطلق البحث، وتنتهي الدراسة بمجموعة من الإستنتاجات مع خاتمة عامة للدراسة.

واختتمنا بحثنا هذا بقائمة لأهم المصادر والمراجع المعتمدة، وكذا قائمة قائمة للملاحق التي ساعدتنا في

التحليل.

الجانب النظري

الفصل الأول:

الإطار المنهجي



## الإشكالية:

كان الناس قديما ينسبون إلى آبائهم و قبائلهم و يتزوجون وفق عادات و تقاليد و طقوس بدائية، بدون أن يظهر عن ميلادهم و زواجهم ووفاتهم أي مشكلة اجتماعية، بسبب حياتهم البسيطة التي لا تتطلب أي تخطيط أو تنظيم عائلي، لكن بعد التطور الاقتصادي و الاجتماعي الذي عرفته البشرية خاصة المجتمعات الأوروبية واجهت مشاكل اجتماعية وسياسية مثل: الجنسية نسب، النسب مما دفع هذه المجتمعات إلى التفكير في إيجاد حلول لهذه المشاكل، ووضع قوانين لتنظيم الأحداث الأساسية في حياة الإنسان كميلاده و زواجه ووفاته وكل ما له صلة باسمه ولقبه العائلي و موطنه، حيث سميت هذه القواعد الكفيلة بتنظيم كل ما له بحياة الإنسان ما يعرف بالحالة المدنية للفرد والتي تبدأ بميلاد الفرد وتنتهي بوفاته

تعد عملية تسجيل الوفيات بالحالة المدنية من أهم اختصاصات ضابط الحالة المدنية نظرا لأهميتها لدى الدولة فهي تعتبر المرجع الأساسي أو الذاكرة الديمقراطية فمنها يعرف اتجاه تطور هذه الظاهرة ويقاس بها مدى نجاعة السياسات التي وضعتها الدولة لمكافحة الوفيات خاصة المبكرة منها ومدى اهتمام الدولة بالرعاية الصحية للأم الحامل والأطفال الرضع وكبار السن والمستوى المعيشي لكل شرائح المجتمع

حيث عرفت عملية تسجيل أحداث الوفاة تذبذب في الجزائر وضعف نوعا ما وهذا راجع إلى خروج الجزائر من الاستعمار مدمرة من جميع النواحي بقي هذا الضعف يلاحقها حتى بعد الاستقلال خاصة في المناطق الريفية بسبب بعد المواطن عن الإدارة وضعف المستوى التعليمي للأرباب الأسر في الريف غير أنها شهدت تحسنا ملحوظا بداية عقد الثمانينات حيث وصلت نسب التسجيل الوفاة لكلا الجنسين بين تعداد 2008 حسب (مجلة الدراسات والبحوث الاجتماعية لجامعة الوادي) 89% سنة 1998 لتقفز إلى 98% في العام الموالي حيث كانت أعلى نسبة تسجيل بين التعدادين لم تحافظ على هذه النسبة طويلا وبقيت متأرجحة بين 96-87% خلال الفترة الممتدة بين 2000 و 2011 إلى بأن سجلت اضعف نسبة بلغت 64% سنة 2012 ثم

عاودت الصعود في العام الموالي لتصل 84 %، ومن أجل معرفة واقع تسجيل أحداث الوفاة بالحالة المدنية في الجزائر ارتأينا أن نطرح السؤال التالي:

ما واقع تسجيل أحداث الوفيات بالحالة المدنية في الجزائر من خلال قاعدة بيانات المسح العنقودي متعدد المؤشرات MICS 6، لسنة 2019 ؟

وللتفصيل أكثر أدرجنا تحت السؤال الرئيسي مجموعة من الأسئلة الفرعية تتمثل في:

- 1- هل توجد فروق ذات دلالة إحصائية في تسجيل أحداث الوفيات بالحالة المدنية في الجزائر تعزى إلى الجنس. هل توجد فروق ذات دلالة إحصائية في تسجيل أحداث الوفيات بالحالة المدنية في الجزائر تعزى إلى السن
- 3- هل يؤثر مكان الإقامة في تسجيل أحداث الوفيات بالحالة المدنية في الجزائر ؟
- 4- هل توجد فروق ذات دلالة إحصائية في تسجيل أحداث الوفيات بالحالة المدنية في الجزائر تعزى إلى التقسيم الجغرافي؟

5- هل يؤثر المستوى التعليمي لرب الأسرة في تسجيل أحداث الوفيات بالحالة المدنية في الجزائر ؟

## II. الفرضيات:

- 1 توجد فروق ذات دلالة إحصائية في تسجيل أحداث الوفيات بالحالة المدنية في الجزائر تعزى إلى الجنس
- 2-2 توجد فروق ذات دلالة إحصائية في تسجيل أحداث الوفيات بالحالة المدنية في الجزائر تعزى إلى السن
- 3-2 يؤثر مكان الإقامة في تسجيل أحداث الوفيات بالحالة المدنية في الجزائر من خلال قاعدة بيانات المسح العنقودي متعدد المؤشرات لسنة 2019.

- 4-2 توجد فروق ذات دلالة إحصائية في تسجيل أحداث الوفيات بالحالة المدنية في الجزائر تعزى إلى التقسيم الجغرافي.

2-5 يؤثر المستوى التعليمي في تسجيل أحداث الوفيات بالحالة المدنية في الجزائر من خلال قاعدة بيانات المسح العنقودي متعدد المؤشرات لسنة 2019.

### III. أهداف الدراسة

تهدف هذه الدراسة إلى إلقاء الضوء على مجموعة من الأهداف قصد محاولة معالجة فرضيات الدراسة من خلال:

\* محاولة إلقاء الضوء على مستوى التسجيل أحداث الوفيات بالحالة المدنية

\* محاولة معرفة مدى تأثير بعض المتغيرات الديمغرافية والاجتماعية المتمثلة في (السن، الجنس، مكان الإقامة، التقسيم

الجغرافي، المستوى التعليمي) في تسجيل أحداث الوفيات بالحالة المدنية في الجزائر من خلال قاعدة بيانات المسح

المتعدد

### IV. أهمية وأسباب اختيار الموضوع:

تعتبر الدراسات السكانية والاجتماعية ذات أهمية بالغة حيث إهتمامتها القاطعة، وتكمن أهمية هذه

الدراسة في كونها تحاول إبراز م مدى بعض تأثير العوامل الديمغرافية في تسجيل بعض أحداث الديمغرافية كتسجيل

أحداث الوفيات بالحالة المدنية وقد قمنا باختيار هذا الموضوع لعدة أسباب منها:

- إن دراسة تسجيل أحداث الوفيات، يمكن له أن يرتبط بعدة عوامل ديمغرافية و اجتماعية.

- توفر قاعدة معطيات المتمثلة في الملف الخام للمسح الوطني متعدد المؤشرات لسنة 2019

- الإحساس بالمشكلة وحتمية التحقق منها

- جاذبية الموضوع باعتباره يندرج ضمن الموضوعات التي يدرسها التخصص

### V. تحديد مفاهيم الدراسة:

يعتبر تحديد مفاهيم الدراسة من ابرز الخطوة المنهجية المتبعة في هيكلة البحوث العلمية، وعليه يجب تحيد المفاهيم

وهي:

-الوفيات: وهي الاختفاء الدائم لكل دلائل الحياة في أي وقت بعد الولادة والمقصود بالوفاة في هذه الدراسة هي نهاية الحياة لفترة طالت أو قصرت لمولود ولد حي.<sup>1</sup>

-الحالة المدنية: هي نظام يهتم بمجموع الصفات الطبيعية والقانونية والشخصية التي تلازم كل إنسان طبيعي وتكون مرتبطة بذاته وبشخصيته، بحيث تميز عن غيره من الناس فتحدد علاقته بزوجته وأولاده وآبائه، وتكون مصدر لبعض حقوقه وواجباته الوطنية والعائلية فتبدأ بولادة هذا الشخص حيا وتمر بحالات زواجه و طلاقه وتنتهي بوفاته.<sup>2</sup>

- **الحدث الديمغرافي**: يقصد به واقع يتعلق بالفرد ويؤثر مباشرة على بنية السكان.<sup>3</sup>

التعريف الإجرائي: الحدث الديمغرافي: حالة تحدث على المستوى الفردي للشخص وتكون لها ردة فعل على تركيبة السكان مثل:الولادة الزواج، الهجرة، الوفاة.

<sup>1</sup>فتحى أبو عيانة، جغرافية السكان و أسسها الديمغرافي العامة، الإسكندرية، دار الجامعات المصرية، 1988، ص 206  
<sup>2</sup>عبد العزيز سعد، نظام الحالة المدنية في الجزائر، 2010، ص6  
<sup>3</sup>رولان بريسا، معجم مصطلحات الديموغرافيا، 1990، ص118

**VI. المنهج المتبع في الدراسة:**

استخدمت هذه الدراسة إلى استعمال أكثر من منهج، حيث يعتبر المنهج مجموعة من العمليات والخطوات التي يتبعها الباحث بغية تحقيق بحثه، فالمنهج ضروري لأنه يساعد في ضبط الأبعاد والفروض وأسئلة البحث.

**1. تعريف المنهج الوصفي:**

ويعرف بأنه أسلوب من أساليب التحليل المرتكز على معلومات كافية ظاهرة ودقيقة لظاهرة أو على موضوع محدد عبر فترة أو فترات زمنية محددة، وذلك من أجل الحصول على نتائج علمية تم تفسيرها بطريقة موضوعية تتوافق مع المعطيات الحقيقية لظاهرة<sup>1</sup>

**2. المنهج التحليلي:**

كما سنعمد أيضا على المنهج التحليلي إلى طبيعة الموضوع الذي يعتمد على الأرقام العددية تبين عدد الوفيات المسجلين والغير مسجلين، لذا اعتمدنا على المعطيات الخام بالنسبة للمسح العنقودي بالجزائر سنة 2019، فبعد الإطلاع على بيانات المسح سنقوم بالتركيز على المعطيات المتعلقة بالعوامل الديمغرافية بالنسبة الأشخاص المتوفين مسجلين أو غير مسجلين كانوا

فبعد الإطلاع على بيانات المسح سنقوم بالتركيز الملاحظة على المعطيات المتعلقة بالأشخاص المعنيون بتسجيل أحداث الوفاة (الجنس، المستوى التعليمي، الأقاليم، مكان الإقامة) لمحاولة تحليلها للخروج في الأخير بقبول فرضياتنا أو رفضها وأهم النتائج المتوصل إليها بهدف تحسين عملية تسجيل أحداث الوفيات بالحالة المدنية<sup>2</sup>

<sup>1</sup> محمد أحمد السريتي، منهج البحث العلمي، جامعة أم القرى، بالغرزية، مصر، 2014 2015، ص 21  
<sup>2</sup> محمد لسريتي، منهج البحث العلمي، جامعة أم القرى، بالغرزية، مصر، 2014 2015، ص 21

## VII. الدراسات السابقة:

الدراسة الأولى: من إعداد الباحث

بيعط فاتح بعنوان (تقويم المعطيات الديمغرافية الجزائرية بتطبيق التقنيات الديمغرافية لتقديرات غير مباشرة) وهي

مذكرة مكملة لنيل أطروحة دكتوراه في ديمغرافيا جامعة باتنة 1 الموسم الجامعي 2017-2018

بهدف استغلال هذه المعطيات في تكوين لوحة ديمغرافية وطنية ومحلية مايسمح بتوجيه صانعي القرار إلى التدخل

والاستجابة لاحتياجات السكان والتفكير في المسائل الديمغرافية والاجتماعية والاقتصادية وحتى الأمنية للبلاد، من

أهم نتائج هذه الدراسة بينت ضعف النظام الديمغرافي في تسجيل الوفيات خاصة البالغين بين 15-60 سنة

على مستوى مصالح الحالة المدنية، والأخطر من ذلك هو اعتماد نتائج تقديرات المنظمة العالمية للصحة حول

الجزائر والتي كانت متباعدة بسبب ضعف هذا النظام ساعدتنا هذه الدراسة في تجسيد صورة أولية لعملية

تسجيل أحداث الوفاة بالجزائر ومعرفة نسب هذا التسجيل خلال في الفترة من المدة 1998- إلى 2014

اعتمدت هذه الدراسة على تحقيق 1992 وتحقيق 2000 وتحقيق ومسح 2002 ومسح 2006 والمسح

العنقودي متعدد المؤشرات 2012-2013

الدراسة الثانية: من إعداد الباحث:

يجي لعمارة محامد بعنوان (الحالة المدنية في الجزائر) رسالة مقدمة لنيل شهادة الدكتوراه علوم الديموغرافيا، تخصص

ديمغرافيا، جامعة وهران 2 الموسم الجامعي 2014-2015 هدفت هذه الدراسة لعدة أهداف أهمها: تقريب

مصلحة الحالة المدنية من المواطن لضمان علاقة قوية بينهما، تعريف المواطن بالمصلحة وبأدوارها وبأهم محاولات

الإصلاح لتحسن الخدمة المتاحة، من أبرز النتائج التي خلصت لها هذه الدراسة هي افتقار بلديات الوطن لعدد

كافي من الفروع الإدارية وهذا مؤشر لنقص الخدمات الإدارية كما أظهرت نتائج غير مرضية بالنسبة للمبحوثين في

معرفةهم للأهمية تسجيل الحدث الديمغرافي، لقد ساعدتنا هذه الدراسة في فهم نظام الحالة المدنية وماهو واقعها في الجزائر.

الفصل الثاني:

الوقوفيات



**تمهيد**

تعد ظاهرة الوفيات من بين أهم الظواهر الديمغرافية، بما لها من تأثير في نمو السكان و توزيعهم، كما تأتي في المرتبة الثانية بعد الولادات في تأثيرها على حجم السكان، فالولادات ترفع من حجم السكان، أما الوفيات لها تأثير سلبي مباشر حيث تقلل من السكان، كما تختلف ظاهرة الوفاة من بيئة سكانية لأخرى لذلك كان لابد من دراسة هذه الأخيرة الأجل تحديد مفهومها وأهم المقاييس المستخدمة في حساب هذه الظاهرة، وتحديد الأسباب المؤدية لحدوثها بين السكان

**I. مفهوم الوفيات:****1. تعريف الوفيات:**

هي انسحاب عضوية المتوفى من المجتمع وهي ثاني العمليات الحيوية (الولادات - الوفيات) وتعتبر ظاهرة

بيولوجية حضارية بفعل الأسباب التي تقودها إليها من أمراض وحوادث<sup>1</sup>

**1.1. الوفاة لغة: الوفاة في اللغة جمع وفيات و تعني الموت<sup>1</sup>**

**2.1. اصطلاحاً:** تعتبر ظاهرة الوفاة من بين أهم الظواهر الديمغرافية، لأنها فعالة في تغيير باهتمام واسع من قبل

الباحثين في مجال علم السكان، وفي هذا الصدد سوف نتطرق إلى بعض التعريفات الخاصة بالوفاة وهي كالتالي:<sup>2</sup>

**3.1. تعريف حسن عبد الحميد رشوان** " هي ظاهرة بيولوجية تحدث نتيجة استهلاك الفرد والأنسجة بسبب

الجهود التي يبذلها وكفاحه من أجل ضمان المعيشة وما يتعرض لها من أخطار المهنة أو الحوادث العارضة.

**4.1. تعريف السيد عبد العاطي السيد** " الوفاة هي حالة توقف الإنسان نهائياً عن النمو والنشاطات الوظيفية

الحيوية مثل (التنفس، الأكل، الشرب، الحركة)<sup>3</sup>

**5.1. تعريف منظمة الصحة العالمية** " هي الاختفاء الدائم لكل مظاهر الحياة للفرد (التنفس، النبض، الحركة)

أي بعد مولده<sup>4</sup>

<sup>1</sup>المنجد في اللغة والإعلام، ط40، بيروت لبنان، دار المشرق، 2003، ص911

<sup>2</sup>حسن عبد الحميد رشوان، علم السكان من منظور علم الاجتماع، المكتب الجامعي الحديث، مصر، ط2، 2006 ص 118

<sup>3</sup>السيد عبد العاطي السيد، علم اجتماع السكان، مصر، دار المعرفة الجامعية، 2004، ص 256

<sup>4</sup>الأمم المتحدة، التنمية والسكان، 1998، ص 11

## 2. أسباب الوفيات:

للفوة مجموعة من الأسباب منها ما هي أسباب طبيعية، أخرى بيئية و ما هو ناتج عن أمراض وحوادث

بمختلف أنواعها، وفي مايلي أهم أسباب المؤدية إلى الوفاة وهي:

### 1.2. الأسباب الداخلية:

وهي الوفاة التي تحدث لأسباب طبيعية أو أمراض ناتجة عن طبيعة الفرد: مثل داء السكري وأمراض القلب

والسرطان ووفيات الأطفال المترتبة عن أمراض الأطفال.<sup>1</sup>

### 2.2. الأسباب الخارجية (البيئية):

وهي الوفيات التي تنتج عن العوامل الخارجية عن طبيعة الفرد، ويدخل ضمن هذه العوامل الأمراض المعدية و

الحوادث ويمكن التفصيل في هذه العوامل كالتالي:

#### أ) الأمراض المعدية:

وهي تلك الأمراض الناتجة عن البيئة والتي تنتقل من فرد لأخر وتشتمل هذه الأمراض على أمراض الأطفال

حديثي الولادة مثل الحصبة، الملا ريا، وأمراض الجهاز التنفسي و إيدز<sup>2</sup>

#### ب) الحوادث:

وتدخل ضمن هذه الوفيات التي تحدث نتيجة الحوادث مهما كان مثل حوادث الإنتحار و كذلك الوفيات

بحوادث المرور و الكوارث الطبيعة والحروب

<sup>1</sup>فتحي أبو عيانة، دراسات علم الاجتماع السكان، ط3، لبنان، دار النهضة العربية، 2002، ص 139  
<sup>2</sup>منير طلعت الرشيدي، سكان و تباين الجغرافي، أسس التنمية المستدامة، مصر دار الكتاب الحديث، 2009، ص 142

### 3. العوامل المؤثرة في الوفيات:

تتأثر الوفيات بمجموعة من العوامل منها ما متعلق بالبيئة والفرد المتوفي نفسه، ومنها ما هي متعلقة بالعوامل

المحيطة بالفرد، من بين هذه العوامل وهي كالتالي:

#### 1.4. العوامل البيولوجية: وهي العوامل التي تكون في الفرد، أي العوامل التي تخلق مع الفرد بمجرد وصوله إلى

هذه الحياة كالعوامل التي تتعلق بالصفات الوراثية أي نوع الفرد، و الصفات الفرد التي تحيط به

أ) العامل الوراثي لمستوى العمر: يعتبر العامل الوراثي من أهم العوامل التي أثارت إهتمام العلماء بخصوص دوره في

العمر أو إنقاصه، حيث لوحظ تمييز بين العائلات بخضرمة أو تعمير الأفراد.<sup>1</sup>

ب) العوامل النوعي للذكور والإناث: يعتبر الجنس عامل من العوامل البيولوجية التي تتأثر بها معدلات الوفيات بعد

العامل الوراثي و توزيع أمد الحياة، حيث خلصت الدراسات السكانية بأن الإناث في المجتمعات تعيش أكثر من

الذكور فقدر أمد الحياة بالنسبة للإناث 71 سنة، أما الذكور 67 سنة<sup>2</sup>

ج) عامل الأصول العرقية: إنّ الاختلافات في حركة الوفيات بين الزوج والبيض قد أثارت قضية هامة وهي إلى

أي مدى يلعب العامل العرقي أو السلالة دورا في وفاة أفراد جنس معين دون الجنس الأخر.<sup>3</sup>

يسود الرأي بأن السياقات الثقافية و الإجتماعية التي تجعل من الزوج أحط درجات المجتمع لها دورا في ذلك لأن

الزوج ليس لديهم المال الكافي لتغطية الرعاية الصحية لديهم، ومع ذلك هنالك عوامل بيولوجية مرتبطة بسلالة

تلعب دورا هاما في الوفيات، ومع هذه العوامل إصابة بعض الزوج بالأنيميا المنجلية وهذا المرض يصيب الزوج

بصفة خاصة

<sup>1</sup> طارق السيد، علم إجتماع السكان، مصر، دار المعرفة الجامعية، 2004، ص 143

<sup>2</sup> الجهاز المركزي للتعبئة العامة والإحصاء، اليوم العالمي للسكان، 13 يوليو 2010

<sup>3</sup> محمد الجوهرى وآخرون، علم الإجتماع الطبي، ط 1، الأردن، دار المسيرة، 2009، ص 169

#### 2.4. العوامل الاجتماعية:

تلعب العوامل الاجتماعية بمختلف أنواعها دورا هاما في إرتفاع أو إنخفاض معدل الوفيات، وللتفصيل في مختلف أنواع العوامل الإجتماعية وهي كالتالي:

##### أ) المكانة الإجتماعية للفرد:

إن تمايز المكانة الإجتماعية مقوم أساسي للجماعة داخل المجتمعات للبناء الإجتماعي، حيث كلما تدنت المكانة الإجتماعية للفرد أو الجماعة كلما كان أقل حظا في التمتع برفاهه، كما كان أيضا أقل سلطة إستحواذ على كل وسائل الرفاه والموارد الإقتصادية، ليصبح في النهاية أكثر تعرضا للوفاة

##### ب) أسلوب الحياة:

يقصد بها هي مجموعة الطرق والبدائل السلوكية التي ينظم بها الأفراد حياتهم اليومية مثل، المأكل، المشرب، النظافة الشخصية، ممارسة الرياضة.... إلخ وترجع أهمية أسلوب الحياة على هذا النحو إلى أنه إلى أنه يذهب لأن يكون رئيسا مباشرا في ظاهرة الوفيات، كما يقتزن به من حالة صحية تقتضي الموت في كثير من الاحيان<sup>1</sup> وعليه كلما كانت أساليب الحياة التي يمارسها الفرد جيدة كلما قلت ظاهرة الوفاة، أما إذا كانت أساليب الحياة متدهورة زاد معدل الوفاة

##### ج) ظروف العمل:

يقصد بظروف العمل وضع الفرد داخل طبيعة العمل الذي يمارسه سواء من القرب أو او البعد للعوامل المسببة للوفاة، كحوادث العمل والعدوى والإصابة بأمراض المهن، ومن حيث مكانة المهنة، حيث أثبتت الدراسات أن مستويات المهنة العليا تؤدي إلى ارتفاع الإصابة بأمراض الجهاز العصبي والضغط الدموي..... إلخ، وهذا كله

<sup>1</sup> علي عبد الرزاق حلبي، علم إجتماع السكان، ط1، الأردن، دار المسيرة، 2011، ص 247

يؤدي إلى الوفاة<sup>1</sup>

(د) المكانة الزوجية:

يقصد بها أن يكون الفرد أعزباً أو متزوجاً أو أرملًا أو مطلقاً، أما عن علاقة المكانة الزوجية بالوفيات فترجع إلى

الأهمية النفسية والاجتماعية والعصبية والجسدية للفرد، إذ خلصت الدراسات مثل دراسة إيميل دور كايم أن

معدلات الإنتحار تزداد كلما ضعفت الروابط الاجتماعية، أي عند الأفراد العزاب<sup>2</sup>

## II معدلات الوفيات:

سنحاول من خلال هذا العنصر تناول الحديث عن معدلين مهمين في قياس مستوى الوفاة، وهما معدل وفيات

الخام ومعدل وفيات الأطفال الرضع الذي يعكس الوضع الصحي لأي بلد.

### 1. معدل الوفيات الخام:

المعدل من أجل اكتشاف الحالة الصحية وتطورها في البلد خاصة في الفترة القصيرة لأن تغير المعدل خلال فترة

طويلة قد لا يكون بسبب تطور الحالة الصحية وإنما بسبب تطور التركيب العمري للسكان ولذلك لا يصح

استخدام هذا المعدل لمقارنة الحالة الصحية وتطورها في البلد لفترتين متباعدتين يختلف فيها التركيب العمري

للسكان و يحسب بالقانون التالي:<sup>3</sup>

$$TBM = \frac{\text{عدد الوفيات}}{\text{عدد السكان منتصف في منتصف السنة}} * 1000$$

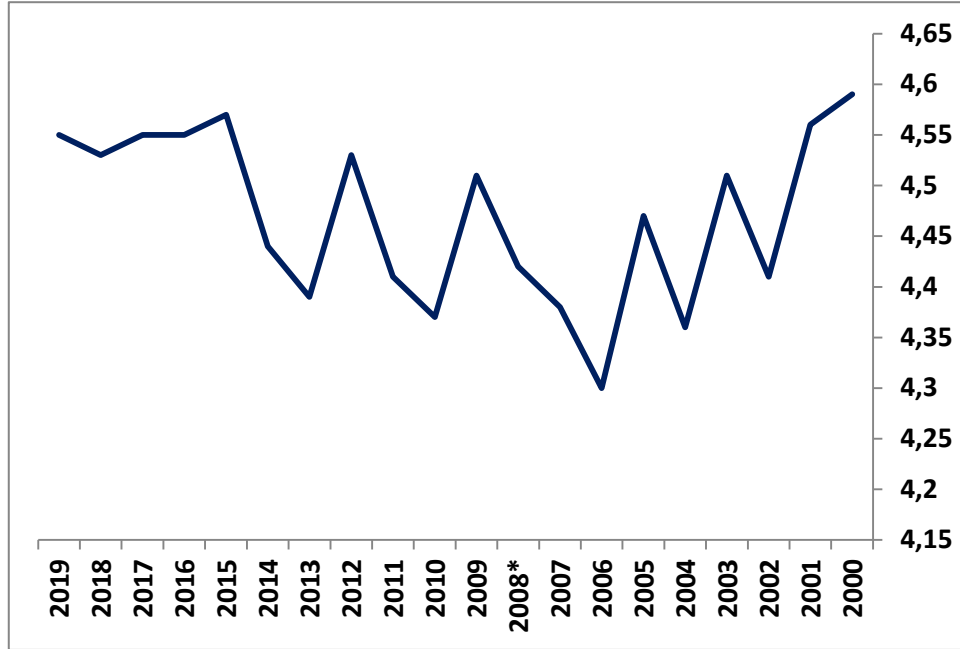
<sup>1</sup>مصطفى خلف عبد الجواد، علم الاجتماع السكان، ط 1، دار المسيرة، 2008، ص 95

<sup>2</sup>خليل عبد الهادي البدو، علم الاجتماع السكاني، ط1، الأردن، دار حامد للنشر والتوزيع، 2009، ص 129

<sup>3</sup>سلوى عثمان الصديقي، الأسرة والسكان، من متصور اجتماعي و ديني، الإسكندرية، المكتب الجامعي، الأزاريطة، ص 200

2. تطور معدل وفيات الخام بالجزائر:

الشكل: 1-2 تطور المعدل الخام للوفيات في الجزائر بين 2000 – 2019



المصدر: منجز بناء على بيانات الملحق رقم 01.

من خلال الشكل رقم 1-2 والذي يبين تطور المعدل الخام للوفيات في الجزائر ما بين 2000 و2019 حيث

نلاحظ انخفاض المعدل من 4.59% سنة 2000 إلى 4.30% سنة 2007 ثم يعود للارتفاع سنة

2008 بمعدل 4.42% و4.51% سنة 2009 لينخفض سنة 2010 فكانت النسبة 4.37% ثم بقي في

الارتفاع إلى غاية سنة 2002 وسجلت النسبة 4.53% ثم بقيت في تذبذب بين الارتفاع والانخفاض إلى غاية

سنة 2009 كانت النسبة 4.55%

3. معدل وفيات الأطفال الرضع:

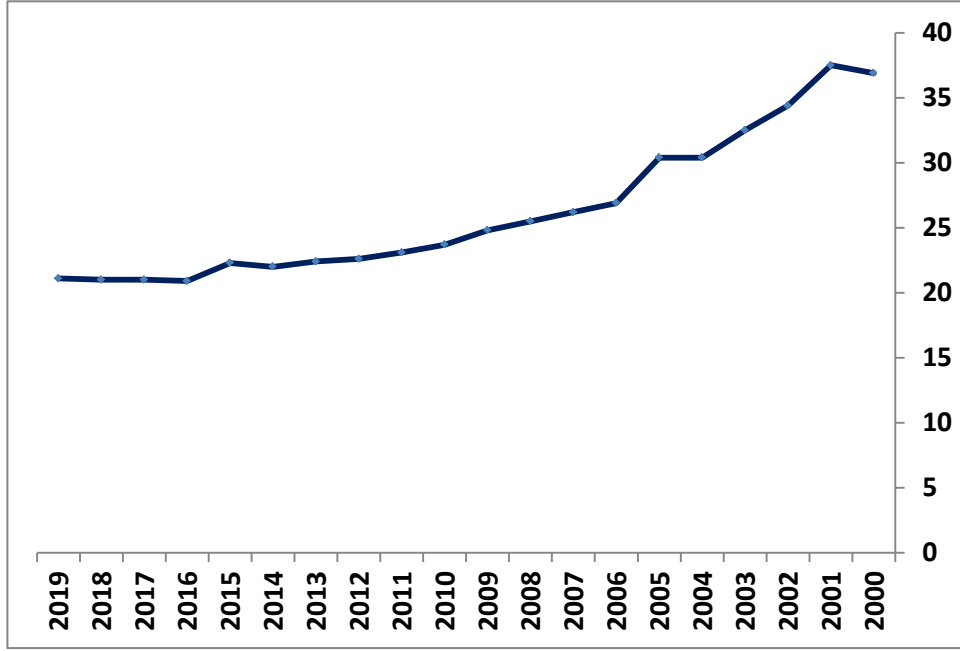
يقصد به وفيات الأطفال أقل من سنة فعلية، بمعنى عدد الوفيات أقل من سنة التي حدثت خلال السنة إلى عدد

الولادات المسجلة خلال نفس السنة ويقدر بألف، ويتضح ذلك في القانون التالي:

$$\text{معدل وفيات الرضع} = \frac{\text{عدد الوفيات أقل من سنة واحدة لسنة معينة}}{\text{عدد الولادات الحية لنفس السنة}} \times 1000$$

#### 4. تطور معدل وفيات الأطفال الرضع

شكل 2-2 تطور الوفيات الأطفال الرضع بين 2000 و2019.



المصدر: منجز بناء على بيانات الملحق رقم 02.

من خلال الشكل رقم 2-2 والذي يبين تطور وفيات الاطفال الرضع من سنة 2000 الى 2019 حيث نلاحظ ان معدل الوفيات الرضع سنة 2000 هو 36.9% وارتفع سنة 2001 الى 37.5% ثم بدا في الانخفاض من سنة 2002 إلى غاية 2014 بنسبة 22.0% ليرتفع ارتفاعا ضئيلا سنة 2015 بنسبة 22.3% ثم انخفض سنة 2016 فكانت النسبة 20.9% وبقي في الانخفاض إلى غاية 2009 بنسبة 21.1%.



**خلاصة الفصل:**

بعد أن تطرقنا في هذا الفصل إلى تعريف الوفيات بشكل عام، وأهم الأسباب والعوامل المؤدية لحدوث هذه الظاهرة مع معرفة أهم معدلات هذه الأخيرة، كذلك تطرقنا من خلال معطيات الديوان الوطني للإحصاء لسنة 2019 لمعرفة أهم التطورات التي طرأت على المعدل الخام للوفيات ومعدل وفيات الأطفال الرضع في الفترة ما بين 2000-2019.

# الفصل الثالث:

## الحالة المدنية في الجزائر

**تمهيد:**

بعد تطور المجتمعات وزيادة بنيتها السكانية بسرعة هائلة خلال القرنين الأخيرين مما أوجب على كل الإنسان في التفكير في حل ينظم الحياة الاجتماعية للإنسان إلى أن توصل إلى ما يدعى بنظام الحالة المدنية حيث لعبت دور كبير في تنظيم حياة الأفراد داخل الدولة وخارجها فهي بمثابة الذاكرة الام للمواطن حيث تسمح بتوضيح الوضعية الاجتماعية للفرد ومنها تحدد ما عليه من واجبات وما له من حقوق ومن هذا المنطلق سوف نتطرق في هذا الفصل بتعريف بهذا النظام و مراحل تطوره في الجزائر ومن هم الأشخاص المكلفون بهذا النظام وما صفتهم والسجلات الأساسية للحالة المدنية.

**I. مفهوم الحالة المدنية:**

تعتبر الحالة المدنية نتيجة حتمية لتطور الكتابة بعد الاستغناء عن الذاكرة العائلية والعادات المفقودة هي مرجع إعلامي هام لدراسة الظواهر الديمغرافية (المواليد، الوفيات، الزواج، الطلاق) بمنطق آخر هي مجموعة القواعد المنظمة لحياة الشخص من ميلاده إلى وفاته وكل بما يتعلق باسمه، لقبه، موطنه

1. **تعريف الحالة المدنية:** هو مصطلح حديث يقصد به حالة الشخص المحددة لوضعه في أسرته ومجتمعه، ككونه راشداً أو قاصراً، أباً أو ابناً، زوجاً أو أرملاً لأن حالة الشخص هي التي تحدد الحقوق التي يمكن اكتسابها<sup>1</sup>
- 2- **مراحل تطور الحالة المدنية في الجزائر:**

كان الظهور الأول لنظام الحالة المدنية بفرنسا في عهد الملك LES CURES فرانسوا الأول، الذي أصدر أمراً ملكياً سنة 1539 إلى رجال الدين بإنشاء سجلين على مستوى الكنيسة أحدهما يختص بتسجيل المواليد والآخر للوفيات، وفي عهد الملك هنري الثالث أضاف سجل خاص بالزواج سنة 1579 بعد أن كان موجود سجلي المواليد والوفيات فقط، لكن البدايات الحقيقية لنظام الحالة المدنية ظهرت ما بين 1667-1736 حيث تقرر أن تتم عملية مسك السجلات في نسختين أصليتين وتم ضبط البيانات الواجب إدراجها في مختلف عقود الحالة المدنية، بقيت هذه المهمة من نصيب رجال الدين حتى تاريخ 1792/09/20 منه تم تحويل هذه المهام إلى الجهات المعنية التابعة لدولة، وهذا بطبيعة الحال جاء بعد نجاح الثورة الفرنسية في إسقاط الحكم الإقطاعي الذي يتزعمه رجال الكنيسة وفصل الدين عن الدولة بعد انتشار نظام الحالة المدنية على المستوى الأوروبي والعالمي جاء للجزائر على يد الاستعمار الفرنسي، ويمكن اختزال تطور نظام الحالة المدنية في الجزائر في مرحلتين أساسيتين هما: مرحلة عهد الاستعمار الفرنسي ومرحلة ما بعد الاستقلال، حيث ظهر أول مؤشر لهذا النظام في صدور قانون 23 مارس 1882 المتضمن فصلين هامين هما: الفصل الأول جاء فيه كيفية تأسيس الحالة

المدنية وتسجيلها في سجلات خاصة تدعي سجلات الأم أما الفصل الثاني تعلق بعقود الحالة المدنية ذاتها وبداية تنظيمها وتسجيلها في سجلات الحالة المدنية

لقد جاءت مجموعة من المواد في هذا القانون تنص على إجبارية كل بلدية أو فرع بلدي إحصاء كل السكان الجزائريين عن طريق ضباط الحالة المدنية أو مفوضيهم ثم تحفظ نتيجة هذا الإحصاء في السجلات الأم، كما وجب أن تتضمن لقب المواطن واسمه ومكان ولادته ومهنته وتاريخ ميلاده إن أمكن، أصبح الجزائريين مجبرين على استعمال اللقب المختار دون غيره، كما أصبح على كل جزائري التصريح بالميلاد والزواج والوفاة إلى رئيس البلدية (الحاكم العسكري)، إلا أن هذا القانون لم يعمم على كامل القطر الجزائري بل اقتصر على مناطق معينة خاصة التي تحوي مصالح المستعمر، بقي هذا القانون ساري المفعول إلى غاية إلغاءه سنة 1966

ومن نفس العام صدر الأمر رقم 307/66 المؤرخ في 14/10/1966 المتضمن شروط تأسيس الحالة المدنية في المناطق التي لم تأسس فيها بعد، كما جاء عام 1970 الأمر رقم 20/70 المؤرخ في 19/02/1970 المتضمن قانون الحالة المدنية و الذي تم تفعيله 01/07/1972 وإلغاء جميع القوانين المخالفة له، حيث جاء فيه تنظيم الحالة المدنية للأفراد تنظيما شاملا لكل الجزائريين داخل الوطن وخارجه، وضبطت صلاحيات ومهام ضباط الحالة المدنية كتسجيل وتقييد العقود المتعلقة بالميلاد والزواج والوفاة ومعالجتها من الأخطاء بالإلغاء والتعديل والتصحيح كما حدد أنواع الشهادات التي تعوض العقود السالف ذكرها، مثل: النسخ المستخرجة عنها والدفتر العائلي، رغم إحاطة هذا القانون على للعديد من المواد المتعلقة بالحالة المدنية غير أنه صدرت بعده من القوانين المعدلة والمكملة له<sup>1</sup>

<sup>1</sup> يحي لعمارة محامد، الحالة المدنية في الجزائر، رسالة مقدمة لنيل شهادة الدكتوراه في العلوم الديمغرافيا، كلية العلوم الاجتماعية قسم الديمغرافيا ، جامعة وهران، الجزائر، 2014 2015 ، ص 96 97

**II. ضباط الحالة المدنية:****1. تعريف ضابط الحالة المدنية:**

- لغة: معناه القائد والقوي والحازم<sup>1</sup>

- اصطلاحا: يمكن تعريف ضابط الحالة المدنية على أنه:

الشخص الذي يملك بصفة مطلقة بموجب القانون صلاحية تسجيل وتقييد، وإعداد جميع العقود المتعلقة بحالة الأفراد في المجتمع كالميلاد والزواج والوفاة، وبصيغة أخرى هو ضابط عمومي يتمتع بالسلطة القضائية والإدارية والمكلف بتسيير مصلحة الحالة المدنية على مستوى بلديته وتحت مسؤوليته<sup>2</sup>

**2. صفة ضابط الحالة المدنية:**

هناك مجموعة معينة من الأشخاص يتمتعون بصفة ضابط الحالة المدنية، كما جاء في نص المادة الأولى من القانون 08-14 المعدل والمتمم للأمر رقم 20/70 المتضمن قانون الحالة المدنية حيث جاء فيه: إن ضباط الحالة المدنية هم رئيس المجلس الشعبي البلدي وفي الخارج رؤساء البعثات الدبلوماسية المشرفون على دائرة القنصلية ورؤساء المراكز القنصلية<sup>3</sup>

**3. مهام ضباط الحالة المدنية:**

حول القانون صلاحيات ومهام لضباط الحالة المدنية وهذا وفق المادة 03 من قانون الحالة المدنية (تعديل 2014) حيث أوكلت له المهام التالية:

- تلقي التصريحات بالولادات وتحرير العقود المتعلقة بها

<sup>1</sup> قاموس المعتمد المدرسي، عربي، عربي، موفم للنشر و التوزيع، الجزائر، 2007 ص 389  
<sup>2</sup> المادة 2 القانون رقم 14 / 08 المؤرخ في 9 أوت 2014 يتم و يعدل الأمر رقم 70 / 20 المتعلق بالحالة المدنية  
<sup>3</sup> المادة 1 من نفس القانون

- تحرير عقود الزواج

- تلقي التصريحات بالوفيات وتحرير العقود المتعلقة بها

- مسك سجلات الحالة المدنية

- السهر على حفظ السجلات الجاري إشكالها وسجلات السنوات السابقة الموجهة بمحفوظات البلية والبعثات الدبلوماسية والمراكز القنصلية، وتسليم نسخ أو ملخصات العقود المدرجة في سجلات إلى الذين لهم الحق في طلبها.

- تلقي أذون الزواج بالقصر مع موثقي العقود<sup>1</sup>

### III. سجلات الحالة المدنية:

تعتبر سجلات الحالة المدنية مستندات إدارية رسمية لها الحجية والقوة الإثباتية لما تحمله في طياتها من معلومات، فهي بمثابة شاهد عيان على الحالة المدنية للأفراد تجاه وضعيتهم القانونية للحالة المدنية عدة سجلات هامة وضرورية نظرا للإعتمادها عليها في إحصاءات السكان وهم كالآتي:

#### 1. سجل شهادة الميلاد:

هو سجل تدون فيه كل الولادات التي حدثت داخل الحدود الإقليمية للبلدية محل التسجيل، كما تسجل بهيكل القرارات القضائية الصادرة عن رئيس المحكمة الآمرة بتسجيل الولادات التي تم تصحيحها خارج الآجال القانونية سارية المفعول و البيانات الهامشية المثبتة في الزواج أو الوفاة.

<sup>1</sup> علال طحطاح، شرح قانون الحالة المدنية وما يرتبط بها من أحكام في قانون الأسرة، مطبوعة الحالة المدنية، أستاذ بكلية الحقوق العلوم السياسية، جامعة الجيلاني بو نعامة خميس مليانة، عضو مخبر في نظام الحالة المدنية، ص 18

## 2. سجل عقود الزواج:

تقييد فيه كافة عقود الزواج المنفذ سوى أمام ضابط الحالة المدنية أو أمام الموثق، وكذلك كافة القرارات القضائية المعلنة للزواج و الأحكام القضائية المثبتة للطلاق على هامش عقود الزواج.<sup>1</sup>

## 3. سجل شهادة الوفاة:

تسجل فيه كامل الوفيات و الأحكام القضائية المثبتة والمعلنة للوفاة.

\*بيانات وثيقة الوفاة: هي وثيقة تحتوي على مجموعة من المعلومات دقيقة على المنوئي، وهي:

- اليوم، الساعة، مكان الوفاة.
- اسم و لقب المتوفى وتاريخ ميلاده.
- مكان و مهنة ومسكن المنوئي.
- ألقاب و أسماء أبويه.
- اسم ولقب الزوج الأخير إذا كان الشخص المنوئي متزوج أو أرمل أو مطلق.
- اسم و لقب ومهنة ومسكن المصريح ودرجة القرابة إن أمكن.

<sup>1</sup> يحيى لعمارة محامد، الحالة المدنية في الجزائر، رسالة مقدمة لنيل شهادة الدكتوراه في العلوم الديمغرافيا، كلية العلوم الاجتماعية قسم الديمغرافيا ، جامعة وهران، الجزائر، 2014 2015 ، ص 96 97



**IV. الأشخاص المكلفون بتصريح الوفاة ومهلة التصريح:**

يجر عقد الوفاة ضابط الحالة المدنية التابع للبلدية التي حدثت فيها الوفاة، بناء على تصريح أحد أقرباء المنوفي تتوفر لديه المعلومات الكافية والموثوق بها قدر الإمكان ، و هذا بموجب قانون المادة 79 من قانون الحالة المدنية ، كما يمكن كما يمكن لكتاب الضبط في حالة تنفيذ حكم إعدام أو مدير مؤسسة عقابية إذا حدثت فيها حالة وفاة أو بناء تصريح قضائي، بالإضافة إلى ريان السفينة أو قائد الطائرة في حالة حدوث وفاة بحري أو جوي.<sup>1</sup>

**1.مهلة التصريح:**

يجب التصريح بالوفاة في أجل أقصاه 24 ساعة، ابتداء من تاريخ الوفاة غير أن هذا الأجل تم تمديده إلى 60 يوما بالنسبة لولاية الساورة والواحات بموجب المرسوم 61-73 المؤرخ 01/10/73 المتضمن تمديد أجل التصريح بالوفاة في المناطق التي سبق ذكرها.<sup>2</sup>

<sup>1</sup>مرابط يحي، تنظيم سير مرفق الحالة المدنية بالجزائر، مذكرة لنيل شهادة ماستر أكاديمي، كلية الحقوق و العلوم السياسية، جامعة محمد بوضياف مسيلة، 2016 2017 ص 27

<sup>2</sup>مرسوم تنفيذي 73، 61، المؤرخ 1973/10/01 المتضمن تمديد أجل التصريح بالولادات و الوفيات في ولايتي الصاورة و الواحات، الجريدة الرسمية لعدد 81

**خلاصة الفصل:**

بعد أن تطرقنا في هذا الفصل إلى التعريف بالحالة المدنية بشكل عام ومراحل تطورها الجزائر والتعريف بضباط الحالة المدنية مع المهام المخولة لهم وصفاتهم كما تطرقنا إلى أهم السجلات بالحالة المدنية ( سجل الميلاد، سجل الزواج، سجل الوفاة ) كما تطرقنا إلى صفة الأشخاص المكلفون بالتصريح بالوفاة ومهلة التصريح،

الكتاب العظيم

**تمهيد:**

بعدما تطرقنا إلى الجانب المنهجي والنظري سنتطرق إلى الجانب الميداني الذي يعتبر مرحلة هامة لجمع البيانات، والذي يضم مجالات الدراسة والعينة بالإضافة إلى أدوات جمع البيانات ثم تحليل الفرضيات ونتائجها. وصولاً إلى الاستنتاجات العامة التي يتم من خلالها الإجابة على التساؤلات والتأكد من فرضيات الدراسة التي تم طرحها وذلك عن طريق إثباتها أو نفيها، بغرض الحصول على نتائج.

**I. الإجراءات المنهجية:****1. مصادر جمع البيانات:**

في هذه الدراسة تم الاعتماد على قاعدة معطيات المسح العنقودي متعدد المؤشرات MICS6 والذي تم إنجازه من طرف وزارة الصحة والسكان وإصلاح المستشفيات في سنة 2019 بدعم تقني و مالي من طرف منظمة الدولية اليونيسيف وبمساهمة مالية من صندوق الأمم المتحدة للسكان UNFPA

**2. مجتمع الدراسة:**

يتمثل مجتمع الدراسة في الأفراد المستجوبون على مستوى الحالة المدنية بناء على قاعدة معطيات المسح العنقودي المتعدد المؤشرات (MICS 6(2019) والذين تم اختيارهم بطريقة عشوائية ولقد بلغ عددهم 2237مبحوث موزعين عبر المناطق الإقليمية السبعة للوطن كما يلي:

**. على مستوى مناطق الشمال:**

أ . منطقة البرمجة الاقليمية شمال وسط: ويضم 10 ولايات وهي: الجزائر، البليدة، بومرداس، تيبازة، البويرة، المدية، تيزي وزو، بجاية، شلف، عين الدفلى

ب . منطقة البرمجة الاقليمية الشمال الشرقي: ويضم 8 ولايات وهي:

عنابة، قسنطينة، سكيكدة، جيجل، ميلة، سوق اهراس، الطارف، قلمة

ج . منطقة البرمجة الاقليمية الشمال الغربي: ويضم 7 ولايات وهم: وهران، تلمسان، مستغانم، عين تموشنت، سيدي بلعباس، معسكر، غيلزان

**. على مستوى مناطق الهضاب العليا:**

أ . منطقة البرمجة الإقليمية الهضاب العليا وسط: ويضم 3 ولايات وهي: الجلفة، الاغواط، مسيلة

ب . منطقة البرمجة الإقليمية الهضاب العليا شرق: ويضم 6 ولايات

وهم: سطيف، باتنة، خنشلة، برج بوعرييج، ام البواقي، تبسة

ج . منطقة البرمجة الإقليمية الهضاب العليا غرب: ويضم 5 ولايات وهم: تيارت، سعيدة، تيسمسيلت،

النعامة، البيض

**على مستوى مناطق الجنوب:**

أ . منطقة البرمجة الإقليمية الجنوب: ويضم 9 ولايات وهم:

غرداية، ورقلة، بسكرة، الوادي، بشار، تندوف، أدرار، تمنراست، إليزي

**3. البرامج الإحصائية المستخدمة:**

تم معالجة المعطيات بواسطة برنامج SPSS وتحليل النتائج واختبار الفرضيات من أجل قياس تأثير بين المتغير

المستقل والمتغير التابع، كما سنقوم بتطبيق أسلوب الانحدار اللوجستي الثنائي الاستجابة لتأكيد صحة الفرضيات

أو نفيها، وهذا من أجل قياس الأثر بين المتغيرات

**- صعوبات الدراسة:**

من بين أهم الصعوبات التي واجهتنا في الدراسة نذكر مايلي:

- عدم دقة البيانات والمعطيات المسح

- ندرة المراجع والمصادر الديمغرافية الحديثة التي تتناول موضوع الدراسة.

- قلة وعدم الحصول على الدراسات المشابهة التي تتناول موضوع الدراسة.

## II. عرض البيانات وتحليل النتائج:

### 1. تسجيل الوفيات حسب الآجال:

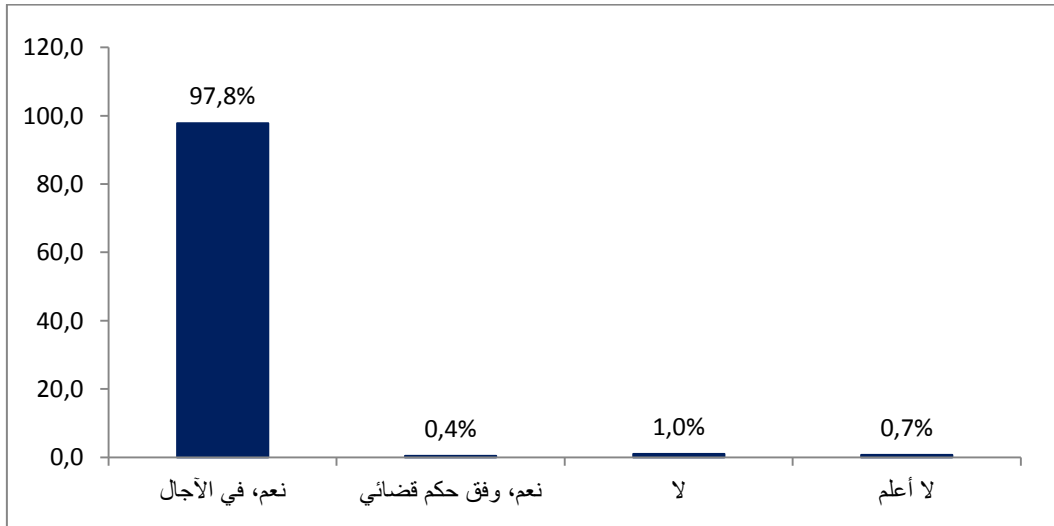
يمثل الجدول التالي والشكل البياني المرافق له توزيع تسجيل الوفيات حسب الآجال

الجدول رقم 1-4 توزيع تسجيل الوفيات حسب الآجال

النسب %	التكرارات	الآجال التسجيل
97.8	2188	نعم، في الآجال المحددة
0.4	10	نعم، وفق حكم قضائي
1.0	23	لا
0.7	16	لا أعلم
100.0	2237	المجموع

المصدر: من إعداد الطالب بناء على قاعدة معطيات المسح العنقودي متعدد المؤشرات للجزائر سنة، 2019

الشكل 1-3: توزيع نسب تسجيل الوفيات حسب الآجال:



المصدر: من إعداد الطالب بناء على بيانات الجدول 1-3

يتضح من خلال الجدول رقم 3-1 والشكل 3-1 أن عدد الأفراد الذين صرحوا في الآجال المحددة بلغ 2188 شخص، بنسبة 97.8%، أما بالنسبة للأفراد الذين صرحوا وفق حكم قضائي بلغ عددهم 10 أفراد بنسبة 0.5% وقد صرح 39 شخص بعدم تسجيل الوفيات بالحالة المدنية من مجمل أفراد العينة بسنبة بلغت 1.7%.

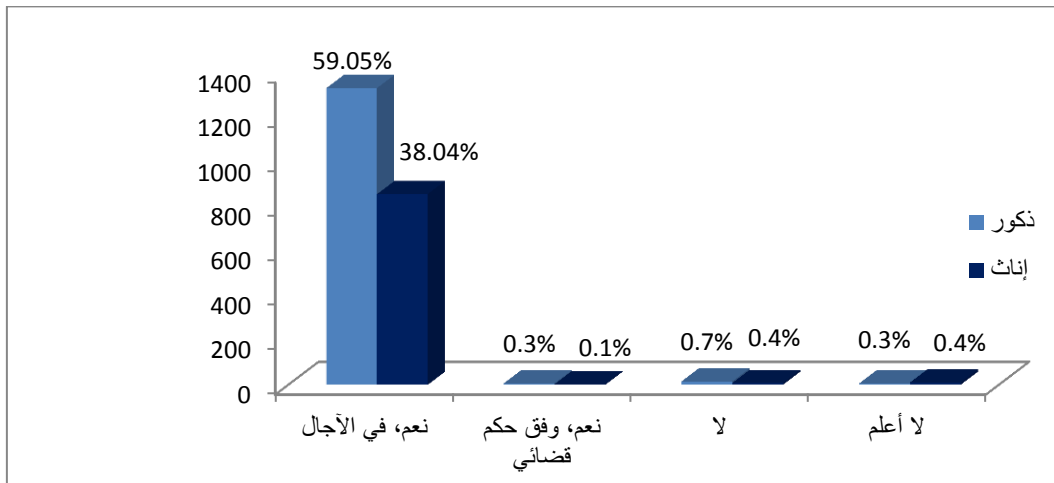
2. تسجيل الوفيات حسب الآجال والجنس

يمثل الجدول التالي والشكل المرافق له توزيع تسجيل الوفيات حسب الآجال والجنس

الجدول 3-2: توزيع تسجيل الوفيات حسب الآجال والجنس:

الآجال									الجنس	
النسب	المجموع	النسب	لا أعلم	النسب	لا	النسب	نعم وفق حكم قضائي	النسب		نعم في الآجال المحددة
	1360	%0.3	6	%0.7	15	%0.3	7	%59.05	1332	ذكور
	877	%0.4	10	%0.4	8	%0.1	3	%38.04	856	إناث
	2237		16		23		10		2188	المجموع

الشكل 3-2: توزيع تسجيل الوفيات حسب الآجال والجنس



المصدر: من إعداد الطالب بناء على بيانات الجدول 3-2



يتضح لنا من خلال الجدول 2-3 والشكل 2-3 أن نسبة الأفراد من جنس ذكور الذين بأنهم توفو وفق الآجال المحددة بلغ 59.05% أما بنسبة للذين صرحو وفق حكم قضائي من نفس الجنس قدرت نسبتهم 0.3% أما بنسبة للأشخاص الذين لم يصرحوا بالوفاة من جنس ذكر قدر بنسبة 0.7% والذين لا يدرون هل سجلو أم لا قدرو بنسبة 0.3% بينما بلغت نسبة الاناث الذين سجل وفق الآجال 38.04% في حين اللاتي سجلن وفق حكم قضائي قدرن ب 0.1% و أما اللاتي لم يصرحن 0.4% واللاتي لا يدرين بانصريح من عدمه 0.04%

### 1-3 تسجيل الوفيات حسب الآجال والسن:

يمثل الجدول التالي والشكل البياني المرافق له توزيع تسجيل الوفيات حسب الآجال

السن	نعم الآجال	النسب %	نعم وفق حكم قضائي	النسب %	لا	النسب %	لا اعلم	النسب %
4-0	187	8.36	2	0.08	16	0.7	2	0.08
9-5	9	0.4	1	0.04	0	0	0	0
14-10	16	0.7	0	0	0	0	0	0
19-15	42	1.8	0	0	2	0.08	4	0.1
24-20	38	1.69	1	0.04	0	0	1	0.04
29-25	33	1.47	0	0	0	0	1	0.04
34-30	33	1.47	0	0	1	0.04	0	0
39-35	50	2.23	0	0	1	0.04	1	0.04
44-40	56	2.50	0	0	1	0.04	0	0
49-45	85	3.79	0	0	0	0	0	0
54-50	114	5.9	0	0	0	0	0	0
59-55	112	5.0	1	0.04	0	0	0	0.04
60 فأكثر	1413	63.16	5	0.2	2	0.08	7	0.3
المجموع	2188	98.47	10	0.36	23	0.98	16	0.5

المصدر: من الطالب إعداد الطالب بناء على قاعدة معطيات المسح العنقودي متعدد المؤشرات للجزائر سنة، 2019

يتضح لنا من خلال الجدول 3-3 أن نسبة الوفيات المسجلة في الآجال المحددة بالفئة العمرية 4-0 بلغت 8.36% في حين تراوحت نسبة التصريح بين الفئة العمرية 5 و 34 سنة بين 0.4% و 1.47% بينما قدرت نسبة التسجيل للفئة العمرية 35 49 سنة 2.3% و 3.79% في بلغت نسبة التصريح بالفئة العمرية 50 و 59 على التوالي 5.9% و 5% بينما سجلت أعلى نسبة تسجيل في الآجال المحددة من 60 سنة فأكثر

بينما بلغت الفئة العمرية 0-4 في تسجيل الوفيات وفق حكم قضائي نسبة 0.08% في حين سجلت الفئة العمرية 5-9 و 20-24 نسبة مجموعها 0.08% كما سجلت أعلى نسبة مرة ثانية الفئة العمرية 60 سنة فأكثر قدرت ب 0.2% أما في ما يخص الوفيات الوفيات غير مسجلة قدرت أعلى نسبة لدى الفئة العمرية 0-4 سنة ب 0.7% كما سجلت الفئة العمرية 30-44 سنة 0.12% بينما الوفيات الغير محقق تسجيلها حيث قدرت بنسبة 0.08% عند الفئة 0-4 سنة و 0.1 عند الفئة 15-19 سنة كما قدرت على التوالي لدى الفئة العمرية 20-29 سنة على التوالي 0.04%، 0.04% في حين قدرت نسبة الفئة العمرية 60 سنة فأكثر ب 0.3%.

#### 4.1 تسجيل الوفيات حسب الآجال ومكان الإقامة

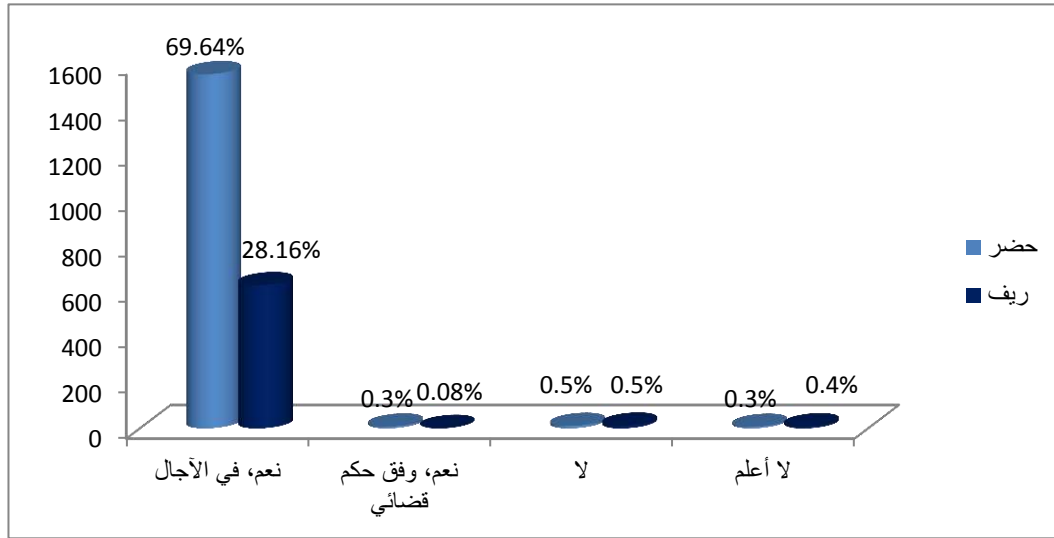
يمثل الجدول التالي والشكل البياني المرفق له توزيع تسجيل الوفيات حسب الآجال ومكان الإقامة

الجدول 3-4: توزيع تسجيل الوفيات حسب الآجال ومكان الإقامة

مكان الإقامة	نعم، في الآجال	النسب %	نعم حكم قضائي	وفق	النسب	لا	النسب %	لا اعلم	النسب %	المجموع
حضر	1558	69.64	8	0.3	11	0.5	7	0.3	1584	
ريف	630	28.16	2	0.08	12	0.5	9	0.4	653	
المجموع	2188	97.8	10	0.4	23	1.0	16	0.7	2237	

المصدر: من اعداد الطالب بناء على قاعدة بيانات المسح العنقودي متعدد المؤشرات للجزائر لسنة 2019

شكل 3-3: توزيع تسجيل الوفيات حسب الآجال ومكان الإقامة



المصدر: من اعداد الطالب بناء على بيانات الجدول 4-3

يتضح لنا من خلال الجدول 4-3 والشكل 4-3 أن نسبة التصريح بالوفيات في الآجال المحددة بالوسط الحضري قدرت ب 69.64% كما بلغت في الوسط الريفي 28.16% بينما الوفيات المسجلة وفق حكم قضائي قفرت في الوسط الحضري 0.08% و 0.3% بالوسط الريفي في حين بلغت نسبة الوفيات الغير مسجلة بالوسط الحضري والوسط الريفي على التوالي 0.5%، 0.5% بينما الوفيات الغير محقق من تسجيلها قدرت بالوسط الحضري ب 0.3% والوسط الريفي 0.4%.

### تسجيل الوفيات حسب الآجال والتقسيم الجغرافي:

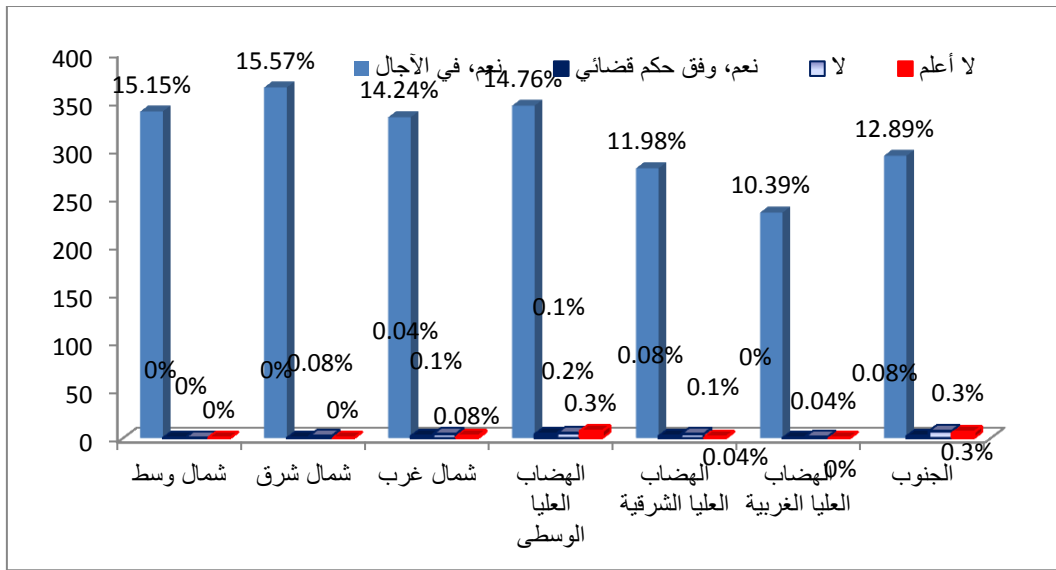
يمثل الجدول التالي والشكل البياني المرافق له توزيع تسجيل الوفيات حسب الآجال و التقسيم الجغرافي

الجدول 4-5: توزيع تسجيل الوفيات حسب الآجال والتقسيم الجغرافي:

الأقاليم	نعم في الأجل المحدد	النسب %	وفق حكم قضائي	النسب %	لا	النسب %	لا أعلم	النسب %	المجموع
شمال وسط	339	15.15	0	0	0	0	0	339	
شمال شرق	364	15.57	0	2	0.08	0	0	366	
شمال غرب	333	14.24	2	4	0.08	2	0.08	341	
الهضاب العليا وسطى	345	14.76	4	5	0.1	7	0.3	361	
الهضاب العليا الشرقية	280	11.98	2	4	0.08	1	0.04	287	
الهضاب العليا الغربية	234	10.39	0	1	0.04	0	0	235	
الجنوب	293	12.89	2	7	0.08	6	0.2	308	
المجموع	2188	97.8	10	23	0.4	16	0.7	2337	

المصدر: من اعداد الطالب بناء على قاعدة بيانات المسح العنقودي متعدد المؤشرات بالجزائر لسنة 2019

الشكل 3-4 توزيع تسجيل الوفيات حسب الأجل والتقسيم الجغرافي



المصدر: من اعداد الطالب بناء على بيانات الجدول رقم 3-5

يتضح من خلال الجدول رقم 3-5 والشكل 3-5 أن نسبة الوفيات المسجلة في الأجل المحددة في شمال وسط والشمال الشرقي والشمال الغربي والهضاب العليا الوسطى قدرت على التوالي بـ 15.15%، 15.57%، 14.24%، 14.76%، 11.98%، 10.39%، 12.89% في حين قدرت نسبة التسجيل بالهضاب العليا الشرقية بـ 11.98%

و10.39% بالمضاب العليا الغربية اما الجنوب قدرت نسبته ب 12.89% في حين وصلت نسبة الوفيات المسجلة وفق حكم قضائي في الشمال الغربي الى 0.08% أما المضاب العليا 0.1% والمضاب العليا الشرقية والجنوب سجلو على التوالي 0.08% ، 0.08% في حين قدرت نسبة الوفيات غير مسجلة بالشمال الشرقي 0.08% والشمال الغربي 0.1% والمضاب العليا الوسطى 0.2% أما الغربية 0.1% 0.04% بينما سجلت أعلى نسبة في الجنوب قدرت ب0.3% في حين قدرت نسبة الوفيات الغير محقق من تسجيلها الشمال الغربي ب0.08% والمضاب العليا الوسطى ب 0.3% أما الشرقية 0.04% والجنوب 0.2% في ح باقي الاقاليم تلم تسجل اي نسبة

### 1-6 تسجيل الوفيات حسب الآجال والمستوى التعليمي لرب الأسرة:

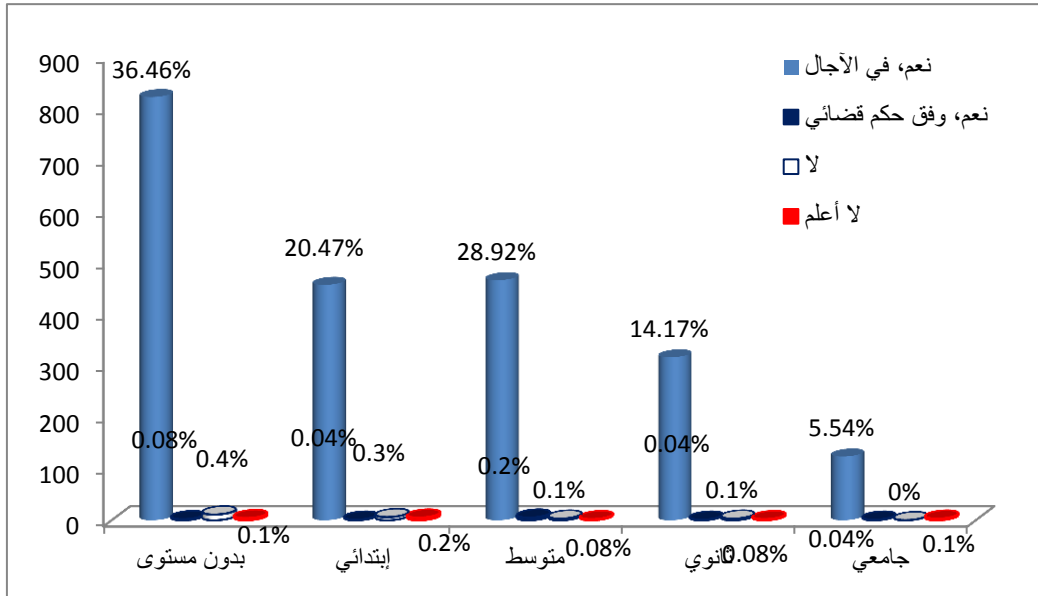
يمثل الجدول التالي والشكل 1 لبياني المرافق له توزيع تسجيل الوفيات حسب الآجال والمستوى التعليمي لرب الأسرة

الجدول 3-6 توزيع تسجيل الوفيات حسب الآجال والمستوى التعليمي لرب الأسرة:

المستوى التعليمي لرب الأسرة	نعم في الآجال المحددة	النسب %	نعم وفق حكم قضائي	النسب %	لا	النسب %	لا اعلم	النسب %	الجموع
بدون مستوى	882	36.74	2	0.08	1	0.5	4	0.2	839
ابتدائي	452	20.47	1	0.04	6	0.3	5	0.2	470
متوسط	467	28.92	5	0.2	3	0.1	2	0.08	477
ثانوي	317	14.17	1	0.04	3	0.1	2	0.08	323
جامعي	124	5.54	1	0.04	0		3	0.1	128
المجموع	2188	97.8	10	0.4	2	1.0	16	0.7	2237

المصدر: من إعداد الطالب بناء على قاعدة معطيات المسح العنقودي متعدد المؤشرات لسنة، 2019

الرسم البياني 3-5 توزيع الوفيات حسب الآجال والمستوى التعليمي لرب الأسرة



المصدر: من إعداد الطالب بناء على بيانات الجدول 3-6

يتضح من خلال الجدول رقم 3-6 والشكل 3-6 أن نسبة الوفيات المسجلة لدى الآباء الذين بدون مستوى قدرت ب 36.74% أما عند الآباء ذو المستوى الابتدائي بلغت 20.47%، بينما عند الآباء ذو المستوى المتوسط والثانوي والجامعي بلغت على التوالي 28.92%، 14.17%، 5.54%، في حين قدرت نسبة الوفيات المسجلة وفق حكم قضائي لدى الآباء بدون مستوى 0.08%، أما ذو المستوى الإبتدائي والمتوسط قدرو على التوالي بنسبة 0.04% و 0.2% في حين بلغت نسبة التسجيل لدى الآباء ذو المستوى الثانوي والجامعي 0.08% بينما قدرت أعلى نسبة الوفيات الغير محقق من تسجيلها لدى الآباء بدون المستوى والمستوى الابتدائي على التوالي 0.2%، 0.2% أما عند الآباء ذو المستوى المتوسط الثانوي فقدرت على التوالي ب 0.04%، 0.04% في بلغت لدى الآباء ذو المستوى الجامعي 0.1%.

## 2- العوامل المؤثرة في تسجيل الوفيات على مستوى الحالة المدنية:

سنحاول من خلال هذا العنصر دراسة علاقة العوامل الديمغرافية بتسجيل الوفيات بالحالة المدنية بالجزائر وهذا من خلال بيانات المسح العنقودي متعدد المؤشرات لسنة 2019، وتمثلت هذه العوامل في الجنس، السن، مكان الإقامة، التقسيم الجغرافي، والمستوى التعليمي لرب الأسرة.

تم اعتماد متغير الاستجابة في السؤال الخاص بتسجيل الوفيات على مستوى الحالة المدنية، وهو السؤال الذي رمز في استمارة أسئلة المسح بـ MG10، لكنه كان يحمل أربع بدائل للإجابات: نعم سجل في الآجال المحددة، نعم سجل وفق حكم قضائي، لا، لا أعلم، لذا وبهدف تسهيل العمل أكثر وتوضيحه حاولنا تجميع القيم التي تم الإجابة عنها "بنعم" مع بعض وترميزها بالرمز "1" أي أنه تم تسجيل الوفيات على مستوى الحالة المدنية، أما القيم الباقية هي التي تمت الإجابة عنها "بلا" و"لا أعلم" مع بعض وقمنا بترميزها بالرمز "0" وبهذا تصبح لدينا حالتان لتسجيل الوفيات: حالة تسجيل وحالة عدم تسجيل هذا وقد تم تعديل ترميز تسجيل الوفيات بالحالة المدنية من MG10 إلى MG10 1.

أما المتغيرات المستقلة فقد تم ترميزها وفقا للاستمارة المسح كما يلي:

1- جنس المتوفى (MG6)

2- سن المتوفى (تم حسابه اعتمادا على البيانات الخاصة بتاريخ ولادة المتوفى تحت رمز MG7y وتاريخ وفاته تحت MG8y)

3- مكان الإقامة (HH6) ليتم ترميزه في الأخير بالرمز Age

4- التقسيم الجغرافي (HH7) وهو متغير يحمل بدائل تمثلت في شمال وسط، شمال شرق، شمال غرب، الهضاب العليا الوسطى، الهضاب العليا الشرقية، الهضاب العليا الغربية، الجنوب ولتيسير العمل وتوضيحه أكثر قمنا بتجميع

الفئات الست الأولى في فئة واحدة تحت اسم شمال (nord)، رمزنا لها بالرمز "1" والفئة الأخيرة جنوب (sud) رمزنا لها بالرمز "0" ليتم تجميعها في الأخير تحت رمز (milgeo).

5-المستوى التعليمي لرب الأسرة (helevel) بعد حذف القيم الناقصة صار رمزه (SM EAN) وقد استعملنا لدراسة علاقة هذه المتغيرات الأخيرة بمتغير تسجيل الوفيات بالحالة المدنية، الانحدار اللوجستي الثنائي كبديل للانحدار الخطي، والذي يستعمل في حالة ما إذا كان المتغير التابع ثنائي الاستجابة اسمي أو ترتيبى ويأخذ قيم النجاح أو الفشل بهدف التنبؤ بحالة المتغير التابع بعد إدخال مجموعة المتغيرات المستقلة التي يمكن أن تؤثر في نسبتها ويعتبر المتغير التابع المتوقع دالة الاحتمال موضوع معين في واحدة من الفئات من خلال استعمال برنامج spss سنحاول اعتمادا على المعطيات الخام للمسح الوطني العنقودي mic6، اختبار المتغيرات السالفة الذكر لرسم النموذج الخاص بتسجيل الوفيات على مستوى الحالة المدنية.

## 2-1. علاقة الجنس بتسجيل الوفيات على مستوى الحالة المدنية:

سنحاول من خلال هذا العنصر رصد واقع تسجيل الوفيات على مستوى الحالة المدنية تبعا لجنس المتوفى

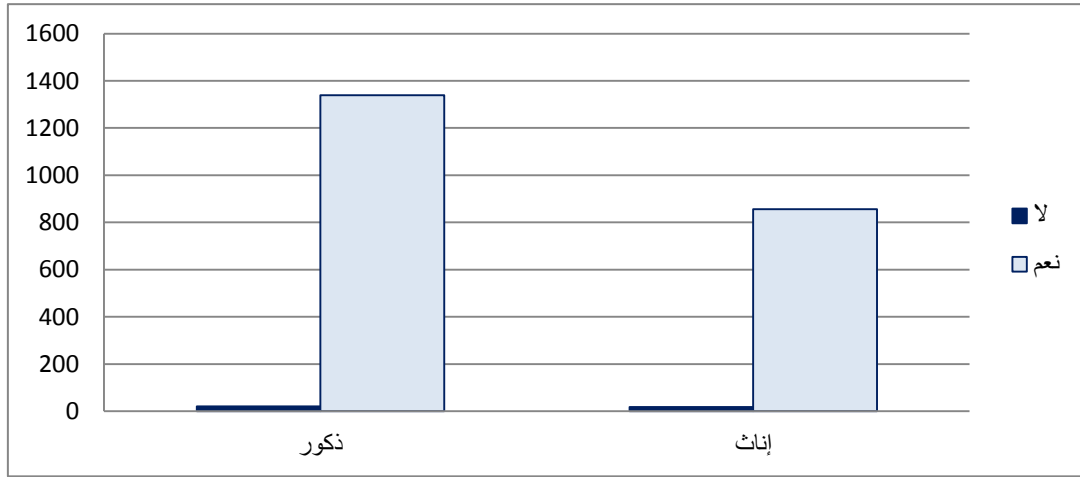
الجدول 4-7: التصريح بتسجيل الوفيات بالحالة المدنية حسب الجنس:

التصريح بتسجيل الوفيات بالحالة المدنية						الجنس
التكرار النسبي %	المجموع	التكرار النسبي %	لا	التكرار النسبي %	نعم	
60.75	1360	0.9	21	59.85	1339	ذكور
39.19	877	0.8	18	38.39	859	اناث
99.94	2237	1.7	39	98.24	2191	المجموع

الصدر: من إعداد الطالب بناء على قاعدة بيانات المسح العنقودي متعدد المؤشرات لسنة 2019

الشكل 4-6: التصريح بتسجيل الوفيات بالحالة المدنية حسب الجنس:





المصدر: من إعداد الطالب بناء على بيانات السح العنقودي متعدد المؤشرات للجزائر لسنة 2019

من خلال الجدول 7-3 والشكل 7-3 أن 59.85% من الوفيات من جنس الذكور سجلت أحداثها على مستوى الحالة المدنية والتي لم يتم تسجيلها من نفس الجنس قدرت 0.9% في حين بلغت نسبة الوفيات المسجلة من جنس الإناث 38.39% بينما بلغت الوفيات الغير مسجلة من نفس الجنس 8.0%

### الفرضيات الإحصائية:

$H_0 =$  لا يؤثر الجنس على التصريح بتسجيل الوفيات على مستوى الحالة المدنية

$H_1 =$  يؤثر الجنس على التصريح بتسجيل الوفيات على مستوى الحالة المدنية

وللتحقق من وجود علاقة بين جنس المتوفى والتصريح بتسجيله على مستوى الحالة المدنية وبعد تطبيق برنامج

spss تحصلنا على المخرجات التالية:

Observations non pondérées <sup>a</sup>		N	Pourcentage
Observations sélectionnées	Incluses dans l'analyse	2237	100,0
	Observations manquantes	0	,0
	Total	2237	100,0
Observations non sélectionnées		0	,0
Total		2237	100,0

a. Si la pondération est active, consultez la table de classification pour connaître le nombre total d'observations.

توضح المخرجة السابقة أن كل المبحوثين أي نسبة 100% من حجم العينة والمقدرة ب 2237 مبحوث سيتم

اختبارهم في هذا النموذج وهذا في حين انعدام لأي قيم مفقودة

يشير الجدول السابق أن برنامج spss أحتفظ بنفس القيم المستخدمة في ترميز متغير الاستجابة أي 0 للمبحوثين

الذين صرحوا بعدم التسجيل الوفيات على مستوى الحالة المدنية و 1 للذين صرحوا تسجيلهم للوفيات

بعد إدخال المتغيرات وبعد استخراج معلمات النموذج تحصلنا على المخرج التالي

Valeur d'origine	Valeur interne
non	0
oui	1

		B	E.S	Wald	Ddl	Sig.	Exp(B)
Pas 1 <sup>a</sup>	Sexe	-,290	,324	,799	1	,371	,748
	Constante	4,445	,500	78,971	1	,000	85,193

a. Introduction des variables au pas 1: Sexe.

بما أن sig= 0.371 وهي أكبر من 0.05 والتي تمثل درجة المعنوية به في العلوم الاجتماعية، ومنه فإننا نقبل

الفرضية الصفرية القائلة انه لا يوجد تأثير للجنس على تسجيل الوفيات بالحالة المدنية ونرفض الفرضية البديلة.

## 2-2. علاقة السن بتسجيل الوفيات على مستوى الحالة المدنية:

سنحاول من خلال هذا العنصر رصد واقع تسجيل الوفيات على مستوى الحالة المدنية حسب سن المتوفى.

الجدول 4-8: التصريح بتسجيل الوفيات بالحالة المدنية حسب العمر:

التصريح بتسجيل الوفيات على مستوى الحالة المدنية						العمر
التكرار النسبي %	المجموع	التكرار النسبي %	لا	التكرار النسبي %	نعم	
9.3	207	0.8	18	8.44	189	4-0
0.4	10		0	0.4	10	9-5
0.7	16		0	0.7	16	14-10
2.1	48	0.3	6	1.8	42	19-15
1.7	40	0.04	1	1.7	39	24-20
1.5	34	0.04	1	1.4	33	29-25
1.5	34	0.04	1	1.4	33	34-30
2.3	52	0.08	2	2.2	50	39-35
2.7	57	0.04	1	2.5	56	44-40
3.7	85		0	3.7	85	49-45
5	114		0	5	114	54-50
5	113		0	5	113	59-55
63.38	1418		0	63.38	1418	117-60
99.95	2237	1.7	39	98.25	2198	المجموع

المصدر من إعداد الطالب ببناء على قاعدة بيانات المسح العنقودي متعدد المؤشرات للجزائر لسنة 2019

نلجأ للاستخدام الانحدار اللوجستي ثنائي الاستجابة وباستعمال برنامج spss في السؤال الخاص بتسجيل

الوفيات على مستوى الحالة المدنية، تحصلنا على المخرجات التالية والمتعلقة بالمرحلة الصفرية والتي تتضمن النموذج

القاعدي والمرحلة الأولى التي تتضمن تقييم نموذج الانحدار

المرحلة الصفرية: النموذج القاعدي [ BLOC 0 ]

Observé	Prévisions				
	mg101		Pourcentage correct		
	non	Oui			
Pas 0	mg101 non	0	39	,0	
	mg101 oui	0	2198	100,0	
Pourcentage global				98,3	

a. La constante est incluse dans le modèle.

b. La valeur de coupe est ,500

يبين جدول الترتيب السابق أن التنبؤ تم بناء على الفئة أكثر تكرار في الإجابة على متغير الاستجابة أي أنه صنف 98.3 % من الإجابات بشكل صحيح، ففي غياب أي معطيات أخرى عن واقع التسجيل الوفيات ماعدا السؤال المتعلق بالتصريح بتسجيل على مستوى الحالة المدنية فإن النموذج سوف يتنبأ بهذا المتغير التابع دون أي متغير مستقل، بما أن الفئة الأكثر تكرار هي التي أجابت ب "نعم" فإن النموذج اعتمدها في هذه الحالة في القيمة المتوقعة، وأضاف إليها احتياطا الفئة المتبقية رغم إجابتها ب"لا" وهو ما يظهر بوضوح في جدول متغيرات المعادلة، بحيث اعتمد الثابت بدون وجود أية متغيرات أخرى ضمن النموذج

	B	E.S	Wald	Ddl	Sig.	Exp(B)
Pas 0 Constante	4,032	,162	622,890	1	,000	56,359

يعرض الجدول التالي قيمة إحصائية الدرجة لمتغير السن خارج المعادلة، ونظرا لأنها دالة إحصائيا فمن المحتمل أن تساعد في تحسين النموذج بعد أن يتم إدخالها ضمنه.

	Score	Ddl	Sig.
Pas 0 Variables age	66,508	1	,000
Statistiques générales	66,508	1	,000

المرحلة الأولى: تقييم دلالة نموذج الإنحدار (Bloc1)

يمثل جدول ملخص النموذج قيم مشتق سالب ضعف لوغاريتم دالة الإمكان الأعظم 2- بحيث توقف النموذج عند الدورة السابعة بقيمة 338.685، وهي أقل قيمة ممكنة في النموذج لأن الفارق في التغيير أصبح أقل من 0.001 أي أن 2.4% من القوة التفسيرية يمكن إرجاعها إلى متغير السن والذي تم قبوله في النموذج قبل التحسين لذلك جاءت إحصاءة R-deux de Nagelkerke لتلعب دور المحسن في القوة التفسيرية للنموذج، حيث وصلت إلى 14.9% من التفسير لمتغير السن الذي تم إدخاله في النموذج قيد الإنشاء.

Pas	Log de vraisemblance -2	R-deux de Cox et Snell	R-deux de Nagelkerke
1	338,685 <sup>a</sup>	,024	,149

a. L'estimation s'est arrêtée à l'itération numéro 7, car le nombre de modifications des estimations du paramètre est inférieur à ,001.

بعد إدخال متغير السن، نلاحظ أن النموذج لم يتغير وبقية النسبة 98.3%

Observé	mg101	non	Prévisions		Pourcentage correct
			non	Oui	
Pas 1	mg101	non	0	39	,0
		oui	0	2198	100,0
Pourcentage global					98,3

a. La valeur de coupe est ,500

الجدول التالي يمثل معلمة النموذج:

	B	E.S	Wald	Ddl	Sig.	Exp(B)	
Pas 1 <sup>a</sup>	Age	,039	,006	47,720	1	,000	1,039
	Constante	2,332	,221	111,077	1	,000	10,296

a. Introduction des variables au pas 1: age.

من خلال الجدول أعلاه، تم إستخراج المعادلة التالية:

$$\text{Log}\left(\frac{p}{1-p}\right) = 2.332 + 0.039$$

حيث: X: سن المتوفى، و  $\text{Log}\left(\frac{p}{1-p}\right)$  تسجيل الوفيات

بما أن  $\text{sig} = 0.00$  وهي أصغر من 0.05 والتي تمثل الخطأ المسموح به في العلوم الاجتماعية فإنه يمكننا رفض الفرض الصفري وقبول الفرض البديل و الذي يقول يؤثر السن في تسجيل الوفيات على مستوى الحالة المدنية حيث كلما ارتفع العمر بنسبة واحدة كلما زاد احتمال تسجيل الوفاة على مستوى الحالة المدنية ب 1.039 مرة.

### 2-3. علاقة مكان الإقامة بتسجيل الوفيات على مستوى الحالة المدنية:

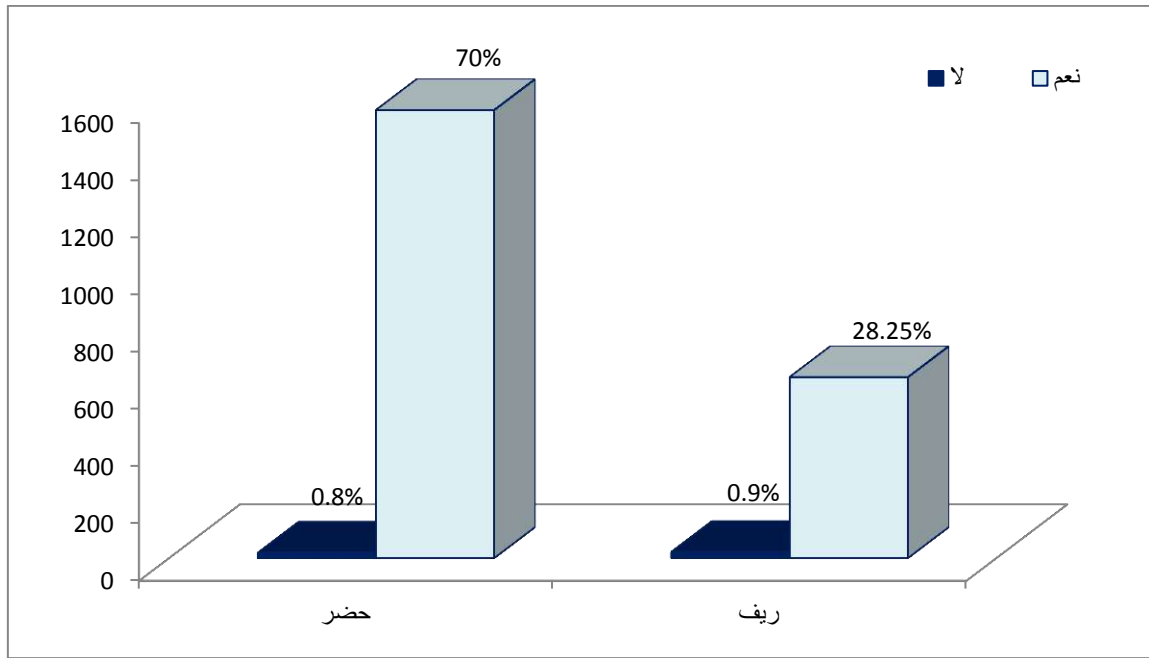
سنحاول من خلال هذا العنصر رصد واقع تسجيل الوفيات على مستوى الحالة المدنية حسب مكان إقامة المنوفي

الجدول 4-9: التصريح بتسجيل الوفيات على مستوى الحالة المدنية حسب مكان الإقامة:

تصريح التسجيل بالوفيات بالحالة المدنية						مكان الإقامة
تكرار النسبي %	المجموع	تكرار النسبي %	لا	تكرار النسبي %	نعم	
	1584	0.8	18	70	1566	حضر
	653	0.9	21	28.25	630	ريف
99.95	2237	1.7	39	98.25	2198	المجموع

المصدر: إعداد الطالب بناء على قاعدة بيانات المسح العنقودي متعدد المؤشرات بالجزائر لسنة 2019

الشكل 4-7 التصريح بتسجيل الوفيات على مستوى الحالة المدنية حسب مكان الإقامة



المصدر: إعداد الطالب بناء على قاعدة بيانات المسح العنقودي متعدد المؤشرات بالجزائر لسنة 2019

يتضح لنا من خلال الجدول والرسم البياني أن معظم وفيات التي سجلت على مستوى الحالة المدنية بالوسط الإقامة الحضري بلغت نسبة 70% من إجمالي الوفيات أما عدد الوفيات الغير مسجلة في نفس الوسط بلغت 0.8% كما بلغت نسبة تسجيل الوفيات على مستوى الحالة المدنية بالوسط الريفي 28.25% في قدرت نسبة الوفيات الغير مسجلة 0.9% من نفس الوسط.

#### الفرضيات الإحصائية:

**H0:** لا يوجد تأثير لمكان الإقامة على تسجيل الوفيات بالحالة المدنية

**H1:** يوجد تأثير لمكان الإقامة على تسجيل الوفيات بالحالة المدنية

**المرحلة الأولى: تقييم دلالة نموذج الإنحدار (BLOC1)**

يمثل جدول ملخص النموذج قيم مشتق سالب ضعف لوغاريتم دالة الإمكان الأعظم 2- بحيث توقف النموذج عند الدورة السابعة بقيمة 382.652 وهي أقل قيمة ممكنة في النموذج لأن الفارق في التغيير أصبح أقل من 0.001 أي أن 0.5 % من القوة التفسيرية يمكن إرجاعها إلى متغير مكان الإقامة والذي تم قبوله في النموذج قبل التحسين لذلك جاءت إحصاءات *R-deuxdeNagelkerke* لتلعب دور المحسن في القوة التفسيرية لنموذج حيث وصلت إلى 2.9% من التفسير تعود للمتغير مكان الإقامة الذي تم إدخاله في النموذج قيد الإنشاء

Pas	Logdevraisemblance-2	R-deuxdeCoxetSnell	R-deuxdeNagelkerke
1	382,652 <sup>a</sup>	,005	,029

a. L'estimations'estarrêtée à l'itérationnuméro 7,

car lenombre demodificationsdesestimationsduparamètreest inférieur à ,001.

		Prévisions		
		mg101		Pourcentage correct
Observé		non	oui	
Pas 1	mg101	0	39	,0
	oui	0	2198	100,0
Pourcentage global				98,3

a. La valeur de coupe est ,500

بعد إدخال متغير مكان الإقامة، نلاحظ أن النموذج لم يتغير وبقيت النسبة 98.3%.



الجدول التالي يمثل معلمة النموذج

		B	E.S	Wald	ddl	Sig.	Exp(B)
Pa s 1 <sup>a</sup>	Milieu derésidence	-1,062	,325	10,692	1	,001	,346
	Constante	5,527	,523	111,515	1	,000	251,502

a. Introduction des variables aupas 1: Milieu derésidence.

من خلال الجدول أعلاه، تم استخراج المعادلة التالية:

$$\frac{p}{1-p} \log = 5.527 - 1.062 x$$

حيث X: مكان الإقامة

$$\text{Log} \frac{p}{1-p} : \text{تسجيل الوفيات}$$

بما أن sig = 0.001 وهي أصغر من 0.05 والتي تمثل الخطأ المسموح به في العلوم الاجتماعية فإنه يمكننا رفض الفرض الصفري وقبول الفرض البديل و الذي يقول يؤثر مكان الإقامة في تسجيل الوفيات على مستوى الحالة المدنية حيث كلما انتقلنا من الوسط الحضري إلى وسط ريفي كلما انخفض احتمال تسجيل الوفيات ب 0.346 مرة.

#### 4-2. علاقة التقسيم الجغرافي بتسجيل الوفيات على مستوى الحالة المدنية:

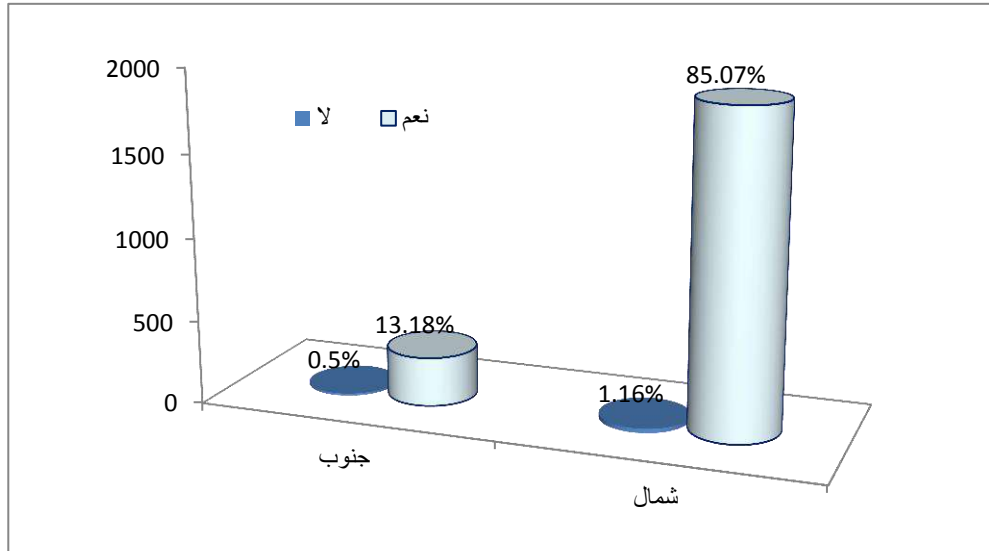
سنحاول من خلال هذا العنصر رصد واقع تسجيل الوفيات على مستوى الحالة المدنية حسب التقسيم الجغرافي

الجدول 4-10: التصريح بتسجيل الوفيات على مستوى الحالة المدنية حسب التقسيم الجغرافي

تصريح التسجيل بالوفيات بالحالة المدنية						الإقليم
تكرار النسبي %	المجموع	تكرار النسبي %	لا	تكرار النسبي %	نعم	
86.23	1929	1.16	26	85.07	1903	شمال
13.76	308	0/5	13	13.18	295	جنوب
100	2237	1.7	39	98.25	2198	المجموع

المصدر: إعداد الطالب بناء على قاعدة بيانات المسح العنقودي متعدد المؤشرات بالجزائر لسنة 2019

الشكل 4-7: التصريح بالوفيات على مستوى الحالة المدنية حسب التقسيم الجغرافي:



المصدر: إعداد الطالب بناء على قاعدة بيانات المسح العنقودي متعدد المؤشرات بالجزائر لسنة 2019.

يتضح لنا من خلال الجدول والرسم البياني أن معظم الوفيات المسجلة على مستوى الحالة المدنية حيث بلغت

نسبتها 85.07% بإقليم الشمال من مجموع الوفيات المسجلة كما قدرت نسبة الوفيات الغير مسجلة حوالي

1,16% من ذات الإقليم، بينما بلغت نسبة الوفيات المسجلة على مستوى الحالة المدنية بالإقليم الجنوبي حوالي

13.18% في حين قدرت نسبة الوفيات الغير مسجلة من ذات الإقليم 0.5%

## الفرضيات الإحصائية:

**H0:** لا يوجد تأثير للتقسيم الجغرافي على تسجيل الوفيات بالحالة المدنية

**H1:** يوجد تأثير للتقسيم الجغرافي على تسجيل الوفيات بالحالة المدنية

المرحلة الأولى: تقييم دلالة نموذج الإنحدار (**BLOC1**)

Pas	Log de vraisemblance -	R-deux de Cox et Snell	R-deux de Nagelkerke
1	383,332 <sup>a</sup>	,004	,027

a. L'estimation s'est arrêtée à l'itération numéro 7, car le nombre de modifications des estimations du paramètre est inférieur à ,001.

يمثل الجدول ملخص النموذج قيم مشتق سالب ضعف لوغاريتم دالة الإمكان الأعظم 2- بحيث توقف النموذج عند الدورة السابعة بقيمة 383.332 وهي أقل قيمة ممكنة في النموذج لأن الفارق في التغيير أصبح أقل من 0.001 أي أن 0.4% من القوة التفسيرية يمكن إرجاعها إلى متغير التقسيم الجغرافي والذي تم قبوله في النموذج قبل التحسين، لذلك جاءت إحصاءه R\_ deux de Nagelkerke لتلعب دور المحسن في القوة التفسيرية للنموذج حيث وصلت إلى 2.7% التفسير تعود لمتغير التقسيم الجغرافي الذي تم إدخاله في النموذج قيد الإنشاء.

		Prévisions			
		mg101		Pourcentage correct	
Observé		non	Oui		
Pas 1	mg101	non	0	39	,0
		oui	0	2198	100,0
		Pourcentage global			98,3

a. La valeur de coupe est ,500

بعد إدخال متغير التقسيم الجغرافي، نلاحظ أن النموذج لم يتغير وبقيت النسبة 98.3%

عرض الاختبار اللوجستي:

الجدول التالي يمثل معلمة النموذج

		B	E.S	Wald	ddl	Sig.	Exp(B)
Pas 1 <sup>a</sup>	milgéo	1,171	,345	11,49 5	1	,001	3,225
	Constante	3,122	,283	121,3 63	1	,000	22,692

a. Introduction des variables au pas 1: milgéo.

من خلال الجدول أعلاه، تم استخراج المعادلة التالية:

$$\text{حيث: } x \text{ الإقليم الجغرافي} \quad \frac{p}{1-p} \log = 3.122 + 1.171 * x$$

$$\text{تسجيل الوفيات: } \text{Log} \frac{p}{1-p}$$

الملاحظة واتخاذ القرار:

بما أن sig = 0.001 وهي أصغر من 0.05 والتي تمثل الخطأ المسموح به في العلوم الاجتماعية فإنه يمكننا

رفض الفرض الصفري وقبول الفرض البديل و الذي يقول يؤثر التقسيم الجغرافي في تسجيل الوفيات على مستوى

الحالة المدنية حيث كلما انتقلنا من الإقليم الجنوبي نحو الشمالي كلما زاد احتمال تسجيل الوفيات على مستوى

الحالة المدنية ب 3.225 مرة

## 2-5. علاقة المستوى التعليمي لرب الأسرة بتسجيل الوفيات على مستوى الحالة المدنية:

سنتطرق من خلال هذا العنصر رصد واقع تسجيل الوفيات على مستوى الحالة المدنية حسب المستوى التعليمي

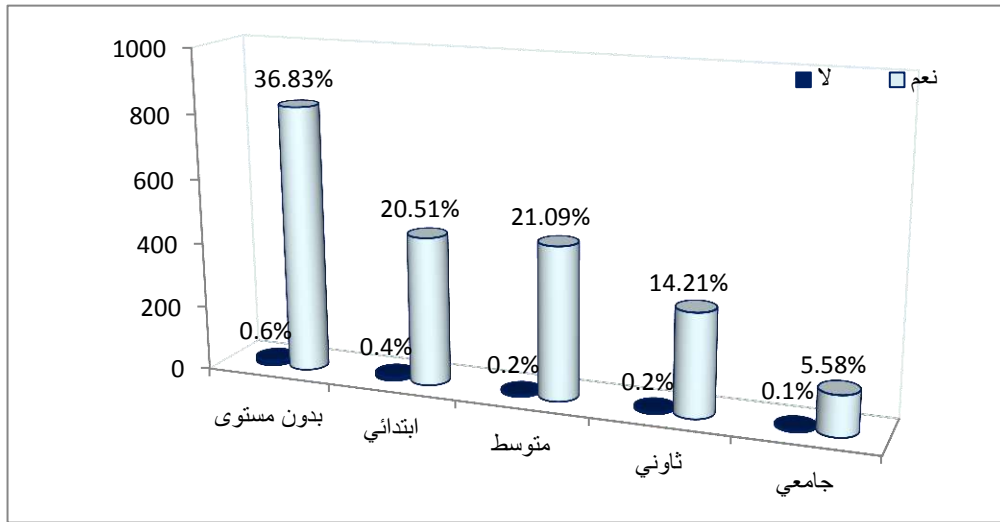
لرب الأسرة.

الجدول 4-11 التصريح بتسجيل الوفيات على مستوى الحالة المدنية حسب المستوى التعليمي لرب الأسرة

التصريح بتسجيل الوفيات على مستوى الحالة المدنية						المستوى التعليمي لرب
التكرار النسبي %	المجموع	التكرار النسبي %	لا	التكرار النسبي %	نعم	
37.50	839	0.6	15	36.83	824	بدون مستوى
21.01	470	0.4	11	21.51	459	ابتدائي
21.32	477	0.2	5	21.09	472	متوسط
14.43	323	0.2	5	14.21	318	ثانوي
5.72	128	0.1	3	5.58	125	جامعي
99.98	2237	1.7	39	98.25	2198	المجموع

المصدر: إعداد الطالب بناء على قاعدة بيانات المسح العنقودي متعدد المؤشرات بالجزائر لسنة 2019

الشكل 4-8: التصريح بتسجيل الوفيات على مستوى الحالة المدنية حسب المستوى التعليمي لرب الأسر



المصدر: إعداد الطالب بناء على قاعدة بيانات المسح العنقودي متعدد المؤشرات بالجزائر لسنة 2019

يتضح لنا من خلال الجدول رقم 4-11 والرسم البياني أن نسبة الوفيات المسجلة على مستوى الحالة المدنية للآباء الذين بدون مستوى بلغت 36.83% والغير مسجلة 0.6% أما نسبة الوفيات المسجلة للآباء الذين لديهم المستوى الابتدائي والمتوسط والثانوي فقد بلغت نسبتهم على التوالي 20.51%، 21.09%، 14.21% في حين بلغت نسب الوفيات الغير مسجلة للآباء من نفس المستويات على التوالي 0.4%،

0.2%، 0.2% في حين قدرت نسبة الوفيات المسجلة للآباء ذو المستوى جامعي 5.58% أما نسبة الوفيات

التي لم تسجل 0.1%

**الفرضيات الاستدلالية:**

**H0:** لا يوجد تأثير للمستوى التعليمي لرب الأسرة على تسجيل الوفيات بالحالة المدنية

**H1:** يوجد تأثير للمستوى التعليمي لرب الأسرة على تسجيل الوفيات بالحالة المدنية

**عرض اختبار الانحدار اللوجستي**

بما أن  $\text{sig} = 0.629$  وهي أكبر من 0.05 والتي تمثل احتمال الخطأ المسموح به في العلوم الاجتماعية، فإنه

يمكننا القول أنه لا توجد علاقة بين المستوى التعليمي لرب الأسرة والتصريح بالوفيات على مستوى الحالة المدنية.

	B	E.S	Wald	ddl	Sig.	Exp(B)
Pas 1 <sup>a</sup>						
SMEAN(helevel)	,276	,640	2,589	4	,629	1,318
SMEAN(helevel)(1)	,001	,659	,187	1	,666	1,001
SMEAN(helevel)(2)	,818	,737	,000	1	,998	2,266
SMEAN(helevel)(3)	,423	,738	1,231	1	,267	1,526
SMEAN(helevel)(4)	3,730	,584	,328	1	,567	41,667
Constante			40,754	1	,000	

a. Introduction des variables au pas 1: SMEAN(helevel).

## III. النتائج العامة:

تطرقنا في هذا الفصل إلى الإجراءات التطبيقية للدراسة الميدانية والمتمثلة في مصادر جمع المعطيات ومجال المعاينة وحجم العينة بالإضافة إلى التعريف بالبرامج والأساليب الإحصائية المستعملة (الانحدار اللوجستي الثنائي) فمن خلال هذا قمنا بتحليل وعرض البيانات المتعلقة بتوزيع عناصر مكونات تسجيل أحداث الوفيات حسب الجنس، السن، مكان الإقامة، التقسيم الجغرافي، المستوى التعليمي لرب الأسرة بناء على قاعدة بيانات المسح العنقودي متعدد المؤشرات Mics6 المنجز خلال سنة 2019 بالجزائر، ثم مناقشة الفرضيات وتوظيف الطرق الإحصائية المناسبة بهدف إثبات أو نفي الفرضيات.

تعتبر عملية تسجيل الوفيات على مستوى الحالة المدنية ذات أهمية كبيرة بالنسبة للدولة، فهي تعكس مدى مكافحة الدولة وخفض نسب الوفاة بين الفئات العمرية، حيث تم إنجاز المسح العنقودي متعدد المؤشرات Mics 6 خلال سنة 2019، وبعد عرض البيانات وتحليل النتائج واختبار الفرضيات الإحصائية تم التوصل إلى ما يلي:

1. لا توجد علاقة بين جنس المتوفى وتسجيل أحداث الوفيات على مستوى الحالة المدنية؛
2. توجد علاقة بين سن المتوفى وتسجيل أحداث الوفيات بالحالة المدنية، حيث أنه كلما ارتفع العمر بسنة واحدة كلما زاد احتمال تسجيل الوفيات ب 1.039 مرة؛
3. توجد علاقة عكسية بين مكان إقامة المتوفى وتسجيل أحداث الوفيات على مستوى الحالة المدنية، حيث أنه كلما إنتقلنا من وسط حضري إلى وسط ريفي كلما انخفض احتمال تسجيل أحداث الوفيات ب 0.346 مرة؛
4. توجد علاقة بين التقسيم الجغرافي وتسجيل أحداث الوفيات بالحالة المدنية، حيث أنه كلما انتقلنا من الإقليم الجنوبي نحو الإقليم الشمالي كلما زاد احتمال تسجيل الوفيات ب 3.225 مرة؛
5. لا توجد علاقة بين المستوى التعليمي لرب الأسرة وتسجيل الوفيات بالحالة المدنية.

الملاحق



جدول رقم 1 تطور معدل وفيات الخام مابين 2000 – 2019

2009	*2008	2007	2006	2005	2004	2003	2002	2001	2000	السنوات
4.51	4.42	4.38	4.30	4.47	4.36	4.51	4.41	4.56	4.59	%TBM
2019	2018	2017	2016	2015	2014	2013	2012	2011	2010	السنوات
4.55	4.53	4.55	4.42	4.57	4.44	4.39	4.53	4.41	4.37	%TBM

المصدر: ONS. Demgraphie. Algerienne. 2015.N740. p5

جدول رقم 2 تطور الوفيات الأطفال الرضع بين 2000 و2019.

2009	2008	2007	2006	2005	2004	2003	2002	2001	2000	السنوات
24.8	25.5	26.2	26.9	30.4	30.4	32.5	34.4	37.5	36.9	<b>TMI</b> %
2019	2018	2017	2016	2015	2014	2013	2012	2011	2010	السنوات
21.1	21.0	21.0	20.9	22.3	22.0	22.4	22.6	23.1	23.7	<b>TBM</b> %

المصدر: ONS. Demgraphie. Algerienne.2019. n890.p5-6

المراجع والمصادر

- القرءان الكريم

**I. المصادر:**

1.الديوان الوطني للإحصائيات للجزائر ONS .2015

2. الديوان الوطني للإحصائيات للجزائر ONS .2015

**II. المراجع:**

**1. قائمة الكتب باللغة العربية:**

1. السيد عبد العاطي السيد، علم إجتماع السكان، مصر، دار المعرفة الجامعية، 2004

2.حسن عبد الحميد رشوان، علم السكان من منظور علم الإجتماع، المكتب الجامعي الحديث، مصر، ط2،

2006

3.خليل عبد الهادي البدو، علم الإجتماع السكاني، ط1، الأردن، دار حامد للنشر والتوزيع، 2009

4.رشيد زرواني، منهجية البحث في العلوم الإجتماعية، ط1، دار الكتاب،الجزائر،2004

5.سلوى عثمان الصديقي، الأسرة والسكان، من متصور اجتماعي و ديني، الإسكندرية، المكتب الجامعي،

الأزريطة

6. طارق السيد، علم إجتماع السكان، مصر، دار المعرفة الجامعية، 2004

7.علي عبد الرزاق حلبي، علم إجتماع السكان، ط1، الأردن، دار المسيرة، 2011

8عبد العزيز سعد، نظام الحالة المدنية في الجزائر، 2010

9.عبد الحكيم صبحي، غلاب محمد السيد، السكان ديمغرافيا وجغرافيا، مكتبة أنجلو المصرية لطباعة والنشر،

القاهرة، ط2، 1967م.

10.مصطفى خلف عبد الجواد، علم الإجتماع السكان، ط 1، دار المسيرة، 2008،

11. منير طلعت الرشيدي، سكان و تباين الجغرافي، أسس التنمية المستدامة، مصر دار الكتاب الحديث، 2009

12. محمد أحمد السريتي، منهج البحث العلمي، جامعة أم القرى، بالغرزية، مصر، 2014 2015، ص 21

13. محمد الجوهري وآخرون، علم الاجتماع الطبي، ط 1، الأردن، دار المسيرة، 2009

14. فتحي أبو عيانة، دراسات علم الاجتماع السكان، ط 3، لبنان، دار النهضة العربية، 2002،

### المذكرات والرسائل الجامعية:

15. مرابط يحيى، تنظيم سير مرفق الحالة المدنية بالجزائر، مذكرة لنيل شهادة ماستر أكاديمي، كلية الحقوق و العلوم

السياسية، جامعة محمد بوضياف مسيلة، 2016 2017

16. نعمان عبد القادر، ضرورة إعادة النظر في نظام الحالة المدنية، مذكرة المدرسة العليا و القضاء، الدفعة 18،

الجزائر، 2007/2010

17. يحيى لعمارة محامد، الحالة المدنية في الجزائر، رسالة مقدمة لنيل شهادة الدكتوراه في العلوم الديمغرافيا، كلية

العلوم الاجتماعية قسم الديمغرافيا ، جامعة وهران، الجزائر، 2014 2015

### VI. المعاجم والمجلات:

18 المنجد في اللغة والإعلام، ط 40، بيروت لبنان، دار المشرق، 2003

19. الأمم المتحدة، التنمية والسكان، 1998،

20. رولان بريس، معجم مصطلحات الديمغرافيا، 1990،

16. علال طحطاح، شرح قانون الحالة امدنية وما يرتبط بها من أحكام في قانون الأسرة، مطبوعة الحالة المدنية،

أستاذ بكلية الحقوق العلوم السياسية، جامعة الجيلاي بو نعامة خميس مليانة، عضو مخبر في نظام الحالة المدنية،

## الملخص:

تهدف الدراسة إلى التعرف على واقع تسجيل الأحداث الوفيات بالحالة المدنية في الجزائر بناء على معطيات المسح العنقودي متعدد المؤشرات Mics6 المنجز خلال سنة 2019 وتفريغها بالاعتماد على برنامج SPSS واختبار الفرضيات التي تم وضعها وكانت النتائج أن الجنس والمستوى التعليمي لرب الأسرة لا يؤثر على تسجيل الوفيات بالحالة المدنية فحين أن السن ومكان الإقامة والتقسيم الجغرافي يؤثران في تسجيل أحداث الوفاة بالحالة المدنية

**الكلمات المفتاحية:** تسجيل الأحداث الوفيات، المسح، Mics6، الجنس، السن، التقسيم الجغرافي.

## Summary:

The study aims to identify the reality of recording deaths in the civil situation in Algeria based on the data of the multi-indicator cluster survey Mics6 realized on 2019 and unload it based on spss and test the hypotheses that have been developed and the results were that the sex and educational level of the head of the family did not affect the registration of deaths in the civil situation, while age, place of residence and geographical division affected the recording of civil death events.

**Keywords:** Event recording Deaths, Survey Sex, age, geographical division and Mics6.