

وزارة التعليم العالي والبحث العلمي
جامعة قاصدي مرباح ورقلة
كلية العلوم الإنسانية والاجتماعية



مذكرة مكملة لنيل شهادة ماستر أكاديمي
الميدان: العلوم الإنسانية
قسم: علوم الإعلام والاتصال
التخصص: اتصال جماهيري والوسائط الجديدة
مقدمة من طرف:
ثامر سكيينة
شحامي فاطمة الزهراء
مذكرة تخرج بعنوان:

الاتصال الإداري الإلكتروني في ظل جائحة كورونا

دراسة ميدانية على عينة من أساتذة كلية العلوم الإنسانية والاجتماعية بجامعة قاصدي مرباح ورقلة

تاريخ المناقشة: 2021/06/ 24

لجنة المناقشة مكونة من السادة:

قتدوز عبد القادرأستاذ محاضر ب، جامعة ورقلة، رئيسا
الزاوي محمد الطيب.....أستاذ مساعد أ،جامعة ورقلة، مشرفا ومقررا
الأستاذ بودريالة عبد القادر....أستاذ محاضر أ، جامعة ورقلة، مناقشا

السنة الجامعية: 2021/2020

بِسْمِ اللَّهِ الرَّحْمَنِ الرَّحِيمِ

شكر وعرافان

الحمد لله والشكر لله أولاً وأخيراً

بعد نهاية هذا المجهود والذي يعد مجهود خمسة سنوات من الدراسة

نتفضل نحن أصحاب هذا العمل المتواضع بشكر الله عز وجل

على أن وفقنا للوصول إلى هذا اليوم الذي نقدم فيه هذا العمل

والذي أعاننا عليه الأستاذ المحترم "الزاوي محمد الطيب"

الذي أرشدنا ووجهنا إلى الطريق الصواب والذي كان نعم المشرف

كما نشكر جزيل الشكر كل من قدم لنا يد العون لإتمام هذا العمل

سواء من قريب أو من بعيد.

الإهداء



إلهي لا تطيب الليل إلا بشكرك ولا يطيب النهار إلا بطاعتك ولا تطيب اللحظات إلا بذكرك

ولا تطيب الآخرة إلا بعفوك ولا تطيب الجنة إلا برويتك الله جل جلاله.

إلى من بلغ الرسالة وأدى الأمانة ونصح الأمة إلى نبي الرحمة ونور العالمين.

سيدنا محمد صلى الله عليه وسلم.

إلى من كلله الله بالهبة والوقار إلى من علمني العطاء بدون انتظار إلى من أحمل اسمه بكل افتخار

أرجو من الله أن يمد في عمرك لتري ثمار قد حان قطفها بعد طول انتظار وستبقى كلماتك نجوى

أهتدي بها اليوم وفي الغد وإلى الأبد والدي العزيز

إلى ملاكي في الحياة إلى معنى الحب وإلى معنى الحنان والتفاني إلى بسمة الحياة وسر الوجود إلى

من كان دعائها سر نجاحي وحنانها بلسم جراحي إلى أغلى الحبايب أمي الحبيبة.

إلى الأستاذ المؤثر "الزاوي محمد الطيب" الذي شد على أيدينا وسار بها إلى بر الأمان أرفع له تحية

إجلال وتقدير.

إلى رفيق دربي وسندي في الحياة إلى من أعتز وأفتخر به زوجي الغالي حفظه الله ورعاه.

إلى إخواني وأخواتي وكل العائلة الكريمة إلى كل أحبائي إلى رفقاء دربي وأصدقائي اللذين لم يسعهم

قلمي ولكن وسعهم قلبي.

إلى هؤلاء جميعا أهدي ثمرة نجاحي وما توفيقني إلا بالله.

الإهداء

بسم الله الرحمن الرحيم

اللهم لك الحمد والشكر على فضلك العظيم، فالحمد لله الذي هدانا لإتمام هذا العمل ، أهدي ثمرة جهدي هذه إلى أغز و أعلى إنسانة في حياتي التي حملتني مهذا بعد مهد، لي أصل إلى هذه المرحلة والتي سهرت على مساعدتي وتشجيعي و إلى والدي الغالي أطال الله في عمره ، وإلى إخوتي وأخواتي ، وإلى أقاربي وإلى كل من ساعدتني وساندتني وكانت معي في كل كبيرة وصغيرة ، براهيمى هجيرة وسمية لشهب و ثامر سكينه ، وإلى الكتاكيت الصغار أبناء إخوتي وإلى كل من نصحتني ووقف معي إلى النهاية ، سواء من قريب أو من بعيد وفي الأخير نسأل الله أن يهدينا السداد وأن يلهمنا التوفيق والرشاد

فاطمة الزهراء.

ملخص الدراسة :

تسعى هذه الدراسة إلى التعرف الاتصال الإداري الإلكتروني في ظل جائحة كورونا وكيف ساهم في الاتصال بين أساتذة كلية العلوم الإنسانية والاجتماعية وإدارة الكلية بجامعة ورقلة و انطلقت من التساؤل التالي:

كيف ساهم الاتصال الإداري الإلكتروني في تسهيل عملية التواصل بين الأساتذة والإدارة في ظل جائحة كورونا بكلية العلوم الإنسانية والاجتماعية بجامعة قاصدي مرباح ورقلة ؟

حيث أشرت الإشكالية في عدة تساؤلات وقد هدفت الدراسة إلى تحديد:

- الإطلاع على الأساليب التي انتهجتها إدارة كلية العلوم الإنسانية والاجتماعية بجامعة ورقلة لتسهيل الاتصال بين الإدارة والكلية.
 - التعرف على القضايا والمسائل التي تم فيها الاعتماد على الاتصال الإلكتروني بين إدارة الكلية و الأساتذة في ظل جائحة كورونا.
 - معرفة درجة تفاعل الأساتذة مع الإدارة عن طريق الاتصال الإلكتروني.
- وتم الاعتماد على المنهج الوصفي الذي يعد من أقرب المناهج إلى الدراسات والبحوث الإعلامية كما تألف مجتمع الدراسة من أساتذة كلية العلوم الإنسانية والاجتماعية حيث تم توزيع استمارة الاستبيان إلكترونيا على عينة مكونة من 83 أستاذ جامعي من كلية العلوم الإنسانية والاجتماعية وقد توصلت الدراسة إلى مجموعة من النتائج كان أهمها:
- ✓ إدارة كلية سعت إلى تطوير الاتصال الإداري الإلكتروني في ظل جائحة كورونا.
 - ✓ إدارة الكلية اعتمدت على الاتصال الإلكتروني أكثر من الاتصال التقليدي في ظل جائحة كورونا.
 - ✓ إدارة كلية العلوم الإنسانية والاجتماعية كانت في الغالب تعقد اجتماعات افتراضية في فترة جائحة كورونا.
 - ✓ الموقع الأنسب للتواصل إلكترونيا بين الإدارة والأساتذة هو موقع الفيس بوك.
 - ✓ كل الأساتذة يعتمدون على الاتصال الإداري الإلكتروني ، خاصة في ظل جائحة كورونا التي فرضت فيه التباعد الصحي.
 - ✓ الاتصال الإداري الإلكتروني لم يؤثر على طريقة سير الموسم الجامعي بل كان له أثر إيجابي لاسيما في فترة جائحة كورونا.

الكلمات المفتاحية : الاتصال الإداري، الاتصال الإداري الإلكتروني ، جائحة كورونا

Study summary

This study seeks to identify the electronic administrative communication in light of the Corona pandemic and how it contributed to the communication between the professors of the Faculty of Humanities and Social Sciences and the administration of the faculty at the University of Ouargla, and it started from the following question:

How did electronic administrative communication facilitate the process of communication between professors and administration in light of the Corona pandemic at the Faculty of Humanities and Social Sciences at the University of Kasdi Merbah, Ouargla?

The problem was framed in several questions, and the study aimed to determine:

- Review the methods adopted by the administration of the Faculty of Humanities and Social Sciences at the University of Ouargla to facilitate communication between the administration and the college.
- Identifying issues and issues in which electronic communication between the college administration and professors has been relied upon under the Corona pandemic.
- Knowing the degree of interaction of professors with the administration through electronic communication.

The descriptive approach was relied upon, which is one of the closest approaches to media studies and research, and the study community consisted of professors of the College of Humanities and Social Sciences. The questionnaire was electronically distributed to a sample of 83 university professors from the College of Humanities and Social Sciences. The study reached a set of results. The most important ones:

- College administration sought to develop electronic administrative communication in light of the Corona pandemic.

The college administration relied on electronic communication more than traditional communication in light of the Corona pandemic.

- The administration of the College of Humanities and Social Sciences often held virtual meetings during the Corona pandemic period.
- The most appropriate site for electronic communication between administration and professors is Facebook.
- All teachers rely on electronic administrative communication, especially in light of the Corona pandemic, in which health distancing was imposed.
- Electronic administrative communication did not affect the course of the university season, but rather had a positive impact, especially during the period of the Corona pandemic.

key words : Administrative communication, electronic administrative communication, Corona pandemic.

فهرس المحتويات

شكر وعرفان

الإهداء

مقدمة.....

الفصل الأول: الإجراءات المنهجية

5.....	تمهيد
7-6.....	إشكالية الدراسة
7.....	تساؤلات الدراسة
8-7.....	أسباب الدراسة
8.....	أهداف الدراسة
9-8.....	أهمية الدراسة
9.....	منهج الدراسة
10.....	أدوات جمع البيانات
11-10.....	حدود الدراسة
11.....	مجتمع البحث وعينته
15-11.....	مفاهيم ومصطلحات الدراسة
21-15.....	الدراسات السابقة والمشابهة
24-21.....	المقرب النظري
26.....	خلاصة

الفصل الثاني: الجانب الميداني

26.....	تمهيد
32-27.....	عرض تحليل وتفسير محور البيانات الشخصية
41-33.....	عرض تحليل وتفسير بيانات المحور الأول
47-42.....	عرض تحليل وتفسير بيانات المحور الثاني
56-48.....	عرض تحليل وتفسير بيانات المحور الثالث
59-57.....	النتائج العامة
59.....	صعوبات الدراسة
60-59.....	خاتمة
64-62.....	قائمة المراجع والمصادر
72-66.....	الملاحق

فهرس الجداول

رقم الجدول	عنوان الجدول	الصفحة
01	يوضح البيانات الشخصية لمتغير الجنس.	28
02	يوضح البيانات الشخصية لمتغير السن.	29
03	يوضح الرتبة الوظيفية للأساتذة .	30
04	يبين قسم الانتماء للأساتذة.	31
05	يبين توزيع مفردات العينة حسب متغير عدد سنوات الدراسة.	32
06	يبين تطوير الاتصال الإداري الإلكتروني في ظل جائحة كورونا.	33
07	يوضح اعتماد إدارة الكلية على الاتصال الإلكتروني أكثر من اعتمادها على الاتصال التقليدي.	34
08	يوضح قيام إدارة الكلية باجتماعات حضوريا في زمن جائحة كورونا.	35
09	تقديم الإدارة إستدعاءات في شكل ورقي	36
10	يبين انعقاد الاجتماعات الافتراضية على مستوى القسم أو الكلية.	37
11	يبين المراسلات الإدارية بين الأساتذة وإدارة الكلية.	38
12	يوضح الإضافة التي قدمتها إدارة الكلية في التواصل معها إلكترونيا.	39
13	يبين المواقع والتطبيقات الأنسب في التواصل بين الأساتذة والإدارة .	40
14	يوضح الممارسات الاتصالية المستخدمة في إدارة الكلية أو القسم في ظل جائحة كورونا.	41
15	يوضح مراسلات الإدارة إلكترونيا للأساتذة لتذكيرهم بإدراج الدروس على منحة مودل.	42
16	معالجة قضايا إدراج نقاط الطلبة على منصة بروغرس من خلال مراسلاتها الإلكترونية.	43
17	يوضح تواصل الإدارة مع الأساتذة إلكترونيا من أجل تنسيق الإعداد للملتقيات العلمية الافتراضية.	44

45	القضايا والمسائل التي تتواصل الإدارة إلكترونيا منذ بداية الجائحة مع الأساتذة .	18
47	يبين المسائل والقضايا لا يتناسب معها الاتصال الإداري الإلكتروني.	19
48	يوضح لنا الاتصال الإداري الإلكتروني في ظل جائحة كورونا.	20
49	يبين لنا الوقت المستغرق في التعامل إلكترونيا مع إدارة الكلية أو القسم في اليوم الواحد.	21
50	يوضح تسهيل الاتصال الإلكتروني في التواصل مع إدارة الكلية أو القسم.	22
51	يبين درجة الاعتماد على الاتصال الإداري الإلكتروني في ظل جائحة كورونا.	23
51	يبين لنا أثر الاتصال الإداري الإلكتروني على طريقة سير الموسم الجامعي في فترة جائحة كورونا.	24
53	يبين صعوبات في التواصل مع الإدارة إلكترونيا.	25
54	يوضح الاتصال الإداري الإلكتروني في تسهيل سير الموسم الجامعي.	26
55	يبين مدى تجاوب الإدارة مع الأساتذة إلكترونيا.	27

فهرس الأشكال البيانية

رقم الشكل	عنوان الأشكال البيانية	الصفحة
01	يوضح البيانات الشخصية لمتغير الجنس.	28
02	يوضح البيانات الشخصية لمتغير السن.	29
03	يوضح الرتبة الوظيفية للأساتذة .	30
04	يبين قسم الانتماء للأساتذة.	31
05	يبين توزيع مفردات العينة حسب متغير عدد سنوات الدراسة.	32
06	يبين تطوير الاتصال الإداري الإلكتروني في ظل جائحة كورونا.	33
07	يوضح اعتماد إدارة الكلية على الاتصال الإلكتروني أكثر من اعتمادها على الاتصال التقليدي.	34
08	يوضح قيام إدارة الكلية باجتماعات حضوريا في زمن جائحة كورونا.	35
09	تقديم الإدارة إستدعاءات في شكل ورقي	36
10	يبين انعقاد الاجتماعات الافتراضية على مستوى القسم أو الكلية.	37
11	يبين المراسلات الإدارية بين الأساتذة وإدارة الكلية.	38
12	يوضح الإضافة التي قدمتها إدارة الكلية في التواصل معها إلكترونيا.	39
13	يبين المواقع والتطبيقات الأنسب في التواصل بين الأساتذة والإدارة.	40
14	يوضح الممارسات الاتصالية المستخدمة في إدارة الكلية أو القسم في ظل جائحة كورونا.	41
15	يوضح مراسلات الإدارة إلكترونيا للأساتذة لتذكيرهم بإدراج الدروس على منحة مودل.	42
16	معالجة قضايا إدراج نقاط الطلبة على منصة بروغرس من خلال مراسلاتها الإلكترونية.	43
17	يوضح تواصل الإدارة مع الأساتذة إلكترونيا من أجل تنسيق الإعداد	45

	للملتقيات العلمية الافتراضية.	
46	القضايا والمسائل التي تتواصل الإدارة إلكترونيا منذ بداية الجائحة مع الأساتذة .	18
47	يبين المسائل والقضايا لا يتناسب معها الاتصال الإداري الإلكتروني.	19
48	يوضح لنا الاتصال الإداري الإلكتروني في ظل جائحة كورونا.	20
49	يبين لنا الوقت المستغرق في التعامل إلكترونيا مع إدارة الكلية أو القسم في اليوم الواحد.	21
50	يوضح تسهيل الاتصال الإلكتروني في التواصل مع إدارة الكلية أو القسم.	22
51	يبين درجة الاعتماد على الاتصال الإداري الإلكتروني في ظل جائحة كورونا.	23
52	يبين لنا أثر الاتصال الإداري الإلكتروني على طريقة سير الموسم الجامعي في فترة جائحة كورونا.	24
53	يبين صعوبات في التواصل مع الإدارة إلكترونيا.	25
54	يوضح الاتصال الإداري الإلكتروني في تسهيل سير الموسم الجامعي.	26
55	يبين مدى تجاوب الإدارة مع الأساتذة إلكترونيا.	27

مقدمة

يشهد العالم اليوم تقدماً تكنولوجياً سريعاً خاصة فيما يتعلق بتكنولوجيا المعلومات و الاتصال مما يحتم على الإدارات و المؤسسات الاعتماد على هذه التقنيات ، لتحقيق أهدافها وضمان استمرارها ، و بظهور هذه التقنية الحديثة ساهمت في تطوير الإدارة التقليدية مما أدت إلى تغيير أسلوب العمل الإداري ، وأصبح يطلق عليها إدارة بلا ورق حيث سهلت على عاملي المؤسسات سرعة الاتصال و الحصول على المعلومات و التي تسمح لهم بالقدرة على إدارة مؤسساتهم وتسريع عملية صنع القرار إذ أن استخدام هذه التكنولوجيا هو ثورة حقيقية في الإدارات مما أحدث تغيير في العمل الإداري و فعاليته وأدائه ومن بين هذه المؤسسات ، إدارة الجامعة التي واكبت الأحداث التكنولوجية ، حيث ساهمت هذه الأخيرة بسهولة عملية التواصل بين الإداريين و الأساتذة ، لاسيما في ظل جائحة كورونا ، إذ أصبح الاعتماد أكثر على ما هو إلكتروني ، وضرورة التباعد الصحي تفادياً للإصابة بالعدوى ، إذ اعتمدنا في دراسة موضوعنا هذا على الاتصال الإلكتروني في ظل جائحة كورونا ، إذ قمنا بإجراء البحث الميداني على عينة من أساتذة كلية العلوم الإنسانية و الاجتماعية بجامعة قاصدي مرباح بولاية ورقلة .

ولدراسة هذا الموضوع تم تقسيمه إلى فصلين الأول يتناول الجانب المنهجي للدراسة الذي قمنا فيه بتحديد الإشكالية و التساؤلات الفرعية للدراسة ، وأسباب اختيارنا للموضوع منها الموضوعية و الذاتية و الأهمية و الأهداف و المنهج المستخدم وأدوات جمع البيانات ومجالات الدراسة منها المكاني و زمني والموضوعي ، و الدراسات السابقة و المشابهة و النظرية المعتمدة في الدراسة .

أما الفصل الثاني هو الجانب التطبيقي للدراسة و الذي تمثل في الدراسة الميدانية وتناولنا فيه توزيع استمارة الاستبيان إلكترونياً على أفراد العينة (أساتذة كلية العلوم الإنسانية و الاجتماعية) و قمنا بتحليل وتفسير النتائج في كل محور ، فالمحور الأول تناولنا فيه البيانات الشخصية و المحور الثاني تناولنا فيه الممارسات الاتصالية التي استخدمتها إدارة

كلية العلوم الإنسانية والاجتماعية لتسهيل الاتصال بين الإدارة و الأساتذة في ظل جائحة كورونا ، أما المحور الثالث تناولنا فيه القضايا و المسائل التي تم فيها الاعتماد على الاتصال الإداري الإلكتروني بين إدارة الكلية و الأساتذة في ظل جائحة كورونا ، أما المحور الرابع والأخير تناولنا فيه درجة تفاعل الأساتذة مع الإدارة عن طريق الاتصال الإلكتروني .

نستخلص في الأخير أهم الاستنتاجات التي توصلنا إليها و التي نجيب عليها في الخاتمة على تساؤلات هذه الدراسة.

الإطار المنهجي

الفصل الأول: الإجراءات المنهجية

- إشكالية الدراسة
- التساؤلات الفرعية
- أهمية الدراسة وأهدافها
- أسباب اختيار الدراسة
- تحديد المفاهيم الأساسية
- الدراسات السابقة أو المشابهة
- المنهج المتبع في الدراسة
- مجتمع وعينة الدراسة
- أدوات جمع البيانات
- حدود الدراسة
- النظرية المستخدمة في الدراسة

تمهيد:

إن تحديد مشكلة أي بحث تعتبر خطوة أساسية هامة من خطوات المنهج العلمي ولا يمكن الاستغناء عنها في مجال البحث العلمي حيث يعطيها الباحث الاهتمام الأكبر وبواسطة تحديد مشكلة الدراسة تحديدا علميا ومنهجيا وبصياغة واضحة تسهل لنا كل الخطوات المنهجية اللاحقة للبحث وتعتبر الإجراءات المنهجية مهمة لأي دراسة كونه يعطي لمحة أو فكرة أساسية عن الموضوع محل الدراسة.

1/ إشكالية الدراسة:

يعتبر الاتصال ذا أهمية في جميع المجالات خاصة في مجال الإدارة إذ يعد الركيزة الأساسية ، فهو العملية التي يقوم بها الموظفون وعن طريقها تنقل المعلومات والأفكار من شخص إلى آخر بصورة تحقق الأهداف المنشودة في الإدارة ، فمن غير الممكن وجود مؤسسة دون وجود عملية اتصال تحدث بين أعضائها أو أقسامها مما يجعل منها وحدة متكاملة النشاط والمهام ، الأمر الذي جعل الاتصال محل اهتمام من طرف القائمين على الإدارة الجامعية مثلا، حيث تعيش المؤسسات اليوم نوعا من التحول الديناميكي في مجال العمل المؤسسي، الأمر الذي ألزم تلك الإدارات إعادة هندسة أعمالها ونظمها ووقت إنجاز إدارة تلك المؤسسات وتلبية خدماتها الداخلية والخارجية، في أي وقت وفي أي مكان دون القيود الزمنية والحدود المكانية التي تعيق وصول وتأدية خدمات الإدارة ، وقد أدت هذه القفزة النوعية في مجال الفكر الإداري إلى ضرورة استحداث هياكل وأنظمة وعاملين بدرجة كفاء ويفضل تكنولوجيا الاتصال الحديثة ، وذلك بهدف تحسين الخدمة الإدارية و تطويرها من خلال تحويل العمل الورقي إلى عمل إلكتروني، وكذا تحويل العمليات الإدارية من رقابة وتخطيط وتنظيم إلى عمليات إلكترونية، بفضل التطور الحاصل في تكنولوجيا الاتصال الحديثة التي ساهمت بشكل كبير في تطوير الإدارة التقليدية، التي كانت تستخدم أوراقا ووثائق ويكون التواصل فيها غير فعال وسرعته بطيئة بين الموظفين ومكلفة للغاية إلى إدارة إلكترونية تسمح بحرية التواصل الفعال وتخفيض النفقات المادية وتحقق سرعة وسهولة وتخزين واسترجاع ووصول المعلومات والبيانات، ألغت الحواجز المكانية و الزمنية، كما سهلت تكنولوجيا الاتصال اليوم من الاتصال الإداري بشكل كبير في الجامعات ، خاصة تواصل الأساتذة بموظفي الإدارة في عملية نشر كافة المعلومات عبر وسائل التواصل فيس بوك ، بريد إلكتروني لاسيما بعد ظهور جائحة كورونا ، التي اقتحمت وأرعبت العالم فكان انتشارها سريعا حيث أصبح الجميع ملزما بإجراء الحجر المنزلي أو الصحي ، كانت هذه

الأخيرة سببا رئيسيا للاعتماد أكثر على الإدارة الإلكترونية والحاجة الملحة لها، إذ كان التواصل عن بعد لتفادي العدوى، فالتباعد الصحي أمر ضروري من أجل سلامة الجميع ولتحقيق الأهداف المرجوة في عملية التواصل لاستمرار عمل الإدارة، وعلى هذا الأساس فإن دراستنا تتمحور حول الاتصال الإداري الإلكتروني في ظل جائحة كورونا لدى عينة من أساتذة كلية العلوم الإنسانية والاجتماعية بجامعة قاصدي مرباح ورقلة، ومنه نطرح التساؤل التالي: كيف ساهم الاتصال الإداري الإلكتروني في تسهيل عملية التواصل بين الأساتذة والإدارة في ظل جائحة كورونا بكلية العلوم الإنسانية والاجتماعية بجامعة قاصدي مرباح ورقلة؟

2/ تساؤلات الدراسة:

1. ما الأساليب الاتصالية التي انتهجتها إدارة كلية العلوم الإنسانية والاجتماعية بجامعة قاصدي مرباح ورقلة ؟
2. ما هي القضايا والمسائل التي تم فيها الاعتماد على الاتصال الإلكتروني بين إدارة الكلية و الأساتذة في ظل جائحة كورونا؟
3. ما هي درجة تفاعل الأساتذة مع الإدارة عن طريق الاتصال الإلكتروني ؟

3/ أسباب الدراسة :

تتمثل أهم الأسباب التي دفعت بنا إلى اختيار موضوع الاتصال الإداري الإلكتروني في ظل جائحة كورونا والبحث فيه إلى دوافع ذاتية و أخرى موضوعية:

الأسباب الذاتية:

1. الاهتمام الشخصي بالموضوع لارتباطه بمجال تخصصنا.

2. إشباع الفضول العلمي من خلال معرفة كيفية مساهمة الاتصال الإداري الإلكتروني في الربط بين الأساتذة والإدارة في الجامعة الجزائرية في ظل جائحة كورونا.

الأسباب الموضوعية:

1. زيادة الاهتمام بالاتصال الإلكتروني في الجزائر في ظل جائحة كورونا.
2. التطور التكنولوجي الحاصل في مجال علوم الإعلام والاتصال الذي يفرض على الإدارة مواكبته من أجل تسهيل عملية الاتصال في ظل جائحة كورونا.
3. الاعتماد المتزايد على الاتصال الإداري الإلكتروني في تسيير الإدارات الحديثة.

4/ أهداف الدراسة:

مجال البحث العلمي تختلف أهدافه فأبي باحث في اختياره لموضوع ما يهدف إلى سد الفراغ المعرفي وإزالة الغموض فيه وباختيارنا لهذا الموضوع فإننا نسعى لتحقيق الأهداف الآتية:

1. الاطلاع على الأساليب التي انتهجتها إدارة كلية العلوم الإنسانية والاجتماعية بجامعة ورقلة لتسهيل الاتصال بين الإدارة و الأساتذة.
2. التعرف على القضايا والمسائل التي تم فيها الاعتماد على الاتصال الإلكتروني بين إدارة الكلية والأساتذة في ظل جائحة كورونا.
3. معرفة درجة تفاعل الأساتذة مع الإدارة عن طريق الاتصال الإلكتروني.

5/ أهمية الدراسة:

تكمّن أهمية هذه الدراسة في تناولها لكيفية مساهمة الاتصال الإداري الإلكتروني في تسهيل عملية التواصل بين الإدارة والأساتذة في ظل جائحة كورونا، فموضوع الاتصال الإداري الإلكتروني يتسم بالحدّثة ويعد من المواضيع المعاصرة والجوهرية في الإدارة الحديثة، كما

أن هذه الدراسة تعد إضافة علمية لما تم إنتاجه في موضوع الاتصال الإداري على مستوى كلية العلوم الإنسانية والاجتماعية بجامعة ورقلة ، أما من الناحية العملية فيمكن لهذه الدراسة أن تقدم توصيات لصانع القرار على مستوى كلية العلوم الإنسانية والاجتماعية بجامعة ورقلة من أجل تحسين وتطوير الاتصال الإداري الإلكتروني بالكلية.

6/منهج الدراسة :

لقد اعتمدنا في بحثنا هذا على المنهج الوصفي باعتباره المنهج الأنسب لدراستنا والذي يعرف بأنه: هو " طريقة من طرق التفسير والتحليل بشكل علمي للوصول إلى أغراض محددة ومعينة، أو هو طريقة لوصف الظاهرة المدروسة وتطويرها كميًا عن طريق جمع معلومات مقننة عن المشكلة وتصنيفها وتحليلها وإخضاعها للدراسة الدقيقة".¹

ويعرف المنهج الوصفي كذلك " يرتبط المنهج الوصفي بدراسة المشكلات المتعلقة بالمجالات الإنسانية والاجتماعية،.....حيث يقوم الباحث بجمع معلومات دقيقة عن هذه الظاهرة ، ويهتم بوصفها وصفا تفسيريًا دقيقًا بدلالة الحقائق المتوافرة ، ويعبر عنها تعبيرًا كيفيًا بوصف الظاهرة وتوضيح خصائصها ، أو حجمها، ودرجات ارتباطها مع الظواهر المختلفة الأخرى ، وذلك من خلال اعتماد أحد أنواع الدراسات الوصفية وضمن المنهج الوصفي توجد الدراسات المسحية التي تعرف بأنها "... الدراسات التي تحاول تحليل وتفسير وعرض واقع ظاهرة ما، أو تحاول تحليل محتوى الوثائق للوصول إلى استنتاجات أو تعميمات تتعلق بالواقع أو وصف المهام والمسؤوليات المرتبطة بعمل أو وظيفة"²

صلاح الدين شروخ ، منهجية البحث العلمي، دار العلوم للنشر والتوزيع ، الجزائر ، 2003، ص 147.¹
وانل عبد الرحمان التل وعيسى محمد قحل، البحث العلمي في العلوم الإنسانية والاجتماعية، دار الحامد للنشر والتوزيع، ط2، الأردن، 2007، ص 48.²

7 / أدوات جمع البيانات:

لقد اعتمدنا في بحثنا هذا أداة الاستبيان باعتباره الأداة الأنسب لموضوع دراستنا إذ يعرف الاستبيان بأنه " ...أداة ملائمة للحصول على معلومات وبيانات وحقائق مرتبطة بوضع معين ، ويقدم الاستبيان على شكل عدد من الأسئلة يطلب الإجابة عنها من قبل عدد من الأفراد المعنيين بموضوع الاستبيان"³

ولقد قمنا بتوزيع الاستبيان إلكترونياً عن طريق البريد الإلكتروني حيث يعرف الاستبيان الإلكتروني بأنه " طريقة تسمح بتوزيع الاستبيان إلى أي شخص في العالم عن طريق شبكة الانترنت التي توفر خدمة البريد الإلكتروني، إلا أنها تقتصر على الأفراد الذين لديهم مثل هذه الخدمة، كما أن نسبة الردود قد لا تكون مرتفعة"⁴.

8 / حدود الدراسة:

الحدود المكانية: جامعة قاصدي مراح ورقلة كلية العلوم الإنسانية والاجتماعية.

الحدود الزمنية: الموسم الجامعي 2021/2020 حيث انطلقت هذه الدراسة من جانفي 2021 إلى غاية جوان 2021.

الحدود الموضوعية : هذه الدراسة سوف تقتصر على دراسة موضوع الاتصال الإداري الإلكتروني في ظل جائحة كورونا.

9 / مجتمع البحث وعينته :

يتمثل مجتمع الدراسة في أساتذة كلية العلوم الإنسانية والاجتماعية بجامعة قاصدي مراح ورقلة الذين بلغ عددهم 83 أستاذ.

ذوقان عبيدات وآخرون، البحث العلمي "مفهومه وأدواته وأساليبه" ، دار الفكر ، الطبعة 11، الأردن، 2009، ص 114.³
ربحي مصطفى عليان و غنيم عثمان محمد،مناهج أساليب البحث العلمي" ،ط2، دار الصفاء للنشر والتوزيع، الأردن،2008،ص 93.⁴

حيث يعرف مجتمع الدراسة بأنه: "مجموعة منتهية أو غير منتهية من العناصر المحددة مسبقا والتي تتركز عليها الملاحظات"⁵

كما يعرف مجتمع الدراسة " ...المجموعة الكلية من العناصر التي يسعى الباحث إلى أن يعمم عليها النتائج ذات العلاقة بالمشكلة المدروسة"⁶

عينة الدراسة:

هي فئة تمثل مجتمع البحث أو جمهور البحث، أي جميع مفردات الظاهرة التي يدرسها الباحث ، أو جميع الأفراد أو الأشخاص أو الأشياء الذين يكونون موضوع مشكلة البحث.⁷ وقد اعتمدنا في هذه الدراسة على العينة القصدية ويمكن تعريفها بأنها " تتم عن طريق اختيار الباحث لمجموعة من الأفراد تلائم الغرض من البحث كأن تكون هذه العينة عايشة ظاهرة معينة".⁸

ولهذا قمنا باختيار عينة قصدية من أساتذة كلية العلوم الإنسانية والاجتماعية بجامعة قاصدي مرياح ورقلة المتمثلة في 83 أستاذ.

10 / مصطلحات الدراسة:

تعريف الاتصال لغة: اتصل، اتصلا، التأم ، لم ينقطع به، أو الشيء بالشيء اجتمع.⁹

تعريف الاتصال اصطلاحا: الاتصال هو عملية التي يتم عن طريقها تكوين العلاقات بين المجتمع أكان صغير أو كبير، وتبادل المعلومات والأفكار وتجاربه فيما بينهم.

، منهجية البحث العلمي في العلوم الإنسانية ، ترجمة بوزيد صحراوي ، دار القصة للنشر ، الجزائر ، ط2 ، 2006 ، ص29. مورييس انجرس نقلا عن⁵ madeline grawitz

لحسن عبد الله باشيوه وآخرون، البحث العلمي " مفاهيمه، أساليبه، تطبيقاته " ،الوراق للنشر والتوزيع، ط1، الأردن، 2009 ، صص-253-254.⁶ رجاء وحيد دويدري ، البحث العلمي أساسياته النظرية وممارساته العلمية، دار الفكر المعاصر ودار الفكر، ط1 ، سوريا، 2000، ص305.⁷ إبراهيم حامد الأسطل، مناهج البحث العلمي، قسم المناهج وتكنولوجيا التعليم، الجامعة الإسلامية، غزة، 2012، ص 9. ⁸ جيران مسعود ، الرائد معجم لغوي عصري ، دار العلم للملايين ، ط7، لبنان ، 1992، ص17.⁹

وهناك اتفاق بين بعض العلماء على تعريف الاتصال على أنه: " هو العملية التي يتم عن طريقها تكوين العلاقات بين أعضاء المجتمع سواء كان صغيرا أو كبيرا ويتبادل المعلومات و الأفكار فيما بينهم"

" هو عملية أساسية في حياة ، ويدخل ضمن هذه العملية كل ما يتعلق بانتقال الأفكار والمعلومات من فرد لأفراد أو من جماعة لأخرى سواء ذات طبيعة اجتماعية أو ثقافية أو عكسية"

" الاتصال هو عملية نقل المعاني عن طريق الرموز"¹⁰

تعريف الإدارة لغة : دور ، أدار ، أو الشيء جعله يدو " إدارة شركة أو مدرسة أو مؤسسة" الجهاز الذي يسير أمورها ويشرف على أعمالها.¹¹

تعريف الإدارة اصطلاحا: عملية اجتماعية مستمرة بقصد استغلال الموارد استغلال أمثل عن طريق التخطيط والتوجيه والرقابة للوصول إلى الهدف بكفاية وفعالية.¹²

تعريف الإدارة الإلكترونية: هي إستراتيجية إدارية لعصر المعلومات تعمل على تحقيق خدمات أفضل للمواطنين والمؤسسات ولزبائنها ، الإدارة الخاصة منهم مع استغلال أمثل لمصادر المعلومات المتاحة من خلال توظيف الموارد المادية والبشرية والمعنوية المتاحة في إطار إلكتروني حديث من أجل استغلال امثل للوقت والمال والجهد تحقيقا للمطالب المستهدفة وبالجودة المطلوبة.¹³

تعريف الإلكتروني لغة:

الإلكتروني أو الإلكترونيات هو فن وتنسيق وتصنيف الإلكترونيات تنقل الصور وتسجيل وإنتاج الصوت وحفظ ومعالجة المعلومات والسيطرة الأوتوماتيكية على العمليات الصناعية ، فهي العقل المفكر للمجتمع الحديث ، وهي بذلك يمكنها أن

سناء محمد سليمان ، سيكولوجية الاتصال الإنساني ومهاراته، دار عالم الكتب، ط1 ، القاهرة، 2014، ص-ص 23-24.¹⁰

جيران مسعود، الرائد معجم لغوي، مرجع سبق ذكره ، ص 36.¹¹

فداء حامد ، الإدارة الإلكترونية، الأسس النظرية والتطبيقية، دار مكتبة الكندي للنشر والتوزيع، ط1، الأردن، 2015، ص12.¹²

فداء حامد ، الإدارة الإلكترونية ، مرجع سبق ذكره، ص-ص 208-209.¹³

تحررنا من المعانات ، في المصنع والمكتب والبيت ، وتثري أوقات فراغنا ، فتجعل الحياة متعة لنا ولغيرنا.¹⁴

الاتصال الإداري اصطلاحاً:

يعرفه الهواري سيد محمود" عملية يتم عن طريقها إيصال المعلومات من أي نوع من أي عضو في الهيكل التنظيمي إلى عضو آخر يقصد إحداث تغيير"¹⁵ ويعرفه ويليام جولياك " هو عملية إعطاء المعلومات وتفسيرها للمجموعات والأفراد داخل المنظمة وخارجها"

وعرفه العلق بأنه " تدفق التعليمات والتوجيهات والقرارات من جهة الإدارة إلى المرؤوسين ، وتلقي البيانات والمعلومات منهم في صورة تقارير أو مذكرات أو اقتراحات أو غيرها بهدف اتخاذ قرار معين"¹⁶

الاتصالات الإلكترونية اصطلاحاً:

تتضمن نظم المكاتب الآلية تشكيلة من نظم الاتصالات الإلكترونية والتي تسمح للمنشآت بإرسال رسائل على شكل نص مكتوب أو صورة مرئية أو صوتية أو بإرسال نسخ من المستندات، ونقلها في ثوان وليس في ساعات أو أيام وهذه النظم تدعم إرسال وتوزيع النصوص والصور في شكل إلكتروني عبر شبكات الاتصالات البعيدة وتساعد هذه النظم عن تقليل تدفق الرسائل الورقية والخطابات والمذكرات والتي تفوق الإمكانيات المكتبية والنظم البريدية الحالية ، وأهم نظم الاتصالات الإلكترونية المستخدمة في وقتنا الحاضر : البريد الإلكتروني ، البريد الصوتي ، الفاكس، والتلفون المحمول الخليوي المتحرك "المحمول".¹⁷

محمد منير حجاب، المعجم الإعلامي ، دار الفجر للنشر والتوزيع، ط1 ، القاهرة، 2004، ص 76.14

شعبان فرج ، الاتصالات الإدارية ، ط1 ، دار أسامة للنشر والتوزيع، الأردن ، 2009، ص 137.15

بشير العلق ، الإدارة الحديثة نظريات ومفاهيم، ط1، دار البازوري العلمية للنشر والتوزيع، الأردن، 2008، ص-ص- 298-299.16

محمد منير حجاب ، المعجم الإعلامي ، مرجع سبق ذكره، ص-ص- 36-37.17

التعريف الإجرائي للاتصال الإداري الإلكتروني:

يقصد بالاتصال الإداري الإلكتروني هو الاتصال القائم بين إدارة كلية العلوم الإنسانية و الاجتماعية في جامعة قاصدي مرباح ورقلة و أساتذة الكلية بكل أقسامها ، إعلام و اتصال ، العلوم الإنسانية ، العلوم الاجتماعية ، علم النفس ، الفلسفة ، الديموغرافيا ، وعلم الاجتماع في فترة جائحة كورونا أو فترة التباعد الصحي ، مما كان ضروريا استخدام تكنولوجيا المعلومات والاتصال الحديثة والتي سهلت التواصل فيما بينهم وتتمثل أساسا في جهاز الحاسوب ومنظومة الشبكات (الإنترنت) .

التفاعل: هو قدرة وسيلة الاتصال الجديدة على الاستجابة لحديث المستخدم تماما كما يحدث في عملية المحادثة بين شخصين ، وهذه الخاصية أضافت بعدا جديدا هاما لأنماط وسائل الإعلام الجماهيرية الحالية والتي تتكون في العادة من منتجات ذات اتجاه يتم إرسالها من مصدر مركزي مثل الصحيفة أو قناة التلفزيون أو الراديو إلى المستهلك مع إمكانية اختيار مصادر المعلومات والتسلية التي يريدتها متى أرادها بالشكل الذي يريده.¹⁸

أسلوب: كلمة أسلوب من حيث المعنى اللغوي العام يمكن أن تعني " النظام أو القواعد العامة" وحيث نتحدث مثلا عن أسلوب العمل في مكان ما يمكن أن تعني كذلك " الخصائص الفردية" كأن نتحدث مثلا عن أسلوب كاتب معين الميل إلى سماع أسلوب موسيقى خاص أو التمتع بأسلوب كلاسيكي.¹⁹

فيروس كورونا covid 19:

فيروس كورونا المستجد "كوفيد 19" من سلالة كورونا وهو مرض سريع الانتشار وقد تم التعرف عليه للمرة الأولى في عدد من المصابين بأعراض الالتهاب الرئوي في مدينة ووهان بمقاطعة هوبي بالصين.

محمد جمال الغار، المعجم الإعلامي ، دار أسامة للنشر والتوزيع ودار المشرق الثقافي، ط1، الأردن، 2010، ص 98. ¹⁸
محمد منير حجاب ، المعجم الإعلامي ، مرجع سبقه ذكره ، ص 53. ¹⁹

الجائحة: تحدث عندما ينتشر الوباء إلى عدة بلدان أو قارات وعادة ما يصاب بها عدد كبير من السكان.

جائحة فيروس كورونا المستجد " كوفيد19 "

فيروس كورونا المستجد كوفيد19 يعد جائحة يختلف نمط انتشارها عن سابقتها من الفيروسات التاجية التي تصيب الجهاز التنفسي.²⁰

التعريف الإجرائي لجائحة كورونا " كوفيد19 " :

هو فيروس سريع الانتشار بين البشر ظهر في أواخر 2019، حيث تفشى للمرة الأولى في مدينة ووهان الصينية و استمر في الانتشار على باقي دول العالم ، إذ يصيب الجهاز التنفسي .

11/ الدراسات السابقة أو المشابهة:

الدراسة الأولى:

دراسة بدة عقبة ، مزيو علي خلال الموسم الجامعي 2018/2017 تحت عنوان "دور تكنولوجيا الاتصال الحديثة في تحسين الأداء الوظيفي لدى الموظفين "، دراسة ميدانية لعينة لموظفي مؤسسة اتصالات الجزائر - الوكالة التجارية بالوادي - بحث مقدم لنيل شهادة الماستر في علم الاجتماع تخصص علم اجتماع الاتصال ، تهدف هذه الدراسة إلى معرفة دور تكنولوجيا الاتصال الحديثة في تحسين الأداء الوظيفي لدى الموظفين ، تمت صياغة السؤال الرئيسي على النحو التالي: هل لتكنولوجيا الاتصال الحديثة دور في تحسين الأداء الوظيفي لموظفي شركة اتصالات الجزائر؟

أما التساؤلات الفرعية كانت كالتالي:

نشرية الألكسو العلمية، " جائحة كورونا كوفيد 19 " وتداعياتها على أهداف التنمية المستدامة 2030، العدد الثاني ، يونيو 2020، طباعة رقمية للمنظمة العربية للتربية والثقافة والعلوم، صص 7- 15.20

1. هل ساهمت تكنولوجيا الاتصال الحديثة في تغيير طبيعة العمل داخل المؤسسة؟
2. هل أثرت وسائل الاتصال الحديثة على أداء العاملين داخل المؤسسة؟
3. هل كان لتكنولوجيا الاتصال الحديثة دور هام في إعادة هيكلة المؤسسة بشكل كامل؟

أهمية وأهداف الدراسة:

1. معرفة دور استخدام تكنولوجيا الاتصال الحديثة في تحسين الأداء الوظيفي للعاملين داخل المؤسسة .
 2. الرغبة في معرفة أثر تكنولوجيا الاتصال على جودة أداء العاملين داخل المؤسسات الجزائرية.
- وفي هذه الدراسة تم الاعتماد على المنهج الوصفي التحليلي ولجمع البيانات من الميدان على أداة الاستبيان الذي احتوى على 24 سؤال وقد اعتمد الباحثان على العينة القصدية المكونة من 50 موظفا من الموظفين الإداريين لشركة اتصالات الجزائر - الوكالة التجارية بالوادي-

وقد توصلت الدراسة إلى مجموعة من النتائج :

1. ساهمت تكنولوجيا الاتصال الحديثة في تغيير طبيعة العمل داخل مؤسسة اتصالات الجزائر حيث طورته من الطريقة الكلاسيكية إلى طريقة جديدة وعصرية تتماشى مع خصائصها.
2. أثرت تكنولوجيا الاتصال الحديثة على أداء العاملين في مؤسسة اتصالات الجزائر حيث وفرت عليهم الكثير من الوقت والجهد والنفقات الكبيرة.
3. تكنولوجيا الاتصال الحديثة كان لها دور هام وكبير في إعادة هيكلة وتنظيم عمل المؤسسة حيث ساعدتها على تغيير نمطها وأدائها العام.

كانت الدراسة الأولى موضوع دور تكنولوجيا الاتصال الحديثة في تحسين الأداء الوظيفي ، وبما أن دراستنا تهدف إلى معرفة الأساليب التي انتهجتها إدارة كلية العلوم الإنسانية والاجتماعية لتسهيل الاتصال بين الإدارة والأساتذة مما ساعدتنا هذه الدراسة في توضيح دور تكنولوجيا الاتصال الحديثة في تحسين وتسهيل الاتصال بين الإدارة والأفراد كما اعتمدت هذه الدراسة على نفس المنهج والعينة وأداة جمع البيانات المتمثلة في أداة الاستبيان لذلك فإن الدراسات متكاملتان فسبب اختيارنا لهذه الدراسة أنها ساعدتنا في موضوعنا ودرست نفس الموضوع غير أن الفارق أنها لم تكن في فترة كورونا .

الدراسة الثانية:

دراسة محمد عبد اشتيوي، 2013/2012 ، تحت عنوان دور الإدارة الإلكترونية في تفعيل الاتصال الإداري ، دراسة ميدانية لعينة من مجموع العاملين بجامعة القدس المفتوحة ، فرع غزة، تهدف هذه الدراسة إلى الكشف عن دور الإدارة الإلكترونية في تفعيل الاتصال الإداري من وجهة نظر العاملين في جامعة القدس المفتوحة، فرع غزة ، تمت صياغة السؤال الرئيسي على النحو التالي: كيف يفعل الاتصال الإداري في ضوء تطبيق الإدارة الإلكترونية من وجهة نظر العاملين بجامعة القدس المفتوحة ، فرع غزة ؟

أما التساؤلات الفرعية كانت كالتالي:

1. ما هو دور الإدارة الإلكترونية في عملية الاتصال الإداري بالجامعة؟
2. ما معوقات تطبيق الإدارة الإلكترونية في عملية الاتصال الإداري بالجامعة؟
3. هل توجد فروق ذات دلالة إحصائية عند مستوى بين متوسط استجابات عينة الدراسة في دور الإدارة الإلكترونية في تفعيل الاتصال الإداري تعزى لمتغيرات العمر، النوع، المؤهل العلمي، سنوات الخبرة، الكادر الوظيفي؟

أهداف الدراسة :

1. بيان دور الإدارة الإلكترونية في عملية الاتصال الإداري بالجامعة .
2. التعرف على الفروق بين استجابات أفراد العينة تجاه دور الإدارة الإلكترونية في تفعيل الاتصال الإداري بين العاملين التي تعزى إلى متغيرات العمر، النوع ، المؤهل العلمي ، سنوات الخبرة ، الكادر الوظيفي.

وفي هذه الدراسة تم الاعتماد على المنهج الوصفي التحليلي ، ولجمع البيانات من الميدان على أداة الاستبانة، وطبقت الدراسة على عينة عشوائية بسيطة 64,36 % من مجموع العاملين بجامعة القدس المفتوحة الذين يتكونون من 87 موظف وموظفة ، حيث وزعت أداة الدراسة على جميع أفراد العينة، ولكن الباحث لم يتحصل سوى على 56 منها.

نتائج الدراسة :

- يتغلب تطبيق الإدارة الإلكترونية على عامل البعد الجغرافي عند عملية الاتصال الإداري.
- يقلل تطبيق الإدارة الإلكترونية من تكاليف الاتصال الإداري التقليدي .
- لا تعمل الجامعة على تفعيل الاتصالات غير الرسمية بين العاملين .
- لا تساعد الجامعة بالتواصل مع العاملين وحل مشاكلهم داخل وخارج العمل.
- عدم وضوح الأنظمة والقوانين الخاصة بالتشبيك و الاتصال بين العاملين بالجامعة.
- يوجد نقص في مهارات العاملين عند التعامل مع أدوات ووسائل الاتصال الإلكترونية.
- الإدارة العليا مقتنعة بتطبيق الإدارة الإلكترونية .
- لا يوجد أنظمة وقوانين حكومية تحد من تطبيق الإدارة الإلكترونية.
- عدم وجود فروق ذات دلالة إحصائية بين متوسط استجابات عينة الدراسة في دور الإدارة الإلكترونية في تفعيل الاتصال الإداري تعزى لمتغير العمر.

- عدم وجود فروق ذات دلالة إحصائية بين متوسط استجابات عينة الدراسة في دور الإدارة الإلكترونية في تفعيل الاتصال الإداري تعزى لمتغير النوع.
- عدم وجود فروق ذات دلالة إحصائية بين متوسط استجابات عينة الدراسة في دور الإدارة الإلكترونية في تفعيل الاتصال الإداري تعزى لمتغير المؤهل العلمي.
- عدم وجود فروق ذات دلالة إحصائية بين متوسط استجابات عينة الدراسة في دور الإدارة الإلكترونية في تفعيل الاتصال الإداري تعزى لمتغير سنوات الخبرة.
- عدم وجود فروق ذات دلالة إحصائية بين متوسط استجابات عينة الدراسة في دور الإدارة الإلكترونية في تفعيل الاتصال الإداري تعزى لمتغير الوظيفة.

مناقشة الدراسة :

أما الدراسة الثانية تحت عنوان دور الإدارة في تفعيل الاتصال الإداري و تتمحور حول تفعيل الاتصال الإداري الإلكتروني ،أما دراستنا فتدرس درجة تفاعل الأساتذة مع الإدارة عن طريق الاتصال الإلكتروني لذلك فإن الدراسات متكاملتان، كما تم الاعتماد على نفس المنهج و أدوات جمع البيانات المتمثلة في الاستبيان في الدراستان.

الدراسة الثالثة:

دراسة حورية بالعويدات خلال الموسم الجامعي 2008/2007 تحت عنوان استخدام تكنولوجيا الاتصال الحديثة ، في المؤسسة الاقتصادية الجزائرية ، دراسة ميدانية بمؤسسة سونلغاز فرع تسيير شبكة نقل الغاز بالشرق grtg ، قسنطينة ، بحث مقدم لنيل شهادة الماجستير في الاتصال والعلاقات العامة ، تهدف هذه الدراسة إلى دراسة الاتصال و الاستخدام الفعلي للتكنولوجيات الاتصالية الحديثة وأثر هذا الاستخدام على الاتصال المؤسساتي وعلى مستوى أداء المؤسسة ، تمت صياغة السؤال الرئيسي على النحو الآتي:

ماهو واقع الاستخدام الفعلي لتكنولوجيا الاتصال الحديثة بها ؟

وقد تفرعت عن التساؤل الرئيسي تساؤلات فرعية جاءت كما يأتي:

1. ما هو ترتيب الوسائل التكنولوجية الاتصالية الأربعة" جهاز الحاسوب، شبكة

الانترنت، شبكة الانترنت، شبكة الإكسترنات" من ناحية الاستخدام في المؤسسة؟

2. هل تؤثر العوامل الذاتية للمبحوثين على شبكة استخدامهم لتكنولوجيا الاتصال

الحديثة؟

3. ما هو أثر هذا الاستخدام على مستوى أداء المؤسسة؟

أهداف هذه الدراسة الآتية:

أهداف علمية: الدراسة المتعمقة للاتصال ومدى الاستخدام الفعلي للتكنولوجيات الحديثة، انطلاقاً من ترتيب استخدام كل التكنولوجيات الأربع" جهاز الحاسوب، شبكة الانترنت، شبكة الانترنت، شبكة الإكسترنات" والعوامل التي تحكم هذا الاستخدام و آثار هذا الاستخدام على مستوى أداء المؤسسة المدروسة، وذلك بالكشف عن مستوى مساهمة هذه التكنولوجيات في تفعيل العلاقات بين أفراد المؤسسات ، ودورها في القضاء على مختلف العوائق التي قد تعرقل صيرورة المعلومات بالدقة المطلوبة والوقت المحدد ، محاولة إثراء البحوث العلمية في هذا الميدان خصوصاً لحدثة الموضوع.

الهدف العملي: التدريب والتعود على القيام بالبحوث الميدانية، كذا التحكم في تطبيق الإجراءات المنهجية وتقنيات البحث في العلوم الاجتماعية .

*وفي هذه الدراسة استعانت الباحثة بمنهج المسح ، حيث كان المسح شاملاً لجميع الموظفين العاملين في المكاتب والمزودين بتكنولوجيا الاتصال الحديثة المدروسة " جهاز الحاسوب و الشبكات الاتصالية" مستعينة في جمع المعلومات بأداتين هما: الملاحظة والمقابلة و بأداة رئيسية وهي الاستبيان.

أما النتائج المتوصل إليها كانت كالتالي:

- أن هناك استخداما متباينا لتكنولوجيا الاتصال الأربع المدروسة بحث احتل جهاز الحاسوب المرتبة الأولى من ناحية الاستخدام، بينما احتلت شبكة الانترنت المرتبة الثانية في الاستخدام ، واحتلت شبكة الانترنت المرتبة الثالثة ، فيما عادت المرتبة الأخيرة لشبكة الإكسترنانت.
- أن العوامل الذاتية للمبحوثين تؤثر في نسبة استخدامهم لتكنولوجيا الاتصال الحديثة فيما يخص المستوى التعليمي، المنصب، الاستفادة من التدريب ، فيما لم يكن للاهتمام بمتابعة وسائل الاتصال الجماهيرية " صحافة مكتوبة، إذاعة وتلفزيون" أثر على ذلك.
- أدى استخدام تكنولوجيا الاتصال الحديثة إلى تحسين مستوى أداء المؤسسة المدروسة ، حيث ساهمت في تفعيل الاتصال بشقيه الداخلي والخارجي ، وكذا تحسين الإنتاجية ومحيط العمل.

مناقشة الدراسة:

فيما يخص الدراسة الثالثة تناولت موضوع استخدام تكنولوجيا الاتصال الحديثة في المؤسسة الاقتصادية الجزائرية وبما أن دراستنا تهدف إلى معرفة مدى مساهمة الاتصال الإلكتروني بين إدارة الكلية و الأساتذة في ظل جائحة كورونا ، مما ساعدتنا هذه الدراسة إلى دراسة الاتصال والاستخدام الفعلي للتكنولوجيات الاتصال الحديثة وأثر هذا الاستخدام على الاتصال المؤسسي وعلى مستوى المؤسسة كما اعتمدت هذه الدراسة على نفس أداة جمع البيانات المتمثلة في أداة الاستبيان حيث نرى بأن هناك تشابه كبير بين هذه الدراسة وموضوعنا، واختلاف من حيث المنهج ومن حيث وقت الدراسة .

12 / المقرب النظري :

بما أن موضوع دراستنا يدور حول الاتصال الإداري الإلكتروني في ظل جائحة كورونا لدى عينة من أساتذة العلوم الإنسانية والاجتماعية، اعتمدنا على نظرية الحتمية التكنولوجية التي أتى بها مارشال ماكلوهان حيث اهتم بالدور الرئيسي الذي تقوم به وسائل الاتصال من جهة والتكنولوجيا المستعملة في وسيلة الاتصال المسيطرة في كل مرحلة من مراحل التاريخ.

التعريف بصاحب النظرية:

صاحب هذه النظرية مارشال ماكلوهان، الذي كان يعمل أستاذ للأدب الإنجليزي في جامعة كورنوتو في كندا ويعتبر أشهر المتقنين في حقل الاتصال في النصف الثاني من القرن الماضي.²¹

محتوى النظرية:

بحثت هذه النظرية في دور وسائل الاتصال والإعلام وتأثيرها على المجتمعات، التي تعود إلى الستينيات من القرن العشرين أين ربطت بين الرسالة والوسيلة في تحديد نوعية الاتصال وتأثيره، حيث يرى ماكلوهان بأن المواصفات الأساسية لوسيلة الاتصال المسيطرة في فترة زمنية هي التي تؤثر على التفكير وكيفية تنظيم المجتمعات أكثر من مضمون الرسالة الاتصالية من منطلق أن التحول في التكنولوجيا الاتصال يؤدي إلى التحول في النظام الاجتماعي.²²

وانطلقت النظرية من فكرتين:

1/ أن وسائل الاتصال والإعلام هي وسائل للنشر والمعلومات والترفيه والتعليم

بسام عبد الرحمن المشاقبة، نظريات الاتصال، دار أسامة للنشر والتوزيع، ط1، الأردن، 2015، ص-ص 155-156.²¹
منال هلال مزاهرة، نظريات الاتصال، دار المسيرة للنشر والتوزيع والطباعة، ط1، الأردن، 2012، ص-ص 361-363.²²

2/ أنها جزء من سلسلة من التطور التكنولوجي.²³

فرضيات النظرية :

وسائل الاتصال هي امتداد لحواس الإنسان :

يرى ماكلوهان أن الناس يتكيفون مع ظروف البيئة في كل عصر من خلال استخدام حواس معينة ذات صلة وثيقة بنوع الوسيلة الاتصالية المستخدمة بطريقة عرض وسائل الإعلام للموضوعات، وطبيعة الجمهور الذي تتوجه إليه تؤثران على مضمون تلك الوسيلة يعتقد "ماكلوهان" فيما يسميه " الحتمية التكنولوجية" أن المخترعات التكنولوجية المهمة هي التي تؤثر على تكوين المجتمعات ، فأى وسيلة جديدة هي امتداد للإنسان ، تؤثر على طريقة تفكيره وسلوكه فكاميرا التلفزيون تمد أعيننا و الميكروفون يمد أسمعنا والآلات الحاسبة توفر الجهد العقلي وتؤدي إلى امتداد الوعي، ويقسم ماكلوهان تطور الاتصال إلى أربع مراحل هي:

المرحلة الشفوية: التي تعتمد كلياً على الاتصال الشفهي وقد استغرقت معظم التاريخ البشري

مرحلة الكتابة: وقد استمرت نحو ألف عام

مرحلة الطباعة: 1500 إلى 1900 تقريباً

مرحلة الوسائل الإلكترونية: منذ بداية القرن العشرين.²⁴

إسقاط النظرية على الدراية الحالية:

وقد استفدنا من هذه النظرية التي ساعدتنا في فهم كيف أن وسائل الاتصال الجديدة تؤثر في طريقة تفكير المجتمع وسلوكه وتنظيمه وتكوينه حيث أن هذه الوسائل ساهمت وسهلت بشكل

بسام عبد الرحمان المشاقبة، نظريات الاتصال ، مرجع سبق ذكره ، ص 156. ²³
حسن عماد مكاي ، ليلي حسين السيد ، الاتصال ونظرياته المعاصرة ،الدار المصرية اللبنانية، ط1 ، القاهرة ، 1998، ص-ص 274-275. ²⁴

كبير في عملية الاتصال بين الإدارة والأساتذة حيث اختزلت الجهد والوقت خاصة في فترة كورونا حيث أن الإداريين والأساتذة تكيفوا مع الظروف البيئية والمرضية التي سببها فيروس كورونا فالتحول في تكنولوجيا الاتصال يؤدي إلى التحول في التنظيم الاجتماعي.

خلاصة:

تعد الإجراءات المنهجية أهم الأركان الأساسية لأي دراسة علمية أكاديمية بمثابة المدخل أو الانطلاقة للموضوع محل الدراسة ومن خلال هذا الفصل فقد تطرقنا إلى إشكالية الدراسة، التساؤلات الفرعية، أهمية الدراسة وأهدافها، أسباب الدراسة، تحديد المفاهيم الأساسية، الدراسات السابقة أو المشابهة، المنهج المتبع في الدراسة، مجتمع وعينة الدراسة، أدوات جمع البيانات، حدود الدراسة، النظرية المستخدمة في الدراسة.

الفصل الثاني: الجانب الميداني

الفصل الثاني: الجانب الميداني

تمهيد

عرض تحليل وتفسير محور البيانات

الشخصية

عرض تحليل وتفسير بيانات المحور الأول

عرض تحليل وتفسير بيانات المحور الثاني

عرض تحليل وتفسير بيانات المحور الثالث

النتائج العامة

صعوبات الدراسة

تمهيد:

بعد الانتهاء من الفصل الأول والذي تم فيه ضبط الإجراءات المنهجية التي تعتبر أرضية كل دراسة علمية ، سنتطرق في هذا الفصل إلى تحليل وتفسير البيانات الميدانية التي تحصلنا عليها من خلال استمارة الاستبيان حيث استخدمنا أساليب إحصائية، وقمنا بتحليلها كفيًا وكما نتوصل في الأخير إلى نتائج واستنتاجات خاصة بالدراسة.

معالجة البيانات الميدانية:

بعد ضبط الجانب المنهجي و بناء استمارة الاستبيان تم توزيعها إلكترونيا عبر البريد الإلكتروني على عينة الدراسة التي قدرت ب 83 مفردة خصت أساتذة كلية العلوم الإنسانية والاجتماعية بجامعة ورقلة.

وقد تم استرجاع 22 من الاستبيانات الموزعة على مفردات الدراسة أما فيما يخص الأساليب الإحصائية المستخدمة تم الاستعانة بالجدول التكرارية والنسب المئوية و هذا بعد حساب التكرار و تم استخراج النسب المئوية كالتالي:

النسبة المئوية = عدد التكرارات $\times 100$ / مجموع أفراد العينة .

كما استعنا ببرنامج spss¹ الذي يعتبر من أكثر البرامج الإحصائية استخداما.

¹البرمجية الإحصائية للعلوم الاجتماعية.

أولاً: عرض تحليل وتفسير البيانات

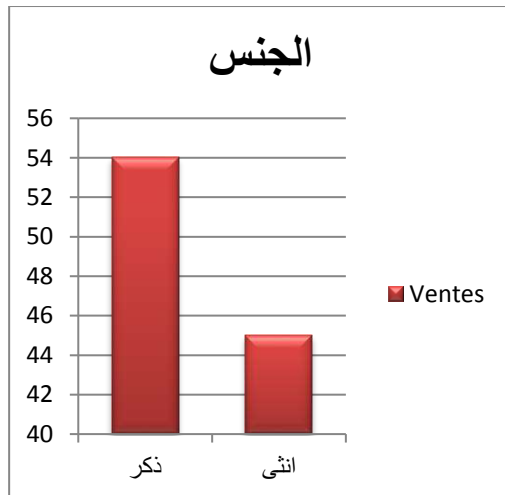
تحليل محور البيانات الشخصية :

جدول رقم 1 يوضح البيانات الشخصية لمتغير الجنس.

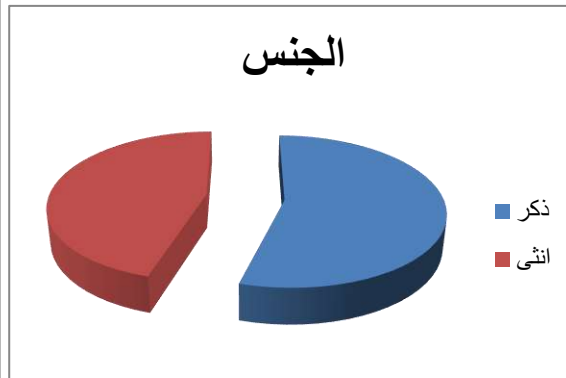
العبارات	التكرار	النسب المئوية
ذكر	12	54,5
أنثى	10	45,5
المجموع	22	100,0

يبين الجدول رقم 1 توزيع المبحوثين حسب البيانات الشخصية فحسب متغير الجنس نلاحظ أن فئة الذكور بلغ عددها 12 مفردة بنسبة 54.5 % أما الإناث عددهم 10 مفردات بنسبة 45.5 % وهذا يوضح تقارب في عدد الجنس لأساتذة كلية العلوم الإنسانية و الاجتماعية بجامعة قاصدي مرباح ورقلة.

العمود البياني رقم 1



الدائرة النسبية رقم 1



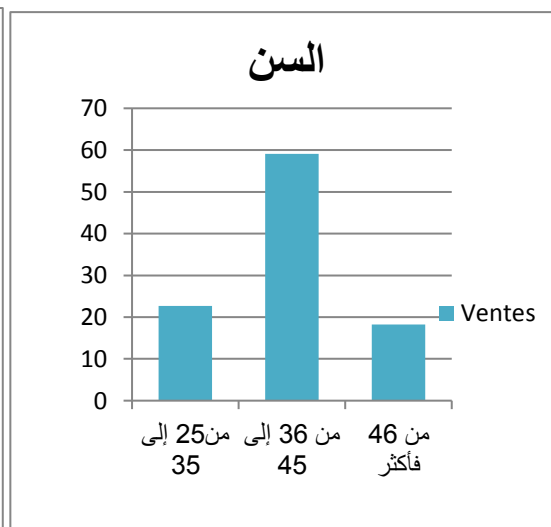
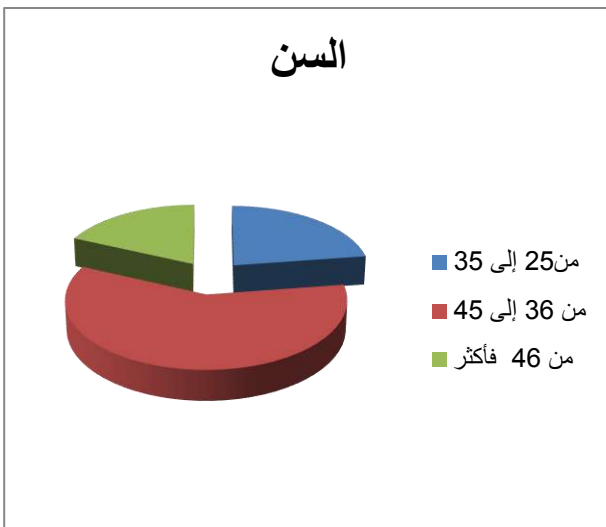
جدول رقم 2 يوضح البيانات الشخصية لمتغير السن.

العبارات	التكرار	النسب المئوية
من 25 إلى 35	5	22,7
من 36 إلى 45	13	59,1
من 46 فأكثر	4	18,2
المجموع	22	100,0

يوضح الجدول رقم 2 لمتغير السن أن أغلبية أفراد العينة من أساتذة كلية العلوم الإنسانية والاجتماعية يتراوح سنهم من 36 إلى 45 سنة بنسبة تقدر بـ 59.1 % من المبحوثين وعددهم 13 مفردة في حين أن نسبة 22.7 % من المبحوثين وعددهم 5 يتراوح سنهم من 25 إلى 35 بينما نلاحظ أن نسبة الأساتذة في الفئة العمرية 46 سنة فأكثر ونسبتهم 18.2 % وعددهم 4 أفراد وهذا التوزيع يوضح أن غالبية أساتذة كلية العلوم الإنسانية والاجتماعية من الفئة العمرية من 36 إلى 45 سنة وهذا دليل على التقارب العمري بين أساتذة الكلية.

الدائرة النسبية رقم 2

العمود البياني رقم 2



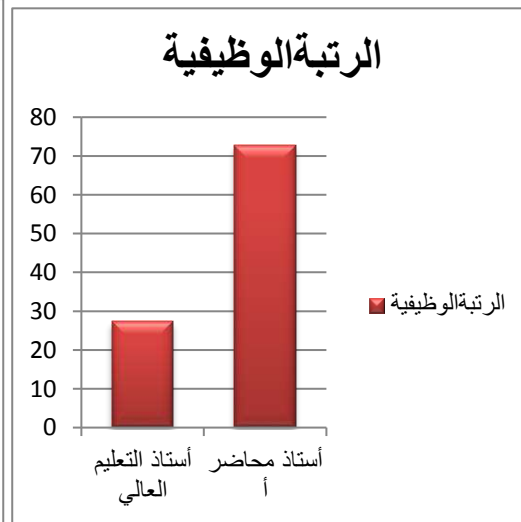
جدول رقم 3 يوضح الرتبة الوظيفية للأساتذة .

العبارات	التكرار	النسبة المئوية
أستاذ التعليم العالي	6	27,3
أستاذ محاضر أ	16	72,7
المجموع	22	100,0

يبين الجدول أعلاه توزيع الباحثين حسب الرتبة الوظيفية حيث نلاحظ أن رتبة أستاذ محاضر أ بلغ عددهم 16 مفردة بنسبة 72.7 % أما رتبة أستاذ التعليم العالي عددهم 6 مفردات بنسبة 27.3 % وهذا يوضح أن غالبية أساتذة كلية العلوم الإنسانية والاجتماعية بجامعة قاصدي مرباح ورقلة رتبهم رتبة أستاذ محاضر أ .

الدائرة النسبية رقم 3

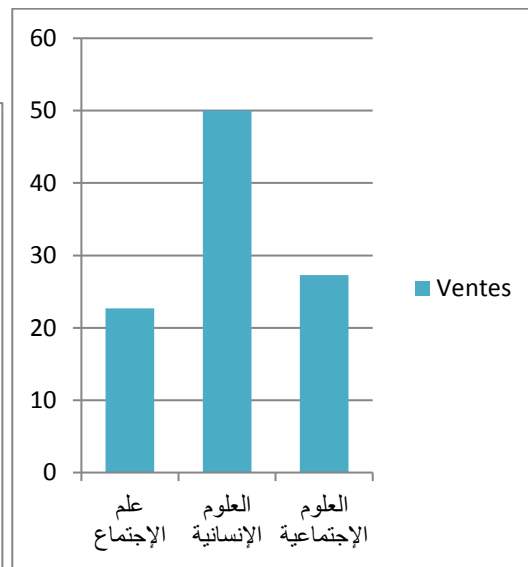
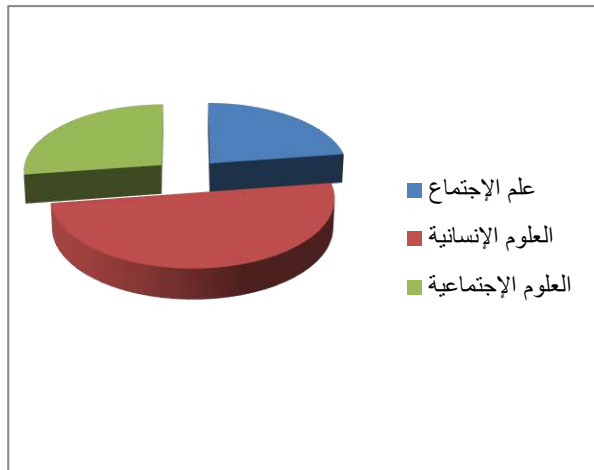
العمود البياني رقم 3



الجدول رقم 4 يبين قسم الانتماء للأساتذة.

العبارات	التكرار	النسب المئوية
علم الاجتماع	5	22,7
العلوم الإنسانية	11	50,0
العلوم الاجتماعية	6	27,3
المجموع	22	100,0

أما بالنسبة لمتغير قسم الانتماء نلاحظ أن أغلبية أفراد العينة من أساتذة كلية العلوم الإنسانية والاجتماعية ينتمون إلى قسم العلوم الإنسانية تقدر بنسبة 50 % من المبحوثين وعددهم 11 مفردة ، في حين أن نسبة 27.3 % من المبحوثين وعددهم 6 مفردات ينتمون إلى قسم العلوم الاجتماعية بينما أن نسبة الأساتذة في قسم علم الاجتماع نسبتهم 22.7% وعددهم 5 مفردات وهذا التوزيع يوضح انتماء أساتذة الكلية إلى قسم العلوم الإنسانية أكبر من الأقسام الأخرى في حين يوجد تقارب بين قسم علم الاجتماع والعلوم الاجتماعية. أعمدة بيانية رقم 4 دائرة نسبية رقم 4



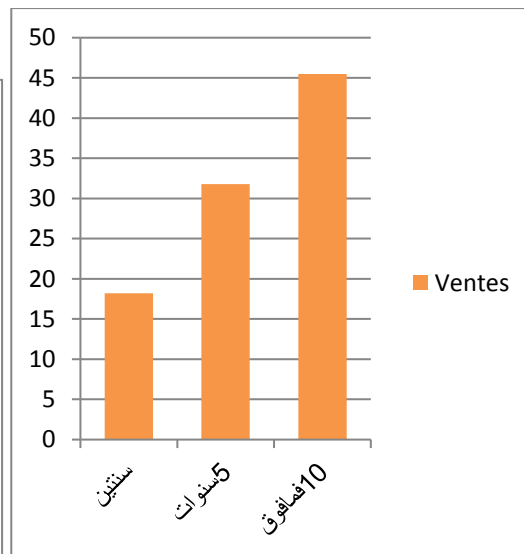
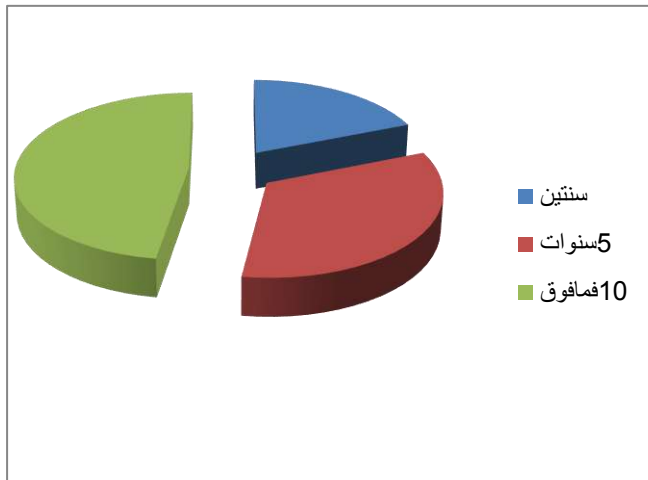
الجدول رقم 5 يبين توزيع مفردات العينة حسب متغير عدد سنوات الدراسة.

العبارات	التكرار	النسبة المئوية
سنتين	4	18,2
5سنوات	7	31,8
10فما فوق	10	45,5
5,00	1	4,5
المجموع	22	100,0

يبين الجدول أعلاه توزيع المبحوثين حسب متغير عدد سنوات التدريس بالجامعة حيث نلاحظ أن أغلبية أفراد العينة من فئة 10 سنوات تدريس البالغ عددهم 10 مفردات بنسبة 45.5% وبعدها تأتي فئة 5 سنوات تدريس البالغ عددهم 7 مفردات بنسبة 31.8% أما فئة السنتين تدريس فنجد عددهم 4 مفردات بنسبة 18.2% أما بالنسبة لسنوات التدريس 10 سنوات فما فوق فنجد مفردة واحدة بنسبة 4.5%، مما يوضح أن غالبية أساتذة كلية العلوم الإنسانية والاجتماعية عدد سنوات تدريسهم ليس أقل من عشرة سنوات .

دائرة نسبية رقم 5

عمود بياني رقم 5



المحور الأول: الممارسات الاتصالية التي استخدمتها إدارة كلية العلوم الإنسانية والاجتماعية لتسهيل الاتصال بين الإدارة والأساتذة في ظل جائحة كورونا.

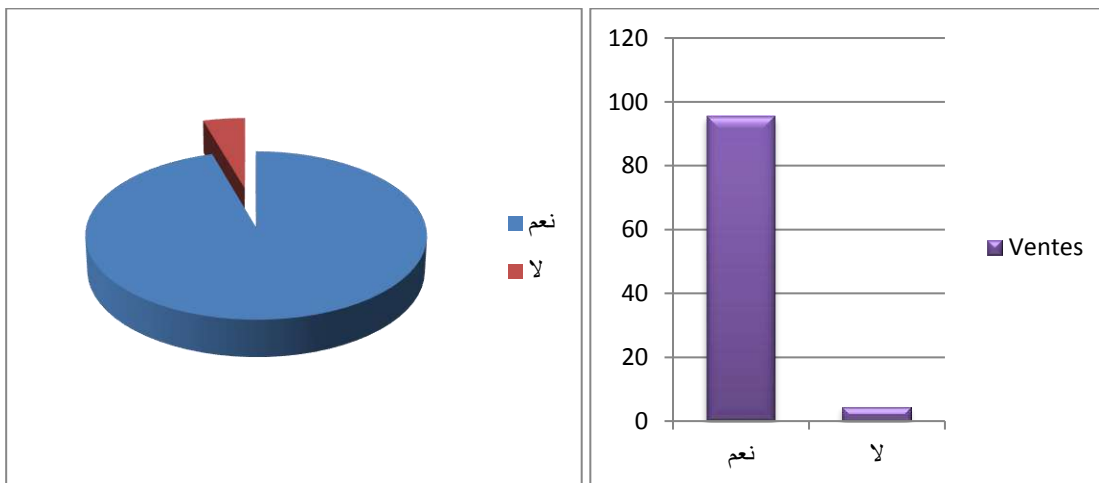
جدول رقم 6 يبين تطوير الاتصال الإداري الإلكتروني في ظل جائحة كورونا.

النسب المئوية	التكرار	العبارات
95,5	21	نعم
4,5	1	لا
100,0	22	المجموع

يبين الجدول رقم 6 توزيع أفراد العينة حسب تطوير إدارة الكلية للاتصال الإداري الإلكتروني في ظل جائحة كورونا حيث نلاحظ من خلال إجابات المبحوثين أن غالبيتهم يرون بأن الكلية سعت إلى تطوير الاتصال الإداري الإلكتروني في ظل جائحة كورونا والذين أجابو بنعم وعددهم 21 مفردة أي ما يعادل نسبة 95.5 ، بينما أجاب فردا واحدا ب لا بنسبة قدرت بـ 4.5% ، وهذا ما يوضح بأن إدارة كلية سعت إلى تطوير الاتصال الإداري الإلكتروني في ظل جائحة كورونا.

دائرة نسبية رقم 6

عمود بياني رقم 6



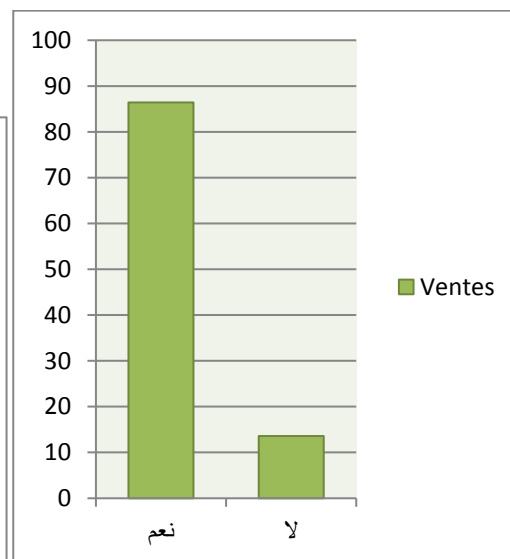
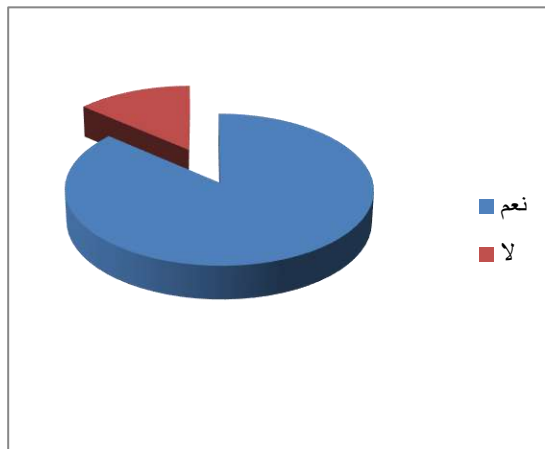
جدول رقم 7 يوضح اعتماد إدارة الكلية على الاتصال الإلكتروني أكثر من اعتمادها على الاتصال التقليدي.

العبارات	التكرار	النسب المئوية
نعم	19	86,4
لا	3	13,6
المجموع	22	100,0

يبين الجدول رقم 7 توزيع أفراد العينة حسب اعتماد إدارة الكلية على الاتصال الإلكتروني أكثر من اعتمادهم على الاتصال التقليدي في ظل جائحة كورونا ،حيث نلاحظ من خلال إجابة المبحوثين أن أغلبية المبحوثين أجابو ب نعم والذي بلغ عددهم 19 مفردة المقدره بنسبة 86.4 % بأن الإدارة اعتمدت على الاتصال الإلكتروني أكثر من الاتصال التقليدي ،في حين أنه 3 أفراد أجابو ب لا لنسبة تقدر ب 13.6 % ، وهذا ما يوضح أن إدارة الكلية اعتمدت على الاتصال الإلكتروني أكثر من الاتصال التقليدي في ظل جائحة كورونا.

دائرة نسبية رقم 7

عمود بياني رقم 7

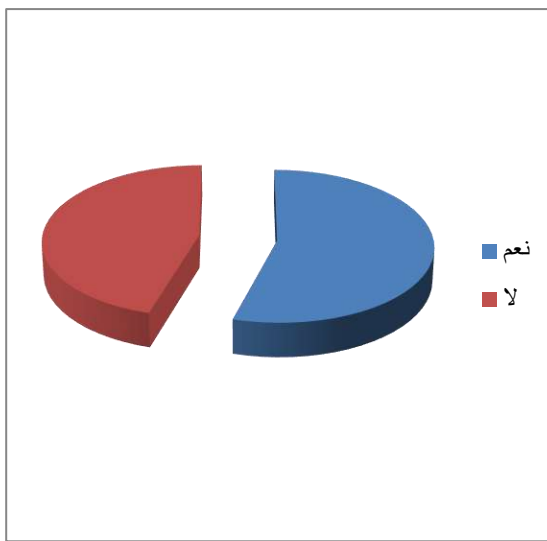


جدول رقم 8 يوضح قيام إدارة الكلية باجتماعات حضوريا في زمن جائحة كورونا.

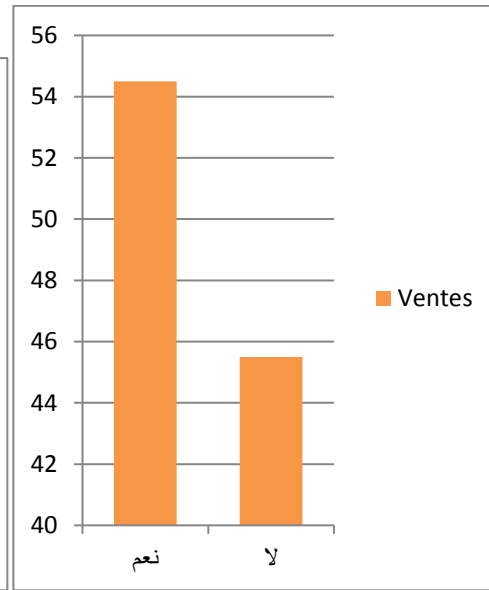
العبارات	التكرار	النسبة المئوية
نعم	12	54,5
لا	10	45,5
المجموع	22	100,0

من خلال الجدول رقم 8 نلاحظ أن من بين أفراد العينة أجاب 12 مفردة ب نعم والذي تقدر نسبتهم ب 54.5 % على قيام الإدارة باجتماعات حضوريا ، في حين أجاب 10 مفردات ب لا بنسبة 45.5 % أي أن الإدارة تعقد اجتماعات غير حضوري، ألا أن هذا التقارب في الإجابات يؤكد أن الإدارة لم تتخلى عن الاجتماعات الحضورية للأساتذة في حين تعقد اجتماعات افتراضية عند الضرورة التي فرضتها جائحة كورونا من تباعد اجتماعي.

دائرة نسبية رقم 8



عمود بياني رقم 8

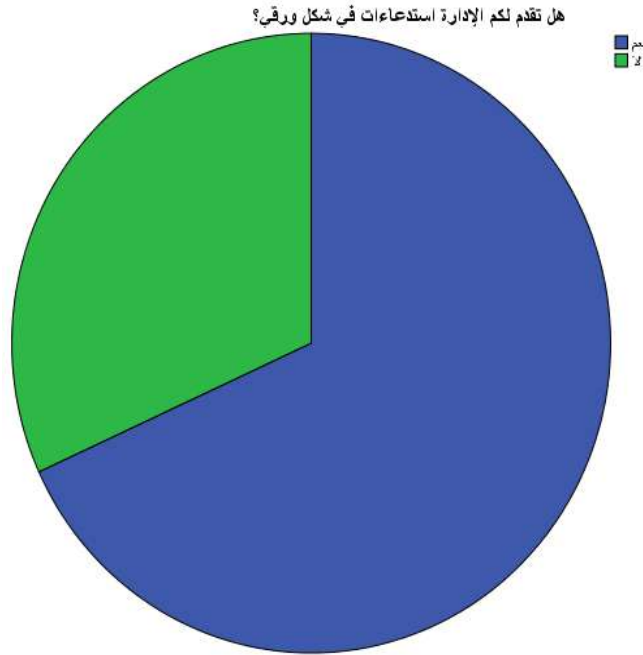


جدول رقم 9 تقديم الإدارة إستدعاءات في شكل ورقي

العبارات	التكرار	النسبة المئوية
نعم	15	68,2
لا	7	31,8
المجموع	22	100,0

يمثل الجدول رقم 9 تقديم الإدارة إستدعاءات في شكل ورقي فمن خلال إجابة المبحوثين أجاب 15 مفردة بأن الإدارة تقوم بتقديم استدعاءات ورقية بنسبة قدرت بـ 68.2% ، في حين أجاب 7 مفردات بـ لا بنسبة 31.8%، ومنه نستنتج أن الإدارة لم تتخلى عن الإستدعاءات الورقية في فترة جائحة كورونا.

دائرة نسبية رقم 9

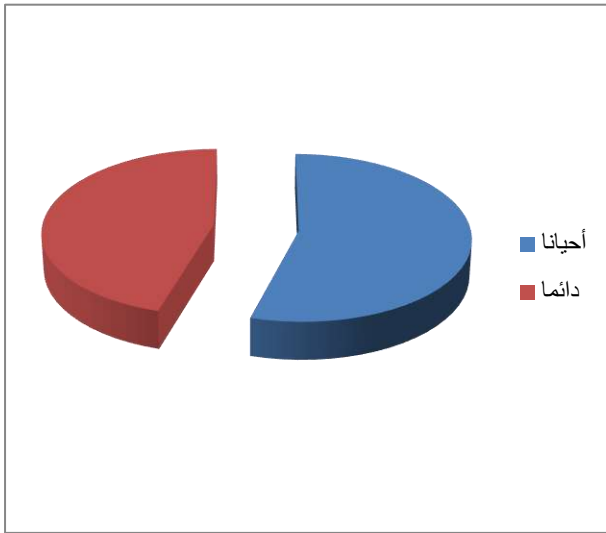


جدول رقم 10 يبين انعقاد الاجتماعات الافتراضية على مستوى القسم أو الكلية.

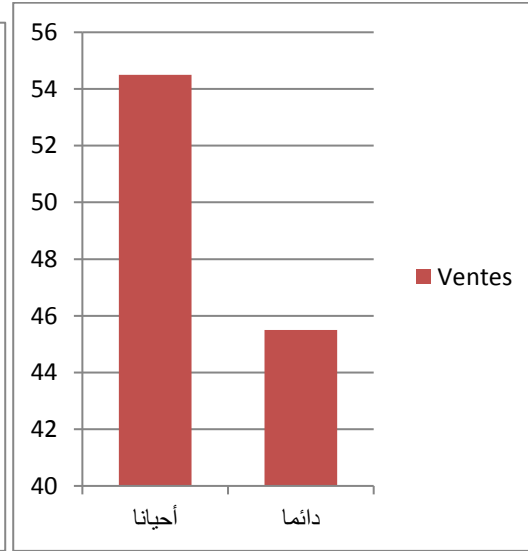
العبارات	التكرار	النسب المئوية
أحيانا	12	54,5
دائما	10	45,5
المجموع	22	100,0

من خلال الجدول رقم 10 نلاحظ أن هناك تقارب في إجابات المبحوثين فمنهم من أجاب بـ أحيانا حيث قدر عددهم بـ 12 مفردة المقدره نسبتهم بـ 54.5 %، بينما يرى 10 أفراد بأن الإدارة تعقد اجتماعات افتراضية دائما حيث تقدر نسبتهم بـ 45.5 % ، ومنه نستنتج بأن إدارة كلية العلوم الإنسانية والاجتماعية كانت في الغالب تعقد اجتماعات افتراضية في فترة جائحة كورونا.

دائرة نسبية رقم 10



عمود بياني رقم 10

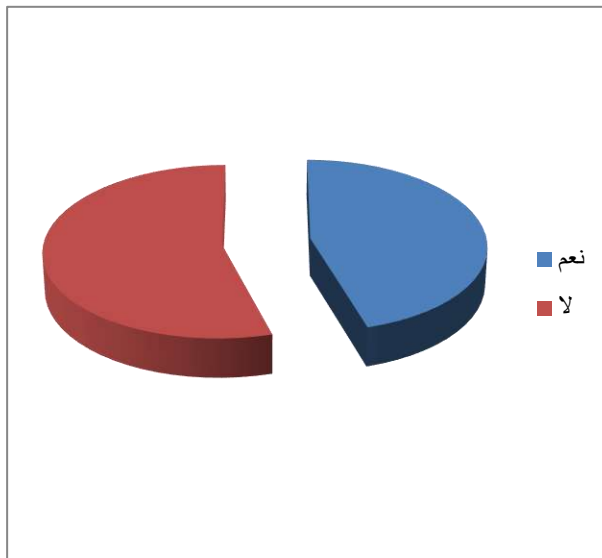


جدول رقم 11 يبين المراسلات الإدارية بين الأساتذة وإدارة الكلية.

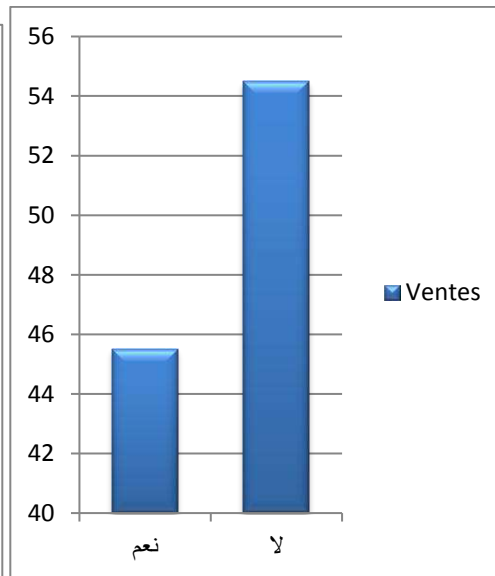
العبارات	التكرار	النسبة المئوية
نعم	10	45,5
لا	12	54,5
المجموع	22	100,0

يوضح الجدول رقم 11 طريقة المراسلات بين الأساتذة وإدارة الكلية وهل تتم بشكل إلكتروني حيث نلاحظ تقارب في إجابات المبحوثين فمنهم من لا يتفق مع أن الإدارة ترسل الأساتذة بشكل إلكتروني حيث قدر عددهم بـ 12 مفردة بنسبة 54.5% بينما يرى 10 مفردات بأن المراسلات الإدارية لا تتم بشكل إلكتروني وقدرت نسبتهم بـ 45.5%، وهذا ما يفسر أن هناك تقارب في آراء المبحوثين حول المراسلات الإدارية بشكل إلكتروني وهذا دليل على أن المراسلات الإدارية بين الأستاذ والإدارة بشكل إلكتروني ليست كافية وهناك حاجة للحضور أو المراسلات التقليدية والورقية.

دائرة نسبية رقم 11



عمود بياني رقم 11



الجدول رقم 12 يوضح الإضافة التي قدمتها إدارة الكلية في التواصل معها إلكترونياً.

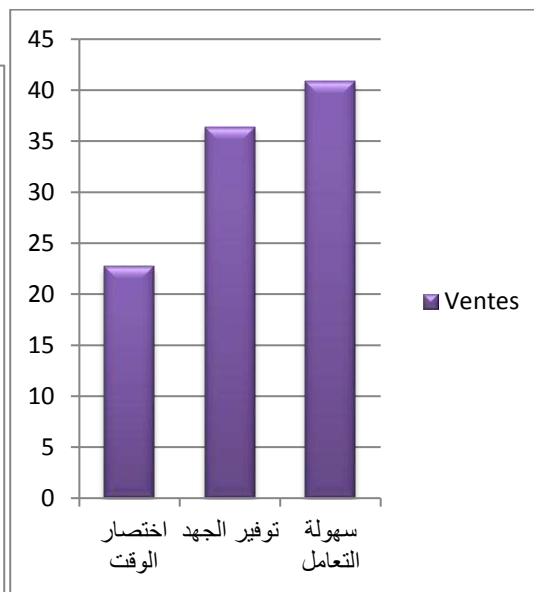
العبارات	التكرار	النسبة المئوية
اختصار	5	22,7
توفير الجهد	8	36,4
سهولة التعامل	9	40,9
المجموع	22	100,0

من خلال الجدول رقم 12 نلاحظ أن هناك تباين إجابات المبحوثين حول الإضافة التي قدمتها إدارة الكلية في التواصل معها إلكترونياً فهناك من يرى بأن الإضافة هي سهولة التعامل مع الإدارة وعددهم 9 مفردات بنسبة 40.9 % في حين أجاب 8 أفراد بأن الإضافة هي توفير الجهد للأستاذ ونسبتهم 36.4% بينما أجاب 5 أفراد بأن التواصل إلكترونياً مع الإدارة يختصر الوقت ونسبتهم 22.7، ومن هنا نستنتج أن الإضافة التي قدمتها الإدارة في التواصل معها إلكترونياً تختلف بين سهولة التعامل وتوفير الجهد واختصار الوقت.

دائرة نسبية رقم 12



عمود بياني رقم 12

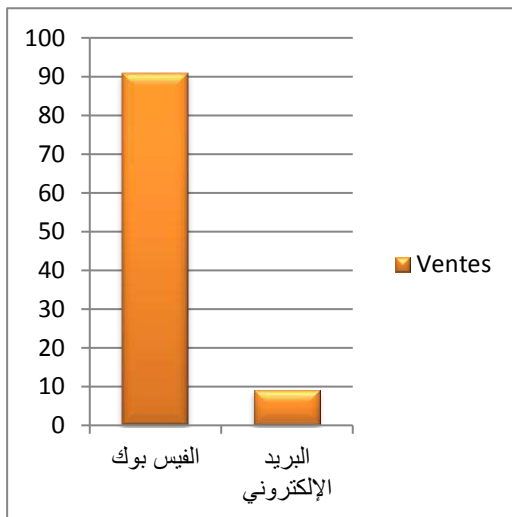


الجدول رقم 13 يبين المواقع والتطبيقات الأنسب في التواصل بين الأساتذة والإدارة .

العبارات	التكرار	النسب المئوية
الفيس بوك	20	90,9
البريد الإلكتروني	2	9,1
المجموع	22	100,0

يوضح الجدول رقم 13 أن الأغلبية الساحقة من المبحوثين يرون أن الموقع الأنسب في تواصلهم مع الإدارة هو موقع الفيس بوك وقد بلغ عددهم 20 مفردة من مفردات العينة بنسبة 90.9%، في حين أجاب 02 من مفردات العينة بأن الموقع الأنسب هو البريد الإلكتروني بنسبة 9.1 %، ومنه نستنتج حسب رأي المبحوثين أن الموقع الأنسب للتواصل إلكترونياً بين الإدارة والأساتذة هو موقع الفيس بوك.

عمود بياني رقم 13



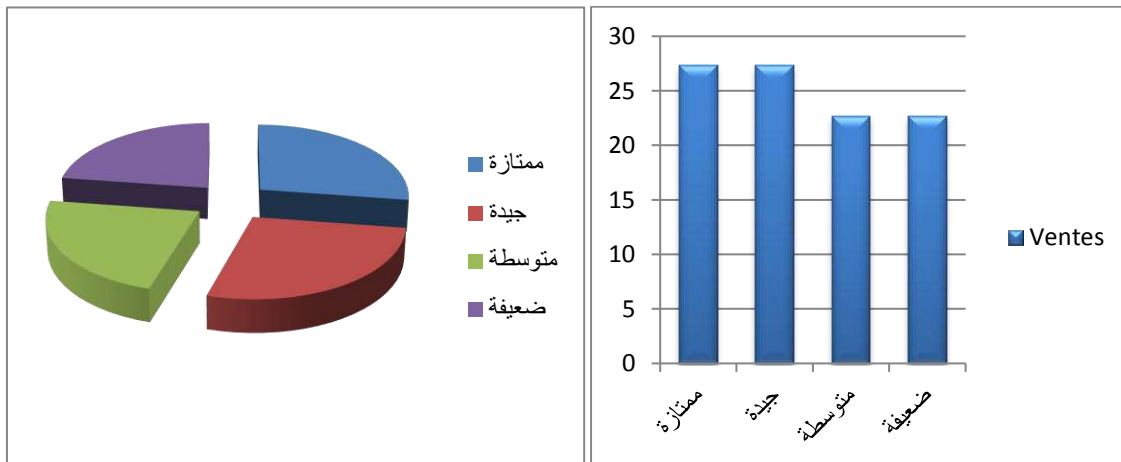
دائرة نسبية رقم 13



جدول رقم 14 يوضح الممارسات الاتصالية المستخدمة في إدارة الكلية أو القسم في ظل جائحة كورونا.

العبارات	التكرار	النسبة المئوية
ممتازة	6	27,3
جيدة	6	27,3
متوسطة	5	22,7
ضعيفة	5	22,7
المجموع	22	100,0

يوضح الجدول رقم 14 رأي المبحوثين في الممارسات الاتصالية المستخدمة في إدارة الكلية أو القسم في ظل جائحة كورونا ،حيث نلاحظ من خلال إجابة أفراد العينة أن الممارسات الاتصالية ممتازة وعددهم 6 مفردات وتقدر نسبتهم ب 27.3 % ، وأجاب بجيدة 6 أفراد بنسبة تقدر ب 27.3 بينما أجاب 5 مفردات بأن الممارسات متوسطة نسبة 22.7% ، أما 5 أفراد اجابو بأن الممارسات الاتصالية ضعيفة نسبة 22.7% من هنا نستنتج أن هناك تباين في إجابات المبحوثين حيث أن الممارسات الاتصالية المستخدمة في إدارة الكلية أو القسم في ظل جائحة كورونا تختلف بين الممتازة و الجيدة و المتوسطة و الضعيفة . أعمدة بيانية رقم 14 دائرة نسبية رقم 14



المحور الثاني: القضايا والمسائل التي تم فيها الاعتماد على الاتصال الإداري الإلكتروني بين إدارة الكلية والأساتذة في ظل جائحة كورونا

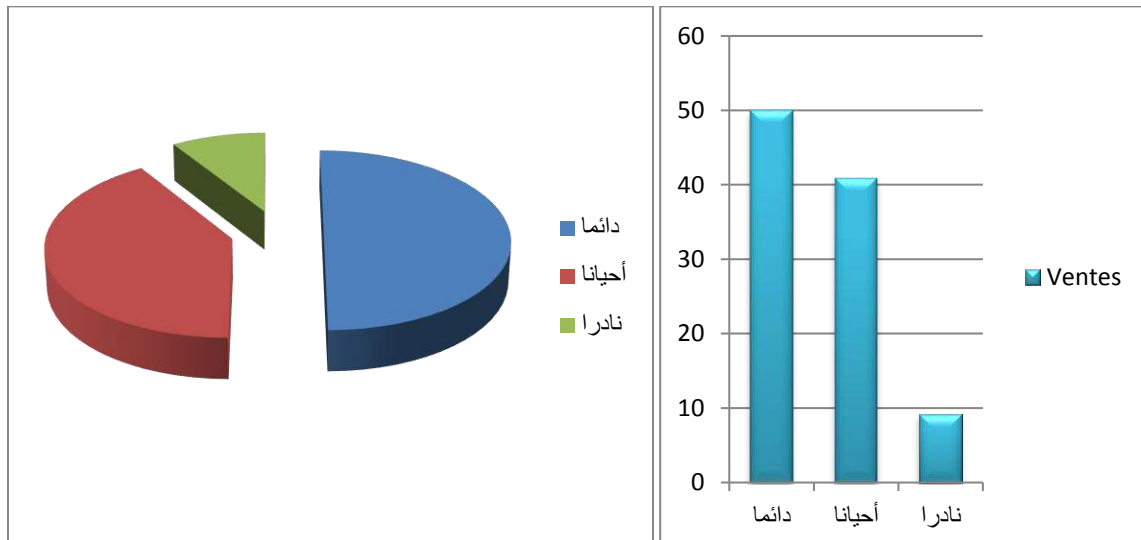
جدول رقم 15 يوضح مراسلات الإدارة إلكترونيا للأساتذة لتذكيرهم بإدراج الدروس على منصة مودل.

العبارات	التكرار	النسبة المئوية
دائما	11	50,0
أحيانا	9	40,9
نادرا	2	9,1
المجموع	22	100,0

من خلال الجدول رقم 15 نلاحظ أن أغلبية المبحوثين تراسلهم الإدارة , إلكترونيا من أجل تذكيرهم بإدراج الدروس على منصة مودل و كانت إجابتهم ب دائما وعددهم 11 مفردة حيث قدرت نسبتهم ب 50% في حين أجاب ب أحيانا 9 مفردات ونسبتهم 40.9 % بينما أجاب 02 من أفراد العينة ب نادرا بنسبة 9.1 %، ومنه نستنتج أن أغلبية أساتذة الكلية تتم مراسلتهم إلكترونيا لتذكيرهم بإدراج الدروس على منصة مودل.

دائرة نسبية رقم 15

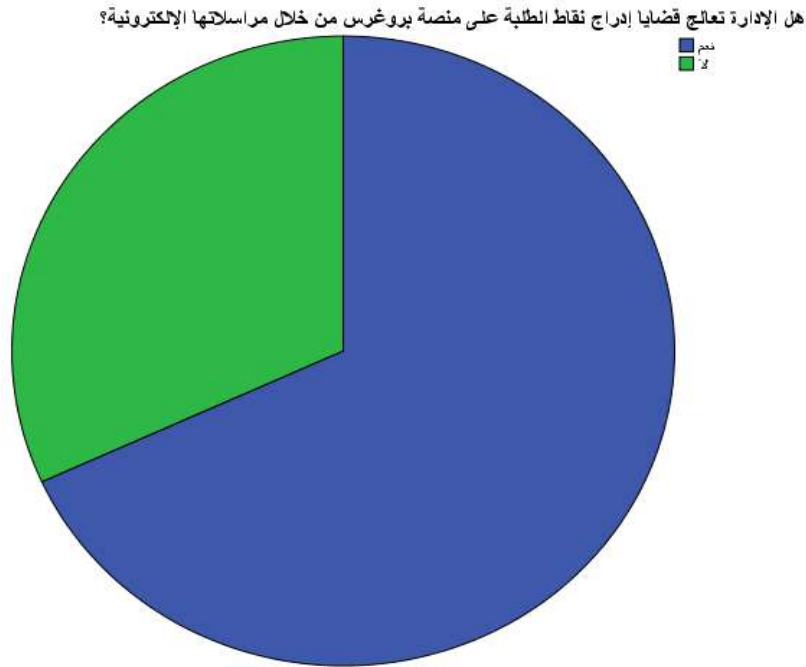
عمود بياني رقم 15



جدول رقم 16 معالجة قضايا إدراج نقاط الطلبة على منصة بروغرس من خلال مراسلاتها الإلكترونية.

النسب المئوية	التكرار	العبارات
68,2	15	نعم
31,8	7	لا
100,0	22	المجموع

يبين الجدول رقم 16 إجابات المبحوثين حول معالجة قضايا إدراج نقاط الطلبة على منصة بروغرس من خلال مراسلاتها الإلكترونية فقد أجاب 15 مبحوث بـ نعم بنسبة قدرت بـ 68.2%، في حين أجاب 7 مفردات بـ لا و قدرت نسبتهم بـ 31.8 %، ومنه نستنتج أن أغلبية أساتذة الكلية يدرجون نقاط الطلبة على منصة بروغرس من خلال مراسلة الإدارة إلكترونياً.



جدول رقم 17 يوضح تواصل الإدارة مع الأساتذة إلكترونياً من أجل تنسيق الإعداد للملتقيات العلمية الافتراضية.

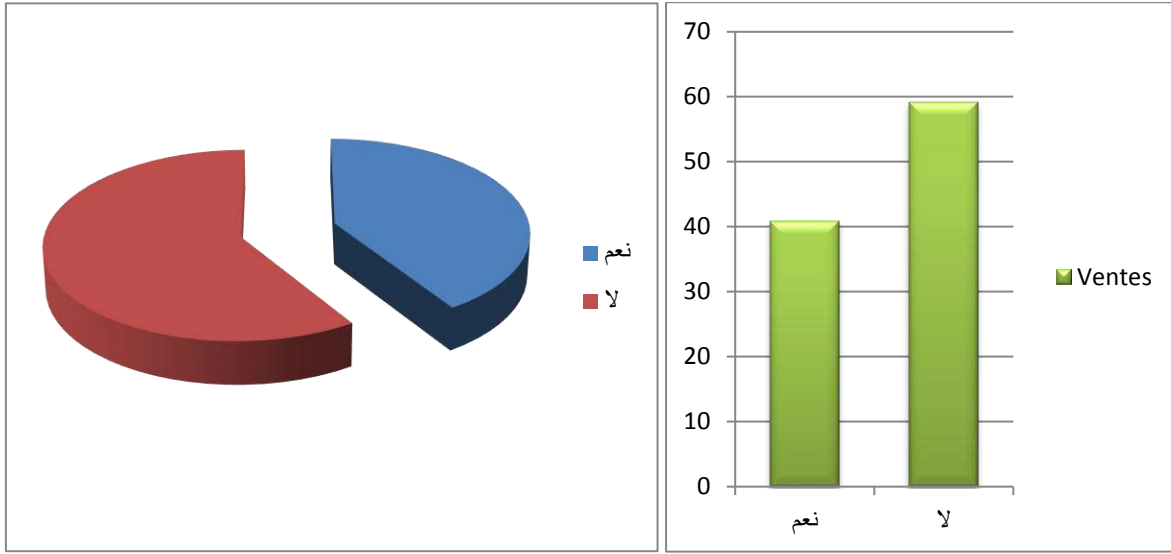
النسبة المئوية	التكرار	العبارات
40,9	9	نعم
59,1	13	لا
100,0	22	المجموع

يوضح الجدول رقم 17 تواصل الإدارة مع الأساتذة وهل تتواصل إلكترونياً من أجل تنسيق الإعداد للملتقيات العلمية الافتراضية ، حيث نلاحظ تباين في الإجابات إذ أغلبية الباحثين منهم لا يتفق بأن الإدارة تتواصل مع الأساتذة إلكترونياً من أجل تنسيق الإعداد للملتقيات العلمية الافتراضية بلغ عددهم 13 مفردة بنسبة قدرت بـ 59.1% في حين يرى 9 مفردات بأن تواصل الإدارة مع الأساتذة إلكترونياً من أجل تنسيق الإعداد للملتقيات العلمية الافتراضية و قدرت بنسبة 40.9 % ، وهذا يدل أن اختلاف في آراء الباحثين حول تواصل الإدارة مع الأساتذة إلكترونياً من أجل تنسيق للملتقيات .

ونستنتج أن تواصل الإدارة مع الأساتذة إلكترونياً من أجل تنسيق الإعداد للملتقيات العلمية الافتراضية غالباً لم يكن كافياً الاتصال الإلكتروني مع الأساتذة ، بل تستدعي الحاجة إلى الحضور من أجل تنسيق الإعداد للملتقيات العلمية الافتراضية .

عمود بياني رقم 17

دائرة نسبية رقم 17



الجدول رقم 18 القضايا والمسائل التي تتواصل الإدارة إلكترونياً منذ بداية الجائحة مع الأساتذة .

العبارات	التكرار	النسبة المئوية
الطعون في النقاط، الاستفسارات، الاستدعاء لحراسة الامتحانات، رزمة التدريس السداسي	2	9,1
لتبليغ بجدول الامتحانات،	4	18,2
البرنامج الدراسي -التوقيت - الإشراف	3	13,6
طعون الامتحان	2	9,1
كل المسائل تخص البيداغوجية والتنظيم الإداري بين الأساتذة والإدارة	4	18,2
جداول الحراسة، تبليغ الأستاذ بلقاءات دورية، قضايا تتعلق بالطلبة	3	13,6
متابعة سير الإشراف	3	13,6
كل ما يتعلق بالجانب البيداغوجي	1	4,5
المجموع	22	100,0

من خلال الجدول رقم 18 نتعرف على القضايا والمسائل التي تتواصل بها الإدارة

إلكترونيا منذ بداية الجائحة مع الأساتذة، حيث تم الإجابة من طرف المبحوثين بالعديد من القضايا والمسائل حيث أجاب 2 من أفراد العينة بقضية الطعون في النقاط ، الاستفسارات، الاستدعاء، حراسة الامتحانات،، رزنامة تدريس السداسي بنسبة 9.1 %، فحين أجاب 4 أفراد بقضية التبليغ بجدول الامتحانات بنسبة 18.2%، وأجاب 3 أفراد بمسألة البرنامج الدراسي ، التوقيت ، الإشراف بنسبة 13.6 %، وأجاب 2 من الأفراد بمسألة طعون الامتحانات بنسبة 9.1 % ، وأجاب 4 مفردات بكل مسائل البيداغوجية للتنظيم الإداري بين الأستاذ والإدارة بنسبة 18.2%، وأجاب 3 أفراد بمسألة جداول الحراسة ، التبليغ بلقاءات دورية ، قضايا تتعلق بالطلبة بنسبة 13.6%، أجاب 3 أفراد بمتابعة سير الإشراف بنسبة 13.6 %، وأجاب فردا واحدا بكل ما يتعلق بالجانب البيداغوجي بنسبة 4.5 %، ومنه نستخلص أن تتعدد القضايا والمسائل التي تتواصل بها الإدارة الإلكترونية منذ بداية جائحة كورونا.

ما هي القضايا والمسائل الأخرى التي تتواصل الإدارة معكم فيها إلكترونيا منذ بداية الجائحة؟



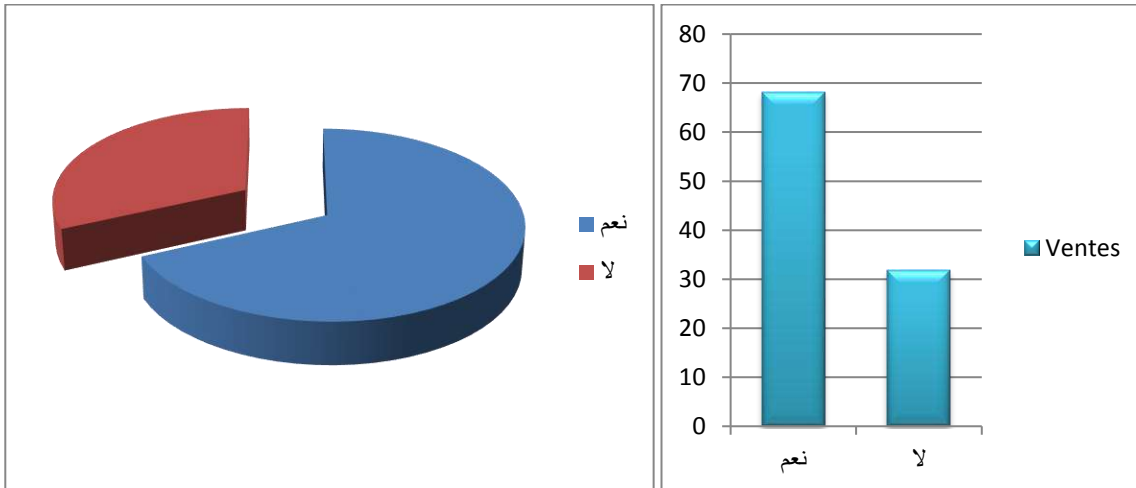
الجدول رقم 19 يبين المسائل والقضايا لا يتناسب معها الاتصال الإداري الإلكتروني.

النسبة المئوية	التكرار	العبارات
68,2	15	نعم
31,8	7	لا
100,0	22	المجموع

من خلال الجدول رقم 19 يتضح لنا أن غالبية أفراد العينة أجابوا 15 مفردة بنعم والذي تقدر نسبتهم بـ 68.2 % على مسائل و قضايا لا يتناسب معها الاتصال الإداري الإلكتروني ، بينما أجاب 7 أفراد ب لا بنسبة 31.8 % أي أنه توجد مسائل وقضايا يتناسب معها الاتصال الإداري الإلكتروني ، إلا أن هذا التباين في الإجابات يؤكد أنه يوجد مسائل و قضايا لا يتناسب معها الاتصال الإداري الإلكتروني بل يتطلب الاتصال المباشر.

دائرة نسبية رقم 19

عمود بياني رقم 19



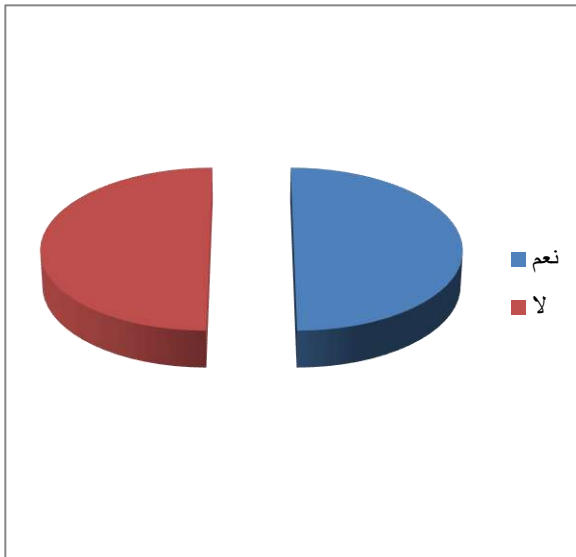
المحور الثالث: درجة تفاعل الأساتذة مع الإدارة عن طريق الاتصال الإلكتروني.

الجدول رقم 20 يوضح لنا الاتصال الإداري الإلكتروني في ظل جائحة كورونا.

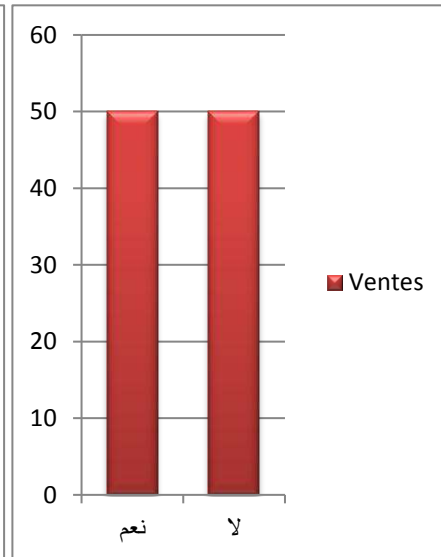
النسبة المئوية	التكرار	العبارات
50,0	11	نعم
50,0	11	لا
100,0	22	المجموع

من خلال الجدول رقم 20 نلاحظ أن أفراد العينة أجابوا 11 مفردة بنعم والذي تقدر نسبتهم ب 50 % على الاتصال الإداري الإلكتروني في ظل جائحة كورونا ، بينما أجاب أيضا 11 مفردة ب لا بنسبة قدرت ب 50 % أي أن لا يناسب بعض الأساتذة الاتصال الإداري الإلكتروني في ظل جائحة كورونا ، إلا أن هذه الإجابات المتساوية وهذا يدل على الاختلاف في الآراء فهناك من الأساتذة لا يناسبه الاتصال الإلكتروني ، وهناك من يناسبه الاتصال الإداري الإلكتروني خاصة في فترة جائحة كورونا التي تجربنا على التباعد الصحي .

دائرة نسبية رقم 20



عمود بياني رقم 20



الجدول رقم 21 يبين لنا الوقت المستغرق في التعامل إلكترونياً مع إدارة الكلية أو القسم في اليوم الواحد.

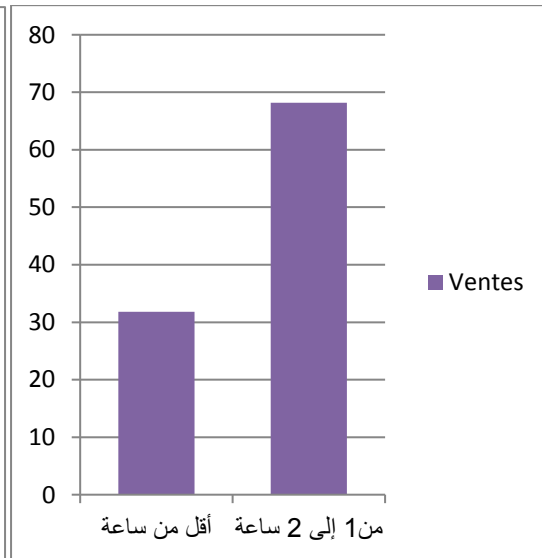
النسبة المئوية	التكرار	العبارات
31,8	7	أقل من ساعة
68,2	15	من 1 إلى 2 ساعة
100,0	22	المجموع

من خلال الجدول رقم 21 نلاحظ أن أغلبية المبحوثين يستغرقون من 1 إلى 2 ساعة في التعامل إلكترونياً مع إدارة الكلية أو القسم في اليوم الواحد أو البالغ عددهم 15 مفردة بنسبة قدرت بـ 68.2 % ، في حين أن 7 من الأفراد يستغرقون أقل من ساعة في تعاملهم مع إدارة الكلية أو القسم في اليوم الواحد قدرت بنسبة 31.8 % ، وهذا يدل على أن أغلبية الأساتذة يستغرقون من 1 إلى 2 ساعة في التعامل إلكترونياً مع إدارة الكلية أو القسم في اليوم الواحد.

دائرة نسبية رقم 21



أعمدة بيانية رقم 21

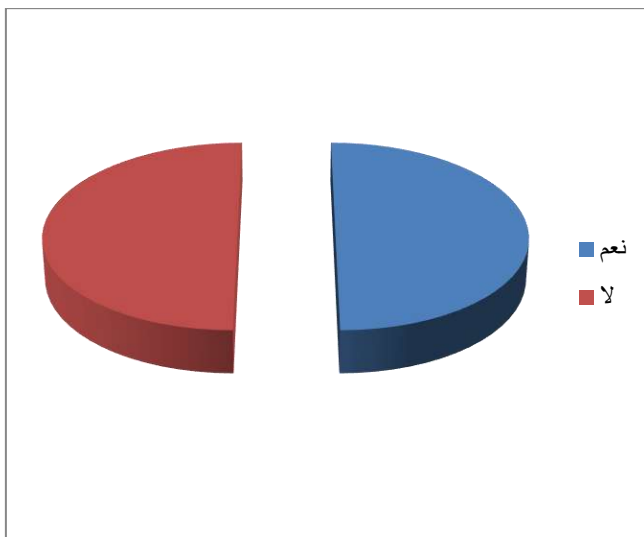


يوضح الجدول رقم 22 تسهيل الاتصال الإلكتروني في التواصل مع إدارة الكلية أو القسم.

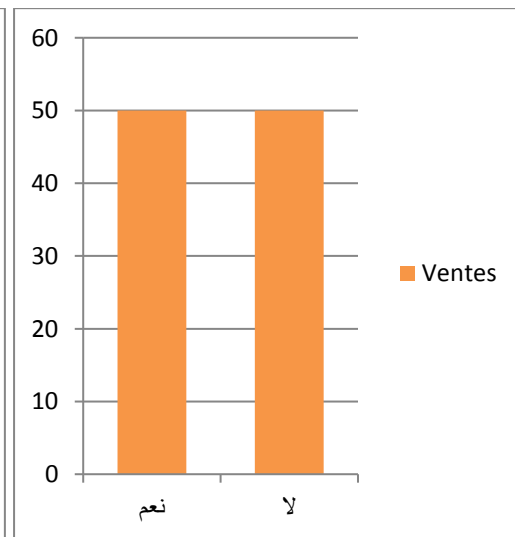
العبارات	التكرار	النسبة المئوية
نعم	11	50,0
لا	11	50,0
المجموع	22	100,0

من الجدول رقم 22 نلاحظ أن أفراد العينة أجابوا 11 مفردة بنعم والتي تقدر نسبتهم ب 50 % منها تسهيل الاتصال الإلكتروني في التواصل مع إدارة الكلية أو القسم ، بينما أجاب أيضا 11 مفردة ب لا بنسبة قدرت ب 50 % أي أنه لم يساهم الاتصال الإلكتروني من تسهيل التواصل في إدارة الكلية أو القسم ، وهذا يفسر بأن الإجابات متساوية وهذا يدل على اختلاف في الآراء بين الأساتذة فهناك من سهل عليهم الاتصال الإلكتروني وهناك من واجه صعوبة في الاتصال الإلكتروني في التواصل مع إدارة الكلية أو القسم.

دائرة نسبية رقم 22



أعمدة بيانية رقم 22



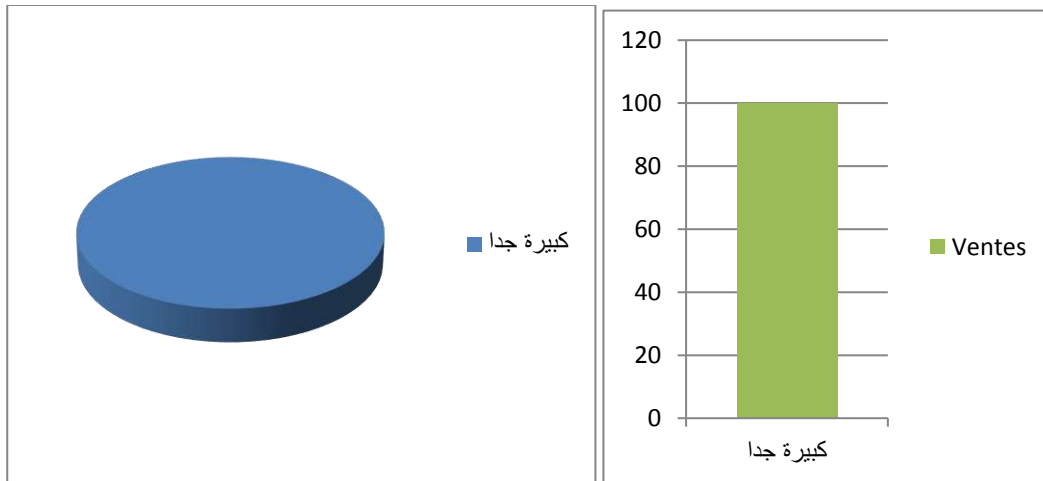
الجدول رقم 23 يبين درجة الاعتماد على الاتصال الإداري الإلكتروني في ظل جائحة كورونا.

العبارات	التكرار	النسبة المئوية
كبيرة جدا	22	100,0

من خلال الجدول نلاحظ أن أغلبية إجابات المبحوثين حسب اعتمادهم على الاتصال الإداري الإلكتروني في ظل جائحة كورونا بنسبة كبيرة جدا و الذي قدر عددهم ب 22 مفردة قدرت بنسبة 100% وهذا يدل على أن كل الأساتذة يعتمدون على الاتصال الإداري الإلكتروني ، خاصة في ظل جائحة كورونا التي فرضت فيه التباعد الصحي.

دائرة نسبية رقم 23

عمود بياني رقم 23

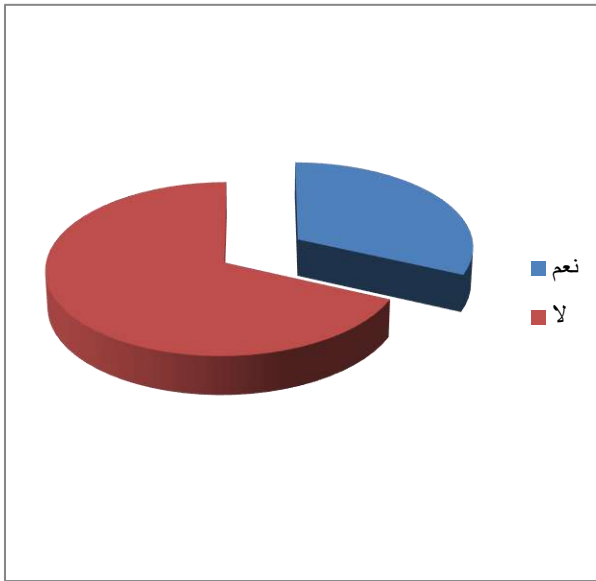


الجدول رقم 24 يبين لنا أثر الاتصال الإداري الإلكتروني على طريقة سير الموسم الجامعي في فترة جائحة كورونا.

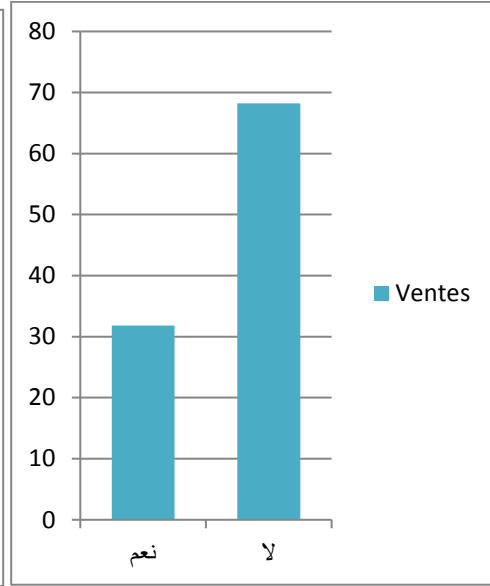
العبارات	التكرار	النسبة المئوية
نعم	7	31,8
لا	15	68,2
المجموع	22	100,0

من الجدول رقم 24 يتبين لنا رأي المبحوثين في تأثير الاتصال الإداري الإلكتروني على طريقة سير الموسم الجامعي في فترة جائحة كورونا ، حيث نلاحظ أنه أجاب 7 أفراد بنعم و الذي قدر بنسبة 31.8% ، في حين أجابوا ب لا و الذي بلغ عددهم 15 مفردة و الذي قدر بنسبة 68.2% أي أن الاتصال الإداري الإلكتروني لم يؤثر على طريقة سير الموسم الجامعي وهذا يفسر أن هناك تباين في آراء المبحوثين حول أثر الاتصال الإداري الإلكتروني على طريقة سير الموسم الجامعي في فترة جائحة كورونا ، وهذا يدل على أن الاتصال الإداري الإلكتروني لم يؤثر على طريقة سير الموسم الجامعي بل كان له أثر إيجابي لاسيما في فترة جائحة كورونا.

دائرة نسبية رقم 24



أعمدة بيانية رقم 24

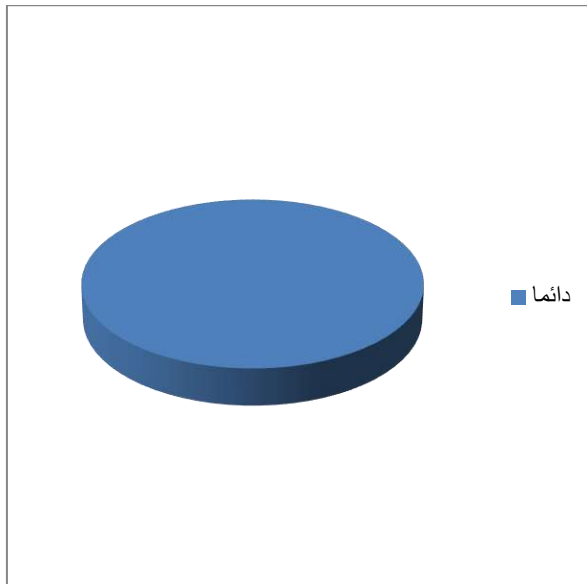


الجدول رقم 25 يبين صعوبات في التواصل مع الإدارة إلكترونياً.

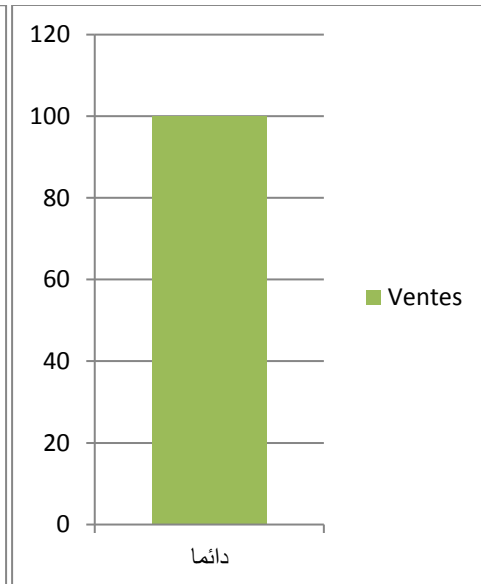
التكرار	النسبة المئوية
دائماً	100,0

يوضح الجدول رقم 25 أن كل إجابات المبحوثين كانت دائماً ما تواجههم صعوبات في تواصلهم مع الإدارة إلكترونياً، حيث قدر عددهم بـ 22 مفردة قدرت بنسبة 50%، ومنه نستنتج بأن الأساتذة في الغالب ما تواجههم صعوبات بتواصلهم مع الإدارة إلكترونياً وهذا ما يتضح بأن التواصل المباشر سهل عملية الاتصال بين الإدارة و الأساتذة .

أعمدة بيانية رقم 25



أعمدة بيانية رقم 25

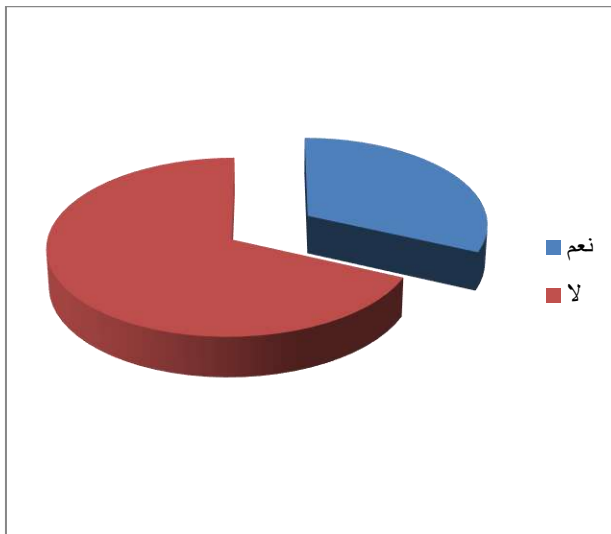


الجدول رقم 26 يوضح الاتصال الإداري الإلكتروني في تسهيل سير الموسم الجامعي.

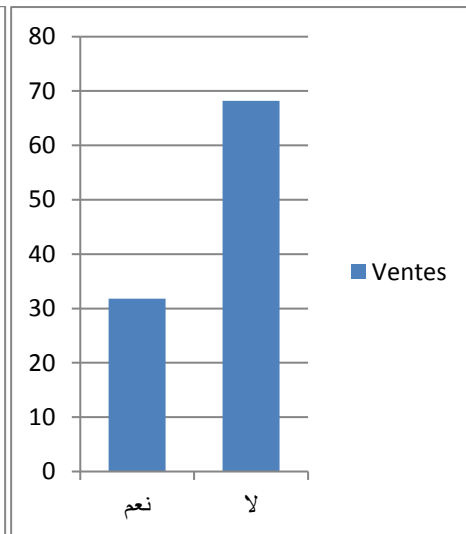
العبارات	التكرار	النسبة المئوية
نعم	7	31,8
لا	15	68,2
المجموع	22	100,0

من الجدول رقم 26 نلاحظ من بين أفراد العينة أجابوا 7 أفراد بنعم و الذي تقدر نسبتهم ب 31.8% على أن الاتصال الإداري الإلكتروني سهل من سير الموسم الجامعي، في حين أجاب 15 مفردة ب لا بنسبة تقدر ب 68.2 %، أي أن الاتصال الإداري الإلكتروني لم يسهل من سير الموسم الجامعي، وهذا يوضح أن هناك اختلاف في آراء المبحوثين، ومنه نستنتج أن الاتصال الإداري الإلكتروني واجه صعوبات في سير الموسم الجامعي.

أعمدة بيانية رقم 26



أعمدة بيانية رقم 26



الجدول رقم 27 يبين مدى تجاوب الإدارة مع الأساتذة إلكترونياً.

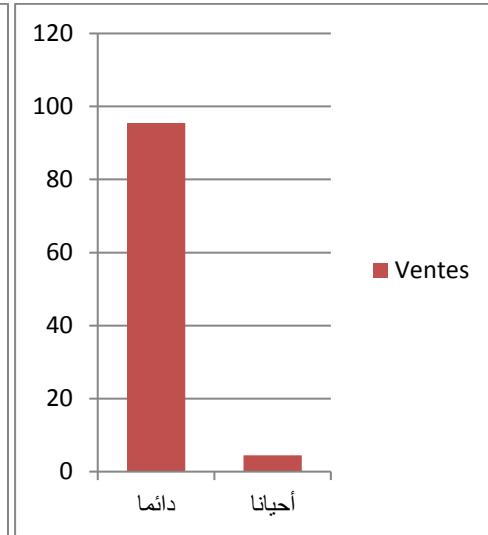
العبارات	التكرار	النسبة المئوية
دائماً	21	95,5
أحياناً	1	4,5
المجموع	22	100,0

من الجدول رقم 27 نلاحظ أن أغلب إجابات المبحوثين كانت دائماً ما تتجاوب معهم الإدارة عند تواصلهم معها إلكترونياً و الذي بلغ عددهم 21 مفردة قدرت بنسبة 95.5%، بينما أجاب فرداً واحداً بلا بنسبة قدرت ب 4.5% ، ومنه يتضح بأن الإدارة دائماً ما تتجاوب مع الأساتذة إلكترونياً .

دائرة نسبية رقم 27



أعمدة بيانية رقم 27



النتائج العامة للدراسة :

- ✓ تقارب في عدد الجنس لأساتذة كلية العلوم الإنسانية و الاجتماعية بجامعة قاصدي مرياح ورقلة.
- ✓ يوضح أن غالبية أساتذة كلية العلوم الإنسانية والاجتماعية من الفئة العمرية من 36 إلى 45 سنة وهذا دليل على التقارب العمري بين أساتذة الكلية.
- ✓ غالبية أساتذة كلية العلوم الإنسانية والاجتماعية بجامعة قاصدي مرياح ورقلة رتبهم رتبة أستاذ محاضر أ .
- ✓ انتماء أساتذة الكلية إلى قسم العلوم الإنسانية أكبر من الأقسام الأخرى في حين يوجد تقارب بين قسم علم الاجتماع والعلوم الاجتماعية.
- ✓ غالبية أساتذة كلية العلوم الإنسانية والاجتماعية عدد سنوات تدريسهم ليس أقل من عشرة سنوات .
- ✓ إدارة كلية سعت إلى تطوير الاتصال الإداري الإلكتروني في ظل جائحة كورونا.
- ✓ إدارة الكلية اعتمدت على الاتصال الإلكتروني أكثر من الاتصال التقليدي في ظل جائحة كورونا.
- ✓ الإدارة لم تتخلى عن الاجتماعات الحضرية للأساتذة في حين تعقد اجتماعات افتراضية عند الضرورة التي فرضتها جائحة كورونا من تباعد اجتماعي.
- ✓ إدارة كلية العلوم الإنسانية والاجتماعية كانت في الغالب تعقد اجتماعات افتراضية في فترة جائحة كورونا.
- ✓ المراسلات الإدارية بين الأستاذ والإدارة بشكل إلكتروني ليست كافية وهناك حاجة للحضور أو المراسلات التقليدية والورقية.
- ✓ الإضافة التي قدمتها الإدارة في التواصل معها إلكترونياً تختلف بين سهولة التعامل وتوفير الجهد واختصار الوقت.

- ✓ الموقع الأنسب للتواصل إلكترونياً بين الإدارة والأساتذة هو موقع الفيس بوك.
- ✓ الممارسات الاتصالية المستخدمة في إدارة الكلية أو القسم في ظل جائحة كورونا تختلف بين الممتازة و الجيدة و المتوسطة و الضعيفة .
- ✓ أغلبية أساتذة الكلية تتم مراسلتهم إلكترونياً لتذكيرهم بإدراج الدروس على منصة مودل.
- ✓ تواصل الإدارة مع الأساتذة إلكترونياً من أجل تنسيق الإعدادات للملتقيات العلمية الافتراضية غالباً لم يكن كافياً الاتصال الإلكتروني مع الأساتذة ، بل تستدعي الحاجة إلى الحضور من أجل تنسيق الإعدادات للملتقيات العلمية الافتراضية .
- ✓ يوجد مسائل و قضايا لا يتناسب معها الاتصال الإداري الإلكتروني بل يتطلب الاتصال المباشر.
- ✓ فهناك من الأساتذة لا يناسبه الاتصال الإلكتروني ، وهناك من يناسبه الاتصال الإداري الإلكتروني خاصة في فترة جائحة كورونا التي تجبرنا على التباعد الصحي.
- ✓ أغلبية الأساتذة يستغرقون من 1 إلى 2 ساعة في التعامل إلكترونياً مع إدارة الكلية أو القسم في اليوم الواحد.
- ✓ يوجد اختلاف في الآراء بين الأساتذة فهناك من سهل عليهم الاتصال الإلكتروني وهناك من واجه صعوبة في الاتصال الإلكتروني في التواصل مع إدارة الكلية أو القسم.
- ✓ كل الأساتذة يعتمدون على الاتصال الإداري الإلكتروني ، خاصة في ظل جائحة كورونا التي فرضت فيه التباعد الصحي.
- ✓ الاتصال الإداري الإلكتروني لم يؤثر على طريقة سير الموسم الجامعي بل كان له أثر إيجابي لاسيما في فترة جائحة كورونا.

- ✓ الأساتذة في الغالب ما تواجههم صعوبات بتواصلهم مع الإدارة إلكترونياً وهذا ما يتضح بأن التواصل المباشر سهل عملية الاتصال بين الإدارة و الأساتذة.
- ✓ الاتصال الإداري الإلكتروني واجه صعوبات في سير الموسم الجامعي.
- ✓ الإدارة دائماً ما تتجاوز مع الأساتذة إلكترونياً .
- ✓ الإدارة لم تتخلى عن الإستدعاءات الورقية في فترة جائحة كورونا.
- ✓ أغلبية أساتذة الكلية يدرجون نقاط الطلبة على منصة بروغرس من خلال مراسلة الإدارة إلكترونياً.
- ✓ تتعدد القضايا والمسائل التي تتواصل بها الإدارة إلكترونياً منذ بداية جائحة كورونا.


صعوبات الدراسة:

- من بين الصعوبات التي واجهتنا في دراستنا ما يلي:
- عدم إجابة كل الباحثين على أسئلة الاستبيان وهذه من الصعوبات التي تواجه الاستبيان الإلكتروني حيث لم يجيب أكثر من 70% من عينة الدراسة.
 - رفض بعض الأساتذة التعامل إلكترونياً والرد بعدم القدرة على الإجابة عن الاستبيان.
 - ترك بعض الأسئلة بدون إجابة أو الإجابة على السؤال غير كاملة في الأسئلة المغلقة المفتوحة.
 - صعوبة في تفريغ بيانات الباحثين لقلة الإجابات حيث أن من بين 83 مبحوث أجاب 22 مبحوث فقط.

خاتمة:

للاتصال أهمية كبيرة في أغلب الإدارات إذ يساهم في عملية التواصل، فمن خلال دراستنا للموضوع تبين لنا أن لهذا الأخير دور أساسي في تبادل المعلومات بين الأفراد ، حيث استخدمت الإدارة تكنولوجيا المعلومات والاتصال وذلك من أجل تسهيل التواصل بين الأساتذة في ظل جائحة كورونا، إذ أحدث تحولا جذريا من الإدارة التقليدية إلى الإدارة التكنولوجية الحديثة إذ ساهمت هذه التكنولوجيا بشكل كبير في اختصار الجهد والوقت، سرعة التواصل حيث كان لها أثر إيجابي من خلال التواصل عن بعد تقاديا لانتشار العدوى بين الأفراد واتخاذ التدابير اللازمة من أجل سلامة الجميع.

ولقد توصلنا في دراستنا إلى جملة من الاستنتاجات وهي أن كم خلال هذه الدراسة تبين لنا مساهمة التواصل الإداري الإلكتروني في ظل جائحة كورونا ، إذ تمثلت في أهم النتائج أن الممارسات الاتصالية التي استخدمتها إدارة كلية العلوم الإنسانية والاجتماعية وذلك من أجل تسهيل الاتصال بين الإدارة والأساتذة في ظل جائحة كورونا، حيث سعت إدارة الكلية إلى تطوير الاتصال الإداري الإلكتروني في ظل جائحة كورونا، بإضافة إلى أن إدارة الكلية اعتمدت على الاتصال الإداري الإلكتروني أكثر من الاتصال التقليدي في ظل جائحة كورونا، أما عن المراسلات الإدارية بشكل إلكتروني تستدعي الحاجة الحضور أو المراسلات التقليدية أو الورقية، أما عن القضايا والمسائل التي تتم فيها الاعتماد على الاتصال الإداري الإلكتروني بين إدارة الكلية والأساتذة في ظل جائحة كورونا، أن أغلبية أساتذة الكلية تتم مراسلتهم إلكترونيا لتذكركم بإدراج الدروس على منصة مودل ، تواصل الأساتذة إلكترونيا من أجل تنسيق الإعداد للملتقيات العلمية الافتراضية غالبا لم يعد كافيا للاتصال الإلكتروني مع الأساتذة بل تستدعي الحاجة إلى الحضور، أما درجة تفاعل الأساتذة مع الإدارة عن طريق الاتصال الإلكتروني، هناك من الأساتذة من لا يناسبه الاتصال الإلكتروني وهناك من يناسبه. ولقد توصلنا في الأخير إلى عدة استنتاجات نأمل أن تكون بداية لصياغة فرضيات أو تساؤلات من أجل القيام بدراسات أخرى.



قائمة المراجع والمصادر

قائمة المصادر و المراجع:

الكتب:

- 1- إبراهيم حامد الأسطل، **مناهج البحث العلمي**، قسم المناهج وتكنولوجيا التعليم، الجامعة الإسلامية، غزة، 2012.
- 2- بسام عبد الرحمان المشاقبة، **نظريات الاتصال** ، دار أسامة للنشر والتوزيع، ط1 ، الأردن ، 2015.
- 3- بشير العلق ، **الإدارة الحديثة نظريات ومفاهيم**، ط1، دار البازوري العلمية للنشر والتوزيع، الأردن، 2008.
- 4- وائل عبد الرحمان التل وعيسى محمد قحل، **البحث العلمي في العلوم الإنسانية والاجتماعية**، دار الحامد للنشر والتوزيع، ط2، الأردن، 2007.
- 5- حسن عماد مكاوي ، ليلي حسين السيد ، **الاتصال ونظرياته المعاصرة** ،الدار المصرية اللبنانية، ط1 ، القاهرة ، 1998.
- 6- لحسن عبد الله باشيوه وآخرون، **البحث العلمي " مفاهيمه.أساليبه. تطبيقاته"** ،الوراق للنشر والتوزيع، ط1، الأردن ، 2009.
- 7- موريس انجرس ، **منهجية البحث العلمي في العلوم الإنسانية** ، ترجمة بوزيد صحراوي madeline grawitz منقلا عن ، دار القصة للنشر، الجزائر ، ط2 ، 2006.
- 8- منال هلال مزاهرة ، **نظريات الاتصال** ، دار المسيرة للنشر والتوزيع والطباعة، ط1 ، الأردن ، 2012.
- 9- سناء محمد سليمان ، **سيكولوجية الاتصال الإنساني ومهاراته**، دار عالم الكتب، ط1 ، القاهرة، 2014.
- 10- فداء حامد ، **الإدارة الإلكترونية، الأسس النظرية والتطبيقية**، دار مكتبة الكندي للنشر والتوزيع، ط1، الأردن، 2015.

11- صلاح الدين شروخ ، منهجية البحث العلمي، دار العلوم للنشر والتوزيع ، الجزائر ، 2003.

12- رحي مصطفى عليان و غنيم عثمان محمد،مناهج أساليب البحث العلمي" ،ط2، دار الصفاء للنشر والتوزيع، الأردن،2008.

13- رجاء وحيد دويدري ، البحث العلمي أساسياته النظرية وممارساته العلمية، دار الفكر المعاصر ودار الفكر، ط1 ، سوريا،2000.

14/ شعبان فرج ، الاتصالات الإدارية ، ط1 ، دار أسامة للنشر والتوزيع، الأردن ، 2009.

15- / ذوقان عبيدات وآخرون، البحث العلمي "مفهومه وأدواته وأساليبه" ، دار الفكر ، الطبعة 11، الأردن، 2009.

المعاجم:

1- جبران مسعود ، الرائد معجم لغوي عصري ، دار العلم للملايين ، ط7، لبنان ، 1992.

2- محمد منير حجاب ، المعجم الإعلامي ، دار الفجر للنشر والتوزيع، ط1 ، القاهرة ، 2004.

3- محمد جمال الغار، المعجم الإعلامي ، دار أسامة للنشر والتوزيع ودار المشرق الثقافي، ط1، الأردن، 2010.

الرسائل الجامعية:

1- بدة عقبة ، دور تكنولوجيا الاتصال الحديثة في تحسين الأداء الوظيفي لدى الموظفين، مذكرة ماستر في علم الاجتماع تخصص علم اجتماع اتصال ، الوادي ، 2018/2017.

2- حورية بالعويدات ، استخدام تكنولوجيا الاتصال الحديثة في المؤسسة الاقتصادية

الجزائرية، مذكرة ماجستير في الاتصال والعلاقات العامة، قسنطينة، 2008/2007

3- محمد عبد اشتيوي ، دور الإدارة الإلكترونية في تفعيل الاتصال الإداري من وجهة نظر

العاملين في جامعة القدس المفتوحة ، فرع غزة، مجلة جامعة الأقصى ، سلسلة العلوم

الإنسانية، 2013 /2012.

النشريات :

نشرية الألكسو العلمية ، " جائحة كورونا كوفيد 19 " وتداعياتها على أهداف التنمية

المستدامة 2030، العدد الثاني ، يونيو 2020، طباعة رقمية للمنظمة العربية للتربية

والثقافة والعلوم.

الملاحق

ملحق رقم 1:



جامعة قاصدي مرباح ورقلة
كلية العلوم الإنسانية والاجتماعية
قسم علوم الإعلام والاتصال



استمارة استبيان

استاذي الفاضل أستاذاتي الفاضلة ، هذه الاستمارة خاصة بدراسة علمية وهي عبارة عن مشروع تخرج لنيل شهادة الماستر الاتصال الجماهيري والوسائط الجديدة بعنوان:

الاتصال الإداري الإلكتروني في ظل جائحة كورونا.

دراسة ميدانية على عينة من أساتذة كلية العلوم الإنسانية والاجتماعية بجامعة قاصدي مرباح ورقلة ندعوكم إن تفضلتم للإجابة على هذا الاستبيان لإثراء دراستنا فالرجاء منكم القراءة المتأنية للأسئلة والإجابة عليها بكل عناية واهتمام ، علما أن الإجابات لن تستخدم إلا لإغراض البحث العلمي. تكون الإجابة بوضع علامة (X) أمام الإجابة المناسبة، أو بعباراتكم الخاصة في الأسئلة التي تتطلب ذلك.

تحت إشراف :

أ/ الزاوي محمد الطيب

*من إعداد الطالبتين :

ثامر سكيينة

شحامي فاطمة الزهراء

الموسم الجامعي : 2021/2020

البيانات الشخصية:

- الجنس: ذكر () أنثى ()
- السن: من 25 إلى 35 () من 36 إلى 45 () من 46 فأكثر ()
- الرتبة الوظيفية: أستاذ التعليم العالي () أستاذ محاضر أ ()
- أستاذ محاضر ب () أستاذ مساعد أ () أستاذ مساعد ب ()
- قسم الإنتماء: علم الاجتماع () العلوم الإنسانية () العلوم الإجتماعية ()
- علم النفس () علوم الإعلام والاتصال () شعبة الفلسفة ()
- عدد سنوات التدريس بالجامعة:.....

المحور الأول: الممارسات الاتصالية التي استخدمتها إدارة كلية العلوم الإنسانية

والاجتماعية لتسهيل الاتصال بين الإدارة والأساتذة في ظل جائحة كورونا.

1/ هل سعت إدارة الكلية إلى تطوير الاتصال الإداري الإلكتروني في ظل جائحة كورونا؟

- 1- نعم () 2- لا ()

2/ هل تعتمد الإدارة في الوقت الحالي على الاتصال الإلكتروني أكثر من اعتمادها على

الاتصال التقليدي؟

- 1- نعم () 2- لا ()

3/ هل إدارة الكلية أو القسم تقوم باجتماعات حضورية في زمن جائحة كورونا؟

- 1- نعم () 2- لا ()

إذا كانت الإجابة ب لا : مانوع هذه الإجتماعات؟.....

.....

4/ هل تقدم لكم الإدارة استدعاءات في شكل ورقي ؟

- 1- نعم () 2- لا ()

إذا كانت الإجابة ب لا: مانوع هذه الإستدعاءات؟.....

.....

5/ هل تعقد على مستوى القسم أو الكلية اجتماعات افتراضية ؟

1-أحيانا () 2- دائما () 3- نادرا () 4- أبدا ()

6/ هل المراسلات الإدارية بين الأستاذ وإدارة القسم أو الكلية تتم عادة بشكل إلكتروني؟

1- نعم () 2 - لا ()

7/ ما الإضافة التي قدمتها لك الإدارة في التواصل معها إلكترونيا؟

1- اختصار الوقت () 2- توفير الجهد () 3- سهولة التعامل ()

4- إضافة أخرى () أذكرها

8/ أي هذه المواقع والتطبيقات كان الأنسب في تواصلك مع الإدارة ؟

1- الفيس بوك () 2 - البريد الإلكتروني () 3- مواقع وتطبيقات

أخرى () أذكرها:

9/ ما رأيك في الممارسات الاتصالية المستخدمة في إدارة الكلية أو القسم في ظل جائحة

كورونا؟

1- ممتازة () 2- جيدة () 3- متوسطة () 4- ضعيفة ()

المحور الثاني: القضايا والمسائل التي تم فيها الاعتماد على الاتصال الإداري الإلكتروني

بين إدارة الكلية والأساتذة في ظل جائحة كورونا.

10/ هل الإدارة ترسلكم إلكترونيا لتذكيركم بإدراج الدروس على مستوى منصة مودل؟

1- دائما () 2- أحيانا () 3- نادرا () 4- أبدا ()

11/ هل الإدارة تعالج قضايا إدراج نقاط الطلبة على منصة بروغرس من خلال مراسلاتها

الإلكترونية؟

1- نعم () 2- لا ()

12/ هل الإدارة تتواصل مع الأساتذة إلكترونياً من أجل تنسيق الإعداد للملتقيات العلمية الافتراضية؟

1- نعم () 2- لا ()

13/ ما هي القضايا والمسائل الأخرى التي تتواصل الإدارة معكم فيها إلكترونياً منذ بداية الجائحة؟

.....

14/ هل توجد مسائل وقضايا لا يتناسب معها الاتصال الإداري الإلكتروني؟

1- نعم () 2- لا ()

إذا كانت الإجابة ب نعم: ماهي هذه المسائل والقضايا؟

.....

.....

المحور الثالث: درجة تفاعل الأساتذة مع الإدارة عن طريق الاتصال الإلكتروني

15/ هل يناسبك الاتصال الإداري الإلكتروني في ظل جائحة كورونا؟

1- نعم () 3- لا ()

16/ في المتوسط كم من الوقت تستغرق في التعامل إلكترونياً مع إدارة الكلية أو القسم في اليوم الواحد؟

1- أقل من ساعة () 2- من 1 إلى 2 ساعة () 3- من 3 إلى 4 ساعة ()
4- أكثر من 4 ساعات ()

17/ هل سهل عليك الاتصال الإلكتروني التوصل مع إدارة الكلية أو القسم؟

1- نعم () 3- لا ()

18/ ما درجة اعتمادك على الاتصال الإداري الإلكتروني في ظل جائحة كورونا؟

1- كبيرة جداً () 2- كبيرة () 3- متوسطة () 4- ضعيفة ()
5 - ضعيفة جداً ()

19/ هل ترى بأن للاتصال الإداري الإلكتروني أثر على طريقة سير الموسم الجامعي في فترة جائحة كورونا؟

1- نعم () 2- لا ()

إذا كانت الإجابة "نعم" ، فهل هذا الأثر : 1- إيجابي () 2- سلبي ()

20 / هل تواجه صعوبات في تواصلك مع الإدارة إلكترونياً ؟

1- دائماً () 2- أحيانا () 3- نادرا () 4- أبدا ()

- إذا كانت الإجابة ب : دائماً أو أحيانا أذكر نوعية هذه الصعوبات:

.....

21/ هل الاتصال الإداري الإلكتروني سهل من سير الموسم الجامعي؟

1- نعم () 2- لا ()

22/ هل تتجاوز معك الإدارة عند تواصلك معها إلكترونياً؟

1- دائماً () 2- أحيانا () 3- أبدا ()

ملحق رقم 2:

قائمة المحكمين:

الجامعة	الرتبة العلمية	التخصص	الإسم واللقب
ورقلة	أستاذ محاضر	إعلام واتصال	بودريالة عبد القادر
ورقلة	أستاذ محاضر	إعلام واتصال	بايوسف مسعودة
ورقلة	أستاذ محاضر	إعلام واتصال	نواصرية حميدة

ملخص الدراسة :

تسعى هذه الدراسة إلى التعرف على الاتصال الإداري الإلكتروني في ظل جائحة كورونا وكيف ساهم في الاتصال بين أساتذة كلية العلوم الإنسانية والاجتماعية وإدارة الكلية بجامعة ورقلة و انطلقت من التساؤل التالي:
كيف ساهم الاتصال الإداري الإلكتروني في تسهيل عملية التواصل بين الأساتذة والإدارة في ظل جائحة كورونا بكلية العلوم الإنسانية والاجتماعية بجامعة قاصدي مرباح ورقلة ؟
حيث أظرت الإشكالية في عدة تساؤلات وقد هدفت الدراسة إلى تحديد:

- الإطلاع على الأساليب التي انتهجتها إدارة كلية العلوم الإنسانية والاجتماعية بجامعة ورقلة لتسهيل الاتصال بين الإدارة والكلية.
 - التعرف على القضايا والمسائل التي تم فيها الاعتماد على الاتصال الإلكتروني بين إدارة الكلية و الأساتذة في ظل جائحة كورونا.
 - معرفة درجة تفاعل الأساتذة مع الإدارة عن طريق الاتصال الإلكتروني.
- وتم الاعتماد على المنهج الوصفي الذي يعد من أقرب المناهج إلى الدراسات والبحوث الإعلامية كما تألف مجتمع الدراسة من أساتذة كلية العلوم الإنسانية والاجتماعية حيث تم توزيع استمارة الاستبيان إلكترونياً على عينة مكونة من 83 أستاذ جامعي من كلية العلوم الإنسانية والاجتماعية وقد توصلت الدراسة إلى مجموعة من النتائج كان أهمها:
- ✓ إدارة كلية سعت إلى تطوير الاتصال الإداري الإلكتروني في ظل جائحة كورونا.
 - ✓ إدارة الكلية اعتمدت على الاتصال الإلكتروني أكثر من الاتصال التقليدي في ظل جائحة كورونا.
 - ✓ إدارة كلية العلوم الإنسانية والاجتماعية كانت في الغالب تعقد اجتماعات افتراضية في فترة جائحة كورونا.
 - ✓ الموقع الأنسب للتواصل إلكترونياً بين الإدارة والأساتذة هو موقع الفيس بوك.
 - ✓ كل الأساتذة يعتمدون على الاتصال الإداري الإلكتروني ، خاصة في ظل جائحة كورونا التي فرضت فيه التباعد الصحي.
 - ✓ الاتصال الإداري الإلكتروني لم يؤثر على طريقة سير الموسم الجامعي بل كان له أثر إيجابي لاسيما في فترة جائحة كورونا.

الكلمات المفتاحية : الاتصال الإداري، الاتصال الإداري الإلكتروني ، جائحة كورونا

Study summary

This study seeks to identify the electronic administrative communication in light of the Corona pandemic and how it contributed to the communication between the professors of the Faculty of Humanities and Social Sciences and the administration of the faculty at the University of Ouargla, and it started from the following question:

How did electronic administrative communication facilitate the process of communication between professors and administration in light of the Corona pandemic at the Faculty of Humanities and Social Sciences at the University of Kasdi Merbah, Ouargla?

The problem was framed in several questions, and the study aimed to determine:

- Review the methods adopted by the administration of the Faculty of Humanities and Social Sciences at the University of Ouargla to facilitate communication between the administration and the college.
- Identifying issues and issues in which electronic communication between the college administration and professors has been relied upon under the Corona pandemic.
- Knowing the degree of interaction of professors with the administration through electronic communication.

The descriptive approach was relied upon, which is one of the closest approaches to media studies and research, and the study community consisted of professors of the College of Humanities and Social Sciences. The questionnaire was electronically distributed to a sample of 83 university professors from the College of Humanities and Social Sciences. The study reached a set of results. The most important ones:

- College administration sought to develop electronic administrative communication in light of the Corona pandemic.

The college administration relied on electronic communication more than traditional communication in light of the Corona pandemic.

- The administration of the College of Humanities and Social Sciences often held virtual meetings during the Corona pandemic period.
- The most appropriate site for electronic communication between administration and professors is Facebook.
- All teachers rely on electronic administrative communication, especially in light of the Corona pandemic, in which health distancing was imposed.
- Electronic administrative communication did not affect the course of the university season, but rather had a positive impact, especially during the period of the Corona pandemic.

key words :Administrative communication, electronic administrative communication, Corona pandemic.