

جامعة قاصدي مرباح ورقلة

رقم الترتيب:.....

رقم التسلسلي:.....

معهد علوم و تقنيات النشاطات البدنية و الرياضية

قسم: نشاطات التربية البدنية والرياضية



مذكرة مقدمة لاستكمال متطلبات نيل شهادة الماستر أكاديمي

قسم علوم وتقنيات النشاطات البدنية والرياضية

التخصص: نشاط بدني رياضي مدرسي

بعنوان :

دور حصة التربية البدنية والرياضية في تنمية بعض المهارات

الاجتماعية لدى تلاميذ الطور الثانوي

إعداد الطالب:

أيمن عربي

نوقشت وأجيزت علناً بتاريخ:بالمدرج: ...

أمام اللجنة المكونة من السادة:

الأستاذ د/ تقيق جمال (أستاذ محاضر ب - جامعة ورقلة) مُشرفاً و مقررًا

الأستاذ د/بركات حسين (أستاذ محاضر أ - جامعة- ورقلة) رئيساً

الأستاذ د/زيناي بلال (أستاذ محاضر ب - جامعة- ورقلة) مُناقشاً

السنة الجامعية: 2019م- 2020م

جامعة قاصدي مرباح ورقلة

رقم الترتيب:.....

رقم التسلسلي:.....

معهد علوم و تقنيات النشاطات البدنية و الرياضية

قسم: نشاطات التربية البدنية والرياضية



مذكرة مقدمة لاستكمال متطلبات نيل شهادة الماستر أكاديمي

قسم علوم وتقنيات النشاطات البدنية والرياضية

التخصص: نشاط بدني رياضي مدرسي

بعنوان :

دور حصة التربية البدنية والرياضية في تنمية بعض المهارات

الاجتماعية لدى تلاميذ الطور الثانوي

إعداد الطالب:

أيمن عربي

نوقشت وأجيزت علناً بتاريخ: بالمدرج: ...

أمام اللجنة المكونة من السادة:

الأستاذ د/ تقيق جمال (أستاذ محاضر ب - جامعة ورقلة) مُشرفاً و مقررًا

الأستاذ د/بركات حسين (أستاذ محاضر أ - جامعة- ورقلة) رئيساً

الأستاذ د/زيناوي بلال (أستاذ محاضر ب - جامعة- ورقلة) مُناقشاً

السنة الجامعية: 2019م- 2020م

بِسْمِ اللَّهِ الرَّحْمَنِ الرَّحِيمِ

أهداء:

أهدي ثمرة جهدي لهذا العمل المتواضع إلى كل من :
الوالدين الكريمين، أطل الله في عمرهما وبارك فيه؛
فلهما الفضل الكبير لما وصلنا إليه اليوم ووصولي لمرتبة علمية " ماستر "
في التعليم العالي

أهدي أيضا إلى كل الأصدقاء وزملاء الدراسة

بن نونا رابح . بن صغير عبد الرزاق الأصدقاء عريبي رياض .
طرباخ عبد المنعم . بوزيد عومار رضوان . الريغي كمال
وأهدي إلى إخوتي الأعزاء؛ الذين كان لهم الفضل الكبير في مساندتهم لي ،

إلى جميع أساتذتي الكرام؛ ممن لم يتوانوا في مد يد العون لي
أهديها إلى كل أحبتي في الله، وجميع من وقفوا بجواري وساعدوني بكل ما يملكون،
وفي أصعدة كثيرة
أقدم لكم هذا البحث، وأتمنى أن يحوز على رضاكم.

أيمن عريبي

شكر و عرفان

نحمد لله أولا الذي هدانا وأكملنا هذه العمل المتواضع، ثم الصلاة والسلام على خير نبي للحق هدى وعلى آله وصحبه أجمعين ومن اهتدى به ثانيا أما بعد:

أتقدم بالشكر الجزيل والعرفان إلى كل من ساعدنا من قريب أو من بعيد، ولو بكلمة تشجيع في إنجاز هذه المذكرة ونخص بالذكر الأستاذ تقيق جمال وعائلته، وجميع أساتذة معهد علوم و تقنيات النشاطات البدنية و الرياضية بورقلة

وإلى كل الأساتذة المعهد .

وشكرا جزيلا لكل من نسيه قلبي وتذكره قلبي

لكم مني جزيل الشكر والاحترام



رقم الصفحة	العنوان
	البسمة
	إهداء
	الشكر والتقدير
	فهرس المحتويات
	قائمة الجداول
	قائمة الأشكال
	ملخص
	مقدمة
	الفصل الأول مدخل لدراسة
	1. الإشكالية :
	2. الفرضيات :
	3. أهداف الدراسة :
	4. أهمية الدراسة :
	5. مصطلحات الدراسة :
	6. النظريات المفسرة لمتغيرات الدراسة :
	الفصل الثاني الدراسات السابقة
	7. الدراسات السابقة :
	8. تعقيب على الدراسات السابقة :
	الفصل الثالث الجانب التطبيقي
	9. منهج الدراسة :
	10. مجالات الدراسة :
	11. الدراسة الاستطلاعية :
	12. الأدوات والتقنيات المستعملة في الدراسة :
	13. الخصائص السيكومترية للاستبيان
	14. مجتمع الدراسة :
	15. عينة الدراسة وكيفية اختيارها :
	16. الطريقة الإحصائية :
	الفصل الرابع عرض وتحليل ومناقشة النتائج
	17. عرض النتائج على ضوء الفرضيات

فهرس المحتويات

	18. مناقشة وتحليل النتائج على ضوء الفرضيات:
	19. الاستنتاج العام :
	20. الاقتراحات والتوصيات:
	قائمة المراجع والمصادر
	قائمة الملاحق

قائمة الجداول

رقم الصفحة	العنوان	رقم الجدول
	يبين ثبات بنود المحاور ككل عن طريق ألفا كرونباخ	1
	قائمة المحكمين للاستمارة	2
	تمثل تقسيم العينة بالثانويتين	3
	يبين لخصه التربية البدنية و الرياضية دور في تنمية بعض المهارات الاجتماعية لدى تلاميذ الطور الثانوي"	4
	لخصه التربية البدنية و الرياضية دور في تحقيق مبدأ التعاون بين التلاميذ	5
	يبين لخصه التربية البدنية و الرياضية دور في تعزيز روح الإنتماء للجماعة	6
	يبين لخصه التربية البدنية و الرياضية دور في تقبل النقد بين التلاميذ	7
	يبين لخصه التربية البدنية و الرياضية في تنمية الروح الرياضية لدى التلاميذ	8
	يبين لخصه التربية البدنية و الرياضية دور في تحقيق مبدأ التواصل بين التلاميذ	9

قائمة الأشكال

رقم الصفحة	العنوان	رقم الشكل
	تمثل تقسيم العينة على حساب الثانويتين	1

ملخص :

هدفت هذه الدراسة إلى معرفة دور حصة التربية البدنية والرياضية في تنمية بعض المهارات الاجتماعية لدى تلاميذ الطور الثانوي، حيث تكونت عينة دراستنا من (25) تلاميذ وتم استعمال المنهج الوصفي في الدراسة واستعمال الحزم الإحصائية في عملية التفريغ من خلال برنامج الحزم الإحصائية " SPSS " نسخة 21 وقد تم حساب صدق وثبات المقياس للتأكد من صلاحية الاستبيان الذي تم إعداده والذي يتوافق مع خصائص عينة دراستنا والمتغيرات المراد قياسها، حيث أظهرت النتائج ما يلي :

1. لحصة التربية البدنية و الرياضية دور في تحقيق مبدأ التعاون بين التلاميذ
 2. لحصة التربية البدنية و الرياضية دور في تعزيز روح الإنتماء للجماعة
 3. لحصة التربية البدنية و الرياضية دور في تقبل النقد بين التلاميذ
 4. لحصة التربية البدنية و الرياضية في تنمية الروح الرياضية لدى التلاميذ
 5. لحصة التربية البدنية و الرياضية دور في تحقيق مبدأ التواصل بين التلاميذ
 6. لحصة التربية البدنية و الرياضية دور في تنمية بعض المهارات الاجتماعية لدى تلاميذ الطور الثانوي
- كلمات مفتاحية: حصة التربية البدنية والرياضية، المهارات الاجتماعية، تلاميذ الطور الثانوي

Abstract :

This study aimed to know the role of the physical education and sports class in developing some social skills among secondary school students. Our study sample consisted of (25) students, and the descriptive approach was used in the study and the use of statistical packages in the unloading process through the statistical packages program "SPSS" version. 21 The validity and reliability of the scale was calculated to ensure the validity of the questionnaire that was prepared, which corresponds to the characteristics of our study sample and the variables to be measured, as the results showed the following:

1. The physical education and sports class have a role in achieving the principle of cooperation between pupils
2. The physical education and sports class have a role in enhancing the spirit of belonging to the group
3. Physical education and sports have a role in accepting criticism among students
4. To share physical education and sports in developing students' sportsmanship
5. The physical education and sports class has a role in achieving the principle of communication between students
6. Physical education and sports have a role in developing some social skills for secondary school pupils

Key words: physical education and sports class, social skills, secondary school students

مقدمة

تعتبر حصة التربية البدنية والرياضية من أهم الحصص التعليمية اليوم حيث أصبحت مقررة من طرف وزارة التربية في جميع

المؤسسات التعليمية وبما أننا بصدد دراسة دور حصة التربية البدنية والرياضية في تنمية بعض المهارات الاجتماعية لدى تلاميذ

الطور الثانوي وبعد إدراكهم لأهمية موضوع دراستنا كان لا بد من التطرق إليه لإجابة عليه تم تقسيم دراستنا إلى جانب نظري و

جانب تطبيقي.

حيث البداية كانت بالجانب النظري حيث قسمناه إلى فصلين الأول الذي هو مدخل للدراسة حيث تناولنا فيه موضوع

الدراسة والتعريف بالبحث وتحديد إشكالية الدراسة والتساؤل الرئيسي والتساؤلات الفرعية والفرضية العامة والفرضيات الفرعية

وأهمية البحث وأهداف البحث وتحديد مصطلحات الدراسة وأهم النظريات المفسرة والتي تناولت متغيرات الدراسة .

أما الفصل الثاني تطرقنا فيه لدراسات السابقة والتي تناولت الموضوع حيث قمنا بتحليلها وعرض نتائجها .

أما الجانب التطبيقي فقد قسمناه إلى فصلين الأول يشمل طرق ومنهجية الدراسة وهذا بتحديد المنهج المتبع و

الدراسة الاستطلاعية ومجتمع الدراسة وعينة البحث ثم البيانات الخاصة بالعينة وحدود الدراسة و ثم أدوات جمع البيانات و صدق

الأداة و ثم الأدوات الإحصائية المستعملة أما الفصل الثاني قمنا بعرض ومناقشة النتائج وصولاً لاستنتاج عام و منه وضعنا بعض

الإستخلاصات ثم ختمنا بالمراجع والملاحق.

1. الإشكالية :

تعتبر التربية البدنية والرياضية مظهرا من مظاهر التربية العامة وهي جزء مهم في تكوين أو إنشاء فرد مثقف و فعال داخل مجتمعه و ذو شخصية سليمة من مختلف الجوانب سوء الجانب العقلي ، النفسي ، الاجتماعي

وباعتبار التربية البدنية جزءا من التربية العامة وجزء لا يتجزأ منها ومادة دراسية تساهم في تحللال أنشطه البدنية والرياضية لمدرسة في تنمية قدرات المتعلم عن طريق إكسابهم مهارات بدنية إضافة إلى المعارف والمهارات الاجتماعية التي تساعد على التفاعل مع غيره، إضافة إلى كونها المتفلسا الوحيد للمرهق¹ وقد أكدنا الدراسات السيكولوجية والاجتماعية على أن مرحلة المراهقة، بمنعطف خطير في حياة الإنسان فهي تؤثر على جميعها المستقبلي بتغيير ظروفها الجسمية والعقلية والانفعالية والاجتماعية وخاصة أن المجتمعات تتغير بسرعة نتيجة تقدم وسائل الإعلام والتكنولوجيا

ملفهم فضعوا الفرد التربية والتعليم والتنشئة الاجتماعية لاكتساب المهارات الاجتماعية التي تجعله يساير ذلك التطور والتغير²

لذلك فقد أصبح من الضروري تعلم المهارات الاجتماعية للفرد وهذا ما تسع إليه مختلف المنظمات العالمية عامة و المنظمة التربوية خاصة وأصبح هدفا من أهدافها وذلك بإدماج هذه المهارات ضمن منهج دراسي و برامج تكوينية للأساتذة.

أن مستقبل الدول اليوم هو التطور في مجال التربية و التعليم وتطوير مفهوم التعاون و المسؤولية و تقبل الآخرين و العيش المشترك و أن تسود روح الجماعة و الانتماء و العدالة و الحرية و الاحترام المتبادل بين الآخرين و الاعتماد على لغة الحوار في حل المشكلات و النزعات و التواصل بشكل محترم و حضاري و أخلاقي.

و من الواضح أن موضوع المهارات الاجتماعية و طريقة تنميتها من المواضيع المهمة وذات اهتمام كبير في حصة التربية البدنية و الرياضية و أصبح من ضمن المواضيع التي يركز على تدريسها في العصر الحديث نظرا لتأكيد بعض الدراسات على أن حصة التربية البدنية و الرياضية لها دور فعال و كبير في تحقيق التكيف النفسي الاجتماعي للفرد داخل الجماعات وذلك لإكتسابه بعض المهارات الاجتماعية عن طريق التفاعل الاجتماعي الذي يحدث بين الأفراد ، وذلك من خلال الأنشطة البدنية و الرياضية التي تمارس في المؤسسات التربوية مساهمة في تقوية الروابط الاجتماعية بين التلاميذ و زيادة روح التماسك من تنمية بعض المهارات الاجتماعية أثناء حصة التربية البدنية و الرياضية كزيادة روح التعاون بين أفراد الجماعة تنمية صف الانتماء بين التلاميذ و التواصل ... الخ .

¹ محمد أحمد السيد: مشكلات النظام التربوي العربي . ط2، 2002، 1، ص90.

² زهدي محمد عيد نعمان خالد . 2003 ص 5.

وكتساؤل عام لهذه الدراسة :

هل لخدمة التربية البدنية و الرياضية دور في تنمية بعض المهارات الاجتماعية لدى تلاميذ الطور الثانوي؟

التساؤلات الجزئية :

- هل لخدمة التربية البدنية و الرياضية دور في تحقيق مبدأ التعاون بين التلاميذ ؟
- هل لخدمة التربية البدنية و الرياضية دور في تعزيز روح الانتماء للجماعة ؟
- هل لخدمة التربية البدنية و الرياضية دور في تقبل النقد بين التلاميذ ؟
- هل لخدمة التربية البدنية و الرياضية دور في تنمية الروح الرياضية لدى التلاميذ ؟
- هل لخدمة التربية البدنية و الرياضية دور في تحقيق مبدأ التواصل بين التلاميذ ؟

2. الفرضيات :

1-2 - الفرضية العامة :

لخدمة التربية البدنية و الرياضية دور في تنمية بعض المهارات الاجتماعية لدى تلاميذ الطور الثانوي.

2-2 -الفرضيات الجزئية :

- لخدمة التربية البدنية و الرياضية دور في تحقيق مبدأ التعاون بين التلاميذ .
- لخدمة التربية البدنية و الرياضية دور في تعزيز روح الانتماء للجماعة .
- لخدمة التربية البدنية و الرياضية دور في تقبل النقد بين التلاميذ .
- لخدمة التربية البدنية و الرياضية دور في تنمية الروح الرياضية لدى التلاميذ .
- لخدمة التربية البدنية و الرياضية دور في تحقيق مبدأ التواصل بين التلاميذ .

3.أهداف الدراسة :

تسعى هذه الدراسة في الكشف عن دور الذي تلعبه حصة التربية البدنية و الرياضية في تنمية بعض المهارات

الاجتماعية لدى تلاميذ الطور الثانوي و يتحدد ذلك من خلال الأهداف التالية :

- إظهار مدى أهمية التربية البدنية و الرياضية في الميدان الأكاديمي التعليمية
- التعرف على دور حصة التربية البدنية و الرياضية في تنمية روح الانتماء بين التلاميذ
- معرفة ما مدى فعالية حصة التربية البدنية و الرياضية في نشر روح التعاون
- الكشف عن دور حصة التربية البدنية و الرياضية في تحقيق مبدأ الروح الرياضية بين التلاميذ
- التعرف على قدرة حصة التربية البدنية و الرياضية في تعزيز التواصل بين التلاميذ
- تعرف على العلاقة بين حصة التربية البدنية و الرياضية و تنمية المهارات الاجتماعية
- التعرف على دور حصة التربية البدنية و الرياضية في تحقيق مبدأ تقبل النقد

4. أهمية الدراسة :

تعتبر هذه الدراسة ذات أهمية بالغة حيث أنها تلمس بعنصر مهم من حيات الفرد وهو المهارات الاجتماعية الذي يعتبر و الأساس في التعامل بين الأفراد و التفاعل و الانتماء وغيرها ، وقد اهتمت بها من الجانب الأكاديمي أي عن طريق مادة تدرس في المؤسسات التربوية لتكوين فرد صالح و فعال داخل مجتمعه وذلك من خلال تكاثف الجهود وهذا يعتمد على ما يمتلكه الفرد من صحة بدنية و عقلية و نفسية جيدة ، وللوصول إلى نتائج ناجحة يجب الاهتمام بالجانب النفسي الاجتماعي وذلك من خلال تنمية المهارات الاجتماعية المختلفة للوصول إلى فرد سوي نفسيا و اجتماعيا من خلال بعض المهارات كروح الانتماء للجماعة و التواصل التعاون ... الخ .

5. مصطلحات الدراسة :

1 تعريف حصة التربية البدنية و الرياضية

1-1 تعريف التربية :

* لغة : التربية في اللغة العربية مأخوذة من فعل ربى الرباعي أي غدي الولد وجعل ينمو ، ربا يربو أي زادا ونما.

يقال : القوم يربيه بمعنى ساسهم وكان فوقهم ، فالتربية عند العرب تفيد السياسة والقيادة و التنمية ، وكان العرب يقولون

عن الذي ينشئ الولد ويرعاه المؤدب و المهذب و المربي¹.

* اصطلاحا : التربية في الاصطلاح تفيد معنى التنمية وتتعلق بكل كائن حي ولكل منها طرائق خاصة لتربيتها وتربية الإنسان تبدأ قبل

ولادته ولا تنتهي إلا بموته ، والتربية ما هي إلا تهيئة الظروف التي تواجه النمو من على النواحي الخلقية و الجسمية و العقلية².

* التعريف الإجرائي : يمكن القول أن التربية البدنية والرياضية جزء أساسي من التربية العامة تهدف إلى تكوين الفرد بدنيا ومعرفيا

واجتماعيا ونفسيا من خلال الأنشطة البدنية والحركية المختلفة وكذلك لأجل تحقيق هدف معين.

2-1 حصة التربية البدنية والرياضية

تعتبر حصة التربية البدنية والرياضية وسيلة من الوسائل التربوية لتحقيق الأهداف المسطرة لتكوين الفرد بحيث أن الحركات البدنية التي يقوم بها

الفرد في حياته على مستوى تعليم بسيط في إطار منظم و مهيكّل تعمل على تنمية و تحسين و تطوير البدن و مكوناته ومن جميع

الجوانب العقلية و النفسية و الاجتماعية الخلقية و الصحية وهذا لضمان تكوين الفرد و تطويره واستجابة مع مجتمعه ووطنه .

إن حصة التربية البدنية و الرياضية جزء متكامل من التربية العامة بحيث تعتمد على المبادئ والتجريب لتكوين الأفراد

عن طريق ألوان وأنواع النشاطات البدنية المختلفة التي يختير تبغرض تزويد الفرد بالمعارف والخبرات والمهارات التي

تسهل وتساعدها عن طريق التجربة للتكيف وتلبية حاجاته ويتعامل مع الوسط الذي يعيش فيه ويساعده على

الاندماج داخل المجتمعات والجماعات ، وبذلك ، فإن حصة التربية البدنية والرياضية كأحد أوجه الممارسات تحقق أيضا

هذه الأهداف فاعلم مستوى المؤسسات التعليمية فهي تتضمن النمو الشامل والمتنمى للمتللملاميذ وتحقيق حاجاتهم البدنية و إدراج قدراتهم الحركية³

¹ ربحركي، أصول التربية والتعليم، ديوان المطبوعات الجامعية، ط2 ، ص 19

² محمد إسماعيل، سوء التوافق الدراسي لدى المراهقين وتشخيصه وعلاجه، مطبعة الكاهنة، الجزائر، ط1 ، 1984م

³ عبد الكريم صونيا ، زاوي حسين ، 2002 ، ص 12

التعريف الإجرائي : تعتبر حصة التربية البدنية و الرياضية مثلها مثل المواد الدراسية الأخر بل وتعتبر مادة دراسية مهمة خاصة من جانب التأثير علا التلاميذ داخل المؤسسة وخارجها فهي تساهم بشكل كبير في بناء التلاميذ إلى الأفضل من الناحية العقلية و النفسية و الاجتماعية و البدنية لذلك فهي من المواد المهمة والتي يجب التركيز على مناهجها وعل طرق تلقينها .

2- المهارات الاجتماعية :

1-2 تعريف المهارات:

يرأحمد زكي صالح 1967 المهارات بأنها السهولة والدقة في أداء عمل من الأعمال بالدرجة من السرعة والإتقان مع الاقتصاد في الجهد المبذول بأقل وقت ممكن عن طريق الفهم¹.

التعريف الإجرائي :

هي مجموعة من نشاطات المنظمة التي يقوم بها الإنسان و المراد منها تحقيق أهداف معينة ، وعند تفاعل الفرد مع الآخرين تصبح مهارات الاجتماعية لدى قيامه بنشاط يتطلب مهارة من المهارات الاجتماعية

2-2 تعريف المهارات الاجتماعية

اصطلاحاً : هي القدرة على التفاعل مع الآخرين في إطار اجتماعي محدد وبأساليب معينة مقبولة اجتماعياً بحيث يمكن الفرد من التفاعل مع الآخرين بنشاط إيجابي عن طريق أساليب التعامل والتفاهم مع الناس والتعاون وتوابع العلاقات الاجتماعية وحل المشكلات المختلفة التي تصادف الفرد².

* كما عرفها **ماكدونالد كوهين** : علماً أنها مجموعة من السلوكيات الاجتماعية التي تؤدي إلى نتائج إيجابية في المواقف الصفية المدرسية.

* وقد عرفها **كوميزوسلابي** : على أنها القدرة على التفاعل مع الآخرين في إطار اجتماعي محدد

وبأساليب معينة مقبولة اجتماعياً تمكن الفرد من التفاعل مع الآخرين بنشاط إيجابي

* وتطرق إليها **أبو الفتوح حرضوان** : بأنها سلوكيات تتعلق بأساليب التعامل والتفاهم مع الناس والتعاون ونمحو تديم العلاقات حول المشكلات³.

¹ أم محمد حسونة، 2007، ص 123

² بنسبتيي عمر، مذكرة ماستر ، دور حصة الت . ب و ر في تنمية بعض المهارات الاجتماعية لدى تلاميذ الطور المتوسط 2017/2016 ص 23

³ نفس المرجع السابق ص 12

3- لمرحلة الثانوية: التعليم الثانوي هو آخر مرحلة من التعليم الإلزامي الذي يتلقاه جميع الطلبة، وذلك بعد اجتيازهم مرحلة التعليم

الأساسي المتمثلة بالصفوف الابتدائية، والإعدادية أو المتوسطة، وهي المرحلة التي تُقرر طبيعة التخصص الجامعي الذي سيلتحق به الطالب بعد تخرجه من الثانوية، أو طبيعة المهنة التي سيتعلمها لاحقاً.

4- المهارات الاجتماعية قيد الدراسة :

4-1 التعاون : هو مظهر من مظاهر التفاعل الاجتماعي ، وتمط من أنماط السلوك الإنساني ، وعملية التعاون هو التعبير

عناشترأ ك شخصاً وأكثر في محاولة لتحقيق هدف مشترك ، ويعتبر التعاون مهارة اجتماعية أساسية و الأصل في التفاعل الاجتماعي ، حيث يتحقق بهذه المهارة مصالح الفرد و الجماعة ومثال ذلك العمليات التي تتم داخل المؤسسة من أجل تنظيم العلاقات الإنسانية أو تنمية الشعور بالمسؤولية و الحب بين التلاميذ³ وتمكنهم من فهم أدوارهم في وسط هذه العلاقات¹.

4-2 الانتماء الاجتماعي : يعد الشعور بالانتماء من أقوى المشاعر فيرقي القائلون بالانتماء والانسجام والتماس، والترابط

والتضامن والتكافل بين أفراد المجتمع الواحد، فالانتماء هو العمود الفقري للجماعة وبدونهُ تفقد الجماعة تماسكها ،

وتماسك الجماعة هو درجة انجذاب الأعضاء لها والذي يتوقف على مدى تحقيق الجماعة لحاجات أفرادها، فطالما أن

الجماعة تحقق حاجات الفرد فيما كانها أن تؤثر على أفكاره وسلوكه عن طريق انتمائها لها².

4-3 النقد : فالنقد يختلف بمعايير وأحكامه باختلاف الفن الذي يُمارَس فيه النقد؛ فالنقد الذي يُوجَّه للأدباء والنقاد يختلف عن

النقد الموجه للفقهاء، كما أن نقد الأصوليين يختلف عن نقد المحدثين؛ فلكلٍّ منهم أسلوبه وأحكامه، إلا أن المشترك بينهم هو النظر

في الأثر الأدبي وتحليله مضموناً وشكلاً، ثم الحكم عليه وتقويمه، والنقد قد يكون في مجال الأدب، والسياسة، والفلسفة، وفي مختلف

المجالات الأخرى، ومن الجدير بالذكر أن هناك مفردات مقاربة للنقد، كالتقييم، والردود، والمناظرات، والمحاورات، والجدل، والمباحثة،

إلا أن لكلِّ مصطلحٍ ما يميِّزه عن غيره من حيث الأساليب، والأحكام، والغايات³.

¹ بن خليف أحمد، شماني محمد، 2013/2014، ص44

² عيسوي عبد الرحمان، 1985، ص29

³ https://mawdoo3.com/%D8%AA%D8%B9%D8%B1%D9%8A%D9%81_%D8%A7%D9%84%D9%86%D9%82%D8%

4-4 الروح الرياضية : هي السمة و الصفة الدائمة التي تكون ثابتة نسبيا نحو الاعتقاد بان الأفراد يختلفون في الطريقة التي يتعاملون فيها في المواقف الرياضية مثل الإنصاف و العدل و الشجاعة و المثابرة و روح الفريق و التحكم في الذات يتم ربطها بمفاهيم تفاعليه حسب معاملة الآخرين و يتم إطلاق مصطلح الخاسر السيئ على الشخص المتنافس الذي يظهر بروح رياضية سيئة بعد الخسارة و من يظهر الصفات السيئة بعد الفوز يتم إطلاق مصطلح الفائزون السيئون عليهم و يقوم الناس بلوم الشخصيات التي تكون سيئة وتحملهم مسؤولية عدم التحكم بذاتهم و يتصرف الفائز السيئ بطريقة سطحية بعد الفوز مثل القيام بتصرفات مستفزة و إثارة غضب¹.

4-5 التواصل : هو مهارة وعملية اجتماعية بالدرجة الأولى، بحيث يقوم معلتواصل الفرد مع الآخرين من

أجلا شباع رغبات فطرية فينفسها ولتحقيق أهداف معينة في الحياة، كما أن مظهرها اجتماعية تتأثر وتؤثر بمكونات السلوك الفردي².

¹<https://wikiarab.com/%D8%AA%D8%B9%D8%B1%D9%8A%D9%81%D8%A7%D9%84%D8%B1%D9%88%D8%A>

(موقع . مقالة عامة ويكي عرب 08:20 D-%D8%A7%D9%84%D8%B1%D9%8A%D8%A7%D8%B6%D9%8A%D8%A9

² بن خليف أحمد، نفس المرجع السابق، ص 70

6. النظريات المفسرة لمتغيرات الدراسة :

1- النظريات المفسرة للعب :

لقد شغلت ظاهرة اللعب عند الأطفال العلماء و الباحثين في مختلف العصور و على مر الأزمنة فتأملوا هذه الظاهرة عند الإنسان و الحيوان و حاولوا أن يفسروها فوضعوا نظريات عدة في ذلك و من أهم هذه النظريات :

2- نظرية فصل الطاقة أو الطاقة الزائدة (Schiller et Spencer) :

وتتلخص هذه النظرية في أن لعب أي كائن حي ناتج عن الطاقة الزائدة التي يمثلها و التي تزيد عما يحتاجه الكائن الحي لعمليات النمو و هو صغير أو كبير , و خلصا من أنه توفر لدى الكائن الحي طاقة تزيد عن حاجاته , استخدامهما في اللعب و رغم أن هذه النظرية تفسر تعدد أشكال و أنواع اللعب و لكنها تعجز عن تفسير السبب الذي يدفع الكائن الحي إلى اللعب و لقد نقد بعض العلماء هذه النظرية و قالوا : لماذا يفسر شيلر و سبنسر "Schiller et Spencer" السبب في لعب الأطفال و هو متعب أو بالنسبة للكبار اللذين يمارسون بعض أنواع اللعب بعد الانتهاء من عملهم الرمسي الذي يدل فيه كل جهد . و هذا يؤكد على أن سواء الأطفال أو الكبار عندما يلعبون لا يكون السبب هو التخلص من الطاقة الزائدة فقط ¹.

3- نظرية الاستجمام (Lazaros) : فحوى هذه النظرية يتلخص في أن اللعب وسيلة من وسائل راحة العقل و الجسم بعد الكد و اللعب في تدبير متطلبات الحياة للعيش و هذه الراحة تؤدي إلى الاستجمام الذي ينتج من الحرية و الانطلاق و التلقائية المصاحبة للعب .

ولقد تناول هذه النظرية بعض العلماء بالبحث فقالوا بماذا يفسر لازاروس السبب في لعب ¹ الطفل عقب استيقاظه من نومه مباشرة أينما يكون أقل ما يمكن احتياجه الاستجمام ².

4- نظرية التلخيص (Stanley Holl) : و تقول هذه النظرية أن الطفل يتطور لعبه حيث يشابه هذا التطور نفس التطور الذي يمر به أجداده منذ بدء الخليقة فنجد الطفل يرقى بلعبه تدريجيا ففي البداية يكون فرديا ثم يتطور ليكون لعبا جماعيا و يتطور

¹ نجم الدين السهرودي : فلسفة اللعب . القاهرة . 1977 م . ص 49

² تشارلز بيوكر : أسس التربية البدنية . نيويورك . 1964 . ص 445 و 448.

اللعب الجماعي ليكون جماعيا تعاونيا تنافسيا اعترافيا منهم بقوة الجماعة و حب الانتماء لها و هكذا و لكن تعرض إليها بعض العلماء و أخذ عليها أن هذه النظرية تعرضت لنوع واحد من اللعب و هو تلخيص الحياة الاجتماعية فقط و لم تتعرض للألعاب الحاضر و أن هناك ألعاب ليس لها علاقة بالماضي مثلا و أن هناك ألعاب يمارسها الصغار و الكبار في نفس الوقت إذن أي 2 التلخيص هنا . إن مؤدى نظرية ستانلي أن لعب الأطفال إنما هو تعبير لغرائزهم و إنما يعود أصلا إلى الدوافع الموروثة من الأجداد الأولين و التي تتمثل في السلوك البدائي لأجدادنا أثناء الأحقاب الأولى للتطور العقلي البشري¹.

5- نظرية الإعداد للمستقبل لكارل جروس (Carl Gross) : و فحوى هذه النظرية يقول أن اللعب تتلخص وظيفته في إشباع حاجات الكائن الحي و اللعب بذلك يعد الكائن الحي للعمل الرئيسي المنوط في الحياة المستقبلية و فترة اللعب هذه قد تطول و قد تقصر و يتوقف هذا على مدى تعقيد حياة الكائن الحي و بساطتها فكلما كانت الحياة المستقبلية بسيطة قصرت فترة اللعب في حياته فمثلا نجد أن فترة الطفولة في القطط قصيرة إذا ما قورنت بفترة الطفولة في حياة الإنسان . إن ألعاب الطفل تتعدد و تتشكل حيث تتعدد مهامه في حياته المستقبلية و هكذا . فتعتبر هذه النظرية من أفضل النظريات الحديثة و أكثرها وضوحا حيث أنها توضح أن فترة اللعب تختلف تبعا للمكان الذي ينتمي إليه الكائن في شجرة التطور . فكلما زاد تعقيد الكائن طالت فترة عدم النضج عنده و هذه الفترة المتباينة من عدم النضج تعتبر ضرورية و ذلك للكائنات الأكثر تعقيدا حتى تتيح للكائن أن يدرّب مهارته الضرورية في فترة البلوغ و على هذا فإن جروس يقدم وجهة النظر القائلة بأن اللعب وجد لسمح بالتدريب على أنشطة الكبار . و كالعادة لأن العلم لا يتوقف فقد تعرض بعض العلماء لهذه النظرية و أخذوا عليها أن هذه النظرية تعرضت للعب الأطفال الصغار و لم تتعرض للعب الكبار.²

6- نظرية التوازن (LangeConrad) : و تتلخص في أن لكل فرد العديد من الدوافع و الميول و قد يجد حياته العلمية ما يملأ بعض هذه الدوافع و الميول و يبقى البعض الآخر دون تعدية فيلجأ إلى اللعب لإشباع هذه الدوافع , يقول لانج أن في العمل الجدية و الالتزام و في اللعب الحرية و الانطلاق . تحدث عمليات التوازن النفسي عند الطفل عن طريق اللعب و هناك أمور متشابهة و

¹ محمد إبراهيم عبد المجيد : تعلم الأنشطة و المهارات لدى الأطفال المعاقين عقليا . القاهرة . مركز الكتاب للنشر . 1999 م . ص 49

² فيصل عباس : علم النفس الطفل . بيروت . 1997 م . ص 1

كثيرة من هذه المواقف التي يتم فيها التفرغ عن مكونات النفس البشرية و من هنا يرى لان جان اللعب يقوم بإحداث عمليات التوازن عند الطفل عن طريق إشباع الطفل و دوافعه¹.

7- نظرية فرويد (Freud) : و تعتبر من النظريات الهامة في اللعب حيث يرى فرويد أن اللعب وسيلة لتحقيق أمنيات الأطفال و كذلك التحكم في الأحداث الصادمة . كما أنه يرى عكس اللعب ليس ما هو جاد . و لكن ما هو حقيقي كما أن الأطفال يكررون كل شيء ولديهم انطباع قويا في حياتهم الواقعية . و هم يتحررون من قوة ضحاياها فهناك اتفاق على أن اللعب له أهمية عظيمة في تعليم الأطفال و نموهم .

وفي النهاية أقول أن النظريات السابقة إلا تتنافس في تفسير اللعب و طبيعته و كلها تتكامل فهي كلها تتكامل فهي كلها مجتمعة تعبر عن مفهوم اللعب فنجد أن كل نظرية من النظريات السابقة فلا يمكن إنكار أن الميل إلى اللعب قوي و طبيعي و تلقائي . و هو بهذه الفئات أصبح من الوسائل الفعالة المستخدمة في العملية التربوية ولا يمكن لأي مدرس أو ولي أمر أن يتجاهل أو يهمل هذه الحقيقة بل يجب استغلال هذا الميل الفطري في مساعدة الطفل على النمو الصحيح باختيار و انتقاء النوع المناسب من أنواع اللعب لمرحلة النمو التي يجتازها الطفل و تقديمه في جو تربوي اجتماعي الشكل نظيف تحت إشراف قيادة حكيمة واعية و متهمة و هذا يتطلب منا أمرين هما :

- تفهم طبيعة النمو كعملية بيولوجية نفسية و تفهم اللعب و أصوله و قواعده و طرق تدريبه أو تعليمه و بمراعاة الأمور يمكن تقديم النوع المناسب للمرحلة السنوية المطلوبة ثم اختيار الطريقة المناسبة التي تتماشى مع هذا اللون من النشاط و في نفس الوقت تلائم هذه المرحلة من النمو . هذا كما يراه الدكتور عبد الحميد شرف².

¹ فاضل حنا :اللعب عند الأطفال . ط 1 . دار مشرق - مغرب . سوريا . 1999 م . ص 161

² فيصل عباس :مرجع سابق . ص 1

11- النظريات المفسرة للمراهقة :

1- نظرية سيجموند فرويد (Sigmund Freud) :

يشير فرويد في نظريته إلى أن الغريزة الجنسية تظهر و تنكشف لأول مرة عندما يصل الطفل إلى سن البلوغ و يضيف فرويد قائلا : " لقد علمتنا التجارب بأن عملية قبولية الإرادة الجنسية للجيل سوف تتم فقط عندما يسعى الراشدين الكبار إلى فرض حياتهم الجنسية قبل وصولهم إلى سن البلوغ . بدلا من الانتظار و التريث حتى تنتهي العاطفة المدمرة " . و هذا ما ذهب إليه الدكتور عبد الغني ديدي على أن المراهقة مرحلة انفعالية و تناقضات سلوكية تحدث فيها النكوص إلى الطفولة و تظهر الصعاب بشكل لا لبس فيه .¹

2- نظرية إريكسون Erich Erikson () : (مرحلة اكتساب الإحساس بالذات)

يرى إريكسون أن بعض المراهقين يشعرون بإحباطات متتالية من الراشدين الذين يتعاملون معهم و غالبا ما يمتحن المراهق في هذه الحالة ذاته و التي تتألف من صور و أدوار اجتماعية اللتان تتصفان بالتعريف و عدم التقبل من جانب الوسط الذي يعيش فيه و في هذه الفترة يتمرد المراهق و يتجه نحو الجماعة و يصبح نشاطه فيها اجراءا دفاعيا يحمي نفسه اتجاه مخاطر تشتت الذات و بسبب التغيرات الجسمية السريعة غير المتناسقة يعيش حياة مضطربة قلقة و مع نضج الوظيفة الجنسية يتحول المراهق من كائن جنسي قادر على أن يحافظ على نوعه و استمرار سلالته لكن المراهق لا يستطيع إشباع الدافع الجنسي إلا بالطريقة التي حددها المجتمع و تقاليده

¹ فاخر عاقل . معجم علم النفس . ط2 . دار العلم للملايين . بيروت . 1979 م . ص 83

الفصل الثاني :

-الدراسات السابقة

-تعليق على الدراسات السابقة

7. الدراسات السابقة :

لا بد من الدراسات السابقة بداية أي دراسة علمية تصب في موضوع دراستنا، حيث بما أننا بصدد دراسة دور حصة التربية

البدنية والرياضية في تنمية بعض المهارات الاجتماعية لدى تلاميذ الطور الثانوي تناوينا:

1 دراسة بن ستيتي عمر 2016-2017 :

بعنوان : دور حصة التربية البدنية و الرياضية في تنمية بعض المهارات الاجتماعية لدى تلاميذ الطور الثانوي من وجهة نظر

أستاذة التربية البدنية و الرياضية مذكرة تخرج لنيل شهادة الماس تر جامعة مسيلة .

هدفت الدراسة إلى

التعرف على العلاقة بين حصة التربية البدنية والرياضية وتنمية المهارات الاجتماعية إبراز قيمة حصة التربية البدنية والرياضية في اليدا والتعلمي و

التعرف على دور حصة التربية البدنية والرياضية في تنمية صفة الانتماء بين التلاميذ و معرفة الدور الفعال لحصة التربية البدنية والرياضية في نشر التعاون بين التلاميذ ،

التعرف على قدرة حصة التربية البدنية والرياضية في تعزيز التواصل بين التلاميذ .

شملت عينة الدراسة 33 أستاذة تربية بدنية ورياضية علم مستو متوسطات دائرتي عين الكبيرة و بنعزير و استخدمت الباحث المنهج الوصفي في الدراسة ،

و استخدمت الباحث استبيانا لجمع المعلومات الإحصائية.

توصلت الدراسة إلى :

تساهم حصة التربية البدنية والرياضية في تنمية بعض المهارات الاجتماعية لدى تلاميذ الطور المتوسط و لحصة التربية البدنية دور في تحقيق مبدأ التعاون بين التلاميذ

، كما أن حصة التربية البدنية تساهم في تحقيق مبدأ التعاون بين التلاميذ و تساهم حصة التربية البدنية والرياضية دور في تعزيز روح التواصل بين التلاميذ .

2 دراسة قاصد حميد 2010-2011:

بعنوان : دور حصة التربية البدنية والرياضية في التنشئة الاجتماعية للمراهقين في المرحلة الثانوية 15 - 18

سنة مذكرة تخرج لنيل شهادة الماس تر جامعة حسينية بنوعلي بالشلف .

هدفت الدراسة إلى معرفة الدور الذي تلعبه حصة التربية البدنية والرياضية في تكوين المراهق معتمدا على مجتمع

وكذلك ، الدور الذي تلعبه حصة التربية البدنية والرياضية في تحفيز التكيف النفسي الاجتماعي للمراهق و معرفة التغيرات التي تحدث للمراهق من الجانب النفسي و

اجتماعية أثناء حصة التربية البدنية والرياضية

وقد شملت الدراسة على مج تمعبحثهمثلفيتتلاميذوتلميذاتعلمستونثلاثانوياتبولايهتيزيزوزو ، كم تم توزيع بعض استمارة الاستبيان على

مستو بالمنطقة وكان عددهم 12 أستاذ وكان عدد التلاميذ 156 تلميذا و 87 تلميذة

وتماختيارهذهالعينةبطريقةعشوائيةعنقودية، متبعالمنهجالوصفيفيدراسهمستخدمالاستبيان كأداة لجمعالمعلوماتوالبيانات.

توصلت الدراسة إلى :

أنلحصةالترويةالبدنيةوالرياضيةدورمهموفعالفيتكيفةالمراهقمعقمالمجتمعالمختلفة، ومساهمتهافيتنميةبعضالقيمالاجتماعيةللتلاميذ ممايسبهاال

دورالفعاليعمليةالتنشئةالاجتماعية.

3 دراسة بوجلال سعيد 2008-2009:

بعنوان :

المهاراتالاجتماعيةوعلاقتهابالفوقالدراسيلدتلاميذوتلميذاتالمرحلةالمتوسطة"مذكورةلنيلشهادةالماجستيرفيعلمالنفسالاجتماعي .

هدفالدراسةإلىالكشفعنطبيعةالعلاقةبالمهاراتالاجتماعيةوالفوقالدراسيلدتلاميذوتلميذاتالمرحلةالمتوسطةوألمهاراتالاجتماعيةالأكثرارتباطبال

تفوقالدراسيو معرفةالفروقالجنسيفيالمهاراتالاجتماعية

وقد شملت الدراسة على مج تمعبحثهمثلفيتتلاميذوتلاميذالسنةالثانيةوالثالثةوالرابعةمتوسطالمتفوقونمنهموالمتأخروندراسيا فيبلديتياًولادراجوآولادعدليل

قبالة،وقداختارالباحثةينةتتكونمن 360 تلميذمقسمةعلى

قسمينبالتساوي 180 تلميذا و 180 تلميذة

متبعافيدراسهمالمنهجالوصفيمستخدممااختبارالمهاراتالاجتماعيةمنإعدادرونالدرجوكأداة لجمعالبيانات.

وتوصلتالدراسةإلى :

وجودعلاقةبالمهاراتالاجتماعيةوالفوقالدراسيوعدموجودفروقبئناالجسرينعلمستوالمهاراتالاجتماعيةكماقترحعلضرورةتنميةبعضالمهاراتالاجتما

عيةوالاهتمامبهدالتلاميذلزيادةوحدةالمجتمع والتكيف معه

4 دراسة محمد إبراهيم عبد الحميد 1996 التي تهدف إلى اثر ممارسة بعض الأنشطة الرياضية على التوافق النفسي الاجتماعي لدى

الأطفال المختلفين عقليا ، ويستخدم الباحث المنهج التجريبي وتكونت عينة البحث من 30 مفحوصا وتم اختيارهم بالطريقة العمدية ،

وتم تقسيمهم إلى مجموعتين متكافئتين 15 طفل و طفلة مجموعة ضابطة

و 15 طفل و طفلة تجريبية وكانت أعمارهم من 08-10 سنوات وذكائهم 50-70% وتمثلت أدوات جمع البيانات في مقياس السلوك التكيفي - مقياس جودا نوف هارس للذكاء التكيفي الصالح العينة التجريبية قبل وبعد ممارسة النشاط الحركي وتوصي النتائج بالاهتمام بالأنشطة الرياضية و الموسيقية للمختلفين عقليا¹

5 دراسة نصيرة عقاب 1995 تحت عنوان التنشئة الاجتماعية و أثارها في السلوك و الممارسات

توصلت نتائج البحث إلى : تأكدت نظريا أن التنشئة الاجتماعية مازالت تقوم بدورها في تحديد سلوك الفتيات رغم التغيير الذي طرأ على وضع الإناث (انتشار التعليم و ارتفاع نسبة الإناث في العمل) حيث إتضح أن الفتيات يحاولن التأقلم مع الأوضاع الجديدة دون التخلي عن جوهر التنشئة الاجتماعية ، وهن بذلك يحافظن عن قاعدة التقسيم للجنس للمجال و الأدوار الاجتماعية - استنتجت أن هناك محافظة على مضمون التنشئة الاجتماعية للفتيات الجزائريات ، أما التغيرات التي عرفها المجتمع الجزائري فكان تأثير شكلي²

6 دراسة مديحة حسين فريد 1993:

والتي هدفت الى التعرف على أثر برنامج مقترح لبعض الأنشطة الرياضية الترويحية على التكيف النفسي الاجتماعي و بعض المتغيرات الفسيولوجية و البدنية للمرضى النفسيين ، وقد استخدمت الباحثة اختبار الشخصية الإسقاطي من إعداد لويس كامل مليك ومن أهم النتائج : أن البرنامج الرياضي قد أثر إيجابيا على بعض المتغيرات الفسيولوجية على المرضى النفسيين ، و أن البرنامج ذو تأثير إيجابي على بعض عناصر اللياقة البدنية المختارة قيد البحث³

7 دراسة حاجي زكي 2014-2015:

¹ العليا محمد إبراهيم عبد الحميد ، العلاقة بين ممارسة بعض الأنشطة و تنمية التوافق النفسي الاجتماعي ، رسالة ماجستير ، غير منشورة ، جامعة عين الشمس ، معهد الدراسات للطفولة 1996 ص 18

² نصيرة عقاب، التنشئة الاجتماعية و أثارها في السلوك و الممارسات الاجتماعية للفتيات. رسالة الماجستير في علم الاجتماع ، كلية العلوم الإنسانية و الاجتماعية بوزريعة 1995 ، ص 206 .

³ مديحة حسين فريد ، أثر برنامج مقترح لبعض الأنشطة الرياضية الترويحية على التكيف النفسي الاجتماعي و بعض المتغيرات الفسيولوجية و البدنية للمرضى النفسيين ، رسالة دكتوراء ، غير منشورة ن جامعة حلوان كلية التربية للبنات بالجزيرة، 1993 ص 68.

بعنوان :

إدراج مادة التربية البدنية والرياضية في التطور الابتدائي دورها في تنمية بعض المهارات الاجتماعية لدى التلاميذ من وجهة نظر معلم التربية البدنية والرياضية في التطور الابتدائي ، مذكرة لنيل شهادة الماستر في علوم التربية والنشاطات البدنية والرياضية.

هدفت الدراسة إلى التعرف على العلاقة بين التربية البدنية والرياضية والمهارات الاجتماعية للتلاميذ في المدرسة الابتدائية.

وقد شملت الدراسة عينة الدراسة ومثلت 16 معلم من مجتمع المعلمين بقرية قصبة متبعين في دراستهم الوصفي مستخدمين الاستبيان كأداة لجمع المعلومات والبيانات .

وتوصلت الدراسة إلى:

للتلاميذ مهارة التعيين عن أنفسهم والاتصال لشخصين آخرين، ووجود بعض التلاميذ لا توجد لديهم المهارات الاجتماعية الهامة للتفاعل بطريقة ملائمة، ووجود نقص في المهارات الرياضية في المساحات المخصصة لتعليم مادة التربية البدنية والرياضية.

تعقيب عن الدراسات السابقة :

وفي ضل التعقيب والتحليل لهذه الدراسات المشابهة فقد سلطت الأضواء في البحث عن أهم المعلومات التي تفيد هذه الدراسة الحالية حول " دور حصة التربية البدنية و الرياضية في تنمية بعض المهارات الاجتماعية لدى تلاميذ المرحلة الثانوية " ويمكن أن نلخص ما تمكن لهذه الدراسات المشابهة الإفادة منه في ما يلي :

- تحديد منهجية الدراسة الحالية وأساليب اختيار عينة الدراسة وحجمها.
- تحديد المنهج المستخدم في البحث وكذلك كتعديدي حجم العينة التي تناسب الدراسة الحالية .
- تحديد الإطار العام للدراسة الحالية وكذلك، الخطوات المتبعة في إجراء البحث سواء في النواحي النفسية أو الإدارية
- التعرف على أساليب المعالجة الإحصائية للاستفادة منها في الدراسة الحالية
- اتفقت الدراسات الحالية مع الدراسات السابقة باستخدام استبيان لتقييم المهارات الاجتماعية.

دالك يمكن أن نقول أن الدراسات المشابهة ساهمة بشكل كبير في إفادة الدراسة الحالية في إعداد الدراسة وذلك بتحديد محاور

الدراسة كما استفادت من نتائجها وتحليلاتها وتفسيرها وفي عرضنا لهذه الدراسات المشابهة تبين للباحث مدى أهمية دور حصة التربية

البدنية و الرياضية في تنمية بعض المهارات الاجتماعية لدى تلاميذ المرحلة الثانوية في موضوع مهم لمحاولة الوصول بالفرد إلى تحسين

بعض المهارات و المتمثلة في مهارة التعاون و مهارة التواصل و روح الانتماء إلى الجماعة وغيرها ، ولأن مثل هذا الموضوع نادر في

طرحه لدراسة على الصعيد المحلي و العربي و العالم هو من الأمور التي حفزنا للقيام بمده الدراسة خاصة في مجال التخصص الخاص بنا لأن الوصول إلى الأفراد الاجتماعية يساعد في تحقيق أفضل و أحسن النتائج الايجابية في المجال الرياضي .

الجانب

التطبيقي

الفصل الثالث: طرق ومنهجية الدراسة

-منهج الدراسة

-مجالات الدراسة

-الدراسة الاستطلاعية

-الأدوات والتقنيات المستعملة في الدراسة

-الخصائص السيكومترية للمقياس

-مجتمع الدراسة

-عينة الدراسة وكيفية اختيارها

-الطريقة الإحصائية

الفصل الثالث : طرق ومنهجية الدراسة

تمهيد:

هنا في هذا الفصل إلى توضيح كل من: منهج ثم التطرق إلى الدراسة الاستطلاعية قبل الدراسة التطبيقية عن طريق الخصائص السيكومترية (الثبات والصدق) ثم التطرق إلى الجانب التطبيقي لحساب الفرضيات محل دراستنا بالتفسير والتحليل وكذلك وصف أدوات جمع البيانات والأساليب الإحصائية المستخدمة في تحليل نتائج فرضيات دراستنا .

الفصل الثالث : طرق ومنهجية الدراسة

9. منهج الدراسة:

فقد تم استخدام المنهج الوصفي التحليلي في دراستنا كونه المنهج المناسب للقيام بهذه الدراسة ، حيث نعمل من خلال ذلك على معرفة الدور بين المتغيرين (دور حصة التربية البدنية والرياضية في تنمية بعض المهارات الاجتماعية لدى تلاميذ الطور الثانوي).

نظرا للمتغيرات دراستنا فلننهج الوصفي باعتباره " هو طريقة من طرق التحليل و التفسير بشكل منظم من أجل الوصول إلى أغراض محددة لوظيفة اجتماعية أو مشكلة اجتماعية.¹ " ونظرا لطبيعة موضوعنا ومناجل الإحاطة الدقيقة تم استخدام المنهج الوصفي وذلك لتماشيه مع هدف الدراسة وكذلك يساهم بشكل كبير في دراسة العلاقة بين المتغيرات بصفة دقيقة².

10. مجالات الدراسة:

المجال المكاني

لقد تم إجراء الدراسة بثانويتين (عمراني العابد وقادري لمنور) بولاية الوادي سوف.

المجال الزمني

تم إجراء الدراسة في 2019 / 2020 .

المجال البشري

تم على عينة قدرت بـ (25) تلميذ بثانويتين.

¹ احسان محمد الحسن، الأسس العلمية لمناهج البحث الاجتماعي، دار النشر البلد، 1982، ص157.

² هشام حسان، منهجية البحث العلمي، ط2، الجزائر مطبعة النقطة، 2007، ص83.

الفصل الثالث : طرق ومنهجية الدراسة

11. الدراسة الاستطلاعية:

تسمى الدراسات التمهيديّة لأنها الخطوة الأولى التي تساعد الباحث على إلقاء نظرة من أجل الإلمام بجوانب الدراسة الميدانية و قد تمّ تنقلنا و توجهنا لبعض الثانويات ولتسهيل مهمة الاتصال و للتعرف على حقيقة الموضوع المراد دراسته من خلال الملاحظة الميدانية و كان الاحتكاك ببعض التلاميذ و طرحنا عليهم موضوع الدراسة و تناقشنا في الصورة الجيدة التي من الأفضل أن يكون عليها طرح أداة الدراسة.

حيث تعدّ دراسة استكشافية تسمح للباحث بالحصول على معلومات أولية حول موضوع بحثه كما تسمح لنا بالتعرف على الظروف والإمكانيات المتوفرة في الميدان ومدى صلاحية الوسائل المنهجية المستعملة قصد ضبط متغيرات البحث¹. وهي أول خطوة قمنا بها حيث قمت بتوزيع أداة جمع البيانات على عينة بلغ عددها حوالي (10) تلاميذ والتي تنطبق عليهم نفس مواصفات وشروط أفراد العينة الأساسية وتم اختيارهم من نفس المجتمع (ثانويتين عمراني العابد وقادري لمنور).

12. الأدوات والتقنيات المستعملة في الدراسة:

وصف الاستبيان

إن استخدام الاستبيانات تعدّ أفضل تقنية مختصرة لجمع البيانات والمعلومات على عينة دراستنا واختصار الوقت، حيث قمنا بإعدادنا لاستبيان يقيس (دور حصّة التربية البدنية والرياضية في تنمية بعض المهارات الاجتماعية لدى تلاميذ الطور الثانوي)، والمكون من سلم ليكارتيلغلائي (دائما، أحيانا، أبدا) حيث قسم إلى محاور (المحور الأول: هل لحصة التربية البدنية و الرياضية دور في تحقيق مبدأ التعاون بين التلاميذ وعدد بنوده (1-8)، المحور الثاني : هل لحصة التربية البدنية و الرياضية دور في تعزيز روح الإنتماء عدد بنوده (9-19) بند، والمحور الثالث : هل لحصة التربية البدنية و الرياضية دور في تقبل النقد بين التلاميذ عدد بنوده (20-24) بند، المحور الرابع : هل لحصة التربية البدنية و الرياضية دور في تنمية الروح الرياضية لدى التلاميذ من (25-32) بند، أما المحور الخامس : هل لحصة التربية البدنية و الرياضية دور تحقيق مبدأ

¹ مفتي إبراهيم حمادي، التدريب الرياضي الحديث، القاهرة: دار الفكر العربي 2008، ص 292.

الفصل الثالث : طرق ومنهجية الدراسة

التواصل بين التلاميذ من (33-40) بند، حيث قمنا في الأخير بالتحليل الاستمارة والمقياس من خلال الحزم الإحصائية " spss v21 " .

الفصل الثالث : طرق ومنهجية الدراسة

13. الخصائص السيكومترية للاستبيان

قبل إجراء الدراسة الأساسية لابد من خضوع دراستنا للدراسة الاستطلاعية وذلك بقياس خصائصها السيكومترية للقياس حيث جاءت دراستنا بعنوان : دور حصة التربية البدنية والرياضية في تنمية بعض المهارات الاجتماعية لدى تلاميذ الطور الثانوي).

والهدف من هذه الخطوة هو التأكد من (صدق أو ثبات الاستمارة) فقط ولما وضع من أجل قياسه من خلال المتغيرات الدراسة فقد تم حساب أولاً كل من :

أولاً/ الثبات وصدق مقياس

أ/ الثبات:

• التناسق الداخلي: (ألفا كرونباخ): بالنسبة لمحور الأول: للممارسة الرياضية في وقت الفراغ

يعتبر معامل ألفا كرونباخ الذي يرمز له عادة بالحرف اللاتيني (α) من أهم مقاييس الاتساق الداخلي للاختبار المكون من درجات مركبة، ومعامل ألفا كرونباخ يربط ثبات الاختبار بثبات بنوده¹.

ولقد تم حساب ثبات الاستبيان والمقياس بطريقة التناسق الداخلي بمعامل ألفا كرونباخ والتي تقوم على أساس تقدير معدل ارتباطات العبارات فيما بينها للمقياس ككل، حيث قدر استبيان بما يلي :

الجدول رقم (01): يبين ثبات بنود المحاور ككل عن طريق ألفا كرونباخ

ثبات بنود محور الأول عن طريق ألفا كرونباخ		
عدد العبارات المقياس ككل	معامل ألفا كرونباخ	المحاور ككل
40	0.937	

¹ بشير معمري، بحوث ودراسات متخصصة في علم النفس، ج7، مدخل لدراسة القياس النفسي، المكتبة العصرية المنصورة للنشر والتوزيع، مصر، ط 1، 2009، ص198

الفصل الثالث : طرق ومنهجية الدراسة

حيث نلاحظ كما هو مبين بالجدول أعلاه أن استبيان (للمحاور ككل) كان معامل ألفا كرونباخ ب (0.937) وهي قيم ثابتة ويمكن الاعتماد عليه في الدراسة الأساسية .

ب - صدق المقياس

• صدق المحكمين:

لقد تم عرضنا للاستشارة على محكمين معهد علوم و تقنيات النشاطات البدنية و الرياضية بورقلة، وقد كان عددهم (03) أساتذة كما هو موضح في الجدول الموالي:

الجدول رقم (02) قائمة المحكمين للاستشارة

المعهد (الجامعة)	الرتبة	الأساتذة
معهد علوم و تقنيات النشاطات البدنية و الرياضية بورقلة جامعة قاصدي مرباح ورقلة	دكتوراه	عبد الله عبد الواحد
		كريع محمد
		قادري تقي الدين

ملاحظة: وقد تم إرفاقه في قائمة الملاحق.

• صدق الذاتي:

ويطلق عليه أيضا مؤشر الثبات وهو صدق الدرجات التجريبية للاختبار بالنسبة للدرجات الحقيقية التي خلصت من أخطاء القياس وبذلك تصبح الدرجات الحقيقية للاختبار هي المحك الذي ينسب إليه صدق الاختبار¹.

• معامل الصدق الذاتي = معامل الثبات

ويعبر عنه بالجذر التربيعي لمعامل الثبات ويقدر بـ الجذر التربيعي لمعامل الثبات ألفا كرونباخ المقدر بـ 0.937 والذي يساوي ناتجة 0.967.

من خلال ما سبق ذكره يتضح لنا أن المقياس صادق وهذا يظهر في النتائج المتحصل عليه أعلاه من خلال الصدق الذاتي.

¹ أحمد أمين فوزي، مبادئ علم النفس الرياضي (المفاهيم، التطبيقات)، مصر: ط1، دار الفكر العربي مدينة القاهرة، 2003، ص90.

الفصل الثالث : طرق ومنهجية الدراسة

14. مجتمع الدراسة :

يمثل تلاميذ طور الثانوي المتواجدين ببلدية سيدي عمران ولاية الوادي حيث تمثل المجتمع الكلي في (700) تلميذ.

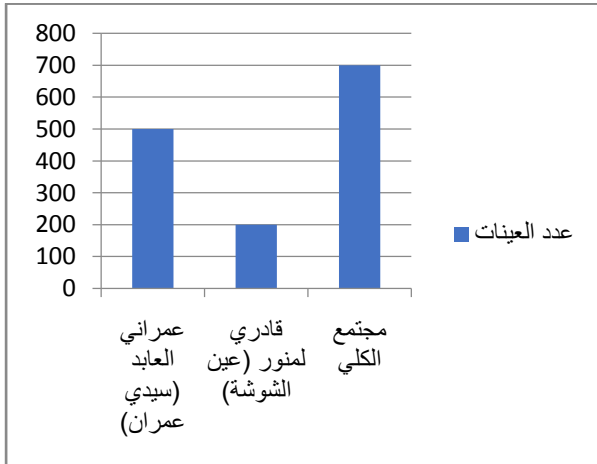
15. عينة الدراسة وكيفية اختيارها:

العينة هي النموذج الأول الذي يعتمد عليه الباحث لإنجاز عمله الميداني وقد تم اختيار العينة كان اختيارنا لعينة البحث بطريقة عشوائية حيث كانت العينة و مجتمع البحث تمثل في ثانويتين (عمراني العابد (سيدي عمران) وقادري لمنور (عين الشوشة) بولاية الواد سوف حيث تمثلت عينة دراستنا في (25) تلميذ.

وقد تمت عملية التوزيع الكترونيًا من خلال كل من (البريد الإلكتروني والقيس بوك) لدى التلاميذ، نظرا لتفشي مرض كورونا مما كانت للمواقع التواصل الاجتماعي مكانة كبيرة وقد ساعدتنا كثيرا في توزيع .

وقد تم تقسيمها كالتالي :

جدول رقم (03) تمثل تقسيم العينة بالثانويتين الشكل رقم (01) تمثل تقسيم العينة على حساب الثانويتين



العينة	الثانوية
500	عمراني العابد (سيدي عمران)
200	قادري لمنور (عين الشوشة)
700	مجتمع الكلي

16. الطريقة الإحصائية:

لقد تم الحساب تطبيقيا عن طريق برنامج الحزم الإحصائية " SPSS " نسخة 21 وقد تم حساب دور لكل فرضيات الدراسة والمتوسطات الحسابية والانحراف المعياري وكذا معامل كاسي لحسن التطابق والنسب المئوية. وقد تم توضيح ذلك من خلال جداول إحصائية وتم عرضها في الجانب التطبيقي للمناقشة والتحليل والتفسير .

الفصل الثالث : طرق ومنهجية الدراسة

خلاصة:

تم توضيح في هذا الفصل المنهج المستخدم ثم الدراسة الاستطلاعية قبل التطبيقية وتعد إحدى خطوات المهمة في البحث العلمي وفي إعداد الدراسة علمية دقيقة بهدف الوصول إلى التفسير والتحليل الفرضيات كما سنتطرق إليها في الفصل التطبيقي.

الفصل الرابع:

- عرض ومناقشة وتحليل النتائج

- الاستنتاج العام

- الاقتراحات والتوصيات

17. عرض النتائج على ضوء الفرضيات

عرض وتحليل نتائج الفرضية العامة القائلة بـ " لحصه التربية البدنية و الرياضية دور في تنمية بعض

المهارات الاجتماعية لدى تلاميذ الطور الثانوي"

الجدول رقم (04)يبين لحصه التربية البدنية و الرياضية دور في تنمية بعض المهارات الاجتماعية لدى تلاميذ

الطور الثانوي"

درجة الموفقة	مستوى الدلالة	كاف مربع	انحراف معياري	متوسط حسابي	أبدا		أحيانا		دائما		الرقم البند
					%	تكرار	%	تكرار	%	تكرار	
	دال	,000	,349	1,14	00	00	14,0	14	86,0	86	01
	دال	,000	,349	1,14	00	00	14,0	14	86,0	86	02
	دال	,000	,197	1,04	00	00	4,0	4	96,0	96	03
	دال	,000	,327	1,12	00	00	12,0	12	88,0	88	04
	دال	,000	,327	1,12	00	00	12,0	12	88,0	88	05
	دال	,000	,219	1,05	00	00	5,0	5	95,0	95	06
	دال	,000	,239	1,06	00	00	6,0	6	94,0	94	07
مرتفعة	دال	,000	,288	1,09	00	00	9,0	9	91,0	91	08
وبالتالي	دال	,000	,171	1,03	00	00	3,0	3	97,0	97	09
هناك	دال	,000	,441	1,74	00	00	74,0	74	26,0	26	10
دور	دال	,000	,314	1,89	00	00	89,0	89	11,0	11	11
	دال	,000	,362	1,10	2,0	2	6,0	6	92,0	92	12
	دال	,000	,171	1,03	00	00	3,0	3	97,0	97	13
	دال	,000	,219	1,05	00	00	5,0	5	95,0	95	14
	دال	,000	,293	1,07	1,0	1	5,0	5	94,0	94	15
	دال	,000	,200	1,98	1,0	1	96,0	96	3,0	3	16
	دال	,000	,219	1,05	00	00	5,0	5	95,0	95	17
	دال	,000	,256	1,07	00	00	7,0	7	93,0	93	18
	دال	,000	,307	2,92	93,0	93	6,0	6	1,0	1	19
	دال	,000	,219	1,05	00	00	50,0	5	50,0	95	20
	دال	,000	,338	1,13	00	00	50,0	13	50,0	87	21
	دال	,000	,197	1,96	00	00	50,0	96	50,0	4	22
	دال	,000	,338	1,13	00	00	50,0	13	50,0	87	23

دال	,000	,197	1,04	00	00	50,0	4	50,0	96	24
دال	,000	,197	1,04	00	00	4,0	4	96,0	96	25
دال	,000	,239	1,06	00	00	6,0	6	94,0	94	26
دال	,000	,197	1,96	00	00	96,0	96	4,0	4	27
دال	,000	,278	1,94	1,0	1	92,0	92	7,0	7	28
دال	,000	,197	1,04	00	00	4,0	4	96,0	96	29
دال	,000	,239	1,06	00	00	6,0	6	94,0	94	30
دال	,000	,256	2,93	00	00	93,0	93	7,0	7	31
دال	,000	,314	1,11	00	00	11,0	11	89,0	89	32
دال	,000	,327	1,12	00	00	12,0	12	88,0	88	33
دال	,000	,359	1,15	00	00	15	15,0	15	85	34
دال	,000	,338	1,13	00	00	13,0	13	87,0	87	35
دال	,000	,239	1,06	00	00	6,0	6	94,0	94	36
دال	,000	,239	1,06	00	00	6,0	6	94,0	94	37
دال	,000	,288	1,09	00	00	9,0	9	91,0	91	38
دال	,000	,351	1,91	2,0	2	87,0	87	11,0	11	39
دال	,000	,349	1,14	00	00	14,0	14	86,0	86	40
لحصة التربية البدنية و الرياضية دور في تنمية بعض المهارات الاجتماعية لدى تلاميذ الطور الثانوي "			1.95	المجموع						

تفسير :

نلاحظ من خلال الجدول رقم (04) والذي كان يبين لحصة التربية البدنية و الرياضية دور في تنمية بعض المهارات

الاجتماعية لدى تلاميذ الطور الثانوي " حيث كانت عينة دراستنا تمثل (25)، حيث كانت متوسط العام يقدر بـ (1.95) وعلى

أساسه يتم قياس باقي المتوسطات الحسائية مما كانت قرارنا في درجة الموافقة، حيث جاءت قيم كا 2 كلها دالة في البنود

1.2.3.4.5.6.7.8.9.10.11.12.13.14.15.16.17.18.19.20.21.22.23.24.25.26.27.28.29.30.

31.32.33.34.35.36.37.38.39.40 على التوالي (0.000) بالنسبة لـ ج ميع البنود، وكان مستوى الدلالة Sig دال

إحصائيا من خلال القيم كلها وكانت درجة الموافقة مرتفعة وبالتالي لا يوجد دور وبالتالي لحصة التربية البدنية و الرياضية دور

في تنمية بعض المهارات الاجتماعية لدى تلاميذ الطور الثانوي "

عرض وتحليل نتائج الفرضية الجزئية الأولى القائلة بلحصة التربية البدنية و الرياضية دور في تحقيق مبدأ

التعاون بين التلاميذ

الجدول رقم (05) يبين لحصة التربية البدنية و الرياضية دور في تحقيق مبدأ التعاون بين التلاميذ

الرقم البند	دائما		أحيانا		أبدا		متوسط حسابي	انحراف معياري	كاف مربع	مستوى الدلالة	درجة الموافقة	
	%	تكرار	%	تكرار	%	تكرار						
1	86,0	86	14,0	14			1,14	,349	,000	دال	مرتفعة وبالتالي هناك دور	
2	86,0	86	14,0	14			1,14	,349	,000	دال		
3	96,0	96	4,0	4			1,04	,197	,000	دال		
4	88,0	88	12,0	12			1,12	,327	,000	دال		
5	88,0	88	12,0	12	00	00	1,12	,327	,000	دال		
6	95,0	95	5,0	5			1,05	,219	,000	دال		
07	94,0	94	6,0	6			1,06	,239	,000	دال		
08	91,0	91	9,0	9			1,09	,288	,000	دال		
مجموع							4.38	لحصة التربية البدنية و الرياضية دور في تحقيق مبدأ التعاون بين التلاميذ				

تفسير :

نلاحظ من خلال الجدول رقم (05) والذي كان يبين لحصة التربية البدنية و الرياضية دور في تحقيق مبدأ التعاون

بين التلاميذ حيث كانت عينة دراستنا تمثل (25)، حيث كانت متوسط العام يقدر بـ (4.38) وعلى أساسه يتم قياس باقي

المتوسطات الحسابية مما كانت قرارنا في درجة الموافقة (مرتفعة وبالتالي هناك دور)، حيث جاءت قيم كا 2كلها دالة في البنود

(1.2.3.4.5.6.7.8) على التوالي (,000) .

وكان مستوى الدلالة **Sig** دال إحصائيا عند 0.01 من خلال القيم البنود، وكانت درجة الموافقة معظمها مرتفعة وبالتالي تم قبول

الفرض الصفري ورفض الفرض البديل وبالتالي لحصة التربية البدنية و الرياضية دور في تحقيق مبدأ التعاون بين

التلاميذ.

عرض وتحليل نتائج الفرضية الجزئية الثانية القائلة بلحصة التربية البدنية و الرياضية دور في تعزيز

روح الإنتماء للجماعة

الجدول رقم (06) يبين لحصة التربية البدنية و الرياضية دور في تعزيز روح الإنتماء للجماعة

الرقم البند	دائما		غالبا		أحيانا		متوسط حسابي	انحراف معياري	كاف مربع	مستوى الدلالة	درجة الموفقة	
	%	تكرار	%	تكرار	%	تكرار						
9	97,0	97	3,0	3	00	00	1,03	,171	,000	دال		
10	26,0	26	74,0	74	00	00	1,74	,441	,000	دال		
11	11,0	11	89,0	89	00	00	1,89	,314	,000	دال		
12	92,0	92	6,0	6	2,0	2	1,10	,362	,000	دال	مرتفعة	
13	97,0	97	3,0	3	00	00	1,03	,171	,000	دال	وبالتالي	
14	95,0	95	5,0	5	00	00	1,05	,219	,000	دال	هناك دور	
15	94,0	94	5,0	5	1,0	1	1,07	,293	,000	دال		
16	3,0	3	96,0	96	1,0	1	1,98	,200	,000	دال		
17	95,0	95	5,0	5	00	00	1,05	,219	,000	دال		
18	93,0	93	7,0	7	00	00	1,07	,256	,000	دال		
19	1,0	1	6,0	6	93,0	93	2,92	,307	,000	دال		
لحصة التربية البدنية و الرياضية دور في تعزيز روح الإنتماء للجماعة								1.44	مجموع			

تفسير:

نلاحظ من خلال الجدول رقم (06) والذي كان يبين لحصّة التربية البدنية و الرياضية دور في تعزيز روح الإنتماء للجماعة حيث كانت عينة دراستنا تمثل (25)، حيث كانت متوسط العام يقدر ب (1.44) وعلى أساسه يتم قياس باقي المتوسطات الحسابية مما كانت قرارنا في درجة الموافقة (مرتفعة وبالتالي هناك دور)، حيث جاءت قيم كا 2 كلها دالة في البنود (9.10.11.12.13.14.15.16.17.18.19) على التوالي (،000) .

وكان مستوى الدلالة **Sig** دال إحصائيا عند 0.01 من خلال القيم البنود، وكانت درجة الموافقة معظمها مرتفعة وبالتالي تم قبول الفرض الصفري ورفض الفرض البديل وبالتالي لحصّة التربية البدنية و الرياضية دور في تعزيز روح الإنتماء للجماعة

عرض وتحليل نتائج الفرضية الجزئية الثالثة القائلة بلحصة التربية البدنية و الرياضية دور في تقبل

النقد بين التلاميذ

الجدول رقم (07) يبين لحصة التربية البدنية و الرياضية دور في تقبل النقد بين التلاميذ

درجة الموافقة	مستوى الدلالة	كاف مربع	انحراف معياري	متوسط حسابي	أحيانا		غالبيا		دائما		الرقم البند
					%	تكرار	%	تكرار	%	تكرار	
مرتفعة وبالتالي هناك دور	دال	,000	,219	1,05	00	00	50,0	5	50,0	95	20
	دال	,000	,338	1,13	00	00	50,0	13	50,0	87	21
	دال	,000	,197	1,96	00	00	50,0	96	50,0	4	22
	دال	,000	,338	1,13	00	00	50,0	13	50,0	87	23
	دال	,000	,197	1,04	00	00	50,0	4	50,0	96	24
لحصة التربية البدنية و الرياضية دور في تقبل النقد بين التلاميذ				1.26	مجموع						

تفسير :

نلاحظ من خلال الجدول رقم (07) والذي كان يبين لحصة التربية البدنية و الرياضية دور في تقبل النقد بين

التلاميذ حيث كانت عينة دراستنا تمثل (25)، حيث كانت متوسط العام يقدر بـ (1.26) وعلى أساسه يتم قياس باقي

المتوسطات الحسابية مما كانت قرارنا في درجة الموافقة (مرتفعة وبالتالي هناك دور)، حيث جاءت قيم كا 2 كلها دالة في البنود

(20.21.22.23.24) على التوالي (,000) .

وكان مستوى الدلالة **Sig** دال إحصائيا عند 0.01 من خلال القيم البنود، وكانت درجة الموافقة معظمها مرتفعة وبالتالي تم قبول

الفرض الصفري ورفض الفرض البديل وبالتالي لحصة التربية البدنية و الرياضية دور في تقبل النقد بين التلاميذ وكان

مستوى الدلالة Sig دال إحصائيا من خلال القيم وكانت درجة الموافقة معظمها مرتفعة وبالتالي لحصة التربية البدنية و

الرياضية دور في تقبل النقد بين التلاميذ.

عرض وتحليل نتائج الفرضية الجزئية الرابعة القائلة بلحصة التربية البدنية و الرياضية في تنمية الروح

الرياضية لدى التلاميذ

الجدول رقم (08) يبين لحصة التربية البدنية و الرياضية في تنمية الروح الرياضية لدى التلاميذ

الرقم البند	دائما		غالبا		أحيانا		متوسط حسابي	انحراف معياري	كاف مربع	مستوى الدلالة	درجة الموافقة	
	%	تكرار	%	تكرار	%	تكرار						
25	96,0	96	4,0	4	00	00	1,04	,197	,000	دال		
26	94,0	94	6,0	6	00	00	1,06	,239	,000	دال		
27	4,0	4	96,0	96	00	00	1,96	,197	,000	دال		
28	7,0	7	92,0	92	1,0	1	1,94	,278	,000	دال		
29	96,0	96	4,0	4	00	00	1,04	,197	,000	دال	مرتفعة وبالتالي هناك دور	
30	94,0	94	6,0	6	00	00	1,06	,239	,000	دال		
31	7,0	7	93,0	93	00	00	2,93	,256	,000	دال		
32	89,0	89	11,0	11	00	00	1,11	,314	,000	دال		
مجموع								1.51	لحصة التربية البدنية و الرياضية في تنمية الروح الرياضية لدى التلاميذ			

تفسير:

نلاحظ من خلال الجدول رقم (08) والذي كان يبين لحصة التربية البدنية و الرياضية في تنمية الروح الرياضية

لدى التلاميذ حيث كانت عينة دراستنا تمثل (25)، حيث كانت متوسط العام يقدر بـ (1.51) وعلى أساسه يتم قياس باقي

المتوسطات الحسابية مما كانت قرارنا في درجة الموافقة (مرتفعة وبالتالي هناك دور)، حيث جاءت قيم كا 2 كلها دالة في البنود (25.26.27.28.29.30.31.32) على التوالي (0,000) .

وكان مستوى الدلالة **Sig** دال إحصائيا عند 0.01 من خلال القيم البنود، وكانت درجة الموافقة معظمها مرتفعة وبالتالي تم قبول

الفرض الصفري ورفض الفرض البديل وبالتالي لحصة التربية البدنية و الرياضية في تنمية الروح الرياضية لدى

التلاميذ وكان مستوى الدلالة **Sig** دال إحصائيا من خلال القيم وكانت درجة الموافقة معظمها مرتفعة وبالتالي لحصة التربية

البدنية و الرياضية في تنمية الروح الرياضية لدى التلاميذ.

عرض وتحليل نتائج الفرضية الجزئية الخامسة القائلة بـ لحصة التربية البدنية و الرياضية دور في تحقيق مبدأ

التواصل بين التلاميذ

الجدول رقم (09) يبين لحصة التربية البدنية و الرياضية دور في تحقيق مبدأ التواصل بين التلاميذ

الرقم البند	دائما		غالبا		أحيانا		متوسط حسابي	انحراف معياري	كاف مربع	مستوى الدلالة	درجة الموافقة
	%	تكرار	%	تكرار	%	تكرار					
33	88	88,0	12	12,0	00	00	1,12	,327	,000	دال	
34	85	15	15,0	15	00	00	1,15	,359	,000	دال	
35	87	87,0	13	13,0	00	00	1,13	,338	,000	دال	
36	94	94,0	6	6,0	00	00	1,06	,239	,000	دال	مرتفعة
37	94	94,0	6	6,0	00	00	1,06	,239	,000	دال	وبالتالي
38	91	91,0	9	9,0	00	00	1,09	,288	,000	دال	هناك دور

	دال	,000	,351	1,91	2,0	2	87,0	87	11,0	11	49
	دال	,000	,349	1,14	00	00	14,0	14	86,0	86	40
لحصة التربية البدنية و الرياضية دور في تحقيق مبدأ التواصل بين التلاميذ				1.20	مجموع						

تفسير :

نلاحظ من خلال الجدول رقم (09) والذي كان يبين يبين لحصة التربية البدنية و الرياضية دور في تحقيق

مبدأ التواصل بين التلاميذ حيث كانت عينة دراستنا تمثل (25)، حيث كانت متوسط العام يقدر بـ (1.20) وعلى أساسه يتم قياس باقي المتوسطات الحسابية مما كانت قرارنا في درجة الموافقة (مرتفعة وبالتالي هناك دور)، حيث جاءت قيم كا 2 كلها دالة في البنود (33.34.35.36.37.38.39.40) على التوالي (,000) .

وكان مستوى الدلالة **Sig** دال إحصائيا عند 0.01 من خلال القيم البنود، وكانت درجة الموافقة معظمها مرتفعة وبالتالي تم قبول

الفرض الصفري ورفض الفرض البديل وبالتالي يبين لحصة التربية البدنية و الرياضية دور في تحقيق مبدأ التواصل

بين التلاميذ وكان مستوى الدلالة **Sig** دال إحصائيا من خلال القيم وكانت درجة الموافقة معظمها مرتفعة وبالتالي يبين لحصة

التربية البدنية و الرياضية دور في تحقيق مبدأ التواصل بين التلاميذ

18. مناقشة وتحليل النتائج على ضوء الفرضيات

مناقشة وتحليل نتائج الفرضية الجزئية الأولى القائلة بلحصة التربية البدنية و الرياضية دور في تحقيق مبدأ التعاون بين التلاميذ.

من خلال ما تم عرضه في الجدول رقم (05) والخاص بلحصة التربية البدنية و الرياضية دور في تحقيق مبدأ التعاون بين التلاميذ حيث وكان قرارنا في درجة الموافقة (مرتفعة وبالتالي هناك دور)، وجاءت قيم كا2 كلها دالة ب (0,000) عند مستوى الدلالة Sig دال إحصائياً عند 0.01 وبالتالي تم قبول الفرض الصفري ورفض الفرض البديل وبالتالي لحصة التربية البدنية و الرياضية دور في تحقيق مبدأ التعاون بين التلاميذ.

وهو ماجاءت به دراسة دراسة بن ستيي عمر 2016-2017 دورحصة التربية البدنية و الرياضية في تنمية بعض المهارات

الاجتماعية لدى تلاميذ الطور الثانوي من وجهة نظر أساتذة التربية البدنية و الرياضية حيث توصلت الدراسة إلى :

تساهمحصة التربية البدنيةوالرياضية فيتنمية بعضالمهاراتالاجتماعيةلدىتلاميذالطورالمتوسط و

لحصة التربية البدنية دور في تحقيق مبدأ التعاون بين التلاميذ ، كما أن حصة التربية البدنية تساهم في تحقيق مبدأ التعاون بين التلاميذ و تساهمحصة التربية البدنيةوالرياضية دور في تعزيزيزروحاتلواصلبينالتلاميذ .

حيث يساهم التلاميذ في تحضير الأدوات اللازمة لحصة التربية البدنية والرياضية مع الأستاذ، ويعتمد التلاميذ على المشاركة

الفعالة من طرفنا في الحصة مما يؤدي الى نجاحها، يساعد في على حل المشاكل التي تحدث بين الزملاء في حصة التربية البدنية و

الرياضية، يقدمون يد المساعدة لزملائهم في حصة التربية البدنية و الرياضية دون طلب منهم، تحفزهم حصة التربية البدنية و الرياضية

على تقديم المساعدة للآخرين في الحياة اليومية، يساعد تلاميذ زملائهم على الفوز في المنافسات في حصة التربية البدنية و الرياضية،

تساعدهم ممارسة الرياضة في حصة التربية البدنية والرياضية على مبدأ التعاون في الحياة، يساهم التلاميذ في تنشيط حصة التربية البدنية

والرياضية مع زملائي كلها تهدف لتحقيق مبدأ التعاون بين تلاميذ، وبالتالي أثبتت النتائج أن لحصة التربية البدنية و

الرياضية دور في تحقيق مبدأ التعاون بين التلاميذ.

مناقشة وتحليل نتائج الفرضية الجزئية الثانية القائلة بلحصة التربية البدنية و الرياضية دور في تعزيز روح

الإنتماء للجماعة

من خلال ما تم عرضهي الجدول رقم (06) والخاص بلحصة التربية البدنية و الرياضية دور في تعزيز روح الإنتماء

للجماعة بقرارنا في درجة الموافقة (مرتفعة وبالتالي هناك دور)، حيث جاءت قيم كا2 كلها دالة (0,000) وكان مستوى الدلالة **Sig**

دال إحصائيا عند 0.01، وبالتالي تم قبول الفرض الصفري ورفض الفرض البديل وبالتالي لحصة التربية البدنية و الرياضية

دور في تعزيز روح الإنتماء للجماعة.

2010 - 2011 بعنوان :

وهو ماجاءت به دراسة قاصد حميد

دور حصة التربية البدنية والرياضية في التنشئة الاجتماعية للمراهقين في المرحلة الثانوية 15 - 18 سنة، حيث

تساهم حصة التربية البدنية والرياضية في تنمية بعض المهارات الاجتماعية (تعزيز روح الإنتماء للجماعة) حيث توصلت الدراسة إلى :

أن لحصة التربية البدنية والرياضية دور مهم وفعال في تكييف المراهق مع مجتمعا مختلفا، ومساهماتها في تنمية بعض القيم الاجتماعية لدى التلاميذ

ايكسبها الدور الفعال في عملية التنشئة الاجتماعية.

فمن خلال نتيجة المتوصل إليها هنا أنها يمكن إرجاع هذا الدور إلى أنه عند تأخر الأستاذ عن القدوم يتم انتظاره مع باقي الزملاء،

أيضا أثناء اللعب لا يتم اللعب انفراديا في حصة التربية البدنية و الرياضية، وعند إجراء منافسة رياضية في حصة التربية البدنية و

الرياضية أقبل الانتماء للفوج الخاسر، أتشعر بالراحة في حصة التربية البدنية عندما أكون مع زملائي، أبدل جهدي في المنافسة لفوز

فريقي في حصة التربية البدنية و الرياضية، أشعر بالانتماء إلى زملائي في حصة التربية البدنية و الرياضية، المشاركة في الدورات الرياضية

داخل المؤسسة يشعري بالانتماء للمجموعة، تفاعل التلاميذ فيما بينهم يشعري بالوحدة في حصة التربية البدنية، الألعاب الفردية

تشعري بالوحدة و العزلة في حصة التربية البدنية، حصة التربية البدنية تساعدني في إنشاء علاقة جيدة بين زملائي، أعب بأنانية في

الألعاب الجماعية في حصة التربية البدنية و الرياضية..... كلها كافية لحدوث الدور وتعبر عوامل لتعزيز روح الانتماء مع الجماعة دليل

ذلك أن حصة التربية البدنية والرياضية تتسم بالجماعة وليست فردية أثناء ممارستها، وبالتالي أثبتت النتائج أن لحصة التربية

البدنية و الرياضية دور في تعزيز روح الانتماء للجماعة.

مناقشة وتحليل نتائج الفرضية الجزئية الثالثة القائلة بلحصة التربية البدنية و الرياضية دور في تقبل

النقد بين التلاميذ

من خلال ما تم عرضه في الجدول رقم (07) والخاص بلحصة التربية البدنية و الرياضية دور في تقبل النقد بين

التلاميذ وكانت قرارنا في درجة الموافقة (مرتفعة وبالتالي هناك دور)، حيث جاءت قيم كا2 كلها دالة (0,000) وكان مستوى الدلالة

Sig دال إحصائيا عند 0.01، وكانت درجة الموافقة معظمها مرتفعة وبالتالي تم قبول الفرض الصفري وبالتالي لحصة التربية

البدنية و الرياضية دور في تقبل النقد بين التلاميذ .

وهو ماجاءت به هذه العوامل حصة التربية البدنية و الرياضية تساعدني على تقبل نقد زملائي، عند أدائي للمهارة الحركية

بطريقة خاطئة أتقبل النقد الذي يقدمه الأستاذ في حصة التربية البدنية، أتحترم آراء الآخرين مهما كانت السلبية أو الايجابية في حصة

التربية البدنية و الرياضية، أشارك زملائي في نقد الحصة و ذكر نقائصي في تنفيذ بعض المهارات، أقبل النقد المقدم من طرف زملائي

في حصة التربية البدنية و الرياضية، كلها كافية لتحقيق مبدأ النقد، ذلك أن حصة التربية البدنية والرياضية مبنية على مبدأ النقد بين

زملاء وذلك لاكتشاف نقاط القوة والضعف باعتبارها محدد لتحقيق الفوز والنجاح ، وبالتالي أثبتت النتائج أنلحصة التربية

البدنية و الرياضية دور في تقبل النقد بين التلاميذ .

مناقشة وتحليل نتائج الفرضية الجزئية الرابعة القائلة بلحصة التربية البدنية و الرياضية في تنمية الروح

الرياضية لدى التلاميذ

من خلال ما تم عرضه في الجدول رقم (08) والخاص بلحصة التربية البدنية و الرياضية في تنمية الروح الرياضية لدى

التلاميذ وقرارنا في درجة الموافقة (مرتفعة وبالتالي هناك دور)، حيث جاءت قيم كا2 كلها دالة (0,000) .

وكان مستوى الدلالة **Sig** دال إحصائيا عند 0.01، وكانت درجة الموافقة معظمها مرتفعة وبالتالي تم قبول الفرض الصفري

وبالتالي لحصة التربية البدنية و الرياضية في تنمية الروح الرياضية لدى التلاميذ .

وهو ماجاءت به دراسة دراسة مديحة حسين فريد 1993: والتي هدفت الى التعرف على أثر برنامج مقترح لبعض الأنشطة

الرياضية الترويحية على التكيف النفسي الاجتماعي وبعض المتغيرات الفسيولوجية و البدنية للمرضى النفسيين ، وقد استخدمت الباحثة اختبار الشخصية الإسقاطي من إعداد لويس كامل مليك.

ومن أهم النتائج : أن البرنامج الرياضي قد أثر إيجابي ا على بعض المتغيرات الفسيولوجية على المرضى النفسيين ، و أن البرنامج ذو تأثير إيجابي على بعض عناصر اللياقة البدنية المختارة قيد البحث فهي تسعى الى تحقيق (تنمية الروح الرياضية) .

وقد أرجعت إلى مساهمة كل البنود الخاصة بهذا المحور منها : (يؤثر سلوك الرياضي الجيد مثل الروح الرياضية أثناء حصة

التربية البدنية بشكل إيجابي في حياتي، لحصة التربية البدنية و الرياضية دور في ترسيخ الروح الرياضية لدي، أتعذر لزميلي عند ارتكاب الخطأ عليه في حصة التربية البدنية، أقبل الخسارة عند القيام بالمنافسات الرياضية في حصة التربية البدنية، أشجع زملائي في حالة الفوز علي في المنافسات الرياضية في الحصة، الفشل في تحقيق الفوز في المنافسة الرياضية في حصة التربية البدنية يجعلني أقبل الهزيمة وأعزم النصر في المرة القادمة، الفشل في تحقيق الفوز في المنافسة الرياضية في حصة التربية البدنية يجعلني أبتعد عن ممارسة الأنشطة الرياضية، أقوم بمنافسة شريفة دون غش في النشاط الرياضي لحصة التربية البدنية).

فهي دليل قوي عن تحقيق مبدأ تنمية روح الفريق ذلك أن أي فريق بما أنه لديه حصال كالتسامح وتشجيع وتقبل الهزيمة وعدم الغش

كافية لزيادة روح الفريق، وبالتالي أثبتت النتائج أنلحصة التربية البدنية و الرياضية في تنمية الروح الرياضية لدى

التلاميذ.

مناقشة وتحليل نتائج الفرضية الجزئية الخامسة القائلة بـ لحصة التربية البدنية والرياضية دور في تحقيق مبدأ

التواصل بين التلاميذ

من خلال ما تم عرضه في الجدول رقم (09) والخاص بلحصة التربية البدنية و الرياضية دور في تحقيق مبدأ

التواصل بين التلاميذ وعلى أساسه كانت قرارنا في درجة الموافقة (مرتفعة وبالتالي هناك دور)، حيث جاءت قيم كا 2 كلها دالة(,000) .

وكان مستوى الدلالة Sig دال إحصائيا عند 0.01، وكانت درجة الموافقة معظمها مرتفعة وبالتالي تم قبول الفرض الصفري

وبالتالي يبين لحصة التربية البدنية و الرياضية دور في تحقيق مبدأ التواصل بين التلاميذ

2014-2015:

وهو ماجاءت به دراسة دراسة حاجي زكي

إدراج مادة التربية البدنية والرياضية في الطور الابتدائي ودرها في تنمية بعض المهارات الاجتماعية لدى التلاميذ من وجهة نظر معلم التربية البدنية والرياضية في الطور الابتدائي ، مذكرة لنيل شهادة الماس تر في علوم وتكنولوجيا النشاطات البدنية والرياضية.

وتوصلت الدراسة إلى :

للتلاميذ مهارة التعيين عن أنفسهم والاتصال للشخص مع الآخرين، ووجود بعض التلاميذ لا توجد لديهم المهارات الاجتماعية

الهامة للتفاعل بطريقة ملائمة، ووجود نقص في المهارات الرياضية في المساحات المخصصة لتعليم مادة التربية البدنية والرياضية، حيث عملية التواصل مع زملائك في حصة التربية البدنية و الرياضية، والألعاب الجماعية تساعدني في التواصل مع جميع زملائي حصة التربية البدنية، وأيضا الألعاب الفردية تقلل من التواصل مع زملائي في حصة التربية البدنية، وعند القيام بنشاط رياضي معين أتواصل مع جميع زملائك في الحصة، وأتقدم النصائح لزملائي في حصة التربية البدنية و الرياضية عند القيام بنشاط رياضي، وأتحدث مع زملائك أثناء القيام بعملية الإحماء في حصة التربية البدنية ، وأجد صعوبة في التواصل مع الجنس الآخر في حصة التربية البدنية و الرياضية، والألعاب الجماعية تسهل التواصل مع الجنس الآخر في حصة التربية البدنية.

كافية لتحقيق مبدأ التواصل بين التلاميذ كون المؤشرات التي تم ذكرها والخاصة بالمحور تحقيق مبدأ التواصل كافية لتحقيقها

وبالتالي لها دور كبير وإيجابي ومنه نستنتج أن لخصصة التربية البدنية و الرياضية دور في تحقيق مبدأ التواصل بين التلاميذ

19. الاستنتاج العام :

بعد عرضنا النتائج وتحليلها عن طريق جداول إحصائية والمتحصل عليها في عملية التفسير، نستنتج من خلال ما سبق

النتائج التالية:

- ✓ من خلال نتائج عرض وتحليل الفرضية العامة والقائلة بـ " لخصه التربية البدنية والرياضية دور في تنمية بعض المهارات الاجتماعية لدى تلاميذ الطور الثانوي، **قد تحققت.**
- ✓ من خلال نتائج عرض وتحليل الفرضية الأولى والقائلة بـ " لخصه التربية البدنية و الرياضية دور في تحقيق مبدأ التعاون بين التلاميذ. **قد تحققت.**
- ✓ من خلال نتائج عرض وتحليل الفرضية الثانية والقائلة بـ " لخصه التربية البدنية و الرياضية دور في تعزيز روح الانتماء للجماعة **قد تحققت.**
- ✓ من خلال نتائج عرض وتحليل الفرضية الثالثة والقائلة بـ " لخصه التربية البدنية و الرياضية دور في تقبل النقد بين التلاميذ **قد تحققت.**
- ✓ من خلال نتائج عرض وتحليل الفرضية الرابعة والقائلة بـ " لخصه التربية البدنية و الرياضية في تنمية الروح الرياضية لدى التلاميذ **قد تحققت.**
- ✓ من خلال نتائج عرض وتحليل الفرضية الخامسة والقائلة بـ " لخصه التربية البدنية و الرياضية دور في تحقيق مبدأ التواصل بين التلاميذ **قد تحققت.**

20. الاقتراحات والتوصيات:

من خلال النتائج المتوصل إليها تتقدم ببعض الاقتراحات التي تزيد من دراستنا تتمثل كما يلي التالية:

- ✓ محاولة دراسة لحصة التربية البدنية و الرياضية دور في تنمية بعض المهارات الاجتماعية لدى تلاميذ الطور الثانوي ومتغيرات وسيطية أخرى من المتغيرات التي لها فروق بدرجة كبيرة .
- ✓ محاولة دراسة متغير المهارات الاجتماعية لدى تلاميذ وتعميمها على جميع باقي الأعمار .
- ✓ إعطاء أهمية بالغة لحصة التربية البدنية و الرياضية ونتائجها الايجابية على التلميذ فهي تعمل على صقل وبناء شخصيته.
- ✓ محاولة إدراج دراسات أخرى لحصة التربية البدنية و الرياضية وتنمية مهارات التعلم لتحقيق للتلميذ صحة نفسية .
- ✓ محاولة إلقاء الضوء حول لحصة التربية البدنية و الرياضية دور في تنمية بعض المهارات الاجتماعية لدى تلاميذ الطور الثانويين طرف المعالجين النفسانيين ومدى أهميتها في حياة التلميذ.
- ✓ نأمل أن تكون دراستنا هذه بداية لدراسات أخرى أكثر تعمقا خاصة بالنسبة لكل من لحصة التربية البدنية و الرياضية دور في تنمية بعض المهارات الاجتماعية لدى تلاميذ الطور الثانوي ومحاولة النظر إليها من زوايا أخرى أي دراستها بمتغيرات أخرى خلاف ما تم التطرق إليه في دراستي .
- ✓ مساعدة المتخصصين الأساتذة في تنمية المهارات الاجتماعية لدى تلاميذ الطور الثانوي.
- ✓ مساعدة وزارة التربية والتعليم في تحسين مهارات التلاميذ من خلال ممارسة حصة التربية البدنية والرياضية.

قائمة المراجع

قائمة المراجع :

• باللغة العربية:

1. إحسان محمد الحسن، الأسس العلمية لمناهج البحث الاجتماعي، دار النشر البلد، 1982.
2. أحمد أمين فوزي، مبادئ علم النفس الرياضي (المفاهيم، التطبيقات) ، مصر: ط1، دار الفكر العربي مدينة القاهرة، 2003.
3. أمل محمد حسونة، 2007.
4. بشير معمريه، بحوث ودراسات متخصصة في علم النفس، ج7، مدخل لدراسة القياس النفسي، المكتبة العصرية المنصورة للنشر والتوزيع، مصر، ط1، 2009.
5. بن خليف أحمد، شماني محمد، 2013/2014.
6. بنسيتي عمر، مذكرة ماستر ، دور حصة الت . ب و ر في تنمية بعض المهارات الاجتماعية لدى تلاميذ الطور المتوسط 2016/2017 .
7. تشارلز بيوكر :أسس التربية البدنية . نيويورك . 1964 .
8. ربحتركي، أصول التربية والتعليم، ديوان المطبوعات الجامعية، ط2 .
9. زهدي محمد عيد نعمان خالد . 2003 .
10. عبد الكريم صونيا ، زاوي حسين ، 2002 .
11. العليا محمد إبراهيم عبد الحميد ، العلاقة بين ممارسة بعض الأنشطة و تنمية التوافق النفسي الاجتماعي ، رسالة ماجستير ، غير منشورة ، جامعة عين الشمس ، معهد الدراسات للطفولة 1996 .
12. عيساوي عبد الرحمان، 1985.
13. فاخر عاقل . معجم علم النفس . ط2 . دار العلم للملايين . بيروت . 1979 م .
14. فاضل حنا :اللعب عند الأطفال . ط 1 . دار مشرق - مغرب . سوريا . 1999 .
15. فيصل عباس :علم النفس الطفل . بيروت . 1997 م .

16. محمد إبراهيم عبد المجيد :تعلم الأنشطة و المهارات لدى الأطفال المعاقين عقليا . القاهرة . مركز الكتاب للنشر . 1999.
17. محمد أحمد السيد، مشكلات النظام التربوي العربي . ط2، 2002، 1.
18. محمد إسماعيل، سوء التوافق الدراسي لدى المراهقين وتشخيصه وعلاجه، مطبعة الكاهنة، الجزائر، ط1 ، 1984م
19. مديحة حسين فريد ، أثر برنامج مقترح لبعض الأنشطة الرياضية الترويحية على التكيف النفسي الاجتماعي و بعض المتغيرات الفسيولوجية و البدنية للمرضى النفسيين ، رسالة دكتوراء ، غير منشورة ن جامعة حلوان كلية التربية للبنات بالجزيرة، 1993 .
20. مفتي إبراهيم حمادي، التدريب الرياضي الحديث، القاهرة: دار الفكر العربي 2008.
21. نجم الدين السهر ودي :فلسفة اللعب . القاهرة . 1977 م . ص 49
22. نصيرة عقاب، التنشئة الاجتماعية و أثارها في السلوك و الممارسات الاجتماعية للفتيات . رسالة الماجستير في علم الاجتماع ، كلية العلوم الإنسانية و الاجتماعية بوزريعة 1995 . ، ص 206 .
23. هشام حسان، منهجية البحث العلمي، ط2، الجزائر مطبعة النقطة، 2007.

مراجع من المواقع الأترنت:

24. https://mawdoo3.com/%D8%AA%D8%B9%D8%B1%D9%8A%D9%81_%D8%A7%D9%84%D9%86%D9%82%D8%AF08:30 . موقع موضوع. كوم .
 25. <https://wikiarab.com/%D8%AA%D8%B9%D8%B1%D9%8A%D9%81%D8%A7%D9%84%D8%B1%D9%88%D8%AD-%D8%A7%D9%84%D8%B1%D9%8A%D8%A7%D8%B6%D9%8A%D8%A9> . (موقع .
- مقالة عامة ويكي عرب 08:20

قائمة

الملاحق

الملحق (01): قائمة المحكمين للاستمارة

المعهد (الجامعة)	الرتبة	الأساتذة
معهد علوم و تقنيات النشاطات البدنية و الرياضية بورقلة جامعة قاصدي مرباح ورقلة	دكتوراه	عبد الله عبد الواحد
		كريم محمد
		قادري تقي الدين



وزارة التعليم العالي و البحث العلمي

جامعة قاصدي مرباح ورقلة



معهد علوم و تقنيات النشاطات البدنية و الرياضية

استمارة استبيان

بعد تحية الإسلام السلام عليكم ورحمة الله وبركاته

في إطار الإعداد لنيل شهادة الماستر في مادة التربية البدنية و الرياضية في معهد علوم و تقنيات النشاطات البدنية و الرياضية تحت عنوان : دور حصة التربية البدنية و الرياضية في تنمية بعض عمليات التفاعل الاجتماعية.

دراسة ميدانية لبعض ثانويات مدينة ورقلة

يسرنا أن نضع بين يديكم هذا الاستبيان ونرجو منكم الإجابة على هذه الأسئلة بكل أمانة و مصداقية ، وبذلك تكون قد ساهمتم في إثراء موضوعنا هذا بشكل خاص و بإفادة البحث العلمي بشكل عام .

ملاحظة : ضع علامة (x) في الخانة المناسبة .

وشكرا مسبق على مساهمتكم الكبيرة لنا وقبل مني فأق الاحترام و التقدير

السنة الدراسية 2019/2021

الرقم	المحاور	دائماً	أحياناً	أبداً
المحور الأول: هل لحصة التربية البدنية و الرياضية دور في تحقيق مبدأ التعاون بين التلاميذ				
01	أساهم في تحضير الأدوات اللازمة لحصة التربية البدنية و الرياضية مع الأستاذ			
02	نجاح حصة التربية البدنية و الرياضية يعتمد على المشاركة الفعالة من طرفنا في الحصة			
03	أساعد في على حل المشاكل التي تحدث بين الزملاء في حصة التربية البدنية و الرياضية			
04	أحب تقديم يد المساعدة لزملائك في حصة التربية البدنية و الرياضية دون طلب منهم			
05	تحفزني حصة التربية البدنية و الرياضية على تقديم المساعدة للآخرين في الحياة اليومية			
06	أساعد زملائي على الفوز في المنافسات في حصة التربية البدنية و الرياضية			
07	تساعدني ممارسة الرياضة في حصة التربية البدنية و الرياضية على مبدأ التعاون في الحياة			
08	أساهم في تنشيط حصة التربية البدنية و الرياضية مع زملائي			
المحور الثاني : هل لحصة التربية البدنية و الرياضية دور في تعزيز روح الإنتماء ؟				
09	عند تأخر الأستاذ عن القدوم أنتظره مع زملائي			
10	أحب اللعب وحدي في حصة التربية البدنية و الرياضية			

			11	عند إجراء منافسة رياضية في حصة التربية البدنية و الرياضية أقبل الانتماء للفوج الخاسر
			12	أشعر بالراحة في حصة التربية البدنية عندما أكون مع زملائي
			13	أبدل جهدي في المنافسة لفوز فريق في حصة التربية البدنية و الرياضية
			14	أشعر بالانتماء إلى زملائي في حصة التربية البدنية و الرياضية
			15	المشاركة في الدورات الرياضية داخل المؤسسة يشعري بالانتماء للمجموعة
			16	تفاعل التلاميذ فيما بينهم يشعري بالوحدة في حصة التربية البدنية
			17	الألعاب الفردية تشعري بالوحدة و العزلة في حصة التربية البدنية
			18	حصة التربية البدنية تساعدني في إنشاء علاقة جيدة بين زملائي
			19	أعب بأنانية في الألعاب الجماعية في حصة التربية البدنية و الرياضية
المحور الثالث : هل لحصة التربية البدنية و الرياضية دور في تقبل النقد بين التلاميذ ؟				
			20	هل حصة التربية البدنية و الرياضية تساعدني على تقبل نقد زملائي
			21	عند أدائي للمهارة الحركية بطريقة خاطئة أتقبل النقد الذي يقدمه الأستاذ في حصة التربية البدنية
			22	أتحترم آراء الآخرين مهما كانت السلبية أو الايجابية في حصة التربية البدنية و الرياضية
			23	أشارك زملائي في نقد الحصة و ذكر نقائصي في تنفيذ بعض المهارات
			24	أقبل النقد المقدم من طرف زملائي في حصة التربية البدنية و الرياضية
المحور الرابع : هل لحصة التربية البدنية و الرياضية دور في تنمية الروح الرياضية لدى التلاميذ ؟				

			يؤثر سلوك الرياضي الجيد مثل الروح الرياضية أثناء حصة التربية البدنية بشكل إيجابي في حياتي	25
			لحصة التربية البدنية و الرياضية دور في ترسيخ الروح الرياضية لدي	26
			أعتذر لزميلي عند ارتكاب الخطأ عليه في حصة التربية البدنية	27
			أقبل الخسارة عند القيام بالمنافسات الرياضية في حصة التربية البدنية	28
			أشجع زملائي في حالة الفوز علي في المنافسات الرياضية في الحصة	29
			الفشل في تحقيق الفوز في المنافسة الرياضية في حصة التربية البدنية يجعلني أتقبل الهزيمة وأعزم النصر في المرة القادمة	30
			الفشل في تحقيق الفوز في المنافسة الرياضية في حصة التربية البدنية يجعلني أبتعد عن ممارسة الأنشطة الرياضية	31
			أقوم بمنافسة شريفة دون غش في النشاط الرياضي لحصة التربية البدنية	32
المحور الخامس : هل لحصة التربية البدنية و الرياضية دور تحقيق مبدأ التواصل بين التلاميذ				
			هل تتواصل مع زملائك في حصة التربية البدنية و الرياضية	33
			الألعاب الجماعية تساعدني في التواصل مع جميع زملائي حصة التربية البدنية	34
			الألعاب الفردية تقلل من التواصل مع زملائي في حصة التربية البدنية	35
			عند القيام بنشاط رياضي معين أتواصل مع جميع زملائك في الحصة	36
			أتقدم النصائح لزملائي في حصة التربية البدنية و الرياضية عند القيام بنشاط رياضي	37
			أتحدث مع زملائك أثناء القيام بعملية الإحماء في حصة التربية البدنية	38
			أجد صعوبة في التواصل مع الجنس الآخر في حصة التربية البدنية و الرياضية ؟	39

			الألعاب الجماعية تسهل التواصل مع الجنس الآخر في حصة التربية البدنية	40
--	--	--	---	----

الملحق الثالث : الخاص بمخرجات SPSSv21

لقياس ثبات عن طريق ألفا كرونباخ: ثبات لمحاور ككل : عن طريق ألفا كرونباخ

Echelle : ALL VARIABLES

Récapitulatif de traitement des observations

		N	%
Observations	Valide	10	100,0
	Exclue ^a	0	,0
	Total	10	100,0

a. Suppression par liste basée sur toutes les variables de la procédure.

ثبات مقياس (المحور الأول: يقيس اللعب) عن طريق ألفا كرونباخ

Statistiques de fiabilité

Alpha de Cronbach	Nombre d'éléments
,937	40

-الخاص بالفرضيات

```
FREQUENCIES VARIABLES=ب1 ب2 ب3 ب4 ب5 ب6 ب7 ب8
/NTILES=4
/STATISTICS=STDDEV MEAN
/ORDER=ANALYSIS.
```

Fréquences

Remarques

	Sortie obtenue	11-SEP-2020 15:05:17
	Commentaires	
Entrée	Données	C:\Users\HOME\Desktop\استبيانناعتعاون.sav
	Jeu de données actif	Jeu_de_données1
	Filtre	<sans>

	Pondération	<sans>
	Fichier scindé	<sans>
	N de lignes dans le fichier de travail	100
Gestion des valeurs manquantes	Définition de la valeur manquante	Les valeurs manquantes définies par l'utilisateur sont traitées comme étant manquantes.
	Observations utilisées	Les statistiques sont basées sur toutes les observations comportant des données valides.
	Syntaxe	FREQUENCIES VARIABLES=ب1 ب2 ب3 ب4 ب5 ب6 ب7 ب8 /NTILES=4 /STATISTICS=STDDEV MEAN /ORDER=ANALYSIS.
Ressources	Temps de processeur	00:00:00,02
	Temps écoulé	00:00:00,02

Statistiques

		ب1	ب2	ب3	ب4	ب5	ب6
N	Valide	100	100	100	100	100	100
	Manquant	0	0	0	0	0	0
	Moyenne	1,14	1,14	1,04	1,12	1,12	1,05
	Ecart type	,349	,349	,197	,327	,327	,219
Percentiles	25	1,00	1,00	1,00	1,00	1,00	1,00
	50	1,00	1,00	1,00	1,00	1,00	1,00
	75	1,00	1,00	1,00	1,00	1,00	1,00

Table de fréquences

ب1

		Fréquence	Pourcentage	Pourcentage valide	Pourcentage cumulé
Valide	دائما	86	86,0	86,0	86,0
	أحيانا	14	14,0	14,0	100,0
Total		100	100,0	100,0	

ب2

		Fréquence	Pourcentage	Pourcentage valide	Pourcentage cumulé
Valide	دائما	86	86,0	86,0	86,0
	أحيانا	14	14,0	14,0	100,0
	Total	100	100,0	100,0	

ب3

		Fréquence	Pourcentage	Pourcentage valide	Pourcentage cumulé
Valide	دائما	96	96,0	96,0	96,0
	أحيانا	4	4,0	4,0	100,0
	Total	100	100,0	100,0	

ب4

		Fréquence	Pourcentage	Pourcentage valide	Pourcentage cumulé
Valide	دائما	88	88,0	88,0	88,0
	أحيانا	12	12,0	12,0	100,0
	Total	100	100,0	100,0	

ب5

		Fréquence	Pourcentage	Pourcentage valide	Pourcentage cumulé
Valide	دائما	88	88,0	88,0	88,0
	أحيانا	12	12,0	12,0	100,0
	Total	100	100,0	100,0	

ب6

		Fréquence	Pourcentage	Pourcentage valide	Pourcentage cumulé
Valide	دائما	95	95,0	95,0	95,0

أحيانا	5	5,0	5,0	100,0
Total	100	100,0	100,0	

ب7

	Fréquence	Pourcentage	Pourcentage valide	Pourcentage cumulé
Valide دائما	94	94,0	94,0	94,0
أحيانا	6	6,0	6,0	100,0
Total	100	100,0	100,0	

ب8

	Fréquence	Pourcentage	Pourcentage valide	Pourcentage cumulé
Valide دائما	91	91,0	91,0	91,0
أحيانا	9	9,0	9,0	100,0
Total	100	100,0	100,0	

NPARTESTS
 /CHISQUARE=ب1 ب2 ب3 ب4 ب5 ب6 ب7 ب8
 /EXPECTED=EQUAL
 /MISSING ANALYSIS.

Tests non paramétriques

Remarques

Sortie obtenue	11-SEP-2020 15:05:50
Commentaires	
Entrée Données	C:\Users\HOME\Desktop\استبياناتنا\اعتعاون.sav
Jeu de données actif	Jeu_de_données1
Filtre	<sans>
Pondération	<sans>
Fichier scindé	<sans>
N de lignes dans le fichier de travail	100

Gestion des valeurs manquantes	Définition de la valeur manquante	Les valeurs manquantes définies par l'utilisateur sont traitées comme étant manquantes.
	Observations utilisées	Les statistiques pour chaque test sont basées sur toutes les observations dotées de données valides pour les variables utilisées dans le test.
	Syntaxe	<pre> NPAR TESTS /CHISQUARE=ب1 ب2 ب3 ب4 ب5 ب6 ب7 ب8 /EXPECTED=EQUAL /MISSING ANALYSIS. </pre>
Ressources	Temps de processeur	00:00:00,02
	Temps écoulé	00:00:00,02
	Nombre d'observations autorisées ^a	71493

a. Basée sur la disponibilité de la mémoire de l'espace de travail.

Test du khi-deux

Fréquences

ب1

	Effectif observé	N théorique	Résidus
دائما	86	50,0	36,0
أحيانا	14	50,0	-36,0
Total	100		

ب2

	Effectif observé	N théorique	Résidus
دائما	86	50,0	36,0
أحيانا	14	50,0	-36,0
Total	100		

ب3

	Effectif observé	N théorique	Résidus
دائما	96	50,0	46,0
أحيانا	4	50,0	-46,0
Total	100		

ب4

	Effectif observé	N théorique	Résidus
دائما	88	50,0	38,0
أحيانا	12	50,0	-38,0
Total	100		

ب5

	Effectif observé	N théorique	Résidus
دائما	88	50,0	38,0
أحيانا	12	50,0	-38,0
Total	100		

ب6

	Effectif observé	N théorique	Résidus
دائما	95	50,0	45,0
أحيانا	5	50,0	-45,0
Total	100		

ب7

	Effectif observé	N théorique	Résidus
دائما	94	50,0	44,0
أحيانا	6	50,0	-44,0
Total	100		

ب8

	Effectif observé	N théorique	Résidus
دائما	91	50,0	41,0
أحيانا	9	50,0	-41,0
Total	100		

	ب1	ب2	ب3	ب4	ب5	ب6	ب7
Khi-deux	51,840 ^a	51,840 ^a	84,640 ^a	57,760 ^a	57,760 ^a	81,000 ^a	77
ddl	1	1	1	1	1	1	
Sig. asymptotique	,000	,000	,000	,000	,000	,000	

a. 0 cellules (0,0%) ont des fréquences théoriques inférieures à 5. La fréquence théorique minimum est

● لحصة التربية البدنية و الرياضية دور في تعزيز روح الإلتفاء للجماعة

*Nonparametric Tests: One Sample.

NPTESTS

/ONESAMPLE TEST (ب1 ب2 ب3 ب4 ب5 ب6 ب7 ب8)
 /MISSING SCOPE=ANALYSIS USERMISSING=EXCLUDE
 /CRITERIA ALPHA=0.05 CILEVEL=95.

Tests non paramétriques

Remarques

	Sortie obtenue	11-SEP-2020 15:06:25
	Commentaires	
Entrée	Données	C:\Users\HOME\Desktop\استبياننااعتعاون.sav
	Jeu de données actif	Jeu_de_données1
	Filtre	<sans>
	Pondération	<sans>
	Fichier scindé	<sans>
	N de lignes dans le fichier de travail	100
	Syntaxe	NPTESTS /ONESAMPLE TEST (ب1 ب2 ب3 ب4 ب5 ب6 ب7 ب8) /MISSING SCOPE=ANALYSIS USERMISSING=EXCLUDE /CRITERIA ALPHA=0.05 CILEVEL=95.
Ressources	Temps de processeur	00:00:00,25
	Temps écoulé	00:00:00,17

Récapitulatif du test d'hypothèse

	Hypothèse nulle	Test	Sig.	Décision
1	La distribution de 1ψ est normale avec une moyenne de 1,140 et un écart type de 0,35.	Test Kolmogorov-Smirnov d'un seul échantillon	,000 ¹	Rejeter l'hypothèse nulle.
2	La distribution de 2ψ est normale avec une moyenne de 1,140 et un écart type de 0,35.	Test Kolmogorov-Smirnov d'un seul échantillon	,000 ¹	Rejeter l'hypothèse nulle.
3	La distribution de 3ψ est normale avec une moyenne de 1,040 et un écart type de 0,20.	Test Kolmogorov-Smirnov d'un seul échantillon	,000 ¹	Rejeter l'hypothèse nulle.
4	La distribution de 4ψ est normale avec une moyenne de 1,120 et un écart type de 0,33.	Test Kolmogorov-Smirnov d'un seul échantillon	,000 ¹	Rejeter l'hypothèse nulle.
5	La distribution de 5ψ est normale avec une moyenne de 1,120 et un écart type de 0,33.	Test Kolmogorov-Smirnov d'un seul échantillon	,000 ¹	Rejeter l'hypothèse nulle.
6	La distribution de 6ψ est normale avec une moyenne de 1,050 et un écart type de 0,22.	Test Kolmogorov-Smirnov d'un seul échantillon	,000 ¹	Rejeter l'hypothèse nulle.
7	La distribution de 7ψ est normale avec une moyenne de 1,060 et un écart type de 0,24.	Test Kolmogorov-Smirnov d'un seul échantillon	,000 ¹	Rejeter l'hypothèse nulle.
8	La distribution de 8ψ est normale avec une moyenne de 1,090 et un écart type de 0,29.	Test Kolmogorov-Smirnov d'un seul échantillon	,000 ¹	Rejeter l'hypothèse nulle.

Les significations asymptotiques sont affichées. Le niveau d'importance est

¹Lilliefors corrigé

● لخصه التربية البدنية و الرياضية دور في تقبل النقد بين التلاميذ

Remarques	
	Sortie obtenue 11-SEP-2020 15:17:26
	Commentaires
Entrée	Données C:\Users\HOME\Desktop\استبيانناعتعاون.sav
	Jeu de données actif Jeu_de_données1
	Filtre <sans>
	Pondération <sans>
	Fichier scindé <sans>
	N de lignes dans le fichier de travail 100
	Syntaxe NPTESTS
	/ONESAMPLE TEST (د9 د10 د11 د12 د13 د14 د15 د16 د17 د18 د19)
	/MISSING SCOPE=ANALYSIS
	USERMISSING=EXCLUDE
	/CRITERIA ALPHA=0.05 CILEVEL=95.
Ressources	Temps de processeur 00:00:00,13
	Temps écoulé 00:00:00,14

```
FREQUENCIES VARIABLES=د9 د10 د11 د12 د13 د14 د15 د16 د17 د18 د19
/NTILES=4
/STATISTICS=STDDEV MEAN
/ORDER=ANALYSIS.
```

Fréquences

Remarques	
	Sortie obtenue 11-SEP-2020 15:20:03
	Commentaires
Entrée	Données C:\Users\HOME\Desktop\استبيانناعتعاون.sav
	Jeu de données actif Jeu_de_données1
	Filtre <sans>
	Pondération <sans>
	Fichier scindé <sans>
	N de lignes dans le fichier de travail 100

Gestion des valeurs manquantes	Définition de la valeur manquante	Les valeurs manquantes définies par l'utilisateur sont traitées comme étant manquantes.
	Observations utilisées	Les statistiques sont basées sur toutes les observations comportant des données valides.
	Syntaxe	FREQUENCIES VARIABLES=9 10 11 12 13 14 15 16 17 18 19 /NTILES=4 /STATISTICS=STDDEV MEAN /ORDER=ANALYSIS.
Ressources	Temps de processeur	00:00:00,00
	Temps écoulé	00:00:00,00

Statistiques

		9	10	11	12	13	14
N	Valide	100	100	100	100	100	100
	Manquant	0	0	0	0	0	0
	Moyenne	1,03	1,74	1,89	1,10	1,03	1,05
	Ecart type	,171	,441	,314	,362	,171	,219
Percentiles	25	1,00	1,00	2,00	1,00	1,00	1,00
	50	1,00	2,00	2,00	1,00	1,00	1,00
	75	1,00	2,00	2,00	1,00	1,00	1,00

Table de fréquences

9

		Fréquence	Pourcentage	Pourcentage valide	Pourcentage cumulé
Valide	دائما	97	97,0	97,0	97,0
	أحيانا	3	3,0	3,0	100,0
Total		100	100,0	100,0	

10

		Fréquence	Pourcentage	Pourcentage valide	Pourcentage cumulé
Valide	دائما	26	26,0	26,0	26,0
	أحيانا	74	74,0	74,0	100,0
Total		100	100,0	100,0	

11

		Fréquence	Pourcentage	Pourcentage valide	Pourcentage cumulé
Valide	دائما	11	11,0	11,0	11,0
	أحيانا	89	89,0	89,0	100,0
Total		100	100,0	100,0	

12

		Fréquence	Pourcentage	Pourcentage valide	Pourcentage cumulé
Valide	دائما	92	92,0	92,0	92,0
	أحيانا	6	6,0	6,0	98,0
	أبدا	2	2,0	2,0	100,0
Total		100	100,0	100,0	

13

		Fréquence	Pourcentage	Pourcentage valide	Pourcentage cumulé
Valide	دائما	97	97,0	97,0	97,0
	أحيانا	3	3,0	3,0	100,0
Total		100	100,0	100,0	

14

		Fréquence	Pourcentage	Pourcentage valide	Pourcentage cumulé
Valide	دائما	95	95,0	95,0	95,0
	أحيانا	5	5,0	5,0	100,0

Total	100	100,0	100,0
-------	-----	-------	-------

15

		Fréquence	Pourcentage	Pourcentage valide	Pourcentage cumulé
Valide	دائما	94	94,0	94,0	94,0
	أحيانا	5	5,0	5,0	99,0
	أبدا	1	1,0	1,0	100,0
Total		100	100,0	100,0	

16

		Fréquence	Pourcentage	Pourcentage valide	Pourcentage cumulé
Valide	دائما	3	3,0	3,0	3,0
	أحيانا	96	96,0	96,0	99,0
	أبدا	1	1,0	1,0	100,0
Total		100	100,0	100,0	

17

		Fréquence	Pourcentage	Pourcentage valide	Pourcentage cumulé
Valide	دائما	95	95,0	95,0	95,0
	أحيانا	5	5,0	5,0	100,0
	Total	100	100,0	100,0	

18

		Fréquence	Pourcentage	Pourcentage valide	Pourcentage cumulé
Valide	دائما	93	93,0	93,0	93,0
	أحيانا	7	7,0	7,0	100,0
	Total	100	100,0	100,0	

د19

	Fréquence	Pourcentage	Pourcentage valide	Pourcentage cumulé
Valide دائما	1	1,0	1,0	1,0
أحيانا	6	6,0	6,0	7,0
أبدا	93	93,0	93,0	100,0
Total	100	100,0	100,0	

```

NPAR TESTS
/CHISQUARE=د9 د10 د11 د12 د13 د14 د15 د16 د17 د18 د19
/EXPECTED=EQUAL
/MISSING ANALYSIS.
    
```

Tests non paramétriques

Remarques

Sortie obtenue	11-SEP-2020 15:20:16
Commentaires	
Entrée	Données C:\Users\HOME\Desktop\استبيانناعتعاون.sav
Jeu de données actif	Jeu_de_données1
Filtre	<sans>
Pondération	<sans>
Fichier scindé	<sans>
N de lignes dans le fichier de travail	100
Gestion des valeurs manquantes	Définition de la valeur manquante Les valeurs manquantes définies par l'utilisateur sont traitées comme étant manquantes.
Observations utilisées	Les statistiques pour chaque test sont basées sur toutes les observations dotées de données valides pour les variables utilisées dans le test.
Syntaxe	NPAR TESTS /CHISQUARE=د9 د10 د11 د12 د13 د14 د15 د16 د17 د18 د19 /EXPECTED=EQUAL /MISSING ANALYSIS.
Ressources	Temps de processeur 00:00:00,02
	Temps écoulé 00:00:00,02

a. Basée sur la disponibilité de la mémoire de l'espace de travail.

Test du khi-deux

Fréquences

9

	Effectif observé	N théorique	Résidus
دائما	97	50,0	47,0
أحيانا	3	50,0	-47,0
Total	100		

10

	Effectif observé	N théorique	Résidus
دائما	26	50,0	-24,0
أحيانا	74	50,0	24,0
Total	100		

11

	Effectif observé	N théorique	Résidus
دائما	11	50,0	-39,0
أحيانا	89	50,0	39,0
Total	100		

12

	Effectif observé	N théorique	Résidus
دائما	92	33,3	58,7
أحيانا	6	33,3	-27,3

أبدا	2	33,3	-31,3
Total	100		

-13

	Effectif observé	N théorique	Résidus
دائما	97	50,0	47,0
أحيانا	3	50,0	-47,0
Total	100		

-14

	Effectif observé	N théorique	Résidus
دائما	95	50,0	45,0
أحيانا	5	50,0	-45,0
Total	100		

-15

	Effectif observé	N théorique	Résidus
دائما	94	33,3	60,7
أحيانا	5	33,3	-28,3
أبدا	1	33,3	-32,3
Total	100		

-16

	Effectif observé	N théorique	Résidus
دائما	3	33,3	-30,3
أحيانا	96	33,3	62,7
أبدا	1	33,3	-32,3
Total	100		

-17

	Effectif observé	N théorique	Résidus
دائما	95	50,0	45,0
أحيانا	5	50,0	-45,0

Total	100		
-------	-----	--	--

18

	Effectif observé	N théorique	Résidus
دائما	93	50,0	43,0
أحيانا	7	50,0	-43,0
Total	100		

19

	Effectif observé	N théorique	Résidus
دائما	1	33,3	-32,3
أحيانا	6	33,3	-27,3
أبدا	93	33,3	59,7
Total	100		

Tests statistiques

	9	10	11	12	13	14	15
Khi-deux	88,360 ^a	23,040 ^a	60,840 ^a	155,120 ^b	88,360 ^a	81,000 ^a	16
ddl	1	1	1	2	1	1	
Sig. asymptotique	,000	,000	,000	,000	,000	,000	

a. 0 cellules (0,0%) ont des fréquences théoriques

b. 0 cellules (0,0%) ont des fréquences théoriques

*Nonparametric Tests: One Sample.

NPTESTS

/ONESAMPLE TEST (9 10 11 12 13 14 15 16 17 18 19)

/MISSING SCOPE=ANALYSIS USERMISSING=EXCLUDE

/CRITERIA ALPHA=0.05 CILEVEL=95.

Tests non paramétriques

Remarques

	Sortie obtenue	11-SEP-2020 15:20:37
	Commentaires	
Entrée	Données	C:\Users\HOME\Desktop\استبيانناعتعاون.sav
	Jeu de données actif	Jeu_de_données1
	Filtre	<sans>
	Pondération	<sans>
	Fichier scindé	<sans>
	N de lignes dans le fichier de travail	100
	Syntaxe	NPTESTS /ONESAMPLE TEST (د9 د10 د11 د12 د13 د14 د15 د16 د17 د18 د19) /MISSING SCOPE=ANALYSIS USERMISSING=EXCLUDE /CRITERIA ALPHA=0.05 CILEVEL=95.
Ressources	Temps de processeur	00:00:00,14
	Temps écoulé	00:00:00,14

Récapitulatif du test d'hypothèse

	Hypothèse nulle	Test	Sig.	Décision
1	La distribution de 9 μ est normale avec une moyenne de 1,030 et un écart type de 0,17.	Test Kolmogorov-Smirnov d'un seul échantillon	,000 ¹	Rejeter l'hypothèse nulle.
2	La distribution de 10 μ est normale avec une moyenne de 1,740 et un écart type de 0,44.	Test Kolmogorov-Smirnov d'un seul échantillon	,000 ¹	Rejeter l'hypothèse nulle.
3	La distribution de 11 μ est normale avec une moyenne de 1,890 et un écart type de 0,31.	Test Kolmogorov-Smirnov d'un seul échantillon	,000 ¹	Rejeter l'hypothèse nulle.
4	La distribution de 12 μ est normale avec une moyenne de 1,100 et un écart type de 0,36.	Test Kolmogorov-Smirnov d'un seul échantillon	,000 ¹	Rejeter l'hypothèse nulle.
5	La distribution de 13 μ est normale avec une moyenne de 1,030 et un écart type de 0,17.	Test Kolmogorov-Smirnov d'un seul échantillon	,000 ¹	Rejeter l'hypothèse nulle.
6	La distribution de 14 μ est normale avec une moyenne de 1,050 et un écart type de 0,22.	Test Kolmogorov-Smirnov d'un seul échantillon	,000 ¹	Rejeter l'hypothèse nulle.
7	La distribution de 15 μ est normale avec une moyenne de 1,070 et un écart type de 0,29.	Test Kolmogorov-Smirnov d'un seul échantillon	,000 ¹	Rejeter l'hypothèse nulle.
8	La distribution de 16 μ est normale avec une moyenne de 1,980 et un écart type de 0,20.	Test Kolmogorov-Smirnov d'un seul échantillon	,000 ¹	Rejeter l'hypothèse nulle.
9	La distribution de 17 μ est normale avec une moyenne de 1,050 et un écart type de 0,22.	Test Kolmogorov-Smirnov d'un seul échantillon	,000 ¹	Rejeter l'hypothèse nulle.
10	La distribution de 18 μ est normale avec une moyenne de 1,070 et un écart type de 0,26.	Test Kolmogorov-Smirnov d'un seul échantillon	,000 ¹	Rejeter l'hypothèse nulle.
11	La distribution de 19 μ est normale avec une moyenne de 2,920 et un écart type de 0,31.	Test Kolmogorov-Smirnov d'un seul échantillon	,000 ¹	Rejeter l'hypothèse nulle.

Les significations asymptotiques sont affichées. Le niveau d'importance est

¹Lilliefors corrigé


```

DATASET ACTIVATE Jeu_de_données1.

SAVE OUTFILE='C:\Users\HOME\Desktop\استبياننا عتعاون.sav'
/COMPRESSED.
FREQUENCIES VARIABLES=ف20 ف21 ف22 ف23 ف24
/NTILES=4
/STATISTICS=STDDEV MEAN
/ORDER=ANALYSIS.
    
```

Fréquences

Remarques		
	Sortie obtenue	11-SEP-2020 15:23:45
	Commentaires	
Entrée	Données	C:\Users\HOME\Desktop\استبياننا عتعاون.sav
	Jeu de données actif	Jeu_de_données1
	Filtre	<sans>
	Pondération	<sans>
	Fichier scindé	<sans>
	N de lignes dans le fichier de travail	100
Gestion des valeurs manquantes	Définition de la valeur manquante	Les valeurs manquantes définies par l'utilisateur sont traitées comme étant manquantes.
	Observations utilisées	Les statistiques sont basées sur toutes les observations comportant des données valides.
	Syntaxe	FREQUENCIES VARIABLES=ف20 ف21 ف22 ف23 ف24 /NTILES=4 /STATISTICS=STDDEV MEAN /ORDER=ANALYSIS.
Ressources	Temps de processeur	00:00:00,00
	Temps écoulé	00:00:00,06

Statistiques

		ف20	ف21	ف22	ف23	ف24
N	Valide	100	100	100	100	100

	Manquant	0	0	0	0	0
	Moyenne	1,05	1,13	1,96	1,13	1,04
	Ecart type	,219	,338	,197	,338	,197
Percentiles	25	1,00	1,00	2,00	1,00	1,00
	50	1,00	1,00	2,00	1,00	1,00
	75	1,00	1,00	2,00	1,00	1,00

Table de fréquences

ف20

		Fréquence	Pourcentage	Pourcentage valide	Pourcentage cumulé
Valide	دائما	95	95,0	95,0	95,0
	أحيانا	5	5,0	5,0	100,0
Total		100	100,0	100,0	

ف21

		Fréquence	Pourcentage	Pourcentage valide	Pourcentage cumulé
Valide	دائما	87	87,0	87,0	87,0
	أحيانا	13	13,0	13,0	100,0
Total		100	100,0	100,0	

ف22

		Fréquence	Pourcentage	Pourcentage valide	Pourcentage cumulé
Valide	دائما	4	4,0	4,0	4,0
	أحيانا	96	96,0	96,0	100,0
Total		100	100,0	100,0	

ف23

		Fréquence	Pourcentage	Pourcentage valide	Pourcentage cumulé
Valide	دائما	87	87,0	87,0	87,0
	أحيانا	13	13,0	13,0	100,0
	Total	100	100,0	100,0	

ف24

		Fréquence	Pourcentage	Pourcentage valide	Pourcentage cumulé
Valide	دائما	96	96,0	96,0	96,0
	أحيانا	4	4,0	4,0	100,0
	Total	100	100,0	100,0	

NPART TESTS
 /CHISQUARE=ف20 ف21 ف22 ف23 ف24
 /EXPECTED=EQUAL
 /MISSING ANALYSIS.

Tests non paramétriques

Remarques

Sortie obtenue	11-SEP-2020 15:24:16
Commentaires	
Entrée	Données C:\Users\HOME\Desktop\استبيانناعتعاون.sav
Jeu de données actif	Jeu_de_données1
Filtre	<sans>
Pondération	<sans>
Fichier scindé	<sans>
N de lignes dans le fichier de travail	100
Gestion des valeurs manquantes	Définition de la valeur manquante Les valeurs manquantes définies par l'utilisateur sont traitées comme étant manquantes.
Observations utilisées	Les statistiques pour chaque test sont basées sur toutes les observations dotées de données valides pour les variables utilisées dans le test.

	Syntaxe	NPART TESTS
		/CHISQUARE=ف20 ف21 ف22 ف23 ف24
		/EXPECTED=EQUAL
		/MISSING ANALYSIS.
Ressources	Temps de processeur	00:00:00,02
	Temps écoulé	00:00:00,02
	Nombre d'observations autorisées ^a	98304

a. Basée sur la disponibilité de la mémoire de l'espace de travail.

Test du khi-deux

Fréquences

ف20

	Effectif observé	N théorique	Résidus
دائما	95	50,0	45,0
أحيانا	5	50,0	-45,0
Total	100		

ف21

	Effectif observé	N théorique	Résidus
دائما	87	50,0	37,0
أحيانا	13	50,0	-37,0
Total	100		

ف22

	Effectif observé	N théorique	Résidus
دائما	4	50,0	-46,0
أحيانا	96	50,0	46,0
Total	100		

ف23

	Effectif observé	N théorique	Résidus
دائما	87	50,0	37,0
أحيانا	13	50,0	-37,0
Total	100		

ف24

	Effectif observé	N théorique	Résidus
دائما	96	50,0	46,0
أحيانا	4	50,0	-46,0
Total	100		

Tests statistiques

	ف20	ف21	ف22	ف23	ف24
Khi-deux	81,000 ^a	54,760 ^a	84,640 ^a	54,760 ^a	84,640 ^a
ddl	1	1	1	1	1
Sig. asymptotique	,000	,000	,000	,000	,000

a. 0 cellules (0,0%) ont des fréquences théoriques inférieures à 5. La fréquence théorique minimum d'une cellule est 50,0.

*Nonparametric Tests: One Sample.

NPTESTS

/ONESAMPLE TEST (ف20 ف21 ف22 ف23 ف24)

/MISSING SCOPE=ANALYSIS USERMISSING=EXCLUDE

/CRITERIA ALPHA=0.05 CILEVEL=95.

Tests non paramétriques

Remarques

Sortie obtenue	11-SEP-2020 15:24:39
Commentaires	

Entrée	Données	C:\Users\HOME\Desktop\استبيانناعتعاون.sav
	Jeu de données actif	Jeu_de_données1
	Filtre	<sans>
	Pondération	<sans>
	Fichier scindé	<sans>
	N de lignes dans le fichier de travail	100
	Syntaxe	NPTESTS /ONESAMPLE TEST (ف20 ف21 ف22 ف23 ف24) /MISSING SCOPE=ANALYSIS USERMISSING=EXCLUDE /CRITERIA ALPHA=0.05 CILEVEL=95.
Ressources	Temps de processeur	00:00:00,13
	Temps écoulé	00:00:00,13

Récapitulatif du test d'hypothèse

	Hypothèse nulle	Test	Sig.	Décision
1	La distribution de 20ف est normale avec une moyenne de 1,050 et un écart type de 0,22.	Test Kolmogorov-Smirnov d'un seul échantillon	,000 ¹	Rejeter l'hypothèse nulle.
2	La distribution de 21ف est normale avec une moyenne de 1,130 et un écart type de 0,34.	Test Kolmogorov-Smirnov d'un seul échantillon	,000 ¹	Rejeter l'hypothèse nulle.
3	La distribution de 22ف est normale avec une moyenne de 1,960 et un écart type de 0,20.	Test Kolmogorov-Smirnov d'un seul échantillon	,000 ¹	Rejeter l'hypothèse nulle.
4	La distribution de 23ف est normale avec une moyenne de 1,130 et un écart type de 0,34.	Test Kolmogorov-Smirnov d'un seul échantillon	,000 ¹	Rejeter l'hypothèse nulle.
5	La distribution de 24ف est normale avec une moyenne de 1,040 et un écart type de 0,20.	Test Kolmogorov-Smirnov d'un seul échantillon	,000 ¹	Rejeter l'hypothèse nulle.

Les significations asymptotiques sont affichées. Le niveau d'importance es

¹Lilliefors corrigé

```

DATASET ACTIVATE Jeu_de_données1.

SAVE OUTFILE='C:\Users\HOME\Desktop\استبياننا عتعاون.sav'
/COMPRESSED.
DATASET ACTIVATE Jeu_de_données1.

SAVE OUTFILE='C:\Users\HOME\Desktop\استبياننا عتعاون.sav'
/COMPRESSED.
FREQUENCIES VARIABLES=ك25 ك26 ك27 ك28 ك29 ك30 ك31 ك32
/NTILES=4
/STATISTICS=STDDEV MEAN
/ORDER=ANALYSIS.
    
```

Fréquences

Remarques		
	Sortie obtenue	11-SEP-2020 15:29:30
	Commentaires	
Entrée	Données	C:\Users\HOME\Desktop\استبياننا عتعاون.sav
	Jeu de données actif	Jeu_de_données1
	Filtre	<sans>
	Pondération	<sans>
	Fichier scindé	<sans>
	N de lignes dans le fichier de travail	100
Gestion des valeurs manquantes	Définition de la valeur manquante	Les valeurs manquantes définies par l'utilisateur sont traitées comme étant manquantes.
	Observations utilisées	Les statistiques sont basées sur toutes les observations comportant des données valides.
	Syntaxe	FREQUENCIES VARIABLES=ك25 ك26 ك27 ك28 ك29 ك30 ك31 ك32 /NTILES=4 /STATISTICS=STDDEV MEAN /ORDER=ANALYSIS.
Ressources	Temps de processeur	00:00:00,03
	Temps écoulé	00:00:00,06

Statistiques

	ك25	ك26	ك27	ك28	ك29	ك30

N	Valide	100	100	100	100	100	100
	Manquant	0	0	0	0	0	0
	Moyenne	1,04	1,06	1,96	1,94	1,04	1,06
	Ecart type	,197	,239	,197	,278	,197	,239
Percentiles	25	1,00	1,00	2,00	2,00	1,00	1,00
	50	1,00	1,00	2,00	2,00	1,00	1,00
	75	1,00	1,00	2,00	2,00	1,00	1,00

Table de fréquences

ك25

		Fréquence	Pourcentage	Pourcentage valide	Pourcentage cumulé
Valide	دائما	96	96,0	96,0	96,0
	أحيانا	4	4,0	4,0	100,0
Total		100	100,0	100,0	

ك26

		Fréquence	Pourcentage	Pourcentage valide	Pourcentage cumulé
Valide	دائما	94	94,0	94,0	94,0
	أحيانا	6	6,0	6,0	100,0
Total		100	100,0	100,0	

ك27

		Fréquence	Pourcentage	Pourcentage valide	Pourcentage cumulé
Valide	دائما	4	4,0	4,0	4,0
	أحيانا	96	96,0	96,0	100,0
Total		100	100,0	100,0	

ك28

		Fréquence	Pourcentage	Pourcentage valide	Pourcentage cumulé
Valide	دائما	7	7,0	7,0	7,0
	أحيانا	92	92,0	92,0	99,0
	أبدا	1	1,0	1,0	100,0
	Total	100	100,0	100,0	

ك29

		Fréquence	Pourcentage	Pourcentage valide	Pourcentage cumulé
Valide	دائما	96	96,0	96,0	96,0
	أحيانا	4	4,0	4,0	100,0
	Total	100	100,0	100,0	

ك30

		Fréquence	Pourcentage	Pourcentage valide	Pourcentage cumulé
Valide	دائما	94	94,0	94,0	94,0
	أحيانا	6	6,0	6,0	100,0
	Total	100	100,0	100,0	

ك31

		Fréquence	Pourcentage	Pourcentage valide	Pourcentage cumulé
Valide	أحيانا	7	7,0	7,0	7,0
	أبدا	93	93,0	93,0	100,0
	Total	100	100,0	100,0	

ك32

		Fréquence	Pourcentage	Pourcentage valide	Pourcentage cumulé
Valide	دائما	89	89,0	89,0	89,0
	أحيانا	11	11,0	11,0	100,0

Total	100	100,0	100,0
-------	-----	-------	-------

NPAR TESTS
 /CHISQUARE=ك25 ك26 ك27 ك28 ك29 ك30 ك31 ك32
 /EXPECTED=EQUAL
 /MISSING ANALYSIS.

Tests non paramétriques

Remarques		
	Sortie obtenue	11-SEP-2020 15:29:54
	Commentaires	
Entrée	Données	C:\Users\HOME\Desktop\استبيانناعتعاون.sav
	Jeu de données actif	Jeu_de_données1
	Filtre	<sans>
	Pondération	<sans>
	Fichier scindé	<sans>
	N de lignes dans le fichier de travail	100
Gestion des valeurs manquantes	Définition de la valeur manquante	Les valeurs manquantes définies par l'utilisateur sont traitées comme étant manquantes.
	Observations utilisées	Les statistiques pour chaque test sont basées sur toutes les observations dotées de données valides pour les variables utilisées dans le test.
	Syntaxe	NPAR TESTS /CHISQUARE=ك25 ك26 ك27 ك28 ك29 ك30 ك31 ك32 /EXPECTED=EQUAL /MISSING ANALYSIS.
Ressources	Temps de processeur	00:00:00,02
	Temps écoulé	00:00:00,02
	Nombre d'observations autorisées ^a	71493

a. Basée sur la disponibilité de la mémoire de l'espace de travail.

Test du khi-deux

Fréquences

ك25

	Effectif observé	N théorique	Résidus
دائما	96	50,0	46,0
أحيانا	4	50,0	-46,0
Total	100		

ك26

	Effectif observé	N théorique	Résidus
دائما	94	50,0	44,0
أحيانا	6	50,0	-44,0
Total	100		

ك27

	Effectif observé	N théorique	Résidus
دائما	4	50,0	-46,0
أحيانا	96	50,0	46,0
Total	100		

ك28

	Effectif observé	N théorique	Résidus
دائما	7	33,3	-26,3
أحيانا	92	33,3	58,7
أبدا	1	33,3	-32,3
Total	100		

ك29

	Effectif observé	N théorique	Résidus
دائما	96	50,0	46,0
أحيانا	4	50,0	-46,0
Total	100		

ك30

	Effectif observé	N théorique	Résidus
دائما	94	50,0	44,0
أحيانا	6	50,0	-44,0
Total	100		

ك31

	Effectif observé	N théorique	Résidus
أحيانا	7	50,0	-43,0
أبدا	93	50,0	43,0
Total	100		

ك32

	Effectif observé	N théorique	Résidus
دائما	89	50,0	39,0
أحيانا	11	50,0	-39,0
Total	100		

Tests statistiques

	ك25	ك26	ك27	ك28	ك29	ك30	ك31	ك32
Khi-deux	84,640 ^a	77,440 ^a	84,640 ^a	155,420 ^b	84,640 ^a	77,440 ^a		
ddl	1	1	1	2	1	1		
Sig. asymptotique	,000	,000	,000	,000	,000	,000		

a. 0 cellules (0,0%) ont des fréquences théoriques inférieures à 5. La fréquence théorique minimum

b. 0 cellules (0,0%) ont des fréquences théoriques inférieures à 5. La fréquence théorique minimum

*Nonparametric Tests: One Sample.

NPTESTS

/ONESAMPLE TEST (ك25 ك26 ك27 ك28 ك29 ك30 ك31 ك32)

/MISSING SCOPE=ANALYSIS USERMISSING=EXCLUDE

/CRITERIA ALPHA=0.05 CILEVEL=95.

Tests non paramétriques

Remarques	
	Sortie obtenue 11-SEP-2020 15:30:25
	Commentaires
Entrée	Données C:\Users\HOME\Desktop\استبيانناعتعاون.sav
	Jeu de données actif Jeu_de_données1
	Filtre <sans>
	Pondération <sans>
	Fichier scindé <sans>
	N de lignes dans le fichier de travail 100
	Syntaxe NPTESTS
	/ONESAMPLE TEST (ك25 ك26 ك27 ك28 ك29 ك30 ك31 ك32)
	/MISSING SCOPE=ANALYSIS
	USERMISSING=EXCLUDE
	/CRITERIA ALPHA=0.05 CILEVEL=95.
Ressources	Temps de processeur 00:00:00,22
	Temps écoulé 00:00:00,14

Récapitulatif du test d'hypothèse

	Hypothèse nulle	Test	Sig.	Décision
1	La distribution de 25ك est normale avec une moyenne de 1,040 et un écart type de 0,20.	Test Kolmogorov-Smirnov d'un seul échantillon	,000 ¹	Rejeter l'hypothèse nulle.
2	La distribution de 26ك est normale avec une moyenne de 1,060 et un écart type de 0,24.	Test Kolmogorov-Smirnov d'un seul échantillon	,000 ¹	Rejeter l'hypothèse nulle.
3	La distribution de 27ك est normale avec une moyenne de 1,960 et un écart type de 0,20.	Test Kolmogorov-Smirnov d'un seul échantillon	,000 ¹	Rejeter l'hypothèse nulle.
4	La distribution de 28ك est normale avec une moyenne de 1,940 et un écart type de 0,28.	Test Kolmogorov-Smirnov d'un seul échantillon	,000 ¹	Rejeter l'hypothèse nulle.
5	La distribution de 29ك est normale avec une moyenne de 1,040 et un écart type de 0,20.	Test Kolmogorov-Smirnov d'un seul échantillon	,000 ¹	Rejeter l'hypothèse nulle.
6	La distribution de 30ك est normale avec une moyenne de 1,060 et un écart type de 0,24.	Test Kolmogorov-Smirnov d'un seul échantillon	,000 ¹	Rejeter l'hypothèse nulle.
7	La distribution de 31ك est normale avec une moyenne de 2,930 et un écart type de 0,26.	Test Kolmogorov-Smirnov d'un seul échantillon	,000 ¹	Rejeter l'hypothèse nulle.
8	La distribution de 32ك est normale avec une moyenne de 1,110 et un écart type de 0,31.	Test Kolmogorov-Smirnov d'un seul échantillon	,000 ¹	Rejeter l'hypothèse nulle.

Les significations asymptotiques sont affichées. Le niveau d'importance es

¹Lilliefors corrigé

75	1,00	1,00	1,00	1,00	1,00	1,00
----	------	------	------	------	------	------

Table de fréquences

م33

		Fréquence	Pourcentage	Pourcentage valide	Pourcentage cumulé
Valide	دائما	88	88,0	88,0	88,0
	أحيانا	12	12,0	12,0	100,0
	Total	100	100,0	100,0	

م34

		Fréquence	Pourcentage	Pourcentage valide	Pourcentage cumulé
Valide	دائما	85	85,0	85,0	85,0
	أحيانا	15	15,0	15,0	100,0
	Total	100	100,0	100,0	

م35

		Fréquence	Pourcentage	Pourcentage valide	Pourcentage cumulé
Valide	دائما	87	87,0	87,0	87,0
	أحيانا	13	13,0	13,0	100,0
	Total	100	100,0	100,0	

م36

		Fréquence	Pourcentage	Pourcentage valide	Pourcentage cumulé
Valide	دائما	94	94,0	94,0	94,0
	أحيانا	6	6,0	6,0	100,0
	Total	100	100,0	100,0	

م37

		Fréquence	Pourcentage	Pourcentage valide	Pourcentage cumulé
Valide	دائما	94	94,0	94,0	94,0
	أحيانا	6	6,0	6,0	100,0
Total		100	100,0	100,0	

م38

		Fréquence	Pourcentage	Pourcentage valide	Pourcentage cumulé
Valide	دائما	91	91,0	91,0	91,0
	أحيانا	9	9,0	9,0	100,0
Total		100	100,0	100,0	

م39

		Fréquence	Pourcentage	Pourcentage valide	Pourcentage cumulé
Valide	دائما	11	11,0	11,0	11,0
	أحيانا	87	87,0	87,0	98,0
	أبدا	2	2,0	2,0	100,0
Total		100	100,0	100,0	

م40

		Fréquence	Pourcentage	Pourcentage valide	Pourcentage cumulé
Valide	دائما	86	86,0	86,0	86,0
	أحيانا	14	14,0	14,0	100,0
Total		100	100,0	100,0	

NPARTESTS
 /CHISQUARE=م33 م34 م35 م36 م37 م38 م39 م40
 /EXPECTED=EQUAL
 /MISSING ANALYSIS.

Tests non paramétriques

Remarques		
	Sortie obtenue	11-SEP-2020 15:31:08
	Commentaires	
Entrée	Données	C:\Users\HOME\Desktop\استبيانناعتعاون.sav
	Jeu de données actif	Jeu_de_données1
	Filtre	<sans>
	Pondération	<sans>
	Fichier scindé	<sans>
	N de lignes dans le fichier de travail	100
Gestion des valeurs manquantes	Définition de la valeur manquante	Les valeurs manquantes définies par l'utilisateur sont traitées comme étant manquantes.
	Observations utilisées	Les statistiques pour chaque test sont basées sur toutes les observations dotées de données valides pour les variables utilisées dans le test.
	Syntaxe	NPAR TESTS /CHISQUARE= μ_{33} μ_{34} μ_{35} μ_{36} μ_{37} μ_{38} μ_{39} μ_{40} /EXPECTED=EQUAL /MISSING ANALYSIS.
Ressources	Temps de processeur	00:00:00,00
	Temps écoulé	00:00:00,00
	Nombre d'observations autorisées ^a	71493

a. Basée sur la disponibilité de la mémoire de l'espace de travail.

Test du khi-deux

Fréquences

م33

	Effectif observé	N théorique	Résidus
دائما	88	50,0	38,0
أحيانا	12	50,0	-38,0
Total	100		

م34

	Effectif observé	N théorique	Résidus
دائما	85	50,0	35,0
أحيانا	15	50,0	-35,0
Total	100		

م35

	Effectif observé	N théorique	Résidus
دائما	87	50,0	37,0
أحيانا	13	50,0	-37,0
Total	100		

م36

	Effectif observé	N théorique	Résidus
دائما	94	50,0	44,0
أحيانا	6	50,0	-44,0
Total	100		

م37

	Effectif observé	N théorique	Résidus
دائما	94	50,0	44,0
أحيانا	6	50,0	-44,0
Total	100		

م38

	Effectif observé	N théorique	Résidus

دائما	91	50,0	41,0
أحيانا	9	50,0	-41,0
Total	100		

م39

	Effectif observé	N théorique	Résidus
دائما	11	33,3	-22,3
أحيانا	87	33,3	53,7
أبدا	2	33,3	-31,3
Total	100		

م40

	Effectif observé	N théorique	Résidus
دائما	86	50,0	36,0
أحيانا	14	50,0	-36,0
Total	100		

Tests statistiques

	م33	م34	م35	م36	م37	م38	م39
Khi-deux	57,760 ^a	49,000 ^a	54,760 ^a	77,440 ^a	77,440 ^a	67,240 ^a	130,000 ^a
ddl	1	1	1	1	1	1	1
Sig. asymptotique	,000	,000	,000	,000	,000	,000	,000

a. 0 cellules (0,0%) ont des fréquences théoriques inférieures à 5. La fréquence théorique minimum

b. 0 cellules (0,0%) ont des fréquences théoriques inférieures à 5. La fréquence théorique minimum

*Nonparametric Tests: One Sample.

NPTESTS

/ONESAMPLE TEST (م33 م34 م35 م36 م37 م38 م39 م40)

/MISSING SCOPE=ANALYSIS USERMISSING=EXCLUDE

/CRITERIA ALPHA=0.05 CILEVEL=95.

Tests non paramétriques

Remarques

	Sortie obtenue	11-SEP-2020 15:31:30
	Commentaires	
Entrée	Données	C:\Users\HOME\Desktop\استبيانناعتعاون.sav
	Jeu de données actif	Jeu_de_données1
	Filtre	<sans>
	Pondération	<sans>
	Fichier scindé	<sans>
	N de lignes dans le fichier de travail	100
	Syntaxe	NPTESTS /ONESAMPLE TEST (م33 م34 م35 م36 م37 م38 م39 م40) /MISSING SCOPE=ANALYSIS USERMISSING=EXCLUDE /CRITERIA ALPHA=0.05 CILEVEL=95.
Ressources	Temps de processeur	00:00:00,13
	Temps écoulé	00:00:00,13

Récapitulatif du test d'hypothèse

	Hypothèse nulle	Test	Sig.	Décision
1	La distribution de 33 μ est normale avec une moyenne de 1,120 et un écart type de 0,33.	Test Kolmogorov-Smirnov d'un seul échantillon	,000 ¹	Rejeter l'hypothèse nulle.
2	La distribution de 34 μ est normale avec une moyenne de 1,150 et un écart type de 0,36.	Test Kolmogorov-Smirnov d'un seul échantillon	,000 ¹	Rejeter l'hypothèse nulle.
3	La distribution de 35 μ est normale avec une moyenne de 1,130 et un écart type de 0,34.	Test Kolmogorov-Smirnov d'un seul échantillon	,000 ¹	Rejeter l'hypothèse nulle.
4	La distribution de 36 μ est normale avec une moyenne de 1,060 et un écart type de 0,24.	Test Kolmogorov-Smirnov d'un seul échantillon	,000 ¹	Rejeter l'hypothèse nulle.
5	La distribution de 37 μ est normale avec une moyenne de 1,060 et un écart type de 0,24.	Test Kolmogorov-Smirnov d'un seul échantillon	,000 ¹	Rejeter l'hypothèse nulle.
6	La distribution de 38 μ est normale avec une moyenne de 1,090 et un écart type de 0,29.	Test Kolmogorov-Smirnov d'un seul échantillon	,000 ¹	Rejeter l'hypothèse nulle.
7	La distribution de 39 μ est normale avec une moyenne de 1,910 et un écart type de 0,35.	Test Kolmogorov-Smirnov d'un seul échantillon	,000 ¹	Rejeter l'hypothèse nulle.
8	La distribution de 40 μ est normale avec une moyenne de 1,140 et un écart type de 0,35.	Test Kolmogorov-Smirnov d'un seul échantillon	,000 ¹	Rejeter l'hypothèse nulle.

Les significations asymptotiques sont affichées. Le niveau d'importance est

¹Lilliefors corrigé

```

FREQUENCIES VARIABLES=ب1 ب2 ب3 ب4 ب5 ب6 ب7 ب8 ب9 د10 د11 د12 د13 د14 د15 د16
د17 د18 د19 د20 ف21 ف22 ف23 ف24 ك25 ك26 ك27 ك28 ك29 ك30 ك31 ك32 م33 م34 م35 م36
م37 م38 م39 م40
/NTILES=4
/STATISTICS=STDDEV MEAN
/ORDER=ANALYSIS.
    
```

Fréquences

Remarques		
	Sortie obtenue	11-SEP-2020 15:32:27
	Commentaires	
Entrée	Données	C:\Users\HOME\Desktop\استبيانناعتعاون.sav
	Jeu de données actif	Jeu_de_données1
	Filtre	<sans>
	Pondération	<sans>
	Fichier scindé	<sans>
	N de lignes dans le fichier de travail	100
Gestion des valeurs manquantes	Définition de la valeur manquante	Les valeurs manquantes définies par l'utilisateur sont traitées comme étant manquantes.
	Observations utilisées	Les statistiques sont basées sur toutes les observations comportant des données valides.
	Syntaxe	FREQUENCIES VARIABLES=ب1 ب2 ب3 ب4 ب5 ب6 ب7 ب8 ب9 د10 د11 د12 د13 د14 د15 د16 د17 د18 د19 د20 ف21 ف22 ف23 ف24 ك25 ك26 ك27 ك28 ك29 ك30 ك31 ك32 م33 م34 م35 م36 م37 م38 م39 م40 /NTILES=4 /STATISTICS=STDDEV MEAN /ORDER=ANALYSIS.
Ressources	Temps de processeur	00:00:00,03
	Temps écoulé	00:00:00,03

Table de fréquences

ب1

		Fréquence	Pourcentage	Pourcentage valide	Pourcentage cumulé
Valide	دائما	86	86,0	86,0	86,0
	أحيانا	14	14,0	14,0	100,0
	Total	100	100,0	100,0	

ب2

		Fréquence	Pourcentage	Pourcentage valide	Pourcentage cumulé
Valide	دائما	86	86,0	86,0	86,0
	أحيانا	14	14,0	14,0	100,0
	Total	100	100,0	100,0	

ب3

		Fréquence	Pourcentage	Pourcentage valide	Pourcentage cumulé
Valide	دائما	96	96,0	96,0	96,0
	أحيانا	4	4,0	4,0	100,0
	Total	100	100,0	100,0	

ب4

		Fréquence	Pourcentage	Pourcentage valide	Pourcentage cumulé
Valide	دائما	88	88,0	88,0	88,0
	أحيانا	12	12,0	12,0	100,0
	Total	100	100,0	100,0	

ب5

		Fréquence	Pourcentage	Pourcentage valide	Pourcentage cumulé
Valide	دائما	88	88,0	88,0	88,0

	أحيانا	12	12,0	12,0	100,0
	Total	100	100,0	100,0	

ب6

		Fréquence	Pourcentage	Pourcentage valide	Pourcentage cumulé
Valide	دائما	95	95,0	95,0	95,0
	أحيانا	5	5,0	5,0	100,0
	Total	100	100,0	100,0	

ب7

		Fréquence	Pourcentage	Pourcentage valide	Pourcentage cumulé
Valide	دائما	94	94,0	94,0	94,0
	أحيانا	6	6,0	6,0	100,0
	Total	100	100,0	100,0	

ب8

		Fréquence	Pourcentage	Pourcentage valide	Pourcentage cumulé
Valide	دائما	91	91,0	91,0	91,0
	أحيانا	9	9,0	9,0	100,0
	Total	100	100,0	100,0	

ب9

		Fréquence	Pourcentage	Pourcentage valide	Pourcentage cumulé
Valide	دائما	97	97,0	97,0	97,0
	أحيانا	3	3,0	3,0	100,0
	Total	100	100,0	100,0	

ب10

		Fréquence	Pourcentage	Pourcentage valide	Pourcentage cumulé
Valide	دائما	26	26,0	26,0	26,0
	أحيانا	74	74,0	74,0	100,0
	Total	100	100,0	100,0	

11

	Fréquence	Pourcentage	Pourcentage valide	Pourcentage cumulé
Valide دائما	13	13,0	13,0	13,0
أحيانا	87	87,0	87,0	100,0
Total	100	100,0	100,0	

12

	Fréquence	Pourcentage	Pourcentage valide	Pourcentage cumulé
Valide دائما	89	89,0	89,0	89,0
أحيانا	9	9,0	9,0	98,0
أبدا	2	2,0	2,0	100,0
Total	100	100,0	100,0	

13

	Fréquence	Pourcentage	Pourcentage valide	Pourcentage cumulé
Valide دائما	92	92,0	92,0	92,0
أحيانا	8	8,0	8,0	100,0
Total	100	100,0	100,0	

14

	Fréquence	Pourcentage	Pourcentage valide	Pourcentage cumulé
Valide دائما	91	91,0	91,0	91,0
أحيانا	9	9,0	9,0	100,0
Total	100	100,0	100,0	

15

	Fréquence	Pourcentage	Pourcentage valide	Pourcentage cumulé
Valide دائما	94	94,0	94,0	94,0
أحيانا	5	5,0	5,0	99,0
أبدا	1	1,0	1,0	100,0
Total	100	100,0	100,0	

16

	Fréquence	Pourcentage	Pourcentage valide	Pourcentage cumulé
Valide دائما	5	5,0	5,0	5,0
أحيانا	94	94,0	94,0	99,0
أبدا	1	1,0	1,0	100,0
Total	100	100,0	100,0	

17

	Fréquence	Pourcentage	Pourcentage valide	Pourcentage cumulé
Valide دائما	93	93,0	93,0	93,0
أحيانا	7	7,0	7,0	100,0
Total	100	100,0	100,0	

18

	Fréquence	Pourcentage	Pourcentage valide	Pourcentage cumulé
Valide دائما	91	91,0	91,0	91,0
أحيانا	9	9,0	9,0	100,0
Total	100	100,0	100,0	

19

	Fréquence	Pourcentage	Pourcentage valide	Pourcentage cumulé
Valide دائما	1	1,0	1,0	1,0
أحيانا	6	6,0	6,0	7,0
أبدا	93	93,0	93,0	100,0
Total	100	100,0	100,0	

20

	Fréquence	Pourcentage	Pourcentage valide	Pourcentage cumulé
Valide دائما	95	95,0	95,0	95,0
أحيانا	5	5,0	5,0	100,0
Total	100	100,0	100,0	

ف21

	Fréquence	Pourcentage	Pourcentage valide	Pourcentage cumulé
Valide دائما	87	87,0	87,0	87,0
أحيانا	13	13,0	13,0	100,0
Total	100	100,0	100,0	

ف22

	Fréquence	Pourcentage	Pourcentage valide	Pourcentage cumulé
Valide دائما	4	4,0	4,0	4,0
أحيانا	96	96,0	96,0	100,0
Total	100	100,0	100,0	

ف23

	Fréquence	Pourcentage	Pourcentage valide	Pourcentage cumulé
Valide دائما	87	87,0	87,0	87,0
أحيانا	13	13,0	13,0	100,0
Total	100	100,0	100,0	

ف24

	Fréquence	Pourcentage	Pourcentage valide	Pourcentage cumulé
Valide دائما	96	96,0	96,0	96,0
أحيانا	4	4,0	4,0	100,0
Total	100	100,0	100,0	

ك25

	Fréquence	Pourcentage	Pourcentage valide	Pourcentage cumulé
Valide دائما	96	96,0	96,0	96,0
أحيانا	4	4,0	4,0	100,0
Total	100	100,0	100,0	

ك26

	Fréquence	Pourcentage	Pourcentage valide	Pourcentage cumulé
Valide دائما	94	94,0	94,0	94,0
أحيانا	6	6,0	6,0	100,0
Total	100	100,0	100,0	

ك27

	Fréquence	Pourcentage	Pourcentage valide	Pourcentage cumulé
Valide دائما	4	4,0	4,0	4,0
أحيانا	96	96,0	96,0	100,0
Total	100	100,0	100,0	

ك28

	Fréquence	Pourcentage	Pourcentage valide	Pourcentage cumulé
Valide دائما	7	7,0	7,0	7,0
أحيانا	92	92,0	92,0	99,0
أبدا	1	1,0	1,0	100,0
Total	100	100,0	100,0	

ك29

	Fréquence	Pourcentage	Pourcentage valide	Pourcentage cumulé
Valide دائما	96	96,0	96,0	96,0
أحيانا	4	4,0	4,0	100,0
Total	100	100,0	100,0	

ك30

	Fréquence	Pourcentage	Pourcentage valide	Pourcentage cumulé
Valide دائما	94	94,0	94,0	94,0
أحيانا	6	6,0	6,0	100,0
Total	100	100,0	100,0	

ك31

	Fréquence	Pourcentage	Pourcentage valide	Pourcentage cumulé
Valide	أحيانا	7	7,0	7,0
	أبدا	93	93,0	100,0
Total		100	100,0	100,0

32ك

	Fréquence	Pourcentage	Pourcentage valide	Pourcentage cumulé
Valide	دائما	89	89,0	89,0
	أحيانا	11	11,0	100,0
Total		100	100,0	100,0

33م

	Fréquence	Pourcentage	Pourcentage valide	Pourcentage cumulé
Valide	دائما	88	88,0	88,0
	أحيانا	12	12,0	100,0
Total		100	100,0	100,0

34م

	Fréquence	Pourcentage	Pourcentage valide	Pourcentage cumulé
Valide	دائما	85	85,0	85,0
	أحيانا	15	15,0	100,0
Total		100	100,0	100,0

35م

	Fréquence	Pourcentage	Pourcentage valide	Pourcentage cumulé
Valide	دائما	87	87,0	87,0
	أحيانا	13	13,0	100,0
Total		100	100,0	100,0

36م

	Fréquence	Pourcentage	Pourcentage valide	Pourcentage cumulé
Valide	دائما	94	94,0	94,0

	أحيانا	6	6,0	6,0	100,0
	Total	100	100,0	100,0	

م37

		Fréquence	Pourcentage	Pourcentage valide	Pourcentage cumulé
Valide	دائما	94	94,0	94,0	94,0
	أحيانا	6	6,0	6,0	100,0
	Total	100	100,0	100,0	

م38

		Fréquence	Pourcentage	Pourcentage valide	Pourcentage cumulé
Valide	دائما	91	91,0	91,0	91,0
	أحيانا	9	9,0	9,0	100,0
	Total	100	100,0	100,0	

م39

		Fréquence	Pourcentage	Pourcentage valide	Pourcentage cumulé
Valide	دائما	11	11,0	11,0	11,0
	أحيانا	87	87,0	87,0	98,0
	أبدا	2	2,0	2,0	100,0
	Total	100	100,0	100,0	

م40

		Fréquence	Pourcentage	Pourcentage valide	Pourcentage cumulé
Valide	دائما	86	86,0	86,0	86,0
	أحيانا	14	14,0	14,0	100,0
	Total	100	100,0	100,0	

NPARTESTS
 /CHISQUARE=ب1 ب2 ب3 ب4 ب5 ب6 ب7 ب8 ب9 د10 د11 د12 د13 د14 د15 د16 د17 د18 د19
 م39 م38 م37 م36 م35 م34 م33 م32 م31 م30 م29 م28 م27 م26 م25 م24 م23 م22 م21 م20 ف
 م40
 /EXPECTED=EQUAL
 /MISSING ANALYSIS.

Tests non paramétriques

Remarques		
	Sortie obtenue	11-SEP-2020 15:32:54
	Commentaires	
Entrée	Données	C:\Users\HOME\Desktop\استبياناتناعتعاون.sav
	Jeu de données actif	Jeu_de_données1
	Filtre	<sans>
	Pondération	<sans>
	Fichier scindé	<sans>
	N de lignes dans le fichier de travail	100
Gestion des valeurs manquantes	Définition de la valeur manquante	Les valeurs manquantes définies par l'utilisateur sont traitées comme étant manquantes.
	Observations utilisées	Les statistiques pour chaque test sont basées sur toutes les observations dotées de données valides pour les variables utilisées dans le test.
	Syntaxe	NPAR TESTS /CHISQUARE=ب1 ب2 ب3 ب4 ب5 ب6 ب7 ب8 ب9 ب10 ب11 ب12 ب13 ب14 ب15 ب16 ب17 ب18 ب19 ب20 ب21 ب22 ب23 ب24 ب25 ب26 ب27 ب28 ب29 ب30 ب31 ب32 ب33 ب34 ب35 ب36 ب37 ب38 ب39 ب40 /EXPECTED=EQUAL /MISSING ANALYSIS.
Ressources	Temps de processeur	00:00:00,05
	Temps écoulé	00:00:00,04
	Nombre d'observations autorisées ^a	18289

a. Basée sur la disponibilité de la mémoire de l'espace de travail.

Test du khi-deux

Fréquences

ب1

	Effectif observé	N théorique	Résidus
دائما	86	50,0	36,0
أحيانا	14	50,0	-36,0
Total	100		

ب2

	Effectif observé	N théorique	Résidus
دائما	86	50,0	36,0
أحيانا	14	50,0	-36,0
Total	100		

ب3

	Effectif observé	N théorique	Résidus
دائما	96	50,0	46,0
أحيانا	4	50,0	-46,0
Total	100		

ب4

	Effectif observé	N théorique	Résidus
دائما	88	50,0	38,0
أحيانا	12	50,0	-38,0
Total	100		

ب5

	Effectif observé	N théorique	Résidus
دائما	88	50,0	38,0
أحيانا	12	50,0	-38,0
Total	100		

ب6

	Effectif observé	N théorique	Résidus
دائما	95	50,0	45,0
أحيانا	5	50,0	-45,0
Total	100		

ب7

	Effectif observé	N théorique	Résidus
دائما	94	50,0	44,0
أحيانا	6	50,0	-44,0
Total	100		

ب8

	Effectif observé	N théorique	Résidus
دائما	91	50,0	41,0
أحيانا	9	50,0	-41,0
Total	100		

ب9

	Effectif observé	N théorique	Résidus
دائما	97	50,0	47,0
أحيانا	3	50,0	-47,0
Total	100		

ب10

	Effectif observé	N théorique	Résidus
دائما	26	50,0	-24,0
أحيانا	74	50,0	24,0
Total	100		

ب11

	Effectif observé	N théorique	Résidus
دائما	13	50,0	-37,0

أحيانا	87	50,0	37,0
Total	100		

12

	Effectif observé	N théorique	Résidus
دائما	89	33,3	55,7
أحيانا	9	33,3	-24,3
أبدا	2	33,3	-31,3
Total	100		

13

	Effectif observé	N théorique	Résidus
دائما	92	50,0	42,0
أحيانا	8	50,0	-42,0
Total	100		

14

	Effectif observé	N théorique	Résidus
دائما	91	50,0	41,0
أحيانا	9	50,0	-41,0
Total	100		

15

	Effectif observé	N théorique	Résidus
دائما	94	33,3	60,7
أحيانا	5	33,3	-28,3
أبدا	1	33,3	-32,3
Total	100		

16

	Effectif observé	N théorique	Résidus
دائما	5	33,3	-28,3
أحيانا	94	33,3	60,7

أبدا	1	33,3	-32,3
Total	100		

د17

	Effectif observé	N théorique	Résidus
دائما	93	50,0	43,0
أحيانا	7	50,0	-43,0
Total	100		

د18

	Effectif observé	N théorique	Résidus
دائما	91	50,0	41,0
أحيانا	9	50,0	-41,0
Total	100		

د19

	Effectif observé	N théorique	Résidus
دائما	1	33,3	-32,3
أحيانا	6	33,3	-27,3
أبدا	93	33,3	59,7
Total	100		

ف20

	Effectif observé	N théorique	Résidus
دائما	95	50,0	45,0
أحيانا	5	50,0	-45,0
Total	100		

ف21

	Effectif observé	N théorique	Résidus
دائما	87	50,0	37,0
أحيانا	13	50,0	-37,0
Total	100		

ف22

	Effectif observé	N théorique	Résidus
دائما	4	50,0	-46,0
أحيانا	96	50,0	46,0
Total	100		

ف23

	Effectif observé	N théorique	Résidus
دائما	87	50,0	37,0
أحيانا	13	50,0	-37,0
Total	100		

ف24

	Effectif observé	N théorique	Résidus
دائما	96	50,0	46,0
أحيانا	4	50,0	-46,0
Total	100		

ك25

	Effectif observé	N théorique	Résidus
دائما	96	50,0	46,0
أحيانا	4	50,0	-46,0
Total	100		

ك26

	Effectif observé	N théorique	Résidus
دائما	94	50,0	44,0
أحيانا	6	50,0	-44,0
Total	100		

ك27

	Effectif observé	N théorique	Résidus
دائما	4	50,0	-46,0
أحيانا	96	50,0	46,0
Total	100		

ك28

	Effectif observé	N théorique	Résidus
دائما	7	33,3	-26,3
أحيانا	92	33,3	58,7
أبدا	1	33,3	-32,3
Total	100		

ك29

	Effectif observé	N théorique	Résidus
دائما	96	50,0	46,0
أحيانا	4	50,0	-46,0
Total	100		

ك30

	Effectif observé	N théorique	Résidus
دائما	94	50,0	44,0
أحيانا	6	50,0	-44,0
Total	100		

ك31

	Effectif observé	N théorique	Résidus
أحيانا	7	50,0	-43,0
أبدا	93	50,0	43,0
Total	100		

ك32

	Effectif observé	N théorique	Résidus
دائما	89	50,0	39,0

أحيانا	11	50,0	-39,0
Total	100		

م33

	Effectif observé	N théorique	Résidus
دائما	88	50,0	38,0
أحيانا	12	50,0	-38,0
Total	100		

م34

	Effectif observé	N théorique	Résidus
دائما	85	50,0	35,0
أحيانا	15	50,0	-35,0
Total	100		

م35

	Effectif observé	N théorique	Résidus
دائما	87	50,0	37,0
أحيانا	13	50,0	-37,0
Total	100		

م36

	Effectif observé	N théorique	Résidus
دائما	94	50,0	44,0
أحيانا	6	50,0	-44,0
Total	100		

م37

	Effectif observé	N théorique	Résidus
دائما	94	50,0	44,0
أحيانا	6	50,0	-44,0
Total	100		

م38

	Effectif observé	N théorique	Résidus
دائما	91	50,0	41,0
أحيانا	9	50,0	-41,0
Total	100		

م39

	Effectif observé	N théorique	Résidus
دائما	11	33,3	-22,3
أحيانا	87	33,3	53,7
أبدا	2	33,3	-31,3
Total	100		

م40

	Effectif observé	N théorique	Résidus
دائما	86	50,0	36,0
أحيانا	14	50,0	-36,0
Total	100		


```

*Nonparametric Tests: One Sample.
NPTESTS
/ONESAMPLE TEST (ب1 ب2 ب3 ب4 ب5 ب6 ب7 ب8 ب9 د10 د11 د12 د13 د14 د15 د16 د17
د18 د19 ف20 ف21 ف22 ف23 ف24 ك25 ك26 ك27 ك28 ك29 ك30 ك31 ك32 م33 م34 م35 م36 م37
م38 م39 م40)
/MISSING SCOPE=ANALYSIS USERMISSING=EXCLUDE
/CRITERIA ALPHA=0.05 CILEVEL=95.
    
```

Tests non paramétriques

Remarques

	Sortie obtenue	11-SEP-2020 15:33:17
	Commentaires	
Entrée	Données	C:\Users\HOME\Desktop\استبيانناعتعاون.sav
	Jeu de données actif	Jeu_de_données1
	Filtre	<sans>
	Pondération	<sans>
	Fichier scindé	<sans>
	N de lignes dans le fichier de travail	100
	Syntaxe	NPTESTS /ONESAMPLE TEST (ب1 ب2 ب3 ب4 ب5 ب6 ب7 ب8 ب9 د10 د11 د12 د13 د14 د15 د16 د17 د18 د19 د20 د21 د22 د23 د24 د25 د26 د27 د28 د29 د30 د31 د32 د33 د34 د35 د36 د37 د38 د39 د40) /MISSING SCOPE=ANALYSIS USERMISSING=EXCLUDE /CRITERIA ALPHA=0.05 CILEVEL=95.
Ressources	Temps de processeur	00:00:00,17
	Temps écoulé	00:00:00,17

Récapitulatif du test d'hypothèse

	Hypothèse nulle	Test	Sig.	Décision
1	La distribution de 1ψ est normale avec une moyenne de 1,140 et un écart type de 0,35.	Test Kolmogorov-Smirnov d'un seul échantillon	,000 ¹	Rejeter l'hypothèse nulle.
2	La distribution de 2ψ est normale avec une moyenne de 1,140 et un écart type de 0,35.	Test Kolmogorov-Smirnov d'un seul échantillon	,000 ¹	Rejeter l'hypothèse nulle.
3	La distribution de 3ψ est normale avec une moyenne de 1,040 et un écart type de 0,20.	Test Kolmogorov-Smirnov d'un seul échantillon	,000 ¹	Rejeter l'hypothèse nulle.
4	La distribution de 4ψ est normale avec une moyenne de 1,120 et un écart type de 0,33.	Test Kolmogorov-Smirnov d'un seul échantillon	,000 ¹	Rejeter l'hypothèse nulle.
5	La distribution de 5ψ est normale avec une moyenne de 1,120 et un écart type de 0,33.	Test Kolmogorov-Smirnov d'un seul échantillon	,000 ¹	Rejeter l'hypothèse nulle.
6	La distribution de 6ψ est normale avec une moyenne de 1,050 et un écart type de 0,22.	Test Kolmogorov-Smirnov d'un seul échantillon	,000 ¹	Rejeter l'hypothèse nulle.
7	La distribution de 7ψ est normale avec une moyenne de 1,060 et un écart type de 0,24.	Test Kolmogorov-Smirnov d'un seul échantillon	,000 ¹	Rejeter l'hypothèse nulle.
8	La distribution de 8ψ est normale avec une moyenne de 1,090 et un écart type de 0,29.	Test Kolmogorov-Smirnov d'un seul échantillon	,000 ¹	Rejeter l'hypothèse nulle.
9	La distribution de 9ψ est normale avec une moyenne de 1,030 et un écart type de 0,17.	Test Kolmogorov-Smirnov d'un seul échantillon	,000 ¹	Rejeter l'hypothèse nulle.
10	La distribution de 10ψ est normale avec une moyenne de 1,740 et un écart type de 0,44.	Test Kolmogorov-Smirnov d'un seul échantillon	,000 ¹	Rejeter l'hypothèse nulle.
11	La distribution de 11ψ est normale avec une moyenne de 1,870 et un écart type de 0,34.	Test Kolmogorov-Smirnov d'un seul échantillon	,000 ¹	Rejeter l'hypothèse nulle.

Les significations asymptotiques sont affichées. Le niveau d'importance est

¹Lilliefors corrigé

Récapitulatif du test d'hypothèse

	Hypothèse nulle	Test	Sig.	Décision
12	La distribution de 12_{μ} est normale avec une moyenne de 1,130 et un écart type de 0,39.	Test Kolmogorov-Smirnov d'un seul échantillon	,000 ¹	Rejeter l'hypothèse nulle.
13	La distribution de 13_{μ} est normale avec une moyenne de 1,080 et un écart type de 0,27.	Test Kolmogorov-Smirnov d'un seul échantillon	,000 ¹	Rejeter l'hypothèse nulle.
14	La distribution de 14_{μ} est normale avec une moyenne de 1,090 et un écart type de 0,29.	Test Kolmogorov-Smirnov d'un seul échantillon	,000 ¹	Rejeter l'hypothèse nulle.
15	La distribution de 15_{μ} est normale avec une moyenne de 1,070 et un écart type de 0,29.	Test Kolmogorov-Smirnov d'un seul échantillon	,000 ¹	Rejeter l'hypothèse nulle.
16	La distribution de 16_{μ} est normale avec une moyenne de 1,960 et un écart type de 0,24.	Test Kolmogorov-Smirnov d'un seul échantillon	,000 ¹	Rejeter l'hypothèse nulle.
17	La distribution de 17_{μ} est normale avec une moyenne de 1,070 et un écart type de 0,26.	Test Kolmogorov-Smirnov d'un seul échantillon	,000 ¹	Rejeter l'hypothèse nulle.
18	La distribution de 18_{μ} est normale avec une moyenne de 1,090 et un écart type de 0,29.	Test Kolmogorov-Smirnov d'un seul échantillon	,000 ¹	Rejeter l'hypothèse nulle.
19	La distribution de 19_{μ} est normale avec une moyenne de 2,920 et un écart type de 0,31.	Test Kolmogorov-Smirnov d'un seul échantillon	,000 ¹	Rejeter l'hypothèse nulle.
20	La distribution de 20_{μ} est normale avec une moyenne de 1,050 et un écart type de 0,22.	Test Kolmogorov-Smirnov d'un seul échantillon	,000 ¹	Rejeter l'hypothèse nulle.

Les significations asymptotiques sont affichées. Le niveau d'importance est

¹Lilliefors corrigé

Récapitulatif du test d'hypothèse

	Hypothèse nulle	Test	Sig.	Décision
21	La distribution de 21ف is normale avec une moyenne de 1,130 et un écart type de 0,34.	Test Kolmogorov-Smirnov d'un seul échantillon	,000 ¹	Rejeter l'hypothèse nulle.
22	La distribution de 22ف is normale avec une moyenne de 1,960 et un écart type de 0,20.	Test Kolmogorov-Smirnov d'un seul échantillon	,000 ¹	Rejeter l'hypothèse nulle.
23	La distribution de 23ف is normale avec une moyenne de 1,130 et un écart type de 0,34.	Test Kolmogorov-Smirnov d'un seul échantillon	,000 ¹	Rejeter l'hypothèse nulle.
24	La distribution de 24ف is normale avec une moyenne de 1,040 et un écart type de 0,20.	Test Kolmogorov-Smirnov d'un seul échantillon	,000 ¹	Rejeter l'hypothèse nulle.
25	La distribution de 25ك is normale avec une moyenne de 1,040 et un écart type de 0,20.	Test Kolmogorov-Smirnov d'un seul échantillon	,000 ¹	Rejeter l'hypothèse nulle.
26	La distribution de 26ك is normale avec une moyenne de 1,060 et un écart type de 0,24.	Test Kolmogorov-Smirnov d'un seul échantillon	,000 ¹	Rejeter l'hypothèse nulle.
27	La distribution de 27ك is normale avec une moyenne de 1,960 et un écart type de 0,20.	Test Kolmogorov-Smirnov d'un seul échantillon	,000 ¹	Rejeter l'hypothèse nulle.
28	La distribution de 28ك is normale avec une moyenne de 1,940 et un écart type de 0,28.	Test Kolmogorov-Smirnov d'un seul échantillon	,000 ¹	Rejeter l'hypothèse nulle.
29	La distribution de 29ك is normale avec une moyenne de 1,040 et un écart type de 0,20.	Test Kolmogorov-Smirnov d'un seul échantillon	,000 ¹	Rejeter l'hypothèse nulle.

Les significations asymptotiques sont affichées. Le niveau d'importance est

¹Lilliefors corrigé

Récapitulatif du test d'hypothèse

	Hypothèse nulle	Test	Sig.	Décision
30	La distribution de 30 μ est normale avec une moyenne de 1,060 et un écart type de 0,24.	Test Kolmogorov-Smirnov d'un seul échantillon	,000 ¹	Rejeter l'hypothèse nulle.
31	La distribution de 31 μ est normale avec une moyenne de 2,930 et un écart type de 0,26.	Test Kolmogorov-Smirnov d'un seul échantillon	,000 ¹	Rejeter l'hypothèse nulle.
32	La distribution de 32 μ est normale avec une moyenne de 1,110 et un écart type de 0,31.	Test Kolmogorov-Smirnov d'un seul échantillon	,000 ¹	Rejeter l'hypothèse nulle.
33	La distribution de 33 μ est normale avec une moyenne de 1,120 et un écart type de 0,33.	Test Kolmogorov-Smirnov d'un seul échantillon	,000 ¹	Rejeter l'hypothèse nulle.
34	La distribution de 34 μ est normale avec une moyenne de 1,150 et un écart type de 0,36.	Test Kolmogorov-Smirnov d'un seul échantillon	,000 ¹	Rejeter l'hypothèse nulle.
35	La distribution de 35 μ est normale avec une moyenne de 1,130 et un écart type de 0,34.	Test Kolmogorov-Smirnov d'un seul échantillon	,000 ¹	Rejeter l'hypothèse nulle.
36	La distribution de 36 μ est normale avec une moyenne de 1,060 et un écart type de 0,24.	Test Kolmogorov-Smirnov d'un seul échantillon	,000 ¹	Rejeter l'hypothèse nulle.
37	La distribution de 37 μ est normale avec une moyenne de 1,060 et un écart type de 0,24.	Test Kolmogorov-Smirnov d'un seul échantillon	,000 ¹	Rejeter l'hypothèse nulle.
38	La distribution de 38 μ est normale avec une moyenne de 1,090 et un écart type de 0,29.	Test Kolmogorov-Smirnov d'un seul échantillon	,000 ¹	Rejeter l'hypothèse nulle.

Les significations asymptotiques sont affichées. Le niveau d'importance est

¹Lilliefors corrigé

Récapitulatif du test d'hypothèse

	Hypothèse nulle	Test	Sig.	Décision
39	La distribution de 39_p est normale avec une moyenne de 1,910 et un écart type de 0,35.	Test Kolmogorov-Smirnov d'un seul échantillon	,000 ¹	Rejeter l'hypothèse nulle.
40	La distribution de 40_p est normale avec une moyenne de 1,140 et un écart type de 0,35.	Test Kolmogorov-Smirnov d'un seul échantillon	,000 ¹	Rejeter l'hypothèse nulle.

Les significations asymptotiques sont affichées. Le niveau d'importance est

¹Lilliefors corrigé