



جامعة قاصدي مرباح ورقلة

معهد علوم و تقنيات النشاطات البدنية و الرياضية

قسم نشاطات التربية البدنية والرياضية

شعبة نشاطات التربية البدنية والرياضية



رقم الترتيب:

رقم التسلسل:

مذكرة مقدمة ضمن متطلبات شهادة ماستر أكاديمي

تخصص نشاط بدني رياضي مدرسي

بعنوان:

علاقة التدريس عبر منصة مودل بمستوى التكوين
المعرفي لطلبة معهد علوم وتقنيات النشاطات البدنية
والرياضية بجامعة قاصدي مرباح ورقلة

إعداد الطالب

احمد ياسين زرقاط

نوقشت وأجيزت علناً بتاريخ: 14 جوان 2021

أمام اللجنة المكونة من السادة:

مناقشين	جامعة	رتب العلمية	الاسم واللقب
رئيسا	قاصدي مرباح ورقلة	أستاذ تعليم عالي	برقوق عبد القادر
مشرفا ومقررا	قاصدي مرباح ورقلة	أستاذ تعليم عالي	بوجراة عبد الله
مناقشا	قاصدي مرباح ورقلة	أستاذ محاضر أ	قيس فضل

السنة الجامعية: 2020م / 2021م



جامعة قاصدي مرباح ورقلة

معهد علوم و تقنيات النشاطات البدنية و الرياضية

قسم نشاطات التربية البدنية والرياضية

شعبة نشاطات التربية البدنية والرياضية



رقم الترتيب:

رقم التسلسل:

مذكرة مقدمة ضمن متطلبات شهادة ماستر أكاديمي

تخصص نشاط بدني رياضي مدرسي

بعنوان:

علاقة التدريس عبر منصة مودل بمستوى التكوين
المعرفي لطلبة معهد علوم وتقنيات النشاطات البدنية
والرياضية بجامعة قاصدي مرباح ورقلة

إعداد الطالب :

احمد ياسين زرقاط

نوقشت وأجيزت علناً بتاريخ: 14 جوان 2021

أمام اللجنة المكوّنة من السادة:

مناقشين	جامعة	رتب العلمية	الاسم واللقب
رئيسا	قاصدي مرباح ورقلة	أستاذ تعليم عالي	برقوق عبد القادر
مشرفا ومقررا	قاصدي مرباح ورقلة	أستاذ تعليم عالي	بوجراة عبد الله
مناقشا	قاصدي مرباح ورقلة	أستاذ محاضر أ	قيس فضل

السنة الجامعية: 2020م / 2021م

إهداء

أهدي ثمرة جهدي لهذا العمل المتواضع إلى كل من :
الوالدين الكريمين، أطل الله في عمرهما وبارك فيه؛
فلهما الفضل الكبير لما وصلنا اليه اليوم ووصولي لمرتبة علمية " ماستر "
في التعليم العالي

أهدي أيضا إلى كل الأصدقاء وزملاء الدراسة ،

وأهدي إلى إخوتي الأعزاء؛ الذين كان لهم الفضل الكبير في مساندتهم لي ،

إلى جميع أساتذتي الكرام؛ ممن لم يتوانوا في مد يد العون لي
أهديها إلى كل أحبتي في الله، وجميع من وقفوا بجواري وساعدوني بكل ما يملكون،
وفي أصعدة كثيرة

أقدم لكم هذا العمل، وأتمنى أن يحوز على رضاكم.

الشكر والتقدير

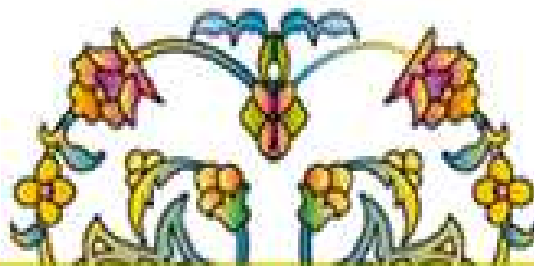
نحمد الله أولا الذي هدانا وأكملنا هذه العمل
المتواضع، ثم الصلاة والسلام على خير نبي للحق هدى وعلى آله
وصحبه أجمعين ومن اهتدى به ثانيا أما بعد:

أتقدم بالشكر الجزيل والعرفان إلى كل من ساعدنا من قريب أو من
بعيد، ولو بكلمة تشجيع في إنجاز هذه المذكرة ونخص بالذكر الأستاذ "
بوجردة عبد الله" و عائلته، وجميع أساتذة معهد علوم و تقنيات النشاطات
البدنية و الرياضية بورقلة

وإلى كل الأساتذة المعهد .

وشكرا جزيلا لكل من نسيه قلبي وتذكره قلبي

لكم مني جزيل الشكر والاحترام



الفهرس المحتويات

إهداء

الشكر التقدير

أ : مقدمة

الفصل الأول مدخل لدارسة

16 : الإشكالية

17 : الفرضيات

17 : أهداف الدراسة

18 : أهمية الدراسة

18 : تحديد المفاهيم والمصطلحات

22 : خلاصة

الفصل الثاني : الدراسات السابقة

24 : الدراسات السابقة والمثابهة

28 : التعليق على الدراسات السابقة

34 : خلاصة

الفصل الثالث : المنهجية المتبعة

36 : تمهيد

37 : منهج الدراسة

37 : مجالات الدراسة

38 : الدراسة الاستطلاعية

38 : الأدوات والتقنيات المستعملة في الدراسة

39	الخصائص السيكومترية للمقياس
42	مجتمع الدراسة :
42	عينة الدراسة وكيفية اختيارها :
44	الطريقة الإحصائية:
45	خلاصة:
<u>الفصل الرابع عرض ومناقشة تحليل النتائج</u>	
48	عرض وتفسير نتائج الفرضية العامة
49	عرض وتفسير نتائج الفرضية الجزئية الأولى
50	عرض وتفسير نتائج الفرضية الجزئية الثانية
52	تحليل ومناقشة نتائج الفرضيات :
52	تحليل ومناقشة نتائج الفرضية الجزئية الأولى
52	تحليل ومناقشة نتائج الفرضية الجزئية الثانية
53	تحليل ومناقشة نتائج الفرضية العامة
55	الخاتمة:
56	الاقتراحات
58	قائمة المراجع :
	قائمة الملاحق:
	ملخص
	:

قائمة الجداول

رقم الصفحة	العنوان	رقم
40	الجدول رقم (01): يبين ثبات استبيان عن طريق ألفا كرونباخ بالنسبة الموجه للأستاذ	1
40	الجدول رقم (02): يبين ثبات استبيان عن طريق ألفا كرونباخ بالنسبة الموجه للطلبة	2
42	جدول رقم (03) يبين تقسيم العينة وعدد الاستمارات الموزعة على الأساتذة	3
48	الجدول رقم (04) يبين علاقة ارتباطيه بين هناك علاقة بين مدى تدريس عبر منصة مودل بمستوى تكوين المعرفي لدى طلبة معهد علوم وتقنيات النشاطات البدنية والرياضية بجامعة قاصدي مرياح ورقلة	4
49	الجدول رقم (05) لحساب المتوسط النظري لقياس مستوى فعالية التدريس عبر منصة مودل بالنسبة لأساتذة معهد علوم وتقنيات النشاطات البدنية والرياضية بجامعة قاصدي مرياح ورقلة مرتفع	5
49	الجدول رقم (06) يبين مستوى فعالية التدريس عبر منصة مودل بالنسبة لأساتذة معهد علوم وتقنيات النشاطات البدنية والرياضية بجامعة قاصدي مرياح ورقلة مرتفع	6
50	الجدول رقم (07) لحساب المتوسط النظري لقياس مستوى التكوين المعرفي لدى طلبة معهد علوم وتقنيات النشاطات البدنية والرياضية بجامعة قاصدي مرياح ورقلة مرتفع	7
50	الجدول رقم (08) يبين مستوى التكوين المعرفي لدى طلبة معهد علوم وتقنيات النشاطات البدنية والرياضية بجامعة قاصدي مرياح ورقلة مرتفع	8

قائمة الأشكال

رقم الصفحة	العنوان	رقم
43	الشكل رقم (1) يبين تقسيم العينة وعدد الاستمارات الموزعة على الأساتذة	1
43	الشكل رقم (02) يبين تقسيم العينة وعدد الاستمارات الموزعة على الطلبة	2

قائمة الملاحق

العنوان	رقم الملحق
الخاص بقائمة المحكمين للاستمارة	01
القائمة الاسمية ليسانس (2022/2021)	02
الخاص بقائمة بالطلبة الماستر بالمعهد ورقلة الخاص بقائمة الاسمية لأساتذة بالمعهد ورقلة	
الاستبيان النهائي للتوزيع	03
الخاص بمخرجات SPSS 20V	04

مقدمة

مقدمة:

يعد التدريس اليوم اثر ما تم التوصل إليه في المحريات الأخيرة التي حدثت بسبب وباء كورونا إلى ضرورة إيجاد وسائل حديثة وتقنيات تكمل العام الدراسي مما أجبرت الدولة أو بالأصح المؤسسات التعليمية الجامعية أو معاهد للتكوين الطلبة إلى ضرورة استخدام تقنية أو منصة مودل لمتابعة التدريس عن بعد جراء أخذ التدابير الوقائية من انتشار هذا الوباء .

لذلك كان لابد من الاهتمام بالتدريس عبر منصة مودل وما تأثيرها على التكوين المعرفي للطلاب بالمعاهد فهذا الأخير استلزم على الأساتذة استخدام هذه التقنية للتوصيل الدروس أو بالأصح لزيادة تكوين المعرفي سواء للطلاب أو الأساتذة، لذلك هذه التغيرات التي أثرت على التدريس بالمؤسسات التعليمية كان من الضروري استخدام منصة مودل.

لذلك كان الاهتمام بهذا الموضوع بدرجة كبيرة من طرف العديد من الباحثين الذين تطرقوا لدراسة فعالية التدريس عبر منصة مودل وأثارها على مستوى التكوين المعرفي للطلاب، ومن أجل ذلك جاءت هذه الدراسة من أجل معرفة هذا الهدف الأساسي.

وأخيراً من خلال ما تم سياقه ارتأينا إلى تقسيم دراستنا إلى جانبين جانب نظري وجانب تطبيقي حيث انطلقنا في الجانب النظري إلى كل من الفصل التمهيدي والذي اشتمل على : الإشكالية التي من خلالها أردت الوصول إلى حقيقة موضوع دراستي، وأهداف، أهمية الدراسة وشرح أهم المصطلحات الغامضة نوعاً ما، تم تطرقت إلى الفصل الثاني يتضمن الدراسات السابقة والتعليق عليها .

أما الجانب التطبيقي يتضمن فصلين، الفصل الأول يتضمن منهجية البحث والفصل الثاني يتضمن عرض وتحليل النتائج وتفسير ومناقشة الفرضيات التي تم الاعتماد عليها في دراستنا .

الجانب النظري

الفصل الأول:

- الإشكالية
- الفرضيات
- أهمية الدراسة
- أهداف الدراسة
- مصطلحات ومفاهيم حول الدراسة

الإشكالية:

نظرا للتقدم السريع في علمنا وما أصابه من وباء كورونا هذه التطورات الأخيرة السريعة مست جميع ميادين خاصة ميدان التعليم العالي مما فرضت عليه تغيير في أساليبها وتقنياتها الكلاسيكية القديمة وذلك بالحضور الرسمي للطلاب بالجامعات مما أصبح صعبا تطبيق هذا الشرط نظرا للاحتواء هذا الوباء وذلك بعدم وجود التجمعات مما كان لابد من اكتشاف تقنيات حديثة تتماشى مع أوضاع الأخيرة (وباء كورونا) مما تتسم بالوقاية .

لذلك تم استغلال الأنظمة التكنولوجية الحديثة في أداء العملية التدريسية فكانت منصة **MOODLE** ، فنظام **موودل Moodle** من نظم إدارة التعلم الإلكتروني مفتوحة المصدر وأكثرها شيوعا واستخداما ، وقد صمم علي اسس تعليمية يساعد المعلمين علي توفير بيئة تعليمية إلكترونية ومن الممكن استخدامه بشكل شخصي علي مستوي الفرد كما يمكن أن يخدم هذا النظام عدد كبير من الجامعات في أن واحد¹.

فهذا النظام له فعالية كبيرة خاصة في عملية التدريس عبره مما كان لها مخلفات حول مستوى التكوين المعرفي الذي يعد هذا الأخير هو " إعطاء العمال معلومات ومعارف هامة عن العمل داخل المؤسسة وكذا الاطلاع على سياستها التنظيمية والقوانين المعمول بها، هذا النوع يهدف إلى استيعاب الأفراد العاملين بالمصنع أو المؤسسة، وكذا استيعاب معلومات وبيانات هامة، كوائح المؤسسة وقوانينها وسياستها ومركزها في السوق ونوع المنتجات وتقديمها للأفراد العاملين بالمؤسسة"².

مما كانت لمنصة موودل فعالية كبيرة حول التدريس عبرها وذلك من خلال تحقيق أثرا على التكوين

فهذا الأخير هو عملية تقوم بنقل مجموعة مترابطة من المعارف والمهارات،تؤدي بالفرد إلى تغيير عام، تسمح له بالقيام بمهام أخرى³، لذلك فالتكوين المعرفي كأحد أنواع التكوين والذي يختص بالجانب المعرفي للطلاب الجامعي أو بمعهد علوم وتقنيات النشاطات البدنية والرياضية بجامعة قاصدي مرياح ورقلة خلال (2021/2020) تبنى هذه التقنية موودل من أجل تسهيل عملية التدريس وذلك من خلال منصة موودل **MOODLE**، مما تم استخدام هذه التقنية من طرف أساتذة معهد

¹محمد محمود عبد الوهاب، فاعلية برنامج مقترح في استخدام نظام إدارة التعلم الإلكتروني مودل Moodle LMS في التدريس وأثره علي الجانب التحصيلي والمهاري والدافع للإنجاز لدي طلاب التعليم التجاري بكلية التربية بسوهاج ، المجلة التربوية ، كلية التربية ، العدد الأربعون ، ابريل ، 2015 ، 16-86.

²رشيدة سيدرة جغلولي يوسف، إستراتيجية التكوين المتواصل ودورها في تحقيق التوافق المهني للمورد البشري بالمؤسسة العمومية الاستشفائية رزيق البشير ببوسعادة، جامعة مسيلة، لنيل ماستر ، 2014/2013، ص25.

³قريشي عبد الكريم، التكوين والتوظيف في الجزائر، مجلة العلوم الاجتماعية والإنسانية، عدد1، المركز الجامعي ورقلة، ديسمبر 1998، ص23.

لنشر الدروس الخاصة بهم عبر هذه التقنية التي تسهل وتساعد على زيادة مستوى التكوين المعرفي لطلبة معهد، لذلك جاءت هذه الدراسة لمعرفة مدى فعالية التدريس عبر منصة مودل وأثره على مستوى التكوين المعرفي لطلبة المعهد لذلك جاءت دراستنا هذه مما تم طرحنا للتساؤل التالي:

- هل هناك علاقة بين مدى فعالية التدريس عبر منصة مودل ومستوى تكوين المعرفي لدى طلبة معهد علوم وتقنيات النشاطات البدنية والرياضية بجامعة قاصدي مرياح ورقلة؟

وقد اندرجت تحت هذا السؤال تساؤلات التالية:

- ما مستوى فعالية التدريس عبر منصة مودل بالنسبة لأساتذة معهد علوم وتقنيات النشاطات البدنية والرياضية بجامعة قاصدي مرياح ورقلة؟

- ما مستوى التكوين المعرفي لدى طلبة معهد علوم وتقنيات النشاطات البدنية والرياضية بجامعة قاصدي مرياح ورقلة؟

الفرضيات

الفرضية العامة

- هناك علاقة بين تدريس عبر منصة مودل بمستوى تكوين المعرفي لدى طلبة معهد علوم وتقنيات النشاطات البدنية والرياضية بجامعة قاصدي مرياح ورقلة .

الفرضيات الجزئية

- مستوى فعالية التدريس عبر منصة مودل بالنسبة لأساتذة معهد علوم وتقنيات النشاطات البدنية والرياضية بجامعة قاصدي مرياح ورقلة مرتفع.

- مستوى التكوين المعرفي لدى طلبة معهد علوم وتقنيات النشاطات البدنية والرياضية بجامعة قاصدي مرياح ورقلة مرتفع.

أهداف الدراسة

لكل دراسة علمية لها أهداف مسطرة لذلك في هذه الدراسة نسعى إلى تحقيق ما يلي :

- معرفة العلاقة بين تدريس عبر منصة مودل بمستوى تكوين المعرفي لدى طلبة معهد علوم وتقنيات النشاطات البدنية والرياضية بجامعة قاصدي مرياح ورقلة .
- معرفة مستوى فعالية التدريس عبر منصة مودل بالنسبة لأساتذة معهد علوم وتقنيات النشاطات البدنية والرياضية بجامعة قاصدي مرياح ورقلة مرتفع.
- معرفة مستوى التكوين المعرفي لدى طلبة معهد علوم وتقنيات النشاطات البدنية والرياضية بجامعة قاصدي مرياح ورقلة مرتفع.

أهمية الدراسة:

لدراستنا أهمية كبيرة منها :

• الأهمية النظرية:

إن هدف علمي لكل دراسة علمية هو الوصول إلى نتائج علمية تساعدنا مستقبلا وذلك من خلال إثراء المكتبات الجامعية بالدراسات التي يقوم بها الطلاب الجامعيين، كما لا ننسى محاولة جمع معلومات عن الظاهرة أو المشكلة محل الدراسة (وتمتاز بالحدثة) بغرض تقليل منها أو تخفيف من انتشارها .

• الأهمية التطبيقية :

الغرض منها هو الوصول إلى نتائج علمية موضوعية تساعد الطلاب المقبلين على إعداد مذكرات في نفس متغيرات دراستي أو أحد منها، كما الوصول إلى اقتراحات وتوصيات علمية يستفاد منها مستقبلا.

أيضا نظرا لحدثة متغيرات دراستنا وإثر تفشي جائحة كورونا كان اهتمامنا بهذا الموضوع واضحا وجليا نظرا للتغيرات الحاصلة على طرائق تعليم من خلال استغلال أحدث الوسائل التعليمية وهي منصة مودل.

تحديد المفاهيم والمصطلحات:

التدريس

لغة:

كلمة التدريس جاءت من الجذر العربي درس والذي يعني عاند الشيء حتى انقاد لحفظه، وهو عبارة عن عملية تعليمية يتم من خلالها إعطاء المعلومات، أو إيصال فكرة أو مهارة ما إلى الطرف الآخر، كما يعرف بأنه عملية اتصال ما بين الطالب والمعلم بهدف إيصال رسالة معينة وترسيخ فكرة معينة في ذهنه، حيث إنّ التدريس يحتاج إلى مهارات فردية وشخصية مميزة وقوية، لذلك فإنه ليس بمقدور الجميع إتقانها، كما أنه يتطلب تعلم كافة المهارات والوسائل التي تساعد على إيصال الفكرة المطروحة للطالب بأبسط وأسهل الطرق الممكنة¹.

اصطلاحا:

إن العملية التدريسية علم له أصوله وقواعده التي تساعد في فهمه وتفسير ما يحدث في بيئة التعلم، والتنوّ بما يحدث فيها، تمهيدا للسيطرة على مجريات هذه العملية وتوجيهها نحو الأفضل . وعلم التدريس مهم جدا للمبتدئين لأنه يساعد في كسب المهارات الأساسية اللازمة لممارسة المهنة , وبعد إتقان هذه المهارات يأتي دور البراعة أو الفن، وتعد عملية التدريس فنا من حيث أن بعض مظاهرها ذات طابع فردي أو شخصي , تلعب فيه خبرة المدرس وقيمه وعاداته ومفهومه عن التدريس دورا مركزيا ولذلك يختلف المدرسون في تعاملهم مع مواقف التعلم المتنوعة وبراعتهم في استغلال كل فرصة متاحة لجذب انتباه طلابهم ودفعهم للمشاركة في نشاطات التعلم بشغف واهتمام، كما يفعل الممثل تماما على خشبة المسرح مستغلا نبرات صوته وتعبيراته الجسدية، وسرعة بديهيته في معالجة المواقف الطارئة واستثمارها , ويمزج المدرس في ممارساته بين التدريس كعلم والتدريس كفن ويتمثل ذلك في القول التالي : إن ما عليه المدرس (مظهر فني) يمتزج بما يستخدمه في تدريسه (مظهر علمي) لتحديد ما يقوم به أثناء التدريس (علم فن) ومن خلال القول أن التدريس علم وفن, فان المدرس يظهر من خلال قدراته الفنية والتعبيرية والمهارة في الأداء، كما إن عملية التدريس تعتبر نظاما تربويا له مدخلاته ومخرجاته وعملية تعتمد في تطويرها على بحث آثار متغيرات موقف التدريس – التعلم على مخرجاتها , وطبيعة التفاعلات بين الآثار والنتائج² .

¹ : <https://mawdoo3.com/س13:35/07.02.2021>

² <http://www.uobabylon.edu.iq/uobcoleges/lecture.aspx?fid=13&lcid=43506>https:20:05.2021/02/16 ،

إجراءات

يقصد بها في دراستنا هي الدروس المقررة من طرف أساتذة المعهد والتي يتم عرضها عن طريق منصة مودل لعرضها للطلبة كل حسب تخصصه وحسب سنوات التدريس التي يدرسها الطالب بالمعهد.

منصة مودل

يقصد بمنصة مودل : Moodle مجموعة خدمات تفاعلية عبر الخط التي تقدم للمتعلمين إمكانية الولوج إلى المعلومات، الأدوات والموارد لتسهيل التعلم وتسييره عبر الانترنت، وهي المحيط الافتراضي للتعلم، وهي منصة مفتوحة مجانية وواسعة الاستعمال¹. ويعتبر نظام مودل (Moodle) من الأنظمة المشهورة والمستخدمه بنجاح في التعليم الالكتروني، حيث تزود المعلمين ومصممي المقررات الدراسية بمزايا متعددة لإنشاء وإدارة المقررات علي الانترنت، ويعد نظام إدارة التعلم الرقمي Moodle من أهم نظم إدارة المحتوى التعليمي الالكتروني وأكثرها شيوعا فهو حاليا مستعمل من قبل آلاف المؤسسات التربوية حول العالم ، فهو برنامج مجاني ومفتوح المصدر ويعني ذلك أنه يحق للجميع أن يقوموا بتحميله وتركيبه واستعماله وتعديله وتوزيعه كما أنه سهل التركيب والاستعمال والتطوير أيضا ، ومن الجدير بالذكر أن هذا النظام يتميز بتحديثات مستمرة وسريعة، ويستند نظام مودل علي مفاهيم البنائية الاجتماعية التي يحاول أن يقدم لكل من المعلمين والطلاب منصة للتعاون والتفاعل عبر الانترنت وتسمح للطلاب بالاستفادة الكاملة من تكنولوجيا شبكة الويب لتبادل الأفكار والحصول علي خبرة التعلم اللازمة وبناء نظام المعرفة الشخصية كما يمكن للطلاب الاستفادة من وظائف مودل مثل غرفة الدردشة والمنتديات وتقييم التفاعلية والويب كويست والويكي لإجراء التعلم التعاوني وهذا النظام يتيح تحويل بيئة التعلم التقليدية المغلقة إلى بيئة تعليمية تفاعلية عبر شبكة الويب².

إجراءات

يقصد بها إجراءات هي مجموعة من الخدمات التفاعلية التي تكون عن طريق استخدام شبكة الانترنت والتي تضعها الجامعة عبر موقعها مما تقدم للمتعلمين بالولوج إلى المعلومات الأدوات والموارد لتسهيل عملية التدريس.

¹حسينة أحمد، درجة رضا الأساتذة الجدد على مخطط التكوين: تصميم وبناء واستعمال درس على منصة Moodle (Newly Qualified)

مجلة Teachers Satisfaction of the Training Programme on the Design, Structure and Use of a Lesson on Moodle

العلوم الاجتماعية، المجلد 15، العدد 26، 2018، ص 68-69.

²احمد محمد السيد القط، استخدام نظام Moodle Cloud لإدارة المحتوى التعليمي وتأثيره علي الاداء التدريسي والمستوي المعرفي والاتجاهات لتعليم مهارات كرة اليد، ص2.

التكوين:

لغة :

كون الشيء بمعنى ركبه بالتأليف بين أجزائه، وتكون الشيء بمعنى حدث، ويقال كونه فتكون

وتحرك¹.

اصطلاحا :

ويقصد بالتكوين أيضا " تعديل إيجابي يتناول سلوك الفرد من الناحية المهنية، أو الوظيفية، وهدفه اكتساب المعارف

والخيارات التي يحتاج إليها الفرد من أجل رفع مستوى كفايته في الأداء، بحيث تتحقق فيه الشروط الضرورية لإتقان العمل².

ويعتبر أنه تنمية منظمة وتحسين الاتجاهات والمعرفة والمهارات ونماذج السلوك المتصلة بموقف العمل المختلفة، من أجل قيام

الأفراد بمهامهم المهنية أحسن قيام وفي أقل وقت ممكن³.

معهد علوم وتقنيات النشاطات البدنية والرياضية بجامعة قاصدي مرباح ورقلة

الجامعة:

اللغة :

هي جامعة من فعل جَمَعَ يُجْمَعُ جَمْعٌ، جمع المنفرد أي ضم بعضه إلى بعض، ويقال قدر جامعه، بمعنى عظيمة، وجمعتهم

جامعة أي أمر جامع. والجامعة مجموعة معاهد علمية تسمى كليات تدرس فيها العلوم والفنون والآداب⁴.

اصطلاحا:

يقول مراد بن أشنهو أنه " لا يوجد تعريف متفق عليه من طرف العلماء والمفكرين وخاصة

الذين يهتمون بالتنظيم التربوي أي لا يوجد تعريف قائم بذاته وعلمي للجامعة⁵."

إجرائيا:

يقصد بها في دراستنا هي معهد علوم وتقنيات نشاطات البدنية والرياضية بورقلة.

1 مورييس أنجلس: منهجية البحث العلمي في العلوم الإنسانية، ترجمة بوزيد صحراوي وآخرون، دار القصب للناشر الجزائر 2004، ص301 .

2 بو عبد الله لحسن : تقييم العملية التكوينية بالجامعة، قراءات في التقويم التربوي، جمعية الإصلاح الاجتماعي والتربوي ط 1998 ، 2، ص267 .

3 فوليحة غيات: الأسس النفسية للتكوين ومناهجه، ديوان المطبوعات الجامعية، الجزائر، 1984 ، ص5

4 إبراهيم أنيس وآخرون: المعجم الوسيط، مرجع سابق، ص135

5 بن أشنهو مراد : نحو الجامعة الجزائرية، ترجمة عائدة أديب باية ديوان المطبوعات الجامعية، الجزائر، 1981 ، ص3

خلاصة:

قدمت في هذا الفصل كمدخل للدراسة تناولنا فيه متغيرات دراستنا، رغم الاختلافات في وجهات النظر حولها مما سمح لنا هذا الفصل توضيح كل ما هو نظري من بداية طرحنا للفرضيات المنطلق منها ثم أهمية وأهداف الدراسة عرضنا للتعريفات الإجرائية لكل متغيرات الدراسة، كل هذا بهدف تقريب الظاهرة محل دراسة لما لها على أرض الواقع.

الفصل الثاني:

الدراسات السابقة

(عرض وتحليل الدراسات السابقة)

الدراسات السابقة والمشابهة:

من العلم أن لكل دراسة علمية لها دراسات عديدة سابقة سواء تناولت متغيرات الدراسة معا أو تكون مختلفة تابعة لمتغيرات أخرى لكن تصب في نفس متغيرات دراستنا ومنه لدينا دراسات التالية:

• الخاصة بفعالية التدريس عبر منصة مودل

دراسة الأولى : حسينة أحمد (2018)¹

تحت عنوان درجة رضا الأساتذة الجدد على مخطط التكوين :تصميم وبناء واستعمال درس على منصة MOODLE ، حيث هدفت الى قياس درجة رضا الأساتذة الجدد على مخطط التكوين :تصميم وبناء واستعمال درس على منصة MOODLE، تم استخدام المنهج الوصفي في الدراسة ، وقد تم اختيار عينة تكونت من (132) أستاذًا ينتمون لجامعة محمد لمين دباغين سطيف والذين استفادوا من تكوين في هذا البرنامج، وقد تم تصميم مقياس مكون من (34) فقرة تغطي أنظمة البرنامج الثلاثة: نظام الدخول والتعلم ونظام الخروج، وقد أظهرت النتائج أن الأساتذة راضون بدرجة كبيرة على برنامج التكوين الذي استفادوا منه .

دراسة الثانية : دحمانى فاطمة (2020/2019)²

بعنوان استخدامات الطلبة الجامعيين للمنصات التعليمية الالكترونية مودل والاشباع المتحققة منها دراسة ميدانية على عينة من طلبة كلية العلوم الاقتصادية والتجارية وعلوم التسيير بجامعة محمد بوضياف المسيلة، حيث تم الاعتماد على المنهج الوصفي وقد تم التطبيق على عينة من طلبة كلية العلوم الاقتصادية والتجارية وعلوم التسيير، وقد تم اختيارها بطريقة العينة العشوائية الطبقية، حيث بلغ عددها (90) مفردة، وتم الاعتماد على الاستمارة لجمع البيانات وقد تم توصل إلى نتائج التالية:

. بدأ استخدام المبحوثين للمنصات التعليمية الالكترونية مودل من شهر إلى شهرين بمعدل ساعة حسب الظروف وفي المنزل عن طريق الهاتف الذكي.

¹حسينة أحمد، درجة رضا الأساتذة الجدد على مخطط التكوين :تصميم وبناء واستعمال درس على منصة MOODLE، مجلة العلوم الاجتماعية، المجلد 15، العدد 26، 2018، ص36.

² دحمانى فاطمة، استخدامات الطلبة الجامعيين للمنصات التعليمية الالكترونية مودل والاشباع المتحققة منها دراسة ميدانية على عينة من طلبة كلية العلوم الاقتصادية والتجارية وعلوم التسيير بجامعة محمد بوضياف المسيلة، لنيل ماستر، جامعة محمد بوضياف المسيلة، منشورة، 2020/2019، ص56.

- أن الدافع الكامن وراء استخدام المبحوثين المنصات التعليمية الإلكترونية موودل "Moodle" مواكبة التطورات التكنولوجية وتطوير التعليم والحصول على الدروس والمحاضرات.
- يجد المبحوثين متعة وأريحية في استخدام منصات التعليمية الإلكترونية موودل " Moodle " وذلك بالإستمتاع والتفاعل والاثارة والدافعية في التعلم .
- يرى المبحوثين أن هناك مستقبل واعد لتحصيل العلمي في ظل إستخدام منصة تعليم الإلكتروني موودل "Moodle".
- بينت نتائج الدراسة أنه هناك أفاق وتطور للتعليم الجامعي في ظل إستخدام منصة التعليم الإلكتروني "Moodle".

الدراسة الثالثة: أحمد محمد السيد القط (2019)¹

تحت عنوان استخدام نظام Moodle Cloud لإدارة المحتوى التعليمي وتأثيره علي الأداء التدريسي والمستوي المعرفي والاتجاهات لتعليم مهارات كرة اليد، وقد تم استخدام المنهج التجريبي باستخدام التصميم التجريبي لمجموعتين تجريبتين خاضعتين للقياس القبلي والبعدي، وتم اختيار العينة بالطريقة العمدية وعددهم (42) طالبا تم تقسيمهم إلى مجموعتين (تجريبية أولية ، تجريبية ثانية) قوام كلا منهما (21) طالبا وعينة البحث، كما تم اختيار عدد (18) طالب كعينة استطلاعية ويصبح إجمالي العينة (60) طالبا، وقد تم استخدام في أساليب جمع البيانات اختبار الذكاء اللفظي واختبار الذكاء للسيد الخيري (2007) وبطاقة الملاحظة لتقييم الأداء التدريسي لتعليم مهارات كرة اليد، بالإضافة إلى إعداد استمارة، وقد تم حساب النسبة المئوية - المتوسط الحسابي، الانحراف المعياري - الوسيط، معامل الالتواء - معامل الارتباط، معامل ألفا - اختبارات للفرق بين متوسطين، وقد كانت نتائج كما يلي :

-استخدام نظام Moodle Cloud لإدارة المحتوى التعليمي له تأثير ايجابي علي كلا من المجموعتين التجريبية الأولى والثانية في تطوير مستوي الأداء التدريسي لتعليم مهارات كرة اليد.

-استخدام نظام Moodle Cloud لإدارة المحتوى التعليمي أدي الي زيادة المستوي المعرفي لكلا من المجموعتين التجريبيتين(قيد البحث)

-تفوق المجموعة التجريبية الأولى عن الثانية في استخدام وحدة المنتدى والمناقشة والحوار أثناء عملية التعلم وتقديم التغذية الراجعة الفورية في كلا من الأداء التدريسي لتعليم مهارات كرة اليد والمستوي المعرفي .

¹أحمد محمد السيد القط، استخدام نظام Moodle Cloud لإدارة المحتوى التعليمي وتأثيره علي الأداء التدريسي والمستوي المعرفي والاتجاهات لتعليم مهارات كرة اليد، بجامعة بنها، 2019،ص45.

-هناك اتجاهات ايجابية نحو استخدام نظام Moodle Cloud لإدارة المحتوى التعليمي لكلا من المجموعتين التجريبية الأولى والثانية.
-ضرورة استخدام وسائل تكنولوجيه أخرى لتدريب الطلاب علي كيفية تدريس وتعليم الجزء المهاري بدرس التربية الرياضية

الدراسة الرابعة: جمال كويحل وأبو بكر سناطور (2021)¹

بعنوان دور المنصّات الرقمية في دعم التعلم الجامعي عن بعد في ظلّ انتشار جائحة كوفيد - 19 منصّة مودل Moodle بجامعة سطيف 2 أنموذجاً، تم الاعتماد المنهج الوصفي التحليلي، وقد كانت عينة دراسة تقدر بـ (50) أستاذا ممن استعملوا منصّة مودل المصممة في جامعة سطيف 2 في ظل انتشار جائحة كورونا كوفيد 19، وقد أظهرت النتائج التالية :
- أنه يمكن منصة Moodle المصممة في جامعة سطيف 2 أن تلعب دورا في دعم التعليم الجامعي، وتساهم في الحفاظ على صحة الأساتذة والطلبة والحد من انتشار الوباء.

الدراسة الخامسة: عبد الحليم بوقندورة (2020)²

دور مخطط التكوين البيداغوجي باستخدام منصة MOODLE في تنمية مهارات تدريس اللغة العربية للأستاذ الجامعي -دراسة ميدانية بجامعة سطيف-، هدفت هذه الدراسة الوصفية إلى التعرف على دور مخطط التكوين باستخدام منصة MOODLE في تنمية مهارات تدريس اللغة العربية للأستاذ الجامعي . ولتحقيق هدف الدراسة تم اختيار عينة مكونة من (52) أستاذا يدرسون بقسم اللغة العربية بجامعة محمد لمين دباغين- سطيف 2 -كما قام الباحث بتصميم مقياس تضمن (52) فقرة، موزعة على محورين، أحدهما متعلق بالمهارات البيداغوجية والآخر متعلق بالمهارات التكنولوجية . و قد أظهرت نتائج الدراسة أن مخطط التكوين باستخدام منصة، و مودل ينمي مهارات تدريس اللغة العربية للأستاذ الجامعي.

¹جمال كويحل وأبو بكر سناطور، دور المنصّات الرقمية في دعم التعلم الجامعي عن بعد في ظلّ انتشار جائحة كوفيد - 19 منصّة مودل Moodle

بجامعة سطيف 2 أنموذجاً، مجلة وحدة البحث في تنمية الموارد البشرية، المجلد 12، العدد 01، الخاص الجزء 1، جانفي 2021، ص33.

²عبد الحليم بوقندورة، دور مخطط التكوين البيداغوجي باستخدام منصة MOODLE في تنمية مهارات تدريس اللغة العربية للأستاذ الجامعي -

دراسة ميدانية بجامعة سطيف-، مجلة العربية، مجلد 7، عدد خاص، مارس 2020، ص66.

• الخاصة بالتكوين المعرفي لطلبة

الدراسة الأولى: عمّارية عمروس (2019)¹

حول دور المؤتمرات العلمية في الجزائر في التكوين المعرفي للطلبة، حيث تؤدي المنتقيات العلمية، الندوات والأيام الدراسية بعض الأدوار في التكوين المعرفي للطلاب باعتبارها فضاءً للحوار فيما يتعلق بمواضيع وقضايا راهنة، ومصدرا من مصادر الحصول على المعرفة. لكن الملاحظ هو عزوف الطالب الجامعي في الجزائر عن حضور مثل هذه الفعاليات، مما يجعلنا نتساءل حول دورها في ظل هذا العزوف.

. إن عزوف الطلبة عن حضور هذه الفعاليات العلمية يُفسّر مبدئياً بعدم الاهتمام وإغفال أهمية البحث العلمي، ولا يقع اللوم على الطالب وحده، لذلك يجب أن تعمل المؤسسات الجامعية على التوعية بأهمية حضور المؤتمرات العلمية حتى تُعم الاستفادة ويتعزز النقاش الأكاديمي، فهي ليست حكرا على الأساتذة الجامعيين وباحثي الدراسات العليا.

. قد يكون عزوف الطلبة عن الحضور مرتبنا بعامل آخر هو الملل الذي يشعرون به خلال أشغال المؤتمرات، نتيجة كثرة المتدخّلين وضيق الوقت بالنسبة لكل أستاذ أو باحث، بحيث لا يتعدى وقت تقديم المداخلة 10 دقائق، وهو ما يجعل فرصة الاستفادة من مضمونها ونتائجها ضعيفة، لذلك أصبح الطلبة ينفرون من حضور مثل هذه الفعاليات.

. يجب نشر أبحاث المشاركين في المؤتمرات العلمية ضمن كتاب جماعي، وهذا يساهم بدوره في التكوين المعرفي وإنتاج مصدر من مصادر المعرفة، ومن شأنه أيضا أن يزود الطلبة العازفين عن الحضور بالأبحاث الورقية ليستفيدوا منها في المستقبل.

. إن دور المؤتمرات العلمية في التكوين المعرفي للطلاب الجزائري يظل نسبيا، وذلك راجع إلى عدم اهتمام الطلبة أولا، قصور دور المؤسسات الجامعية في التوعية بأهمية حضور هذه الفعاليات ثانيا، وضيق الوقت المخصص للمداخلات بالنسبة للمشاركين، مما يجعل المعرفة ناقصة والتفاعل نسبيا .

¹عمّارية عمروس، حول دور المؤتمرات العلمية في الجزائر في التكوين المعرفي للطلبة، مقال منشور في

<https://www.makalcloud.com/post/8mhnkj14v>. نشر في 24 غشت 2019، ص 23.

الدراسة الثانية : مزيش مصطفى (2009/2008)1

بعنوان مصادر المعلومات و دورها في تكوين الطالب الجامعي وتنمية ميوله القرائية :دراسة ميدانية بجامعة منتوري،قسنطينة، وقد تم الاعتماد على المنهج الوصفي، وقد تم استخدام العينة القصدية، وتم توزيع استبيان حول (211) طالب ، وقد تم استعمال كل من الملاحظة والمقابلة والاستبيان في جمع البيانات، وتم حساب كل من تكرارات ونسب المثوية وتمثيلها البياني بالدوائر، وقد أظهرت النتائج أن الطالب يواجه صعوبات عند البحث عن المصادر الورقية والالكترونية، تحد من ميله للقراءة، الاطلاع، الاستفادة من خدمات المكتبة واستعمال الانترنت، نتيجة جهله بأدوات الاسترجاع التي تتوفر بالمكتبة وطرق البحث الآلي، ورغم الخدمات التي تقدمها المكتبة الجامعية، إلا أن الخدمات المكتبية لم ترق إلى المستوى المطلوب لتلبية رغبات الطالب.

الدراسة الثالثة: أسماء هارون (201/2009)2

تحت عنوان دور التكوين الجامعي في ترقية المعرفة العلمية تحليل نقدي لسياسة التعليم العالي في الجزائر نظام LMD، تم استخدام العينة بطريقة عشوائية منتظمة، حيث أنها مكونة من فئة طلبة نظام lmd والأساتذة المشرفين عليهم، وقد تم أخذ 250 طالب وطالبة، أما الأساتذة فقد تم أخذ 66 أستاذ وأستاذة، وقد تم استخدام الاستمارة في جمع البيانات، أما المنهج المستعمل هو المنهج المسحي بالعينة، وقد كانت نتائج التالية:

. أن مقياسنا النظرية كان لها تأثير واضح في دراستنا وتوافقت إلى حد كبير مع المعطيات الميدانية.

. عدم تقبل التغيير ورفض كبير لنظام " ل م د " لدى الطلبة وهذا نابع من واقعهم التعليمي ومشاكلهم التكوينية التي حالت دون الاستفادة من معايير النظام الجديد والمشاركة في نجاحه عن طريق رفع قيمة المعرفة العلمية.

¹مزيش مصطفى، مصادر المعلومات و دورها في تكوين الطالب الجامعي وتنمية ميوله القرائية :دراسة ميدانية بجامعة منتوري،قسنطينة، لنيل دكتوراه، جامعة منتوري قسنطينة، منشورة، 2009/2008،ص85.

²أسماء هارون، دور التكوين الجامعي في ترقية المعرفة العلمية تحليل نقدي لسياسة التعليم العالي في الجزائر نظام LMD، لنيل ماجستير، جامعة منتوري قسنطينة، منشورة، 2020/2019،ص12.

. نتوصل إلى أن النقطة المشتركة بين الأساتذة هي اتفاقهم على أن نظام " ل م د " بمبادئه الحقيقية هو نظام من شأنه أن يحدث تغييرا نوعيا و جذريا في الوظيفة التكوينية، بشرط تكييفه مع واقع الجامعة الجزائرية واحتياجات المجتمع المحلي ومتطلباته التنموية على المدى البعيد، وهذا لن يتحقق إلا في إطار وجود هيئات مختصة تعمل على التنسيق بين مختلف الجامعات من جهة و بين الجامعات و سوق العمل من جهة أخرى لتزويده بالإطارات والكفاءات اللازمة لتحقيق تنمية مستدامة أساسها المعرفة بمعايير جودة دولية.

. أن نظام " ل م د " يفتقر للوضوح لدى كل من الأستاذ و الطالب، وعدم وجود دعم وتوجيه لهذا الإصلاح من خلال غياب التهيئة الفعالة للظروف المادية والبشرية لتطبيقه، ونظام " ل م د " تغيير في شكل شهادة النظام الكلاسيكي واستمرار في مضمونه.

. نجد أن كل من الأستاذ بنسبة % 63.64 والطالب بنسبة % 78.80 يتفقان على أن نقص الإمكانيات البيداغوجية سواء المادية و/أو البشرية أدى إلى عرقلة سيرورة هذا النظام وبالتالي صعوبة إيصال المعلومة للطالب من جهة و صعوبة أداء الأستاذ لمهامه على أكمل وجه من جهة أخرى وهذا بدوره أثر سلبا على التحصيل العلمي للطالب الذي أصبح نتاج كمي أكثر منه نوعي.

التعليق على الدراسات السابقة:

يكمن التعقيب حول الدراسات التي تم التطرق إليها في متغيرات دراستنا من خلال مجموعة من النقاط منها: العنوان، منهج المستخدم، العينة، أدوات جمع البيانات وفي الأخير نتائج المتوصل إليها لذلك نتطرق للتعقيب عن دراسات التي تم استخدامها في دراستنا كما يلي :

من حيث العنوان:

. حسينة أحمد (2018) تحت عنوان درجة رضا الأساتذة الجدد على مخطط التكوين :تصميم وبناء واستعمال درس على منصة MOODLE ،

. دحماني فاطمة (2020/2019) بعنوان استخدامات الطلبة الجامعيين للمنصات التعليمية الالكترونية موودل والاشباعات

المتحققة منها دراسة ميدانية على عينة من طلبة كلية العلوم الاقتصادية والتجارية وعلوم التسيير بجامعة محمد بوضياف المسيلة،

. أحمد محمد السيد القط (2019) تحت عنوان استخدام نظام Moodle Cloud لإدارة المحتوى التعليمي وتأثيره على الأداء

التدريسي والمستوي المعرفي والاتجاهات لتعليم مهارات كرة اليد،

. جمال كويحل وأبو بكر سناطور (2021) بعنوان دور المنصات الرقمية في دعم التعلم الجامعي عن بعد في ظل انتشار جائحة

كوفيد - 19 منصّة موودل Moodle بجامعة سطيف 2 أمموجا-،

- . عبد الحلیم بوقندورة (2020) دور مخطط التكوين البیداغوجي باستخدام منصة MOODLE في تنمية مهارات تدريس اللغة العربية للأستاذ الجامعي -دراسة ميدانية بجامعة سطيف-
- . عمّارية عمروس (2019) حول دور المؤتمرات العلمية في الجزائر في التكوين المعرفي للطلبة، حيث تؤدي المنتقيات العلمية،
- . مزيش مصطفى (2009/2008) بعنوان مصادر المعلومات و دورها في تكوين الطالب الجامعي وتنمية ميوله القرائية :دراسة ميدانية بجامعة منتوري،قسنطينة،
- . أسماء هارون (201/2009) تحت عنوان دور التكوين الجامعي في ترقية المعرفة العلمية تحليل نقدي لسياسة التعليم العالي في الجزائر نظام LMD،
- من حيث المنهج:
- . حسينة أحمد (2018) تم استخدام المنهج الوصفي في الدراسة .
- . دحماني فاطمة (2020/2019) حيث تم الاعتماد على المنهج الوصفي وقد تم التطبيق على عينة من طلبة كلية العلوم الاقتصادية والتجارية وعلوم التسيير،
- . أحمد محمد السيد القط (2019) وقد تم استخدام المنهج التجريبي باستخدام التصميم التجريبي لمجموعتين تجريبتين خاضعتين للقياس القبلي والبعدي،
- جمال كويحل وأبو بكر سناطور (2021) تم الاعتماد المنهج الوصفي التحليلي،
- . عبد الحلیم بوقندورة (2020) المنهج الوصفي .
- عمّارية عمروس (2019)مقال وصفي.
- . مزيش مصطفى (2009/2008) وقد تم الاعتماد على المنهج الوصفي،
- . أسماء هارون (201/2009) أما المنهج المستعمل هو المنهج المسحي بالعينة.

من حيث العينة:

. حسينة أحمد (2018) وقد تم اختيار عينة تكونت من (132) أستاذا ينتمون لجامعة محمد لامين دباغين سطيف والذين استفادوا من تكوين في هذا البرنامج،

. دحماني فاطمة (2020/2019) وقد تم اختيارها بطريقة العينة العشوائية الطبقية، حيث بلغ عددها (90) مفردة،

- أحمد محمد السيد القط (2019) وتم اختيار العينة بالطريقة العمدية وعددهم (42) طالبا تم تقسيمهم إلى مجموعتين (تجريبية أولية ، تجريبية ثانية) قوام كلا منهما (21) طالبا وعينة البحث، كما تم اختيار عدد (18) طالب كعينة استطلاعية ويصبح إجمالي العينة (60) طالبا،

- جمال كويحل وأبو بكر سناطور (2021) وقد كانت عينة دراسة تقدر بـ (50) أستاذا ممن استعملوا منصة مودل المصممة في جامعة سطيف 2 في ظل انتشار جائحة كورونا كوفيد 19،

- عبد الحليم بوقندورة (2020) تم اختيار عينة متكونة من (52) أستاذا يدرسون بقسم اللغة العربية بجامعة محمد لامين دباغين- سطيف 2 -،

. عمّارية عمروس (2019) للطالب باعتبارها فضاءً للحوار فيما يتعلق بمواضيع وقضايا راهنة،

. مزيش مصطفى (2009/2008) وقد تم استخدام العينة القصدية،

. أسماء هارون (201/2009) وقد تم أخذ 250 طالب وطالبة، أما الأساتذة فقد تم أخذ 66 أستاذ وأستاذة،

من حيث أداة جمع البيانات

. حسينة أحمد (2018) وقد تم تصميم مقياس مكون من (34) فقرة تغطي أنظمة البرنامج الثلاثة: نظام الدخول والتعلم ونظام الخروج، وقد أظهرت النتائج أن الأساتذة راضون بدرجة كبيرة على برنامج التكوين الذي استفادوا منه .

. دحماني فاطمة (2020/2019) وتم الاعتماد على الاستمارة لجمع البيانات .

. أحمد محمد السيد القط (2019) وقد تم استخدام في أساليب جمع البيانات اختبار الذكاء اللفظي واختبار الذكاء للسيد الخيري (2007) وبطاقة الملاحظة لتقييم الأداء التدريسي لتعليم مهارات كرة اليد، بالإضافة إلى إعداد استمارة،

. جمال كويحل وأبو بكر سناطور (2021) وقد تم استخدام استمارة.

- عبد الحليم بوقندورة (2020) كما قام الباحث بتصميم مقياس تضمن (52) فقرة، موزعة على محورين، أحدهما متعلق بالمهارات البيداغوجية والآخر متعلق بالمهارات التكنولوجية.

. مزيش مصطفى (2009/2008) وتم توزيع استبيان حول (211) طالب ، وقد تم استعمال كل من الملاحظة والمقابلة والاستبيان في جمع البيانات،

. أسماء هارون (201/2009) وقد تم استخدام الاستمارة في جمع البيانات،

من حيث النتائج :

. حسينة أحمد (2018) وقد أظهرت النتائج أن الأساتذة راضون بدرجة كبيرة على برنامج التكوين الذي استفادوا منه .

. دحماني فاطمة (2020/2019) وقد تم توصل إلى نتائج التالية:

. بدأ استخدام الباحثين للمنصات التعليمية الإلكترونية موودل من شهر إلى شهرين بمعدل ساعة حسب الظروف وفي المنزل عن طريق الهاتف الذكي.

. أن الدافع الكامن وراء استخدام الباحثين للمنصات التعليمية الإلكترونية موودل "Moodle" مواكبة التطورات التكنولوجية وتطوير التعليم والحصول على الدروس والمحاضرات.

. يجد الباحثين متعة وأريحية في إستخدام منصات التعليمية الإلكترونية موودل " Moodle " وذلك بالإستمتاع والتفاعل والاثارة والدافعية في التعلم .

. يرى الباحثين أن هناك مستقبل واعد لتحصيل العلمي في ظل إستخدام منصة تعليم الإلكترونية موودل "Moodle".

. بينت نتائج الدراسة أنه هناك آفاق وتطور للتعليم الجامعي في ظل إستخدام منصة التعليم الإلكترونية "Moodle".

. أحمد محمد السيد القط (2019) وقد كانت نتائج كما يلي :

-استخدام نظام Moodle Cloud لإدارة المحتوى التعليمي له تأثير إيجابي علي كلا من المجموعتين التجريبية الأولى والثانية في تطوير مستوى الأداء التدريسي لتعليم مهارات كرة اليد.

-استخدام نظام Moodle Cloud لإدارة المحتوى التعليمي أدى الي زيادة المستوي المعرفي لكلا من المجموعتين التجريبيتين(قيد

البحث)

-تفوق المجموعة التجريبية الأولى عن الثانية في استخدام وحدة المنتدى والمناقشة والحوار أثناء عملية التعلم وتقدم التغذية الراجعة

الفورية في كلا من الأداء التدريسي لتعليم مهارات كرة اليد والمستوي المعرفي

-هناك اتجاهات ايجابية نحو استخدام نظام Moodle Cloud لإدارة المحتوى التعليمي لكلا من المجموعتين التجريبية الأولى والثانية.

-ضرورة استخدام وسائل تكنولوجيه أخرى لتدريب الطلاب علي كيفية تدريس وتعليم الجزء المهاري بدرس التربية الرياضية

. جمال كويحل وأبو بكر سناطور (2021) وقد أظهرت النتائج التالية :

. أنه يمكن منصة Moodle المصممة في جامعة سطيف 2 أن تلعب دورا في دعم التعليم الجامعي، وتساهم في الحفاظ على صحة الأساتذة والطلبة والحد من انتشار الوباء.

. عبد الحليم بوقندورة (2020) و قد أظهرت نتائج الدراسة أن مخطط التكوين باستخدام منصة، و موودل ينمي مهارات تدريس اللغة العربية للأستاذ الجامعي.

. عمّارية عمروس (2019) حيث كانت نتائجها حول:

حول دور المؤتمرات العلمية في الجزائر في التكوين المعرفي للطلبة، حيث تؤدي المنتقيات العلمية، الندوات والأيام الدراسية بعض الأدوار في التكوين المعرفي للطلاب باعتبارها فضاءً للحوار فيما يتعلق بمواضيع وقضايا راهنة، ومصدرا من مصادر الحصول على المعرفة. لكن الملاحظ هو عزوف الطالب الجامعي في الجزائر عن حضور مثل هذه الفعاليات، مما يجعلنا نتساءل حول دورها في ظل هذا العزوف.

. إن عزوف الطلبة عن حضور هذه الفعاليات العلمية يُفسّر مبدئيا بعدم الاهتمام وإغفال أهمية البحث العلمي، ولا يقع اللوم على الطالب وحده، لذلك يجب أن تعمل المؤسسات الجامعية على التوعية بأهمية حضور المؤتمرات العلمية حتى تُعم الاستفادة ويتعزز النقاش الأكاديمي، فهي ليست حكرا على الأساتذة الجامعيين وباحثي الدراسات العليا.

. قد يكون عزوف الطلبة عن الحضور مرتبطا بعامل آخر هو الملل الذي يشعرون به خلال أشغال المؤتمرات، نتيجة كثرة المتدخلين وضيق الوقت بالنسبة لكل أستاذ أو باحث، بحيث لا يتعدى وقت تقديم المداخلة 10 دقائق، وهو ما يجعل فرصة الاستفادة من مضمونها ونتائجها ضعيفة، لذلك أصبح الطلبة ينفرون من حضور مثل هذه الفعاليات.

. يجب نشر أبحاث المشاركين في المؤتمرات العلمية ضمن كتاب جماعي، وهذا يساهم بدوره في التكوين المعرفي وإنتاج مصدر من مصادر المعرفة، ومن شأنه أيضا أن يزود الطلبة العازفين عن الحضور بالأبحاث الورقية ليستفيدوا منها في المستقبل.

. إن دور المؤتمرات العلمية في التكوين المعرفي للطلاب الجزائري يظل نسبيا، وذلك راجع إلى عدم اهتمام الطلبة أولا، قصور دور المؤسسات الجامعية في التوعية بأهمية حضور هذه الفعاليات ثانيا، وضيق الوقت المخصص للمداخلات بالنسبة للمشاركين، مما يجعل المعرفة ناقصة والتفاعل نسبيا .

. **مزيش مصطفى (2009/2008)** وقد أظهرت النتائج أن الطالب يواجه صعوبات عند البحث عن المصادر الورقية والإلكترونية، تحد من ميله للقراءة، الاستفادة من خدمات المكتبة واستعمال الانترنت، نتيجة جهله بأدوات الاسترجاع التي تتوفر بالمكتبة وطرق البحث الآلي، ورغم الخدمات التي تقدمها المكتبة الجامعية، إلا أن الخدمات المكتبية لم ترق إلى المستوى المطلوب لتلبية رغبات الطالب.

. **أسماء هارون (201/2009)** وقد كانت نتائج التالية:

. أن مقاربتنا النظرية كان لها تأثير واضح في دراستنا وتوافقت إلى حد كبير مع المعطيات الميدانية.

. عدم تقبل التغيير ورفض كبير لنظام " ل م د " لدى الطلبة وهذا نابع من واقعهم التعليمي ومشاكلهم التكوينية التي حالت دون الاستفادة من معايير النظام الجديد والمشاركة في نجاحه عن طريق رفع قيمة المعرفة العلمية.

. نتوصل إلى أن النقطة المشتركة بين الأساتذة هي اتفاقهم على أن نظام " ل م د " بمبادئه الحقيقية هو نظام من شأنه أن يحدث تغييرا نوعيا و جذريا في الوظيفة التكوينية، بشرط تكييفه مع واقع الجامعة الجزائرية واحتياجات المجتمع المحلي ومتطلباته التنموية على المدى البعيد، وهذا لن يتحقق إلا في إطار وجود هيئات مختصة تعمل على التنسيق بين مختلف الجامعات من جهة و بين الجامعات و سوق العمل من جهة أخرى لتزويده بالإطارات والكفاءات اللازمة لتحقيق تنمية مستدامة أساسها المعرفة بمعايير جودة دولية.

. أن نظام " ل م د " يفتقر للوضوح لدى كل من الأستاذ و الطالب، وعدم وجود دعم وتوجيه لهذا الإصلاح من خلال غياب التهيئة الفعالة للظروف المادية والبشرية لتطبيقه، ونظام " ل م د " تغيير في شكل شهادة النظام الكلاسيكي واستمرار في مضمونه.

. نجد أن كل من الأستاذ بنسبة % 63.64 والطلاب بنسبة % 78.80 يتفقان على أن نقص الإمكانيات البيداغوجية سواء المادية و/أو البشرية أدى إلى عرقلة سيرورة هذا النظام وبالتالي صعوبة إيصال المعلومة للطلاب من جهة و صعوبة أداء الأستاذ لمهامه على أكمل وجه من جهة أخرى وهذا بدوره أثر سلبا على التحصيل العلمي للطلاب الذي أصبح نتاج كمي أكثر منه نوعي.

خلاصة:

لقد تم توضيح في هذا الفصل مجموعة من الدراسات السابقة والمثابفة لموضوع بحثنا والتي تناولت متغيرات دراستنا وكونها استفدنا منها في عرضنا للجانب النظري التي تم الاعتماد عليها في تفسيراتنا وتحليلنا للفرضيات التي تم الاعتماد عليها من اجل الوصول إلى نتائج جد دقيقة أكثر مصداقية دراستنا.

الجانب

التطبيقي

الفصل الثالث: طرق ومنهجية الدراسة

- منهج الدراسة

- مجالات الدراسة

- الدراسة الاستطلاعية

- الأدوات والتقنيات المستعملة في الدراسة

- الخصائص السيكومترية للمقياس

- مجتمع الدراسة

- عينة الدراسة وكيفية اختيارها

- الطريقة الإحصائية

تمهيد:

سيتم التعرض في هذا الفصل لكل من المنهج، مجالات الدراسة والأدوات والتقنيات المستعملة في الدراسة أيضا التطرق للخصائص السيكومترية للمقياس ومجتمع وعينة الدراسة وكيفية اختيارها، الطريقة الإحصائية، قبل التطرق إلى الجانب التطبيقي لحساب الفرضيات محل دراستنا بالتفسير والتحليل وكذلك وصف أدوات جمع البيانات والأساليب الإحصائية المستخدمة في تحليل نتائج فرضيات دراستنا.

منهج الدراسة:

ونظرا لنوعية وطبيعة موضوع دراستنا ومن خلال ما تم عرضه في إشكالية الدراسة توضح لنا أنه من المناسب استخدام المنهج الوصفي وذلك لتماشيه مع هدف الدراسة وكذلك مساهمته في وضع دراسة تقييمية لتخصص الثقافة البدنية في معهد علوم تقنيات النشاطات البدنية والرياضية جامعة ورقلة من وجهة الطلبة.

ونظرا للمتغيرات دراستنا تم تطبيق المنهج الوصفي باعتباره " هو طريقة من طرق التحليل والتفسير بشكل منظم من أجل الوصول إلى أغراض محددة لوظيفة اجتماعية أو مشكلة اجتماعية.¹ " فقد تم استخدامه لأنه الأنسب في دراسة متغيرات دراستنا.

مجالات الدراسة:

1- المجال المكاني:

أجري البحث الميداني بمعهد علوم وتقنيات النشاطات البدنية و الرياضية ورقلة على طلبة تخصص كل من ليسانس و ماستر حيث بلغ عددهم 60 طالب ، أما الأساتذة فقد بلغ 21 أستاذ من أصل 28 أستاذ حيث تم عرض الاستبيان (خاص بالأساتذة و خاص بالطلبة) كأداة لجمع المعلومات في ملاحق مذكرتنا، حيث تم التوزيع عليهم استمارات دراستنا من خلال إيميل الخاص ومواقع التواصل الاجتماعي (الفييس بوك) الخاص ببعض الأساتذة والطلبة .

2- المجال الزمني:

امتد مجال زمننا من خلال فترتين التاليتين :

- مجال خاص بالجانب النظري ويمتد من (من ديسمبر 2019 إلى غاية فيفري 2021).

- أما المجال الخاص من الجانب التطبيقي فيمتد من (فيفري إلى غاية ماي) تم توزيع الاستبيانات الخاصة بعينة دراستنا .

3- المجال البشري:

تمثل مجتمع الدراسة في 60 طالب من خارجي ليسانس و ماستر و 21 أستاذ بالمعهد بوقلة التي تم ذكر الأساتذة كالمجتمع كلي في ملاحق المذكرة .

¹ احسان محمد الحسن، الأسس العلمية لمناهج البحث الاجتماعي، دار النشر البلد، 1982، ص157.

الدراسة الاستطلاعية:

وهي أول خطوة قمنا بها حيث قمت بتوزيع أداة جمع البيانات التي تم إعدادها لقياس متغيرات دراستنا وفرضيات التي تم التطرق إليها في بادئ الأمر على طلبة التربية البدنية والرياضية سنة ثالثة ليسانس تخصص كمال الأجسام، حيث الدراسة الاستطلاعية كدراسة استكشافية تسمح للباحث بالحصول على معلومات أولية حول موضوع بحثه كما تسمح لنا بالتعرف على الظروف والإمكانات المتوفرة في الميدان ومدى صلاحية الوسائل المنهجية المستعملة قصد ضبط متغيرات البحث¹.

وقد تم أخذ عينة بلغ عددها حوالي (10) من الطلبة و(10) من الأساتذة والتي تنطبق عليهم مواصفات وشروط أفراد العينة الأساسية وتم اختيارهم من نفس المجتمع.

****ملاحظة:**

لقد تعمدنا عدم نزع عدد العينة الاستطلاعية (10) من العينة الأساسية وذلك بسبب:

- 1- كون حجم العينة صغير والذي يمثل (28) أستاذ
- 2- كون أن هناك قاعدة أساسية أن الزيادة في حجم العينة يمكن أن يوفر تمثيلا أعلى لخصائص المجتمع وبالتالي تعميما أصدق لنتائج البحث أو الدراسة وهي أحد الشروط الأساسية في تعميم النتائج².
- 3- أيضا كون نظرا أن مجتمع دراستنا هو مجتمع صغير فلا بد لنا من عدم نزع العينة الاستطلاعية من العينة الأساسية لتوفر خصائص العينة الاستطلاعية في الأساسية نفس خصائص العينة الدراسة.

الأدوات والتقنيات المستعملة في الدراسة:

وصف الاستبيان

إن استخدام الاستبيان أفضل تقنية مختصرة لجمع البيانات والمعلومات على عينة دراستنا واختصار الوقت نظرا للظروف الصعبة التي نمر بها نتيجة انتشار جائحة كورونا، حيث قمنا ببناء استبيان حيث يتضمن:

¹ مفتي إبراهيم حمادي، التدريب الرياضي الحديث، القاهرة: دار الفكر العربي 2008، ص 292.

² في البحث العلمي وأنواعها /العينات/ <https://www.mdrscenter.com/>

خاص بالأستاذ

البيانات الديمغرافية:

السن:

الخبرة:

الرتبة العلمية:

حيث كان ينص عن مستوى فعالية التدريس عبر منصة مودل بالنسبة لأساتذة معهد علوم وتقنيات النشاطات البدنية والرياضية بجامعة قاصدي مرباح ورقلة مرتفع والذي جاءت بنوده (15.1) بند مقسمة على سلم ليكارت الثلاثي: موافق، غير موافق، محايد.

خاص بالطلبة

البيانات الديمغرافية: خاص بالطلبة

المستوى الدراسي: ليسانس

ماستر

الجنس: أنثى

ذكر

السن: من 20، 25 سنة

من 26، 31 سنة

من 32 سنة فما فوق

التخصص: جماعي

فردى

حيث كان ينص عن مستوى التكوين المعرفي لدى طلبة معهد علوم وتقنيات النشاطات البدنية والرياضية بجامعة قاصدي مرباح ورقلة مرتفع والذي جاءت بنوده (15.1) بند مقسمة على سلم ليكارت الثلاثي: موافق، غير موافق، محايد.

تحكيم الاستبيان

لقد قمنا بعملية تعديل وتحكيم الاستبيانين في المعهد علوم وتقنيات النشاطات البدنية والرياضية بورقلة، وقد تم إرفاقه في قائمة الملاحق بجدول خاص بالأساتذة الذين تم تحكيمهم للاستبيان.

حيث قدموا آرائهم ونظرتهم حول جميع بنود الاستبيان والتي تقيس متغيرات دراسية حيث تم قبول جميع البنود مع السماح لي بالتطبيق

وقد كان هناك تعديل طفيف من حيث صياغة البنود وأضيف البيانات الديمغرافية لكلا الاستبيانين.

الخصائص السيكومترية للمقياس

قبل اللجوء إلى الدراسة الأساسية لا بد من التطرق لقياس الخصائص السيكومترية لعينة دراستنا والتي تعد دراسة استطلاعية قبل اللجوء إلى التطبيقية وذلك من خلال التأكد من (صدق و ثبات الاستمارة) فقط للتأكد من صلاحية الاستمارة للدراسة أو من أجل قياس ما وضعت لقياسه.

فقد تم حساب كل من :

أولا/ الثبات وصدق مقياس

أ/ الثبات:

- التناسق الداخلي: (ألفا كرونباخ): بالنسبة للاستبيان :

ولقد تم حساب ثبات الاستبيان والمقياس بطريقة التناسق الداخلي بمعامل ألفا كرونباخ والتي تقوم على أساس تقدير معدل ارتباطات العبارات فيما بينها للاستبيان ككل، حيث قدر استبيان بما يلي :

الجدول رقم (01): يبين ثبات استبيان عن طريق ألفا كرونباخ بالنسبة الموجه للأستاذ

ثبات استبيان عن طريق ألفا كرونباخ بالنسبة الموجه للأستاذ		
عدد العبارات الاستبيان ككل	معامل ألفا كرونباخ	كل بنود الاستبيان
15	0.839	

حيث نلاحظ كما هو مبين بالجدول أعلاه أن استبيان كان معامل ألفا كرونباخ ب (0.839) قيمة عالية وهي تدل على أن هذا الاستبيان ثابت، ويمكن الاعتماد عليه في الدراسة الأساسية .

الجدول رقم (02): يبين ثبات استبيان عن طريق ألفا كرونباخ بالنسبة الموجه للطلبة

ثبات استبيان عن طريق ألفا كرونباخ بالنسبة الموجه للطلبة		
عدد العبارات الاستبيان ككل	معامل ألفا كرونباخ	كل بنود الاستبيان
14	0.733	

حيث نلاحظ كما هو مبين بالجدول أعلاه أن استبيان كان معامل ألفا كرونباخ ب (0.733) قيمة عالية وهي تدل على أن هذا الاستبيان ثابت، ويمكن الاعتماد عليه في الدراسة الأساسية .

ب - صدق المقياس

وهو أيضا مؤشر الثبات وهو صدق الدرجات التجريبية للاختبار بالنسبة للدرجات الحقيقية التي خلصت من أخطاء القياس وبذلك تصبح الدرجات الحقيقية للاختبار هي المحك الذي ينسب إليه صدق الاختبار 1 .

بالنسبة للأستاذ

$$\bullet \text{ معامل الصدق الذاتي} = \frac{\text{معامل الثبات}}{\sqrt{\text{معامل الثبات}}}$$

ويعبر عنه بالجذر التربيعي لمعامل الثبات ويقدر ب الجذر التربيعي لمعامل الثبات ألفا كرونباخ المقدر ب 0.839 والذي يساوي

نتيجة 0.915

بالنسبة للطالب

$$\bullet \text{ معامل الصدق الذاتي} = \frac{\text{معامل الثبات}}{\sqrt{\text{معامل الثبات}}}$$

ويعبر عنه بالجذر التربيعي لمعامل الثبات ويقدر ب الجذر التربيعي لمعامل الثبات ألفا كرونباخ المقدر ب 0.733 والذي يساوي

نتيجة 0.856

من خلال ما عرضه يتضح لنا أن الاستبيانين صادقين وثابتين وهذا من خلال نتائج المتحصل عليها مما يمكننا من التطبيق.

¹أحمد أمين فوزي، مبادئ علم النفس الرياضي (المفاهيم، التطبيقات)، مصر: ط1، دار الفكر العربي مدينة القاهرة، 2003، ص 90 .

• صدق المحكمين:

وهو نوع ثاني من الصدق نلجأ إليه في حالة استخدامنا للاستبيان كأداة للدراسة فلا بد من عرضها على أساتذة في التخصص أو خبراء أو باحثين لتكيفها والنظر إليها في بنودها لاعتمادها في دراستنا حيث تم عرضنا بالنسبة للاستبيان على (03) أساتذة في معهد علوم و تقنيات النشاطات البدنية و الرياضية بورقلة وقد تم إرفاق جدول الخاص بالأساتذة في الملاحق.

مجتمع الدراسة :

لقد اعتمدنا في دراستنا على طلبة ليسانس وطلبة الماستر حيث بلغ عددهم (60) طالب ، أما فيما يخص الأساتذة فقد كان العدد (21) أستاذ من أصل (28) أستاذ وقد تم إرفاق في قائمة الملاحق القائمة الاسمية الخاصة بالأساتذة المعهد.

عينة الدراسة وكيفية اختيارها:

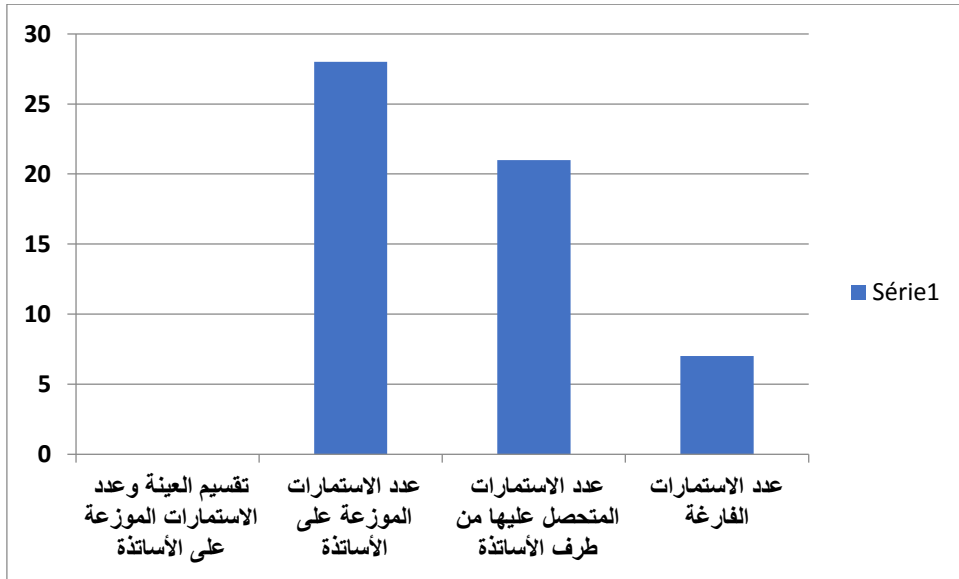
تعد العينة جزءا من الكل بمعنى أنه تؤخذ مجموعة من أفراد المجتمع على أن تكون ممثلة لمجتمع البحث، وهي النموذج الأول الذي يعتمد عليه الباحث لإنجاز عمله الميداني وقد تم اختيار العينة بطريقة عشوائية ، حيث اشتملت على (60) طالب ليسانس وماستر بالتساوي لكلا السنتين (30)، أما عينة الأساتذة فقد كانت مقصودة كوننا اعتمدنا على (21) أستاذ بالمعهد .

والجدول أسفله يوضح حساب العينة بالضبط كما هو موضح في : الجدول رقم (03) لحساب العينة وعدد

الاستمارات الموزعة .

جدول رقم (03) يبين تقسيم العينة وعدد الاستمارات الموزعة على الأساتذة

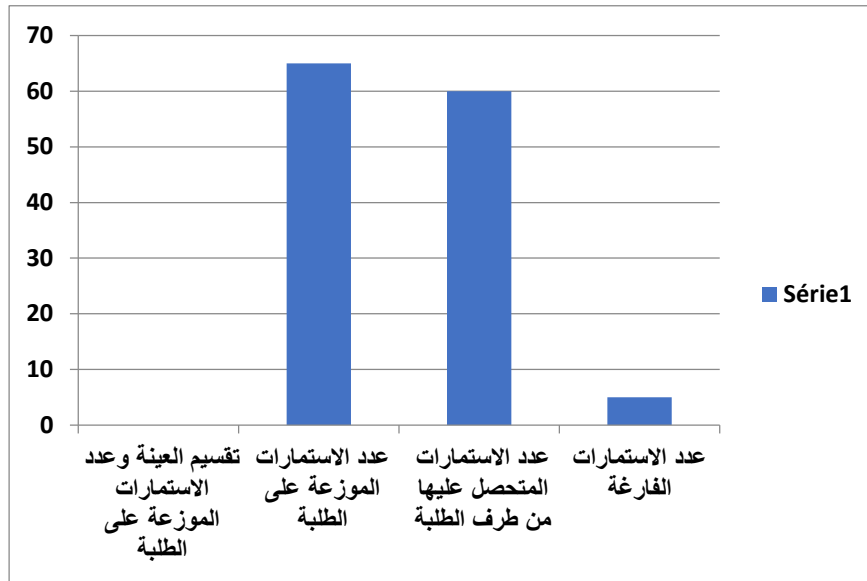
تقسيم العينة وعدد الاستمارات الموزعة على الأساتذة	
28	عدد الاستمارات الموزعة على الأساتذة
21	عدد الاستمارات المتحصل عليها من طرف الأساتذة
07	عدد الاستمارات الفارغة



الشكل رقم (1) يبين تقسيم العينة وعدد الاستثمارات الموزعة على الأساتذة

جدول رقم (04) يبين تقسيم العينة وعدد الاستثمارات الموزعة على الطلبة

تقسيم العينة وعدد الاستثمارات الموزعة على الطلبة	
65	عدد الاستثمارات الموزعة على الطلبة
60	عدد الاستثمارات المتحصل عليها من طرف الطلبة
05	عدد الاستثمارات الفارغة



الشكل رقم (02) يبين تقسيم العينة وعدد الاستمارات الموزعة على الطلبة

الطريقة الإحصائية:

لقد تم تحليل بيانات دراستنا من خلال برنامج الحزم الإحصائية " spss " v 20 وقد تم حساب كل من ألفا كرونباخ ، معامل الصدق الذاتي = معامل الثبات، وقد تم توضيح ذلك من خلال جداول إحصائية والتي سيتم عرضها في الجانب التطبيقي لمناقشة الفرضيات وتحليلها وتفسيرها التي انطلقنا منها في الفصل الأول ومعامل الارتباط نحو علاقة بين مدى فعالية التدريس عبر منصة مودل ومستوى تكوين المعرفي لدى طلبة معهد علوم وتقنيات النشاطات البدنية والرياضية بجامعة قاصدي مرباح ورقلة، وقد تم استخدام اختبار (ت) لقياس مستوى فعالية التدريس عبر منصة مودل بالنسبة لأساتذة معهد علوم وتقنيات النشاطات البدنية والرياضية بجامعة قاصدي مرباح ورقلة مرتفع، ومستوى التكوين المعرفي لدى طلبة معهد علوم وتقنيات النشاطات البدنية والرياضية بجامعة قاصدي مرباح ورقلة مرتفع.

خلاصة:

تم التعرض في هذا الفصل لكل من المنهج المستخدم ثم الدراسة الاستطلاعية قبل التطبيقية وتعد إحدى خطوات المهمة في البحث العلمي وفي إعداد الدراسة علمية دقيقة بهدف الوصول إلى التفسير والتحليل الفرضيات في الفصل التطبيقي الموالي .

الفصل الرابع:

- عرض ومناقشة وتحليل النتائج
- الاستنتاج العام
- الاقتراحات والتوصيات

عرض ومناقشة وتحليل نتائج الفرضيات

عرض وتفسير الفرضية العامة (هناك علاقة بين مدى تدريس عبر منصة مودل بمستوى تكوين المعرفي لدى طلبة معهد علوم وتقنيات النشاطات البدنية والرياضية بجامعة قاصدي مرباح ورقلة).

الجدول رقم (04) يبين علاقة ارتباطيه بين هناك علاقة بين مدى تدريس عبر منصة مودل بمستوى تكوين المعرفي لدى طلبة معهد علوم وتقنيات النشاطات البدنية والرياضية بجامعة قاصدي مرباح ورقلة

الارتباط	حجم العينة	المتوسط الحسابي	الانحراف المعياري	معامل الارتباط	مستوى الدلالة	القرار
تدريس عبر منصة مودل بمستوى التكوين المعرفي	21	22,16	1,203	,862**	0.01	وجود علاقة
		19,53	,081			

تحليل:

من خلال ما تم استخراجه من الجدول رقم (04) حيث كانت عينة دراستنا تمثل 21، وكان متوسط الحسابي قد بلغ 22,16 بالنسبة لفعالية التدريس عبر منصة مودل في حين كان 19,53 بالنسبة لتكوين المعرفي ، كما بلغ مستوى الانحراف المعياري لدى فعالية التدريس عبر منصة مودل 1,203 أما تكوين المعرفي فبلغ 0,081، وبلغ معامل الارتباط بين 862** , 0 عند مستوى الدلالة 0.01 وبذلك وهذا يدل على وجود علاقة ارتباطية قوية بين تدريس عبر منصة مودل بمستوى تكوين المعرفي لدى طلبة معهد علوم وتقنيات النشاطات البدنية والرياضية بجامعة قاصدي مرباح ورقلة .

عرض وتفسير الفرضية الجزئية الأولى (مستوى فعالية التدريس عبر منصة مودل بالنسبة لأساتذة معهد علوم وتقنيات النشاطات البدنية والرياضية بجامعة قاصدي مرباح ورقلة مرتفع).

للإجابة عن فرضية الخاصة بالمستوى يتم تحديد المتوسط النظري لقياس مستوى وذلك بحساب الدرجة الكلية لمتغير (للاستبيان) حسب الجدول التالي :

الجدول رقم (05) لحساب المتوسط النظري لقياس مستوى فعالية التدريس عبر منصة مودل بالنسبة لأساتذة معهد

علوم وتقنيات النشاطات البدنية والرياضية بجامعة قاصدي مرباح ورقلة مرتفع

المتوسط النظري أو المتوسط الفرضي	المتوسط النظري (مجموع البدائل بديل الأول + البديل الثاني+البديل الثالث)/عدد البنود المقترحة * عدد بنود المقياس	تقسيم
30	$2=3/(3+2+1)$ $30=15*2$	فعالية التدريس (15.1)

*ملاحظة: بعد تحديد المتوسط النظري أو الفرضي يتم نتائج المعالجة الإحصائية للسؤال " مستوى فعالية التدريس عبر

منصة مودل بالنسبة لأساتذة معهد علوم وتقنيات النشاطات البدنية والرياضية بجامعة قاصدي مرباح ورقلة مرتفع استطعنا استخراج المتوسط النظري أو الفرضي للمتغير وتقديره بـ (30) .

الجدول رقم (06) يبين مستوى فعالية التدريس عبر منصة مودل بالنسبة لأساتذة معهد علوم وتقنيات النشاطات

البدنية والرياضية بجامعة قاصدي مرباح ورقلة مرتفع

المتغير	حجم العينة	متوسط النظري	المتوسط الحسابي	الانحراف المعياري	Ddi	T	Sig	قرار
الرضا التدريسي	21	36	39,03	,531	20	24,321	,000	دال عند 0.01

تحليل :

من النتائج المبينة في الجدول أعلاه رقم (06) حيث كانت عينة دراستنا تمثل 21 وكان المتوسط النظري قد بلغ 36 بالنسبة الرضا التدريسي بينما بلغ المتوسط الحسابي 39,03 كما بلغ مستوى الانحراف المعياري بالنسبة 22,03 عند درجة الحرية 20 في حين بلغت قيمت "T" بالنسبة للاستبيان ككل 24,321 كما بلغ sig 0.000 عند مستوى دلالة 0.01 وبالتالي نجد مستوى الرضا التدريسي لدى هيئة التدريس في ضل جائحة كورونا بمعهد علوم وتقنيات النشاطات البدنية والرياضية ورقلة مرتفع.

عرض وتفسير الفرضية الجزئية الثانية (مستوى التكوين المعرفي لدى طلبة معهد علوم وتقنيات النشاطات البدنية والرياضية بجامعة قاصدي مرباح ورقلة مرتفع).

للإجابة عن فرضية الخاصة بالمستوى يتم تحديد المتوسط النظري لقياس مستوى وذلك بحساب الدرجة الكلية لمتغير

(للاستبيان) حسب الجدول التالي :

الجدول رقم (07) لحساب المتوسط النظري لقياس مستوى التكوين المعرفي لدى طلبة معهد علوم وتقنيات

النشاطات البدنية والرياضية بجامعة قاصدي مرباح ورقلة مرتفع

المتوسط النظري أو المتوسط الفرضي	المتوسط النظري (مجموع البدائل بديل الأول + البديل الثاني+البديل الثالث)/عدد البنود المقترحة * عدد بنود المقياس	تقسيم
28	$2=3/(3+2+1)$ $28=14*2$	التكوين المعرفي (14.1)

*ملاحظة: بعد تحديد المتوسط النظري أو الفرضي يتم نتائج المعالجة الإحصائية للتساؤل " مستوى التكوين المعرفي

لدى طلبة معهد علوم وتقنيات النشاطات البدنية والرياضية بجامعة قاصدي مرباح ورقلة مرتفع استطعنا استخراج المتوسط

النظري أو الفرضي للمتغير وتقديره ب (28) .

الجدول رقم (08) يبين مستوى التكوين المعرفي لدى طلبة معهد علوم وتقنيات النشاطات البدنية والرياضية

بجامعة قاصدي مرباح ورقلة مرتفع

المتغير	حجم العينة	متوسط النظري	المتوسط الحسابي	الانحراف المعياري	Ddi	T	Sig	قرار
التكوين المعرفي	60	28	61,21	,891	59	44,321	,000	دال عند 0.01

تحليل:

من النتائج المبينة في الجدول أعلاه رقم (08) حيث كانت عينة دراستنا تمثل 60 وكان المتوسط النظري قد بلغ 28 بالنسبة التكوين المعرفي بينما بلغ المتوسط الحسابي 61,21 كما بلغ مستوى الانحراف المعياري بالنسبة 891, 0 عند درجة الحرية 20 في حين بلغت قيمت "T" بالنسبة للاستبيان ككل 44,321 كما بلغ sig 0.000 عند مستوى دلالة 0.01 وبالتالي نجد مستوى التكوين المعرفي لدى طلبة معهد علوم وتقنيات النشاطات البدنية والرياضية بجامعة قاصدي مرباح ورقلة مرتفع.

تحليل نتائج الفرضيات

تحليل ومناقشة الفرضية الجزئية الأولى : (مستوى فعالية التدريس عبر منصة مودل بالنسبة لأساتذة معهد علوم وتقنيات النشاطات البدنية والرياضية بجامعة قاصدي مرباح ورقلة مرتفع).

من النتائج المبينة في الجدول أعلاه رقم (05) حيث كانت عينة دراستنا تمثل 21 وكان المتوسط النظري قد بلغ 36 بالنسبة الرضا التدريسي بينما بلغ المتوسط الحسابي 39,03 كما بلغ مستوى الانحراف المعياري بالنسبة 22,03 عند درجة الحرية 20 في حين بلغت قيمت "T" بالنسبة للاستبيان ككل 24,321 كما بلغ sig 0.000 عند مستوى دلالة 0.01 وبالتالي نجد مستوى الرضا التدريسي لدى هيئة التدريس في ظل جائحة كورونا بمعهد علوم وتقنيات النشاطات البدنية والرياضية ورقلة مرتفع. وهذا راجع إلى إجبارية تطبيق هذا الأسلوب من طرف إدارة المعهد انعكس بالإيجاب على أساتذة جميعا مما تمكنوا من محاربة انتشار هذا الوباء باتخاذ منصة مودل كإجراء وقائي من المرض ومتابعة إعطاء الدروس والتعليم عادي جدا وكأن شيئا لم يحدث. أيضا سهولة هذه التقنية ومدى سرعة استخدام الأساتذة لها ترك أثرا إيجابيا في نفسية الأستاذ وهي عدم تكلفه وبالتالي في أي وقت يمكنه من عرض مادته عبر تقنية المودل بكل ارتياحية ، أيضا راجع إلى عامل الفروقات التي يتميز بها أساتذة معهد ورقلة ومدى ضخامة الفكر المعرفي لديهم وعن طريق خبراتهم الميدانية زاد بانعكاس ايجابي عليهم وهو ارتفاع مستوى فعالية التدريس عبر منصة مودل مرتفع.

وهذا ما مكننا القول بقبول هذه الفرضية والتي تقول مستوى فعالية التدريس عبر منصة مودل بالنسبة لأساتذة معهد علوم وتقنيات النشاطات البدنية والرياضية بجامعة قاصدي مرباح ورقلة مرتفع، وبالتالي تحقق فرضية الدراسة.

تحليل ومناقشة الفرضية الجزئية الثانية (مستوى التكوين المعرفي لدى طلبة معهد علوم وتقنيات النشاطات البدنية والرياضية بجامعة قاصدي مرباح ورقلة مرتفع).

من النتائج المبينة في الجدول أعلاه رقم (06) حيث كانت عينة دراستنا تمثل 60 وكان المتوسط النظري قد بلغ 28 بالنسبة التكوين المعرفي بينما بلغ المتوسط الحسابي 61,21 كما بلغ مستوى الانحراف المعياري بالنسبة 891,0 عند درجة الحرية 20 في حين بلغت قيمت "T" بالنسبة للاستبيان ككل 44,321 كما بلغ sig 0.000 عند مستوى دلالة 0.01 وبالتالي نجد مستوى التكوين المعرفي لدى طلبة معهد علوم وتقنيات النشاطات البدنية والرياضية بجامعة قاصدي مرباح ورقلة مرتفع.

بعد ما تم عرضه نستنتج أنه هناك مستوى معرفي مرتفع بالنسبة للطلبة وهذا راجع الى حسن استخدامهم لمنصة مودل حسن استغلال وبالتالي مما تزيد من تنمية الجانب المعرفي للطالب ، أيضا ترجع الى استخدام وسائل تكنولوجيه أخرى لتدريب الطلاب علي كيفية تدريس وتعليم مثل تقنية ZOOM التي يتداولها الطلبة في الامام بالجانب المعرفي في متابعة دروسهم عبرها وتواصل مع أساتذة المواد بكل اريحية .

وهذا راجع الى تداول طلبة على تقنية المودل بكثرة مما زاد من ارتفاع منسوب المعرفي لديهم، أيضا راجع الى تكوين الطلبة المعهد الذي يلعب دورا بارزا أيضا في مستوى الطلبة المقبلين على التخرج سواء ليسانس أو ماستر حيث تلعب هذه الأخير دورا كبيرا في تناولهم للمواد عبر منصة مودل منها ما يساعدهم على إعداد مذكرتهم ومنها ما يمكنهم من تواصل عبر الأساتذة حول مواضيع التخرج على سبيل المثال.

أيضا ما نلاحظه مؤخرا بسبب انتشار فيروس كورونا قد لفت انتباهنا تخوف الطلبة من الحضور الفعلي بسبب الإصابة المنتشرة بولاية ورقلة مما أجبرهم على متابعة دراستهم عبر منصة مودل وبالتالي ارتفاع مستوى التكوين المعرفي لدى طلبة معهد، وبالتالي يمكننا القول تقبل الفرضية ومنها تحقيقها والتي تنص عن (مستوى التكوين المعرفي لدى طلبة معهد علوم وتقنيات النشاطات البدنية والرياضية بجامعة قاصدي مرياح ورقلة مرتفع).

تحليل ومناقشة الفرضية العامة التي تنص عن: (هناك علاقة بين مدى فعالية التدريس عبر منصة مودل ومستوى تكوين المعرفي لدى طلبة معهد علوم وتقنيات النشاطات البدنية والرياضية بجامعة قاصدي مرياح ورقلة):

من خلال ما تم استخراجها من الجدول رقم (07) حيث كانت عينة دراستنا تمثل 21، وكان متوسط الحسابي قد بلغ 22,16 بالنسبة لفعالية التدريس عبر منصة مودل في حين كان 19,53 بالنسبة لتكوين المعرفي ، كما بلغ مستوى الانحراف المعياري لدى فعالية التدريس عبر منصة مودل 1,203 أما تكوين المعرفي فبلغ 0,081، وبلغ معامل الارتباط بين 862** , 0 عند مستوى الدلالة 0.01 وبذلك نقر بوجود علاقة إرتباطية طردية موجبة بين علاقة بين مدى فعالية التدريس عبر منصة مودل ومستوى تكوين المعرفي لدى طلبة معهد علوم وتقنيات النشاطات البدنية والرياضية بجامعة قاصدي مرياح ورقلة

وهذا راجع إلى استخدام الطلبة بكثرة لهذه المنصة (منصة مودل) بسبب تغيرات الحاصلة اثره تفشي فيروس كورونا (كوفيد19)، حيث أن استغلال الأساتذة لهذه المنصة من خلال إرسال الدروس النظرية تزيد من اكتساب الطالب للمعارف والمعلومات التي تحتمل جانبها المعرفي.

راجع أيضا إلى حتمية فرض مديرية الجامعة لاستخدام هذه المنصة في عملية التدريس من طرف الأستاذ والطالب بسبب انتشار الوباء كتقنية وإجراء وقائي لحمايتهما من المرض.

حيث هذا ما وافقت عليه دراسة **دحماني فاطمة (2020/2019)** التي رأت الى ضرورة استخدامات الطلبة الجامعيين للمنصات التعليمية الالكترونية موودل والاشباعات المتحققة منها دراسة ميدانية على عينة من طلبة كلية العلوم الاقتصادية والتجارية وعلوم التسيير بجامعة محمد بوضياف المسيلة، أيضا **أحمد محمد السيد القط (2019)** حيث أصرت على أن استخدام نظام Moodle Cloud لإدارة المحتوى التعليمي وتأثيره على الأداء التدريسي والمستوي المعرفي والاتجاهات لتعليم مهارات كرة اليد حيث كانت نتيجهتها استخدام نظام Moodle Cloud لإدارة المحتوى التعليمي أدى الى زيادة المستوي المعرفي من جهة ومن جهة أخرى هناك اتجاهات ايجابية نحو استخدام نظام Moodle Cloud لإدارة المحتوى التعليمي، أيضا ما ذهبت اليه **جمال كويحل وأبو بكر سناطور (2021)** دور المنصات الرقمية في دعم التعلم الجامعي عن بعد في ظلّ انتشار جائحة كوفيد - 19 منصّة موودل Moodle بجامعة سطيف 2 أمودجا-، حيث أظهرت نتيجة أنه يمكن منصة Moodle المصممة في جامعة سطيف 2 أن تلعب دورا في دعم التعليم الجامعي، وتساهم في الحفاظ على صحة الأساتذة والطلبة والحد من انتشار الوباء، أيضا ما توافق دراسة **عبد الحليم بوقندورة (2020)** دور مخطط التكوين البيداغوجي باستخدام منصة MOODLE في تنمية مهارات تدريس اللغة العربية للأستاذ الجامعي -دراسة ميدانية بجامعة سطيف-، والتي أظهرت نتائج الدراسة أن مخطط التكوين باستخدام منصة، و موودل ينمي مهارات تدريس اللغة العربية للأستاذ الجامعي.

وفي الأخير يمكننا القول أنه تحققت الفرضية العامة والتي تقول هناك علاقة بين مدى فعالية التدريس عبر منصة مودل ومستوى تكوين المعرفي لدى طلبة معهد علوم وتقنيات النشاطات البدنية والرياضية بجامعة قاصدي مرباح ورقلة، وبالتالي قبول الفرضية.

الخاتمة:

بعد مناقشة النتائج وتحليلها عن طريق جداول إحصائية والمتحصل عليها في عملية التفسير والمتعلقة بـ (مدى فعالية التدريس عبر منصة مودل وأثره على مستوى التكوين المعرفي لطلبة معهد علوم وتقنيات النشاطات البدنية والرياضية بجامعة قاصدي مبراح ورقلة)، نستنتج من خلال ما سبق النتائج التالية:

من خلال نتائج الجدول الخاص بالفرضية "قبول فرضية" الفرضية الجزئية الأولى : القائلة (مستوى فعالية التدريس عبر منصة مودل بالنسبة لأساتذة معهد علوم وتقنيات النشاطات البدنية والرياضية بجامعة قاصدي مبراح ورقلة مرتفع). ، وبالتالي تحققت الفرضية.

من خلال نتائج الجدول الخاص بالفرضية " تم قبول الجزئية الثانية القائلة " (مستوى التكوين المعرفي لدى طلبة معهد علوم وتقنيات النشاطات البدنية والرياضية بجامعة قاصدي مبراح ورقلة مرتفع). " وبالتالي تحققت الفرضية.

من خلال نتائج الجدول الخاص بالفرضية عموماً تم قبول الفرضية العامة (هناك علاقة بين مدى فعالية التدريس عبر منصة مودل ومستوى تكوين المعرفي لدى طلبة معهد علوم وتقنيات النشاطات البدنية والرياضية بجامعة قاصدي مبراح ورقلة) وبالتالي تحققت الفرضية.

الاقتراحات والتوصيات:

من خلال النتائج المتوصل إليها نتقدم ببعض الاقتراحات التي تزيد من دراستنا تتمثل كما يلي التالية:

1. محاولة دراسة فعالية التدريس عبر منصة مودل أكثر وارتباطها مع متغيرات أخرى.
2. الاهتمام بالمستوى التكويني المعرفي لطلبة معهد علوم وتقنيات النشاطات البدنية والرياضية بجامعة أخرى فهي أحد العوامل الأساسية لنجاح الطالب الجامعي.
3. إعطاء أهمية أكثر للتقنيات الحديثة التي أصبحت أكثر تداولاً حالياً بسبب انتشار وباء كورونا لتسهيل العملية التدريسية أولاً والتعليم بصفة عامة .
4. دراسة موضوع التكوين المعرفي للطلاب الجامعي مع متغيرات أخرى مثل : مع مواد تدريسية أخرى، أيضاً مع متغير الإقامة خارج الولاية.....، من المتغيرات التي تؤثر بدرجة كبيرة .
5. استفادة من تقنيات الحديثة لزيادة فاعلية التعليم وأخذ معارف جديدة عن طريق مشاركة الأساتذة فيما بينهم والخروج بجملة من نتائج تعتبر كمنهجية للتعليم الجديد.
6. محاولة إدراج دراسات أخرى لأهمية موضوعنا وارتباطها مع معاهد أخرى خارج ولاية ورقلة .

قائمة المراجع

قائمة المراجع :

باللغة العربية:

1. احسان محمد الحسن، الأسس العلمية لمناهج البحث الاجتماعي، دار النشر البلد، 1982، ص157
2. أحمد أمين فوزي، مبادئ علم النفس الرياضي (المفاهيم، التطبيقات)، مصر: ط1، دار الفكر العربي مدينة القاهرة، 2003.
3. احمد محمد السيد القط، استخدام نظام Moodle Cloud لإدارة المحتوى التعليمي وتأثيره علي الاداء التدريسي والمستوي المعرفي والاتجاهات لتعليم مهارات كرة اليد
4. أحمد محمد السيد القط، استخدام نظام Moodle Cloud لإدارة المحتوى التعليمي وتأثيره علي الأداء التدريسي والمستوي المعرفي والاتجاهات لتعليم مهارات كرة اليد، بجامعة بنها، 2019.
5. أسماء هارون، دور التكوين الجامعي في ترقية المعرفة العلمية تحليل نقدي لسياسة التعليم العالي في الجزائر نظام LMD، لنيل ماجستير، جامعة منتوري قسنطينة، منشورة، 2020/2019.
6. بن أشن هو مراد :نحو الجامعة الجزائرية، ترجمة عايدة أديب باية ديوان المطبوعات الجامعية، الجزائر، 1981
7. بوعبد الله لحسن : تقييم العملية التكوينية بالجامعة، قراءات في التقويم التربوي، جمعية الإصلاح الاجتماعي والتربوي ط 1998 ، 2
8. بوفليحة غياث :الأسس النفسية للتكوين ومناهجها، ديوان المطبوعات الجامعية، الجزائر، 1984
9. جمال كويجل وأبو بكر سناطور، دور المنصات الرقمية في دعم التعلم الجامعي عن بعد في ظل انتشار جائحة كوفيد - 19 منصّة مودل Moodle بجامعة سطيف 2 أنموذجا، مجلة وحدة البحث في تنمية الموارد البشرية، المجلد 12، العدد 01، الخاص الجزء 1، جانفي 2021.
10. حسينة أحمد، درجة رضا الأساتذة الجدد علي مخطط التكوين: تصميم وبناء واستعمال درس علي منصة Newly Qualified Teachers Satisfaction of the Training) MOODLE Programme on the Design, Structure and Use of a Lesson on MOODLE، مجلة العلوم الاجتماعية، المجلد 15، العدد 26، 2018، ص 69.68.

11. حسينة أمحمد، درجة رضا الأساتذة الجدد على مخطط التكوين: تصميم وبناء واستعمال درس على منصة MOODLE، مجلة العلوم الاجتماعية، المجلد 15، العدد 26، 2018.
12. دحماني فاطمة، استخدامات الطلبة الجامعيين للمنصات التعليمية الالكترونية موودل والاشاعات المتحققة منها دراسة ميدانية على عينة من طلبة كلية العلوم الاقتصادية والتجارية وعلوم التسيير بجامعة محمد بوضياف المسيلة، لنيل ماستر، جامعة محمد بوضياف المسيلة، منشورة، 2020/2019.
13. رشيدة سيدة جغلولي يوسف، إستراتيجية التكوين المتواصل ودورها في تحقيق التوافق المهني للمورد البشري بالمؤسسة العمومية الاستشفائية رزيق البشير بوسعادة، جامعة مسيلة، لنيل ماستر، 2014/2013.
14. عبد الحليم بوقندورة، دور مخطط التكوين البيداغوجي باستخدام منصة MOODLE في تنمية مهارات تدريس اللغة العربية للأستاذ الجامعي -دراسة ميدانية بجامعة سطيف-، مجلة العربية، مجلد 7، عدد خاص، مارس 2020.
15. عثارية عمروس، حول دور المؤتمرات العلمية في الجزائر في التكوين المعرفي للطلبة، مقال منشور في <https://www.makalcloud.com/post/8mhnkj14v>، نشر في 24 غشت 2019.
16. فريشي عبد الكريم، التكوين والتوظيف في الجزائر، مجلة العلوم الاجتماعية والإنسانية، عدد 1، المركز الجامعي ورقلة، ديسمبر 1998.
17. محمد محمود عبد الوهاب، فاعلية برنامج مقترح في استخدام نظام إدارة التعلم الالكتروني Moodle في التربية بسوهاج، المجلة التربوية، كلية التربية، العدد الأربعون، ابريل، 2015، 86.16.
18. مزيش مصطفى، مصادر المعلومات و دورها في تكوين الطالب الجامعي وتنمية ميوله القرائية: دراسة ميدانية بجامعة منتوري، قسنطينة، لنيل دكتوراه، جامعة منتوري قسنطينة، منشورة، 2009/2008.
19. مفتي إبراهيم حمادي، التدريب الرياضي الحديث، القاهرة: دار الفكر العربي 2008، ص 292.
20. موريس أنجلس: من هجيرة البحث العلمي في العلوم الإنسانية، ترجمة بوزيد صحراوي وآخرون، دار القصبه للنشر الجزائر 2004.

21. <https://mawdoo3.com/سا13:35/07.02.2021>

22. <http://www.uobabylon.edu.iq/uobcoleges/lecture.aspx?fid=13&lcid=43506h>
، <https://20:05.2021/02/16>

23. <https://www.mdrscenter.com/العينات/> في البحث العلمي وأنواعها

قائمة

الملاحق

الملحق الأول : الخاص بقائمة المحكمين للاستمارة

الجامعة	الرتبة العلمية	الأستاذ المحكم
جامعة قاصدي مرباح ورقلة	أستاذ محاضر أ	قادري تقي الدين
معهد علوم وتقنيات النشاطات	أستاذ محاضر أ	قيس فضل
البدنية والرياضية	أستاذ محاضر أ	مصطفى عياد

الملحق الثاني : القائمة الاسمية ليسانس (2022/2021)

الجمهورية الجزائرية الديمقراطية الشعبية
وزارة التعليم العالي والبحث العلمي
جامعة لاسنح مزاب ورقلة



معهد علوم وتقنيات التعلّمات الحديثة و الرياضية
قسم تعلّمات التربية الحديثة والرياضية
الصفحة الثالثة الترتيبية و علم حرفة



الرقم	رقم التسجيل	اللقب	الإسم
01	17D1020094	الرنسي	عبد الصمد
02	17D1020116	الأطراش	جاير
03	17D1020134	بويك	عمر
04	17D1020107	برايك	علاء الدين
05	18D1020025	بغلي	احمد
06	17D1020088	بن سليمان	عبد التزورق
07	17D1020124	حاج احمد	محمد اسلام
08	17D1020109	حمادة	عبد الله
09	18D1020138	حسي	حنيلة
10	17D1020045	للاج	عبد الله
11	17D1020123	فويدي	زيد
12	17D1020111	كركية	لحسن
13	17D1020133	ليزة	زيد
14	17D1020164	محمدي	ابن
15	18D1020183	مسعودي	عبد المجيد
16	18D1020001	نظري	عبد المالك
17	18D0100001	باديجو	صالح

أستاذ القياس

جامعة



معهد علوم وتقنيات التعلّمات الحديثة و الرياضية
قسم تعلّمات التربية الحديثة والرياضية
الصفحة الثالثة الترتيبية و علم حرفة

ورقة

لرقم	رقم التسجيل	اللقب	الإسم
01	17D1020166	بودراع	صلاح الدين
02	17D1020086	بوصولة	ادم
03	16D1020067	بوعزة	رياض
04	17D1020123	بويحي	محمد الأمين
05	17D1020199	حريز	جاير
06	17D1020205	حمار	صالح
07	17D1020103	زهواني	نجيب
08	17D1020034	لوييري	يوسف
09	17D1020163	زيدان	محمد
10	17D1020121	سمدة	قريد
11	17D1020058	سمان	محمد عبد الوهاب
12	17D1020088	صياغ	عبد الكريم
13	16D1020010	عمالي	عبد الهادي
14	17D1020081	غيلاني	عبد الكريم
15	18D0100002	لقراوي	محمد
16	17D1020210	قاضي	ملتاح
17	17D1020105	حفري	عبد اللطيف

أستاذ القياس

تحت
اليد

الخاص بقائمة بالطلبة الماستر بالمعهد ورقلة

رقم التسجيل	اللقب و الاسم	رقم التسجيل	اللقب و الاسم
161639048210	MAHDJER KHALED BEN WALID	161639060281	ABBAS MAHMOUD
19069059436	MEBARKI HICHAM	161639057468	ABID KAMEL
161639047937	MEDDOUR MOHAMMED ELAM	161639053187	ARAR ABDELJALIL
161639059681	MEFLAH ABDELFTAHA	161639061222	AZZI MESSAOUD
161639093343	MELIKA SAID CHARAF EDDINE	19059042590	BABAAIFA SOHAIBE
161639048961	MERKHOUI MOHAMMED DH	161639056522	BABAHENINI NARIMANE
161639049417	MIHOUBI ABDERZZAK	161639087134	BABEKER MOKHLIS
19079050296	NAILI DJILANI	161639046199	BABELHADJ BELKHIR
161639050728	NECIR ABD EL HAKIM	161639057512	BELKHIR ALAA EDDIN
161639090045	NOUACER MUSTAPHA	161639053818	BELKHIR BADR EDDINE
161639047861	REZZAG LEBZA ABDELKRIM	161639052227	BELMEHDI SAMIR
161639099207	ROUMANE HAMIDA	161639062929	BENATALLH RAMADHAN
161639063524	SAYAH LEMBAREK YAHIA	161639054468	BENDADA ALI
161639055319	TALA KHALED	161639051209	BENTIMA MOUTAZ BILLAH
161639045513	TEBOUB HOUSSEM EDDINE	1900935908	BESSET BACHIR
161635044400	TOUHAMI ROUMISSA	161639090983	BICHI ABDELBASET
161639087471	TOUNSI BAKIR	161639050263	BOUAFIA SAMAR
19079090224	ZEGGAI ABDELHAK	161639087927	BOUCHAREB MOHAMMED YUCE
161639089818	ZERGAT AHMED YASSINE	161639047849	BOUDOUH ABDERRAOUF
161639049558	ZOUAOUID KHADIDJA	161639087837	BOUMEGOUAS OUSSAMA
1990221246	babay hassan	161639046212	BOUSBIA DJAMEL
181539096342	التوسي محمد علي	161639061560	BRAECHE HAMZA
181539045104	بصيف خالد	1998808840	CHACHA BRAHIM
19129030784	بلمهدي نور الدين	161639051720	CHAJB MABROUK
181339033987	بن الشيخ احمد رياض	161639097476	CHIKH SALAH KACEM
181539093890	بن تكان احمد صلاح الدين	161639049180	DAOUDI MOHAMED RABIA
181539095646	بن تكان صلح	161639054564	DEBBA MOHAMED BOULARBAH
181539049026	بن سلسي محمد اقبال	161639059348	DENAGUIR SLIMANE
18129039172	بوزهر محمد الطاهر	161639054561	DJAID MOUHAMED MAHDI
181539052045	بوفعة محمد لحن	19039034107	DRID TAHA
181539095900	بوقسونة عبدالهادي	161639089714	ELGAROUJ ELYAS
181539090123	حاج عمر محمد اسلم	161639057589	GHADA RIAD
181439075433	حسان محمد لسين	161639046171	GHAZI AMIRA
19109037707	حمودي عبد الحليل	161639051203	GHEBAICHI MOHAMMED LAID
181539051406	حمسي محسن	19059059074	GHERBI ABDELKRIM
181539050690	رامعي عبد القناح	161639051794	GHIBECHE MOSTEFA
181539048866	زبير عمر	161639054442	GHOULA ABDALLAH
181539052932	طوبواح عبد المنعم	161639050723	GUIOUN ABD ELMOUMEN
19109029165	طهيني عبد الحكيم	161639053929	HADRI MOHAMMED RAMZI
181339034141	عزي حطر	161639047801	HALIMI CHAHRAZAD
19099035191	عليت عبد الكريم	1998808774	KACHI LAKHDAR
181439059355	عوارس سليمان	161639052303	KECHACHE ABDELLAH
181439043857	عون الطاهر	1997805325	KERBOUSSA ELHABIB
181539046807	عيساتي عبد المجيد	161639046815	KHERFI AYMEN
181539069729	فريد امين	18059041862	KIOUS NACIRA
181539047071	كرويش طارق	161639061176	KORICHI MOHAMMED LAID
19099026216	سرعنة ايوب	161639052715	LADJILAT WALID
181539045309	مسعوي محمد تليل	161639096516	LAGHOUITER BOUBAKEUR
19109037667	نقودي علي حيدر	19873235	MAAMRI MAHMOUD

الملحق الثاني : الخاص بقائمة الاسمية لأساتذة بالمعهد ورقلة

الرقم	أسماء الأساتذة	الرتبة	البريد الإلكتروني
01	أحميدة نصير	أستاذ تعليم عالي	necir_h1978@hotmail.com
02	براهيمي قدور	أستاذ محاضر أ	mimoune2008@hotmail.com
03	بكاوي إسماعيل	أستاذ محاضر أ	bekaiismail@gmail.com
04	بلال زيناوي	أستاذ محاضر أ	zinai.billal@univ-ouargla.dz
05	بلقاسم دودو	أستاذ تعليم عالي	bel.doudou@gmail.com
06	بن عبد الواحد عبد الكريم	أستاذ محاضر أ	abdoulouahadz84@gmail.com
07	تقي الدين قادري	أستاذ محاضر أ	takiedz@yahoo.fr
08	تقيق جمال	أستاذ محاضر أ	dokteguigstaps-84@hotmail.fr
09	حسين بركات	أستاذ محاضر أ	hocin.berkat@gmail.com
10	زروال محمد	أستاذ محاضر أ	zeroualmohammed5@gmail.com
11	عايدي مراد	أستاذ محاضر أ	aidimourad17@gmail.com
12	عبابسة نجيب	أستاذ محاضر أ	ababsa.nadjib@univ-ouargla.dz
13	عبد القادر برقوق	أستاذ تعليم عالي	bergoug-2010@hotmail.fr
14	عبد الله بوجراة	أستاذ تعليم عالي	prof_abdallah85@yahoo.fr
15	عبدي صالح	أستاذ محاضر أ	salahabdi5@gmail.com
16	علي جرمون	أستاذ تعليم عالي	sport.educat@gmail.com
17	عياد مصطفى	أستاذ محاضر أ	ayad.mostefa@univ-ouargla.dz
18	قطاب محمد	أستاذ محاضر ب	guettab.meh.doc2013@gmail.com

قائمة الملاحق

19	قويدر بن براهيم العيد	أستاذ محاضر أ	brahimelaid@gmail.com
20	قيس فضل	أستاذ محاضر أ	kaisfedel@gmail.com
21	كرييع محمد	أستاذ محاضر أ	kribaa933@gmail.com
22	كنيوة مولود	أستاذ محاضر أ	moukenioua@gmail.com
23	كواش رضا توفيق	أستاذ محاضر ب	hibat.rida@gmail.com
24	ميلودم عزوزي	أستاذ محاضر أ	maazouzimiloud@gmail.com
25	ناصر يوسف	أستاذ محاضر أ	naceryoucef3@gmail.com
26	نور الدين غندير	أستاذ محاضر ب	nourreddine.ghendir@gmail.com
27	حكومي علي	أستاذ تعليم عالي	alihakoumi@hotmail.com
28	محمد مجيدي	أستاذ تعليم عالي	madjidi.mohamed@univ-ouargla.dz

لملحق رقم (03) : الاستبيان النهائي للتوزيع

جامعة قاصدي مرباح ورقلة
معهد علوم وتقنيات النشاطات البدنية و الرياضية
قسم نشاطات التربية البدنية والرياضية



مذكرة مقدمة لاستكمال متطلبات نيل شهادة الماستر أكاديمي
قسم نشاطات التربية البدنية والرياضية
التخصص: نشاط بدني رياضي مدرسي

تعليمية:

في إطار إعداد مذكرة ماستر حول "مدى فعالية التدريس عبر منصة مودل وأثره على مستوى التكوين المعرفي لطلبة معهد علوم وتقنيات النشاطات البدنية والرياضية بجامعة قاصدي مرباح ورقلة" ولهذا نتشرف بأن نطلب من سيادتكم المحترمة أن تتم إجاباتكم على بنود هذا الاستبيان بوضع علامة (X) في الخانة المناسبة وستكون إجاباتكم بكل سرية بغرض خدمة البحث العلمي.

وتقبلوا منا جزيل الشكر والتقدير.

الجامعة	الرتبة العلمية	الأستاذ المحكم
جامعة قاصدي مرباح ورقلة	أستاذ محاضر أ	قادري تقي الدين
معهد علوم وتقنيات النشاطات البدنية والرياضية	أستاذ محاضر أ	قيس فضل
	أستاذ محاضر أ	مصطفى عياد

قائمة الملاحق

البيانات الديمغرافية: خاص بالأستاذ

السن:

الخبرة:

الرتبة العلمية:

- المحور الثاني: مستوى فعالية التدريس عبر منصة مودل بالنسبة لأساتذة معهد علوم وتقنيات النشاطات البدنية والرياضية بجامعة قاصدي مرباح ورقلة مرتفع.

الرقم	العبارات	موافق	غير موافق	محايد
1.	هل تجد صعوبة في استخدام منصة مودل في عملية التدريس بالمعهد _			
2.	هل تم استخدامك لهذه المنصة من خلال تلقىكم لتكويننا في كيفية إتقان التعليم عبر منصة مودل			
3.	هل يوفر المعهد التجهيزات الضرورية لأستخدام منصة مودل في عملية التدريس			
4.	. هل تشعر أن منصة مودل سرقت منك شخصيتك المحاضرية ؟			
5.	هل تجد أن منصة مودل تسهل عملية الاتصال بينك وبين الطلبة بنفس المستوى الحضوري للمحاضرة			
6.	هل الدافع الأساسي لاستخدام منصة مودل هو تفعيل التدريس بين الأساتذة والطلبة بشكل مؤقت فقط			

قائمة الملاحق

			7. هل ترون أن استعمال منصة مودل كافية لتوصيل جميع الدروس بالشرح والتفصيل لكل الطلاب
			8. هل ترى أن استعمال منصة مودل كافية لتوفير جميع الدروس وتوصيلها للطلاب
			9. هل ترى أن استعمال الأساتذة لمنصة مودل في العملية التدريسية يساعد الطلبة على فهم المادة التعليمية
			10. هل ترى أن استخدامكم كأساتذة لمنصة مودل كافي لمواكبة كل التأخير الذي أحدثته جائحة كورونا في التعليم واستفادة الطلبة من هذه المنصة
			11. هل ترى أن التعليم عبر منصة مودل ناجح في تحقيق فعالية التدريسية
			12. هل ترى ان العملية التعليمية عبر منصة مودل افقدت التعليم الجامعي المحتوى البيداغوجي
			13. هل تجدون ان استخدام التدريس عبر منصة مودل يقلل أعباء كثيرة على الأساتذة في عملية التدريس
			14. من خلال الأخذ بمنصة مودل في عملية التدريس تجد ان هناك اقتصاد في الوقت والجهد في عملية التدريس
			15. هل تساهم عملية التدريس عبر منصة مودل في تفادي العديد من الأخطاء في الأداء التدريسي للأستاذ

المحور الثالث : مستوى التكوين المعرفي لدى طلبة معهد علوم وتقنيات النشاطات البدنية والرياضية بجامعة قاصدي مرباح ورقلة مرتفع.

البيانات الديمغرافية: خاص بالطلبة

قائمة الملاحق

ماستر

المستوى الدراسي: ليسانس

ذكر

الجنس: أنثى

من 32 سنة فما فوق

من 26 31 سنة

السن: من 20 25 سنة

فردى

التخصص: جماعى

الرقم	العبارات	موافق	غير موافق	محايد
1.	من خلال متابعتك كطالب للدروس الملقاة عبر منصة مودل قد حقق إشباعا علميا لديك			
2.	من استخدامك لتلقي الدروس عبر منصة مودل أكسبك المهارة في استخدام تكنولوجيات اتصال حديثة			
3.	هل باستعمالك لمنصة مودل تحقق لك كسب الوقت والجهد في تعلمك الجامعي؟			
4.	هل ترى أن الدروس التي تتلقاها عبر منصة مودل كافية لرفع مستواك العلمي؟			
5.	هل تفضل التكوين المعرفي الحضوري بدلا من منصة مودل؟			
6.	هل ترى أن التعليم عبر منصة مودل بإمكانه تحقيق إشباعا معرفيا لجميع الطلبة؟			
7.	هل تشعر بالضيق النفسي وانت تستمع للمحاضرات على منصة مودل؟			
8.	هل يمثل لك تواجد الاستاذ في المحاضرة دافعا للفهم والاستيعاب أكثر على غرار الاستماع فقط عبر المنصة؟			
9.	هل ترى ان الحياة الجامعية فقدت محتواها التفاعلي بين الطلبة والاساتذة من خلال استعمال منصة مودل			

قائمة الملاحق

			10. هل تستعمل كل الامكانيات المتاحة على منصة مودل
			11. هل ترى أن استخدام منصة مودل في تلقي الدروس كافي ليتمكنك من الاجابة على الاسئلة المطروحة في الامتحانات بشكل جيد؟
			12. هل ترى أن مستواكم المعرفي مرتفع من خلال استخدامكم لمنصة مودل في العملية التدريسية مقارنة بالحضور للمحاضرات ؟
			13. هل ترى أن استعمال هذه المنصة التعليمية ناجح في اعطاء الطالب تكويننا جيدا بالمعهد مستقبلا ؟
			14. اذا تم اجراء استفتاء حول تعميم استعمال التدريس مستقبلا عبر هذه المنصة هل ستوافق ؟

الملحق الرابع : الخاص بمخرجات SPSS 20V

Echelle : ALL VARIABLES يبين ثبات استبيان عن طريق ألفا كرونباخ بالنسبة الموجه للأستاذ

Récapitulatif de traitement des observations

		N	%
Observations	Valide	10	100,0
	Exclue ^a	0	,0
	Total	10	100,0

a. Suppression par liste basée sur toutes les variables de la procédure.

Statistiques de fiabilité

Alpha de Cronbach	Nombre d'éléments
,839	15

Echelle : ALL VARIABLES يبين ثبات استبيان عن طريق ألفا كرونباخ بالنسبة الموجه للطلبة

Récapitulatif de traitement des observations

		N	%
Observations	Valide	10	100,0
	Exclue ^a	0	,0
	Total	10	100,0

a. Suppression par liste basée sur toutes les variables de la procédure.

Statistiques de fiabilité

Alpha de Cronbach	Nombre d'éléments
,733	14

عرض وتفسير الفرضية الجزئية الأولى (مستوى فعالية التدريس عبر منصة مودل بالنسبة لأساتذة معهد علوم وتقنيات

النشاطات البدنية والرياضية بجامعة قاصدي مرباح ورقلة مرتفع).

T-TEST

/TESTVAL=36

/MISSING=ANALYSIS

/VARIABLES=د_ك_ا_س

/CRITERIA=CI(.95).

Test T

Statistiques sur échantillon uniques

	N	Moyenne	Ecart type
بالنسبة لأساتذة	21	39,03	,531

Test sur échantillon unique

Valeur de test = 36			
	t	ddl	Sig. (bilatéral)
بالنسبة لأساتذة	24,321	20	,000

عرض وتفسير الفرضية الجزئية الثانية (مستوى التكوين المعرفي لدى طلبة معهد علوم وتقنيات النشاطات البدنية والرياضية
بجامعة قاصدي مرباح ورقلة مرتفع).

T-TEST
/TESTVAL=28
/MISSING=ANALYSIS

/VARIABLES=د_ك_ب للطلبة
/CRITERIA=CI(.95).

Test T

Statistiques sur échantillon uniques

	N	Moyenne	Ecart type
بالنسبة للطلبة	60	61,21	,891

Test sur échantillon unique

	Valeur de test = 28		
	t	ddl	Sig. (bilatéral)
محور برامج التدريب	44,321	59	,000

عرض وتفسير الفرضية العامة (هناك علاقة تدريس عبر منصة مودل بمستوى تكوين المعرفي لدى طلبة معهد علوم وتقنيات النشاطات البدنية والرياضية بجامعة قاصدي مرباح ورقلة).

Corrélations

Statistiques descriptives

	Moyenne	Ecart type	N
فعالية التدريس عبر منصة مودل	22,16	1,203	21
تكوين المعرفي	19,53	,081	21

Corrélations

	فعالية التدريس عبر منصة مودل	تكوين المعرفي
التدريس عبر منصة مودل	Corrélation de Pearson Sig. (bilatérale) N	1 ,862** ,001 21
بمستوى تكوين المعرفي	Corrélation de Pearson Sig. (bilatérale) N	,862** 1 ,001 21

** . La corrélation est significative au niveau 0.01 (bilatéral)

هدفت هذه الدراسة إلى معرفة علاقة تدريس عبر منصة مودل وأثره على مستوى التكوين المعرفي لطلبة معهد علوم وتقنيات النشاطات البدنية والرياضية بجامعة قاصدي مرباح ورقلة، حيث تكونت عينة دراستنا من (21) أستاذ بالمعهد من أصل (28) أستاذا و(60) طلبة ليسانس وطلبة الماستر، وقد كان اختيارنا للعينة قصديا وتم استعمال المنهج الوصفي في الدراسة واستعمال الحزم الإحصائية في عملية التفريغ من خلال برنامج الحزم الإحصائية " SPSS " نسخة 20 وقد تم حساب صدق وثبات الاستبيان للتأكد من صلاحيته وثباته ، حيث أظهرت النتائج ما يلي :

- مستوى فعالية التدريس عبر منصة مودل بالنسبة لأساتذة معهد علوم وتقنيات النشاطات البدنية والرياضية بجامعة قاصدي مرباح ورقلة مرتفع.
- مستوى التكوين المعرفي لدى طلبة معهد علوم وتقنيات النشاطات البدنية والرياضية بجامعة قاصدي مرباح ورقلة مرتفع.
- هناك علاقة بين مدى فعالية التدريس عبر منصة مودل ومستوى تكوين المعرفي لدى طلبة معهد علوم وتقنيات النشاطات البدنية والرياضية بجامعة قاصدي مرباح ورقلة .

كلمات مفتاحية: فعالية التدريس / منصة مودل / التكوين المعرفي / طلبة معهد علوم وتقنيات النشاطات البدنية والرياضية بجامعة قاصدي مرباح ورقلة.

Abstract :

This study aimed to find out the relationship of teaching via the Moodle platform and its impact on the level of cognitive formation for students of the Institute of Sciences and Techniques of Physical and Sports Activities at the University of Kasdi Merbah, Ouargla, where the sample of our study consisted of (21) professors at the institute out of (28) professors and (60) undergraduate and male students. Master, and our choice of the sample was intentional, and the descriptive approach was used in the study and the use of statistical packages in the unloading process through the statistical packages program "SPSS" version 20. The validity and reliability of the questionnaire was calculated to ensure its validity and reliability. The results showed the following:

The level of effectiveness of teaching via the Moodle platform for professors of the Institute of Science and Techniques of Physical and Sports Activities at the University of Kasdi Merbah, Ouargla is high

The level of cognitive formation among students of the Institute of Science and Techniques of Physical and Sports Activities at the University of Kasdi Merbah, Ouargla is high.

- There is a relationship between the effectiveness of teaching via the Moodle platform and the level of knowledge formation among students of the Institute of Science and Technology of Physical and Sports Activities at the University of Kasdi Merbah, Ouargla.

Keywords: Teaching effectiveness / Moodle platform / cognitive formation / students of the Institute of Sciences and Techniques of Physical and Sports Activities at the University of Kasdi Merbah, Ouargla.