



جامعة قاصدي مرباح - ورقلة-

كلية العلوم الاقتصادية والعلوم التجارية وعلوم التسيير

قسم علوم التسيير

مذكرة مقدمة لاستكمال متطلبات نيل شهادة ماستر أكاديمي

الميدان : علوم اقتصادية، علوم التسيير وعلوم تجارية

الشعبة : علوم التسيير

التخصص : إدارة اعمال

بغنوان :

# اثر تسيير العلاقة بين الجامعة والمؤسسات على التكوين ونتائج البحث العلمي "حالة جامعة قاصدي مرباح-ورقلة"

من إعداد الطالب : محادي علال

نوقشت و أجزيت علنا بتاريخ:.....

أمام اللجنة المكونة من السادة:

- د. /.....جامعة قاصدي مرباح-ورقلة رئيسا.  
أ.د. / محمد حمزة بن قرينة.....جامعة قاصدي مرباح-ورقلة مشرفا ومقررا.  
د. .... جامعة قاصدي مرباح-ورقلة مناقشا.

السنة الجامعية: 2018/2017



جامعة قاصدي مرباح - ورقلة-

كلية العلوم الاقتصادية والعلوم التجارية وعلوم التسيير

قسم علوم التسيير

مذكرة مقدمة لاستكمال متطلبات نيل شهادة ماستر أكاديمي

الميدان : علوم اقتصادية، علوم التسيير وعلوم تجارية

الشعبة : علوم تسيير

التخصص : إدارة اعمال

بغنوان :

# اثر تسيير العلاقة بين الجامعة والمؤسسات على التكوين ونتائج البحث العلمي "حالة جامعة قاصدي مرباح-ورقلة"

من إعداد الطالب : محادي علال

نوقشت و أجيزت علنا بتاريخ:

أمام اللجنة المكونة من السادة:

- د. / ..... جامعة قاصدي مرباح-ورقلة رئيسا.  
أ.د. / محمد حمزة بن قرينة.....جامعة قاصدي مرباح-ورقلة مشرفا ومقررا.  
د./.....جامعة قاصدي مرباح-ورقلة مناقشا.

السنة الجامعية: 2017-2018

# الإهداء :

اهدي هذا العمل الى الوالدين الكريمين الى الزوجة والأهل الى كل انسان  
كان له الدور في دفعي نحو العلم والتعلم والى كل من كان لي معلما وأستاذا  
طيلة مشواري الدراسي في اقسام الدراسة او في هذه الحياة الى كل  
الاصدقاء من قريب او من بعيد

علال محمادي



# شكر ونفك

ان لم تشكر على العلم والمعرفة بعد شكر الله فعلى ما تشكر

مني كل الشكر و التقدير و الاحترام و الامتنان الى الأستاذ الفاضل الدكتور محمد حمزة بن قرينة الذي كان سندا لي في طريق العلم و المعرفة وكذا مساري المهني و المرافق لي في هذا المشوار ، اشكره جزيل الشكر لقبوله أولا الإشراف على مذكري وعلى تقديمه نصائحه و توجيهاته القيمة وعلى كل ما بذله من جهد من اجل أن نحقق التميز و القيمة المضافة في مجال البحث العلمي .

كما أتقدم بجزيل الشكر و العرفان الى كل من ساعدني في انجاز هذا العمل من قريب او من بعيد الى كل اساتذتي في الجامعة الى كل من قدم لي يد المساعدة

علال محمادي

## الملخص :

تهدف الدراسة الى معرفة اثر تسيير العلاقة بين الجامعة والمؤسسات على التكوين ونتائج البحث العلمي كمنتجات للجامعة لما تتمله هذه العلاقة من اهمية في المحيط الاقتصادي والاجتماعي والاسيما المؤسسات التي اصبحت تنتهج الفكر الحديث في الاستثمار في المعرفة وتطوير راس المال الفكري ، حيث ترى في ان مصدر مادته الاولية هو مؤسسات التعليم والتكوين بما في ذلك الجامعة لزيادة الانتاجية والمردودية كما ان العلاقة اصبحت تمثل جسر التواصل بين المؤسسات وبين الجامعة لذلك فان الاهمية تكمن كذلك في كيفية توطيد لبنات هذا الجسر من خلال ايجاد اليات تسيير يمكن من خلالها قياس الاثر المترتب عن هذه العلاقة على التكوين ونتائج البحث العلمي

وبذلك حاولنا تفكيك البحث والكشف عن عدد من أبعاده ومؤثراته الدالة عن نسق هذه العلاقة، وقد تضمن ذلك الوقوف عند الإشكالية، مروراً إلى تحديد أهمية الجامعة في تفاعلها مع محيطها لا سيما المؤسسات، ولأجل تفصيل ذلك أكثر حاولنا القراءة والكشف عن وضع الجامعة الجزائرية في ظل عدد من الظروف ، مروراً بتفصيل لأبرز الاصلاحات التي عرفتها منذ استقلال الدولة الوطنية إلى الوقت الراهن، وفي سياق هذا التفصيل عدنا إلى تفكيك عناصر المحيط من خلال تحديد عناصر العلاقة بينه وبين الجامعة. مشيرين الى أهم مشاكل الجامعة وعوائق البحث العلمي بالجزائر، مع تحديد في ما يقابله للاستراتيجيات والآليات الممكنة لتجاوز ذلك والخروج بالجامعة الجزائرية من وضعها الى الاحسن ومن أزمتهما العلاقتية مع محيطها السوسيو اقتصادي، إلى دور يمكن أن يكون فاعلا وريادي في التأسيس للتنمية وصناعة التطور.

**الكلمات المفتاحية:** العلاقة الجامعة - المؤسسة حالة الجامعة - اليات التسيير ،

## Abstract :

The study aims to know the effect of the relationship between the university and the institutions on the education and the results of scientific research as outputs of the university because of the importance of this relationship in the economic and social environment, especially the institutions that have adopted the modern thought in the knowledge and the development of intellectual capital where it considers that the source of its initial material Of the education and training institutions, including the university, to increase productivity and profitability. The relationship has become the bridge between the institutions and the university, so it is also important to use the building blocks of this bridge through the creation of mechanisms through which to measure The impact of this relationship on the education and the results of scientific research

In this way, we tried to clarify the importance of the university in its interaction with its surroundings, especially the institutions. In order to make this more detailed, we tried to read and reveal the status of the Algerian university in light of this problem. A number of details of the most prominent reforms I have known since the independence of the national state to the present time, and in the context of this detail we have returned to the dismantling of elements of the ocean by defining the elements of the relationship between him and the university. Pointing to the most important problems of the university and the obstacles of scientific research in Algeria, with the identification in the corresponding strategies and possible mechanisms to overcome this and exit the Algerian University from the situation to the best crisis and its relationship with the socio-economic environment,

**Key Words:** the effect of the relationship: the institutions: universitv

## قائمة المحتويات :

II.....	الإهداء
III.....	الشكر ..
IV.....	الملخص.....
V.....	قائمة المحتويات.....
VI.....	قائمة الجداول.....
VIII.....	قائمة الأشكال وقائمة الملاحق.....

مقدمة ..... ب.

الفصل الأول :. واقع قطاع التعليم العالي في الجزائر ووضعية تسيير العلاقة بين الجامعة والمؤسسة

المبحث الأول: مدخل لقطاع العالي في الجزائر

المبحث الثاني: الهياكل التنظيمية بخصيص تسيير العلاقات العامة

المبحث الثالث: خصائص ومحددات العلاقة بين الجامعة والمؤسسات

المبحث الرابع: الدراسات السابقة ذات الصلة بالموضوع

الفصل الثاني : دراسة حالة جامعة ورقلة ف تسيير العلاقة بين الجامعة والمؤسسات.

المبحث الأول: الطريقة والأدوات المستخدمة في الدراسة الميدانية ..... 28

المبحث الثاني : نتائج الدراسة واختبار الفرضيات ..... 34

خاتمة ..... 65

قائمة المراجع ..... 69

قائمة الملاحق ..... 73

قائمة الفهرس ..... 84

قائمة الجداول :

رقم الجدول	عنوان الجدول	الصفحة
01	مجموع أعداد الطلبة المسجلين (1997 إلى 2000) الشعب التقنية	
02	يوضح إرتفاع عدد المسجلين في إطار الدراسات مابعد التدرج في السنوات ما بين (1997/1998) إلى (2000/1999) IBID : p126 *	
03	يوضح عدد الأساتذة الجامعيين ما بين (1998 إلى 2003)	
04	التبادل مابين الجامعات والمراكز الجامعية الوطنية	
05	احتثائيات التبادل مابين الجامعات والمراكز الجامعية الوطنية	
06	عدد التبادلات مع المؤسسات الجامعية	
07	التبادل مع مؤسسات البحث الوطنية	
08	عدد التبادلات مع مؤسسات البحث	
09	التبادلات مع المؤسسات الاقتصادية	
10	عدد التبادلات مع المؤسسات الاقتصادية	
11	التبادل مع الجماعات المحلية والادارات العمومية	
12	عدد الاتفاقيات الوطنية	
13	يبين توزيع موظفي لمؤسسات حسب الكليات	
14	ملخص عدد الموظفين المستفدين من الدراسة حسب القطاع	
01-15	:احصائيات الاستبيانات الموزعة والمسترجعة	
02-15	: المتوسط المرجح والمستوى لمقياس ليكرت الثلاثي	
03-15	: قيم ثبات و صدق محاور الإستبيان	
04-15	: إجابات المؤسسات على الاتفاقيات	
05-15	: إجابات المؤسسات علنالتربصات الميدانية للطلبة	
06-15	إجابات المؤسسات على التظاهرات العلمية	
07-15	إجابات المؤسسات على البحث العلمي	
08-15	إجابات المؤسسات على مجالات تعاون اخرى	
09-15	المتوسطات الحسابية لأبعاد الاتفاقيات	



قائمة الأشكال :

الصفحة	عنوان الشكل	رقم الشكل
		1-1
		2-1
		3-1
		4-1
		5-1
		1-2
		2-2
		3-2
		4-2
		5-2
		6-2
		7-2
		8-2
		9-2
		10-2
		11-2
		12-2
		13-2
		14-2
		15-2
		16-2
		17-2
		18-2
		19-2
		20-2
		21-2
		22-2
		23-2
		24-2

قائمة الملاحق:

الصفحة	عنوان الملحق	رقم الملحق
	استمارة الأساتذة المحكمين	01
	استمارة الاستبيان	02
	أهم مخرجات الاستبيان باستعمال SPSS v24	03





# مقدمة

## تمهيد

إن العلاقة الحتمية بين الجامعة ومحيطها الاقتصادي الاجتماعي ، لاسيما المؤسسات يجعلنا نفكر جليا في كيفية ضبطها وسيرها وضرورة ايجاد سبل لتسييرها حتى تتمكن المؤسسات من الاستفادة من الجامعة وتتمكن الجامعة في نفس الوقت من تفعيل دورها في التكوين والتعليم العالين وكذا البحث العلمي ، وعلى غرار كل الدول تعمل الجامعة الجزائرية الى توطيد علاقاتها بالمؤسسات، بما يتماشى مع اللوائح والنصوص القانونية، من خلال بناء هياكل تنظيمية على مستوى القطاع المتمثل في وزارة التعليم العالي، او على مستوى المؤسسات التعليمية المتمثلة في الجامعات، والمعاهد، والمدارس من اجل ادارة وتسيير هذه العلاقة ليبقى التساؤل حول هذا التسيير واثره على الهدف الاساسي للجامعة المتمثل في التكوين والبحث العلمي كما ذكرنا سابقا ، من هنا نطرح الاشكالية

## طرح الإشكالية:

ومما سبق ذكره تم طرح الإشكالية بالصيغة التالية:

ما هو اثر تسيير العلاقة بين الجامعة والمؤسسات على التكوين ونتائج البحث العلمي ؟

## التساؤلات الفرعية:

- ما هي العلاقة بين الجامعة والمؤسسات وما مدى تفعيلها داخل الجامعة؟.
- هل توجد اليات تسيير لهذه العلاقة ؟،
- هل يوجد احساس بمدى اهمية العلاقة على مستوى لجامعة انطلاقا من الكليات؟
- هل توجد مصالح على مستوى هياكل الجامعة تعنى بهذه العلاقة ؟.

## الفرضيات الدراسية:

### • الفرضية الرئيسية:

اثر تسيير العلاقة بين الجامعة والمؤسسات على التكوين ونتائج البحث العلمي

### • الفرضيات الجزئية:

- وجود عوامل التأثير على تسيير العلاقة
- وجود مستويات لتسيير العلاقة
- لا يوجد تاثير على التكوين ونتائج البحث العلمي .

مبررات اختيار الموضوع :

- الغموض الموجود حول العلاقة بين الجامعة والمؤسسات
- تقديم تشخيصا للعلاقة وأين تكمن
- الرغبة الشخصية في الموضوع

### أهداف الدراسة:

تهدف الدراسة الى ابراز دور تسيير العلاقات العامة عامة، وادارة العلاقة مع المرسسات خاصة من خلال ابراز التأثير الذي يكون على التكوين ونتائج البحث العلمي بصفتها الدور الاساسي للجامعة، ومحاولة ايجاد سبل لتحسين هذا التسيير من خلال البحث والمقارنة بالدراسات السابقة

**أهمية الدراسة :** تأتي أهمية الدراسة الحالية على النحو الآتي:

- السعي للبحث عن تحديد معالم العلاقة بين الجامعة و المؤسسات وإظهار اهم النقاط الكبرى المشتركة التي تحقق مصالح كل منهما.
- نأمل بان تكون لهذه الدراسة قيمة مضافة لتحسين تسيير العلاقة بين الجامعة والمؤسسات
- نأمل أن تساعد الباحثين لدراسة العوامل الاساسية لتطوير العلاقة بين الجامعة ومحيطها الاقتصادي الاجتماعي ويعمم ذلك في مختلف مؤسسات التعليم العالي.

### حدود الدراسة ومحدداتها:

اقتصرت هذه الدراسة على المؤسسات المتواجدة في محيط الجامعة ، وكذا المسؤولين المتواجدين على مستوى الجامعة ومحيطها الداخلي وبعض ممن لهم دور في المشاركة والدفع بالعلاقة بين الجامعة والمؤسسات لتحسين التكوين ونتائج البحث العلمي من خلال التسيير الامثل.

### منهج البحث :

### المنهج المتبع:

اعتمدت الدراسة الحالية المنهج الوصفي التحليلي وذلك نظراً لملائمته لأغراض الدراسة.





## الفصل الأول:

واقع قطاع التعليم العالي في الجزائر  
ووضعية تسيير العلاقة بين الجامعة والمؤسسات

**تمهيد:**

إن قطاع التعليم العالي في الجزائر يعتبر من حجر الأساس لبناء المجتمع والدولة لما يكتسبه من أهمية ، ويعكس تلك الأهمية ادراجه بصفته أحد المجالات السيادية والدليل على ذلك تمثيله بوزارة التعليم العالي والبحث العلمي ، وهذه الأهمية ناتجة عن المهمة الموكلة لهذا القطاع ،وهي التعليم والبحث العلمي ، اللذان يعتبران أساس نجاح أي قطاع اخر ، مما يستوجب بناء جسر تواصل بينه وبين محيطه لاسيما المؤسسات لتوطيد العلاقة الموجودة اصلا سواء بشكل رسمي او غير رسمي مما قد يؤثر بشكل او بآخر على الدور الذي يلعبه قطاع التعليم العالي المتمثل في التكوين وتفعيل نتائج البحث العلمي قصد تطوير المؤسسات الجامعية من جهة وكذا المؤسسات من جهة ثانية ، وسوف نتطرق الى هذا بتفصيل في خطة العمل التالية :

**المبحث الأول: مدخل لقطاع العالي في الجزائر**

**المبحث الثاني: الهياكل التنظيمية بخصوص تسيير العلاقات العامة**

**المبحث الثالث: خصائص ومحددات العلاقة بين الجامعة والمؤسسات**

**المبحث الرابع: الدراسات السابقة ذات الصلة بالموضوع**

### المبحث الأول: مدخل لقطاع التعليم العالي في الجزائر

يندرج تشخيص قطاع التعليم العالي فقط ضمن سياسة للتعريف بهذا القطاع قبل الحديث عن العلاقات والتعاون من جهة وعلى تسيير هذه العلاقة واثرها على هذا القطاع من جهة أخرى .

### المطلب الأول : مفهوم قطاع التعليم العالي

مما لا شك فيه ان قمة هرم التعليم هي التعليم العالي واهم المراحل التي يمر بها الشخص في التعلم وتكسبه مؤهلات وشهادات تسمح له باخذ ادوار اساسية في المجتمع انطلاقا من حصوله على الوظيفة وبناء مساره المهني ، وقد اخذ مفهوم التعليم العالي عدة تعاريف من أهمها مايلي

التعليم العالي اختصر بكلمة جامعة من كلمة Universtas والتي تعني الاتحاد أو التجمع الذي يضم أقوى الأسر نفوذا في المجال السياسي في المدينة من أجل ممارسة السلطة.

وهو المرحلة الأخيرة من المراحل الدراسية والتي يدرس فيها الطالب فرعاً من الفروع الدراسية بشكل أكثر تخصصاً، ومن التعريفات الأخرى للتعليم الجامعي: هو المستوى التعليمي الذي يأتي مباشرة بعد التعليم الثانوي، ويجب أن يُحقّق الطالب معدلاً دراسياً في المرحلة الثانوية يُؤهلُه للدراسة الجامعية، أو للالتحاق بالتخصص الجامعي الذي يهتم بدراسته، وبعد التخرج من التعليم الجامعي يحصل الطالب على شهادة تؤهله للحصول على عمل معين ضمن مؤهلاته التعليمية، أو تساعده في الاستمرار بدراسة مراحل متقدمة من الدراسات العليا في الجامعة.

"التعليم العالي كوظيفة يكون أداؤها مضمونا ومضبوطا ومراقبا من قبل الحاكمين، لان تأدية هذه الوظيفة أمر ضروري لتحقيق وتنمية الترابط الاجتماعي .وهي من طبيعة لا تجعلها تتحقق كاملة الا بفضل تدخل قوة الحاكمين" "الدولة هي تنظيم اجتماعي مشكل أساسا من طرف مجموعة من المصالح العمومية"

وهناك تعريف آخر للجامعة لا يختلف عن التعريف السابق الذكر، إلا أن هذا الأخير يضيف إلنا الجامعة سمة جديدة بإعتبارها : «مركزا للإشعاع الفكري والمعرفي، وتنمية الملكات والمهارات العلمية والمهنية، والتي تمثل الحجر الأساسي عمليات التنمية الوطنية ... فهي مؤسسة إجتماعية تؤثر وتتأثر بالمحيط الذي توجد به، وهي من صنع المجتمع من ناحية، فهي أدواته في صنع قيادته الفنية، والمهنية والفكري»<sup>1</sup> .

وبهذا المعنى تمثل الجامعة مؤسسة تكوينية بالدرجة الأولى، ونسقا مفتوحا، كونها تستلهم من المجتمع الذي هو مصدرها الأصلي : إطاراتها، وقيمها، وأهدافها.

1 فضيل دليو وآخرون: إشكالية المشاركة الديمقراطية في الجامعة الجزائرية. منشورات جامعة منتوري، قسنطينة صفحة 90 ، فيفري

وبضيف "محمد العربي ولد خليفة" تعريفه للجامعة على أنها «تعتبر في مختلف الأنظمة، الإجتماعية المصدر الأساسي للخبرة والمحور الذي يدور حوله النشاط الثقافي في الآداب والعلوم والفنون فمهما كانت أساليب التكوين وأدواته فإن المهمة الأولى للجماعة ينبغي أن تكون دائما هي التوصيل الخلاق للمعرفة الإنسانية في مجالاتها النظرية، والتطبيقية، وتهيئة الظروف الموضوعية لتنمية الخبرة الوطنية التي لا يمكن بدونها أن يحقق المجتمع أية تنمية حقيقته في الميادين الأخرى<sup>2</sup>»

زيادة على ما تقدم يكمن دور الجامعات في تقديم الخدمات للمجتمع باعتبارها : «الفضاء الأمثل لقيام الدراسات والبحوث العلمية التي تركز على المشكلات التي تعترض المجتمع، وتعميق سيرورة التنمية الإجتماعية والإقتصادية»<sup>3</sup>-

ومن التعريفات السابقة يمكن استنتاج النقاط التالية:

**أولاً:** التعليم العالي هو حقل ومستوى من النقاط المشتركة بين عدة اشخاص وهيئات ومؤسسات وهذا معناه أن إدارة الدولة هي التي تنتج منافع للمصلحة العامة وأنها ممثلة من طرف الخدمات العمومية، لتأدية المهام الأساسية لمجموع المواطنين.

**ثانياً:** التعليم العالي والبحث العلمي تحت وصاية الدولة بصفة كاملة.

**ثالثاً:** لكي تصبح العلاقة، خدمة عامة فذلك معناه إن هذه العلاقة تتمتع بمعيار ثنائي ، فهي من جهة مصالح مشتركة بين كثير من الاطراف تسيير باليات "إدارية" ومن جهة أخرى تعاون محلي ودولي يعطيها الصبغة "السياسية".

"إن مما سبق يمكن القول بان العلاقة تتطلب تسيير ومتابعة لما لها من اثر سواء داخل قطاع التعليم العالي من برامج وتكوين وبحث علمي او خارجه على مستوى المؤسسات".

### **المطلب الثاني: قطاع التعليم العالي حقائق وأرقام:**

يتميز قطاع التعليم العالي بانه قطاع يخدم كل القطاعات كما يحتاجه المجتمع بصفته المخبر الامثل لإيجاد حلول للقضايا والإشكاليات التي يعيشها هذا المجتمع ومن اجل ابراز هذا الاحتياج والأهمية سنتطرق لبعض النقاط المبرزة لذلك نذكرها من خلال مراحل تطور الجامعة على النحو التالي

<sup>2</sup> محمد العربي ولد خليفة : المهام الحضارية للمدرسة والجامعة الجزائرية، (مساهمة في تحليل وتقييم نظام والتربية التكوين والبحث العلمي) الصفحة117. ديوان المطبوعات الجامعية، 1989 الجزائر،

<sup>3</sup> بوبكر بوخريسة : الجامعة والبحث العلمي في الجزائر (أو رحلة البحث عن النموذج المثالي). مجلة التواصل، العدد6، جامعة عنابة، الجزائر، صفحة 288 جوان 2000

## 1- مراحل تطور الجامعة الجزائرية :

عرفت الجامعة الجزائرية مسيرة متميزة بدءا من نيل البلاد إستقلالها إلى الوقت الحالي، وكانت تتخللها في كل مرحلة من مراحل التغيير جملة من الإصلاحات الأديولوجية تحاول فيها ربط أهدافها بإحتياجات المجتمع ومتطلبات التنمية، ويمكن الإشارة إلى هذه المراحل على النحو التالي :

**1- النشأة :** أرسى معالم الجامعة، في الجزائر في عهد الإستعمار الفرنسي مع إنشاء المدرسة الأولى للطب (سنة 1832)، والتي إكتملت مع تأسيس الأربع مدارس العليا (الطب، الأدب، الحقوق، العلوم) عام 1909، وأنشئت هذه المدارس العليا مبدئيا لتلبية الإحتياجات الإستعمارية، و إحتياجات العملاء الذين كانوا يتوسطون بين الإستعمار والأهالي<sup>4</sup>.

## 2- الجامعة بعد الإستقلال

ولعل أهم ما تميزت به الجامعة في هذه المرحلة هي التبعية الفكرية، والإديولوجية فقد بقيت هذه الأخيرة فرنسية الطابع من حيث (البرامج، التعليمية، طاقم الأساتذة ونظام الإمتحانات والشهادات)، واعتبرت هذه المرحلة من أصعب المراحل التي مرت بها الجامعة الجزائرية فقد كانت إنشغالاتها مرتكزة على :

**أولا :** إسترجاع مؤسسات الدولة، وخاصة المؤسسات السياسية، والإقتصادية ومحاولة مواجهة التركة الإستعمارية بكل ثقلها وصعوباتها.

**ثانيا :** إدخال الجامعة في مشروع المخطط الثلاثي الأول للتنمية (1967-1970) وقد شهدت هذه المرحلة تطورا محسوسا في أعداد الطلبة الذين قدر مجموعهم بـ (10,756 آلاف) طالب، وطالبة.

وأثر هذا التطور في أعداد الطلبة وربطها بعملية التنمية بأشكال مختلفة سواء على مستوى هياكل الإستقبال الجامعية، أو على مستوى التنظيم الهيكلي، فأصبحت الجامعة هنا غير قادرة على تلبية حاجات المجتمع الإقتصادية، والإجتماعية، لذلك تطلب الأمر إيجاد حلول متعجلة حيث تنازلت وزارة الدفاع عن بعض ثكناتها العسكرية في وهران والتي تحولت إلى جامعة وهران، كما تنازلت وزارة الصناعة عن معاهد التعدين في عنابة والتي أصبحت جامعة عنابة ... إلخ<sup>5</sup>.

ولكن عملية الإصلاح هذه، وضعت أمام الجامعة الجزائرية الموروثة إجتاهين مثلثهما النخب المثقفة، والتي دافعت عن مشروعين ثقافيين متباينين، وذلك حول المسار الذي ستسلكه الجامعة مستقبلا.

## الاتجاه المعصرن : (Moderniste)

والذي يدعو مناصروه إلى ضرورة الإستمرار في التعليم الجامعي على خطى الجامعة الفرنسية، كشرط للحفاظ على مستوى علمي، وفكري أرقى واعلى، وقد دعم هذا النموذج في مؤتمر إيفيان دعما تاما.

<sup>4</sup> (Djamel Guerid, 1998, p,7-8)

<sup>5</sup> المرجع السابق، صفحة 152

### الاتجاه العربي الإسلامي :

والذي يرى أصحابه وجوب قطع الصلة نهائيا مع الإستعمار، وبدء مرحلة ثقافية جديدة عن طريق التعاون مع مصر للإستفادة من الأساتذة العرب. ولقد إتجه هذا التيار إلى تحمل مسؤولية بعث القيم العربية الإسلامية للمجتمع الجزائري<sup>6</sup>.

ومهما اختلفت الإتجاهات المعارضة، والمؤيدة لمستقبل الجامعة الجزائرية، فقد أبرزت هذه المرحلة بداية بناء معالم جامعة جزائرية تحاول الإستقلال تدريجيا عن المخلفات الإستعمارية من جهة، ومن جهة أخرى، تحاول تسطير خطط تنموية واضحة يكون للجامعة دور ديناميكي في تفعيلها، لذلك فقد تطلب الأمر إنتظار المرحلة التالية، والتي عرفت بمرحلة الإصلاحات.

### مرحلة (1970-1974) :

ماميز هذه المرحلة هو ظهور وزارة التعليم العالي والبحث العلمي، وشهدت تقسيم الكليات إلى معاهد تضم الدوائر المتجانسة، وتعديلات على مراحل الدراسة الجامعية : 1- مرحلة الليسانس، 2- مرحلة الماجستير، 3- مرحلة الدكتوراه، العلوم<sup>7</sup>.

لقد عبرت هذه المرحلة تعبيرا واضحا عن إرساء معالم جامعة جزائرية بعيدة عن السيطرة الفرنسية، لأن الإشكال القائم في الجزائر بعد الإستقلال، هو صعوبة التخلص من الموروث الإستعماري.

فحسب محمد الصديق بن يحي : « فإنها (الجامعة) فرنسية شكلا وروحا ومحتوى من ناحية التوجيه، ومن ناحية نوعية الإطارات، لذلك وجب الإصلاح بإحداث ثورة داخل الجامعة لتندمج مع المجتمع الجزائري أولا، ومع أهداف الثورة ثانيا، وذلك من خلال : تكوين أكبر عدد ممكن من الإطارات التي تحتاجها البلاد في مرحلة البناء بتكاليف أقل

أن يكون المتكون مناسبا كفيما لما تحتاجه البلاد، إطارا مسلما مندمجا مع مجتمعه<sup>8</sup>»

إضافة إلى ذلك فقد إرتبطت هذه المرحلة ببداية تنفيذ المخططات، ومنها المخطط الرباعي الأول (1970-1973)، فالإصلاح الذي شهدته الجامعة سنة 1970، يقترح إعادة إنتاج جامعة تواكب التطور العلمي، والمجتمع المعاصر، ويرمي إلى تشييد جامعة جزائرية تعبر عن وحدة الأمة، والقيام بإصلاح اللغة، والثقافة من أجل ضمان التنمية الإقتصادية، والإجتماعية للبلاد، إضافة إلى أن هذا الإصلاح يركز على صياغة برامج جديدة من حيث : التنظيم البيداغوجي، والمفاهيم، ومن حيث طرق التدريس<sup>9</sup>

<sup>6</sup> Djamel Guerid Opcit, p10

<sup>7</sup> بوفلجة غيات، 1992، ص 69.

<sup>8</sup> محمد الطاهر إبراهيمي : الجامعة ورهانات عصر العولمة. مجلة العلوم الإجتماعية والإنسانية، العدد 8، جامعة باتنة، صفحة 156 جوان 2003

<sup>9</sup> . M. Ghalamallah, 1983, p47.

إن عملية الإصلاح وإن كانت قد أخذت خطواتها الأولى في هذه المرحلة، فهي تعبر عن محاولة لربط طموحات، وأهداف الجامعة بالإحتياجات التنموية للواقع الإجتماعي الجزائري لذلك لم يتوقف الإصلاح عند هذه النقطة بل تلتها المرحلة الرابعة، والتي تميزت بأنها أكثر طموحا، وأكثر إرتباطا بمستويات التنمية الإقتصادية، الإجتماعية والثقافية.

### 3- مرحلة وضع الجامعة في مشروع التنمية :

إرتبطت هذه المرحلة بظهور السياسة الإشتراكية، وبحركة التغير الإجتماعي، الإقتصادي الشامل كحركة التأمين للثروات الوطنية، وتوزيع العقار الفلاحي على عمال الأرض، وتنفيذ المخطط الرباعي الثاني (1974-1977)، الأمر الذي دفع بالجامعة لتجنيد كواردها، والإرتباط أكثر بالمجتمع، وقضاياها المصيرية، وهو ما ذهب إليه سلاطنية بالقاسم من أن : «الجامعة الجزائرية لم تنفصل من المجتمع، وقضاياها المصيرية، فقد ظهرت تياران أساسيان، واحد يستمد تصورات من الغرب، بحجة أن ذلك هو السبيل إلى التقدم، وثان ينطلق من الواقع الوطني، القومي متسلحا بمزيج من الموروث القومي والإسلامي»<sup>10</sup> فكلا التياران قدما مشروعا ثقافيا، وإجتماعيا متكاملين يعبر عن رؤيته لعلاقة الجامعة بالمحيط.

أن الجامعة في هذه الفترة، أصبحت الشغل الشاغل للمخططين والمعتمدين بالتنمية كونها الاداة الحقيقية لتحقيقها، فأصحاب التيار التقدمي يرون في الجامعة أنها تمثل وظيفة إقتصادية، أما بالنسبة للتيار العربي الإسلامي فهو يرى أن الجامعة يجب أن تؤدي وظيفة ثقافية. ولكن الواقع يبين أن عملية إصلاح الجامعة لا يمكن أن يتحقق بإجماع مركبات النخب المثقفة حول مشروع موحد للمدرسة والجامعة، وذلك نظرا لوجود تناقضات مختلفة. ومن هنا فقد إتجه كل تيار نحو تحقيق مشروعه، وتجسيد نظامه التربوي فسعى التيار العربي -الإسلامي إلى خلق مؤسسات تعليم ثانوي، ومعاهد التعليم الأصلي ببيكالوريا شكلية بدءا بالتاريخ، وخلق مؤسسات التعليم العالي للعلوم الدينية. أما الإتجاه التقدمي فقد كان أوفر حظا حيث نجح في وضع مشروعه الخاص، والمتمثل في إنشاء معاهد التكنولوجيا، ثم إصلاح الجامعة، وبعدها إنشاء المدرسة الأساسية المتعددة التقنيات<sup>11</sup>.

وتعتبر مرحلة تطبيق الخريطة الجامعية سنة 1984، أول منعرج في تاريخ الجامعة الجزائرية، وكانت تهدف إلى تخطيط التعليم العالي حتى سنة 2000 حسب حاجة الإقتصاد الوطني حيث ابرزت ضرورة تطوير العلاقة بين الجامعة والمحيط الإقتصادي الإجتماعي.

ولقد كان للشعارات التي أعلنتها الحكومة الجزائرية حول ديمقراطية التعليم، والجزارة، والتغريب تأثير واضح على مستوى تنظيم الجامعة.

<sup>10</sup> بوفلجة غيات : مرجع سابق، صفحة 65

<sup>11</sup> Djamel Guerid, Opcit, p10

**فيالديموقراطية** : تتسمخ الجامعة إلى لأفراد الطبقة الشعبية بالتعلم و تكوين أكبر قدر ممكن من الإطارات لتساهم في عملية التنمية<sup>12</sup> . -

**وبالجزارة** : تسعى الجامعة الجزائرية إلى تحرير البلاد من التبعية الثقافية، والتكنولوجية وجزارة نظام التعليم الجامعي، وخططه، ومناهجه، إضافة إلى جزارة الإطارات بصورة مستمرة غايتها إعتماذ البلاد على أبنائها. **أما بالتعريب** : فكانت غايتها (الجامعة)، تحقيق إحدى مقومات الشخصية الوطنية، ومعنى ذلك إستعادة اللغة العربية لمكانتها التاريخية، والطبيعية في التعليم الجامعي.

**أما بالإتجاه العلمي والتقني** : فإنها تسعى إلى محاولة التركيز على التعليم التكنولوجي، والتوسع فيه، وتشجيع الدارسين على الإلتحاق بمدارسه، ومعاهده العليا، والمزج بين الدراسة النظرية، والعلمية في التعليم الجامعي بحيث يكون الطالب قادرا على تطبيق النظريات العلمية في المجالات التطبيقية في الصناعة، والزراعة، والطب، وغيرها.<sup>13</sup>

ومنذ هذه المرحلة بدأت الجامعة الجزائرية تشهد نموا معتبرا، وتغيرا تدريجيا على مستوى الهياكل، أو التنظيم، أو من حيث طريقة التسيير، ومن بين العناصر التي تشهد على هذا التطور، نذكر.

- توسع الشبكة الجامعية (56 مؤسسة موزعة على 38 ولاية)، وفي هذا السياق تشير الإحصائيات الأخيرة إلى أن هناك حوالي 750,000 طالب تحويهم الجامعة بينما يفوق عدد المتخرجين الحائزين على الشهادات النهائية (700,000 إطار)<sup>14</sup>.

وهذا إن دل على شيء فإنها يدل على إهتمام الدولة بتطوير قطاع التعليم العالي ومحاولة ربطه بإحتياجات المجتمع، حيث أشار رئيس الدولة في إفتتاحه للموسم الجامعي (2001-2002) إلى أنه : "يجب على الجامعة أن تنصت إلى متطلبات المجتمع، وتولي أهمية خاصة للمؤسسات الإقتصادية".<sup>15</sup> جدول رقم 01 مجموع أعداد الطلبة المسجلين في التعليم العالي من سنة (1997 إلى 2000) الشعب التقنية،

السنوات	1998/1997	1999/1998	2000/1999
المجموع	339,518	372,647	407,995

\*Office national des statistiques , p125

<sup>12</sup>M. Ghamallah , Opcit, p47

<sup>13</sup> تركي رابح ، 1990 ، ص، ص (159-160).

<sup>13</sup> وزارة التعليم العالي والبحث العلمي، 2004، ص 2

15 صالح فيلاي ، 2004 ، ص 82



رقم 02) يوضح إرتفاع عدد المسجلين في إطار الدراسات مابعد التدرج في السنوات ما بين (1998/1997) إلى

\* IBID : p126 (2000/1999)

2000/1999	1999/1998	1998/1997	السنوات التخصصات
2,5777	2,172	2,142	العلوم الدقيقة
5,631	5,447	5,235	العلوم التكنولوجية
3,383	3,719	3,236	علوم البيطرة
1,457	1,199	1,218	علوم الطبيعة والأرض
5,280	5,191	5,408	العلوم الإنسانية والاجتماعية
2,063	1,497	887	علوم الآداب واللغات
<b>20,846</b>	<b>19,225</b>	<b>18,126</b>	<b>المجموع</b>

والجدول التالي رقم (03) يوضح عدد الأساتذة الجامعيين ما بين (1998 إلى 2003).

2003	2002	2001	2000	1999	1998	السنوات الدرجات
1408	1270	1111	1044	992	891	بروفسور
2034	1910	1836	1739	1662	1555	أستاذ محاضر
9077	8394	7949	7308	6633	6418	أستاذ مساعد مكلف بالدروس
	8691	6941	5972	6120	5928	أستاذ مساعد
1129	1312	1640	1905	2160	2319	مساعد
<b>23205</b>	<b>21577</b>	<b>19477</b>	<b>17968</b>	<b>17567</b>	<b>17111</b>	<b>المجموع</b>

\*Ministère de l'enseignement supérieur et de la recherche scientifique ,2004, p6.

إن عملية القيام بإصلاح شامل للجامعة، ولنظام التعليم العالي، هي ضرورة إقتضتها الظروف الإقتصادية، الإجماعية، السياسية للجزائر، فالجامعة لم تعد كبرج عاج، بل أصبحت كنظام مفتوح يسمح لها بالإتصال مع المحيط الخارجي، وهذا ما صرح به المجلس الأعلى للتربية حينما : «إعتبر الجامعة، ومؤسسات التعليم العالي هي المكان الأمثل لتكوين النخبة، وهي مكلفة بمهمة ريادية في دفع ديناميكية التنمية العلمية، والتقنية والإجماعية،

والإقتصادية، وفي صدارة تلك المهام إنتاج المعرفة، ونقلها المنهجي، والتكيف المستمر لخريجها وفق تغيرات عالم الشغل، وهي نظام مفتوح يسمح بالتبادل، والاتصال، ولا يمكنها أن تتطور في عصر العولمة بصفة منعزلة». <sup>15</sup> ورغم أن الجامعة الجزائرية سجلت إنجازات لا يستهان بها، من خلال مراحل تاريخية، أين حققت، أو حاولت تحقيق مواقف إصلاحية حينا، وتنظيمية حينا آخر، إلا أنها عرفت خلال توسعها وانتشارها نقائص عديدة، ومشاكل متنوعة. إضافة إلى أن الجامعة الجزائرية الحديثة في ظل العولمة تجد نفسها في تحدي واضح لإثبات دورها العلمي، والبيداغوجي لتجاوز مهامها التقليدية، لأنها ملزمة لتنظيم البيت الداخلي، والإفتتاح أكثر على قضايا المجتمع، وقضايا العالم للتمكن أكثر من معرفة منجزاته العالم، وتمكين المجتمع من الإستفادة من إبتكارات العالم في مختلف المجالات العلمية، لذلك وجب أن لا تكون الجامعة كمستهلك للمعرفة بل كمنتج لها، مع الأخذ بعين الإعتبار إصلاح البرامج التعليمية وتنظيم المشاريع البحثية، لتصبح أكثر إستجابة لحاجات الصناعة، والتنمية الشاملة، فحسب رأي جمال فروجي : «فإن مساهمة الجامعة في التنمية الإقتصادية، والإجتماعية، والثقافية، تتوقف علنوعية الموارد البشرية المكونة، وينبغي أن تستجيب فعالية البرامج المدرسية لجملة من المقاييس هي :

- تكوين مسابير للإبداعات المستجدة، وملبي لحاجيات المجتمع.

- تكوين فعال يسمح للطلبة بإكتساب الكفاءات، والوسائل الضرورية لإدماجهم في سوق العلم مع مراعاة تنوع المواهب، والسماح للأشخاص بالتطور، والتحسين في حياتهم المهنية» <sup>16</sup>.

### المطلب الثالث: خصوصيات العلاقة في قطاع التعليم العالي

ان العلاقات بصفة عامة في قطاع التعليم العالي مبنية على المصلحة والتبادل المعرفي أي ان أي علاقة منشأة مع هذا القطاع لا تعدو ان تكون الا منفعة علمية بما في ذلك العلاقة مع المؤسسات فمن هنا تأتي هذه الخصوصية بل ذهب بعض الباحثين الى اعتبار ان العلاقة بين الجامعة والمؤسسات هي الوظيفة الثالثة \* <sup>17</sup> كما اخذت العلاقة في هذا القطاع عدة تسميات منها الربط ، العلاقة ، التبادل و التعاون، لشراكة زكلها تصب في وعاء المعرفة بناء على خصوصية هذا القطاع

### المبحث الثاني: الهيكل التنظيمي في قطاع التعليم العالي

ان الهيكل التنظيمي في اي مؤسسة يعد بمثابة الشكل التوضيحي لمنهجية ادارتها ومؤسس نقاط التواصل داخلها و يبرز اهم معالم خطوط السير وتبادل المعلومات ويحدد مصادر مخرجات القرارات

### المطلب الأول: هياكل التعليم العالي والبحث العلمي :

بالهيكل التنظيمي الرسمي التوزيع القانوني والمرسم وفق اللوائح والتعليمات للمدريات والمصالح والاقسام كما هو مبين في ما يلي :

<sup>15</sup> رئاسة الجمهورية ، 1999، ص 02.

<sup>16</sup> الطاهر إبراهيمي : مرجع سابق، صفحة 162

<sup>17</sup> دراسة للمملكة العربية لاسعودية

الإمانة لعامة - الديوان - المفتشية العامة - المفتشية العامة للبيداغوجية - المديرية - مجلس خلاقيات امهنة - ضمان الجودة

أ. هياكل التعليم العالي والبحث العلمي

اولا الادارة المركزية

(1) الوزير: وقد حددت صلاحياته وفق المرسوم رقم 77-13 المؤرخ في 30 ربيع الاول الموافق ل 18 يناير 2013 ( جريدة رسمية سنة 2013، عدد08، صفحة 4-8).

(2) تنظيم الإدارة المركزية: وهذا ما تنظمته المراسيم المذكورة كالاتي

• مرسوم تنفيذي رقم 90-188 مؤرخ في أول ذي الحجة عام 1410 الموافق 23 يونيو سنة 1990 يحدد هياكل الإدارة المركزية وأجهزتها في الوزارات (جريدة رسمية سنة 1990، عدد 26، صفحة 734-736)

المؤرخ في 18 ربيع الأول عام 1434 الموافق 30 يناير سنة 2013 يتضمن 80 مرسوم تنفيذي رقم 13- تنظيم المفتشية العامة للبيداغوجية في وزارة التعليم العالي والبحث العلمي وسيرها (جريدة رسمية سنة 2013، عدد 08،).

• قرار وزاري مشترك مؤرخ في 13 ربيع الأول عام 1423 الموافق 26 مايو سنة 2002 يحدد تشكيلة المكتب الوزاري للأمن الداخلي في المؤسسة (3) الأمين العام: وهذا ما جاء في المرسوم الرئاسي الاتي: 97-01 مؤرخ في 24 شعبان عام 1417 الموافق 4 يناير سنة 1997 يتعلق بوظيفة الأمين العام في الوزارة عدد 1،

ثانيا الهيئات الوطنية

01) الأكاديمية الجزائرية للعلوم والتكنولوجيات:

• مرسوم رئاسي رقم 15-85 مؤرخ في 19 جمادى الأولى عام 1436 الموافق 10 مارس سنة 2007، يتضمن إنشاء الأكاديمية الجزائرية للعلوم والتكنولوجيات ويحدد مهامها وتشكيلتها وتنظيمها (جريدة ر سنة 2015، عدد 14،7).

(2) الندوة الوطنية للجامعات:

- مرسوم تنفيذي رقم 01-208 مؤرخ في 2 جمادى الأولى عام 1422 الموافق 23 يوليو سنة 2001، يحدد صلاحيات الهيئات الجهوية والندوة الوطنية للجامعات وتشكيلها وسيرها (جريدة الرسمية سنة 2001، عدد 41،
- 3) مجلس آداب وأخلاقيات المهنة الجامعية:
- مرسوم تنفيذي رقم 04-180 مؤرخ في 5 جمادى الأولى عام 1425 الموافق 23 يونيو سنة 2004، يحدد صلاحيات مجلس آداب وأخلاقيات المهنة الجامعية وتشكيلته وسيره (جريدة رسمية سنة 2004، عدد 41،).
- قرار رقم 175 مؤرخ في 22 أبريل سنة 2015، يحدد قائمة أعضاء مجلس آداب وأخلاقيات المهنة الجامعية (النشرة الرسمية للتعليم العالي والبحث العلمي 2015، الثلاثي الثاني).
- 4) المجلس الوطني للبحث العلمي والتطوير التكنولوجي:
- مرسوم تنفيذي رقم 08-237 مؤرخ في 24 رجب عام 1429 الموافق 27 يوليو سنة 2008، يحدد تشكيلة المجلس الوطني للبحث العلمي والتقني وعمله (جريدة رسمية سنة 2008، عدد 43، صفحة 17).
- 5) المجلس الوطني لتقييم البحث العلمي والتطوير التكنولوجي:
- مرسوم تنفيذي رقم 10-35 مؤرخ في 5 صفر عام 1431 الموافق 21 يناير سنة 2010، يحدد مهام المجلس الوطني لتقييم البحث العلمي والتطوير التكنولوجي وتشكيلته وكيفية سيره ( جريدة رسمية سنة 2010 عدد 06 ).
- 6) اللجنة الوطنية لتقييم المؤسسات العمومية ذات الطابع العلمي والثقافي والمهني والمؤسسات الأخرى للتعليم العالي:
- مرسوم تنفيذي رقم 10-36 مؤرخ في 5 صفر عام 1431 الموافق 21 يناير سنة 2010 يحدد مهام وتشكيلة اللجنة الوطنية لتقييم المؤسسات العمومية ذات الطابع العلمي والثقافي والمهني والمؤسسات الأخرى للتعليم العالي وتنظيمها وسيرها ( جريدة رسمية سنة 2010 عدد 06 ،صفحة 17-19 ).
- 7) لجنة برمجة البحث العلمي الجامعي وتقييمه: (CNEPRU)
- قرار مؤرخ في 17 جوان 1989، يتضمن إنشاء لجنة البرامج وتقييم البحث العلمي الجامعي (النشرة الرسمية للتعليم العالي والبحث العلمي 1989، السداسي الأول، صفحة 93-94).
- 8) تقييم وترقية الأساتذة الباحثين الجامعيين الدائمين:
- قرار مؤرخ في 24 ديسمبر 2009، يحدد تنظيم اللجنة الوطنية لتقييم الباحثين وسيرها (النشرة الرسمية للتعليم العالي والبحث العلمي 2009، السداسي الثاني).
- 9) الهيئات البيداغوجية الوطنية :

- قرار مؤرخ في 17 جوان سنة 2006، يتضمن إنشاء الندوة الوطنية لعمداء كليات الطب (النشرة الرسمية للتعليم العالي والبحث العلمي 2006 ، السداسي الأول).

**10) اللجنة الوطنية للموارد الوثائقية :**

- قرار رقم 1136 مؤرخ في 3 نوفمبر سنة 2015، يتضمن إنشاء لجنة قطاعية للموارد الوثائقية لفائدة مؤسسات التعليم العالي والبحث العلمي ويحدد مهامها وتشكيلها وسيرها (النشرة الرسمية للتعليم العالي والبحث العلمي السداسي الثاني 2015) معدل بالقرار رقم 227 مؤرخ في 22 فيفري سنة 2017 (النشرة الرسمية للتعليم العالي والبحث العلمي 2017 الثلاثي الأول)

- قرار رقم 228 مؤرخ في 22 فيفري سنة 2017، يحدد القائمة الإسمية لأعضاء اللجنة القطاعية للموارد الوثائقية، لفائدة التعليم العالي والبحث العلمي (النشرة الرسمية للتعليم العالي والبحث العلمي 2017 الثلاثي الأول).

**11) اللجنة العلمية الوطنية لتأهيل المجلات العلمية :**

- قرار وزاري رقم 393 مؤرخ في 17 جوان 2014، يحدث لجنة علمية وطنية لتأهيل المجلات العلمية (النشرة الرسمية للتعليم العالي والبحث العلمي ، الثلاثي الثاني 2014)

**12) لجنة وضع نظام ضمان الجودة :**

- قرار رقم 2004 مؤرخ في 29 ديسمبر سنة 2014، يتضمن تأسيس لجنة لوضع نظام لضمان الجودة في قطاع التعليم العالي والبحث العلمي (النشرة الرسمية للتعليم العالي والبحث العلمي 2014 الثلاثي الرابع). معدل بالقرار رقم 761 المؤرخ في 17 جويلية 2016 (النشرة الرسمية للقطاع 2016 الثلاثي الثالث).

**13) عصرنة ورقمنة قطاع التعليم العالي :**

- قرار وزاري مؤرخ في 20 جوان 2007، يتضمن إنشاء لجنة استشارية مكلفة بتقييم مشاريع إقامة وربط وتوسيع شبكة الإعلام الآلي في قطاع التعليم العالي والبحث العلمي (النشرة الرسمية للقطاع، 2007، السداسي الأول).

**14) اللجنة الوطنية للإشراف ومتابعة تنفيذ برنامج المرافقة البيداغوجية لفائدة الأستاذ الباحث**

- قرار رقم 1636 مؤرخ في 29 أكتوبر 2016 يتضمن إنشاء لجنة وطنية للإشراف ومتابعة تنفيذ برنامج المرافقة البيداغوجية لفائدة الأستاذ الباحث (النشرة الرسمية للتعليم العالي والبحث العلمي سنة 2016 الثلاثي الرابع).

**15) اللجنة المكلفة بمرافقة ومتابعة وتقييم " مشروع المؤسسة " لمؤسسات التعليم العالي والبحث العلمي**

- قرار رقم 212 مؤرخ في 8 مارس 2018، يتضمن إنشاء لجنة مكلفة بمرافقة و متابعة وتقييم " مشروع المؤسسة " لمؤسسات التعليم العالي والبحث العلمي (النشرة الرسمية للتعليم العالي والبحث العلمي سنة 2018 الثلاثي لأول)

**المطلب الثاني مؤسسات التعليم العالي والبحث العلمي**

1. المؤسسات العمومية:

أ المؤسسة العمومية ذات الطابع العلمي والثقافي والمهني:

- مرسوم تنفيذي رقم 03-279 مؤرخ في 24 جمادى الثانية عام 1424 الموافق 23 غشت سنة 2003، يحدد مهام الجامعة والقواعد الخاصة بتنظيمها وسيورها (جريدة رسمية سنة 2003، عدد 51، صفحة 4-15) معدل ومتم بالمرسوم التنفيذي رقم 06-343 مؤرخ في 4 رمضان عام 1427 الموافق 27 سبتمبر سنة 2006 (جريدة رسمية سنة 2006، عدد 61).
  - مرسوم تنفيذي رقم 05-299 مؤرخ في 11 رجب عام 1426 الموافق 16 غشت 2005، يحدد مهام المركزالجامعي والقواعد الخاصة بتنظيمه وسيره (جريدة رسمية سنة 2005، عدد 58، صفحة 3-11).
  - مرسوم تنفيذي رقم 16-176 مؤرخ في 9 رمضان عام 1437 الموافق 14 يونيو سنة 2016، يحدد القانون الأساسي النموذجي للمدرسة العليا (جريدة رسمية سنة 2016، عدد 36، صفحة 11-19).
  - مرسوم تنفيذي رقم 90-149 مؤرخ في 2 ذي القعدة عام 1410 الموافق 26 مايو سنة 1990، يتضمن إنشاء جامعة التكوين المتواصل وتنظيمها وعملها ( جريدة رسمية سنة 1990، عدد 22، صفحة 733-737 ).
  - قرار وزاري مشترك مؤرخ في 10 ذي القعدة عام 1425 الموافق 22 ديسمبر سنة 2004، يتضمن إنشاء مديريات الخدمات الجامعية وتحديد مقرها وقائمة الإقامات الجامعية التابعة لها ومشتملاتها (جريدة رسمية سنة 2005، عدد 22).
  - قرار مؤرخ في 29 غشت سنة 1990، يتضمن التعاون بين جامعة التكوين المتواصل ومؤسسات التعليم العالي (النشرة الرسمية لوزارة التعليم العالي والبحث العلمي سنة 1990، السداسي الثاني).
  - \* المؤسسة العمومية ذات الطابع الصناعي والتجاري:
  - أمر رقم 73-60 مؤرخ في 25 شوال عام 1393 الموافق 21 نوفمبر سنة 1973، يتضمن إحداث مكتب للنشرات الجامعية ( جريدة رسمية سنة 1973 عدد 97 صفحة 1405 - 1406).
  - مرسوم تنفيذي رقم 05-370 مؤرخ في 22 شعبان عام 1426 الموافق 26 سبتمبر 2005، يتضمن القانون الأساسي لديوان المطبوعات الجامعية (جريدة رسمية سنة 2005، عدد 66، صفحة 25-29).
- 2 - المؤسسات الخاصة للتكوين العالي:
- قانون رقم 99-05 مؤرخ في 18 ذي الحجة عام 1419 الموافق 4 ابريل سنة 1999، يتضمن القانون التوجيهي للتعليم العالي ( جريدة رسمية سنة 1999 عدد 24 صفحة 4-10 ) معدل ومتم بالقانون رقم 08-06 المؤرخ في 16 صفر عام 1429 الموافق 23 فبراير سنة 2008 ( جريدة رسمية سنة 2008 عدد 10 صفحة 40-42 ).

دفتـر شروط تسليم رخصة إنشاء مؤسسة خاصة للتكوين العالي.

- قرار وزاري مؤرخ في 28 محرم عام 1438 الموافق 30 أكتوبر سنة 2016، يحدد دفتر شروط تسليم رخصة إنشاء مؤسسة خاصة للتكوين العالي ( جريدة رسمية سنة 2016 عدد 67 صفحة 27-39).

## 2- البحث العلمي:

أ - القانون الأساسي الخاص بالمؤسسة العمومية ذات الطابع العلمي والتكنولوجي:

- مرسوم تنفيذي رقم 11-396 مؤرخ في 28 ذي الحجة عام 1432 الموافق 24 نوفمبر سنة 2011، يحدد القانون الأساسي الخاص للمؤسسة العمومية ذات الطابع العلمي والتكنولوجي ( جريدة رسمية سنة 2011، عدد 66 )
- مرسوم تنفيذي رقم 12-21 مؤرخ في 22 صفر عام 1433 الموافق 16 يناير سنة 2012 ، يتضمن القانون الأساسي النموذجي للمؤسسة العسكرية ذات الطابع العلمي والتكنولوجي. ( جريدة رسمية سنة 2012، عدد 07 ، صفحة 9-14).

## ب - الوكالات الموضوعاتية للبحث والتممين

- مرسوم تنفيذي رقم 11-398 مؤرخ في 28 ذي الحجة عام 1432 الموافق 24 نوفمبر سنة 2011، يحدد مهام الوكالة الموضوعاتية للبحث وتنظيمها وسيرها ( جريدة رسمية سنة 2011، عدد 66 ، صفحة 18-22).

## ج - مخبر البحث

- مرسوم تنفيذي رقم 99-244 مؤرخ في 21 رجب عام 1420 الموافق 31 أكتوبر 1999، يحدد قواعد إنشاء مخبر البحث وتنظيمه وسيره ( جريدة رسمية سنة 1999، عدد 77، صفحة 05-08).

## د - وحدة البحث

- مرسوم تنفيذي رقم 99-257 مؤرخ في 8 شعبان عام 1420 الموافق 16 نوفمبر سنة 1999، يحدد كفاءات إنشاء وحدات البحث وتنظيمها وسيرها ( جريدة رسمية سنة 1999، عدد 82، صفحة 09-13 ).

## هـ - فرقة البحث

- مرسوم تنفيذي رقم 13-109 مؤرخ في 5 جمادى الأولى عام 1434 الموافق 17 مارس سنة 2013 ، يحدد كفاءات إنشاء فرقة البحث وسيرها ( جريدة رسمية سنة 2013، عدد 16، صفحة 7-9).

## و- محطات تجريبية لمركز البحث العلمي

- قرار وزاري مشترك مؤرخ في 3 ربيع الاول عام 1434 الموافق 15 يناير سنة 2013، يتضمن انشاء محطات تجريبية لمركز البحث العلمي والتقني حول المناطق القاحلة ( جريدة رسمية سنة 2014، عدد 31 صفحة 7).

## ن- اللجان المكلفة ببرمجة وتنسيق وتقييم نشاطات البحث

- مرسوم تنفيذي رقم 92-22 مؤرخ في 8 رجب عام 1412 الموافق 13 يناير سنة 1992 يتضمن إنشاء لجان مشتركة بين القطاعات لترقية البحث العلمي والتقني وبرمجته وتقويمه ويضبط سيرها وتنظيمها (المعدل والمتمم

بالمرسوم التنفيذي رقم 08-238 المؤرخ في 24 رجب عام 1429 الموافق 27 يوليو سنة 2008 (جريدة رسمية سنة 2008، عدد 43، صفحة

ي) المصالح المشتركة للبحث

- مرسوم تنفيذي رقم 12- 293 مؤرخ في 2 رمضان عام 1433 الموافق 21 يوليو سنة 2012، يحدد مهام المصالح المشتركة للبحث العلمي والتكنولوجي وتنظيمها وسيرها (جريدة رسمية سنة 2012 ، عدد 44 صفحة 16-19).

المطلب الثاني: الهيكل التنظيمي للوزارة :

نقصد بالهيكل التنظيمي الرسمي التوزيع القانوني والمرسم وفق اللوائح والتعليمات للمدريات والمصالح والاقسام كما نجده في اغلب الاحيان مشكل برسم مخطط ولكن لا نجد على مستوى الهيكل التنظيمي المركزي للوزارة مديرية خاصة بالعلاقات والعلاقات الخارجية عكس المستوى اللامركزية والذي سنراه لاحقا على مستوى الجامعة وهذا اتباعا للسياسة العامة للوزارة التي تعطي للوزير تمثيل القطاع خارجيا وداخليا وهو المخول قانونا لبناء السياسة العامة لبناء العلاقات لا سيما العلاقات مع المؤسسات وهذا ما لمسناه من خلال انشاء بعض الهيئات لادارة العلاقة مع المؤسسة على مستوى الجامعات وكانت تجربة مكاتب الربط بين الجامعة والمؤسسات اكبر دليل على ذلك وهم 05 على المستوى الوطني احدها متواجد على مستوى جامعة ورقلة وسنتطرق له بالتفصيل في الفصل الثاني حيث ترى بان الجهة المكلفة بادارة العلاقات العامة متمثلة في مديريةية التعاون والتبادل بين الجامعة ولها جزء كبير في التعاملات الخارجية من خلال احد مديرياتها الفرعية كما جاء في القوانين

المبحث الرابع: الدراسات السابقة ذات صلة

سوف نتطرق في هذا المبحث حول الدراسات السابقة التي ذات صلة بالموضوع،

الدراسة الاولى:

العنوان: التعليم الجامعي والشراكة بين الجامعات والأعمال: قضايا ، مطبات ، وجهات نظر

المؤلف: ميشيل بويسكلير [مطالبة] ؛ Loïc Brémaud [مطالع]

1. مقدمة تتضمن العلاقة بين التعليم الجامعي والشراكة بين الجامعات والأعمال استكشاف التفاعلات بين عالمين: من ناحية ، عالم البحث وعالم إنتاج المعرفة ، ومن ناحية أخرى ، عالم ...

الناشر: الرابطة الدولية لعلم التربية في الجامعة

سنة النشر: 2012-04-00Z01-00: 00: T00

مصدر: المجلة الدولية لعلم التربية والتعليم العالي ، المجلد 28 ، الإصدار 1 (2012)

الدراسة الثانية:

عنوان الدراسة: الجامعة الجزائرية وعلاقتها بالمحيط السوسيو اقتصادي



الباحث: د. بوشمة الهادي

أستاذ محاضر بجامعة سيدي بلعباس

- الملخص: إشكالية العلاقة بين الجامعة والمحيط السوسيو اقتصادي بالجزائر هي محور هذه المقاربة، التي حاولنا من خلالها تفكيك البحث والكشف عن عدد من أبعاده ومؤشراته الدالة عن نسق هذه العلاقة، وقد تضمن ذلك الوقوف أولا عند هذه الإشكالية، مروراً إلى تحديد أهمية الجامعة في تفاعلها مع محيطها الاجتماعي، ولأجل تفصيل ذلك أكثر حاولنا قراءة والكشف عن وضع الجامعة الجزائرية في ظل عدد من التغيرات الاجتماعية، التي عرفها المجتمع، مروراً بتفصيل لأبرز الإصلاحات التي عرفتها منذ استقلال الدولة الوطنية إلى الوقت الراهن، وفي سياق هذا التفصيل عدنا إلى تفكيك عنصري المحيط من خلال تحديد عناصر العلاقة سواء بين الجامعة والمجتمع أو الجامعة بمحيطها الاقتصادي. في الأخير انتهى هذا البحث إلى حصر وتحديد أهم مشاكل الجامعة وعوائق البحث العلمي بالجزائر، مع تحديد في ما يقابله للاستراتيجيات والآليات الممكنة لتجاوز ذلك والخروج بالجامعة الجزائرية من وضعها السالب ومن أزمته العلائقية والعلاقاتية مع محيطها السوسيو اقتصادي، إلى دور يمكن أن يكون فاعلاً وريادي في التأسيس للتنمية وصناعة التطور.

#### الدراسة الثالثة:

"Etude de la satisfaction des étudiants du CESAG "

عنوان الدراسة:

الباحث: Luc PANOU

هي مذكرة مقدمة لاستكمال نيل شهادة الماستر في التسويق والإستراتيجية، معهد العالي لإدارة المؤسسات وتنظيمات أخرى، السنغال، 2009-2010

إشكالية الدراسة : مامدى رضا طلبة مركز الإفريقي للدراسات العليا في التسيير؟  
ويهدف البحث على معرفة رضي طلبة المركز على الخدمات التعليمية المقدمة.

#### الدراسة الرابعة:

عنوان الدراسة:

« Relation université/entreprise mode d'emploi »

الباحث: Tempus DEFI lot d'activité n 2 redaction par l'université de liège Belgique en  
colaboration avec polytech université montpellier 2

إشكالية الدراسة : تهدف هذه الدراسة الى ايجاد نمط عمل يساعد كل من المؤسسات والجامعة في بناء العلاقة

### خلاصة الفصل:

تعتمدت في هذا الفصل السابق التركيز على الهياكل الادارية لقطاع التعليم العالي مشيرا الى اهم المراحل التي مر بها منذ انشاء الجامعة لما اعطاه من اهمية لبناء العلاقة بيهن وبين المحيط الاقتصادي الاجتماعي بما في ذلك المؤسسات حيث سجلنا عبر كل المراحل وباختلاف الایدیولوجيات التي اثرت وتأثرت بالجامعة سجلنا تلك الاهمية لمحيط الجامعة ووددنا في الهيكل التنظيمي لقطاع التعليم العالي وكان العلاقة تلمس كل المستويات في الهيكل التنظيمي وهذا جانب من التسيير الغير مباشر للعلاقة الموجزة اصلا وبالنظر للدراسات السابقة حاولنا ان نجعل منها مدخلا للجانب التطبيقي التفصيلي في الفصل الثاني الذي يبحث حالة جامعة قاصدي مرياح ورقلة وما تمثله علاقتها مع المؤسسات ومدى تأثير ذلك على التكوين والبحث العلمي

## الفصل الثاني:

# الدراسة التطبيقية حالة جامعة ورقلة

### تمهيد:

بعدها استعرضنا في الجانب النظري الى أهم المفاهيم والجوانب الملمة بموضوع جودة الخدمات الجامعية وعوامل رضا الطلبة المقيمين، سنحاول إسقاط أهم المفاهيم المدروسة بالجانب النظري على جانبه الميداني حيث اخترنا مديرية الخدمات الجامعية ورقلة قصد إسقاط بعض من الحقائق الواقعية حول عوامل رضا الطلبة المقيمين على جودة الخدمات الجامعية علما أن تعداد الطلبة المقيمين كبير جدا وينقسم الفصل الى مبحثين.

**المبحث الأول: مدخل لواقع واستراتيجية جامعة ورقلة**

**المبحث الثاني الطريقة والأدوات الإحصائية المستخدمة في الدراسة الميدانية.**

**المبحث الثالث: نتائج الدراسة واختبار الفرضيات.**

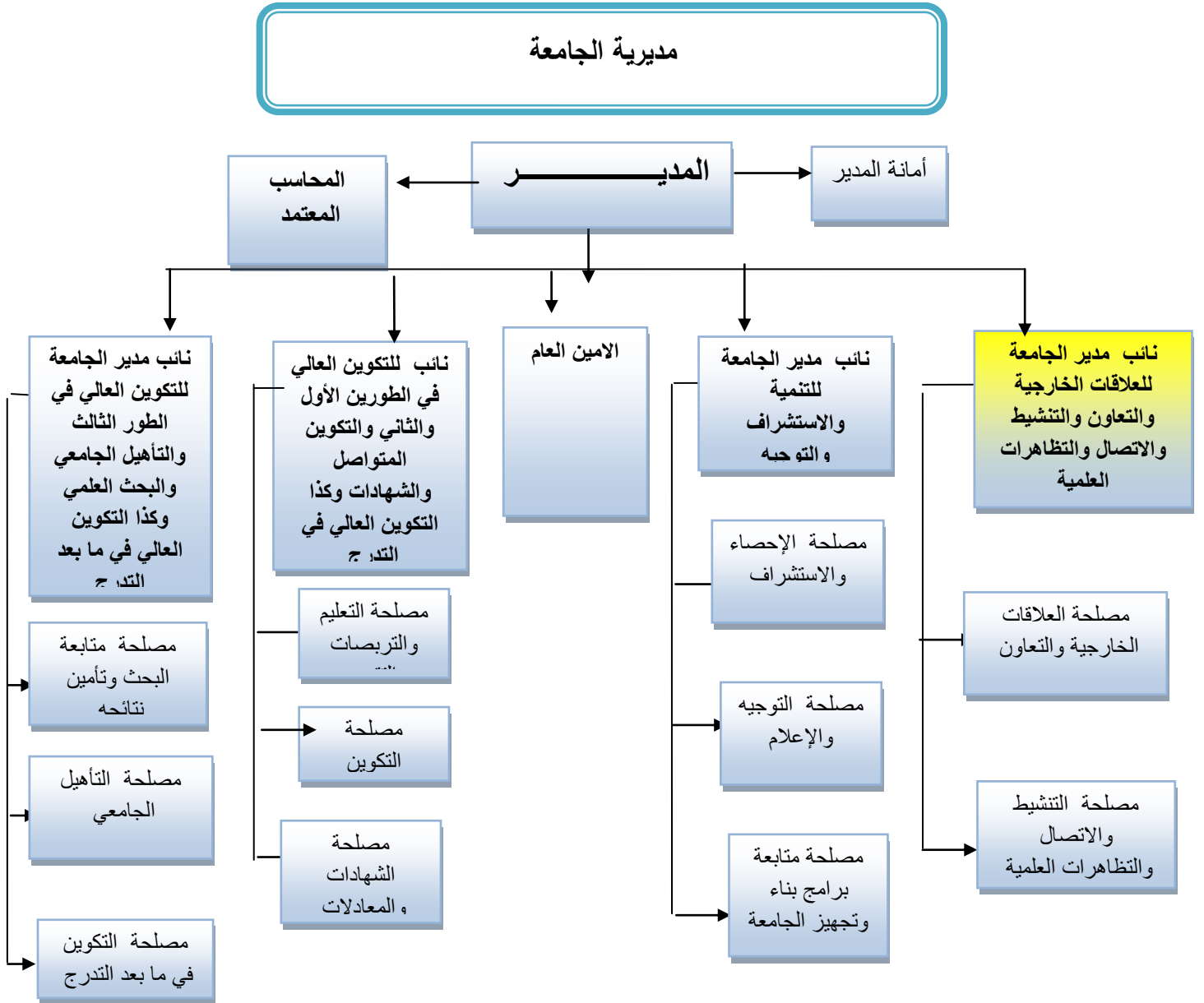
## الفصل الثاني : الدراسة التطبيقية حالة جامعة ورقلة

### المبحث الأول: مدخل لواقع واستراتيجية جامعة ورقلة

سنحاول في هذا المبحث ابراز واقع جامعة ورقلة بخصوص تسيير العلاقة مع المؤسسات والجهة المخولة لتسيير ذلك ومتابعته وفق للنظام الاداري والهيكل التنظيمي

### المطلب الاول : الهيكل التنظيمي للجامعة

ويتمثل في النظام الافقي والعمودي لادارة الجامعة والذي يشمل على المديرية المعنية بادارة العلاقات الخارجية كما هو مبين في الشكل التالي



شكل رقم 01

## الفصل الثاني : الدراسة التطبيقية حالة جامعة ورقلة

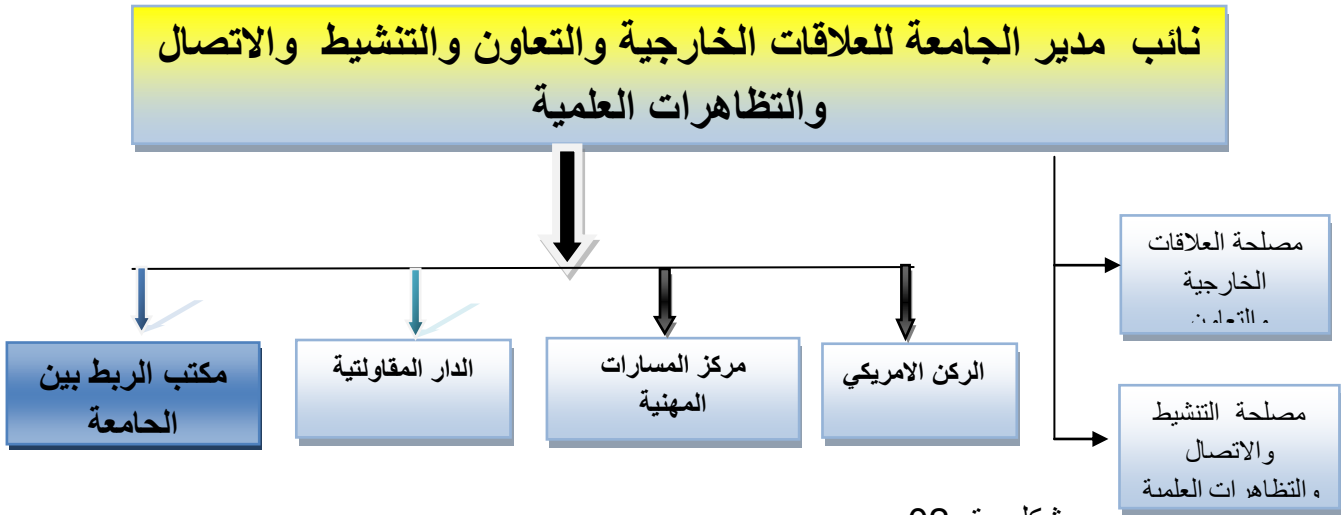
### المطلب الثاني الجهة المخولة بإدارة العلاقات بالجامعة

بالنظر الى الهيكل التنظيمي الخاص بالجامعة فاننا نجد ان من هم النيابة المقربة لسلطة القرار المديرية المكلفة بإدارة العلاقات والمتمثلة في مديرية العلاقات الخارجية و التعاون و التنشيط و الاتصال و التظاهرات العلمية التي من اهم مهامها ما يأتي:

- 1- ترقية علاقات الجامعة مع محيطها الإجتماعي و الإقتصادي و المبادرة ببرامج الشراكة.
  - 2- المبادرة بكل نشاط من أجل ترقية التبادل ما بين الجامعات و التعاون في مجالي التعليم و البحث.
  - 3- القيام بأعمال التنشيط و الإتصال.
  - 4- ضمان متابعة برامج تحسين المستوى و تجديد المعلومات للأساتذة و السهر على انسجامه.
- و تشمل المصلحتين الأتيتين:

مصلحة التبادل بين الجامعات و التعاون و الشراكة

مصلحة التنشيط و الإتصال و التظاهرات العلمية



شكل رقم 02

بالإضافة الى المصالح التابعة لنيابة المديرية للعلاقات الخارجية حسب اللوائح والقوانين فقد تم انشاء منظمات على مستوى هذه المديرية في اطار التعاون والشراكة سواء الوطنية او الدولية وهي كما يلي:

الركن الامريكي ناتج تعاون جزائري امريكي من بين مهامه الاساسية هو تطوير طرق تعليم اللغة الانجليزية ودعم اسانذها على مستوى الجامعة

مركز المسارات المهنية وهو كذلك ناتج تعاون جزائري امريكي يهتم بالاستشارات المهنية للطلبة عن طريق مستشارين مختصين بالإضافة الى دراسة الورشات المحضر لعالم الشغل وهو بمثابة احد جسور التواصل مع المؤسسات

الدار المقاولتية وهي احد المنمات التي تبعث في الطالب الروح المقاولتية وتشجيعه على دخول عالم الشغل عن طريق تنمية الفكر المقاولاتي

مكتب الربك بين الجامعة والمؤسسات ويعتبر احد اهم الاستراتيجيات التي بنتها الوزارة في اطار دعم العلاقة بين الجامعة والمؤسسات وكذلك احد اليات التسيير لهذه العلاقة

مع العلم ان كل ما سبق لا تتمتع به كل الجامعات بل القليل ففك وتعتبر جامعة ورقلة احد الجامعات المحظوظة لاحتوائها على هكذا منشآت

### المطلب الثالث الوضع الحالي لجامعة ورقلة بخصوص العلاقة مع المؤسسة

ان جامعة ورقلة كغيرها من جامعات الجزائر لها استراتيجيات ونظرة في ادارة العلاقات مع

المؤسسات قد نبرزها في التقرير التالي المقتبس من نيابة المديرية المكلفة بالعلاقات الخارجية والتعاون ا قبل الخوض في العمل التطبيقي الخاص بدراسة موضوع بحثنا مشيرين الى كل ما له صلة بادارة العلاقة بين جامعة ورقلة والمؤسسات

**مضمون الاقتباس :** العمل معاً" يوضح التعبير و المعنى الحقيقي لتجاوز جدلية دقة المصطلحات المستخدمة من قبل الطرفين من أجل تأهيل العلاقة (العلاقات) وتقليل التوتر بسبب سوء فهم متبادل للآخر ، الذي طالما انتقد أنماط الهيكلية.وما يستلزمه التطور الذي لا مفر منه للمجتمعات المعاصرة ، من خلال التقدم التكنولوجي الملحوظ ، الذي يؤدي ضرورة التقارب الحتمي بين الجامعة والمؤسسة. والآن بعد أن تم توحيدها من خلال تقارب المصالح ، تلتزم الجامعة والمؤسسة بإعادة النظر في مهامها الأساسية للأدوار التي تم تكييفها لتلبية الاحتياجات. ولهذا السبب ، تتفق الاطراف نظرياً على تعزيز الإجراءات المتبادلة بما في ذلك ، التي تعتبر أساسية للمشاركة وحكومتها. ثم يأتي السؤال الحتمي عن الدافع للكل:

من الناحية النظرية المنطق عليها من حيث المبدأ ، يجب على الجامعة والمؤسسة أن تتشاور وتتشار مع بعضها البعض من أجل إنشاء شبكة من التقرب التي ستقرر ، في البداية ، على النوع القانوني للتقرير المزمع إنشاؤه:

الروابط ، العلاقات ، التقارب ، التعاون ، التعاون ، أو الشراكة؟

يشير كل مصطلح ضمناً إلى آثار معينة تحدد بالفعل النطاق الحقيقي للتقارير المستقبلية ، وذلك فقط من حيث المتابعة الحقيقية للإجراءات المشتركة التي تم تنفيذها. ولذلك من المهم بالنسبة للمؤسسات أن تطور ردود فعل متبادلة جيدة ، مع العلم أن التحدي الرئيسي الأول هو بالتأكيد تغيير المواقف والعادات. في الخطوة الثانية ، ستكون أيضاً مسألة توضيح الإجراءات المحتملة في المشاركة من حيث القيد المنطقي لتحسين الاتصال

## الفصل الثاني : الدراسة التطبيقية حالة جامعة ورقلة

. إن هذا التحسين المرغوب سوف يصور بشكل رسمي على حساب بناء خدمة مخصصة للشراكة المستقبلية. تعتمد التفاعلات بين الجامعة والمؤسسة بشكل كبير على جودة الحوار الذي سيبدأ فيما يتعلق بالأهداف المختلفة التي ينصب تركيزها على الخدمات المقدمة للمجتمع ، لا سيما اقتصادها: مفتوحة للمعرفة وإنتاج المعرفة للجامعة؛ إنتاج السلع والخدمات للمؤسسة. وتدعو الرغبة المعلنة للتأزر بين الجامعة والمؤسسات إلى وعي واضح بالتخفيف من تعقيد العلاقة من خلال الاعتراف الثنائي برأسمال الخبرة الذي يمتلكه كل منها. في الواقع ، من المهم أن يقوم كلاهما بتصحيح الموقف المتناقض:

- تضخم الدبلومات، على جانب الجامعة؛

- نقص المهارات، على جانب المؤسسة.

والنتيجة هي إجراء مزدوج يجب اتخاذه دون تأخير:

فيما يتعلق بالمؤسسة، تحديد المناطق والقطاعات والتخصصات والدورات التدريبية بشكل أفضل لتلبية احتياجاتها الأساسية والمهارات الأساسية، اما الجامعة، فتكثيف قدرتها على التأقلم بشكل أفضل مع الاحتياجات الحقيقية للقطاعات الاجتماعية والاقتصادية من خلال ضمان صلاحية الدبلومات الصادرة. ومن المسلم به أنه سيظل هناك ، على كلا الجانبين، إجماع داخلي ، ويرجع ذلك جزئياً إلى صعوبات الاتصال وتداول المعلومات ، التي ستقابلها بشكل متبادل التأثيرات المتبادلة. وستكون مسألة التفاوض على التمييز الذي تم تحديده في حل المشكلة وفقاً لمهمة الكيانين ، والتفكير في الظروف المواتية لظهور الأجهزة والأشكال الممكنة، والدينامكية القادرة على تكثيف العلاقات. للجامعة مع القطاعات الاجتماعية والاقتصادية ، مع الحفاظ على خصوصياتها.

هناك عدد من الممارسات المفروضة ذاتياً والتي يكون نطاقها العملي هو تنظيم استراتيجية التعاون الشاملة للعالم في استجابته لمتطلبات العمل /

- هيكله العلاقات بين الجامعة والمؤسسة عن طريق إنشاء شبكة من التقرب؛

- العمل على التنقل بين مساحة الجامعة والفضاء المهني / ؛

- تعديل التشريعات القائمة في اتجاه السيطرة على ترتيبات التمويل والحوافز ؛

- تعزيز تجربة العمل كوظيفة تكوين أولية.

نتيجة للمراسلات ، بتاريخ 12 أبريل 2016 ، من الدوائر المختصة في الندوة الجهوية للجامعات الشرقية ، بشأن إنشاء لجنة عمل مكرسة لموضوع العلاقات بين الجامعات والمؤسسات ، عقد اجتماع للتنسيق والتشاور والمشاورة ، يجمع بين موظفي المؤسسة (مدير الجامعة ونواب الرئيس) ، الذي عقد مع الاهتمام بالنضج للتفكير في جميع استراتيجيات الترويج.



## الفصل الثاني : الدراسة التطبيقية حالة جامعة ورقلة

في نهاية هذا الاجتماع ، تمت صياغة ملخص للمواقف والآراء ، يلخص محتواه أهمية الشروط العامة. من أجل الاتساق في عملية التفكير ، في مسألة العلاقات بين الجامعات وفي هذا السياق، أيضا، أيد المجتمعون الاستنتاجات والتوصيات التي اعتمدها الندوة الوطنية 12 و 13 يناير 2016 والقائمة على ترشيد الأدوات والكفاءة من الموارد البشرية ، وفقا لسياسة الدولة ، التي تترجم قراراتها بشكل ملموس إلى إجراءات رئيسية ؛ لتعرف بشكل خاص:

استمرار القدرة الهيكلية والتنظيمية للقطاع على تلبية توقعات المجتمع في مجال التدريب النوعي ؛ تعزيز دور البحث العلمي باعتباره ناقل للتنمية الاقتصادية من خلال البحوث التطبيقية النوعية القائمة على تنمية الموارد البشرية المستدامة.

وفي هذا السياق بالذات، ومشعبا بروح ونص هذه الأعمال الرئيسية، وضعت جامعة قاصدي مرباح ورقة على الخط لتوجه بالتالي برنامج التنمية المستدامة ، لإضفاء الطابع المهني على جزء من عروض التدريب من خلال المشاركة الواسعة للشريك الاجتماعي - الاقتصادي في تصميم المواصفات ؛ تطبيق نظام ضمان الجودة دون التنازل للهيئات الإدارية والتعليمية والعلمية.

مواصلة العمل من أجل الظهور الفعال للأقطاب والدورات التدريبية الوطنية ، في الوقت الحالي ، مزيد من تشجيع العلاقة بين الجامعات والمؤسسات الاجتماعية الاقتصادية بحيث يكون هناك تواصل حقيقي بين النظام الجامعي والشركاء الاقتصاديين والاجتماعيين ؛ انفتاح الجامعة على البيئة الدولية من أجل تحسين جودة التدريب والبحث من خلال اعتماد نظام مرجعي دولي لضمان الجودة في خدمة التعليم العالي واحترام قيمه . . تكثيف الأنشطة العلمية والثقافية داخل مجتمع الطلاب الجامعي من خلال إعطاء دفعة لممارساتهم الريادية المثبتة ؛ واعتماد الجامعة التكامل مع المؤسسة ؛ إعادة النظر في إنجازات الهندسة التربوية الجامعية في ضوء الحاجة إلى التدريب المهني ؛ للتوفيق بين المعرفة والتكوين العملي مع المعلم-الباحث

فيما يتعلق بالنوع القانوني للعلاقة بين عالم الجامعة والمؤسسة ، فإن الندوة الوطنية في 12 يناير / كانون الثاني 2016 لا يميز بين كلمة "العلاقة" و "الشراكة" التي يصفها في المعادلات بالشروط التالية:

المؤسسة = توسع الجامعة

الجامعة = محرك الأداء والابتكار والقدرة التنافسية للمؤسسة.

ووفقاً للتعبير ذاته عن الندوة الوطنية ، فإن هذه الجامعة عبارة عن "جامعة شراكة - قطاع اجتماعي

واقصدي مبني على على الإستراتيجية التي تتضمن الجوانب التالية

1 الهيكلية اللازمة وإضفاء الطابع المؤسسي على العلاقة بين الجامعة والعمل

2- أثر القطاع الاجتماعي-الاقتصادي في الهيئات الأكاديمية للتداول

3- تكييف وتحسين العرض التدريبي

- 4 - الترويج لأنواع أخرى من التدريب
- 5- التدريب الداخلي في بيئة مهنية
- 6- التعبئة العقلانية للمهارات
- تطوير إجراءات المعلومات والاتصالات
- 8- استغلال نتائج برامج ومشاريع التعاون
- 9 - تعزيز هياكل الدعم لإنشاء الأعمال
- 10- تفعيل شبكات الخريجين
- 11- تكييف النصوص التشريعية والتنظيمية. "

### عرض المجلس

يجب على الجامعة. هذا الانفتاح وهو جزء من مهمة الجامعة لتحقيق الهدف الشامل لأهدافها العلمية والتعليمية. لذلك فإن الشراكة مع الشركات هي أولوية تسهل دمج خريجي الجامعات في هذه الهياكل ، حيث أنها تمثل المنافذ الطبيعية لفئات معينة من خريجي الجامعات (المهندسين والفنيين ،

### أهداف المجلس

الهدف الرئيسي للهيئة الاستشارية هو التعاون و إثراء و تنظيم العديد من الإجراءات التي يتعين اتخاذها بين جامعة قاسدي مرياح ورقلة والمجتمع الاجتماعي والاقتصادي ؛ الأعمال المرتبطة مباشرة بالجامعة والتعليم المستمر والبحث والتطوير التكنولوجي ، مع الأخذ في الاعتبار فرص القيام بالأنشطة البحثية وبراءات الاختراع بالتنسيق مع القطاع الاجتماعي والاقتصادي.

كجزء من إصلاح قطاع التعليم العالي ، فإن الجامعة مصممة على تجاوز التدريب الأكاديمي لدعم خريجها المستقبليين بمشاريع تجارية قابلة للتطبيق. أقامت جامعة قاسدي مركب مركزاً للتقييم ومركزاً مهنيًا و "دار المقاولتية " لهذا الغرض ، ومن ثم يمكن متابعة الطالب وتوجيهه نحو إنشاء عمله.

عرض التعليم الجامعي والدراسات العليا المبني على الرضا والجودة ، كأدوات للعمل ، لاحتياجات العمل لمجتمع المعرفة ، في المقام الأول ؛ واستجابة لاحقة للتعليم العالي والتدريب المتخصص كجزء من التعليم المستمر ، وثانياً تطوير البحوث العلمية والتكنولوجية والإثراء الثقافي للمجتمع.

عرض إمكانية التنقل الاجتماعي إنشاء العديد من الخدمات تحت تصرف القطاع الاجتماعي الاقتصادي كنموذج افتراضي لتنفيذ بعض السياسات الوطنية.

في الواقع ، فإن القطاع الاجتماعي الاقتصادي الذي يمثل المؤسسات والمنظمات المهنية في حاجة مستمرة والبحث عن قوة عاملة مؤهلة ، تتكيف بشكل مناسب مع الطلب الفعال للمؤسسة ، مع الاهتمام المستمر بالاستجابة للمتطلبات الحالية لإدارة وإنتاج المهارات في نهج التنمية المستدامة. وفي ظل هذه

## الفصل الثاني : الدراسة التطبيقية حالة جامعة ورقلة

الروح البراغماتية ، يجب أن نعمل معاً بغض النظر عن نوع العلاقات بين الجامعات والمؤسسات: التفاعلات ، والبوابات ، والواجهة ، والأشكال مختلفة بالتأكيد ، لكن الغرض يظل فريداً. قدمت جامعة ورقلة في العام الماضي ما بين 5000 إلى 6000 تدريب عملي ، تمتد من 15 يوماً إلى 3 أشهر لعدة مستويات على التوالي ، والتدريب المهني (التدريب المهني) مستويات 1-2 و MI خلال العطلة الصيفية. يتم توفير التدريب العملي بالوسائل التالية:

تطبيق التدريب الفردي الاتصال المباشر للشركة (من الباب إلى الباب) خلال معرض الشغل  
1- التريصات

1.2. الزيارات العلمية جولة استكشاف لأنشطة وتقنيات محددة تتعلق بالبرنامج التعليمي ليوم واحد من قبل مجموعة من الطلاب (يتم تنظيمهم حالياً في الجامعة).

1.3. نزاهات تعليمية خارج الحقل من 05 إلى 07 أيام ، خاصة بتخصصات معينة ، على سبيل المثال: الجيولوجيا ، الهيدروليكا ، علم الأحياء ، الزراعة. هذا الناتج هو جزء من البرنامج التعليمي.

1.4. تطوير برامج تدريبية بالشراكة مع القطاع الاجتماعي-الاقتصادي  
مشاركة القطاع الاجتماعي-الاقتصادي في تطوير البرامج التعليمية:  
دورة مهنية: الهيدروكربونات ، الهيدروليكا ،

16 ترخيص (18.20 Pro %) و 11 ماسترز (12.360 / 0).

نظام DEUA الكلاسيكي (منذ عام 2001 - 2009)

نظام LMD: الترخيص والماجستير (منذ عام 2007)

1.5. زيارات ومشاركة الشركاء الصناعيين في التدريب:

2. البحث العلمي

2.1. المشروع البحثي المشترك SONATRACH / UKMO (مثال على المشروع المؤسسي

مشروع بعنوان: التآكل المركب لمواسير أنابيب ألبان ، الذي استمر 4 سنوات (2002-2006) ، بتمويل من SONATRACH / DP حاسي مسعود ، مع فريق بحث مشترك (جامعة - مؤسسة) واتفاقية أبحاث محددة.

2.2. إشراك بعض الباحثين من الباحثين في الأنشطة اليومية للشركات (الفردية).

2.3. المشاركة الحقيقية للقطاع الاجتماعي والاقتصادي في بعض مشروعات PNR ، على سبيل

المثال: MOBILIS & LINDE Gas.

## الفصل الثاني : الدراسة التطبيقية حالة جامعة ورقلة

### 3. التكوين التعليم المستمر

#### 3.1. تدريب مكثف في اللغة الإنجليزية (عمل 2009)

تدريب خاص باللغة الإنجليزية لفائدة المديرين التنفيذيين SONATRACH / DP Haoud Berkaoui.

(اللغة الإنجليزية): 3 أشهر ، موقع ENAFOR تنسيق فني (عدة مواد): 8 أشهر ، ENAI'OR.

120 تنفيذًا (برنامج 2014) ؛ 80 مدير تنفيذي (2015).

3.3. المنظمة في مجال الزراعة (الإجراء 4/20) •

استفاد فنيين من مديريات الخدمات الزراعية (DSA) من ست ولايات (LUS) الجزائرية من تدريب ترقية في مقر الجامعة لمدة ستة أشهر بالتناوب.

3.4. التدريب في مجال التمويل (الإجراء 5/20)

تدريب خاص في مجال التمويل لصالح المديرين التنفيذيين لدائرة الضرائب في ولاية ورقلة.

3.5. التدريب في مجال الإلكترونيات:

تدريب خاص في مجال PLCs لصالح التنفيذيين في شركة إنتاج الكهرباء الجزائرية (Sonelgaz -

SPE) 20 مدير تنفيذي لشركة (SPE) (مهندسون)

التدريب بالتناوب (في جزئين)

الدورة و TP في الجامعة ونهاية الأسبوع التدريب العملي

3.6. التدريب الأكاديمي المحدد (2015 action SPE - UKMO)

كجزء من تنفيذ الاتفاقية بين الجامعة والشركة الجزائرية لإنتاج الكهرباء (SPE - Sonelgaz) ، تم إطلاق دورة تدريبية محددة في عام 2015. الهدف الرئيسي من هذا الإجراء هو تدريب 15 من خريجي المدارس الثانوية. 2015 من منطقة إليزي وأميناس مع الترخيص بالدراسة في الماجستير. وسيسمح هذا الأخير باستقرار الإطار المحلي لهذه المنطقة (تلبية الاحتياجات في الأماكن المحلية). تقدم الجامعة التدريب والمتابعة التربوية على مستوى البكالوريوس والدراسات العليا ، وتوفر SPE - Sonelgaz متابعة وتطوير عقود الولاء ، والدورات التدريبية العملية واقتراح الموضوعات خلال فترة التدريب.

يتم توفير محطة عمل من قبل الشركة في نهاية التدريب الرئيسي. ا التدريب الأكاديمي المحدد

UKMO - SKTM (العمل في التحضير ، 2016)

## الفصل الثاني : الدراسة التطبيقية حالة جامعة ورقلة

### المطلب الرابع : اهم التبادلات

بالإضافة الى انشاء عدة منظمات داخل جامعة ورقلة تتميز بها عن غيرها من الجامعات كمركز المسارات المهنية زالدار المقاولتية ومكتب الربط بين الجامعة والمؤسسات بمثابة جسر بين الطالب وعالم الشغل ،فان جامعة ورقلة لها عدة اعمال في بناء العلاقة مع المحيط الاقتصادي الاجتماعي لمثلت في اهم التبادلات التالية :

#### 1. التبادل ما بين الجامعات والمراكز الجامعية الوطنية :

في إطار تبادل الخبرات والمعلومات وتشجيع البحث العلمي عبر الجامعات الوطنية تسعى الجامعة إلى إبرام العديد من الإتفاقيات لتسهيل عملية التعاون والاستفادة من الخبرات العلمية بين الأساتذة وضمان حركية الطلبة على مستوى الوطني، حيث أبرمت العديد من اتفاقيات منها تجديد اتفاقية تعاون مع جامعة عنابة لضمان التبادل العلمي وحركية الأساتذة والطلبة، كما تم إبرام اتفاقية تعاون مع جامعة غرداية وجامعة سطيف وجامعة بشار ،جامعة مسيلة ( معهد علوم وتقنيات النشاطات البدنية والرياضية).

#### جدول رقم 05 احثائيات التبادل ما بين الجامعات والمراكز الجامعية الوطنية

Parties contractantes	Objectifs	Date
USTHB	Coopération générale entre les deux universités	20 Mai 2006
Laboratoire LENRZA UKMO / Laboratoire LTSE USTHB	Coopération scientifique entre les deux laboratoires	10 Mai 2006
Centre Universitaire de Tamanrasset	Coopérations dans les différents domaines de la recherche scientifique	07Mars 2011
Université d'ORAN		05 Février 2013
Centre Universitaire d'El-Bayadh		04 Mai 2014
Consortium des Universités : Ouargla –Laghouat – El-Oued	Coopération générale	Décembre 2014
Consortium des universités Biskra – Ouargla- Skikda	Coopération générale entre les deux universités	20Décembre2014
Université Tlemcen	Coopération générale entre les deux universités	25 Janvier 2015

## الفصل الثاني : الدراسة التطبيقية حالة جامعة ورقلة

Université Mostaganem	Coopération générale entre les deux universités	25 Janvier 2015
Université Annaba	Coopération générale	14 Janvier 2016 Renouvellement
L'université Sétif 1	Coopération générale	22 Février 2016
L'université Ghardaïa		23 Février 2016
Université M'Sila (Institut des sciences et Techniques des activités physiques et Sportives)	Coopération scientifique entre les deux Instituts S.T.A.P.S	06 Novembre 2017
Université Biskra (Institut des sciences et Techniques des activités physiques et Sportives)		
Université de Bechar	Coopérations dans les différents domaines scientifiques	En cours
Université d'Adrar		12 Mars 2018
Consortium d'Universités Ouargla – Tlemcen – Bejaïa – Boumerdes	Coopérations dans les différents domaines scientifiques	En cours

جدول رقم 06 عدد التبادلات مع المؤسسات الجامعية

17	التبادل ما بين الجامعات والمراكز الجامعية الوطنية
01	التبادل مع المخابر الجامعية

### 1. التبادل مع مؤسسات البحث الوطنية :

لقد أضحت الشراكة بين جامعة ورقلة، ومراكز البحث الوطني سياسة ضرورية ودعامة أساسية لتطوير البحث العلمي والتكوين العالي ، حيث تعتبر لجنة أساسية من شأنها تسريع وتيرة البحث والتطور التكنولوجي حيث تعمل الجامعة على استقطاب العديد من مراكز البحث العلمي عبر كامل التراب الوطني ، للاستفادة من تكنولوجيا الحديثة والتطور الاقتصادي والعلمي ، حيث أبرمت الجامعة اتفاقيات تعاون أهمها كما هو مبين في الجدول :

## الفصل الثاني : الدراسة التطبيقية حالة جامعة ورقلة

جدول رقم 07 التبادل مع مؤسسات البحث الوطنية

Parties contractantes	Objet du contrat / convention	Date de signature
UKMO/Centre de Recherche et de Développement de l'Électricité et du Gaz (CREDEG – Alger)	Coopérations dans les différents domaines de la recherche scientifique	01 Octobre 2013
UKMO/ COMMISSARIAT au Développement de l'Agriculture des Régions du Sahara (CDARS) – Ouargla	Développement de la recherche dans le domaine de l'Agriculture	4 14 Février 201
UKMO (Centre Universitaire de Ouargla) / Agence Nationale pour le Développement de la Recherche Universitaire (ANDRU)	Participation et engagement des deux parties contractantes vis des projets de recherche ANDRU	06 Février 2001
UKMO / Agence Nationale de Promotion et de Développement des Parcs Technologiques (A.N.P.T)	Coopération dans les domaines de formation et de l'innovation technologique	01 Mars 2012
UKMO/Centre de Recherche en Anthropologie Sociale et culturelle (CRASC) Oran	Coopérations dans les différents domaines scientifique et pédagogique	27 Février 2014
Office National de La Météorologie Direction Régionale SUD-EST	Coopérations dans les différents domaines de la recherche scientifique	28Avril 2014
Institut de Technologie Moyen Agricole Spécialisé (ITMAS) de Timimoune	Coopération dans le domaine de la Formation.	13 Avril 2014
Institut Technique des Elevages (ITELV) Baba Ali -Alger	Coopérations dans les différents domaines de la recherche scientifique	18 Janvier 2011
UKMO et Institut technique de développement de l'agronomie saharienne (ITDAS) BISKRA	Coopérations dans les domaines techniques, scientifiques et pédagogiques	07 décembre 2014
Station régionale d'Institut National de la Protection Végétaux Ghardaïa(INPV)	Collaboration dans les domaines techniques, scientifique et pédagogique	Novembre 2014
Station régionale d'Institut National de la Protection Végétaux Biskra(INPV)		31decembre 2014

## الفصل الثاني : الدراسة التطبيقية حالة جامعة ورقلة

ShariketKahrabawa TakatMoutadjadida SKTM/Credge Centre de recherche et développement d'électricité et du gaz	Coopération Scientifique et Techniques	16 Décembre 2014
Direction de la recherche et de la prospective (Ministère Travaux Publique MTP)	Collaboration dans les domaines techniques, scientifique et pédagogique	19 Mars 2015
Centre recherche en biotechnologie Constantine	Collaboration dans les domaines techniques, scientifique et pédagogique	2015
Centre national de recherche et de développement de la pêche l'Aquaculture Bou-IsmaïlTipaza		16 Avril 2015
Laboratoire des Travaux Publics du SudL-T-P-S		21september 2015
Revue El- BATH Faculté science économie	Coopération dans les domaines de formation	22 Octobre 2015
Revue Algérien de développement économique Faculté science économie	Coopération dans les domaines de formation	22 Octobre 2015
Unité de recherche Appliquée en Energie renouvelables URAER	Coopération Scientifique et Techniques	En cours
Laboratoire Géotechniques et Environnement LGEO	Coopérations dans les différents domaines de la recherche scientifique	32 Juillet 2017
Agence Spatiale Algérienne ASAL	Coopération Scientifique et Techniques	28 décembre 2018
Centre Algérien du Patrimoine Culturel BATI EN TERRE (CAPTERRE)	Coopération Scientifique et Techniques	05 Mars 2018

جدول رقم 08 عدد التبادلات مع مؤسسات البحث

22	التبادل مع مؤسسات البحث الوطنية
----	---------------------------------



## الفصل الثاني : الدراسة التطبيقية حالة جامعة ورقلة

### 2. التبادل مع المؤسسات الاقتصادية :

تهدف الشراكة مع المؤسسات الاقتصادية ، إلى تأهيل جامعة ورقلة في أفق الرفع من كفاءة خريجها وتحسين قدرتهم التنافسية من أجل الاندماج في سوق العمل وطنيا وربط مخرجات البحث العلمي بعالم المقاوله واهتمامات الفاعلين الاقتصاديين والصناعيين، وبصفة عامة الرقي بمستوى التعليم العالي بالجامعة، وتنويع تكويناته و كذلك تنويع مداخيل ومصادر تمويل البحث العلمي عبر العمل على رفع مساهمات القطاعات الاقتصادية في هذا المجال، حيث تم إبرام العديد من اتفاقية التعاون والشراكة، حسب ما يوضحه الجدول التالي:

#### جدول رقم 09 التبادلات مع المؤسسات الاقتصادية

Parties contractantes	Objet du contrat / convention	Date de signature	Durée
Entreprise Nationale de Services aux Puits (HassiMessoud) ENSP	Réceptions des étudiants stagiaires en Hydrocarbures et perfectionnement des sujets de recherches	19 Juin 2011 Renouvellement 04 Janvier 2017	05 ans
Entreprise Nationale de Services aux Puits	Coopération dans le domaine de la Formation (Contrat Cadre)	2008	-
Entreprise Nationale du Forage (ENAFOR)	Coopération dans le domaine de la Formation (Contrat Cadre)	09 Avril 2014	05 ans
Entreprise Nationale du Forage (ENAFOR)	Contrat de Formation des Ingénieurs Spécialisés en Forage	09 Avril 2014	30 mois
Entreprise Nationale des Travaux aux Puits (ENTP)	Coopération dans le domaine de la Formation (Contrat Cadre)	2011	
SAIPEM Group	Coopération dans le domaine des Hydrocarbures	23 Février 2011	01 an
Agence Nationale de Soutien à l'Emploi des Jeunes	/	01 Mai 2013	03 ans
Société AFITEX ALGERIE SPA (Faculté de science appliquée)	Partenariat de Formation, Recherche et de Développement	16 Octobre 2014	05 ans
UKMO /Pépinière d'Entreprise	Coopération générale	28Avril2015	/
Société Algérienne de Production d'Electricité SPE	Coopération générale	17Mai2015	03 ans
Algérie Telecom	Coopération Scientifique et Techniques	08juin2015	Illimité
ShariketKahrabawa TakatMoutadjadida	Coopération Scientifique et Techniques	03 Novembre 2015	03 ans
Forum des Chefs d'Entreprise Bureau de Ouargla (FCE)	Collaboration dans les domaines techniques, scientifique et pédagogique	01 Juin 2016	03 ans
Direction de la distribution rurale	Coopérations dans le domaine de la formation	20 Juin 2016	03 ans

## الفصل الثاني : الدراسة التطبيقية حالة جامعة ورقلة

Direction des Domaines wilaya d'Ouargla	Coopérations dans le domaine de la recherche scientifique	13 juillet 2016	03 ans
Direction Operationnelle Des Telecommunications Algérie Telecom	Collaboration dans les domaines techniques, scientifique et pédagogique	17 juillet 2016	03 ans
Direction Unité de la wilaya d'Ouargla (Algérie poste)		18 juillet 2016	03 ans
Conseil Organisme Nationale Comptables Agrées		18 juillet 2016	03 ans
Délégation régionale des Télécoms Algérie télécom Ouargla		28 Septembre 2016	03 ans
Flash Chemicals Industry		28 Septembre 2016	03 ans
Institut Algérien du Pétrole (IAP)		28 Septembre 2016	
Entreprise de Terrassement et de Travaux Routiers ETTR		28 Septembre 2016	03 ans
Algérie Télécom Satellite ATS		18 Octobre 2016	03 ans
Office De promotion et de la vile Gestion immobilière de Ouargla		21 Février 2017	03 ans
Egyptian Mud Engineering and Chemical Co		21 Février 2017	03 ans
Société Nationale D'assurance SAA		21 Février 2017	03 ans
Agence Nationale de soutien a l'emploi des Jeunes ANSEJ		19 Avril 2017	05 ans
ATM Mobilis		19 Avril 2017	
Entreprise Nationale du Forage (ENAFOR)	Formation continue	06 Juillet 2017	03 ans
Chambre de Commerce et D'industrie – oasis	Collaboration dans les domaines techniques, scientifique et pédagogique	31 Octobre 2017	03 ans
NAFTAL - Société nationale de commercialisation et de distribution des produits pétroliers	Collaboration dans les domaines techniques, scientifique et pédagogique	31 Juillet 2017	03 ans
Direction Des Services Agricoles DSA	Collaboration dans les domaines techniques, scientifique et pédagogique	03 Juillet 2017	03 ans
Bensaci Pôle Olive Ouargla	Activités pédagogiques, stages de terrain & Sponsoring	23 Mai 2017	03 ans

جدول رقم 10 عدد التبادلات مع المؤسسات الاقتصادية

33	المؤسسات الاقتصادية
----	---------------------

## الفصل الثاني : الدراسة التطبيقية حالة جامعة ورقلة

### 3. التبادل مع الجماعات المحلية والإدارات العمومية:

تعتبر الإدارات العمومية مرآة الحكم الرشيد، و من أجل هذا تسهر الجامعة على تعزيز التعاون وتحسين مستوى الخدمات مع المؤسسات العمومية والجماعات المحلية، بهدف توفير تسهيلات للطلبة المتربصون في جميع الأطوار، وهذا من خلال تنمية علاقات الشراكة والتعاون ، حيث تم إبرام العديد من الاتفاقيات خلال الموسم الجامعي 2017-2018 مع كل من: حيث تم إبرام العديد من اتفاقية التعاون والشراكة، حسب ما يوضحه الجدول التالي:

جدول رقم :11 التبادل مع الجماعات المحلية والادارات العمومية

Parties contractantes	Objet du contrat / convention	Date de signature
Direction de l'éducation – Ouargla (Institut des sciences et Techniques des activités physiques et Sportives)	Activités pédagogiques et stages de terrain	Renouvellement 11 Janvier 2017
Direction du Tourisme et de l'Artisanat- Ouargla	Coopérations dans les différents domaines de la recherche scientifique	09 Avril 2014
Chambre de l'Industrie et l'Artisanat Traditionnel	Coopérations dans les différents domaines de la recherche scientifique	20 Avril 2014
Association " TAMEMT " Guerrara Ghardaïa	Coopérations dans les différents domaines scientifiques	13 Avril 2014
Commune de Ouargla	استغلال المنشآت و الهياكل الرياضية	-
Direction générale de la sécurité nationale	Coopérations générale	07 Mai 2015
Direction générale de sécurité nationale régionale	Coopération dans les domaines de formation	17 september 2015
L'institut de de cartographie et de télédétection (INCT) 4ème RM	Coopérations dans les différents domaines scientifiques	22 juin 2015
Direction commerce	Coopérations générale	22 juin 2015
Hôpital militaire régional Ouargla 4ème RM	Coopération dans les domaines de formation	15 juin 2016
Direction régional la douane	Coopération dans les domaines de formation	16 september 2015
Agence Nationale des Ressources Hydraulique A-N-R-H	Coopération dans les domaines de formation	21 september 2015
Enterprise public hôpital Mouhamed boudiaf	Coopération dans les domaines de formation	06 Janvier 2016
Directions des Ouevres Universitaires	Coopération dans les domaines de formation	18 Janvier 2016
Etablissement publique De La Wilaya De Gestion des centres D'enfouissement Technique De la wilaya De Ouargla	Coopérations dans les différents domaines scientifiques	21 Janvier 2016

## الفصل الثاني : الدراسة التطبيقية حالة جامعة ورقلة

Direction de la pêche et des ressources de pêche	Coopérations dans les différents domaines scientifiques	25 Février 2016
Direction Industrie et Mines	Coopérations dans les différents domaines scientifiques	25 Février 2016
Commun d'El-Menia	Activités pédagogiques et stages de terrain	16 Mars 2016
Administration locale de Wilaya d'Ouargla	Coopérations dans les différents domaines scientifiques	24 Avril 2016
Office National Assainissement ONA	Coopérations dans les différents domaines scientifiques	29 Mai 2016
Direction Travaux publique	Coopérations dans les différents domaines scientifiques	29 Mai 2016
Direction régionale de l'emploi Ouargla	Coopérations dans les différents domaines scientifiques	12 juin2016
Direction de la jeunesse et du Sport	Coopérations dans les différents domaines scientifiques	13 juin2016
Université de la Formation continue Centre de OUARGLA	Coopérations dans les différents domaines scientifiques	02 Aout 2016
Etablissement public de la santé proximité	Coopérations dans les différents domaines scientifiques	02 Aout 2016
Direction de l'environnement	Coopérations dans les différents domaines scientifiques	07 Septembre 2016
Direction régionale du Cadastre de Ouargla	Coopérations dans les différents domaines scientifiques	07 Septembre 2016
Direction du Cadastre de wilaya d'Ouargla	Coopérations dans les différents domaines scientifiques	07 Septembre 2016
Institut Supérieur gestion Ouargla ISGO	Coopérations dans les différents domaines scientifiques	02 Octobre 2016
Académie militaire de Cherchell	Coopérations dans les différents domaines scientifiques	-
<b>AIR ALGÈRIE</b>	Coopérations dans les différents domaines scientifiques	21 Février 2017
Commissariat au de Développement l'Agriculture des Régions Sahariennes (C.D.A.R.S)	Coopérations dans les différents domaines scientifiques	21 Février 2017
Office des établissements de jeunes Odej	Coopérations dans les différents domaines scientifiques	21 Février 2017
Radio - Ouargla régionale	Coopérations dans les différents domaines scientifiques	19 Avril 2017
Direction de Moudjahidine	Coopérations dans les différents domaines scientifiques	19 Mai 2017
Organisme National de Contrôle Technique de la Construction DR Sud-Est (CTC) Ghardaïa, Agence Ouargla	Coopérations dans les différents domaines scientifiques	07 Mai 2017
Institut national de formation supérieur des cadres jeunes Ahmed Mecheri	Coopérations dans les différents domaines scientifiques	25 Mai 2017
Direction de la Programmation et du Suivi Budgétaire	Coopérations dans les différents domaines scientifiques	25 Mai 2017
Caisse Nationale des Retraites	Coopérations dans les différents	14 Juin 2017

## الفصل الثاني : الدراسة التطبيقية حالة جامعة ورقلة

Agence Locale Ouargla	domaines scientifiques	
Direction générale sécurité nationale Inspection Régionale de la police sud-est	Coopérations de formation Master professionnelle	18 Juin 2017
Commune de Touggourt	Coopérations dans les différents domaines scientifiques	03 Juillet 2017
Circonscription Administrative de Touggourt	Coopérations dans les différents domaines scientifiques	03 Juillet 2017
Inspection fonction publique	Coopérations dans les différents domaines scientifiques	03 Juillet 2017
Commune d'Ouargla	Coopérations dans les différents domaines scientifiques	31 Juillet 2017
Inspection régionale du travail Ouargla	Coopérations dans les différents domaines scientifiques	31 Juillet 2017
Entreprise de Construction du Sud Est- ECOS EST	Coopérations dans les différents domaines scientifiques	08 Octobre 2017
Entreprise Nationale de Promotion Immobilière ENPI	Coopérations dans les différents domaines scientifiques	08 Octobre 2017
54	الجماعات المحلية والإدارات العمومية	

### جدول رقم 12 عدد الاتفاقيات الوطنية

عدد الاتفاقيات الوطنية					
الجامعات والمراكز الجامعية	المخابر الجامعية	مؤسسات البحث الوطنية	المؤسسات الاقتصادية	الجماعات المحلية والإدارات العمومية	الإجمالي
17	01	22	33	54	127

### علاقة الجامعة بالشركاء الاقتصاديين والاجتماعيين

و في إطار تفعيل العلاقة الجامعة مع الشركاء الاقتصاديين والاجتماعيين ، فقد تم تسجيل اطرار و موظفي هذه الأخيرة في التخصصات المتوفرة في الجامعة وذلك ضمن تحسين مستواهم و تجديد معلوماتهم، الجدول التالي يوضح إحصائيات اللذين استفادوا من متابعة الدراسة في الطور الثاني ماستر

### جدول رقم 13: يبين توزيع موظفي لمؤسسات حسب الكليات

الرقم	الكلية /المعهد	التعداد
01	كلية الحقوق والعلوم السياسية	76
02	كلية العلوم الاقتصادية، علوم التسيير والعلوم التجارية	62
03	كلية العلوم الإنسانية والعلوم الاجتماعية	24
04	كلية الآداب واللغات الأجنبية	21
05	كلية العلوم التطبيقية	19
06	كلية التكنولوجيات الحديثة	13
07	كلية المحروقات والطاقات المتجددة	11
08	كلية علوم الطبيعة والحياة	07
09	معهد علوم تقنيات النشاطات البدنية والرياضية	06
10	كلية الرياضيات وعلوم المادة	02

## الفصل الثاني : الدراسة التطبيقية حالة جامعة ورقلة

جدول رقم : 14 ملخص عدد الموظفين المستفيدين من الدراسة حسب القطاع

عدد موظفين الشريك الاقتصادي والاجتماعي المقبولين		عدد موظفين الشريك الاقتصادي والاجتماعي في القوائم المستقبلية		الشريك الاقتصادي والاجتماعي		الكليات والمعاهد	المجموع
الجامعة	المؤسسات	الجامعة	المؤسسات	الجامعة	المؤسسات		
21	241	21	402	01	89	-	
262		423		90		10	

### تبادلات مشاريع البحث الوطنية والدولية

كما لا ننسى ان نذكر باه يلبضلفى الى الشراكة والتبادل مع المؤسسات بمختلف اشكالها فان لجامعة لها عدة شراكات دولية في اطار التكوين والحث العلمي بما في ذلك الدراسات المتعددة بخصوص بناء العلاقة بين الجامعة والمؤسسات نعكس منها ما هو مبين في الشكل ادناه



### المبحث الثاني: الطريقة و الأدوات المستخدمة في الدراسة الميدانية

سنتناول في هذ المبحث منهج الدراسة ،مجتمع وعينة الدراسة وكذا المتغيرات الدراسة،كما سنتطرق الى وصف أداة الدراسة والإجراءات التي تم إتباعها للتحقيق من صدقها وثباتها،وسنعرض كذلك أساليب المعالجة الإحصائية التي تم استخدامها في معالجة بيانات الدراسة

ابرونا اهم المفاهيم في كل من افصل الاول بخصوص واقع التعليم العالي وعلاقته بالمحيط الاقتصادي والاجتماعي قم نتقدم في هذا الفصل الثاني الى مدخل للواقع الذي تعيشه جامعة ورقلة بخصوص علاقاتها بالمحيط لاسيما المؤسسات بما سبق سنحاول ان نتطرق الى دراسة نسقط بها

## الفصل الثاني : الدراسة التطبيقية حالة جامعة ورقلة

المفاهيم المذكورة سابقا من لحننا عن اثر تسيير العلاقة بين الجامعة والمؤسسات بحيث استهدفنا بعض المؤسسات لإبراز هذا الاثر.

لتحقيق هدف الدراسة والمتمثل في معرفة اثر تسيير العلاقة بين الجامعة والمؤسسات على التكوين ونتائج البحث العلمي تم بناء استمارة استبيان تحتوي على المحاور الأساسية للدراسة التي تمكننا من اثبات أو نفي فرضيات الدراسة .

وستنطبق في هذا المبحث لطريقة الدراسة و الإجراءات المتبعة في الدراسة الميدانية وكذا التعرف على الأدوات المستعملة في جمع البيانات و البرامج المستخدمة في معالجة هذه البيانات.

### المطلب الأول : طريقة المستخدمة في الدراسة :

يتضمن هذا المطلب المنهجية المتبعة في الدراسة من خلال التعريف بمجتمع الدراسة والعينة المدروسة ، بيانات الدراسة وطرق جمعها.

### الفرع الأول : مجتمع وعينة الدراسة :

أولا : مجتمع الدراسة : مجموعة من المؤسسات في محيط الجامعة

ثانيا : عينة الدراسة : تتمثل عينة الدراسة في المؤسسات بمختلف اتماطها على مستوى ولاية ورقلة .

1. العينة الأساسية : تم توزيع الاستبيان على عينة عشوائية مكونة من 20 مؤسسة فكانت احصائيات كما يلي :

الجدول رقم 1-15 : احصائيات الاستبيانات الموزعة والمسترجعة

النسبة	العدد	
100%	20	الاستبيانات الموزعة
90%	18	الاستبيانات المسترجعة
0%	0	الاستبيانات الملغاة
90%	18	الاستبيانات الصالحة

المصدر : من إعداد الطالب

يتضح من الجدول أن نسبة الإستبيانات الصالحة كانت 90% وهي نسبة مقبولة جدا حيث كانت نسبة الإستبيانات الملغاة 0% هذا ما يعكس تجاوب المؤسسات وفهمهم للأسئلة .



## الفصل الثاني : الدراسة التطبيقية حالة جامعة ورقلة

### الفرع الثاني : بيانات الدراسة ، طرق وأدوات جمعها

لقد تم الاعتماد على مجموعة من البيانات الأولية والثانوية ذات العلاقة بموضوع الدراسة و التي تتمثل فيما يلي:

**أولا : البيانات الأولية :** وتتمثل في البيانات التي تم الحصول عليها من خلال الدراسة الميدانية حيث اعتمدنا في جمعها على الاستبيان الذي تم توزيعه على عينة عشوائية من المؤسسات .

**ثانيا : البيانات الثانوية :** تمثلت المصادر الثانوية للدراسة في مجموعة من المقالات العملية ،الكتب ، المنشورات والبحوث الجامعية التي تطرقت للموضوع وبناءا عليها تم تحديد فرضيات الدراسة و بنود الاستبيان .

### المطلب الثاني : أدوات جمع البيانات ومتغيرات الدراسة:

في هذا المطلب سنعرض الأدوات التي تم الاعتماد عليها في جمع البيانات اللازمة للدراسة و كذا متغيرات الدراسة

### الفرع الأول : أدوات جمع البيانات

**الاستبيان :** اعتمدنا في جمع البيانات على الاستبيان الذي تم بناء فقراته بالإعتماد على الجانب النظري ، وقد صمم بطريقة مبسطة واحتوى على أسئلة واضحة وسهلة حتى نتمكن من جمع أكبر قدر ممكن من البيانات ، كما أن الإجابة على الأسئلة كانت وفق منهاج الإجابات المغلقة وهذا من أجل تسهيل عملية تحليل النتائج . وقد تم إعداد الاستبيان على النحو التالي :

- أ. تجميع المعلومات من الدراسات السابقة ؛
- ب. إعداد مجموعة من الأسئلة المبدئية وبناء استبيان أولي تم عرضه على المشرف؛
- ت. تعديل الاستبيان الأولي حسب ما اقترحه المشرف ؛
- ث. عرض الاستبيان للتحكيم على مجموعة من المحكمين الواردة أسمائهم في الملحق الذين قدموا لنا النصح والتوجيه للتعديل وإعادة النظر في بعض الأسئلة ؛
- ج. تعديل الاستبيان وفق تصويبات المحكمين وإخراجه في شكله النهائي ؛
- ح. توزيع الاستبيان على المؤسسات عينة الدراسة .



## الفصل الثاني : الدراسة التطبيقية حالة جامعة ورقلة

حيث إعتدنا في توزيعه على الطريقة اليدوية من خلال التسليم المباشر للإستبيان إلى المستجوبين و تحفيزهم على الإجابة عنه كما تم الاستعانة في هذه الطريقة بشبكة العلاقات الشخصية من الأصدقاء و المعارف بالمؤسسات .

**محتوى الاستبيان :** وهو ينقسم إلى ثلاثة أقسام وهي :

- ✓ **مقدمة :** إحتوى الاستبيان على مقدمة حيث تم التعريف فيها بالدراسة والغرض منها ، كما تم تحفيز المستجوبين على التعاون من خلال الإجابة على الأسئلة مع التوضيح بأن هذه البيانات لن تستخدم إلا لأغراض البحث العلمي فقط.
- ✓ **البيانات الشخصية :** يضم مجموعة من الأسئلة التي تهدف لمعرفة الخصائص الديمغرافية للعمال مثل: الجنس ، الوظيفة ..... الخ
- ✓ **متغيرات الدراسة :** يضم هذا القسم مجموعة من الأسئلة التي نحاول من خلالها الإجابة على اشكالية الدراسة ، هذه الأسئلة مغلقة تم إعدادها على أساس مقياس ليكرت الخماسي ، لقياس اتجاه الإجابات اعتمدنا على المتوسط الحسابي ( المتوسط المرجح) وذلك بحساب طول الفترة أولاً ( عبارة عن حاصل قسمة 4 على 5 ) ، حيث تمثل 4 عدد المسافات ( من 1 إلى 2 مسافة أولى ، ومن 2 إلى 3 مسافة ثانية من 3 إلى 4 ثلاثة من 4 الى 5 مسافة رابعة ) ويصبح التوزيع كما يلي<sup>18</sup> :

الجدول رقم 15-2 : المتوسط المرجح والمستوى لمقياس ليكرت الثلاثي

المستوى	المتوسط المرجح
غير موافق بشدة	1 إلى 1.79
غير موافق	1.80 إلى 2.59
محايد	2.60 إلى 3.39
موافق	3.40 إلى 4.19
موافق بشدة	4.20 إلى 5

**المصدر :** وليد عبد الرحمن خالد الفرا ، تحليل بيانات الاستبيان باستخدام البرنامج الاحصائي spss ، الندوة العالمية للشباب الإسلامي ، بلد النشر غير متوفر ، 2009 ، ص 26.

سنعتمد على هذه المتوسطات في تحديد اتجاه الإجابات في الأسئلة التي تكون على شكل فقرات.

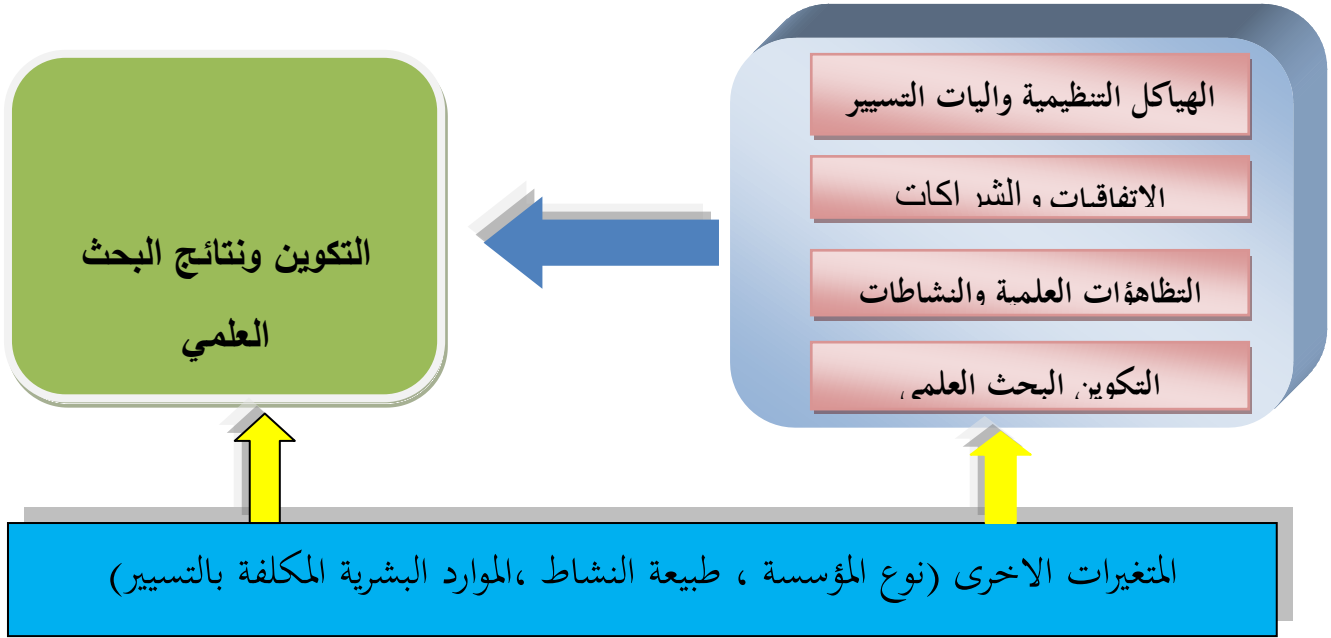
<sup>18</sup> وليد عبد الرحمن خالد الفرا ، تحليل بيانات الاستبيان باستخدام البرنامج الاحصائي spss ، الندوة العالمية للشباب الإسلامي ، مكان النشر (غير متوفر) ، 2009 ص 26.

## الفصل الثاني : الدراسة التطبيقية حالة جامعة ورقلة

الفرع الثاني: متغيرات الدراسة : لخصنا متغيرات دراستنا في الشكل التالي :

شكل(1-2) نموذج البحث اثر تسيير العلاقة بين الجامعة والمؤسسات على التكوين ونتائج البحث العلمي

متغيرات قياس اثر تسيير العلاقة المتغير التابع التكوين ونتائج البحث العلمي



المصدر : من إعداد الطالب

### المطلب الثالث: البرامج و الأدوات المستخدمة في معالجة البيانات

وفيه سنتطرق للبرامج التي استخدمناها في معالجة البيانات وكذا الأدوات القياسية التي اعتمدناها.

#### الفرع الأول : البرامج المستخدمة في معالجة البيانات

استخدمنا في معالجة البيانات برنامج الحزمة الإحصائية للعلوم الإجتماعية SPSS. V 23 وبرنامج EXCEL 2007 ، حيث اعتمدنا على مجموعة من الأساليب الإحصائية لتحليل البيانات وهي :

- ✓ أساليب الإحصاء الوصفي للتعرف على خصائص العينة من خلال النسب المئوية ؛
- ✓ حساب الثبات باستخدام معامل الفاكرونباخ ؛
- ✓ حساب المتوسطات الحسابية والانحراف المعياري لكل محور لمعرفة الاتجاهات؛

#### الفرع الثاني : الأدوات القياسية

أولا : **صدق الاستبيان** : من أجل التأكد من صدق محاور الاستبيان تم عرض الاستبيان على مجموعة من المحكمين البالغ عددهم ثلاثة أساتذة مختصين في إدارة الأعمال بكلية العلوم الإقتصادية و التجارية و علوم التسيير بجامعة قاصدي مرياح ورقلة بالإضافة للأستاذ المشرف كما هو موضح في الملحق رقم 01 ، وتم تعديل الاستبيان وفق توجيهاتهم واقتراحاتهم قبل إخراجهم في صورته النهائية .

## الفصل الثاني : الدراسة التطبيقية حالة جامعة ورقلة

ثانيا : ثبات الاستبيان : من أجل اختبار مصداقية و ثبات الاستبيان للتأكد من مصداقية المستجوبين في الاجابة على أسئلة الاستبيان تم استخدام معامل ألفا كرونباخ الذي يأخذ قيم بين 0- 1 فكلما كانت قيمة المعامل أقرب للواحد كان هناك ثبات في الفقرات والعكس صحيح ، فجاءت قيمه كما هي موضحة في الجدول التالي :

الجدول رقم 15- 3: قيم ثبات و صدق محاور الإستبيان

المحاور	عدد العبارات	قيمة الثبات	الصدق = الجذر التربيعي للثبات
الاتفاقيات	07	0.94	0.97
التريصات الميدانية للطلبة	12	0.65	0.80
التظاهرات العلمية	06	0.76	0.87
البحث العلمي	04	0.90	0.94
مجالات تعاون اخرى	09	0.62	0.78
الاجمالي	38	0.93	0.96

المصدر : من إعداد الطالب بناء على مخرجات برنامج SPSS V. 23

من خلال الجدول يتضح أن أغلب المحاور كانت نسبة الثبات مقبولة جدا وهذا ما إنعكس إيجابا على مستوي الثبات الإجمالي لاستبيان مما يتيح لنا إمكانية تعميم النتائج على مجتمع الدراسة

### المبحث الثاني : عرض و تحليل نتائج الدراسة الميدانية و مناقشتها

سنتناول في هذا المبحث عرض و تحليل نتائج الدراسة الميدانية لنتمكن بعدها من إختبار فرضيات و مناقشتها .

### المطلب الأول : عرض البيانات الخاصة بمحاور التعاون ومخرجات الجامعة

سيتم في هذا المطلب عرض اهم الابعاد وتحليل نتائج الدراسة الميدانية من خلال القراءة الوصفية والإحصائية لأسئلة الإستبيان وتحليلها وذلك بالاشارة الى اهم المتغيرات التي بنيت عليها الفرع الأول : عرض اهم المحاور :

1. الاتفاقيات : حيث تعتبر من اهم اليات التسيير والمتمصلة في التوثيق وتحديد اوجه التعاون
2. التريصات الميدانية : وهو العدد الاكبر من العمليات التي تقوم بها المؤسسات وذلك لما تتطلبه من برامج التكوين لاتمام مذكرات الدراسة حيث ان معظم التخصصات في الجامعة تحتاج الى تريصات ميدانية للطلبة

3 - التظاهرات العلمية التي تعتبر بمثابة ملتقى لعدة اطراف للخروج اتوصيات لحلول اشكالية ما

## الفصل الثاني : الدراسة التطبيقية حالة جامعة ورقلة

4 - البحث العلمي: يعد من اهم مخرجات الجامعة التي تعمل على تطوير الجامعة من حيث البرامج وتطوير المؤسسات من حيث الانتاج

5 مجالات تعاون اخرى هناك عدة مجالات للتعاون بين الجامعة والمؤسسات بما في ذلك المشاريع الاوروبية التي تهدف الى النهوض بالدولة الى الاحسن من خلال التبادلات الدولية

### الفرع الثاني:مخرجات الجامعة :

بالنظر الى الدور الذي تلعبه الجامعة فان اهم المخرجات التي تعمل على تطويرها والاستثمار فيها الا وهي التكوين العالي والبحث العلمي وما يتطلبه ذلك عن طريق تدريس عدد كبير من الكادر البشري في مختلف الاختصاصات وفتح ابواب عدد هائل من المخابر لتحقيق نتائج البحث العلمي

### المطلب الثاني : تحليل النتائج المتوصل إليها

#### 1 - البعد الأول وجود الاتفاقيات

الجدول رقم 15- 4 : إجابات المؤسسات على الاتفاقيات

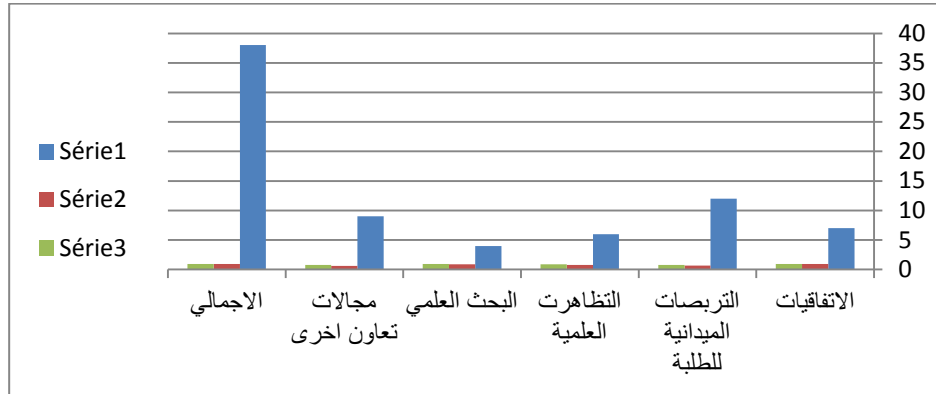
الملاحظة	النتيجة	الانحراف المعياري	المتوسط الحسابي	الاتفاقيات
1	موافق	1.26897	4.1176	هناك اتفاقيات مبرمة بين الجامعة و مؤسستكم
2	موافق	1.14404	4.0588	هناك اتفاقيات مع الجامعة في نفس قطاعكم
3	موافق	1.27475	4.0000	الاتفاقيات المبرمة عملية ومفعلة على ارض الواقع
4	موافق	1.29762	3.9412	طلبتم من الجامعة أن تطلعكم و توافيكم على نوع الاتفاقيات المبرمة و المتعلقة بميدانكم
5	موافق	1.25147	3.7647	بنود الاتفاقيات المبرمة مع المؤسسات تخدم مصلحتكم
6	موافق	1.31171	3.7059	تلتزم المؤسسة بتوفير كل الوسائل المادية و البيداغوجية لتحقيق بنود الاتفاقية
3	موافق	1.27475	4.0000	انتم من بادرتم في إبرام اتفاقية مع الجامعة
	موافق		3.9411	المتوسط العام للفقرة

المصدر : من اعداد الطالب بناء على مخرجات برنامج spss v.23

من خلال الجدول يلاحظ أن عبارات بند الاتفاقيات وقعت في مجال موافق وهذا مؤشر ايجابي يبين أن المؤسسات يعملون على بناء اتفاقيات مع الجامعة من ذلك حيث احتلت عبارة هناك اتفاقيات مبرمة بين الجامعة و مؤسستكم أعلى متوسط و هذا راجع لوجود اتفاقيات مبرمة فعلا بين الجامعة و المؤسسات ، ثم تليها هناك اتفاقيات مع الجامعة في نفس قطاعكم هذا يعني أن الاتفاقيات مبرمة حسب طبيعة القناع

## الفصل الثاني : الدراسة التطبيقية حالة جامعة ورقلة

ونشاطها تليها عبارتي - الاتفاقيات المبرمة عملية ومفعلة على ارض الواقع - انتم من بادرتم في إبرام اتفاقية مع الجامعة وهذا يعكس رغبة الطرفين في إبرام الاتفاقيات .



2- البعد الثاني تريصات الطلبة

الجدول رقم 15 - 5 : إجابات المؤسسات علمالتبرصات الميدانية للطلبة

الملاحظة	النتيجة	الانحراف المعياري	المتوسط الحسابي	التبرصات الميدانية
3	موافق بشدة	.60634	4.3529	تعتمدون نموذج اتفاقيات التبرص مع مختلف الطلبة
7	موافق	1.26491	3.5000	لديكم أستاذ مكلف بتبرصات الطلبة في المؤسسة وذو كفاءة
12	محايد	.96635	2.0588	لديكم صعوبات مع الطالب خلال تبرصه في المؤسسة
5	موافق	1.06066	4.0000	طلبة الجامعة يتواصلون معكم
10	محايد	1.20049	2.7647	تقومون بتنظيم لقاءات جانبية مع الجامعة حول سير تبرصات الطلبة
9	محايد	1.31731	2.8824	يتم تزويدكم بنسخ من مذكرات تخرج الطلبة الذين أجرو التبرص في مؤسستكم
11	محايد	1.34766	2.7647	تم تكوين لجنة مشتركة بين الجامعة والمؤسسة حول مخطط التبرص الذي يخدم الطالب
8	محايد	1.30224	3.3125	تبرصات الطلبة في المؤسسة في تزايد
6	موافق	1.22474	4.0000	راضين عن المعلومات التي يكتسبها الطلبة من خلالكم
1	موافق بشدة	.79982	4.4706	تضيف هذه التبرصات للطلبة تحصيل علمي في مستواهم بعد تبرصهم في مؤسستكم
2	موافق بشدة	.61914	4.3750	هناك انطباع الطلبة بعد التبرصات التي يجرونها في مؤسستكم
4	موافق	.88284	4.1765	المؤسسة تؤدي دورها كما يجب بخصوص تبرصات الطلبة
موافق		3.5548	المتوسط العام للفقرة	

المصدر : من اعداد الطالب بناء على مخرجات برنامج spss v.23

## الفصل الثاني : الدراسة التطبيقية حالة جامعة ورقلة

من خلال الجدول يلاحظ ان فقرة التريصات المدانية للطلبة وقعت في مجال موافق كما نجد ان عبارة تضيف هذه التريصات للطلبة تحصيل علمي في مستواهم بعد تريضهم في مؤسستكم كانت بموافق بشدة وهذا مؤشر على ان بناء العلاقة من هذا المنطلق يؤثر على التحصيل العلمي المتمثل في التكوين بصفته احد مخرجات الجامعة ثم نجد عبارة تعتمدون نموذج اتفاقيات التريض مع مختلف الطلبة بموافق بشدة وهذا دليل على الجدية من خلال توثيق العلاقة كما ان عبارة هناك انطباع الطلبة بعد التريصات التي يجرونها في مؤسستكم جاءت في مجال موافق بشدة وهذا يعكس الاهتمام بهذه الفئة باعتبارها متوج للجامعة ومادة اولية للمؤسسات بالتفكير الاقتصادي البراقماتي

### 3 - البعد الثالث التظاهرات العلمية

#### الجدول رقم 15-6 إجابات المؤسسات على التظاهرات العلمية

الملاحظة	النتيجة	الانحراف المعياري	المتوسط الحسابي	التظاهرات العلمية
4	موافق	1.14725	3.7647	في التظاهرات التي تنظمها مؤسستكم يتم استدعاء إطارات لدى الجامعة ذات صلة بمجال تخصصكم
2	موافق	0.90342	3.7647	هـ تلتزم الجامعة بتقديم المساعدات لكم
3	موافق	0.97014	3.7647	مشاركة الجامعة ايجابي في اغلب الاحيان
5	موافق	1.12132	3.5882	يتم تسخيركم للهيكل و وسائل المؤسسة لاستغلالها من طرف الجامعة للقيام بتظاهراتهم العلمية
6	موافق	1.06412	3.4118	على هامش التظاهرات العلمية ' يقوم إطارات الجامعة بلقاءات جانبية
1	موافق	.96635	3.9412	هناك مقترحات لتعزيز العلاقات بين مؤسستكم و الجامعة
	موافق		3.7058	المتوسط العام للفقرة

المصدر : من اعداد الطالب بناء على مخرجات برنامج spss v.23

نلاحظ من الجدول ان بنود التظاهرات العلمية انعكست في مجال موافق وهذا يعكس الى حد ما مدى تشارك الجامعة والمؤسسات بخصوص التظاهرات العلمية حيث جاءت عبارة هناك مقترحات لتعزيز العلاقات بين مؤسستكم و الجامعة بموافق بالاضافة الى نتيجة موافق لعبارة في التظاهرات التي تنظمها مؤسستكم يتم استدعاء إطارات لدى الجامعة ذات صلة بمجال تخصصكم وهذا يعكس التعاون والتبادل

### 4 - البعد الرابع : البحث العلمي

#### الجدول رقم 15-7 إجابات المؤسسات على البحث العلمي

## الفصل الثاني : الدراسة التطبيقية حالة جامعة ورقلة

الملاحظة	النتيجة	الانحراف المعياري	المتوسط الحسابي	البحث العلمي
3	موافق	1.06412	3.4118	توجد أبحاث تطبيقية مشتركة بين الجامعة ومؤسستكم
1	موافق	.99262	3.8824	تعمل المؤسسة بفعالية لدفع وتشجيع التعاون في مجال التكوين والبحث العلمي
2	موافق	1.05370	3.8824	يسمح لطلبة الدكتوراه بإجراء بحوث في مؤسستكم وإطلاعهم بالوثائق اللازمة والمتعلقة بموضوع البحث
4	محايد	.86177	3.3529	تشارك المؤسسة في اعداد برامج التكوين العالي ومواضيع البحث العلمي
موافق		3.6323		المتوسط العام للفقرة

المصدر : من اعداد الطالب بناء على مخرجات برنامج spss v.23

من خلال الجدول نسجل ان عبارات البحث العلمي في مجال موافق الا ان ما يلاحظ ان عبارة تشارك المؤسسة في اعداد برامج التكوين العالي ومواضيع البحث العلمي جاءت بعبارة محايد وهذا قد يؤثر الى التخوف القائم وعدم دعم الثقة بين الجامعة والمؤسسات في مجال برامج التكوين

5 - البعد الخامس مجالات تعاون اخرى

الجدول رقم 15-8 إجابات المؤسسات على مجالات تعاون اخرى

الملاحظة	النتيجة	التحرف المعياري	المتوسط الحسابي	مجالات تعاون أخرى
4	موافق	1.02899	4.0588	استفادات مؤسستكم من السماح لموظفيكم بالتسجيل في الجامعة من اجل تكوين في طور الماستر
8	محايد	.94648	3.3125	يتم متابعة ت خريجي الجامعة من اجل التوظيف
6	موافق	.88506	3.6250	لديكم علم أن هناك مكتب لربط العلاقات بين الجامعة والمؤسسات
2	موافق	.69663	4.1176	ترون أن الجامعة تعمل على المحافظة على استمرارية العلاقة معكم
5	موافق	1.09141	3.7647	تم تخصيص اليات لإدارة العلاقات مع الجامعة
7	موافق	1.17886	3.4706	لدى المؤسسة مديرية للعلاقات العامة
1	موافق بشدة	.50730	4.4118	العلاقة مع الجامعة تسير نحو الاحسن
3	موافق	.99262	4.1176	تسيير العلاقة بين الجامعة ومؤسستكم بشكل مرضي
9	محايد	1.22474	3.0000	تستفيدون من الجامعة في عملية التوظيف
موافق		3.7642		المتوسط العام للفقرة

المصدر : من اعداد الطالب بناء على مخرجات برنامج spss v.19

## الفصل الثاني : الدراسة التطبيقية حالة جامعة ورقلة

من خلال الجدول يلاحظ أن عبارات بند مجالات تعاون اخرى وقعت في مجال موافق وبالنظر الى عبارة العلاقة مع الجامعة تسير نحو الاحسن التي سجلت نتيجة موافق بشدة فاننا نستطيع ان نقول ان مجال التعاون بين الجامعة والمؤسسات مفتوح ويرمي الى ان الكل يعمل على بناء علاقات متبادلة

### المطلب الثالث: نتائج اختبار الفرضيات

بعد عرض وتحليل مختلف إجابات المؤسسات عينة الدراسة حول الأجزاء التي يتضمنها الاستبيان والمتعلقة باهم النقاط التي قد تشترك فيها الجامعة والمؤسسات يأتي هد الفرع لمحاولة معرفة مدى اثر التنظيم والتسيير على تقوية بناء العلاقة بين المؤسسات و الجامعة محل الدراسة معتمدين على البيانات التي تم تحليلها ومعالجتها إحصائيا باستخدام SPSS.

حيث نجد ان كل بنود الاستبيان جاءت في مجال موافق حسب الجدول ادناه وبحكم ان الفقرات المدرجة تعتبر اهم محاور التعاون بين الجامعة والمؤسسات فهذا دليل على ان هناك جسر تواصل قوي بين الجامعة والمؤسسات يتطلب منا فقط تعزيزه وذلك لا يكون الا بالتنظيم الجيد والادارة والتسيير المحكم .

جدول رقم 15-09 المتوسطات الحسابية لأبعاد الاتفاقيات

المحاور	المتوسط الحسابي	الملاحظة
الاتفاقيات	3.9411	موافق
التربصات الميدانية للطلبة	3.5548	مزافق
التظاهرات العلمية	3.7058	موافق
مجال البحث العلمي	3.6323	موافق
مجالات تعاون اخرى	3.7642	موافق
المتوسط العام	3.7194	موافق

المصدر : من اعداد الطالب بناء على مخرجات برنامج spss v.23

من خلال التحاليل السابقة يمكن إستخلاص النتائج التالية:

- ✚ نفي جزئيا صحة الفرضية لا يوجد تاثير على التكوين ونتائج البحث العلمي
- ✚ كما نؤكد جزئيا صحة فرضية وجود مستويات لتسيير العلاقة
- ✚ وجود عوامل التأثير على تسيير العلاقة
- ✚ تأكيد وجود العلاقة بين الجامعة والمؤسسات وضرورة تفعيلها داخل الجامعة



## الفصل الثاني : الدراسة التطبيقية حالة جامعة ورقلة

✚ ضرورة تطوير اليات تسيير لهذه العلاقة

✚ تحسيس كل الافراد داخل الجامعة بمدى اهمية العلاقة بينها وبين المؤسسات انطلاقا من الكليات

✚ تفعيل المصالح على مستوى هياكل الجامعة الت تعنى بهذه العلاقة

✚ لمسنا من خلال التحليل في كثير من المستويات التحليلية اثر تسيير العلاقة بين الجامعة

والمؤسسات على التكوين ونتائج البحث العلمي

ومن خلال الدراسة الميدانية وما لاحظناه يمكن الاشارة كذلك الى ضرورة ما يلي :

- ▶ تحديد أوجه التعاون من خلال إبرام اتفاقيات مشتركة
- ▶ توظيف المعلومة والمصادقة على نتائج التجارب العلمية من خلال إيجاد فضاء لتربصات الطلبة داخل المؤسسات
- ▶ إعطاء فرصة للمؤسسات من خلال الاستفادة من التكوين حسب الطلب
- ▶ إنشاء مجالس مشتركة بين الجامعة والمؤسسات تتشابه في عملها عمل مجلس الإدارة حيث يظم عدة ممثلين من مختلف القطاعات يتداول نقاط جدول أعماله في دورات مبرمجة
- ▶ تقريب بوابة المؤسسات للطلبة والباحثين من خلال وضع قاعدة معطيات للمؤسسات تسهل التواصل بها وكذا خلق نشاطات كالأيام الإعلامية والملتقيات بالإضافة إلى معرض الشغل الذي يعتبر الحدث الأبرز
- ▶ تفعيل دور الجامعة في المؤسسات وتفعيل دور المؤسسات في الجامعة
- ▶ تطوير مناهج البحث والتعليم وكذا دفع المخابر إلى إيجاد فضاءات داخل المؤسسات لتطوير البحث العلمي البيداعوجي إلى البحث العلمي الإنتاجي

### خلاصة الفصل الثاني:

بالنظر الى مراحل بناء هذا الفصل ابتداء من واقع جامعة قاصدي مرباح وما تلعبه من دور في تطوير قريبا من المحيط الاقتصادي الاجتماعي لا سيما المؤسسات من خلال الاستراتيجيات المتبعة وحجم نشاطات التبادل مع المؤسسات بمختلف اختصاصاتها وطنيا ودوليا وبالنظر الى تحليل المعطيات الناتجة من الدراسة باستخدام نظام spss على مستوى عدة محاور التي اعتبرناها حلقات وصل يمكن القول بان جامعة ورقلة تعتبر احد الجامعات التي تسعى دائما لبناء علاقات مع المؤسسات وتحاول تفعيلها من خلال توثيق هذه العلاقات اداريا وتسييرا ويعكس ذلك الكادر الاداري لهذه الجامعة خاصة الدين لهم دور مباشر في تسير العلاقات والتبادل والنشاطات وما يدفعنا بنا الى مواصلة البحث اكثر تلك المؤشرات التي ظهرت من خلال المتوسطات الحسابية والانحرافات المعيارية التي تسمح لنا الى حد ما بقياس هذه العلاقة زيمكننا من خلالها قياس الاثر المترتب عنها

# خاتمة

في الاخير ومما سبق في دراستي المتواضعة لموضوع اثر تسيير العلاقة بين الجامعة والمؤسسات يمكن ان نقرب المفاهيم لمضمون هذا الموضوع وذلك من خلال ما طرحناه في فصلي هذا البحث مستعملين في ذلك طرق و ادوات تحليل علمية كنظام SPSS ومستعنيين على بعض المعطيات والدراسات السابقة في سياق العلاقة بين الجامعة والمؤسسات من هنا يمكن القول بان ضرورة الاهتمام بمثل هذه دراسة قد يقدم قيمة مضافة سواء لمستعملي هذه العلاقة على مستوى الجامعة او محيطها الاقتصادي والاجتماعي لاسيما المؤسسات من جهة او الباحثين في هذا المجال من جهة ثانية وما شجعنا على ذلك النتائج المتوصل اليها من خلال دراسة واقع قطاع التعليم العالي وما اشار اليه من الاهداف المتضمن بناء علاقات وطيدة مع محيطه وذلك عبر مراحل تطوره منذ انشاءه وباختلاف توجهات القائمين عليه وعبر تطور هيكله التنظيمية وتوسعها وما زاد تلك الاهمية هي الخصوصية التي تتمتع بها هذه العلاقة المبنية على التبادل العلمي والمعرفي وما دل على ذلك الدراسات المتواصلة في هذا المجال ومحاولة ايجاد اليات وأدوات تسيير لهذه العلاقة خاصة وأنها تؤثر في اهم مخرج للجامعة المتمثل في التكوين والبحث العلمي

ومن الدراسة الميدانية لحالة جامعة قاصدي مرباح ورقلة يمكن ان نثري الموضوع من وجهة نظري لما لمسناه من نتائج خاصة على اهم المحاور المختارة والتي رأينا بأنها اهم نقاط التقاطع بين الجامعة والمؤسسات ،هذه المحاور المتمثلة في الاتفاقيات وتريصات لطلبة والتظاهرات العلمية والبحث العلمي ومجالات اخرى ذات الصلة حيث ان معظم المؤشرات الاحصائية جاءت متوافقة وما طرحناه في هذه الدراسة من هذا المنطلق يمكن الخروج بعدة توصيات منها ،ضرورة تطوير الاتفاقيات الى عقود شراكة ، والتريصات الى عمليات توظيف، والتظاهرات العلمية بمثابة مجالس تشاورية لدراسة الاشكاليات والخروج بالحلول،والدفع بالبحث العلمي الى ان يكون بحث انتاجي يتطلع الى تلبية حاجيات المؤسسات في مجالات البحث في التطوير في المنتجات والسلع والخدمات وتقديم الافضل وبناء الجودة والمشاركة في التنمية المستدامة ولا يتسنى ذلك إلا برسم اهداف منها تحديد أوجه التعاون من خلال إبرام اتفاقيات مشتركة.توظيف المعلومة والمصادقة على نتائج التجارب العلمية من خلال إيجاد فضاء لتريصات الطلبة داخل المؤسسات ،إعطاء فرصة للمؤسسات من خلال الاستفادة من التكوين حسب الطلب، إنشاء مجالس مشتركة بين الجامعة والمؤسسات حيث يظم عدة ممثلين من مختلف القطاعات يتداول نقاط جدول أعماله في دورات مبرمجة، تقريب بوابة المؤسسات للطلبة والباحثين من خلال وضع قاعدة معطيات

## الفصل الثاني : الدراسة التطبيقية حالة جامعة ورقلة

للمؤسسات تسهل التواصل معها وكذا خلق نشاطات كالأيام الإعلامية والملتقيات بالإضافة إلى معارض الشغل ، تفعيل دور الجامعة في المؤسسات وتفعيل دور المؤسسات في الجامعة ، تطوير مناهج البحث والتعليم وكذا دفع المخابر إلى إيجاد فضاءات داخل المؤسسات لتطوير البحث العلمي البيداغوجي إلى البحث العلمي الإنتاجي

إن ضرورة تفعيل دور الجامعة في محيطها الخارجي اجتماعيا و سياسيا واقتصاديا يتطلب منا إيجاد آليات وميكانزمات عمل تتماشى مع اللوائح والنصوص القانونية التي تنص على إبراز دور الجامعة الحقيقي من خلال ممارسة نشاط التعليم والتكوين والبحث ،لذا تعمل جامعة ورقلة على تطوير عدة وسائل بإنشاء هيئات كمكتب الربط لتسيير هذه العلاقة بين الجامعة والمؤسسات بمثابة تكملة لمهامها في التعاون والتنشيط والعلاقات الخارجية بالإضافة الى بناء جسر التواصل بين الجامعة والمؤسسات وهذا كله للنهوض بالتعليم والتكوين والبحث إلى الأحسن من جهة وتلبية احتياجات المؤسسات من التكوين حسب الطلب لرفع مستوى الأداء والإنتاج من خلال الاستثمار في المورد البشري والبحث العلمي من جهة ثانية

وكرؤية وتحت شعار نسعى لتكون الجامعة الرائدة والعنصر الفعال في البناء ، ترمي الجامعة من خلال تطوير تسيير العلاقة إلى الوصول بالجامعة إلى أن تصبح المرجع والمخبر والمصدر الأولى للمؤسسات لتطوير أدائها وإنتاجها وكذا تجديد البحوث العلمية والمشاركة في تطوير مناهج التعليم وكذا المساهمة في التنمية الاجتماعية من خلال خلق التوافق بين العرض والطلب بين المؤسسات وسوق العمل .

...

# قائمة المراجع

1. المراجع باللغة العربية:

أ- كتب :

ب- فضيل دليو وآخرون: إشكالية المشاركة الديمقراطية في الجامعة الجزائرية. منشورات جامعة منتوري، قسنطينة، فيفري 2001

ت- محمد العربي ولد خليفة : المهام الحضارية للمدرسة والجامعة الجزائرية، (مساهمة في تحليل وتقييم نظام التربية والتكوين والبحث العلمي). ديوان المطبوعات الجامعية، 1989 الجزائر،

ب قائمة المذكرات والرسائل الجامعية:

دور الجامعة في تنمية الراس المال الفكري مذكرة تخرج ماجستير الطالبة نادية ابراهيمي جامعة سطيف 2013-2012

ث الملتقيات والمجلات :

ث- بوبكر بوخريسة : الجامعة والبحث العلمي في الجزائر (أو رحلة البحث عن النموذج المثالي). مجلة التواصل، العدد6، جامعة عنابة، الجزائر، جوان 2000

ج- محمد الطاهر إبراهيمي : الجامعة ورهانات عصر العولمة. مجلة العلوم الإجتماعية والإنسانية، العدد 8، جامعة باتنة، جوان 2003

ح- وزارة التعليم العالي والبحث العلمي: ملف إصلاح التعليم العالي. جانفي 2004

خ- رئاسة الجمهورية : نحو رؤية جديدة للتعليم العالي، (تقرير أولى). المجلس الأعلى للتربية، نوفمبر 1999

د - المواقع الالكترونية:

- ذ- [https://www.cairn.info/revue-management-et-avenir-2011-5-page-107.htm#anchor\\_abstract](https://www.cairn.info/revue-management-et-avenir-2011-5-page-107.htm#anchor_abstract)  
ر- <http://www.uni.asso.fr/IMG/pdf/univ-entr.pdf>  
ز- [https://www.economie.gouv.qc.ca/fileadmin/contenu/publications/conseil\\_science techno/rapports/2011\\_rapport\\_reussite\\_juin.pdf](https://www.economie.gouv.qc.ca/fileadmin/contenu/publications/conseil_science techno/rapports/2011_rapport_reussite_juin.pdf).  
س- [http://www.letudiant.fr/static/uploads/mediatheque/EDU\\_EDU/3/5/1286035-etude-partenariats-entreprises-universites-original.pdf](http://www.letudiant.fr/static/uploads/mediatheque/EDU_EDU/3/5/1286035-etude-partenariats-entreprises-universites-original.pdf)  
ش- <http://www.um.rnu.tn/uploaded/cooperation/tempus/diapo1.pdf>  
ص- [http://www.ccm.ca/documents/pdf/RDVS-Savoir2012\\_fr.pdf](http://www.ccm.ca/documents/pdf/RDVS-Savoir2012_fr.pdf)  
ض- [https://www.u-picardie.fr/pse/public/docs/Questionnaire\\_du\\_BAIP\\_1-1.doc](https://www.u-picardie.fr/pse/public/docs/Questionnaire_du_BAIP_1-1.doc).  
ط- [http://www.higher-edu.gov.lb/projects/Tempus/DEFI/DEFI%20guide\\_universite\\_entreprises.pdf](http://www.higher-edu.gov.lb/projects/Tempus/DEFI/DEFI%20guide_universite_entreprises.pdf)  
ظ- [http://www.univ-annaba.dz/images/pdf/Organisation\\_relation\\_Universit%C3%A9\\_Entreprises\\_1.pdf](http://www.univ-annaba.dz/images/pdf/Organisation_relation_Universit%C3%A9_Entreprises_1.pdf)  
ع- [https://www.innovation.cc/francais/michel14\\_3boisclair9.pdf](https://www.innovation.cc/francais/michel14_3boisclair9.pdf)  
غ- <http://www.enseignementsup-recherche.gouv.fr/reperes/telechar/contrat/erie/eriequest.pdf>  
ف- <https://framaforms.org/questionnaire-relations-entreprises-figure-destine-aux-etudiants-1515517332>  
ق- [https://www.u-picardie.fr/pse/public/docs/Questionnaire\\_du\\_BAIP\\_1-1.doc](https://www.u-picardie.fr/pse/public/docs/Questionnaire_du_BAIP_1-1.doc)  
ك- <https://www.cne-evaluation.fr/fr/present/Valorisation.html>  
ل- [http://www.agence-erasmus.fr/docs/20130419\\_etude-imer.pdf](http://www.agence-erasmus.fr/docs/20130419_etude-imer.pdf)  
م- <http://www.if-algerie.com/algerie/cooperation/universitaire/bilan-rapporteurs-2.pdf>  
ن- <https://www.erudit.org/fr/revues/crs/2005-n40-crs1517849/1002419ar.pdf>  
هـ- [www.theses.fr/2015NICE0010.pdf](http://www.theses.fr/2015NICE0010.pdf)

<https://www.mesrs.dz/ar/chapitre-1>

و - لمقابلات:

1. مقابلة شخصية مع نائب المدير المكلف بالعلاقات الخارجية والتبادل والتنشيط
2. مقابلة شخصية مع نائب عميد كلية للدراسات
3. مقابلة شخصية مع مسوزل خلية الجودة

2- المراجع باللغة الأجنبية :

- 3- (19)– GUERID. D, (1998), « *l'Université entre Etat et Société* », *l'Université aujourd'hui (actes de séminaire)*, coordination et présentation GUERID Djamel, ORAN.: Edition CRASC.
  - 4- (20)– GUERID. D, (1998), « *l'Université d'Hier a aujourd'hui* », *l'Université aujourd'hui (actes de séminaire)*, coordination et présentation GUERID Djamel, ORAN.: Edition CRASC.
- « Relation université/entreprise mode d'emploi »



Tempus DEFI lot d'activité n 2 redaction par l'université de liège  
Belgique en colaboration avec polytech université montpellier 2

الملاحق

الرقم	اسم الاستاذ	الدرجة العلمية	الجهة
01	مناصرية رشيد	أستاذ محاضر أ بجامعة قاصدي مرباح-ورقلة	قسم علوم التسيير
02	قوجيل محمد	أستاذ محاضر أ بجامعة قاصدي مرباح-ورقلة	قسم علوم التسيير
03	خامرة الطاهر	أستاذ مساعد بجامعة قاصدي مرباح-ورقلة	قسم علوم التسيير
04	حجاج عبد الرؤوف	أستاذ محاضر أ بجامعة قاصدي مرباح-ورقلة	قسم علوم التسيير

## الملحق رقم 2 : الاستبيان

### استبيان حول علاقة الجامعة مع المؤسسات

يهدف هذا الاستبيان إلى التعرف على العلاقة بين المؤسسات والجامعة وسبل تطويرها من حيث دراسة اثر تسييرها على التكوين ونتائج البحث العلمي، وذلك كبحث أكاديمي تكميلي لنيل درجة الماجستير في ادارة الاعمال. إن كافة المعلومات التي سيتم الحصول عليها سوف تكون سرية ولن تستخدم إلا لغرض البحث العلمي.

إن تعاونكم معنا يعزز البحث العلمي في الجامعة ويساعد المؤسسات بالدفع بها الى الامام . الرجاء وضع الإشارة (X) في المربع الذي يتفق ورأيك مقابل كل عبارة من العبارات.

أولا : معلومات أولية. ( ليس اجباريا )

المؤسسة : ..... نوعية لنشاط: .....

الوظيفة : .....

ثانيا : فقرات الاستبيان.

01/ في مجال التعليم العالي

01 – الاتفاقيات

الرقم	الفقرة	موافق بشدة	موافق	محايد	غير موافق	غير موافق بشدة
01	هناك اتفاقيات مبرمة بين الجامعة و مؤسساتكم					
02	هناك اتفاقيات مع الجامعة في نفس قطاعكم					
03	الاتفاقيات المبرمة عملية ومفعلة على ارض الواقع					
04	طلبتكم من الجامعة أن تطلعكم و توافيكم على نوع الاتفاقيات المبرمة و المتعلقة بميدانكم					
05	بنود الاتفاقيات المبرمة مع المؤسسات تخدم مصلحتكم					
06	تلتزم المؤسسة بتوفير كل الوسائل المادية و البيداغوجية لتحقيق بنود الاتفاقية					
07	انتم من بادرتكم في إبرام اتفاقية مع الجامعة					

- تحديد أوجه التعاون من خلال إبرام اتفاقيات مشتركة
- تساهم الاتفاقيات في بناء جسر تواصل رسمي بين الجامعة والمؤسسات
- اعطاء فرصة للمؤسسات لتوظيف الكفاءات الجامعية وكذا الاستفادة من التكوين حسب الطلب
- تطوير مناهج البحث وبرامج التكوين الاستفادة من التكوين حسب الطلب باستعمال فضاءات داخل المؤسسات
- توظيف المعلومة والمصادقة على نتائج التجارب العلمية من خلال تربصات الطلبة داخل المؤسسات

01 – 02 التربصات الميدانية للطلبة

الرقم	الفقرة	موافق بشدة	موافق	محايد	غير موافق	غير موافق بشدة
01	تعتمدون نموذج اتفاقيات التربص مع مختلف الطلبة					
02	لديكم أستاذ مكلف بتربصات الطلبة في المؤسسة وذو كفاءة					
03	لديكم صعوبات مع الطالب خلال تربصه في المؤسسة					
04	طلبة الجامعة يتواصلون معكم					
05	تقومون بتنظيم لقاءات جانبية مع الجامعة حول سير تربصات الطلبة					
06	يتم تزويدكم بنسخ من مذكرات تخرج الطلبة الذين أجرو التربص في					
07	تم تكوين لجنة مشتركة بين الجامعة والمؤسسة حول مخطط التربص					
08	تربصات الطلبة في المؤسسة في تزايد					
09	راضين عن المعلومات التي يكتسبها الطلبة من خلالكم					
10	تضيف هذه التربصات للطلبة تحصيل علمي في مستواهم بعد تربصهم					
11	هناك انطباع الطلبة بعد التربصات التي يجرونها في مؤسستكم					
12	المؤسسة تؤدي دورها كما يجب بخصوص تربصات الطلبة					

01 – 02 التظاهرات العلمية

الرقم	الفقرة	موافق بشدة	موافق	محايد	غير موافق	غير موافق بشدة
01	في التظاهرات التي تنظمها مؤسستكم يتم استدعاء إدارات لدى الجامعة ذات صلة بمجال تخصصكم					
02	ه تلتزم الجامعة بتقديم المساعدات لكم					
03	مشاركة الجامعة ايجابية في اغلب الاحيان					
04	يتم تسخيركم للهيكل و وسائل المؤسسة لاستغلالها من طرف الجامعة للقيام بتظاهراتهم العلمية					
05	على هامش التظاهرات العلمية ' يقوم إدارات الجامعة بلقاءات جانبية					
06	هناك مقترحات لتعزيز العلاقات بين مؤسستكم و الجامعة					

- تحديد أوجه التعاون من خلال إبرام اتفاقيات مشتركة
- تساهم الاتفاقيات في بناء جسر تواصل رسمي بين الجامعة والمؤسسات
- اعطاء فرصة للمؤسسات لتوظيف الكفاءات الجامعية وكذا الاستفادة من التكوين حسب الطلب
- تطوير مناهج البحث وبرامج التكوين الاستفادة من التكوين حسب الطلب باستعمال فضاءات داخل المؤسسات
- توظيف المعلومة والمصادقة على نتائج التجارب العلمية من خلال تربصات الطلبة داخل المؤسسات

02/ في مجال البحث العلمي .

الرقم	الفقرة	موافق بشدة	موافق	محايد	غير موافق	غير موافق بشدة
01	توجد أبحاث تطبيقية مشتركة بين الجامعة ومؤسستكم					
02	تعمل المؤسسة بفعالية لدفع وتشجيع التعاون في مجال التكوين والبحث العلمي					
03	يسمح لطلبة الدكتوراه بإجراء بحوث في مؤسستكم وإطلاعهم بالوثائق اللازمة والمتعلقة بموضوع البحث					
04	تشارك المؤسسة في اعداد برامج التكوين العالي ومواضيع البحث العلمي					

الرقم	الفقرة	موافق بشدة	موافق	محايد	غير موافق	غير موافق بشدة
01	استفادت مؤسساتكم من السماح لموظفيكم بالتسجيل في الجامعة من اجل تكوين في طور الماستر					
02	يتم متابعة ت خريجي الجامعة من اجل التوظيف					
03	لديكم علم أن هناك مكتب لربط العلاقات بين الجامعة والمؤسسات					
04	ترون أن الجامعة تعمل على المحافظة على استمرارية العلاقة معكم					
05	تم تخصيص اليات لإدارة العلاقات مع الجامعة					
06	لدى المؤسسة مديريةية للعلاقات العامة					
07	العلاقة مع الجامعة تسير نحو الاحسن					
08	تسيير العلاقة بين الجامعة ومؤسساتكم بشكل مرضي					
09	تستفيدون من الجامعة في عملية التوظيف					

- تحديد أوجه التعاون من خلال إبرام اتفاقيات مشتركة
- تساهم الاتفاقيات في بناء جسر تواصل رسمي بين الجامعة والمؤسسات
- اعطاء فرصة للمؤسسات لتوظيف الكفاءات الجامعية وكذا الاستفادة من التكوين حسب الطلب
- تطوير مناهج البحث وبرامج التكوين والاستفادة من التكوين حسب الطلب للمؤسسات
- توظيف المعلومة والمصادقة على نتائج التجارب العلمية من خلال تربصات الطلبة داخل المؤسسات

اقتراحات الاجابة ليست اجبارية

### الملحق 3: أهم مخرجات تحليل الاستبيان باستخدام SPSS

#### Reliability Statistics

Cronbach's Alpha	N of Items
.626	9

#### Case Processing Summary

		N	%
Cases	Valid	15	88.2
	Excluded <sup>a</sup>	2	11.8
	Total	17	100.0

a. Listwise deletion based on all variables in the procedure.

**Reliability Statistics**

Cronbach's Alpha	N of Items
.902	4

**Case Processing Summary**

		N	%
Cases	Valid	17	100.0
	Excluded <sup>a</sup>	0	.0
	Total	17	100.0

a. Listwise deletion based on all variables in the procedure.

**Reliability Statistics**

Cronbach's Alpha	N of Items
.763	6

**Case Processing Summary**

		N	%
Cases	Valid	17	100.0
	Excluded <sup>a</sup>	0	.0
	Total	17	100.0

a. Listwise deletion based on all variables in the procedure.

**Reliability Statistics**

Cronbach's Alpha	N of Items
.654	12

**Case Processing Summary**

		N	%
Cases	Valid	14	82.4
	Excluded <sup>a</sup>	3	17.6
	Total	17	100.0

a. Listwise deletion based on all variables in the procedure.

**Reliability Statistics**

Cronbach's Alpha	N of Items
.942	7

**Case Processing Summary**

		N	%
Cases	Valid	17	100.0
	Excluded <sup>a</sup>	0	.0
	Total	17	100.0

a. Listwise deletion based on all variables in the procedure.

**Reliability Statistics**

Cronbach's Alpha	N of Items
.937	38

**Case Processing Summary**

		N	%
Cases	Valid	13	76.5
	Excluded <sup>a</sup>	4	23.5
	Total	17	100.0

a. Listwise deletion based on all variables in the procedure.



# الفهرس

II.....	الإهداء
III.....	الشكر.....
IV.....	الملخص.....
V.....	قائمة المحتويات.....
VI.....	قائمة الجداول.....
VIII.....	قائمة الأشكال وقائمة الملاحق.....
ب.....	مقدمة.....
	الفصل الأول : أساسيات حول جودة الخدمة ورضا الزبون
2.....	تمهيد الفصل الأول.....
3.....	المبحث الأول:مدخل قطاع الخدمات العمومية في الجزائر .....
3.....	المطلب الأول:تعريف الخدمات العمومية.....

4.....	المطلب الثاني:مميزات الخدمات العمومية.....
5.....	المطلب الثالث:خصوصيات الجودة في القطاع العمومي .....
5.....	المطلب الرابع:الخدمات الاجتماعية الجامعية في الجزائر.....
7.....	المبحث الثاني:أساسيات جودة الخدمة.....
7.....	المطلب الأول:مفهوم حول الجودة و جودة الخدمة.....
10.....	المطلب الثاني:أهمية جودة الخدمة .....
12.....	المطلب الثالث:محددات (أبعاد) جودة الخدمة.....
13.....	المطلب الرابع:مؤشرات قياس جودة الخدمة.....
15.....	المبحث الثالث : خصائص ومحددات رضا الزبون.....
15.....	المطلب الأول: مفهوم رضا العميل.....
16.....	المطلب الثاني : أهمية وخصائص رضا الزبون.....
18.....	المطلب الثالث:محددات الرضا.....
21.....	المبحث الرابع: الدراسات السابقة ذات الصلة.....
21.....	المطلب الأول: دراسات متعلقة بعامل رضا الطلبة.....
22.....	المطلب الثاني:دراسات متعلقة بجودة الخدمات الجامعية.....
25.....	خلاصة الفصل .....
	الفصل الثاني : الدراسة الميدانية حول عوامل رضا الطلبة المقيمين على جودة الخدمات الجامعية
27.....	تمهيد الفصل الثاني.....
28.....	المبحث الأول: الطريقة والأدوات المستخدمة في الدراسة الميدانية.....
28.....	المطلب الأول: الطريقة المستخدمة في الدراسة.....
28.....	الفرع الأول :مجتمع الدراسة والعينة .....
29.....	الفرع الثاني:متغيرات الدراسة.....
30.....	المطلب الثاني: الأدوات المستعملة في الدراسة.....
30.....	الفرع الأول : الاستبيان .....
31.....	الفرع الثاني: البرامج المستخدمة في تحليل الاستبيان.....
32.....	الفرع الثالث: صدق وثبات الأداة .....
34.....	المبحث الثاني : نتائج الدراسة واختبار الفرضيات .....

34.....	المطلب الأول: عرض نتائج الدراسة.....
34.....	الفرع الأول : التكرارات والنسب للمتغيرات الشخصية .....
36.....	الفرع الثاني : تحليل النتائج الخاصة بأسئلة الدراسة.....
48.....	الفرع الثالث: المتوسط الحسابي والانحراف المعياري للعبارات والمحاور .....
57.....	المطلب الثالث: مناقشة وتفسير النتائج .....
58.....	الفرع الأول اختبار الفرضيات .....
61.....	الفرع الثاني : تفسير النتائج .....
63.....	خلاصة الفصل الثاني .....
65.....	خاتمة .....
69.....	المراجع.....
73.....	الملاحق.....
84.....	الفهرس.....