



الجمهورية الجزائرية الديمقراطية الشعبية

وزارة تعليم العالي والبحث العلمي

جامعة قاصدي مرباح ورقلة

كلية العلوم الانسانية والاجتماعية

قسم علوم الإعلام والاتصال

مذكرة لنيل شهادة الماستر تخصص اتصال جماهيري والوسائط الجديدة

عنوان المذكرة:

دور مواقع التواصل الإجتماعي في التنمية المحلية بولاية ورقلة
" دراسة عينة من مجتمع مدينة ورقلة "

تحت إشراف الأستاذ:

د. عبد الرحمان صالحى

من إعداد الطالب:

يوسف كنوش

الموسم الجامعي: 2021/2020

بِسْمِ اللَّهِ الرَّحْمَنِ الرَّحِيمِ
الْحَمْدُ لِلَّهِ الَّذِي
خَلَقَ الْمَوْتَادَ
مِمَّا يَشَاءُ وَيَخْتَارُ
لَهُ مَا فِي السَّمَاوَاتِ
وَمَا فِي الْأَرْضِ
وَلَهُ عِلْمُ الْغُيُوبِ
الَّذِي يُرِيهِمْ
آيَاتِهِ لِيُعْلَمُوا
أَنَّهُ اللَّهُ
الْحَكِيمُ الْعَلِيمُ
الْحَمْدُ لِلَّهِ
الَّذِي خَلَقَ
الْمَوْتَادَ
مِمَّا يَشَاءُ
وَيَخْتَارُ
لَهُ مَا فِي
السَّمَاوَاتِ
وَمَا فِي
الْأَرْضِ
وَلَهُ عِلْمُ
الْغُيُوبِ
الَّذِي يُرِيهِمْ
آيَاتِهِ
لِيُعْلَمُوا
أَنَّهُ اللَّهُ
الْحَكِيمُ
الْعَلِيمُ

الشكر و التقدير

أولاً و قبل كل شيء نحمد الله عز وجل الذي
وفقني و أعانني على إنجاز هذا البحث ،
و اعترافاً بالفضل و الجميل يسرني أن أتقدم
بالشكر الجزيل إلى الأستاذ الدكتور عبد الرحمان
صالح و الذي أشرف على تصويب هذا العمل
و لم يبخل بأي معلومة ، و على النصائح القيمة
التي أمدني بها في جميع مراحل هذه الدراسة
كما أتوجه بالشكر إلى كل أساتذة قسم علوم
الإعلام و الاتصال لما قدموه لنا طيلة المشوار
الجامعي .

الإهداء

أهدي ثمرة هذا الجهد المتواضع
إلى أمي وأبي أطال الله في عمرهما
إلى كل اخوتي وأقاربي وأفراد عائلتي
إلى الأستاذ الدكتور عبد الرحمان صالحى وفقه الله في عمله
إلى كل الأصدقاء المخلصين بدون استثناء
إلى كل من كانوا بجوارنا وانتقلوا إلى جوار الرفيق الأعلى
إلى جدي وعمي وخالتي رحمهم الله وأسكنهم فسيح جنانه
إلى كل من ساندني وساعدني لإتمام هذا العمل

ملخص الدراسة:

هدفت هذه الدراسة إلى معرفة الدور الذي تلعبه مواقع التواصل الاجتماعي في التحسيس بقضايا التنمية المحلية بمدينة ورقلة، وللوصول إلى النتائج الخاصة بالدراسة، تم طرح التساؤل الرئيسي التالي: " كيف تساهم مواقع التواصل الاجتماعي في التحسيس بقضايا التنمية بمدينة ورقلة؟ " وللإجابة على هذا السؤال، تم الاعتماد على مجموعة من التساؤلات الفرعية و التي كانت كما يلي:

1. ما هي الدوافع التي تجعل مجتمع مدينة ورقلة يستخدمون مواقع التواصل الاجتماعي في الاطلاع على قضايا التنمية ؟
2. ماهي أهم المشاريع و القضايا التنموية التي تساهم مواقع التواصل الاجتماعي في التحسيس بها ؟
3. كيف ساهمت مواقع التواصل الاجتماعي في دفع عجلة التنمية بعاصمة الجنوب ورقلة؟

والإجراءات المنهجية التي تم استخدامها في هذه الدراسة تمثلت في المنهج المسحي التحليلي، وتم اختيار العينة القصدية والتي تكونت نت 61 مفردة لمجتمع مدينة ورقلة، وقد تم الاعتماد في عملية جمع المعلومات على أدواتي الملاحظة و الاستبيان التي صممت ثم وزعت على افراد العينة، وقد تمت معالجة المعلومات و النتائج بالأساليب الاحصائية المتمثلة في التكرارات و النسب المئوية وكذا الرسومات البيانية. وقد توصلت الدراسة إلى أن مواقع التواصل الاجتماعي تلعب دورا أساسيا في نقل الأخبار والمعلومات حول كل ما يخص مدينة ورقلة في مجال التنمية، من خلال الصفحات المخصصة بالمنطقة بصفة عامة، وبذلك فالمواقع الالكترونية تساهم بطريقة مباشرة في التحسيس و التعريف بالقضايا التنموية لمجتمع مدينة ورقلة.

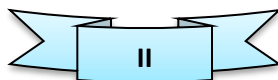
Summary of the study :

This study aimed to know the role that social networking sites play in raising awareness of local development issues in the city of Ouargla, and to reach the results of the study, the following main question was asked: "How do social networking sites contribute to awareness of development issues in the city of Ouargla?" To answer this question, A set of sub-questions were relied upon, which were as follows:

- 1) What are the motives that make the community of the city of Ouargla use social networking sites to learn about development issues?
- 2) What are the most important projects and development issues that social networking sites contribute to raising awareness about?
- 3) How did social networking sites contribute to advancing development in the capital of the south, Ouargla?

The methodological procedures that were used in this study were represented in the analytical survey method, and the intentional sample was selected, which consisted of 61 individuals for the community of the city of Ouargla, and the process of collecting information was relied on the observation and questionnaire tools that were designed and then distributed to the sample members. Processing information and results using statistical methods represented in frequencies and percentages, as well as graphs.

The study concluded that social networking sites play a key role in transmitting news and information about everything related to the city of Ouargla in the field of development, through the pages dedicated to the region in general, and thus the websites contribute directly to awareness and definition of development issues for the city's community Ouargla.



الفهرس

فهرس المحتويات

ج	الشكر والتقدير
د	الإهداء
ا	ملخص الدراسة:
ا	فهرس المحتويات
2	الفصل الأول: الجانب المنهجي للدراسة
2	الإشكالية:
3	الفرضيات:
4	أهداف الدراسة:
4	أهمية الدراسة:
4	أسباب اختيار الموضوع:
5	أسباب ذاتية:
5	أسباب موضوعية:
6	حدود الدراسة:
6	المجال المكاني
6	المجال الزمني
6	منهج الدراسة:
8	المنهج المسحي الاجتماعي :

9	المسح الوصفي: Descriptive Survey
9	المسحي التحليلي Anal tical Survey
10	مفاهيم الدراسة :
10	1- الدور:
11	2- الموقع:
11	3- التواصل:
12	مواقع التواصل الاجتماعية :
13	شبكات التواصل الاجتماعي "Social Networking" :
14	مواقع التواصل الاجتماعي Social Media Web :
16	التنمية :
16	التنمية المحلية:
16	أدوات جمع البيانات:
16	الاستبيان:
17	الملاحظة :
18	الدراسات السابقة:
24	المقرب النظري:
24	النظرية التنموية:
24	مبادئ وأفكار النظرية:

27	الفصل الثاني : الاطار التطبيقي
27	تمهيد:
27	1/ الأساليب الاحصائية:
27	أ – برنامج SPSS:
28	ب – برنامج الاكسيل أو Excel:
61	النتائج العامة للدراسة:
64	خاتمة:
66	مراجع:
72	الملاحق:

فهرس الجداول

الصفحة	العنوان	الرقم
29	يمثل توزيع افراد العينة حسب متغير الجنس	01
30	يمثل توزيع أفراد العينة حسب متغير السن	02
31	يمثل توزيع أفراد العينة حسب متغير المستوى التعليمي	03
32	يمثل توزيع إجابات العينة حسب الاهتمام بالتنمية الأوضاع في مدينة ورقلة	04
33	يمثل رأي أفراد العينة حول القطاع الذي يحتاج إلى التنمية بصفة كبيرة بمدينة ورقلة.	05
34	يمثل رأي العينة حول الدور الذي لعبه الفرد في التنمية المحلية بمدينة ورقلة.	06
35	يمثل توزيع اجابات العينة حسب استخدام مواقع التواصل الاجتماعي.	07
36	يمثل توزيع اجابات العينة حسب الاشتراك في صفحات مواقع التواصل الاجتماعي المختصة بمدينة ورقلة.	08
38	يمثل توزيع إجابات أفراد العينة حول اكتشاف المواطن لعراقيل التنمية عبر صفحات مواقع التواصل الاجتماع.	09
39	يمثل رأي العينة حول التغييرات التي أحدثتها مواقع التواصل الاجتماعي في نمط عيش المجتمع بمدينة ورقلة	10
41	يمثل تقييم المبحوثين لدور مواقع التواصل الاجتماعي في التنمية المحلية في مدينة ورقلة.	11
42	يمثل توزيع اجابات العينة حول استخدام الفرد بمدينة ورقلة لمواقع التواصل الاجتماعي في جل أعماله اليومية.	12

44	يمثل توزيع اجابات المبحوثين لرأيهم بمدينة ورقلة وسيرها في طريق التنمية المحلية خلال السنوات الأخيرة	13
45	يبين علاقة الجنس بالأشخاص المهتمين بتنمية الأوضاع في مدينة ورقلة.	14
46	يبين علاقة الجنس بالقطاع الذي يحتاج الى التنمية بمدينة ورقلة حسب الراي .	15
48	يبين علاقة الجنس باستخدام مواقع التواصل الاجتماعي في الحياة اليومية .	16
49	يبين علاقة الجنس بالتقييم لدور مواقع التواصل الاجتماعي في التنمية المحلية بمدينة ورقلة.	17
51	يبين علاقة الجنس و مواقع التواصل الاجتماعي كشيء أساسي في الحياة.	18
52	يبين علاقة السن بالأشخاص المهتمين بتنمية الأوضاع في مدينة ورقلة.	19
54	يبين علاقة المستوى التعليمي بالقطاع الذي يحتاج الى التنمية بمدينة ورقلة حسب الرأي.	20
56	يبين علاقة المستوى التعليمي باستخدام مواقع التواصل الاجتماعي في الحياة اليومية.	21
58	يبين علاقة السن ومواقع التواصل الاجتماعي كشيء أساسي في الحياة.	22

فهرس الأشكال البيانية

الرقم	الأشكال	الصفحة
01	يمثل توزيع أفراد العينة حسب متغير الجنس.	29
02	يمثل توزيع أفراد العينة حسب متغير السن.	30
03	يمثل توزيع أفراد العينة حسب متغير المستوى التعليمي	31
04	يمثل توزيع إجابات العينة حسب الاهتمام بالتنمية الأوضاع في مدينة ورقلة	32
05	يمثل رأي أفراد العينة حول القطاع الذي يحتاج إلى 06 التنمية بصفة كبيرة بمدينة ورقلة.	33
06	يمثل رأي العينة حول الدور الذي لعبه الفرد في التنمية المحلية بمدينة ورقلة	34
07	يمثل توزيع اجابات العينة حسب استخدام مواقع التواصل الاجتماعي.	35
08	يمثل توزيع اجابات العينة حسب الاشتراك في صفحات مواقع التواصل الاجتماعي المختصة بمدينة ورقلة.	36
09	يمثل توزيع إجابات أفراد العينة حول اكتشاف المواطن لعراقيل التنمية عبر صفحات مواقع التواصل الاجتماعي.	38
10	يمثل رأي العينة حول التغييرات التي أحدثتها مواقع التواصل الاجتماعي في نمط عيش المجتمع بمدينة ورقلة.	40
11	يمثل تقييم الباحثين لدور مواقع التواصل الاجتماعي في التنمية المحلية في مدينة ورقلة.	41
12	يمثل توزيع اجابات العينة حول استخدام الفرد بمدينة ورقلة لمواقع التواصل الاجتماعي في جل أعماله اليومية.	42
13	يمثل توزيع اجابات الباحثين لرأيهم بمدينة ورقلة وسيرها في طريق التنمية المحلية خلال السنوات الأخيرة.	44

46	يبين علاقة الجنس بالأشخاص المهتمين بتنمية الأوضاع في مدينة ورقلة.	14
47	يبين علاقة الجنس بالقطاع الذي يحتاج الى التنمية بمدينة ورقلة حسب الرأي .	15
49	يبين علاقة الجنس باستخدام مواقع التواصل الاجتماعي في الحياة اليومية.	16
50	يبين علاقة الجنس بالتقييم لدور مواقع التواصل الاجتماعي في التنمية المحلية بمدينة ورقلة	17
52	يبين علاقة الجنس ومواقع التواصل الاجتماعي كشيء أساسي في الحياة.	18
53	يبين علاقة السن بالأشخاص المهتمين بتنمية الأوضاع في مدينة ورقلة.	19
55	يبين علاقة المستوى التعليمي بالقطاع الذي يحتاج الى التنمية بمدينة ورقلة حسب الرأي.	20
57	يبين علاقة المستوى التعليمي باستخدام مواقع التواصل الاجتماعي في الحياة اليومية.	21
59	يبين علاقة السن ومواقع التواصل الاجتماعي كشيء أساسي في الحياة.	22

مقدمة

مقدمة:

عرف العقد الأخير من القرن المنصرم، حركة تكنولوجية متسارعة ونزعة تطويرية فريدة في مجال وسائل الاتصال، هذه الأخيرة اختزلت الحدود الزمنية ومهدت الطريق للتقارب والتعارف فضلا عن أنها أفرزت أسس تنظيمية اجتماعية جديدة ومتطورة، وقد ساهم في ذلك ما يعرف بظهور مواقع التواصل الاجتماعي التي أصبحت وسيلة الاتصال المؤثرة في الأحداث اليومية و التنمية و التطور بحيث أتاحت الفرصة للجميع لنقل أفكارهم ومناقشة قضاياهم الاجتماعية متجاوزين في ذلك الحدود الطبيعية إلى فضاءات جديدة لا رقيب لها.

يعتبر الاعلام ووسائله أحد طرق التواصل بين الناس لإيصال أفكار ورسائل إلى أناس بعيدين عنهم، ومما لا شك فيه أن مواقع التواصل الاجتماعي بصفة عامة والتي كانت في بداية الأمر مواقع للدردشة وتفرغ الشحن العاطفية بين الأفراد و الجماعات، سرعان ما أحدثت تغيير ليس فقط في مجال الاتصال بل في نتائج و تأثير هذا الاتصال، إذ كان لهذا التواصل نتائج مؤثرة في المجال الإنساني و الاجتماعي و السياسي والثقافي و تنمية المجتمعات التي تشهد نقص وفقير في المجال التتموي إلى درجة أنه أصبح عامل التغيير الاجتماعي محليا وعالميا وذلك بما تتيح هذه المواقع من إمكانيات للتواصل و السرعة في إيصال المعلومة، بحيث لم تعد الوسائط التقليدية لها القدرة على إحداث هذا التغيير بل تقف عاجزة أمام التأثير المباشر و الفعال لمواقع التواصل الاجتماعي التي أصبحت نافذة يطل منها المجتمع بغية التطور و التنمية والتغيير عن واقع حياتهم وظروف معيشتهم.

برزت أهمية مواقع التواصل الاجتماعي في مجال التنمية من خلال الدور الذي تلعبه كوسيلة إعلامية لجذب أفراد المجتمع إلى الاقتراب بصورة أوثق من عملية التنمية، حيث أصبحت هذه المواقع مصدرا مهما لطرح القضايا التنموية ومتابعتها والتفاعل معها ومشاركتها مع الآخرين، ما مكن من تنمية وعي الطلبة الجامعيين وفهم الوضع الاجتماعي الذي نعيشه، وبالتالي استطاعت الصفحات الالكترونية أن تكون محركا لهذه الفئة من أجل المطالبة بحقوقها والتعبير على رغبتها في دفع عجلة التنمية و الازدهار و التقدم و مواكبة التطورات التكنولوجية ، وتعتبر التنمية تحديا حقيقيا للمدن الجنوبية بصفة عامة، وعلى هذا الأساس و من خلال هذه الدراسة تم تسليط الضوء على الدور الذي يمكن أن تلعبه مواقع التواصل الاجتماعي في التحسيس بالتنمية بالمناطق الجنوبية للجزائر و بالضبط في مدينة ورقلة.

وللإحاطة بالموضوع تم تقسيم خطة العمل الى فصلين يحتوي كل

فصل على مجموعة مباحث وهي كالتالي:

الفصل الأول:

يحتوي على الاطار المنهجي و الذي تتدرج تحته إشكالية الدراسة و تساؤلاتها الفرعية، أسباب اختيار الموضوع، وكذا أهداف الدراسة، بالإضافة إلى تحديد المفاهيم الخاصة بالدراسة، والمنهج المعتمد عليه في البحث والعينة، ثم المقاربات النظرية للدراسة.

الفصل الثاني:

ويحتوي على الجانب التطبيقي للدراسة و فيه تم التحليل الكمي و الكيفي للبيانات التي جمعت من أفراد العينة بالإضافة إلى الجداول و الأشكال البيانية. وفي الأخير نتائج الدراسة والخاتمة وقائمة المراجع وفهارس المحتويات والملاحق.

الفصل الأول:

الجانب المنهجي لدراسة

الفصل الأول: الجانب المنهجي للدراسة

الإشكالية:

تعتبر مواقع التواصل الاجتماعي في زمننا المعاصر من أهم منتجات تكنولوجيا الاتصال وأكثرها شعبية، حيث أصبحت من الضروريات التي لا يمكن الاستغناء عنها في العالم ، ذلك لما أتاحتها من سهولة التواصل مع الأهل والأصدقاء، عن طريق تبادل الرسائل النصية والصور والفيديوهات، ومختلف المقاطع الصوتية، وكذا تكوين صداقات وبناء علاقات بصورة آنية وفورية مع مختلف الأفراد والمجتمعات الذين تجمعهم اهتمامات وميولات مشتركة، واطاحة الفرصة أمام منطقة الواحات للسير في طريق النمو و دفع عجلة التنمية ، فقد استطاعت هذه الشبكات الإلكترونية إلغاء الحدود المكانية والزمنية فقربت المسافات بين الشعوب، وجعلت من العالم قرية صغيرة وزاوجت بين مختلف الثقافات.

وتعتبر ولاية ورقلة من المناطق الجزائرية التي تختزن الكثير من الثروات، اذ يؤدي استخراج النفط من حقول حاسي مسعود دورا محوريا في تعزيز الاقتصاد الوطني، مع ذلك تشهد مدينة ورقلة تأخرا ملحوظا في التنمية ، و قد يعود سبب ذلك الى المسؤولين وعدم القيام بواجباتهم تجاه المواطنين بمدينة ورقلة و الذين يعانون من التهميش ، فلجأ المواطنون الى مواقع التواصل الاجتماعي من أجل التعبير عن مشاكلهم و نقص التنمية و اىصال رسالتهم للسلطات .

ولم تقتصر مواقع التواصل الاجتماعي على التواصل والدردشة فقط، بل أفرزت أشكالاً جديدة من التفاعل الاجتماعي، حيث شكلت فضاء حرا للتعبير عن الآراء والأفكار وإبراز وجهات النظر حول مختلف الموضوعات مهما كانت طبيعتها سواء

اجتماعية، ثقافية، دينية، رياضية، سياسية وخاصة التنمية، اذ تعتبر عاصمة الجنوب (ورقلة) من المناطق التي أصبح سكانها يستعملون مواقع التواصل الاجتماعي في جل أعمالهم اليومية (دراسة ، عمل ، تسلية) ، اذ سهلت الوسائط الجديدة عملية التواصل بين الأفراد مقارنة بوقت سابق أو بعمليات الاتصال التقليدية ، و يعتبر تطور و تقدم و تغيير في نمط عيش المجتمع الصحراوي و طريقة تفكيره التي أصبحت تواكب التطورات التي يشهدها العالم ، هذا ما يدفعنا الى طرح السؤال الرئيسي :

كيف تساهم مواقع التواصل الاجتماعي في التحسيس بقضايا التنمية بمدينة ورقلة؟
ويندرج تحت هذا السؤال الرئيسي تساؤلات فرعية :

1. ما هي الدوافع التي تجعل مجتمع مدينة ورقلة يستخدمون مواقع التواصل

الاجتماعي في الاطلاع على قضايا التنمية ؟

2. ماهي أهم المشاريع و القضايا التنموية التي تساهم مواقع التواصل الاجتماعي

في التحسيس بها ؟

3. كيف ساهمت مواقع التواصل الاجتماعي في دفع عجلة التنمية بعاصمة

الجنوب ورقلة؟

الفرضيات:

1. يستعمل سكان ولاية ورقلة مواقع التواصل الاجتماعي من أجل التعبير عن حبهم

في التنمية بمدينة ورقلة.

2. ساهمت مواقع التواصل الاجتماعي في التحسيس بالقضايا التنموية بمدينة ورقلة

كمشروع ترامواي و المرافق العمومية.

3. تساهم مواقع التواصل الاجتماعي في دفع عجلة التنمية بمدينة ورقلة عن طريق نشر الأفكار والمشاريع التنموية عبر المواقع الالكترونية ورسم مستقبل البلاد.

أهداف الدراسة:

من المنطقي أن يكون وراء كل عمل هدف نسعى لتحقيقه والوصول إليه حتى يتسنى لنا تخطي كل الصعوبات و العراقيل وتجاوزها وذلك بالوقوف عند الأهداف التالية:

- معرفة مدى استعمال سكان ولاية ورقلة لمواقع التواصل الاجتماعي.
- التعرف على أهم الخدمات التي توفرها مواقع التواصل الاجتماعي.
- تحديد الدور الذي تقوم به مواقع التواصل الاجتماعي عبر الانترنت في ظل التطور التكنولوجي، ومدى قدرتها على تطوير و تنمية المجتمعات.

أهمية الدراسة:

تعود أهمية البحث وقيمه العلمية و العملية في دراسة وتحليل ظاهرة "مواقع التواصل الاجتماعي" و استعمالاتها في فضاء التنمية و التطور لعدد من الاعتبارات و معرفة مدى تأثير مواقع التواصل الاجتماعي على التنمية و التطور في ولاية ورقلة ، إضافة إلى قوة هذه المواقع التواصلية في التأثير على دوائر القرار في البلاد من خلال الكشف لكثير من النقائص و الاحتياجات التي يعاني منها السكان و بالتالي إبراز قوة و دور هذه المواقع في النهوض بالتنمية بالولاية .

أسباب اختيار الموضوع:

لكل عمل سبب يدفعنا للقيام به و اتقانه، وقد كان الاختيار صعبا في بادئ الأمر و لم نستطيع أن نرضى على موضوع يتناسب مع رغبتنا إلا بعد التفكير الطويل أين

وقع اختيارنا على موضوع دور مواقع التواصل الاجتماعي في التنمية المحلية بولاية ورقلة، و لقد تعددت الأسباب من ذاتية و موضوعية و تمثلت في :

أسباب ذاتية:

➤ حب الاطلاع و الفضول دفعنا لمحاولة معرفة أثر استخدام مواقع التواصل الاجتماعي في التنمية و التطور بولاية ورقلة.

➤ الاهتمام بمواقع التواصل الاجتماعي والفضول الى التعرف على أبرز التغيرات في عجلة التنمية.

➤ الميل الشديد لكل ماله علاقة بالتطورات التكنولوجية خاصة أننا نعيش في جيل يعرف كيفية التعامل مع الشبكة العنكبوتية.

➤ باعتبارنا نعيش في جيل يعرف بالجيل الشبكي واهتمامه بالتكنولوجيات الحديثة ازدت رغبتنا في التعرف على سبب نجاح مواقع التواصل الاجتماعي في استمالة عدد كبير جدا من المستخدمين

➤ ميولتنا العلمية تجاه الدراسات و البحوث و المواضيع التي تتناول كل ما له علاقة بمواقع التواصل الاجتماعي.

أسباب موضوعية:

➤ الأهمية المتزايدة لمواقع التواصل الاجتماعي وكل ما يرتبط بالاتصال الالكتروني و التغيرات المتسارعة في نمط حياتنا.

➤ الفضول العلمي تجاه هذا النوع من الدراسات التي تتناول مواضيع التنمية.

حدود الدراسة:

تعتبر حدود الدراسة الحيز الذي أجرينا به البحث، و الذي تضمن ما يلي:

المجال المكاني : مدينة ورقلة.

المجال الزماني : تم اجراء هذه الدراسة خلال السنة الدراسية 2020-2021، أين بدأت رحلة البحث في شهر جانفي 2021، وذلك باختيار الموضوع و ضبط متغيراته و اشكاليته و الموافقة عليه .

منهج الدراسة:

تكتسي دراسة المنهج أهمية كبيرة، فمهما كان موضوع البحث، فإن قيمة النتائج تتوقف على قيمة المناهج المستخدمة و إن أي بحث بصفة عامة يفرض على الباحث الاستعانة بمنهج معين خاص به من أجل وصول الى نتائج علمية وموضوعية ، ومنه فان خصوصية بحثنا تدفع بنا إلى الاستعانة بالمنهج المسحي الاجتماعي ، وقبل أن نتطرق الى المنهج المستخدم يجب أولاً نتوجه الى مفهوم المنهج:

لغة: وقد عرف المنهج في اللغة بأنه: الطريق الواضح، وقد جاء في القرآن الكريم قوله تعالى: {لِكُلِّ جَعَلْنَا مِنْكُمْ شِرْعَةً وَمِنْهَاجًا} ¹.

ويعني تمرير اليد على شيء سائل لإزالته، وهو يعني هنا إزالة ما الطخ الشيء من سوائل أو غبار، أو تراب، أو غير ذلك من المواد، حتى تبرزه على حقيقته لغيرنا².
والمنهج يعني: الخطة مرسومة، والمنهج بوجه عام : وسيلة محددة ، توصل الى غاية معينة¹.

1 سورة المائدة، الآية 48.

2 د، بلقاسم سلاطينية و ، د، حسان الجيلاني ، أسس المناهج الاجتماعية ، جامعة محمد خيضر بسكرة الجزائر- ، دار الفجر للنشر والتوزيع ،2012، ط1، ص 18.

والمنهج أيضا هو: الطريق الواضح و يسمى أيضا المنهاج، أو هو المعرفة الذي يطلب من المتعلمين تعلمها في كل موضوع دراسي خلال فصل دراسي.

ويعرف المنهج في اللغة أيضا بأنه: "الطريق أو المسلك".²

المنهج اصطلاحا: هو خبرات مخططة بعناية تقدمها المدرسة خلال عملية التدريس سواء كان ذلك بصورة فردية أو جماعية داخل المدرسة وخارجها بهدف تحقيق النمو الشامل المتكامل للمتعلم.³

يعرف الدكتور عامر مصباح المنهج العلمي بأنه: " مجموعة الخطوات العلمية الواضحة والدقيقة التي يسلكها الباحث في مناقشته أو معالجة ظاهرة اجتماعية أو سياسية أو إعلامية معينة"⁴

هو الطريق المؤدي إلى الكشف عن الحقيقة في العلوم بواسطة طائفة من القواعد العامة التي تهيمن على سير العقل وتحدد عملياته حتى يصل إلى نتيجة معلومة.⁵

أيضا عرف في قاموس الفلسفة الذي أشرف على نشره "رونز" أنه: إجراء يستخدم في بلوغ غاية محددة.¹

1 د. محمد عبد الله الحواري ، د. محمد سرحان علي قاسم، مقدمة في علم المناهج التربوية ، مكتبة الوسطية للنشر و التوزيع ، صنعاء ، الطبعة الأولى 1437هـ – 2016م ، ص12.

2 مجموعة مؤلفين ، منهجية البحث العلمي و تقنياته في العلوم الاجتماعية ، المركز الديمقراطي العربي للدراسات الاستراتيجية و السياسية و الاقتصادية ، برلين – ألمانيا – 2019، ص 13.

3 مروه هاشم عدنان ، المنهج و الكتاب المدرسي وعناصر العملية التعليمية ، الجامعة المستنصرية ، ص2.

4 د . عامر مصباح ، منهجية البحث في العلوم السياسية و الإعلام ، ديوان المطبوعات الجامعية ، الساحة المركزية بن عكنون الجزائر ، الطبعة الثانية ، 2017 ، ص13.

5 د. أحمد بدر، أصول البحث العلمي و مناهجه، المكتبة الأكاديمية للنشر و التوزيع، ص34.

وخلاصة القول إنه و إن اختلفت استعمالات كلمة منهج في ألفاظها ، إلا أنها تدور في فلك معنى واحد و هو الطريقة أو الأسلوب الكيفية أو الوسيلة المحددة التي تؤدي إلى الغرض المطلوب أو الغاية المحددة .

ويتم اختيار المنهج وفقا للإشكالية المحددة في البحث ونوع الدارسة، وبما أننا نسعى في هذه الدارسة إلى معرفة مواقع التواصل الاجتماعي ودورها في التنمية بولاية ورقلة، حيث تسعى هذه الدارسة إلى جمع المعلومات والبيانات حول مستخدمي مواقع التواصل الاجتماعي وكيفية توظيفها في فضاء التنمية و التطور .

المنهج المسحي الاجتماعي :

منهج المسح الاجتماعي هو أحد مناهج البحوث الوصفية (Descriptive introd)، التي تقوم على جمع وتحليل البيانات الاجتماعية عن طريق أدوات بحثية كالمقابلة أو الاستمارة من اجل الحصول على معلومات من عدد كبير من الناس المعنيين بالظاهرة محل البحث، وتهدف المسوح الاجتماعية عادة إلى الكشف عن معدل توزيع بعض الخصائص الاجتماعية، كالمهنة والدخل، والسن، والميول السياسية وغيرها، أي أنها تهدف إلى توفير المعلومات حول موقف أو مجتمع أو جماعة، وتحليلها لمعرفة العلل والأسباب ووضع القوانين والتعميمات².

المسح الاجتماعي هو طريقة من طرق البحث الاجتماعي يتم خلالها تطبيق خطوات المنهج العلمي تطبيق عملية على دراسة ظاهرة أو مشكلة اجتماعية أو أوضاع

1 محمد محمد قاسم، المدخل الى مناهج البحث العلمي، الطبعة الأولى، دار النهضة العربية للطباعة و النشر ، بيروت، 1999، ص52.

2 د ، ابراهيم أبراش، المنهج العلمي و تطبيقاته في العلوم الاجتماعية ، ط1، دار الشروق للنشر و التوزيع ، 2009، ص152.

اجتماعية معينة سائدة في منطقة جغرافية بحيث تحصل على كافة المعلومات التي تصور مختلف جوانب الظاهرة المدروسة، وبعد تصنيف البيانات وتحليلها يمكن الاستفادة منها في الأغراض العلمية.¹

المسح الوصفي: Descriptive Survey :

هو الذي يقتصر دوره على تصوير ووصف الظروف والاتجاهات الحالية للظاهرة محل الملاحظة ، دون التعمق إلى الكشف عن العلل والأسباب، مثلا تجري وزارة الأشغال أو التخطيط مسحا لمعرفة معدل البطالة في البلد، أو تجري مؤسسة ما استفتاء قبيل الانتخابات لمعرفة اتجاهات الرأي العام حول المرشحين، وهذا النوع من المسوح تجربة الإدارات ، والمصالح المتعددة بشكل دوري للتعرف على الوضع الراهن.²

المسحي التحليلي Anal tical Survey :

هو الطريقة العلمية التي تمكن الباحث من التعرف على الظاهرة المدروسة من حيث العوامل المكونة لها والعالقة السائدة داخلها كما هي في الحيز الواقعي ضمن ظروفها الطبيعية الغير مصطنعة من خلال جمع البيانات والمعلومات المحققة لذلك.³

1 د ، طه عبد العاطي نجم ، مناهج البحث الاعلامي ، دار كلمة للنشر و التوزيع ، الاسكندرية ، 2014 ، ص110.

2 د، ابراهيم أبراش ، المرجع السابق ، ص153.

3 علالي عبد الجليل ، دور الفيس بوك في التحسيس بقضايا التنمية لدى شباب ولاية ورقلة ، مذكرة لنيل شهادة ماستر تخصص اتصال جماهيري ، جامعة ورقلة كلية العلوم الانسانية و الاجتماعية ، 2018-2019 ، ص10.

وهذا أكثر أهمية وينطبق عليه وصف البحث العلمي أكثر من النوع الأول، وهذه المسوح لا تكتفي بوصف الظاهرة بل تلجا إلى شرحها وتحليلها ومعرفة العلل والأسباب، وغالبا ما تتضمن هذه المسوح متغيرين أو أكثر للتأكد من صحة فروض موضوعة مسبقا، ثم الخروج بنتائج تشكل هدف البحث.¹

مفاهيم الدراسة :

يعتبر تحديد المفاهيم خطوة مهمة في أي دراسة، وتحديد المصطلح يبدأ أولا بتحديد إطاره النظري من خلال المراجع و القواميس والمعاجم و الموسوعات العلمية حيث يقوم الباحث بإعطائها التعريف العلمي الشائع لدى الباحثين لهذا المصطلح ثم تحديد معناه الاجرائي المستخدم للبحث. في دراستنا هذه نتطرق للمفاهيم الاتية : الدور، مواقع التواصل الاجتماعي ، فيسبوك ، التنمية .

1- الدور:

لغة: من دار يدور وهو التحرك باتجاهات مختلفة ومتعددة.

اصطلاحا: وهو ما يقوم به كل فرد من وظائف ومهام مكلف بها باعتباره عنصرا في تنظيم أو مؤسسة ما.²

وهو السلوك المتوقع من الفرد في الجماعة، أو النمط الثقافي المحدد لسلوك الفرد الذي يشغل مكانة معينة³.

1 د ، ابراهيم أبراش ، المرجع السابق ، ص 153 – 154 .

2 علالي عبد الجليل ، المرجع السابق ، ص7.

3 <https://www.almaany.com/ar/dict/ar-> –

ar/%D8%A7%D9%84%D8%AF%D9%88%D8%B1 /ar/ تم زيارة الموقع بتاريخ 27/05/2021 على

الساعة 9:30 .

تعريف اجرائي : يقصد بالدور في هذه الدراسة هو الوظيفة التي تقوم بها مواقع التواصل الاجتماعي في التنمية و التطور لدى المجتمع على مستوى ولاية ورقلة .

2- الموقع:

يعرف بأنه مكان او مساحة يتم تخصيصها على شبكة الأنترنت و هو يحتوي على الكثير من المعلومات كما أنه يجب أن يقدم خدمات تفاعلية أخرى للمستخدم ، و كل موقع مقسم إلى عدة صفحات مع وجود صفحة رئيسية للموقع (Home page) ، وكل صفحة في الموقع عبارة عن نسق خاص أو نظام معين ترتب فيه المعلومات بشكل جميل و منسق سواء كانت نصا أو صوتا أم صورة صوتية او غير صوتية و بتعدد أهداف الموقع فمنها ما هو تعليمي و اخر تجاري وغيرهم¹

3- التواصل:

لغة: بالرجوع الى مادة وصل ، فإن "الواو و الصاد واللام: أصل واحد يدل على ضم شيء إلى شيء يعلقه² ، و التواصل : ضد التصارم ، وصل : الرسالة ترسلها إلى صاحبك³.

1 سدار رايح ، مواقع التواصل الاجتماعي و دورها في التعريف بالمعالم السياحية لولاية برج بوعرييج ، مذكرة مكملة لنيل شهادة الماستر في علوم الإعلام و الاتصال ، تخصص اتصال و علاقات عامة ، جامعة محمد بوضياف المسيلة ، 2017 ، ص19-20.

2 أحمد بن فارس بن زكريا ، معجم في مقاييس اللغة ، تحقيق عبد السلام محمد هارون ج6، ص115، دار الفكر 1399هـ - 1979م.

3 محمد مرتضى الحسيني الزبيدي ، تاج العروس من جواهر القاموس، ج31 ، الطبعة الأولى 1421هـ - 2000م الكويت ، ص86 ، دار الهداية .

استنادا لهذه المعاني اللغوية، يتضح لنا أن المراد بالتواصل لغة هو الاقتران و الاتصال و الصلة و الالتئام و الجمع و الإبلاغ و الإعلام، كما يتبين أن هناك تشابها في الدلالة و المعنى.

تواصل، يتواصل، تواسلا فهو متواصل، تواصل الشخصان و غيرهما: اجتماعا و اتفاقا، ضد تصارما و تقاطعا.¹

جاء في "المنجد": وصل يصل وصلا و صلة الشيء بالشيء: لأمه وجمعه، و تواصل الرجلان ضد تهاجرا.²

اصطلاحا : مفهوم يعني استمرار العلاقة المتينة بين طرفي العلاقة المشاركين فيه.

انفتاح الذات على الآخر في علاقة حية لا تنقطع حتى تعود من جديد³.

ويمكن القول أن التواصل يعني بناء علاقة بين فردين، أو دولتين، أو مجتمعين، مما يحقق المنفعة المتبادلة بين الطرفين.

مواقع التواصل الاجتماعية :

الشبكات الاجتماعية هي مصطلح يطلق علي مجموعة من المواقع على شبكة الإنترنت فظهرت مع الجيل الثاني للويب او ما يعرف باسم ويب 2.0، تتيح التواصل بين الأفراد في بيئة مجتمع افتراضي يجمعهم حسب مجموعات اهتمام أو شبكات

1 أحمد مختار عمر، معجم اللغة العربية المعاصرة، المجلد الأول، ط1، عالم الكتب للنشر و التوزيع، القاهرة، 2008، ص2449.

2 لويس معلوف، المنجد في اللغة ، المجلد الأول، الطبعة 19، المطبعة الكاثوليكية للنشر و التوزيع، بيروت، ص903.

3 — ماجد رجب العبد سكر ، التواصل الاجتماعي (أنواعه — ضوابطه — آثاره — معوقاته)، دراسة قرآنية موضوعية ، بحث مستكمل لمتطلبات الحصول على درجة الماجستير في التفسير وعلوم القرآن ، الجامعة الإسلامية غزة ، عمادة الدراسات العليا، كلية أصول الدين ، قسم التفسير وعلوم القرآن ، 2011، ص8.

انتماء (بلد، جامعة مدرسية، شركة... إلخ) كل هذا يتم عن طريق خدمات التواصل المباشر مثل إرسال الرسائل أو الاطلاع على الملفات الشخصية للآخرين ومعرفة أخبارهم ومعلوماتهم التي يتيحونها للعرض.¹

هي منظومة من الشبكات الالكترونية التي تسمح لمشارك فيها بإنشاء حساب خاص به ومن ثم ربطه من خلال نظام اجتماعي الكتروني مع أعضاء آخرين لديهم نفس الاهتمامات والهوايات أو جمعه مع أصدقاء الجامعة أو الثانوية.

أيضا هي صفحات الويب التي يمكن أن تسهل التفاعل النشط بين الأعضاء المشتركين في هذه الشبكة الاجتماعية الموجودة بالفعل على الانترنت وتهدف إلى توفير مختلف وسائل الاهتمام والتي من شأنها أن تساعد على التفاعل بين الأعضاء، ويمكن أن تشمل هذه المميزات (المراسلة الفورية، الفيديو، الدردشة تبادل الملفات، مجموعة النقاش البريد الالكتروني، المدونات)².

شبكات التواصل الاجتماعي "Social Networking" :

هو استخدام تطبيقات الإنترنت للتواصل والاتصال بالغير.

أوهي: المواقع الإلكترونية التي توفر فيها تطبيقات الإنترنت خدمات لمستخدميها تتيح لهم انشاء صفحة شخصية معروضة للعامة ضمن موقع أو نظام معين، و توفر وسيلة

1 - د، ماهر عودة الشمايلة، د، محمود عزت اللحام، د، مصطفى يوسف كافي، الإعلام الرقمي الجديد، دار الإحصاء العلمي للنشر و التوزيع، عمان، 2014، ط1، ص 199.

2 - أحمد عصام، تأثير مواقع التواصل الاجتماعي على خصوصية الفرد الجزائري، مذكرة مكملة لنيل شهادة ماستر في علوم الاعلام و الاتصال، جامعة المسيلة، كلية العلوم الانسانية و الاجتماعية، قسم علوم الاعلام و الاتصال، سبتمبر 2013، ص23-24.

اتصال مع معارف منشئ الصفحة أو مع غيره من مستخدمي النظام، و توفر خدمات لتبادل المعلومات بين مستخدمي ذلك الموقع أو النظام عبر الإنترنت .

مواقع التواصل الاجتماعي **Social Media Web**: هي مواقع الإنترنت التي يمكن

للمستخدمين المشاركة و المساهمة في إنشاء أو اضافة صفحاتها و بسهولة .¹

ويقصد بمواقع التواصل الاجتماعي Media Social مجموعة واسعة من الأنظمة

التقنية عبر الإنترنت تسهل التفاعل بين الأفراد، وتسمح لهم بأن يكونوا جزءا من

مجتمع افتراضي ما.²

وأیضا الشبكات الاجتماعية هي مصطلح إلى تلك المواقع على شبكة الانترنت و التي

ظهرت مع ما يعرف بالجيل الثاني للويب (web2) حيث تتيح التواصل بين

مستخدميها في بيئة مجتمع افتراضي يجمعهم وفقا لاهتماماتهم أو انتماءاتهم (جامعة،

بلد، صحافة، شركة ...) ، بحيث يتم ذلك عن طريق خدمات التواصل المباشر

كإرسال الرسائل أو المشاركة في الملفات الشخصية للآخرين على أخبارهم و

معلوماتهم التي يتيحونها للعرض.

وتتنوع أشكال و أهداف تلك الشبكات الاجتماعية فبعضها عام يهدف الى التواصل

العام و تكوين الصداقات حول العالم و بعضها الاخر يتمحور حول تكوين شبكات

1 - د، خالد غسان يوسف المقداري، ثورة الشبكات الاجتماعية ، عمان ، دار النفائس للنشر و التوزيع ، 2013، ط1، ص 24.

2 - د. خالد جمال عبده، الإعلام البديل على الإنترنت، المكتب العربي للمعرف ، المكتب العربي للمعارف، القاهرة ، 2016، ط1، ص134.

اجتماعية في نطاق محدود ومنحصر في مجال معين مثل: شبكات المحترفين و شبكات المصورين و شبكات الإعلاميين .¹

يمكن تعريف شبكات التواصل الاجتماعي أيضا على أنها المحتوى الذي يتم إنشاؤه باستخدام مواقع التواصل الاجتماعي لاسيما "المحتوى الذي يقدمه المستخدم" والذي يتم إنشاؤه بواسطة الأفراد على المواقع الإلكترونية، التي تشجع على إنشاء و تبادل المحتوى، ويتراوح المحتوى ما بين رسائل نصية إلى صور يتم تبادلها، ومقاطع فيديو تحظى بمشاهدات عديدة.²

تعريف اجرائي :

يمكن تعريف مواقع التواصل الاجتماعي بأنها تقنية تسهل تبادل الأفكار والمعلومات من خلال التواصل بين المجتمعات الافتراضية، وهي تعتمد بشكل رئيسي على وجود الإنترنت المتصل بأجهزة الحاسوب، أو الأجهزة اللوحية، أو الهواتف، وتمكن المستخدمين من الوصول بسرعة إلى المحتوى الذي قد يكون معلومات شخصية، أو مستندات، أو مقاطع فيديو، أو صور، وتستخدم مواقع التواصل الاجتماعي عادةً للتفاعل مع الأصدقاء والعائلة.

1 – علي عبد الفتاح كنعان , الإعلام و المجتمع , ط ع , دار اليازوري للنشر و التوزيع , عمان , 2014, ص169-170.

2 – سلطان مسفر مبارك الصاعدي الحربي, دور شبكات التواصل الاجتماعي في خدمة العمل الإنساني , بحث مقدم لملتقى العمل الإنساني بالمملكة العربية السعودية , المركز الدولي للأبحاث و الدراسات , 1435هـ , ص11.

التنمية :

لغة : هو النمو وارتفاع الشيء من مكان إلى مكان آخر.

اصطلاحاً: هي عبارة عن تحقيق زيادة سريعة تراكمية ودائمة عبر فترة من الزمن، في كل المجالات نتيجة استخدام الجهود العلمية وتنظيم الأنشطة المشتركة بين الحكومة و الشعب.

التنمية المحلية:

هي العمليات التي تبذل بقصد ووفق سياسة عامة لإحداث تطور وتنظيم اجتماعي للناس وبيئاتهم سواء كانوا مجتمعات محلية أو إقليمية أو قومية بالاعتماد على الجهود الحكومية والأهلية المنسقة على أن تكتسب كل منها قدرة على مواجهة مشكلات المجتمع نتيجة هذه العمليات.¹

التعريف الإجرائي:

يقصد بالتنمية في هذه الدراسة هي التغييرات التي أحدثتها مواقع التواصل الاجتماعي في عدة مجالات اجتماعية واقتصادية في ولاية ورقلة والتي تهم جميع فئات المجتمع.

أدوات جمع البيانات:

تم الاعتماد في هذه الدراسة على أداتين لجمع المعلومات نظار لتوافقهما مع منهج الدراسة وطبيعة الموضوع المدروس وهما استمارة الاستبيان والملاحظة.

الاستبيان:

الاستبيان بمفهومه العام هو قائمة تتضمن مجموعة من الأسئلة معدة بدقة ترسل إلى عدد كبير من أفراد المجتمع الذين يكونون العينة الخاصة بالبحث، ويعتبر أيضا من

1 – علالي عبد الجليل ، المرجع السابق، ص8.

أهم وأدق طرق البحث وجمع البيانات في البحوث الوصفية، وهو يشير الى الوسيلة التي تستخدم للحصول على أجوبة لأسئلة معينة في شكل استمارة يملؤها المجيب بنفسه، ويعد الاستبيان أحد الوسائل التي يعتمد عليها الباحث في تجميع البيانات والمعلومات من مصادرها.¹

أو هو عبارة عن مجموعة من الفقرات والأسئلة والعبارات التي تقوم كباحث بإعدادها من أجل الحصول على البيانات التي تحتاج إليها من أجل الوصول إلى النتائج التي من خلالها تحقق أهداف كتابة البحث العلمي، وتتميز الأسئلة والفقرات في الاستبيان بأنها مترابطة مع بعضها البعض بحيث تتمكن كباحث من خلالها من الحصول على البيانات التي تحتاج إليها، ويتم تنفيذ الاستبيان بعد إعداده بشكل مناسب من خلال إرسال الاستبيان إلى العينة التي تحددتها كباحث للبحث العلمي الخاص بك، ومن ثم عليك كباحث أن تقوم باسترجاع الاستبيانات من العينة بعد الإجابة عليها لتقوم بتحليل البيانات التي تحتوي عليها إجابات المشاركين على أسئلة الاستبيان، ويجب عليك أن تتأكد ن أن الأسئلة التي قمت بإعدادها في الاستبيان تمكنتك من الحصول على البيانات التي تحتاج إليها.²

الملاحظة :

الملاحظة هي مشاهدة دقيقة وعميقة لظاهرة ما مع الاستعانة بأساليب البحث والدارسة التي تتلاءم مع طبيعة هذه الظاهرة، أو هي مشاهدة للظواهر في أحوالها المختلفة

1 - د، مروان عبد المجيد ابراهيم، أسس البحث العلمي لإعداد الرسائل الجامعة، عمان -مؤسسة الوراق، الطبعة الأولى 2000م، ص 165.

2 <https://www.manaraa.com/post/6518/> تم زيارة هذا الموقع يوم 2021/05/27 على الساعة 10:45.

ولأوضاعها المتعددة لجمع البيانات و تسجيلها و تحليلها و التعبير عنها بأرقام، ويفضل في الملاحظة أن يكون التسجيل فورياً لكي لا يعتمد على الذاكرة ومن أجل أن لا تتعرض المعلومات للنسيان و يجب على الباحث ان لا يقوم بتفسير السلوك وقت التسجيل لكي لا يؤثر ذلك على الموضوعية.¹

هي عبارة عن قيام الباحث بالانتباه والتدقيق تجاه ظاهرة أو حادثة معينة، والهدف التقصي والتحري وسبر الأغوار، وَمِنْ ثَمَّ التوصل للعلاقات بين المتغيرات، وتحديد نتائج.

هي عملية يقوم فيها الباحث بمشاهدة ومراقبة إحدى الإشكاليات؛ من خلال اتباع النسق العلمي الصحيح، ووفقاً لأهداف وخطط وضعت بشكل مسبق، وَمِنْ ثَمَّ بلوغ المعرفة أو التوصل لحلول عن مشكلة علمية من الناحية التطبيقية. وسيلة للحصول على المعلومات واكتساب الخبرات، وفهم الظواهر العلمية بأسلوب دقيق.²

الدراسات السابقة:

تمثل الدراسات السابقة أحد الأجزاء المهمة في خطة البحث العلمي، و هي تعد بمثابة الجزء الثاني المتعلق بالإطار النظري لمنهج البحث العلمي المقدم، وترتبط به بصورة مباشرة ووثيقة، لذا استعنا في بحثنا هذا بالدراسات التالية :

1 د، مروان عبد المجيد ابراهيم ، المرجع السابق ، ص174.

2 — <https://mobt3ath.com/dets.php?page=633&title> تم زيارة هذا الموقع يوم 27/05/2021 على

الدراسة الأولى:

بلعسل رابح و دحو عمار " استعمال مواقع التواصل الاجتماعي (الفييس بوك) في فضاء العمل " دراسة عينة من موظفي بلدية تيارت .

مذكرة لنيل شهادة الماستر في علوم الاعلام و الاتصال تخصص اتصال جماهيري و الوسائط الجديدة ، جامعة عبدالحميد ابن باديس - مستغانم- ،كلية العلوم الاجتماعية ، قسم العلوم الانسانية ،2018-2019.

حاولت هذه الدراسة الوصول إلى أهمية مواقع التواصل الاجتماعي في ميدان العمل والشغل، وما مدى استفادة العمال و الموظفين منها .

كانت اشكالية هذه الدراسة حول:

➤ كيف أصبح التوظيف اللاعقلاني لمواقع التواصل الاجتماعي "الفييس بوك" يؤثر على أوقات عمل الموظف وعلى الأداء المهني ؟

وطرح عدة تساؤلات وهي :

➤ كيف تساهم مواقع التواصل الاجتماعي "الفييس بوك" في الاتصال داخل فضاء العمل؟

➤ كيف يوظف العامل هذه الوسيلة" الفييس بوك "في بيئة عمله ؟

وجاءت الفرضيات التي تناولتها هذه الدراسة كالاتي :

➤ تساهم مواقع التواصل الاجتماعي "الفييس بوك " في الاتصال داخل فضاء العمل من خلال تغيير واستحداث أسلوب العمل.

➤ يوظف العامل هذه الوسيلة "الفييس بوك" في بيئة عمله من اجل التفاعل والاتصال

واعتمدت هذه الدراسة على أداء الاستبيان التي تعد من أكثر أدوات البحث العلمي شيوعاً وأهمية ونجاعة، وأنها تمكن من الحصول على المعلومة مباشرة من المبحوث. و توصلت هذه الدراسة إلى مجموعة من النتائج وهي :

➤ أن مواقع التواصل الاجتماعي نالت اهتماماً كبيراً و تدفقاً هائلاً من قبل المجتمعات من حيث انتمائهم اللامتناهي.

➤ أن مواقع التواصل الاجتماعي ألغت العديد من الحواجز التي قد تواجه المجتمعات في عملية الاتصال و التواصل. أن مواقع التواصل الاجتماعي سهلت عملية التواصل بين المؤسسات و الموظفين و تثمين النتائج و تحقيق الأهداف و الأداء الوظيفي.¹

الدراسة الثانية:

بختي محمد قويلي ابراهيم الخليل، دور مواقع التواصل الاجتماعي في العلاقات الأسرية.

مذكرة مقدمة ضمن متطلبات الحصول على شهادة الماستر ل م د في العلوم الانسانية، جامعة زيان عاشور – الجلفة – كلية العلوم الانسانية و الاجتماعية، قسم العلوم الاجتماعية 2019-2020.

حاولت هذه الدراسة الوصول والتوصل الى أثر استخدام مواقع التواصل الاجتماعي وأثارها السلبية و الإيجابية على سلوكيات الشباب و أفراد الأسرة الجزائرية داخل النسق الاجتماعي الذي ينتمي اليه .

1 – بلعسل رابح و دحو عمار، استعمال مواقع التواصل الاجتماعي (الفيس بوك) في فضاء العمل، مذكرة لنيل شهادة الماستر في علوم الاعلام و الاتصال، تخصص اتصال جماهيري و الوسائط الجديدة، جامعة عبد الجيد ابن باديس – مستغانم – ، كلية العلوم الاجتماعية، قسم العلوم الانسانية، 2018-2019.

➤ وكانت اشكالية هذه الدراسة : " ما هو اثر استخدام الشبكات الاجتماعية على سلوك افراد الأسرة الجزائرية؟"

وطرح عدة تساؤلات وهي :

➤ ما هي عادات و انماط استخدام افراد الأسرة الجزائرية لمضامين الشبكات الاجتماعية؟

➤ ماهي دوافع استخدام الشباب الجزائري لمضامين الشبكات الاجتماعية؟

➤ هل مضامين الشبكات الاجتماعية أدت الى خلق سلوكيات جديدة لدى الشباب الجزائري؟

و اعتمدت هذه الدراسة على فرضية رئيسية و هي :

➤ أن مواقع التواصل الاجتماعي أصبحت من المؤثرات في العلاقات الأسرية .
ومجموعة من الفرضيات الثانوية:

➤ تشكل مواقع التواصل الاجتماعي مصدرا للمعلومات و رافدا للمعرفة بالنسبة للشباب .

➤ تساهم مواقع التواصل الاجتماعي في التواصل بين أفراد المجتمع بخدماتها .

➤ الاسرة الجزائرية تتأثر من خلال فئة الشباب و المراهقين .

واعتمدت هذه الدراسة على المنهج الوصفي ، لوصف مضامين الشبكات الاجتماعية واثارها على سلوك الشباب، كما اعتمدت على أداة الاستبيان كأداة رئيسية لجمع المعلومات من أفراد العينة .

— و توصلت هذه الدراسة إلى مجموعة من النتائج منها :

➤ أن لمواقع التواصل الاجتماعي فوائد مذهلة ، أهمها أنها سهلت عملية تبادل الأفكار بين الناس ، كما أسهمت في تعارف الناس على بعضهم البعض بشكل أسرع و أبسط .

➤ عملت مواقع التواصل الاجتماعي على ازالة الكثير من الحواجز و القيود الاقتصادية و الاجتماعية و السياسية .

➤ أتاحت مواقع التواصل الاجتماعي فرصة للباحثين عن التسلية و الترفيه لممارسة هواياتهم¹.

الدراسة الثالثة:

علاي عبد الجليل ، دور الفيس بوك في التحسيس بقضايا التنمية لدى شباب ولاية ورقلة ، دراسة وصفية لعينة من طالب جامعة ورقلة.

مذكرة مقدمة لنيل شهادة الماستر أكاديمي ، تخصص اتصال جماهيري ، جامعة قاصدي مرباح ورقلة ، كلية العلوم الانسانية و الاجتماعية ، قسم علوم الاعلام و الاتصال ، 2018_2019.

حاولت هذه الدراسة تحديد المشاكل الرئيسية لشباب المنطقة بالإضافة إلى محاولة فهم طريقة استخدام الشباب لهذا التطبيق و الآثار التي يخلفها حول قضايا التنمية في المنطقة و محاولة اكتشاف معيقات التنمية .

وكانت اشكالية هذه الدراسة :

1 – بختي محمد و قويلي ابراهيم الخليل ، دور مواقع التواصل الاجتماعي في العلاقات الأسرية ، مذكرة مقدمة ضمن متطلبات الحصول على شهادة الماستر ل م د في علوم الإنسانية ، جامعة زيان عاشور – الجلفة – ، كلية العلوم الانسانية و الاجتماعية ، قسم العلوم الاجتماعية 2019 – 2020.

➤ " كيف يساهم الفيس بوك في التحسيس بقضايا التنمية؟ "

وطرح عدة تساؤلات :

➤ ماهي مختلف الدوافع التي تجعل شباب والية ورقلة يستخدمون الفيس بوك في الاطلاع على قضايا التنمية؟ .

➤ ماهي أهم المشاريع والقضايا التنموية التي يساهم الفيس بوك في التحسيس بها؟

➤ ماهي القضايا التنموية المتداولة بكثرة والتي تحظى باهتمام المجتمع المحلي بولاية ورقلة؟

اعتمدت هذه الدراسة على المنهج المسحي التحليلي لدراسة دور الفيس بوك في التحسيس بقضايا التنمية لعينة من شباب مدينة ورقلة .

كما تم الاعتماد في هذه الدراسة على أداتين لجمع المعلومات نظرا لتوافقهما مع منهج الدراسة وطبيعة الموضوع المدروس وهما استمارة الاستبيان كأداة رئيسية والملاحظة كأداة ثانوية.

وتوصلت هذه الدراسة الى مجموعة من النتائج منها :

ان للفيس بوك دور هام في التحسيس بالقضايا التنموية الاجتماعية بدرجة أولى ،ومن ثم المشاريع التنموية ذات الطابع الاقتصادي.

ان أهم القضايا التنموية في ولاية ورقلة، يتمثل في ملف البطالة والتشغيل بحيث تعد من أهم القضايا بالنسبة للمجتمع في منطقة ورقلة، بالإضافة الى مشاكل السكن و التهيئة¹.

1 – علالي عبد الجليل ، دور الفيس بوك في التحسيس بقضايا التنمية لدى شباب ولاية ورقلة، مذكرة مقدمة لنيل شهادة الماستر أكاديمي ، تخصص اتصال جماهيري ، جامعة قاصدي مرباح ورقلة ، كلية العلوم الانسانية و الاجتماعية ، قسم علوم الاعلام و الاتصال ، 2018-2019.

المقرب النظري:

النظرية التنموية:

نظرا لاختلاف ظروف العالم النامي التي ظهرت للوجود في منتصف القرن الماضي والتي تختلف عن الدول المتقدمة من حيث الإمكانيات المادية والاجتماعية، كان لابد لهذه الدول من نموذج إعلامي يختلف عن النظريات التقليدية ، ويناسب هذا النموذج أو النظرية أو الأوضاع القائمة في المجتمعات النامية.¹

اذ اعتمدنا في هذه الدراسة على النظرية التنموية التي تقوم على الأفكار والآراء التي وردت في تقرير لجنة "واك برايل" حول مشكلات الاتصال في العالم الثالث، فهذه النظرية تخرج عن نطاق بعدي الرقابة والحرية كأساس لتصنيف الأنظمة الإعلامية ، فالأوضاع المتشابهة في دول العالم الثالث تحد من إمكانية تطبيق نظريات الإعلام التي أشرنا إليها في السابق وذلك لغياب العوامل الأساسية للاتصال كالمهارات المهنية والمواد الثقافية والجمهور المتاح.

مبادئ وأفكار النظرية:

ان المبادئ والأفكار التي تضمنت هذه النظرية تعتبر هامة ومفيدة لدول العالم النامي لأنها تعارض التبعية وسياسة الهيمنة الخارجية، كما أن هذه المبادئ تعمل على تأكيد الهوية الوطنية والسيادة القومية والخصوصية الثقافية للمجتمعات، وعلى الرغم من أن هذه النظرية لا تسمح إلا بقدر قليل من الديمقراطية حسب الظروف السائدة، إلا أنها في نفس الوقت تفرض التعاون وتدعو إلى تضافر الجهود بين مختلف القطاعات لتحقيق الأهداف التنموية، وتكتسب النظرية التنموية وجودها المستقل من نظريات الإعلام الأخرى من اعترافها وقبولها للتنمية الشاملة والتغيير الاجتماعي. وتتخلص أفكار هذه النظرية في النقاط التالية:

➤ أن وسائل الإعلام يجب أن تقبل تنفيذ المهام التنموية بما يتفق مع السياسة الوطنية القائمة.

1. — د، عبد الرزاق محمد الدليمي ، مدخل الى وسائل الإعلام الجديد ، الطبعة الأولى ، دار المسيرة للنشر و

التوزيع و الطباعة ، عمان ، 2012-1433هـ ، ص122

- أن حرية وسائل الإعلام ينبغي أن تخضع للقيود التي تفرضها الأولويات التنموية والاحتياجات الاقتصادية للمجتمع .
- يجب أن تعطي وسائل الإعلام أولوية للثقافة الوطنية واللغة الوطنية في محتوى ما تقدمه.
- أن وسائل الإعلام مدعوة في إعطاء أولوية فيما تقدمه من أفكار ومعلومات لتلك الدول النامية الأخرى القريبة جغرافيا وسياسيا وثقافيا .
- ان الصحفيين والإعلاميين في وسائل الاتصال لهم الحرية في جمع وتوزيع المعلومات والأخبار.
- أن للدولة الحق في مراقبة وتنفيذ أنشطة وسائل الإعلام واستخدام الرقابة خدمة للأهداف التنموية.¹

إسقاط النظرية على الدراسة :

يمكن إسقاط النظرية التنموية على هذه الدراسة من خلال وظيفة مواقع التواصل الاجتماعي بصفة خاصة باعتبارها أحد الوسائط المكونة للمجتمع بحكم أنها تصنف كواحدة من أهم وسائل الإعلام والاتصال الحديثة وبالتالي فهذه المواقع تقوم بالوظيفة التنموية وبذلك تقوم بالربط بين دور مواقع التواصل الاجتماعي ومسائل التنمية والتقدم في أوساط المجتمع بالإضافة إلى دورها كوسيط اتصالي.

1 - د، هشام رشدي خير الله ، محاضرات في نظريات الإعلام، جامعة المنوفية ، كلية التربية النوعية ، قسم العلوم الاجتماعية و الإعلام ، ص146-147.

الفصل الثاني:

الإطار التطبيقي لدراسة

الفصل الثاني : الإطار التطبيقي

تمهيد:

بعد الانتهاء من الجانب المنهجي، تم الانتقال مباشرة إلى الجانب التطبيقي والذي تم الاعتماد فيه على أدوات الملاحظة العلمية و الاستبيان كأداة لجمع المعلومات، بحيث تم توزيع هذه الاستمارة على عينة البحث، وتمت إعادة جمعها بعد الإجابة عليها وهذا للقيام بعملية تفرغ البيانات المتحصل عليها في جداول بالاعتماد على برامج التحليل الاحصائي.

1/ الأساليب الإحصائية:

بعد القيام بعملية جمع المعلومات من خلال أدوات الملاحظة والاستبيان، تم الاعتماد على:

أ- برنامج **SPSS**: وهي اختصار للأحرف اللاتينية الأولى من اسم "الحزم الإحصائية للعلوم الاجتماعية"، وهي حزم حاسوبية متكاملة لإدخال البيانات وتحليلها. وتستخدم عادة في جميع البحوث العلمية التي تشمل على العديد من البيانات الرقمية ولا تقتصر على البحوث الاجتماعية فقط بالرغم من أنها أنشئت أصلا لهذا الغرض، ولكن اشتمالها على معظم الاختبارات الإحصائية (تقريبا) وقدرتها الفائقة في معالجة البيانات وتوافقها مع معظم البرمجيات المشهورة جعل منها أداة فاعلة لتحليل شتى أنواع البحوث العلمية.

ويستطيع برنامج SPSS قراءة البيانات من معظم أنواع الملفات لتستخدمها لاستخراج النتائج على هيئة تقارير إحصائية أو أشكال بيانية أو بشكل توزيع اعتدالي

أو إحصاءات وصفية بسيطة أو مركبة وتستطيع الحزم جعل التحليل الإحصائي مناسبة للباحث المبتدئ والخبير على حد سواء.

تعريف النظام الإحصائي SPSS :

هو أحد التطبيقات الإحصائية التي تعمل تحت مظلة ويندوز، وهو عبارة عن مجموعة من القوائم والأدوات التي يمكن عن طريقها إدخال البيانات التي يحصل عليها الباحث العلمي عن طريق الاستبيانات أو المقابلات أو الملاحظات، ومن ثم القيام بتحليلها (التحليل الإحصائي)، ويعتمد النظام الإحصائي SPSS على المعلومات الرقمية، ويتميز البرنامج بقدرته الكبيرة على معالجة البيانات التي يتم مدؤها، ويمكن استخدامه في جميع مناهج البحث العلمي¹.

ب – برنامج الاكسيل أو Excel:

هو برنامج خدمي من إنتاج شركة Microsoft، يتيح للمستخدمين تنظيم وتنسيق وحساب البيانات باستخدام صيغ مختلفة عبر نظام الجداول، ويتميز بالقدرة على إجراء العمليات الحسابية الأساسية واستخدام أدوات الرسوم البيانية وإنشاء الجداول المحورية².

¹ <https://www.mobt3ath.com/dets.php?page=150&titl> تم زيارة هذا الموقع يوم 2021/06/03

على الساعة 16:14.

2

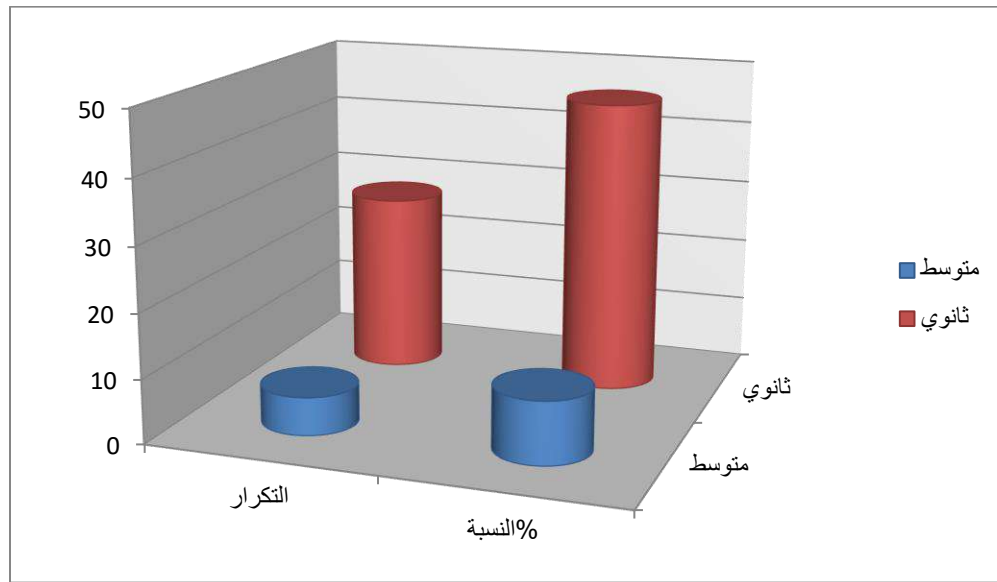
[-https://www.arageek.com/l/%D8%A8%D8%B1%D9%86%D8%A7%D9%85%D8%AC](https://www.arageek.com/l/%D8%A8%D8%B1%D9%86%D8%A7%D9%85%D8%AC)

تم زيارة هذا الموقع يوم 2021/06/03 على الساعة 16:25.

جدول رقم 01 :يمثل توزيع افراد العينة حسب متغير الجنس:

النسبة %	التكرار	
67.2	41	ذكر
32.8	20	أنثى
100	61	المجموع

شكل رقم 01 : أعمدة بيانية تمثل توزيع العينة حسب متغير الجنس

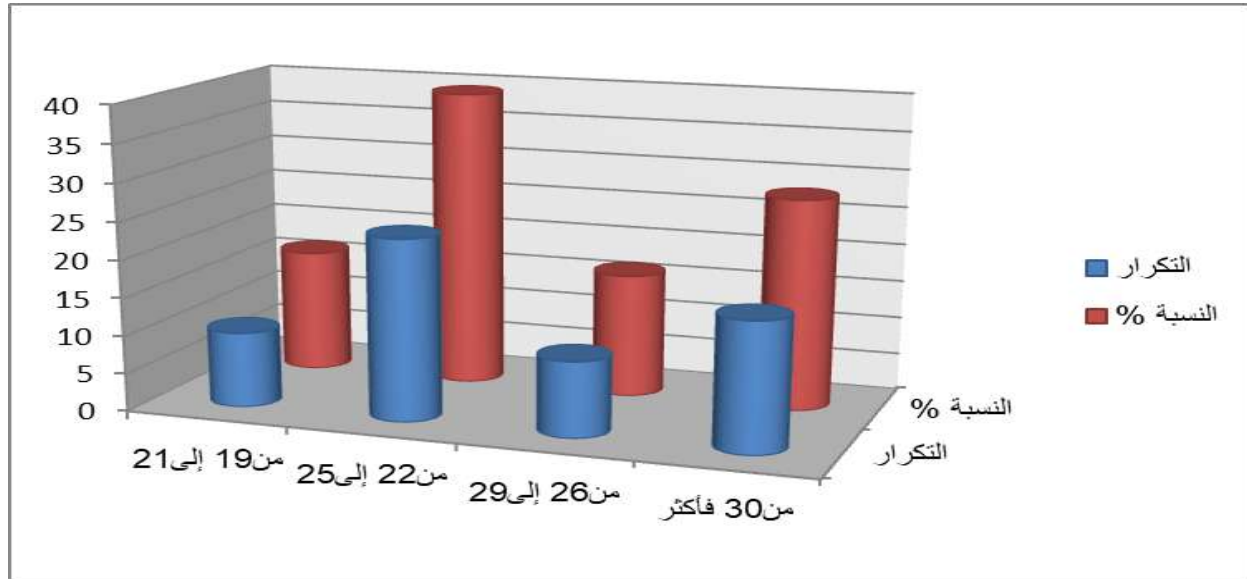


من خلال النتائج الواردة في الجدول و الذي يوضح توزيع العينة حسب الجنس، نلاحظ بأن عدد الذكور يفوق عدد الإناث بنسبة 67.2% ، في حين بلغت نسبة الإناث 32.8%، ويمكن إرجاع هذا التفاوت إلى طبيعة توزيع الاستثمارات على أفراد العينة والتي كانت بصفة عشوائية، كما ان نسبة الذكور أكبر من نسبة الإناث في المحيط الخارجي بصفة عامة .

الجدول رقم 02 يمثل توزيع أفراد العينة حسب متغير السن.

النسبة %	التكرار	
16.4	10	من 19 إلى 21
39.3	24	من 22 إلى 25
16.4	10	من 26 إلى 29
27.9	17	من 30 فأكثر
100	61	المجموع

الشكل رقم 02 : أعمدة بيانية تمثل توزيع أفراد العينة حسب متغير السن .



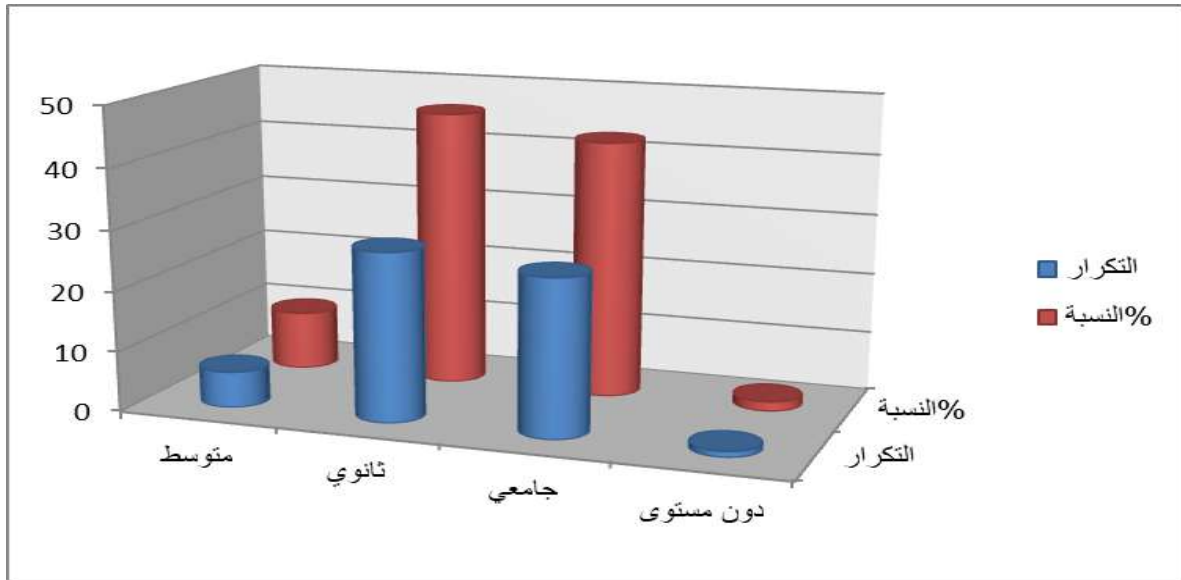
نلاحظ من خلال الجدول والأعمدة البيانية التي تمثل توزيع أفراد العينة حسب متغير السن، أن أغلبية العينة تتراوح أعمارهم ما بين 22 إلى 25 سنة بنسبة 39.3%، ثم تليها فئة من 30 سنة فأكثر بنسبة 27.9%، ثم تأتي فئة من 19 إلى 21 ومن 26 إلى 29 بنسبة متساوية ب 16.4%.

ويرجع هذا الارتفاع في نسبة المبحوثين الذي تتراوح أعمارهم ما بين 22 إلى 25 سنة هو الإقبال الواسع لاستخدام مواقع التواصل الاجتماعي، بالإضافة إلى التوزيع العشوائي للاستمارات على أفراد العينة.

الجدول رقم 03: يمثل توزيع أفراد العينة حسب متغير المستوى التعليمي.

النسبة %	التكرار	
9.8	6	متوسط
45.9	28	ثانوي
42.6	26	جامعي
1.6	1	دون مستوى
100	61	المجموع

الشكل رقم 03 : أعمدة بيانية يمثل توزيع العينة حسب متغير المستوى التعليمي.



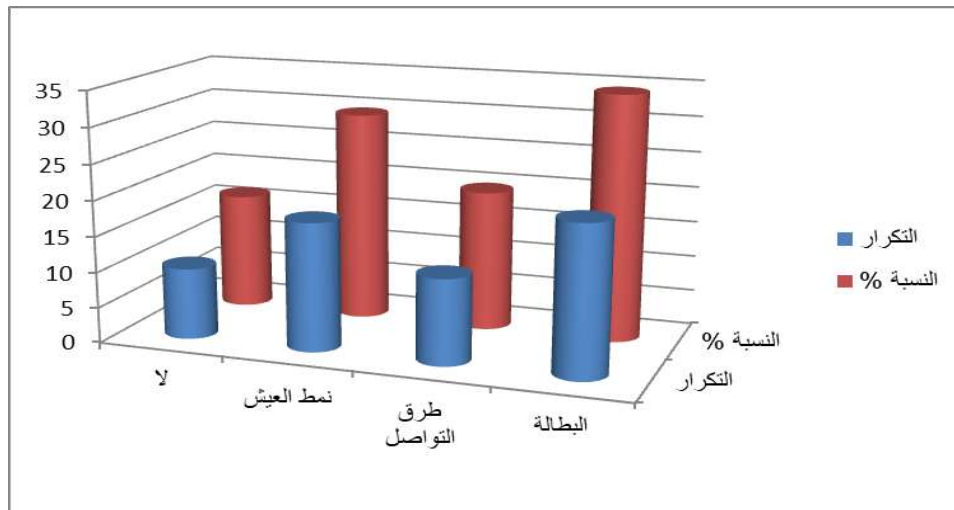
نلاحظ من خلال الجدول رقم 03، و الأعمدة البيانية التي توضح أن أغلبية العينة من فئة المستوى التعليمي الثانوي بنسبة 45.9%، ثم يليها المستوى الجامعي بنسبة 42.6% ، أي المستوى الثانوي والجامعي متقاربان بنسبة كبيرة، بعدها تأتي فئة

مستوى المتوسط و التي جاءت بنسبة قليلة ب9.8%، وفي الأخير نجد فئة دون مستوى أو بلا مستوى بنسبة قريبة جدا من الصفر ب1.6%، في حين لم نتحصل على فئة مستوى الابتدائي في توزيع الاستثمارات العشوائي والذي ركزنا فيه على فئة الشباب.

جدول رقم 04 : يمثل توزيع إجابات العينة حسب الاهتمام بتنمية الأوضاع في مدينة ورقلة .

النسبة %	التكرار	
16.4	10	لا
29.5	18	نمط العيش
19.7	12	طرق التواصل
34.4	21	البطالة
100	61	المجموع

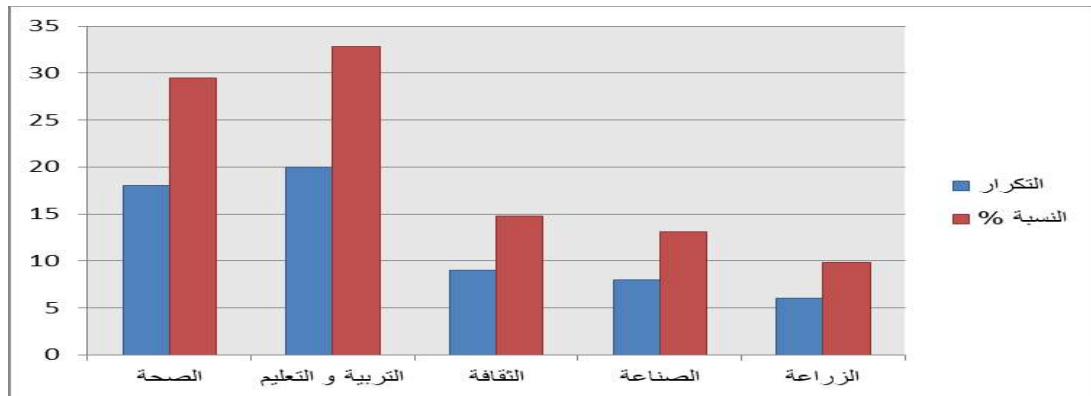
الشكل رقم 04: أعمدة بيانية تمثل توزيع إجابات العينة حسب الاهتمام بتنمية الأوضاع في مدينة ورقلة .



نلاحظ من خلال الجدول رقم 04، والشكل رقم 04، أن أغلبية أفراد العينة لدراستنا هذه مهتمين بمشكل البطالة ويعتبرونه من الأسباب الأساسية لعوائق التنمية بمدينة ورقلة، حيث تحصلنا على نسبة 34.4% للمهتمين بالبطالة، ثم يليها نمط عيش مجتمع مدينة ورقلة بنسبة 29.5%، و طرق التواصل بنسبة 19.7%، و تحصلنا أيضا على نسبة 16.4% لعينة الأشخاص الغير مهتمين بالتنمية المحلية بمدينة ورقلة الجدول رقم 05 : يمثل رأي أفراد العينة حول القطاع الذي يحتاج إلى التنمية بصفة كبيرة بمدينة ورقلة .

النسبة %	التكرار	
29.5	18	الصحة
32.8	20	التربية و التعليم
14.8	09	الثقافة
13.1	08	الصناعة
9.8	06	الزراعة
100	61	المجموع

الشكل رقم 05: أعمدة بيانية تمثل رأي أفراد العينة حول القطاع الذي يحتاج إلى التنمية بصفة كبيرة بمدينة ورقلة .

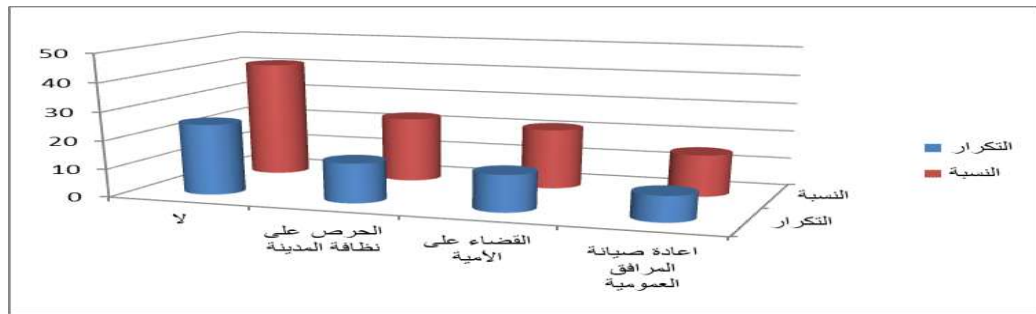


نلاحظ من خلال النتائج الواردة في الجدول رقم 05 والشكل رقم 05، أن قطاع التربية والتعليم هو الأكثر احتياجا للتنمية حسب رأي العينة بنسبة 32.8%، ثم يأتي القطاع الصحي أيضا بنسبة 29.5%، حيث يعتبر قطاع مهم جدا للتنمية المحلية بمدينة ورقلة، ثم الثقافة بنسبة 14.8%، بعدها الزراعة بنسبة 13.1%، وأخيرا الزراعة الذي لا يهتم إليه سكان مدينة ورقلة بسبب الظروف المناخية وتحصلنا على نسبة 9.8%

الجدول رقم 06 : يمثل رأي العينة حول الدور الذي لعبه الفرد في التنمية المحلية بمدينة ورقلة .

النسبة %	التكرار	
41	25	لا
23	14	الحرص على نظافة المدينة
21.3	13	القضاء على الامية
14.8	9	اعادة صيانة المرافق العمومية
100	61	المجموع

الشكل رقم 06 : أعمدة بيانية تمثل رأي العينة حول الدور الذي لعبه الفرد في التنمية المحلية بمدينة ورقلة .

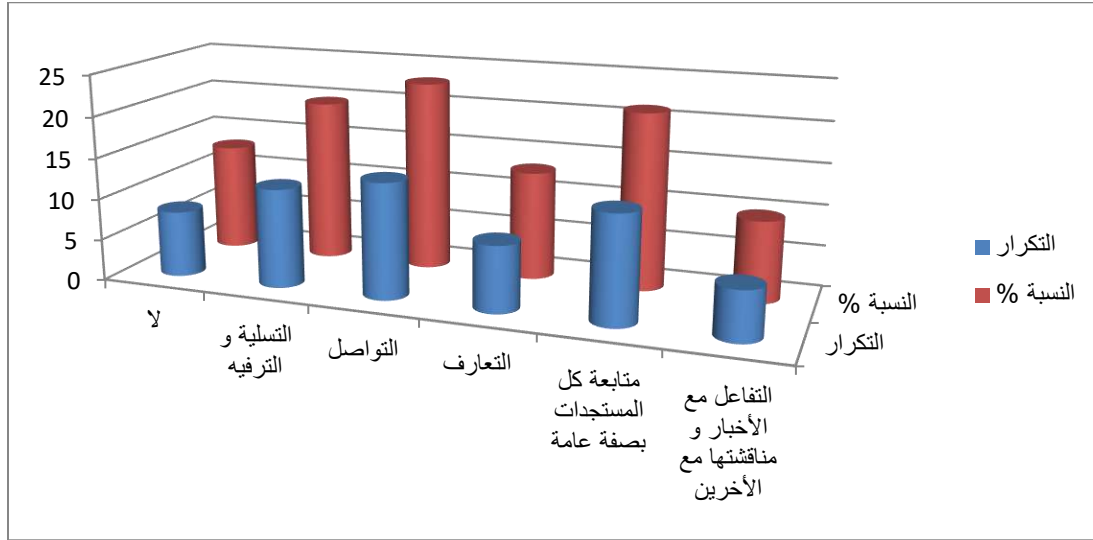


نستنتج من خلال الجدول رقم 06، والشكل رقم 06، أن الفرد بمدينة ورقلة حاول يهتم بالتنمية المحلية وتغيير الوضع الى الأحسن، حيث تحصلنا على نسبة 23% من الأشخاص المهتمين بالنظافة بمدينة ورقلة، ونسبة 21.3% للأشخاص المهتمين بالقضاء على الأمية، ونسبة 14.8% للأشخاص المهتمين بإعادة صيانة المرافق العمومية، فيما تحصلنا على نسبة 41% للفئة التي ليس لها دور في التنمية المحلية بمدينة ورقلة حسب رأي العينة.

الجدول رقم 07: يمثل توزيع اجابات العينة حسب استخدام مواقع التواصل الاجتماعي

النسبة %	التكرار	
13.1	8	لا
19.7	12	التسلية و الترفيه
23	14	التواصل
13.1	8	التعارف
21.3	13	متابعة المستجدات بصفة عامة
9.8	6	التفاعل مع الأخبار و مناقشتها مع الآخرين
100	61	المجموع

الشكل رقم 07 : أعمدة بيانية تمثل توزيع اجابات العينة حسب استخدام مواقع التواصل الاجتماعي .

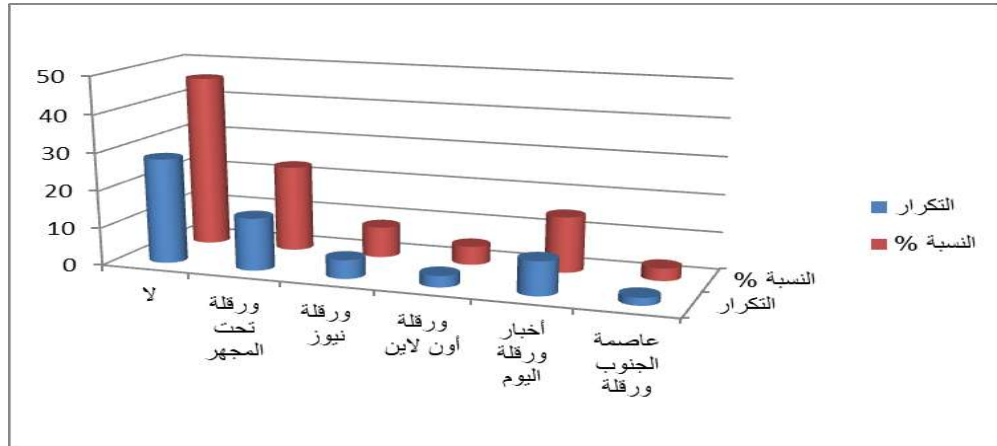


من خلال الجدول رقم 07، والأعمدة البيانية، سبب استخدام مواقع التواصل الاجتماعي بالنسبة لأغلبية المبحوثين هو التواصل وذلك بنسبة 23%، تليها متابعة المستجدات بصفة عامة بنسبة 21.3% ، ومن ثم يأتي مؤشر التسلية و الترفيه ثالثا بنسبة 19.7% ، ثم مؤشر التعارف بنسبة 13.1% ونسبة 9.8% لمن اختاروا مؤشر التفاعل مع الأخبار ومناقشتها مع الآخرين ، فيما تحصلنا أيضا على نسبة 13.1% للأشخاص الذين لا يستخدمون مواقع التواصل الاجتماعي في حياتهم اليومية ، ويرجع هذا التفاوت ما بين النسب هو الهدف الحقيقي لمواقع التواصل الاجتماعي و هو التواصل بحيث تدرج كل الوظائف الأخرى لمواقع التواصل الاجتماعي تحت راية هذه الخاصية ، كما أنه يختلف الاستخدام من شخص لآخر كل شخص حسب التوجهات و الحاجات من فئة إلى أخرى ، فاستخدام مواقع التواصل الاجتماعي بالنسبة للإناث يختلف عن استخدامات الذكور، باختلاف الحاجات و طبيعة مجتمع مدينة ورقلة.

الجدول رقم 08: يمثل توزيع اجابات العينة حسب الاشتراك في صفحات مواقع التواصل الاجتماعي المختصة بمدينة ورقلة .

النسبة %	التكرار	
45.9	28	لا
23	14	ورقلة تحت المجهر
8.2	5	ورقلة نيوز
4.9	3	ورقلة اون لاين
14.8	9	أخبار ورقلة اليوم
3.3	2	عاصمة الجنوب ورقلة
100	61	المجموع

الشكل رقم 08: أعمدة بيانية تمثل توزيع اجابات العينة حسب الاشتراك في صفحات مواقع التواصل الاجتماعي المختصة بمدينة ورقلة .



من خلال الجدول رقم 08، والأعمدة البيانية، يتبين لنا بأن ما يقارب نصف الباحثين غير مشتركين في أي صفحة تخص منطقة ورقلة بنسبة 45.9%، في حين كانت الصفحة الأكثر مشاركة بالنسبة للعينة هي صفحة ورقلة تحت المجهر بنسبة 23%، تليها صفحة أخبار ورقلة اليوم بنسبة 14.8، وبعدها صفحة ورقلة نيوز

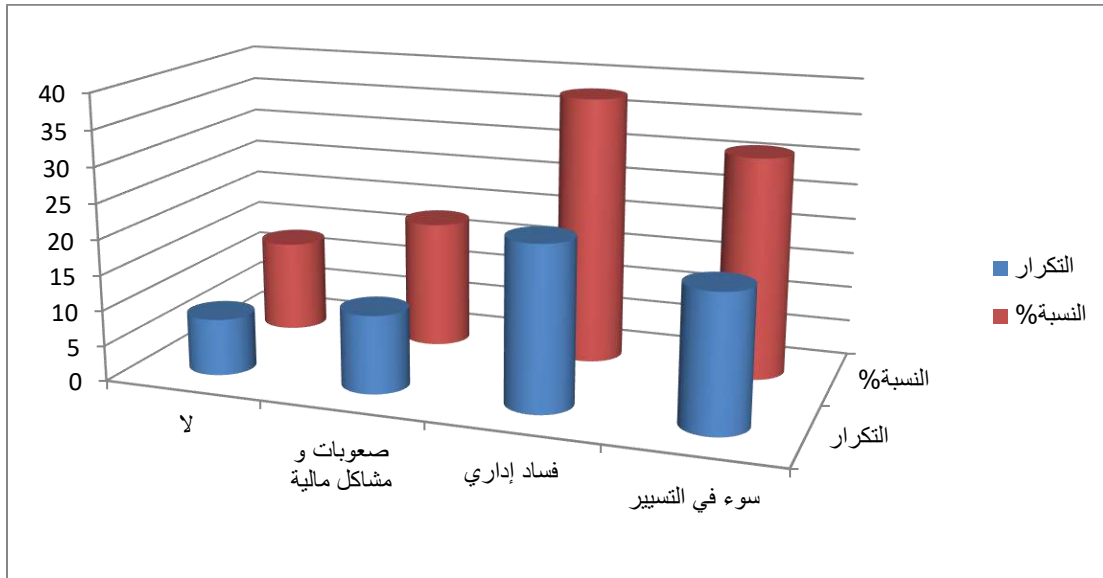
ورقلة اون لاين وعاصمة الجنوب بنسب مرتبة من الأكبر إلى الأصغر كالتالي
8.2% و 4.9% و 3.3%.

وهذا منطقي بحكم أن العينة كانت عشوائية من مجتمع مدينة ورقلة، كما أنه توجد صفحة (تورقليتين) عبر الفيس بوك تستقطب المشاهدة والمشاركة لمنشوراتها المتجددة واليومية فيما يخص مدينة ورقلة والأحداث والمحافل الهامة على غرار الصفحات الأخرى، وهذا يستهوي شريحة كبيرة في أوساط المجتمع وخاصة الشريحة المثقفة بما فيهم طلاب الجامعات أو المتخرجين منهم، كما أن الاشتراك في الصفحات عادة ما يكون حسب الحاجة و التوجهات والميول.

الجدول رقم 09: يمثل توزيع إجابات أفراد العينة حول اكتشاف المواطن لعراقيل التنمية عبر صفحات مواقع التواصل الاجتماعي.

النسبة %	التكرار	
13	8	لا
18	11	صعوبات و مشاكل مالية
37.7	23	فساد إداري
31.1	19	سوء في التسيير
100	61	المجموع

الشكل رقم 09: أعمدة بيانية تمثل توزيع إجابات أفراد العينة حول اكتشاف المواطن لعراقيل التنمية عبر صفحات مواقع التواصل الاجتماعي.



من خلال الجدول رقم 09، والذي يوضح معيقات التنمية المكتشفة من طرف المواطن عبر مواقع التواصل الاجتماعي بمدينة ورقلة، كانت نسب الإجابات كالتالي : فساد اداري 37.7 %، سوء في التسيير 31.1 %، صعوبات و مشاكل مالية بنسبة 18 %،

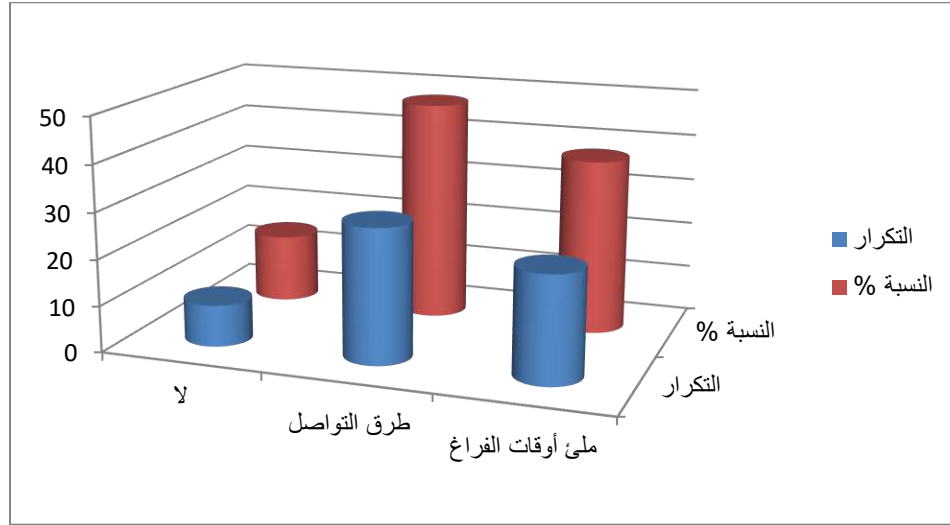
وأخيرا نسبة 13 % للفتنة التي لا تكتشف هذه العراقيل عبر مواقع التواصل الاجتماعي.

ومن خلال النتائج السابقة نستطيع القول بأن أغلبية افراد العينة يتفقون على أن معوقات التنمية بمدينة ورقلة كلها تتمحور حول فساد اداري و سوء في التسيير وهذه المشاكل تشمل تقريبا جميع انحاء الوطن وهذا يرجع الى عدم وجود ضمير مهني و غياب المراقبة ، كما أن جميع أفراد العينة تقريبا يتفقون على أن مشكل التنمية في مدينة ورقلة ليس له علاقة بالجانب المالي بحيث احتلت المرتبة الثالثة في سلم الترتيب بنسبة 18 %، بعد فساد اداري و سوء في التسيير ، باعتبار عوائد الشركات البترولية على المنطقة و على الوطن ككل ، فولاية ورقلة مصنفة كأعلى ولاية في الجزائر.

الجدول رقم 10 : يمثل رأي العينة حول التغييرات التي أحدثتها مواقع التواصل الاجتماعي في نمط عيش المجتمع بمدينة ورقلة .

النسبة %	التكرار	
14.8	9	لا
47.5	29	طرق التواصل
37.7	23	ملئ أوقات الفراغ
100	61	المجموع

الشكل رقم 10: اعمدة بيانية تمثل رأي العينة حول التغييرات التي أحدثتها مواقع التواصل الاجتماعي في نمط عيش المجتمع بمدينة ورقلة .

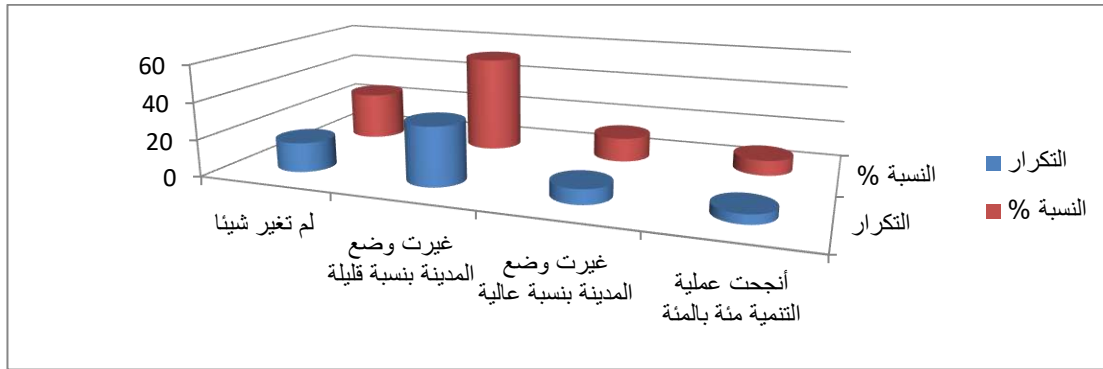


نلاحظ من خلال الجدول رقم 10 و الأعمدة البيانية أن مواقع التواصل الاجتماعي عملت على تغيير طرق و أساليب و كيفية الاتصال و التواصل بين أفراد المجتمع حسب رأي المبحوثين ، اذ حصلنا من خلال توزيع استمارة الاستبيان على نسبة 47.5% لمؤشر طرق التواصل ، أي ما يقارب نصف العينة ، بعدها يأتي ملئ أوقات الفراغ بنسبة 37.7% حيث يعتبر المبحوثين أن مواقع التواصل الاجتماعي قامت بالقضاء على أوقات الفراغ نوعا ما ، و أخيرا نسبة 14.8 % للفئة التي تعتبر أن مواقع التواصل الاجتماعي لم تغير نمط عيش المجتمع بمدينة ورقلة .

الجدول رقم 11 : يمثل تقييم المبحوثين لدور مواقع التواصل الاجتماعي في التنمية المحلية في مدينة ورقلة.

النسبة %	التكرار	
26.2	16	لم تغير شيئا
52.5	32	غيرت وضع المدينة بنسبة قليلة
13.1	8	ساعدت في التنمية بنسبة عالية
8.2	5	أنجحت عملية التنمية مئة بالمئة
100	61	المجموع

الشكل رقم 11 : أعمدة بيانية تمثل تقييم المبحوثين لدور مواقع التواصل الاجتماعي في التنمية المحلية في مدينة ورقلة.



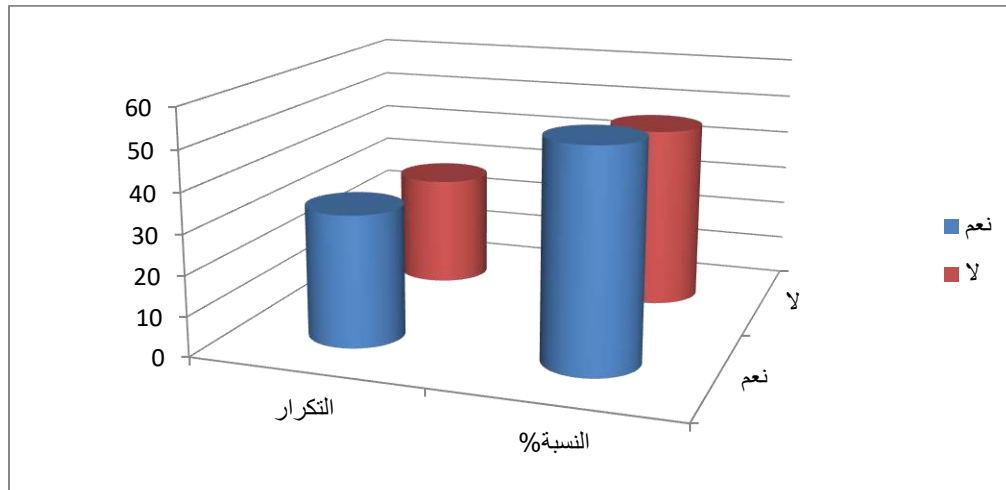
من خلال الجدول رقم 11 و الأعمدة البيانية ، يتبين لنا بأن مواقع التواصل الاجتماعي ، غيرت وضع مدينة ورقلة بصفة قليلة ، حسب رأي الأغلبية الساحقة للمبحوثين بنسبة 52.5% ، بعدها نسبة 26.2% لم تغير شيئا، يليها مؤشر غيرت وضع المدينة بنسبة عالية بنسبة 13.1% ، و أخيرا أنجحت عملية التنمية مئة بالمئة كأضعف نسبة ب8.2%.

نستنتج مما سبق أن مواقع التواصل الاجتماعي حسب رأي العينة، غيرت وضع مدينة ورقلة بنسبة قليلة، وكل حسب وجهة نظره في المجتمع وحسب طريقة استعماله لمواقع التواصل الاجتماعي.

الجدول رقم 12: يمثل توزيع اجابات العينة حول استخدام الفرد بمدينة ورقلة لمواقع التواصل الاجتماعي في جل أعماله اليومية.

النسبة%	التكرار	
54.1	33	نعم
45.9	28	لا
100	61	المجموع

الشكل رقم 12 : أعمدة بيانية تمثل توزيع اجابات العينة حول استخدام الفرد بمدينة ورقلة لمواقع التواصل الاجتماعي في جل أعماله اليومية.



من خلال الجدول رقم 12 و الأعمدة البيانية، نجد بأن 54.1% من أفراد العينة يرون أن الفرد بمدينة ورقلة يستخدم مواقع التواصل الاجتماعي في جل أعماله اليومية ولا يمكنه الاستغناء عنها أو العيش من دونها ، و تعتبر هذه المواقع شيئا أساسيا في حياته ، بينما لدينا 45.9% من أفراد العينة لا يستخدمون مواقع التواصل الاجتماعي في

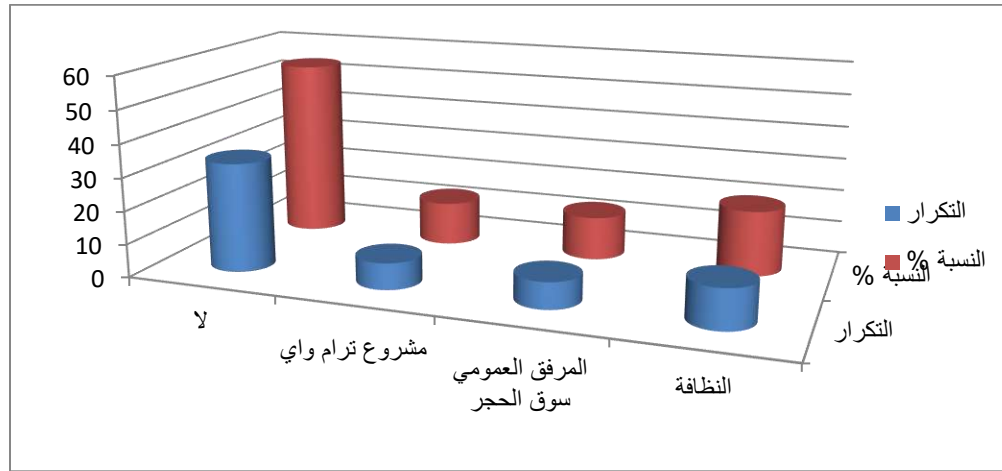
جل أعمالهم اليومية ، اذ لا يعتبرونها شيئاً أساسياً في الحياة ، و يمكنهم الاستغناء عنها و العيش من دونها.

ويرجع هذا الاختلاف في الآراء الى الميول واخيار الفرد لنمط عيشه، فمنهم من يختار الاتصال والتواصل الرقمي في حياته، توفره الوقت والراحة والسرعة والمرونة، اذ أوضح عدد معتبر من المبحوثين أن الاستخدامات الأكثر شيوعاً لمواقع التواصل الاجتماعي في وقتنا الراهن هو ما يسمى بالتسويق الالكتروني ، اذ أوضحوا أن منطقة ورقلة تفتقد لكثير من السلع المرغوب فيها من طرف المواطنين و المتواجدة بكثرة في المدن الداخلية و الساحلية ، و هناك من يشتكي من غلاء الاسعار في مدينة ورقلة ، فيلجأ الكثير من المواطنين لاقتناء السلع و المنتجات عبر مواقع التواصل الاجتماعي أو ما يسمى بالتسويق الالكتروني ، و منهم من يفضل الحياة التقليدية و طرق الاتصال القديمة التي لا يستعمل فيها الوسائط الجديدة .

الجدول رقم 13 : يمثل توزيع اجابات المبحوثين لرأيهم بمدينة ورقلة و سيرها في طريق التنمية المحلية خلال السنوات الأخيرة .

النسبة %	التكرار	
54.1	33	لا
13.1	8	مشروع ترام واي
13.1	8	المرفق العمومي سوق الحجر
19.7	12	النظافة
100	61	المجموع

الشكل رقم 13 : أعمدة بيانية تمثل توزيع اجابات المبحوثين لرأيهم بمدينة ورقلة وسيرها في طريق التنمية المحلية خلال السنوات الأخيرة .



من خلال الجدول رقم 13 و الأعمدة البيانية نلاحظ بأن نسبة 54.1% من المبحوثين أي نسبة أكثر من النصف يرون أن مدينة ورقلة لم تلبس ثوب التنمية خلال السنوات الأخيرة و بقيت على وضعها كما في السابق، بينما نجد نسبة 19.7% لمؤشر النظافة للمبحوثين الذين لديهم رأي اخر وهو أن مدينة ورقلة بدأت في السير في طريق النمو

خلال السنوات الاخيرة وبدأت تهتم بنظافتها، وأخيرا مشروع ترام واي والمرفق العمومي سوق الحجر بنسب متساوية بـ 13.1%.

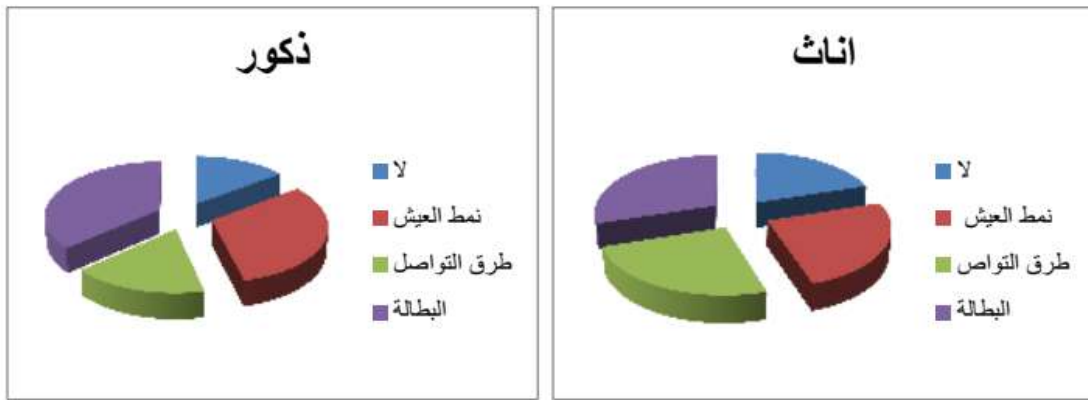
الجدول رقم 14 : يبين علاقة الجنس بالأشخاص المهتمين بتنمية الأوضاع في مدينة ورقلة.

اناث		ذكور		الجنس إجابات
النسبة%	التكرار	النسبة %	التكرار	
16.4	4	14.6	6	لا
29.5	5	31.7	13	نمط العيش
19.7	5	17.1	7	طرق التواصل
34.4	6	36.6	15	البطالة
100	20	100	41	المجموع

يتضح من خلال الجدول أن أغلبية المبحوثين مهتمين بمشكل البطالة بمدينة ورقلة بنسبة 36.6% للذكور، و34.4% للإناث، وذلك لأن مجتمع مدينة ورقلة يعانون بدرجة كبيرة من مشكل البطالة ونقص مناصب الشغل والتهميش، أيضا نمط العيش يشغل اهتمام المبحوثين بنسبة 31.7% للذكور و29.5% للإناث، ومنه فإن الفرد بمدينة ورقلة يرى أن من الضروري تحسين الوضعية المعيشية ومواكبة كل التطورات التي تساعد على تغيير نمط العيش، وأخيرا يهتم المبحوثين بطرق التواصل بنسبة 17.1% للذكور، و19.7% للإناث، ويرجع انخفاض النسب مقارنة بالبطالة ونمط العيش إلى أن العينة لا تعتبر طرق التواصل من أولويات التنمية بمدينة ورقلة.

وعلى ضوء هذا فإن البطالة هي إحدى أهم العراقيل التي تواجه فئة الشباب في وقت الحالي، إذ بسببها ينحني معظم الشباب عن الطريق الصحيح ودخولهم عالم المخدرات والإدمان وفقدان الأمل في حياته.

رسم توضيحي 14 : يبين علاقة الجنس بالأشخاص المهتمين بتنمية الأوضاع في مدينة ورقلة.



جدول رقم 15 : يبين علاقة الجنس بالقطاع الذي يحتاج الى التنمية بمدينة ورقلة حسب الراي .

الجنس	الذكور		الإناث		اجابات
	النسبة %	التكرار	النسبة %	التكرار	
الصحة	22	9	45	9	
التربية و التعليم	29.3	12	40	8	
الثقافة	19.5	8	5	1	
الصناعة	17.1	7	5	1	
الزراعة	12.2	5	5	1	
المجموع	100	41	100	20	

يتضح من خلال الجدول أن الذكور يرون أن قطاع التربية والتعليم هو الأكثر احتياجا للتنمية بمدينة ورقلة بنسبة 29.3% وبعدها يأتي القطاع الصحي بنسبة 22% وبعدها الثقافة والصناعة والزراعة بنسب مرتبة من الأكبر الى الأصغر كالآتي: 19.5%، 17.1%، 12.2%.

بينما الإناث يرون أن القطاع الصحي يحتاج الى التنمية أكثر من القطاعات الأخرى بنسبة 45% وبعدها قطاع التربية والتعليم 40%.

ويرجع هذا التباين في الأرقام بين الذكور والإناث، الى أن الإناث يميلون الى الصحة أكثر من الذكور وحبهم للطب ورغبتهم في العمل كمرضات وما شابه ذلك.

رسم توضيحي 15: يبين علاقة الجنس بالقطاع الذي يحتاج الى التنمية بمدينة ورقلة حسب الراي .



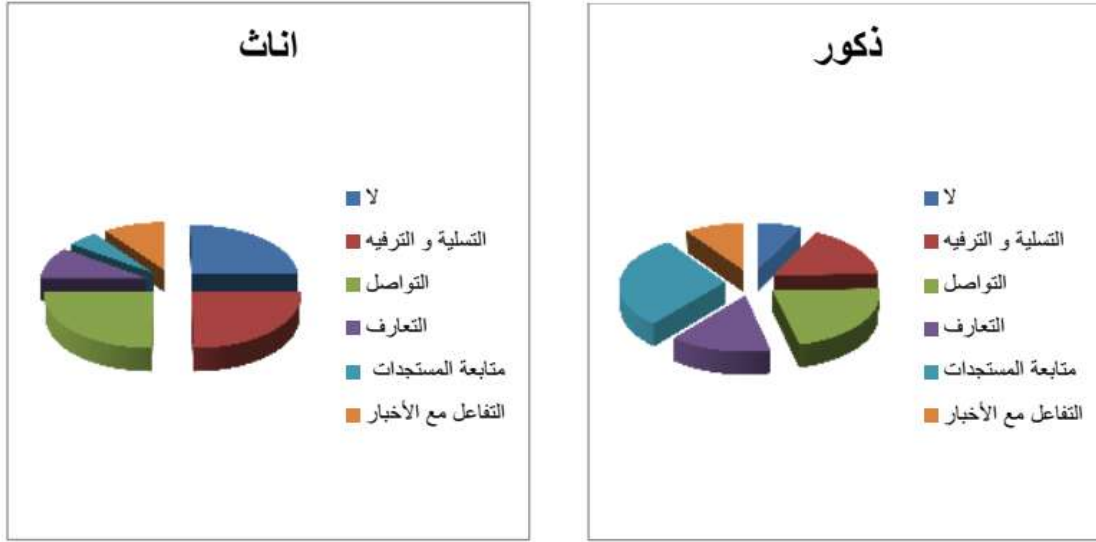
الجدول رقم 16 : يبين علاقة الجنس باستخدام مواقع التواصل الاجتماعي في الحياة اليومية

الاناث		الذكور		الجنس اجابات
النسبة%	التكرار	النسبة%	التكرار	
25	5	7.3	3	لا
25	5	17.1	7	التسلية والترفيه
25	5	22	9	التواصل
10	2	14.6	6	التعارف
5	1	29.3	12	متابعة كل المستجدات
10	2	9.8	4	التفاعل مع الاخبار ومناقشتها
100	20	100	41	المجموع

يتضح من خلال الجدول أن الذكور يستخدمون مواقع التواصل الاجتماعي من أجل متابعة المستجدات بالدرجة الأولى بنسبة 29.3%، والتواصل بنسبة 22%، بعدها يأتي استخدام المواقع الإلكترونية من أجل التسلية والترفيه بنسبة 17.1%، ثم التعارف بنسبة 14.6%، وأخيرا التفاعل مع الأخبار بنسبة 9.8% كأدنى نسبة. أما الاناث فنلاحظ أن سبب استخدامهن لمواقع التواصل الاجتماعي هو التسلية والترفيه، والتواصل بنسبة 25% لكلا منهما، والتعارف والتفاعل مع الأخبار بنسبة 10% لكلا منهما أيضا، ومتابعة المستجدات بنسبة 5%.

وعلى ضوء هذا تعتبر مواقع التواصل الاجتماعي إحدى أساسيات الحياة بالنسبة للذكور والاناث في ان واحد، كل حسب ميوله واستخدامه الشخصي لها.

رسم توضيحي 16 : يبين علاقة الجنس باستخدام مواقع التواصل الاجتماعي في الحياة اليومية .



الجدول رقم 17: يبين علاقة الجنس بالتقييم لدور مواقع التواصل الاجتماعي في التنمية المحلية بمدينة ورقلة .

أنثى		ذكر		الجنس	الاجابات
النسبة %	التكرار	النسبة %	التكرار		
45	9	17.1	7		لم تغير شيئاً
40	8	58.5	24		غيرت وضع المدينة بنسبة قليلة
10	2	14.6	6		ساعدت في التنمية بنسبة عالية
5	1	9.8	4		أنجحت عملية التنمية مئة بالمئة
100	20	100	41		المجموع

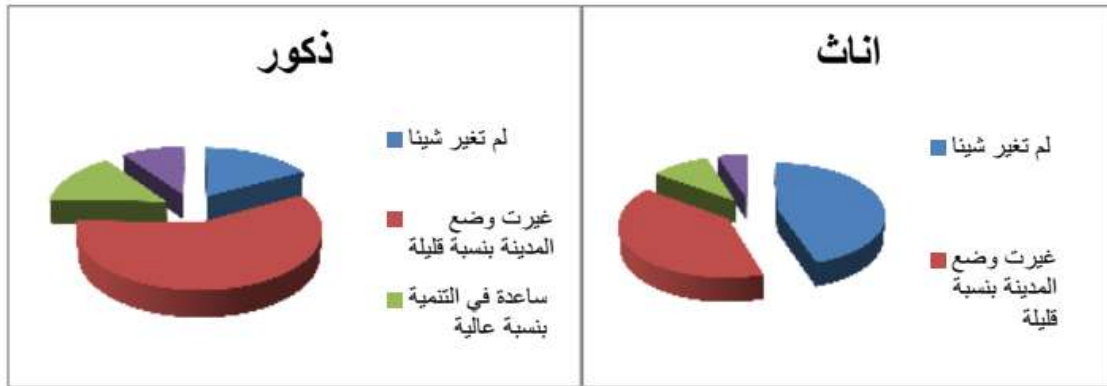
يتضح من خلال الجدول أن نسبة 58.5% من الذكور قيموا دور مواقع التواصل الاجتماعي في التنمية المحلية بمدينة ورقلة على أنها غيرت الوضع بنسبة قليلة، و17.1% يرون أن المواقع الإلكترونية لم تغير شيئاً في المدينة، و نسبة 14.6%

لمؤشر ساعدت المواقع الالكترونية في التنمية بنسبة عالية ، و 9.8% من المبحوثين يرون أنها أنجحت عملية التنمية مئة بالمئة.

أما الإناث، فنسبة 45% يرون أن مواقع التواصل الاجتماعي لم تغير شيئاً في مدينة ورقلة، و 40% منهن قالو أنها غيرت وضع المدينة بنسبة قليلة، و 10% ساعدت في التنمية بنسبة عالية، و أخيرا 5% قالو أن المواقع الالكترونية أنجحت عملية التنمية مئة بالمئة في مدينة ورقلة.

ومنه فإن فئة الذكور بمدينة ورقلة لم يحسو بأي جديد أو تطور في التنمية المحلية بالبلاد خاصة و أن مشاكل الشخصية خاصة البطالة لم يتم القضاء عليها الى يومنا هذا ، أيضا فئة الاناث لم يلاحظوا أي تطور خاصة حبهم للمتنزهات و الملاهي و المرافق العمومية التي تفتقرها مدينة ورقلة .

رسم توضيحي 17: يبين علاقة الجنس بالتقييم لدور مواقع التواصل الاجتماعي في التنمية المحلية بمدينة ورقلة.



الجدول رقم 18 : يبين علاقة الجنس و مواقع التواصل الاجتماعي كشيء أساسي في الحياة.

الاناث		الذكور		الاجابات
النسبة%	التكرار	النسبة%	التكرار	
80	16	82.9	34	نعم
20	4	17.1	7	لا
100	20	100	41	المجموع

يتضح من خلال الجدول أن مواقع التواصل الاجتماعي أصبحت شيئاً أساسياً لكلا الجنسين بمدينة ورقلة، الذكور بنسبة 82.9% والاناث بنسبة 80%، أي أن مواقع التواصل الاجتماعي في زمننا المعاصر غزت قلوبنا وأفكارنا وأصبحنا لا نستطيع العيش من دونها.

وهذا يرجع أيضا الى طبيعة الجيل الحالي الذي يختلف عن الأجيال السابقة، حيث أصبح الفرد يستخدم الهاتف الذي واللوحات الإلكترونية منذ طفولته ويتسلى بها وغوصه في الشبكة العنكبوتية الكبيرة اذ لا يمكنه الاستغناء عنها في مستقبله لأن حياته أصبحت رقمية.

رسم توضيحي 18 : يبين علاقة الجنس و مواقع التواصل الاجتماعي كشيء أساسي في الحياة.



الجدول رقم 19: يبين علاقة السن بالأشخاص المهتمين بتنمية الأوضاع في مدينة ورقلة.

السن	من 19 إلى 21		من 22 إلى 25		من 26 إلى 29		من 30 فأكثر		اجابات
	النسبة %	التكرار	النسبة %	التكرار	النسبة %	التكرار	النسبة %	التكرار	
لا	20%	2	20.8%	5	17.6%	0	16.4%	3	
نمط العيش	10	1	37.5	9	23.5	4	29.5	4	
طرق التواصل	30	3	12.5	3	29.4	1	19.7	5	
البطالة	40	4	29.2	7	29.4	5	34.4	5	
المجموع	100	10	100	24	100	10	100	17	

يتضح من خلال الجدول الذي يبين علاقة السن بالأشخاص المهتمين بتنمية الأوضاع في مدينة ورقلة، أن الفئة العمرية من 19 إلى 21 مهتمين بالبطالة والشغل بالبلاد بنسبة 40%، و30% منهم مهتمين بطرق التواصل بين مجتمع المدينة، و10%

مهتمين بنمط العيش، أما 20% من المبحوثين الذين تتراوح أعمارهم ما بين 19 إلى 21 سنة غير مهتمين بتنمية الأوضاع بمدينة ورقلة، أما الفئة من 22 إلى 25 مهتمين أكثر بنمط العيش بنسبة 37.5%، و 29.2% مهتمين بالبطالة، 12.5 % مهتمين بطرق التواصل، و 20.8% لا يهتمون بالتنمية.

أما الفئة من 26 إلى 29 مهتمين بطرق التواصل و البطالة بنسبة 29.4% لكل واحدة منهما، 23.5% مهتمين بنمط العيش و 17.6% للأشخاص الغير مهتمين، وأخيرا فئة من 30 فأكثر مهتمين بالبطالة أيضا بكثرة بنسبة 34.4% و 29.5% لنمط العيش، 19.7% لطرق التواصل و 16.4% للأشخاص الغير مهتمين بالتنمية. رسم توضيحي 19 يبين علاقة السن بالأشخاص المهتمين بتنمية الأوضاع في مدينة ورقلة.





الجدول رقم 20 : يبين علاقة المستوى التعليمي بالقطاع الذي يحتاج الى التنمية بمدينة ورقلة حسب الرأي .

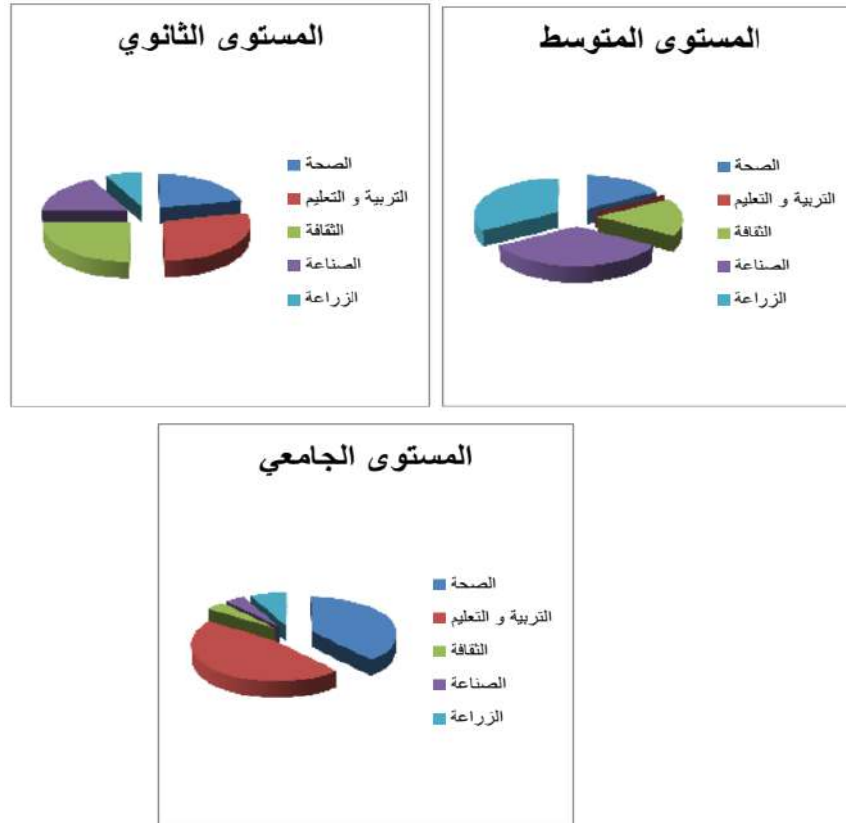
جامعي		ثانوي		متوسط		المستوى اجابات
النسبة%	التكرار	النسبة%	التكرار	النسبة%	التكرار	
38.5%	10	21.4%	6	16.7%	1	الصحة
46.2%	12	28.6%	8	0%	0	التربية و التعليم
3.8%	1	25%	7	16.7%	1	الثقافة
3.8%	1	17.9%	5	33.3%	2	الصناعة
7.7%	2	7.1%	2	33.3%	2	الزراعة
100%	26	100%	28	100%	6	المجموع

من خلال الجدول رقم 20 يتبين لنا أن قطاع التربية و التعليم يحتاج الى التنمية بصفة كبيرة حسب فئة المستوى الجامعي بنسبة 46.2%، والمستوى الثانوي بنسبة

28.6%، والقطاع الصحي أيضا بنسبة 28.5% للمستوى الجامعي ، و21.4% للمستوى الثانوي، اذ نلاحظ من خلال النتائج الواردة في الجدول أن المستوى الجامعي والثانوي متقاربان في النتائج نسبيا ، بينما مستوى المتوسط يرى أن قطاعي الزراعة والصناعة يحتاجان إلى التنمية اكثر في مدينة ورقلة بنسبة 33.3% لكل واحد منهما.

ومنه فإن كل القطاعات تقريبا في بمدينة ورقلة تحتاج لمزيد من التطور خاصة قطاع التربية والتعليم والقطاع الصحي.

رسم توضيحي 20 يبين علاقة المستوى التعليمي بالقطاع الذي يحتاج الى التنمية بمدينة ورقلة حسب الرأي .



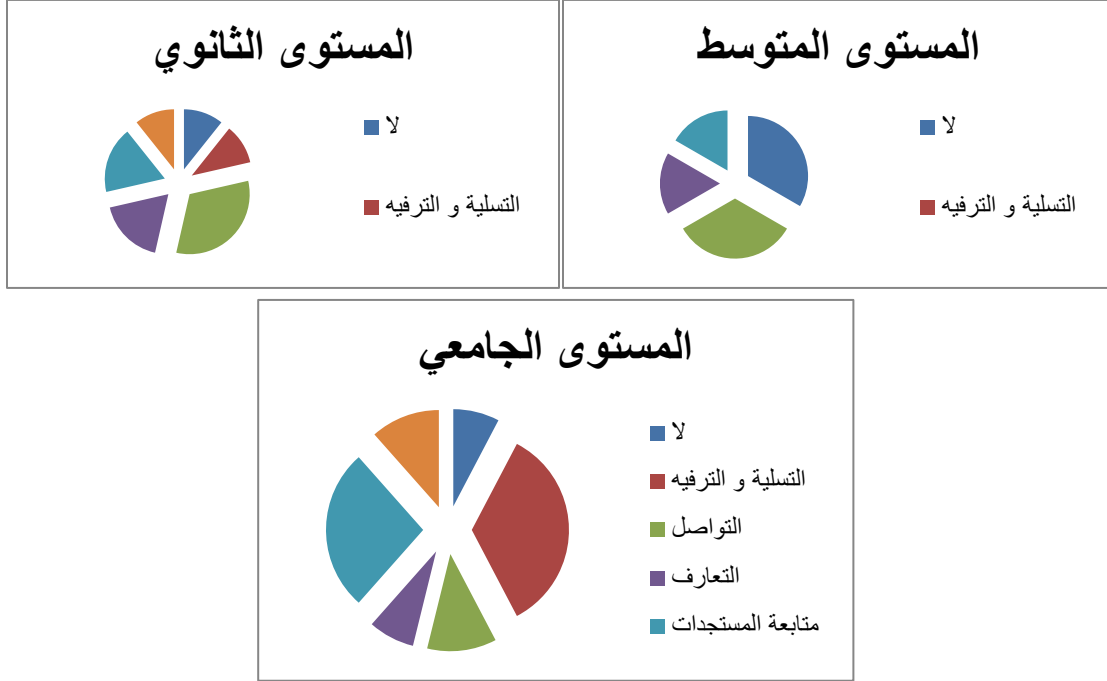
جدول رقم 21 يبين علاقة المستوى التعليمي باستخدام مواقع التواصل الاجتماعي في الحياة اليومية.

جامعي		ثانوي		متوسط		المستوى
النسبة%	التكرار	النسبة%	التكرار	النسبة%	التكرار	اجابات
7.7	2	10.7	3	33.3	2	لا
34.6	9	10.7	3	0	0	التسليه و الترفيه
11.5	3	32.1	9	33.3	2	التواصل
7.7	2	17.9	5	16.7	1	التعارف
26.9	7	17.9	5	16.7	1	متابعة المستجدات
11.5	3	10.7	3	0	0	التفاعل مع الأخبار
100	26	100	28	100	6	المجموع

من خلال الجدول رقم 21 يتبين لنا أن المبحوثين ذو المستوى التعليمي المتوسط، يستخدمون مواقع التواصل الاجتماعي من أجل التواصل بنسبة 33.3%، والتعارف ومتابعة المستجدات بنسبة 16.7% لكل واحدة منهما، بينما 33.3% من فئة المتوسط لا يستخدمون مواقع التواصل الاجتماعي في حياتهم اليومية، أما المبحوثين ذو المستوى التعليمي الثانوي يستخدمون مواقع التواصل الاجتماعي أيضا من أجل التواصل بنسبة 32.1% بالدرجة الأولى و التعارف و متابعة المستجدات بنسبة 17.9% لكل واحدة منهما ، و نسبة 10.7% لكل من التسليه و الترفيه ، و التفاعل مع الأخبار ، وأيضا الأشخاص الذين لا يستخدمون هذه المواقع ، و أخيرا المبحوثين ذو المستوى التعليمي الجامعي يستخدمون مواقع التواصل الاجتماعي من أجل التسليه و الترفيه بنسبة 34.6%، تليها متابعة المستجدات 26.9%، التفاعل مع الأخبار

والتواصل بنسبة 11.5% لكل واحدة منهما، و7.7% للأشخاص الذين لا يستخدمونها.

رسم توضيحي 21 يبين علاقة المستوى التعليمي باستخدام مواقع التواصل الاجتماعي في الحياة اليومية .



الجدول رقم 22 : يبين علاقة السن و مواقع التواصل الاجتماعي كشيء أساسي في الحياة.

من 30 سنة فأكثر		من 26 إلى 29		من 22 إلى 25		من 19 إلى 21		السن
النسبة%	التكرار	النسبة%	التكرار	النسبة%	التكرار	النسبة%	التكرار	
82	10	90	9	87.5	21	100	10	نعم
18	7	10	1	12.5	3	0	0	لا
100	17	100	10	100	24	100	10	المجموع

نلاحظ من خلال الجدول رقم 22 الذي يوضح علاقة السن و مواقع التواصل الاجتماعي كشيء أساسي في الحياة، أن الفئة العمرية الأكثر تعلقا و ارتباطا بمواقع التواصل الاجتماعي هم المبحوثين الذين تتراوح أعمارهم ما 19 إلى 21 سنة بنسبة 100% ، ثم تليها الفئة العمرية ما بين 26 إلى 29 سنة بنسبة 90% ، بعدها من 22 إلى 25 سنة بنسبة 87.5% ، و أخيرا من 30 سنة فأكثر بنسبة 82% . ونستنتج من خلال النتائج المتحصل عليها أن مواقع التواصل الاجتماعي أصبحت شيئا أساسيا في حياة الفرد بمدينة ورقلة بنسبة عالية لا يمكن الاستغناء عنها ، إذ أصبحنا نعيش في مجتمع يسمى بالمجتمع الرقمي أو مجتمع ما بعد الحداثة و الذي يستخدم فيه الفرد الأنترنت في جل أعماله اليومية.

رسم توضيحي رقم 22 يبين علاقة السن و مواقع التواصل الاجتماعي كشيء أساسي في الحياة.



النتائج العامة للدراسة:

بعد إتمام هذه الدراسة الميدانية حول "دور مواقع التواصل الاجتماعي في التنمية المحلية بولاية ورقلة"، وبعد تحليل البيانات المتحصل عليها من خلال الاستبيان، تم الخروج بعدة نتائج حول موضوع الدراسة وهي كالتالي:

- ❖ السبب الرئيسي الذي يدفع مجتمع مدينة ورقلة يستخدم مواقع التواصل الاجتماعي في الاطلاع على قضايا التنمية هو الأهمية التي توليها الصفحات المختصة مواقع التواصل الاجتماعي إلى كل ما له علاقة بمنطقة ورقلة، بالإضافة إلى ضعف التغطية الإعلامية لانشغالات السكان والنقائص التي تعاني منها المدينة وعلى مناطق الجنوب بصفة عامة، مما يدفع أغلبية الشباب في الاعتماد على مواقع التواصل الاجتماعي بحيث تمثل مصدر مهم للأحداث الجارية والأخبار المحلية.
- ❖ من خلال ما تم دراسته تبين بأن لمواقع التواصل الاجتماعي دور هام في التحسيس بالقضايا التنموية الاجتماعية بدرجة أولى، ومن ثم المشاريع التنموية ذات الطابع الاقتصادي لمنطقة ورقلة .
- ❖ أن أغلبية سكان مدينة ورقلة يستخدمون مواقع التواصل الاجتماعي للتعرف على المشاريع التنموية الخاصة بمنطقة ورقلة و أن هناك اختلاف و تباين في الاستخدام بين الذكور و الاناث.
- ❖ من أهم دوافع استخدام أفراد المجتمع للمواقع الإلكترونية هو التواصل و تأتي الاهتمامات الأخرى مندرجة تحت هذه الوظيفة.

- ❖ تبين من خلال الدراسة بأن أغلبية المشاريع التنموية لمدينة ورقلة و المتداولة عبر مواقع التواصل الاجتماعي هي مشاريع اجتماعية بصفة أولى و اقتصادية بدرجة ثانية.
- ❖ أن صفحات مواقع التواصل الاجتماعي المهمة بمدينة ورقلة تساهم بشكل كبير في التحسيس و التعرف بالتنمية المحلية لمدينة ورقلة.
- ❖ تبين من خلال الدراسة كذلك الأثر الإيجابي لصفحات مواقع التواصل الاجتماعي في متابعة وإنجاز المشاريع التنموية بمدينة ورقلة.
- ❖ أظهرت الدراسة بأن مدينة ورقلة تفتقر للعديد من المشاريع التنموية في السياحة الصحراوية و مرافق الترفيه و غيرها .
- ❖ كذلك تبين من خلال الدراسة بأن هنالك تهميش من طرف السلطات المسؤولة للمظهر الخارجي لمدينة ورقلة و التهيئة الرديئة للطرق من خلال ما يتم نشره من صور و فيديوهات عبر الصفحات.
- ❖ أظهرت الدراسة الاهتمام البالغ و الواضح لفئة الشباب بقضية البطالة و التي تشكل مشكلا منذ سنوات، و الدور الهام الذي ساهمت به الصفحات المهمة بقضايا التشغيل بورقلة في كشف التلاعبات التي تقع في هذا المجال.

خاتمة

خاتمة:

حاولت هذه الدراسة الموسومة ب"دور مواقع التواصل الاجتماعي في التنمية المحلية بولاية ورقلة"، تسليط الضوء على مواقع التواصل الاجتماعي باعتبارها الظاهرة الأبرز في عالمنا اليوم، و الدور الفعال الذي تلعبه هذه الأخيرة في التنمية المحلية بمدينة ورقلة وتزويد فئات المجتمع بالمعلومات، خاصة فئة الشباب الذي يعتبر المستقبل الزاهر لعاصمة الجنوب وباعتبارها الفئة الأكثر تأثيرا في المجتمع لما تمثل من طاقة وقابلية للتغيير والتطوير، إذ أن مواقع التواصل الاجتماعي لم تعد مجرد فضاءات للتواصل، بل أصبحت احد أبرز وأهم وسائل وطرق التنمية وتغيير الوضع الاجتماعي، حيث أتاحت الفرصة للأفراد للتعبير عن افكارهم وابداء آرائهم حول القضايا التنموية.

سعت هذه الدراسة للتعرف على دور مواقع التواصل الاجتماعي في التنمية المحلية بمدينة ورقلة، كون أن هذه المواقع لها تأثير كبير على المجتمع من خلال الاقتراحات والمشاريع التنموية التي تنقلها، لذلك ركزت على معرفة دوافع استخدام مجتمع مدينة ورقلة لمواقع التواصل الاجتماعي، بالإضافة إلى التعرف على مدى مساهمة هذه المواقع في القضايا التنموية بالبلاد.

توصلت هذه الدراسة الى أن مواقع التواصل الاجتماعي ساهمت في التنمية المحلية بمدينة ورقلة، إذ أن هذه المواقع الالكترونية لها تأثير في الوعي وتنمية الأفكار لدى الشباب وتحفيز المجتمع على مواكبة التطورات وتغيير وضع البلاد.



مراجع:

- ✓ د، بلقاسم سلاطنية ، د، حسان الجيلاني ، أسس المناهج الاجتماعية ، الطبعة الأولى، جامعة محمد خيضر بسكرة الجزائر— ، دار الفجر للنشر والتوزيع ،2012.
- ✓ د، محمد عبد الله الحواري ، د، محمد سرحان علي قاسم، مقدمة في علم المناهج التربوية ، الطبعة الأولى ، مكتبة الوسطية للنشر و التوزيع ، صنعاء ، 1437هـ – 2016م .
- ✓ مجموعة مؤلفين ، منهجية البحث العلمي و تقنياته في العلوم الاجتماعية ، المركز الديمقراطي العربي للدراسات الاستراتيجية و السياسية و الاقتصادية ، برلين – ألمانيا – 2019 .
- ✓ مروه هاشم عدنان ، المنهج و الكتاب المدرسي وعناصر العملية التعليمية ، الجامعة المستنصرية 2019 .
- ✓ د، عامر مصباح ، منهجية البحث في العلوم السياسية و الإعلام ، الطبعة الثانية ، ديوان المطبوعات الجامعية ، الساحة المركزية بن عكنون الجزائر 2017.
- ✓ د، ابراهيم أبراش، المنهج العلمي و تطبيقاته في العلوم الاجتماعية ، ط الاولى، دار الشروق للنشر و التوزيع ، 2009.
- ✓ د ، طه عبد العاطي نجم ، مناهج البحث الاعلامي ، دار كلمة للنشر و التوزيع ، الاسكندرية ، 2014.

- ✓ أحمد بن فارس بن زكريا ، معجم في مقاييس اللغة ، تحقيق عبد السلام محمد هارون الجزء السادس ، دار الفكر للطباعة والنشر و التوزيع 1399هـ -1979م.
- ✓ محمد مرتضى الحسيني الزبيدي ، تاج العروس من جواهر القاموس ، الجزء 31 ، الطبعة الأولى ، دار الهداية للنشر و التوزيع ، الكويت ، 1421هـ - 2000م .
- ✓ د، ماهر عودة الشمايلة ، د، محمود عزت اللحام ، د، مصطفى يوسف كافي ، الإعلام الرقمي الجديد ، الطبعة الأولى، دار الإعمار العلمي للنشر و التوزيع ، عمان ، 2014.
- ✓ د، خالد غسان يوسف المقداري ، ثورة الشبكات الاجتماعية ، الطبعة الأولى ، دار النفائس للنشر و التوزيع، عمان، 2013.
- ✓ د، خالد جمال عبده، الإعلام البديل على الإنترنت، الطبعة الأولى، المكتب العربي للمعارف، القاهرة، 2016.
- ✓ علي عبد الفتاح كنعان، الإعلام و المجتمع، الطبعة العربية، دار اليازوري للنشر و التوزيع، عمان، 2014.
- ✓ د، مروان عبد المجيد ابراهيم ، أسس البحث العلمي لإعداد الرسائل الجامعة ، عمان مؤسسة الوراق ، الطبعة الأولى 2000م. د، عبد الرزاق محمد الدليمي ، مدخل الى وسائل الإعلام الجديد ، الطبعة الأولى ، دار المسيرة للنشر و التوزيع و الطباعة ، عمان ، 2012م - 1433هـ .

- ✓ د. أحمد بدر، أصول البحث العلمي و مناهجه، المكتبة الأكاديمية للنشر و التوزيع.
- ✓ محمد محمد قاسم، المدخل الى مناهج البحث العلمي، الطبعة الأولى، دار النهضة العربية للطباعة و النشر ، بيروت، 1999
- ✓ أحمد مختار عمر، معجم اللغة العربية المعاصرة، المجلد الأول، ط1، عالم الكتب للنشر و التوزيع، القاهرة، 2008.
- ✓ لويس معلوف، المنجد في اللغة ، المجلد الأول، الطبعة 19، المطبعة الكاثوليكية للنشر و التوزيع، بيروت.
- ✓ د، عبد الرزاق محمد الدليمي ، مدخل الى وسائل الإعلام الجديد ، الطبعة الأولى ، دار المسيرة للنشر و التوزيع و الطباعة ، عمان ، 2012م – 1433هـ .
- ✓ علالي عبد الجليل , دور الفيس بوك في التحسيس بقضايا التنمية لدى شباب ولاية ورقلة , مذكرة لنيل شهادة ماستر تخصص اتصال جماهيري , جامعة قاصدي مرباح ورقلة كلية العلوم الانسانية و الاجتماعية , 2018-2019 .
- ✓ سدار رابح ، مواقع التواصل الاجتماعي و دورها في التعريف بالمعالم السياحية لولاية برج بوعريريج ، مذكرة مكملة لنيل شهادة الماستر في علوم الإعلام و الاتصال ، تخصص اتصال و علاقات عامة ، جامعة محمد بوضياف المسيلة ، 2017 .

✓ ماجد رجب العبد سكر ، التواصل الاجتماعي (أنواعه - ضوابطه -
اثاره - معوقاته)، دراسة قرآنية موضوعية ، بحث مستكمل لمتطلبات
الحصول على درجة الماجستير في التفسير وعلوم القرآن ، الجامعة
الإسلامية غزة ، عمادة الدراسات العليا، كلية أصول الدين ، قسم
التفسير وعلوم القرآن ، 2011.

✓ أحمد عصام ، تأثير مواقع التواصل الاجتماعي على خصوصية الفرد
الجزائري ، مذكرة مكملة لنيل شهادة ماستر في علوم الاعلام و
الاتصال ، جامعة المسيلة ، كلية العلوم الانسانية و الاجتماعية ، قسم
علوم الاعلام و الاتصال ، سبتمبر 2013.

✓ سلطان مسفر مبارك الصاعدي الحربي، دور شبكات التواصل
الاجتماعي في خدمة العمل الإنساني ، بحث مقدم لملتقى العمل
الإنساني بالمملكة العربية السعودية، المركز الدولي للأبحاث و
الدراسات (مداد)، 1435هـ.

✓ بلعسل رابح و دحو عمار، استعمال مواقع التواصل الاجتماعي
(الفييس بوك) في فضاء العمل ، مذكرة لنيل شهادة الماستر في علوم
الاعلام و الاتصال تخصص اتصال جماهيري و الوسائط الجديدة ،
جامعة عبدالحميد ابن باديس - مستغانم-، كلية العلوم الاجتماعية ،
قسم العلوم الانسانية ، 2018-2019.

✓ بختي محمد و قويلي ابراهيم الخليل ، دور مواقع التواصل الاجتماعي
في العلاقات الأسرية ، مذكرة مقدمة ضمن متطلبات الحصول على

- شهادة الماجستير ل م د في علوم الإنسانية ، جامعة زيان عاشور –
الجلفة – ، كلية العلوم الانسانية و الاجتماعية ، قسم العلوم الاجتماعية
2019 – 2020.
- ✓ د، هشام رشدي خير الله ، محاضرات في نظريات الإعلام، جامعة
المنوفية ، كلية التربية النوعية ، قسم العلوم الاجتماعية و الإعلام .
✓ سورة المائدة
- ✓ <https://www.almaany.com/ar/dict/ar-> تم زيارة الموقع
بتاريخ 27/05/2021 على الساعة 9:30 .
- ✓ [/https://www.manaraa.com/post/6518](https://www.manaraa.com/post/6518) تم زيارة هذا
الموقع يوم 2021/05/27 على الساعة 10:45.
- ✓ <https://mobt3ath.com/dets.php?page=633&title> تم زيارة
هذا الموقع يوم 27/05/2021 على الساعة 11:40.
- ✓ – <https://www.arageek.com/l/%> تم زيارة هذا الموقع يوم
2021/06/03 على الساعة 16:25.



ملاحق

جامعة قاصدي مرباح - ورقلة
كلية العلوم الإنسانية و الاجتماعية
قسم علوم الإعلام و الاتصال
تخصص اتصال جماهيري و الوسائط الجديدة



استمارة استبيان حول :

دور مواقع التواصل الاجتماعي في التنمية المحلية بولاية ورقلة

" دراسة وصفية على عينة من مجتمع مدينة ورقلة "

بعد التحية و التقدير :

نحن في صدد التحضير لنيل شهادة الماستر في تخصص اتصال جماهيري و الوسائط الجديدة حول موضوع يهدف إلى التعرف كيفية تأثير مواقع التواصل الاجتماعي على التنمية بمدينة ورقلة ، لذلك نضع بين أيديكم هذه الاستمارة التي تتكون من مجموعة من الأسئلة التي تتطلب من حضرتكم التعاون معنا و الإجابة عنها بكل موضوعية ، ونحيطكم علما أن هذه الإجابات هي بغرض البحث العلمي فقط و ستبقى في كنف السرية ولا تستخدم إلا لأغراض هذا البحث .

ملاحظة :

تكون الإجابة على الأسئلة بوضع علامة (x) أمام الإجابة المختارة ، بعض الأسئلة يمكن فيها اختيار أكثر من إجابة واحدة ، أما الأسئلة التي تتطلب إجابة مفصلة فيرجى منكم الإجابة عليها بكلماتكم الخاصة .

تحت إشراف

من إعداد الطالب:

الأستاذ:

— صالحى عبد

— كنوش يوسف.

الرحمان السنة الجامعية : 2020 – 2021

البيانات الشخصية :

1.الجنس : ذكر أنثى

2.السن : من 19 إلى 21 من 22 إلى 25

من 26 إلى 29 من 30 فأكثر

3. المستوى التعليمي :

ابتدائي متوسط ثانوي جامعي

دون مستوى

المحور الأول :انشغالات مجتمع مدينة ورقلة بالتنمية المحلية .

4.هل أنت من ضمن الأشخاص المهتمين بتنمية الأوضاع في مدينة ورقلة ؟

نعم لا

5.اذا كانت الاجابة نعم ، ما هي أبرز اهتماماتك في ميدان التنمية ؟

نمط العيش طرق التواصل البطالة

أخرى أذكرها

6.حسب رأيك ، هل تحتاج مدينة ورقلة إلى التغيير في الوضع المعيشي و دفع عجلة

التنمية ؟

نعم لا

7. إذا كانت الإجابة نعم ، ما هو القطاع الذي يحتاج إلى التنمية بصفة كبيرة ؟

الصحة التربية و التعليم الثقافة

الصناعة الزراعة

أخرى أذكرها

.....

8. هل لعب الفرد في مدينة ورقلة دورا في التنمية و المحلية بالبلاد ؟

نعم لا

9. إذا كانت الإجابة نعم ، فيما تتمثل هذه الأدوار ؟

الحرس على نظافة المدينة القضاء على الأمية

إعادة صيانة المرافق الترفيهية

أخرى أذكرها

.....

المحور الثاني : واقع استخدام مجتمع مدينة ورقلة لمواقع التواصل الاجتماعي من أجل

التنمية المحلية .

10. هل تستخدم مواقع التواصل الاجتماعي في حياتك اليومية ؟

نعم لا

11. إذا كانت الإجابة نعم ، فما هو سبب استخدامك لمواقع التواصل الاجتماعي ؟

التسلية و الترفيه التواصل التعارف

متابعة كل المستجدات بصفة عامة

التفاعل مع الأخبار و مناقشتها مع الآخرين

أسباب أخرى أذكرها

.....

12. هل أنت عضو في مجموعات وصفحات عبر مواقع التواصل الاجتماعي ؟

نعم لا

13. إذا كانت الإجابة نعم ، ما هي أهم الصفحات التي تقوم بالاهتمام بالقضايا التي لها

صلة بالتنمية المحلية بمدينة ورقلة ؟

ورقلة تحت المجهر ورقلة نيوز ورقلة اون لاين

أخبار ورقلة اليوم عاصمة الجنوب ورقلة

صفحات أخرى أذكرها

.....

14. هل يكتشف المواطن في مدينة ورقلة الصعوبات و العراقيل التي تعيق عملية التنمية

عبر صفحات مواقع التواصل الاجتماعي ؟

نعم لا

15. إذا كانت الإجابة نعم ، ففيما تتمثل هذه العراقيل حسب رأيك ؟

صعوبات و مشاكل مالية فساد إداري سوء في التسيير

معيقات أخرى أذكرها

.....

16. هل غيرت مواقع التواصل الاجتماعي نمط عيش المجتمع بمدينة ورقلة ؟

نعم لا

17. إذا كانت الإجابة نعم ، ماهي التغييرات التي أحدثتها مواقع التواصل الاجتماعي ؟

طرق التواصل ملئ أوقات الفراغ

أخرى أذكرها

.....

المحور الثالث :مساهمة مواقع التواصل الاجتماعي في دعم التنمية المحلية بورقلة .

18. ما هو تقييمك لدور مواقع التواصل الاجتماعي في عملية التنمية بمدينة ورقلة ؟

لم تغير شيئاً غيرت وضع المدينة بصفة قليلة

أنجحت عملية التنمية مئة بالمئة ساعدت في التنمية بنسبة عالية

تقييمات أخرى أذكرها

.....

19. حسب رأيك ، هل أصبح الفرد بمدينة ورقلة يستخدم مواقع التواصل الاجتماعي في

جل أعماله اليومية ؟

نعم لا

20. إذا كانت الإجابة نعم ، فما هي الأعمال التي تستخدم فيها مواقع التواصل الاجتماعي

؟

التسويق الإلكتروني التواصل كل الأعمال

أخرى أذكرها

.....

21. حسب رأيك ، ماهي نسبة طموح مجتمع مدينة ورقلة للتنمية و التقدم في عصر

التكنولوجيا ؟

25% 50% 75% 100%

22. هل بدأت مدينة ورقلة تلبس ثوب التنمية و التقدم في السنوات الأخيرة ؟

نعم لا

23. إذا كانت الإجابة نعم ، أعطى مثلا على ذلك :

مشروع ترامواي المرفق العمومي سوق الحجر النظافة

أخرى أذكرها

.....

24. هل أصبحت مواقع التواصل الاجتماعي شيئاً أساسياً في حياة الفرد بمدينة ورقلة حالياً

؟

لا نعم