



وزارة التعليم العالي و البحث العلمي
جامعة قاصدي مرباح, ورقلة



كلية العلوم الاجتماعية و الانسانية

تخصص :الاتصال الجماهيري و الوسائط الجديدة

قسم العلوم الإنسانية

الإعلام المحلي عبر مواقع التواصل الاجتماعي و دوره في التنمية المحلية

دراسة ميدانية لمتابعي صفحة الفيسبوك ورقلة تحت المجهر

مذكرة مقدمة ضمن متطلبات نيل شهادة الماستر في علوم الاعلام و الاتصال

إشراف الأستاذة:

من إعداد الطالبة:

- نواصرية حميدة

- زعطوط سلمى

- نوقشت وأجيزت علنا بتاريخ : 2021/06/22

- لجنة المناقشة المكونة من السادة :

رئيسا	جامعة قاصدي مرباح ورقلة	أستاذ محاضر أ	د. تومي فضيلة
مشرفا	جامعة قاصدي مرباح ورقلة	أستاذ محاضراً	د. نواصرية حميدة
مناقشا	جامعة قاصدي مرباح ورقلة	أستاذ مساعد ب	د ميلودي صولي

السنة الجامعية : 2020 /2021

الشكر و التقدير

الحمد لله الذي أنار لنا درب العلم و المعرفة و أعانني على أداء

هذا الواجب و وفقنا إلى انجاز هذا العمل

و أتوجه بجزيل الشكر و الامتنان إلى الأستاذة الفاضلة

نواصرية حميدة

على كل المجهودات المبذولة لانجاز هذا البحث و على كل ما قدمته

من حسن إشراف فهذا العمل ما هو الا حصيلة لجهد عملي أكاديمي لحسن تأطير

أستاذتي القديرة

دون أن أنسى والديا الكريمين حفظهما الله و زوجي و كل من ساعدني و شجعني

من قريب أو من بعيد في السر و في العلن

زعطوط سلمى

الإهداء

إلى من أرضعتني الحب والحنان التي لا أرى الأمل إلا في عينيها ...

إلى من ركع العطاء أمام قدميها

و كان دعاءها سر نجاحي وحنانها بلسم وجراحي

أمي الحبيبة

إلى رجل لو أجد كلمات لشكره إلى الكلمة القوية التي شجعتني على المضي قدما إلى من
أعطاني ولم يزل يعطيني بلا حدود... إلى قدوتي الأولى

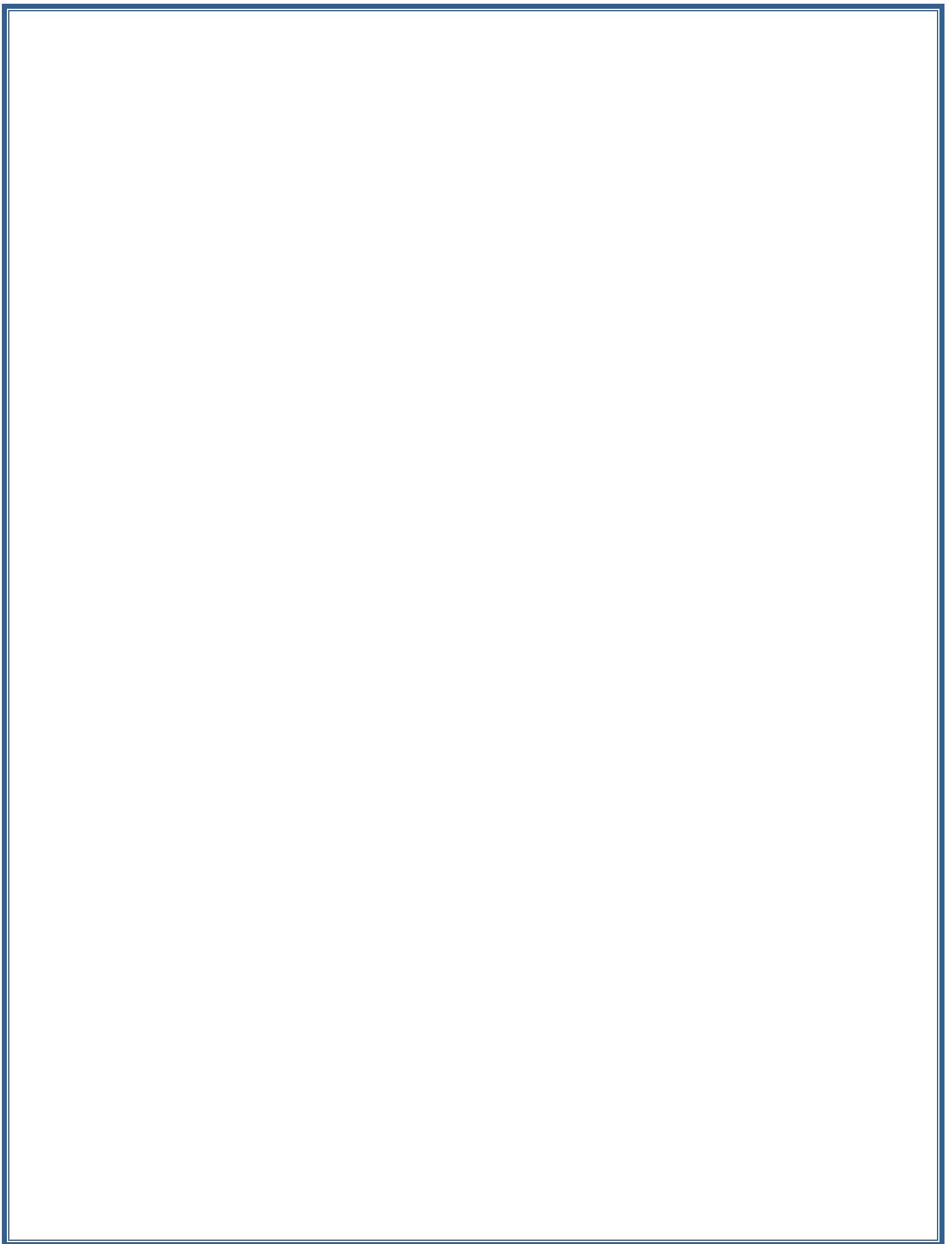
أبي الغالي

إلى زوجي سندي في الحياة أشكرك على كل ما قدمته لي وما ستقدمه لأجلي في المستقبل

إلى إخوتي الأعزاء حفظهم الله ورعاهم

إلى كل من اخذ بيدي... و رسم الأمل في كل خطوة أخطوها إلى كل زملاء زميلات دفعة

2021-2020



المخلص:

تهدف هذه الدراسة إلى الكشف على دور الإعلام المحلي عبر مواقع التواصل الاجتماعي ودوره في التنمية المحلية وقد ركزنا في هذه الدراسة على الصفحات الإخبارية عبر الفيسبوك من خلال دراسة عينة من متابعي الصفحة قمنا باختيارها ورقلة تحت المجهر وقد اعتمدنا فيها على المنهج المسحي وذلك من خلال متابعتهم و استخدامهم لهذه المواقع الاجتماعية و تم اعتماد أداة الاستبيان الذي تم نشره الكترونيا في هذه لصفحة الإخبارية مستخدمين العينة العشوائية البسيطة المنحصرة في 100 مفردة .

وتم التوصل إلى مجموعة من النتائج أهمها في المحور الثاني المتابعة المستمرة لأفراد العينة للصفحة فضلا عن استخدام الهاتف الذكي للتصفح نظرا لسهولة استخدامه .

ومن بين أهم الدوافع لمتابعة الصفحة ومن بين أهم الدوافع لمتابعة الصفحة نجد التزود بالأخبار المحلية ونقل انشغالات المواطنين للسلطات المحلية، والنهوض بالمنطقة نظرا لما تفتقر له الدائرة من تنمية، فيما توصلت الدراسة إلى مدى اهتمام المبحوثين بطبيعة الأخبار ذات الشأن الاجتماعي .

وكشفت الدراسة على أن صفحة "ورقلة تحت المجهر" حققت إشباعا لأفراد العينة من خلال مساهمتها في الترويج للتنمية المحلية و تزويدهم بالأخبار المحلية إذ إنها مساهمة في تحقيق التنمية المحلية بشكل و طابع جديد جعلت الكل يتواصل و يتفاعل على مستوى مواقع التواصل الاجتماعي التي تتصف الفورية و هذا مايريده الجمهور في عصر السرعة .

Résumé :

Cette étude vise à révéler le rôle des médias locaux à travers les sites de réseaux sociaux et son rôle dans le développement local. Dans cette étude, nous nous sommes concentrés sur les pages d'actualité via Facebook en étudiant un échantillon de followers de pages que nous avons choisi, Ouargla à la loupe, et nous se sont appuyés sur la méthode d'enquête en les suivant et leur utilisation de ces sites sociaux a été adoptée, et l'outil questionnaire qui a été publié électroniquement sur cette page d'actualités a été adopté en utilisant un échantillon aléatoire simple limité à 100 éléments.

Un ensemble de résultats a été atteint, dont le plus important est dans le deuxième axe le suivi continu des membres de l'échantillon à la page, ainsi que l'utilisation du smartphone pour la navigation en raison de sa facilité d'utilisation.

Parmi les motivations les plus importantes pour suivre la page, et parmi les motivations les plus importantes pour suivre la page, on trouve la fourniture d'informations locales, la transmission des préoccupations des citoyens aux autorités locales, et l'avancement de la région en raison du manque de développement du département. , tandis que

l'étude a révélé l'étendue de l'intérêt des répondants pour la nature des nouvelles d'intérêt social.

L'étude a révélé que la page "Ouargla sous le microscope" a obtenu des gratifications pour les membres de l'échantillon grâce à sa contribution à la promotion du développement local et à leur fourniture d'informations locales, car elle contribue à la réalisation du développement local sous une forme et un caractère nouveaux qui font que tout le monde communiquer et interagir au niveau des sites de réseaux sociaux caractérisés par l'immédiateté et C'est ce que veut le public à l'ère de la vitesse.

فهرس المحتويات :

ملخص:

.....

مقدمة:

الإطار المنهجي:

1-الإشكالية: 2-3

2- اسباب اختيار الموضوع: 4

3- أهمية الدراسة : 4

4- أهداف الدراسة : 4-5

5- منهج الدراسة وادواتها: 6-7

6- مجتمع البحث وعينته : 8

7 - المجال الزمني والمكاني: 9

8- مفاهيم الدراسة : 9-13

9- الدراسات السابقة: 15-16

10-المقاربة النظرية للدراسة : 16-18

الإطار التطبيقي:

أولا :تحليل البيانات ومناقشة النتائج: 19

ثانيا :النتائج العامة للدراسة: 55

56	: الخاتمة
57	: قائمة المراجع
60	: الملاحق

قائمة الاشكال البيانية :

الصفحة	عنوان الشكل	رقم الشكل
17	توزيع أفراد عينة الدراسة حسب متغير الجنس	1
18	توزيع أفراد عينة الدراسة حسب متغير السن	2
19	توزيع أفراد عينة الدراسة حسب متغير المستوى التعليمي	3
21	العلاقة بين السن و متابعة صفحة الفيسبوك ورقلة تحت المجهر	4
22	العلاقة بين الجنس وعدد الساعات التي يقضيها أفراد عينة الدراسة في متابعة صفحة الفيسبوك تحت المجهر ورقلة.	5
24	العلاقة بين المستوى التعليمي و الأجهزة المفضلة لدى أفراد عينة الدراسة	6
25	العلاقة بين الجنس ومكان استخدام الأجهزة لمتابعة الصفحة	7
27	العلاقة بين الجنس والممارسات التي يقوم بها أفراد عينة الدراسة عند متابعة	8
29	العلاقة بين السن و نوع الأخبار التي تزودك بها صفحة الفيسبوك تحت المجهر	9

30	العلاقة بين المستوى التعليمي وتوفير التنمية المحلية بولاية ورقلة من قبل صفحة الأخبار	10
32	العلاقة بين السن و مساهمة صفحة ورقلة تحت المجهر في الترويج للتنمية المحلية	11
33	العلاقة بين الجنس و ودوافع استخدام الصفحة من قبل أفراد عينة الدراسة	12
35	العلاقة بين المستوى التعليمي سبب متابعة صفحة ورقلة تحت المجهر	13
36	العلاقة بين الجنس والدور الذي تلعبه صفحة ورقلة تحت المجهر في التنمية المحلية	14
38	العلاقة بين الجنس والاشباعات التي حققتها من خلال متابعة صفحة ورقلة تحت المجهر	15
39	العلاقة بين السن و مدى تحقيق صفحة ورقلة تحت المجهر لاشباعات أفراد العينة	16

قائمة الملاحق

رقم الشكل	عنوان الملحق
1	استبيان

قائمة الجداول

الصفحة	عنوان الجدول	رقم الشكل
17	توزيع أفراد عينة الدراسة حسب متغير الجنس	1
18	توزيع أفراد عينة الدراسة حسب متغير السن	2
19	توزيع أفراد عينة الدراسة حسب متغير المستوى المعيشي	3
21	توزيع أفراد عينة الدراسة حسب مدى متابعة صفحة الفيسبوك ورقلة تحت المجهر مع متغير السن	4
22	توزيع افراد العينة حسب المدة التي يستغرقها افراد العينة في متابعة صفحة فيسبوك ورقلة تحت المجهر مع متغير الجنس	5
23	توزيع افراد العينة حسب الاجهزة المفضلة لديك لتصفح الصفحة مع متغير المستوى المعيشي	6
25	توزيع افراد العينة حسب مكان استخدام الاجهزة لمتابعة الصفحة حسب متغير الجنس	7
26	توزيع المبحوثين حسب الممارسات الاتصالية التي تقوم بها الافراد عند متابعتهم للصفحة مع متغير المستوى المعيشي	8

28	توزيع المبحوثين حسب نوع الاخبار التي تزود بها الصفحة مع متغير السن	9
30	توزيع المبحوثين حسب توفير الصفحة الاخبار عن التنمية المحلية حسب متغير المستوى المعيشي	10
31	يوضح توزيع المبحوثين حسب ترويج الصفحة للتنمية المحلية حسب متغير السن	11
33	يوضح توزيع المبحوثين حسب دوافع استخدام الافراد للصفحة حسب متغير الجنس	12
34	يوضح توزيع المبحوثين حسب سبب متابعة الصفحة دون الصفحات الاخرى حسب متغير المستوى المعيشي	13
36	يوضح توزيع المبحوثين حسب الصفحة لها دور فعال في التنمية المحلية مع متغير الجنس	14
37	يوضح توزيع المبحوثين حسب مساهمة الصفحة كنوع جديد للإعلام المحلي مع متغير المستوى التعليمي	15
39	يوضح توزيع المبحوثين حسب تحقيق الصفحة اشباعا أثناء تصفحها مع متغير السن	16
40	توزيع أفراد عينة الدراسة حسب تنمية حرية الرأي و التعبير مع متغير الجنس	17

41	توزيع أفراد العينة حسب زيادة الوعي بضرورة المشاركة السياسية مع متغير الجنس	18
41	توزيع أفراد العينة حسب تنمية الشعور بالانتماء للوطن مع متغير الجنس	19
42	توزيع أفراد عينة الدراسة حسب نشر العادات والتقاليد المحلية مع متغير الجنس	20
43	توزيع أفراد العينة حسب التنقيف والتنمية الفكرية وتحديث العقلية مع متغير الجنس	21
43	توزيع أفراد العينة حسب الاهتمام بالفنون المحلية والإبداع مع متغير الجنس	22
44	توزيع أفراد العينة حسب تحفيز المواطن المحلي على إتباع أنماط سلوك إنتاجية واستهلاكية رشيدة	23
45	توزيع أفراد عينة الدراسة حسب التحفيز على زيادة الإنتاج والإنتاجية في مجال الزراعي والصناعي والخدمات مع متغير الجنس	24
45	توزيع أفراد العينة حسب إيجاد الحلول لعوائق تنمية الاسكان والمرافق العمومية مع متغير الجنس	25
46	توزيع أفراد العينة حسب تساهم في نقل لحاجات ومطالب الناس إلى المسؤولين مع متغير الجنس	26
46	توزيع أفراد العينة حسب تنشيط الحوار وإتاحة الفرص أمام من اجل التعبير عن آرائهم وأفكارهم بخصوص المشاريع التنموية مع متغير السن	27

46	توزيع أفراد العينة حسب التزويد بالمعلومات المناسبة التي تحتاج إليها عملية التنمية في جميع مراحلها مع متغير الجنس	28
----	---	----

مقدمة

مقدمة:

أدى التطور التكنولوجي المتسارع حيز كبير في حياتنا اليومية التي مست جميع مجالات الحياة خاصة المواقع التواصل الاجتماعي أنها احدث طفرة نوعية ليست فقط في مجال الاتصال بين الأفراد والجماعات أيضا من خلال القدرات في إنتاجها واكتساب المعلومات وتداولها وإمكانية التفاعل مع مختلف الآراء والوقائع

ظهور الانترنت ساهم في الدردشة والتواصل من خلال مواقع التواصل الاجتماعي خاصة الفيسبوك بذلك سمح بتعدد الآراء ووجود النقاش بين الأفراد و التعبير عن ميولاتهم و رغباتهم الشخصية عبر ما يحيط بهم في مجتمعهم فالتطور لوسائل الإعلام جعل مهمتها سهلة باستخدام الوسائط الجديدة وهذا ما جلب اهتمام كل الفئات العمرية في العالم بسبب عصر السرعة وكذا إمكانية التفاعل كما قلنا في السابق

الإعلام المحلي عبر مواقع التواصل الاجتماعي يعد نموذج جديد لم يتم تداوله بعد ما كان فقط يستخدم عبر الإذاعات المحلية فوجود الصفحات الإخبارية عبر الفيسبوك جعل منها عامل أساسي بالتزويد بالأخبار المحلية والمشاركة في انشغالات الأفراد المحليين مما جعلها تكسب متابعين أكثر من الوسائل الإعلامية الأخرى لسهولة الوصول إليها واستخدامها من طرف المواطن المحلي في المساهمة في التنمية المحلية بنقل انشغالاته و الوقائع التي تدور في المجتمع

ولهذا تطرقنا من خلال دراستنا التي حملت عنوان (الإعلام المحلي عبر مواقع التواصل الاجتماعي ودوره في التنمية المحلية صفحة الإخبارية في الفيسبوك ورقلة تحت المجهر)

وقد تضمنت دراستنا محورين أساسيين:

في المحور الأول الإطار المنهجي من خلاله بينا إشكالية الدراسة والتساؤلات الفرعية وأهداف الموضوع وأهمية الموضوع, أسباب اختيار الموضوع المجال المكاني والزمني تحديد مفاهيم الدراسة منهج دراسة وأدواتها الدراسات السابقة وأخيرا المقاربة نظريه للدراسة

أما المحور الثاني فتطرقنا لجانب التطبيقي للدراسة لعينة عشوائية بسيطة الإجابة عن تساؤلات دراستها لثلاثة محاور أساسية بإضافة إلى تحليل البيانات الشخصية للمبحوثين و كذا تفرغ الجداول وتحليل البيانات لنتحصل على نتائج الدراسة.

الإطار المنهجي

الإشكالية :

يعد الإعلام المحلي محدود النطاق وله خصائص تميزه عن بقية الأنواع ، وله وسائل تبث رسائلها في مناطق معينة تمثل الطبقات المحلية، وكيانات صغيرة مقارنة بالمناطق الكبيرة التي تستهدف الوسائل الجماهيرية المركزية أو الإقليمية، كما أنه انعكاس حقيقي للبيئة التي يبلغ منها فهو موجه إلى سكان هذه البيئة بقيمهم وعاداتهم وتراثهم وإلى الجمهور أيضا ومشاركتهم في وسائل الإعلام المحلية تجعل الإعلام المحلي يقترب من المفهوم الإنساني، وهذا ما يساهم في التنمية المحلية .

ومع التطور الهائل في وسائل الإعلام و الاتصال و ما شهدته الشبكات الالكترونية مع نهاية القرن العشرين وبداية القرن الحادي والعشرين انتشارا واسعا ومنها مواقع التواصل الاجتماعي و خاصة موقع الفيس بوك الذي أصبح من أهم وسائل الاتصال مما مكن العاملين في المجال الإعلامي يستفيدون منه للتواصل السريع و هذا ما أدى إلى بروز الصفحات الإخبارية غبره تقوم بدور الإعلام المحلي التقليدي بتطور أكثر تمكنه من المشاركة في التنمية المحلية بكل أبعادها .

ونظرا لأهمية مواقع التواصل الاجتماعي بصفة عامة وخاصة الفيس بوك على وجه الخصوص في الحياة و المنظومة الإعلامية إلى جانب دوره الكبير في الإعلام المحلي ونشر التنمية المحلية عبر صفحاته الإخبارية

من هذا المنطلق جاءت دراستي هذه التي أنا بصدد دراستها للإجابة على التساؤل الرئيسي التالي:

_ماهو دور صفحة ورقلة تحت المجهر في التنمية المحلية ؟

انطلاقاً من التساؤل الرئيسي تم تفكيكه إلى التساؤلات الفرعية التالية :

✓ ما هو السياق العام لاستخدام الأفراد للصفحة الإخبارية ورقلة تحت المجهر بموقع

الفيسبوك ؟

✓ ما هي دوافع استخدام الأفراد الصفحة الإخبارية ورقلة تحت المجهر؟

✓ ما هي الاشباعات والأدوار المحققة في التنمية المحلية من خلال الإعلام المحلي عبر

صفحة ورقلة تحت المجهر؟

1-أسباب اختيار الموضوع :**I. الذاتية :**

- ✓ الرغبة في تقديم دراسة على الفيسبوك باعتباره من أهم مواقع التواصل الاجتماعي المستخدمة في وقتنا الحالي .
- ✓ تقديم عمل أكاديمي يدرس تفعيل الإعلام المحلي عبر مواقع التواصل الاجتماعي ودوره في التنمية المحلية.
- ✓ الاهتمام بالتكنولوجيا الحديثة واستخداماتها.

II. الموضوعية :

- ✓ القاء الضوء على مضامين صفحات الفيسبوك وابعادها التنموية على المجتمع المحلي
- ✓ عدم تطرق لهذا الموضوع من قبل المذكرات السابقة باعتباره موضوع جديد اذ انه مرتبط بالتكنولوجيات الحديثه ودورها في ذلك

3-اهمية الدراسة :

_الكشف عن العلاقة بين الاعلام المحلي و التنمية المحلية بالاعتماد على الفيس بوك كوسيلة حديثة .

_ معرفة تاثير مواقع التواصل الاجتماعي على الاعلام المحلي .

4_اهداف الدراسة :

_التاكيد من اعتبار مواقع التواصل الاجتماعي همزة وصل بين الاعلام المحلي و التنمية المحلية.

_ ابراز تاثير الفيس بوك على التنمية المحلية .

_ اظهر مدى فعالية مواقع التواصل الاجتماعي في ظل التطور التكنولوجي الجيد .

5_ منهج الدراسة وأدواتها:

1- منهج الدراسة :

من الطبيعي أن لكل دراسة منهج خاص بها وتحديد المنهج يعود بصفه أساسية إلى الموضوع الذي يفرض علينا استخدام منهج ما دون آخر من اجل الحصول على نتائج صحيحة ودقيقه إذ أن دراستنا تنتمي إلى البحوث الوصفية التحليلية التي تستهدف وصف الأحداث والأشخاص الاتجاهات والتفضيل والاهتمام .

و قبل التعرض إلى تعريف المنهج المعتمد في هذه الدراسة وجب علينا تعريف المنهج هو ضروري في أي بحث ويعرف على انه مجموعه من الإجراءات والخطوات الدقيقة المتبناة من اجل الحصول على نتيجة¹

و من بين التعريفين السابقين يتبين ان المنهج عبارته عن جملة من الخطوات المنظمة يتبعها الباحث للوصول إلى نتيجة معنية في بحثه واعتمدنا في دراستنا المنهج المسحي لأنها تستهدف وصف الظاهرة المبحوثة وواقعها ويعرف هذا المنهج بأنه أسلوب من أساليب التحليل المرتكز على معلومات كافيته ودقيقه عن الظاهرة أو موضوع محدد من خلال فتره أو فترات زمنية معلومة وذلك من اجل الحصول على نتائج علميه تم تعبيرها بطريقه موضوعيه ولما ينسجم مع المعطيات الفعلية للظاهرة²

ويعرف أيضا بأنه الطريقة العلمية التي تمكن الباحث من التعرف على الظاهرة المدروسة من حيث العوامل المكونة لها والعلاقة السائدة داخلها كما هي في الحيز الواقعي ضمن الظروف الطبيعية غير المصطنعة من خلال جمع البيانات والمعلومات المحقق لذلك³

¹ احمد بن مرسللي, مناهج البحث العلمي في علوم الاتصال و الاعلام, ط1, ديوان المطبوعات الجامعية, الجزائر, 2003, ص 282
² محمد عبيدات و اخرون, منهجية البحث العلمي القواعد و المراحل و التطبيقات, ط1, دار وائل للنشر و الطباعة, عمان, 1998, ص 47
³ احمد بن مرسللي, مرجع سابق, ص 282

ويشمل المنهج المسح خمس مسوحات وهي مسح الرأي العام ,مسح وسائل الإعلام, مسح أساليب الممارسة لإعلاميه ,تحليل المضمون أما المسح المعتمد في دراستنا هو مسح جمهور وسائل الإعلام فهذا النوع من البحوث الإعلامية يستهدف التعرف على الآراء والأفكار و الاتجاهات والمفاهيم والقيم والدوافع والمعتقدات والانطباعات والتأثيرات المختلفة لدى قراء الصحف و مستمعي الإذاعة و مشاهدي تلفزيون و مستخدمي المواقع الإعلامية على الانترنت ووسائل الإعلام الجديد ⁴

2-أدوات الدراسة :

بنظر إلى طبيعة الدراسة التي تعتمد على منهج المسح بالعينة وفي إطار هذا المنهج اعتمدنا على أداة من أدوات التي تستخدم عادة في مثل هذه الدراسات للوصول إلى نتائج دقيقة و موضوعيه وفي الاستبيان

الاستبيان: يعرف على انه نموذج يضم مجموعه من الأسئلة التي تواجه الأفراد بهدف الحصول على البيانات معينة ⁵

كما يعرف أيضا على انه وسيلة لجمع البيانات اللازمة للبحث من خلال مجموعه من الأسئلة يطلب المبحوث الإجابة عنها و سواء كانت الإجابة بمساعدة الباحث أو بمعرفة المبحوث وحده ⁶

انه احد والوسائل التي يعتمد عليها الباحث في تجميع البيانات والمعلومات من مصادرها ويعتمد الاستبيان على استطلاع الناس المستهدفين بالبحث من اجل الحصول على إجاباتهم عن الموضوع و الذي يتوقع إنها شافية بالتمام مما يجعله يعمم أحكامه من خلال النتائج المتواصل إليها على الآخرين في هذا الاستنطاق الاستبيان

⁴نوال محمد عمرة ,مناهج البحث الاجتماعية و الاعلامية ,القاهرة ,مكتبة الانجلو المصرية ,1986, ص 110
⁵طلعت ابراهيم, اساليب و ادوات البحث الاجتماعي ,ط1, دار العربي للنشر و التوزيع, القاهرة ,2010, ص 56
⁶علي عبد الرزاق عيلي و اخرون, مناهج البحث الاجتماعي ,ط1, دار المعرفة الجامعية, مصر ,2007, ص 244

بما أن موضوع دراستنا حول متابعي فيسبوك فانه الأنسب بدراستنا من اجل تباين دور صفحه الفيسبوك ورقلة تحت المجهر في الإعلام المحلي والتنمية المحلية و دوافع استخدام متابعيها في مجال الإعلام الآلي المحلي و الاشباعات المحققة من خلالها .

6_مجتمع البحث وعينته :

✓ مجتمع البحث :

هو المجتمع اكبر أو مجموع المفردات التي تستهدف الباحث دراستها لتحقيق نتائج الدراسة ويمثل هذا المجتمع الكلي أو المجتمع اكبر الذي يهدف الباحث إليه في دراسته و يتم تعميم نتائج الدراسة على كل مفرداته⁷

كما يعرف أيضا على انه المجتمع الذي يشمل عناصر المفردات المشكلة أو الظاهرة قيد الدراسة⁸

وعليه فان مجتمع البحث هو عبارة عن عناصر محده أو غير محده ومعروفه أو غير معروفه لان الباحث يصف عليه الوصول على جميع أفراده من يجعل دراسته أمرا صعبا

عينة الدراسة :

تعرف عينة الدراسة على أنها طريقة جمع البيانات و المعلومات عن عناصر وحالات محده يتم اختيارها بأسلوب معين من جميع عناصر مفردات الدراسة وبما يتناسب ويعمل على تحقيق هذه الدراسة.

وعليه فان عينه الدراسة هي الجزء الذي يمثل المجتمع لان الباحث لا يستطيع أن ياخذ كافة الأفراد لدراسة لان هذا يتطلب جهدا كبيرا لهذا يختار الباحث عينة محددة لدراسته و لهذا اخترنا

⁷محمد عبد الحميد, نظريات الاعلام و اتجاهات التأثير, ط3, عالم الكتب للنشر و التوزيع و الطباعة, القاهرة, 2004, ص 130
⁸ربحي مصطفى عليان, عثمان محمد غنيم, اساليب البحث العلمي النظرية و التطبيق, دار الصفاء للنشر و التوزيع, الاردن, ط1, 2011, ص 155

العينة العشوائية البسيطة التي هي مجموعة جزئية من المجتمع الإحصائي لها نفس الفرصة لتختار كعينة من ذلك المجتمع أي بمعنى إن جميع أفراد المجتمع لهم فرصة في أن يختاروا ويرجع ذلك إلى أن المجتمع متجانس إذا اختارت منه عينة وبأي طريقة تستطيع تمثيله و تظهر فيها جميع خصائصه و سماته ⁹.

تم اختيارنا لهذه العينة نظرا لخدمتها لموضوع دراستنا و ملاحظة نشاط الصفحة اليومي مما زاد في عدد متابعيها و بما إن دراستنا حول الإعلام المحلي عبر مواقع التواصل الاجتماعي تم اختيار العين لمتابعه هذه الصفحة الالكترونية في هذه الصفحة الاجابه عليها من طرف متتبعها وقمنا باختيار 100 مفردة.

7_المجال الزمني والمكاني :

1. المجال المكاني :

يشمل في ولاية ورقلة لدراسة متابعي صفحه فيسبوك ورقلة تحت المجهر من خلال المواطنين المحليين 100مفردة.

2. المجال الزمني:

تمتد الحدود الزمنية بداية في إطار المنهجي من شهر فيفري إلى شهر افريل 2021 ثم الإطار التطبيقي نهاية شهر افريل إلى غاية شهر ماي بتصميم الاستبيان مراجعاتها وتحكيمها ثم تعديلها للملاحظات المسجلة عليها واخيرا توزيعها على عينة الدراسة وتفرغها نهاية شهر ماي 2021 يليها تحليل البيانات والانتها من الجانب التطبيقي للدراسة.

8_ مفاهيم الدراسة :

1_ الإعلام المحلي :

⁹ . منير حجاب ,اساسيات البحوث الاسلامية والاجتماعية , القاهرة , دار الفجر للنشر والتوزيع, ط1 , 2002 , ص56

✓ تعريف الإعلام :

✓ لغة: يعني الإبلاغ والإخبار بمعنى الاتصال يقال بلغت القوم إبلاغا أي أوصلتهم الشيء مطلوب والبلاغ ما بلغت أو وصلتك¹⁰

✓ اصطلاحاً: إن الإعلام عملية تنطوي على مجموعة من أوجه النشاط الاتصالية التي تستهدف تزويد الجمهور بكافة الحقائق عن القضايا والموضوعات بطريقة موضوعية بما يؤدي إلى خلق أكبر درجة من المعرفة والوعي الإدراك مما يساهم في تنوير الرأي العام وتكوين الرأي العام الصائب لدى الجمهور في الوقائع والموضوعات والمشكلات المطروحة في المجتمع¹¹

✓ تعريف الإعلام المحلي :

هو ذلك الإعلام الذي ينطلق من القاعدة المحلية وتكون اهتماماته مركزة بصورة أساسية على منطقة جغرافية معينة تتمثل في مدينة معينة أو على الأكثر ولاية¹²

✓ التعريف الإجرائي للإعلام :

هو نقل الأخبار والمعلومات الصحيحة والحقائق الثابتة للناس بإحدى الوسائل الإعلامية من أجل تكوين رأي حول قضية معينة في المجتمع .

✓ التعريف الإجرائي للإعلام المحلي :

نقصد به الإعلام المحلي عبر مواقع التواصل الاجتماعي الذي يمارس دوره في التنمية المحلية عبر صفحة فيسبوك ورقلة تحت المجهر، ويهتم بأنشغالات المنطقة ويتحدد ذلك من نشاط الصفحة المحلية وعدد متابعيها وهذا ما خصصناه في الدراسة .

¹⁰ زهير بن احداث. مدخل لعلوم الاعلام و الاتصال . بن عنكون الجزائر. ديوان المطبوعات الجامعية. 2002. ص14

11

¹² ابراهيم عبد الله المسلمي. الراديو و التلفزيون و تنمية المجتمع المحلي. مصر دار العربي. 1996. ص40

2_ مفهوم مواقع التواصل الاجتماعي :

✓ تعريف الفيسبوك :

يعرف بأنه احد شبكات التواصل الاجتماعي والتي يمكن الوصول إليه على الشبكة العنكبوتية من خلال الرابط (facebook.com) تفتيح الشبكة لمستخدميها التعارف والتواصل ومشاركة المعلومات وتبادل الخبرات من خلال أدوات تقنية تفاعلية¹³

✓ هو موقع الشبكات الاجتماعية أي انه يتيح عبره للأشخاص العاديين الاعتبار بين أن يبرز نفسه و أن يعزز مكانته عبر أدوات الموقع للتواصل مع الأشخاص الآخرين ضمن نطاق ذلك الموقع أو عبر تواصل أخرى¹⁴

✓ مواقع التواصل الاجتماعي :

هي مصطلح يطلق على مجموعة من المواقع على شبكه الانترنت مع الجيل الثاني للويب أو ما يعرف باسم الويب 2,0 تتيح التوصل بين الأفراد في البيئة مجتمعي الافتراضي يجمعهم حسب مجموعات اهتمام أو شبكات انتماء (البلد, جامعة ,مدرسة, شركة) كل هذا يتم عن طريق خدمات التواصل المباشر مثل الإرسال أو الاطلاع على الملفات الشخصية للآخرين و معرفة إخبارهم ومعلوماتهم التي يتيحونها للعرض¹⁵

✓ التعريف الإجرائي لمواقع التواصل الاجتماعي :

هي أكثر المواقع على شبكة الانترنت انتشارا فهي تتيح للأفراد التواصل داخل وسط افتراضي في جميع المجالات .

¹³منى سعد الحديدي, فنون الاتصال و الإعلام المتخصص, القاهرة, الدار المصرية اللبنانية , 2009 , ص 151
¹⁴علاء الدحدوح, تصور مقترح لتوظيف شبكة الاجتماعية فيسبوك في الجامعات الفلسطينية, رسالة ماجستير منشورة كلية التربية, الجامعة الإسلامية غزة 2012,, ص 50

¹⁵ _1 Dannah m.boy and Nicole b.ellison social network sites: definition. history and scholarship. Journal of Computer mediated communication. Vol 13.issue 1. P 8.internet .

خالد عنسان يوسف المقدادي, ثورة الشبكات الاجتماعية, دار النفائس, ط 1, عمان الأردن, 2013, ص 34

3_تعريف الدور :

لغة: من دار يدور أي يتحرك باتجاهات متعددة وهو في مكانه وكلمة الدور مستعار من كلمة المسرح حيث يمثل الفرد أنواع من السلوك على خشبه المسرح وكان المنتظم الاجتماعي في مسرح للحياة وأفرادها يملكون تلك الأدوار المختلفة حسب اختلاف مراكزهم¹⁶

اصطلاحا: عبارة عن نمط منظم من المعايير في ما يخص سلوك فرد يقوم بوظيفة في الجماعة والدور شيء مستقل عن الفرد الذي يقوم بهذا الدور فالفرد بشر أما الدور فهو يحدد السلوك او يعبر عن الانفعال ويحدد الأقوال¹⁷

✓ التعريف الإجرائي للدور :

يقصد بالدور في هذه الدراسة المهام والوظائف التي يقوم بها موقع الفاسبيوك من خلال الاعتماد عليه في هذه الدراسة في ربط الإعلام المحلي بالتنمية المحلية .

4_تعريف التنمية المحلية:**✓ تعريف التنمية :**

✓ لغة : التنمية من النمو أي ارتفاع الشيء عن موضعه إلى موضع آخر مثلا : نما المال أي ازداد و كثر التنمية تدل على الزيادة كما و كيفا

✓ اصطلاحا: هي عملية تغيير أساسي من الناحية الحضارية في كل أنماط الحياة السائدة و يتبع هذا التغيير نوعي كمي في صورة العلاقات الاجتماعية في كافة مجالات النشاط البشري في المجتمع¹⁸

¹⁶ عبد الحميد الهاشمي، المرشد في علم النفس الاجتماعي، ديوان المطبوعات الجامعية، الجزائر، 2011، ص 147

¹⁷ جابر نصر الدين لوكيا، مفاهيم أساسية في علم الاجتماع، ط1، دار الهدى للطباعة و النشر، 2006

¹⁸ محمد منير حجاب، الاعلام و التنمية الشاملة، ط2، القاهرة، دار الفجر، 2000، ص 32-33

✓ هي عملية تغيير في البنية الاقتصادية الاجتماعية والثقافية للمجتمع وفق توجهات عامة لتحقيق أهداف محدودة تسعى أساسا لرفع مستوى معيشة السكان في كافة الجوانب بمعنى إن انه تنمية يقصد بها الارتفاع الحقيقي في دخل المواطنين من جوانب اقتصادية وغير اقتصادية¹⁹

✓ التنمية المحلية :

هي تلك العمليات التي توجه جهود الأهالي وجهود السلطات الحكومية لتحسين الأحوال الاقتصادية الاجتماعية والثقافية للمجتمعات المحلية وتحقيق تكافل هذه المجتمعات في إطار حياة الأمة ومساعدتها على المساهمة التامة في التقدم القومي وتقوم هذه العمليات على عاملين أساسيين هما الجهود المبذولة بين عناصر المجتمع وجعلها أكثر فعالية²⁰

- مفهوم حديث لأسلوب العمل الاجتماعي والاقتصادي في المناطق المحددة يقوم على أسس وقواعد من المناهج للعلوم الاجتماعية و اقتصادية وهذا الأسلوب يقوم على أحداث تغيير حضاري في طريقة التفكير والعمل والحياة عن طريق إثارة وعي البيئة المحلية وان يكون ذلك الوعي على أساس المشاركة في التفكير والإعداد والتنفيذ بجانب أعضاء البيئة المحلية جميعا بكل المستويات عمليا وإداريا²¹

✓ التعريف الإجرائي للتنمية المحلية :

القيام بمجموعة من العمليات، والنشاطات الوظيفية، والتي تهدف إلى النهوض في كافة المجالات المكونة للمجتمع المحلي لتحقيق التكامل في الإقليم الواحد .

¹⁹ احمد رشيد، التنمية المحلية، دار الجامعة العربية للطباعة و النشر، القاهرة، 1986، ص 14-15
²⁰ مصطفى الجندي، الإدارة المحلية و استراتيجياتها، ط1، الإسكندرية، منشأة المعارف، 1987، ص 49
²¹ كمال التابعي، تعريف العالم الثالث دراسة نقدية في علم الاجتماعي، دار المعرف، 1971، ص 31

9_ الدراسات السابقة:

1_ الدراسة الأولى :

للباحثة سويقات لبنى تحت عنوان (الإعلام المحلي و أبعاده التنموية في المجتمع) دراسة الماجستير بجامعة وهران المدرسة العلوم الإنسانية والاجتماعية اعتمدت فيها تحليل الخطاب الإعلامي الإذاعات وأبعاده تنموية في المجتمع من خلال البرامج الإذاعية المحلية الإجابة على الإشكالية التالية كيف يعمل إعلام المحلي ومن ذلك الإذاعة المحلية على تنميه المجتمعات المحلية من خلال مضامين الرسائل التي يبثها؟

و نقاط التشابه بين دراستنا و هذه الدراسة المنهج الوصفي في حيث نجد النتيجة الفرضية الأخيرة تؤكد إن الإذاعة المحلية تهتم بشأن السياسي للمجتمع عامه تكون مبرمجه من الإذاعات المركزية وتهمل اهتمامات المجتمع المحلي وهذا ما يدل على عدم وجود تقدم محلي في المجتمع وهذا ما هو موجود في دراستنا بان الإعلام المحلي عبر الإذاعات لا يكفي دوره في التنمية المحلية مما يدعم هذا في دراستنا .

2_ الدراسة الثانية:

للباحثين مرزوق ياسين بلقاسمي وليد تحت عنوان (تفاعل الطلبة الجامعيين مع الواقع السياسي في ظل الإعلام الجديد) دراسة الماستر بجامعة الجيلالي بونعامة خميس مليانة لعينة من مستخدمي فيسبوك فئة الطلبة لقسم الإعلام خلال محليات 2017 للإجابة على الإشكالية التالية :

✓ ما مدى تفاعل الطلبة الجزائريين من مستخدمي الفايسبوك مع محليات 2017 ؟

إذ نجد نقاط تشابه بين دراستنا و هذه الدراسة جعل مواقع التواصل الاجتماعي وسيله أساسيه في اكتساب المعلومات وتداولها وذلك عن طريق صفحات الفيسبوك وأيضاً اعتمادهم على نظريه الاستخدامات والاشباع.

3_الدراسة الثالثة :

للباحث علي مهني سامي تحت عنوان (دور إذاعة المسيلة في التنمية المحلية) مذكرة لنيل الماستر في علوم الإعلام و الاتصال بجامعة محمد بوضياف المسيلة للإجابة على الإشكالية التالية :

✓ ما مدى مساهمة إذاعة المسيلة في دفع حراك التنمية على المستوى المحلي ؟

في هذه الدراسة تم توظيف المنهج الوصفي في حين توجد بعض نتائج التي تخدم موضوعنا المتمثلة في :

-لم تتوقف الإذاعة بنقل الانشغالات المواطنين ومن ومع جهاد وذلك لعدم وجود الجراءة والحرية في الطرح المواضيع المهمة .

-وجود نقص في طريقه معالج القضايا الحساسة كمشكل السكن وكذا الوقت المخصص في متابعه الاذاعة .

من خلال هذه النتائج تبين لنا نقص في دور الإذاعات المحلية في نقل انشغالات المواطنين وهذا ما يؤكد على حداثة موضوعنا وكسب اهتمام المواطنين للصفحات الإخبارية عبر الفيسبوك.

10_المقاربة النظرية للدراسة :

تعد نظرية الاستخدامات والاشباعات الأنسب لمعرفة الإعلام المحلي عبر مواقع التواصل الاجتماعي ودوره في التنمية المحلية.

✓ مفهوم نظرية الاستخدامات و الاشباعات :

تعد هذه النظرية بمثابة نقلة فكرية في مجال دراسة تأثير وسائل الاتصال حيث تعد النموذج البديل لنموذج التأثيرات التقليدي الذي يركز على كيفية تأثير وسائل الاتصال على تغيير المعرفة و الاتجاه و السلوك بينما يركز مدخل الاستخدامات و الاشباعات على كيفية استجابة وسائل الاتصال لدوافع و احتياجات الجمهور²²

نظرية الاستخدامات و الاشباعات تبلورت في بداية السبعينات من القرن العشرين كرد فعل لمفهوم قوة وسائل الإعلام للسيطرة على جمهور وسائل الاتصال الجماهيري وتعني هذه النظرية بالدراسة الاتصال الجماهيري دراسة وظيفية من الجمهور على انه كل النشاط وليس مستقبلا سلبا الأفراد الوسائل التي يتعرضون لها وكذلك المضمون الذي يشفع رغباتهم حجتهم النفسية²³

✓ فروضها:

- 1- جمهور المتلقين وجمهور نشط واستخدامه ولسان الإعلام واستخدام موجه لتحقيق أهداف معينه
- 2- يمتلك أعضاء الجمهور المبادرة في تحديد العلاقة بين إتباع الحاجات واختيار وسائل معينه إنها تشبه حاجاته
- 3- تتناقص الإعلام مع الوسيلة الأخرى لإتباع احتياجات الجمهور
- 4- الجمهور قادر على تحديد اهتماماته واحتياجاته ودوافعه يتعرض لوسائل الإعلام بحاجتهم

²²د. رضا عبد الواحد أمين, النظريات العلمية في مجال الإعلام الالكتروني قسم الصحافة و الإعلام ,بجامعة الأزهر , 2007, ص 65
²³عبد النبي عبد الله الطيب, فلسفة و نظريات الإعلام , ط1, 2014, الدار العالمية للنشر و التوزيع, ص 145

5- يمكن استخدام جمهور وسائل الإعلام الثقافية السائدة في المجتمع يقصد ذلك في ضوء إن جمهور والذي حدد طبيعة استخدامه للمحتوى الذي يرغب فيه ²⁴

✓ أهداف نظرية الاستخدامات والاشباعات :

نظرية الاستخدامات والاشباعات تسعى إلى تحقيق عدة أهداف منها :

- ✓ فهم دوافع التعرض لوسائل الإعلام وأنماط العرض المختلفة .
- ✓ تفسير كيفية استخدام الجمهور لوسائل الاتصال المختلفة لإشباع احتياجاته .
- ✓ معرفة النتائج المترتبة على مجموعة الوظائف التي تقدمها وسائل الاتصال .²⁵

✓ إسقاط نموذج الاستخدامات و الاشباعات على موضوع الدراسة :

يمكن توظيف نظرية الاستخدامات و الاشباعات في دراستنا من خلال محاولة توظيف فروض النظرية حتى يمكن معرفة دور مواقع التواصل الاجتماعي في الإعلام المحلي و التنمية المحلية و مدى متابعة الأفراد لها ودوافع استخدام متابعيها يمكن الوصول إلى دورها في التنمية المحلية من خلال إن الجمهور وسائل الإعلام يتميز بتفاعله مع بيئته الاجتماعية وقد طبقنا نموذج الاستخدامات والاشباعات في دراستنا المتمثلة في الإعلام المحلي عبر مواقع التواصل الاجتماعي ودورها في التنمية المحلية على متابعي صفحته فيسبوك ورجله تحت المجهر المعرفة دورها في الإعلام المحلي والتنمية المحلية.

²⁴طيرفت الطرابشي و اخرون ,نظريات الاتصال القاهرة, دار النهضة العربية, 2006, ص 261
²⁵محسن جلوب الكنانى, العالم الفضائي والجنس, ط1 دار أسامة للنشر والتوزيع, الأردن, 2012, ص 196

الإطار التطبيقي للدراسة

الفصل الثاني

اولا: تحليل البيانات الشخصية ومناقشة النتائج .

ثانيا : النتائج العامة للدراسة .

أولاً: تحليل البيانات الشخصية ومناقشة النتائج :

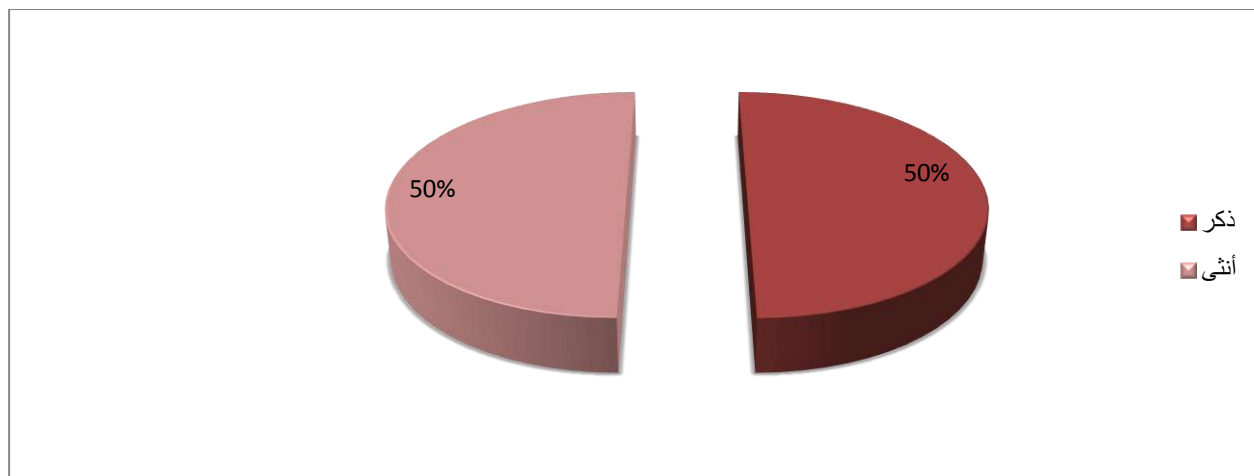
1- تحليل البيانات الشخصية

يحتوي هذا الجزء من الدراسة على تحليل بيانات الدراسة الميدانية استناداً إلى المعطيات والمعلومات التي تم الحصول عليها من استمارة الاستبيان التي قمنا بتوزيعها إلكترونياً على المبحوثين وقد تم تبويب الإجابات في جداول مركبة تحمل تكرارات ونسب مئوية تم التعليق عليها كما وكيفا .

من خلال الجدول أدناه نلاحظ أن نسبة (50%) من أفراد عينة الدراسة هم من ذكور، تقابلها نفس النسبة للإناث المقدرة بـ (50%)، وهي نسبة متساوية بين الجنسين في متابعة صفحة ورقلة تحت المجهر لكونها إخبارية تهتم بالشأن المحلي.

الجدول رقم (01) يوضح: توزيع أفراد عينة الدراسة حسب متغير الجنس

الجنس	التكرار	النسبة %
ذكر	50	% 50
أنثى	50	% 50
المجموع	100	%100



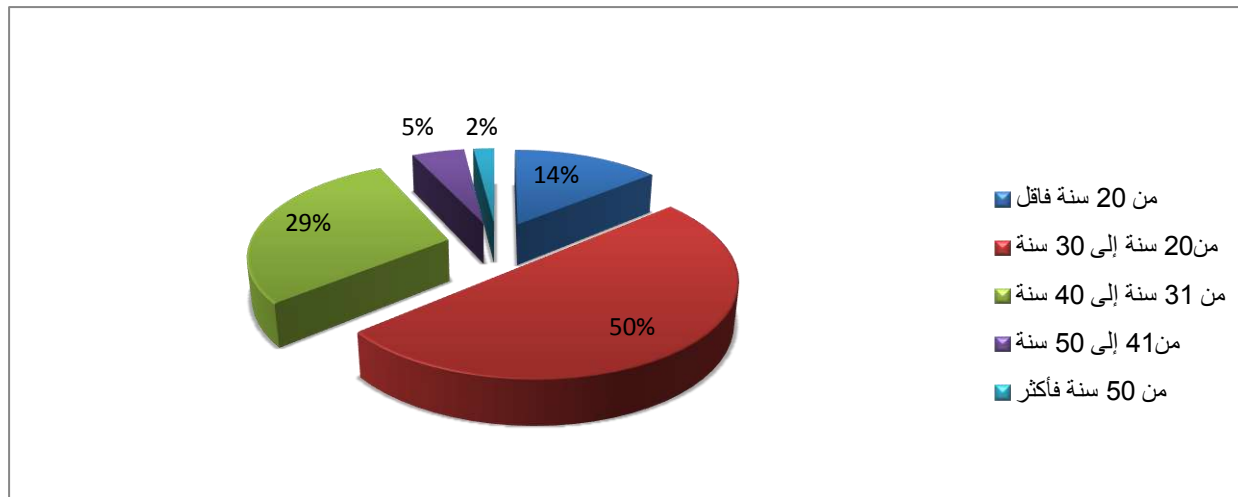
الشكل رقم (01) : يوضح توزيع أفراد عينة الدراسة حسب متغير الجنس

من خلال الجدول أدناه نلاحظ أن نسبة (50%) من أفراد عينة الدراسة هم من الأفراد الذين تتراوح أعمارهم (من 20 سنة إلى 30 سنة)، تليها نسبة الذين تتراوح أعمارهم (من 31 سنة إلى 40 سنة) بنسبة قدرت بـ(29%)، تليها نسبة الذين تتراوح أعمارهم (من 20 سنة فأقل) بنسبة قدرت بـ (14%)، تليها من أعمارهم تتراوح (من 51 إلى 50 سنة) بنسبة قدرت بـ(5%)، وأخيرا من أعمارهم (من 50 سنة فأكثر) بنسبة قدرت بـ (2%)، هذا راجع الى توزيع الاستبيان الالكتروني في الصفحة أجيب عليه 100 مفردة بطريقة عشوائية راجع لإقبال الشباب على مواقع التواصل الاجتماعي .

الجدول رقم (02) يوضح: توزيع أفراد عينة الدراسة حسب متغير السن

النسبة %	التكرار	السن
14 %	14	من 20 سنة فأقل
50 %	50	من 20 سنة إلى 30 سنة

من 31 سنة إلى 40 سنة	29	% 29
من 41 إلى 50 سنة	5	% 5
من 50 سنة فأكثر	2	% 2
المجموع	100	%100



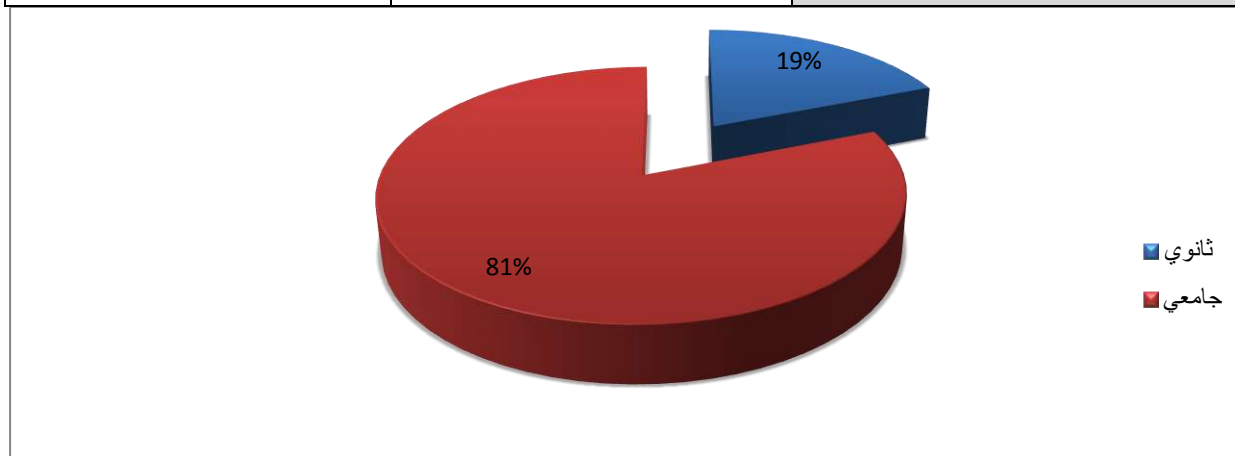
الشكل رقم (02) : يوضح توزيع أفراد عينة الدراسة حسب متغير السن

من خلال الجدول أدناه نلاحظ أن أغلب أفراد عينة الدراسة هم الفئة المتحصليين على المستوى الجامعي بنسبة قدرت بـ (81%)، تليها من متحصليين على مستوى ثانوي بنسبة قدرت بـ (19%) ، يفسر إن أغلبية المبحوثين ذات مستوى تعليمي يمكنه من معرفة الإعلام المحلي ، إذ انه معظم المنشورات ذات طابع محلي يحتوي على الأخبار المنشورة بطريقة منضبطة و دقيقة .

الجدول رقم (03) يوضح: توزيع أفراد عينة الدراسة حسب متغير المستوى التعليمي

النسبة %	التكرار	المستوى التعليمي
----------	---------	------------------

ثانوي	19	% 19
جامعي	81	% 81
المجموع	100	%100



الشكل رقم (03) : يوضح توزيع أفراد عينة الدراسة حسب متغير المستوى التعليمي

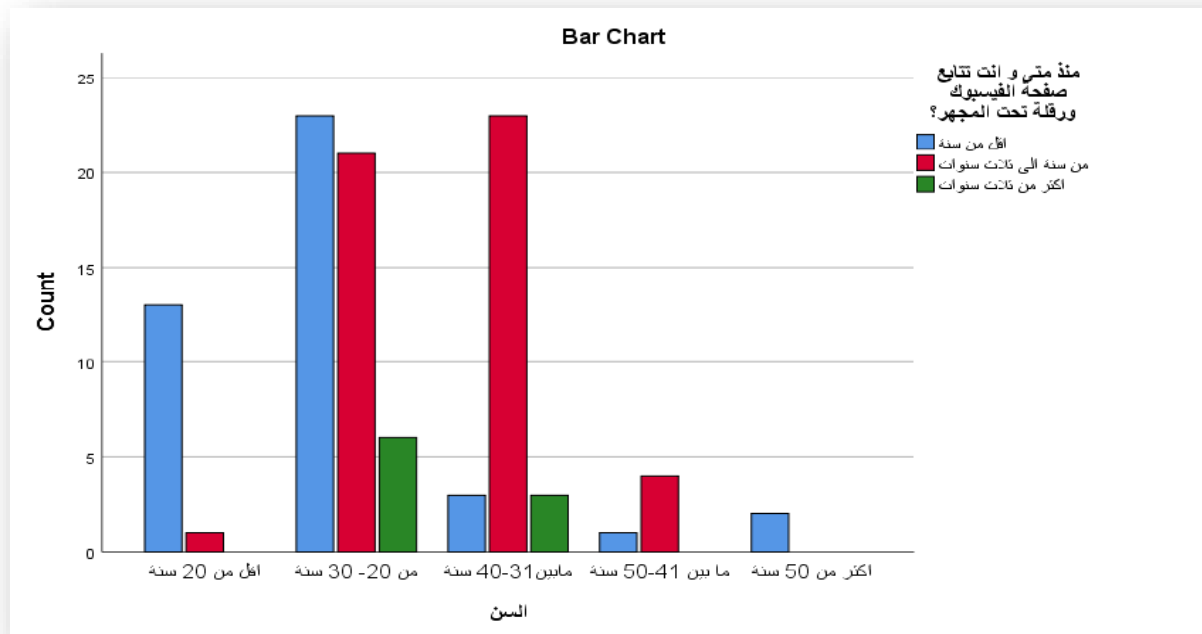
تحليل بيانات المحور الأول: التحليل الكمي و الكيفي للسياق العام لاستخدام الأفراد للصفحة الإخبارية ورقلة تحت المجهر بموقع الفيسبوك :

من خلال الجدول ادناه نلاحظ أن نسبة (49%) من أفراد عينة الدراسة يتابعون صفحة ورقلة تحت المجهر منذ سنة إلى سنتين، ويدعم هذا الاتجاه ما نسبته (80%) من الافراد الذين تتراوح اعمارهم ما بين 41 و 50 سنة، في حين نلاحظ أن نسبة (42%) من افراد عينة الدراسة لديهم متابعة لا تتعدى السنة لهذه الصفحة و يدعم هذا الاتجاه ما نسبة (92.9%) من الافراد الذين أعمارهم اقل من 20 سنة، كما نلاحظ أن نسبة (9%) لديهم متابعة للصفحة اكثر من ثلاث سنوات، وسدعم هذا الاتجاه ما نسبته (10.3%) من الافراد الذين تتراوح

اعمارهم ما بين 31 إلى 40 سنة، وهذا مايفسر استقطاب الصفحة لمتابعيها واهتمامهم بها ذلك لما تلبيه من رغباتهم في الاعلام المحلي .

الجدول رقم(04): يوضح العلاقة بين السن و متابعة صفحة الفيسبوك ورقلة تحت المجهر

السن * منذ متى و انت تتابع صفحة الفيسبوك ورقلة تحت المجهر؟					
السن	التكرارات و النسب	أقل من سنة	من سنة إلى سنتين	من ثلاث سنوات فأكثر	المجموع
أقل من 20 سنة	التكرار	13	1	0	14
	النسبة%	% 92.9	% 7.1	% 0	% 100
من 20-30 سنة	التكرار	23	21	6	50
	النسبة%	% 46	% 42	% 12	% 100
ما بين 31-40 سنة	التكرار	3	23	3	29
	النسبة%	% 10.3	% 79.3	% 10.3	% 100
ما بين 41-50 سنة	التكرار	1	4	0	5
	النسبة%	% 20	% 80	% 0	% 100
أكثر من 50 سنة	التكرار	2	0	0	2
	النسبة%	% 100	% 0	% 0	% 100
المجموع	التكرار	42	49	9	100
	النسبة %	% 42	% 49	% 9	% 100



الشكل رقم (04) : يوضح العلاقة بين السن و متابعة صفحة الفيسبوك ورقلة تحت المجهر

من خلال الجدول رقم (05) نلاحظ أن نسبة (79%) من أفراد عينة الدراسة يقضون أقل

من ساعتين في تصفح ومتابعة صفحة ورقلة تحت المجهر، ويدعم هذا الاتجاه ما نسبته (80

%) من الاناث، كما نلاحظ ان نسبة (15%) يقضون من ساعة إلى ساعتين في متابعة

صفحة ورقلة تحت المجهر، ويدعم هذا الاتجاه ما نسبة (16%) من الذكور، في حين نجد

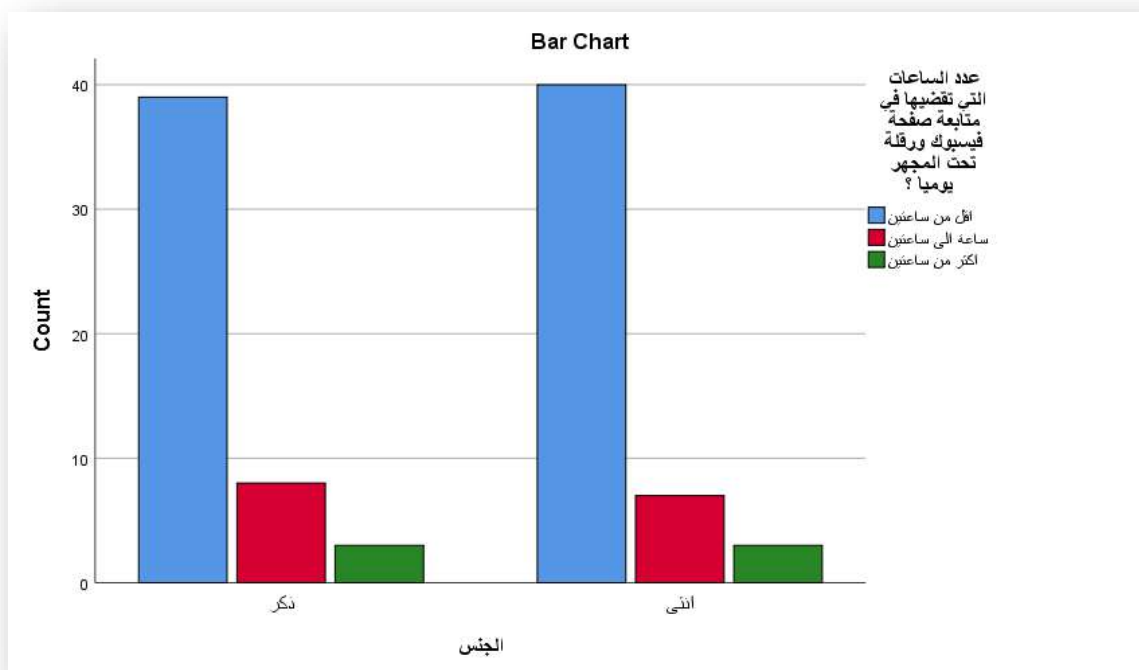
نسبة (6%) يقضون أكثر من ساعتين في متابعة صفحة ورقلة تحت المجهر ،ويدعم هذا

الاتجاه ما نسبته (6%) من كلا الجنسين.

الجدول رقم(05): يوضح العلاقة بين الجنس وعدد الساعات التي يقضيها أفراد عينة الدراسة في متابعة

صفحة الفيسبوك تحت المجهر ورقلة.

الجنس * عدد الساعات التي تقضيها في متابعة صفحة فيسبوك ورقلة تحت المجهر يوميا ؟					
الجنس	التكرارات و النسب	أقل من ساعتين	ساعة إلى ساعتين	أكثر من ساعتين	المجموع
ذكر	التكرار	39	8	3	50
	النسبة%	% 78	% 16	% 6	% 100
أنثى	التكرار	40	7	3	50
	النسبة%	% 80	% 14	% 6	% 100
المجموع	التكرار	79	15	6	100
	النسبة%	% 79	% 15	% 6	% 100



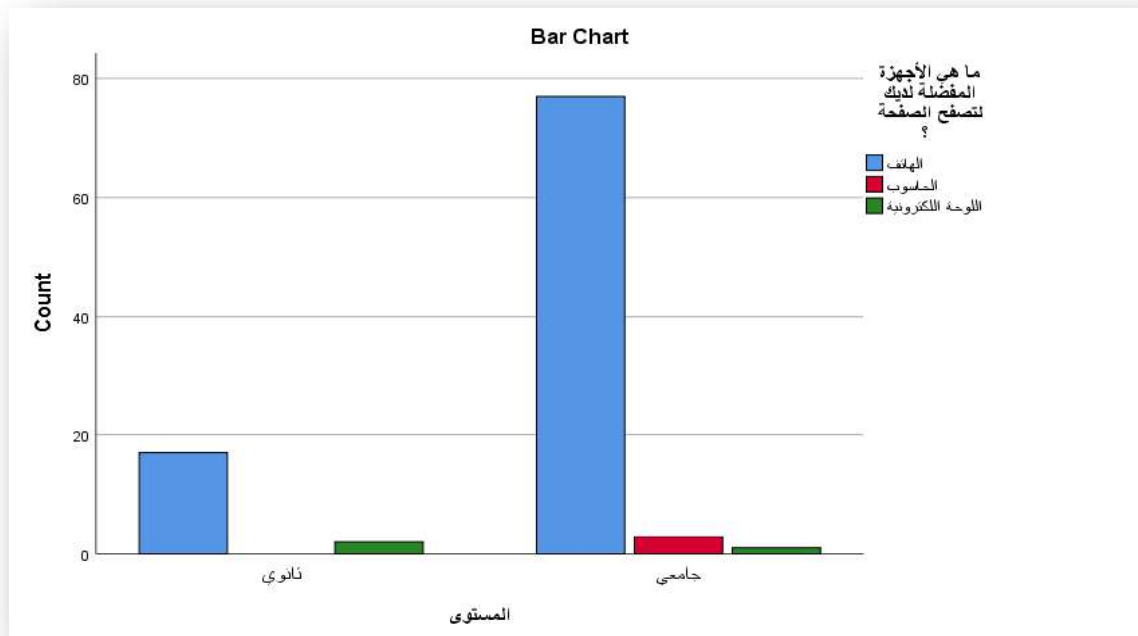
الشكل رقم (05): يوضح العلاقة بين الجنس وعدد الساعات التي يقضيها أفراد عينة الدراسة في متابعة صفحة الفيسبوك تحت المجهر ورقلة.

من خلال الجدول ادناه نلاحظ أن نسبة (94%) من أفراد عينة الدراسة يفضلون تصفح صفحة ورقلة تحت المجهر من خلال الهاتف، ويدعم هذا الاتجاه ما نسبته (95.1%) من المتحصليين على المستوى الجامعي، في حين نجد نسبة (3 %) من أفراد عينة الدراسة يفضلون استعمال الحاسوب من اجل تصفح الصفحة، ويدعم هذا الاتجاه ما نسبته (3.7 %) من المتحصليين على المستوى الجامعي، في حين نجد نسبة (3 %) يفضلون استعمال اللوحة الإلكترونية خلال تصفحهم لصفحة ورقلة تحت المجهر ، ويدعم هذا الاتجاه ما نسبته (10.5 %) من أفراد عينة الدراسة المتحصليين على المستوى الثانوي.

الجدول رقم(06): يوضح العلاقة بين المستوى التعليمي والأجهزة المفضلة لدى أفراد عينة الدراسة لتصفح الصفحة

المستوى * ما هي الأجهزة المفضلة لديك لتصفح الصفحة ؟					
الجنس	الهاتف	الحاسوب	اللوحة الالكترونية	المجموع	
ثانوي	التكرار	17	0	2	19
	النسبة%	89.5 %	0 %	10.5 %	100 %
جامعي	التكرار	77	3	1	81
	النسبة%	95.1 %	3.7 %	1.2 %	100 %
المجموع	التكرار	94	3	3	100

				النسبة %	
	% 100	% 3	% 3	% 94	

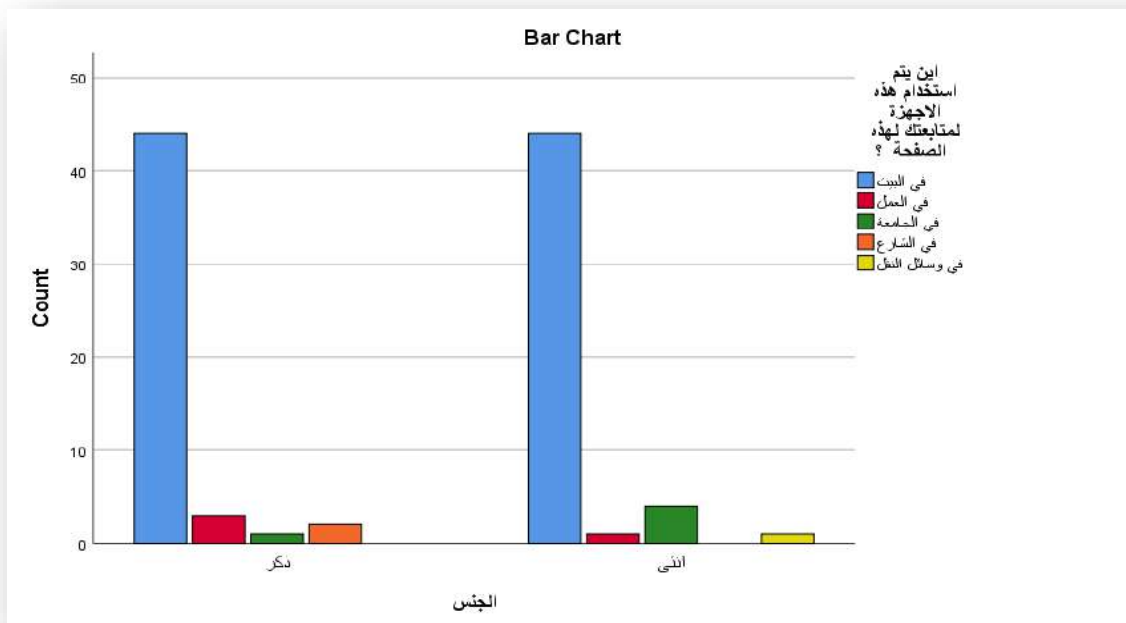


الشكل رقم (06): يوضح العلاقة بين المستوى التعليمي و الأجهزة المفضلة لدى أفراد عينة الدراسة من خلال الجدول ادناه نلاحظ أن نسبة (88 %) من أفراد عينة الدراسة يتابعون صفحة ورقلة تحت المجهر من البيت، ويدعم هذا الاتجاه ما نسبته (88 %) من كلا الجنسين، كما نلاحظ ان نسبة (5%) يتابعون الصفحة من الجامعة، ويدعم هذا الاتجاه ما نسبته (8 %) من الذكور، في حين نجد نسبة (4 %) يتابعون الصفحة من مكان عملهم، ويدعم هذا الاتجاه ما نسبته (6 %) من الذكور، ونجد نسبة (2 %) يتابعونها من الشارع، ويدعم ها الاتجاه ما

نسبته (4 %) من الذكور، ونلاحظ كذلك ما نسبته (1 %) يتابعون الصفحة من وسائل النقل،
ويدعم هذا الاتجاه ما نسبته (2 %) من الإناث.

الجدول رقم(07): يوضح العلاقة بين الجنس ومكان استخدام الأجهزة لمتابعة الصفحة

الجنس * اين يتم استخدام هذه الاجهزة لمتابعتك لهذه الصفحة ؟							
الجنس	في البيت	في العمل	في الجامعة	في الشارع	في وسائل النقل	المجموع	
ذكر	44	3	1	2	0	50	التكرار
	% 88	% 6	% 2	% 4	% 0	% 100	النسبة%
أنثى	44	1	4	0	1	50	التكرار
	% 88	% 2	% 8	% 0	% 2	% 100	النسبة%
المجموع	88	4	5	2	1	100	التكرار
	% 88	% 4	% 5	% 2	% 1	% 100	النسبة%



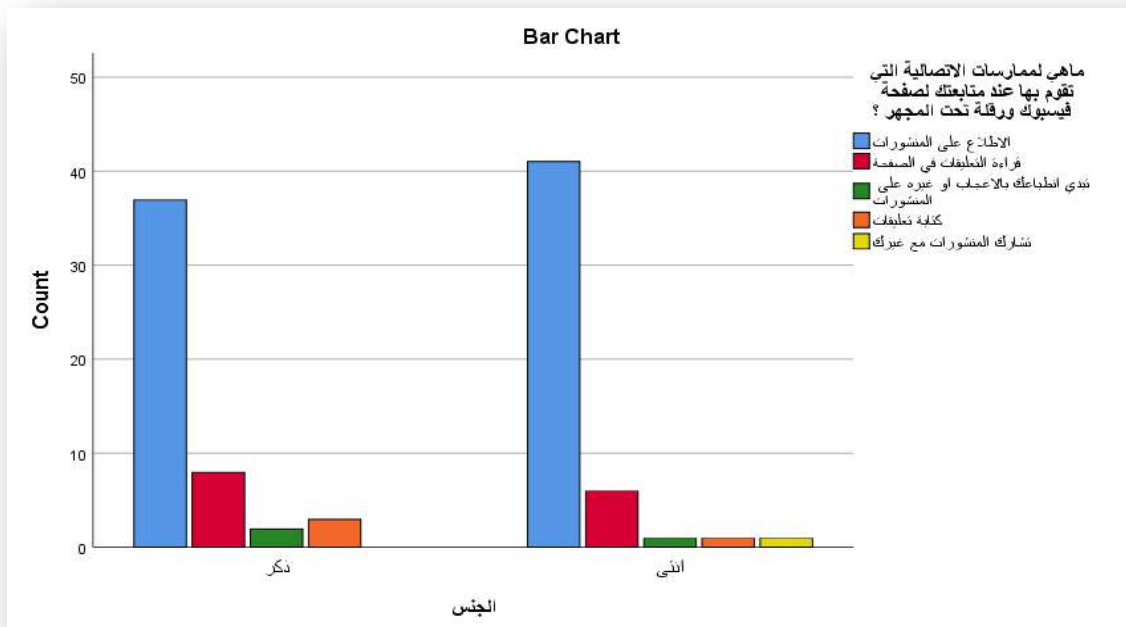
الشكل رقم (07): يوضح العلاقة بين الجنس ومكان استخدام الأجهزة لمتابعة الصفحة

من خلال الجدول ادناه نلاحظ أن نسبة (78 %) من أفراد عينة الدراسة كان أغلب ممارساتهم خلال متابعة صفحة ورقلة تحت المجهر هو الاطلاع على المنشورات، ويدعم هذا الاتجاه ما نسبته (82 %) من الايئات، في حين نجد نسبة (14 %) ممارساتهم الاتصالية خلال متابعة الصفحة تقتصر على قراءة التعليقات، ويدعم هذا الاتجاه ما نسبته (16 %) من الذكور، في حين نجد نسبة (4 %) ممارستهم تقتصر على كتابة التعليقات، ويدعم هذا الاتجاه ما نسبته (6 %) من الذكور، كما نجد نسبة (3 %) يتابعون الصفحة من اجل إبداء انطباعاتهم بالإعجاب أو غيره على المنشورات، ويدعم ها الاتجاه ما نسبته (4 %) من

الذكور، ونلاحظ كذلك ما نسبته (1 %) يتابعون ممارساتهم تقتصر على مشاركة المنشورات،
ويدعم هذا الاتجاه مانسبته (2 %) من الاناث.

الجدول رقم(08): يوضح العلاقة بين الجنس والممارسات التي يقوم بها أفراد عينة الدراسة عند متابعة
صفحة الفيسبوك ورقلة تحت المجهر

الجنس * ماهي الممارسات الاتصالية التي تقوم بها عند متابعتك لصفحة فيسبوك ورقلة تحت المجهر ؟							
الجنس	الاطلاع على المنشورات	قراءة التعليقات في الصفحة	تبدي انطباعك بالاعجاب او غيره على المنشورات	كتابة تعليقات	تشارك المنشورات مع غيرك	المجموع	
ذكر	التكرار	37	8	2	3	0	50
	النسبة%	74 %	16 %	4 %	6 %	0 %	100 %
أنثى	التكرار	41	6	1	1	1	50
	النسبة%	82 %	12 %	2 %	2 %	2 %	100 %
المجموع	التكرار	78	14	3	4	1	100
	النسبة%	78 %	14 %	3 %	4 %	1 %	100 %



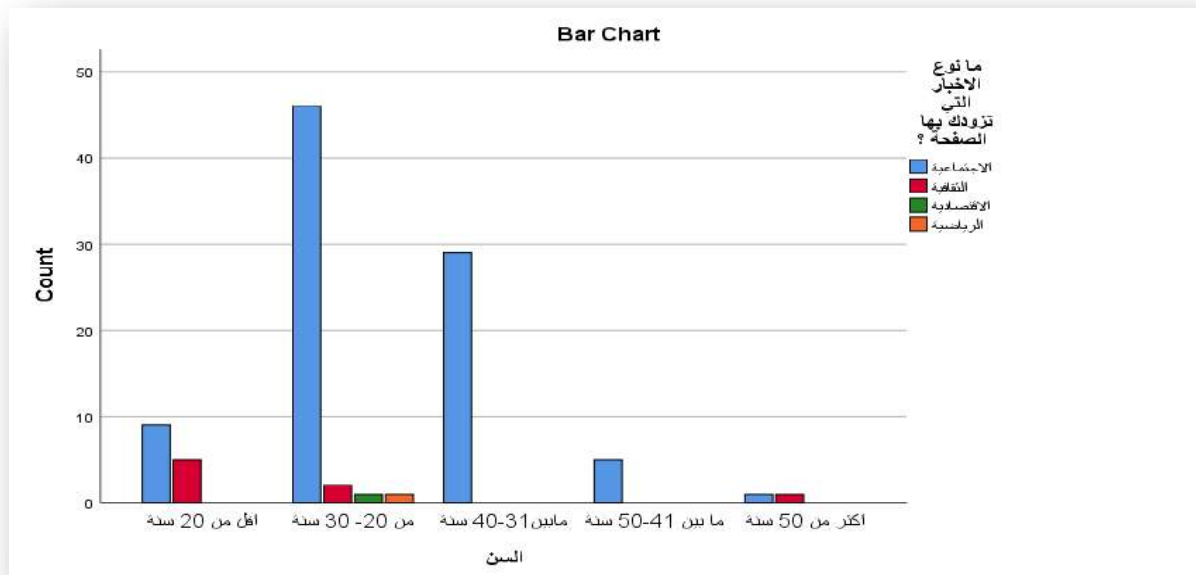
الشكل رقم (08): يوضح العلاقة بين الجنس والممارسات التي يقوم بها أفراد عينة الدراسة عند متابعة

تحليل بيانات المحور الثاني: التحليل الكمي والكيفي لدوافع استخدام الافراد للصفحة الاخبارية ورقلة تحت المجهر في مجال الاعلام المحلي :

_ من خلال الجدول ادناه نلاحظ أن نسبة (49%) من أفراد عينة الدراسة يتابعون الاخبار الاجتماعية، ويدعم هذا الاتجاه ما نسبته (64.3%) من الافراد الذين اعمارهم أقل من 20 سنة، في حين نلاحظ أن نسبة (8%) من افراد عينة الدراسة يتابعو الاخبار الثقافية ويدعم هذا الاتجاه ما نسبة (50%) من الافراد الذين أعمارهم أكثر من 50 سنة، كما تأتي متابعة الاخبار الرياضية والاقتصادية في المرتبة الاخيرة بنسبة قدرت بـ (1%)، ويدعم هذا الاتجاه ما نسبته (2%) من الافراد الذين تتراوح اعمارهم ما بين 20 إلى 30 سنة.

الجدول رقم(09): يوضح العلاقة بين السن و نوع الأخبار التي تزودك بها صفحة الفيسبوك تحت المجهر

السن * ما نوع الاخبار التي تزودك بها الصفحة ؟						
المجموع	الرياضية	الاقتصادية	الثقافية	الاجتماعية	التكرارات و النسب	السن
14	0	0	5	9	التكرار	أقل من 20 سنة
% 100	% 0	% 0	% 35.7	% 64.3	النسبة%	
50	1	1	2	46	التكرار	من 20-30 سنة
% 100	% 2	% 2	% 4	% 92	النسبة%	
29	0	0	0	29	التكرار	ما بين 31 - 40 سنة
% 100	% 0	% 0	% 0	% 100	النسبة%	
5	0	0	0	5	التكرار	ما بين 41-50 سنة
% 100	% 0	% 0	% 0	% 100	النسبة%	
2	0	0	1	1	التكرار	أكثر من 50 سنة
% 100	% 0	% 0	% 50	% 50	النسبة%	
100	1	1	8	90	التكرار	المجموع
% 100	% 1	% 1	% 8	% 90	النسبة%	



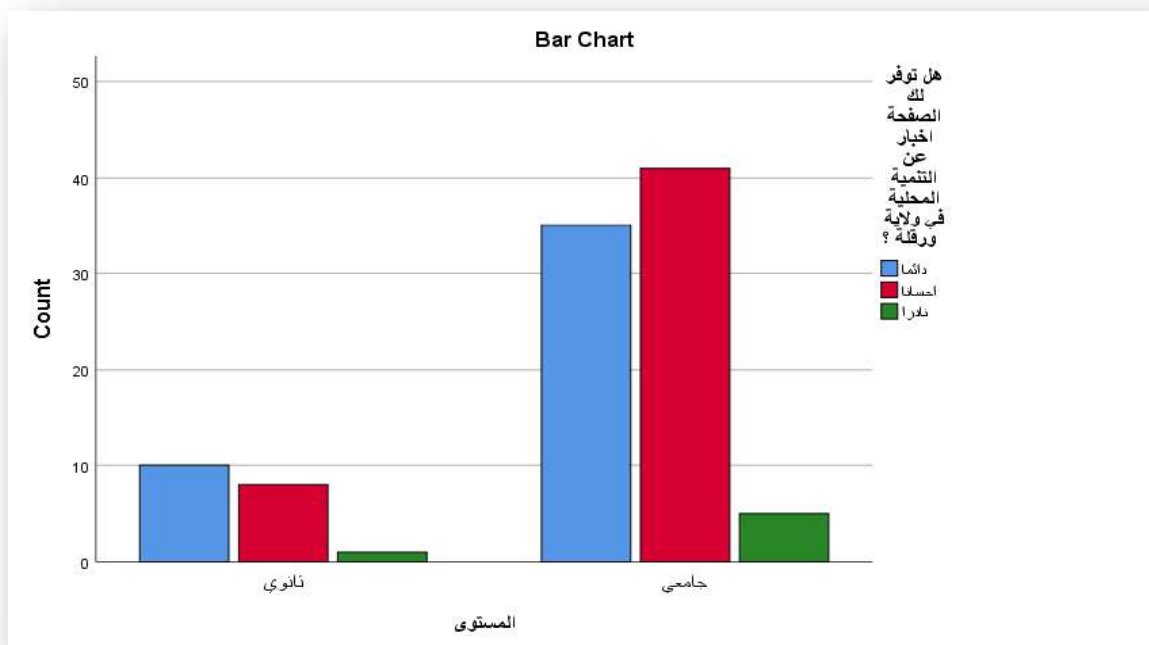
الشكل رقم (09): يوضح العلاقة بين السن و نوع الأخبار التي تزودك بها صفحة الفيسبوك تحت

المجهر

من خلال الجدول ادناه نلاحظ أن نسبة (45%) من أفراد عينة الدراسة يرون أن صفحة ورقلة تحت المجهر توفر أخبار عن التنمية المحلية في ولاية ورقلة، ويدعم هذا الاتجاه ما نسبته (52.6%) من المتحصليين على المستوى الثانوي، في حين نجد نسبة (49%) من أفراد عينة الدراسة يرون أن الصفحة أحيانا توفر بعض الاخبار عن التنمية المحلية بولاية ورقلة، ويدعم هذا الاتجاه ما نسبته (50.6%) من المتحصليين على المستوى الجامعي، في حين نجد نسبة (6%) من يرون أن الصفحة لا توفر أخبار عن التنمية، ويدعم هذا الاتجاه ما نسبته (6.2%) من أفراد عينة الدراسة المتحصليين على المستوى الجامعي.

الجدول رقم(10): يوضح العلاقة بين المستوى التعليمي وتوفير التنمية المحلية بولاية ورقلة من قبل صفحة الأخبار

المستوى * هل توفر لك صفحة الأخبار عن التنمية المحلية في ولاية ورقلة ؟					
المجموع	نادرا	أحيانا	دائما	الجنس	
19	1	8	10	التكرار	ثانوي
% 100	% 5.3	% 42.1	% 52.6	النسبة%	
81	5	41	35	التكرار	جامعي
% 100	% 6.2	% 50.6	% 43.2	النسبة%	
100	6	49	45	التكرار	المجموع
% 100	% 6	% 49	% 45	النسبة%	



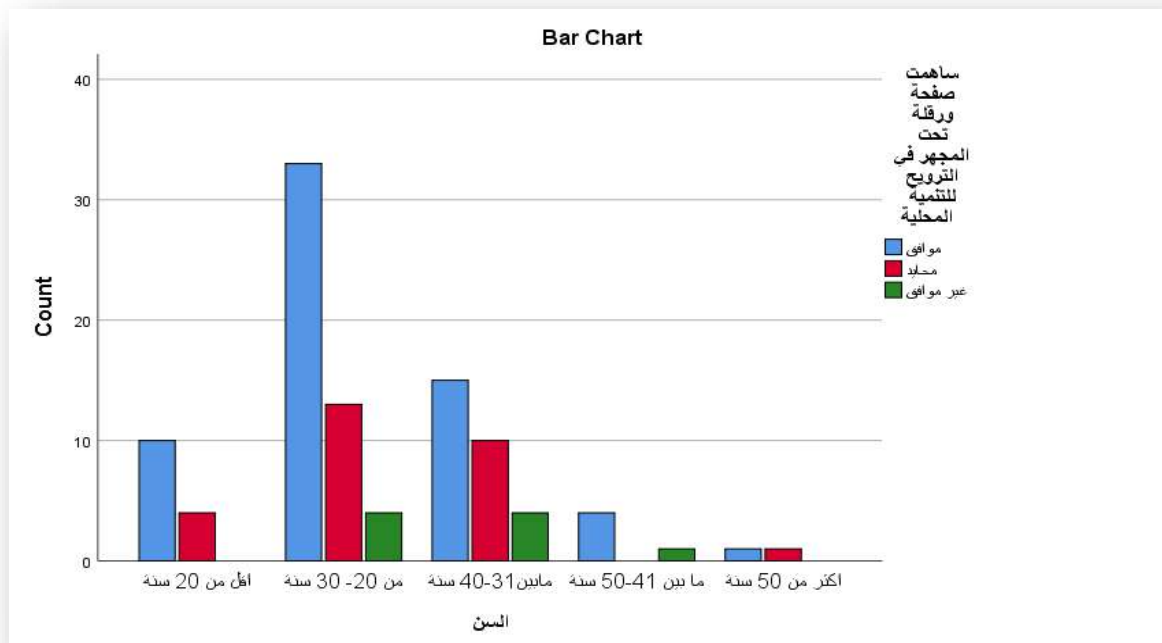
الشكل رقم (10): يوضح العلاقة بين المستوى التعليمي وتوفير التنمية المحلية بولاية ورقلة من قبل صفحة الأخبار

من خلال الجدول ادناه نلاحظ أن نسبة (63%) من أفراد عينة الدراسة يرون أن صفحة ورقلة تحت المجهر تساهم في الترويج للتنمية المحلية، ويدعم هذا الاتجاه ما نسبته (71.4%) من الافراد الذين اعمارهم أقل من 20 سنة، في حين نلاحظ أن نسبة (28%) من افراد عينة الدراسة لديهم اتجاه محايد، ويدعم هذا الاتجاه ما نسبة (50%) من الافراد الذين أعمارهم أكثر من 50 سنة، حين نجد نسبة (9%) من افراد عينة الدراسة يرون أن صفحة ورقلة تحت المجهر لا تساهم في الترويج للتنمية المحلية، ويدعم هذا الاتجاه ما نسبته (13.8%) من الافراد الذين تتراوح اعمارهم ما بين 31 إلى 40 سنة.

الجدول رقم(11): يوضح العلاقة بين السن و مساهمة صفحة ورقلة تحت المجهر في الترويج للتنمية المحلية

السن * ساهمت صفحة ورقلة تحت المجهر في الترويج للتنمية المحلية					
السن	التكرارات و النسب	موافق	محايد	غير موافق	المجموع
أقل من 20 سنة	التكرار	10	4	0	14
	النسبة%	71.4%	28.6%	0%	100%
من 20-30 سنة	التكرار	33	13	4	50
	النسبة%	66%	26%	8%	100%

29	4	10	15	التكرار	ما بين 31 - 40 سنة
% 100	% 13.8	% 34.5	% 51.7	النسبة%	
5	1	0	4	التكرار	ما بين 41-50 سنة
% 100	% 20	% 0	% 80	النسبة%	
2	0	1	1	التكرار	أكثر من 50 سنة
% 100	% 0	% 50	% 50	النسبة%	
100	9	28	63	التكرار	المجموع
% 100	% 9	% 28	% 63	النسبة%	



الشكل رقم (11): يوضح العلاقة بين السن و مساهمة صفحة ورقة تحت المجهر في الترويج للتنمية

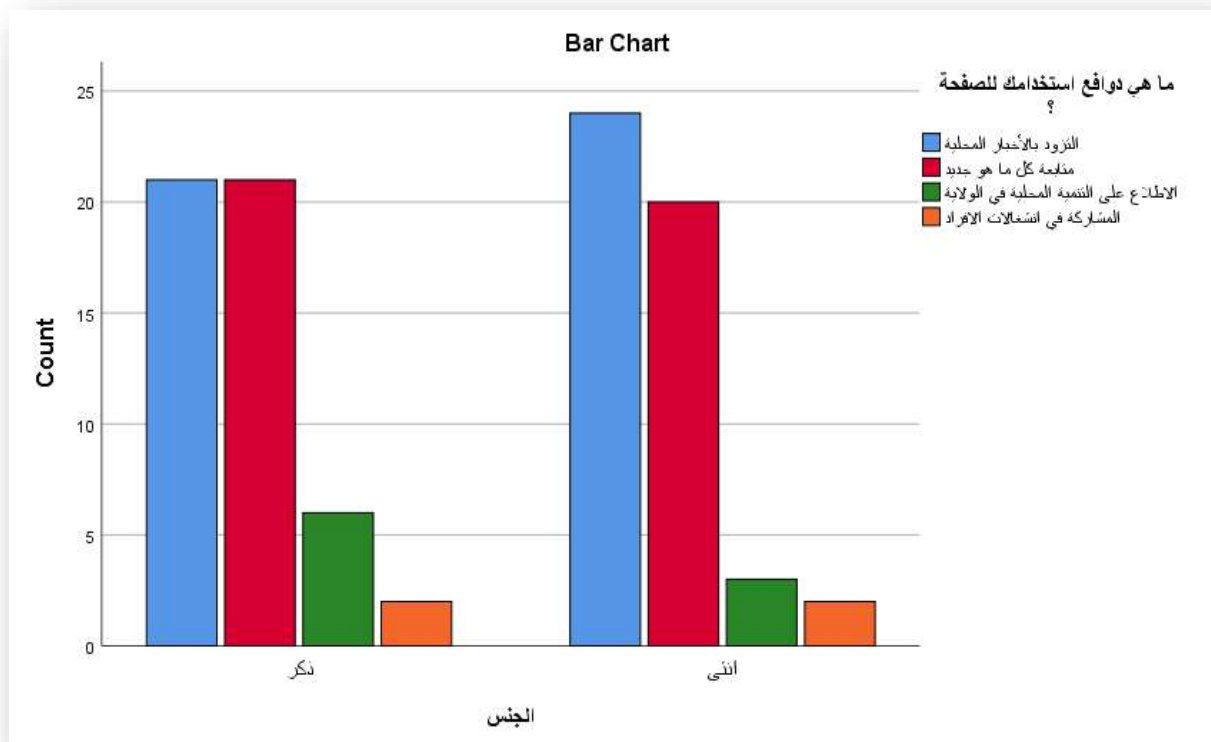
المحلية

من خلال الجدول ادناه نلاحظ أن نسبة (45.5%) من أفراد عينة الدراسة يرون أن الدافع وراء استخدام صفحة ورقلة تحت المجهر هو التزويد بالآخبار المحلية ، ويدعم هذا الاتجاه ما نسبته (47.4 %) من الذكور، في حين نجد نسبة (41.4 %) من أفراد عينة الدراسة يرون دافعهم كان متابعة كل ما هو جديد ، ويدعم هذا الاتجاه ما نسبته (43.8%) من الإناث، في حين نجد نسبة (9.1 %) كانت دوافعهم هي الاطلاع على التنمية المحلية بالولاية، ويدعم هذا الاتجاه ما نسبته (15.8 %) من الذكور، ونجد نسبة (4 %) من أفراد عينة الدراسة كان دافعهم هو المشاركة في انشغالات الأفراد ، ويدعم هذا الرأي ما نسبته (5.3 %) من الذكور.

الجدول رقم (12): يوضح العلاقة بين الجنس و دوافع استخدام الصفحة من قبل أفراد عينة الدراسة

المستوى * ما هي دوافع استخدامك للصفحة؟						
المجموع	المشاركة في انشغالات الأفراد	الاطلاع على التنمية المحلية بالولاية	متابعة كل ما هو جديد	التزود بالآخبار المحلية	الجنس	
19	1	3	6	9	التكرار	ذكور
100 %	5.3 %	15.8 %	31.6 %	47.4 %	النسبة %	
80	3	6	35	36	التكرار	إناث
100 %	3.8 %	7.5 %	43.8 %	45 %	النسبة %	
99	4	9	41	45	التكرار	المجموع

100 %	4 %	9.1 %	41.4 %	45.5 %	النسبة %	
-------	-----	-------	--------	--------	----------	--

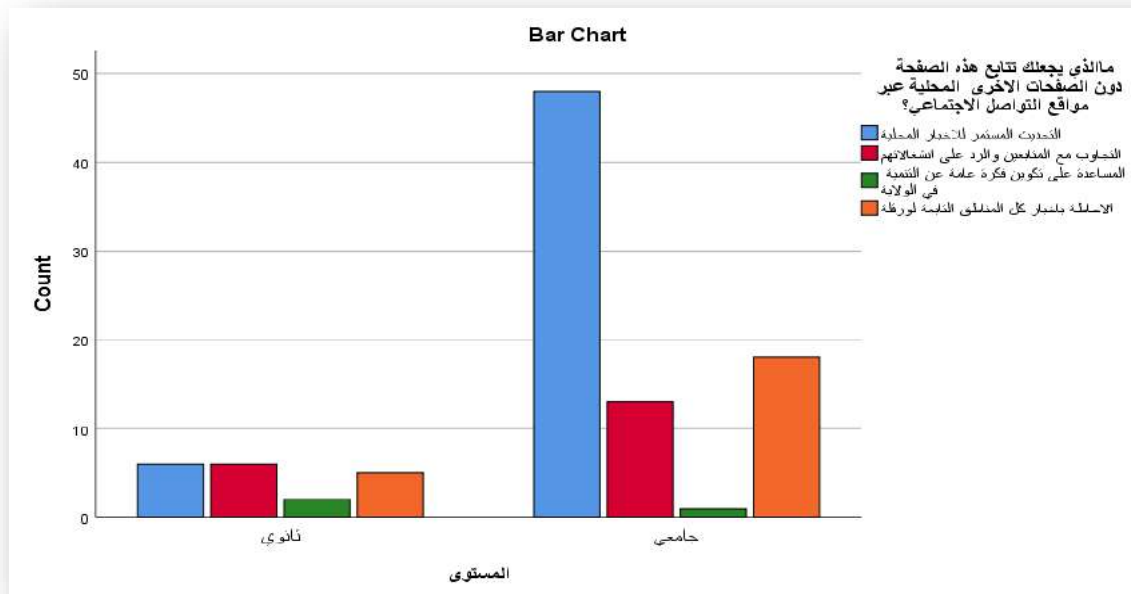


الشكل رقم (12): يوضح العلاقة بين الجنس و دوافع استخدام الصفحة من قبل أفراد عينة الدراسة من خلال الجدول ادناه نلاحظ أن نسبة (54.5%) من أفراد عينة الدراسة يرون أن سبب تصفحهم لصفحة ورقلة التحديث المستمر للأخبار المحلية بولاية ورقلة، ويدعم هذا الاتجاه ما نسبته (60%) من المتحصليين على المستوى جامعي، تليها نسبة (23.2%) من أفراد عينة الدراسة يرون أن السبب هو الإحاطة باخبار كل المناطق التابعة لورقلة، ويدعم هذا الاتجاه ما نسبته (26.3%) من المتحصليين على المستوى الثانوي، تليها نسبة (19.26%) من يرون

أن السبب هو التجاوب مع المتابعين والرد على انشغالاتهم، ويدعم هذا الاتجاه ما نسبته (31.6%) من أفراد عينة الدراسة المتحصليين على المستوى الثانوي، تليها نسبة (3%) من يرون ان سبب تصفحهم هو المساعدة على تكوين فكرة عامة عن التنمية في الولاية، ويدعم هذا الاتجاه ما نسبته (10.5%) من المتحصليين على مستوى ثانوي.

الجدول رقم(13): يوضح العلاقة بين المستوى التعليمي وسبب متابعة صفحة ورقلة تحت المجهر

المستوى * ما الذي يجعلك تتابع هذه الصفحة دون الصفحات الاخرى المحلية عبر مواقع التواصل الاجتماعي؟						
المجموع	الإحاطة باخبار كل المناطق التابعة لورقلة	المساعدة على تكوين فكرة عامة عن التنمية في الولاية	التجاوب مع المتابعين والرد على انشغالاتهم	التحديث المستمر للاخبار المحلية	المستوى التعليمي	
19	5	2	6	6	التكرار	ثانوي
% 100	% 26.3	% 10.5	% 31.6	% 31.6	النسبة%	
80	18	1	13	48	التكرار	جامعي
% 100	% 22.5	% 1.3	% 16.3	% 60	النسبة%	
99	23	3	19	54	التكرار	المجموع
% 100	% 23.2	% 3	% 19.2	% 54.5	النسبة%	



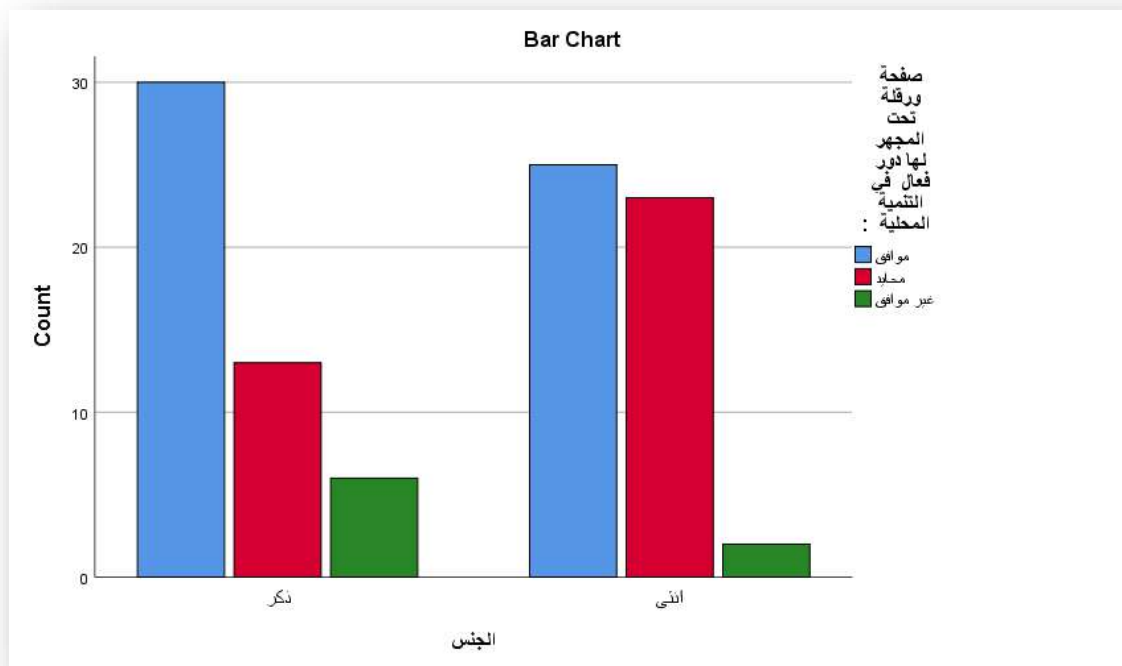
الشكل رقم (13): يوضح العلاقة بين المستوى التعليمي سبب متابعة صفحة ورقلة تحت المجهر

تحليل بيانات المحور الثالث: التحليل الكمي و الكيفي لاشباعات المحققة في التنمية المحلية من خلال الإعلام المحلي عبر صفحة ورقلة تحت المجهر

من خلال الجدول ادناه نلاحظ أن نسبة (55.6 %) من أفراد عينة الدراسة يرون أن صفحة ورقلة تحت المجهر له دور فعال في التنمية المحلية، ويدعم هذا الاتجاه ما نسبته (61.2 %) من الذكور، في حين نجد نسبة (36.4 %) لهم رأي محايد حول هذا السؤال، ويدعم هذا الاتجاه ما نسبته (46 %) من الإيناث، في حين نجد نسبة (8.1 %) يرون أن صفحة ورقلة تحت المجهر ليس لها دور في التنمية المحلية، ويدعم هذا الاتجاه ما نسبته (12.2 %) من الذكور.

الجدول رقم(14): يوضح العلاقة بين الجنس والدور الذي تلعبه صفحة ورقلة تحت المجهر في التنمية المحلية

الجنس * صفحة ورقلة تحت المجهر لها دور فعال في التنمية المحلية					
المجموع	غير موافق	محايد	موافق	الجنس	
49	6	13	30	التكرار	ذكر
% 100	% 12.2	% 26.5	% 61.2	النسبة%	
50	2	23	25	التكرار	أنثى
% 100	% 4.0	% 46	% 50	النسبة%	
99	8	36	55	التكرار	المجموع
% 100	% 8.1	% 36.4	% 55.6	النسبة%	

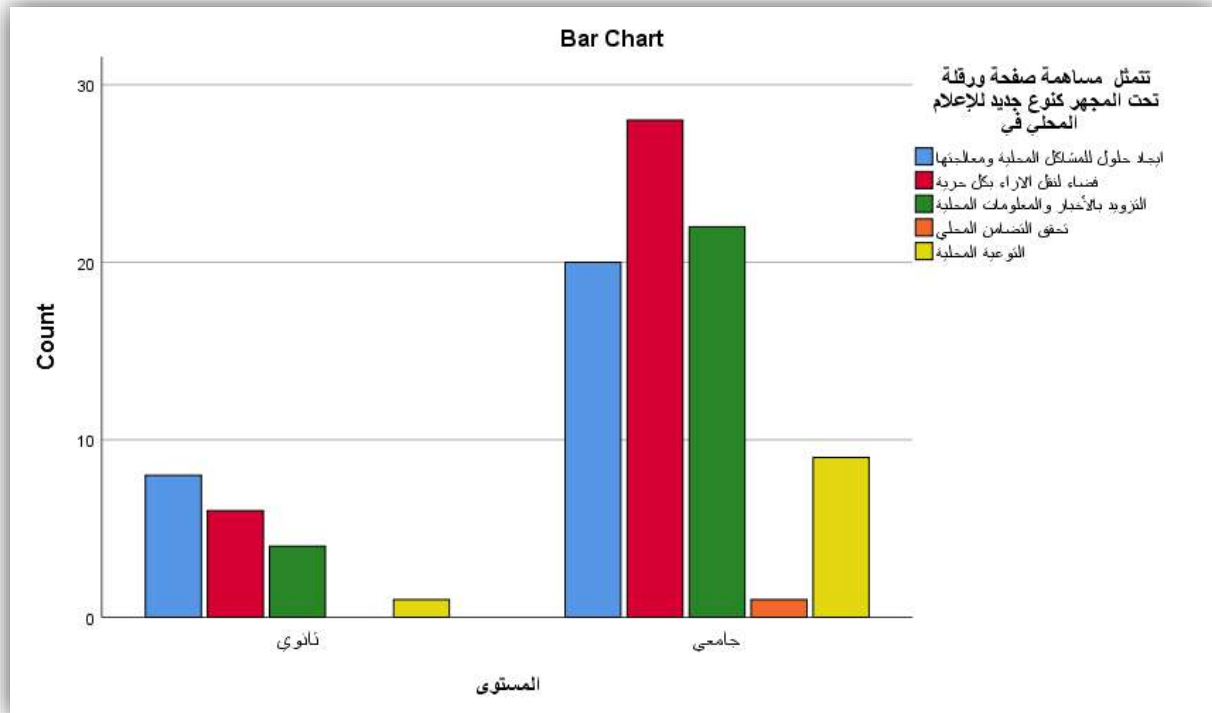


الشكل رقم (14): يوضح العلاقة بين الجنس والدور الذي تلعبه صفحة ورقلة تحت المجهر في التنمية المحلية

من خلال الجدول ادناه نلاحظ أن نسبة (34.3%) من أفراد عينة الدراسة يرون أن مساهمة صفحة ورقلة تحت المجهر كانت كفضاء لنقل الآراء بكل حرية، ويدعم هذا الاتجاه ما نسبته (35%) من المتحصلين على المستوى جامعي، تليها نسبة (28.3 %) من أفراد عينة الدراسة من يرون أن مساهمات الصفحة كانت في ايجاد حلول للمشاكل المحلية ومعالجتها، ويدعم هذا الاتجاه ما نسبته (42.1%) من المتحصلين على المستوى الثانوي، تليها نسبة (26.3 %) من يرون أن ساهمت في التزويد بالأخبار والمعلومات المحلية، ويدعم هذا الاتجاه ما نسبته (27.5%) من أفراد عينة الدراسة المتحصلين على المستوى جامعي، تليها نسبة (10.1%) من يرون انها ساهمت كنوع جديد للإعلام المحلي، ويدعم هذا الاتجاه ما نسبته (11.3 %) من المتحصلين على مستوى جامعي، تليها نسبة (1 %) من أفراد عينة الدراسة من يرون انه تحقق التضامن المحلي، ويدعم هذا الإتجاه ما نسبته (1.3 %) من المتحصلين على مستوى جامعي.

الجدول رقم(15): يوضح العلاقة بين المستوى التعليمي ومساهمة صفحة ورقلة تحت المجهر كنوع جديد للإعلام المحلي

المستوى * تتمثل مساهمة صفحة ورقلة تحت المجهر كنوع جديد للإعلام المحلي							
المجموع	كنوع جديد للإعلام المحلي	تحقق التضامن المحلي	التزويد بالأخبار والمعلومات المحلية	فضاء لنقل الآراء بكل حرية	إيجاد حلول للمشاكل المحلية ومعالجتها	المستوى التعليمي	
19	1	0	4	6	8	التكرار	ثانوي
% 100	% 5.3	% 0	% 21.1	% 31.6	% 42.1	النسبة	
80	9	1	22	28	20	التكرار	جامعي
% 100	% 11.3	% 1.3	% 27.5	% 35	% 25	النسبة	
99	10	1	26	34	28	التكرار	المجموع
% 100	% 10.1	% 1	% 26.3	% 34.3	% 28.3	النسبة	

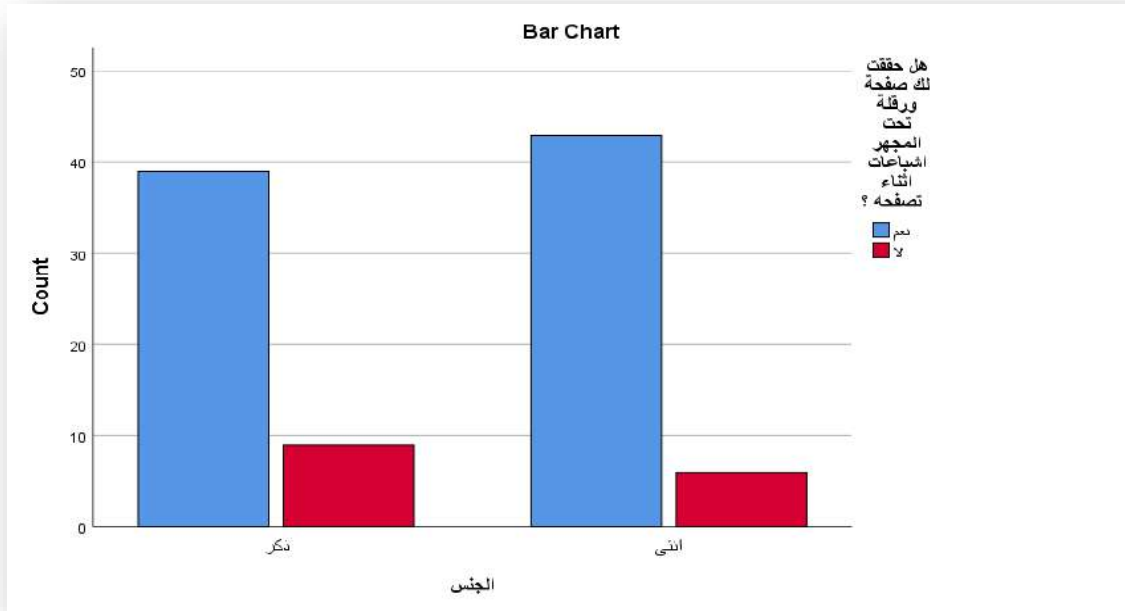


الشكل رقم (15): يوضح العلاقة بين المستوى التعليمي ومساهمة صفحة ورقلة تحت المجهر كنوع جديد للإعلام المحلي .

الجدول رقم(16): يوضح العلاقة بين الجنس والاشباكات التي حققتها من خلال متابعة صفحة ورقلة تحت المجهر

من خلال الجدول ادناه نلاحظ أن نسبة (84.5 %) من أفراد عينة الدراسة يرون أن صفحة ورقلة تحت المجهر حققت لهم اشباكاتخلال تصفحهم لها، ويدعم هذا الاتجاه ما نسبته (87.8 % من الإيئات، في حين نجد نسبة (15.5 %) من أفراد عينة الدراسة يرون عكس ذلك، ويدعم هذا الاتجاه ما نسبته (18.8 %) من الذكور.

الجنس * هل حققت لك صفحة ورقلة تحت المجهر اشباكات اثناء تصفحه ؟				
المجموع	لا	نعم	الجنس	
48	9	39	التكرار	نكر
% 100	% 18.8	% 81.3	النسبة%	
49	6	43	التكرار	أنثى
% 100	% 12.2	% 87.8	النسبة%	
97	15	82	التكرار	المجموع
% 100	% 15.5	% 84.5	النسبة%	



الشكل رقم (16): يوضح العلاقة بين الجنس والاشباع التي حققتها من خلال متابعة صفحة ورقلة

تحت المجهر

حسب الجداول الموجودة في الأسفل وجدنا أغلبية المبحوثين تحققت لهم إشباعات تنموية سياسية من خلال أن الذكور أكثر نسبة من الإناث نظرا لاهتمامهم بهذا الجانب عبر تنمية الحرية والتعبير وأيضا زيادة الوعي بضرورة المشاركة السياسية لنشاط الصفحة المهتم بالشأن السياسي ودوره في الإعلام المحلي في النهوض بالتنمية السياسية، أما بالنسبة للتنمية الثقافية نجد نسبة الإناث أكثر من الذكور يتفقون إن التنمية الثقافية لها دور كبير من خلال نشر العادات والتقاليد المحلية و التثقيف و التنمية الفكرية وتحديث العقلية هذا يفسر دور الصفحة الإخبارية في النهوض بالتنمية الثقافية في مختلف المجالات .

أما بالنسبة للتنمية الاقتصادية نجد الذكور أكثر نسبة من الإناث لاهتمامهم بالجانب الاقتصادي لأجل النهوض والازدهار وذلك لغنى المنطقة بالموارد الطبيعية التي تحتاج إلى رعاية والتفاته من السلطات المحلية ومحاولة إيجاد الحلول للعوائق التنموية من خلال التعبير عن آرائهم وأفكارهم بخصوص المشاريع التنموية .

وأخيرا نجد التنمية الاجتماعية نجد أعلى نسبة هي الإناث و فسر اهتمامهم بهذا الشأن أكثر لتحقيق احتياجاتهم و معالجة مشاكلهم الاجتماعية المحيطة ،وتنشيط الحوار وإتاحة الفرصة للمواطنين للتعبير عن أفكارهم وآرائهم بخصوص مشاريعهم التنموية والتزويد بما تحتاجه عملية التنمية في جميع مراحلها .

طبيعة الصفحة إخبارية هذا ما يفسر دورها الإعلامي والفعال الذي يحقق رغبات متابعيها الذين يرون أن الصفحة تحقق لهم تنمية إعلامية جيدة من خلال التزويد بالأخبار وبعث أصواتهم إلى المسؤولين لمحاولة إيجاد حلول لها هذا طبعا كون طبيعة الصفحة إخبارية وهذا ما أكدته دراستنا هذه

الجدول رقم(17): يوضح العلاقة بين الجنس والدور الذي تلعبه صفحة ورقلة تحت المجهر في التنمية

المحلية

الجنس* تتمثل في حرية الرأي والتعبير						
الجنس	موافق بشدة	موافق	معارض بشدة	معارض	محايد	المجموع

48	7	8	1	29	3	التكرار	ذكر
100,0%	14,6%	16,7%	2,1%	60,4%	6,3%	النسبة	
48	5	6	0	32	5	التكرار	انثى
100,0%	10,4%	12,5%	0,0%	66,7%	10,4%	النسبة	
100	13	14	1	63	9	التكرار	المجموع
100,0%	13,0%	14,0%	1,0%	63,0%	9,0%	النسبة	

الجدول رقم(18): يوضح العلاقة بين الجنس والدور الذي تلعبه صفحة ورقة تحت المجهر في التنمية المحلية

الجنس * زيادة الوعي بضرورة المشاركة السياسية							
المجموع	محايد	معارض	معارض بشدة	موافق	موافق بشدة	الجنس	
48	7	8	1	29	3	التكرار	ذكر
100 %	14.6%	16.7%	2.1%	60.4%	6.3%	النسبة	
48	5	6	0	32	5	التكرار	انثى
100 %	10.4 %	12.5%	0.0%	66.7%	10.4%	النسبة	
100	13	14	1	63	9	التكرار	المجموع
100 %	13.0%	14.0%	1.0%	63.0%	9.0%	النسبة	

الجدول رقم(19): يوضح العلاقة بين الجنس والدور الذي تلعبه صفحة ورقلة تحت المجهر في التنمية المحلية

الجنس * تنمية الشعور بالانتماء للوطن							
المجموع	محايد	معارض	معارض بشدة	موافق	موافق بشدة	الجنس	
48	3	5	1	33	6	التكرار	ذكر
100 %	6.3%	10.4%	2.1%	68.8%	10.5%	النسبة	
48	4	5	2	27	10	التكرار	انثى
100 %	8.3%	10.4%	4.2%	56.3%	20.8%	النسبة	
100	8	10	3	62	17	التكرار	المجموع
100 %	8.0%	10.0%	3.0%	62.0%	17.0%	النسبة	

الجدول رقم(20): يوضح العلاقة بين الجنس والدور الذي تلعبه صفحة ورقلة تحت المجهر في التنمية المحلية

الجنس * نشر العادات والتقاليد المحلية							
المجموع	محايد	معارض	معارض بشدة	موافق	موافق بشدة	الجنس	
48	4	9	0	24	11	التكرار	ذكر
100 %	8.3%	18.8%	0.0%	50.0%	22.9%	النسبة	
48	2	6	2	27	11	التكرار	انثى

100 %	4.2%	12.5%	4.2%	56.3%	22.9%	النسبة	
100	8	15	2	52	23	التكرار	المجموع
100 %	8.0%	15.0%	2.0%	52.0%	23.0%	النسبة	

الجدول رقم(21): يوضح العلاقة بين الجنس والدور الذي تلعبه صفحة ورقة تحت المجهر في

التنمية المحلية

الجنس * التثقيف والتنمية الفكرية وتحديث العقلية							
المجموع	محايد	معارض	معارض بشدة	موافق	موافق بشدة	الجنس	
48	6	3	2	29	8	التكرار	ذكر
100 %	12.5%	6.3%	4.2%	60.4%	16.7%	النسبة	
48	3	8	2	25	10	التكرار	انثى
100 %	6.3%	16.7%	4.2%	52.1%	20.8%	النسبة	
100	10	11	4	56	19	التكرار	المجموع
100 %	10.0%	11.0%	4.0%	56.0%	19.0%	النسبة	

الجدول رقم(22): يوضح العلاقة بين الجنس والدور الذي تلعبه صفحة ورقة تحت المجهر في التنمية

المحلية

الجنس * الاهتمام بالفنون المحلية والإبداع

المجموع	محايد	معارض	معارض بشدة	موافق	موافق بشدة	الجنس	
						التكرار	النسبة
48	4	7	1	33	3	التكرار	ذكر
100 %	8.3%	14.6%	2.1%	68.8%	6.3%	النسبة	
48	5	5	2	31	5	التكرار	انثى
100 %	10.4%	10.4%	4.2%	64.6%	10.4%	النسبة	
100	11	13	3	65	8	التكرار	المجموع
100 %	%	%	%	65.0%	8.0%	النسبة	

الجدول رقم(23): يوضح العلاقة بين الجنس والدور الذي تلعبه صفحة ورقلة تحت المجهر في التنمية المحلية

الجنس * تحفيز المواطن المحلي على إتباع أنماط سلوك إنتاجية واستهلاكية جديدة رشيدة							
المجموع	محايد	معارض	معارض بشدة	موافق	موافق بشدة	الجنس	
						التكرار	النسبة
48	4	1	3	34	6	التكرار	ذكر
100 %	8.3%	2.1%	6.3%	70.8%	12.5%	النسبة	
48	1	4	2	29	12	التكرار	انثى
100 %	2.1%	8.3%	4.2%	60.4%	25.0%	النسبة	
100	5	5	5	66	19	التكرار	المجموع
100 %	%	%	%	66.0%	19.0%	النسبة	

الجدول رقم(24): يوضح العلاقة بين الجنس والدور الذي تلعبه صفحة ورقلة تحت المجهر في التنمية المحلية

الجنس * التحفيز على زيادة الإنتاج والإنتاجية في مجال الزراعي والصناعي والخدماتي							
المجموع	محايد	معارض	معارض بشدة	موافق	موافق بشدة	الجنس	
48	3	3	7	28	7	التكرار	ذكر
100 %	6.3%	6.3%	14.6%	58.3%	14.6%	النسبة	
48	3	7	3	27	8	التكرار	انثى
100 %	6.3 %	14.6 %	6.3%	56.3%	16.7%	النسبة	
100	6	11	10	57	16	التكرار	المجموع
100 %	6.0%	11.0 %	10.0%	57.0%	16.0%	النسبة	

الجدول رقم(25): يوضح العلاقة بين الجنس والدور الذي تلعبه صفحة ورقلة تحت المجهر في التنمية المحلية

الجنس * إيجاد الحلول لعوائق تنمية الإسكان والمرافق العمومية							
المجموع	محايد	معارض	معارض بشدة	موافق	موافق بشدة	الجنس	
48	2	2	2	36	6	التكرار	ذكر
100 %	4.2%	4.2%	4.2%	75.0%	12.5%	النسبة	
48	2	5	2	24	15	التكرار	انثى
100 %	4.2 %	10.4%	4.2%	50.0%	31.3%	النسبة	

100	4	8	4	62	22	التكرار	المجموع
100 %	4.0%	8.0%	4.0%	62.0 %	22.0%	النسبة	

الجدول رقم(26): يوضح العلاقة بين الجنس والدور الذي تلعبه صفحة ورقلة تحت المجهر في التنمية المحلية

الجنس * تساهم في نقل لحاجات ومطالب الناس إلى المسؤولين							
المجموع	محايد	معارض	معارض بشدة	موافق	موافق بشدة	الجنس	
48	4	3	2	29	10	التكرار	ذكر
100 %	8.3%	6.3%	4.2%	60.4%	20.8%	النسبة	
48	1	4	3	21	19	التكرار	انثى
100 %	2.1%	8.3%	6.3%	43.8%	39.6%	النسبة	
100	5	7	5	51	32	التكرار	المجموع
100 %	5.0%	7.0%	5.0%	51.0%	32.0%	النسبة	

الجدول رقم(27): يوضح العلاقة بين الجنس والدور الذي تلعبه صفحة ورقلة تحت المجهر في التنمية المحلية

الجنس * تنشيط الحواراتاحة الفرص أمام من أجل التعبير عن آرائهم وأفكارهم بخصوص المشاريع التنموية							
المجموع	محايد	معارض	معارض بشدة	موافق	موافق بشدة	الجنس	
48	1	2	2	36	7	التكرار	ذكر

100 %	2.1%	4.2%	4.2 %	75 %	14.6 %	النسبة	
48	1	4	2	31	10	التكرار	انثى
100 %	2.1%	8.3 %	4.2 %	64.6%	20.8%	النسبة	
48	2	6	4	69	19	التكرار	المجموع
100 %	2.0 %	6.0%	4.0%	69.0 %	19.0%	النسبة	

الجدول رقم(28): يوضح العلاقة بين الجنس والدور الذي تلعبه صفحة ورقلة تحت المجهر في التنمية المحلية

الجنس * التزويد بالمعلومات المناسبة التي تحتاج إليها عملية التنمية في جميع مراحلها							
المجموع	محايد	معارض	معارض بشدة	موافق	موافق بشدة	الجنس	
48	3	3	1	37	4	التكرار	ذكر
100 %	6.3 %	6.3%	2.1 %	77.1%	8.3 %	النسبة	
48	1	6	0	31	10	التكرار	انثى
100 %	2.1%	12.5 %	0.0 %	64.6%	20.8%	النسبة	
100	5	10	1	70	14	التكرار	المجموع
100 %	5.0 %	10.0 %	1.0 %	70.0%	14%	النسبة	

ثانيا : نتائج الدراسة الميدانية :

الإعلام المحلي عبر مواقع التواصل الإجتماعي له دور في التنمية المحلية من خلال متابعة المواطنين لصفحة فايسبوك "ورقلة تحت المجهر " بصفة مستمرة ودائمة ، و أغلبية أفراد العينة من الشباب نظرا لدور الصفحة في التنمية المحلية و أنها تعمل على نقل إنشغالات المواطنين المحليين للسلطات المحلية ،وقد تبين أن الإعلام المحلي عبر مواقع التواصل له صدى كبير من خلال استقطاب الصفحة لمتابعيها بسبب المحتوى الإعلامي و أصبح الشأن الإجتماعي المحلي يشكل محطة اهتمام المواطنين نظرا للمشاكل المحيطة بهم، وسهولة الإستخدام والمتابعة جعلتهم يفضلونها عن وسائل الإعلام التقليدية الأخرى، حيث أصبحت حيز لإبداء الآراء بكل حرية و استقلالية بسبب وجود التفاعل مما عزز من الإعلام المحلي عبر الموقع، لوجود التضامن المحلي و التحسيس بمختلف المشاكل التنموية فحققت الصفحة إشباعات معينة لمتابعيها و قامت بمعالجة المشاكل المحلية .

وعلى ضوء ذلك جاءت نتائج الدراسة كما يلي :

_أظهرت الدراسة أن أفراد العينة بنسبة 50% ذكور تقابلها نفس النسبة إناث وان أغلبية

المبحوثين المتابعين للصفحة الإخبارية ورقلة تحت المجهر ذات مستوى جامعي بنسبة 81%.

_كشفت الدراسة إن أغلبية المبحوثين يتابعون الصفحة بصفة يومية هم إناث بنسبة 80%

يوضح إقبالهم على مواقع التواصل الاجتماعي للتزود بالأخبار المحلية باستخدام الهاتف الذكي

و ذلك راجع لسهولة الاستخدام بنسبة 94 %

_ أفاد أغلبية المبحوثين حول الممارسة الاتصالية عند متابعتهم للصفحة بنسبة 78% على مواقع التواصل للاطلاع على المنشورات و النسبة كانت أكثر عند الإناث بنسبة 82% إناث و وهذا ما فسر دور هذه الصفحة في استقطاب متابعيها من خلال ما يقدم من محتوى .

_ أشار جميع المبحوثين في دوافع استخدام صفحة فاييبيوك ورقلة تحت المجهر للتزود بالأخبار المحلية بنسبة 45.5% كأعلى نسبة ، هذا ما أدى إلى اعتماد الصفحة على خاصية الإعلام بشكل أكبر من خلال نقل المعلومات من مكان الحدث مباشرة باستخدام التكنولوجيات الحديثة التي جلبت اهتمام المتابعين .

_ أكدت الدراسة من خلال ما سبق أن أغلبية المبحوثين يعتمدون على الاطلاع على المنشورات بنسبة 78% ، مما فسر دور الصفحة في إتاحتها للمواطنين بحرية التعبير عن انشغالاتهم التنموية ، تليها نسبة 14% في قراءة التعليقات وهذا راجع لميولات المبحوثين .و بالنسبة لكلا الجنسين أكدت الدراسة أن الاطلاع على المنشورات بلغت أعلى نسبة لدى الإناث بنسبة 82% تليها نسبة 12% عند الذكور .

_ أشار أغلبية المبحوثين أن الصفحة قد حققت لهم إشباعات في التنمية المحلية بنسبة قدرها

87.5% ، وطبيعة هذه الإشباعات تتمثل في إن الصفحة ساهمت في التنمية المحلية من

خلال الترويج لها .

خاتمة

الخاتمة

شكلت شبكات التواصل الاجتماعي نقلة نوعية وبالغة في مجال تكنولوجيا الإعلام و الاتصال وخاصة الإعلام المحلي ويأتي في مقدمتها الفيسبوك إذ يعتبر من أبرزها لما يتميز به من مزايا وسمات لعل أهمها تحقيق التفاعل بين الأفراد وذلك من خلال الصفحات الإخبارية و هذا ما تبين في دراستنا في دوره في تحقيق التنمية المحلية .

وعليه جاءت دراستنا هاته التي أكدت دور هذه الصفحات الإخبارية في نقل انشغالات المواطنين وخاصة التزويد بالإخبار المحلية الذي يعتبر الدور الأساسي للإعلام المحلي من خلال فتحه بابا للتفاعل وإبداء الرأي عبر مواقع التواصل الاجتماعي إذ إنها جذبت الكثير من المتابعين لاهتمامهم بالسرعة والفورية في نقل احتياجاتهم و انشغالاتهم المحلية التي تخص منطقتهم اذ نجد صفحة ورقلة تحت المجهر منحت لهم هذه الخاصية وحققت لهم الاشباع كنوع جديد في الإعلام المحلي في إيجاد الحلول للمشاكل ومعالجتها .

وفي الأخير نقول باننا الإعلام المحلي عبر مواقع التواصل الاجتماعي له دور مهم في التنمية المحلية قد تحقق ذلك من صفحة فايسبوك ورقلة تحت المجهر اليوم .

المصادر و المراجع :

1_المراجع بالعربية :

1. زهير بن احدان .مدخل لعلوم الإعلام و الاتصال . بن عكنون الجزائر.ديوان المطبوعات الجامعية .2002.
2. سمير محمد حسين .الإعلام و الاتصال بال جماهير و الرأي العام .مصر عالم الكتب .1993.
3. إبراهيم عبد الله المسلمي .الراديو و التلفزيون و تنمية المجتمع المحلي .مصر دار العربي .1996.
4. منى سعد الحديدي ,فنون الاتصال و الإعلام المتخصص, القاهرة, الدار المصرية اللبنانية , 2009 .
5. علاء الدحدوح ,تصور مقترح لتوظيف شبكة الاجتماعية فيسبوك في الجامعات الفلسطينية ,رسالة ماجستير منشورة كلية التربية ,الجامعة الإسلامية غزة 2012.
6. خالد عنسان يوسف المقدادي, ثورة الشبكات الاجتماعية, دار النفائس, ط 1 ,عمان الأردن, 2013 .
7. عبد الحميد الهاشمي, المرشد في علم النفس الاجتماعي, ديوان المطبوعات الجامعية, الجزائر, 2011 .
8. جابر نصر الدين لوكيا, مفاهيم أساسية في علم الاجتماع ,ط1, دار الهدى للطباعة و النشر, 2006.
9. محمد منير حجاب ,الإعلام و التنمية الشاملة, ط2, القاهرة, دار الفجر, 2000 .
10. احمد رشيد ,التنمية المحلية ,دار الجامعة العربية للطباعة و النشر, القاهرة, 1986.

11. مصطفى الجندي, الإدارة المحلية و استراتيجياتها , ط1, الإسكندرية , منشأة المعارف, 1987 .
12. كمال التابعي, تعريف العالم الثالث دراسة نقدية في علم الاجتماعي, دار المعرف ,1971,
13. محمد عبد الحميد, نظريات الإعلام و اتجاهات التأثير, ط3, عالم الكتب للنشر و التوزيع و الطباعة, القاهرة, 2004.
14. ربحي مصطفى عليان ,عثمان محمد غنيم ,أساليب البحث العلمي النظرية و التطبيق, دار الصفاء للنشر و التوزيع, الأردن, ط1, 2011 .
15. منير حجاب, أساسيات البحوث الإسلامية و الاجتماعية, دار الفجر للنشر و التوزيع, القاهرة, ط1 .
16. طلعت إبراهيم, أساليب و أدوات البحث الاجتماعي , ط1, دار العربي للنشر و التوزيع, القاهرة, 2010 .
17. علي عبد الرزاق عبلي و آخرون, مناهج البحث الاجتماعي , ط1, دار المعرفة الجامعية, مصر, 2007 .
18. عقيل حسن عقيل, فلسفة و مناهج البحث العلمي , مكتبة مديولي, 1999 .
19. د. رضا عبد الواجد امين, النظريات العلمية في مجال الإعلام الالكتروني قسم الصحافة و الإعلام ,بجامعة الأزهر, 2007 .
20. عبد النبي عبد الله الطيب, فلسفة و نظريات الإعلام , ط1, 2014, الدار العالمية للنشر و التوزيع.
21. طيرفت الطرابشي و آخرون ,نظريات الاتصال القاهرة ,دار النهضة العربية , 2006,

22. بسام عبد الرحمان المشافية ,نظريات الإعلام, عمان, ودار أسامة للنشر والتوزيع, ط1, 2011 .
23. احمد بن مرسلي, مناهج البحث العلمي في علوم الاتصال و الإعلام, ط1, ديوان المطبوعات الجامعية ,الجزائر, 2003 .
24. عبد الرحمان بدوي , مناهج البحث العلمي, القاهرة, وكالة المطبوعات, ط3, 1977, .
25. حمد عبيدات و آخرون ,منهجية البحث العلمي القواعد و المراحل و التطبيقات, ط1, دار وائل للنشر و الطباعة ,عمان, 1998.
26. نوال محمد عمرة ,مناهج البحث الاجتماعية و الإعلامية ,القاهرة ,مكتبة الانجلو المصرية, 1986, .
27. جلوب الكناني محسن، العالم الفضائي والجنس، ط1 دار أسامة للنشر والتوزيع، الاردن، 2012 .
- 2_المراجع بالفرنسية :

28. _ Dannah m.boy and Nicole b.ellison social network sites: definition.history and scholarship. Journal of Computer mediated communication. Vol 13.issue 1. P 8.internet .



جامعة ورقلة - قاصدي مرباح -
كلية العلوم الإنسانية و الاجتماعية
قسم علوم الاعلام والاتصال



تخصص الاتصال الجماهيري و الوسائط الجديدة

استمارة استبيان

الإعلام المحلي عبر مواقع التواصل الاجتماعي و دوره في التنمية
المحلية

دراسة ميدانية لمتابعي صفحة الفيسبوك ورقلة تحت المجهر

مذكرة لنيل شهادة الماستر تخصص اتصال جماهيري و الوسائط
الجديدة

في إطار التحضير لانجاز مذكرة تخرج لنيل شهادة الماستر و لإتمام البحث العلمي
المعني و المدلول أعلاه نرجو منكم ملء الاستمارة بالإجابة على أسئلتها بدقة و
موضوعية مع العلم أن المعلومات التي تفضلون بتقديمها تدخل في البحث
لأغراض علمية بحتة مع مراعاة السرية التامة اتجاه المعلومات المصرح بها

تحت إشراف:

من إعداد:

- نواصرية حميدة

- زعطوط سلمى

الموسم الدراسي: 2021 / 2020

البيانات الشخصية

1_ الجنس :

- أنثى
- ذكر

2_ السن :

- اقل من 20 سنة
- ما بين 20 - 30
- ما بين 31 - 40
- بين 41 و 50 سنة
- أكثر من 50 سنة

3_ المستوى التعليمي :

- متوسط
- ثانوي
- جامعي

1- المحور الأول : سياق استخدام الأفراد للصفحة الإخبارية ورقلة تحت المجهر بموقع الفيسبوك :

4_ منذ متى و أنت تتابع صفحة الفيسبوك ورقلة تحت المجهر؟

- اقل من سنة
- من سنة إلى ثلاث سنوات
- أكثر من ثلاث سنوات

5_ عدد الساعات التي تقضيها في متابعة صفحة فيسبوك ورقلة تحت المجهر يوميا ؟

- اقل من ساعة
- ساعة إلى ساعتين
- أكثر من ساعتين

6_ ما هي الأجهزة المفضلة لديك لتصفح الصفحة ؟

- الحاسوب
- الهاتف
- اللوحة الالكترونية

7_ أين يتم استخدام هذه الأجهزة لمتابعتك لهذه الصفحة ؟

- في البيت
- في مقهى الانترنت
- في العمل
- في الجامعة
- في الشارع
- في وسائل النقل

8_ ماهي لممارسات الاتصالية التي تقوم بها عند متابعتك لصفحة فيسبوك ورقلة تحت المجهر؟

- الاطلاع على المنشورات
- قراءة التعليقات في الصفحة
- تبدي انطباعك بالإعجاب أو غيره على المنشورات
- كتابة تعليقات
- تشارك المنشورات مع غيرك

2- المحور الثاني : دوافع استخدام الأفراد للصفحة الإخبارية ورقلة تحت المجهر في مجال الإعلام المحلي :

9_ ما نوع الأخبار التي تزودك بها الصفحة؟

- السياسية
- الاجتماعية
- الثقافية
- الاقتصادية
- الرياضية

10_ هل توفر لك الصفحة أخبار عن التنمية المحلية في ولاية ورقلة؟

- دائما
- احيانا
- نادرا

11_ ساهمت صفحة ورقلة تحت المجهر في الترويج للتنمية المحلية

- موافق
- محايد
- غير موافق

12_ ما هي دوافع استخدامك للصفحة ؟

- التزود بالأخبار المحلية
- متابعة كل ما هو جديد
- الاطلاع على التنمية المحلية في الولاية
- المشاركة في انشغالات الأفراد

13_ ما الذي يجعلك تتابع هذه الصفحة دون الصفحات الأخرى المحلية عبر مواقع التواصل الاجتماعي؟

- التحديث المستمر للأخبار المحلية
- التجاوب مع المتابعين والرد على انشغالاتهم
- المساعدة على تكوين فكرة عامة عن التنمية في الولاية
- الإحاطة بأخبار كل المناطق التابعة لورقلة

3- المحور الثالث الاشباعات والأدوار المحققة في التنمية المحلية من خلال الإعلام المحلي عبر صفحة ورقلة تحت المجهر**14_ صفحة ورقلة تحت المجهر لها دور فعال في التنمية المحلية :**

- موافق
- محايد
- غير موافق

15_ تتمثل مساهمة صفحة ورقلة تحت المجهر كنوع جديد للإعلام المحلي في :

- إيجاد حلول للمشاكل المحلية ومعالجتها
- فضاء لنقل الآراء بكل حرية
- التزويد بالأخبار والمعلومات المحلية
- تحقق التضامن المحلي
- التوعية المحلية

16_ هل حققت لك صفحة ورقلة تحت المجهر اشباعا أثناء تصفحه ؟

نعم

لا

إذا كانت الإجابة نعم برأيك ما هي أهم الأدوار التي حققها صفحة ورقلة تحت المجهر في التنمية المحلية لولاية ورقلة؟

هل ترى أن صفحة ورقلة تحت المجهر قد ساهمت في التنمية المحلية؟	موافق بشدة	موافق	معارض	معارض بشدة	محايد
التنمية السياسية					
التنمية الثقافية					
التنمية الاقتصادية					
تنمية اجتماعية					

					بخصوص المشاريع التنموية	
					التزويد بالمعلومات المناسبة التي تحتاج إليها عملية التنمية في جميع مراحلها	