

جامعة قاصدي مرباح - ورقلة -  
كلية العلوم الإنسانية والاجتماعية  
قسم علوم الإعلام والاتصال



مذكرة مقدمة لاستكمال متطلبات نيل شهادة الماستر الأكاديمي  
التخصص: الاتصال الجماهيري والوسائط الجديدة

بعنوان:

"الإتصال التربوي ودوره في توفير ظروف التعلم لدى التلاميذ"  
دراسة ميدانية على عينة من أساتذة مستوى الثالثة متوسط بإكالمية ابن باديس ولاية ورقلة

إعداد الطلبة:

نادية بن شويحة

ياسمينه قطاية

نوقشت أمام لجنة المكونة من

أ.د حمداوي عمر	أستاذ التعليم العالي	رئيسا
د. غوثي زياني	أستاذ محاضر أ	مشرفا ومقررا
د. خافج كريمة	أستاذ محاضر ب	مناقشا



جامعة قاصدي مرباح - ورقلة -  
كلية العلوم الإنسانية والاجتماعية  
قسم علوم الإعلام والاتصال



مذكرة مقدمة لاستكمال متطلبات نيل شهادة الماستر الأكاديمي  
التخصص: الاتصال الجماهيري والوسائط الجديدة

بعنوان:

"الإتصال التربوي ودوره في توفير ظروف التعلم لدى التلاميذ"  
دراسة ميدانية على عينة من أساتذة مستوى ثلاثة متوسط باكمالية ابن باديس ولايت ورقلة

إعداد الطلبة:

نادية بن شويحة

ياسمينه قطاية

نوقشت أمام لجنة التقييم المكونة من:

أ.د حمداوي عمر	أستاذ التعليم العالي	رئيسا
د. غوثي زياني	أستاذ محاضر أ	مشرفا ومقرا
د.خافج كريمة	أستاذ محاضر ب	مناقشا

## الشكر والعرفان:

الحمد لله الذي أعاننا على إتمام هذا العمل وإنتاج هذه الثمرة

بعد عدة أشهر

بداية نشكر كل الأهل على تحملهم معنا طيلة هذه الفترة وصبرهم وطول  
بالهم معنا ، كما نشكر جميع إخواننا الذين رافقونا طيلة حياتنا الخاصة  
والعلمية ، ولا يفوتنا أن نشكر كل الأصدقاء المقربين الذين كانوا مساندين  
لنا خاصة في هذه الفترة .

نشكر أستاذنا المشرف الدكتور غوثي زباني على إرشاداته القيمة التي أنارت  
لنا الطريق ونشكره على كل ما قدمه لنا طيلة فترة تكويننا .

ونشكر كل أساتذة قسم علوم الإعلام والاتصال نخص بذكر: الأستاذ الزاوي  
الطيب ، الأستاذ قندوز عبد القادر وكل من ساهم في إنجاح موسمنا  
الجامعي

ونشكر كل زملاءنا ودفعة 2022 دفعة علوم الإعلام والاتصال وكل من ساهم  
معنا ولو بقليل لإنجاز هذا الموضوع.

"من إعداد الطلبة"

✓نادية بن شويحة

✓ياسمينه قطاية

الإهداء:

إلى من حملتني تسعة أشهر وتعبت وأضاعت لي نور الحياة "أمي"

إلى من كدوا وتشقتت أيديهم تعباً لضمان الحياة كريمة "أبي"

إلى سندي ورفيقتي دربي في الحياة "زوجي"

إلى كل إخوتي وأصدقائي ووزملائي في دفعة أممي عملي

✓ باسمينة قطاية

إلى من أنارت الحياة لي "أمي"

إلى من تعب من أجلنا وأعطانا الحياة بكره "أبي"

إلى سند ظمري "إخواني"

إلى رفيقتي دربي "أخواتي"

إلى من تشارك معي الحياة "أصدقائي"

إلى قنديل الذي ساهم بنصائحه وإرشاداته معنا "أستاذي عمومي زباني"

إلى من كانوا مسؤولين عنا طيلة تكويننا "أساتذتي"

إلى كل من يعرفني وساهم معي بهذا العمل

✓ نادية بن شويحة

## فهرس المحتويات

### فهرس المحتويات

الصفحة	الموضوع
I	كلمة شكر وعرفان
II	الاهداء
III-IV	فهرس المحتويات
V	فهرس الجداول
VI	فهرس الأشكال
VII	فهرس الملاحق
VIII	ملخص الدراسة باللغة العربية
IX	ملخص الدراسة باللغة الإنجليزية
أ-ب	مقدمة
الفصل الأول: الإطار المفاهيمي والمنهجي للدراسة	
5	تمهيد الفصل
7-6	إشكالية الدراسة
7	تساؤلات الدراسة
7	فرضيات الدراسة
8-7	أسباب اختيار الموضوع
8	جدوى الدراسة وأهميتها
9	أهداف الدراسة
13-9	المفاهيم الأساسية للدراسة

## فهرس المحتويات

14-13	منهج الدراسة
15-14	أدوات الدراسة
16	مجتمع الدراسة والعينة
18-17	دراسات السابقة
19-18	مجالات الدراسة
20	خلاصة الفصل
الفصل الثاني: الإطار التطبيقي	
22	الأساليب الإحصائية المستخدمة في تحليل بيانات الدراسة
22	خصائص عينة المبحوثين
55-22	عرض ومناقشة النتائج
59-55	نتائج الدراسة الميدانية
59	نتائج الدراسة إثبات صحة الافتراضات
60	خلاصة الفصل
62	الخاتمة
67-64	قائمة المراجع
72-69	الملاحق

فهرس الجداول

الصفحة	عنوان الجدول	الرقم
22	يوضح توزيع أفراد العينة حسب متغير الجنس	01
23	يوضح توزيع أفراد العينة حسب متغير السن	02
24	توزيع أفراد العينة حسب متغير الحالة الاجتماعية	03
26	يوضح توزيع أفراد العينة حسب متغير المنصب	04
27	يوضح توزيع أفراد العينة حسب متغير الأقدمية	05
28	يوضح توزيع أفراد العينة استخدم العاطفة في التواصل مع تلاميذ	06
29	يوضح الاحترام والثقة المعلم للتلميذ أثناء الحديث معه	07
30	توسع الأستاذ دائرة الحديث مع تلاميذ خارج الموضوع المواد معالجته أثناء الدرس	08
30	إظهار طاعة التلاميذ للمعلم من خلال عملية الاتصال بهم أثناء الدرس	09
32	يوضح المواضيع التي يبدأ بهم الأستاذ عملية الاتصال مع تلاميذك أثناء الدرس	10
34	يوضح عملية الاتصال مغلقة مجال للتفاعل مع التعليمات أثناء الدرس	11
35	يوضح مبادرة الأستاذ في تواصل مع تلاميذه	12
36	يوضح ترك الأستاذ لتلاميذهم مستقلون في فترة الدرس	13
38	يوضح علاقة الأستاذ وتلاميذه داخل المؤسسة وخارجها	14
39	يوضح تشجيع الأستاذ التلاميذ على حرية التعبير أثناء الإجابة	15
40	يوضح معاتبة الأستاذ التلاميذ على استخدام بالدراجة أثناء الإجابة	16
41	يوضح قيام الأستاذ بإلقاء بعض النكت والفكاهة داخل القسم	17
42	يوضح مشاركة التلاميذ المشاكل الشخصية والعائلية للأستاذ	18
43	محاولة الأستاذ معالجة تلك المشاكل	19
44	علاقات شخصية تعاونية بين التلاميذ والأستاذ داخل القسم	20
45	تمارس عليهم ضغوط الإجابة على الأسئلة والمشاركة	21
46	تسامح الأستاذة مع أخطاء التلاميذ من الدرجة الثانية	22
47	اقترح الأساتذة لبعض الأفكار من أجل توفير جو ملائم للتلاميذ	23
48	تشجيع الأستاذ للتلاميذ على استغلال كل فرصة من أجل التعلم	24
49	معاقبة الأستاذ التلميذ على عدم تحضير الواجبات المنزلية	25
50	تقديم الأستاذ جوائز لتلاميذه	26
51	منح الأستاذ النقاط إضافية لتلاميذ في حالة الإجابات الصحيحة	27
52	قيام الأستاذ بمسابقات فكرية	28
53	قيام الأستاذ بتنظيم رحلات تعليمية وترفيهية للتلاميذ	29
54	الاقتراحات التي من شأنها أن تدفع التلميذ للتعلم	30



## فهرس الجداول والأشكال والملحق

### فهرس الأشكال

الصفحة	عنوان الأشكال	الرقم
23	يوضح توزيع أفراد العينة حسب متغير الجنس	01
24	يوضح توزيع أفراد العينة حسب متغير السن	02
25	توزيع أفراد العينة حسب متغير الحالة الاجتماعية	03
26	يوضح توزيع أفراد العينة حسب متغير المنصب	04
27	يوضح توزيع أفراد العينة حسب متغير الأقدمية	05
28	يوضح توزيع أفراد العينة استخدم العاطفة في التواصل مع تلاميذ	06
29	يوضح الاحترام والثقة المعلم للتلميذ أثناء الحديث معه	07
31	توسع الأستاذ دائرة الحديث مع تلاميذ خارج الموضوع المواد معالجته أثناء الدرس	08
32	إظهار طاعة التلاميذ للمعلم من خلال عملية الاتصال بهم أثناء الدرس	09
33	يوضح المواضيع التي يبدأ بهم الأستاذ عملية الاتصال مع تلاميذك أثناء الدرس	10
34	يوضح عملية الاتصال مغلقة مجال للتفاعل مع التعليمات أثناء الدرس	11
35	يوضح مبادرة الأستاذ في تواصل مع تلاميذه	12
37	يوضح ترك الأستاذ لتلاميذهم مستقلون في فترة الدرس	13
38	يوضح علاقة الأستاذ وتلاميذه داخل المؤسسة وخارجها	14
39	يوضح تشجيع الأستاذ التلاميذ على حرية التعبير أثناء الإجابة	15
40	يوضح معاتبة الأستاذ التلاميذ على استخدام بالدراجة أثناء الإجابة	16
41	يوضح قيام الأستاذ بإلقاء بعض النكت والفكاهة داخل القسم	17
42	يوضح مشاركة التلاميذ المشاكل الشخصية والعائلية للأستاذ	18
43	محاولة الأستاذ معالجة تلك المشاكل	19
44	علاقات شخصية تعاونية بين التلاميذ والأستاذ داخل القسم	20
45	تمارس عليهم ضغوط الإجابة على الأسئلة والمشاركة	21
46	تسامح الأستاذة مع أخطاء التلاميذ من الدرجة الثانية	22
48	تشجيع الأستاذ للتلاميذ على استغلال كل فرصة من أجل التعلم	23
50	تقديم الأستاذ جوائز لتلاميذه	24
51	منح الأستاذ النقاط إضافية لتلاميذ في حالة الإجابات الصحيحة	25
52	قيام الأستاذ بمسابقات فكرية	26
54	الاقتراحات التي من شأنها أن تدفع التلميذ للتعلم	27

فهرس الملاحق

الصفحة	المحتوى	الرقم
69	واجهه الاستبيان	1
72-69	محتوى الاستبيان	3

## المخلص بالعربية:

تمحورت دراستنا حول الاتصال التربوي ودوره في توفير ظروف التعلم لدى التلاميذ، وهدفت هذه الدراسة إلى معرفة أسلوب الاتصال التي تستخدمه المتوسطة مع تلاميذها من جهة والتعرف على الدور الذي يلعبه الاتصال التربوي في تحصيل العلمي.

وطرحت الدراسة التساؤل التالي: **كيف يساهم الاتصال التربوي في توفير ظروف التعلم لدى تلاميذ إكمالية ابن باديس لمستوى ثالثة متوسط؟**

واعتمدنا في دراستنا على المنهج الوصفي من أجل تحليل وتفسير الظاهرة المدروسة والوصول إلى النتائج معينة، معتمدين فيه على العينة القصدية المكونة من 40 مفردة بثلاث محاور أساسية المحور الأول حول أسلوب الاتصال الذي يستخدمه الأستاذ مع تلاميذ المحور الثاني حول النشاطات التي يقوم بها الأستاذ لتوفير الجو الملائم لتلاميذ أما المحور الثالث عن النشاطات التي يقوم بها الأستاذ التي تدفع التلاميذ للتعلم.

وتوصلنا إلى أهم النتائج:

- هناك تباين واختلاف واضح من طرف المبحوثين تحكمت فيها عدة عوامل كعامل الجنس والسن التي أدت إلى استخدام أسلوب الاتصال الذي يستخدمه الأستاذ مع التلاميذ
- يقوم الأستاذ بنشاطات ذهنية وتحفيزية مرغبة لكي يقوم بالتدريس الصحيح للتلاميذ، مما أكد عدم صحة الافتراض ويعود هذا إلى عامل الأقدمية في المنصب أو قلة الخبرة.
- أهم النشاطات التي يقوم بها الأستاذ الأسئلة الذهنية السريعة خاصة في مواد الأساسية كرياضيات واللغة العربية مما أثبت صحتها كالحزم في هذا النوع من مواضيع وتجلي في كمية الانضباط المطبقة
- الكلمات المفتاحية: الاتصال التربوي-التلميذ-التحصيل الدراسي

## **Résumé**

Notre étude a porté sur la communication pédagogique et son rôle dans l'offre de conditions d'apprentissage aux élèves. Cette étude visait à connaître le mode de communication utilisé avec ses élèves d'une part et à identifier le rôle que joue la communication pédagogique dans la réussite scolaire.

Dans cette étude, la question de recherche est la suivante : Comment la communication pédagogique contribue-t-elle à assurer les conditions d'apprentissage des élèves de la troisième année moyenne au collège Ibn Badis ?

Dans notre étude, nous nous sommes appuyés sur l'approche descriptive afin d'analyser et d'expliquer le phénomène étudié et d'atteindre certains résultats, en nous appuyant sur l'échantillon intentionnel composé de 40 items avec trois axes de base. Le premier axe porte sur la méthode de communication que l'enseignant utilise avec les élèves, le deuxième axe sur les activités menées par l'enseignant pour créer le climat approprié pour les élèves, et le troisième axe porte sur les activités menées par l'enseignant poussant les élèves à apprendre.

Les résultats obtenus sont comme suit :

- Il y a un écart clair de la part des répondants, relevant de plusieurs facteurs tels que le sexe et l'âge, ce qui a mené l'enseignant à utiliser la méthode de communication convenable avec les élèves.
- L'enseignant effectue des activités mentales et motivationnelles afin de donner un bon enseignement aux élèves, ce qui n'est pas possible, ce qui a infirmé l'hypothèse et est contrôlé par le facteur de position de l'ancienneté et du manque d'expérience.
- Les activités les plus importantes que l'enseignant effectue sont des questions mentales rapides, en particulier dans des matières de base telles que les mathématiques et la langue arabe, ce a prouvé leur validité en tant que fermeté dans ce type de sujets et sont évidentes dans la quantité de discipline appliquée.

Mots clés : Communication pédagogique- élève- réussite scolaire

مقدمة

## مقدمة

يعد التعليم بمثابة العصب الأساسي لنجاح قيام منظومة متطورة، غلو نقارن حياة الإنسان البدائي الذي لم يكن له تعليم كيف كان يعيش حياته الشبيهة بحياة الكائنات من دون عقل فلم يطور من الأرض شيئاً، وعلى حسب الصور والنحت التي رسمت على جدار الطي رأينا فيها ملامح الإنسان البدائي الذي كان يرتدي ثياباً غريبة ويستخدم وسائل غريبة وشاقة ولو حكم عقله لتجاوز تلك المراحل

ويبرز التعليم منذ بداية نمو الإنسان كطفل أين يكتسب ويتعلم بالإضافة الفطرة الموجودة فيه والتي تتمثل في غريزة حب الاستكشاف.

وبعد تطورات العقود الماضية صار التعلم جزءاً مهماً لتشكيل دولة ناجحة يستفاد من جيلها والتي برزت من خلال التحصيل العلمي والذي يعد جزءاً مهماً لتطور البشرية.

حيث تلعب التربية دوراً بالغ الأهمية في المجتمع من حيث إسهامها في عملية التنمية الاجتماعية والثقافية والاقتصادية، حيث أنها تزود المجتمع بمختلف المهارات الفكرية والمهنية من أطباء، علماء، فنانيين، باحثين، عمال مهنيين، وذلك من أجل المساهمة في حل المشكلات الاقتصادية المختلفة التي يعيشها المجتمع.

تعد العملية التعليمية محل اهتمام العديد من الدارسين والباحثين، فقد خلق الله الإنسان في أحسن تقويم وكرمه أعظم تكريم ووهبه بنعمة العقل ومنحه الإرادة ليجعل علمه ثميناً. فالعلم هو سلاحنا اليوم، وهو بحر بغوص فيه العالمون والباحثون للوصول إلى الحقيقة والمعارف. وهو أساس كل تطور في العالم بأسره، ويشترط فيه أن يبني على طرق سليمة مواكبة للعصر ومناسبة للمتعلمين، كما أن المعلم هو الركيزة الأساسية التي تحرك العملية التواصلية وتوصلها إلى مبتغى العلمي والثقافي وهو القائد الفعلي للتعبير الجوهري<sup>1</sup>.

ويعد التواصل بمثابة الجسر الذي يساهم في التواصل بين التلميذ والأستاذ والذي يجعل من علاقة تربوية مع الأسرة التربوية المنسجمة.

1 براكو سليمة وآخرون: التواصل بين المعلم والمتعلم وأثره في التحصيل الدراسي، مذكرة مقدمة لنيل شهادة ماستر في اللغة والأدب العربي ، تخصص الأدب العربي ، جامعة دراية ، سنة الجامعية 2020-2021 ، أدرار - الجزائر - ص 07.

## مقدمة

فان كان الاتصال بتعريفه الكامل هو الاتصال بين طرفين أو أكثر فإن الاتصال التربوي يضمن حسن هذه العلاقة بل ويؤكد نجاحها فقد عرف النظام القديم في الجزائر على مساهمة الفعالة للمعلم من أجل ترسيخه وتحسينه لتعليم جيل كامل.

لكن منذ حلول سنة 2004 قررت دولة الجزائر تغيير أسلوبها في منظومة الدراسة معتمدة على ما يسمى بتعلم بالكفاءات والذي أدى إلى تغير في أسلوب التعليم وكذا أسلوب الاتصال للمدرسة الحديثة مما أدى إلى بروز الاتصال التنظيمي بعلاقة أكثر من التدريس وهو المحور المراد الوصول إليه.

وفي جل هذه الدراسة تناولنا فصلين الأول الايطار المنهجي " افتتحناه بالإشكالية وتساؤل رئيسي مرورا بالأسئلة والفرضيات ثم الأسباب بشقيها ذاتية وموضوعية، انتقلا إلى الأهمية والأهداف ثم مفاهيم الدراسة والمنهج وعينة الدراسة وأداتها، أما الفصل الثاني فتناولت الدراسة عرض النتائج ثم مناقشتها وتحليلها والإجابة عن سؤال مطروح وصولا إلى خاتمة الموضوع.

الإطار المنهجي



تمهيد الفصل

يعد الفصل الأول من أهم الفصول الافتتاحية في دراستنا حيث يختص هذا الأخير بدراسة المنهجية المعتمدة لدراستنا يبدأ بإشكالية تطرح صلب الموضوع انتقالات إلى الفرضيات والتي تسبقها الأسئلة الفرعية . تم ننشق إلى أسباب الدراسة ودوافع بشقيها الذاتي الموضوعي مرورا بالأهداف والأهمية منها.

أما الشطر الثاني المتعلق بالجزء النظري والذي يتمحور حول الدراسة المصطلحات ثم النظرية الدراسة . لننتقل في هذا الجانب إلى المنهج المعتمد والذي من خلاله نحدد مجتمع الدراسة والعينة والأدوات الدراسة حتى الدراسات السابقة وعلاقتها بدراستنا ثم حدود الدراسة بين المكانية والزمنية والبشرية.

1/ الإشكالية

تعد التربية بقطاعها من أهم الأعصاب والمجالات التي تركز عليها الدولة والنظم نظرا لأهميتها وسط المجتمع والأهداف التي تحققها هذه الأخيرة . وتعد المدرسة هي المكون الأول والأساسي للأفراد منذ بداياتهم من خلال اكتساب خبرات لاحقة والاستفادة من ذكائهم افطري وتطوره لكسب الرؤى الاجتماعية ذو نظرة مستقبلية.

وتعد المرحلة الابتدائية والمتوسطة أو كما يعتبرها دول كثيرة بمثابة المرحلة الإعدادية وتكوينية للأفراد، والتي تعد إجبارية يعتمد عليها الناشئون من التلاميذ وتقسّم على حسب درجة الإستيعاب كل تلميذ وكل مرحلة.

وتعد الجزائر من بين الدول التي تتبع النظام التعليمي الإلزامي المقسم إلى مراحل حيث نجد المرحلة التعليمية الابتدائية المقدرة بخمس سنوات والتي يكون الهدف منها تلقين التلميذ بالأساسيات الخاصة في مجال التربية والتعليم واستغلال الفطرة وتحويلها إلى خبرة مكتسبة ، ويعد النظام التعليمي الابتدائي في الجزائر بمثابة نقطة أساسية لتكوين المحتوى التعليمي لينتقل إلى المرحلة الثانية المتمثلة في المتوسطة ، والتي تكون أعمق وأشمل من المرحلة الأولى ،حيث تعد هذه المرحلة مرحلة حساسة حيث تعتبر مرحلة بناء التلميذ وبروز نظام تربوي يتابع التلميذ من مختلف جوانب للحفاظ على أداءه وتطويره وتعليمه وبناءه من أجل الحرص على تكوين شخصية مثقفة وواعية غي المجتمع.

وتعد مرحلة المتوسطة هي المرحلة المناسبة لتنسيق الجانب التربوي للتلميذ من خلال التواصل التربوي الذي تقوم به المؤسسة مع الولي التلاميذ وتلميذ كي ينمي فيه روح المسؤولية والإدراك من خلال ما يترتب على الاتصال التربوي.

وقد أكد الخبراء في هذا المجال على أن للاتصال التربوي دورا مهما في التربية من جهة مع مراعاة ظروف التعليم خاصة في الطور المتوسط وان تحدثنا عن ظروف فيقصد بالظروف البدنية والنفسية والذهنية.

ومن هنا يمكننا التعمق في هذا الطرح لنتساءل حول: كيف يساهم الاتصال التربوي في توفير ظروف التعلم لدى تلاميذ إكمالية ابن باديس لمستوى ثالثة متوسط؟

أ- ويندرج تحت هذا التساؤل الرئيسي جملة من الأسئلة الفرعية مفادها كالاتي:

- 1- ماهو أسلوب الاتصال الذي يستخدمه الأستاذ مع تلاميذ؟
- 2- ماهي النشاطات التي يقوم بها الأستاذ لتوفير الجو الملائم لتلاميذ؟
- 3- ماهي النشاطات التي يقوم بها الأستاذ التي تدفع التلاميذ للتعلم؟

### الافتراض الأساسي:

ومن خلال سؤالنا المطروح فان الاتصال التربوي يساهم في توفير ظروف التعلم من خلال طريقة الممنهجة للمؤسسة من الإدارة إلى طريقة تدريس الأستاذ للتلاميذ ومن خلال هذا الافتراض نقوم بصياغة الفرضيات الفرعية التالية:

- 1- أسلوب الاتصال الذي يستخدمه الأستاذ مع التلاميذ يتمثل في الاتصال المباشر.
- 2- يقوم الأستاذ بنشاطات ذهنية وتحفيزية مرغوبة لكي يقوم بتدريس الصحيح للتلاميذ.

3- ومن أهم النشاطات التي يقوم بها الأستاذ الأسئلة الذهنية السريعة خاصة في مواد الأساسية كرياضيات واللغة العربية.

### 02-أسباب اختيار الموضوع:

تعد مرحلة أسباب الدراسة من أهم المراحل التي تساهم في اندفاع الباحث لإنجاز دراسته من جهة ومنحه فرصة طرح دوافعه ومن بين الأسباب التي دفعت بنا إلى طرح هذا الموضوع نذكرها في النقاط التالية

### 1-2/ الأسباب الذاتية:

- 1- تمحور موضوع دراستنا في مجال الإعلام والاتصال من جهة الموضوع
- 2- ميولنا لهذا النوع من الدراسات.
- 3- حداثة الموضوع وارتباطه بالتخصص

## 2-2/ الأسباب الموضوعية:

- 1- محاولة الخروج من الجزئية المعروفة المتعلقة بعلاقة الاتصال التربوي بظروف التعليم وتوفيره.
- 2- التركيز على مرحلة المتوسطة باعتبارها مرحلة إلزامية خاصة في ظل نوعية البرنامج الدراسي الذي صار يعتمد على التوجيه على عكس الأسلوب القديم الذي كان يعتمد على التلقين.
- 3- التحولات الحاصلة في ظل الفترات الأخيرة خاصة في التغيير البرنامج الدراسي في ظل انتشار الفيروس كورونا

## 3/ أهمية الدراسة:

تكمن أهمية دراستنا في توضيح لبها ومحتواها الداخلي وأين تكمن فائدتها ولحتمية موضوع بحثنا.

**01. الناحية الاجتماعية:** فقد ارتبطت معظم الدراسات التي تتعلق بهذا النوع من الدراسات إلى اختلاف المستوى الدراسي المدروس أي العينة المدروسة وكذا اختلاف المراحل، وكما ذكرنا في الدوافع فإن الأسلوب المنهج في طريقة التدريس والتي تعد أحد الظروف التي تجعل من دور الاتصال التربوي دورا مضاعفا حيث يختلف وضعية العملية الاتصالية للمؤسسات تربوية حسب ذهنية وظروف المتزامنة في الوقت الحالي.

**02. الناحية العلمية:** تعد هذه النوعية من دراسات حوصلة عامة لبحث أكاديمي والذي يساهم مستقبلا في تطوير العصب التربوي الذي يتطلب مراعاة المكان والزمان وأسلوب التعليم، بالإضافة إلى أن هذا النوع من البحوث يساهم في معرفة الصعوبات وإيجاد الحلول التي تغطي جملة عراقيل في هذا الجانب.

#### 4/ أهداف الدراسة:

تعتبر أهداف البحث بمثابة فحوى الدراسة فلا توجد دراسة خالية من أهداف وعليه فتهدف دراستنا إلى:

1. معرفة أسلوب الاتصال التي تستخدمه المتوسطة مع تلاميذها
2. التعرف على الدور الذي يلعب الاتصال التربوي في تحصيل العلمي.
3. محاولة معرفة مساهمة الاتصال التربوي في دفع التلاميذ إلى رفع المستوى في ظل ظروف العلمية في السنوات الأخيرة.

#### 5/ مصطلحات ومفاهيم الدراسة:

تلعب مرحلة المصطلحات والمفاهيم دور هاماً في تدعيم القوة العلمية إذ أن صيغة المفاهيم في العلم دالة على تقديم المعرفة وكذا القدرة العملية على إيضاح كل غموض. ولذا نحدد من خلال هذه مفاهيم مصطلحات دراستنا في سياق اللغوي والاصطلاحي وحتى الإجرائي

أ. دور: (Role<sup>1</sup>)

#### التعريف اللغوي

يشير الدور لغة دور من فعل يدور دوراً أي إلى الاضطلاع بمهمة ولتوضيح معنى الدور لابد من التعرض أولاً لمعنى المركز، وهو الوضع الذي يشغله الفرد في مجتمع ما بحكم سنه أو جنسه أو ميلاده أو حالته الاجتماعية أو وظيفته أو تحصيله<sup>2</sup>

#### التعريف الموسوعي:

فقد عرف "أحمد زكي بدوي" الدور في معجم مصطلحات العلوم الاجتماعية بأنه "السلوك المتوقع من الفرد في الجماعة والجانب الدينامي لمركز الفرد، فبينما يشير المركز إلى مكانة الفرد في الجماعة، فإن الدور يشير إلى نموذج السلوك الذي يتطلبه المركز، ويتحدد سلوك الفرد في ضوء توقعاته وتوقعات الآخرين منه، وهذه التوقعات تتأثر بفهم الفرد والآخرين للحقوق والواجبات

1: قاموس المولد: عربي انجليزي ص 50.

2 سلمى محمود جمعة-طريقة العمل مع الجماعات-المكتبة الجامعية -الإسكندرية -2000-ص37

المرتبطة بمركزه الاجتماعي ، وحدود الدور تتضمن تلك الأفعال التي تتقبلها الجماعة في ضوء مستويات. السلوك في الثقافة السائدة<sup>1</sup>

أما "عبد المجيد سالمى" فقد عرفه في معجم مصطلحات علم النفس بأنه "مجموعة من أنماط سلوك الفرد، تمثل المظهر الدينامي للمكانة، وترتكز على الحقوق والواجبات المتعلقة بها، وبمعنى آخر يتحدد الدور على أساس متطلبات معينة تنعكس على توقعات الأشخاص لسلوك الفرد الذي يحتل مكانة ما في أوضاع معينة"، والملاحظ أن هذا التعريف تظهر فيه الكثير من عناصر الدور غير أنه لم يحدد طبيعة الأوضاع التي يتم فيها القيام به<sup>2</sup>

### التعريف الإجرائي :

ومن خلال ما سبق نستنتج هذا التعريف أن: من خلال التعريفات السابقة يمكن أن نلاحظ بأنها تشمل على الكثير من القضايا المشتركة، التي تجعل من مفهوم الدور يرتكز على الأفعال والتصرفات التي يقوم بها الشخص، بما يتوافق مع متطلبات مركز معين في المجتمع.

### ب. الاتصال التربوي (educational communication)

#### التعريف اللغوي :

يعود أصل كلمة اتصال communication إلى اللغة اللاتينية فهي مشتقة من كلمة communes بمعنى عام و مشترك commun، بمعنى أن الفرد حين يتصل بالآخر فهو يهدف عادة إلى الوصول إلى اتفاق عام أو وحدة فكر بصدد موضوع الاتصال.

لكن في اللغة العربية تعني كلمة اتصال مشتقة من الجذر "وصل" و التي تحمل معنيين: الأول إيجاد علاقة من نوع معين تربط طرفين : كائنين أو شخصين، أما الثاني فهو بمعنى البلوغ و الانتهاء إلى غاية معينة. إذن فالإتصال في اللغة العربية هو الصلة و العلاقة والبلوغ إلى هدف معين<sup>3</sup>.

1 أحمد زكي بدوي -معجم مصطلحات العلوم الاجتماعية- مكتبة لبنان-بيروت -1993- ص395.

2 سلمى محمود جمعة، طريقة العمل مع الجماعات، المكتبة الجامعية، الإسكندرية -2000- ص39

3 ألسو راند : الإتصال لغة واصطلاحاً : موقع حول العالم ، تاريخ الزيارة ، 11-03-2022 على ساعة 18:46 مساءً

موقع الموضوع : <https://www.nsowo.com>

**التعريف الموسوعي :** الاتصال بشكل عام «يعرف:تفاعل طرفين أو أكثر معاً في حدثٍ أو موضوعٍ معين بهدف تبادل المعلومات؛ للوصول إلى تحقيق التأثير المطلوب لدى طرفٍ واحدٍ من الأطراف أو كليهما معاً»<sup>1</sup>.

ويعرف أيضاً "تبادل رسائل معينة بين أكثر من طرف، باستخدام وسائل معينة للتواصل"<sup>2</sup>  
**أما الاتصال التربوي :** هو عملية المشاركة في تبادل الخبرات والرسائل العلمية التربوية ما بين المدرسين والتلاميذ فيما بينهم في القسم، بالتركيز على اللغة المستعملة وعلى حرمة الجسم وإشارته وعلى طريقة رد هؤلاء على المدرسين، وكذلك استعمال تقنية الاتصال التربوي من اتصالات وفهم الأخرى وإعادة الصياغة والتحليل الخ . بغرض إيجاد نوع من التفاهم والتبادل بينهم من خلال، وامتلاكهم لهذه المقدرات سيتمكن من اللحاق بركب التطور وإدراك أهميته وضرورته<sup>3</sup>

يعرفه "أيمل فهمي" بأنه "نقل الأفكار والمعلومات التربوية والتعليمية بصفة خاصة من الناظر أو مدير المدرسة إلى المعلم والعكس، أو من الناظر إلى مجموعة المعلمين، أو مجموعة من المعلمين إلى مجموعة أخرى سواء بالأسلوب الكتابي أو الشفهي أو وسائل أخرى مختلفة بحيث يتحقق الفهم المتبادل بين أسرة المدرسة"<sup>4</sup>.

### **التعريف الإجرائي:**

ومن خلال التعريفات السابقة وعى حسب موضوع دراستنا نعرف الاتصال التربوي هو عملية تواصلية بين التلميذ والمؤسسة التربوية.

1 حسين حمدي الطوبجي ، وسائل الاتصال والتكنولوجيا في التعليم ، (الطبعة الثامنة)، ج 01، دار القلم 1978، كويت، ص ص ، 21 - 22،

2محمود فتوح محمد سعادت، مهارات الاتصال الفعال، ج01، (الطبعة الأولى)، مكتبة الألوكة، 2016، ص ص 7- 9،

3 ابراهيم خليل حرميل : الاتصال التربوي ودوره في رفع التحصيل الدراسي لدى التلاميذ مرحلة الابتدائية، مذكرة مقدمة لنيل شهادة الماستر تخصص الإرشاد والتوجيه، قسم العلوم الانسانية والاجتماعية،

4 حسان، العجمي؛ محمد، حسنين، الإدارة التربوية، دار المسيرة: الأردن، 2007، ص 26

### ج. التوفر Availability

#### التعريف اللغوي:

توفير توفير: مصدر وفَّرَ. عكس تقصير. إيداعُ المالِ الرَّائِدُ عن الحاجة بقصد الرِّيح في صندوق التَّوفير، أو الادِّخار "توفير إجباري". صندوق التَّوفير: نظام تتبَّعه الدَّولة والمصارف والشَّرَكَات، يُودع بمقتضاه الشَّخصُ مبالغ صغيرة من المال يكون لها ربح نسبيّ ويستطيع أن يسحب منها ما يريد<sup>1</sup>.

#### التعريف الاصطلاحي:

التوفير هو القدرة على أن يكون المرء موفراً أو مقتصدًا أو مدبرًا أو حريصًا أو لبيبًا أو اقتصاديًا في استعمال الموارد القابلة للاستهلاك مثل الطعام أو الوقت أو الأموال، إلى جانب كونه متجنبًا للتبذير أو الإسراف أو الإفراط.<sup>2</sup>

#### تعريف الإجرائي:

وعلى حسب دراستنا فتوفير يعني بها توفير كل الظروف المناسبة للتلاميذ في مرحلة الدراسية من أجل ضمان تحصيل علمي ناجح.

### د. التعلُّم (learning):

#### التعريف اللغوي:

التعليم في اللغة هو من الفعل عَلَّمَ، وَعَلَّمَهُ الشَّيْءَ تَعْلِيمًا فَتَعَلَّمَ، ومنه قوله تعالى: (وَعَلَّمَ آدَمَ الْأَسْمَاءَ كُلَّهَا ثُمَّ عَرَضَهُمْ عَلَى الْمَلَائِكَةِ فَقَالَ أَنْبِئُونِي بِأَسْمَاءِ هَؤُلَاءِ إِنْ كُنْتُمْ صَادِقِينَ) البقرة<sup>3</sup>

1 المعاجم : توفير لغة ، تاريخ الزيارة : 11-03-2022 على ساعة 17:17 مساء

الموقع الرسمي : <https://www.maajim.com/>

2 المعنى الاصطلاحي ، موسوعة ويكيبيديا، ت ز 11-03-2022 على ساعة 17:30

الموقع : <https://ar.wikipedia.org/wiki/>

3 محي الدين توق، أ.د. يوسف قطامي، أ.د. يوسف قطامي، "تعريف التعلُّم" (Learning Definition) ، [www.sst5.com](http://www.sst5.com)، أطلع عليه بتاريخ 2018/3/23. بتصرّف.



### التعريف الاصطلاحي:

نشاط يهدف إلى اكتساب المهارات والحصول على المعرفة الجديدة، والإنسان هو المقصود في هذه العملية، بالرغم من قدرة الحيوانات على التعلّم، وتتحقق هذه العملية التعليمية عند انعكاسها على السلوك والقيم والأفكار وغيرها<sup>1</sup>

### التعريف الإجرائي:

من خلال التعريفات السابقة فإن التعلم أو التعليم في دراسة هو تعليم المرحلة المتوسطة والذي يعد مرحلة الاكتساب بعد المرحلة الابتدائية التي تعد مرحلة تلقينية.

هـ. التلاميذ (the pupils):

### التعريف اللغوي:

تلميذ اسم الجمع: تلامذة وتلاميذُ التَّلْمِيذُ: خادم الأستاذ من أهل العلم أو الفن أو الحرفة طالب العلم، وخصّه أهل العصر بالطالب الصغير في المراحل الدراسية الأولى تلميذٌ في مدرسة ابتدائية، صبي يتعلّم صنعة أو حرفة<sup>2</sup>

### التعريف الموسوعي:

هم من أهل العلم وطلابه، وهم الأشخاص الذين يتلقون علم أو معرفة أو صنعة ما من مدرسين في مؤسسة مدرسية وله جزء من المسؤولية في عملية الاتصال التربوي ونجاح الفعل التدريسي في دراستنا هو التلميذ الذي ينتمي إلى المرحلة الابتدائية في المدرسة<sup>3</sup>.

### 6/ منهج الدراسة و الأداة:

يعد المنهج الدراسة من أهم الخطوات التي يتوجب وجودها في الدراسات والبحوث الأكاديمية، إذ أنها عبارة عن طريق علمية والتي من خلالها يمكننا الانتقال بدراستنا من الجانب النظري نحو الجانب التطبيقي، وبهذا يتوجب في كل الدراسات أن نولي اهتماما خاصا بهذا الفرع والذي سنتناوله في

1 علي حسين حجاج، د. عطية محمود، نظريات التعلم، الكويت: المجلس الوطني للثقافة والفنون والآداب، ، 1978، ص7.

2 أحمد زكي بدوي -معجم مصطلحات العلوم الاجتماعية- مرجع السابق، ص 280.

3 خديجة، بن فليس: المرجع في التوجيه المدرسي و المهني ، ط ،1،ديوان المطبوعات الجامعية،2014، ص 35

موضوعنا. ومن خلال المنهج نحدد الأداة الخاصة بالبحث بإضافة إلى العينة فارتأينا إلى أن يكون منهجنا هو المنهج المسحي والذي يختص بالعلوم الإنسانية والاجتماعية من جهة وعلوم الإعلام والاتصال من جهة أخرى.

ويعرف المنهج المسحي على أنه: "محاولة لتقديم صورة للواقع أو نوع من التسجيل للظروف الواقعية، حيث تهدف الدراسات الوصفية إلى وصف الأحداث والأشخاص والاتجاهات والمعتقدات والأبحاث والأهداف والتفضيل، وكذلك أنماط السلوك المختلفة"، "وتستهدف كذلك وصف المواقف والظواهر وجمع الحقائق الدقيقة عنها بهدف تحديد الظاهرة أو المواقف تحديدا دقيقا ورسم صورة متكاملة له تتسم بالواقعية والدقة".<sup>1</sup> وقد عرف الباحث "ذوقان عبيدات" منهج المسح على أنه "المنهج الذي يقوم على جمع المعلومات والبيانات عن الظاهرة المدروسة قصد التعرف على وضعها الحالي وجوانب قوتها وضعفها"<sup>2</sup>

### 6-1/ أدوات البحث:

تعد أدوات البحث بمثابة وسيلة تساهم وتساعد في إيجاد حلول وإيجابيات للدراسات والبحوث وحل لعدة إشكاليات، ولأدوات البحث العلمي دور هام في جمع المعلومات والبيانات المستهدفة في البحث، بحيث "تقاس القيمة العلمية لأي بحث بالنتائج التي توصل إليها وفق خطوات المنهج العلمي المستخدم في البحث، وأيضا بالوسائل والأدوات التي تم استخدامها في جمع البيانات".<sup>3</sup>

وتمثلت أداة دراستنا في تحليل المحتوى وهو عبارة عن قراءة شكلية وموضوعية حول كيفية معالجة لوسيلة للقضية المدروسة ضمن عينة وكذا أداة الملاحظة.

### 6-1-1/ تعريف الملاحظة:

الملاحظة العلمية تلك التي يقوم فيها العقل بدور كبير من خلال ملاحظة الظواهر وتفسيرها وإيجاد ما بينها من علاقات فهي وسيلة هامة من وائل جمع البيانات، وتساهم أسهاما كبيرا في البحوث الوصفية والكشفية والتجريبية. و تتميز عن غيرها من أدوات البحث في أنها

1 سمير محمد حسن ، بحوث الإعلام الأسس والمبادئ، عالم الكتب ، القاهرة، 1991، ص 97.

2 أحمد بن مرسل ، مناهج البحث العلمي في علوم الإعلام والاتصال . ديوان المطبوعات الجامعية ، الجزائر، 2003، ص 286.

3 عبد الباقي زيدان، وسائل وأساليب الاتصال. المكتبة لأجلو مصرية ، القاهرة ، 1974 ، ص.103.

يستفاد منها في جمع البيانات والحقائق ذات الصلة بسلوك الأفراد ونشاطاتهم في معظم المواقف الواقعية في الحياة التي يمكن ملاحظتها بسهولة كما أنها تساعد الباحث في تذليل الصعوبات التي لا يمكن التنبؤ بأنواع السلوكيات المطلوبة في الدراسة كما و أنها لا تقتصر على دور الحواس بل لا بد من توفر أدوات علمية دقيقة للقياس ضمانا لدقة النتائج وموضوعيتها، بالإضافة إلى أنها أداة عملية للبحث الوصفي نظير ما تحققه من فوائد للدراسات الوصفية و مساعدة أيجاد الفرضيات التفسيرية<sup>1</sup>.

وهنا استخدمنا الملاحظة خاصة في خضم الظروف التي كان التعليم ضحية فيها لذا كان علينا متابعة طريقة التعليمية من خلال متابعتنا لطريقة تدريس في المتوسطة ومراقبة الدروس وتوقيت ونظرة تلاميذ تلك المرحلة في هذه الفترة ومن خلالها قمنا بتصميم استمارة استبيان وصيغة محاور التي بنيناه عليه.

### 6-1-2/ الاستبيان:

مجموعة من الأسئلة المتنوعة والتي ترتبط ببعضها البعض بشكل يحقق الهدف الذي يسعى إليه الباحث من خلال المشكلة التي يطرحها بحثه. ويرسل الاستبيان بالبريد أو بأي طريقة أخرى إلى مجموعة من الأفراد أو المؤسسات التي اختارها الباحث لبحثه لكي يتم تعبئتها ثم إعادتها للباحث<sup>2</sup> قسمناه الى محاور تمثلت في: محور البيانات الشخصية، محور أسلوب الاتصال، محور اهتمامات أفراد العينة، محور التقييمية.

1 لونيس اوقاسي ، ايمان بوراع ، رانية بويكرية ، منهجية البحث في العلوم الإنسانية و الاجتماعية ، ط 01 ، دار الأيام للنشر و التوزيع

، 2017 ، عمان - الأردن ، ص 82 .

2 مهندس أمجد قاسم : تعريف الاستبيان وأنواعه وأهميته في البحث العلمي ، موقع علوم ، ت ز ، 2020/09/11 على ساعة 17:44

<http://al3loom.com/>

07 / مجتمع الدراسة والعينة07-01/ تعريف مجتمع الدراسة:

هي كامل الأفراد أو الأحداث أو المشاهدات موضوع البحث أو الدراسة.<sup>1</sup>

وتمثل مجتمع دراسة البحث لدينا في متوسطة ابن باديس

07-02/ تعريف العينة وتحديدها:

وتعرف العينة أنها مجموعة جزئية من مجتمع الدراسة يتم اختيارها بطريقة معينة.<sup>2</sup>

07-02-02/ تعريف العينة القصدية: العينة الغرضية: Sample Purposive

سميت هذه العينة بهذا الاسم نظرا لأن الباحث يقوم باختيارها طبقا للغرض الذي يستهدف تحقيقه من خلال البحث ويتم اختيارها على أساس توفر صفات محددة في مفردات العينة تكون هي الصفات التي تتصف بها مفردات المجتمع محل البحث فمثال إذا أراد باحث أن يدرس العادات والتقاليد في فلسطين تحت الانتداب البريطاني يقوم لهذا الغرض باختيار عدد من أفراد ممن عاصروا تلك الفترة تسمى مثل هذه العينة بالعينة الغرضية أو الهادفة، أو القصدية أو الحكمية ، لو أراد باحث دراسة آراء المستهلكين حول صنف من أصناف القهوة سريعة الذوبان نس كافي فعليه أن يختار عينة من أفراد الذين لديهم بعض التجربة والمعرفة بهذا الصنف من القهوة، لأنه من الغير المنطقي إن تتضمن العينة أفراد يشربون هذا الصنف من القهوة.<sup>3</sup>

أما الاستبيان فقد اخترنا عينة قصديه كانت أساتذة متوسطة ابن باديس والتي وصلت أداة مفرداتهم إلى 40 أستاذ.

1 زيا احمد طويسي ، مجتمع الدراسة والعينة ، ط1، مديرية اللواء ، النبراء ، 2001، ص ، 01.

2 المرجع نفسه، ص 02.

3 سعدي غول سعدي : مناهج البحث ( العينات و أنواعها ) ، موقع الدكتور مولود زايد ، مدونة الثقافة التربوية، 2020 على ساعة 17:38

زوالا ، ص 09 .

08/الدراسات السابقة:

تعد الدراسات السابقة بمثابة المنظور التجريبي لدراستنا ومدى توافقها معها في الشكل أوالمضمون، فنتحدث عن جانب الخاص في تشابه العنوان بأحد متغيراته أو نفسها والمضمون في طبيعة الدراسة والإشكال والنتائج والالتزام سلمي المكان والزمان.

08-01/ الدراسة الأولى: ابراهيم الخليل حرمل

عنوان الدراسة: الاتصال التربوي ودوره في رفع التحصيل الدراسي لدى تلاميذ المرحلة الابتدائية مذكرة مقدمة لنيل شهادة الماستر في تخصص الإرشاد والتوجيه، كلية العلوم الإنسانية والاجتماعية، جامعة العربي بن المهدي - أم البواقي، 2019-2020.

هدفت الدراسة الحالية إلى التعرف على الدور الذي يلعبه الاتصال التربوي في رفع التحصيل الدراسي لدى تلاميذ المرحلة الابتدائية وكان سؤال الرئيسي متمحورا حول ماهي عوامل انتشار ظاهرة الاغتصاب في الجزائر ؟

المنهج المستخدم : واستخدم المنهج الوصفي وبغرض جمع المعلومات المتعلقة بهذه الدراسة. الأدوات المستخدمة : تم استخدام استبيان مكون من 82 عبارة موزعة على محور واحد وذلك بعد التأكد من صدقه و ثباته،

النتائج المحققة : توصلت هذه الدراسة إلى جملة نتائج مفادها :

- للاتصال التربوي دور في رفع التحصيل الدراسي لدى تلاميذ المرحلة الابتدائية .
- تحسين ظروف عملية الاتصال للفصل الدراسي والجو داخل جماعة التلاميذ ومع المدرسين، هذا ضمن مشروع البحث بالإضافة إلى توفير الظروف الفيزيكية
- الاتصال المباشر مع الأولياء يكون كسند للفريق التربوي وبالتالي انشغالهم بمصير أبنائهم.

08-02/ الدراسة الثانية : سوفي نعيمة

الدراسة بعنوان الاستراتيجيات المعتمدة من طرف الأستاذ داخل الصف ودورها في تنمية القدرة على التحكم في حل المشكلات الرياضية لدى تلاميذ الطور المتوسط مذكرة

لنيل شهادة الماجستير في علم النفس المدرسي. تخصص: صعوبات التعلم ، كلية العلوم الإنسانية والاجتماعية. قسم علم النفس والعلوم التربوية والأرطفونيا، جامعة منتوري - قسنطينة ، 2010-2011.

إن العملية التعليمية التي تجري داخل القسم هي عبارة عن عملية تفاعلية اتصالية، تتم بين العناصر الثلاثة المكونة للوضع البيداغوجية من " معلم - متعلم - ومعرفة "، حيث تتشكل داخل هذا المثلث عملية اتصال وتفاعل بين المعلم والمتعلم من جهة، وبين المعرفة من جهة أخرى، تعتبر هذه الأخيرة الرابط الأساسي لاتصال العنصرين الأوليين وكان تساؤل دراسة: ما طبيعة الإستراتيجية التعليمية التي يعتمدها أساتذة الرياضيات داخل الصف الدراسي؟

**المنهج المستخدم :** اعتمد الباحث على منهج الوصفي

**الأدوات المستخدمة:** استعمال الاستمارة كأداة لجمع البيانات، فأفرزت النتائج على وجود 76 أستاذ مرن مقابل 84 أستاذ غير مرن داخل المؤسسات التربوية

**النتائج المحققة :** وخلصت هذه الدراسة إلى تجميع بنك من المعلومات، والتي يمكن أن تفتح المجال أمام الدراسات التي تهتم بالعلاقات التفاعلية التي تحدث داخل القسم وتأثيرها على الفعالية التعليمية.

### 09/ حدود الدراسة :

**09-01/ الحدود الزمنية :** بدأت دراستنا منذ اختيار الموضوع أي من سبتمبر 2021 إلى غاية مارس 2022

مرحلة الملاحظة التي اعتمدها ومراقبة والتي بدأت منذ سبتمبر 2020 وظلت متواصلة حتى غاية نهاية الفصل الأول من موسم الدراسي أي في حدود فيفري 2022، ثم قمنا مرحلة جمع كل الكتب والمقررات التي تضمنت موضوعنا وتدوينه وكذا الملتقيات والبرامج الحوارية وهي مرحلة ممتدة من نوفمبر 2021 إلى غاية مارس 2022 وصولاً إلى المرحلة الهامة والتي تمحورت في بناء استمارة الاستبيان والتي بدأت منذ 28 فيفري 2022 إلى غاية 15 مارس 2022 م.

**02-09/ الحدود المكانية:**

من ناحية ثانية فقد اعتمدنا على حدود مكانية كانت في متوسطة إبن باديس .

**03-09/ الحدود البشرية:**

اعتمدنا في دراستنا على 40 أستاذ متمثلة في الأساتذة الخاصة وهي أقسام مستوى ثالثة متوسط.

### خلاصة الفصل الأول

حاولنا في هذا الفصل الإمام بكل ماهو منهجي ونظري لموضوع دراستنا حيث تحدثنا عن الإشكالية والأسباب والأهمية والأهداف، ثم انتقلنا الى المنهج المستخدم والأداة المختارة في البحث بالإضافة إلى مجتمع البحث والعينة المقصود دراستها، وجزء الثاني تعلق بكل ماهو نظري بداية من المصطلحات والمفاهيم المرتبطة بالدراسة، وجملة من الدراسات السابقة حول الموضوع.



الإطار التطبيقي

**تمهيد الفصل الثاني**

**1. المبحث الأول: الأساليب الإحصائية المستخدمة في تحليل بيانات الدراسة الميدانية**

استخدمنا في هذا الجانب الأسلوب الإحصائي التالي:

**التكرارات والنسب المئوية:** وخصت كل جدول وسؤال على حدا، وقد حسبت النسب المئوية للمتغير المستقل حتى يتمكن الباحث من الوقوف على الاختلافات في درجة التوزيعات للمتغير التابع بمعرفة تأثير متغيرات الدراسة على إجابات المبحوثين، كما مست النسب المئوية المتعلقة بالمتغيرات السوسيوديمغرافية وتأثيرها على اختيارات المبحوثين، وذلك من خلال قسمة أجوبة المبحوثين مضروب في مئة على عددهم الكلي أي:

$$\text{النسبة المئوية} = \frac{\text{مج الإجابات} \times \text{مئة}}{\text{عدد المبحوثين}}$$

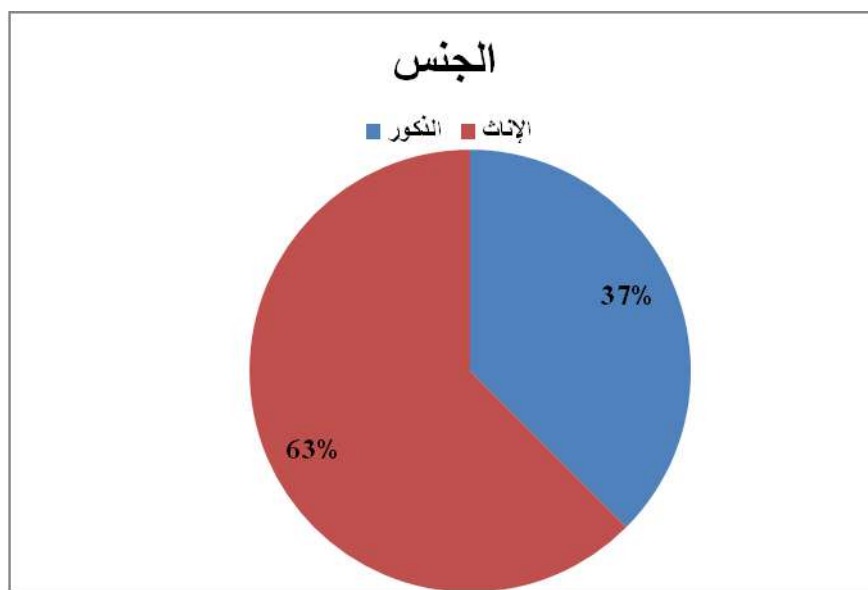
**2. المبحث الثاني: خصائص عينة المبحوثين**

الجدول التالية تتناول المحور الأول للاستبيان وتعرف عينة البحث وتوزيع أفرادها حسب المتغيرات السوسيوديمغرافية الدراسة.

**1- عرض وتحليل محور البيانات السوسيوديمغرافية**

**الجدول رقم 01: يوضح توزيع أفراد العينة حسب متغير الجنس**

الجنس	التكرار	العدد	النسبة المئوية
ذكور	15	37.50%	
إناث	25	62.50%	
المجموع	40	100%	

**الشكل رقم 01: يوضح توزيع أفراد العينة حسب متغير الجنس**

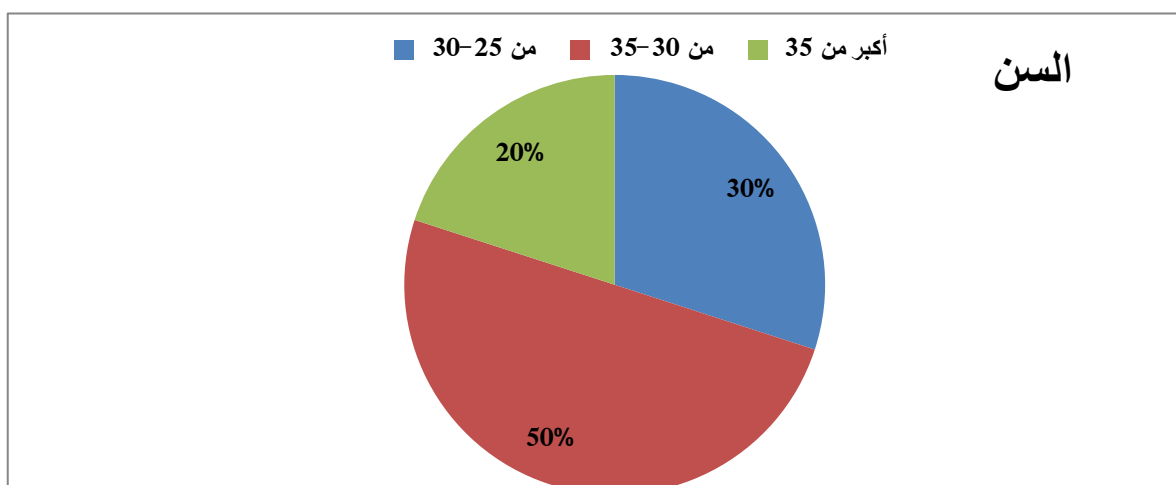
يوضح الجدول أعلاه متغير الجنس في دراستنا حيث سجلت أعلى نسبة لدى فئة الإناث بلغت **62.50%** للإناث أي ما يعادل 25 مفردة، في حين بلغت نسبة ذكور إلى **37.50%** أي ما يعادل 15 مفردة.

وتوافقت هذا التباين مع دراسة الباحث حرمل خليل حيث كانت نسبة الإناث أكثر من ذكور وذلك نظرا لأن أغلب المدرسين كانوا ساءا والتي تعود إلى قوة التحمل بالإضافة إلى نسبة نجاح الإناث في جامعة وتوظف في قطاعات الاستخلاف أو ما قبل العقود وهي ما يرفضها الشاب<sup>1</sup>

**الجدول رقم 02: يوضح توزيع أفراد العينة حسب متغير السن**

النسبة المئوية	العدد	السن / التكرار
30%	12	من 25 إلى 30 سنة
50%	20	من 30 إلى 35 سنة
20%	08	أكبر من 35 سنة
100%	40	المجموع

1 إبراهيم خليل حرمل الاتصال التربوي ودوره في رفع التحصيل الدراسي لدى تلاميذ المرحلة الابتدائية ، المرجع السابق، ص 35.

**الشكل رقم 02: يوضح توزيع أفراد العينة حسب متغير السن**

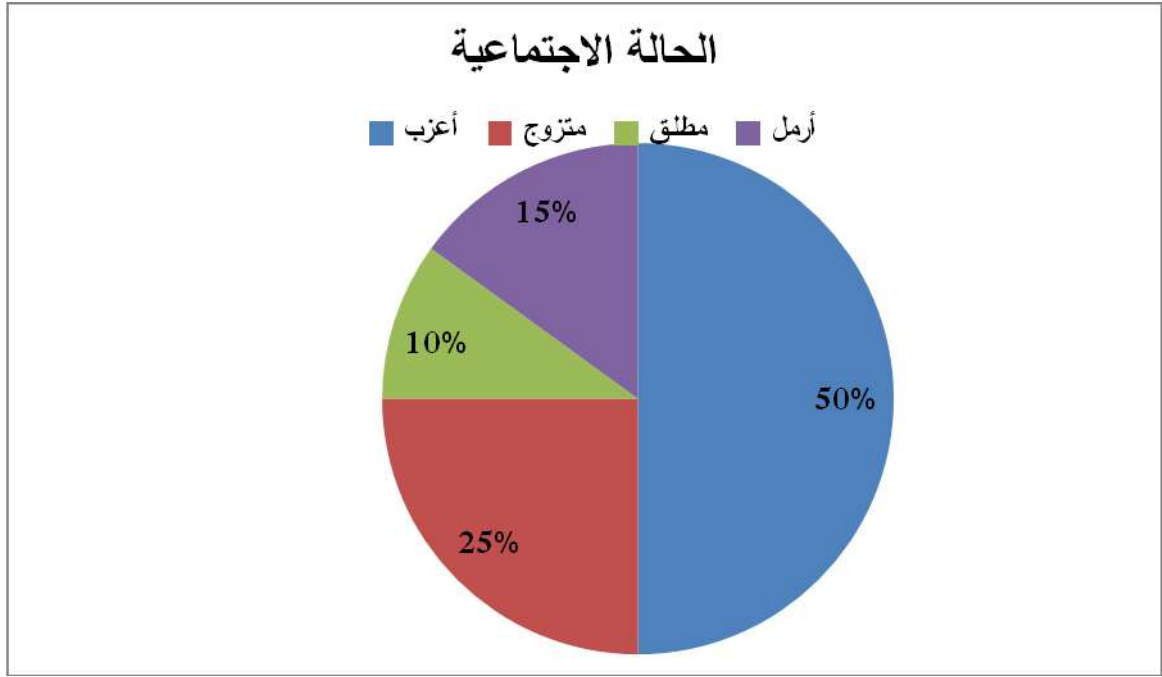
يوضح الجدول أعلاه متغير السن في دراستنا حيث كانت أعلى نسبة لأصحاب السن من بين 30 و35 سنة بنسبة 50%، ليله سن محصور بين 25 و30 سنة بنسبة 30%، أما أخيرا فجاءت فئة أكثر من 35 سنة بنسبة 20%، ويعود ذلك إلى أن كل من سنوات من 30 إلى 35 هم الأكثر تفاعلا في عينتنا وذلك يعود إلى أنهم الأكثر تدريسا والتحاقا بمجال التعليم حيث أكد الطالب إبراهيم أن السن الأقرب للعمل تدخل في نطاق الثلاثين نظرا لنوعية كالمُنصب بطريقة دخوله للعمل<sup>1</sup>

**الجدول رقم 03: يوضح توزيع أفراد العينة حسب متغير الحالة الاجتماعية**

النسبة المئوية	العدد	التكرار الحالة الاجتماعية
50%	20	أعزب
25%	10	متزوج
10%	04	مطلق
15%	06	أرمل
100%	40	المجموع

1 إبراهيم الحرمل ، المرجع نفسه ، ص 35

الشكل رقم 03: يوضح توزيع أفراد العينة حسب متغير الحالة الاجتماعية



يوضح الجدول أعلاه متغير الحالة الاجتماعية للمبحوثين حيث بلغ عدد المبحوثين العزب 50% أي ما يعادل 20 مبحوث، أما المتزوجون فقد بلغت ونسبتهم 25% أي ما يعادل 10 مبحوث في حين تذيلت كل من حالتي أرمل ومطلق نسبيتي 15% و 10% على التوالي أي ما يعادل 06 و 05 مبحوثين.

ويعود ارتفاع نسبة المبحوثين العزب الأكثر في قائمتنا نظرا للعمل والشغل حيث يعد التدعيم أحد فرص العمل السهلة التي يلجأ إليها خريجي الجامعات بعد تخرج ، واعتبرت أفنان أبو حميدة في مقالة لها حول أهمية المعلم أن حالة المعلم الأعزب تلعب دورا هاما في قدرة التلميذ على التعلم نظرا لأن المعلم الأعزب له كل الوقت الكافي لتحضير دروس وتسهيلها على مستوى تركيز تلاميذ وبمقدوره من خلال وقته ابتكار طرق للترفيه والتعليم من دون ضغوط عكس المتزوج والحالات الأخرى التي غالبا ما تكون لهم ضغوطات مع أطفاله والذي لا يجد متسع من وقت على عكس الأعزب<sup>1</sup>.

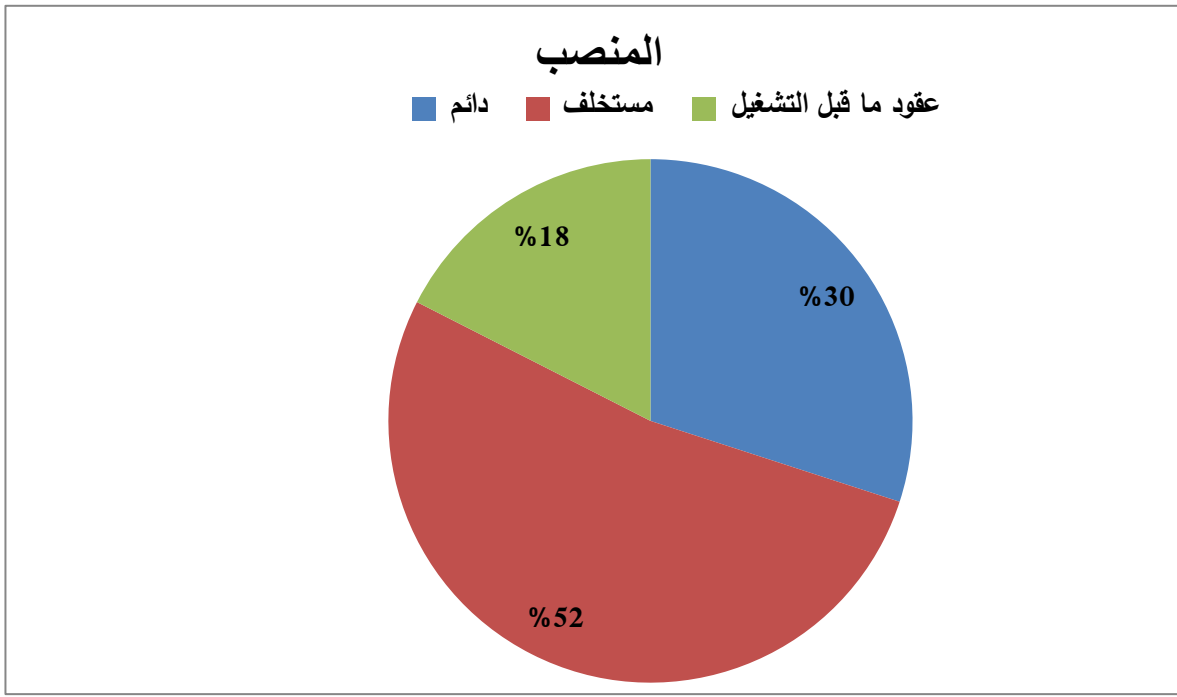
1 أفنان أبو حميدة : التعليم تعريفه وأهميته ، موقع موضوعنا ، تاريخ الزيارة 28-04-2022 على ساعة 20:00 ليلا

الموقع الموضوع: <https://mawdoo3.com/>

**الجدول رقم 04: يوضح توزيع أفراد العينة حسب متغير المنصب**

النسبة المئوية	العدد	المنصب / التكرار
30%	12	دائم
52,50%	21	مستخلف
17,50%	07	عقود ما قبل التشغيل
100%	40	المجموع

**الشكل رقم 04: يوضح توزيع أفراد العينة حسب متغير المنصب**



يوضح الجدول أعلاه متغير المنصب للمبحوثين حيث بلغ عدد المبحوثين المستخلفين 52,50% أي ما يعادل 21 مبحوث، أما الدائم فقد بلغت وبنسبتهم 30% أي ما يعادل 12 مبحوث في حين تذيلت عقود ما قبل التشغيل نسبة 17,50% أي ما يعادل 07 مبحوثين.

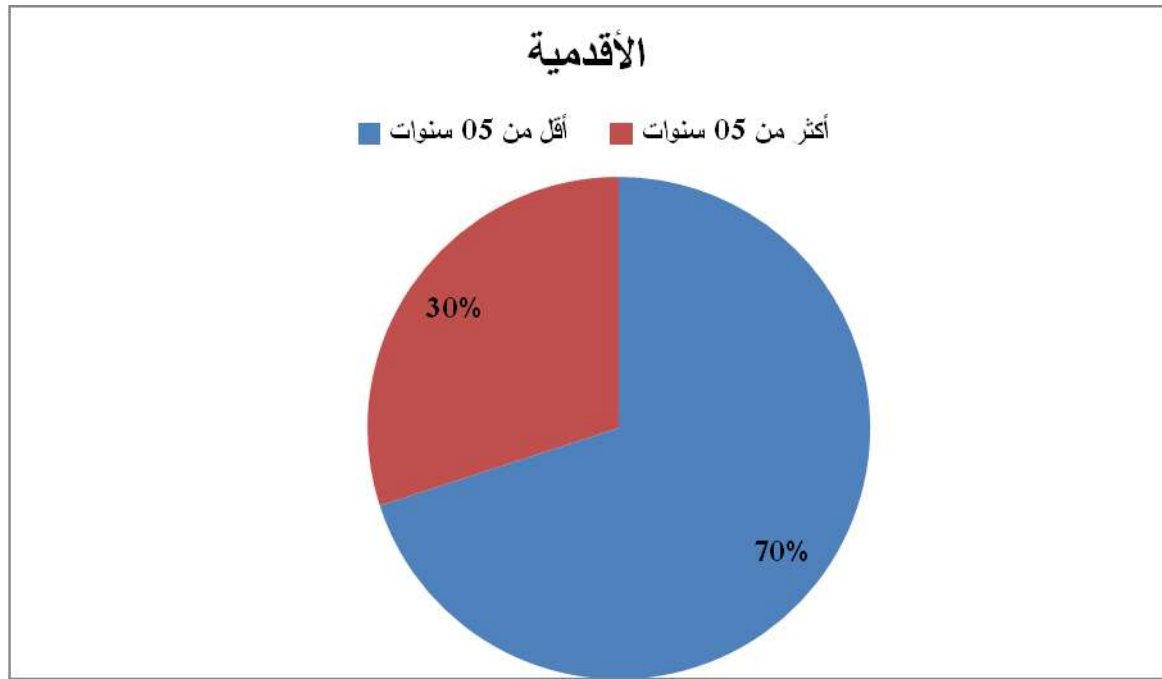
ويعود ارتفاع نسبة المبحوثين المستخلفين الأكثر في قائمتنا نظرا لعاملي الجنس والسن والحالة الاجتماعية المذكورين سابقا فمعظم أفراد عينتنا سنهم يتراوح مع سن من هم حديثي تخرج من

الجامعة بالإضافة إلى الحالة الاجتماعية والجنس العامل الأكثر (الأنثى) كل هذه المؤشرات تؤكد أن نسبة مناصب المستخلفين تكتسح بقوة أفراد عينتنا.

**الجدول رقم 05: يوضح توزيع أفراد العينة حسب متغير الأقدمية**

الأقدمية	التكرار	العدد	النسبة المئوية
أقل من 05 سنوات	28		70%
أكثر من 05 سنوات	12		30%
المجموع	40		100%

**الشكل رقم 05: يوضح توزيع أفراد العينة حسب متغير الأقدمية**



يوضح الجدول أعلاه أقدمية الباحثين حيث بلغت أقدمية الأقل من 05 سنوات إلى ما يعادل 28 مفردة أي نسبة مئوية تقدر ب 70% في حين بلغت نسبة 30% إلى أكثر من 05 سنوات ما يعادل 12 مفردة، وعودة للجدول السابق المتعلق بالمنصب فإن معظم أفراد عينتنا كانت مناصبهم

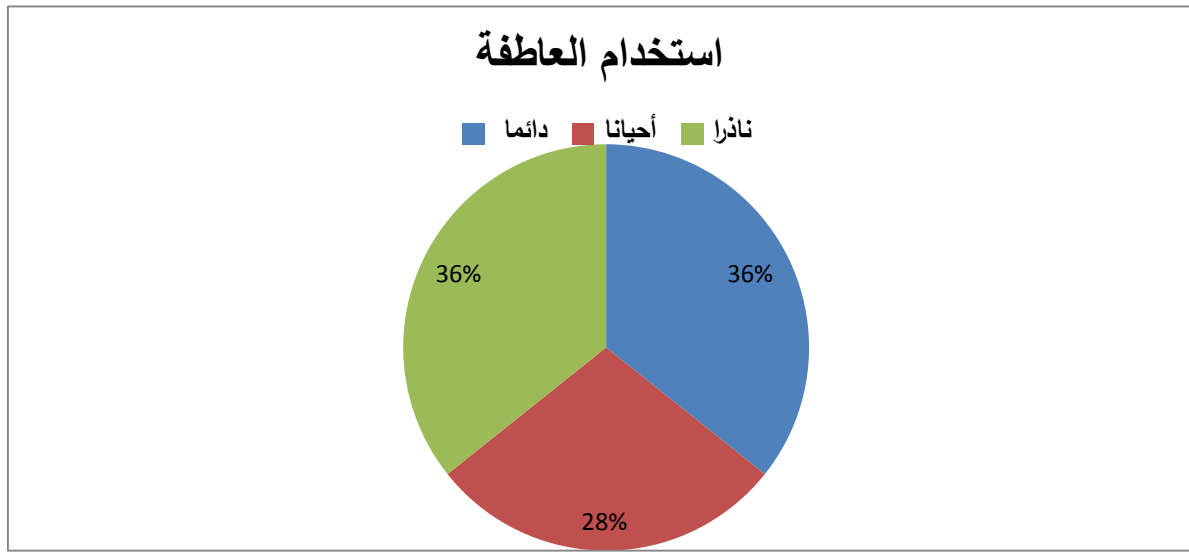
بين الاستخلاف وما قبل العقود والذي تتراوح نسبة خبرتهم إلى أقل من 05 سنوات وهذا يعود إلى عدة عوامل ومتغيرات كالجنس من جهة لأفراد عينتنا والسن وكذلك الحالة الاجتماعية والنصب.

**المبحث الثالث: عرض وتحليل بيانات محور أسلوب الاتصال الذي يستخدمه الأستاذ مع تلاميذ**

**الجدول رقم 06: يوضح توزيع أفراد العينة استخدم العاطفة في التواصل مع تلاميذ**

النسبة المئوية	العدد	التكرار	استخدام العاطفة
25%	10		دائما
50%	20		أحيانا
25%	10		ناذرا
100%	40		المجموع

**الشكل رقم 06: يوضح توزيع أفراد العينة استخدم العاطفة في التواصل مع تلاميذ**



يوضح جدول أعلاه استخدم العاطفة في التواصل مع تلاميذ حيث بلغ مستخدمو عاطفة بشكل ليس بدام إلى 20 مفردة أي نسبة مئوية تقدر ب 50% في حين بلغت نسبة 10% إلى المعلم الدائم أي ما يعادل 10 مفردة لكل من استخدام عاطفة بشكل دائم أو نادر، حيث أكد الأستاذ

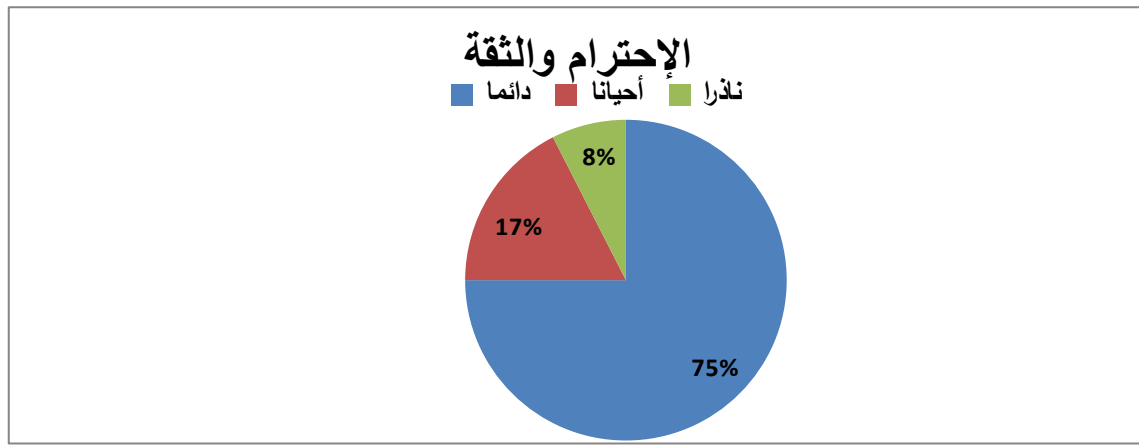


أحمد زكي أن استخدام العاطفة يؤثر إيجاباً على مستوى العلمي للتلميذ والطالب واستند إلى ظهر برنامج "رولر" للذكاء العاطفي للمرة الأولى عام 2005 في الولايات المتحدة، يرى من خلالها باحثون أن تعلم المشاعر له فوائد كثيرة. فالتجارب السابقة في إضافة مهارات التعبير العاطفي والذكاء الوجداني للتلاميذ غيرت عقول الأطفال بشكل فعال ومميز، مقارنة بالطلاب العاديين<sup>1</sup>

**الجدول رقم 07: بوضوح الاحترام والثقة المعلم للتلميذ أثناء الحديث معه**

الإجابة	العينة	العدد	النسبة المئوية
دائماً		30	75%
أحياناً		07	17,50%
أبداً		03	7,50%
المجموع		40	100%

**الشكل رقم 07: بوضوح الاحترام والثقة المعلم للتلميذ أثناء الحديث معه**



1 محمد زكي : تدريس الطلاب كيفية التعامل مع مشاعرهم يعزز كفاءتهم المعرفية، موقع العرب ،تاريخ الزيارة :28-04-2022\_على الساعة 10:00 صباحاً\_موقع المقالة : <https://alarab.co.uk/>

يوضح الجدول أعلاه الاحترام والثقة المعلم للتلميذ أثناء الحديث معه حيث أعرب أغلب مفردات العينة على أنهم يقومون بذلك بشكل دائم بنسبة 75% أي ما يعادل 30 مفردة، في حين أن 17,50% أعرب على الاحترام والثقة بشكل دائم أي ما يعادل 07 مفردة، بينما هناك 03 مبحوثين أبدوا عدم ممارسة الاحترام والثقة مع تلميذ نسبة 7,50%.

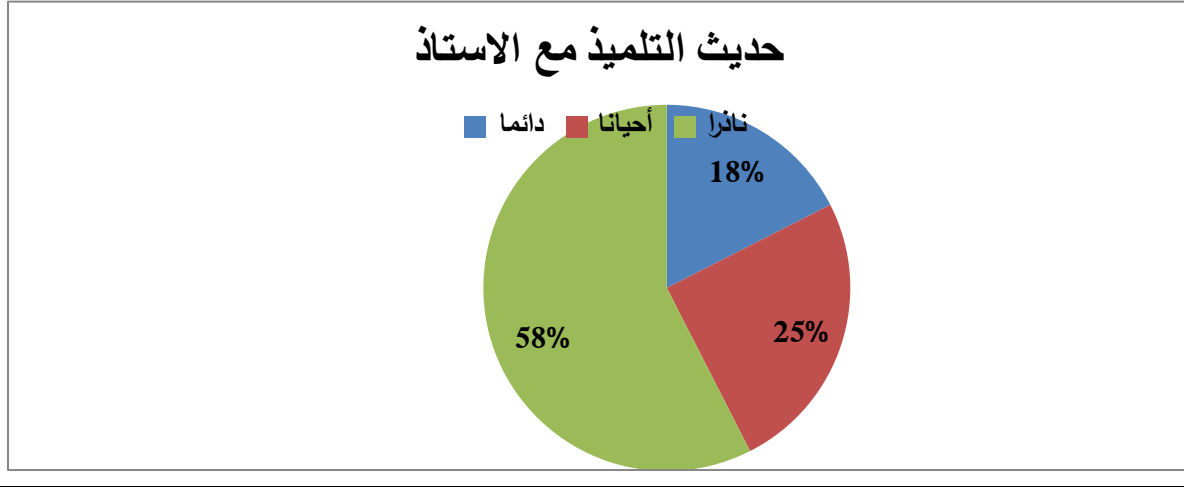
و أكد دنى سليم بقلمه في إحدى مقالات أن تحلي تلميذ بالثقة يشترط من المدرس والمعلم أن يجب على كافة المعلمين احترام الطلاب في جميع الأوقات ، خاصة وأن الإعلام أصبح يقف بالمرصاد لنشر الممارسات الخاطئة التي قد يرتكبها المعلم بحق طلابه ، لذلك ينبغي الحذر والتنبه لهذه القضية بالذات ليس خوفاً من معاقبة وسائل الإعلام بل لأن من واجب جميع المعلمين والمعلمات عدم الإساءة للطلبة ، فالمعلم الذي يتوقع أن يلقي الاحترام من طلابه يجب عليه أن يحترمهم أولاً، ينبغي على المعلم أن يعبر عن سروره بطلابه وبإنجازاتهم ، و ذلك من خلال نبرة الصوت ، وتعبيرات الوجه ، وألفاظ الاستحسان ، ومدح الطالب أمام ولي أمره ، والدفاع عنه إذا لزم الأمر ، وإظهار الاهتمام لأمره والحرص الشديد على مصلحته ومستقبله، وحسن خطابه بألفاظ تحمل الود والثقة<sup>1</sup>.

**الجدول رقم 08: يمثل توسع الأستاذ دائرة الحديث مع تلاميذ خارج الموضوع المواد معالجته أثناء الدرس**

العينة	العدد	النسبة المئوية
دائماً	07	17,50%
أحيانا	10	25%
نادرا	23	57,50%
المجموع	40	100%

1 دنى سليم : احترام المعلم لطلابه أساس لنجاحه في مهنة التعليم، قسم المقالة تربية والتعليم، العدد 2410، رقم المقالة 2000، مجلة ثروتنا الالكترونية، ت ز 28-04-2022 على ساعة 00:00 ليلا

**الشكل رقم 08:** يمثل توسع الأستاذ دائرة الحديث مع تلاميذ خارج الموضوع المواد معالجته أثناء الدرس



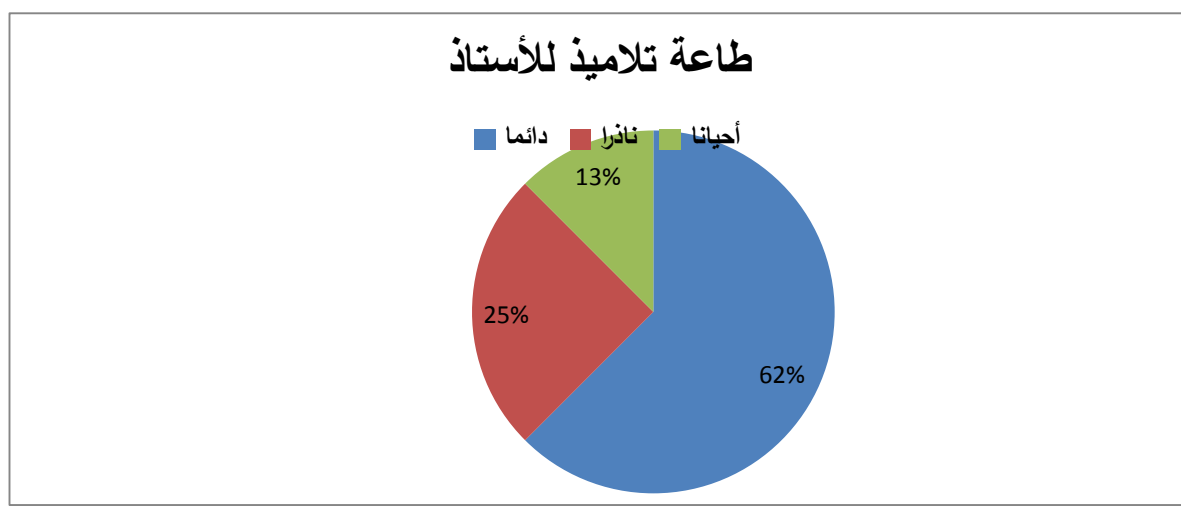
يوضح الجدول أعلاه توسع الأستاذ دائرة الحديث مع تلاميذ خارج الموضوع المواد معالجته أثناء الدرس حيث بلغت بشكل نادر كأعلى نسبة 57,50% ، في حين بلغت بشكل غير دائم بنسبة 25% أما بشكل غير دائم فقد بلغت نسبة 17,50% ، ظهر اهتمام بإدارة الفصل نتيجة المشكلات التي تواجه المعلم المبتدئ وغيره في الفصل، حتى أن الخوف يلزم هذا المعلم وهو يواجه الطلبة لأول مرة، وقد يرجع هذا الخوف وشدته لدى المعلم لما يسمعه باستمرار عن هذه المشكلات، وخاصة مشكلة عدم ضبط نظام الفصل، ولعل هذه المشكلة تعاني منها المدارس في كافة الدول المتقدمة والنامية، فقد جاء التقرير التربوي في الولايات المتحدة بهدف الإصلاح في النظام التعليمي فيها بقضية حفظ النظام في الفصل الدراسي، هذا قد تعد هذه المشكلة الحافز الأول في الاهتمام.<sup>1</sup>

1عباس سبتي : إدارة الفصل الدراسي ، مقالة معلقة ، موقع الألوكة الاجتماعية ، ت ز 03-05-2022 على ساعة 16:45 مساء رابط الموضوع : <https://www.alukah.net/social/>

**الجدول رقم 09: يوضح إظهار طاعة التلاميذ للمعلم من خلال عملية الاتصال بهم أثناء الدرس**

العينة الإجابة	العدد	النسبة المئوية
دائما	25	62,50%
أحيانا	10	25%
ناذرا	05	12,50%
المجموع	40	100%

**الشكل رقم 09: يوضح إظهار طاعة التلاميذ للمعلم من خلال عملية الاتصال بهم أثناء الدرس**

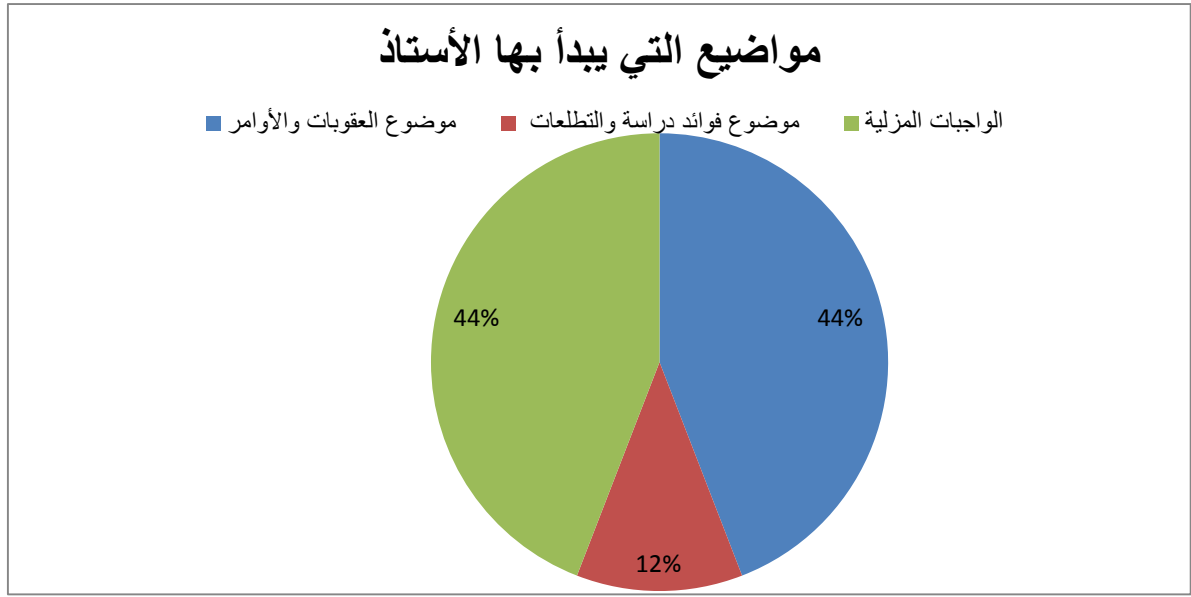


يوضح الجدول أعلاه يوضح إظهار طاعة التلاميذ للأستاذ من خلال عملية الاتصال بهم أثناء الدرس حيث بلغت أعلى نسبة بشكل دائم 62,50%، ليلها بشكل غير دائم بنسبة 25%، أما بشكل نادر بنسبة 12,50%، وتوافقت هذه الجزئية مع دراسة أسامة في جزئية أدوار المعلم حيث يؤكد محمد عوض وتوافقت هذه مع الانضباط الذي يلزم بها الأساتذة تلاميذ خاصة من ليس لهم خبرة أقل من 05 سنوات

**الجدول 10: يوضح المواضيع التي يبدأ بهم الأستاذ عملية الاتصال مع تلاميذك أثناء الدرس**

النسبة المئوية	العدد	العينة الإجابة
37,50%	15	موضوع العقوبات والأوامر
25%	10	موضوع فوائد الدراسة والتطلعات
37,50%	15	الواجبات المنزلية
9,42%	40	المجموع

**الشكل رقم 10: يوضح المواضيع التي يبدأ بهم الأستاذ عملية الاتصال مع تلاميذك أثناء الدرس**

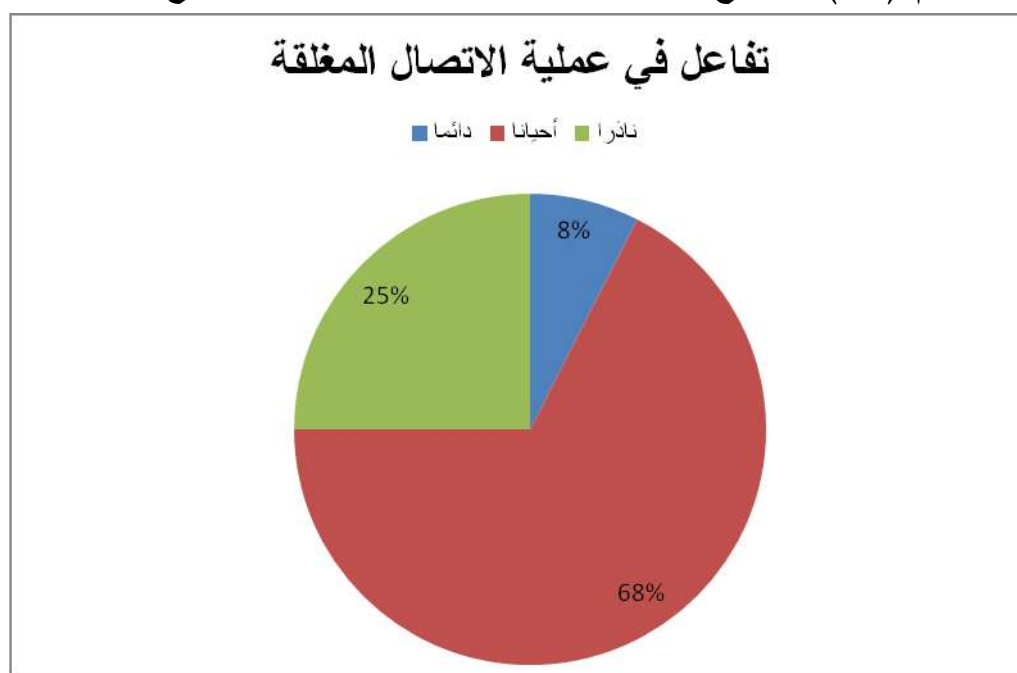


يوضح الجدول المواضيع التي يبدأ بهم الأستاذ عملية الاتصال مع تلاميذك أثناء الدرس تساوت النسب في كل من الواجبات المنزلية والعقوبات والأوامر بنسبة بلغت 37,50%، أما فوائد الدراسة وتطلعاتها بلغت 25% ويعود ذلك لما يسمى بالالتزام والانضباط وعلى حسب سن الأساتذة وطريقة دخولهم في هذا المجال فأغلبهم يفهم أن الانضباط بين إصدار الأوامر والعقوبات من جهة والواجبات المنزلية المقدمة من جهة أخرى وتعد فوائد الدراسات على حسب دراسات هي رابط التآديبي الايجابي الذي يمارسه الأستاذ لتلاميذه والذي يعد بمثابة النصيحة.

جدول رقم (11): يوضح عملية الاتصال مغلقة مجال للتفاعل مع التعليمات أثناء الدرس

النسبة المئوية	العدد	الإجابة
07,50%	03	دائما
67,50%	27	أحيانا
25%	10	ناذرا
100%	40	المجموع

شكل رقم (11): يوضح عملية الاتصال مغلقة مجال للتفاعل مع التعليمات أثناء الدرس



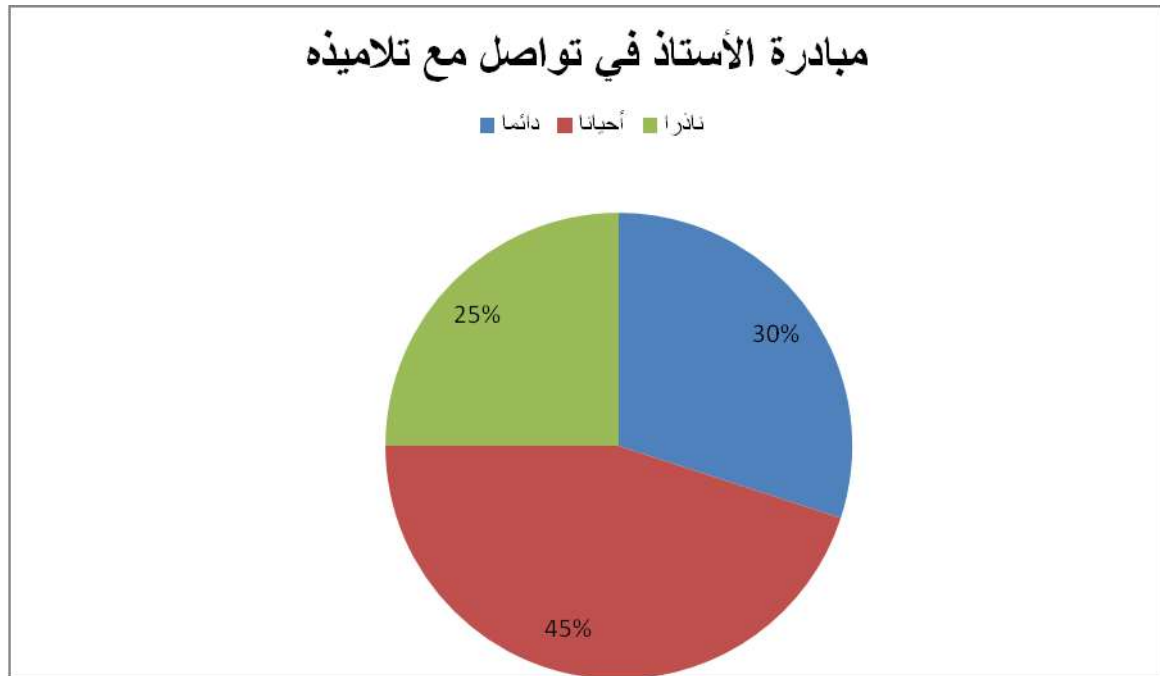
يوضح الجدول عملية الاتصال مغلقة ولا مجال للتفاعل مع التعليمات أثناء الدرس حيث أعرب 67,50% بشكل غير دائم، في حين أن 25% بشكل نادر و 07,50% بشكل دائم، ويعد الاتصال المغلق من بين أساليب طريقة الدراسة الحديثة التي ظهرت في فترة الإصلاحات بين فترت 2002 و 2003 هذا الأخير والذي يفرض على الأستاذ أن يقدم الدرس بشكل شامل بنسبة 50% ويساهم في جانب التوجيهي للتلميذ ليكم التلميذ ما تبقى من أسلوب الكفاءة التعليمية

والاعتماد على متناوله بنسبة 50% وصنفت وزارة التربية سابقا والتي كانت تحت قيادة أبو بكر بوزيدي أن الأستاذ يساهم في عمل تواصل مغلق يكتفي بتوجيهه بنسبة 30% في حين 70% تكون نتيجة ما يقوم بإنجازه التلميذ.

**جدول رقم (12): يوضح مبادرة الأستاذ في تواصل مع تلاميذه**

النسبة المئوية	العدد	التكرار الإجابة
30%	12	دائما
45%	18	أحيانا
25%	10	نادرا
100%	40	المجموع

**الشكل رقم 12: يوضح مبادرة الأستاذ في تواصل مع تلاميذه**



يوضح الجدول يوضح مبادرة الأستاذ في تواصل مع تلاميذه حيث أعرب المبحوثين على أنهم يتواصلون مع تلاميذهم بشكل غير دائم 45%، لتليها بشكل دائم بنسبة بلغت 30%، نادرا فقد بلغت 25%.

وقد أمد باحثون أن مبادرة الاتصال بين المعلم والطلب والتي يبادرها المعلم أو الأستاذ من أبرز عوامل نجاح المعلم أن يكون قادرا على بناء علاقات من الاحترام والمودة بينه وبين المتعلم ، فقد أثبتت الأبحاث بأن سلوك الطالب وإنجازه العلمي يتأثران بنوعية العلاقة بينه وبين المعلم ، فالطلاب يفضلون المعلمين المعروفين بدفئهم، فالطلاب الذين يشعرون بمحبة معلمهم يحققون إنجازا علميا أكثر من الطلاب الذين يلقون من معلمهم الإهانة والتحقير، وكذلك الحال بالنسبة لسلوك الطالب في الصف ، فهو الآخر يتأثر بنوعية العلاقة بين المعلم والطالب ، فييدي الطالب سلوكا منضبطا منتجا إذا كانت العلاقة قائمة على المودة والاحترام ، أما إذا كانت العلاقة يشوبها شيء من الفتور فقد يؤدي ذلك إلى سلوكيات غير مرغوب فيها<sup>1</sup>.

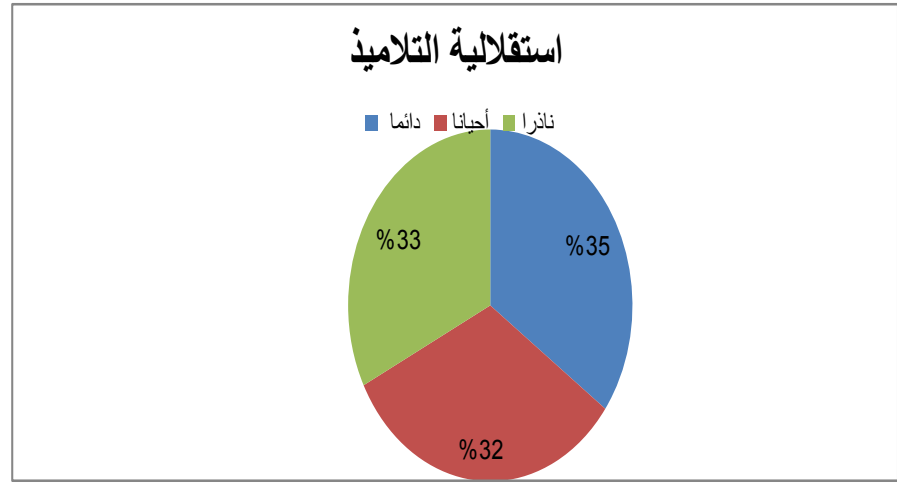
**الجدول رقم 13: يوضح ترك الأستاذ لتلاميذهم مستقلون في فترة الدرس**

النسبة المئوية	العدد	العينة	
		الإجابة	
35%	14	دائما	
32,50%	13	أحيانا	
32,50%	13	نادرا	
100%	40	المجموع	

<sup>1</sup> الإتصال بين المعلم والطالب ، مجلة الرجيم، ت ز 02-05-2022 على ساعة 16:30 مساء.



## الشكل رقم 13: يوضح ترك الأستاذ لتلاميذهم مستقلون في فترة الدرس



يوضح الجدول أعلاه يوضح ترك الأستاذ لتلاميذهم مستقلون في فترة الدرس حيث ان اغلبهم يفضلون ذلك بشكل دائم بنسبة 35%، في حين أن هناك من يقوم بها بشكل غير دائم أو ناذرا بنسبة 32,50%.

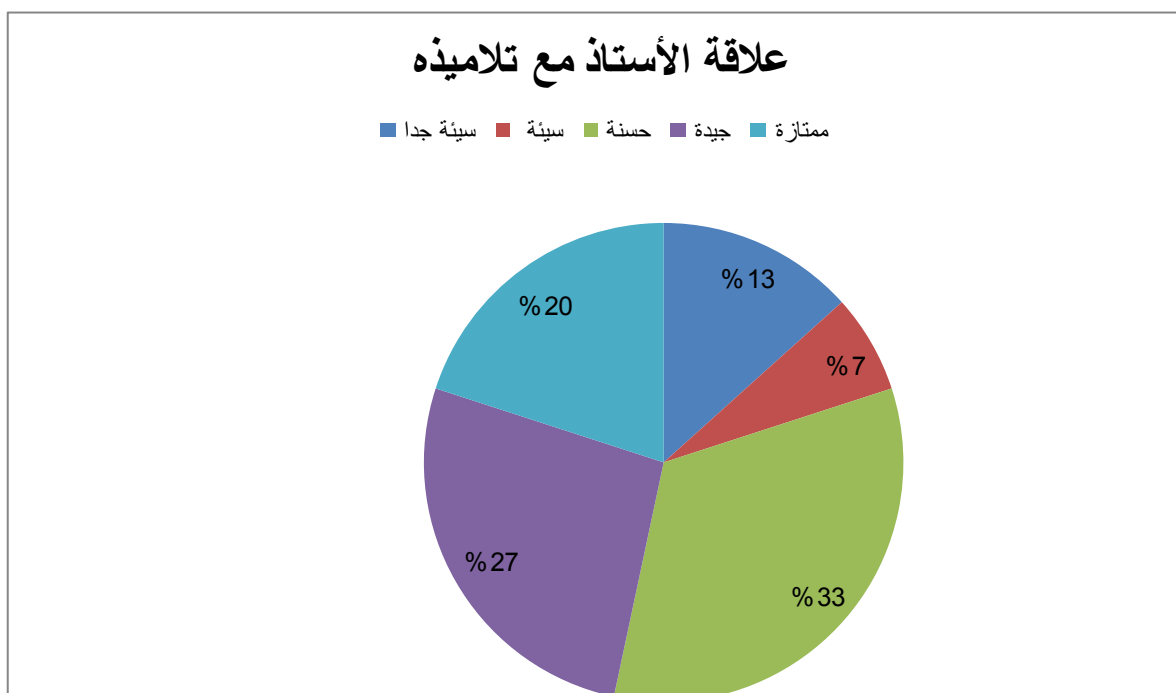
وعلى حسب دراسات عديدة فإن بنسون (Benson) مكون أساسي آخر للتعليم التلقائي يسمح للمتعلمين بالتحكم في تعليمهم من خلال إعطائهم الفرصة لتحديد محتوى، وأهداف، وأغراض تعليمهم. وأيضا بأن استقلالية المتعلم لديها، عنصر اجتماعي قد يتطلب التحكم في المواقف التعليمية ويدعو إلى قدرات معينة تتعلق بقدرة المتعلم على التفاعل مع الآخرين في العملية التعليمية. 'على الرغم من أن استقلالية المتعلم تعطي المتعلمين درجة كبيرة من الحرية، فإن العنصر الاجتماعي للاستقلالية يقيد هذه الحرية بدرجة معينة، ولكن كما يجادل ليتل (Little) بسبب كوننا كائنات اجتماعية، سيكون استقلالنا دائما متوازن بالاعتماد، لأن حالتنا الأساسية هي الاعتماد المتبادل،' وفقا لبنسون فإن الاستقلالية تفترض جاهزية المتعلمين مسبقا للتحكم بتعليمهم، مما يعني أنهم 'يبدؤون تعليمهم وينظمونه، ويحددون أولوياتهم وأجنداتهم، ويحاولون التحكم بالعوامل النفسية التي تؤثر على تعليمهم. ولكي يكونوا مستقلين، يجب على المتعلمين التحكم في تعليمهم بطريقة منهجية، ومن مسؤولية المعلم تشجيعهم<sup>1</sup>.

1 Bialystok, E : 'Analysis and control in the development of second language proficiency'. *Studies in Second Language Acquisition*, 16, pp. 157-168 ,1999

**الجدول رقم 14: يوضح علاقة الأستاذ وتلاميذه داخل المؤسسة وخارجها**

العينة الإجابة	العدد	النسبة المئوية
سيئة جدا	04	%10
سيئة	02	%05
حسنة	20	%25
جيدة	08	%20
ممتازة	06	%15
المجموع	40	%100

**الشكل رقم 14: يوضح علاقة الأستاذ وتلاميذه داخل المؤسسة وخارجها**



يوضح الجدول أعلاه علاقة الأستاذ وتلاميذه داخل المؤسسة وخارجها حيث أعرب 25%، على أن علاقتهم حسنة فيلا حين أن 20% على أنها علاقة جيدة بينما أنه 15% علاقة ممتازة وبين 10% و 05% بين سيئة جدا وسيئة.

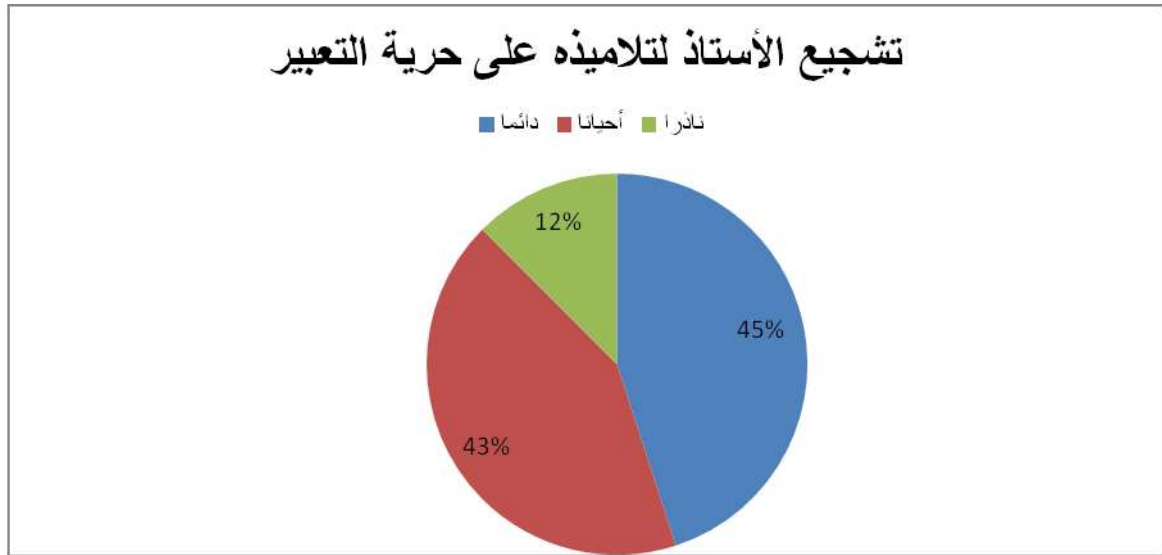
وتعلب شخصية الأستاذ دورا هاما في خلق صورة ذهنية ايجابية في ذهن تلاميذه فالاهتمام والثقة وتعامل مع تلاميذ بشكل متسلسل وحذر مع مرعاه نفسياتهم تلعب دورا هاما في علاقته مع تلاميذه خاصة في زرع الاحترام والثقة من جهة وإعطائهم الاستقلالية الفكرية وعدم الضغط والمبالغة في ضغط تبعث براحة نفسية مع تلاميذه وبالتالي تكون علاقة حسنة وممتازة.

**المبحث الرابع: عرض وتحليل بيانات محور النشاطات التي يقوم بها الأستاذ لتوفير البيئة الملائمة للتلاميذ**

**الجدول رقم 15: يوضح تشجيع الأستاذ التلاميذ على حرية التعبير أثناء الإجابة**

النسبة المئوية	العدد	العينة الإجابة
45%	18	دائما
42,50%	17	أحيانا
12,50%	05	نادرا
%100	40	المجموع

**الشكل رقم 15: يوضح تشجيع الأستاذ التلاميذ على حرية التعبير أثناء الإجابة**



يوضح الجدول تشجيع الأستاذ التلاميذ على حرية التعبير أثناء الإجابة حيث بلغت أعلى نسبة بشكل دائم بنسبة 45% ليليها بشكل غير دائم بنسبة 42,50% في حين بلغت نسبة بشكل نادر 12,50%.

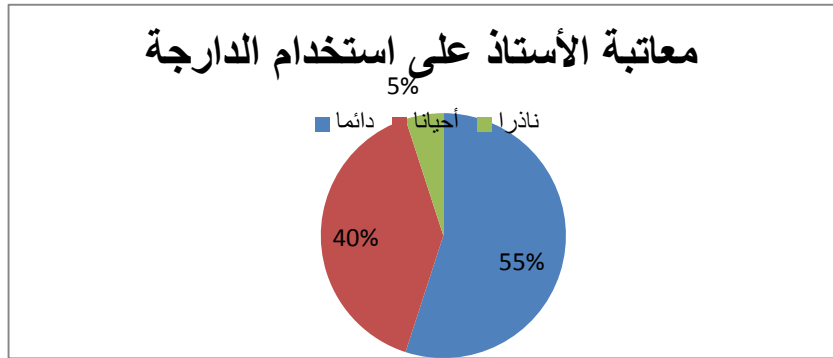
تفق الباحثون التربويون في الولايات المتحدة الأمريكية وأوروبا واليابان على ضرورة تخصيص معلمين متميزين من ذوي الخبرات الطويلة والعميقة، والذين سجلوا نجاحات ملموسة مؤكدين على أهمية إعدادهم إعداداً خاصاً يصقل خبراتهم ويسمو بمعارفهم. وقد أحرزت الولايات المتحدة الأمريكية قصب السبق بإنشاء أول معهد لإعداد معلمي المبدعين أطلقوا عليه اسم " معهد الرواد"<sup>1</sup>.

وتتدرج ضمن دعم الإبداع الفكري للتلميذ من خلال منح المعلم فرصة للإجابة لكل تلميذ وهذا ما هدفت إليه المنظومة دراسية (عد إلى تعلق السابق خاص بعملية الاتصال)

**الجدول رقم 16: يوضح معاتبة الأستاذ التلاميذ على استخدام بالدراجة أثناء الإجابة**

العينة الإجابة	العدد	النسبة المئوية
دائماً	22	55%
أحياناً	16	40%
ناذراً	02	05%
المجموع	40	100%

**الشكل رقم 16: يوضح معاتبة الأستاذ التلاميذ على استخدام بالدراجة أثناء الإجابة**



1 شرفي نادية أمل: دور المعلم في تنمية التفكير الإبداعي لدى الأطفال، ت ز 03-05-2022 على ساعة 19:50 مساءً ، موقع النجاح:

رابط الموضوع: <https://www.annajah.net>

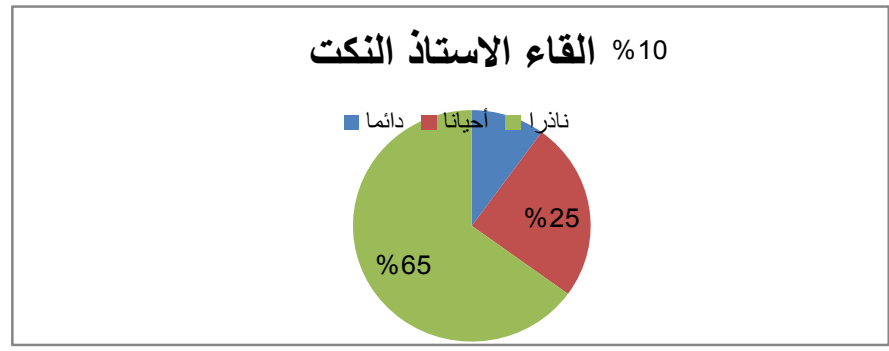
يوضح الجدول أعلاه الحساب معاتبه الأستاذ التلاميذ على استخدام بالدراجة أثناء الإجابة حيث أن أغلبهم يعاتبون على استخدام الدارجة بنسبة 55% بشكل دائم في حين 40% يستخدمون العتاب بشكل غير دائم أما بشكل نادر وبنسبة 05%.

ويعود ذلك حسب دراسة باحثة فاطمة زايدتي والتي اعتبرت أن المعلم غالبا ما يعاتب على استخدام التلميذ على لغة عامية وأنه نادرا ما يسمح بممارستها وذلك حتى لا يتعود عليها ويكون لديه عجز في استخدام لغة العربي، حيث أحصت في دراستها خاصة بعملية تعبير الكتابي أن سماح باستخدام العامية يؤدي إلى عقم فكري للتلميذ وحصر في العامية وبذلك التعود عليها وهذا ما ينعكس سلبا على مستوى التعليمي وفكري له<sup>1</sup>.

**الجدول رقم 17: يوضح قيام الأستاذ بإلقاء بعض النكت والفكاهة داخل القسم**

النسبة المئوية	العدد	العينة الإجابة
10%	04	دائما
25%	10	أحيانا
65%	26	نادرا
100%	40	المجموع

**الشكل رقم 17: يوضح قيام الأستاذ بإلقاء بعض النكت والفكاهة داخل القسم**



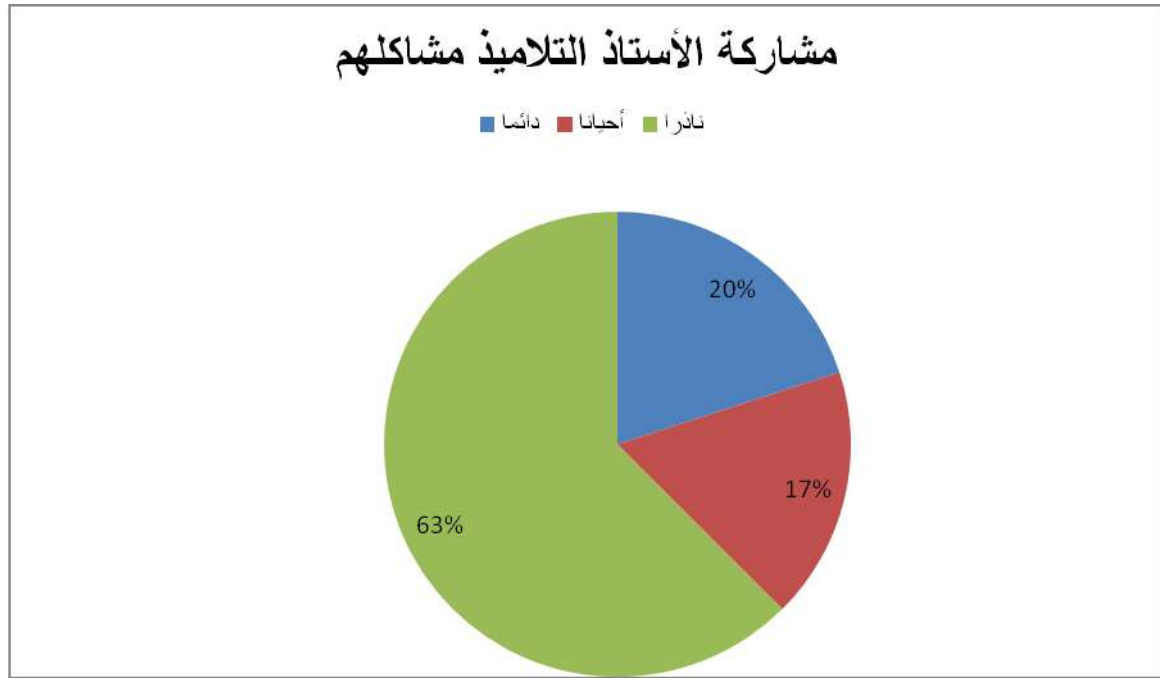
1 فاطمة زايدتي: تعليمية مادة التعبير في ضوء بيداغوجية المقاربة بالكفاءات" الشعبة الأدبية من تعليم الثانوي - نموذجاً -"، مذكرة مقدمة لنيل شهادة الماجستير في العلوم اللسان العربي، تخصص أدب عربي، السنة الجامعية 2008-2009، جامعة محمد خيضر - بسكرة، ص

يوضح الجدول قيام الأستاذ بإلقاء بعض النكت والفكاهة داخل القسم حيث يميل 65% إلى فعل ذلك بشكل نادر، في حين 25% أحيانا، أما نادرا بنسبة 10%، ويدخل هذا ضمن بالإنضباط والاحترام في نظر بعض الأساتذة حيث هذا النوع يؤدي إلى سلبية العلاقة التي تؤدي بدورها إلى قلة الاحترام وتضييع الوقت ويعود هذا إلى عامل الجنس والمنصب والأقدمية المذكورة في تحاليل السابقة

**الجدول رقم 18: يوضح مشاركة التلاميذ المشاكل الشخصية والعائلية للأستاذ**

النسبة المئوية	العدد	العينة الإيجابية
20%	08	دائما
17,50%	07	أحيانا
62,50%	25	نادرا
100%	40	المجموع

**الشكل رقم 18: يوضح مشاركة التلاميذ المشاكل الشخصية والعائلية للأستاذ**



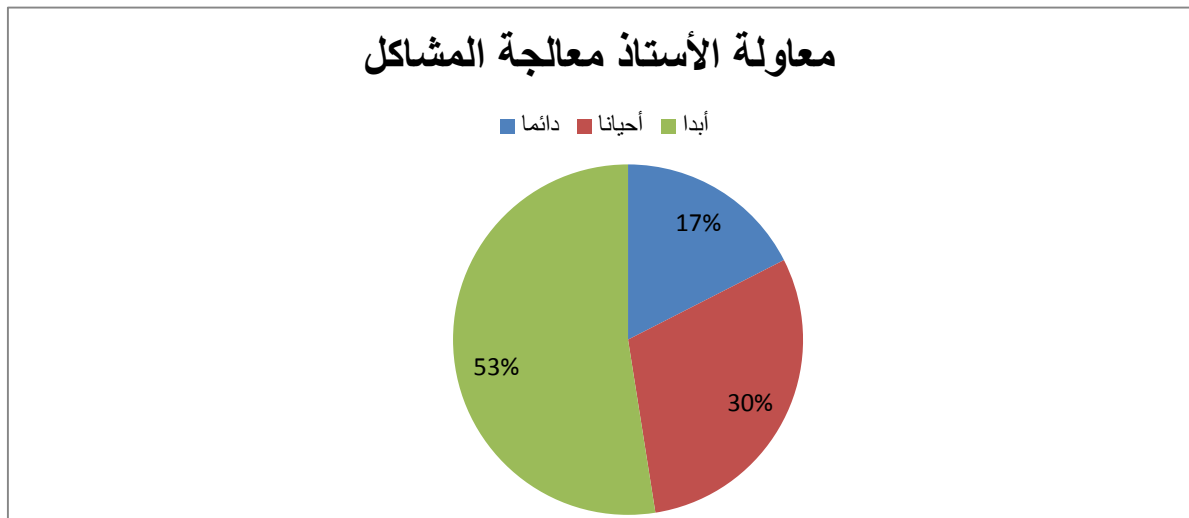
يوضح الجدول أعلاه مشاركة التلاميذ المشاكل الشخصية والعائلية للأستاذ، حيث أجاب 62,50% بأنهم يتشاركون وتلاميذهم بمشاكلهم بشكل نادر في حين أن 20% يتشاركون بشكل دائم مع تلاميذهم في حين أن 17,50 فيفعلون ذلك بشكل غير دائم.

ويعود ذلك إلى طبيعة العلاقة التي تجمع الأساتذة بتلاميذ كما أشرنا في تحليل السباق فعلاقة وصورة الذهنية التي يتخذها تلميذ عن أستاذه تلعب دورا هاما في ارتياحه ومشاركته له مشاكله الخاصة والعائلية، وتعد المشاركة نادرة عائدة إلى احتمالية عدم اكتساب الخبرة لمعظم الأساتذة في تعامل مع هذا النوع من المواضيع وذلك عائد إلى عدة عوامل في دراستنا تتمثل في متغير السن والمنصب والحالة الاجتماعية.

**الجدول رقم 19: يوضح محاولة الأستاذ معالجة تلك المشاكل**

النسبة المئوية	العدد	العينة الإجابة
17,50%	07	دائما
30%	12	أحيانا
52,50%	21	نادرا
100%	40	المجموع

**الجدول رقم 19: يوضح محاولة الأستاذ معالجة تلك المشاكل**



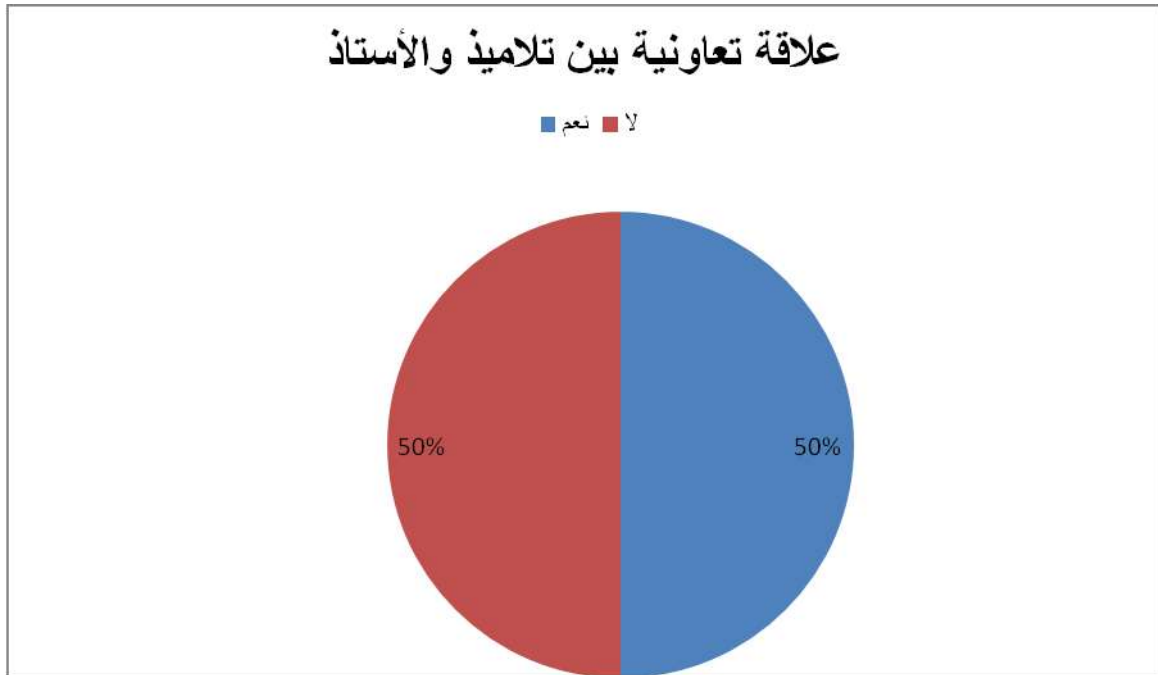
يوضح الجدول أعلاه محاولة الأستاذ معالجة تلك المشاكل، حيث أجاب 52,50% بأنهم نادراً ما يحاولون تدخل في أمور تلاميذ الخاصة في حين أن 30% يحاولون ذلك بشكل دائم مع تلاميذهم في حين أن 17,50 فيفعلون ذلك بشكل غير دائم.

ويعود ذلك إلى طبيعة العلاقة التي تجمع الأساتذة بتلاميذ كما أشرنا في تعليق أعلاه كما يرى بعض الأساتذة أنه لأجل فرض الانضباط والاحترام بين الأستاذ والتلميذ يتوجب فعل هذا التصرف وهناك من يرى أن هذه لا تعد وظيفة الأستاذ.

**الجدول رقم 20: يوضح علاقات شخصية تعاونية بين التلاميذ والأستاذ داخل القسم**

النسبة المئوية	العدد	العينة الإجابة
50%	20	نعم
50%	20	لا
100%	40	المجموع

**الشكل رقم 20: يوضح علاقات شخصية تعاونية بين التلاميذ والأستاذ داخل القسم**





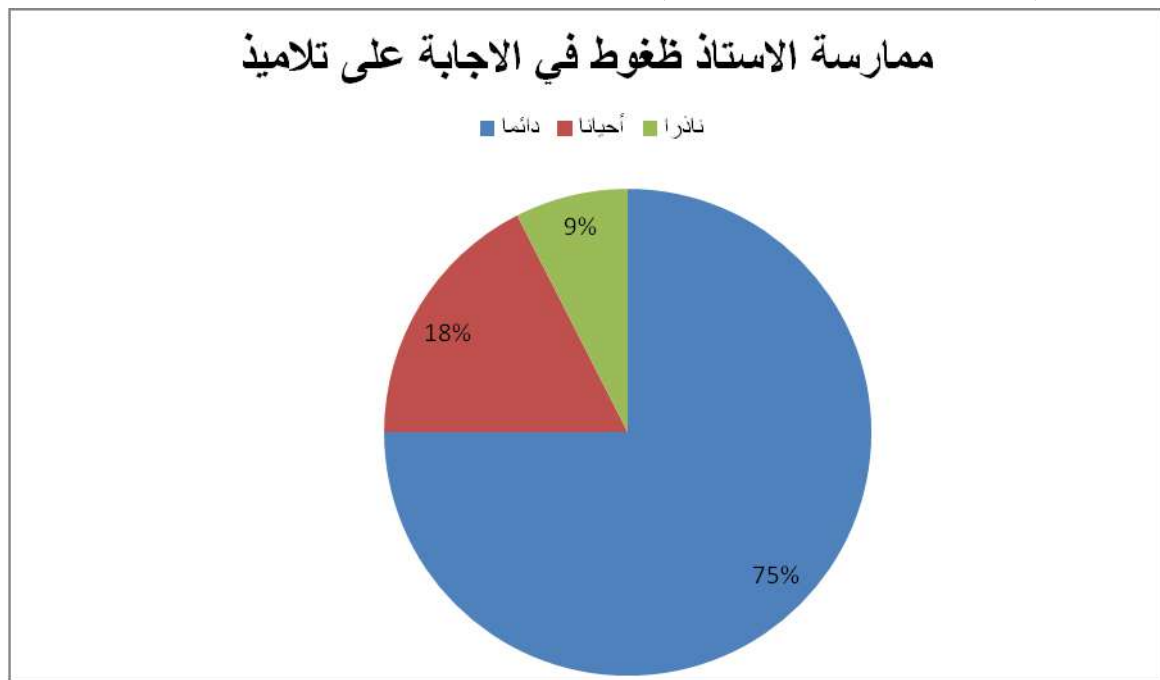
يوضح الجدول أعلاه علاقات شخصية تعاونية بين التلاميذ والأستاذ داخل القسم، حيث أجاب 50% بـ "دائماً" و 50% بـ "أحياناً" و 0% بـ "نادراً".

ويعود إلى أن هناك أستاذة تسعى لتوفير جو ملائم لتلاميذها من خلال وضع هذا النوع من علاقات لكسر حاجز التردد والخوف وكسب ثقة التلميذ وغرض من علاقات تعاونية هي توطيد العلاقة بين الأستاذ والتلاميذ من جهة وتوطيد العلاقات بين التلميذ والتلميذ والذي من يبرز من خلاله علاقات متبادلة ويزرع من خلالها شعور بالمسؤولية والاحترام والثقة والتعاون.

**الجدول رقم 21: يوضح تمارس عليهم ضغوط الإجابة على الأسئلة والمشاركة**

النسبة المئوية	العدد	العينة الإجابة
75%	30	دائماً
17,50%	07	أحياناً
07,50%	03	نادراً
100%	40	المجموع

**الشكل رقم 21: يوضح تمارس عليهم ضغوط الإجابة على الأسئلة والمشاركة**

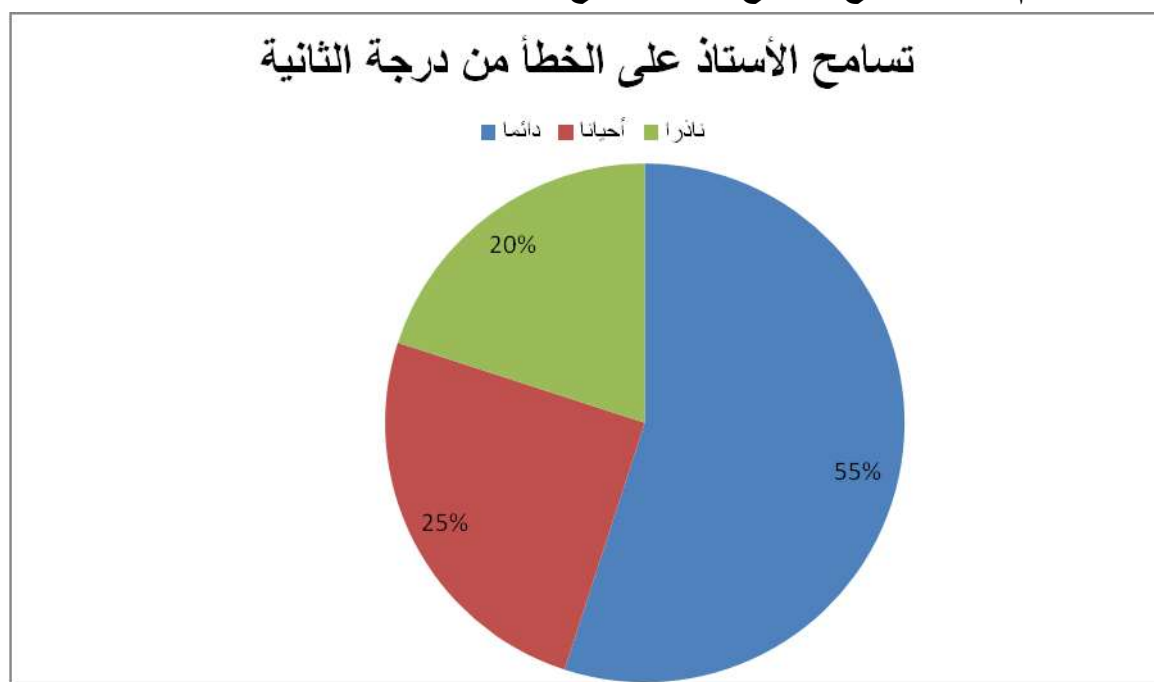


يوضح الجدول أعلاه تمارس عليهم ضغوط الإجابة على الأسئلة والمشاركة، حيث أجاب 75% بأنهم يمارسون هذا النوع من ضغوطات بشكل دائم في حين أن 17,50% يمارسون ذلك بشكل غير دائم مع تلاميذهم في حين أن 07,50 فيفعلون ذلك بشكل نادر. ويعود ذلك إلى عدة عوامل فسرها الأساتذة ألا وهو زرع الالتزام والمسؤولية والانضباط وعدم الالتزام، فضغوطات هي بمثابة تدريب للامتحانات والفروض الفصلية من جهة وكذا زرع الالتزام وتدريب التلاميذ على هذا نوع من الأسئلة.

**الجدول رقم 22: يوضح تسامح الأساتذة مع أخطاء التلاميذ من الدرجة الثانية**

النسبة المئوية	العدد	العينة الإجابة
55%	22	دائما
25%	10	أحيانا
20%	08	نادرا
100%	40	المجموع

**الجدول رقم 22: يوضح تسامح الأساتذة مع أخطاء التلاميذ من الدرجة الثانية**



يوضح الجدول أعلاه تسامح الأساتذة مع أخطاء التلاميذ من الدرجة الثانية، حيث أجاب 55% بأنهم يتسامحون مع التلاميذ في ارتكابهم للأخطاء من درجة الثانية بشكل دائم في حين أن 25% يتسامحون مع التلاميذ بشكل غير دائم مع تلاميذهم في حين أن 20% يتسامحون مع التلاميذ بشكل نادر.

وقبل تفسير تباين النسب توضح وزارة التربية أن الأخطاء المصنفة في التعليم الجزائري عدة أنواع الخطأ من درجة الأولى يتمثل في الجانب الأخلاقي مثل السب والشتم والمعايير غير الأخلاقية التي لا يجب أن توجد داخل المؤسسات التربوية ، بالنسبة للأخطاء من الدرجة الثانية والتي تتمثل في الأخطاء المنهجية والدراسية التي يواجهها تلاميذ كالأخطاء الحسابية في الرياضيات والأخطاء الإملائية في اللغة العربية ، وهنا ترشح الوزارة الحل أنه برغم من واجب الأستاذ التوجيهي للتلاميذ لكن يتوجب له التسامح مع تلاميذه لأن الأخطاء الدرجة الثانية تتوجب التصحيح مع التوضيح<sup>1</sup>.

**الجدول رقم 23: يوضح اقتراح الأساتذة لبعض الأفكار من أجل توفير جو ملائم للتلاميذ**

النسبة المئوية	العدد	العينة الإيجابية
50%	20	عدم تضييع الوقت
50%	20	عدم الضغط على تلميذ
100%	40	المجموع

يوضح الجدول أعلاه اقتراح الأساتذة لبعض الأفكار من أجل توفير جو ملائم للتلاميذ، حيث أجاب 50% بعد تضييع الوقت والتماشي مع البرنامج الدراسي وعدم الإهمال والتأخير الذي يضر بشكل سلبي بتلميذ وينعكس من خلال نتائج السلبية في حين أن 50% أنه يتوجب على الأستاذ عدم الضغط على التلميذ خاصة الأستاذة المستخلفين والعاملين في هذا المجال خاصة أولئك أصحاب ما قبل العقود التشغيل نظرا لقلة خبرتهم في هذا المجال والذي يعد حساسا فضغط على

1 موقع الوزارة التربية الوطنية منقول من مجلة الجزائر الإلكترونية ، ت ز 03-05-2022م على ساعة 0:30 صباحا

رابط الموضوع: <http://eldjazaironline.dz/Accueil/>

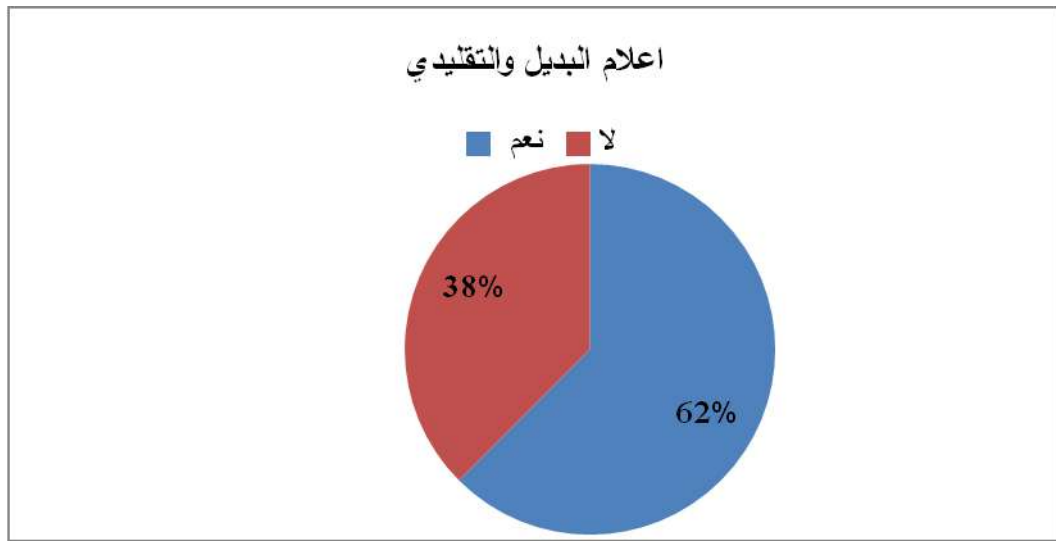
تلميذ وعدم منحه استراحة وفرصة يؤدي إلى الانعكاس لسبا عليه وعلى نفسيته واتخاذ صور سلبية على مؤسسة والأساتذة من جهة ثانية. .

**المبحث الرابع: عرض وتحليل بيانات محور النشاطات التي يقوم بها الأستاذ والتي تدفع التلاميذ للتعلم**

**الجدول رقم 24: يوضح تشجيع الأستاذ للتلاميذ على استغلال كل فرصة من أجل التعلم**

الإجابة	العينة	العدد	النسبة المئوية
نعم		25	62,50 %
لا		15	37,50 %
المجموع		40	100 %

**الشكل رقم 23: يوضح تشجيع الأستاذ للتلاميذ على استغلال كل فرصة من أجل التعلم**



يوضح تشجيع الأستاذ للتلاميذ على استغلال كل فرصة من أجل التعلم، حيث أجاب 62,50% بنعم و 37,50% بلا.

وهنا نرجع على أن هناك جزئية هذا الموضوع توضح من أهم طرق التشجيع عدم خضوع التلميذ للتهديدات مهما كانت أنواعها وبدل ذلك على الأستاذ أن يجعل من التلميذ يحس بالمسؤولية و

تحسيسه بها من خلال سيطرتهم على طريقة تعلمهم وحرية اختيار الواجبات المنزلية التي تتناسب مع قدراتهم الذهنية و تواصلت في هذه المقالة بأن هذه الجزئية تتعلق بالمحفزات التي يتوجب على الأساتذة أن يتحلوا بها من أجل دفع التلميذ إلى الإبداع الفكري والعلمي الذي يتوجب أن يتشبع به خاصة في مراحل التعليم الأولى

(الابتدائية والمتوسطة)، ومن هنا تتجلى لنا ما يسمى بالتعليم الذاتي والذي يكون نتيجة هذا التنوع من الأساليب والذي يعد مهارة يستخدمها الأستاذ والمعلم بغرض التشجيع الغير المباشر من أجل تحفيز التلميذ من جهة وشعوره براحة وهو يتلقى العلم بطريقة وصورة إيجابية تبرز في عملية ودينامكية التواصل التربوي الايجابي الذي يمارسه الأستاذ<sup>1</sup>.

### الجدول رقم 25: بوضح معاقبة الأستاذ التلميذ على عدم تحضير الواجبات المنزلية

النسبة المئوية	العدد	العينة الإجابة
87,50%	35	دائما
05%	02	أحيانا
7,50%	03	ناذرا
100%	40	المجموع

يوضح الجدول أعلاه معاقبة الأستاذ التلميذ على عدم تحضير الواجبات المنزلية، حيث أجاب 87,50% بأنهم يعاقبون التلاميذ على عدم تحضير الواجبات المنزلية بشكل دائم في حين أن 07,50% يعاقبونهم بشكل نادر أما 05% يفعلون ذلك بشكل غير دائم. ويعود ذلك إلى أن هناك من الأساتذة من يعتبر أن إهمال الواجبات المنزلية، ليس هو المشكل بل هو من مظاهر انعدام المسؤولية و كره الدراسة، بسبب تصورات الطفل و عدم تفهمه لأسباب هذه

1 التعلم الذاتي: مهارة لا بد من اكتسابها لمواكبة تطورات العصر تصفح على موقع فرصة، ت ز 06(05-2022 على ساعة 13: 11 صباحا ، موقع فرصة رابط الموضوع: <https://www.for9a.com/learn/>

التمارين الإضافية، بل ربما يعتبرها شكلا من أشكال العقاب غير المبرر والذي يعد في نظر الأساتذة سلوكا ينم على قلة الانضباط<sup>1</sup>.

**الجدول 26: يوضح تقديم الأستاذ جوائز لتلاميذه**

النسبة المئوية	العدد	الإجابة
30%	12	نعم
70%	28	لا
100%	40	المجموع

**الشكل رقم 24: يوضح تقديم الأستاذ جوائز لتلاميذه**



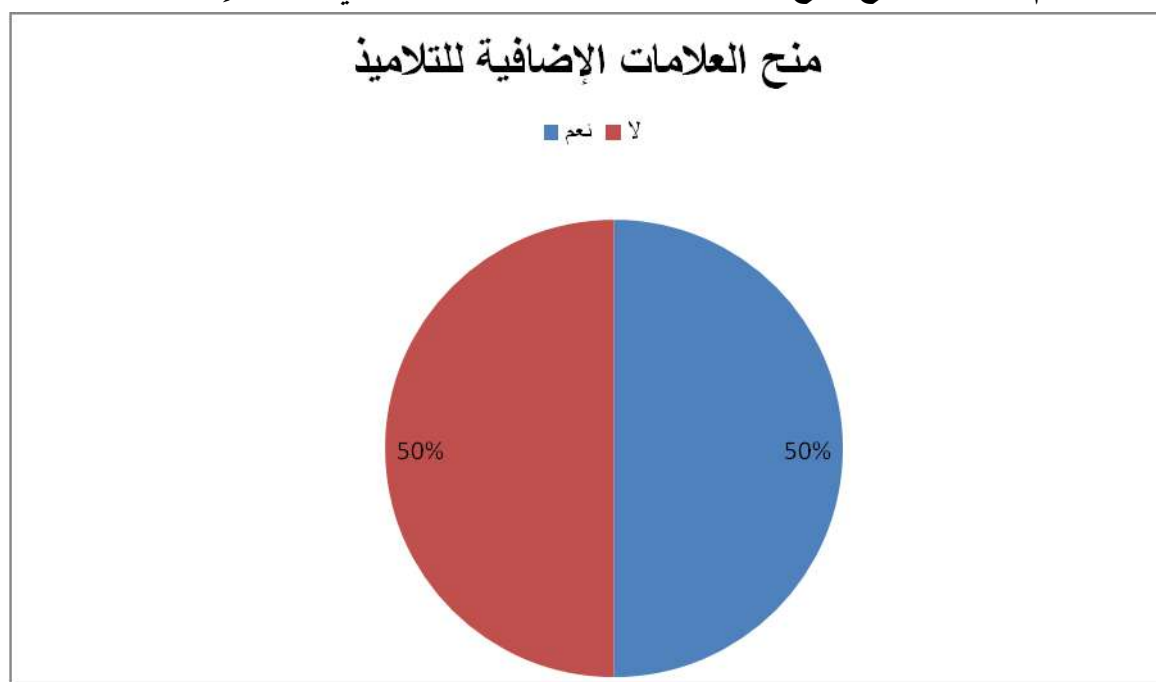
يوضح الجدول أعلاه ما إن كان يقدم الأستاذ جوائز لتلاميذه حيث لم يؤيد هذا الطرح 70%، في حين وافق هذا الطرح 30%، حيث أن هناك من يرجح فكرة أن تقديم الهدية لتلاميذ يكون سلبا أكثر من إيجابا حيث يعتبر بعضهم أن اعتياد تلاميذ على تلقي هدايا يجعل منهم يرون من العلم والارتقاء لدرجات جيدة تكون دوما بالمقابل

1 عبد الخالق نتيج: إهمال الواجبات المنزلية الأسباب والحلول، موقع صيد الفوائد ، ت ز 23-04-2022 على ساعة 22:30 مساء رابط الموضوع: <http://www.saaid.net/tarbiah/243.htm>

## الجدول رقم 27: يوضح منح الأستاذ النقاط إضافية لتلاميذ في حالة الإجابات الصحيحة

النسبة المئوية	العدد	العينة الإجابة
50%	20	نعم
50%	20	لا
100%	40	المجموع

## الشكل رقم 25: يوضح منح الأستاذ النقاط إضافية لتلاميذ في حالة الإجابات الصحيحة

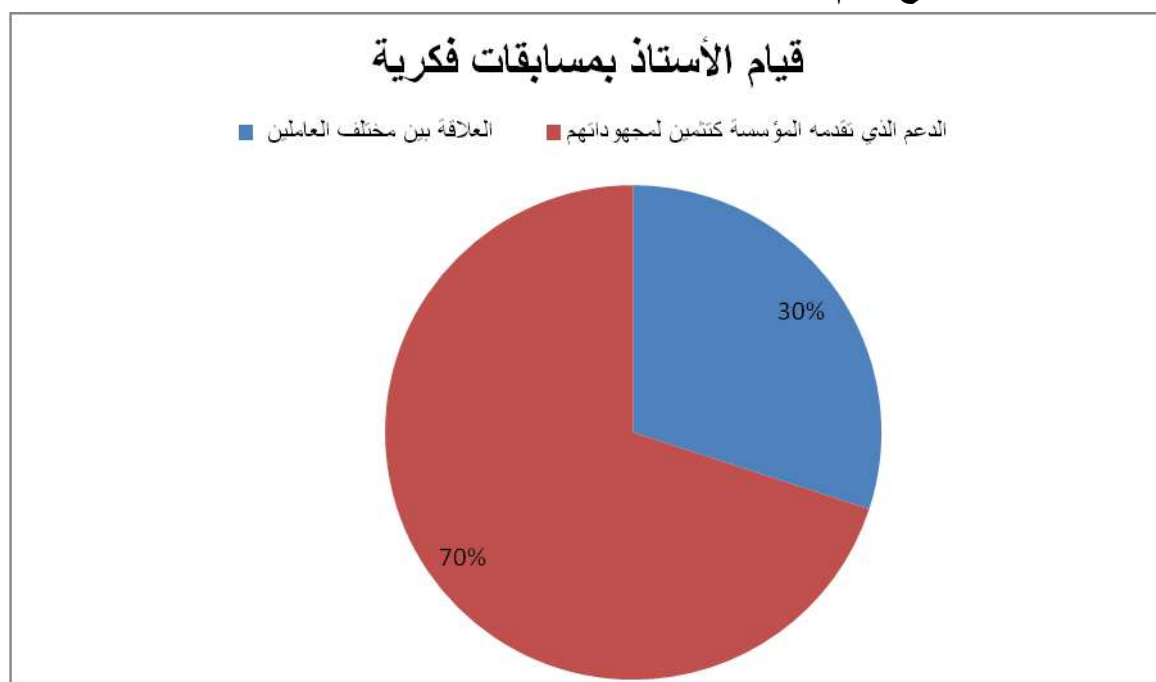


يوضح الجدول أعلاه منح الأستاذ النقاط إضافية لتلاميذ في حالة الإجابات الصحيحة، حيث أعرب 50% من المبحوثين بتأكيد، في حين نفي 50% العكس. ويعتبر الكثير من الأساتذة أن استخدام هذه الطريقة تعد من بين الطرق التحفيزية التي تشجع التلميذ على الاجتهاد والعمل. ويعتبر الكثير من الأساتذة ويرشح هذه النقطة ضمن سلوكيات الانضباطية التي يجعل الأستاذ التلميذ يتحلى بها والتي تصنف في خانة التأديب بشكل إيجابي في حين من رأى العكس وأن اعتياد التلميذ على كسب نقاط إضافية يجعله غير قانع بما يتعلمه بل يفعل ذلك بغرض النقاط وهي شبيهة بفكرة إعطائه الهدايا بغرض ترغيبه.

**الجدول 28: يوضح قيام الأستاذ بمسابقات فكرية**

النسبة المئوية	العدد	العينة الإجابة
30 %	12	العلاقة بين مختلف العاملين
70 %	28	الدعم الذي تقدمه المؤسسة كتنمين لمجهوداتهم
100 %	40	المجموع

**الجدول 26: يوضح قيام الأستاذ بمسابقات فكرية**



يوضح الجدول أعلاه قيام الأستاذ بمسابقات فكرية حيث أعربت 70 % على الدعم الذي تقدمه المؤسسة كتنمين لمجهوداتهم، في حين بلغت العلاقة بين مختلف العاملين بنسبة 30%. وذكر في هذا السياق لدى والذي قامت بتجربته ونجحت فيه جمعية أولياء تلاميذ بإحدى الثانويات بريان قرار رقم 778 مؤرخ في 1991/10/26 متعلق بنظام الجماعة التربوية في المؤسسات التربوية والتكوينية لمادة 12: يمكن للمؤسسات في إطار التربية المتواصلة وافتتاح المدرسة على المحيط أن تأوي خارج أوقات الدروس نشاطات تتعلق بترقية الشباب وتكوين العمال حسب كيفية



يحددها وزير التربية وتدخل الدروس المحروسة والاستدراكية المنظمة لفائدة التلاميذ المتدرسين في إطار أحكام الفقرة أعلاه.

وهذا الأخير بين ان هذا النوع من المسابقات ونجاحاتها تهدف إلى توطيد علاقات في دواخل المؤسسة أي تلاميذ وأساتذة وحتى أولياء تلاميذ الذين يشكلون ثنائيا يساهم بشكل كبير على إنجاح التعليمي في مشواره الدراسي<sup>1</sup>.

**الجدول رقم 29: يوضح قيام الأستاذ بتنظيم رحلات تعليمية وترفيهية للتلاميذ**

النسبة المئوية	العدد	العينة الإجابة
50%	20	نعم
50%	20	لا
100%	40	المجموع

يوضح الجدول أعلاه قيام الأستاذ بتنظيم رحلات تعليمية وترفيهية للتلاميذ حيث تساوت الآراء في كل من تأييد ورفض بنسبة 50.

حيث تعتبر الرحلات والزيارات العلمية من أهم الأنشطة المدرسية إثراء لخبرات الطالب التربوية والاجتماعية، كما تعد وسيلة تعليمية تربوية ناجحة لكسر جمود المناهج إذا أُجيد استخدامها وتوجيهها وفق برامج علمية مدروسة، تأخذ بعين الاعتبار ألا تتحول إلى مجرد رحلات ترفيهية خالية من الأهداف المعززة لمبدأ التعلم الذاتي والتعلم بالملاحظة المباشرة، وإدراك العلاقات بين مكونات البيئة، حيث يكتسب الطلاب من خلالها سلوكيات حسنة، مثل الانضباط والنظام والاحترام، إضافة إلى تكوين عادات حميدة كالاعتماد على النفس وتحمل المسؤولية والصبر، فضلاً عن كونها تنمي العلاقات الاجتماعية وتساعدتهم على التكيف مع أنفسهم وزملائهم

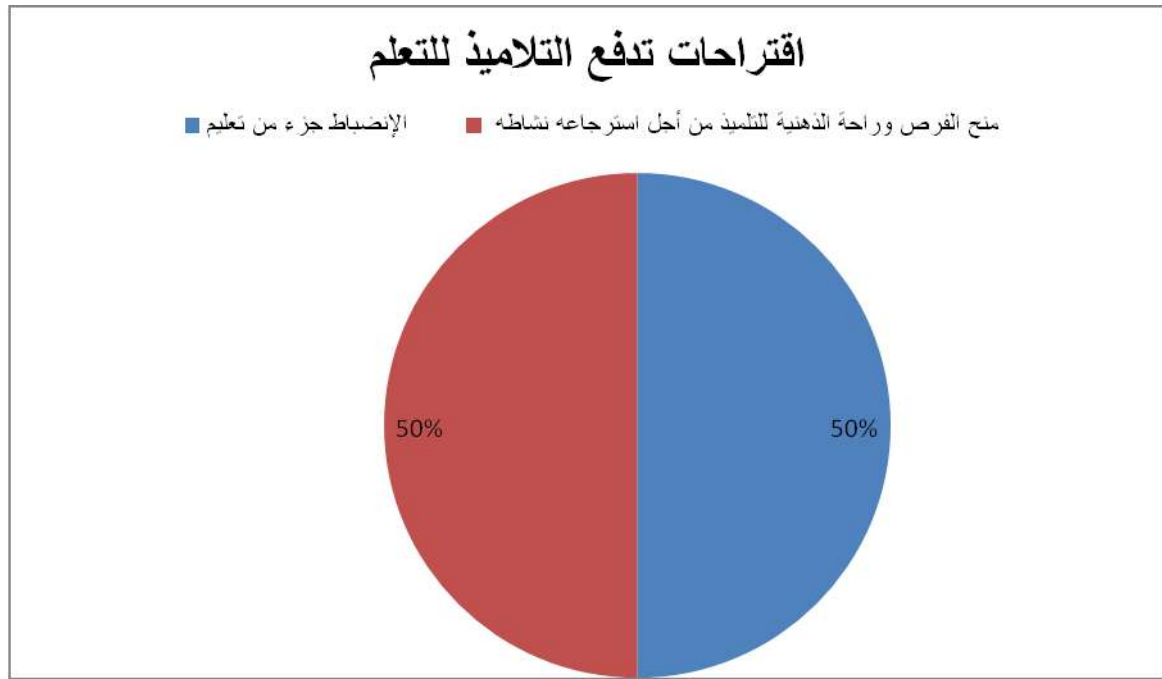
1 موقع جمعية أولياء التلاميذ : الجماعة التربوية في المؤسسات التربوية والتكوينية؛ تز 07-05-2022 على ساعة 10:00 صباحا، رابط الموضوع: <https://www.facebook.com/>

ومجتمعهم، كما تتيح الفرصة للمعلم للتعرف إلى سلوكيات الطالب عن كثب ما يساعده على تقويمها، وربما يكتشف مواهب واتجاهات فيدعمها وينميها<sup>1</sup>.

**الجدول 30 يوضح الاقتراحات التي من شأنها أن تدفع التلميذ للتعلم**

النسبة المئوية	العدد	الإجابة
50%	20	الانضباط جزء من التعليم
50%	20	ومنح فرص راحة ذهنية للتلميذ من أجل استرجاعه نشاطه
100%	40	المجموع

**الشكل 27 يوضح الاقتراحات التي من شأنها أن تدفع التلميذ للتعلم**



يوضح الجدول أعلاه الاقتراحات التي من شأنها أن تدفع التلميذ للتعلم، حيث عبر 50% بضرورة الالتزام بالإنضباط من أجل نجاح في عملية التعليم في حين أن 50% يرون أن الضغط المستمر على تلميذ يعرقل نجاح التلميذ لذا يتوجب منح راحة ذهنية للتلميذ من أجل استرجاع نشاطه.

1 الرحلات المدرسية وسيلة معززة لمبدأ التعلم الذاتي وكسر جمود المناهج، موقع الخليج، ت ز : 07-05-2022م على ساعة 11:22 صباحاً. رابط الموضوع: <https://www.alkhaleej.ae>

فمن ناحية الانضباط تؤكد الكثير من الدراسات على أهمية الانضباط المدرسي على الطالب بتحمل المسؤولية، في الحفاظ على المدرسة وعدم إلقاء المهملات، الحفاظ على ارتداء الزي المدرسي، ويساعد في تهذيب الروح والشخصية لدى الطالب. تقويم سلوك الطلاب وتعليمهم حسن الاستماع والانتباه للمعلم والآخرين<sup>1</sup>.

**6- النتائج العامة للدراسة:** بعد عرض نتائج التحليل السابقة سنحاول التفصيل ومناقشة النتائج الجزئية بناء على محاور الاستبيان بيانات محور أسلوب الاتصال الذي يستخدمه الأستاذ مع تلاميذ، محور النشاطات التي يقوم بها الأستاذ لتوفير الجو الملائم للتلاميذ، محور النشاطات التي يقوم بها الأستاذ والتي تدفع التلاميذ للتعلم.

#### أولاً: محور أسلوب الاتصال الذي يستخدمه الأستاذ مع تلاميذ

1- كما أشرنا من قبل فقد أجاب 50% بأنهم يستخدمون العاطفة مع تلاميذ أحياناً، هنا فإن معيار الجنس والمنصب يلعب جوراً هاماً استخدام الأساتذة العاطفة والذي يدخل في نطاق الخبرة.

2- الاحترام والثقة المعلم للتلميذ أثناء الحديث معه إلى ما يقارب 75% بشكل دائم في حين 17,50% ويعد تباين النسب إلى تباين أفراد العينة سواء من ناحية الجنس أو العمر والتخصص فإن من يكون في ميدان الموضوع وسنه أكبر الذي يدل على خبرته فاستخدامه سيكون أعمق من الأشخاص الآخرين.

أما توسع الأستاذ دائرة الحديث مع تلاميذ خارج الموضوع المواد معالجته أثناء الدرس فإن 57,50% يستخدمون ذلك بشكل نادر، ظهر اهتمام بإدارة الفصل نتيجة المشكلات التي تواجه المعلم المبتدئ وغيره في الفصل، حتى أن الخوف يلزم هذا المعلم وهو يواجه الطلبة لأول مرة، وقد يرجع هذا الخوف وشدته لدى المعلم لما يسمعه باستمرار عن هذه المشكلات، وخاصة مشكلة عدم ضبط نظام الفصل.

1 أهمية الانضباط المدرسي وطرق تأصيله في الطلاب" المقالات التعليمية" موقع الطموح التعليمي، ت ز 07-06-2022 على ساعة 11:36 صباحاً .

رابط الموضوع: <https://tumuhtr.com/blogs/>

3- وأعرب 62,50% إظهار طاعة التلاميذ للأستاذ من خلال عملية الاتصال بهم أثناء الدرس بشكل دائم وتوافقت هذه مع الانضباط الذي يلزم بها الأساتذة تلاميذ خاصة من ليس لهم خبرة أقل من 05 سنوات

4- أما عن ما تركز من المواضيع التي يبدأ بهم الأستاذ عملية الاتصال مع تلاميذك أثناء الدرس فتساوت بين العقوبات والامور والواجبات المنزلية بنسبة 37,50% و موضوع فوائد الدراسة والتطلعات بنسبة 25% ويعود ذلك لما يسمى بالالتزام والانضباط وعلى حسب سن الأساتذة وطريقة دخولهم في هذا المجال فأغلبهم يفهم أن الانضباط بين إصدار الأوامر والعقوبات من جهة والواجبات المنزلية المقدمة.

5- عملية الاتصال مغلقة ولا مجال للتفاعل مع التعليمات أثناء الدرس حيث أن ما 67,50% يقومون بذلك بشكل غير دائم، ويعود ذلك ويعد الاتصال المغلق من بين أساليب طريقة الدراسة الحديثة والتي تعتبر الأستاذ موجه بنسبة أكبر.

مبادرة الأستاذ في تواصل مع تلاميذه حيث أعرب المبحوثين على أنهم يتواصلون مع تلاميذهم بشكل غير دائم 45% وقد أمد باحثون أن مبادرة الاتصال بين المعلم والطلب والتي يبادرها المعلم أو الأستاذ من أبرز عوامل نجاح المعلم أن يكون قادرا على بناء علاقات من الاحترام والمودة بينه وبين المتعلم وتواصل غير دائم يجعل من علاقة أكثر احتراما واتزاناً في نظر بعض الأساتذة.

1- أما عن ترك الأستاذ لتلاميذهم مستقلون في فترة الدرس فبفضل 35% ذلك بشكل غير دائم ويعود مكون أساسي آخر للتعلم التلقائي يسمح للمتعلمين بالتحكم في تعليمهم من خلال إعطائهم الفرصة لتحديد محتوى، وأهداف، وأغراض تعليمهم أيضا بأن استقلالية المتعلم لديها، عنصر اجتماعي قد يتطلب التحكم في المواقف التعليمية ويدعو إلى قدرات معينة تتعلق بقدرة المتعلم على التفاعل مع الآخرين في العملية التعليمية.

2- علاقة الأستاذ وتلاميذه داخل المؤسسة وخارجها حيث أعرب 25%، على أن علاقتهم حسنة وتعلب شخصية الأستاذ دورا هاما في خلق صورة ذهنية ايجابية في ذهن تلاميذه فالاهتمام والثقة وتعامل مع تلاميذ بشكل متسلسل وحذر مع مراعاة نفسيتهم.

النشاطات التي يقوم بها الأستاذ لتوفير الجو الملائم للتلاميذ

3- يعد تشجيع الأستاذ التلاميذ على حرية التعبير أثناء الإجابة حيث بلغت أعلى نسبة بشكل دائم بنسبة 45% ويرجع الأستاذة وتدرج ضمن دعم الإبداع الفكري للتلميذ من خلال منح المعلم فرصة للإجابة لكل تلميذ وهذا ما هدفت إليه المنظومة دراسية.

4- وتعد معاتبة الأستاذ التلاميذ على إستخدام بالدراجة أثناء الإجابة حيث أن اغلبهم يعاتبون على استخدام الدارجة بنسبة 55% بشكل دائم، ويعود ذلك حسب دراسة باحثة فاطمة زايدتي والتي اعتبرت أن المعلم غالبا ما يعاتب على استخدام التلميذ على لغة عامية وأنه نادرا ما يسمح بممارستها وذلك حتى لا يتعود عليها ويكون لديه عجز في استخدام لغة العربي.

5- الجدول قيام الأستاذ بإلقاء بعض النكت والفكاهة داخل القسم حيث يميل 65% إلى فعل ذلك بشكل نادر، ويدخل هذا ضمن بالإنضباط والاحترام في نظر بعض الأساتذة.

6- مشاركة التلاميذ المشاكل الشخصية والعائلية للأستاذ، حيث أجاب 62,50% بأنهم يتشاركون وتلاميذهم بمشاكلهم بشكل نادر ويعود ذلك إلى طبيعة العلاقة التي تجمع الأساتذة بتلاميذ كما أشرنا في تحليل السباق فعلاقة وصورة الذهنية التي يتخذها تلميذ عن أستاذه تلعب دورا هاما في ارتياحه ومشاركته له مشاكله الخاصة والعائلية.

7- محاولة الأستاذ معالجة تلك المشاكل، حيث أجاب 52,50% بأنهم نادرا ويعود ذلك إلى طبيعة العلاقة التي تجمع الأساتذة بتلاميذ كما أشرنا في تعليق أعلاه كما يرى بعض الأساتذة أنه لأجل فرض الانضباط والاحترام.

8- علاقات شخصية تعاونية بين التلاميذ والأستاذ داخل القسم، حيث أجاب 50% بودود هذا نوع من العلاقات ويعود إلى أن هناك أستاذة تسعى لتوفير جو ملائم لتلاميذها من خلال وضع هذا النوع من علاقات لكسر حاجز التردد والخوف وكسب ثقة التلميذ وغرض من علاقات تعاونية.

9- تمارس عليهم ضغوط الإجابة على الأسئلة والمشاركة، حيث أجاب 75% بأنهم يمارسون هذا النوع من ضغوطات بشكل دائم، ويعود ذلك إلى عدة عوامل فسرها الأساتذة ألا وهو زرع الالتزام والمسؤولية والانضباط وعدم الالتزام.

10- تسامح الأستاذة مع أخطاء التلاميذ من الدرجة الثانية، حيث أجاب 55% بأنهم يتسامحون مع التلاميذ في ارتكابهم للأخطاء من درجة الثانية بشكل دائم، برغم من واجب

الأستاذ التوجيهي للتلاميذ لكن يتوجب له التسامح مع تلاميذه لأن الأخطاء الدرجة الثانية تتوجب التصحيح مع التوضيح.

11- اقتراح الأساتذة لبعض الأفكار من أجل توفير جو ملائم للتلاميذ، حيث أجاب 50% بعد تضييع الوقت والتماشي مع البرنامج الدراسي وعدم الإهمال والتأخير الذي يضر بشكل سلبي بتلميذ وينعكس من خلال نتائج السلبية.

### النشاطات التي يقوم بها الأستاذ والتي تدفع التلاميذ للتعلم

12- تشجيع الأستاذ للتلاميذ على استغلال كل فرصة من أجل التعلم، حيث أجاب 62,50%، وهنا نخرج على أن هناك جزئية هذا الموضوع توضح من أهم طرق التشجيع عدم خضوع التلميذ للتهديدات مهما كانت أنواعها وبدل ذلك على الأستاذ أن يجعل من التلميذ يحس بالمسؤولية وتحسيسه بها من خلال سيطرتهم على طريقة تعلمهم وحرية اختيار.

13- أعلاه معاقبة الأستاذ التلميذ على عدم تحضير الواجبات المنزلية، حيث أجاب 87,50% بأنهم يعاقبون التلاميذ على عدم تحضير الواجبات المنزلية بشكل دائم، ويعود ذلك إلى أن هناك من الأساتذة من يعتبر أن إهمال الواجبات المنزلية، ليس هو المشكل بل هو من مظاهر انعدام المسؤولية وكره الدراسة.

14- أما عن ما إن كان يقدم الأستاذ جوائز لتلاميذه حيث لم يؤيد هذا الطرح 70%، حيث أن هناك من يرجح فكرة أن تقديم الهدية لتلاميذ يكون سلبا أكثر من إيجابا حيث يعتبر بعضهم أن اعتياد تلاميذ على تلقي هدايا يجعل منهم يرون من العلم والارتقاء لدرجات جيدة تكون دوما بالمقابل.

منح الأستاذ النقاط إضافية لتلاميذ في حالة الإجابات الصحيحة، حيث أعرب 50% من المبحوثين بتأكيد ويعتبر الكثير من الأساتذة أن استخدام هذه الطريقة تعد من بين الطرق التحفيزية التي تشجع التلميذ على الاجتهاد والعمل. ويعتبر الكثير من الأساتذة ويرشح هذه النقطة ضمن سلوكيات الانضباطي.

قيام الأستاذ بمسابقات فكرية حيث أعربت 70% على الدعم الذي تقدمه المؤسسة كتنمين لمجهوداتهم : يمكن للمؤسسات في إطار التربية المتواصلة وافتتاح المدرسة على المحيط أن تأوي

خارج أوقات الدروس نشاطات تتعلق بترقية الشباب وتكوين العمال حسب كيفية يحددها وزير التربية وتدخل الدروس المحروسة والاستدراكية المنظمة لفائدة التلاميذ المتمدرسين

قيام الأستاذ بتنظيم رحلات تعليمية وترفيهية للتلاميذ حيث تساوت الأراء في كل من تأييد ورفض بنسبة 50 بالمئة، حيث تعتبر الرحلات والزيارات العلمية من أهم الأنشطة المدرسية إثراء لخبرات الطالب التربوية والاجتماعية، كما تعد وسيلة تعليمية تربوية ناجحة لكسر جمود المناهج.

الاقتراحات التي من شأنها أن تدفع التلميذ للتعلم، حيث عبر 50% بضرورة الالتزام بالإنضباط من أجل نجاح في عملية التعليم في حين أن 50% يرون أن الضغط المستمر على تلميذ يعرقل نجاح التلميذ لذا يتوجب منح راحة ذهنية للتلميذ من أجل استرجاع نشاطه.

### مناقشة النتائج على ضوء الفرضيات:

01- حيث أن الفرضية الأولى قد أثبتت صحتها من خلال دراستنا للمحور الأول حيث

كان هناك تباين واختلاف واضح من طرف المبحوثين تحكمت فيها عدة عوامل كعامل

الجنس والسن التي أدت إلى استخدام أسلوب الاتصال الذي يستخدمه الأستاذ مع التلاميذ

02- وفي الفرضية الثانية فقد أكد المبحوثين أن من يقوم الأستاذ بنشاطات ذهنية

وتحفيزية مرغبة لكي يقوم بتدريس الصحيح للتلاميذ غير وارد مما أكد عدم صحة

الافتراض وتحكم في ذلك عامل المنصب الأقدمية وقلة الخبرة.

03- أما الافتراض الأخير فقد أعرب آخرون من أهم النشاطات التي يقوم بها الأستاذ

الأسئلة الذهنية السريعة خاصة في مواد الأساسية كرياضيات واللغة العربية مما أثبت

صحتها كالحزم في هذا النوع من مواضيع وتجلى في كمية الانضباط المطبقة.

**خلاصة الفصل الثاني:**

ومن هنا ومن خلال هذا الفصل والذي قمنا بتحليل النتائج بشكل كمي وكيفي واطلاع على النتائج العامة أولاً ثم على ضوء الأسئلة ثم حاولنا إثبات صحة الافتراضات من عدمها واستخلصنا مجموعة من الأمور في أن عامل السن والأقدمية والمنصب لعب دورا كبيرا في طريقة تدريس والاتصال فكان الاتصال مباشر حاضرا غير أنه غابت بعض الأمور وذلك نظرا لقلّة خبرة أفراد عينتنا.



الخطمة

## الخاتمة

وفي الأخير والختام ونحن نضع آخر لمسات الأخيرة لبحثنا ودراستنا والذي تحدثنا فيه حول الاتصال التربوي ودوره في توفير ظروف التعلم لدى التلاميذ " دراسة ميدانية على عينة من تلاميذ سنة ثالثة متوسط لإكاديمية ابن باديس "

فقد توصلنا إلى جملة نتائج والتي تحكم فيها عدة عوامل حيث كان الجنس الأنثوي حاضرا بقوة فقد أثبتت دراسات عديدة على الإناث حديثات التعليم ينتابهم خوف في تعليم من مرحلة تعليمية إلى أخرى وذلك لافتقار الخبرة وكذا ذهنية التلاميذ خاصة خريجي الجامعات ز

من جهة فقد لعب المنصب المستخلف وقليل الخبرة دورا هاما في طريقة التدريس فكان التواصل المباشر حاضرا نظرا لتدقيق الأستاذة مع تلاميذ من خلال عرض الدرس والشرح بالإضافة إلى منظومة الدراسية التي ذكرناها سابقا والتي كانت تتماشى ضمن ما يسمى التعليم بالكفاءات والذي يحتم على الأساتذة قلبي الخبرة تطبيقه بحذافره عكس القدماء الذين يمكنهم التماشي مع الموضوع بأسلوب القديم.

وعليه فتطبيق الناجح للتعليم الناجح يكون في توفيق بين بالإنضباط من جهة وتوفير ذهنية ونفسية جيدة لاستيعاب التلاميذ من خلال توفير إمكانيات الذهنية وعدم الضغط عليهم وكذا محاولة انفتاح الأساتذة عليهم.

وهذه النقاط كانت غائبة في دراستنا بسبب عوامل السن والأقدمية والمنصب والذين يعتبرون التعليم مهمة تدريس تتجلى بالإنضباط وان أي تواصل مع تلميذ خارج إطار الدرس يخلل تماما بالمنظومة التعليمية ويظهر قلة احترام وسوء علاقة بين تلميذ والأستاذ

وعليه نجيب على تساؤلنا حيث أنه بجود الاتصال المباشر غير أنه هناك بعض المعايير التي أخلت بنظام في المؤسسة المدروسة من حيث ضغط على تلاميذ وقلة الخبرة واكتفاء الأساتذة الجدد بتوجيه وتعليم بالكفاءات من دون مساهمة في توفير جو مناسب لتطبيق هذه الأخير على عكس الأساتذة دائمين ذو خبرة ومن يفوقون سن 30.

# قائمة المراجع

1. المراجع باللغة العربية

أ. القواميس:

1. أحمد زكي بدوي - معجم مصطلحات العلوم الاجتماعية

2. قاموس المولد: عربي انجليزي.

ب. الكتب:

1. أحمد بن مرسلي، مناهج البحث العلمي في علوم الإعلام والاتصال. ديوان المطبوعات الجامعية، الجزائر، 2003.

2. أحمد زكي بدوي - معجم مصطلحات العلوم الاجتماعية - مكتبة لبنان-بيروت - 1993.

3. زيا احمد طويسي، مجتمع الدراسة والعينة، ط1، مديرية اللواء، النبراء، 2001.

4. حسان، العجمي؛ محمد، حسنين، الإدارة التربوية، دار المسيرة: الأردن، 2007.

5. حسين حجاج، د. عطية محمود، نظريات التعلم، الكويت: المجلس الوطني للثقافة والفنون والآداب، ، 1978

6. لونيس اوقاسي ، ايمان بوراع ، رانية بوبكرية ، منهجية البحث في العلوم الإنسانية و الاجتماعية ، ط 01 ، دار الأيام للنشر و التوزيع ، 2017 ، عمان - الأردن .

7. محمود فتوح محمد سعادات، مهارات الاتصال الفعال، ج01، (الطبعة الأولى)، مكتبة الألوكة، 2016.

8. سلمى محمود جمعة-طريقة العمل مع الجماعات-المكتبة الجامعية -الإسكندرية - 2000

9. سلمى محمود جمعة، طريقة العمل مع الجماعات، المكتبة الجامعية، الإسكندرية-2000.

10. سمير محمد حسن، تطبيقات في مناهج البحث العلمي ، بحوث الإعلام ، عالم الكتب ، القاهرة ، 1991.

11. سمير محمد حسن ، بحوث الإعلام الأسس والمبادئ، عالم الكتب ، القاهرة، 1991.

12. خديجة، بن فليس: المرجع في التوجيه المدرسي و المهني ، ط 1، ديوان المطبوعات الجامعية، 2014.

13. عبد الباقي زيدان، وسائل وأساليب الاتصال. المكتبة لأنجلو مصرية ، القاهرة ، 1974.

ت. الأطروحات والمذكرات:

1. ابراهيم خليل حرمل : الاتصال التربوي ودوره في رفع التحصيل الدراسي لدى التلاميذ مرحلة الابتدائية، مذكرة مقدمة لنيل شهادة الماستر تخصص الإرشاد والتوجيه، قسم العلوم الإنسانية والاجتماعية،

2. براكو سليمة وآخرون :التواصل بين المعلم والمتعلم وأثره في التحصيل الدراسي ، مذكرة مقدمة لنيل شهادة ماستر في اللغة والأدب العربي ، تخصص الأدب العربي ، جامعة دراية ، سنة الجامعية 2020-2021 ، أدرار -

3. فاطمة زايددي: تعليم مادة التعبير في ضوء بيداغوجية المقاربة بالكفاءات" الشعبة الأدبية من تعليم الثانوي - نموذجا-، مذكرة مقدمة لنيل شهادة الماجستير في العلوم اللسان العربي ، تخصص أدب عربي ، السنة الجامعية 2008-2009 ، جامعة محمد خيضر - بسكرة

4. سوفي نعيمة: الاستراتيجيات المعتمدة من طرف الأستاذ داخل الصف ودورها في تنمية القدرة على التحكم في حل المشكلات الرياضية لدى تلاميذ الطور المتوسط ، مذكرة لنيل شهادة الماجستير في علم النفس ، كلية العلوم الإنسانية والاجتماعية. قسم علم النفس والعلوم التربوية والأرطفونيا، جامعة منتوري - قسنطينة ، 2010-2011.

ث. المقالات والمنشورات العلمية:

1. أفنان أبو حميدة : التعليم تعريفه وأهميته ، موقع موضوعنا ، تاريخ الزيارة 28-04-2022 على ساعة 20:00 ليلا الموقع الموضوع :

[/https://mawdoo3.com](https://mawdoo3.com)

2. حسين حمدي الطوبجي ، وسائل الاتصال والتكنولوجيا في التعليم ، (الطبعة الثامنة)، ج 01، دار القلم 1978، كويت، ص ص ، 21 - 22،
3. أهمية الإنضباط المدرسي وطرق تأصيله في الطلاب" المقالات التعليمية" موقع الطموح التعليمي، ت ز 07-06-2022 على ساعة 11:36 صباحا . رابط الموضوع: <https://tumuht.com/blogs/>
4. مهندس أمجد قاسم : تعريف الاستبيان وأنواعه وأهميته في البحث العلمي موقع علوم ، ت ز ، 11/09/2020 على ساعة 17:44 <http://al3loom.com/>
5. سعدي غول سعدي : مناهج البحث ( العينات و أنواعها ) ،موقع الدكتور مولود زايد ، مدونة الثقافة التربوية، 2020 على ساعة 17:38 زوالا.
6. دنى سليم : احترام المعلم لطلابه أساس لنجاحه في مهنة التعليم، قسم المقالة تربية والتعليم، العدد 2410، رقم المقالة 2000، مجلة ثروتنا الالكترونية ،ت ز 28-04-2022 على ساعة 00:00 ليلا
7. عباس سبتي : إدارة الفصل الدراسي ، مقالة معلقة ، موقع الألوكة الإجتماعية ، ت ز 03-05-2022 على ساعة 16:45 مساءا رابط الموضوع : <https://www.alukah.net/social/>
8. شرفي نادية أمل: دور المعلم في تنمية التفكير الإبداعي لدى الأطفال، ت ز 03-05-2022 على ساعة 19:50 مساءا ، موقع النجاح.رابط الموضوع : <https://www.annajah.net>
9. التعلم الذاتي: مهارة لا بد من اكتسابها لمواكبة تطورات العصر تصفح على موقع فرصة، ت ز 06(05-2022 على ساعة 13 : 11 صباحا ، موقع فرصة رابط الموضوع: <https://www.for9a.com/learn/>
10. الإتصال بين المعلم والطالب ، مجلة الرجيم، ت ز 02-05-2022 على ساعة 16:30 مساءا.
11. الرحلات المدرسية وسيلة معززة لمبدأ التعلم الذاتي وكسر جمود المناهج، موقع الخليج، ت ز : 07-05-2022 على ساعة 11:22 صباحا.رابط الموضوع: <https://www.alkhaleej.ae>

ج. المواقع الالكترونية:

1. ألسو رائد : الإتصال لغة واصطلاحا : موقع حول العالم ، تاريخ الزيارة ، 11-03-2022 على ساعة 18:46 مساء موقع الموضوع : <https://www.nsowo.com>

2. المعاجم : توفير لغة ، تاريخ الزيارة : 11-03-2022 على ساعة 17.17 مساء الموقع الرسمي [/https://www.maajim.com](https://www.maajim.com)

3. المعنى الاصطلاحي ، موسوعة وكبيديا، ت ز 11-03-2022 على ساعة 17:30 الموقع : [/https://ar.wikipedia.org/wiki](https://ar.wikipedia.org/wiki)

4. محي الدين توك، أ.د. يوسف قطامي، أ.د. يوسف قطامي، "تعريف التعلم (Learning Definition)"، [www.sst5.com](http://www.sst5.com)، اطلع عليه بتاريخ 2018/3/23. بتصرف.

5. محمد زكي : تدريس الطلاب كيفية التعامل مع مشاعرهم يعزز كفاءتهم المعرفية، موقع العرب، تاريخ الزيارة : 28-04-2022 على الساعة 10:00 صباحا \_ موقع المقالة : <https://alarab.co.uk/>

6. موقع الوزارة التربية الوطنية منقولات من مجلة الجزائر الإلكترونية ، ت ز 03-05-2022 على ساعة 0:30 صباحا رابط الموضوع : <http://eldjazaironline.dz/Accueil/>

7. عبد الخالق نتيج : إهمال الواجبات المنزلية الأسباب والحلول، موقع صيد الفوائد ، ت ز 23-04-2022 على ساعة 22:30 مساء رابط الموضوع : <http://www.saaaid.net/tarbiah/243.htm>

8. موقع جمعية أولياء التلاميذ : الجماعة التربوية في المؤسسات التربوية والتكوينية، ت ز 07-05-2022 على ساعة 10:00 صباحا رابط الموضوع : <https://www.facebook.com/>

II. المراجع باللغة الأجنبية:

1. Bialystok, E : 'Analysis and control in the development of second language proficiency'. *Studies in Second Language Acquisition*, 16, pp. 157-168 ,1999

فائمة الملاحق





جامعة قاصدي مرباح ورقلة  
كلية العلوم الإنسانية و الاجتماعية  
قسم علوم الإعلام و الاتصال  
تخصص الاتصال الجماهيري و الوسائط الجديدة



استمارة استبيان حول:

الاتصال التربوي ودوره في توفير ظروف التعلم  
"دراسة ميدانية لأقسام الثالثة بمتوسطة ابن باديس ورقلة"

بعد التحية والتقدير:

نحن بصدد التحضير لنيل شهادة الماستر في تخصص الاتصال الجماهيري والوسائط نضع بين أيديكم هذه الاستمارة التي تتكون من مجموعة من الأسئلة التي تتطلب من حضرتكم التعاون معنا والإجابة عنها بكل موضوعية، ونحيطكم علما أن الإجابات لغرض البحث العلمي فقط وستبقى في كنف السرية ولا تستخدم إلا لأغراض البحث.

تكون الإجابة عن الأسئلة بوضع علامة (x) أمام الإجابة المختارة، أما الأسئلة التي تتطلب إجابة مفصلة من طرفكم فيرجى الإجابة عليها بكلماتكم الخاصة.

تحت إشراف الاستاذ :

د.زياني غوثي

من إعداد الطلبة:

- نادية بن شويحة

- ياسمينة قطاية

السنة الجامعية: 2021\_2022م

## نموذج استمارة الاستبيان:

## المحور الأول: البيانات الشخصية

1. الجنس: ذكر  أنثى
2. السن: ما بين 25 و30  30 إلى 35  من 35 فما فوق
3. الحالة الاجتماعية:

أعزب  متزوج  مطلق  أرمل

## 4. المنصب:

دائم  مستخف  عقود ما قبل التشغيل

## 5. الأقدمية

أقل من 5 سنوات  من 5 سنوات

## المحور الثاني: أسلوب الاتصال الذي يستخدمه الأستاذ مع تلاميذ

س 06. هل تستخدم العاطفة في التواصل مع تلاميذ؟

دائماً  أحياناً  نادراً

س 07. هل تظهر الاحترام والثقة للتلميذ أثناء الحديث معه؟

دائماً  أحياناً  نادراً

س 08. هل توسع دائرة الحديث مع تلاميذ خارج الموضوع المواد معالجته أثناء الدرس؟

دائماً  أحياناً  نادراً

س 09. هل تهدف إلى إظهار طاعة التلاميذ لك من خلال عملية الاتصال بهم أثناء الدرس؟

دائماً  أحياناً  نادراً

س 10. أي الموضوعين تبدأ بهم عملية الاتصال مع تلاميذك أثناء الدرس؟

موضوع العقوبات والأوامر

موضوع فوائد الدراسة والتطلعات

.....أخرى أذكرها.....

س 11. هل تكون عملية الاتصال مغلقة ولا مجال للتفاعل مع التعليمات أثناء الدرس؟

دائماً  أحيانا  نادرا

س 12. هل تبادر إلى عملية الاتصال مع تلاميذك بدل انتظار تواصلهم معك؟

دائماً  أحيانا  نادرا

س 13. هل تترك تلاميذك مستقلون في تفكيرهم أثناء الدرس؟

دائماً  أحيانا  نادرا

س 14. كيف هي علاقتك مع تلاميذك في القسم وخارجه؟

سيئة جدا  سيئة  حسنة  جيدة  ممتازة ؛

المحور الثالث: النشاطات التي يقوم بها الأستاذ لتوفير الجو الملائم للتلاميذ

س 15. هل تشجع التلاميذ على حرية التعبير أثناء الإجابة؟

دائماً  أحيانا  نادرا

س 16. هل تعاتبهم على استخدام بالدراجة أثناء الإجابة؟

دائماً  أحيانا  نادرا

س 17. هل تقوم لإلقاء بعض النكت والفكاهة لتلطيف الجو داخل القسم؟

دائماً  أحيانا  نادرا

س 18. هل يحكي لك تلاميذك عن المشاكل الشخصية والعائلية؟

دائماً  أحيانا  نادرا

س 19. هل تحاول معالجة تلك المشاكل؟

دائماً  أحيانا  نادرا

س 20. هل تقيم علاقات شخصية تعاونية مع تلاميذ داخل القسم؟

نعم  لا

س 21. هل تمارس عليهم ضغوط الإجابة على الأسئلة والمشاركة؟

دائماً  أحياناً  نادراً

س 22. هل تتسامح معهم في بعض الأخطاء من الدرجة الثانية؟

دائماً  أحياناً  نادراً

س 23. هل تقترح بعض الأفكار من أجل توفير جو ملائم للتلاميذ؟

المحور الرابع: النشاطات التي يقوم بها الأستاذ والتي تدفع التلاميذ للتعلم

س 24. هل تشجع التلاميذ على استغلال كل فرصة من أجل التعلم؟

نعم  لا

س 25. هل تعاقب التلميذ على عدم تحضير الواجبات المنزلية؟

دائماً  أحياناً  نادراً

س 26. هل تقدم جوائز للمتفوقين للدراسة بض النظر عن الجوائز التي تقدمها المؤسسة؟

نعم  لا

س 27. هل تقوم بمنح نقاط إضافية لتلاميذ في حالة الإجابات الصحيحة؟

نعم  لا

س 28. هل تقوم بتنظيم مسابقات فكرية للتلاميذ؟

العلاقة بين مختلف العاملين

الدعم الذي تقدمه المؤسسة كتتمين لمجهوداتهم

س 29. هل تقوم بتنظيم رحلات تعليمية وترفيهية للتلاميذ؟

نعم  لا

س 30. أعط بعض الاقتراحات التي من شأنها أن تدفع التلميذ للتعلم؟

شكراً على تفهمكم