



وزارة التعليم العالي والبحث العلمي  
-جامعة قاصدي مرباح ورقلة-  
كلية العلوم الإنسانية والاجتماعية  
قسم: علوم الإعلام والاتصال  
مذكرة مقدمة لاستكمال متطلبات نيل شهادة الماستر أكاديمي  
تخصص: اتصال جماهيري ووسائط جديدة  
بعنوان

## تأثير تكنولوجيا الاتصال الرقمية على ظروف العمل في المؤسسة التربوية

دراسة وصفية على موظفي ثانوية ابن رشيق القيرواني - الطيبات -

تحت إشراف الأستاذ:

عبد القادر قندوز

من إعداد الطلبة:

رشيد بن عون

عبد الغني بن عون

من طرف اللجنة المتكونة من السادة:

الاسم واللقب	الرتبة	الجامعة	الصفة
د. السعيد بن غنيمة	أستاذ محاضر. ب	قاصدي مرباح ورقلة	رئيسا
د. عبد القادر قندوز	أستاذ محاضر. ب	قاصدي مرباح ورقلة	مشرفا ومقررا
د. حميدة نواصرية	أستاذ محاضر. ب	قاصدي مرباح ورقلة	مناقشا

نوقشت وأجيزت بتاريخ 2022 /06/12

السنة الجامعية 2021 / 2022

قُلْ بِفَضْلِ اللَّهِ وَبِرَحْمَتِهِ  
فَبِذَلِكَ فَلْيَفْرَحُوا  
هُوَ خَيْرٌ مِّمَّا يَجْمَعُونَ

# الشكر والتقدير

الحمد لله رب العالمين، والصلاة والسلام على أشرف المرسلين سيدنا محمد عليه أفضل السلام وأزكى التسليم وبعد .....

نشكر الله عزوجل الذي انعم علينا بنعمة العلم ووفقنا لإنجاز هذا العمل ، نحمده حمدا يليق بمقامه وجلاله المتواضع ، كل الشكر والتقدير للأستاذ المشرف "عبد القادر قندوز" على توجيهاته العلمية القيمة ودعمه المعنوي الكبير كما نتمنى له كل التوفيق جزاك الله عنا كل خير، جزيل الشكر إلى لكل من علمني حرفا الأساتذة الأفاضل عبر مستويات مختلفة ، كما اشكر موظفين وعمال ثانوية ابن رشيق القيرواني بالطيبات على حسن استقبالهم وتعاونهم الذي مكننا من إجراء الدراسة الميدانية، وكل من ساعدنا وشجعنا ماديا أو معنويا على إتمام هذا العمل ، فشكرا للجميع بكل ما تحمله هذه الكلمة من معنى.

رشيد  
عبد الغني

# الإهداء

الحمد لله الذي فتح لنا أبواب النجاح ، ورسم لنا طريقنا وعوضنا عما فاتنا  
شكرا للعثرات التي واجهتنا في طريقنا لأنها  
علمتنا أن من لم يتألم لا يتعلم وأن السقوط بداية النجاح  
إلى الوالدين الكريمين الذين سهروا على تحفيزنا للدراسة  
وعلمونا معنى الصبر ومعنى الجد  
ومعنى ألا نستسلم مهما واجهتنا الصعوبات  
إلى كل إخوتي وأخواتي الذين تسابقوا وقدموا لنا الدعم واحدا تلو الآخر  
إلى عائلتي الكريمة بأكملها ، إلى كل من كان له دور في مساندي  
إلى الأصدقاء والأحبة الذين دعوا لنا بالخير ، ومدوا لنا يد المساعدة  
إلى كل من تذكرونا بدعوة خالصة  
وشجعونا بكلمة طيبة

رشيد

عبد الغني

## ملخص الدراسة:

**عنوان الدراسة:** تأثير تكنولوجيا الاتصال الحديثة على ظروف العمل في المؤسسة التربوية دراسة ميدانية بثانوية ابن رشيق القيرواني بالطيبات.

**المنهج المستخدم في الدراسة:** المنهج الوصفي التحليلي.

**عينة الدراسة ومجتمع البحث:** ومجتمع بحثنا يتمثل في موظفي المستخدمين لتكنولوجيا الاتصال الحديثة بثانوية ابن رشيق القيرواني بالطيبات حيث طبقت الدراسة الميدانية على عينة قدرت 65 مفردة.

**أدوات البحث:** اعتمدنا على أداة الاستبيان في جمع بيانات ومعلومات الدراسة الميدانية.

**وقد تم التوصل إلى النتائج التالية:**

1- هناك استخدام لتكنولوجيا الاتصال الحديثة بالمؤسسة وهذا من خلال الانتشار الواسع لهذه الوسائل في كافة مهامها.

2- استخدام تكنولوجيا الاتصال الحديثة انعكس بالإيجاب على موظفي ثانوية ابن رشيق القيرواني مما حسن من أدائهم ورفع من قدرتهم المهنية.

3- يواجه موظفي ثانوية ابن رشيق القيرواني صعوبات شخصية وعامة في التعامل مع تكنولوجيا الاتصال الحديثة إضافة إلى نقص هذه الوسائل في مجال عملهم.

**الكلمات المفتاحية:** تكنولوجيا الاتصال الحديثة، ظروف العمل، المؤسسة التربوية.

### **Résumé de l'étude :**

Titre de l'étude : L'effet des technologies de communication modernes sur les conditions de travail dans l'établissement d'enseignement, une étude de terrain au lycée Ibn Rashiq Al-Qayrawani à Al-Tayibat. La méthode utilisée dans l'étude : la méthode analytique descriptive. L'échantillon d'étude et la communauté de recherche : Notre communauté de recherche est représentée par les employés des utilisateurs des technologies de communication modernes du lycée Ibn Rashiq Al-Qayrawani à Al-Tayibat, où l'étude de terrain a été appliquée à un échantillon de 65 individus. Outils de recherche : Nous nous sommes appuyés sur l'outil de questionnaire pour recueillir des données et des informations pour l'étude sur le terrain. Les résultats suivants sont atteints

- 1- Il y a une utilisation des technologies modernes de communication dans l'institution, et ceci à travers la large diffusion de ces moyens dans toutes ses tâches.
- 2- L'utilisation des technologies de communication modernes s'est répercutée positivement sur les employés du lycée Ibn Rashiq Al-Qayrawani, ce qui a amélioré leurs performances et accru leurs capacités professionnelles.
- 3- Les employés du lycée Ibn Rashiq Al-Qayrawani font face à des difficultés personnelles et générales face aux technologies modernes de communication, en plus du manque de ces moyens dans leur domaine de travail.

Mots-clés : technologie de communication moderne, conditions de travail, établissement d'enseignement.

## فهرس المحتويات

الصفحة	المحتوى
/	شكر وعرهان
/	إهداء
/	فهرس المحتويات
/	فهرس الجداول
/	فهرس الأشكال
/	فهرس الملاحق
/	ملخص الدراسة
أ- ب	مقدمة
الفصل الأول: الإجراءات المنهجية	
04	01/ إشكالية الدراسة
05	02/ تساؤلات الدراسة
05	03/ أسباب اختيار الموضوع
06	04/ أهمية الدراسة وأهدافها
07	05/ مفاهيم ومصطلحات الدراسة
11	06/ الدراسات السابقة
13	07/ المنهج المستخدم
14	08/ أدوات جمع البيانات
16	09/ مجتمع البحث وعينة الدراسة ومتغيراتها
17	10/ المقاربات النظرية للدراسة
19	11/ مجالات الدراسة
الفصل الثاني: الجانب الميداني للدراسة	
25	تمهيد
26	بطاقة تقنية عن ثانوية ابن رشيق القيرواني
27	عرض ومناقشة نتائج الدراسة
28	أولا: الجداول البسيطة

47	ثانيا: الجداول المركبة
52	النتائج العامة للدراسة
57	خاتمة
59	قائمة المراجع
61	الملاحق



## فهرس الجداول

الرقم	عنوان الجدول	الصفحة
01	توزيع أفراد العينة حسب متغير الجنس	18
02	توزيع أفراد العينة حسب متغير السن	19
03	توزيع أفراد العينة حسب متغير الرتبة	20
04	توزيع أفراد العينة حسب متغير المستوى التعليمي	21
05	توزيع أفراد العينة حسب الاقدمية في العمل	22
06	توزيع أفراد العينة حسب متغير الاعتماد على تكنولوجيا الاتصال الحديثة في أداء المهام الإدارية	30
07	توزيع أفراد العينة حسب متغير تكنولوجيايات الاتصال الحديثة التي تستخدم في أداء المهام	31
08	توزيع أفراد العينة حسب متغير تلقي الموظفين تكوين عام في استخدام تكنولوجيا الاتصال الحديثة	32
09	توزيع أفراد العينة حسبمتغير مساعدة تكنولوجيا الاتصال الحديثة في تحسين عمل الموظفين	33
10	توزيع أفراد العينة حسب متغيرأهمية تكنولوجيا الاتصال الحديثة	34
11	توزيع أفراد العينة حسب متغير مجال استخدام تكنولوجيا الاتصال الحديثة	35
12	توزيع أفراد العينة حسب متغير استجابة الموظفين لتكنولوجيا الاتصال الحديثة.	36
13	توزيع أفراد العينة حسب متغير مساهمة تكنولوجيا الاتصال الحديثة على زيادة مهارات الموظفين داخل المؤسسة	37
14	توزيع أفراد العينة المبحوثين حسب متغير استخدام المؤسسة على المراقبة المستمرة لأداء الموظفين.	38
15	توزيع أفراد العينة حسب متغير عمل إدارة المؤسسة على مراقبة وصيانة التكنولوجيات والأجهزة بشكل مستمر	39
16	توزيع أفراد العينة حسب متغير مساهمة تكنولوجيا الاتصال الحديثة في تحقيق أهداف المؤسسة.	40
17	توزيع أفراد العينة حسب متغير مساهمة تكنولوجيا الاتصال في تسطير استراتيجيات العمل.	41
18	توزيع أفراد العينة حسب متغير أن تكنولوجيا الاتصال الحديثة حسنت من محيط العمل.	42

43	توزيع أفراد العينة المبحوثين حسب متغير الصعوبات التي تواجه الموظف أثناء استخدامه لتكنولوجيا الاتصال الحديثة	19
44	إذا كانت ب " نعم " أو " لا "	
45	توزيع أفراد العينة حسب المبحوثين حسب متغير قدرة الموظف وتأهيله الاستخدام تكنولوجيا الاتصال الحديثة.	20
46	توزيع أفراد العينة حسب متغير تكنولوجيا الاتصال الحديثة المتوفرة داخل المؤسسة تتناسب مع خبرة الموظفين	21
47	توزيع أفراد العينة حسب حسب متغير نقص الوسائل التكنولوجية يعيق عمل الموظفين في المؤسسة.	22
48	توزيع أفراد العينة حسب حسب متغير سعي المؤسسة لتجاوز العراقيل التي توجه الموظف أثناء استخدام تكنولوجيا الاتصال الحديثة	23

## فهرس الأشكال

الصفحة	عنوان الشكل	الرقم
25	توزيع أفراد العينة حسب متغير الجنس	01
26	توزيع أفراد العينة حسب متغير السن	02
26	توزيع أفراد العينة حسب متغير الرتبة	03
27	توزيع أفراد العينة حسب متغير المستوى التعليمي	04
40	توزيع أفراد العينة حسب الاقدمية في العمل	05

## فهرس الملاحق

الصفحة	عنوان الملحق	الرقم
/	الاستمارة الموجهة للتحكيم	01
/	الأساتذة المحكمين	02
/	استمارة الاستبيان	03
/	الهيكل التنظيمي للمؤسسة	04

مقدمة

## مقدمة:

تميز عصرنا هذا بالعديد من مظاهر التحول التكنولوجي الذي يشمل مختلف الميادين التي تسارعت فيه وتيرة هذا التحول وتمخضت عنه مستحدثات تكنولوجية جديدة ، كجهاز الحاسوب والهاتف النقال والانترنت وموقع التواصل الاجتماعي كوسيلة اتصالية ذات وسائط تكنولوجية مختلفة فائقة السرعة والجودة مؤسسة بذلك مجتمع من المعلومات ، حيث عملت على انجازات متتالية خلال فترة زمنية قصيرة باستخدام تكنولوجيا الاتصال الحديثة مما لا شك فيه أن تكنولوجيا الاتصال تتبوأ مواقع الصدارة من حيث الدور الاستراتيجي الذي تلعبه على القطاعات المختلفة بحيث يتيح للمجتمعات والمؤسسات فرصة للارتقاء ، وهو الأمر الذي جعل التكنولوجيا في سلم التنمية بكل أنواعها ضرورة من ضروريات العصر وكل ما زادت حاجة الإنسان والمؤسسات لهذه التكنولوجيا كلما زادت استمراريته ، فقد أدى التطور الوسائل التكنولوجية في المجتمعات الحديثة إلى الاعتماد عليها بشكل كبير في معالجة البيانات وسرعة تبادلها بين الأفراد و استخدامها في جميع المجالات حيث تسعى المؤسسات باختلاف أنواعها لمسايرة احدث ما توصل إليه العلم في هذا المجال ، باعتبار إدخال هذه التكنولوجيا في عمل المؤسسات يساهم في تحديث أنظمتها وأساليب العمل فيها ومن بين هذه المؤسسات نجد المؤسسات التربوية التي تسعى هي الأخرى إلى الظفر بخدمة التكنولوجيا الاتصال والتقنيات الحديثة لتحسين عملها.

وفي هذا الإطار تدخل دراستنا ضمن نطاق الاهتمام بتأثير التكنولوجيا الاتصال الحديثة على ظروف العمل في المؤسسة التربوية والذي اعتمدنا فيه على جانبين، وهما الفصل الأول الإطار المنهجي قمنا بطرح إشكالية بحثنا مع التساؤلات وعرض أسباب اختيار الموضوع وأهمية وأهداف الدراسة مرورا بتحديد مفاهيم الدراسة ثم تناولنا منهج الدراسة وأدوات جمع البيانات بالإضافة إلى مجتمع البحث وعينة الدراسة كما حددنا بعض الدراسات السابقة وأخيرا المداخل النظرية للدراسة والتي حددناها في نظرية الاستخدامات والإشباع.

وخصصنا الإطار الميداني والذي هو عبارة عن دراسة ميدانية في ثانوية ابن رشيق القيرواني بالطيبات حيث يتضمن تحليل وتفسير بيانات الدراسة الميدانية وصولا إلى النتائج العامة لتكون آخر مرحلة في الدراسة.

# الفصل الأول : الإجراءات المنهجية

1. إشكالية الدراسة
2. تساؤلات الدراسة
3. أسباب اختيار الموضوع
4. أهمية الدراسة وأهدافها
5. مفاهيم ومصطلحات الدراسة
6. الدراسات السابقة
7. المنهج المستخدم
8. أدوات جمع البيانات
9. مجتمع البحث وعينة الدراسة ومتغيراتها
10. المقاربات النظرية للدراسة
11. مجالات الدراسة

## تحديد الإشكالية:

لقد شهد العالم في الآونة الأخيرة تطورا هائلا في مجال التكنولوجيا الاتصالات الذي أحدث قفزة نوعية في شتى جميع الميادين والقطاعات، السياسية والاقتصادية والاجتماعية والتربوية فأصبح، العالم اليوم في ثورة معلوماتية ومعرفية بارزة، ويعود ذلك بالأساس للإنتاج الكمي الهائل للمعلومات، الذي جاء بتكنولوجيا اتصال حديثة أصبح من الصعب الاستغناء عنها وذلك لما تقدمه من سهولة في الاستخدام وتوفير الوقت والجهد.

إن استخدام هذه التكنولوجيا على مستويات متعددة جعل من هذه الأخيرة وسيلة للوصول إلى اتخاذ القرارات المختلفة وتوفير طرق جديدة لتنظيم العمل الإداري ومن أبرز هذه التكنولوجيات الحواسيب الالكترونية التي باتت خدماتها تتسم بالسرعة والدقة من خلال تغير أساليبها وهياكلها وأنظمة تشغيلها وبرامجها بذلك أصبحت الكفاءة والفاعلية نتيجة لإدارة تمتاز بالديناميكية وهذا ما يتجلى في أداء مختلف المهام الإدارية.

وتعتبر المؤسسة التربوية مؤسسة متخصصة بالتنشئة الاجتماعية بحيث تساعد على التنشئة الصحيحة والسليمة للأفراد وخصوصا التلاميذ منذ الصغر حيث تنمي الفرد من النواحي العقلية والجسمية والاجتماعية وتهيئه للعيش والاختلاط مع الناس والمجتمع وتعني منطلق الآخر للتربية والتي تبدأ منذ بداية الحياة من الأسرة وتمر بمراحل لاحقة كالحضانة والمدرسة وتنتهي بنهاية الحياة وتتميز كل مرحلة أو مؤسسة من هذه المؤسسات بدورها الفعال في عملية التنشئة، تعتبر المدرسة هي المؤسسة التربوية الثانية التي تلي الأسرة وهي مؤسسة تربوية رسمية هدفها تقديم الرعاية للتلاميذ ومساعدتهم على تحقيق أهدافهم وحل مشكلاتهم المختلفة ويتم فيها زيادة المستوى الثقافي والعلمي وضبط سلوكياتهم بشكل منظم ومدرس .

إن هذا العمل الذي تقدمه المؤسسة التربوية يحتاج لتوفير ظروف عمل تساعد على تقديم هذا الواجب الإنساني يتطلب مواكبة التطور السريع لتكنولوجيا الاتصال الحديثة التي غزت المؤسسات التربوية حديثا وأصبحت محرك فعال في سيرورة عمل هذه المؤسسات وهذا نتج عنه مفهوم التعليم الإلكتروني الذي لقي استحسان لدى المهتمين بهذا المجال بغية تطوير جودة العمل والرفع من كفاءة مستوى موظفيها.

وبما أن الجزائر ليست بمنأى عن هذا التطور وجب عليها مواكبة الركب من خلال الاستعانة بهذه الوسائل التكنولوجية وما نتج عنها من رقمته الإدارة بهدف إعطاء صورة أحسن لدى مستخدميها ،وفي ظل التطور الوبائي لكوفيد 19 لجأت الإدارات إلى توظيف هذه التكنولوجيات لاستمرارية عملها حفاظا على سلامة أفرادها ، مما جعلها تتجه إلى توظيف مستحدثاتها من انترنت وانترانت واكسترانت

وغيرها من التطبيقات في مختلف المجالات وتقدم حلولاً لها هذا ما تسعى لتبنيه في ميدان التربية والتعليم الذي يواجه عدة إشكالات إزاء جائحة كورونا في الآونة الأخيرة من خلال مساندة واقتناء أحدث ما توصل إليه التقدم في هذا المجال ما يتماشى مع متطلبات إدارتهم .

حيث كان لموظفي المؤسسة التربوية نصيب من استخدام تكنولوجيا الاتصال الحديثة مما أثرت عليه بشكل كبير باتت في الوقت الراهن قوة مؤثرة تلجأ إليها مختلف المؤسسات.

ولعل من بينها نجد ثانوية ابن رشيق القيرواني بالطيبات التي استخدمت تكنولوجيا الاتصال الحديثة في تأدية مهامها للعمل على ترقية المستوى المهني بالإضافة إلى رفع المستوى التعليمي.

ومن هنا نطرح التساؤل التالي: كيف أثر استخدام تكنولوجيا الاتصال الحديثة على ظروف العمل في المؤسسة التربوية ثانوية ابن رشيق القيرواني بالطيبات؟

ومن هذا التساؤل المحوري عدة تساؤلات فرعية نذكر منها:

1/ ما هي طبيعة استخدام تكنولوجيا الاتصال الحديثة في ثانوية ابن الرشيق القيرواني؟

2/ ما هي انعكاسات استخدام تكنولوجيا الاتصال الحديثة على ظروف العمل؟

3/ ما هي عوائق استخدام تكنولوجيا الاتصال الحديثة في المؤسسة التربوية بوجهة نظر الموظفين؟

3. أسباب اختيار الموضوع:

عند اختيار الباحث لموضوع الدراسة ينبغي أن تكون لديه دوافع لاختياره فعليه أن يحددها بوضوح لتكون مقنعة للقارئ المختص ليتابع قراءة بحثه ولتكون ممهدة له الطريق لسير في بحثه وينصح الباحثون في ذلك ألا يفتعلوا الأسباب والدوافع لإعطاء أهمية زائفة على أبحاثهم فسرعان ما يكتشف المختصون ذلك فينصرفون عنها وعن الاستفادة منها.<sup>1</sup>

وعليه فإن هذه الدراسة تركز على عدة أسباب نذكر منها ما يلي:

الأسباب الذاتية:

1/ الاهتمام بمجال تكنولوجيا الاتصال الحديثة والرغبة في معرفة مدى الاستفادة من استخدام تكنولوجيا

الاتصال الحديثة في المؤسسات التربوية

2/ كون الدراسة تعتبر ضمن متطلبات نيل شهادة الماستر

3/ محاولة إبراز والتأكيد على حاجة المؤسسات لمثل هاته التكنولوجيات.

4/ تزويد المكتبة بدراسة أخرى في هذا المجال.

الأسباب الموضوعية:

1/ الانتشار الكبير لتكنولوجيا الاتصال الحديثة وتزايد استخدامها في الإدارات.

<sup>1</sup> عبد الرحمان بن عبد الله الواصل: البحث العلمي (خطواته ومراحله) ، ب ط ، المملكة العربية السعودية ، 1999 ، ص 25 .



- 2/ الدور المهم لتكنولوجيا الاتصال الحديثة داخل المؤسسات.
- 3/ الوقوف على مكانة تكنولوجيا الاتصال الحديثة داخل المؤسسة التربوية والرغبة في معرفة مدى مساهمتها في تفعيل أداء موظفيها.

**ثالثا: أهمية الدراسة:**

حيث يعرض الباحث في هذا الجزء من مخطط البحث مدى فهمه للإطار النظري لدراسته بحيث يبرز الحاجة إليها، ويبرز قيمتها ويتم ذلك بتوثيق مواقف الباحثين الآخرين فيما عرضه عن قيمة المشكلة في البحوث المنشورة، أو بإبراز عدم توافر المعلومات ذات العلاقة بالمشكلة بالرغم من ارتباطها بالواقع العملي وعلاقتها بالميدان، أو بالإشارة إلى طول الفترة الزمنية التي انقضت بين الدراسات السابقة وبين هذه الدراسة، بالرغم من تطور الظروف وتطور المعرفة والتقنيات، الأمر الذي يقتضي تحديث الدراسات السابقة والتأكد من ارتباط نتائجها بالظروف والمعلومات الجديدة.<sup>2</sup>

وعليه تكمن أهمية هذه الدراسة فيما يلي:

- 1/ إبراز مختلف التأثيرات التي أحدثتها تكنولوجيا الاتصال الحديثة على المؤسسات التربوية في أداء مهامها
- 2/ إظهار مدى حاجة المؤسسات إلى استخدام تكنولوجيا الاتصال الحديثة والوسائل التي تسهل مهامها الإدارية.
- 3/ معرفة العوائق التي تواجهها المؤسسات التربوية في استخدام هذه التكنولوجيات.
- 4/ التأكيد على دور تكنولوجيا الاتصال الحديثة وضرورة وجودها داخل المؤسسة.
- 5/ إبراز النقائص التي تعاني منها المؤسسة في استخدام تكنولوجيا الاتصال الحديثة.
- أهداف الدراسة**

- 1/ الكشف عن أهم الوسائل التكنولوجية الحديثة المستخدمة داخل المؤسسة التربوية.
- 2/ التعرف على طبيعة استخدام تكنولوجيا الاتصال الحديثة بثانوية ابن رشيق القيرواني.
- 3/ معرفة انعكاسات استخدام تكنولوجيا الاتصال الحديثة على ظروف العمل.
- 4/ معرفة أهم العوائق التي تواجه مستخدم تكنولوجيا الاتصال الحديثة في المؤسسة التربوية بوجهة نظر العمال.

<sup>2</sup> رحيم يونس كرو العزاوي: مقدمة في منهج البحث العلمي، ط 1، دار دجلة، عمان، 2008، ص 46.

. خامسا: مفاهيم الدراسة:

يعتبر تحديد المفاهيم من بين أهم الخطوات الجوهرية التي استوجب على الباحث أن يوليها اهتماما كبيرا في دراساته وبحوثه حيث يبدأ أولا بتحديد إطاره النظري من خلال مراجعة القواميس والمعاجم ليقوم فيما بعد بإعطاء التعريف العلمي الشائع لدى الباحثين ثم تحديد معناه الإجرائي المستخدم في البحث ليلجأ في بعض الأحيان إلى وضع معاني إجرائية خاصة للمصطلحات المستخدمة نظرا لخصوصية ارتباطها بمجالات استعماله محلية محدودة أو لندرة استعمالها مما يتطلب منه العمل على ضبط معناها الخاص المقصود في الدراسة ،وحتى يكون هناك تحديد دقيق للظاهرة المدروسة يقتضي ذلك الوقوف على مفاهيم الدراسة الخاصة بأي باحث .<sup>3</sup>

وبناء على ما سبق فقد ارتأينا أن نضبط مفاهيم هذه الدراسة كما يلي:

- **تأثير:** ينظر بشكل عام انه الفعل الممارس من قبل شخص على شخص آخرالتركيز هنا يكون على الفعالية وليس على الطريقة التي يتم الحصول بواسطتها على النتيجة.<sup>4</sup>
  - **عرفه** أنوف وتيج على انه التغيير في اتجاهات الشخص أو سلوكه الذي يعود أو يرجع إلى شخص أو جماعة أخرى وهناك نمطان من التأثير وهما التأثير المستقل حيث يحدث نتيجة للاقتناع بالرسالة، والتأثير التابع حيث التغيير للخصائص الاجتماعية للنموذج أو الجماعة.<sup>5</sup>
  - **هو نتيجة الاتصال** ويقع على المرسل أو المتلقي على السواء وقد يكون التأثير نفسي أو اجتماعي ويتحقق التأثير النفسي من خلال تقديم الأخبار والمعلومات والإقناع وتحسين الصورة الذهنية.<sup>6</sup>
- التعريف الاجرائي:** هو التغييرات التي تطرأ على ظروف العمل من خلال استخدام الموظفين للوسائل التكنولوجية في أداء مهامهم

-**تكنولوجيا:**

(ا لغة:" وردت كلمة Technologie في معجم الطلاب بمعنى العلم التطبيقي " واشتقت كلمة تكنولوجيا technologie من الكلمة اليونانية Techni والتي تعني فن أو مهارة والكلمة اللاتينية taxer وتعني تركيبا أو نسخا والكلمة logos وتعني علما أو دراسة وبذلك فهي تعني علم المهارات والفنون أي دراسة المهارات بشكل منطقي لتأدية وظيفة محددة.<sup>7</sup>

<sup>3</sup>أحمد بن مرسل: **مناهج البحث العلمي في علوم الإعلام والاتصال** ، ط 3 ، ديوان المطبوعات الجامعية ،بن عكنون ، الجزائر ، 2007، ص 84 .

<sup>4</sup>EncyclopédieUniversels France S.A 200 sur cdromvoir influence

<sup>5</sup>عزالدين الأشول وآخرون: **مقدمة في علم النفس سلسلة شون**، الطبعة الخامسة، الدار الدولية للاستثمارات الثقافية، مصر ، 2005، ص 171.

<sup>6</sup>حسن عماد مكاي وليلى السيد: **الاتصال ونظرياته المعاصرة**. القاهرة. الدار المصرية اللبنانية . 1998. ص53

(ب) اصطلاحاً:

- هي مجموعة من المعارف والخبرة المتراكمة والمتاحة والأدوات والوسائل المادية أو التنظيمية الإدارية التي يستخدمها الإنسان في أداء عمل ما أو وظيفة ما في مجال حياته اليومية لإشباع الحاجات المادية والمعنوية سواء على مستوى الفرد أو المجتمع.<sup>8</sup>

- هي مجموعة النظم والقواعد التطبيقية وأساليب العمل التي تستقر لتطبيق المعطيات للبحوث والدراسات مبتكرة في مجال الإنتاج والخدمات كونها التطبيق المنظم للمعرفة والخبرات المكتبية والتي تمثل مجموعة من الرسائل والأساليب الفنية التي يستخدمها الإنسان في مختلف نواحي حياته العلمية، وبالتالي فهي مركب قوامه المعدات والمعرفة الإنسانية.<sup>9</sup>

- المجموع الكلي للمعرفة المكتسبة والخبرة المستخدمة في إنتاج السلع والخدمات، في نطاق نظام اجتماعي اقتصاديين، من أجل إشباع حاجة المجتمع التي تحدد بدورها كم ونوع (السلعة/الخدمة).<sup>10</sup>

**التعريف الاجرائي:**

ويقصد بالتكنولوجيا في هذه الدراسة هي تلك التقنيات المتطور والأدوات والتي يستعين بها الموظف من أجل إنجاز المهام الموكلة اليه

**الاتصال:**

(ا) لغة: يرجع أصل كلمة اتصال communication إلى الكلمة اللاتينية communise ومعناها Common أي "مشترك" أو "عام" وبالتالي فإن الاتصال كعملية يتضمن المشاركة أو التفاهم حول شيء أو فكرة أو إحساس أو اتجاه أو سلوك أو فعل ما "صلاح الدين جوهر 1979.11 ص23<sup>11</sup>

(ب) اصطلاحاً:

- عرفه كارل هوفلاند "إن الاتصال هو العملية التي يقدم خلالها القائم بالاتصال منبهات "عادةرموز لغوية" لكي يعدل سلوك الأفراد الآخرين"<sup>12</sup>

<sup>7</sup> عبد الحفيظ بيضون : معجم الطلاب المزدوج ،دار الكتب العلمية ، لبنان ، ( د س ) ،ص 474 .

<sup>8</sup> الداوي الشيخ.: الإبداع كمدخل لتحقيق تنافسية المؤسسة، مجلة علوم الاقتصاد والتسيير والتجارة، المجلد 03 ،2008، ص 18.

<sup>9</sup> عبد الامير فيصل: الصحافة الالكترونية في الوطن العربي، عمان. دار الشرق للنشر والتوزيع، 2005، ص14/15

<sup>10</sup> محمد الزغبى: التغيير الاجتماعي. القاهرة. دار الطليعة. 1998، ص85

<sup>11</sup> حسن عماد مكاي وليلى حسن السيد، الاتصال ونظرياته المعاصرة، دار المصرية اللبنانية، ط4، القاهرة، 2003، ص23

<sup>12</sup> جيهان احمد رشتي، الأسس العلمية لنظريات الإعلام، (القاهرة: دار الفكر العربي 1978، ص50/52

- هو وسيلة لتبادل الأفكار والاتجاهات والرغبات والآراء بين أعضاء الجماعة، محققا بذلك التقارب الذهني والعاطفي بينهم، بحيث يساعد على الارتباط والتماسك الاجتماعي، فضلا عن ذلك فإن الاتصال يعد أداة هامة لإحداث تغيير في السلوك البشري.<sup>13</sup>

- كما عرفه احمد ماهر: هو عملية مستمرة تتضمن قيام أحد الأطراف بتحويل أفكار ومعلومات معينة إلى رسالة شفوية أو مكتوبة، تنقل من خلال وسيلة اتصال إلى الطرف الآخر.<sup>14</sup>

### تكنولوجيا الاتصال الحديثة:

- يرى روبن وبرنت "أنها أي أداة أو وسيلة تساعد على إنتاج أو توزيعاً وتخزين أو استقبال أو عرض البيانات.<sup>15</sup>

- ووردت في المعجم الإعلامي على أنها: مجمل المعارف والخبرات المتراكمة والمتاحة والأدوات والوسائل المادية والإدارية والتنظيمية المستخدمة في جميع المعلومات ومعالجتها ونتائجها وتخزينها واسترجاعها ونشرها وتبادلها أي توصيلها إلى الأفراد والمجتمعات.<sup>16</sup>

- ووردت في الموسوعة الإعلامية بأنها: الأدوات والنظم التي تساعد على القيام بالاتصال وتتمثل هذه الأدوات أساسا في الحاسبات الالكترونية.<sup>17</sup>

- كما عرفها فضيل دليو "تعني أساسا تلك الموصولة بالكمبيوتر ولها آثار عدة تشمل مجالات وتطبيقات متنوعة مثل تشخيص المعارف عموما وتنظيم المؤسسات خصوصا.<sup>18</sup>

- هي عملية جمع وتخزين ومعالجة ونشر المعلومات واستخدامها، مع الاعتراف بأهمية الإنسان والأهداف التي يضعها والقيم التي يستخدمها في تحديد مدى تحكمه في التكنولوجيا ومساهمته في إثراء حياته.<sup>19</sup>

<sup>13</sup> ربحي مصطفى عليان ،عدنان محمود الطوباسي ،الاتصال والعلاقات العامة، دار صفاء للنشر والتوزيع ، عمان ،2005، ص29

<sup>14</sup> احمد ماهر ، كيف ترفع مهاراتك الإدارية في الاتصال، (الإسكندرية، الدارالجامعية ،2000)، ص25/24

<sup>15</sup> حسن عماد مكاوي ، تكنولوجيا الاتصال في عصر المعلومات ، الدار المصرية اللبنانية ، ط2، القاهرة ، 1997 ، ص63

<sup>16</sup> محمد منير ، المعجم الإعلامي ، دار الفجر ، القاهرة ،2004، ص166

<sup>17</sup> محمد منير ، الموسوعة الإعلامية ، ج2 ، دار الفجر ، القاهرة ، 2003 ، ص805

<sup>18</sup> فضيل دليو ، وسائل الاتصال وتكنولوجياته ، منشورات جامعة منتوري ، الجزائر ، د،س،ن ، ص147

<sup>19</sup> محمود علم الدين ، تكنولوجيا المعلومات والاتصال ومستقبل صناعة الصحافة ، (القاهرة ، دار الرحاب ، 2005 ، ص141

-التعريف الإجرائي لتكنولوجيا الاتصال الحديثة: يقصد بتكنولوجيا الاتصال الحديثة في هذه الدراسة هي تلك الوسائل والتقنيات المادية والبرامج والأساليب التي تشتمل على مختلف الشبكات والتطبيقات التي تساعد الموظفين على أداء مهامهم  
ظروف العمل:

-هي كل ما يحيط بالفرد في عمله ويؤثر في سلوكه وأدائه وفي ميوله اتجاه العمل والمجموعة التي يعمل معها والإدارة التي يتبعها والمؤسسة التي ينتمي إليها.<sup>20</sup>  
-وتعرف أيضا: هي تلك الحماية الفردية بواسطة الأدوات والألبسة والأجهزة المعدة لذلك، والحماية الجماعية بتحسين التهوية والإضاءة والإقلال من المجهود بواسطة الآلات والاهتمام بالصيانة والمأمن.<sup>21</sup>

التعريف الاجرائي: هي البيئة المحيطة بالموظف داخل مكان عمله

#### 6سادسا: الدراسات السابقة:

تعتبر الدراسات السابقة من بين أهم الخطوات التي ينبغي على الباحث مراعاتها والتي تمثل نقطة انطلاق لديه وترسم له الطريق الصحيح أثناء معالجته للموضوع وذلك من خلال تقادي الأخطاء التي وقع فيها الباحثين قبله والاستفادة من خبراتهم في ضبط متغيرات الدراسة وغيرها من المراحل في إنجاز دراسته وعليه فإن الدراسات السابقة المعتمد عليها في هذه الدراسة نوجزها كالآتي:

✓ الدراسة الأولى: الغوشي بالقاسم وياسي منير: استخدام تكنولوجيا الاتصال الحديثة في المؤسسة الاقتصادية، مذكرة مكملة لنيل شهادة الماستر في علم الاجتماع، تخصص علاقات عامة، كلية العلوم الإنساني والاجتماعية، جامعة محمد الصديق بن يحي، جيجل، 2016.

حيث تطرق الباحثان إلى دراسة الإشكالية التالية: كيف يتم الاستخدام الفعلي لتكنولوجيا الاتصال الحديثة داخل المؤسسة الاقتصادية بالشركة الإفريقية للزجاج بأولاد صالح الطاهير؟  
واستند الباحثان على المنهج الوصفي بالاعتماد على أدوات جمع البيانات المتمثلة في استمارة الاستبيان والمقابلة والملاحظة ويتكون مجتمع الدراسة من عدة موظفين على مستوى المؤسسة الاقتصادية بالشركة الإفريقية للزجاج بأولاد صالح الطاهير والتي تشغل 263 عامل واستخدم العينة العشوائية الطبقية المقدر ب 39 فرد وقد تحصلت الدراسة على مجموعة من النتائج أبرزها:

<sup>20</sup>صلاح الشنوافي ، إدارة الأفراد والعلاقات الإنسانية مؤسسة شباب الجامعة ، الإسكندرية ، 2004 ، ص205

<sup>21</sup>دمري احمد ، مساهمة في دراسة ظروف العمل ، ط1 ، ديوان المطبوعات الجامعية الساحة المركزية، بن عكنون، الجزائر، ص69

- ❖ تستخدم الشركة الإفريقية للزجاج بعض الأنشطة الاتصالية كالمعارض والصالونات والإشهار.
- ❖ التحديد الدقيق للجمهور المستهدف بناء على المعلومات المتوفرة والاعتماد على وسائل اتصالية فعالة.
- ❖ توفير شبكة والانترنت بالمؤسسة سهل عليها نقل وتبادل البرامج والاستفادة من خدماتها المختلفة.
- ✓ **الدراسة الثانية:** فاتن قرين وسعاد بويدون، استخدام تكنولوجيا الاتصال الحديثة داخل المؤسسة الإعلامية، مذكرة مكملة لنيل شهادة الماستر في علوم الإعلام والاتصال تخصص اتصال وعلاقات عامة كلية العلوم الإنسانية والاجتماعية، جامعة محمد الصديق بن يحي جيجل 2017.
- عالج الباحثان الإشكالية التالية: ما هو دور استخدام تكنولوجيا الاتصال الحديثة داخل المؤسسة الإعلامية بإذاعة جيجل الجهوية؟
- ارتكز الباحثان على المنهج الوصفي باعتباره الأنسب لمعالجة هذه الإشكالية المطروحة وفي شقها الميداني على المنهج المسحي والاعتماد على الاستبيان كوسيلة لجمع البيانات والمعلومات فمجتمع هذه الدراسة يتكون من 30 عامل فقام الباحثان باختيار أسلوب المسح الشامل لكل مفردات المجتمع الذي يعتمد عندما يكون مجتمع الدراسة صغير.
- وترتب عن هذه الدراسة مجموعة من النتائج:
- ❖ إن تكنولوجيا الاتصال الحديثة تلعب دورا فعالا في تحسين الأداء الإعلامي داخل مؤسسة إذاعة جيجل.
- ❖ أغلبية الإعلاميين يستخدمون شبكة الانترنت بصفة دائمة.
- ❖ يعتبر نقص الدورات التكوينية على تكنولوجيا الاتصال الحديثة داخل إذاعة جيجل أهم العراقيل التي يعاني منها الإعلاميين.
- ❖ ساهمت تكنولوجيا الاتصال الحديثة في تغير شكل ومضمون البرامج الإذاعية وتغير العلاقة بينها وبين الجمهور.
- ✓ **الدراسة الثالثة:** تسعديت قدار: أثر تكنولوجيا الاتصال على الإذاعة وجمهورها، مذكرة لنيل شهادة ماجستير في علوم الإعلام والاتصال، تخصص قياس جمهور وسائل الإعلام، كلية العلوم السياسية والإعلام، قسم علوم الإعلام والاتصال، جامعة الجزائر 3، 2011.
- تناولت الباحثة الإشكالية التالية: ما هو أثر استخدام الشباب لتكنولوجيا الإعلام والاتصال على مدى إقبالهم على الاستماع للإذاعة المسموعة؟

اعتمدت الباحثة على المنهج المسحي الذي يستخدم في البحوث الكشفية والوصفية والتحليلية مع الاستناد إلى أدوات جمع البيانات وهي استمارة الاستبيان كأداة رئيسية مستخدمة في البحث بالإضافة إلى الملاحظة المباشرة والمقابلة في حالة المستويات العلمية المحدودة، وعينة البحث هم الشباب القاطنين بولاية تيزي وزو والأفراد المستمعين للبرامج الإذاعية ويبلغ حجم العينة 200 مفردة وهم الشباب المتعرض لبرامج الإذاعة الوطنية "القناة الثانية" بولاية تيزي وزو.

توصلت الباحثة إلى مجموعة من النتائج أبرزها ما يلي:

- ❖ إن الاستماع إلى البرامج الإذاعية لم يتراجع إلا عند نسبة قليلة من الشباب ما يؤكد أن الإذاعة لم تفقد مكانتها في أوساط الشباب.
- ❖ لقد قدمت التكنولوجيات الحديثة للإعلام والاتصال وسائل عديدة للجمهور من أجل التواصل مع المرسل.
- ❖ عكست الدراسات التي حظيت بها الإذاعة نشاط فرد أكثر ما هو نشاط جماعي بفعل ظهور محامل شخصية تمتاز بالخفة والحدث.
- ❖ أظهرت الدراسة أن الشباب يتمثلون الإذاعة كوسيلة للحصول للمعلومات وتعلم أشياء جديدة.

#### مقارنة الدراسة بالدراسات السابقة:

حاولنا تلخيص أوجه المقارنة بين الدراسة الحالية والدراسات السابقة حيث سنوضح نقاط التشابه والاختلاف، كما سنتطرق لأهم النقاط التي استفدنا من خلال إطلاعنا عليها:

#### أوجه الشبه

اشتركت دراستنا مع الدراسات السابقة في عدة نقاط نوجزها فيما يلي:

- 1) بالنسبة للدراسة الموسومة باستخدام تكنولوجيا الاتصال الحديثة في المؤسسة الاقتصادية للباحثين الغوشي بلقاسم وياسي منير فإن الدراسة الحالية اشتركت معها من ناحية تشابهها من حيث المتغير المستقل إضافة إلى أداة الاستبيان.
- 2) بالنسبة للدراسة الموسومة باستخدام تكنولوجيا الاتصال الحديثة في المؤسسة الإعلامية للباحثين فاتن قرين وسعاد بويدون تشاركت معها الدراسة الحالية من ناحية المتغير المستقل وأداة جمع البيانات الاستبيان.
- 3) بالنسبة للدراسة الموسومة بأثر تكنولوجيا الاتصال على الإذاعة وجمهورها للباحثة تسعديت قدار واشتركت معها من ناحية المتغير المستقل وأداة جمع البيانات الاستبيان إضافة إلى المنهج المستخدم.

#### أوجه الاختلاف:

مع وجود أوجه شبه في دراستنا مع الدراسات الأخرى فإنها تختلف معها كذلك في نقاط نوجزها كما يلي:

- (1) من حيث المتغيرات: اختلفت دراستنا مع الدراسة الثانية من نوع الدراسة.
- (2) من حيث الهدف: تهدف دراستنا إلى الوقوف على تأثير تكنولوجيا الاتصال الحديثة على ظروف العمل في المؤسسة التربوية، أما الدراسة الأولى تهدف لمعرفة استخدام تكنولوجيا الاتصال الحديثة في المؤسسة الاقتصادية، أما الدراسة الثانية تسعى إلى معرفة استخدام تكنولوجيا الاتصال الحديثة في المؤسسة الإعلامية، بينما الدراسة الثالثة فتهدف إلى معرفة أثر تكنولوجيا الاتصال على الإذاعة وجمهورها.
- (3) من حيث منهج الدراسة وأدواتها: اختلفت مع الدراسات الثلاث في استخدام الملاحظة والمقابلة كأداة لجمع البيانات.

#### مجالات الاستفادة:

تعددت مجالات الاستفادة من الدراسات السابقة ونحصرها فيما يلي:

- (1) ضبط متغيرات الدراسة
- (2) ضبط مصطلحات الدراسة
- (3) الإطلاع على المناهج المستخدمة
- (4) تحديد المقاربة النظرية للدراسة
- (5) تصميم استمارة الاستبيان

#### 7- المنهج المستخدم:

من المعروف أن تقدم العلم مقترن بتقديم المناهج وهنا يقول ديكرت، لا نستطيع أن نفكر في بحث حقيقة ما إذا كنا سنبحثها بدون منهج لأن الدراسات والأبحاث بدون منهج تمنع العقل من الوصول إلى حقيقة.

والمنهج هو طريقة موضوعية يتبعها الباحث في دراسة أو تتبع ظاهرة من الظواهر أو مشكلة من المشاكل أو حالة من الحالات بقصد تشخيصها أو وصفها وصفا دقيقا وتحديد إبداعها بشكل شامل يجعل من السهل التعرف عليها وتمييزها وبتيح معرفة أسبابها ومؤثراتها والأنماط التي تتخذها أو تتشكل فيها عوامل التي أثرت فيها أو تأثرت بها وقياس هذا الأثر أو التنبؤ به بشكل موضوعي دقيق يفسر العلاقات التي تربط عواملها الداخلية والخارجية بقصد الوصول إلى النتائج العامة محددة يمكن تطبيقها أو تعميمها، والمنهج من الناحية الأخرى هو فن التنظيم الصحيح لسلسلة من الأفكار سواء من



أجل الكشف عن الحقيقة حين لا تكون معلومة لدينا أو من أجل البرهنة عليها للآخرين وإثباتها بجوانبها المختلفة لهم حين نكون على معرفة وإلمام كامل بها .22

حيث أنه يبني له المسار الصحيح الذي ينبغي إتباعه من أجل الوصول إلى نتائج دقيقة، فالمنهج إذن هو الطريقة المتبعة للإجابة عن الأسئلة التي تثيرها إشكالية البحث، كما أن اختياره لا يأتي من قبيل الصدفة أو لميل ورغبة الباحث لمنهج دون آخر، بل إن موضوع الدراسة وأهدافها هما اللذان يفرضان نوع المنهج المناسب، وهذا الاختيار الدقيق هو الذي يعطي مصداقية وموضوعية أكثر للنتائج المتوصل إليها.

ولما كانت دراستنا تسعى إلى معرفة تأثير تكنولوجيا الاتصال الحديثة على ظروف العمل بثانوية ابن رشيق القيرواني بالطيبات فإن هذه الدراسة تتدرج ضمن البحوث الوصفية التحليلية والتي تسعى من خلالها إلى تحليل تأثير تكنولوجيا الاتصال الحديثة على ظروف العمل لموظفي المؤسسة وذلك بالتعرف على عادات وأنماط استخدامهم لها سواء كان إيجابيا أو سلبيا وعليه فإن المنهج الأنسب وهكذا دراسة هو المنهج المسحي التحليلي والذي يعرف على " أنه أسلوب من أساليب التحليل المرتكز على معلومات كافية ودقيقة عن الظاهرة أو موضوع محدد من خلال فترة أو فترات زمنية معلومة وذلك من أجل الحصول على نتائج علمية ثم تفسيرها بطريقة موضوعية وبما ينسجم مع المعطيات الفعلية للظاهرة ". 23

حيث سنركز من خلاله على وصف جميع جوانب الموضوع بهدف دراسة وتفسير وتحليل البيانات المختلفة ثم استخلاص النتائج العامة

#### (8) أدوات جمع البيانات:

إن نجاح أي بحث علمي يرتبط بمدى فعالية الأدوات التي استخدمت في جمع البيانات حول مشكلة الدراسة التي تساعد الباحث في بحثه حيث ترتبط هذه الأدوات بموضوع البحث والمنهج المستخدم في الدراسة، ويستعين الباحث في إتباعه لمنهج علمي على مجموعة من الآليات أو الأدوات حتى يتسنى له إتباع ذلك النهج بطريقة علمية تمكنه من جمع المعلومات الكافية حول الظاهرة المدروسة وبالتالي تمكنه من الوصول إلى نتائج مرضية والإجابة عن تساؤلات الدراسة بأقل وقت وجهد وتكاليف. 24

22. محمد عبد الغني سعودي ومحسن أحمد الخضيرى: الأسس العلمية لكتابة رسائل الماجستير والدكتوراه، ب ط ،مكتبة الأنجلو المصرية، القاهرة، 1992، ص 42 .

23. محمد عبيدات وآخرون: منهجية البحث العلمي القواعد والمراحل والتطبيقات ،دار وائل للنشر ،عمان ،1999، ص 46 .

24. محمد شفيق: البحث العلمي (الخطوات المنهجية لإعداد البحوث الاجتماعية)، المكتب الجامعي الحديث، القاهرة 1999ص186..

وعليه فإن الأداة الأنسب لجمع البيانات التي تساهم في تطبيق المنهج الوصفي والوصول إلى نتائج دقيقة هي الاستبيان كأداة ميدانية للبحث:

❖ الاستبيان:

وهذا لإبداء وقد عرف الاستبيان على أنه أداة لجمع البيانات المتعلقة بموضوع بحث محدد عن طريق استمارة يجرى تعبئتها من قبل المستجيب، ويكون المستجيب سيد الموقف فهو يعبئ الاستمارة بكلماته ويخط يده وحسب فهمه للأسئلة من الأسئلة وهدى رغبته للاستجابة.<sup>25</sup> كما يعرف أيضا على أنه، أداة تتضمن مجموعة من الأسئلة أو الجمل الخبرية تتطلب الإجابة عنها بطريقة يحددها الباحث بحسب أغراض البحث.<sup>26</sup>

حيث طبقنا هذه الأداة على الموظفين المستخدمين لتكنولوجيا الاتصال الحديثة بثانوية ابن رشيق القيرواني بالطيبات كما توفر للباحث الجهد والوقت إضافة لصعوبة الاتصال مع كافة أفراد عينة الدراسة، ولقد تم بناء استمارة الاستبيان بداية بإعداد استمارة تحكيم بهدف التأكد من صدق الأداة وبأن الاستمارة قابلة للدراسة عن طريق:

1. صدق المحكمين (الصدق الظاهري للأداة):

يعد الصدق من الخصائص المهمة التي يجب الاهتمام بها عند إجراء بحث ما، أما أن أداة البحث تعتبر صادقة عندما تقيس ما أفترض أن تقيسه والصدق من العوامل المهمة التي يجب أن يتأكد منها الباحث عند وضع اختباره أو عند تصميم استمارة استبيان بحثه وبهذا يقوم الباحث بتحويل هذه الظاهرة إلى عبارات يتألف منها الاختبار وعندما يتأكد الباحث بطريقة علمية أن الاختبار يقيس الظاهرة التي يريد دراستها أو تشخيصها فعندئذ يعد الاختبار صادقا فالاختبار الصادق إذن هو ذلك الاختبار القادر على قياس الظاهرة التي وضع من أجلها.<sup>27</sup>

وقد تم عرض الأداة في صورتها الأولية على مجموعة من الأساتذة الملمين بمنهجية البحث العلمي أو المختصين في المجال وقد بلغ عددهم ثلاثة محكمين وهم على التوالي

1. أمينة طرابلسي

2. حسين بهاز

<sup>25</sup>فهد خليل زايد: أساسيات منهجية البحث في العلوم الإنسانية، ط1، دار النفائس للنشر والتوزيع، عمان 2007، ص126.

<sup>26</sup>حسين محمد جواد الجبوري: منهجية البحث العلمي (مدخل لبناء المهارات البحثية)، ط1، دار صفاء للنشر والتوزيع، عمان، 2013، ص147.

<sup>27</sup>مروان عبد المجيد ابراهيم: أسس البحث العلمي لإعداد الرسائل الجامعية، ط1، مؤسسة الوراق، عمان، 2000، ص43.

رأيهم في صلاحية الأداة من حيث:

- ✓ وضوح التعليمات والخيارات المتاحة
- ✓ مدى الجودة اللغوية لصياغة الأسئلة
- ✓ كفاية الخيارات وملائمتها مع كل سؤال
- ✓ ملائمة الأسئلة للمحاور التي تتضمنها ومدى توافقها مع الأسئلة الفرعية

وقد ترتب عن هذا الاختبار بعض التعديلات على الشكل الأولي للاستمارة من ناحية بعض الأسئلة.

أما من ناحية محاور الاستبيان فهي ملائمة، كما أجمع الأساتذة على أن عدد الأسئلة والخيارات المتاحة ملائمة لطبيعة الدراسة.

وبعد أخذ الملاحظات بعين الاعتبار والعمل على تصويب ما هو خاطئ وعرضها على الأستاذ المشرف بلغت الاستمارة الشكل النهائي المتكون من أربع محاور المتمثلة في 22 سؤال من أجل الإجابة على إشكالية الدراسة وكان المحور الأول متعلق بالبيانات الشخصية بينما المحور الثاني خصصناه لطبيعة استخدام تكنولوجيا الاتصال الحديثة في المؤسسة واشتمل على سبعة أسئلة بهدف التعرف على طبيعة الاستخدام.

أما المحور الثالث يتمحور حول انعكاسات استخدام تكنولوجيا الاتصال الحديثة على ظروف العمل في المؤسسة.

وبالنسبة للمحور الرابع والأخير ويتمثل في معرفة عوائق استخدام تكنولوجيا الاتصال بوجهة نظر الموظفين وتضمن المحور خمسة أسئلة وذلك للوقوف على أهم العوائق التي تواجههم وكيف يمكن تجوزها حتى لا تؤثر عمل المؤسسة.

ولقد تم توزيع 65 استمارة على أفراد عينة البحث من المجتمع الكلي.

**مجتمع البحث وعينة الدراسة:**

**مجتمع البحث:**

يعرف مجتمع الدراسة على أنه كل المفردات التي يهتم الباحث بدراستها سواء كانت بشرية أو مادية بشرط اشتراكها في مجموعة من الخصائص وتحدد حسب طبيعة أو أغراض البحث بهدف تعميم النتائج عليها.<sup>28</sup>

<sup>28</sup>نادية عيشور وآخرون : منهجية البحث العلمي في العلوم الاجتماعية ، مؤسسة حسين رأس الجبل للنشر والتوزيع ، الجزائر ، 2017 ، ص265

كما يتمثل مجتمع البحث في جميع في جميع الأفراد أو الأحداث أو الأشياء والذين يكونون موضوع مشكلة البحث.<sup>29</sup>

تهدف دراستنا إلى معرفة تأثير تكنولوجيا الاتصال الحديثة على ظروف العمل في المؤسسة التربوية ومعرفة طبيعة استخدام المؤسسة لهاته التكنولوجيات وإبراز أثر استخدام تكنولوجيا الاتصال على الموظفين وتغيير مستوى أدائهم الوظيفي ومعرفة أهم العوائق التي تواجههم، وعليه فإن مجتمع دراستنا يشمل الموظفين المستخدمين لتكنولوجيا الاتصال الحديثة والذي يبلغ عددهم 65 موظف حسب اختصاصهم موزعين عبر مختلف مصالح ثانوية ابن رشيق القيرواني بالطيبات.  
عينة الدراسة:

هي جزء من مجتمع البحث، تعبر عن أفراد أو المفردات مختارة للدراسة والتحليل من أجل الاستدلال على خصائص المجتمع الذي أخذت العينة من، كما يشير معنى عينة الدراسة إلى تلك العينة التي تتوزع فيها خصائص المجتمع بنفس النسب الواردة في المجتمع.<sup>30</sup>  
وقدرت عينة الدراسة ب 65 مفردة من المجتمع الكلي للدراسة وتجدر هنا بأننا اعتمدنا على المسح الشامل لكامل الموظفين المستخدمين لتكنولوجيا الاتصال الحديثة  
المقاربة النظرية للدراسة:

• نظرية الاستخدامات والإشباعات:

1) مفاهيم النظرية

الاستخدام: يعرف على انه نشاط اجتماعي يتحول إلى نشاط عادي في المجتمع ذلك بفضل التكرار والقدم كما يجب التفريق بين الاستخدام والاستعمال: كون الاستعمال قد يتحول إلى استخدام في حال إذا تكرر الفعل.  
وقد يشير الاستخدام إلى الممارسات وإلى السلوكيات والعادات والاتجاهات.<sup>31</sup>  
الإشباعات: يعتبر الإشباع نوع من الرضا الذي يحقق عند بلوغ هدف ما أو خفض دافع ما.<sup>32</sup>

<sup>29</sup>محمد عبد الفتاح الصيرفي : البحث العلمي ، ط1، دار وائل للنشر ، عمان ، 2001، ص185

<sup>30</sup>محمد عبدا لجبار الخندقجي ونواف عبد الجبار الخندقجي :مناهج البحث العلمي منظور تربوي معاصر ، ط1 ، عالم الكتب الحديثة ، إربد ، الأردن ، 2012 ، ص124

<sup>31</sup>ابتسام رايس علي: نظرية الاستخدامات والإشباعات وتطبيقاتها على الإعلام الجديد، مجلة دراسات، جامعة وهران، الجزائر، جوان 2016، ص191

<sup>32</sup>محمد بن مسعود البشر: نظريات التأثير الإعلامي، ط1، مكتبة الملك فهد الوطنية أثناء النشر، الرياض، السعودية، 2014، ص136

ومن هنا يتضح بأنه توجد عدة إشباعات لدى الجمهور المستخدم للإنترنت وإسقاطها على شبكات التواصل الاجتماعي، يمكن إدراجها كالتالي:

- استكشاف كل ما هو جديد من معلومات.
- إشاعات معرفية تتعلق بالبحث عن المعلومات المتعلقة بمختلف مجالات الحياة.
- الترفيه والتسلية.
- الحفاظ على الاتصال مع الآخرين، فالإنترنت تحقق أشكالاً عديدة من الاتصال (واحد لمجموعة، واحد لواحد، مجموعة لمجموعة....) كاستعمال البريد الإلكتروني جماعات المناقشة، غرف الحوار والدرشة.
- تحقيق الوجود الافتراضي وهو نوع من الإشباع يتحقق من خلال شعور المستخدم بالتواجد في بيئة افتراضية تختلف عن البيئة المادية الفعلية التي يتواجد فيها.

#### ☒ مفهوم نظرية الاستخدامات والإشباعات:

استخدام الجمهور لوسائل الإعلام للبحث عن إشباعات في الرسالة الإعلامية ويتحكم في ذلك عوامل الفروق الفردية بين الجمهور، وقد حولت نظرة الباحثين من مجرد البحث فيما تفعل وسائل الإعلام بالجمهور، إلى تحويل السؤال إلى ماذا يفعل الجمهور بوسائل الإعلام؟<sup>33</sup> وأبرز الفروض لنظرية الاستخدامات والإشباعات:<sup>34</sup>

جمهور وسائل الإعلام هو جمهور نشط له دوافع وحاجات وأهداف تتركه يتوجه إلى استعمال وسيلة معينة (إعلامية كانت أو مصادر أخرى).

- الجمهور انتقائي استخدامه لوسائل الإعلام وفقاً لحاجاته المتوقعة منها.
- العوامل النفسية والاجتماعية تسعى لتحديد كيفية ونوعية استخدامات الجمهور لوسائل الإعلام والاتصال المختلفة.
- قد تؤثر وسائل الإعلام في الفرد وفي البنية الاجتماعية والسياسية والثقافية والاقتصادية للمجتمع، وهذا التأثير يعرف اختلافاً من مجتمع لآخر حسب اختلاف الخلفيات والمرجعيات السائدة.

<sup>33</sup>مصطفى يوسف كافي: الرأي العام ونظريات الاتصال، ط 1، دار مكتبة الحامد للنشر والتوزيع، عمان، الأردن، 2015، ص 297.

<sup>34</sup> عبد الغاني بوزيان: استخدامات الشباب الجزائري للبرامج الثقافية التلفزيونية للقناة الأرضية والإشباعات المتحققة منها، مذكرة مقدمة لنيل شهادة الماجستير في علوم الإعلام والاتصال، كلية الآداب والعلوم الإنسانية والاجتماعية، قسم علوم الإعلام والاتصال جامعة باجي مختار، 2010، ص 45

- اختلاف خصائص كل وسيلة اتصالية قد يكون عامل تنافسيا لجلب انتباه المستخدم وحثه على استخدام وسيلة على حساب أخرى وهذا باختلاف الظروف النفسية والاجتماعية المحيطة بكل فرد فقد تتنافس وسائل الإعلام مصادر أخرى الإشباع حاجات الفرد مثل الاتصال الشخصي، المؤسسات الأكاديمية... وغيرها.

ومن بين الأهداف الرئيسية للنظرية:<sup>35</sup>

\_ التعرف على كيفية استخدام الأفراد لوسائل الإعلام بحكم أن الفرد النشط هو الذي يقوم قصديا بانتقاء واختيار مواد تعرضه وفقا لحاجاته وتوقعاته.

- شرح دوافع الاستخدام والتفاعل الناتج عن ذلك.

- التأكيد على نتائج استخدام وسائل الاتصال الجماهيرية بهدف فهم العملية الاتصالية.

ومن هذا المنطلق يتجلى بوضوح محل النظرية من الدراسة حيث يظهر تأثير وسائل تكنولوجيا الاتصال الحديثة المتواجدة في المؤسسة التربوية المستخدمة من طرف الموظفين كلا حسب الفروقات الفردية وتوقعاته التي يرى أنها تلبي حاجاته فالمدبر مثلا يستخدمها بغية الاتصال بشكل أسرع مع طاقم المؤسسة ومدراء المؤسسات الأخرى خاصة في ظل الواقع الذي تفرضه الجائحة والاطلاع على أهم القرارات والمستجدات التي تحدث التي تحدث في قطاع التربية كما تسهل اتصال الموظفين فيما بينهم.

#### الحادي عشر: مجالات الدراسة

##### المجال الجغرافي / المكاني:

تتمثل الحدود المكانية للدراسة في ثانوية ابن رشيق القيرواني بالطيبات والتي سنقوم بتعريفها والتفصيل في موقعها في الجانب التطبيقي من هذه الدراسة.

##### المجال الزمني:

امتد المجال الزمني لإنجاز هذه الدراسة في الفترة الممتدة من شهر فيفري 2022 إلى بداية شهر ماي 2022، حيث تم إعداد الجانب المنهجي أولا ثم الانتقال إلى الجانب الميداني داخل مؤسسة الدراسة لمدة 4 أشهر لتأتي بعدها مرحلة توزيع الاستبيانات على المبحوثين والتي كانت في شهر أبريل وأخيرا معالجة البيانات وتحليلها واستنباط نتائج الدراسة مع بداية شهر ماي

##### المجال البشري:

ويتكون المجال البشري هنا من موظفي المؤسسة التربوية بثانوية ابن رشيق القيرواني بالطيبات والمستخدمين لتكنولوجيا الاتصال الحديثة وكيف أثرت عليهم

<sup>35</sup> عبد الغاني بوزيان: المرجع السابق، ص46

**الفصل الثاني :**  
**الجانب الميداني للدراسة**  
**- عرض وتحليل ومناقشة نتائج الدراسة**

تمهيد الفصل:

يتناول هذا الجزء من الدراسة تحليل بيانات الدراسة الميدانية استنادا للمعطيات المحصل عليها من استمارات الاستبيان والتي تم توزيعها على المبحوثين، وقد تم تبويب الإجابات في شكل جداول تحمل تكرارات ونسب مئوية ثم التعليق عليها كما وكيفا وإيجاد تفسيرات ذات دلالات لأجوبة المبحوثين وسنحاول التذكير مرة أخرى بالتساؤلات المتفرعة عن إشكالية الدراسة بغية الربط بينها وبين المحاور الرئيسية للاستمارة:

- 1- طبيعة استخدامتكنولوجيا الاتصال الحديثة في المؤسسة التربوية
  - 2- انعكاسات تكنولوجيا الاتصال الحديثة على ظروف العمل في المؤسسة
  - 3- أهم عوائق استخدام تكنولوجيا الاتصال الحديثة في المؤسسة من وجهة نظر الموظفين
- كما تضمن هذا الفصل بطاقة تقنية للتعريف بالمؤسسة محل البحث.



بطاقة تقنية للتعريف بثانوية ابن رشيق القيرواني بالطيبات  
التعريف بالمؤسسة:

تعتبر المؤسسات التربوية مؤسسات ذات طابع تتركز على وظيفة نبيلة في مهمة التربية والتعليم فهي مؤسسة عمومية للتعليم وتتمتع بالشخصية المعنوية والاستقلال الحالي وتؤدي مهامها حسب طبيعتها انطلاقاً من المدارس الأساسية والثانوية والمتاقن ولعل من أبرز هاته المؤسسات.

وجد ثانوية ابن رشيق القيرواني والتي تقع هذه الأخيرة وسط بلدية الطيبات بولاية توقرت بجانب المركب الرياضي لمدينة الطيبات تأسست هذه المؤسسة في 03 / 09 / 1997 تحت رقم التعريف الوطني 02224 ورقم الميكا وجرافي 30011 وتتكون المؤسسة على العديد من المرافق أبرزها 22 قسم إضافة إلى 6 مخابر و 11 مكتب إداري إضافة إلى سكنات إلزامية مع وجود عيادة/ مكتب/ ملعب/ قاعة أساتذة/ قاعة مطعم/ مطبخ/ قاعة إعلام آلي/ قاعة وسائل / حجاب.

تتضمن أيضا 767 تلميذا منهم 223 نصف داخلي وتنقسم إلى عدة على النحو التالي السنة الأولى 8، أفواج السنة الثانية 9 أفواج، السنة الثالثة 8 أفواج، وتتكون أيضا من 53 أستاذ، و 17 من موظفين إداريين، بالإضافة إلى العمال المتكون عددهم من 16، المؤسسة الملحقة المؤسسة بالإطعام متوسطة الشهيد العقون محمد الكبير بالطيبات.

عرض ومناقشة وتحليل نتائج الدراسة:

تم تفرغ بيانات الاستمارة في جداول بسيطة واستخدمت الدراسة أسلوبين للتحليل من أجل فهم أدق للمعلومات المحصل عليها وهما:

1- الأسلوب الكمي: وهو جمع الإجابات المحصل عليها في جداول وتحويلها لأرقام ونسب مئوية للأسئلة الموجودة في الاستمارة.

ولتحقيق أهداف الدراسة وتحليل البيانات التي جمعت استخدم الباحثين بعض الأساليب الإحصائية المناسبة:

- التكرارات والنسب المئوية: وذلك بترجمة أجوبة المبحوثين كميًا.

2- الأسلوب الكيفي: وهو تحليل هذه المعلومات في جداول وربطها بالواقع الذي عايشه الباحث وكذلك الاستعانة بنتائج المقابلة التي قمنا بها إضافة لما توصلنا له من تراث علمي حول موضوع الدراسة.

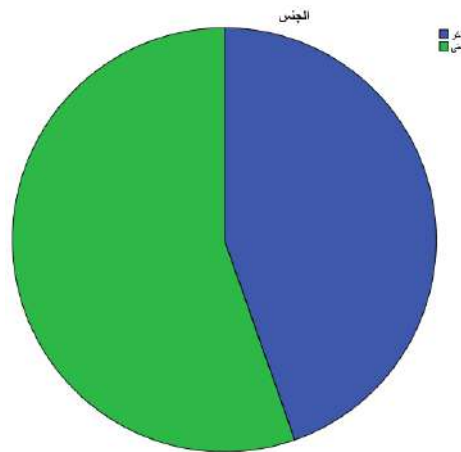
صفة العينات:

توزيع العينة حسب متغيرات الدراسة:

الجدول رقم (1) يمثل توزيع المبحوثين حسب متغير الجنس:

1- الجدول رقم (1) يمثل إجابات أفراد العينة لمتغير الجنس:

الإجابات	التكرار	النسبة المئوية
ذكر	36	55.4
أنثى	29	44.6
المجموع	65	100.0



2 الشكل رقم (1) يمثل إجابات أفراد العينة لمتغير الجنس:

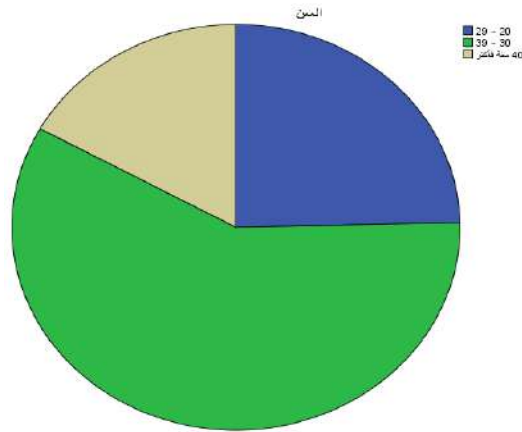
التعليق:

من خلال الجدول المتحصل عليه أعلاه وتمثيله البياني نلاحظ أن أعلى نسبة كانت للذكور تجلت في 36% في حين كانت النسبة المئوية منخفضة لجنس الإناث تجلت في 29% وهذا راجع إلى طبيعة العمل الذي يعتمد على جنس الذكور أكثر من نسبة الإناث وذلك بالعمل للفترات أطول من العمل، وكذلك حاجة المؤسسة إلى العنصر النسوي في بعض الوظائف مثل التدريس والأمانة وغيرها من المهام التي تركز على هذه الفئة في المؤسسة.

الجدول رقم (2) يمثل توزيع المبحوثين حسب متغير السن:

1-الجدول رقم (2) يمثل إجابات أفراد العينة لمتغير السن:

الإجابات	التكرار	النسبة المئوية
29 - 20	16	24.6
39 - 30	38	58.5
40 سنة فأكثر	11	16.9
المجموع	65	100.0



2 الشكل رقم (2) يمثل إجابات أفراد العينة لمتغير السن

التعليق:

من خلال الجدول المتحصل عليه أعلاه وتمثيله البياني نلاحظ أن أكبر نسبة إلى الفئة العمرية من 39-30 سنة وكانت بنسبة 58.5% ما يعادل 38 مفردة، تليها الفئة العمرية من 29-20 سنة وكانت بنسبة 24.6% ما يعادل 16 مفردة، وتليها الفئة العمرية 40 سنة فأكثر بنسبة 16.9% ما يعادل 11 مفردة. ومن هنا يمكننا القول أن هذا راجع إلى أن أغلبية الموظفين في المؤسسة هم من فئة الشباب

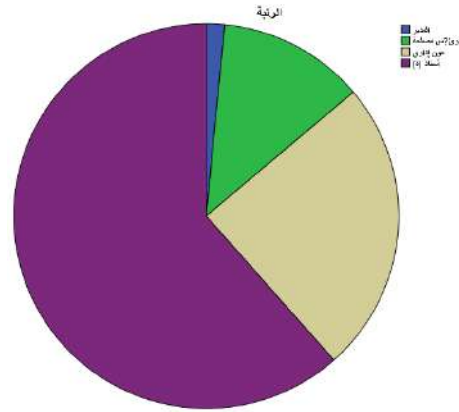
وذلك للاستفادة من قدراتهم وإبراز طاقاتهم التي يمكن استخدامها في الممارسات الإدارية والتدريس ، بينما يعود سبب قلة النسب بالفئة 40 فأكثر وذلك لاقترابها من سن التعاقد وضرورة المؤسسة في الاستعانة بالطاقات الشبابية .

الجدول رقم (3) يمثل توزيع المبحوثين حسب متغير الرتبة:

1- الجدول رقم (3) يمثل إجابات أفراد العينة لمتغير الرتبة:

3- الرتبة:

الإجابات	التكرار	النسبة المئوية
المدير	1	1.5
رئيس مصلحة	8	12.3
عون إداري	16	24.6
أستاذ(ة)	40	61.5
المجموع	65	100.0



2 الشكل رقم (3) يمثل إجابات أفراد العينة لمتغير الرتبة:

التعليق:

من خلال الجدول المتحصل عليه أعلاه وتمثيله البياني والذان يوضحان توزيع العينة حسب متغير الرتبة التي يحتلها كل موظف داخل المؤسسة ، حيث كانت أعلى نسبة إلى أستاذ بمعدل 61.4% ما يعادل 40 مفردة وذلك باعتبار الأستاذ هو الركيزة الأساسية في المؤسسة من خلال اختصاصه في التربية واحتياج المؤسسة لها الموظف والطلب عليه بدرجة كبيرة ، كما نرى أن فئة عون إداري حيث

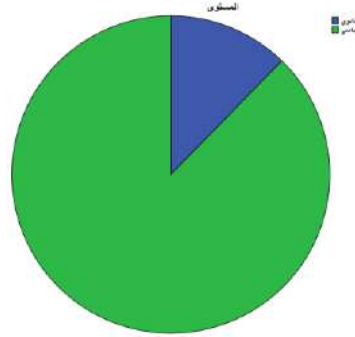
كانت بنسبة 24.6% ما يعادل 20 مفردة وهذا راجع إلى تعدد المهام الإدارية داخل المؤسسة وحاجتها إلى الأعوان الإداريين لإنجاز هذا المهام ، كما نرى أن فئة رؤساء المصالح نالت نسبة 12.3% ما يعادل 8 مفردات وهذا راجع إلى الدور الكبير الذي تحمله في تسير المؤسسة وتوجيه نشاطاتها ، فيما احتل المدير على نسبة 1.5% وذلك بمفردة واحدة من خلال أن المؤسسة تحتاج إلى مدير واحد في تسيرها وإدارة شؤونها مع محدودية المناصب فيه .

الجدول رقم (4) يمثل توزيع المبحوثين حسب متغير المستوى التعليمي:

1- الجدول رقم (4) يمثل إجابات أفراد العينة لمتغير المستوى التعليمي:

4-المستوى التعليمي:

الإجابات	التكرار	النسبة المئوية
متوسط	8	12.3
ثانوي	16	24.6
جامعي	41	63
المجموع	65	100.0



2 الشكل رقم (4) يمثل إجابات أفراد العينة لمتغير المستوى التعليمي:

التعليق:

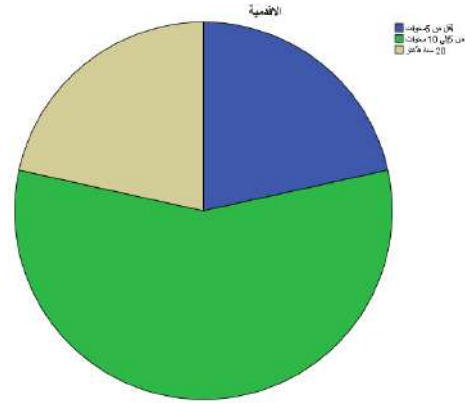
نلاحظ من خلال الجدول أعلاه والتمثيل البياني اللذان يشيران إلى اختلاف في المستوى التعليمي لأفراد العينة حيث كانت أعلى نسبة المستوى الجامعي وذلك بمعدل 63% ما يعادل 41 مفردة ، باعتبار المؤسسة تحتاج إلى كفاءات متطورة للرفع من مستواها التعليمي وحتى الإداري منها للوصول إلى قرارات صائبة وتحقيق أهدافها بدقة ، يليها المستوى الثانوي بنسبة 24.6% ما يعادل 16 مفردة ، وهنا لاستفادة المؤسسة من مستويات إدارية معينة دون أخرى في أداء المهام آخر ، ليأتي مستوى

المتوسط بنسبة 12.3% أي ما يعادل 8 مفردات وذلك لعدم تماشيه مع متطلبات وطبيعة العمل الإداري السائد في المؤسسة فيما يتم توظيفه في مناصب لا تحتاج الى جهد فكري كبير.

الجدول رقم (5) يمثل توزيع المبحوثين حسب الاقدمية في العمل

5-الاقدمية في العمل:

الإجابات	التكرار	النسبة المئوية
أقل من 5 سنوات	14	21.5
من 5 إلى 10 سنوات	37	56.9
من 10 سنوات فأكثر	14	21.5
المجموع	65	100.0



الشكل رقم (5) يمثل توزيع المبحوثين حسب الأقدمية في العمل 2

التعليق:

نلاحظ من خلال الجدول أعلاه والتمثيل البياني اللذان يشيران إلى توزيع مفردات العينة حسب متغير الاقدمية في العمل ، حيث كانت أعلى نسبة إلى الفئة من 5 إلى 10 سنوات بنسبة 56.9 % أي ما يعادل 37 مفردة ، حيث أوضح أن أغلبية الموظفين ذو خبرة متوسطة على الرغم كون المؤسسة قديمة الإنشاء ، فيما تحتل الفئة أقل من 5 سنوات نسبة 21.5% أي ما يعادل 14 مفردة ، وذلك يعود إلى تجديد الموظفين في المؤسسة باختلاف شهاداتهم وتخصصاتهم ، وتحتل الفئة 10 سنوات فأكثر على نسبة 21.5% ما يعادل 14 مفردة وذلك من خلال قدومهم على سن التعاقد وإتاحة الفرصة إلى الطاقة الشبابية لإبراز نشاطهم وقدراتهم والاستفادة منهم.

المحور الأول: طبيعة استخدام تكنولوجيا الإعلام والاتصال الحديثة في المؤسسة

الجدول رقم (6) يمثل توزيع المبحوثين حسب متغير لاعتماد على تكنولوجيا الاتصال الحديثة في

أداء المهام الإدارية

6- هل تعتمد في أداء مهامك الإدارة على تكنولوجيا الاتصال الحديثة؟

الإجابات	التكرار	النسبة المئوية
أبدا	10	15.4
أحيانا	19	29.2
دائما	36	55.4
المجموع	65	100.0

التعليق:

نلاحظ من خلال الجدول (6) الذي يشير إلى توزيع مفردات العينة حسب متغير الاعتماد على تكنولوجيا الاتصال الحديثة في أداء المهام الإدارية إلأن أكبر نسبة عادت لفئة دائما بنسبة 55.4% أي ما يعادل 36 مفردة ، ومنه نرى اعتماد على تكنولوجيا الاتصال الحديثة بشكل كبير مما يسهل استخدام الوسائل من قبل موظفي المؤسسة واختصار الوقت والجهد كذلك سرعة انجاز المهام ، كما تليها فئة أحيانا بنسبة 29.2% ما يعادل 19 مفردة ، مما يبين أنهناك بعض الأساتذة والموظفين لا يستخدمون التكنولوجيات الحديثة إلا لوقت الحاجة فقط وذلك بالمحافظة على أسلوبهم التقليدي مع الاستعانة بها في بعض المهام التي يتوجب فيها استعمال مثل هذه التكنولوجيات ، لتأتي فئة أبدا بنسبة 15.4% ما يعادل 10 مفردات ، لتبين أن هناك بعض الموظفين والأساتذة الذين لا يعتمدون على تكنولوجيا الاتصال الحديثة في أداء مهم حتى في وقت الحاجة والإبقاء على طريقتهم القديمة .

الجدول رقم (7) يمثل توزيع المبحوثين حسب متغير تكنولوجيا الاتصال الحديثة التي تستخدم في أداء المهام

7- فيما تتمثل تكنولوجيا الاتصال الحديثة التي تستخدمها في أداء مهامك؟

الإجابات	التكرار	النسبة المئوية
الانترنت	20	30.8
جهاز الحاسوب	32	49.2
الهاتف	12	18.5
الفاكس	1	1.5
الانترانت	0	0



0	0	الاكسترنات
100.0	65	المجموع

**التعليق :** نلاحظ من خلال الجدول (7) الذي يشير إلى توزيع مفردات العينة حسب متغير تكنولوجيايات الاتصال الحديثة المستخدمة في أداء المهام ، حيث كانت أعلى نسبة إلى الفئة التي تستخدم جهاز الحاسوب بنسبة 49.2% ما يعادل 32 مفردة ، وذلك باعتبار الحاسوب من أهم الأجهزة التي تركز المؤسسة توفيرها لأداء مهامها على أكمل وجه لأن أغلب المهام الإدارية تنجز إلا عن طريق جهاز الحاسوب مثل كتابة التقارير والإحصاء وحفظ المعلومات وغيرها الذي يؤدي فيها الموظف مهامه بسرعة في الإنجاز وبدون جهد ، لتأتي الفئة التي تستخدم الانترنت بنسبة 30.8% م يعادل 20 مفردة ، حيث تعتبر الانترنت أيضا من أهم التكنولوجيايات الحديثة التي لا بد أن تتوفر في المؤسسة لقيام الموظف بالقيام بعمله بشكل أسهل وفي وقت قصير لأن كل الإدارات أصبحت توفر الانترنت وذلك من خلال النتائج التي أصبحت تحققها في المهام الإدارية ، ويحتل الهاتف النقال نسبة 18.5% أي ما يعادل 12 مفردة ، كما نرى أن الهاتف يستخدمه الموظف والأستاذ في أداء مهامه الإدارية مما سرع من عمله داخل المؤسسات بشكل مبسط في التواصل بين الموظفين والأساتذة فيما بينهم وتبادل المهام دل المؤسسة ، لتأتي الفئة التي تستخدم الفاكس وكادت تكون منعدمة بنسبة 1.5% ما يعادل مفردة واحد ، وذلك باستخدامه في المؤسسة مع مؤسسات وإدارات أخرى بخصوص أمور تربوية وتعليمية ، فيما تتعدم النسب في استخدام الانترنت والإكسترنات وعدم استخدامها داخل المؤسسة .

**الجدول رقم (8) يمثل توزيع المبحوثين حسب متغير تلقي الموظفين تكوين عام في استخدام تكنولوجيايات الاتصال الحديثة**

8- هل تلقيت تكوين عام في استخدام تكنولوجيايات الاتصال الحديثة؟

النسبة المئوية	التكرار	الإجابات
100.0	65	لا
00	00	نعم
100.0	65	المجموع

**التعليق :**

نلاحظ من خلال الجدول (8) الذي يوضح توزيع مفردات العينة حسب تلقيهم تكوين عام في استخدام تكنولوجيايات الاتصال الحديثة حيث كانت كل الإجابات المبحوثين ب " لا " وذلك بنسبة 100%، فكل

الموظفين لم يقوم بتكوين عام في استخدام تكنولوجيا الاتصال الحديثة، وهذا راجع إلى وجود مرونة وسهولة في استخدام مثل هذه التكنولوجيات داخل المؤسسة والتعود على استخدامها في المنزل فالموظف يجيد استخدامها بشكل عادي دون وجود صعوبات تعرقل عمله.

الجدول رقم (9) يمثل توزيع المبحوثين حسب متغير مساعدة تكنولوجيا الاتصال الحديثة في تحسين عمل الموظفين

9- هل ساعدت تكنولوجيا الاتصال الحديثة تحسين عمل الموظفين؟

الإجابات	التكرار	النسبة المئوية
لا	6	9.2
نعم	59	90.8
المجموع	65	100.0

التعليق:

نلاحظ من خلال الجدول (9) الذي يوضح توزيع أفراد العينة حسب رأيهم على أن تكنولوجيا الاتصال الحديثة ساعدت من تحسين عمل الموظفين داخل المؤسسة حيث كانت الإجابة بنعم على أعلى نسبة وذلك بـ 90.8% أي ما يعادل 59 مفردة ، لأن أغلب إجابات المبحوثين بنعم وأكد على أن تكنولوجيا الاتصال الحديثة ساهمت بشكل كبير في تحسين عمل الموظفين والدور الكبير الذي لعبته في القيام بمهامهم وأهم ما قامت به من تخفيف الضغط عن الموظفين داخل المؤسسة وسرعة الإنجاز بالقيام بحفظ المعلومات ونقل الملفات من مكتب إلى آخر والتطوير من قدراتهم ومهارتهم الإدارية ، وحتى على الأساتذة في استخدامها في مهامهم التعليمية والتربوية والسهولة في استخدامها وقت حاجته ، فيما تأتي الإجابة ب لا من قبل فئة قليلة من المبحوثين وذلك بنسبة 9.2% بما يعادل 6 أفراد على أن تكنولوجيا الاتصال الحديثة في تحسين عمل الموظفين وهذا رأيهم بأن عمل الموظفين لم يتغير حتى باستخدام مثل هذه الوسائل .

الجدول رقم (10) يمثل توزيع المبحوثين حسب متغير تقييم أهمية تكنولوجيا الاتصال الحديثة في المؤسسة.

10- كيف تقييم أهمية تكنولوجيا الاتصال الحديثة في المؤسسة؟

الإجابات	التكرار	النسبة المئوية
ضروري جدا	33	50.8
غير مهمة	9	13.8
استعمالها لوقت الحاجة	23	35.4
المجموع	65	100.0

التعليق:

نلاحظ من خلال الجدول (10) الذي يوضح أهمية تكنولوجيا الاتصال الحديثة في المؤسسة حيث كانت إجابة أغلب المبحوثين على أن وجودها ضروري جدا بنسبة 50.8% أي ما يعادل 33 مفردة ، وهذا يؤكد على أن معظم الموظفين والأساتذة يروا بأن تكنولوجيا الاتصال الحديثة وجودها ضروري جدا داخل المؤسسة مما سهل المهام على الموظفين والزيادة من وتيرة عملهم بشكل كبير على ما كانوا عليه من قبل وذلك بالطرق التقليدية القديمة ، فيما تأتي فئة استعمالها لوقت الحاجة بنسبة 35.4% ما يعادل 23 مفردة ، ووهم مجموعة من المبحوثين أجابوا على استعمال تكنولوجيا لوقت الحاجة وعند إدارة عمل معين وهذا راجع إلى الاعتماد الكبير من قبل الموظفين على هذه الوسائل والاستعانة بها باعتبارها تسرع من عملية إنجاز المهام في وقت قصير ودون بذل جهد كبير كما كان في السابق قبل دخول هذه الأخيرة في عملهم ومؤسستهم ، كما تتمتع بالمرونة في الاستخدام ، لتأتي فئة غير مهمة بنسبة 13.8% أي ما يعادل 9 مفردات ، الذي لازال يستخدمون الطرق التقليدية في عملهم داخل المؤسسة وعدم استخدام وإدخال مثل هذه التكنولوجيا في مهامهم الإدارية وراو أن هذه الوسائل غير مهمة داخل المؤسسات واستعمالها غير مهم .

الجدول رقم (11) يمثل توزيع المبحوثين حسب متغير مجال استخدام تكنولوجيا الاتصال الحديثة

11- في أي مجال تستخدم تكنولوجيا الاتصال الحديثة؟

النسبة المئوية	التكرار	الإجابات
18.5	12	كتابة تقارير
29.2	19	حفظ المعلومات
24.6	16	القيام بإحصاء
27.7	18	التدريس
100.0	65	المجموع

التعليق:

نلاحظ من خلال الجدول (11) الذي يوضح المجالات التي تستخدم فيها تكنولوجيا الاتصال الحديثة فكانت أكثر الإجابات باستخدامه في حفظ المعلومات بنسبة 29.2% ما يعادل 19 مفردة ، لأن أغلب المهام الإدارية الموظفين تكمن في استخدامهم لمثل هذه الوسائل والأجهزة لحفظ المعلومات التي تخص المؤسسة والتلاميذ وحتى الأساتذة والإداريين ، فيما تحتل فئة التدريس المركز الثاني بنسبة 27.7% أي ما يعادل 18 مفردة، باعتبار أن تكنولوجيا الاتصال الحديثة تستعمل حتى في مجال التدريس وأدخلت ليصبح الأستاذ يهتم بهذه الأجهزة وبمواكبة بعض المؤسسات استخدامهم لها وما أحدثته من تغيرات على التلاميذ في سهولة فهم الدروس ، لتأتي فئة القيام بإحصاء بالمركز الثالث وذلك بنسبة 24.6% بما يعادل 16 مفردة ، وذلك من خلال إجابات المبحوثين على أن تكنولوجيا الاتصال الحديثة تستخدم في مجال الإحصاء لعدد التلاميذ ومعدلاتهم والحصص والغيايات وغيرها من المهام فهي ساعدت في إنجاز هذا المهام بأقل جهد ووقت ، فيما تحتل كتابة التقارير المركز الأخير وهذا بنسبة 18.5% أي ما يعادل 12 مفردة ، حيث تستخدم تكنولوجيا الاتصال الحديثة أيضا في مجال كتابة التقارير التي تخص المؤسسة سواء داخليا أو خارجيا

المحور الثاني: انعكاسات تكنولوجيا الاتصال الحديثة على ظروف العمل في المؤسسة  
الجدول رقم (12) يمثل توزيع المبحوثين حسب متغير استجابة الموظفين لتكنولوجيا الاتصال  
الحديثة.

12- هل هناك استجابة من قبل الموظفين لتكنولوجيا الاتصال الحديثة؟

الإجابات	التكرار	النسبة المئوية
لا	16	24.6
نعم	49	75.4
المجموع	65	100.0

التعليق:

نلاحظ من خلال الجدول (12) الذي يوضح إجابة المبحوثين على مدى استجابة الموظفين لتكنولوجيا الاتصال الحديثة فكانت أغلب إجاباتهم ب "نعم" على نسبة 75.4% أي ما يعادل 49 مفردة ، ما يبين على وجود استجابة من قبل الموظفين لتكنولوجيا الاتصال الحديثة وتقبلها والتأقلم معها واستخدامها والاعتماد عليها في عمله داخل المؤسسة وضرورة استخدامها وما يمكن أن تقدمه من تسهيلات لدى الموظفين والأساتذة في أداء مهامهم ، فيما أجابت مجموعة من المبحوثين على فئة "لا" بنسبة 24.6% ما يعادل 16 مفردة ، على أنه لم تكن هناك تقبل لتكنولوجيا الاتصال الحديثة من طرف الموظفين وعدم الاستعانة بها في مختلف النشاطات التي يقومون بها .

الجدول رقم (13) يمثل توزيع المبحوثين حسب متغير مساهمة تكنولوجيا الاتصال الحديثة على زيادة مهارات الموظفين داخل المؤسسة.

13- هل ساهمت تكنولوجيا الاتصال الحديثة على زيادة مهارات الموظفين داخل المؤسسة؟

الإجابات	التكرار	النسبة المئوية
لا	8	12.3
نعم	57	87.7
المجموع	65	100.0

التعليق:

نلاحظ من خلال الجدول (13) والذي يوضح بأن خيار "نعم" تحصل على أكبر عدد من إجابات المبحوثين بنسبة 87.7% ما يعادل 57 مفردة ، ومن هنا يتضح بأن لتكنولوجيا الاتصال الحديثة أثر بارز في زيادة مهارات الموظفين والرفع من كفاءاتهم المهنية وذلك من خلال اكتساب مهارات جديدة في إنجاز نشاطاتهم وتزويد كافة مكاتبها بمثل هذه التكنولوجيا والوسائل الحديثة مما يقلص من ضغوطات العمل والأعباء التي تواجه المؤسسة ، فيما كانت الإجابة ب "لا" من قبل المبحوثين كادت تكون منعدمة بنسبة 12.3% ما يعادل 8 مفردات ، الذين يرون أن تكنولوجيا الاتصال الحديثة لم تزد من مهارات الموظفين داخل المؤسسة .

الجدول رقم (14) يمثل توزيع المبحوثين حسب متغير استخدام المؤسسة على المراقبة المستمرة لأداء الموظفين .

14- هل تعمل المؤسسة على استخدام المراقبة المستمرة لأداء الموظفين؟

الإجابات	التكرار	النسبة المئوية
نادرا	1	1.5
أحيانا	20	30.8
دائما	44	67.7
المجموع	65	100.0

التعليق:

نلاحظ من خلال الجدول (14) والذي يوضح أن أغلب إجابات المبحوثين كانت ب دائما بنسبة 67.7% أي ما يعادل 44 مفردة ، مما يتبين لنا على أن المؤسسة تسعى جاهدة في مراقبة مستمرة لموظفيها والقيام بالمهام المطلوب منهم بدقة والاستماع إلى الصعوبات والعراقيل التي توجههم في تأدية نشاطهم ، لنجد الفئة التي أجابت بخيار أحيانا في المركز الثاني وذلك بنسبة 30.8% ما يعادل 20 مفردة ، وهم المبحوثين الذين صرح على أن المؤسسة تقوم بمراقبة أداء الموظفين ولكن ليس باستمرار إلا مع وجود خلل أو عرقلة في عمل ما ، لتأتي الفئة التي أجابت بنادر في المركز الثالث التي كانت شبه معدومة بنسبة قدرت ب 1.5% إجابة مفردة واحدة من المبحوثين على عدم قيام المؤسسة بمراقبة مستمرة أداء موظفيها .

الجدول رقم (15) يمثل توزيع المبحوثين حسب متغير عمل إدارة المؤسسة على مراقبة وصيانة التكنولوجيات والأجهزة بشكل مستمر.

15- تعمل إدارة المؤسسة على مراقبة وصيانة التكنولوجيات والأجهزة بشكل مستمر؟

الإجابات	التكرار	النسبة المئوية
لا	37	56.9
نعم	28	43.1
المجموع	65	100.0

التعليق:



نلاحظ من خلال الجدول (15) الذي يوضح عمل المؤسسة على مراقبة وصيانة وسائل التكنولوجيا والأجهزة بشكل مستمر حيث كانت أعلى معظم الإجابات ب "لا" أي بنسبة 56.9% ما يعادل 37 مفردة ، حيث يرى المبحوثين أن إدارة المؤسسة لا تعمل بمراقبة الأجهزة والوسائل التكنولوجية وصيانتها بشكل مستمر إلا بعد فترات زمنية معينة أو وقت حدوث خلل في الأجهزة وعدم قدرتها على أداء المهام بالشكل المطلوب هنا تقوم الإدارة بالمباشرة في الوقوف على أهم المشاكل ، لتأتي الفئة التي أجابت ب "نعم" بنسبة 43.1% أي ما يعادل 28 مفردة ، وهم المبحوثين الذين يرون أن المؤسسة تسعى جاهدة على مراقبة دائمة للوسائل التكنولوجية ولأجهزة الإدارة وصيانتها بشكل مستمر حرصا على إنجاز المهام على أكمل وجه في وقت قصير وتوفير الوقت والجهد.

الجدول رقم (16) يمثل توزيع المبحوثين حسب متغير مساهمة تكنولوجيا الاتصال الحديثة في تحقيق أهداف المؤسسة.

16- هل ساهمت تكنولوجيا الاتصال الحديثة في تحقيق أهداف المؤسسة؟

الإجابات	التكرار	النسبة المئوية
لا	11	16.9
نعم	54	83.1
المجموع	65	100.0

التعليق:

نلاحظ من خلال الجدول (16) أعلاه والذي يوضح مساهمة تكنولوجيا الاتصال الحديثة في تحقيق أهداف المؤسسة فيما كانت أغلب فئة المبحوثين أجابت ب "نعم" وذلك بنسبة 83.1% أي ما يعادل 54 مفردة ، حيث استطاعت المؤسسة الوصول إلى غايتها وأهدافها وذلك عن طريق الاستعانة بتكنولوجيا الاتصال الحديثة التي أصبحت ركيزة أساسية ومحرك فعال داخل كل إدارة للوصول إلى مبتغاها ، حيث جعلت من الموظفين والأساتذة يقومون بعملهم بالشكل جيد وبما هو مطلوب منهم وباتت هذه الأخيرة تحمل قدر كبير من الجانب العملي للمؤسسة والموظفين وتطوير في قدراتهم ، فيما كانت فئة قليلة من المبحوثين أجابت ب "لا" بنسبة 16.9% ما يعادل 11 مفردة ، وهم صرح على أن تكنولوجيا الاتصال الحديثة لم تساهم في تحقيق أهداف المؤسسة والوصول إلى غايتها المطلوبة .

الجدول رقم (17) يمثل توزيع حسب المبحوثين متغير مساهمة تكنولوجيا الاتصال في تسطير استراتيجيات العمل.

17- هل تساهم تكنولوجيا الاتصال في تسطير استراتيجيات العمل؟

الإجابات	التكرار	النسبة المئوية
لا	8	12.3
نعم	57	87.7
المجموع	65	100.0

التعليق:

نلاحظ من خلال الجدول (17) أعلاه الذي يوضح مساهمة تكنولوجيا الاتصال في تسطير استراتيجيات العمل فيما كانت أغلب المبحوثين بـ " نعم " وكانت بنسبة 87.7% ما يعادل 57 مفردة ، حيث أجاب المبحوثين على أن تكنولوجيا الاتصال ساهمت في تسطير و تنظيم استراتيجيات العمل داخل المؤسسة من خلال القيام بالأعمال المطلوبة سوء كانت قوائم أو جداول أو مخططات بيانية أو نصوص مكتوبة وحتى تقارير ودروس تعمل على معالجتها لتحقيق خدمات للمؤسسة فعالة وسريعة وأمنة تمكن من ضمان السير الجيد للعمل داخل المؤسسة ، فيما أجابت فئة قليلة من المبحوثين بـ " لا " بنسبة 12.3% بما يعادل 8 مفردات ، وذلك بقولهم أن تكنولوجيا الاتصال الحديثة لم تساعد في تسطير و تنظيم استراتيجيات العمل والمهام داخل المؤسسة .

الجدول رقم (18) يمثل توزيع المبحوثين حسب متغير أن تكنولوجيا الاتصال الحديثة حسنت من محيط العمل.

18- هل تعتقد أن تكنولوجيا الاتصال الحديثة حسنت من محيط العمل؟

الإجابات	التكرار	النسبة المئوية
لا	9	13.8
نعم	56	86.2
المجموع	65	100.0

التعليق:

نلاحظ من خلال الجدول (18) أعلاه الذي يوضح أن تكنولوجيا الاتصال الحديثة حسنت من محيط ، بحيث كانت إجابة المبحوثين ب " نعم " بنسبة 86.2% بما يعادل 56 مفردة ، وذلك باعتقادهم أن تكنولوجيا الاتصال الحديثة حسنت من محيط العمل داخل المؤسسة من خلال تفاعل الموظفين فيما بينهم وحتى مع الأساتذة والتلاميذ وتبادل الأفكار وحتى المهام وتطوير عمل المؤسسة من حسن إلى أحسن ، فيما أجاب فئة قليلة من المبحوثين ب" لا " بنسبة 13.8% بما يعادل 9 مفردات ، على أن تكنولوجيا الاتصال الحديثة لم تغير شيء داخل المؤسسة أو حتى تحسن من مستوى عملها .

المحور الثالث: ما هي عوائق استخدام تكنولوجيا الاتصال في المؤسسة بوجهة نظر الموظفين؟  
الجدول رقم (19) يمثل توزيع المبحوثين حسب متغير الصعوبات التي تواجه الموظف أثناء استخدامه لتكنولوجيا الاتصال الحديثة.

19- هل تواجه صعوبات أثناء استخدامك لتكنولوجيا الاتصال الحديثة؟

الإجابات	التكرار	النسبة المئوية
لا	8	12.3
نعم	57	87.7
المجموع	65	100.0

التعليق:

من خلال الجدول (19) أعلاه والذي يوضح الصعوبات التي تواجه الموظفين عند استخدامهم لتكنولوجيا الاتصال الحديثة فيما كانت جل إجابات المبحوثين ب " نعم " بنسبة قدرت ب 87.7% ما يعادل 57 مفردة على أغلب المبحوثين يواجهون صعوبات عند استعمالهم لتكنولوجيا الحديثة باعتبارها وسائل جديدة عليهم في مؤسستهم وحديثة الظهور وهذا بعد التطور التكنولوجي الذي شهده العالم في سنواته الأخيرة وتحول المؤسسة من النظام القديم إلى نظام مستحدث ومتطور في جانبه العملي للموظفين وجلهم يواجه صعوبات في العمل بهذه الأجهزة وتكنولوجيا الاتصال ، في حين أجاب البعض الآخر من المبحوثين بإجابة ب " لا " بنسبة 12.3% ما يعادل 8 مفردات فقط وهم الموظفين الذين لا يواجهون صعوبات أثناء استخدامهم لتكنولوجيا الاتصال الحديثة ويمكن أنهم استخدموها مسبقاً قبل توظيفهم في هذه المؤسسة .

إذا كانت الإجابة بنعم مانوع هذه الصعوبات

النسبة المئوية	التكرار	الإجابات
64.6	42	شخصية
35.4	23	عامة
100.0	65	المجموع

نلاحظ من خلال الجدول أعلاه اتضح لنا أن أغلب المبحوثين يواجهون صعوبات شخصية عند استخدامهم لتكنولوجيا الاتصال الحديثة بنسبة 64.6% ما يعادل 42 مفردة ، فقللت هذه الأخيرة من أداء الموظفين في المؤسسة باعتبار الصعوبات الشخصية تتمثل في استخدام الموظف لهذه الأجهزة وفي التعامل مع الأنظمة التي تشتغل بها والشبكات وتقنياتها المختلفة وعدم الأداء الجيد للمهام ، فيما أجاب فئة قليلة من المبحوثين بنسبة 35.4% ما يعادل 23 مفردة ، على أن فئة أخرى من الموظفين يواجهون صعوبات عامة والتي تتمثل التعامل الموظفين فيما بينهم ومع أولياء التلاميذ وموظفين من مؤسسات مختلفة ، وأيضا مع صيانة جهاز قديم ونظام قديم .

الجدول رقم (20) يمثل توزيع المبحوثين حسب متغير قدرة الموظف وتأهيله الاستخدام تكنولوجيا الاتصال الحديثة.

20- هل أنت مؤهل وقادر على استخدام تكنولوجيا الاتصال الحديثة؟

الإجابات	التكرار	النسبة المئوية
لا	0	00
نعم	65	100.0
المجموع	65	100.0

التعليق:

نلاحظ من خلال الجدول (20) أعلاه الذي يوضح على كل المبحوثين أجابوا ب " نعم " بنسبة 100%، على أنهم قادرين على استخدام تكنولوجيا الاتصال الحديثة داخل المؤسسة بشكل المطلوب منهم بدون وجود مشاكل تمنعهم من ذلك ومؤهلين على أداء عملهم بوتيرة سريعة وطريقة أسهل.

الجدول رقم (21) يمثل توزيع المبحوثين حسب متغير تكنولوجيا الاتصال الحديثة المتوفرة داخل المؤسسة تتناسب مع خبرة الموظفين.

21- هل تتناسب تكنولوجيا الاتصال الحديثة المتوفرة داخل المؤسسة مع مستوى خبرة الموظفين؟

الإجابات	التكرار	النسبة المئوية
لا	0	00
نعم	65	100.0
المجموع	65	100.0

**التعليق:**

نلاحظ من خلال الجدول (21) أعلاه والذي يوضح على أن كل المبحوثين أجاب ب " نعم " بنسبة 100%، وذلك من خلال أن تكنولوجيا الاتصال الحديثة المتوفرة داخل المؤسسة تتوافق مع خبرة موظفيها فتسعى المؤسسة جاهدة إلى اقتناء التكنولوجيات والوسائل التي تتوافق مع خبرة موظفيها عند استخدامهم لها، وتوفير كل الوسائل التي يستطيع الموظف العمل بها دون وقوع خلل أثناء عمله بها.

الجدول رقم (22) يمثل توزيع المبحوثين حسب متغير نقص الوسائل التكنولوجية يعيق عمل الموظفين في المؤسسة.

22- هل نقص الوسائل التكنولوجية يعيق عملك في المؤسسة؟

الإجابات	التكرار	النسبة المئوية
لا	0	00
نعم	65	100.0
المجموع	65	100.0

التعليق:

نلاحظ من خلال الجدول (22) أعلاه والذي يوضح أن الإجابة المبحوثين كلها كانت ب " نعم " وذلك بسبب قدرت ب 100%، على أن نقص الوسائل التكنولوجية يعرقل من عمل الموظفين والأساتذة داخل المؤسسة باعتبار أن كل المؤسسات تسعى جاهدة من تطوير من عملها بتوفير مثل هذه التكنولوجيا والأجهزة التي تسهل من الضغط على الموظفين والتسريع من سيرورة عملهم، وتزويد بها كافة مكاتبها وإداراتها اللحاق بالركب الذي باتت تعيشه معظم المؤسسات التربوية وحتى الإدارات الأخرى، بهدف الوصول إلى أهدافها وبلوغ المطلوب الوصول إليه.

الجدول رقم (23) يمثل توزيع المبحوثين حسب متغير سعي المؤسسة لتجاوز العراقيل التي تواجه الموظف أثناء استخدام تكنولوجيا الاتصال الحديثة.

23- هل تسعى المؤسسة لتجاوز العوائق التي تواجهك أثناء استخدام تكنولوجيا الاتصال الحديثة؟

الإجابات	التكرار	النسبة المئوية
لا	0	00
نعم	65	100.0
المجموع	65	100.0

التعليق:

نلاحظ من خلال الجدول (23) أعلاه والذي يوضح كيف تسعى المؤسسة لتجاوز العوائق التي تواجه الموظفين أثناء استخدامهم لتكنولوجيات الاتصال الحديثة فكل المبحوثين أجاب ب " نعم " بنسبة قدرت ب 100%، وهذا يؤكد الحرص الدائم للمؤسسة على متابعة عمل وموظفيها ومعرفة أهم العوائق التي



تعرقل من عملهم من خلال إصلاح المشاكل التقنية التي تطرأ على الأجهزة أو تغيير ما يجب تغييره لإبقاء على السير الحسن لعمل الموظفين والمؤسسة.

استخلاص النتائج العامة للدراسة:

بعد الدراسة الميدانية التي أجريت على ثانوية ابن رشيح القيرواني بالطيبات تم التوصل على هذه النتائج والتي بمثابة إجابات لتساؤلات الدراسة:

ما يخص التساؤل الأول المتعلق بالبحث عن طبيعة استخدام تكنولوجيا الاتصال الحديثة في ثانوية ابن رشيح القيرواني بالطيبات.

فقد أظهرت النتائج المتوصل إليها بأنه يوجد استخدام لتكنولوجيا الاتصال الحديثة في ثانوية ابن رشيح القيرواني وهو ما يدل على توفر الكبير لهذه الوسائل في المؤسسة والتي يسهل على الموظفين استخدامها وما توفره من جهد ووقت وذلك باعتماد على تكنولوجيا الاتصال الحديثة في أداء مهامه دائما بنسبة 55% كأعلى نسبة من إجابات المبحوثين ، وذلك كون المؤسسات وجدت تأثير كبير وقفزة نوعية من استخدام التكنولوجيات الحديثة في مجالها الإداري ، كما أن تكنولوجيا الاتصال الحديثة ساعدت على تحسين عمل الموظفين وانعكس استخدامها بالإيجاب في تطوير قدراتهم ، حيث كانت أعلى نسبة للمبحوثين الذين أجابوا بـ " نعم " ب 90% ، وهذا من خلال الدور الذي قامت به في السرعة والسهولة في إنجاز المهام ، وتخفيف الضغط عليهم داخل المؤسسة لتمتلك هذه الأخيرة مكانة كبيرة في نظر المؤسسة عامة ونظر الموظفين بصفة خاصة باعتبارهم هم المستخدمين لها ، وأن وجودها كان ضروري جدا في كافة الإدارات ومكاتب المؤسسة وأصبح من الصعب الاستغناء عنها وما تتسم به من مزايا أثبتت به مكانتها في المؤسسة وحسب رأي الموظفين فكانت لها أهمية كبيرة من ناحية استخدام وذلك بنسبة فائقة قدرت ب 50% ، مما زاد من مردودية العمل في المؤسسة التربوية .

وما يخص التساؤل الثاني والذي يتمحور حول انعكاسات تكنولوجيا الاتصال الحديثة على ظروف العمل في المؤسسة.

من خلال النتائج التي أظهرتها الدراسة اتضح لنا بأن لتكنولوجيا الاتصال الحديثة مكانة بالغة في تسيير وتنظيم عمل الموظفين في المؤسسة بحيث تسعى هذه الأخيرة إلى استخدام الأجهزة والوسائل وهذا نظرا لما قدمته على مستوى أداء الموظفين وكيف أثرت عليهم في الجانب العملي وذلك بالرفع من قدراتهم ومهاراتهم ، فاستخدام المؤسسة للتكنولوجيا الاتصال الحديثة خلف أثر على ظروف العمل حسب إجابة المبحوثين من خلال مساهمة تكنولوجيا الاتصال على زيادة مهارات الموظفين داخل المؤسسة بنسبة قدرت بـ 87% ، حيث انعكس استخدامها داخل المؤسسة بتقليص الضغط على الموظف في عمله والتطوير من مهارته على مكان عليه والتغلب من قبل ، وكذلك مساهمة تكنولوجيا الاتصال الحديثة في تحقيق أهداف المؤسسة وعند استخدام تكنولوجيا الاتصال استطاعت المؤسسة الوصول وبلوغ غايتها ، فكانت إجابة أغلب المبحوثين بـ " نعم " بنسبة 83% على ان استعمال تكنولوجيا الاتصال الحديثة في المؤسسة وذلك كون هذه الأجهزة سرعت وسهلت من أداء الموظفين وإنجاز المهام في وقت وجيز والتطوير من عمل الإداري ، واستحداثها للنظام الذي تعمل به وقدرة الموظفين على إشباع حاجاتهم من هذه الوسائل في مهامهم وخلق تأثير كبير نظام المؤسسة ، كما أوضح عدد من المبحوثين من خلال إجاباتهم على أن تكنولوجيا الاتصال الحديثة حسنت من محيط العمل بـ " نعم " بنسبة 86% ، بأن تكنولوجيا الاتصال أثرت على بشكل كبير في مؤسسة وفي مهام الموظفين ونشاطهم المؤسساتي وزيادة قدراتهم .

ما يخص التساؤل الثالث والذي كان بعوائق استخدام تكنولوجيا الاتصال في المؤسسة بوجهة نظر الموظفين.

من خلال إجابات المبحوثين المتحصل عليها حول عوائق استخدام تكنولوجيا الاتصال الحديثة في المؤسسة والتي تنعكس على أداء الموظفين ، مما يوضح أن المؤسسة بالرغم ممن استخدامها للمستحدثات إلا أنها لا زالت تواجه مجموعة من العراقيل والتي تختلف حسب طبيعة المهام التي تستخدم فيها هذه التكنولوجيات فكانت أغلب العوائق التي تواجه الموظفين في المؤسسة هي نقص الوسائل التكنولوجية بنسبة 100% حسب ما صرح به المبحوثين وذلك عن عدم توفر تكنولوجيا الاتصال الحديثة لإنجاز المهام الإداري والتعليمي مما يؤثر بالسلب على الموظفين في القيام بعملهم و صعوبة إنجازه ، كما يواجه معظم المبحوثين صعوبة في استخدام تكنولوجيا الاتصال الحديثة داخل المؤسسة عند تأدية عملهم فأغلب إجاباتهم ب " نعم " بنسبة 87.7% والتي كانت أغلب الصعوبات التي يواجهها الموظف شخصية والتي تتسبب في تعطيل وعرقلة سير العمل بالشكل المطلوب بنسبة 64.6% من خلال استخدامه للأجهزة و أنظمة التشغيل والشبكات ، كما يواجه صعوبات عامة 35.4% داخل المؤسسة .

بالنسبة للتساؤل المحوري: أثر استخدام تكنولوجيا الاتصال الحديثة على ظروف العمل في المؤسسة التربوية ثانوية ابن رشيق القيرواني بالطيبات:

من خلال النتائج المتحصل عليها يتضح لنا في ظل الانتشار الكبير الذي تعرفه تكنولوجيا الاتصال الحديثة في أغلب المؤسسات التربوية وحتى الإدارات الجزائرية سواء العامة منها وحتى الخاصة ، والتي تفرض عليها طبيعة مهامها من لاستخدام أكثر الوسائل والتكنولوجيا الحديثة المتطورة ، وحسب إجابات المبحوثين التي تم جمعها اتضح لنا بأن ثانوية ابن رشيق القيرواني بالطيبات كانت سباقة لتوفير هذه التكنولوجيات الحديثة للحاق بالركب التكنولوجي الذي تسعى إليه كافة المؤسسات والإدارات ، وما لها من مكانة تتمتع بها في المؤسسات وأهمية أثبتت بها وجودها في العمل المؤسساتي ، حيث كان هناك تأثير كبير وبارز من خلال التسريع من وتيرة عمل المؤسسة والتطوير من وحسنت من مستواها وكان ذلك بنسبة 90.8% وكذا تقليص الضغط على موظفيها مع توفير الوقت والجهد مع زيادة قدراتهم وتطوير مهارتهم المهنية فأصبح الموظف يستعملها في كافة جوانبه عند حاجته لها مما سهل عليه المهام وكان ذلك بنسبة 87.7%، واستخدام تكنولوجيا الاتصال الحديثة في كتابة التقارير والإحصاء وحفظ البيانات وغيرها من المهام وضمان عدم تلفها وضياعها ذلك مثلما كان الوضع في النظام الورقي التقليدي ، فيما تبقى بعض الصعوبات تواجه فئة من الموظفين وهي نقص التجهيزات والوسائل التكنولوجية يعرقل عمل الموظف والمؤسسة معنا بنسبة 100% باعتبارها إلزامية وجودها في العمل ،مع وجود صعوبات أخرى شخصية وعامة في هذه الوسائل لنقص الخبرة فيها وراجع إلى عدم القيام بدورات تدريبية من طرف المؤسسة لموظفيها .

خاتمة

### خاتمة:

أصبحت تكنولوجيا الاتصال الحديثة تلعب دورا مهما في حياة الأفراد والمجتمعات خصوصا في السنوات الأخيرة لما شاهده من تطورات كبيرة وسريعة على مستوى التقنية والرسالة الأمر الذي سمح لها بالدخول ضمن البنى التحتية للعديد من المؤسسات التي باتت تكنولوجيا الإعلام والاتصال من أولويات المؤسسة في تسيير كافة شؤونها الداخلية والخارجية والتي أعطت هذه الأخيرة دفعا قويا في المؤسسة التربوية على وجه الخصوص حيث قامت بتحويل الإدارة إلى منظومة إلكترونية بدلا منها ورقية إضافة لذلك عملت على تحسين أداء الموظفين كما تلعب تكنولوجيا الاتصال الحديثة دورا بالغا الأهمية على مختلف الأصعدة حيث أصبح التحكم في العمل الإداري وتوظيفه لتكنولوجيا الاتصال الحديثة في جل الأعمال يمثل معيار لتطورها وتخلفها ومقياسا لمدى قدرتها على التحكم في مساندة العمل و تطوره في المؤسسة التربوية والاستعانة بتكنولوجيا الاتصال الحديثة في المؤسسة اثر إيجابا على الظروف أداء العمال داخل المؤسسة والرفع من قدرات موظفيها في أداء المهام ، ويبقى الفرد هو المحرك الأساسي والفعال لتكنولوجيا الاتصال الحديثة مهما بلغت من تطور ممكن الاستغناء عنه في مجال العمل الإداري حيث أن تكنولوجيا الاتصال تبقى عاجزة لوحدها ما لم يتدخل العنصر البشري.

# قائمة المصادر والمراجع



قائمة المصادر والمراجع:

معاجم وقواميس:

1 عبد الحفيظ بيضون: معجم الطلاب المزدوج، دار الكتب العلمية، لبنان، (د س)

2 محمد منير، المعجم الإعلامي، دار الفجر، القاهرة، 2004

3 محمد منير، الموسوعة الإعلامية، ج2، دار الفجر، القاهرة، 2003،

4 Encyclopédie Universels France S.A 200 sur couvoir influence

كتب:

كتب باللغة العربية:

1. ابتسام رايس علي: نظرية الاستخدامات والإشباع وتطبيقاتها على الإعلام الجديد، مجلة دراسات، جامعة وهران، الجزائر، جوان 2016،

2. أحمد بن مرسل: مناهج البحث العلمي في علوم الإعلام والاتصال، ط 3، ديوان المطبوعات الجامعية، بن عكنون، الجزائر، 2007،.

3. احمد ماهر، كيف ترفع مهارتك الإدارية في الاتصال، (الإسكندرية، الدار الجامعية، 2000)،

4. جيهان احمد رشتي، الأسس العلمية لنظريات الإعلام، (القاهرة: دار الفكر العربي 1978،

5. حسن عماد مكاوي، تكنولوجيا الاتصال في عصر المعلومات، الدار المصرية اللبنانية، ط2، القاهرة، 1997

6. حسن عماد مكاوي وليلى السيد: الاتصال ونظرياته المعاصرة. القاهرة. الدار المصرية اللبنانية 1998.

7. حسن عماد مكاوي وليلى حسن السيد، الاتصال ونظرياته المعاصرة، دار المصرية اللبنانية، ط4، القاهرة، 2003،

8. حسين محمد جواد الجبوري: منهجية البحث العلمي (مدخل لبناء المهارات البحثية)، ط1، دار صفاء للنشر والتوزيع، عمان، 2013.

9. الداوي الشيخ، الإبداع كمدخل لتحقيق تنافسية المؤسسة، مجلة علوم الاقتصاد والتسيير والتجارة، المجلد 03، 2008،

10. دمري احمد، مساهمة في دراسة ظروف العمل، ط1، ديوان المطبوعات الجامعية الساحة المركزية، بن عكنون، الجزائر
11. ربحي مصطفى عليان، عدنان محمود الطوباسي، الاتصال والعلاقات العامة، دار صفاء للنشر والتوزيع، عمان، 2005
12. رحيم يونس كرو العزاوي: مقدمة في منهج البحث العلمي، ط 1، دار دجلة، عمان، 2008.
13. صلاح الشنوافي، إدارة الأفراد والعلاقات الإنسانية مؤسسة شباب الجامعة، الإسكندرية، 2004
14. عبد الامير فيصل: الصحافة الالكترونية في الوطن العربي، عمان. دار الشرق للنشر والتوزيع، 2005
15. عبد الرحمان بن عبد الله الواصل: البحث العلمي (خطواته ومراحله)، ب ط، المملكة العربية السعودية، 1999.
16. عبد الغاني بوزيان: استخدامات الشباب الجزائري للبرامج الثقافية التلفزيونية للقناة الأرضية والإشباع المتحققة منها، مذكرة مقدمة لنيل شهادة الماجستير في علوم الإعلام والاتصال، كلية الآداب والعلوم الإنسانية والاجتماعية، قسم علوم الإعلام والاتصال جامعة باجي مختار، 2010
17. عزالدين الأشول وآخرون: مقدمة في علم النفس سلسلة شون، الطبعة الخامسة، الدار الدولية للاستثمارات الثقافية، مصر، 2005
18. فضيل دليو، وسائل الاتصال وتكنولوجياته، منشورات جامعة منتوري، الجزائر، د، س، ن،
19. فهد خليل زايد: أساسيات منهجية البحث في العلوم الإنسانية، ط1، دار النفائس للنشر والتوزيع، عمان 2007.
20. محمد بن مسعود البشر: نظريات التأثير الإعلامي، ط1، مكتبة الملك فهد الوطنية أثناء النشر، الرياض، السعودية، 2014
21. محمد شفيق: البحث العلمي (الخطوات المنهجية لإعداد البحوث الاجتماعية)، المكتب الجامعي الحديث، القاهرة 1999.

22. محمد عبد الغني سعودي ومحسن أحمد الخضيرى: الأسس العلمية لكتابة رسائل الماجستير والدكتوراه، ب ط، مكتبة الأنجلو المصرية، القاهرة، 1992.
23. محمد عبد الفتاح الصيرفي: البحث العلمي، ط1، دار وائل للنشر، عمان، 2001.
24. محمد عبد الجبار الخندقجي ونواف عبد الجبار الخندقجي: مناهج البحث العلمي منظور تربوي معاصر، ط1، عالم الكتب الحديثة، إربد، الأردن، 2012.
25. محمد عبيدات وآخرون: منهجية البحث العلمي القواعد والمراحل والتطبيقات، دار وائل للنشر، عمان، 1999.
26. محمد الزغبى: التغيير الاجتماعي. القاهرة. دار الطليعة. 1998.
27. محمود علم الدين، تكنولوجيا المعلومات والاتصال ومستقبل صناعة الصحافة، (القاهرة، دار الرحاب، 2005).
28. مروان عبد المجيد ابراهيم: أسس البحث العلمي لإعداد الرسائل الجامعية، ط1، مؤسسة الوراق، عمان، 2000.
29. مصطفى يوسف كافي: الرأي العام ونظريات الاتصال، ط 1، دار مكتبة الحامد للنشر والتوزيع، عمان، الأردن، 2015.
30. نادية عيشور وآخرون: منهجية البحث العلمي في العلوم الاجتماعية، مؤسسة حسين رأس الجبل للنشر والتوزيع، الجزائر، 2017.

الملاحق

الملحق رقم 01



وزارة التعليم العالي والبحث العلمي  
جامعة قاصدي مرباح ورقلة  
كلية العلوم الإنسانية والاجتماعية  
قسم علوم الإعلام والاتصال  
تخصص اتصال جماهيري والوسائط الجديدة



استمارة بحث حول:

تأثير تكنولوجيا الاتصال الرقمية على ظروف العمل في المؤسسة التربوية  
دراسة وصفية على موظفي ثانوية ابن رشيق القيرواني بالطيبات

إشراف الأستاذ:  
عبد القادر قندوز

إعداد الطلبة:  
- بن عون رشيد  
- بن عون عبد الغني

ملاحظة: إن معلومات هذه الاستمارة سرية، ولن تستخدم إلا لأغراض البحث العلمي، لذا نرجو منكم  
الإجابة بكل موضوعية، وذلك بوضع علامة X في خانات الإجابة المناسبة

2022-2021

صفة العينات:

- 1- الجنس : ذكر  أنثى
- 2- السن: 20 - 29  30\_39  40 سنة فأكثر
- 3-الرتبة : المدير  رئيس مصلحة  عون إداري
- أستاذ (ة)
- 4-المستوى التعليمي : متوسط  ثانوي  جامعي
- 5-الاقدمية في العمل : أقل من 5سنوات  من 5 إلى 10 سنوات  20 سنة فأكثر

المحور الأول: طبيعة استخدام تكنولوجيا الإعلام والاتصال الحديثة في المؤسسة

6-هل تعتمد في أداء مهامك الإدارية على تكنولوجيا الإعلام والاتصال الحديثة ؟

دائماً  أحيانا  أبدا

7-فيما تتمثل تكنولوجيا الاتصال الحديثة التي تستخدمها في أداء مهامك؟

جهاز الحاسوب  الانترنت  الانترنت

الاكسترنانت  الهاتف  الفاكس

أخرى تذكر.....

8-هل تلقيت تكوين عام في استخدام تكنولوجيا الاتصال الحديثة ؟

نعم  لا

إذا كانت إجابتك بنعم، حدد مدة التكوين ونوع التكوين؟

.....

.....

9-هل ساعدت تكنولوجيا الاتصال الحديثة تحسين عمل الموظفين؟

نعم  لا

10- كيف تقيم أهمية تكنولوجيا الاتصال الحديثة في المؤسسة

ضروري جدا  غير مهمة  استعمالها لوقت الحاجة

11- في أي مجال تستخدم تكنولوجيا الاتصال الحديثة

كتابة تقارير  حفظ المعلومات  القيام بإحصاء

التدريس  أخرى

المحور الثاني: انعكاسات تكنولوجيا الاتصال الحديثة على ظروف العمل في المؤسسة

12- هل هناك استجابة من قبل الموظفين لتكنولوجيا الاتصال الحديثة

نعم  لا

13- هل ساهمت تكنولوجيا الاتصال الحديثة على زيادة مهارات الموظفين داخل المؤسسة

نعم  لا

14- هل تعمل المؤسسة على استخدام المراقبة المستمرة لأداء الموظفين

دائماً  أحياناً  نادراً

15- هل تعمل إدارة المؤسسة على مراقبة وصيانة التكنولوجيات والأجهزة بشكل مستمر؟

نعم  لا

16- هل ساهمت تكنولوجيا الاتصال الحديثة في تحقيق أهداف المؤسسة

نعم  لا

17- هل تساهم تكنولوجيا الاتصال في تسطير استراتيجيات العمل

نعم  لا

18- هل تعتقد أن تكنولوجيا الاتصال الحديثة حسنت من محيط العمل

نعم  لا

المحور الثالث : ما هي عوائق استخدام تكنولوجيا الاتصال في المؤسسة بوجهة نظر العمال ؟

19- هل تواجه صعوبات أثناء استخدامك لتكنولوجيا الاتصال الحديثة

نعم  لا

إذا كانت الإجابة بنعم مانوع هذه الصعوبات

عامة  شخصية

20- هل أنت مؤهل وقادر على استخدام تكنولوجيا الاتصال الحديثة؟

نعم  لا

إذا كانت إجابتك ب " لا " هل هذا يرجع إلى:

عدم الاهتمام  ضيق الوقت  نقص التكوين

ضعف الإمكانيات

21- هل تتناسب تكنولوجيا الاتصال الحديثة المتوفرة داخل المؤسسة مع مستوى خبرة الموظفين؟

نعم  لا

22- هل نقص الوسائل التكنولوجية يعيق عملك في المؤسسة؟

نعم  لا

23- هل تسعى المؤسسة لتجاوز العوائق التي تواجهك أثناء استخدام تكنولوجيا الاتصال الحديثة؟

نعم  لا

الملحق رقم 02

الأساتذة المحكمين

الدرجة العلمية	الأستاذ
أستاذ مساعد	بهاز حسين
أستاذ محاضر	طرابلسي أمينة



الملحق رقم 03

جامعة قاصدي مرباح ورقلة  
كلية العلوم الإنسانية والاجتماعية  
قسم علوم الإعلام والاتصال  
- الأستاذ (ة) الكريم (ة) :  
- الدرجة العلمية :

استمارة للتحكيم

السلام عليكم ورحمة الله وبركاته :

أستاذي الكريم يشرفني أن نضع بين أيديكم هذا الاستبيان والذي يمثل استمارة بهدف جمع البيانات مذكرة ماستر LMD حول <تأثير تكنولوجيا الاتصال الحديثة على ظروف العمل بالمؤسسة التربوية ثانوية ابن رشيق القيرواني بالطيبات > ونظرا لما تتمتعون به من خبرة ودراية، نرجو تحكيم هذا النموذج الأولي والذي يضم أسئلة الاستبيان المزمع تطبيقه على عينة من مجتمع الدراسة، راجين منكم التكرم بقراءتها وإعطاء الاقتراحات اللازمة وتحديد رأيكم فيها من حيث :

- ❖ وضوح الأسئلة من ناحية الشكل، سلامة اللغة .
- ❖ ملائمة المصطلحات لمفردات عينة الدراسة .
- ❖ مدى ملائمة الأسئلة وموضوع الدراسة .

وهذه بعض المعلومات للاسترشاد بها في التحكيم :

- ✓ ملخص مختصر عن الهدف من الدراسة :سنحاول من خلال هذه الدراسة البحث عن طبيعة استخدام تكنولوجيا الاتصال الحديثة في ثانوية ابن الرشيق القيرواني إضافة إلى معرفة انعكاسات استخدام تكنولوجيا الاتصال الحديثة على الموظفين في المؤسسة والتعرف على أهم عوائق تكنولوجيا الاتصال الحديثة بوجهة نظر العمال التي من شأنها أن تؤثر على مستوى الأداء الموظفين بالمؤسسة .
- ✓ التساؤل المحوري للدراسة :

كيف أثرت تكنولوجيا الاتصال الحديثة على ظروف العمل في المؤسسة التربوية بثانوية ابن رشيق القيرواني بالطيبات ؟

- ✓ التساؤلات الفرعية :
- ✓ ما هي طبيعة استخدام تكنولوجيا الاتصال الحديثة في المؤسسة التربوية؟
- ✓ ما هي انعكاسات تكنولوجيا الاتصال الحديثة على ظروف العمل في المؤسسة التربوية؟
- ✓ ما هي أهم عوائق استخدام تكنولوجيا الاتصال الحديثة بوجهة نظر الموظفين في المؤسسة التربوية ؟

شاكرين ومقدرين حسن تعاونكم سلفا .

سنة توزيع الاستمارة: 2023/2022

البيانات الشخصية					
السؤال	الخيارات	ملائم	غير ملائم	ملاحظات	البديل
الجنس	ذكر / أنثى				
السن	29 - 20 - 39 - 30 - - من 40 سنة فما فوق				
المستوى التعليمي	- متوسط - ثانوي - جامعي				
الخبرة في العمل	- أقل من 5 سنوات - من 5 إلى 10 سنوات - أكثر من 10 سنوات				
الرتبة	-مدير -رئيس مصلحة -أستاذ -عون إداري				

المحور الأول: طبيعة استخدام تكنولوجيا الاتصال الحديثة في المؤسسة

السؤال	الخيارات	ملائم	غير ملائم	ملاحظات	البديل
- تعتمد على تكنولوجيا الاتصال الحديثة في المهام الادارية	- دائما - أحيانا - نادرا				
تلقيت تكوين عام في استخدام تكنولوجيا الاتصال الحديثة	- نعم - لا				
إذا كانت إجابتك بنعم، حدد مدة التكوين ونوع التكوين؟					
- ساعدت تكنولوجيا الاتصال الحديثة في تحسين عمل الموظفين.	- نعم - لا				
- فيما تتمثل تكنولوجيا الاتصال الحديثة التي تستخدمها في أداء مهامك .	- جهاز الحاسوب - الهاتف - الانترنت -الفاكس				
- كيف تقيم أهمية تكنولوجيا الاتصال الحديثة في المؤسسة.	- ضروري جدا - غير مهمة - استعمالها لوقت الحاجة				
- الوظيفة التي تشغلها في المؤسسة تتطلب منك استخدام تكنولوجيا الاتصال الحديثة .	- نعم - لا				
- في أي مجال تستخدم تكنولوجيا الاتصال الحديثة	- كتابة تقارير - حفظ المعلومات القيام بإحصاء - التدريس - أخرى تذكر ....				

المحور الثاني: انعكاسات تكنولوجيا الاتصال الحديثة على ظروف العمل في المؤسسة

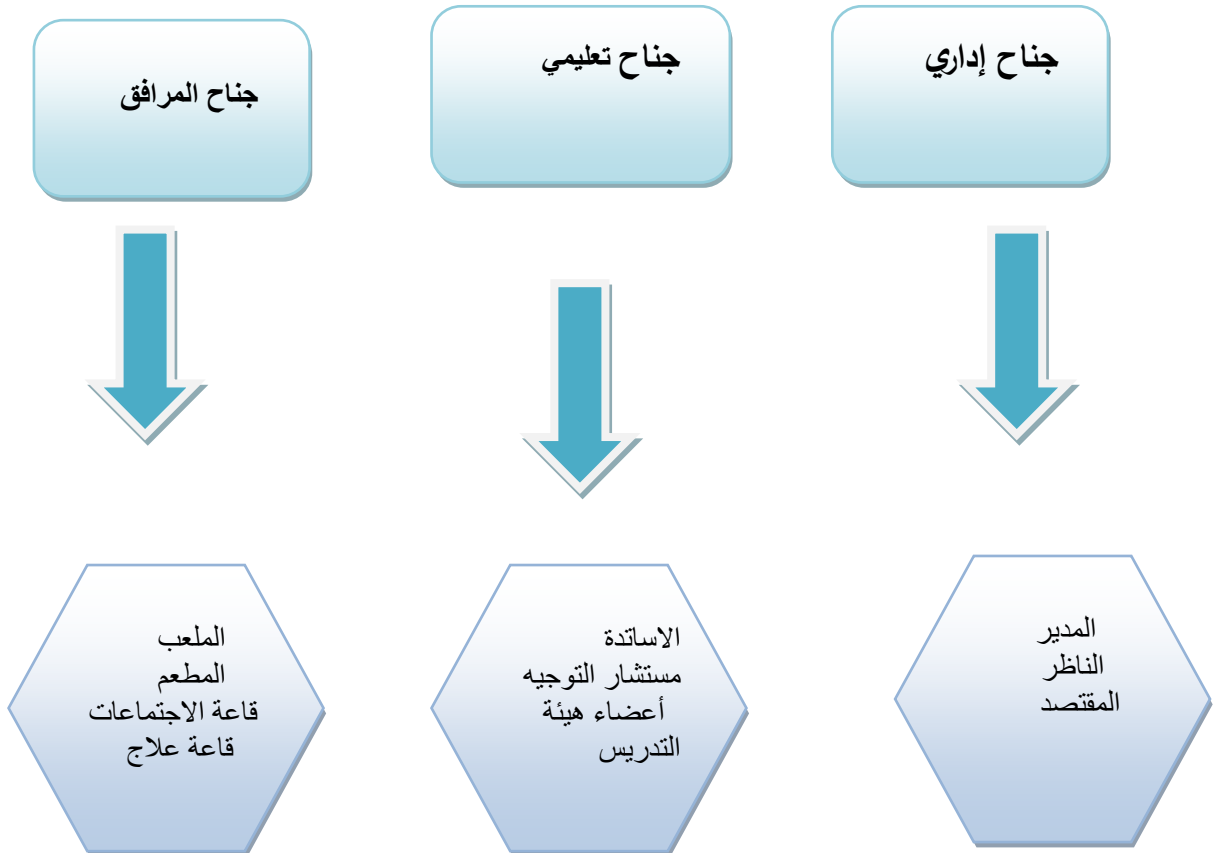
السؤال	الخيارات	ملائم	غير ملائم	الملاحظات	البديل
- هل هناك استجابة من قبل الموظفين لتكنولوجيا الاتصال الحديثة ؟	- نعم - لا				
- هل ساهمت تكنولوجيا الاتصال الحديثة على زيادة مهارات الموظفين داخل المؤسسة ؟	- نعم - لا				
- هل تعمل المؤسسة على مراقبة المستمرة لأداء الموظفين ؟	- دائما - أحيانا - نادرا				
- هل ساهمت تكنولوجيا الاتصال الحديثة في تحقيق أهداف المؤسسة ؟	- نعم - لا				
- تعمل إدارة المؤسسة على ومراقبة صيانة التكنولوجيات والأجهزة بشكل مستمر.	- نعم - لا				
- حسب تساهم تكنولوجيا الاتصال في تسطير إستراتيجيات العمل	-نعم -لا				
هل تعتقد أن تكنولوجيا الاتصال الحديثة حسنت من محيط العمل ؟	- نعم - لا				

المحور الثالث: ما هي عوائق استخدام تكنولوجيا الاتصال في المؤسسة بوجهة نظر الموظفين					
السؤال	الخيارات	ملائم	غير ملائم	ملاحظات	البديل
هل تواجه صعوبات أثناء استخدامك لتكنولوجيا الاتصال الحديثة؟	- نعم - لا				
إذا كانت الإجابة بنعم ما نوع هذه الصعوبات؟	- شخصية - عامة				
هل أنت مؤهل وقادر على استخدام تكنولوجيا الاتصال الحديثة؟	- نعم - لا				
إذا كانت الإجابة ب "لا" هل هذا يرجع إلى	- عدم الاهتمام . - ضيق الوقت. - نقص التكوين. - ضعف الإمكانيات.				
هل تتناسب تكنولوجيا الاتصال الحديثة المتوفرة داخل المؤسسة مع مستوى خبرة الموظفين؟	- نعم - لا				
هل المؤسسة تسعى لتجاوز العوائق التي تواجهك أثناء استخدام تكنولوجيا الاتصال الحديثة؟	- نعم - لا .				
هل نقص الوسائل التكنولوجية تعيق عملك في المؤسسة؟	- نعم - لا				

الملحق رقم 04

الهيكل التنظيمي لثانوية الشهيد ابن رشيق القيرواني

ثانوية ابن رشيق القيرواني  
بالتطبات



لا اله الا الله  
محمد رسول الله