

رقم الترتيب :

الرقم التسلسلي:

جامعة قاصدي مرباح - ورقلة -



معهد علوم وتقنيات النشاطات البدنية والرياضية

قسم نشاطات التربية البدنية والرياضية

تخصص : النشاط البدني الرياضي المدرسي



مذكرة مقدمة ضمن متطلبات شهادة ماستر أكاديمي

في النشاط البدني الرياضي المدرسي

بعنوان

مساهمة الوسط المدرسي في الاهتمام بالجانب الصحي والنفسي للتلاميذ في

ظل انتشار كوفيد-19

من وجهة نظر أساتذة التربية البدنية والرياضية
دراسة ميدانية أجريت بمتوسطات ولاية توقرت

إشراف الأستاذ:

* ميلود معزوزي

إعداد الطالب (ة) :

• عمر بارة

اللجنة المناقشة:

د. ناصر يوسف رئيسا

د. معزوزي ميلود مشرفا

د. قويدر بن براهيم مناقش

السنة الجامعية: 2022/2021

رقم الترتيب :

لرقم التسلسلي:

جامعة قاصدي مرباح – ورقلة -



معهد علوم وتقنيات النشاطات البدنية والرياضية

قسم نشاطات التربية البدنية والرياضية

تخصص : النشاط البدني الرياضي المدرسي



مذكرة مقدمة ضمن متطلبات شهادة ماستر أكاديمي

في النشاط البدني الرياضي المدرسي

بعنوان

مساهمة الوسط المدرسي في الاهتمام بالجانب الصحي والنفسي للتلاميذ في

ظل انتشار كوفيد-19

من وجهة نظر أساتذة التربية البدنية والرياضية
دراسة ميدانية أجريت بمتوسطات ولاية توقرت

إشراف الأستاذ:

ميلود معزوزي

إعداد الطالب (ة) :

عمر بارة

اللجنة المناقشة:

د. ناصر يوسف..... رئيسا

د. معزوزي ميلود..... مشرفا

د. قويدر بن براهيم..... مناقش

السنة الجامعية: 2022/2021

إهداء

إلى بسة الحياة وسر الوجود إلى من كان
دعائها سر نجاحي وحنانها بلسم جراحي إلى الغالية

أمي الحبيبة

إلى الذي لم يبخل علي يوما بشيء إلى
من دفعني إلى العلم وبه ازداد إفتخار

أبي

إلى من هم أقرب ألي من الروحي إلى من شكارني
حزن الأم ولهم أستمد عزئي وإصراري

إخواتي

إلى من يشاركوني الحياة

الزوجة و الأولاد

إلى من أنستي في دراستي

أصدقائي

إلى هذه الصرح العلمي الفني والجبار

معهد علوم وتقنيات النشاطات البندية والرياضية

بورقلة اهدي هذا البحث

عمر

شكر وتقدير

اللهم لك الحمد حمدا كثيرا طيبا مباركا فيه ،ملئ السموات وملئ الأرض ،وملئ ما شئت من شيء بعد ،اهل الثناء والمجد ،احق ما قال العبد ،وكلنا لك عبد ،احمدك ربي واشكرك على ان يسرت لي اتمام هذا البحث على الوجه الذي ارج وان ترضى به عني .

ثم اتوجه بالشكر الى من رعاني طالبا في برنامج الماجستير ،ومعدا هذا البحث استاذنا ومشرفي الفاضل الاستاذ الدكتور ،معزوزي مولود ،الذي له الفضل – بعد الله تعالى – على البحث والباحث منذ كان الموضوع عنوانا وفكرة الى ان صار بحثا . فله مني الشكر كله والتقدير والعرفان

ويوجب على الاعتراف بالفضل ان اشكر الاساتذة الفضلاء في معهد علوم وتقنيات النشاطات البدنية والرياضية بورقلة واتقدم بشكري الجزيل في هذا اليوم الى اساتذتي الموقرين في لجنة المناقشة رئاسة واعضاء لتفضلهم على بقبول مناقشة هذه الرسالة ،فهم اهل لسد خللها وتقويم معوجها وتهذيب نتواتها والابانة عن مواطن القصور فيها ،سائلا الله الكريم ان يثيبهم عن عني خيرا هذا البحث ، فلهم في النفس منزلة وان لم يسعف المقام لذكرهم ،فهم اهل للفضل والخير والشكر

مساهمة الوسط المدرسي في الاهتمام بالجانب الصحي والنفسي للتلاميذ في ظل انتشار كوفيد -19

الملخص:

تهدف الدراسة إلى التعرف على مساهمة الوسط المدرسي في الاهتمام بالجانب الصحي والنفسي للتلاميذ في ظل انتشار كوفيد -19 من وجهة اساتذة التربية البدنية والرياضية في

مرحلة التعليم المتوسط من خلال معرفة مدى مساهم بالاهتمام بالجانب الصحي والجانب النفسي في ظل تفشي وباء كوفيد -19، وقد أجريت هذه الدراسة على عينة من اساتذة التعليم المتوسط، قوامها 30 استاذ من ولاية تقرت، بحيث تم استخدام المنهج الوصفي، و بأداة قياس تمثلت في استبيان، وتم استخدام الأساليب الإحصائية التالية: المتوسط الحسابي ، الانحراف المعياري، اختبار t لعينتين واحدة، و قد توصلنا في هذه الدراسة إلى أن مساهمة الوسط المدرسي له أثر ايجابي على الجانب الصحي والجانب النفسي لتلاميذ المرحلة المتوسطة وهذا حسب الأداة المعمول بها في دراستنا.

الكلمات المفتاحية : الوسط المدرسي - الجانب الصحي -الجانب النفسي -كوفيد -19

THE CONTRIBUTION OF THE SCHOOL COMMUNITY IN CARING FOR THE HEALTH AND PSYCHOLOGICAL ASPECT OF STUDENTS IN LIGHT OF THE SPREAD OF COVID 19.

SUMMARY:

The study aims to identify the contribution of the school community in caring for the health and psychological aspect of students in light of the spread of covid from the point of view of the teachers of physical education and sports.

The middle education stage by knowing the extent of its contribution to the health and psychological aspects related to the outbreak of the covid 19 epidemic .this study was conducted on a sample of middle school teachers consisting of 30 teachers from the willet touggourt where the descriptive approach was used with a measuring tool represented in questionnaire the following statistical methods were used :arithmecal mean standard deviation and t-test for two samples and we found in this study that school enviribution has appositve impact on the health and psychological aspects of middle school .

keywords : school - community – health aspect psychological-aspect - Covid19

المحتوي

الصفحة	الفهرس
أ	الإهداء
ب	الشكر
ج	الملخص
د	الفهرس
V	قائمة الجداول
أ	مقدمة
الجانب النظري	
الفصل الأول : مدخل عام للدراسة	
05	1-إشكالية الدراسة
06	2-التساؤل العام
07	3-التساؤلات الفرعية
07	4-الفرضية العامة
07	5-فرضيات الدراسة
07	6-أهمية الموضوع
08	7-أهداف الموضوع
08	8-أسباب اختيار الموضوع
10-08	9-مفاهيم و مصطلحات
16-10	10-أهم النظريات المفسرة التي تناوله متغيرات الدراسة
الفصل الثاني : الدراسات المشابهة	
21-19	1-الدراسات التي تناولت متغيرات الدراسة
25-22	2-التعليق على الدراسات
الجانب التطبيقي	
الفصل الثالث : طرق ومنهجية الدراسة	
28	1-المنهج المتبع

28	2-الدراسة الاستطلاعية
29	3-مجتمع وعينة الدراسة
29	3-1-مجتمع الدراسة
29	3-2-عينة الدراسة
30	4-حدود الدراسة
30	5-أدوات جمع البيانات
31	6-ثبات الأداة
31	7-الأدوات الإحصائية المستعملة
الفصل الرابع : عرض ومناقشة النتائج	
35	1- عرض و تحليل و مناقشة النتائج
35	1-1-تحليل ومناقشة الفرضية الأولى
36	1-2-تحليل ومناقشة الفرضية الثانية
39	2-الاستنتاج العام
39	3-الاقترحات -الاستخلاص -
42-41	الخاتمة
45-44	المراجع
58-46	الملاحق

قائمة الجداول:

رقم الجدول	عنوان الجدول	الصفحة
01	دراسة ثبات الأداة (الاستبيان)	40
02	يفسر مساهمة الوسط المدرسي في الاهتمام بالجانب الصحي والنفسي في ظل انتشار كوفيد-19	41
03	يفسر مساهمة الوسط المدرسي في الاهتمام بالجانب النفسي في ظل انتشار كوفيد-19	42
04	يفسر مساهمة الوسط المدرسي في الاهتمام بالجانب الصحي في ظل انتشار كوفيد-19	43

قائمة الأشكال:

رقم الشكل	عنوان الشكل	الصفحة
01	مساهمة الوسط المدرسي بالاهتمام بالجانب الصحي و النفسي لدي تلاميذ في ظل كوفيد 19	41
02	محور مساهمة الوسط المدرسي بالاهتمام بالجانب النفسي لدي تلاميذ في ظل كوفيد 19	42
03	محور مساهمة الوسط المدرسي بالاهتمام بالجانب الصحي لدي تلاميذ في ظل كوفيد 19	43

مقدمة

مقدمة:

لقد اهتمت العديد من الدراسات بالسياسة الصحية بصفة عامة و تلك الموجهة إلى الوسط المدرسي بصفة خاصة، من هذا اهتم العلماء اهتماما كبير بهذا الموضوع , منها علماء النفس، وعلماء الاجتماع مما أنتج دراسات ونظريات عديدة في هذا المجال، حيث أدرك المسئولين في قطاع الصحة، والسكان وإصلاح المستشفيات وقطاع التربية الوطنية أهمية العناية بالأطفال المتمدربين باعتبارهم مستقبل المجتمعات، وهذا من جهة أخرى برز الاهتمام بالمؤسسة التي تمارس فيها عملية تقديم الخدمات الصحية (المدرسية) لأنها مؤسسة مختصة للتنشئة الاجتماعية، وهنا ظهرت مجموعة من النتائج منها السعي لتطور الجهاز التنفيذي، الذي يعني التكفل بهذه الفئة داخل المؤسسات التعليمية "الصحة المدرسية" عن طريق إنشاء وحدات كشف والمتابعة للصحة المدرسية وهو ناتج لجهود قطاعي الصحة و التعليم¹.

وتلعب الصحة المدرسية دورا مهما في المجالات الوقائية والعلاجية، وذلك من خلال مجموعة متكاملة من البرامج والخدمات والمفاهيم والمبادئ والأنظمة التي تهدف إلى تفعيل مشاركة التلاميذ في التخطيط والتنفيذ والمتابعة للأنشطة والبرامج الصحية، ورفع مستوى الوعي الصحي والنفسي للتلاميذ والمعلمين ورفع مستوى النظافة الشخصية والعامية في المدارس والعمل على تحسين خدمات الصحة المدرسية.²

الجزائر من بين الدول أعطت أهمية التربية الصحة والنفسية داخل الأوساط المدرسية ويتضح هذا من التعديلات التي مس منها مناهجها الدراسية مع الإصلاحات التربوية الأخيرة حيث تم إدراج وإدخال العديد من المواضيع المرتبطة بالتربية الصحية والنفسية وهذا كله في إطار الاتفاقية التي أبرمت بين وزارتي التربية الوطنية ووزارة الصحة والسكان وإصلاح المستشفيات مع تضافر جميع الجهود داخل الأوساط المدرسية لنشر الصحة النفسية وكيفية الاهتمام بها.³

إلا أن النظام المدرسي قد تغير عند ظهور فيروس كورونا فقد توقفت الدراسة مؤقتا وبعد استئناف أكسبت العودة إلى المدارس معنى جديدا وظهرت مخاوف جديدة لذا الأهالي والتلاميذ وغيرهم من المسؤولين عن رعاية التلاميذ يجب على المدارس أن يوازن بين الاحتياجات التعليمية والاجتماعية والعاطفية والنفسية للتلاميذ إلى جانب مراعاة صحة وسلامة التلاميذ في ظل جائحة كوفيد 19.

¹ روفية زارزي، رؤية سوسيوولوجي للوسط المدرسي، مجلة أفاق لعلم الاجتماع، العدد 15، جويلية 2018، ص161.

² دراسات نفسية، واقع التكفل النفسي في وسط المدرسي، صافاة أمينة -كريمة علاف، مجلة 12-عدد02 جوان 2014-129) بأديس -مستغانم تاريخ استلام 2018/11/16-تاريخ 2019/06/30

³ حنان مساعدي، الوسط المدرسي ودوره في ترسيخ أبعاد التربية البيئية 2019-2020 جامعة بسكرة، ص أ

ولدراسة إشكالية الموضوع اقترحت الخطة التالية:

استهلت بفصل أول تمهيدي تناول: مدخل عام للدراسة (الإشكالية، الفرضية العامة الفرضيات الجزئية، أهداف وأهمية الدراسة، ومفاهيم أهم، النظريات المفسرة لتي تناولت متغيرات الدراسة)

أما الفصل الثاني فتضمن أهم الدراسات المشابهة للموضوع من خلال معالجتها عبر النقطتين

1. عرض الدراسات التي تناولت متغيرات الدراسة

2. تحليل ونقد الدراسات

وتعلق الفصل الثالث بالجانب المنهجي للدراسة عبر النقاط التالية: (تمهيد - المنهج المتنوع و الطريقة - الدراسات الاستطلاعية - مجتمع الدراسة وعينة الدراسة أدوات جمع البيانات، صدق وثبات الأداة - الأدوات الإحصائية)

وخصص الفصل الرابع لعرض ومناقشة وتحليل النتائج وأهم الاستخلاصات.

الجانب

النظري



الفصل الأول
مدخل عام لدراسة

الفصل الأول: مدخل عام لدراسة

1. إشكالية الدراسة

2. التساؤل العام

3. التساؤلات الفرعية

4. الفرضية العامة

5. فرضيات الدراسة

6. أهمية الموضوع

7. أهداف الموضوع

8. أسباب اختيار الموضوع

1-الإشكالية:

لقد عرف تاريخ البشرية العديد من الأوبئة والأمراض الفتاكة والتي أشاعت الخوف في العالم، فكل حقبة زمنية امتازت بانتشار وباء معين ولكل منه مسبباته و خصائص وطرق انتقال وانتشار، ولعل فيروس كورونا المستجد أو ما يعرف بفيروس كوفيد 19 أكثر هذه الأوبئة نشرا للربع في العالم، فبالرغم من حدوثه إلا انه انتشر بشكل كبير وخطير، وأضحى مشكلة صحية عالمية مند ظهوره في مدينة يوهان الصينية شهر ديسمبر 2019، إذ بعد هذا الفيروس سلالة جديدة لم يسبق تحديدها لدى البشر من قبل فهو يستهدف أساس الجهاز التنفسي للإنسان ويهاجم خلاياه ويدمرها مما يعيق وظيفته، إذ يتكاثر الفيروس داخل الخلايا مؤديا إلى موتها مما يضعف جهاز المناعة فيفقد الجسم قدرته على التحمل فبالتالي الوفاة.¹

فرغم الإجراءات الاحترازية التي طبقتها معظم دول العالم مند بدأ تفشى فيروس كورونا كوفيد19 استناد التوصيات منظمة الصحة العالمية أو انطلاق من الخبرة السابقة في التعامل مع الأوبئة و الجوائح إلا انه يواصل في الانتشار وحصد الأرواح، حيث تجاوزه عدد المصابين بفيروس كورونا في العالم إلى 50 مليون شخص إلى غاية شهر أوت 2020، وأكثر من 250 ألف حالة وفاة بسبب فيروس كورونا، وتعد أوروبا نقطة نشاط واسع للفيروس إذ سجلت 12.5 مليون إصابة 305.700 وفاة وهي في ارتفاع مستمر، كما أن الأرقام المصرح بها لا تعكس الأجزاء من الحصيلة الحقيقية، إما في الجزائر تم تسجيل 51519 حالة مصابة بفيروس كورونا في الجزائر، ووصل العدد الاجمالي للوفيات إلى 1736 وفاة، في حين تماثل 36174 مصابا بفيروس كورونا إلى الشفاء²

وقد انتهجت جل دول العالم نهجا واحدا في محاولة السيطرة على انتشار فيروس كورونا والمتمثل في الحجر الصحي الكلي أو الجزئي لسكان المدن، حيث تحدد ساعات معينة للتجول وأخرى للبقاء في المنزل خشية زيادة انتشار العدوى وبالتالي السير نحو حصيلة أثقل شيئا فشيئا، كما اعتمدت بروتوكولات صحية وقائية غير الالتزام بارتداء

1 نعيم بوعموش، فيروس كورونا (كوفيد19) في الجزائر، مجلة التمكين الاجتماعي، المجلد 02 العدد 02 (جوان 2020) تاريخ النشر (2020/06/30) ص144

² [https://w.w.dameALGERIA.com\(30/11/2020](https://w.w.dameALGERIA.com(30/11/2020) حصيلة الكترونية في الجزائر

لأقنعة والكمامات الواقية واستعمال المعقمات غسل الأيدي باستمرار وتعقيم كل وسائل النقل وكل نقاط التشارك بين الناس¹

ومن بين الإجراءات والتدابير التي وضعتها الجهات المعنية في الجزائر وفق الدراسة في المؤسسات التعليمية لمنع تفشى فيروس كورونا (كوفيد19) وهذا ما أشار إليه المرسوم التنفيذي 69/20 المتعلق بتدابير الوقاية من انتشار وباء كورونا (كوفيد19) وهذا لكون المؤسسات التعليمية أوساط مدرسية تستقبل التلاميذ والجمهور فالوسط المدرسي يعتبر إطارا تربويا واجتماعيا يضم عناصر تربوية متكاملة لها وظائفها وأدوارها التعليمية والاجتماعية، فهو المكان الذي يتفاعل فيه كل من المعلم والمتعلم وتتفاعل فيه الإدارة المدرسية مع المعلمين والتلاميذ وأولياءهم، ويتفاعل فيه التلاميذ مع بعضهم البعض من خلال مختلف عمليات التفاعل المدرسي فهو من البيئات التربوية الهامة وذات الصلة بحياة الفرد وتعلمه، والذي يلعب دورا هام في تشكيل الشخصيات في جميع جوانبها الفردية والاجتماعية والصحية والثقافية والمرافق المادية والوسائل التعليمية، ومساحات اللعب والترفيه والرياضة، وأماكن الأنشطة اليدوية ومنهج تعليمي شامل لجميع الأبعاد المعرفية والاجتماعية والبيئية، وإدارة مدرسية فعالة وواعية تسهر على توفير الجو الملائم للمعلم والمتعلم والمساعدة على تحقيق الأهداف التربوية.

من ثم يبدون الاهتمام بالوسط المدرسي يكون له دور اساسي في نقل المعارف الصحية والتحصير النفسي لذا التلاميذ باعتبار البيئة المصغرة والقريبة من تلاميذ والدي يتأثر به ويؤثر فيه ويتعلم منه مختلف السلوكيات الصحية في ظل تطبيق البروتوكول الصحي عبر أشكال التفاعل مع الزملاء و الاساتذة، كما أن الوسط المدرسي الذي يتوفر فيه الشروط المناسبة و الظروف الملائمة يشجع على ضمان صحة نفسية جيدة بالنسبة للمتعلم، وعلى خلاف ذلك الوسط الذي لا يتوفر فيه مثل هذه الشروط فإنه لا يساعد على تحقيق المستوى المطلوب من الصحة النفسية وبالتالي قد يؤدي إلى إعاقة النمو النفسي السليم²

1 جيلالي لبي، مجيد فرنان، واقع تطبيق البروتوكول الصحي الوقائي من فيروس كوفيد 19 خلال حصة تربوية بدائية، مجلة علوم الأداء الرياضي المجلد 3 العدد خاص 2 أكتوبر 2021، ص6.

2 صولى إيمان، المناخ المدرسي وعلاقته بالصحة النفسية لدي عينة تلاميذ المتوسط، جامعة ورقلة سنة (2013)، ص78

وفي الواقع دعت الأبحاث الحديثة إلى التركيز نحو مساهمة الوسط المدرسي في نشر وإرساء السلوكيات الصحية واتجاه هذا الوباء إلى جانب الدعم النفسي في تطبيق البروتوكول الصحي لهذه الجائحة .
ومن هذا المنطلق ارتأينا إلى طرح التساؤلات التالي :مامدى مساهمة الوسط المدرسي في الاهتمام بالجانب الصحي والنفسي للتلاميذ في ظل انتشار كوفيد 19؟

1-التساؤل العام: مامدى مساهمة الوسط المدرسي في الاهتمام بالجانب الصحي والنفسي للتلاميذ في ظل انتشار كوفيد 19؟

2- التساؤلات الفرعية :

1- هل يسهم الوسط المدرسي في الاهتمام بالجانب الصحي للتلاميذ في ظل انتشار كوفيد 19؟

2- هل يسهم الوسط المدرسي في الاهتمام بالجانب النفسي للتلاميذ في ظل انتشار كوفيد 19؟

-الفرضية العامة: يساهم الوسط المدرسي في الاهتمام بالجانب الصحي والنفسي للتلاميذ في ظل انتشار كوفيد 19.

3- الفرضيات الجزئية :

1- يسهم الوسط المدرسي في الاهتمام بالجانب الصحي للتلاميذ في ظل انتشار كوفيد 19.

2- يسهم الوسط المدرسي في الاهتمام بالجانب النفسي للتلاميذ في ظل انتشار كوفيد 19.

4- أهمية البحث :

يستمد البحث الحالي أهمية من خلال مساهمة أساتذة التربية البدنية بالاهتمام بالجانب الصحي والنفسي للتلاميذ في ظل انتشار كوفيد 19 ومحاولة اكتشافه داخل مجتمع مكون من اساتذة التربية البدنية و الرياضية لولاية توقرت كما تكمن أهمية البحث في أهمية متغيراته لمساهمة الوسط المدرسي في الاهتمام بالجانب الصحي و النفسي للتلاميذ في ظل انتشار كوفيد 19 التي لم يلقى اهتماما بحثيا واضحا في حدود بحث الباحث الذي يمكنه، بأن يساهم به في إثراء الكتابات و الدراسات الأجنبية و العربية في مجال تربية البدنية و الرياضية محاولة إعطاء صورة عن مساهمة اساتذة التربية البدنية والرياضية و الرياضية بالاهتمام بالجانب الصحي و النفسي للتلاميذ في ظل انتشار كوفيد 19

تحاول الدراسة الحالية عرض المفاهيم الحديثة المتعلقة بالوسط المدرسي الصحة النفسية، كوفيد19 وهى من المفاهيم التي يجب توضيحها وهو ما يساعد في بناء إطار بحثي يضاف إلى الدراسات العربية المتوفرة حاليا

تزود المسؤولين أو الاساتذة أو المدراء أو العاملين أو الخ بمجموعة من التوصيات التي يمكن أن تساهم في حل الكثير من المشكلات و الصعوبات من اجل مجابهة كوفيد 19

5- أهداف الدراسة:

1- التعرف على أهم المشكلات الصحية و النفسية التي يعاني منها التلاميذ داخل الوسط المدرسي جراء انتشار كوفيد 19

2- التعرف على مامدى مساهمة الوسط المدرسي بالاهتمام بالجانب الصحي و النفسي في ظل انتشار كوفيد 19

6- أسباب اختيار الموضوع:

1-6- أسباب ذاتية :

1* تسليط الضوء على واقع الوسط المدرسي في ظل انتشار كوفيد 19

2* مامدى اهتمام الاساتذة بالجانب الصحي النفسي للتلاميذ في ظل انتشار كوفيد 19

3* وما هي الآليات التي اقرتها وزارة التربية من خلال الحفاظ على الصحة النفسية للتلاميذ في ظل انتشار كوفيد 19

2-6- أسباب موضوعية :

1* إعطاء مقترح كحل من اجل مجابهة انتشار كوفيد 19 في الوسط المدرسي

2* حداثة الموضوع وخاصة فيما تتعلق بالاهتمام بالجانب الصحي والنفسي للتلاميذ في ظل انتشار كوفيد 19

7- مفاهيم و مصطلحات :

1-1* الوسط المدرسي :

- اصطلاحا:

هو فضاء المدرسة الذى يتواجد فيه التلاميذ ، الأساتذة ، وأعوان المدرسة ، ويشمل لعلاقات بين الطلبة وزملائهم و المعلمين والإدارة و الموارد و الأبنية والموافق المدرسية.

يري Tugiuri أن البيئة الداخلية للمدرسة تحتوى على ثلاثة أبعاد هي:

البعد الايكولوجي أو البيئي: ويتضمن الجوانب المادية للمدرسة تمثل حجم المدرسة وعمر المبنى ومرافق المدرسة

البعد الاجتماعي: ويتضمن إخلاص الفرد والمجموعات داخل التنظيم المدرسي كما يتضمن النمط السائد للعلاقات

بين أفراد و المجموعات داخل المدرسة وخارجها

البعد الثقافي: ويتضمن هذا البعد النفسي: والذي يتمثل في تلك المدركات والأحاسيس والمشاعر والاتجاهات التي يحملها التلميذ إزاء الوسط المدرسي¹

- التعريف الإجرائي:

الوسط المدرسي: هو البيئة المدرسية المادية والمعنوية، التي تتضمن العلاقات بين الطلبة وزملائهم، وبين المعلمين وزملائهم، وبين الطلبة والمعلمين، والإدارة المدرسية، والموارد والأبنية والمرافق المدرسية

2- تعريف الجانب الصحي:

لغة: أحوال الصحة في العربية البريء من كل عيب أو ريب فهو صحيح أو سليم من العيوب والأمراض

تعريف اصطلاحي: هي حالة التوازن النسبي لوظائف الجسم وحالة التوازن تنتج عن تكيف الجسم مع العوامل الضارة التي يتعرض له²

التعريف الإجرائي: الصحة هي حالة من الإحساس الذاتي والموضوعي لدى شخص ما وتحصل هذه الحالة طالما كانت مجالات النمو الجسمية والنفسية والعقلية والاجتماعية للشخص متناسقة مع إمكانية وقدراته مع الظروف المحيطة به

3- تعريف الجانب النفسي:

اصطلاحاً: هو كل ما يتعلق بالحياة النفسية للفرد وسلوكياته المعبر عنها³

التعريف الإجرائي: من العوامل العاطفية التي تؤثر على الصحة، التفاعلات الجسدية والعقلية التي يمكن أن تؤثر على الحالة الصحية بشكل إيجابي أو سلبي، وهي الحالة المجازية لتلميذ.

4- تعريف فيروس كورونا (كوفيد19):

- اصطلاحاً:

مرض تنسب به سلالة جديدة من الفيروسات التاجية (كورونا) الاسم الانجليزي للمرض مشتق كالتالي CO هما أول حرفين من كلمة كورونا (CORONA) و vi هما أول حرفين من كلمة virus و d هو أول حرف من

¹ حليلة عكسه، مجلة العلوم النفسية والتربوية تصورات المراهق حول الوسط المدرسي وعلاقته بالشعور بالانتماء المدرسي، جامعة الحاج لخضر باتنة، 1 سبتمبر 2015، ص 174.

² العربي لخضر، زراي عبد الرؤوف، ممارسة النشاط الرياضي المدرسي وانعكاساته على الصحة العامة لتلاميذ في ظل جائحة كورونا، سنة 2021/2020 جامعة محمد بوضياف المسيلة، ص 9

³ لويس معروف، المنجد الإعدادي ط1، دار المشرق، بيروت، ص103

كلمة Disease، وأطلق على هذا المرض سابقا اسم novel 2019، وهو فيروس جديد يرتبط بعائلة الفيروسات نفسها التي تنتمي إليها الفيروس الذي يتسبب بمرض المتلازمة التنفسية الحادة الوخيمة (سارز) وبعض أنواع الزكام العادي .

فيروس كورونا فصيلة واسعة الانتشار معروفة بأنها تسبب أمراضا تتراوح من نزلات البرد الشائعة الأشد وطأة مثل متلازمة الشرق الأوسط التنفسية (MERS) ومتلازمة الالتهاب الرئوي الحاد الوخيم¹

تعريف الإجمالي: فيروس كورونا (كوفيد19) هو عبارة عن فيروس جديد قاتل وسريع الانتشار يصيب الإنسان باعتباره احد الأمراض و الفيروسات الخطيرة التي تهدد الصحة البشرية في كل أنحاء العالم

8- أهم النظريات المفسرة التي تناوله متغيرات الدراسة:

8-1- مفهوم اللعب:

تعرض الكثير من الباحثين والعلماء لتعريف اللعب، وقد جاءت هذه التعريفات متفقة على سمات مشتركة فالبعض عرف اللعب بأنه نشاط موجه أو غير موجه يقوم به الفرد من أجل تحقيق المتعة والتسلية وتنمية السلوك عقليا وجسديا و وجدانيا، والبعض عرفه على أنه استغلال لطاقة الجسم الحركية في جلب المتعة النفسية للفرد والبعض اعتبر وظيفة إعداد الأطفال لأدوار الكبار، والبعض عرفه بأنه كل ألوان النشاط الحر الذي سيؤدي بوعي تام خارج الحياة العادية ، باعتباره نشاطا .

لكن هناك تحفظات على هذا التعريف ، لعل أهمها أن الطفل و حتى بعض الحيوانات تلعب دون معرفة سابقة بأي قواعد ، ومن المعروف أن اللعب نشاط عفوي لا تحكمه قواعد أو أسس فمثلا العب كاللهو بالأقلام إذا التزم بقواعد صار رسما ، أو العبث بالألوان إذا التزم بقواعد صار زخرفة

8-1-1- النظريات المختلفة في تفسير اللعب:

وضع العلماء و الباحثين عدة نظريات حاولوا من خلالها تفسير ظاهرة اللعب، سنحاول أن نشرح بعض هذه النظريات و أن نبين الصواب فيها و نقدها من بعض الباحثين

8-1-2- نظرية الطاقة الزائدة:

ظهرت في أواخر القرن الماضي ووضع أساسها (شيلر) و الفيلسوف (هيربرت سبنسر) وخلاصتها: إن مهمة اللعب التخلص من الطاقة الزائدة، أي أن الإنسان والحيوان إذا توافرت لديه طاقة تزيد على ما يحتاجه منها

¹ منظمة الصحة العالمية، <https://www.who.int/ar/news-room>، 2021.2:15/2/1

للعمل الجدي فانه يستعمل هذه الطاقة في اللعب ودليل ذلك أن الأطفال يلعبون أكثر من الكبار ، لأن الصغار لديهم من يراهم و يغذيهم فليدهم طاقة زائدة يصرفونها في اللعب .
أما ردنا على هذه النظرية :

✓ اللعب ليس قاصرا على الصغار بل يقوم به الكبار على شكل ألعاب منظمة .

✓ اللعب ليس خاصا بالذين يتمتعون بالراحة لأننا نجد المتعبون يلعبون .¹

3-1-8 النظرية الإعدادية:

ظهرت في أواخر القرن الماضي , ويرى واضع هذه النظرية (كارول عروس) أن اللعب للكائن الحي هو عبارة عن وظيفة بيولوجية هامة ، فاللعب يمرن الأعضاء ويعدها للعمل الجدي الذي سيقوم به الكائن الحي في المستقبل ومن أدلة هذه النظرية أن الطفل الصغير الذي يركض و يتزحلق ويفكك الأشياء ثم يقذف بها فهو يتدرب على العمل الجدي في المستقبل , ويرى كارل أن لعب الإنسان يؤدي إلى كسب المهارة و الفهم و الشعور بالقدرة وهي أساس النمو الصحيح , وترى هذه النظرية أن الإنسان يحتاج أكثر من غيره إلى اللعب لأن تركيبه الجسمي أكثر تعقيدا و أعماله في المستقبل أكثر أهمية و اتساعا , ومن هنا كانت فترة طفولته أطول ليزداد لعبه وتتمرن أعضاؤه.

هذه النظرية مقبولة من وجهة نظر رجال التربية الرياضية لأن ألعاب الصغار وحتى ألعاب الكبار المنظمة إنما هي إعداد للفرد وعن طريقها يكتسب اللياقة البدنية و المهارات الحركية و الفهم و الشعور بالقدرة و النجاح في التكيف مع البيئة و التعامل مع الآخرين²

4-1-8 النظرية التنفسية :

وهي نظرية مدرسة التحليل النفسي للفيلسوف اليوناني (أرسطو) ويرى أن اللعب كالتمثيل منفذ للتنفيس عن الانفعالات المحبوسة , وأن اللعب يساعد الإنسان على التخفيف مما يعانیه من القلق الذي يحاول كل إنسان التخلص منه بأي طريقة , فالطفل الذي يكره أباه لاشعورية قد يختار دمية من الدمى التي يعدها الأب فيفقا عينها أو يدفنها في الأرض وهو في حالة يعبر عن مشاعره الدفينة عن طريق اللعب .

ومن الواضح أن هذه النظرية تشبه نظرية الطاقة الزائدة التي ذكرناها و لا تكفي لتفسير اللعب فليس مقبولا أن وظيفة اللعب مقصورة على مجرد التنفيس.³

¹ أمين الحاج حسن , مقرر نظريات و أسس التربية الرياضية . جامعة حماه , كلية التربية الرياضية , 2018 – 2019 , ص 4

² أمين الحاج حسن نفس المرجع السابق , ص 47

³ أمين الحاج حسن نفس المرجع السابق , ص 47-48

8-1-5- نظرية الاستجمام:

وخلاصة هذه النظرية أن الإنسان يلعب كي يريح عضلاته المتعبة و أعصابه المرهقة , وذلك لأن الإنسان عندما يستخدم عضلاته و أعصابه بصورة غير الصورة التي كان يستخدمها في العمل فانه سيعطي بذلك لعضلاته و أعصابه الفرصة كي تستريح .
وقد وجهت لهذه النظرية الاعتراضات التالية :

- ✓ لو كانت الغاية من اللعب هي راحة الأعصاب المجهدة و العضلات المتعبة فإن أفضل طريقة لذلك هي الاسترخاء من دون عمل .
- ✓ لو كان الهدف من اللعب الراحة فقط لكان من الأفضل للكبار أن يلعبوا أكثر من الصغار و هذا العكس ما نراه
- ✓ لا يكون لعب الإنسان دائما بطاقات عضلية و جهد عصبي غير التي يستعملها في العمل بل إن الإنسان يلعب بالعضلات التي يعمل بها و الأعصاب التي يفكر بها .
- ✓ تبين أن الجهد المبذول لا يتعب العضلة وحدها بل يتعب الجسم ويتطلب استعداد عضلات الجسم كلها¹

8-1-6- نظرية الاتصال الاجتماعي:

يولد الإنسان من أبوين أعضاء في جماعة معينة ذات ثقافة و طابع معين , وعلى هذا فإن الإنسان يمارس أنماط النشاط التي يجدها سائدة في مجتمعه وبيئته , ومن الطبيعي أن يمارس نفس الألعاب التي يمارسها سائر أعضاء الجماعة .

8-1-7- نظرية التعبير الذاتي:

وهي أحدث نظريات اللعب، و قدمها برنار دس ماسون، فهو يشير إلى أن الإنسان مخلوق نشط ومع تكوينه الفسيولوجي و التشريحي يفرض بعض القيود على نوع النشاط الذي يؤديه و يضاف إلى هذا أن درجة لياقته البدنية تؤثر كثيرا في أنواع النشاط التي يستطيع ممارستها وأن ميوله النفسية التي هي نتيجة احتياجاته الفسيولوجية و استجاباته و اتجاهاته تدفعه إلى أنماط معينة من اللعب .

إذا ما ألقينا نظرة على النظريات السابقة فإننا نرى أن هذه النظريات في معظمها تكمل بعضها البعض وأن الوظيفة الأساسية للعب هي الوظيفة الإعدادية, أما الوظائف الأخرى فيمكن أن نعددها وظائف ثانوية²

¹أمين الحاج حسن , نفس المرجع السابق, ص 48

¹-امين الحاج حسن، نفس المرجع السابق, ص 49

8-2- نظريات المراهقة:

مفهوم المراهقة:

تعتبر المراهقة فترة مرور وعبور وانتقال من مرحلة الطفولة إلى مرحلة الرشد والرجولة وبالتالي، فهي مرحلة الاهتمام بالذات والمرأة والجسد على حد سواء، ومرحلة اكتشاف الذات والغير والعالم. ومن ثم، تتخذ المراهقة أبعادا ثلاثة: بعدا بيولوجيا البلوغ، وبعدا اجتماعيا الشباب، وبعدا نفسيا (المراهقة) ومن ثم، تبدأ المراهقة بمظاهر البلوغ، وبداية المراهقة ليست دائما واضحة، ونهاية المراهقة تأتي مع تمام النضج الاجتماعي، دون تحديد ما قد وصل إليه الفرد من هذا النضج الاجتماعي بيد أن هناك من لا يميز بين هذه المصطلحات بتاتا، بل يعتبرها مترادفة، ولا سيما مصطلحي المراهقة والشباب، كما يتضح ذلك جليا عند إريكسون Erikson و إير Eldel، و أوسوبيل؛ Ausubele..

و على الرغم من الفوارق الدقيقة بينهما كما يتبين ذلك واضحا عند نيومان Newman الباحث المغربي أحمد أوزي-

مثلا فالمراهقة مفهوم سيكولوجي بامتياز. في حين، يعد مفهوم الشباب مصطلحا اجتماعيا بالتحديد. وهناك من يقسم المراهقة إلى ثلاث مراحل،، مثل: سوليفان Sullivan أو خمس مراحل مثل: بلو Blos... و المراهقة مفهوم اصطلاحى حديث، وتناج الثورة الصناعية والعلمية والتقنية في القرن التاسع عشر الميلادي، ونتائج التقدم الحضاري الحالي. وفي هذا، يقول أحمد أوزي: "نعتبر المراهقة اكتشافا جديدا مرتبطا بالتقدم الصناعي والتطور الحضاري. فالغرب نفسه لم يعرف المراهقة علميا، إلا في بداية هذا القرن. ففي سنة 1094 م ظهر أول مؤلف عن

سيكولوجية المراهق للعالم الأمريكي ستانلي هو¹ S.Hall

8-2-1- النظرية العضوية أو البيولوجية :

يعد ستانلي هول (Stanely Hall) أول من قارب المراهقة من وجهة نظر بيولوجية وعضوية في علاقتها بالمقرب السيكولوجي، اعتمادا على أفكار داروين ولأمارك وروسو التطورية و البيولوجية. وقد خصص المراهقة بكتاب رائد، في جزأين كبيرين سنة 1904م، حيث اعتبر المراهقة فترة عصبية من فترات الإنسان .

1- بن سعيد زمعلاش واري عبد القادر ، التكفل النفسي (المعرفي - السلوكي) بمضطربات التكيف، لدي نزلاء المراهقين والمبتدئين، 2011، 2012، جامعة وهران

وبالتالي ، فهي بمثابة عاصفة أو أزمة وقلق وتوتر واضطراب ، تترك آثار سلبية في نفسية المراهق . وأكثر من هذا ، فهي ولادة ثانية أو ميلاد نفسي جديد ، بسبب التغيرات العضوية والنفسية والانفعالية التي يمر بها المراهق . ولم يهتم ستانلي هول بالمؤثرات الاجتماعية أو البيئة المكتسبة ، بل ركز بالخصوص على ما هو عضوي في علاقة تامة بما هو نفسي .

لذا ، تقترب أفكاره كثيرا من آراء فرويد الذى ألف بحثا حول المراهقة سنة 1905م ، حينما يشير إلى البلوغ والنضج الجنسي .

ويرتبط ستانلي هول بنظرية التخليص والاستعادة ، بمعنى أنا الفرد المراهق يعيد ، أثناء نموه الشخصي وتطوره الارتقائي - التراث الثقافي ، واختبارات الجنس البشرى ومختلف مراحل تطوره ونموه ولكن بشكل ملخص .
وتعبير آخر ، يتمثل ملخص هذه النظرية في " إن الإنسان خلال مراحل نموه وتطوره يعيد تاريخ الجنس البشرى . فالطفل الصغير إلى حدود بين الرابعة عشر تقريبا يجتاز طورا من النوع شبيه بالمرحلة البدائية في تاريخ الإنسانية .

وهو أيضا قريب من الحيوان كنوع ، ولكن مع المهارات الحسية - الحركية في هذا الطور تسعى إلى حفظ ذاته . وفترة المراهقة بدورها فترة مماثلة للفترة التاريخية من ماضي الإنسان ، وهى الفترة التي كان يعمل من خلالها للارتقاء بنفسه من الحياة البدائية إلى صور وأشكال الحياة المجتمعية الأكثر تحضرا ."
وبعنى هذا أنا لإنسان " مند ميلاده إلى اكتمال نضجه يميل إلى المرور بالأدوار التي مر بها تطور الحضارة البشرية مند ظهور الإنسان إلى الآن . ويمر الإنسان في هذه الأدوار مروراً تلخيصاً عاما ."¹

8-2-2- النظرية التحليل النفسي:

تشكلت نظريات التحليل النفسي في ألمانيا مند منتصف القرن التاسع عشر الميلادي ويعد فرويد Freud من السابقين إلى تناول المراهقة بالتحليل النفسي من كتابه (خمس مقالات حول النظرية الجنسية) الذي نشره سنة 1905 إلا أن فرويد لا يستعمل مصطلح المراهقة إلا قليلا ، ويستخدم مصطلح البالغ عوض ذلك .
ومن تم ، يري فرويد بأن المراهقة فترة من فترات الإرتقاء النمائي التي يمر بها الإنسان ، مند إن كان طفلا حتى استواءه راشدا وبالغا . ومن تم ، فليست مرحلة المراهقة فترة مستقلة بنفسها أو ميلاد نفسي جديد كما يقول ستانلي هول Hall ويونغ Yung وجان جاك روسو J.J.rousseau بل هي فترة متصلة بالفترات السابقة أي: مرتبطة بمرحلة الطفولة ومن هنا ، البلوغ الجنسي لذى المراهق هو تطوير للمراحل الجنسية الأولى السابقة .

1 جدواي عبد الحفيظ ، استراتيجيات مواجهة الضغوط النفسية لدى المراهقين ذوي صعوبات التعلم ، جامعة سطيف 02 ، 2013-2014 ص14 الي 22 .

أي مرتبطة بمرحلة الطفولة ومن هنا، فالبلوغ الجنسي لدى المراهق هو تطوير للمراحل الجنسية التي كانت من قبل . بمعنى أن الطفل يمر، في العموم، بثلاث مراحل جنسية كبرى: المرحلة الجنسية الطفلية الأولى المعروفة بالفمية، والشرجية، والقضيبية، والمرحلة الثانية التي تعرف بمرحلة الكمون الجنسي، ثم مرحلة البلوغ التناسلي . ويعني هذا أن فترة الكمون هي التي ساهمت في ظهور الفترة التناسلية، بعد نماء الأعضاء الجنسية لدى المراهق والمراهقة .

ومن ثم، ليست هناك قطيعة بين مختلف المراحل التي يمر بها الطفل، لذا، قيل: إن الطفل أبو الرجل، أما من قال بولادة ثانية، فقد وظف بلاغة غير مفيدة.

وقد عمق كثير من الباحثين أفكار فرويد، أمثال: دوتش Deutsh هورني Horney بيد أن أول دراسة منظمة حول المراهقة قامت بها أنا فرويد

Anna freud . التي تعتبر برنفلد Bernfeld المكشفت الحقيقي للشباب والمراهقة¹...

8-2-3- النظرية السوسولوجية:

لقد هيمنت السيكولوجيا الكلاسيكية على حقل المراهقة إبان منتصف القرن العشرين، سواء أكانت نظريات بيولوجية أوروبية أم نظريات اجتماعية وضعية أمريكية، فإن المشكل القائم هو أن هذه النظريات لم تدرس مشاكل الشباب داخل المجتمع بشكل تطبيقي. لذا، سارعت ألمانيا إلى تمويل البحوث الاجتماعية التي تعنى بدراسة الشباب داخل المجتمع، في ضوء مقاربات سوسولوجية مشخصة وتاريخية.

ومن أهم الباحثين الذين تبنا المقاربة السوسولوجية في دراسة المراهقين والشباب نستحضر رالف لينتون LINTON ، وبارسونز Parsons وإيزنشتات Eisenstadt وماتزا Matza وكولمان Colman وكو Godmann

وقد أضحت المقاربات السوسولوجية إلى غاية سنوات الستينات من القرن الماضي هدافها هو إدماج الشباب في المجتمع مع الأخذ بعين الاعتبار الصراعات السياسية والاقتصادية والاجتماعية والإيديولوجية التي يعج بها المجتمع².

¹ جداوي عبد الحفيظ نفس المرجع السابق، ص 22 إلى 24.

² جداوي عبد الحفيظ نفس المرجع السابق ص 24 إلى 25.



الفصل الثاني
الدراسات المشابهة

الفصل الثاني: الدراسات المشابهة

1. تحليل الدراسات

2. الدراسات التي تناولت متغيرات الدراسة

تمهيد

تلعب الدراسات المشابهة دورا هاما في بناء موضوع الدراسة لتكون انطلاقة يبني على أساسها الباحث أفكاره، كما أنها قد تساعد الباحث في بناء وصياغة فروضه، وتوضح له المنهج والأدوات التي يتم الاستعانة بها وقد حولنا التركيز على الدراسات الجزائرية حيث سنقوم بعرض هاته الدراسات المشابهة من حيث موضوعها وأهدافها ومنهجها ونتائجها، تم تقديم مناقشة وتقييم عام لهذه الدراسات وبعدها محاولة الوقوف على أوجه التشابه وأوجه الاختلاف مع الدراسة الحالية وأوجه الاستفادة منها.

1- الدراسات المشابهة:

الدراسة الأولى:

دراسة زاغري أميرة ويسقر فتحة بعنوان: مساهمة ممارسة الألعاب الترويحية المنزلية في التقليل الآثار النفسية الناتجة عن الحجر الصحي لجائحة كوفيد -19 لذي العائلات الجزائرية (2021/06/10)، جامعة الجزائر (03) دالي إبراهيم سنة النشر 2021/10/09

عينة الدراسة: واستخدمت الباحثتان المنهج الوصفي التحليلي وذلك لملائمة الدراسة، واشتملت عينة البحث 96 فرد من أصل 14 عائلة وجدنا 48 ممارسين للألعاب الترويحية و 48 غير ممارسين

وكانت فرضيات الدراسة :

تساهم ممارسة الألعاب الترويحية الرياضية المنزلية في التقليل من القلق الناتج عن الحجر الصحي لجائحة كوفيد -19 لذي العائلات الجزائرية.

تساهم ممارسة الألعاب الترويحية الرياضية المنزلية في التقليل من التوتر الناتج عن الحجر الصحي لجائحة كوفيد -19 لذي العائلات الجزائرية.

تساهم ممارسة الألعاب الترويحية الرياضية المنزلية في التقليل من الإحباط الناتج عن الحجر الصحي لجائحة كوفيد -19 لذي العائلات الجزائرية.

الدراسة الثانية:

دراسة جيلالي لبنة ومجيد فرنان بعنوان: واقع تطبيق البروتوكول الصحي الوقائي من فيروس كوفيد 19 خلال حصة التربية البدنية و الرياضية في مجلة الاداء الرياضي، الجزائر staps مرحلة التعليم المتوسط، تاريخ القبول (2021/09/21) تاريخ النشر (2021/10/09)، جامعة البويرة .

عينة الدراسة: واستخدم الباحثان المنهج الوصفي وذلك لملائمة الدراسة واشتملت عينة البحث على (30) أستاذ ولاية البويرة

وكانت فرضيات الدراسة :

-لا يمكن تطبيق البروتوكول الصحي الوقائي من فيروس كوفيد 19 خلال حصة التربية البدنية و الرياضية في مرحلة التعليم المتوسط.

الدراسة الثالثة:

دراسة حنان مساعديه بعنوان:الوسط المدرسي ودوره في ترسيخ أبعاد التربية البيئية (2020/2019)، جامعة بسكرة نيل شهادة الدكتوراة

عينة الدراسة: واستخدم الباحث المنهج الوصفي وذلك لملائمة الدراسة، واشتملت عينة البحث 54 معلم ومعلمة موزعين على 16مدرسة تابعة لمقاطعة حمام النبائل -1-

وكانت فرضيات الدراسة :

- دور الإدارة المدرسية في ترسيخ المعارف البيئية لتلاميذ الطورين الثاني والثالث ابتدائي.
- دور المعلم في ترسيخ القيم البيئية لتلاميذ الطورين الثاني والثالث ابتدائي.
- دور الأنشطة البدنية في ترسيخ المهارات البيئية الطورين الثاني والثالث ابتدائي

الدراسة الرابعة :

دراسة أمال إبراهيم فقي بعنوان:المشكلات النفسية المترتبة عن جائحة فيروس كورونا المستجد، (2020) جامعة بنها- جمهورية مصر العربية Covid-19

عينة الدراسة: واستخدم الباحث المنهج الوصفي وذلك لملائمة الدراسة، واشتملت عينة البحث 60 طالب عشوائيا

وكانت فرضيات الدراسة :

- يعاني طلاب الجامعة في مصر من بعض المشكلات النفسية (الشعور بالوحدة النفسية - اضطرابات الأكل - الإكتئاب والكدر النفسي - الضجر - الوسواس القهري - المخاوف الاجتماعية) المترتبة على جائحة كورونا المستجد .
- لا يوجد فروق دلالة إحصائية فيما يتعلق بالمشكلات النفسية المترتبة على جائحة فيروس كورونا المستجد لدى طلاب الجامعة في مصر يعزى لمتغير النوع (ذكر/أنثى)
- لا يوجد فرق ذو دلالة إحصائية فيما يتعلق بالمشكلات النفسية المترتبة على جائحة فيروس كورونا المستجد لدى طلاب الجامعة في مصر يعزى لمتغير العمر
- لا يوجد فرق ذو دلالة إحصائية فيما يتعلق بالمشكلات النفسية المترتبة على جائحة فيروس كورونا المستجد لدى طلاب الجامعة في مصر يعزى لمتغير البيئة (قرية /مدينة)

الدراسة الخامسة :

دراسة صولي إيمان بعنوان المناخ المدرسي وعلاقته بالصحة النفسية لدى عينة من تلاميذ المتوسطة والثانوي (2013/2014)، جامعة ورقلة، نيل شهادة الماجستير في الصحة النفسية والتكيف المدرسي

عينة الدراسة: واستخدم الباحث المنهج الوصفي وذلك لملائمة الدراسة، واشتملت عينة البحث 60 مؤسسة و978 تلميذا وتلميذة عشوائيا

وكانت التساؤلات المطروحة في هذه الدراسة كالاتي:

- ما هو نمط المناخ المدرسي السائد في مدارس التعليم المتوسط والثانوي؟
- ما هو مستوى الصحة النفسية لدى تلاميذ التعليم المتوسط والثانوي؟
- هل هناك علاقة بين المناخ المدرسي والصحة النفسية لدى تلاميذ التعليم المتوسط والثانوي؟
- هل توجد فروق ذات دلالة إحصائية في مستوى الصحة النفسية لدى تلاميذ التعليم المتوسط والثانوي وتختلف باختلاف الجنس (ذكر/أنثى)؟
- هل توجد فروق ذات دلالة إحصائية في مستوى الصحة النفسية لدى تلاميذ التعليم المتوسط والثانوي تختلف باختلاف المنطقة الجغرافية (حضرية/ريفية)؟
- هل توجد فروق ذات دلالة إحصائية في مستوى الصحة النفسية لدى تلاميذ التعليم المتوسط والثانوي تختلف باختلاف المرحلة التعليمية (رابعة متوسط /ثالثة ثانوي)؟

وكانت فرضيات الدراسة:

- إجابة على التساؤلات السابقة وبناء على احتكاكنا بالواقع وملاحظاتنا الميدانية فإننا نطرح الفرضيات التالية:
- نتوقع أن تكون هناك علاقة بين المناخ المدرسي والصحة النفسية لدى تلاميذ التعليم المتوسط و الثانوي
- نتوقع أن تكون هناك فروق ذات دلالة إحصائية في مستوى الصحة النفسية لدى تلاميذ التعليم المتوسط والثانوي تختلف باختلاف الجنس (ذكور /إناث)
- نتوقع أن تكون هناك فروق ذات دلالة إحصائية في مستوى الصحة النفسية لدى التلاميذ

2/ التعليق على الدراسات:

• من حيث الهدف:

1-2-تباينت أهداف الدراسات المشابهة باختلاف متغيرات الدراسات ،حيث اثبتت دراسة زاغزي أميرة ويسقر فتحة مساهمة ممارسة الألعاب الترويحية المنزلية في التقليل الآثار النفسية الناتجة عن الحجر الصحي لجائحة كوفيد - 19 2021 معرفة هل تساهم ممارسة الألعاب الترويحية الرياضية المنزلية في التقليل من قلق الناتج عن الحجر الصحي لجائحة كوفيد -19لذي العائلات الجزائرية وتهدف أيضا إلى معرفة هل تساهم ممارسة الألعاب الترويحية الرياضية المنزلية في التقليل من التوتر الناتج عن الحجر الصحي لجائحة كوفيد -19 العائلات الجزائرية وتهدف أيضا إلى معرفة هل تساهم ممارسة الألعاب الترويحية الرياضية المنزلية في التقليل من الإحباط الناتج عن الحجر الصحي لجائحة كوفيد -19لدى العائلات الجزائرية.

2-2-أما دراسة جيلالي لبنة ومجيد فرنان بعنوان: واقع تطبيق البروتوكول الصحي الوقائي من فيروس كوفيد 19 خلال حصة التربية البدنية و الرياضية في الجزائر نيل شهادة الدكتوراة steps مرحلة التعليم المتوسط، تاريخ القبول (2021/09/21) تاريخ النشر (2021/10/09)،جامعة البويرة ،معهد تهدف هذه الدراسة إلى معرفة واقع تطبيق البروتوكول الصحي الوقائي من فيروس كوفيد 19 خلال حصة التربية البدنية و الرياضية في مرحلة التعليم المتوسط من وجهة نظر أساتذة المادة.

2-3-دراسة حنان مساعدية ،الوسط المدرسي ودوره في ترسيخ أبعاد التربية البيئية (2019-2020)،جامعة بسكرة نيل شهادة الدكتوراة.

تهدف هذه الدراسة إلى معرفة ما دور الإدارة المدرسية في ترسيخ المعارف البيئية لتلاميذ الطورين الثاني والثالث

إبتدائي

ومعرفة أيضا ما دور المعلم في ترسيخ القيم البيئية لتلاميذ الطورين الثاني والثالث ابتدائي، ومعرفة أيضا ما دور الأنشطة البدنية في ترسيخ المهارات البيئية الطورين الثاني والثالث ابتدائي.

2-4- دراسة أمال إبراهيم فقي بعنوان: المشكلات النفسية المترتبة عن جائحة فيروس كورونا المستجد، (2020) جامعة بنها- جمهورية مصر العربية Covid-19

هدفت الدراسة إلى التعرف على أهم المشكلات النفسية التي يعاني منها طلاب الجامعة في مصر والمترتبة على جائحة فيروس كورونا المستجد وطبيعة هذه المشكلات .

-التعرف على طبيعة الفروق في المشكلات النفسية التي يعاني منها طلاب الجامعة في مصر والمترتبة على جائحة فيروس كورونا المستجد طبقا لمتغيرات (العمر والنوع، البيئة).

2-5- دراسة صولي إيمان بعنوان المناخ المدرسي وعلاقته بالصحة النفسية لدى عينة من تلاميذ المتوسطة والثانوي(2013/2014)، جامعة ورقلة، نيل شهادة الماجستير في الصحة النفسية والتكيف المدرسي

هدفت هذه الدراسة إلى الكشف عن العلاقة بين المناخ المدرسي والصحة النفسية لدى تلاميذ التعليم المتوسط والتعليم الثانوي، وذلك من خلال معرفة واقع كل من المناخ المدرسي والصحة النفسية بكل متوسطات وثانويات مدينة ورقلة ، كما تسعى إلى معرفة الفروق في مستوى الصحة النفسية تعزى لتغير الجنس (ذكر / أنثى)، المنطقة الجغرافية (منطقة حضرية /منطقة ريفية)، والمرحلة التعليمية (رابعة متوسط /ثالثة ثانوي) .

من حيث الأدوات:

استخدمت جميع الدراسات المشابهة السابقة الاستبيان من أجل جمع وتحليل البيانات واستخلاص النتائج.

من حيث العينة:

اختلفت الدراسات من حيث نوعية العينة التي سوف يتم إجراء الدراسة عليها فمنها من استخدم عائلات كدراسة دراسة زاغزي أميرة ويسقر، 2021

وبينما أجريت دراسة على الأساتذة كدراسة جيلالي لبنة ومجيد فرنان، 2021 ومنها ما طبقت على التلاميذ كدراسة حنان مساعديه، 2020 ودراسة دراسة صولي إيمان، 2014

أما دراسة أمال إبراهيم فقي، 2020 ركزت على طلاب الجامعة.

ودراسنا أجريت على مجموعة من أساتذة التربية البدنية والرياضية الطور المتوسط لولاية توقرت

من حيث المنهج:

جميع الدراسات استخدمت المنهج الوصفي وهو المنهج المستخدم في الدراسة الحالية

من حيث النتائج:

كانت نتائج دراسة زاغزي أميرة ويسقر فتحة

من خلال تحليل النتائج وجد الباحثان أن 48 شخص من أصل 62 شخص يمارسون الألعاب الترويحية الرياضية المنزلية أثناء الحجر الصحي لجائحة كوفيد -19 وقد تبين أن الأشخاص الممارسين لا يعانون من آثار نفسية الناجمة عن الوباء من قلق الإصابة به إلى التوتر وصولاً إلى الإحباط الظاهر على معظم إجاباتهم بأبداً على عكس الأشخاص الغير ممارسين بحيث تبين عليهم الوضع النفسي المزري الظاهر على معظم إجاباتهم بدائماً ومنه إن الفرضية العامة والفرضيات الجزئية قد تحققت ومنه نثبت صحة الفرضية.

كانت نتائج الدراسة دراسة جيلالي لبنة ومجيد فرنان على النحو التالي :

من خلال ماسبق أن أغلبية أساتذة التربية البدنية والرياضية غير ممولين بمستلزمات الخاصة بالبروتوكول الصحي الخاص بالوقاية من كوفيد19 خلال حصة خلال حصة التربية البدنية و الرياضية، كما أنهم رغم تمكنهم على السيطرة على التلاميذ إلا أنهم لم يتمكنوا على فرض التباعد، بينهم ولأسباب ذلك عدم وجود مساحة في الملاعب أو الفضاء تطبيق حصة التربية البدنية والرياضية.

وكانت نتائج الدراسة حنان مساعديه على النحو التالي :

خصص البرنامج البيئي أدوات تساعد على تحقيقها منها دليل المربي في التربية البيئية للمعلمين والحقبة البيئية واللذان يحتويان على تطبيقات وأنشطة بيئية متنوعة والدعوة إلى العمل على تنشيط دور النوادي الخضراء وتأكيده على دور الأنشطة البيئية الصفية و اللاصفية داخل العملية التربوية، ودعا إلى تضافر كافة الجهود التربوية ككل بغية إعداد أجيال قادرين على التفاعل السليم مع بيئتهم، وفي محاولة للكشف عن دور الوسط المدرسي في ترسيخ أبعاد التربية البيئية اتضح مايلي :

وتبين أيضاً إن دور المعلم في ترسيخ القيم البيئية للتلاميذ مقبول إلى حد ما استناداً إلى حرص أغلبية المعلمين على محاولة دراسة المواضيع البيئية المتضمنة في المنهاج الدراسي وربطها ببيئة المتعلم وإدراكهم لدورهم الهام في إكساب المتعلمين قيم التعامل الإيجابي مع محيطهم المدرسي رغم الصعوبات المتعددة التي تحد من القيام بعملهم بشكل أفضل، إلا أنه يساهموا نسبياً في توجه اهتمامات التلاميذ بعناصر بيئتهم وأهمية حمايتهم وتقدير مكوناتها، ولكن غياب تركزهم في المجال التربية البيئية و أساليبها وقلة الوسائل المادية اللازمة للعمل البيئي الجماعي وأيضاً نقص المساهمة الفعلية من قبل الإدارة المدرسية أثر نوعاً ما على مردوديه وأدائه التربوي في مجال تحقيق أهداف التربية البيئية في جانبها القيمي.

كما تبين أن دور الأنشطة البيئية في ترسيخ المهارات البيئية للتلاميذ محدود وان حجم النشاطات البيئية سواء الصيفية أو اللاصفية بالمقارنة مع الممارسات المدرسية الأخرى ضئيل إلا في بعض المدارس القليلة نظرا لغياب الترابط بين ما هو نظري مع ما هو تطبيقي نتجه عدم توفر الوسائل والأدوات المرافقة لتطبيق النشاطات البيئية داخل البيئة المدرسية مع عدم تنظيم زيارات ميدانية للتلاميذ وغياب روح المبادرة من طرف الإدارة المدرسية في إعطاء فرص للتلاميذ لاكتشاف بيئتهم وعناصرها..... الأمر الذي يحد بشكل كبير من تحقيق العديد من أهداف التربية البيئية في جانبها المهاري.

وكانت نتائج دراسة أمال إبراهيم فقي على النحو التالي :

بالنسبة للفرض الأول: يعاني طلاب الجامعة في مصر من بعض المشكلات النفسية (الشعور بالوحدة النفسية - اضطرابات الأكل - الإكتئاب والكدر النفسي - الضجر - الوسواس القهري - المخاوف الاجتماعية) المترتبة على جائحة كورونا المستجد. ومن اجل تحديد درجة المشكلات النفسية بين نوعية البحث تم تقدير درجة المشكلان النفسية وتوزيعها على ثلاث مستويات (مرتفع, متوسط, منخفض) بنسبة 33% لكل مستوى وحسب عدد التكرارات كل مستوى, ثم حساب النسبة المئوية التي تمثلها كل مجموعة من إجمالي عدد أفراد عينة البحث وحساب دلالة الفروق بين هذه المستويات باستخدام كا(2) نسبة إنتشار المشكلات النفسية المترتبة على فيروس كورونا المستجد COVID-19 بين أفراد عينة البحث

وكانت نتائج دراسة صولي إيمان على النحو التالي:

- نمط المناخ المدرسي السائد في مدارس الثانوي والمتوسط مفتوح
- مستوى الصحة النفسية لدى لتلاميذ المتوسط والثانوي مستوى مرتفع
- وجود علاقة ارتباطيه موجبة بين المناخ المدرسي والصحة النفسية لدى عينة الدراسة
- عدم وجود فروق في مستوى الصحة النفسية تعزي لمتغير الجنس .
- وجود فروق في مستوى الصحة النفسية تعزي لمتغير المنطقة الجغرافية.

الجانب

التطبيقي



الفصل الثالث
طرق ومنهجية الدراسة

الفصل الثالث: طرق ومنهجية الدراسة

1. المنهج المتبع

2. الدراسة الاستطلاعية

3. مجتمع وعينة الدراسة

1.3. مجتمع الدراسة

2.3. عينة الدراسة

4. حدود الدراسة

5- أدوات جمع البيانات

6- ثبات الأداة

7- الأدوات الإحصائية المستعملة

1- منهج البحث:

المنهج العلمي هو أسلوب للتفكير والعمل يعتمد على الباحث لتنظيم أفكاره و تحليلها و عرضها وبالتالي الوصول إلى نتائج وحقائق معقولة حول الظاهرة موضوع الدراسة ويمتاز بالمرحلية بمعنى أنه يتكون من مجموعة من المراحل المتسلسلة والمتراصة التي يؤدي كل منها إلى المرحلة التالية، ويبدأ المنهج عادة بعد تحديد مشكلة الدراسة أو البحث مروراً بوضع وصياغة الفرضيات واختبارها وتحليلها ومن ثم عرض النتائج ووضع التوصيات¹

ولقد اعتمدنا في دراستنا على المنهج الوصفي باعتباره أنه المنهج المناسب لدراسة الظواهر الإنسانية، ويستخدم المنهج الوصفي في دراسة الأوضاع الراهنة للظواهر من حيث خصائصها، أشكالها، وعلاقاتها، والعوامل المؤثرة في ذلك وهذا يعني أن المنهج الوصفي يهتم بدراسة حاضر الظواهر والأحداث بعكس المنهج التاريخي الذي يدرس الماضي، مع ملاحظة أن المنهج الوصفي يشمل في كثير من الأحيان على عمليات تنبؤ لمستقبل الظواهر والأحداث التي يدرسها²

2 - الدراسة الاستطلاعية:

تعد التجارب الاستطلاعية أو ما تسمى بالدراسات الاستطلاعية، من أهم الإجراءات البحثية التي يقوم بها الباحث لكي لا يقع في الأخطاء أو الصعوبات أو المشاكل أثناء التجربة الرئيسية، وتعد الدراسة الاستطلاعية هي تجربة مصغرة من التجربة الرئيسية الغرض منها إما الكشف عن بعض الحقائق العلمية أو تجريب العمل لكشف المعوقات والسلبيات التي تواجه تطبيق التجربة الرئيسية أو لغرض تدريب بعض الكوادر المساعدة على العمل³.

وتعد الخطوة الأولى لمساعدة الباحث في التعرف على مختلف جوانب الدراسة الميدانية للدراسة ومن أجل تسهيل المهمة لاحقاً، ولقد قام الطالب بأخذ عينة مكونة من 9 أساتذة التربية البدنية والرياضية لولاية توقرت وكانت من أهم الأهداف التي يصبو إليها من خلال الدراسة الاستطلاعية هي:

¹ رجي مصطفى عليان، مناهج وأساليب البحث العلمي النظرية والتطبيق، ط 1، عمان، دار الصفاء للنشر والتوزيع، 2000، ص 33.

² رجي مصطفى عليان، نفس المرجع، ص 42.

³ حيدر عبد الرزاق كاظم العبادي، أساسيات كتابة البحث العلمي في التربية البدنية وعلوم الرياضة، ط 1، العراق، شركة الغدير للطباعة والنشر المحدودة، 2015، ص

- التعرف على مجتمع الدراسة .
- الوقوف على ميدان تطبيق الدراسة و كذا الوسائل الموجودة .
- الوقوف على مختلف خصائص مجتمع الدراسة .
- الوقوف على مدى صلاحية أدوات الدراسة للتطبيق على مجتمع و عينة الدراسة من خلال صدق وثبات الأداة

3 - مجتمع وعينة البحث :

3-1- مجتمع البحث:

يعتبر مجتمع البحث إطارا مرجعيا للباحث في اختيار عينة البحث وقد يكون هذا الإطار مجتمع كبير أو صغير وقد يكون الإطار أفراد أو مدارس أو جامعات أو أندية رياضية¹ يتكون مجتمع بحثنا هذا من 87 أستاذ التربية البدنية والرياضية لطور المتوسط .

3-2- عينة البحث :

العينة هي جزء من مجتمع البحث والتي تسمح لنا بإنجاز بحثنا نظرا لصعوبة استجواب كل أفراد المجتمع وكانت طريقة اختيار العينة بطريقة عشوائية بسيطة لأنها تعطي فرص متكافئة لجميع أفراد مجتمع البحث . وتمثل عينة بحثنا هذا من أستاذة التربية البدنية والرياضية لطور المتوسط للموسم الدراسي 2021 - 2022 م وتم اختيارها بطريقة عشوائية قوامها 30 أستاذ التربية البدنية والرياضية لطور المتوسط من مجتمع قوامه والمقدر بـ.87، موزعين على المتوسطات ولاية توقرت.

4-حدود الدراسة:

4-1 المجال البشري :

لقد تم هذا البحث على مجموعة معينة من اساتذة التربية البدنية والرياضية لولاية توقرت، ومنه عينة الدراسة تتكون من 30 أستاذ التربية البدنية والرياضية لطور المتوسط.

¹ مروان عبد المجيد ابراهيم, طرق و مناهج البحث العلمي في التربية البدنية و الرياضية , عمان , دار الثقافة للنشر , 2006 , ص 10 .

4-2 المجال الزمني :

لقد تم إنجاز هذا البحث في مدة زمنية موزعة كالآتي :

- الجانب النظري : من شهر أكتوبر إلى ديسمبر 2021

- الجانب التطبيقي : من شهر جانفي إلى مارس 2022

4-3 المجال المكاني:

تم توزيع المقياس على 30 أستاذ التربية البدنية والرياضية للطور المتوسط عبر تراب ولاية توقرت

5- أدوات جمع البيانات:

تعد أدوات البحث المحور الأساسي في منهجية البحث و ذلك بغية الوصول إلى الكشف الحقيقة التي يصبوا إليها البحث , ومن هذا المنطلق اطلع الطالب على عدة وسائل في جمع المعلومات ,و التي بدورها ساعدته في الكشف عن جوانب البحث , حيث إستقر الاختيار على الاستبيان، باعتباره أنجع أداة يمكن الاعتماد عليها في جمع البيانات .

6- ثبات الأداة:

إن ثبات الاختبار يعني أن يعطي الاختبار نفس النتائج إذا ما أعيد على نفس المجموعة في نفس الظروف و يعني الثبات أن يكون الاختبار قادرا على أن يحقق دائما النتائج نفسها بتقريب في حالة تطبيقها مرتين أو أكثر على نفس المجموعة .

وقد اتبعنا في حساب ثبات الأداة طريقة الاختبار و إعادة الاختبار على مجموعة من الأساتذة تمثلت في 9 استاذ التربية البدنية والرياضية للطور المتوسط، بفواصل زمني قدره 15 يوما من تطبيق الاختبار الأول ، حيث معامل الارتباط بيرسون $P = 0.95$ ونلاحظ من خلال قيمة P نستطيع القول أن الاختبار يتمتع بثبات جيد كما هو مبين في الجدول التالي :

الجدول رقم 01: دراسة ثبات الأداة (الاستبيان)

القرار الإحصائي	مستوي الدلالة	Pمعامل بيرسون	العدد	
دال إحصائيا	0.006	0.97	09 اساتذة	المحور الأول
دال إحصائيا		1		المحور الثاني
دال إحصائيا		0.95		الاستبيان ككل

المصدر: من إعداد الطالب

من خلال الجدول رقم 01 تبين أن معامل الثبات بيرسون قوية بين المحور الأول والمحور الثاني والتي تساوي 0.95 حساب الصدق الأداة: (صدق المحتوي) تم عرض الأداة على مجموعة من المحكمين من اساتذة المعهد كما هو مبين في الملحق رقم (54) حيث يحتوي الاستبيان على محورين جانب نفسي وجانب صحي وكل محور يتكون من (14) عبارة

7- الأدوات الإحصائية المستعملة:

- المتوسط الحسابي: هو حاصل جميع مفردات القيم مقسوما على عدده
- الانحراف المعياري: وهو الجذر التربيعي لمتوسط مربعات انحرافات القيم عن وسطها الحسابي
- اختبار (t) ويستعمل لتوضيح اتجاه الفروق بين المتوسطات لعينة مستقلة)
- معامل بيرسون
- تم اعتماد برنامج الحزمة الإحصائية لتحليل العلوم الاجتماعية لحساب نتائج الدراسة spss



الفصل الرابع
عرض ومناقشة النتائج

الفصل الرابعة: عرض ومناقشة النتائج

1- عرض و تحليل و مناقشة النتائج

1-1- تحليل ومناقشة الفرضية الأولى

2- تحليل ومناقشة الفرضية الثانية

2- الاستنتاج العام

3- الاقتراحات - الاستخلاص -

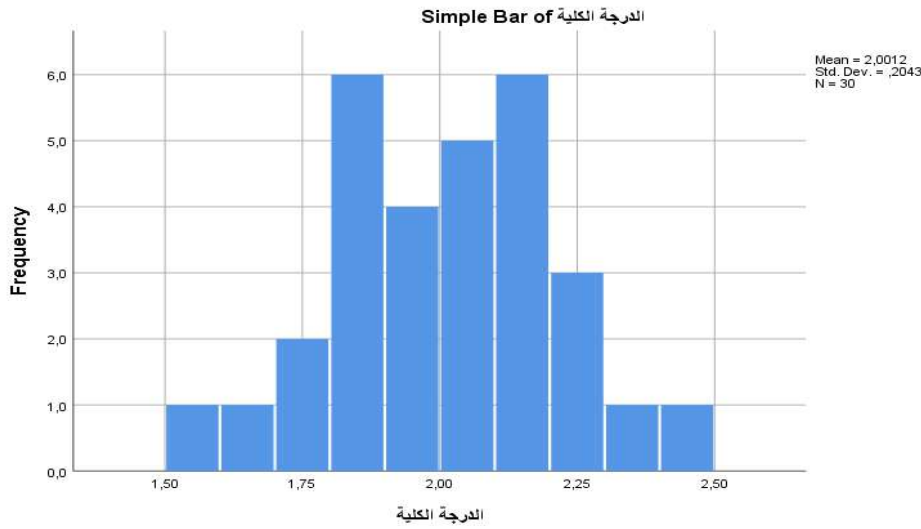
الفرضية العامة: "مدى مساهمة الوسط المدرسي في الاهتمام بالجانب النفسي والصحي للتلاميذ في ظل إنتشار كوفيد-19 إيجابية"

تم معالجة البيانات بحساب اختبار "ت" بين المتوسط الحسابي الفرضي والمتوسط الحسابي للعينة وإستخراج دلالتها الإحصائية فكانت النتائج موضحة في الجدول التالي:

جدول رقم (02): يمثل قيم المتوسط الفرضي والمتوسط الحسابي للعينة وقيمة "ت" ودلالاتها الإحصائية.

المتغير	المتوسط الفرضي	المتوسط الحسابي	قيمة (ت)	درجة الحرية	مستوى الدلالة	القرار
الوسط المدرسي	02	2.00	0.03	29	0.97	غير دال

المصدر: إعداد الطالب



يتبين من الجدول أعلاه أن قيمة المتوسط الحسابي لعينة الدراسة في متغير الوسط المدرسي تساوي (2.00) وهي مساوية لقيمة المتوسط الحسابي الفرضي الذي يساوي (02)، في حين جاءت القيمة المعنوية لمستوى الدلالة تساوي (0.97) وهي قيمة غير دالة عند مستوى الدلالة (0.05)، أي أنه لا توجد فروق دالة إحصائية بين إجابات أفراد عينة الدراسة بدليل قربها من القيمة (02) وهي مساوية للمتوسط الفرضي، وعليه يمكن القول أن مدى مساهمة للوسط المدرسي في الإهتمام بالجانب النفسي والصحي للتلاميذ في ظل إنتشار كوفيد-19 متوسطة.

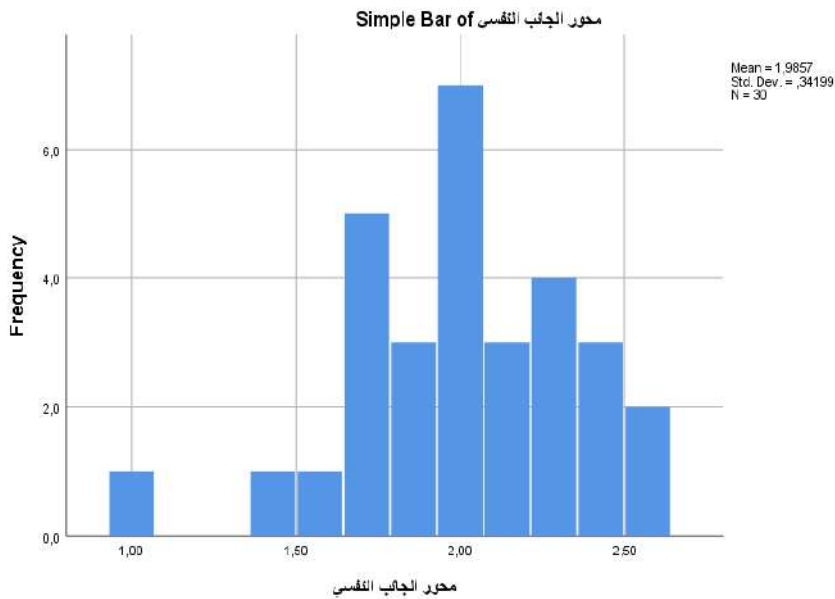
الفرضية الثانية: : يسهم الوسط المدرسي في الاهتمام بالجانب النفسي في ظل انتشار كوفيد-19"

تم معالجة البيانات بحساب اختبار "ت" بين المتوسط الحسابي الفرضي والمتوسط الحسابي للعينة وإستخراج دلالتها الإحصائية فكانت النتائج موضحة في الجدول التالي:

جدول رقم (03): يمثل قيم المتوسط الفرضي والمتوسط الحسابي للعينة وقيمة "ت" ودلالاتها الإحصائية.

المتغير	المتوسط الفرضي	المتوسط الحسابي	قيمة (ت)	درجة الحرية	مستوى الدلالة	القرار
الوسط المدرسي	02	1.98	0.22	29	0.82	غير دال

المصدر: من إعداد الطالب.



يتبين من الجدول أعلاه أن قيمة المتوسط الحسابي لعينة الدراسة في متغير الوسط المدرسي تساوي (2.00) وهي مساوية لقيمة المتوسط الحسابي الفرضي الذي يساوي (02)، في حين جاءت القيمة المعنوية لمستوى الدلالة تساوي (0.82) وهي قيمة غير دالة عند مستوى الدلالة (0.05)، أي أنه لا توجد فروق دالة إحصائية بين

إجابات أفراد عينة الدراسة بدليل قربها من القيمة (02) وهي مساوية للمتوسط الفرضي، وعليه يمكن القول أن مدى مساهمة الوسط المدرسي في الاهتمام بالجانب النفسي للتلاميذ في ظل انتشار كوفيد-19 متوسطة.

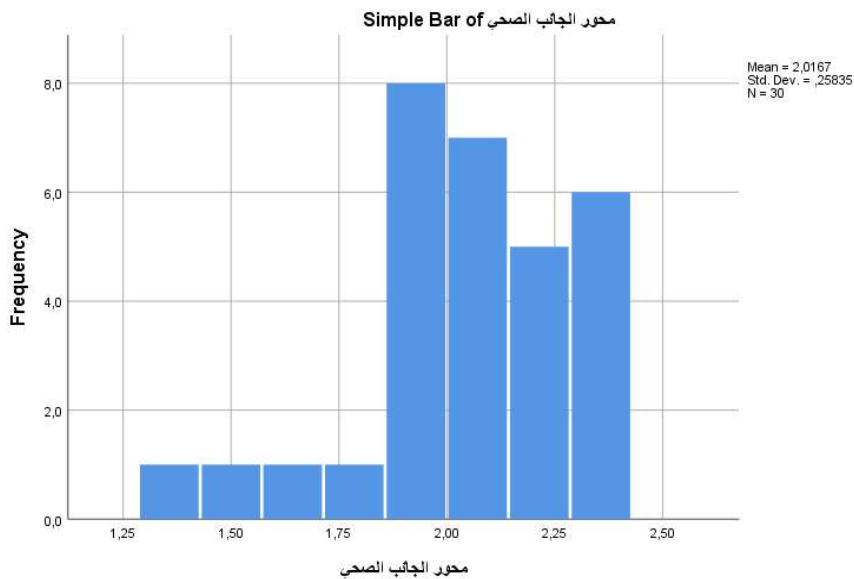
الفرضية الثالثة: : يسهم الوسط المدرسي في الاهتمام بالجانب الصحي في ظل انتشار كوفيد-19"

تم معالجة البيانات بحساب اختبار "ت" بين المتوسط الحسابي الفرضي والمتوسط الحسابي للعينة وإستخراج دلالتها الإحصائية فكانت النتائج موضحة في الجدول التالي:

جدول رقم (4): يمثل قيم المتوسط الفرضي والمتوسط الحسابي للعينة وقيمة "ت" ودلالاتها الإحصائية.

المتغير	المتوسط الفرضي	المتوسط الحسابي	قيمة (ت)	درجة الحرية	مستوى الدلالة	القرار
الوسط المدرسي	02	2.01	0.35	29	0.79	غير دال

المصدر من إعداد الطالب



يتبين من الجدول أعلاه أن قيمة المتوسط الحسابي لعينة الدراسة في متغير الوسط المدرسي تساوي (2.00) وهي مساوية لقيمة المتوسط الحسابي الفرضي الذي يساوي (02)، في حين جاءت القيمة المعنوية لمستوى الدلالة تساوي (0.79) وهي قيمة غير دالة عند مستوى الدلالة (0.05)، أي أنه لا توجد فروق دالة إحصائية بين إجابات أفراد عينة الدراسة بدليل قربها من القيمة (02) وهي مساوية للمتوسط الفرضي، وعليه يمكن القول أن مدى مساهمة الوسط المدرسي في الإهتمام بالجانب الصحي للتلاميذ في ظل إنتشار كوفيد-19 متوسطة..

الاستنتاج العام للدراسة:

من خلال دراستنا للوسط المدرسي في الإهتمام بالجانب الصحي والجانب النفسي للتلاميذ في ظل انتشار كوفيد 19 من وجهة نظر أساتذة التربية البدنية والرياضية للطور المتوسط توصلنا الى :

- مساهمة أساتذة التربية البدنية في الإهتمام بالجانب الصحي والجانب النفسي في ظل انتشار كوفيد 19 كان امتوسط.
- يساهم الوسط المدرسي (أساتذة التربية البدنية والرياضية) في الإهتمام بالجانب الصحي للتلاميذ في ظل انتشار كوفيد 19 من خلال تطبيق البرتوكول الصحي الذي اعتماده وزارة التربية مع تنسيق وزارة الصحة. جاء أيضا متوط
- يساهم الوسط المدرسي (أساتذة التربية البدنية والرياضية) في الإهتمام بالجانب النفسي للتلاميذ في ظل انتشار كوفيد 19 من خلال التطبيق الصارم للوائح التي نشرتها وزارة التربية ومن خلال الحملات التحسيسية والتوعوية. أيضا متوسط.

الإقتراحات - استخلاص:-

على ضوء النتائج التي تحصلنا عليها من خلال آراء أساتذة التربية البدنية والرياضية من خلال اتجاهاتهم نحو مساهمة الوسط المدرسي في الإهتمام بالجانب النفسي والجانب الصحي للتلاميذ في ظل انتشار كوفيد 19.

1-نقترح على القائمين في هذا الميدان خاصة بفرض بروتوكول صارم لتفادي الإصابات

2-على وحدات الكشف الصحية التابعة للمدرسة إتخاذ كل التدابير الوقائية وإنشاء برنامج دوري للكشف على المصابين ومحاولة معالجتهم بشكل سريع خوفا من الانتشار داخل الوسط المدرسي .

3-على أساتذة التربية البدنية ورياضية مراعاة ميول وراغبات التلاميذ التي تتماشى مع متطلبات هذه المرحلة (انتشار كوفيد 19)

4-إشراك كل الجمعيات والناشطين في مجال التوعية و التحسيس من اجل التعريف بخطورة هذا الوباء داخل الوسط المدرسي .

-وعلى اثر ذلك تمكنا من تحقيق أهداف الدراسة من خلال التعرف على الدور الكبير الذي قام به أستاذ التربية البدنية والرياضية في ظل انتشار كوفيد 19 بالاهتمام بالجانب الصحي والجانب النفسي للتلاميذ لموسم 2021-2022

ولكن ما يجب معرفته أن هذه النتائج تقتصر على دراستنا والعينة المأخوذة ولا تتعدها وذلك بالنظر إلي حدود الدراسة الرهنة.

الخاتمة

الخاتمة:

نظرا لما يعيشه العالم، جراء هذا المرض والوباء نتجه دخول فيروس معدي يسمى كوفيد 19، إذا يعتبر من الفيروسات التاجية، التي تضرب الجهاز المناعي الذي يدخل جسم الإنسان قصد تدمير نوع معين من الخلايا الريوية، إذا ينجم عنه أعراض مشابهة الأعراض نزلات البرد الحادة ومن مميزات الفيروس أنه غير مجهري ويتميز بخاصية الانتقال سريع من شخص إلى آخر كمان الشخص المصاب لاتضهر عليه الأعراض إلا بعد مرور 15 يوم وهذا مانتج عنه زيادة في عدد الإصابات.

والصحة هي هدف رئيسي للتربية، فالتربية الصحية من أولي الأهداف التي يسعى الجميع لتحقيقها فهي عملية فنية لها مبادئها وأساسها التربوي، فسعي إلى اكتساب التلاميذ مجموعة من المعلومات والمكتسبات الأساسية المناسبة بهدف التأثير على سلوكيات التلاميذ وإكسابهم عادات صحية سليمة وتساعدتهم على النمو السليم وخاصة في مؤسسات التعليم وخاصة في الطور المتوسط، وواجب الاخذ بكل الظروف الوقائية لتجنب الإصابات بالفيروس خاصة أنها الفئة الأكثر عرضة لكونها تجبر التلاميذ الى الاختلاط والتزاحم وعدم احترام التباعد، سواء كانت عن طريق العمل وفق خطة ممنهجة لتلقين التلاميذ السلوك الصحي السليم للممارسة الأنشطة البدنية والرياضية عن طريق تطبيق برنامج واستراتيجيات التي تقي من العدوة من الإصابات.

لهذا تناولت دراستنا موضوعا مهما تمثل في الإجراءات الوقائية لتصدي لفيروس كوفيد19، داخل الوسط المدرسي في ظل عدم توفر علاج مؤكد لفيروس كورونا، من خلال الدور الذي يؤديه استاد التربية البدنية والرياضية داخل الوسط المدرسي للمحافظة على الجانب الصحي والجانب النفسي للتلاميذ.

ومن هذا كله كان للاستاد التربية البدنية والرياضية دورا بالغ الأهمية في التقليل من ظاهرة تفشي وباء كوفيد19 داخل الوسط المدرسي بين التلاميذ في حصة التربية البدنية والرياضية من خلال ثلاثة محاور رئيسة تمثلت في :

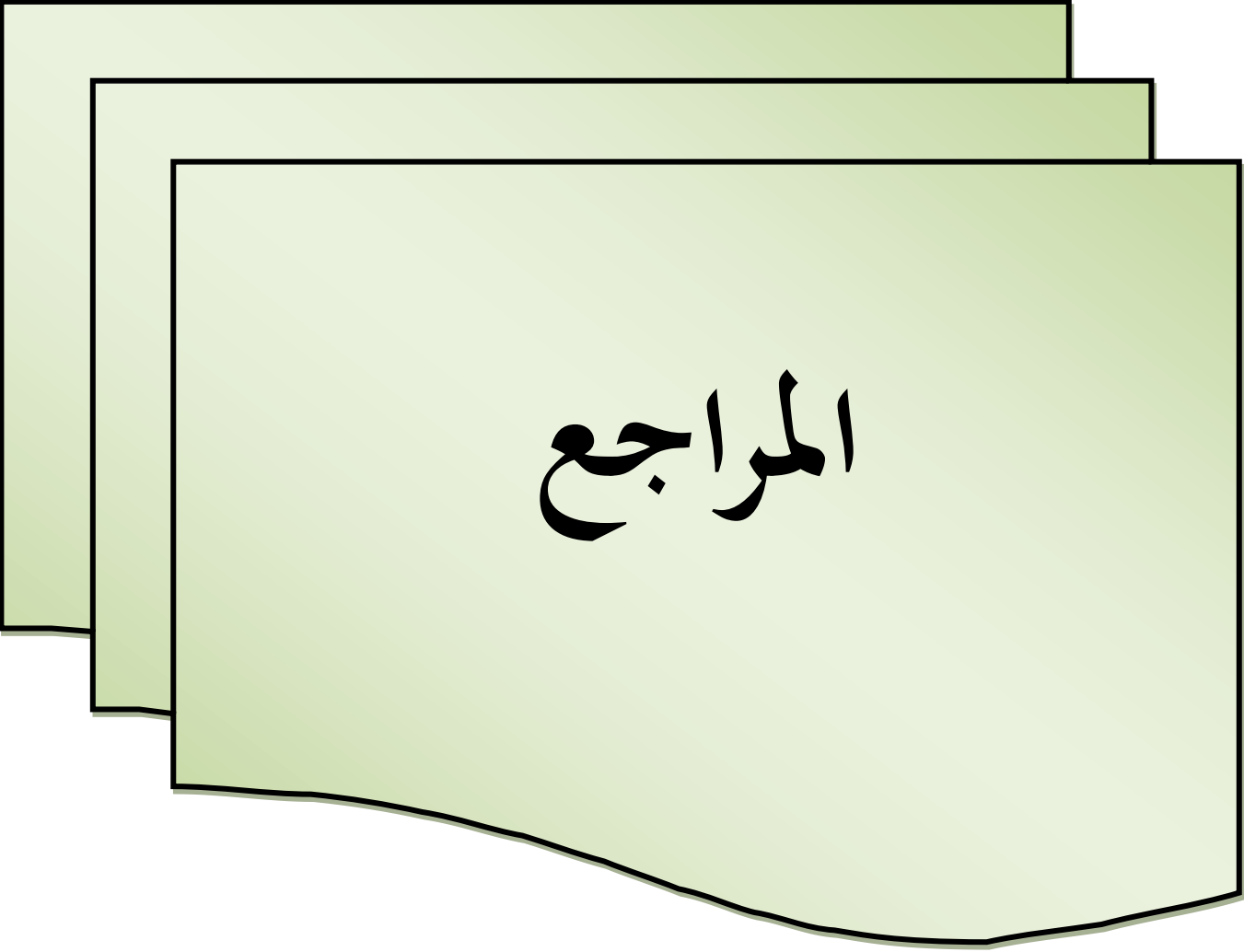
✓ التوعية و التحسيس بخطورة هذا الوباء

✓ طرق تطبيق البرتوكول الصحي مثل التعقيم، و التباعد الجسدي، وارتداء الكمامة.

✓ خلق العاب حسب ميول وراغبات التلاميذ، خوفا من العدوة.

وفي نهاية هذه الدراسة نقترح التوصيات التالية:

- خلق ألعاب فردية بالنسبة للاستاد التربية البدنية والرياضية في حصة التربية البدنية والرياضية.
- توفير الدعم المادي الكفيل بمساعدة استاد التربية البدنية والرياضية ،الذي يعطيه فرصة تطبيق البرتوكول الصحي لأجل توفير العتاد اللازم .
- توفير مواد التعقيم والأقنعة الوقائية لتفادي العدوة.
- إنشاء نوادي صحية داخل الوسط المدرسي .
- توفير قاعات تساعد على تطبيق الإجراءات الوقائية.



المراجع

المراجع :

01- أمين الحاج حسن , مقرر نظريات و أسس التربية الرياضية ., كلية التربية الرياضية , 2018 – 2019 ,

جامعة حماه

- العربي لخضر ، زرابى عبد الرؤوف، ممارسة النشاط الرياضي المدرسي وانعكاساته على الصحة العامة لتلاميذ

في ظل جائحة كورونا، سنة 2021/2020، جامعة محمد بوضياف المسيلة

02 - بن سعيد زمعلاش واري عبد القادر ، التكفل النفسي (المعرفي - السلوكي) بمضطربات التكيف، لدي

نزلاء المراهقين والمنتدئين، 2011، 2012، جامعة وهران ، نيل شهادة الماجستير، علم النفس والتربية

03- جدواي عبد الحفيظ استراتيجيات مواجهة الضغوط النفسية لدي المراهقين ذوي

صعوبات التعلم مذكرة مكملة لنيل شهادة الماجستير جامعة سطيف 2 ، 2013-

2014 ص 14 الي 22

04- حيدر عبد الرزاق كاظم العبادي, أساسيات كتابة البحث العلمي في التربية البدنية و علوم الرياضة ،

ط 1 , العراق , شركة الغدير للطباعة و النشر المحدودة , 2015

05- حليلة عكسه تصورات المراهق حول الوسط المدرسي وعلاقته بالشعور بالانتماء المدرسي مجلة العلوم

النفسية والتربوية العدد، 1 سبتمبر 2015 جامعة الحاج لخضر باتنة

06- حنان مساعديه ، الوسط المدرسي ودوره في ترسيخ أبعاد التربية البيئية 2019-2020 جامعة بسكرة

07- جيلالى لبنى ,مجيد فرنان , واقع تطبيق البروتوكول الصحي الوقائي من فيروس كوفيد 19 خلال حصة

تربوية بدانية ,مجلة علوم الأداء الرياضي المجلد 3 العدد خاص 2 أكتوبر 2021

08- ربحي مصطفى غليان ,وعثمان محمد غنيم ، مناهج و أساليب البحث العلمي النظرية و التطبيقية

، جامعة البلقاء التطبيقية ، طبعة الاولى 2000م-1420هـ دار الصفاء -عمان

- 09- زارزي روفية، رؤية سوسولوجية للوسط المدرسي مجلة أفاق لعلم الاجتماع العدد 2018/07/15 جامعة باجي مختار . عنابه - الجزائر تاريخ الإرسال: 2018/03/15 - ب: 2018/7/01
- 10- صولى إيمان ، المناخ المدرسي وعلاقته بالصحة النفسية لذي عينة تلاميذ المتوسط، جامعة ورقلة سنة (2013)
- 11- صيلة الكترونية في الجزائر* (30/11/2020) <https://w.w.dameALGERIA.com>
- 12- لويس معلوف المنجد الإعدادي ط1، دار المشرق ، بيروت ، 1931
- 13- مروان عبد المجيد إبراهيم ، طرق و مناهج البحث العلمي في التربية البدنية و الرياضية ، عمان ، دار الثقافة للنشر ، 2006 ،
- 14- نفسية صافة أمينة - كريمة علاق ، واقع التكفل النفسي في الوسط المدرسي ، مجلة 12- عدد 02 جوان 2015-129) باديس - مستغانم تاريخ استلام 2018/11/16 - تاريخ 2019/06/30
- 16- نعيم بوعموش ، فيروس كورونا (كوفيد19) في الجزائر، مجلة التمكين الاجتماعي ، المجلد 02 العدد 02 (جوان 2020) تاريخ النشر (2020/06/30)
- 17- المنظمة العالمية لصحة <https://www.who.int/ar/news-room> ، 2021، 2:15/2/1

الملاحق

جامعة ورقلة

معهد علوم وتقنيات النشاطات البدنية والرياضية

استمارة تحكيم

أستاذي الفاضل..... ا

يسرنا أن نضع بين يديك هذا الاستبيان المكمل لمذكرة شهادة ماستر علوم وتقنيات النشاط البدني والرياضي لإبداء رأيكم عن كل فقرة .

حيث نقوم بدراسة تحت عنوان

*مساهمة الوسط المدرسي في الاهتمام بالجانب الصحي والنفسي لتلاميذ في

ضبل انتشاروباء كوفيد-19*

ونظراً لأهمية رأيك في مساعدتي في إكمال البحث يرجى قراءة العبارات بتركيز والإجابة بصراحة ثم ضع علامة (x) في الخانة التي تعبر عن رأيك في الحكم على العبارة. علماً أن الإجابات ستأخذ طابع السرية لأنها تستخدم في أغراض البحث العلمي فقط.

ملاحظة : نرجو منكم عدم تكرار الإجابة أي مرة واحدة فقط .

مع فائق الشكر والتقدير لحسن تعاونكم ومساعدتكم

الباحث

الملاحق

المحور الأول: يسهم الوسط المدرسي في الاهتمام بالجانب الصحي في ظل انتشار كوفيد-19

الرقم	العبارات	دائما	أحيانا	أبدا
01	هل يوجد تباعد جسدي بين التلاميذ أثناء تنفيذ حصة التربية البدنية والرياضية			
02	هل يتم التكفل الصحي بالحالات المشتبه بإصابتها بالفيروس من قبل وحدة الكشف والمتابعة الصحية المدرسية			
03	هل يوجد تفعيل لنشاط النوادي الصحية داخل المؤسسة المهمة بالجانب الصحي للتلاميذ			
04	هل توجد قوانين التي تنظم عملية الكشف على كوفيد-19 للتلاميذ			
05	هل تحتوي المؤسسة على أدوات الكشف عن الحالات المشتبه بها - جهاز قياس درجة الحرارة- على مستوى وحدة الكشف والمتابعة كوفيد 19 للتلاميذ			
06	هل نقص الرعاية الصحية يساهم في انتشار وباء كوفيد-19 داخل الوسط المدرسي			
07	هل يتم تطبيق البرتوكول الصحي كما ورد حرفيا من وزارة التربية.			
08	هل يتم توفير المواد اللازمة للتعقيم			
09	هل يتم استعمال مواد التعقيم أثناء بداية حصة التربية البدنية والرياضية بالنسبة للتلاميذ			
10	من خلال الاجتماعات التي تنظم دوريا مع الإدارة و الاساتذة هل يتم مناقشة بعض المواضيع الخاصة بحماية التلاميذ من كوفيد-19			
11	هل تنظم حملات تحسيسية للتلاميذ للحد من انتشار الفيروس من طرف مصالح الصحة المدرسية			
12	هل يصدر من بعض التلاميذ سلوكيات سلبية تخل باحترام البرتوكول الصحي			
13	هل تقوم بالإرشاد والتوجيه التلاميذ حول التدابير للحد من خطورة هذا الوباء			
14	هل الإجراءات المطبقة في حصة التربية البدنية والرياضية تقلل من انتشار الوباء في نظرك			

الملاحق

المحور الثاني: يسهم الوسط المدرسي في الاهتمام بالجانب النفسي في ظل انتشار كوفيد-19

الرقم	العبارات	دائما	أحيانا	أبدا
01	عندما أكون بين التلاميذ غالبا ما أظل بعيد عن أي اتصال خوفا من العدوى			
02	هل تقوم بدورات توعوية من اجل تنمية الجانب النفسي للتلميذ في ظل كوفيد -19			
03	هل توجد مخاوف في وسط التلاميذ من ممارسة النشاط البدني الرياضي في ظل كوفيد -19			
04	هل يوجد عزوف لذي التلاميذ عن ممارسة الأنشطة الرياضية والبدنية تفاديا للاتصال المباشر بينهم			
05	هل يوجد استعداد للتلاميذ لممارسة الرياضة في ظل انتشار الفيروس			
06	هل يوجد تجاوب من طرف التلاميذ في حصة التربية البدنية والرياضية في ظل تطبيق البرتوكول			
07	هل تلاحظ سعادة التلاميذ أثناء حصة التربية البدنية والرياضية			
08	هل يشعر التلاميذ بالقلق اثناء ممارسة الرياضة جراء انتشار كوفيد -19			
09	هل تلاحظ تكيف التلاميذ مع حصة التربية البدنية والرياضية في ظل تطبيق الإجراءات الاحترازية			
10	هل توجد تلاحظ انفعالات التلاميذ اثناء ممارسة الرياضة في ظل انتشار كوفيد -19			
11	هل يشعر التلاميذ بالراحة النفسية بعد ممارستهم لنشاط البدني الرياضي			
12	هل يوجد إقبال للتلاميذ عند ممارسة النشاط البدني الرياضي في ظل انتشار كوفيد -19			
13	هل يشعر التلاميذ بعدم الرضا للممارسة النشاط البدني الرياضي في ظل تفشي وباء كورونا			
14	هل التلاميذ يضعون القناع أثناء حصة التربية البدنية والرياضية تفادي للعدوة			

الجدول يوضح صدق الأداة: أي صدق المحكمين

الرقم	اسم واللقب الأستاذ	الإمضاء
01	بكاوي اسماعيل	
02	كنيو مولود	
02	بركات حسين	

دراسة ثبات الأدوات:

SAVE OUTFILE='C:\Users\PC\Documents_76_ ;85_و;81_لم;75_ ;78_;75_ن;75_ي
ول;71_ل;75_.sav'

/COMPRESSED.

CORRELATIONS

/VARIABLES=_75_ ل;75_و;75_ ;85_ ;75_ ;76_ ;78_ ;82_ ;75_ ل
ني;75_ ;79_ ل;75_ ;85_ ;75_ ;76_ ;78_ ;82_ ;75_ ل;75_

/PRINT=TWOTAIL NOSIG

/MISSING=PAIRWISE.

Correlations

Notes

Output Created	21-APR-2022 22:21:26
Comments	
Data	C:\Users\PC\Documents\بيانات المحور الأول.sav
Active Dataset	DataSet0
Filter	<none>
Weight	<none>
Split File	<none>
N of Rows in Working Data File	9
Definition of Missing	User-defined missing values are treated as missing.
Missing Value Handling	Statistics for each pair of variables are based on all the cases with valid data for that pair.
Cases Used	

الملاحق

Syntax		CORRELATIONS
		/VARIABLES= الاختبار الاول الاختبار الثاني
		/PRINT=TWOTAIL NOSIG
		/MISSING=PAIRWISE
		.
Resources	Processor Time	00:00:00.00
	Elapsed Time	00:00:00.02

[DataSet0] C:\Users\PC\Documents\المحور الأول\بيانات المحور الأول.sav

Correlations

		المحور الأول للاستبيان	المحور الأول للاستبيان
المحور الأول للاستبيان	Pearson Correlation	1	.972**
	Sig. (2-tailed)		.000
	N	9	9
المحور الأول للاستبيان	Pearson Correlation	.972**	1
	Sig. (2-tailed)	.000	
	N	9	9

** . Correlation is significant at the 0.01 level (2-tailed).

T-Test

One-Sample Statistics

	N	Mean	Std. Deviation	Std. Error Mean
محور الجانب النفسي	30	1,9857	,34199	,06244
محور الجانب الصحي	30	2,0167	,25835	,04717
الدرجة الكلية	30	2,0012	,20430	,03730

One-Sample Test

Test Value = 2

	t	df	Sig. (2-tailed)	Mean Difference	95% Confidence Interval of the Difference Lower
محور الجانب النفسي	-,229	29	,821	-,01429	-,1420
محور الجانب الصحي	,353	29	,726	,01667	-,0798
الدرجة الكلية	,032	29	,975	,00119	-,0751

One-Sample Test

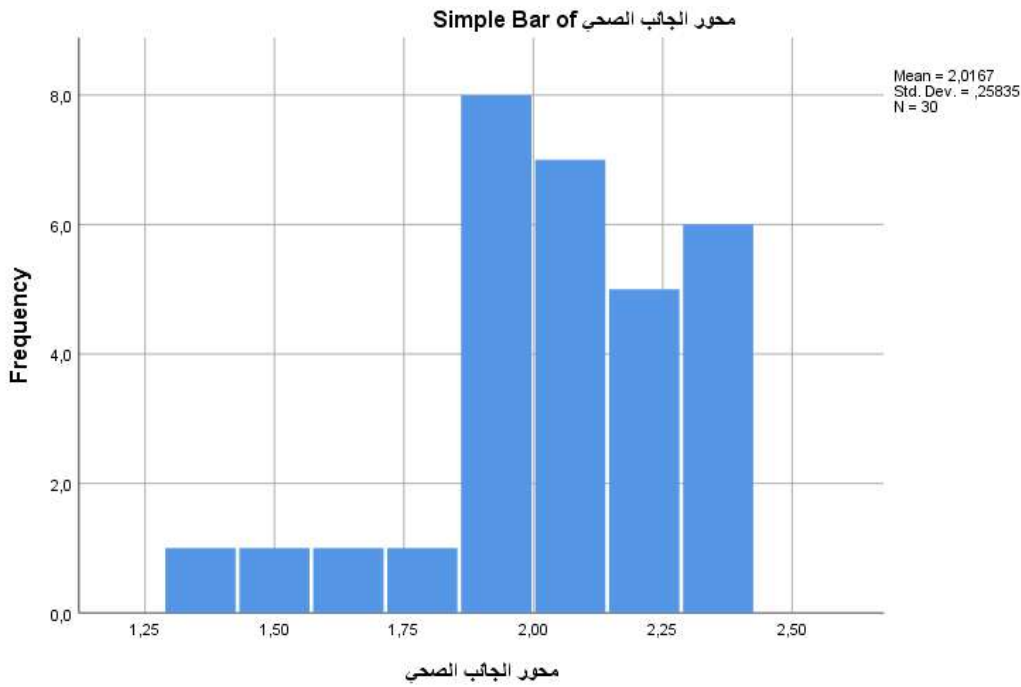
Test Value = 2

95% Confidence Interval of the Difference

Upper

محور الجانب النفسي	,1134
محور الجانب الصحي	,1131
الدرجة الكلية	,0775

الملاحق



* Chart Builder.

GGRAPH

```
/GRAPHDATASET NAME="graphdataset" VARIABLES=MISSING=LISTWISE الدرجة_الكلية  
REPORTMISSING=NO
```

```
/GRAPHSPEC SOURCE=INLINE.
```

BEGIN GPL

```
SOURCE: s=userSource(id("graphdataset"))
```

```
DATA: (") الدرجة_الكلية ("col(source(s), name=الدرجة_الكلية)
```

```
GUIDE: axis(dim(1), label("الدرجة الكلية"))
```

```
GUIDE: axis(dim(2), label("Frequency"))
```

```
GUIDE: text.title(label("Simple Bar of ") الدرجة الكلية
```

```
ELEMENT: interval(position(summary.count(bin.rect()shape.interior(shape.square))), الدرجة_الكلية
```

END GPL.

GGraph

Notes

Output Created	09-JUN-2022 17:40:52	
Comments		
Input	Data	ماستر بارة \spss بيانات\!: عمر\Untitled2.sav
	Active Dataset	DataSet1
	Filter	<none>
	Weight	<none>
	Split File	<none>
	N of Rows in Working Data File	30

Syntax	<pre> GGRAPH /GRAPHDATASET NAME="graphdataset" VARIABLES=الدرجة_الكلية MISSING=LISTWISE REPORTMISSING=NO /GRAPHSPEC SOURCE=INLINE. BEGIN GPL SOURCE: s=userSource(id("graphdatas et")) DATA: الدرجة_الكلية=col(source(s), name("الدرجة_الكلية")) GUIDE: axis(dim(1), label("الدرجة_الكلية")) GUIDE: axis(dim(2), label("Frequency")) GUIDE: text.title(label("Simple Bar of الدرجة_الكلية")) ELEMENT: interval(position(summary.co unt(bin.rect(الدرجة_الكلية))), shape.interior(shape.square)) END GPL. </pre>	
Resources	Processor Time	00:00:00,59
	Elapsed Time	00:00:00,34

