

جامعة قاصدي مرباح ورقلة  
كلية العلوم الإنسانية و الاجتماعية  
قسم علم الاجتماع و الديمغرافيا



مذكرة مكملة لنيل متطلبات شهادة ماستر اكايمي

الميدان: العلوم الاجتماعية

الشعبة: علم الاجتماع

التخصص: علم الاجتماع التربية

اعداد الطالبة: سخري حفيزة

بعنوان:

المرافقة الاجتماعية للمعلم وعلاقته بمشكلات الإخفاق الدراسي

دراسة) ميدانية لعينة من تلاميذ السنة الخامسة الابتدائي

بحي النصر ولاية ورقلة )

نوقشت بتاريخ: 2022/06/12

امام اللجنة المكونة من السادة:

- الاستاذة: شرقي رحيمة - أستاذة محاضرة - أ - بجامعة قاصدي مرباح ورقلة رئيسا.  
الاستاذ: بن زياني محفوظ - أستاذ مساعد - أ - بجامعة قاصدي مرباح ورقلة مشرفا ومقررا.  
الاستاذ: بن حدوش عيسى - أستاذ مساعد - أ - بجامعة قاصدي مرباح ورقلة عضوا مناقشا.

السنة الجامعية: 2022/2021



جامعة قاصدي مرباح ورقلة  
كلية العلوم الإنسانية و الاجتماعية  
قسم علم الاجتماع و الديمغرافيا



مذكرة مكملة لنيل متطلبات شهادة ماستر اكايمي

الميدان: العلوم الاجتماعية

الشعبة: علم الاجتماع

التخصص: علم الاجتماع التربية

اعداد الطالبة: سخري حفيزة

بعنوان:

المرافقة الاجتماعية للمعلم وعلاقته بمشكلات الإخفاق الدراسي

دراسة ( ميدانية لعينة من تلاميذ السنة الخامسة الابتدائي

بحي النصر ولاية ورقلة )

نوقشت بتاريخ: 2022/06/12

امام اللجنة المكونة من السادة:

- الاستاذة: شرقي رحيمة - استاذة محاضرة - أ - بجامعة قاصدي مرباح ورقلة رئيسا  
الاستاذ: بن زياني محفوظ - استاذ مساعد - أ - بجامعة قاصدي مرباح ورقلة مشرفا ومقررا  
الاستاذ: بن حدوش عيسى - استاذ مساعد - أ - بجامعة قاصدي مرباح ورقلة عضوا مناقشا.

السنة الجامعية: 2022/2021

## اهداء:

" قَالَ اللهُ تَعَالَى : وَقَضَى رَبُّكَ أَلَّا تَعْبُدُوا إِلَّا إِيَّاهُ وَبِالْوَالِدَيْنِ إِحْسَانًا".

أهدي عملي المتواضع إلى أغز الناس و  
اغلى شى في الدنيا ،امي الغالية  
وابي العزيز هو سندي في الحياة  
راجية من الله ان يحفظهما ويطل في عمرهما  
وان يجعلهم حاضرين دائما في نجاحاتي  
كما اهدي عملي الى اخوتي واختي  
(عبد الرحمان وسعيد) و (ابتسام)  
الى صديقاتي وزملائي في الدراسة و  
الى كل من وسعته ذاكرتي ولم تسعه مذكرتي

حفيزة

## شكر و تقدير:

الحمد لله حمدا كثيرا كما ينبغي لجلال وجهه ونصلي ونسلم على المبعوث  
رحمة للعالمين معلم البشرية سيدنا محمد صلى الله عليه وسلم وعلى اله وصحبه الطيبين  
والطاهرين.

اما بعد:

بداية نشكر الله تعالى القدير على إتمام هذا العمل المتواضع.

نتقدم بجزيل الشكر لكل من

ساعدني من قريب او بعيد

في إتمام هذا العمل ونخص بالذكر الأستاذ المشرف

" محفوظ بن زياني " على سعة النفس وصبره طيلة انجاز وإتمام هذا العمل.

كما نتقدم بالشكر الجزيل الى كافة أساتذة علم الاجتماع.

كما اشكر اللجنة المناقشة على قبولها مناقشة مذكرتي من شرقي رحيمة وبن حدوش عيسى

كما لا ننسى زملائي في الدراسة على دعمهم ومساعدتهم ونصحهم في اتمام هذا العمل

## فهرس المحتويات :

| الصفحة  | العنوان   |
|---|---|
| IV  | اهداء   |
| V   | شكر وتقدير  |
| IV  | ملخص دراسة  |
| VIII  | فهرس المحتويات  |
| IX  | فهرس الجداول  |
| <b>الفصل الأول: المقاربة المنهجية للدراسة</b> |   |
| 13  | تمهيد   |
| 13  | 1-أسباب اختيار الموضوع                                |
| 13  | 2-تحديد الموضوع                                       |
| 14  | 3-الدراسات السابقة                                    |
| 18  | 4-الإشكالية الدراسة                                   |
| 20  | 5-فروض الدراسة  |
| 22  | 6-مفاهيم الدراسة.                                     |
| 25  | 7-منهجية الدراسة (المنهج، الأداة، الأساليب الإحصائية) |
| 27  | 8-صعوبات الدراسة                                      |
| 28  | خلاصة   |
| <b>الفصل الثاني: المقاربة المفاهيمية</b>      |   |
| 30  | تمهيد   |
| 30  | 1-المفاهيم المتعلقة بالدراسة                          |
| 32  | 2-المقاربة النظرية للدراسة                            |

|                                  |                                      |
|----------------------------------|--------------------------------------|
| 36                               | خلاصة                                |
| الفصل الثالث: المقاربة الميدانية |                                      |
| 38                               | تمهيد                                |
| 38                               | 1-مجتمع الدراسة                      |
| 39                               | 2-مجالات الدراسة                     |
| 39                               | 3-العينة وخصائصها                    |
| 40                               | 4-عرض وتحليل نتائج الدراسة الميدانية |
| 43                               | -عرض وتحليل نتائج الفرضية 1          |
| 51                               | -عرض وتحليل نتائج الفرضية 2          |
| 58                               | -عرض وتحليل نتائج الفرضية 3          |
| 64                               | 5-مناقشة النتائج                     |
| 67                               | 6-استنتاج عام                        |
| 69                               | -خاتمة                               |
| 71                               | -قائمة المراجع                       |
| 78                               | -ملاحق الدراسة                       |

## فهرس الجداول:

| الصفحة | عنوان الجدول   | الرقم |
|--------|--|-------|
| 40     | جدول يبين توزيع افراد العينة حسب الجنس                       | 01    |
| 40     | جدول يبين توزيع افراد العينة حسب السن                        | 02    |
| 41     | جدول يبين توزيع افراد العينة حسب الحالة العائلية             | 03    |
| 41     | جدول يبين توزيع افراد العينة حسب السنوات إعادة السنة         | 04    |
| 42     | جدول يبين توزيع افراد العينة حسب النتائج المدرسية            | 05    |
| 42     | جدول يبين توزيع افراد العينة حسب الملاحظات المدرسية          | 06    |
| 43     | جدول يبين حرص المعلم على فهم مدى استعابك للدرس               | 07    |
| 43     | جدول يبين استخدام المعلم الأسلوب المدح و التشجيع             | 08    |
| 44     | جدول يبين المدح التلميذ امام الزملاء                         | 09    |
| 44     | جدول يبين حرص المعلم على مشاركة جميع التلاميذ                | 10    |
| 45     | جدول يبين يهتم المعلم بانتباه كافة التلاميذ لشرح الدرس       | 11    |
| 46     | جدول يبرز العلاقة بين الملاحظات التلاميذ والمدح و التشجيع    | 12    |
| 47     | جدول يبرز العلاقة بين الملاحظات و الحرص المعلم               | 13    |
| 49     | جدول يبرز العلاقة بين الملاحظات التلاميذ و الحرص المعلم      | 14    |
| 50     | جدول يبرز العلاقة بين الملاحظات التلاميذ و انتباه لشرح الدرس | 15    |
| 51     | جدول يبين الأساليب الخاصة بالتدعيم كالحصص الاستدراكية        | 16    |
| 51     | جدول يبين تقديمه لدرس تساعدك على الفهم الجيد                 | 17    |
| 52     | جدول يبين المناقشة بين المعلم و التلميذ في زيادة تحصيل دراسي | 18    |



|    |   |    |
|----|---|----|
| 52 | جدول يبين طرح سؤال على معلم بكل ارتياحية                              | 19 |
| 53 | جدول يبين المعلم بنصح في التعاون و مساعدة الاخرين                     | 20 |
| 53 | جدول يبرز العلاقة بين الملاحظات التلاميذ والأساليب الخاصة             | 21 |
| 55 | جدول يبرز العلاقة بين الملاحظات التلاميذ وطريقة تقديم لدرس            | 22 |
| 56 | جدول يبرز العلاقة بين الملاحظات التلاميذ وطرح السؤال على المعلم       | 23 |
| 57 | جدول يبين العلاقة بين المشاكل الاسرة لمعلمك                           | 24 |
| 58 | جدول يبين المعلم الأسلوب العنف المدرسي داخل الصف                      | 25 |
| 59 | جدول يبين تواصل مع معلم خارج الصف                                     | 26 |
| 59 | جدول يبين تدخل المعلم في حل المشاكل الخاصة                            | 27 |
| 60 | جدول يبين تساؤل المعلم الاسباب الغياب من المدرسة                      | 28 |
| 60 | جدول يبرز العلاقة بين الملاحظات ونقل المشاكل الاسرة                   | 29 |
| 61 | جدول يبرز العلاقة بين الملاحظات ونقل المشاكل الاسرية للمعلم           | 30 |
| 62 | جدول يبرز العلاقة بين الملاحظات والعنف المدرسي داخل الصف              | 31 |
| 63 | جدول يبرز العلاقة بين الملاحظات وتدخل المعلم في حل المشاكل الخاصة بهم | 32 |
| 64 | جدول يبرز العلاقة بين الملاحظات واهتمام المعلم لأسباب الغياب          | 33 |

## فهرس الاشكال :

| الصفحة | العنوان   |
|--------|---|
| 46     | شكل رقم (01) يوضح العلاقة بين الملاحظات التلاميذ والأسلوب المدح والتشجيع              |
| 48     | شكل رقم (02) يوضح العلاقة بين الملاحظات التلاميذ وحرص المعلم                          |
| 49     | شكل رقم (03) يوضح العلاقة بين الملاحظات التلاميذ و مشاركة جميع التلاميذ               |
| 50     | شكل رقم (04) يوضح العلاقة بين الملاحظات التلاميذ وانتباه كافة التلاميذ لشرح الدرس     |
| 54     | شكل رقم (05) يوضح العلاقة بين الملاحظات التلاميذ و الأساليب الخاصة بالتدعيم الدراسي   |
| 55     | شكل رقم (06) يوضح العلاقة بين الملاحظات التلاميذ وطريقة تقديم الدرس                   |
| 57     | شكل رقم (07) يوضح العلاقة بين الملاحظات التلاميذ و المناقشة بين المعلم والتلميذ       |
| 58     | شكل رقم (08) يوضح العلاقة بين الملاحظات التلاميذ و طرح السؤال                         |
| 62     | شكل رقم (09) يوضح العلاقة بين الملاحظات التلاميذ ونقل المشاكل الاسرة                  |
| 63     | شكل رقم (10) يوضح العلاقة بين الملاحظات التلاميذ و العنف المدرسي داخل الصف            |
| 64     | شكل رقم (11) يوضح العلاقة بين الملاحظات التلاميذ و اهتمام المعلم للأسباب الغياب       |
| 65     | شكل رقم (12) يوضح العلاقة بين الملاحظات التلاميذ و تدخل المعلم في حل المشاكل التلاميذ |

مقدمة

تعد المدرسة من المؤسسات التربوية الهامة التي يعتمد عليها المجتمع في التكوين والتربية، التي من شأنها أن تكون إطاراً للمستقبل والدفع بعجلة التنمية وتحقيق أهداف وطموحات المجتمع.

ولهذا فإن المدرسة تعد مؤسسة اجتماعية انشأها المجتمع عن قصد، لغرض تنشئة الأجيال الجديدة بالشكل الذي يجعلهم أعضاء فاعلين في المجتمع الذي يعيشون فيه، كما تعنى هذه المؤسسة بالعلاقات القائمة بين الأفراد المنتمين إليها من أجل تحقيق الأهداف التي وضعها المجتمع.

إن المدرسة هي الوسيلة لنقل الحضارة ونشر الثقافة وتوجيه إبنائها الوجهة الاجتماعية الصحيحة لكي يكسبوا من العادات الفكرية والعاطفية والاجتماعية التي تساعدهم على التكيف الصحيح في المجتمع بل كذلك التقدم بهذا المجتمع، والمدرسة الجزائرية كغيرها من المدارس الأخرى في دول العالم تتطلع إلى مسايرة الحضارة المعاصرة والمتطورة لذا تهتم بالمرافقة الاجتماعية وكذلك تؤمن برعاية وتنمية تلاميذها خصوصاً أصحاب الثغرات المدرسية كالذين يعانون من مشكلة الإخفاق وهذا النوع من التلاميذ يحتاج إلى العناية الخاصة وبذل المزيد من الجهود لتحسين مستواهم والكشف عنهم والسهر على رعايتهم وتنمية قدراتهم وتوجيههم والارتقاء بمستواهم الدراسي.

ويعد المعلم ومحور العملية التعليمية وهو أساس في المدرسة ووصل بين التلميذ والمدرسة، والمعلم هو المتابع والمرافق، ويتمثل دوره في أنه يمتلك المهارات التعامل والمرونة في التعامل مع تلاميذ وخصوصاً المخفقين منهم.

ومنه تأتي هذه الدراسة لمعرفة دور المرافقة الاجتماعية للمعلم وعلاقته بمشكلات الإخفاق الدراسي. قسمت الدراسة إلى ثلاث فصول على النحو التالي:

## الفصل الأول:

**بغنوان مقارنة المنهجية للدراسة:** وتناولنا فيها: أسباب اختيار الموضوع وتحديد الدراسة وبحث عن

الدراسات السابقة التي تخدم موضوعنا، وانطلاقاً منها قمنا ببناء الإشكالية ووضعنا التساؤلات، ثم

الفرضيات، ثم تحديد المفاهيم، ثم منهجية الدراسة والأساليب الإحصائية، ثم وضع صعوبات التي وجهتها



في الدراسة.

## الفصل الثاني:

بعنوان مقارنة المفاهيم للدارسة: وتناولنا فيها: المفاهيم الدراسة، ثم النظرية السيسولوجيا التي

تتوافق مع الموضوع الدراسة.

## الفصل الثالث:

بعنوان مقارنة الميدانية: وتناولنا فيها: مجتمع الدراسة ، مجالات الدراسة و ثم نوع العينة وخصائصها و ثم

وصف المتغيرات و ثم فيه تحليل و تفسير معطيات الدراسة الميدانية و الختام بنتائج العامة.

الفصل الأول:

المقاربة المنهجية للدراسة

تمهيد

1-أسباب اختيار الموضوع

2-تحديد الموضوع

3-الدراسات السابقة

4-إشكالية الدراسة

5-فروض الدراسة

6-مفاهيم الدراسة.

7-منهجية الدراسة.

8-أساليب إحصائية

9-صعوبات الدراسة

خلاصة

**تمهيد:**

ان ميدان البحث العلمي مبني على إشكاليات، وتراكمات علمية واسس منهجية تسهل على الباحث الوصول الى النتائج الدقيقة.

وانطلاقا من دراستنا لموضوع المرافقة الاجتماعية للمعلم وعلاقته بمشكلات الإخفاق الدراسي قمنا أولا بعرض أسباب اختيار الموضوع وبعدها حددنا الموضوع، كما قمنا بعرض الدراسات السابقة وعرض الإشكالية وفروض الدراسة ثم المفاهيم الدراسة، ثم منهجية الدراسة و الأساليب الاحصائية وصعوبات الدراسة.

**1-أسباب اختيار الموضوع:**

تم اختيار موضوع بحثي نتيجة لعدة أسباب:

**أ-أسباب ذاتية:**

- الرغبة الشخصية في الدراسة هذا الموضوع ومعرفة المزيد عنه.
- بحكم طلبه علم اجتماع التربية لفتت انتباهي الإخفاق الدراسي.
- معرفة مدى فاعلية المرافقة الاجتماعية لتخطي مشكلة الإخفاق الدراسي.

**ب-أسباب موضوعية:**

- المساهمة في اثراء البحث العلمي.
- التعرف على علاقة بين المرافقة الاجتماعية والاختفاق الدراسي.
- دراسة موضوع لم يجد الاهتمام المطلوب من الجانب الاجتماعي.

**2-تحديد الموضوع:**

تحديد الدراسة بالموضوع "المرافقة الاجتماعية للمعلم وعلاقته بمشكلات الإخفاق الدراسي "

يعتبر مفهوم المرافقة الاجتماعية على انه مساندة ومتابعة اجتماعية لتلاميذ السنة الخامسة الابتدائي ويساعده على حل مشاكله الاجتماعية والأكاديمية، وقد يكون غياب المرافقة الاجتماعية احد أسباب الإخفاق الدراسي

فمن خلال هذه الدراسة نود التعرف عن مدى وجود هذه الظاهرة في الوسط المدرسي، كما اننا نود الكشف عن العلاقة التي تربط المعلم بالتلاميذ وكيف نتخلص من مشكلة الإخفاق الدراسي.

### 3-الدراسات السابقة :

#### الدراسة الأولى:

دارسة لباحثة ( بونجاح خياط)، تحت عنوان "أساليب الأولياء والمعلمين في التعامل مع التلاميذ المتأخرين"، دارسة استكشافية، بمدينة ورقلة تقرت، مذكرة مقدمة لاستكمال متطلبات شهادة الماستر، تخصص إرشاد وتوجيه، جامعة قاصدي مرباح ورقلة للموسم الجامعة (2013-2014)، ونوقشت بتاريخ (2014 /04/02).

#### حيث طرحت التساؤلات التالية :

ماهي أبرز الأساليب استخداما من قبل الاولياء في التعامل مع أبنائهم متأخرين دراسيا؟

هل تختلف أساليب الاولياء في التعامل مع أبنائهم المتأخرين دراسيا باختلاف المستوى التعليمي للأولياء؟

هل تختلف أساليب الاولياء في التعامل مع أبنائهم المتأخرين دراسيا باختلاف المستوى الاجتماعي و

الاقتصادي ؟

هل تختلف أساليب المعلمين في التعامل مع المتخلفين دراسيا باختلاف سنوات العمل ام باختلاف نوع

التكوين؟

#### لم تطرح الباحثة الفرضيات:

**المنهج:** استخدمت الباحثة المنهج الوصفي، الذي يعتمد على ملاحظة والتفسير والتحليل لأنه يساعد على

جمع أكبر قدر ممكن من المعلومات وتشخيص ووصف الخصائص.

#### العينة:

اعتمدت على العينة القصدية عددها (100) ولي امر (100) معلم لتلاميذ المتأخرين دراسيا اختيرت من

ابتدائية تقرت ورقلة ، للموسم الدراسي (2013/2014).

أداة: اعتمدت على أداتين لجمع البيانات، هما أساليب الاولياء في التعامل مع التلاميذ المتأخرين دراسيا واداة



المعلمين في التعامل مع التلاميذ المتأخرين دراسيا.

وقد توصلت الى النتائج التالية:

عدم وجود فروق في أساليب المعلمين في التعامل مع التلاميذ المخفقين باختلاف سنوات العمل وعدم وجود فروق في أساليب المعلمين في التعامل مع التلاميذ المخفقين باختلاف سنوات العمل وعدم وجود فروق في أساليب المعلمين في التعامل مع التلاميذ المتأخرين دراسيا باختلاف نوع التكوين ، وابرز الأساليب استخداما من قبل الاولياء و المعلمين هو أسلوب المساعدة و عدم وجود فروق في الأساليب الاولياء في التعامل مع أبنائهم المتأخرين دراسيا باختلاف المستوى الاقتصادي و الاجتماعي وحتى التعليمي بالإضافة الى عدم وجود فروق في أساليب المعلمين باختلاف سنوات العمل.

الاستفادة من الدراسة:

تعد هذه الدراسة مشابهة لموضوع بحثنا فقد عالجت جانبا من جوانبه وهو التأخر الدراسي في المدرسة وكيفية التعامل مع المخفقين، فقد افدتنا هذه الدراسة في فهم الظاهرة ومحاولة ترجمتها على الارض الواقع، وساعدتنا في بناء المنهج المناسب للدراسة متمثل في بناء موضوعي.

الدراسة الثانية:

تحت عنوان "كفاية المعلم وعلاقته بالتحصيل الدراسي لتلميذ"، لباحثة (عباد صباح)، مذكرة مقدمة لنيل متطلبات شهادة الماستر، تخصص علم الاجتماع التربوية، جامعة الشهيد حمة لخضر الوادي، وصدقت هذه الدراسة للكشف على موضوع كفاية المعلم وعلاقته بالتحصيل الدراسي للتلاميذ .

حيث طرحت التساؤلات التالية:

ما علاقة الكفاية المعلم بالتحصيل الدراسي للتلاميذ ؟

وقد طرحت الفرضيات التالية:

-يرتبط التحصيل الدراسي لتلميذ بالتقويم التربوي

-يرتبط التحصيل الدراسي بالدارة الصفية للمعلم

-يرتبط التحصيل الدراسي باستخدام الوسائل التعليمية

**المنهج:**

اعتمدت هذه الدراسة على المنهج الوصفي، لوصف ظاهرة وتحليل وتفسير.

**العينة:**

طبقت الدراسة على العينة من المعلمين طور الابتدائي، الذين بلغ عددهم (40) معلم من مدارس مختلفة كانت

العينة عن طريق المسح الشامل للعينة.

أداة: استمارة لجمع المعلومات.

**توصلت الى النتائج التالية:**

أن التحصيل الدراسي له علاقة بالتقويم الذي يشرف عليه المعلم وان الإدارة الصفية للمعلم تعمل على

التحصيل لدى التلاميذ وان استخدام الوسائل التعليمية له علاقة بالتحصيل الدراسي للتلاميذ.

**الاستفادة من الدراسة:**

تعد هذه الدراسة مهمة جدا بالنسبة لموضوع بحثنا فهي تمس بعض جوانب الدراسة كالتحصيل الدراسي

للتلاميذ، فقد ساعدتنا هذه الدراسة في تحديد الفرضيات المناسب للدراسة.

**الدراسة الثالثة:**

للباحثة (فاطمة الزهراء تومي)، تحت عنوان اساليب المعلمين في التعامل مع التلاميذ المخففين دراسيا،

دراسة ميدانية بابتدائي قرية بامنديل، ولاية ورقلة، مذكرة مقدمة لاستكمال متطلبات شهادة الماستر

الأكاديمي في علم الاجتماع التربوي، جامعة قاصدي مرباح ورقلة سنة (2020/2019) .

**وكانت التساؤل كتالي:**

ماهي أساليب معلمين لتعامل مع التلاميذ المخففين دراسيا ؟ وطرحت منه التساؤلات الفرعية التالية:

هل الأسلوب مع المخففين دراسيا يختلف حسب حالة المخفق؟

هل يسهم التكوين الذي تلقاه المعلم في تحديد أسلوب تعامله مع المخففين دراسيا؟

ما مساهمة الخبرة المهنية للمعلم في اختيار أسلوبه مع المخفق؟

لم تتناول طالبة الفرضيات الدراسة :

**المنهج:** اعتمدت على المنهج الوصفي، كمنهج مناسب من خلال وصف وتحليل وتفسير.

**العينة:** العينة قصدية، (57) معلمين في اختصاصين العربية والفرنسية بامنديل

**أداة:** استمارة الكتروني

**وتوصلت الى نتائج التالية:**

يوجد العلاقة بين اساليب التعامل المعلم والاخفاق الدراسي دور المعلم في التحفيز التلميذ ومساعدته على تحسين مستواه.

**الاستفادة من الدراسة:**

تعد هذه الدراسة مهمة جدا بالنسبة لموضوع بحثنا فهي تمس جوانب الدراسة وهي الإخفاق الدراسي، فقد تفيدنا هذه الدراسة في فهم ظاهرة الإخفاق الدراسي ومعرفة أساليب التعامل مع الإخفاق الدراسي، كما ساعدتنا في استفادة من معرفة المقاربة النظرية المناسبة.

#### 4-الإشكالية:

ان المجتمعات الإنسانية في تغير وتطور مستمر، وهذه التغيرات والتطورات التي تحصل في هذه المجتمعات تصاحبها مجموعة من الحاجات والمطالبات فقد انتقلت هذه الحاجات الضرورية لازم على المجتمع انشاء مؤسسات متخصصة لتلبية هذه الحاجيات.

ومن بين هذه المؤسسات التي تم انشاؤها هي المدرسة، فقد أقامها المجتمع لنقل تراثه الحضاري والمحافظة على هويته حيث تبقى ثقافة مجتمعات، ولكن التطور السريع لمدرسة و تقديم مزيد من المعارف والتطور زاد من أهمية المدرسة في المجتمعات الحديثة، فالمدرسة في العصر القديم ليست هي نفسها المدرسة في العصر الحديث.

ويعد التعريف المدرسة الحديثة على انها مؤسسة تقوم بدور تربوي فتقوم بتنشئة الأبناء من النواحي العقلية والاجتماعية، كما تعمل على تكييفه مع متغيرات الحياة العصرية، فالمدرسة مؤسسة اجتماعية وظيفتها التربوية والتعليم وفق اهداف وبرامج تربوية مرسومة، هدفها اعداد جيل متعلم ويطمح الى التقدم والرقى، فهي مؤسسة اجتماعية تنمو فيها العلاقات بين التلاميذ والمدرسين، وتنتفح من خلالها إمكانات

الأفراد ونشاطهم الفكرية والعلمية، فهي تلعب دورا هاما في عملية اكتساب الخبرات فتشجع حاجة الطفل لانتحاء والتغيير عن الذات والشعور بالنجاح.<sup>1</sup>

وقد قدم (جون هولت) " تعريفا يوصف بأنه نموذجي، فالمدرسة في نظره يجب ان تكون المكان الذي يجد فيه الناس ما يرغبون فيه، والمكان الذي يساعدهم في تطوير القدرات والاستعدادات التي يرغبون تطويرها.<sup>2</sup>

فالمدرسة إذا عجزت عن توفير الجو الملائم للتلاميذ، ولم تستطيع ان تقوم بدورها فيما يتعلق بتوافق التلاميذ وتكيفهم الاجتماعي والوعي الذاتي ستواجه عدة مشكلات، من بين هذه مشكلات الإخفاق الدراسي تحتل مشكلة الإخفاق الدراسي مكانة مهمة في الاوساط التربوية في جميع دول العالم كما تتأثر فئات و قطاعات اجتماعية واقتصادية متعددة بالنتائج الناجمة عنه حيث يظل الإخفاق الدراسي وما يتبعه من مشاكل مدرسية<sup>13</sup>.

يمكن ان نعتبر ان الإخفاق لدى التلاميذ انه من أصعب المشاكل التي تعاني منها اغلب دول العالم بصفة عامة الدول العربية بصفة خاصة لما لهذه ظاهرة من اثار سلبية تؤثر في تطور وتقدم المجتمع يعد مشكلة تربوية ونفسية واجتماعية واقتصادية منتشرة بصورة كبيرة في المدارس ولفتت انتباه عديد من التربويين نظرا لتبعاته وما ينجر عنه من مشاكل تربوية تهدد المدارس ،فيصبح المعلم في حيرة من امره ويحاول ان يجد حلول لمشكلة الإخفاق الدراسي لانه مسؤول عن ظاهرة الإخفاق الدراسي.

من خلال ما تم تقديمه يتضح لنا ان ظاهرة الإخفاق الدراسي، لدى التلاميذ اصبحت مشكلة عويصة وخطيرة ومحاولة الحد من هذه ظاهرة التي أصبحت تهدد استقرار وتطور المجتمعات لما لها من عواقب واثار سلبية، وقد يكون الإخفاق الدراسي سببه نقص المرافقة الاجتماعية للمعلم، لأنه محور أساسي في العملية التعليمية.

1- هاني عبد الرحمن الطويل، صالح احمد امين عباينة، المدرسة المتعلمة (مدرسة المستقبل)، دار وائل للنشر، 2003 ص13

2- نفس المرجع، ص18 .

1- فرج الله صورية، سوسيولوجيا الإخفاق المدرسي وعلاقته بالاصل الاجتماعي، مجلة الباحث في العلوم الإنسانية و الاجتماعية، جامعة قاصدي مرباح ورقلة، المجلد 11، العدد 02، 2019، ص38 .

وقلة المرافقة والمساندة والمتابعة قد يؤدي الى الإخفاق الدراسي، وتعتبر المرافقة الاجتماعية مهمة جدا لتلاميذ الابتدائي التي تساعدهم في مسارهم الدراسي وهذا ما يجعل المعلم يتدخل ويقوم بالمرافقة الاجتماعية للتخفيف من الظاهرة والتقليص منها، فهو شكل من اشكال مساعدة الشخصية للطالب ومتابعته ومرافقته الدائمة، وتقديم اليد مساعدة في حل مشاكله اجتماعية.

وفي ظل الحديث عن أهمية المرافقة الاجتماعية للتلاميذ السنة الخامسة من التعليم الابتدائي كون التلاميذ المراحل النهائية أكثر فئة بحاجة الى المرافقة ونخص بالذكر المرحلة السنة الخامسة من التعليم الابتدائي باعتبارها مرحلة جد حساسة وهي مرحلة انتقالية بالنسبة لهذه الفئة، فهذه المرحلة بالنسبة لهم هي نقطة تحول من سن الطفولة الى سن المراهقة.

من كل ما تقدم جاءت هذه الدراسة للبحث في ماهية المرافقة الاجتماعية انطلاقا من التساؤل الرئيسي التالي:

**هل توجد علاقة بين المرافقة الاجتماعية للمعلم والإخفاق الدراسي؟**

**وتدرج تحته التساؤلات الفرعية التالية:**

1- هل توجد علاقة بين المرافقة البيداغوجية للمعلم والثقة بالنفس؟

2- هل توجد علاقة بين المرافقة التربوية للمعلم والخجل الاجتماعي؟

3- هل توجد علاقة بين المرافقة النفسية للمعلم والتسرب الدراسي؟

### **5-الفرضيات:**

تعتبر الفروض إجابات مؤقتة لتساؤلات الدراسة يضعها الباحث للكشف عن العوامل المسببة المدروسة وفي هذه الدراسة قمنا بتحديد الفرضيات التالية:

**\*الفرضية الرئيسية:**

-هناك علاقة بين المرافقة الاجتماعية للمعلم والإخفاق الدراسي.

**\*الفرضية الجزئية:**

1-توجد علاقة بين المرافقة البيداغوجية والثقة بالنفس.

## المرافقة البيداغوجية:

اجرائي هي المرافقة التلاميذ الابتدائي لتسهيل عملية تكيف في البيئة المدرسية والاهتمام بالحياة التلميذ الفردية والتعليمية، وهو عبارة حوار بين التلميذ والمعلم لمتابعته في مساره بيداغوجي.

## الثقة بالنفس:

هو مدى إدراك الفرد لكفاءته ومهاراته وقدراته الجسمية والنفسية والاجتماعية واللغوية التي من خلالها يتفاعل بفعالية مع المواقف المختلفة التي يتعرض لها في الحياة.<sup>1</sup>  
من بين المرافقة البيداغوجية (الاهتمام والتفاعل والاتصال.....)

## الاهتمام:

نقصد به في هذه الدراسة هو العناية بالتلميذ السنة الخامسة الابتدائي من ناحية البيداغوجية والاجتماعية والنفسية والتعليمية ..... للنجاح في مساره الدراسي.

## اما الاتصال:

هي عملية قائمة على الاشتراك والمشاركة في المعاني والرموز داخل الوسط المدرسي.

## 2-توجد علاقة بين المرافقة التربوية والخجل الاجتماعي.

## المرافقة التربوية:

اجرائي هي مجموعة من الخدمات التربوية تتمثل في المساندة والمساعدة والإشراف والتوجيه ..... والتي تساعد التلميذ على الفهم نفسيته وقدراته وإمكاناته.

## الخجل الاجتماعي:

اجرائي هو الشعور الدائم بان الفرد محل مراقبة وملاحظة من طرف الاخرين ومن ثم تجنب القيام بأعمال إيجابية خشية الوقوع في الخطأ.

## 3-توجد علاقة بين المرافقة النفسية للمعلم والتسرب الدراسي.

1-الهادي سراية، الثقة بالنفس وعلاقتها بالتكيف المدرسي والدافعية لانجاز، مجلة العلوم الإنسانية والاجتماعية، دراسة ميدانية على عينة طلبة السنة الثالثة ثانوي بمدينة ورقلة، العدد 15 جوان، جامعة الجزائر 2، 2014 ص 164

### المرافقة النفسية:

يقصد بالمرافقة في هذه الدراسة هي حصول تلميذ سنة خامسة ابتدائي على معلم قصد مساعدته على حل مشاكله النفسية والاكاديمية ويجعل التلميذ يتوافق ويجعله يتكيف مع البيئة المدرسية.

### التسرب الدراسي:

اجرائي هو انقطاع التلميذ عن الدراسة او تركه للمدرسة مع قدرته عليها، قبل ان يستكمل دراسته في سنة من السنوات الدراسية .

### مؤشرات التسرب الدراسي:

يمثل العدد الكلي للتلاميذ الذين تركوا مقاعد الدراسة سواء بتخلي او بسبب النتائج المدرسية المتدنية الطرد بعد استيفاء المدة القانونية الإلزامية للتعليم، في أي مستوى تعليمي وبدون الحصول على شهادة التعليم الابتدائي، ويعتبر مؤشر التسرب عاليا حينما تتجاوز نسبة المتسربين 03% .

## 6-تحديد المفاهيم:

### 1-المرافقة:

**لغة:** رافق، يرافق، مرافقة، أي صاحب، مشي، واصل الكلمة، وتعني اقتسام الخير مع الاخر.<sup>1</sup>

**اصطلاحا:** المرافقة مجموعة من العبارات تلتقي ثم تنفر غا انطلاقا من هذا المصطلح او تستبدل به حسب الأماكن وحقول الاستعمال يوجه، يتبع، يرشد، يصغي. يراقب، ويشرف يكون، يقود ..... الخ.

والتوفيق يكون حسب الحقول المستعملة منها وعلاقة المرافقة باعتبارها علاقة قائمة بين شخصين او أكثر وافعال كثيرة تنتسب للمرافقين أكبر من المرافق وصور وترتبط ببعضها البعض فالمعلم الناصح المعالج الدليل، المرشد، الحارس فكل هذه المصطلحات تدل على ان مجال استعمال مرافقة واسع ومتنوع<sup>2</sup>.

المرافقة هنا تعني جميع الأساليب التي تقدمها المعلم لتلاميذ من اجل توعيتهم توجيهيهم وتحفيزهم على تحسين مستواهم التعليمي.

1-نعيمه صياد، واقع المساندة النفسية التربوية لمعيدي شهادة البكالوريا ،رسالة ماجستير،جامعة قسنطينة ،2010 ص23 .  
2- نفس المرجع ص23 .

2-الاجتماعية: هو كل ما يتعلق بالعلاقات المتبادلة بين الافراد او الجماعات ويوجد العامل الاجتماعي الذي يؤثر في سلوك الاجتماعي.

تعريف المرافقة عند (حامد عبد السلام زهران): تلك متابعة المرافقة على انها عملية تتمثل في تلك المتابعة المستمرة التي تهدف الى التأكد من استمرار تقدم الحالة عن اهم الفرص الأكثر مساعدة للمسترشدين مع تحديد قيمة ونجاح عملية الارشاد وتحديد نسبة التقدم.<sup>1</sup>

تطورت المرافقة عند(كارل روجرز): هي تحويل القدرات الداخلية للفرد من القوة الى الفعل انطلاقا من مسلمة ان مفادها ان شخص قادر على التغيير مهما كان عمر او معيقاته، ويواصل حديثه عن المرافقة فقال انها المساعدة للاخر ليكون قادر على مواجهة الوضعية بنفسه<sup>2</sup>

### المرافقة الاجتماعية :

اجرائيا: يقصد بالمرافقة في هذه الدراسة هي حصول تلميذ سنة الخامسة الابتدائي، على معلم يساعد تلميذ على حل مشاكله الاجتماعية والاكاديمية ويجعله يحقق الصحة النفسية والتوافق والتكيف مع المرحلة التعليمية ويجعله يشعر بالمساندة والمتابعة والتوجيه ...

### 2-المعلم:

لغة: من علم تعليما نقول علم الشيء: أي بينه وضح<sup>3</sup>.

### اصطلاحا:

الشخص المكلف من طرف الحكومة بتولي مهمة التربية والتعليم الأجيال تلقين الثقافة المجتمع<sup>4</sup>.

### اجرائيا:

المعلم هو صانع التدريس، وهو الفرد القائد للعملية التعليمية التي يتمحور مركزها وحول ما يقدمه من

1-عبد العزيز خميس، المرافقة النفسية و التربوية لدى التلاميذ في مؤسسات التعليم الثانوي العام والتكنولوجي من وجهة نظر مستشاري،مجلة الباحث في العلوم الإنسانية و الاجتماعية،جامعة قاصدي مرباح ورقلة،دراسة ميدانية ببعض ثانويات ولاية ورقلة،العدد35 سبتمبر 2018 ص104

2- نفس المرجع،ص104

3- ناصر زين الدين،سيكولوجية المدرس،دراسة وصفية تحليلية ديوان المطبوعات الجامعية،ط1، الجزائر 2005 ص45-44

4- نفس المرجع،ص45



معلومات تكون خلفياتها ناتجة عن خلفياتها التعليمي.

ويقصد به في هذه الدراسة ذلك المتخصص الذي يعمل كمشرف مساند ومرشد ومقيم لتلاميذ ابتدائي بغية مساعدتهم لتحقيق النجاح.

### 3-الإخفاق الدراسي:

**لغة:** أخفق يخفق ويقابلها في معاجم اللغة مصدر الفشل وهو الخيبة، وعدم تحقيق ما كان يأمل وهو الضعف والتراخي والكسل ويعني الفشل في مراده ولم يظفر بحاجته ولم يحقق هدفه والإخفاق وهو ان تأتي التوقعات عكس ما هو مرجو والإصابة بخيبة الامل والوقوع في فخ الإحباط والباس وهو خلاف النجاح والشئ المضاد له وعدم تحقيق الأهداف.<sup>1</sup>

**اصطلاحا:** ان المتأمل في هذه التسميات على ماهي من الاختلاف الطفيف يتوهم ان بينها فروقا شاسعة وهي في الحقيقة لا تعدو ان تكون الفروق الطفيفة.<sup>2</sup>

يعرف **(محمد خليفة بركات):** التلميذ المخفق دراسيا بانه التلميذ المتأخر دراسيا والذي ظهر بوضوح في الدراسة عند مقارنته بغيره من التلاميذ العاديين من مثل عمره الزمني.<sup>3</sup>

يرى **(بتشير):** بانه لا ينبغي تفسير الفشل المدرسي بالرجوع الى التلاميذ بل الرجوع الى النظام المدرسي ككل، لذلك يعرف بانه نقص القدرة على المعرفة بالعمل.<sup>4</sup>

كما يعتبر التسرب المدرسي من المشاكل التربوية التي يعرفها النظام التعليمي، اذ ان هناك مجموعة من العوامل الذاتية والموضوعية المتسببة في حدوث الظاهرة فقد يكون ضعف المستوى الاقتصادي في الاسرة سبب في التسرب الدراسي.<sup>5</sup>

### اجرائيا:

نقصد بالإخفاق في هذه الدراسة هو التلميذ الذي لم يحقق المستوى الدراسي مقارنة مع من هم في نفس عمره

1-صورية فرج الله،سوسبولوجيا الإخفاق المدرسي وعلاقته بالاصل الاجتماعي،مجلة الباحث في العلوم الإنسانية والاجتماعية،جامعة قاصدي مرباح ورقلة،المجلد11، 2019 ص39

2- نفس المرجع،ص40

3-صورية فرج الله،نفس المرجع،ص40

4- محمد قوارح،العوامل المؤدية الى الفشل الدراسي في الوسط الجامعي،مجلة العلوم الإنسانية،مارس2017، ورقلة.ص5

5-فوزي لوحيدي واحمدجلول،العوامل المدرسية التي تؤدي التسرب المدرسي،المجلد3،العدد02ديسمبر 2020 ص8

مما يجعله يتأخر دراسيا ولا يحقق النجاح الأكاديمي المطلوب.

### 7-منهجية البحث:

لكل دراسة منهج خاص بها، وطبيعة كل موضوع هي التي تحدد اختيار المنهج الذي يناسب لدراسة وان بتالي أي بحث علمي يفرض على الباحث منهج معيناً، واستخدمنا في الدراسة المنهج الوصفي .

#### تعريف المنهج الوصفي:

وانطلاقاً من طبيعة الدراسة التي تفرض نوع المنهج المستخدم، كانت طبيعة دراستنا تفرض استخدام المنهج الوصفي الذي يعتمد على وصف الظاهرة وصفاً دقيقاً عما هي في الواقع وصفاً كيفياً بخصائص الظاهرة، ووصفاً كمياً يعطيها وصفاً رقمياً يوضح حجم ومقدار الظاهرة. وطبيعة موضوع يفرض نوع المنهج الملائم لدراسته وظاهرة الإخفاق الدراسي تستلزم المنهج الوصفي من أجل وصفها و علاقتها بالمرافقة الاجتماعية .

### 8-أدوات جمع البيانات:

على الباحث اختيار التقنيات الملائمة لجمع المعطيات بغرض اختبار الفرضيات، وبدورنا اعتمدنا في استخدامنا اداتين لجمع البيانات:

#### الملاحظة:

وهي اهم الوسائل التي يستخدمها الباحثون في جمع المعلومات وذلك من خلال ملاحظة الظاهرة وتفسيرها. وهي أداة من أدوات البحث العلمي تجمع بواسطتها المعلومات التي تمكن الباحث من الإجابة عن أسئلة البحث واختبار فروضه، فهي تعني الانتباه الموجه والمقصود نحو سلوك فردي او جماعي معين بقصد متابعته ورصد تغيراته ليتمكن الباحث بذلك من وصف السلوك فقط او وصفه وتحليله او وصفه وتقويمه. 1 ، ولجانا الى استخدام الملاحظة لملاحظة الظاهرة الإخفاق الدراسي وملاحظة المرافقة المعلمين وكيفية معاملة مع التلاميذ.

1-مالك الأخضر، بعلة الطاهر، الأسس المنهجية لجمع البيانات الإحصائية في البحوث الاجتماعية، مجلة تاريخ العلوم، العدد 6، ص 315،

## المقابلة:

اعتمدنا في بحث على المقابلة وذلك بغرض اختيار الفرضيات والفرضية بدورها توطر وتوجه المقابلة، وهي بالأساس محادثة بين الباحث والمبحوث في إطار تفاعلي معين، بحيث يجب ان يكونا معا ويتبادلان أطراف الحديث حول مسألة ما، بحيث تعطى للمبحوث حرية معينة في الادلاء برأيه من دون أي توجيه في الإجابة ويمكن تعريفها على انها " عملية تقصي عملي تقوم على مسعى اتصالي كلامي من اجل الحصول على بيانات لها علاقة بهدف البحث"<sup>1</sup> .

وقد اعتمدنا المقابلة الموجهة لملائمتها مع موضوع البحث، وكانت أسئلة المقابلة موجهة لتلاميذ قسم السنة الخامسة الابتدائي، وهو عبارة عن الحوار المباشر لكشف مدى صدق المبحوثون وشرح بعض الأسئلة الغامضة لدى الباحث. وقد قسمنا المقابلة الى أربعة محاور:

**المحور الأول:** تناولنا البيانات الشخصية الخاصة بالأفراد العينة، **المحور الثاني:** والذي تناولنا الأسئلة الخاصة بالفرضية الأولى، **المحور الثالث:** والذي تناولنا الأسئلة الخاصة بالفرضية الثانية، **المحور الرابع:** والذي تناولنا بدوره الأسئلة الخاصة بالفرضية الفرعية الثالثة.

## 8- الأساليب الإحصائية للدراسة:

تستخدم الطرق الإحصائية لتفسير النتائج والبيانات الكمية، فالحصاء طريقة أخذ حساب دقيق للخطأ العشوائي الموجود بالملاحظات والمقاييس.<sup>2</sup>

بعد جمع البيانات بواسطة مقابلة يتم معالجتها بواسطة أساليب الإحصائية المناسبة وقد اعتمدنا على ما يلي:

1-سعيد سبعون، الدليل المنهجي، دار القصة للنشر، الجزائر، 2012 ص173  
2-محمد الصاوي مبارك : البحث الاجتماعي اسسه وطريقة كتابته، المكتبة الاكاديمية، مصر القاهرة ص 33.43

س = تمثل عدد التكرارات.

ن = تمثل عدد افراد العينة.

س 100

ن

قانون تصحيح ياتس:

$$\chi^2 = \sum \frac{(T_0 - T_E - 0.5)^2}{T_e}$$

قانون اختيار قوة العلاقة فأى :

$$\phi = \frac{\sqrt{\chi^2}}{N}$$

### 9- صعوبات الدراسة:

لا شك لكل دراسة لها صعوبات معينة لذلك لقد وجهنا عدة صعوبات:

#### صعوبات المنهجية:

عدم وجود دراسات كافية تناولت موضوعنا، قلة المراجع التي تخص الدراسة.

#### صعوبات الميدانية:

ضيق الحيز الزمني المخصص للإنجاز المذكورة، وكذلك تخوف بعض التلاميذ مما أدى الى الصعوبة

في المقابلة المباشرة .

### خلاصة الفصل:

تطرقنا في هذا الفصل الى اهم الخطوات المنهجية للدراسة، بداية بأسباب اختيارنا لموضوع أسباب ذاتية موضوعية وتحديد الدراسة ثم تطرقنا الى الدراسات السابقة التي تمثلت في الدراسات المتشابهة للموضوعنا وكذلك تحديد إشكالية الدراسة والتي نحاول من خلالها معرفة ما علاقة بين المرافقة الاجتماعية للمعلم والإخفاق الدراسي وتم انطلاق من العام الى الخاص، وندرج تحتها التساؤل الرئيسي والفرعي، والفرضيات الدراسة (الرئيسي والجزئي) والمنهج المتبع في الدراسة الذي تمثل في المنهج الوصفي الأدوات جمع البيانات المناسبة لدراسة (الملاحظة والمقابلة) ، وصعوبات التي واجهنا في الدراسة والأساليب الإحصائية باستخدام الطرق الإحصائية لتفسير والتحليل البيانات.

الفصل الثاني:  
المقاربة المفاهيمية للدراسة

تمهيد

1-المفاهيم الدراسة

2-المقاربة النظرية

خلاصة

**تمهيد:**

بعد تعرضنا في الفصل السابق لمختلف الجوانب المنهجية، سوف نتناول في هذا الفصل المقاربة المفاهيمية، المتمثلة في المفاهيم المهمة في الدراسة والنظرية السوسولوجية المناسبة .

**1-المفاهيم الدراسية:**

**كل ما يتعلق بالمرافقة:**

**المرافقة البيداغوجية:**

وهي عبارة عن متابعة بيداغوجية للمسار التكويني للطالب، وهذا من خلال الوصاية التي يضعها الأستاذ الوصي او المرافق قصد التكفل بالطالب من خلال تقديم إجابات مناسبة عن كل التساؤلات التي يمكن تواجهم في مسارهم التعليمي او التكويني وتقديم الدعم والنصائح الشخصية وتزويدهم بالمهارات الاكاديمية، كما تعد المرافقة من أنجع الوسائل المساعدة للطلبة على الاندماج<sup>1</sup>.

**المرافقة التربوية:**

اجرائيا يقصد به في هذه الدراسة هو متابعة ومساندة يقدمها المعلم للتلاميذ من الناحية التربوية تمكنهم من فهم ذاتهم ودوافعهم وكذلك متطلبات الحياة الدراسية والمستقبلية.

**المرافقة النفسية:**

اجرائيا يقصد بالمرافقة في هذه الدراسة هي حصول تلميذ سنة خامسة ابتدائي على معلم ومكون ومدرّب يساعده في حل مشاكله النفسية والاكاديمية التي لم يكن قادرا على حلها بمفرده.

**تلميذ سنة خامسة ابتدائي:**

اجرائيا يقصد به هو التلميذ المنتقل من السنة 4 والمقبل على امتحان شهادة التعليم الابتدائي للانتقال الى مرحلة التعليم المتوسط.

1-أسماء جعني، معوقات المرافقة البيداغوجية لطلبة السنة 1 جامعي من وجهة نظر المشرفين والطلبة، جامعة قاصدي مرباح، قسم علم النفس، ورقة 2010 ص132

كل ما يتعلق بالإخفاق الدراسي:

**التسرب الدراسي:**

اجرائيا يقصد به هو ترك وانقطاع التلميذ على المدرسة قبل انتهاء المرحلة التي يدرس بها وعدم العودة إليها، وقبل أن يستكمل دراسته والتسرب له أسباب اجتماعية وثقافية واقتصادية وتعليمية وشخصية.

**التكيف الاجتماعي:**

يقصد به اجرائيا هو تلك العملية التي يحاول بها الفرد صيانة راحته ومنزلته وتوجهاته المبدعة في مواجهة أي تغيير في الظروف المحيطة به.

**التأخر الدراسي:**

يقصد به عملية تحصيل دراسي ناتج عن الاسباب العقلية، الجسمية والاجتماعية، الانفعالية، التربوية وغيرها ومن المثيرات السلبية، التي تنتهي العادي او المتوسط في حدود جماعة الرفاق او من هم في التلميذ وهناك مصطلحات كثيرة تشير الى التلاميذ المتأخرين دراسيا والذين يواجهون مشكلات تربوية نجاحهم في المدرسة المتأخرين، المضطربون انفعاليا، نقص الذكاء، المعاقون الأكاديمية والمحرومون ثقافيا.....الخ.<sup>1</sup>

**الفشل الدراسي:**

يعتبر الفشل الدراسي تعثرا لدى التلميذ في تحصيله الدراسي، قد يشمل مادة معينة او عدة مواد دراسية مما قد يؤدي الى تكرار السنة والرسوب وحتى الانفصال عن الدراسة وقد يكون نتيجة لتفاعلات سلبية داخل الصف وصعوبة الفهم وعدم الاهتمام بالدراسة مما ينعكس سلبا على النتائج الدراسية لتلميذ<sup>2</sup>

1-عائشة نحوي،التأخر الدراسي في المدرسة الابتدائية من منظور عيادي،جامعة بسكرة ص51/52  
2-نادية شرادي،نسبمة اكتوف،انتصار صحراوي،الفشل المدرسي بين الواقع النفسي الداخلي و الواقع الخارجي الموضوعي ص127



## 2- المقاربة النظرية للدراسة:

من المسلم به ان كل دراسة تحتاج الى مرجعية نظرية.

ان تعدد النظريات في علم الاجتماع، راجع الى تعدد تخصصات هذا العلم، والمتأمل لواقع البحث لدى الكثير من الباحثين والباحثات يلاحظ قصور لديهم في كيفية اختيار وتوظيف النظرية في البحوث الاجتماعية. وبالنسبة لموضوعنا " المرافقة الاجتماعية للمعلم علاقته بمشكلات الإخفاق الدراسي ". فقد رأينا ان نوظف المقاربة التالية لما لها من علاقة بموضوعنا وهذه المقاربة هي مقاربة النظرية

## التفاعلية الرمزية.

## المدخل النظري:

## أسباب اختيار النظرية:

ان المرافقة الاجتماعية تحتوي على عنصر التفاعل كركيزة أساسية في بناءها، حيث ان التفاعل يحتوي على التواصل داخل الصف عن طريق الرموز والحوار وإشارات وإيماءات.....الخ. ولا يمكن ان تكون المرافقة من دون التفاعل واللغة لذلك أرى ان التفاعلية الرمزية انسب لموضوعنا.

## نبذة عن نشأة التفاعلية الرمزية:

ظهرت التفاعلية الرمزية في بداية الثلاثينات من القرن العشرين على يد العالم (جورج هيربرت ميد) في كتابه العقل والذات والمجتمع، ولها اصول أمريكية تجسدت في كتابات (جارلس كوليفوديوي وبالودين ودبليو وغيرهم.....)<sup>1</sup>

كما أن لها جذور في ألمانيا تمثلت في كتابات (جورج زميل وماكس فيبر)، وقد انطلقت مدرسة وتعد التفاعلية الرمزية واحدة من المدارس التي تؤكد على أهمية، العوامل البيولوجية وضرورة اخذها في الحسبان عند تفسير السلوك البشري كما انها تركز على أهمية اللغة في التفاعل الاجتماعي وفي التفكير، وتؤكد على فهم الانسان للحالة الاجتماعية التي يجد نفسه فيها مع تفسيرها ومن بين اهم روادها جورج هيربرت ميد.<sup>2</sup>

1-حسان محمد الحسن، نظريات الاجتماعية المتقدمة، دار وائل للنشر و التوزيع، ط2، عمان، 2010ص120

2-نفس المرجع ص120

وعلى اثر هذا قام (ميد) بتحليل عملية الاتصال، وتصنيفها الى صنفين : الاتصال الرمزي و الاتصال الرمزي. فبالنسبة للاتصال الرمزي فانه يؤكد بوضوح على استخدام الأفكار و المفاهيم، وبذلك تكون اللغة ذات أهمية بالنسبة لعملية الاتصال بين الناس في المواقف المختلفة ، وعليه فان النظام الاجتماعي هو ناتج الأفعال التي تصنعها افراد المجتمع، ويشير ذلك الى ان المعنى ليس مفروضا عليهم وانما هو موضوع خاضع للتفاوض والتداول بين الافراد وباختصار تتحدد اسهامات ميد في نظريته على العقل و الذات والمجتمع وفي النظر الى الكائنات على انها ذات طبيعة متميزة، وبذلك فثمة فارق بين التفاعل الإنساني و غير الإنساني <sup>1</sup>.

ويرى ميد ان ثمة مجموعة من الأدوات تتحكم في عملية الاتصال والتفاعل تتمثل في:

1- اللغة (المعلم للاتصال بالتلاميذ)

2- الرموز والإشارات (الرموز والإشارات للاتصال التي يستعمله المعلم في الاتصال بالتلاميذ)

3-العقل البشري (ادراكات عقول التلاميذ للإشارات الاتصال من المعلم التي تبعث فيهم الارتياح).

4- النفس البشرية

5- المجتمع والجماعة <sup>2</sup>.

إضافة التي قدمها (بلومر) لتفاعلية الرمزية و بان التفاعل يكون بين الافراد فقط والمؤسسات والمنظمات والمجتمعات المحلية والطبقات والظواهر الأخرى <sup>3</sup>.

تعني المدرسة بالقضايا المتصلة باللغة والمعنى والكلمات التي نستعملها للإشارة الى أمور محددة كما ان

الرموز تشمل الايماءات غير الشفوية واشكال التواصل الأخرى <sup>4</sup>.

1-رشاد غنيم واخرون، النظرية المعاصرة في علم اجتماع، دار المعرفة الجامعية ط1، الإسكندرية، 2008 ص254

2حسان محمد الحسن، نظريات الاجتماعية المتقدمة، دار وائل للنشر و التوزيع، ط2، عمان، 2010 ص 254

3 حسان محمد الحسن، نفس المرجع ص122

4-انطوني غيدينز وكارين بيردسال، علم اجتماع، ترجمة فايز صباغ، مركز دراسات الوحدة العربية، ط4، الأردن

أهم المصطلحات النظرية التفاعلية الرمزية:

**التفاعل:** وهو وسيلة متبادلة ومستمرة من الاتصالات بين فرد او فرد مع جماعة او جماعة، فالتفاعل

يحدث من خلال العلاقات الاجتماعية بين الجماعات كالأسرة.<sup>1</sup>

**المرونة:** ويقصد بها استطاعة الانسان ان يتصرف في مجموعة ظروف بطريقة واحدة في وقت واحد وبطريقة مختلف وفي وقت واحد.

**الرموز والمعاني:** ينطلق جورج ميد من مسلمة أساسية مؤداها ان الانسان هو الكائن نشيط وفعال

يتواصل مع غيره من خلال رموز مشتركا بين جماعة يكتسب من خلال التفاعل مع الآخرين.<sup>4</sup>

**الوعي الذاتي:** هو القدرة الانسان على تمثل الدور فالتوقعات التي تكون لدى الآخرين عن سلوكنا في

ظروف معينة هي بمثابة نصوص يجب ان نعيها حتى نمثلها حسب غوفمان.<sup>2</sup>

**اهم الفرضيات التي قامت عليها:**

1/- ان البشر يتصرفون حيال الأشياء على أساس ما تعنيه تلك الأشياء لهم

2/- هذه المعاني هي نتاج للتفاعل الاجتماعي في المجتمع الإنساني.

3/- هذه المعاني تعدل ويتم تداولها عبر عملية تأويل يستخدمها كل فرد في تعامله مع الإشارات

التي يوجهها<sup>3</sup>.

1-خالد حامد، المدخل الى علم اجتماع، دارالجسور للنشر والتوزيع، الاردن ص123

2-المرجع السابق، ص125

3-ايان كريب، النظرية الاجتماعية من بارسونز الى هايرمارس، ترجمة محمد حسين غلوم، عالم المعرفة، الكويت، 1999 ص135

4- ايان كريب، النظرية الاجتماعية من بارسونز الى هايرمارس، ترجمة محمد حسين غلوم، عالم المعرفة، الكويت، 1999، ص 199 .

ان الفكرة الرئيسية عند(ميد) في نظريته التفاعلية الرمزية هي اللغة والرموز في هذه الدراسة ” المرافقة الاجتماعية للمعلم وعلاقته بمشكلات الإخفاق الدراسي ” التي من خلالها نريد الكشف عن مدى المساندة والمرافقة الاجتماعية ومدى اسهام المعلم في تفعيل العملية التربوية، لتلاميذ الذين يعانون من مشكلات الإخفاق الدراسي والتحاقه بأقرانه في المستوى الموالي ودور المرافقة الاجتماعية للمعلم إدراك الفرد لوعيه الذاتي.

كما يدعم (ارفع غوفمان): ان الحياة الاجتماعية هي نوع من المسرح، يلعب الافراد أدوار على خشبته مع الاهتمام بالأسلوب المناسب والانطباعات التي يشكلها الآخرون اثناء نشاطهم في مواقف الحياة اليومية طبقاً لأدوارهم التي يشغلونها، وانهم يتماثلون تماماً مع الممثلين على خشبة المسرح<sup>2</sup> كذلك المعلم في الوسط المدرسي فهو حريص على تأدية دوره بطريقة متميزة يستطيع من خلالها ان يعكس فيها هذا للآخرين، كذلك التفاعل واتصال بين المعلم والتلاميذ مهم جدا في عملية تعليمية ولا يكمل التعليم بدون تواصل وتفاعل بين المعلم والمتعلم .

ومنه فان انطلاق التفاعلية الرمزية من عدة مرتكزات لتحليل عملية التفاعل الاجتماعي متمثلة في القواعد الاجتماعية، فالقواعد تعتبر أحد منظمات السلوك الإنساني، وان الرموز باعتبارها انها قادرة على ان تمتلكها الكائنات الإنسانية لتعبير عن الأفكار، وان التفاعل يحدث في حيز المتفاعلين بمنطقة جغرافية معلومة ويسقط دور المعلم وفاعليته مع تلاميذه وتحقيق أكبر قدر من التفاعل ويكون لهذه العملية التفاعل واتصال على ارض الواقع والمرونة واستثمارها في التلميذ المخفق والارتقاء بمستواه وتحقيق الفائدة.

## خلاصة الفصل:

تطرقنا في هذا الفصل عن اهم أشياء في دراستنا عن المقاربة المفاهيمية التي تم تناولنا فيها على النظرية للدراسة (النظرية التفاعلية الرمزية) وأسباب اختيارنا لنظرية الدراسة ونبذة على التفاعلية الرمزية واسقاطها النظري على الموضوع الدراسة بحيث تركز هذه النظرية على الرموز وايماءات واللغة.... والتي أقرب لموضوعنا والمفاهيم النظرية الدراسة والفرضيات التي قامت عليها النظرية، كما تم التعرف على المفاهيم الإجرائية الأساسية للدراسة من المرافقة البيداغوجية والتربوية والنفسية والتسرب الدراسي والتكيف الاجتماعي.

## الفصل الثالث: المقاربة الميدانية لدراسة

تمهيد

1-مجتمع الدراسة.

2-مجالات الدراسة.

3-العينة وخصائصها.

4-عرض وتحليل نتائج الدراسة الميدانية.

-عرض وتحليل نتائج الفرضية الأولى

-عرض وتحليل نتائج الفرضية الثانية

-عرض وتحليل نتائج الفرضية الثالثة

5- مناقشة النتائج

استنتاج عام

خاتمة

قائمة المراجع

ملاحق الدراسة

**تمهيد:**

من المعلوم ان اتخاذ المقاربة الميدانية في البحث العلمي همزة وصل بين المقاربة المنهجية والمقاربة الميدانية، ومن المقاربات المهمة لذلك نركز اهتمامات على هذا الجانب، من خلال كيفية اختيار عينة الدراسة وخصائصها وتحليل وتفسير النتائج، كذلك حدود الدراسة ومجال الدراسة وتفسير المتغيرات، لكي يحصل الباحث في الأخير على النتائج.

**1-مجتمع الدراسة :**

يعتبر تحديد مجتمع البحث الخطوة الرئيسية التي يجب اتباعها قبل تحديد نوع العينة، ان مجتمع البحث في العلوم الاجتماعية هو " مجموعة منتهية او غير منتهية من العناصر المحددة مسبقا " <sup>1</sup>، والتي سوف يتم اختيار ،عينة البحث منها هو مجموعة التلاميذ قسم السنة 5 الابتدائي في مدينة ورقلة حي النصر.

**2-مجالات الدراسة:**

يحتاج الباحث خلال عملية بحثه الى وسائل وأساليب علمية دقيقة تمكنه من الوصول الى الحقيقة، وسنتطرق الى مجالات الدراسة تحديد أطرها المكانية والزمنية والبشرية، وتحديد مجال البحث ضرورة تستوجب مسألة ارتباط النتائج بالإطار الزمني والمكاني والبشري لظاهرة المدروسة وتحديد مسار البحث وخطواته المنهجية من جهة أخرى. ويقصد بها النطاق الذي اجري فيه مجال البحث، ويقسم عادة الى ثلاث اقسام:

**-المجال المكاني:**

تم تحديد مكان الدراسة على مستوى ولاية ورقلة، حيث وقع اختيار مجموعة البحث على ابتدائية في حي النصر (بن عباس حمادي).

1-عيسى بونسي، سامية شيناز، عائشة عماري، العينة واسس امعاينة في البحوث الاجتماعية، مجلة الأوراق للدراسات العلوم الاجتماعية والإنسانية، المجلد 07. العدد 02 (2021) ص530 .

**-المجال البشري:**

يقصد به المجتمع البحث هو جميع الافراد تتمثل في العينة المكونة من التلاميذ سنة الخامسة الابتدائية (بن عباس حمادي) حي النصر ورقلة.

**-المجال الزماني:**

أجريت الدراسة الميدانية في السداسي الرابع، الفترة التي تتراوح ما بين 2022/05/09 الى 2022/05/2022 حيث كانت طريقة الدراسة كالتالي:

**-الدراسة الاستطلاعية:**

تمت من 06 فيفري الى 08 فيفري 2022، وتم ذلك من خلال اجراء جولة في المدرسة التي ستطبق فيها الدراسة، حيث تم اجراء لقاء مع معلمين وتحدث معهم، وذلك بتواصل مع إدارة مدرسة بن عباس حمادي. وتم الاتصال بالأستاذ المشرف واتفق على العينة التي ستوظف في الدراسة.

**ب-الدراسة الميدانية:**

تمت الدراسة الميدانية ابتداء من (09 ماي الى 11 ماي)، وقمنا بمقابلة مباشرة مع التلاميذ السنة الخامسة الابتدائي والمقابلة كل من المخفقين وغير المخفقين.

**3-العينة وخصائصها:**

" تعرف العينة بانها جزء من مجتمع الدراسة الذي تجمع منه البيانات الميدانية."<sup>1</sup>

يعتبر اختيار عينة من المراحل الأساسية في البحث العلمي، بغرض التحقق من الفرضيات حيث اعتمدنا على العينة الحصصية ، بحيث قسمنا العينة الى 15 اناث و 15 ذكور ،وأخذنا كل من التلاميذ المخفقين وغير المخفقين، واعطاء فرصة الظهور لكل عنصر، حيث قمنا باختيار عينة بشكل منتظم 15 ذكور و 15 اناث لاكتشاف انطباع كلا الجنسين اتجاه المرافقة.

1-رشيد زرواني، تدريبات على منهجية البحث في العلوم الاجتماعية، دار هومة للطباعة والنشر، ط1، الجزائر 2002، ص195



بحيث ان العينة الحصصية تترك الحرية للباحث اثناء جمع البيانات باختيار الأشخاص حتى يحصل على العينة المطلوبة من كل فئة مما يؤدي الى بعض التحيز .

#### خصائصها:

لكل بحث مجتمعه الخاص به وهو مرهون بطبيعة الموضوع المدروس ومتغيراته، والباحث لا يمكن ان يدرس المجتمع كله، لذا يختار عينة منه تغنيه عن كل وحدات المجتمع

**الجنس:** ذكر نسبة الذكور و الاناث نسبة متساوية

#### 4- عرض وتحليل نتائج الدراسة الميدانية:

##### \*تحليل البيانات الشخصية:

يوضح لنا هذا المحور خصائص العينة حيث يعرفنا على الجنس والسن والحالة العائلية و إعادة سنة من السنوات الدراسية و نتائج و ملاحظات تلاميذ ، وهذا ماسوف نعرضه في الجداول التالية:

**الجدول رقم (01): الذي يوضح توزيع العينة على أساس الجنس:**

| النسبة المئوية | التكرار | التكرارات<br>الجنس |
|----------------|---------|--------------------|
| 50%            | 15      | ذكور               |
| 50%            | 15      | اناث               |
| 100%           | 30      | المجموع            |

من خلال الجدول لاحظنا بان نسبة الذكور قدرت ب50% ونسبة الاناث 50% وقد تعمدنا ذلك، لمعرفة انطباع كلا الجنسين حول المرافقة الاجتماعية وكي لا تكون نتائج منحازة نحو جنس معين.

كما ان العينة تتميز بالتفاوت في العمر، قمنا بتقسيمها الى فئات وهذا ما سوف نبرزه في الجدول التالي:

الجدول التوضيحي رقم (02): الذي يوضح توزيع الفئات العمرية للمبحوثون.

| النسبة المئوية | التكرار | التكرارات<br>السن |
|----------------|---------|-------------------|
| %83.33         | 25      | (11- 10)          |
| %13.33         | 04      | (12-11)           |
| %3.33          | 01      | (14- 12)          |
| %100           | 30      | المجموع           |

نلاحظ من خلال الجدول ان اعمار العينة محصورة بين (10 و 11)، حيث ان اغلب افراد العينة أعمارهم

( 11 و 10 ) بنسبة (83.33%)، و اقل منها الفئة (11 - 12) بنسبة (13.33%)، اما عن الفئة

المحصورة ما بين (12-14) فقدت نسبتها ب (3.33%)، يمكن القول ان العينة مست شريحة من 10 الى

11 سنة

الجدول التوضيحي رقم (03): يبين توزيع العينة على أساس الحالة العائلية

| النسبة المئوية | التكرار | التكرارات<br>الحالة العائلية |
|----------------|---------|------------------------------|
| %90            | 27      | من الوالدين متزوجين          |
| %3.3           | 01      | من الوالدين مطلقين           |
| %3.3           | 01      | وفاة أحد الوالدين            |
| %.3.3          | 01      | اب متزوج                     |
| %100           | 30      | المجموع                      |

من خلال الجدول تبين لنا ان اغلب افراد العينة من الوالدين متزوجين غير مطلقين وغير متوفين واب غير متزوج، وذلك بنسبة (90 %) وتليها كل من الطلاق ووفاة أحد الوالدين واب متزوج بنسبة (3.3 %) يمكن القول ان اغلب العينة لا تعاني من المشاكل العائلية.

الجدول التوضيحي رقم (04): الذي يبين اعدت بعض السنوات الدراسية

| النسبة المئوية | التكرار | التكرارات<br>إعادة السنة الدراسية |
|----------------|---------|-----------------------------------|
| 26.66%         | 08      | نعم                               |
| 73.33%         | 22      | لا                                |
| 100%           | 30      | مجموع                             |

نلاحظ من خلال الجدول ان اعلى نسبة التلاميذ لم يعدون السنة بنسبة (73.33 %)، بمقابل التلاميذ الذين أعدوا السنة من السنوات الدراسية بنسبة (26.66%)، ويمكن القول ان نسبة المخفقين أقل من التلاميذ الذين لم يخفقون في السنوات السابقة.

الجدول التوضيحي رقم (05): يبين النتائج الفصل الثاني

| النسبة المئوية | التكرار | التكرارات<br>نتائج الفصل الثاني |
|----------------|---------|---------------------------------|
| 33.33%         | 10      | ما بين (9-8)                    |
| 50%            | 15      | ما بين (7-5)                    |
| 16.66%         | 05      | ما بين (4-2)                    |
| 100%           | 30      | المجموع                         |

من خلال الجدول تبين لنا ان اغلب افراد العينة اغلبهم النتائج من بين (5 الى 7) التي بلغت نسبة (50%) ونسبة التي تليها من (8-9) التي تقدر بنسبة (33.33%) والنتائج المنخفضة تقدر بنسبة (16.66%)، حيث ، يمكن القول ان النتائج الفصل الثاني للسنة الخامسة الابتدائي النتائج متوسطة ما بين (5.....7).

الجدول التوضيحي رقم (06): يبين توزيع العينة على أساس المستوى التعليمي والملاحظات المدرسية.

| النسبة المئوية | التكرار | التكرارات<br>الملاحظات |
|----------------|---------|------------------------|
| 33.33%         | 10      | ممتاز                  |
| 33.33%         | 10      | متوسط                  |
| 33.33%         | 10      | ضعيف                   |
| 100%           | 30      | مجموع                  |

من خلال الجدول لاحظنا ان الملاحظات المدرسية متعادلة (33.33%) ممتازين و (33.33%) متوسطين و (33.33%) ضعفاء، وقد تعمدنا ذلك لمعرفة المرافقة الاجتماعية لكل من فئات الثلاثة.

### \* عرض وتحليل نتائج الفرضية الأولى:

الجدول التوضيحي رقم (07): يبين حرص المعلم على الفهم مدى استيعابك للدرس

| النسبة المئوية | التكرار | التكرارات<br>حرص المعلم |
|----------------|---------|-------------------------|
| 100%           | 30      | دائما                   |
| 0%             | 00      | أحيانا                  |
| 100%           | 30      | المجموع                 |

يتضح من الجدول ان بلغت إجابات العينة بدائما على حرص المعلم على الفهم مدى استيعابهم لدروس،

ويرجع ذلك الى المرافقة البيداغوجيا للمعلم ومدى حرصه على الفهم التلاميذ للدرس فقدرت بنسبة

(100%)، و ثم تليها احيانا تقدر ب (0%)

## الجدول التوضيحي رقم (08): يبين استخدام المعلم أسلوب المدح والتشجيع معك

| النسبة المئوية | التكرار | التكرارات<br>أسلوب المدح |
|----------------|---------|--------------------------|
| 56.66%         | 17      | نعم                      |
| 43.33%         | 13      | لا                       |
| 100%           | 30      | المجموع                  |

نلاحظ من الجدول اكبر نسبة المبحثون يستخدم المعلم الاسلوب المدح والتشجيع معهم حيث كانت نسبة تقدر ب ( 56.6%)، وهذا يرجع الى حسن معاملة المعلم مع التلاميذ وهذا ما يزيد افراد العينة الثقة بأنفسهم، بخلاف ( 43.33%) صرحوا بعدم استخدام المعلم التشجيع والمدح. وهذا ما يجعلنا نقول ان المعلم يستخدم أسلوب المدح مع اغلب افراد العينة الدراسة.

## الجدول التوضيحي رقم (09): يبين المدح امام الزملاء

| النسبة المئوية | التكرار | التكرارات<br>المدح امام الزملاء |
|----------------|---------|---------------------------------|
| 46.66%         | 14      | دائما                           |
| 53.33%         | 16      | أحيانا                          |
| 100%           | 30      | المجموع                         |

نلاحظ من خلال الجدول ان اعلى نسبة كانت احيانا ما يمدحون امام زملاء من طرف المعلم ، تقدر بنسبة (53.33%)، وتليها نسبة (46.66%) اجابوا ب دائما ما يمدحون امام زملائهم.

يمكن القول ان القسم السنة الخامسة الابتدائي لا يستعمل أسلوب المدح امام الزملاء الا نادرا.

الجدول التوضيحي رقم (10): يبين حرص المعلم على مشاركة جميع التلاميذ خلال

الحصص الدراسية.

| النسبة المئوية | التكرار | التكرارات<br>مشاركة خلال الحصص |
|----------------|---------|--------------------------------|
| %93.33         | 28      | دائما                          |
| %6.66          | 02      | أحيانا                         |
| %100           | 30      | المجموع                        |

نلاحظ من خلال الجدول انه يحرص معلم على مشاركة جميع التلاميذ خلال الحصص الدراسية بنسبة كبيرة بنسبة (93.33 %)، تليها الفئة أخرى صرحوا بأحيانا ما يحرص المعلم على مشاركة جميع التلاميذ خلال الحصص الدراسية بنسبة (6.66 %)، يمكن القول ان المعلم يهتم بمشاركة التلاميذ .

الجدول التوضيحي رقم (11): يبين اهتمام المعلم بانتباه كافة التلاميذ لشرح الدرس

| النسبة المئوية | التكرار | التكرارات<br>انتباه كافة التلاميذ |
|----------------|---------|-----------------------------------|
| %93.33         | 28      | نعم                               |
| %6.66          | 02      | لا                                |
| %100           | 30      | المجموع                           |

يتضح من خلال الجدول رقم (11) ان اغلبية افراد العينة الدراسة صرحوا ان المعلم يهتم بانتباه كافة التلاميذ لشرح الدرس وقدرت نسبة (93.33 %) ، وذلك راجع لمدى اهتمام بالتلاميذ وتليها نسبة (6.66 %) من افراد العينة صرحوا بعدم اهتمام المعلم بانتباههم لشرح الدرس. وهذا راجع للعلاقة المبحوثون بالمعلم.

الجدول التوضيحي رقم (12): يبرز العلاقة بين الملاحظات التلاميذ والاسلوب المدح والتشجيع

| مجدولة        | درجة الحرية | مستوى دلالة | المحسوبة | المجموع |    | ضعيف    |    | متوسط   |    | جيد     |    | الملاحظات              |
|---------------|-------------|-------------|----------|---------|----|---------|----|---------|----|---------|----|------------------------|
|               |             |             |          | ن       | ت  | ن       | ت  | ن       | ت  | ن       | ت  | الأسلوب المدح والتشجيع |
| 0.10          | 02          | 0.05        | 0.089    | ن       | ت  | ن       | ت  | ن       | ت  | ن       | ت  | دائما                  |
|               |             |             |          | % 100   | 17 | % 23.52 | 04 | 35%     | 06 | % 41.17 | 07 |                        |
|               |             |             |          | % 100   | 13 | % 23.07 | 03 | % 38.46 | 05 | % 38.46 | 05 | أحيانا                 |
|               |             |             |          | % 100   | 30 | 40%     | 07 | % 36.66 | 11 | % 23.33 | 12 | المجموع                |
| 0.089 < 0.010 |             |             |          |         |    |         |    |         |    |         |    |                        |

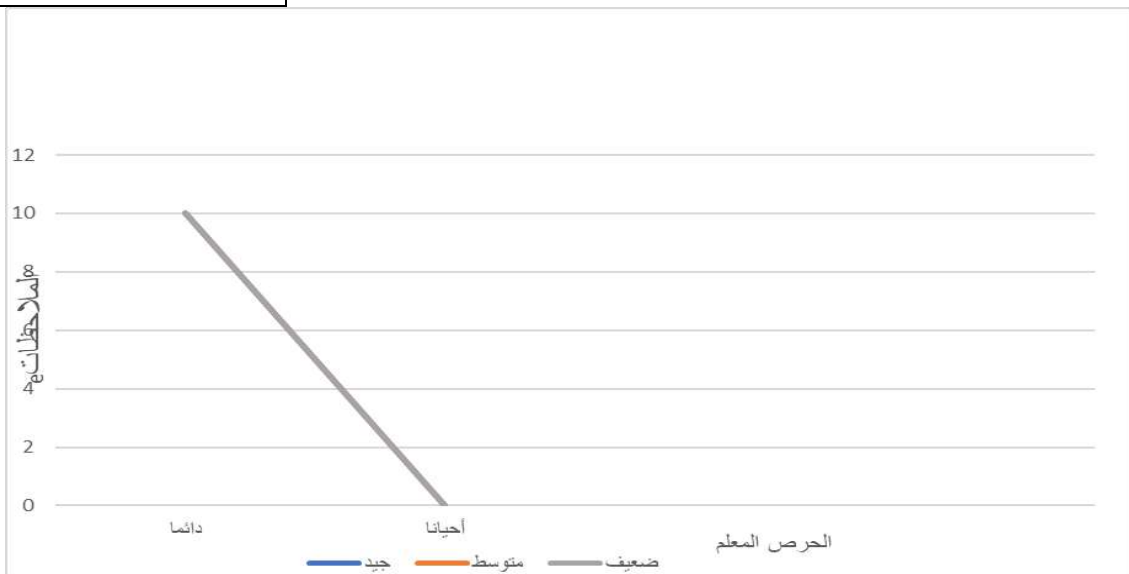


شكل (12): يوضح علاقة بين الملاحظات والأسلوب المدح

يتضح من خلال الجدول ان قيمة  $x^2$  المحسوبة التي تساوي (0.089) أصغر من  $x^2$  الجدولة التي تساوي (0.10) عند مستوى الدلالة 0.05 ودرجة الحرية 02، وهذا ما جعلنا نقبل الفرضية الصحيحة  $H_0$ ، بمعنى لا يوجد علاقة بين الملاحظات التلاميذ والأسلوب المدح والتشجيع، يعني ان لا يوجد علاقة بين المتغيرين، وهذا ما أثبتته الزيارات الميدانية في محل الدراسة، ان الملاحظات التلاميذ ليس لها علاقة بالمدح والتشجيع المعلم. يمكن ارجاع هذا الى النتائج غير صحيحة لتلاميذ الابتدائي لأنهم يتخوفن من ضياع التلاميذ والرسوب ، وهذا ما أكدته أحد المعلمين " ان اغلب التلاميذ مستواهم الدراسي غير مستواهم الحقيقي."

الجدول التوضيحي رقم (13): يبرز العلاقة بين الملاحظات التلاميذ وحرص المعلم

| مجدولة       | درجة الحرية | مستوى دلالة | المحسوبة | المجموع |    | ضعيف    |    | متوسط   |    | جيد     |    | الملاحظات<br>حرص<br>المعلم |         |        |
|--------------|-------------|-------------|----------|---------|----|---------|----|---------|----|---------|----|----------------------------|---------|--------|
|              |             |             |          | ن       | ت  | ن       | ت  | ن       | ت  | ن       | ت  |                            |         |        |
| 0.10         | 02          | 0.05        | 0.015    |         |    |         |    |         |    |         |    | دائما                      |         |        |
|              |             |             |          |         |    |         |    |         |    |         |    |                            |         |        |
|              |             |             |          | 0%      | 0  | 0%      | 0  | 0%      | 0  | 0%      | 0  |                            | 0       | أحيانا |
|              |             |             |          | % 100   | 10 | % 33.33 | 10 | % 33.33 | 10 | % 33.33 | 10 |                            | % 33.33 | 3      |
| 0.015 < 0.10 |             |             |          |         |    |         |    |         |    |         |    |                            |         |        |



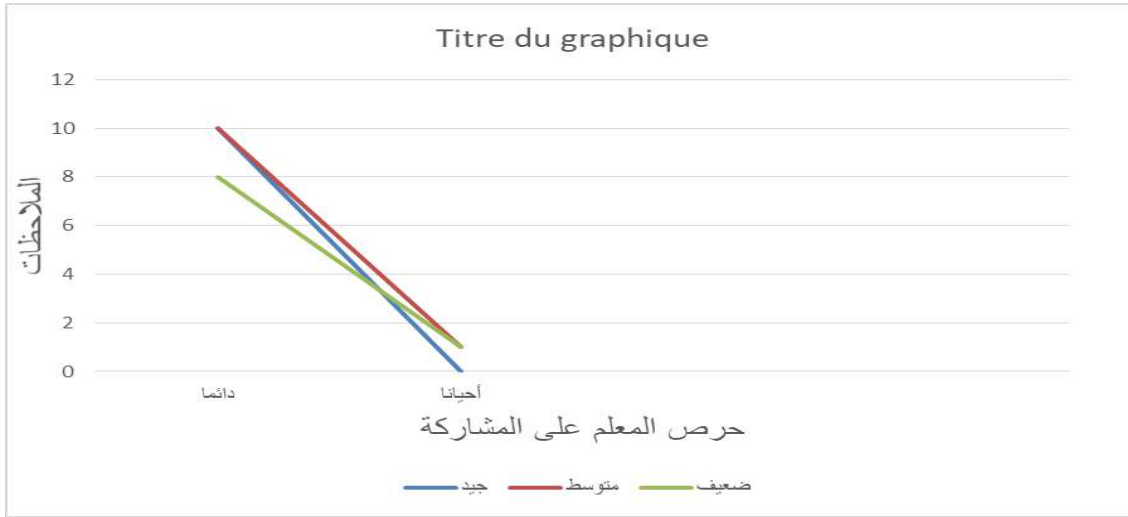
شكل (13): يوضح علاقة بين الملاحظات وحرص المعلم



يتضح من خلال الجدول ان قيمة  $\chi^2$  المحسوبة التي تساوي (0.015) اصغر من  $\chi^2$  الجدولة التي تساوي عند مستوى الدلالة 0.05 و درجة الحرية 02 ، وهذا ما جعلنا نقبل الفرضية الصحيحة  $H_1$  ، بمعنى وجود علاقة بين الملاحظات التلاميذ و الحرص المعلم ، و قمنا بتطبيق قانون فأبي لاختبار قوة العلاقة فوجدناه تساوي (0.022) و يعني هذا ان العلاقة ضعيفة بين المتغيرين ، وهذا ما أثبتته الزيارات الميدانية في محل الدراسة ، ان وجود علاقة بين الملاحظات التلاميذ و الحرص المعلم على الفهم جميع التلاميذ داخل الصف ،ويمكن ان يرجع ذلك الى أسلوب التشديد والترهيب من طرف المعلم ترجع بسلب على التلاميذ وعلى النتائج الدراسية.

الجدول التوضيحي رقم (14): يبرز العلاقة بين الملاحظات وحرص المعلم على مشاركة جميع التلاميذ خلال الحصص الدراسية.

| مجدولة      | درجة الحرية | مستوى دلالة | المحسوبة | المجموع  |    | ضعيف           |    | متوسط          |    | جيد            |    | الملاحظات<br>حرص المعلم |
|-------------|-------------|-------------|----------|----------|----|----------------|----|----------------|----|----------------|----|-------------------------|
|             |             |             |          | ن        | ت  | ن              | ت  | ن              | ت  | ن              | ت  |                         |
| 0.10        | 02          | 0.05        | 0.84     |          |    |                |    |                |    |                |    | دائما                   |
|             |             |             |          | %<br>100 | 28 | %<br>28.5<br>7 | 08 | %<br>33.3<br>3 | 10 | %<br>33.3<br>3 | 10 |                         |
|             |             |             |          | %<br>100 | 02 | 50%            | 01 | 50%            | 01 | 0              | 0  |                         |
|             |             |             |          | %<br>100 | 30 | 30%            | 09 | %<br>36.3<br>3 | 11 | %<br>33.3<br>3 | 10 | المجموع                 |
| 0.84 > 0.10 |             |             |          |          |    |                |    |                |    |                |    |                         |

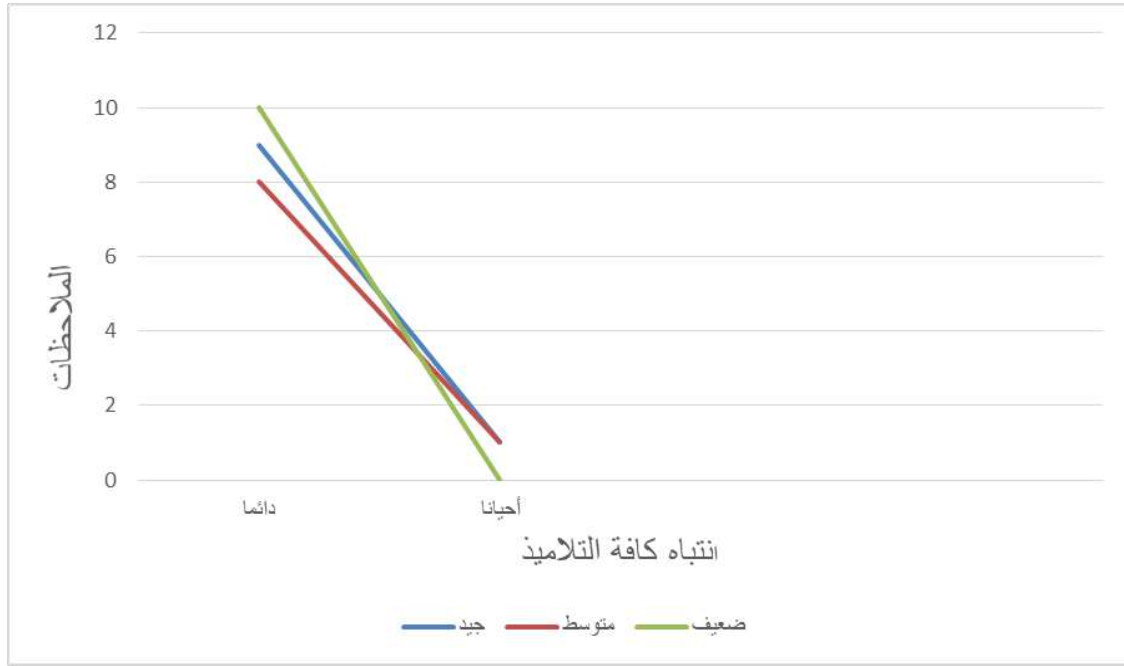


شكل (14): يوضح علاقة بين الملاحظات وحرص المعلم

يتضح من خلال الجدول ان قيمة  $x^2$  المحسوبة التي تساوي (0.841) اكبر من  $x^2$  الجدولة التي تساوي 0.10 عند مستوى الدلالة 0.05 و درجة الحرية 02 ، وهذا ما يجعلنا نقبل الفرضية الصحيحة  $H_1$  ، بمعنى وجود علاقة بين الملاحظات التلاميذ والحرص المعلم على مشاركة جميع التلاميذ ، و قمنا بتطبيق قانون فأي لاختبار قوة العلاقة فوجدناه تساوي (0.167) و يعني هذا ان العلاقة ضعيفة بين المتغيرين ، وهذا ما أثبتته الزيارات الميدانية في محل الدراسة ، وقد يرجع ذلك الى ما صرح به اغلب المبحوثون " ان معلمة في عطلة مرضية و انت معلمة أخرى مستخلفة.

الجدول التوضيحي رقم (15): يبرز العلاقة بين الملاحظات التلاميذ و انتباه كافة التلاميذ لشرح الدرس.

| مجدولة      | درجة الحرية | مستوى دلالة | المحدد وية | المجموع |    | ضعيف  |    | متوسط |    | جيد   |    | الملاحظات<br>انتباه |
|-------------|-------------|-------------|------------|---------|----|-------|----|-------|----|-------|----|---------------------|
|             |             |             |            | ن       | ت  | ن     | ت  | ن     | ت  | ن     | ت  |                     |
| 0.10        | 02          | 0.05        | 1.01       | ن       | ت  | ن     | ت  | ن     | ت  | ن     | ت  | دائما               |
|             |             |             |            | %       | 28 | %     | 10 | %     | 08 | %     | 9  |                     |
|             |             |             |            | 100     |    | 35.71 |    | 28.57 |    | 32.14 |    |                     |
| 0.10        | 02          | 0.05        | 1.01       | ن       | ت  | ن     | ت  | ن     | ت  | ن     | ت  | أحيانا              |
|             |             |             |            | %       | 02 | 0%    | 0  | %     | 01 | %50   | 01 |                     |
|             |             |             |            | 100     |    | 0     |    | 50    |    | 50    |    |                     |
|             |             |             |            | ن       | ت  | ن     | ت  | ن     | ت  | ن     | ت  | المجموع             |
| %           | 30          | %           | 10         | %       | 09 | %     | 10 |       |    |       |    |                     |
| 100         |             | 33.33       |            | 30      |    | 33.33 |    |       |    |       |    |                     |
| 0.10 < 1.01 |             |             |            |         |    |       |    |       |    |       |    |                     |



شكل(15): يوضح علاقة بين الملاحظات و انتباه كافة التلاميذ

يتضح من خلال الجدول ان قيمة  $\chi^2$  المحسوبة التي تساوي (1.01) اكبر من  $\chi^2$  الجدولة التي تساوي (0.10) عند مستوى الدلالة 0.05 و درجة الحرية 02 ، وهذا ما جعلنا نقبل الفرضية الصحيحة  $H_1$  ، بمعنى وجود علاقة بين الملاحظات التلاميذ و انتباه التلاميذ للدرس، و قمنا بتطبيق قانون فأى لاختبار قوة العلاقة فوجدناه تساوي (0.17) و يعني هذا ان العلاقة ضعيفة بين المتغيرين ، وهذا ما أثبتته الزيارات الميدانية في محل الدراسة ، ان غالب ما يهتم المعلم انتباه التلاميذ للدرس وقد يرجع ذلك لسياسة التعليمية عدم الرسوب التلميذ وعدم طرد التلاميذ من المدارس الابتدائية .

\* عرض وتحليل نتائج الفرضية الثانية:

جدول توضيحي رقم (16): يبين اتباع المعلم الأساليب الخاصة بالتدعيم الدراسي كالحصص الاستدراكية.

| النسبة المئوية | التكرار | التكرارات<br>الأساليب الخاصة |
|----------------|---------|------------------------------|
| 00             | 00      | نعم                          |
| %100           | 30      | لا                           |
| %100           | 30      | المجموع                      |

نلاحظ من خلال الجدول رقم (16) ان المعلم لا يتبع الأساليب الخاصة بالتدعيم الدراسي كالحصص الاستدراكية، حيث كانت إجابة المبحوثون لا بنسبة قدرت ب (100 %)، وعدم وجود أي إجابة بنعم

الجدول توضيحي رقم (17): طريقة تقديم الدرس تساعد التلميذ على الفهم

| النسبة المئوية | التكرار | التكرارات<br>تقديم الدرس |
|----------------|---------|--------------------------|
| %80            | 24      | دائما                    |
| %20            | 06      | أحيانا                   |
| %100           | 30      | المجموع                  |

نلاحظ من الجدول رقم (17) ان اغلب المبحوثون صرحوا بدائما طريقة تقديم الدرس تساعدهم على الفهم الجيد بنسبة قدرت ب (80 %)، بخلاف المبحوثون صرحوا بأحيانا طريقة تقديمه للدرس تساعدهم على الفهم الجيد بنسبة قدرت ب (20 %)، يمكن القول ان اغلب التلاميذ ليس لهم مشكلة في تقديم الدرس .

توضيحي رقم (18): يساهم المناقشة في زيادة التحصيل الدراسي

| النسبة المئوية | التكرار | التكرارات<br>المناقشة |
|----------------|---------|-----------------------|
| 90%            | 27      | دائما                 |
| 10%            | 03      | أحيانا                |
| 100%           | 30      | المجموع               |

يوضح الجدول رقم (18) ان اعلى إجابات كانت دائما بنسبة تقدر ب (90 %)، وتليها إجابة بعض افراد العينة أحيانا بنسبة تقدر ب (10 % ) وهذا ما يمكن قول ان اغلب المبحثون متأكدون بان المناقشة بينه وبين المعلم قد تساهم في النجاح الدراسي.

الجدول التوضيحي رقم (19): يبين طرح السؤال على المعلم بكل ارتياح

| النسبة المئوية | التكرار | التكرارات<br>طرح السؤال |
|----------------|---------|-------------------------|
| 80%            | 24      | نعم                     |
| 20%            | 06      | لا                      |
| 100%           | 30      | المجموع                 |

يبين الجدول ان اعلى نسبة (80 %) يطرحون أي سؤال على معلم دون تردد، وهذا ما يدل على شعورهم بارتياح لمعلم، وتليها نسبة (20 %) من المبحثون اجابوا بعدم قدرتهم على طرح السؤال بكل الراحة. ويمكننا القول ان اغلب افراد العينة ليس لهم مشكلة من ناحية طرح السؤال وان المعلم لا يخافون منه و يجعلهم أكثر تفاعل واتصال مع المعلم.

الجدول التوضيحي رقم (20): يبين نصح المعلم في التعاون ومساعدة الاخرين

| النسبة المئوية | التكرار | التكرارات |
|----------------|---------|-----------|
|                |         | نصح       |
| %80            | 24      | أحيانا    |
| %20            | 06      | دائما     |
| %100           | 30      | المجموع   |

يبين الجدول ان اغلب الباحثون اجابوا أحيانا ما يقدم لهم النصح في التعاون الاخرين بنسبة تقدر ب (80%)، بخلاف الباحثون صرحوا بدائما ما يقدم لهم النصح بنسبة تقدر ب (20%) وان المعلم يقدم النصح لتلاميذ ويغرس فيهم الحب التعاون ومساعدة.

الجدول التوضيحي رقم (23): يبين اتباع المعلم الأساليب الخاصة بالتدعيم الدراسي كالحصص الاستدراكية.

| مجدولة      | درجة الحرية | مستوى دلالة | المحسوبة | المجموع |    | ضعيف |    | متوسط |    | جيد  |    | الملاحظات      |
|-------------|-------------|-------------|----------|---------|----|------|----|-------|----|------|----|----------------|
|             |             |             |          | ن       | ت  | ن    | ت  | ن     | ت  | ن    | ت  | اتباع الأساليب |
| 0.10        | 02          | 0.05        | 0.69     | 0%      | 0  | 0%   | 00 | 0%    | 00 | %0   | 0  | دائما          |
|             |             |             |          | %100    | 30 | 10%  | 10 | 33.3  | 10 | 33.3 | 10 | أحيانا         |
|             |             |             |          | %100    | 30 | 10%  | 10 | 36.3  | 11 | 33.3 | 10 | المجموع        |
| 0.10 < 0.69 |             |             |          |         |    |      |    |       |    |      |    |                |

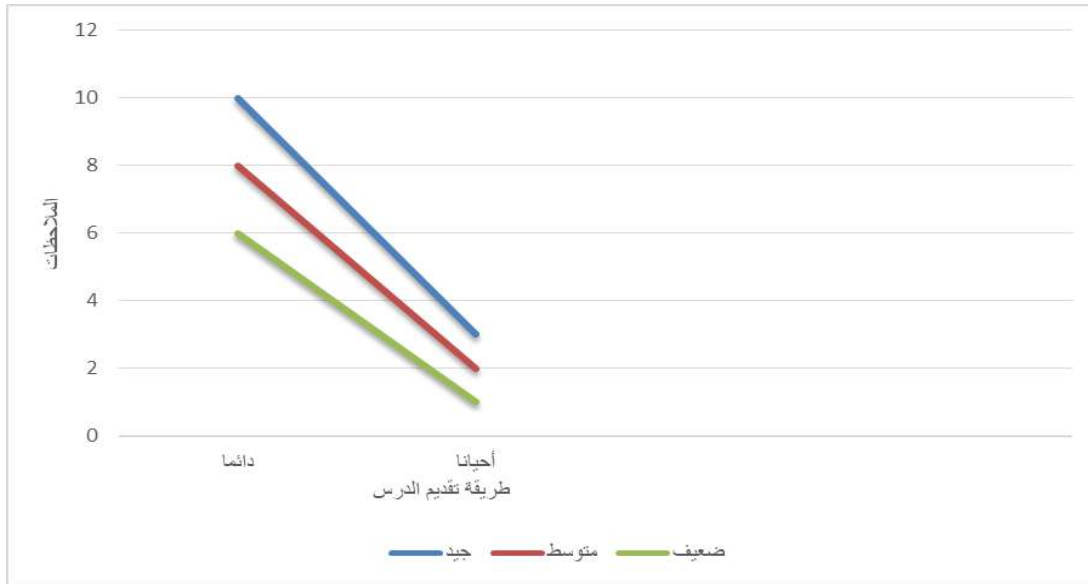


شكل (23): يوضح علاقة بين الملاحظات واتباع المعلم اساليب الخاصة

يتضح من خلال الجدول ان قيمة  $x^2$  المحسوبة التي تساوي (0.69) أكبر من  $x^2$  الجدولة التي تساوي (0.10) عند مستوى الدلالة 0.05 ودرجة الحرية 02، وهذا ما جعلنا نقبل الفرضية الصحيحة  $H_1$ ، بمعنى وجود علاقة بين الملاحظات التلاميذ واتباع المعلم الأساليب الخاصة، وقمنا بتطبيق قانون فأى لاختبار قوة العلاقة فوجدناه تساوي (0.15). ويعني هذا ان علاقة ضعيفة بين المتغيرين، وهذا ما أثبتته الزيارات الميدانية في محل الدراسة، ان (100%) من العينة انهم اجابوا عدم استخدام أي أساليب الخاصة كالحصص الاستدراكية. وجود علاقة متوسطة قد ترجع الى عدم توفير الاساليب الخاصة لتفوقهم الدراسي، كذلك النتائج المدرسية مبالغ فيها.

الجدول التوضيحي رقم (24): يبرز العلاقة بين الملاحظات وطريقة تقديم الدرس

| مجدولة      | درجة الحرية | مستوى دلالة | المحسوب | المجموع |    | ضعيف    |    | متوسط       |    | جيد         |    | الملاحظات<br>طريقة تقديم<br>الدرس |
|-------------|-------------|-------------|---------|---------|----|---------|----|-------------|----|-------------|----|-----------------------------------|
|             |             |             |         | ن       | ت  | ن       | ت  | ن           | ت  | ن           | ت  |                                   |
| 0.10        | 02          | 0.05        | 0.21    |         |    |         |    |             |    |             |    | دائما                             |
|             |             |             |         | % 100   | 24 | 0%      | 06 | % 33.3<br>3 | 08 | % 41.6<br>6 | 10 |                                   |
|             |             |             |         | % 100   | 06 | % 10    | 01 | % 33.3<br>3 | 02 | % 50        | 03 |                                   |
|             |             |             |         | % 100   | 30 | % 23.33 | 07 | % 33.33     | 10 | % 34.33     | 13 | المجموع                           |
| 0.10 < 0.21 |             |             |         |         |    |         |    |             |    |             |    |                                   |



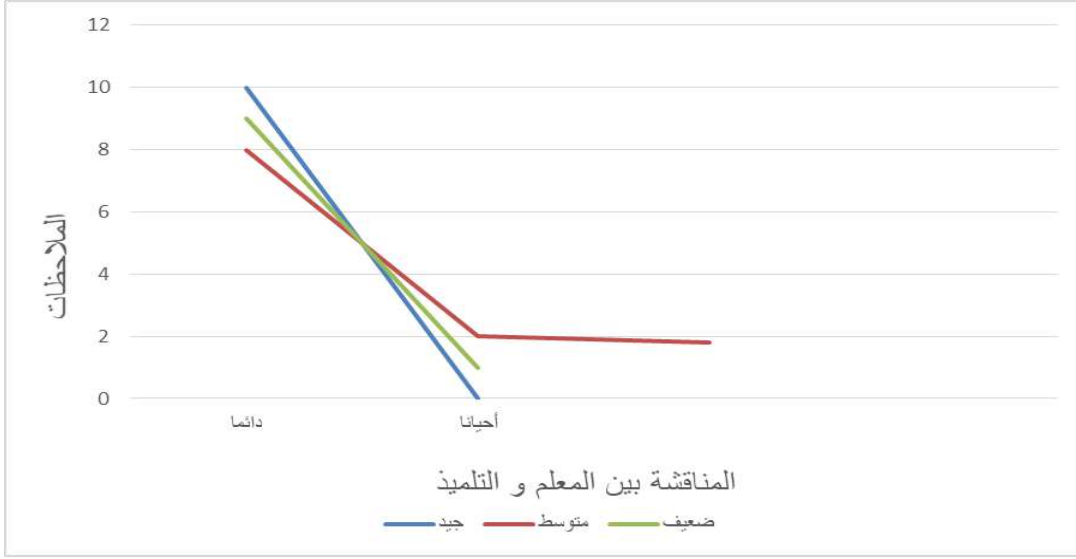
شكل (24): يوضح علاقة الملاحظات و طريقة تقديم الدرس



يتضح من خلال الجدول ان قيمة  $x^2$  المحسوبة التي تساوي (0.21) اكبر من  $x^2$  الجدولة التي تساوي (0.10) عند مستوى الدلالة 0.05 و درجة الحرية 02 ، وهذا ما جعلنا نقبل الفرضية الصحيحة  $H_1$  بمعنى وجود علاقة بين الملاحظات التلاميذ و طريقة تقديم الدرس، و قمنا بتطبيق قانون فأى لاختبار قوة العلاقة فوجدناه تساوي ( 0.26 ) و يعني هذا ان العلاقة ضعيفة بين المتغيرين ، وهذا ما أثبتته الزيارات الميدانية في محل الدراسة ، ان اغلب المبحوثون اكدوا ان طريقة تقديم الدرس تساعدهم على الفهم الجيد وقال أحدهم « ان طريقة تقديم الدرس ممتازة وانه معلم مستخلف مدة شهرين لكن لم يجدون أي مشكلة معه » ، ونسبة أخرى تصرح بان أحيانا يجدون صعوبة. ويرجع ذلك الى اختلاف في مستوى التعليمي لتلاميذ ونقص تركيز الذي يؤدي الى وجود علاقة ضعيفة .

**الجدول التوضيحي رقم (25): يبرز العلاقة بين الملاحظات والمناقشة بين المعلم والتلميذ**

| مجدولة      | درجة الحرية | مستوى دلالة | المحسوبة | المجموع  |    | ضعيف            |    | متوسط          |    | جيد            |    | الملاحظات<br>المناقشة |
|-------------|-------------|-------------|----------|----------|----|-----------------|----|----------------|----|----------------|----|-----------------------|
|             |             |             |          | ن        | ت  | ن               | ت  | ن              | ت  | ن              | ت  |                       |
| 0.10        | 02          | 0.05        | 1.04     |          |    |                 |    |                |    |                |    | دائما                 |
|             |             |             |          | %<br>100 | 27 | %<br>33.3<br>3  | 09 | %<br>29.6<br>2 | 08 | %<br>37.0<br>3 | 10 |                       |
|             |             |             |          | %<br>100 | 03 | %<br>33.3<br>3  | 01 | %<br>66.6<br>6 | 02 | %<br>00        | 00 |                       |
|             |             |             |          | %<br>100 | 30 | %<br>33.3<br>33 | 10 | %<br>33.3<br>3 | 10 | %<br>33.3<br>3 | 10 | مجموع                 |
| 0.10 < 1.04 |             |             |          |          |    |                 |    |                |    |                |    |                       |



شكل (25): يوضح علاقة بين الملاحظات والمناقشة بين المعلم و التلميذ

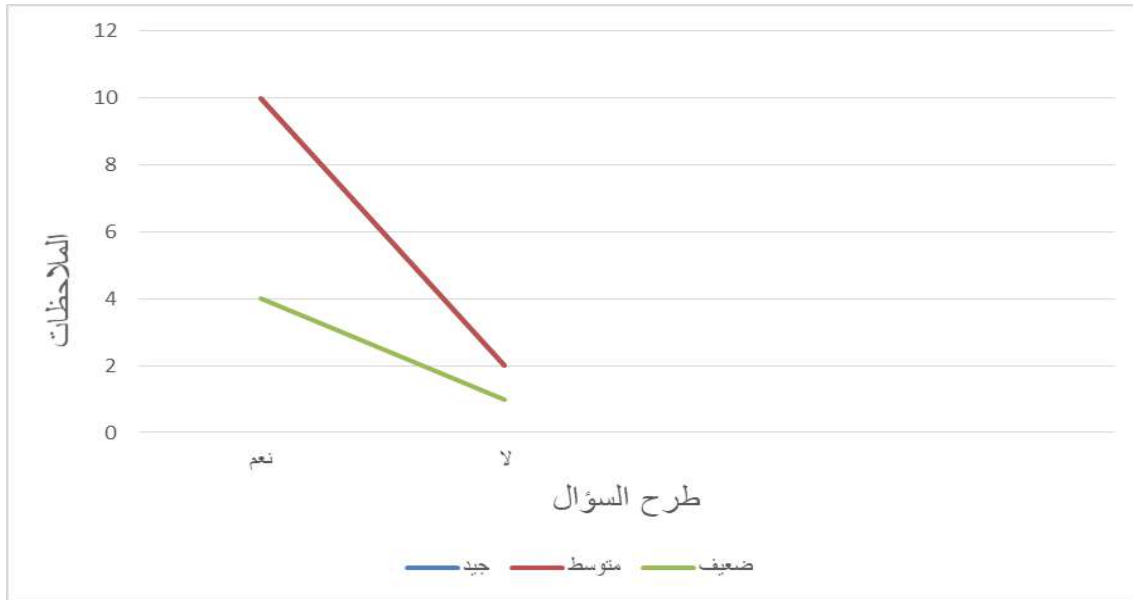
عند حساب  $\chi^2$  الاحصائي وجدنا المحسوبة تساوي (1.04) فهي أكبر من  $\chi^2$  الجدولة (0.10) عند مستوى الدلالة 0.05 ودرجة الحرية 02، وهذا ما يجعلنا نقبل الفرضية الصحيحة  $H_1$ ، معناه وجود علاقة المتغيرين الملاحظات التلاميذ والمساهمة المناقشة في زيادة التحصيل الدراسي.

واختبارنا قانون فأبي ووجدنا ان قيمته تساوي (0.17) أي العلاقة ضعيفة بين المتغيرين، بحيث اغلبهم صرحوا بان المناقشة بين المعلم والتلميذ تساهم في التحصيل الدراسي والتغلب على الإخفاق.

ويرجع ذلك ان كل من المعلمين ينتهجون نفس الطريقة في المناقشة والحوار مع التلاميذ وهذا ما يؤدي الى عدم تغلب على الاخفاق.

الجدول التوضيحي رقم (26): يبرز العلاقة بين الملاحظات وطرح

| المجدولة    | درجة الحرية | مستوى دلالة | المحسوب | المجموع |    | ضعيف        |    | متوسط       |    | جيد         |    | الملاحظات  |
|-------------|-------------|-------------|---------|---------|----|-------------|----|-------------|----|-------------|----|------------|
|             |             |             |         | ن       | ت  | ن           | ت  | ن           | ت  | ن           | ت  | طرح السؤال |
| 0.10        | 02          | 0.05        | 0.94    |         |    |             |    |             |    |             |    | نعم        |
|             |             |             |         | % 100   | 24 | % 16.6<br>6 | 04 | % 41.6<br>6 | 10 | % 41.6<br>6 | 10 |            |
|             |             |             |         | % 100   | 06 | % 33.3<br>3 | 02 | % 33.3<br>3 | 02 | % 33.3<br>3 | 02 | لا         |
|             |             |             |         | % 100   | 30 | 20%         | 06 | 40%         | 12 | % 40        | 12 | مجموع      |
| 0.10 < 0.94 |             |             |         |         |    |             |    |             |    |             |    |            |



شكل (26): يوضح علاقة بين الملاحظات و طرح السؤال

من خلال الجدول تبيين  $X^2$  المحسوبة تساوي (0.94) أكبر من  $X^2$  الجدولة التي تساوي (0.10) عند مستوى الدلالة 0.05 و درجة الحرية 02، وهذا ما دفعنا الى القبول الفرضية الصحيحة H1، معناه وجود علاقة بين المتغيرين بين النتائج التلاميذ وطرح السؤال بدون خوف، واختبار قوة العلاقة بقانون فأبي (0.17) أي علاقة ضعيفة أي اغلبهم اجابوا انهم يطرحون السؤال بدون أي خوف وهذا ما يساعدهم على التحصيل الدراسي الجيد، نرجع ذلك الى النتائج التلاميذ التي تتدخل فيها السياسة الاجتماعية التي تعاقب طرد التلاميذ من مقاعد الدراسية، و ممكن ان يكون التلميذ يعاني من مشاكل نفسية تجعله يتردد من تحدث مع المعلم وهذا ما اكدت به المعلمة .....

### \* عرض و تحليل نتائج الفرضية الثالثة:

الجدول التوضيحي رقم (27): يبين نقل المشاكل اسرية لمعلم

| النسبة المئوية | التكرار | التكرارات<br>المشاكل الاسرية |
|----------------|---------|------------------------------|
| 3.33 %         | 01      | نعم                          |
| 96.66 %        | 29      | لا                           |
| 100 %          | 30      | المجموع                      |

يبين لنا الجدول (27) ان اغلب المبحثون صرحوا بلا بنسبة تقدر ب (96.66%) بحيث اغلبيتهم لا ينقلون المشاكل الاسرية لمعلمهم، هذا راجع لنقص المرافقة الاجتماعية لمعلم في الصف السنة الخامسة الابتدائي، وتليها نسبة (3.33%) اجابوا على نعم بنسبة ضئيلة، يمكن القول بان نسبة قليلة التي تنقل المشاكل الخاصة لمعلم.

الجدول توضيحي رقم (28): يبين الاسلوب العنف المدرسي داخل الصف

| النسبة المئوية | التكرار | التكرارات<br>الأسلوب |
|----------------|---------|----------------------|
| 20%            | 06      | نعم                  |
| 80%            | 24      | لا                   |
| 100%           | 30      | المجموع              |

نلاحظ من خلال الجدول ان اعلى نسبة المبحثون صرحوا بلا بنسبة تقدر ( 80 %) أي لا يتلقون العنف المدرسي من قبل المعلم، بخلاف افراد العينة صرحوا بنعم تقدر نسبة ب ( 20 % ) يمكن قول ان استعمال العنف المدرسي الا بنسبة لا تزيد على ( 20 %).

الجدول توضيحي رقم (29): يبين تدخل المعلم في حل المشاكل الخاصة به

| النسبة المئوية | التكرار | التكرار<br>تدخل المعلم |
|----------------|---------|------------------------|
| 6.66 %         | 02      | نعم                    |
| 93.33 %        | 28      | لا                     |
| 100 %          | 30      | المجموع                |

نلاحظ من خلال الجدول اعلى نسبة المبحثون اجابوا بلا، حيث لا يتدخل المعلم في حل المشاكل الخاصة بهم بنسبة تقدر (6.66%)، وتليها العينة أخرى اجابت بنعم بنسبة تقدر ب (39.33 %) وهذا ما يدل على نقص التواصل بين المعلم والتلميذ وعدم تدخله في حل المشاكل التي تخص المبحوث.

الجدول توضيحي رقم (30): يبين اهتمام المعلم للأسباب غيابه من المدرسة

| النسبة المئوية | التكرار | التكرارات<br>اهتمام المعلم |
|----------------|---------|----------------------------|
| 66.66 %        | 20      | نعم                        |
| 33.33 %        | 10      | لا                         |
| 100 %          | 30      | المجموع                    |

نلاحظ من خلال الجدول ان اغلب افراد العينة قد صرحوا بنعم والتي كانت نسبة تقدر ب (66.66%)، وهذا ما يدل على اهتمام المعلم بالغياب التلاميذ ومعرفة الاسباب ، بخلاف المبحثون اخرون اجابوا بلا بنسبة تقدر ب(33.33%) .

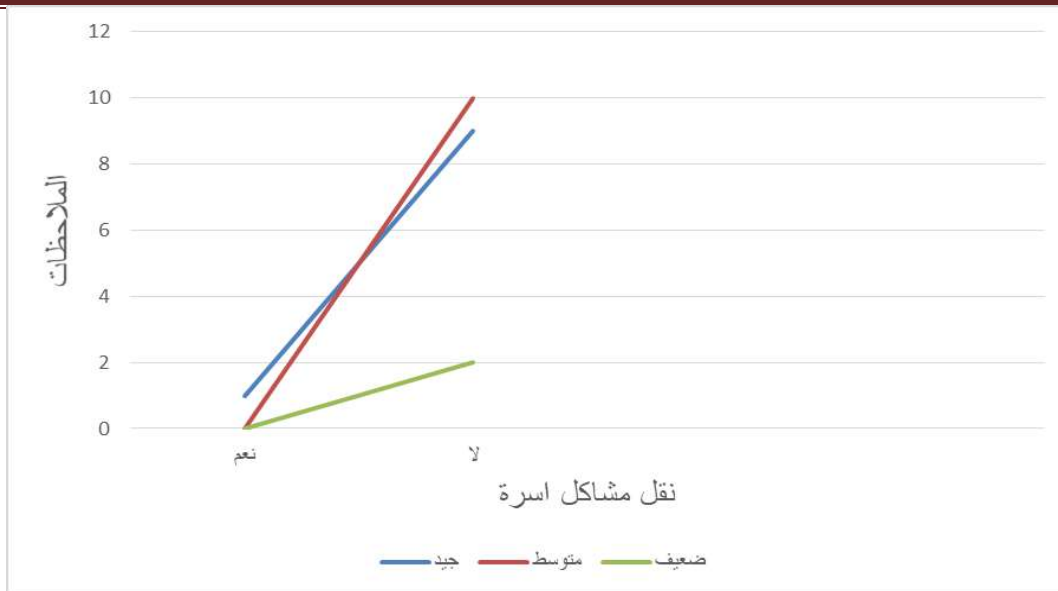
**الجدول توضيحي رقم (31): تواصل مع المعلم خارج المدرسة**

| النسبة المئوية | التكرار | التكرارات |
|----------------|---------|-----------|
|                |         | تواصل     |
| 23.33%         | 07      | نعم       |
| 76.66%         | 23      | لا        |
| 100%           | 30      | المجموع   |

يبين الجدول رقم(31) ان اغلب المبحثون صرحوا بلا بنسبة تقدر ب (76.66%)، بينما المبحثون اخرون صرحوا بنعم بنسبة تقدر ب (23.33%) ، حيث ان اغلبهم لا يتواصلون مع المعلم خارج الصف الدراسي ويمكن القول ان علاقة المعلم والتلاميذ علاقة دراسية فقط، و هذا ما اكدت به المعلمة .....

**الجدول التوضيحي رقم (32): يبرز العلاقة بين الملاحظات وتنقل مشاكل اسرة الى المعلم**

| مجدولة    | درجة الحرية | مستوى دلالة | المحسوبة | المجموع |    | ضعيف   |    | متوسط  |    | جيد    |    | الملاحظات |
|-----------|-------------|-------------|----------|---------|----|--------|----|--------|----|--------|----|-----------|
|           |             |             |          | ن       | ت  | ن      | ت  | ن      | ت  | ن      | ت  | تنقل      |
| 0.10      | 02          | 0.05        | 1.49     | ن       | ت  | ن      | ت  | ن      | ت  | ن      | ت  | نعم       |
|           |             |             |          | 0%      | 01 | 0%     | 0  | 0%     | 0  | % 100  | 01 |           |
|           |             |             |          | % 100   | 29 | % 34.4 | 10 | % 34.4 | 10 | % 31.0 | 09 | لا        |
|           |             |             |          | % 100   | 30 | % 33.3 | 10 | % 33.3 | 10 | % 33.3 | 10 | مجموع     |
| 0.10<1.49 |             |             |          |         |    |        |    |        |    |        |    |           |



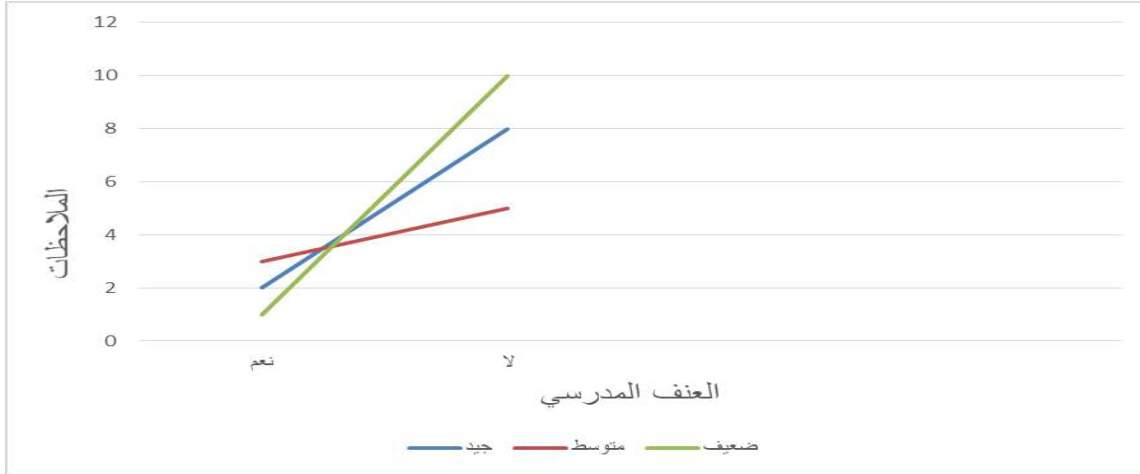
شكل (32): يوضح علاقته بين الملاحظات و نقل مشاكل اسرة

يتضح من خلال الجدول ان قيمة  $\chi^2$  المحسوبة التي تساوي (1.49) اكبر من  $\chi^2$  المجدولة التي تساوي (0.10) عند مستوى الدلالة 0.05 و درجة الحرية 02، وهذا ما جعلنا نقبل الفرضية الصحيحة H1 ، بمعنى وجود علاقة بين الملاحظات التلاميذ و نقل المشاكل الاسرية لمعلم ، و قمنا بتطبيق قانون فأى لاختبار قوة العلاقة فوجدناه تساوي (0.2) و يعني هذا ان العلاقة ضعيفة بين المتغيرين ، وهذا ما أثبتته الزيارات الميدانية في محل الدراسة ، ان اغلبهم لا ينقلون مشاكل ،وقد يرجع ذلك الى الثقافة المجتمعات العربية والترهيب الأبناء.

الجدول التوضيحي رقم (33): يبرز العلاقة بين الملاحظات والعنف المدرسي داخل الصف

| مجدولة  | درجة الحرية | مستوى دلالة | المحسوبة | المجموع |      | ضعيف |      | متوسط   |      | جيد |    | التكرارات<br>العنف المدرسي |
|---------|-------------|-------------|----------|---------|------|------|------|---------|------|-----|----|----------------------------|
|         |             |             |          | ن       | ت    | ن    | ت    | ن       | ت    | ن   | ت  |                            |
| 0.10    | 02          | 0.05        | 1.06     | نعم     |      | 06   | 01   | 03      | 03   | 02  | 02 | نعم                        |
|         |             |             |          | %       | %    | 16.6 | 50%  | 33.3    | 33.3 |     |    |                            |
|         |             |             |          | 100     | 6    | 3    | 3    |         |      |     |    |                            |
| لا      |             | 24          | 11       | 05      | 08   | 08   | 08   | لا      |      |     |    |                            |
| %       |             | 45.8        | 20.8     | 33.3    | 33.3 | 33.3 | 33.3 | لا      |      |     |    |                            |
| 100     |             | 3           | 3        | 3       | 3    | 3    | 3    | لا      |      |     |    |                            |
| المجموع |             | 30          | 12       | 08      | 10   | 10   | 10   | المجموع |      |     |    |                            |
| %       |             | 40%         | 26.6     | 6.33    | 33.3 | 33.3 | 33.3 | المجموع |      |     |    |                            |
| 100     |             | 6           | 6        | 3       | 3    | 3    | 3    | المجموع |      |     |    |                            |

$$0.10 < 1.06$$



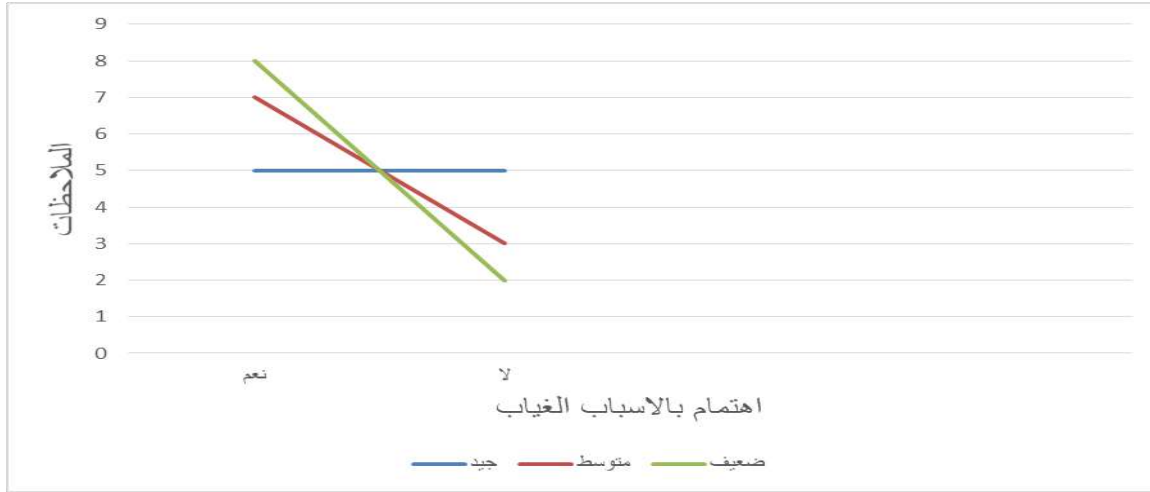
شكل (33): يوضح علاقة بين الملاحظات والعنف المدرسي

يتضح من خلال الجدول ان قيمة  $x^2$  المحسوبة التي تساوي (1.06) اكبر من  $x^2$  المجدولة التي تساوي (0.10) عند مستوى الدلالة 0.05 و درجة الحرية 02، وهذا ما جعلنا نقبل الفرضية الصحيحة  $H_1$  ، بمعنى وجود علاقة بين الملاحظات التلاميذ والعنف المدرسي داخل الصف ، و قمنا بتطبيق قانون فأي لاختبار قوة العلاقة فوجدناه تساوي (0.17) و يعني هذا ان العلاقة ضعيفة بين المتغيرين ، وهذا ما أثبتته الزيارات الميدانية في محل الدراسة ، ان غالب ما يستعمل العنف المدرسي ، وقد يرجع ذلك الى خوف المعلمين من أساليب العنف المدرسي، تمثلت في الخوف من العقاب. وهذا ما أكدته التلاميذ السنة الخامسة " ان المعلم يضربنا الا إذا لم نفعل الواجب المنزلي "



الجدول التوضيحي رقم (34): يبرز العلاقة بين الملاحظات واهتمام المعلم للأسباب الغياب

| مجدولة      | درجة الحرية | مستوى دلالة | المد سوية | المجموع  |    | ضعيف       |    | متوسط      |    | جيد            |    | الملاحظات حرص المعلم |
|-------------|-------------|-------------|-----------|----------|----|------------|----|------------|----|----------------|----|----------------------|
|             |             |             |           | ن        | ت  | ن          | ت  | ن          | ت  | ن              | ت  |                      |
| 0.10        | 02          | 0.05        | .1<br>76  | ن        | ت  | ن          | ت  | ن          | ت  | ن              | ت  | نعم                  |
|             |             |             |           | %<br>100 | 20 | 40%        | 08 | 35%        | 07 | 25%            | 05 |                      |
|             |             |             |           | %<br>100 | 10 | 20%        | 02 | 30%        | 03 | %50            | 05 | لا                   |
|             |             |             |           | %<br>100 | 30 | %33<br>.33 | 10 | 33%<br>33. | 10 | %<br>33.3<br>3 | 10 | المجموع              |
| 0.10 < 1.76 |             |             |           |          |    |            |    |            |    |                |    |                      |



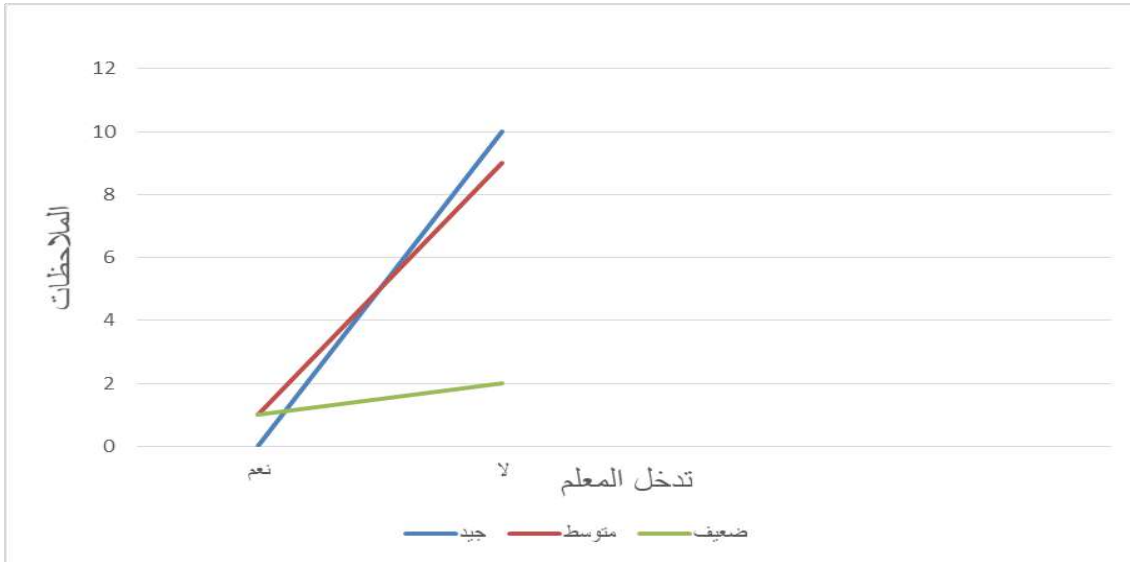
شكل (34): يوضح علاقة بين الملاحظات واهتمام بالاسباب الغياب

يتضح من خلال الجدول ان قيمة  $x^2$  المحسوبة التي تساوي (1.76) اكبر من  $x^2$  الجدولة التي تساوي (0.10) عند مستوى الدلالة 0.05 و درجة الحرية 02 ، وهذا ما جعلنا نقبل الفرضية الصحيحة  $H_1$  ، بمعنى وجود علاقة بين الملاحظات التلاميذ و الأسباب الغياب من المدرسة، و قمنا بتطبيق قانون فأي لاختبار قوة العلاقة فوجدناه تساوي (0.235) و يعني هذا ان العلاقة ضعيفة بين المتغيرين ، وهذا ما أثبتته الزيارات الميدانية في محل الدراسة ، ان اهتمام المعلم بالغياب التلاميذ وهذا ما اثبتته الفرضية و ذلك بالاهتمام بالحضور جميع التلاميذ.

الجدول التوضيحي رقم (35): يبرز العلاقة بين الملاحظات وتدخّل المعلم في حل المشاكل التلاميذ

| مجدولة  | درجة الحرية | مستوى دلالة | المحسوبة | المجموع |    | ضعيف   |    | متوسط  |    | جيد    |    | الملاحظات<br>حرص المعلم |
|---------|-------------|-------------|----------|---------|----|--------|----|--------|----|--------|----|-------------------------|
|         |             |             |          | ن       | ت  | ن      | ت  | ن      | ت  | ن      | ت  |                         |
| 0.10    | 02          | 0.05        | 1.06     | ن       | ت  | ن      | ت  | ن      | ت  | ن      | ت  | نعم                     |
|         |             |             |          | 100%    | 02 | 50%    | 01 | 50%    | 01 | 0%     | 0  |                         |
|         |             |             |          | 100%    | 28 | 32.14% | 09 | 32.14% | 09 | 35.71% | 10 |                         |
| المجموع |             |             |          | 100%    | 30 | 33.33% | 10 | 33%    | 10 | 33.33% | 10 |                         |

0.10 < 1.06



شكل (35): يوضح علاقة بين الملاحظات التلاميذ و تدخّل المعلم

يتضح من خلال الجدول ان قيمة  $X^2$  المحسوبة التي تساوي (1.06) اكبر من المجدولة التي تساوي (0.10) عند مستوى الدلالة 0.05 و درجة الحرية 02 ، وهذا ما جعلنا نقبل الفرضية الصحيحة  $H_1$  ، بمعنى وجود علاقة بين الملاحظات التلاميذ و الأسباب الغياب من المدرسة، و قمنا بتطبيق قانون لاختبار قوة العلاقة فوجدناه تساوي (0.17) يعني هذا ان العلاقة ضعيفة بين المتغيرين ، وهذا ما أثبتته الزيارات الميدانية في محل الدراسة ، حيث اغلبيتهم اجابوا بعدم التدخّل المعلم في المشاكل الخاصة وقد يرجع الى ان المعلم مستخلف مدة شهرين، حيث افادتنا احد التلاميذ قائلة : " ان معلم جديد و علاقة

العلاقة الدراسية فقط " .

### مناقشة النتائج:

بعد اختيارنا لفرضيات الدراسة تحققت النتائج التالية:

بالنسبة للفرضية الجزئية الأولى:

-علاقة بين المرافقة البيداغوجية والثقة بالنفس

توصلنا من خلال تحليل ومناقشة نتائج الفرضية الأولى الى تحقيق العلاقة بين المتغيرين، حيث تحققت كل مؤشرات الفرضية من خلال اختبار طبيعة العلاقة وذلك باختبار  $x^2$  بواسطة قانون فأى، حيث توجد علاقة بين المرافقة والمساندة البيداغوجية للمعلم والثقة بالنفس وقد تساعده على تحقيق ذاته وتساعده على تحقيق التوافق الشخصي والتعليمي .

وقد تساهم المرافقة البيداغوجية على التشجيع المعنوي للتلاميذ، وتجعلهم يرتاحون لمعلمهم وهذا ما يجعلهم يتفوقون ويتغلبون على الإخفاق الدراسي وخلق اتجاهات إيجابية نحو التحصيل الدراسي والتعزيز الثقة بالنفس وتعود مساعدة المعلمين الى معرفتهم مهارات التعامل الإيجابي مع التلاميذ المخفقين كالنصح والتشجيع والمدح .

فالمعلم لا يعتبر المهنة تقتصر على التعليم فقط ، بل تتجاوز ذلك فهي متابعة ومساندة تلميذ بيداغوجيا وزيادة تحصيله الدراسي .

بالنسبة للفرضية الجزئية الثانية:

-علاقة بين المرافقة التربوية والخجل الاجتماعي

توصلنا من خلال تحليل ومناقشة نتائجها الى تحقيق العلاقة بين المتغيرين، حيث تحققت كل مؤشرات الفرضية من خلال اختبار طبيعة العلاقة وذلك باختبار قوتها اختبار بواسطة قانون فأى، فالمرافقة التربوية تساعد التلميذ على التعزيز الدافع الذاتي نحو التعليم وتساعده على تخلص من اعتقاد ان شخص يراقبه او يلاحظه فالخجل الاجتماعي قد يؤدي الى الإخفاق الدراسي والرسوب، فهذا ما أكده اغلب التلاميذ يطرح السؤال على المعلم دون خجل او ارتباك.

بالنسبة للفرضية الجزئية الثالثة:

**-علاقة بين المرافقة النفسية والرسوب الدراسي**

توصلنا من خلال تحليل ومناقشة نتائجها الى تحقيق العلاقة بين المتغيرين، حيث تحققت كل مؤشرات الفرضية من خلال اختبار طبيعة العلاقة وذلك باختبار قوتها بواسطة قانون فأى، فاستنتجنا ان علاقة بين المرافقة النفسية والرسوب الدراسي، حيث كلما تابع المعلم التلاميذ السنة 5 نفسيا قد تتراجع نسبة الإخفاق الدراسي فالدور المعلم لا يقتصر على التعليم فقط ، بل يجب اهتمام بتلاميذ من ناحية النفسية ومحاولة معرفة المشاكل الخاصة التي تحيط به، حيث تكون العلاقة بينهم تعلق حدود الصداقة والقرابة وهذا ما يساعد المعلم على معرفة أساليب تعامل معه ومساعدته على حل مشاكله بنفسه وتغلب عليها.

## الاستنتاج العام:

من خلال دراستنا لموضوع المرافقة الاجتماعية للمعلم وعلاقته بمشكلات الإخفاق الدراسي توصلنا الى

جملة من النتائج نوردتها فيما يلي:

- استنتجنا من خلال المرافقة البيداغوجية للمعلم لها دور كبير في تحفيز التلميذ وتحسين مستواه ويتجاوز العقبات التي يتعرض لها.
- استنتجنا من خلال المرافقة التربوية قد تساعد التلاميذ على الفهم الجيد ومساعدتهم على النجاح وتقوم وانتقال الى المرحلة الموالية، وقد يساهم التواصل بينه وبين المعلم في زيادة التحصيل الدراسي.
- استنتجنا من خلال المرافقة النفسية للتلاميذ مهمة جدا في هذه المرحلة وقد تساعد المعلم على حل المشاكل الخاصة وتغلب عليها بنفسه واعتماد على نفسه وقد يساعده في التخلص من المشكلات الإخفاق الدراسي.

في مصاف القول نذكر بان بعد تحليل وتفسير البيانات توصلنا الى ان النتائج المحققة وقد اجابت على فرضياتنا و إجابة على التساؤل العام و الفرعي ،توصلنا ان المرافقة الاجتماعية للمعلم لها علاقة بمشكلات الإخفاق الدراسي ،بحيث ان المرافقة الاجتماعية لها علاقة بالاخفاق الدراسي ، يمكن اعتراف بان مسؤولية التعليم صعبة ومهمة تتطلب الصبر والحكمة .

**خاتمة**

لقد سعينا من خلال الدراسة الى دراسة احد المواضيع الهامة باعتبار المدرسة المؤسسة الاجتماعية الأساسية في التربية و التعليم وبتالي يحتاج التلاميذ الى من يساندهم و يرافقهم في هذه المرحلة ، كون ان المعلم هو محور العملية التعليمية و بحيث هو الذي يقوم بالمرافقة الاجتماعية داخل الصف.

يمكننا القول ان الإخفاق الدراسي مشكلة يعاني منها الكثير ويشكي منها المعلمين، وهي عملية يمكن تخطيها من خلال المرافقة الاجتماعية للمعلم وتكون مبنية على أرضية صحيحة والبحث عن أسباب وحلها ما خلصت اليه الدراسة انه رغم تبين العلاقة و دراستها إحصائيا وجود علاقة ضعيفة بين المرافقة الاجتماعية و الإخفاق الدراسي الا انها في الواقع علاقة قوية .

وفي الأخير تبقى النتائج خاضعة لتغير في حال تغيرت خصائص العينة كالمنطقة و السن و المستوى المعيشي وغيرها ..... تبقى مشكلة الإخفاق الدراسي ويعاني منها الكثير من التلاميذ ويجب تسلط الضوء عليها، خصوصا من الجانب السوسولوجي لم يجد الاهتمام من الجانب الاجتماعي وجل الدراسات في هذا الموضوع كانت من التخصصات الأخرى ،يبقى الموضوع واسعاً في انتظار دراسات أخرى أكثر دقة و شمولاً و تفسيراً .

## قائمة المراجع



الكتب باللغة العربية:

- 1—بختي إبراهيم، الدليل المنهجي للأعداد البحوث وفق طريقة امراد، جامعة قاصدي مرباح ورقلة ط4، ورقلة.
- 2- الحسن محمد حسان، النظريات الاجتماعية المقدمة، دار وائل للنشر والتوزيع، ط2 عمان، 2010.
- 3- خالد حامد، المدخل الى علم الاجتماع، دار الجسور للنشر والتوزيع، الأردن.
- 4- زرواني رشيد، تدريبات على منهجية البحث في العلوم الاجتماعية، دار هومة للطباعة و للنشر ط1 ، الجزائر، 2002 .
- 5- سبعون سعيد، الدليل المنهجي، دار القصبه للنشر، الجزائر، 2012.
- 6- سلاطنية بلقاسم ، حسان الحيلاني ، المناهج الأساسية في البحوث الاجتماعية ، دار الفجر للنشر والتوزيع ، الجزائر ، 2012 .
- 7- طلعت ابراهيم، أساليب و أدوات البحث الاجتماعي، دار غريب لطباعة و النشر والتوزيع، القاهرة مصر 1995.
- 8- الطويل هاني عبد الرحمان، صالح احمد امين عبائية، المدرسة المتعلمة المدرسة المستقبل، دار وائل للنشر، 2003
- 9- عبيدات محمد و اخرون ، منهجية البحث العلمي ، دار وائل للنشر و الطباعة ، ط2 ، 1999 .
- 10- عرض صابر فاطمة ، ميرفت على خفاجة أسس ومبادئ البحث العلمي ، مكتبة و مطبعة الفنية ، ط1 ، الإسكندرية، 2000
- 11- غانم محمد محمود، المدخل الى المناهج البحث العلمي ، و طرق اعداد البحث ، ط1 ، الجزائر 1988
- 12- غني ناصر، حسين القرشي ، المدخل النظرية للعلم الاجتماعية ، ط1 ، دار صفاء للنشر و التوزيع ، عمان ، 2011 .
- 13- غيدنز انتوني، علم اجتماع ، ط4 (مركز دراسات الوحدة العربية)، ترجمة فايز الصياغ ، لبنان 2001.

- 14- غنيم رشاد و اخرون، النظرية المعاصرة في علم اجتماع، ط1، دار المعرفة الجامعية ، الإسكندرية 2008، .
- 15- كريب ايان ، النظرية الاجتماعية من برسونز الى هايرمارس ، ترجمة محمد حسين ، عالم المعرفة الكويت ، 1999 .
- 16-مبارك محمد الصاوي ، البحث الاجتماعي اسسه و طريقة كتابته ، مكتبة الاكاديمية ، مصر ،القاهرة
- 17-عائشة نحوي، التأخر الدراسي في المدرسة الابتدائية ، من منظور عبادي ،جامعة بسكرة .
- 18-ناصرزين الدين ، سيكولوجية المدرس، دراسة وصفية تحليلية ديوان المطبوعات الجامعية ،ط1 ،الجزائر 2005.

### المجلات:

- 1- الأخضر مالك ،بلعة الظاهر الأسس المنهجية لجمع البيانات الاحصائية في البحوث الاجتماعية ،مجلة تاريخ العلوم العدد 06
- 2- بونسي عيسى ، شهينارسامية، عماري عائشة ، العينة واسس المعاينة في البحوث الاجتماعية ، مجلة الأوراق للدراسات العلوم الاجتماعية و الإنسانية ، المجلد 07 ، العدد 02 ، 2021 .
- 3-خميس عبد العزيز ، المرافقة النفسية والتربوية لدى التلاميذ في مؤسسات التعليم الثانوي العام والتكنولوجي من وجهة نظر مستشاري التوجيه والإرشاد المدرسي والمهني ،مجلة الباحث في العلوم الإنسانية و الاجتماعية ، جامعة قاصدي مرباح ورقلة ،دراسة ميدانية ببعض ثانويات ولاية ورقلة ،العدد 35 سبتمبر،ورقلة، 2018 .
- 4-سرابة الهادي، الثقة بالنفس وعلاقتها بالتكيف المدرسي والدافعية للإنجاز، مجلة العلوم الإنسانية و الاجتماعية ،دراسة الميدانية على عينة طلبة 3 ثانوي (ورقلة) ،العدد 15 جوان ،جامعة الجزائر 2 ، 2014
- 5- شرادي نادية ، اكتوف نسيمة ، صحراوي انتصار، الفشل المدرسي بين الواقع النفسي الداخلي والواقع الخارجي الموضوعي، مجلة الجزائرية للطفولة والتربية.
- 6- فرج الله صورية ، سوسيولوجيا الإخفاق المدرسي وعلاقته بالاصل الاجتماعي ، مجلة الباحث في

العلوم الإنسانية و الاجتماعية، جامعة قاصدي مرباح، المجلد 11 ، ورقة 2019

7 – قوارح محمد، العوامل المؤدية الى الفشل الدراسي في الوسط الجامعي، مجلة العلوم الإنسانية، ورقة مارس 2017.

8-لوحيدي فوزي وجلول احمد، العوامل المدرسية التي تؤدي للتسرب المدرسي، مجلة الشاملة العلوم التربوية والاجتماعية، المجلد 03، العدد 02، ديسمبر 2020.

### الرسائل الجامعية:

1-نعيمة صياد، واقع المساندة النفسية لمعيدي شهادة البكالوريا ،رسالة ماجستير ،قسطينة،2010

### المعاجم :

المنجد في اللغة و الاعلام ،دار المشرق ،ط4 ،لبنان، 2003.

ملاحق الدراسة

## استمارة مقابلة:

### • المحور الأول: البيانات الشخصية

• 1- الجنس: ذكر  انثى

• 2- السن:

• 3- الحالة العائلية:

• 4- هل اعدت بعض السنوات الدراسية؟

• 5- نتائج المدرسية:

• 6- الملاحظات المدرسية:

### • المحور الثاني: توجد علاقة بين المرافقة البيداغوجية والثقة بالنفس

• 1- هل يحرص المعلم على فهم مدى استيعابك لدرس؟ دائما  احيانا

• 2- هل يستخدم المعلم الأسلوب المدح والتشجيع معك؟ نعم  لا

• 3- هل يقوم بمدحك امام زملائك؟ دائما  أحيانا

• 4- هل يحرص المعلم على المشاركة جميع التلاميذ خلال الحصص الدراسية مما ينعكس إيجابا

على التحصيل الدراسي؟ دائما  احيانا

• 5- هل يهتم المعلم بانتباه كافة التلاميذ لشرح الدرس؟ دائما  احيانا

### • المحور الثاني: توجد علاقة بين المرافقة التربوية والخجل الاجتماعي

• 1- هل يتبع المعلم الأساليب خاصة بالتدعيم كالحصص الاستدراكية لتحسين مستوى المخفقين

الدراسيا؟ نعم  لا

• 2- هل طريقة تقديمه لدرس تساعدك على الفهم الجيد؟ نعم  لا

• 3- هل تساهم المناقشة بينك وبين المعلم في زيادة تحصيل دراسي؟ دائما  أحيانا

•

- 
- 4- هل تقوم بطرح سؤال على معلمك بكل ارتياحية؟ نعم  لا
  - 5- هل يقوم المعلم بنصحك في تعاون ومساعدة الاخرين؟ دائما  أحيانا

• المحور الثالث: توجد علاقة بين المرافقة النفسية والرسوب الدراسي

- 1- هل تنقل مشاكلك اسرتك لمعلمك؟ نعم  لا
- 2- هل يقوم المعلم بالأسلوب العنف المدرسي داخل الصف؟ نعم  لا
- 3- هل تتواصل مع معلمك خارج الصف؟ نعم  لا
- 4- هل يتدخل المعلم في حل المشاكل الخاصة؟ نعم  لا
- 5- هل يسئلك معلمك عن أسباب غيابك من المدرسة؟ نعم  لا

-ماذا تريد ان تضيف.....

---

## ملخص الدراسة:

تهدف دراستنا الى معرفة العلاقة بين المرافقة الاجتماعية والإخفاق الدراسي دراسة سوسولوجية

انطلقت من التساؤل العام: -هل توجد علاقة بين المرافقة الاجتماعية والإخفاق الدراسي؟

تدرج تحتها التساؤلات الفرعية ، وفرضيات ولتحقيق صحة هذه الفرضيات الجزئية تم الاعتماد على

جملة من الإجراءات منها المنهج الوصفي و المقابلة لجمع البيانات، والعينة عبارة عن (30) تلميذ

اعتمدنا على العينة الحصصية وتم التواصل الى النتائج التالية:

استنتجنا ان المرافقة البيداغوجية للمعلم لها دور كبير في تحفيز التلميذ، وان المرافقة التربوية قد تساعد-

التلاميذ على الفهم الجيد ومساعدتهم على التفوق والنجاح، و ان المرافقة النفسية قد تساعد التلاميذ على

حل المشاكل الخاصة التي تحيط به والتخلص من ظاهرة الإخفاق الدراسي.

**الكلمات المفتاحية:** المرافقة الاجتماعية، الخجل الاجتماعي، الرسوب الدراسي.

### Abstract

our study aims to know the relationship between social accompaniment and academic failure .A sociological study that started from the general quetion and The study hypo-theses fall under these questions.

procedures were relied on .including the descriptive approach and the descrip-

tive approach and the descriptive approach and the interview to collect data

The sample consisted of 30 students .we relied on the quotasample and the

following results were communicated - we concluded that the pedagogical

pleading for the teacher has a great role indegrading the student . and that

educational accompaniment may help pupils . have good understanding and

help him to excel and succeed . We concluded that psychological accompani

ment may help students solve the special problems that surroud them and get

rid of them academic failure .

**Keywords /** social- accompaniment - social shyness- academic failure.

