

جامعة قاصدي مرباح - ورقلة
كلية العلوم الانسانية والاجتماعية
قسم علم الاجتماع والديمغرافيا



مذكرة مقدمة لاستكمال متطلبات شهادة الماستر أكاديمي

الميدان: العلوم الاجتماعية

الشعبة: علم الاجتماع

التخصص: تنظيم وعمل

من إعداد الطالبة: ربيحة نواري

بعنوان:

إسهامات المشروع المقاولاتي في تحسين ظروف الطالب الجامعي

دراسة على عينه من طلبة الماستر بجامعة قاصدي مرباح - ورقلة

نوقشت بتاريخ: 2022/06/16

أمام اللجنة المكونة من:

التقدير	الجامعة	الرتبة	الأستاذة
رئيسا	جامعة ورقلة	أستاذ محاضر "أ"	العربي بن داود
مشرفا ومقررا	جامعة ورقلة	أستاذ التعليم العالي	عمر حمداوي
مناقشا	جامعة ورقلة	أستاذ التعليم العالي	عزيز قودة

السنة الجامعية: 2022/2021

فهرس المحتويات:

الصفحة	فهرس المحتويات
I	قائمة المحتويات
II	قائمة الجداول
III	قائمة الأشكال
أ - ب	مقدمة
الفصل الأول: موضوع الدراسة	
05	أولاً: الإشكالية
06	ثانياً: أسباب اختيار الموضوع
07	ثالثاً: أهمية الدراسة
07	رابعاً: أهداف الدراسة
08	خامساً: الدراسات السابقة
09	سادساً: تحديد المفاهيم
13	سابعاً: المقاربة النظرية
أولاً: تمهيد	
15	ثانياً: مجالات الدراسة
18	ثالثاً: عينة الدراسة
19	رابعاً: المنهج وخطواته
20	خامساً: الأداة المستخدمة في الدراسة
الفصل الثالث: عرض ومناقشة متغيرات الدراسة	
22	أولاً: المفاهيم والطرق الإحصائية المستخدمة
31	ثانياً: تشخيص وتحليل البيانات الشخصية لعينة الدراسة
35	ثالثاً: تشخيص ووصف متغيرات الدراسة
50	رابعاً: النتائج العامة
53	خاتمة
55	قائمة المراجع
75	الملخص

فهرس الجداول:

الصفحة	العنوان	الرقم
19	يوضح توزيع عينة الدراسة بحسب متغير المستوى التعليمي	01
24	الأوزان المعطاة لخيارات الإجابة المتاحة في الاستبيان	02
25	المتوسطات المرجحة الاتجاه الموافق لها	03
26	المتوسطات المرجحة للأبعاد المتغيرات المستويات الموافقة لها	04
28	معاملات الارتباط بين درجات فقرات المحور الأول مع الدرجة الكلية لهذا المحور	05
30	معاملات الثبات لمحاور الدراسة باستخدام طريقة ألفا كرونباخ	06
31	توزيع عينة الدراسة حسب النوع الاجتماعي	07
32	توزيع عينة الدراسة حسب العمر	08
33	توزيع عينة الدراسة حسب تفضيل العمل	09
34	توزيع عينة الدراسة حسب المستوى	10
36	المتوسطات الحسابية والانحرافات المعيارية ومستويات الموافقة للمحور	11
40	المتوسطات الحسابية والانحرافات المعيارية ومستويات الموافقة لبعدها المحور الثالث	12
45	المتوسطات الحسابية والانحرافات المعيارية ومستويات الموافقة لبعدها المحور الرابع	13

فهرس الأشكال:

الصفحة	العنوان	الرقم
31	توزيع عينة الدراسة حسب النوع الاجتماعي	01
33	توزيع عينة الدراسة حسب العمر	02
34	توزيع عينة الدراسة حسب تفضيل العمل	03
35	توزيع عينة الدراسة حسب المستوى	04

مقدمة

منذ ظهور النهضة الأوربية والتغيرات الثورية التي حدثت في مختلف أنحاء العالم خاصة في الجانب الاقتصادي والاجتماعي والثقافي فرضت هذه التغيرات على الاقتصاد الجزائري ضرورة الاهتمام لتنويع الدخل الوطني وتبني فكرة المقاولاتية التي أصبحت موضوع الساعة ونظرا لأهميتها في اقتصاد الدول لكونها تلعب دورا في تحقيق التنمية الاقتصادية والاجتماعية من خلال تشجيع الابتكار والابداع والمبادرة في انشاء المشاريع وتنفيذها حيث تم الاعتماد على فكرة المقاولاتية من طرف جميع المؤسسات المصغرة والمتوسطة لخلق ثروة والخروج من التبعية والمعاناة المادية وغيرها سواء في جانب الربح المادي أو التنوع الفكري والثقافي وهذا ما يركز عليه الطلبة الجامعيين في دراستهم الجامعية ومساهمة الجامعة لتوعية طلابها لإنشاء مؤسسات وتحذيرهم من أهم المخاطر التي يمكن ان تواجههم كذلك تلقين الطالب من طرف الأساتذة والمديرين دروس توعوية تخص ظاهرة إنشاء مشاريع وتطبيق كل ما تحصل عليه في الجامعة من خلال اكتشاف قدراته ومواهبه ومعرفة كيفية التخطيط لمشروع مقاولاتي ناجح .

كما يعتبر الطالب في عصرنا هذا مشروع مقاول وهو الأساس الذي تبني عليه المجتمعات من خلال رأيه الفكري الذي أكتسبه من دراسته من محاورات ونقاشات ودروس.....الخ

للحصول على أنجح المشاريع والوصول الى تحقيق الأهداف الذاتية والموضوعية والمساهمة في إنشاء عدد متنوع من المؤسسات الصغيرة والمتوسطة.

من خلال دراستنا هذه سنتطرق من خلالها معرفة إسهامات المشروع المقاولاتي في تحسين ظروف الطالب الجامعي وتتضمن هذه الدراسة ثلاث فصول:

الفصل الأول: موضوع الدراسة

ويتمحور حول إشكالية الدراسة وأهميتها وأسبابها وأهدافها ولدراسات السابقة وتحديد المفاهيم والمقاربة النظرية

الفصل الثاني: الإطار المنهجي للدراسة

ويتضمن مجالات الدراسة وعينة الدراسة والمنهج وخطواته والأداة المستخدمة في الدراسة

الفصل الثالث: عرض ومناقشة متغيرات الدراسة

استخدمنا فيه تشخيص وتحليل البيانات الشخصية لعينة الدراسة.

الفصل الأول:
موضوع الدراسة

أولاً: إشكالية الدراسة

يشهد العالم تطوراً كبيراً في جميع المجالات وعلى كل المستويات خاصة مع ظهور التكنولوجيا والتطور الهائل في وسائل الاتصال الحديثة فتسعى كل المؤسسات في تشجيع الإطارات المثقفة لإنشاء مؤسسات مصغرة وهذا ما يطلع عليه بالمشاريع المقاولاتية التي أصبحت ظاهره متميزة تعتمد عليها مختلف المجتمعات المتقدمة.

ضمن هذا السياق يعتبر العنصر البشري عنصر فعال ومسير بمختلف القطاعات والأنشطة بمختلف أنواعها لتحسين الظروف الاجتماعية للمجتمعات وهذا ما لجأت إليه الدولة الجزائرية لتشجيع فئة من الشباب لإنشاء مثل هذه المشاريع المختلفة لتحسين ظروفهم الاجتماعية، الاقتصادية والثقافية فأغلب هذه المؤسسات تعتمد على الطالب الجامعي بما يحمله من فكر وثقافة من الجامعة كونها مؤسسه لإنتاج الفكر والثقافة وكل المؤهلات التي تمكنه من إنشاء مشاريع في مجتمعه وتحقيق أهدافه الذاتية والموضوعية ومن هنا يبرز دور الجامعات في إخراج الطاقات لدى الطلبة الجامعيين الذين هم ركيزة في بناء المجتمعات كون هذه الظاهرة تقلل من نسبة البطالة خاصة في عدم توفير الوظيفة العمومي مناصب شغل كافيها هذا ما يستدعي الطلاب في التفكير لإنشاء مشاريع متنوعة ومختلفة من جميع النواحي المحيطة بهم كي تنمي الروح المقاولاتية بين مؤسسه وأخرى من طرف الطلاب الجامعيين.

أصبح هذا المفهوم "المقاولاتية" شائع عند الطلبة ومتداول بشكل واسع حيث بات يعرف حالياً كمجال للبحث نظراً لأهميته وأهدافه المتزايدة جعلت من الحكومات والباحثين الجامعيين والمجتمع بشكل عام يهتمون بتطوير المقاول والمشروع للخروج بأحسن مشاريع التي تخدم مجتمعاتنا وزيادة المنافسة للشباب كسبل كفيله للدعم والترفيه خاصة أن نسبة كبيرة تندفق على النشاط المقاولاتي والذي يحصل في طياته في تخطيطات متمثلة في فكر، ثقافة، نوع الوسائل، المستوى التعليمي للطلاب.

يعتبر كل من الطالب الجامعي والمشروع المقاولاتي نقطة مشتركة فيما بينهم أي أن كل منهما يخدم الآخر خاصة في إنشاء المؤسسات لتحقيق أهداف موضوعية وذاتية لكل من الطالب والمجتمع والمشروع وفقاً لقرارات اهتم بها دارسين وباحثين في علم النفس والاقتصاد وخاصة علم الاجتماع كونها تعتبر عناصر بارزة داخل المؤسسة في نظامها الداخلي والخارجي كما تبنته نظريات سوسيولوجية من بينها التفاعلية الرمزية التي تعتمد على التفاعل والرمز كعنصر أساسي في الاتفاق والانسجام بين العاملين وزيادة نسبة التفاعل فيها بينهم للخروج بأكبر الأهداف وتحسين الظروف فالمشروع المقاولاتي بعد أهمية كبرى في تحسين ظروف كل من

الفصل الأول: موضوع الدراسة

الطالب والمجتمع وزرع فكرة التنافس والإنشاء ومن هنا نطرح التساؤل الرئيسي التالي: ما مساهمة المشروع المقاولاتي في تحسين ظروف الطالب الجامعي؟

التساؤلات الفرعية:

- 1/ كيف يساهم المشروع المقاولاتي في تحسين ظروف الطالب الجامعي.؟
- 2/ هل التكوين الجامعي يساعد الطالب على تهيئته للمشروع المقاولاتي؟
- 3/ هل يساهم محيط الطالب (العائلة، الجامعة، مؤسسات الدعم) في تشجيعه على إنشاء مشروع؟

الفرضيات:

- 1/ يساهم المشروع المقاولاتي في تحسين ظروف الطالب الجامعي
- 2/ التكوين الجامعي يساعد الطالب على تهيئته للمشروع المقاولاتي
- 3/ يساهم محيط الطالب (العائلة، الجامعة، مؤسسات الدعم) في تشجيعه على إنشاء مشروع

ثانيا: أسباب اختيار الموضوع:

أسباب ذاتية:

1. تسليط الضوء على مثل هذه المواضيع.
2. تعلقني الكبير برغبتي في إنشاء مشروع.

أسباب موضوعية:

1. تعاني الجزائر إلى يومنا هذا في العديد من النقائص خاصة في المجال الإداري والاجتماعي وهذا راجع لانخفاض عملية التخطيط والتذكير والإبداع وبما أن أغلب المؤسسات لا تعتمد في التخصصات والمستويات وهذا ما يؤثر على عملية ازدهارها لأن كل المؤسسات في عصرنا هذا بل أصبحت تعتمد على خريجي الجامعات.
2. تعيش المؤسسات اليوم أزمة خلفت العديد من المشاكل فأغلبية الطلاب لم تتبلور لديهم فكرة المشروع المقاولاتي أثناء تدرسه ذلك ما خلف دورا سلبيا على المجتمع والجامعة

الفصل الأول: موضوع الدراسة

3. أزمة ضعف فتح المشاريع نظرا للنقص المادي والمعنوي للطالب لذا قمنا بتسليط الضوء على طلاب الجامعة وهو المشروع المقاولاتي ودوره في تحسين ظروف الطالب بعد التخرج ومحاولة التعرف على مدى الاستفادة من المشاريع وتأثيرها على الطالب والمجتمعات والمؤسسات ونتائج كل منهما

ثالثا: أهمية الدراسة:

1. هذه الدراسات أحد أهم الموضوعات التي تهتم بالطالب الجامعي ومدار تباطئه بالمشروع المقاولاتي لإنشاء مؤسسات صغيرة أو متوسطة والخروج من ظاهرة البطالة وتحسين ظروف الطالب الجامعي فقد شغل هذا الموضوع العديد من الباحثين في معظم المجالات لهذه الظاهرة السوسولوجية في تنظيم المؤسسات وإعطائها أهمية كبيرة خاصة بتوفير الشباب الحامل للشهادة وتحفيز ورفع الروح المعنوية لهم من اجل تحقيق أهداف عامه.
2. وتأتي هذه الدراسات في ظروف اقتصادية واجتماعية خاصة بما مرت به الجزائر من تغيرات وإصلاحات على جميع المستويات التي تمثلت في إعادة وهيكلة المؤسسات وخاصة التحولات الاجتماعية.

رابعا: أهداف الدراسة:

هدفت الدراسة إلى ما يلي:

1. يهدف المشروع المقاولاتي إلى تحسين ظروف الطالب من الناحية المادية والفكرية.
2. يهدف التكوين الجامعي الجيد لاكتساب خبرات وأفكار للإبداع والتجديد والتهيئة المناسبة لإنشاء مشاريع ناجحة.
3. محيط الطالب والمتمثل في العائلة والجامعة إضافة لمؤسسات الدعم (cnac. Ansej. angem) في تشجيعه على إنشاء مشروعه الخاص

خامسا: الدراسات السابقة:

دراسة لزرق عائشة (2020) بعنوان: أهمية ودور التعليم المقاولاتي في توجيه الطلبة الجامعيين نحو إنشاء مقاولاتية، دراسة مسحية بجامعة عبد الحميد ابن باديس مستغانم¹

هدفت الدراسة إلى تبيان مدى أهمية المحيط الجامعي في نشر ثقافة المقاولاتية لدى الطلبة الجامعيين، وتوجيههم نحو إنشاء المؤسسات المتوسطة والصغيرة، عن طريق نشر الفكر المقاولاتي بين الطلبة المقبلين على التخرج خاصة، ومساعدتهم على بناء مشروع مقاولاتي ناجح وهذا عبر مختلف عمليات التعليم والتكوين المقاولاتي لضمان الكفاءات وتحقيق الأهداف المسطرة، عن طريق حملات التوعية التي تنشطها مختلف دُور المقاولاتية المنتشرة بالجامعة الجزائرية، والعمل على حثهم ودفعهم إلى تبني المقاولاتية التي أصبحت في الآونة الأخيرة مؤشرا لقياس مدى قدرة الاقتصاد على دفع عجلة التنمية، مع إمكانية تطوير الكفاءات وتنمية الرغبات لدى الفئة المستهدفة، ودفعها لتأسيس عمل خاص يُدير المنفعة عليها وعلى الاقتصاد ككل.

دراسة راهم ليندة (2020) بعنوان: دور دار المقاولاتية في مرافقة ودعم الطلبة حاملي المشاريع المصغرة-دراسة حالة دار المقاولاتية لجامعي بسكرة وورقلة.²

تهدف هذه الدراسة إلى معرفة دور المرافقة في تفعيل الروح المقاولاتية لدى طلبة الجامعة، فبعد أن كان خريجا للجامعة يبحثون عن مناصب شغل، أصبحوا هم من يوفرون مناصب الشغل، ويتحقق ذلك بدمج وربط ثقافة المقاولاتية ببرامج ونشاطات المرافقة، التي يتمكنون من خلالها باكتساب مختلف المهارات (المهنية، التقنية، الإدارية والشخصية) والمواقف والسلوكيات، وتنمية الروح المقاولاتية بما تحمله في طياتها من روح المبادرة والمخاطرة، وثقافة العمل الحر...، والتي يتم تنميتها وتثمينها عن طريق أجهزة الجامعة كدار المقاولاتية، حيث قمنا بدراسة ميدانية على عينة تتكون من داري مقاولاتية لجامعي بسكرة وورقلة من خلال مقابلة مع مديريهما ومن ثم معالجة المعطيات المحصل عليها باستعمال طريقة التحليل.

¹ - لزرق عائشة: أهمية ودور التعليم المقاولاتي في توجيه الطلبة الجامعيين نحو إنشاء مقاولاتية، دراسة مسحية بجامعة عبد الحميد ابن باديس مستغانم، مجلة سلسلة الانوار - جامعة وهران 2، المجلد 4، العدد: 11-28 فيفري 2020، ص 79-93

² - راهم ليندة: دور دار المقاولاتية في مرافقة ودعم الطلبة حاملي المشاريع المصغرة -دراسة حالة دار المقاولاتية لجامعي بسكرة وورقلة، كلية العلوم الإنسانية والاجتماعية، جامعة محمد خيضر - بسكرة،

الفصل الأول: موضوع الدراسة

وقد لخصت الدراسة إلى أن دار المقاولاتية من خلال التحسيس المرافقة تساهم في تعزيز وتفعيل الروح المقاولاتية لدى الطلبة وتمكينهم من الدخول إلى عالم الأعمال، ومن خلال تقديم الدورات التدريبية والاستشارات التجارية وتوفير بيئة تنظيمية ملائمة ماديا وبشريا وبيئة أعمال متكاملة تساعدهم في تحقيق واستدامة مشاريعهم، وبالعكس فإن غياب أو ضعف مختلف آليات المرافقة يؤدي إلى ضعف الروح المقاولاتية لدى الطلبة، مما ينعكس سلبا على توجههم نحو المقاولاتية.

دراسة بوالبعير راضية (2021) بعنوان: دور التكوين الجامعي في تعزيز الثقافة المقاولاتية دراسة حالة: المركز الجامعي عبد الحفيظ بوالصوف¹

تهدف هذه الدراسة لمعرفة مدى مساهمة التكوين الجامعي في تعزيز الثقافة المقاولاتية لدى طلبة المركز الجامعي - ميلة، وكذا التعرف فيما إذا كانت المعارف والمؤهلات التي يقدمها التكوين الجامعي تساهم في زرع الثقافة المقاولاتية لدى الطلبة محل الدراسة، حيث تمت الدراسة عمى عينة من طلبة السنة أولى وثانية ماستر في تخصصات العلوم الاقتصادية والتجارية وعلوم التسيير بالمركز الجامعي عبد الحفيظ بوالصوف - ميلة.

وقد توصلت الدراسة إلى جملة من النتائج أهمها: أن التكوين الجامعي يساهم في تعزيز الثقافة المقاولاتية هذا يعني كلما كان الطالب ذو مستوى عالي كلما زادت ثقته بنفسه ودافعيته نحو إنشاء مؤسسة خاصة، وأن إدراج البرامج التكوينية في المجال المقاولاتي على مستوى المؤسسات الجامعية يساهم في إدراك الطلبة الجامعيين على وجه الخصوص بالفرص المتاحة لهم في حياتهم الميدانية مستقبلا

سادسا: تحديد المفاهيم:

1. مفهوم المقاولاتية ومنافعها

لقد أصبحت المقاولاتية مفهوم شائع الاستعمال والتداول كونها ظاهرة متجددة تحمل في طياتها أفكار وتصورات المبدعين في كل عصر لتحسين اداء وزيادة الإنتاجية ونجاح المشروعات وهذا ما اخذ اهتمام عدد كبير من الباحثين مما أدى إلى تعدد واختلاف وجهة النظر فيما يتعلق بتعريفها.

¹ - بوالبعير راضية (2021) بعنوان: دور التكوين الجامعي في تعزيز الثقافة المقاولاتي، دراسة حالة، المركز الجامعي عبد الحفيظ بوالصوف - ميلة. 2021.

تعريف المقاوالتية

لقد أصبحت المقاوالتية مفهوم شائع الاستعمال والتداول كونها ظاهرة متجددة تحمل في طياتها افكار وتصورات المبدعين في كل عصر لتحسين أداء وزيادة الانتاجية ونجاح المشروعات وهذا ما أخذ اهتمام عدد كبير من الباحثين مما أدى الى تعدد واختلاف وجهات النظر فيما تعلق بتعريفها.

تعريف المقاوالتية: المقاوالتية ENTREPRENESHIP في كلمة انجليزية الأصل تم اشتقاقها من الكلمة الفرنسية ENTREPRENEUR وقد ترجمت من قبل الكيكيكين إلى اللغة الفرنسية ENTERPRENARIAT والمرتكزة على إنشاء وتنمية أنشطة¹

ويعرف أيضا شومبيترالمقاوالتية من منظور اقتصادي بالتركيز على أترك الفرص الاقتصادية الجديدة واللاحقة في السوق.

ويركز شومبيتر على ضرورة استغلال الفرصة والعمل على تطوير الفكرة وهذا دون مراعات لحجم الموارد والتكاليف بقدر التركيز على الطلاق وتطوير المشروع لأن نجاح المشروع يضمن تعويض التكاليف وايضا الفكر المقاوالتية يضمن عنصر الأخذ بالمخاطرة²

أما الاتحاد الأوروبي فعرفها على أنها : الأفكار والطرق لخلق وتطوير النشاط الاقتصادي من خلال مزج المخاطرة والإبداع أو الابتكار مع الفعالية في التسيير وتلك في مؤسسة جديدة أو قائمة بحد ذاتها.³

ونجد البروفيسور Stevenson Haward : بجامعة هارفارد يوضح بأن: المقاوالتية عبارة عن مصطلح يغطي التعرف على فرص الأعمال من طرف افراد اور منظمات ومتابعتها وتجسيدها⁴

¹ رفیق أحمد وحشيتيم يوسف، تقييم دور المرفقة المقاوالتية في دعم وتنمية المؤسسات الصغيرة والمتوسطة في الجزائر
² ابن يحي زهير ، دور البث دعم المؤسسات الصغيرة والمتوسطة في تحسين العمل المقاوالتية، مذكرة مقدمة ضمن معلمات نيل شهادة ماستر في علوم التسيير ، كلية العلوم الاقتصادية والتجارية
³ جامعة محمد بوضياف المسيلة، الجزائر، 2018 ص 21 * ياسمين لدغم شيكوش، نور المقاوالتية في زيادة الصادرات، منكرة مقسمة ضمن متطلبات تيل شهادة ماستر في العلوم تجارية، كلية العلوم الاقتصادية والتجارية وعلوم التسيير، جامعة بوضياف
⁴ المسيلة، الجزائر، 2020، ص 7 " بن شهرة محجوبة، مقومات تطوير الروح المقاوالتية لدى طلبة جامعة المسيلة، منكرة مقدمة ضمن متطقات تيل شهادة ماستر في علوم التسيير ، كلية العلوم الاقتصادية والتجارية وعلوم السير، جامعة محمد بوضياف، المسيلة الجزائر 2017، مرة

الفصل الأول: موضوع الدراسة

يعرف Foyale المقاولية بأنها وضعية تربط الفرد بمشروع أو منظمة ناشئة وذلك بصفة متلازمة حيث يتميز هذا الفرد بالتزام شخصي قوي، والنفيسة بالنسبة للمقاول تكمن في المداخيل المالية المادية والاستقلالية الذاتية... إلخ وبالنسبة للزبائن الرضا عن استهلاكهم للسلع والخدمات المعروضة أما بالنسبة للممولين فهي تتعلق بالفائدة والأرباح النقدية المتحصل عليها¹

تعرف المقاولاتية على أنها عبارة عن السيرورة التي تبدأ بفكرة وتنتهي بعرض منتج جديد ذو قيمة في السوق، وفي اثنين المغامرة والتنسيق بين مختلف الموارد المتوفرة وخوض كافة المخاطر المترتبة

عن هذه العملية، وبما أن السيرورة هو التجديد سواء على مستوى المنتج المادي أو الفكري (الطرق والمناهج أو اكتشاف مواد جديدة، فتتنطوي المقاولاتية على مبدأ الإبداع. كما عرف كل من Michael Eric و Loue Christophe المقاول بأنها: حركية إنشاء واستغلال فرص الأعمال من طرف فرد أو عدة أفراد، وذلك عن طريق إنشاء منظمات جديدة من أجل خلق القيمة.

مما سبق من التعريفات يمكن تحديد تقديم تعريف للمقاولاتية بأنها هي فعل أو مجموعة أعمال تركز على الإبداع، تتضمن إعطاء الموارد المتاحة حالياً والقدرة على خلق قيمة جديدة مع تحمل المخاطر الناجمة عن ذلك، وبالمقابل الحصول على إشباع معين.

تعريف المقاولاتية اجرائيا

هي مجموعة من التخطيطات والأفكار يقوم بها الفرد المبدع في إطار قانوني يعمل على تجسيد فكرته الجديدة في إنشاء مشروع أو مؤسسة وتحمل المخاطرة من الربح أو الخسارة والتعرف على فرص الأعمال وتجهيزها في تحقيق الأرباح والمشاركة المجتمعية في المؤسسات.

2. الطلبة الجامعيين:

أ. اصطلاحاً: الطلبة الجامعيين من المنظور العلمي التقليدي هم جماعة أو شريحة من المثقفين في المجتمع بصفة عامة، إذا يركز المئات والالاف من الشباب في نطاق المؤسسات التعليمية.

¹ نور الهديسالي و عائشة لقرش، دور هيئات الدعم في تمويل المشاريع المقاولاتية في الجزائر ، مذكرة مقدمة ضمن متطلبات نيل شهادة ماستر علوم الاقتصادية ، كلية العلوم الانسانية والتجارية وعلوم التسيير ، جامعة محمد بوضياف.

الفصل الأول: موضوع الدراسة

ويذهب عبد الله عبد الرحمان إلى أن الطلاب هم مدخلات ومخرجات العملية التعليمية الجامعية وهم بهذه الأشخاص المتمدرسين والحاصلين على ثقافة أكاديمية من الجامعة.

ركز هذا التعريف على ان الطلبة الجامعيين هم عبارة عن مدخلات تستقبلهم الجامعة، وتوفر لهم كافة الإمكانيات المادية والمعرفية وتؤهلهم الى مرحلة التخرج، لكنها في المقابل تجاوزت بان هؤلاء الطلبة هم أساس قيام الجامعة وتجسيدها وكلاهما يكملان بعضهما البعض في الدور الوظيفي الذي يقدم المجتمع¹.

التعريف الاجرائي:

هم مجموعة مثقفة من المجتمع منتقلون من مرحلة الدراسة بالثانوية إلى الدراسة بالجامعة (التعليم العالي والبحث العلمي)، يكتسبون ثقافتهم العلمية من الجامعة وتعمل على تكوينهم وتأهيلهم نحو مشاريع مقاولاتية وتطوير ابداعاتهم وابتكاراتهم.

3. تعريف تحسين اقتصاديا

هي عبارة عن أحد المقاييس الاقتصادية المعتمدة على التكنولوجيا، للانتقال من حالة اقتصادية إلى أخرى جديدة؛ بهدف تحسينها، مثل: الانتقال من حالة الاقتصاد الزراعي إلى الصناعي؛ أو الانتقال من الاقتصاد التجاري إلى التجاري المعتمد على التكنولوجيا. وتُعرف التنمية الاقتصادية بأنها العملية الهادفة إلى تعزيز نمو اقتصاد الدول؛ وذلك بتطبيق العديد من الخطط التطويرية، التي تجعلها أكثر تقدماً وتطوراً، مما يؤثر على المجتمع تأثيراً إيجابياً، عن طريق تنفيذ مجموعة من الاستراتيجيات الاقتصادية الناجحة، وتُعرف أيضاً بأنها سعي المجتمعات إلى زيادة قدرتها الاقتصادية؛ للاستفادة من الثروات المتاحة في بيئاتها، وتحديدًا في المناطق التي تعاني غياب التنوع الاقتصادي المؤثر سلباً على البيئة المحلية عامةً

4. التحسينسيولوجيا:

يشير التحسين إلى إجراء وتأثير التحسين. بشكل عام، يشير إلى القدرة على القيام بشيء ما أو حله بأفضل طريقة ممكنة، وفي أفضل الأحوال، استخدام أقل قدر من الموارد.

في العقود الأخيرة، تم ربط مصطلح التحسين بعالم الحوسبة. ومع ذلك فهو مفهوم يستخدم أيضاً في الرياضيات وإدارة العمليات والاقتصاد.

¹دراسي فوزية، تصور الطلبة الجامعيين للثقافة المقاولاتية، مذكرة ماستر في علم الاجتماع، جامعة قلمة، 2019/2018، ص 56.

5. مفهوم الظرف:

أي ظرف أو موقف أو حالة قائمة تؤثر على الحياة والإنسان أو رفايته أو علاقاته في المجتمع¹.

تعريف الظرف إجرائياً:

هو ظاهرة ترتبط بالعلاقة بين الأفراد ببعضهم البعض لا يكون وليد مزاج او إرادة فردية.

سابعاً: المقاربة النظرية:

في إسهامات المشروع المقاولاتي في تحسين ظروف الطالب الجامعي من بين النظرية المفسرة له هي نظرية التفاعلية الرمزية.

تعتبر النظرية التفاعلية الرمزية بقيادة هربوت بلومر حيث ركز على التفاعل الرمزي كعنصر أساسي لبناء المجتمع ومنه نرى انه ينطبق على العنوان التالي إسهامات المشروع المقاولاتي في تحسين ظروف الطالب الجامعي ، حيث أن المشروع المقاولاتي الذي يتبناه الطالب الجامعي في تأسيس مؤسسه بها مجموعه من المهام والوظائف المسطرة من قبل الطلاب أو العاملين تحت توجيهات وتعليمات التي تلقى عن طريق التذاور والتشاور بالرموز والكلمات والألفاظ والإشارات المختلفة التي اكتسبها في الفترة الجامعية لوصول إلى تحقيق أهداف ورغباتك وطموحات العاملين والمؤسسة ونجاحاتها وفعاليات، فبدون تفاعل ومشاريع للخروج من ظاهرة البطالة بعد التخرج لتحقيق أهداف الطلاب تكون هناك قيمة إذا لم يقوموا بتخطيط ومشاريع مستقبلية لذلك يعتبر كل خرجي الجامعات هم جوهر المجتمع والعملية الادارية والركيزة الاساسية لها.

¹الدكتور احسان محمد الحسن، موسوعة علم الاجتماع، ص 20 سنة 2015

الفصل الثاني:

الإطار المنهجي للدراسة

أولاً: تمهيد:

تعرضنا في الجانب النظري إلى مختلف الجوانب المتعلقة بمساهمة المشروع المقاولاتي والدراسات السابقة المتعلقة بموضوعنا قصد التعمق في المتغير، لكن الدراسة النظرية تبقى ناقصة بدون إسقاط على الجانب العملي، فمن الناحية العملية سنقوم بدراسة تطبيقية لجامعة ورقلة، حيث قمنا بتسليط الضوء على طلبة كلية العلوم الانسانية والاجتماعية.

ثانياً: مجالات الدراسة:

المجال الزمني: امتدت فترة دراسة موضوع اسهام المشروع المقاولاتي في تحسين ظروف الطالب الجامعي بداية من 25 فيفري 2022 إلى 20 ماي 2022، وكانت الدراسة على مراحل وهي

- المرحلة الأولى: وتمثلت في المرحلة السبيلوغرافية حيث تمثلت في الاطلاع على أهم المراجع المتعلقة بموضوع الدراسة وكذا الدراسات السابقة.
- المرحلة الثانية: الدراسة الميدانية والتي شملت زيارة المؤسسة والتعرف عليها.
- المرحلة الثالثة: تتمثل في توزيع الاستبيان وتفريغه.

المجال المكاني: أجريت الدراسة بكلية العلوم الإنسانية والاجتماعية بجامعة قاصدي مرباح ورقلة

كلية العلوم الإنسانية والاجتماعية: وتضم الأقسام الآتية: قسم علم النفس وعلوم التربية. قسم علم الاجتماع والديموغرافيا. قسم العلوم الإنسانية. جذع مشترك علوم اجتماعية، شعبة الفلسفة.

1-التعريف بالمؤسسة محل الدراسة جامعة قاصدي مرباح ورقلة

هي جامعة حكومية عامة تقع في مدينة ورقلة التي تقع شمال شرق جمهورية الجزائر، تأسست عام

1988، ويرأس جامعة قاصدي مرباح ورقلة البروفيسور حليلات الطاهر، وتستقبل الطلبة الجزائريين والطلبة

الفصل الثاني. الإطار المنهجي للدراسة

من الدول العربية، وتقدم الدرجات العلمية الآتية: ليسانس، الماستر، الدكتوراه في عدد من التخصصات العلمية والأدبية، وتقدم العديد من الخدمات ومنها: الخدمات التعليمية. الخدمات التدريبية. الخدمات الإرشادية. الخدمات البحثية. الخدمات المجتمعية. خدمات الأنشطة الطلابية. وتنتمي الجامعة لاتحاد الجامعات العربية، كما أنها حاصلة على العديد من الاعتمادات المحلية والعربية والعالمية، بالإضافة إلى شراكاتها مع عدد كبير من الجامعات العربية والعالمية، ويتخرج منها مئات الطلبة سنويًا من الجزائريين والأجانب.

2. الكليات والبرامج الأكاديمية

تقدم الجامعة مجموعة متنوعة من البرامج من خلال الكليات العلمية والأدبية والإدارية والتكنولوجية والطبية، وتتكون الجامعة من الكليات الآتية:

كلية الرياضيات وعلوم المادة:

وتضم الأقسام الآتية: قسم الكيمياء. قسم الرياضيات. قسم الفيزياء.

كلية تكنولوجيا المعلومات والاتصالات الجديد:

وتضم الأقسام الآتية: قسم الإعلام الآلي. قسم الالكترونيك والاتصالات.

كلية الطب: وتضم الطب البشري.

كلية المحروقات والطاقات المتجددة وعلوم الأرض والكون: وتضم الأقسام الآتية:

قسم الطاقات المتجددة. قسم المحروقات و الكيمياء. قسم علوم الأرض و الكون.

كلية العلوم الطبيعية والحياتية في جامعة قاصدي مرباح ورقلة:

الفصل الثاني. الإطار المنهجي للدراسة

وتتضمن الأقسام الآتية: قسم الميكروبيولوجيا والكيمياء الحيوية. قسم تربية المائيات. قسم البيئة وهندسة المحيط. قسم العلوم البيولوجية. قسم علوم الفلاحة. كلية العلوم التطبيقية:

وتتضمن الأقسام الآتية: قسم الري. قسم الهندسة الميكانيكية. قسم الهندسة الكهربائية. قسم هندسة الطرائق. قسم الهندسة المدنية

كلية العلوم الاقتصادية والعلوم التجارية وعلوم الإدارة:

وتتضمن الأقسام الآتية: قسم علوم التسيير. قسم العلوم الاقتصادية. قسم العلوم التجارية.

كلية الآداب واللغات: وتتضمن الأقسام الآتية: قسم الآداب واللغة الإنجليزية. قسم اللغة والأدب العربي. قسم الآداب واللغة الفرنسية.

كلية العلوم الإنسانية والاجتماعية: وتتضمن الأقسام الآتية: قسم علم النفس وعلوم التربية. قسم علم الاجتماع والديموغرافيا. قسم العلوم الإنسانية. جذع مشترك علوم اجتماعية، شعبة الفلسفة.

كلية الحقوق والعلوم السياسية: وتتضمن الأقسام الآتية: قسم العلوم السياسية. قسم الحقوق.

معهد علوم وتقنيات الأنشطة البدنية والرياضية.

معهد التكنولوجيا.

مراكز جامعة قاصدي مرباح ورقلة:

تتضمن الجامعة عدد من المراكز، ومنها: مركز الفحص. مركز تعليم اللغة المكثفة. مركز ضمان الجودة.

3. نظام الدراسة في جامعة قاصدي مرباح ورقلة:

تعتمد الجامعة الانتظام الدراسي من خلال نظام الساعات المعتمدة، بالإضافة إلى اعتمادها على نظام L M D العالمي؛ بهدف تحسين نوعية التعليم، وتستخدم الجامعة اللغة الفرنسية كلفة رسمية لتدريس برامجها ومقرراتها الدراسية.

المجال البشري: أجريت الدراسة على عينة من طلبة الماستر بقسم علم الاجتماع والديموغرافيا بكلية العلوم الإنسانية والاجتماعية جامعة قاصدي مرباح ورقلة والمقدر عددهم بـ 154.

ثالثا: عينة الدراسة:

العينة القصدية:

يقوم الباحث باختيار هذه العينة اختيارا حرا على أساس أنها تحقق أغراض الدراسة التي يقوم بها، فإذا أراد باحث ما أن يدرس تاريخ التربية في الأردن فإنه يختار عددا من المرين كبار السن كعينة قصدية تحقق أغراض دراسته ، انه يريد معلومات عن التربية القديمة في الأردن ، وهؤلاء الأشخاص يحققون له الغرض فلماذا لا يأخذهم كعينة ؟ إذ ليس من الضروري أن تكون العينة ممثلة لأحد.

فالباحث في مثل هذه الحالة يقدر حاجته إلى المعلومات ويختار عينته بما يحقق له غرضه.¹

نظرا لصعوبة إجراء الدراسة الميدانية بأسلوب الحصر الشامل، وبعد استشارة المشرف، قمنا بإجراء الدراسة بأسلوب المعاينة، ووفقا لهذا الأسلوب، مرت عملية اختيار موضع الدراسة بمرحلتين أساسيتين هما:

✓ **المرحلة الأولى:** وفي ضوء أهداف الدراسة قمنا باختيار عينة من طلبة جامعة ورقلة كلية العلوم الإنسانية والاجتماعية، تختلف وتتباين نسبيا عن بعضها البعض من حيث المستوى والأعمار، وهذا ما يساعدنا أكثر في اختيار عينة تمثيلية.

¹ذوقان عبيدات وآخرون، البحث العلمي، دار أسامة للنشر والتوزيع، الرياض، المملكة العربية السعودية، 1997، ص: 116.

الفصل الثاني. الإطار المنهجي للدراسة

✓ المرحلة الثانية: اختيار عينة قصديّة من طلبة جامعة ورقلة كلية العلوم الإنسانية والاجتماعية قدرت بـ 64 طالبا

يدرس في مرحلة الماجستير، وهم الطلبة الذين تتوفر فيهم شروط إنشاء مشاريع مقاولاتية أو يحملون أفكارا تجاهها.

✓ الجدول التالي يوضح توزيع عينة الدراسة بحسب متغير المستوى التعليمي:

جدول رقم (01): يوضح توزيع عينة الدراسة بحسب متغير المستوى التعليمي

النسب المئوية	التكرار	المستوى
31.25	20	أولى ماجستير
68.75	44	ثانية ماجستير
100.0	64	المجموع

رابعا: المنهج وخطواته

ويقصد به الطريقة التي يتبعها الباحث في دراسته للمشكلة لاكتشاف الحقيقة.¹

يمكن تعريف منهج دراسة الحالة بأنه المنهج العلمي الذي يهتم بدراسة كافة الجوانب الخاصة بظاهرة ما، أو

التعرف على خصائص حالة ما قد تكون متمثلة في موقف أو فرد أو جماعة يجمعهم عمل أو هواية أو خلافه؛

ويشار إليه في بلد نشأته فرنسا بالمنهج المونجرافي، والذي يقصد به المنهج المختص بتقديم وصف شامل لموضوع

محدد، وذلك باتباع الخطوات التالية:

1. اختيار الظاهرة أو المعضلة، أو الحالة التي يرغب الباحث في إخضاعها للدراسة.

2. تخصيص المفاهيم، وصياغة الفرضيات العلمية.

¹ - بوحوش عمار ومحمد محمود الذنبيات، مناهج البحث العلمي وطرق إعداد البحوث، الطبعة الثانية، ديوان المطبوعات الجامعية، الجزائر،

1999، ص: 99.

3. التعريف بعينة الدراسة، والمتمثلة في الحالة.
 4. اختيار الوسائل المناسبة لجمع البيانات (مقابلة، ملاحظة، وغيرها).
 5. حصر البيانات، وتدوينها، وتناولها بشكل تحليلي.
 6. التوصل إلى نتائج، وصياغة توصيات بناءً عليها.
- في ضوء طبيعة الدراسة والأهداف التي تسعى لتفعيلها تم استخدام هذا المنهج، وهذا المنهج لا يهدف إلى وصف الظواهر ووصف الواقع فحسب، بل يتعداه إلى الوصول لاستنتاجات تسهم في فهم الواقع وتطويره.¹
- خامسا: الأداة المستخدمة في الدراسة:** اعتمدنا في جمع المعلومات المتعلقة بمساهمة المشروع المقاولاتي في تحسين ظروف الطالب فيورقلة على الأدوات التالية:

✓ الاستبيان:

قد اخترنا في دراستنا هذه أن نستعمل الاستبانة كأداة لجمع البيانات، وذلك نظرا لطبيعة البحث بالإضافة إلى خصائص مجتمع البحث من جهة أخرى، والاستبانة هي عبارة عن مجموعة من الأسئلة المعدة مسبقا، والتي توجه إلى أفراد العينة لإبداء رأيهم فيها، وقد تكون هذه الأسئلة مغلقة أو مفتوحة، حيث تعتبر من أكثر أدوات البحث العلمي استخداما في ميدان العلوم الاجتماعية وذلك لفعاليتها في تحصيل البيانات وتعدد مجالات استخدامها، بشرط أن تكون معدة بطريقة علمية وتتوافق مع أهداف البحث وخصائص مجتمع الدراسة.

¹ - ذوقان عبيدات وآخرون، مرجع سبق ذكره، ص: 187-188.

الفصل الثالث:

عرض ومناقشة متغيرات الدراسة

الفصل الثالث عرض ومناقشة متغيرات الدراسة

أولاً: المفاهيم والطرق الإحصائية المستخدمة:

لتفعيل أهداف البحث وتحليل البيانات المجمع اعتمدنا على مجموعة من الأساليب الإحصائية المناسبة وذلك باستخدام برنامج الإعلام الآلي المسمى: الحزمة الإحصائية للعلوم الاجتماعية والذي يرمز له اختصاراً (SPSS)¹، ومر بإصدارات متتابة إلى أن وصل إلى إصداره الحالي²، كما استخدمنا برنامج الإعلام الآلي Excel من أجل رسم وتمثيل الأعمدة البيانية والدوائر النسبية.

■ **المعالجة الإحصائية:** استخدمنا في تحليل بيانات الدراسة العديد من المفاهيم المرتبطة بالإحصاء الوصفي والاستدلالي، نبرر أهمها فيما يلي:³

✓ **التكرارات والنسب المئوية:** للتعرف التفصيلي على الصفات الشخصية لأفراد عينة الدراسة وتحليلها.

✓ **المتوسط الحسابي (Mean):** وذلك لمعرفة مدى ارتفاع أو انخفاض استجابات أفراد الدراسة نحو كل فقرات الاستبيان.

✓ **الانحراف المعياري (Standard déviation):** ذلك بغية التعرف على مدى انحراف استجابات أفراد الدراسة نحو كل فقرة أو بعد، ويوضح أيضاً التشتت في استجابات أفراد الدراسة، فكلما اقتربت قيمته من الصفر فهذا يعني تركيز الإجابات عدم تشتتها، أما في حال كانت قيمته أكبر من أو تساوي الواحد فهذا يعني تشتت الإجابات وعدم تركزها، كما أنه يفيد أيضاً في ترتيب العبارات أو الفقرات لصالح الأقل تشتتاً عند تساوي المتوسط الحسابي المرجح بينهما.⁴

¹ - Statistical Package for Social Sciences.

² - نادر شعبان السواح، مبادئ الإحصاء الوصفي باستخدام SPSS، بدون طبعة، الدار الجامعية، الإسكندرية، 2006، ص: 155 - 156.

³ - محمد شامل فهمي، الإحصاء بلا معاناة: المفاهيم والتطبيقات باستخدام SPSS، معهد الإدارة العامة، الرياض المملكة، 2005، ص: 186.

⁴ - امتثال حسن عبد الرازق وآخرون، مبادئ الإحصاء الوصفي، الدار الجامعية، الإسكندرية مصر، 2002، ص: 115.

الفصل الثالث عرض ومناقشة متغيرات الدراسة

✓ معامل ألفا كرونباخ (a) Cronbach's alpha: وذلك بغية تقدير ثبات الدراسة، حيث يؤخذ هذا

العامل قيما تتراوح بين الصفر الواحد، وكلما اقترب الواحد الصحيح فهذا يعني ثباتا أكبر للدراسة¹.

وتضع أوما سيكاران قاعدة عامة للتعامل مع هذا المعامل مفادها الآتي:²

● إذا كان معامل ألفا كرونباخ أقل من (0,6)، فهذا يعني أن الدراسة تتمتع بثبات ضعيف، الأمر الذي يلزم إعادة النظر في أداة الدراسة.

● إذا كان معامل ألفا كرونباخ يتراوح بين (0,6-0,7)، فهذا يعني أن الدراسة تتمتع بثبات مقبول.

● إذا كان معامل ألفا كرونباخ يتراوح بين (0,7-0,8)، هذا يعني أن الدراسة تتمتع بثبات جيد.

● إذا كان معامل ألفا كرونباخ أكبر من (0,8)، فهذا يعني أن الدراسة تتمتع بثبات ممتاز.

✓ معامل الارتباط لبيرسون: بين درجة كل فقرة الدرجة الكلية للمحور الذي تنتمي إليه، وذلك لتقدير

الاتساق الداخلي لأداة الدراسة، كما أنه يتوافق مع الاختبارات المعلمية، ويستخدم لدراسة خاصية ثبات

مقياس ليكرت، وكذا لتحديد نوع شدة العلاقة بين المتغيرات على النحو التالي:

- شدة العلاقة تحدد وفق قيمة معامل الارتباط فإذا كانت قيمة معامل الارتباط:

● أكبر من (0,50)، نقول أن العلاقة قوية بين المتغيرين.

● أقل من (0,50)، نقول أن العلاقة ضعيفة بين المتغيرين.

● تساوي (0,50)، نقول أن العلاقة متوسطة بين المتغيرين.

¹ - عزبد الفتاح، مقدمة في الإحصاء الوصفي والاستدلالي باستخدام (SPSS)، خوارزم العلمية للنشر والتوزيع، جدة المملكة العربية السعودية، 2008، ص: 536.

² - أوما سيكاران، طرق البحث في الإدارة: مدخل بناء المهارات البحثية، ترجمة: إسماعيل علي بسيوني وعبد الله بن سليمان، العزاز، المنشورات العلمية لجامعة الملك سعود، الرياض المملكة العربية السعودية، 1998، ص: 445.

الفصل الثالث عرض ومناقشة متغيرات الدراسة

تحديد الأوزان المعطاة: كما ذكرنا سابقا فقد استخدمنا في الاستبيان الأسئلة المغلقة المصممة وفق مقياس ليكرت الخماسي الذي يعد الأنسب بالنسبة لهكذا دراسات، وقد كانت الخيارات المتاحة أمام كل عبارة كما يلي (موافق بشدة، موافق، أحيانا، غير موافق، غير موافق بشدة)، وقد أكدنا لأفراد عينية البحث على ضرورة اختيار إجابة واحدة فقط أمام كل فقرة، ومن أجل تحديد الاتجاه أعطينا لاحتمالات الإجابات الخمسة السابقة أوزانا محددة كما هو موضح في الجدول الآتي:

الجدول رقم (02) الأوزان المعطاة لخيارات الإجابة المتاحة في الاستبيان

الوزن	خيارات الإجابة
5	موافق بشدة
4	موافق
3	أحيانا
2	غير موافق
1	غير موافق بشدة

المصدر: عز عبد الفتاح، المرجع السابق، ص: 450.

وانطلاقا من الأوزان الموضحة في الجدول أعلاه لحساب طول خلايا ليكرت الخماسي (الحدود العليا الدنيا) تم حساب المدى $(4=1-5)$ ثم تقسيمه على عدد فئات المقياس للحصول على طول الخلية $(0.8=5\backslash 4)$ ثم بعد ذلك تم إضافة هذا العدد إلى اقل قيمة في المقياس هو الواحد الصحيح، واستمرت الإضافة إلى غاية الوصول إلى أعلى قيمة في المقياس وهي العدد خمسة وكان الناتج كما هو موضح في الجدول الآتي:

الفصل الثالث عرض ومناقشة متغيرات الدراسة

الجدول رقم (03) المتوسطات المرجحة الاتجاه الموافق لها

الاتجاه	المتوسط المرجح	
غير موافق بشدة	(1.79 - 1)	1
غير موافق	(2.59 - 1.8)	2
احيانا	(3.39-2.6)	3
موافق	(4.19 - 3.4)	4
موافق بشدة	(5 - 4.2)	5

المصدر: عز عبد الفتاح، مرجع سابق، ص: 450.

من خلال الجدول (03)، يمكننا أن نستنتج بأن تحدي الاتجاه العام نحو كل فقرة من فقرات الدراسة

يكون وفقا للآلية التالية:

✓ إذا كان المتوسط الحسابي المرجح للعبارة يتراوح بين (5 - 4.2)، فهذا يعني إن الاتجاه العام نحو تأكيد ما جاء فيها يتجه نحو "موافق بشدة".

✓ إذا كان المتوسط الحسابي المرجح للعبارة يتراوح ما بين (4.19 - 3.4)، فهذا يعني أن الاتجاه العام نحو تأكيد ما جاء فيها يتجه نحو "موافق".

✓ إذا كان المتوسط الحسابي المرجح للعبارة يتراوح ما بين (3.39 - 2.6)، فهذا يعني أن الاتجاه العام نحو تأكيد ما جاء فيه يتجه نحو "احيانا".

✓ إذا كان المتوسط الحسابي المرجح للعبارة يتراوح ما بين (2.59 - 1.8)، فهذا يعني أن الاتجاه العام نحو تأكيد ما جاء فيه يتجه نحو "غير موافق".

الفصل الثالث عرض ومناقشة متغيرات الدراسة

✓ إذا كان المتوسط الحسابي المرجح للعبارة يتراوح ما بين (1-1.79)، فهذا يعني أن الاتجاه العام نحو تأكيد ما جاء فيه يتجه نحو " غير موافق بشدة " .

أما بالنسبة لتقدير مستوى كل متغير أو بعد (المتغير عبارة عن مجموعة من الأبعاد، البعد عبارة عن مجموعة من الفقرات)، فإننا نحتاج إلى مقياس خاص يحدد درجة مستوى كل متغير، وفي هذا الصدد تؤكد العديد من الدراسات على المقياس الثلاثي الذي يضم ثلاث مستويات للتصنيف وهي: مرتفع، متوسط، منخفض.

ولتحديد القيم الموافقة لها يتم اللجوء إلى حساب المدى، (4=1-5)، ثم تقسيمه على عدد فئات المقياس للحصول على طول الخلية، (1.33=3\4)، ثم بعد ذلك تم إضافة هذا العدد إلى أقل قيمة في المقياس هو الواحد الصحيح، واستمرت الإضافة حتى الوصول إلى أعلى قيمة في المقياس وهي العدد خمسة وكان الناتج كما هو موضح في الجدول الآتي:

الجدول رقم(04): المتوسطات المرجحة للأبعاد المتغيرات المستويات الموافقة لها

المستوى	المتوسط المرجح
منخفض	(2.33-1)
متوسط	(3.66-2.34)
مرتفع	(5-3.67)

المصدر: من إعداد الطالبة بالاعتماد على حساب الأوزان.

من خلال الجدول يمكننا أن نستنتج مستوى الأبعاد المتغيرات في هذه الدراسة والذي سيكون كالآتي:

✓ إذا كان المتوسط الحسابي المرجح للبعد أو المتغير يتراوح ما بين (5 - 3.67)، فهذا يعني أن مستواه العام يميل لأن يكون مرتفعا.

الفصل الثالث عرض ومناقشة متغيرات الدراسة

✓ إذا كان المتوسط الحسابي المرجح للبعد أو المتغير يتراوح ما بين (2.34-3.66)، فهذا يعني أن مستواه العام يميل لأن يكون متوسطا.

✓ إذا كان المتوسط الحسابي المرجح للبعد أو المتغير يتراوح ما بين (1-2.33)، فهذا يعني أن مستواه العام يميل لأن يكون منخفضا.

أ: تصميم الاستبانة:

اعتمدنا في الدراسة الميدانية على استمارة استبيان بما مجموعة من الأسئلة وذلك بغرض جمع البيانات اللازمة وهذا لاختبار فرضيات البحث والمساعدة في تقييم المشروع المقاولاتي وظروف الطالبلدى جامعة ورقلة حيث تم تطوير الاستبانة بمراحل عدة حتى نتأكد من صلاحيتها وقدرتها على تفعيل الهدف المنشود منها، حيث تضمنت الاستبانة ما يلي:

- موضوع الاستبيان: والذي يتم توضيحه في مقدمة الاستبيان.
- غرض الاستبيان: والموضح كذلك من خلال المقدمة المدرجة فيه.
- شرح طريقة الإجابة: وذلك من خلال وضع العلامة (X)، في الخانة المناسبة للإجابة.
- نوع الأسئلة: اعتمدنا في الاستبيان على أسئلة من النوع المغلق، حيث تضمنت الأسئلة عددا من الاختيارات التي يتم المفاضلة والاختيار بينهما.

ب: تطبيق أداة الدراسة

بعد عرض الاستبانة على مجموعة من المحكمين وإجراء التعديلات اللازمة عليها، وبعد التأكد من مدى صدقها وثباتها، أصبحت الاستبانة جاهزة للتطبيق الميداني، وذلك وفق الخطوات التالية:

- قمنا بعرض نموذج الاستبانة النهائي على المشرف، والذي أعطى موافقته على تطبيق أداة الدراسة على أفراد عينة الدراسة.

الفصل الثالث عرض ومناقشة متغيرات الدراسة

- قمنا بالاتصال المؤسسة محل الدراسة جامعة ورقلة لعرض فكرة الموضوع من أجل الحصول على الموافقة المبدئية على توزيع استمارة الاستبيان على عينة من مستخدميها، حيث قمنا بإجراء مقابلات مع المدير تمكننا خلالها من الحصول على الموافقة على توزيع الاستمارات الالكترونية لجامعة ورقلة.
- تم القيام بالدراسة الميدانية ابتداء من تاريخ (2022/04/25)، حيث تم توزيع الاستمارات على عدد من طلبة جامعة ورقلة.

✓ بتاريخ (2022/05/30)، تم استرجاع باقي الاستمارات المؤجلة،

حساب الصدق والثبات:

أ- الصدق:

الجدول رقم (05) معاملات الارتباط بين درجات فقرات المحور الأول مع الدرجة الكلية لهذا المحور

المحور الرابع		المحور الثالث		المحور الثاني	
الارتباط	الفقرة	الارتباط	الفقرة	الارتباط	الفقرة
.680**	01	.321	01	.817**	01
.681**	02	.478**	02	.862**	02
.548**	03	.477**	03	.783**	03
.634**	04	.343	04	.669**	04
.518**	05	.279	05	.680**	05
.500**	06	.278	06	.806**	06
.688**	07	.445*	07	.764**	07

الفصل الثالث عرض ومناقشة متغيرات الدراسة

.740**	08	.506**	08	.842**	08
.718**	09	.537**	09	.527**	09
.755**	10	.738**	10	.783**	10
.747**	11	.664**	11	.593**	11
.712**	12	.582**	12	.713**	12
.635**	13	.575**	13	.700**	13
دالة إحصائية عند مستوى معنوية ($\alpha \leq 0.05$)					

المصدر: من إعداد الطالبة اعتمادا على مخرجات برنامج SPSS الملحق رقم (.....)

يتضح من الجدول (..) أن معاملات الارتباط بين درجة كل فقرة الدرجة الكلية لجميع فقرات المحور الخاص بموضوع الدراسة موجبة تراوحت بين (0.278)، في حدها الأدنى أمام الفقرة (06)، وبين (0.842)، في حدها الأعلى أمام الفقرة (08)، أن معظم كل الفقرات كانت دالة إحصائية عند مستوى معنوية ($\alpha \leq 0.05$)، وبذلك تعتبر صادقة لما وضعت لقياسه أي أن هناك اتساق داخلي بين الفقرات والمحاور التي تنتمي إليها.

ب: ثبات أداة الدراسة:

إن ثبات أداة البحث (الاستبانة) الذي يعني: التأكد من أن الإجابة ستكون واحدة إذا تكرر تطبيقها

على الأشخاص ذاتهم.¹

ويتم قياسه بثلاث طرق:

- الطريقة الأولى الاختبار إعادة الاختبار.
- الطريقة الثانية فهي الثبات عن طريق التجزئة النصفية.

- عز عبد الفتاح، مرجع سابق، ص 1.560

الفصل الثالث عرض ومناقشة متغيرات الدراسة

■ الطريقة الثالثة الثبات عن طريق معامل ألفا كرونباخ.

ولقياس مدى ثبات أداة البحث (الاستبانة)، استخدمت الباحثة معامل (ثبات ألفا كرونباخ cronbach's alpha)، الذي يعتبر أفضل الطرق للدلالة على تقدير الثبات. حساب معامل الثبات: حيث قمنا باحتسابه لأداة الدراسة ككل ولكل متغير على حدى، ومن ثم احتسابه لكل بعد من أبعاد الدراسة، وهذا ما نبرزه في الجدول التالي:

الجدول رقم(06): معاملات الثبات لمخاور الدراسة باستخدام طريقة ألفا كرونباخ

ثبات المحور	عدد العبارات	استبيان الدراسة
0.926	13	مساهمة المشروع المقاولاتي في تحسين الظروف المادية للطالب الجامعي
0.724	13	طبيعة المشروع الذي يغير من ظروف الطالب الجامعي
0.888	13	التكوين الجامعي يساعد الطالب على تهيئة المشروع المقاولاتي
0.884	39	معامل الثبات العام

المصدر: من إعداد الطالبة اعتمادا على مخرجات برنامج SPSS.

يتضح من خلال الجدول أعلاه أن معامل ثبات المحور الأول ككل بلغت قيمته (0.884)، وهي

قيمة ممتازة تبين ثبات أداة الدراسة.

الفصل الثالث عرض ومناقشة متغيرات الدراسة

ثانيا: تشخيص وتحليل البيانات الشخصية والوظيفية لعينة الدراسة:

بهدف الإلمام بجميع جوانب موضوع الدراسة سنقوم بعرض تفصيلي لأهم الخصائص الشخصية الوظيفية لدى العينة بالتطبيق محل الدراسة، من خلال ستة أبعاد تمثلت في الجنس، العمر، الخبرة، المستوى التعليمي وطبيعة العمل وبعد تفريغ الاستمارات تحصلنا على النتائج التالية:

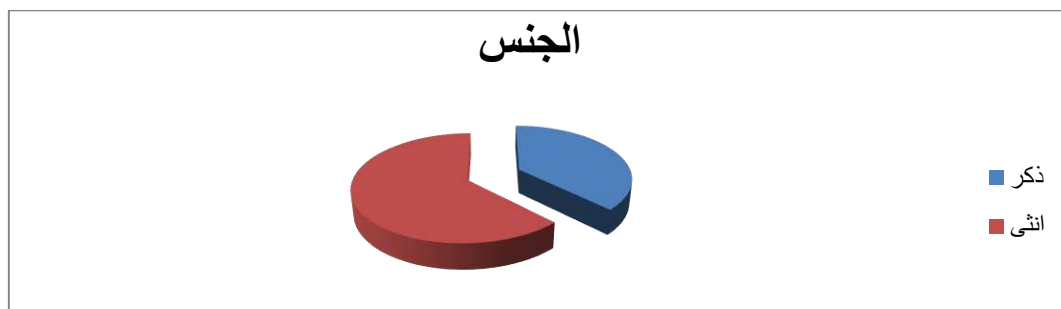
أولا: توزيع عينة الدراسة حسب النوع الاجتماعي: يلخص الجدول والشكل التاليين النتائج المتحصلة عليها بخصوص توزيع عينة الدراسة حسب النوع الاجتماعي:

الجدول رقم (07): توزيع عينة الدراسة حسب النوع الاجتماعي

النسب المئوية	التكرار	النوع الاجتماعي
37.5%	24	ذكر
62.5%	40	أنثى
%100	64	المجموع

المصدر: من إعداد الطالبة اعتمادا على مخرجات برنامج SPSS

الشكل رقم(01): توزيع عينة الدراسة حسب النوع الاجتماعي



المصدر: من إعداد الطالبة اعتمادا على برنامج Excel

الفصل الثالث عرض ومناقشة متغيرات الدراسة

يتضح من خلال الجدول (07)، والشكل (01)، أن عينة الدراسة تتشكل في أغلبها من الإناث بنسبة بلغت (62.5%)، في حين كانت نسبة الذكور في عينة الدراسة (37.5%)، ويرجع ذلك حسب الطالبة ومن خلال الملاحظة والتجوال داخل الجامعة.

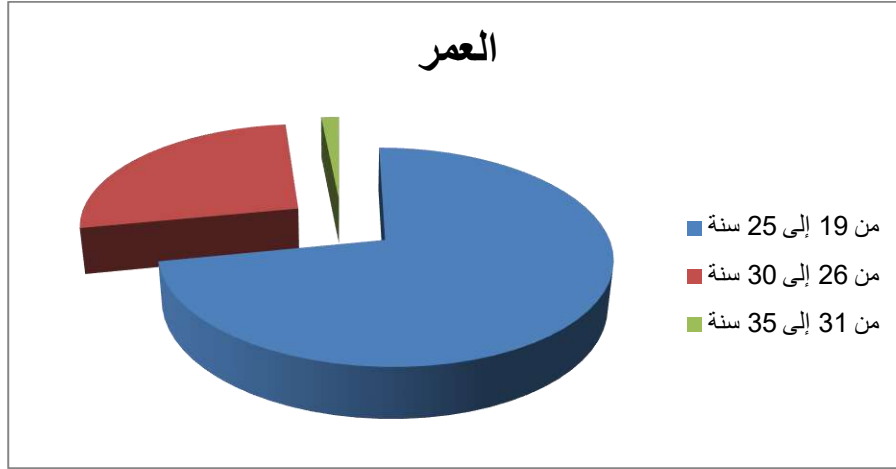
ثانيا: توزيع عينة الدراسة حسب العمر: يلخص الجدول والشكل التاليين النتائج المتحصل عليها بخصوص توزيع عينة الدراسة حسب العمر.

الجدول رقم (08): توزيع عينة الدراسة حسب العمر

النسب المئوية	التكرار	العمر
71.9	46	من 19 إلى 25 سنة
26.6	17	من 26 إلى 30 سنة
1.6	1	من 31 إلى 35 سنة
100.0	64	المجموع

المصدر: من إعداد الطالبة اعتمادا على مخرجات برنامج SPSS

الشكل رقم(02): توزيع عينة الدراسة حسب العمر



المصدر: من إعداد الطالبة اعتمادا على برنامج Excel.

يتضح من خلال الجدول (08)، الشكل (02)، أن الفئة العمرية الغالبة على أفراد عينة الدراسة هي

الفئة (من 19 - 25 سنة)، بنسبة مئوية بلغت (71.9%)، تليها الفئة العمرية بين (26-30 سنة)، بنسبة

مئوية بلغت (26.6%)، ومن ثمة فئة (31-35 سنة)، بنسبة (1.6%)

ثالثا: توزيع عينة الدراسة حسب تفضيل العمل: يلخص الجدول والشكل التاليين النتائج المتحصل عليها

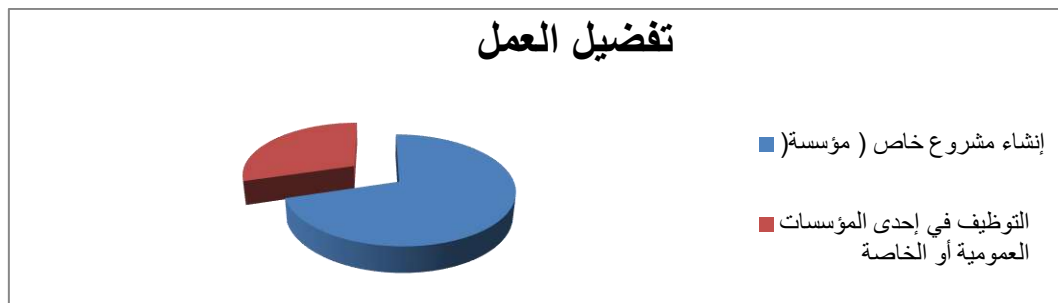
بخصوص توزيع عينة الدراسة حسب تفضيل العمل:

الجدول رقم (09): توزيع عينة الدراسة حسب تفضيل العمل

النسب المئوية	التكرار	تفضيل العمل
70.3	45	إنشاء مشروع خاص مؤسسة
29.7	19	التوظيف في أحد المؤسسات العمومية أو الخاصة
%100	64	المجموع

المصدر: من إعداد الطالبة اعتمادا على مخرجات برنامج SPSS

الشكل رقم(03): توزيع عينة الدراسة حسب تفضيل العمل



المصدر: من إعداد الطالبة اعتمادا على برنامج Excel

يتضح من خلال الجدول(09)، والشكل (03)، أن عينة الدراسة يفضلون انشاء مشروع خاص بهم

حيث بلغت نسبتهم 70.3، بينما نسبة 29.7 يفضلون التوظيف في إحدى المؤسسات العمومية أو الخاصة

رابعا: توزيع عينة الدراسة حسب المستوى: يلخص الجدول والشكل التاليين النتائج المتحصل عليها بخصوص

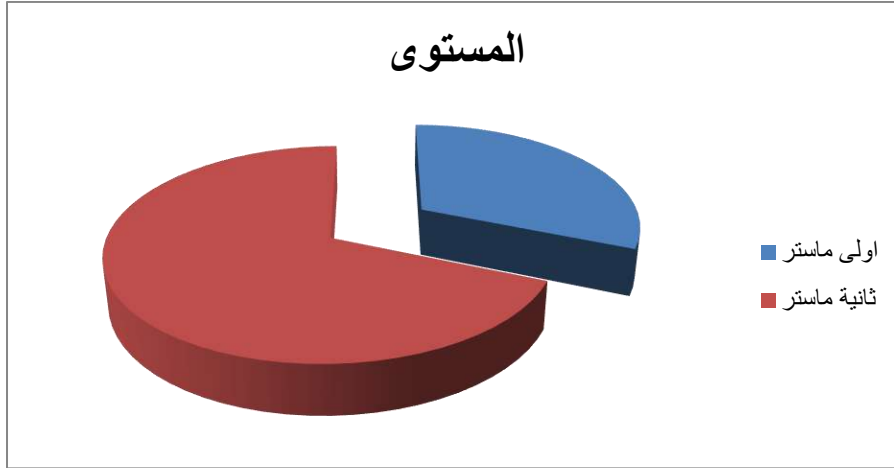
توزيع عينة الدراسة حسب المستوى.

الجدول رقم(10): توزيع عينة الدراسة حسب المستوى

النسب المئوية	التكرار	المستوى
31.25	20	أولى ماستر
68.75	44	ثانية ماستر
100.0	64	المجموع

المصدر: من إعداد الطالبة اعتمادا على مخرجات برنامج SPSS

الشكل رقم(04): توزيع عينة الدراسة حسب المستوى



المصدر: من إعداد الطالبة اعتمادا على برنامج Excel.

يتضح من خلال الجدول (10)، الشكل (04)، أن اغلبيية العينة مستواها ثانية ماستر حيث بلغت

نسبتهم 68.75، تليها نسبة 31.25 مستواهم اولى ماستر.

ثالثا: تشخيص ووصف متغيرات الدراسة

سنقوم في هذا المطلب بعرض النتائج التي توصلت إليها الدراسة الميدانية محورا بمحور، من خلال

محاولة تشخيص ووصف مستوى إدراك متغيرات الدراسة لدى عينة العينة، وتحليلها تفسيرها.

1- عرض النتائج المتعلقة بالمحور: الثاني يتكون هذا البعد من 13 فقرات موزعة في الاستبانة

وفقا للترتيب الآتي (01-13)، ومن اجل تحليلها سنقوم بحساب المتوسطات الحسابية

والانحرافات المعيارية، وذلك لمعرفة درجة اهمية المحور الثاني محل الدراسة، والجدول التالي يوضح

ذلك:

الفصل الثالث عرض ومناقشة متغيرات الدراسة

الجدول رقم (11): المتوسطات الحسابية والانحرافات المعيارية ومستويات الموافقة للمحور الثاني

الاتجاه العام	الترتيب	الانحراف المعياري	المتوسط الحسابي	المحور الثاني: مساهمة المشروع المقاولاتي في تحسين الظروف المادية للطالب الجامعي
احيانا	9	1.198	3.34	1 تسعى الجامعة لثمين إبداعات طلابها وابتكاراتهم العلمية.
احيانا	13	1.188	3.05	2 لدي القدرة على التحمل والمخاطرة.
موافق	6	1.148	3.62	3 تلعب الثقافة المقاولاتية التي تقدمها دار المقاولاتية دورا في غرس الثقافة المقاولاتية.
احيانا	10	1.262	3.20	4 لديك ثقافة المبادرة والمخاطرة في إنشاء مشروع
احيانا	11	1.250	3.16	5 ساهمت مع الجامعة في نشر الثقافة المقاولاتي
موافق	4	.946	3.80	6 بإمكانني تقديم شيء جديد اذا توفرت الإمكانيات اللازمة
احيانا	12	1.151	3.09	7 أفضل إنشاء مؤسسة بدلا من البحث عن وظيفة
موافق	3	.961	3.89	8 أريد امتلاك مؤسسة لضمان مستوى معيشي أفضل.
موافق	5	1.091	3.72	9 أصبحت لدي القدرة على بلورة فكرة مشروع من خلال راس مال صغير
موافق	2	.737	4.11	10 أعتمد في نجاحي على ما اكتسبته من معارف

الفصل الثالث عرض ومناقشة متغيرات الدراسة

				ومؤهلات من التكوين الجامعي و توفر العتاد	
موافق	7	1.067	3.56	لدي الرغبة في تحقيق النجاح ولا أخشى الفشل.	11
موافق بشدة	1	.636	4.23	امتلكت القدرة على اكتشاف فرص العمل من خلال ما اكتسبته من نشاطات دار المقاولاتية.	12
موافق	8	1.097	3.55	أصبحت متفائل رغم عوائق المحيط من خلال البرامج التحسيسية المقدمة	13
متوسط	/	.38363	3.5631	المجموع العام	

المصدر: من اعداد الطالبة بالاعتماد على مخرجات برنامج SPSS25

يتضح من خلال الجدول (11) ان مساهمة المشروع المقاولاتي في تحسين الظروف المادية للطلاب الجامعيغالباً ما تمنح للأفراد عينة الدراسة وهذا ما يعكسه المتوسط الحسابي العام المرجح لهذا البعد اذا بلغ (3.56)، بانحراف معياري قدره (0.38) مما يشير الى وجود تباين كبير في اجابات افراد عينة الدراسة حول ما جاء في هذا البعد.

وانطلاقاً من النتائج الواردة في الجدول (..) يمكن ترتيب الفقرات المشكلة للبعد الخاص بالمحور الثاني تنازلياً من الاتجاه الاقوى الى الاقل بناء على المتوسط الحسابي والانحراف المعياري كما يلي:

- جاءت الفقرة رقم 12 التي تضمنت امتلكت القدرة على اكتشاف فرص العمل من خلال ما اكتسبته من نشاطات دار المقاولاتية في المرتبة الاولى من حيث درجة الموافقة عليها من طرف افراد عينة الدراسة، حيث بلغ المتوسط الحسابي المرجح لها (4.23) بانحراف معياري قدره (0.63)، وهذا ما يدل على انه حسب افراد عينة الدراسة، موافق بشدة على امتلكت القدرة على اكتشاف فرص العمل من خلال ما اكتسبته من نشاطات دار المقاولاتية.

الفصل الثالث عرض ومناقشة متغيرات الدراسة

- جاءت الفقرة رقم 10 التي تضمنت أعتمد في نجاحي على ما اكتسبته من معارف ومؤهلات من التكوين الجامعي و توفر العتاد في المرتبة الثانية من حيث درجة الموافقة عليها من طرف افراد عينة الدراسة، حيث بلغ المتوسط الحسابي المرجح لها (4.11) بانحراف معياري قدره (0.73)، وهذا ما يدل على انه حسب افراد عينة الدراسة، موافقين علما أعتمد في نجاحي على ما اكتسبته من معارف ومؤهلات من التكوين الجامعي و توفر العتاد.
- جاءت الفقرة رقم 08 التي تضمنت أريد امتلاك مؤسسة لضمان مستوى معيشي أفضل في المرتبة الثالثة من حيث درجة الموافقة عليها من طرف افراد عينة الدراسة، حيث بلغ المتوسط الحسابي المرجح لها (3.89) بانحراف معياري قدره (0.96)، وهذا ما يدل على انه حسب افراد عينة الدراسة، موافقين على أريد امتلاك مؤسسة لضمان مستوى معيشي أفضل.
- جاءت الفقرة رقم 06 التي تضمنت بإمكانني تقديم شيء جديد اذا توفرت الإمكانيات اللازمة في المرتبة الرابعة من حيث درجة الموافقة عليها من طرف افراد عينة الدراسة، حيث بلغ المتوسط الحسابي المرجح لها (3.80) بانحراف معياري قدره (0.94)، وهذا ما يدل على انه حسب افراد عينة الدراسة، احينا ما بإمكانني تقديم شيء جديد اذا توفرت الإمكانيات اللازمة.
- جاءت الفقرة رقم 09 التي تضمنت أصبحت لدي القدرة على بلورة فكرة مشروع من خلال راس مال صغير في المرتبة الخامسة من حيث درجة الموافقة عليها من طرف افراد عينة الدراسة، حيث بلغ المتوسط الحسابي المرجح لها (3.72) بانحراف معياري قدره (1.09)، وهذا ما يدل على انه حسب افراد عينة الدراسة، احيانا ما أصبحت لدي القدرة على بلورة فكرة مشروع من خلال راس مال صغير.
- جاءت الفقرة رقم 3 التي تضمنت تلعب الثقافة المقاولاتية التي تقدمها دار المقاولاتية دورا في غرس الثقافة المقاولاتية في المرتبة السادسة من حيث درجة الموافقة عليها من طرف افراد عينة الدراسة، حيث بلغ

الفصل الثالث عرض ومناقشة متغيرات الدراسة

- المتوسط الحسابي المرجح لها (3.62) بانحراف معياري قدره (1.14)، وهذا ما يدل على انه حسب افراد عينة الدراسة، احيانا ما تلعب الثقافة المقاولاتية التي تقدمها دار المقاولاتية دورا في غرس الثقافة المقاولاتية
- جاءت الفقرة رقم 11 التي تضمنت لدي الرغبة في تحقيق النجاح ولا أخشى الفشل في المرتبة السابعة من حيث درجة الموافقة عليها من طرف افراد عينة الدراسة، حيث بلغ المتوسط الحسابي المرجح لها (3.56) بانحراف معياري قدره (1.06)، وهذا ما يدل على انه حسب افراد عينة الدراسة، موافقين على لدي الرغبة في تحقيق النجاح ولا أخشى الفشل.
- جاءت الفقرة رقم 13 التي تضمنت أصبحت متفائل رغم عوائق المحيط من خلال البرامج التحسيسية المقدمة في المرتبة الثامنة من حيث درجة الموافقة عليها من طرف افراد عينة الدراسة، حيث بلغ المتوسط الحسابي المرجح لها (3.55) بانحراف معياري قدره (1.09)، وهذا ما يدل على انه حسب افراد عينة الدراسة، موافقين علناً أصبحت متفائل رغم عوائق المحيط من خلال البرامج التحسيسية المقدمة.
- جاءت الفقرة رقم 01 التي تضمنت تسعى الجامعة لتثمين إبداعات طلابها وابتكاراتهم العلمية في المرتبة التاسعة من حيث درجة الموافقة عليها من طرف افراد عينة الدراسة، حيث بلغ المتوسط الحسابي المرجح لها (3.34) بانحراف معياري قدره (1.19)، وهذا ما يدل على انه حسب افراد عينة الدراسة، موافقين على ان تسعى الجامعة لتثمين إبداعات طلابها وابتكاراتهم العلمية
- جاءت الفقرة رقم 04 التي تضمنت لديك ثقافة المبادرة والمخاطرة في إنشاء مشروع في المرتبة العاشرة من حيث درجة الموافقة عليها من طرف افراد عينة الدراسة، حيث بلغ المتوسط الحسابي المرجح لها (3.20) بانحراف معياري قدره (1.26)، وهذا ما يدل على انه حسب افراد عينة الدراسة، احيانا ما لديك ثقافة المبادرة والمخاطرة في إنشاء مشروع.

الفصل الثالث عرض ومناقشة متغيرات الدراسة

- جاءت الفقرة رقم 05 التي تضمنت ساهمت مع الجامعة في نشر الثقافة المقاولاتي في المرتبة الحادية عشر من حيث درجة الموافقة عليها من طرف افراد عينة الدراسة، حيث بلغ المتوسط الحسابي المرجح لها (3.16) بانحراف معياري قدره (1.25)، وهذا ما يدل على انه حسب افراد عينة الدراسة، احيانا ما ساهمت مع الجامعة في نشر الثقافة المقاولاتي.
- جاءت الفقرة رقم 07 التي تضمنت أفضل إنشاء مؤسسة بدلا من البحث عن وظيفة في المرتبة الثانية عشر من حيث درجة الموافقة عليها من طرف افراد عينة الدراسة، حيث بلغ المتوسط الحسابي المرجح لها (3.09) بانحراف معياري قدره (1.15)، وهذا ما يدل على انه حسب افراد عينة الدراسة، احيانا ما أفضل إنشاء مؤسسة بدلا من البحث عن وظيفة
- جاءت الفقرة رقم 2 التي تضمنت لدي القدرة على التحمل والمخاطرة في المرتبة الثالثة عشر من حيث درجة الموافقة عليها من طرف افراد عينة الدراسة، حيث بلغ المتوسط الحسابي المرجح لها (3.05) بانحراف معياري قدره (1.18)، وهذا ما يدل على انه حسب افراد عينة الدراسة، احيانا ما لدي القدرة على التحمل والمخاطرة.

المحور الثالث: يساهم محيط الطالب (العائلة، الجامعة، مؤسسات الدعم) في تشجيعه على إنشاء مشروع

الجدول رقم (12): المتوسطات الحسابية والانحرافات المعيارية ومستويات الموافقة لبعده المحور الثالث

الاتجاه	الترتيب	الانحراف	المتوسط	المحور الثالث: يساهم محيط الطالب (العائلة، الجامعة، مؤسسات

الفصل الثالث عرض ومناقشة متغيرات الدراسة

العام		المعياري	الحسابي	الدعم) في تشجيعه على إنشاء مشروع
احيانا	4	1.248	3.33	1 تشجعكم عائلتكم معنويا إذا أردت إنشاء مشروع خاص بك
موافق	2	1.155	3.52	2 تحفزك عائلتك ماليا إذا أردت إنشاء مشروع خاص بك
احيانا	8	1.357	3.03	3 تعتبر القروض الربوية حاجز أمام إنشاء مؤسستك
موافق	3	1.141	3.52	4 وجد في عائلتك من يدير مشروع خاص به
احيانا	5	1.207	3.31	5 تعرف التحديثات والمستجدات المتعلقة بالقوانين والتشريعات المشجعة على إنشاء المشاريع الصغيرة
غير موافق	13	1.182	2.25	6 تعتبر كل من angem.cnac.ansej محفزة لإنشاء مشروعك
احيانا	12	1.487	2.39	7 تعتبر الإعفاءات من الأقساط والضرائب الأولية مشجعة لإنشاء مشروعك
احيانا	6	1.026	3.20	8 تعتبر تقديم الضمانات عن الاقتراض حاجز أمام إنشاء مؤسستك
غير موافق	11	1.272	2.47	9 يوجد تشجيع من طرف الأساتذة على الإبداع والابتكار لإنشاء مشروعك
غير موافق	10	1.521	2.56	10 يوجد أساتذة مختصين في تسيير وإنشاء المؤسسات

الفصل الثالث عرض ومناقشة متغيرات الدراسة

11	تدرس مقاييس مشجعة على إنشاء وتسيير المؤسسة	3.72	1.923	1	موافق
12	تقام ملتقيات بالجامعة تحث الطلبة على إمكانية إنشاء مؤسسة	2.95	1.374	9	احيانا
13	تقوم الجامعة بتكريم الطلبة المبتكرين عند إعطاء أفكار جديدة لإنشاء مشروعهم الخاص	3.08	1.131	7	احيانا
	المجموع العام	3.03	0.48	/	متوسط

المصدر: من اعداد الطالبة بالاعتماد على مخرجات برنامج SPSS25

يتضح من خلال الجدول (12) ان طبيعة المشروع الذي يغير من ظروف الطالب الجامعي احيانا ما تمنح للأفراد عينة الدراسة وهذا ما يعكسه المتوسط الحسابي العام المرجح لهذا البعد اذا بلغ (3.02)، بانحراف معياري قدره (0.47) مما يشير الى وجود تباين كبير في اجابات افراد عينة الدراسة حول ما جاء في هذا البعد. وانطلاقا من النتائج الواردة في الجدول (12) يمكن ترتيب الفقرات المشكلة للبعد الخاص بالمحور الثالث تنازليا من الاتجاه الاقوى الى الاقل بناء على المتوسط الحسابي والانحراف المعياري كما يلي:

- جاءت الفقرة رقم 11 التي تضمنت تدرس مقاييس مشجعة على إنشاء وتسيير المؤسسة في المرتبة الاولى من حيث درجة الموافقة عليها من طرف افراد عينة الدراسة، حيث بلغ المتوسط الحسابي المرجح لها (3.72) بانحراف معياري قدره (1.92)، وهذا ما يدل على انه حسب افراد عينة الدراسة، موافق بشدة على تدرس مقاييس مشجعة على إنشاء وتسيير المؤسسة
- جاءت الفقرة رقم 2 التي تضمنت تحفزك عائلتك ماليا إذا أردت إنشاء مشروع خاص بك في المرتبة الثانية من حيث درجة الموافقة عليها من طرف افراد عينة الدراسة، حيث بلغ المتوسط الحسابي المرجح لها

الفصل الثالث عرض ومناقشة متغيرات الدراسة

(3.52) بانحراف معياري قدره (1.15)، وهذا ما يدل على انه حسب افراد عينة الدراسة، موافقين عائلتك عائلتك ماليا إذا أردت إنشاء مشروع خاص بك.

- جاءت الفقرة رقم 03 التي تضمنت وجد في عائلتك من يدير مشروع خاص به في المرتبة الثالثة من حيث درجة الموافقة عليها من طرف افراد عينة الدراسة، حيث بلغ المتوسط الحسابي المرجح لها (3.03) بانحراف معياري قدره (1.35)، وهذا ما يدل على انه حسب افراد عينة الدراسة، موافقين على وجد في عائلتك من يدير مشروع خاص به

- جاءت الفقرة رقم 01 التي تضمنت تشجعكم عائلتكم معنويا إذا أردت إنشاء مشروع خاص بك في المرتبة الرابعة من حيث درجة الموافقة عليها من طرف افراد عينة الدراسة، حيث بلغ المتوسط الحسابي المرجح لها (3.33) بانحراف معياري قدره (1.24)، وهذا ما يدل على انه حسب افراد عينة الدراسة، احينا ما تشجعكم عائلتكم معنويا إذا أردت إنشاء مشروع خاص بك

- جاءت الفقرة رقم 05 التي تضمنت تعرف التحديثات والمستجدات المتعلقة بالقوانين والتشريعات المشجعة على إنشاء المشاريع الصغيرة في المرتبة الخامسة من حيث درجة الموافقة عليها من طرف افراد عينة الدراسة، حيث بلغ المتوسط الحسابي المرجح لها (3.31) بانحراف معياري قدره (1.20)، وهذا ما يدل على انه حسب افراد عينة الدراسة، احيانا ما تعرف التحديثات والمستجدات المتعلقة بالقوانين والتشريعات المشجعة على إنشاء المشاريع الصغيرة.

- جاءت الفقرة رقم 08 التي تضمنت تعتبر تقديم الضمانات عن الاقتراض حاجز أمام إنشاء مؤسستك في المرتبة السادسة من حيث درجة الموافقة عليها من طرف افراد عينة الدراسة، حيث بلغ المتوسط الحسابي المرجح لها (3.20) بانحراف معياري قدره (1.02)، وهذا ما يدل على انه حسب افراد عينة الدراسة، احيانا ما تعتبر تقديم الضمانات عن الاقتراض حاجز أمام إنشاء مؤسستك

الفصل الثالث عرض ومناقشة متغيرات الدراسة

- جاءت الفقرة رقم 13 التي تضمنت تقوم الجامعة بتكريم الطلبة المبتكرين عند إعطاء أفكار جديدة لإنشاء مشروعهم الخاص في المرتبة السابعة من حيث درجة الموافقة عليها من طرف افراد عينة الدراسة، حيث بلغ المتوسط الحسابي المرجح لها (3.08) بانحراف معياري قدره (1.13)، وهذا ما يدل على انه حسب افراد عينة الدراسة، موافقين على تقوم الجامعة بتكريم الطلبة المبتكرين عند إعطاء أفكار جديدة لإنشاء مشروعهم الخاص.
- جاءت الفقرة رقم 03 التي تضمنت تعتبر القروض الربوية حاجز أمام إنشاء مؤسستك في المرتبة الثامنة من حيث درجة الموافقة عليها من طرف افراد عينة الدراسة، حيث بلغ المتوسط الحسابي المرجح لها (3.03) بانحراف معياري قدره (1.35)، وهذا ما يدل على انه حسب افراد عينة الدراسة، موافقين على تعتبر القروض الربوية حاجز أمام إنشاء مؤسستك.
- جاءت الفقرة رقم 12 التي تضمنت تقام ملتقيات بالجامعة تحث الطلبة على إمكانية إنشاء مؤسسة في المرتبة التاسعة من حيث درجة الموافقة عليها من طرف افراد عينة الدراسة، حيث بلغ المتوسط الحسابي المرجح لها (2.95) بانحراف معياري قدره (1.37)، وهذا ما يدل على انه حسب افراد عينة الدراسة، موافقين على تقام ملتقيات بالجامعة تحث الطلبة على إمكانية إنشاء مؤسسة
- جاءت الفقرة رقم 10 التي تضمنت يوجد أساتذة مختصين في تسيير وإنشاء المؤسسات في المرتبة العاشرة من حيث درجة الموافقة عليها من طرف افراد عينة الدراسة، حيث بلغ المتوسط الحسابي المرجح لها (2.56) بانحراف معياري قدره (1.52)، وهذا ما يدل على انه حسب افراد عينة الدراسة، احينا ما يوجد أساتذة مختصين في تسيير وإنشاء المؤسسات.
- جاءت الفقرة رقم 9 التي تضمنت يوجد تشجيع من طرف الأساتذة على الإبداع والابتكار لإنشاء مشروعك في المرتبة الحادية عشر من حيث درجة الموافقة عليها من طرف افراد عينة الدراسة، حيث بلغ

الفصل الثالث عرض ومناقشة متغيرات الدراسة

المتوسط الحسابي المرجح لها (2.47) بانحراف معياري قدره (1.27)، وهذا ما يدل على انه حسب افراد

عينة الدراسة، احيانا ما يوجد تشجيع من طرف الأساتذة على الإبداع والابتكار لإنشاء مشروعك.

- جاءت الفقرة رقم 07 التي تضمنت تعتبر الإعفاءات من الأقساط والضرائب الأولية مشجعة لإنشاء

مشروعك في المرتبة الثانية عشر من حيث درجة الموافقة عليها من طرف افراد عينة الدراسة، حيث بلغ

المتوسط الحسابي المرجح لها (2.39) بانحراف معياري قدره (1.48)، وهذا ما يدل على انه حسب افراد

عينة الدراسة، احيانا ما تعتبر الإعفاءات من الأقساط والضرائب الأولية مشجعة لإنشاء مشروعك

- جاءت الفقرة رقم 06 التي تضمنت تعتبر كل من ansem.cnac.ansej محفزة لإنشاء مشروعك في

المرتبة الثالثة عشر من حيث درجة الموافقة عليها من طرف افراد عينة الدراسة، حيث بلغ المتوسط

الحسابي المرجح لها (2.25) بانحراف معياري قدره (1.18)، وهذا ما يدل على انه حسب افراد عينة

الدراسة، احيانا ما تعتبر كل من ansem.cnac.ansej محفزة لإنشاء مشروعك

المحور الرابع" التكوين الجامعي يساعد الطالب على تهيئة المشروع المقاولاتي

الجدول رقم (13): المتوسطات الحسابية والانحرافات المعيارية ومستويات الموافقة لبعده المحور الرابع

الاتجاه العام	الترتيب	الانحراف المعياري	المتوسط الحسابي	المشروع المقاولاتي	المحور الرابع: التكوين الجامعي يساعد الطالب على تهيئة المشروع المقاولاتي
أحيانا	9	1.143	3.20	حملات إعلامية	1 قامت الجامعة بالتعاون مع دار المقاولاتية بتنظيم حملات إعلامية
أحيانا	8	1.266	3.22	لطلابها	2 شجعت الجامعة على فكرة المبادرة والعمل الحر لطلابها

الفصل الثالث عرض ومناقشة متغيرات الدراسة

أحيانا	12	1.369	3.00	التكوين المتحصل عليه في الجامعة يسمح لك بالاندماج في عالم الشغل بعد التخرج	3
موافق	3	1.366	3.42	التكوين الجامعي خلق لديك فكرة حول مشروعك	4
أحيانا	11	1.189	3.12	توجد دورات كافية في الجامعة في دار المقاولاتية	5
موافق	4	1.202	3.38	البرنامج المقدم لك في مجال تخصصك كافي	6
أحيانا	7	1.180	3.31	استفدت من الدورات التكوينية المقدمة	7
موافق	2	1.154	3.55	شاركت في الدورات التكوينية حول الية انشاء المؤسسات	8
غير موافق	10	1.091	3.22	برامج التكوين الجامعي خلقت روح الابداع والابتكار لديك	9
موافق	1	1.124	3.58	المقررات الدراسية المقدمة تسير سوق العمل	10
أحيانا	12	1.174	3.05	طرق التدريس في الجامعة عصرية	11
أحيانا	5	1.057	3.34	الاعتماد على مقاييس في التكوين الجامعي ضروري لانشاء مؤسستك الخاصة	12
أحيانا	6	1.082	3.31	نشاطات التكوين الجامعي تزودك بمعلومات حول سوق العمل	13
متوسط	/	0.17	3.28	المجموع العام	

الفصل الثالث عرض ومناقشة متغيرات الدراسة

يتضح من خلال الجدول (13) ان التكوين الجامعي يساعد الطالب على تهيئة المشروع المقاولاتياحيانا ما تمنح للافراد عينة الدراسة وهذا ما يعكسه المتوسط الحسابي العام المرجح لهذا البعد اذا بلغ (3.28)، بانحراف معياري قدره (0.17) مما يشير الى وجود تباين كبير في اجابات افراد عينة الدراسة حول ما جاء في هذا البعد.

وانطلاقا من النتائج الواردة في الجدول (..) يمكن ترتيب الفقرات المشكلة للبعد الخاص بالمحور الرابع تنازليا من الاتجاه الاقوى الى الاقل بناء على المتوسط الحسابي والانحراف المعياري كما يلي:

- جاءت الفقرة رقم 10 التي تضمنت المقررات الدراسية المقدمة تساير سوق العمل في المرتبة الاولى من حيث درجة الموافقة عليها من طرف افراد عينة الدراسة، حيث بلغ المتوسط الحسابي المرجح لها (3.58) بانحراف معياري قدره (1.12)، وهذا ما يدل على انه حسب افراد عينة الدراسة، موافق على المقررات الدراسية المقدمة تساير سوق العمل

- جاءت الفقرة رقم 8 التي تضمنت شاركت في الدورات التكوينية حول الية انشاء المؤسسات في المرتبة الثانية من حيث درجة الموافقة عليها من طرف افراد عينة الدراسة، حيث بلغ المتوسط الحسابي المرجح لها (3.55) بانحراف معياري قدره (1.15)، وهذا ما يدل على انه حسب افراد عينة الدراسة، موافقين علىشاركت في الدورات التكوينية حول الية انشاء المؤسسات.

- جاءت الفقرة رقم 04 التي تضمنت التكوين الجامعي خلق لديك فكرة حول مشروعك في المرتبة الثالثة من حيث درجة الموافقة عليها من طرف افراد عينة الدراسة، حيث بلغ المتوسط الحسابي المرجح لها (3.42) بانحراف معياري قدره (1.36)، وهذا ما يدل على انه حسب افراد عينة الدراسة، موافقين على التكوين الجامعي خلق لديك فكرة حول مشروعك

الفصل الثالث عرض ومناقشة متغيرات الدراسة

- جاءت الفقرة رقم 6 التي تضمنت البرنامج المقدم لك في مجال تخصصك كافي في المرتبة الرابعة من حيث درجة الموافقة عليها من طرف افراد عينة الدراسة، حيث بلغ المتوسط الحسابي المرجح لها (3.38) بانحراف معياري قدره (1.20)، وهذا ما يدل على انه حسب افراد عينة الدراسة، احينا ما البرنامج المقدم لك في مجال تخصصك كافي
- جاءت الفقرة رقم 12 التي تضمنت الاعتماد على مقاييس في التكوين الجامعي ضروري لانشاء مؤسستك الخاصة في المرتبة الخامسة من حيث درجة الموافقة عليها من طرف افراد عينة الدراسة، حيث بلغ المتوسط الحسابي المرجح لها (3.34) بانحراف معياري قدره (1.05)، وهذا ما يدل على انه حسب افراد عينة الدراسة، احيانا ما الاعتماد على مقاييس في التكوين الجامعي ضروري لانشاء مؤسستك الخاصة.
- جاءت الفقرة رقم 13 التي تضمنت نشاطات التكوين الجامعي تزودك بمعلومات حول سوق العمل في المرتبة السادسة من حيث درجة الموافقة عليها من طرف افراد عينة الدراسة، حيث بلغ المتوسط الحسابي المرجح لها (3.31) بانحراف معياري قدره (1.08)، وهذا ما يدل على انه حسب افراد عينة الدراسة، احيانا ما نشاطات التكوين الجامعي تزودك بمعلومات حول سوق العمل
- جاءت الفقرة رقم 07 التي تضمنت استفدت من الدورات التكوينية المقدمة في المرتبة السابعة من حيث درجة الموافقة عليها من طرف افراد عينة الدراسة، حيث بلغ المتوسط الحسابي المرجح لها (3.31) بانحراف معياري قدره (1.18)، وهذا ما يدل على انه حسب افراد عينة الدراسة، موافقين على استفدت من الدورات التكوينية المقدمة.
- جاءت الفقرة رقم 02 التي تضمنت شجعت الجامعة على فكرة المبادرة والعمل الحر لطلابها في المرتبة الثامنة من حيث درجة الموافقة عليها من طرف افراد عينة الدراسة، حيث بلغ المتوسط الحسابي المرجح لها

الفصل الثالث عرض ومناقشة متغيرات الدراسة

(3.22) بانحراف معياري قدره (1.26)، وهذا ما يدل على انه حسب افراد عينة الدراسة، موافقين

علشجعت الجامعة على فكرة المبادرة والعمل الحر لطلابها.

- جاءت الفقرة رقم 01 التي تضمنت قامت الجامعة بالتعاون مع دار المقاولاتية بتنظيم حملات اعلامية في

المرتبة التاسعة من حيث درجة الموافقة عليها من طرف افراد عينة الدراسة، حيث بلغ المتوسط الحسابي

المرجح لها (3.20) بانحراف معياري قدره (1.14)، وهذا ما يدل على انه حسب افراد عينة الدراسة،

موافقين على قامت الجامعة بالتعاون مع دار المقاولاتية بتنظيم حملات اعلامية

- جاءت الفقرة رقم 09 التي تضمنت برامج التكوين الجامعي خلقت روح الابداع والابتكار لديك في المرتبة

العاشرة من حيث درجة الموافقة عليها من طرف افراد عينة الدراسة، حيث بلغ المتوسط الحسابي المرجح لها

(3.22) بانحراف معياري قدره (1.09)، وهذا ما يدل على انه حسب افراد عينة الدراسة، احيانا ما

برامج التكوين الجامعي خلقت روح الابداع والابتكار لديك.

- جاءت الفقرة رقم 5 التي تضمنت توجد دورات كافية في الجامعة في دار المقاولاتية في المرتبة الحادية عشر

من حيث درجة الموافقة عليها من طرف افراد عينة الدراسة، حيث بلغ المتوسط الحسابي المرجح لها

(3.12) بانحراف معياري قدره (1.18)، وهذا ما يدل على انه حسب افراد عينة الدراسة، احيانا ما

توجد دورات كافية في الجامعة في دار المقاولاتية.

- جاءت الفقرة رقم 11 التي تضمنت طرق التدريس في الجامعة عصرية في المرتبة الثانية عشر من حيث

درجة الموافقة عليها من طرف افراد عينة الدراسة، حيث بلغ المتوسط الحسابي المرجح لها (3.05)

بانحراف معياري قدره (1.17)، وهذا ما يدل على انه حسب افراد عينة الدراسة، احيانا ما طرق

التدريس في الجامعة عصرية

الفصل الثالث عرض ومناقشة متغيرات الدراسة

- جاءت الفقرة رقم 03 التي تضمنت التكوين المتحصل عليه في الجامعة يسمح لك بالاندماج في عالم الشغل بعد التخرج في المرتبة الثالثة عشر من حيث درجة الموافقة عليها من طرف افراد عينة الدراسة، حيث بلغ المتوسط الحسابي المرجح لها (3.00) بانحراف معياري قدره (1.36)، وهذا ما يدل على انه حسب افراد عينة الدراسة، احيانا ما التكوين المتحصل عليه في الجامعة يسمح لك بالاندماج في عالم الشغل بعد التخرج

رابعاً: نتائج الدراسة

هدفت هذه الدراسة والموسومة بعنوان إسهامات المشروع المقاولاتي في تحسين ظروف الطالب الجامعي إلى التعرف على إسهامات المشروع المقاولاتي في تحسين ظروف الطالب على المستويين المادي والفكري، بحيث أجريت الدراسة على عينة من طلبة كلية العلوم الإنسانية والاجتماعية جامعة قاصدي مرباح بورقلة والتي قدرت بـ 64 طالبا وتم اختيارهم بطريقة عشوائية، حيث تم الاعتماد على المنهج الوصفي وهو الأنسب لطبيعة الموضوع، واعتمدنا في دراستنا هذه على أداة جمع البيانات والمتمثلة في: الاستبيان. وخلصت الدراسة إلى مجموعة من النتائج تمثلت أهمها في:

الفرضية الأولى: يساهم المشروع المقاولاتي في تحسين ظروف الطالب الجامعي

لإختبار هذه الفرضية وجدنا أن المتوسط الحسابي لإجابات الباحثين للمحور الثاني يساوي (3.5631) وهو يقع ضمن مجال (2.34 – 3.66) ومنه نستنتج أن المشروع المقاولاتي يساهم بدرجة متوسطة في تحسين ظروف الطالب الجامعي.

الفرضية الثانية: يساهم محيط الطالب (العائلة، الجامعة، مؤسسات الدعم) في تشجيعه على إنشاء مشروع

الفصل الثالث عرض ومناقشة متغيرات الدراسة

لإختبار هذه الفرضية وجدنا أن المتوسط الحسابي لإجابات المبحوثين للمحور الثالث يساوي (3.03) وهو يقع ضمن مجال (2.34 – 3.66) ومنه نستنتج أن محيط الطالب (العائلة، الجامعة، مؤسسات الدعم) يساهم بدرجة متوسطة في تشجيع الطالب على إنشاء مشروع مقاولاتي.

الفرضية الثالثة: التكوين الجامعي يساعد الطالب على تهيئته للمشروع المقاولاتي

لإختبار هذه الفرضية وجدنا أن المتوسط الحسابي لإجابات المبحوثين للمحور الرابع يساوي (3.28) وهو يقع ضمن مجال (2.34 – 3.66) ومنه نستنتج أن التكوين الجامعي يساعد الطالب بدرجة متوسطة في تهيئته

للمشروع المقاولاتي.

ما يبين أن التكوين الجامعي الذي يتلقاه الطالب في مرحلة تكوينه في الجامعة لا زال ناقصا وبعيدا قليلا عن المقاولاتية، فهو – التكوين – غير مختص بالمشاريع المقاولاتية.

خاتمة

خاتمة:

إن الاهتمام بالفكر المقاوالاتي كعملية يتعلم من خلالها الفرد للقيم والمعايير الاجتماعية والثقافية والأدوار التي تساعده على تقديم خدمات وإنتاج السلع وتكوين علاقات مع الآخرين شريطة الالتزام بقيم ومعايير مجتمعه فيصبح أكثر تحملاً للمسؤولية وأكثر مخاطرة في مشروعه الخاص، والطالب الجامعي باعتباره فرداً اجتماعياً بطبعه فهو يعتبر عنصراً فعالاً لانتشار الثقافة المقاوالاتية ونجاحها التي تظهر من خلال ما يحدثه من تغيير في أفكاره وزيادة علاقاته وتفاعلاته الاجتماعية وإنشائه لمؤسسته التي تجعله أكثر تميزاً وهذا ما جعلنا نسلط الضوء في دراستنا هذه على معرفة ما يكمن أن يساهم فيه المشروع المقاوالاتي في تحسين ظروف الطالب الجامعي.

يعتبر كل من الطالب الجامعي والمشروع المقاوالاتي نقطة مشتركة فيما بينهم أي أن كل منهما يخدم الآخر خاصة في إنشاء المؤسسات لتحقيق أهداف موضوعية وذاتية لكل من الطالب والمجتمع والمشروع وفقاً لقرارات اهتم بها دارسين وباحثين في علم النفس والاقتصاد وخاصة علم الاجتماع كونها تعتبر عناصر بارزة داخل المؤسسة في نظامها الداخلي والخارجي كما تبنته نظريات سوسيولوجية من بينها التفاعلية الرمزية التي تعتمد على التفاعل والرمز كعنصر أساسي في الاتفاق والانسجام بين العاملين وزيادة نسبة التفاعل فيها بينهم للخروج بأكبر الأهداف وتحسين الظروف فالمشروع المقاوالاتي بعد أهمية كبيره في تحسين ظروف كل من الطالب.

قائمة المراجع

المراجع:

المذكرات:

- أ) ابن يحيى زهير ، دور البث دعم المؤسسات الصغيرة والمتوسطة في تحسين العمل المقاولاتي، مذكرة مقدمة ضمن معلبات نيل شهادة ماستر في علوم التسيير ، كلية العلوم الاقتصادية والتجارية
- ب) امتثال حسن عبد الرازق وآخرون، مبادئ الإحصاء الوصفي، الدار الجامعية، الإسكندرية مصر، 2002.
- ت) أوماسيكاارن، طرق البحث في الإدارة :مدخل بناء المهارات البحثية، ترجمة: إسماعيل علي بسيوني وعبد الله بن سليمان، العزاز، المنشورات العلمية لجامعة الملك سعود، الرياض المملكة العربية السعودية، 1998.
- ث) بوالبعير راضية (2021) بعنوان: دور التكويم الجامعي في تعزيز الثقافة المقاولاتية تدراسات حالت: المركز الجامعي عبد الحفيظ بوالصوف، المركز الجامعي عبد الحفيظ بوالصوف – ميله. 2021
- ج) جامعة محمد بوضيافه المسيلة، الجزائر، 2018 * ياسمين لدغم شيكوش، نور المقاولية في زيادة الصادرات، منكرة مقسمة ضمن متطلبات تيل شهادة ماستر في العلوم تجارية، كلية العلوم الاقتصادية والتجارية وعلوم التسيير، جامعة بوضياف
- ح) دباح نادية: دراسة واقع المقاولاتية في الجزائر وآفاقها 2009.2008. رسالة ماجستير .جامعة الجزائر. 2012
- خ) دراجي فوزية، تصور الطلبة الجامعيين للثقافة المقاولاتية، مذكرة ماستر في علم الاجتماع، جامعة قلمة، 2019/2018
- د) الدكتور احسان محمد الحسن، موسوعة علم الاجتماع، سنة 2015
- ذ) ذوقان عبيدات وآخرون، البحث العلمي، دار أسامة للنشر والتوزيع، الرياض، المملكة العربية السعودية، 1997.
- ر) ذوقان عبيدات وآخرون، مرجع سبق ذكره.
- ز) راهم ليندة: دور دار المقاولاتية في مرافقة ودعم الطلبة حاملي المشاريع المصغرة -دراسة حالة دار المقاولاتية لجامعتي بسكرة وورقلة، جامعة محمد خيضر – بسكرة،
- س) رفيق أحمد وحشيتيم يوسف، تقييم دور المرفقة المقاولاتية في دعم وتنمية المؤسسات الصغيرة والمتوسطة في الجزائر

ش) عز عبد الفتاح، مقدمة في الإحصاء الوصفي والاستدلالي باستخدام (SPSS) ، خوارزم العلمية للنشر والتوزيع، جدة المملكة العربية السعودية، 2008.

لزرق عائشة: أهمية ودور التعليم المقاولاتي في توجيه الطلبة الجامعيين نحو إنشاء مقاولاتية، دراسة مسحية بجامعة عبد الحميد ابن باديس مستغانم، مجلة سلسلة الانوار - جامعة وهران 2، المجلد 4، العدد: 11-28 فيفري 2020

ص) محمد شامل فهمي، الإحصاء بلا معاناة: المفاهيم والتطبيقات باستخدام SPSS، معهد الإدارة العامة، الرياض المملكة، 2005.

ض) المسيلة، الجزائر، 2020، "بن شهرة محجوبة، مقومات تطوير الروح المقاولاتية لدى طلبة جامعة المسيلة، منكرة مقدمة ضمن متطفاتنيل شهادة ماستر في علوم التسيير ، كلية العلوم الاقتصادية والتجارية وعلوم السير، جامعة محمد بوضياف، المسيلة الجزائر 2017.

ط) نور الهدى ساحلي و عائشة لقريش، دور هيئات الدعم في تمويل المشاريع المقاولاتية في الجزائر ، نكرة مقدمة ضمن متطلبات نيل شهادة ماستر علوم الاقتصادية ، كلية العلوم الانسانية والتجارية وعلوم التسيير ، جامعة محمد بوضياف.

الكتب:

أ) بوحوش عمار ومحمد محمود الذنبيات، مناهج البحث العلمي وطرق إعداد البحوث، الطبعة الثانية، ديوان المطبوعات الجامعية، الجزائر، 1999، ص: 99.

ب) نادر شعبان السواح، مبادئ الإحصاء الوصفي باستخدام SPSS، بدون طبعة، الدارالجامعية، الإسكندرية، 2006، ص: 155 - 156.

الملاحق

الاستبيان:

البيانات الشخصية:

الجنس : ذكر () أنثى ()

السن:

المستوى : السنة الثالثة ليسانس () السنة الأولى ماستر () سنة ثانية ماستر ()

عند نهاية دراستك ماذا تفضل ؟

إنشاء مشروع خاص (مؤسسة) ()

التوظيف في إحدى المؤسسات العمومية أو الخاصة ()

هل تشتغل وظيفة: نعم () لا ()

هل لديك فكرة إنشاء مشروع أو خلق مؤسسة جديدة؟ نعم () لا ()

المحور الثاني: يساهم المشروع المقاولاتي في تحسين الظروف المادية للطلاب الجامعي

المحور الأول		لا	لا	موافق	موافق	موافق
		أوافق بشدة	أوافق	أوافق إلى حد ما	تماما	تماما
01	تسعى الجامعة لتشجيع إبداعات طلابها وابتكاراتهم العلمية.					
02	لدي القدرة على التحمل والمخاطرة.					
03	تلعب الثقافة المقاولاتية التي تقدمها دار المقاولاتية دورا في غرس الثقافة المقاولاتية.					
04	لديك ثقافة المبادرة والمخاطرة في إنشاء مشروع					
05	ساهمت مع الجامعة في نشر الثقافة المقاولاتي					
06	بإمكاني تقديم شيء جديد اذا توفرت الإمكانيات اللازمة					
07	أفضل إنشاء مؤسسة بدلا من البحث عن وظيفة					

					أريد امتلاك مؤسسة لضمان مستوى معيشي أفضل.	08
					أصبحت لدي القدرة على بلورة فكرة مشروع من خلال راس مال صغير	09
					أعتمد في نجاحي على ما اكتسبته من معارف ومؤهلات من التكوين الجامعي وتوفر العتاد	10
					لدي الرغبة في تحقيق النجاح ولا أخشى الفشل.	11
					امتلك القدرة على اكتشاف فرص العمل من خلال ما اكتسبته من نشاطات دار المقاولاتية.	12
					أصبحت متفائل رغم عوائق المحيط من خلال البرامج التحسيسية المقدمة	13

المحور الثالث: يساهم محيط الطالب (العائلة، الجامعة، مؤسسات الدعم) في تشجيعه على إنشاء مشروع

موافق تماما	موافق	موافق إلى حد ما	لا أوافق	لا أوافق بشدة	المحور الثالث
					01 تشجعكم عائلتكم معنويا إذا أردت إنشاء مشروع خاص بك
					02 تحفزك عائلتك ماليا إذا أردت إنشاء مشروع خاص بك
					03 تعتبر القروض الربوية حاجز أمام إنشاء مؤسستك
					04 وجد في عائلتك من يدير مشروع خاص به
					05 تعرف التحديثات والمستجدات المتعلقة بالقوانين والتشريعات المشجعة على إنشاء المشاريع الصغيرة
					06 تعتبر كل من angem.cnac.ansej محفزة لإنشاء مشروعك
					07 تعتبر الإعفاءات من الأقساط والضرائب الأولية مشجعة لإنشاء مشروعك
					08 تعتبر تقديم الضمانات عن الاقتراض حاجز أمام إنشاء مؤسستك
					09 يوجد تشجيع من طرف الأساتذة على الإبداع والابتكار لإنشاء مشروعك
					10 يوجد أساتذة مختصين في تسيير وإنشاء المؤسسات
					11 تدرس مقاييس مشجعة على إنشاء وتسيير المؤسسة
					12 تقام ملتقيات بالجامعة تحت الطلبة على إمكانية إنشاء مؤسسة
					13 تقوم الجامعة بتكريم الطلبة المبتكرين عند إعطاء أفكار جديدة لإنشاء مشروعهم الخاص

المحور الثاني: التكوين الجامعي يساعد الطالب على تهيئة المشروع المقاولاتي

موافق تماما	موافق	موافق إلى حد ما	لا أوافق	لا أوافق بشدة	المحور الرابع
					01 قامت الجامعة بالتعاون مع دار المقاولاتية بتنظيم حملات اعلامية
					02 شجعت الجامعة على فكرة المبادرة والعمل الحر لطلابها
					03 التكوين المتحصل عليه في الجامعة يسمح لك بالاندماج في عالم الشغل بعد التخرج
					04 التكوين الجامعي خلق لديك فكرة حول مشروعك
					05 توجد دورات كافية في الجامعة في دار المقاولاتية
					06 البرنامج المقدم لك في مجال تخصصك كافي
					07 استفدت من الدورات التكوينية المقدمة
					08 شاركت في الدورات التكوينية حول الية انشاء المؤسسات
					09 برامج التكوين الجامعي خلقت روح الابداع والابتكار لديك
					10 المقررات الدراسية المقدمة تساهل سوق العمل
					11 طرق التدريس في الجامعة عصرية
					12 الاعتماد على مقاييس في التكوين الجامعي ضروري لإنشاء مؤسستك الخاصة
					13 نشاطات التكوين الجامعي تزودك بمعلومات حول سوق العمل

الملاحق:

		Correlations								
		1م	2م	3م	4م	5م	6م	7م	8م	9م
1م	Pearson Correlation	1	.722**	.625**	.476**	.569**	.524**	.668**	.696**	.434*
	Sig. (2-tailed)		.000	.000	.008	.001	.003	.000	.000	.017
	N	30	30	30	30	30	30	30	30	30
2م	Pearson Correlation	.722**	1	.800**	.554**	.590**	.647**	.662**	.658**	.513**
	Sig. (2-tailed)	.000		.000	.001	.001	.000	.000	.000	.004
	N	30	30	30	30	30	30	30	30	30
3م	Pearson Correlation	.625**	.800**	1	.444*	.563**	.603**	.408*	.654**	.391*
	Sig. (2-tailed)	.000	.000		.014	.001	.000	.025	.000	.032
	N	30	30	30	30	30	30	30	30	30
4م	Pearson Correlation	.476**	.554**	.444*	1	.337	.410*	.543**	.583**	.307
	Sig. (2-tailed)	.008	.001	.014		.068	.025	.002	.001	.099
	N	30	30	30	30	30	30	30	30	30
5م	Pearson Correlation	.569**	.590**	.563**	.337	1	.340	.583**	.562**	.147
	Sig. (2-tailed)	.001	.001	.001	.068		.066	.001	.001	.439
	N	30	30	30	30	30	30	30	30	30
6م	Pearson Correlation	.524**	.647**	.603**	.410*	.340	1	.653**	.690**	.514**
	Sig. (2-tailed)	.003	.000	.000	.025	.066		.000	.000	.004
	N	30	30	30	30	30	30	30	30	30
7م	Pearson Correlation	.668**	.662**	.408*	.543**	.583**	.653**	1	.614**	.454*
	Sig. (2-tailed)	.000	.000	.025	.002	.001	.000		.000	.012
	N	30	30	30	30	30	30	30	30	30
8م	Pearson Correlation	.696**	.658**	.654**	.583**	.562**	.690**	.614**	1	.280
	Sig. (2-tailed)	.000	.000	.000	.001	.001	.000	.000		.134
	N	30	30	30	30	30	30	30	30	30
9م	Pearson Correlation	.434*	.513**	.391*	.307	.147	.514**	.454*	.280	1
	Sig. (2-tailed)	.017	.004	.032	.099	.439	.004	.012	.134	

N		30	30	30	30	30	30	30	30	30
10م	Pearson Correlation	.593**	.557**	.670**	.316	.420*	.779**	.468**	.643**	.558**
	Sig. (2-tailed)	.001	.001	.000	.089	.021	.000	.009	.000	.001
N		30	30	30	30	30	30	30	30	30
11م	Pearson Correlation	.447*	.305	.165	.541**	.513**	.404*	.468**	.492**	.011
	Sig. (2-tailed)	.013	.101	.385	.002	.004	.027	.009	.006	.953
N		30	30	30	30	30	30	30	30	30
12م	Pearson Correlation	.497**	.527**	.559**	.285	.460*	.634**	.326	.657**	.139
	Sig. (2-tailed)	.005	.003	.001	.127	.011	.000	.079	.000	.462
N		30	30	30	30	30	30	30	30	30
13م	Pearson Correlation	.485**	.551**	.537**	.425*	.273	.628**	.299	.556**	.264
	Sig. (2-tailed)	.007	.002	.002	.019	.144	.000	.109	.001	.159
N		30	30	30	30	30	30	30	30	30
محور 1	Pearson Correlation	.817**	.862**	.783**	.669**	.680**	.806**	.764**	.842**	.527**
	Sig. (2-tailed)	.000	.000	.000	.000	.000	.000	.000	.000	.003
N		30	30	30	30	30	30	30	30	30

Correlations

		10م	11م	12م	13م	محور 1
1م	Pearson Correlation	.593**	.447*	.497**	.485**	.817**
	Sig. (2-tailed)	.001	.013	.005	.007	.000
	N	30	30	30	30	30
2م	Pearson Correlation	.557**	.305	.527**	.551**	.862**
	Sig. (2-tailed)	.001	.101	.003	.002	.000
	N	30	30	30	30	30
3م	Pearson Correlation	.670**	.165	.559**	.537**	.783**
	Sig. (2-tailed)	.000	.385	.001	.002	.000
	N	30	30	30	30	30
4م	Pearson Correlation	.316	.541**	.285	.425*	.669**
	Sig. (2-tailed)	.089	.002	.127	.019	.000
	N	30	30	30	30	30
5م	Pearson Correlation	.420*	.513**	.460*	.273	.680**
	Sig. (2-tailed)	.021	.004	.011	.144	.000
	N	30	30	30	30	30
6م	Pearson Correlation	.779**	.404*	.634**	.628**	.806**
	Sig. (2-tailed)	.000	.027	.000	.000	.000

	N	30	30	30	30	30
7م	Pearson Correlation	.468**	.468**	.326	.299	.764**
	Sig. (2-tailed)	.009	.009	.079	.109	.000
	N	30	30	30	30	30
8م	Pearson Correlation	.643**	.492**	.657**	.556**	.842**
	Sig. (2-tailed)	.000	.006	.000	.001	.000
	N	30	30	30	30	30
9م	Pearson Correlation	.558**	.011	.139	.264	.527**
	Sig. (2-tailed)	.001	.953	.462	.159	.003
	N	30	30	30	30	30
10م	Pearson Correlation	1	.351	.715**	.620**	.783**
	Sig. (2-tailed)		.057	.000	.000	.000
	N	30	30	30	30	30
11م	Pearson Correlation	.351	1	.529**	.502**	.593**
	Sig. (2-tailed)	.057		.003	.005	.001
	N	30	30	30	30	30
12م	Pearson Correlation	.715**	.529**	1	.737**	.713**
	Sig. (2-tailed)	.000	.003		.000	.000
	N	30	30	30	30	30
13م	Pearson Correlation	.620**	.502**	.737**	1	.700**
	Sig. (2-tailed)	.000	.005	.000		.000
	N	30	30	30	30	30
محور 1	Pearson Correlation	.783**	.593**	.713**	.700**	1
	Sig. (2-tailed)	.000	.001	.000	.000	
	N	30	30	30	30	30

** . Correlation is significant at the 0.01 level (2-tailed).

* . Correlation is significant at the 0.05 level (2-tailed).

Correlations

		1ك	2ك	3ك	4ك	5ك	6ك	7ك	8ك	9ك
1ك	Pearson Correlation	1	.695**	.607**	.630**	.419*	-.519**	-.386*	-.273-	-.158-
	Sig. (2-tailed)		.000	.000	.000	.021	.003	.035	.145	.403
	N	30	30	30	30	30	30	30	30	30
2ك	Pearson Correlation	.695**	1	.703**	.707**	.473**	-.349-	-.261-	-.273-	-.010-
	Sig. (2-tailed)	.000		.000	.000	.008	.059	.164	.144	.959
	N	30	30	30	30	30	30	30	30	30

3ك	Pearson Correlation	.607**	.703**	1	.838**	.730**	-.282-	-.210-	-.099-	-.134-
	Sig. (2-tailed)	.000	.000		.000	.000	.132	.266	.603	.479
	N	30	30	30	30	30	30	30	30	30
4ك	Pearson Correlation	.630**	.707**	.838**	1	.732**	-.467**	-.328-	-.219-	-.117-
	Sig. (2-tailed)	.000	.000	.000		.000	.009	.077	.244	.539
	N	30	30	30	30	30	30	30	30	30
5ك	Pearson Correlation	.419*	.473**	.730**	.732**	1	-.280-	-.200-	-.214-	-.296-
	Sig. (2-tailed)	.021	.008	.000	.000		.135	.290	.256	.113
	N	30	30	30	30	30	30	30	30	30
6ك	Pearson Correlation	-.519**	-.349-	-.282-	-.467**	-.280-	1	.542**	.663**	.290
	Sig. (2-tailed)	.003	.059	.132	.009	.135		.002	.000	.120
	N	30	30	30	30	30	30	30	30	30
7ك	Pearson Correlation	-.386-*	-.261-	-.210-	-.328-	-.200-	.542**	1	.556**	.560**
	Sig. (2-tailed)	.035	.164	.266	.077	.290	.002		.001	.001
	N	30	30	30	30	30	30	30	30	30
8ك	Pearson Correlation	-.273-	-.273-	-.099-	-.219-	-.214-	.663**	.556**	1	.378*
	Sig. (2-tailed)	.145	.144	.603	.244	.256	.000	.001		.040
	N	30	30	30	30	30	30	30	30	30
9ك	Pearson Correlation	-.158-	-.010-	-.134-	-.117-	-.296-	.290	.560**	.378*	1
	Sig. (2-tailed)	.403	.959	.479	.539	.113	.120	.001	.040	
	N	30	30	30	30	30	30	30	30	30
10ك	Pearson Correlation	.162	.323	.108	.029	.021	.204	.243	.314	.413*
	Sig. (2-tailed)	.392	.081	.570	.877	.914	.280	.196	.091	.023
	N	30	30	30	30	30	30	30	30	30
11ك	Pearson Correlation	-.033-	.082	.008	-.163-	-.183-	.399*	.260	.476**	.343
	Sig. (2-tailed)	.864	.667	.965	.388	.332	.029	.166	.008	.063
	N	30	30	30	30	30	30	30	30	30
12ك	Pearson Correlation	.091	.056	-.091-	-.278-	-.133-	.153	.358	.362*	.372*
	Sig. (2-tailed)	.631	.771	.632	.137	.483	.418	.052	.049	.043
	N	30	30	30	30	30	30	30	30	30

13ك	Pearson Correlation	-.071-	.002	-.060-	.010	-.189-	.182	.578**	.322	.763**
	Sig. (2-tailed)	.708	.993	.751	.957	.317	.335	.001	.083	.000
	N	30	30	30	30	30	30	30	30	30
محور2	Pearson Correlation	.321	.478**	.477**	.343	.279	.278	.445*	.506**	.537**
	Sig. (2-tailed)	.084	.007	.008	.064	.135	.137	.014	.004	.002
	N	30	30	30	30	30	30	30	30	30

Correlations

		10ك	11ك	12ك	13ك	محور2
1ك	Pearson Correlation	.162	-.033-	.091	-.071-	.321
	Sig. (2-tailed)	.392	.864	.631	.708	.084
	N	30	30	30	30	30
2ك	Pearson Correlation	.323	.082	.056	.002	.478**
	Sig. (2-tailed)	.081	.667	.771	.993	.007
	N	30	30	30	30	30
3ك	Pearson Correlation	.108	.008	-.091-	-.060-	.477**
	Sig. (2-tailed)	.570	.965	.632	.751	.008
	N	30	30	30	30	30
4ك	Pearson Correlation	.029	-.163-	-.278-	.010	.343
	Sig. (2-tailed)	.877	.388	.137	.957	.064
	N	30	30	30	30	30
5ك	Pearson Correlation	.021	-.183-	-.133-	-.189-	.279
	Sig. (2-tailed)	.914	.332	.483	.317	.135
	N	30	30	30	30	30
6ك	Pearson Correlation	.204	.399*	.153	.182	.278
	Sig. (2-tailed)	.280	.029	.418	.335	.137
	N	30	30	30	30	30
7ك	Pearson Correlation	.243	.260	.358	.578**	.445*
	Sig. (2-tailed)	.196	.166	.052	.001	.014
	N	30	30	30	30	30
8ك	Pearson Correlation	.314	.476**	.362*	.322	.506**
	Sig. (2-tailed)	.091	.008	.049	.083	.004
	N	30	30	30	30	30
9ك	Pearson Correlation	.413*	.343	.372*	.763**	.537**
	Sig. (2-tailed)	.023	.063	.043	.000	.002
	N	30	30	30	30	30
10ك	Pearson Correlation	1	.718**	.562**	.393*	.738**
	Sig. (2-tailed)		.000	.001	.031	.000
	N	30	30	30	30	30

11ك	Pearson Correlation	.718**	1	.647**	.355	.664**
	Sig. (2-tailed)	.000		.000	.055	.000
	N	30	30	30	30	30
12ك	Pearson Correlation	.562**	.647**	1	.360	.582**
	Sig. (2-tailed)	.001	.000		.051	.001
	N	30	30	30	30	30
13ك	Pearson Correlation	.393*	.355	.360	1	.575**
	Sig. (2-tailed)	.031	.055	.051		.001
	N	30	30	30	30	30
محور 2	Pearson Correlation	.738**	.664**	.582**	.575**	1
	Sig. (2-tailed)	.000	.000	.001	.001	
	N	30	30	30	30	30

** . Correlation is significant at the 0.01 level (2-tailed).

* . Correlation is significant at the 0.05 level (2-tailed).

Correlations

		1ع	2ع	3ع	4ع	5ع	6ع	7ع	8ع	9ع
1ع	Pearson Correlation	1	.388*	.418*	.503**	.421*	.333	.410*	.489**	.301
	Sig. (2-tailed)		.034	.022	.005	.021	.072	.025	.006	.106
	N	30	30	30	30	30	30	30	30	30
2ع	Pearson Correlation	.388*	1	.638**	.606**	.280	.398*	.124	.312	.403*
	Sig. (2-tailed)	.034		.000	.000	.134	.029	.514	.093	.027
	N	30	30	30	30	30	30	30	30	30
3ع	Pearson Correlation	.418*	.638**	1	.727**	.203	.123	.099	.141	.175
	Sig. (2-tailed)	.022	.000		.000	.281	.519	.603	.458	.354
	N	30	30	30	30	30	30	30	30	30
4ع	Pearson Correlation	.503**	.606**	.727**	1	.254	.238	.325	.326	.194
	Sig. (2-tailed)	.005	.000	.000		.176	.205	.080	.079	.305
	N	30	30	30	30	30	30	30	30	30
5ع	Pearson Correlation	.421*	.280	.203	.254	1	.180	.451*	.360	.215
	Sig. (2-tailed)	.021	.134	.281	.176		.341	.012	.050	.254
	N	30	30	30	30	30	30	30	30	30
6ع	Pearson Correlation	.333	.398*	.123	.238	.180	1	.379*	.091	.211
	Sig. (2-tailed)									
	N	30	30	30	30	30	30	30	30	30

	Sig. (2-tailed)	.072	.029	.519	.205	.341		.039	.633	.262
	N	30	30	30	30	30	30	30	30	30
7ع	Pearson Correlation	.410*	.124	.099	.325	.451*	.379*	1	.587**	.479**
	Sig. (2-tailed)	.025	.514	.603	.080	.012	.039		.001	.007
	N	30	30	30	30	30	30	30	30	30
8ع	Pearson Correlation	.489**	.312	.141	.326	.360	.091	.587**	1	.831**
	Sig. (2-tailed)	.006	.093	.458	.079	.050	.633	.001		.000
	N	30	30	30	30	30	30	30	30	30
9ع	Pearson Correlation	.301	.403*	.175	.194	.215	.211	.479**	.831**	1
	Sig. (2-tailed)	.106	.027	.354	.305	.254	.262	.007	.000	
	N	30	30	30	30	30	30	30	30	30
10ع	Pearson Correlation	.340	.391*	.164	.179	.218	.422*	.651**	.693**	.831**
	Sig. (2-tailed)	.066	.033	.388	.345	.247	.020	.000	.000	.000
	N	30	30	30	30	30	30	30	30	30
11ع	Pearson Correlation	.609**	.225	.101	.313	.334	.317	.710**	.670**	.563**
	Sig. (2-tailed)	.000	.233	.594	.092	.072	.088	.000	.000	.001
	N	30	30	30	30	30	30	30	30	30
12ع	Pearson Correlation	.408*	.351	.244	.206	.377*	.541**	.514**	.461*	.501**
	Sig. (2-tailed)	.025	.057	.193	.276	.040	.002	.004	.010	.005
	N	30	30	30	30	30	30	30	30	30
13ع	Pearson Correlation	.239	.512**	.415*	.287	.233	.111	.254	.446*	.517**
	Sig. (2-tailed)	.202	.004	.023	.123	.214	.558	.175	.013	.003
	N	30	30	30	30	30	30	30	30	30
محور 3	Pearson Correlation	.680**	.681**	.548**	.634**	.518**	.500**	.688**	.740**	.718**
	Sig. (2-tailed)	.000	.000	.002	.000	.003	.005	.000	.000	.000
	N	30	30	30	30	30	30	30	30	30

Correlations

		10ع	11ع	12ع	13ع	محور 3
1ع	Pearson Correlation	.340	.609**	.408*	.239	.680**
	Sig. (2-tailed)	.066	.000	.025	.202	.000
	N	30	30	30	30	30
2ع	Pearson Correlation	.391*	.225	.351	.512**	.681**
	Sig. (2-tailed)	.033	.233	.057	.004	.000

	N	30	30	30	30	30
3ع	Pearson Correlation	.164	.101	.244	.415*	.548**
	Sig. (2-tailed)	.388	.594	.193	.023	.002
	N	30	30	30	30	30
4ع	Pearson Correlation	.179	.313	.206	.287	.634**
	Sig. (2-tailed)	.345	.092	.276	.123	.000
	N	30	30	30	30	30
5ع	Pearson Correlation	.218	.334	.377*	.233	.518**
	Sig. (2-tailed)	.247	.072	.040	.214	.003
	N	30	30	30	30	30
6ع	Pearson Correlation	.422*	.317	.541**	.111	.500**
	Sig. (2-tailed)	.020	.088	.002	.558	.005
	N	30	30	30	30	30
7ع	Pearson Correlation	.651**	.710**	.514**	.254	.688**
	Sig. (2-tailed)	.000	.000	.004	.175	.000
	N	30	30	30	30	30
8ع	Pearson Correlation	.693**	.670**	.461*	.446*	.740**
	Sig. (2-tailed)	.000	.000	.010	.013	.000
	N	30	30	30	30	30
9ع	Pearson Correlation	.831**	.563**	.501**	.517**	.718**
	Sig. (2-tailed)	.000	.001	.005	.003	.000
	N	30	30	30	30	30
10ع	Pearson Correlation	1	.666**	.596**	.424*	.755**
	Sig. (2-tailed)		.000	.001	.020	.000
	N	30	30	30	30	30
11ع	Pearson Correlation	.666**	1	.556**	.446*	.747**
	Sig. (2-tailed)	.000		.001	.013	.000
	N	30	30	30	30	30
12ع	Pearson Correlation	.596**	.556**	1	.536**	.712**
	Sig. (2-tailed)	.001	.001		.002	.000
	N	30	30	30	30	30
13ع	Pearson Correlation	.424*	.446*	.536**	1	.635**
	Sig. (2-tailed)	.020	.013	.002		.000
	N	30	30	30	30	30
محور 3	Pearson Correlation	.755**	.747**	.712**	.635**	1
	Sig. (2-tailed)	.000	.000	.000	.000	
	N	30	30	30	30	30

*. Correlation is significant at the 0.05 level (2-tailed).

** . Correlation is significant at the 0.01 level (2-tailed).

Reliability Statistics

Cronbach's Alpha	N of Items
.926	13

RELIABILITY

/VARIABLES=13 12 11 10 9 8 7 6 5 4 3 2 1
 /SCALE('ALL VARIABLES') ALL
 /MODEL=ALPHA.

Reliability Statistics

Cronbach's Alpha	N of Items
.724	13

RELIABILITY

Reliability Statistics

Cronbach's Alpha	N of Items
.888	13

Reliability Statistics

Cronbach's Alpha	N of Items
.884	39

Item-Total Statistics

	Scale Mean if Item Deleted	Scale Variance if Item Deleted	Corrected Item- Total Correlation	Cronbach's Alpha if Item Deleted
1	119.07	379.720	.441	.880
2	119.33	370.989	.553	.878
3	118.80	378.855	.426	.880
4	119.07	375.720	.458	.880
5	119.13	372.947	.535	.878
6	118.37	384.861	.367	.881
7	119.23	376.254	.483	.879

8م	118.47	379.016	.554	.879
9م	118.63	396.516	.081	.886
10م	118.17	385.523	.424	.881
11م	118.63	378.930	.522	.879
12م	118.07	383.995	.486	.880
13م	118.33	386.092	.354	.882
1ك	118.83	380.971	.428	.880
2ك	118.73	379.651	.456	.880
3ك	119.33	378.161	.409	.881
4ك	118.90	385.403	.319	.882
5ك	118.93	379.582	.442	.880
6ك	119.27	401.444	-.039-	.889
7ك	119.17	391.109	.177	.885
8ك	119.17	391.316	.163	.885
9ك	119.53	394.120	.146	.885
10ك	119.57	369.220	.592	.877
11ك	119.33	376.023	.415	.881
12ك	119.67	374.230	.467	.879
13ك	119.13	383.982	.343	.882
1ع	119.40	383.214	.418	.881
2ع	119.43	364.599	.631	.876
3ع	119.60	378.731	.399	.881
4ع	119.37	388.102	.189	.885
5ع	119.23	395.702	.097	.886
6ع	119.40	377.903	.473	.879
7ع	119.13	386.602	.262	.883
8ع	119.23	389.978	.201	.884
9ع	119.30	385.459	.316	.882
10ع	119.27	379.030	.467	.880
11ع	119.13	379.706	.415	.880
12ع	118.97	379.137	.580	.879
13ع	119.27	374.754	.536	.878

DESCRIPTIVES VARIABLES=13م 12م 11م 10م 9م 8م 7م 6م 5م 4م 3م 2م 1م
/STATISTICS=MEAN STDDEV.

		الجنس			Cumulative
		Frequency	Percent	Valid Percent	Percent
Valid	ذكر	24	37.5	37.5	37.5
	انثى	40	62.5	62.5	100.0
Total		64	100.0	100.0	

		العمر			Cumulative
		Frequency	Percent	Valid Percent	Percent
Valid	سنة 25 إلى 19 من	46	71.9	71.9	71.9
	سنة 30 إلى 26 من	17	26.6	26.6	98.4
	سنة 35 إلى 31 من	1	1.6	1.6	100.0
Total		64	100.0	100.0	

		المستوى			Cumulative
		Frequency	Percent	Valid Percent	Percent
Valid	اولماستر	20	31.25	31.25	31.25
	ثانيةماستر	44	68.75	68.75	100.0
Total		64	100.0	100.0	

		تفضيل			Cumulative
		Frequency	Percent	Valid Percent	Percent
Valid	(مؤسسة) إنشاءمشروعخاص	45	70.3	70.3	70.3
	التوظيففيإحدىالمؤسساتالعموميةأو الخاصة	19	29.7	29.7	100.0
Total		64	100.0	100.0	

Descriptive Statistics

	N	Mean	Std. Deviation
1م	64	3.34	1.198
2م	64	3.05	1.188
3م	64	3.62	1.148
4م	64	3.20	1.262
5م	64	3.16	1.250
6م	64	3.80	.946
7م	64	3.09	1.151
8م	64	3.89	.961
9م	64	3.72	1.091
10م	64	4.11	.737
11م	64	3.56	1.067
12م	64	4.23	.636
13م	64	3.55	1.097
1ك	64	3.33	1.248
2ك	64	3.52	1.155
3ك	64	3.03	1.357
4ك	64	3.52	1.141
5ك	64	3.31	1.207
6ك	64	2.25	1.182
7ك	64	2.39	1.487
8ك	64	3.20	1.026
9ك	64	2.47	1.272
10ك	64	2.56	1.521
11ك	64	3.72	1.923
12ك	64	2.95	1.374
13ك	64	3.08	1.131
1ع	64	3.20	1.143
2ع	64	3.22	1.266
3ع	64	3.00	1.369
4ع	64	3.42	1.366
5ع	64	3.12	1.189
6ع	64	3.38	1.202
7ع	64	3.31	1.180
8ع	64	3.55	1.154
9ع	64	3.22	1.091
10ع	64	3.58	1.124

11ع	64	3.05	1.174
12ع	64	3.34	1.057
13ع	64	3.31	1.082
Valid N (listwise)	64		

Descriptive Statistics

	N	Mean	Std. Deviation
VAR00004	13	3.5631	.38363
VAR00005	13	3.0254	.47563
VAR00006	13	3.2846	.17515
Valid N (listwise)	13		

DATASET ACTIVATE DataSet0.
 DATASET CLOSE DataSet5.

ملخص الدراسة:

هدفت الدراسة للتعرف على إسهامات المشروع المقاولاتي في تحسين ظروف الطالب الجامعي ماديا وفكريا، حيث اندرجت هاته الدراسة تحت عنوان إسهامات المشروع المقاولاتي في تحسين ظروف الطالب الجامعي دراسة ميدانية بكلية العلوم الإنسانية والاجتماعية بجامعة قاصدي مرباح ورقلة، حيث قمنا باستعمال المنهج الوصفي الذي ينطبق على دراستنا هذه كما استخدمنا أداة الاستبيان ووزعت على عينة (قصدية) من طلبة الماجستير بجامعة قاصدي مرباح - ورقلة بقسم علم الاجتماع والديموغرافيا قدر عددها بـ 64 طالبا، كما استخدمنا منهج دراسة الحالة من أجل التعمق في الموضوع ومعرفة أكثر تفاصيل عنه، وبعد الانتهاء من الجانب النظري للدراسة تم النزول للميدان وبعد جمع البيانات وتفريغها في برنامج SPSS وتحليلها خلصت نتائج الدراسة إلى:

- مساهمة المشروع المقاولاتي في تحسين ظروف الطالب الجامعي بدرجة متوسطة وهذا راجع إلى اكتساب الطلاب خبرات وقدرات ومهارات وفكر وثقافة وإبداع أثناء تدرسهم في الجامعة.
- يساهم التكوين الجامعي بدرجة مقبولة في تهيئة المشروع المقاولاتي عند الطالب
- يساهم محيط الطالب (العائلة، الجامعة، مؤسسات الدعم) بشكل كبير في تشجيعه على إنشاء مشروع

الكلمات المفتاحية: المشروع، المقاولاتية، الطالب الجامعي

Abstract:

The study aimed to identify the contributions of the entrepreneurial project in improving the conditions of the university student financially and intellectually, as this study was included under the title of the contributions of the entrepreneurial project in improving the conditions of the university student. We also used the questionnaire tool and distributed to a sample (intentionally) of master's students at the University of Kasdi Merbah - Ouargla, in the Department of Sociology and Demography, whose number was estimated at 64 students. Going to the field and after collecting and unloading the data into the SPSS program and analyzing them, the results of the study concluded:

- he contribution of the entrepreneurial project to improving the conditions of the university student to a moderate degree, and this is due to the students' acquisition of experiences, abilities, skills, thought, culture and creativity during their studies at the university.
- University training contributes to an acceptable degree in preparing the entrepreneurial project for the student
- The student's environment (family, university, support institutions) contributes greatly to encouraging him to establish a project

Keywords: project, entrepreneurship, university student