

رقم الترتيب:

رقم التسلسلي:

جامعة قاصدي مرباح - ورقلة -

معهد علوم وتقنيات النشاطات البدنية والرياضية

قسم نشاطات التربية البدنية والرياضية

التخصص: النشاط البدني الرياضي المدرسي



مذكرة مقدمة لاستكمال متطلبات شهادة الماستر أكاديمي

في النشاط البدني الرياضي المدرسي

بعنوان:

الأساليب الإدارية ودورها في النهوض بالرياضة المدرسية

"دراسة ميدانية أجريت على مستوى الرابطة الولائية للرياضة المدرسية بولاية ورقلة"

- إشراف الأستاذ:

عمروني فريد

- إعداد الطالب:

ليوز عبد الرحمان

اللجنة المناقشة

الأستاذ (ة): بركات حسين (أستاذ محاضر أ - جامعة قاصدي مرباح - ورقلة) رئيساً

الأستاذ (ة): عمروني فريد (أستاذ محاضر أ - المعهد الوطني والتكوين العالي لإطارات الشباب

مخبر علم النفس وجودة الحياة) - ورقلة) مشرفاً

الأستاذ (ة): بكاي إسماعيل (أستاذ محاضر أ - جامعة قاصدي مرباح - ورقلة) مناقشاً

السنة الجامعية: 2021-2022

إهداء

أهدي ثمرة جهدي إلى الذي رعاني وغمرني بعطفه ولم يبخل علي بأي شيء وحرص على تعليمي لأرتقي مراتب العُلى دوماً أبي.

إلى من ترعرعت بين أحضانها وعرفت السعادة معها، إلى القناعة والمثابرة ورفعت يداها إلى السماء لتدعوا لي بالتوفيق والنجاح إلى التي كانت ذخراً لي أُمي الغالية على قلبي حفظها الله وأدامها تاجاً فوق رؤوسنا.

إلى من يحلون حياتي إخوتي.

إلى من عشت معهم المعنى الحقيقي للأخوة والصداقة بكل معانيها وعشت معهم أحلى الأيام وأروع اللحظات، إلى من تقاسمت معهم جهد وعناء هذا العمل.

إلى الأستاذ المشرف الدكتور عمروني فريد.

إلى جميع الزملاء إلى طلبة معهد علوم وتقنيات النشاطات البدنية والرياضية خاصة سنة الثانية ماستر.

شكر وتقدير

الصلاة والسلام على أشرف الخلق والمرسلين سيدنا محمد وعلى آله وأصحابه وسلم

اللهم لا علم لنا إلا ما علمتنا فزدنا علماً وانفعنا بما علمتنا إنك أنت العليم الحكيم.

اشكر الله شكراً لا حدود له على كل نعمه ومنها توفيقى لإتمام هذه لمذكرة.

أتقدم بشكري الجزيل للدكتور عمروني فريد على قبوله الإشراف وكل التسهيلات والنصائح التي

منحنا إياها

ويسعدني أن أتقدم بالشكر ساهم معي في إعداد هذه المذكرة بإيصالي للمراجع والمصادر المطلوبة

في أي مرحلة من مراحلها.

كما أن شكري موجه لإدارة معهد علوم وتقنيات النشاطات البدنية، كافة الدكاترة والأساتذة.

وإلى كل الطلبة والزملاء.

إلى كل عمال جامعة قاصدي مرباح بورقلة.

والشكر موصول إلى كل أفراد دفعتي وأصدقائي الذين شجعوني ولو بكلمة محفزة والى كل قريب

وبعيد ساهم في هذا الإنجاز والنجاح.

فهرس المحتويات

الصفحة	الموضوعات
ت	شكر
ث	إهداء
ج	قائمة المحتويات
خ	قائمة الجداول
د	قائمة البيانات
01	مقدمة
الجانب النظري	
الفصل الأول: مدخل للدراسة	
06	مشكلة الدراسة وتساؤلاتها.
08	أهداف الدراسة.
09	فرضيات الدراسة.
09	أهمية الدراسة.
10	مصطلحات ومفاهيم الدراسة.
11	أهم النظريات المفسرة لمتغيرات الدراسة.
الفصل الثاني:	
الدراسات والبحوث السابقة.	
15	الدراسات السابقة والمثابفة.
18	التعليق على الدراسات السابقة والمثابفة.
19	مكانة الدراسة الحالية.
الجانب التطبيقي	
الفصل الثالث: طرق ومنهجة الدراسة.	
23	تمهيد.
23	منهج الدراسة.
23	الدراسة الاستطلاعية.
24	مجتمع الدراسة وعينتها.
24	حدود الدراسة.

25	أدوات جمع البيانات.
27	الخصائص السيكومترية لأدوات الدراسة.
29	أساليب التحليل الإحصائي.
30	خلاصة.
الفصل الرابع: عرض وتحليل نتائج الدراسة ومناقشتها	
32	عرض وتحليل ومناقشة النتائج.
32	عرض وتحليل ومناقشة نتائج الفرضية الأول.
35	عرض وتحليل ومناقشة نتائج الفرضية الثانية.
38	عرض وتحليل ومناقشة نتائج الفرضية الثالثة.
41	عرض وتحليل ومناقشة نتائج الفرضية العامة.
42	أهم الإستخلاصات.
44	الخاتمة.
45	التوصيات.
	- قائمة المراجع.
	- الملاحق.

قائمة الجداول

الصفحة	العنوان	رقم الجدول
26	يوضح النسبة المئوية لأراء الخبراء في محاور وعبارات الاستبيان المقترحة.	1
27	يبين الميزان التقديري (درجات مؤشر الأهمية النسبية) للاستبيان.	2
28	يوضح معامل الأهمية النسبية لاستجابات الأساتذة المحكمين.	3
28	يوضح قيم معاملات ارتباط درجات المحاور بالدرجة الكلية للاستبيان.	4
29	يوضح قيم الثبات لمحاور الاستبانة بمعامل قيمة ألفا كرونباخ.	5
32	يبين التكرار والنسبة المئوية والمتوسط الحسابي والأهمية النسبية وكا ² لاستجابات عينة البحث في المحور الأول (تنفيذ خطط الرياضية المدرسية).	6
35	يبين التكرار والنسبة المئوية والمتوسط الحسابي والأهمية النسبية وكا ² لاستجابات عينة البحث في المحور الثاني (الإمكانات البشرية والمادية لتفعيل الرياضية المدرسية).	7
38	يبين التكرار والنسبة المئوية والمتوسط الحسابي والأهمية النسبية وكا ² لاستجابات عينة البحث في المحور الثالث (معوقات النهوض بالرياضة المدرسية).	8
41	المتوسطات الحسابية والنسب المئوية ومعامل الأهمية النسبية والترتيب للمحاور وكا ² المحسوبة للدرجة الكلية لانعكاسات الأساليب الإدارية على الرياضية المدرسية.	9

قائمة البيانات

الصفحة	العنوان	رقم البيان
33	يبين توزيع القيمة الكلية للمحور الأول (تنفيذ خطط الرياضية المدرسية).	1
36	يبين توزيع القيمة الكلية للمحور الثاني (الإمكانات البشرية والمادية لتفعيل الرياضية المدرسية).	2
39	يبين توزيع القيمة الكلية للمحور الثالث (معوقات النهوض بالرياضة المدرسية).	3

مقدمة:

تعتبر الرياضة ظاهرة اجتماعية لها أهدافها الصحية والبدنية مثل الوقاية من التوتر والضغط، كما أنها تعبر عن قيم وحاجات أساسية للإنسان وبخاصة في العصر الحديث لذا يلجأ الفرد إلى ملء وقت الفراغ بممارسة الرياضة في أماكن مختلفة. (مدحت، 2012، صفحة 248)

ولقد أصبحت أنشطة الرياضة المدرسية بمختلف أشكالها ومختلف نظمها وقواعدها ميداناً هاماً من الميادين الاجتماعية، إذ تساهم في بناء الإنسان المتكامل جسدياً، عقلياً ونفسياً عن طريق منافستها الرياضية التي تعد بمثابة وساطة تحضير الفرد للحياة الاجتماعية، وعن طريقها يمكن تحقيق النمو النفسي وجميع الصفات الخلقية العامة كحب النظام، الطاعة، التعاون، والاعتماد على النفس وتعوده على الجرأة وتسعى لتكوين شخصيته وخلق مجتمع يفهم معنى الواجب والحق والإنسانية والمثل العليا والأخلاق. (لاوسين، 2016، صفحة 23)

فالرياضة المدرسية في أي بلد من العالم تعتبر المحرك الرئيسي لمعرفة تقدم في الميدان الرياضي ولعلها من أهم الدعائم للحركة الرياضية، وهذه الرياضة المدرسية تتجه أساساً نحو تلاميذ المدارس والثانويات حيث تعمل على وضع الخطوات الأولى للطفل على الطريق الذي يمكنه من أن يصبح رياضياً في المستقبل بارزاً قد يساهم في بناء المنتخبات المدرسية الوطنية ويمثل بلاده في المحافل الدولية والقارية والعربية، حيث أولت الدولة الجزائرية اهتماماً كبيراً منذ الاستقلال بإعادة بناء مؤسساتها وتنظيم هيكلها على اعتبار أنها خرجت من حرب مدمرة، وتجلّى هذا الاهتمام من خلال الاعتماد على سياسات ومخططات تنمية شملت جميع الميادين الاقتصادية منها، السياسية، الاجتماعية والثقافية، فأرادت الدولة من خلال هذا أن تعيد بناء ما خربه المستعمر بأيادي أبنائها سيما الشباب. (زحاف و بوعزيز، 2015، صفحة 345)

فهذه الأنشطة الرياضية إنها جزء من العملية التربوية ككل وأنها مجال تبذل فيه الجهود التي تستهدف النمو البدني والعقلي والانفعالي واللياقة الاجتماعية للتلاميذ وعلى هذا نرى أن التربية البدنية والرياضية في المؤسسة التربوية هي مجال التعاون فيه كل من التلاميذ مع بعضهم البعض، وبين التلاميذ فيما بينهم. (المتيوي و دردون، 2021، صفحة 327)

وإذا كانت التربية البدنية والرياضية تتعامل مع السلوك الإنساني فإن الإدارة هي التي تخطط وتنظم وتوجه وتنسق وتراقب وتقوم بهذا السلوك من أجل تحقيق الأهداف الموضوعية، فمن هذا المنطلق جاء استخدام علم الإدارة لتطبيقه في التربية البدنية أو الرياضية وذلك في مجالات مختلفة وأساسية ركزت عليها كليات التربية الرياضية وهي مجال التعليم بمراحله المختلفة، مجال التدريب الرياضي لجميع الألعاب الفردية والجماعية بصفة عامة ومحليا ودوليا وفي مجالات إدارة المؤسسات الرياضية المختلفة محليا ودوليا. (ملهاق و مرسلي، 2017، صفحة 18)

وتعد القيادة ظاهرة اجتماعية عامة في جميع المجتمعات البشرية ويمكن القول إن تقدم أي مجتمع وتطور أنظمتها يتوقف على ما يتوافر له من القادة الإداريين القادرين على تنسيق الجهود البشرية وحفزها ودفعها تجاه تحقيق أهدافه فالقيادة الناجحة هي الكفيلة بطرح نموذج نظري نهائي كفيل بتحديد وضبط والتحكم، فالقيادة الناجحة من تستثمر طاقات الأفراد فالمؤسسات الناجحة تولي اهتمام بالغ لدور المهارات القيادية واعتبارها مصدرا للتميز وتطوير أداء الأفراد فسعت هذه المؤسسات لتكوين مهارات قيادية من أجل مساعدة الأفراد وتمكينهم من العمل وإبراز طاقاتهم (شراك، 2016، صفحة 04)؛ ومن ذلك الإدارة الحديثة والتي هي أسلوب يعتمد بشكل أساسي على إدارة الموارد بشقيها البشرية والمادية، وتوجيهها وتنظيمها وفقاً لهيكلية ديناميكية وبالتالي تحقيق الأهداف المرجوة بالشكل المطلوب. (أساليب الإدارة الحديثة، 2017)

ومن الأنشطة التي تحتاج إلى هيكل إداري ينظم ويوزع مهامها نجد رابطة الرياضة المدرسية، فهي تلعب دور كبير في تنشيط الحركة الرياضية في الوسط المدرسي أو خارجه، ويعتبرها التلميذ المتنفس لإبراز إمكانياته البدنية والمهارية في مختلف المنافسات والمناسبات، إضافة إلى الجانب التربوي الذي يعتبر من نتائج الممارسة الرياضية، كل هذا يجعل التلميذ يرى في الرياضة المدرسية مستقبلاً وطريقاً إلى الممارسة التنافسية خارج المحيط المدرسي للحصول على نتائج ومراتب مشرفة. (بن عميروش و تمشباش، 2019، صفحة 71)

وكل هذا فقد تجلى الاهتمام بالشباب من خلال إصدار قوانين الاهتمام بالممارسة الرياضية سيما وأن هذه الأخيرة تعمل على بعث وخلق فئة من الشباب القادر على حماية الوطن وتميمته، ولكن بالنظر للواقع فنجد أن الرياضة المدرسية تعاني وتعاني بالرغم من أهميتها الكبيرة، لذا يرى الطالب

الباحث أن للجانب الإدارة لا ربما الدورة في تفعيل هذه الفعالية، وبالتالي هذا ما جعلنا نبحت حول دور الأساليب الإدارية في النهوض بالرياضة المدرسية بولاية ورقلة.

ولتحقيق أهداف الدراسة تم الاعتماد على الخطة المنهجية التالية لدراسة هذا الموضوع بشقيه النظري والميداني حيث قسمت الدراسة إلى جزء التعريف بالبحث (إشكالية وأهداف وفرضيات وأهمية الدراسة، بالإضافة إلى مفاهيم ومصطلحات والدراسات السابقة والمثابهة مع التعقيب عليها).

أما الجانب التطبيقي فينقسم إلى فصلين، الفصل الأول شمل منهجية البحث وإجراءاته الميدانية أما الفصل الثاني فقد شمل عرض وتحليل ومناقشة النتائج.

الجانب النظري

الفصل الأول: التعريف بالبحث

- 1 - إشكالية الدراسة.
- 2 - أهداف الدراسة.
- 3 - فرضيات الدراسة.
- 4 - أهمية الدراسة.
- 5 - تحديد المفاهيم والمصطلحات الدراسية.
- 6 - النظريات المفسرة للدراسة.

1 - إشكالية الدراسة:

يرى الطالب كونه فاعل في المجال الرياضي وطالب بمعهد علوم وتقنيات النشاطات البدنية والرياضية أن توجهات الدولة الجزائرية في الناحية الرياضية متجه نحو تفعيل الرياضة المدرسية في كافة أقطار وربوع الوطن.

ومع كل الجهد المبذول من طرف الوزارة تبقى الرياضة المدرسية حبيسة بعض من المشاكل وهذا ما يؤثر ممارسة التلميذ لها، فبرغم أن هناك عديد المشاكل والعراقيل ليس محصورة في جانب واحد بل تتعدى إلى جوانب مشتركة ومن بينها نقص الدعم والاهتمام من طرف الإدارة.

وتعد ممارسة الرياضة المدرسية الفعلي في إطار توجهات الدولة الجزائرية تكون نتاج مجموعة من العمليات الإدارية التي تشمل عدة عناصر منها التخطيط والتنظيم والتوجيه والرقابة بما تحويه من التأكيد على توافر الإمكانيات المادية والبشرية التي تؤدي بدورها إلى انسيابية الممارسات الفعلية لبرامج النشاط التي تم إعدادها وتقنينها من قبل القائمين على الإدارة الرياضية في المؤسسات المدرسية.

حيث أن للإدارة المدرسية دور هام وبارز في تنفيذ البرنامج المدرسي، كإمامها بإمكانيات المدرسة المادية والبشرية، فالإدارة المدرسية هي كل نشاط منظم يهدف إلى تحقيق الأهداف التربوية، كما أنها ليست غاية بحد ذاتها، ولكنها وسيلة لتحقيق عملية التعلم والتعليم في المدرسة، وتهدف إلى تنظيم المدرسة على أسس تمكنها من تحقيق الرسالة المناطة بها في تربية الأجسام، وتنشئة الطلبة

لذا صبحت الإدارة المدرسية عملية هامة في المجتمعات المتقدمة، وتزداد أهميتها باستمرار بزيادة مجالات ونشاطات الإنسانية، واتساعها وكثرة التحديات التي تواجهها، والإدارة بشكل عام علم من العلوم له مقوماته وأسس وأصوله ونظرياته، وهي تتطور وتتجدد حتى تتلاءم مع ظروف المجتمعات وتعايش معها ومع تقدمها من خلال التفاعل اليومي بين مدير المدرسة والمعلمين والبيئة المحيطة، وما تحدثه هذه العملية التفاعلية من سلوكيات سيكولوجية تؤثر سلبا أو إيجابا في نتائج المدرسة.

فلا شك أن التوجه نحو تبني أساليب إدارية حديثة في التنظيم والتسيير فرض على الإدارة المحلية أن تغيير كثيرا من مفاهيمها التنظيمية باعتبارها ضرورة ملحة فرضتها توجهات العصر الحالي، وتبعاً لذلك فإن تعزيز المعرفة في المؤسسات المدرسية وتحفيز إداريها على الإبداع والابتكار، وإطلاعهم على أفضل الممارسات في مجال إدارة التغيير في المؤسسات العامة، ضرورة ملحة تسهم في إتاحة هامش

للفاعلين لضمان الفعالية والكفاءة الإدارية ونجاعة المؤسسة التعليمية وانعكاس ذلك على التطبيق الفعلي للرياضة المدرسية.

ولكن بإجراء دراسة استطلاعية ميدانية وباعتبار الطالب الباحث ذو اختصاص في النشاط البدني الرياضي المدرسي وبناء على إرشادات الأستاذ المشرف نلاحظ أن الرياضة المدرسية تعاني من بعض النقائص بالرغم من التوصيات التي أكد عليها القائمون خصوصا من الجوانب الإدارية وانطلاق من دراسة (ابوشوكان و قصري، 2021) بعنوان (معيقات تفعيل أنشطة الرياضة المدرسية اللاصفية من وجهة نظر أساتذة التربية البدنية والرياضية) والتي من نتائجها أن مساهمة الإدارة غير فعالة وليست بالقدر الكافي، وأن الإدارة لا تهتم ولا تساهم في تفعيل الأنشطة الرياضية اللاصفية من الناحية المالية ولا تحفز الأساتذة المشرفين على مثل هاته الأنشطة ولا تهتم بالإعلام والتوعية ولا تراعي التقويم وفائدته في تحسين المشاركات القادمة؛ بالإضافة على ذلك أن هناك بعض الإدارات والممثلة في مدير المدرسة تلجا إلى حل بعض أزمات المؤسسة التربوية على حساب حصة التربية الرياضية والأنشطة الرياضية وتعمل على تهميشها لأنها تعتبرها عبئا على المدرسة من الناحية المادية والناحية الاجتماعية وعدم توفير كافة مستلزمات حصة التربية الرياضية والنشاط الرياضي.

لذا من خلال هذا ومما سبق يتوجه الطالب الباحث في إجراء دراسته الحالية لتبيان إذا ما تساهم الأساليب الإدارية في النهوض بالرياضة المدرسية، وعليه فإن إشكالية الدراسة تتحد في محاولة الإجابة عن الأسئلة الآتية:

التساؤل الرئيسي للدراسة:

- ما دور الأساليب الإدارية في النهوض بالرياضة المدرسية؟

ولقد تفرع هذا التساؤل إلى تساؤلات جزئية التالية:

التساؤلات الفرعية:

- هل الأساليب الإدارية المطبقة في بعض المؤسسات التربوية تعمل على تنفيذ خطط الرياضة المدرسية؟

- هل توفر المؤسسات التربوية الإمكانيات البشرية والمادية للنهوض بالرياضة المدرسية؟

- هل توجد معوقات إدارية للنهوض بالرياضة المدرسية ببعض المؤسسات التربوية؟

2 - أهداف الدراسة:

- محاولة معرفة إذا كانت الأساليب الإدارية المطبقة في بعض المؤسسات التربوية والرياضية تعمل على تنفيذ خطط الرياضة المدرسية.
- محاولة معرفة إذا كانت المؤسسات التربوية والرياضية تتوفر على الإمكانيات البشرية والمادية للنهوض بالرياضة المدرسية.
- محاولة معرفة ماهية المعوقات الموجودة بالمؤسسات التربوية والرياضية واقتراح حلول لها للنهوض بالرياضة المدرسية.

3 - فرضيات الدراسة:

فرضية عامة:

- للأساليب الإدارية دور في عدم النهوض بالرياضة المدرسية.

فرضيات جزئية:

- لا تعمل الأساليب الإدارية المطبقة في بعض المؤسسات التربوية والرياضية على تنفيذ خطط الرياضة المدرسية.
- لا توفر المؤسسات التربوية والرياضية الإمكانيات البشرية والمادية للنهوض بالرياضة المدرسية.
- توجد معوقات للنهوض بالرياضة المدرسية ببعض المؤسسات التربوية والرياضية.

4 - أهمية الدراسة:

أولاً: الجانب النظري:

- ندرة الدراسات التربوية العربية الحديثة التي تناولت الأساليب الإدارية وعلاقتها بالرياضة المدرسية.
- تعمل الدراسة الحالية على إثراء المعرفة العلمية في الأساليب الإدارية الحديثة والرياضة المدرسية وأهميتها على التلاميذ وعلى القطاع الرياضي، من خلال ما تقدمه من إضافة علمية تساعد الباحثين

والفاعلين في المجال التربوي والرياضي في الحصول على معلومات هامة الرياضة المدرسية وكيفية تفعيلها والنهوض بها في ولاية ورقلة بصفة خاصة.

- يمكن الاستفادة من الدراسة الحالية في تطوير برامج تخطيطية لتفعيل الرياضة المدرسية، ولتطوير أساليب إدارية تتناسب وطبيعة المدرسة الجزائرية.

الجانب العملي التطبيقي:

- يتوقع من نتائج هذا البحث إفادة الباحثين في هذا المجال في العمل على إجراء بحوث ودراسات أكثر تعمقاً وتخصصاً في هذا المجال، كما تعد هذه الدراسة نقطة الانطلاق للعديد من البحوث والدراسات التي تتناول الرياضة المدرسية وتأثيرها بالوسط الإداري، والاستفادة من نتائج هذه الدراسة في التخطيط لوضع برامج تُفعل من تطبيق الرياضة المدرسية بصورة جيدة.

كما تسهم الدراسة في تقديم مجموعة من المقترحات للتقليل من المعوقات التي تحول دون تفعيل الرياضة المدرسية.

إن مداخلتنا هاته بخصوص هذا الموضوع، هي بمثابة مساهمة من جانبنا وفي تخصصنا، في توجيه النظر إلى لفت انتباه المشرفين والمسيرين إلى المشاكل الإدارية التي تعرقل الأهداف المرجوة من الرياضة المدرسية، وإبراز دور وأهمية أساتذة التربية البدنية والرياضية بالتعاون مع الإدارة في تحسين وتطوير الرياضة المدرسية.

5 - تحديد المفاهيم والمصطلحات الدراسة:

أ) - الأساليب الإدارية:

اصطلاحاً: تمثل الأساليب الإدارية الحديثة مختلف الطرائق والممارسات العلمية التي تستهدف إيجاد نوع من التكامل الإضافي في الجوانب الهيكلية والتنظيمية والنفسية والاجتماعية داخل التنظيمات، باعتبارها سمة من سمات الحياة المعاصرة، وتشمل أيضاً المعرفة الفنية من خلال زيادة معارف الأفراد ومؤهلاتهم وقدراتهم الفكرية. (قريد و زنفوي، 2019، الصفحات 132-133)

إجرائياً: هي الأساليب المنتهجة من طرف الإداريين بمؤسسات التي تمس التلميذ والتي من شأنها الرفع من الرياضة المدرسية بولاية ورقلة، ويتم تحديد ذلك من خلال استجابات أساتذة التربية البدنية والرياضية

وأعضاء الرابطة الولائية للرياضة المدرسية والمدراء على استبانة تحتوي ثلاثة محاور (تنفيذ خطط الرياضة المدرسية، الإمكانيات البشرية والمادية، معوقات النهوض بالرياضة المدرسية).

ب) - الرياضة المدرسية:

اصطلاحاً: الرياضة المدرسية نظام تربوي بذاته، يهدف إلى تنمية الفرد ككل متكامل بإكسابه اللياقة البدنية العامة، وصقل قواه العقلية والفكرية، وتهذيب سلوكه العام، وضبط مظاهره الانفعالية والنفسية، وتعديل ميوله ونزعاته الطفولية، وتوجيه دوافعه الأولية، والرقى بالقيم والمبادئ الاجتماعية المقبولة، ثم السمو بالمعايير الأخلاقية. (خليفة و عبيدات، 2016، الصفحات 666-667)

إجرائياً: هي عبارة عن منافسات رياضية تقام في المدارس وفيما بينها على مختلف الرياضات الجماعية والفردية المقررة في البرنامج السنوي الخاص بها، بالإضافة إلى ذلك فهي كل الأنواع التي تسيروها الرابطة الولائية للرياضة المدرسية.

6 - النظريات المفسرة للدراسة:

1 - النظريات الحديثة في الإدارة:

ظهرت عدة نظريات في العصر الحديث منها:

1 - 1 - مدرسة النظم:

لمعرفة مفهوم مدرسة النظم نعرف النظام، ونوضح عناصره فيما يلي:

أ) - **تعريف النظام:** النظام في صورته المجردة عبارة عن تكوين منظم ومركب من عدة عناصر أو أجزاء تنتظم معاً في تكوين متناسق لتحقيق أهداف محددة. (خطاب، 1985، صفحة 12)

اية منظمة عبارة عن نظام يتكون من مجموعة من الأجزاء أو الأنظمة الفرعية، التي يعتمد كل جزء منها على الآخر، وتتداخل العلاقات فيما بينها وبين البيئة الخارجية لتحقيق الأهداف التي يسعى النظام إلى تحقيقها. فهذه النظرية من أحدث النظريات في المجال الإداري، إذ ترى أن أجزاء التنظيم يجب أن تكون متماسكة، من أجل تحقيق نتائج وإنجازات، فحدوث خلل في جزء تتأثر الأجزاء الأخرى به.

ب) - عناصر النظام:

تعتمد نظرية النظم على ثلاثة عناصر. (خطاب، 1985، صفحة 13)

1 - المدخلات: التي يستقبلها النظام، بحيث تحصل المنظمة عليها من البيئة ومنها:

- مدخلات مادية: تتمثل في المواد، رؤوس الأموال، الآلات، المعدات، التجهيزات، وغيرها.

- مدخلات بشرية: يعني الأفراد وما يرتبط بهم من رغبات، اتجاهات، علاقات إنسانية.

- مدخلات معنوية: تتمثل في الأهداف والسياسات والمعلومات عن المجتمع وتكوينه، والفرص المتاحة والقيود المفروضة. مدخلات تكنولوجية: تتمثل في أساليب الإنتاج والمعرفة الفنية المتاحة في التنظيم.

- مدخلات تكنولوجية: تتمثل في أساليب الإنتاج والمعرفة الفنية المتاحة في التنظيم.

2 - تحليل العمليات: تتمثل في عدد من العمليات التي تأخذ شكل عمليات اتصال، قيادة، اتخاذ قرارات، جمع معلومات، عمليات التحفيز للأفراد والجماعات، الرقابة، التصحيح، التطوير، التحديث، أنواع العمل والأنشطة التي تتم داخل التنظيم، لتحويل الموارد وتغيير شكلها لتحويلها في صورة مختلفة.

3 - المخرجات: تتمثل المخرجات فيما تقدمه المنظمة للمجتمع من إنتاج مادي أو معنوي، وتسعى معظم الأنظمة إلى التكيف والتوافق مع البيئة المحيطة بها.

(ج) - المدرسة الموقفية:

ترى هذه المدرسة فيما يتعلق بأنماط القيادة، بأنها التحول من فكرة الاهتمام بالقائد في حد ذاتها، إلى التوسع في إدخال عناصر الموقف القيادي ومدى ملائمته لسلوك القائد (حديد، 2004، صفحة 62)، فالمدير لا يستطيع تحقيق هذه المهام إلا بالفهم الجيد لطبيعة العمل والأهداف، وأن هذا الفهم يسهل عليه اختيار التنظيم الإداري المناسب، واستعمال المكافآت ووسائل الرقابة، وأساليب التدريب والقيادة المناسبين كما من واجبه فهم حاجات العاملين النفسية.

كما ترى بأن أي تصرف من تصرفات الإدارة يتكون حسب المتغيرات والعوامل الخاصة بالموقف المعين، وعلى الإدارة أن تتلاءم مع البيئة.

2 - أساليب إدارية مستحدثة:

تتبع الإدارة من حيث المفهوم البشري والعضوي أساليب مختلفة في تطبيق مبادئ ووظائفها على أرض الواقع ويعود ذلك إلى عدة أسباب قد تكون شخصية أو ظرفية، وفي الفترة الأخيرة ظهرت عدة أساليب في التسيير الإداري تركز بالخصوص على بعض الجوانب التي يمكن أن تكون الأهم في عملية التسيير،

تجدر الإشارة هنا إلى أن المقصود بالأساليب الإدارية هي الأنماط وليس بالمعنى الذي ورد في الدراسة النظرية لهذا البحث، وفيما يلي بيان لأهم الأساليب الإدارية. (بن عقلية ، 2011، صفحة 94)

2 - 1 - الإدارة بالأهداف:

تمثل الأهداف العامة لكل هيئة رياضية صغيرة كانت أم كبيرة في الإنجازات المطلوب تحقيقها بعد انتهاء عهدة مجلس الإدارة، وأن تكون هذه الأهداف متصلة بما تم تحقيقه في الماضي وكذلك تكون أساسا فيما هو مطلوب تحقيقه في المستقبل، والواقع هو أن الإدارة بالأهداف ليست شيئا جديدا فالإدارة بحكم تعريفها هي إدارة بالأهداف.

ويرجع اغلب المتخصصين في الإدارة ظهور الإدارة بالأهداف إلى "بيتر دروكر" الذي يعود إليه الفضل في ظهور فلسفة الإدارة بالأهداف والتي حددها في النقاط التالية:

- إرساء أهداف واضحة وموجزة ومفهومة.
 - أن يشارك في وضع الأهداف كل من ينتظر منهم أن يعملوا في ظل الهيئة.
 - أن يكون تقييم الأداء على أساس النتائج.
- ويمكن تطبيق الإدارة بالأهداف في كل الميادين باختلاف وظائف ومستويات الإدارة التنظيمية. (بدوي ، 2001، صفحة 104)

2 - 2 - الإدارة فائقة السرعة:

يفترض في المدير التقليدي أن لديه متسعا من الوقت لدراسة مجموعة من البدائل والتفكير مليا في مجموعة من الخيارات المتباينة، وإعداد التقارير الطويلة التي تشرح وتبين قراراته وخطته.

ويقدم لنا المدير السريع نمطا مختلفا من القيادة، فهو يعلم أن الوقت يعني المال، لذا فهو ينظر إلى الوقت كمورد تنافسي ولا يعتبره عائقا أو قيادا، وهو لا يعترف بوجود استراتيجيات ثابتة ووحيدة يجب تطبيقها دائما وفي كل الظروف، بل يأخذ بالاعتبار وجود عدد من الاستراتيجيات المتغيرة والمرنة والقائمة على عنصر الوقت وسرعة الأداء، ويصر على تحويل عامل الوقت إلى مصدر للتنافس. (بن عقلية ، 2011، صفحة 101)

2 - 3 - وجهة نظر الطالب:

الإدارة الرياضية الحديثة هي عبارة عن أسلوب يعتمد بشكل رئيسي متكامل على كيفية إدارة الموارد الرياضية بنوعيتها البشرية والمادية، وتوجيهها وتنظيمها وفقاً إلى أشكال رياضية مرنة؛ أي بمعنى تحقيق الأهداف الرياضية المحددة بالشكل المطلوب والرضا والإتقان لدى الأفراد الرياضيين العاملين، حيث أن الإدارة الحديثة هي الركيزة الأساسية لنجاح أي فريق أو جماعة رياضية؛ فإن الإدارة الرياضية الحديثة ضرورية لتحقيق التوازن في الأهداف المتعددة والمتداخلة التي تسعة المؤسسة الرياضية لتحقيقها وبالتالي تسعى الإدارة الرياضية للوصول إلى أهداف مشتركة بالرغم من اختلاف مستوياتها كما تسعى الإدارة الرياضية إلى تحقيق التوازن بين الموارد البشرية والموارد المادية المتاحة بما يضمن تحقيق الأهداف المرجوة، كما أنها تعمل على زيادة قدرة المؤسسة الرياضية على التكيف مع التغيرات المختلفة التي يتميز بها العمل الإداري في المجال الرياضي، والارتقاء بمكانة وسمعة الهيئة الرياضية.

الفصل الثاني:

الدراسات السابقة والمثابفة

1 - عرض الدراسات السابقة والمثابفة.

2 - التعليق على الدراسات السابقة والمثابفة.

1 - الدراسات السابقة والمشابهة:

قام الطالب الباحث بمراجعة ما أتى في الدراسات السابقة والمشابهة مراجعة متأنية، فتبين أن هناك العديد من الدراسات والبحوث التي تعرضت لدراسة الرياضة المدرسية، ورأى الطالب الباحث أن يعرضها حتى يتمكن الاستفادة منها في معرفة ووصف وتشخيص دقيق لهذه المشكلة لمعرفة دور الأساليب الإدارية ودورها في النهوض بالرياضة المدرسية، وللإستفادة منها ووضع مجموعة من الاقتراحات والتوصيات التي قد تكون حل وانطلاقة لواقع جيد لواقع الرياضة المدرسية، وفيما يلي عرض لهذه الدراسات السابقة والمشابهة.

1 - دراسة (لعور، 2007) بعنوان: دور الأساليب الإدارية في إدارة الوقت والتحكم في مضيعاته.

تهدف الدراسة إلى: عرض مفاهيم وأساليب إدارة الوقت وتطبيقاتها الإدارية بهدف تحسين وتطوير إدارة الوقت لمواجهة حل المشاكل الإدارية، بالإضافة إلى تبيان دور الإدارة في المحافظة على الوقت وحسن إدارته، وتوضيح العلاقة بين إدارة الوقت واستعمال الأساليب الإدارية.

المنهج المستخدم: المنهج الوصفي.

عينة الدراسة: تم الحصر الشامل لمجتمع الدراسة والبلغ عددهم (35) مديراً للوكالة الوطنية لمسح الأراضي.

أداة جمع البيانات: الاستمارة الاستبائية مٌصممة من طرف الباحث تحتوي على (4) محاور.

أهم النتائج المتحصل عليها: إن الاعتماد على الأساليب الإدارية يؤدي إلى التحكم في الأسباب التي تؤدي إلى ضياع الوقت ومن ثم يتعين على المدراء اكتساب مهارات جديدة والتخلي عن بعض العادات التي تؤدي إلى ضياع الوقت، وبالتالي الوصول إلى تحقيق الأهداف المسطرة مما يحقق الكفاءة والفعالية والاهتمام بعنصر الوقت الذي تقاس عليه كفاءة المدراء.

2 - دراسة (كباس، 2010) بعنوان: واقع الإدارة الرياضية في جامعة صنعاء وانعكاساتها على النشاط الرياضي.

تهدف الدراسة إلى: الكشف عن مشاكل الإدارة الرياضية في النشاط الرياضي وإعطاء حلول موضوعية واقتراحات وتوصيات نافعة، تطوير أساليب الإدارة الرياضية في جامعة صنعاء.

المنهج المستخدم: نظراً لطبيعة الموضوع، تم استخدام المنهج الوصفي.

عينة الدراسة: شملت العينة جميع الإداريين والأخصائيين الرياضيين في إدارة النشاط الرياضي في جامعة صنعاء البالغ عددهم (37)، فيما تم اختيار عينة عشوائية من طلاب جامعة صنعاء بعدد (342). أداة جمع البيانات: تم استعمال أداة الاستبيان مكونة من ثلاثة محاور موزعة على (30) سؤال موجهة للإداريين والطلبة بجامعة صنعاء.

أهم النتائج المتحصل عليها: لا توجد خطة محددة للنشاط الرياضي بالجامعة ولا تتسم بالشمولية حيث تؤثر عليها الإمكانيات المادية والبشرية، توفر الميزانية ولكن ليست بالقدر الكافي أدى إلى قلة في الإمكانيات إلى حد ما مما ساعد على تحقيق بعض أهداف النشاط الرياضي، وعدم وجود خطة محددة لتقويم الأنشطة الرياضية بإدارة النشاط الرياضي بجامعة صنعاء.

3 - دراسة (خليفة و عبيدات، 2016) بعنوان: الرياضة المدرسية التي تواجه مديري المدارس ومعلمي التربية الرياضية وانعكاساتها على الطلبة في المدارس الحكومية التابعة لمحافظة إربد والحلول المقترحة.

تهدف الدراسة إلى: التعرف على معيقات الرياضة المدرسية، التي تواجه مديري المدارس ومعلمي التربية الرياضية وانعكاساتها على الطلبة في المدارس الحكومية التابعة لمحافظة إربد والحلول المقترحة. المنهج المستخدم: تم الاعتماد على المنهج الوصفي.

عينة الدراسة: تم اختيار عينة عشوائية تكونت من (253) فرداً، منهم (126) مديراً ومديرة مدرسة، و(127) معلماً ومعلمة تربية رياضية.

أداة جمع البيانات: طورت أداة تمثلت باستبيان مكونة من (54) فقرة موزعة على خمسة مجالات، وتم إجراء مقابلات مع بعض مديري المدارس ومعلمي التربية الرياضية، وعددهم (38)، فرداً، و(6) مقابلات مع ثلاثة مدراء تربية ومشرفين تربويين للتربية الرياضية ورئيس قسم الرياضة المدرسية.

أهم النتائج المتحصل عليها: أن المجالات الخمسة حصلت على درجة معيق عالية، واحتل المرتبة الأولى "مجال المجتمع المحلي وأولياء الأمور" بمتوسط حسابي (4.21) وجاء "مجال الإمكانيات المادية" في المرتبة الثانية بمتوسط حسابي (4.06)، وجاء "مجال الطالب" في المرتبة الثالثة بمتوسط حسابي (3.92)،

ومجال "المعلم" في المرتبة الرابعة بمتوسط حسابي (3.60)، وجاء "المجال الإداري والفني" في المرتبة الأخيرة بمتوسط حسابي (3.56)، وقد بلغ المتوسط الحسابي لتقديرات أفراد العينة على جميع المجالات التي تواجه الرياضية المدرسية (3.82) وهو يقابل معيق بدرجة عالية.

4 - دراسة (بن عميروش و تمشباش، 2019) بعنوان: واقع إدارة الرياضة المدرسية من وجهة نظر الأساتذة المنخرطين.

تهدف الدراسة إلى: معرفة واقع إدارة الرياضة المدرسية ببسكرة من وجهة نظر الأساتذة المنخرطين، وتم التركيز على دراسة ثلاثة متغيرات أساسية للبحث، أولاً مدى مساهمة إدارة الرابطة في تحقيق النتائج المتوصل إليها، ثانياً مدى التحفيز المقدم للأساتذة المشرفين على منافسات الرياضة المدرسية، وثالثاً مدى توفر الإمكانيات والتجهيزات على مستوى المؤسسات التربوية. المنهج المستخدم: تم استخدام المنهج الوصفي.

عينة الدراسة: تكونت العينة من الأساتذة المنخرطين في الرياضة المدرسية على مختلف الأطوار التعليمية لولاية بسكرة، حيث تم اختيارهم بطريقة المعاينة غير احتمالية حصصية بلغ عددهم (55) أستاذ. أداة جمع البيانات: تم الاستعانة بأداة الاستبانة تكون من ثلاثة محاور تتكون من (25) عبارة.

أهم النتائج المتحصل عليها: بينت أن هناك مساهمة كبيرة لإدارة الرابطة المدرسية في النتائج المحققة، أما فيما يخص التحفيزات المقدمة، فهي ليست على مستوى تطلعات الأساتذة، وكذلك بينت النتائج كذلك أن هناك نقص في الإمكانيات والتجهيزات خاصة في المدارس الابتدائية.

5 - دراسة (نخلة و بزويو، 2020) بعنوان: دور التنظيم والتسيير الإداري في تفعيل الرياضة المدرسية.

تهدف الدراسة إلى: محاولة معرفة ما مدى تأثير التنظيم والتسيير الإداري على النشاط البدني الرياضي للرياضة المدرسية، والوصول إلى أن التنظيم والتسيير الإداري جانبيين هاميين في الإدارة الرياضية، بالإضافة إلى إبراز دور الإمكانيات المادية في تحسين مستوى الرياضة المدرسية.

المنهج المستخدم: تم تحليل الدراسات السابقة المتناولة نفس المتغيرات الأساسية.

أداة جمع البيانات: تم استعمال في هذه الدراسة المصادر الثانوية والأولية النظرية في البحث في إشكالية الدراسة.

أهم النتائج المتحصل عليها: تم إيجاد أن التنظيم والتسيير الإداري دور في التأثير على النشاط البدني للرياضة المدرسية، وأن توفر الإمكانيات المادية يساهم بقسط كبير في تحقيق نتائج جيدة، كما تم إثبات أهمية التنظيم في إنجاز عملية التسيير الإداري حيث تم إيجاد أن مستوى التنظيم في المنافسات الرياضية أغلبه متوسط.

6 - دراسة (ابوشوكان و قصري، 2021) بعنوان: معيقات أنشطة الرياضة المدرسية اللاصفية من وجهة نظر أساتذة التربية البدنية والرياضية.

تهدف الدراسة إلى: البحث على أهم المشاكل والصعوبات التي تواجه أساتذة التربية البدنية والرياضية لتفعيل أنشطة الرياضة المدرسية اللاصفية، ومعرفة ما إذا كانت الإدارة بالرياضة المدرسية يعد سببا يعيق تفعيل أنشطة الرياضة المدرسية اللاصفية، بالإضافة إلى سبب تكون المتخصص للأستاذ. المنهج المستخدم: نظراً لطبيعة الدراسة تم استخدام المنهج الوصفي.

عينة الدراسة: شملت (45) أستاذ تربية بدنية ورياضي للتعليم المتوسط موزعة على (30) أستاذ للطور المتوسط و(15) أستاذ للطور الثانوي، حيث تم حصر الشامل لمجتمع الدراسة. أداة جمع البيانات: تم استخدام أداة الاستبيان ومكونة من (3) محاور تتوزع على (مساهمة الإدارة، توفر الوسائل والمنشآت الرياضية، التكوين والتأطير لأستاذ التربية البدنية والرياضية، الاهتمام بالتلميذ).

أهم النتائج المتحصل عليها: مساهمة الإدارة غير فعالة أو ليست بالقدر الكافي، الإدارة لا تهتم بالمشاركة من أجل التحفيز للمشاركات القادمة وإنما تهتم بالإنجاز فقط، وان الإدارة لا تهتم ولا تساهم في تفعيل الأنشطة الرياضية اللاصفية من الناحية المالية ولا تحفز الأساتذة المشرفين على مثل هاته الأنشطة، ولا تهتم بالإعلام والتوعية ولا تراعي التقويم وفائدته في تحسين المشاركات القادمة، وإهمال جانب الخبرة المكتسبة من الممارسة القبلية للأنشطة الرياضية التنافسية والتكوين الأكاديمي المتخصص بالأنشطة الرياضية اللاصفية والتربصات الخاصة.

2 - التعليق على الدراسات السابقة:

تعتبر الدراسات السابقة بمثابة خبرات علمية وتجريبية، حيث استفاد الطالب الباحث من خلال عرض الدراسات السابقة والمثابفة التي أجريت في البيئة الجزائرية والتي تناولت الإدارة والأساليب

ومعوقات الرياضة المدرسية في الوسط الجزائري، حيث تم إيضاح النقاط الأساسية المحددة لمشكلة البحث والهدف منها، وكذلك تحديد المنهج المستخدم في الدراسة، فقد اتفقت كل الدراسات السابقة والمثابفة في اختيار المنهج الوصفي، كما تمكن الطالب الباحث من الاستفادة من تلك الدراسات في إعداد محتوى الإطار النظري، والاستفادة من آراء الخبراء والمتخصصين في الإدارة والرياضية المدرسية ومقترحاتهم، وتحديد الأداة المناسبة لجمع البيانات وكذلك في تصميم استمارة الاستبيان وتحديد المحاور الأساسية لجمع البيانات، وتحديد العينة والمنهج الذي يتناسب وطبيعة هذه الدراسة، كما استفاد الطالب الباحث في التعرف على طريقة عرض النتائج ومناقشتها وكيفية صياغتها.

فقد استخلص الطالب الباحث (06) دراسات سابقة ومثابفة مرتبطة بموضوع البحث بواقع (6) دراسات باللغة العربية تراوح مجالهم الزمني منذ (2010 حتى 2021) بالنسبة للدراسات العربية والجزائرية.

1 - المنهج المستخدم: استخدمت كل الدراسات المنهج الوصفي وفق ما يتناسب مع طبيعة كل دراسة.

2 - العينات:

- من حيث طبيعة العينة حيث تمثلت الدراسات من إداريين وأساتذة التربية البدنية والرياضية للطورين الثانوي والمتوسط، بالإضافة إلى التلاميذ.

- من حيث عدد العينة تراوحت العينات على اختلاف أنواعها وطبائعها من (35 - 253) فرداً.

- من حيث طريقة اختيار العينة، تم الاعتماد على العشوائية وطريقة الحصر الشامل.

3 - أدوات جمع البيانات: استخدمت كل الدراسات السابقة والمثابفة أداة الاستبيان كأداة رئيسية ووحيدة لجمع البيانات الميدانية، بالإضافة إلى أداة المقابلة الشخصية المقننة والغير مقننة من خلال دراسة (خليفة و عبيدات، 2016).

3 - مكانة الدراسة الحالية:

بعد الاطلاع على الدراسات السابقة والمثابفة والمرتبطة في مجال الرياضة المدرسية والإدارة التربوية، لاحظ الطالب الباحث أن هناك دراسات وأبحاث عديدة حاولت التعرف على معوقات الرياضة المدرسية مما يبين أنها هناك إشكالية فعلية، ولقد استفاد الطالب الباحث كثيراً بكل ما جاءت به الدراسات السابقة، فرغم اختلاف بيئتها واختلاف نتائجها أحيانا إلا أن حادثة كل هذه الدراسات تدل على الاهتمام

البالغ بالمعلومات، المعارف، المسببات والحلول والاقتراحات المناسبة بناء على الواقع المعاش لما لها من أثر إيجابي نظرا للأهمية البالغة للرياضة المدرسية في انتقاء المواهب الرياضية المستقبلية، كما دلت النتائج المتوصل إليها على ضرورة الاهتمام أكثر بتذليل العقبات والصعوبات التي تُعيق تفعيل الرياضة المدرسية على كافة ربوع الوطن الجزائري بصفة عامة، وولاية ورقلة بصفة خاصة.

وما نلاحظه هو غياب الدراسات المحلية وهذا في حدود علم الطالب الباحث حيث لم نتحصل على دراسات سابقة ومشابهة سواء في البيئة الجزائرية أو العربية تناولت الأساليب الإدارية ودورها في النهوض بالرياضة المدرسية، وهذا ما يعطي أهمية كبيرة للدراسة الحالية خاصة وأنها اهتمت بتغيرات حساسة بطبيعتها، ويمكن الاستفادة من هذه الدراسة كمرجع لبحوث ودراسات قادمة، كما هي موجهة لطلبة علوم وتقنيات النشاطات البدنية والرياضية بمعهد ورقلة وباقي المعاهد وإثراء المكتبة الجزائرية.

الجانب التطبيقي

الفصل الثالث:

طرق ومنهجية الدراسة

- 1 - المنهجية.
- 2 - الدراسة الاستطلاعية.
- 3 - مجتمع البحث والعينة الأساسية.
- 4 - حدود الدراسة.
- 5 - أدوات جمع البيانات.
- 6 - الخصائص السيكومترية لأداة البحث.
- 7 - أساليب التحليل الإحصائي.

تمهيد:

يتناول هذا الفصل منهجية البحث وإجراءاته الميدانية، ويبين مجتمع البحث وعينته ومجالاته كما يوضح كيفية بناء أداة البحث لجمع البيانات اللازمة، والإجراءات العلمية المستخدمة في التأكد من صدق وثبات أداة البحث، والكيفية التي طبق بها البحث ميدانياً، وأساليب المعالجة الإحصائية التي تم استخدامها في تحليل بيانات البحث.

1 - المنهجية:

يعتبر اختيار منهج الدراسة مرحلة هامة في عملية البحث العلمي، إذ يحدد كيفية جمع البيانات والمعلومات حول الموضوع المدروس، لذا فإن منهج الدراسة له علاقة مباشرة بموضوع الدراسة، وبإشكالية الدراسة، حيث طبيعة الموضوع هي التي تحدد اختيار المنهج المتبع، وبما أن مناهج البحث العلمي المستخدمة في العلوم الإنسانية متعددة، ونظراً لطبيعة هذا البحث الذي يستهدف الأساليب الإدارية ودورها في النهوض بالرياضة المدرسية وعليه فقد استخدم الطالب الباحث المنهج الوصفي.

2 - الدراسة الاستطلاعية:

بعد تحديد عينة البحث والأداة المناسبة في جمع البيانات وتقديمها في صورتها الأولية، قام الطالب الباحث بإجراء التجربة الاستطلاعية عبر مرحلتين. حيث تمت المرحلة الأولى في زيارات ميدانية شملت مختلف المكاتب والمؤسسات التربوية لتحديد معالم الدراسة ككل وتحديد عينة الدراسة الاستطلاعية والتي تمثلت في (06) أفراد، أما المرحلة الثانية فتمثلت في تحديد الصورة النهائية للاستبانة، وكان ذلك عبر الخطوات التالية:

- عرض الاستبيان في صورته المبدئية على الدكاترة المحكمين:

قام الطالب الباحث بعرض الاستبيان في صورته المبدئية على الدكاترة المحكمين وكان عددهم (5) خبراء في النشاط البدني الرياضي المدرسي من أساتذة ودكاترة معهد علوم وتقنيات النشاطات البدنية والرياضية بجامعة قاصدي مرباح ورقلة، بهدف الحكم على مدى ارتباط العبارات بالمحاور ومدى مناسبتها لتحقيق هدف البحث، حيث كان الاستبيان يحتوي على (34) عبارة مزعة على ثلاثة محاور وفقاً للأهمية النسبية لكل محور وقد تم تعديل بعض العبارات من الناحية اللغوية، وحذف (7) عبارات التي لم تحظ بـ(60%) من موافقة الدكاترة المحكمين، وبذلك أصبحت عدد العبارات (27) عبارات.

- عرض الاستبيان في صورته الثانية لحساب الخصائص السيكومترية لأداة البحث:

قام الطالب الباحث بطرح الاستبيان في صورته الثانية بعد استبعاد وتعديل العبارات، على عدد خمسة من الدكاترة المحكمين، ثم على (06) من مدراء عدد من ثانويات بلدية ورقلة، وأعضاء مكتب الرابطة الولائية للرياضة المدرسية، وأساتذة التربية البدنية والرياضية، وذلك للتحقق من المعاملات العلمية للاستبيان، وقد أوضحت نتائج الدراسة الاستطلاعية التأكد من فهم وسلامة ووضوح العبارات والهدف من الاستمارة.

3 - مجتمع البحث والعينة الأساسية:

1 - 2 - 1 - مجتمع البحث:

بناء على الإحصائيات المقدمة من طرفة مصلحة التكوين والتفتيش (انظر الملحق 1) يتكون مجتمع بحثنا من:

- مدراء عدد من ثانويات بلدية ورقلة والبالغ عددهم (13) مدير.

- أعضاء مكتب الرابطة الولائية للرياضة المدرسية لولاية ورقلة البالغ عددهم (11) عضوا.

- أساتذة التربية البدنية والرياضية قيد الدراسة التابعين لمدرية التربية لولاية ورقلة البالغ عددهم (33) أستاذ.

1 - 2 - 2 - عينة البحث:

بعد تحديد العدد الإجمالي لعدد المجتمع، قام الطالب الباحث بالحصر الشامل لمجتمع بحثه حيث تم حصر (57) فرد يمثلون مجتمع الدراسة تم تقديم لهم استمارات استبائية، وبعد التطبيق الميداني تم الحصول على (52) استبانة صالحة للتحليل الإحصائي.

4 - حدود الدراسة:

1 - 3 - 1 - المجال البشري: يتمثل المجال البشري للدراسة في مدراء عدد من ثانويات بلدية ورقلة، وأعضاء مكتب الرابطة الولائية للرياضة المدرسية، وأساتذة التربية البدنية والرياضية.

1 - 3 - 2 - الحد المكاني: ينقسم المجال المكاني في دراستنا الحالية إلى مجالين، المجال الأول تمثل في ثانويات بلدية ورقلة.

أما ما يخص المجال الثاني تمثل في مكتب الرابطة الولائية للرياضة المدرسية.

1 - 3 - 3 - الحد الزمني: بعد وضع عنوان الدراسة على مستوى أمانة قسم علوم وتقنيات النشاطات البدنية والرياضية، انطلقت دراستنا النظرية بجمع المعلومات والبيانات من المصادر الثانوية وتحديد الدراسات السابقة التي تتشابه مع دراستنا بالإضافة إلى إعداد أداة البحث، أما الدراسة الميدانية فقد كانت لتحديد الأسس العلمية لأداة البحث، وتطبيقها على العينة الأساسية لجمع البيانات والمعلومات الأساسية، حيث أن المدة الزمنية للدراسة الحالية انطلقت من تاريخ: 2021/10/23 إلى 2022/03/25.

5 - أدوات جمع البيانات:

قصد الوصول إلى حلول إشكالية الدراسة المطروحة وللتحقق من صحة فرضيات هذه الدراسة لزم إتباع أنجع الطرق وذلك من الدراسة والتفحص، حيث تم استخدام الأدوات التالية:

الدراسة النظرية: وتتمثل في المادة الخبرية، حيث تتمثل في الاستعانة بالمصادر والمراجع من كتب، مذكرات، مجلات، مواقع الأنترنت، والتي يدور محتواها حول موضوع دراستنا وكذلك مختلف العناصر المشابهة التي تخدم الموضوع، سواء كانت مصادر عربية أو جزائرية، أو دراسات ذات صلة بالموضوع. **الاستبيان:** يعتبر الاستبيان أحد وسائل البحث العلمي المستعملة على نطاق واسع من أجل الحصول على بيانات أو معلومات تتعلق بإشكالية الدراس.

وقام الطالب الباحث بتصميم استمارة استبائية دور تطبيق الأساليب الإدارية في النهوض بالرياضة المدرسية في ولاية ورقلة.

وقد استعان الطالب الباحث بالمراجع العلمية في مجال الإدارة الرياضية والرياضة المدرسية بالإضافة إلى الخبرات الشخصية للأستاذ المشرف على مدى عديد السنين في الرياضة المدرسية لتصميم هذه الاستمارة الاستبائية.

5 - 1 - خطوات بناء أدوات الدراسة:

- صياغة العبارات:

من خلال القراءات النظرية ودراسات السابقة فقد تم التوصل مبدئياً إلى (34) عبارة تم توزيعها وفقاً للأهمية النسبية لمحاور القياس.

- تحديد محاور الاستبيان:

اقترح الطالب الباحث بعض المحاور والعبارات الرئيسية للاستبيان، والتي قد بلغ عدد المحاور ثلاثة تم عرضها على بعض الدكاترة المحكمين، والبالغ عددهم (5) محكمين لاستطلاع آرائهم حول مدى مناسبة المحاور لموضوع البحث كالتالي:

- أهمية ومناسبة كل محور لموضوع الدراسة.
- اقتراح مسمى جديد للمحور في حالة التعديل.
- اختيار العبارات المناسبة تبعاً لكل محور.

الجدول رقم (1) يوضح النسبة المئوية لأراء الخبراء في محاور وعبارات الاستبيان المقترحة.

عدد العبارات بعد عملية التحكيم	عدد آراء الموافقين على العبارات من 5	عدد العبارات قبل التحكيم	المحور بصورته الأولية
10	5	13	المحور الأول: تنفيذ خطط الرياضية المدرسية.
08	5	10	المحور الثاني: الإمكانيات البشرية والمادية لتفعيل الرياضية المدرسية.
09	5	11	المحور الثالث: معوقات النهوض بالرياضة المدرسية.

يتضح من خلال نتائج الجدول أعلاه أن الدكاترة المحكمين وافقوا على محاور الاستبيان وعباراته بنسبة (100%) وكذلك تضمن الجدول مقترحات الخبراء في صياغة العبارات حتى تكون أكثر ملائمة للبحث.

- صلاحية الأداة:

بعد إجراء التعديلات التي أوصى بها المحكمون والأستاذ المشرف، تم تعديل وصياغة بعض العبارات وبلغ عدد فقرات الاستبانة بعد صياغتها بالشكل نهائي (27) عبارة موزعة على ثلاثة محاور (المحور الأول: تنفيذ خطط الرياضية المدرسية 10 عبارات، المحور الثاني: الإمكانيات البشرية والمادية لتفعيل الرياضية المدرسية 08 عبارات، المحور الثالث: معوقات النهوض بالرياضة المدرسية 09 عبارات، وقد صمم الطالب الباحث الاستبانة على أساس ثلاث درجات وهي: (نادراً، أحياناً، دائماً).

الجدول رقم (2) يبين الميزان التقديري (درجات مؤشر الأهمية النسبية) للاستبيان.

الدرجات	مؤشر الأهمية النسبية %	الاتجاه العام
نادراً	$00 \leq RII \leq 33$	منخفض
أحياناً	$34 \leq RII \leq 66$	متوسط
دائماً	$67 \leq RII \leq 100$	مرتفع

- الصورة النهائية لأدوات البحث:

احتوى الاستبيان في صورته النهائية بعد مراجعته مع الأستاذ المشرف والأساتذة المحكمين وبناء على قيم الصدق والثبات على (28) عبارة موزعة على محورين بالتساوي (14) عبارة لكل محور، حيث اشتمل الاستبيان المستعمل في الدراسة الميدانية على عبارات مغلقة، وهي عبارات بسيطة موجه تحدد مسبقاً وعلى المجيب (مدراء الثانويات، أعضاء مكتب الرابطة الولائية للرياضة المدرسية، وأساتذة التربية البدنية والرياضية.) اختيار الإجابة المناسبة حسب الدرجة التي يراها مناسبة.

6 - الخصائص السيكومترية لأداة البحث:

أولاً: الصدق.

الصدق الظاهري: صدق المحتوى كما يسمى عادة، يقوم ببساطة على دراسة محتوى الاختبار وتفحص بنوده المختلفة للتأكد مما إذا كان الاستبيان بكليته عينة ممثلة لمحتوى الموضوع ومجال السلوك الذي يراد قياسه، وليس هناك صيغة كمية يمكن استعمالها للتحقق من صدق المحتوى أو تعبير عددي يمكن استعماله للدلالة عليه، فهذا النوع من الصدق يعتمد على التحليل المنطقي والمقارنة أو المطابقة بين محتوى الاستبيان ومحتوى الموضوع المقيس، ولذلك يشار إليه في كثير من الأحيان بالصدق المنطقي.

وبناء عليه فقد تم عرض الاستبيان على مجموعة من المحكمين والبالغ عددهم خمسة محكمين من الأساتذة والدكاترة والذين يُدرسون على مستوى معهد علوم وتقنيات النشاطات البدنية والرياضية بجامعة قاصدي مرباح ورقلة (الملحق رقم 2).

وبناء على عملية التحكيم، اعتمد الطالب الباحث نسبة اتفاق بين المحكمين (60%) فما فوق للاعتماد على العبارة والمحور ككل، وجاءت تعديلات السادة المحكمين في صورة تعديلات لغوية طفيفة

تم الأخذ بها، وتم حذف بعض العبارات والتي حققت معامل الأهمية النسبية أقل من النسبة المحددة، وهذا ما يمثله الجدول رقم (3).

الجدول رقم (3) يوضح معامل الأهمية النسبية لاستجابات الأساتذة المحكمين.

الأهمية النسبية (%)	عبارات المحور الثالث	الأهمية النسبية (%)	عبارات المحور الثاني	الأهمية النسبية (%)	عبارات المحور الأول
100	1	100	1	100	1
100	2	100	2	100	2
100	3	100	3	100	3
80	4	60	4	100	4
100	5	80	5	60	5
00	6	00	6	00	6
00	7	100	7	100	7
100	8	100	8	40	8
100	9	100	9	100	9
100	10	80	10	100	10
100	11			100	11
				80	12
				100	13

من خلال الجدول أعلاه يتبين لنا أن من نتائج عملية التحكيم أن عبارات المحور الأول تبلغ (10) عبارة، المحور الثاني فتبلغ عباراته (08) عبارة، أما المحور الثالث فعدد عباراته هو (09) عبارة.

صدق الاتساق الداخلي: وذلك بحساب معاملات الارتباط بين درجات الاستبيان الفرعية والدرجة الكلية في الاستبيان، وتدل هذه المعاملات على الاتساق الداخلي في الاستبيان ككل.

الجدول رقم (4) يوضح قيم معاملات ارتباط درجات المحاور بالدرجة الكلية للاستبيان.

ر°	المحاور	عدد العبارات	الارتباط بالدرجة الكلية	القيمة الاحتمالية
1	تنفيذ خطط الرياضية المدرسية.	10	**0.974	0.000
2	الإمكانات البشرية والمادية لتفعيل الرياضية المدرسية.	08	**0.823	0.000
3	معوقات النهوض بالرياضة المدرسية.	09	**0.920	0.000

يوضح الجدول رقم (4) معامل الارتباط بين درجات المحاور والدرجة الكلية للاستبيان الذي تنتمي إليه، والذي يبين أن معاملات الارتباط المبينة دالة عند مستوى معنوية $a \leq 0.01$.
ثانياً: الثبات.

تم حساب معامل الثبات من خلال التحقق من الاتساق الداخلي لعبارات المحاور الثلاثة باستخدام معامل ألفا كرونباخ لعينة الاستطلاعية البالغة (06) فرداً وكما موضح في الجدول رقم (5).
الجدول رقم (5) يوضح قيم الثبات لمحاور الاستبانة بمعامل قيمة ألفا كرونباخ.

ر°	المحاور	عدد العبارات	عدد الأفراد	قيمة معامل ألفا كرونباخ الكلية
1	تنفيذ خطط الرياضية المدرسية.	10	06	0.973
2	الإمكانات البشرية والمادية لتفعيل الرياضية المدرسية.	08		0.872
3	معوقات النهوض بالرياضة المدرسية.	09		0.924

بعد التحقق من ثبات استبيان الأساليب الإدارية الحديثة ودورها في النهوض بالرياضة المدرسية ومن خلال معامل ألفا كرونباخ، حيث تبين أن قيمة معامل ألفا كرونباخ لجميع عبارات المحور الأول (0.973)، وأن جميع عبارات المحور الثاني (0.872)، وأما جميع عبارات المحور الثالث قد بلغ (0.924)، وهذا يعني أن معامل الثبات مرتفع ودال إحصائياً.
ثالثاً: الموضوعية.

الموضوعية هي الابتعاد عن الحكم الذاتي والاعتماد على إجماع المحكمين لموضوع ما، فقد تم عرض الاستبيان على مجموعة من الأساتذة والدكاترة، حيث وضحو أنه يقيس الهدف الذي وضع من أجله، وحيث أن محاوره وعباراته واضحة وسهلة من قبل أفراد عينة البحث وإنها بعيدة عن التحيز والذاتية والتقويم لهذا الاستبيان قيد الدراسة ذو موضوعية عالية.

7 - أساليب التحليل الإحصائي:

لتحقيق أهداف البحث وتحليل البيانات التي تم تجميعها، فقد تم استخدام العديد من الأساليب الإحصائية المناسبة باستخدام الحزم الإحصائية للعلوم الاجتماعية (SPSS).

- تم استعمال المتوسط الحسابي والانحراف المعياري.
- تم استعمال معامل الارتباط بيرسون.
- تم استخدام معامل ألفا كرونباخ.
- تم استخدام التكرارات والنسب المئوية.
- تم استعمال معامل الأهمية النسبية.
- تم استخدام اختبار الكاي مربع.

خلاصة:

تطرقنا في هذا الفصل إلى المنهجية المتبعة في البحث والإجراءات الميدانية بالتطرق إلى المنهج ومجتمع وعينة البحث، والمجالات الزمانية والمكانية والبشرية، وأداة جمع البيانات والمتمثلة في الاستبيان، وبعد ذلك إجراء الدراسة الاستطلاعية، وبعد تأكد من صدق وثبات الأداة تمت المعالجة الإحصائية التي تتناسب وبحثنا مع تناول الإجراءات الميدانية.

الفصل الرابع:

عرض ومناقشة وتحليل النتائج

- عرض ومناقشة وتحليل النتائج.

- أهم الاستخلاصات.

تمهيد:

يستعرض الطالب الباحث في هذا الفصل النتائج التي تم التوصل إليها في هذه الدراسة، وذلك بعد التحقق من الفرضيات في ضوء المعالجات الإحصائية، كما سيقوم بعرض وتفسير ومناقشة النتائج التي تم التوصل إليها في ضوء الإطار النظري والدراسات السابقة والمشابهة.

1 - عرض وتحليل ومناقشة النتائج:

1 - 1 - عرض وتحليل ومناقشة نتائج الفرضية الأولى والتي تنص على: لا تعمل الأساليب الإدارية المطبقة في بعض المؤسسات التربوية والرياضية على تنفيذ خطط الرياضة المدرسية.

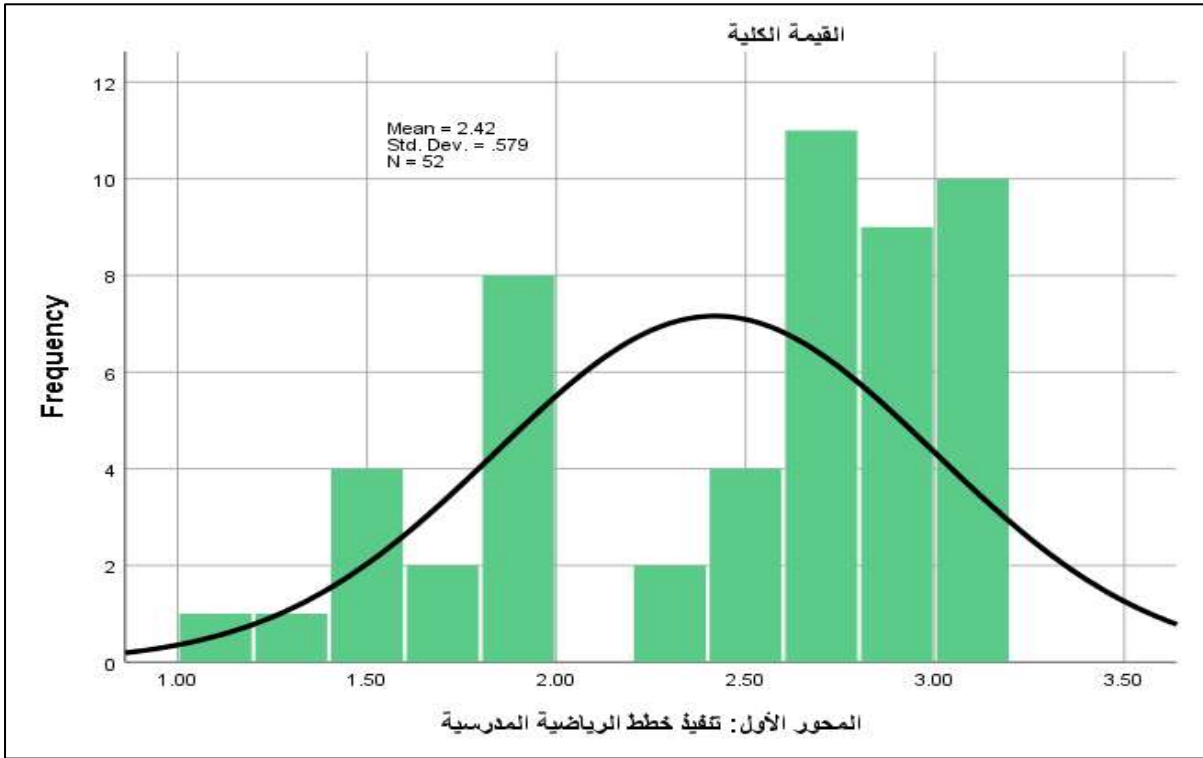
الجدول رقم (6) يبين التكرار والنسبة المئوية والمتوسط الحسابي والأهمية النسبية و χ^2 لاستجابات عينة البحث في المحور الأول (تنفيذ خطط الرياضة المدرسية).

م	العبارات	دائماً		أحياناً		نادراً		المتوسط الحسابي	الأهمية النسبية	كا ²	قيمة Sig
		ك	%	ك	%	ك	%				
1	هل توجد خطة أو أهداف واضحة ومحددة للرياضة المدرسية من قبل الإداريين؟	18	34.61	32	61.53	02	3.84	2.30	0.75	26.0	0.00
2	هل يتم وضع خطة لأنشطة الرياضة المدرسية قبل بدء العام الدراسي بوقت كافي؟	10	19.23	26	50.0	16	30.76	1.88	0.62	7.53	0.02
3	هل يراعى في التخطيط الأنشطة الرياضية المدرسية الإمكانات المتاحة؟	27	51.92	12	23.07	13	25.0	2.26	0.74	8.11	0.01
4	هل تتلاءم الأنشطة الرياضية مع الفئات المختلفة من تلاميذ وتلميذات؟	36	69.23	11	21.15	05	9.61	2.59	0.85	31.1	0.00
5	هل الألعاب الرياضية التي تتضمنها الخطة تناسب رغبات التلاميذ ودرجة إقبالهم عليها؟	30	57.59	16	30.76	06	11.53	2.46	0.81	16.7	0.00
6	هل تتميز خطة أنشطة الرياضة المدرسية بالتنوع والتشويق؟	34	65.38	16	30.76	02	3.84	2.63	0.86	31.4	0.00
7	هل تقوم الإدارة بإعداد مقترحات لتطوير الخطط والبرامج وفق تقارير النشاط؟	19	36.53	25	48.07	08	15.38	2.21	0.72	8.57	0.01
8	هل تحقق أنشطة الرياضة المدرسية الغرض من شغل أوقات الفراغ؟	36	69.23	16	30.76	00	00	2.69	0.88	7.69	0.00
9	خطة أنشطة الرياضة المدرسية تشمل أنشطة تنافسية وترفيهية لجميع التلاميذ المؤسسات التربوية يكون:	35	67.30	15	28.84	02	3.84	2.63	0.86	31.8	0.00
10	هل الخطط الموضوعة للأنشطة الرياضية المدرسية قابلة للتنفيذ؟	32	61.53	14	26.92	06	11.53	2.50	0.82	20.4	0.00

قيمة كا² ذات دلالة إحصائية عند مستوى معنوية 0.05

يتضح من الجدول السابق وجود فروق دالة إحصائية بين استجابات عينة البحث على عبارات المحور الأول (تنفيذ خطط الرياضية المدرسية) في جميع العبارات حيث كانت قيمة χ^2 المحسوبة أعلى من قيمتها الجدولية عند مستوى معنوية 0.05 التي هي أكبر من قيمة الفروق المعنوية (Sig)، كما اتضح أن النسب المئوية لاستجابات أفراد عينة البحث على عبارات المحور قد تراوحت بين (69.23 - 19.23)، وتشير إلى أن هناك فروق دالة إحصائية لصالح الذين أجابوا بـ (دائماً) في بعض العبارات و(أحياناً) في بعض العبارات، وأن الاتجاهات العام للعبارات حسب مؤشر الأهمية النسبية في اتجاه مرتفع؛ ونتائج الفرضية الأولى يمثلها الشكل البياني التالي.

الشكل البياني رقم (1) يبين توزيع القيمة الكلية للمحور الأول (تنفيذ خطط الرياضية المدرسية).



وعلى هذا يستنتج الطالب الباحث أن الأساليب الإدارية المطبقة في بعض المؤسسات التربوية والرياضية تعمل على تنفيذ خطط الرياضة المدرسية، وبالتالي نرفض الفرضية التي اقترحها الطالب الباحث وأن نقبل الفرضية الدالة على الأساليب الإدارية المطبقة في بعض المؤسسات التربوية والرياضية تعمل على تنفيذ خطط الرياضة المدرسية.

ويتفق ذلك مع نتائج دراسة (لعور، 2007) التي توصلت إلى أن الاعتماد على الأساليب الإدارية يؤدي إلى التحكم في الأسباب التي تؤدي إلى ضياع الوقت ومن ثم يتعين على المدراء اكتساب مهارات جديدة

والتخلي عن بعض العادات التي تؤدي إلى ضياع الوقت، وبالتالي الوصول إلى تحقيق الأهداف المسطرة مما يحقق الكفاءة والفعالية والاهتمام بعنصر الوقت الذي تقاس عليه كفاءة المدراء.

وتضيف على ذلك دراسة (بن عميروش و تمشباش، 2019) التي توصلت إلى أن هناك مساهمة كبيرة لإدارة الرابطة المدرسية في النتائج المحققة، أما فيما يخص التحفيزات المقدمة، فهي ليست على مستوى تطلعات الأساتذة، وكذلك بينت النتائج كذلك أن هناك نقص في الإمكانيات والتجهيزات خاصة في المدارس الابتدائية.

ويشير (لعور، 2007) أن سر نجاح المؤسسات يكمن في كيفية استخدامها لمواردها وليس فيما تملكه من تلك الموارد، ويتوقف ذلك لاستخدام على فئة من الأفراد الذين يتحملون عبء اتخاذ القرارات المتعلقة بتخصيص هذه الموارد وتوجيهها نحو الاستخدام الأمثل لها، تلك الفئة يترتب على ما تقوم به إما نجاح المؤسسة أو فشلها، وهي التي تختار احترام ما يسمى بالعمل الإداري أو الإدارة، وهذه الأخيرة هي ذلك النشاط الذي يسعى نحو تحقيق أفضل استخدام ممكن للموارد. والملاحظ لتجارب معظم المؤسسات الفاشلة وأسباب تعثرها، يجد أن أحد أهم أسباب ذلك الفشل يكمن في القصور في تطبيق مبادئ الإدارة الحديثة في تلك المؤسسات. (صفحة 02)

ويرى الطالب الباحث أن التطبيق الفعلي لأساليب الإدارة ينعكس إيجاباً على الممارسة الرياضية في المؤسسات التربوية؛ حيث أشار (المولى، 2019) أن التربية الرياضية والأنشطة المرافقة لها من المواد والنشاطات المهمة، التي شملها دور مدير المدرسة من خلال الإشراف، والتنظيم، والتخطيط، والتوجيه، والرقابة، وتقديم التغذية الراجعة الضرورية، وتأتي أهمية التربية الرياضية والنشاط الرياضي لفائدته الكبيرة وانعكاسه الإيجابي على صحة الطلبة لإثبات ومستوى لياقتهم البدنية والنفسية والاجتماعية، ويساعد في ذلك الرغبة الجامحة والدوافع الكامنة في نفوس الطلبة لإثبات ذواتهم وتحقيق نوع من الرضا عن النفس، مما جعلهم ينتظرون درس التربية البدنية والرياضية بفارغ الصبر، والحماسة، والاستعداد، وكذلك تفاعلهم مع النشاط الرياضي الذي يستقطب أعداداً كبيرة منهم. (صفحة 229)

ومنه نعتبر أن تطبيق أساليب الإدارة الحديثة في الرياضة المدرسية من شأنه تنفيذ خطط الرياضية المدرسية.

1 - 2 - عرض وتحليل ومناقشة نتائج الفرضية الثانية والتي تنص على: لا توفر المؤسسات التربوية والرياضية الإمكانيات البشرية والمادية للنهوض بالرياضة المدرسية.

الجدول رقم (7) يبين التكرار والنسبة المئوية والمتوسط الحسابي والأهمية النسبية و χ^2 لاستجابات عينة البحث في المحور الثاني (الإمكانيات البشرية والمادية لتفعيل الرياضة المدرسية).

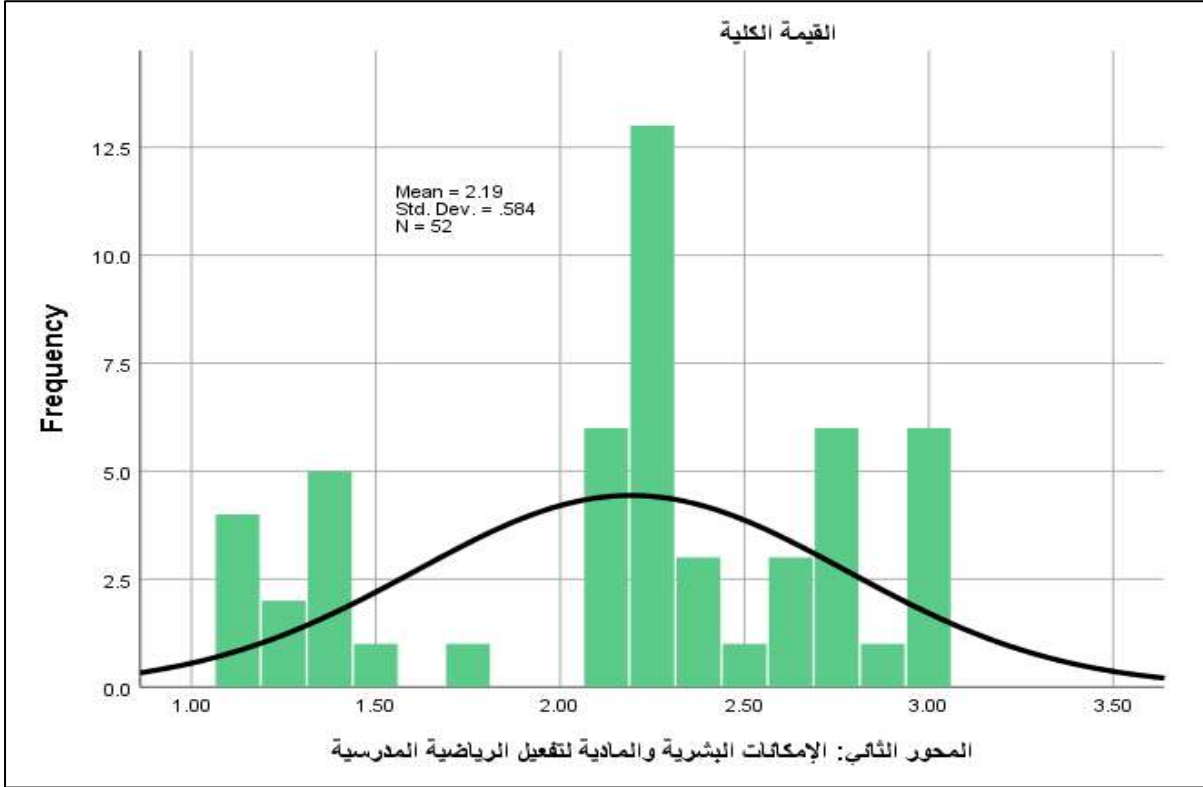
م	العبارات	دائماً		أحياناً		نادراً		المتوسط الحسابي	الأهمية النسبية	كا ²	قيمة Sig
		%	ك	%	ك	%	ك				
1	اهتمام الإدارة بالرياضية المدرسية في المؤسسات التعليمية يكون:	75.0	39	17.30	09	7.69	04	2.67	0.88	41.3	0.00
2	طلب الإدارة منكم الانخراط في الجمعية الثقافية للرياضة المدرسية لانتقاء الرياضيين يكون:	30.76	16	46.15	24	23.07	12	2.07	0.68	4.30	0.11
3	هل توفر لكم الإدارة الظروف البيئية والرياضية لقيام فرق رياضية مدرسية؟	13.46	07	50.0	26	36.53	19	1.76	0.58	10.6	0.00
4	قيام فرق خاصة بالأنشطة الرياضية المدرسية في المؤسسات التربوية يكون:	32.69	17	44.23	23	23.07	12	2.09	0.68	3.50	0.17
5	تسخير الإدارة ملاعبها لممارسة النشاط الرياضي المدرسي يكون:	75.0	39	25.0	13	00	00	2.75	0.90	13.0	0.00
6	في حال انعدام ملاعب في مؤسساتكم هل تجري الإدارة اتصالات للحصول على ملاعب لممارسة الرياضة المدرسية؟	38.46	20	40.38	21	21.15	11	2.17	0.71	3.50	0.17
7	هل تسمح لكم الإدارة باستخدام كل ما تتاجون من مرافق في الثانوية أثناء ممارسة الرياضة المدرسية؟	46.15	24	42.30	22	11.53	06	2.00	0.66	44.4	0.00
8	هل تسخر الإدارة من معاونكم من مدرسين وإداريين وعمال في خدمة النشاط الرياضي المدرسي؟	25.0	13	50.0	26	25.0	13	2.00	0.66	6.50	0.03

قيمة كا² ذات دلالة إحصائية عند مستوى معنوية 0.05

يتضح من الجدول السابق وجود فروق دالة إحصائية بين استجابات عينة البحث على عبارات المحور الثاني (الإمكانيات البشرية والمادية لتفعيل الرياضة المدرسية) في جميع العبارات حيث كانت قيمة كا² المحسوبة أعلى من قيمتها الجدولية عند مستوى معنوية 0.05 التي هي أكبر من قيمة الفروق المعنوية (Sig) ما عدا العبارات رقم (2 - 4 - 6) فإنها غير دالة إحصائية حيث أن قيم الفرق المعنوي للعبارات (0.11 - 0.17) أكبر من مستوى الدلالة 0.05، كما اتضح أن النسب المئوية لاستجابات أفراد عينة البحث على عبارات المحور قد تراوحت بين (25.0 - 75.0)، وتشير إلى أن هناك فروق دالة إحصائية لصالح الذين أجابوا بـ (دائماً) في بعض العبارات و(أحياناً) في بعض العبارات، وأن الاتجاهات العام

للعبارات في المحور الثاني حسب مؤشر الأهمية النسبية في اتجاه مرتفع؛ ونتائج الفرضية الثانية يمثلها الشكل البياني التالي.

الشكل البياني رقم (2) يبين توزيع القيمة الكلية للمحور الثاني (الإمكانات البشرية والمادية لتفعيل الرياضية المدرسية).



وعلى هذا يستنتج الطالب الباحث أن تطبيق الأساليب الإدارية يساهم في توفر المؤسسات التربوية والرياضية الإمكانات البشرية والمادية لتفعيل الرياضة المدرسية، وبالتالي نرفض الفرضية التي اقترحها الطالب الباحث وأن نقبل الفرضية الدالة على توفر المؤسسات التربوية والرياضية الإمكانات البشرية والمادية لتفعيل الرياضة المدرسية.

وهذه النتيجة لا تتفق مع نتائج دراسة (كباس، 2010) التي توصلت إلى أنه لا توجد خطة محددة للنشاط الرياضي بالجامعة ولا تتسم بالشمولية حيث تؤثر عليها الإمكانات المادية والبشرية، توفر الميزانية ولكن ليست بالقدر الكافي أدى إلى قلة في الإمكانات إلى حد ما مما ساعد على تحقيق بعض أهداف النشاط الرياضي، وعدم وجود خطة محددة لتقويم الأنشطة الرياضية بإدارة النشاط الرياضي بجامعة صنعاء.

كما توصلت دراسة (نخلة و بزيو، 2020) إلى أنه تم إيجاد أن التنظيم والتسيير الإداري دور في التأثير على النشاط البدني للرياضة المدرسية، وأن توفر الإمكانيات المادية يساهم بقسط كبير في تحقيق نتائج جيدة، كما تم إثبات أهمية التنظيم في إنجاح عملية التسيير الإداري حيث تم إيجاد أن مستوى التنظيم في المنافسات الرياضية أغلبه متوسط.

وتشير (بوعايدة، 2017) أن الإدارة المدرسة لها عدد الأهداف تتمثل في أنها جميع الجهود والنشاطات المنسقة التي يقوم عليه فريق من العاملين بالمدرسة المتكونة من المدير ومساعديه والمدرسين والإداريين والفنيين بغية تحقيق الأهداف التربوية داخل وخارج المدرسة وبما يتمشى مع ما يهدف إليه المجتمع من تربية أبنائه تربية صحية على أساس سليمة. (صفحة 92)

وعلى هذا الطالب الباحث أن العمل بأساليب الإدارة يساهم في تفعيل الرياضة المدرسية ليست غاية بحد ذاتها، ولكنها وسيلة لتحقيق عملية التعلم والتعليم في المدرسة، وتهدف إلى تنظيم المدرسة على أسس تمكنها من تحقيق الرسالة المناطة بها في تربية الأجسام، وتنشئة الطلبة؛ لذا يترتب على المدراء والأعضاء والأساتذة توفير الإمكانيات التي تساعد على تكوين شخصية التلميذ المتكاملة، وتوجيه نموه العقلي والبدني والروحي، والسعي إلى تنمية خبرات العاملين في المدرسة بشكل مستديم، وتنسيق الجهود والعمل على تضافرها لبلوغ الأهداف المرسومة بأفضل الوسائل ولأقصى مدى ممكن.

حيث تعد المدرسة هي أفضل مكان لممارسة التمارين الرياضية في جو منظم وملتزم ومتابع، بما تقدمه من أنشطة، وبرامج جاذبة وهادفة، ومعارف تساعد في نمو الطلبة من جميع النواحي الجسمية، والنفسية، والعقلية، والانفعالية، والصحية عن طريق ما تقدمه من خدمات تربوية وأنشطة متعددة، تعمل على تأهيل الطالب كي يصبح مواطناً منتمياً متكيفاً ذي شخصية متكاملة.

هنا يظهر دور الرياضة بصفة عامة والرياضة المدرسية بصفة خاصة في الرفع من درجة استعدادات التلميذ وميوله وقدرته في التفاعل مع الأنشطة التربوية بإيجابية واهتمام وكذلك في تحسين ثقته بنفسه وبقدراته، كونها أحد المقررات المكملة لعدد ساعات الدراسات، حيث تساهم في تنمية الجانب البدني، الصحي، النفسي والاجتماعي للتلميذ وكذلك تحقيق ميوله وإشباع رغابته، بالإضافة إلى تخليصه من التراكمات التي تتولد لديه من خلال يومه الدراسي جراء الالتزام اليومي بالمقررات الدراسية وكثرتها والبقاء في الصف الواحد طيلة اليوم. (بن حاج ، بورزامة، و بن حاج ، 2021، صفحة 91)

1 - 3 - عرض وتحليل ومناقشة نتائج الفرضية الثالثة والتي تنص على: توجد معوقات للنهوض بالرياضة المدرسية ببعض المؤسسات التربوية والرياضية.

الجدول رقم (8) يبين التكرار والنسبة المئوية والمتوسط الحسابي والأهمية النسبية و χ^2 لاستجابات عينة البحث في المحور الثالث (معوقات النهوض بالرياضة المدرسية).

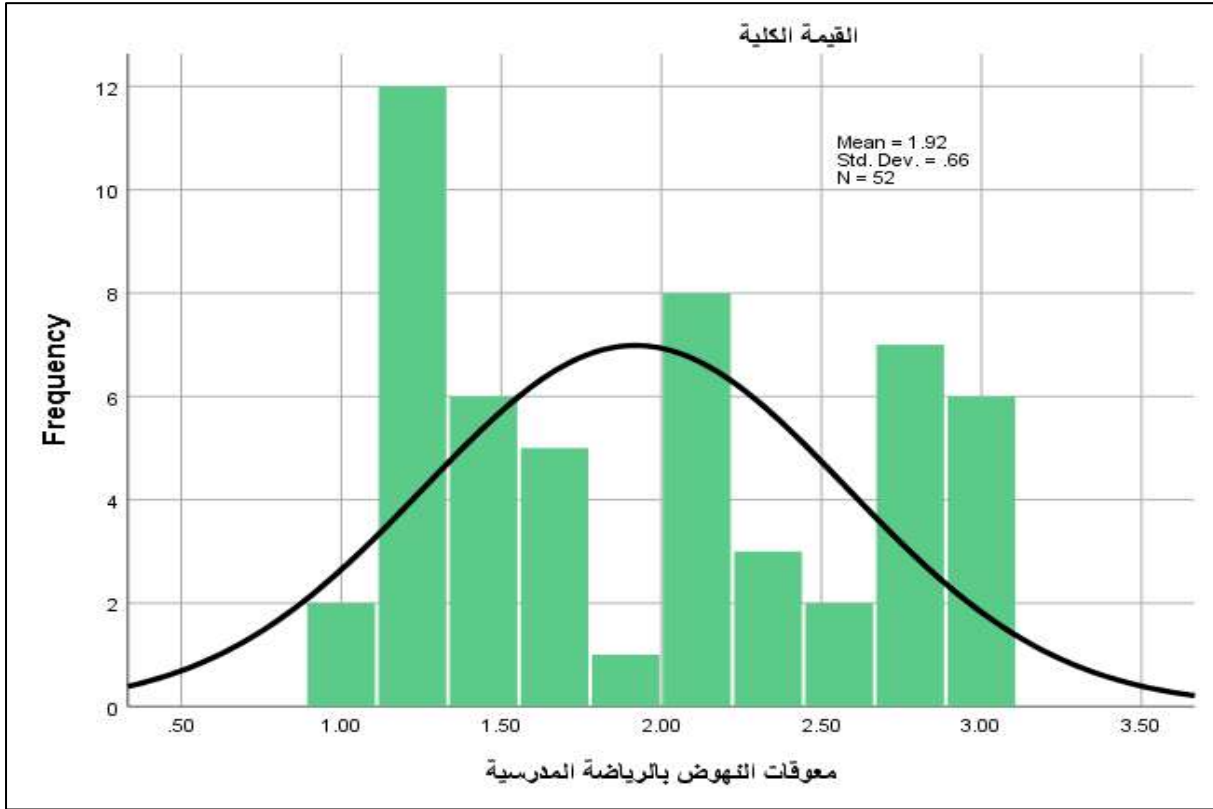
م	العبارات	دائماً		أحياناً		نادراً		المتوسط الحسابي	الأهمية النسبية	كا ²	قيمة Sig
		%	ك	%	ك	%	ك				
1	هل تستفيدون من الحصة المالية للنشاط الرياضي المدرسي بشكل كامل؟	28.84	15	55.76	29	15.38	08	2.13	0.70	13.1	0.00
2	الدعم المالي من الإدارة لزيادة مخصصات النشاط الرياضي المدرسي يكون:	25.0	13	46.15	24	28.84	15	1.96	0.64	3.96	0.13
3	هل تتوفر المنشآت اللازمة لممارسة النشاط الرياضي المدرسي في مؤسساتكم التربوية؟	50.0	26	46.15	24	3.84	02	2.46	0.81	20.4	0.00
4	تدقل الإدارة بتوفير الذقل للطلاب المشاركين في مناقسات الرياضة المدرسية يكون:	34.61	18	38.46	20	26.92	14	2.07	0.68	1.07	0.58
5	هل تضع الإدارة حوافز مادية للطلاب المشاركين في النشاط الرياضي المدرسي؟	15.38	08	46.15	24	38.46	20	1.76	0.58	8.00	0.01
6	هل هناك محفزات مادية تصرف لكم لإشراككم على النشاط الرياضي المدرسي؟	40.38	21	13.46	07	46.15	24	1.92	0.63	11.5	0.00
7	هل تخفض الإدارة من حجمكم الساعي لتتفرغوا للنشاط الرياضي المدرسي؟	3.84	02	40.38	21	55.76	29	1.48	0.48	22.1	0.00
8	هل تدخص الإدارة برنامج خاص لعناية ورعاية الفرق المشاركة في الرياضة المدرسية؟	11.53	06	38.46	20	50.0	26	1.61	0.53	12.1	0.00
9	هل تقوم الإدارة بتكريم فرقها المدرسية ورياضيها الفائزين في المناقسات؟	25.0	13	44.23	23	30.76	16	1.84	0.60	1.88	0.39

قيمة كا² ذات دلالة إحصائية عند مستوى معنوية 0.05

يتضح من الجدول السابق وجود فروق دالة إحصائية بين استجابات عينة البحث على عبارات المحور الثالث (معوقات النهوض بالرياضة المدرسية) في جميع العبارات حيث كانت قيمة كا² المحسوبة أعلى من قيمتها الجدولية عند مستوى معنوية 0.05 التي هي أكبر من قيمة الفروق المعنوية (Sig) ما عدا العبارات رقم (2 - 4 - 9) فإنها غير دالة إحصائية حيث أن قيم الفرق المعنوي للعبارات (3 - 0.39) أكبر من مستوى الدلالة 0.05، كما اتضح أن النسب المئوية لاستجابات أفراد عينة البحث على عبارات المحور قد تراوحت بين (44.23 - 55.76)، وتشير إلى أن هناك فروق دالة إحصائية لصالح الذين أجابوا بـ (أحياناً) في بعض العبارات و(نادراً) في بعض العبارات، وأن الاتجاهات العام للعبارات في

المحور الثالث حسب مؤشر الأهمية النسبية في اتجاه متوسط؛ ونتائج الفرضية الثالثة يمثلها الشكل البياني التالي.

الشكل البياني رقم (3) يبين توزيع القيمة الكلية للمحور الثالث (معوقات النهوض بالرياضة المدرسية).



وعلى هذا يستنتج الطالب الباحث أن تطبيق الأساليب الإدارية يساهم في توفر المؤسسات التربوية والرياضية الإمكانيات البشرية والمادية لتفعيل الرياضة المدرسية، وبالتالي نرفض الفرضية التي اقترحها الطالب الباحث وأن نقبل الفرضية الدالة على توفر المؤسسات التربوية والرياضية الإمكانيات البشرية والمادية لتفعيل الرياضة المدرسية.

وهذه النتيجة تتفق مع دراسة (خليفة و عبيدات، 2016) التي من نتائجها أن المجالات الخمسة حصلت على درجة معيق عالية، واحتل المرتبة الأولى "مجال المجتمع المحلي وأولياء الأمور" بمتوسط حسابي (4.21) وجاء "مجال الإمكانيات المادية" في المرتبة الثانية بمتوسط حسابي (4.06)، وجاء "مجال الطالب" في المرتبة الثالثة بمتوسط حسابي (3.92)، ومجال "المعلم" في المرتبة الرابعة بمتوسط حسابي (3.60)، وجاء "المجال الإداري والفني" في المرتبة الأخيرة بمتوسط حسابي (3.56)، وقد بلغ المتوسط

الحسابي لتقديرات أفراد العينة على جميع المجالات التي تواجه الرياضية المدرسية (3.82) وهو يقابل معيق بدرجة عالية.

وتضيف على ذلك دراسة (ابوشوكان و قصرى، 2021) التي توصلت إلى أن مساهمة الإدارة غير فعالة أو ليست بالقدر الكافي، الإدارة لا تهتم بالمشاركة من أجل التحفيز للمشاركات القادمة وإنما تهتم بالإنجاز فقط، وان الإدارة لا تهتم ولا تساهم في تفعيل الأنشطة الرياضية اللاصفية من الناحية المالية ولا تحفز الأساتذة المشرفين على مثل هاته الأنشطة، ولا تهتم بالإعلام والتوعية ولا تراعي التقويم وفائدته في تحسين المشاركات القادمة، وإهمال جانب الخبرة المكتسبة من الممارسة القبلية للأنشطة الرياضية التنافسية والتكوين الأكاديمي المتخصص بالأنشطة الرياضية اللاصفية والتربصات الخاصة.

ويعتبر الطالب الباحث أن الرياضة المدرسية هي البنية الأساسية للحركة الرياضية التي يجب أن نوليها الاهتمام الأكبر لنضمن لحركتنا الرياضية التطور والانتشار، وانسجاماً مع الرؤى والغايات الهادفة إلى الرفع من مستوى المجال الرياضي، وانسجاماً مع حاجات العصر الذي نعيش فيه وما له من آثار إيجابية وسلبية خاصة ضمن المجتمع الجزائري، وبهدف تفعيل آليات العمل وتطويره في مجال الأنشطة الرياضية المدرسية التي تعتبر من جملة الوسائل الفعالة لتكوين وتربية الناشئين، كونها تتيح للتلاميذ فرصة اللقاء والتواصل والاندماج وتبادل الخبرات وتعلم العادات الصحية وترسيخها لتحقيق توازن نفسي ووجداني لتجنبهم آفة الانحراف مما يعود بالنفع على أنفسهم وعلى مجتمعهم، خاصة وأن من المتعارف عليه أن التلاميذ هم أوسع قاعدة رياضية في الهرم الرياضي.

وبالتالي على القائمين بالعملية التعليمية أن يسعون دائماً إلى معرفة ما حققته المدرسة من أهداف، وما لم يتحقق، ومعرفة المعوقات التي حالت دون تحقيقها، كما أن المعلم يهيم التعرف على المشكلات التي نشأت خلال تطبيق المناهج التربوية سواء بالنسبة للمدرسة كنظام أو للصفوف الدراسية أو حتى للفصول الدراسية التي يعمل بها ثم تأتي الأهمية الأكبر بالنسبة للتلميذ محور الأهداف التربوية الموضوعية، ومعرفة أوجه النقص أو القصور في مجموعة الإجراءات التي تعوق تحقيق الأهداف. (Dijol , 1994 ,

1 - 4 - عرض وتحليل ومناقشة نتائج الفرضية العامة والتي نصت على: للأساليب الإدارية دور في عدم النهوض بالرياضة المدرسية.

من خلال عرض وتحليل ومناقشة نتائج الفرضيات الجزئية يلخص الطالب الباحث ذلك من خلال الجدول التالي

الجدول رقم (9) المتوسطات الحسابية والنسب المئوية ومعامل الأهمية النسبية والترتيب للمحاور وكما² المحسوبة للدرجة الكلية لانعكاسات الأساليب الإدارية على الرياضة المدرسية.

الرقم	المجالات	متوسط الاستجابة*	%	الأهمية النسبية	الترتيب	مدى التأثير	قيمة كا2 المحسوبة	قيمة الفرق المعنوي
1	تنفيذ خطط الرياضة المدرسية.	2.41	80.3	0.79	الأول	مرتفع	39.69	0.00
2	الإمكانات البشرية والمادية لتفعيل الرياضة المدرسية.	2.19	73.0	0.72	الثاني	مرتفع	34.0	0.00
3	معوقات النهوض بالرياضة المدرسية.	1.91	63.6	0.63	الثالث	متوسط	16.69	0.54

*أقصى درجة للاستجابة (5) درجات، % النسبة المئوية للاستجابة.

يتضح من خلال الجدول أعلاه أن درجة تأثير تطبيق الأساليب الإدارية على تنفيذ خطط الرياضة المدرسية مرتفعة بنسبة مئوية قدرت بـ 80.3% عند متوسط استجابة 2.41 ومعامل الأهمية نسبي 0.79 في الترتيب الأول، كما بلغت قيمة كا2 المحسوبة 39.69 عند درجة حرية 15 ومستوى الدلالة 0.05 الأكبر من قيمة الفرق المعنوي (Sig) 0.00 وبالتالي هناك فروق ذات دلالة إحصائية في دور الأساليب الإدارية على تنفيذ خطط الرياضة المدرسية من وجهة نظر مدراء ثانويات بلدية ورقلة وأعضاء الرابطة الولائية للرياضة المدرسية وأساتذة التربية البدنية والرياضية.

أما درجة تأثير تطبيق الأساليب الإدارية على توفير الإمكانات البشرية والمادية لتفعيل الرياضة المدرسية مرتفعة بنسبة مئوية قدرت بـ 73.0% عند متوسط استجابة 2.19 ومعامل الأهمية نسبي 0.72 في الترتيب الثاني، كما بلغت قيمة كا2 المحسوبة 34.0 عند درجة حرية 12 ومستوى الدلالة 0.05 الأكبر من قيمة الفرق المعنوي (Sig) 0.00 وبالتالي هناك فروق ذات دلالة إحصائية في دور الأساليب الإدارية

على توفير الإمكانيات البشرية والمادية لتفعيل الرياضة المدرسية من وجهة نظر مدراء ثانويات بلدية ورقلة وأعضاء الرابطة الولائية للرياضة المدرسية وأساتذة التربية البدنية والرياضية.

فحين أن درجة تأثير تطبيق الأساليب الإدارية على التقليل من معوقات النهوض بالرياضة المدرسية متوسطة بنسبة مئوية قدرت بـ 63.0% عند متوسط استجابة 1.91 ومعامل الأهمية نسبي 0.63 في الترتيب الثاني، كما بلغت قيمة كا2 المحسوبة 16.69 عند درجة حرية 16 ومستوى الدلالة 0.05 الأكبر من قيمة الفرق المعنوي (Sig) 0.00 وبالتالي ليس هناك فروق ذات دلالة إحصائية في دور الأساليب الإدارية على التقليل من معوقات النهوض بالرياضة المدرسية من وجهة نظر مدراء ثانويات بلدية ورقلة وأعضاء الرابطة الولائية للرياضة المدرسية وأساتذة التربية البدنية والرياضية.

ومن خلال ما سبق وبناء على ما تم عرضه وتحليله ومناقشته يستنتج الطالب الباحث:

1 - 5 - أهم الاستخلاصات:

- درجة تأثير تطبيق الأساليب الإدارية على تنفيذ خطط الرياضة المدرسية مرتفع، وأن هناك فروق ذات دلالة إحصائية في دور الأساليب الإدارية على تنفيذ خطط الرياضة المدرسية من وجهة نظر مدراء ثانويات بلدية ورقلة وأعضاء الرابطة الولائية للرياضة المدرسية وأساتذة التربية البدنية والرياضية.

- درجة تأثير تطبيق الأساليب الإدارية على توفير الإمكانيات البشرية والمادية لتفعيل الرياضة المدرسية مرتفع، وأن هناك فروق ذات دلالة إحصائية في مساهمة الأساليب الإدارية في توفير الإمكانيات البشرية والمادية لتفعيل الرياضة المدرسية من وجهة نظر مدراء ثانويات بلدية ورقلة وأعضاء الرابطة الولائية للرياضة المدرسية وأساتذة التربية البدنية والرياضية.

- درجة تأثير تطبيق الأساليب الإدارية على التقليل من معوقات النهوض بالرياضة المدرسية متوسطة، وأنه لا توجد فروق ذات دلالة إحصائية في دور الأساليب الإدارية على التقليل من معوقات النهوض بالرياضة المدرسية من وجهة نظر مدراء ثانويات بلدية ورقلة وأعضاء الرابطة الولائية للرياضة المدرسية وأساتذة التربية البدنية والرياضية.

1 - 6 - التوصيات:

- من خلال التحليل النظري والتطبيقي للموضوع الحالي نقترح جملة من التوصيات التالية:
- الاستفادة من التجارب الناجحة في مجال أساليب الإدارة الحديثة المطبقة في الرياضة المدرسية والتي تتناسب وخصائص البيئة الجزائرية.
 - دراسة احتياجات الرياضة المدرسية في ظل التحولات الجديدة التي تعرفها الرياضة المدرسية، مثل الاحتياجات المتعلقة بالتوظيف كتوجيه طلبة علوم وتقنيات النشاطات البدنية والرياضية كمؤطرين للرياضة المدرسية نظير التكوين العالي الذي حصلوا عليه من مختلف المعاهد الجامعية.
 - دراسة تطبيق أساليب الإدارة الحديثة في تسير المنظمات الرياضية، والتعرف على أنجع الأساليب التي تضمن استمرار جدوة التسيير، من أجل المحافظة على مستوى الأداء العالي ومواكبة التطورات.
 - برمجة ندوات وملتقيات علمية ودولية خاصة بمجال التسيير الإداري في الرياضة المدرسية.
 - دعم الرياضة المدرسية من خلال زيادة مصادر الدعم والتمويل ورفع نسبتها.
 - ضرورة رعاية الرياضية المدرسية لما تنتجه من مواهب مستقبلية وهذا يكون بتخصيص إمكانات مادية وبشرية تضمن لهم العناية وتطبيق البرامج الرياضية الملائمة.

الانتمية

الخاتمة:

عرفت السنوات الأخيرة اجتياح ظاهرة الرياضة للعالم، فهي تدخل في جميع مجالات المجتمع، سواء كانت سياسية، تربوية، اجتماعية، ثقافية، قانونية وحتى ديمغرافية.

تعد ظاهرة الرياضة من انجح ما روجت له العولمة، فقد دخلت كل البيوت وفي كل القارات إلى درجة أنها صارت من بين ما يميز عصرنا الحالي.

فقوة حضورها في جميع الميادين، هي ما دفع بالكثير من دول العالم إن لم تكن أغلبها، وكذلك العديد من المنظمات الدولية حكومية كانت أم لا، بالاهتمام بالرياضة واستغلالها في ترويج أفكارها وتحقيق أهدافها، وقد ساعد على ذلك عدة عوامل أهمية الرياضية المدرسية لتلاميذ مرحلة الابتدائي.

بهذا نرى بان المناسبات الرياضية سواء كانت على صعيد عالمي أو محلي، فقد صارت تعرف اهتماما كبيرا من قبل الجماهير والسلطات، وأمام هذه الأهمية وكثرة المنتسبين إليها سواء كانوا ممارسين أو متفرجين، صار النشاط البدني الرياضي منظما في جمعيات ونوادي رياضية بالإضافة إلى الرياضية المدرسية تسهر على تدريب الرياضيين وتنظيم المنافسات والبطولات المختلفة.

حيث صارت الرياضة المدرسية اليوم كأى نشاط بشري في حاجة إلى كل ما يمكن أن تقدمه الإدارة، التي صارت اليوم عماد تقدم وتطور كافة الأنشطة البشرية الاقتصادية، سياسية أو اجتماعية، وبدونها كان يصعب الوصول إلى التقدم الذي عليه عالمنا اليوم.

الرياضة المدرسية وباعتبارها نشاط بشري بالدرجة الأولى، لم تعد مقتصرة على الأداء الرياضي والتربوي فحسب، بل توسعت لتشمل عدة ميادين اقتصادية، اجتماعية، ثقافية... فكان من الضروري اعتمادها للإدارة الحديثة من خلال إتباع مبادئها، ووظائفها في عملية إدارة المنظمات الرياضية، سواء كانت نوادي رياضية هاوية أو محترفة أو منشآت رياضية أو رياضة مدرسية

لذا نرى أن الأنشطة التي تحتاج إلى هيكل إداري ينظم ويوزع مهامها رابطة الرياضة المدرسية، فهي تلعب دور كبير في تنشيط الحركة الرياضية في الوسط المدرسي أو خارجه، ويعتبرها التلميذ المنتفس لإبراز إمكانياته البدنية والمهارية في مختلف المنافسات والمناسبات، إضافة إلى الجانب التربوي الذي يعتبر من نتاج الممارسة الرياضية. كل هذا يجعل التلميذ يرى في الرياضة المدرسية مستقبلا وطريق إلى الممارسة التنافسية خارج المحيط المدرسي للحصول على نتائج ومراتب مشرفة. لهذا قام الطالب

الخاتمة

الباحث في إجراء هذه الدراسة حول مدى تأثير الإدارة بالأساليب الحديثة بالنهوض بالرياضة المدرسية للوصول إلى المراتب العليا وتحقيق أهداف الدولة الجزائرية.

فالإدارة الحديثة تقوم على مبادئ هي التخطيط، التنظيم، الرقابة والتوجيه، وتتبع استراتيجيات، وسياسات في سعيها لتحقيق أهدافها.

غير أننا نجد منتجات أو أساليب متنوعة في تطبيق أدوات الإدارة، تشترك جميعها من حيث أنها ترمي إلى تحقيق الأهداف المسطرة لكن بأساليب متنوعة، ومن أجل تحقيق الأهداف المنشودة، فإن توفير الإمكانيات المادية لا يكفي لوحده، ولذلك كان من الضروري إتباع الأساليب والطرق الإدارية الحديثة في تنفيذ أنشطتها وتجسيد برامجها، ومن هنا ظهرت دراستنا التي هدفت إلى معرفة دور الأساليب الإدارية ودورها في النهوض بالرياضة المدرسية.

وقد أظهرت الدراسة الميدانية بناء على استجابات مدراء ثانويات بلدية ورقلة وأعضاء الرابطة الولائية للرياضة المدرسية وأساتذة التربية البدنية والرياضية أن هناك فروق ذات دلالة إحصائية في دور الأساليب الإدارية على تنفيذ خطط الرياضة المدرسية بدرجة تأثير مرتفعة، وأنه توجد فروق ذات دلالة إحصائية في مساهمة الأساليب الإدارية في توفير الإمكانيات البشرية والمادية لتفعيل الرياضة المدرسية بدرجة تأثير مرتفعة، فحين أن درجة تأثير تطبيق الأساليب الإدارية على التقليل من معوقات النهوض بالرياضة المدرسية متوسطة.

هذه النتيجة كان يحاول الطالب الباحث أن تساهم في معرفة مواطن القوة والضعف الواقع والمأمول من أجل تنمية وتطوير الإدارة للنهوض بالرياضة المدرسية التي تؤثر جودة أو سوء إدارتها على مردود الرياضة المدرسية.

المراجع

المراجع:

أولاً: المصادر والمراجع العربية:

الكتب والأبحاث:

- عايدة سيد خطاب. (1985). الإدارة والتخطيط الإستراتيجي (الإصدار 1). دار الفكر العربي.
- محمد موفق حديد. (2004). الإدارة العامة. عمان : دار الشروق للنشر والتوزيع.
- الزهرة إيمان لمتيوي، و كنزة دردون. (30 09, 2021). الانفعال الحاد عند التلاميذ المنخرطين في الفرق الرياضية المدرسية بالطور المتوسط 15-12 سنة. مجلة البحوث في علوم وتقنيات النشاط البدني والرياضي، 2(2)، الصفحات 322-343.
- جيلالي سماعيل بن حاج ، داود بورزامة، و طاهر عبد القادر بن حاج . (05 06, 2021). دراسة تحليلية حول الرياضة المدرسية ودورها في تنمية دافعية التعلم لدى تلاميذ المرحلة المتوسط بولاية عين الدفلى. مجلة الإبداع الرياضي، 12(01)، الصفحات 89 - 108.
- سليمان بن عميروش، و محمد تمشباش. (06, 2019). واقع إدارة الرياضة المدرسية من وجهة نظر الأساتذة المنخرطين. مجلة الميدان للدراسات الرياضية والاجتماعية والانسانية، 2(7)، الصفحات 69-77.
- سليمان لاوسين. (01 06, 2016). أسباب تهميش الرياضة المدرسية من البرامج الرياضية للتلفزيون العمومي الجزائري ENTV. معارف، 11(20)، الصفحات 22-31.
- سمير قريد، و فوزية زنقوفي. (15 12, 2019). اتجاهات الموظفين نحو الاساليب الإدارية الحديثة. مجلة القبس للدراسات النفسية والاجتماعية، 1(4)، الصفحات 128-160.
- عصام بدوي . (2001). موسوعة التنظيم والإدارة في التربية البدنية والرياضية. القاهرة: دار الفكر العربي.
- علي ملهاق، و محمد مرسلي. (2017). أهمية التسيير الإداري في تحسين الرياضة المدرسية. الليسانس. البويرة، معهد علوم وتقنيات النشاطات البدنية والرياضية، الجزائر: جامعة أكلي محند أولحاج.

المراجع

- محمد ابوشوكان، و محمد قصري. (31 05, 2021). معيقات أنشطة الرياضة المدرسية اللاصفية من وجهة نظر أساتذة التربية البدنية والرياضية. *مجلة التفوق*، 6(1)، الصفحات 12-31.
- محمد ابوشوكان، و محمد قصري. (31 05, 2021). معيقات تفعيل أنشطة الرياضة المدرسية اللاصفية من وجهة نظر أساتذة التربية البدنية والرياضية. *مجلة التفوق*، 6(1)، الصفحات 12-31.
- محمد زحاف، و الساسي بوعزيز. (30 12, 2015). الرابطة الولائية للرياضة المدرسية واسهاماته في إعداد رياضي النخبة. *مجلة الإبداع الرياضي*، 6(3)، الصفحات 345-359.
- مدحت، ق. ع. (05 04, 2012). تقويم إدارة الاندية الصحية وصلات اللياقة البدنية *مجلة الإبداع الرياضي*، الصفحات 247-267.
- مصطفى أبو عاشور خليفة، و محمد لميا عبيدات. (2016). معيقات الرياضة المدرسية التي تواجه مديري المدارس ومعلمي التربية الرياضية وانعكاساتها على الطلبة في المدارس الحكومية التابعة لمحافظة إربد والحلول المقترحة. *مجلة دراسات*، 43(2)، الصفحات 663-686.
- نايف مثنى المولى. (2019). دور مدراء المدارس في الإشراف على بعض الانشطة الرياضية المدرسية من وجهة نظر مدرسي التربية الرياضية في مدينة الموصل. *مجلة الرافدين للعلوم الرياضية*، 22(70)، الصفحات 227 - 244.
- يمينة بوبعاية. (10 03, 2017). دور الإدارة المدرسية في تفعيل أهداف التربية الصحية وفقاً لحاجيات وميول التلاميذ. *مجلة حقائق للدراسات النفسية والاجتماعية*، 2(5)، الصفحات 87 - 96.
- يوسف نخلة، و سليم بزيو. (31 12, 2020). دور التنظيم والتسيير الإداري في تفعيل الرياضة المدرسية. *مجلة العلوم الإنسانية*، 20(2)، الصفحات 857-877.

الأطروحات:

- جمال الدين بن عقلية . (2011). أساليب الإدارة والتسيير في تطوير رياضة النخبة الجزائرية دراسة حول البعد الإداري - حالة طرة قدم النخبة - . *الماجستير في نظرية ومنهجية التربية البدنية والرياضية*. معهد التربية البدنية والرياضية: جامعة الجزائر 3.
- عبد الحفيظ لعور. (2007). دور الأساليب الإدارية في إدارة الوقت والتحكم في مضيعاته. *الماجستير*. المدرسة العليا للتجارة، الجزائر.

المراجع

- علي شراك. (2016). القيادة الإدارية ودورها في تحقيق الرضا الوظيفي للعمال. الماستر. الجزائر، معهد علوم وتقنيات النشاطات البدنية والرياضية، الجزائر: جامعة محمد بوضياف.
- محمد نشوان كباس. (2010). واقع الإدارة الرياضية في جامعة صنعاء وانعكاساتها على النشاط الرياضي. الماجستير. معهد التربية البدنية والرياضية، الجزائر: جامعة دالي إبراهيم.

المواقع الإلكترونية:

- أساليب الإدارة الحديثة. (17, 07, 2017). تاريخ الاسترداد 30 12, 2021، من حروف عربي: <https://horofar.com/%D8%A3%D8%B3%D8%A7%D9%84%D9%8A%D8%A8-%D8%A7%D9%84%D8%A5%D8%AF%D8%A7%D8%B1%D8%A9-%D8%A7%D9%84%D8%AD%D8%AF%D9%8A%D8%AB%D8%A9>

ثانيا: المصادر والمراجع الأجنبية:

- Dijol , A. (1994). *Sports co en milieu scolaire, des stages amicaleaunouvebac*,. universities rene desecraters bibiothque URF, Sports.

الملاحق

الجمهورية الجزائرية الديمقراطية الشعبية

وزارة التربية الوطنية

ورقلة في: 2022/02/08

مدير التربية

إلى السيد

لبوز عبد الرحمن

الطالب بجامعة قاصدي مرياح

ورقلة

مديرية التربية لولاية ورقلة

مصلحة التكوين و التفتيش

مكتب التكوين

sf1.edu.ouargla @ gmail.com

رقم الهاتف و الفاكس: 029.70.52.91

الرقم : 2022/2.6/ 96

الموضوع: رخصة القيام بدراسة ميدانية

المرجع: - وثقنا السهيلات من معهد علوم و تقنيات النشاطات البدنية و الرياضية رقم 22/27 المؤرخة في 2022/02/07

- رسالة الطلب بتاريخ 2022/02/08 .

تلبية للرسالتين المنوّه بهما بالمرجع أعلاه ، يشرفني أن أبلغك الموافقة على إجراء الدراسة الميدانية استكمالاً لمذكرة ماستر ، بعنوان << الأساليب الإدارية و دروها في النهوض بالرياضة المدرسية >> وذلك وفق المعطيات الآتية:

- الفترة: - من 2022 /02/13 إلى 2022 /02/ 17 ما عدا فترات العطل و الامتحانات الرسمية.

- المؤسسات المعنية: ثانويات بلدية ورقلة

- الوسيلة المستعملة في الدراسة الميدانية: (توزيع استبانة تحت اشراف الاستاذ نقيب جمال من معهد علوم و تقنيات النشاطات البدنية و الرياضية لمديري المؤسسات المعنية و أساتذة المادة) .
على الطالب الالتزام بإرسال المصلحة نسخة من منتج الدراسة بصيغة pdf عبر البريد الإلكتروني للمصلحة أمدون أعلاه ، و بعد الإجازة النهائية للجامعة لرسالة البحث أو الأطروحة ، و شكراً.

* ملاحظة: - على المعني الالتزام بالاجراءات الصحية ضد فيروس كورونا (كوفيد 19) ، كارتداء القناع الصحي...

هوام: سلّمت هذه الرخصة للمعني في حدود سياق البحث العلمي فقط ، و في إطار ما يسمح به القانون، و في ظل احترام القانون الداخلي للمؤسسة، وكذا البرتوكول الصحيّ فيها، و لتلاستظهار بها لدى المؤسسة المعنية.

- نسخة للإعلام إلى:

السادة و السيدات مديري المؤسسات المعنية

الجمهورية الجزائرية الديمقراطية الشعبية

مديرية التربية لولاية ورقلة

مصلحة البرمجة و المتابعة

مكتب البرمجة والخريطة المدرسية

معلومات احصائية

عدد ثانويات بلدية ورقلة	عدد المديرين	عدد الاساتذة	منهم انثى
محمد العيد آل خليفة	1	3	0
ثانوية عبد المجيد بومادة	1	4	0
قويدر العربي	1	2	0
توفيق المدني ورقلة	1	3	0
محمد بن موسى الخوارزمي	1	3	1
مبارك الميلي	1	2	0
العقيد سي الشريف علي ملاح	1	3	0
عبيدلي احمد	1	3	0
مولود قاسم نايت بلقاسم	1	2	0
مصطفى حفيان	1	3	0
ثانوية المجاهد خليل أحمد	1	2	0
الشهيد جواحي حشود	1	2	0
المجاهد مدقن عبد القادر	1	2	0
المجموع	13	34	1

إمضاء رئيس المصلحة

رئيس مصلحة البرمجة والمتابعة
قادي حسين



الجمهورية الجزائرية الديمقراطية الشعبية
وزارة التربية الوطنية



مديرية التربية لولاية ورقلة

الرابطة الولائية للرياضة المدرسية ورقلة

الرقم	المؤسسة	اسم الأستاذ المرافق
01	ثانوية مولود قاسم نایت بلقاسم	نوحة يوسف
02	ثانوية العربي قويدر	جبريط عبد القادر
03	ثانوية مبارك الميلي	خولة ملياني
04	ثانوية المجاهد أحمد خليل لاسيليس	زبيدي عبد الباسط
05	ثانوية العقيد سي الشريف علي ملاح	بوشريط عبد اللطيف
06	ثانوية مصطفى حفيان المخادمة	/
07	ثانوية الشهيد بلعربي سليمان سكرة	مشري جمال

ملاحظة: أعضاء مكتب الرابطة الولائية للرياضة المدرسية 11 عضوا



- الملحق رقم (1): الصورة الأولى للاستبيان.



وزارة التعليم العالي والبحث العلمي.

جامعة قاصدي مرباح ورقلة.



معهد علوم وتقنيات النشاطات البدنية والرياضية.

فرع النشاط البدني التربوي.

النشاط البدني الرياضي المدرسي.

تحية طيبة وبعد....

يقوم الطالب الباحث بإجراء دراسة (الأساليب الإدارية ودورها في النهوض بالرياضة المدرسية) وهذا استكمالا لمتطلبات الحصول على شهادة الماستر في النشاط البدني الرياضي المدرسي، ويضع بين أيديكم استمارة استبائية موجهة للفاعلين في مجال الرياضة المدرسية من إداريين وأساتذة، والمطلوب منكم إبداء رأيكم نحو كل عبارة من العبارات بوضع العلامة (X) علما أنه لا توجد إجابة صحيحة وأخرى خاطئة، وأن هذه الدراسة تستخدم لأغراض البحث العلمي فقط، ولذا أرجوا أن تعتبر إجاباتكم عن حقيقة ما تشعرون به.

ملاحظات هامة:

- الرجاء الإجابة على كل عبارة من العبارات.

- الرجاء وضع علامة واحدة أمام كل عبارة.

وتفضلوا بقبول خالص الشكر والتقدير على تعاونكم الهادف والمثمر.

تحت إشراف:

د / عمروني فريد

من إعداد الطالب الباحث:

لبوز عبد الرحمان

رقم	المحور الأول: تنفيذ خطط الرياضية المدرسية.
1	هل توجد خطة أو أهداف واضحة ومحددة للرياضة المدرسية من قبل الإداريين؟ نادرا <input type="checkbox"/> أحيانا <input type="checkbox"/> دائما <input type="checkbox"/>
2	هل يتم وضع خطة لأنشطة الرياضية المدرسية قبل بدء العام الدراسي بوقت كافي؟ نادرا <input type="checkbox"/> أحيانا <input type="checkbox"/> دائما <input type="checkbox"/>
3	التخطيط لأنشطة الرياضة المدرسية في ضوء الإمكانيات المتاحة يكون: نادرا <input type="checkbox"/> أحيانا <input type="checkbox"/> دائما <input type="checkbox"/>
4	هل تتلاءم الأنشطة الرياضية مع الفئات المختلفة من تلاميذ وتلميذات؟ نادرا <input type="checkbox"/> أحيانا <input type="checkbox"/> دائما <input type="checkbox"/>
5	خطة أنشطة الرياضية المدرسية تشمل أنشطة تتعلق بكرة القدم لجميع التلاميذ المؤسسات التربوية يكون: نادرا <input type="checkbox"/> أحيانا <input type="checkbox"/> دائما <input type="checkbox"/>
6	هل هناك أدوات ووسائل موجهة للأنشطة الرياضية المدرسية قابلة للتنفيذ؟ نادرا <input type="checkbox"/> أحيانا <input type="checkbox"/> دائما <input type="checkbox"/>
7	هل الألعاب الرياضية التي تتضمنها الخطة تناسب رغبات التلاميذ ودرجة إقبالهم عليها؟ نادرا <input type="checkbox"/> أحيانا <input type="checkbox"/> دائما <input type="checkbox"/>
8	تقوم الإدارة بإعداد خطط للنهوض بالرياضة المدرسية وفق تقارير النشاط يكون: نادرا <input type="checkbox"/> أحيانا <input type="checkbox"/> دائما <input type="checkbox"/>
9	تميز خطة أنشطة الرياضية المدرسية بالتنوع والتشويق يكون: نادرا <input type="checkbox"/> أحيانا <input type="checkbox"/> دائما <input type="checkbox"/>
10	تقوم الإدارة بإعداد مقترحات لتطوير الخطط والبرامج وفق تقارير النشاط يكون: نادرا <input type="checkbox"/> أحيانا <input type="checkbox"/> دائما <input type="checkbox"/>
11	هل تُحقق أنشطة الرياضية المدرسية الغرض من شغل أوقات الفراغ؟ نادرا <input type="checkbox"/> أحيانا <input type="checkbox"/> دائما <input type="checkbox"/>
12	خطة أنشطة الرياضية المدرسية تشمل أنشطة تنافسية وترفيهية لجميع التلاميذ المؤسسات التربوية يكون: نادرا <input type="checkbox"/> أحيانا <input type="checkbox"/> دائما <input type="checkbox"/>
13	هل الخطط الموضوعة للأنشطة الرياضية المدرسية قابلة للتنفيذ؟ نادرا <input type="checkbox"/> أحيانا <input type="checkbox"/> دائما <input type="checkbox"/>

رقم	المحور الثاني: الإمكانات البشرية والمادية للنهوض الرياضية المدرسية.
1	اهتمام الإدارة بالرياضية المدرسية في المؤسسات التعليمية يكون: نادرا <input type="checkbox"/> أحياناً <input type="checkbox"/> دائماً <input type="checkbox"/>
2	طلب الإدارة منكم الانخراط في الجمعية الثقافية للرياضة المدرسية لانتقاء الرياضيين يكون: نادرا <input type="checkbox"/> أحياناً <input type="checkbox"/> دائماً <input type="checkbox"/>
3	هل توفر لكم الإدارة الظروف البيئية والرياضية لقيام فرق رياضية مدرسية؟ نادرا <input type="checkbox"/> أحياناً <input type="checkbox"/> دائماً <input type="checkbox"/>
4	هل توفر لكم الإدارة الظروف التقنية لإجراء النشاطات الرياضية؟ نادرا <input type="checkbox"/> أحياناً <input type="checkbox"/> دائماً <input type="checkbox"/>
5	قيام فرق خاصة بالأنشطة الرياضية المدرسية في المؤسسات التربوية يكون: نادرا <input type="checkbox"/> أحياناً <input type="checkbox"/> دائماً <input type="checkbox"/>
6	تسخير الإدارة ملاعب البلدية والمنشآت الرياضية لممارسة النشاط الرياضي المدرسي يكون: نادرا <input type="checkbox"/> أحياناً <input type="checkbox"/> دائماً <input type="checkbox"/>
7	تسخير الإدارة ملاعبها لممارسة النشاط الرياضي المدرسي يكون: نادرا <input type="checkbox"/> أحياناً <input type="checkbox"/> دائماً <input type="checkbox"/>
8	في حال انعدام ملاعب في مؤسساتكم هل تجري الإدارة اتفاقيات للحصول على ملاعب لممارسة الرياضة المدرسية؟ نادرا <input type="checkbox"/> أحياناً <input type="checkbox"/> دائماً <input type="checkbox"/>
9	هل تسمح لكم الإدارة باستخدام كل ما تحتاجون من مرافق في الثانوية أثناء ممارسة الرياضة المدرسية؟ نادرا <input type="checkbox"/> أحياناً <input type="checkbox"/> دائماً <input type="checkbox"/>
10	هل تُسخر الإدارة من معاونكم من مدرسين وإداريين وعمال في خدمة النشاط الرياضي المدرسي؟ نادرا <input type="checkbox"/> أحياناً <input type="checkbox"/> دائماً <input type="checkbox"/>

رقم	المحور الثالث: معوقات النهوض بالرياضة المدرسية.
1	هل تستفيدون من الحصة المالية للنشاط الرياضي المدرسي بشكل كامل؟ نادرا <input type="checkbox"/> أحياناً <input type="checkbox"/> دائماً <input type="checkbox"/>
2	الدعم المالي من الإدارة لزيادة مخصصات النشاط الرياضي المدرسي يكون: نادرا <input type="checkbox"/> أحياناً <input type="checkbox"/> دائماً <input type="checkbox"/>
3	هل تتوفر المنشآت اللازمة لممارسة النشاط الرياضي المدرسي في مؤسساتكم التربوية؟ نادرا <input type="checkbox"/> أحياناً <input type="checkbox"/> دائماً <input type="checkbox"/>
4	تكفل الإدارة بتوفير النقل للتلاميذ المشاركين في منافسات الرياضة المدرسية يكون: نادرا <input type="checkbox"/> أحياناً <input type="checkbox"/> دائماً <input type="checkbox"/>
5	هل تضع الإدارة حوافز مادية للتلاميذ المشاركين في النشاط الرياضي المدرسي؟ نادرا <input type="checkbox"/> أحياناً <input type="checkbox"/> دائماً <input type="checkbox"/>
6	تكفل الإدارة بتوفير إمكانات الإطعام للتلاميذ المشاركين في منافسات الرياضة المدرسية يكون: نادرا <input type="checkbox"/> أحياناً <input type="checkbox"/> دائماً <input type="checkbox"/>
7	هل هناك محفزات معنوية لإشرافكم على النشاط الرياضي المدرسي؟ نادرا <input type="checkbox"/> أحياناً <input type="checkbox"/> دائماً <input type="checkbox"/>
8	هل هناك محفزات مادية تصرف لكم لإشرافكم على النشاط الرياضي المدرسي؟ نادرا <input type="checkbox"/> أحياناً <input type="checkbox"/> دائماً <input type="checkbox"/>
9	هل تخفض الإدارة من حجمكم الساعي لتتفرغوا للنشاط الرياضي المدرسي؟ نادرا <input type="checkbox"/> أحياناً <input type="checkbox"/> دائماً <input type="checkbox"/>
10	هل تخصص الإدارة برنامج خاص لعناية ورعاية الفرق المشاركة في الرياضة المدرسية؟ نادرا <input type="checkbox"/> أحياناً <input type="checkbox"/> دائماً <input type="checkbox"/>
11	هل تقوم الإدارة بتكريم فرقها المدرسية ورياضيها الفائزين في المنافسات؟ نادرا <input type="checkbox"/> أحياناً <input type="checkbox"/> دائماً <input type="checkbox"/>

- الملحق رقم (3): الصورة النهائية للاستبيان.



وزارة التعليم العالي والبحث العلمي.

جامعة قاصدي مرباح ورقلة.

معهد علوم وتقنيات النشاطات البدنية والرياضية.

فرع النشاط البدني التربوي.

النشاط البدني الرياضي المدرسي.



تحية طيبة وبعد....

يقوم الطالب الباحث بإجراء دراسة (الأساليب الإدارية ودورها في النهوض بالرياضة المدرسية) وهذا استكمالاً لمتطلبات الحصول على شهادة الماستر في النشاط البدني الرياضي المدرسي، ويضع بين أيديكم استمارة استبائية موجهة للفاعلين في مجال الرياضة المدرسية من إداريين وأساتذة، والمطلوب منكم إبداء رأيكم نحو كل عبارة من العبارات بوضع العلامة (X) علماً أنه لا توجد إجابة صحيحة وأخرى خاطئة، وأن هذه الدراسة تستخدم لأغراض البحث العلمي فقط، ولذا أرجوا أن تعتبر إجاباتكم عن حقيقة ما تشعرون به.

ملاحظات هامة:

- الرجاء الإجابة على كل عبارة من العبارات.

- الرجاء وضع علامة واحدة أمام كل عبارة.

وتفضلوا بقبول خالص الشكر والتقدير على تعاونكم الهادف والمثمر.

تحت إشراف:

د / عمروني فريد

من إعداد الطالب الباحث:

لبوز عبد الرحمان

رقم	المحور الأول: تنفيذ خطط الرياضية المدرسية
1	هل توجد خطة أو أهداف واضحة ومحددة للرياضة المدرسية من قبل الإداريين؟ نادرا <input type="checkbox"/> أحيانا <input type="checkbox"/> دائما <input type="checkbox"/>
2	هل يتم وضع خطة لأنشطة الرياضية المدرسية قبل بدء العام الدراسي بوقت كافي؟ نادرا <input type="checkbox"/> أحيانا <input type="checkbox"/> دائما <input type="checkbox"/>
3	التخطيط لأنشطة الرياضة المدرسية في ضوء الإمكانيات المتاحة يكون: نادرا <input type="checkbox"/> أحيانا <input type="checkbox"/> دائما <input type="checkbox"/>
4	هل تتلاءم الأنشطة الرياضية مع الفئات المختلفة من تلاميذ وتلميذات؟ نادرا <input type="checkbox"/> أحيانا <input type="checkbox"/> دائما <input type="checkbox"/>
5	هل الألعاب الرياضية التي تتضمنها الخطة تتناسب رغبات التلاميذ ودرجة إقبالهم عليها؟ نادرا <input type="checkbox"/> أحيانا <input type="checkbox"/> دائما <input type="checkbox"/>
6	تميز خطة أنشطة الرياضية المدرسية بالتنوع والتشويق يكون: نادرا <input type="checkbox"/> أحيانا <input type="checkbox"/> دائما <input type="checkbox"/>
7	تقوم الإدارة بإعداد مقترحات لتطوير الخطط والبرامج وفق تقارير النشاط يكون: نادرا <input type="checkbox"/> أحيانا <input type="checkbox"/> دائما <input type="checkbox"/>
8	هل تُحقق أنشطة الرياضية المدرسية الغرض من شغل أوقات الفراغ؟ نادرا <input type="checkbox"/> أحيانا <input type="checkbox"/> دائما <input type="checkbox"/>
9	خطة أنشطة الرياضية المدرسية تشمل أنشطة تنافسية وترفيهية لجميع التلاميذ المؤسسات التربوية يكون: نادرا <input type="checkbox"/> أحيانا <input type="checkbox"/> دائما <input type="checkbox"/>
10	هل الخطط الموضوعه للأنشطة الرياضية المدرسية قابلة للتنفيذ؟ نادرا <input type="checkbox"/> أحيانا <input type="checkbox"/> دائما <input type="checkbox"/>

رقم	المحور الثاني: الإمكانات البشرية والمادية لتفعيل الرياضة المدرسية
1	اهتمام الإدارة بالرياضية المدرسية في المؤسسات التعليمية يكون: نادراً <input type="checkbox"/> أحياناً <input type="checkbox"/> دائماً <input type="checkbox"/>
2	طلب الإدارة منكم الانخراط في الجمعية الثقافية للرياضة المدرسية لانتقاء الرياضيين يكون: نادراً <input type="checkbox"/> أحياناً <input type="checkbox"/> دائماً <input type="checkbox"/>
3	هل توفر لكم الإدارة الظروف البيئية والرياضية لقيام فرق رياضية مدرسية؟ نادراً <input type="checkbox"/> أحياناً <input type="checkbox"/> دائماً <input type="checkbox"/>
4	قيام فرق خاصة بالأنشطة الرياضية المدرسية في المؤسسات التربوية يكون: نادراً <input type="checkbox"/> أحياناً <input type="checkbox"/> دائماً <input type="checkbox"/>
5	تسخير الإدارة ملاعبها لممارسة النشاط الرياضي المدرسي يكون: نادراً <input type="checkbox"/> أحياناً <input type="checkbox"/> دائماً <input type="checkbox"/>
6	في حال انعدام ملاعب في مؤسساتكم هل تجري الإدارة اتفاقيات للحصول على ملاعب لممارسة الرياضة المدرسية؟ نادراً <input type="checkbox"/> أحياناً <input type="checkbox"/> دائماً <input type="checkbox"/>
7	هل تسمح لكم الإدارة باستخدام كل ما تحتاجون من مرافق في الثانوية أثناء ممارسة الرياضة المدرسية؟ نادراً <input type="checkbox"/> أحياناً <input type="checkbox"/> دائماً <input type="checkbox"/>
8	هل تُسخر الإدارة من يعاونكم من مدرسين وإداريين وعمال في خدمة النشاط الرياضي المدرسي؟ نادراً <input type="checkbox"/> أحياناً <input type="checkbox"/> دائماً <input type="checkbox"/>

رقم	المحور الثالث: معوقات النهوض بالرياضة المدرسية.
1	هل تستفيدون من الحصة المالية للنشاط الرياضي المدرسي بشكل كامل؟ نادرا <input type="checkbox"/> أحياناً <input type="checkbox"/> دائماً <input type="checkbox"/>
2	الدعم المالي من الإدارة لزيادة مخصصات النشاط الرياضي المدرسي يكون: نادرا <input type="checkbox"/> أحياناً <input type="checkbox"/> دائماً <input type="checkbox"/>
3	هل تتوفر المنشآت اللازمة لممارسة النشاط الرياضي المدرسي في مؤسساتكم التربوية؟ نادرا <input type="checkbox"/> أحياناً <input type="checkbox"/> دائماً <input type="checkbox"/>
4	تكفل الإدارة بتوفير النقل للتلاميذ المشاركين في منافسات الرياضة المدرسية يكون: نادرا <input type="checkbox"/> أحياناً <input type="checkbox"/> دائماً <input type="checkbox"/>
5	هل تضع الإدارة حوافز مادية للتلاميذ المشاركين في النشاط الرياضي المدرسي؟ نادرا <input type="checkbox"/> أحياناً <input type="checkbox"/> دائماً <input type="checkbox"/>
6	هل هناك محفزات مادية تصرف لكم لإشرافكم على النشاط الرياضي المدرسي؟ نادرا <input type="checkbox"/> أحياناً <input type="checkbox"/> دائماً <input type="checkbox"/>
7	هل تخفض الإدارة من حجمكم الساعي لتتفرغوا للنشاط الرياضي المدرسي؟ نادرا <input type="checkbox"/> أحياناً <input type="checkbox"/> دائماً <input type="checkbox"/>
8	هل تخصص الإدارة برنامج خاص لعناية ورعاية الفرق المشاركة في الرياضة المدرسية؟ نادرا <input type="checkbox"/> أحياناً <input type="checkbox"/> دائماً <input type="checkbox"/>
9	هل تقوم الإدارة بتكريم فرقها المدرسية ورياضيها الفائزين في المنافسات؟ نادرا <input type="checkbox"/> أحياناً <input type="checkbox"/> دائماً <input type="checkbox"/>

- الملحق رقم (4): القائمة الإسمية للأستاذة المحكمين.



الملحق رقم () : القائمة الاسمية للأستاذة والدكاترة المحكمين .

وزارة التعليم العالي والبحث العلمي

جامعة قاصدي مرباح ورقلة

معهد علوم وتقنيات النشاطات البدنية والرياضية

فرع النشاط البدني التربوي

النشاط البدني الرياضي المدرسي .

القائمة الاسمية للأستاذة والدكاترة المحكمين .

الموضوع:

الأساليب الإدارية ودورها في النهوض بالرياضة المدرسية.

التوقيع	الدرجة العلمية	اسم ولقب المحكم	
	أستاذة ماستر	م. بولعيد كسير	:/01
	أستاذة ماستر	م. فاطمة ب. بومحمد	:/02
		م. قادي بن يحيى	:/03
			:/04
			:/05

الأستاذ المشرف:

تفريق جمال

الطالب الباحث:

ليوز عبد الرحمان

السنة الجامعية: 2022/2021

- الملحق رقم (5): نتائج التجربة الأساسية.

Statistics

	N		Mean	Std. Deviation
	Valid	Missing		
هل توجد خطة أو أهداف واضحة ومحددة للرياضة المدرسية من قبل الإداريين؟	52	0	2.3077	.54371
هل يتم وضع خطة لأنشطة الرياضة المدرسية قبل بدء العام الدراسي بوقت كافي؟	52	0	1.8846	.70444
هل يراعى في التخطيط الأنشطة الرياضية المدرسية الإمكانيات المتاحة؟	52	0	2.2692	.84286
هل تتلاءم الأنشطة الرياضية مع الفئات المختلفة من تلاميذ وتلميذات؟	52	0	2.5962	.66449
هل الألعاب الرياضية التي تتضمنها الخطة تناسب رغبات التلاميذ ودرجة إقبالهم عليها؟	52	0	2.4615	.69906
هل تتميز خطة أنشطة الرياضة المدرسية بالتنوع والتشويق؟	52	0	2.6346	.52502
هل تقوم الإدارة بإعداد مقترحات لتطوير الخطط والبرامج وفق تقارير النشاط؟	52	0	2.2115	.69555
هل تُحقّق أنشطة الرياضة المدرسية الغرض من شغل أوقات الفراغ؟	52	0	2.6923	.46604
خُطة أنشطة الرياضة المدرسية تشمل أنشطة تنافسية وترفيهية لجميع التلاميذ المؤسسات التربوية يكون:	52	0	2.6346	.56112
هل الخطط الموضوعة للأنشطة الرياضية المدرسية قابلة للتنفيذ؟	52	0	2.5000	.70014

هل توجد خطة أو أهداف واضحة ومحددة للرياضة المدرسية من قبل الإداريين؟

		Frequency	Percent	Valid Percent	Cumulative Percent
Valid	نادراً	2	3.8	3.8	3.8
	أحياناً	32	61.5	61.5	65.4
	دائماً	18	34.6	34.6	100.0
	Total	52	100.0	100.0	

هل يتم وضع خطة لأنشطة الرياضة المدرسية قبل بدء العام الدراسي بوقت كافي؟

		Frequency	Percent	Valid Percent	Cumulative Percent
Valid	نادراً	16	30.8	30.8	30.8
	أحياناً	26	50.0	50.0	80.8
	دائماً	10	19.2	19.2	100.0
	Total	52	100.0	100.0	

هل يراعى في التخطيط الأنشطة الرياضية المدرسية الإمكانيات المتاحة؟

		Frequency	Percent	Valid Percent	Cumulative Percent
Valid	نادراً	13	25.0	25.0	25.0
	أحياناً	12	23.1	23.1	48.1
	دائماً	27	51.9	51.9	100.0
	Total	52	100.0	100.0	

هل تتلاءم الأنشطة الرياضية مع الفئات المختلفة من تلاميذ وتلميذات؟

		Frequency	Percent	Valid Percent	Cumulative Percent
Valid	نادراً	5	9.6	9.6	9.6
	أحياناً	11	21.2	21.2	30.8
	دائماً	36	69.2	69.2	100.0
	Total	52	100.0	100.0	

هل الألعاب الرياضية التي تتضمنها الخطة تناسب رغبات التلاميذ ودرجة إقبالهم عليها؟

		Frequency	Percent	Valid Percent	Cumulative Percent
Valid	نادراً	6	11.5	11.5	11.5
	أحياناً	16	30.8	30.8	42.3
	دائماً	30	57.7	57.7	100.0
	Total	52	100.0	100.0	

هل تتميز خطة أنشطة الرياضية المدرسية بالتنوع والتشويق؟

		Frequency	Percent	Valid Percent	Cumulative Percent
Valid	نادراً	1	1.9	1.9	1.9
	أحياناً	17	32.7	32.7	34.6
	دائماً	34	65.4	65.4	100.0
	Total	52	100.0	100.0	

هل تقوم الإدارة بإعداد مقترحات لتطوير الخطط والبرامج وفق تقارير النشاط؟

		Frequency	Percent	Valid Percent	Cumulative Percent
Valid	نادراً	8	15.4	15.4	15.4
	أحياناً	25	48.1	48.1	63.5
	دائماً	19	36.5	36.5	100.0
	Total	52	100.0	100.0	

هل تُحقق أنشطة الرياضية المدرسية الغرض من شغل أوقات الفراغ؟

		Frequency	Percent	Valid Percent	Cumulative Percent
Valid	أحياناً	16	30.8	30.8	30.8
	دائماً	36	69.2	69.2	100.0
	Total	52	100.0	100.0	

خطة أنشطة الرياضية المدرسية تشمل أنشطة تنافسية وترفيهية لجميع التلاميذ المؤسسات التربوية يكون:

		Frequency	Percent	Valid Percent	Cumulative Percent
Valid	نادراً	2	3.8	3.8	3.8
	أحياناً	15	28.8	28.8	32.7
	دائماً	35	67.3	67.3	100.0

Total	52	100.0	100.0
-------	----	-------	-------

هل الخطط الموضوعه للأنشطة الرياضية المدرسية قابلة للتنفيذ؟

	Frequency	Percent	Valid Percent	Cumulative Percent
Valid نادراً	6	11.5	11.5	11.5
أحياناً	14	26.9	26.9	38.5
دائماً	32	61.5	61.5	100.0
Total	52	100.0	100.0	

Test Statistics

	Chi-Square	df	Asymp. Sig.
هل توجد خطة أو أهداف واضحة ومحددة للرياضة المدرسية من قبل الإداريين؟	26.000 ^a	2	.000
هل يتم وضع خطة للأنشطة الرياضية المدرسية قبل بدء العام الدراسي بوقت كافي؟	7.538 ^a	2	.023
هل يراعى في التخطيط الأنشطة الرياضية المدرسية الإمكانيات المتاحة؟	8.115 ^a	2	.017
هل تتلاءم الأنشطة الرياضية مع الفئات المختلفة من تلاميذ وتلميذات؟	31.192 ^a	2	.000
هل الألعاب الرياضية التي تتضمنها الخطة تناسب رغبات التلاميذ ودرجة إقبالهم عليها؟	16.769 ^a	2	.000
هل تتميز خطة أنشطة الرياضية المدرسية بالتنوع والتشويق؟	31.423 ^a	2	.000
هل تقوم الإدارة بإعداد مقترحات لتطوير الخطط والبرامج وفق تقارير النشاط؟	8.577 ^a	2	.014
هل تُحقق أنشطة الرياضية المدرسية الغرض من شغل أوقات الفراغ؟	7.692 ^b	1	.006
خطة أنشطة الرياضية المدرسية تشمل أنشطة تنافسية وترفيهية لجميع التلاميذ المؤسسات التربوية يكون:	31.885 ^a	2	.000
هل الخطط الموضوعه للأنشطة الرياضية المدرسية قابلة للتنفيذ؟	20.462 ^a	2	.000

a. 0 cells (0.0%) have expected frequencies less than 5. The minimum expected cell frequency is 17.3.

b. 0 cells (0.0%) have expected frequencies less than 5. The minimum expected cell frequency is 26.0.

Statistics

	N		Mean	Std. Deviation
	Valid	Missing		
هل تهتم الإدارة بالرياضة المدرسية في المؤسسات التعليمية؟	52	0	2.6731	.61743
طلب الإدارة منكم الانخراط في الجمعية الثقافية للرياضة المدرسية لانتقاء الرياضيين يكون:	52	0	2.0769	.73688
هل توفر لكم الإدارة الظروف البيئية والرياضية لقيام فرق رياضية مدرسية؟	52	0	1.7692	.67491
قيام فرق خاصة بالأنشطة الرياضية المدرسية في المؤسسات التربوية يكون:	52	0	2.0962	.74780
تسخير الإدارة ملاعبها لممارسة النشاط الرياضي المدرسي يكون:	52	0	2.7500	.43724
في حال انعدام ملاعب في مؤسساتكم هل تجري الإدارة اتفاقيات للحصول على ملاعب لممارسة الرياضة المدرسية؟	52	0	2.1731	.75980
هل تسمح لكم الإدارة باستخدام كل ما تحتاجون من مرافق في الثانوية أثناء ممارسة الرياضة المدرسية؟	52	0	2.0000	.48507
هل تُستخر الإدارة من معاونكم من مدرسين وإداريين وعمال في خدمة النشاط الرياضي المدرسي؟	52	0	2.0000	.71401

هل تهتم الإدارة بالرياضية المدرسية في المؤسسات التعليمية؟

		Frequency	Percent	Valid Percent	Cumulative Percent
Valid	نادراً	4	7.7	7.7	7.7
	أحياناً	9	17.3	17.3	25.0
	دائماً	39	75.0	75.0	100.0
	Total	52	100.0	100.0	

طلب الإدارة منكم الانخراط في الجمعية الثقافية للرياضة المدرسية لانتقاء الرياضيين يكون:

		Frequency	Percent	Valid Percent	Cumulative Percent
Valid	نادراً	12	23.1	23.1	23.1
	أحياناً	24	46.2	46.2	69.2
	دائماً	16	30.8	30.8	100.0
	Total	52	100.0	100.0	

مدرسية؟ رياضية فرق لقيام والرياضية البينية الظروف الإدارة لكم توفر هل

		Frequency	Percent	Valid Percent	Cumulative Percent
Valid	نادراً	19	36.5	36.5	36.5
	أحياناً	26	50.0	50.0	86.5
	دائماً	7	13.5	13.5	100.0
	Total	52	100.0	100.0	

قيام فرق خاصة بالأنشطة الرياضية المدرسية في المؤسسات التربوية يكون:

		Frequency	Percent	Valid Percent	Cumulative Percent
Valid	نادراً	12	23.1	23.1	23.1
	أحياناً	23	44.2	44.2	67.3
	دائماً	17	32.7	32.7	100.0
	Total	52	100.0	100.0	

تسخير الإدارة ملاعبها لممارسة النشاط الرياضي المدرسي يكون:

		Frequency	Percent	Valid Percent	Cumulative Percent
Valid	أحياناً	13	25.0	25.0	25.0
	دائماً	39	75.0	75.0	100.0
	Total	52	100.0	100.0	

في حال انعدام ملاعب في مؤسساتكم هل تجري الإدارة اتفاقيات للحصول على ملاعب لممارسة الرياضة المدرسية؟

		Frequency	Percent	Valid Percent	Cumulative Percent
Valid	نادراً	11	21.2	21.2	21.2
	أحياناً	21	40.4	40.4	61.5
	دائماً	20	38.5	38.5	100.0

Total	52	100.0	100.0
-------	----	-------	-------

هل تسمح لكم الإدارة باستخدام كل ما تحتاجون من مرافق في الثانوية أثناء ممارسة الرياضة المدرسية؟

	Frequency	Percent	Valid Percent	Cumulative Percent
Valid نادراً	6	11.5	11.5	11.5
أحياناً	40	76.9	76.9	88.5
دائماً	6	11.5	11.5	100.0
Total	52	100.0	100.0	

هل تُسخر الإدارة من معاونكم من مدرسين وإداريين وعمال في خدمة النشاط الرياضي المدرسي؟

	Frequency	Percent	Valid Percent	Cumulative Percent
Valid نادراً	13	25.0	25.0	25.0
أحياناً	26	50.0	50.0	75.0
دائماً	13	25.0	25.0	100.0
Total	52	100.0	100.0	

Test Statistics

	Chi-Square	df	Asymp. Sig.
هل تهتم الإدارة بالرياضية المدرسية في المؤسسات التعليمية؟	41.346 ^a	2	.000
طلب الإدارة منكم الانخراط في الجمعية الثقافية للرياضة المدرسية لانتقاء الرياضيين يكون:	4.308 ^a	2	.116
هل توفر لكم الإدارة الظروف البيئية والرياضية لقيام فرق رياضية مدرسية؟	10.654 ^a	2	.005
قيام فرق خاصة بالأنشطة الرياضية المدرسية في المؤسسات التربوية يكون:	3.500 ^a	2	.174
تسخير الإدارة ملاحظيها لممارسة النشاط الرياضي المدرسي يكون:	13.000 ^b	1	.000
في حال انعدام ملاحظيها في مؤسساتكم هل تجري الإدارة اتفاقيات للحصول على ملاحظيها لممارسة الرياضة المدرسية؟	3.500 ^a	2	.174
هل تسمح لكم الإدارة باستخدام كل ما تحتاجون من مرافق في الثانوية أثناء ممارسة الرياضة المدرسية؟	44.462 ^a	2	.000
هل تُسخر الإدارة من معاونكم من مدرسين وإداريين وعمال في خدمة النشاط الرياضي المدرسي؟	6.500 ^a	2	.039

a. 0 cells (0.0%) have expected frequencies less than 5. The minimum expected cell frequency is 17.3.

b. 0 cells (0.0%) have expected frequencies less than 5. The minimum expected cell frequency is 26.0.

Statistics

	N		Mean	Std. Deviation
	Valid	Missing		
هل تستفيدون من الحصة المالية للنشاط الرياضي المدرسي بشكل كامل؟	52	0	2.1346	.65765
الدعم المالي من الإدارة لزيادة مخصصات النشاط الرياضي المدرسي يكون:	52	0	1.9615	.73994
هل تتوفر المنشآت اللازمة لممارسة النشاط الرياضي المدرسي في مؤسساتكم التربوية؟	52	0	2.4615	.57604
تكفل الإدارة بتوفير النقل للطلاب المشاركين في منافسات الرياضة المدرسية يكون:	52	0	2.0769	.78830
هل تضع الإدارة حوافز مادية للطلاب المشاركين في النشاط الرياضي المدرسي؟	52	0	1.7692	.70336

هل هناك محفزات مادية تصرف لكم لإشراككم على النشاط الرياضي المدرسي؟	52	0	1.9231	.94653
هل تخفض الإدارة من حجمكم الساعي لتتفرغوا للنشاط الرياضي المدرسي؟	52	0	1.4808	.57702
هل تخصص الإدارة برنامج خاص لعناية ورعاية الفرق المشاركة في الرياضة المدرسية؟	52	0	1.6154	.69038
هل تقوم الإدارة بتكريم فرقها المدرسية ورياضييها الفائزين في المنافسات؟	52	0	1.8462	.80158

هل تستفيدون من الحصة المالية للنشاط الرياضي المدرسي بشكل كامل؟

	Frequency	Percent	Valid Percent	Cumulative Percent
Valid نادراً	8	15.4	15.4	15.4
أحياناً	29	55.8	55.8	71.2
دائماً	15	28.8	28.8	100.0
Total	52	100.0	100.0	

الدعم المالي من الإدارة لزيادة مخصصات النشاط الرياضي المدرسي يكون:

	Frequency	Percent	Valid Percent	Cumulative Percent
Valid نادراً	15	28.8	28.8	28.8
أحياناً	24	46.2	46.2	75.0
دائماً	13	25.0	25.0	100.0
Total	52	100.0	100.0	

هل تتوفر المنشآت اللازمة لممارسة النشاط الرياضي المدرسي في مؤسساتكم التربوية؟

	Frequency	Percent	Valid Percent	Cumulative Percent
Valid نادراً	2	3.8	3.8	3.8
أحياناً	24	46.2	46.2	50.0
دائماً	26	50.0	50.0	100.0
Total	52	100.0	100.0	

تكفل الإدارة بتوفير النقل للطلاب المشاركين في منافسات الرياضة المدرسية يكون:

	Frequency	Percent	Valid Percent	Cumulative Percent
Valid نادراً	14	26.9	26.9	26.9
أحياناً	20	38.5	38.5	65.4
دائماً	18	34.6	34.6	100.0
Total	52	100.0	100.0	

هل تضع الإدارة حوافز مادية للطلاب المشاركين في النشاط الرياضي المدرسي؟

	Frequency	Percent	Valid Percent	Cumulative Percent
Valid نادراً	20	38.5	38.5	38.5
أحياناً	24	46.2	46.2	84.6
دائماً	8	15.4	15.4	100.0
Total	52	100.0	100.0	

هل هناك محفزات مادية تصرف لكم لإشراككم على النشاط الرياضي المدرسي؟

		Frequency	Percent	Valid Percent	Cumulative Percent
Valid	نادراً	25	48.1	48.1	48.1
	أحياناً	6	11.5	11.5	59.6
	دائماً	21	40.4	40.4	100.0
	Total	52	100.0	100.0	

هل تخفض الإدارة من حجمكم الساعي لتتفرغوا للنشاط الرياضي المدرسي؟

		Frequency	Percent	Valid Percent	Cumulative Percent
Valid	نادراً	29	55.8	55.8	55.8
	أحياناً	21	40.4	40.4	96.2
	دائماً	2	3.8	3.8	100.0
	Total	52	100.0	100.0	

هل تخصص الإدارة برنامج خاص لعناية ورعاية الفرق المشاركة في الرياضة المدرسية؟

		Frequency	Percent	Valid Percent	Cumulative Percent
Valid	نادراً	26	50.0	50.0	50.0
	أحياناً	20	38.5	38.5	88.5
	دائماً	6	11.5	11.5	100.0
	Total	52	100.0	100.0	

هل تقوم الإدارة بتكريم فرقها المدرسية ورياضيها الفائزين في المنافسات؟

		Frequency	Percent	Valid Percent	Cumulative Percent
Valid	نادراً	21	40.4	40.4	40.4
	أحياناً	18	34.6	34.6	75.0
	دائماً	13	25.0	25.0	100.0
	Total	52	100.0	100.0	

Test Statistics

	Chi-Square	df	Asymp. Sig.
هل تستفيدون من الحصة المالية للنشاط الرياضي المدرسي بشكل كامل؟	13.192 ^a	2	.001
الدعم المالي من الإدارة لزيادة مخصصات النشاط الرياضي المدرسي يكون:	3.962 ^a	2	.138
هل تتوفر المنشآت اللازمة لممارسة النشاط الرياضي المدرسي في مؤسساتكم التربوية؟	20.462 ^a	2	.000
تكفل الإدارة بتوفير النقل للطلاب المشاركين في منافسات الرياضة المدرسية يكون:	1.077 ^a	2	.584
هل تضع الإدارة حوافز مادية للطلاب المشاركين في النشاط الرياضي المدرسي؟	8.000 ^a	2	.018
هل هناك محفزات مادية تصرف لكم لإشراككم على النشاط الرياضي المدرسي؟	11.577 ^a	2	.003
هل تخفض الإدارة من حجمكم الساعي لتتفرغوا للنشاط الرياضي المدرسي؟	22.192 ^a	2	.000
هل تخصص الإدارة برنامج خاص لعناية ورعاية الفرق المشاركة في الرياضة المدرسية؟	12.154 ^a	2	.002
هل تقوم الإدارة بتكريم فرقها المدرسية ورياضيها الفائزين في المنافسات؟	1.885 ^a	2	.390

a. 0 cells (0.0%) have expected frequencies less than 5. The minimum expected cell frequency is 17.3.

Statistics

		تنفيذ خطط الرياضية المدرسية	الإمكانات البشرية والمادية لتفعيل الرياضية المدرسية	معوقات النهوض بالرياضة المدرسية
N	Valid	52	52	52
	Missing	0	0	0
Mean		2.4192	2.1923	1.9188
Std. Deviation		.57940	.58445	.65977

Test Statistics

		تنفيذ خطط الرياضية المدرسية	الإمكانات البشرية والمادية لتفعيل الرياضية المدرسية	معوقات النهوض بالرياضة المدرسية
Chi-Square		39.692 ^a	34.000 ^b	14.692 ^c
df		15	12	16
Asymp. Sig.		.001	.001	.547

a. 16 cells (100.0%) have expected frequencies less than 5. The minimum expected cell frequency is 3.3.

b. 13 cells (100.0%) have expected frequencies less than 5. The minimum expected cell frequency is 4.0.

c. 17 cells (100.0%) have expected frequencies less than 5. The minimum expected cell frequency is 3.1.

المخلص:

عنوان الدراسة: الأساليب الإدارية ودورها في النهوض بالرياضة المدرسية، حيث هدفت إلى محاولة معرفة إذا كانت الأساليب الإدارية المطبقة في بعض المؤسسات التربوية والرياضية تعمل على تنفيذ خطط الرياضة المدرسية، ومحاولة معرفة إذا كانت المؤسسات التربوية والرياضية تتوفر على الإمكانيات البشرية والمادية لتفعيل الرياضة المدرسية، بالإضافة إلى محاولة معرفة ماهية المعوقات الموجودة بالمؤسسات التربوية والرياضية واقتراح حلول لها للنهوض بالرياضة المدرسية، ونظراً لطبيعة الدراسة تم استخدام المنهج الوصفي، وتمثلت عينة الدراسة في مدراء عدد من ثانويات بلدية ورقلة، وأعضاء مكتب الرابطة الولائية للرياضة المدرسية، بالإضافة إلى أساتذة التربية البدنية والرياضية التابعين لمدرية التربية حيث بلغ عددهم (52) أستاذ، ولجمع البيانات والمعلومات الميدانية تم استخدام أداة الاستبيان حيث بلغ عدد فقرات الاستبانة بعد صياغتها بالشكل نهائي (27) عبارة موزعة على ثلاثة محاور (المحور الأول: تنفيذ خطط الرياضة المدرسية، المحور الثاني: الإمكانيات البشرية والمادية لتفعيل الرياضة المدرسية، المحور الثالث: معوقات النهوض بالرياضة المدرسية، وقد توصلت الدراسة إلى أن هناك فروق ذات دلالة إحصائية في دور الأساليب الإدارية على تنفيذ خطط الرياضة المدرسية بدرجة تأثير مرتفعة، وأنه توجد فروق ذات دلالة إحصائية في مساهمة الأساليب الإدارية في توفير الإمكانيات البشرية والمادية لتفعيل الرياضة المدرسية بدرجة تأثير مرتفعة، فحين أن درجة تأثير تطبيق الأساليب الإدارية على التقليل من معوقات النهوض بالرياضة المدرسية متوسطة، ومن اقتراحات الدراسة الاستفادة من التجارب الناجحة في مجال أساليب الإدارة الحديثة المطبقة في الرياضة المدرسية والتي تتناسب وخصائص البيئة الجزائرية.

الكلمات المفتاحية: الأساليب الإدارية - الرياضة المدرسية.

Abstract

Study title: Administrative methods and their role in promoting school sports, as it aimed to try to find out if the administrative methods applied in some educational and sports institutions work to implement school sports plans, and try to find out if educational and sports institutions have the human and material capabilities to activate school sports, in addition To try to find out what are the obstacles that exist in educational and sports institutions and to propose solutions to them to advance school sports, and given the nature of the study, the descriptive approach was used. Education, where they numbered (52) teachers, To collect field data and information, the questionnaire tool was used, where the number of paragraphs of the questionnaire after its final formulation reached (27) phrases distributed over three axes (the first axis: the implementation of school sports plans, the second axis: the human and material capabilities to activate school sports, the third axis: obstacles to the advancement of sports The study concluded that there are statistically significant differences in the role of administrative methods in implementing school sports plans with a high degree of impact, and that there are statistically significant differences in the contribution of administrative methods in providing the human and material capabilities to activate school sports with a high degree of impact. The effect of applying administrative methods on reducing obstacles to the advancement of middle school sports. One of the study's suggestions is to benefit from successful experiences in the field of modern management methods applied in school sports, which are commensurate with the characteristics of the Algerian environment.

Keywords: administrative methods - school sports.