

جامعة قاصدي مرباح ورقلة  
كلية العلوم الإنسانية والاجتماعية  
قسم علم الاجتماع والديمغرافيا



مذكرة مقدمة لاستكمال متطلبات شهادة ماستر أكاديمي

الميدان: علوم اجتماعية

الشعبة: علم اجتماع

التخصص: علم اجتماع التربية

من إعداد الطالبة: نايلي ازدهار

بعنوان:

عزوف الطلبة عن حضور المحاضرات وعلاقته بأساليب تدريس  
الأستاذ - دراسة ميدانية على عينة من قسم علم الاجتماع  
والديموغرافيا - جامعة ورقلة

نوقشت وأجيزت علنا بتاريخ: 2023 / 06 / 15

أمام لجنة المناقشة المكونة من السادة:

الاسم	الرتبة العلمية	الجامعة	الصفة
بن حدوش عيسى	أستاذ مساعد (أ)	جامعة قاصدي مرباح ورقلة	رئيسا
رياب رابح	أستاذ التعليم العالي	جامعة قاصدي مرباح ورقلة	مشرفا ومقررا
فرج الله صورية	أستاذ محاضر (أ)	جامعة قاصدي مرباح ورقلة	مناقشا

السنة الجامعية 2022 - 2023

بِسْمِ اللَّهِ الرَّحْمَنِ الرَّحِيمِ  
الْحَمْدُ لِلَّهِ الَّذِي

جامعة قاصدي مرباح ورقلة  
كلية العلوم الإنسانية والاجتماعية  
قسم علم الاجتماع والديمغرافيا



مذكرة مقدمة لاستكمال متطلبات شهادة ماستر أكاديمي

الميدان: علوم اجتماعية

الشعبة: علم اجتماع

التخصص: علم اجتماع التربية

من إعداد الطالبة: نايلي ازدهار

بعنوان:

عزوف الطلبة عن حضور المحاضرات وعلاقته بأساليب تدريس  
الأستاذ - دراسة ميدانية على عينة من قسم علم الاجتماع  
والديموغرافيا - جامعة ورقلة

نوقشت وأجيزت علنا بتاريخ: 2023 / 06 / 15

أمام لجنة المناقشة المكونة من السادة:

الاسم	الرتبة العلمية	الجامعة	الصفة
بن حدوش عيسى	أستاذ مساعد (أ)	جامعة قاصدي مرباح ورقلة	رئيسا
رياب رابح	أستاذ التعليم العالي	جامعة قاصدي مرباح ورقلة	مشرفا ومقررا
فرج الله صورية	أستاذ محاضر (أ)	جامعة قاصدي مرباح ورقلة	مناقشا

السنة الجامعية 2022 - 2023

## الإهداء

"لم يبقى للآخرين ما يقدمونه لي... فإن والدي قد فعل كل شيء"

إلى سندي و ملجئي الآمن... داعمي ومشجعي الدائم

من رأيت انعكاس نجاحي وفرحي بريقا في عينيه

إليك والدي العزيز

"إذا رزقت بفرحة أبدأها مع أمي جنتي"

رفيقتي و أمان... بطلتي و معلمتي الأولى

من كان دعائها و رضاها بوصلتي في المسير

إليك أمي عزيزتي

إلى من الجأ إليهم إذا ضاقت الدنيا... إلى من شاركوني حزن الأم... إلى الأحباب الغوالي

أختي شميصة

إخوتي عبد القادر، منير، احمد، ياسين

إلى أبناء إخوتي "فاطمة الزهراء، عبد الله، أروى، جنات، أنيس، أيسل، أسيل، باديس، جود، جوري، ريناد"

حفظهم الله ورعاهم

إلى رفيق الدرب و السند و صديق الأيام جميعا بجلوها و مرها خطيبي الغالي "سليم درباسي" أهديك هذا العمل

تعبيرا عن شكري لدعمك المستمر

إلى أخواتي اللواتي لم تلدهم أمي دعاء، عائشة، تحاني، نعيمة، خولة، أميمة

إلى صديقاتي بكوش مغنية، إيناس مقراني

إلى كل عائلة نايلي

إلى زوهار نايلي



## شكر وتقدير

«لم يشكر الله من لم يشكر الناس»

الحمد لله الذي وفقني على سلوك طريق العلم بخطى ثابتة نحو النجاح

والتفوق، فهو المعين والمستعان، والحمد لله رب العالمين.

تتسابق الكلمات وتتراحم العبارات لتنظم عقد الشكر الذي لا يستحقه إلا أستاذي "رابح رباب" إليك يا من كان له قدم السبق في ركب العلم والتعليم، إليك يا من بدلت ولم تنتظر العطاء، إليك كل عبارات الشكر والتقدير.

إلى صاحبة التميز والأفكار النيرة، إلى من كانت عوننا وسندا لي، التي لم تبخل عليا يوما بنصائحها وتوجيهاتها، "د. أمال كزيز" فمهما نطقت الألسن بأفضالها ومهما خطت الأيدي بوصفها ومهما جسدت الروح معانيًا تظل مقصرة أمام روعتها وعلو همتها أسعدك المولى وجعل ما تقدمينه في ميزان حسناتك

إلى أختي قبل أن تكون صديقتي إلى من كانت عوننا لي وسندا في هذا العمل "دعاء حلوة" فهي من أجمل الأشياء التي لا يمكن شرائها، فهما غيرت الأيام مزاجك فيبقي اللون الأبيض هو الطاغي على صفاء قلبك أدامك الله لي غاليتي.

وأتوجه بشكري إلي جميع أساتذة وطلبة قسم علم الاجتماع والديموغرافيا وبالأخص إلى الطالبة هديل على خلاف وفقك الله دمتي متألقة صديقتي.

أما الشكر الذي من النوع الخاص، فأنا أتوجه بالشكر أيضا إلى كل من لم يقف جانبا، ومن وقف في طريقنا وعرقل مسيرة بحثنا وزرع الشوك في الطريق فلولا وجودهم لما أحسست بمتعة البحث، ولا حلاوة المنافسة الإيجابية، ولولاهم لما وصلنا إلى ما وصلنا إليه فلهم مني كل الشكر...

بِسْمِ اللَّهِ الرَّحْمَنِ الرَّحِيمِ  
بِسْمِ اللَّهِ الرَّحْمَنِ الرَّحِيمِ

## ملخص الدراسة:

تهدف هذه الدراسة إلى التعرف على أسباب عزوف الطلبة عن حضور المحاضرات وعلاقته بأساليب تدريس الأستاذ، بجامعة قاصدي مرباح ورقلة، وبالتحديد على عينة من قسم على الاجتماع الديموغرافيا، اعتمدت الباحثة على المنهج الوصفي كونه يهدف إلى وصف الظاهرة وجمع الحقائق وتفسيرها، من أجل تحليل هذه الظاهرة تحليلًا سوسيولوجيًا أقرب للواقع، وللوصول إلى

هذا تم طرح التساؤل الرئيسي التالي: هل عن حضور المحاضرات؟

ويندرج ضمنه وتسؤلات الفرعية التالية:

1- ما هي فائدة حضور المحاضرات في الجامعة؟

2- ما هي أساليب التدريس التي يقدمها الأستاذ في المحاضرة؟

3- هل تؤثر طريقته تقديم المحاضرة على حضور أو عزوف الطالب؟

كما تم الاعتماد على أداة استمارة الاستبيان لجمع البيانات، لأنها من أهم وسائل البحث العلمي، في حين بلغت عينة الدراسة 109 طالب تم اختيارها بطريقه عشوائية.

وبعد تحليل وتفسير البيانات التي تم جمعها، من خلال أسئلة الاستمارة تواصلت الدراسة إلى العديد من النتائج ومن بينها:

عدم اهتمام الأستاذ بالحضور أو الغياب، عزوف الطلبة بسبب التمييز بينهم من قبل الأستاذ عزوف الطلبة بسبب طريقة تعامل الأستاذ الغير جيده مع الطلبة، عزوف الطلبة بسبب عدم إلمام الأستاذ بجميع جزئيات المحاضرة..

**الكلمات المفتاحية:** العزوف، الطلبة، الأستاذ الجامعي، المحاضرة، أسلوب التدريس.

### Abstract

The aim of this study is to identify the reasons behind students' reluctance to attend lectures and its relationship to teaching methods used by professors at Kasdi Merbah University in Ouargla, specifically in the Department of Demography. The researcher adopted a descriptive methodology, which aims to describe the phenomenon, gather facts, and interpret them in order to analyze this phenomenon sociologically and get closer to reality. To achieve this, the following main question was posed: Does it affect the attendance of lectures?

This falls under the following sub-questions:

What is the benefit of attending lectures at the university?

What teaching methods are used by the professor during the lecture?

Does the professor's presentation style affect student attendance or reluctance?

The researcher relied on the questionnaire as a data collection tool, as it is one of the most important scientific research methods. The study sample consisted of 109 randomly selected students.

After analyzing and interpreting the collected data through the questionnaire, the study revealed several results, including:

The professor's lack of interest in attendance or absence.

Students' reluctance due to discrimination by the professor.

Students' reluctance due to the professor's poor interaction with students.

Students' reluctance due to the professor's lack of familiarity with all aspects of the lecture.

**Keywords:** reluctance, students, university professor, lecture, teaching method

## فهرس المحتويات

الصفحة	فهرس المحتويات
I	الإهداء
II	الشكر
III	ملخص الدراسة
V	قائمة المحتويات
VII	قائمة الجداول
VIII	قائمة الأشكال البيانية
ب	مقدمة
<b>الفصل الأول: الإطار العام للدراسة</b>	
02	أولا: تحديد الإشكالية
03	ثانيا: أسباب اختيار الدراسة
04	ثالثا: أهمية وأهداف الدراسة
04	رابعا: تحديد مفاهيم الدراسة
07	خامسا: الدراسات السابقة
10	سادسا: المقاربة النظرية للدراسة
<b>الفصل الثاني: الإجراءات المنهجية للدراسة</b>	
15	تمهيد
16	أولا: مجالات الدراسة
16	1-المجال المكاني
17	2-المجال الزمني
18	3-المجال البشري
18	ثانيا: عينة الدراسة
18	ثالثا: المنهج المتبع في الدراسة



19	رابعاً: أدوات جمع البيانات
19	1-الاستمارة
20	خامساً: الطرق الإحصائية
21	خلاصة الفصل
<b>الفصل الثالث: تحليل وتفسير نتائج الدراسة</b>	
24	تمهيد
25	أولاً: عرض وتحليل بيانات الاستمارة
25	1-البيانات الشخصية
30	2-البيانات المتعلقة بالفرضية الأولى
34	3-البيانات المتعلقة بالتساؤل الفرضية الثانية
37	3-البيانات المتعلقة بالفرضية الثالثة
47	ثانياً: عرض النتائج الميدانية للدراسة
47	1-نتائج الدراسة على ضوء البيانات الشخصية
47	2-نتائج الدراسة على ضوء الفرضية الأولى
48	3-نتائج الدراسة على ضوء الفرضية الثانية
49	4-نتائج الدراسة على ضوء الفرضية الثالثة
50	5-نتائج الدراسة على ضوء الدراسات السابقة
51	ثالثاً: النتيجة العامة
51	المقترحات و التوصيات
53	خلاصة الفصل
55	خاتمة
57	قائمة المراجع
61	الملاحق

## فهرس الجداول

الصفحة	فهرس الجداول	رقم الجداول
25	يوضح توزيع المبحوثين حسب الجنس	(1)
26	يوضح توزيع المبحوثين حسب السن	(2)
27	يوضح توزيع المبحوثين حسب المستوى التعليمي للوالدين	(3)
27	يوضح توزيع المبحوثين حسب الحالة الاجتماعية	(4)
28	يوضح توزيع المبحوثين حسب الحالة المهنية	(5)
29	يوضح توزيع المبحوثين حسب المستوى	(6)
30	يوضح فعالية حضور المحاضرات بالنسبة للطالب	(7)
31	يوضح تشكيل حضور المحاضرات مدركات عقلية فكرية حول الدرس للطالب الجامعي	(8)
31	يوضح مساعدة حضور المحاضرات الطالب على الفهم والتحليل المنطقي وفك اللبس حول الدرس	(9)
32	يوضح تزويد الطالب بمعلومات علمية جديدة بعد حضور المحاضرات	(10)
33	يوضح تحسين المستوى التعليمي والثقافي للطالب بعد حضوره المحاضرات	(11)
33	يوضح مساهمة حضور المحاضرات في التحصيل البيداغوجي للطالب الجامعي	(12)
34	يوضح عدم اهتمام الأستاذ بالغياب أو الحضور لهذا لا يجبر الطالب على حضور المحاضرات	(13)
35	يوضح المجهود الكافي الذي يبذله الأستاذ في شرح المحاضرة	(14)
35	يوضح تأثير أسلوب التمييز بين الطلبة عن العزوف على حضور المحاضرات	(15)
36	يوضح إتباع الأستاذ أسلوب التهديد بالنقاط في حالة تغيب الطلبة	(16)
37	يوضح مساهمة معاملة الأستاذ الحسنة في حضور الطلبة المحاضرات	(17)
37	يوضح تأثير اكتظاظ الطلبة في القاعات على استيعاب الطلبة المحاضرة مما يؤدي إلى عدم حضورها.	(18)
38	يوضح استعراض الأستاذ أمثلة واقعية لتقريب الفهم للطالب	(19)
39	يوضح إلمام الأستاذ بجميع جزئيات المحاضرة أثناء تقديمها	(20)
39	يوضح طريقة تقديم المحاضرة من قبل الأستاذ مفهومة وواضحة	(21)
40	يوضح تأثير طريقة تعامل الأستاذ مع الطلاب الغير جيدة على مدى حضور المحاضرة	(22)
41	يوضح استخدام طرائق تدريس جديدة من قبل الأستاذ لإيصال المعلومة	(23)
42	يوضح فائدة حضور المحاضرات في الجامعة	(24)
44	يوضح أساليب التدريس التي يقدمها الأستاذ في المحاضرة	(25)
45	يوضح تأثير طريقة تقديم المحاضرة على حضور أو عزوف الطالب	(26)

## فهرس الأشكال البيانية

الصفحة	فهرس الأشكال	رقم الشكل
25	يوضح الجنس	(01 )
28	يوضح الحالة الاجتماعية	(02 )
29	يوضح الحالة المهنية	(03 )
30	يوضح المستوى	(04)

## فهرس الملاحق

الصفحة	فهرس الملاحق	رقم الملحق
61	الاستمارة	(01 )
65	تعداد الطلبة المتدرسين بقسم علم الإجتماع والديموغرافيا للموسم الجامعي 2023-2022	(02)

# مقدمة

### مقدمة

إن كل جامعة تسعى لتكوين وإعداد كوادر ذات كفاءة عالية، ولا يمكن تحقيق هذه الغاية إلا بالأستاذ والطالب والمادة الدراسية فهم يعتبرون أهم العناصر في العمل التعليمي، والتي تشكل ثلوثا أساسيا.

حيث نجد أن جميع الجامعات تعيش مشكلات عديدة، ومن بينها مشكلة عزوف الطلبة عن حضور المحاضرات، ويتمثل العزوف في تجاهل الطلاب للمحاضرة بشكل كبير، وتعتبر هذه الممارسة سلوكا غير مرغوب فيه في البيئة التعليمية، حيث أن حضور المحاضرات يعتبر حاسمة لنجاح الطالب و اكتسابه المعلومات اللازمة والكافية، ويمكن أن يكون العديد من العوامل التي تؤثر على الطالب، كالإرهاق وضغوط الحياة اليومية والمشاكل الصحية والنفسية، كما توجد أسباب أخرى والمتمثلة في أساليب التدريس المستخدمة في الفصل الدراسي، فعلى سبيل المثال إذا كان المدرس يستخدم أسلوب الإلقاء الممل والمتكرر دون تفاعل مع الطلاب، فقد يؤدي ذلك إلى شعور الطلاب بالملل والإحباط، وبالتالي ينتج هذا عدم الرغبة في الحضور، ولا يمكن قول بشكل قاطع أن عزوف الطلبة عن حضور المحاضرات يرجع فقط إلى أساليب تدريس الأستاذ، فقد تكون هناك عوامل أخرى مؤثرة مثل صعوبة المادة الدراسية أو عدم الراحة في الفصل أو الجلوس لفترات طويلة، ومع ذلك فإن أساليب التدريس يمكن أن تحدث فرقا في تفاعل الطلاب، وتحفيزا للمناقشة والمشاركة على سبيل المثال إذا كان الأستاذ يستخدم أساليب تدريس حديثة، ويقدم المادة بطريقة شيقة للاهتمام فسيكون هذا محفزا للطلاب للحضور إلى المحاضرات.

وبالتالي ينبغي على الأساتذة استخدام أساليب التدريس المناسبة والتفاعلية، كالاتعانة بالوسائل التكنولوجية الحديثة والأنشطة التفاعلية والحديث مع الطلاب وتحفيزهم للمشاركة في الحوار داخل القاعة، وتقديم المحتوى بطريقة واضحة وسهلة الفهم لتحفيز الطلبة وزيادة اهتمامهم بموضوع المحاضرة.

وكما ينصح الطلاب بضرورة حضور المحاضرات، حيث يمكن للمحاضرة أن توفر الكثير من المعلومات والفهم اللازم لنجاح الطالب وتنمية قدراته، لأن تجاهل المحاضرات بشكل متكرر قد يؤدي إلى الإخفاق في الدراسية وانخفاض النتائج الأكاديمية للطلاب.

وعليه فقد قسمت الدراسة إلى ثلاث فصول:

**الفصل الأول بعنوان "الإطار العام للدراسة"** وتضمن تحديد الإشكالية، أسباب اختيار الموضوع، تحديد أهمية وأهداف الدراسة، والمفاهيم المتعلقة بها، وكما تم توضيح بعض الدراسات السابقة التي لها علاقة بالموضوع، وأخيرا المدخل النظري.

**الفصل الثاني: بعنوان "الإجراءات المنهجية للدراسة"** حيث تضمن مجالات الدراسة، المنهج المتبع في الدراسة، عينة الدراسة، والأدوات المستخدمة في جمع البيانات.

**الفصل الثالث: بعنوان "تحليل وتفسير نتائج الدراسة"** ويضم عرض وتحليل بيانات الاستمارة، ومن ثم عرض النتائج الميدانية للدراسة، وصولاً إلى النتيجة العامة.

A piece of white paper with irregular, torn edges, centered on a white background. The paper has a slight shadow and a soft glow around it, giving it a three-dimensional appearance. The text is written in black Arabic script.

الفصل الأول

تحديد موضوع الدراسة

- ❖ الإشكالية
- ❖ أسباب اختيار الموضوع.
- ❖ أهمية الدراسة
- ❖ أهداف الدراسة.
- ❖ مفاهيم الدراسة.
- ❖ الدراسات السابقة.
- ❖ المقاربة النظرية للدراسة.



### 1) الإشكالية:

تعتبر الجامعة مؤسسة تعليمية (مؤسسة تعليم عالي) تعنى بعملية تكوين وإعداد مخرجات التعليم الثانوي بما يتناسب مع قدراتهم المختلفة، وحسب معايير تحددها القوانين والمنظومة الجامعية مثل ( المعدل، طبيعة التخصص... ) وغيرها تقوم هذه العملية على توزيع مجموعة من المقاييس المدرسة على شكل حصص أعمال تطبيقية، وأخرى محاضرات و تسهم المحاضرات في إعطاء الطالب الجامعي حيثيات وتفاصيل حول دروس التخصص، يقوم بالمحاضرة أساتذة جامعيين متخصصين يوزعون تلك المعرفة من خلال فترة معينة، (مدة المحاضرة) وفق أساليب تدريس تختلف باختلاف الأستاذ الجامعي وباختلاف طرق التدريس.

إلا أن العديد من الطلبة الجامعيين قد يعزفون عن حضور بعض المحاضرات رغم أهميتها، هذا الإشكال قد يرتبط بالعديد من المحددات سواء الشخصية المتعلقة بظروف الطالب (كالعمل، الجدول الزمني، طرق التقييم، حاجة الطلاب الشخصية... إلخ)، إلا أن عزوف الطلبة عن حضور المحاضرات قد يفقدهم العديد من المعلومات المهمة ويؤثر سلبا على مردودهم وتحصلهم الأكاديمي في الجامعة، وبالنتيجة يمكن أن يؤثر ذلك على تنمية قدراتهم و اكتسابهم للمعلومات، وفقدانهم مهارات التفاعل والتواصل والاتصال مع الأساتذة، أو تلك الظروف المتعلقة بطرائق تدريس الأستاذ الذي قد لا تكون جذابة من حيث طرح الدرس، قد يجدها البعض الآخر صعبة أو غير مفهومة أو لا تتناسب مع قدرات الطالب، وهو الإشكال الذي قد ينتج لنا مفهوم عزوف الطالب عن حضور المحاضرات، والذي يعتبر بأنه عدم رغبة الطالب الجامعي في الدراسة والاستسلام للتحديات الأكاديمية، وقد ينتج على العزوف العديد من الأضرار كضعف المهارات الاجتماعية،

لهذا من المهم مواجهة ومعالجة عزوف الطلاب عن حضور المحاضرات، وتقديم الدعم العلمي لهم لالتحاقهم بالقاعات الدراسية و المشاركة الفعالة في العملية التعليمية الأساسية.

ونظرا لكوننا خريجي هذه الجامعة، ومعايشتنا لهذه الظاهرة انتظمت الدوافع للبحث في هذا الموضوع لأنه أصبح ظاهرة رئيسية في الجامعات الجزائرية على الوجه العام، وعلى جامعة قاصدي مرباح ورقلة على الوجه الخاص.

وعلى هذا الأساس نريد البحث عن أساليب وطرائق تدريس، التي يعمل بها الأستاذ الجامعي وعلاقتها بعزوف الطلبة الجامعيين وهذا من خلال طرح التساؤل التالي:

✓ ما علاقة عزوف الطلبة عن حضور المحاضرات بأساليب تدريس الأستاذ؟

(2) التساؤلات الفرعية:

- ✓ ما هي فائدة حضور المحاضرات في الجامعة؟.
- ✓ ما هي أساليب التدريس التي يقدمها الأستاذ في المحاضرات؟
- ✓ هل تؤثر طريقة تقديم المحاضرة على حضور أو عزوف الطالب؟.

(3) الفرضيات :

الفرضية العامة:

علاقة عزوف الطلبة عن حضور المحاضرات بأساليب تدريس الأستاذ.

الفرضيات الجزئية:

الفائدة من حضور المحاضرات إثناء الرصيد اللغوي أو الثقافي للطلاب.

✓ يستخدم الأستاذ في تقديم المحاضرات أحد أساليب الترغيب والترهيب أو كليهما.

✓ تأثير طريقة تقديم المحاضرات على حضور أو عزوف الطالب.

(4) أسباب اختيار الموضوع:

انتظمت الدوافع البحثية وراء اختيار موضوع "عزوف الطلبة عن حضور المحاضرات وعلاقتها بأساليب تدريس الأستاذ في

ثنائية الاعتبارات الذاتية والموضوعية:

✓ الأسباب الذاتية

تمثلت الأسباب الذاتية التي كانت حافزا للبحث في هذا الموضوع بالدرجة الأولى في الاهتمام بالدراسات والأبحاث

الاجتماعية والتربوية، أضف إلى ذلك تخصصي في هذا المجال شجعتني لاختيار هذا الموضوع كونه ظاهرة رئيسية في الجانب التربوي.

✓ الأسباب الموضوعية

## الفصل الأول: تحديد موضوع الدراسة

قمنا باختيار هذا الموضوع كونه من المواضيع التي نعيشها اليوم، والتي تشهدها جل الجامعات الجزائرية، وهو مشكلة يستوجب علينا دراستها والبحث فيها، فالدراسات السابقة التي تطرقت لهذا الموضوع تناولتها في زوايا وجوانب معينة و تركت الباب مفتوح للمتغيرات الأخرى ولهذا لخصنا الأسباب الموضوعية في:

← الرغبة في معرفة أسباب هذه المشكلة.

← زيادة المعرفة العلمية ومحاولة تقديم نتائج تساهم في دور التكيف السليم في التحصيل الدراسي.

← أهمية الموضوع من خلال معرفة مشكلات التكيف لدى الطالب الجامعي الجديد، ومعرفة أثرها على التحصيل الدراسي.

### (5) أهمية الدراسة:

تكمن أهمية الدراسة في كونها تقدم إجابات عن المسائل المتعلقة بمجال الجامعة في الجزائر، وأسباب عزوف الطلبة عن حضور المحاضرات، من خلال التوصل إلى أسباب هذه المشكلة وهذا انطلاقا من التراث العلمي والمعرفي في مجالات المعرفة والسوسيولوجيا، والتعرف على طبيعة العلاقة بين الأستاذ والطالب، ومشكلة العزوف عن حضور المحاضرات وعلاقته بأساليب تدريس الأستاذ.

### (6) أهداف الدراسة:

يهدف الموضوع المتناول بالدراسة إلى ما يلي:

✓ تهدف هذه الدراسة إلى ربط موضوع العزوف بالظروف التي تعيشها الجامعة الجزائرية.

✓ التعرف على أساليب وطرق التدريس التي يعمل بها الأستاذ الجامعي.

✓ البحث عن طبيعة العلاقة بين أساليب تدريس الأستاذ وعزوف الطالب.

✓ محاولة الكشف عن أسباب عزوف الطالب.

### (7) مصطلحات الدراسة:

✓ عزوف الطلبة:

العزوف:

لغة: عرفه ابن منظور في معجمه لسان العرب بقوله: «...وعزفت نفسي عن الشيء تعزف وتعزف عزفاً و عزوفاً: تركته بعد إعجابها، وزهدت فيه، وانصرفت عنه.

**اصطلاحاً** «: حالة نفسية وشخصية في نفس الوقت، و يعنى بها انعدام الرغبة في القراءة، أو عدم الميول للقراءة،

واختيار ميول وطريقة أخرى لتجنب القراءة، كالاتتماد على المصادر الإلكترونية، من بينها الإنترنت كوسيلة

للبحث.(نجار،2021،ص35).

ويعرف أيضاً: الذي لا يثبت عن الشيء، ونقول عزف عن كذا أي ابتعد وامتنع عنه.(العربي،2012،ص8).

✓ **الطلبة:**

**الطالب لغة:** من الطلب أي السعي وراء الشيء للحصول عليه

**اصطلاحاً:** هو كل شخص ينتمي لمكان تعليمي معين مثل: المدرسة أو الجامعة أو الكلية أو المعهد أو المركز، وينتمي لها من

اجل الحصول على العلم وامتلاك شهادة معترف بها من ذلك المكان حتى يستطيع ممارسة حياته العملية فيما بعد تبعاً للشهادة التي

حصل عليها.(بن قايده، د.س، ص1.2).

✓ **الطالب الجامعي:** هو الذي يتلقى دروس ومحاضرات والتدريب على كيفية الحصول على المعلومات، في مؤسسة التعليم

العالي للحصول على شهادة جامعية.(مزيش،2008/2009،ص24).

ويعرف أيضاً: شخص يتلقى دروس و محاضرات في الجامعة، أو أحد فروعها أو مؤسسة تعليمية مكافئة لها.(مزارة،2016،ص63).

ويعرف أيضاً: ذلك الشخص التابع لمؤسسة تعليمية المتعلقة بالتعليم العالي و البحث العلمي، بهدف السعي للحصول على

إحدى الشهادات الجامعية مثل ليسانس، ماستر، دكتوراه.(بغفار،2021/2020،ص8)

✓ **عزوف الطلبة:** عدم رغبة أو إعراض الطلبة الجامعيين عن حضور المحاضرة.(نجار،2021،ص35)

**التعريف الإجرائي:** من خلال هذه التعاريف نفهم أن عزوف الطالب عن حضور المحاضرات، هو رغبة مشكلة من خلال

محددات أنتجها من مجاله التفاعلي، وهو عدم الرغبة في القراءة أو الدراسة أو المطالعة، خاصة التقليدية والميل إلى الوسائل

الإلكترونية للبحث.

### ✓ طرق التدريس:

**الطرق:** هي المذهب أو السيرة أو المسلك الذي نسلكه للوصول إلى الهدف، وجمعها الطرائق ولقد ورد في سورة الجن " كنا طرائق قدا" صدق الله العظيم ( سورة الجن الآية 11) أي كنا ذوي مذاهب وفرق مختلفة أهوائها، تستخدم لفظة "طريقة" في اللغة للتعبير عن السبيل و السبيل ما وضح من الطريق.

**التدريس:** تعريف "مهدي محمود سالم عبد اللطيف بن حمد الحلبي" (1998) إن "التدريس موقف يتميز بالتفاعل بين طرفين، و يتضمن عدة إجراءات يقوم بها المعلم بعد التخطيط لها مع تلاميذه لإنجاز مهام معينة لتحقيق أهداف سبق تحديدها.

تعريف "علم الدين عبد الرحمان الخطيب" (1997) و الذي يشير إلى " أن التدريس هو عمل أو نشاط يمارس بقصد تهيئة أكبر فرصة للمتعلم كي يرى". (باوية، 2006، ص28).

**ويعرف أيضا:** هو الأسلوب الذي يستخدمه المعلم لترجمة محتويات المنهج علميا، وتحقيق أهداف التعليم واقعا في المتعلمين.

### ✓ طرق التدريس: مجموعة من الخطوات و الإجراءات و الممارسات المقصودة التي يؤديها المعلم مع تلاميذه لتحقيق

أهداف التعليم معينة، بأيسر السبل وأقل وقت و النفقات، وهي تضم العديد من الأنشطة والأساليب المختلفة. (محفوظي و شيباني، 2018/2017، ص28)

✓ **ويعرفه ممدوح سليمان:** أنه مجموعة من الأنماط التدريسية الخاصة بالمعلم والمفضلة لديه، أي أن أسلوب التدريس يرتبط ارتباطا وثيقا بالخصائص الشخصية للمعلم. (كحول، 2014/014، ص32).

### ✓ **التعريف الإجرائي:** مجموعة من الإجراءات و الخطوات و الممارسات، وكذا الأساليب التي يستخدمها الأستاذ مع

الطالب لإيصال المعلومة المرجوة، أو هدف الحصة وهذه الإجراءات خاصة بكل أستاذ.

### ✓ **حضور المحاضرات:**

**الحضور لغة:** ورد في لسان العرب الحضور نقيض الغيب و الغيبة - حضر، يحضر، حضورا أو حضارة.

**اصطلاحا:** إن أصل الواحد في هذه المادة هو ما يقابل المغيب، أي الحالة المحصلة والمستقرة بعد القدوم إلى الشيء. (بن رتيمة،

2017/2016، ص9-10)

**المحاضرات:** يعرف الباحثون المحاضرة بأنه أسلوب تعليمي، يتحدث خلاله المحاضر مباشرة لمستمعيه دون انقطاع لمدة لا تقل عن

خمس دقائق، ولا تزيد عن ساعة في الأحوال العادية للتعليم. (الشنطي، 2001، ص262).

✓ الأستاذ الجامعي: هو الشخص القائم بمهام التدريس، والإشراف والبحث العلمي والمهام العملية التي تسهم في تطوير التعليم والبحث العلمي بالجامعات. ( موفق، 2016، ص10).

✓ ويعرف أيضا: كل من يقوم بالتدريس في الجامعة المطبق فيها البحث، ممن يحملون شهادة الدكتوراه أو الماجستير أو شهادة ليسانس، منهم برتبة أستاذ أو أستاذ محاضر أو أستاذ مساعد أو أستاذ مشارك أو أستاذ مؤقت.

✓ ( فلوح، 2013/2012، ص13).

### 8) الدراسات سابقة

#### الدراسة الأولى:

مذكرة لنيل شهادة الماستر لخديجة بن رقية المعنونة بظاهرة الغياب عن المحاضرات الجامعية لدى الطلبة الجامعيين، دراسة استطلاعية، تخصص علم الاجتماع التربوي، 2016/2017، هدفت هذه الدراسة إلى التعرف على الأسباب الاجتماعية المتعلقة بالطلبة، والتي تؤدي لغيابهم عن المحاضرة، كما هدفت أيضا إلى تسليط الضوء على الأسباب المتعلقة بالأستاذ الجامعي، والأسباب المتعلقة بطبيعة المنهاج الدراسي، والتي تؤدي لغياب الطلبة عن المحاضرة، وركزت الدراسة على التساؤل الرئيسي التالي:

✓ ما هي أسباب غياب الطلبة الجامعيين عن حضور المحاضرات الجامعية؟

تناولت عينة متكونة من 140 طالب، وقد اعتمدت هذه الدراسة على المنهج الوصفي، كأحد أشكال التحليل والتفسير العلمي لوصف الظاهرة المدروسة، كما اعتمدت هذه الدراسة أيضا على أداة الاستمارة وأداة المقابلة، في جمع البيانات الخاصة بالدراسة.

بالنسبة لنتائج الدراسة تعكس غياب الطلبة بسبب عدم تسجيل الغيابات من طرف الأستاذ، كما تعكس غياب الطلبة بسبب الأستاذ لأنه ممل في شرحه و معالجته للموضوع، و غياب الطلبة بسبب الامتحانات التي تجرى في هذا المقياس تعتمد على الحفظ بشكل مباشر، كما توضح أيضا حصول الطالب على المحاضرات في حالة الغياب من الزملاء.

مدى الاستفادة من هذه الدراسة:

حملت هذه الدراسة المنهج الوصفي وأداة الاستمارة، الذي نحن بصدد اعتمادهم في دراستنا وتختلف من حيث المجال المكاني والزمني، وإن هذه الدراسة استخدمت المقابلة أيضا وفي دراستنا اكتفينا بأداة الاستمارة فقط، واستفدنا من هذه الدراسة في صياغة بعض أسئلة الاستمارة والتعرف على مفهوم الحضور، والاستعانة منها ببعض المراجع.

### الدراسة الثانية:

دراسة بن علي عائشة وملاحي الزهرة الموسوم أثر غياب الطلبة على التحصيل العلمي في الجامعة دراسة قياسية بقسم العلوم التجارية، مقال، قسم العلوم الاقتصادية والقانونية، جوان 2013، تهدف إلى التعرف على العلاقة بين متغير الغياب لدى طلبة الجامعة ومتغير التحصيل العلمي، وقياس مستوى الغياب لدى طلبة LMD في المستويات الثلاث، بحيث تناول التساؤل التالي:

✓ ما مدى تأثير غياب الطلبة على التحصيل العلمي في الجامعة ؟

تناولت عينة مكونة من 530 طالب، وقد اعتمدت هذه الدراسة على المنهج الوصفي، كأحد أشكال التحليل والتفسير العلمي لوصف الظاهرة المدروسة، كما اعتمدت هذه الدراسة أيضا على أداة الاستمارة وأداة المقابلة في جمع البيانات الخاصة بالدراسة.

بالنسبة لنتائج الدراسة توضح:

← أن هناك فرق بين معدلات الطلبة الذين لا يتغيبون والطلبة كثيري الغياب.

← إن المعدلات العامة للطلبة تتناسب طرديا مع عدم غياب.

← إن مستوى التحصيل العلمي دالة متزايدة بالنسبة لعدم الغياب.

← تحديد الفوارق بين معدلات الطلبة الذين لا يتغيبون والطلبة كثيري الغياب.

### مذى الاستفادة من هذه الدراسة:

من حيث التشابه استخدمت هذه الدراسة الاستمارة كأداة لجمع البيانات، واحتوت على نفس المنهج ألا وهو المنهج الوصفي، في حين تختلف أن هذه الدراسة استخدمت أداة المقابلة أيضا بينما اكتفينا في دراستنا بأداة الاستمارة، واستفدنا من هذه الدراسة في صياغة بعض أسئلة الاستمارة.

### الدراسة الثالثة:

دراسة لأحمد فلوح بعنوان مواصفات أساتذة الجامعة من وجهة نظر الطلبة ، (مقال)، دراسة ميدانية، مخبر تطوير

الممارسات النفسية والتربوية، ديسمبر 2012، تهدف هذه الدراسة إلى التعرف على المواصفات الحالية التي يتميز بها أساتذة الجامعة، من وجهة نظر الطلاب والتعرف على درجة ومستوى النقص في المواصفات لدى الأساتذة من وجهة نظر الطلاب، وتهدف أيضا إلى المساهمة بمقترحات لتحسين الوضع وتطوير الإيجابيات، والتقليل من السلبيات بحيث تناول التساؤل التالي:

✓ هل الأستاذ الجامعي في الجزائر يملك هذه المواصفات يا ترى ؟

تناولت عينة متكونة من 97 طالب وطالبة، قد اعتمدت هذه الدراسة على المنهج الوصفي التحليلي، كأحد أشكال التحليل والتفسير العلمي لوصف الظاهرة المدروسة، كما اعتمدت هذه الدراسة أيضا على أداة الاستمارة في جمع البيانات الخاصة بالدراسة.

بالنسبة لنتائج الدراسة تمثلت في وجود نقص جوهري في المواصفات المعرفية والمهنية والشخصية والاجتماعية والتقييمية لدى أساتذة الجامعة، مما يعني نقص في الكفاءات اللازمة لأداء وظيفة التعليم، والنظرة السلبية التي يحملها التلاميذ على المعلم في مختلف مراحل التعليم، بما فيه أساتذة الجامعة، وأيضا وجود نقص في الخصائص الشخصية لدى أساتذة الجامعة، وأخيرا طريقة التدريس الأساسية في الجامعة، هي طريقة المحاضرة والمناقشة وأن الطرائق الأخرى أقل استخداما.

### مذى الإستفادة من هذه الدراسة:

اعتمدت هذه الدراسة نفس المنهج وهو المنهج الوصفي، كما اعتمدت نفس الأداة وهي الاستمارة، وتختلف من حيث عنوان الدراسة، وأفادتنا هذه الدراسة في التعرف على مفهوم الأستاذ الجامعي.



### الدراسة الرابعة:

مذكرة لنيل شهادة الماستر بن عطا الله عبد الحميد المعنونة بإشكالية العزوف عن المحاضرات من منظور الطلبة الجامعيين، دراسة ميدانية، تخصص علم الاجتماع التربوي، 2015/2016، هدفت هذه الدراسة إلى البحث في العوامل المؤدية إلى العزوف عن المحاضرات، وأي هذه العوامل يلعب دورا كبيرا في عزوف وتفشييه بين الطلبة، وتم طرح التساؤل الرئيسي التالي:

#### ✓ ما هي عوامل عزوف الطلبة عن المحاضرات بالجامعة ؟

اتبعت الباحثة في دراستها المنهج الوصفي كطريقة لدراسة المشكلات العلمية، من خلال الوصف بطريقة علمية أما بالنسبة لأداة الدراسة فشملت الاستمارة كأداة في جمع البيانات، حيث تناولت عينة تضم 82 طالب من قسم علم الاجتماع. من النتائج التي توصلت إليها الباحثة، هي نتائج نجدها في العوامل الاجتماعية وعلى رأسها مجموعة الرفاق، بحيث نجد لها الدور الأكبر والأهم في عزوف الطلبة عن المحاضرات، بالإضافة إلى العوامل البيداغوجية، حيث تحتل هذه الأخيرة الدرجة الأولى في عزوف الطالب عن المحاضرة.

#### مدى الاستفادة من هذه الدراسة:

تشابه هذه الدراسة مع دراستنا في كونها استخدمت نفس المنهج والأداة، وتختلف من حيث أن هذه الدراسة تبحث عن عوامل عزوف الطلبة عن المحاضرات، بينما دراستنا تبحث عن أسباب عزوف الطلبة وعلاقته بأساليب التدريس الأستاذ، كما استفدنا من هذه الدراسة في الاطلاع عن بعض المراجع المستخدمة، وصياغة بعض أسئلة الاستمارة.

#### (9) المقاربة النظرية للدراسة:

✓ مفهوم التفاعلية الرمزية: يشير مصطلح التفاعل الرمزي إلى عملية التفاعل الاجتماعي التي يتكون فيها الفرد على علاقة واتصال بعقول الآخرين، وحاجاتهم ورغباتهم الكامنة ووسائلهم في تحقيق أهدافهم، ولقد استخدم هذا المفهوم في البداية وذلك تمييزا لنمط من العلاقات الاجتماعية، وكذلك لتفسير بعض الملاحظات الخاصة بالإنسان وسلوكه، في تفاعله مع غيره من أعضاء جماعته ومجتمعه، في بعض الرموز والمعاني ذلك التفاعل الذي يتخذ صورا متعددة. (غنيم، 2007، ص 145).

#### ✓ مفاهيم النظرية التفاعلية الرمزية:

← التفاعل: وهو سلسلة متبادلة ومستمرة من الاتصالات بين فرد وفرد، أو فرد مع جماعة، أو جماعة مع جماعة.

← المرونة: ويقصد بها استطاعة الإنسان أن يتصرف في مجموعة ظروف بطريقة واحدة في وقت واحد، وبطريقة مختلفة في وقت آخر، وبطريقة متباينة في فرصة ثالثة.

← الرموز: وهي مجموعة من الإشارات المصطنعة يستخدمها الناس فيما بينهم، لتسهيل عملية التواصل وهي سمة خاصة، وتشمل عند "جورج ميد" اللغة وعند "بلومر" المعاني وعند "جوفمان" الانطباعات والصور الذهنية.

← الوعي الذاتي: وهو مقدرة الإنسان على تمثل الدور، فالتوقعات التي تكون لدى الآخرين عن سلوكنا في ظروف معينة. (حكمت، الرياض، 1991، ص35)

### ✓ مبادئ التفاعلية الرمزية حسب "جورج هيربرت ميد":

← يحدث التفاعل الاجتماعي بين الأفراد الشاغلين لأدوار اجتماعية معينة، ويأخذ زمنا يتراوح بين أسبوع إلى سنة.

← بعد الانتهاء من التفاعل يكون الأفراد المتفاعلين صوراً رمزية ذهنية.

← على الأشخاص الذين يتفاعلون معهم، وهذه الصور لا تعكس جوهر الشخص وحقيقته الفعلية وإنما تعكس الحالة

الانطباعية السطحية، التي كونها الشخص تجاه الشخص الآخر الذي تفاعل معه خلال مدة زمنية معينة.

← عندما تتكون الصورة الرمزية عن شخص معين، فإن هذه الصورة سرعان ما ينشرها الشخص الذي كونها عن الشخص

الآخر المتفاعل معه، وتنتشر هذه الصورة بين الآخرين، فيكونون صوراً إيجابية أو رمزية اعتماداً على نوع الانطباعات وليس

عن حقيقة ذلك الشخص ودوافعه.

← تفاعل الشخص مع الآخرين أو انقطاع التفاعل إنما يعتمد على الصور الرمزية التي كونها الآخرين تجاهه، فإذا كانت

الصورة الرمزية المكونة عنه إيجابية، فإن التفاعل يستمر، بينما إذا كانت الصورة الرمزية المكونة عنه سلبية، فإن تفاعله مع

الشخص الذي كون الصورة الرمزية حياله لا بد أن ينقطع أو يتوقف. (إحسان، 2015، ص88، 89)

انطلاقاً مما تطرقنا إليه من خلال عرض هذه المقاربة السوسولوجية، والتي تؤكد على فعالية الاتصال والتفاعل بين الفرد

والجماعة، ولهذا فإن هذه المقاربة، هي الأكثر ملاءمة لهذه الدراسة كونها تؤكد على التفاعل والاتصال بين الطلبة و الأستاذ و

أسلوب تدريسه، ومن خلال حضور المحاضرات بصفة رسمية، دون أي إهمال أو تقصير في حضور المحاضرات، وهذا يؤدي إلى

زيادة الاستيعاب و التفاعل و التواصل بين الأستاذ و الطالب، كما أن الظاهرة المدروسة تفسر حالة عزوف الطلبة عن حضور

المحاضرات، أحد أهم أسبابها يتمثل في أسلوب تقديم الأستاذ للمحاضرة، و مدى تجاوب الطلاب معه، مما شكل أثر بالغاً في

## الفصل الأول: تحديد موضوع الدراسة

---

تكوين الطالب وفي تحصيله الدراسي، وذلك من خلال أن الطالب لا يتفاعل مع أستاذ المقياس و أن الأستاذ لا يمتلك القدرة الكافية في إيصال المعلومة و توظيف اللغة بأنواعها في القاعة.

وفي هذا السياق يمكن أن يرتبط مفهوم استخدام أساليب التدريس الفعالة للأستاذ بنوعية الرموز التي يستخدمها في التواصل مع الطلاب، وهذا يمكن أن يؤثر بشكل مباشر على درجة تفاعل الطلاب مع المادة الدراسية وحضورهم للمحاضرات. وهذا التحليل يشير إلى أهمية تقييم استخدام الأساليب التدريسية، و التفاعل بين الطلاب والأستاذ في القاعة الدراسية، وينصح بضرورة تحسين أساليب التدريس وتشجيع الأستاذ على التواصل والتفاعل بشكل إيجابي، وتوفير بيئة تعليمية تشعر الطلاب بالأمان و الانتماء و المشاركة في القاعة، يمكن الطلاب من الشعور بالتحفيز و الإنجاز ويحول دون حدوث عزوف الطلبة عن حضور المحاضرات.

## الفصل الثاني

الإجراءات المنهجية للدراسة

❖ تمهيد

❖ مجالات الدراسة

❖ المجال المكاني

❖ المجال الزمني

❖ المجال البشري

❖ عينة الدراسة

❖ منهج الدراسة

❖ أدوات جمع البيانات

❖ الأسلوب الإحصائي الوصفي

❖ خلاصة الفصل

تمهيد:

تعد الاجراءات المنهجية للدراسة مرحلة مكملة لمراحل البحث العلمي، اذ تعمل على ربط الجانب النظري بالجانب الميداني للدراسة، ليكمل احدهم الآخر لتحقيق الأهداف و الوصول إلى نتائج، من خلال الخطوات المنهجية التي سوف نتطرق إليها في هذا الفصل، فهدف الإجراءات المنهجية تقديم نهج منظم ومنهجي، للحصول والوصول إلى نتائج دقيقة ومنظمة، فهي تعد الخطوات اللازمة التي يتبعها الباحث خلال عملية بحثه.

أولاً: المجالات الدراسية:

✓ **المجال المكاني:** هو المجال الجغرافي الذي يحدد فيه الباحث دراسته، من اجل تحقيق الأهداف أجريت هذه الدراسة في

جامعة قاصدي مرباح ورقلة بكلية العلوم الإنسانية والاجتماعية في قسم الاجتماع و الديموغرافيا

← **تاريخ ونشأة وتطور كلية العلوم الإنسانية والاجتماعية**

كانت النواة الأولى للكلية ضمن المدرسة العليا للأساتذة تحت تسمية معهد العلوم الاجتماعية والإنسانية وذلك في السنة

الجامعية 1997/1996 واستمرت هذه التسمية من السنة الجامعية 1998/1997 إلى غاية السنة الجامعية 2001/2000 بالمركز

الجامعي بورقلة.

وفي السنة الجامعية 2002/2001: أصبح معهد العلوم الاجتماعية منطوي ضمن كلية الآداب واللغات الأجنبية بتسمية

كلية الآداب والعلوم الإنسانية بما قسم هو علم النفس وعلوم التربية ثم أستحدث قسم آخر في السنة الجامعية 2005/2004 هو

قسم علم الاجتماع والديموغرافيا.

كما كانا هذان القسمان سباقان إلى الدخول في النظام الجديد LMD بداية من السنة الجامعية 2009/2008 حيث

بدأ التدريس بميدان العلوم الاجتماعية جذع مشترك.(fshs.univ-ouargla)

وفي السنة الجامعية 2010/2009 وحسب المرسوم التنفيذي رقم 09-91 المؤرخ في 21 صفر عام 1430 الموافق لـ 17

فبراير سنة 2009 تم إنشاء كلية العلوم الإنسانية والاجتماعية وهي تضم في هيكلتها ميدانين هما:

✓ **ميدان العلوم الإنسانية والاجتماعية:** والتي كانت تضم وتتهيكّل في قسمين إلى غاية 2013.

← **قسم العلوم الاجتماعية:** افتتح بالسنة الجامعية 2010/2009 ويضم الشعب التالية: شعبة جذع مشترك ميدان

العلوم الاجتماعية، شعبة علم النفس، شعبة علوم التربية، شعبة علم الاجتماع الانثروبولوجيا وشعبة الديموغرافيا.

← **قسم العلوم الإنسانية:** افتتح في السنة الجامعية 2011/2010 ويضم الشعب التالية: شعبة جذع مشترك ميدان

العلوم الإنسانية، شعبة علوم الإعلام والاتصال وشعبة الفلسفة.(fshs.univ-ouargla.dz)

✓ ميدان علوم وتقنيات النشاطات البدنية والرياضية: يضم قسم علوم وتقنيات النشاطات البدنية والرياضية افتتاح

التدريس به في السنة الجامعية 2010/2009 يشتمل على شعبة التربية الحركية، وتم ترقية هذا القسم إلى معهد علوم

وتقنيات النشاطات البدنية والرياضية سنة 2013

أما الدراسات ما بعد التدرج تشمل على تخصصات علم النفس وعلوم التربية بالنسبة للماجستير والدكتوراه نظام كلاسيكي،

وكذلك دكتوراه نظام ل م د، أما علم الاجتماع يشمل إلا على دراسات الماجستير نظام كلاسيكي ونظام ل م د. (fshs.univ-

ouargla.dz)

وفي السنة الجامعية 2014/2013 وحسب المرسوم التنفيذي رقم 13-77 المؤرخ في 18 صفر عام 1434 الموافق ل 30

يناير سنة 2013 تم فصل ميدان علوم وتقنيات النشاطات البدنية والرياضية كمعهد مستقل ضمن معاهد جامعة قاصدي مرباح

ورقلة، و حسب القرار رقم 944 المؤرخ في 05 ديسمبر 2013 الذي جاء تم ومعدل للمادة 2 من القرار رقم 318 المؤرخ في 03

ديسمبر 2009 والمذكورة أعلاه والذي ينص على ما يلي:

المادة 2: تنشأ لدى كلية العلوم الإنسانية والاجتماعية - جامعة ورقلة - أربعة أقسام وهي:

✓ قسم العلوم الإنسانية

✓ قسم علم الاجتماع و الديموغرافيا

✓ قسم علوم الإعلام والاتصال

✓ قسم علم النفس وعلوم التربية

المجال الزمني: تمت الدراسة خلال الموسم الجامعي 2023/ 2024 وتم تقسيم الدراسة الى مرحلتين:

✓ المرحلة الأولى: مرحلة الدراسة الاستطلاعية وفيها تم جمع المعلومات حول موضوع الدراسة.

✓ المرحلة الثانية: مرحلة الدراسة الميدانية تضمنت الخطوات الآتية:

← الخطوة الأولى: تصميم الاستمارة يوم 6 مارس 2023 تجريب الاستمارة على 10 طلبة لمعرفة مدى وضوح وفهم الأسئلة

من قبل الطلبة.

← الخطوة الثانية: مرحلة توزيع الاستمارة و دامت 3 أيام من 14 إلى 16 مارس 2023.



### المجال البشري:

وهو المجتمع الذي تجرى فيه الدراسة الميدانية وعليه أجريت هذه الدراسة على الطلبة الذي يعزفون عن حضور المحاضرات بجامعة قاصدي مرباح ورقلة بكلية العلوم الإنسانية والاجتماعية بقسم علم الاجتماع والديموغرافيا موزعة على أربع مستويات وهي: طلبة الثانية ليسانس، طلبة الثالثة ليسانس، طلبة سنة أولى ماستر، طلبة سنة ثانية ماستر.

### عينة الدراسة:

وتعرف العينة بأنها مجموعة جزئية من المجتمع لها نفس خصائصه الأصلية التي تنتمي إليه، ويكون الغرض منها للحصول على معلومات مرتبطة بالمجتمع، عن طريق اختيار عدد من الأشخاص، للدراسة يمثلون ذلك المجتمع. (بغني ومديني، 2019).

تم اختيار عينة طبقية: و هي أخذ عينة من مجتمع البحث بواسطة السحب الصدفة، من داخل مجموعات فرعية أو طبقات مكونة من عناصر لها خصائص مشتركة. (موريس، 2004، 304).

وعليه فإن العينة المختارة هي 112 طالب موزعين على قسم علم الاجتماع، وتم اللجوء إليها لعدم وجود قائمة اسمية تضم الطلبة الذين لهم صفة العزوف.

كما تجدر الإشارة إلى أنه تم استرجاع 109 من مجموع الاستمارات 112 استمارة، تم توزيعها على عينة الدراسة.

### المنهج المتبع في الدراسة:

هو الطريقة التي يتبعها الباحث في دراسته للمشكلة، لاكتشاف الحقائق. (بوحوش والذبيبات، 2007، ص99)

استوجبت الضرورة اعتماد المنهج الوصفي دراستنا تماشيا مع طبيعة موضوع البحث، وذلك بهدف توطئة وصف لما هو في الواقع وجمع معلومات أكثر دقة لفهم وتفسير الدراسة، وتم الخروج باستنتاجات حول موضوع الدراسة.

ويعرف المنهج الوصفي: بأنه مجموعة الإجراءات البحثية التي يقوم بها الباحث بشكل متكامل، بوصف الظاهرة المبحوثة معتمدا على جمع الحقائق والبيانات وتصنيفها ومعالجتها وتحليلها تحليلًا دقيقًا، كافيًا لاستخلاص دلالتها والوصول إلى نتائج أو تعميمات عن الظاهرة. (عطية، 2009، ص138).

تم الاعتماد على المنهج الوصفي لدراسة هذا الموضوع، لأنه يصف الظاهرة كمياً ثم نلجأ إلى تحليلها كيفياً، لغرض تدوين نتائج أسباب عزوف طلبة عن حضور محاضرات وتحليلها سببولوجياً.

### أدوات جمع البيانات

✓ **الاستمارة:** لتحقيق أهداف الدراسة لمعرفة أسباب عزوف طلبة عن حضور المحاضرات، وجدنا أن الاستمارة أداة مناسبة

يمكن الحصول من خلالها على بيانات في وقت قصير، دون جهد وتكلفة وتسهل عملية تدوين نتائج.

وهي أداة لجمع البيانات من أفراد أو جماعات كبيرة الحجم، ذات كثافة سكانية عالية وعن طريق عمل استمارة تضم مجموعة من

أسئلة أو العبارات، بغية الوصول إلى معلومات كيفية أو كمية وقد تستخدم بمفردها أو قد تستخدم كأداة من أدوات البحث العلمي

الأخرى. (الجرجوي، 2010، ص16).

وتم تجريب الاستمارة على 10 طلبة لمعرفة مدى وضوح الأسئلة، ولم يتم تغيير أي سؤال

تم اعتماد على الاستمارة نظراً لاتساع مجتمع البحث، ولا يمكننا الوصول إليه بسهولة وقد تضمنت الاستمارة 24 سؤالاً وتضمنت

أسئلة مغلقة، وتحتوي على أربع محاور رئيسية.

✓ **المحور الأول:** تضمن البيانات الشخصية واحتوى على 7 أسئلة.

✓ **المحور الثاني:** تضمن البيانات المتعلقة بالتساؤل الفرعي الأول: ما هي فائدة حضور المحاضرات في الجامعة؟ وتضمن 6

أسئلة.

✓ **المحور الثالث:** تضمن البيانات المتعلقة بالتساؤل الفرعي الثاني: ما هي أساليب التدريس التي يقدمها الأستاذ في المحاضرات؟

وتتضمن 5 أسئلة.

✓ **المحور الرابع:** تضمن البيانات المتعلقة بالتساؤل الفرعي الثالث: هل تؤثر طريقة تقديم المحاضرة على حضور أو عزوف

طالب؟ وتضمن 6 أسئلة.

### خامسا: الطرق الإحصائية:

تتكون من ثلاث أساليب إحصائية وهي: التكرار والجداول المتقاطعة وقياس النزعة المركزية، والتشتت.

ولقد اعتمدنا في دراستنا هذه على التكرار، ويعرف التكرار بأنه عدد المرات التي تتكرر فيها ظاهرة أو مشاهدة معينة فمثلا إذا كان

يتعلق بالجنس (ذكور وإناث) فان التكرار يعني في هذه الحالة عدد الذكور وعدد الإناث الخاص بمجتمع الدراسة أو العينة المختارة.

ويستخدم في العادة مع التكرار النسبة المئوية لكل فئة التي تبين نسبة كل فئة إلى المجموع الكلي. (عبيدات، 1999، ص 117).

### خلاصة الفصل:

لقد تطرقنا في هذا الفصل إلى أهم الجوانب ألا وهي الإجراءات المنهجية للدراسة، في المجال الزمني والمجال المكاني والمجال البشري وكذا العينة المختارة، والمنهج المتبع إضافة إلى استخدام أدوات جمع البيانات، والطرق الإحصائية المستخدمة، وبالتالي لا يمكن التغاضي عن أهمية الإجراءات المنهجية في الدراسة، فهي توفر إيطار منهجي يساعد الباحثين في الحصول على نتائج دقيقة و موثوقة.

الفصل الثالث

تحليل وتفسير بيانات

الدراسة

❖ تمهيد

❖ عرض تحليل بيانات الاستمارة

البيانات الأولية

بيانات خاصة بالفرضية الأولى

بيانات خاصة بالفرضية الثانية

بيانات خاصة بالفرضية الثالثة

❖ النتائج الميدانية للدراسة

نتائج الدراسة على ضوء البيانات الشخصية

نتائج الدراسة على ضوء الفرضية الأولى

نتائج الدراسة على ضوء الفرضية الثانية

نتائج الدراسة على ضوء الفرضية الثالثة

نتائج الدراسة على ضوء الدراسات السابقة

❖ النتيجة العامة

## تمهيد:

لقد تم سابقا عرض مختلف الجوانب النظرية والمنهجية وفي هذا الفصل سنتطرق إلى اختبار الدراسة الميدانية، فهي نقلة تكون بعد جمع البيانات من المبحوثين ومن إبان هذا الفصل تهدف دراستنا إلى عرض وتحليل وتفسير البيانات الميدانية، وتم الاعتماد على الإجراءات الإحصائية الأساسية من تكرارات ونسب مئوية ومناقشة النتائج الخاصة بفرضيات الدراسة بلوغا إلى النتائج الشاملة لها، كما نهدف في هذا الفصل إلى تقديم تفسير مفصل وشامل للنتائج التي تم الوصول إليها في الدراسة، كما سوف يتم إستخدام في هذا الفصل الجداول البسيطة، والرسومات البيانية لتوضيح البيانات.

أولاً: عرض وتحليل بيانات الاستمارة

1- البيانات الأولية:

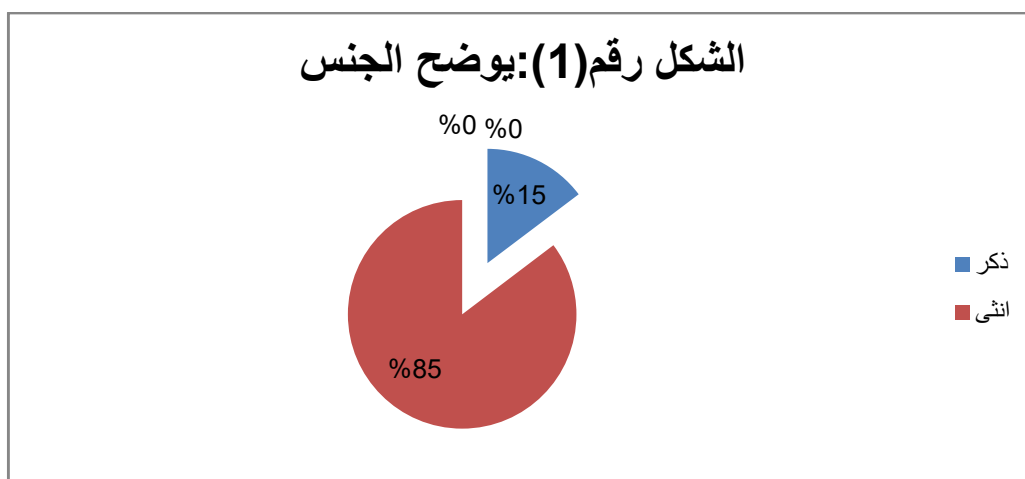
الجدول رقم(1) يوضح: توزيع المبحوثين حسب الجنس

النسبة المئوية	التكرار	الجنس
14.68%	16	ذكر
85.32%	93	أنثى
100%	109	المجموع

يتضح من خلال الجدول رقم(1): أن نسبة الذكور والتي قدرت نسبتهم ب 14.68% وهي نسبة ضئيلة، مقارنة

بالإناث والتي قدرت نسبتهم ب 85.32% وهذا راجع إلى أن نسبة الإناث تفوق نسبة الذكور في المجتمع الكلي للبحث.

وقد تم الاعتماد على مؤشر الجنس في هذه الدراسة، لمعرفة إذ كان هناك اتفاق أو تفاوت في إجابات المبحوثين عن الأسئلة.





الجدول رقم(2) يوضح: توزيع المبحوثين حسب السن.

النسبة المئوية	التكرار	السن
87.16%	95	25-20
8.26%	9	30-26
1.83%	2	35-31
0.92%	1	40-36
1.83%	2	45-40
100%	109	المجموع

نلاحظ من خلال الجدول رقم(2): أن الفئة العمرية من 20 إلى 25 سنة والتي تقدر بنسبة 87.16% هي أكبر نسبة من العينة المدروسة، مقارنة بالفئات الأخرى و الفئة العمرية من 26 إلى 30 سنة، تقدر بنسبة 8.26% من حيث تليها الفئتين العمريتين من 31 إلى 35 سنة، والفئة العمرية من 41 إلى 45 سنة لهما نفس النسبة التي تقدر ب 1.83% والفئة العمرية من 36 إلى 40 سنة، والتي تقدر نسبتها 0.92% و هي أقل نسبة بالنسبة للعينة المدروسة، وهذا راجع إلى أن الفئة الأكبر تمثل طلاب سنوات الليسانس في حين أن الفئة الأصغر تمثل طلاب الماجستير.

وقد تم الاعتماد على مؤشر السن في هذا الموضوع، لمعرفة مدى الاتفاق والاختلاف في إجابات المبحوثين، لأن مؤشر السن يعتبر عاملا مهما في فهم سلوك الطلاب، وعدم حضورهم المحاضرة وقد يؤثر الاختلاف في السن، في نمط الحياة والاهتمامات الشخصية في قدرة الطلاب على حضور المحاضرات.

## الفصل الثالث: تحليل و تفسير نتائج الدراسة

الجدول رقم(3) يوضح: توزيع المبحوثين حسب المستوى التعليمي للوالدين.

النسبة	التكرار	المستوى
4.59%	05	ابتدائي
26.61%	29	متوسط
24.77%	27	ثانوي
7.34%	08	جامعي
36.69%	40	بلا مستوى
100%	109	المجموع

من خلال قراءتنا للجدول رقم (3) نجد أن العينة المأخوذة لدراستنا غير متساوية بالنسبة لمتغير المستوى التعليمي

لوالدين، حيث بلغ عدد الإجابات "بلا مستوى" أكبر نسبة وقدرت بـ 36.69% مقارنة بباقي المستويات في حين بلغت نسبة "المتوسط" بـ 26.61% ثم تليها نسبة المستوى "الثانوي" بـ 24.77% ثم تليها نسبة المستوى "الجامعي" وبلغت نسبتهم بـ 7.34% وأخيرا أقل نسبة هي نسبة "الابتدائي" والتي قدرت بـ 4.59%.

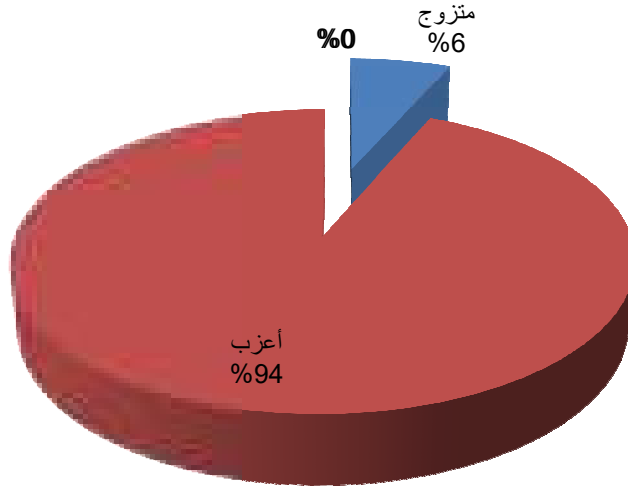
الجدول رقم(4) يوضح: توزيع المبحوثين حسب الحالة الاجتماعية.

النسبة المئوية	التكرار	الحالة الاجتماعية
6.42%	07	متزوج
93.58%	102	أعزب
100%	109	المجموع

## الفصل الثالث: تحليل و تفسير نتائج الدراسة

من خلال قراءتنا للجدول رقم(4): يتضح لنا أن أكبر نسبة للطلبة الغير متزوجين، والتي قدرت بنسبة 93.58 % ثم تليها نسبة 6.42% للطلبة المتزوجين، وقد تم الاعتماد على مؤشر الحالة الاجتماعية في هذا الموضوع لمعرفة إذا كان هناك اتفاق أو اختلاف في إجابات المبحوثين لان الحالة الاجتماعية للطلاب، يمكن أن تؤثر في قدرته على الالتزام في حضور المحاضرات.

الشكل رقم (02) يوضح: الحالة الإجتماعية



الجدول رقم(5) يوضح: توزيع المبحوثين حسب الحالة المهنية.

الحالة المهنية	التكرار	النسبة
موظف	6	5.50%
غير موظف	103	94.50%
المجموع	109	100%

من خلال قراءتنا للجدول رقم(5): يتضح لنا ارتفاع نسبة الطلبة الغير موظفين والتي قدرت نسبتهم ب 94.50 %

مقارنة بالنسبة للطلبة الموظفين المتدنية والتي قدرت نسبتهم ب 5.50%.



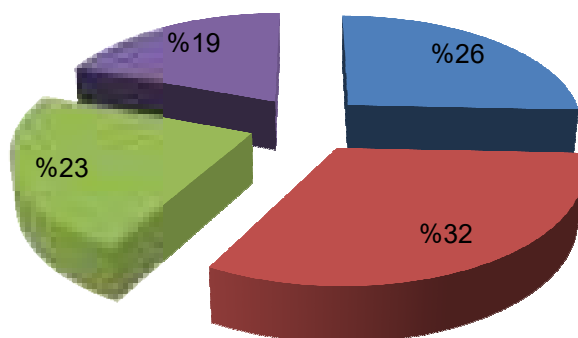
الجدول رقم(6) يوضح: توزيع المبحوثين حسب المستوى.

النسبة	التكرار	المستوى
%25.69	28	ثانية ليسانس
%32.11	35	ثالثة ليسانس
%22.93	25	أولى ماستر
%19.27	21	ثانية ماستر
<b>%100</b>	<b>109</b>	<b>المجموع</b>

يتضح من خلال قراءتنا للجدول رقم (6): أن أعلى نسبة قدرت بـ 32.11% المتمثلة في طلبة سنة ثالثة ليسانس، وتليها نسبة 25.69% والمتمثلة في طلبة سنة ثانية ليسانس، وتليها نسبة 22.93% والمتمثلة في طلبة سنة أولى ماستر، ثم تليها نسبة 19.27% و متمثلة في طلبة الثانية ماستر، وقد تم الاعتماد على مؤشر المستوى في الموضوع لمعرفة مدى التفاوت والاتفاق في إجابات مبحوثين بالنسبة لطلبة قسم علم الاجتماع والديموغرافيا. المستوى:

### الشكل رقم (04) يوضح: المستوى التعليمي للطلاب

■ ثانية ماستر ■ أولى ماستر ■ ثالثة ليسانس ■ ثانية ليسانس



2- بيانات خاصة بالفرضية الأولى: الفائدة من حضور المحاضرات إثناء الرصيد اللغوي أو الثقافي للطلاب

الجدول رقم (7) يوضح: فعالية حضور المحاضرات بالنسبة للطلاب.

النسبة المئوية	التكرار	البدائل
60.55%	66	نعم
4.59%	05	لا
34.86%	38	أحيانا
100%	109	المجموع

من خلال الجدول رقم (7): يتضح أن أعلى نسبة قدرت ب 60.55%، الطلبة الذي كانت إجابتهم أن حضور

المحاضرات فعال في المستوى الجامعي للطلاب، في حين قدرت نسبة 34.86% من إجابات المبحوثين الذين أفادوا أن حضور

المحاضرات يكون أحيانا فعال في المستوى الجامعي، وتم بنسبة 4.59% المبحوثين الذي أفادوا أن حضور المحاضرات غير فعال في

المستوى التعليمي للطلاب.

## الفصل الثالث: تحليل و تفسير نتائج الدراسة

ومن خلال هذه النسب نستنتج فاعلية حضور المحاضرات، تعتبر أمراً هاماً جداً بالنسبة للطالب حيث أن المحاضرات تساهم بشكل كبير بتحسين مستوى الطالب التعليمي، فالحضور المنتظم للمحاضرات يساعد الطالب على فهم وتفسير المعلومات بشكل أفضل.

الجدول رقم(8) يوضح: تشكيل حضور المحاضرات مدركات عقلية فكرية حول الدرس للطلاب الجامعي.

النسبة المئوية	التكرار	البدائل
69.72%	76	نعم
5.51%	6	لا
24.77%	27	أحيانا
100%	109	المجموع

يوضح الجدول رقم(8): أن أعلى نسبة من إجابات الباحثين قدرت ب 69.72% وهم الباحثين الذين أفادوا أن حضور المحاضرات يشكل مدركات عقلية فكرية حول الدرس للطلاب الجامعي، وتليها بنسبة 24.77% الباحثين الذي كانت إجاباتهم أحيانا ثم تليها بنسبة 5.51% وهم الباحثين الذين كانت إجاباتهم لا، ومن خلال هذه النسب نستنتج، أن حضور المحاضرات يساعد الطالب في اكتساب المزيد من المعرفة، والمعلومات الأساسية حول الموضوع المدروس.

الجدول رقم (9) يوضح: مساعدة حضور المحاضرات الطالب على الفهم والتحليل المنطقي وفك اللبس حول الدرس.

النسبة المئوية	التكرار	البدائل
76.15%	83	نعم
2.75%	03	لا
21.10%	23	أحيانا
100%	109	المجموع

## الفصل الثالث: تحليل و تفسير نتائج الدراسة

من خلال الجدول رقم(9): تتضح لنا النتائج التالية، أن أعلى نسبة قدرت ب 76.15% من المبحوثين الذين كانت إجاباتهم نعم أن حضور المحاضرات يساعدهم على الفهم و التحليل وفك اللبس حول الدرس، ثم تليها بنسبة 21.10% من المبحوثين الذي كانت إجاباتهم أحيانا، وتليها بنسبة 2.75% من المبحوثين الذين كانت إجاباتهم لا، ومن خلال هذه النسب نستنتج أن حضور محاضرات يساعد الطلاب على التفكير والتحليل المنطقي للدرس، حيث يتعلمون كيفية تحليل المفاهيم والموضوعات وفهمها بشكل أوسع، ويمكنه من خلال هذا الحضور كشف اللبس والتواصل لحلول مبتكرة، وفعالة للمشاكل والتحديات التي يواجهونها في المحاضرة.

الجدول رقم(10) يوضح: تزويد الطالب بمعلومات علمية جديدة بعد حضور المحاضرات.

النسبة	التكرار	البدائل
74.31%	83	نعم
2.75%	03	لا
22.94%	25	أحيانا
100%	109	المجموع

يتبين من خلال الجدول رقم(10): أن أعلى نسبة قدرت ب 74.31% من إجابات المبحوثين الذين استفادوا من

المحاضرات، ثم تليها بنسبة 22.94% الطلبة الذين كانت إجاباتهم أحيانا، وتليها بنسبة 2.75% من المبحوثين الذين كانت إجاباتهم لا يعني أن حضور المحاضرات لا يزودهم بأي معلومات، ومن خلال هذه النسب نستنتج أن حضور المحاضرات، يمكن أن يساعد الطلاب على استيعاب المفاهيم والمادة المدروسة بشكل أفضل، فالمحاضرة تغطي المنهج الدراسي والمعلومات الأساسية التي يحتاجها الطلاب.

## الفصل الثالث: تحليل و تفسير نتائج الدراسة

الجدول رقم(11) يوضح:تحسين المستوى التعليمي والثقافي للطلاب بعد حضوره المحاضرات.

النسبة المئوية	التكرار	البدائل
%76.15	83	نعم
%3.67	4	لا
%20.18	22	أحيانا
<b>%100</b>	<b>109</b>	<b>المجموع</b>

من خلال الجدول أعلاه رقم(11): يتضح أن أعلى نسبة من إجابات المبحوثين والتي قدرت ب %76.15

المبحوثين الذين أجابوا أن حضور المحاضرات يساهم في تقديم إضافات لهم تمكنهم من تحسين مستواهم التعليمي والثقافي، وتليها بنسبة %20.18 وهم المبحوثين الذين كانت إجابتهم أحيانا، ثم تليها بنسبة %3.67 وهي نسبة قليلة جدا لصالح المبحوثين الذين يرون أن حضور المحاضرات لا يقدم أي إضافات للطلاب.

ومن خلال هذه النسب نستنتج أن حضور محاضرات يمكن أن يوفر العديد من الفوائد والإضافات للطلبة، التي تمكنهم

من تحسين مستواهم التعليمي والثقافي، كما يمكن حضور المحاضرات من التفاعل بين الأستاذ والطلبة، وطرح الأسئلة والاستفسارات مما يساعد في تحسين مستوى الفهم والإدراك.

الجدول رقم (12) يوضح: مساهمة حضور المحاضرات في التحصيل البيداغوجي للطلاب الجامعي.

النسبة المئوية	التكرار	البدائل
%66.06	72	نعم
%9.17	10	لا
%24.77	27	أحيانا
<b>%100</b>	<b>109</b>	<b>المجموع</b>



## الفصل الثالث: تحليل و تفسير نتائج الدراسة

من خلال الجدول رقم(12): نلاحظ أن أعلى نسبة من إجابات المبحوثين كانت أن حضور المحاضرات يساهم في تحصيلهم البيداغوجي بنسبة 66.06%، ومن ثم تليها بنسبة 24.77% المبحوثين الذين كانت إجابتهم أحيانا، وأما الطلبة الذين كانت إجابتهم لا فقدت نسبتهم ب9.17%.

ومن خلال هذه النسب نستنتج أن حضور المحاضرات يساهم بشكل كبير في التحصيل البيداغوجي للطلاب الجامعي، فحضور المحاضرات يمنح الطالب فرصة الاستماع والمشاركة في المناقشات وتبادل الآراء بين الأساتذة والزملاء، ويترتب على حضور المحاضرات بشكل مستمر الحصول على علامات جيدة، وتحسين الأداء العلمي في الجامعة.

3- بيانات خاصة بالفرضية الثانية: يستخدم الأستاذ في تقديم المحاضرات أحد أساليب الترغيب أو الترهيب أو كليهما.

الجدول رقم(13) يوضح: عدم اهتمام الأستاذ بالغياب أو الحضور لهذا لا يجبر الطالب حضور المحاضرة

النسبة المئوية	التكرار	البدائل
38.53%	42	نعم
22.94%	25	لا
38.53%	42	أحيانا
100%	109	المجموع

نلاحظ من خلال الجدول رقم (13): أن أعلى نسبة من إجابات المبحوثين قدرت ب38.53% بالنسبة للطلبة التي

كانت إجابتهم نعم وأحيانا، بأن عدم اهتمام الأستاذ ب الحضور أو الغياب لا يجبرهم على حضور محاضرة، أما بنسبة 22.94% الطلبة الذين كانت إجابتهم لا.

ومن خلال هذه النسب نستنتج إهمال الأستاذ لحضور الطلبة أو الغياب يؤثر سلبا على حضور الطلبة المحاضرات،

فالأستاذ هو الشخص المسؤول عن تقديم المعرفة والمهارات للطلبة، ولذلك يجب عليه أن يكون قدوة جيدة في الحضور والانضباط، مما يلهم الطلبة على تحسين أنفسهم وتحقيق أهدافهم.

## الفصل الثالث: تحليل و تفسير نتائج الدراسة

الجدول رقم(14) يوضح: المجهود الكافي الذي يبذله الأستاذ في شرح المحاضرة.

النسبة المئوية	التكرار	البدائل
33.95%	37	نعم
2.75%	03	لا
63.30%	69	أحيانا
100%	109	المجموع

تشير نتائج الجدول رقم (14): أن أعلى نسبة قدرت ب 63.30% بالنسبة للطلبة الذي كانت إجاباتهم أحيانا بأن

الأستاذ يبذل مجهودا كافية في شرح المحاضرة، ثم تليها بنسبة 33.95% الطلبة الذي كانت إجاباتهم نعم، و 2.75% بالنسبة

للطلبة الذي كانت إجاباتهم لا، ومن خلال هذه النسب نستنتج أن المجهود الذي يبذله الأستاذ في المحاضرة يهدف إلى تسهيل

عملية التعلم للطلبة، وتحفيزهم على الاستمرار في التعليم، وتحقيق أفضل النتائج التعليمية لهم.

الجدول رقم(15) يوضح: تأثير أسلوب التمييز بين الطلبة عن العزوف على حضور المحاضرات.

النسبة المئوية	التكرار	البدائل
55.05%	60	نعم
6.42%	07	لا
38.53%	42	أحيانا
100%	109	المجموع

نلاحظ من خلال الجدول رقم (15): أن أعلى نسبة من الإجابات المبحوثين قدرت ب 55.05% وهم المبحوثين

الذين كانت إجاباتهم أن أسلوب التمييز بينهم يؤثر في العزوف عن المحاضرة، وتليها بنسبة 38.53% من الطلبة الذين كانت

إجاباتهم أحيانا، ثم بنسبة 6.42% المبحوثين الذين كانت إجاباتهم لا.

## الفصل الثالث: تحليل و تفسير نتائج الدراسة

ومن خلال هذه النسب نستنتج أن أسلوب التميز يمكن أن يؤثر بين الطلبة على حضور المحاضرات، حيث إذا كانت

هناك أتماط من التمييز و عدم المساواة بين الطلبة سواء بسبب الجنس أو العرق أو الدين، قد يؤدي ذلك إلى عدم الرغبة في

حضور المحاضرات من قبل الطلبة المتضررين، مما يؤثر على نجاح الطلبة وتحقيق أهدافهم التعليمية، لذلك يجب على الأساتذة العمل

على تعزيز المساواة والعدالة في طريقة التدريس والتعامل مع الطلبة.

الجدول رقم(16) يوضح: إتباع الأستاذ أسلوب التهديد بالنقاط في حالة تغيب الطلبة.

النسبة المئوية	التكرار	البدائل
%30.28	33	نعم
%24.77	27	لا
%44.95	49	أحيانا
%100	109	المجموع

نلاحظ من خلال الجدول(16): أن أعلى نسبة من إجابات المبحوثين قدرت ب 44.95% للمبحوثين الذين

كانت إجاباتهم أحيانا بأن الأستاذ يتبع أسلوب التهديد بالنقاط، ثم تليها بنسبة 30.28% نسبة المبحوثين الذين كانت

إجابتهم نعم، وبنسبة 24.77% من الطلبة الذين أجابوا أن عزوفهم عن المحاضرة لا يكون بسبب إتباع الأستاذ أسلوب التهديد

بالنقاط.

ومن خلال هذه النسب نستنتج أنه من الممكن أن يكون هذا الأسلوب فعالا في بعض الأحيان، لأنه يجعل الطلاب

يدركون أن الحضور المنتظم أمر مهم و مرتبط بالنجاح الأكاديمي، ولكن هذا الأسلوب قد لا يكون كافي في بعض الظروف التي

تجبر الطلاب على العزوف، ومن المهم الحرص على تطبيق هذا الأسلوب بشكل منصف، وعدم استخدامه كأداة للعقاب.

## الفصل الثالث: تحليل و تفسير نتائج الدراسة

الجدول رقم(17) يوضح: مساهمة معاملة الأستاذ الحسنة في حضور الطلبة المحاضرات.

النسبة المئوية	التكرار	البدائل
92.66%	101	نعم
2.75%	03	لا
4.59%	05	أحيانا
100%	109	المجموع

نلاحظ من خلال الجدول رقم(17): أن أعلى نسبة من إجابات المبحوثين والتي قدرت ب92.66% والمتمثلة في أن معاملة الأستاذ الحسنة تساهم في حضورهم المحاضرة، في حين تليها بالنسبة 4.59% الذين يؤكدون أن أحيانا تساهم معاملة الأستاذ في حضورهم المحاضرة، وتليها بنسبة 2.95% الطلبة الذين كانت إجاباتهم لا.

ومن خلال هذه النسب نستنتج أن معاملة الأستاذ الحسنة تساهم بشكل كبير في حضور الطلبة المحاضرات، فعندما يشعر الطلبة بالتقدير من قبل الأستاذ، فيكونون أكثر ميلا للحضور والاستفادة من المحاضرات، ويتمتعون بدوافع وحماس كبير لتحقيق النجاح، وبالتالي يساعد ذلك في تعزيز التواصل بين الأستاذ والطلبة.

#### 4- بيانات خاصة بالفرضية الثالثة: تأثير طريقة تقديم المحاضرة على حضور أو عزوف الطالب.

الجدول رقم(18) يوضح: تأثير اكتظاظ الطلبة في القاعات على استيعاب الطلبة المحاضرة مما يؤدي عدم حضورها.

النسبة المئوية	التكرار	البدائل
53.21%	58	نعم
22.94%	25	لا
23.85%	26	أحيانا
100%	109	المجموع

## الفصل الثالث: تحليل و تفسير نتائج الدراسة

نلاحظ من خلال نتائج الجدول رقم(18): أن نسبة 53.21% من إجابات المبحوثين الذين كانت إجاباتهم نعم بان اكتظاظ الطلبة في القاعات يؤثر على استيعابهم للمحاضرة مما يؤدي إلى عزوفهم عنها، ثم تليها بنسبة 23.85% من المبحوثين الذين كانت إجاباتهم أحيانا، وبنسبة 22.94% من الطلبة الذين أكدوا أن اكتظاظ القاعة لا يؤثر على حضورهم المحاضرة. ومن خلال هذه النسب نستنتج أن إكتضاض الطلبة في القاعات يؤثر على استيعاب الطلبة ويؤدي إلى عزوفهم عنها، فعندما يزداد عدد الطلبة في القاعة فيصعب على الأستاذ توصيل المعلومة بشكل فعال، والتفاعل مع كل طالب على حدا، مما يؤدي إلى انخفاض مدى الفهم و الاستيعاب.

الجدول رقم(19) يوضح: استعراض الأستاذ أمثلة واقعية لتقريب الفهم للطلاب.

النسبة المئوية	التكرار	البدائل
69.73%	76	نعم
4.58%	05	لا
25.69%	28	أحيانا
100%	109	المجموع

من خلال الجدول رقم(19): يتبين لنا أن أعلى نسبة من إجابات المبحوثين قدرت ب 69.73% بالنسبة للمبحوثين التي كانت إجاباتهم أن الأستاذ يستعرض أمثلة واقعية لتقريب الفهم، وتليها بنسبة 25.69% والمتمثلة في الطلبة الذين كانت إجاباتهم أحيانا، وبنسبة 4.58% المتمثلة في إجابات المبحوثين الذين كانت إجاباتهم لا. ومن خلال النسب نستنتج أن إستعراض الأمثلة الواقعية من أهم الطرق التي تساعد على تقريب الفهم للطلاب، وتجعل المفاهيم أكثر وضوحا، فعندما يتم عرض أمثلة واقعية على الطلبة، يستطيعون تطبيق المفاهيم التي تم شرحها على واقع ملموس وفهم كيفية تطبيقها في الحياة اليومية.

## الفصل الثالث: تحليل و تفسير نتائج الدراسة

الجدول رقم(20) يوضح: إلمام الأستاذ بجميع جزئيات المحاضرة أثناء تقديمها.

النسبة المئوية	التكرار	البدائل
36.70%	40	نعم
18.35%	20	لا
44.95%	49	أحيانا
100%	109	المجموع

نلاحظ من خلال الجدول رقم(20): أن أعلى نسبة قدرت ب 44.95% والمتمثلة في إجابات الباحثين بأن أحيانا

يقوم الأستاذ بالإلمام بجميع جزئيات المحاضرة، في حين تليها بنسبة 36.70% من الباحثين الذين كانت إجاباتهم نعم، ثم بنسبه

18.35% من الباحثين الذين كانت إجاباتهم لا أن الأستاذ لا يلم بجميع جزئيات المحاضرة.

ومن خلال هذه النسب نستنتج أن لا يمكن لأي أستاذ أن يكون على دراية بجميع جزئيات المحاضرة، حيث أن الموضوع

قد يكون شاملا ومعقدا، كما أنه يمكن أيضا للطلبة أن يساهموا في إثراء المحاضرة وتحويلها إلى مناقشة والاستفادة منها.

الجدول رقم(21) يوضح: طريقة تقديم المحاضرة من قبل الأستاذ مفهومة وواضحة.

النسبة المئوية	التكرار	البدائل
36.70%	40	نعم
3.67%	04	لا
59.63%	65	أحيانا
100%	109	المجموع

نلاحظ من خلال الجدول رقم(21): أن أعلى نسبة قدرت ب 59.63% من إجابات الباحثين الذين كانت أحيانا

أن طريقة تقديم المحاضرة تكون واضحة ومفهومة من قبل الأستاذ في حين تليها بنسبة 36.70% من الباحثين الذين كانت

## الفصل الثالث: تحليل و تفسير نتائج الدراسة

إجابتهم نعم بان طريقة تقديم المحاضرة من قبل الأستاذ مفهومه وواضحة، بينما تليها بنسبة 3.67% من المبحوثين الذين كانت إجابتهم لا.

ومن خلال هذه النسب نستنتج أن لتقديم المحاضرة بصيغة مفهومة وواضحة يجب إتباع بعض الخطوات الأساسية وهي: التحضير الجيد للمحاضرة، وأن يبدأ الأستاذ المحاضرة بطريقة مثيرة للاهتمام لجذب انتباه الطلبة، وتنظيم المحاضرة وتقسيمها إلى أجزاء فرعية وعرضها بشكل متسلسل، والتفاعل مع الطلبة خلال المحاضرة وإشراكهم في المناقشة، ومن ثم الختام ويجب على الأستاذ ختام المحاضرة بشكل موجز.

الجدول رقم (22) يوضح: طريقة تعامل الأستاذ مع الطلاب الغير جيدة تؤثر على مدى حضور المحاضرة.

النسبة المئوية	التكرار	البدائل
69.73%	76	نعم
12.84%	14	لا
17.43%	19	أحيانا
100%	109	المجموع

تشير نتائج الجدول رقم (22): أن اعلي نسبة قدرت ب 69.73% من إجابات المبحوثين الذين كانت إجاباتهم نعم أن طريقه التعامل الأستاذ الغير جيدة مع الطلبة تؤثر على حضورهم المحاضرة، ثم تليها بنسبه 17.43% من إجابات المبحوثين التي كانت أحيانا، وتليها بنسبه 12.84% من الطلبة التي كانت إجابتهم لا أن طريقه التعامل الأستاذ الغير جيده من الطلاب لا تؤثر على حضورهم المحاضرة.

ومن خلال هذه النسب نستنتج أن طريقة تعامل الأستاذ الغير الجيدة قد تؤثر على مدى حضورهم المحاضرة، وتفاعلهم مع المادة، فإذا كان الأستاذ يتعامل بشكل سئ مع الطلبة الذين لا يجتهدون، فقد يشعرون بالإحباط ويفقدون الرغبة في التحسن من أدايتهم، بينما إذا كان الأستاذ يتعامل بشكل حسن ويقدم الدعم و الإرشاد للطلبة، فقد يتحسن مدى حضورهم للمحاضرة.

## الفصل الثالث: تحليل و تفسير نتائج الدراسة

الجدول رقم(23) يوضح: استخدام طرائق تدريس جديدة من قبل الأستاذ لإيصال المعلومة.

النسبة المئوية	التكرار	البدائل
31.19%	34	نعم
11.93%	13	لا
56.88%	62	أحيانا
100%	109	المجموع

من خلال الجدول رقم(23): يتبين أن أعلى نسبة و التي قدرت ب 56.88% من إجابات المبحوثين كانت أحيانا

أن الأستاذ يستخدم طرائق جديدة لإيصال المعلومة، وتليها بنسبة 31.19% من إجابات المبحوثين التي كانت نعم الأستاذ

يستخدم طرائق جديدة لإيصال المعلومة، وتليها بنسبه 11.93% من المبحوثين الذين كانت إجابتهم لا.

ومن خلال هذه النسب نستنتج أن طرق التدريس الجديدة توفر فرصا جديدة لتعلم الطلبة بشكل فعال ومناسب، وتتيح

هذه الطرق للأستاذ إيصال المعلومة بطريقة أكثر تفاعلية، مما يجعل الطلبة أكثر مشاركة و إنتاجية.



## الفصل الثالث: تحليل و تفسير نتائج الدراسة

الجدول رقم(24): يوضح فائدة حضور المحاضرات في الجامعة.

العبارات	نعم تكرار	النسبة	لا		أحيانا		المجموع النسب
			تكرار	النسبة	تكرار	النسبة	
فاعلية حضور المحاضرات في المستوى الجامعي للطلاب.	66	%60.55	5	4.59	38	%34.86	%100
تشكيل حضور المحاضرات مدركات عقلية فكرية حول الدرس للطلاب الجامعي.	76	%69.72	6	%5.51	27	%24.77	%100
مساعدة حضور المحاضرات الطالب على الفهم و التحليل المنطقي وفك اللبس حول الدرس.	83	%76.15	3	%2.75	23	%21.10	%100
تزويد حضور المحاضرات الطالب بمعلومات علمية جديدة.	81	%74.31	03	%2.75	25	%22.94	%100
تقديم حضور المحاضرات إضافات للطلاب تمكنه من تحسين مستواه التعليمي والثقافي	83	%76.15	04	%3.67	22	%20.18	%100
مساهمة حضور المحاضرات في التحصيل البيداغوجي لدى الطالب الجامعي.	72	%66.06	10	%9.17	27	%24.77	%100

من خلال الجدول رقم 24: نلاحظ انه يأخذ ثلاث بدائل الرئيسية وهي نعم ولا وأحيانا بحيث نلاحظ أن إجابات الباحثين حول البديل نعم بنسبة %60.55 وهي أعلى نسبة مسجلة، ويليهما البديل %34.86، اقل نسبة للبديل لا بنسبة %4.59 بالنسبة لفاعلية حضور المحاضرات في المستوى الجامعي للطلاب، في حين أن عبارة تشكيل حضور المحاضرات مدركات عقلية فكرية حول الدرس للطلاب الجامعي، حيث نلاحظ أن أعلى نسبة للبديل نعم بنسبة %69.72، ويليهما البديل أحيانا بنسبة %24.77 والبديل لا بنسبة %5.51، في حين نجد أن أعلى نسبة سجلت للبديل نعم بنسبة %76.15.

ويليهما البديل أحيانا بنسبة %21.10 واقل نسبة سجلت للبديل لا بنسبة %2.75، بالنسبة لعبارة مساعدة حضور المحاضرات الطالب على الفهم والتحليل المنطقي وفك اللبس حول الدرس، ومن ثم تليها عبارة تزويد حضور المحاضرات الطالب

## الفصل الثالث: تحليل و تفسير نتائج الدراسة

بمعلومات علمية جديدة، حيث نجد أن أعلى نسبة سجلت للبديل نعم بنسبة 74.31%، ويليها البديل أحيانا بنسبة 22.94%، و سجل البديل لا اقل نسبة 2.75%. في حين تليها عبارة تقديم حضور محاضرات إضافات للطالب تمكنه من تحسين مستواه التعليمي والثقافي، وسجلت أعلى نسبة للبديل نعم بنسبة 76.15%، ويليها البديل أحيانا بنسبة 20.18%، ويليها البديل لا بنسبة 3.67%.

في حين نجد عبارة مساهمة حضور المحاضرات في التحصيل البيداغوجي لدى الطالب الجامعي، سجلت أعلى نسبة للبديل نعم بنسبة 66.06%، و من ثم البديل أحيانا بنسبة 24.77% والبديل لا بنسبة 9.17%.

ومن خلال هذه النسب نستنتج: أن حضور المحاضرات في الجامعة يعد خطوة مهمة في مسار تعليم الطلبة، فهو يساعد في الحصول على المعرفة وفهم الموضوعات الدراسية بشكل أفضل، ويمكننا أن نربط فائدة حضور المحاضرات بمصطلحات التفاعلية الرمزية، من خلال فهم أن الحضور للمحاضرات يعتبر رمزا للالتزام بالتعليم والاستفادة من الفرص التعليمية المتاحة.

كما أن الانخراط في النقاشات وطرح الأسئلة والاستفسارات وتبادل الأفكار والآراء، والتفاعل مع المحاضرة والزملاء، تعد رموزا للتعلم الفعال، وتحقيق الفائدة المرجوة من الدراسة، وهذا ما تؤكدته نسبة الإجابات بنعم على العبارة، (تحسن المستوى التعليمي و الثقافي للطالب بعد حضور المحاضرات)، بنسبة 76.15%، وهذا دليل على أن حضور المحاضرات فائدة يمكن للطلبة تطوير مهارات التواصل والتفاعل الاجتماعي.

## الفصل الثالث: تحليل و تفسير نتائج الدراسة

الجدول رقم(25):يوضح أساليب التدريس التي يقدمها الأستاذ في المحاضرة.

العبارات	نعم	لا		أحيانا		مجموع النسب
		تكرار	النسبة	تكرار	النسبة	
عدم اهتمام أستاذ المحاضرة بالحضور أو الغياب لهذا لا يجبر على حضور المحاضرة	42	38.53%	25	22.94%	42	38.53%
يبدل الأستاذ مجهودا كافيا في شرح المحاضرة.	37	33.95%	3	2.75%	69	63.30%
تأثير أسلوب التميز بين الطلبة في العزوف عن حضور المحاضرات.	60	55.05%	07	6.42%	42	38.53%
إتباع الأستاذ أسلوب التهديد بالنقاط في حالة تغيب الطلبة.	33	30.28%	27	24.77%	49	44.95%
مساهمة معاملة الأستاذ الحسنة في حضور الطلبة المحاضرات.	101	92.66%	03	2.75%	05	4.59%

من خلال الجدول رقم 25: نلاحظ انه يأخذ ثلاث أبعاد رئيسيه وهي نعم ولا وأحيانا بحيث نلاحظ ان إجابات

المبحوثين للبديل نعم والبديل أحيانا لهم نفس النسبة وهي 38.53% ويليها البديل لا بنسبة 22.94%، بالنسبة لعدم اهتمام الأستاذ بالحضور أو الغياب لهذا لا يجبر عن حضور المحاضرة، في حين أن عبارة الأستاذ بيدل مجهودا كافيا في شرح المحاضرة، و أعلى نسبة سجلت للبديل أحيانا بنسبة 63.30%، ويليها البديل نعم بنسبه 33.95%، كما نلاحظ أن اقل نسبة سجلت للبديل لا بنسبة 2.75%.

في حين نجد أن أعلى نسبة سجلت للبديل نعم بنسبة 55.05% ويليها البديل أحيانا بنسبة 38.53%، و اقل نسبة

للبديل لا بالنسبة 6.42%، بالنسبة لعبارة تأثير أسلوب التميز بين الطلبة في العزوف عن حضور المحاضرات، ونجد أن عبارة إتباع الأستاذ أسلوب تهديد بالنقاط في حالة غياب الطلبة، وسجلت أعلى نسبة للبديل أحيانا ب 44.95% ويليها البديل نعم بنسبه 30.28% والبديل لا بنسبة 24.77%، في حين نجد أن أعلى نسبة سجلت البديل نعم بنسبه 92.66% بالنسبة لعبارة

## الفصل الثالث: تحليل و تفسير نتائج الدراسة

مساهمة معاملة الأستاذ الحسنة في حضور الطلبة المحاضرات كما تليها 4.59%، للبديل أحيانا، اقل نسبه واقل نسبه للبديل لا بنسبه 2.75%.

ومن خلال هذه النسب نستنتج: أن لكل أستاذ أسلوب معين في التدريس حيث يقوم بإرسال رسائل، وتكون هذه الرسائل عن طريق مجموعة من المعاني والرموز والتفاعلات، وهذا ما جاء به جورج هربرت ميد من خلال رأيه، في أن تفاعل الشخص مع الآخرين أو انقطاع التفاعل، يعتمد على الصورة الرمزية التي كونها الآخرين اتجاهه، فإذا كانت الصورة الرمزية المكونة عنه إيجابية، فإن التفاعل يستمر، بينما إذا كانت الصورة الرمزية المكونة عنه سلبية، فإن تفاعله مع الشخص الذي كون الصورة الرمزية حياله، لا بد أن ينقطع أو يتوقف.

الجدول رقم(26): يوضح تأثير طريقة تقديم المحاضرة على حضور أو عزوف الطالب.

مجموع النسب	أحيانا		لا		نعم		العبارات
	النسبة	تكرار	النسبة	تكرار	النسبة	تكرار	
%100	23.85%	26	22.9%	25	53.21%	58	تأثير اكتظاظ الطلبة في القاعات على استيعاب المحاضرة مما يؤدي إلى عدم حضورها.
%100	25.69%	28	4.58%	05	69.73%	76	استعراض الأستاذ أمثلة واقعية لتقريب الفهم للطالب.
%100	44.95%	49	18.35%	20	36.70%	40	إلمام الأستاذ بجميع جزئيات المحاضرة أثناء تقديمها.
%100	59.63%	65	3.67%	04	36.70%	40	طريقة تقديم المحاضرة من قبل الأستاذ مفهومة وواضحة.
%100	17.43%	19	12.84%	14	69.73%	76	طريقة تعامل الأستاذ مع الطلاب الغير الجيدة تؤثر على مدى حضورك للمحاضرة.
%100	56.88%	62	11.93%	13	31.19%	34	استخدام الأستاذ طرائق تدريس جديدة لإيصال المعلومة.

## الفصل الثالث: تحليل و تفسير نتائج الدراسة

من خلال جدول رقم 26: نلاحظ انه يأخذ ثلاث بدائل رئيسية وهي نعم ولا و أحيانا، بحيث نلاحظ أن إجابات

المبحوثين للبديل نعم قدرت ب 53.21% ويليها البديل أحيانا بنسبة 23.85% و اقل نسبة للبديل لا بنسبة

22.94% بالنسبة لعبارة تأثير اكتظاظ الطلبة في القاعات على استيعابك للمحاضرة، مما يؤدي إلى عدم حضورها، في حين نجد

عبارة استعراض الأستاذ أمثلة واقعية لتقريب الفهم للطلاب، وأعلى نسبة سجلت للبديل نعم بنسبه 69.73% ويليها البديل

أحيانا بنسبة 25.69%، و ثم البديل لا بنسبة 4.58%.

في حين نجد أن أعلى نسبة سجلت للبديل أحيانا بنسبة 44.95% ثم البديل نعم بنسبة 36.70% ومن ثم البديل لا

بنسبة 18.35%، بالنسبة لعبارة إلمام الأستاذ بجميع جزئيات المحاضرة أثناء تقديمها، كما أن عبارة طريقة تقديم المحاضرة من قبل

الأستاذ مفهومة وواضحة، وكانت النسب التالية على التوالي أعلى نسبة للبديل أحيانا بنسبة 59.63% والبديل نعم بنسبة

36.70% والبديل لا بنسبه 3.67%، وكانت النسب حول طريقة تعامل الأستاذ مع الطلاب الغير جيده تؤثر على مدى

حضورك للمحاضرة، وكانت النسب على التوالي، وأعلى نسبة للبديل نعم وهي 69.73% ومن ثم البديل أحيانا بنسبه

17.43%، والبديل لا بنسبة 12.84%، وأما عبارة استخدام الأستاذ طرائق جديدة لإيصال المعلومة، سجلت أعلى نسبة

للبديل أحيانا وهي 56.88% ومن ثم البديل نعم بنسبة 31.19% والبديل لا بنسبة 11.93%.

ومن خلال هذه النسب نستنتج: أنه يمكن لطريقة تقديم المحاضرة ونوعية التواصل، أن يؤثر بشكل كبير على حضور أو

عزوف الطالب، فالتدريس يعتبر عملية تفاعلية بين الأستاذ والطلبة، حيث يتبادلان الإشارات والرموز لتحقيق النجاح، فعندما

تكون طريقة تقديم المحاضرة جذابة ومفيدة، تكون الاستجابة من قبل الطلبة أفضل حضور أكبر، ولكن إذا كان الأستاذ يستخدم

الطريقة التقليدية ولم يتم تحفيز الطلاب بطريقة مناسبة، فنجدهم ينتظرون إنتهاء الحصة بنفس الحالة التي دخلوا بها، دون تحسن

ملحوظ في مستوى حضورهم، وهذا ما أكدته الدراسة الثالثة لأحمد فلوح في نتائجها في قوله أن طريقة التدريس الأساسية، في

الجامعة هي طريقة المحاضرة والمناقشة، وأن الطرائق الأخرى أقل استخداما.

### ثانيا: عرض النتائج الميدانية للدراسة

بعد التطرق إلى الدراسة الميدانية وتحليل وتبويب إجابات الطلبة، من خلال الجداول توصلت الدراسة الحالية إلى العديد من النتائج الجزئية والعامية.

#### 1- نتائج الدراسة على ضوء البيانات الشخصية:

- ✓ قدرت أعلى نسبة من جنس المبحوثين لصالح الإناث، بنسبه وتليها نسبة 14.68% لصالح الذكور.
- ✓ قدرت اعلي نسبة من السن لصالح المبحوثين من 20 الى 25، سنة بنسبة 87.16%.
- ✓ وكانت النسبة حسب المستوى التعليمي للوالدين اعلي نسبه لصالح الأولياء بلا مستوى والتي قدرت بنسبة 36.69%.
- ✓ قدرت اعلي نسبة حسب الحالة العائلية للمبحوثين، لصالح الغير متزوجين بنسبه 58.93%.
- ✓ وكانت اعلي نسبة حسب الحالة المهنية، لصالح الغير موظفين بنسبه 94.50%.
- ✓ كانت جميع العينة من كلية العلوم الإنسانية والاجتماعية، وبالتحديد قسم علم الاجتماع والديموغرافيا.
- ✓ بالنسبة للمستوى فأخذنا عينة من كل مستوى، من قسم علم الاجتماع الديموغرافيا، فتم اخذ العينة حسب العدد الموجود في كل القسم وكانت أعلى نسبة للطلبة السنة الثالثة ليسانس، والتي قدرت ب 32.11%.

#### 2- عرض نتائج الدراسة في ضوء الفرضية الأولى: الفائدة من حضور المحاضرات إنماء الرصيد اللغوي أو

##### الثقافي للطالب.

- بعد تفرغ وتبويب البيانات وتحليل النتائج، اتضح لنا أن فائدة حضور المحاضرات في الجامعة هيا:
- ✓ حضور المحاضرات فعال في المستوى الجامعي للطالب قدرت نسبته ب 60.55%.
  - ✓ قدرات نسبة الطلبة الذين شكل لهم حضور المحاضرات مدركات عقلية فكرية حول الدرس، بنسبة 69.72%.
  - ✓ تزويد حضور المحاضرات الطالب بمعلومات علمية جديدة، و قدرت بنسبة 74.31%.
  - ✓ تقديم حضور المحاضرات إضافات للطالب تمكنه من تحسين المستوى التعليمي والثقافي بالنسبة 76.15%.

## الفصل الثالث: تحليل و تفسير نتائج الدراسة

✓ مساهمة حضور المحاضرات في التحصيل البيداغوجي لدى الطالب الجامعي، قدرت بنسبة 66.06.

وعليه يتضح لنا ونستنتج من خلال اغلب إجابات الباحثين على الأسئلة المتعلقة بالفرضية الأولى، أن

لحضور المحاضرات فائدة تسهل عملية اكتساب المعلومات، وتحسين المستوى التعليمي وتساعد في تحصيل

البيداغوجي للطالب.

و من هنا تتأكد لنا صحة الفرضية، حيث أن الفائدة من حضور المحاضرات إنماء الرصيد اللغوي و الثقافي للطالب،

وذلك من خلال الحضور يمكن للشخص أن يتعرف على المصطلحات، والمفاهيم الجديدة في مجال دراسته، وتعلم كيفية التعبير

بطريقة صحيحة ومفهومة.

### 3- نتائج الدراسة على ضوء الفرضية الثانية: يستخدم الأستاذ في تقديم المحاضرات أحد أساليب الترغيب أو الترهيب

أو كليهما.

✓ أعلى نسبة من إجابات الباحثين تمثلت في أن أستاذ المحاضرة لا يهتم بالحضور أو الغياب لهذا لا يجبر على

حضور المحاضرة، و قدرت بنسبة 38.53%.

✓ من خلال إجابات الباحثين أن الأستاذ يبذل مجهودا كافيا في شرح المحاضرة، و قدر بنسبة 63.30%.

✓ تأثير أسلوب التمييز بين الطلبة في العزوف عن حضور المحاضرات، والذي قدر بنسبة 55.05%.

✓ و قدرت نسبة الطلبة الذين أجابوا أن الأستاذ يتبع أسلوب التهديد بالنقاط في حالة غيابهم، بنسبة

44.95%.

✓ تساهم معاملة الأستاذ الحسنة في حضور المحاضرات، والتي قدرت بنسبة 92.66%.

من خلال النتائج المتوصل إليها من خلال إجابة أغلبية الطلبة على الأسئلة، يتضح أن أساليب التدريس التي يقدمها

الأستاذ في المحاضرة، هي عدم اهتمام الأستاذ بالحضور أو الغياب، أسلوب التمييز بين الطلبة، معاملة الأستاذ للطلبة إذ كان جيدة

أو سيئة تتحكم في الحضور أو العزوف.

## الفصل الثالث: تحليل و تفسير نتائج الدراسة

من خلال دراساتها يتبين لنا صحة الفرضية، حيث أن الأستاذ يستخدم أحد أساليب الترغيب أو التهيب أو كليهما، ونستنتج من خلال ذلك أن أسلوب الترغيب والتشجيع، يساهم في تحفيز الطلبة على التفاعل و الإطلاع على المزيد من المعلومات، وتحسين أدائهم، بينما استخدام أسلوب التهيب يؤدي إلى خلق جو من عدم الراحة والتوتر بين الطلبة، و تدني مستوى تحصيلهم.

### 4- نتائج الدراسة على ضوء الفرضية الثالثة: تأثير طريقة تقديم المحاضرة على حضور أو عزوف الطالب.

- ✓ قدرات نسبة الطلبة الذين يؤثر اكتضاض القاعة على استيعابهم المحاضرة، مما يؤدي إلى عدم حضورهم لها وكانت بنسبة 53.21%.
  - ✓ نسبة 69.73% من إجابات الباحثين التي كانت إجاباتهم أن الأستاذ يستعرض أمثلة واقعية لتقريب الفهم.
  - ✓ تمثلت نسبة من إجابات الطلبة حول إلمام الأستاذ بجميع جزئيات المحاضرة، بنسبة 44.95%.
  - ✓ قدرت أعلى نسبة من إجابات الباحثين على طريقة تقديم المحاضرة من قبل الأستاذ مفهومه وواضحة، 63.59%.
  - ✓ كانت أعلى نسبة من إجابات الباحثين ب 69.73% المتمثلة في طريقة تعامل الأستاذ مع الطلاب الغير الجيدة تؤثر على مدى حضورهم المحاضرة.
  - ✓ كانت أعلى نسبة من إجابات الباحثين بالنسبة لاستخدام طرائق تدريس جديدة من قبل الأستاذ لإيصال المعلومة بنسبة 56.88%.
- من خلال النتائج المتوصل إليها من إجابات الطلبة على الأسئلة يتضح لنا أن تأثير طريقة تقديم المحاضرة على حضور الطالب المحاضرة نجد:

اكتظاظ الطلبة في القاعات، عدم إلمام الأستاذ بجميع جزئيات المحاضرة، عدم استخدام الأستاذ طرائق جديدة لإيصال المعلومة.



## الفصل الثالث: تحليل و تفسير نتائج الدراسة

ومن خلال دراساتنا يتبين لنا صحة الفرضية، وذلك لأن تأثير طريقة تقديم المحاضرة على حضور أو عزوف الطالب، يعتمد بشكل كبير على نوعية المحاضرة، وطريقة تحضير الأستاذ للمحاضرة، و أسلوب توصيل المعلومة، فإذا كان الأستاذ يقدم المعلومة بطريقة ممتعة ومفيدة، فمن المرجح أن يحضر الطلاب و يستمتعون بالمحاضرة، بينما إذا كانت المحاضرة جافة، قد يتخذ الطلبة قرارا بالعزوف.

بشكل عام يمكننا القول أن طريقة تقديم المحاضرة وأساليب التفاعل، التي يستخدمها الأستاذ تلعب دورا هاما في تحفيز الطلبة على الحضور، وبالتالي يمكن تعزيز حضور الطلبة من خلال تحسين جودة تقديم المحاضرة.

### النتائج على ضوء الدراسات السابقة:

من خلال النتائج المتوصل إليها يتضح لنا ونستنتج أن ظاهرة عزوف الطلبة عن حضور المحاضرات تعاني منها جميع جامعات الوطن، إلا أنها توجد العديد من المتغيرات والمحددات التي يمكن أن يرتبط بها مصطلح العزوف، ومن بين هذه المتغيرات اخترنا في دراستنا متغير أساليب تدريس الأستاذ.

والنتائج المتوصل إليها في هذه الدراسة تتفق مع عدة دراسات نذكر منها دراسة سابقة ل: **بن رقية خديجة** بعنوان ظاهرة الغياب عن المحاضرات الجامعية لدى الطلبة الجامعيين، حيث يتفقان في أن غياب الطلبة بسبب عدم اهتمام وتسجيل الغيابات من طرف الأستاذ، ودراسة سابقة **لأحمد فلوح** بعنوان مواصفات أساتذة الجامعة من وجهة نظر الطلبة حيث يتفقان في أن الطرائق الحديثة في تقديم المحاضرة أقل استخداما، ودراسة **بن عطاء الله عبد الحميد** الموسومة بعنوان إشكالية العزوف عن المحاضرات من منظور الطلبة الجامعيين حيث تختلف الدراسة السابقة مع دراستنا في أن عزوف الطلبة عن حضور المحاضرات يعود إلى جماعة الرفاق التي لها الدور الأكبر و الأهم في عزوف الطلبة عن حضور المحاضرات.

### خامسا: النتيجة العامة

من خلال النتائج المتحصل عليه من آراء المبحوثين يمكن الإجابة على الفرضية الرئيسية: علاقة عزوف الطلبة عن

حضور المحاضرات بأساليب تدريس الأستاذ، والتي سجلت أعلى نسب يمكن حصرها فيما يلي:

- ✓ عدم اهتمام الأستاذ بالحضور أو الغياب
- ✓ عزوف الطلبة بسبب التمييز بينهم من قبل الأستاذ.
- ✓ عزوف الطلبة بسبب الاكتظاظ في القاعة.
- ✓ عزوف الطلبة بسبب عدم إلمام الأستاذ بجميع جزئيات المحاضرة.
- ✓ عزوف الطلبة بسبب طريقته تعامل الأستاذ الغير جيدة مع الطلبة.
- ✓ عزوف الطلبة بسبب عدم استخدام طرائق جديدة لإيصال المعلومة من قبل الأستاذ.

وعليه فإن من المهم أن يعمل الأستاذ على جعل المحاضرات مثيرة ومفيدة و محفزة للطلبة، وأن يوفر لهم وسائل و

أساليب تعليمية متعددة، وتقديم المحتوى العلمي بطريقة سهلة ومبسطة، كما يمكن استخدام التفاعل المباشر، والأسئلة والمناقشات الهادفة لتحفيز الطلاب على الحضور، والتفاعل والمساهمة في العملية التعليمية.

يجب الإشارة إلى أن هذه، النتائج هي محصلة دراستنا التي تركز على أساليب التدريس، كمتغير رئيسي في عزوف الطلبة

عن حضور المحاضرات، وهذا لا يعني أنها سببا رئيسيا في عدم حضور الطلبة المحاضرة، على اعتبار أنه توجد أبعاد أخرى لا تقل

أهمية عن بعد أساليب التدريس، وهي تتعلق بظروف التدريس الفيزيائية والمادية، وأبعاد أخرى تتعلق بطبيعة ونوع الطالب المتمدرس

وجب تسليط الضوء عليها، من خلال دراسات مستقبلية.

المقترحات والتوصيات:

## الفصل الثالث: تحليل و تفسير نتائج الدراسة

تعتبر مشكلة عدم حضور الطلبة للمحاضرات، من أبرز المشاكل التي تواجه الجامعات، ويمكن أن يكون لأساليب

تدريس الأستاذ دور هام في زيادة أو التقليل من تلك المشكلة، ولذلك نقدم بعض التوصيات والمقترحات حول هذه الظاهرة:

- ✓ تبسيط المناهج الدراسية وتقديمها بطريقة سهلة ومبسطة.
  - ✓ محاولة استخدام طرق متعددة في التدريس مع تبسيط اللغة المستخدمة لتكون مفهومة وسهلة للطلبة.
  - ✓ توفير بيئة تعليمية ملائمة، مع توفير الكثير من الإمكانيات والتسهيلات للطلاب.
  - ✓ العمل على تطوير مقاييس رصد الحضور والغياب للطلبة، واتخاذ الإجراءات اللازمة بشكل فعال حال حدوث الغياب.
- وباختصار: يجب على المؤسسات التعليمية أن تهتم بالتخطيط الجيد، والاهتمام بتطور الأساليب التدريسية، مما يوفر بيئة دراسية ملائمة للطلبة.

### خلاصة الفصل:

يعتبر هذا الفصل جزءا هاما جدا في الدراسة، من خلاله نتمكن من معرفة المعلومات الأساسية والمختصرة التي يمكن استخراجها وتدوينها، ومعرفة مدى قبول أو رفض الفرضية، وبالتالي هذا ساعدنا على فهم و استنتاج نتائج الدراسة وجعلها أكثر إقناعا وموثوقية، تطرقنا في هذا الفصل إلى تحليل وتفسير فرضيات الدراسة، بدءا بالبيانات الأولية ثم الفرضيات الأولى والثانية والثالثة وبعد ذلك مناقشتها، ومن ثم النتيجة العامة للدراسة، وأخير اقتراح بعض التوصيات.

خاتمة

ينتهي كل بحث علمي بالعديد من النتائج والحقائق التي يتواصل إليها الباحث، بعد اعتماده خطوات البحث العلمي المناسبة لدراسته، وقد ابتغت الدراسة الوصول إلى نتائج علمية ومنطقية، وإعطاء صورة حقيقية لبعض أساليب تدريس الأستاذ وعلاقتها بعزوف الطلبة.

وعليه توصلت دراستنا إلى أن جميع الأسباب التي عرضت في الجداول السابقة، تقف كحاجز لعدم حضور الطلبة المحاضرات، ولكن تفاوتت نسبتها باختلاف الطلبة وباختلاف الأسباب والظروف المحيطة به، فمعاملة الأستاذ الغير الجيدة للطلاب تؤثر على الطلبة، مما يجعلهم يعزفون عن حضور محاضراتهم، فمن المفترض أن يكون الأستاذ يملك المهارات المناسبة ليلهم الطلبة ويحاول إشراكهم في تعلم شيء ما وإثارة تفكيرهم، وإذا كانت هناك مشكلة أو أن الطلبة يشكون من صعوبة المادة، هنا يأتي دور الأستاذ ويحاول إيجاد حلول بديلة كإعادة صياغة الدرس بطريقة مفهومة وواضحة، أو من خلال تقديم أمثلة من الواقع حول الدرس.

مهما كانت مستويات الطلبة، ينبغي على الأستاذ أن يتعاون ويتضامن معهم من أجل تحقيق رغباتهم وطموحاتهم المراد والوصول إليها، فمن خلال تعاون الأستاذ مع الطلاب يمكن أن نعالج مشكلة العزوف، ولو بنسبة ضئيلة، ومن هنا ومن خلال أسلوب الأستاذ الجيد قد يجعل الطلبة ذو مسؤولية ومواظبة على حضور محاضراتهم، كما نطلب من الطلبة الجدية والانتباه والاجتهاد والطلب من الأستاذ، توضيح كل نقطة مبهمه قد يغفل عليها الأستاذ.

ما يمكننا قوله في الأخير أن نتائج هذه الدراسة قد تنطبق على مجموعة من الطلبة الذي تم إجراء الدراسة عليهم، ولا يمكننا تعميمها على جميع الطلبة، لأن مشكلة العزوف قد تختلف من طالب لآخر، وباختلاف العوامل والظروف المحيطة به، قد تختلف أيضا النتائج باختلاف الزمان والمكان، ودراستنا يمكن أن تفتح مجال للدراسات أخرى، لربط مصطلح العزوف بمتغيرات أخرى، تنسجم مع التطورات الطارئة على قطاع التعليم العالي.

الحمد لله في بدء وفي ختم \*\*\* والصلاة والسلام على أشرف الرسل

## قائمة المراجع

- 1- الجرجاوي زياد بن علي بن محمود،(2010)، القواعد المنهجية التربوية لبناء الاستبيان، ط2، مطبعة أبناء الجراح، فلسطين.
- 2- الحسن إحسان مُجّد،(2015)، النظريات الاجتماعية المتقدمة دراسة تحليلية في النظريات الاجتماعية المعاصرة، عمان، دار وائل للنشر و التوزيع.
- 3- العرابي حكمت،(1991)، النظريات المعاصرة في علم الاجتماع، ط1، مطابع المزوقة التجارية، الرياض.
- 4- الشطي مُجّد صالح،(2001)، فن التحرير العربي ضوابطه و أنماطه، دار الأندلس للنشر و التوزيع، ط5، السعودية
- 5- أنجلوس موريس،(2004)، منهجية البحث العلمي في العلوم الإنسانية دار القصبه للنشر الجزائر.
- 6- بوحوش عمار و مُجّد محمود الذنبيات،(2007)، مناهج البحث العلمي وطرق إعداد البحوث، ديوان المطبوعات الجامعية، الساحة المركزية، بن عكنون الجزائر.
- 7- عبيدات مُجّد و آخرون،(1999)، منهجية البحث العلمي القواعد والمراحل التطبيقات، ط2، دار وائل للطباعة والنشر، عمان الأردن.
- 8- عطية علي محسن،(2009)، البحث العلمي في التربية، دار المناهج للنشر و التوزيع، الأردن.
- 9- غنيم رشاد،(2007)، النظرية المعاصرة في علم الاجتماع، كلية الأدب جامعة الإسكندرية دار المعرفة الجامعية، بيروت.

ثانياً: المذكرات:

- 10- باوية نبيلة ،(2006)، تقدير المكانة الاجتماعية لمهنة الأستاذ الجامعي، مذكرة مكملة لنيل شهادة الماجستير، قسم علم النفس و علوم التربية، جامعة قاصدي مرياح ورقلة.
- 11- بغفار فاطمة الزهراء ،(2021/2020)، تكيف الطلبة الجامعيين الجدد و أثره على التحصيل الدراسي، مذكرة مكملة لنيل شهادة الماستر، قسم العلوم الاجتماعية، جامعة أدرار.



- 12- بن رتمية خديجة ، (2017/2016)، ظاهرة الغياب عن المحاضرات الجامعية لدى الطلبة الجامعيين، مذكرة مقدمة لاستكمال متطلبات شهادة ماستر أكاديمي، قسم علم الاجتماع و الديموغرافيا، ورقلة.
- 13- شيباني كريمة و محفوظي، (2018/2017)، إسهامات تكنولوجيا الاتصال الحديثة في تطوير طرق التدريس، مذكرة تخرج لاستكمال شهادة الماستر، قسم علوم الإعلام و الاتصال، جامعة أدرار.
- 14- فلوح أحمد ، (2013/2012)، مواصفات أساتذة الجامعة من وجهة نظر الطلبة، أطروحة لنيل شهادة الدكتوراه في علم النفس وعلوم التربية، قسم علم النفس وعلوم تربية، جامعة وهران.
- 15- كحول فاتح، (2015/2014)، اتجاه الطلبة نحو أسلوب التدريس للأستاذ الجامعي، مذكرة لاستكمال شهادة الماستر أكاديمي، قسم علم النفس وعلوم التربية، جامعة قاصدي مرباح، ورقلة.
- 16- مزيش مصطفى (2009/2008)، مصادر المعلومات و دورها في تكوين الطالب الجامعي و تنمية ميوله القرائية، رسالة مقدمة لنيل شهادة الدكتوراه، قسم علم المكتبات، جامعة منتوري قسنطينة، الجزائر.
- 17- موفق أسماء، (2015.2016)، جودة الأداء التدريسي للأستاذ الجامعي من وجهة نظر الطلبة، مذكرة مكملة لنيل شهادة الماجستير في علوم التربية، قسم العلوم الاجتماعية، جامعة باتنة.
- 18- نجار كمال ، (2021/2020)، العزوف عن القراءة في الوسط الجامعي، مذكرة مقدمة لنيل شهادة الماستر في علم المكتبات، قسم علوم الإعلام و الاتصال و علم المكتبات، جامعة 08 ماي 1945، قالمة.

### ثالثا: المجالات:

- 19- العربي مُجَّد ، (2012)، أسباب عزوف التلاميذ عن ممارسة التربية البدنية و الرياضية في الطور الثانوي، مجلة الإبداع الرياضي، جامعة خميس مليانة الجزائر، العدد8.
- 20- بن قايد فاطمة الزهراء ، تعزيز قدرة الطالب الجامعي على تحقيق أبعاد التنمية المستدامة للاقتصاد الوطني، مداخلة، محبر بحث دراسات اقتصادية للمناطق الصناعية في ظل الدور الجديد للجامعة، LIZINRU، جامعة برج بوعرييج، الجزائر.


21- شعباني مليكة و مزرارة نعيمة،(2016)، واقع الطالب الجامعي الجزائري من الأمس إلى اليوم، مخبر الوقاية و الأرغوميا، جامعة الجزائر2، العدد6.

22- طهراوي حياة ، (2020)، إدارة أزمة عزوف الطلبة الجامعيين عن حضور محاضراتهم، جامعة يحي فارس بالمدينة، الجزائر، مجلة وحدة البحث في تنمية الموارد البشرية، المجلد 17، العدد2.

23- مغني سامية و مديني عثمان،(2019)،العينة في المجتمع الإحصائي كمدخل ضابط لدقة نتائج البحوث الأكاديمية، جامعة مُجد الصديق بن يحي جيجل، الجزائر، المجلد04،العدد01

رابعا: المواقع الإلكترونية:

24- تم الاطلاع عليه في fshs.univ-ouargla.dz28/03/2023



الملاحق

الملحق رقم(01):الإستمارة



وزارة التعليم العالي والبحث العلمي



جامعة قاصدي مرياح ورقلة

كلية العلوم الإنسانية والاجتماعية

قسم علم الاجتماع والديموغرافيا

عزيزي الطالب عزيزتي الطالبة تحية طيبة وبعد:

في إطار إعداد مذكرة تخرج تدخل ضمن نيل شهادة الماستر، تخصص علم الاجتماع التربوية، المعنونة ب: عزوف الطلبة عن حضور المحاضرات وعلاقته بأساليب تدريس الأستاذ، يطيب لنا أن نضع بين أيديكم هذا الاستبيان، راجينا منكم التعاون معنا بغرض إفادتنا في جمع المعلومات ذات الصلة ببحثنا، فالرجاء التكرم بمنحنا جزءا من وقتكم في ملء هذه الإستبانة، وذلك بوضع علامة (X) في الخانة التي تعبر عن رأيكم، ونحيطكم علما أن ما تدلون به من إجابات سيحاط بالسرية التامة، ولا يستخدم إلا لأغراض البحث العلمي، و  
أنا نشكركم على تعاونكم معنا ونتمنى لكم دوام التوفيق.

المعلومات الشخصية:

1.الجنس:

أنثى  ذكر

2. السن: .....

3. المستوى التعليمي للوالدين:

جامعي  ثانوي  متوسط  ابتدائي  بلا مستوى

4. الحالة الاجتماعية:

أعزب  متزوج

5. الحالة المهنية: موظف  غير موظف

6. الكلية: .....

7. المستوى: .....

المحور الأول: فائدة حضور المحاضرات إتمام الرصيد اللغوي أو الثقافي للطلاب.

8/ هل تجد حضور المحاضرات فعال في المستوى الجامعي للطلاب؟

نعم  لا  أحيانا

9/ هل ترى أن حضور المحاضرات يشكل مدركات عقلية فكرية حول الدرس للطلاب الجامعي؟

نعم  لا  أحيانا

10/ هل يساعد حضور المحاضرات الطالب على الفهم و التحليل المنطقي وفك اللبس حول الدرس؟

نعم  لا  أحيانا

11/ هل يزيد حضور المحاضرات الطالب بمعلومات علمية جديدة؟

نعم  لا  أحيانا

12\ هل يقدم حضور المحاضرات إضافات للطلاب تمكنه من تحسين مستواه التعليمي والثقافي؟

نعم  لا  أحيانا

13./ هل يساهم حضور المحاضرات في التحصيل البيداغوجي لدى الطالب الجامعي؟.

نعم  لا  أحيانا

المحور الثاني: يستخدم الأستاذ في تقديم المحاضرات أحد أساليب الترغيب أو الترهيب أو كليهما

14./ هل أستاذ المحاضرة لا يهتم بالحضور أو الغياب لهذا لا يجبرك على حضور المحاضرة؟.

نعم  لا  أحيانا

15./ هل ترى أن الأستاذ يبذل مجهودا كافيا في شرح المحاضرة؟.

نعم  لا  أحيانا

16./ هل يؤثر أسلوب التمييز بين الطلبة في العزوف عن حضور المحاضرات؟

نعم  لا  أحيانا

17./ هل يتبع الأستاذ أسلوب التهديد بالنقاط في حالة تغيب الطلبة؟

نعم  لا  أحيانا

18./ هل تساهم معاملة الأستاذ الحسنة في حضور الطلبة المحاضرات؟.

نعم  لا  أحيانا

المحور الثالث: تأثير طريقة تقديم المحاضرة على حضور أو عزوف الطالب

19./ هل يؤثر اكتظاظ الطلبة في القاعات على استيعابك للمحاضرة، ما يؤدي إلى عدم حضورك لها؟.

نعم  لا  أحيانا

20/ هل يستعرض الأستاذ أمثلة واقعية لتقريب الفهم للطالب؟

نعم  لا  أحيانا

21/ هل يلم الأستاذ بجميع جزئيات المحاضرة أثناء تقديمها؟

نعم  لا  أحيانا

22/ هل ترى أن طريقة تقديم المحاضرة من قبل الأستاذ مفهومة وواضحة؟

نعم  لا  أحيانا

23/ هل ترى أن طريقة تعامل الأستاذ مع الطلاب غير الجيدة تؤثر على مدى حضورك المحاضرة؟.

نعم  لا  أحيانا

24/ هل الأستاذ يستخدم طرائق تدريس جديدة لإيصال المعلومة؟.

نعم  لا  أحيانا

الملحق رقم (02): تعداد الطلبة المتدربين بقسم علم الاجتماع والديموغرافيا

للموسم الجامعي 2022-2023

تعداد الطلبة المتدربين بقسم علم الاجتماع والديموغرافيا للموسم الجامعي 2022-2023				
المجموع	أنثى	ذكر	عدد الأقسام	المستويات
88	67	21	4	مر الثانية علوم اجتماعية - علم الاجتماع ( ل م د )
126	95	31	4	الثالثة ليسانس علوم اجتماعية - علم الاجتماع/ علم الاجتماع ( أ )
21	16	5	1	مر الثانية علوم اجتماعية - أنثروبولوجيا ( ل م د )
18	17	1	1	الثالثة ليسانس علوم اجتماعية - أنثروبولوجيا/ أنثروبولوجيا عامة ( أ )
38	27	11	1	مر الثانية علوم اجتماعية - علم السكان ( ل م د )
29	22	7	1	الثالثة ليسانس علوم اجتماعية - علم السكان/ علم السكان ( أ )
44	26	18	1	أولى ماستر علوم اجتماعية - علم الاجتماع/ علم اجتماع التنظيم والعمل ( أ )
16	15	1	1	أولى ماستر علوم اجتماعية - علم الاجتماع/ علم اجتماع التربية ( أ )
41	26	15	1	أولى ماستر علوم اجتماعية - علم الاجتماع/ علم اجتماع الاتصال ( أ )
28	16	12	1	الثانية ماستر علوم اجتماعية - علم الاجتماع/ علم اجتماع التنظيم والعمل ( أ )
27	26	1	1	الثانية ماستر علوم اجتماعية - علم الاجتماع/ علم اجتماع التربية ( أ )
25	20	5	1	الثانية ماستر علوم اجتماعية - علم الاجتماع/ علم اجتماع الاتصال ( أ )
6	6	0	1	أولى ماستر علوم اجتماعية - أنثروبولوجيا/ أنثروبولوجيا الفضاءات الحضرية ( أ )
17	13	4	1	الثانية ماستر علوم اجتماعية - أنثروبولوجيا/ أنثروبولوجيا الفضاءات الحضرية ( أ )
19	16	3	1	أولى ماستر علوم اجتماعية - علم السكان/ التخطيط الديمغرافي والتنمية ( أ )
21	16	5	1	الثانية ماستر علوم اجتماعية - علم السكان/ التخطيط الديمغرافي والتنمية ( أ )
564	424	140	22	المجموع الكلي