

جامعة قاصدي مرباح ورقلة  
كلية العلوم الإنسانية والاجتماعية  
قسم علوم الاعلام والاتصال



مذكرة مقدمة لاستكمال متطلبات ماستر اكايمي

الشعبة : علوم الاعلام والاتصال

التخصص : سمعي بصري

بعنوان :

## استخدامات طلبة الاعلام والاتصال لصفحة BEIN SPORT على الفايسبوك والاشباعات المحققة منها

دراسة ميدانية على طلبة الاعلام والاتصال في جامعة ورقلة

تحت اشراف :

د.زياني غوتي

من اعداد الطلبة :

معروف محمد أنس

زربي زين الدين

رئيسا	جامعة ورقلة	أستاذ مساعد (أ)	محرز حمايمي
مشرفا ومقررا	جامعة ورقلة	أستاذ محاضر (أ)	زياني غوتي
مناقشا	جامعة ورقلة	أستاذ محاضر (أ)	مسعود قانة

السنة الجامعية

2023\2022

بِسْمِ اللَّهِ الرَّحْمَنِ الرَّحِيمِ





الي من قال فيهم الله عزوجل {وَقَضَىٰ رَبُّكَ أَلَّا تَعْبُدُوا إِلَّا إِيَّاهُ وَبِالْوَالِدَيْنِ إِحْسَانًا}  
نهدي هذا العمل الي من رباني وسهرا على راحتي الي من انارا لنا درب العلم  
والمعرفة والى من نكن لهم العرفان والتقدير.

الي أمي الغالية الي أبي العزيز  
الي أخواتي واخوتي كل واحد باسمه  
الي رفقاء درب التعليمي الي من ساندنا من قريب او بعيد  
الي كل من أضاء بعلمه عقل غيره فأظهر بسماحته تواضع العلماء وبرحباته سماحة  
العارفين الي الأساتذة زياني غوتي وفضيلة تومي و الأستاذ القدير غرياني عبد الحميد .

## فهرس الموضوعات

I	الإهداء
II	فهرس الموضوعات
III	قائمة الجداول
V	قائمة الأشكال
VII	ملخص
ب	المقدمة
<b>الفصل الأول : الإطار المنهجي للدراسة</b>	
5	- الإشكالية
6	التساؤلات الفرعية للدراسة
6	- فرضيات الدراسة
6	- أسباب إختيار الموضوع
7	- أهداف الدراسة
7	- أهمية الدراسة
7	- منهج و أدوات الدراسة
9	- مجتمع البحث و عينة الدراسة
10	- مجالات الدراسة
11	- تحديد مفاهيم المصطلحات
12	- نظريات الدراسة
15	- الدراسات السابقة
<b>الفصل الثاني : الاطار التطبيقي للدراسة</b>	
22	بطاقة تقنية عن <b>BEIN SPORT</b>
24	عرض البيانات وتحليلها وتفسيرها
52	نتائج الدراسة
55	خاتمة
57	قائمة المصادر والمراجع
60	الملاحق

## قائمة الجداول

الصفحة	العنوان	الرقم
24	يوضح توزيع أفراد العينة حسب متغير الجنس	01
25	يوضح توزيع أفراد العينة حسب متغير السن	02
26	يوضح توزيع أفراد العينة بحسب متغير المستوى الجامعي	03
27	يوضح توزيع أفراد العينة حسب تتبع صفحة Bein SPORT على الفايسبوك	04
28	يوضح توزيع العينة حسب أوقات تصفحهم لصفحة BEIN SPORT على الفايسبوك	05
29	يوضح توزيع أفراد العينة في منذ متى وهم يستخدمون صفحة BEIN SPORT على الفايسبوك	06
30	يوضح توزيع أفراد العينة حسب فترة تصفحهم للصفحة	07
31	يوضح توزيع أفراد العينة حسب المدة الزمنية التي يقضيها الطلبة في تصفح الصفحة	08
32	يوضح توزيع أفراد العينة حسب الوسيلة التي يتصفحون من خلالها الصفحة	09
33	يوضح المنافسات التي يفضل الطلبة متابعتها على الصفحة	10
34	يوضح توزيع أفراد العينة حسب الرياضة التي يتابعها الطلبة عبر الصفحة	11
35	يوضح توزيع أفراد العينة حسب متابعة أخر أخبار الرياضة عبر الصفحة	12
36	يوضح توزيع أفراد العينة حسب متابعة فريقهم المفضل عبر الصفحة	13
37	يوضح توزيع أفراد العينة حسب النقاش مع الأصدقاء حول الرياضة	14
38	يوضح توزيع أفراد العينة حسب اكتساب معلومات عن الرياضة	15
39	يوضح توزيع أفراد العينة حسب متابعة الرياضة المفضلة لدى الطلبة	16
40	يوضح توزيع أفراد العينة حسب متابعتهم الصفحة للترفيه والتسلية	17
41	يوضح توزيع أفراد العينة حسب متابعة البرامج التي تقدمها الشبكة	18
42	يوضح تمثيل العينة في غياب صفحات رياضية منافسة	19
43	يوضح توزيع أفراد العينة حسب تلبية الصفحة احتياجات الإعلامية للطلبة	20

44	يوضح توزيع أفراد العينة حسب تعزيز الميولات الرياضية للطلبة	21
45	يوضح توزيع أفراد العينة حسب معرفتهم لآخر وأهم الاخبار الرياضية عبر الصفحة	22
46	يوضح توزيع أفراد العينة حسب تعزيز معلوماتهم الرياضية	23
47	يوضح توزيع أفراد العينة حسب مساعدتهم في متابعة أخبار فريقهم المفضل	24
48	: يوضح توزيع افراد العينة حسب مساعدتهم في الهروب من الضغوطات اليومية	25
49	يوضح توزيع أفراد العينة حسب مساهمة الصفحة في تحقيق الترفيه والمتعة للطلبة	26
50	يوضح توزيع أفراد العينة حسب مساعدت الطلبة في التمييز عن الاخرين	27
51	يوضح توزيع أفراد العينة حسب مساعدتهم في تعزيز ميولاتهم الرياضية	28

## قائمة الأشكال

الصفحة	العنوان	الرقم
24	يوضح توزيع أفراد العينة حسب متغير الجنس	01
25	يوضح توزيع أفراد العينة حسب متغير السن	02
26	يوضح توزيع أفراد العينة بحسب متغير المستوى الجامعي	03
27	يوضح توزيع أفراد العينة حسب تتبع صفحة Bein SPORT على الفايسبوك	04
28	يوضح توزيع العينة حسب أوقات تصفحهم لصفحة BEIN SPORT على الفايسبوك	05
29	يوضح توزيع أفراد العينة في منذ متى وهم يستخدمون صفحة BEIN SPORT على الفايسبوك	06
30	يوضح توزيع أفراد العينة حسب فترة تصفحهم للصفحة	07
31	يوضح توزيع أفراد العينة حسب المدة الزمنية التي يقضيها الطلبة في تصفح الصفحة	08
32	يوضح توزيع أفراد العينة حسب الوسيلة التي يتصفحون من خلالها الصفحة	09
33	يوضح المنافسات التي يفضل الطلبة متابعتها على الصفحة	10
34	يوضح توزيع أفراد العينة حسب الرياضة التي يتابعها الطلبة عبر الصفحة	11
35	يوضح توزيع أفراد العينة حسب متابعة أخبار الرياضة عبر الصفحة	12
36	يوضح توزيع أفراد العينة حسب متابعة فريقهم المفضل عبر الصفحة	13
37	يوضح توزيع أفراد العينة حسب النقاش مع الأصدقاء حول الرياضة	14
38	يوضح توزيع أفراد العينة حسب اكتساب معلومات عن الرياضة	15
39	يوضح توزيع أفراد العينة حسب متابعة الرياضة المفضلة لدى الطلبة	16
40	يوضح توزيع أفراد العينة حسب متابعتهم الصفحة للترفيه والتسلية	17
41	يوضح توزيع أفراد العينة حسب متابعة البرامج التي تقدمها الشبكة	18
42	يوضح تمثيل العينة في غياب صفحات رياضية منافسة	19

43	يوضح توزيع أفراد العينة حسب تلبية الصفحة احتياجات الإعلامية للطلبة	20
44	يوضح توزيع أفراد العينة حسب تعزيز الميولات الرياضية للطلبة	21
45	يوضح توزيع أفراد العينة حسب معرفتهم لآخر وأهم الاخبار الرياضية عبر الصفحة	22
46	يوضح توزيع أفراد العينة حسب تعزيز معلوماتهم الرياضية	23
47	يوضح توزيع أفراد العينة حسب مساعدتهم في متابعة أخبار فريقهم المفضل	24
48	: يوضح توزيع افراد العينة حسب مساعدتهم في الهروب من الضغوطات اليومية	25
49	يوضح توزيع أفراد العينة حسب مساهمة الصفحة في تحقيق الترفيه والمتعة للطلبة	26
50	يوضح توزيع أفراد العينة حسب مساعدت الطلبة في التمييز عن الاخرين	27
51	يوضح توزيع أفراد العينة حسب مساعدتهم في تعزيز ميولاتهم الرياضية	28



## ملخص :

هدفت الدراسة للكشف والتعرف عن إستخدام الطلبة لصفحة BEIN SPORT على الفايسبوك و الإشباعات المحققة منها، وهذا من خلال قيامنا بدراسة على عينة من متابعي صفحة BEIN SPORT قدرت ب: 63 طالب جامعي و بالضبط طلبة علوم الإعلام والإتصال بجامعة قاصدي مرباح بولاية ورقلة، ولجمع البيانات من المبحوثين تم الإعتماد على المنهج الوصفي و كذلك إستخدام أداة الإستبيان حيث تم إعداد إستمارة تتكون من 28 سؤال مقسمين على ثلاث محاور جاءت كالتالي:

**المحور الأول:** عادات و أنماط إستخدام الطلبة لصفحة BEIN SPORT على الفايسبوك

**المحور الثاني:** دوافع الطلبة في تلقّي المعلومات من صفحة BEIN SPORT على الفايسبوك

**المحور الثالث:** الإشباعات المحققة من خلال متابعة الطلبة لصفحة BEIN SPORT على الفايسبوك.

إذا توصلت الدراسة إلى النتائج التالية على ضوء التساؤلات و النظريات :

في المحور الذي يتمثل في عادات و أنماط إستخدام الطلبة لصفحة BEIN SPORT على الفايسبوك نجد بأن معظم الطلبة يتابعون الصحة من أكثر من سنتين و ذلك عبر الهاتف النقال فهم يتابعون الرياضة المفضلة لديهم و المنافسات كذلك إلى جانب الفرق المفضلة كذلك.

أما عن الدوافع التي تكمن وراء إستخدام الطلبة لصفحة BEIN Sport على الفايسبوك فقد تبين أن أغلبية الطلبة يتابعون الصفحة من أجل الحصول على آخر الأخبار.

و بالنسبة للإشباعات المحققة للطلبن متابعتهم للصفحة فقد رأى أكثر عدد من الطلبة أنها حققت رغباتهم من خلال معرفة آخر و أهم الأخبار و كذا تعزيز معلوماتهم الرياضية.

## الكلمات المفتاحية :

Bein sport، الاستخدامات، الإشباعات، الطلبة .

### **Summary:**

The study aimed to detect and identify students' use of the BEIN SPORT page on Facebook and the gratifications achieved from it, and this is by conducting a study on a sample of followers of the BEIN SPORT page estimated at: 63 university students and exactly students of media sciences and communication at the University of Kasdi Merbah in the state of Ouargla, and to collect The data of the respondents was relied on the descriptive approach, as well as the use of the questionnaire tool, where a form consisting of 28 questions was prepared, divided into three axes, as follows:

**The first axis :**the habits and patterns of students' use of the BEIN SPORT page on Facebook

**The second axis :**Students' motives in receiving information from the BEIN SPORT page on Facebook

**The third axis :**the gratifications achieved through the students' follow-up to the BEIN SPORT page on Facebook.

If the study reached the following conclusions in the light of questions and theories:

In the axis that is represented in the habits and patterns of students' use of the BEIN SPORT page on Facebook, we find that most of the students have been following health for more than two years via mobile phone. They follow their favorite sports and competitions as well, as well as their favorite teams.

As for the motives behind students' use of the BEIN SPORT page on Facebook, it was found that the majority of students follow the page in order to get the latest news.

As for the satisfactions achieved for the students who followed the page, most of the students saw that it fulfilled their desires by knowing the latest and most important news, as well as enhancing their sports information.

### **Key words:**

Bein sport, The uses, gratifications, students.

المقدمة

بفضل الثورة الثقافية الإعلامية التي شهدها القرن العشرين، والتي ولدت تغييرات كثيرة في مجال مصادر المعلومات، و أضحت اليوم تلك المسافات الكبيرة و البعيدة في القرون السابقة عبارة عن قرية صغيرة، حيث أن التطور التكنولوجي الحاصل سهل بشكل كبير عملية التواصل بين المجتمعات في العالم وأزاح العديد من الحواجز، و أصبح الفرد بإمكانه التواصل مع الأفراد و كذلك الحصول على المعلومة بسهولة نتيجة تعدد وسائل الإعلام والإتصال و مضامينها المختلفة التي تقدمها .

وقد أتاحت تكنولوجيا الإتصال الحديثة إمكانيات كثيرة في مجال التواصل، فتعددت أشكاله ووسائله و تأثيراته و بدون أدنى شك يأتي الأنترنت على رأس هذه الوسائل فقد أدخلت العديدة من التغييرات نظرا لتعدد الخدمات التي تقدمها وهذا المنطلق فتحت المجال لمواقع التواصل الاجتماعي، و يأتي في مقدمتهم الفايسبوك و اليوتيوب والإنستغرام والتليغرام وغيرها من المواقع الأخرى التي دخلت في الحياة اليومية للفرد، أصبحت تشكل إهتماما كبيرا له بل وأصبحت من الوسائل الضرورية التي يستخدمها في مجالات حياته .

ومن هذا الباب نستطيع القول بأن شبكات التواصل الاجتماعي اليوم أصبحت من الوسائل المهمة لتكوين علاقات إنسانية متنوعة وفي مختلف بقاع العالم، فقد انتشرت انتشارا واسعا مواكبة مع التطور التكنولوجي، فقديمًا كانت تستعمل عند فئات قليلة من المجتمعات أما اليوم أصبح يملكها العام والخاص أي أغلبية المجتمعات، وبذلك أضحت استعمالها يشمل جميع المجالات و خاصة في الأوساط الجامعية حيث انتشرت لدى الطلبة الجامعيين بشكل كبير، فقد أصبحوا يستعملونها في تحصيل المعلومات في دراساتهم وبحوثهم كذلك وتبادل المعلومات بينهم خاصة على الفايسبوك كونها وسيلة سهلة الاستعمال، ولا تستهلك الكثير من التعبئة خاصة و أنهم يستعملون الرصيد الشخصي في استعمال الانترنت فأغلب الطلبة اليوم يتابعون مختلف الصفحات وتتقدمهم صفحة الجامعة لمتابعة ما تنشره من نشاطات

والبرامج البيداغوجية، و لأن معظم الطلبة اليوم يميلون للرياضة إلى حد ما فمن دون شك تجدهم يتابعون أيضا صفحات رياضية وتتقدمهم صفحة بي ان سبورت الرائدة في الآونة الحالية، و من هذا المنطلق سندرس في موضوعنا كيفية استخدام الطلبة لصفحة بي إن سبورت على الفايسبوك و الإشباعات المحققة منها.

لقد تطرقنا في الفصل الأول إلى الإطار المنهجي للدراسة حيث أدرجنا فيه تساؤلات وفرضيات الدراسة و كذلك أهمية الدراسة و أسباب اختيار الموضوع، المفاهيم الأساسية للدراسة إضافة إلى مجالات الدراسة ثم يأتي كذلك مجتمع البحث وعينة الدراسة بالإضافة إلى أدوات جمع البيانات دون أن ننسى الدراسات السابقة.

أما عن الفصل الثاني فقد جاء فيه الجانب التطبيقي للدراسة والبطاقة التقنية على قناة بي إن سبورت، يليه التحليل و عرض النتائج في النهاية.

# الفصل الأول الإطار المنهجي

## الإشكالية :

إن ظهور الأنترنت كان السبب الرئيسي في إحداث العديد من التغيرات التكنولوجية في القرون الأخيرة، و من بين هاته المجالات نذكر مجال وسائل الإعلام حيث ساعدته بشكل كبير في طريقة إيصال المعلومة للإنسان الذي أصبح يحصل أو يصل إلى المعلومة بسرعة فائقة بفضلها فأصبحت تصله في ثواني فقط دون جهد يذكر.

فقد أدى تطور وسائل الإعلام بمختلف أنواعها إلى تطور الإعلام الرياضي في شتى البلدان لتؤدي هذه التطورات إلى زيادة الإمكانيات على مستوى المجال و الوسائل السالفة الذكر، فالإعلام الرياضي الذي يلقي إهتماما كبيرا في الوقت الراهن من مختلف الفئات العمرية و الأجناس و كذلك مختلف المستعملين سواء كان رياضي أو غير رياضي لكونها إحدى الوسائل التي تقوم بالتسلية والترفيه إضافة إلى إكتساب معلومات عن الرياضة المراد إتباعها و إكتساب ثقافة رياضية كذلك، وبفضل التقدم العلمي الذي أثر على وسائل الإعلام فقد ولّد ميزة جديدة أو نوع جديد من أنواع الإعلام و هو الإعلام الإلكتروني فبينما كان المتابع يستعمل التلفزيون لكونه الوسيلة الجديدة الأخيرة آنذاك فالיום و بعد ظهور الإعلام الإلكتروني ظهرت العديد من الصحف و المجلات الإلكترونية والصفحات الرياضية أيضا التي تنقل أخبار الرياضة، و نذكر من بينهم صفحة قناة بي إن سبورت على الفايسبوك المشهورة حاليا التي تستقطب أغلب المتابعين إلى حد الآن، فهي تنقل معظم المنافسات والأحداث الرياضية العالمية و بمختلف اللغات رغم أنها تعتمد في بث قنواتها على نظام البث المشفر إلا أنها لم تمنع الجمهور من مشاهدتها خاصة الشباب و هذا يرجع لكثرة شغفهم بالرياضة و لكن لم تكفي بهذا النظام فقط بل وقامت بفتح صفحات على مواقع التواصل الإجتماعي لكي تزيد من عدد المتابعين و لتمكن أيضا الفئة التي ليست لديها القدرة على دفع حقوق البث، و من أبرز المواقع التي فتحت فيها صفحاتها نذكر الفايسبوك و هو الموقع الأكثر شيوعا في مجتمعات العالم و كذلك من المواقع السهلة و من جهة أخرى فهو

مناسب جدًا للذين يستعملون الرصيد الشخصي في استعمال الأنترنت و خاصة الطلبة داخل الحرم الجامعي لكي لا يفوتون عليهم الأخبار و غيرها من البرامج التي تنشرها الصفحة و كذلك آخر المستجدات أيضا كل هذا من أجل إشباع حاجاتهم الإعلامية .

ومن هنا نطرح التساؤل التالي : ما هي الإشباعات المحققة من استخدام طلبة الاعلام والاتصال لصفحة BEIN SPORT على الفايسبوك ؟

التساؤلات الفرعية للدراسة:

1- ما هي عادات وأنماط استخدام الطلبة لصفحة BEIN SPORT على الفايسبوك ؟

2- ما هي دوافع طلبة الاعلام والاتصال في تلقي المعلومات من صفحة BEIN

SPORT على الفايسبوك؟

3- ما هي الإشباعات المحققة من طرف الطلبة من خلال متابعتهم لصفحة BEIN

SPORT على الفايسبوك ؟

فرضيات الدراسة :

- تتناسب صفحة BEIN SPORT مع عادات وأنماط طلبة الاعلام والاتصال .
- تحقق صفحة BEIN SPORT على الفايسبوك حاجيات ودوافع الطلبة في تلقي المعلومات الرياضية .
- تحقق صفحة BEIN SPORT اشباعات ورغبات المتابعين من طلبة الاعلام والاتصال.

أسباب اختيار الموضوع :

الذاتية :

- الميل الشخصي لدراسة هذا النوع من المواضيع .
- اهتمامنا باستخدام شبكة التواصل الاجتماعي وخاصة صفحة BEIN SPORT على الفايسبوك .



الموضوعية:

- أهمية صفحة BEIN SPORT على الفايسبوك بشكل كبير في حياة طلبة الاعلام والاتصال.
- تسليط الضوء على صفحة BEIN SPORT على الفايسبوك من حيث الاستخدامات والإشباعات التي يحققها طلبة الاعلام والاتصال.
- اعتبار صفحة BEIN SPORT على الفايسبوك مورد اعلامي أساسي لطلبة الاعلام والاتصال

أهداف الدراسة :

- التعرف على عادات وأنماط استخدام طلبة الإعلام والاتصال لصفحة BEIN SPORT على الفايسبوك
- معرفة دوافع طلبة الاعلام والاتصال في تلقي المعلومة الإعلامية من صفحة BEIN SPORT على الفايسبوك.
- ابراز الاشباعات المحققة لدى طلبة الإعلام والاتصال من استخدام صفحة BEIN SPORT على الفايسبوك

أهمية الدراسة :

تكمّن أهمية الدراسة من خلال التعرف على طبيعة استخدام طلبة الاعلام والاتصال لصفحة **BEIN SPORT** على الفايسبوك وكيفية استخدام هذه الصفحة في تلبية احتياجاتهم الإعلامية وتحقيق اشباعاتهم.

منهج وأدوات الدراسة :

نحتاج في هذه الدراسة المسماة باستخدامات طلبة الاعلام والاتصال لصفحة **BEIN SPORT** على الفايسبوك والإشباعات المحققة منها لمجموعة من البيانات الدقيقة لكي تساعدنا بشكل واضح في إيجاد نتائج منطقية وواقعية وكذلك وصفها وصفا دقيقا ولكي

نتحصل على هذه النتائج تم اتباع المنهج الوصفي الذي يأتي ملائماً للوصول الى الهدف أو المعلومات المراد تحصيلها .

ويعرف المنهج الوصفي بأنه هو المنهج الذي يعتمد على دراسة الظاهرة كما توجد في الواقع ويهتم بوصفها وصفاً دقيقاً ويعبر عنها كيفياً أو كمياً. فالتعبير الكيفي يصف لنا الظاهرة ويوضح خصائصها، أما التعبير الكمي فيعطيها وصفاً رقمياً يوضح مقدار هذه الظاهرة أو حجمها أو درجة ارتباطها مع الظواهر الأخرى. وللمنهج الوصفي وظيفته في وصف الظاهرة التي يدرسها من خلال جمع المعلومات عنها ووصفها بدقة ويقدمها بتعابير كيفية وكمية<sup>1</sup>. ويمكن تعريف المنهج الوصفي أيضاً بأنه: طريقة من طرق التحليل والتفسير بشكل علمي منظم من أجل الوصول إلى أغراض محددة لوضعية اجتماعية أو مشكلة اجتماعية أو سكان معينين. ويعتقد الكاتب نفسه بأن المسح الاجتماعي يمكن أن يتضمن عدة عمليات كتحديد الفرض منه وتعريف مشكلة البحث وتحليلها وتحديد نطاق وبحال المسح وفحص جميع الوثائق المتعلقة بالمشكلة وتفسير النتائج وأخيراً الوصول إلى الاستنتاجات واستخدامها للأغراض المحلية أو القومية<sup>2</sup>.

وقد اعتمدنا في دراستنا هذه على المنهج الوصفي المسحي الذي ساعدنا في وصف دراستنا أدوات جمع البيانات :

لقد تم الاعتماد في دراستنا هذه المتمثلة في استخدامات طلبة الاعلام والاتصال لصفحة BEIN SPORT على الفايسبوك على أداة الاستبانة لجمع البيانات ويعرف الاستبيان بأنه عبارة عن استمارة تحتوي على مجموعة من الأسئلة يقوم الباحث بتحضيرها قصد الحصول على المعلومات التي تساعد للوصول الى نتائج واضحة حول الدراسة التي يقوم بها<sup>3</sup>.

<sup>1</sup> د. سعد سلمان المشهداني , منهجية البحث العلمي , دار أسامة للنشر والتوزيع ,الأردن-عمان ,ط1, 2019 ص 126

<sup>2</sup> د. عمار بوحوش,د. محمد محمود الذنبيات, مناهج البحث العلمي وطرق اعداد البحوث, ديوان المطبوعات الجامعية, الساحة المركزية- بن عكنون- الجزائر, ط4,ص 139

<sup>3</sup> د. محمد سرحان علي المحمودي , مناهج البحث العلمي , دار الكتب ,صنعاء -اليمن ,ط3, 2019 ص 126

وارتكزنا في استبيان هذه الدراسة على ثلاثة محاور أساسية والتي جاءت كالتالي :

**المحور الأول :** عادات وأنماط استخدام طلبة الإعلام والاتصال لصفحة BEIN SPORT على الفايسبوك .

**المحور الثاني :** دوافع الطلبة في تلقي المعلومات من صفحة BEIN SPORT على الفايسبوك .

**المحور الثالث :** الاشباعات المحققة من خلال متابعة الطلبة لصفحة BEIN SPORT على الفايسبوك .

**مجتمع البحث وعينة الدراسة :**

**(أ) مجتمع البحث :**

يعرف مجتمع البحث بأنه مجموعة المفردات التي يستهدف الباحث دراستها لتحقيق نتائج الدراسة حيث يشكل المجتمع المجموع الكلي للعناصر التي يسعى الباحث الى أن يعمم عليها النتائج ذات علاقة بالمشكلة المدروسة<sup>1</sup>. هو أيضا جميع الأفراد او الأشياء او الأشخاص الذين يشكلون موضوع مشكلة البحث .وهو جميع العناصر ذات العالقة بمشكلة الدراسة التي يسعى الباحث الى ان يعمم عليها نتائج الدراسة<sup>2</sup>، ويتمثل مجتمع دراستنا هذه في طلبة الاعلام و الاتصال من جامعة قاصدي مرباح ورقلة ولمختلف الجنسين لكونها الأقرب الى التخصص وهو ما يسهل علينا الحصول على معلومات واضحة .و يتمثل في مجتمع البحث لهذه الدراسة المتمثلة في طلبة الإعلام والاتصال بجامعة ورقلة المقدر عددهم 1223 طالب بقسم الاعلام والاتصال .

**(ب) عينة الدراسة :**

- تعرف العينة بأنها فئة تمثل جزء من مجتمع البحث أو الجمهور البحث، أي جميع مفردات الظاهرة التي يدرسها الباحث أو جميع الافراد أو الأشخاص أو الأشياء الذين يكونون

<sup>1</sup> د. عصام حسن أحمد الدليمي, علي عبد الرحيم صالح, البحث العلمي أسسه ومناهجه, دار الرضوان للنشر والتوزيع, عمان-الأردن, ط1,ص74

<sup>2</sup> د. محمد عبد مطشر اللامي, محاضرات المنهج التجريبي, ص1.

موضوع مشكلة البحث<sup>1</sup>. وقد قدر أفراد العينة ب 63 طالب من قسم الاعلام والاتصال بجامعة ورقلة .

### مجالات الدراسة :

**المجال المكاني :** ويعرف بأنه النطاق المكاني لاجراء الدراسة أي حدود المنطقة التي تجرى فيها الدراسة وهذه الدراسة تم اجرائها على عينة من طلبة الإعلام والاتصال بجامعة قاصدي مرياح ورقلة الذين يقومون بمتابعة صفحة BEIN SPORT على الفايسبوك لمعرفة استخداماتهم واشباع حاجاتهم .

**المجال الزمني :** يسمح لنا هذا المجال بتحديد الفترة الزمنية من بداية الدراسة الي نهايتها وقد بدأت هذه الدراسة الميدانية منذ قبول اللجنة العلمية لموضوع الدراسة تم فيها جمع البيانات حول الموضوع وبناء استمارة الاستبيان والقيام بكل الخطوات اللازمة لاستكمال هذه الدراسة .

**المجال البشري :** يتمثل في مجتمع البحث لهذه الدراسة المتمثلة في طلبة الإعلام والاتصال المقدر عددهم 1223 وقد قدر أفراد العينة ب 63 طالب من قسم الاعلام والاتصال بجامعة ورقلة .

<sup>1</sup> د. رجاء وحيد دويدري, البحث العلمي أساسياته النظرية وممارسته العلمية, دار الفكر المعاصر, بيروت-لبنان, دار الفكر, دمشق سوريا, ط1, 2000, ص305

تحديد المصطلحات :

-الاستخدامات :

لغة :

- من استخدم خادما ،أي اتخذ الشخص خادما ومنه يخدمه خدمة فهو خادم وخدام<sup>1</sup>.

- من الفعل الثلاثي خدم، يستخدم، استخداما، اتخذه خادما، استوهبه خادما<sup>2</sup>.

**اصطلاحا :** هو تعرض الجمهور لمواد إعلامية لأشباع رغبات كامنة معينة استجابة لدوافع الحاجات الفردية<sup>3</sup>. ويعرف أيضا بأنه استخدام شيء ما والاستفادة منه لسد حاجة معينة وفي الدراسات الإعلامية يشير مفهوم الاستخدام الي الممارسات كما يشير أيضا إلى السلوكيات والعادات والاتجاهات<sup>4</sup>.

**اجرائيا:** هي عملية المتابعة التي يقوم بها الفرد للبرامج الرياضية التي تقدمها شبكة BEIN SPORT على صفحتها على الفايسبوك .

-الاشباعات :

**لغة :** هي كلمة مأخوذة من الشبع (بفتح الشين وفتح الباء ) والتشبيع (بكسر الشين) يقال شبع العقل أي وافره والتشبيع من يرى أنه شعبان وليس كذلك<sup>5</sup>.

**اصطلاحا :** هو إرضاء رغبة أو بلوغ هدف أو خفض دافع وتدل الكلمة أيضا على الحال التي تم فيها ذلك ويعني في نظرية التحليل النفسي خفض التنبيه والتخلص من التوتر ان تراكم التنبيه يولد إحساس بالالم ويدفع الجهاز الى العمل ليحدث مرة أخرى حالة اشباع يدرك فيها خفض التنبيه كأنه لذة<sup>6</sup>.

1 سارة بوترعة , استخدام الطلبة لقناة **BEIN SPORT** والاشباعات المحققة من ذلك ,مذكرة مكملة لنيل متطلبات ماجستير أكاديمي في علوم الاعلام والاتصال ,تخصص سمعي بصري , جامعة قاصدي مرباح ,ورقلة , 2019 , ص8  
2 المنجد الأبجدي، ط 6 ،بيروت- لبنان، دار المشرق، 1986 ،ص 6  
3 أبو أصعب صالح خليل، **إستراتيجيات الإتصال وتأثيراته** ، دار مجدلاوي للنشر والتوزيع، الأردن، 2005، 1 ط، ص9  
4 عبد الرحمان العيسوي،عبد الفتاح محمد العيسوي ،**مناهج البحث العلمي في الفكر الإسلامي و الفكر الحديث**، (د ط)، دار الرااتب الجامعية لبنان، 1997،ص13 .

5 د. ياسين فضل ياسين، **الاعلام الرياضي** ،دار أسامة للنشر والتوزيع ،ط 1،ص68  
6 د. محمد منير حجاب، **المعجم الاعلامي**، دار الفجر، مصر، 2004، ط1،ص48

اجرائيا: هي الاشباعات والرغبات التي يحققها طلبة الاعلام والاتصال من متابعته شبكة BEIN SPORT على صفحتها على الفايسبوك .

### BEIN SPORT:

اصطلاحا : تعني كلمة **BEIN** في اللغة العربية "يكون في" و **SPORT** تعنى الرياضة ، وتعني في مجملها يكون في مجال الرياضة ، ويعني الشعار في مجمله وجود الشبكة في قلب الاحداث الرياضية<sup>1</sup>.

اجرائيا : هي شبكة رياضية عالمية يقع مقرها في قطر تغطي مناطق مختلفة على مستوى العالم على مجموعة قنواتها المتميزة ، تأسست قنواتها العربية سنة 2003 تحت مسمى الجزيرة الرياضية تم انتقلت الى مسماها الجديد منذ سنة 2014 إلى BEIN SPORT.

### نظريات الدراسة :

وقع اختيارنا في دراستنا هذه المسماة باستخدام طلبة الاعلام والاتصال لصفحة BEIN SPORT على الفايسبوك والإشباعات المحققة منها على نظريتين الأولى نظرية الاستخدامات والإشباعات لكونها تدرس استخدام الأشخاص لوسائل الإعلام وما يمكن أن تلبيه من احتياجاتهم قصد إشباع رغباتهم وكذلك الكشف عن دوافعهم للاستخدام هاته الوسائل والثانية نظرية الاعتماد لكونها كذلك تفسر التأثير الإعلامي مدى تعرض الافراد لوسائل معينة قصد تحقيق أهدافهم خلال الحصول على ما يريدونه من وسائل الاعلام سواء كانت معلومات او غيرها .

### نظرية الاستخدامات والإشباعات :

تعني نظرية الاستخدامات والإشباعات في الأساس بجمهور الوسيلة الإعلامية التي تشبع رغباته الكامنة ، ومعنى ذلك أن الجمهور ليس سلبيا يقبل كل ما تعرضه عليه وسائل الاعلام ، بل يمتلك غاية محددة من تعرضه يسعى الى تحقيقها ، فأعضاء الجمهور هنا

<sup>1</sup> المرجع نفسه ,ص42

بدرجة ما باحثون ناشطون عن المضمون الذي يبدو أكثر اشباعا لهم ، وكلما كان مضمون معين قادرا على تلبية احتياجات الافراد كلما زادت نسبة اختيارتهم له وكما يرى "محمد عبد الحميد" ان أحد المظاهر الأساسية لجمهور المتلقين أنه لا يعتبر مجرد متلقي يتعرض ويتأثر بعد ذلك بالرسالة ، لكنه طرف فعال ونشط في هذه العملية.<sup>1</sup>

**فروض هذه النظرية :**

- 1- يستطيع أفراد الجمهور دائما تحديد حاجتهم ودوافعهم، وبالتالي يختارون الوسائل التي تشبع تلك الحاجيات .وهذا الفرض يتفق مع اختيار الباحث لتلك النظرية حيث أن الباحث يؤكد على أن الشباب يحددون الأغاني التي يريدون سماعها في وسائل الإعلام .
- 2- ينظر الى جمهور وسائل الاعلام باعتباره جمهور إيجابي ونشط يشارك بفاعلية في عملية الاتصال الجماهيري ، ويستخدم وسائل الاعلام موجه لتحقيق أهداف معينة وتلبية حاجات مقصودة . وبالنظر الى هذا الفرض نجد أن الشباب المستمعين للأغاني يستخدمون وسائل الاعلام بغرض معين أما بالاجابية في استخدام او السلبية وهذا ما نود الإشارة اليه في تلك الدراسة توجيه الاستخدام .<sup>2</sup>
- 3- الافراد يستخدمون وسائل الاعلام لحل مشاكلهم فيما يتعلق بالبحث عن المعلومات والاتصال الاجتماعي والتعلم الاجتماعي والتطور .
- 4- يمتلك أعضاء الجمهور المبادرة في تحقيق العلاقة بين إشباع الحاجات واختيار وسائل معينة يرى أنها تشبع حاجاته .
- 5- الجمهور وحده هو القادر على تحديد الصورة الحقيقية لاستخدام وسائل الإعلام .<sup>3</sup>

<sup>1</sup> د. هشام رشدي خير الله ، محاضرات في نظريات الاعلام، جامعة المنوفية ، كلية التربية النوعية ، قسم العلوم الاجتماعية والاعلام، مصر ، ص156

<sup>2</sup> د. عبد الرزاق الدليمي ، نظريات الاتصال في القرن الحادي والعشرين ، دار اليازوري العلمية للنشر والتوزيع ، عمان-العبدلي-مقابل مجلس النواب، الطبعة العربية-2016 ص255

<sup>3</sup> أ.مصطفى علي سيد عبد النبي ، المجلة المصرية للدراسات المتخصصة -العدد 23، يوليو 2019 ، ص42

أهداف الدراسة :

- 1- محاولة التعرف على استخدام الفرد لوسائل الاتصال على اعتبار أن الجمهور نشيط ويستطيع أن يختار ويستخدم الوسائل التي تشبع حاجاته وتوقعاته .
- 2- الكشف عن العلاقات المتبادلة بين دوافع الاستخدام وأنماط التعرض والإشباع.
- 3- تحديد دوافع تعرض الافراد لوسائل الاتصال والتفاعل الذي يحدث نتيجة هذا التعرض.<sup>1</sup>

نظرية الاعتماد :

ويقصد بالاعتماد مدى تصنيف أفراد الجمهور لوسائل الاعلام وبقية مصادر المعلومات على أنها مصادر رئيسية لاستقاء المعلومات عن القضايا والشئون العامة . ويعرف بيرس وسامون بأنه عملية توظيف للمعلومات التي تم التعرض لها في وسيلة معينة لاتخاذ قرار بشأن موضوع ما ، ويزداد اعتماد الفرد على وسيلة معينة لاستقاء معلوماته دون أخرى كلما نجحت هذه الوسيلة في تلبية احتياجاته واشباع رغباته ، حيث ينشأ الاعتماد كما يرى بيكرو وتتي من زيادة في معدل تكرار التعرض للمعلومات في وسيلة ما ،تحقق للفرد الأهداف التي من أجلها يشترك في العملية الاتصالية ويحقق دوافعه ويشبع رغباته.<sup>2</sup>

فروض النظرية :

وتقوم نظرية الاعتماد على وسائل الاعلام على مجموعة فروض رئيسية يمكن اجمالها فيما يلي :

- 1- كلما كان النظام الإعلامي القائم في مجتمع ما قادرا على تحقيق أهداف الجمهور في هذا المجتمع واشباع احتياجاته كلما زاد اعتماد الجمهور على وسائل الاعلام.<sup>3</sup>

<sup>1</sup> د. كمال الحاج , نظريات الاعلام والاتصال ,الجامعة الافتراضية السورية ,سوريا 2020 ,ص93

<sup>2</sup> المرجع سبق ذكره ص171

<sup>3</sup> د. نها عبد المقصود , المعهد المصري للدراسات ,مصر 2019 , تاريخ الاطلاع 2023\04\30



2- كلما كان عدد ودرجة مركزية خدمات تقديم المعلومات التي تقدمها وسيلة إعلامية معينة كبيرة كان الاعتماد على تلك الوسيلة كبيراً، وكلما زادت هذه الوسيلة كمية المعلومات ودرجة أهميتها ازداد اعتماد الجمهور عليها .

3- ترتبط كثافة علاقات الاعتماد للأفراد إيجابياً بادرقات التهديدات البيئية والاجتماعية، حيث يزداد الاعتماد على مصادر وسائل الاعلام في أوقات الصراع والتغير الاجتماعي، وفي المجتمعات ذات النظم الإعلامية النامية يزداد الاعتماد على وسائل الاعلام عند ازدياد حالات الصراع وعدم الاستقرار .

4- يزداد الاعتماد على وسائل الاعلام في حالة الغموض والالتباس ، المتسبب من نقص المعلومات أو عدم كفايتها أو وجود الصعوبة في التفسير الصحيح للاحداث .

5- يحدث الاعتماد على وسائل الاعلام نتيجة السعي الى تحقيق ثلاثة أهداف رئيسية هي: الفهم، التوجيه، والتسلية<sup>1</sup>.

#### أهداف النظرية :

حتى يحقق الافراد والمنظمات المختلفة أهدافهم الشخصية والاجتماعية ، يجب عليهم أن يعتمدوا على موارد يسيطر عليها أشخاص أو جماعات أو منظمات أخرى، والعكس صحيح<sup>2</sup>.

#### الدراسات السابقة :

الدراسة الأولى : غيث سالم علي العمري : استخدام طلبة الجامعات الأردنية لشبكة قنوات

BEIN SPORT والإشباع المتحققة منها، "طلبة الجامعتين: الأردنية واليرموك نموذجاً

مذكرة ماجستير . جامعة الشرق الأوسط .

مشكلة الدراسة : تكمن مشكلة الدراسة في كيفية استخدام طلبة الجامعات الأردنية لشبكة

قنوات BEIN SPORT من خلال التعرف الى عادات المشاهدة لقنوات BEIN SPORT.

<sup>1</sup> مرجع سبق ذكره ص186

<sup>2</sup> مرجع سبق ذكره ص184

أهداف النظرية :

BEIN SPORT لدى عينة من طلبة الجامعات الأردنية، وما هي الإشباعات المحققة من متابعة تلك القنوات ؟

وينبثق منها عدة تساؤلات فرعية وهي :

1- ما طبيعة استخدام طلبة الجامعات الأردنية لشبكة قنوات باقة BEIN SPORT ؟

2- ما أكثر الأحداث الرياضية التي يتابعها طلبة الجامعات الأردنية لشبكة قنوات BEIN

SPORT ؟

3- ما دافع استخدام طلبة الجامعات الأردنية لشبكة قنوات باقة BEIN SPORT ؟

4- ما الإشباعات التي تحققها متابعة طلبة الجامعات الأردنية لشبكة قنوات BEIN

SPORT ؟

5- هل توجد علاقة ارتباطية بين متغيرات الدراسة للفئة المبحوثة من حيث (الجنس، والمرحلة الأكاديمية، والسنة الجامعية، ونوع التخصص، ومكان الإقامة ) مع درجة الاستخدام ؟

6- هل توجد علاقة ارتباطية بين متغيرات الدراسة للفئة المبحوثة من حيث (الجنس، والمرحلة الأكاديمية، والسنة الجامعية، ونوع التخصص، ومكان الإقامة ) مع درجة الإشباع ؟

ومن بين أهم الفرضيات التي اعتمدت عليها هذه الدراسة هي :

1- توجد فروق ذات دلالة إحصائية عند مستوى  $(\alpha \geq 05.0)$  في استخدام طلبة

الجامعات الأردنية لشبكة قنوات باقة BEIN SPORT والإشباعات المحققة من

مشاهدة قنوات BEIN SPORT

2- توجد فروق ذات دلالة إحصائية عند مستوى  $(\alpha \geq 05.0)$  في الاشباعات المتحققة

عن متابعة طلبة الجامعات الأردنية للمحتوى المقدم عبر شبكة قنوات BEIN

## SPORT

### أهداف النظرية :

1- توجد فروق ذات دلالة إحصائية عند مستوى  $(\alpha \geq 05.0)$  في العلاقة الارتباطية

بين متغيرات الدراسة للفئة المبحوثة من حيث (الجنس، والمرحلة الاكاديمية، والسنة الجامعية، ونوع التخصص، ومكان الإقامة ) مع درجة الاستخدام.

2- توجد فروق ذات دلالة إحصائية عند مستوى  $(\alpha \geq 05.0)$  في العلاقة الارتباطية

بين متغيرات الدراسة للفئة المبحوثة من حيث (الجنس، والمرحلة الاكاديمية، والسنة الجامعية، ونوع التخصص، ومكان الإقامة) مع درجة الاشباعات.

### أهداف الدراسة :

تهدف هذه الدراسة الى معرفة كيفية استخدام طلبة الجامعات الأردنية لشبكة قنوات BEIN SPORT، والإشباعات المحققة من استخدامهم لهذه القنوات وأيضاً الى دوافع استخدامهم لتلك القنوات .

### نتائج الدراسة :

1- يتابع طلبة الجامعات الأردنية شبكة قنوات **BEIN SPORT** عبر اشتراك القنوات التلفزيونية بنسبة بلغت 56,2 بالمئة .

2- يفضل طلبة الجامعات الأردنية شبكة قنوات **BEIN SPORT** مساءً وبنسبة بلغت 80.5 بالمئة .

3- كما بلغ المتوسط العام لجميع فقرات مجال " الدافع لمشاهدة شبكة قنوات **BEIN SPORT** وبدرجة متوسطة 60.3 بالمئة

4- - كما بلغ المتوسط العام لجميع فقرات مجال " درجة الإشباع المحققة من مشاهدة

شبكة قنوات **BEIN SPORT** وبدرجة مرتفعة 70.3 بالمئة

الدراسة الثانية :الطالبة " سارة بوترة " ، استخدام الطلبة لقناة **BEIN SPORT**

والإشباع المحققة منها ، عينة على طلبة الاعلام والاتصال بجامعة ورقلة-الجزائر .

مشكلة الدراسة : تكمن مشكلة الدراسة في التساؤل التالي :

كيف يستخدم الشباب لقناة **BEIN SPORT** ؟ وما هي الاشباع المحققة من ذلك ؟

وينبثق منها عدة تساؤلات فرعية منها :

1- ما هي عادات وأنماط متابعة الطلبة لقناة **BEIN SPORT** ؟

2- ما أكثر الأحداث الرياضية متابعة من قبل الطلبة في قناة **BEIN SPORT**؟

3- هل تحقق دوافع وحاجات التي تجعل الطلبة يتابعون قناة **BEIN SPORT**؟

4- هل تساهم الاشباع المحققة لدى الطلبة نتيجة متابعتهم لهذه القناة الرياضية؟

ومن بين أهم الفرضيات التي اعتمدت عليها هذه الدراسة هي :

1-تتناسب القناة مع عادات وأنماط الطلبة .

2-يتابع الطلبة القناة في فترة البطولات والاولمبيات فقط .

3-تحقق قناة **BEIN SPORT** دوافع وحاجات الطلبة

4-تساهم قناة **BEIN SPORT** في تحقيق اشباع الطالب الجامعي

أهداف الدراسة :

1-معرفة عادات وأنماط استخدام الطلبة لقناة **BEIN SPORT**

2-التعرف الى دوافع الطلبة لاستخدام قناة **BEIN SPORT**

3-التعرف على الاشباع المحققة من ذلك.

نتائج الدراسة :

- 1- ان الطلبة يستخدمون القناة يوميا بنسبة قدرت ب 50 بالمئة .
- 2- يتابع اغلبية الطلبة قناة **BEIN SPORT** منذ أكثر من سنتين .
- 3- يتابع الطلبة لعبة كرة القدم بمستوى كبير عكس الألعاب الأخرى .
- 4- يرى أغلب الطلبة ان قناة **BEIN SPORT** ساعدت في تعزيز الرياضة بنسبة 81 %.

الدراسة الثالثة : الطلبة "عبد العالي صاحبي و عبد الرحمان مزياني "مظاهر الريادة والابتكار (**BEIN SPORT**) من وجهة نظر طلبة الاعلام والاتصال بجامعة العربي بن مهيدي أم البواقي .

مشكلة الدراسة : التساؤل الرئيسي هو:

- ما هي مظاهر الريادة والابتكار لباقية **BEIN SPORT** من وجهة نظر طلبة الإعلام في الجزائر؟

وينبثق منها عدة تساؤلات فرعية وهي :

1- ما هي عادات وأنماط مشاهدة باقية **BEIN SPORT** لدى طلبة الاعلام والاتصال بجامعة العربي بن المهيدي أم البواقي ؟

2- ما هي دوافع مشاهدة طلبة الإعلام والاتصال بجامعة العربي بن المهيدي أم البواقي لباقية **BEIN SPORT**؟

3- ما هي صورة باقية **BEIN SPORT** لدى طلبة الاعلام والاتصال بجامعة أم البواقي؟

4- ما هو اتجاه طلبة الإعلام والاتصال بجامعة العربي بن مأم البواقي نحو باقية **BEIN SPORT** ؟

5- ما هي عوامل تحقيق باقية **BEIN SPORT** لريادة من وجهة نظر طلبة الاعلام والاتصال بجامعة العربي بن مهيدي أم البواقي ؟

6- ما هي الاشباعات المحققة لطلبة الاعلام والاتصال بجامعة العربي بن مهيدي أم

البواقي من خلال مشاهدة باقة **BEIN SPORT**؟

أهداف الدراسة :

- التعريف بباقة **BEIN SPORT**
- تسليط الضوء على مظاهر الريادة والابتكار لباقة **BEIN SPORT**
- التعرف على عادات وأنماط مشاهدة باقة **BEIN SPORT** لدى طلبة الاعلام والاتصال بجامعة العربي بن مهيدي أم البواقي
- التعرف على دوافع مشاهدة طلبة الاعلام والاتصال بجامعة العربي بن مهيدي أم البواقي لباقة **BEIN SPORT**.
- ابراز صورة باقة **BEIN SPORT** لدى طلبة الاعلام والاتصال بجامعة العربي بن مهيدي أم البواقي .
- التعرف على عوامل تحقيق باقة **BEIN SPORT** لريادة من وجهة نظر طلبة الاعلام والاتصال.
- التعرف على الاشباعات المحققة لطلبة الاعلام والاتصال من خلال مشاهدة باقة

**BEIN SPORT**

نتائج الدراسة :

- يتابع طلبة الاعلام والاتصال باقة **BEIN SPORT** أحيانا .
  - تعتبر الدراسة بالنسبة للمبجوثين أكثرعائق لهم في متابعة الباقة .
  - يفضل أغلب المبجوثين مشاهدة رياضة كرة القدم عبر باقة **BEIN SPORT**
  - اعتبر أغلب المبجوثين مشاهدة فريقهم المفضل أهم دافع لمتابعتهم لباقة **BEIN SPORT**
- SPORT**
- يرى أغلب المبجوثين أن باقة **BEIN SPORT** تلبى رغباتهم واحتياجاتهم الإعلامية.

# الفصل الثاني الإطار التطبيقي

- 1- بطاقة تقنية عن ( BEIN SPORT )
- 2- عرض البيانات و تحليلها و تفسيرها
- 3- نتائج الدراسة

1- بطاقة تقنية ل BEIN SPORT :

تمتلك بي ان سبورت الحقوق الحصرية لبث جميع البطولات والمسابقات الرياضية في منطقة شمال افريقيا والشرق الأوسط , فهي تمتلك حقوق نقل البطولات الأوروبية الكبرى كالدوري الإنجليزي والدوري الاسباني ودوري أبطال أوروبا والدوري الإيطالي وغيرها من المسابقة الافريقية والاسيوية ورياضات أخرى .

ويرأسها حاليا المستثمر القطري ناصر بن غانم الخليفي <sup>1</sup>.

قناة رياضية مدفوعة	النوع
مجموعة BEIN الإعلامية	المالك
1 أوت 2003	تاريخ التأسيس
- العربية - الفرنسية - الإنجليزية - الاسبانية	اللغة
قطر	المقر
الجزيرة الرياضية	الاسم القديم
Beinsports.com	الموقع الرسمي
beIN SPORTS	الصفحة الرسمية على الفايسبوك
الدوحة قطر	المقر الرسمي
فضائي، ، ي اس ال ، أي ي تي في، ويب	البث التماثلي
جهاز استقبال بي ان	البث الرقمي
نايل سات, سهيل سات, استر, هوت بارد, عرب سات	عبر الساتل

<sup>1</sup> الموقع الرسمي Bein sport : [www.beinsports.com](http://www.beinsports.com)



<ul style="list-style-type: none"> <li>- منطقة شمال افريقيا</li> <li>- منطقة الشرق الأوسط</li> <li>- منطقة أوروبا الغربية</li> <li>- منطقة أمريكا الشمالية</li> </ul>	<p>التغطية</p>
<p>BeIN connecte</p>	<p>الانترنت</p>
<p>عالية الوضوح 4k,i1080</p>	<p>دقة العرض</p>

## 2- عرض البيانات وتحليلها وتفسيرها :

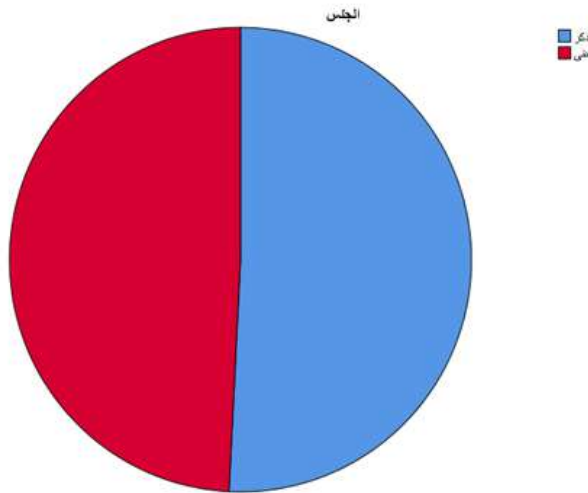
بعد حساب التكرارات لكل المتغيرات والايجابات, يتم الاعتماد على العملية التالية للحصول

على النسبة المئوية : عدد التكرار  $\times 100 /$  عدد العينة

### البيانات الشخصية

الجدول رقم (01): يوضح توزيع أفراد العينة حسب متغير الجنس

الخيارات	النسبة المئوية	التكرار
ذكر	50,8	32
انثى	49,2	31
المجموع	100,0	63



الشكل رقم (01) : يوضح توزيع أفراد العينة حسب متغير الجنس

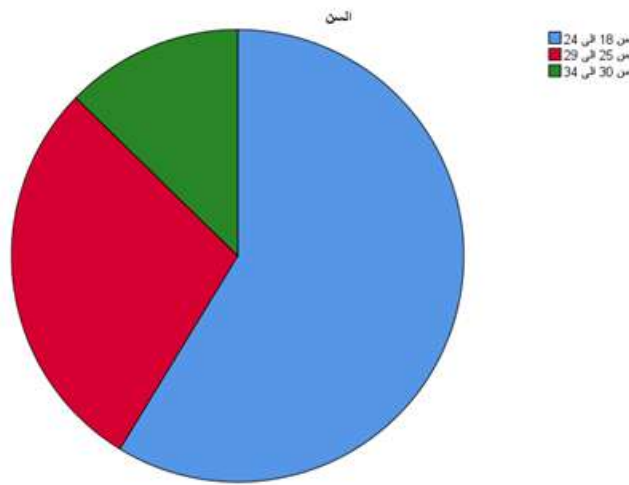
يوضح الجدول رقم 01 توزيع أفراد العينة حسب متغير الجنس, اذ يمثل الذكور أعلى نسبة

ب 50,8 % أي ما يعادل 32 مفردة , أما نسبة الاناث تقدر ب 49,2 % أي ما يعادل 31

مفردة نلاحظ تفوق طفيف لذكور كون صفحة بي أن سبورت صفحة رياضية .

الجدول رقم(02) : يوضح توزيع أفراد العينة حسب متغير السن

الخيارات	النسبة المئوية	التكرار
من 18 الى 24	58,7	37
من 25 الى 29	28,6	18
من 30 الى 34	12,7	8
المجموع	100,0	63

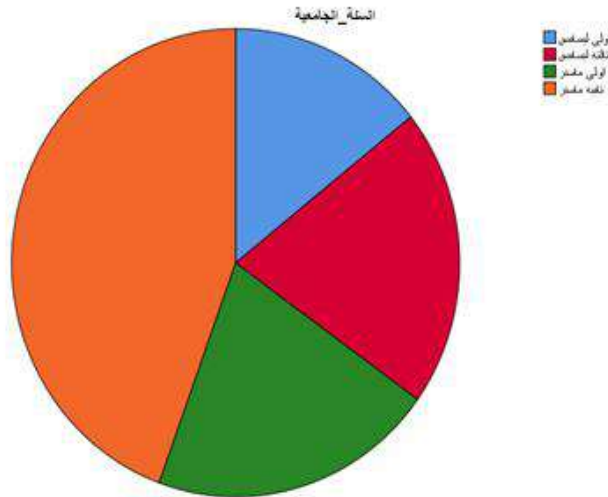


الشكل رقم (02): يوضح توزيع أفراد العينة حسب متغير السن

يوضح الجدول رقم (02) مفردات العينة حسب متغير الجنس, اذ نلاحظ أن الفئة العمرية 18 الى 24 هي الأعلى بنسبة تقدر ب 58,7 % أي ما يعادل 37 مفردة تم تليها فئة من 25 الى 29 سنة بنسبة قدرت ب 28,6 % أي ما يعادل 18 مفردة, تم فئة من 30 الى 34 سنة بنسبة قدرت ب 12,4 % أي ما يعادل 8 مفردة وهذا راجع الى ان فئة الشباب هم الأكثر استخداما لصفحة بي أن سبور بسبب ميولاتهم للجانب الرياضي أكثر .

الجدول رقم (03) : يوضح توزيع أفراد العينة بحسب متغير المستوى الجامعي

الخيارات	النسبة المئوية	التكرار
ثانية ليسانس	14,3	9
ثالثة ليسانس	20,6	13
اولى ماستر	20,6	13
ثانية ماستر	44,4	28
المجموع	100,0	63



الشكل رقم (03): يوضح توزيع أفراد العينة بحسب متغير السنة الجامعي

يوضح الجدول رقم (03) توزيع العينة بحسب متغير السنة الجامعية, اذ نلاحظ من خلال الجدول أعلاه ان طلبة الثانية ماستر هم من يحتلون أعلى نسبة قدرت ب 44,4% أي ما يعادل 28 مفردة تم تليها نسبة 20,6% لكل من طلبة ثلاثة ليسانس وأولى ماستر أي ما يعادل 13 مفردة لكل سنة , تم طلبة ثانية ليسانس بنسبة قدرت ب 14,3% أي ما يعادل 9 مفردة, وهذا راجع الي حجم العينة وتزامنها مع وقت توزيع الاستمارة .

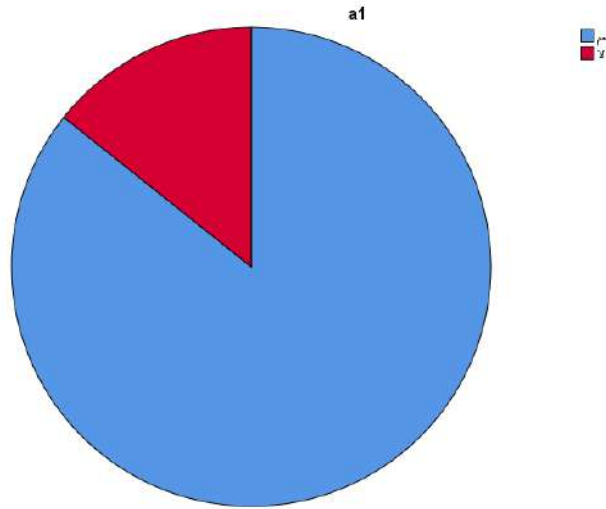
التحليل الكمي والكيفي للدراسة :

بعد ما قام الباحث بتوزيع الاستمارة على عينة من الطلبة فيها 63 مفردة للإجابة على التساؤلات مبنية على ثلاثة محاور اعدا تحليلا كميا وكيفيا للاجابات لمعرفة استخدامات طلبة الاعلام والاتصال لصفحة BEIN SPORT والاشباكات المحققة منها.

**المحور الأول: عادات وأنماط استخدام الطلبة لصفحة BEIN SPORT على الفايسبوك**

**الجدول رقم (04) :** يوضح توزيع أفراد العينة حسب تتبع صفحة BEIN SPORT على الفايسبوك

الخيارات	النسبة المئوية	التكرار
نعم	85,7	54
لا	14,3	9
المجموع	100,0	63

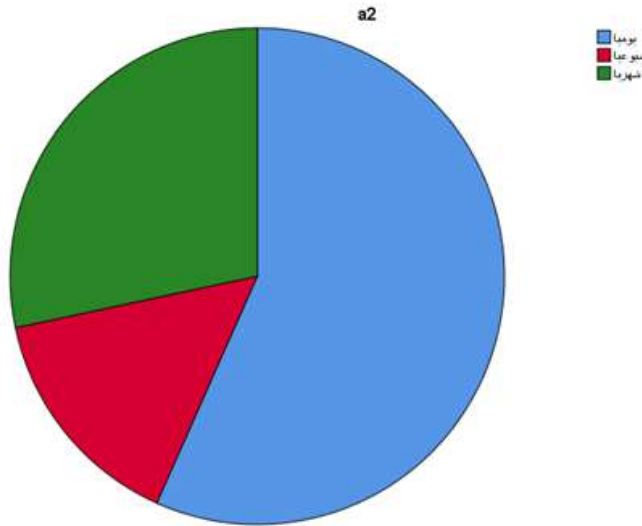


**الشكل رقم (04):** يوضح توزيع العينة حسب تتبع الطلبة لصفحة BEIN SPORT على الفايسبوك

يوضح الجدول رقم (04) توزيع العينة حسب تتبع الطلبة لصفحة BEIN SPORT على الفايسبوك حيث جاءت أغلبية الإجابات بنعم بنسبة قدرت ب 85,7 % من الطلبة الذين يتابعون صفحة بي ان سبور أي ما يعادل 54 مفردة أما الباقي فكانت اجاباتهم ب لا بنسبة قدرت ب 14,3% أي ما يعادل 9 مفردة .

الجدول رقم (05): يوضح توزيع العينة حسب أوقات تصفحهم لصفحة BEIN SPORT على الفايسبوك :

الخيارات	النسبة المئوية	التكرار
يومية	54,0	34
اسبوعيا	14,3	9
شهريا	27,0	17
المجموع	95,2	60



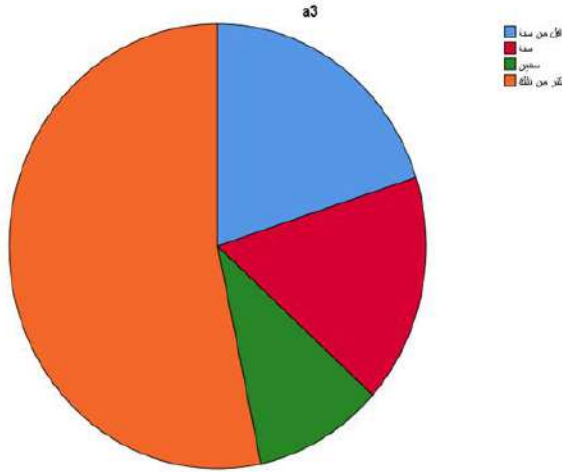
الشكل رقم (05) : يوضح توزيع العينة حسب أوقات تصفحهم لصفحة BEIN SPORT على الفايسبوك

يوضح الجدول رقم (05) توزيع العينة حسب أوقات تصفحهم لصفحة بي أن سبور على الفايسبوك, اذ نلاحظ أن الطلبة يتصفحون هذه الصفحة يوميا بنسبة تقدر ب 54 % أي ما يعادل 34 مفردة ثم شهريا بنسبة تقدر ب 27% أي ما يعادل 17 مفردة, ثم أسبوعيا بنسبة قدرت ب 14,3% أي ما يعادل 9 مفردة .

الجدول رقم (06) : يوضح توزيع العينة في منذ متى وهم يستخدمون صفحة BEIN SPORT

على الفايسبوك

الخيارات	النسبة المئوية	التكرار
أقل من سنة	19,0	12
سنة	15,9	10
سنتين	9,5	6
أكثر من ذلك	50,8	32
المجموع	95,2	60



الشكل رقم (06) : يوضح توزيع أفراد العينة في منذ متى وهم يستخدمون صفحة BEIN SPORT على

الفايسبوك

يوضح الجدول رقم (06) يوضح توزيع العينة في منذ متى وهم يستخدمون صفحة بي

ان سبورت حيث نلاحظ ان نسبة أكثر من ذلك هي النسبة الأعلى والتي قدرت ب 50,8

% ثم يليها الطلبة الذين يستخدمون الصفحة في أقل من سنة والتي قدرت نسبتهم ب

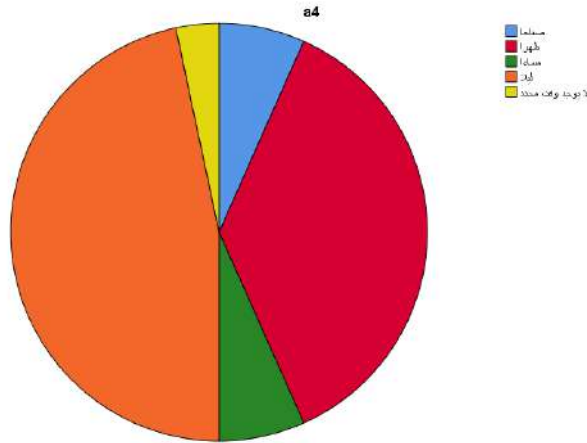
19% ،وبعدها الطلبة الذين يستخدمون الصفحة منذ سنة بنسبة قدرت ب 15,9 % أي

مايعادل 10 مفردة , يليها الطلبة المستخدمون للصفحة منذ سنتين بنسبة 9,5 % أي 6

مفردة .

الجدول رقم (07) : يوضح توزيع أفراد العينة حسب فترة تصفحهم للصفحة

الخيارات	النسبة المئوية	التكرار
صباحا	6,3	4
ظهرا	34,9	22
مساء	6,3	4
ليلا	44,4	28
لا يوجد وقت محدد	3,2	2
المجموع	95,2	60



الشكل رقم (07) : يوضح توزيع أفراد العينة حسب فترة تصفحهم للصفحة

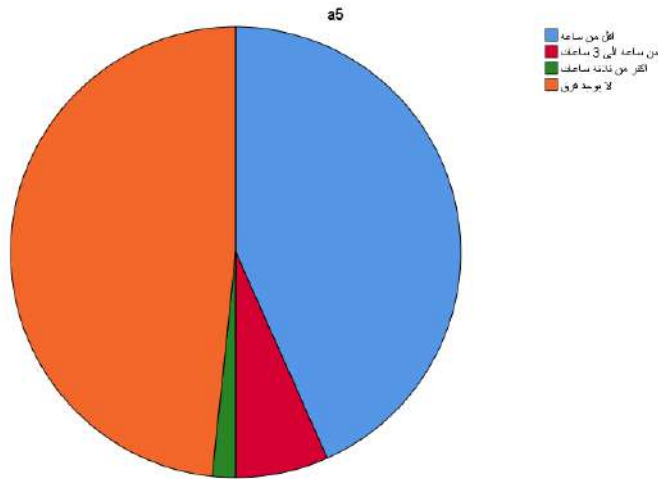
يوضح الجدول رقم (07) يوضح توزيع أفراد العينة حسب فترة تصفحهم للصفحة بي ان سبورت حيث نلاحظ أن الطلبة يتصفحون صفحة BEIN SPORT ليلا أكثر بنسبة قدرت ب 44,4% ثم تليها الفئة التي تتصفح ظهرا بنسبة بلغت 34,9% أي ما يعادل 22 مفردة ثم الفئتين اللتان تتصفحان صباحا ومساء بنسبة بلغت 6,3% أي ما يعادل 4 مفردة ثم فئة لا يوجد وقت محدد بنسبة 3,2% .



الجدول رقم (08) : يوضح توزيع أفراد العينة حسب المدة الزمنية التي يقضيها الطلبة في تصفح

الصفحة

الخيارات	النسبة المئوية	التكرار
أقل من ساعة	41,3	26
من ساعة الى 3 ساعات	6,3	4
أكثر من ثلاثة ساعات	1,6	1
لا يوجد وقت محدد	46,0	29
المجموع	95,2	60



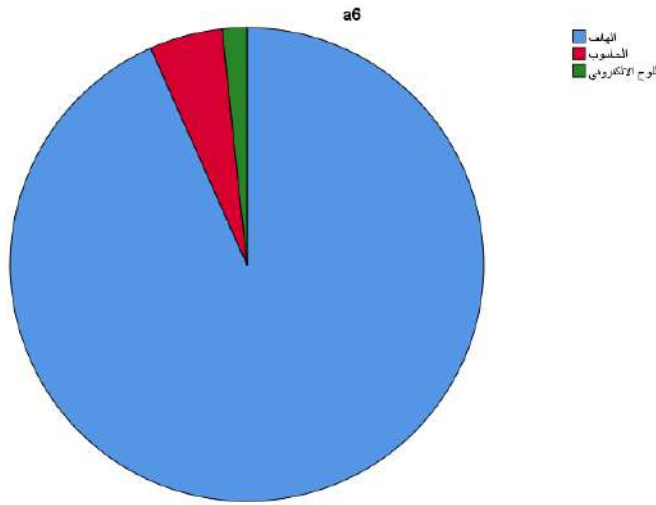
الشكل رقم (08) : : يوضح توزيع أفراد العينة حسب المدة الزمنية التي يقضيها الطلبة في تصفح

الصفحة

يوضح الجدول رقم (08) : يوضح توزيع أفراد العينة حسب المدة الزمنية التي يقضيها الطلبة في تصفح صفحة BEIN SPORT على الفايسبوك, حيث نلاحظ أن لا يوجد وقت محدد للطلبة في تصفحهم لصفحة بي ان سبورت بنسبة قدرت ب 46% وهي أعلى نسبة ثم يليها فئة الطلبة الذين يتصفحون في أقل من ساعة بنسبة بلغت 41,3% أي ما يعادل 26 مفردة, ثم فئة من ساعة الى 3 ساعات بنسبة 6,3 % أي ما يعادل 3 مفردة, ثم فئة أكثر من 3 ساعات بنسبة 1,6 % أي ما يعادل مفردة واحدة .

الجدول رقم (09) : يوضح توزيع أفراد العينة حسب الوسيلة التي يتصفحون من خلالها الصفحة

الخيارات	النسبة المئوية	التكرار
الهاتف	88,9	56
الحاسوب	4,8	3
اللوحة الالكترونية	1,6	1
المجموع	95,2	60

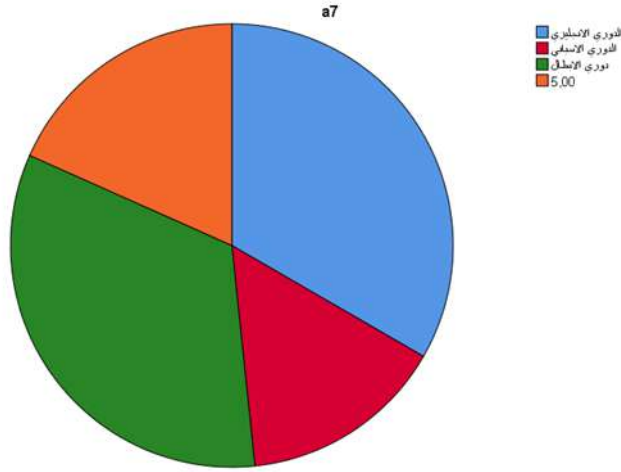


الشكل رقم (09) : يوضح توزيع أفراد العينة حسب الوسيلة التي يتصفحون من خلالها الصفحة

يوضح الجدول رقم (09) توزيع أفراد العينة حسب الوسيلة التي يتصفحون من خلالها صفحة BEIN SPORT على الفايبروك, حيث نلاحظ أن معظم الطلبة يتصفحون الصفحة من خلال وسيلة الهاتف النقال وهي أعلى نسبة حيث بلغت هذه النسبة 88,9% أي ما يعادل 56 مفردة, ثم يليها الفئة التي يتصفحون بالحاسوب بنسبة بلغت 4,8% , ثم فئة الطلبة الذين يتصفحون باللوحة الالكترونية بنسبة 1,6% أي مفردة واحدة وهم قلة .

الجدول رقم (10): يوضح المنافسات التي يفضل الطلبة متابعتها على الصفحة

الخيارات	النسبة المئوية	التكرار
الدوري الانجليزي	% 31,7	20
الدوري الاسباني	% 14,3	9
دوري ابطال أوروبا	% 31,7	20
منافسات أخرى	% 18	11
المجموع	% 95,2	60

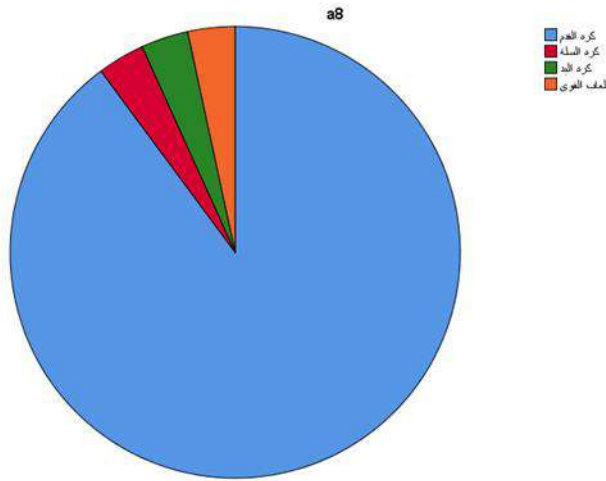


الشكل رقم (10): يوضح المنافسات التي يفضل الطلبة متابعتها على الصفحة

يوضح الجدول رقم (10) المنافسات التي يفضل الطلبة متابعتها على الصفحة BEIN SPORT , حيث نلاحظ أن منافسة دوري أبطال أوروبا والدوري الإنجليزي هما الاعلي في نسبة المتابعة للطلبة وبلغت نسبتهم ب 31,7 % لكل منهما, ثم تليها منافسات أخرى بنسبة 18%, ثم الدوري الاسباني بنسبة 14% أي ما يعادل 9 مفردة .

الجدول رقم (11) : يوضح توزيع أفراد العينة حسب الرياضة التي يتابعها الطلبة عبر الصفحة

الخيارات	النسبة المئوية	التكرار
كرة القدم	84,1	53
كرة السلة	3,2	2
كرة اليد	3,2	2
العاب القوى	3,2	2
المجموع	93,7	59



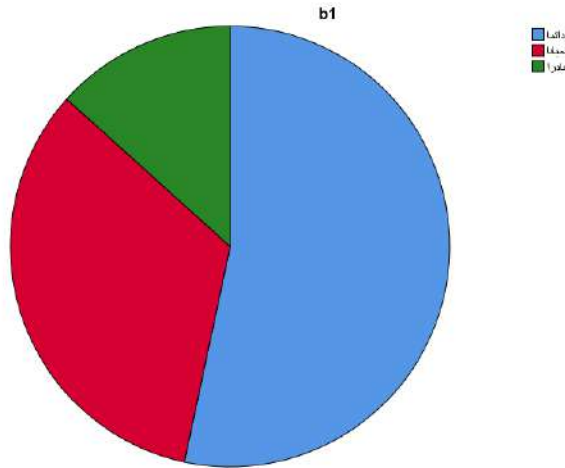
الشكل رقم (11) : يوضح توزيع أفراد العينة حسب الرياضة التي يتابعها الطلبة عبر الصفحة

يوضح الجدول رقم (11) توزيع أفراد العينة حسب الرياضة التي يتابعها الطلبة عبر صفحة bein sport على الفايسبوك حيث نلاحظ أن الطلبة يتابعون رياضة كرة القدم وهي أعلى نسبة وقدرت ب 84,1% أي ما يعادل 53 مفردة، ثم تليها الرياضات الأخرى بالتساوي كل من كرة السلة وكرة اليد وألعاب القوى بنسبة بلغت 3,2 % أي 3 مفردة لكل رياضة .

المحور الثاني: دوافع الطلبة في تلقي المعلومات من صفحة BEIN SPORT علي الفايسبوك

الجدول رقم(12) : يوضح توزيع أفراد العينة حسب متابعة أخرأخبار الرياضة عبر الصفحة

الخيارات	النسبة المئوية	التكرار
دائما	50,8	32
احيانا	31,7	20
نادرا	12,7	8
المجموع	95,2	60

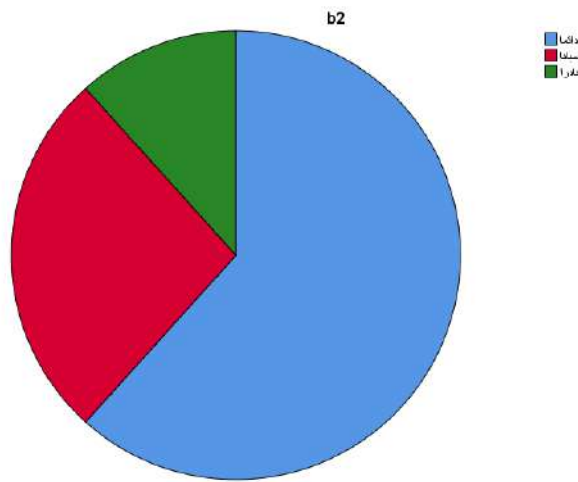


الشكل رقم (12) : يوضح توزيع أفراد العينة حسب متابعة أخرأخبار الرياضة عبر الصفحة

يوضح الجدول رقم (12) يوضح توزيع أفراد العينة حسب متابعة أخرأخبار الرياضة عبر صفحة بي ان سبورت على الفايسبوك حيث نلاحظ أن الطلبة يتابعون دائما أخر الاخبار الرياضية عبر صفحة بي ان سبورت وهي أعلى نسبة وقدرت ب 50,8% أي ما يعادل 32 مفردة, ثم يليهم الطلبة الذين يتابعون أخر الاخبارأحيانا بنسبة قدرت ب 31,7% أي مايعادل 20 مفردة, ثم يليهم الطلبة الذين يتابعون أخر الاخبار نادرا بنسبة بلغت 12,7% أي مايعادل 8 مفردة .

الجدول رقم (13): يوضح توزيع أفراد العينة حسب متابعة فريقهم المفضل عبر الصفحة

الخيارات	النسبة المئوية	التكرار
دائما	58,7 %	37
احيانا	25,4 %	16
نادرا	11,1 %	7
المجموع	95,2 %	60

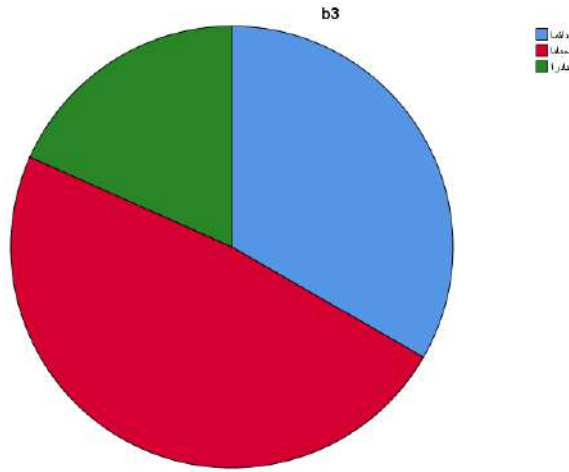


الشكل رقم (13) : يوضح توزيع أفراد العينة حسب متابعة فريقهم المفضل عبر الصفحة

يوضح الجدول رقم (13) توزيع أفراد العينة حسب متابعة فريقهم المفضل عبر صفحة Bein sport على الفايسبوك حيث نلاحظ أن أغلب الطلبة يتابعون دائما فريقهم المفضل عبر الصفحة وهي أعلى نسبة وبلغت 58,7% أي ما يعادل 37 مفردة، ثم يليهم الذين يتابعون فريقهم المفضل أحيانا بنسبة قدرت ب 25,4%, ثم الطلبة الذين نادرا ما يتابعون بنسبة 11,1% .

الجدول رقم (14) : يوضح توزيع أفراد العينة حسب النقاش مع الأصدقاء حول الرياضة

الخيارات	النسبة المئوية	التكرار
دائما	31,7	20
احيانا	46,0	29
نادرا	17,5	11
المجموع	95,2	60

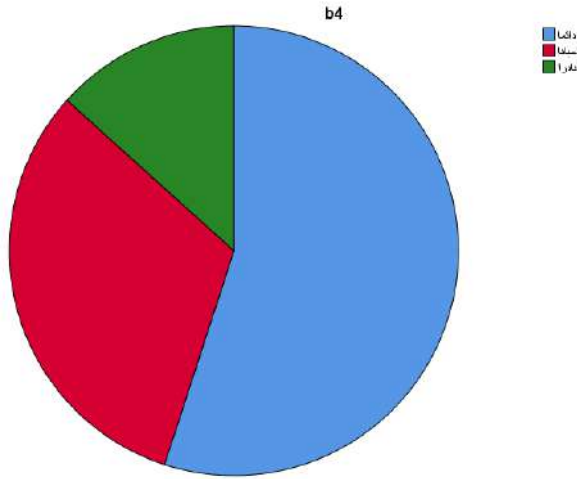


الشكل رقم (14) : يوضح توزيع أفراد العينة حسب النقاش مع الأصدقاء حول الرياضة

يوضح الجدول (14) توزيع أفراد العينة حسب النقاش مع الأصدقاء حول الرياضة حيث نلاحظ أن الطلبة يناقشون أحيانا مع الأصدقاء حول الرياضة بنسبة هي الأعلى قدرت ب 46% أي مجموع 29 مفردة، ثم يليها الطلبة الذين يناقشون دائما بنسبة 31,7% أي ما يعادل 20 مفردة، ثم الذين يناقشون نادرا بنسبة بلغت 17,5% .

الجدول رقم (15) : يوضح توزيع أفراد العينة حسب اكتساب معلومات عن الرياضة

الخيارات	النسبة المئوية	التكرار
دائماً	52,4	33
أحيانا	30,2	19
نادرا	12,7	8
المجموع	95,2	60



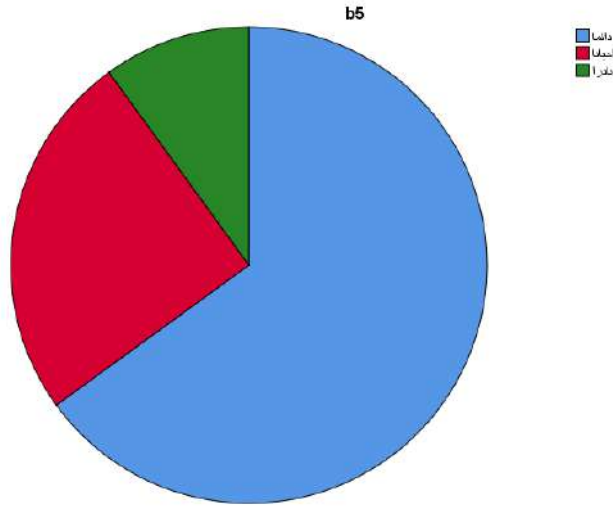
الشكل رقم (15) : يوضح توزيع أفراد العينة حسب اكتساب معلومات عن الرياضة

يوضح الجدول رقم (15) توزيع أفراد العينة حسب اكتساب معلومات عن الرياضة بعد متابعتهم لصفحة بي ان سبورت على الفايسبوك حيث نلاحظ أن الطلبة يكتسبون دائماً معلومات عن الرياضة وهي أعلى نسبة وقدرت ب 52,4% أي مايعادل 33 مفردة, ثم يليهم الطلبة الذين يتابعون أحيانا بنسبة 30,2%, ثم الطلبة الذين نادرا ما يتابعون بنسبة قدرت 12,7% .



الجدول رقم (16) : يوضح توزيع أفراد العينة حسب متابعة الرياضة المفضلة لدى الطلبة

الخيارات	النسبة المئوية	التكرار
دائماً	61,9	39
أحيانا	23,8	15
نادرا	9,5	6
المجموع	95,2	60

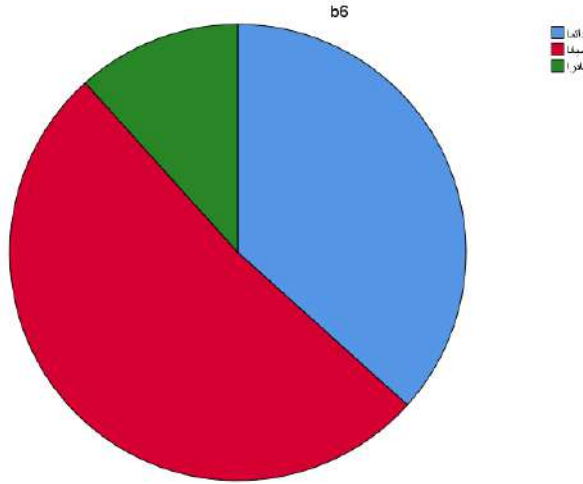


الشكل رقم (16) : يوضح توزيع أفراد العينة حسب متابعة الرياضة المفضلة لدى الطلبة

يوضح الجدول رقم (16) توزيع أفراد العينة حسب متابعة الرياضة المفضلة لدى الطلبة من خلال متابعتهم لصفحة بي ان سبورت على الفايسبوك حيث نلاحظ أن أغلب الطلبة يتابعون دائما الرياضة المفضلة لديهم بنسبة قدرت ب 61,9% أي ما يعادل 39 مفردة, ثم يليهم الذين يتابعون أحيانا بنسبة بلغت 23,8% أي مجموع 15 مفردة, ثم يليهم الذين يتابعون نادرا بنسبة 9,5% أي ما يعادل 6 مفردة .

الجدول رقم (17) : يوضح توزيع أفراد العينة حسب متابعتهم الصفحة للترفيه والتسلية

الخيارات	النسبة المئوية	التكرار
دائما	% 34,9	22
احيانا	% 49,2	31
نادرا	% 11,1	7
المجموع	% 95,2	60

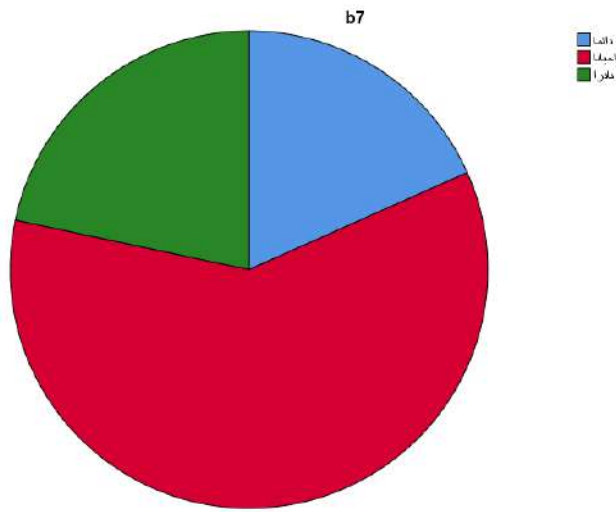


الشكل رقم (17) : يوضح توزيع أفراد العينة حسب متابعتهم الصفحة للترفيه والتسلية

يوضح الجدول (17) توزيع أفراد العينة حسب متابعتهم صفحة بي ان سبورت للترفيه والتسلية حيث نلاحظ أن معظم الطلبة يتابعون أحيانا صفحة بي ان سبورت بنسبة بلغت 49,2% أي ما يعادل 31 مفردة، ثم يليهم الطلبة الذين يتابعون دائما للترفيه والتسلية بنسبة قدرت ب 34,9% أي بمجموع 22 مفردة، ثم يأتي الطلبة الذين نادرا ما يتابعون بنسبة بلغت ب 11,1% .

الجدول رقم (18) : يوضح توزيع أفراد العينة حسب متابعة البرامج التي تقدمها الشبكة

الخيارات	النسبة المئوية	التكرار
دائما	17,5	11
احيانا	57,1	36
نادرا	20,6	13
المجموع	95,2	60

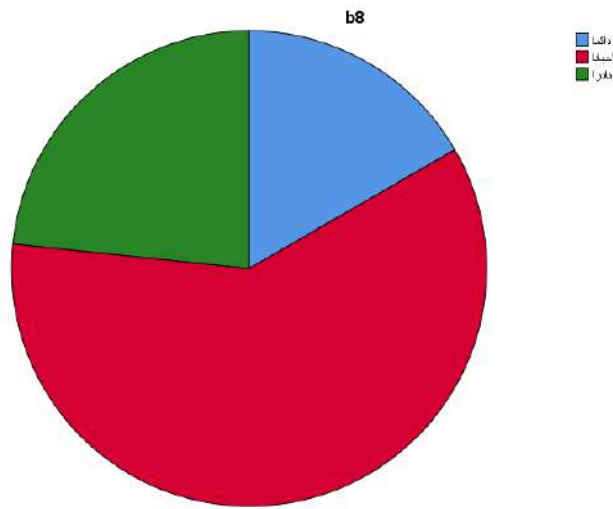


الشكل رقم (18) : يوضح توزيع أفراد العينة حسب متابعة البرامج التي تقدمها الشبكة

يوضح الجدول رقم (18) توزيع أفراد العينة حسب متابعة البرامج التي تقدمها شبكة **BEIN SPORT** حيث نلاحظ أن الطلبة يتابعون أحيانا البرامج التي تقدم على شبكة بي ان سبورت بنسبة قدرت ب 57,1 % أي ما يعادل 36 مفردة, ثم يليهم الطلبة الذين يتابعون نادرا بنسبة بلغت 20,6%, ثم الطلبة الذين يتابعون البرامج دائما بنسبة قدرت 17,5 % أي بمجموع 11 مفردة .

الجدول رقم (19) : يوضح تمثيل العينة في غياب صفحات رياضية منافسة

الخيارات	النسبة المئوية	التكرار
دائماً	15,9	10
أحيانا	57,1	36
نادرا	22,2	14
المجموع	95,2	60

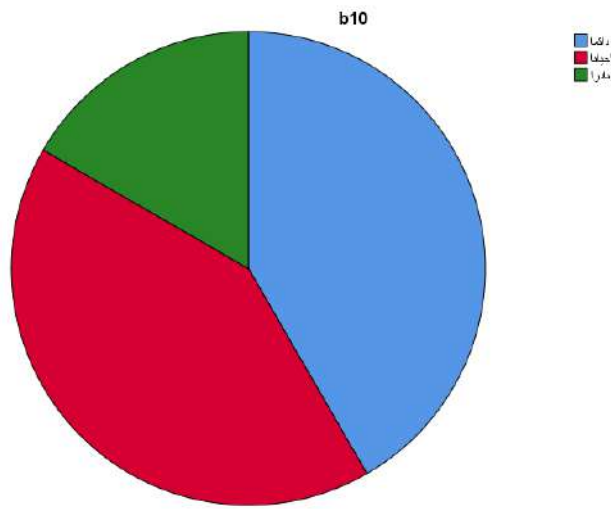


الشكل رقم (19) : يوضح تمثيل العينة في غياب صفحات رياضية منافسة

يوضح الجدول رقم (19) تمثيل العينة في غياب صفحات رياضية منافسة لصفحة BEIN SPORT حيث نلاحظ أن أحيانا ما يرون غياب صفحات منافسة لصفحة بي ان سبورت على الفايسبوك بنسبة تقدر ب 57,1% وهي الاعلي, ثم يليهم النادرون بنسبة بلغت 22,2% أي ما يعادل 14 مفردة, ثم الطلبة الذين دائما ما يرون غياب صفحات منافسة بنسبة بلغت 15,9% أي ما يعادل 10 مفردة .

الجدول رقم (20) : يوضح توزيع أفراد العينة حسب تلبية الصفحة احتياجات الإعلامية للطلبة

الخيارات	النسبة المئوية	التكرار
دائما	38,1	24
أحيانا	46,0	29
نادرا	11,1	7
المجموع	95,2	60

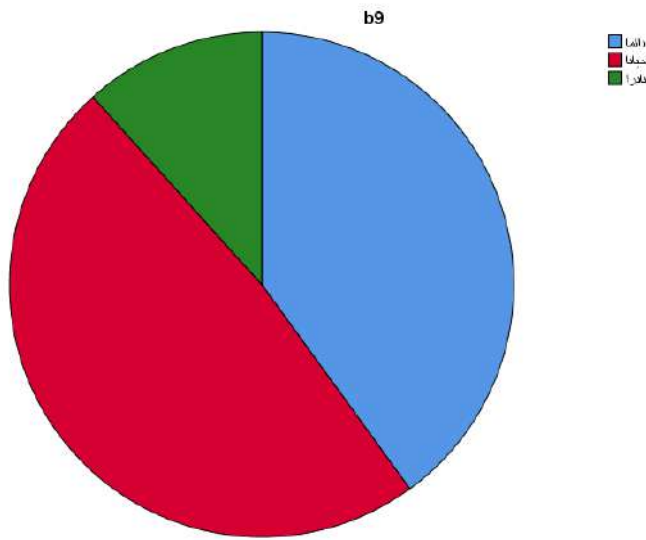


الشكل رقم (20) : يوضح توزيع أفراد العينة حسب تلبية الصفحة احتياجات الإعلامية للطلبة

يوضح الجدول رقم (20) توزيع أفراد العينة حسب تلبية الصفحة احتياجاتهم الإعلامية حيث نلاحظ أن الصفحة تلبي احتياجات الطلبة الإعلامية أحيانا بنسبة بلغت 46% أي ما يعادل 29 مفردة، ثم يليهم الذين دائما ما تلبي احتياجاتهم بنسبة قدرت ب 38,1% أي ما يعادل 24 مفردة، ثم الطلبة الذين نادرا ما تلبي احتياجاتهم الإعلامية بنسبة بلغت 11,1% أي بمجموع 7 مفردة .

الجدول رقم (21): يوضح توزيع أفراد العينة حسب تعزيز الميولات الرياضية للطلبة

الخيارات	النسبة المئوية	التكرار
دائما	38,1	24
احيانا	46,0	29
نادرا	11,1	7
المجموع	95,2	60



الشكل رقم (21) : يوضح توزيع أفراد العينة حسب تعزيز الميولات الرياضية للطلبة

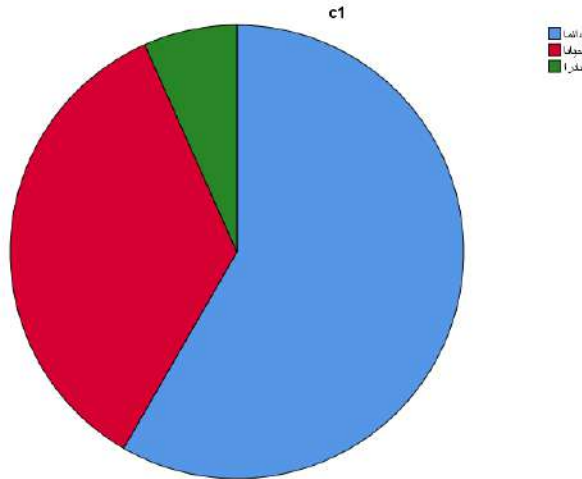
يوضح الجدول رقم (21) توزيع أفراد العينة حسب تعزيز ميولاتهم الرياضية للطلبة حيث نلاحظ أن صفحة بي ان سبورت تعزيز الميولات الرياضية للطلبة أحيانا بنسبة هي الاعلي وقدرت ب 46% أي ما يعادل 29 مفردة، ثم يليهم الطلبة الذين تعزيز لهم ميولاتهم دائما بنسبة بلغت 38,1% أي ما يعادل 24 مفردة، ثم النادرون بنسبة بلغت 11,1% أي ما يعادل 7 مفردة .

المحور الثالث : الاشباع المحققة من خلال متابعة الطلبة لصفحة BEIN SPORT

على الفايسبوك

الجدول رقم (22) : يوضح توزيع أفراد العينة حسب معرفتهم لآخر وأهم الاخبار الرياضية عبر لصفحة

الخيارات	النسبة المئوية	التكرار
دائماً	55,6	35
أحيانا	33,3	21
نادرا	6,3	4
المجموع	95,2	60

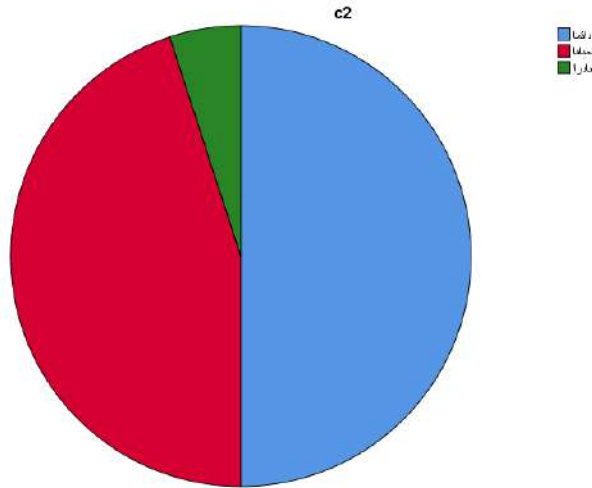


الشكل رقم (22) : يوضح توزيع أفراد العينة حسب معرفتهم لآخر وأهم الاخبار الرياضية عبر الصفحة

يوضح الجدول رقم (22) توزيع أفراد العينة حسب معرفتهم لآخر وأهم الاخبار الرياضية عبر صفحة بي ان سبورت على الفايسبوك حيث نلاحظ أن أغلب الطلبة يعرفون دائماً آخر الاخبار من خلال متابعتهم صفحة بي ان سبورت وبلغت نسبتهم ب 55,6% أي ما يعادل 35 مفردة, ثم يليهم الطلبة الذين يتابعون أحيانا بنسبة قدرت ب 33,3%, ثم النادرون بنسبة 6,3% بلغت أي بمجموع 4 مفردة .

الجدول رقم (23) : يوضح توزيع أفراد العينة حسب تعزيز معلوماتهم الرياضية

الخيارات	النسبة المئوية	التكرار
دائما	47,6	30
احيانا	42,9	27
نادرا	4,8	3
المجموع	95,2	60



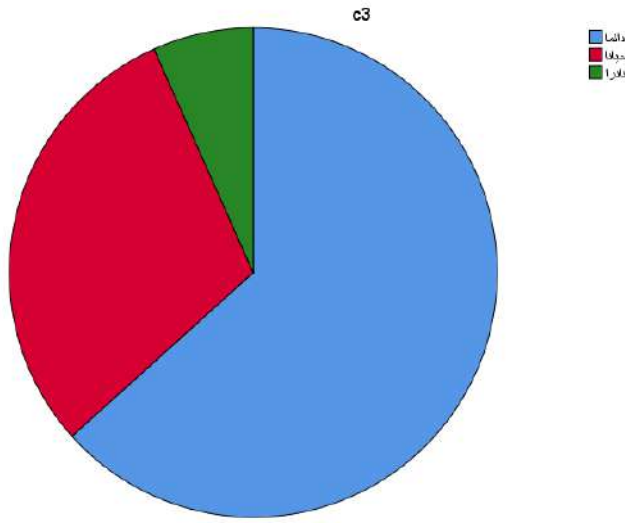
الشكل رقم (23): يوضح توزيع أفراد العينة حسب تعزيز معلوماتهم الرياضية

يوضح الجدول رقم (23) توزيع أفراد العينة حسب تعزيز معلوماتهم الرياضية من خلال متابعتهم لصفحة بي ان سبورت على الفايسبوك حيث نلاحظ أن الطلبة دائما يعززون معلوماتهم الرياضية من خلال متابعتهم لصفحة بي ان سبورت على الفايسبوك وبلغت نسبتهم ب 47,6% أي ما يعادل 30 مفردة, ثم يليهم الطلبة الذين يعززون أحيانا بنسبة بلغت 42,9%, ثم يليهم الطلبة النادرون بنسبة 4,8% أي بمجموع 3 مفردة.



الجدول رقم (24) : يوضح توزيع أفراد العينة حسب مساعدتهم في متابعة أخبار فريقهم المفضل

الخيارات	النسبة المئوية	التكرار
دائماً	60,3	38
أحيانا	28,6	18
نادرا	6,3	4
المجموع	95,2	60

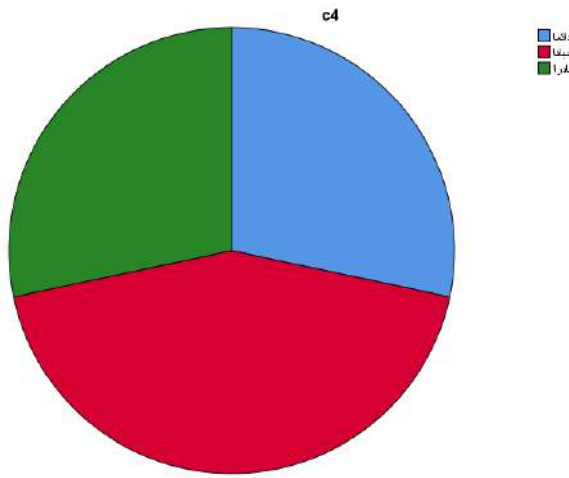


الشكل رقم (24) : يوضح توزيع أفراد العينة حسب مساعدتهم في متابعة أخبار فريقهم المفضل

يوضح الجدول رقم (24) توزيع أفراد العينة حسب مساعدتهم في متابعة أخبار فريقهم المفضل من خلال متابعتهم لصفحة بي ان سبورت على الفايسبوك حيث نلاحظ أن معظم الطلبة دائماً ما يتابعون الصفحة والتي ساعدتهم في معرفة أخبار فريقهم المفضل وبلغت نسبتهم ب 60,3% , ثم يليهم الطلبة الذين ساعدتهم أحيانا بنسبة بلغت 28,6% أي يعادل 18 مفردة, ثم الطلبة النادرون بنسبة قدرت ب 6,3% أي ما يعادل 4 مفردات .

الجدول رقم (25) : يوضح توزيع افراد العينة حسب مساعدتهم في الهروب من الضغوطات اليومية

الخيارات	النسبة المئوية	التكرار
دائما	27,0	17
احيانا	41,3	26
نادرا	27,0	17
المجموع	95,2	60

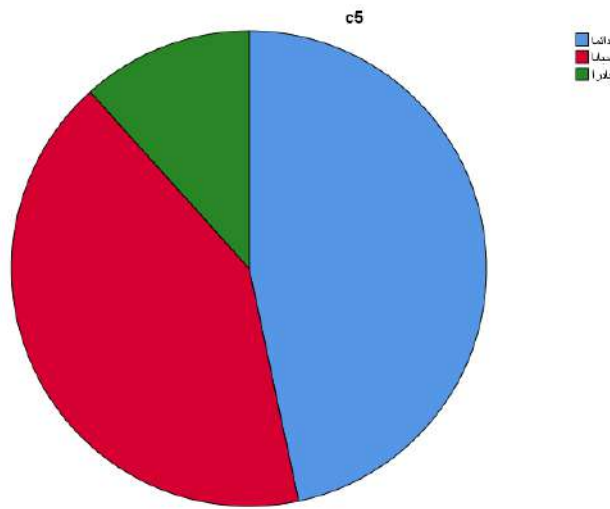


الشكل رقم (25): يوضح توزيع افراد العينة حسب مساعدتهم في الهروب من الضغوطات اليومية

يوضح الجدول رقم (25) توزيع افراد العينة حسب مساعدتهم في الهروب من الضغوطات اليومية من خلال متابعتهم لصفحة بي ان سبورت على الفايسبوك حيث نلاحظ أن الطلبة تساعدهم أحيانا في الهروب من الضغوطات اليومية وهي النسبة الأعلى وقدرت بـ 41,3 % أي ما يعادل 30 مفردة, ثم يليهم الطلبة الذين تساعدهم دائما ونادرا بنسبة قدرت بـ 27 % أي بمجموع 17 مفردة .

الجدول رقم (26) : يوضح توزيع أفراد العينة حسب مساهمة الصفحة في تحقيق الترفيه والمتعة للطلبة

الخيارات	النسبة المئوية	التكرار
دائماً	44,4	28
أحياناً	39,7	25
نادراً	11,1	7
المجموع	95,2	60

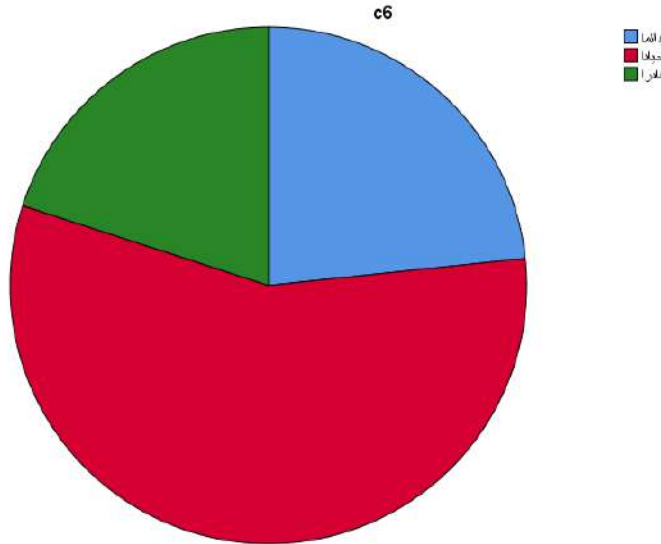


الشكل رقم (26) : يوضح توزيع أفراد العينة حسب مساهمة الصفحة في تحقيق الترفيه والمتعة للطلبة

يوضح الجدول رقم (26) توزيع أفراد العينة حسب مساهمة صفحة بي ان سبورت في تحقيق الترفيه والمتعة للطلبة حيث نلاحظ أن الصفحة تحقق دائماً الترفيه والمتعة لطلبة الاعلام والاتصال بنسبة هي الأعلى وقدرت ب 44,4% أي ما يعادل 28 مفردة, ثم يليهم الطلبة الذين يتابعون أحياناً ما تحقق لهم الصفحة المتعة والترفيه بنسبة بلغت 39,7%, ثم يليهم النادرون بنسبة بلغت 11,1% أي بمجموع 7 مفردة .

الجدول رقم (27) : يوضح توزيع أفراد العينة حسب مساعدت الطلبة في التمييز عن الآخرين

الخيارات	النسبة المئوية	التكرار
دائما	22,2	14
أحيانا	54,0	34
نادرا	19,0	12
المجموع	95,2	60

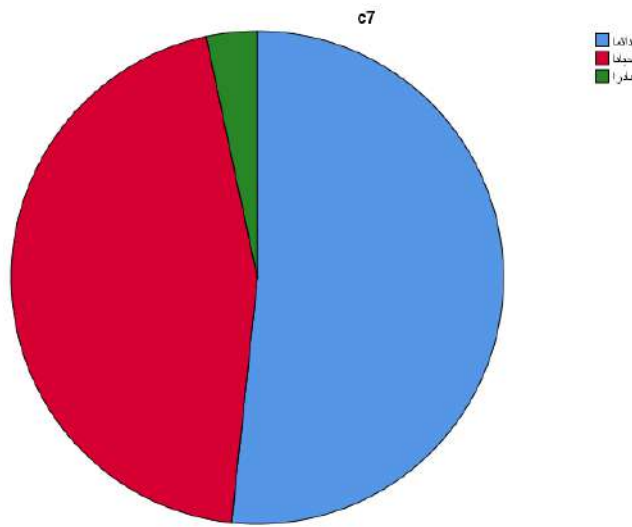


الشكل رقم (27) : يوضح توزيع أفراد العينة حسب مساعدتهم في التمييز عن الآخرين

يوضح الجدول رقم (27) توزيع أفراد العينة حسب مساعدتهم في التمييز عن الآخرين حيث نلاحظ أن الطلبة تساعدهم صفحة بي ان سبورت أحيانا في التمييز عن الآخرين بنسبة هي الأعلى بنسبة بلغت 54% أي ما يعادل 34 مفردة، ثم يليهم الطلبة الذين تساعدهم دائما بنسبة بلغت 22,2% أي ما يعادل 14 مفردة، ثم النادرون بنسبة بلغت 19% أي ما يعادل 12 مفردة .

الجدول رقم (28) : يوضح توزيع أفراد العينة حسب مساعدتهم في تعزيز ميولاتهم الرياضية

الخيارات	النسبة المئوية	التكرار
دائماً	49,2	31
أحياناً	42,9	27
نادراً	3,2	2
المجموع	95,2	60



الشكل رقم (28) : يوضح توزيع أفراد العينة حسب مساعدتهم في تعزيز ميولاتهم الرياضية

يوضح الجدول (28) توزيع أفراد العينة حسب مساعدتهم في تعزيز ميولاتهم الرياضية حيث نلاحظ أن الطلبة تساعدهم صفحة بي ان سبورت دائماً في تعزيز ميولاتهم الرياضية بنسبة بلغت 49,2% أي ما يعادل 31 مفردة، ثم يليهم الطلبة الذين تساعدهم أحياناً بنسبة بلغت 42,9% أي ما يعادل 27 مفردة، ثم الطلبة النادرون بنسبة بلغت 3,2 أي ما يعادل 2 مفردة.

3- نتائج الدراسة :

بعد تحليل وتفسير بيانات الدراسة المتمثلة في استخدامات طلبة الاعلام والاتصال لصفحة BEIN SPORT على الفايسبوك والإشباعات المحققة منها تم التوصل الى مجموعة من النتائج التالية :

**(1) نتائج المحور الأول : عادات وأنماط استخدام الطلبة لصفحة BEIN SPORT**

- يتابع أغلبية الطلبة صفحة BEIN SPORT بنسبة تقدر ب 85,7%.
- يستخدم معظم الطلبة صفحة BEIN SPORT يوميا بنسبة قدرت ب 54%.
- يتابع أغلب الطلبة صفحة BEIN SPORT منذ أكثر من سنتين.
- يتصفح معظم الطلبة الصفحة ليلا بنسبة بلغت 44,4%.
- ليس للطلبة وقت محدد في تصفح صفحة BEIN SPORT .
- يتصفح معظم الطلبة صفحة BEIN SPORT من خلال الهاتف النقال بنسبة قدرت ب 88,9% .
- يفضل الطلبة متابعة منافسات الدوري الإنجليزي ودوري أبطال أوروبا حيث يتساويان في النسبة 31,7%.
- يفضل معظم الطلبة متابعة رياضة كرة القدم بنسبة كبيرة عكس الرياضات الأخرى .

**(2) نتائج المحور الثاني: دوافع الطلبة في تلقي المعلومات من صفحة BEIN**

**SPORT على الفايسبوك.**

- يتابع الطلبة دائما أخر الاخبار الرياضية عبر صفحة BEIN SPORT بنسبة هي الأكبر 50,8%.
- يفضل أغلبية الطلبة متابعة فريقهم المفضل دائما بنسبة قدرت ب 58,7%.
- يناقش معظم الطلبة في أغلب الأحيان مع الأصدقاء حول الرياضة.
- يرى معظم الطلبة أنهم يكتسبون دائما معلومات رياضية بعد متابعتهم لصفحة BEIN SPORT علي الفايسبوك بنسبة بلغت 52,4%.

- اقر معظم أفراد العينة أنهم يتابعون دائما الرياضة المفضلة لديهم عبر صفحة BEIN SPORT على الفايسبوك وهو أهم دافع .
- يتابع أغلب الطلبة أحيانا صفحة BEIN SPORT من أجل الترفيه والتسلية .
- يفضل أغلب الطلبة أحيانا متابعة صفحة BEIN SPORT لغياب صفحات منافسة لها .
- يرى أغلب افراد العينة أن صفحة BEIN SPORT تلبي احتياجاتهم الإعلامية أحيانا دون اللجوء الى صفحات أخرى بنسبة بلغت 46%.
- يعتبر معظم الطلبة أن صفحة BEIN SPORT ساهمت أحيانا في تعزيز ميولاتهم الرياضية بنسبة بلغت 46%.

### (3) نتائج المحور الثالث :الاشباعات المحققة من متابعة صفحة BEIN SPORT على الفايسبوك

- (1) يعرف الطلبة دائما أهم وآخر الاخبار من خلال متابعتهم صفحة BEIN SPORT على الفايسبوك .
- (2) يرى الطلبة أن صفحة BEIN SPORT ساهمت في تعزيز معلوماتهم الرياضية بصفة دائمة .
- (3) ساعدت صفحة BEIN SPORT الطلبة دائما في معرفة أخبار فرقهم المفضل .
- (4) يرى أفراد العينة أن صفحة BEIN SPORT تساعدهم أحيانا في الهروب من الضغوطات اليومية .
- (5) ساهمت صفحة BEIN SPORT في تحقيق المتعة والترفيه لاغلب الطلبة .
- (6) يرى الطلبة أن صفحة BEIN SPORT ساعدتهم أحيانا في التمييز عن الآخرين .
- (7) ساعدت صفحة BEIN SPORT أغلب الطلبة في تعزيز ميولاتهم الرياضية من خلال الكم الكبير للمعلومات التي تقدمها لهم .

(8)

خاتمة



بعد القيام بهذه الدراسة المتواضعة والموسومة ب استخدام الطلبة لصفحة BEIN SPORT على الفايسبوك و الإشباعات المحققة منها ، إذا على ضوء ما درسناه و كذلك النتائج الإيجابية التي تم الحصول عليها أدركنا أن هذه الصفحة لاقت إستحسانا كبيرا من طرف الطلبة لها حيث وجدنا أن الكثير منهم يتابعونها منذ أكثر من سنتين و هو ما يعني أنهم أصبحوا من الجمهور الوفي لهذه الصفحة ومن دون شك عندما نقول هذه الكلمة فحتمًا يرجع هذا إلى مستوى الخدمات التي تقدمها وهو ما يدفعهم للولوج إليها لأنها قامت بتسهيل حصولهم على المعلومات الرياضية و تعزيزها سواء على الرياضة التي يتابعونها أي المفضلة لديهم أو على الرياضة بشكل عام من دون أن ننسى كذلك الفرق المفضلة لهم و من جهة أخرى، لكون الصفحة أكثر شهرة و مصداقية ودقة في مضامينها الإعلامية و بالخصوص الرياضية، فنجد أن الطلبة بالأغلبية يرون أن صفحة BEIN SPORT على الفايسبوك قد لبّت إحتياجاتهم الإعلامية في المجال الرياضي و رفعت كذلك من مستوياتهم المعرفية و حتى الفكرية إلى حدّ ما و من هذا المنطلق يجدر بنا القول أن الصفحة حققت للطلبة المتطّبات و الإشباعات التي يبحثون عنها بشكل مقبول جدّا يليق بإمكانياتها .

# قائمة المصادر والمراجع

المراجع باللغة العربية:

- (1) أ.مصطفى علي سيد عبد النبي ,المجلة المصرية للدراسات المتخصصة -العدد 23, يوليو 2019.
- (2) أبو أصبع صالح خليل, إستراتيجيات الإتصال وتأثيرته, دار مجدلاوي للنشر والتوزيع، الأردن، 2005، 1 ط .
- (3) د. رجاء وحيد دويدري ,البحث العلمي أساسياته النظرية وممارسته العلمية , دار الفكر المعاصر,بيروت-لبنان ,دار الفكر , دمشق سوريا ,ط1, 2000
- (4) د. سعد سلمان المشهداني , منهجية البحث العلمي , دار أسامة للنشر والتوزيع ,الأردن-عمان ,ط1, 2019.
- (5) د. عبد الرزاق الدليمي , نظريات الاتصال في القرن الحادي والعشرين , دار اليازوري العلمية للنشر والتوزيع ,عمان-العبدلي-مقابل مجلس النواب, الطبعة العربية-2016 .
- (6) د. عمار بوحوش,د. محمد محمود الذنبيات, مناهج البحث العلمي وطرق اعداد البحوث, ديوان المطبوعات الجامعية, الساحة المركزية- بن عكنون- الجزائر, ط4 .
- (7) د. كمال الحاج , نظريات الاعلام والاتصال ,الجامعة الافتراضية السورية ,سوريا, 2020.
- (8) د. محمد سرحان علي المحمودي , مناهج البحث العلمي , دار الكتب ,صنعاء - اليمن ,ط3, 2019 .
- (9) د. محمد عبد مطشر اللامي, محاضرات المنهج التجريبي,
- (10) د. محمد منير حجاب ,المعجم الإعلامي, دار الفجر,مصر, 2004, ط1.
- (11) د. نها عبد المقصود , المعهد المصري للدراسات ,مصر 2019 ,تاريخ الاطلاع 2023\04\30.

- 12) د. هشام رشدي خير الله , محاضرات في نظريات الاعلام, جامعة المنوفية ,كلية التربية النوعية , قسم العلوم الاجتماعية والاعلام,مصر .
- 13) د. ياسين فضل ياسين, الاعلام الرياضي, دار أسامة للنشر والتوزيع , 1 ط.
- 14) د.عصام حسن أحمد الدليمي, علي عبد الرحيم صالح, البحث العلمي أسسه ومناهجه, دار الرضوان للنشر والتوزيع, عمان-الأردن, 1ط,
- 15) سارة بوترة , استخدام الطلبة لقناة BEIN SPORT والإشباع المحققة من ذلك, مذكرة مكملة لنيل متطلبات ماستر أكاديمي في علوم الاعلام والاتصال ,تخصص سمعي بصري , جامعة قاصدي مرباح ,ورقلة , 2019 .
- 16) عبد الرحمان العيسوي, عبد الفتاح محمد العيسوي ,مناهج البحث العلمي في الفكر الإسلامي و الفكر الحديث , (د ط), دار الراتب الجامعية لبنان , 1997 .
- 17) المنجد الأبجدي, ط 6 ,بيروت- لبنان, دار المشرق, 1986.

المواقع الالكترونية

1) الموقع الرسمي Bein sport : [www.beinsports.com](http://www.beinsports.com)

الملاحق

الملحق (01): الاستبيان

وزارة التعليم العالي والبحث العلمي  
جامعة قاصدي مرباح ورقلة  
كلية العلوم الإنسانية والاجتماعية  
قسم علوم الاعلام والاتصال  
تخصص : سمعي بصري



استمارة الاستبيان

في اطار اعداد مذكرة تخرج لنيل شهادة ماستر تحت عنوان :

**استخدامات طلبة الاعلام والاتصال لصفحة BEIN SPORT**

**على الفيسبوك والاشباعات المحققة منها**

دراسة ميدانية على عينة من طلبة قسم الاعلام والاتصال جامعة ورقلة

نرجو منكم الإجابة على هذه الاستمارة في اطار ما تسمح به الدراسة الاكاديمية  
للبحث العلمي

تحت اشراف الأستاذ:

غوتي زياني

من اعداد الطلبة :

معروف محمد أنس

زريبي زين الدين

2023\2022

البيانات الشخصية :

1-الجنس

ذكر  أنثى

2-السن

من 18الى24  من 25الى29  من 30الى34

3-السنة الجامعية

ثانية ليسانس  ثالثة ليسانس  أولى ماستر   
 ثانية ماستر

المحور الأول : عادات وأنماط استخدام الطلبة لصفحة BEIN SPORT

1-هل تتابع صفحة BEIN SPORT على الفايسبوك

نعم  لا

2-متى تتصفح صفحة BEIN SPORT على الفايسبوك

يوميا  أسبوعيا  شهريا

3-منذ متى وأنت تستخدم صفحة BEIN SPORT على الفايسبوك

أقل من سنة  سنة  سنتين  أكثر من ذلك

4-ماهي الفترة التي تتصفح فيها صفحة BEIN SPORT على الفايسبوك

صباحا  ظهرا  مساءا  ليلا   
 لا يوجد وقت محدد

5-كم من الوقت تستغرق في تصفح صفحة BEIN SPORT على الفايسبوك

أقل من ساعة  من ساعة الى ثلاثة ساعات   
 أكثر من ثلاثة ساعات  لا يوجد وقت محدد

6- ما هي الوسيلة التي تتصفح من خلالها صفحة BEIN SPORT على الفايسبوك

الهاتف النقال  الحاسوب  اللوح الالكتروني

7- ماهي المنافسات التي تتابعها على صفحة BEIN SPORT على الفايسبوك

الدوري الإنجليزي  الدوري الاسباني  
 دوري أبطال أوروبا

8- ماهي الرياضة التي تفضل متابعتها أكثر على صفحة BEIN SPORT

على الفايسبوك

كرة القدم  كرة السلة  كرة اليد  
 ألعاب القوى  رياضة أخرى اذكرها .....

المحور الثاني: دوافع الطلبة في تلقي المعلومات من صفحة BEIN SPORT على الفايسبوك

دوافع	دائما	أحيانا	نادرا
متابعة آخر الاخبار الرياضية			
متابعة فريقك المفضل			
النقاش مع الأصدقاء حول الرياضة			
اكتساب معلومات عن الرياضة			
متابعة الرياضة المفضلة لديك			
للترفيه والتسلية			
متابعة البرامج التي تقدمها الشبكة			
غياب صفحات رياضية منافسة			



-هل صفحة BEIN SPORT على الفايسبوك تلبي احتياجاتك الإعلامية دون

اللجوء الى صفحات رياضية أخرى

دائما  أحيانا  نادرا

-هل صفحة BEIN SPORT على الفايسبوك عززت من ميولاتك الرياضي

دائما  أحيانا  نادرا

**المحور الثالث: الاشباعات المحققة من خلال متابعة الطلبة لصفحة BEIN SPORT على الفايسبوك**

نادرا	أحيانا	دائما	الاشباعات
			معرفتي لاهم وآخر الاخبار الرياضية
			تعزيز معلوماتي الرياضية
			ساعدتني في متابعة أخبار فريق المفضل
			ساهمت في هروبي من الضغوط اليومية
			ساهمت في تحقيق الترفيه والمتعة
			ساعدتني في التمييز على الاخرين
			ساعدتني في تعزيز ميولاتي الرياضية